

Crossair Les causes du drame inexpliquées



p 16

Au lendemain de la catastrophe qui a vu un avion de Crossair s'écraser, la cause du drame restait totalement inexpliquée. Le Saab 340 a volé à peine deux minutes avant de piquer du nez et de s'écraser dans un champ. Les deux boîtes noires doivent se trouver au milieu des débris dispersés dans un cercle de 500 mètres de diamètre. L'identité des victimes a été dévoilée.

photo Keystone



p 13

Autoroutes Initiative antibouchons lancée

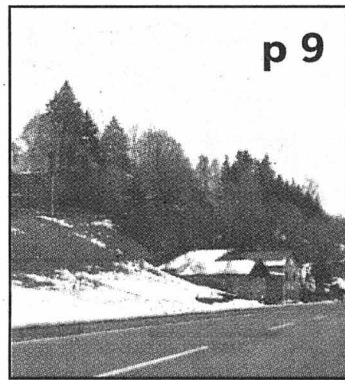
Les milieux routiers en ont assez des bouchons sur le réseau suisse. Baptisée «Avanti - pour des autoroutes sûres et performantes», l'initiative populaire lancée sous la houlette du TCS demande l'élargissement à six voies de l'autoroute A1 et le percement d'un second tunnel routier au Gothard.

photo Keystone

Val-de-Travers Le Gibet, un lieu tristement célèbre

Cette petite colline, située entre Boveresse et Couvet, et connue sous le nom de Gibet était le lieu des exécutions capitales jusqu'au début du XIXe siècle.

photo De Cristofano



p 9

Même si c'est un faux scoop, la publication, annoncée à grand fracas, lundi, aux Etats-Unis, de deux documents prouvant que les autorités américaines avaient connaissance depuis novembre 1942 de l'intention de l'Allemagne d'exterminer les Juifs va à coup sûr susciter de douloureux examens de conscience.

Opinion

Responsabilité partagée

Des chercheurs du Congrès juif mondial ont en effet cru mettre la main sur deux notes explosives en dépouillant les archives nationales américaines. L'un de ces documents, en particulier, relate une entrevue entre Carl Burckhardt, alors vice-président du Comité international de la Croix-Rouge (CICR) et le consul américain à Genève.

Lors de cet entretien, Carl Burckhardt avait informé son interlocuteur de l'ordre donné par Hitler en 1941 de recourir à la «solution finale».

Or ces deux notes n'ont rien de nouveau: toutes deux étaient connues depuis plusieurs années, elles ont été notamment commentées par l'historien genevois Jean-Claude Favez dans son livre sur le rôle du CICR durant la

Seconde Guerre mondiale. La décision du CICR, en 1942, de ne pas soutenir l'idée, jugée trop peu diplomatique, de Burckhardt de lancer un appel public pour aider les Juifs a été par la suite vivement critiquée.

Mais les Etats-Unis, malgré leur puissance et la distance qui les séparait de l'Allemagne, n'avaient pas non plus jugé opportun, alors, de condamner ce génocide annoncé. Le fait que cette volonté d'extermination ait été connue dès novembre 1942 jette bien sûr un jour encore plus cru sur cette attitude comme sur la politique de fermeture des frontières longtemps maintenue par les Etats-Unis, y compris à l'égard des Juifs.

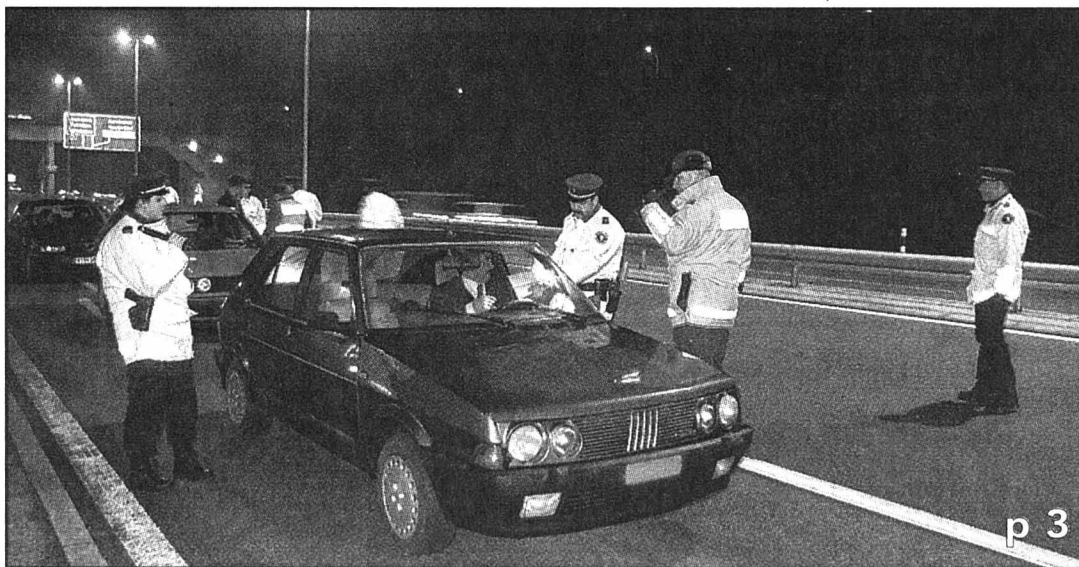
Surtout, cet épisode révèle la difficulté qu'il y peut y avoir d'évaluer sans préjugés ni aberrations chronologiques les responsabilités de chacun dans un passé pourtant pas si lointain. Ce qui paraît aujourd'hui aveuglant de clarté ne l'était pas à une époque où, plongés dans une période tourmentée, happés par des courants idéologiques contradictoires, entravés par des contraintes politiques supposées ou réelles, des hommes ont dû tracer à la hâte, entre courage et lâcheté, le visage qu'ils allaient donner à l'histoire.

Jacques Girard



p 4

Police Reportage sur les lieux d'un contrôle nocturne



p 3

Vendredi, une quinzaine d'agents de la police cantonale neuchâteloise menaient un contrôle nocturne sur la N5, à l'entrée de Neuchâtel. Gros plan sur un déploiement qui a duré trois heures.

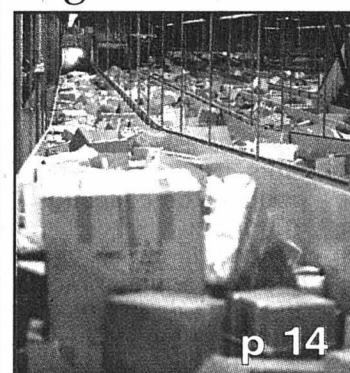
photo Marchon

Neuchâtel Pollution, santé et limites

Le taux de dioxyde d'azote dépasse parfois, en ville de Neuchâtel, la limite fixée. Une situation qui toutefois ne semble pas alarmante.

photo Marchon

La Poste Les tarifs augmenteront



p 14

Envoyer une lettre en courrier A en Suisse coûtera désormais plus cher. L'envoi de colis aussi. La Poste l'a annoncé hier.

photo Keystone

Le Locle Brigandage à la station des Girardet

p 11

Gruyère Pour l'AOC, la patience est de mise

p 13

Actualité cantonale	p 3
Régions	p 4-11
Horizons	p 13
Suisse	p 14
Monde	p 15
Société	p 16

Sports	p 17-24
Magazine	p 26
Radio/TV	p 27-29
Mémoire	p 30
Carnet	p 31
La Der/Météo	p 32

RETROUVEZ

Minie
en page 22

AVIS A LA POPULATION

En raison de la tempête qui a malmené les toitures, nous devons libérer 3 dépôts de suite

Jusqu'à
50%
moins cher!

De nombreux salons cuir et tissu, meubles massif chêne, cerisier, noyer et pin, tapis, bibelots, etc.

GRANDE VENTE A MATHOD

Dans le magasin des Meubles du Battoir - Entre Orbe et Yverdon

TÉL. 024/459 17 48 - 9 H - 19 H NON-STOP

Meubles Du Vieux Battoir
BON 100.-
à valoir sur l'achat d'un tapis
(jusqu'au 12.2.2000 - non cumulable)

En plus nous vous offrons

10%

de RABAIS pour vos frais de déplacement!

Ing.dipl.
FUST®
ELECTROMENAGER
TV/HIFI/VIDEO/PHOTO/PC/CUISINES/BAINS

c'est parti

SOLDES

Profitez-en!

• Très grand choix d'appareils de marque livrables immédiatement du stock • Toujours les modèles les plus récents • Paiement au comptant, par EC Direct, Postcard ou Shopping Bonus Card - Paiement sur facture en cas de livraison à domicile • Nous nous chargeons de l'élimination de votre ancien appareil • Garantie totale possible jusqu'à dix ans • Toutes normes, encastrable ou indépendant

BOSCH Electrolux NOVAMATIC Bauknecht Miele AEG therma V-ZUG

1180.- 880.-	1850.- 1350.-	1350.- 999.-	1770.- 1399.-	seulement 139.-

Congélateur Novomatic TF 225.1-IB
• Contenance 180 l • Consommation d'électricité 0,70 kWh/24 h • Capacité de congélation 20 kg/24 h • Autonomie 32 h en cas de coupure de courant • H/L/P 155/60/59,5 cm
No art. 108450

Lave-vaisselle V-Zug Adora 12 S
• 11 couverts • Très silencieux • Consommation d'eau 13 litres • Consommation d'électricité 1,1 kWh • Durée du programme 60 min • H/L/P 76/54,4/57,1 cm
* Panneau frontal non compris dans le prix
No art. 391105/106 blanche/noir

Cuisinière avec vitrocéramique et four à air chaud Bosch HSS 252 A
• Cuisinière indépendante avec vitrocéramique • 4 zones de cuisson rapide réglables en continu • Affichage central de la chaleur résiduelle • Four avec chaleur supérieure et inférieure, air chaud, grill infrarouge • H/L/P 85/50/60 cm
No art. 132320/321

Séchoir à condensation Electrolux EDC 560 E
• Capacité 5 kg • Mesure électronique du taux d'humidité • H/L/P 85/60/60 cm
No art. 158330

Machine à coudre Novomatic NM 2000
• 13 points utilitaires et décoratifs • Nouveaux Instructions d'utilisation en 7 langues: allemand, français, italien, portugais, serbo-croate, turc, espagnol
No art. 250100

Prix exceptionnels sur les machines à café, les fers à repasser, les aspirateurs, les rasoirs, les micro-ondes, les stations de repassage, etc.

Garantie 5 étoiles *** FUST**

- * Garantie des prix les plus bas (remboursement si vous trouvez ailleurs, dans les 5 jours, le même appareil à un prix officiel plus bas)
- * Garantie du service (livraison et raccordement)
- * Service de réparation garanti
- * Garantie du conseil spécialisée
- * Choix important garanti

Radiateurs et humidificateurs! Tous les appareils en stock!

*Abonnement de service compris dans le prix de location. Achez aujourd'hui, voyagez demain. **BONUS CARD**

PROFESSIONS PARAMÉDICALES

VILLE DE NEUCHÂTEL
Hôpitaux Cadolles - Pourtalès

Avez-vous envie d'acquérir
une formation post-diplôme d'infirmier(ère) de salle d'opération

reconnue par l'ASI (Association suisse des infirmiers/ères)?
Les Hôpitaux Cadolles-Portalès vous offrent cette possibilité **dès janvier 2001**.
Si vous êtes intéressé(e), les conditions requises sont:
• un diplôme en soins infirmiers enregistré auprès de la CRS;
• une expérience professionnelle de 24 mois dans une unité de soins aigus, dont 6 mois en chirurgie générale, précédant l'entrée en formation;
• un permis de séjour valable.
Pour tout renseignement, M^{me} M.-H. Carvalho, ICUS du bloc opératoire (032/722 91 11) ou M^{me} Billard, responsable pédagogique (032/722 91 72), sont à votre disposition.
Les offres manuscrites accompagnées des documents usuels sont à adresser d'ici au **20 février 2000** au Service du personnel des Hôpitaux de la Ville, av. des Cadolles 4, 2000 Neuchâtel. 028-235625

Ski - Soleil - Détente et Gastronomie!

Au cœur du pays du Saint-Bernard
Hôtel calme avec vue sur les glaciers dans station-village
Forfaits en demi-pension
3 nuits de Fr. 246.- à Fr. 276.-
7 nuits de Fr. 553.- à Fr. 623.-
des réductions enfants de 30% à 100%
Pour tous renseignements Fam. Lonfat
HÔTEL EDELWEISS****
CH-1944 LA FOULY (1600-2400 m)
Sauna - salle de jeux - à 100 m des pistes
Tél. 027/783 26 21 Fax 027/783 28 20

MOTS CROISÉS

1	2	3	4	5	6	7	8	9
1								
2								
3								
4								
5								
6								
7								
8								
9								
10								
11								

Horizontalement: 1. Avec ça, on en dit beaucoup trop! 2. Manière d'écrire. 3. Certaines couvrent tout juste le minimum... 4. Cours suisse - Pronom personnel - Bon pour un parcours vécu. 5. Principauté orientale. 6. Préposition - Colorant naturel. 7. Discours moqueur. 8. On y révere un ancêtre commun - Un qui joue des coudes dans la mêlée. 9. Pièces de pion - A payer - Pronom personnel. 10. Un dessin pour se faire une idée - Grivois. 11. Après ça, il faut retomber sur terre... - Bêtes de somme.

Verticalement: 1. Même par un grand soleil, on y est à l'ombre. 2. Premier de liste - Un lâche. 3. Pointe naturelle - Possessif - Symbole ultraviolet. 4. Décorations - Sinuosité fluviale. 5. Pronom biblique - Au cœur du duel. 6. Voyageur céleste. 7. On le voit dès qu'on se met à table - Ancienne mesure agraire - Pronom indéfini. 8. Bons offices. 9. Crochet de boucherie - Territoires émergés.

Solution demain.

SOLUTION D'HIER

Horizontalement: 1. Concierge. 2. OUI - Aux. 3. Niaouli. 4. Ceintures. 5. Est. 6. Ruelle - Ce. 7. Ecran. 8. Elie - Ut. 9. Embouti. 10. Ça - Mous. 11. Evian - Ail.

Verticalement: 1. Concurrence. 2. OUI - Av. 3. Niaiserie. 4. On - Emma. 5. Inutile - Bon. 6. Lu - Ecrou. 7. Raire - Usa. 8. Gu - Escout. 9. Existentiel.

Vente de gré à gré

Seront vendus de gré à gré, dans le cadre d'une succession

le jeudi 13 janvier 2000 dès 13 h 45
Rue des Cèdres 11 à Neuchâtel
dernier étage (ascenseur)

les objets suivants:
- commode et semainier de style Louis XVI
- bureau Napoléon III avec chaise
- vitrine en chêne
- fauteuils crapaud et chaise fumeur
- petit canapé
- moribier
- tapis
- poupées de collection
- guéridons
- lampes de table - vaisselle - verrerie
- bijoux (bagues, bracelets, colliers or 750)
- ainsi que de nombreux objets dont le détail est supprimé.

Paiement comptant.

028-236765

INTERLANGUES

L'INSTINCT DE LA LANGUE

COURS DE LANGUES

français, allemand, anglais, italien, espagnol, portugais, arabe, russe, grec, japonais

Cours privés à LA CARTE
Horaire à LA CARTE
Programme personnalisé
Cours en petits groupes
max. 6 personnes
hebdomadaires ou bi-hebdomadaires
Cours intensifs en groupes
Tous les jours 8 h 30 - 11 h 30
Début tous les lundis
Préparation aux examens de Cambridge
Goethe-Institut, Alliance Française

La Chaux-de-Fonds
Pl. de l'Hôtel-de-Ville 6
Tél 032-968 72 68

Neuchâtel
Grand'Rue 1A
Tél 032-724 07 77

Skiez à Verbier

Prix exceptionnel
Hôtel-Restaurant L'Escale
1934 Le Châle

A 2 minutes du télécabine Châble-Verbier

Offre du 15 janvier au 15 février 2000

- Prix forfaitaire pour 2 personnes pour 7 jours, du samedi au samedi, coucher + petit déjeuner, taxe comprenant chambre à 2 lits: Fr. 560.-
- Prix forfaitaire pour une personne: Fr. 330.-, supplément pour demi-pension: Fr. 20.- par personne.

A partir du 15.2.2000

1.a: Fr. 630.-
2.a: Fr. 360.-
Tél. 027 776 27 07, fax 027 776 16 83.

LEXPRESS sur Internet? C'est facile!

Neuchâtel Balade dans les lacunes de la montagne

<http://www.lexpress.ch>

DISCOUNT DE L'ÎLE

Vin fin français litre	2.40	Suze 20°, litre	16.50
Vin rouge «La Tassée du Roy» 98, 75 cl	2.95	Pastis «Le Vèritable» 45°, litre	19.90
Chénas AC 98, 75 cl	5.80	Huile tournesol, litre	2.95
Fendant du Valais AOC 98, 75 cl	4.90	Nescafé Gold luxe, 200 g	11.95
Corbières, Chât. Cavailhès AC 97, 75 cl	3.40	Lapin frais, France, kg	9.50
1/2 prix Rouge d'Italie «Salento» 97, 75 cl	1.95	Rôti de bœuf, épaule, kg	18.-
Evian, 8 x 1,5 litre	6.50	1/2 prix Jarrets de porc, kg	4.50
Virgin Cola, 1,5 litre	1.40	Comfort, bidon 4 litres	5.50
Bière Kronenbourg, 10 x 33 cl	7.25	Dash, box 4,050 kg	12.90
Clairette de Die «Tradition», 75 cl	9.50	Omo, box 4,5 kg	12.90
		Persil, box 4,5 kg	12.90

HORAIRE DISCOUNT: 8 h - 18 h 30
Lundi matin fermé
Jeudi jusqu'à 20 h
Samedi jusqu'à 17 h

RESTAURANT - BAR
6 h - 22 h - 7 jours sur 7

STATION D'ESSENCE ET SHOP
6 h - 22 h

TÉL. 032 / 842 22 44

CENTRE DE L'ÎLE À BOUDRY

100 PLACES

PRODUITS FRAIS

Yoghourts «Yoplait» fruits, 150 g	-.50
Lait UHT 4 x 1 litre	4.85
Gruyère 1 ^{er} choix kg	12.50
Carottes du pays kg	1.10
Clémentines kg	1.60
Pommes Golden II kg	1.-

RESTAURANT

Samedi soir 15 janvier dès 19h30
(sur réservation)
Petit Nouvel-An
danse avec l'orchestre duo «Les Galériens»
Menu à Fr. 46.-

Carpaccio de saumon
et coquilles Saint-Jacques marinées

Filet de bœuf, sauce foie gras
Trio de légumes
Pommes William's

Soufflé glacé et son coulis de fruits rouges

Que fait la police? Reportage sur un contrôle nocturne de fin de semaine

Trois heures durant, police cantonale et gardes-frontière ont officié à l'entrée de Neuchâtel vendredi soir. Reportage sur la voie sud de la N5.

Brigitte Rebetez

Vendredi 7 janvier, 21h50, voie sud de la N5 à Serrières. Des panneaux, une flèche géante et des cônes ramènent progressivement la chaussée à une piste. A côté des FTR, une

dizaine d'agents de la police cantonale - dont une femme - et trois garde-frontière (accompagnés d'un labrador anti-stupéfiants) écoutent les dernières consignes du responsable d'équipe. «On peut débiter avec toute la prudence nécessaire». Le contrôle, axé sur l'état physique des conducteurs, débute.

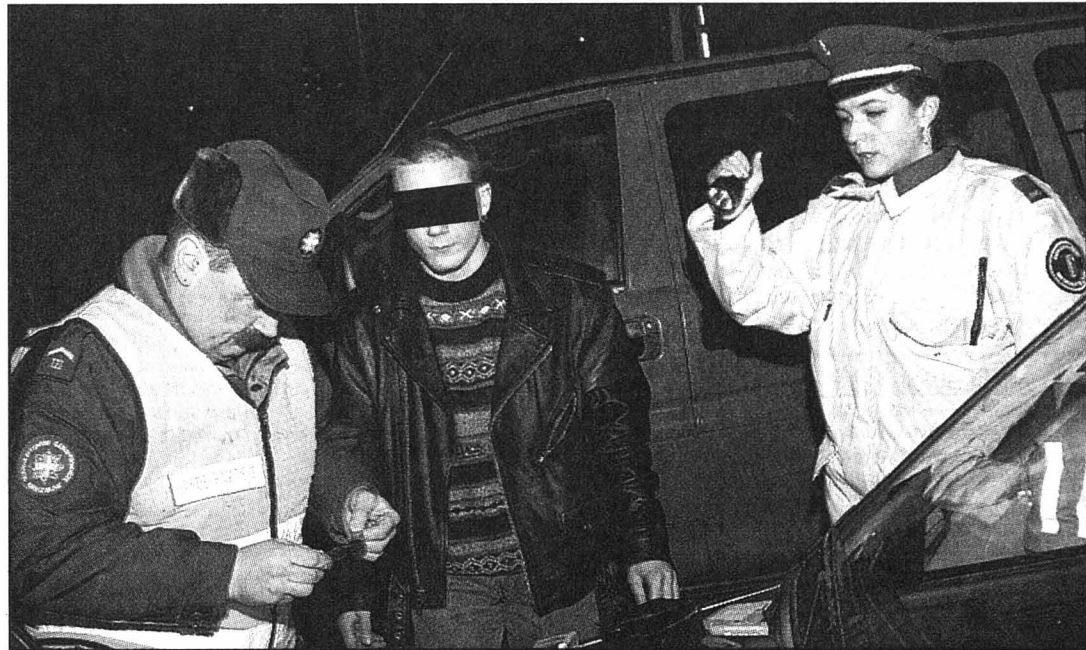
Un agent orchestre la file de véhicules: certains peuvent continuer, d'autres sont invités à s'arrêter. «Il y a un tri au départ», explique le premier-lieutenant Mayer, chef de la police

de la circulation. Vu l'heure, des précautions ont été prises. Les policiers sont équipés de gilets «de seconde chance» qui résistent à certaines armes et ils travaillent à deux. Le danger de l'opération est classée degré 2 (sur 3), parce qu'«on ne peut exclure de tomber sur des malfrats». Une voiture de police est même prête à partir, «mais les poursuites en ville, on n'aime pas du tout ça».

Les papiers sont examinés, les données vérifiées au besoin par radio avec la centrale. Un véhicule a fait réagir le chien anti-stups. On le fait déplacer pour un contrôle plus poussé. Les trois occupants doivent sortir l'un après l'autre. On les prie de vider leurs poches et de lever les bras pendant qu'ils sont fouillés. Trois policiers et un garde-frontière s'affairent autour d'eux et dans leur véhicule. Paquets de cigarettes, lecteur CD portable, dossiers de sièges... L'examen débouche sur la découverte de haschisch.

Spray lacrymogène

De part et d'autre, c'est le calme. Tout au plus constate-on que la majorité des conducteurs s'allument une cigarette dès que le contrôle s'approfondit. Peu d'alcootests (2 en 3 heures de contrôle qui s'avèrent négatifs), mais quelques surprises. Une



Un garde-frontière et une policière examinant le contenu des poches d'un passager. photo Marchon

auto qui s'immobilise avec deux personnes entassées sur le siège du conducteur (elles avaient tenté en vain de changer de place en arrivant) ou ce vigile en congé dont la voiture contient boîtes de munitions, spray lacrymogène (interdit) et pistolet 9mm (sans permis de port d'armes). «Vous vous promenez avec tout ça?» lance un garde-frontière. Le véhicule est fouillé, les objets in-

criminés alignés sur le toit. On s'attarde sur le coffre dont le contenu va du matelas à un extraterrestre gonflable de 50 cm de long. «Ca vient d'une boîte où j'ai travaillé», explique le vigile un brin gêné. Les agents débattent entre eux, et finissent par l'emmener au poste pour éclaircissements. Il fait très frais, mais personne n'a l'air d'en souffrir. A la pause, le thé des policiers

n'est pas arrivé alors les gardes-frontière partagent le leur. Vers 1 heure, le contrôle est levé. Avec notamment au bilan, 3 cas de conduite sans permis, 2 de stupéfiants, un problème de disques de tachygraphes, 5 amendes d'ordre et la séquestration de 4 armes blanches, un spray, une arme, un bâton et un couteau.

BRE



Le labrador anti-stupéfiants à l'œuvre dans une voiture. photo Marchon

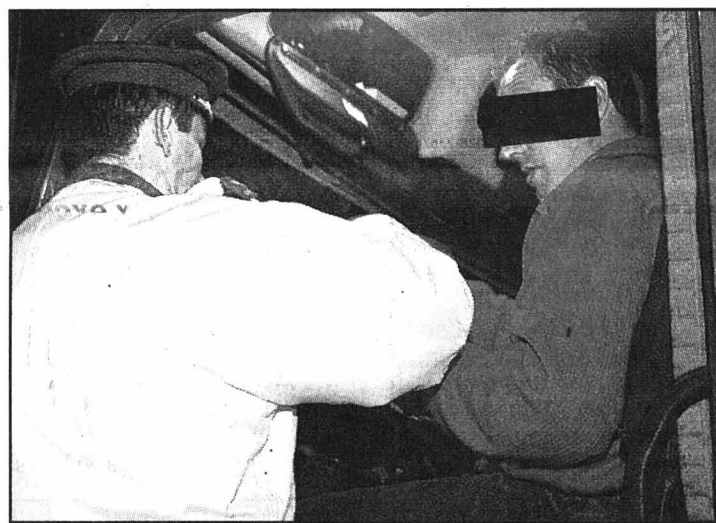
Le service est généralement compris

Le conducteur d'une auto contrôlée vendredi n'a qu'un permis d'élève. Comme il ne peut reprendre le volant, la police se propose de le reconduire (même si le tram s'arrête à deux pas). Deux agents sont détachés, l'un pour piloter la voiture de l'élève, l'autre pour ramener son collègue. «C'est un service qu'on rend assez souvent si la personne se montre compréhensive et que les occupants ne nous narguent pas, comme c'est parfois le cas». Mais selon les événements, la réduction des effectifs peut carrément menacer le contrôle: un conducteur pincé en état d'ébriété avec des enfants à

bord, et quatre agents sont mobilisés. Deux pour emmener le chauffeur faire un test sanguin, un pour reconduire sa voiture et le quatrième pour le ramener... Vendredi, six agents se sont absentés, mais pour d'autres raisons: deux personnes ont été conduites, coup sur coup, au poste de police (natel volé et arme non réglementaire) et une urgence au Landeron.

Pendant une accalmie, de petits objets tombent près des policiers. Morceaux de glace, cailloux? On découvre qu'il s'agit de coquilles d'œufs, mais pas celui qui les a lancés.

BRE



Camions et cars ont été arrêtés pour vérification des disques de tachygraphes. photo Marchon

Des contrôles ciblés

«Les contrôles judiciaires, il a fallu des années pour y arriver», explique le premier-lieutenant Mayer: «Au départ, les examens se limitaient à la voiture, pour vérifier le triangle de panne ou les clignotants». Aujourd'hui, la police cantonale pratique des contrôles ciblés, que ce soit en collaboration avec les agents des villes (opérations «Oiseaux de nuit»), l'Ofcom (pour vérifier les radioamateurs) ou les gardes-frontière (pour les stupéfiants). Les objectifs divergent selon l'heure (de jour, c'est surtout la LCR) et l'emplacement (de nuit, à la sortie d'une ville, c'est plutôt l'alcool).



BRE

photo Marchon

Justice Condamné indésirable en Suisse

Reconnu meneur d'une organisation criminelle mais blanchi par la justice neuchâteloise d'un énorme trafic de stupéfiants, Amin A. a été jugé indésirable sur notre territoire par la Confédération. Il a pris le chemin de la France. Un recours a été déposé contre la décision fédérale.

Souvenez-vous: en juillet dernier, la Cour d'assises avait à juger sept hommes prévenus d'avoir écoulé en Suisse des dizaines de kilos de

drogue dure. C'était le plus grave cas jamais soumis à la justice neuchâteloise. Ils risquaient jusqu'à 17 ans de prison. Les juges ont estimé que cinq d'entre eux avaient bel et bien trempé dans une organisation criminelle qui a «probablement» touché aux stupéfiants et qui «compromettait l'ordre public». Mais ils n'ont pas retenu les quantités reprochées. Résultat: bien que reconnu cerveau d'activités douteuses, Amin A. s'est vu infliger deux ans et demi de réclusion. Autant les condamnés que le ministère public ont

fait recours contre ce jugement.

La Cour de cassation pénale ne s'est pas encore prononcée. Mais les autorités administratives ont pris les devants. Il a d'abord été question de ne pas renouveler le permis C d'Amin A., qui est de nationalité française. A mi-octobre, l'homme est sorti de prison, après avoir purgé les deux tiers de sa peine. A fin novembre, l'Office fédéral des étrangers l'a jugé persona non grata et a prononcé une interdiction d'entrée de durée indéterminée. Amin A. n'a

pas été expulsé: il a choisi d'aller habiter de son propre chef dans la famille de sa femme en France. Son avocat a néanmoins fait recours au Département fédéral de justice et police, estimant que la décision est entachée de deux irrégularités. Primo, il n'y a toujours pas de jugement pénal définitif. Deuxio, la décision fédérale serait tombée «en violation évidente du droit d'être entendu».

On attend maintenant le résultat du pourvoi en cassation.

CHG

Doyenne Le témoin à Elaine Courvoisier

La nouvelle doyenne du canton réside au home La Source, à Bôle. Il s'agit d'Elaine Courvoisier, qui est née le 10 mars 1894. La doyenne est donc entrée dans sa 106e année. L'habitante de Bôle succède à Jenny Humbert-Droz, décédée le 4 janvier, à l'âge de 107 ans.

En réalité, la nouvelle doyenne a failli ne jamais l'être. Elle ne figurait pas dans la statistique du canton de Neuchâtel... Motif: lors de son entrée dans sa centième année, Elaine Courvoisier

était domiciliée hors canton. Et, depuis, personne n'avait songé à lui faire retrouver la place et le rang qui lui revenaient. C'est aujourd'hui chose faite.

Dans une interview parue dans ces colonnes en mars dernier, Elaine Courvoisier avouait ne pas croire à son âge, et se déclarait comblée par l'existence. Pour la petite histoire, la doyenne est la veuve d'Alexandre Courvoisier, dont le père fonda «L'Impartial».

SSP

Feu et joie Enfants cherchent famille

La section neuchâteloise de Feu et joie est à la recherche de familles qui pourraient accueillir un jeune en-

fant de la banlieue parisienne. Et ce durant deux semaines en février. Ainsi que l'explique Marie-Claude Rollier, il s'agit souvent de cas d'urgence. Autrement dit, d'enfants qui ont besoin de vacances, voire d'un changement d'air. Le séjour en Suisse est agendé du 5 au 18 février. Les bénévoles de l'association Feu et joie rendent visite aux familles qui seraient intéressées à accueillir un jeune parisien - les enfants sont âgés entre 3 et 8 ans. Cela dit, remarque Ma-

rie-Claude Rollier, «nos exigences portent sur la disponibilité de la famille, ainsi que sur sa compréhension et tolérance. Il ne s'agit pas d'éduquer l'enfant, mais de lui apporter un sentiment de sécurité».

Il va sans dire, celles et ceux qui seraient intéressés ne s'engagent pas à accueillir régulièrement des enfants. «Toutefois, cet accueil de courte durée peut être une bonne expérience dans la perspective d'un engagement sur une plus longue période.»

Rappelons en effet que l'association s'engage aussi à accueillir des enfants durant leurs vacances scolaires d'été.

En février, une quarantaine d'enfants devraient pouvoir trouver quelque bonheur dans le canton. Outre les frais d'hébergement, il n'est demandé aucune participation aux familles d'accueil.

SSP

Renseignements: secrétaire neuchâtelois de Feu et joie, tél. 931 40 46.

Camp de ski Dix-neuf Neuchâtelois au Juskila

Dix-neuf jeunes Neuchâtelois ont participé la semaine dernière au 59e Camp de ski de la jeunesse suisse (Juskila). Organisé annuellement à La Lenk (BE) par la Fédération suisse de ski (FSS), ce camp - le plus grand de Suisse, selon ses initiateurs - à la particularité d'être entièrement gratuit. Les conditions de participation sont simples puisqu'il suffit d'être âgé de 13 ou 14 ans, d'être domicilié en Suisse ou au Liechtenstein, et de ne pas avoir participé au camp Juskila de

l'année précédente. Mais surtout, il faut avoir la chance: les 600 participants sont en effet tirés au sort parmi les 1500 candidatures reçues par la FSS. Les organisateurs veillent seulement à ce que tous les cantons suisses soient représentés.

Pour ce Juskila 2000, la FSS s'est associée avec le CIO. Parrainés par ce dernier, une cinquantaine de jeunes de 23 nationalités différentes sont venus se joindre aux skieurs et snowboarders suisses.

NHU

Rubrique Canton de Neuchâtel

Stéphane Devaux
Pascale Béguin
Christian Georges
Rémy Gogniat
Brigitte Rebetez
Sandra Spagnol

Tél. (032) 723 53 01
Fax: (032) 723 53 09

Environnement Parfois, la pollution dépasse les limites

Dans une interpellation adressée à l'exécutif, une conseillère générale s'inquiète du taux de dioxyde d'azote contenu dans l'air en ville de Neuchâtel et de ses effets sur la santé. Selon le Service cantonal de la protection de l'environnement, la situation n'est toutefois pas alarmante.

Florence Veya

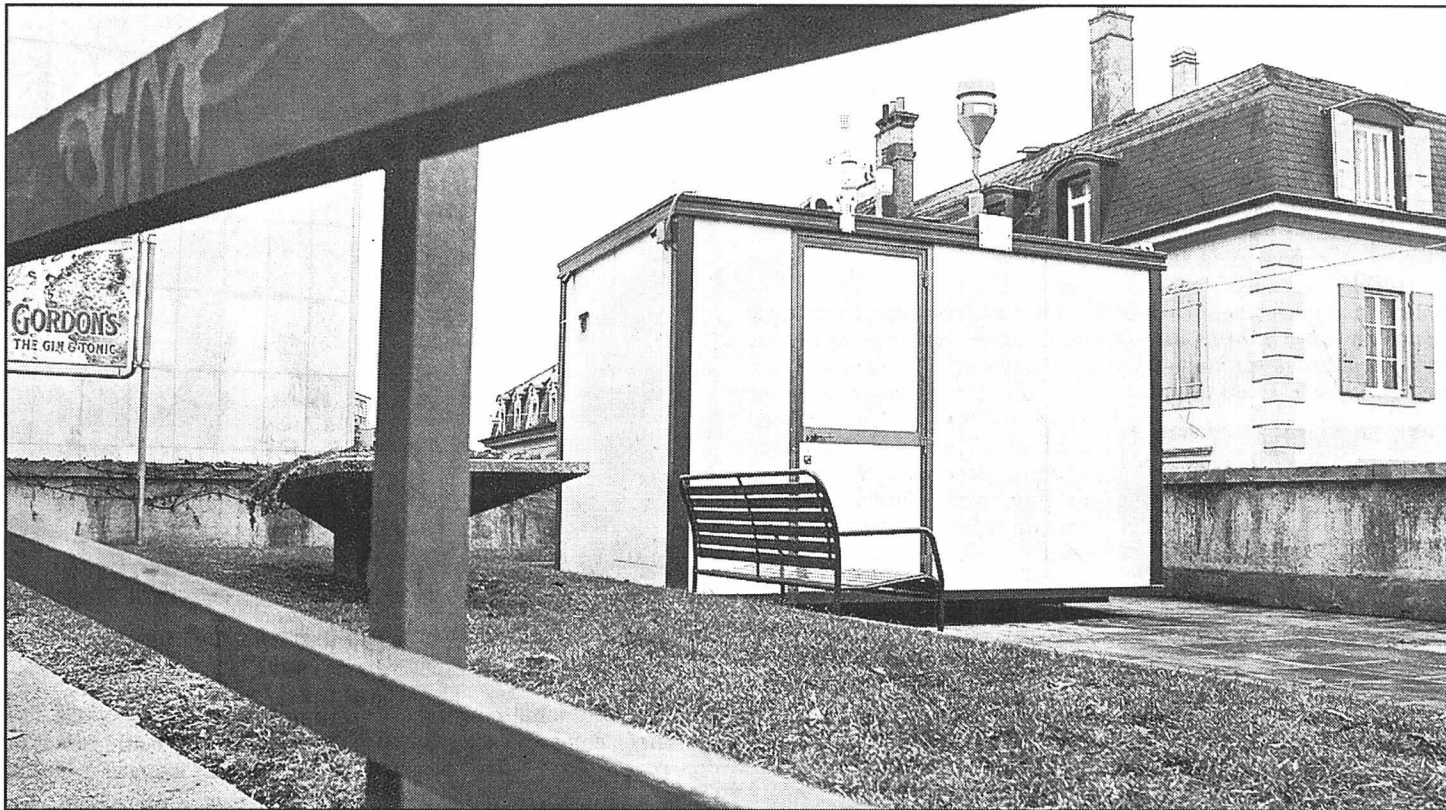
«Les valeurs limites de l'Opair (réd: ordonnance fédérale sur la protection de l'air) perdent leur caractère d'alerte à force d'être dépassées», estime la conseillère générale socialiste Silva Müller Devaud dans une interpellation adressée au Conseil communal de Neuchâtel.

Entre novembre 1997 et mars 1998, ces valeurs - mesurées alors à la station de contrôle du Jardin anglais - se sont en effet élevées au-dessus de la barre limite des 30 mg/m³ de dioxyde d'azote contenu dans l'air, fixée par l'Opair. «Il ne faut pas s'alarmer en se focalisant sur des moyennes mensuelles variables, nuance Denis Jeanrenaud, responsable de la protection de l'air au Service cantonal de la protection de l'environnement. L'important reste la moyenne annuelle qui, elle, ne dépasse pas la limite fixée.»

Certains mois, en effet, les quantités de dioxyde d'azote avoisinent les 20 mg/m³. A d'autres périodes, elles atteignent les 40 mg/m³. Les dépassements sont du reste patents durant les mois d'hiver. «Un phénomène à attribuer au fonctionnement des chauffages durant cette période, ainsi qu'aux effets thermiques induits par le brouillard.»

Importante diminution

Dans son interpellation, la conseillère générale souligne que «la moyenne annuelle



La station de contrôle de l'air est située, depuis juillet dernier, à l'avenue de la Gare, sur le petit espace vert surplombant la rue de la Serre. photo Marchon

peine à respecter la limite maximale fixée». Selon le chef du Service de la protection de l'environnement Jean-Michel Liechti, il ne s'agit cependant «ni de dramatiser, ni de banaliser» la situation. «Notre priorité consiste à veiller à ce que le niveau soit en tous cas maintenu à son taux actuel.»

Installée depuis 1991 au Jardin anglais - et depuis juillet dernier à l'avenue de la Gare - la station de contrôle avait enregistré, durant la première année, un taux de 40 mg/m³ de dioxyde d'azote. En huit ans, ce taux a donc diminué de 10 mg/m³. «Ce qui n'est pas négligeable», souligne Jean-Michel Liechti.

La conseillère générale s'inquiète tout particulièrement de la recrudescence des maladies des voies respiratoires liées à la qualité de l'air. «Se-

lon les sources de l'Organisation mondiale de la santé (OMS), près de 8% de la population suisse souffre d'asthme, soit quatre fois plus qu'il y a trente ans, et les enfants sont les premiers concernés», peut-on lire dans l'interpellation.

«Avec les mesures enregistrées à Neuchâtel, les risques pour la santé sont infimes, estime Denis Jeanrenaud. Par ailleurs, l'ozone influe plus sur les problèmes respiratoires que le dioxyde d'azote. Par ailleurs, l'asthme serait provoqué par de microscopiques particules de poussières flottant dans l'atmosphère.» Et Jean-Michel Liechti de conclure: «Il est pour l'heure très difficile d'établir de façon précise quels composants de l'air produisent tels effets et sur quels sujets.»

FLV

Le trafic en cause

L'émanation du dioxyde d'azote provient de la combustion. Son évolution est à imputer pour deux tiers au trafic et, pour le tiers restant, aux chauffages industriels et privés.

«Neuchâtel est une ville soucieuse de son environnement», relève Jean-Michel Liechti. Aussi, la quasi totalité des installations industrielles sont actuellement assainies et des contrôles réguliers sont effectués dans les immeubles et villas. Sur ce plan, nous ne voyons donc guère d'autres moyens d'améliorer la situation.»

Reste alors la problématique du trafic. L'introduction des catalyseurs sur les

véhicules et la construction, en 1993, des tunnels sous la ville a permis de voir les taux de dioxyde d'azote diminuer de 10 mg/m³ en moins de dix ans.

«Toutefois, en raison d'une hausse constante du trafic, ces taux devraient à nouveau augmenter à partir de 2005», explique Denis Jeanrenaud. «Il semblerait, par ailleurs, qu'il y ait une recrudescence du trafic au centre-ville et que les tunnels n'ont de loin pas atteint leur capacité d'absorption.» Aussi, un groupe de travail (Ville-Etat) a-t-il été constitué pour plancher sur ces problèmes.

FLV

A Paris, c'est dix fois pire

Depuis 1991, la station de contrôle de l'air se trouvait dans le Jardin anglais. En raison des travaux du Fun'ambule, puis du nouvel aménagement du jardin, la station a été déplacée, en juillet dernier, à l'avenue de la Gare. «Une station de contrôle doit être installée dans un lieu représentatif d'une ville», indique Denis Jeanrenaud. A part celle de Neuchâtel, trois autres stations sont implantées dans le canton. Une à La Chaux-de-Fonds, une autre dans l'Entre-deux-lacs (chargée du contrôle des émissions de la raffinerie de Cressier), une

dernière à Chaumont, exploitée par la Confédération.

Jusqu'à 360 mg/m³

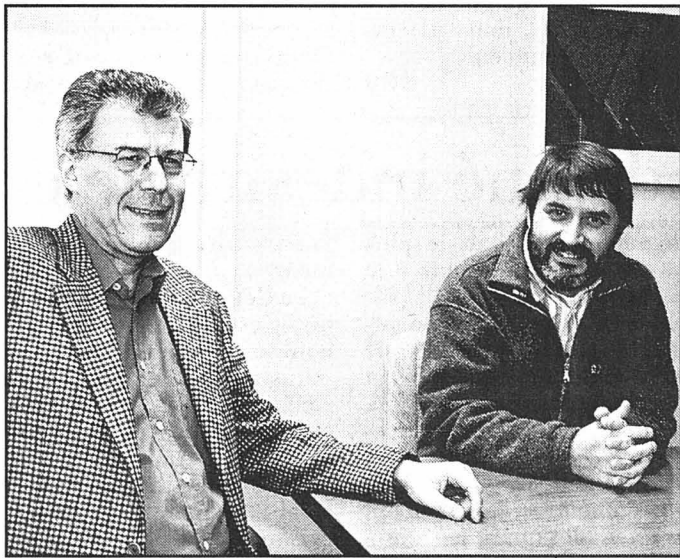
Avec sa moyenne annuelle de 30 mg/m³ de dioxyde d'azote, Neuchâtel se situe au même niveau que des villes d'importance similaire, telle La Chaux-de-Fonds, Bienne ou Fribourg. Autant de cités où la pollution est inférieure à celle mesurée dans des agglomérations comme Genève ou Zurich. Dans ces dernières, les mêmes moyennes atteignent 40 à 50 mg/m³.

La Communauté européenne, pour sa part, a

fixé la limite maximale du taux de dioxyde d'azote à 40 mg/m³. «Une norme qui tient compte de la santé humaine, tandis que les 30 mg/m³ fixés par l'Opair se soucient également de l'écosystème», précise Jean-Michel Liechti.

Par ailleurs, si, en Suisse, aucune valeur d'alarme n'a été fixée, «c'est qu'elle ne risque jamais d'être atteinte». Par contre, dans des métropoles telles que Paris, cette valeur est fixée à 400 mg/m³! «Une ville, où des pointes ont déjà atteint 360 mg/m³.»

FLV



Jean-Michel Liechti (à gauche), chef du Service cantonal de la protection de l'environnement et Denis Jeanrenaud, responsable de la protection de l'air au même service. photo Marchon

AGENDA

Case A l'affiche de la Case à chocs, vendredi dès 22h30, Slonovsky Bal, une fanfare tzigane des Balkans. Entrée 16 francs.

Théâtre L'Atelier théâtre actuel, de Paris, présentera «Pour un oui pour un non», de Nathalie Sarraute, vendredi à 20h30 au théâtre. Mise en scène par Simone Benmussa, la pièce sera jouée par Sami Frey, Jean-François Balmer, Claire Duhamel et Dominique Ehlinger. Entrée 12 à 30 francs. /réd

Panespo Automobiliste agressé

Il était un peu plus de 17h30, lundi, lorsqu'un étudiant s'appretait à monter dans son véhicule stationné sur la place de parc se trouvant à l'est du Panespo, à Neuchâtel. Soudain, un inconnu s'est approché de lui et, sous la menace d'un couteau, s'est fait remettre le sac de la victime, qui contenait un ordinateur portable. Le voleur a ensuite pris la fuite. Les recherches menées ensuite par la police cantonale, en collaboration

avec la police de la Ville, n'ont rien donné.

Cette agression n'est pas sans rappeler celle du 21 décembre, à côté du Collège latin, où deux individus s'en étaient pris, là aussi à la nuit tombée, à une automobiliste entrant dans son véhicule. «Si l'on ajoute le braquage du 30 décembre à la Coop de Peseux, cette série de vol avec violence est effectivement un peu inquiétante», commente André Du-villard, porte-parole de la po-

lice cantonale. Qui ajoute: «Mais il est impossible de faire des liens entre ces différentes agressions.»

Selon le communiqué diffusé hier par la police cantonale, l'auteur de ce brigandage répond au signalement suivant: «Inconnu, 25-30 ans, 175-180 cm, corpulence athlétique, teint basané, mal rasé, visage osseux en forme de V, cheveux châtain foncé courts, portait une casquette noire unie, une paire de lunettes de soleil avec

d'épaisses branches en matière plastique noire, s'exprimait difficilement en français avec un accent indéterminé, vêtu d'une veste matelassée noire, éventuellement blue jeans.»

Toutes les personnes qui pourraient fournir des informations concernant cette agression sont priées de prendre contact avec la police cantonale, à Neuchâtel, tél. 032 888 90 00, ou le poste de police le plus proche. /comm-réd

Entraide Orphelins roumains: encore un peu de place

En novembre dernier, nous avons fait état de l'opération lancée par Pascal Dessoulavy, médecin, et Rémy Barthel, patron des taxis et ambulances Roland, en faveur des orphelins roumains. Objectif: faire parvenir à ces enfants des habits, des chaussures et des couvertures.

Objectif en partie atteint puisque les deux Neuchâtelois, en collaboration avec des entreprises et des services publics, ont d'ores et déjà récolté 16.000 pièces de vêtements réparties dans 469 cartons. Mais il reste encore de la place dans la remorque du camion qui doit partir en Roumanie, soit l'équivalent de 200 cartons. D'où l'appel de Rémy Barthel, qui, s'il rappelle que d'autres convois seront mis sur pied par la suite, souhaite que ce camion puisse partir le plus rapidement possible.

Les articles en question sont à déposer au 40 de la rue des Battieux, à Serrières.

PHO



- Sorties+urgences
- Galeries+musées
- Adresses utiles

<http://www.lexpress.ch>

AVIS TARDIFS

la veille de parution jusqu'à 21 h

Délai:

Remise des textes
Du lundi au vendredi, exclusivement, jusqu'à 17 heures

PUBLICITAS

tél. 032/729 42 42
fax. 032/729 42 43

dès 17 heures, du lundi au vendredi et durant le week-end et jours fériés:

L'EXPRESS

tél. 032/723 53 01
fax. 032/723 53 09

Urgent, nous cherchons un boulanger-pâtissier

Libre de suite
Pour place fixe
Kelly Services - tél. 729 80 80
028-237518

URGENT

Nous cherchons

Monteur électricien
Monteur en chauffage
Installateur sanitaire
Job One tél. 722 30 30
028-237509

Ce soir,

à 20 h 15 et à 21 h 15 sur Canal Alpha+

Emission
"Envie d'en savoir plus"

Interview de
M. Alvaro Piano
membre de la direction de la BCN

"Le Retail-banking, qu'est-ce que c'est et comment cela fonctionne-t-il?"

**Nous avons une dent
contre les prix élevés!**

SIGNAL
pâte denti-
frice ou gel
3 x 75 ml

3 POUR 2

~~8.40~~

5.60



ARIEL
classic ou
fraîcheur
alpine
4,05 kg
17.90

13.90



duopack
5.80

4.80

FENY
lessive pour
le linge fin
2x1 litre



LINDT
assortiment
de tablettes
de chocolat
4 x 100 g

~~6.40~~

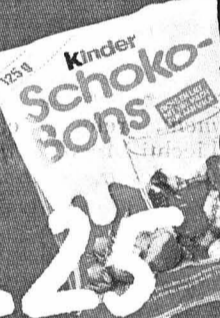
4.80
pack de 4



KINDER
Schoko-
Bons
125 g

~~2.75~~

2.25



NUTELLA pâte à tartiner
400 g



~~3.95~~

3.45

ZENTIS confitures
5 arômes, p. ex. abricots
450 g

~~2.90~~

2.90



duopack 6.80

~~5.80~~

UNCLE
BEN'S
riz
2 x 900 g



CAILLER
Napolitains
500 g

hit

9.95



Shopping-Card

Offre de la semaine
Uniquement pour
titulaires de la
Shopping-Card

HAKLE Swish
essuie-tout
6 rouleaux
~~8.70~~
7.35

**Passez d'abord
à l'EPA!**

Bonvillars
1998
6 x 75 cl
6 bouteilles
~~39.-~~



Le Cadet
Cabernet
Sauvignon
ou Merlot
1998, 75 cl
9.80

7.90



hit
~~16.90~~
GORDONS
Gin
37,5° Vol.%
70 cl



WERNLI
Waffeleiten
2 x 125 g
duo-pack
5.90

4.90



EPA

Fribourg, La Chaux-de-Fonds, Neuchâtel
EPA-Superdiscount: Kerzers

* Disponible uniquement dans les succursales pourvues du rayon correspondant

La Neuveville Conseil de ville remis en question par une initiative radicale

Cet été, les Neuvevillois seront appelés à se prononcer sur la suppression, ou non, de leur Conseil de ville, au profit d'une assemblée municipale. L'initiative radicale qui va dans ce sens a en effet été jugée recevable lundi par le Conseil municipal. Un contre-projet est actuellement à l'étude, qui vise notamment une diminution des effectifs, tant sur le plan du législatif que de l'exécutif.

Ivan Radja

Lancée en octobre, l'initiative émanant des radicaux neuvevillois ne pose ni plus ni moins que la question du maintien du Conseil de ville, équivalent du Conseil général dans le canton de Neuchâtel. A savoir un législatif composé

de gens élus, sur la base de listes affiliées à des partis politiques ou des groupements définis.

En lieu et place, les initiants proposent une assemblée municipale, ou communale, tel que cela se pratique dans de nombreuses communes bernoises. Ce système permet à tout citoyen de se présenter aux séances et de se prononcer sur les objets de la commune. De plus, le texte propose une réduction de l'exécutif de 9 à 7 membres.

Déposée le 15 novembre, avec 285 signatures, l'initiative pour le rétablissement de l'assemblée municipale a été jugée recevable ce lundi par le Conseil municipal - avec 283 signatures valables. Rappelons qu'il en fallait quelque 220, soit le 10 pour cent du corps électoral de la commune.

L'exécutif a mis un certain temps à se prononcer sur cette recevabilité, en raison de la forme même du texte. Il s'agit en effet d'une initiative entièrement rédigée, avec proposition concrète et détaillée de la modification du règlement d'organisation (RO) de la commune. «Dès lors, nous avons dû recueillir un avis de droit auprès de l'Office des affaires communales du canton de Berne, qui a donné son feu vert le 23 décembre», explique le maire Jacques Hirt.

Ce dernier préside en outre la commission ad hoc chargée de rédiger un contre-projet, formée de municipaux et de conseillers de ville. Le législatif avait souhaité le maintien des structures politiques actuelles, en convenant toutefois qu'un toilettage était nécessaire.

Contre-projet à l'étude

Le projet définitif de la commission n'est pas encore sous toit, mais les grandes lignes en sont déjà tracées. Il s'agirait de réduire le nombre de conseillers municipaux de 9 à 7 membres (convergence sur ce point avec les initiants). Chacun s'occuperait d'un département (il y en aurait dès lors aussi 7), y compris le maire, ce qui n'est pas le cas actuellement.

Le nombre des commissions (pas moins de 19 aujourd'hui...) serait aussi ramené à



Les Neuvevillois devront décider cet été s'ils souhaitent la maintien du Conseil de ville (photo), ou sa suppression au profit d'une assemblée municipale, et ce avant les élections qui se tiendront en novembre. photo a-Leuenberger

sept, soit une par dicastère, dans un souci d'efficacité et de rapidité. «Nombre d'objets doivent passer devant plusieurs commissions, ce qui génère des lenteurs regrettables», commente Jacques Hirt.

Ceci n'exclurait pas la création d'une commission de gestion, qui ferait office d'organe de surveillance du travail du municipal et de l'administration, ainsi que le législatif en a exprimé le désir

l'année passée. Enfin, il serait également question de ramener le nombre d'élus de 35 à 31, soit le minimum autorisé par le canton.

IRA

Question de taille

Le système de l'assemblée municipale, assez répandu dans le canton de Berne, est-il donc inapplicable à La Neuveville? Selon l'Association des communes bernoises, consultée par la commission chargée d'élaborer le contre-projet, il convient à de petits villages de 1500 à 2000 habitants au plus. «Dans ces derniers, les taux de participation à ces assemblées est de

20%, ajoute Jacques Hirt. Mais dès que la commune est plus grande, il peut tomber jusqu'à 2%, et du coup l'argument démocratique tombe».

De surcroît, met en garde l'association, l'assemblée municipale favorise les lobbys, dans la mesure où ne se déplacent que les citoyens directement concernés par tel ou tel objet.

IRA

Boudry Les Amis de la scène prennent le train et chantent la vie

Les Amis de la scène proposent un plongeon dans la vie intense d'une gare. Et pas n'importe laquelle, puisque leur spectacle de cabaret, conçu par Gérard William, se déroule sur les quais de Milan. A voir dès ce vendredi.



Les onze comédiens et les trois musiciens de «Gare de Milan, gare! 2000 ans» promettent un voyage divertissant au public de la Passade. photo sp

Voyage peu ordinaire, mais voyage très rythmé et haut en couleur que celui qui proposeront en ce début d'année les Amis de la scène, à Boudry. Le périple, que la troupe présentera dès ce vendredi, arrêtera le public dans un haut lieu de vie. «Gare de Milan, gare! 2000 ans», spectacle divertissant spécialement conçu par Gérard William, offre deux heures de cabaret faites d'émotion, d'humour et de chants.

Certes, les Amis de la scène et Gérard William avaient déjà travaillé ensemble, mais jamais ils ne s'étaient lancés en commun

dans un projet aussi important que «Gare de Milan, gare! 2000 ans». Pas loin d'un an de travail a été nécessaire pour que ce spectacle prenne forme.

«Gare de Milan, gare! 2000 ans» représente 18 tableaux et autant de clins d'œil à la vie. Et pas n'importe quelle vie, puisque le jeu des comédiens et des musiciens plonge le

spectateur dans le monde si pluriel que celui d'un hall de gare. Présent d'un bout à l'autre du spectacle, l'humour cède parfois sa place à la nostalgie ou encore aux larmes. Car si les quais offrent souvent des scènes drôles et cocasses, ils épanchent également toutes sortes d'émotions.

Gérard William n'a pas conçu un spectacle de cabaret au sens strict du terme. Non, l'auteur a souhaité que sa gare virtuelle se peuple et se dépeuple à un rythme très soutenu. Ainsi, «Gare de Milan...» s'approche aussi du genre music hall, dès lors que le regard du spectateur est sans cesse mis à contribution, dès lors que depuis la gauche ou la droite, depuis le haut ou le bas, les comédiens entrent et sortent de scène sans aucune coupure.

En ce sens, le décor imaginé et construit par Jean-Marie Liengre soutient parfaitement le spectacle de Gérard

William. Verrière ou passerelle, tout y est pour que chacun se croie sur le point de prendre un train.

Afin de donner corps à «Gare de Milan, gare! 2000 ans», les 11 comédiens ont travaillé d'arrache-pied, notamment pour donner de la voix - une première pour la troupe boudryenne. Car si Gérard William a écrit nombre de sketches, il a aussi intégré de très nombreuses chansons, dont certaines en italien.

C'est dire si l'effort consenti par les comédiens est plus que sérieux lors des représentations. Ce d'autant plus que tous jouent entre quatre et six rôles.

Philippe Racine

«Gare de Milan, gare! 2000 ans» à La Passade, à Boudry. Les 14, 15, 16, 20 et 23 janvier, à 20h30 (les dimanches à 17h). Réservation téléphonique, du mardi au vendredi de 14h à 15h, au (032) 841 52 32.

Payerne Sixième édition du Salon du mariage

Dans deux jours s'ouvrira, à Payerne, la sixième édition du Salon du mariage, dans le magnifique cadre du Pavillon Friedli. Ce sont vingt-cinq exposants, commerçants et artisans de la Broye qui animeront cette manifestation, étendue sur trois jours et avec un nouvel horaire d'ouverture.

Les futurs mariés trouveront à cette occasion toute une panoplie d'articles et d'idées pour réussir un beau mariage. Qu'on en juge: les commerçants broyards vont jouer à fond la carte de noces réussies et colorées, en proposant robes de mariées, lingerie fine, mode masculine, décorations de fête, faire-part, alliances, fleuriste, coiffeuse, esthéticienne, photographe, organisation de fêtes, confiseur, restaurant, traiteurs, caudeux design, agences de voyage etc.

Le comité a œuvré pour améliorer sans cesse ce salon et souhaite que cette sixième édition soit idéale. Au chapitre des animations, le salon proposera en outre des défilés de robes de mariée, de costumes de marié et de lingerie fine.

Vendredi de 18h à 22h30, samedi de 11h à 22h et dimanche de 11h à 18 heures. /comm-ira

Saint-Aubin Des premiers pas positifs pour Béroche Energie SA

Les Services industriels de Saint-Aubin disparaissent à la fin 1997 pour mieux céder leur place à Béroche Energie SA. Si la société anonyme se montre satisfaite de ses premiers pas, elle se dit surtout confiante pour son avenir.

La société Béroche Energie SA est contente. Née sur les cendres des Services industriels de la commune de Saint-Aubin-Sauges, l'entité prenait son envol à la fin de l'année

1997. Aujourd'hui, son conseil d'administration tire un premier bilan positif du passage en mains privées de la gestion du teleréseau ou de l'électricité.

Certes, la société est bel et bien anonyme, mais elle sous le contrôle de la collectivité. La commune détient effectivement la majorité des actions (65%), alors que l'Ensa (30%) et Video 2000 (5%) se partagent le reste du gâteau.

Membre du conseil d'administration de la nouvelle entité, et par ailleurs conseiller général, Jean Fehlbaum revient sur les avantages que présente à ses yeux la solution choisie: «La création de cette société, tout en préservant les intérêts de la commune, permet d'entrevoir un développement des services par le biais de synergies avec d'autres acteurs».

Béroche Energie SA ne compte d'ailleurs pas de personnel fixe, si ce n'est qu'elle comprend un poste à temps partiel pour son directeur,

Willy Schrag. Les services communaux de Saint-Aubin s'occupent des tâches administratives, alors que des entreprises privées se chargent, sur mandat, du volet technique.

Pour Béroche Energie SA, l'année 2000 débute par une annonce de réduction de 10% de son tarif d'électricité de jour pour les grands consommateurs (PME, hôpital...). De plus, dès ce printemps, les abonnés du teleréseau devraient voir l'offre internet de

Video 2000 comprendre différentes options.

Créée aussi en regard de la future libéralisation du marché de l'électricité, Béroche Energie SA ne craint pas, pour l'heure, d'être un jour avalée par une société plus importante. A ce titre, Jean Fehlbaum résume ainsi l'avenir de l'entité: «Tant que l'actionnaire majoritaire, soit la commune, n'est pas pris à la gorge, la société maintiendra son indépendance».

PHR

Rubrique Littoral

Ivan Radja
Patrick Di Lenardo
Philippe Racine
Hélène Koch

Tél. (032) 723 53 30
Fax: (032) 723 53 09

Immobilier



Paraît chaque jour, du lundi au samedi • Délai: l'avant-veille de la parution à 12 h

À VENDRE à Colombier superbe appartement

de 4½ pièces, 137 m², grand balcon.
Vue splendide sur le lac et les Alpes.
Très intéressant rapport prix qualité.

Michel Wolf S.A. - Tél. (032) 721 44 00
Place Numa-Droz 1, 2001 Neuchâtel.
028-237086

À VENDRE

À Colombier Résidence Les Sources

- Nécessaire pour traiter Fr. 70'000.-
- Proche du centre du village
- Transports publics
- Situation ensoleillée
- Calme
- Grands balcons

3½ pièces 102m² Coût mensuel Fr. 832.- + charges
4½ pièces 138m² Coût mensuel Fr. 1090.- + charges
5½ pièces 155m² Coût mensuel Fr. 1328.- + charges
 028-234905

Appartements disponibles dès le 31 mars.
Visitez notre appartement témoin.

CLAUDE MAYOR 032/724 22 52

À VENDRE

Avoir le sentiment d'être en vacances toute l'année, «Les pieds dans l'eau», à **Chez-le-Bart**

APPARTEMENTS 2½, 3½, 4½, 5½

en cours de construction.
Toutes les unités disposent d'une terrasse ou jardin et la vue sur le lac et les Alpes.
Possibilité d'une place d'amarrage.
Parking à disposition.
Prix dès: Fr. 305.000.- 132-064335

espace & habitat

Av. Léopold-Robert 67
2300 La Chaux-de-Fonds
Tél. 032 / 913 77 77-76
www.espace-et-habitat.ch

A CRESSIER

(dans les vignes au calme)
VILLA
Sur plan, 2 étages
Fr. 429.000.-
Inclus 483 m² de terrain et frais annexes.
032 724 35 85.
BOSC Sàrl.
028-236893

A NEUCHÂTEL

(Rue des Poudrières)
1 VILLA
sur plan, sur 644 m² de terrain.
5 pièces, 2 étages + sous-sol.
Fr. 562.000.-
Tout inclus.
Tél. (032) 724 35 85.
BOSC Sàrl.
028-236895

A vendre à Cernier

Appartement de 4½ pièces

dans magnifique propriété, construction récente, luxueusement aménagée.
Prix de vente Fr. 340.000.-

Faire offre écrite à:
Fiduciaire Bregnard & Piffaretti S.A.
Case postale 45.
2001 Neuchâtel/Serrières. 028-236204

ACHETER ou VENDRE un commerce ?

adressez-vous à:
ASSURGEST
Rue de l'Hôpital 4 Tél. 032/721.42.42
2000 Neuchâtel Fax. 032/721.42.44
028-237202

À VENDRE à Dombreson

PETIT IMMEUBLE
composé de 3 appartements de 3½ pièces et d'une remise-grange-atelier avec garages et places de parc.

Cet immeuble pourrait très bien convenir à un artisan pour y installer son entreprise et son atelier.
Pour renseignements et notice, sans engagement, s'adresser à:

GÉRANCE CHARLES BERSET SA
Jardinière 87, La Chaux-de-Fonds
032/913 78 33, Fax 032/913 77 42
MEMBRE UNPI

A SAVAGNIER

VILLA
individuelle sur plan, 2 étages, couvert à voiture
Fr. 430.000.-
inclus 653 m² de terrain, et frais annexes.
Tél. (032) 724 35 85.
BOSC Sàrl.
028-236891

La Chaux-de-Fonds, centre ville

Parcelle 457 m², immeuble 1499 m³ à vendre
restaurant 60 places, bar 70 places, terrasse 50 places, appartement 3 pièces, Fr. 330.000.- inclus fond de commerce.
Tél. 032/754 31 00 Fax 032/754 31 04
info@activgastro.ch
voir objet PDF
download:www.activgastro.ch
028-237145

A vendre, rue L.-Perrenoud à Corcelles

GRANDE VILLA CONTIGUË
5½ pièces avec disponible dans les combles terrasse et petit jardin, chauffage individuel, garage pour 2 voitures.
HERZOG SERVICES, tél. 032/724 77 40.
028-237052

FONTAINEMELON

1 villa
sur plan, 2 étages, couvert à voiture, construction traditionnelle
Fr. 409.000.-
tout inclus, sur 505 m² de terrain.
Tél. 032/724 35 85
BOSC S. à r. l.
028-236896

À VENDRE

Dépêchez-vous, il ne reste plus qu'une villa dans ce petit lotissement près du port de **Bevaix** où tranquillité et ensoleillement sont des atouts majeurs

VILLA INDIVIDUELLE 170 m² habitable

3 niveaux, 3 salles d'eau, cheminée de salon.
Possibilité d'une place d'amarrage.
Prix: Fr. 603.000.- avec place de parc intérieure. 132-064334

espace & habitat

Av. Léopold-Robert 67
2300 La Chaux-de-Fonds
Tél. 032 / 913 77 77-76
www.espace-et-habitat.ch

A vendre à Fenin, situation dominante et tranquille

Villa individuelle

sur un seul niveau, 4 chambres à coucher, grand salon avec cheminée, 2 salles d'eau et W.-C. séparés, jacuzzi, grandes terrasses, superbe dégagement, garage pour 2 voitures, libre tout de suite.

HERZOG SERVICES (032) 724 77 40.
028-237050

du 1^{er} janvier au 29 février 2000 dans tout le réseau Citroën

LES OFFRES QUI VONT FAIRE DU BRUIT

Prime de reprise de Fr. 4'000.-*
sur la gamme Xsara
Xsara Break 1.4i LX, 75 ch
dès Fr. 22'400.-

Super leasing 2,9% sur Berlingo et Evasion

Xantia Millésime 2.0i-16V, 135 ch dès Fr. 30'700.- net

Nouvelle Saxo 1.1iX, 60 ch, 3 portes dès Fr. 14'200.- net

12 GARANTIE ANTI-CORROSION 12 ANS*

*Fr. 2'000.- sur prix nets. Prime de reprise sur votre ancien véhicule en plus de sa valeur Eurotax, valable sur toutes Xsara neuves, sauf Xsara Picassou achetées et immatriculées du 1.01. au 29.02.2000. Rabais usuels inclus. Leasing sur 36 mois, 10'000 km/an, TVA incluse, caution 10% du prix catalogue, casco complète obligatoire. Exemples: Evasion 2.0i X 123 ch, Fr. 32'000.-, premier loyer majoré Fr. 3'500.-; 35 loyers mensuels de Fr. 433.-; Berlingo 1.4i X Familiale, 75 ch, Fr. 18'960.-, premier loyer majoré Fr. 2'500.-; 35 loyers mensuels de Fr. 244.-. Sous réserve de l'acceptation par Citroën Finance.

Financement par CITROËN FINANCE
www.citroen.ch

Vous n'imaginez pas tout ce que Citroën peut faire pour vous. **CITROËN**

URGENT, RECHERCHONS :

Villas, propriétés, terrains, appartements, locaux
Etudiés toutes propositions
MICI International
Tél. 022/738 10 40
Internet: www.mici.fr
Vente et achat entre particuliers
018-617261/4x4

Marin, villa mitoyenne 5½ pièces de 150m² + sous-sol. Chantier en cours. Dès 25.000.- de fonds propres cash/2e pilier.
Bureau de vente sur place rue du Sugiez (Me/Sa/Di de 14 h à 18 h). Tél. 048 848 048 (Lu-Ve: 8h-20h, Sa/Di: 11h-18h). 025-214833
SUISSEPROMOTION IMMOBILIER S.A.

A vendre Villa individuelle

Noyers 11 - Neuchâtel
▶ Villa individuelle à rénover
Rez-de-chaussée : actuellement transformé en atelier de polissage, avec cuisine et WC séparé
1^{er} étage trois chambres, une cuisine et une salle de bains avec grande terrasse au sud
▶ Magnifique vue depuis la terrasse sur le lac et les Alpes
▶ Affaire à saisir !!!
▶ Grandes possibilités d'aménagement
Demandez une notice, sollicitez un rendez-vous.
Pour plus d'informations : www.geco.ch
REGICO NEUCHATEL SA
Membre du Groupe GECO - 3, rue Saint-Honoré - 2001 Neuchâtel
032 / 725 86 20 UNPI

À LOUER

À LOUER aux Geneveys-sur-Coffrane 4 pièces avec cachet
cuisine agencée, mezzanine, chambres avec réduit.
Libre tout de suite ou à convenir.
FIDIMOBIL S.A.
Tél. 032/729 00 62. 028-237104

LITTORAL Gérance s.a.

A louer à Peseux
Rue de la Gare 11
3 pièces avec service de conciergerie
rénové, au 2^{me}, grande cuisine non agencée, bains / W.-C., balcon, 1 cave, 1 galetas.
Ev. place de parc.
.....
Libre 31 janvier 2000 ou date à convenir.
.....
Membre UNPI
Route des Falaises 7 - 2007 Neuchâtel
Tél. 032/724 24 90
Fax 032/724 60 40 028-237138

NEUCHÂTEL

Pleins feux sur les



- Au Lagon bleu
- Poissons exotiques
- Carrosserie
- Décodann
- Etik-Autoc
- créations graphiques
- Garage Marcel
- Facchinetti
- Haefliger
- & Kaeser S.A.
- Humbert-Droz
- Déménagements
- Migros
- Orma, création de bureaux
- Pharmacie
- J. Etienne
- PH Métal
- serrurerie-tôlerie
- Salon canin
- styling dog
- Station service
- Tamoil
- Tabacs-journaux
- Bar à café
- Tapis Masserey S.A.
- Télé-Tonic

notre magasin sera ouvert désormais tous les samedis jusqu'à

17h.

au lieu de 16h.

MIGROS PORTES-ROUGES



028-236176

Le fournisseur officiel des plus belles italiennes

Changer, c'est progresser. En plein développement, le garage Marcel Facchinetti fonctionne désormais comme concessionnaire officiel de la marque ALFA ROMEO pour tout le canton. Son espace d'exposition et d'accueil a été entièrement revu et rénové et l'engagement de personnel supplémentaire dans tous les secteurs confirme sa position de référence pour la compétence et l'accueil.

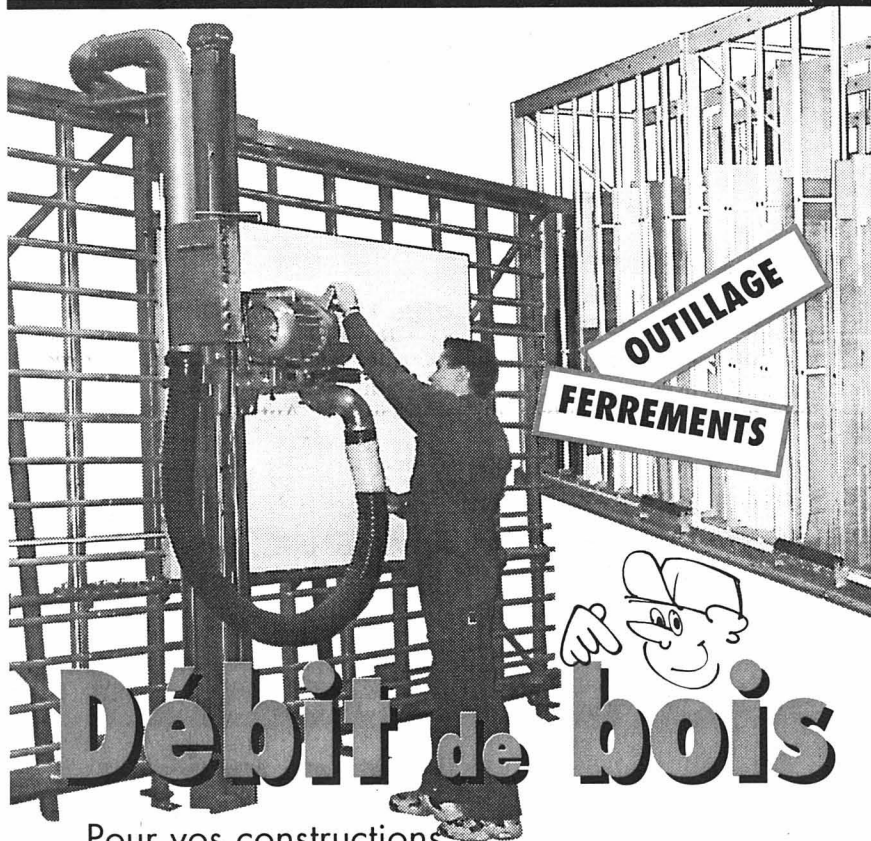
Depuis quelque temps, le garage Facchinetti ne cesse d'évoluer et de progresser. Après en Fiat en 1960 et Lancia en 1993, Fiat Auto (Suisse) SA vient de lui accorder la distribution et la concession officielle de la marque Alfa Romeo pour le canton de Neuchâtel, assurant ainsi sa vocation de port d'attache des plus belles italiennes. L'engagement de personnel supplémentaire dans les secteurs atelier, carrosserie, magasin et vente démontre sa

volonté de développement et de perfectionnement. L'espace d'exposition de 180 m² construit à côté des 480 m² existant, lui permet d'accueillir tous les modèles d'Alfa Romeo dans les meilleures conditions. L'inauguration des nouveaux locaux est fixée au 28 et 29 janvier prochains, et un important programme de manifestations est en train de se mettre en place. / lca-E

RESTAURATION
500 PLACES DE PARC
2 ARRÊTS DE BUS

PUBLIREPORTAGE

Garage Marcel Facchinetti
Fiat et Alfa Romeo
et Lancia
Portes-Rouges 1-3



OUTILLAGE
FERREMENTS

Débit de bois

Pour vos constructions, transformations, aménagements: Grand choix de panneaux, parquets, lames et listerie, etc. Places de parc Livraisons à domicile

HK
HAEFLIGER & KAESER SA
QUINCAILLERIE
Chemin des Mulets 1-3, 2000 Neuchâtel
Téléphone 032 727 73 00 Fax 032 727 73 09
Choix • Qualité • Conseil

Location de machines

028-236623



Toute la gamme des Alfa Romeo se laisse admirer, dans ce garage en plein essor. / lca-E

Elle est sympa et je me sens bien sur cette chaise nordique Stokke!

028-236624



STOKKE
THATSIT

Masserey
Portes-Rouges 131 - Neuchâtel - Tél. 032/725 59 12
E-mail: contact@masserey.ch
Internet: www.masserey.ch

028-236625

INFORMATIQUE

Les vacances de fin d'année sont terminées.

Votre PC a-t-il passé le cap de l'an 2000 ?

Si non, téléphonez

Toujours à votre service



2009 Neuchâtel
Portes-Rouges 143
P 032 / 725 25 25



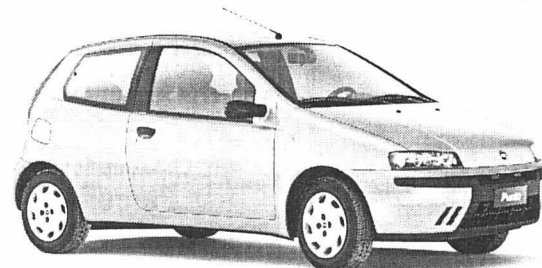
Toilettage toutes races

- Installation moderne
- Accueil chaleureux

PASCAL GISLER
CFC gardien animaux

028-236627

Portes-Rouges 149 - Neuchâtel - Tél. 032 / 724 22 70
Vis-à-vis de la Migros - Bus arrêt St-Hélène - Places de parc - Facile d'accès



NOUVELLE FIAT PUNTO. UNE ESPÈCE À PART.

FIAT
Marcel Facchinetti
Garage • Carrosserie

Portes-Rouges 1-3 • 2002 Neuchâtel • Tél. 032/724 21 33

028-236841

Chézard Passage de témoin au feu

«Le village de Chézard-Saint-Martin ne brûle pas». Tel a été le message d'adieu du commandant des pompiers Gérard Winkler, en passant la main à son successeur Yves Bellenot. Il faut dire que les cinq années passées à la tête des soldats du feu n'ont pas été marquées par de grands sinistres. Heureusement pour la population, quoique ces catastrophes permettent de tester les capacités des volontaires face à la réalité d'un incendie ou d'une inondation. Toutefois, l'ancien capitaine et ses hommes ont fait 25 sorties réelles en cinq ans, sans compter évidemment tous les exercices et les cours.

Gérard Winkler a donc quitté son poste après plus de vingt ans de carrière, tout

d'abord à La Chaux-de-Fonds puis au groupement des instructeurs cantonaux. Son expérience ne l'a pas empêché de recommencer en 1990 au bas de l'échelle hiérarchique, une fois qu'un déménagement l'eut amené à Chézard-Saint-Martin.

«Je pars avec deux ans d'avance sur la limite d'âge, mais avec la certitude et la joie de constater que la relève est là», a-t-il expliqué. Son successeur, Yves Bellenot, est membre des pompiers du village depuis 1983. Il va commander un effectif de 39 sapeurs et un état-major de cinq officiers. «Nous ne cherchons plus vraiment la quantité, mais bien la qualité et la motivation», a expliqué le nouveau commandant. **PHC**



Gérard Winkler, à droite, ne peut que souhaiter bon vent à son successeur Yves Bellenot, à gauche.

photo Marchon

Cernier Se soigner par sa propre énergie

Lucienne Haller et Marcel Botteron donneront à la fin de ce mois un cours à Cernier présentant l'énergie cosmique curative, méthode apportée en Suisse par le Vietnamien Cao Dinh Huê. Partant du principe qu'il vaut mieux réveiller en soi la cause des maux plutôt que de se bourrer de médicaments pour les traiter, cette démarche s'adresse à tout le monde. Elle vise une santé plus équilibrée et une vie beaucoup plus sereine, en sachant réveiller les énergies de son propre corps. En 1996 déjà, un premier cours avait

attiré une trentaine de personnes au Val-de-Ruz. Celles-ci pourront suivre la deuxième session gratuitement. La session aura lieu les soirs des 31 janvier, 1er et 2 février de 19h45 à 22h à la salle Farel de Cernier. Il est nécessaire de s'inscrire au préalable au tél. 853 17 89.

L'énergie cosmique curative est certifiée tant du point de vue scientifique que mathématique, et se répand peu à peu en Suisse. Les thérapeutes ont en tout cas ouvert des succursales à Bienne et à Lausanne. /comm

Val-de-Travers Le Gibet, un lieu tristement célèbre

En mai dernier, l'ensemble des élèves du Collège du Val-de-Travers se sont promenés, une semaine durant, dans le Vallon pour y étudier divers sites. De cette aventure hors du commun est né un livre, «Balade au Val-de-Travers, un collège curieux de nature». Un livre qui relate l'histoire d'un lieu tristement célèbre, le Gibet.

Mariano De Cristofano

Lieu-dit situé entre Boveresse et Couvet, le Gibet est une petite colline. Elle surplombe aujourd'hui la Pénétrante et voit les quartiers résidentiels de Couvet s'approcher de plus en plus. Ses habitants «ne se doutent peut-être pas des drames qui se sont déroulés là jusqu'au début du XIXe siècle». Rappelons qu'un gibet est un lieu où l'on installe la potence destinée à pendre les condamnés à mort.

«Combien de malheureux ont-ils perdu la vie en cet endroit au cours des siècles?», s'interrogent les élèves. Difficile de répondre à cette question, les archives étant lacunaires. Elles ont toutefois appris aux écoliers que «les procédures instruites à Môtiers recensent 33 exécutions pour les années 1569 à 1700 et 9 entre 1707 et 1806. Tous les condamnés à mort n'avaient pas la corde au cou. Selon les actes dont ils étaient accusés ou leur appartenance sociale (noblesse ou «homme du peuple»), ils pouvaient être décapités, brûlés ou... pendus».

Fouillant l'histoire, les élèves ont découvert qu'«au XVIIIe siècle par exemple, le canton de Neuchâtel était une



Le Gibet, entre Boveresse et Couvet, était le lieu des exécutions capitales jusqu'au début du XIXe siècle.

photo De Cristofano

principauté divisée en 10 juridictions criminelles, elles-mêmes séparées en 22 juridictions civiles dont celle qui nous intéresse ici, la Châtellenie du Val-de-Travers (regroupant les six communes de Couvet, Môtiers, Boveresse, Fleurier, Saint-Sulpice et Buttes). Un accusé habitant l'une de ces six communes était d'abord enfermé dans un cachot du château de Môtiers dans l'attente de son jugement. Au château, s'il était déclaré coupable et condamné à mort, il faisait le chemin qui allait le conduire sur le lieu d'exécution, le Gibet».

Une fois les généralités établies, les élèves ne résistent pas à relater la fin tragique de Daniel et de son complice Joseph telle que la chronique la rapporte. On y raconte que les deux condamnés, cordes au cou, «en signe et marque de la multitude des vols et larcins qu'ils ont commis», sont conduits sur le lieu du supplice avec un traîneau. On est au mois de mars. Les cloches sonnent, le cortège se forme, avec en tête les criminels, suivis, entre autres, du bourreau, des justiciers et d'une «foule nombreuse avide d'émotions».

Arrivés au gibet, les condamnés sont dépouillés. Joseph est couché sur des blocs et «on lui brise le bras droit». Après un verre de vin, il est pendu sans autres souffrances.

Quant à Daniel, on lui rompt les os les uns après les autres pendant qu'il implore Dieu. Le coup de grâce asséné, il est conduit sur le bûcher. Puis? «Ses cendres sont jetées aux vents en exécution de la sentence».

Autres temps, autres mœurs...

MDC



Explications et présentation du nouveau tracteur aux hommes de la voirie fleurisane.

photo De Cristofano

Fleurier Imposant véhicule pour la voirie

Il est imposant, rutilant, puissant et polyvalent, le nouveau tracteur du service de la voirie de la commune de Fleurier. Les hommes en orange et leur chef Laurent Lecoultré l'ont réceptionné hier matin.

Ce véhicule flambant neuf remplacera celui en fonction depuis 1984, actuellement en fin de vie et irréparable après quelque 8000 heures de travail. Un crédit de 215.000 francs avait été débloqué par le législatif pour financer l'acquisition du nouveau tracteur, équipé d'une fraise et d'une lame à

neige, ainsi que d'une épareuse.

«Ce véhicule très polyvalent, facilement et rapidement adaptable, plus puissant et plus rapide que l'ancien, nous sera utile aussi bien en hiver pour le déneigement des routes du village et de la montagne qu'en été pour le rhabillage des routes et le fauchage des bords», résume Laurent Lecoultré. Un véhicule qui a manqué aux hommes de la voirie en fin d'année dernière pour assurer un bon déneigement des rues du village.

MDC

The Portable Shop

NOTEBOOKS

HANDHELDS

COMMUNICATION

SUCCURSALES PORTABLE SHOP

PORTABLE SHOP FRIBOURG
PLACE GEORGES PYTHON

PORTABLE SHOP GENÈVE
RUE SIGISMOND-THALBERG 4
RUE DE RIVE 3, GRAND-PASSAGE

PORTABLE SHOP LAUSANNE
GRAND PONT 8, GLOBUS

PORTABLE SHOP NEUCHÂTEL
RUE DES TERREAUX 5

PRÊT À COMMUNIQUER!

swisscom mobile

COMPAQ

ARMADA E500 DMT
PENTIUM II 400 MHZ, 64 MB RAM,
6 GB HARDDISK, 14,1" -TFT, 24X CD-
ROM INCL., LIHON 3 H, 2,7 KG,
GARANTIE: 12 MOIS
ART. NO. 10.20.015.272

COMPAQ

AERO 2130
70 MHZ MIPS RISC, 16 MB RAM,
12 MB ROM, TOUCHSCREEN
240X320 TFT, 256 COULEUR,
260 G, GARANTIE: 12 MOIS
ART. NO. 10.40.015.013

SAMSUNG

SGH-2100 ARGENT
DUALBAND, VOICE-DAILING, VOICE-
RECORDING, VIBRA CALL, VOICE
NOTES, STANDBY: 70 H, DURÉE DE
CONVERSATION: 4 H, AVEC IDENTIFI-
CATION VOCALE, GARANTIE: 12
MOIS, ART. NO. 80.20.213.001

MOTOROLA

CD930
DUALBAND, LITHIUM 1000 M, STAND-
BY: 105 H, DURÉE DE CONVERSATION:
4,5 H, VIBRA CALL, SOFTMODEM,
ÉCRAN GRAFIQUE À HOLOGRAMME,
ENREGISTREMENT VOCAL, GARANTIE:
12 MOIS, ART. NO. 80.20.213.001

4'290.- au lieu de 5'720.-

690.- au lieu de 890.-

99.- Abonnement Swisscom inkl.
(sans abonnement Fr. 499.-)

9.- Abonnement Swisscom inkl.
(sans abonnement Fr. 349.-)

AQUARIUM CENTER



OFFRE DU MOIS
Discus
d'Amazonie
à des prix
jamais vu!

Le plus grand
discount de Suisse

Plus de 400 modèles
d'aquariums
en exposition

Tél. (021) 634 78 16

Centre commercial
NEW ADOC

1029 Villars-Sainte-Croix

(autoroute sortie Crissier,
direct. Sullens croisée
Cossonay aux feux)

Ing. dipl. **EUST**

TELECOM- & NATELSHOP
Maintenant vente spéciale

Dès maintenant, des portables à

Fr. 9.-*

Par exemple:

MOTOROLA

Motorola cd 930

• Bi-bande 900/1800 MHz • Accu
Lithium 1000 mAh • Mode veille: 105 h
• Mode conversation: 4.5 h • Poids:
145 g • Softmodem • Garantie: 12 mois
• No art. 1550084

• Tant que disponible du stock • Offre
limitée dans le temps • exkl. carte SIM

*À condition de conclure un abonnement Swisscom (6 mois
minimum). Sans abonnement Swisscom seulement Fr. 349.-

Grand choix en stock de portables et d'accessoires

NOKIA **MOTOROLA** **ERICSSON**
Panasonic **SIEMENS**

A la conclusion d'un abonnement-Swisscom,
-diAx ou -Orange, vous recevrez sur chaque
handy qui coûte plus de Fr. 200.-
un rabais de Fr. 200.-

Neuchâtel, chez Globus (Armourins) 032 724 99 06 (DH)
Marin, Marin-Centre, Fleur-de-Lys 26 032 756 92 42
Biemme, chez Coop-Centre (ex-Jelmoil) 032 328 70 60
Biemme, EURDifust, rue de Soleure 122 032 345 24 40 (DH)
La Chaux-de-Fonds, Hyper-Fust,
bd des Epilatures 44 032 927 36 16 (DH)
(DH=Digital Home exclusif chez Fust) 143-718970/44

ACHETEZ AUJOURD'HUI, VOYAGEZ DEMAIN.

SHOPPING
BONUS
CARD

ENSEIGNEMENT ET FORMATION

ET
Ecole technique

Apprentissages

4 ans en école de métiers

Ces apprentissages permettent l'obtention d'un certificat fédéral
de capacité de:

- Automaticien(ne)
- Constructeur(trice)
- Electronicien(ne)
- Informaticien(ne)

Conditions d'admission: être promu du degré 9 des sections de
maturités ou moderne. Les candidats ne satisfaisant pas à ces
conditions sont soumis à un examen d'admission basé sur les
acquis de 9^e préprofessionnelle.

Séance d'information: jeudi 13 janvier 2000 à 20 h, salle
polyvalente, CPLN, bâtiment A, Maladière 84, Neuchâtel.

Délai d'inscription: vendredi 25 février 2000.

CPLN-Ecole technique

Maladière 82 • case postale 44 • 2007 Neuchâtel
• Tél. 032/717 4000 • Fax 032/717 4099 • E-Mail: et@cpln.ch
• Internet: <http://www.cpln.ch>

CPLN

Centre professionnel du Littoral neuchâtelois

028-237220

ALPHA LANGUAGE SCHOOL

Anglais - Français

Hôtel Beaulac - Neuchâtel - Esplanade Léopold-Robert 2 - Téléphone 032/753 63 61

Niveaux: Débutants - Intermédiaires - Avancés

Session d'hiver 2000 - Janvier à Mars
(10 semaines à raison de 1 h 15 de cours par semaine)

Cours du soir entre 17 h 30 - et 20 h 15
Lundi, mardi, mercredi et jeudi

- Cours en groupe (max. 7 pers.) Fr. 250.-
- Cours demi-privés Fr. 375.-
- Cours privés Fr. 500.-

Anglais - préparation au Cambridge First Certificate
Français - préparation aux Certificats de l'Alliance Française
Inscriptions par téléphone au 032/753 63 61

028-237131

Formations
de Techniciens
du Son,
et spécialiste
Home-Studio
au CFAM
dès février.

Brochure gratuite au
tél.: (022) 810 41 90.
Web: www.cfam.ch

DONNEZ DE
VOTRE SANG,
SAUVEZ DES VIES!

LEP
Lycée d'enseignement
professionnel

Maturité professionnelle technique

La maturité professionnelle se compose d'une formation profes-
sionnelle de base et d'une formation approfondie en culture
générale. Elle donne accès aux HES (Hautes Ecoles spécialisées) et
autres écoles supérieures.

Etudes techniques intégrées d'une durée de 3 ans

Ces études permettent l'obtention de la maturité profes-
sionnelle technique et simultanément d'un certificat fédéral de
capacité de:
automaticien(ne), constructeur(trice), électronicien(ne), informa-
ticien(ne) ou médiaticien(ne).

Conditions d'admission: seuls sont admis, les élèves promus du
degré 9 de la section de maturités.

Etudes techniques échelonnées d'une durée de 4 ans

Ces études permettent l'obtention de la maturité professionnelle
technique et au terme des trois premières années de formation,
l'obtention d'un certificat fédéral de capacité de:
automaticien(ne), constructeur(trice), électronicien(ne), informa-
ticien(ne) ou médiaticien(ne).

Conditions d'admission: être promu du degré 9 des sections de
maturités ou moderne. Les candidats ne satisfaisant pas à ces
conditions sont soumis à un examen d'admission basé sur les
acquis de 9^e moderne.

Séance d'information: mercredi 19 janvier 2000 à 20 h, salle
polyvalente, CPLN, bâtiment A, Maladière 84, Neuchâtel.

Délai d'inscription: vendredi 25 février 2000.

CPLN-Ecole technique

Maladière 82 • case postale 44 • 2007 Neuchâtel
• Tél. 032/717 4000 • Fax 032/717 4049 • E-Mail: et@cpln.ch
• Internet: <http://www.cpln.ch>

CPLN

Centre professionnel du Littoral neuchâtelois

028-237222

Du fait du succès
PROLONGATION

00%

Leasing
jusqu'au 31 janvier 2000

Avec nos meilleurs vœux!



La Ford Mondeo est l'expression d'un équilibre parfait entre technologie de pointe et style raffiné. Une gamme innovante de moteurs, du turbodiesel 1.8 au 2.5 V6 high-tech 24V, l'un des plus petits et légers 6 cylindres au monde. Le système DSE (Dynamic Safety Engineering) de sécurité active et passive comprenant airbags côté conducteur et passager, ABS à 4 voies avec répartiteur électronique de la force de freinage, protections antichocs latérales et sièges antiplongée assure une sécurité accrue dans toutes les situations. Quant à la suspension arrière indépendante, elle est gage d'un comportement routier dynamique optimisé. Jusqu'au 31 janvier, toutes les Ford Mondeo (sauf ST200) - 4 ou 5 portes ou break - sont proposées avec un leasing à 0%. A vous de profiter de cette offre!



Col-France Bloqué par les routiers



Le barrage filtrant mis en place au poste de douane du Col-France pourrait se durcir aujourd'hui. photo Prêtre

La colère des routiers fait tache d'huile avec une extension, hier, de leurs barrières filtrantes aux postes frontalières jurassiens de La Cure, des Verrières-de-Joux et du Col-France à Villers-le-Lac.

Une dizaine de camions se sont déployés hier matin vers 8h30 aux abords du poste de douane du Col-France, en vue d'organiser un barrage filtrant. Les poids lourds en transit étaient refoulés, mais le trafic des travailleurs frontaliers et des conducteurs de voitures particulières s'est déroulé normalement, sachant que ce point de passage transfrontalier est emprunté quotidiennement par environ cent camions. Angel Boffi, transporteur à Orchamps-Vennes et Marcel Vermot, son collègue de Bonnetage, étaient les principaux animateurs de cette action protestataire qui prend pour cible le gouvernement. La hausse du gasoil est la goutte d'eau qui a fait déborder le vase déjà bien

rempli, avec la potion indigeste des 35 heures. «Le gasoil a grimpé de plus de 30% depuis un an, ce qui renchérit notre coût de transport de 6 à 7%», observe Marcel Vermot. Pour l'entreprise Boffi, composée d'une flotte de dix camions, l'inflation du prix du carburant signifie une dépense supplémentaire en gasoil de 400.000 FF par an.

Les transporteurs routiers français considèrent que leur métier est en danger, à cause de la perte de compétitivité induite par le cumul pénalisant de la hausse du gasoil et de la mise en œuvre des 35 heures. «Nos clients se tournent petit à petit vers des transporteurs européens comme les Espagnols, les Portugais ou les gens d'Europe de l'Est», assure Marcel Vermot. Ce barrage filtrant devait en principe être levé en début de soirée, mais les transporteurs routiers menaçaient de revenir encore plus nombreux si le gouvernement restait sourd à leur colère.

PRA

Le Locle Vol à main armée: milliers de francs dérobés

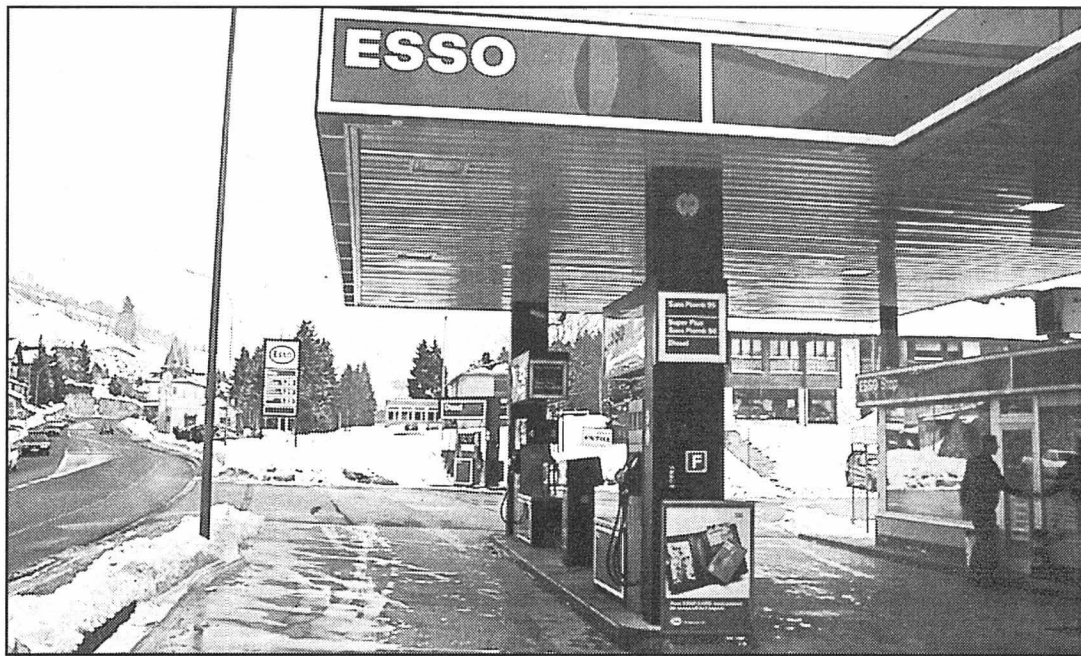
Grosse frayeur lundi soir à la station-service des Girardet. Un inconnu a fait irruption dans la boutique et a menacé l'employée de son arme, pour se faire remettre la recette de la journée, avant de s'engouffrer dans une voiture conduite par un complice.

Il était environ 21 heures. L'employée de la station vaquait aux premiers rangements du magasin en vue de la fermeture. C'est alors qu'un individu masqué est entré à l'intérieur de la station-service et s'est posté derrière le comptoir en pointant une arme à feu en direction de la vendeuse. Sous la menace, il a contraint celle-ci à lui remettre la recette de la journée dans un sac en plastique à l'enseigne de la station. Le montant dérobé est évalué à quelques milliers de francs.

La somme empochée, l'agresseur a déguerpi aussitôt et est monté à bord d'une voiture, du côté du passager, ce qui laisse supposer qu'il était accompagné d'un complice. L'employée a aussitôt donné l'alarme à la police locale du Locle, qui a basculé l'appel à la gendarmerie, comme cela se fait en cas de brigandage, selon André Duvillard, porte-parole de la police cantonale.

Signalement

C'est l'employée qui a pu donner le signalement de l'agresseur. Il s'agit d'une personne d'une taille de 165 à 170 centimètres environ, de corpulence svelte. Il parle le français sans accent étranger, mais semble-t-il avec une intonation régionale. Au moment des faits, il portait un chandail de couleur foncée et



La station-service, sise au 27 de la rue Girardet, lieu du brigandage. photo Nussbaum

peut-être un pantalon de type jeans bleu. Il avait recouvert son visage d'une cagoule noire, percée de deux orifices ovales pour les yeux.

Il a pris la fuite à bord d'une petite voiture rouge, dont la marque n'a pu être identifiée. Mais il pourrait s'agir d'un véhicule de marque Peugeot ou Renault (genre Twingo), qui n'a probablement pas été volé, car l'agresseur avait pris le soin de masquer les plaques minéralogiques.

Appel aux témoins

Comme il n'y a eu personne lors de l'agression, la police cantonale lance un appel aux témoins qui pourraient fournir des informations sur cet individu ainsi que sur le comportement éventuellement suspect d'une pe-

tite voiture rouge circulant vers 21h, à proximité de la station-service, rue des Girardet, en direction de La Chaux-de-Fonds. Les informateurs sont priés de prendre contact avec la police cantonale de Neuchâtel (032/888 9000) ou le poste de police le plus proche.

Pas de choc

Quant à l'employée, elle n'a subi aucune violence de la part de son agresseur (il y avait le comptoir entre eux deux) et ne souffre pas non plus de choc psychologique. Selon André Duvillard, elle a bien résisté et a pu d'ailleurs reprendre son travail dans la journée de mardi. Toutefois, dans tous les cas de brigandage, la police cantonale donne les adresses nécessaires aux victimes désireuses de bénéficier

d'un suivi psychologique. Car parfois, le contre-choc peut faire surface par la suite.

Auparavant, la station-service appartenait au propriétaire du garage du Stand et des Entilles. Mais il y a deux ans, Roger Simon a cédé la station au groupe Esso, qui l'exploite en gérance. C'est une conséquence de l'évolution de ces points de vente qui se transforment en miniboutiques avec produits frais (pain, lait) et articles de kiosque (journaux et cigarettes). Cette surface a d'ailleurs pris de l'ampleur sur la place du Locle (elle est ouverte de 6h à 22h), en raison de la rareté de stations avec magasin. Ce point de vente emploie deux vendeuses la semaine et occupe des surnuméraires durant le week-end.

Blaise Nussbaum

TV locale Berne protège «ses» sociétés

A Berne, on ne voit pas d'un bon œil les désirs expansionnistes de la TV locale Canal Alpha +.

Consulté par l'Office fédéral de la communication (Ofcom), le Conseil exécutif bernois manifeste son opposition à la requête de la société neuchâteloise Canal Alpha +, qui désire étendre aux communes du Vallon de Saint-Imier la zone de diffusion de son programme télévisuel. Le gouvernement estime que, dans un

premier temps du moins, la station biennoise TeleBielingue - qui diffuse depuis peu un programme franco-phonie dans une grande partie du Jura bernois - et le projet interjurassien (Berne et Jura) Interjura TV, qui vient de se voir attribuer une concession de l'Ofcom, devraient pouvoir jouer toutes leurs cartes et donc acquérir une certaine expérience avant que l'on n'ouvre la porte à une société basée dans un autre canton. /oid

Corum Le plan de bataille de Wunderman



Severin Wunderman affiche de hautes ambitions pour Corum. photo Keystone

Le nouveau patron de Corum, Severin Wunderman, a annoncé la couleur, hier au siège de l'entreprise horlogère chaux-de-fontaine. Sans dévoiler toutes ses batteries, le repreneur de la prestigieuse marque a indiqué les grandes lignes de son plan de bataille.

La langue de bois? Severin Wunderman ne connaît pas. Il affiche sans détour ses ambitions pour Corum, une marque dont il est littéralement tombé amoureux. Jean-René Bannwart, qui conserve 10% des parts de l'entreprise familiale et continuera de tra-

vailer en son sein, assure: «Severin Wunderman a les moyens de placer Corum là où elle doit être».

Sur le plan de la création, le nouveau boss promet d'entrée de jeu de «faire des choses très spéciales et très extraordinaires». Sur le plan financier, il a confirmé vouloir investir «40 millions et plus si nécessaire» dans l'affaire, qui restera «suisse à 100%».

L'homme qui a fait les montres Gucci promet le triomphe de Corum. La barre est fixée à 200 millions de chiffre d'affaires annuel d'ici à cinq ans. Il ne trouve pas déraisonnable d'arriver à une production de 200.000 pièces

pour la nouvelle collection Corum Boutique, dont les prix s'échelonnent entre 950 et 3000 francs. Les 35.000 premières pièces, déjà en phase de production, seront visibles à Bâle cette année.

Les marchés

Précisons qu'actuellement Corum vend 40% de sa production en Asie, 40% en Europe et seulement 5% aux Etats-Unis. La priorité de Wunderman est une entrée massive sur le marché américain. La société Corum USA est d'ailleurs déjà sous toit. La seconde cible, c'est le marché suisse, avant l'europeen.

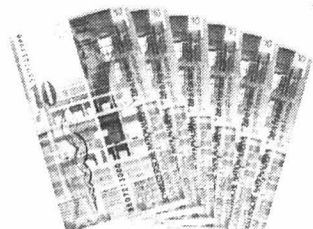
LBY

C'est juste le moment de penser à soi!

Le paquet «Walk and Talk» de mobilezone.



Ericsson A1018s d'une valeur de 299 francs



60 francs de temps de communication



une radio-stéréo avec CDplayer d'une valeur de 99 francs



caméra jetable de Benetton d'une valeur de 19.90 francs



un étui et un câble de recharge d'une valeur de 58 francs

= 0.-*

Votre première acquisition de l'an 2000

Walk and Talk

valeur du paquet 535.90

vous payez* 0.-

*carte SIM d'une valeur de 40 francs exclue et uniquement à la signature d'un abonnement Orange d'une durée de 6 mois au moins.

Se faire un grand plaisir sans bourse à délier: téléphoner, écouter de la musique, prendre des photos souvenirs et tout cela pour 0 francs!

mobilezone
the best for communication

Bienne, Loeb, Nidaugasse, Delémont, Avenue de la Gare 42, Fribourg, Bd. de Pérolles 11, Genève, EPA, Centre Commercial, Meyrin, Genève, EPA, Rue de la Croix d'Or 4, Genève, EPA, Rue de Carouge 12, Lausanne, Rue Mauborget 12, Lausanne, Rue de Bourg 17, La Chaux-de-Fonds, Avenue Léopold-Robert 33, Neuchâtel, EPA, Rue des Epancheurs 3, Sierre, Avenue de Général Guisan 11, Sierre, Centre Commercial, Signy, Centre Commercial. Autres filiales à Arbon, Baden, Bâle, Berne, Dietlikon, Lucerne, Oftringen, Rapperswil, Regensdorf, St. Gall, Weinfelden, Winterthur, Zurich, Zoug

Bouchons Initiative lancée pour des autoroutes à six voies

Les milieux routiers veulent éliminer les bouchons. Leur initiative, lancée hier, exige davantage d'attention pour les problèmes routiers et, dans la foulée, l'ouverture à six pistes des tronçons Berne-Zurich et Genève-Lausanne, ainsi qu'un doublement du tunnel routier du Gothard. Les autoroutes - irremplaçables - sont sûres si elles sont fluides.

De Berne:
François Nussbaum

A quelques semaines du vote sur la réduction de moitié du trafic motorisé, les milieux routiers prennent le contrepied. Touring Club Suisse, Automobile Club Suisse, Union pétrolière et Union suisse des arts et métiers ont lancé hier leur initiative populaire «Avanti - pour des autoroutes sûres et performantes».

Internet ne livre pas!

Les grandes questions touchant au rail (NLFA, Rail 2000) ayant reçu une réponse, il est temps de considérer la réalité, estime Hans-Urs Merz, président de la Fédération routière. Et la réalité, ajoute la conseillère nationale Barbara Polla (PLS/GE), c'est que près de 80% des distances parcourues à titre privé sont effectués en voiture.

Il en va aussi de l'avenir de la place industrielle qui,



Le comité d'initiative a présenté ses arguments hier. Le TCS et l'Usam y sont représentés. photo Keystone

contrairement à la place financière, ne peut vivre sans les routes nationales, note Pierre Triponez, directeur de l'Usam: «Internet ne livre pas encore les marchandises.» Sur 77.000 entreprises productrices de biens, seules 3000 sont raccordées au rail, affirme-t-il.

Supprimer les bouchons

L'initiative «Avanti» demande donc que la Confédération

encourage le développement et l'entretien des infrastructures tant routières que ferroviaires, en veillant à des capacités appropriées. Exigence modeste, souligne Barbara Polla, puisqu'il s'agit d'un «premier pas vers l'équité», face au soutien accordé au rail.

Pour commencer, il faut résoudre le problème des bouchons, les plus épineux se trouvant entre Berne et Zu-

rich, entre Lausanne et Genève, et entre Erstfeld et Airolo. D'où la nécessité d'élargir à six pistes les deux premiers tronçons et de percer un deuxième tube sous le Gothard. A entamer dans les dix ans suivant l'acceptation de l'initiative.

Fluidité = sécurité

Le dernier point est toutefois contraire à l'interdiction d'augmenter la capacité des

routes de transit alpin (article constitutionnel sur la protection des Alpes, voté en 1994). «Ce serait créer une nouvelle exception après celle, déjà admise, autorisant le contournement des localités alpines», admet Jean Meyer, président du TCS.

Barbara Polla insiste sur la question de la sécurité. Si l'importance du trafic routier montre qu'il correspond à un besoin, les autoroutes répondent à ce besoin avec les meilleures garanties de sécurité. «A condition que le trafic y soit fluide.» L'élimination des bouchons est donc d'une urgente nécessité.

Volet écologique

Comme médecin, spécialiste en santé environnementale, la députée genevoise ajoute que les émissions polluantes des gaz d'échappement, dans les bouchons, sont jusqu'à cinq fois plus élevées qu'en circulation normale. Les propositions de l'initiative «Avanti» sont donc aussi favorables à l'environnement.

Rappelons que des projets d'autoroutes à six pistes et de second tube au Gothard voient régulièrement le jour depuis une douzaine d'années. Mais six initiatives populaires dans ce sens n'ont pas abouti, alors que le Conseil national a rejeté plusieurs interventions parlementaires, une dernière étant encore en suspens.

FNU

L'initiative «Avanti» a tout pour plaire. Et le fait que le TCS se jette dans la bataille n'y est pas étranger: fort de son 1,4 million de membres, il ne s'engage pas à la légère, se méfiant notamment de toute coloration idéologique, à la différence de ses partenaires de l'ACS ou de l'Usam.

Commentaire Court et long terme

Mais le casse-tête des bouchons est bien réel. Sans oublier qu'avant la formation de bouchons, la densité de la circulation rend certains tronçons dangereux. On ne voit pas, à court terme, comment éliminer ces inconvénients autrement que par une augmentation de capacité.

Si l'initiative était acceptée dans cinq ans, il faudrait un début de réalisation en 2015, soit au moment où les derniers maillons du réseau autoroutier sont censés être enfin construits, et où le deuxième tunnel ferroviaire NLFA entrerait en service. L'empiètement des projets est évité.

Le seul problème, c'est que l'initiative va à l'encontre de la politique fédérale des transports. Qu'elle soit teintée d'idéologie, comme le soupçonne le comité d'«Avanti», n'y change rien: cette politique a été définie sur le long terme, avec de fortes implications internationales.

Il a fallu accumuler un maximum de ressources financières (dont une nouvelle taxe poids lourds) pour envisager la construction de projets d'infrastructure à 30 milliards sur vingt ans, dont les NLFA sans lesquelles les sept accords bilatéraux avec Bruxelles tombaient à l'eau.

Le peuple a approuvé cette politique, qui découle en partie du vote de l'initiative des Alpes. Une des conséquences est aussi qu'à terme, la solidité de cet édifice dépend de la rentabilité des NLFA, donc d'un transfert important du transport de marchandises de la route au rail.

Si des tronçons à six pistes ne sont pas exclus (la sortie de Berne vers Zurich en est déjà un), on voit mal comment un nouveau tunnel routier au Gothard pourrait être accepté puisque, de toute évidence, il concurrencerait le ferroutage sur la NLFA, clé de voûte du système.

Les projets liés à la route vont donc plutôt s'articuler autour des possibilités de réduction du trafic. Peut-être illusoire, comme le dit le comité d'«Avanti», certainement difficile. Comme toute vision à long terme.

François Nussbaum

AOC La patience reste de mise pour les producteurs de gruyère

L'enregistrement des premières AOC tarde à se réaliser en Suisse. Une quinzaine d'oppositions ont été déposées contre l'aval à trois produits du terroir: le gruyère, l'eau-de-vie de poire du Valais et la semoule de maïs Rheintaler Ribel.

La nouvelle Association suisse pour la promotion des Appellations d'origine contrôlée (AOC) souhaitait que la journée d'hier soit «historique». Elle voulait en effet annoncer les premières inscriptions de produits bénéficiant d'une AOC.

Mais son projet a été contrecarré par une erreur de procédure, l'Office fédéral de l'agriculture (Ofag) ayant omis de tenir compte des jours fériés entre Noël et Nouvel-An dans

sa période de mise à l'enquête. Alors qu'il devait échoir le 6 janvier, le délai pour contester les AOC proposées a été repoussé jusqu'au 21, a expliqué Frédéric Brant, de l'Ofag, hier devant la presse à Berne.

Fromage d'Etivaz

Si l'inscription du gruyère, de l'eau-de-vie de poire du Valais et du Rheintaler Ribel font l'objet d'oppositions, celles du fromage d'Etivaz et de la viande séchée des Grisons ne semblent pas contestées. Le fromage du Pays d'Enhaut pourrait donc être inscrit dans le tout nouveau registre des AOC dès la fin du mois. La viande séchée des Grisons devrait de son côté bénéficier d'une indication géographique protégée (IGP). Dans le cas de l'IPG, le lien avec le milieu géographique est moins fort que

pour les AOC. Le cahier des charges à remplir est aussi plus léger.

La viande des Grisons aura par exemple droit à l'IPG lorsqu'elle sera salée ou séchée dans la région, même si la viande utilisée sera d'origine étrangère. Pour l'AOC, la matière première devra en revanche provenir de l'aire géographique prévue dans le cahier des charges.

Deux mois ou plus

Dans les cas où des oppositions ont été déposées, l'Ofag va devoir discuter des points contestés avec les recourants et les interprofessions concernées. Il prendra ensuite une décision provisoire, qui pourra faire l'objet de nouvelles oppositions dans un délai d'un mois.

Les instances de recours seront en l'occurrence le Département fédéral de l'économie et en dernier lieu le Tribunal fédéral. Si les recourants ne vont pas aussi loin, l'enregistrement du gruyère pourrait intervenir d'ici à deux mois environ, estime Michel Pellaux, directeur suppléant de l'Ofag interrogé par l'ATS.

A défaut de pouvoir annoncer l'enregistrement de produits AOC ou IGP, les organisateurs de la conférence de presse d'hier ont présenté les logos choisis pour caractériser ces articles. Le motif sélectionné est sobre: trois lettres sur fond rouge et noir pour l'AOC, rouge et gris pour l'IPG.

Le tout est assorti d'une petite croix suisse, gage de la Confédération que ces produits remplissent les critères de qualité, de typicité et d'origine qu'exige l'AOC ou l'IPG./ats

Paris Chirac pourrait être poursuivi, après...

Jacques Chirac ne peut pas être poursuivi pendant l'exercice de ses fonctions dans le dossier des emplois présumés fictifs au RPR, a confirmé hier la Cour d'appel de Versailles. Le président français pourrait être en revanche mis en examen à la fin de son mandat.

Cette décision, basée sur l'article 68 de la Constitution, souligne en effet que le président de la République bénéficie pendant «la durée de son mandat d'un privilège de juridiction interdisant tout acte de poursuite dirigé à son encontre et sa mise en examen pour les faits délictueux commis en dehors de l'exercice de ses fonctions».

Cependant, cet article n'entraîne aucune incompétence du juge d'instruction pour instruire de tels faits, une mise en examen demeurant éventuellement possible après l'exercice du mandat. L'indivisibilité des faits dont le juge est saisi exclut l'interruption du cours de la justice à l'égard des personnes poursuivies.

Compétent

La Chambre d'accusation a par ailleurs précisé que le juge d'instruction de Nanterre, Patrick Desmure, demeurerait compétent pour instruire l'ensemble des faits du dossier, l'irresponsabilité pénale du chef de l'Etat ne pouvant entraîner une paralysie de la justice pour les autres protagonistes.

«Nous avons gagné sur toute la ligne», s'est félicité le militant écologiste Pierre-Alain Brossault, partie civile dans ce

dossier et qui avait demandé à ce que le président de la République soit au moins entendu comme témoin dans le dossier.

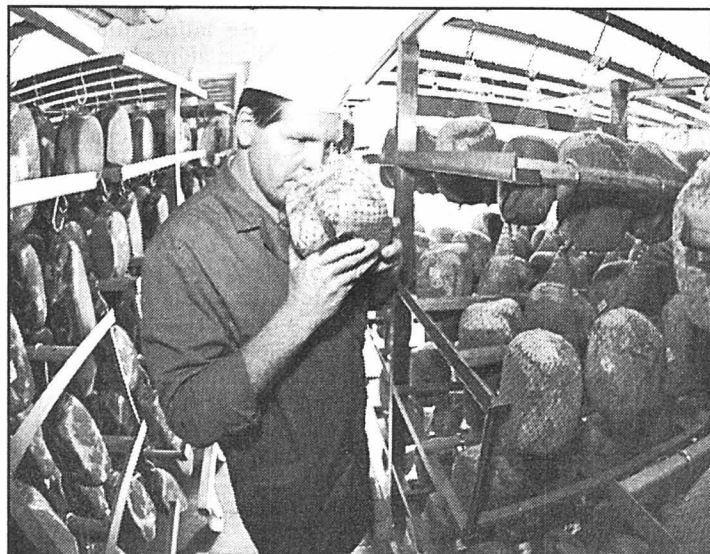
«Elisez-moi ou j'irai devant les tribunaux semble être un bon slogan pour 2002», ironisait hier Pierre-François Divier, l'avocat du militant écologiste.

L'affaire concerne un document signé en 1993 par M. Chirac. Dans une annotation, saisie en janvier 1999, M. Chirac se prononçait en faveur de l'avancement d'une secrétaire employée par la ville, Madeleine Farard, qui travaillait au siège du RPR, parti qu'il avait fondé en 1974 et dont il était président.

Vingt-huit personnes ont été inculpées dans ce dossier. Parmi elles, l'ancien premier ministre Alain Juppé, en sa qualité d'ancien adjoint chargé des finances, et trois anciens trésoriers du RPR. /afp-ap



Jacques Chirac pourrait être poursuivi lorsqu'il n'assumera plus les fonctions de président de la République. photo k



La viande séchée des Grisons devrait de son côté bénéficier d'une indication géographique protégée (IGP). Dans le cas de l'IPG, le lien avec le milieu géographique est moins fort que pour les AOC. photo Keystone

Grippe Record en vue en Suisse

L'épidémie de grippe poursuit sa percée vertigineuse en Suisse et devrait atteindre ces prochains jours de nouveaux records. En effet, durant la première semaine de janvier, la proportion de consultations médicales avec présomption de grippe a atteint 7,7% en moyenne nationale, soit le record de l'an dernier, a annoncé hier l'Office fédéral de la santé publique (OFSP)./ap

Conseil fédéral L'UDC va de l'avant avec son initiative

Conseil fédéral élu par le peuple: radicaux, PDC et socialistes disent énergiquement «non». Car les petits cantons seraient lardés. Et ce serait le règne du fric. L'échec de Blocher du 15 décembre échauffe les esprits.

De Berne:
Georges Plomb

Elisons le Conseil fédéral par le peuple! Un groupe de travail de l'Union démocratique du centre - piloté par le conseiller national zurichois Christoph Mörgele - va de l'avant (lire aussi nos éditions du 17 décembre). Deux prochaines assemblées des délégués - le 29 janvier à Wil et le 15 avril en Appenzell - y seront consacrées, une consultation est sur orbite. Alors, décision sera prise de lancer ou non l'initiative.

Deux sièges au moins

L'élection populaire du Conseil fédéral aurait lieu tous les quatre ans, le même jour que celle du Conseil national. Elle se ferait au système majoritaire à deux tours (majorité absolue au 1er tour, majorité relative au 2e). La Suisse formerait une seule circonscription. Au moins 2 sièges sur 7 seraient attribués aux cantons latins (FR, TI, VD, VS, NE, GE, JU).

Mörgele s'inspire du canton de Berne. Il veut éviter qu'un candidat latin soit trop manifestement imposé par les Allemands. Solution: le score réalisé par chaque Latin dans les cantons latins sera multiplié par le score obtenu dans l'ensemble de la Suisse. Puis, on en prendra la racine. Les deux Latins disposant des racines les plus élevées seront élus.

Danger: les Tessinois, moins nombreux que les Romands, pourraient être éliminés. Mörgele compte sur leur charme et



Elisons le Conseil fédéral par le peuple! Un groupe de travail de l'UDC - piloté par le conseiller national zurichois Christoph Mörgele - va de l'avant. photo Keystone

leurs talents linguistiques pour compenser. Autre péril: des candidats allemands de Fribourg et du Valais pourraient être élus comme Latins. Mörgele compte sur la vigilance des partis pour gommer cet inconvénient.

Tous les cantons faisant élire leurs gouvernements par le peuple (même Fribourg, Valais, Berne et Grisons plurilingues le font), Mörgele ne voit pas pourquoi ça ne marcherait pas. Ainsi, le Conseil fédéral sera mieux à l'écoute du peuple. Il gagnera en indépendance face au Parlement. Des personnalités plus fortes apparaîtront. La participation augmentera. Que l'élection par le peuple puisse favoriser la concurrence entre les partis ne gêne pas Christoph Mörgele, au contraire. Et il ne croit ni au péril de l'argent ni à celui des médias.

Violemment contre

Jusqu'ici, l'UDC s'est montrée très divisée. Le 4 juillet 1998 à Schaffhouse, le premier feu vert n'a été donné que du

bout des lèvres (133 à 111). Dans les trois autres partis au pouvoir, c'est encore pire.

C'est le Parti radical qui réagit de la manière la plus violente. L'initiative, observe le

porte-parole Guido Schommer, favorisera les villes. Le Tessin sera mis hors-course. La continuité gouvernementale, gage de prospérité, sera mise à mal. L'argent et le populisme triom-

Désolé! Mais elle reste boiteuse, l'initiative de l'Union démocratique du centre pour l'élection du Conseil fédéral par le peuple. Christoph Mörgele, son maître d'œuvre, a beau avoir tout essayé pour réduire ses très sérieux inconvénients, on reste sur sa faim.

Commentaire Tête baissée, yeux fermés

Le péril majeur, c'est - toujours - de favoriser outrageusement les candidats en provenance des cantons les plus richement dotés en électeurs, en moyens financiers et en médias. Zurich,

qui a tout cela en abondance, est de taille à déclasser le reste de la Suisse allemande. Du coup, des cantons lilliputiens comme Zoug, Glaris, Obwald ou les deux Appenzells n'auraient pratiquement plus aucune chance de grappiller, de temps à autre, un siège de conseiller fédéral. En Suisse latine, le duo lémano-centriste de Vaud et Genève - même si c'est dans une plus faible mesure - est capable, lui aussi, de faire le vide autour de lui.

Même les précautions prises pour garantir deux sièges à la Suisse latine sont terriblement lacunaires. La Suisse italienne, qui était jusqu'ici représentée plus de la moitié du temps au Conseil fédéral, n'a droit à

aucune assurance solide. Quant à la minorité francophone du canton de Berne et aux deux minorités latines des Grisons, elles sont carrément larguées.

Mais la situation la plus cocasse, c'est peut-être celle des minorités allemandes de Fribourg et du Valais. S'il prenait la fantaisie à la majorité populaire germanophone du pays d'être le remarquable Otto Piller ou le non moins talentueux Peter Bodenmann au Conseil fédéral, il faudrait, naturellement, les compter comme Allemands. Mais l'initiative Mörgele n'a prévu pour cela aucun correctif digne de ce nom. Elle fonce, la tête baissée et les yeux fermés, dans le brouillard.

Georges Plomb

Migros Les ventes stagnent

Migros, qui souffle cette année ses 75 bougies, bouclera ses comptes 1999 sur un résultat satisfaisant. Mais le numéro un suisse de la distribution doit redresser le chiffre d'affaires de ses coopératives jugé insuffisant.

Le commerce de détail, principale activité du géant orange, a vu son chiffre d'affaires progresser de 1% à 15,198 milliards de francs. Ces chiffres englobent les coopératives régionales, le groupe Globus et Ex-Libris, a précisé hier la Fédération des coopératives Migros.

Les résultats consolidés, qui comprennent aussi les entreprises industrielles (Midor, Jowa) et les services (Hotelman, banque, etc.), ne seront publiés qu'en mai prochain.

En dessous

Les ventes des dix coopératives régionales et de leurs 578 magasins n'ont progressé que de 0,3% à 13,031 milliards de francs. *«Si leur rentabilité est satisfaisante, leur chiffre d'affaires est par contre en-dessous de la moyenne nationale»*, a indiqué Maja Amrein, porte-parole du distributeur.

Les chiffres d'affaires nominaux du commerce de détail en Suisse se sont en effet accrus de 5,5% en novembre dernier sur un an (1,5% si la hausse est calculée par jour de vente). Migros fait aussi nettement moins bien que Coop. Les 15 coopératives de son concurrent affichent des ventes de 9,7 milliards de francs pour 1999, en hausse de 4,4%.

Sur Internet

Peter Everts, le patron du groupe, n'entend pas laisser la situation se prolonger davantage. D'ores et déjà, Migros annonce toute une série de mesures pour remonter la pente, notamment par la gestion centralisée des marchandises, un nouveau dispositif logistique ainsi que l'uniformisation de l'informatique.

Si les magasins constituent l'essentiel des activités de détail, les entreprises industrielles et de services ainsi que le groupe Globus représentent aujourd'hui un tiers du chiffre d'affaires, relève Migros.

En outre, les ventes sur Internet ont quadruplé l'an passé pour s'inscrire à 4 millions de francs. Le magasin virtuel, qui ne livre pour l'heure qu'en Suisse allemande, pourrait bientôt s'étendre en Suisse romande./ats

Romands plus performants

Les dix coopératives régionales de Migros ont vu leurs ventes stagner en 1999. Mais le géant orange affiche de meilleurs scores en Suisse latine que dans les régions allemandes.

Genève est en tête avec une progression de 3% à 958 millions de francs. Les coopératives de Vaud et de Neuchâtel-Fribourg progressent toutes deux de 1,1% à 1,08 milliard et 726 millions respectivement. Enfin, le Valais affiche des ventes de près de 418 millions, en hausse de 0,7%.

Le Tessin tire aussi bien son épingle du jeu avec une progression de 2,5% à 481 millions de francs. En revanche, la plus grosse coopérative, Migros Aare, recule de 0,4% à 2,8 milliards environ. L'est de la Suisse est le plus touché avec un recul de 1% à 2,20 milliards./ats

La Poste Les prix augmenteront fortement

La Poste va sensiblement augmenter ses tarifs pour les lettres et colis au 1er juillet. L'offre de prestations et de prix variera dorénavant fortement selon le poids des objets et la catégorie des clients afin de s'adapter à l'environnement international.

Le prix pour les lettres jusqu'à 250 grammes sera échelonné sur trois niveaux, comme dans les pays voisins, a indiqué hier La Poste. En cour-

rier, A, il en coûtera 1 franc pour une lettre normale jusqu'à 50 grammes, 1 fr. 20 entre 51 et 100 grammes et 1 fr. 50 entre 101 et 250 grammes. Jusqu'à présent, le prix était unitaire à 90 centimes.

En courrier B, le prix sera de 0,80, 0,90 et 1 fr. 30 respectivement, contre 70 centimes auparavant. La catégorie de poids inférieure (50 grammes et moins) correspond à une enveloppe B5 pouvant contenir jusqu'à huit pages A4. Selon La Poste, cela correspond à 90%

du courrier des particuliers. En pourcentage, la hausse de prix se situe entre 11 et 85%.

Rabais

Les clients commerciaux, petites et moyennes entreprises et associations bénéficieront encore de rabais. Celui-ci ne sera plus basé sur la quantité mais sur le chiffre d'affaires apporté à la division Courrier de La Poste.

Pour un chiffre d'affaires de 500 à 2500 francs, le rabais sera de 5%. De 2501 à 5000,

6%, de 5001 à 10.000, 7% et au-dessus, 8%. Les tarifs pour les envois en grand nombre seront appliqués à partir de 500 unités.

Le prix d'affranchissement des mini-colis passera de 50 centimes à 4 fr. 30. Celui des paquets jusqu'à 2 kilos subira la même augmentation et passera à 5 fr. 20.

Les nouveaux prix des lettres et des colis du service intérieur jusqu'à 2 kilos, dont La Poste a toujours le monopole, doivent encore recevoir

l'accord du Département fédéral de l'environnement, des transports, de l'énergie et des communications. Celui-ci les soumettra aussi au surveillant des prix.

Cette hausse des prix est l'une des trois mesures avec laquelle La Poste veut atteindre l'indépendance financière dans les trois ans, a ajouté M. Habegger. Les deux autres moyens sont de nouveaux produits et des économies de coûts à la suite de l'optimisation du réseau de distribution./ats

BRÈVES

Genève Initiative régionale lancée

Après la phase de prospection, les partisans de l'«Union Vaud-Genève» passent à l'action. Leur initiative, rebaptisée «Oui à la région», sera lancée dans le canton de Genève le mois prochain. Ils visent la récolte de 15.000 signatures jusqu'en juin. Lancée l'an passé à la même période dans le canton de Vaud, l'initiative pour l'«Union Vaud-Genève» avait abouti en avril dernier avec 13.476 paraphes. La récolte n'avait toutefois pas été sans difficulté et les promoteurs s'étaient donné un temps de réflexion avant de se lancer à Genève. Le texte reste le même. Il prévoit la création d'un canton commun./ap

Avalanches Leçons à tirer

Pour réduire les conséquences dramatiques d'avalanches comme celles de 1999, des efforts doivent encore être faits. Des experts préconisent notamment de rattraper le retard accumulé dans l'assainissement des forêts de protection. L'Office fédéral de l'environnement, des forêts et du paysage et l'Institut de l'étude de la neige de Davos ont rassemblé leurs analyses dans une brochure publiée hier. Les dégâts causés par «Lothar» n'ont pas été inclus dans ces données. Ils ne devraient entraîner aucun risque accru d'avalanches, pour autant qu'il n'y ait pas de chutes de neige exceptionnelles./ats

Bâle Incendie fatal

L'incendie d'une maison a fait un mort et cinq blessés dans la nuit de lundi à mardi à Petit-Huningue, dans la banlieue de Bâle. Les causes du sinistre sont inconnues pour l'instant. La victime est un homme de 63 ans, a annoncé hier la police cantonale. Depuis le début de l'année, les incendies ont déjà fait huit morts en Suisse. Le feu s'est déclaré peu avant 2 heures au rez-de-chaussée d'une maison de trois étages. Le propriétaire de l'appartement a été retrouvé mort sous la fenêtre du salon. Selon la police, le feu a certainement pris dans la cuisine. Les pompiers ont dû évacuer toute la maison./ap

SSEC Périodique romand lancé

C'est une nouveauté. Les membres romands de la Société suisse des employés de commerce (SSEC) disposent désormais d'un journal en français. Les 7000 exemplaires du premier numéro de «Context.» ont été distribués vendredi dernier. Le magazine en langue française sera tiré à l'imprimerie Saint-Paul à Fribourg, à raison de dix numéros annuels, a indiqué hier le secrétariat romand de la SSEC, basé à Neuchâtel. Collaborateur de la rubrique française du périodique allemand, Pierre-Henri Badel devient rédacteur en chef de la nouvelle publication./ats

Armée Défis à relever

L'armée doit de plus en plus s'atteler à de nouvelles tâches en Suisse, mais aussi à l'étranger. Le chef de l'Etat-major général Hans-Ulrich Scherrer et le conseiller fédéral et patron de la Défense Adolf Ogi maintiennent l'objectif d'une armée plus ouverte. S'exprimant hier à Berne devant un millier d'employés de l'Etat-major général, les deux hommes ont souligné que de gros défis attendaient l'armée en 2000. Son avenir se jouera notamment avec la révision partielle de la loi sur l'armée, de même qu'en votation, avec l'initiative socialiste de «redistribution» des dépenses militaires./ats

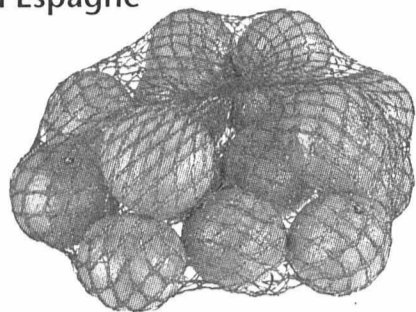
Hit de fraîcheur

Findus Pommes Frites
prérites

1 kg

3.95

Clémentines
douces,
d'Espagne



Filet 1 kg

1.70

Fenouil
d'Italie

kg

2.10

Carottes suisses

kg

1.30

Yogourt Toni
Lait entier

180 g

-.75

Fromage Appenzeller classic

100 g

1.65

Tessy Séré maigre

250 g

-.80

Merveilles

215 g

2.95

Tavarotti Lard maigre
Portions
400-500 g env.

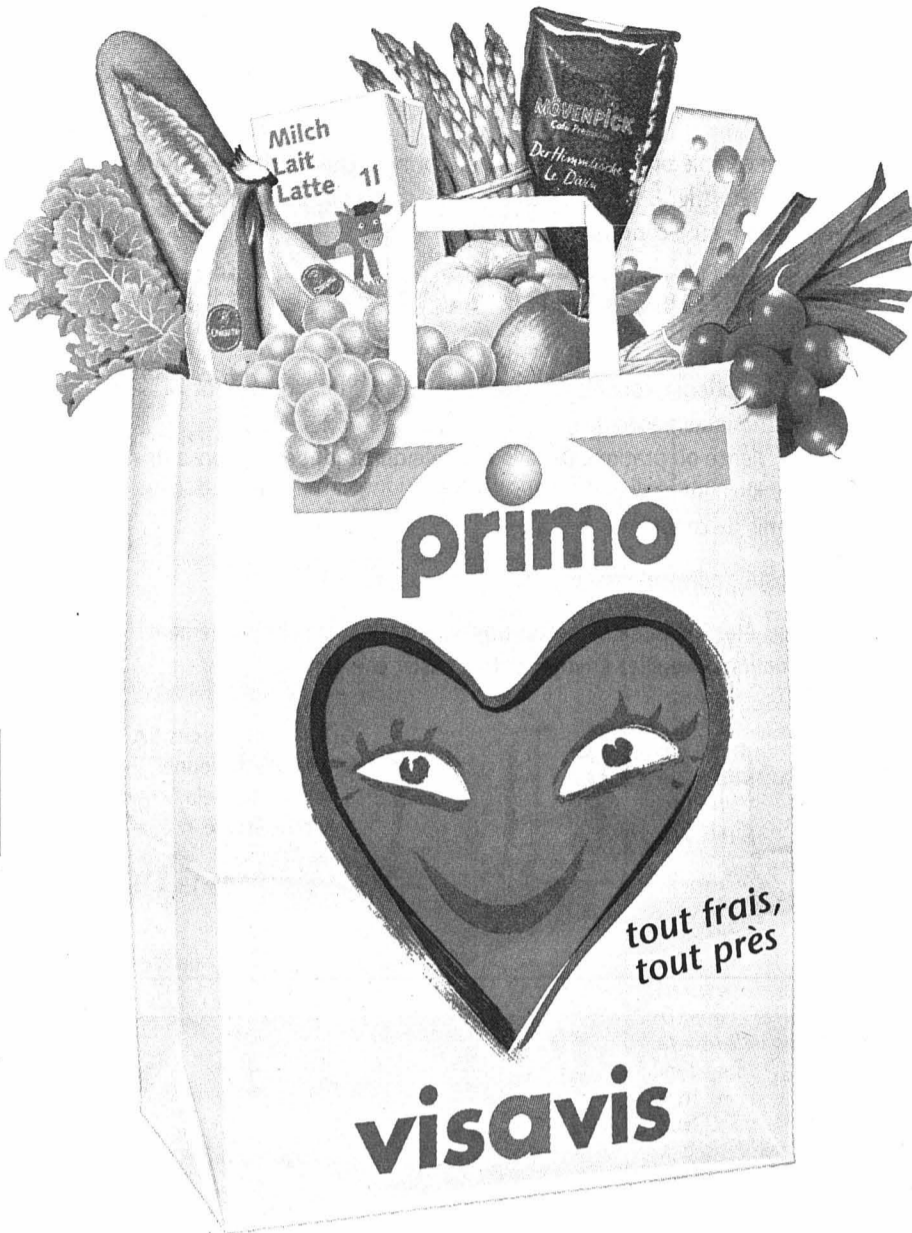
1 kg

14.50

Bonny Jus de pomme
Tetra

1 litre

1.10



Vin blanc du Chili
Chardonnay 1998
«Novis Orbis»

75 cl

7.95

Vin rouge du Chili
Cabernet Sauvignon 1998
«Novis Orbis»

75 cl

7.95

- Vin blanc
Vin blanc Fondue
«Lebardieux» 1 litre **2.95**
- Flamingo Ice Tea**
4x1 litre **1.95**
- Kägi**
Rouleaux Toggenburger
DUO 2x200 g **3.95**
- Villars**
• Têtes au choco 4x30 g
• Larmes de Kirsch 100 g **1.80**
- Maestro pâtes aux 3 oeufs**
• Spaghetti
• Cornettes 500 g **1.20**
- Knorr**
Potage Graziella 73 g **1.40**
- Hero Classica**
Confiture aux abricots 450 g **2.60**

Joker OMO
30 lessives
+ 10% gratuit
13.90

- Whiskas**
• Ragout
• Finesse 100 g **-.75**
- Brise désodorisante**
• Citrus
• Alpine
• Provence pièce **2.20**
- Taft Hairspray**
200 ml/300 ml **4.95**
- Carefree**
• Perméable à l'air fresh
• Perméable à l'air
• Standard DUO 2x34 pièces **7.30**
- Hakle**
Papier hygiénique mint
3 couches 10 rouleaux **5.20**
- Lenor Care**
• Fraicheur fleur de cerisier
• Fraicheur d'été
• Fraicheur de montagne
• Fraicheur d'avril
Sacnet de recharge 1 litre **4.95**

Immobilier



Paraît chaque jour, du lundi au samedi
Délai: l'avant-veille de la parution à 12 h

À LOUER
centre de Neuchâtel
Immeuble avec ascenseur
BUREAU de 170 m²
Libre pour date à convenir.
FIDIMMOBIL S.A.
Tél. 032/729 00 62. 028-237101

FIDIMMOBIL
Agence Immobilière
et commerciale SA

A louer à Saint-Blaise
Chemin du Ruau 2
pour le 1^{er} avril 2000

beau 2 1/2 pièces
avec terrasse.
Cuisine agencée, coin à manger, séjour.
Fr. 1090.- + charges.
Contact: M^{me} Guyot.
Ligne directe:
032 / 729 09 59

Rue St-Maurice 4 2000 NEUCHÂTEL

Colombier
4 1/2-p. 112 m²
à louer dans petit immeuble au
Chemin des Saules 6.
Loyer Fr. 1620.- + Fr. 150.-
La préférence sera donné à une
personne désirant assumer la
conciergerie.
Pour renseignements et visites:
032 / 841 16 84 dès 18.30 h
BATIGROUP Service immobilier SA
Wabernstrasse 40, 3000 Berne 23
Tel. 031 378 71 11, Fax 031 372 11 40
Mlle G. Rast grast@batigroup.com
http://www.immopool.ch

BATIGROUP
005-722140

FIDIMMOBIL
Agence Immobilière
et commerciale SA

A louer à Marin
Rue de la Gare 22
pour date à convenir

3 1/2 pièces
Cuisine agencée, coin à manger, séjour avec cheminée et balcon, 2 chambres, 1 salle de bains, ascenseur, proche de la gare et des transports publics.
Fr. 1290.- + charges.
Contact: M^{me} Ravezzani.
Ligne directe: 032 / 729 00 61

Rue St-Maurice 4 2000 NEUCHÂTEL

À LOUER
À NEUCHÂTEL
Charmettes 21
pour date à convenir

3 pièces
Fr. 800.- + charges.
Téléphone
032/729 09 59.

À LOUER
À NEUCHÂTEL
Av. E.-Dubois

Places de parc extérieures et couvertes
Facilité d'accès.
Téléphone
032/729 00 60.

À LOUER
À COLOMBIER
Notre-Dame 20b
pour date à convenir

2 pièces avec balcon.
Fr. 750.- + charges.
Téléphone
032/729 09 59

À LOUER
À CORTAILLOD, «Le Vivier»
Quartier tranquille,
proche des transports publics

3 1/2 pièces
4 1/2 pièces
Cuisine agencée habitable, balcon, garage collectif compris place de jeux et école infantine.
FIDIMMOBIL S.A.
Tél. 032/729 00 62. 028-237102

À LOUER
à Neuchâtel
Bureaux
Rue de l'Hôpital 7
160 m²
Loyer: Fr. 2200.-
+ Fr. 160.- de charges.
Libre dès le 1^{er} avril
2000 ou à convenir.
Tél. 032/737 73 77. 028-236633

FIDIMMOBIL
Agence Immobilière
et commerciale SA

A louer
Ville de Neuchâtel

Surfaces commerciales de 70 m² environ
Rez-de-chaussée, proximité de la gare CFF, accès indépendant, place de parc à disposition, prix modéré.
Contact: M^{me} Ravezzani.
Tél. 032 / 729 00 61

Rue St-Maurice 4 2000 NEUCHÂTEL

Neuchâtel
à louer tout de suite ou à convenir

Bureau
1050 CHF / mois,
charges non comprises
Contact: Silvio Mosini, 021/310 28 33, moi@livit.ch

Rue du Seyon 1
Au cœur de la cité neuchâteloise, au croisement des Flandres, des Halles et du Seyon 50 m² au 1^{er} étage dans la galerie commerciale, avec grande vitrine. Convientrait pour sociétés de services.

LIVIT Avenue du Théâtre 1
Case postale 1007, 1001 Lausanne

À LOUER

A Neuchâtel
Chemin des Ribaudes

Appartement de 4 pièces
Entièrement rénové, cuisine agencée, W.-C. séparés, vue imprenable sur le lac et les Alpes.
Libre dès le 1^{er} février 2000.
Loyer Fr. 1450.- + charges.

FIDUCIAIRE ERARD & LANOIR
Tél. (032) 722 14 60

jouval A louer

À CORCELLES
Bureaux aménagés de 380 m² environ sur un niveau
★ Avec réseau informatique.
★ Lift intérieur.
★ Réception.
★ Cuisinette, W.-C.

Régie immobilière
Raffinerie I 2004 Neuchâtel Tél. (032)723 08 86

FIDIMMOBIL
Agence Immobilière
et commerciale SA

A louer dans le vieux village de Saint-Aubin
pour date à convenir

magnifique 1 1/2 pièce
mansardé, poutres apparentes, cuisine agencée, lève-vaisselle, salle de bains équipée et chambre spacieuse, armoires. Fr. 590.- + charges.
Contact: M^{me} Guyot.
Ligne directe: 032 / 729 09 59

Rue St-Maurice 4 2000 NEUCHÂTEL

A louer
Chasselas 21, Neuchâtel

appartement d'une pièce
cuisine séparée et agencée, salle de bains, balcon. Entrée à convenir. Location Fr. 540.- + charges Fr. 50.-.
Renseignements auprès de la Fiduciaire D. Jaggi S.A., Neuchâtel - Tél. 032/724 40 88.
Nous pourrions également vous proposer d'autres appartements.

FIDIMMOBIL
Agence Immobilière
et commerciale SA

A louer pour le 1^{er} avril 2000,
fbg du Lac à Neuchâtel

Studios
Cuisinette agencée, balcon, ascenseur. Proximité du centre ville
Contact: M^{me} Ravezzani.
Tél. 032/729 00 61 028-237097

Rue St-Maurice 4 2000 NEUCHÂTEL

HAUTERIVE 005-717735

Nous louons pour le 1^{er} février 2000

Appartement de 4 chambres avec vue sur le lac
Le logis est situé au 1^{er} étage, dans une zone idéale pour enfants.
• Cuisine séjour
• Corridor spacieux avec armoire encastrée
• Linoléum dans toutes les chambres
• Balcon/cave
Le loyer mensuel se monte à Fr. 850.- net, compte frais de chauffage et charges Fr. 160.-.
S'annoncer sous chiffres 0 005-717735, à Publicitas AG, case postale 7621, 3001 Berne.

À LOUER
FLEURIER 028-236926

Petits-Clos 45
Appartement 3 pièces
Cuisine agencée, balcon, cave
Libre de suite ou pour date à convenir
Pour tous renseignements:
Téléphone 032 / 722 57 16

SMH IMMEUBLES SA
Gérance immobilière
Fbg de l'Hôpital 3 • 2001 Neuchâtel



Paraît chaque jour, du lundi au samedi
Délai: l'avant-veille de la parution à 12 h



**A louer à Neuchâtel
Port-Roulant 22A**
pour le 1^{er} avril 2000

2 pièces

avec accès au jardin,
cuisine agencée.

Fr. 735.- + charges.

Contact: M^{me} Guyot.

**Ligne directe:
032 / 729 09 59**

Rue St-Maurice 4 2000 NEUCHÂTEL

A louer à La Neuveville
pour date à convenir

3 pièces style rustique

Attique, rénové, lave-vaisselle,
lave-linge individuelle, cheminée,
poutres apparentes.

Fr. 1300.- charges comprises.



Dufourstrasse 32 2502 Biel/Bienne
Tel. 032 341 08 85
www.engelmannimm.ch engelmann-ag@bluewin.ch

A louer
pour entrée immédiate ou
date à convenir à Neuchâtel
avec accès camion et CFF

locaux industriels avec surface bureaux

Surface locaux 520 m² environ.
Hauteur 5 m.
Surface bureaux 60 m² environ.

Adresser offres à
**Case postale 1345,
2001 Neuchâtel.** 028-237108



A louer à Neuchâtel
Promenade-Noire 10
pour le 1^{er} avril 2000

4½ pièces duplex

poutres apparentes,
cuisine agencée, vaste séjour
avec cheminée, galerie,
3 chambres, 2 salles d'eau.

Contact: M^{me} Guyot.

Ligne directe: 032 / 729 09 59

Rue St-Maurice 4 2000 NEUCHÂTEL

Marché de l'emploi



Paraît chaque jour, du lundi au samedi
Délai: l'avant-veille de la parution à 12 h

NOELE TV S.A.

Spécialiste en Radio TV et électroménager
cherche pour son magasin de Neuchâtel

un gérant un vendeur

Salaire et prestations intéressantes.

Si vous êtes intéressé, veuillez adresser
votre dossier avec photo et curriculum
vitae à: Monsieur N. Dilonardo

Noele TV S.A.
Rue de la Terrassière 26
1207 Genève
ou appeler au 022/736 05 27



Bien plus qu'un job!

Cherche
pour plusieurs
entreprises
du canton

MÉCANICIENS DE PRÉCISION

- Tournage conventionnel avec connaissances CNC.
- Pièces unitaires.
- Places fixes au plus vite.

Pour plus de renseignements,
Monsieur **Coubès Olivier**
se tient volontiers à votre
disposition.

DISCRÉTION GARANTIE.

Rue St-Honoré 2 - 2000
Neuchâtel 032/729 80 80

GUCCI

timepieces

GUCCI timepieces SA est une société du groupe GUCCI qui s'occupe de la fabrication et de la commercialisation de montres.

Afin de compléter notre département Contrôle Qualité dans le nouveau centre industriel à Neuchâtel, nous cherchons pour entrée immédiate ou à convenir un

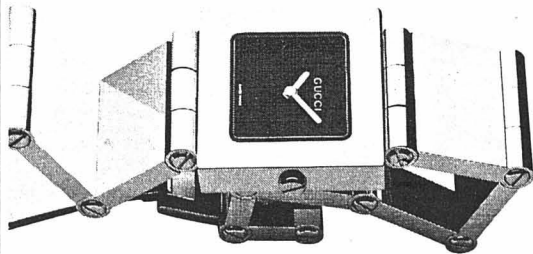
HORLOGER - CONTROLEUR

Profil souhaité :

- CFC d'horloger, connaissance du rhabillage et du mouvement électronique/mécanique
- Expérience ou pratique dans le contrôle qualitatif des composants de l'habillement horloger
- Permis de conduire B (voiture)

Ce poste s'adresse aussi bien aux femmes qu'aux hommes.

Si vous êtes intéressé(e) par un travail varié dans un environnement international, veuillez envoyer votre dossier complet à :



GUCCI timepieces SA
Service du personnel
à l'att. de Daniela Schnider
Gewerbstrasse 1
2543 Lengnau
Tél. 032 653 35 15

06-274487/4x4

REPUBLIQUE ET CANTON DE NEUCHÂTEL

OFFRES PUBLIQUES D'EMPLOI DES DÉPARTEMENTS DE L'ADMINISTRATION CANTONALE:

Collaborateur(trice) administratif(ve)

pour le Service des mineurs et des tutelles, secteur gestion, de Neuchâtel.

Activités: Travaux administratifs et de caisse, dans le domaine comptable pour la gestion pupillaire en collaboration avec le gestionnaire; en particulier gestion du compte de chèques, remise de l'argent aux clients du S.M.T.; paiement des factures; gestion des frais médicaux et contacts téléphoniques.

Exigences: CFC d'employé(e) de commerce ou titre équivalent; connaissance et pratique des outils bureautiques (Windows, Word, Excel); maîtrise de la langue française; esprit d'initiative et sens de la collaboration; entregent; sens de l'organisation; précision et discrétion.

Entrée en fonction: mars 2000

Délai de postulation: 26 janvier 2000

Renseignements: M. Christian Fellrath, directeur-adjoint au Service des mineurs et des tutelles, tél.: 032 / 889 84 97

Secrétaire

pour l'office régional d'orientation scolaire et professionnelle (OROSP) des Montagnes neuchâtelaises.

Activités: Gestion, répartition et coordination des activités administratives au sein du secrétariat de l'office et participation active à toutes les tâches inhérentes à un tel secrétariat.

Exigences: CFC d'employé(e) de commerce ou titre équivalent; compléments de formation et expérience professionnelle souhaités; excellente maîtrise des outils informatiques (Word, Excel); connaissances d'Access, messagerie électronique et Internet; bonnes capacités de rédaction et maîtrise de l'orthographe; aisance dans les contacts, facilités à s'intégrer au sein d'une petite équipe et à la diriger; sens des responsabilités, de l'organisation et esprit d'initiative, disponibilité et discrétion.

Lieu de travail: La Chaux-de-Fonds

Entrée en fonction: avril 2000 ou à convenir

Délai de postulation: 26 janvier 2000

Renseignements: Mme Geneviève Gabus, directrice de l'OROSP, tél.: 032 / 919 69 63

Collaborateur(trice) scientifique, adjoint(e) de direction

à temps partiel (50%)
pour l'unité d'enseignement et de recherche d'Orthophonie de l'Université de Neuchâtel.

Activités: Organisation et suivi des stages professionnels; participation à l'organisation de semaines de regroupement; élaboration de projets de formation continue.

Exigences: Licence ou diplôme d'orthophonie ou logopédie; parfaite maîtrise du français (orthographe, rédaction); maîtrise des outils informatiques; expérience souhaitée; connaissances des milieux de l'orthophonie-logopédie; sens des contacts, entregent et disponibilité.

Entrée en fonction: avril 2000

Délai de postulation: 26 janvier 2000

Renseignements: Mme G. de Weck, directrice de l'UER de l'orthophonie, tél.: 032 / 720 82 35

Les places mises au concours dans l'Administration cantonale sont ouvertes indifféremment aux femmes et aux hommes.
Pour les postes mis au concours ci-dessus, les offres des services manuscrites, précisant le poste recherché, accompagnées d'un curriculum vitae, ainsi que des copies de diplômes et de certificats, doivent être adressées à l'adresse suivante:
Service du personnel de l'Etat, rue du Musée 1, case postale 563, 2001 Neuchâtel.

Publicitas Neuchâtel cherche un(e) typographe/polygraphe à mi-temps

Nous sommes le leader sur le marché suisse de la publicité presse. Pour notre service PAO, nous souhaiterions nous attacher les services d'une personne dont l'activité principale serait la composition d'annonces.

Nous demandons :

- la maîtrise des programmes QuarkXpress 4.04, Adobe Illustrator 8 et Adobe Photoshop 5.02;
- des connaissances en matière de scanner à plat;
- une grande disponibilité et beaucoup de souplesse.

Nous offrons :

- un travail intéressant et varié sur un équipement moderne dans un environnement humain dynamique et stimulant;
- un lieu de travail plaisant au centre ville;
- un salaire en rapport avec les compétences requises;
- les avantages sociaux d'une grande entreprise.

Intéressé(e)? Envoyez votre dossier détaillé (CV + copies de certificat) à l'attention de M. Christian Escarré, rue Saint-Maurice 4, 2001 Neuchâtel.

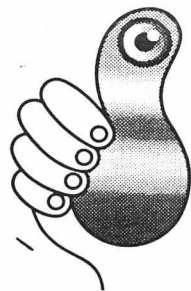


Une société de PUBLIGroupe
Division PUBLI Presse

028-237148

Pub à La Neuveville
cherche
SERVEUSE
Entrée immédiate ou à convenir.
Téléphone (032) 751 11 58.

Arts



graphiques

PME secteur mécanique de précision situé à l'est de Neuchâtel, cherche:

- **Adjoint du chef d'exploitation** (formation technicien en mécanique) pour la mise en travail, la calculation, le suivi de la fabrication et les contacts avec les clients.
- **Mécanicien CNC** connaissant si possible les commandes OKUMA, FANUC et NUM pour tours et fraiseuses.
- **Rectifieur** de première force pour rectifiage intérieur et extérieur, pièces unitaires et petites séries.

Très bons salaires à personnes capables, avantage et traitement selon les conventions secteur mécanique.

Faire offres sous chiffres W 028-236473, à Publicitas S.A., case postale 1471, 2001 Neuchâtel 1.



Recrutez parmi ... 193 000 lecteurs!

L'EXPRESS L'impartial Le Quotidien Jurassien LE JOURNAL

VOUMARD

Leader mondial dans la fabrication de machines à rectifier cherche pour son usine de HAUTERIVE/NEUCHÂTEL

un constructeur responsable de projet

- **Niveau:** ingénieur ETS ou équivalent en mécanique pour étude, suivi et mise au point technique, avec expérience de quelques années en bureau d'étude (machine-outil ou automation).
- **Langues:** français, connaissances d'anglais ou allemand.
- **Lieu de travail:** Hauterive.
- **Entrée:** immédiate ou à convenir;

un ingénieur de vente

- **Niveau:** ingénieur ETS/ET avec orientation technico-commerciale et expérience dans le domaine de la machine-outil.
- **Langues:** français, anglais, allemand.
- **Lieu de travail:** Hauterive.
- **Entrée:** immédiate ou à convenir;

un informaticien

pour la conception de logiciels dans le domaine de la personnalisation des commandes numériques de nos machines.

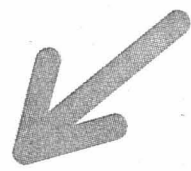
- **Niveau:** ingénieur ETS connaissant parfaitement l'environnement PC et WINDOWS, maîtrisant au moins l'un des langages évolués POO: Delphi, Visual Basic ou C++.
- **Formation de base:** orientée impérativement technique.
- **Préférence:** connaissance en machines-outils, commande numérique, électronique.
- **Langues:** français, connaissances d'anglais ou allemand oral.
- **Lieu de travail:** Hauterive.
- **Entrée:** immédiate ou à convenir.

Pour plus de renseignements sur notre société consultez notre site internet <http://www.voumard.ch>

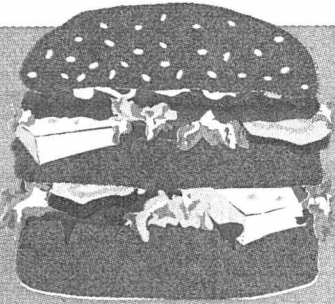
Veuillez adresser vos offres accompagnées des documents usuels à:
VOUMARD MACHINES CO SA,
à l'attention de M. G. Bonnemain, chef du personnel,
Rouges-Terres 61, 2068 Hauterive.

06-274508/4x4

CHOISIS TON FUTUR!

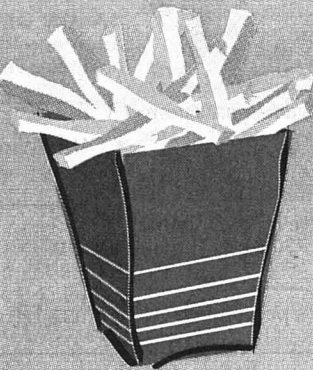


Fr. kcal
5,10



500

Fr. kcal
3,20



260

Fr. kcal
2,20



220

Total
Fr. kcal
10,50
+980



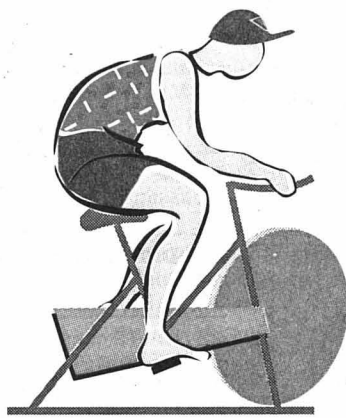
Parking dans le centre commercial.

Ouverture du lundi au vendredi de 9 h à 21 h, samedi de 9 h à 17 h, dimanche de 10 h à 16 h.

Venez découvrir votre espace de santé et de bien-être

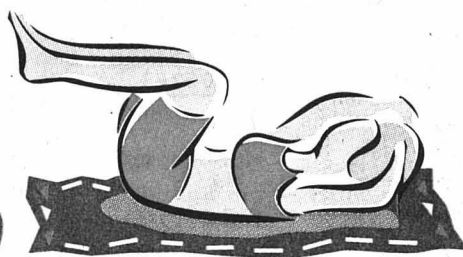
Fr. kcal
0,-

-300



Fr. kcal
0,-

-170



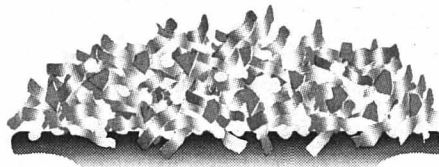
Plus saine... la pause
PLEINE FORME

Fr. kcal
2,80

4,50
470

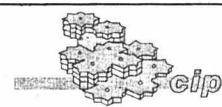


Total
Fr. kcal
7,30
0



Self-service de 50 places dans notre fitness

Neuchâtel ♦ City-Centre ♦ Rue de l'Ecluse 30 ♦ Tél. 724 24 55



Le Centre interrégional de perfectionnement (CIP) à Tramelan cherche, dans le cadre de son Centre technique et de formation pour l'industrie du décolletage et du taillage (CTDT-CIP), un

ANIMATEUR POUR LES COURS PRATIQUES EN DÉCOLLETAGE À CAMES ET CNC

chargé principalement du développement des stages de formation sur machines à cames et CNC pour les cours d'introduction pour apprentis décolleteurs et polymécaniciens.

Domaine d'activité:

- Animation des stages de formation en décolletage classique et CNC.
- Animation d'actions de perfectionnement en rapport avec le décolletage en général.
- Conception, adaptation des contenus des cours et des supports.
- Réalisation de mandats d'essais d'usinage sur les matériaux.
- Participation à l'organisation des actions de formation du CTDT-CIP.

Exigences:

- CFC, maîtrise ou titre équivalent en mécanique ou décolletage.
- Plusieurs années d'expérience en décolletage classique et CNC.
- Animation des cours en français et en allemand.
- Facilité de contact, autonomie, disponibilité.
- Une expérience dans le domaine de la formation serait un avantage.

Nous vous offrons:

- Une activité intéressante et indépendante au sein d'une équipe dynamique.
- Possibilité de formation continue interne et/ou externe en fonction des besoins actuels et futurs.
- Dans le cadre des dispositions légales de l'Etat de Berne, des prestations sociales et un salaire correspondant à la formation et aux responsabilités confiées.

Entrée en fonction: le plus rapidement possible, selon entente.

Renseignements: M. Jean Beeler, responsable CTDT-CIP, tél. 032 486 06 30.

Postulations: les offres manuscrites avec curriculum vitae et documents usuels sont à adresser au Centre interrégional de perfectionnement (CIP), Service du personnel, Les Lovières 13, 2720 Tramelan, jusqu'au 31 janvier 2000.

160-729206/4x4



Afin de remplacer la titulaire, nous sommes à la recherche d'

une secrétaire-assistante de vente

bilingue allemand-français

Pour ce poste nous demandons:

- La maîtrise parfaite de l'allemand.
- De bonnes connaissances informatiques sur Windows
- Quelques années d'expérience, de bonnes connaissances de l'italien seraient un avantage.

Nous offrons une place stable et un travail indépendant et intéressant.

Date d'entrée: immédiate ou à convenir.

Si vous aimez prendre des initiatives et si vous avez de l'entregent, alors n'hésitez pas à nous envoyer votre offre de service par écrit à

Maret SA, rue des Croix 43, 2014 Bôle

028-236872



VILLE DE NEUCHÂTEL

Hôpitaux Cadolles - Pourtalès

Afin de compléter son effectif, le Secteur des soins infirmiers met au concours un poste

d'infirmier/ère diplômé(e) pour la formation post-diplôme en anesthésie

reconnue par l'ASI (Association suisse des infirmiers/ères).

Vous cherchez:

- une possibilité d'acquérir une formation spécialisée en soins infirmiers,
- un enrichissement de vos connaissances et compétences.

Nous offrons:

- la possibilité de suivre une formation de deux ans en cours d'emploi,
- un enseignement personnalisé,
- l'exercice d'une activité dans un bloc opératoire à l'activité diversifiée,
- un encadrement personnalisé dès votre entrée dans l'établissement,
- une activité de 40 heures de travail hebdomadaire.

Conditions requises:

- diplôme en soins infirmiers ou de sage-femme enregistré auprès de la CRS,
- expérience professionnelle de 2 ans minimum au moment de l'entrée en formation, dont 6 mois en unité de chirurgie,
- réussite la sélection,
- permis de séjour valable.

Entrée en fonctions: 1^{er} septembre 2000 ou date à convenir.

Début de la formation: Janvier 2001.

Pour tout renseignement, M. H. Karleni, responsable de la formation pratique (032/722 91 11) ou M^{me} Billard, responsable pédagogique (032/722 91 72), sont à votre disposition.

Les offres manuscrites accompagnées des documents usuels sont à adresser au Service du personnel des Hôpitaux de la Ville qui en accusera réception, av. des Cadolles 4, 2000 Neuchâtel, jusqu'au 20 février 2000.

028-235626

Marché de l'emploi



Paraît chaque jour, du lundi au samedi • Délai: l'avant-veille de la parution à 12 h

MANPOWER Industrie

Un nouveau défi pour l'an 2000

Mandatés par une entreprise du littoral neuchâtelois, nous recherchons pour des postes fixes, des

Opérateurs-vendeurs

Votre profil

- Vous possédez un certificat de vendeur ou une bonne expérience dans ce domaine
- Vous avez une bonne dextérité
- Vous êtes de nationalité suisse ou au bénéfice d'un permis C
- Voiture indispensable

Alors:

Vous êtes la personne que nous recherchons !

Si ce nouveau défi vous intéresse, contactez-nous au plus vite au tél. 720 20 50 ou envoyez votre dossier à l'attention de **Enzo Raia**, Rue de l'Hôpital 20, 2000 Neuchâtel.

028-235985



www.manpower.ch



IMG



TOUR DE SUISSE

IMG ist eine internationale Sportmarketing Firma. Unsere Schweizer Filiale mit Sitz in Hauterive / Neuchâtel ist vor allem auf Sportveranstaltungen und Management von Athleten im Rad- und Skisport spezialisiert.

Im Rahmen unseres Mandates für die Organisation der Tour de Suisse suchen wir **ab sofort** eine

Sekretärin / Assistentin

Tätigkeitsgebiet:

- Organisation und Verantwortung des Sekretariats.
- Protokollaufnahme.
- Kontakte mit dem Komitee.
- Uebersetzungen.

Vorausgesetzte Kenntnisse:

- Kaufmännische Ausbildung (wenn möglich Erfahrung im Marketingbereich).
- Ausgezeichnete Sprachkenntnisse (mündlich und schriftlich): Deutsch (Muttersprache) Französisch. Englischkenntnisse (von Vorteil).
- Zuverlässigkeit, Flexibilität.

Bitte richten Sie Ihre vollständige Bewerbung mit handschriftlichem Begleitbrief und Foto an:

IMG (Suisse) SA
Herr Laurent Magne
Chemin des Jardillets 18
2068 Hauterive.

028-237096

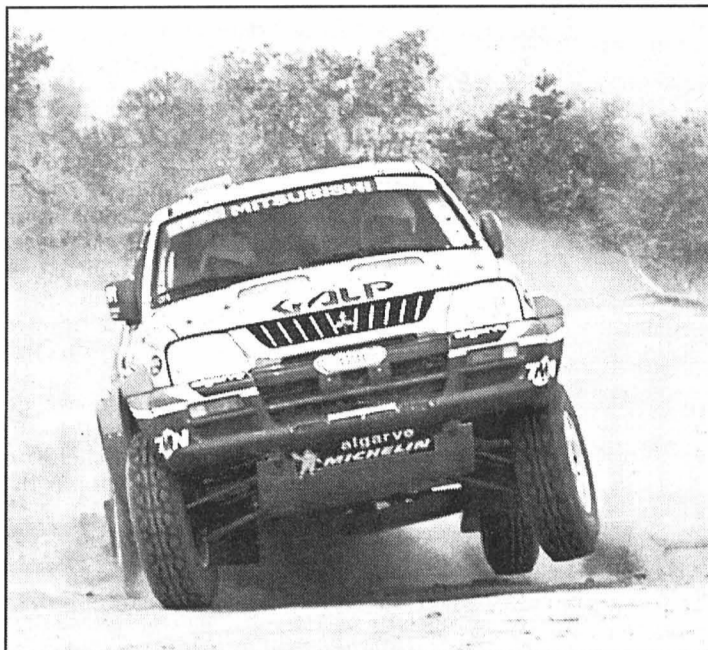
Rallye-raid Rendez-vous en Libye... par la voie des airs!

Le Dakar 2000 fera l'im-passe sur le Niger. Jean-Claude Killy, responsable d'ASO (Amaury Sport Organisation), a annoncé qu'un pont aérien allait être mis en place à partir de Niamey, terme de la sixième étape, jusqu'en Libye pour éviter de traverser un territoire où planent des menaces terroristes.

L'opération débutera dès aujourd'hui et devrait se terminer dimanche pour un nouveau départ de Libye lundi 17 janvier. «Cela nous prendra quatre à cinq jours avec l'aide de deux à trois gros porteurs Antonov 124. On va embarquer tout le monde, c'est-à-dire 64 camions, 144 motos et 150 autos» a précisé Killy.

Après avoir décidé hier matin que le Rallye Dakar - Le Caire ne partirait pas de Niamey aujourd'hui pour la septième étape, suite à la mise en garde des autorités françaises et du département d'Etat américain, et envisagé un moment de mettre un terme définitif à la course, les organisateurs de l'épreuve ont donc trouvé une solution qui sauve le Dakar. Même si la course se trouve amputée de quatre étapes.

Le Niger devait en effet constituer un morceau important de l'édition 2000. «Nous n'avons pas le choix, comme nous n'avons pas l'impression de céder à quoi que ce soit. Une épreuve sportive n'a pas de but politique» a déclaré



Le Portugais Carlos Sousa a remporté hier la sixième étape. photo Keytsone

Killy. Les autorités nigériennes avaient pourtant assuré l'organisation de tout mettre en œuvre pour la sécurité des concurrents. A Niamey d'ailleurs, le parc des coureurs était sous bonne garde.

Une lettre du 6 janvier

«Nous avons des informations qui nous avaient été transmises par le Ministère des Affaires étrangères, de la Défense, l'Elysée et les Américains, a expliqué Jean-Claude Killy. Il n'y avait pas d'autre solution. Le plus important pour nous, c'est la sécurité. Nous avons été avertis par

une lettre qui n'était pas précisée le 6 janvier. Donc nous savions qu'il y avait des menaces. Nous ne savions pas lesquelles. Depuis mardi (réd.: hier), ces menaces se sont précisées et nous avons travaillé à une alternative, le transfert par un pont aérien.»

Jusqu'à dimanche, la course et le sport seront mis entre parenthèses. Le temps de transférer toute la caravane vers la Libye où le Dakar devrait reprendre ses droits. «Le Dakar est exceptionnel, a dit Hubert Auriol, l'organisateur. A course exceptionnelle, moyens exceptionnels. Une fois

ce pont aérien effectué, ce qui va être un peu compliqué à organiser, nous redonnerons le départ de la course le lundi 17 janvier en Libye.» Pour une arrivée au Caire le dimanche suivant.

En espérant que rien ne viendra troubler à nouveau le Dakar. Surtout en Libye, un pays qui héberge les terroristes. «Apparemment, de tous les pays traversés, la Libye est aujourd'hui le pays le plus sûr. Ce n'est pas évidemment la Côte d'Azur mais nous avons toutes les assurances qu'en Libye, tout se passera bien» a indiqué Jean-Claude Killy.

Classements

Sixième étape, Ouagadougou - Niamey (733 km). Autos: 1. Sousa (Por), Mitsubishi, 5 h 46'02". 2. Peterhansel (Fr), Mega Desert, 5 h 47'51". 3. Shinozuka (Jap), Mitsubishi, 5 h 49'55".

Général: 1. Shinozuka (Jap) 20 h 25'33". 2. Schleser (Fr) 20 h 31'48". 3. Peterhansel (Fr) 20 h 33'39".

Motos: 1. Sainct (Fr), BMW, 6 h 14'20". 2. Roma (Esp), KTM, 6 h 15'20". 3. Marques (Por), KTM, 6 h 20'30". Puis: 16. Rossetlet (Fr), Monnier Moudon MXR Super Production, 6 h 49'49". 22. Gorrara (S), KTM, 7 h 06'03".

Général: 1. Roma (Esp) 20 h 52'43". 2. Sainct (Fr) 21 h 15'05". 3. Kinigadner (Aut) 21 h 36'14". Puis: 18. Rossetlet (Fr) 24 h 59'05". 19. Gorrara (S) 25 h 15'29". /si

Voile «Prada» menacé

«AmericaOne» a pris le meilleur, pour huit secondes, sur «Prada», lors de la huitième manche des demi-finales de la Coupe Louis Vuitton, dans la baie d'Auckland.

L'affrontement entre les deux favoris des éliminatoires de la Coupe de l'America a été serré. Avec sept points en huit régates, le bateau américain barré par Paul Cayard a ainsi fait un pas important vers la qualification pour la finale de cette Coupe Louis Vuitton, qui désignera le challenger de «New Zealand» en Coupe de l'America.

Pour «Prada», la pression monte. Le bateau italien

compte toujours cinq points avec encore deux régates à disputer. Il est sérieusement menacé par «Stars & Stripes» qui, après avoir obtenu une victoire pour 19 secondes sur Le Défi français, affiche quatre points avec trois régates devant lui. «Nippon Challenge», vainqueur d'«America True», est également à quatre points, mais n'a plus que deux matches à son programme.

Le point

Coupe Louis Vuitton. Classement général: 1. «AmericaOne» 8 régates-7 points. 2. «Prada» 8-5. 3. «Stars & Stripes» 6-4. 4. «Nippon Challenge» 7-4. 5. «America True» 7-1. 6. Le Défi français 8-0,5. /si

Football Le Real k.-o.

Les Corinthians Sao Paulo se sont qualifiés pour la finale du premier championnat du monde des clubs après leur victoire 2-0 contre le club saoudien Al Nasr.

Le Real Madrid avait auparavant battu Raja Casablanca par 3-2 lors de l'ultime journée du groupe A. Les Paulistes et les Madrilènes terminent à égalité de points, mais les Corinthians affichent une meilleure différence de buts (+4 contre +3) à l'issue du tour préliminaire. Le Real Madrid jouera vendredi à Rio de Janeiro le match pour la troisième place contre le deuxième du groupe B. En finale le même jour, Corinthians affrontera soit l'équipe de Rio Vasco de Gama, soit les Mexicains de Necaxa.

Groupe A

REAL MADRID -

RAJA CASABLANCA 3-2 (0-1)

Sao Paulo: 5000 spectateurs.

Arbitre: M. Elicondo (Arg).

Buts: 28e Achami 0-1. 48e

Hierro 1-1. 52e Morientes 2-1.

59e Moustaoudia 2-2. 87e Geremi

3-2.

Notes: expulsion de Roberto

Carlos (Real Madrid, 62e), Guti

(Real Madrid, 62e), El Moubarki

(Raja, 62e) et Karembeu (Real

Madrid, 84e).

CORINTHIANS SAO PAULO -

AL NASR 2-0 (1-0)

Sao Paulo: 20.000 spectateurs.

Arbitre: M. Jol (Ho).

Buts: 24e Ricardinho 1-0. 82e

Rincon 2-0.

Notes: expulsion de Daniel

(Corinthians, 67e).

Classement final (3 matches):

1. Corinthians 7 (6-2). 2. Real Madrid

7 (8-5). 3. Al Nasr 3 (5-8). 4.

Raja Casablanca 0 (0-9). /si

Rien ne changera en l'an 2000. Seulement téléphoner sera moins cher.

2000

2000

☎
- .04 /min
incl. TVA

Tarif pour communications nationales, le samedi et le dimanche, à toute heure et dans toute la Suisse.

2000

2000

2000

Même le prochain millénaire, vous téléphonerez pour CHF 0.12/min. pendant la semaine (08h00 - 17h00) et CHF 0.08/min. (17h00 - 08h00) et plus que pour CHF 0.23/min. dans les principaux pays de l'UE ainsi qu'aux Etats-Unis, au Canada, en Nouvelle-Zélande et en Australie. Et pour être certain que vous ne payez pas une seconde de trop, vos conversations sont facturées à la seconde près: il n'y a plus d'équité! De plus, vous gardez votre abonnement de téléphone ainsi que votre numéro de téléphone habituels. L'inscription est gratuite 24h sur 24 par téléphone au 0800 24 24 24 ou sur internet: www.tele2.ch. Une fois inscrit auprès de Tele2, composez le 10-7-53 avant chaque appel ou bien demandez la préselection automatique (Pre-Selection) qui vous évite de composer manuellement le préfixe.

Pas de taxe d'inscription, pas de taxe mensuelle, pas de seuil minimum de conversations, pas de contrat fixe, pas une seconde de trop à payer.

Inscrivez-vous gratuitement au 0800 24 24 24 ou sur Internet www.tele2.ch, ou encore dans votre bureau de poste dans toute la Suisse.

TELE2

Téléphoner tout simplement moins cher.

URGENT

Nous cherchons pour travail fixe et temporaire

**MENUISIERS
FERBLANTIERS
INST. SANITAIRES
COUVREURS**

Qualifiés ou expérience

Venez nous voir au plus vite,
P. Merialdo et M. Jacot vous attendent.

Job One

Job One SA

Placement fixe et temporaire
50, Av. Léopold-Robert
2301 La Chaux-de-Fonds
Tél. 032/910 61 61
014-040139

CONCIERGE SERVICE

Nettoyages

Nous cherchons

Personnel pour le nettoyage

à temps partiel le soir à Neuchâtel.

Sans permis s'abstenir.

Tél. 032/ 725 00 50. 132-064287

Restaurant LE PERROQUET

cherche pour tout de suite ou à convenir

SOMMELIÈRE

Temps partiel accepté.
Congé le week-end.

EXTRA

1 à 2 jours par semaine.
Prendre rendez-vous ou se présenter.

Tél. 032/931 67 77 - Le Locle. 132-064339



boulangerie pâtisserie les amis

Nous cherchons pour date à convenir un **boulangier-pâtissier** avec CFC
Semaine de 5 jours.

Faire offre à la Boulangerie Knecht
Place du Marché
2000 Neuchâtel
Tél. 032 / 725 13 21. 028-237053

Adecco

Secteur Bâtiment

Début 2000, nos clients de cette branche nous appellent de toutes parts:
Ils ont besoin de main-d'œuvre!
Pour des postes fixes et des mandats temporaires, les

**MAÇONS
PEINTRES
EN BÂTIMENT
MANŒUVRES «C»
MONTEURS
ÉLECTRICIENS
SERRURIERS
SOUDEURS
INSTALLATEURS
SANITAIRES
AINSI QU'AIDES
AVEC 2 ANS
D'EXPÉRIENCE**

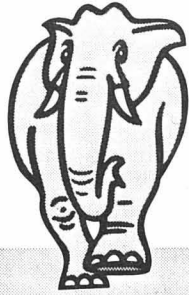
Trouveront chez nous un emploi intéressant et bien rémunéré. Qu'on se le dise!

Contactez Pascale Chamoun et Badia Salhi pour de plus amples renseignements.

un nouveau monde pour l'emploi
028-237057

Fbg Hôpital 9 • Neuchâtel • Tél. 032 / 725 13 16
membre ANEPT • www.adecco.ch

Offres valables jusqu'au 15 janvier



**MAGRO
MARIN**

Rösti Hero

PRIX MAGRO

3 x 500 g

6.90



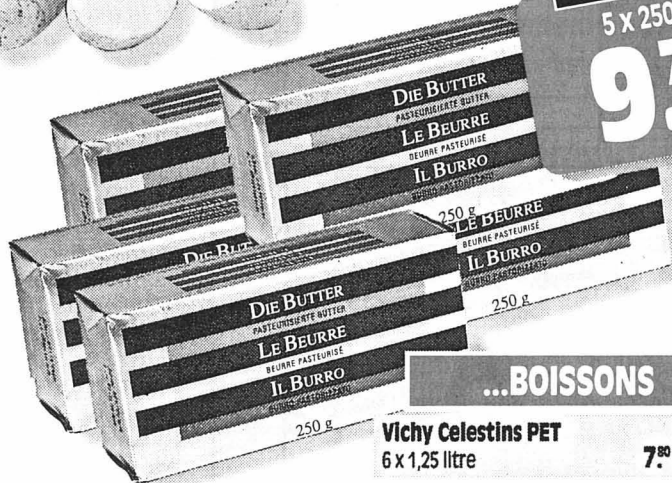
Votre à prix réduits!

Beurre de cuisine

PRIX MAGRO

5 x 250 g

9.75



Bière Cardinal

PRIX MAGRO

10 x 33 cl

6.20



-28%

...PRODUITS FRAIS

Pommes Golden 1er choix Le kilo	2.-
Yogourts Danone aux fruits et Fit fruits 12 x 125 g	7.95 5.85
Pizza Toscana Bultoni 415 g	5.70 4.40
Gourmet-Filet bordelaise, aux épinards, italiano 400 g	6.70 5.20

...EPICERIE

Thomy, moutarde mi-forte en tube, 300 g	2.30 1.80
Thomy, mayonnaise en tube 265 g	2.50 1.95
Têtes au choco brunes, au lait, blanches 4 x 4 x 30 g	7.50 5.90

...BOISSONS

Vichy Celestins PET 6 x 1,25 litre	7.80 5.40
Rivella rouge, bleu, vert PET 6 x 1,5 litres	12.80 9.90
Whisky Derby Club 5 ans, 40° 70 cl	15.75
Merlot del Veneto Danello 75 cl	3.90 3.20
6 x 75 cl	22.95 15.-
Gourmet dinde/bœuf/poulet ou poulet/canard/lapin 2 x 1 kilo	7.90

...NON FOOD

Persil, 48 Tabs vert ou color 1,8 kilo	8.90
Pampers, toute la gamme Le paquet	32.90 26.90
Tempo, mouchoirs 30 x 10	6.90 5.30
Papier ménage Bounty blanc 4 rouleaux	4.90 3.90
Papier ménage Bounty Fantasy 2 rouleaux	4.90 3.90

BOUCHERIE

côtelettes de porc

PRIX MAGRO

Le kilo

12.80



-39%

Lard fumé
1/2 plaque
le kilo
18.50 14.90

Votre linge de maison à prix lessivés



Drap-housse jersey, divers coloris 90 x 190 cm	10.90 8.90
160 x 200 cm	17.90 13.90
180 x 200 cm	19.90 14.90
Oreiller 65 x 65 cm	10.-
Linge de douche éponge, divers coloris 70 x 140 cm	10.-
Drap de bain éponge, divers coloris 100 x 150 cm	15.-
Couverture d'été, divers coloris 150 x 210 cm	20.-
Traversin synthétique 65 x 100 cm	15.-

50% de rabais sur toutes les parures en satin ou jersey

Parure de lit en satin Noir/blanc double-face, duvet, 160 x 210 cm + 1 oreiller 65 x 100 cm	110.- 55.-
Noir/blanc double-face, duvet, 200 x 210 cm + 2 oreillers 65 x 65 cm	140.- 60.-
Parure de lit en coton Fleurs, duvet, 160 x 210 cm + 1 oreiller 65 x 100 cm	49.- 29.-
Couvre-lit grand-mère patchwork 260 x 260 cm	158.- 79.-



MAGRO

UVRIER • ROCHE • COURENDLIN • MARTIGNY • ROMANEL • CITY SION • MARIN • ETOY • MONTAGNY-PRÈS-YVERDON • SIERRE • BRAMOIS

Titeuf c'est pô triste!

PAR ZEP

© Glénat

l'entretien d'embauche



BD Thérapie mortelle

La vie de Jessica Blandy pourrait être sans histoire: cette jeune romancière californienne est belle, riche et célèbre. Mais voilà, le destin veut que la mort frappe autour d'elle, et ça, c'est toute une histoire!



Depuis 1987, date de la publication de «son» premier album, Jessica Blandy semble être constamment accompagnée par la Faucheuse: au fil des épisodes et de ses rencontres, la mort frappe, le plus souvent de manière brutale. Ses ennemis, ses amis, des inconnus et même ses amants semblent foudroyés par une malédiction: Jessy passe et les autres trépassent. Et quand la mort reste passive, la folie n'est pas loin.

Fragilisée par un destin tragique, parfois portée par l'alcool, la belle Américaine tente d'oublier ses malheurs dans les bras d'amants de fortune (des hommes comme des femmes). Désabusée par son sort, elle refuse l'idée d'une liaison durable: «Je ne suis pas amoureuse. Et je n'ai pas envie de le devenir... Je ne peux pas tomber amoureuse parce que j'apporte la déveine...»

«Je suis un tueur» - 17e opus de la collection - est certainement l'un des albums clés de la série «Jessica Blandy». En confrontant Jessica à son passé, Dufaux et Renaud se livrent à une sorte de bilan introspectif de leur héroïne en partant des seize premiers épisodes. Dufaux plonge le lecteur au cœur de l'intimité, morale et psychologique, de «sa» belle, alors que Renaud, avec ses petites maladresses graphiques (comme ces bustes à volume variable),

étale sa (trop) vaste palette de couleurs sur des planches un peu statiques. Au commencement, il y a ce rendez-vous de Jessica Blandy avec un type gravement malade. Il y est question de thérapie de groupe. Une thérapie d'un genre spécial, dont la violence n'est pas la moindre des phases curatives. Puis il y a cette mise à nu des obsessions, des fantasmes et des peurs de chacun. Enfin, il y a ce tirage au sort qui forme des couples occasionnels et... thérapeutiques. Mais la Faucheuse est de la partie et la thérapie sera mortelle.

Pascal Tissier

● «Jessica Blandy - Je suis un tueur», de Renaud et Dufaux, éd. Dupuis, coll. Repérages.

Albums à l'œil!

Cette semaine, quatre lecteurs peuvent gagner «Je suis un tueur», de Renaud et Dufaux, offerts par la librairie Reymond, à Neuchâtel, et Dupuis. Pour participer au tirage au sort qui désignera les gagnants, il suffit d'envoyer, jusqu'au dimanche 16 janvier, à minuit, sur carte(s) postale(s) uniquement, vos nom, âge, et adresse, à L'Express-L'Impartial, rubrique Magazine, Concours BD, case postale 561, 2001 Neuchâtel. Bonne chance!

Ils ont gagné!

La semaine passée, quatre lecteurs pouvaient gagner «Lune de Guerre», de Van Hamme et Hermann, offerts par la librairie Reymond, à Neuchâtel, et Dupuis. C'est un tirage au sort qui a désigné les gagnants: Denis Milz, de Cornaux, Pierre Paroz, de Colombier, Sarah Wuthier, du Col-des-Roches, Nathalie Janssens, de Neuchâtel. Bravo! /réd.



Jeux vidéo Des combats aériens!

Ceux qui aiment s'envoyer en l'air, via leur console de jeux, vont se sentir pousser des ailes: deux simulations de combats aériens vont «décoller» incessamment sur PlayStation. Le parachute est obligatoire!

Un aspect résolument arcade, un pilotage on ne peut plus simple, des avions superbement modélisés, des missions variées avec des objectifs aériens et terrestres: tous les ingrédients qui ont fait le succès d'«Air Combat» (octobre 1995) et d'«Ace Combat 2» (octobre 1997) se retrouvent sur «Ace Combat 3», le nouveau volet de la saga éditée

par Namco. A part des graphismes optimisés, «Ace Combat 3» n'affiche rien de bien révolutionnaire, et le mode deux joueurs - présent sur «Air Combat» - brille par son absence. Alors que la version japonaise s'étalait sur deux disques, avec un mode «Adventure» en prime, la version européenne d'«Ace Combat 3» ne propose que le strict minimum sur une seule galette: un bon jeu d'arcade pour ceux qui n'ont pas connu les épisodes précédents.

Autres missions

Proposé par l'éditeur français Infogrames, mais développé en Angleterre par Glass Ghost, «Eagle One Har-

rier Attack» pourrait bien faire de l'ombre à «Ace Combat 3». Sur un scénario plutôt classique (des terroristes ont envahi l'archipel d'Hawaii), il propose une grande variété de missions (bombardements d'installations stratégiques, sauvetage de pilotes cloués au sol, etc.) et de superbes combats aériens (dont un au-dessus d'un volcan en activité). Les graphismes sont un peu grossiers, mais «Eagle One» a l'avantage d'offrir un vrai mode multijoueurs. En effet, deux joueurs peuvent prendre simultanément les commandes d'un «objet volant nettement identifiable» (OVNI) et se lancer dans des numéros de haute voltige sur un écran divisé. Ce mode deux joueurs dispose de deux variantes: coopération et duel. La première invite les protagonistes à s'entraider pour mener à bien toutes les missions, alors que la seconde oppose les joueurs dans des duels aériens. Outre le Harrier, avion vedette du jeu, le hangar d'«Eagle One» renferme différents jets, des bombardiers, et même un hélicoptère de combat.

Surveillez vos rayons favoris: «Ace Combat 3» et «Eagle One» vont bientôt y atterrir...

Pascal Tissier

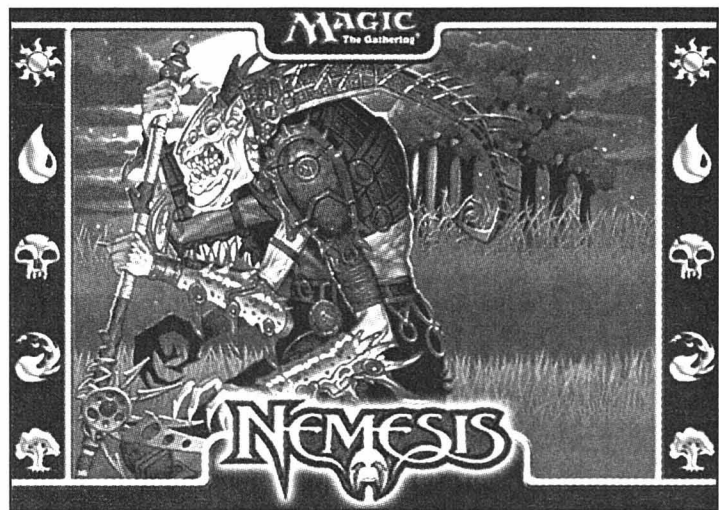


Magic Des tournois à Neuchâtel

Plus besoin de traverser la Sarine pour disputer des tournois Magic: des rencontres importantes se dérouleront dorénavant à Neuchâtel. Au programme: le tournoi de lancement de «Nemesis», et des manches qualificatives pour le championnat suisse.

Philippe Neyerlin est un passionné du jeu de cartes à jouer et à collectionner édité par Wizards of the Coast: gérant du magasin Octopus, à Neuchâtel, il ne se contente pas de vendre des cartes, mais organise depuis plusieurs années des rencontres «Magic» dans ses locaux. Lorsque l'occasion se présente, il occupe même ses congés dominicaux en se rendant - partout en Suisse - sur les lieux d'un tournoi. Vendeur, joueur, collectionneur, Philippe Neyerlin est devenu arbitre: un titre qui va lui permettre d'organiser, à Neuchâtel, des rencontres importantes. Ce ne sont pas les joueurs suisses romands qui vont s'en plaindre.

Chaque sortie d'une nouvelle série de cartes est précédée d'un tournoi de lancement: une manière originale pour les adeptes de «Magic» de découvrir - en avant-première - les nouvelles cartes. Annoncée pour le 20 février, l'extension



«Nemesis» ne fera pas exception. Mais cette fois, les amateurs n'auront pas besoin de se rendre à Berne ou à Zurich: un tournoi de lancement «Nemesis» se déroulera, chez Octopus, à Neuchâtel, le samedi 12 février. Une carte spécialement éditée pour l'occasion sera offerte à chaque participant.

De plus, trois manches qualificatives pour le championnat suisse de «Magic» se dérouleront également chez Octopus. Ouverte à tous, la première aura lieu le samedi 19 février. Les jeunes de moins de 16 ans, pourront en outre prendre part - le samedi suivant 26 février - à la manche qualificative pour la

catégorie «Kids Cup». Deux autres rendez-vous, également étalés sur deux samedis, seront organisés d'ici le mois d'avril, et la finale du championnat suisse de «Magic» se déroulera à Zurich dans le courant du mois de juin. Avis aux amateurs!

Pour de plus amples informations sur ces différentes rencontres, ou sur Magic en général, s'adresser à Philippe Neyerlin au 721 26 38./pti

● Par l'intermédiaire du réseau Internet, vous pouvez obtenir en exclusivité la liste bilingue (français/anglais) de toutes les cartes «Magic» à l'adresse: <http://www.lexpress.ch/Loisirs/magic/magic.htm>

En grande première suisse

STUDIO Tél. 710 10 88
Tous les jours à 15h et 20h45
V.O. s.-t. fr/all tous les jours à
18h + lu et ma toutes les séances
Pour tous

«1900» est un pianiste virtuose, mais il n'a jamais quitté le bateau sur lequel il a grandi. Sa notoriété est telle que le père du Jazz «Jelly Roll Morton» embarque à bord du paquebot pour le provoquer en duel musical... Grandiose!

TIM ROTH

MELANIE THIERRY

par le réalisateur de
CINÉMA PARADISO

La légende du pianiste
sur l'océan
UN FILM DE GIUSEPPE TORNATORE



APOLLO 3 Tél. 710 10 33
Tous les jours à 15h et 20h30
△ Me + sa + di, séance à 14h30
16 ans

Le soir du Réveillon de l'an 2000, Arthur est transporté 70 ans plus tard et rencontre un vieux monsieur qui lui dit être son fils... Une fiction malicieuse et intelligente.

AISSA DJABRI FARID LAHOUSA MANUEL MUNZ présentent
Jean-Paul BELMONDO Romain DURIS Géraldine PAILHAS

peut-être

un film de Cédric KLAPISCH



APOLLO 3 Cycle Passion Cinéma
Tél. 710 10 33 «Je t'aime, je t'aime»

De me à sa à 17h30, **LOLITA** de S. Kubrick
De di à ma à 18h15, **MOSSANE** de S. Faye

APOLLO 1 Tél. 710 10 33
Mardi à 20 h
ON CONNAÎT LA CHANSON de A. Resnais
Soirée spéciale concours

BIO Tél. 710 10 55
Tous les jours à 15h, 18h, 20h30
12 ans

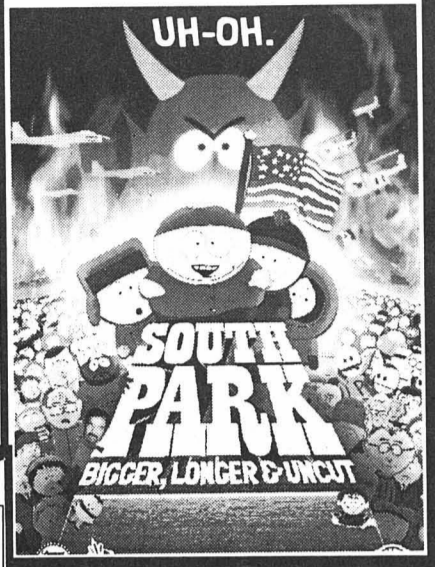
Nous avons tous des rêves, mais combien d'entre nous osent tout plaquer pour les réaliser? Et Solange? Partira-t-elle?



La base du succès pour votre annonce!
L'EXPRESS L'impartiel Quotidien Jurassien le JOURNAL

APOLLO 2 Avant-première exceptionnelle
Tél. 710 10 33
Vendredi et samedi à 23h 16 ans

Ils n'ont qu'une idée: transmettre leur savoir nouvellement acquis! Oreilles sensibles s'abstenir!



MANIFESTATIONS ET SPECTACLES

SAMUEL PETERSCHMITT
AVEC NOUS POUR VIVRE

Un ÉVANGILE D'AMOUR
ET DE PUISSANCE!

JEUDI VENDREDI SAMEDI

13 / 14 / 15 JANVIER 2000 20 h.

Ⓞ - MUSINIÈRE 17 - Station de bus (Usine Fael) - 2072 Saint-Blaise.
Entrée libre 028-237132

En contact avec...
... 193 000 lecteurs!
L'EXPRESS L'impartiel Quotidien Jurassien le JOURNAL

COMMERCES

A remettre tout de suite
à l'ouest de Neuchâtel
à côté d'un cabaret
snack-bar
35 places. Prix exceptionnel.
Tél. (079) 447 46 45. 028-237172

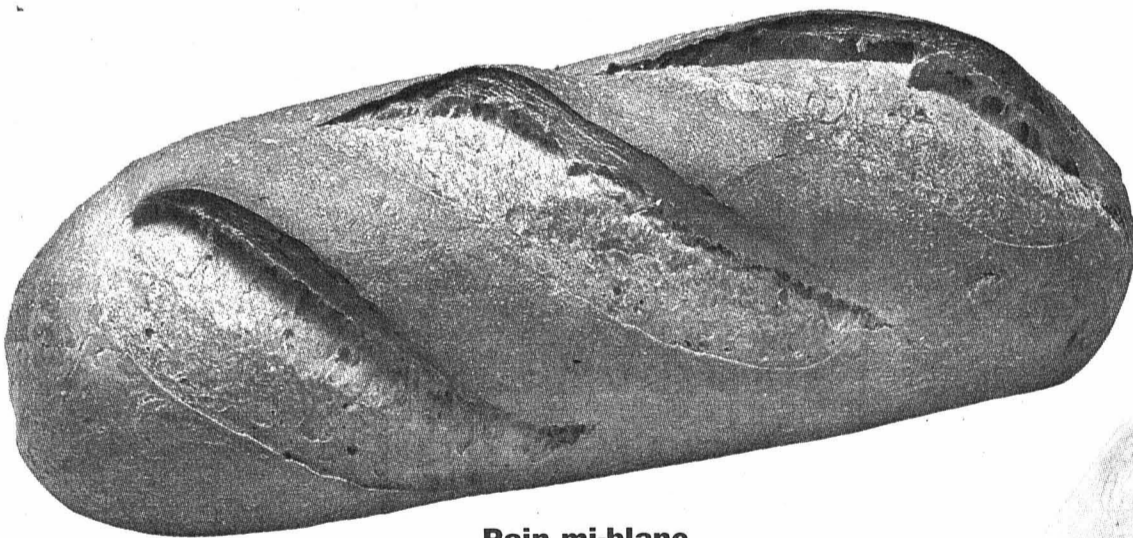
A remettre dans quartier à Neuchâtel
Salon de coiffure & salle de remise en forme
(méthode Slender You)
ASSURGEST ☎ 721.42.42 028-237199

**AIDEZ CELUI QUI A BESOIN,
DONNEZ DE VOTRE SANG,
SAUVEZ DES VIES!**

A remettre au Val-de-Ruz
Superbe café-restaurant
dans localité importante et commerçante.
Excellente situation, conviendrait à couple de professionnel.
Nécessaire pour traiter Fr. 50.000.-.
Remise pour le 1^{er} mars 2000 ou à convenir.
Faire offre écrite à
Fiduciaire Bregnard et Piffaretti S.A.
Case postale 45
2001 Serrières/Neuchâtel. 028-236201

Les prix les plus bas!

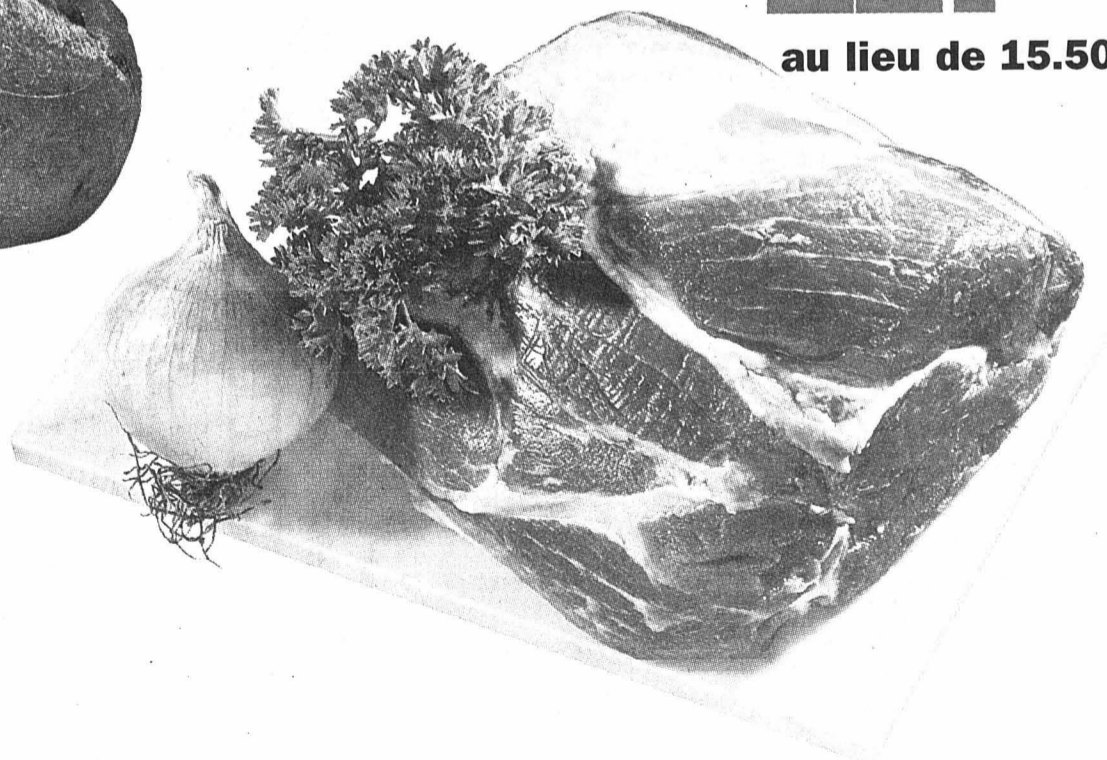
(valables du 11.1 au 17.1)



Pain mi-blanc
500 g

1.-

au lieu de 1.40



Rôti épaule de porc
1er choix, frais, du pays
le kg

11.-

au lieu de 15.50

MCB



MIGROS!

Le Pays-Fraîcheur

Société coopérative Migros Neuchâtel/Fribourg

Aujourd'hui Changement dans la continuité

Situation générale: un anticyclone se pavane sur le continent, empêchant toute incursion nuageuse vers notre région aujourd'hui et demain. Les perturbations doivent ainsi circuler loin au nord et lorsqu'elles parviendront à s'infiltrer dès vendredi, elles auront perdu tout leur jus.

Prévisions pour la journée: les hautes pressions ont mal fait leur travail hier car seule une partie du Jura émergeait de la grisaille. Aujourd'hui les brouillards sont perchés moins haut. Au-dessus de 1100 mètres, le changement de décor est radical et le ciel s'ouvre, avec un bleu azur en toile de fond. Les vents sont faibles et le mercure affiche entre moins 2 et plus 2 degrés. Demain: même type de temps. Vendredi et samedi: passages nuageux, avec des flocons isolés en prime.

Jean-François Rumley

Fête à souhaiter
Ernest

Températures Aujourd'hui à 14 heures

Neuchâtel: 2°
Boudry: 2
Cernier: -2
Fleurier: -1
La Chaux-de-Fonds: -1°
Le Locle: -1°
La Vue-des-Alpes: -3°
Saignelégier: -1°
St-Imier: -1°

Hier à 14 heures

En Suisse...
Bâle: très nuageux, 3
Berne: très nuageux, 3
Genève: très nuageux, 5°
Locarno: peu nuageux, 6°
Sion: beau, 2°
Zurich: très nuageux, 2°

...en Europe
Athènes: nuageux, 10°
Berlin: peu nuageux, 2°
Istanbul: averse pluie, 3°
Lisbonne: beau, 8°
Londres: très nuageux, 10°
Madrid: beau, 8°
Moscou: très nuageux, 1°
Paris: brouillard, -2°
Rome: beau, 10°

... et dans le monde
Bangkok: nuageux, 34°
Le Caire: nuageux, 18°
Johannesburg: beau, 26°
Miami: nuageux, 27°
Pékin: nuageux, -4°
Rio de Janeiro: nuageux, 31°
San Francisco: nuageux, 15°
Sydney: nuageux, 22°
Tokyo: nuageux, 12°

Soleil
Lever: 8h15
Coucher: 17h06

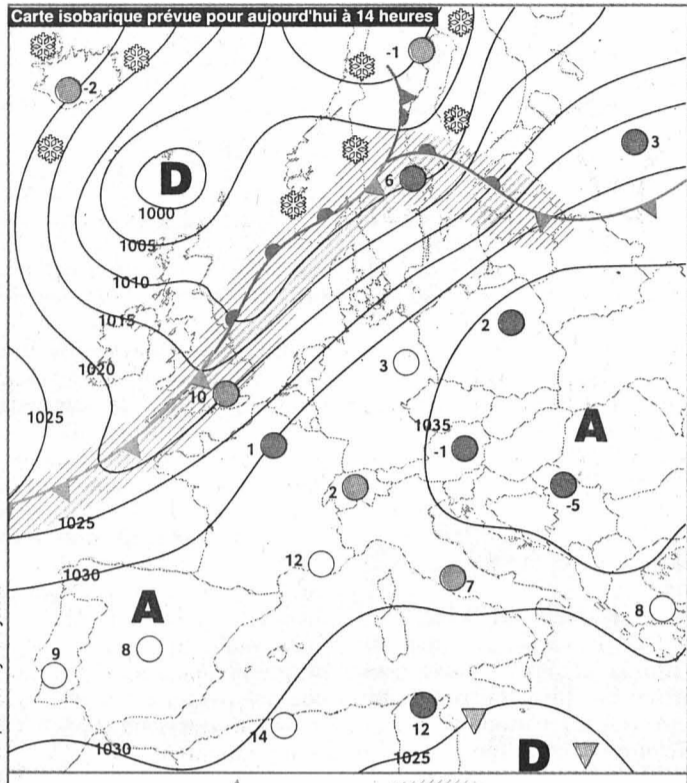
Lune (croissante)
Lever: 11h23
Coucher: 23h04

Niveau des eaux
Lac de Neuchâtel: 429,09 m
Température: 6°
Lac des Brenets: 750,85 m

Vent
Lac de Neuchâtel:
calme, 0 à 2 Beaufort

Ensoleillé
Nuageux
Couvert

MAZOUT
HK
HAEFLIGER & KAESER SA
Tél. 727 72 19
SE CHAUFFER AU MAZOUT.
LA BONNE DÉCISION.



Front froid (triangle pointing right)
Front chaud (triangle pointing left)
Occlusion (triangle pointing right over a line with triangles pointing left)
Courant d'air froid (arrow pointing right)
Courant d'air chaud (arrow pointing left)

Pluie (cloud with rain)
Averses (cloud with rain and lightning)
Zone orageuse (cloud with lightning)
Neige (cloud with snowflakes)
Anticyclone (circle with 'D')
Dépression (circle with 'A')

Ciel serein (sun)
Ciel nuageux (cloud)
Ciel couvert (solid grey)

Isobares: indication de la pression en hectopascals (mbar)
1015
1010
1005

Aujourd'hui	Jeudi	Vendredi	Samedi
En plaine: 2° A 1000 m: -1°	1° -1°	1° -3°	1° -3°

Cuisine La recette du jour

Entrée:
Tarte aux fruits de mer.

Plat principal:
Rôti de veau aux petits oignons.

Dessert:
CRÈME BRÛLÉE AUX POIRES.

Ingédients pour 4 personnes: 4 poires, 4 c. à café de cassonade, 4 jaunes d'œufs, 2 c. à soupe de crème allégée, 1/4l de lait écrémé, 2 c. à soupe de crème allégée.

Préparation: mélanger le sucre et les œufs et incorporer le lait chaud. Laisser épaissir à feu doux sans laisser bouillir. Laisser refroidir et ajouter la crème allégée. Mettre les poires épluchées et coupées en dés dans des coupelles individuelles et verser la crème par dessus. Saupoudrer de cassonade. Rougir une fourchette inoxydable et caraméliser la cassonade. Servir immédiatement.

SCRABBLE
Le top en 3 minutes
M. Cossa

Vos lettres:
Z A L L ? U E

? Symbolise un joker

□ Lettre compte double
■ Lettre compte triple
□ Mot compte double
■ Mot compte triple

Solution en page Memento

1	2	3	4	5	6	7	8	9	10	11	12	13	14	15
A														
B														
C														
D														
E														
F														
G														
H														
I														
J														
K														
L														
M														
N														
O														

Viell admirateur de Chester Gould via Dick Tracy et de Milton Caniff, le père de Terry et de Steve Canyon, nous n'avons, soyons franc, porté qu'une attention discrète à Tintin, partant à Hergé. L'occasion est pourtant venue de saluer cette semaine le 70e anniversaire de la sortie de son premier album «Tintin au pays des Soviets».

Billet Tintin

Tout au long des vingt-trois albums de Tintin, le reporter en culotte de golf ne s'est-il pas effacé devant des personnages plus hauts en couleur, plus typés tels le capitaine Haddock, la Castafiore ou le professeur Tournesol? Aux connaisseurs cette enquête. Il n'empêche que si la bande dessinée épouse plus aujourd'hui les problèmes de son temps, parle aussi bien du sida que de l'immigration, ces héros nouveaux ne feront peut-être pas d'aussi vieux os que leurs ancêtres. Comme l'écrivait Marc Lambron dans l'une de ses chroniques, «ces personnages n'avaient pas d'âge... Ils étaient comme des juifs errants qui venaient d'avant nous et nous survivraient, éternellement vivants.» Tintin, de fait, n'aura pas pris une ride.

Claude-Pierre Chambet

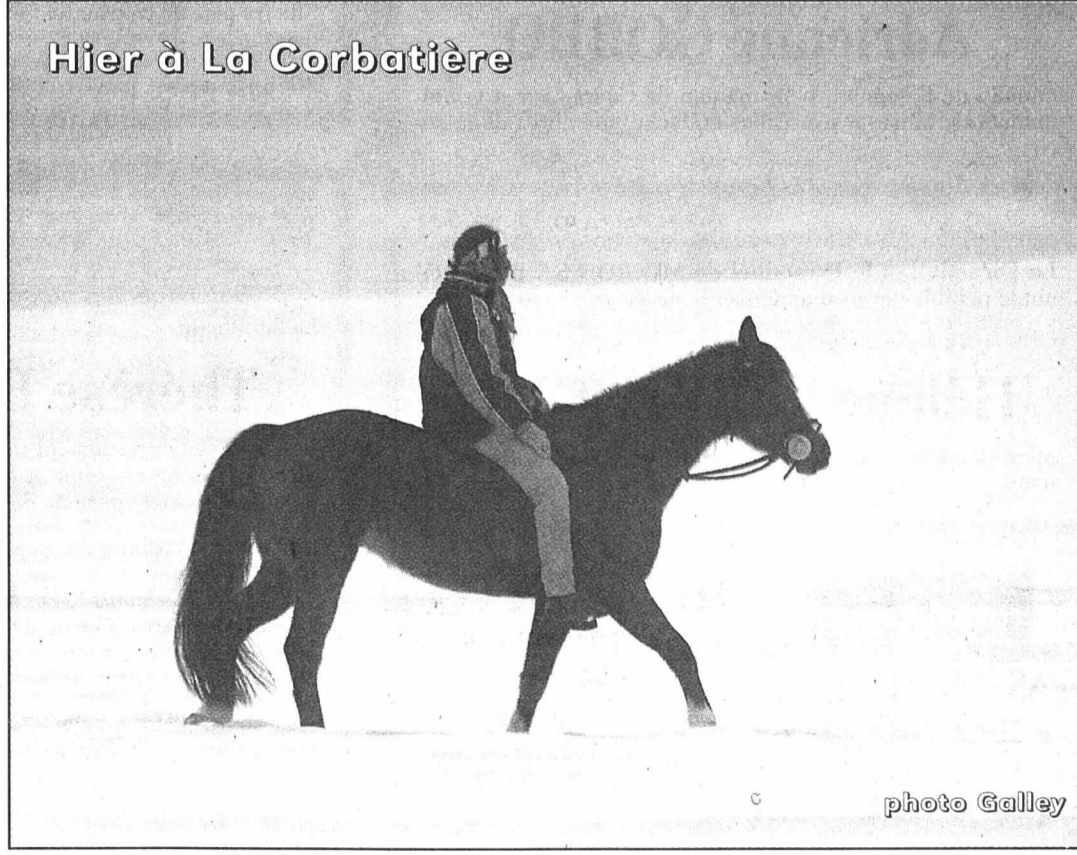


photo Galley