

p 15

Poids lourds A trois, Berne défend la taxe

Pour le Conseil fédéral, il n'y a pas de solution de remplacement à la redevance poids lourds liée aux prestations. Avec deux de ses collègues de gouvernement, le conseiller fédéral Pascal Couchepin a lancé hier à Berne la campagne pour les votations du 27 septembre.

photo Keystone



p 7

La Neuveville Demande d'enquête

Le préfet du district de La Neuveville demande l'ouverture d'une enquête administrative sur la pollution de l'eau potable de la ville.

photo Marchon

BCN Le Château ne veut pas de privatisation



p 3

Tant la Banque cantonale neuchâteloise elle-même que le Conseil d'Etat jugent une privatisation inopportune. Tout en lui donnant la possibilité d'ouvrir ses fonds propres par l'émission de bons de participation, le projet de loi qui sera soumis fin septembre au Grand Conseil prévoit pour la BCN le maintien d'un statut d'établissement de droit public avec garantie de l'Etat.

photo a

Tennis Exploit: Patty Schnyder bat Steffi Graf en deux sets!



p 21 et 23

Patty Schnyder n'a eu besoin que de 59 minutes pour battre Steffi Graf à New York. photo Keystone

Fleurier L'allée du Centenaire à terre

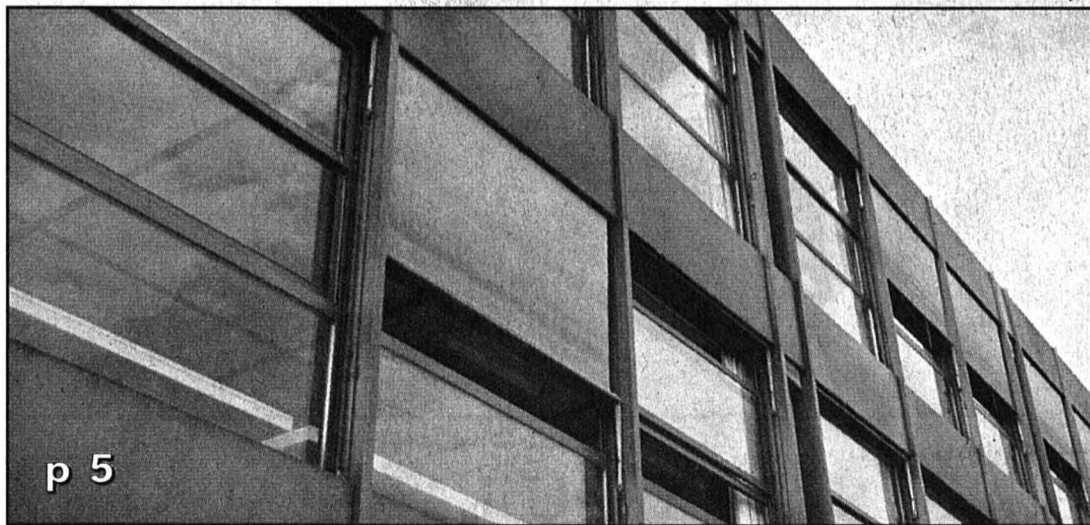
Les 40 érables de l'allée, malades, seront prochainement remplacés par des charmes. Les écoliers participeront à la replantation.

photo De Cristofano



p 9

Neuchâtel Deux millions votés pour le Crêt-du-Chêne



p 5

Grâce au crédit voté hier soir par le Conseil général de Neuchâtel, les façades et la toiture du collège du Crêt-du-Chêne subiront un important assainissement énergétique. photo a-Leuenberger

Après les «affaires» des banques cantonales de Soleure et du Valais, il était de bon ton, en Suisse, de réclamer la privatisation des banques cantonales. Premières à monter au front: les grandes banques, qui criaient presque à la concurrence déloyale; suivaient quelques sceptiques ultralibéraux, prompts à penser que la gestion trop pépère d'une entreprise publique ne pouvait la conduire qu'à la faillite.

Opinion BCN: rôle renforcé

Mais les temps ont changé: aucune banqueroute n'a suivi les - mauvais! - exemples soleurois et valaisans, et les grandes banques se sont mises à snober toute une frange de leurs clients (PME, petits épargnants notamment) et à fermer nombre de succursales jugées non rentables. La fusion UBS-SBS a été l'ultime argument - mais en fallait-il encore? - prouvant qu'une banque cantonale, et vraiment cantonale, était plus que nécessaire en terre neuchâteloise.

Du coup, la nouvelle loi proposée au Grand Conseil n'est guère surprenante. La BCN reste une entreprise aux mains de l'Etat. Très bien.

Son rôle de banque universelle qui doit contribuer à l'essor de l'économie régionale est réaffirmé. Excellent. Elle peut, si elle le souhaite, accroître ses fonds propres par l'émission de bons de participation. Là, on reste un peu sur sa faim: ce type de papier-valeur est aujourd'hui en voie de disparition, notamment parce qu'il ne donne aucun droit social (notamment aucun droit de vote) et que sa valeur nominale est généralement très peu élevée. Ce manque d'originalité n'est cependant pas surprenant non plus: plusieurs banques cantonales ont elles aussi opté pour un système de bons de participations - bons dont la performance boursière est d'ailleurs très relative! Aurait-il fallu laisser à la BCN la possibilité d'augmenter son capital par une émission d'actions et de s'ouvrir un brin au public? La question demeure sans réponse: le Conseil d'Etat juge que le rôle presque social de la BCN est incompatible avec un actionariat privé - même minoritaire.

Les Neuchâtelois peuvent simplement être rassurés: «leur» banque ne risque pas de céder aux impératifs de rentabilité, tellement à la mode en cette fin des années 90.

Françoise Kuenzi

Le Locle Hommage à Gilbert Schwab

p 7

Vallée du Doubs Le parc naturel régional fait un premier bond

p 11

902144-300
club
p 18
L'EXPRESS

Actualité cant.	p 2-3	Sports	p 21-26
Régions	p 5-11	Magazine	p 32
Horizons	p 13	Tribune	p 35
Suisse	p 15	Radio/TV	p 36-37
Monde	p 17	Mémento	p 38
Economie	p 19	Carnet	p 39
Société	p 20	La Der/Météo	p 40

CHINE
Voyage-lecteurs p 29
du 4 au 14 octobre 1998

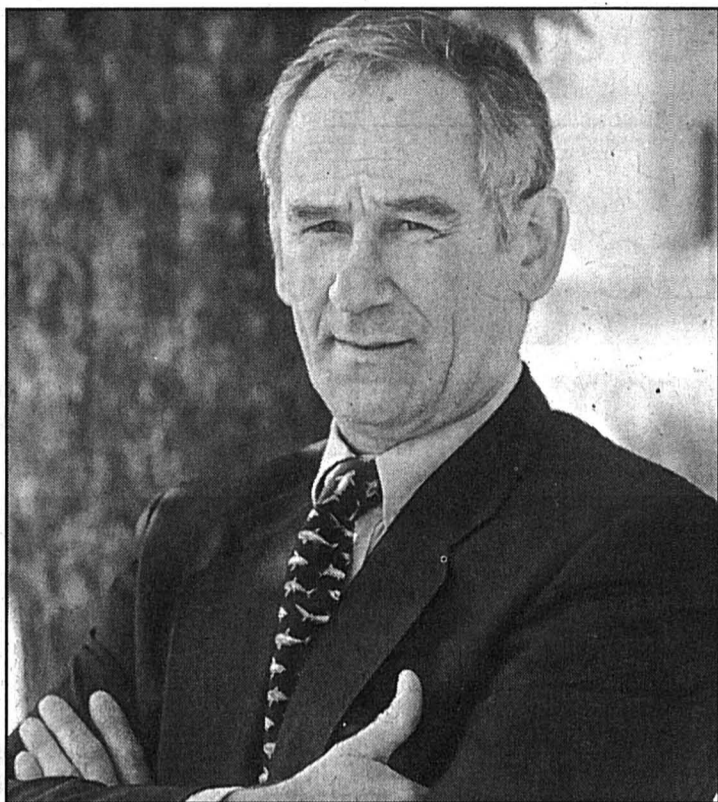
Expo.01 Nomination contestée pour le chef des constructions

Un recours a été déposé au Tribunal administratif du canton de Neuchâtel contre la désignation du chef des constructions d'Expo.01, Bernard Bourquin. Le recours émane de la Communauté d'intérêts arts et métiers «Exporegio».

Le grand patron des constructions sur les artepales d'Expo.01, Bernard Bourquin, a-t-il été à tort mandaté sur la base d'un contrat de gré à gré? Son mandat aurait-il dû être mis au concours? C'est ce que prétend la Communauté d'intérêts arts et métiers «Exporegio» qui a déposé un recours contre cette désignation. Elle se base sur deux articles de l'accord intercantonal sur les marchés publics du 25 novembre 1994.

Au printemps dernier, Expo.01 avait mis au concours les postes de directeurs de chaque artepale. Faute d'avoir été satisfaite des résultats, l'exposition a modifié sa stratégie et elle a décidé de ne nommer qu'un seul chef des constructions. A charge ensuite pour celui-ci, selon les besoins, de désigner des directions locales de travaux. Le 24 avril, le comité stratégique a ainsi désigné l'ingénieur civil Bernard Bourquin chef des constructions.

Le contrat, selon une procédure de gré à gré, a été passé le 12 juin. L'avis concernant cette attribution a paru le 5 août dans la Feuille officielle, avec délai de recours au 15 août. C'est à cette date que le Tribunal administratif neuchâ-



La nomination de Bernard Bourquin, selon le recourant, n'aurait pas respecté les règles obligatoires de procédure. photo Charrière

telois a reçu le recours d'Exporegio contre cette attribution.

Exporegio réunit les «petits métiers» de la région des Trois-Lacs qui se bagarrent pour obtenir un maximum de mandats dans le cadre de l'exposition nationale. Ils sont dirigés par Andreas Furgler, secrétaire de l'Union fribourgeoise des arts et métiers. Lequel nous a précisé qu'«Exporegio n'était évidemment pas contre l'Expo et ses dirigeants. Mais ils nous traitent suffisamment durement pour que nous

ne leur fassions pas de cadeau. Surtout au niveau des procédures où ils se montrent intraitables.»

A propos de recours contre l'Expo, signalons encore que les associations écologistes n'ont finalement pas encore déposé leur recours contre les navettes Iris. Ceci pour avoir découvert au dernier moment qu'elles avaient encore quelques jours de recours supplémentaires. Aux dernières nouvelles, le recours sera déposé le 14 septembre.

Rémy Gogniat

Retraite des femmes Les hommes sont aussi concernés!

Syndicats et partis politiques de gauche ont réitéré, hier, leur foi en la nécessité d'accepter l'initiative «pour la 10e révision de l'AVS sans relèvement de l'âge de la retraite». Au risque de mettre en péril les acquis. Pire, d'ouvrir la porte à d'autres abus.

Progressiste, le texte de la 10e révision de l'AVS l'est. Sauf sur un point: le relèvement de l'âge de la retraite des femmes, de 62 à 64 ans. L'initiative dite «de rattrapage» - qui sera soumise le 27 septembre aux électrices et électeurs - est «un correctif» apporté «à une loi qu'on avait voulue», a relevé hier Fermin Belza, de l'USCN.

L'égalité hommes-femmes passe-t-elle nécessairement par le relèvement de l'âge de la retraite des unes? Pas pour Anne

Laesser Vuillème, du Mouvement populaire des familles. «On sait, par exemple, que les salaires des femmes restent, dans une grande majorité, inférieurs à ceux de leurs collègues masculins.»

Rappelant que l'AVS est «la seule assurance sociale» du pays, la socialiste Heidi Deneys a balayé l'argument selon lequel faire travailler les femmes plus longtemps est nécessaire à financer ladite assurance. «Il s'agit d'une volonté politique: quelle partie des ressources du pays veut-on attribuer à l'AVS?»

Le relèvement de l'âge de la retraite des femmes comporte nombre d'inconvénients. Dont celui de priver les jeunes de 35.000 emplois. Secrétaire du PSN, Jean-Yves Gentil s'est aussi plu à parler du transfert de certaines charges: un refus à l'initiative chargerait l'assu-

rance chômage et l'assurance invalidité pour ne citer que celles-là.

L'argument financier brandi par les autorités - des millions de déficit pour l'AVS - n'impressionne pas la popiste Laurence Boegli. «On trouve des milliards pour acheter des tanks et des avions militaires, mais on n'en trouve pas pour financer une assurance maternité.» L'enjeu du 27 septembre est ailleurs: «Il s'agit d'un choix de société: veut-on perdre des acquis?»

Ne nous y trompons pas: le texte soumis aux électrices et électeurs concerne aussi les hommes! Pour Adriano Cramer, du SIB, accepter le relèvement de l'âge de la retraite des femmes, c'est laisser la porte ouverte à l'augmentation de l'âge de la retraite des hommes... Et ainsi de suite.

SSP



Le comité neuchâtelois pour la retraite à 62 ans (dont de gauche à droite Adriano Cramer, Laurence Boegli et Fermin Belza) ont défendu hier l'initiative dite «de rattrapage». photo Marchon

*Durée du contrat 48 mois, 40000 km, sans casco complète, premier loyer majoré de 15%, caution 5% sur fr. 12 950.-. Offre valable jusqu'au 31.12.98.

Internet: <http://www.renault.ch>

RENAULT eIF

FinRenault

AIRBAGS FRONTAUX OU LATÉRAUX? LA NOUVELLE RENAULT TWINGO POSSÈDE LES DEUX.

Notre version spéciale Twingo **SWISS** joue la carte de la sécurité. Cela n'est pas dû au hasard, puisqu'elle est dotée de deux airbags latéraux qui s'ajoutent aux deux airbags frontaux. Un cas unique dans cette catégorie! Mais la Twingo comporte encore bien d'autres innovations: des formes galbées, un moteur silencieux et un train roulant optimisé vous assurent un comportement routier irréprochable. De plus vous apprécierez ses sièges confortables. La Twingo est disponible à partir de fr. 12 950.-, prix net; la Twingo Swiss Advantage avec airbags latéraux et ABS est proposée dès fr. 13 850.-, prix net. Offres de leasing à partir de fr. 169.-/mois.* Pour en savoir davantage, composez le n° gratuit 0800 84 0800.



RENAULT
LES VOITURES A VIVRE

RENAULT TWINGO. A VOUS D'INVENTER LA VIE QUI VA AVEC.

Banque cantonale Le maintien d'un statut public proposé au Grand Conseil

Une privatisation de la Banque cantonale neuchâteloise créerait des conflits d'intérêt entre les actionnaires et la mission — réaffirmée — de soutien économique et social de la banque. Le Conseil d'Etat propose donc au Grand Conseil de maintenir l'assise publique de la BCN tout en permettant l'émission de bons de participation.

Alexandre Bardet

La Banque cantonale neuchâteloise (BCN) reste un établissement de droit public, avec garantie de l'Etat. Son but est de contribuer au développement économique et social du canton en offrant, dans l'intérêt général, les services d'une banque universelle. Voici le résumé des premiers articles de la nouvelle loi sur la BCN que le Conseil d'Etat soumettra le 28 septembre au Grand Conseil.

Cette nouvelle loi s'inscrit dans la mutation du monde bancaire et dans la réflexion ouverte suite à la reprise du

Crédit foncier par la BCN en 1994. L'une des questions essentielles, posée aussi dans d'autres cantons, était celle d'une privatisation. Mais tant les organes de la banque que le Conseil d'Etat, sans s'engager ad aeternam, plaident pour le maintien du statut actuel de la BCN, tout en le dé-poussiérant.

Partenaire régional

Le Château constate que le statut d'établissement de droit public — contacts réguliers et contrôle de l'autorité mais gestion autonome — n'a nullement entravé le développement des affaires de la BCN. Il s'agit essentiellement d'opérations de moyenne importance au service des particuliers et des PME. Or, souligne l'Etat, «ce rôle de partenaire privilégié de l'économie régionale», avec une infrastructure décentralisée, redevient primordial à l'heure où les grandes banques tendent à se concentrer.

Et le gouvernement imagine mal qu'une BCN privatisée puisse toujours être investie d'une mission d'intérêt public

sans que surviennent des conflits avec les intérêts des actionnaires privés. Une privatisation remettrait aussi en cause la garantie de l'Etat. Il serait en effet surprenant que la collectivité couvre sans limite les engagements de la banque par des fonds publics alors que les actionnaires ne répondraient des pertes qu'à concurrence de la valeur nominale des actions.

Or cette garantie étatique permet à la BCN de se procurer des fonds à des conditions favorables et représente une sécurité pour la population cliente. Elle constitue «une contrepartie» aux contraintes (mission de service, limitation géographique, etc) qui peuvent affecter la rentabilité de la banque ou accroître les risques.

Financièrement, outre les coûts d'une transformation du capital, le Conseil d'Etat plaide aussi pour sa paroisse. Une BCN privatisée serait soumise à l'impôt fédéral direct, lequel réduirait d'autant le montant du bénéfice que la banque verse à l'Etat.

AXB



Le Conseil d'Etat pense qu'une privatisation de la BCN (ici les guichets de Neuchâtel) pourrait nuire à sa mission d'intérêt général. photo a-Leuenerger

Participation possible au financement

La nouvelle loi sur la Banque cantonale neuchâteloise, tout en maintenant un statut de droit public, donne la possibilité à la BCN de s'ouvrir partiellement au financement privé en émettant des bons de participation.

Autrement dit, le capital de la BCN reste un capital de dotation de 125 millions entièrement mis à disposition par l'Etat. Mais, en cas de besoin, avec l'accord du gouvernement, la BCN pourrait élargir sa base de financement et trouver de nouveaux fonds propres auprès notamment des épargnants neuchâtelois.

Pas de droit de vote

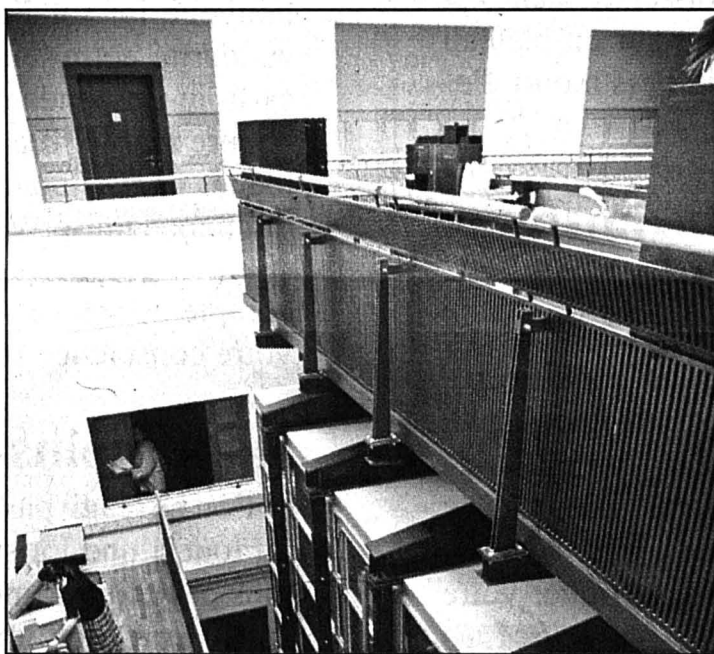
Cela sans être prisonnière de conflits d'intérêts. Car les bons de participation donnent certes droit à une part du bénéfice mais sans aucun pouvoir décisionnel, contrairement aux actions.

Le Conseil d'Etat relève toutefois que les conditions du marché ne sont guère favorables à une telle émission pour le moment. Car le succès de ces bons dépend largement de leur taux et la BCN ne pourrait probablement pas offrir un rendement comparable à celui des titres des grandes banques.

Le bénéfice de l'Etat

Enfin, la BCN pourra elle-même réalimenter ses fonds propres. Craignant pour son propre budget, le Conseil d'Etat a certes refusé que soit inversée l'actuelle clé de répartition du bénéfice (40% pour les réserves ordinaires de la banque, 60% pour l'Etat). Mais il a accepté que la BCN puisse garder durablement sa part de provisionnement, actuellement limitée à la moitié du capital de dotation.

AXB



La nouvelle loi prévoit tout de même des passerelles entre la BCN (ici le siège directoral) et le capital privé. photo a-Leuenerger

Surveillance sans ingérence

Le Château n'a pas retenu la suggestion de la BCN qui prévoyait d'inscrire dans la loi des incompatibilités entre le mandat d'administrateur et des fonctions politiques (conseiller d'Etat, conseiller communal, voire député).

Comme l'Etat fournit capital et garantie, le Conseil d'Etat souhaite conserver la compétence de nommer librement les 7 membres du conseil d'administration (lequel procède à son tour à la désignation des directeurs, celle du directeur général devant être ratifiée par le gouvernement). Mais il veillera à éviter les conflits d'intérêt avec un mandat politique au niveau exécutif. Selon lui, il n'y a donc pas lieu de craindre une ingérence directe du Conseil d'Etat dans la gestion de la banque.

Indépendance ne signifie pas absence de contrôle. Selon les textes fédéraux en vigueur et en projet, le Château propose de

placer la BCN sous la surveillance de la Commission fédérale des banques et devra désigner un réviseur externe. Malgré tout, le Conseil d'Etat souhaite maintenir les actuels postes de censeurs de la BCN. Leur tâche sera redéfinie dans le sens d'un contrôle des dispositions propres au droit cantonal, comme la mission de service public de la BCN ou le respect de directives concernant les risques.

Pas de spéculation

Car, tout en maintenant sa garantie financière, l'Etat a demandé à la BCN des assurances quant aux inquiétudes que peuvent susciter des opérations particulières, comme les produits dérivés. Ceux-ci ne peuvent être utilisés que pour protéger certaines positions du bilan et la BCN s'interdit toute affaire purement spéculative pour son propre compte.

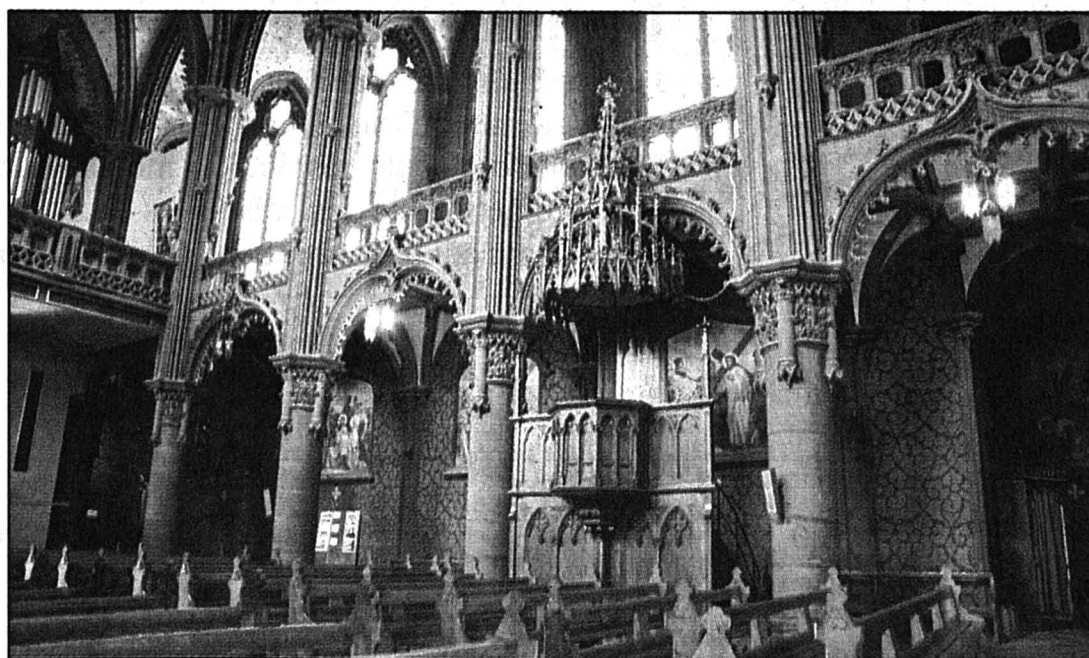
AXB

Eglise Notre-Dame Dernière étape des travaux de restauration

L'église Notre-Dame, à Neuchâtel, n'a pas fini de faire peau neuve. Après l'extérieur, c'est l'intérieur de l'édifice qui devra être assaini. Pour ce faire, le Conseil d'Etat sollicitera un crédit de 591.000 francs, à titre de subvention cantonale, auprès du Grand Conseil. Le Théâtre de La Chaux-de-Fonds figurera aussi à l'ordre du jour.

La restauration de l'intérieur de l'église Notre-Dame est devenue impérative, note l'exécutif cantonal dans son rapport. Les interventions nécessaires, certes contemporaines, n'en seront pas moins en harmonie avec le caractère historique de l'édifice.

Pour l'essentiel, il s'agira de nettoyer ou de restaurer les œuvres d'art et de créer un nouveau mobilier liturgique dans le chœur. La lustrerie sera restaurée et améliorée et l'ensemble des installations électriques remises en état. Dans la foulée, la sonorisation sera complétée, voire il est envisagé d'installer une boucle inductive pour malentendants, et l'orgue symphonique sera complètement restauré. No-



La restauration de l'intérieur de l'église Notre-Dame de Neuchâtel (photo) devrait durer une année. photo a

tons encore le remplacement du chauffage par un réseau d'air chaud comprenant des bouches d'air sous les bancs.

Bref, les travaux — qui se dérouleront entre fin 1998 et fin 1999 — se montent à 2,36 mil-

lions de francs. La part cantonale, fixée à 25% du montant total, sera donc de 591.000 francs. Pour autant que le Grand Conseil, qui se réunira à la fin de ce mois, accepte le crédit ad hoc. Si le rapport n'a

pas encore paru, les députés se pencheront encore sur un crédit de 4,4 millions de francs. Cette participation cantonale sera dévolue à la restauration du Théâtre de La Chaux-de-Fonds. SSP

Université A l'école de la pensée globale

Après la France et la Grèce, notamment, l'Université de Neuchâtel accueille, depuis hier et jusqu'à vendredi, la «Cinquième Ecole de systémique», cours international public consacré à la science des systèmes.

Approche pluridisciplinaire du monde, la systémique tire ses enseignements de l'organisation même de la vie. Car, de l'organisme le plus simple au plus complexe, de l'infiniment petit à l'infiniment grand, la vie s'organise en systèmes. La vie au sens large de ce qui fonctionne.

Neuchâtel à la pointe

«Le monde nous échappe, nous désoriente. Il ne répond plus à nos modèles. Le climat se réchauffe sans qu'on perçoive de changements. La bourse monte et descend sous les yeux des experts surpris, la longévité augmente, et pourtant les jeunes perdent espoir...», note Eric Schwarz, responsable du Centre neuchâtelois interfacultaire de systémique. Face à des problèmes sociaux, économiques ou écologiques d'ordre mondial et

aux retombées multiples, une réflexion globale s'impose.

L'Université de Neuchâtel enseigne la systémique depuis dix ans. Particulièrement active dans le domaine, elle vient entre autres de publier à l'intention du Conseil suisse de la science une étude sur «L'approche systémique, situation et perspective».

PBE

Un site Internet renseigne: <http://www.unine.ch/ciesys/ECOLE.HTML>

PUBLICITÉ

180748-328

L'HÔTEL CHAUMONT & GOLF vous propose son forfait **Détente et Gastronomie** au prix de Fr. 148.- par personne et par jour. Cette offre comprend:

- un repas du soir à 6 plats
- le logement
- le petit déjeuner-buffet
- l'entrée à notre magnifique piscine couverte
- les taxes et le service

Il est prudent de réserver. 032 / 754 21 75

Plus de 100'000 citoyens et citoyennes le demandent:

Supprimons la loi sur l'assurance-maladie!

La nouvelle loi sur l'assurance-maladie que nous a servie Madame la Conseillère Fédérale Dreifuss nous mène à la ruine. Avant la votation, on nous avait promis monts et merveilles, mais il n'en est resté qu'un souvenir vaseux. Les primes des caisses de maladies remontent allègrement, et il n'est plus question d'une concurrence entre les caisses capable de faire pression sur les primes et sur les coûts, ni de ceux qui établissent des factures de plus en plus onéreuses, encore moins d'une solidarité entre jeunes et vieux. Il est donc grand temps de négocier!

Berne ne veut pas reconnaître ses fautes

La Berne fédérale officielle, une fois de plus, n'a pas le courage de reconnaître ses fautes, et d'avouer enfin que la nouvelle loi sur l'assurance-maladie a lamentablement échoué. A la place, on s'affaire allègrement à la réparer, ou plutôt à l'estropier. Et pourtant, on devrait savoir à Berne, avec l'expérience de longues années, que la révision de lois manquées est un «péché mortel». On ne peut se sortir de la poisse que si l'on jette sans hésitation par-dessus bord ce qui a lamentablement déclaré forfait, et si l'on se remet à l'ouvrage en recommençant à zéro. Et cette fois-ci, la tâche est particulièrement aisée: la solution est déjà servie sur un plateau avec l'initiative DENNER pour des coûts hospitaliers moins élevés!

L'initiative DENNER des coûts hospitaliers moins élevés résout le problème

Dans les prochains jours, DENNER SA dépose à la Chancellerie Fédérale son «Initiative populaire fédérale pour des coûts hospitaliers moins élevés». Plus de 100'000 citoyens et citoyennes suisses, par leur signature, demandent sans équivoque l'abolition de l'obligation, totalement inepte, de l'assurance-maladie. On ne devrait plus imposer l'obligation d'assurance que sur les hospitalisations, car les payer de sa poche est toujours difficile, voire impossible. Et pour ceux qui veulent continuer à assurer leurs frais de maladie courants, ils peuvent parfaitement le faire avec une assurance complémentaire, ainsi que pour toutes les prestations qui ne font pas partie de l'obligation. Ce qu'il y a de nouveau également, c'est que les cantons reçoivent de l'assureur 250 francs pour chaque journée que l'assuré passe en salle commune à l'hôpital, ce qui règle toutes les prestations. Ceci permet de faire des économies considérables, car les frais d'hôpital représentent aujourd'hui à eux seuls 40 à 50% de l'ensemble des dépenses de santé. Qui plus est, les frais d'administration de l'assureur en sont diminués, car l'assurance des frais hospitaliers selon l'initiative DENNER représenterait largement moins qu'1,5 milliards de francs de frais d'administration par an. Il suffit d'une installation informatique et de 3 à 5 employés.

Une prime d'assurance des frais hospitaliers pour Fr. 60.- par mois

Avec l'initiative DENNER pour des coûts hospitaliers moins élevés, la prime de base mensuelle d'assurance-maladie serait de Fr. 60.- pour les adultes, et même de Fr. 25.- pour les enfants et les jeunes de moins de 18 ans! Et ce qui compte pour les assurés: Les augmentations de prime ne seraient possibles que dans le cadre des variations de l'indice des prix, qui n'atteint que 0,1% cette année (position de juillet).

Qu'avez-vous fait de votre conscience sociale, Madame Dreifuss?

Pour l'année prochaine, on nous annonce à nouveau des augmentations de primes de 4% en moyenne. Le plus absurde est que les responsables considèrent même comme un succès de pouvoir maintenir l'augmentation en dessous de 10%. Le fait que les primes aient atteint un tel niveau entre-temps que même une augmentation de 4% est trop forte ne semble pas gêner les bricoleurs de primes. Le chapitre «solidarité» n'est pas moins trouble. La nouvelle loi sur l'assurance-maladie devait concrétiser enfin la solidarité entre jeunes et vieux, entre hommes et femmes, nous assurait-on pendant la période pré-électorale de la nouvelle loi. Amère réalité: l'assuré qui a investi beaucoup d'argent dans ses jeunes années pour une assurance complémentaire de soins hospitaliers semi-privés ou privés, se retrouve maintenant en salle commune parce que sa caisse de maladie n'est pas disposée à tenir compte de ses versements antérieurs. Qu'avez-vous donc fait de votre conscience sociale, Madame Dreifuss?

Il est moins une

Si l'on ne réagit pas tout de suite, nous n'aurons bientôt plus besoin du tout d'une loi sur l'assurance-maladie, car nous ne pourrions plus payer les primes de toute façon. **Les responsables de Berne sont donc instamment priés de ne pas traiter l'initiative DENNER pour des coûts hospitaliers moins élevés comme toutes les initiatives et de ne pas la faire traîner en longueur comme d'habitude, mais de la soumettre au vote avant la fin de ce siècle.** Si les messieurs et dames en question sont si certains que leur nouvelle loi sur l'assurance-maladie est vraiment l'idéal, ils n'ont pas à craindre les résultats de cette votation!

Un immense merci

J'adresse un remerciement chaleureux à tous les citoyens et citoyennes suisses qui ont fourni leur soutien à notre initiative populaire pour des coûts hospitaliers moins élevés. En même temps je vous promets de ne pas baisser les bras tant que nos primes d'assurance-maladie ne seront pas redescendues à un niveau abordable!

DENNER SA


Karl Schweri

Colombier Bien inauguré, le centre de loisirs

C'est avec un soleil complice qu'a eu lieu, dans la joie et la bonne humeur collective, la journée d'inauguration des nouveaux locaux mis à la disposition du Club de loisirs de Colombier. Le comité du club n'avait pas ménagé ses efforts pour fêter cet événement tant attendu.

Le public s'est déplacé nombreux à l'invitation du Club de loisirs de Colombier, samedi dernier. L'ambiance y était très chaleureuse, et l'odeur de la soupe aux pois, gracieusement offerte, bien alléchante.

Marianne Wavre, présidente de la Fondation en faveur des personnes âgées, s'est réjouie de pouvoir mettre cet ancien immeuble industriel - dont la fondation a fait l'acquisition - à la disposition du Club de loisirs, itinérant durant ses sept premières années d'existence.

Après avoir remercié les généreux donateurs, en particulier la Loterie romande, sans qui ce projet n'aurait pu aboutir, le président du club, Oscar Sigg, a présenté les lieux. Les locaux, bien situés et faciles d'accès, sont lumineux et bien agencés. Une petite cour extérieure permet de profiter de beaux jours. En outre, le club offre au public la possibilité de louer ces locaux.

Oscar Sigg désire ouvrir le club à un public plus large. En effet, les activités ne sont pas réservées uniquement à des



L'ambiance chaleureuse et l'odeur de la soupe aux pois ont largement contribué au succès de la journée inaugurale.
photo Galley

personnes âgées, mais également aux personnes seules et aux jeunes retraités, la fonction première du club étant la rencontre. L'inauguration a d'ailleurs suscité un grand intérêt, d'après le nombre de nouvelles inscriptions enregistrées à cette occasion.

Des activités très variées y sont proposées, pour des prix

tout à fait modestes. On peut y pratiquer, outre les cours d'anglais et de peinture (dont on a pu admirer certains objets exposés), divers sports, tels le ski de fond, la natation, etc. Le club organise également des vacances, en Suisse et à l'étranger, qui rencontrent un succès croissant. D'autre part, le comité n'entend pas

s'arrêter là et foisonne d'idées pour divertir les heureux membres, grâce à ces locaux.

Toute cette palette de possibilités est assumée par des personnes bénévoles, qui n'hésitent pas à s'engager activement dans cette entreprise menée avec enthousiasme et énergie.

CPR

Vully Une saison d'animations pour une région

C'est une affiche tout à fait exceptionnelle et haute en couleur qu'offre cette année le Groupe d'animation culturelle du Vully (GACV). Musique folklorique et populaire, musique classique, conférences, spectacles humoristiques se succèdent cette saison 98/99. Fidèles à leur habitude, Michel Jaquier et son comité ont mis sur la qualité des interprètes et la grande diversité de genres.

Etant donné le succès obtenu il y a trois ans par le chœur Neva, de Saint-Petersbourg, le GACV a profité de son passage en Suisse pour le programmer à nouveau dans un concert le vendredi 6 novembre au temple de Môtier, où se déroulera également le samedi 12 décembre le concert de Noël organisé par le chœur mixte l'Espérance du Vully.

De l'Alaska à Cuche et Barbezat

Après le Grand Nord, la Mongolie, la conférence de janvier 1999 sera donnée par Serge et Nicole Rötheli et retracera leur périple fantastique réalisé à pied depuis la Terre de Feu jusqu'en Alaska. Cette conférence aura lieu le vendredi 8 janvier 1999 à 20 heures à la maison de paroisse de Môtier.

Dimanche 28 mars à 19h, le temple de Môtier accueillera un quatuor de qualité pour un

spectacle intitulé «Dites-le-moi Tuba». Cependant c'est en avril que se produira le clou de la saison: il s'agit ni plus ni moins du nouveau spectacle de Cuche et Barbezat «C'est pas grave quand on s'aime». Ce spectacle exceptionnel aura lieu à la grande salle de Nant le 30 avril 1999 à 20 heures. La saison s'achèvera le 25 juin à la Douane de Guévaux par le bouquet final, bouquet de chansons françaises féminines «Omaja Féminin» avec Christophe Pochon et des chanteuses.

Gageons, comme les années précédentes, les mélomanes vuilleraises et même des régions plus éloignées répondront positivement à ce programme varié, concocté avec passion par le GACV. A noter que tout un chacun peut devenir membre de soutien pour une somme modique et ainsi bénéficier d'informations sur les groupes qui se produisent et de réductions pour les concerts. Il suffit d'en faire la demande au Groupe d'animation culturelle du Vully, case postale 42 à Lugnorre.

Jean-François Chenaux

Rubrique Entre-deux-Lacs

Patrick Di Lenardo

Case postale 173
2525 Le Landeron
Tél. (032) 751 60 23
Fax: (032) 751 61 06

SUITE À DIVERSES FAILLITES - SAISIES - SINISTRES - LIQUIDATIONS - AVARIES
DE TRANSPORTS - SURSTOCKS D'USINE - DOUANES - DOMAINES...

LE GANG DES PRIX!

FAILLE-HIT

DU 8 AU 12 SEPTEMBRE 1998 • 10 H - 18 H 30 • JEUDI 10 H - 20 H
SAMEDI 9 H - 17 H

VENTE LIMITÉE DE 5 JOURS!

Dans la limite des stocks disponibles

NEUCHÂTEL

Patinoire du Littoral - Quai Comtesse 4 - 2000 Neuchâtel - tél. (032) 727 63 40

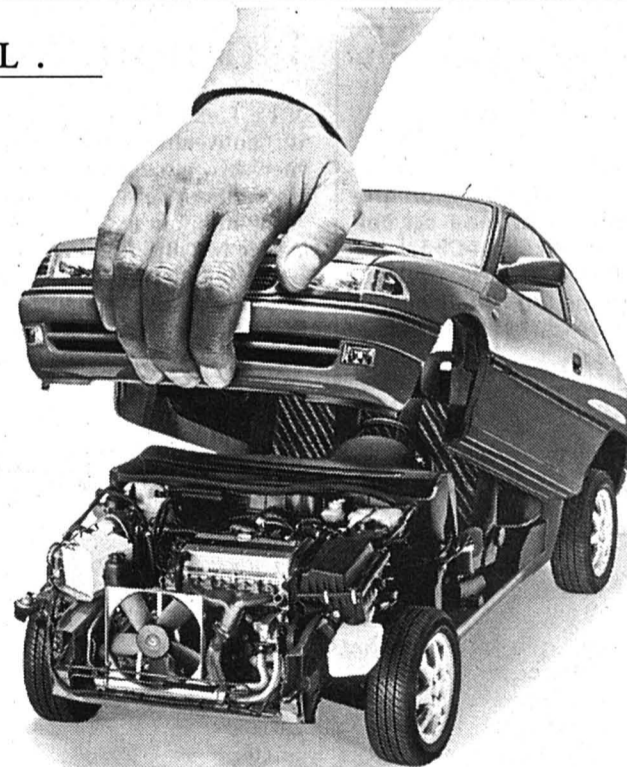
Organisation:

Daniel Belter

Capital + Confiance

LE PROGRAMME OK DE OPEL.

DES OCCASIONS QUI N'ONT RIEN À CACHER.



Lorsqu'il s'agit d'occasions, vous voulez jouer la carte de la sécurité. Nous aussi. C'est pourquoi chaque occasion de moins de 5 ans - également les véhicules d'autres marques - fait l'objet d'un contrôle minutieux. Seuls les véhicules pouvant attester d'un état irréprochable sont

acceptés à la revente. Avec, entre autres, une garantie mobilité et un droit d'échange si, contre toute attente, votre véhicule ne devait pas vous satisfaire pleinement.

Pour en savoir plus, prenez contact avec nous: nous n'avons rien à cacher.

Les prestations du programme OK:

- ★ certificat de contrôle
- ★ 14 jours de droit d'échange
- ★ contrôle gratuit après 1'500 km
- ★ 12 mois de garantie
- ★ 12 mois d'Assistance OK

ok
★★★★★
OCCASIONS
DE QUALITÉ
OPEL

Action
du 8.9 au 21.9

Lingerie pour femme
jusqu'à 20.- 2.- de moins
à partir de 21.- 4.- de moins
(sauf articles M-Budget)

Exemple:
Slip Maxi pour femme

~~9.50~~ **7.50**



Action
du 8.9 au 21.9

Toutes les plaques à gâteau
et pâtisserie
jusqu'à 9.50 2.- de moins
à partir de 10.- 3.- de moins

Exemple:
Plaque à gâteau
28 cm, résistant
aux rayures

~~16.-~~ **13.-**



Qualité - Conseils - Services

CHAUSSURES CONFORT

G. Delorme succ. de C. Amodio

alexandria

Fausses-Brayes 17, Neuchâtel
Tél. 032/721 22 40



Action
MULTIPACK du 8.9 au 14.9

Tous les biscuits Chocmidor
-.50 de moins

Exemple:
Chocmidor Rondo
100 g

~~1.90~~ **1.40**

A partir de 2 emballages



Action
JUSQU'À ÉPUISEMENT DU STOCK!

Escalopes de poitrine de poulet
épicées, surgelées
Origine: Chine
8-10 pièces/1 kg

~~12.50~~ **9.50**

Actions
du 8.9 au 14.9

Fit Flakes
500 g ~~4.60~~ **3.90**

Corn Flakes Plus
500 g ~~3.20~~ **2.50**

Tous les jus de fruits
«Sun Queen Gold»
1 l -.40 de moins

Exemple:
Jus d'orange Sun Queen Gold
1 l ~~1.90~~ **1.50**

Baguette à l'ail
surgelée, 240 g ~~3.50~~ **2.80**

Eau minérale «Nendaz»
Bouteilles Pet 6 x 1,5 l
~~7.20~~ **5.40**
(+dépôt)

R. ZOCCO 162747-110
CARRELAGE

pose de céramique, mosaïque,
Solnhofen.

Tél. 079/417 56 09, 032/730 68 66.

CONSULTATION JURIDIQUE

DE L'ORDRE DES AVOCATS NEUCHÂTELOIS

- LA CHAUX-DE-FONDS - Parc 65, chaque jeudi de 16 h à 19 h.
- NEUCHÂTEL - Beaux-Arts 11, chaque mercredi de 16 h à 19 h.

Un avocat pratiquant est à votre disposition pour vous donner tous conseils juridiques et pour vous orienter sur vos démarches les plus urgentes.



Action
MULTIPACK du 8.9 au 21.9

Tous les riz en sachet de 1 kg
(sauf produits M-Budget)

-.40 de moins

Exemple:
Riz parboiled USA
1 kg

~~2.-~~ **1.60**

A partir de 2 emballages



Action
du 8.9 au 21.9

Tous les détergents universels
et pour salle de bain
(sauf produits M-Budget)

-.50 de moins

Exemple:
Produit de nettoyage
universel Tambo

~~2.90~~ **2.40**



Action
JUSQU'À ÉPUISEMENT DU STOCK!

Toutes les tablettes de
chocolat Tourist
emballage de 6 x 100 g

1.60 de moins

Exemple:
Tablettes de
chocolat Tourist,
6 x 100 g

~~6.60~~ **5.-**

Safran
le sachet de 0,5 g ~~2.-~~ **1.60**
du 8.9 au 21.9

Ligne de bagages Romano Firenze
30.- de moins

Exemple:
Trolley ~~100.-~~ **70.-**
MULTIPACK du 8.9 au 21.9

Lingerie pour fille et garçon,
assortiment complet
(sauf articles M-Budget) 1.- de moins
A partir de 2 articles

Sous-vêtements pour homme,
assortiment complet
(sauf articles M-Budget) 1.50 de moins
A partir de 2 articles

Tous les produits de lessive
liquides
1.50 de moins

Exemple:
Produit de lessive liquide Minil
sachet de recharge, 1 l ~~4.50~~ **3.-**
A partir de 2 articles

JUSQU'À ÉPUISEMENT DU STOCK!

Bouillon de bœuf
emballage de 3 x 120 g ~~9.30~~ **7.-**

Bouillon de poule
emballage de 3 x 120 g ~~8.70~~ **6.50**

Bouillon de légumes
emballage de 3 x 120 g ~~8.10~~ **6.-**

VOYAGES



COSTA BLANCA NON-STOP

Genève-Alicante-Genève
Vol direct avec Viva Air, chaque samedi
jusqu'au 31 octobre 1998.

Arrangements minimum attractifs

Dates	Prix
Oct. 17 24 31	Fr. 390.-
Sept. 19 26	Fr. 490.-
Oct. 03 10	Fr. 490.-

COSTA DEL SOL

Genève-Malaga-Genève
Vol avec Viva Air, chaque samedi
jusqu'au 31 octobre 1998.

Arrangements minimum attractifs

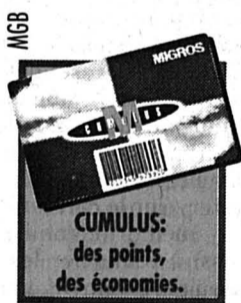
Dates	Prix
Oct. 17 24 31	Fr. 445.-
Sept. 19 26	Fr. 495.-
Oct. 03 10	Fr. 495.-

Assurance annulation oblig. Fr. 22.-
Taxe de réservation Fr. 20.-
Taxes d'aéroports Fr. 28.-
Inclus: vol de retour, billet CFF 2^e classe,
20 % de réduction enfants de 2 à 12 ans.

Renseignements, inscriptions auprès de
votre agence de voyages ou:

marti

La grande famille du voyage
Neuchâtel 032 729 10 40



Action
du 8.9 au 21.9

Tout l'assortiment de papier
Kleenex
-.50 de moins

Exemple:
Essuie-tout Kleenex
Decor Super
absorbant
2 x 50 feuilles

~~2.90~~ **2.40**

PRIX D'ESSAI



Action
MIGROS

Croyez-en nos prix!

Actions jusqu'au 12 septembre

Rôti épaule de porc

frais, du pays, M-SANO, 1^{er} choix

kg ~~13.-~~ **11.-**

Filets de limande sole

frais, de Hollande

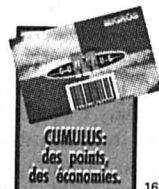
kg ~~28.-~~ **24.-**

Tomates

du pays

kg **2.40**

Ouvert tous les jeudis, jusqu'à 20 h.



Action
MIGROS

162273-110

Nouveau: Baisse du taux d'intérêt!

De **l'argent liquide**
immédiatement?

Appel GRATUIT au:

0800 814 800

Lundi - vendredi, 8.00 - 20.00 h

Pour un crédit de Fr. 5000.- p. ex. avec un intérêt annuel effectif de 11.8%
total des frais de Fr. 310.- pour 12 mois (indications légales selon l'art. 3
lettre I de la LCD). «Le crédit à la consommation est interdit lorsqu'il a pour
effet de provoquer le surendettement de l'emprunteur.» (Selon la loi sur la
police du commerce du canton de Neuchâtel.)

570550-110

BANQUE Xprocrédit

Fbg de l'Hôpital 1, Neuchâtel

- Cours intensifs tous niveaux
- Enseignement personnalisé
- Matin, après-midi, soir

Certificat et diplôme
Alliance française
DELF-DALF

FRANÇAIS
pour élèves de
langue étrangère

163043-111

Votre partenaire d'enrichissement dans l'éducation
Ecole Bénédicte Neuchâtel Sàrl
City Centre - Ecluse 38
Tél. 032/725 29 81 Fax 725 14 72

163541-111

**THE BALKAN
SCHOOL
OF ENGLISH**



**Cours pour
enfants
dès 4 ans**

- classes for english speaking children
- nouveaux cours débutants
- tous niveaux à Neuchâtel et au Val-de-Travers

Prix à la mesure de chaque bourse.

Evole 13 - Neuchâtel - 032 724 78 20
<http://www.balkanschool.com>

A L F

Ecole de langues à Neuchâtel
NOUVEAUX COURS

- Allemand
- Français
- Espagnol

Téléphonez au **032 / 725 03 68**

Mot caché

Solution: Le mot à former de la grille avec les lettres inutilisées est:
RAPPELER

NON

**À UNE INITIATIVE
ANTIÉCONOMIQUE**

La passion de la qualité caractérise les 80 encavages neuchâtelois. Le savoir-faire du bon vin est transmis de génération en génération dans des entreprises familiales du Landeron à Vaumarcus.

Cette passion nous anime de la vigne à la vente au consommateur qui nous le rend bien en appréciant à la table avec des amis ou au restaurant les vins en appellation d'origine contrôlée «Neuchâtel».

L'initiative Baumann-Denner remet fondamentalement en cause les relations de confiance que nous entretenons chaque jour avec les amateurs de nos bons vins. Elle encourage les importations massives de vins bon marché, sans appellation d'origine ou de provenance au détriment des produits de notre région. Elle menace directement un secteur important de notre économie et détruit des places de travail.

Cela, nous ne le voulons pas. C'est pourquoi nous voterons **NON** à l'initiative Baumann-Denner le 27 septembre.

NON

**LE 27 SEPTEMBRE À L'INITIATIVE
CONTRE NATURE
BAUMANN-DENNER**

Pierre de Montmollin,
Auvernier, au nom du
comité interprofessionnel
viti-vinicole neuchâtelois.

Resp.: Comité cantonal contre l'initiative contre nature Baumann-Denner,
W. Willener, 2053 Cernier.

163366-110



**THE BALKAN
SCHOOL
OF ENGLISH**

**Cours d'anglais
tous niveaux**



Evole 13 - Neuchâtel - 032 724 78 20
<http://www.balkanschool.com>

163199-111

AVIS DIVERS

Besoin
de savoir?
Réponses
honnêtes!

156 97 131

Fr. 2.13/min.

507089-110

**Désir ou besoin de se former, s'orienter
vers une nouvelle profession... ?**

**l'Ecole-club répond à votre souci de formation en vous
proposant diverses qualifications avec diplômes
pour cet automne**

Deux exemples extraits de notre programme :

- **Formation Wellness Trainer**
Test d'entrée le 11 septembre
Début de la formation :
le 24 octobre
- **Formation de pilote privé**

Formation

**école-club
migros**

JOUEZ VOS ATOUTS !

Ecole-club Migros
Rue du Musée 3
2001 Neuchâtel
Tél. 032 / 721 21 00

Cette formation m'intéresse, veuillez me contacter pour un entretien personnel

Merci de m'envoyer la documentation Wellness Pilote privé

Madame Monsieur

Nom : Prénom :

rue + N° : NP + lieu :

☎ privé : ☎ prof. :

Coupon à envoyer à : Ecole-club Migros, Mme Wilson, Rue du Musée 3, 2001 Neuchâtel
ou par téléphone au 032 721 21 00 ou par fax au 032 724 26 64

Non

à la mise en péril de
l'AVS et des rentes!

Non

à une RPLP exorbi-
tante et à une charge
annuelle supplémen-
taire de 500 francs
par ménage!

Non

à l'initiative
Baumann-Denner,
qui porte préjudice
au consommateur
et un coup fatal
à notre agri-
culture!

**Le 27 septembre
prochain,
votons tous**

3 x non

Les consommateurs, les contri-
buables, les travailleurs, les retraités,
les agriculteurs et l'économie
ont été suffisamment touchés au
cours des dernières années. Refu-
sons catégoriquement ces trois
objets, ou des centaines de milliers
de Suisses se verront à nouveau
frappés de plein fouet par la crise!

**Comité suisse pour une
économie saine**

Secrétariat:
P. Triponez,
Union suisse
des arts et métiers
case postale 8615, 3001 Berne

561601-110

Aidez celui qui en a besoin... Donnez votre sang, sauvez des vies

**Dans le peloton de tête
des assurances complémentaires**



- **Paquet d'assurances à structure modulaire**
- **Assurance collective d'indemnités journalières avec un excellent rapport prix/prestations**
- **Solutions d'assurance bon marché, taillées à la mesure de vos besoins**
- **Avantages annexes intéressants (BodyCard, chèques Wellness, etc.)**
- **Qualité du conseil et des services**

visana

branchée sur ses clients

Rue O.-Huguenin 23, 2017 Boudry, tél. 032 845 04 08, fax 032 845 04 09
Rue de la Serre 65, 2300 La Chaux-de-Fonds, tél. 032 913 67 77, fax 032 913 67 63
Rue du Château 4, 2000 Neuchâtel, tél. 032 722 11 00, fax 032 722 11 89

Notre cadeau pour vous - gratuit.

A partir de l'achat de produits CLINIQUE d'une valeur de frs. 60.- pendant les jours conseil-beauté jusqu'au **19 septembre 1998.**



Un cadeau par cliente, jusqu'à épuisement du stock.



CLINIQUE

Soumis à des tests d'allergie. 100% sans parfum.

Jusqu'au 19 septembre 1998 au Globus Neuchâtel.

Pour les beaux moments de la vie.

GLOBUS

L'EXPRESS

901085-110

Pour tout nouvel abonnement annuel

Économisez Fr. 330.-

à l'année par rapport à l'achat au numéro.

+ 1 mois gratuit

- L'abonnement se renouvelle tacitement sauf révocation écrite 1 mois avant l'échéance.
- Pour la première période, le montant sera déterminé au prorata.
- Cette offre est valable uniquement pour les nouveaux abonnés.
- Coupon à nous faire parvenir à

L'EXPRESS

Service de diffusion, Case postale 561, 2001 Neuchâtel ou par fax: 032 / 724 36 14.

BULLETIN DE SOUSCRIPTION

Je souhaite recevoir **L'EXPRESS** 1 mois à l'essai Je m'abonne régulièrement par: trimestre Fr. 77.-, semestre Fr. 146.-, année Fr. 276.-, ou abonnement temporaire de mois. marquer d'une croix ce qui convient. y compris 2% taxe TVA

Nom: _____ Prénom: _____ c/o: _____ Téléphone: _____ Privé: _____ / _____ Prof.: _____ / _____ Rue: _____ No: _____ N° postal: _____ Localité: _____ Date: _____ Signature: _____

Espace réservé à **L'EXPRESS** Code Sect. Bande JA Taxe Port AV

A découper et à conserver

MANIFESTATIONS

14^{ème} Galser Mooslauf samedi, 19 septembre 1998
Course à pied
NOUVEAUX TEMPS DE DEPART
• 34 catégories
• 250 m - 13.1km / Prix T-Shirt
• Infos / Classement Internet



Départs: 13.30 Ecolières, Ecoliers
dès 13.40 Junior(e)s, coureur. occasionnels-elles
dès 14.20 Piccolos, Pinguins, Moustiques
15.45 Messieurs / Dames élite
Record du parcours: Messieurs Fr. 300.-
Dames Fr. 200.-
Renseign.: Bruno Schweizer, Dorfstrasse 52, 2076 Gals
☎ 032 / 338 19 93 (18 - 19 h)
Délai d'inscription: 12.9.98; inscription sur place jusqu'à 30 min. avant le départ possible **SV GALS**
Internet: <http://www.swissonline.ch/sporttiming>

27041-111



Chez Gino Restaurant - Bar - Dancing ☎ 032/857 13 55

Chaque mardi et jeudi / Latino-américaine et Rock'n'Roll

COURS DE DANSE

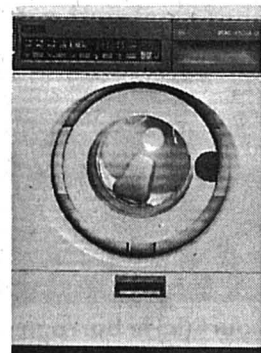
Durant septembre et octobre de 19 h 15 à 21 h 30

• Il est prudent de réserver •

4 quotidiens leaders dans leur marché!

L'EXPRESS Impartial Quotidien Jurassien JOURNAL

Livraison directe de la fabrique chez vous

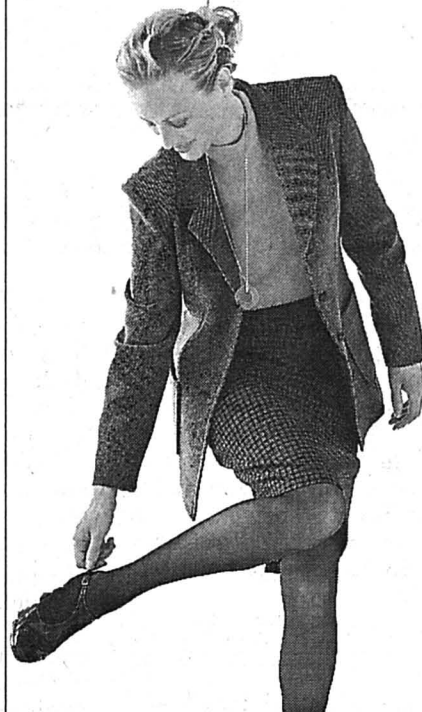


COMPARER = ÉCONOMISER

32%
Achetez vos appareils ménagers **TOUTES MARQUES** Electro-Service et grâce au système de vente directe bénéficiez d'un rabais allant jusqu'à 32%. Nos appareils n'ont jamais été exposés. Livraison + installations **GRATUITES.** Installation par nos soins. **le matin** **GRANDE FACILITÉ DE PAIEMENT** Berger E. **RENSEIGNEZ-VOUS, CELA NE COÛTE RIEN** 156621-110

Fbg de l'Hôpital 9 Neuchâtel Tél. 032 / 725 29 29

clino



NOUVELLES COLLECTIONS

Robes, manteaux, jupes, tailleurs, ensembles, pantalons, etc. du 36 au 52

TOUJOURS LE MEILLEUR RAPPORT QUALITÉ-PRIX

162358-110

Ing. dipl. **FUST** www.fust.ch Consultez notre site Internet

Le spécialiste en hi-fi

NOVATRONIC Micro 720 RDS

Chaîne micro complète à prix FUST!

VOUS ECONOMISEZ **100.-**

~~299.-~~
199.-



- Amplificateur puissance totale 150 W • Fonctions égaliseur à 4 presets, Super Bass • Radio numérique 30 présélections, RDS • Horloge numérique avec fonctions minuterie • Lecteur de cassettes avec commande d'enregistrement automatique • Lecteur CD programmable, télécommande

aiwa XR-H 33 MD

JE SUIS A LOUER!

Génial: chaîne stéréo mini avec Mini Disc pour moins de Fr. 600.-!

Mini Disc

~~998.-~~
598.-



- Amplificateur 2 x 20 Watt, Bass-Booster
- Egaliseur à 3 presets, sortie numérique
- Lecteur de cassettes autoreverse, Full Logic • Enregistrement Long Time pour Mini Disc Single • Changeur 3 CD programmable, calendrier musical
- Télécommande

VOUS ECONOMISEZ

400.-

TDK 5 MD-XG 74

5.-

24.90

- 5 Mini Disc d'une durée de 74 minutes.

• Garantie des prix les plus bas (remboursement si vous trouvez ailleurs, dans les 5 jours, le même appareil à un prix officiel plus bas) • Vaste choix de produits de marques et de nouveaux modèles disponibles à partir du stock • Paiement cash, contre facture pour livraisons à domicile, avec EC direct, Postcard ou Shopping Bonus Card • En permanence, modèles d'occasion et d'exposition à prix avantageux • Réparation pour toutes les marques

Neuchâtel, rue des Terraux 5 ☎ 032 723 08 52 (PC = proposent également des ordinateurs)
Neuchâtel, chez Globus (Armourins) ☎ 032 724 26 74 (PC) Réparation rapide et remplacement immédiat d'appareils ☎ 0800 559 111
Marin, Marin-Centre, Fleur-de-Lys 26 ☎ 032 756 92 42 (PC)
Bienne, chez Coop-Centre (ex-Jelmoil) ☎ 032 328 70 60 (PC) Hot-Line pour ordinateurs et fax (Fr. 2.13/minute) ☎ 157 50 30
La Chaux-de-Fonds, Hyper-Fust, bd des Eplatures 44 ☎ 032 926 12 22 (PC) Tous les produits proposés sont également disponibles chez Euro-Fust, route de Soleure 122, Bienne, tél. 032 344 16 00 (PC) ☎ 05-566 91 44

Achetez aujourd'hui voyagez, demain. **SHOPPING BONUS CARD**

27 septembre 1998: oui à la RPLP.

La redevance poids lourds (RPLP) est une pièce maîtresse de l'accord bilatéral avec l'Union européenne.

PRD Suisse: le parti des réformes.

«La RPLP est le seul moyen d'obtenir un accord bilatéral sur les transports, de compenser l'admission des 40 tonnes et de transférer les marchandises de la route vers le rail. Si nous disons non le 27 septembre, les négociations seront interrompues, la pression pour que nous acceptions les 40 tonnes subsistera et nous aurons perdu notre crédibilité.»

Jakob Kellenberger, secrétaire d'Etat, coordinateur en chef des négociations bilatérales Suisse-Union européenne.

PRD Suisse, Case postale 6136, 3001 Berne. Tél. 031-320 35 35, Fax 031-320 35 00

PRDO

PRD sur Internet:
E-Mail: gs@prd.ch
site: http://www.prd.ch

**CREDIT
SUISSE**



**ENGAGEMENT: UN TAUX D'INTÉRÊT
PLAFONNÉ, MAIS QUI
PEUT LIBREMENT DESCENDRE.
INTÉRESSANT, NON?**



Transférez votre hypothèque: maintenant!

Oui, la nouvelle HYPOTHÈQUE MIX m'intéresse.

Gratuitement et sans engagement, je souhaite recevoir la brochure et le bon pour un exemple de financement personnel.

Nom _____

Prénom _____

Rue/N° _____

NPA/Localité _____

Téléphone privé _____

Téléphone professionnel _____

Je suis client/e du CREDIT SUISSE.

Renvoyer le coupon au CREDIT SUISSE, CDTV 41, case postale 100, 8070 Zurich, ou faxer au 0800 80 20 23.

La nouvelle HYPOTHÈQUE MIX du CREDIT SUISSE. Les principaux avantages:

1. Vous êtes à l'abri des hausses de taux. En cas de baisses, en revanche, vous en profitez.
2. Au lieu d'amortir, vous pouvez investir et faire travailler votre argent.
3. Des exemples de financement simples et la transparence des taux: de quoi y voir clair tout de suite. L'HYPOTHÈQUE MIX du CREDIT SUISSE. Appelez-nous maintenant.

0800 80 20 20

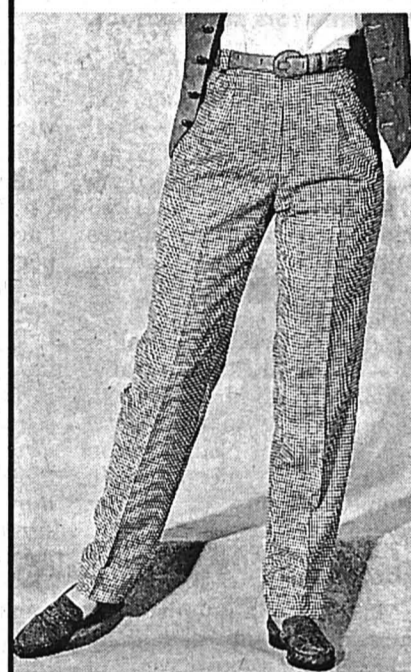
www.credit-suisse.ch/hypotheques

EXPR1 08.09.98

CREDIT SUISSE. QUEL EST VOTRE PROCHAIN OBJECTIF?

SANGIORGIO

La boutique du tailleur



LE SPÉCIALISTE

du

PANTALON

Tailles: du 36 au 48

Retouches gratuites

**PRÊT-À-PORTER
MESSIEURS - DAMES**

Fausse-Brayes 15, 2000 Neuchâtel
Tél. (032) 725 69 20

MOTS CROISÉS

	1	2	3	4	5	6	7	8	9
1									
2									
3									
4									
5									
6									
7									
8									
9									
10									
11									

Horizontalement: 1. Le bon endroit pour prendre du volume. 2. Préposition - Ronde de temps - On y bute comme sur l'obstacle. 3. Travail de création. 4. Herbe aquatique - Déchiffré. 5. A vive intelligence. 6. Coup au filet - Il est toujours content de soi. 7. Passes d'armes - Prénom féminin. 8. Sa voix est plutôt aigüe - Bien serré. 9. Décors souvent factices. 10. Bon à tout. 11. Discret - On le dit par amitié.

Verticalement: 1. C'est lui qui fixe les règles. 2. Surprenant - Négation. 3. Admettons... - Couverture. 4. Mal faire - Quel brio! 5. Un crustacé accroché au bois - Monnaie asiatique. 6. Arbre taillé en touffe - On aurait peine à s'y noyer. 7. Personnage dominant - Lieu de naissance. 8. Un tel cas est donc rare - Pour le peintre, c'est l'académie - Un mot d'enchaînement. 9. Sans aucune valeur - Colle végétale.

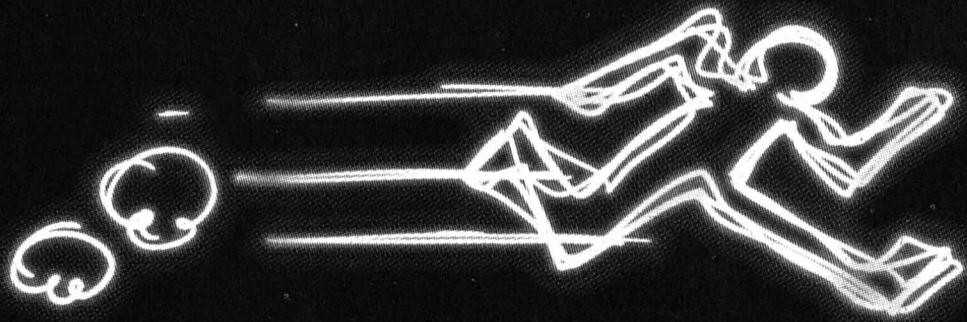
Solution demain.

SOLUTION D'HIER

Horizontalement: 1. Dalmatien. 2. Evian - Dia. 3. Sis - Chenu. 4. Soierie. 5. Inégal - Te. 6. Rageuse. 7. Amère - Ré. 8. Ta - GATT. 9. Ere - Alésé. 10. Untel - Têt. 11. Rechute.

Verticalement: 1. Dessinateur. 2. Avion - Marne. 3. Lisière - Etc. 4. Ma - Egaré - Eh. 5. Ancrage - Alu. 6. Hile - GL. 7. Idée - Uraète. 8. Ein - Tsésé. 9. Nausée - Têtu.

Showtime chez Peugeot:



la NOUVELLE 206.
Un numéro d'avance.



L'éclat d'une première: ligne superbe, parfaite tenue de route, sécurité intelligente, freinage hors pair et place à revendre, dès Fr. 15 350.-. Venez l'essayer chez votre partenaire Peugeot. Peugeot. Pour que l'automobile soit toujours un plaisir. Pour plus d'infos ou un essai - tél. gratuit 0800 83 0800 ou www.peugeot.ch

206 
PEUGEOT

PORTES OUVERTES DU 10 AU 13 SEPTEMBRE 1998

Jeudi à samedi de 9 h à 18 - Dimanche de 10 h à 14 h dans nos locaux

Concessionnaire
GARAGE C. MOSSET
RUE DES PARCS 147
NEUCHÂTEL
TÉL. 724 19 55

Garage La Cité S.A.
Rue Boubin 3
Peseux
Tél. 731 77 71

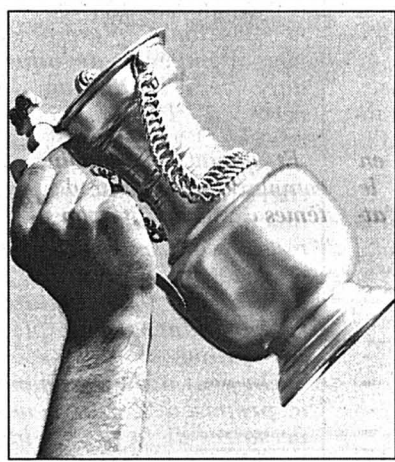
Garage G. Storrer
Le Grand-Pont 2
Cornaux
Tél. 757 15 56

Garage B. Ruedin
Route de Grandson 18
Boudry
Tél. 842 44 23

**DURANT CES JOURNÉES
OFFRE SPÉCIALE
LEASING PEUGEOT FINANCE**

Collation et verre de l'amitié offerts à chaque visiteur

161674-110



A événement exceptionnel récompense exceptionnelle!

Pour votre prochaine manifestation une récompense unique et de valeur:

un challenge en étain

Notre maîtrise de la frappe artistique nous permet de vous offrir un choix considérable de motifs sportifs en relief sur étains.

Notre assortiment exceptionnel vous permettra de trouver une récompense exclusive qui sera à la mesure de votre manifestation.

Visitez notre salle d'exposition - Demandez notre documentation spéciale.

*** NOUVELLE COLLECTION ***
MÉDAILLES - INSIGNES - ETAINS POUR SOCIÉTÉS - COUPES CHALLENGES - TROPHÉES - STATUETTES

KRAMER
Case postale 1736
2002 Neuchâtel
Maillefer 15
Tél. 032 / 730 34 34
Fax 032 / 731 40 51

162890-110
**PAUL KRAMER
NEUCHÂTEL S.A.
MÉDAILLEURS**

GASTRONOMIE

Restaurant
AMPHITRYON
Piscines du Nid-du-Crô - Neuchâtel
Tél. 032/721 34 34 - Fermé le lundi

**En semaine à midi
assiette du jour Fr. 14.50**

MENU RED FISH
Salade mêlée

Filets de perche meunière
Pommes vapeur

Dessert
Fr. 23.50 162854-113

A vendre à Buttes
directement du propriétaire,
ancien immeuble
de 6 appartements de 3 et
4 chambres avec salle de bains,
jardin. Prix à discuter.
Tél. (032) 751 28 25 162400-122

**Donnez
du sang
Sauvez
des vies**

A vendre À LA JONCHÈRE
sur plans
villa individuelle de 5 1/2 pièces
Excavée, construction traditionnelle.
Parcelle 600 m². Fr. 535.000.-
AZIMUT S.A. Membre SVIT/USFI
Tél. 032/731 51 09. 161862-122

Particulier cherche 33602-122
Maison individuelle
région La Chaux-de-Fonds -
Val-de-Ruz.
Ecrire sous chiffres V 132-33602
à Publicitas S.A., case postale
2054, 2302 La Chaux-de-Fonds.

Le Château **CIC** 2034 Peseux
**PESEUX / NE
LES RÉSIDENCES
DU CHÂTEAU**
• Une promotion pas comme les
autres au cœur du Vieux Peseux
• Appartements en PPE qui associent
qualité et confort
• Place de jeux/zone de détente
DES PRIX AVANTAGEUX

3 1/2 pièces	97 m ²	Fr. 320'000.-
4 1/2 pièces	111 m ²	Fr. 350'000.-
5 1/2 pièces	140 m ²	Fr. 460'000.-

Nous étudions personnellement
votre financement.
Tél. 032/323 40 65 163336-122

COLOMBIER «sur plans»
Quartier résidentiel
de 9 villas mitoyennes
6 1/2 pièces - garage - place de parc
villas spacieuses - architecture.
Nous cherchons encore
«2 familles sympathiques»
Villa + terrain: Fr. 474.000.-
Garage souterrain: Fr. 20.000.-
Place de parc: Fr. 5.000.-
ICEBERG Finance -
2017 Boudry
Tél. 842 30 31 - 079/606 06 77.
163261-122

**ZOLL
DOUANE
DOGANA**
A vendre à «Prés-Rolliers»,
commune des Bayards/NE
Bâtiment douanier
ancien, comprenant cuisine,
2 chambres + annexes (bûcher),
sur parcelle de 424 m².
Prix indicatif: Fr. 67.000.-.
Visite sera organisée.
**Pour tous renseignements,
s'adresser à Direction des
douanes III, 1211 Genève 11.**
Tél. 022/818 42 42. 162566-122

À VENDRE
À LAMBOING
«La Communance»

**Parcelles à construire
totalement viabilisées.**
Pour renseignements:
Bureau Communal (heures bureau)
Tél. 032 / 315 11 70 163500-122

À VENDRE
À CORTAILLOD
Situation privilégiée,
vue, calme, proche
des transports publics
**VILLAS-
TERRASSES
de 5 1/2 pièces**
Surface 158 m²
Construction soignée.
Chauffage, buanderie
individuels.
Nécessaire pour traiter:
Fr. 80.000.-
Coût mensuel,
y compris garage et
place de parc
Fr. 1490.- + charges
**CLAUDE
MAYOR 032/724 22 52**

VOTRE VILLA
à Corcelles, Cornaux, Bôle, Savagnier,
Fontainemelon, Bevaix, Gorgier,
Auvier
dès 202.500.- + terrain + frais annexes.
BOSC S.à.r.l., 032/724 35 85. 163187-122

À VENDRE
À CORTAILLOD
Situation exceptionnelle,
vue, calme
**VILLA-
TERRASSE
de 4 1/2 pièces**
séjour avec cheminée
cuisine agencée,
3 chambres, 2 salles
d'eau, W.-C. séparés,
cave et buanderie indé-
pendantes, garage.
Nécessaire pour traiter:
Fr. 75.000.-
Coût mensuel:
Fr. 1670.- + charges
y compris amortissement
**CLAUDE
MAYOR 032/724 22 52**

Immobilier
Parait chaque jour, du lundi au samedi Délat: l'avant veille de la parution à 12 h

Une villa pour Fr. 1400.-
par mois (charges comprises)
aujourd'hui, c'est possible!
A vendre à Fontaines
villa mitoyenne
180 m² de surface intérieure.
Avec garage et galetas.
Tél. 032/323 40 65. 163334-122

**EQUIPEMENT MIELE
= UNE PLUS-
VALUE.**

Miele
162-701655/ROC

A vendre
à Prêles
dans quartier calme et bien
ensoleillé, dégagement
sur les Alpes
FERME À RENOVER
sur parcelle de 1800 m² environ
Prix Fr. 270'000.-
Tél. 032 / 724 77 40 163355-122

L'EXPRESS

publiera
le mercredi 23 septembre 1998



Le plus ancien et le plus varié des journaux des vendanges

Commerçants, chefs d'entreprises...,
figurez dans ses feuilles et faisons de cette cuvée
un millésime inoubliable...
La rédaction du Verjus a déjà grapillé quelques
perles qui ne manqueront pas de tanin...

Délaï pour la remise des annonces:
11 septembre 1998

Renseignements et réservations:

PUBLICITAS

Tél. 032/729 42 42
Fax 032/729 42 43

Aidez celui qui a besoin,
donnez de votre sang,
sauvez des vies!

Syrie et Jordanie

**Un voyage inoubliable !
Des conférences captivantes !**

Visitez en rêve ou / et en réalité ces terres qui
ont fait de nous un peuple !

**Conférences historiques:
SFr.30.--**

**Voyage de 14 jours au
mois d'octobre:
tout compris SFr. 2'975.--**

Renseignements détaillés
et inscriptions à
l'Ecole-club Migros de Neuchâtel

Formation
**école-club
migros**

Ecole-club Migros Neuchâtel
Rue du Musée 3
2001 Neuchâtel
tel. 032/721 21 00

**10 TV couleurs
Philips**

état neuf, grand
écran 67 cm,
télécommande.
Un an de garan-
tie, Fr. 150.- à
Fr. 350.- pièce.

Téléphone
026/668 17 89.
343370-145

**secours
DETTES**

**AIDE
efficace**

(032) 751 17 76

**MEYER GESTION DETTES
2520 LA NEUVEVILLE**

206064-110



Cherche à acheter

Vendanges

Faire offres sous chiffres
D 028-163525 à Publicitas S.A.,
case postale 1471,
2001 Neuchâtel 1. 163525-110

COMMERCES

A remettre entre Bienne et Neuchâtel

Boulangerie-pâtisserie

Tél. 032/751 29 17. 210551-152

La Chaux-de-Fonds à vendre ou à louer

Bon café-restaurant

de 150 places, très bien équipé et
situation centrée. Occasion inté-
ressante.

Pierre Grandjean

Immobilier, Jardinière 15/Parc 14
Tél. 032/914 16 40 - Fax 914 16 45.
33666-152

Particulier cherche à acquérir

**PME
dans secteur horloger**

Annonce sérieuse, discrétion assurée.

Ecrire sous chiffres Z 132-33527 à
Publicitas S.A., case postale 2054,
2302 La Chaux-de-Fonds. 33527-152

PROGRAMME

Comme des milliers de lecteurs, devenez
vous aussi membre du Club **E!**

L'EXPRESS
promotion
présente...

PATRONAGE

NEUCHÂTEL, terrain de Pierre-à-Bot,
ancien golf
Jeudi 10 septembre

**20^e JOURNÉE
SPORTIVE DU CPLN**

dès 8 h.
En cas de mauvais temps, la journée est renvoyée
au 17 septembre.
Renseignements: tél. 1600
Organisateur: CPLN

ASSOCIATION
**THÉÂTRE
POPULAIRE
ROMAND**

11^e Festival de Neuchâtel
Mardi 1^{er} au samedi 12 septembre

LE TPR AU PEXROU...
**THÉÂTRE-
TERRASSE**

marti 8	20h30	LE POINT DE LA CERISE
	22h30	LE GRAND THÉÂTRE
mercredi 9	20h30	LES CŒURS MANCHOTS
	22h30	MÉMOIRES D'IMMIGRÉS
jeudi 10	20h30	LES CŒURS MANCHOTS
	22h30	MIRIAM
vendredi 11	20h30	TI-JEAN ET SES FRÈRES
	22h30	MIRIAM
samedi 12	20h30	MÉMOIRES D'ISLES
	22h30	TON BEAU CAPITAINE

Renseignements, réservations: 032 / 913 15 10
Permanence de 19h30 à 20h30: 032 / 721 35 55
Location: Le Strapontin, 032 / 717 79 07

Prix des places:
AVS, AI: FR. 20.-
Adhérents TPR: FR. 15.-
Apprentis, étudiants,
chômeurs, enfants et
professionnels du spectacle: FR. 10.-

**RÉDUCTION
Fr. 5.-
CLUB E!**

PAR LES CREATEURS D'INDEPENDENCE DAY
MATTHEW BRODERICK JEAN RENO

GODZILLA

**La Fête du
Cinema**
11 12 13 septembre 98

GODZILLA and the GODZILLA character and design are works of Toho Co., Ltd. The GODZILLA character and design are copyrighted works of Toho Co., Ltd. All are used with permission.

AVANT-PREMIÈRE

swisscom

L'EXPRESS

offrent **500
INVITATIONS**

Neuchâtel
Cinéma des Arcades
Vendredi 11 septembre, 20 h 30

à retirer
- à la réception de L'EXPRESS, 4, rue Saint-Maurice,
Neuchâtel sur présentation de votre carte Club **E!**
(2 invitations maximum par carte)
ou
- au Swisscom Shop, Neuchâtel,
20, avenue Ed-Dubois

PAR LES CREATEURS D'INDEPENDENCE DAY
MATTHEW BRODERICK JEAN RENO

GODZILLA

GODZILLA and the GODZILLA character and design are works of Toho Co., Ltd. The GODZILLA character and design are copyrighted works of Toho Co., Ltd. All are used with permission.

Arc jurassien Quelles sont les plus grosses entreprises?

Le Swatch Group mis à part, les Fabriques de tabac réunies sont toujours, à Neuchâtel, le plus gros employeur de l'Arc jurassien. Le classement des plus grosses entreprises suisses n'apporte aucune surprise. Quelques sociétés de la région gagnent cependant quelques places.

Les plus gros employeurs de Suisse? Migros (55.000 collaborateurs), Coop, La Poste et les CFF. Aucune entreprise de l'Arc jurassien ne figure d'ailleurs parmi les 50 premiers employeurs du pays, la palme de l'emploi revenant, en terre neuchâteloise, aux Fa-

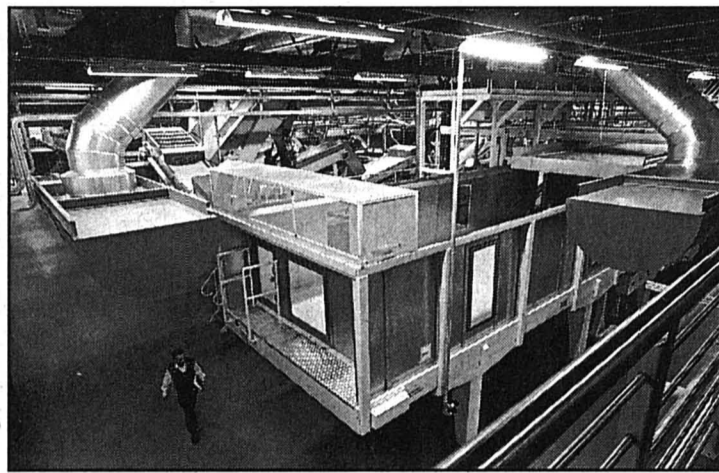
briques de tabac réunies (1300 personnes). C'est ce qui ressort du tout dernier «Top 2000» des entreprises suisses, publié chaque année par la Handelszeitung et «PME Magazine».

La plus grosse entreprise du canton de Neuchâtel est donc, sans surprise, les FTR: 1300 employés et un chiffre d'affaires estimé à 920 millions de francs. L'entreprise, membre du groupe Philip Morris, figure à la 121e place (117e en 1996) du classement suisse, un classement largement dominé par Nestlé (70 milliards de chiffre d'affaires). Plus grosse entreprise de l'Arc jurassien, le Swatch Group (Bienna) est en 40e position,

avec 3 milliards de chiffre d'affaires. Ciment Portland, qui n'a plus de neuchâtelois que le siège, est 126e avec 889 millions de chiffre d'affaires et un effectif de 2207 personnes.

Burrus et Tornos progressent

FJ Burrus (Boncourt) gagne 37 places, pour atteindre le 160e rang, avec un chiffre de 679 millions et 631 employés. Jolie progression aussi de Tag Heuer (Marin), qui passe du 237e au 214e rang: 474 millions de chiffre d'affaires et 470 employés. Mikron (Bienna) grimpe aussi: 383 millions et 1447 employés, tout comme Tornos Bechler



En chiffre d'affaires, les FTR figurent au 121e rang des plus grosses entreprises de Suisse. photo a

(Moutier), avec 210 millions et 876 employés.

Dans le domaine de l'horlogerie, Montres Ebel, à la 392e place, voit son chiffre d'affaires estimé à 205 millions de francs, pour un effectif estimé à 800 personnes. Ebel passerait d'ailleurs devant Patek Philippe (estimation à 200 millions). Avec 130 millions et 530 employés, le groupe Dixi reste stable.

Classement horloger

Le bas du classement est peu représentatif, de nombreuses entreprises de la région ne figurant pas sur la liste. Ismecca ou Silicon Graphics sont, visiblement, des

entreprises inconnues par l'éditeur d'un ouvrage qui se veut de référence.

A noter encore qu'avec un chiffre d'affaires estimé à 2 milliards et un effectif de 930 employés, Rolex figure au 53e rang du classement. Dans l'horlogerie, le classement verrait ainsi Swatch Group en tête, suivi de Rolex et de Tag Heuer. Piaget (310 millions) et les Manufactures horlogères (IWC, Lange & Söhne, Jaeger-LeCoultre), avec 243 millions. Puis Ebel, Patek Philippe, Raymond Weil (195 millions), Baume & Mercier (180 millions) et Chopard (170 millions).

Françoise Kuenzi

Neuchâtelois en bourse

Après l'arrêt des cotations de la Neuchâteloise Assurances et la déconfiture de Micronas, reste-t-il encore des sociétés neuchâteloises en bourse? Bien sûr que si: Tag-Heuer, évidemment, et surtout la nouvelle venue Cicorel. Quant à Ciment Portland, toujours cotée, son intérêt est moindre depuis qu'Holderbank possède plus de 95% des actions.

Dans le «Guide des actions suisses», qui vient d'être pu-

blié par l'UBS, Cicorel (La Chaux-de-Fonds) est une entreprise trop «jeune» (en tout cas à la bourse) pour avoir un rating significatif. La croissance est juste créditée de B+. Mais l'expansion prévue de la société «devrait entraîner une augmentation considérable du chiffre d'affaires et du bénéfice au-delà de l'année 2000», selon les analystes. L'action Cicorel ne performe pas encore de manière significative, après

pourtant un bon départ en mai.

Tag-Heuer, de son côté, est notée B (croissance), B (investor relations) et A- (transparence). Au vu de la crise en Asie, les analystes jugent que la croissance de 10% au moins du chiffre d'affaires et du bénéfice (objectif du groupe de Marin) ne sera pas facile à atteindre. L'action Tag-Heuer ne convainc toujours pas les investisseurs. Dommage! FRK

Bourses Tokyo donne le ton

La bourse suisse et les bourses européennes ont débuté la semaine en hausse. A l'instar de Tokyo (+5,32%), les valeurs suisses ont pris l'ascenseur hier matin, hausses cependant tempérées à la clôture.

Les opérateurs ont évoqué un rebond technique dans le sillage des fortes hausses enregistrées en Asie. En effet, la bourse de Tokyo a fini en hausse de 5,32%. L'indice Nikkeï 225 a gagné 747,15 points à 14 790,06 points. Cette reprise du marché japonais influence l'ensemble des places financières de la zone Asie-Pacifique. /ats-afp-reuter

Coop Fromagerie vendue à Emmi



Coop Suisse renforce sa collaboration sur le marché du fromage avec le groupe Emmi. La coopérative a vendu pour la fin de l'année sa fromagerie de Kirchberg (BE, photo) au groupe laitier basé à Lucerne. Emmi reprend les 140 employés, a-t-on appris hier. photo Keystone

Aéronautique Salon de Farnborough ouvert

Boeing a été «trop arrogant, trop distrait et trop autosatisfait». Le constructeur américain va devoir s'intéresser aux problèmes qui «ont vraiment de l'importance», a déclaré hier son vice-PDG lors d'une conférence de presse à Farnborough. De son côté, Airbus va lancer une nouvelle version de son A319.

Harry Stonecipher a estimé que tous les déboires rencontrés récemment par Boeing, comme les retards de livraison «qui ne sont pas tolérables», voire les contrats manqués comme celui de British Air-

ways, sont dus essentiellement à des problèmes d'organisation interne. «Ce n'est pas Airbus, ce n'est pas Lockheed. C'est notre incapacité à bien travailler à l'intérieur de la société», a-t-il déclaré à l'ouverture du Salon aéronautique de Farnborough, en Grande-Bretagne.

Le géant européen Airbus Industrie a indiqué qu'il compte lancer une nouvelle version à 100 places de son avion A319. Le nouvel appareil est destiné à concurrencer le dernier 717-200 de son concurrent américain Boeing. /afp

L'agenda régional

L'économie neuchâteloise bouge. Cette semaine, les rendez-vous suivants sont à agender:

Aujourd'hui, à Neuchâtel, l'université organise sa 5e Journée de droit des ingénieurs. Thème de cette édition: les transferts de technologie par la création d'entreprises. Plusieurs orateurs romands sont attendus, notamment le professeur Jean-Louis Juvet et François L'Eplattenier, président du CSEM.

Demain, à La Chaux-de-Fonds, le Parti radical neuchâtelois s'intéresse au financement des PME. Jean-Claude Fatton (promotion endogène), David Fusi (UBS Neuchâtel), René Hans («Capital Initiative»), Pierre Godet (BCN) et Daniel Vogel (cons. national et communal) participeront aux débats.

Vendredi, à La Chaux-de-Fonds, l'Association suisse des fabricants de pierres d'horlogerie fête son centenaire. Journée de discours et de réjouissances pour les spécialistes des rubis et autres céramiques.

Vendredi, à Neuchâtel, le Groupe Marketing Neuchâtel organise une soirée sur le thème de la «télécommunication libérée», animée par la maison Sonauto Accessoires SA. Renseignements: 032 842 58 43 (président).

Samedi, à Bevaix, l'entreprise C. Dubath SA ouvre ses portes au public dès 9 h du matin. La nouvelle succursale neuchâteloise de cette entreprise, sise rue Chapons-des-Prés, inaugure par ailleurs ses locaux jeudi soir.

Conférence, visite d'entreprise, manifestation à caractère économique? Annoncez-la au 032 911 22 23 (fax 032 911 23 60), rédaction économique de L'Express et L'Impartial.

Bobst Stabilité au 1er semestre

Le groupe Bobst a réalisé un chiffre d'affaires stable au 1er semestre 1998. Le résultat d'exploitation (+6,4%) et le bénéfice net (+5,5%) sont en hausse. /ats

LES STARS

de Ford.
Avec concours!



Prix net Fr. 15 000.-

Paquet STAR gratuit: radio/lecteur CD ou jantes en alliage 14".



Prix net Fr. 16 650.-

Paquet STAR de luxe pour Fr. 250.-: climatisation, lave-vitres avant électriques et verrouillage central.



Prix net: Fr. 20 500.-

Paquet STAR pour Fr. 450.-: radio/cassettes à RDS, climatisation, peinture métallisée, ABS et airbag passager.



Prix net Fr. 30 900.-

Paquet STAR Sport pour Fr. 450.-: pare-brise chauffant et moteur V6 24V de 170 ch, au lieu du 2.0i 16V.



Prix net Fr. 36 250.-

Paquet STAR de luxe pour Fr. 450.-: climatisation, radio/cassettes à RDS, peinture métallisée, 7 places au lieu de 5.

Du 14 août au 26 septembre, votre concessionnaire Ford fait redescendre pour vous les étoiles sur Terre — avec des offres STAR sur les Ka, Fiesta, Escort, Mondeo et Galaxy. Au grand concours STAR, gagnez une voiture qui est aujourd'hui encore une voiture de rêve. Cordiale bienvenue!

<http://www.ford.ch>

Promis. Réalisé.



Football Démission de Vogts!

L'entraîneur national allemand Berti Vogts a démissionné hier, a annoncé la Fédération allemande de football (DFB), mettant ainsi un terme à un concert de critiques qui n'avait cessé de grossir depuis l'humiliante prestation des champions d'Europe à la Coupe du monde 98.

Cette démission, qui intervient au retour d'un déplacement décevant de l'équipe nationale à Malte pour des matches amicaux, a été annoncée après un entretien téléphonique entre l'entraîneur, en poste depuis 1990, et le président de la DFB, Egidius Braun.

La Fédération va tenter de trouver le plus rapidement possible un successeur à Berti Vogts pour accompagner les joueurs lors des matches de qualification de l'Euro 2000 contre la Turquie, le 10 octobre, et la Moldavie, le 14 octobre.

Vogts, qui avait déjà été fortement mis en cause après l'élimination humiliante de l'Allemagne en quarts de finale de la Coupe du monde face à la Croatie (0-3), a dû faire face à de virulentes critiques après les deux matches amicaux disputés par le onze allemand mercredi face à Malte (2-1) et samedi contre la Roumanie (1-1).

L'entraîneur a donné sa démission en expliquant qu'il lui semblait impossible, compte tenu de la forte pression de l'opinion publique, de préparer ses joueurs pour l'Euro 2000 avec la force et la concentration nécessaires. / si



Berti Vogts: adieu à la sélection allemande. photo Lafargue

Tennis Moins d'une heure pour Schnyder face à Graf!

«C'est la plus belle victoire de ma carrière. J'ai battu en night session, sur le Central de Flushing Meadows, la meilleure joueuse de ces dix dernières années!» Patty Schnyder a parfaitement mesuré la portée de l'exploit qu'elle a réalisé face à Steffi Graf, dimanche soir, à New York. Victorieuse 6-3 6-4 en 59 minutes de l'Allemande, la Bâloise a rejoint, comme à Roland-Garros, Martina Hingis parmi les qualifiées pour les quarts de finale de l'US Open. Elle affrontera aujourd'hui la championne de Wimbledon Jana Novotna.

Patty Schnyder a signé le plus bel exploit de sa carrière en battant Steffi Graf en huitièmes de finale de l'US Open. Face à la championne allemande, qu'elle affrontait pour la première fois, Patty Schnyder a admirablement joué sur le plan tactique. Elle a, bien sûr, insisté sur le revers de Graf. Mais elle a aussi pris des risques payants en lâchant son coup droit le long de la ligne.

La prédiction de Graf

Après avoir remporté le premier set en 23 minutes grâce à un break réussi au deuxième jeu, dans ce match suivi par plus de 20.000 spectateurs, la Bâloise forçait la décision en signant son troisième break de la rencontre à 4-4. A 5-4 sur son service, elle devait tout d'abord sauver deux balles de break avant de conclure sur sa deuxième balle de match lorsque Steffi Graf ratait un revers slicé.



Patty Schnyder: «Je peux toutes les battre!»

photo Keystone

Même si elle n'a pas livré un grand match avec ses 33 fautes directes et toujours cette même incapacité à faire le pas vers l'avant, Steffi Graf a reconnu les mérites de son adversaire. «Comme Martina Hingis, elle a un superbe coup d'œil. Elle trouve des angles remarquables» souligne l'Alle-

mande. Graf prédit un grand avenir à Schnyder: «Elle peut devenir l'une des cinq meilleures joueuses du monde, ajoute-t-elle. A une seule condition: qu'elle gagne en puissance.»

Le problème des nerfs

Même si elle ne tape pas encore aussi fort dans la balle qu'une Lindsay Davenport ou une Venus Williams, Patty Schnyder est parvenue à contrôler le coup droit de Steffi Graf. «Je me sentais bien à l'échange. J'ai parfaitement trouvé mon revers. Mon seul problème dans ce match, ce furent mes nerfs, avouait-elle. J'étais nerveuse au début. Le premier break au deuxième jeu m'a libérée. Mais cette nervosité est revenue au moment de conclure à 5-4.»

Dans ce jeu, Patty a sauvé deux balles de break et galvau-

dé une première balle de match, avec un coup droit le long de la ligne qui sortait pour quelques centimètres alors que l'Allemande était battue. Sur la seconde heureusement, Steffi Graf commettait une

faute en revers slicé. «Ce qui m'étonne le plus dans ce match, c'est sa durée», concluait Patty. Je n'arrive pas à croire que je l'ai battue en moins d'une heure.»

Et pourtant... / si

La route est longue

Ce succès face à Steffi Graf, qui n'avait plus perdu aussi tôt dans cet US Open depuis... 1984, décuple les ambitions de Patty Schnyder. «S'imposer ici à New York serait un rêve. Il reste encore trois matches à gagner, lâchet-elle. La route est encore longue. Mais je peux toutes les battre.» A commencer par

Jana Novotna, qu'elle affrontera pour la quatrième fois de l'année. Elle avait battu la Tchèque à Hanovre avant de s'incliner en trois sets à Brno et à Hambourg. «Lors de ces deux dernières rencontres, j'ai commis une grosse erreur, se souvient-elle. J'avais été trop passive en menant un set à rien.» / si

La fierté du coach

Eric Van Harpen croit fermement aux chances de sa protégée dans ce quart de finale. «Pour deux raisons, affirme-t-il. D'abord, parce que Jana Novotna ne joue pas très vite. Ensuite, Patty a tiré les leçons de sa défaite contre Sanchez lors de son premier quart de finale dans un Grand Chelem à Paris.»

Le technicien hollandais a vécu le match contre Graf

sur sa chaise, comme s'il n'arrivait pas à croire ce qu'il voyait. «Je suis fier de Patty. Elle a livré le match parfait», souligne-t-il. Maintenant, elle peut terminer l'année à la septième ou à la huitième place mondiale.»

La Bâloise a entamé la saison au 26e rang de la WTA. Elle est entrée dans le top-20 le 23 février, après son titre à Hanovre, et dans le top-ten le 10 août. / si

Clavecin Une élève de l'Opéra de Tirana



Pianiste à Tirana, Lindita Alcani vient de passer trois semaines à La Chaux-de-Fonds pour y découvrir le clavecin. Parrainé par Pro Helvetia, le projet a été ficelé par Sylvie Holden, qui n'a pas fini d'équiper l'Albanie en pianos et autres cordes. photo S. Graf

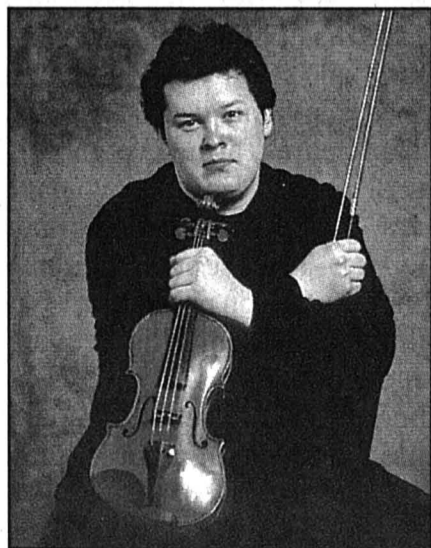
Musique Vadim Repin et son violon en concert mercredi à La Chaux-de-Fonds

Vadim Repin jouera Mozart, Prokofiev, Chausson et Franck, demain mercredi à la Salle de musique. Au piano Alexander Melnikov.

Un jour, il avait alors cinq ans, ses parents ont conduit Vadim Repin à l'Ecole de musique de Novosibirsk pour y travailler un instrument ou un autre. Trois places étaient vacantes dans la classe de violon. Six mois plus tard Vadim Repin donnait son premier concert. Interview.

— Quelle a été, à cet âge, votre plus grande difficulté?

— Rien n'était facile. La musique me procurait une telle joie que je ne voyais pas les difficultés, je n'y pensais pas...



Vadim Repin, l'archet conquérant.

photo Yanez Warner Classics

— On dit que le succès fulgurant que vous avez connu après le prix obtenu au célèbre concours Reine Elisabeth de Belgique, alors que vous n'aviez que 17 ans, n'a pas chamboulé votre vie, que vous avez préféré mûrir votre art avant de vous lancer dans la carrière...

— Cela me paraît naturel.

— Quel est votre répertoire préféré?

— Schubert.

— Il a très peu écrit pour le violon...

— Je le joue en formation de chambre, en quatuor, en quintette...

— Des compositeurs contemporains ont-ils écrit pour vous?

— Oui, des Russes et des Allemands. Je n'ai pas encore eu le temps de travailler ces partitions pour les présenter en concert.

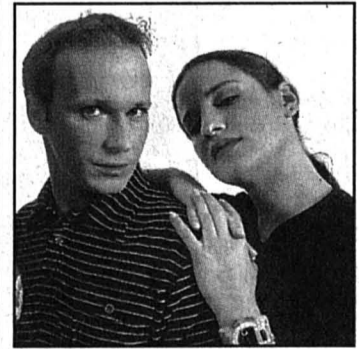
— Pouvez-vous décrire l'Ecole russe de violon?

— Je ne pense pas que l'on puisse parler d'Ecole russe de violon. Il y a plusieurs façons d'aborder l'étude de cet instrument, en Russie aussi. Ce qu'il faut retenir, dans ce sens, c'est qu'en Russie, la musique est une priorité.

Propos recueillis par Denise de Ceuninck

● La Chaux-de-Fonds, Salle de musique, demain mercredi à 20h15.

TSR1 «100% 2000»: ce soir, la première!



«100% 2000», le tout nouveau magazine de divertissement destiné aux 18-30 ans, c'est pour ce mardi soir à 22h40 sur TSR1. Il sera présenté notamment par Olivier Delaloye et Iris Jimenez (photo), un mardi sur deux, en alternance avec «Verso».

photo tsr

L'EXPRESS



NOUVELLE OFFRE

***la même annonce souscrite
samedi et lundi
bénéficie d'un rabais de 50%
le lundi.***

*** Format minimum 1/8 de page**

Renseignements / réservations :

PUBLICITAS

tél. (032) 729 42 42
fax (032) 729 42 43



FORMATION

EXPORTATION

Nous vous offrons une formation de préparation aux brevets fédéraux de

spécialiste exportation expédition

reconnus par l'OFIAMT

LAUSANNE

40 journées sur 18 mois

Début des cours: 24 octobre 1998



MARKETING

Nous vous offrons une formation de préparation au brevet fédéral de

technicien en marketing

reconnu par l'OFIAMT

GENÈVE - LAUSANNE - MOUTIER

coordinateur de vente

reconnu par l'OFIAMT

LAUSANNE

Début des cours: octobre 1998



COMMERCIALE

Nous vous offrons une formation de préparation au brevet fédéral de

agent technico-commercial

reconnu par l'OFIAMT

Formation de 750 leçons

LAUSANNE et VALAIS en coopération avec l'ESCEA de Saint-Maurice

Début des cours: 31 octobre 1998



FORMATION

Information: Marketing Personnel Management - Av. de la Rasude 2 - 1006 Lausanne - Tél. (021) 320 55 68 - Fax (021) 320 57 70

Boutique Liliane



AUTOMNE-HIVER

Guy Laroche GERARD DAREL

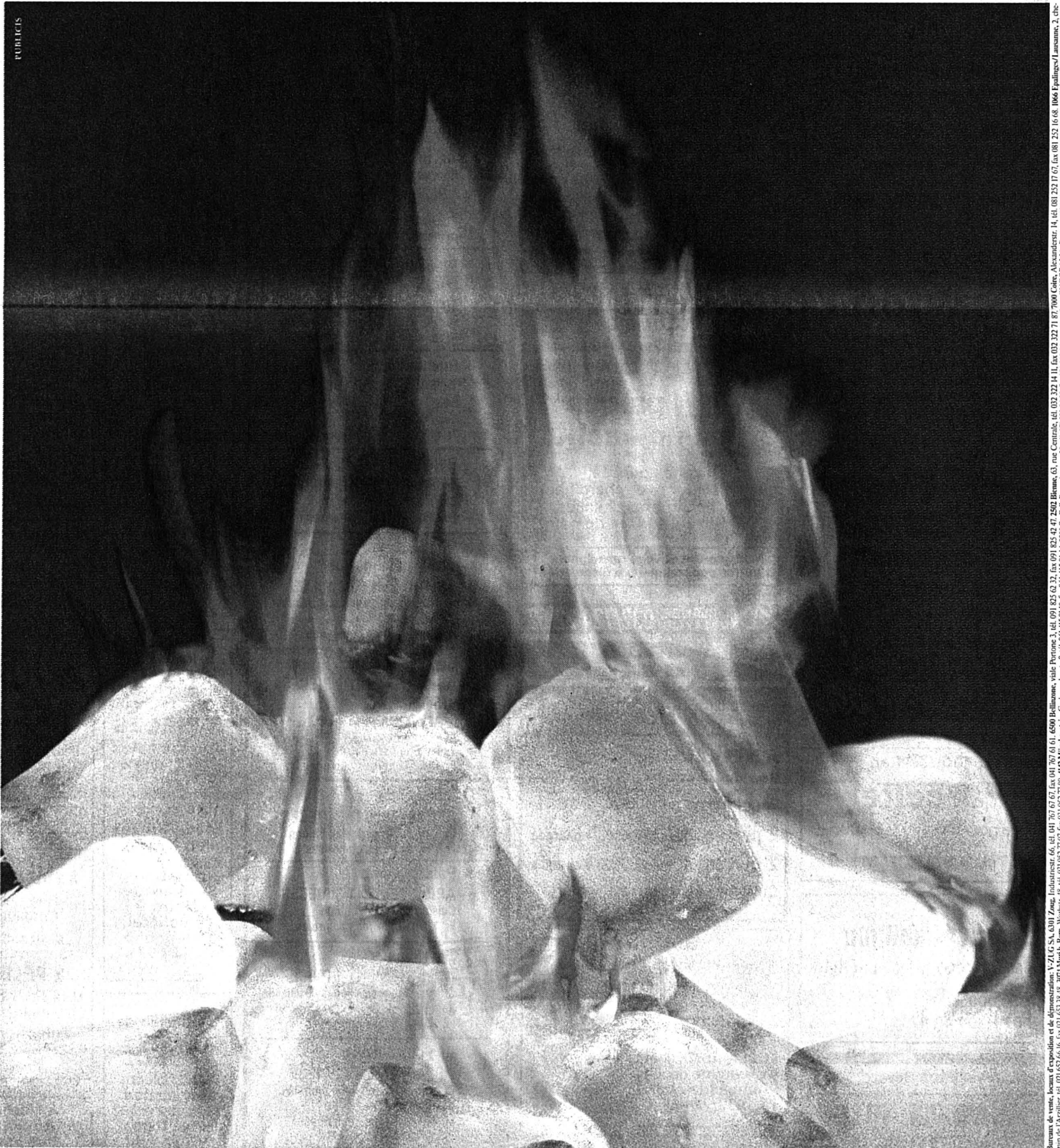
YVES SAINT LAURENT

CAROLINE ROHMER MaxMara

Tailles du 36 au 48 163512-110

Peseux Grand-Rue 15
Tél. 731 67 51
Fermé le lundi matin

La nouvelle cuisson par induction signée ZUG.



Détente



Après votre programme de gymnastique, sauna, bain turc ou lit solaire sont autant de compléments bienfaisants.
A choix: • Step Aérobie • Body Forming • Low Impact

FITNESS-CENTRE MAX BOEGLI

127082-110

Beaux-Arts 4 • Neuchâtel • Tél. 032/724 76 36

Abonnements au mois (sans contrat) pour dames et messieurs.
Première séance gratuite, sans engagement.
Parking à proximité immédiate.



Une cuisson 4x plus rapide à partir de plaques froides, un réglage d'une finesse et d'une précision de rêve: tout ce qui jusqu'ici était l'apanage des cuisines professionnelles, ZUG le rend accessible aux ménages privés avec sa gamme de champs de cuisson par induction de qualité supérieure. Autre atout de taille: de substantielles économies d'énergie.

Vous vous intéressez à un matériel de pro? Renvoyez donc le présent coupon, par la poste ou par fax, à: V-ZUG SA, case postale, 6301 Zoug, tél. 041 767 67 67, fax 041 767 61 61.

Nom/prénom

Rue/no

NPA/localité

Téléphone



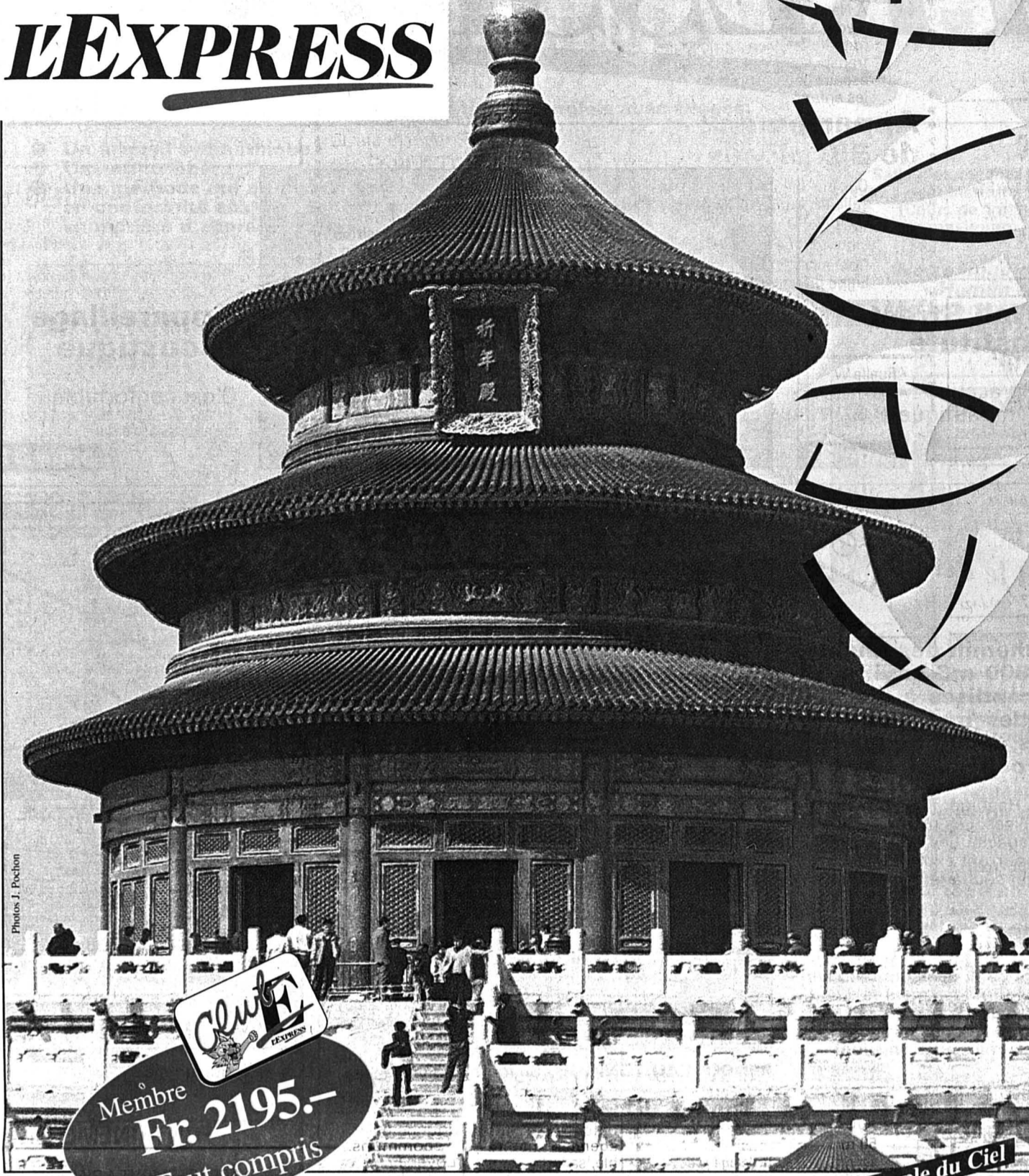
L'avant-garde pour cuisines et buanderies.

PUBLICIS

249-40866/FROC

VOYAGE-LECTEURS DU 4 AU 14 OCTOBRE

L'EXPRESS



Photos J. Pochon



Membre
Fr. 2195.-
Tout compris

Temple du Ciel

La route de l'Empereur

De Shanghai à Beijing en passant par la Venise de Chine

Prix par personne en chambre double	Fr. 2'195.- prix Club E
	Fr. 2'395.- prix non membre
Prix en chambre single	Fr. 2'650.- prix Club E
	Fr. 2'850.- prix non membre
Prix pour le supplément en classe business	Fr. 1'800.-
Frais de visa	Fr. 75.-
Taxes d'aéroport	Fr. 16.-
Assurances	Fr. 45.-

Sont compris dans le forfait «Chine»:

- Les transports Zurich - Beijing - Zurich
- Les vols à l'intérieur de la Chine
- Les trains en 1ère classe
- Les bus climatisés
- Hôtels 4* avec les petits déjeuners
- La pension complète
- Toutes les excursions

Bulletin d'inscription

Je désire faire le voyage «CHINE» et verserai le montant de Fr. _____ à réception de la facture

Nom _____ Prénom _____

Rue _____ No _____

NP _____ Lieu _____

Date de naissance _____ Tél. privé _____ Tél. prof. _____

Je serai accompagné(e) de _____ personne(s)

Nom _____ Prénom _____

Nom _____ Prénom _____

Nom _____ Prénom _____

- | | |
|--|--|
| <input type="checkbox"/> Vol en zone non fumeur | <input type="checkbox"/> En zone fumeur |
| <input type="checkbox"/> Chambre à 1 lit | <input type="checkbox"/> Chambre à 2 lits |
| <input type="checkbox"/> Assurance annulation/SOS | <input type="checkbox"/> Assurance bagages |
| <input type="checkbox"/> Je suis/nous sommes déjà au bénéfice d'une assurance annulation/SOS Monde | |

Lieu/date _____ Signature _____



Maison du Thé à Shanghai

Bulletin à retourner sous enveloppe affranchie à:
L'EXPRESS
Service de promotion
Case postale 561
2001 Neuchâtel

PROGRAMME DE VOYAGE

DIMANCHE 4 OCTOBRE

En début de matinée, départ de Neuchâtel en train pour l'aéroport de Zurich. En début d'après-midi, envol pour Shanghai, via Beijing, avec Air China. Collations à bord.

Shanghai

Cet ancien repaire d'aventuriers de tout acabit est devenu une mégalopole de près de 14 millions d'habitants.

LUNDI 5 OCTOBRE

Arrivée à Shanghai, après une petite escale à Beijing, en fin de matinée.

Transfert au NEW ASIA HÔTEL ****.

Repas de midi au restaurant Mongol.

Après-midi, visite guidée de la vieille ville et sa Maison de Thé, du Temple du Bouddha de Jade, puis temps libre pour les emplettes dans la Rue de Nankin ainsi que le Marché aux oiseaux et poissons.

Bund

Rive gauche du fleuve Huangpu sur lequel se côtoient jonques et bâtiments modernes, caboteurs rouillés et sampans.

MARDI 6 OCTOBRE

Promenade le long du Bund et du Marché flottant.

Dans la journée, voyage en train pour Hangzhou.

Deux nuits à Hangzhou HÔTEL DRAGEN ****.

Visite du Temple de la Retraite, d'une filature de soie, d'une plantation de thé, du Jardin des Bonsaïs, une balade dans la ville aux dimensions européennes.

Hangzhou

Au bord du lac de l'Ouest. Cette pièce d'eau est l'une des plus grandes beautés de la Chine ancienne.

JEDI 8 OCTOBRE

Train jusqu'à Suzhou, une nuit à l'hôtel NEW CITY GARDEN ****. Visite de la Venise de Chine, croisière sur le Grand Canal, visite du jardin de la Politique des Simples.

Suzhou

Depuis plus de mille ans, les paysagistes ont créé plus de 150 jardins, tous d'une rare beauté dont seuls six sont existants aujourd'hui encore. Le plus grand est le Jardin de la Politique des Simples.

Après-midi visite de Zhouzuang petit village typique chinois sur les canaux.

VENDREDI 9 OCTOBRE

Tôt le matin, départ pour l'aéroport de Shanghai en train puis retour en avion sur Beijing.

Transfert en ville à l'hôtel JINLUN ****.

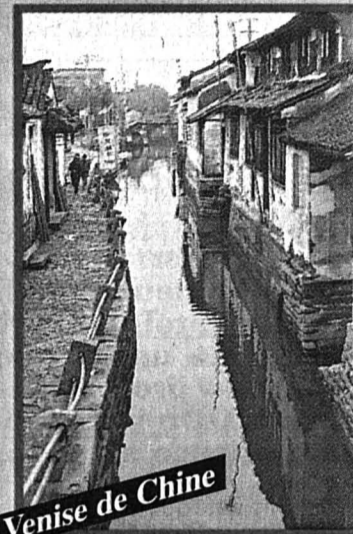
4 jours à Beijing avec programme suivant :

Balade sur la place de Tian An Men, la plus grande place du monde, 40 hectares.

Visite de la Cité Interdite

Cette Cité fut interdite au peuple pendant près de 500 ans. 72 hectares de palais, pavillons, cours et jardins.

Le Palais impérial contient pas moins de 9999 pièces.



Venise de Chine

Visite du Palais d'Été.

Les palais, pavillons, temples et salles n'occupent qu'une petite partie d'un paysage onirique de 280 hectares au bord du lac Kunming.

Visite du Temple du Ciel, célèbre pour son ensemble architectural du XVe siècle, c'est le plus grand parc de Beijing.

Excursion à la Grande Muraille de Chine.



Marché aux puces

La Grande Muraille de Chine
Près d'un million d'ouvriers ont muré un empire (6000 km environ). Elle reste le seul ouvrage humain visible à l'œil nu depuis la lune. La plus longue partie fut l'œuvre des Ming au XIVe siècle.

Visite d'une fabrique de cloisonnés.

Le dimanche matin, à voir absolument, l'extraordinaire et nouveau marché aux Puces de Jin Shong Kao Ya Dian, où vous pourrez marchander de multiples objets divers, voire découvrir le «truc» rare et précieux que vous n'osiez pas rêver de posséder.

EXCLUSIF

Dîner exceptionnel dans le Palais de la Cité Interdite le soir lorsque le Palais est fermé au public.

MÉRCREDI 14 OCTOBRE

Matin, départ de Beijing et retour en Suisse.

ORGANISATION COLLABORATION

L'EXPRESS

CULTURE AIR TRAVEL SA
Genève

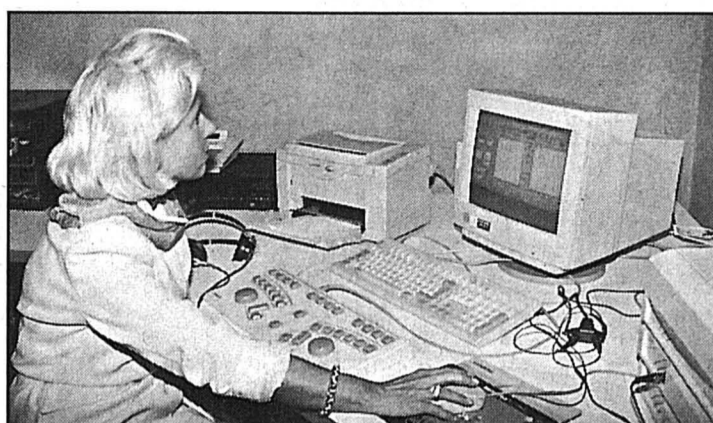
Délai d'inscription: 18 septembre 1998



Wall Street Institute

Un accueil sympathique

page 31



Appareillage acoustique

C'est confortable

page 31

Haefliger et Kaeser

Développement de la surface de vente

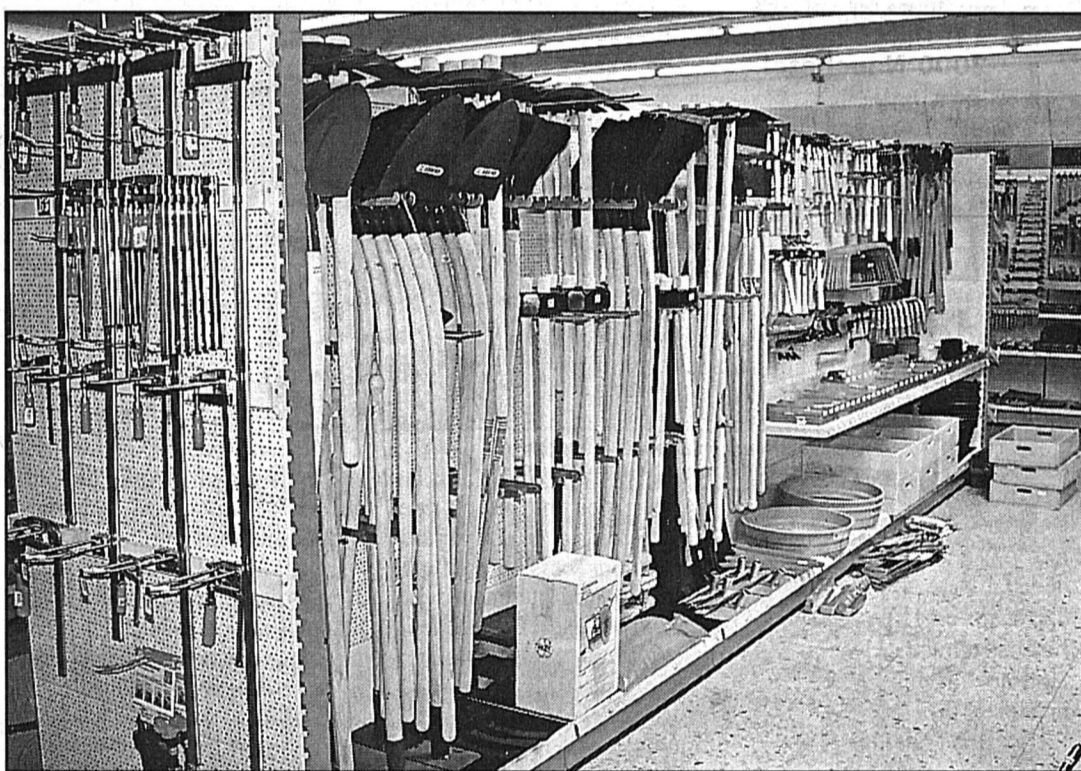
Ça vaut le détour 

Coup de neuf chez Haefliger & Kaeser SA, chemin des Mulets, à Neuchâtel. La surface de vente atteint 1 800 m² environ et comporte une dizaine de secteurs de marchandises à disposition des professionnels, des bricoleurs et des maîtres de maison. On y trouve près de 100 000 articles, allant de la vis à la tondeuse à gazon. Inauguration samedi prochain.

Résolument tourné vers les besoins d'une clientèle plus variée, Haefliger & Kaeser tient à offrir le plus grand choix possible dans des secteurs très spécialisés. Les maîtres d'état et les artisans continueront à y trouver les matériaux et les outils spécifiques de leur profession, tandis que les bricoleurs et les maîtres de maison pourront explorer les mêmes rayons pour s'informer et acquérir judicieusement l'objet souhaité.

Libre choix avec conseils et service traditionnel

Ce double choix tout à fait exceptionnel est une des forces de ce point de vente renouvelé et agrandi. Le fait que la quincaillerie Haefliger & Kaeser SA fournit les maîtres d'état depuis sa fondation en 1966 donne à cette entreprise une expérience de haut niveau, dont chacun peut profiter. Le système de présentation renouvelé permet à chacun d'observer et de se servir librement comme dans une grande surface, mais avec en supplément la présence d'un personnel qualifié.



BIEN EN MAIN - Les beaux et bons outils de la tradition / E



RENOUVEAU TONIQUE - Se fournir dans les dix secteurs de vente, un plaisir! / E

Dix secteurs spécialisés

La surface de vente d'Haefliger & Kaeser se développe désormais sur trois niveaux. Au rez-de-chaussée, le secteur d'électricité, par exemple, offre tout ce qu'on peut souhaiter dans ce domaine. Les éléments de salle de bain sont bien exposés, ainsi que les articles de nettoyage pour les conciergeries ou les privés. Les rayons de peinture sont spacieux et bien présentés. Partout, on peut comparer et choisir dans les meilleures conditions. L'outillage traditionnel se trouve en très bonne place. Ce secteur mixte offre côte à côte les outils professionnels et les modèles adaptés à l'usage domestique. Les ferments de porte et de sécurité sont présentés à l'entresol. Au rez-de-chaussée inférieure, se trouve tout l'assortiment d'outillage électrique, appareils de soudure, compresseurs, etc... ainsi que le nouveau secteur débit de bois et matériaux de construction légers pour la clientèle privée; une surface est consacrée à la location d'outillage Multirent, représenté à Neuchâtel par Haefliger & Kaeser SA.

Rappelons que les quatre activités principales de la société sont le commerce de produits pétroliers, la révision de citernes, la location de machines et la quincaillerie. Elle possède également trois stations d'essence au Mail, à Cortaillod, et à Pesex.

Fête d'inauguration

Dans la longue histoire d'Haefliger & Kaeser, maison fondée en 1909, cette adaptation à un nouveau style de vente et aux besoins contemporains fait date. Elle sera dignement fêtée samedi 12 septembre par des démonstrations et animations également pour les enfants. Aux stands d'apéritifs s'ajouteront des concours et des jeux. C'est l'occasion aussi de faire une visite approfondie des rayons de ce spacieux Brico-centre.

Laurence Carducci

● Quincaillerie et Brico-Centre Haefliger & Kaeser, Chemin des Mulets, Neuchâtel. Ouvert du lundi au vendredi de 8 heures à 12 heures et de 13 h 30 à 18 heures, et le samedi de 8 heures à 16 heures non-stop.

INTERLANGUES Des langues remises à neuf

C'est dynamique 

Plus à l'aise dans ses nouveaux locaux de la Grand-Rue 1a, l'école Interlangues de Neuchâtel accentue son enseignement sur la pratique commerciale, afin de mieux répondre au développement de la formation continue.

Bien implantée en Suisse romande, première dans les cantons de Neuchâtel, Vaud et Soleure, l'école privée Interlangues s'adapte en souplesse à l'évolution actuelle de la formation continue. Qu'ils soient individuels ou donnés à des groupes, les cours sont toujours animés par des professeurs qui parlent leur langue maternelle. C'est une contrainte qui se transforme aussitôt en plaisir, car les progrès sont très vite perceptibles. L'esprit d'émulation qui s'installe est particulièrement perceptible dans les cours intensifs, qui se déroulent chaque jour durant dix semaines. L'allemand, l'anglais, le français réunissent le plus grand nombre de participants. Chez Interlangues, on trouve également des cours d'italien et d'espagnol. Sur demande, on peut y apprendre le russe, le turc, ou le roumain. Des cours privés sont organisés sur demande.

Fondée en 1987, l'école s'est constamment développée. Ses méthodes pragmatiques, adaptées aux activités quotidiennes ont immédiatement rencontré l'adhésion du public. Son succès s'est encore affirmé récemment à Neuchâtel, au point qu'il a fallu lui trouver des locaux plus grands. Depuis le 1er août, elle s'est installée à la Grand-Rue 1a. Par ailleurs, la moitié de l'activité d'Interlangues se déroule au sein des entreprises. Dans ce cas, les cours se tiennent dans les locaux de ses mandataires. J.-D. Tschan, dirige les deux écoles du canton qui sont respectivement gérées par Jacqueline Treier à Neuchâtel et Isabelle Conejo-Barbier, à La Chaux-de-Fonds.

LCA



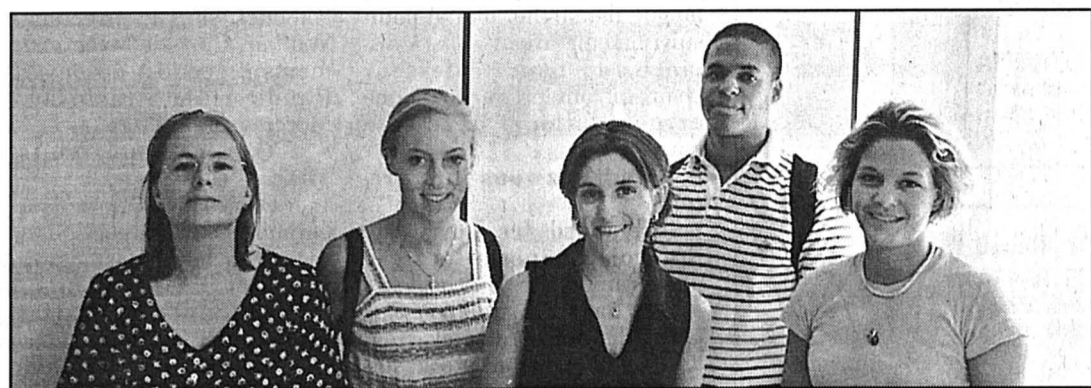
LE BAIN DU DIALOGUE - Les exercices de conversation, un moment qui réunit l'utile et l'agréable. lca-E

Wall Street Institute

C'est IN 

Et voici comment réaliser votre projet d'étudier l'anglais avec succès:

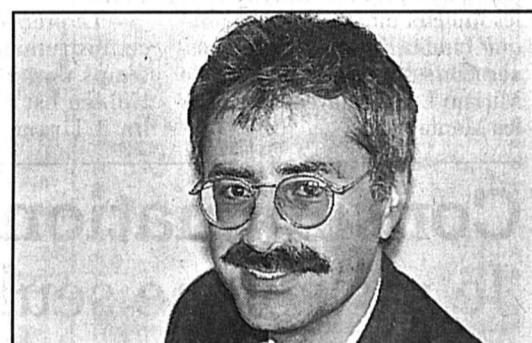
- Un accueil sympathique
- Une atmosphère d'étude agréable
- Une méthode qui a fait ses preuves, depuis plus de vingt-cinq ans en conformité aux plus récents préceptes du Conseil de l'Europe en matière d'apprentissage des langues.



Salle d'étude chez Wall Street Institute. (Cours de 1 à 5 personnes maximum).



Notre ligne de conduite: «Human resources and Interactive Multimedia equipment of maximum educational value».



FREE
1 mois de cours offert
(jusqu'à 60 heures d'anglais!)
offerts aux 50 premières inscriptions à notre cours standard avant le 30 septembre 1998



Do you speak English?
Yes, we speak English.
Wall Street English.



Choisissez votre objectif:

- OUI, je souhaite connaître mon niveau d'anglais.
- OUI, je désire faire une leçon d'essai gratuite et sans engagement.
- Je pense qu'il serait bien de faire un essai d'une semaine gratuit et sans engagement.
- Mon niveau:
 - Débutant
 - Moyen
 - Avancé

Retourner ce coupon à:

Wall Street Institute
11, Place des Halles
2000 Neuchâtel

162474-600



Place des Halles 11
2000 Neuchâtel
Avenue Léopold-Robert 9
2300 La Chaux-de-Fonds
APPEL GRATUIT 0-800-81 44 77



Voici les solutions retenues pour vous:

- ✓ Etudier à votre rythme.
- ✓ Apprendre en situation.
- ✓ Être sûr d'être à votre niveau.
- ✓ Avoir du succès dès le début.
- ✓ Des progrès rapides.
- ✓ Garantir vos résultats.

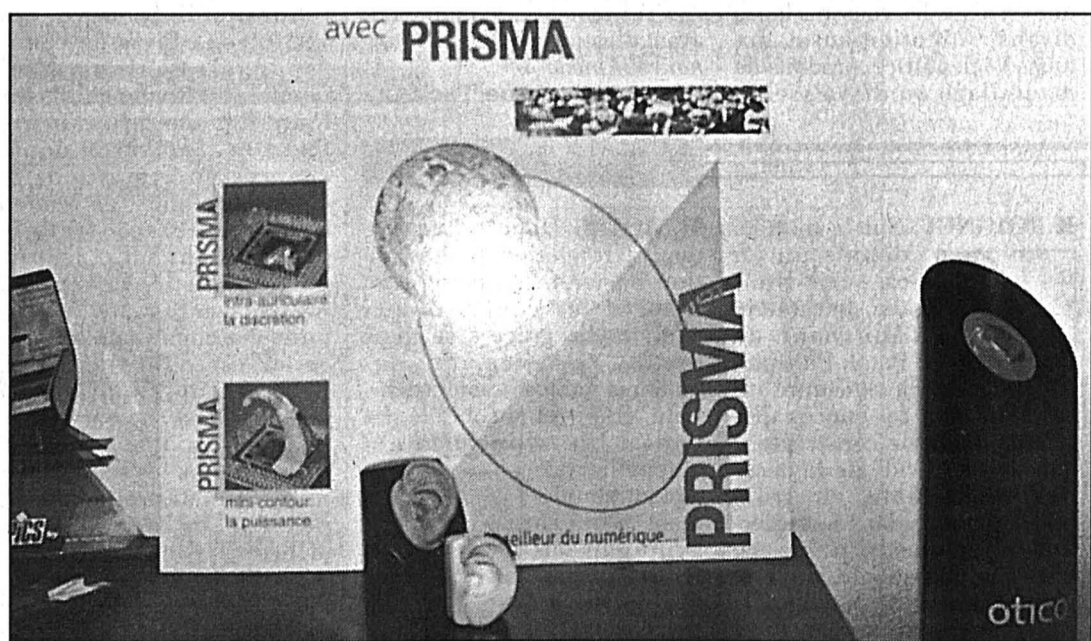
Appareillage acoustique SRLS Journées d'information *C'est des pros*

La Centrale d'appareillage acoustique de la SRLS de Neuchâtel, rue Saint-Honoré 2, reçoit mardi 15 et mercredi 16 Beat Rieder, directeur de la maison Siemens en Suisse, qui présentera le nouveau Prisma. C'est une opportunité à saisir pour bien s'informer.

Présent durant deux jours à Neuchâtel, Beat Rieder, directeur de la maison Siemens Suisse, sera là pour faire connaître toutes les prestations du nouveau Prisma, un appareil acoustique qui offre un confort auditif inespéré. En effet, cet appareil numérique représente un spectaculaire progrès par rapport à la technologie analogique. Il vaut la peine de prendre rendez-vous par téléphone au numéro 724 10 20, pour s'en rendre compte en direct. A l'occasion de ces journées «portes ouvertes», les personnes intéressées peuvent se faire adapter gratuitement et sans engagement, pour un temps d'essai, le Prisma de Siemens. Chacun sera accueilli individuellement en totale discrétion. Pour cette raison, il est impératif de prendre rapidement rendez-vous, car les places sont limitées. En dehors de cette opportunité exceptionnelle, Catherine Brandt, audioprothésiste du Centre d'appareillage acoustique de Neuchâtel, demeure en tout temps à disposition pour une rencontre qui permet de trouver la meilleure solution pour chacun.

Des prouesses au creux de l'oreille

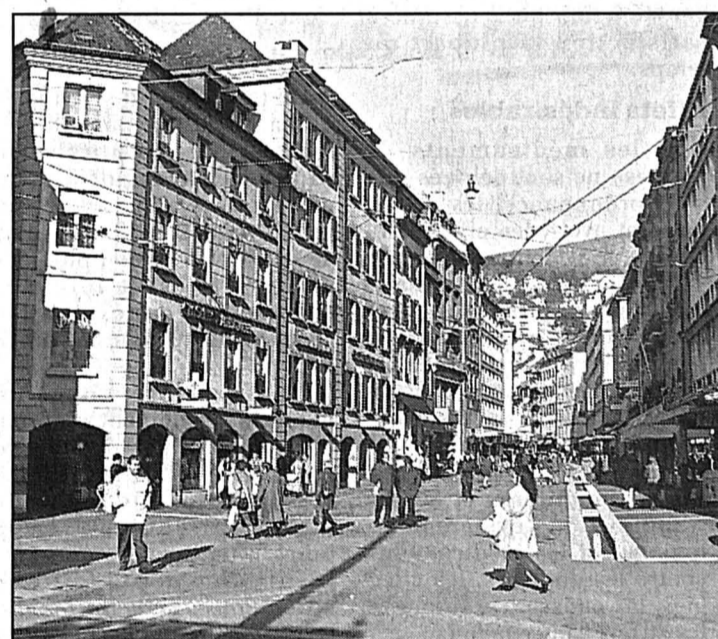
La maison Siemens a mis au point le premier mini-ordinateur auditif numérique entièrement automatique, capable d'exécuter 150 millions d'opérations à la seconde. Le Prisma dispose d'un système à double microphones. Au creux de l'oreille, deux programmes d'écoute: un micro «omnidirectionnel» pour les situations calmes et un micro directionnel permettant de localiser la voix de quelqu'un dans un milieu sonore.



CONTACT DE CONFIANCE - Des appareillages performants, mais aussi la discrétion et la compréhension d'une personne compétente. / lca-E

Espace rédactionnel *C'est limpide*

L'Expression est un espace ouvert à tous les commerçants et entreprises qui souhaitent apporter une information plus étendue sur leurs activités. Un espace rédactionnel très personnalisé leur est proposé sur une page, une demi-page ou un quart de page. Textes et photos sont préparés en collaboration avec une journaliste. La parution est fixée tous les deuxièmes mardi du mois.



SE FAIRE MIEUX CONNAÎTRE - L'Expression donne un ton personnel à une activité souvent mal connue. &

Rédigées et présentées selon des formules journalistiques, les pages L'Expression sont à disposition des commerçants et entreprises pour diffuser une information plus détaillée, sous une forme directe et agréable. Le lecteur découvrira ainsi une ambiance particulière, les personnalités qui se cachent sous un sigle ou une enseigne, ou des produits particulièrement soignés et originaux. La formule est souple, chacun peut apporter des idées, mettre en valeur une spécificité. Ces articles permettent d'élargir le cadre publicitaire classique pour offrir une information plus élargie qui répond à la curiosité des lecteurs. Tout est possible, il se peut qu'une entreprise désire s'exprimer en direct ou au contraire qu'elle préfère un regard

extérieur, parfois générateur d'idées nouvelles.

ment choisie. C'est un travail qui s'envisage en commun et qui permet de mieux comprendre les attentes de chacun.

Le temps du dialogue

Ces espaces rédactionnels, ouverts dans le corps du quotidien L'Express, donnent des occasions privilégiées de rencontres avec le lectorat. Après un premier contact classique avec un courtier de Publicitas, les commerçants et prestataires de services, reçoivent ma visite, par exemple, et nous convenons ensemble de l'esprit à donner à l'article. Il y a toujours une foule de choses que le public ignore. Chaque métier, chaque entreprise, sont des univers uniques qui gagnent à être mieux connus. Tout est affaire de concertation, de mise au clair libre-

Evénements choisis

La périodicité des pages L'Expression, paraissant tous les mois, présentent l'avantage non négligeable de mettre en évidence un événement, une nouvelle prestation, un nouveau produit. La communication devient alors d'autant plus indispensable que les délais sont courts et que l'événement est important. Les pages L'Expression sont aussi là pour suivre une évolution et permettent une présence dans la durée.

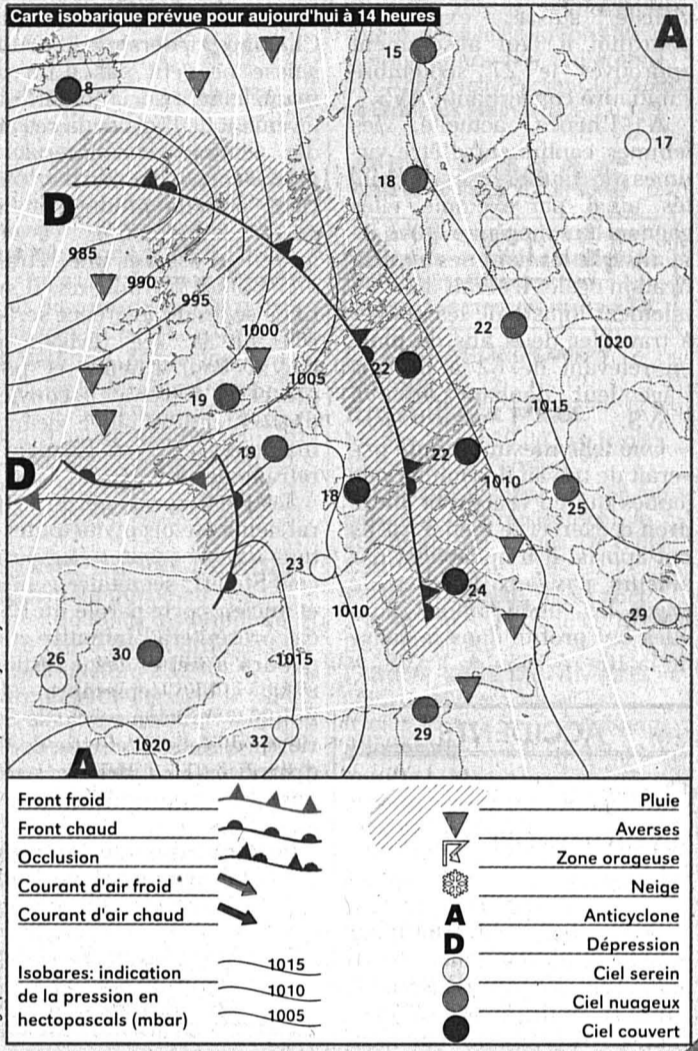
Laurence Carducci

Aujourd'hui Des éclaircies mesurées

Situation générale: une vaste dépression, centrée au nord des îles Britanniques, persiste et entretient un flux relativement humide de sud-ouest à ouest, du centre de l'Atlantique vers notre région. A l'arrière de la perturbation d'hier, un ciel de traîne s'installe, faisant alterner coins de ciel bleu et nuages bouffis.

Prévisions pour la journée: le décor est bien chargé et triste ce matin, notre astre se montrant très pingre dans ses apparitions. Les nuages les plus sombres laissent encore échapper des averses, surtout sur les reliefs. Au fil des heures, la petite crête de hautes pressions qui se forme élargit les éclaircies sans éliminer pour autant le risque d'ondées. Le mercure partage l'humeur en demi-teinte et affiche au meilleur de l'après-midi 21 degrés autour des lacs et 17 dans les vallées du Haut.

Demain: en partie ensoleillé.
 Jeudi et vendredi: le plus souvent couvert. Quelques précipitations et plus frais.
Jean-François Rumley



Fête à souhaiter
 Serge

Températures
 Aujourd'hui à 14 heures

Neuchâtel: 21°
 Boudry: 21°
 Cernier: 19°
 Fleurier: 19°
 La Chaux-de-Fonds: 17°
 Le Locle: 17°
 La Vue-des-Alpes: 14°
 Saignelégier: 17°
 St-Imier: 19°

Hier à 14 heures

En Suisse...
 Bâle: très nuageux, 16°
 Berne: 17°
 Genève: beau, 20°
 Locarno: pluie, 17°
 Sion: 15°
 Zurich: 15°

... en Europe
 Athènes: beau, 30°
 Berlin: très nuageux, 18°
 Istanbul: peu nuageux, 24°
 Lisbonne: très nuageux, 24°
 Londres: beau, 23°
 Moscou: beau, 17°
 Palma: très nuageux, 28°
 Paris: très nuageux, 19°
 Rome: très nuageux, 27°

... et dans le monde
 Bangkok: nuageux, 32°
 Le Caire: beau, 37°
 Johannesburg: pluvieux, 21°
 Miami: nuageux, 33°
 New Delhi: beau, 35°
 New York: pluvieux, 33°
 Pékin: beau, 30°
 Rio de Janeiro: nuageux, 27°
 San Francisco: beau, 29°
 Sydney: beau, 21°
 Tokyo: pluvieux, 23°

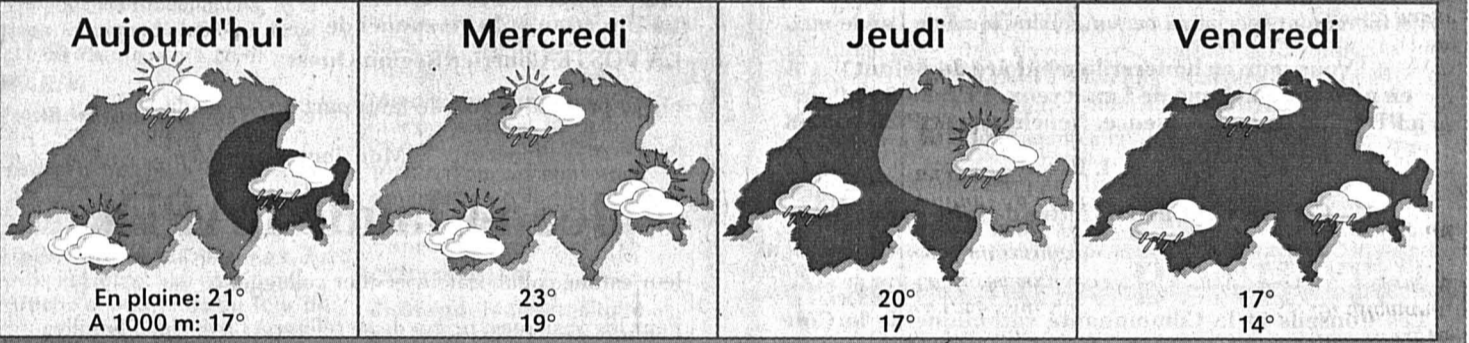
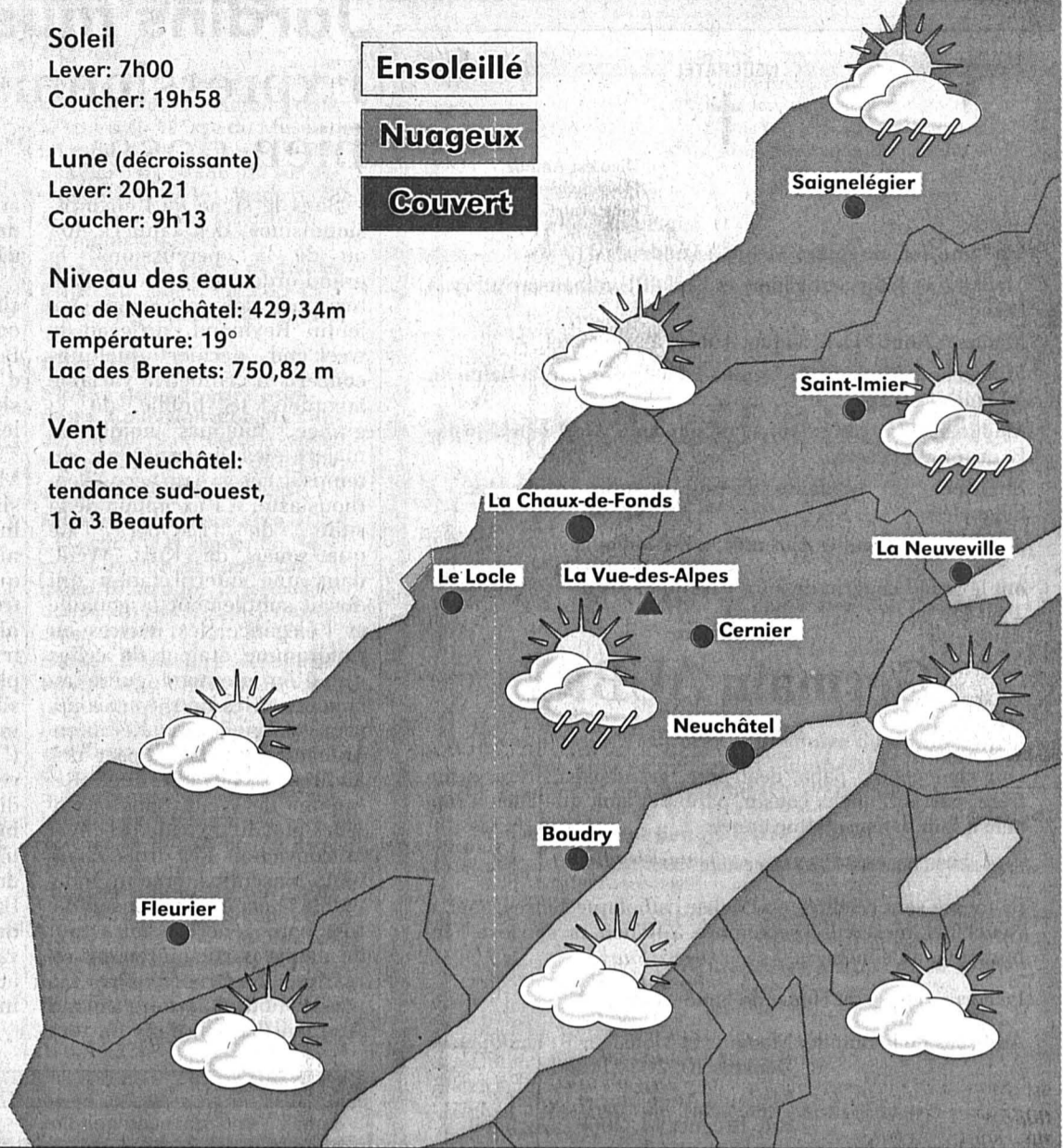
Soleil
 Lever: 7h00
 Coucher: 19h58

Lune (décroissante)
 Lever: 20h21
 Coucher: 9h13

Niveau des eaux
 Lac de Neuchâtel: 429,34m
 Température: 19°
 Lac des Brenets: 750,82 m

Vent
 Lac de Neuchâtel:
 tendance sud-ouest,
 1 à 3 Beaufort

Ensoleillé
Nuageux
Couvert



Cuisine La recette du jour

Entrée: salade verte.
 Plat principal: thon grillé.
 Dessert: GLACÉE A LA MANGUE.

Préparation: 15mn. Cuisson: 20mn. Ingrédients pour 4 personnes: 1/2 litre de lait, 3 mangues, 6 jaunes d'œufs, 70g de sucre, 15cl de crème fraîche, quelques groseilles.

Préparation: cassez les jaunes d'œufs dans un grand bol, mettez le sucre et mixer jusqu'à obtenir un mélange bien crémeux. Ajoutez peu à peu le lait en remuant avec une spatule. Versez le mélange dans une casserole sur feu doux et laissez cuire jusqu'aux premiers frémissements, sans cesser de remuer. Laissez refroidir. Lorsque la préparation est suffisamment froide, ajoutez-lui la crème fraîche et la chair de 2 mangues, en battant avec le mixeur 2 minutes. Versez dans une sorbetière ou dans les bacs à glaçons du réfrigérateur; mettez à refroidir dans le compartiment à glace. Dès que la crème commence à prendre, sortez-la et mixez-la quelques secondes. Remplacez-la au froid réglé au maximum. Servez dans des coupes individuelles en ajoutant des cubes de mangues fraîches et des groseilles.

MOTS CROISÉS No 416

Horizontalement: 1. Une entrée fracassante... 2. Flicé - Pronom personnel. 3. Un coin rêvé pour faire de vieux os. 4. Femme au harem. 5. Traces de nuage - Jeune, dans un parti, il en veut... 6. Traits d'esprit - Une cousine de la caféine. 7. Quand on l'est, c'est de fatigue - Reprise. 8. Cité lémanique. 9. Signe d'abstraction - Capitale romande. 10. Article - Le bout du tunnel. 11. Un genre d'ambassadeur.

Verticalement: 1. C'est bien le signe que ça ne tient pas debout... 2. Mieux vaut ne pas le perdre - Un signe de printemps. 3. Renseignement confidentiel - A l'opposé de là - Distance asiatique. 4. Remaniements de courte durée. 5. Une part de tiers - Poste d'observation. 6. Pause réparatrice - Réfuta. 7. Pronom personnel - Libéré de toute obligation. 8. Logis familial - Un bon fruit, il adore! 9. Mis au monde - Etourdi.

Solution dans la prochaine édition

1									
2									
3									
4									
5									
6									
7									
8									
9									
10									
11									

Solution du numéro 415

Horizontalement: 1. Déduction. 2. Epine - Rue. 3. Nacelle. 4. Tut - Aine. 5. Ilot - Tête. 6. Senior - It. 7. Sagesse. 8. En - Nr - Air. 9. Rut - Et - En. 10. Illes - Os. 11. Essentiel. **Verticalement:** 1. Dentisterie. 2. Epaupe - Nuls. 3. Dictons - Tes. 4. Une - Tian - Se. 5. Cela - Ogre. 6. Litre - Tôt. 7. Irène - SA - Si. 8. Ou - Etisie. 9. Nef - Eternel. ROC 1290

Une association alémanique a déposé un recours à Neuchâtel contre une décision d'Expo.01. Le recours faisait une quinzaine de lignes. En allemand. La juriste-rédactrice du tribunal administratif a écrit au recourant pour lui signifier que «les administrés devaient se servir de la langue officielle du canton. En allemand, le recours n'est pas recevable tel quel».

Billet Simplicité et ouverture

Le recourant en a déduit qu'il fallait écrire en français. Ce qu'il fit. C'est alors qu'il a reçu une nouvelle lettre du même tribunal. Mais du greffier, cette fois. Qui lui a demandé de verser 2200 francs à titre d'avance de frais de la procédure. Sinon, le recours serait déclaré irrecevable. Le recourant a signé un ordre de paiement de 2200 francs. Deux questions se posent: le tribunal va-t-il lui écrire une troisième lettre pour lui dire qu'il doit utiliser un bulletin de versement d'une autre couleur? Et, plus sérieusement, le tribunal ne devrait-il pas accepter nos trois langues nationales officielles dans les affaires qui concernent l'exposition nationale?

Rémy Gogniat

MÉDECINE: LA XÉNOTRANSPLANTATION BUTE SUR DES PHÉNOMÈNES DE REJET



Hier à Chandon

