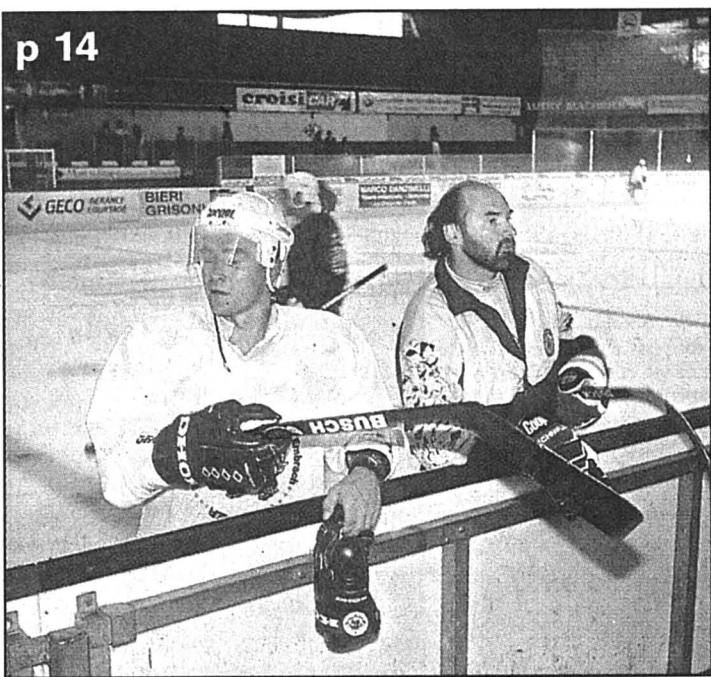


p 14



Hockey sur glace C'est l'heure de la reprise

Pour les hockeyeurs du HCC, les vacances sont bel et bien terminées. Hier, Valeri Shirajev (ici avec Riccardo Fuhrer) et ses coéquipiers ont repris le chemin des Mèlèzes pour leur premier entraînement sur glace de la saison. photo Galley

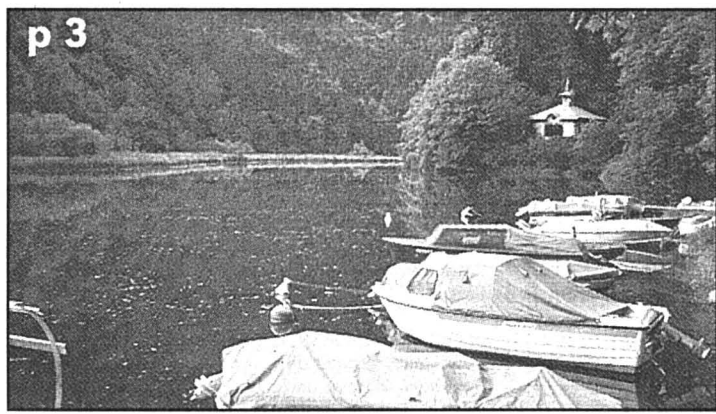


1er Août Prendre le brunch à la ferme

Le 1er Août sera vendredi l'occasion d'une nouvelle rencontre ville-campagne. Les familles paysannes vous attendent nombreux pour un brunch du tonnerre. photo Galley

Doubs Au fil du courant

C'est du barrage du Châtelot à Maison-Monsieur (photo) que nous emmenons notre deuxième balade au fil du Doubs. Rencontre avec une rivière superbe et avec des hydroélectriciens plongeant de 400 mètres... en funiculaire. photo Spagnol

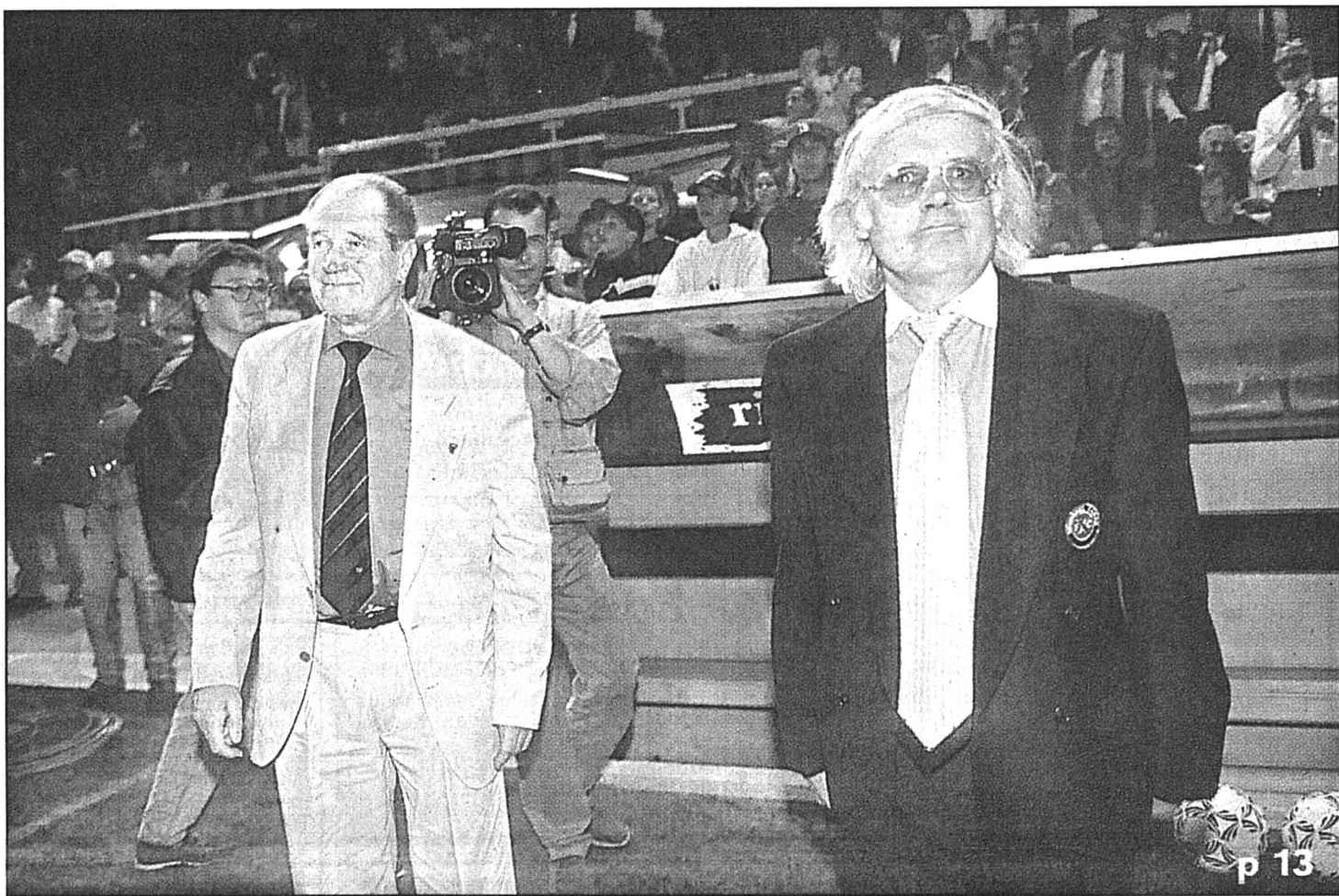


Plateau de Bevaix Une chance unique de découvrir l'Age du fer



Grâce à l'avancée de l'autoroute, les archéologues ont l'occasion de fouiller de vastes périmètres, dans l'espoir de combler de grandes lacunes sur l'histoire de nos ancêtres. Entre la fin de l'Age du bronze et l'époque romaine, l'Age du fer n'a en effet pas encore livré ses secrets. photo sp

Neuchâtel Xamax Une expédition à 100.000 francs!



Et dire que les clubs se battent en championnat dans l'optique de décrocher une place en Coupe d'Europe... Aujourd'hui, Neuchâtel Xamax s'envole en direction de la Moldavie pour y disputer demain son match retour de la Coupe de l'UEFA contre Tiligul Tiraspol. Coût de l'expédition: 100.000 francs. Pour les deux Gilbert, Facchinetti et Gress, il n'y a vraiment pas de quoi danser sur les tables. photo Galley

Ville sainte du judaïsme, de l'islam et de la chrétienté, Jérusalem ne cesse pas, depuis plus de deux mille ans, de provoquer les passions. Elles sont nourries par les querelles politico-religieuses et minent inexorablement les espoirs de cohabitation. La cité représente sans conteste la pierre d'achoppement du processus de paix entre Israéliens et Palestiniens.

Opinion L'écheveau de Jérusalem

Force est de constater que le gouvernement de Benjamin Nétanyahou a, par ses décisions, attisé les tensions ces derniers mois. En septembre dernier, l'ouverture d'un tunnel longeant l'Esplanade des mosquées a provoqué l'ire des Arabes. Les émeutes qui s'ensuivirent ont été les plus sanglantes depuis la réunification de la ville en 1967. En mars de cette année, l'annonce de la construction de lotissements juifs dans la partie est de la ville a entraîné l'enlisement des négociations israélo-palestiniennes.

Seule timide lueur d'espoir: il a été annoncé hier que les pourparlers reprendraient la semaine prochaine.

Les positions se sont crispées sur la question de l'avenir de Jérusalem.

Entre l'intransigeance du gouvernement de Benjamin Nétanyahou et l'isolement de Yasser Arafat, le combat apparaît inégal. Mais, pour la première fois, le premier ministre a suspendu la mise en œuvre d'un projet contesté: l'autorisation de bâtir septante logements pour les Juifs dans un quartier arabe. A défaut de constituer un signe tangible de dégel du processus de paix, la position de Nétanyahou contrecarre les plans de la frange dure de la droite.

En effet, la judaïsation de Jérusalem figure au centre des préoccupations de deux hommes: le maire Ehud Olmert et le milliardaire Irving Moscowitz. Ce dernier, bailleur de fonds d'une institution religieuse ultranationaliste, ne cache pas qu'il entend chasser les Arabes de la ville.

Les Palestiniens - qui entendent faire de Jérusalem-Est leur capitale - assimilent tous ces projets à «une déclaration de guerre». La tension s'est accrue.

Cet écheveau trouvera-t-il un rouet à même de le démêler? Les doutes s'amoncellent tels des huages de mauvais augure.

Daniel Droz

Môtiers Au son du cor des Alpes



photo Charrière

PUBLICITÉ

MOTOROLA STAR TAC
 Le plus petit
 Natel D au
 monde
 Dès
 Fr. 999.-
 CHEZ
 ECS
 Sur le réseau des
 TELECOM
 100749-301
 Seyon 17 • NE • 032 / 725 00 00
 INCROYABLE!

Canton / Grand Angle p 3
 Régions p 4-7
 Le Fait du Jour p 8
 Monde p 10
 Suisse p 11
 A la découverte de... p 12

Sports p 13-17
 Magazine p 20
 Radio/Télévision p 19-21
 Mémento p 22
 Carnet p 23
 La Der/Météo p 24

Jouez avec L'EXPRESS
 CONCOURS
 «Des énigmes
 pour un été...»

Au fil de l'eau La vie de Cité existe, foi de Planchottiers!

Deux fois par jour, à 7h et à 13h30, les hommes quittent la Cité des Planchettes. En funiculaire, ils gagnent l'usine électrique du Châtelot, située 400 mètres plus bas, au bord du Doubs. Si les visages ne sont pas noirs, le port du casque confère à ces employés un air de mineurs du siècle dernier. A une différence près, mais de taille. C'est sur le ton de la boutade qu'ils s'exclament: «On descend à la mine».

Les Planchettes? C'est un des rares villages du canton qui n'a pas encore l'eau cou-

rante, ricaneront quelques esprits. Alain Chautems, chef du département production et mouvements d'énergie à Ensa, sourit. Il n'est pas rare, après une période de sécheresse, que les agriculteurs planchottiers fassent la file à l'usine pour chercher ce précieux liquide. La Cité - la partie du village où vivent les employés de l'usine dont dépendent les huit habitations - est plus gâtée. Ses quelque 60 habitants, sur les 230 recensés aux Planchettes, sont directement desservis par l'usine, et ce tant pour l'eau que pour l'électricité.

Des privilégiés? Jacques Baumgartner, chef de l'usine, lève les bras. «Voyez le pavillon des fêtes. S'il a pu être remonté au village, c'est aussi grâce à l'outillage aimablement prêté par l'usine». Or, le pavillon des fêtes, fera remarquer tout Planchottier, c'est l'âme du village, l'endroit où se concentre toute la vie associative. Et Dieu sait quelle est riche. A preuve, aux Planchettes, on recense neuf sociétés!

Mais à qui appartient véritablement l'usine du Châtelot et, trois kilomètres en amont, son barrage? Aux Forces motrices du Châtelot, une société

franco-suisse à parts égales? Aux habitants de la Cité? Ou bien aux pêcheurs, qui pestent parfois contre les variations importantes et rapides du niveau de l'eau produites par le turbinage?

Les employés de l'usine ne renieraient en tout cas pas leur appartenance au Châtelot. Mais la mécanisation, puis l'informatique ont, là aussi, fait évoluer la profession. «Les employés, des mécaniciens-électriciens en majorité, doivent ici être capables de faire mille autres travaux. Avec l'informatique, ils devront encore savoir manier une souris». C'est que ces prochains mois,

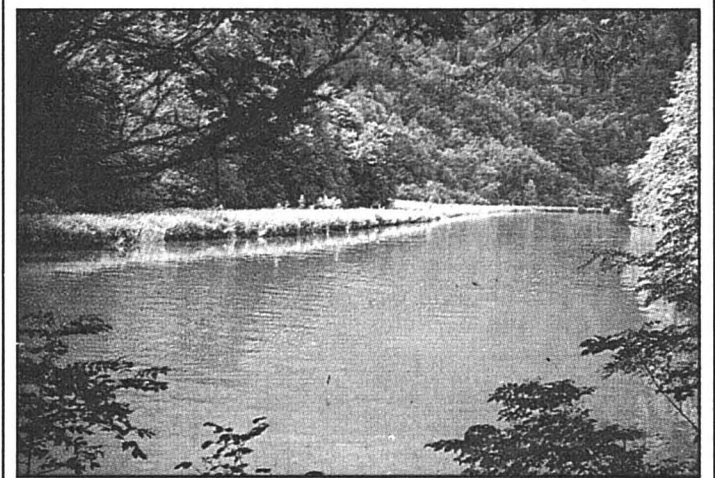
l'impressionnant poste de commande fera progressivement place à des ordinateurs.

Encore une vingtaine il y a vingt ans, les employés sont aujourd'hui une dizaine à occuper les lieux - prouesses techniques obligent. Alain

Chautems se souvient que dans les années cinquante - l'usine a été mise en service en 1953 - trois équipes se relayaient quotidiennement pour assurer une présence permanente.

Sandra Spagnol

Au bord de la rivière



Le Doubs domestiqué.

photo Spagnol

Une balade au bord de la Seine? Et pourquoi pas au bord du Doubs. S'il n'est certainement pas le plus spectaculaire, le tronçon qui court grosso modo entre le barrage du Châtelot et la Maison-Monsieur est idéal pour les amateurs de quiétude et de nature. L'essentiel du parcours est tracé dans la forêt qui longe le cours d'eau.

Les meilleurs marcheurs choisiront de remonter le courant, les autres, de le descendre - ce que nous fîmes... Dans ce cas, il vaut la peine de débiter la balade par les Roches-de-Moron, qui offrent (par temps «normal») une superbe vue sur la rivière franco-suisse, le barrage du Châtelot et la forêt environnante.

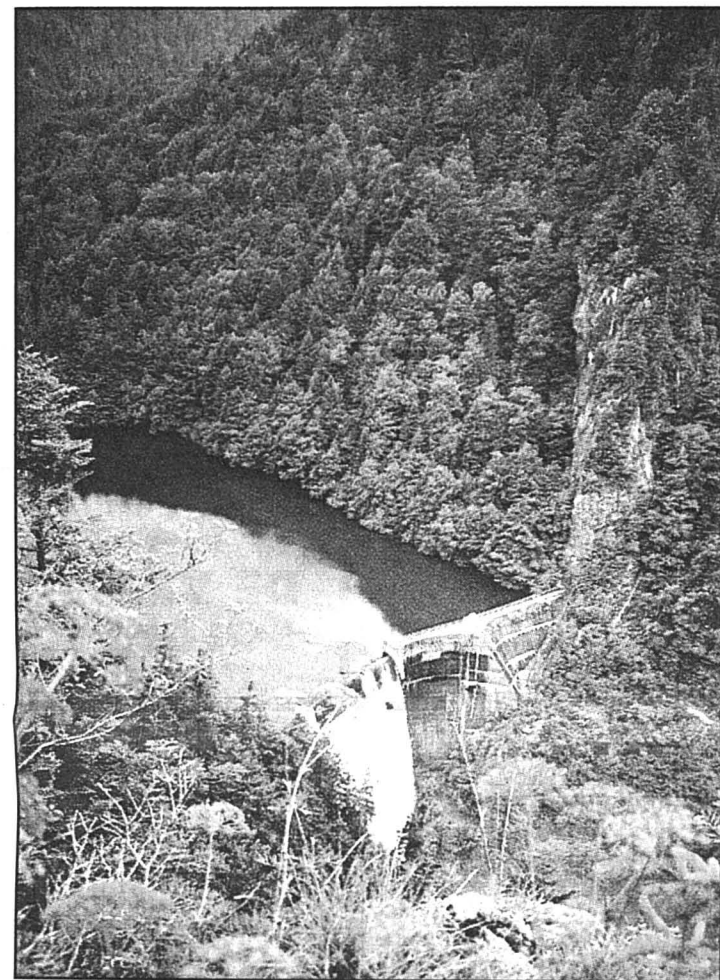
Ensuite, l'essentiel de la balade se fait, en longeant le cours d'eau. La partie la plus

spectaculaire - surtout ces temps où l'eau est abondante - est donnée par le premier tronçon, entre le barrage et l'usine du Châtelot; le Doubs y est alors presque sauvage, hurlant parfois sa liberté. Ensuite, il se calme, se contentant de lécher son lit.

La balade dure quatre heures environ. A l'arrivée, le promeneur ne saurait faire l'impasse sur la Maison-Monsieur, dont les spécialités de truites (du Doubs) réconcilient, au besoin, les marcheurs avec cette région, grandiose ces jours.

Il n'est peut-être pas vain de préciser que pour le retour, le marcheur peut certes choisir de revenir sur ses pas... Mais il peut aussi opter pour un trajet en bus, de la Maison-Monsieur aux Planchettes.

SSP



Le barrage du Châtelot, par jour de grande eau, concurrence le saut du Doubs!

photo Spagnol

Cohabitation remarquable

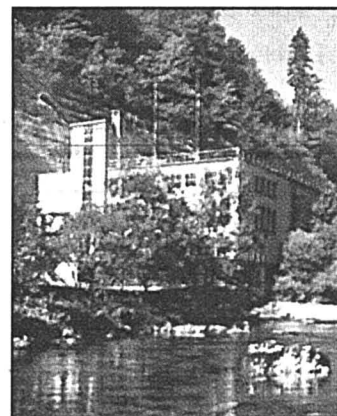
Ce lieu reclus qu'est l'usine du Châtelot, accessible directement par le seul funiculaire (ou les quelque 1280 marches...) est la preuve vivante que les peuples - en l'occurrence Français et Suisses - peuvent parfaitement cohabiter. Les travaux, lancés à l'aube de 1991 et qui s'étendront jusqu'en 2005, réunissent en un même lieu des entreprises sises de part et d'autre de la frontière. «Cette expérience est fort enrichissante», aux dires d'Alain Chautems. Cela même si, forcément, la facture s'en trouve légèrement augmentée en raison de la coordination accrue nécessaire.

Portant sur un investissement total d'environ 30 millions de francs, les travaux sont destinés à remettre au goût du jour tant le bâtiment que les installations (contrôle et autre poste de commande) du Châtelot. «En cette période les taux d'intérêt sont certes intéressants,

mais surtout à la fin de la concession, elle échoit en 2028, nous devons rendre des installations conformes et en bon état de marche», explique Alain Chautems.

C'est ce qui explique, par exemple, qu'actuellement l'usine ne fonctionne qu'à «moitié» - une des deux machines et ses deux turbines sont en révision.

SSP



L'usine du Châtelot fait peau neuve...

photo sp

Brunch Encore des places

Quelques centaines de places sont encore disponibles dans les fermes neuchâteloises pour le brunch du 1er Août. Comme annoncé début juillet dans ces colonnes, cinq exploitations agricoles du canton participent cette année à cette opération ville-campagne.

Selon le coordinateur régional Daniel Geiser, la ferme bio de Gérald Ummel, à La Chaux-de-Fonds, et l'exploitation de Gaston Cachelin, au Pâquier, affichent complet. En revanche, les inscriptions sont encore possibles chez Claude Sterchi (tel. 968.28.37) aux Petites-Crosettes près de La Chaux-de-Fonds, ainsi que chez Corinne et Patrice Isler (968.02.31) et chez Ginette et Didier Leuba (968.54.10), tous deux à La Cibourg.

Accompagnés de jeux et de diverses animations rurales, ces déjeuners-dîners à la ferme seront servis vendredi dès 9 heures pour une somme variant de 15 à 22 francs (moitié prix pour les enfants). Les agriculteurs qui servent ensuite de véritables repas de midi ou du soir peuvent demander un supplément.

AXB

Voir aussi en pages régionales

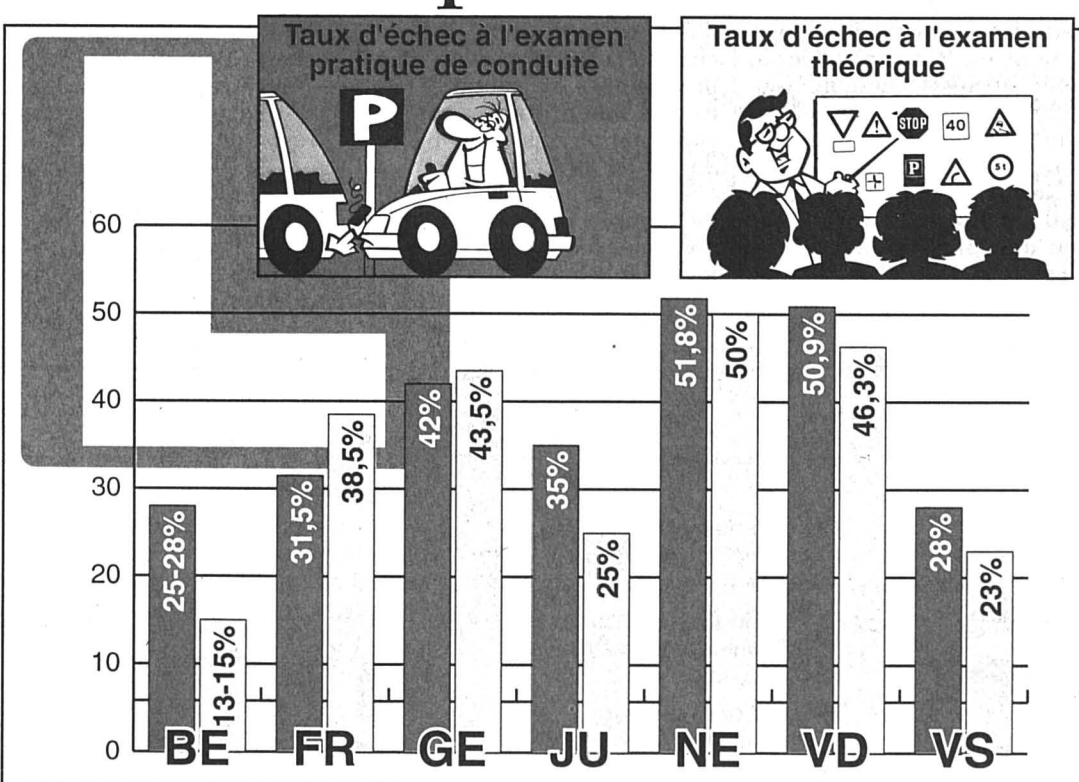
Examens de conduite Les candidats sont-ils victimes du perfectionnisme?

Les Neuchâtelois sont les champions de Suisse de l'échec à l'examen de conduite. Faute de préparation sérieuse, un candidat sur deux se plante à l'examen théorique. Il est question de sensibiliser les jeunes par des cours en phase de scolarité post-obligatoire.

On enregistre à Neuchâtel près de 52% d'échec à l'examen pratique (toutes tentatives confondues). A ce taux-là, les apprentis conducteurs coiffent le bonnet d'âne, juste devant les Vaudois. En Suisse allemande, révèle une enquête de l'ATS, le taux d'échec oscille entre 30 et 35 pour cent. Avec 65% de réussite à l'examen, le Jura présente un taux bien meilleur que Neuchâtel.

Comment analyser ces disparités? La témérité des candidats n'est pas en cause. A Genève, 70% d'entre eux prennent le risque de se présenter à l'examen sans passer par un moniteur. A Neuchâtel au contraire, 9 candidats sur 10 ont suivi des cours d'auto-école.

«La configuration du terrain y est sans doute pour quelque chose», avance un moniteur du cheflieu. «Les Jurassiens n'ont pas d'autoroute, les Genevois font essentiellement de la circulation urbaine. Les Neuchâte-



lois sont quant à eux confrontés à toute la panoplie des difficultés du trafic». En principe harmonisées au plan fédéral, les exigences seraient appliquées avec plus de perfectionnisme en pays horloger...

Au Service cantonal des automobiles, François Beljean admet que les examinateurs se

montrent intransigeants sur certains points. Un candidat ne manquera pas son permis pour un parcage latéral laborieux. En revanche, qu'il ait dix ou cinquante heures d'auto-école derrière lui, il devra démontrer son sens de l'anticipation. Dans les motifs de recalage figurent en bonne place les problèmes

de trajectoire et de dynamique (entrée dans les virages, freinage). Approcher une intersection à une vitesse inadaptée est une erreur rétroactive...

Beaucoup d'échecs à Neuchâtel? Le diagnostic était connu. Suite à une motion au Grand Conseil, des mesures ont été prises pour analyser les

causes de cette bérézina. Des statistiques croisées permettront de mettre en exergue le taux d'échec par moniteur, par inspecteur et selon les fautes commises.

Evaluer les moniteurs?

Une personne extérieure à l'administration a par ailleurs été mandatée pour étudier le comportement respectif des moniteurs, des candidats et des inspecteurs. «Cela nous permettra de faire ensuite de la formation ciblée», dit François Beljean, stupéfait par le nombre d'étudiants qui sous-estiment l'examen théorique. Mais pas question de soumettre systématiquement les moniteurs à une évaluation en fonction des résultats de leurs élèves: «Nous serions amenés à devoir pénaliser certains des meilleurs, qui auraient eu la malchance de récupérer des cas difficiles...»

Dans un avenir pas très lointain, des cours ponctuels pourraient être dispensés aux jeunes gens en phase de scolarité post-obligatoire. Filles et garçons seraient notamment confrontés aux effets physiques du mouvement des véhicules et des impacts. Histoire de leur suggérer que le retrait de permis n'est pas la plus grave conséquence d'un accident...

Christian Georges

Lac Savez-vous pédaler sur l'eau?

Avant-hier, on n'a pas pédalé que sur les Champs-Élysées, où s'est conclu le Tour de France. Le lac de Neuchâtel était également de la fête! Eh oui, ça a mouliné ferme, dimanche, au large de la place du 12-Septembre (dite aussi du Bouchon), où était «officiellement» présenté le surfbike, du nom de la marque qui propose cet engin de locomotion.

Késaco? C'est un astucieux mélange de planche à voile et de vélo. Autrement dit, un surfbike est constitué d'une planche surmontée d'un pédalier, d'une selle et d'un guidon. Ce pédalier étant relié à une hélice, vous avancez sur l'eau à la force des mollets... Mais la comparaison avec le pédalo s'arrête là: «On voit que ça a été conçu par des spécialistes», expliquait un utilisateur. «La position est la même que sur un vélo,

donc on pédale beaucoup plus facilement que sur un pédalo.»

Une question d'équilibre

A l'inverse, le surfbike est moins stable, d'où le risque de tomber à l'eau, entraînant le surfbike dans sa chute. «Mais il se redresse facilement. Même des enfants d'une dizaine d'années peuvent le remettre à la verticale. Et puis, il n'y a pas besoin d'un lac d'huile pour en faire, on peut y aller même avec du vent et des vagues.»

C'est la première année que l'on peut louer des surfbikes à Neuchâtel auprès d'un commerce de la place du 12-Septembre. Etablissement qui, avec cette météo qui ferait presque croire que nous sommes en été (...), va sans doute attirer davantage d'amateurs de cette petite reine lacustre.

PHO



S'il est moins stable que le pédalo, le surfbike permet en revanche de pédaler plus confortablement. photo Charrière

Concert Djam & Fam, une tribu qui déménage

Djam comme Djamel Ben-Yelles, violoniste bien connu dans le milieu raï, a travaillé avec les plus grands (Chebs Kader, Mami, Khaled...) et Fam comme family, où les liens de parenté seraient à la mode de Bretagne...

Jugez-en vous-même: Asa Fang, une superbe chanteuse aux évolutions sexy nous venant de Suède, Moumen, qui a découvert le raï à 7 ans en écoutant la diva Chekkha Rimitti, originaire du même village algérien, un batteur congolais, un bassiste camerounais, j'en passe et des meilleurs...

Il ne faut donc pas s'étonner que cette famille se soit tout naturellement portée sur ce qu'il est coutume d'appeler maintenant World Music.

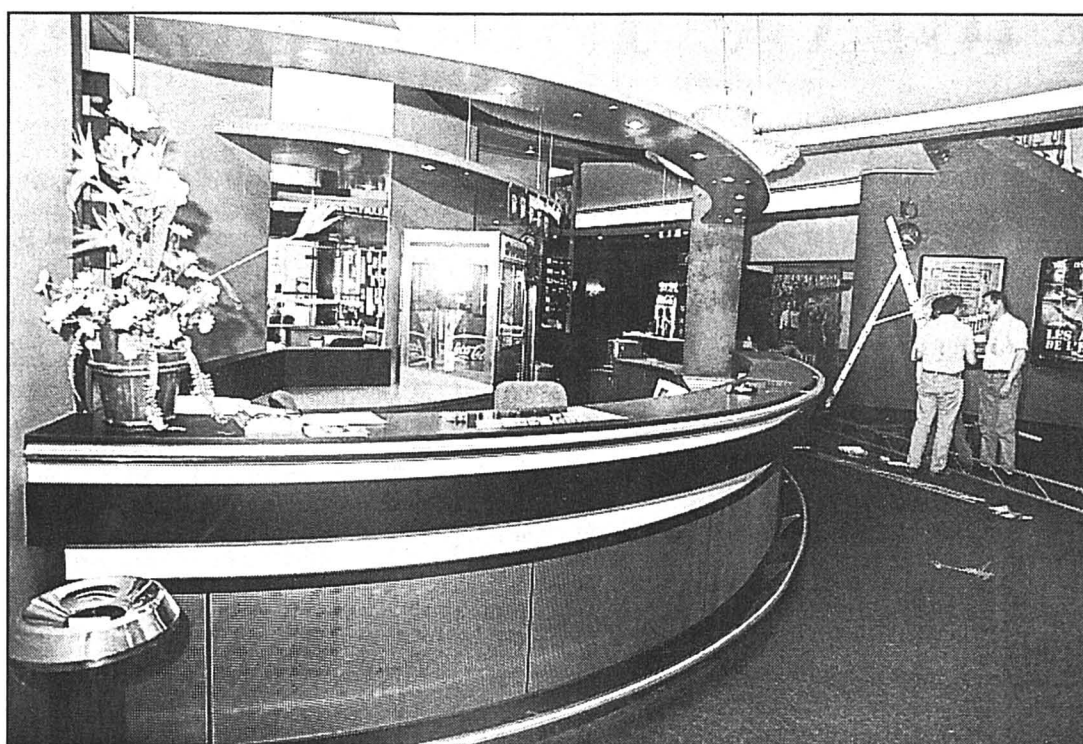
Et le moins que l'on puisse dire c'est que cela fonctionne! L'univers du groupe, fusion de musiques classiques arabes, indiennes, turques ou andalouses, mêlées au jazz, au rap ou au funk, atteint ici, selon Djamel, un «juste équilibre».

La qualité de la prestation de cette jeune formation (son premier album chez Warner vient de sortir) a ébloui les heureux spectateurs qui avaient eu la bonne idée de venir au cosy Dakota de Neuchâtel, vendredi soir, plutôt que de se trainer dans les boues de Paléo.

Revoir ce groupe prometteur bientôt et pourquoi pas sur une plus grande scène, c'est tout le mal que nous leur souhaitons!

MAT

Cinéma Bar, pop-corns et vidéo aux Arcades



L'entrée du cinéma des Arcades, désormais, présente le même aspect que celle de l'Apollo. photo Charrière

Les mauvaises langues diront que «pop-corn attacks». Les autres se réjouiront de l'amélioration du confort et des prestations du lieu... Après l'Apollo, le cinéma des Arcades, à Neuchâtel, a résonné ces derniers temps du bruit des perceuses et autre marteau. Motif? La transformation du foyer ainsi que divers travaux dans la salle proprement dite.

Le cinéma des Arcades, à Neuchâtel, profite de la quiétude estivale pour subir une cure de jouvence. Cette mue réside avant tout dans la construction d'un bar et dans l'installation des caisses d'entrée, juste après le hall, sur la gauche, «selon le même standard que ce que nous avons fait à l'Apollo», explique Patrice Lesquereux, directeur adjoint de Cinepel, qui gère les cinémas de Neuchâtel. Il précise: «C'est donc l'arrivée des pop-corns, puisqu'il sera possible d'acheter divers pe-

tits aliments, ainsi que des boissons, à ce bar. Mais attention, c'est un bar de foyer de cinéma, pas un établissement public!»

Allusion au fait que des quidams, parfois, se présentent au bar de l'Apollo, posent leurs coudes sur le zinc et commandent trois décis de blanc...

Finis les rideaux

Auparavant à droite, les caisses démenagent donc à l'entrée du foyer; toutes les parois du hall, dès lors, feront office de surface d'affichage. Autre innovation: l'installation d'un écran vidéo à l'extérieur du cinéma, au dessus du bar et dans le foyer. «Il nous permettront de diffuser les lancements de film. Mais nous avons également l'intention, dès cet automne, de les utiliser pour donner un certain nombre d'informations pratiques: horaires, prix, nombre de places restantes pour chaque séance, version française ou originale, etc.»

Dans la salle même, outre la réfection des tentures, on a procédé à des travaux d'insonorisation: eu égard à la proximité du bar, et au bruit qui ne manquera pas de s'en dégager, des portes remplaceront les rideaux qui séparaient le foyer de la salle. Une salle dont une loge a par ailleurs été refaite entièrement pour accueillir les personnes handicapées. «A l'Apollo, si nous n'en avons pas fait de même, c'est d'une part parce que la législation ne nous y obligeait pas encore à l'époque, d'autre part, et surtout, car la place ne permettait de toute façon pas d'installer des rampes d'accès.»

Tout compris, le coût des travaux qui s'achèvent aux Arcades s'élève à quelque 200.000 francs. Le cinéma a rouvert ses portes vendredi passé, l'inauguration du bar étant quant à elle agendée à samedi prochain, avec, pour marquer le coup, la diffusion d'un film en avant-première.

Pascal Hofer

Plongée Un nouveau magasin

Assis sur une chaise, équipé de pied en cap, un plongeur regarde désormais passer les véhicules le long du faubourg de l'Hôpital, à Neuchâtel. La scène se passe plus précisément au numéro 44, où un mannequin, dans sa combinaison fluo, fait office de portier à Océane.

Tel est le nom du magasin de plongée inauguré samedi passé dans les locaux occupés jadis par le Start, puis le Manhattan. Océane fait suite à Oxyblue, qui se trouvait à la

Maison du plongeur: «Nous avons repris ce magasin, nous avons changé d'endroit, changé de nom, et nous l'avons agrandi», explique Michael Baiardi, qui, avec son frère Jean-Pierre, est à la tête de ce nouveau commerce.

Tous deux sont instructeurs de plongée. Il sont au bénéfice de différents brevets bien connus des spécialistes, à savoir Padi et Cmas, mais également Iahd, qui permet de donner des cours de plongée à des personnes handica-

pées (à des aveugles par exemple).

Car si Océane donne dans la vente et la location, il propose également des cours pour tous les niveaux - émanation de l'école de plongée créée il y a quatre ans par Jean-Pierre Baiardi -, ainsi que divers voyages en Suisse et à l'étranger (France, mer Rouge, Antilles, etc.). Le magasin est ouvert l'après-midi en semaine, et le samedi matin.

PHO

PDC On se mouille!

Oubliant son plongeon électoral, le Parti démocrate-chrétien neuchâtelois n'hésite pas à se jeter à l'eau! Sous l'égide de son président Christophe Hurni, il organise une journée d'initiation (à tarif réduit) au ski nautique, au skurf ou au wakeboard demain dès 13 heures aux Jeunes-Rives, à Neuchâtel. /comm-réd

AVIS TARDIFS

la veille de parution jusqu'à 21 h 00
Remise des textes: jusqu'à 17 h 00: dès 17 h 00:
PUBLICITAS L'EXPRESS
tél. 032 / 729 42 42 tél. 032 / 725 65 01
fax 032 / 729 42 43 fax 032 / 725 00 39

Demain: FUNI-NATURE À CHAUMONT

Rendez-vous à 10h45 à Tourisme neuchâtelois-Littoral, Hôtel des Postes (aile est) à Neuchâtel
Adulte Fr. 25.- / enfant Fr. 10.-
Famille 2 enfants Fr. 50.-
transports compris 100973-376

URGENT! Nous cherchons des CARRELEURS

OK Personnel Service Tél. 724 31 31 204531-376

Boutique Liliane Grand-rue 15 2034 Pesoux tél. 731 67 51

vous propose DE VRAIS SOLDES! - 40%

L'EXPRESS

Fête Nationale 1er Août

Délai pour la réception des annonces:

Editions:

Vendredi 1er août

pas d'édition

Samedi 2 août

Mercredi 30 juillet, 12h

Lundi 4 août

Mercredi 30 juillet, 12h

Mardi 5 août

Jeudi 31 juillet, 12h

Les avis mortuaires, avis de naissances et les avis tardifs sont acceptés la veille des parutions jusqu'à 21 heures. 100677-376

AVIS TARDIFS

la veille de parution jusqu'à 21 h 00
Remise des textes: jusqu'à 17 h 00: dès 17 h 00:
PUBLICITAS L'EXPRESS
tél. 032 / 729 42 42 tél. 032 / 725 65 01
fax 032 / 729 42 43 fax 032 / 725 00 39

L'EXPRESS

Pour tout nouvel abonnement annuel

Économisez Fr. 336.-

à l'année par rapport à l'achat au numéro.

+ 1 mois gratuit

- L'abonnement se renouvelle tacitement sauf révocation écrite 1 mois avant l'échéance.
- Pour la première période, le montant sera déterminé au prorata.
- Cette offre est valable uniquement pour les nouveaux abonnés.
- Coupon à nous faire parvenir à

L'EXPRESS

Service de diffusion, Case postale 561 2001 Neuchâtel ou par fax: 032 / 724 36 14.

Je souhaite recevoir L'EXPRESS 1 mois à l'essai

Nom: Prénom: c/o: Rue: N° postal: Date:

Espace réservé à L'EXPRESS

Je m'abonne régulièrement par:

- trimestre Fr. 75.-
 semestre Fr. 142.-
 année Fr. 268.- } y compris 2% taxe TVA
 ou abonnement temporaire de mois

☑ marquer d'une croix ce qui convient

N°: Localité: Signature:

Code Sect. Bande JA Taxe Port AV

A découper et à conserver

Bulletin de souscription

Plateau de Bevaix Les archéologues à la recherche de l'Age du fer

Le plateau de Bevaix recèle-t-il des traces archéologiques datant de l'Age du fer? C'est du moins l'un des souhaits que les archéologues neuchâtelois formulent du bout des lèvres, en croisant les doigts. Car si le Littoral est riche en sites lacustres, il reste néanmoins à combler un vide de près de mille ans entre la fin de l'Age du bronze et la période romaine.

Ivan Radja

Un blanc dans les livres d'histoire, celui de l'Age du fer, où les habitants de la région se sont manifestement retirés un peu plus à l'intérieur des terres, ce qui explique la mauvaise conservation des éventuels vestiges. «En effet, les villages lacustres ont laissé plus de témoignages, dans la mesure où l'oxydation est stoppée par l'eau, et les objets conservés par les sédiments crayeux», confirme l'archéologue cantonal adjoint Béat Arnold. En revanche, les constructions de bois et de terre ont beaucoup moins bien résisté à l'épreuve du temps en pleine terre, c'est-à-dire au-dessus de la nappe

phréatique. «L'alternance de sécheresse et de réhumidification favorise la décomposition, à moins que le bois ait été calcifié». Pour l'heure, l'essentiel des découvertes sur le Littoral se limite à quelques tombes en forme de tumulus.

Niveau du lac en cause

Ce trou dans le continuum de notre histoire est aussi une conséquence des fluctuations du niveau du lac. Ainsi, les constructions datant du néolithique et de l'Age du bronze, édifiées alors que le lac était bas, ont été moins altérées par des activités humaines ultérieures, en raison précisément de la montée des eaux qui a suivi. Ce n'est évidemment pas le cas pour les sites fouillés sur le plateau de Bevaix, au Grand-Pré et à Bevaix-Treytel notamment. Sur ce dernier site, des restes d'une habitation semi-enterrée du néolithique moyen (vers 3500 avant Jésus-Christ) ont été découverts, ce qui constitue une première dans la région.

Alors, l'Age du fer est-il destiné à ne jamais livrer ses secrets? Pas sûr, espère Béat Arnold, qui voit dans l'avancement des travaux de l'A5 une chance de pratiquer des recherches différentes. «Depuis

une dizaine d'années, par exemple sur le plateau de Wavre, nous avons testé une nouvelle façon de procéder aux fouilles, plus appropriée pour mettre au jour des vestiges de l'Age du fer».

Sondages très étendus

Tout d'abord, l'étendue des chantiers: plus la surface prospectée est grande, plus la probabilité augmente de tomber sur des perles datant d'environ 2000 avant notre ère. «Il faut reconnaître que sans les travaux et le calendrier de la future autoroute, nous ne pourrions pas ratisser aussi large». Impensable donc de rater cette occasion, car une opération similaire n'est pas possible entre Hauterive et Serrières, zones beaucoup trop construites. Or un vaste champ de recherche est indispensable pour compléter cette période, l'essentiel des vestiges et autres débris de mosaïques ou céramiques étant dispersés, contrairement à ce qui s'est passé pour les villages lacustres.

Ingénieurs compréhensifs

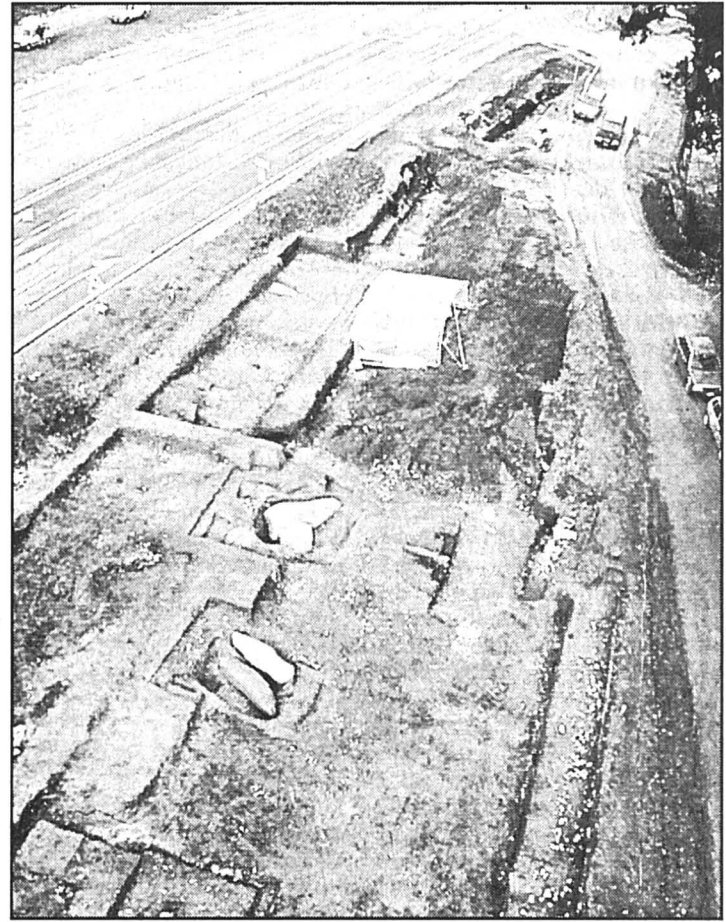
Avec les sondages systématiques, effectués sur le tracé de l'autoroute grâce au

concours occasionnel de ceux que les archéologues nomment les Mozarts de la pelle mécanique, il est possible de choisir suffisamment à l'avance les sites qui méritent des fouilles plus approfondies. «Il faut relever les très bonnes relations que nous entretenons avec les ingénieurs de l'A5, qui établissent un calendrier précis».

Si toutefois l'exploration d'un gisement venait à prendre plus de temps, des plans de remplacement sont déjà prévus. Mais uniquement pour des giratoires ou des bretelles, les entrées ou sorties de tunnels ayant bien entendu déjà été sondées. «En cas de retard conséquent, nous aurions recours au coffrage et déplacement intégral du site pour l'étudier en laboratoire».

Jusqu'en 2001, le plateau de Bevaix sera le centre des recherches archéologiques du canton: pressés par le temps, mais conscient de l'occasion unique que leur offre la construction de l'autoroute, les archéologues espèrent même pouvoir extraire des couches de sédiments où seraient inscrits six mille ans d'histoire, sans interruption.

IRA



Près de Bevaix, il est possible grâce aux travaux de l'A5 de prospecter sur de vastes zones, condition sine qua non pour espérer trouver des vestiges de l'Age du fer. photo sp

Littoral Les Romains arrivent au galop

Bevaix (à midi, devant la Maison de commune) et Colombier (dès 17h, dans le parc des colonnes romaines, au château) constituent les deux haltes de ce jour pour la caravane de «Galop Romain». Quid? L'opération estivale de La Première, sur Radio suisse romande, qui, depuis le 1er juillet, sillonne la Suisse romande au rythme du pas de quatre fiers étalons, attelés à des chars romains. Un périple à la recherche du patrimoine archéologique de la Suisse et un plongeon dans le passé, point de départ d'une réflexion sur les enjeux du présent.

Dès 12h05, La Première émettra de Bevaix, à l'en-

seigne de L'Helvétie au quotidien. Ou comment vivait-on en 162 après Jésus-Christ... La caravane (une vingtaine de personnes) sera partie le matin de Concise.

Dès 17h10, c'est à Colombier qu'elle fera halte. Dans le décor du jardin des colonnes romaines (devant le château), journalistes, enquêteurs et archéologues feront toute la lumière sur les antécédents romains du lieu. A 18h20, la troupe du feuillet «Le secret de Vespasien» entrera en scène pour en jouer, en direct, en public et en costumes, un nouvel épisode. Le XXIe, comme l'auraient écrit les Romains...

SDX

Marin-Epagnier Les as du minigolf



Le dimanche 20 juillet, le centre Intersports (CIS) de Marin organisait son traditionnel tournoi populaire de minigolf. Malgré quelques averses intermittentes, les participants ont été nombreux (photo sp). Ils ont tous fait preuve de fair-play et d'engagement.

Le respect des règles a été assuré par la présence de certains membres du club de mi-

nigolf. En catégorie Messieurs, Pierre-Alain Rumo devance Dominique Lüdlin et Godfroid Aeschlimann. Parmi les dames, c'est Daisy Rumo qui a distancé Marguerite Aeschlimann et Nicole Racine.

Chez les juniors, Samuel Thomi remporte la palme devant Stefan Bangarter et Didier Perrenoud. /comm

Enges Morte calcinée dans sa voiture

Un macabre fait divers survenu tôt dimanche matin jette la consternation dans l'Entre-deux-Lacs. Une habitante de la région a été retrouvée dans sa voiture entièrement calcinée, aux environs du village d'Enges.

Comme le précise Pierre Cornu, juge d'instruction

saisi de l'affaire, les conclusions de l'enquête menée par la police cantonale vont dans le sens d'un suicide. Un jerrycan d'essence vide a en effet été retrouvé à l'intérieur du véhicule où gisait le corps de la malheureuse. Toutefois, pour être totalement sûr et certain de ces conclusions, le

juge va faire procéder à des vérifications complémentaires, ceci d'entente avec la police cantonale.

C'est un habitant proche des lieux qui, intrigué dimanche en début de matinée par une colonne de fumée, a alerté les pompiers. Le SIS de Neuchâtel est intervenu pour

éteindre le sinistre et a découvert le drame. Il a été particulièrement difficile d'identifier la malheureuse. Celle-ci n'a laissé aucun message expliquant son geste. Née en 1925, pharmacienne à Genève, elle avait pris sa retraite à Li-gnières, village de son enfance. PDL

Prêles La bonne marche du funi ne tient parfois qu'à un fil

Quelques usagers du funiculaire Gléresse-Prêles ont récemment perdu un peu de temps lors de pannes. Les employés ont alors tout fait pour limiter les retards et autres inconvénients. Et se sont creusé la tête pour détecter l'origine de ces accidents de parcours. Les spécialistes, par ailleurs installateurs de la nouvelle télécommande, assurent en effet que tout est en ordre. Ces quelques problèmes de jeunesse devaient donc se résoudre avec le temps.

A trois reprises depuis ce printemps, le funiculaire Gléresse-Prêles n'a pas voulu avancer jusqu'à l'arrêt final. Quelques centimètres l'en séparaient. Placés devant l'obligation d'agir très vite pour mener les passagers à bon port, les quatre employés du LTB ont mûrement réfléchi aux causes possibles de ces pannes. Ils ont de plus fait ap-

pel aux installateurs de la télécommande greffée au système électrique en avril dernier, lorsque l'Office fédéral des transports l'avait invité à en changer pour répondre aux exigences des normes de sécurité actuelles.

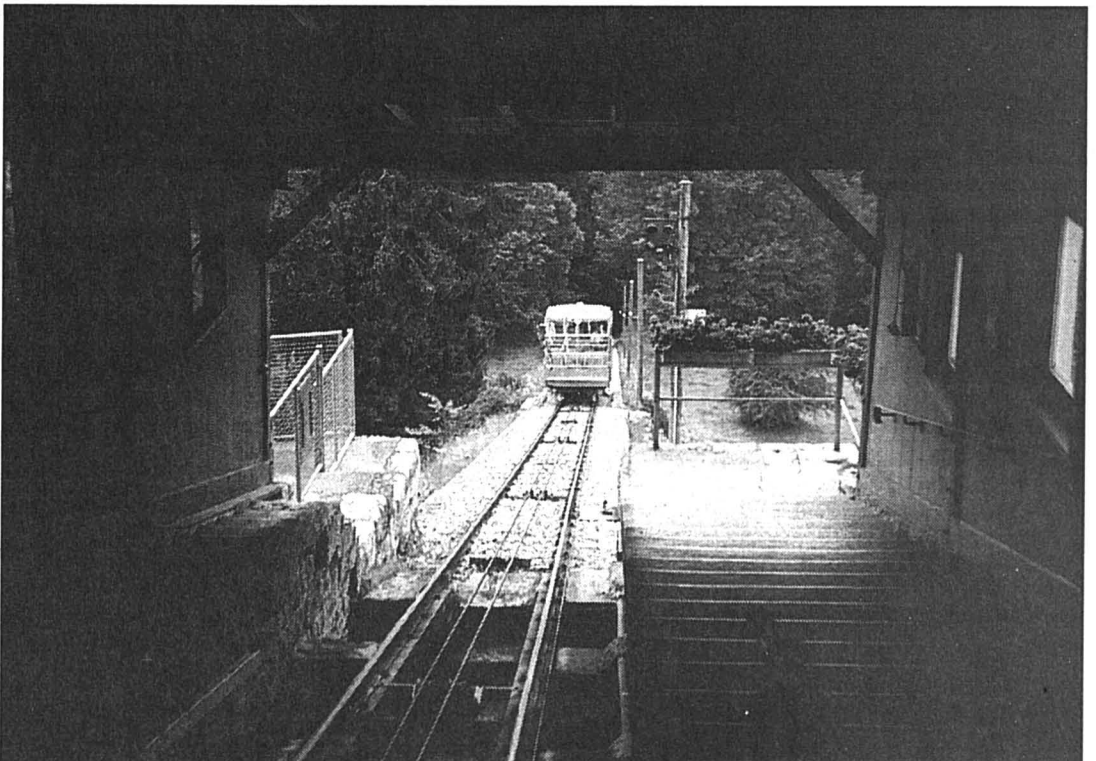
Tout est en ordre

Pierre Carrel explique que l'examen des représentants de la maison Frei, de Stans, a abouti à la confirmation de la complète validité de l'installa-

tion. Que s'est-il donc passé? La cause des pannes reste inconnue, mais semble ne devoir dépendre que de peu de choses. Ouvrant la porte de l'armoire électrique qui se trouve à la halte supérieure du funiculaire, le responsable des employés remarque son extrême complexité, explique les avantages de la télécommande, qu'il a appris à connaître dès avril. A l'étage au-dessous, A côté de la partie mécanique datant des débuts

du funiculaire, soit 1912, une autre armoire pleine de fils électriques attend d'être remplacée, vraisemblablement en 1999.

La parfaite bonne marche du transport public ne semble devoir être qu'une question de temps et d'adaptation. Pierre Carrel n'affiche en tout cas aucune inquiétude. D'autant plus que, depuis plus d'une semaine, le funiculaire suit son chemin sans broncher. FTZ



Le funiculaire arrive à Prêles. photo Tschanz

PUBLICITÉ

Vous trouverez la plus belle et la plus grande exposition de cuisines et de bains loin à la ronde chez **FUST** au **marin** 1er étage, (à côté de Pfister Meubles) tél. 032/756 92 44

Folklore Le «coup de cor» d'un couple de Môtisans

Pas moins d'une quarantaine de souffleurs se retrouveront début septembre au centre de Môtiers pour y donner quelques concerts en toute liberté, et ce en marge de «Môtiers-Musique». Tous membres de l'Amicale romande des joueurs de cor des Alpes, ils feront le déplacement à l'initiative de Marianne et Pierre-André Aeschimann, dont la passion pour cet instrument a éclos voici cinq ans.

Ivan Radja

C'est l'heure de la «tuté»! Ce terme vaudois, qui est l'équivalent de la «jam» de jazz dans le domaine des

joueurs de cor des Alpes, exprime bien le bonheur simple de se retrouver entre souffleurs pour jouer à pleins poumons des airs du répertoire folklorique. Une fois par année, l'Amicale romande des joueurs de cor ne boude pas son plaisir, et profite de son assemblée générale pour improviser quelques concerts, en trios, quatuors ou grande formation.

Il y a belle lurette que cette sortie n'avait plus fait halte dans le canton, ce qui a incité Marianne et Pierre-André Aeschimann à proposer Môtiers comme point de rendez-vous. Sur les 150 membres inscrits que compte l'Amicale (Vaudois, Genevois, Neuchâtelois et Fribourgeois franco-

espère en accueillir une bonne quarantaine le sept septembre prochain. Afin de ne pas faire de concurrence à Môtiers-Musique, ils donneront leur premier concert dès 11h sous la tente de la manifestation

Tradition oui, nationalisme non

«Bien que rien ne nous y oblige, nous avons pour habitude de revêtir nos costumes lors de cette rencontre», expliquent Marianne et Pierre-André Aeschimann. «Non seulement c'est plus joli, mais c'est aussi plus cohérent pour jouer des morceaux classiques».

Pas de jazz, de rock ou autres prestations hors ligne pour ces musiciens, qui tien-

ent à entretenir une certaine tradition. «Nous n'avons pas pour autant l'esprit obtus, et ce choix n'est présidé par aucune pensée ou théorie patriotico-nationaliste», précisent-ils. A ce propos, la récupération d'activités folkloriques par les courants durs de l'UDC, Christoph Blocher en tête, n'est pas du tout de leur goût: «Cela donne une image totalement faussée de

la majorité des amateurs de cor des Alpes, de lancer de drapeau ou de yodl».

Au reste, comment attrape-t-on ce virus? Les cheminement d'une passion sont mystérieux, et Marianne Aeschimann avoue en être restée comme deux ronds de flan, le jour où, il y a cinq ans, son mari lui a fait part de son intention de joueur du cor. «Après vingt ans de mariage,

sans prévenir, ça surprend!», rigole-t-elle.

Dès lors, il ne lui restait plus qu'à lui emboîter le pas, sous peine de se voir exclue d'une bonne partie de cette nouvelle vie sociale: «Mais j'y ai très vite pris goût, et à ce jour nous avons tous deux deux instruments, et les costumes qui vont avec». Un esprit sain dans un cor sain...

IRA



Marianne et Pierre-André Aeschimann, ou comment devenir «accro» d'un instrument pour le moins peu répandu. photo Charrière

Plus de 1800 joueurs en Suisse

L'Amicale romande tient plus du regroupement quasi informel de passionnés du cor des Alpes, et fait ses «gammes buissonnières» en parallèle des structures plus officielles.

Au sommet du diagramme se tient l'Association suisse des yodleurs, lanceurs de drapeaux et joueurs de cor des Alpes, organisation faitière qui coiffe cinq sous-groupes régionaux: l'Association romande, qui rassemble tous les souffleurs,

lanceurs et yodleurs à l'ouest du canton de Berne; l'Association bernoise, celle de Suisse centrale, l'Association du nord-ouest (les deux Bâles et Soleure), et celle de l'est, soit du canton de Zurich à celui des Grisons. Seul le canton du Tessin n'appartient à aucune d'entre elles.

Sur le plan national, l'Association suisse compte plus de 25.000 membres, dont plus de 1800 joueurs de cor des Alpes. «Il y a deux ans, l'effectif des souffleurs

comptait environ 5% de femmes, mais elles sont de plus en plus nombreuses», se réjouit Marianne Aeschimann. L'engouement pour cet instrument n'est du reste pas près de se tarir, puisque les moins de trente ans ne sont pas les moins passionnés.

Dans le canton, une vingtaine de joueurs du nord du lac de Neuchâtel sont réunis au sein de l'Echo du Creux-du-Van.

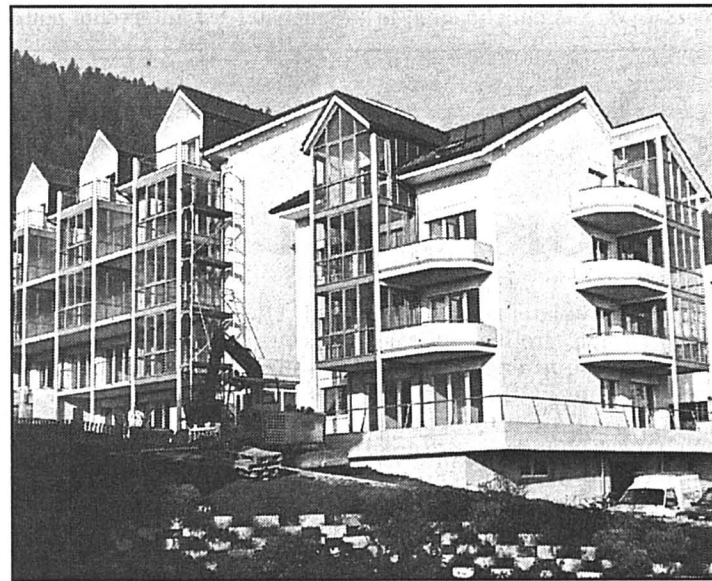
IRA

Val-de-Ruz Aide familiale en plein essor

Au même titre que son «frère» de l'infirmière à domicile, le Service d'aide familiale du Val-de-Ruz (SAF) a vécu le 1er janvier 1997 comme une date charnière dans son fonctionnement. L'introduction de la Loi sur l'assurance maladie (Lamal) est en effet venue apporter quelques changements importants, dans le domaine de la prise en charge des prestations que le service offre à toute personne qui y fait appel. Les usagers sont ainsi confrontés à trois types de facturation établis selon la nature de l'intervention.

Philippe Chopard

Le service d'aide familiale intervient au Val-de-Ruz dans divers types de situations où la personne demandeuse ne peut



L'immeuble pour personnes âgées de La Pomologie, à Cernier, abrite aussi le dispensaire et les bureaux de la Fondation d'aide et de soins à domicile du Val-de-Ruz, qui coiffe le service de l'aide familiale du district. photo a

plus faire face seule aux actes de la vie quotidienne. Cela peut aller d'un dépannage de courte durée à une assistance continue qui favorise le maintien à domicile, qui évite ou raccourcit le séjour à l'hôpital ou diffère le placement dans un home.

Les aides familiales ou à domicile adaptent la durée et la nature de la prise en charge à chaque situation présentée par l'usager. Cela leur permet de remplacer ou seconder la mère de famille dans ses activités en cas de grossesse à risque, de maladie ou d'accident, d'aider les familles qui ont la charge d'un parent âgé et handicapé, de prendre en charge des enfants malades de familles monoparentales et de laisser les personnes âgées dans leur environnement familial aussi longtemps que possible.

Cette diversité de prestations ne se pratique pas sans collaborer étroitement avec beaucoup d'organismes ou d'associations sociales, de soins ou d'aide. Pour le district, cela va de l'hôpital de Landeyeux jusqu'aux services bénévoles, en passant par Pro Infirmis et Pro Senectute.

Le service d'aide familiale du Val-de-Ruz, installé en compagnie des infirmières visitantes dans les locaux de l'immeuble de la Fondation La Pomologie à Cernier, est coiffé par la Fondation d'aide et de soins à domicile du district. L'usager qui a besoin d'aide à domicile en plus des soins qui lui sont prodigués ne peut pas faire appel à la nouvelle Lamal, quant bien même le service justifie son action auprès des médecins. La Fédération des fondations d'aide et de son

domicile pratique un tarif social pour les prestations dépourvues de soins infirmiers et de soins de base, et les bénéficiaires de prestations complémentaires AVS/AI peuvent y faire appel pour l'aide à domicile.

Le bassin d'intervention de l'aide familiale au Val-de-Ruz, à Rochefort et - depuis peu - à Brot-Dessous comprend près de 15.000 habitants que se répartissent environ huit unités de personnel pour 12.500 visites par an. En fait, c'est une vingtaine de personnes que le SAF emploie à temps de travail divers, tout en étant mensualisées ou payées à l'heure. Un gros travail administratif dont la Fondation d'aide et de soins à domicile s'acquitte avec la satisfaction des communes qui la soutiennent.

PHC

Marché de l'emploi

Paraît chaque jour, du lundi au vendredi • Délai: l'avant-veille de la parution à 12 h



S.A.

engage pour son point de vente au

**CENTRE COMMERCIAL
MAGRO MARIN/NE
UN BOUCHER DE PLOT**

Expérimenté, pour le service à la clientèle.

Si vous êtes un professionnel de la boucherie (CFC), au bénéfice d'une expérience en magasin, adressez votre offre de service complète (curriculum vitae, photo et copies de certificats) au bureau du personnel des LAITIÈRES RÉUNIES GENEVE, case postale 1055, 1211 GENEVE 26, tél. (022) 782 72 72 (M. Zimmermann).

413746-236

Adecco

Pour poste à pourvoir

**MÉCANICIEN FAISEURS
D'ÉTAMPES**

Le profil

- Titulaire d'un CFC ou équivalent.
- Expérience du domaine horloger.
- Micromécanique.

La mission

- Divers travaux de mécanique (découpage, repassage, pliage).
- Pièces unitaires et séries.
- Poste fixe, si convenance.
- Salaire: à convenir.
- Date d'entrée: tout de suite.

M. Alvaro Piccari attend votre dossier complet sous réf. 1474. Discretion assurée.

100808-235

Fbg Hôpital 9 • Neuchâtel • Tél. 032 / 725 13 16

Vous, OK, et personne d'autre

Nous cherchons pour plusieurs de nos clients
SECTEUR BÂTIMENT

- MAÇONS CFC
- MACHINISTES / GRUTIERES
- MAÇONS COFFREURS
- CONSTRUCTEURS de routes
- MANŒUVRES de chantier

avec expérience
minimum de 3 ans en bâtiment et/ou génie civil.

Nous offrons: un vaste choix d'emplois temporaires, un salaire motivant.

Intéressé ?

100729-235

Contactez au plus vite Fabien GUINCHARD.

OK PERSONNEL SERVICE
Placement fixe et temporaire

Rue Saint-Maurice 12 • 2000 Neuchâtel • 032/724 31 31

Adecco

Afin de repourvoir plusieurs postes au sein d'une grande société leader dans son domaine. Nous cherchons des

**Electroniciers CFC
Electroniciers
audio-vidéo CFC
Electriciers CFC**

Le profil

- Jeunes.
- Dynamiques.
- Motivés.

Pour de plus amples renseignements, contactez Frédéric Chuard. Discretion assurée.

100863-235

Fbg Hôpital 9 • Neuchâtel • Tél. 032 / 725 13 16

La Chaux-de-Fonds Le brunch à la ferme, une tradition qui s'installe

Cinq fermes dans le canton, dont quatre à La Chaux-de-Fonds, ouvriront grandes leurs portes vendredi 1er août prochain.

Christiane Meroni

Le brunch à la ferme fait dorénavant parti des incontournables traditions. Il promet, cette année encore, d'être aussi copieux que savoureux.

Rien que dans le district de La Chaux-de-Fonds, quatre fermes se préparent à recevoir leurs hôtes. Chez Margrit Sterchi, aux Petites Crosettes 29, la cuisine est devenue le point de ralliement de la famille.

Touche folklorique

Rien ne manquera sur la table d'hôtes. Entre le pain aux pavots et tournesols, les bruncheurs pourront savourer moult autres spécialités misonnées par Margrit.

A vos lignes!

Heures de turbinage à l'usine du Châtelot: aujourd'hui, 0-24 h, 2 turbines (sous réserve de modification).



de confiture et une montagne de miel de la ferme se partageront la vedette avec des fromages neuchâtois, du jambon et des rôsti aux lardons.

Des produits bio

Aux Bulles 16, chez Monique Ummel, l'ambiance culinaire bat également son plein. Tous les produits sont bio et de surcroît, les poules, qui sont parfaitement heureuses, pondent à cœur joie.

Rôsti, grillades (cinq sortes différentes de saucisses), un plateau de fromages neuchâtois, parmi lesquels quatre sortes de fromage de chèvre, trois sortes de confiture, du beurre, du sirop de menthe et de fleurs de sureau maison joueront avec les papilles gustatives des invités.

Tartelettes et fromage royal

Partager la table de Corinne Isler c'est accepter de pêcher par gourmandise. D'un dynamisme extraordinaire, Corinne partage depuis quelques jours son temps entre la course à pied et l'art de la bonne chère.



La confiture sera à s'en poulécher les babines.

photo Galley

Là encore, tout est fait maison. La confiture (à s'en poulécher les babines), le pain de seigle aux noix, celui aux fruits secs, le pain paysan et le complet aux cinq céréales se marient à merveille avec le lard aux herbes et au poivre et l'assortiment de fromages, parmi lesquels l'amateur peut choisir entre celui de chèvre, des Vieux-Prés, du Jura et les tomates neuchâtoises.

Outre les tartes aux fruits, celles à la crème, le bircher, les yoghourts, les glaces maison, le saucisson en croûte et le gâteau au fromage, grand-maman Isler confectionnera devant les hôtes sès gaufres, dont à juste titre, elle garde très sérieusement la recette secrète.

rinne offre aux enfants toute une panoplie de jouets. Quant aux petits veaux et aux lapins, ils n'attendent déjà plus que les caresses des mères.

Folle ambiance champêtre

La ferme Les Reprises 3, fleurie également bon les produits frais maison. Ginette Leuba passe depuis quelques jours le plus clair de son temps à pétrir la pâte à pain, à tresser et à taillaule. Pour venir à bout de tous les kilos de pommes de terre nécessaires à la réalisation d'une salade que Ginette servira avec du jambon, la jeune femme n'a pas hésité à embaucher toutes les forces, même mâles, de la ferme.

Outre des œufs cuits, mollets ou au plat de ses poules heureuses, Ginette offrira à ses hôtes des gâteaux et des cor-

nets à la crème. Entre les confitures maison, un plateau de fromages - parmi lesquels de la tête de moine -, la maîtresse de maison proposera au petit lard, de la saucisse sèche, des céréales, des promenades en poneys pour les enfants et une folle ambiance champêtre avec l'accordeoniste Fernand Gut.

Qui oserait encore prétendre que le 1er Août, jour «J» des retrouvailles ville-campagne, ne s'annonce pas bœni des dieux!

CHM

Adresses utiles: Magrit Sterchi, Les Petites-Crosettes 29; tél. (032) 968 28 37; Monique Ummel, Les Bulles 16, tél. (032) 968 69 18; Corinne Isler, Les Reprises 18, tél. (032) 968 02 31; Ginette Leuba, Les Reprises 3, (032) 968 54 10.

Brunch au Jura Quelques places

Pour le brunch à la ferme, particulièrement développé dans le Jura bernois, il reste encore des places pour les rapides, tout comme au Noirmont.

Les agriculteurs du Jura bernois sont (parmi) les plus assidus à organiser ce brunch, depuis 1993. Seize exploitations prennent part cet été à l'action (14 en 96, 16 déjà en 95).

Cet enthousiasme des agriculteurs, et surtout des agricultrices, suscite celui de la population.

Quatorze exploitations du Jura bernois offrent encore quelques places aux intéressés qui s'annonceront aux adresses suivantes: Ernest Anderegg, Bergerie de Sorvilier (tél. 497 91 66); Sandra et Rudolf Burger, Spitzberg, Les Prés-d'Orvin (322 63 61); Barbara et Daniel Burkhalter, Mont Dedos, Les Ecorcheresses (484 94 02); Yvonne et Martin Burkhalter, Belle Etoile, Les Ecorcheresses (484 93 87); Mena et André Droz, Nods (751 23 42); René Eicher, Le Grimm sur Montoz (481 44 65); Alfred Grossert, Petit Pré Raimeux, Corcelles (499 97 66); Martin Gyger et Philippe Bögli, Mont-Tramelan (487 67 21); Chantal et Jean-Pierre Joss, La Ferrière (961 10 95); Brigitte et Hans Künzle, La Chaux-d'Abel (961 10 94); Robert Sahli, Les Combes, Nods (751 12 37); Kathrin et Emmanuel Scheidegger, Tramelan (487 44 65); Schnegg et Wüthrich, Soneboz (489 29 71); Esther et Bernhard Ziegerlig, Cormoret (944 11 01).

Au Noirmont aussi

Dans le nouveau canton, un seul exploitant participe officiellement au brunch 97: Robert Oppliger, au Noirmont (Les Barrières, tél. 953 15 65), qui tient encore des places disponibles lui aussi.

DOM

Délaï d'inscription: aujourd'hui mardi 29 juillet!

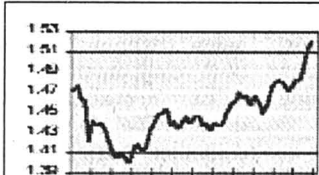
BOURSE

Banque Cantonale Neuchâteloise

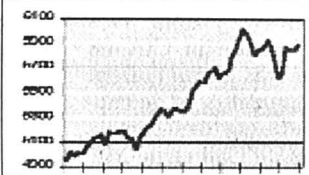
Consultez notre site INTERNET: www.bcn.ch (E-MAIL: bcn@bcn.ch)

Table of stock indices (Zürich, SMI, New-York, DJI, etc.)

DOLLAR US



SWISS MARKET INDEX



TAUX DE REFERENCE

Emprunt Confédération . . . 3.27

BOURSE SUISSE (BES)

Table of Swiss stock market data (ABB, Adecco, Agie-Charmillies, etc.)

Table of reference rates and various indices (Micronas Semi, Mikron, Mövenpick, etc.)

CERTIFICATS SUISSES

Table of Swiss certificates (Alcan Aluminium, American Express, etc.)

AFRIQUE DU SUD

Table of South African stocks (Anglo American Corp, Anglo American Gold, etc.)

FONDS DE PLACEMENT

Table of investment funds (OBLIGATAIRE, FOND MONETAIRE, ACTIONS, etc.)

FONDS IMMOBILIERS

Table of real estate funds (IFCA, PIECES, etc.)

OR-ARGENT

Table of gold and silver prices (Or USD/Oz, Or CHF/Kg, etc.)

BILLETS (Source: Videotex)

Table of banknotes prices (Dollar américain USD, Mark allemand DEM, etc.)

DEVICES (Source: Videotex)

Table of exchange rates (Dollar américain USD, Mark allemand DEM, etc.)

Drogue Un trafic qui représente huit pour cent du commerce mondial

Dans le monde, environ treize millions de personnes consomment de la cocaïne et huit de l'héroïne. Les recettes du trafic de stupéfiants représentent un marché plus que juteux: 400 milliards de dollars l'an dernier, soit 8% du commerce mondial, ou l'équivalent de l'intégralité du marché international de l'industrie textile! Le trafic de la drogue est peut-être un cancer qui mine les démocraties aux assises les plus faibles, mais il représente aussi du pain bénit pour certains Etats d'Asie et d'Amérique du Sud particulièrement.

Jacky Nussbaum

Publié à l'occasion de la récente Journée mondiale de la lutte contre les stupéfiants, le rapport annuel de l'ONU sur les drogues évalué à environ 400 milliards de dollars (soit 32,5 milliards de dollars de plus de ce que s'approprient à verser en un quart de siècle les cigarettiers américains aux victimes du tabac) les recettes de cette industrie illicite.

Sur tout ce qui se vend et s'achète dans le monde, le trafic de drogue représente 8% des revenus. Les armements et l'industrie alimentaire se taillent la part du lion. Mais le commerce de la drogue est loin d'en être réduit à la portion congrue. Le chiffre d'affaires global qu'il permet de réaliser est équivalent à celui du commerce international de l'industrie textile par exemple.



Le pavot, cultivé dans le Croissant d'or et dans le Triangle d'or, produit tous les dérivés de l'opium, dont, principalement, l'héroïne. photo a

Si la moitié de la population mondiale consomme de l'alcool et un habitant sur cinq du tabac, ils sont moins de 10% à tirer régulièrement sur un joint, à se «shooter» à l'héroïne, ou à consommer des drogues de synthèse, comme l'ecstasy, les amphétamines ou le LSD.

Cannabis: 140 millions de consommateurs

Mais attention: depuis ces cinq dernières années, l'usage illicite de stupéfiants n'a fait qu'augmenter. C'est le cannabis qui recrute le plus d'adeptes: 140 millions de consommateurs nocturnes» a reconnu le président Alberto Fujimori.

Le thé de coca péruvien

Au Pérou, on a bien cru, devant l'inanité des efforts consentis par le gouvernement (soutenu logistiquement et financièrement par Washington) que c'est la nature elle-même qui viendrait apporter son coup de pouce dans l'éradication des plantations de coca.

Là où dix ans de lutte contre le trafic de cocaïne n'avaient pas suffi, la curieuse apparition d'un champignon, le fusarium oxysporum, a obligé les producteurs du Haut-Huallaga à émigrer vers les vallées tropicales voisines, entre la région amazonienne et les contreforts des Andes.

C'était reculer pour mieux sauter: certains paysans péruviens se sont mis à la culture du pavot, dont les graines auraient été distribuées gratuitement par les trafiquants colombiens! Un kilo d'héroïne se négocie à environ 2000 dollars sur le marché. Or, comme un hectare de pavot produit dix kilos d'héroïne par récolte, et qu'il est possible à certains endroits et selon la nature du terrain d'obtenir deux ou trois récoltes par an, la culture de la «fleur de la mort» s'avère très rentable.

En 1992, l'armée péruvienne avait pris le contrôle de quatorze aéroports du Huallaga, utilisés par les trafiquants colombiens. Mais il existerait au moins deux cents pistes clandestines. Souvent même, la route traversant la forêt vierge sert de terrain d'atterrissage aux petits avions.

«Grâce au radar installé à la frontière avec la Colombie, nous ne sommes plus aveugles, mais nous restons manchots, car nous n'avons pas les moyens de pour suivre les petits avions des trafiquants que nous détectons, nos avions n'étant pas équipés de vi-

teurs, ou près de 1,5% de la population mondiale. Plus inquiétant: les drogues de synthèse, ces substances chimiques entièrement produites en laboratoires, ont de plus en plus la cote, et 30 millions d'individus auraient tâté du LSD, des comprimés d'ecstasy ou d'amphétamines l'an dernier.

C'est plus de deux fois (treize millions de consommateurs) le nombre d'individus conditionnels de la cocaïne. Quant à l'héroïne et autres opiacés, ils ont mis dans la dépendance environ huit millions d'être humains. Dans cent pays du globe, la

prise de drogues par injection a été constatée. Difficile d'y voir une cause à effet? On estime toutefois qu'entre 5 et 10% des cas de sida recensés l'an dernier étaient dus à l'utilisation de seringues contaminées.

L'Asie et l'Amérique du Sud

«Près de 90% de la production mondiale illicite d'opiacés (héroïne et autres dérivés de l'opium) proviennent de deux grandes zones: celles du Croissant d'or (Afghanistan, Iran, Pakistan) et du Triangle d'or (Laos, Birmanie, Thaï-

lande). L'Afghanistan et la Birmanie sont les deux principaux pays pratiquant la culture illicite du pavot et plus de 300 tonnes d'héroïne auraient été produites annuellement depuis au moins cinq ans», relève le rapport de l'ONU.

En ce qui concerne la cocaïne, les pays andins (Pérou, Bolivie, Colombie) sont les principaux producteurs de la feuille de coca. Ils comptent pour 99% dans les approvisionnements mondiaux de cocaïne (Pérou 60%, Bolivie 21% et Colombie 18%). La moitié des cultures, soit quelque 220.000 hectares selon l'ONU (130.000 hectares d'après les Etats-Unis) se trouvent au Pérou. Environ mille tonnes de cocaïne auraient été fabriquées en 1996.

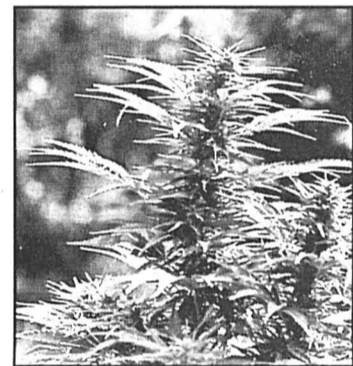
Dans le domaine des saisies, c'est le cannabis qui tient le haut du pavé, avec 4000 tonnes séquestrées (251 tonnes de cocaïne et 31 tonnes d'héroïne). Les taux d'interception dans le monde représentent environ 10 à 15% pour l'héroïne et près d'un tiers de la production pour la cocaïne. Faut-il en déduire que les filières asiatiques sont mieux organisées que celles d'Amérique du Sud?

Comme la mafia

Le rapport établi dans le cadre du Programme des Nations unies pour le contrôle international des drogues note que «des organisations de trafiquants semblent caractérisées, à l'échelon supérieur, par un contrôle de gestion haute-

ment centralisé et, à la base, par le compartimentage des fonctions et la spécialisation des tâches». Ce qui revient à dire que les trafiquants sont structurés selon la formule de la «cou-pole», celle-là même qui a fait les beaux jours de la mafia et qui paraissait totalement indéchiffrable avant que des «repentis» se mettent à table.

A la différence près que les organisations criminelles siciliennes, new-yorkaises, calabraises ou napolitaines ne disposaient pas de réseaux aussi gigantesques que les trafiquants. Car, signale enfin le rapport de l'ONU, «un flot apparemment intarissable de volontaires pour les tâches les plus serviles (comme avaler des sachets de cocaïne pour les transporter incognito, réd.) assure à l'industrie de la drogue un facteur essentiel à sa croissance quasi constante: une main-d'œuvre bon marché». JNU



Le cannabis est consommé par 140 millions de personnes à travers le monde, sous diverses formes: marijuana, haschisch, huile de haschisch. photo a

Les arroseurs arrosés

Des programmes américains antidrogue existent dans toutes les capitales des pays producteurs sud-américains. Mais il y a des bavures et des ratages.

L'infiltration des réseaux de trafiquants de drogue est couramment pratiquée par les services spéciaux. En participant à des opérations clandestines, la CIA cherche à gagner la confiance des hommes des cartels, et à rassembler un maximum d'informations sur leurs organisations afin de mieux les anéantir.

Mais, de là à ce que les agents secrets se transforment eux aussi en de véri-

tables trafiquants et cherchent à tirer profit de la mission qui leur a été confiée, il y a un pas qui... a été franchi en 1993 au Venezuela. Des fonctionnaires de la CIA en poste à Caracas et qui étaient chargés d'identifier et de capturer des «boss» des cartels colombiens de Cali et de Medellín, ont expédié pendant plusieurs mois des centaines de kilos de cocaïne pure aux Etats-Unis dans le cadre d'une opération totalement illégale.

Après la saisie d'une demi-tonne de cocaïne à Miami, les trafiquants interpellés ont affirmé que le gouvernement américain «était au courant». Or Robert Bon-

ner, ancien patron du programme antistupéfiants des Etats-Unis déclara quant à lui que «l'opération n'avait pas d'autorisation officielle».

Tiens donc! Voilà qui n'est pas sans rappeler des méthodes qui, le 23 septembre dernier, avaient conduit à la découverte de près de quatre kilos d'héroïne à bord de l'avion d'Ernesto Samper, qui s'appropriait à décoller pour New York, où le président colombien devait prononcer un discours devant l'Assemblée générale des Nations Unies et proposer la tenue d'une conférence internationale sur les problèmes de drogue... JNU



Dans les Andes, comme ici en Bolivie, la coca est consommée par les indigènes depuis des temps immémoriaux. La feuille brute, mâchée ou en infusion, n'a pas d'effets stupéfiants. photo Keystone-AFP-a

Chili: plaque tournante

Avec ses 4200 kilomètres de côtes qui débouchent directement sur l'océan Pacifique et qui offrent un accès direct à l'Asie et une route sûre vers l'Europe, le Chili est pratiquement devenu la plaque tournante du trafic de drogue maritime en Amérique latine.

En Bolivie, où l'on estime que la drogue injecte dans l'économie du pays entre 600 et 800 millions de dollars par année, les cultivateurs de coca ont «sacrifié» depuis 1989 plus de 25.000 hectares de plantations en échange de 2000 dollars par hectare.

Nonobstant, et selon le GAFI (Groupe d'action financière sur le blanchiment des capitaux, créé à l'issue du

sommet des pays les plus industrialisés à Paris en 1989) quelque 100 milliards de francs provenant du trafic de la drogue sont blanchis chaque année dans le monde.

Les Etats-Unis constituent le plus gros marché de consommation de cocaïne du monde. Il s'y écoule entre 150 et 175 tonnes (sur une production totale de mille tonnes) par année, vendue à environ 100 dollars le gramme par les dealers dans les rues des grandes villes. Selon l'observatoire géopolitique des drogues, la cocaïne produite en Amérique du Sud transiterait essentiellement par le Mexique et les Antilles pour la Colombie, l'Argentine et le Chili pour la bolivienne avant de parvenir aux Etats-Unis, tandis que la

«dame blanche» péruvienne trouverait ses principaux débouchés en Asie et en Europe. Grâce à ses 4200 kilomètres de côtes débouchant sur le Pacifique et procurant un accès direct à l'Asie et une route sûre vers l'Europe, le Chili joue un rôle de plaque tournante et un débouché maritime apprécié à sa juste valeur, aussi bien par les cartels colombiens, que les trafiquants boliviens et péruviens.

Mais de Arica à Valdivia, en passant par Tocopilla et Valparaiso, les ports font désormais l'objet d'une surveillance particulière. Alors qu'on avait saisi 24 kilos de cocaïne en 1982, 307 kilos en 1992, les prises ont dépassé la tonne l'an dernier au Chili. JNU

Marché de l'emploi

Parait chaque jour, du lundi au vendredi.
Délai: l'avant-veille de la parution à 12h



Vous, OK, et personne d'autre

Pour des entreprises de la place, nous cherchons

peintres en bâtiment CFC ou expérience

Contactez Fabien GUINCHARD qui vous renseignera volontiers. 100732-235

OK PERSONNEL SERVICE

Placement fixe et temporaire

Rue Saint-Maurice 12 • 2000 Neuchâtel • 032/724 31 31

Adecco

Pour poste fixe à pourvoir

CHEF DE PRODUCTION

Le profil

- Ingénieur ETS en mécanique ou électrotechnique.
- Age: 30-45 ans.
- Langues: français, anglais, allemand.
- Connaissances informatiques.

La mission

- Gestion de production d'une petite équipe.
- Excellent organisateur, meneur d'hommes.
- Date d'entrée: septembre 1997.
- Salaire: En fonction des compétences.

M. Alvaro Piccari attend votre dossier complet avec photo sous réf. 1449. Discretion assurée.

100805-235

Fbg Hôpital 9 • Neuchâtel • Tél. 032 / 725 13 16

Vous, OK, et personne d'autre

Pour des entreprises de la place, nous cherchons

menuisiers

Contactez F. GUINCHARD/D. CICCONE qui vous renseigneront volontiers. 100733-235

OK PERSONNEL SERVICE

Placement fixe et temporaire

Rue Saint-Maurice 12 • 2000 Neuchâtel • 032/724 31 31

PERS ONNEL CONTACTS



RUE DE L'HÔPITAL 7
2001 NEUCHÂTEL

Nous cherchons pour une entreprise horlogère

PLANNER

Poste stable à 100%

Vous serez responsable de la mise en place et du maintien du plan de production annuel des produits finis

- Maturité type E ou équivalent.
- Expérience dans le domaine «logistique de production» en horlogerie.
- Langue maternelle française. Bonnes connaissances de l'anglais et de l'allemand parlés et écrits.
- Connaissances de l'AS/400 souhaitée.
- Personnalité ouverte, flexible, méticuleuse et rigoureuse.

Intéressé(e)?

Veuillez contacter rapidement Isabel Jeanneret au 032/721 11 64

Vous, OK, et personne d'autre

Pour des entreprises de la place, nous cherchons

monteurs électriciens

Contactez R. FLEURY qui vous renseignera volontiers. 100730-235

OK PERSONNEL SERVICE

Placement fixe et temporaire

Rue Saint-Maurice 12 • 2000 Neuchâtel • 032/724 31 31

URGENT, je cherche

10 personnes

pour développer mon activité nationale et internationale. Entrée immédiate ou à convenir.

Téléphonez dès aujourd'hui au (032) 835 42 61. 100587-236

Je cherche

personne bilingue

pour un emploi sérieux.

Téléphone (032) 313 13 62 165061-236

Vous, OK, et personne d'autre

Pour des entreprises de la place, nous cherchons

ferblantiers installateurs sanitaires

Contactez R. FLEURY/D. CICCONE qui vous renseigneront volontiers. 100731-235

OK PERSONNEL SERVICE

Placement fixe et temporaire

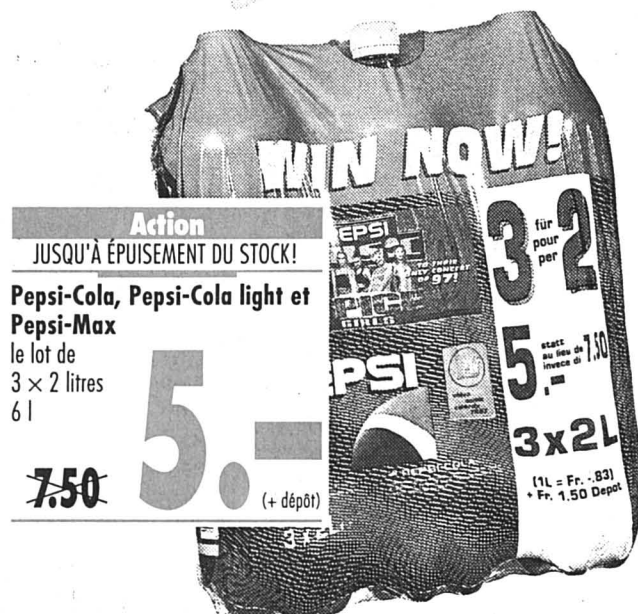
Rue Saint-Maurice 12 • 2000 Neuchâtel • 032/724 31 31



Action
JUSQU'À ÉPUISEMENT DU STOCK!

Cuisses de poulet surgelées du Brésil et de Hongrie 2 kg

12.-



Action
JUSQU'À ÉPUISEMENT DU STOCK!

Pepsi-Cola, Pepsi-Cola light et Pepsi-Max le lot de 3 x 2 litres 6 l

7.50 **5.-** (+ dépôt)

Action
du 29.7 au 4.8

Anticalcaire «Mica» le flacon de 750 g

6.40 **5.-**

Action
du 29.7 au 11.8

Tous les produits de nettoyage «M-Plus» -.50 de moins
Exemple: Détergent salle de bain M-PLUS 500 ml

3.40 **2.90**



Action
du 29.7 au 4.8

Biscuits Citronettes et Amaretti 180/225 g

2.90 **2.20**

En vente dans les MM et MMM

Actions
JUSQU'À ÉPUISEMENT DU STOCK!

Protège-slips Mollina normal 50 pièces +10 pièces gratuites jusqu'au 4.8

Pommes Chips Nature et Paprika le sachet de 300 g 1.40 de moins
Exemple: Paprika, 300 g ~~5.10~~ **3.70**
du 29.7 au 4.8

Tous les vinaigres en bouteille de 1 litre -.40 de moins
Exemple: Vinaigre de vin aux herbes 1 l ~~2.10~~ **1.70**

Anticalcaire «Mica» en sachet de recharge 750 g ~~5.80~~ **4.-**
MULTIPACK du 29.7 au 4.8

Aliments pour chats «Topic Gourmet» (veau, canard, crevettes, volaille, bœuf, saumon) en barquette de 100 g à partir de 2 barquettes au choix ~~75~~ **-.50**

Action
MULTIPACK du 29.7 au 11.8

Toutes les tablettes de chocolat de 100 g (sauf chocolat M-Budget) -.30 de moins

Exemple: Au lait extra fin 100 g

1.20 **-.90**
A partir de 2 tablettes au choix



Action
du 29.7 au 4.8

Crevettes «Royal Greenland» cuites surgelées 800 g ~~8.60~~ **6.90**

Action
du 29.7 au 4.8

Toutes les huiles spéciales «Amphora» en bouteille de 75 cl -.90 de moins
Exemple: Huile de carthame 75 cl ~~4.20~~ **3.30**



MIGROS Action



Action
du 29.7 au 4.8

Sachets de congélation multi-usage (sauf les articles M-Budget) -.50 de moins
Exemple: Sachets multi-usage 26 x 45 cm 55 pièces ~~1.20~~ **-.70**

Action
JUSQU'À ÉPUISEMENT DU STOCK!

«Etui décoratif» de protège-slips minces 70 pièces

3.60

Croyez-en nos prix!

Actions jusqu'au 2 août

Rumpsteak de bœuf I kg ~~4.-~~ **35.-**

frais du pays, 1^{er} choix

Filet de truite saumonée kg ~~26.-~~ **19.-**

frais d'Italie

Melon charentais la pièce **1.80**

de France

Jeudi 31.07: OUVERT jusqu'à 18 h

100899-110

MIGROS
NEUCHÂTEL-FRIBOURG

Birmanie Bras de fer entre l'UE et l'ASEAN

Une partie de bras de fer s'est engagée hier entre l'ASEAN et l'Union européenne (UE) au sujet de la Birmanie. Ce pays a été admis, la semaine dernière, au sein de cette organisation régionale qui est liée par un accord de coopération avec l'UE.

«L'ASEAN (l'Association des nations du sud-est asiatique) veut nous forcer à considérer la Birmanie comme un membre de plein droit de cet accord en vertu du principe de la non-discrimination. Mais l'Europe s'y refuse», a dit un membre de la délégation européenne à la conférence post-ministérielle entre l'ASEAN et ses partenaires internationaux à Kuala Lumpur.

Junte militaire

Le débat en cours depuis l'adhésion de la Birmanie à l'ASEAN a pris une tournure plus concrète hier. L'ASEAN a en effet demandé à l'Europe d'accepter son nouveau membre dans l'accord de coopération.

L'UE a déjà déclaré à titre préventif s'y opposer par principe. Bruxelles a en effet adopté des sanctions contre la Birmanie en raison de ses violations répétées des droits de l'homme. L'UE attend que la junte militaire birmane fasse un geste pour éventuellement modifier sa politique.

Hier, l'ASEAN a remis le dossier sur la table au cours d'une rencontre bilatérale avec l'UE. Devant le refus répété de l'UE de faire bénéficier la Birmanie de cet accord, les Philippines ont proposé comme solution un statut d'observateur pour Ramon. /afp-reuter

Jérusalem Coup de frein à une extension juive

Israël a suspendu hier la mise en chantier d'un nouvel îlot de colonisation juive au cœur de la partie arabe de Jérusalem. Israéliens et Palestiniens ont convenu de reprendre les négociations sur des mesures de confiance susceptibles d'aider à débloquer le processus de paix.

Le ministère israélien de l'Intérieur a interdit le début des travaux sur le site de Ras al-Amoud. La suspension a été ordonnée dans l'attente d'une décision sur un recours présenté par deux conseillers municipaux de Jérusalem.

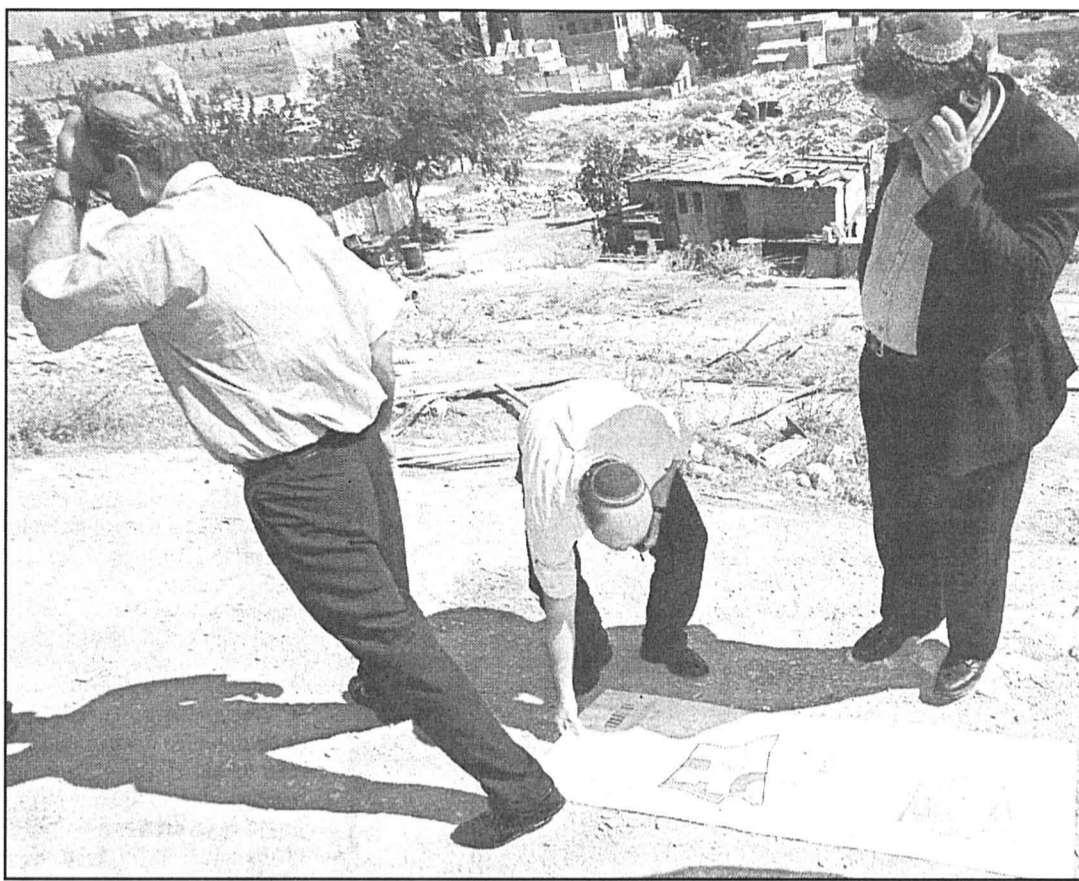
Les deux conseillers de l'opposition de gauche ont fait appel dimanche devant la commission régionale du ministère de l'Intérieur contre le feu vert accordé par la mairie de droite à ce projet de 70 logements. Le recours sera examiné lors d'un «débat préliminaire» le 5 août.

Provocation

Les deux conseillers municipaux à l'origine du recours ont estimé que la construction était une provocation contre la population palestinienne. Ceci d'autant que les logements sont destinés à des activistes de droite religieux.

Le projet du promoteur Irving Moskovitz, un bailleur de fonds de l'extrême droite religieuse, s'est heurté pour le moment à l'opposition du gouvernement. Le maire de Jérusalem, Ehud Olmert, également député du parti Likoud du premier ministre Benjamin Nétanyahou, lui a en revanche apporté son soutien.

Le chef du Service israélien de sécurité intérieure (Shin Beth), l'amiral Ami Ayalon, a averti M. Nétanyahou du risque «d'embar-



Des députés de la Knesset se sont rendus sur les lieux prévus pour un nouvel îlot de colonisation juive dans Jérusalem-Est. photo Keystone

sement général» des territoires palestiniens si le projet était mis à exécution. Le Département de paix israélo-palestinien est déjà bloqué depuis qu'Israël a mis en chantier le 18 mars une colonie juive dans un autre secteur de Jérusalem-Est.

M. Nétanyahou s'est déclaré hostile «pour le moment» au projet de construction. Il a chargé le conseiller juridique du gouvernement Eliakim Rubinstein d'examiner la légalité.

Les Palestiniens ont pour leur

part réclamé d'Israël l'arrêt total de la colonisation. Le processus de paix israélo-palestinien est déjà bloqué depuis qu'Israël a mis en chantier le 18 mars une colonie juive dans un autre secteur de Jérusalem-Est.

Reprise des négociations

Israéliens et Palestiniens sont convenus hier de reprendre dans les prochains jours des négociations sur des mesures de confiance susceptibles d'aider à débloquer le processus de paix.

Le chef de la diplomatie israélienne David Lévy l'a annoncé après s'être entretenu avec le ministre palestinien de la Coopération internationale Nabil Chaath.

David Lévy doit se rendre mardi à Amman pour s'entretenir du processus de paix avec le roi Hussein. De son côté, le président de l'Autorité palestinienne Yasser Arafat est arrivé hier à Hébron, en Cisjordanie, pour sa première visite en trois mois. /afp-reuter

Scientologie Sursis accordés en France

La Cour d'appel de Lyon a ramené hier à trois ans de prison avec sursis la condamnation frappant l'ancien président de l'Eglise de scientologie Jean-Jacques Mazier. Il était poursuivi pour sa responsabilité présumée dans le suicide d'un adepte du mouvement en 1988.

En novembre 1996, M. Mazier a été reconnu coupable d'«homicide involontaire» et d'«escroquerie» en première instance. Il a alors été condamné à trois ans de prison, dont 18 mois avec sursis, et 500.000 FF (125.000 FS) d'amende. Le Cour d'appel a confirmé l'amende.

Selon la veuve de la victime, Jean-Jacques Mazier avait harcelé son mari la veille de sa mort pendant plus de deux heures pour qu'il

contracte un prêt bancaire en vue de payer sa «cure de purification». Quelques heures plus tard, ce père de famille se défendra sous les yeux de sa femme.

Cinq autres adeptes du mouvement ont été condamnés à des peines allant de huit mois à un an de prison avec sursis et de 10.000 à 20.000 FF (2500 à 5000 FS) d'amende. Au total, quinze personnes étaient incriminées dans cette affaire.

Neuf adeptes relaxés

Parmi les neuf adeptes relaxés figurent deux hauts responsables de la secte en France. «Ce jugement implique totalement la reconnaissance religieuse de la scientologie en France. C'est une grande première», a dit Marc Bromberg, porte-parole de l'Eglise de scientologie. /afp

Cambodge Pol Pot aurait été jugé

Pol Pot, chef historique des Khmers rouges, était au bord des larmes pendant son procès la semaine dernière. Ce témoignage a été rapporté par un journaliste américain qui affirme avoir assisté à cette scène. L'homme fort du Cambodge, Hun Sen, affirme de son côté que Pol Pot dirige toujours les Khmers rouges.

Pol Pot était apparemment sérieusement malade lorsqu'il a été dénoncé par ses anciens partisans pendant son procès dans le nord du Cambodge, a déclaré Nate Thayer, correspondant du «Far Eastern Economic Review». Ce journaliste a affirmé avoir été témoin de la scène. Les photos et enregistrements vidéo de Thayer montreraient un Pol Pot affaibli.

Le correspondant du magazine basé à Hong Kong a affirmé dimanche qu'il avait as-

sisté au jugement contre l'ancien dictateur, dont la condamnation à la prison à vie avait été annoncée la veille par la radio clandestine de la guérilla. Son reportage doit d'abord être publié dans «The Review», un hebdomadaire économique régional puis par son journal jeudi prochain.

Thayer rapporte dans son journal que Pol Pot, vêtu d'un large pantalon de coton noir, d'une chemise grise et d'un foulard bleu autour du cou, a écouté en silence les dénonciations successives des témoins. La foule chantait «Ecrasez, écrasez Pol Pot et sa clique», précise le journaliste qui réclame au moins 100.000 dollars (145.000 FS) pour chaque photo de Pol Pot.

«Manipulation»

Ce témoignage contredit des propos tenus hier à Phnom Penh par Hun Sen, le nouvel homme fort du pays.

Ce dernier a en effet assuré que Pol Pot était toujours le chef des Khmers rouges. «C'est une manipulation politique de la part des Khmers rouges». «Pol Pot est à Anlong Veng. Il est le chef des Khmers rouges», a-t-il ajouté.

Sur le plan politique, la nomination du premier copremier ministre, Ung Huot, a été repoussée à une date indéterminée. Ung Huot a été choisi par des membres du parti royaliste Funcinpec pour succéder au prince Norodom Ranariddh, réfugié à l'étranger.

Sa nomination était attendue au cours de la session du Parlement cambodgien qui a débuté hier à Phnom Penh. Le second copremier ministre Hun Sen, qui a pris le contrôle de Phnom Penh par la force au début du mois, a indiqué à l'ouverture de la session que ce vote était reporté à la «semaine prochaine». /afp-reuter

Inondations Entre alerte et décrue

Alors qu'une décrue était signalée hier dans le sud et le sud-ouest de la Pologne, les eaux restaient toujours à un niveau alarmant à la frontière germano-polonaise. Les inondations ont également atteint la Roumanie et la Yougoslavie.

Environ 12.000 soldats, secouristes et volontaires continuaient à lutter sans relâche contre la crue de l'Oder, qui menace de rompre de nouvelles digues et d'inonder toute une zone au nord de Francfort-sur-l'Oder, dans l'est de l'Allemagne. Cette région de l'Oderbruch, qui se trouve en dessous du niveau du fleuve, est désormais la plus exposée aux risques d'inondations le long de la frontière germano-polonaise.

Sous la pression énorme de l'eau, de plus en plus de fissures apparaissent dans les digues construites à cet endroit.

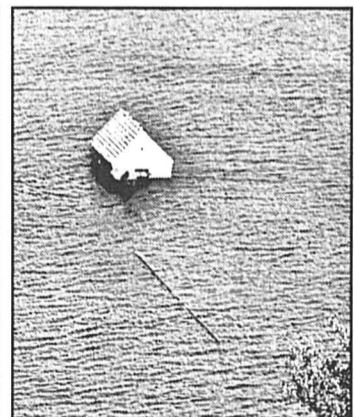
Les eaux ont commencé à décroître en Pologne et en République tchèque. Au cours du week-end, 15.000 personnes avaient été évacuées des alentours de la localité polonaise de Slubice, sur les bords de l'Oder. En Tchéquie, seules deux villes du nord étaient encore sous le coup d'une alerte rouge.

Les eaux montaient en revanche en Roumanie. Des rivières sont sorties de leur lit ce week-end, causant la mort d'une personne et provoquant l'évacuation de centaines d'habitants.

Yougoslavie touchée

Trois jours de pluies incessantes sont venus gonfler les eaux de 17 rivières des régions de Banat, près de l'ex-Yougoslavie, de Crisana, près de la frontière hongroise, en Transylvanie, dans le centre du pays, dans les régions de l'est, près de la Moldavie et du Danube. Mille hectares de terre agricoles sont submergés.

En Yougoslavie, des orages accompagnés d'une montée des eaux du Danube ont causé la mort d'une personne et des glissements de terrains dans la région de Smederevo, à 60 km environ au sud-est de Belgrade. /afp-reuter



Dans l'est de l'Allemagne, les eaux de l'Oder n'ont pas baissé. photo k

Inde Collision ferroviaire meurtrière

Douze personnes ont été tuées et 75 blessées hier matin dans une collision entre deux trains au sud-est de New Delhi, a-t-on appris. Un train rempli de passagers a heurté à pleine vitesse l'arrière d'un convoi. Il a été précisé que le Karnataka Express, qui avait douze heures de retard, n'avait pas respecté un signal d'arrêt et s'était encastré dans le dernier wagon du Himsagar Express, qui roulait à vitesse réduite. /afp-reuter

Kaboul Tirs d'artillerie

D'importants échanges d'artillerie entre les talibans et les forces de l'opposition ont été entendus hier matin au nord de Kaboul. Aucune avancée de troupes n'a toutefois été signalée, ont indiqué des habitants de la capitale afghane. La milice islamiste lutte contre les forces de l'opposition d'Ahmad Shah Massoud, qui, lors d'une attaque surprise lancée il y a dix jours, ont infligé une défaite cinglante aux talibans, les forçant à reculer de 25 km sur la Vieille Route. /reuter

Algérie Islamistes tués

Plus de 300 islamistes armés ont été tués depuis le 14 juillet par les forces de sécurité en Algérie. Et des dizaines d'autres sont encerclés dans leurs maquis du nord-est du pays, a rapporté hier la presse. Les villageois de ces régions ont été avertis par l'armée qu'ils devaient s'attendre à de nouveaux massacres à la suite des revers essuyés par les fondamentalistes sur le terrain. La population des villages isolés est une des cibles privilégiées des extrémistes. /reuter

Vietnam PC victorieux

Le Parti communiste a remporté 85% des sièges à la nouvelle Assemblée nationale vietnamienne, indiquaient hier les résultats officiels des élections législatives du 20 juillet. La première tâche de l'assemblée sera de nommer un président de la République et un premier ministre. Parmi les candidats autorisés à se présenter pour un mandat de cinq ans, onze seulement étaient des «candidats libres». Mais tous avaient reçu l'estampille du parti au terme d'un processus de sélection. /af

France Décès d'un ex-ministre

André Giraud, ancien ministre français de la Défense, est décédé à l'âge de 72 ans des suites d'un cancer, a-t-on appris hier auprès de la Compagnie générale d'innovation et de développement qu'il présidait. André Giraud avait été ministre de l'Industrie dans le gouvernement Barre, de 1978 à 1981, puis ministre de la Défense dans le gouvernement Chirac entre 1986 et 1988. Homme discret, M. Giraud ne fut jamais un homme d'appareil politique et n'a jamais eu de mandat électif. /ap

Marseille Bilan désastreux

Plus de 4000 hectares de pin et de garrigue sont partis en fumée en trois jours dans la région de Marseille. Les dégâts sont ainsi plus importants que ceux causés par les incendies dans l'ensemble de la forêt méditerranéenne en 1996. Le parquet d'Aix-en-Provence a ouvert une information judiciaire contre X et contre la société Onyx Méditerranée, géant de la décharge municipale de Septèmes-les-Vallons, au nord de Marseille. C'est de cet endroit que l'incendie est apparemment parti. /afp

BRÈVES

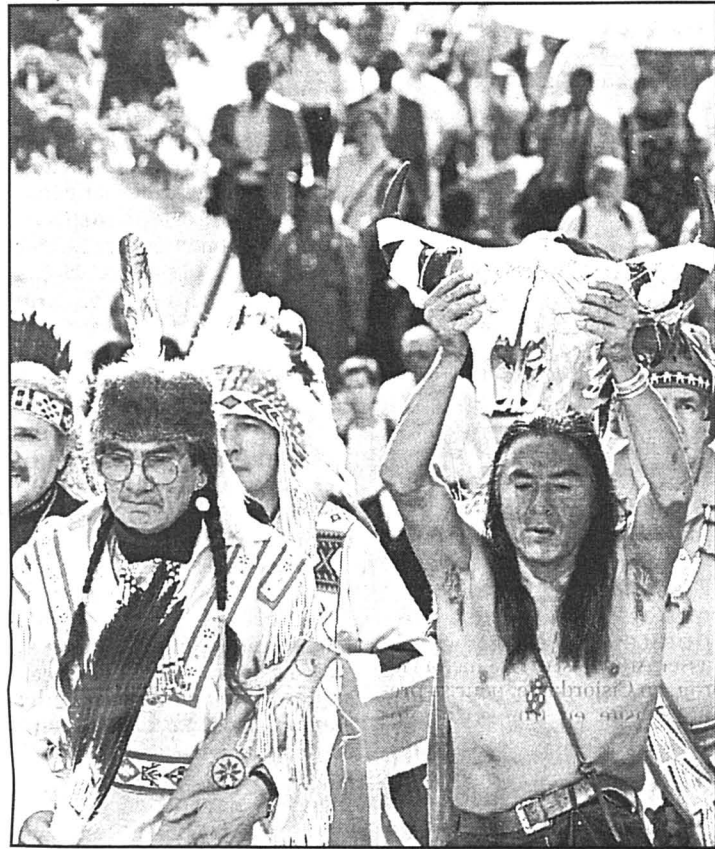
Genève Vingt ans de reconnaissance

Quelque 350 représentants des populations indigènes des cinq continents ont célébré hier à Genève les vingt ans de leur première participation à une conférence internationale. Ils ont défilé en costume traditionnel de la place des Nations au centre de conférence de l'ONU.

Lors de l'ouverture de la session annuelle du groupe de travail de l'ONU sur les populations indigènes, les délégués ont demandé une nouvelle fois à la communauté internationale le respect de leur droit sur les terres ainsi que de leur culture. L'admission des peuples indigènes dans le cadre de l'ONU a marqué un changement positif. Mais la situation de ces po-

pulations s'est détériorée ces dernières années, a souligné le représentant des Iroquois, Oren Lyons.

Cet Amérindien, présent à la première conférence à Genève en 1977, a appelé la communauté internationale à adopter au plus vite la Déclaration des droits des populations indigènes. Le projet de ce document représente un minimum absolu, selon lui. Les peuples indigènes ont montré beaucoup de retenue lors des travaux préparatoires. Cette déclaration devrait être présentée dans deux ans devant l'Assemblée générale de l'ONU. Elle devrait contenir les droits minimaux des peuples indigènes. Pour ces derniers, le principal reste la reconnaissance de leur droit à l'auto-administration. /ats



Un défilé costumé a marqué hier l'ouverture de la session de l'ONU sur les populations indigènes. photo Keystone

AVS Espagnols oubliés recherchés

Les recherches entamées par le consulat d'Espagne à Genève permettent d'estimer à plusieurs milliers le nombre d'anciens émigrés espagnols à vivre actuellement dans leur pays sans connaître leurs droits à une rente AVS. Le montant total des pensions «oubliées» en Suisse pourrait s'élever à plusieurs millions de francs. /ats

Salaires Instits déboutés au TF

Les différences de salaire entre les enseignants valaisans au bénéfice d'un diplôme universitaire et leurs collègues dépourvus d'un tel titre sont admissibles. Le Tribunal fédéral (TF) a jugé ces disparités acceptables. Le TF avait déjà débouté en septembre un instituteur neuchâtelois. /ats

Sida Tests à domicile pas vraiment utiles

Il n'y a pas de besoin aigu d'admettre en Suisse les tests de dépistage du virus VIH que les particuliers peuvent effectuer à domicile. Selon une sous-commission fédérale, ces tests posent un problème de contrôle de la qualité. Ils privent aussi la personne qui se teste elle-même des conseils nécessaires.

L'Office fédéral de la santé publique (OFSP) a publié hier dans son bulletin la position de la sous-commission «sérologie, immunologie et virologie» de la Commission fédérale liée au sida. Globalement, cette commission estime que les inconvénients des tests pratiqués à domicile, nommés aux Etats-Unis «home tests», sont plus importants que les avantages. Si cette mise en balance s'inversait, il faudra vite s'adapter.

Il n'y a cependant pas d'urgence. Jusqu'à présent, l'OFSP n'a reçu aucune demande d'admission pour de tels tests. Il précise que s'ils sont proposés, ils sont illégaux. En outre, ils n'auront pas été soumis aux contrôles de qualité requis. C'est pourquoi l'utilisation de ces tests est forte-

ment déconseillée. En octobre dernier, l'OFSP avait déjà lancé une mise en garde contre un test de ce genre basé sur la salive, après la parution dans la presse suisse d'annonces vantant un produit allemand.

Les «home tests» sont de deux types et ne doivent pas être confondus avec les tests rapides pratiqués par les médecins. Les uns sont partiellement effectués à domicile: le particulier prélève sur soi un échantillon de salive, d'urine ou du sang et l'envoie à un laboratoire qui fait le test. Pour les autres, le prélèvement et le test lui-même sont effectués à domicile par la personne.

La sous-commission note que les contrôles de qualité peuvent se révéler difficiles avec certains tests. En outre, la surveillance des tests après leur mise sur le marché peut poser des problèmes, en particulier pour ceux où la personne fait tout à domicile.

Prise en charge nécessaire

Les experts soulignent qu'un autre aspect, le «counseling», est essentiel et manque lorsque la personne se teste elle-même. Selon eux, le test doit être accompagné d'informations et d'une prise en charge de la personne à tester par du personnel qualifié. En

outre, les «home tests» pourraient avoir des répercussions défavorables sur la surveillance de la propagation du virus dans la population.

La sous-commission écrit qu'elle ne veut cependant pas ignorer les aspects positifs de tels tests et qu'il faut continuer à étudier leur développement sur le marché. Sous réserves de la garantie de qualité, un des grands avantages de ces tests est qu'ils permettraient de toucher plus de monde. A cet égard, les experts notent que 38% des tests positifs ne sont effectués que lorsque la maladie est déjà à un stade avancé. Un dépistage plus précoce pourrait non seulement améliorer la santé des patients mais aussi réduire la transmission du virus.

Les «home tests» pourraient donc être effectués par des personnes qui échappent aux stratégies de prévention en vigueur. Il s'agit notamment des personnes qui ressentent la prise de sang comme une intervention désagréable ou pénible. En outre, un nombre considérable de personnes craignent une visite chez le médecin ou aux antennes-sida et par conséquent ne se soumettent pas au test. /ats

Moins de cas au 1er semestre

Au total, 278 nouveaux cas de sida ont été déclarés durant le premier semestre 1997 en Suisse, soit onze de moins par rapport au premier semestre 1996. Les hommes sont toujours les plus touchés. Sur les 5810 personnes qui ont développé le sida depuis 1983, 4312 sont décédées.

Parmi les personnes touchées durant les six premiers mois de l'année, 204 étaient des hommes (225 durant la même période en 1996) et 74 des femmes (64), a indiqué hier l'Office fédéral de la santé publique dans son bulletin. Le nombre des hétérosexuels atteints a augmenté: 74 cas (50) ont été recensés dans ce groupe durant le premier semestre. La tendance est inverse chez les homosexuels ou bisexuels (81 contre 122). Le nombre de cas déclarés chez les personnes s'injectant des drogues est identique (110). /ats

Hôtellerie Merci aux clients étrangers

Les hôteliers suisses ont enregistré une progression des nuitées de 0,4% en juin, uniquement grâce à la clientèle étrangère. Mais juin 1996 avait été un très mauvais mois. Les Suisses ont en outre boudé leurs hôtels.

Après avoir progressé en moyenne de 2% de janvier à mai 1997, le nombre de nuitées a atteint 2,65 millions en juin, soit 9800 ou 0,4% de plus qu'en juin 1996, malgré une météo morose. La hausse est due tant à la baisse du franc suisse qu'aux chiffres de juin 1996 utilisés pour la comparaison: c'étaient les plus mauvais depuis 1979, a indiqué hier l'Office fédéral de la statistique.

L'accroissement de juin est à mettre entièrement sur le compte des hôtes étrangers. Les nuitées des touristes indigènes (987.000) sont en recul de 21.000 ou 2,1% par rapport à juin 1996. La demande

étrangère s'est elle accrue de 31.000 nuitées (+1,9%) pour atteindre 1,67 million.

Surtout des Anglais

La hausse concerne en particulier les touristes venant de Grande-Bretagne (+32.000/+23%), des Pays-Bas (+6700/+9,1%), de France (+3300/+4,8%), des Etats-Unis (+2900/+1,3%) et d'Italie (+1900/+3,4%). Les Allemands sont en revanche venus moins nombreux (-20.000/-3,8%), tout comme les Belges (-1700/-2,8%).

Pour les premiers six mois de l'année, l'hôtellerie suisse a réalisé 14,86 millions de nuitées, soit 264.000 ou 1,8% de plus que durant le premier semestre 1996. Les nuitées des touristes suisses ont progressé de 46.000 ou 0,8%, celles des étrangers de 218.000 ou 2,6%. Les auberges de jeunesse ont aussi connu une jolie progression de leurs nuitées. /ats

BCZ Don des fonds dormants sur les comptes

La Banque Cantonale de Zurich (BCZ) a fait don de ses fonds dormant sur des comptes depuis plus de 20 ans. Plusieurs milliers de carnets d'épargne datant d'avant 1945 sont aussi concernés. Au total, 580.000 francs ont été versés à des organismes d'intérêt public. La BCZ ne conteste pas un éventuel remboursement aux ayants droit.

La pratique de la BCZ se basait sur son règlement sur les carnets d'épargne, en vigueur jusqu'à la fin 1995, a indiqué hier son porte-parole Fritz Treichler, confirmant une information du «Tages-Anzeiger». Ce texte précisait que l'argent déposé sur un compte dont la banque était sans nouvelles pendant 20 ans devait être versé à des organisations d'intérêt public.

«Nous voulions ainsi montrer que les banques ne s'enrichissent pas grâce aux avoirs en déshérence», a expliqué le directeur de la BCZ,

Paul Hasenfratz, dans l'interview qu'il a accordée au quotidien zurichois. Il a toutefois laissé ouverte la question du montant, compte tenu des intérêts, que la banque devrait rembourser au cas où les propriétaires légitimes des comptes s'annonçaient. La BCZ a constitué une provision à cette fin. Car les prétentions des ayants droit ne sont pas éteintes /ats



Les versements étaient faits à des organismes d'intérêt public. photo K

SOCIÉTÉ

Etats-Unis Trouver l'âme sœur dans les rayons des supermarchés

Les Etats-Unis, pays de la consommation, ont inventé un nouveau moyen de trouver l'âme sœur: des soirées pour célibataires organisées dans des supermarchés. Les plus chanceux espèrent rentrer chez eux avec un conjoint dans leur sac à commissions.

Un soir de la semaine passée, la chaîne Freshfields avait ainsi convié 250 célibataires dans son magasin d'Arlington (Virginie). Dans cette banlieue de Washington, «région de passage où la carrière prime, où il est difficile de rencontrer l'âme sœur», commente une employée.

«Nous nous sommes inspirés de ce qui existait déjà: il n'est pas rare que les gens se rencontrent dans un supermarché», ajoute-t-elle. Cher-

cher l'homme ou la femme de sa vie aux rayons fromages ou produits d'entretien peut être aujourd'hui plus facile et «plus sécurisant», selon elle, que de trouver son conjoint dans une boîte de nuit ou un club de sport.

Badge à la boutonnière

Souriants et détendus, les célibataires de tous âges se promènent entre les rayons et arborent un badge indiquant prénom et principaux centres d'intérêts. «Je suis célibataire. Ma mère qui s'inquiète pour moi m'a montré un article du «Washington Post» annonçant la manifestation. Je suis venu pour chercher une femme», explique Ron Hershner, 38 ans, professeur de maths dans un lycée de Washington.

«Les femmes qui sont ici sont très attirantes à mon goût», commente Douglas Weinfield, un avocat. «Beaucoup sont très jolies, stylées, et semblent avoir une orientation spirituelle qui me plaît, un peu New Age», ajoute-t-il émoussillé.

Isabelle Zsoldos, 40 ans, se plaint de la difficulté de faire de nouvelles rencontres dans la région. «Cela n'est évidemment pas très romantique de rencontrer un homme dans un supermarché, mais ça n'est pas le moyen qui compte, c'est le résultat», estime-t-elle.

Plus ou moins de succès

Les regards se croisent, les numéros de téléphone s'échangent... pour les plus chanceux. Nader Hadjebi, un étudiant de 21 ans, est déçu du peu de succès qu'il ren-

contre: «Je ne comprends pas, j'ai voulu donner mon e-mail à une fille qui a eu l'air surpris, et qui a refusé de me donner le sien». «J'ai déjà rencontré deux ou trois personnes, mais n'ai encore aucun numéro de téléphone. Je suis peut-être trop lent, ou bien trop sélectif», confie un géographe de 37 ans.

D'autres ont honte d'être là: «Ne donnez pas mon nom, implique un jeune cadre de 35 ans en costume vert; je ne souhaite pas que tous mes amis lisent demain dans le journal que j'étais à une soirée de célibataires, badge à la boutonnière!»

En milieu de soirée, un animateur contribue à briser la glace entre les couples encore un peu timides. Selon les organisateurs, Tony a déjà à son actif 88 mariages. /afp

Fribourg Le jazz a paradé

La 9e édition de la «Jazz Parade» de Fribourg, qui s'est achevée dimanche, a attiré quelque 150.000 personnes cette année malgré un temps capricieux. La fréquentation record de l'an dernier a pu être pratiquement égalée grâce à deux avant-concerts et au Tour de France. La place

Python, point névralgique de la fête, a été noire de monde tous les soirs, sauf durant les cinq jours de pluie. Le public a été particulièrement réceptif à la prestation des Bernois de Patent Ochsner. Tito Puente et le Count Basie Orchestra ont également fait un malheur. /ats

Cirque du Caire Sus aux téléphones!

Les spectateurs du cirque national du Caire ne pourront plus entrer dans le chapiteau avec leur téléphone portable. Les sonneries mettent les tigres, les lions et les serpents dans un état de délire tel que les dompteurs risquent de perdre tout contrôle sur ces animaux. L'introduction du téléphone portable en Egypte ne remonte qu'à novembre dernier. /afp

Espagne Torero ou trafiquant?

Un Colombien de 29 ans a été arrêté dimanche à l'aéroport de Madrid en possession de 17 kilos de cocaïne, habilement dissimulés dans des habits de torero, a indiqué la garde civile. Intrigués par le comportement de l'individu, les douaniers ont fouillé ses bagages et découvert la drogue, disposée dans des planches spéciales à l'intérieur de huit habits de lumière. /afp

Vienne Sur quelques traces du compositeur Franz Schubert



Celui qui allait devenir le «prince du lied» vit le jour le 31 janvier 1797 à Vienne. Il était le douzième de quatorze enfants. A l'époque, 17 familles vivaient dans cette maison qui abrite aujourd'hui un musée. photos Office de tourisme de Vienne

Il y a la Vienne du Hofburg, de la cathédrale Saint-Etienne, de l'Albertina, de l'Opéra, des riches rues marchandes. Et une Vienne moins fastueuse, faite d'un dédale de ruelles, de petites cours vertes tapies derrière les porches, d'humbles mais beaux bâtiments comme celui qui, dans le 9^e arrondissement, a vu naître Franz Schubert il y a juste 200 ans. Plusieurs concerts par semaine, messes du compositeur chantées durant les offices, expositions: Vienne fête Schubert toute l'année.

La ville a su conserver certains témoins de la vie brève du musicien (1797-1828), d'autres ont été emportés par les fièvres immobilières. Etrange contraste entre la maison basse dite de l'Ecrevisse rouge, Nussdorferstrasse 54, où la famille Schubert logeait à une dizaine dans une pièce de 25 m² flanquée d'une minuscule cuisine noire, et l'interminable bâtiment vitré étalé non loin comme une orgueilleuse lame pourfendant le quartier. Autrefois, des maisons bourgeoises occupaient cet ancien faubourg de Lichtental rattrapé par la ville. Les lunettes ovales du compositeur, exposées dans la maison

natale devenue musée, n'en croiraient pas leurs verres si elles s'avisait de sortir. Elles reconnaîtraient néanmoins la cour paisible de la maison, surplombée d'une galerie de bois, le jardin ombragé qui la prolonge et devait résonner des cris de la marmaille. Avec 25 m², on vivait forcément dehors, alors que dix ans avant la naissance de Schubert, à la Domgasse 5, en plein centre, c'est dans un appartement de 200 mètres carrés d'une élégante demeure classique teintée baroque que Mozart achevait ses *Noces de Figaro*. Contraste encore. Franz Schubert fut baptisé à deux pas de chez lui, là où ses parents

s'étaient mariés, dans l'une des belles églises baroques de la ville, celle de Lichtental, Marktgasse 9. Les œuvres y sont nombreuses et de qualité, l'acoustique donne des frissons. Et les grandes orgues sont déterminantes pour la carrière de Schubert. Dès huit ans il en joua sous la direction de Michael Holzer, le titulaire de l'époque qui, remarquant ses dispositions, l'incita à entrer dans les Petits Chanteurs de la Chapelle de la Cour, et conséquemment dans le sévère internat du Konvikt, où il suivit une formation générale et musicale approfondie, sous la direction, notamment, d'Antonio Salieri.

Le collège du Konvikt n'existe plus, mais le bâtiment demeure, sur l'harmonieuse et lumineuse Ignaz Seipelplatz, fermée au nord par l'église des Jésuites. La façade renaissance contraste avec un intérieur regorgeant de décorations, quasiment théâtral avec ses petites tribunes nichées au-dessus des colonnes. C'est l'une des 200 églises éparpillées dans Vienne, qui compte aujourd'hui 1,5 million d'habitants (deux millions en 1918) aux trois quarts catholiques.

Dans ce 1^{er} arrondissement, l'église des Jésuites n'est pas loin de la cathédrale Saint-Etienne, le centre du centre qui fleurit bon le crottin en raison de l'incessant va-et-vient des fiacres. Aux alentours un réseau serré de ruelles que Schubert fréquentait avec ses amis. Ce petit monde se déplaçait d'une maison privée à l'autre pour des soirées musicales - les Schubertiades - ou fréquentait les cafés. Trois d'entre eux sont encore debout.

Zu den 3 Hacken, Singerstrasse 28, enfilade de petites salles sombres, de coins et recoins, sert des plats typiquement viennois, tout comme le très vieux et dédaléen Griechenbeist, Fleischmarkt 11, diablement touristique, jadis rendez-vous de quantité d'artistes.

Le Café Blumenstock, Ballgasse 6, est nettement moins connu. Cet élégant petit boyau, affirme avec gentillesse la patronne, accueillit non seulement Schubert, mais Beethoven et Mozart. Naguère, l'établissement appartenait aux nonnes de Himmelforte, nom d'un couvent qu'une rue proche a repris. C'est dans ces parages que Schubert passa la deuxième partie de sa vie. Tandis que sa maison natale était située dans l'ancienne rue Himmelfortgrund, du nom du

même couvent. Deux fois la «Porte du ciel». Ainsi la boucle est bouclée.

Jean-Pierre Girod

Info pratique

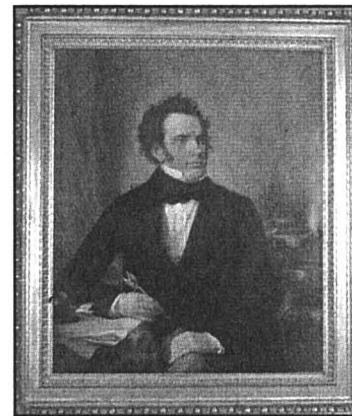
- De Genève, un vol quotidien pour Vienne avec Swissair, et de Zurich, sept vols par jour, combinés entre Swissair et Austrian Airlines. En train, on rejoint la capitale autrichienne en 9 h 30 de Zurich (train de nuit partant à 22 h 33).

- La ville compte six lignes de métro, en plus d'un réseau serré de trams et de bus, ces derniers patientant parfois sans klaxonner derrière les fiacres.

- L'Office du tourisme, Obere Augartenstrasse 40, est des plus serviables.

- Les gîtes sont nombreux. Luxueux comme l'Hotel am Stephansplatz, face à la cathédrale, ils offrent des chambres doubles à un peu plus de 200 fr. suisses la nuit, alors que dans un savoureux établissement comme la Pension Riedl, Georg Coch Platz, encore à l'intérieur du Ring, on s'en tire à moins de 100 francs.

- Et pour visiter, une adresse: Heidi Fedorcuk (& 02262/63 360) est un excellent guide qui connaît tous les recoins et s'exprime dans un bon français. (gi)



C'est longtemps après la mort de Schubert qu'August Wilhelm Rieder peignit ce remarquable portrait du compositeur à partir d'une aquarelle qu'il avait réalisée du vivant du musicien.

Comment détester les cafés viennois?

«J'ai toujours détesté les cafés viennois et je suis toujours allé dans les cafés viennois que je détestais, je les fréquentais tous les jours, car, bien qu'ayant toujours détesté les cafés viennois, et justement parce que je les détestais, j'ai toujours souffert à Vienne du syndrome du pilier de café, et j'ai toujours davantage souffert de ce mal que de tous les autres.»

Dans *Le neveu de Wittgenstein* comme dans ses autres livres, Thomas Bernhard, le divin enfant vénéux d'Autriche, règle ses comptes avec son pays. Il n'aimait pas les cafés, oui, mais à l'instar de Freud,

Altenberg, Kokoschka, Wotruba, Alban Berg, Musil et tant d'autres têtes pensantes, il en faisait sa religion.

Au Hawelka, tout proche de Graben, un jeune serveur en noir et blanc qui n'a pas connu l'époque parle avec gourmandise de Thomas Bernhard et des rendez-vous littéraires du célèbre café. «Aujourd'hui, dit-il avec dépit, il ne vient plus que les touristes.» En quoi il exagère un brin. Mais c'est vrai que le peintre Hundertwasser, qui a installé son atelier à deux pas, dans une voyante volière nichée sur un ancien immeuble du boulevard, se fait rare aussi. Tout fout le camp.

La ville compte 300 cafés de tous rangs, somptueux comme le Sacher ou l'émou-

vant Central, avec aux petites tables, au pied des colonnes et sous les lampadaires finement seigneuriaux, l'ombre de Stefan Zweig, qui a écrit qu'ils étaient «la meilleure école pour la nouveauté». Il ne les fréquentait donc pas seul. Dès la fin du siècle dernier, en plus de capitale de la musique, Vienne devenait centre littéraire, pictural et architectural. On sait depuis Voltaire que les cafés sont une sorte de vase d'expansion de l'esprit. Les vapeurs furent denses à Vienne. Il y eut, il y a toujours nombre d'établissements dits littéraires, où l'esprit se rencontre et fuse. Sur la Michaelerplatz tout en rondeurs, le très beau Griensteidl, racé, offre comme d'autres une bonne vingtaine de journaux et revues. On

vient y lire, parler, rêver; des étudiants déployant livres et cahiers devant un coca restent des heures sans être dérangés.



Elias Canetti, Nobel de littérature, était un mordu du Café Museum, l'un des plus humbles mais des plus riches en échanges, à quelques pas du Musée de la Sécession. Le vaste Alt Wiener, sombre et bariolé d'affiches, contraste avec le Landtmann, le Mozart, plus guindés.

Il y a même une Bierklinik, l'un des plus vieux établissements viennois. Et le Kleines Kaffee, place des Franciscains, est un couloir étriqué en son centre, où bruit la vie nocturne au centre du réseau de ruelles qui, par l'installation de commerces, de bars jeunes, a retrouvé vie depuis dix ou quinze ans.

Après ces visites, dans Graben, emprunter un escalier souterrain. Au fond, les poignées sont de laiton, les

portes battantes de beau bois avec vitres biseautées, le reste n'est que marbre et boiseries. Pas mal pour des toilettes publiques, construites en 1905 par Adolf Loos en pur Jugendstil...

Et comme le plein air existe aussi, 300 parcs de tous formats, soignés, aux buis taillés en cônes, s'ouvrent entre rues et boulevards. Mais le Viennois qui a l'âme campagnarde prend le métro pour l'île du Danube, ruban de terre alangui entre deux eaux, où la musique cubaine et viennoise déferle tandis que les chemins goudronnés fourmillent de cyclistes et patineurs à roulettes. Quant au tram 38, il mène tout droit à Grinzing et ses Heuriger, tavernes de vigneron où coule le vin frais du même nom. (gi)

A la découverte de...

Concours d'été '97

Cet été, les six quotidiens qui collaborent entre eux à l'enseigne de Romandie Combi (ROC) soit le *Journal du Jura*, *L'Express*, *L'Impartial*, *La Liberté*, *Le Nouvelliste* et *Le Quotidien jurassien*, partent à la découverte de cités européennes remarquables à divers titres et qui méritent assurément le détour. Chaque reportage est accompagné d'un concours.

Pour y participer, il vous suffit de répondre aux trois questions posées. Simple: la lecture du reportage doit vous permettre de trouver les bonnes réponses!

Rassemblez les coupons-réponses des concours de la semaine, glissez-les dans une enveloppe et faites-les parvenir à votre journal jusqu'au mardi suivant, dernier délai. Chaque semaine, les bulletins-réponses exacts participent à un tirage au sort avec un chèque Reka de 100 francs à la clé. Le nom du gagnant de chaque semaine sera publié dans l'édition du samedi.

Ce n'est pas tout: tous les bulletins-réponses envoyés seront réunis à la fin de la série, le 15 août, pour un tirage au sort qui désignera les vainqueurs du concours de l'été de Romandie Combi. Au total, quelque 9000 francs de prix en chèques Reka sont en jeu!

Bulletin-réponse

A la découverte de...

Reportage du 29 juillet

1. Dans quelle église Franz Schubert a-t-il été baptisé?

Réponse:

2. Le Prix Nobel Elias Canetti était mordu d'un célèbre café, lequel?

Réponse:

3. Par qui ont été construites les toilettes publiques de Graben?

Réponse:

Prénom:

Nom:

Rue:

NPA/Lieu:

Envoyez les bulletins-réponses des cinq concours quotidiens de la semaine à:

Concours «A la découverte de...»

L'Impartial,
14, Rue Neuve, 2300 La Chaux-de-Fonds
ou
L'Express,
39, Rue Pierre-à-Mazel, 2002 Neuchâtel

reka

Avec la collaboration de:

swissair

crossair

Envie de partir?

La destination vous intéresse?

à Voyages

marti

Bienne 032 329 90 10
Fribourg 026 322 88 94
Neuchâtel 032 729 10 40

Formule 1 Villeneuve au pied du mur

La situation est grave mais pas désespérée. Au lendemain du Grand Prix d'Allemagne, à Hockenheim, alors que sept épreuves restent au programme du championnat du monde de Formule 1, la tâche de l'écurie Williams-Renault et de Jacques Villeneuve dans leur désir de conquête du titre mondial se complique très sérieusement cependant.

Alors que Benetton-Renault a relevé la tête grâce au revenant Gerhard Berger, Williams et Villeneuve sont en perte de vitesse. Pour le plus grand bonheur de Ferrari et de Michael Schumacher. Après un début de saison conforme aux perspectives, le Québécois a marqué le pas. Depuis le retour en Europe, en effet, le capital du Canadien ne s'est enrichi que de 23 points contre... 45 à Schumacher. «Nous prenons le championnat course par course. Nous ne voulons pas penser au titre, nous mettre la pression», répète néanmoins Jean Todt, le directeur de la Scuderia. Dimanche pourtant, Michael Schumacher admettait que cette course avait vraiment été satisfaisante dans son espoir de victoire suprême.

Jugement sans pitié

Même si Villeneuve insiste sur le fait que dix points d'écart en sept courses ne représentent pas un obstacle insurmontable, il semble que, le temps passant, les chances de l'emporter au soir du décompte final s'amenuisent, tant les problèmes rencontrés paraissent importants. Faillite totale aux essais pour la première fois depuis une éternité, erreurs en courses: Hockenheim s'est soldé par un fiasco total des Williams-Renault. Interrogé sur les causes de cette surprenante situation, Mika Hakkinen (McLaren-Mercedes), après un instant de réflexion, n'avait pas hésité à répondre: «Les pilotes!». Un jugement sans pitié. Depuis le début de la saison en effet, Jacques Villeneuve et Heinz-Harald Frentzen déçoivent. Le Québécois comme son coéquipier ne répondent pas à l'attente de Frank Williams. Ce dernier doit regretter, aujourd'hui, le départ de Damon Hill, dont les ingénieurs vantaient les talents de metteur au point. /si

Football Neuchâtel Xamax: une expédition à 100.000 francs!

La Coupe d'Europe, une vache à lait...? En théorie, oui. En pratique, pas tout à fait. Et Neuchâtel Xamax en sait quelque chose. Aujourd'hui, la délégation xamaxienne s'envole en direction de la Moldavie pour y disputer demain son match retour du tour préqualificatif de la Coupe de l'UEFA contre Tiligul Tiraspol. Coût de l'expédition: 100.000 francs! Qui dit mieux?

Gérard Stegmüller

Le mercredi 9 juillet à Genève, sitôt le tirage au sort des tours préqualificatifs des Coupes d'Europe effectué, on s'est rapidement aperçu que Gilbert Facchinetti n'allait pas offrir la tournée générale. Le hasard venait en effet de réserver les Moldaves de Tiligul Tiraspol comme adversaires de Neuchâtel Xamax. Sportivement, l'affiche n'avait rien d'attrayant. La qualification ne faisait pas l'ombre d'un doute. Confirmation a été apportée mercredi dernier puisque lors du match aller à la Maladière, les Neuchâtelois se sont imposés sur un score de tie-break (7-0).

En fait, dans la cité de Calvin, ce qui turlupinait déjà l'esprit du président xamaxien, c'était l'organisation de l'expédition à Tiraspol, et, surtout, son prix. Le bougre n'en est pas à sa première campagne européenne (c'est la 26e) et il a tout de suite senti le vent tourner. Dans le sens contraire.

Trois couacs

Comme de coutume avec Neuchâtel Xamax, c'est l'agence Croisitour de La Chaux-de-Fonds qui a été mandatée pour mettre sur pied le déplacement en Moldavie. Premier couac: il n'y a pas d'aéroport civil à Tiraspol, juste un aéroport militaire. Il faut donc se rabattre sur la capitale Chisinau, puis se résoudre à effectuer en car les quelque 80 kilomètres qui séparent les deux villes. Deuxième couac: il n'y a pas - ou alors, c'est un véritable gymkhana - de vol de ligne entre la Suisse et la Moldavie. «En réalité, explique Laurent Knuchel, le responsable de Croisitour La Chaux-de-Fonds, il existe des



vols de ligne entre les deux pays. Mais ce n'est pas du tout évident. A l'aller, on aurait dû faire escale à Vienne et à Odesa. Au retour, on aurait dû s'arrêter à Varsovie et à Budapest.» D'où le troisième couac: pour disputer une rencontre de football hors de ses terres, Neuchâtel Xamax a été contraint d'affréter un charter de 50 places auprès de la compagnie Crossair. Un avion rien que pour soi, le pied!

Doucement les basses. Car la facture de Croisitour est particulièrement salée: 100.000 francs. Est compris dans cette somme: le trajet en avion Belp-Chisinau, Chisinau - Bâle-Mulhouse (avec repas et boissons), une nuit d'hôtel, les transports en car et le visa. Que l'avion soit plein ou non, le prix ne change pas. En Moldavie, la délégation xamaxienne comptera quelque 30 membres (aucun supporter). A ce nombre, il faut ajouter cinq journalistes, à raison de 2500 francs par tête de pipe. Le calcul est vite fait: 100.000 francs - 5 x 2500 francs = 87.500 francs à la charge du club de la Maladière. Gilbert Facchinetti: «Nous

emmenons là-bas notre propre nourriture, notre propre cuisinier, notre propre cuisinier. Si l'on calcule tout, ça va nous coûter pas très loin de 100.000 francs.»

Laurent Knuchel est bien conscient que la pilule est amère: «A ce prix, aucun supporter ne s'est effectivement inscrit. Cela se comprend. Et puis, il n'y a pas grand-chose à visiter en Moldavie. C'est le vol qui coûte les yeux de la tête. Si Neuchâtel Xamax avait tiré une équipe luxembourgeoise par exemple, la facture aurait été réduite de moitié.»

Une très mauvaise affaire

Restons dans les chiffres et parlons gros sous. Ce tour préqualificatif va grever sérieusement le budget xamaxien. La recette du match aller s'est élevée, grosso modo, à 25.000 francs. Compte tenu du coût des arbitres et du délégué UEFA (16.000 francs), des taxes, des frais de publicité et de police inhérents à ce genre d'événement, les primes de victoire (1000 francs par joueur), cette

rencontre va laisser une ardoise d'environ 15.000 francs.

Le retour maintenant. En plus du coût de l'expédition (100.000 francs), les joueurs percevront une nouvelle prime de 1000 francs en cas de succès. On arrive à 120.000 francs. Et puis il y a les bricoles. A nouveau Gilbert Facchinetti: «La somme à payer pourrait avoisiner les 140.000 francs pour l'ensemble des deux rencontres.»

Pour amortir une telle dépense, Neuchâtel Xamax devra impérativement passer le tour qualificatif de la Coupe de l'UE-

FA, voire un ou deux tours principaux. Plus vite dit que fait. Mais il y a une autre ficelle à utiliser si le club neuchâtelois entend récupérer une partie de son argent. L'UEFA - elle ne le crie pas sur tous les toits - dédommage ou subventionne en effet les clubs prétérités par un «mauvais» tirage au sort ou par une élimination prématurée. Au cas où les choses tourneraient mal, Neuchâtel Xamax ne se gênerait pas pour frapper à la bonne porte.

Tiens donc! D'autres le font bien.

GST

Le tour du monde!

Il paraît que les agences jettent les voyages à la tête de leurs clients. Il y a du vrai. Et pourtant. Dans le cas qui nous préoccupe, pour une personne, le prix de l'escapade en Moldavie se monte à 2520 francs. A savoir: 2290 francs d'avion (6 heures aller-retour) et une nuit d'hôtel

(quatre étoiles), un supplément de 90 francs pour une chambre individuelle et 140 francs pour l'obtention du visa. Le compte est bon. On ne peut pas écrire que ce soit franchement donné. «A ce tarif, on peut presque s'offrir un tour du monde» plaisante Laurent Knuchel.

GST

MAGAZINE

Consommation L'ère de la responsabilisation



En France comme en Suisse, en Allemagne ou en Norvège, le consommateur forcené et égoïste fait peu à peu place au consommateur citoyen, attentif à l'environnement et aux conditions de fabrication d'un produit. photo a

Haute montagne Quelques conseils pour éviter le drame

Le livre du jour Les propos d'un marin macho

p 20

Concours cartes postales

Votre journal publie chaque jour - et cela jusqu'au 16 août - l'une des cartes postales que vous nous envoyez depuis votre lieu de vacances. Un concours, doté de beaux prix, récompensera les envois les plus originaux et les plus sympas. Ainsi, un voyage d'une semaine à Majorque pour deux personnes, vol compris, reviendra au grand gagnant. Quant au deuxième prix, il consiste en deux billets d'avion pour la destination européenne de votre choix. Les moins chanceux se verront remettre des lots de consolation.

Vos cartes postales sont à envoyer aux adresses suivantes:

croisitour
Les artisans de l'évasion



Wittwer
voyages

Neuchâtel, ou L'Impartial, Rue Neuve 14, 2300 La Chaux-de-Fonds.



Voici un bonjour de Micheline et Jimmy Marchand, de Villeret, tout imprégné des senteurs de la Provence. / réd

Marché de l'emploi

Paraît chaque jour, du lundi au vendredi
Délai: l'avant-veille de la parution à 12h



Vous, OK, et personne d'autre

Nous cherchons activement pour des postes fixes dans la région de **Lausanne et toute la Suisse romande**, des:

- **Aides-infirmières**
- **Sages-femmes**
20-30 ans

Envie de bouger? Alors n'hésitez pas à contacter **Françoise Mabillard, Martina Lambert** ou **Catherine Parotta** au (021) 321 10 40 ou envoyez-nous votre dossier complet.
527754-235

OK MEDICAL
Rue Saint-Martin 22
1000 Lausanne 17
021/321 10 40

Immobilier

Paraît chaque jour, du lundi au samedi Délai: l'avant-veille de la parution à 12h

Famille cherche
TERRAIN À BÂTIR
Bas du canton et Val-de-Ruz.
Tél. (032) 721 47 44. 100779-122

À VENDRE
Très jolie villa
des années 1950, deux appartements + garage, 1200 m² de terrain. Situation exceptionnelle, à 10 minutes du centre ville, à 5 minutes à pied des écoles, transports publics, magasins. Fr. 950.000.-.
Faire offres sous chiffres
W 028-100884 à Publicitas, case postale 1471, 2001 Neuchâtel 1.
100884-122

A LOUER
FIDIMMOBIL
Agence Immobilière et commerciale SA

A louer
Quartier Brévards/
rue des Parcs à Neuchâtel
Appartements neufs
avec cachet de 3 et 4
pièces 75 et 90 m²
Cuisine agencée habitable, tout confort.
Proche des transports publics et centre commercial.
Libres tout de suite ou date à convenir.
Service des annonces:
de 9 h à 11 h 30 et de 14 h à 16 h 30
2000 NEUCHÂTEL
Rue St-Maurice 4 tél. **729 00 89**

À LOUER
PARKING PRIVÉ
au centre ville
19 A l'Ecluse
Places voitures Fr. 250.- par mois
Places motos Fr. 100.- par mois
Emplacement réservé à l'année
Accès 24 heures sur 24
365 jours sur 365
Pour tout renseignement
(22) 301 33 33
M. P. AMEZ-DROZ 412808-126

GÉRANCE JACOPIN
À LOUER À NEUCHÂTEL
Rue Guillaume-Farel 20
LOCAL 65 m²
à l'usage de bureau, atelier, dépôt.
Loyer Fr. 400.- + charges Fr. 100.-.
Libre tout de suite ou à convenir.
LOCAL 59 m²
à l'usage de bureau, atelier, dépôt.
Loyer Fr. 400.- + charges Fr. 100.-.
Libre le 1^{er} août 1997.
AV. DE LA GARE 53 - 2000 NEUCHÂTEL
TÉL 032/ 725 12 65

A louer à
Rochefort
Grand
2 1/2 pièces
Cuisine agencée,
vaste séjour,
1 chambre, terrasse
+ partie de jardin
privative.
Tél. (032)
724 22 52.
100302-126

FIDIMMOBIL
Agence Immobilière
et commerciale SA
A louer
Pour le 1^{er} octobre 1997
rue de la Maladière à Neuchâtel
Studio
Proche des écoles
et des transports publics.
Cuisinette agencée,
douche/W.-C., ascenseur.
Service des annonces:
de 9 h à 11 h 30 et de 14 h à 16 h 30
2000 NEUCHÂTEL
Rue St-Maurice 4 tél. **729 00 89**

A louer à la rue de la Dîme
pour la mi-août
3 PIÈCES
avec confort. Loyer Fr. 690.- + charges.
Parc Fr. 30.-. Préférence sera donnée à personnes disposées à assumer le service de conciergerie de l'immeuble.
Etude Ribaux von Kessel
avocats et notaire
Promenade-Noire 6, Neuchâtel.
Tél. 032/724 67 41. 99979-126

FIDIMMOBIL
Agence Immobilière
et commerciale SA
A louer à Peseux
Pour tout de suite ou à convenir.
Rue des Chansons.
Appartement
de 3 1/2 pièces
Avec salle de bains / W.-C.
et balcon.
Dans petit immeuble
tranquille avec verdure.
Service des annonces:
de 9 h à 11 h 30 et de 14 h à 16 h 30
2000 NEUCHÂTEL
Rue St-Maurice 4 tél. **729 00 89**

A LOUER
Chemin des Ribaudes,
Neuchâtel
Local de bricolage
au 4^e étage.
Loyer mensuel Fr. 100.-
+ charges.
Libre dès le 1^{er} septembre.
FIDUCIAIRE ERARD & LANOIR
Tél. (032) 722 14 60

FIDIMMOBIL
Agence Immobilière
et commerciale SA
A louer
Pour le 1^{er} septembre 1997
Appartement
de 2 pièces rénové
Proche du centre,
des transports publics
et écoles, salle de douche/W.-C.,
ascenseur.
Service des annonces:
de 9 h à 11 h 30 et de 14 h à 16 h 30
2000 NEUCHÂTEL
Rue St-Maurice 4 tél. **729 00 89**

Bell
Le bon goût du premier choix
Pâté du 1er Août
Fr. 11.-/pièce à 500 g
Du 29 juillet au 2 août 1997
De notre assortiment NATURA:
Pour les grillades: Cou roulé Natura Porc
Votre visite nous fera plaisir.
Votre équipe Bell à Peseux,
Place de la Fontaine 4.
468840-110



régimmob sa
• Ruelle W.-Mayor 2
• 2000 Neuchâtel
• Tél. 032/727 36 05
A Louer à Bevaix
LOCAL COMMERCIAL
79 m2 avec sanitaires
A Louer à Bevaix
Jonchères
APPARTEMENT 3 PIÈCES
Cuisine agencée, ouverte, balcon
Fr. 1'220.- + 180.-
Possibilité d'obtenir subventions
A Louer à Boudry
Buchilles
APPARTEMENT 2 PIÈCES
Neuf
Cuisine ouverte agencée
Fr. 750.- + charges
A Louer à Cortailod
Polonais
APPARTEMENT 1 PIÈCE
Fr. 640.- charges comprises
A Louer à Peseux
Grand-Rue
APPARTEMENT 2 PIÈCES
48 m2
cuisine agencée, habitable, rénové
Fr. 700.- + 100.-
A Louer à Peseux
Plâceules
APPARTEMENT 3 PIÈCES
Rénové, cuisine agencée
avec lave-vaisselle, balcon
Fr. 1'250.- + 120.-
A Louer à Peseux
APPARTEMENT 5 PIÈCES
Cuisine non agencée, douche/WC,
WC/lavabo
Fr. 1'050.- + 150.-
A Louer à Boudry
APPARTEMENT 4 1/2 PIÈCES
EN ATTIQUE
Cuisine agencée, 2 salles d'eau,
cheminée, terrasse
Fr. 1'600.- + charges

Côte d'Azur, Cap-Soleil
Appartement 6 personnes, loggia
terrasse, lave-linge, lave-vaisselle,
TV, téléphone, vue et accès direct
mer, piscine, tennis, pinède.
Deuxième quinzaine Août:
CHF 950 Tél. 022/792 79 92.

GÉRANCE JACOPIN
À LOUER À NEUCHÂTEL
Rue Guillaume-Farel 20
APPARTEMENT DE
4 PIÈCES MANSARDÉ
4^e étage. Cuisine agencée, salle de
bains/W.-C., cave.
Loyer Fr. 1300.- + charges Fr. 180.-.
Libre le 1^{er} octobre 1997.
AV. DE LA GARE 53 - 2000 NEUCHÂTEL
TÉL 032/ 725 12 65

Neuchâtel
Rue de Monruz 2
Immeuble
représentatif
■ proche accès autoroute
■ bureaux paysagés climatisés
■ rénovation intérieure 1996
■ possibilités de parcage
■ entrée à convenir
D'autres objets
intéressants peuvent être
consultés sur internet
<http://www.immopool.ch>
Winterthur-Assurances
Service immobilier
Georges Aubry / md
Téléfon 032 723 09 00
winterthur
288451-126

A louer
cti
gestion immobilière sa
Raffinerie 1 2004 Neuchâtel Tél. (032) 723 08 86
À BOUDRY
tout de suite ou pour date à convenir
Appartements
3 pièces
Cuisines agencées, tout confort.
Dès Fr. 790.- + charges. 98296-126

cti
Suite page 18

L'EXPRESS
Pour tout nouvel
abonnement annuel
Économisez
Fr. 336.-
à l'année par rapport à l'achat
au numéro.
+ 1 mois gratuit
BULLETIN DE SOUSCRIPTION
Je souhaite recevoir **L'EXPRESS** 1 mois à l'essai
Je m'abonne régulièrement par: trimestre semestre année ou abonnement temporaire de mois
 marquer d'une croix ce qui convient
Fr. 75.- } y compris 2% taxe TVA
Fr. 142.- }
Fr. 268.- }
Service de diffusion,
Case postale 561
2001 Neuchâtel
ou par fax: 032 / 724 36.14.
Nom: _____
Prénom: _____
c/o: _____
Rue: _____ No: _____
N° postal: _____ Localité: _____
Date: _____ Signature: _____
Espace réservé à **L'EXPRESS**
Code Sect. Bande JA Taxe Port AV
A découper et à conserver.

Consommation Emergence d'une économie «politiquement correcte»

La consommation citoyenne est une pratique qui tend à se répandre dans les pays occidentaux. On n'achète plus n'importe quoi à n'importe qui.

De Paris:
Véronique Châtel

Un hypermarché, soucieux de la protection de l'environnement, qui s'offre des pleines pages de publicité dans les journaux pour vanter la solidité de ses sacs en plastique, fabriqués pour durer et être réutilisés... Cela ne s'était encore jamais vu en France. Et pourtant ça y est. La responsabilité citoyenne devient enfin pour les entreprises françaises une valeur ajoutée. Voyez aussi ce fabricant d'aliments pour bébés qui se propose de planter un arbre à chaque nouvelle naissance. Ou ce fabricant de café qui s'engage à verser pour chaque kilo de café vendu, 50 centimes à l'Association pharmaciens sans frontières.

Par quel miracle en sont-elles arrivées là? Grâce aux consommateurs. Toutes les enquêtes récentes l'affirment: les consommateurs français, comme hier les consommateurs américains, allemands, suisses et nordiques, deviennent responsables. Ils seraient donc 82% à rechercher des produits qui ne détériorent pas l'environnement, 80% à être sensibles aux valeurs morales et à la bonne santé économique d'une entreprise. Mieux: ils sont 54%, soit 14% de plus qu'il y a trois ans, à consommer un produit dont le fabricant soutient financièrement une cause humanitaire.

Joli palmarès. Pourquoi, nous autres occidentaux, sommes-nous passés de l'ère du consommateur égoïste, individualiste et insatiable, à ce consommateur citoyen? A cause

de la crise. «Elle a bouleversé les attentes du consommateur, non pas tant celles qui se situent sur un registre fonctionnel - manger, se vêtir, se loger... - mais celles qui ont trait à la dimension «immatérielle» de la consommation», remarque Robert Rochefort, directeur du Crédoc (1). Selon lui, notre besoin de rêver à un monde meilleur nous pousse à consommer des produits éthiques.

Mais pas d'effolement: si nous nous disons prêts à consommer plus volontiers un produit éthique, nous ne sommes pas d'accord de déboursier plus pour l'acquiescer. «On est encore sous le règne de la guerre des prix», explique Robert Rochefort. «Il est difficile aux entreprises de faire entendre une autre voix que celle-là. Prenons l'exemple de voitures: le fait qu'une voiture respecte davantage l'environnement n'est jamais mis en avant par les constructeurs».

Le groupe suisse Ciba de produits pharmaceutiques et biologiques, a résolu cette inadéquation entre les aspirations des consommateurs et leurs pratiques de consommation: la société pense «écologie» tout au long du processus de développement d'un produit. Cela lui permet de résoudre le problème écologique en même temps que son souci économique. «On a récemment mis au point un colorant pour la teinture de coton qui a besoin de moins de sel pour être fixé sur les tissus», explique Michel Menestrier, responsable des finances et de l'environnement (les deux vont de pair chez Ciba!). «Le colorant coûte plus cher, mais comme il induit des économies de sel, il est attractif pour le teinturier». Robert Rochefort a, toutefois, l'enthousiasme mesuré. «L'engagement citoyen de l'entreprise des biens de



De plus en plus de consommateurs prennent en compte des critères éthiques avant d'acheter.

photo a

consommation est une voie d'avenir à encourager. Il rappelle que l'homme est au cœur de la finalité de toute activité économique de production, de distribution et de consommation» explique-t-il. «Mais c'est une direction qui doit malgré tout rester justement proportionnée, voire assez modeste. Car si l'on se tourne aujourd'hui vers les entreprises, c'est aussi par carence des structures collectives, classes politiques, institutions diverses... qui ont pour vocation d'assumer ces responsabilités, protection de l'environnement, respect des droits de l'homme et du travailleur, etc. Il ne faut pas l'oublier».

VCH

(1) «La société des consommateurs», éditions Odile Jacob, 1995, Paris.

Pression sur les fabricants

«Libère tes fringues», tel est le nom d'un collectif qui tente depuis deux ans, par diverses actions, de sensibiliser les consommateurs sur la consommation citoyenne. L'idée à terme est que les gens tiennent compte des conditions sociales et écologiques de production d'une entreprise, ou d'une marque, avant d'acheter un vêtement. «De l'éthique sur l'étiquette» résume le collectif. L'autre but visé est d'inciter les consommateurs à interroger le commerce de l'habillement sur les conditions sociales et écologiques de fabrication de leurs vêtements.

Les informations récoltées serviraient à repérer les pro-

duits «libres» de toute violation des droits de l'homme et de toute atteinte grave à l'environnement. Surtout, ces interpellations obligeront les entreprises à se remettre en question. Or, dans ce secteur d'activité, elles sont nombreuses à enfreindre les droits internationaux des travailleurs, et à faire travailler des enfants de moins de 14 ans, des prisonniers esclaves condamnés aux travaux forcés, des émigrés clandestins...

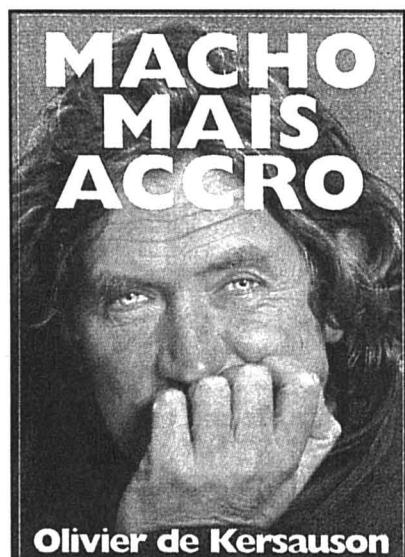
Les consommateurs peuvent-ils vraiment espérer changer quelque chose à ces pratiques induites par la loi du marché? Si, si, ils en ont le pouvoir. Cela s'est vérifié dans

les pays anglo-saxons, préoccupés depuis quelques années déjà par la consommation citoyenne. Suite à un article de presse démontrant que le leader mondial du jeans, «Levi's», employait des travailleurs forcés chinois, l'entreprise a adopté un code de conduite et contrôlé son application.

Plus récemment, Ikéa et C & A Grande-Bretagne ont été accusés de vendre des produits fabriqués par des enfants. Ce qui a obligé le PDG d'Ikéa à faire des excuses publiques... Qui a dit que les consommateurs avaient juste le droit de payer?

VCH

Le livre du jour Réservé aux hommes



Dans le ton de l'ouvrage, donc de très bon goût (!), les illustrations sont signées Wolinski.

«Macho mais accro» rassemble des pensées affectueusement désobligeantes, voire même vâches que, siècle après siècle, écrivains, philosophes, poètes, politiciens et savants - des hommes, mais aussi des femmes - ont consacré à cet inépuisable sujet que sont les femmes.

Ainsi, Madame de Staël qui écrivait: «Je suis heureuse de ne pas être un homme, car si cela était, je serais obligée d'épouser une femme». De Kersauson a par ailleurs ajouté une pincée de formules à l'emporte-pièce - de son cru - sur la gent féminine, à qui il demande pardon genou à terre dans la préface qu'il signe: «Votre serviteur dévoué qui vous aime tant». Votre dévoué serviteur qui, si vous lui plaisez, risque bien de vous faire un baisemain, car «un baisemain, c'est un bon début. «Il a permis de renifler la qualité de la viande!»

CTZ

● «Macho mais accro», Olivier de Kersauson, illustré par Wolinski, Le cherche midi éditeur, Paris.

Montagne Excursions à risques

L'été, même quand il est pourri, c'est aussi la saison des excursions en haute montagne; or chaque année, ce type de randonnées fait de nombreuses victimes. L'Association des guides de montagne de la Suisse tient donc à rappeler quelques règles de comportement décisives pour prévenir les accidents lors d'excursions en altitude.

Même si vous ne vous attaquez pas d'emblée à la face nord du Cervin, il est tout d'abord recommandé d'avoir une solide formation technique de base pour affronter les rochers et la glace de la haute montagne. Il faut en outre beaucoup d'expérience pour analyser une situation avec réalisme et adapter son comportement en conséquence.

● **Planification:** avant le départ, il faudra notamment se poser les questions suivantes: les parties rocheuses sont-elles dégagées, les zones de névé suffisamment stabilisées? Qu'en est-il des prévisions météo à court et moyen termes? La limite du zéro degré n'est-elle pas trop élevée? Prévoit-on des orages? Les failles et les fissures de la montagne, parfois très difficiles à franchir quand la neige a fondu, représentent d'autres risques. L'escalade prévue correspond-elle aux capacités et à la dimension du groupe? Enfin, il faudra adapter soigneusement l'équipement au

type de randonnée. Outre le matériel technique (piolet, baudrier...), cet équipement passe aussi, tout bêtement, par les vêtements. Président de l'Association vaudoise des guides et responsable de l'école d'alpinisme de Leysin, René Pavillard recommande un habillement adéquat, et ce quelle que soit l'altitude: souliers avec de bonnes semelles, survêtement contre le vent et la pluie, gêtres si l'on s'aventure dans la neige.

● **Préparation:** il est important d'établir un horaire tenant compte d'une marge suffisante en cas d'incident, sans oublier que les risques objectifs - crevasses, avalanches, chutes de pierres, orages - augmentent au cours de la journée. Un sac à dos bien organisé, chargé de tout le matériel nécessaire, mais sans superflu, augmente

d'une part le plaisir, d'autre part la vitesse de progression. On étudiera soigneusement les descriptions du parcours ainsi que la carte; attention à régler l'altimètre avant le départ! Ce matériel de navigation, rappelle René Pavillard, se révèle indispensable partout en montagne: le brouillard y est assurément plus dangereux qu'à Neuchâtel. Par ailleurs, il vaut mieux respecter les conseils des experts - guides, gardiens de refuges.

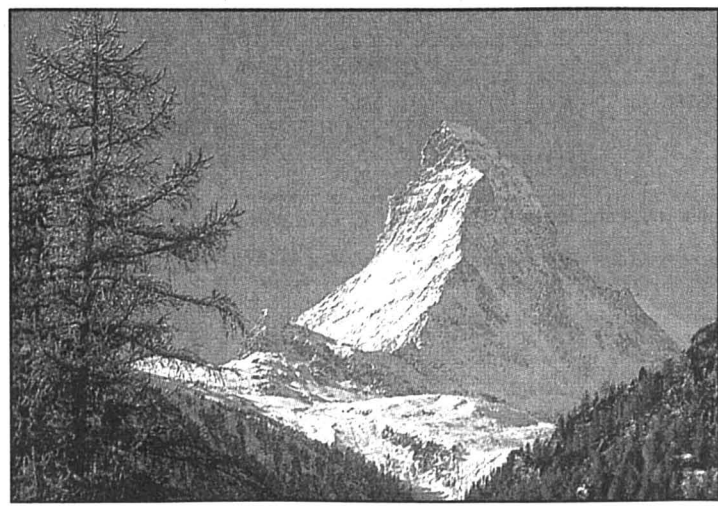
● **Avant le départ:** en raison de la météo, le responsable de l'excursion se demandera si elle peut avoir lieu comme prévu ou s'il faut envisager une variante. Evitez à tout prix les décisions «on verra bien», dont les conséquences peuvent s'avérer dramatiques.

● **Pendant l'excursion:** la sécurité détermine le choix de

la route à suivre. Le rythme doit être régulier et pas trop rapide. Prévoyez une halte toutes les 60 ou 90 minutes, en un lieu sûr, c'est-à-dire jamais sous une coulée de glace ou un couloir. Manger et boire régulièrement prévient une baisse soudaine des performances. Vous ferez bien en emportant quelques barres énergétiques ou sucrées: on les appréciera d'ailleurs, rappelle le guide de Leysin, lors de toute promenade. Attention à ne pas se surcharger de litres d'eau ou autres boissons que l'on choisira, concède René Pavillard, selon son goût; en haute montagne, lui privilégie toutefois le thermos de liquide chaud.

Il faut veiller à s'assurer correctement en fonction du terrain: grimper avec une corde courte (le responsable retient des boucles courtes) quand on risque la chute, longue et tendue sur les glaciers, sur lesquels le guide de Leysin conseille de s'encorder systématiquement, «en respectant une distance correcte entre les marcheurs». Les passages délicats tels que des fissures ou des flancs couverts de glace brillante, exigent une fixation sûre au moyen de vis, de pics ou de crochets.

Enfin, l'Association des guides de montagne recommande, c'est de bonne guerre, de partir avec un... guide chevronné. En plus d'une formation approfondie, son sens de la montagne et son expérience sont gages de la meilleure sécurité possible. / comm-dbo



La haute montagne requiert une préparation adéquate.

photo a

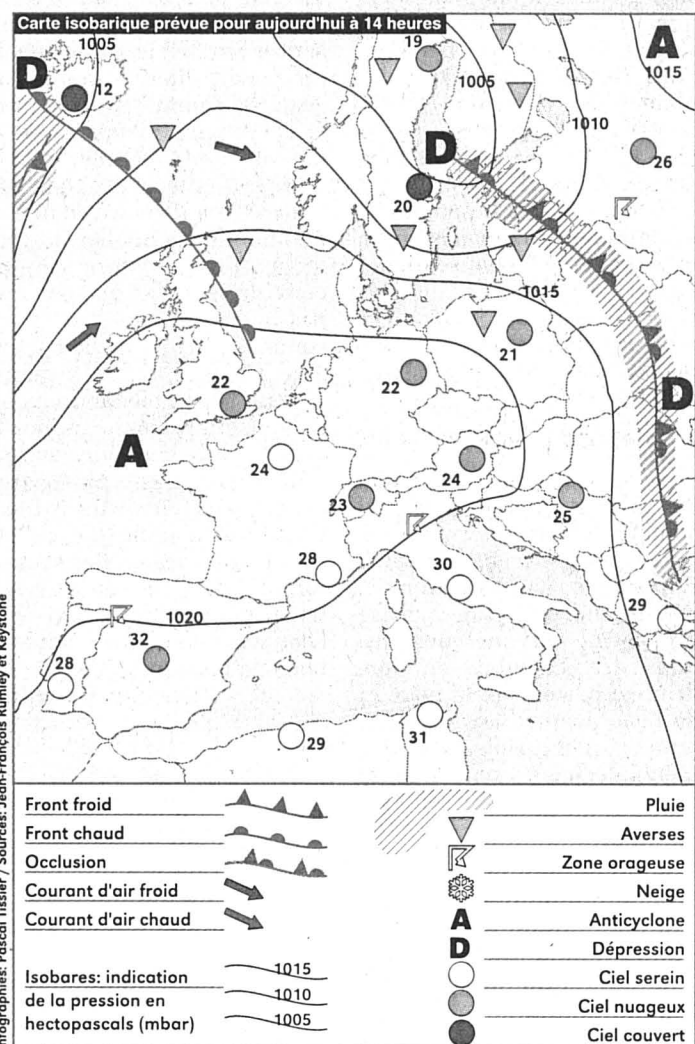
Aujourd'hui Parenthèse un peu instable

Situation générale: un anticyclone bien musclé s'est calé entre les Açores et la Manche, faisant barrage aux perturbations atlantiques. Cependant, il s'efface quelque peu dans sa partie sud et ne peut empêcher une bande humide et instable de se manifester entre la Péninsule ibérique et l'Autriche, via le sud des Alpes. Celle-ci chahute temporairement l'été qui a enfin décidé de s'installer.

Prévisions pour la journée: dès l'aube, des débordements nuageux par-dessus le massif alpin taquinent la sérénité de l'astre solaire. Les développements cumuliformes prennent parfois du volume et peuvent conduire à quelques coups de tonnerre. Les thermomètres ne se laissent pas impressionner et affichent 26 degrés autour des lacs et 22 dans les hautes vallées. Les vents sont variables et faibles à tous les niveaux sauf rafales en cas d'orage.

Demain: ensoleillé et chaud. Jeudi: des passages nuageux ornent notre ciel l'après-midi. Vendredi: le soleil est bien présent malgré la formation de cumulus sur les reliefs.

Jean-François Rumley



Fête à souhaiter Marthe

Températures Aujourd'hui à 14 heures

- Neuchâtel: 26°
- Boudry: 26°
- Cernier: 24°
- Fleurier: 24°
- La Chaux-de-Fonds: 22°
- Le Locle: 22°
- La Vue-des-Alpes: 20°
- Saignelégier: 22°
- St-Imier: 24°

Hier à 14 heures

En Suisse...

- Bâle: beau, 24°
- Berne: beau, 24°
- Genève: peu nuageux, 25°
- Locarno: beau, 26°
- Sion: beau, 26°
- Zurich: beau, 23°

... en Europe

- Athènes: beau, 32°
- Berlin: peu nuageux, 20°
- Istanbul: peu nuageux, 23°
- Lisbonne: beau, 25°
- Londres: peu nuageux, 23°
- Moscou: très nuageux, 27°
- Palma: beau, 31°
- Paris: beau, 26°
- Rome: beau, 28°

... et dans le monde

- Bangkok: nuageux, 33°
- Le Caire: nuageux, 33°
- Jérusalem: beau, 31°
- Johannesburg: beau, 20°
- Miami: nuageux, 33°
- New Delhi: nuageux, 35°
- New York: nuageux, 30°
- Pékin: pluvieux, 32°
- Rio de Janeiro: beau, 25°
- San Francisco: nuageux, 23°
- Sydney: beau, 18°
- Tokyo: nuageux, 30°

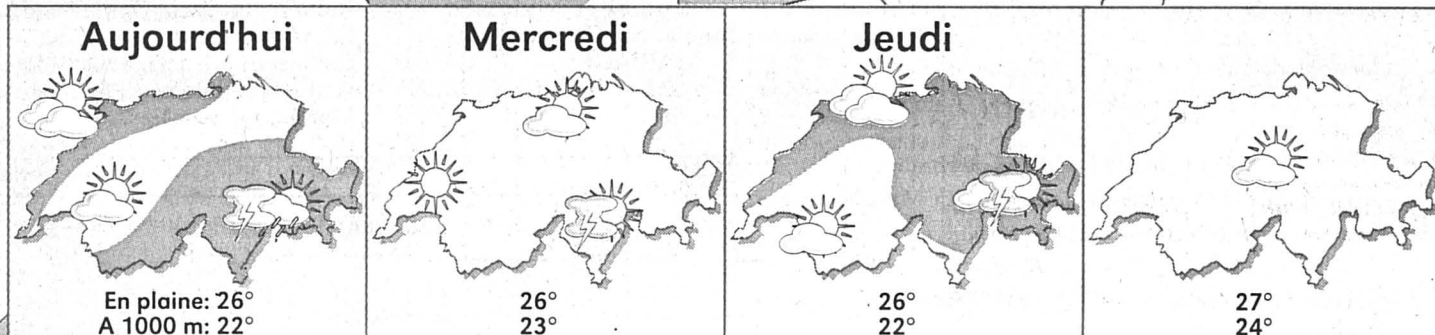
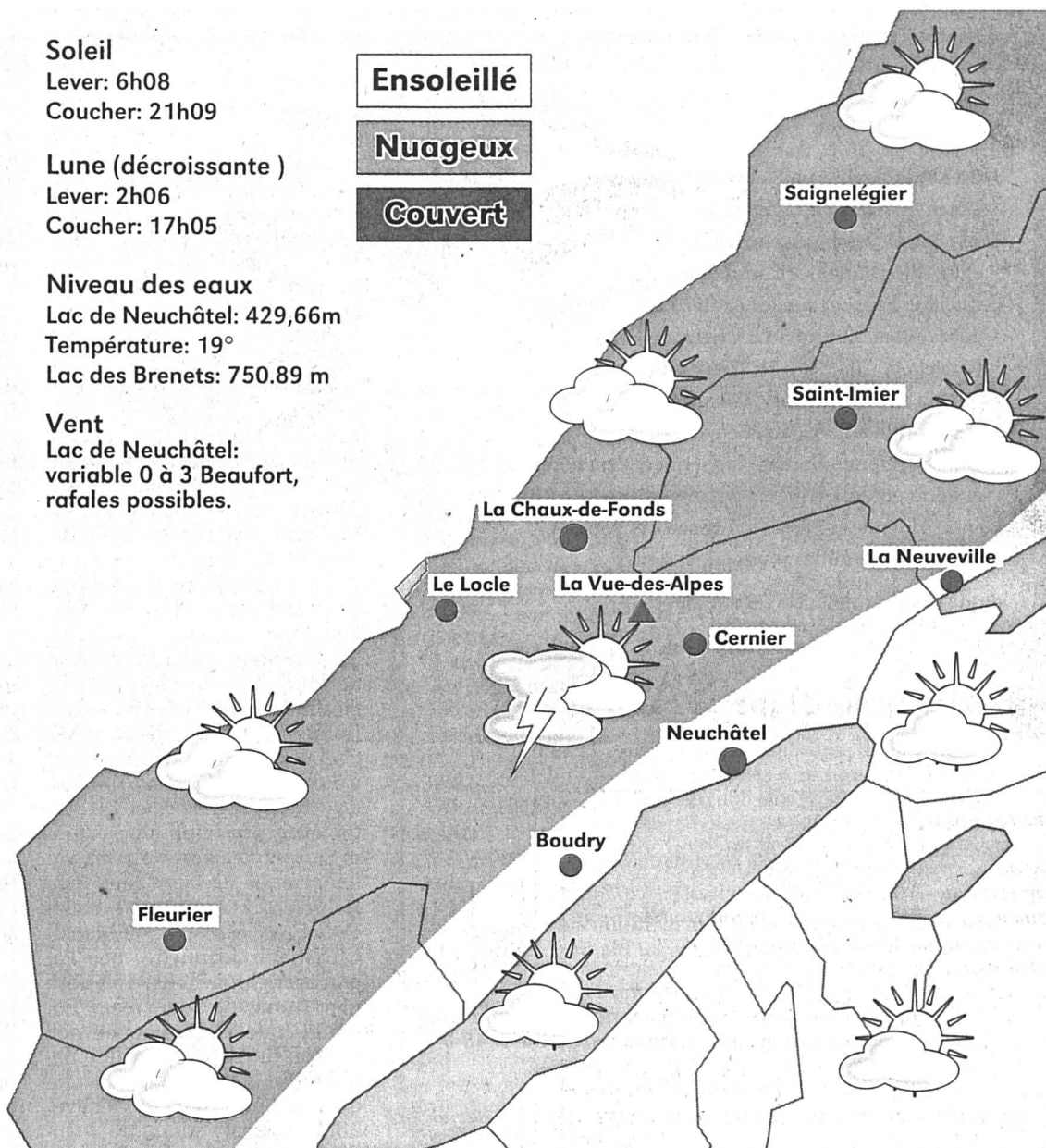
Soleil
Lever: 6h08
Coucher: 21h09

Lune (décroissante)
Lever: 2h06
Coucher: 17h05

Niveau des eaux
Lac de Neuchâtel: 429,66m
Température: 19°
Lac des Brenets: 750.89 m

Vent
Lac de Neuchâtel:
variable 0 à 3 Beaufort,
rafales possibles.

Ensoleillé
Nuageux
Couvert



Cuisine La recette du jour

Entrée: Quiche aux crevettes

Plat principal: Magrets de canard aux pêches

Dessert: PAPAYES AUX FRAMBOISES

Ingrédients: 3 papayes très mûres, 250g de sucre, 750g de framboises, 1 dé de rhum, 1 citron lime, crème Chantilly.

Préparation: ouvrir les papayes en deux et les égréner. Retirer la chair à la cuillère et mélanger cette chair aux framboises.

Farcir les enveloppes de papayes avec ce mélange.

Presser le citron et ajouter lui le rhum et le sucre. Faire chauffer pour obtenir un sirop et le verser sur les papayes. Lorsque le sirop a refroidi, décorer avec la Chantilly.

MOTS CROISÉS No 183

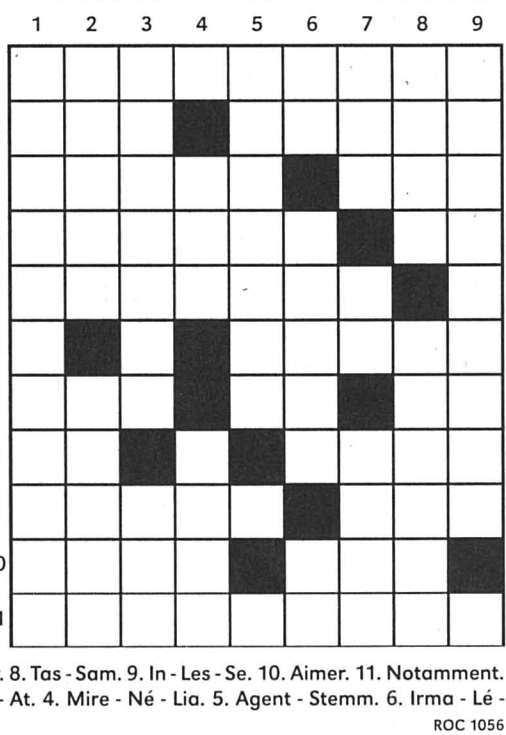
Horizontalement: 1. Etoile des neiges. 2. Noble emblème - A la fin de la ballade. 3. Pour une petite fringale - Avoir passé. 4. Maladie de peau - Possédé. 5. La galère! 6. Propos ravageur. 7. Pièce rimée - Conjonction - Symbole métallique. 8. Chef de coalition - Plage. 9. On le trouvait sur le sentier de la guerre - C'est à la cave qu'il passe le meilleur temps. 10. Prélever - Flûte, dit-il... 11. Rien d'étonnant si elles font le coup de feu...

Verticalement: 1. Un truc à secouer les méninges. 2. Monnaie africaine - Hésita. 3. L'important, c'est d'y parer les coups - Métro urbain. 4. Cours suisse - Prénom féminin. 5. Epopée cinématographique. 6. Préposition - Couche éclatante - Nombre intéressé au cercle. 7. Fleur jaune - Lettres d'égalité - Prénom masculin. 8. Le coin des cochons - Divinité marine. 9. Le rang ou la fortune.

Horizontalement: 1. Marmaille. 2. Aigre. 3. Solution dans la prochaine édition

Solution du numéro 182

Librement. 4. Es - ENA - Ai. 5. Dan - Age. 6. Irun - Lier. 7. Léser. 8. Tas - Sam. 9. In - Les - Se. 10. Aimer. 11. Notamment. **Verticalement:** 1. Malédiction. 2. Isar - An. 3. Rab - Nuls - At. 4. Mire - Né - Lia. 5. Agent - Stemm. 6. Irma - Lé - Sem. 7. Lee - Airs - Ré. 8. Nage - As. 9. Entièrement.



Vingt heures quinze, le train régional démarre. Un homme, qui a gardé ses lunettes de soleil malgré le ciel gris, a pris place à quelques sièges de moi dans le compartiment non-fumeurs. Nerveusement, le gars aux lunettes fumées sort une cigarette et l'allume, tout en expliquant bruyamment à son vis-à-vis qu'il le fait par défi. Pour protester contre la police ferroviaire. Deux pandores du rail l'ayant surpris la cigarette au bec dans un wagon dont sont exclus les accros de la fumée.

L'homme se déchaîne contre «ces ratés, dont même la police n'a pas voulu». Un chapelet d'injures et d'imprécations que ni son vis-à-vis stupéfait, ni aucun des autres voyageurs n'ose interrompre. Délivrance, deux stations plus loin le personnage débarrasse le plancher.

Si sur le Littoral neuchâtelois les anges gardiens du rail dérangent du menu fretin, du côté de la ligne régionale Genève-Nyon, ils traquent du gros gibier: pour deux incendies criminels de wagons en trois mois, la douloureuse facturée aux CFF se monte à deux millions de francs!

Michel Merz

FAITS DIVERS

ZOO DU CAIRE: LES FAUVES NE SUPPORTENT PAS LES UTILISATEURS DE PORTABLES!



UN SUPERMARCHÉ AMÉRICAIN FAVORISE LES RENCONTRES ENTRE CÉLIBATAIRES



Hier à Neuchâtel

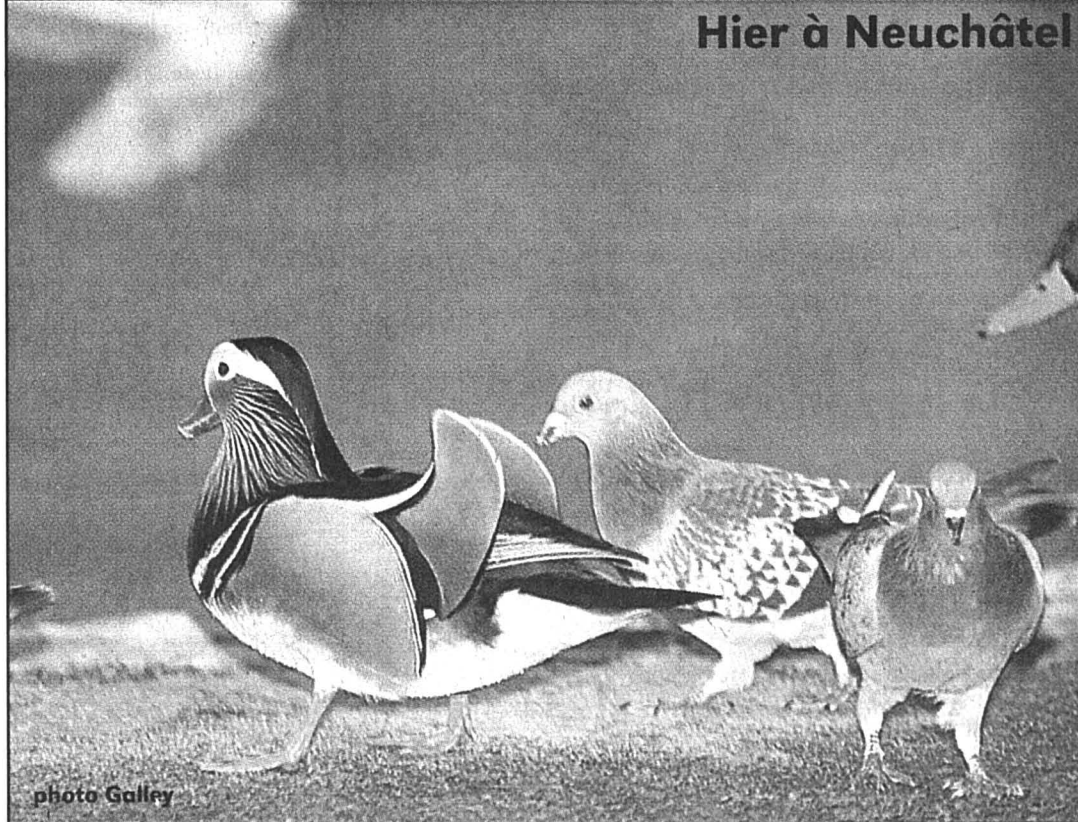


photo Gallery