

# L'EXPRESS

FEUILLE D'AVIS DE NEUCHÂTEL

**LE CHIFFRE** 200

**C'EST, EN MILLIONS, LE NOMBRE D'HISPANOPHONES DANS LE MONDE**

Source: Science & Vie

## Ogi fait ses premières armes



**À LONDRES - Le nouveau chef du DMF et son homologue britannique Michael Portillo.** epa

Tout nouveau chef du Département militaire fédéral, Adolf Ogi vient d'effectuer une visite de travail de deux jours en Grande-Bretagne, où il s'est notamment entretenu avec le ministre de la Défense Michael Portillo. La politique de sécurité en Europe a figuré au centre de ces entretiens. Adolf Ogi a indiqué que le Conseil fédéral prendrait l'année prochaine une décision concernant une éventuelle adhésion de la Suisse au Partenariat pour la paix. Par ailleurs, à l'Otan, la question de la succession de Willy Claes semble devoir être prochainement réglée: le Néerlandais Ruud Lubbers fait figure de grand favori. Lire la correspondance de Tanguy Verhoosel et le commentaire de Guy C. Menuisier.

Page 3

LA COUDRE-CHAUMONT / Les TN inaugurent les nouvelles voitures

## La fête au funi

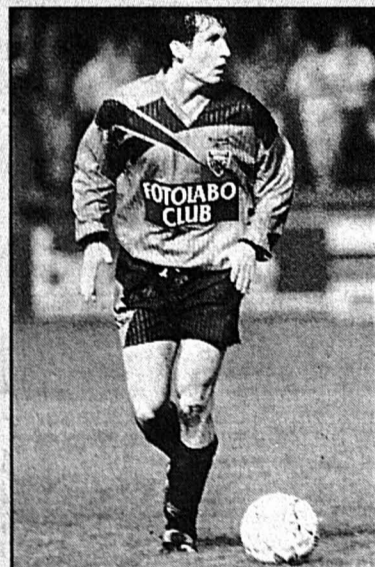


**NOUVELLES VOITURES À MI-CÔTE** - Quelques jours après avoir reçu de l'Office fédéral des transports l'autorisation d'exploiter les nouvelles voitures du funiculaire La Coudre-Chaumont, les Transports publics du Littoral neuchâtelois procéderont ce week-end à leur inauguration. Sous la forme de quelques discours et autres officialités bien sûr, mais surtout par une fête populaire organisée aujourd'hui et demain à Chaumont. Il y aura de la musique, du vin, de la soupe aux pois, des démonstrations de bûcheronnage et des promenades en calèche ou à dos de poney. Quant au nouveau funiculaire, on pourra l'emprunter gratuitement pendant tout le week-end.

Pierre Treuhardt

Page 9

## Un fameux match Neuchâtel-Valais!



**DIDIER GIGON - Neuchâtel Xamax joue à Sion demain.** pit-É

Ce week-end sera placé sous le signe des affrontements entre sportifs neuchâtelois et valaisans. Aujourd'hui, en fin d'après-midi, les basketteurs d'Union Neuchâtel seront engagés à Monthey. Ce soir, ce sont les hockeyeurs de Sierre qui seront les hôtes de Neuchâtel Young Sprinters à la patinoire du Littoral. Enfin, demain après-midi, les footballeurs de Neuchâtel Xamax en découdront avec ceux de Sion sur la pelouse du chef-lieu valaisan.

Pages 17 et 18

## Rendez-vous

AVEC...



Rédacteur en chef

## Coupole à surprises

tout beau: pour l'heure, le Conseil fédéral dispose au moins d'un regain de crédit, ce qui n'est, convenons-en, pas un mince atout.

Le Parlement aussi a changé. D'accord: entre la gauche et la droite, entre europhiles, eurosceptiques et europhobes, le rapport des forces reste grosso modo inchangé. Mais ses dizaines de nouvelles têtes et ses ailes socialiste et blochérienne renforcées réserveront sans doute des surprises dont le prurit post-électoral de plusieurs ténors donne - qui sait? - un avant-goût.

Voyez par exemple les déclarations du président du Parti démocrate-chrétien Anton Cottier appelant à une alliance étroite avec les radicaux. On peut s'en gausser et rappeler que, dans les faits, les élus des deux partis se retrouvent généralement sur la même longueur d'onde au Parlement. Mais on peut aussi dé-

celer des changements de perspective plus fondamentaux dans cette démarche. Car le PDC est, aujourd'hui, sérieusement menacé par l'UDC: celle-ci compte désormais 29 députés (+4) au Conseil national, celui-là 35 (-2) seulement. Entre les deux partis, les courbes se rapprochent continuellement depuis vingt ans: il faut y voir autre chose qu'un aléa conjoncturel.

Voyez surtout l'émergence publique des «rénovateurs» du Parlement, cette trentaine de députés radicaux, démocrates-chrétiens, socialistes et écologistes. Tout bien considéré, ils illustrent clairement qu'entre la droite libérale et sociale et la gauche sociale et libérale - qui disposent d'un poids politique hégémonique -, les convergences sont beaucoup plus fortes que les divergences. Déjà observée chez nos voisins et quoique encore partiellement oblitérée par l'effet de spectacle des campagnes électorales, cette réalité est peut-être, plus que le désintérêt pour la chose publique, la cause de la désaffection des urnes. Mais aussi, par réaction, l'explication de la vivacité du phénomène dit populiste. Tant il est vrai que le politiquement correct est parfois désespérément raisonnable.

Plusieurs commentateurs, au lendemain des élections fédérales, ont émis la crainte de voir la Suisse rendre moins gouvernable par l'affirmation des forces les moins consensuelles du Parlement. C'est un risque, non négligeable. Mais si, stimulés par des contradicteurs peu amènes, les modérés étaient amenés à sortir du registre mou de la gestion courante et purement économiste, on pourrait peut-être aussi parler de chance pour la démocratie - cette vertu suisse qui mérite quand même d'être cultivée!

St. S.

## CANTON DE NEUCHÂTEL

### Elections: gain radical expliqué

Publiée mercredi, la statistique des transferts de suffrages lors de la récente élection au Conseil national donnait des chiffres paradoxaux par rapport au gain d'un siège radical. Elle comportait une erreur. La version corrigée montre bien que les radicaux ont obtenu plus de voix sur d'autres listes et que les bulletins libéraux étaient davantage panachés.

Page 9

## VILLE DE NEUCHÂTEL

### Le loup fait parler de lui

Le loup était au centre du débat, hier, à Neuchâtel. Un colloque d'information était organisé par l'Office fédéral de l'environnement dans la perspective d'un retour naturel de l'espèce en Suisse.

Page 11

## ENTRE-DEUX-LACS

### Une affaire vite classée

Certains habitants du chemin de la Plage, à Saint-Blaise, ont déposé en avril dernier une pétition afin que la sécurité des piétons soit garantie le long de ce tronçon. La commune a rapidement réagi en prenant des premières mesures à titre d'essai.

Page 12

## LA CHAUX-DE-FONDS

### Opération immobilière

Dès la semaine prochaine, la ville ouvrira ses portes à ceux qui désirent venir s'y installer. En d'autres termes, La Chaux-de-Fonds et sept gérances d'immeubles ont décidé de lancer une opération de charme vantant les mérites du marché immobilier local. Ce sont les pendulaires qui sont visés par l'opération, dictée par le besoin de remplir les 500 logements vides actuellement et par un souci de meilleure répartition des coûts de la cité.

Page 15

## VOTRE SOMMAIRE

<b>► HORIZONS</b>	
Le débat des idées.....	2
Monde.....	3-5
Suisse.....	5-6
Entreprendre.....	7
<b>► NEUCHÂTEL</b>	
Canton.....	9-10
Ville.....	11
Région.....	12-15
<b>► SPORTS</b>	
Actualité sportive.....	17-19
<b>► EN PLUS</b>	
Décès, naissances.....	23
«Pas de problème!».....	25
Couleurs passé.....	26
Patrick Chêne.....	27
Agenda.....	28
Télévision.....	29-31
Météo.....	32
<b>► À VOTRE SERVICE</b>	
Feuilleton.....	4
Bourse.....	7
Solution mot caché.....	10
Mots croisés.....	16
<b>► L'EXPRESS-PUB'</b>	
Marché de l'emploi.....	22,24
Annonces Express.....	4
Immobilier.....	14,20,21,24









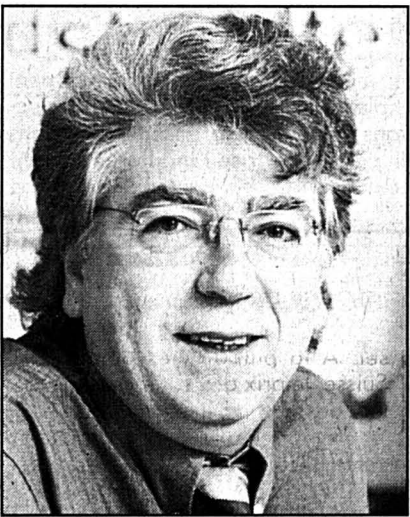
## Affaire Pelz: incohérences des parents

Les parents du garçonnet allemand retrouvé mort fin septembre dans la forêt près de Schüpfen (BE) donnent des versions différentes sur leur séjour en Suisse, a indiqué hier le juge d'instruction d'Aarberg. La police les soupçonne toujours d'avoir joué un rôle dans la mort de leur fils.

La police a pu interroger les parents trois fois depuis la mi-octobre. Leur première audition avait dû être repoussée à plusieurs reprises pour des raisons médicales. Ils avaient essayé d'attenter à leurs jours le 4 octobre dernier en percutant à vive allure un barrage antichars situé au bord de la chaussée à Sulz (AG). Ils se trouvent toujours à la station de surveillance de l'Hôpital de l'île à Berne.

La police connaît désormais la plupart des lieux de séjour en Suisse de la famille Pelz. Elle est descendue dans des hôtels - en partie sous une fausse identité - surtout en Suisse alémanique. Les époux Pelz ont réglé leurs dépenses au moyen d'une forte somme qu'ils avaient prélevée sur leur compte avant de quitter l'Allemagne. La police ignore toujours les raisons de leur départ d'Allemagne. Elle essaie d'en savoir plus en lançant un appel à témoin en Allemagne et en Suisse. Les époux Pelz avaient de gros ennuis d'argent. /ats

## Un journaliste à la tête de Greenpeace



**HANS HILDBRAND** - Il est le nouveau directeur de Greenpeace Suisse. Le conseil de fondation a nommé le journaliste argovien de 48 ans à la tête de l'organisation écologiste, à l'unanimité mercredi. Hans Hildbrand entrera en fonction le 1er avril 1996, a indiqué Greenpeace hier dans un communiqué. Depuis 1993, Hans Hildbrand participe à la réalisation d'émissions politiques sur la chaîne de télévision allemande DRS. Après avoir étudié la germanistique et la psychologie à l'Université de Zurich, il s'est lancé dans le journalisme. Il a débuté sa carrière de journaliste en 1979 dans la presse écrite, avant de passer à la radio, puis à la télévision en 1989. /ats

## Deuxième tour à Fribourg et Uri

Les démocrates du centre fribourgeois ont annoncé hier qu'ils soutiendront la candidature de la radicale Monique Pichonnaz Oggier lors du 2me tour des élections au Conseil des Etats. Jean-Luc Piller, candidat de l'UDC, avait obtenu près de 10 % des suffrages le 22 octobre.

Le deuxième tour se jouera le 12 novembre entre Monique Pichonnaz Oggier et le socialiste Pierre Aebly. L'UDC et le PDC soutiendront la candidature radicale. Le conseiller d'Etat socialiste bénéficiera pour sa part de l'appui des chrétiens-sociaux et des sociaux-démocrates. Leur candidate Madeleine Duc avait recueilli quelque 20 % des voix au premier tour.

Dans le canton d'Uri, un troisième candidat, indépendant, se présente pour le deuxième tour de l'élection au Conseil des Etats. Walter A. Stöckli, avocat de 53 ans, affrontera le 26 novembre les deux candidats du Parti démocrate-chrétien (PDC) Hansheiri Inderkum et Hans Stadler.

Walter A. Stöckli a été député PDC au Grand Conseil de 1972 à 1980. Il s'est porté à trois reprises candidat au Conseil national, en 1975, 1979 et 1983, et une fois au Conseil des Etats en 1987, mais sans succès. /ats

GENÈVE/ L'accélérateur de particules du Cern double sa puissance

# Pour explorer l'infiniment petit

Le LEP a vécu, vive le LEP 2! Le plus grand accélérateur de particules du monde a subi une cure de vitamines, achevée cette semaine. Sa puissance, doublée, relance la quête de l'origine de l'univers par l'exploration de l'infiniment petit. Le LEP 2 sera en service jusqu'aux premières années du XXIe siècle.

Enfoui sous le sol genevois et gessien (France), le LEP occupe un anneau de 27 kilomètres de circonférence. Cet accélé-

rateur a été utilisé depuis 1989 pour projeter des particules les unes contre les autres et analyser les sous-produits des collisions. «Grâce au LEP, nous sommes à la pointe de la recherche», a expliqué Neil Calder, porte-parole du Laboratoire européen pour la physique des particules (Cern).

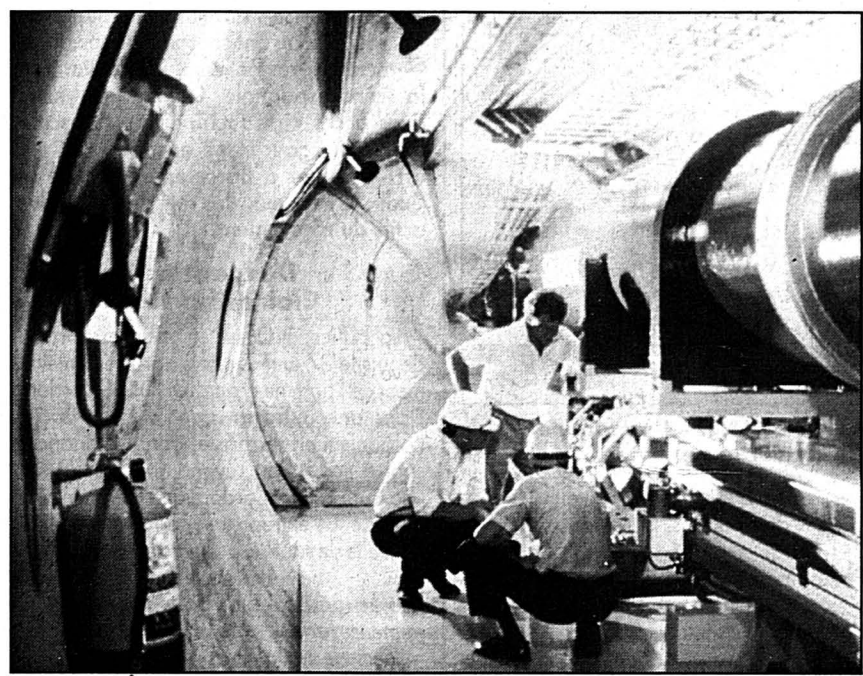
### Enigmatique masse

L'origine de la masse est l'énigme actuelle. La théorie communément admise de la structure de la matière ne répond pas à la plupart des questions que se posent les physiciens à propos de la masse. Le physicien écossais Peter Higgs a suggéré que les particules l'acquerraient en interagissant avec un champ de force. La découverte d'une ou plusieurs nouvelles particules, baptisées par avance bosons de Higgs, confirmerait cette théorie. Cette quête a en outre un enjeu prestigieux. Le premier qui verra ces particules sera un candidat sérieux au prix Nobel de physique. Simon Van der Meer et Carlo Rubbia n'ont-ils pas reçu le Nobel de physique en 1984 pour avoir vu les premiers les bosons Z et W, au Cern?

### Collisions de particules

Les collisions de particules effectuées à la puissance du LEP (96 Gigaélectronvolts, GeV, soit 96 milliards d'électronvolts) n'ont pas permis de voir le boson de Higgs. Le LEP 2, deux fois plus puissant, va relancer la recherche. Il se distingue du LEP par la supraconductivité, la propriété de certains métaux d'avoir une résistance électrique nulle à une température extrêmement basse. Cette technique permet de doubler l'énergie en doublant la quantité d'électricité tirée du réseau. Il aurait fallu sinon multiplier par 16 l'énergie tirée du réseau.

Dans la nuit de mardi à mercredi, le LEP 2 a fonctionné pour la première fois et a atteint la puissance de 130 GeV. Il atteindra 140 GeV au début de l'an prochain et 180 GeV en 1997. Sa puissance



LE LEP - Le plus grand accélérateur de particules au monde n'a pas de concurrent, les Etats-Unis ayant abandonné la course.

ce totale pourrait théoriquement être portée à 250 GeV.

Durant les quatre ou cinq ans pendant lesquels il fonctionnera, le LEP 2 sera «LA» machine de la physique des particules, assure Neil Calder. Aucun autre accélérateur au monde ne permet d'aller aussi loin dans l'infiniment petit. D'autant que son seul concurrent possible, le SSC américain, ne verra pas le jour. Effrayé par le coût, qui avait grimpé de quatre à 12 milliards de dollars (de quelque 4,8 à 14,4 milliards de francs) avant même le premier coup de pioche, le Congrès des Etats-Unis l'a enterré. «Les physiciens du monde entier veulent venir au Cern. Nous en recevons 6000 par an», constate Neil Calder. «Ce n'était pas le cas il y a 20 ans.» Les Etats-Unis et la Russie fournissent les deux principaux contingents d'invités.

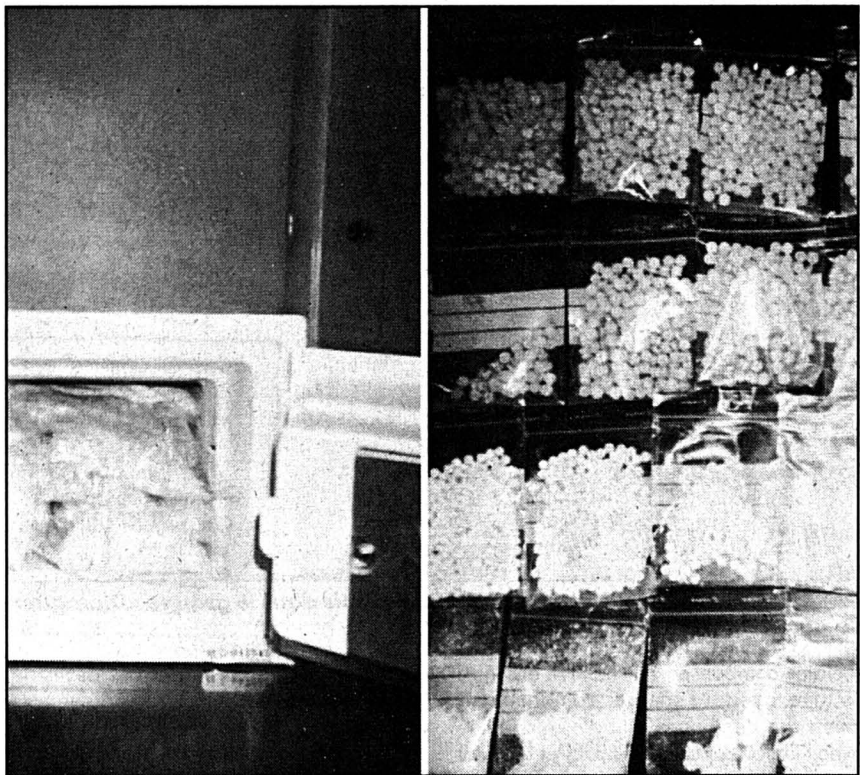
### Quarante fois plus puissant

L'étape suivante s'appellera LHC. Cet accélérateur sera 40 à 50 fois plus puissant que le LEP 2. Celui-ci atteindra le niveau énergétique inférieur du LHC, de sorte que les deux machines ne laisseront aucune zone inexplorée. Rêve de scientifique? Le LHC devrait permettre de recréer les conditions qui existaient un millionième de millionième de seconde après le «big bang», quand la taille de notre univers ne dépassait peut-être pas la taille d'une tête d'épingle.

Le LHC devrait coûter 2,66 milliards de francs. Le Cern espère des contributions d'Etats non-membres. Dans cette hypothèse, le LHC serait achevé en 2004 et en 2008 dans le cas contraire. Le Japon a déjà annoncé une participation financière de cinq milliards de yens (65 millions de francs). /ats

DROGUE/ Trafiquant et revendeur arrêtés

## Trafic d'ecstasy démantelé



SAISIE - La police valaisanne a découvert 3805 comprimés d'ecstasy et 120 grammes de cocaïne dans un appartement à Bry (FR).

Un trafic d'ecstasy portant sur plusieurs milliers de comprimés a été récemment démantelé. Un Fribourgeois, soupçonné d'importer la drogue depuis la Hollande et de l'écouler sur le marché romand, a été arrêté en septembre, a communiqué hier le juge d'instruction du Bas-Valais. Un revendeur genevois a lui aussi été mis sous les verrous.

Le trafic a été découvert en Valais il y a plusieurs mois. La police de sûreté a ouvert une enquête à l'encontre de plusieurs trafiquants sévissant dans la région du Bas-Valais notamment. Les recherches ont conduit les inspecteurs valaisans jusque dans le canton de Fribourg, où un jeune homme de 25 ans a été arrêté en septembre.

Son appartement situé au Bry (FR), en Gruyère, a été fouillé en collaboration avec la police fribourgeoise. Les enquêteurs ont découvert dans une des

chambres un coffre-fort scellé dans le mur contenant 3805 comprimés d'ecstasy et 120 grammes de cocaïne répartis dans des sachets. La valeur de la drogue saisie est estimée à environ 250.000 francs.

Le Fribourgeois est soupçonné d'avoir importé la drogue, vraisemblablement depuis la Hollande. Le prévenu avait déjà écoulé plusieurs milliers de comprimés d'ecstasy avant son arrestation. Une autre personne, un revendeur, a été arrêtée à Genève et une somme de 37.000 francs, provenant de ce trafic, a été saisie à son domicile.

L'enquête, menée sous l'autorité du juge d'instruction du Bas-Valais Jean-Pascal Jaquemot, a conduit également à l'interpellation de deux autres personnes à Genève. Elles étaient chargées de dissimuler une somme d'environ 60.000 francs provenant de ce trafic d'ecstasy. Elles sont prévenues de blanchiment d'argent. /ap

JURA/ Déficit budgétaire cantonal en baisse

## Economies tous azimuts

Le 4me programme d'assainissement des finances cantonales jurassiennes prévoit des économies de 13,5 millions de francs pour 1996. Sans ces mesures, le déficit du budget 1996 aurait atteint 25 millions de francs, a indiqué hier Gerald Schaller, ministre des Finances.

Le 4me programme d'assainissement, qui comprend 43 mesures, accorde la priorité à la compression des charges. Les trois secteurs principalement touchés sont les charges de personnel, les subventions et les frais du ménage courant de l'Etat. Des recettes supplémentaires de 1,7 million de francs pourront être dégagées notamment grâce à l'augmentation des valeurs officielles des immeubles et la suspension de l'alimentation de fonds cantonaux.

### Contribution de solidarité

Le gouvernement et les syndicats sont tombés d'accord pour prolonger la perception d'une contribution de solidarité sur les salaires des fonctionnaires. Elle varie actuellement de 1 à 4,25 % en fonction du salaire. Le gouvernement propose de la réduire de 25 % par an. En vigueur depuis 1993, la contribution de solidarité dispa-

raîtra donc en 1999, a souligné le ministre des Finances. Cette mesure permettra au canton d'économiser 4,7 millions en 1996.

L'exécutif propose aussi au parlement de réduire les subventions. La part cantonale à l'exploitation des hôpitaux passera de 37 à 34,3 millions de francs. Les subventions en faveur de l'économie vont diminuer de 325.000 francs et celle pour la culture de 155.000 francs. Les écoles sont touchées: les camps de ski des élèves de dernière année des quatre plus importantes écoles du canton seront supprimés dès 1997.

Le gouvernement de plus a l'intention de comprimer les investissements. Les dépenses annuelles nettes ne dépasseront pas 50 millions de francs en moyenne contre 75 millions actuellement. Il en résultera une économie moyenne de 10 millions de francs de charges d'intérêts et d'amortissement pendant les dix prochaines années. Entre 1991 et 1994, le canton du Jura a enregistré un déficit cumulé de 63 millions de francs. Plus de 85 % des investissements nets ont dû être financés par l'emprunt et les intérêts passifs ont passé de 6,7 à 17 millions de francs. /ats

GOTHARD/ Accident et heures d'attente

## Un camion bloque le tunnel

Le tunnel routier du Gothard a été fermé dans les deux sens hier après-midi pendant trois heures et demie à la suite d'un accident. En raison de l'éclatement d'un pneu, un camion italien a percuté la paroi et s'est mis en travers de la chaussée. Ses deux occupants ont été légèrement blessés.

L'accident s'est produit vers 12h20 à 500 mètres de l'entrée sud du tunnel, a indiqué la police tessinoise. Le camion qui roulait en direction du Nord a subitement obliqué à gauche après l'éclatement du pneu avant gauche. Il a violemment heurté la paroi du tunnel avant de s'immobiliser en travers de la route, qu'il a obstruée dans les deux sens.

Le passager de la cabine a pu sor-

tir du poids lourd par ses propres moyens, mais le chauffeur est resté pris entre les sièges. Les pompiers d'Airolo sont intervenus pour le dégager. Les deux hommes, de nationalité italienne, n'ont été que légèrement blessés. Sous la violence du choc, le revêtement de la paroi du tunnel a été fortement endommagé. Le tunnel est resté fermé pendant trois heures et demie, pour la remise en état de la paroi et l'évacuation du camion accidenté. Le trafic a été dévié par le col du San Bernardino dans le sens Sud-Nord. Dans l'autre sens, une colonne de sept kilomètres s'est formée entre Wassen et Göschenen (UR), car le col du Gothard est fermé depuis jeudi à cause de la neige. /ats

Du nouveau à lire

Les lecteurs francophones l'attendaient depuis un moment: la version française du livre d'Helmut Maucher, président et administrateur de Nestlé, vient de paraître aux éditions Maxima (Paris) sous le titre: «La stratégie Nestlé, principes simples pour diriger un monde complexe».

«Quel problème?», se demande Eric Veyre dans un ouvrage paru aux éditions Logistique opérationnelle, à Lausanne, ouvrage préfacé par le conseiller fédéral Jean-Pascal Delamuraz.

Enfin, et c'est tout neuf, Pierre Novello, rédacteur au «Journal de Genève et Gazette de Lausanne» tient le pari de faire «Comprendre (enfin) les nouveaux instruments financiers».

F. K.

DELAMURAZ EN CHINE/ Présence suisse à renforcer sur le long terme

Investisseurs, patience!

La délégation suisse emmenée par le conseiller fédéral Jean-Pascal Delamuraz a tiré un bilan positif de son voyage en Chine, à la veille de son retour en Suisse.

L'entretien des relations avec la Chine devrait porter ses fruits à long terme, a déclaré hier à Canton Jean-Pascal Delamuraz, lors d'un entretien accordé à l'ATS.

Jusqu'à maintenant, le boom économique s'est concentré avant tout sur les grandes villes du littoral et Pékin. D'énormes chances s'offrent également à l'économie suisse dans l'arrière-pays.

Les entreprises suisses doivent faire preuve de patience. Le chef du Département fédéral de l'économie publique, qui s'était déjà rendu en Chine il y a trois ans avec une délégation économique mixte.

Selon l'ambassadeur suisse à Pékin Uli Sigg, de bons contacts personnels sont nécessaires pour assurer la réussite des



INFLUENCE OCCIDENTALE - Les entreprises qui s'installent petit à petit en Chine en récolteront à terme les fruits.

affaires. C'est pourquoi les entretiens de la délégation suisse au plus haut niveau politique à Pékin, notamment avec le président Jiang Zemin, le vice-premier ministre Zhu Rongji et le ministre du Commerce extérieur Wu Yi, sont estimés au plus haut point.

A l'occasion de cette visite, les problèmes de la collaboration économique entre des entreprises des deux pays ont également été abordés. La Suisse a remis un dossier au gouvernement chinois, dans lequel se trouvent quelques propositions à même d'améliorer la coopération avec une entreprise de moteurs.

Corruption: un jeu à éviter

Evoquant la corruption croissante en Chine, Uli Sigg a déclaré qu'elle ne devait

pas être niée. Le gouvernement chinois a engagé la lutte contre cette forme de criminalité, parfois avec succès. L'ambassadeur a conseillé aux entreprises suisses actives en Chine de ne pas participer à la surenchère des pots de vin lors de l'attribution de commandes.

Le délégué du conseil fédéral pour les mandats commerciaux Nicolas Imboden a constaté un meilleur climat de discussions que lors de la visite en Chine du conseiller fédéral Flavio Cotti au printemps dernier.

ce sera plus calme à l'avenir.

Parmi les dossiers très urgents qui devaient être débloqués par les deux pays, N. Imboden cite entre autres l'accès libre aux produits pharmaceutiques.

La délégation économique mixte emmenée par J.-P. Delamuraz reste en Chine jusqu'à samedi. Elle a eu de nombreux entretiens avec des représentants politiques et économiques à Pékin, Shanghai, Chengdu et Canton.

telex

HORLOGERIE - L'agenda 1996 de la Fédération de l'industrie horlogère suisse (FH) est paru. Deuxième du genre, cet agenda a pour but de renforcer les liens entre l'horlogerie et ses partenaires du monde économique, politique et diplomatique en Suisse et à l'étranger.

ORELL FÜSSLI - La société zurichoise d'imprimerie et d'édition Orell Füssli Arts Graphiques (OFA) est confiante sur l'issue de l'exercice 1995. Le chiffre d'affaires consolidé devrait augmenter de 15% par rapport à 1994.

JEANNEAU - Le Tribunal de commerce de la Roche-sur-Yon (Vendée) a annoncé hier la mise en redressement judiciaire du célèbre constructeur de bateaux de plaisance, Jeanneau, qui emploie 576 salariés.

MERCURE - Le groupe Mercure renforce son alliance avec l'Allemand Eduscho GmbH. Au premier janvier 1996, Mercure reprendra 50 filiales (200 collaborateurs) d'Eduscho en Suisse.

Essence: hausse de deux centimes

Les compagnies pétrolières augmentent le prix de l'essence et du diesel. A la plupart des pompes en Suisse, le prix de l'essence augmentera de deux centimes par litre à partir d'aujourd'hui.

Pour la dixième fois cette année, le prix des carburants change. Chez Shell, le prix maximal par litre d'essence sans plomb s'élève maintenant à 1fr.23, comme au début de l'année.

Des prix plus élevés sur le marché libre de Rotterdam, des coûts de transport plus importants et le cours du dollar expliquent, selon Shell, cette augmentation des prix.

FISCALITÉ/ Réponse à une question d'un intérêt pratique considérable

Ce que l'on peut déduire de son revenu

Chaque année, au moment d'établir sa déclaration d'impôt, le contribuable est confronté à la même question, simple mais essentielle: quelles déductions puis-je faire valoir afin que mon revenu imposable soit le plus bas possible?

Choix entre le forfait et les frais effectifs: les frais professionnels des personnes exerçant une activité lucrative dépendante sont souvent l'objet d'âpres controverses entre le fisc et le contribuable.

prétendre à ces déductions; il en va de même de l'époux qui seconde son conjoint dans son commerce ou dans son entreprise, la condition étant toutefois qu'il existe un rapport de travail faisant l'objet d'un décompte avec les assurances sociales.

La déduction forfaitaire pour les autres frais professionnels est, depuis peu, exprimée en pour-cent (3%) à l'intérieur d'une fourchette minimale (1700 fr.) et maximale (3400 fr.). Elle est présumée inclure les frais d'utilisation d'une chambre privée pour le travail.

Des frais intégralement déductibles: signe des temps et du chômage qui gangrène notre environnement social, les frais de formation, de perfectionnement et de reconversion professionnels sont désormais intégralement déductibles en plus de la déduction forfaitaire.

Les frais de réinsertion professionnelle bénéficient également de la déductibilité: la mère de famille qui reprend son activité de secrétaire après une longue période d'interruption pourra faire valoir les frais engagés pour rafraîchir ses connaissances.

en raison d'un chômage, bénéficie du même droit. Seuls les frais de formation initiale, tels qu'apprentissage ou études, ne sont, comme par le passé, pas admis à déduction.

Une discipline qui en vaut la chandelle: bien que ces frais représentent parfois des montants modestes, le contribuable ne doit pas hésiter à les faire valoir. Ces déductions réduisent non seulement le revenu imposable, mais, en raison du système de la progressivité des taux, également la charge fiscale globale.

Philippe Béguin, Société fiduciaire suisse-Coopers & Lybrand SA

Banque Cantonale Neuchâteloise
Votre partenaire et conseiller en matière de placements

Table with financial data: INDICES (Zürich, SMI, C.O.S.p., etc.), TAUX DE REFERENCE (Emprunt Confédération), BOURSE SUISSE (Adia Interim, Affichage Société, etc.), and BOURSE SUISSE (Cortailod p., Hero, etc.).

Exchange rate: \$ 1.145

Exchange rate: DM 80.475

Exchange rate: OR 14025.

SWISS M. INDEX (INDICE GENERAL) 3135.3

DOW JONES (INDUSTRIES AMERICAINES) 4825.57

CERTIFICATS SUISSES

Table of Swiss Certificates: NEW-YORK (Alcan, AMR, ATT, etc.), LONDRES (Amgold, Bowater, British Petroleum, etc.), FRANCFORT (Allianz AG Holding, Basf AG, Bayer AG, etc.).

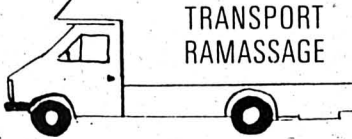
Table of Swiss Certificates: AMSTERDAM (ABN AMRO Holding, AHOLD Koninklijke, Aegon NV, etc.), PARIS (Alcatel Alsthom, Lafarge (FFR), U.A.P. (FFR), etc.), TOKYO (Canon (JPY), NEC, Nomura (JPY), Sony, Toshiba).

Table of Swiss Certificates: FONDS PLACEMENT OBLIG (Swissca Bond SFR, Swissca Bond INTL, Swissca Bond AUD, etc.), FONDS PLACEMENT ACTIONS (Swissca Switzerland, Swissca Europe, Swissca Small Caps, etc.), DEVISES (Etats-Unis 1 USD, Allemagne 100 DM, Angleterre 1 GBP, etc.).

Table of Swiss Certificates: France 100 FRF, Belgique 100 BEF, Suède 100 SEK, etc.; BILLETS (Etats-Unis 1 USD, Allemagne 100 DM, France 100 FRF, etc.); PIECES (CHF 10 Vreneli, CHF 20 Vreneli, etc.); OR-ARGENT (Or USD/Oz, Or FS/Kg, etc.); CONVENTION OR (achat, base argent).

194905-110

DEMEMAGEMENT  
TRANSPORT  
RAMASSAGE



**MIGUEL REBELESE**  
(038) 25 28 29  
(038) 53 49 63

Transports internationaux - Garde-meubles  
Devis gratuits, sans engagement.

**Génial!**

Un lave-linge automatique pour 5 kg et un  
tumbler pour 2,5 kg dans la même machine

Novamatic WT 1000.1 S  
Laver automatiquement et  
sécher "prêt-à-ranger" dans  
un petit espace (H 85, L 59,5,  
P 52 cm). Tous les program-  
mes, peut être raccordé par-  
tout. Livraison/raccordement/  
montage effectués par les  
professionnels de chez Fust.

Un prix  
**sensationnel** de fr.  
Loc./m. **79.-** AS inclus



**1490.-**

Nous avons toutes les grandes marques au stock

**BOSCH** **Electrolux** **AEG**  
**NOVAMATIC** **Bauknecht** **Miele**

AS = abonnement service  
Dans toutes  
les succursales **Fust**  
Fust chez Jelmolli • INNOVATION • GRAND PASSAGE

05-247067/4x4

**VOYAGES**  
**Favre**  
Les artisans du voyage

Départ: place du Port  
Dimanche 5 novembre, 13 h 30  
**BALADE DANS LE JURA**  
dans le Wertberg, Fr. 25.50  
Mardi 7 novembre, 13 h  
**LA FOIRE DE MORTEAU**  
(carte d'identité) Fr. 18.-  
Lundi 27 novembre, 8 h 30  
**LE MARCHÉ AUX OIGNONS  
À BERNE**  
Fr. 22.-  
Dimanche 3 décembre, 7 h  
**LE MARCHÉ DE NOËL À COLMAR**  
Fr. 49.-  
Samedi 9 décembre, 7 h  
**LE MARCHÉ DE NOËL  
À FREIBURG-IM-BRISGAU**  
Fr. 49.-  
Mardi 5 décembre, 17 h 30  
Théâtre de Besançon  
**LA TOSCA**  
Opéra de G. Puccini Fr. 114.-  
TVA incluse 67165-110  
Nous vous renseignerons avec le sourire!

2203 Rochefort - 038/45 11 61  
2053 Cernier - 038/53 17 07  
2035 Corcelles-Gare - 038/31 64 31

**Arts**



**graphiques**

**Opel Corsa  
1.4i Sport**

4 portes, noire, 1993,  
53.000 km. Garantie  
1 année.

Tél. (038) 33 90 33  
(077) 37 53 28  
88519-142

**Autos - 2 ROUES**

**Seat Ibiza  
Friend 1.2**

5 portes, grise,  
1993, 36.000 km,  
garantie 1 année.  
Tél. (038)  
33 90 33 / (077)  
37 53 28.  
88520-142

Achète au plus  
haut prix  
**VOITURES  
BUS,  
CAMIONNETTES**  
kilométrage, état  
sans importance.  
 Paiement  
comptant.  
Tél. 077/47 61 89.  
264421-142

# LA NOUVELLE SUBARU JUSTY 4x4.

René Binder, professeur de ski et de planche à voile.

Ceux qui disent «le cœur a ses raisons que la raison ne connaît point» n'ont sûrement pas encore vu la nouvelle Subaru Justy 4WD. Car avec l'airbag de série pour le conducteur, les ceintures de sécurité à points d'ancrage réglables, les renforts de protection latéraux, le moteur 4 cylindres 1,3 l aussi silencieux qu'économique et la direction assistée tout en souplesse, la Justy vous donne mille raisons de l'aimer et de lui confier votre route. Mais ceux qui disent que l'amour n'a pas de saison ont parfaitement raison. Equipée du 4x4 permanent, la Justy vous conduira partout en toute sécurité. Sur neige, sous la pluie, sur les feuilles d'automne ou sous les assauts du vent, elle ne connaît pas les faux pas. Pour faire le premier pas, il ne vous reste plus qu'à la découvrir chez votre concessionnaire Subaru. Que votre cœur balance pour la version 3 portes (Fr. 18'700.-) ou pour la 5 portes (Fr. 19'500.-), TVA de 6,5% comprise, la Justy vous promet le plus beau mariage d'amour et de raison.

**“J'aime sa sécurité... ses renforts latéraux... le confort de sa direction assistée... l'airbag conducteur... le 4x4 permanent.”**

Equipement spécial:  
jantes alu, phares antibrouillard, radio, spoiler de toit, porte-bagages



**JUSTY**  
**SUBARU**  
CHAMPION SUISSE DU 4x4

LA NOUVELLE VOITURE POUR LA SUISSE.



Pour de plus amples informations, contactez l'importateur: Subaru Switzerland, Strog AG, 5745 Safenwil, 062/788 88 66 (jusqu'au 3.11.95: 062/99 94 11) ou l'un des quelque 300 concessionnaires Subaru. Subaru 4x4 Super-Leasing: 021/631 24 30.

**APOLLO NEUCHÂTEL SA BEVAIX 038/46 12 12**    **GARAGE SANDOZ CORNAUX 038/47 11 17**    **GARAGE DU PRÉ FLEURIER 038/61 34 24**

**Apollo** LA MARQUE D'UN SERVICE    **GARAGE CARROSSERIE ELECTRICITE**

**Autrefois, on découpait les annonces. Aujourd'hui, on trouve les bonnes occasions sur Autotext.**

Autotext est le marché de l'occasion le plus rapide de Suisse. Ce service qui tient la route s'affiche en **page 851 de Teletext**. Avec Autotext, vous allez droit au but. Vous sélectionnez les véhicules qui vous intéressent selon le prix. Et si vous avez l'esprit interactif, sautez sur votre téléviseur. Autotext élabore pour vous une offre personnalisée, diffusée quelques instants plus tard sur l'écran de votre téléviseur. Jamais l'occasion n'a été aussi belle. Saisissez-la vite!

**autotext**  
Le marché des bonnes occasions. TXT 851.

144-73377/ROC



● Dans ce cahier, toute l'actualité du canton, de la ville et des six districts neuchâtelois, ainsi que des régions voisines



Retour en Suisse

NEUCHÂTEL - Journée d'information de la section «chasse et étude de la faune» de l'Office fédéral de l'environnement dans la perspective d'un retour du loup. archives

Page 11

## Elections: tout s'explique

Reports radicaux libéraux corrigés

L'analyse du transfert de suffrages entre les listes de la récente élection au Conseil national pouvait bien être étonnante, comme le soulignait «L'Express» de jeudi. La statistique publiée par l'Etat comportait une erreur. La nouvelle version, sortie hier, explique bien comment le Parti radical, malgré un nombre de bulletins inférieur, a gagné un siège au détriment du Parti libéral.

La première statistique des échanges de voix, qui comportait une erreur aux effets en cascade, laissait perplexe sur le pourquoi du plus grand nombre de suffrages radicaux. La version corrigée montre que ces radicaux, alors que l'on comptait un peu plus de bulletins de couleur libérale, ont voté plus compact et ont reçu davantage de suffrages extérieurs que les libéraux.

Ainsi, sur les 40.714 suffrages recueillis par le Parti radical, 3795 (9,3%) venaient de bulletins modifiés des neuf autres partis en course, dont 2298 des listes libérales. Quant au Parti libéral-PPN, 3433 (8,6%) de ses 39.880 suffrages ont été récoltés sur les listes d'autres formations, dont 2252 des bulletins radicaux. Le Parti radical a aussi récolté 3912 suffrages sur des bulletins blancs manuscrits, contre 3669 pour le Parti libéral.

Les urnes ont révélé 7147 bulletins aux couleurs du Parti radical, modifiés ou non, et 7326 aux couleurs du Parti libéral. Mais le premier a pu compter sur 4023 bulletins compacts contre 3949 pour le second. L'électorat radical a donc été plus discipliné, qui n'a d'ailleurs donné que 3462 voix à des candidats d'autres partis. Alors que les électeurs libéraux ont davantage panaché leurs bulletins et distribué 3638 voix tous azimuts.

Les écarts ne sont pas énormes. Mais chaque voix comptait puisque le gain du siège radical s'est joué à 800 suffrages près. /axb

LA COUDRE-CHAUMONT/ La population invitée à inaugurer les nouvelles voitures

# Deux jours pour fêter le funi

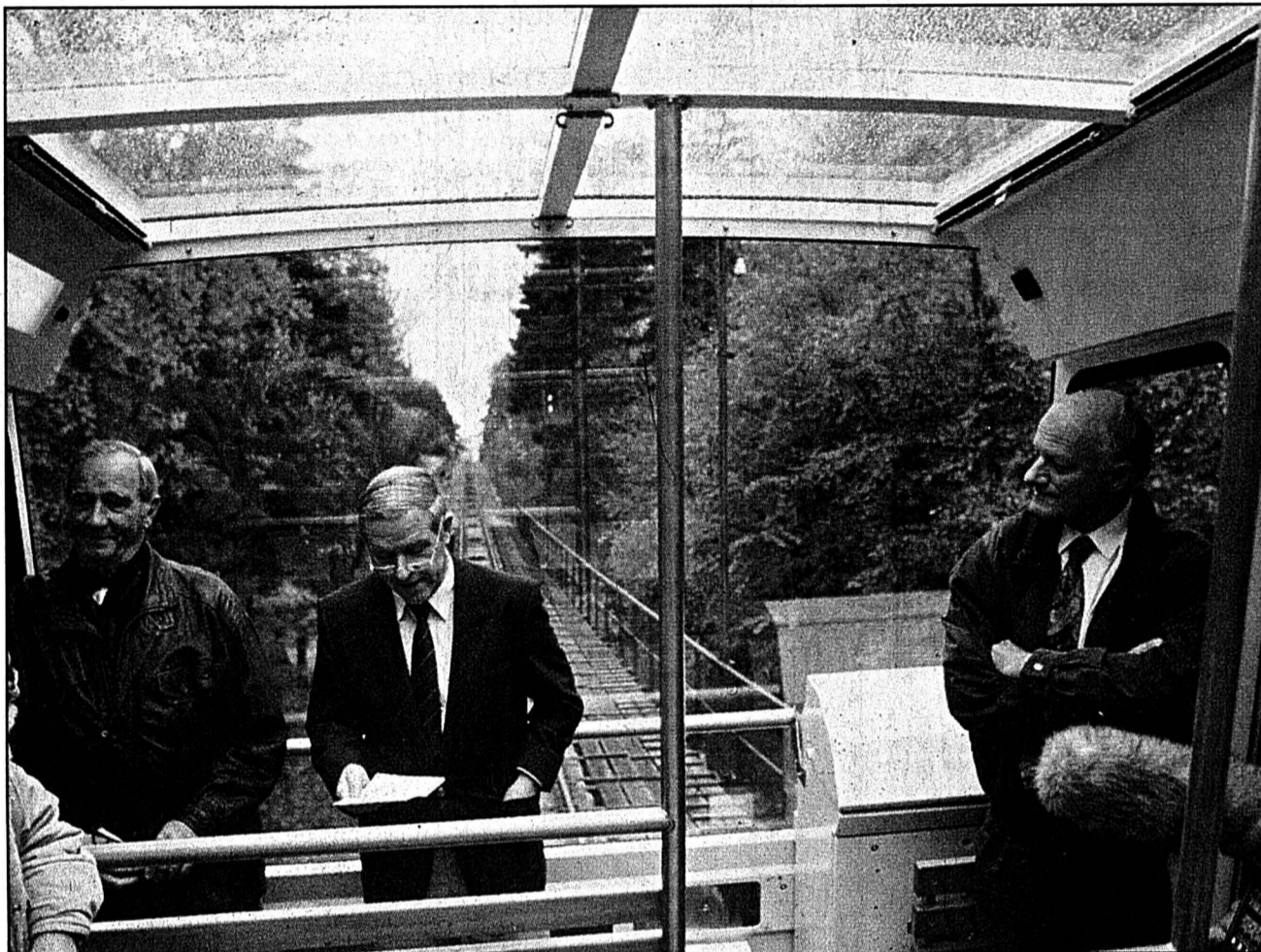
Panoramiques parce que les TN n'ont pas eu peur d'une bonne idée qui ne venait pas d'eux, les nouvelles voitures du funiculaire La Coudre-Chaumont valent bien qu'on associe la population à leur inauguration. La fête aura lieu aujourd'hui et demain à Chaumont.

Les Transports publics du Littoral neuchâtelois (TN) devraient offrir un abonnement à vie pour le funiculaire La Coudre-Chaumont à Michel Colomb, de Cernier. Sans ce membre de l'association Pro Funi, les nouvelles voitures, qui seront inaugurées ce week-end, auraient pu se contenter de n'offrir, par rapport aux anciennes, qu'un look un peu plus moderne et une sécurité conforme aux normes de l'Office fédéral des transports. Mais Michel Colomb proposa que les voyageurs disposent d'une vue panoramique, le président de Pro Funi Willy Form relayait l'idée auprès du conseil d'administration des TN, et ce conseil la transmit illico au fournisseur italien. Présenté hier à la presse, le résultat vaut bien les trois mois de retard pris par la commande: si les nouvelles voitures ont de la gueule vues de l'extérieur, elles mettent superbement en valeur, depuis l'intérieur, la forêt qu'elles traversent et le coin de pays qu'elles surplombent.

### Fête populaire

La population neuchâteloise pourra d'ailleurs s'en rendre compte à satiété quelques jours après que les TN ont reçu de Berne l'autorisation d'exploiter les nouvelles voitures: aujourd'hui et demain, le funiculaire transporte gratis. Une fois à Chaumont, on pourra assister ce matin à l'inauguration officielle, puis participer durant toute la journée et demain à une véritable fête populaire. Au programme: petits déjeuners en musique, dégustations des encavages de La Coudre, soupe aux pois, pizza et gâteaux sous une tente chauffée, démonstrations de bûcheronnage et promenades en calèche et à dos de poney.

Comme l'ont rappelé hier matin le président du conseil d'administration des TN Gilles Attinger, leur directeur Henry-Peter Gaze et le président de Pro Funi, le funiculaire La Coudre-Chaumont



DISCOURS AVEC PANORAMA - Le président du conseil d'administration des TN Gilles Attinger entre Willy Form (à g.) et Henry-Peter Gaze. Pierre Treuthardt-E

revient de loin: au début de la décennie, la demande de l'Office fédéral des transports de mettre rapidement la ligne en conformité avec les exigences de sécurité sonna comme un ultimatum, voire comme un arrêt de mort.

Mais c'était mettre de côté ce que le conseiller communal de Neuchâtel Didier Burkhalter appela hier «l'attachement passionnel» de la population au funiculaire. Attachement traduit par la création de Pro Funi il y a 18 mois et, en 1993, par la décision du conseil d'administration des TN de libérer le crédit nécessaire au renouvellement du matériel roulant.

Les TN se fondèrent encore sur cet attachement pour choisir, sur la base d'un sondage réalisé au Salon expo du port 1994, la livrée des nouvelles voitures. Ils feront encore appel au public, jusqu'au 30 novembre, pour trouver le nom dont on baptisera les nouvelles voitures au printemps.

### Mêmes dimensions

Parce que la machinerie et les stations n'ont pas changé, ces nouvelles voitures ont les mêmes dimensions et le même poids que les anciennes. Elles avanceront aussi à la même vitesse: 11 km/h pour conduire au maximum 65

personnes et 20 vélos sur 2097 m de longueur de ligne et 570 m de dénivellation. Les TN qualifient l'aménagement intérieur de «rustique mais moderne».

Y compris des travaux d'infrastructure encore à venir, la modernisation de cette ligne aura coûté 1,8 million de francs aux TN. Selon Didier Burkhalter, elle s'inscrit dans une volonté des autorités d'«écrire l'avenir en lettres de développement», une perspective que l'Expo nationale de 2001 devrait évidemment «accélérer».

◇ Jean-Michel Pauchard

MÉTIER/ Portes ouvertes à l'Ecole technique

## Opération charme



ELECTRICIEN À L'ŒUVRE - Hier soir, l'Ecole technique (ET) du Centre professionnel du Littoral neuchâtelois (CPLN) accueillait les parents et les amis de celles et ceux qui sont en cours de formation dans l'établissement. Voire, c'est aussi aux futurs élèves que l'Ecole technique ouvrait ses portes. Elle refera de même ce matin, entre 9 h et 12 heures. L'ET, une des huit écoles du CPLN, accueille actuellement quelque 570 jeunes, qui s'apprennent à devenir électroniciens, informaticiens, mécaniciens-électriciens, automaticiens, dessinateurs d'appareils électriques ou mécaniciens de précision. Bref, autant de professions qui s'adressent aussi aux jeunes filles. Mais l'ET forme encore des techniciens et décernera les premières maturités professionnelles en juillet prochain. Aux dires de son directeur, Pierre Gremaud, durant leur formation, les élèves bénéficient des outils, et pas seulement informatiques, les plus performants et novateurs qui soient. /ssp

ASSISES/ Deux cents éducateurs romands réunis hier au chef-lieu

## Le temps de la réflexion

A l'heure où, finances chancelantes obligent, les moyens sont réduits, les besoins sociaux, eux, gonflent. Comment faire dans ces conditions pour continuer de remplir le mandat qui est le nôtre, se sont demandés les quelque 200 participants aux Assises romandes de l'éducation spécialisée.

Trop longtemps confinés dans leur institution, les éducateurs? Peut-être, ont admis les animateurs des Ares, les Assises romandes de l'éducation spécialisée, qui se sont tenues hier au chef-lieu. Résultat: il faut s'ouvrir aux autres établissements travaillant dans le même domaine. Mais il faut aussi ouvrir les yeux du grand public qui, trop souvent, ne veut pas voir l'enfant battu ou le toxicomane qui dérange. «Il est de notre ressort d'expliquer, de convaincre, de dire la qualité et l'utilité de notre travail», a été d'avis Laurent Girardin, président de l'antenne neuchâteloise des travailleurs de l'éducation spécialisée.

Mais le grand rendez-vous de hier voulait aussi être un moment privilégié pour marquer une pause. Et réfléchir.

Réfléchir? Ne vaudrait-il pas mieux agir, pour le bien des enfants, adolescents, voire adultes en difficulté qui sont confiés aux quelque 300 éducateurs neuchâtelois répartis dans une

vingtaine de maisons? «Les restrictions budgétaires, partant la réduction de moyens dont nous avons nous aussi été victimes, ne nous laissent véritablement plus le temps pour la prise de distance, l'évaluation et la création de nouvelles pratiques, de nouveaux projets. Nous devons parler au plus pressé», soulignent Laurent Girardin et Pierre-Alain Matthey, président romand. «C'est pourquoi, nous voulons mettre à contribution cette journée pour échanger, communiquer, dire nos expériences.»

Car, dans le même temps, les éducateurs doivent faire face à des problèmes de plus en plus complexes, de plus en plus lourds à assumer.

Bref, les «travailleurs sociaux» seraient-ils l'une des victimes de la morosité socio-économique?

### Salaires rétablis

Francis Matthey, chef et des finances et des affaires sociales du canton, n'a pas été tout à fait de cet avis. Il s'est tout d'abord plu à rappeler que le Grand Conseil neuchâtelois venait d'accepter le nouveau concept de prévention et de lutte contre la toxicomanie - «contenant des propositions d'extension budgétaire» - ainsi que le nouveau plan d'équipement des maisons spécialisées pour enfants et adolescents, qui met l'accent sur la préven-

tion. Dans la foulée, le législatif cantonal a donné son aval à l'introduction de la loi sur l'assurance maladie, prévoyant un subventionnement pouvant atteindre 90% pour les revenus les plus modestes.

- Trop souvent, on nous a accusé de démobiler l'action sociale. Or, expérience faite, il est impossible d'assumer l'ensemble des personnes auxquelles nous devons secours et appui sans une gestion rigoureuse des finances publiques.

Les «meilleures» paroles du conseiller d'Etat étaient à venir. Les salaires du personnel des institutions - amputés depuis trois ans de 2,5% à l'instar de ceux des employés de la fonction publique - seront rétablis dès l'an prochain. «Nous vous redonnerons ce que nous vous avons temporairement repris. Dans la foulée, nous augmenterons le personnel dans les institutions qui en ont besoin.»

Chauds, les cœurs? Laurent Girardin et Pierre-Alain Matthey avouaient apprendre «officiellement» la bonne nouvelle. «Elle est gage de reconnaissance de notre travail.» Nous croyons que, globalement, nous pouvons nous estimer satisfaits. Cela même si, en matière d'aide sociale, il reste beaucoup à faire.

◇ S. Sp



FAUNE/ Biologistes, chasseurs, éleveurs et protecteurs réunis hier à Neuchâtel

# Le loup soulève les passions

Le loup a attisé la curiosité d'une centaine de responsables de la faune, de biologistes, de chasseurs, d'éleveurs de moutons et de protecteurs de la nature, hier, à l'Université de Neuchâtel. Certains sont plus enthousiastes que d'autres... La section «chasse et étude de la faune» de l'Office fédéral de l'environnement avait organisé une journée d'information dans la perspective d'un retour du grand prédateur en Suisse.



LOUP - Les éleveurs de moutons ne voient pas son retour d'un très bon œil.

Le loup recolonise naturellement l'Europe. Il a déjà remis le pied dans le nord de l'Italie et dans les Alpes maritimes françaises. De là, «les loups viendront peut-être en Suisse» d'ici quelques années, a confirmé le spécialiste italien Luigi Botaini, invité hier à Neuchâtel par l'Office fédéral de l'environnement pour un colloque sur l'espèce.

Le biologiste Urs Breitenmoser a jugé nécessaire d'élaborer une stratégie pour permettre l'existence du loup en Suisse sans inconvénients insupportables pour l'homme. Dans les Alpes surtout, il

s'agira de déterminer les zones de conflits potentiels, celles où paissent des moutons et que pourrait habiter le loup. Les attaques du carnassier devront y être prévenues en protégeant les troupeaux. Des spécialistes allemand et

français ont donné l'exemple de gros chiens bergers ou de clôtures pour regrouper le bétail la nuit.

## Compensations aux éleveurs

Les conflits pourraient aussi être limités par des compensations aux éleveurs en cas de perte. Un projet de révision législative va dans ce sens, mais l'inspecteur fédéral de la faune, Hansjörg Blankenhorn, a estimé qu'il faudra mettre des limites. L'indemnisation pourrait être subordonnée à des mesures de prévention. Si des prédatrices massives ou répétées étaient malgré tout déplorées dans certains secteurs, il faudra en éloigner les moutons ou les loups. En cas d'impact local insupportable, la législation permettrait d'ailleurs aux gardes-chasse de tirer des loups, espèce pourtant protégée.

Même si certains de ses collègues disent «Nous ne voulons pas le loup», le président de la Société suisse des éleveurs de moutons, Mario Schneeberger, pense qu'il sera difficile d'empêcher son retour. Mais ce ne sera «pas à l'agriculture d'en subir les coûts».

Au nom des organisations de protection de la nature, Heinz Stalder, du WWF, a estimé que le loup devait pouvoir retrouver sa place en Suisse, où il avait été exterminé, par une réapparition naturelle. Un gros travail d'information sera nécessaire pour apaiser «les peurs irrationnelles» d'une partie de la population. Cet animal soulève vite les passions, qu'elles soient favorables ou hostiles. Insistant d'ailleurs sur la nécessité d'associer l'espèce à des images positives, un anthropologue a suggéré avec le sourire que les éleveurs valaisans fassent un jour la promotion de gîgots sous le label «Viande de mouton du Valais, les loups l'adorent!»

Président de la Fédération suisse des sociétés de chasse, Jean Vuilleumier a jugé qu'il fallait laisser au loup une chance de se réimplanter en Suisse. Mais il n'a pas caché que nombre de chasseurs ne sont pas de son avis et voient le prédateur comme un concurrent.

Expliquant que l'homme a les moyens techniques d'empêcher l'expansion du loup, Luigi Botaini a conseillé de trouver entre tous les milieux concernés «un compromis» pour admettre sa présence dans certains endroits de Suisse.

◇ Alexandre Bardet

FESTIVAL DES MARIONNETTES/ Cérémonie dans le hall du Centre culturel neuchâtelois

## Coup d'envoi donné sous les étoiles

L'ouverture officielle de la 6<sup>me</sup> Semaine de la marionnette en pays neuchâtelois a eu lieu hier dans le hall du théâtre du Pommier, encapuchonné pour la circonstance d'un voile d'azur et de mignons nuages tout coton. Avec des petites lumières d'étoiles en transparence, c'était déjà le paradis.

Il ne faut pas trop s'y fier, les marionnettes pour adultes, comme celles qui

s'adressent aux enfants, savent assener aussi de vigoureux coups de bâton et les émotions fortes ne sont pas exclues.

Une autre trouvaille est à signaler côté décor. Le hall d'entrée du Centre culturel neuchâtelois présente une série de petits tableaux en relief sur lesquels les personnages de spectateurs, imaginés par François Huguenin pour l'affiche, quittent la position assise pour vivre leur vie, selon les directives de Reto Gisep. Ils sont aussi les vedettes

d'un court film d'animation à découvrir à la permanence du festival, rue de l'Hôpital à Neuchâtel.

## Subventions renouvelées

Précédant quelque peu saint Nicolas et le Père Noël, André Buhler, conseiller communal, est venu assurer le théâtre de la Poudrière du renouvellement et de l'extension des subventions accordées à l'occasion de la semaine internationale des marionnettes. Il a salué la présence

de René Felber, ancien conseiller fédéral, président du comité de soutien à la manifestation.

Yves Baudin, directeur du théâtre de la Poudrière a rappelé le rayonnement qui s'est créé au cours des années autour du festival de Neuchâtel. Cette fois encore 25 organisateurs de spectacles sont venus se rendre compte de ce qui s'y donnait, de New York, Berlin et Copenhague par exemple.

◇ L. C.



SAMEDI 4 NOVEMBRE

Les cartons du cœur neuchâtelois organisent une récolte de nourriture non périssable aux endroits suivants:

- Migros Marin
- Magro Marin
- Migros Pesoux
- Migros Boudry
- Migros Neuchâtel, rue de l'Hôpital
- Migros La Chaux-de-Fonds, Centre Métropole
- Migros Fleurier
- Migros Couvet
- Migros Cernier
- Migros Le Locle

232049-376



Cours

«L'Homme et le Temps»

La conférence du lundi 6 novembre de M. D. Foray  
**EST ANNULÉE**

Ce soir - Salle de spectacles, Savagnier, 20 h 15  
**Concert annuel de la Tarentelle**

chorale mixte de Savagnier  
Dir. Ivan Deschenaux. Ac. piano Christophe Haug  
Programme surprise 10<sup>me</sup> anniversaire  
Dès 22 h 30, danse avec René

67148-376

SERRIÈRES - Halle de gym  
+ Restaurant du Clos  
Ce soir à 20 h 00

## GRAND LOTO

Abonnement Fr. 10.- pour 21 tours. Quine: Fr. 50.- Double: Fr. 80.- Carton: Fr. 120.- ROYALE en or à Fr. 2.- la carte. Avec la présence de «ARTHUR». Salle non-fumeurs. Org. Association d'accordéonistes HELVETIA.

231983-376

## Orgies en bleu

C'est hier soir à la Brasserie, le local du théâtre de la Poudrière que les trois partenaires du Met Alibi Collectif sont venus débiter leur menu matériel pour «Manuel le créateur». Pour tout dire, il y a deux mains, des objets, l'intermédiaire de la marionnette elle-même n'est plus nécessaire. Par contre les compères l'ont bien compris, il y a partout des écrans bleus, on n'est plus rien sans eux. Le Créateur s'en est inquiété d'ailleurs et le spectacle commence sur un ton biblique et prophétique. L'humanité, totalement tétanisée par la lumière bleue ne réagit plus devant le danger qui la menace. Une seule solution s'impose pour la dégauder de l'hypnose. Il faut s'infiltrer et prendre place dans la boîte.

Les hommes de mains de cette opération de piraterie sont camouflés en pantoufflards et agissent en robe de chambre. L'un d'eux tient la caméra, les deux autres prêtent chacun leur doigts et un avant-bras pour la mystification et les délires commencent autour d'une tasse de café. C'est ainsi que l'on peut voir leur étrange cuisine sur tous les écrans dispersés dans la salle. Le loup en pince à cheveux y retrouve le Petit Chaperon rouge, décidément très à la mode ces temps-ci. Les spaghettis s'enroulent partout. Il y a des horreurs et du ketchup. L'ivresse est virtuelle. Les plantes sont livrées en kit et se recollent à domicile. Le suspens est garanti car l'esprit d'invention de l'équipe paraît intarissable. Ils peuvent

choquer parfois, mais il y a des espaces à découvrir dans des paysages surréalistes. /lc

● «Manuel le créateur» est joué encore aujourd'hui à la Brasserie, à Neuchâtel, (ancienne brasserie Müller) à 22 heures et demain à 19 heures au même endroit

● Spectacles du week-end: «Improvisation sur une table», théâtre du Pommier, Neuchâtel, aujourd'hui à 19 heures et demain à 20h30; «La nuit du Tendre», théâtre de Neuchâtel, aujourd'hui à 20h30. A La Chaux-de-Fonds, «Le déménagement fantastique», place Le Corbusier aujourd'hui à 11 heures et 15 heures, demain à 15 heures. «La haute montagne des Mirlons», Beau-Site, à 17 h et 18h30 aujourd'hui et demain.

ARMÉE DU SALUT/ Contre la dérive, le travail manuel

## Un atelier à Champ-Coco

Pour aider son prochain à la dérive, on peut chanter dans la rue et derrière une marmitte pendant la période de Noël. On peut aussi offrir un lit, le pain et la soupe. L'Armée du salut fait tout cela, mais elle fait mieux encore: depuis 1990, l'atelier de Prébarreau propose du travail à ses résidents et à d'autres personnes qui font appel à elle. De Saint-Aubin, où il disposait de 120 m<sup>2</sup>, cet atelier a récemment déménagé dans la zone industrielle de Champ-Coco, à Neuchâtel. Il y utilise 240 m<sup>2</sup> pour un loyer qualifié de «favorable» par le major Thérèse Villars, directrice de la maison de Prébarreau. L'Armée du salut a officiellement inauguré hier ces nouveaux locaux.

Hommes et femmes au bénéfice d'une rente Al, sortis de clinique ou d'une cure, sortis de la zone ou fragilisés psychiquement par le chômage ou quelque autre accident de la vie, les personnes



CANNAGE ET REMPLAGE DE CHAISES - La «carte de visite» de l'atelier.

qui travaillent à l'atelier de Prébarreau y pratiquent bien sûr ce que l'administrateur Philippe Schaldenbrand appelle la «carte de visite» des lieux: le rempaillage et le cannage de chaises.

● 38, rue des Tunnels, portes ouvertes ce matin de 8 à 12 h, ainsi qu'au lieu d'accueil Le Phare, 19, rue de l'Écluse, aux mêmes heures

◇ J.-M. P.

## LOTO RAPIDE

Neuchâtel - Salle de la Rotonde  
Dimanche 5 novembre à 14 h 30  
Système fribourgeois - 22 séries  
1 abonn. Fr. 15.-/3 = Fr. 40.-/4 = Fr. 50.-  
Quine Fr. 30.-, double quine Fr. 60.-,  
carton Fr. 130.-  
1 TOUR ROYAL (hors abonnement)  
3 x au carton  
CONTRÔLE PAR VANO-LOTO  
Organisation: Fédération suisse  
des fonctionnaires de police,  
section Ville de Neuchâtel  
232140-376

## MAISON VALLIER CRESSIER

EXPOSITION PEINTURE

## DENIS STEHLIN

Paysages de la région  
Aujourd'hui et demain derniers jours  
67228-376

La FSG Corcelles-Cormondrèche organise son  
**LOTO**

Samedi 4 novembre 1995

Halle de gymnastique Corcelles. Match apéritif (traditionnel) 16 h. Abonnement: Fr. 10.- 36 tours. Système fribourgeois: 20 h. Abonnement: Fr. 12.- 24 tours. ROYALE: pendule neuchâteloise (Fr. 2.- la carte). 264920-376

Les accordéonistes Le Rossignol  
du Landeron fêtent le 100<sup>me</sup> anniversaire  
du cinéma avec leur spectacle musical

## CINEDION MELODIES

le 4 novembre 1995 à 20 h 00

C-2-T Le Landeron

Entrée libre

231975-376

Samedi 4 novembre 1995 dès 20 heures

Halle de gymnastique Fontainemelon

## GRAND MATCH AU LOTO DU FC FONTAINEMELON

Comme d'habitude, magnifiques quines  
dont une chaîne Hi-Fi valeur 1000.-,  
un week-end à Paris valeur 600.-  
264930-376

## Bevaix - Grande salle

Ce soir à 20 h 00

## LOTO

25 tours pour Fr. 10.- + Jackpot  
5 super tours de Fr. 350.-  
Royale hors abt  
Valeur Fr. 900.-  
Org. Chœur d'hommes Le Vignoble, Bevaix  
264912-376

## MAGRO MARIN

Samedi 4 novembre,  
de 14 à 16 h

## Démonstrations de chiens d'assistance

pour personnes handicapées

Présentation: «Le Copain»,  
Ass. suisse d'éducation  
pour chiens d'assistance  
pour personnes handicapées  
67218-376

Neuchâteloise  
Assurances

Vous vous intéressez à un

## apprentissage commercial?

Alors venez vous informer  
lors des «Portes  
ouvertes» organisées le  
mercredi 8 novembre  
de 14 à 17 h.

Renseignements: tél. 23 57 85

232254-376

Cabaret le Cobra  
Rue  
Prébarreau 1  
Neuchâtel  
(038) 21 31 21  
(au dessus de La Casa d'Italia)

## OUVERT

tous les soirs de 22h à 4h

Fermé de lundi

67223-376

● **Le Landeron: drame familial**  
après une fête

Page 13

● **Val-de-Travers: bilan**  
d'une année de soins médicaux

Page 15

**Ligne**  
**prolongée**

**ENTRE-DEUX-LACS**  
- Dès le mois de juin, les trolleys emprunteront la route du Brel entre Hauterive et Saint-Blaise. *pt. E*

Page 13

**SAINT-BLAISE/** Des habitants du chemin de la Plage se sont mobilisés pour une meilleure sécurité des piétons

# Une pétition très vite classée

**A** Saint-Blaise, au chemin de la Plage, la relation entre piétons et véhicules ne ressemblait pas à une lune de miel. Pour que la sécurité des premiers soit garantie, une pétition émanant des riverains a été déposée à l'administration. Consciente du problème, la commune a rapidement réagi. Histoire d'une «affaire» qui n'a pas eu le temps d'en devenir une.

Le flirt entre piétons et véhicules sur le chemin de la Plage, à Saint-Blaise, n'avait rien d'une histoire à l'eau de rose. Une simple caresse entre usagers de ce tronçon pouvait se révéler être un ticket d'entrée chez le médecin ou à l'hôpital. Il était dès lors impératif d'améliorer les relations sur cette zone à frictions.

Si le chemin de la Plage ne supporte pas un trafic très important, de nombreux camions usent cette chaussée en se rendant, entre autres, à la gare BN. Le long de ce tracé, les trottoirs sont quasi inexistant, l'aménagement de ce secteur ne permettant pas d'en construire. Au nord, plusieurs petites ruelles relient le chemin à la route cantonale, alors que les commerces doivent être accessibles aux livreurs. Au sud, on y trouve un succession de places de stationnement, ainsi que la gare et sa rampe de chargement et de déchargement.

Soucieuses de la santé des enfants sur le chemin de l'école, Françoise Kobi et Astrid Duc sont parties à la chasse aux signatures. En avril dernier, les deux habitantes du chemin de la Plage ont déposé leur pétition. Nonante-



**BORDURES** - Au bas du petit escalier qui mène à la station de bus, des bordures ont été installées provisoirement pour tenir le trafic à une distance respectable des piétons. Elles dessinent aussi un couloir qui est dorénavant réservé aux marcheurs. *pt. E*

sept personnes ont appuyé leur démarche.

Les autorités n'ont pas laissé le temps au document de prendre la

poussière. Elles savaient devoir empoigner un jour ou l'autre le problème, d'autant plus que la géométrie du carrefour de la gare BN doit être re-

vue, comme l'explique le président de commune François Beljean:

- Nous étions parfaitement conscients de la situation. Mais nous pensions corri-

ger le tir lors des travaux de correction du carrefour. Au vu de la pétition, nous avons pris quelques mesures à titre d'essai.

**Les piétons ont leur couloir**

Au nord de la chaussée, un couloir dessiné sur la chaussée relie dorénavant les quelques secteurs comptant de courts trottoirs. Des bordures de béton mobiles ont été posées à certains endroits afin de mieux séparer la circulation routière de la bande réservée désormais aux piétons. Cette dernière s'étend de la gare au petit escalier donnant accès à la station de bus des Transports neuchâtelois.

Ce dernier secteur présentait d'ailleurs toutes les caractéristiques d'un point de rencontre très chaud entre marcheurs et automobilistes: le petit escalier débouche sur la route à la sortie d'une courbe. La commune a dès lors posé quelques panneaux obligeant les automobilistes à prendre un virage plus large. Les véhicules sont donc tenus à une distance plus respectable de l'escalier.

Toutes ces mesures sont fortement appréciées par les initiatrices de la pétition. C'est le cas notamment de Françoise Kobi:

- J'ai été très étonnée de la rapidité avec laquelle la commune a réagi. J'en suis très contente, d'autant plus que les mesures prises paraissent efficaces.

Pour les autorités, l'expérience se révèle également très positive. Les installations devraient donc être fixées définitivement. Peut-être avant la fin de ce mois encore.

◇ Philippe Racine

● D'autres nouvelles de l'Entre-deux-Lacs en page 13

**LA NEUVEVILLE/** Des architectes participent à un concours d'idées pour augmenter l'attractivité du sud de la ville

# Plus d'arbres et moins de voitures

**L'**exposition des projets d'architectes ayant traité de l'aménagement d'une partie du sud de la ville touche à sa fin. La population a été appelée à prendre position en remplissant des formulaires. Qu'advient-il de ce fourmillement d'idées?

Le lien entre la ville et le lac est quasi inexistant, le carrefour de la gare est trop large, il serait bon de réserver plus de places aux piétons, mais aussi et paradoxalement, aux places de parc, bref, tout le monde est d'accord sur au moins un point: il faut réaménager le périmètre Tour de Rive - Place de la gare - Centre Coop. La rénovation du bâtiment du Musée a fourni l'occasion à la commune d'envisager l'établissement d'un projet de plan global, de plan de quartier.

Chacun se souvient de la proposition de planter un arbre au centre du carrefour de la gare, à l'endroit-même où il s'en est longtemps trouvé un. Planter un arbre sans avoir pensé à l'ensemble? Certains s'y sont opposés. L'affaire connaît un prolongement puisque le Conseil municipal a, au début de l'année, sollicité la collaboration de six architectes pour la mise sur pied d'un concours d'idées pour l'aménagement de cette zone.

**Douze panneaux**

Cet encouragement à une activation des cellules grises ne s'inscrit pas dans le cadre d'un concours d'architecture traditionnel, les volumes bâtis étant presque tous acquis. La voix économique a donc été suivie par le Conseil municipal, qui a en quelque sorte mandaté les six bureaux régionaux

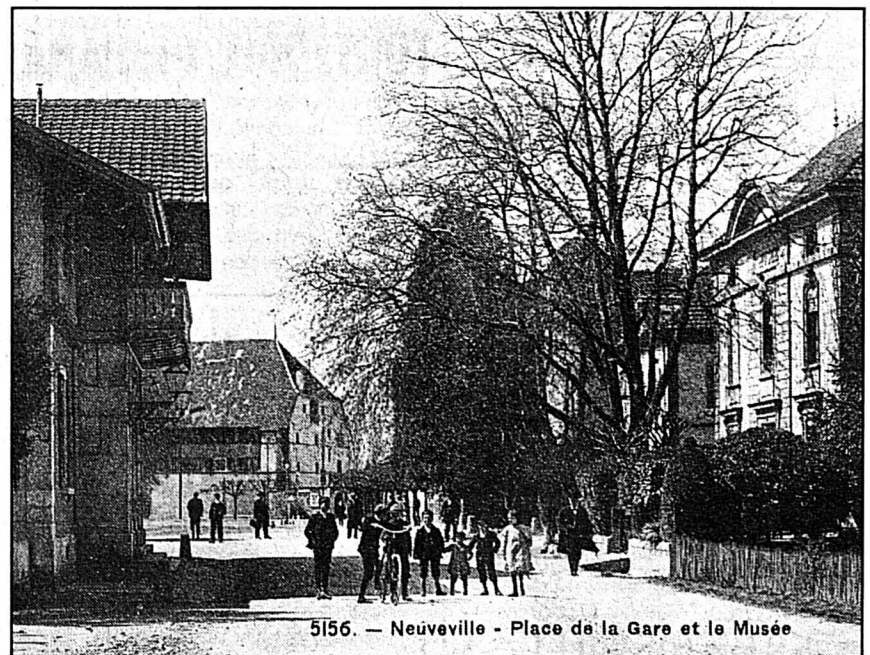
concernés. Les 12 panneaux résultant de cette réflexion présentent les différentes propositions relatives aux problèmes de circulation, d'accès à la vieille ville, de stationnement, de nuisances phoniques, d'arborisation, de vue et de mise en valeur du centre culturel.

Jusqu'au XIXe siècle, les Neuvevillois ont bénéficié d'un accès direct au lac. Depuis la construction de la voie ferrée en 1860, et surtout de la route nationale 5 en 1977, le lien est rompu. Cette zone est constituée d'espaces formant des places et de rues en enfilades, sans fonctions ni affectations précises, et de parcs à voiture. La place du marché, celle de la gare, ainsi que le sens de la circulation ont donc été au centre des préoccupations. Chacun s'est attaché à réduire la circulation dans le périmètre, certains fermant carrément les deux places, d'autres permettant le passage des véhicules, mais ralenti. La circulation depuis la Coop continuerait dans la plupart des cas à se faire en sens unique, cette direction se poursuivant parfois pour former une boucle en passant à côté de la poste.

**Accès au lac**

Le problème du carrefour de la gare est souvent réduit par la plantation d'arbres. L'accès au lac est envisagé de manières diverses: du quasi respect de l'état actuel à la récréation du port, en passant par différents traitements des passages existants. Une solution présentée serait d'ouvrir le passage en face de la Tour de Rive, de supprimer le jardin confiné des Caves de Berne, et de disposer de part et d'autre des gradins permettant de s'asseoir. Souvent, l'ouverture vers le lac s'accompagne de nuisances dues au bruit, des parois n'allant évidemment pas dans le sens du dégagement.

La place du Marché est plusieurs fois rendue aux piétons et pavée, histoire de lui rendre une part de sa fonction première,



**ARBRE DISPARU** - Un arbre se trouvait alors devant le futur centre des Epancheurs... *pt. E*

qui était précisément d'accueillir le marché. Les arbres y sont maintenus, voire très fortement densifiés. Point de départ de l'idée, la place entourant le tout nouveau centre des Epancheurs (qui a d'ailleurs bien failli se voir rebaptisé, et ce lors du dépôt d'une motion urgente lors de la dernière séance du conseil de ville. Refusée, elle garde son statut de motion, et risque donc moins de faire trembler l'enseigne du bâtiment). Majoritairement réservée aux déambulations des piétons et autres animations, elle se voit pavée ou ornée de plusieurs enjolivures imaginaires.

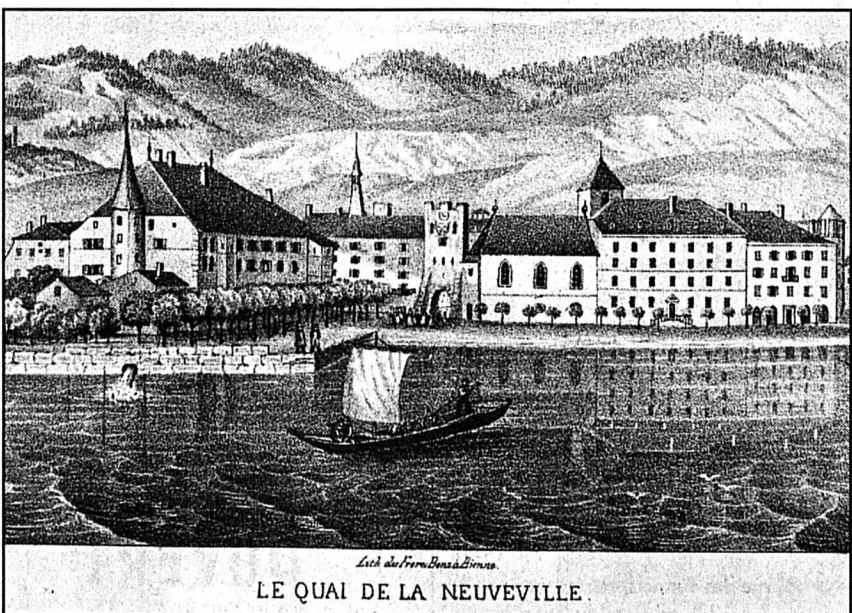
**Parkings imaginés**

Se promener, se rendre à la poste, à la gare... et parquer? Le problème n'a pas été esquivé, puisque des propositions

de parc, parfois sur deux étages, sont faites à l'Est de la zone, dans le coin de la «Levée des Epancheurs».

Ces projets seront analysés, discutés. Les points retenus, émanant préférentiellement d'un, mais peut-être de plusieurs travaux, seront réalisés par étapes, l'aménagement des alentours de la maison de la culture ayant la primeur. Certaines des idées émises ne sont pas nouvelles, plusieurs ayant par exemple été retenues il y a quelques années par la défunte Commission de la vieille ville, puis par l'Association de la vieille ville. Plusieurs projets et beaucoup de temps pour une zone qui ne rêve que d'une chose: plaire aux Neuvevillois et à leurs visiteurs.

◇ Françoise Tschanz



*Liste des From. Bénédictins.*  
**LE QUAI DE LA NEUVEVILLE.**

**AUTREFOIS** - Lorsque les Neuvevillois avaient encore, au milieu du XIXe siècle, accès direct au lac. *pt. E*

**LE LANDERON**

**Drame à la fête**

Une fête de contemporains, réunissant près de 300 personnes au centre des Deux-Thielles du Landeron, s'est terminée dramatiquement dimanche dernier à l'aube.

Peu avant six heures du matin, une dispute a éclaté entre un couple présent à la fête. A cette occasion, le mari a semblé-t-il proféré des menaces envers sa femme. Celle-ci, effrayée, s'est enfuie. Son mari a alors couru au domicile conjugal pour prendre son mousqueton. «Il y avait des balles dans le magasin mais pas dans la culasse», précise le juge chargé d'instruire l'affaire.

L'homme a empêché son fils d'appeler la police en lui arrachant le téléphone, puis a pris sa voiture pour chercher son épouse à travers le village. Avertis des faits, deux de ses beaux-frères sont partis à sa recherche en voiture. Ils ont aperçu l'homme à proximité du collège primaire, fusil en main, «ayant une attitude menaçante envers sa femme», indique le juge d'instruction. Dans un réflexe de protection, le beau-frère conducteur a foncé avec sa voiture sur l'homme au fusil. Voyant que celui-ci se relevait en tenant toujours son arme, il l'a renversé une seconde fois. L'individu a été maîtrisé par les deux hommes qui ont appelé la police. Blessé, le mari a été conduit à l'hôpital pour faire soigner des blessures apparemment superficielles. Il a été conduit ensuite au poste de police. Mais dans l'après-midi, manifestement souffrant, il a dû être admis une seconde fois à l'hôpital. Il est actuellement dans le coma et souffre d'un œdème au cerveau. Ses jours semblent en danger.

Aucune plainte n'a été déposée dans cette affaire, mais elle est poursuivie d'office. Selon le juge d'instruction, on peut envisager la poursuite pour tentative de meurtre contre le mari et celle de lésions corporelles graves contre le beau-frère. Pour ce dernier, «il s'agit de voir dans quelle mesure il y a une légitime défense», explique le juge. Quant au mari, tant qu'il sera dans le coma, la poursuite sera suspendue. Son état de santé futur déterminera la suite de la procédure. /pdl

**TRANSPORTS/ La route du Brel sera ouverte au trafic voyageurs**

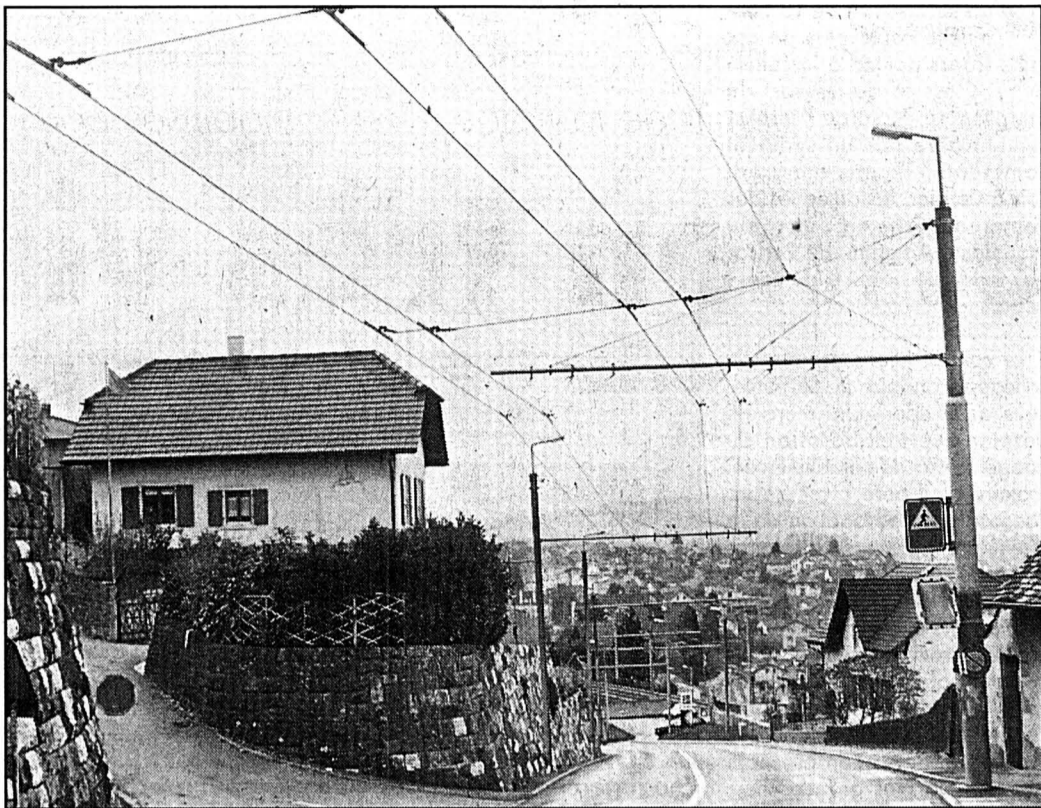
**Les trolleys rouleront en juin**

Dès le mois de juin prochain, des trolleys emprunteront régulièrement la route du Brel entre Hauterive et Saint-Blaise. Le conseil d'administration des Transports neuchâtois (TN) a en effet décidé d'ouvrir ce tronçon de service au trafic voyageurs.

Avec la mise en service du dépôt des TN de Marin-Epagnier, des caténaires pour trolleybus ont été installés le long de la route du Brel. Cette ligne n'était alors empruntée que par des courses de service, en début et fin de journée. Mais dès le mois de juin prochain, la ligne sera ouverte aussi au trafic voyageurs.

Le service fonctionnera entre 6h et 20h, la semaine et entre 9h et 17h le samedi, à raison de trois courses par heure. Aucune course n'aura lieu le dimanche, précise Daniel Blanchoud, responsable de service d'exploitation des TN. La décision de prolonger la ligne a été motivée par la demande du public, confirmée par les résultats d'une enquête tous ménages dans les communes concernées. «Nous avons reçu 13% de réponses à ce tous ménages, ce qui est excellent, relève Daniel Blanchoud. Cet intérêt marqué du public est dû notamment à l'attrait de la zone commerciale de Marin qui a joué de tout son poids».

Dès le 2 juin 1996, date du changement des horaires, la ligne 7 en partance de la place Pury à Neuchâtel sera



**ROUTE DU BREL - La ligne 7 des TN en partance de la place Pury à Neuchâtel sera prolongée jusqu'à la gare de Marin-Epagnier.**

prolongée jusqu'à la gare de Marin-Epagnier avec la mise en service de ce tronçon supplémentaire d'environ un kilomètre. Le parcours total pourra être effectué en à peu près 25 minutes, «ce qui est assez comparable avec la durée du chemin du bus», explique Daniel Blanchoud. Pour des raisons de sécurité, le tracé du haut continuera d'emprunter le rond-point du village d'Hauterive. Par ailleurs, il faudra compter un investissement d'environ 200.000fr. pour compléter le réseau de lignes aériennes.

**Arrêt supplémentaire?**

Il est fort probable qu'un arrêt supplémentaire soit installé le long de la route

du Brel. «C'est encore en discussion, il est prématuré d'en parler. Cette décision doit être prise avec la commune d'Hauterive et les Ponts et chaussées. Notre souhait est d'installer un arrêt, mais cela n'est pas acquis, vu les conditions de circulation», remarque le responsable d'exploitation.

L'ouverture de ce tronçon au trafic voyageurs était envisagé, mais de toute manière seulement après la mise en service de l'autoroute entre Monruz et Saint-Blaise, comme le relève Daniel Blanchoud: «Il était exclu pour nous de venir encore charger la route cantonale à Saint-Blaise!»

Patrick Di Lenardo

**MARIN-EPAGNIER**

**Un CD pour les nouveaux citoyens**

Marin-Epagnier compte cette année une bonne cinquantaine d'habitants âgés de 18 ans. Ils étaient 36 à participer hier soir à la réception des jeunes citoyens par la commune, avec un CD à la clé.

La soirée a débuté par une visite, celle des locaux de la radio RTN 2001. Les participants se sont ensuite retrouvés à l'espace Perrier pour l'apéritif en compagnie des autorités. Le président du Conseil communal, François Butzberger, a dit quelques mots aux citoyens fraîchement émoulus. «Vous fêtez votre 18me anniversaire. C'est une étape importante dans votre vie puisque vous arrivez à votre majorité civique. Cet âge clé vous ouvre aussi de nombreuses portes dont principalement celle du permis de conduire, du cinéma ou de diverses discothèques!» Toutefois, l'orateur a poursuivi son allocution en demi-teinte. «Notre époque se veut triste et merveilleuse. Triste car nous vivons actuellement une crise économique où il est difficile de trouver un emploi. Merveilleuse car les choix professionnelles sont innombrables et vastes». Il a conclu son laïus par quelques recommandations aux nouveaux citoyens: «Soyez investi dans la vie de la collectivité, que ce soit dans le sport, les arts ou pourquoi pas, la politique».

Après avoir éclusé l'apéro - un délicieux cocktail de fruits préparé par la conseillère communale Monique Frigerio! - les nouveaux citoyens se sont attablés, non sans avoir reçu un petit cadeau. Innovation cette année, puisqu'ils ont reçu de la commune un bon pour un CD. Rien n'arrête le progrès! /pdl

Suite au déménagement de notre dépôt de l'ancienne Brasserie Müller et afin de faire place nette, nous organisons

**SAMEDI 4 NOVEMBRE de 9 h à 17 h non-stop, une**

**LIQUIDATION DE TAPIS D'ORIENT**

toutes grandeurs, grand nombre de tibétains, afghans et persans, ainsi que quelques meubles vendus

**À TOUT PRIX, TOUT DOIT DISPARAÎTRE**

**HASSLER**

LIEU DE LA VENTE: ancienne brasserie Müller. Parking, Tél. 25 21 21. possibilité de charger facilement.

**JEANNE VOYANTE MÉDIUM**

réputation internationale. Reçoit sur rendez-vous. Neuchâtel. Discrétion assurée.

Nouveau numéro Tél. 038/25 34 93 66994-110

MARIAGES

**Fille de viculteur**

25 ans, jolie, mince, études secondaires, épouserait homme 26/40 ans, loyal et fidèle.

Q 003-316723, à Publicitas, case postale, 4010 Bâle.

graphiques

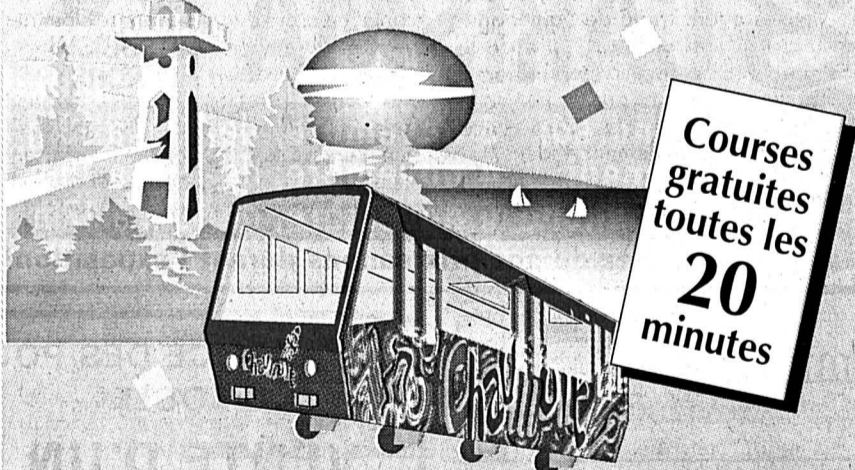


Arts

**LA FÊTE À CHAUMONT**

Venez découvrir le nouveau funiculaire panoramique les

**4 et 5 novembre 1995**



**Samedi 4 novembre**

- Inauguration officielle avec musique et chants dès 11 h 30.
- Tente chauffée «Pro Funi» - Boissons - Restauration - Gâteaux.
- Courses en calèche, démonstrations des bûcherons de la ville, animation SIP.
- À La Coudre: Petit déjeuner en musique, dès 11 h les vignerons proposent des dégustations.

**Dimanche 5 novembre**

- Les festivités se poursuivent de 9 h à 18 h

Avec les félicitations de:

**Pharmacie Etienne**

Portes-Rouges 141, Neuchâtel Tél. 038 / 25 66 78

Samedi ouvert sans interruption.

Fermé le lundi matin.

**Une équipe de confiance à votre service !**

231548-110

**SPECIALISTE DU PNEU**

Hiver 1995/96

**VOTRE GARAGISTE UPSA**

**50 % PNEU ESA**

Garage du Château S.A. Tél. 512 190 La Neuveville

Garage Frachetti Tél. 512 324 Le Landeron

Garage Ledermann Tél. 513 181 Le Landeron

Garage Reto Gabriel Tél. 512 559 Le Landeron

Garage de Grenetel Tél. 511 850 La Neuveville

Garage des Vignes Tél. 512 204 La Neuveville

MONTAGE ÉQUILIBRAGE

Fr. 16.- PAR ROUE

Garage Storrer Tél. 471 556 Cornaux

88531-110

## FONTAINEMELON

■ **LES SCOUTS À L'ŒUVRE** - Dans tout le village de Fontainemelon, ce sont les scouts du groupe Durandal qui, régulièrement s'occupent du ramassage du vieux papier. Ils s'acquitteront de cette tâche encore ce matin à partir de 9 heures. Pour faciliter leur travail, ils demandent que les paquets soient solidement ficelés et déposés devant l'entrée des maisons. /mh

## CERNIER

■ **JOURNÉE D'OFFRANDE** - En alternance avec sa vente biennale, la paroisse réformée de Cernier organise une journée d'offrande qui est autant une occasion de se rencontrer et de fraterniser. Le conseil paroissial invite chacun demain à la salle de gymnastique, à l'issue du culte dominical animé par les accordéonistes L'Épervier et Ananias, un groupe de La Réunion. Après l'apéritif en fanfare et le repas, les musiciens réunionnais interpréteront des negro spirituals et d'autres chants rythmés, dès 14h30. Les enfants pourront aussi voir des dessins animés. /comm

■ **TROC D'HIVER** - Les températures qui fraîchissent rappellent à chacun que la saison hivernale s'approche à grands pas. Par conséquent, il est opportun de penser à compléter son équipement pour s'adonner aux sports d'hiver. Ce sera chose possible ce matin entre 9h et 11h au collège secondaire de La Fontenelle, à Cernier, grâce à l'Association du troc du Val-de-Ruz. Chacun peut venir équiper ses enfants, même s'il n'a rien apporté au centre de ramassage. /comm



Pour une alimentation saine : je choisis des fruits et des légumes de saison.  
L'Express en collaboration avec l'ASDD.

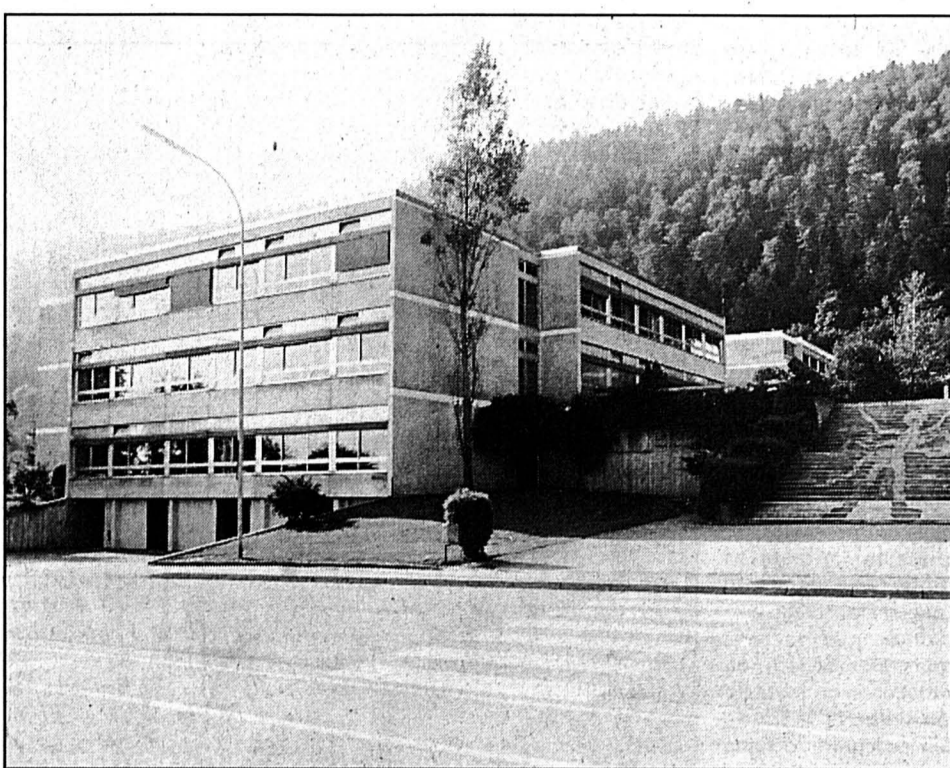
## CERNIER / Un élève de La Fontenelle coûte plus de dix mille francs

# La scolarité prend l'ascenseur

Un élève scolarisé au collège secondaire de La Fontenelle coûte plus de dix mille francs par an à la collectivité. C'est ce qui ressort du budget pour 1996 de l'établissement géré par un syndicat communal. Réunis mercredi soir à Cernier, les délégués des communes ont en outre élu Madeleine Antonini, de Coffrane, à la présidence de leurs débats.

Le conseil intercommunal du collège secondaire de La Fontenelle a pu apprendre mercredi dernier que l'élaboration du budget 1996 de l'établissement scolaire qu'il gère avait été influencée par l'abrogation de la retenue de 2,5% sur les salaires du corps enseignant. Basées sur un effectif de 570 élèves, les prévisions financières pour l'année prochaine ont dû tenir compte également du bouclage des comptes de la construction de l'extension. L'institution devra l'an prochain supporter la plus grande charge financière liée à cette nouvelle construction, en raison de décalages dans l'encaissement des subventions. Le coût par élève et par année dépasse ainsi le seuil de 10.000 francs, pour la première fois, en augmentation de cinq pour cent par rapport au dernier budget.

Les délégués des communes du Val-de-Ruz membres du Syndicat de La Fontenelle ont également pris connaissance d'une réorganisation de la direction. Le président du comité scolaire, Pierre-Alain Schenk, a annoncé que cette dernière était assurée par trois personnes: le nouveau directeur Jean-Claude Guyot, le sous-directeur Manuel Duran et l'administratrice Nathalie Berger. En outre, il est prévu une réorganisation du secrétariat avec l'engagement d'une apprentie dès août prochain. Les salaires



LA FONTENELLE - Le secrétariat du collège sera réorganisé avec l'engagement d'une apprentie dès août prochain.

archives

des bibliothécaires passent dans le poste de la rémunération des secrétaires, ce qui augmente ce dernier.

### Une salle de gym appréciée

En ce qui concerne le chauffage à bois, la consommation d'énergie correspond bien aux résultats de l'étude faite alors par le bureau Planair, mais le comité scolaire se préoccupera à l'avenir de l'isolation des anciens bâtiments du collège. Les comptes de l'extension du collège sont maintenant bouclés. Par contre, la totalité des subventions n'a pas encore été encaissée. Enfin, la location de la nouvelle salle de gymnastique est toujours plus demandée et appréciée. Une demande de crédit pour un nouveau piano et pour le changement de la centrale téléphonique sera présentée en 1996. Le budget a été adopté à l'unanimité.

En début de séance, le Conseil intercommunal de La Fontenelle s'est donné une nouvelle présidente en la personne de Madeleine Antonini en remplacement de Pierre-Alain Storrer, démissionnaire. Jean-Luc Virgilio assumera également la vice-présidence. Les délégués ont aussi accueilli dans leurs rangs Elisabeth Guillet, de Fontaines, en remplacement de Pierre-Alain Storrer et Karine Gogniat, des Geneveys-sur-Coffrane, qui a pris la place de Dominique Boillat. Ils ont aussi accepté que le directeur, le sous-directeur, l'administratrice et deux représentants du corps enseignant puissent assister aux séances du comité scolaire, avec voix consultative.

◇ M. H.

## DOMBRESSON

## Un alerte doyen

Robert Boss est entré hier dans sa 103<sup>me</sup> année

Robert Boss-Sandoz est un doyen du Val-de-Ruz alerte. Sa devise, «On pousse un peu et ça va mieux», démontre l'état d'esprit de cet homme, qui a fêté hier ses 102 ans au home Mon Foyer de Dombresson dans une atmosphère sympathique et entouré de sa famille et de ses amis. Le plus que centenaire se déplace actuellement avec l'aide de deux cannes. Doté d'un excellent moral, il regarde encore la télévision. Il aime toujours beaucoup plaisanter, même avec les passants et les enfants lorsqu'il est assis sur le banc devant le home où il se plaît énormément. Toute l'assistance a chanté et un ami de la famille, Claude Luthi, qui fêta ce même jour son 62<sup>me</sup> anniversaire a joué de la trompette.

C'est au Côté que Robert Boss a passé une grande partie de sa vie où il exerçait le métier d'agriculteur jusqu'au moment de son veuvage. Il est toujours citoyen de Chézard-Saint-Martin car il habitait chez sa fille cadette depuis 1968, jusqu'à son déménagement à Dombresson, il y a deux ans. /mh

## BOUDRY

■ **NOUVEAU JUGE** - Le Tribunal cantonal vient de nommer Isabelle Biéri en qualité de juge suppléant extraordinaire au Tribunal du district de Boudry, ceci jusqu'au 31 janvier 1996. Isabelle Biéri, qui est par ailleurs présidente de l'Autorité régionale de conciliation en matière de baux à loyer, prêtera main forte à Valentine Schaffter, laquelle occupe déjà depuis quelques semaines la fonction de juge-suppléant extraordinaire au tribunal boudryson. Toutes deux traiteront momentanément les affaires courantes en remplacement de l'un des deux présidents en charge, Cyril Thiébaud, qui étudie actuellement de gros dossiers pénaux, notamment celui de Patrick Wavre. /mb

PUB

EXPOSITION

Présentation de la nouvelle MITSUBISHI, made in Europe:

# CARISMA



EN GRANDE PREMIÈRE À NEUCHÂTEL

CONCOURS et verre de l'amitié

67011-110

Garage **Wirth**

Tél. 038/21 31 31 Neuchâtel

Agent principal du canton, fbg de la Gare 9

Vendredi 3 novembre, de 9 h à 19 h  
Samedi 4 novembre, de 9 h à 19 h  
Dimanche 5 novembre, de 10 h à 17 h

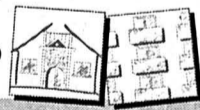
Profitez de nos prix canons durant l'exposition!

# CARISMA



Nouveau!

Immobilier



À VENDRE À AUVERNIER  
au cœur du vieux village  
**PETIT IMMEUBLE DE 4 APPARTEMENTS**

Ecrire à L'EXPRESS  
2001 Neuchâtel 231 885-122  
sous chiffres 122-3110.

OFFICE DES POURSUITES DU LOCLE

**VENTE D'UN PETIT IMMEUBLE LOCATIF**

Date et lieu de l'enchère: le vendredi 24 novembre 1995, à 10 h 30, au Locle, Hôtel Judiciaire, Salle du Tribunal.

Débiteur: MOSER Bernard et MOSER Isabelle, Bellevue 26, au Locle, copropriétaires chacun pour 1/2.

CADASTRE DU LOCLE

Parcelle 6306: AUX COTES (RUE DE BELLEVUE N° 26), bâtiment de 122 m<sup>2</sup> et place, chemin et pré de 1976 m<sup>2</sup>.

Estimations: cadastrale (1995): Fr. 419.000.-  
de l'expert: Fr. 575.000.-

Vente requise par le créancier gagiste en 1<sup>er</sup>, 2<sup>e</sup> et 3<sup>e</sup> rang. Dépôt des conditions de vente, de l'état des charges et du rapport de l'expert: 23 octobre 1995.

Les enchérisseurs devront se munir d'une pièce d'état civil (acte de naissance, livret de famille) ou d'un passeport, et pour les sociétés, d'un extrait récent du Registre du commerce. Ils sont rendus attentifs aux dispositions de la loi fédérale du 16.12.1983 (LFAIE). Des garanties de paiement seront exigées avant le prononcé définitif de l'adjudication.

Visite: le mardi 14 novembre 1995, à 14 heures sur place.

264791-122

Office des poursuites  
Le préposé, R. Dubois

À VENDRE À ROCHEFORT  
Les Grattes  
**ANCIENNE FERME RENOVÉE DE 3 APPARTEMENTS**

loués.  
Ecrire à L'EXPRESS.  
2001 Neuchâtel, sous chiffres 122-3111. 231 889-122

265036-110

Vous cherchez à louer ou à acheter un appartement ou une maison familiale à vos mesures, à votre goût, dans vos prix...  
Forum-Gérances vous propose:

«250 adresses pour vivre à La Chaux-de-Fonds»

Découvrez cette offre dans une présentation attractive à

# FORUM-GÉRANCES

Halle aux Enchères, rue Jaquet-Droz 23, La Chaux-de-Fonds

**Jeudi 9 et vendredi 10 novembre**  
**Mercredi 15 et vendredi 17 novembre**  
**Mercredi 22 et jeudi 23 novembre**  
**de 16h30 à 20h**

Les professionnels de l'immobilier vous accueillent pour faciliter vos recherches, vous informer et prendre rendez-vous pour des visites d'appartements ou de maisons familiales.

Gérances immobilières pour la promotion de La Chaux-de-Fonds: Gérance Charles Berset SA • Gérancia & Bolliger SA • Gérance communale • Gérance Géco • Gérance Nardin • Fiduciaire de Gestion et d'Informatique (FGI) • Pierre Grandjean Immobilier • Avec l'appui de la Ville de La Chaux-de-Fonds.

## BOUDRY

## COLOMBIER

■ **CESCOLE** – Lors de la récente séance du comité scolaire de Cescole, présidée par Anne-Marie Cardinaux, trois points de l'ordre du jour ont retenu tout particulièrement l'attention. Les séances de parents du niveau II ont connu une très bonne fréquentation. Les contacts ont été très fructueux et les relations avec les familles cordiales. La commission du budget et des comptes a recommandé au Conseil intercommunal, qui se réunira la semaine prochaine, d'accepter le budget 1996. Enfin, à la suite d'une intervention d'un représentant de la commune de Colombier, le problème des frais de transports a été abordé. Une réunion des conseillers communaux des localités concernées est arrivée à la conclusion qu'il faudrait arriver à la création d'un abonnement offrant moins de «largesse» qu'actuellement et limité dans son utilisation hebdomadaire. A la suite de cette discussion, il a été décidé de faire appel à l'un des responsables de l'Onde verte afin qu'il puisse donner des informations sur les modalités de la communauté tarifaire. /comm

■ **AMIS DU CHÂTEAU** – L'Association des amis du château de Colombier a tenu récemment sa 59<sup>me</sup> assemblée générale. La partie statutaire a révélé des finances saines et que l'activité de la section se poursuivait avec l'organisation de différentes manifestations. Seule ombre au tableau: l'érosion lente mais inexorable de l'effectif de la société, qui compte actuellement 294 membres. A l'issue de l'assemblée, l'historien Marc Perrenoud a évoqué «la politique étrangère de la Suisse entre 1945 et 1948, les débuts de Max Petitpierre». Il a rappelé l'élection et les débuts du magistrat au Conseil fédéral et les trois dossiers qu'il avait dû empoigner d'entrée: les relations avec l'URSS, les prémices d'une éventuelle collaboration avec l'ONU et la politique économique de la Suisse dans l'immédiat après-guerre. Une analyse rigoureuse, parfaitement documentée, qui a donné un éclairage tout particulier à cette période suivant la fin de la Seconde Guerre mondiale. /comm

■ **DU TRAVAIL POUR LA MILI** – Le programme de l'année prochaine, pour la Musique militaire de Colombier, s'annonce plutôt chargé. En plus des répétitions hebdomadaires, la société sera appelée à participer à de nombreuses manifestations: la retraite du 29 février, le concert annuel des 8 et 9 mars, la réception des champions de la commune, la participation à la Fête fédérale des musiques les 22 et 23 juin et la Fête de la jeunesse de Peuseux. Pour le second semestre, il est prévu des concerts à Bôle et au camping de Colombier, la participation à la Fête de la jeunesse du village et la Fête nationale. Des engagements ont également été conclus pour le 100<sup>me</sup> anniversaire des Grenadiers de Genève (21 et 22 septembre) et la foire de Pontarlier. A cela s'ajoutent encore l'accompagnement du Père Noël, un concert de quartier à l'aube de Noël et diverses manifestations internes. /jpm

LOGEMENTS/ Sept gérances et l'autorité incitent les pendulaires à s'établir

## A la chasse aux migrateurs

«**V**ous y travaillez... vous aimez y vivre». Ainsi s'amorce la campagne de sédentarisation qui va sous peu débiter dans la Métropole horlogère. En juin 1994, l'autorité et sept gérances de la ville, préoccupées par la vacance importante des logements sur le territoire communal, décidaient de vanter les charmes de la cité pour que viennent s'y installer ceux qui ne font qu'y travailler, les pendulaires. Aujourd'hui, on espère beaucoup de l'opération.

Portes ouvertes sur la ville. Dès la semaine prochaine, Forum gérances, appellation qui qualifie les sept principales gérances privées de la ville – elles contrôlent un peu moins de 70 % du marché immobilier –, accueillera à la Halle aux enchères les futurs résidents chaux-de-fonniers dans une «exposition-contact». Sur les 5000 pendulaires qui, chaque jour, fréquentent La Chaux-de-Fonds, 3000 seront personnellement invités à venir s'entretenir des conditions de location ou d'achat des biens immobiliers disponibles sur le marché. La démarche est unique dans le canton.

C'est en 1994 que les gérances et l'autorité chaux-de-fonniers décidaient de torde le coup au mauvais sort et au paradoxe. Si la population a augmenté depuis 1993, pour s'établir à 37.500 âmes, le nombre d'appartements vides a augmenté dans une même proportion. Quelque 500 logements vacants sont actuellement sur le marché, sans compter ceux en construction ou en cours de rénovation.

Fort de ce constat, les principaux partenaires d'une grande opération de charme décidaient de lancer une enquête auprès de ceux qui grossissaient les flux migratoires pour déterminer quels étaient les avantages et désavantages de la Métropole horlogère. «Rien de très significatif n'a pu être tiré des analyses», déclare André Bolliger, gérant.

Le service économique de la ville, par C. Gobat, a bien voulu croire en la qualité des 321 données récoltées et a pour sa part tenté de brosse le portrait du migrateur. Et dans les grandes lignes, «celui qui vient ou part de La Chaux-de-Fonds le fait avant tout pour des considérations professionnelles». Jusque là, l'enquête ne dévoile rien.

Quant aux motivations précises – la fiscalité n'entre pas en ligne de compte dit-on volontiers... –, elles ne seront pas exploitées par le politique, promet-on. Les réponses ne sont de toute façon pas représentatives, par leur nombre avant tout.

## Intérêts multiples

C'est donc sur la catégorie des pendulaires que Forum gérances a décidé de porter l'accent de son opération – ce qui avait déjà été décidé avant le début de l'enquête. Ils sont en effet environ 5000 non-résidents à occuper un emploi dans



**CAMPAGNE DE SÉDUCTION** – Les gérances de la ville, soutenues par l'autorité, ont décidé de charmer les pendulaires en espérant pouvoir les compter à l'avenir comme population résidente. Une façon de remplir les quelque 500 logements vides de la cité, et une solution à une meilleure répartition financière.

archives

la cité du Corbusier. La démarche des gérants est donc bien d'apprivoiser quelque 3000 d'entre eux – les Lochois et frontaliers n'ont volontairement pas été considérés dans la démarche –, avec la seule arme de la conviction. «Nous tâcherons de leur vanter les charmes de la ville et de ses infrastructures, de son attractivité à tous niveaux, et mettrons en exergue les conditions immobilières très favorables de La Chaux-de-Fonds» pour amadouer le client potentiel.

Un envoi personnalisé a été effectué à ce public-cible, invité à rencontrer les

partenaires de l'opération dans une exposition qui durera trois semaines – une exposition également ouverte aux résidents de la cité. A la clé, si ce n'est celle de l'appartement rêvé, les prix d'une tombola...

Pour l'autorité exécutive, «cette opération est double et satisfait toutes les parties. Pour la ville, il s'agit de faire correspondre à un taux d'emplois un taux d'habitants», explique Charles Augsburger, président de la ville. En d'autres termes, ceux qui profitent chaque jour des infrastructures mises à disposition seraient bien inspirés de participer de façon indirecte à leur financement en s'établissant dans la commune. Pour les professionnels de l'immobilier, il s'agit de

«redonner une impulsion au marché». Coût de la campagne, tous frais confondus, 70.000 francs partagés entre tous les partenaires.

«La vie à plein temps», titre d'une brochure de propagande, pourrait enrayer le mal, qui n'est pas propre aux Montagnes neuchâtelaises mais «peut-être plus prononcé». Il s'agit avant tout de maintenir une image attrayante de la plus haute cité d'Europe. «Venir habiter La Chaux-de-Fonds, c'est s'ouvrir des horizons». Dégagés de brouillard.

♦ Thierry Clémence

## VAL-DE-TRAVERS

INSTITUTIONS DE SOINS/ Exercice 1994 mouvementé et difficultés de recrutement

## La gynécologie change de chef

**L**e rapport annuel, pour l'exercice 1994, de la Fondation des institutions de soins du Val-de-Travers, qui chapeaute l'hôpital de Couvet et le home médicalisé de Fleurier, vient de sortir de presse.

Le comité de gestion de la fondation, présidé par le Fleurisan Adrien Simon-Vermot, n'a pas chômé l'an dernier. Il a même eu du travail plein les bras et a multiplié les séances rendues nécessaires par le nombre et par l'acuité des problèmes à traiter et les solutions qu'il convenait impérativement de trouver pour la bonne marche des deux institutions.

A commencer par le remplacement du médecin-chef du Service de gynécologie-obstétrique de l'hôpital. En effet, «consécutivement à plusieurs différends» avec le responsable de ce service, le Dr Rouah, le

contrat de celui-ci n'a pas été renouvelé. Les recherches entreprises pour trouver un nouveau chef ont abouti à l'engagement du Dr Vljakovic, entré en fonction en mai dernier.

Des problèmes de personnel ont également été rencontrés dans le secteur du bloc opératoire, tant en anesthésie qu'en instrumentation. Des disciplines hautement spécialisées. Le comité s'est à nouveau heurté à la difficulté de recruter du personnel acceptant de travailler dans une région périphérique. Quant au nombre de journées répertoriées en 1994 à l'Hôpital du Val-de-Travers à Couvet, il a été, à peu de choses près, celui de l'année précédente. Le total atteint 15.661 journées, soit 2296 journées en chambres privées (224 patients) et 13.365 en chambres communes (1458 patients). Pour continuer dans les chiffres, les

comptes d'exploitation se soldent par un déficit de quelque 3,6 millions de francs.

## Soucis et bénéfice

Concernant le home médicalisé des Suits à Fleurier, le comité de gestion est confronté à un gros souci. L'établissement a en effet enregistré un certain fléchissement de son taux d'occupation en fin d'année. «Cette situation, si elle devait évoluer de manière plus marquée, nécessiterait une analyse plus approfondie du problème», lit-on dans le rapport annuel.

Le comité de gestion constate que les éléments d'appréciation retenus en 1982 dans le but de dimensionner l'établissement fleurisan s'appuyaient sur des critères qui ont évolué de manière fondamentale. Aujourd'hui, plusieurs homes simples du Val-de-Travers sont dotés d'une section médicalisée. Sans oublier la

création d'un service d'aide et de soins à domicile qui a permis d'éviter le placement d'un certain nombre de personnes dans des homes.

Malgré un taux d'occupation en baisse, le home a réalisé un bénéfice d'exploitation de quelque 2000 francs en 1994. Pour rester dans le domaine des chiffres, 107 pensionnaires ont séjourné au home en 1994, dont 77 dans le secteur médicalisé, pour un total de journées s'élevant à 24.024. Le foyer de jour a enregistré 160 journées.

En matière d'équipements, le remplacement des lits d'hôpital par des lits de gériatrie s'est poursuivi, les fenêtres du premier et du second étages ont été dotées de barrières de sécurité, une bibliothèque, avec salle de lecture, a été aménagée et le parking est sur le point d'être agrandi. /mdc



POUR NE PAS  
RÉTROGRADER  
AUTOMATIQUEMENT.

**FORMULA.**  
LA NOUVELLE  
ASSURANCE AUTO  
QUI PROTÈGE  
VOTRE BONUS.

Formula est une assurance auto/moto d'une conception entièrement nouvelle. Transparente et souple, elle vous propose un grand nombre de prestations exclusives tout en vous permettant de dépenser moins. Un exemple parmi d'autres: la protection du bonus, dont tous les détenteurs de véhicule peuvent bénéficier. Alors, n'hésitez plus! Contactez vite notre agence générale pour obtenir de plus amples informations.

Marc ZUMSTEG,  
Fbg de l'Hôpital 1, 2001 Neuchâtel,  
Tél. 038 / 25 40 44

**UNION SUISSE**  
ASSURANCES



**406**  
PEUGEOT

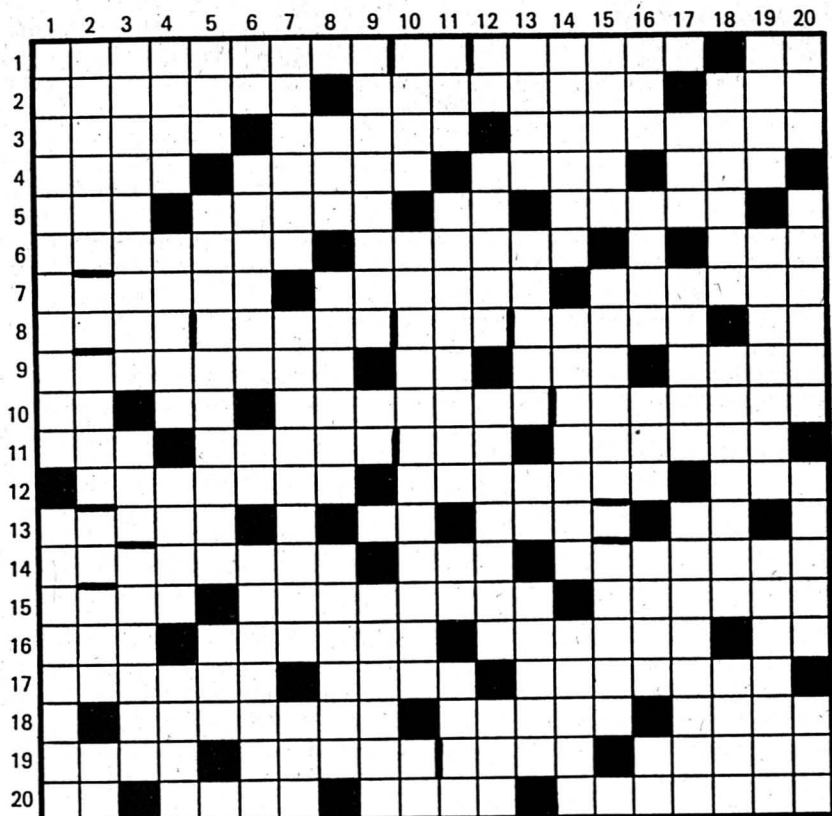


Concessionnaire  
**GARAGE**  
**C. Mosset**  
PARCS 147 NEUCHÂTEL  
Tél. 24 19 55

AUJOURD'HUI, soupe aux pois/jambon offert dans nos locaux de 9 h à 20 h

**MOTS CROISÉS**

La grille du samedi



**Horizontalement:** 1. Voir d'un seul coup d'oeil. Peut être un point noir. 2. Roi franc plus ou moins légendaire. Ville de Thuringe. Autre nom du moi. 3. Descente d'un organe. Se dit d'un homme très cruel. Mis en pièces. 4. Espèce de réceptacle. Corrompt. Met les pouces. La première de toute. 5. Bruit aigre de certains objets. Poète français. Fleuve. Mesure en abrégé. 6. Grec. Interdit de surprise. Préfixe. 7. Quartier de Londres. Messagère des printemps d'antan. Pantalon de sport. 8. Incapable de trouver un mot à dire. Unité fiscale. 9. Stimule. Saint. Dame. Se dit d'un tissu dont la trame n'est pas serrée. 10. Conjonction. Pronom. Roman de Balzac. 11. Possessif. Petite coupe utilisée pour des dégustations. Insecte parasite. 12. Rivière du Massif central. Plante très toxique. Partie de l'horizon. 13. Rivière du Frioul. Sa circulation a bien ralenti. Capitale arabe. Préfixe. 14. Qui croît dans les décembroes. Peintre hollandais. Voleurs. 15. Passé sous silence. Article de confiserie. Mis sur la paille. 16. Exsudat pathologique. Fait une tentative. Râpée. Sert à appeler. 17. Personnage représenté en prière. Divinité des Romains. Trilogie antique. 18. Différences minimes. Mis en demeure. Volume. 19. Peut être faite pour des prunes. D'ailleurs. Nom de sultans. 20. Participe. Déshonoré. Ville ancienne de Lucanie. Largement ouvertes.

**Verticalement:** 1. Difficulté. Queues de certains crustacés. 2. Forcer à prendre parti. Lettre grecque. 3. Mêlée. Qui se prétend. 4. Cinéaste italien. Bouteille. Qu'on ne peut donc diviser. Sans ornements. 5. Prière. Trouver sur son chemin. Organisation nationaliste. 6. Pronom. Long espar, placé en dehors d'un navire, sur lequel on amarre des embarcations. Préfixe. Matériel compliqué. 7. Qui est en forme de soie de porc. Architecte grec. Compositeur russe. 8. Organisation nationaliste. Tente de soulever. De niveau. 9. Corrigé de façon radicale. Divinité. Amas de papiers attachés ensemble. 10. Allégation. Se dit d'un comique facile. Pronom. 11. Mange doucement. Ancienne région d'Europe centrale. Difficulté. Fleu-

ve d'Europe centrale. 12. Ile. Angle saillant. Indésirable. Figure de vieux jeu. 13. Modèle antique de piété filiale. Outil de jardinier. Sert à traduire le rire. On en doit un célèbre à Erasme. 14. Homme politique indien. Massif des Cévennes. Impératrice byzantine. 15. Plante malodorante. Compagnons de combat. 16. Lettre grecque. Élément de pile. Divinité des anciens Scandinaves. Éléments de lacis. Possessif. 17. Très sensible. Derrière. Petites mélodies. 18. Fait partir. Pièce de literie. Personnage de la légende d'Héraclès. 19. Sur le retour. A qui on doit un respect absolu. Juif qui seconda Esdras. 20. Demande de secours. Outil de menuisier. Comprimé. Station thermale.

**Solution du problème de la semaine précédente:**

**Horizontalement.** - 1. Etre à la coule. Défaite. - 2. Contrebassiste. Avoir. 3. Où. Révassieuse. Fraser. - 4. Erre. Eche. Rorqual. De. - 5. Une. Réa. Tueur. Ruades. - 6. Renaud. Per. Fête-Dieu. - 7. Araméens. Offerte. Pro. - 8. Nana. Boabdil. Aisée. - 9. Tu. Inönü. Elégie. Très. - 10. Tendu. Malo. Atrocité. - 11. Cool. Coelentérés. Sud. - 12. Au. Eglise. Sèti. Sosie. - 13. Travail. Sa. Rescapé. - 14. Adhère. Etier. Estime. - 15. Lu. Egratignée. Aune. - 16. Epi. Ost. Mur. Sorrente. - 17. Polit. Ose. Amende. Têt. - 18. St. Lieue. Age. Case. Nu. - 19. Pleur. Emeutes. Mite. - 20. Epier. Schistes. Rudes.

**Verticalement.** - 1. Ecoeurent. Cataleptie. - 2. Tourner autour du pot. - 3. RN. Renan. Oö. Ah. Il. Pi. - 4. Etre. A main levée. Ile. - 5. Are. Rue. ND. Gargotier. - 6. Levée de boucliers. Eu. - 7. Abaca. Non. Oil. Atours. - 8. Cash. Psaumes. Et. Se. - 9. Ossète. A l'estime. Eh. - 10. Use. Urodèle. Aigu. Ami. - 11. Liure. Filons. Enragés. - 12. Essoufflé. Terre. Meut. - 13. Terrée. Gaète. ESE. Te. - 14. Dé. Traîtrise. Onces. - 15. Furetière. Csardas. - 16. Faraudes. Ossatures. - 17. Avalai. Etc. Opine. Emu. - 18. los. Dépérissement. Id. - 19. Tièdeur. Etui. Tente. - 20. Erres. Obsédée. Tétues.

**WITTWER** VOYAGES - EXCURSIONS 137214-110  
**MARCHÉS DE NOËL...**

**LE CHRISTKINDLSMAERIK À STRASBOURG**  
25-26 novembre/9-10 décembre, 2 jours Fr. 189.-

**MARCHÉ DE NOËL TYROLIEN À INNSBRUCK**  
2-3 décembre, 2 jours, Fr. 199.-  
8-10 décembre, 3 jours, Fr. 299.-

**MARCHÉ DE NOËL À MUNICH**  
15-17 décembre, 3 jours Fr. 330.-

**VOYAGES DE FIN D'ANNÉE...**

**NOUVEL-AN À ROSAS - COSTA BRAVA**  
27 décembre - 2 janvier, 7 jours Fr. 798.-

**NOUVEL-AN À HYÈRES EN PROVENCE**  
28 décembre - 2 janvier, 6 jours Fr. 895.-

**RÉVEILLON À DIJON EN BOURGOGNE**  
30 décembre-1<sup>er</sup> janvier Fr. 489.-  
31 décembre - 2 janvier, 2 jours Fr. 349.-

Demandez nos programmes détaillés!  
Renseignements et inscriptions:  
Couvret, rue Saint-Gervais 1 (038) 63 27 37  
Neuchâtel, rue Saint-Honoré 2 (038) 25 82 82

Français/yougoslave 265063-110  
**DANA**  
Confidences, voyance, conseils. Réponse aux questions. Laissez parler votre cœur  
7 j/7, 9h - 23h **156 84 24** Fr. 2.13/min.

**038 30 17 17**  
**SILHOUETTE**  
PESEUX  
Rugin 18 François Crelier  
MASSAGES SPORTIFS ET RELAXANTS  
Une idée de cadeau originale!!!  
OFFREZ UN ABBONNEMENT  
NOUVEAU dès 1996 «LE SCULPTEUR»

**MANIFESTATIONS**

**Atelier de dessin et peinture «LA PALETTE»**  
Guillaume-Farel 8 Neuchâtel-Serrières  
**Humbert MARTINET expose**  
70 huiles, 20 aquarelles, 50 Encre de Chine tous les samedis et dimanches du mois de novembre de 14 h à 17 h 30.  
**ENTRÉE LIBRE.** 137353-156

232230-110  
Inauguration  
**JOURNÉES PORTES OUVERTES**  
samedi 4 et dimanche 5 novembre 1995 de 10 h à 18 h

**visogym**

- 22 cours d'aérobic et de step par semaine
- Ouvert 7 j, sur 7
- Entraînements personnalisés et assistés
- Prévention de la santé: plusieurs assurances prennent en charge une partie du coût de votre abonnement

- Surface agrandie: 800 m<sup>2</sup> de locaux ventilés et climatisés
- 90 appareils de musculation
- 3 grands saunas
- 2 bains de vapeur
- 3 solariums
- 1 piscine-jacuzzi

VISO GYM - 2072 Saint-Blaise - Tél. 038/33 15 66

**MARIN - Espace Perrier**  
Dimanche 5 novembre dès 15 heures  
**GRAND LOTO**  
en faveur de son mouvement jeunesse  
20 tours, abonnement Fr. 10.-.  
Paniers garnis - lots de vin - carré de porc - fromage à raclette - bons d'achat.  
**Royale Fr. 1200.-** (hors abonnement Fr. 2.-).  
MARIN BASKET CLUB. 264916-156  
Retour assuré dans les communes du Littoral.

**SAINT-AUBIN / FR**  
Restaurant des Carabiniers + LOCAL NON-FUMEURS  
Samedi 4 novembre 1995 à 20 h 15  
**GRAND LOTO**  
22 séries pour Fr. 10.-.  
Quine: 11 x plats de fromages; 11 x côtelettes.  
Double quine: 22 x corbeilles garnies.  
Carton: 11 x jambon; 11 x plats de viande + bons d'achat.  
**SUPER ROYALE**  
Une feuille volante sera offerte pour les 3 premières séries.  
Se recommande: Les jeunes gym de la FSG. 264956-156

**Grand match au loto**  
Maison de Commune, Les Geneveys-sur-Coffrane  
Dimanche 5 novembre 1995 dès 14 h 30  
Fanfare L'Harmonie - Superbes quines, valeur Fr. 5000.-.  
24 tours. Abonnement Fr. 15.- - 3 pour Fr. 40.-.  
Chaque abonnement supplémentaire Fr. 10.-.  
2 royales hors abonnement avec cartons de vin, gros jambons et bons d'achat de Fr. 200.-.  
264913-156

**10000**

Veuillez me verser Fr. \_\_\_\_\_ Profession \_\_\_\_\_  
Je rembourserai par mois env. Fr. \_\_\_\_\_ Employeur \_\_\_\_\_  
Nom \_\_\_\_\_ (aucune demande de renseignements)  
Prénom \_\_\_\_\_ Depuis quand \_\_\_\_\_  
Date de naissance \_\_\_\_\_ Etat civil \_\_\_\_\_ Salaire mensuel Fr. \_\_\_\_\_  
Lieu d'origine \_\_\_\_\_ Nationalité \_\_\_\_\_ 13<sup>ème</sup> salaire (gratification)  oui  non  
Rue \_\_\_\_\_ No \_\_\_\_\_ Revenus accessoires par mois Fr. \_\_\_\_\_ (par ex. épouse)  
NPA/Domicile \_\_\_\_\_ depuis \_\_\_\_\_ Autres engagements de crédit \_\_\_\_\_  
No de tél. \_\_\_\_\_ Date \_\_\_\_\_ Signature \_\_\_\_\_  
Adresse précédente \_\_\_\_\_

Adresser à Banque Procrédit, Fbg de l'Hôpital 1, 2001 Neuchâtel (08.00 - 12.15/13.45 - 18.00 heures) ou téléphoner au **038 - 24 63 63**

**BANQUE X procrédit**

Pour un crédit de fr. 5000.- p. ex. avec un intérêt annuel effectif de 15,0% total des frais de fr. 390.40 pour 12 mois (indications légales selon l'art. 3 lettre l de la LCD). - Le crédit à la consommation est interdit lorsqu'il a pour effet de provoquer le surendettement de l'emprunteur. - (selon Loi sur la police du commerce du Canton de Neuchâtel)

**COMMERCE**

A remettre  
**MAGASIN-KIOSQUE**  
60 m<sup>2</sup>, au centre de La Neuveville.  
Tél. (038) 51 25 44  
(038) 25 01 88, soir. 137440-152

A remettre  
dans village du Jura neuchâtelois pour raison de santé  
**restaurant 60 places**  
plus terrasse.  
Faire offres sous chiffres  
M 157-717647 à Publicitas, case postale 151, 2400 Le Locle. 232135-152

**Avant 7 heures**  
tout savoir grâce au service de portage à domicile.  
**L'EXPRESS**



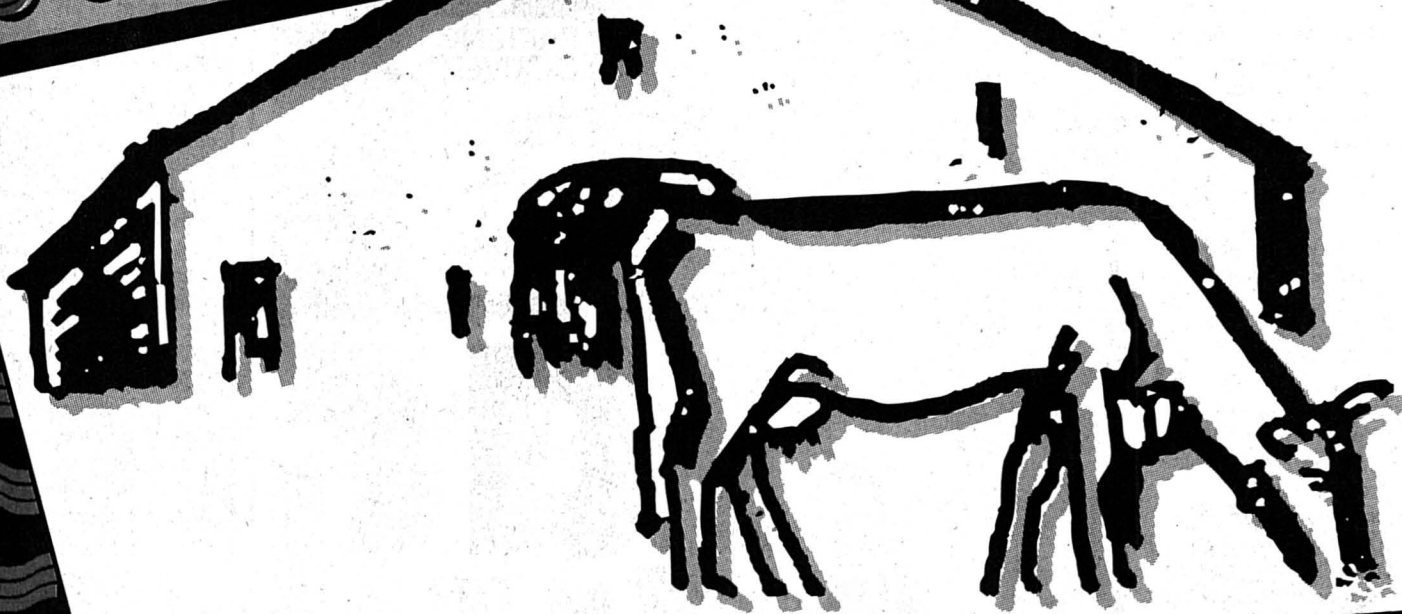






# CONCOURS

# LE MUSEE PAYAN DE LA



s'expose pendant toute l'année.  
C'est l'occasion de voir l'histoire de ses habitants.  
Faites la (re)découverte.  
Un concours vous propose

## Immobilier



A vendre à Cormondrèche  
**maison familiale**

5 1/2 pièces avec garage et dépendances, à proximité des transports publics et écoles.  
Cadre de verdure et de calme. Terrain de 900 m<sup>2</sup>.

Tél. 038/ 31 79 44 ou  
091/791 57 86.

231965-122

Vends  
**FERMETTE**

à rénover, proche région Pontarlier (Doubs).

Tél. (0033)  
84 37 91 25,  
après 20 h.

264935-122

### OFFICE DES POURSUITES DE NEUCHÂTEL

#### VENTE D'UNE VILLA TERRASSE

Date et lieu des enchères: le mercredi 29 novembre 1995, à 14 heures, à Neuchâtel, Service des Ponts et chaussées, rue Pourtalès 13, 2<sup>e</sup> étage (salle 203).

Débitur: Schaller Hervé, rue d'Estours, F-71680 Crêches-sur-Saône.

CADASTRE DE NEUCHÂTEL

Parcelle 11.097/R: Rue de l'Évole - plan folio 28 - PPE copropriétaire du 11.337 pour 47/1000 - appartement de cinq pièces, une cuisine, un hall, une salle de bains-W.-C., une douche-W.-C., un réduit, une buanderie et une terrasse de 219 m<sup>2</sup>.

Estimations: cadastrale (1995): Fr. 396.000.-  
de l'expert: Fr. 610.000.-

Situation: rue de l'Évole 48, 2000 Neuchâtel.

Dépôt des conditions de vente, de l'état des charges et du rapport de l'expert: 3 novembre 1995.

Les enchérisseurs devront se munir d'une pièce d'état civil (acte de naissance, livret de famille) ou d'un passeport, et pour les sociétés, d'un extrait récent du Registre du commerce. Ils sont rendus attentifs aux dispositions de la loi fédérale du 16.12.1983 (LFAIE). Des garanties de paiement seront exigées avant le prononcé définitif de l'adjudication.

Visite: vendredi 10 novembre 1995 à 10 h sur place.

Renseignements: J.-M. Quinche, tél. (038) 39'41 67.

Office des poursuites  
de Neuchâtel  
Le préposé, M. Vallélian

265047-122

France Jura  
**FERME  
RÉNOVÉE**

3 pièces, 3 à finir.  
Terrain 6500 m<sup>2</sup>.  
Fr. 94.000.-.

Tél. (0033)  
84 48 65 81.  
137487-122

### OFFICE DES POURSUITES DU LOCLE

#### VENTE D'UN APPARTEMENT EN PROPRIÉTÉ PAR ÉTAGES

Date et lieu de l'enchère: le vendredi 24 novembre 1995, à 14 h, au Locle, Hôtel Judiciaire, Salle du Tribunal.  
Débitur: FONTANNAZ Benoît et FONTANNAZ Maria-Angela, route de la Plaine 89, à Dardagny, copropriétaires chacun pour 1/2.

CADASTRE DU LOCLE

Désignation de la part de copropriété à vendre: Parcelle 7836 F: RUE DU FOYER (RUE DU FOYER N° 19), appartement: 2<sup>e</sup> étage ouest, 4 pièces + cuisine, salle de bains-W.-C., hall et balcon de 103 m<sup>2</sup> au total.

Estimations: cadastrale (1995): Fr. 109.000.-  
de l'expert: Fr. 85.000.-

Désignation de la parcelle de base: Parcelle 5991, bâtiments, places-jardins de 707 m<sup>2</sup> au total. Vente requise par le créancier gagiste en 1<sup>er</sup> rang.

Dépôt des conditions de vente, de l'état des charges et du rapport de l'expert: 23 octobre 1995.

Aucun droit de préemption (art. 712c CCS) n'est annoté au Registre foncier, ni mentionné dans le règlement de copropriété.

Les enchérisseurs devront se munir d'une pièce d'état civil (acte de naissance, livret de famille) ou d'un passeport, et pour les sociétés, d'un extrait récent du Registre du commerce. Ils sont rendus attentifs aux dispositions de la loi fédérale du 16.12.1983 (LFAIE). Des garanties de paiement seront exigées avant le prononcé définitif de l'adjudication.

Visite: le mardi 14 novembre 1995, à 15 heures sur place.

Office des poursuites  
Le préposé, R. Dubois

DONNER DU SANG  
SAUVER DES VIES

264793-122

Occasion unique

Pour vos vacances ou une retraite ensoleillée, nous vendons à  
**Ardon, Valais central**  
altitude 500 m, à 30 minutes des principales stations de ski, à 8 minutes des Bains de Saillon

**1 appartement de 3 pièces  
1 appartement de 4 pièces**

- Petit immeuble résidentiel, situation tranquille à proximité de tous les services publics (poste, pharmacie, arrêt bus, etc...).
- Ascenseur, garage collectif fermé.
- Financement assuré avec taux d'intérêt préférentiel.

Pour tous renseignements:  
Banque Raiffeisen d'Ardon  
Tél. (027) 86 22 72. 265017-122

### DEMANDES À LOUER

Couple cherche à louer, entre Gorgier et Vaumarcus

**villa ou  
appartement**

minimum 100 m<sup>2</sup> ou 4 pièces.

Tél. 038/33 94 19 le soir. 232208-125

Cherche à louer ou à acheter:

**VILLA OU APPARTEMENT**

4 à 6 chambres, environ 130 à 180 m<sup>2</sup>, si possible avec atelier, vue sur le lac, avec grande terrasse ou petit jardin, ensoleillé, tranquille, région Neuchâtel - Saint-Blaise.  
Ecrire sous chiffres S 005-245828 à Publicitas, case postale 7621, 3001 Berne. 264851-125

**L'EXPRESS**  
pub

038 25 65 01

231722-122

### OFFICE DES POURSUITES DU LOCLE

#### VENTE DE L'ANCIEN CAFÉ-RESTAURANT DE LA COMBE JEANNERET COMPRENANT UN PETIT DOMAINE AGRICOLE

Date et lieu de l'enchère: le mercredi 29 novembre 1995, à 14 heures, au Locle, Hôtel Judiciaire, Salle du Tribunal.

Débitur: MOJON Jacqueline, rue Ernest-Roulet 19, à Peseux.

CADASTRE DU LOCLE

Parcelle 7846: À LA COMBE JEANNERET (COMBE JEANNERET N° 3), habitation, restaurant, rural de 287 m<sup>2</sup>, places-jardins de 1428 m<sup>2</sup> et prés-champs de 10.065 m<sup>2</sup>, soit au total 11.780 m<sup>2</sup>.

Estimations: cadastrale (1991): Fr. 500.000.-  
de l'expert: Fr. 120.000.-

Vente requise par le créancier gagiste en 1<sup>er</sup> rang.  
Dépôt des conditions de vente, de l'état des charges et du rapport de l'expert: 23 octobre 1995.

Les enchérisseurs devront se munir d'une pièce d'état civil (acte de naissance, livret de famille) ou d'un passeport, et pour les sociétés, d'un extrait récent du Registre du commerce. Ils sont rendus attentifs aux dispositions de la loi fédérale du 16.12.1983 (LFAIE). Des garanties de paiement seront exigées avant le prononcé définitif de l'adjudication.

Visite: le mercredi 15 novembre 1995, à 14 heures sur place.

Office des poursuites  
Le préposé, R. Dubois

264788-122

### Arts



graphiques

A vendre  
**villa  
mitoyenne**

à Cudrefin.

Tél.  
(077) 87 51 85.  
265053-122

A vendre à Bevaix  
**appartement  
4 1/2 pièces, 120 m<sup>2</sup>**

beau cachet, cheminée de salon,  
2 salles d'eau, Fr. 368.000.-.  
Garage privé + place de parc  
Fr. 22.000.-.

Tél. 33 24 10.

264905-122

### OFFICE DES POURSUITES DU VAL-DE-TRAVERS

#### VENTE D'UN ENTREPÔT-GARAGE À FLEURIER

Date et lieu de l'enchère: le jeudi 14 décembre 1995, à 14 h 15, à Môtiers, Salle du Tribunal.  
Débitur: GRIZE André-Edouard et GRIZE née Meuwly Ruth, domiciliés à Neuchâtel.

CADASTRE DE FLEURIER

Parcelle 3109: Clos Donzel, plan-folio N° 117, bâtiment 1202 m<sup>2</sup>, place-jardin 2136 m<sup>2</sup>. Il s'agit d'un entrepôt à usage de garage-atelier pour poids lourds.

Estimations: cadastrale (1995): Fr. 735.000.-  
de l'expert: Fr. 1.250.000.-

Vente requise par le créancier hypothécaire en premier rang.  
Dépôt des conditions de vente, de l'état des charges et du rapport de l'expert: 21 novembre 1995.

Les enchérisseurs devront se munir d'une pièce d'état civil (acte de naissance, livret de famille) ou d'un passeport, et pour les sociétés, d'un extrait récent du Registre du commerce. Ils sont rendus attentifs aux dispositions de la loi fédérale du 16.12.1983 (LFAIE). Des garanties de paiement seront exigées avant le prononcé définitif de l'adjudication.

Visite: sur rendez-vous préalable.

Renseignements: Office des poursuites, Môtiers,  
tél. (038) 61 14 44.

Office des poursuites  
Le préposé, C. Matthey

264911-122

# VILLATYPE

Tél. 038/53 40 40 264578-122

NOUS CONSTRUISONS VOTRE **VILLA**

- Avant-projet
- Aide au financement
- Prix forfaitaire



COUPON RÉPONSE

Je suis intéressé par votre offre:

Nom et prénom:

Rue:

Localité:

Téléphone:

A retourner à: **VILLATYPE SA**  
Châtellard 9, 2052 Fontainemelon

# du 6 au 11 novembre

# AN ET ARTISANAL

# AUX-DE-FONDS

1700 places de parc gratuites, dont 750 couvertes. Horaire: lundi 13.00 - 18.30 mardi/vendredi 9.00 - 18.30 samedi 8.00 - 17.00. 28 commerces, 2 restaurants, 2 bars à café, 1 pharmacie, garderie d'enfants gratuite, postomat et bancomat...

une semaine dans le Mall du centre.  
 plonger dans l'histoire de votre région,  
 artisans-horlogers, artisans, dentellières.  
 un musée qui mérite votre visite.  
 ça de gagner de nombreux prix.



# marin

# Centre

## Immobilier

**A LOUER À NEUCHÂTEL**  
 en zone piétonne  
**2 SURFACES COMMERCIALES**  
 avec vitrines d'environ 60 m<sup>2</sup> en duplex.  
 W.-C., lavabo.  
 Dès Fr. 1200.- + charges.  
 Ecrire à L'EXPRESS  
 2001 Neuchâtel  
 sous chiffres 126-3127. 67127-126

A louer à Neuchâtel à proximité du centre  
**grand studio meublé**  
 cuisine agencée habitable. Balcon.  
 Loyer Fr. 550.- charges comprises.  
 Tél. (038) 25 09 36. 67138-126

**À LOUER À SERRIÈRES**  
**CAVE À VIN**  
 Fr. 120.- par mois.  
 Ecrire à L'EXPRESS  
 2001 Neuchâtel  
 sous chiffres 126-3125. 232105-126

A louer à Neuchâtel  
 Falaises 7  
**4 PIÈCES**  
 salle de bains, W.-C. séparés,  
 cuisine agencée, balcon.  
 Fr. 1300.- + charges.  
 Libre tout de suite  
 ou à convenir.  
 Pour visites et  
 renseignements:  
**Revisuisse**  
**Price Waterhouse**  
 10, rue Saint-Honoré  
 2000 Neuchâtel  
 Tél. 038/25 83 33. 232186-126

**À LOUER À NEUCHÂTEL**  
 Draïzes 44-46 tout de suite  
 3 pièces cuisine agencée Fr. 1000.- charges comprises  
 2 pièces cuisine agencée Fr. 800.- charges comprises  
 + cheminée de salon.  
**Locaux commerciaux**  
 4 pièces rez Fr. 1320.- charges comprises.  
 Places de parc non couvertes Fr. 40.-.  
 GÉRANCE BOSSHART ET GAUTSCHI, av. Léopold-  
 Robert 76, 2300 La Chaux-de-Fonds. Tél. (039) 23 1783.  
 265073-126

## IMMEUBLES

**OFFICE DES POURSUITES DU LOCLE**  
**VENTE D'UN PETIT IMMEUBLE LOCATIF**  
 Date et lieu de l'enchère: le mercredi 22 novembre 1995, à 11 heures, au Locle, Hôtel Judiciaire, Salle du Tribunal.  
 Débiteur: PAIANO Stefano, rue des Parcs 97, à Neuchâtel.  
**CADASTRE DU LOCLE**  
 Parcelle 3492: RUE DES ENVERS (RUE DES ENVERS N° 31), bâtiments de 117 m<sup>2</sup> et places-jardins de 141 m<sup>2</sup>, soit au total 258m<sup>2</sup>.  
 Estimations: cadastrale (1995): Fr. 697.000.- de l'expert: Fr. 550.000.-  
 Vente requise par le créancier gagiste en 1<sup>er</sup> rang.  
 Dépôt des conditions de vente, de l'état des charges et du rapport de l'expert: 23 octobre 1995.  
 Les enchérisseurs devront se munir d'une pièce d'état civil (acte de naissance, livret de famille) ou d'un passeport, et pour les sociétés, d'un extrait récent du Registre du commerce. Ils sont rendus attentifs aux dispositions de la loi fédérale du 16.12.1983 (LFAIE). Des garanties de paiement seront exigées avant le prononcé définitif de l'adjudication.  
 Visite: le lundi 13 novembre 1995, à 15 heures sur place.  
 Office des poursuites  
 Le préposé, R. Dubois  
 264792-122

**GASTRONOMIE**  
**AUBERGE DU VIEUX-BOIS**  
 « Chez Pepi »  
 2067 Chaumont Tél. 038/33 24 51  
**SOIRÉE TRIPES**  
 137351-113

**AU VIEUX VAPEUR**  
 232216-113  
 Souper aux chandelles Fr. 62.50  
 Chaque mardi, mercredi et jeudi soir  
**CHAMPAGNE OFFERT**  
 (1 bouteille pour 2)  
 Tous les jours  
**Menu GAMBAS À GOGO**  
**Fondue chinoise À GOGO**  
**FESTA DELLA PIZZA TOUTES LES PIZZAS À Fr. 9.-**  
 RESTAURANT PUB  
 Port de Neuchâtel • 038/24 66 44

A louer  
**SPACIEUX BUREAUX**  
 rue de l'Hôpital.  
 Tél. 25 96 45.  
 137392-126

**HÔTEL-RESTAURANT DE LA GARE**  
 Montmollin  
 Tél. 31 11 96  
 Fax 33 71 09  
**Fermé le lundi**  
 Grand P  
 Mme & M. D. Di Battista  
 Selon arrivage: truites du lac - brochets du lac préparés à votre table, UN RÉGAL!  
**LA CHASSE**  
 Civet de chevreuil «Grand-mère» sur plat Fr. 29.- sur assiette Fr. 18.-  
 Médailles de chevreuil sauce aïnelles sur plat Fr. 31.- sur assiette Fr. 19.-  
 Selle de chevreuil sauce poivrade (min. 2 pers.) par per. Fr. 38.-  
 Râble de lièvre au poivre rose (min. 2 pers.) par per. Fr. 28.-  
 Garniture: fruits, marrons, choux de Bruxelles, spätzlis ou nouilles  
**SPECIALITÉS:**  
 Fondue bourguignonne de chevreuil Fr. 29.-  
 Fondue d'automne Fr. 29.-  
 Fromage, chanterelles et bolets Fr. 21.-  
 Menu de chasse composé Fr. 36.-  
 Filets de perche... dès Fr. 19.-  
 Brochettes de scampis... Fr. 29.-  
 Scampis à l'indienne... Fr. 30.-  
 Nos superbes grillades de bœuf et de cheval... dès Fr. 15.-  
 Châteaubriand 2 pers... Fr. 68.-  
 Côte de bœuf 400 g... dès Fr. 29.-  
 Filets de cheval et steak... dès Fr. 15.-  
 Tripes neuchâtoises et à la Milanaise Fr. 14.-  
 Assiette du jour avec potage aux légumes frais Fr. 12.-  
**Cuisine chaude jusqu'à 22 h**  
 231828-113

**Robinson**  
 232132-113  
 Hôtel - Restaurant  
 Consommé au Porto \*\*\*  
 Filets de perche Pommes nature \*\*\*  
 Roastbeef  
 Gratin dauphinois  
 Fagot de haricots \*\*\*  
 Soleil d'Hawaï Fr. 27.-  
 En novembre, décembre et janvier, fermé le lundi et le mardi  
 2013 Colombier • 038 / 41 23 53  
 Merci de réserver votre table

**Auberge du Vignoble**  
 Centre du village  
**Menu de samedi et dimanche midi**  
 Terrine de campagne et crudités  
 Filets de perche meunières, pommes nature ou pommes frites  
 Crème brûlée Fr. 23.-  
 Et toujours nos fondues à discrétion  
 \* Chinoise + salade Fr. 26.-  
 \* Bourguignonne + salade Fr. 30.-  
 \* Vigneronne de veau + salade Fr. 33.-  
 Se recommande C. Zeugin  
 Fermé le mardi  
 232168-113

**Restaurant de la Grappe La Coude (Neuchâtel)**  
 Nos salles sont à votre disposition pour vos BANQUETS DE FIN D'ANNÉE, SÉANCES, CONFÉRENCES, ETC...  
 10 à 60 personnes  
 L. Marini ☎ 33 26 26  
 232139-113

**le Clochard**  
 232217-113  
**BAR - RESTAURANT - GRIL**  
 1, rue Bachelin, 2074 Marin  
 Téléphone (038) 33 28 38  
 Filets mignons aux champignons À GOGO..... Fr. 25.-  
 Filets mignons aux morilles À GOGO..... Fr. 30.-  
 (servis avec frites et salade)

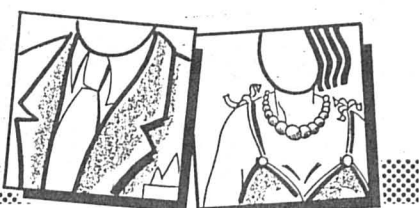
**HÔTEL-RESTAURANT 2074 MARIN CHEZ CARLOS**  
 Tél. 33 30 31  
 67164-113  
**LE POISSON**  
 Les fruits de mer  
**ENTRÉE:**  
 Huîtres creuses de Bretagne..... 6 p. Fr. 12.-  
 12 p. Fr. 22.-  
 Soupe de poisson «Maison»..... Fr. 12.-  
 Feuilleté aux crevettes..... Fr. 13.-  
 Assiette de moules marinière..... Fr. 12.-  
**PLATS:**  
 Filets de St-Pierre au blanc de poireaux..... Fr. 24.-  
 Filets de turbot aux crevettes roses..... Fr. 25.-  
 Noix de St-Jacques au «Noilly»..... Fr. 28.-  
 Filets de lotte à l'américaine..... Fr. 28.-  
 Filets de rougets aux moules..... Fr. 29.-  
 Garniture: riz créole, salade mêlée  
**Bouillabaisse Maison** (filets de poisson uniquement) (min. 2 pers.)..... Fr. 29.-  
**MOULES À DISCRÉTION**  
**LA TEMPÉRATURE BAISSÉ DES PRIX BAISSÉ!**  
**Toujours à discrétion:**  
 Fondue chinoise..... Fr. 25.-  
 Fondue bourguignonne..... Fr. 29.-  
 Fondue safari..... Fr. 28.-  
 Tartare de bœuf..... Fr. 25.-  
 Fondue gourmande..... Fr. 29.-  
 6 viandes..... Fr. 32.-  
 Cuisses de grenouilles..... Fr. 29.-  
 Filets de perche..... dès Fr. 18.-  
 Nos grillades de bœuf et de cheval..... dès Fr. 14.-



**FLEUR DE LYS**  
 CHEZ FRANCO  
 Pizzeria - Restaurant - Grill  
**DANS UN CADRE AGRÉABLE ET UNE AMBIANCE FAMILIALE NOUS VOUS PROPOSONS:**  
**SPECIALITÉS ITALIENNES**  
 \* Grand choix de pizzas (aussi à l'emporter)  
 \* La semaine: menu du jour  
 \* Spécialités de viandes et de poissons  
 \* Nos délicieuses pâtes  
 \* Les spécialités du chef  
**TOUS LES DIMANCHES À MIDI**  
 Pour tout repas familial, les PIZZAS sont offertes aux enfants  
 \*\*\* 038/24 30 30 \*\*\*  
**7 OUVERT 7**  
 67166-113  
 Centre ville de Neuchâtel

**À LOUER**  
**À LA BÉROCHE**  
**APPARTEMENT NEUF DE 4 1/2 PIÈCES**  
 Ecrire à L'EXPRESS  
 2001 Neuchâtel  
 sous chiffres 126-3128. 67129-126

# Marché de l'emploi



Voulez-vous vous épanouir professionnellement?

Dans ce cas nous vous offrons la possibilité d'entrer au sein d'une entreprise à caractère international installée dans la région neuchâteloise en qualité de



## SECRÉTAIRE DE DIRECTION BILINGUE français/allemand (anglais un plus) temps partiel à 80% possible

Ce poste s'adresse à une personne polyvalente, aimant aussi bien les chiffres que les lettres; possédant une expérience confirmée en secrétariat de direction et maîtrisant parfaitement les outils de bureautique modernes (Word, Excel).

Si vous correspondez à ce profil, alors n'hésitez pas à contacter Stéphane Haas ou à lui envoyer votre dossier complet de candidature (avec photo) qui sera traité avec la plus grande discrétion. 232084-235

## OK PERSONNEL SERVICE Placement fixe et temporaire

Rue Saint-Maurice 12 • 2000 Neuchâtel • 038/24 31 31

### LE CLUB DE SPORT NAUTIQUE

cherche pour le service de sa station d'essence au port du Nid-du-Crô et divers travaux d'entretien un

### GÉRANT

Poste à temps partiel pour une personne ayant le sens de l'initiative possédant un côté manuel.  
Date d'entrée 1<sup>er</sup> janvier 1996.  
Les personnes intéressées voudront bien adresser leurs offres écrites avec curriculum vitae à :

Fiduciaire W. Seiler S.A., Promenade-Noire 10, 2000 Neuchâtel. 67084-236

### DONNER DU SANG SAUVER DES VIES

Familie in Frick (AG) sucht **au pair** (ab 18 J.)

Wir sind eine weltoffene unternehmungslustige Familie mit 3 Kindern (4%, 3%, 1 1/2 J.) und sprechen hochdeutsch. Sind Sie kinderlieb, fröhlich und hilfsbereit, dann erwarten wir gerne Ihre Bewerbung. (Einzelzimmer, Gute Bezahlung).

Chiffre-Nr 141-715266 an Publicitas AG, Postfach 186, 5070 Frick. 232131-236

VOS LIGNES DE CONTACTS

Nous cherchons pour notre service commercial à La Chaux-de-Fonds

## une promotrice/ un promoteur de trafic

pour les activités principales suivantes

- Contact avec la clientèle.
- Elaboration, réalisation et suivi d'actions commerciales.
- Recherche de partenaires pour la mise sur pied de promotions.

Profil souhaité :

- Formation et/ou pratique dans le domaine commercial ou de vente.
- Connaissances en marketing et publicité.
- Bonne présentation, contact facile.
- Intérêt pour les transports publics.
- Aptitude à travailler en petit groupe ou de manière indépendante.
- Connaissances de l'environnement PC Windows
- Horaires de travail souples.
- Age idéal 25 - 40 ans.

Veillez envoyer votre dossier de candidature à :

T.R.N. à l'att. de M. D. Reymond Case postale 79, 2301 LA CHAUX-DE-FONDS.



COMMUNE DE PESEUX

### MISE AU CONCOURS

Par suite de mutation interne au service des Travaux publics, le conseil communal de Peseyx met au concours

## 2 postes de cantonnier

Nous demandons si possible que les personnes intéressées aient des connaissances dans le génie civil ou dans un métier du bâtiment et qu'elles soient en possession d'un permis de conduire.

Date d'entrée : 1<sup>er</sup> janvier 1996 ou à convenir.

Les offres de service manuscrites, accompagnées d'un curriculum vitae et des copies de certificats doivent être adressées au Conseil communal, 2034 Peseyx, jusqu'au 10 novembre 1995 au plus tard.

Peseyx, le 25 octobre 1995.

232138-236

Conseil communal

La bonne volonté donne des ailes

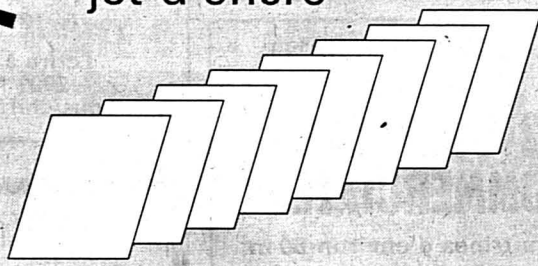


PC Compte 30-9700-0

Croix-Rouge suisse

OFFICECOP®

L'assortiment bureautique complet de papiers pour photocopieurs et imprimantes laser ou jet d'encre



OFFICECOP propose le choix complet des supports de bureautique moderne. Avec une vaste gamme de papiers de qualités, couleurs et grammages divers, répondant aux exigences spécifiques de la photocopie.

Votre fournisseur OFFICECOP :

Chez votre fournisseur OFFICECOP, l'assortiment intégral est constamment disponible. Votre commande est rapidement livrée, à votre adresse.



Imprimeries Centrales Neuchâtel SA  
Rue Saint-Maurice 4  
CH-2001 Neuchâtel  
Tél. 038 25 11 03  
Fax 038 24 77 36



## DÉCALQUE

Nous souhaitons engager tout de suite ou pour date à convenir un ou une décalqueur(euse) expérimenté(e) et intéressé(e) à reprendre la responsabilité de l'atelier.

Nous souhaitons : - bonne formation en décalque et sérigraphie sur cadrans;

- personnalité de chef;
- goût esthétique certain;
- souci du travail très soigné et précis;
- organisateur(trice) confirmé(e).

Nous offrons :

- emploi stable et intéressant;
- excellentes conditions de travail;
- horaire variable et vacances partiellement à la carte;
- avantages sociaux actuels.

Si vous êtes intéressé(e) et motivé(e) à contribuer au bon renom de notre entreprise, qui travaille pour toutes les grandes marques horlogères suisses; veuillez adresser votre offre écrite, accompagnée des documents usuels, au service du personnel qui la traitera avec discrétion et vous donnera volontiers de plus amples informations si vous prenez contact téléphoniquement. 132-777940/4x4

JEAN SINGER & CIE S.A. - Fabricateur de cadrans soignés  
Crêtets 32 - 2300 LA CHAUX-DE-FONDS - Tél. 039/23 42 06

Nous cherchons tout de suite ou pour date à convenir pour une place fixe

## chauffeur C/E

pour renforcer notre équipe.

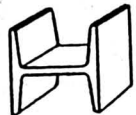
Votre profil :

- âge entre 25 et 35 ans,
- expérience de plusieurs années,
- connaissances des grues de camion,
- compréhension rapide,
- consciencieux et soigneux.

Nous offrons :

- horaire fixe,
- conditions d'engagement avancées.

Si vous êtes intéressé par ce travail et si vous avez les capacités nécessaires ainsi que les papiers correspondants, veuillez nous contacter.



Halter Recyclage SA  
Rue des Chansons 39  
2048 Peseyx

265064-236

## PARTNER Job

A la hauteur de vos ambitions

Mandatés par un bureau d'ingénieurs situés dans le haut du canton nous cherchons une

## SECRÉTAIRE à temps partiel (50 à 70%)

Votre profil :

- De formation commerciale, vous bénéficiez de quelques années d'expérience dans le domaine de la construction.
- Vous savez faire preuve de disponibilité et d'adaptation.
- Polyvalente, vous possédez le sens de l'organisation et des responsabilités.
- Vous êtes à l'aise dans vos rapports avec autrui et communiquez facilement.
- Vous maniez les chiffres et l'orthographe avec la même aisance.
- Vous maîtrisez les outils informatiques et notamment l'environnement Windows (Word et Excel).
- Libré rapidement.
- Suisse ou permis C.

Intéressée ? N'hésitez pas à prendre contact ou à adresser votre dossier complet à Anne Loewer. 232100-235



Rue St-Maurice 2  
2001 Neuchâtel  
Tél: 038 / 25 44 44

Temporaire et stable



UNIMEC

représentant conseiller technique

Votre profil :

- Formation de base de mécanicien, constructeur en machines, dessinateur ou formation technique équivalente.
- Langue maternelle française. De bonnes connaissances d'allemand seraient un atout supplémentaire.
- Ambitieux, aimant travailler seul et capable de développer des initiatives vous permettant d'atteindre les objectifs de l'entreprise.
- Volonté de vous investir à long terme dans un marché en pleine expansion.
- Une expérience dans la vente serait un avantage.
- Domicile dans la région Neuchâtel, Jura.

Vos tâches :

- Représentation de nos produits et assistance technique.
- Recherche de nouveaux clients qui sont essentiellement des ingénieurs, des constructeurs et des acheteurs auprès d'entreprises fabriquant des machines ou des produits pour l'automation dans l'Arc jurassien.

Nos prestations :

- Les garanties d'une entreprise en plein développement et jouissant d'une situation financière saine.
- Une situation durable soutenue par des structures de ventes efficaces et une équipe dynamique.
- Une formation permanente dans la vente et la technique.
- Voiture d'entreprise.
- Salaire en rapport avec les exigences.
- Prestations sociales modernes.

Si vous répondez au profil de notre nouveau collaborateur, adressez-nous votre candidature accompagnée des documents usuels: lettre manuscrite, curriculum vitae et photo, etc., à l'attention du Service du personnel qui la traitera avec discrétion.

UNIMEC SA, Eléments d'automation  
Rue des Crêtets 32, 2300 La Chaux-de-Fonds, tél. 039 238795

132-778187/4x4

## L'EXPRESS

### Bulletin de changement d'adresse

à faire parvenir 5 jours à l'avance soit à notre réception rue Saint-Maurice 4, soit par courrier à: L'EXPRESS, service de diffusion, case postale 561, 2001 Neuchâtel ou par FAX: 038 / 243 614.

N° abonné: \_\_\_\_\_

#### ADRESSE ACTUELLE (domicile)

Nom: \_\_\_\_\_  
Prénom: \_\_\_\_\_  
Rue: \_\_\_\_\_ N°: \_\_\_\_\_  
N° postal: \_\_\_\_\_ Localité: \_\_\_\_\_

#### NOUVELLE ADRESSE (vacances ou définitive)

Nom: \_\_\_\_\_  
Prénom: \_\_\_\_\_  
c/o: \_\_\_\_\_  
Rue: \_\_\_\_\_ N°: \_\_\_\_\_  
N° postal: \_\_\_\_\_ Localité: \_\_\_\_\_  
Pays: \_\_\_\_\_  
Valable dès: \_\_\_\_\_ Reprise de la distribution ou domicile le: \_\_\_\_\_

Expédition par courrier normal  ou avion

**AVIS IMPORTANT:** Les ordres ne sont pas acceptés par téléphone, ils ne peuvent devenir effectifs que 3 jours (samedi et dimanche non compris) après réception de la demande par notre service diffusion.

Les changements d'adresse ne sont pas effectués pour une durée inférieure à 6 jours ouvrables. Pour tout changement effectué, il est perçu une taxe de Fr. 3.- L'indication du numéro postal est indispensable pour la Suisse et pour les autres pays qui l'ont introduit. Les expéditions par avion doivent être spécialement demandées. Sans indication, les expéditions sont effectuées par courrier normal.

L'EXPRESS décline toute responsabilité en cas de distribution défectueuse à l'étranger et de demandes formulées d'une manière incomplète ou peu lisible. 176485-110

Espace réservé à L'EXPRESS	Code Sect.	Bande	JA	Taxe	Port	AV

A découper et à conserver

**AVIS MORTUAIRES**

**AREUSE**

Ne vous inquiétez donc pas du lendemain.  
Mat. 6:34.

Madame et Monsieur Ewald Eugster-Grandjean, à Berne, et leurs enfants:  
Daniel et Katrin Eugster-Oppikof, à Berne,  
Catherine Eugster et son ami Peter Longatti, à Schaffhouse;  
Madame et Monsieur Philippe Germond-Grandjean, à Bernex, leurs enfants  
et petits-enfants:  
Sylvie Germond et son ami Jacky Varia, Jeremy et Luca, à Versoix,  
Vincent Germond, à Confignon;  
Mademoiselle Annette Vouga, à Auvernier;  
Monsieur et Madame Emile Vouga, à Auvernier;  
Madame Hélène Marietta, à Neuchâtel;  
Monsieur et Madame Richard Altmann, à Genève,  
ainsi que les familles parentes, alliées et amies,

ont la tristesse de faire part du décès de

Madame

**Marguerite GRANDJEAN**

née ITHEN

leur très chère maman, belle-maman, grand-maman, arrière-grand-maman,  
marraine, cousine, parente et amie, qui s'est endormie paisiblement, dans sa  
99me année.

2015 Areuse, le 3 novembre 1995.  
(Home Bellerive, Cortaillod)

Le culte sera célébré à la chapelle des Charmettes de Neuchâtel, mardi  
7 novembre, à 14 heures, suivi de l'incinération.

Domicile mortuaire: pavillon du cimetière de Beauregard, Neuchâtel.

Adresse de la famille: Madame et Monsieur Philippe Germond  
88, chemin de Saule, 1233 Bernex (GE)

En lieu et place de fleurs, vous pouvez penser  
au Centre social protestant, Neuchâtel (CCP 20-7413-6)

Cet avis tient lieu de lettre de faire part

201998-78

EN SOUVENIR

**Federico DRIUTTI**

14.11.1991

**Jole DRIUTTI**

4.11.1994

Déjà...

Vous nous manquez tellement...

Aidez-nous à continuer notre chemin avec force et sérénité, comme vous  
l'avez fait jusqu'à ce jour... ce terrible jour...

Que tous ceux qui vous ont connus et aimés aient en ces jours de tristes  
anniversaires une pensée pour vous.

Maria et Jean-Marc  
Juju et Claude  
et vos petits-enfants

Bôle - Fontaines, novembre 1995.

264915-78

Dernier délai pour la réception  
des avis tardifs, naissances,  
décès et remerciements:

21 heures

Tél. 038/25 65 01

**PERMANENCE POMPES FUNÈBRES**  
**WASSERFALLEN SA**  
RUE DES TUNNELS 1 - NEUCHÂTEL  
JOUR ET NUIT  
**30 40 00**  
CONSEIL EN PRÉVOYANCE FUNÉRAIRE

**LA CIBOURG**

■ **REMORQUE CONTRE VOITURE** - Hier vers 12h15, un train routier conduit par un habitant de Winterthur circulait sur la route cantonale tendant de La Chaux-de-Fonds en direction de La Ferrière. Arrivé peu après le haut du Chemin-Blanc, à l'entrée d'une courbe à droite, l'arrière de la remorque glissa et heurta une voiture de livraison conduite par G. F., de Saint-Léonard, qui circulait en sens inverse. Blessé, G. F. a été transporté en ambulance à l'hôpital de la ville. /comm

**BOUDEVILLIERS**

■ **APPEL AUX TÉMOINS** - Hier vers 8h45, un camion conduit par un Bevai-

**ACCIDENTS**

san circulait sur la J20, des Hauts-Geneveys en direction de Neuchâtel. Dans la tranchée couverte de Boudevilliers, du fait d'un chargement mal arrimé, des pièces métalliques se sont soulevées à plusieurs reprises, endommageant ainsi plusieurs lampes de la signalisation lumineuse, ainsi que de la signalisation d'indication de direction. Le conducteur de la voiture qui a intercepté le camion au bas des gorges du Seyon, ainsi que les témoins de ces faits sont priés de prendre contact avec la police de circulation à Neuchâtel, tél. (038) 24 24 24. /comm

**NEUCHÂTEL**

■ **OUVRIER BLESSÉ** - Un accident de travail s'est produit dans la nuit de jeudi à hier vers 2h45 du matin dans le tun-

nel ferroviaire de Vauseyon. Alors que des ouvriers étaient occupés à renforcer les voûtes de cet ouvrage, un tuyau sous pression a lâché et l'un d'eux, A. D. P. C., de Fully, a été blessé au visage par un mélange de béton liquide et de silicone. Il a été transporté à l'hôpital des Cadolles par un véhicule des premiers secours, établissement qu'il a pu quitter après y avoir reçu des soins. E

**LA CHAUX-DE-FONDS**

■ **PERTE DE MAÎTRISE** - Hier vers 7h15, une voiture conduite par un habitant de Cernier circulait sur la route tendant du col de La Vue-des-Alpes à La Chaux-de-Fonds. Peu avant le giratoire du Bas-du-Reymond, le conducteur a perdu la maîtrise de son automobile qui partit en glissade et heurta le bouteroue placé à l'entrée de la bretelle séparant les deux voies de circulation. Sous l'effet du choc, le véhicule fut repoussé sur la voie de gauche et heurta la voiture conduite par G. O., de La Chaux-de-Fonds, qui circulait en sens inverse. Blessé, ce dernier conducteur a été transporté en ambulance à l'hôpital de la ville. /comm

**HAUTERIVE**

■ **AUTO CONTRE MOTO** - Hier vers 18h15, une voiture conduite par un habitant de Marin-Epagnier circulait sur la route cantonale à Hauterive en direction de Bienne. Peu après le garage du 1er Mars, soit à la hauteur de l'immeuble No 15, une collision par l'arrière se produisit avec un motorcycle conduit par un habitant de Marin qui était à l'arrêt devant un passage pour piétons. /comm

**ÉTAT CIVIL**

**LA CHAUX-DE-FONDS**

**NAISSANCES** - 27.10. Asticher, Gil, fils de Asticher, Davide et de Asticher née Gaiffe, Florence Valérie; Segard, Lolita Kim, fille de Segard, Bertrand Dominique Jérôme Lionel Damien et de Segard née Fortiz, Francisca; Donzé, Marie Christine Jeannette, fille de Donzé, Jean-Jacques Alexis et de Donzé née Jeanbourquin, Myriam; Zennaro, Gianluca, fils de Zennaro, Gianni et de Bubani, Cinzia; Robert, Cindy Linda, fille de Robert, Jean Patrick et de Robert née Monnin, Sylviane.



**Naissances**

Antonella et Ruggero  
**GUALBERTI** ont l'immense bonheur  
d'annoncer la naissance de  
**Chiara, Marina**  
le 3 novembre 1995 à 15 h 40  
Elle pèse 3 kg 250  
Maternité de Landeyeux Rue E.-Roulet 10  
2034 Peseux  
202001-77

Les grands-parents  
Rosette et Daniel Matthey, Margherita  
et Umberto Gualberti sont heureux  
d'annoncer la naissance de  
**Chiara, Marina  
GUALBERTI**  
le 3 novembre 1995  
202000-77

Maroussia  
a le grand bonheur d'annoncer la  
naissance de son petit frère  
**Steve**  
le 3 novembre 1995  
Patricia et François FONTANA  
Maternité de Landeyeux Le Collège  
2042 Valangin  
400001-77

Vera et Telma  
et leurs parents Sylviane et Rui  
MARQUES-DE MATOS ont le grand  
bonheur d'annoncer la naissance de  
**Gary Stéphane**  
le 2 novembre 1995  
Maternité de Pourtalès Bourgogne 24  
2006 Neuchâtel  
400000-77

La Société cynologique du Val-de-Ruz Les Amis du chien a le regret de faire part du décès de

Monsieur

**Ernest GLAUSER**

papa et beau-papa de Dorine et Toni, dévoués membres de la société.

265076-78

**MANU**

Voici 1 année que tu es parti  
et ta présence restera toujours parmi nous.  
On ne t'oubliera jamais!

Tes parents, tes frères, Giuliana

137176-78

EN SOUVENIR DE

**MANU**

Tous les jours, une pensée pour toi.  
Je t'aime

Giuliana et Sylvain

137177-78

**REMERCIEMENTS**

Profondément touchée par les témoignages de sympathie et d'affection reçus lors du décès de

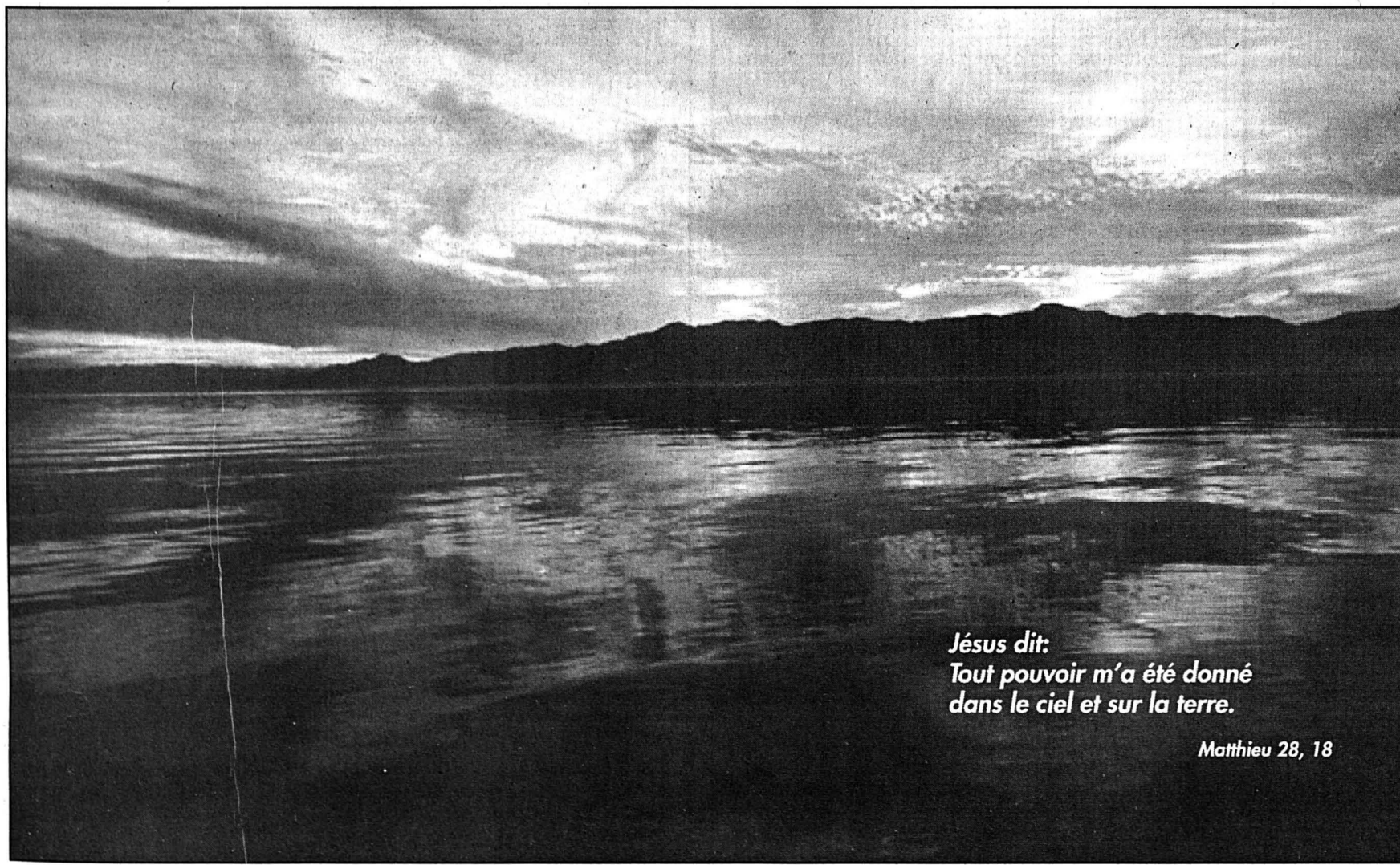
Madame

**Jozelle JAQUET**

sa famille vous remercie très sincèrement de votre présence, vos dons, envois de fleurs, vos messages de condoléances et vous prie de trouver ici l'expression de sa vive reconnaissance.

Neuchâtel, novembre 1995.

201999-79



Jésus dit:  
Tout pouvoir m'a été donné  
dans le ciel et sur la terre.

Matthieu 28, 18







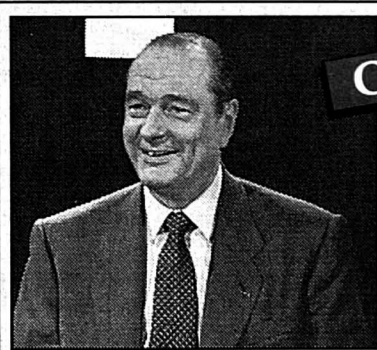
La pensée du jour

Tout n'est qu'une question de fric, mes anges! D'oseille; de flouze; de picailleurs.

Pierre-Jean Rémy, «Les enfants du parc»

Ce jour-là...

4 novembre 1994  
Jacques Chirac, président du RPR, annonce officiellement, dans un entretien à un quotidien régional français, sa candidature à l'élection présidentielle.



TÉLÉVISION ROMANDE

Problèmes en direct

Choisissez un sujet de société. Prenez un invité principal, ajoutez-y un zest de reportage, quelques grammes de témoignages, un psychologue. Cerise sur le gâteau: un sketch. Saupoudrez le tout d'authenticité, servez en direct... La recette est originale, à tel point qu'elle est d'un genre inconnu. Mais pas inexistant: c'est le menu que vous propose la TSR tous les samedis à l'enseigne de «Pas de problème!». Avec, au fourneau, la séillante Sofia Pekmez.



Toutes les télévisions du monde traitent de ce que l'on appelle les sujets de société. Mais le plat concocté le samedi en début de soirée par la Télévision romande est sans doute unique en son genre. A commencer par le sketch qui se déroule en direct au cours de l'émission. Cela étant dit, «Pas de problème!», au-delà de sa forme, est avant tout riche des relations humaines qui sont au centre des débats. Animatrice de l'émission, Sofia Pekmez (successeur de Nicolas Burgy, qui avait lancé l'émission voici trois ans) répond à nos questions.

Cette émission s'inscrit-elle dans un genre bien précis?  
- Oui, c'est ce que l'on appelle une émission de service, dans la me-

sure où, chaque fois que c'est possible, nous donnons des conseils très pratiques, des adresses, des numéros de téléphone... Cela dit, l'émission a évolué, et il est vrai qu'aujourd'hui, je crois que cette émission est unique en son genre. Cela dit sans prétention!

Tous concernés

- Quel public touchez-vous?  
- Nous sommes assez fascinés par le nombre de réactions que suscite notre émission. Et au risque de donner une réponse bateau, je dirais que nous touchons tous les publics, qu'il s'agisse de l'âge ou de la catégorie socio-professionnelle. Ce qui, finalement, est tout à fait normal, puisque nous traitons de thèmes qui sont non seulement très variés, mais qui, le plus souvent, nous concernent tous.



SOFIA PEKMEZ - «Le plus important, c'est que notre invité réussisse à faire passer son message».

- Avec toutefois un jour et surtout une heure de diffusion où tout le monde n'est pas devant son téléviseur... Quels sont vos taux d'écoute?

- Le jour et l'heure de diffusion sont effectivement un vieux sujet. Je ne vous cache pas que nous souhaiterions que l'émission soit déplacée en soirée, pas forcément en premier rideau, et pas forcément le week-end. Cela dit, compte tenu de l'heure, nous sommes très contents d'obtenir une moyenne de 30% de parts de marché (rédu.: ce qui signifie que 30% des Romands qui regardent la télévision à ce moment-là sont branchés sur la TSR), la fourchette se situant entre 20% et 38%.

- Quelles émissions ont obtenu les meilleurs résultats?

- Il y en a deux. D'une part, celle consacrée aux dames de petite taille, d'autre part, il y a deux semaines, celle durant laquelle nous avons accueilli un couple homosexuel.

Situation idéale

- L'une des originalités de «Pas de problème!» réside dans le sketch qui y est joué en direct. Quel est l'objectif de ces saynètes et comment sont-elles conçues?

- L'objectif est toujours le même: présenter la situation idéale aux yeux de notre invité par rapport au problème qu'il évoque. Quant à la conception, elle se fait notamment lors de la grande séance que nous

tenons tous les mercredis matin, en présence des psychologues de l'émission, séance durant laquelle nous décortiquons le sujet et à laquelle assiste notre scénariste. Mais bien sûr, le scénariste a aussi un contact direct avec notre invité, afin de savoir comment il se représente, lui, la situation idéale.

- Une émission réussie, pour vous, c'est quoi?

- Le plus important, c'est que notre invité réussisse à faire passer son message. Ce fut le cas par exemple lors des émissions avec le couple homosexuel ou avec les dames de petite taille, dans la mesure où à ces deux occasions, nos invités se sont montrés très authentiques. Ça correspond en l'occurrence avec nos meilleurs taux d'écoute, mais là n'est pas l'essentiel.

- Certaines de ces émissions sont-elles plus fortes, plus émouvantes que les autres?

- Encore une fois, les émissions les plus fortes, celles qui passent le mieux, ce sont celles dans lesquelles nos invités sont le plus authentiques possible. Il ne s'agit pas de tomber dans les larmes ou dans les gros rires, mais simplement d'un invité vrai, qui ne joue pas un rôle sous prétexte qu'il est sur un plateau de télévision. Je pense par exemple à notre émission sur la meilleure façon de faire face à un deuil; l'invitée était une personne qui n'avait rien de particulier, mais elle s'est mon-

trée tellement sincère que c'est une émission qui a beaucoup touché et les réactions ont été très nombreuses.

Bien épaulé

- Vous êtes à la Télévision romande depuis maintenant une année après avoir travaillé dans la presse écrite. Mais avez-vous suivi une formation dans le domaine de la psychologie ou des relations humaines en général? Car vous ne traitez pas toujours du premier thème venu...

- Non, je n'ai pas de formation particulière dans ce domaine. Mais Dieu merci, je suis épaulée, et avec moi toute l'équipe qui fabrique cette émission, par des psychologues, des professionnels du domaine touché. Car bien sûr, je ne pourrais pas faire l'émission toute seule. En revanche, ce que je peux mettre à disposition, c'est ma façon d'être, mon tempérament, sans parler évidemment de ce que j'ai appris dans la presse écrite, notamment pour ce qui est de la conduite d'une interview. Et puis je crois - mais c'est prétentieux que de le dire - que j'ai une certaine capacité d'écoute, ce qui est indispensable dans une émission comme celle-ci.

Propos recueillis par Pascal Hofer

Diffusion: «Pas de problème!», tous les samedis à 18h20 sur la TSR. Présentation: Sofia Pekmez. Production: Ersan Arsever.

Une Neuchâteloise

Le sujet du jour? On vous parlera ce soir du «mobbing», terme aussi anglais que récent pour définir l'ensemble des moyens mis en œuvre par un employeur pour inciter son employé à démissionner: création d'un climat de travail hostile et conflictuel, harcèlement sexuel, dévalorisation du travail fourni, bref, faire en sorte que la personne visée s'en aille de son propre gré. Et éviter ainsi, notamment, de devoir verser des indemnités de licenciement.

Pour en parler, Sofia Pekmez et son équipe ont invité une Neuchâteloise, Régina Seydoux, pâtissière-confiseuse de 38 ans qui, justement, en était venue à quitter sa place. Avant de se retrouver chômeuse... Comme à l'accoutumée, son témoignage servira de tremplin à la réflexion d'un spécialiste qui dira précisément quels sont les droits d'une personne qui constate qu'elle est victime du «mobbing».

Dans la seconde partie de l'émission, intitulée «...Mais encore?», une conseillère en relations professionnelles abordera l'aspect psychologique de ce problème: comment s'armer contre de telles pressions? Comment résister? / ph

FILLES D'EGYPTE

Le voile sans tabou

Faut-il avoir peur du voile islamique? Est-ce que les filles succombent véritablement à la pression des intégristes? Obéissent-elles à d'autres motivations? Arte propose ce soir un documentaire chaleureux et essentiel pour comprendre le phénomène du voile. «L'Express» a rencontré son auteur, le cinéaste égyptien Yousry Nasrallah.

Yousry Nasrallah ne peut filmer que les gens qu'il aime. Or depuis deux ans, ce cinéaste égyptien constatait un enfermement mutique toujours plus pesant autour d'un nouveau tabou: le port du voile.

pas faire un film contre le voile. Je ne peux pas me satisfaire du constat de répression, face à cette obligation sociale imposée aux femmes. Je sais qu'elles trouvent quotidiennement le moyen de subvertir ces lois pour continuer à montrer leur beauté et exprimer leur séduction.

Encore fallait-il vérifier cette impression. Yousry Nasrallah n'a pas joué la carte du reportage clandestin. Il a passé une année à préparer son

film en mettant en confiance les protagonistes. Au cours de ces discussions, des thèmes passionnants se sont fait jour: invités à raconter l'histoire d'amour la plus importante de



«A PROPOS DES FILLES, DES GARÇONS ET DU VOILE» - Elles disent avoir fait un choix spontané.

leur vie, tous les garçons approchés se sont mis à décrire des échecs. Devant les questions relatives au port du voile, les filles se mettaient quant à elles à parler garçons et amour... Pas étonnant dès lors que le film pose d'emblée un constat d'inadéquation sociale:

- Tout tourne autour du mariage dans la société égyptienne. Or, avec le taux de chômage très important, les jeunes de 17 à 30 ans n'ont pas les moyens de se marier. Ils vivent chez leurs parents. C'est un peu l'horreur!

La famille, rempart contre la clochardisation mais agent d'un strict conditionnement? Le spectateur la perçoit ainsi avec le portrait du sympathique Bassem Samra, un acteur au chômage. Puis Nasrallah s'intéresse aux filles qui adoptent «spontanément» le voile après avoir vécu sans.

- Là où il y a oppression, il y a résistance ou à tout le moins ruse, dit le cinéaste.

Et je suis très fier d'avoir montré la ruse!

Les filles disent que les garçons s'intéressent à celles qui sont voilées car ils pensent qu'elles sont «pieuses». Même les filles chrétiennes prennent le voile pour se fondre dans la masse et, surtout, pour ne pas apparaître comme des filles légères. Adopté par celles qui n'avaient pas vu leur propre mère le porter, le voile a été vidé de sa signification religieuse. Nasrallah ne nie pas la réalité islamiste en Egypte, mais il y voit un vestige du paternalisme de Nasser et de son Etat-providence:

- Le Père est mort et les enfants restent désemparés. Pour moi, l'intégriste est quelqu'un qui n'a pas les moyens de s'adapter à la modernité.

Islam rieur

D'origine chrétienne, Yousry Nasrallah s'abstient de tout jugement arrogant. A l'occasion d'une fête musulmane, il filme d'ailleurs un Islam rieur, bon enfant, à cent lieues de ce qui est parfois présenté en Occident comme une hydre dont les femmes voilées seraient les inquiétantes manifestations.

Christian Georges

Diffusion: «A propos des garçons, des filles et du voile», ce soir à 21h30 sur Arte (75 minutes).

## FEUX DE SOCIÉTÉ

Par  
Claude-Pierre Chambet

## Terre de contrastes

**L**à-bas aussi, le jour se lève de plus en plus difficilement. On l'appelle, on voudrait pouvoir le secouer, mais il ne vient pas, se fait prier, pousse à peine une jambe hors du lit. Plus témoin qu'il n'est complice, le peuplier d'Italie se prête à ce jeu de vieille coquette et de grande cocotte, géant qu'on voit un peu moins puis qu'on ne voit plus du tout; à peine croit-on le deviner qu'il se fond dans le flou. L'autre dimanche, les hommes aux fusils et aux chiens étaient tôt sur pied et de loin, dans cette brume, on ne devinait que leurs silhouettes.

Une corne d'appel en sautoir, l'agriculteur dont la ferme se trouve à deux portées d'arquebuse souriait de plaisir; sa ceinture cartouchière tout autant, bouche édentée à laquelle il manquait deux ou trois calibres 12. Il porta la main droite à la visière de sa casquette:

— Voyez, M'sieur, on va chasser le...

C'est sa façon de parler; il n'a pas d'imperméable froissé, il ne revient pas par la fenêtre quand on lui a claqué la porte au nez, mais on songe chaque fois à Columbo.

Des aboiements l'interrompirent. Dans la vieille camionnette, dix chiens trépignaient d'impatience, presque tous des fox-terriers, et tant d'ardeurs amplifiées par la résonance métallique de la tôle nue avaient couvert la voix du chasseur. D'autres hommes arrivèrent. Happés par la brume, ils s'estompèrent dans les champs voisins, se dirigeant vers la rivière...

Des coups de feu suivirent. Quelques lapins y passèrent de vie à trépas et cette scène de la vie rurale contraste avec ce que l'on a appris dernièrement des malheurs de Strasbourg. On croyait cette grande ville ordon-

née, sans trop de soucis, carrefour de deux pays et de deux cultures sans lesquels l'Europe qui y tient plus que boutique ne se fera pas, mais là voici soudain à feu et à sang. On y brûle des voitures, d'autres jeunes s'en prennent aux tramways et aux autobus; l'insécurité l'a gagnée.

La nièce d'une dame de Neuchâtel est factrice dans une grande banlieue strasbourgeoise. Elle a dit à sa tante qu'elle ne portait plus de mandats à domicile, qu'elle déposait désormais un avis priant le récipiendaire de passer prendre l'argent à la poste. Et longe-t-elle tous ces grands ensembles, doit-elle pousser son vélo aux sacoches jaunes pendant au cadre comme des oreilles de basset artésien, qu'elle l'agrippe. A plusieurs reprises, des gosses ont essayé de le lui arracher.

Que faire quand ces nouveaux Bronx ne cessent de se multiplier? De tous les coupables, le plus grand doit être la société de consommation. On a voulu trop faire, et trop faire acheter. Il a fallu des bras pour faire tourner les machines qu'allaient condamner l'automatisation sans toujours penser qu'à la seconde génération, on devrait aussi assurer des emplois. Ce n'est pas le cas; les jeunes traînent et l'addition est lourde. Elle le sera plus encore.

Nous avons toujours eu quelque mal à comprendre cette personne d'autant que le respect commençant par les distances, il nous en coûtait un peu de lui demander d'éclairer notre lanterne. Non pas qu'elle ne s'exprimât pas bien, mais si le menu était très riche, souvent tout arrivait en vrac sur la table. Le virus Duras avait dû la marquer; on sait qu'il est sans rémission. Nous avons appris qu'elle parlait joliment maintenant; ainsi une forme d'expression rachète-t-elle l'autre.

◇ Cl.-P. Ch.

## COULEURS PASSÉ

## D'un faubourg et d'une banque

**S**erait-on à Paris que le faubourg de l'Hôpital ne déparerait pas le XVIe: il fut un temps où les hôtels n'y manquaient pas. Puis- qu'elle en part, son nom lui vient de l'hôpital de la Ville construit en 1784 et aujourd'hui siège de l'administration communale, et passé ce bâtiment, de riches demeures dont l'hôtel Du Peyrou, encore que son jardin l'en éloigne quelque peu, consacrent cette rue. De grands noms comme celui de Pourtalès y restent attachés, des banquiers y ouvrirent leurs guichets. Des Tribolet y firent bâtir leur maison et le peintre Maximilien de Meuron y habita.

Le faubourg de l'Hôpital vit également le début de la Caisse d'épargne

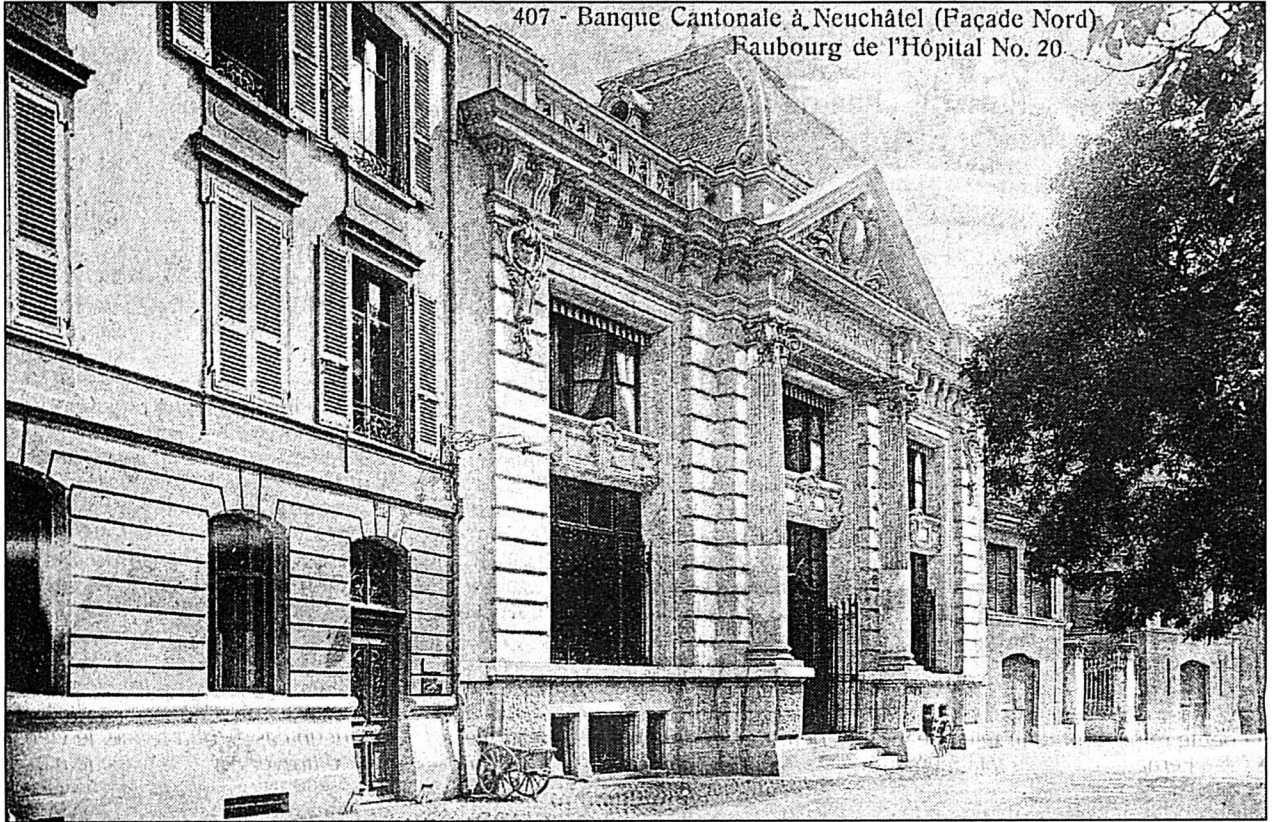
qui passa là cinq ans, de 1825 à 1830, au 10, une maison construite par Paul Coulon et dont les plans avaient été dressés à Paris. De ces années date également le premier poste d'employé rétribué par la caisse - ce fut un M. Aimé Delachaux - alors que depuis décembre 1812, année de sa fondation, des bourgeois de la ville recevaient les dépôts. C'est également dans cette artère que la Banque cantonale, fondée en 1854, trouva son premier toit; ce ne serait ni le premier ni le dernier.

Créée en 1854, installée provisoirement dans des locaux aménagés place des Halles, puis plus tard place Pury, là où lui succéderait la Banque nationale suisse, la BCN s'installa en 1883 au numéro 5 de la rue Saint-Honoré (actuelle librairie-papeterie Raymond): il y avait trois employés, trois «volontaires» et trois apprentis. Les petites locomotives du «Régional» fu-

ment sous ses fenêtres; un an plus tard, on installerait le téléphone...

En 1892, toujours gênée aux entournures, la Banque cantonale devint acheteur d'un immeuble du faubourg de l'Hôpital qu'elle agrandira par la suite - numéroté 20, il est occupé aujourd'hui par la Première église du Christ scientifique -, immeuble qui avait été vendu en 1877 par l'hoirie de Roulet à une duchesse de Dalécarlie. Un projet fut caressé, qui était de construire un nouveau bâtiment place du Port, à l'est de la poste principale, mais la guerre le renvoya aux calendes grecques et c'est en 1920 que la BCN put enfin acquérir l'ancien hôtel du Mont-Blanc, place Pury. Ce sera son siège; le conseil d'administration y siégea le jour même de la remise des locaux. C'était un 11 novembre.

Cl.-P. Ch.



407 - Banque Cantonale à Neuchâtel (Façade Nord) - Faubourg de l'Hôpital No. 20. INTACT! - Oublions les voitures, remettons à sa place le petit tombereau: rien n'a changé, pas même les volets de la maison voisine de l'ex-immeuble de la BCN. collection r. charlet - ptr-E

## ÉTATS-UNIS

## Dur, dur, l'école!

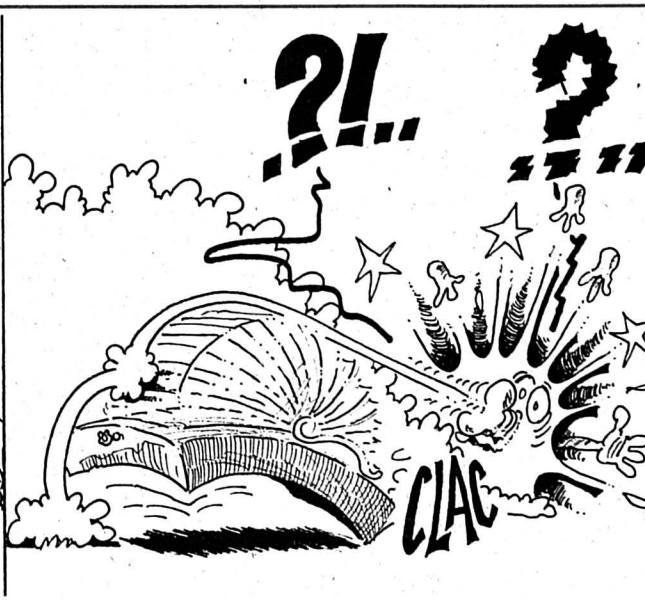
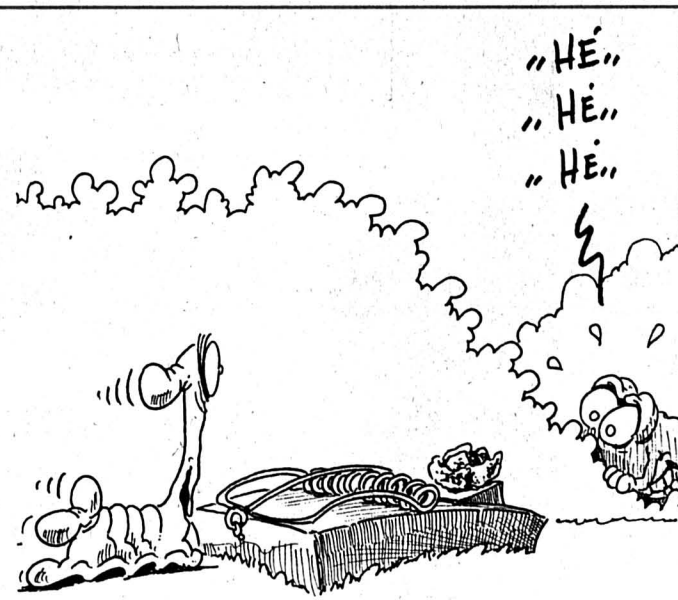
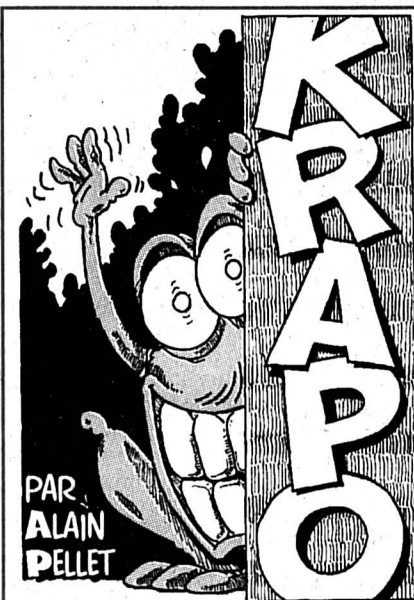
**P**lus de la moitié des lycéens américains de terminale ignorent les faits principaux de l'histoire de leur pays et ils sont incapables d'utiliser leurs connaissances pour bâtir un raisonnement personnel ou argumenter leur point de vue, selon une enquête conduite à l'échelle nationale. Environ un sur dix seulement possède un niveau de connaissances jugé bon et 1% à 2% très bon.

Le résultat de cette enquête va encore intensifier le débat aux

Etats-Unis sur la qualité de l'enseignement. Il y a deux mois, le ministre de l'Éducation Richard Riley avait estimé que l'enseignement américain était «sur la bonne voie», en se fondant sur les résultats de tests similaires menés en sciences et en mathématiques.

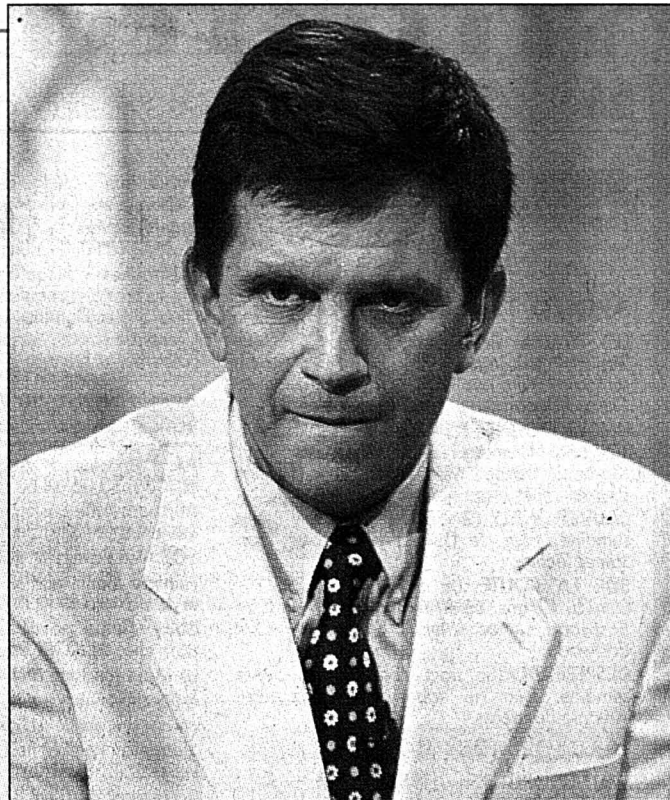
En revanche, il a reconnu que le test portant sur l'histoire prouvait que les élèves «n'en savent pas assez» dans cette matière. Mais, a-t-il expliqué, «c'est un test difficile, beaucoup plus difficile que ce que la plupart des élèves ont l'habitude de voir à l'école».

Le test comportait plusieurs types de questions: questions à choix multiple portant sur des dates et des événements précis et questions ouvertes où les élèves devaient analyser des documents (cartes, tableaux, couvertures de magazines...), montrant ainsi leur capacité à bâtir un raisonnement, argumenter leur point de vue et confronter des informations apparemment contradictoires. / ap



PARIS À L'ŒIL

De Paris:  
Véronique Châtel



# Patrick Chêne: après le sport, la grand-messe du 13 heures

Journaliste sportif pendant près de 20 ans, Patrick Chêne vient de se reconverter: depuis la rentrée, il présente le Journal télévisé de 13 heures sur France 2. Rencontre.

**I**l est des personnalités du PAF qui font la «une» des journaux au moindre changement de coiffure. Et d'autres, si discrètes, que c'est à peine si leur changement de cap professionnel est évoqué. Patrick Chêne fait partie de cette seconde catégorie: après avoir été journaliste sportif pendant près de 20 ans, dont 10 passés au Service des sports de France 2 – où il s'est d'ailleurs illustré, selon les 7 d'Or, comme le meilleur présentateur du Tour de France en 92, le meilleur journaliste sportif en 93 et le meilleur responsable d'une émission sportive en 94.

## Rendez-vous familial

Eh bien!, après un pareil passé, Patrick Chêne a débarqué presque sans tambours dans l'arène du 13 heures de France 2. Et encore moins de trompettes... Sans doute le visage rond, bon-enfant, et le sourire amical du brun journaliste ne sont-ils pas pour rien dans cette quasi absence de réactions: ces traits collent parfaitement à ce rendez-vous de l'information familial et plutôt détendu qu'est le Journal de 13 heures. France 2, de toute évidence, a vu juste en engageant cet ancien spécialiste de la petite reine pour tenir tête à Jean-Pierre Pernaut qui sévit à la même heure sur TF1.

Patrick Chêne semble conscient du défi, puisqu'il a épinglé sur un mur de son bureau une photo qui le représente en compagnie de son concurrent Pernaut. «C'est un clin

d'œil», commente-t-il en ce matin d'automne, à l'heure où commence à monter le stress lié à la perspective de bientôt prendre l'antenne.

– Depuis quelle heure êtes-vous sur le pont?

– La rédaction en chef, dont je fais partie, se retrouve un peu avant huit heures pour construire le conducteur du journal. A 8h45 commence la conférence de rédaction avec toute l'équipe. J'enchaîne avec une autre réunion pour finaliser le conducteur. A partir de 10 heures, j'écris mes textes... Et puis... ça passe vite (rires). Par rapport au Journal de 20 heures, on travaille davantage dans l'urgence.

## Le bon type?

– Y a-t-il un profil type de présentateur du 13 heures?

– Ce n'est pas une histoire de personne: la personne peut s'adapter. C'est un style de journal. Le 13 heures n'est pas un petit 20 heures. C'est un journal plus convivial, plus proche des gens.

– Qu'est-ce qui vous a fait devenir présentateur de JT?

– La direction générale de France 2 est venue me voir sur le Tour de France, l'été dernier, et m'a proposé la présentation du Journal de 13 heures. J'ai vite accepté. C'était une bonne opportunité de faire autre chose. J'avais envie de rebondir un peu: j'avais déjà fait une tentative de reconversion en présentant un divertissement proposé par Marie-France Brière, l'année dernière. J'avais été très honoré d'avoir été choisi pour ce rôle, mais je me suis vite rendu compte que je préférais l'info.

– C'est donc en présentant le Tour de France que vous avez gagné vos galons de présentateur de JT?

– Disons que le succès du Tour m'a donné du poids. Mais c'est global. Le succès de Stade 2 a beaucoup compté aussi, de même que ma fonction de rédacteur en chef du Service des sports depuis 1992.

– N'avez-vous pas craint d'être trop typé «journaliste sportif» pour présenter le JT?

– Si. Au début, je me suis posé des questions. Est-ce que les gens vont accepter que je leur parle de la Bosnie, alors que je leur parlais peu avant du Tour de France? Mais il s'est avéré que c'était un faux problème. Je n'ai eu aucun retour négatif. Il faut dire que dès le deuxième jour, j'interviewais Jacques Chirac durant cinquante minutes. Cela a peut-être aidé à changer mon image.

## Sérénité

– Vivez-vous ce changement de rôle comme un aboutissement?

– Pas du tout. Parler d'aboutissement à 39 ans, ce serait embêtant. Ce n'est pas non plus une étape dans un plan de carrière. C'est un changement professionnel, que je vis très sereinement, et qui me ravit. Combien de temps cela va me plaire? Combien de temps je vais être conforme à ce que l'on attend de moi? Je ne sais pas. On verra.

– Vous vous dites serein. Vous n'avez donc pas d'objectifs d'audience?

– Non... Et cela a été clairement fixé dès le début. Une audience de Journal télévisé, cela se calcule et s'analyse à moyen/long terme. Mais en aucun cas à court terme. Je viens juste d'arriver au 13 heures: je n'ai présenté qu'une quarantaine de journaux. Cela dit, je connais peu de présentateurs qui souhaitent faire moins bien que leurs prédécesseurs. Donc, je ferai un petit bilan personnel à la fin du printemps prochain, et si le

résultat est moins bon qu'avant, j'aviserai. Je crois que pour l'instant, les résultats sont plutôt bons, mais je ne m'y attarde pas. Je m'efforce avec mon équipe de construire un style. La présidence nous aide tout en nous faisant une confiance totale. Elle nous met une bonne pression, positive.

– Quel est votre style? Tant il est vrai que le genre «Journal télévisé» laisse peu de place aux effets de style.

– C'est une manière de traiter l'actualité. Qui se veut éminemment journalistique, rigoureuse et sérieuse. Et aussi, pédagogique. Dans le bon sens du terme. Par exemple, plutôt que de donner un chiffre brut, j'aime bien faire venir des témoins pour le rapporter dans le réel et le commenter. J'essaie aussi de donner un côté «service» au journal, d'apporter un éclairage sur des choses qui concernent directement les téléspectateurs. Par exemple, les sujets «magazines» du journal doivent le plus possible refléter la vie, la vie comme elle est, comme elle étonne, émeut, irrite. Et non pas la vie comme elle est pour un marginal de province... (réd.: c'est en général ce que montrent les sujets «magazines» du journal concurrent sur TF1!). Et puis, il y a mon ton personnel, chaleureux, convivial. J'aimerais que les gens sentent que je les aime bien et que cela n'est pas une corvée pour moi de les informer.

– Votre public est aujourd'hui plutôt féminin, alors qu'il était auparavant plutôt masculin. Est-ce que cela a changé quelque chose dans votre façon d'être?

– Ce genre de choses, si c'est réfléchi, c'est problématique. Il n'y a pas

PATRICK CHÊNE – «Il se trouve que j'aime bien les gens. Tant mieux!»

kipa-russeil

de calcul, ou de cynisme de ma part. Je crois que ce qui a contribué à ma durée, au succès que j'ai pu avoir aux sports, c'est que je ne fais pas un numéro. Je n'ai pas inventé de gestes. Il n'y a rien de factice dans ma façon d'être. J'essaie de ne pas être le journaliste à la mode, celui qui met toujours une veste verte, un oeillet à la boutonnière ou des lunettes jaunes. Je suis moi-même. Point final. Il se trouve que j'aime bien les gens et que je n'ai pas besoin de me forcer pour sourire. Tant mieux!

## Un bon trac

– Avez-vous plus le trac en prenant l'antenne pour présenter le 13 heures?

– Non... je ne suis pas traqueur. Ou plutôt, j'ai un bon trac, qui me fait monter l'adrénaline et qui me dynamise. Ce n'est pas un trac paralysant.

– A défaut de présenter du sport, en faites-vous encore?

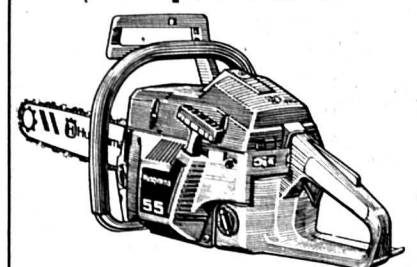
– Je n'ai pas complètement quitté le sport: je présenterai le Tour de France 96. Mais du sport, je n'en fais plus assez. J'ai bien dû prendre trois ou quatre kilos depuis que je suis au JT.

Et Patrick Chêne de se passer la main sur le ventre...

Propos recueillis par Veronique Châtel

7 jours/7  
9Hr-2Hr  
**ASTRO TEL**  
2,13 Frs.-Min.  
**VOYANCE**  
Directe par Téléphone  
**156 73 19**

**Husqvarna**  
FORET&JARDIN  
... davantage qu'une simple scie!



Grande action-d'échange!

Super offre d'échange pour votre vieille tronçonneuse à l'achat d'une nouvelle Husqvarna 45 ou 55

Modèle	45	55
Prix catalogue	840.-	1080.-
./ Super échange	100.-	150.-
Votre prix net seulement	740.-	930.-

Conseil, vente et service: **Husqvarna**  
un meilleur nom pour la qualité

Besancet Jean-Marc  
2207 Coffrane  
038 / 57 11 80

Schmid & Co  
2125 La Brévine  
039 / 35 13 35

Porret Service SA  
2024 St-Aubin  
038 / 55 17 88

232134-110

Votre représentant Peugeot vous la dévoile.  
**La nouvelle Peugeot 406.**



Le voile va bientôt se lever sur une nouvelle voiture dont les qualités de confort, d'esthétique et de sécurité constituent la quintessence du plaisir de conduire: la Peugeot 406. Rendez-nous donc visite et découvrez la route sous un jour inédit en essayant la nouvelle 406. Avec un peu de chance, c'est peut-être vous qui gagnerez la Peugeot 406 qui récompensera le gagnant de notre concours. Pour que l'automobile soit toujours un plaisir.

**406**  
PEUGEOT

**Grande exposition du 1 au 4 novembre**

Neuchâtel: Garage Claude Mosset, Parcs 147, Fleurier: Claude Hotz, rue de l'Industrie 19, Chézard: Garage U. Schürch, Cornaux: Garage Gérald Storrer, Fleurier: Garage Paul-André Bugnon, Place d'Armes 12, La Neuveville: Garage du Château SA, Peseux: Garage la Cité SA

88499-110









# Le froid gagnera encore du terrain au moins jusqu'à lundi matin

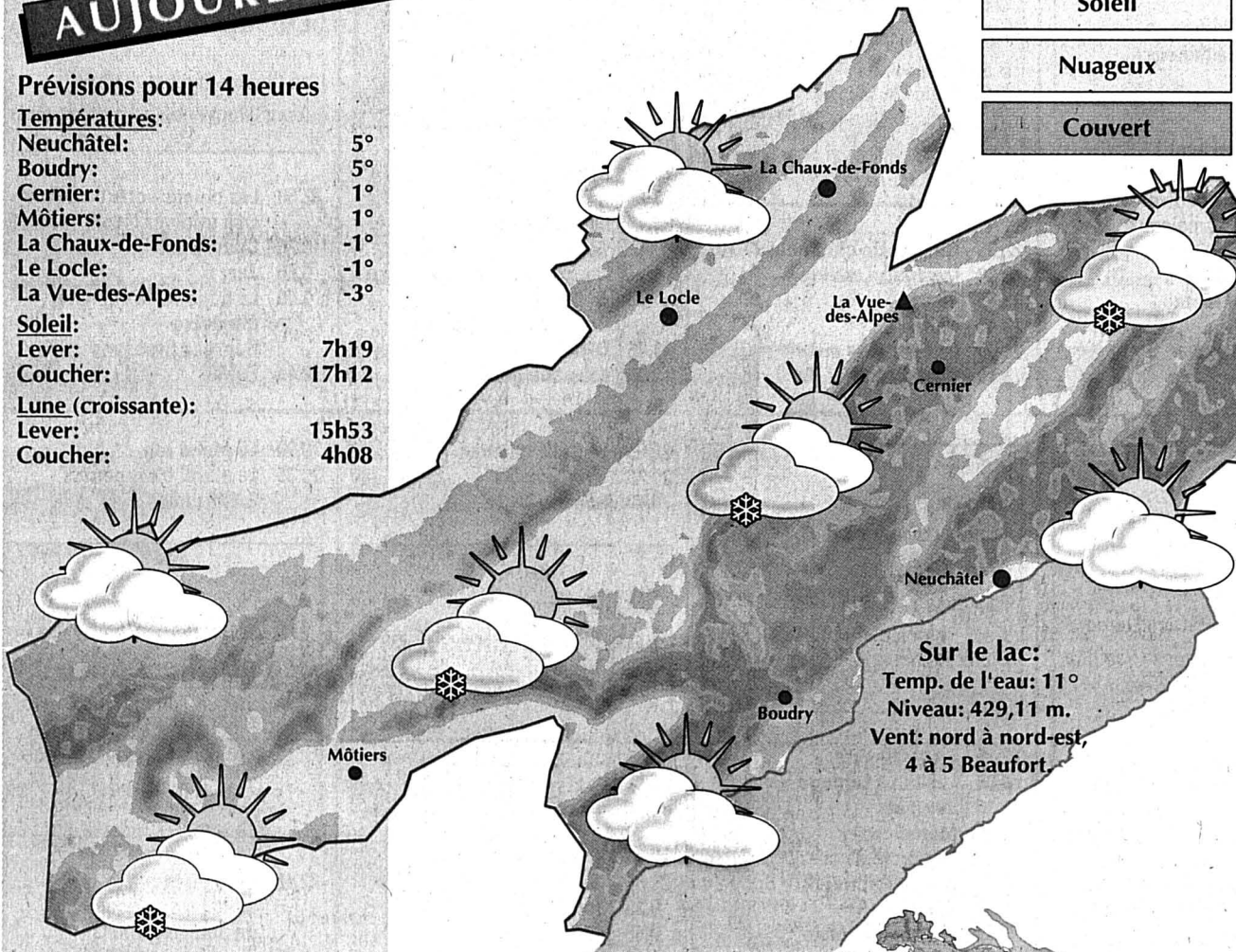
## AUJOURD'HUI

Prévisions pour 14 heures

- Températures:**  
 Neuchâtel: 5°  
 Boudry: 5°  
 Cernier: 1°  
 Môtiers: 1°  
 La Chaux-de-Fonds: -1°  
 Le Locle: -1°  
 La Vue-des-Alpes: -3°
- Soleil:**  
 Lever: 7h19  
 Coucher: 17h12
- Lune (croissante):**  
 Lever: 15h53  
 Coucher: 4h08

Dominante:

- Soleil
- Nuageux
- Couvert

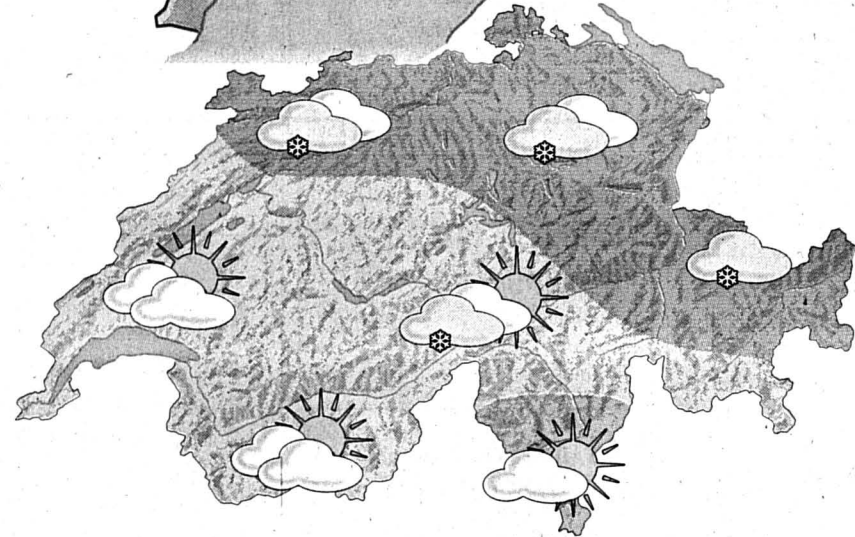


**Sur le lac:**  
 Temp. de l'eau: 11°  
 Niveau: 429,11 m.  
 Vent: nord à nord-est,  
 4 à 5 Beaufort.

Situation générale: le courant du nord qui s'est installé sur l'Europe centrale se maintiendra quelques jours encore. Il entraîne de l'air de plus en plus froid et momentanément humide, de la Scandinavie vers le massif alpin.

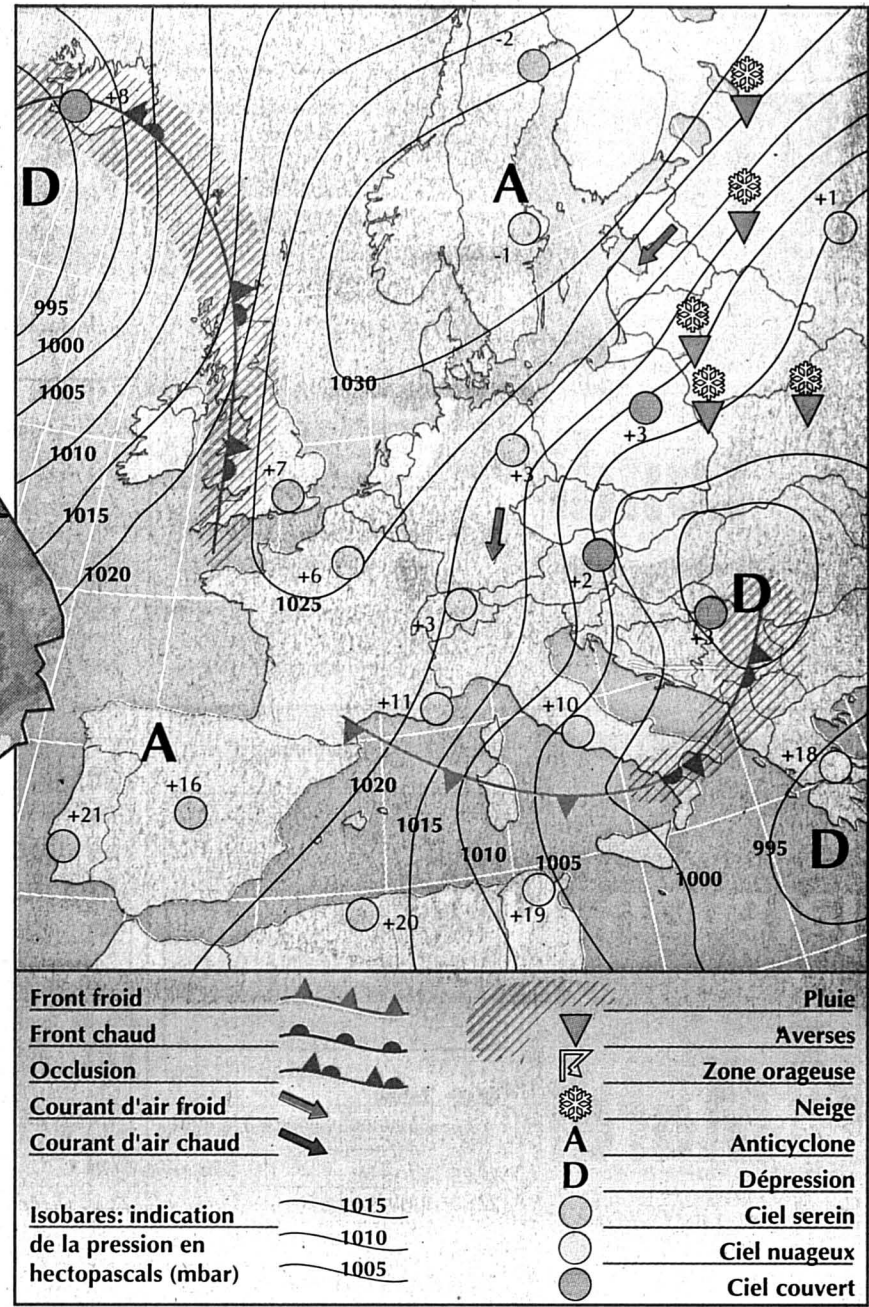
Prévisions jusqu'à ce soir: Suisse romande et Valais: nuageux en début de journée puis développement de belles éclaircies en plaine et en Valais. Quelques averses résiduelles possibles sur le Jura et dans les Préalpes. Température en plaine: à l'aube entre 1 et 4 degrés, l'après-midi 6 à 8 degrés. A 2000 mètres, -10 degrés. En montagne, vent du nord fort à tempétueux. Bise modérée sur le Plateau.

Evolution probable jusqu'à mercredi: variable, belles éclaircies à l'ouest. Encore un peu de neige dans les Alpes orientales. Toujours de la bise, très froid. Lundi, bien ensoleillé, Mardi et mercredi: passage à un temps variable avec par moments des précipitations. Moins froid.



Demain	Après-demain	Dans trois jours
En plaine: 4°	6°	5°

Infographies Pascal Tissier L'EXPRESS  
 Sources: Jean-François Rumley, Observatoire cantonal et Keystone.



- Front froid
- Front chaud
- Occlusion
- Courant d'air froid
- Courant d'air chaud
- Isobares: indication de la pression en hectopascals (mbar)
- Pluie
- Averses
- Zone orageuse
- Neige
- Anticyclone (A)
- Dépression (D)
- Ciel serein
- Ciel nuageux
- Ciel couvert

## OBSERVATOIRE

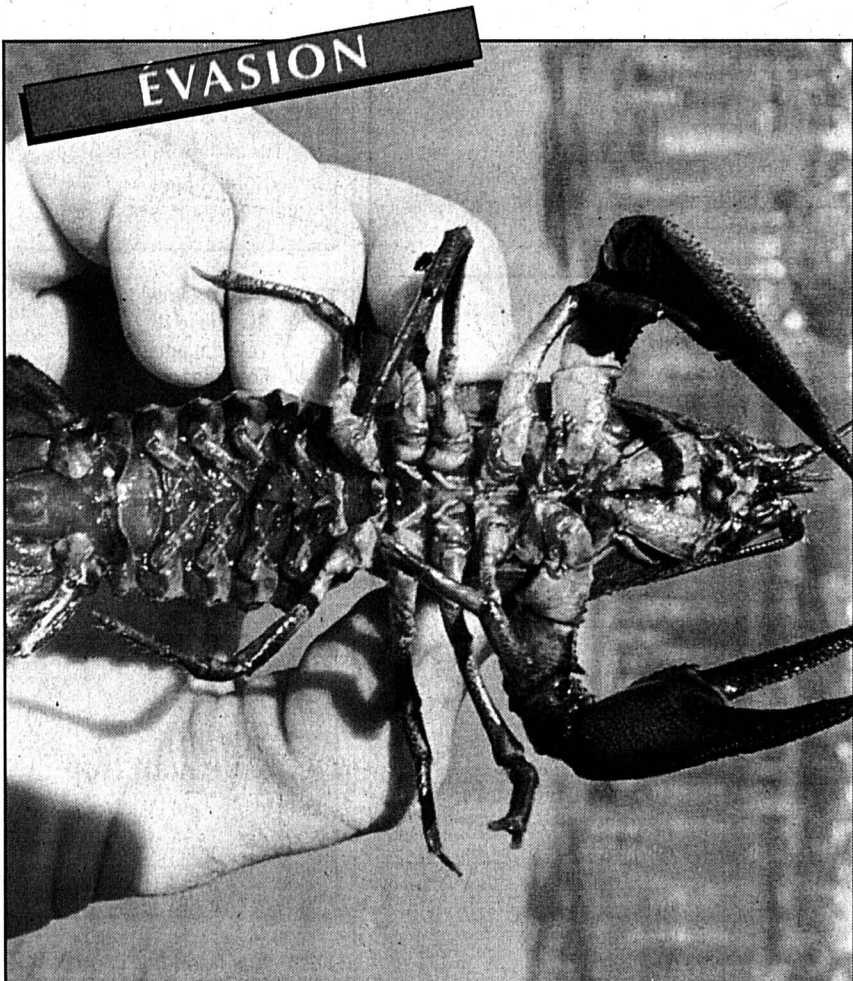
Conditions météorologiques communiquées par l'Observatoire cantonal de Neuchâtel (490 m).

Températures	01.11	02.11	03.11
Moyenne	10,1°	9,2°	9,2°
6h30	7,8°	6,4°	6,4°
23h30	12,7°	9,4°	9,4°
18h30	10,7°	11,6°	11,6°
Maximum	14,9°	11,9°	11,9°
Minimum	7,3°	5,9°	5,9°
Précipitations (en mm)			
	0,0	1,5	1,5
Pression barométrique (en mbar)			
7h30	965,5	956,0	956,0
13h30	962,9	957,9	957,9
19h30	957,2	959,8	959,8

## TEMPÉRATURES

Hier à 14 heures

En Suisse		
Zurich	très nuageux,	9°
Bâle-Mulhouse	très nuageux,	8°
Berne	peu nuageux,	9°
Genève-Cointrin	beau,	10°
Sion	beau,	10°
Locarno-Monti	beau,	14°
Ailleurs en Europe		
Paris	très nuageux,	11°
Londres	très nuageux,	11°
Berlin	peu nuageux,	6°
Moscou	neigeux,	1°
Athènes	nuageux,	21°
Istanbul	beau,	20°
Rome	beau,	18°
Palma	beau,	21°
Lisbonne	peu nuageux,	22°
Autres continents		
Jérusalem	nuageux,	21°
Miami	nuageux,	31°
New York	nuageux,	21°
Rio de Janeiro	pluvieux,	24°
San Francisco	nuageux,	14°
Bangkok	nuageux,	29°



**HÉCATOMBE** - Il n'y a plus d'écrevisses vivantes dans le lac de Hallwil (AG). La peste découverte il y a un an a emporté au printemps dernier deux à trois millions de ces crustacés. Ces derniers jours, des plongeurs ont trouvé des milliers d'écrevisses mortes au fond du lac. /ats

### Clin d'œil

#### Traitement de faveur pour garnements

Désolés de voir deux de leurs élèves les plus turbulents privés de camp d'été, deux enseignants danois d'un cours privé de Funen, dans le centre du pays, avaient trouvé un moyen original pour consoler les adolescents: une prostituée, rapporte le quotidien «B.T.».

Pour 500 couronnes danoises – soit environ 100 fr. – provenant des poches de leurs élèves, tous deux âgés de 17 ans, ces professeurs avaient chargé cette «consolation» de contenter les jeunes gens à l'arrière d'un bus scolaire.

Les autorités du comté de Funen ayant été informées de cet incident, les deux enseignants ont dû démissionner.

La loi danoise autorise néanmoins le recours à ce type de service pour toute personne âgée de 16 ans ou plus. /ap

## HIER À... Neuchâtel

Olivier Gresset - E