

L'EXPRESS

FEUILLE D'AVIS DE NEUCHÂTEL

LE CHIFFRE: 0,914



5 YARDS (4,55M)

C'EST, EN MÈTRE, L'ÉQUIVALENT
D'UN YARD (UNITÉ DE MESURE
DE LONGUEUR ANGLO-SAXONNE)

Source: Larousse

Une usine en enfer



UNE CENTAINE DE POMPIERS EN ACTION - Un incendie d'une rare ampleur a complètement ravagé hier matin la moitié de l'aile ouest de l'usine d'horlogerie d'ETA Fontainemelon. Le sinistre a été provoqué par une explosion dans l'atelier des transferts des ébauches. Hormis cinq blessés légers, il n'y a pas eu de victimes. Cependant, le préjudice causé au groupe est considérable: cent septante employés se retrouvent désormais au chômage technique, et pour longtemps. C'est une véritable catastrophe pour le Val-de-Ruz et pour l'industrie horlogère suisse.

Olivier Gresset-E

Page 15

CANTON DE NEUCHÂTEL

Gorges du Seyon: déblocage final

L'Etat de Neuchâtel vient de mettre en consultation l'approbation définitive du réaménagement routier des gorges du Seyon et son étude d'impact sur l'environnement. La procédure est en effet close. Le projet était encore bloqué par la Ligue de protection de la nature à propos d'un passage pour la faune. Mais au vu des solutions proposées, elle a retiré son opposition.

Page 11

VILLE DE NEUCHÂTEL

Fête des vendanges avec nouveautés

Plusieurs nouveautés marqueront, du 22 au 24 septembre, la première Fête des vendanges de Neuchâtel placée sur la houlette de Remo Siliprandi. Entouré notamment de représentants du Valais, canton invité, le nouveau président central a présenté hier la cuvée 1995 de la plus grande manifestation populaire du canton.

Page 13

DISTRICT DE BOUDRY

Chiens et chats à découvrir

Le refuge de Cottendart ouvre toutes grandes ses portes ce week-end. Le public pourra admirer les pensionnaires et repartir, le cas échéant, avec l'un des chiens ou chats qui n'attendent que de pouvoir trouver un maître.

Page 16

LA NEUVEVILLE

Fête du vin musicale

Dès vendredi et jusqu'à dimanche, la fête battra son plein dans la vieille ville de La Neuveville. En trois jours, pas moins de six cents musiciens animeront les rues. Quant à la journée de samedi, avec cortège costumé et pêche miraculeuse, elle sera tout entière consacrée aux enfants.

Page 17

Football: la Suisse qu'on attendait



HODGSON-FOURNIER - Encore un point et la Suisse sera qualifiée pour l'Euro 96.

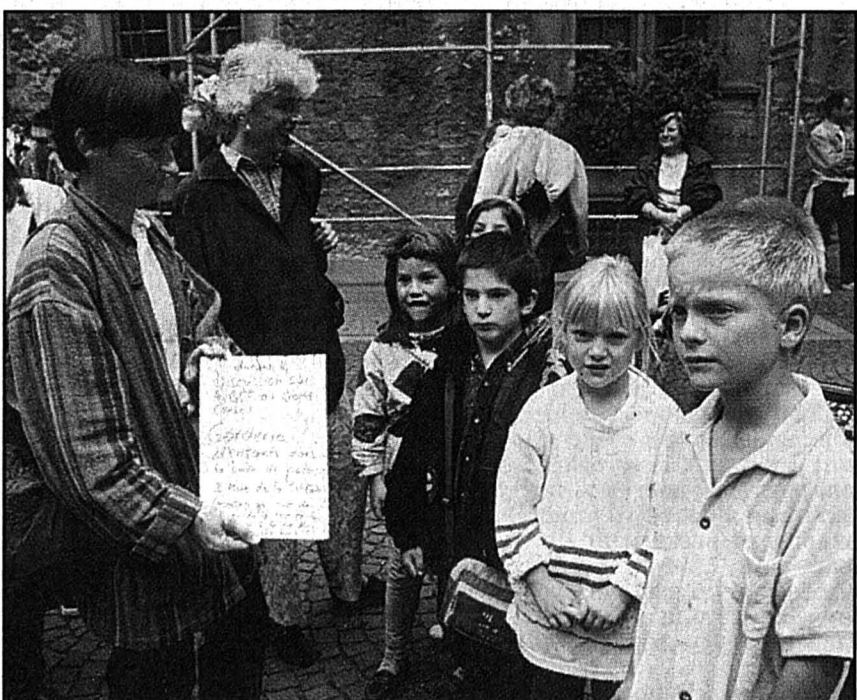
keystone-mathis

L'Angleterre, c'est par là, semble expliquer Roy Hodgson à Sébastien Fournier. L'Angleterre où se jouera l'an prochain la phase finale de l'Euro, le championnat d'Europe des nations. Si la Suisse entend y prendre part, elle doit ramener au moins un point de Suède, où elle joue ce soir (coup d'envoi à 19h à Göteborg). Le sélectionneur national l'en croit capable, lui qui alignera les mêmes joueurs qu'il y a quinze jours à Reykjavik. Présentation par nos envoyés spéciaux.

Pages 19 et 21

ÉGALITÉ ET FAMILLE/ Décision neuchâteloise

Le BEF disparaîtra

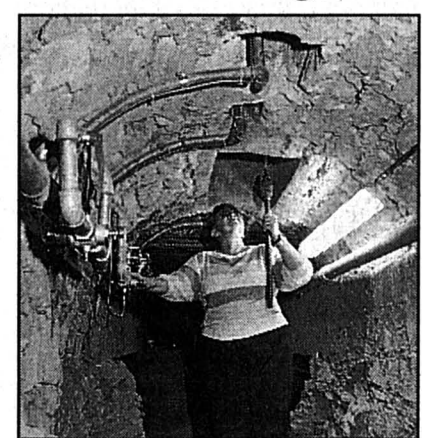


VAIN SOUTIEN - Les sympathisants du Bureau neuchâtelois de l'égalité et de la famille (BEF) s'étaient rendus nombreux hier en fin de journée au Château. Le Grand Conseil avait en effet à se prononcer sur une réforme de ces structures proposées par le Conseil d'Etat. Et par 53 voix contre 45, le parlement a confirmé que l'actuel BEF cesserait d'exister dès la fin de l'année. Le poste de délégué(e) à l'égalité et à la famille sera dès lors intégré à un autre service de l'administration cantonale. La droite y voit des économies et un gain d'efficacité dans la poursuite de la mission, la gauche une remise en question de la politique familiale et de la promotion de l'égalité.

Olivier Gresset-E

Page 11

Neuchâtel: au secours de la collégiale



TENTATIVE - Il est vraiment temps de changer l'installation de chauffage de la collégiale.

alg-E

Le Conseil communal de Neuchâtel y tient: la collégiale devra disposer dès cet hiver d'une nouvelle installation de chauffage. Le crédit nécessaire à l'opération a été voté lundi soir, le chantier commencera donc cet automne, de même d'ailleurs que ceux d'assainissement de la pinte de Pierre-à-Bot et d'aménagement d'un quartier du cimetière. Il était temps: comme l'a constaté «L'Express», qui s'est glissé sous les pieds des touristes qui déambulent dans l'allée centrale de la collégiale, tenter de faire grimper la température de l'édifice se révèle une opération aléatoire quant à ses chances de succès comme pour la sécurité de celui qui s'y risque.

Page 13

VOTRE SOMMAIRE

► HORIZONS	
Le débat des idées.....	2
Suisse.....	3-5
Monde.....	7
Entreprendre.....	9
► NEUCHÂTEL	
Canton.....	11-12
Ville.....	13
Région.....	15-17
► SPORTS	
Actualité sportive.....	19-25
► EN PLUS	
Médecine.....	29
Grœnland.....	31
Carnet.....	33
Agenda.....	34
Programmes TV.....	35
Météo.....	36
► À VOTRE SERVICE	
Mots croisés.....	6
Bourse.....	9
Feuilleton.....	22
Mots cachés.....	26
► L'EXPRESS-PUB'	
Marché de l'emploi.....	30, 32
Annonces Express.....	22
Immobilier.....	20, 24, 26

C'EST À DIRE Pavese revisité

Lire un même livre à dix ans d'intervalle, quel insolite rendez-vous avec un autre qui est pourtant soi-même!

Par Jean-Bernard Vuilleme

On ne parle plus guère de Cesare Pavese qui est pourtant un grand écrivain italien. Son œuvre, dans un registre différent, égale celle d'Italo Calvino dont les éditeurs rassemblent les moindres miettes inédites. Il y a une dizaine d'années, j'avais abordé Pavese par «Le métier de vivre», son journal au titre si beau. Il y avait un gros I après le mot vivre, car cette édition de poche ne couvrirait que la période allant de 1935 à fin 1940. Il manquait les dix dernières années de sa vie pendant lesquelles Pavese n'a jamais lâché son journal. Il s'est suicidé le 27 août 1950 à l'hôtel Roma de Turin. Une vingtaine de cachets de somnifère avalés, et voilà qu'il démentait quelques-unes des nombreuses notations relatives au suicide qui parsèment «Le métier de vivre», par exemple celle-ci: «Mon principe est le suicide, jamais consommé, que je ne consommerai jamais, mais qui caresse ma sensibilité» (10 avril 1936).

' Je dispose ainsi d'une sorte d'état de soulignement: qu'est-ce que je soulignais il y a dix ans et qu'est-ce que je souligne aujourd'hui dans le même livre? »

J'avais tant savouré la lucidité grinçante, diaboliquement intelligente et souvent poétique de cette première partie du journal de Pavese que je me mis en quête de tome II. Hélas, une sorte de nécrophilie avait poussé une masse de lecteurs sur ce tome II devenu introuvable. Il semble que c'était surtout la mort qui attirait dans «Le métier de vivre». Il fallait savoir ce qu'un homme peut bien écrire quelques semaines et quelques jours avant de quitter volontairement le monde. J'avais quasi fait mon deuil de le trouver lorsque, l'autre jour, je débuse sur un rayon de librairie une nouvelle édition de poche comprenant l'ensemble du journal de Pavese, de 1935 à août 1950. Dans l'édition de tome I, datant de 1982, la couverture montre un portrait de l'auteur du au dessinateur Jean Lagarrigue. Pavese arbore une mine sombre dans un décor campagnard. Dans l'édition complète de 1991, un Pavese tout aussi sombre, toujours dessiné par Lagarrigue, braque sur

nous son regard aigu derrière les lunettes aux montures dorées. A l'arrière-plan de son visage de rapace inquiet surmonté d'une épaisse chevelure rabattue en arrière à coup de brillantine, on voit avec une netteté surprenante pour un second plan un morceau de la façade d'un immeuble cosu, et de chaque côté des tempes de Pavese, on lit, en grosses lettres blanches, HOTEL ROMA. Cette couverture mise sur le suicide davantage que sur la littérature. Elle semble se réjouir: si Pavese manquait d'arguments pour continuer à vivre, il a su faire de sa mort un argument de vente. Mais plutôt que de chipoter sur la présentation du livre enfin trouvé, j'ai repris ma lecture à zéro, quelque dix ans après. Et, comme je le faisais déjà à cette époque, j'ai souligné au crayon certains passages. Pour la première partie de l'ouvrage, je dispose ainsi d'une sorte d'état de moi-même dans le soulignement: qu'est-ce que je soulignais il y a dix ans et qu'est-ce que je souligne aujourd'hui dans le même livre? Le résultat fournit quelques indices sur la manière dont nous vivons la lecture. Les comptes me paraissent confirmer l'hypothèse souvent émise que le lecteur ne cherche pas des idées neuves, mais des pensées qu'il a déjà eues, une «zone déjà sienne», et qui trouvent confirmation dans la page imprimée. A ce jeu, on voit aussi qu'avec le temps, je deviens un autre. Il y a entre ma première lecture du «Métier de vivre» et celle que je viens d'achever un noyau commun de soulignement qui représente 20,5% de l'ensemble souligné dans les deux livres (jusqu'au point où s'arrête le tome I). C'est la part de l'être le plus propre, irréductible et probablement immuable jusqu'à la mort. Sans doute soulignerai-je ces passages-là autant de fois que je les lise à des années d'intervalle. La part évolutive est représentée par les passages soulignés récemment et qui ne l'étaient pas lors de la première lecture (33% de l'ensemble) et par ceux qui sont soulignés dans la première lecture et non dans la deuxième (46,5%). Les phrases nouvellement soulignées signalent qu'il vaut la peine de vieillir, donc de relire, tandis que les lignes autrefois soulignées ont pris pour moi en dix ans une telle force d'évidence que je ne ressens plus le besoin de les mettre en évidence. Elles sont comme un vieux manteau trop usé pour tenir encore chaud, ce qui n'enlève rien à l'utilité des manteaux. Je ne sais pas si je deviendrai assez vieux pour lire une troisième fois «Le métier de vivre», mais je maudis le jour où ma froide compétence n'y laisserait plus aucune trace de crayon.

J.-B. V.

AUTOUR DE LA RÉUNIFICATION ALLEMANDE Günter Grass éreinté pour avoir brisé un tabou

C'est un combat de titans. D'un côté, Günter Grass, l'auteur du «*Tambour*», présenté à plusieurs reprises pour le prix Nobel de littérature, de l'autre, Marcel Reich-Reinicki, le pape de la critique littéraire allemande. Entre les deux hommes, l'admiration s'est muée en une haine féroce. L'objet du litige: la dernière parution de Grass, «*Ein weites Feld*», littéralement «*Un champ immense*» mais aussi «*Toute une histoire*», peinture au vitriol de la réunification allemande.

Par Arthur Clément
Correspondant à Bonn

la RDA, 6,3 seulement ont été préservés.

La polémique

Le pavé de 800 pages bat en brèche bien des idées reçues sur la réunification, cinq ans après. Günter Grass a voulu se placer «du point de vue des victimes», parce que, explique-t-il, «l'auteur - quel que soit le sujet - fait bien de ne pas s'asseoir sur le banc des vainqueurs mais sur celui des victimes et des vaincus».

L'œuvre de Grass ressuscite un romancier berlinois du XIXe siècle, Theodor Fontane, sous les traits d'un employé de la Treuhand, l'Office créé après la réunification pour mener à un train d'enfer la privatisation de toute l'économie est-allemande. En quatre ans, la Treuhand a accompli ce que nul autre pays de l'est n'est parvenu à réaliser. Quatorze mille entreprises publiques de la RDA ont été privatisées.

Mais le prix payé a été particulièrement lourd. Moins d'une personne sur trois a conservé son emploi après la chute du Mur de

Theodor Fontane, alias «Fonty» dans le roman de Grass, dialogue avec l'incarnation du mal, Hofhalter, un agent de la police politique du régime communiste est-allemand, la Stasi. «L'unité allemande, dit-il, est (...) celle des nouveaux riches et des mesquins». Nostalgique de la RDA, Fonty ajoute: «A l'intérieur de ce monde de pénurie, nous vivions dans une dictature confortable».

Cette phrase a déchainé les foudres de la critique. Cette autre aussi: «Celui qui crée un instrument aussi peu respectueux de l'individu que la Treuhand ne doit pas s'étonner si cela se traduit par des actions terroristes». Pour Günter Grass, la réunification est une annexion pure et simple de l'Allemagne de l'est par l'Allemagne de l'ouest et les citoyens de la RDA ont perdu leur identité dans ce processus.

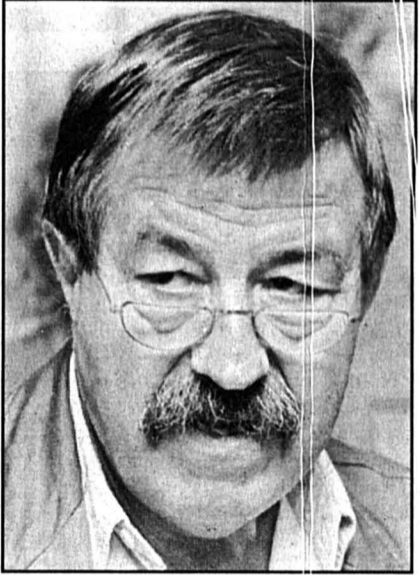
Le livre a fait la une du prestigieux hebdomadaire *Der Spiegel*. Une couverture particulière. On y voit Marcel Reich-Reinicki dans un photomontage détruire rageusement le livre de Grass sous le titre définitif «L'échec d'un grand écrivain». Le livre «compètement raté» est «illisible et sans intérêt», prétend la critique. Tout en réaffirmant son admiration pour le romancier Grass, il lui conseille à présent de développer plutôt ses talents de graphiste...

Marcel Reich-Reinicki, animateur de l'émission littéraire la plus réputée de la télévision allemande, affuble sa victime du qualificatif peu flatteur de «politicien amateur» et lui reproche de ne pas étayer sa diatribe de la réunification. «Mon cher Grass, écrit-il dans *Der Spiegel*, je ne souhaite pas discuter avec vous de vos convictions politiques que je n'ai jamais, pardonnez-moi, prises très au sérieux». Le critique oppose à l'auteur les millions d'opprimés de la RDA, les écrivains muselés et, pour finir, l'accuse de «parler de ce qu'il ne connaît pas».

La presse populaire s'est elle aussi emparée du sujet. *Bild Zeitung*, le quotidien de dix millions d'Allemands, a reproché à Günter Grass de ne «pas aimer son pays», en dénonçant «une insulte à la patrie» et un style «très creux». Même le quotidien de gauche *Die Tageszeitung* a qualifié l'œuvre de «bide artistique».

L'anathème n'a pas laissé Günter Grass sans voix. Il a répondu dans l'autre grand hebdomadaire allemand *Stern*. L'Allemagne, s'est-il insurgé sans prononcer le mot, doit se souvenir des autodafés nazis: «Dans un pays comme l'Allemagne, Dieu sait combien on devrait faire preuve de prudence face aux livres. Nous avons des antécédents».

Grass retrouve là l'un de ses thèmes favoris: la critique de la cri-



GÜNTER GRASS - Le «point de vue des victimes».

tique. «L'événement, ce n'est plus le livre, déplore-t-il, mais les réactions qu'il entraîne dans les médias». A Marcel Reich-Reinicki qui l'accuse d'embellir la RDA, il rétorque: «Personne n'a à me donner des leçons et certainement pas d'anciens staliniens». Marcel Reich-Reinicki a été diplomate polonais jusqu'à la fin des années 50 avant de s'installer en Allemagne.

Aux antipodes de la vision d'Helmut Kohl

Grass, 67 ans, dénonce les «immondices» déversés sur son œuvre et dit remarquer «des les premières lignes si quelqu'un se coltine au livre ou si l'on veut régler des comptes politiques» avec lui. «*Ein weites Feld*» est à ses yeux un «contrepoin» à l'histoire officielle de la réunification.

Une chose est sûre, la vision de Grass est aux antipodes de celle du chancelier Kohl qui voyait la semaine dernière en Allemagne de l'est les «paysages florissants» qu'il avait promis après la réunification. Helmut Kohl a dit tabler sur 10% de croissance à l'est cette année contre 3% à l'ouest. Mais l'opposition sociale-démocrate lui demande des comptes sur l'état réel des «nouveaux Länder» intégrés dans la RFA.

Les économistes soulignent ainsi que cinq ans après la réunification, l'Allemagne de l'est souffre toujours d'un décalage important entre production et consommation. Cette année, les Allemands de l'est devraient consommer pour 610 milliards de DM alors qu'ils ne produiront que 380 milliards de DM. La différence? Ce sont 200 milliards de transferts financiers de l'ouest à l'est du pays.

Une chose aussi est certaine, la polémique autour du livre de Günter Grass a dopé ses ventes depuis sa sortie en librairie fin août. Son éditeur a déjà livré 100.000 exemplaires et devait encore en tirer 50.000 autres ces jours-ci.

A. C.



EN GUISE D'AUTODAFÉ - La couverture explicite mais controversée du «Spiegel».

Berlin. Le taux de chômage à l'est, qui avoisine aujourd'hui les 13% contre près de 8% à l'ouest, masque en réalité un chômage réel bien supérieur si l'on tient compte de toutes les mesures de reconversion, de mise à la retraite et des emplois d'utilité publique. Sur les 9,7 millions d'emplois que comptait

moins d'une journée supplémentaire de guerre, abattre Saddam et ce qui restait de son régime: ils se sont arrêtés juste à temps pour qu'il conserve le pouvoir, mais un pouvoir diminué.

L'embargo est en réalité une toile, un filet qui sert à maintenir Kadhafi et Saddam Hussein au pouvoir, mais ligotés, occupés jour et nuit à résoudre les problèmes qu'il leur pose et à tenter de s'en sortir.

L'un et l'autre tiennent leurs peuples et préservent l'unité de leurs pays. L'un et l'autre inquiètent encore un peu leurs voisins et les rendent plus dépendants des Etats-Unis. Que peut-on espérer de plus?

Saddam et Kadhafi, les Américains les détestent. Mais leurs opposants, ceux qui postulent à les remplacer, les Américains les connaissent bien et, en règle générale, les méprisent: aucun d'eux ne fait le poids ni ne constitue une solution de remplacement. Tous poseraient à Washington et aux voisins des deux pays plus de problèmes qu'ils n'apporteraient de solutions. [...]

Béchir Ben Yahmed
«Jeune Afrique»

MÉDIASCOPE

A quoi sert un embargo?

[...] L'embargo n'est vraiment abusif que lorsqu'il est global; dans ce cas, il est presque totalitaire: les Etats-Unis convainquent les Nations Unies, souvent à la faveur d'un moment d'émotion, de sanctionner un pays coupable d'un acte délictueux. La décision prise est parfois justifiée, comme c'était le cas de l'embargo contre l'Irak décrété en 1990, au lendemain de son agression contre le Koweït, et aggravé, en 1991, lorsque l'Irak a été militairement défait.

Cet embargo-là engage tous les pays du monde, qui sont obligés de l'appliquer. Mais il devient vite un instrument de la politique américaine (ou anglo-américaine) puisque Washington a la possibilité, qu'il exerce en ce moment contre l'Irak et contre la Libye, de s'opposer indéfiniment, et pour des raisons qui lui sont propres, à ce qu'il soit levé.

Même si les autres grands, et les autres membres du Conseil de sécu-

rité, pensent l'inverse, ils ne peuvent ni se libérer ni libérer les 165 autres pays membres de l'ONU de l'obligation de l'appliquer...

S'agissant de l'Irak et de la Libye, on pense généralement, et on écrit souvent, que les Etats-Unis veulent débarrasser ces deux pays de leurs dictateurs (Saddam Hussein et Mouammar Kadhafi) et qu'ils utilisent l'embargo à cette fin. D'où une certaine indulgence de l'opinion publique internationale pour cet abus de droit et pour les souffrances épouvantables que l'embargo global cause aux deux peuples qui en supportent les effets: la souffrance d'aujourd'hui serait le prix d'une libération promise pour demain...

Je suis absolument persuadé du contraire: l'embargo sert à maintenir les dictateurs en place et il renforce leur pouvoir sur leurs peuples. [...]

[Les Etats-Unis] auraient pu tuer Kadhafi lors du bombardement d'avril 1986; ils ne l'ont pas voulu, et ils ont même pris beaucoup de précautions (et de risques) pour éviter qu'il n'en soit victime. En mars 1991, ils auraient pu, en

E

Le plus ancien journal de langue française

Rédacteur en chef: Stéphane Sieber.
Rédacteur en chef adjoint: Jacques Girard.
Suisse / Monde: Guy C. Menusier (éditorialiste), Raymond Gremaud, Françoise Kuenzi.
Canton: Alexandre Bardet (chef de rubrique), Claude-Pierre Chambet, Christian Georges, Philippe Racine, Sandra Spagnol.
Ville: Jean-Michel Pauchard (chef de rubrique), Laurence Carducci, Isabelle Kottelat
Régions: Philippe Chopard, Thierry Clémence, Mariano De Cristofano, Patrick Di Lenardo, Françoise Tschanz, Henri Vivarelli.
Sports: François Pahud (chef de rubrique), Stéphané Devaux, Alexandre Lachat, François Treuhardt.
Magazine: Pascal Hofer (chef de rubrique), Corinne Tschanz.
Secrétariat de rédaction: Anne-Marie Cuttat (chef de rubrique), Dominique Bosshard, Léo Byssaeth, Sylvie Jeanbourquin, Michel Merz, Pierre Miranda.
Illustration: Pierre Treuhardt, Olivier Gresset (photographes), Pascal Tissier (infographiste).
Editeur: Fabien Wolfrath.

● L'amnistie fiscale générale
a du plomb dans l'aile

Page 5

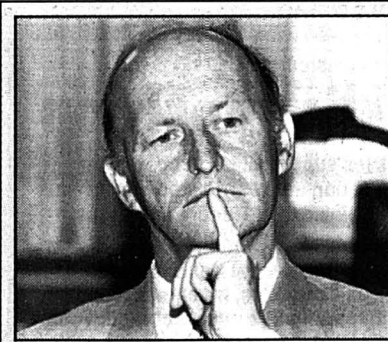
● Jacques Chirac rassure
devant les caméras

Page 7

Un rapport
explosif

PETER HÄNGI - Le
directeur des Fi-
nances soleurois est
montré du doigt
dans le rapport sur
la débâcle de la
Banque cantonale
de Soleure.

Page 5



VISITE D'ÉTAT / Le président allemand Roman Herzog a été accueilli hier par le Conseil fédéral

Un partenaire européen de choix

Toujours l'Europe

Par Guy C. Menusier



Lorsque l'actualité braque ses projecteurs sur les relations germano-suisse, c'est inmanquablement aux échanges commerciaux que l'on songe. Non sans raison puisque, malgré un fléchissement imputable à la crise, l'Allemagne demeure le principal partenaire commercial de la Suisse. Cependant, la dimension politique ne saurait être négligée. Surtout depuis que la Confédération se trouve dans une position plutôt inconfortable vis-à-vis de l'Union européenne dont l'Allemagne est un des piliers majeurs.

Une visite d'Etat, comme celle que vient d'entreprendre le président Roman Herzog, n'offre certes pas le cadre le mieux approprié pour dépouiller les dossiers politiques. D'autant que, contrairement à l'usage, le président allemand n'était accompagné hier que d'un secrétaire d'Etat aux Affaires étrangères, le ministre Klaus Kinkel ayant choisi de rester à Bonn pour présenter le budget de son département au Bundestag. Cet empêchement dénote à tout le moins une regrettable impréparation.

Les entretiens officiels ne pouvaient dès lors que prendre un tour assez académique, puisque le président allemand exerce essentiellement une fonction de représentation, éventuellement un magistère moral. Elu en mai 1994, Roman Herzog s'est à cet égard efforcé, avec un certain succès, de soutenir la comparaison avec son prédécesseur Richard von Weizsäcker.

Bien qu'empreints de formalisme, les entretiens de Berne ont laissé transparaître une différence d'approche dans ce qu'il est convenu d'appeler la question européenne, sujet principal des discussions. Ce décalage est bien connu, et Kaspar Villiger, tout en ne tarissant pas d'éloges sur l'Union européenne, n'a pu que rappeler l'option suisse des négociations bilatérales. Non sans exprimer son intérêt pour une communauté plus large qui intégrerait notamment les pays d'Europe centrale, un thème qui rencontre toujours un écho favorable en Allemagne.

Ainsi, en dépit de cheminements différents, il est possible de se retrouver autour de valeurs communes. Bien sûr, il n'y a là-dedans rien de très concret. Mais ce genre de visite, avant tout protocolaire, n'autorise nulle improvisation ou variation politique, pour autant que s'y prête un dossier aussi délicat que celui des relations euro-péo-suisse. En revanche, du fait même de la distance qu'elle implique par rapport aux questions sujettes à controverse, une telle visite est de nature non seulement à entretenir l'amitié - notion toujours aléatoire dans les relations internationales - mais à dissiper quelques malentendus. Pas tous. Car à l'évidence, les explications du Conseil fédéral laissent encore perplexes les Allemands comme la plupart de leurs partenaires de l'Union européenne qui, sans doute par courtoisie, prétendent respecter les particularités helvétiques.

G. C. M.

Le président allemand Roman Herzog a entamé hier une visite d'Etat de trois jours en Suisse. Arrivé le matin à Zurich-Kloten, il a été reçu à 14h à Berne par le Conseil fédéral in corpore. La situation de la Suisse en Europe et les questions de sécurité ont figuré au centre des discussions de cette première journée.

A Berne, le tapis rouge avait été déroulé en début d'après-midi sur la Place fédérale pour l'arrivée du président allemand et de son épouse Christiane. Il a été accueilli par le Conseil fédéral, les épouses des conseillers fédéraux et le chancelier de la Confédération. Des drapeaux ornaient la place, fermée pour l'occasion et autour de laquelle le public s'est rassemblé. Sous un ciel clair, Roman Herzog et son épouse Christiane ont reçu les honneurs militaires. Ils sont ensuite entrés au Palais fédéral sous la conduite de Kaspar Villiger jusqu'à la salle des pas perdus, où les deux présidents ont prononcé leurs allocutions. Les délégations suisses et allemandes se sont ensuite rendues au Bernerhof pour des discussions officielles qui ont duré 1h15.

Relations excellentes

Dans leurs allocutions et durant la conférence de presse qui a suivi les discussions, les présidents suisse et allemand ont souligné la qualité «excellente» des relations qui lient la Suisse et l'Allemagne, selon les termes de Kaspar Villiger. Il a précisé que les entretiens officiels ont été «extrêmement constructifs». La question européenne a été abordée sous divers angles au cours de la journée. Dans son allocution de bienvenue, le président de la Confédération a souligné le rôle de l'Allemagne dans



GRAND FRÈRE EN VISITE - Le président allemand Roman Herzog (à d.) et le président suisse Kaspar Villiger ont souligné dans leurs allocutions les «excellentes relations» qu'entretiennent les deux pays.

le maintien de la paix en Europe après la fin de la guerre froide. A ses yeux, elle a constitué un élément essentiel pour l'intégration des pays d'Europe centrale et de l'Est dans une communauté comprenant l'Europe entière et marquée par les valeurs démocratiques.

Négociations bilatérales

Kaspar Villiger a par ailleurs loué l'Union européenne (UE), estimant que l'idée de l'intégration politique et éco-

nomique est un succès sans précédent, plus particulièrement pour la stabilité du continent. Il a toutefois remarqué que la Suisse suivait actuellement un autre chemin, celui des négociations bilatérales. Roman Herzog a pour sa part indiqué que le gouvernement allemand souhaitait le succès des négociations bilatérales entre la Suisse et l'UE. A Bruxelles, l'Allemagne est prête à tenir compte des particularités suisses. Elle souhaite que la Suisse ne comprenne pas ses liens à venir avec l'Union euro-

péenne comme une charge, mais comme une chance pour son bien-être économique et politique.

Sécurité

Quant aux questions de sécurité, Roman Herzog a souligné le rôle que prendra en 1996 la Suisse en assumant la présidence de l'Organisation pour la sécurité et la coopération en Europe. Devant la presse, le président allemand a en outre tenu à mentionner l'importance de la diplomatie préventive que la Suisse souhaite encourager dans le cadre de cette institution.

Le président allemand et son épouse sont arrivés hier matin à 10h30 à l'aéroport de Zurich. Accueillis par les conseillers fédéraux Kaspar Villiger et Flavio Cotti et par le chancelier de la Confédération François Couchepin, ils sont rapidement montés à bord d'un train spécial pour Kehrsatz, où se trouve la résidence de campagne du Conseil fédéral, le Lohn. Le président et son épouse y résideront durant leur séjour.

Après les entretiens officiels, le Conseil fédéral devait offrir hier soir un dîner en l'honneur de ses hôtes. Aujourd'hui, le président allemand se rendra à Lucerne, canton du président de la Confédération, puis à Zurich où il rencontrera des représentants des milieux économiques suisses. La visite s'achèvera demain dans le canton de Vaud. /ats

SUCCESSION D'OTTO STICH / Plusieurs candidats encore indécis avant le délai fixé par le PS

Peu de candidatures féminines

Deux candidatures fermes, plusieurs indécis et quelques refus: de nombreux cas de figure restent possibles pour la succession d'Otto Stich au Conseil fédéral. Les esprits s'agitent hier dans les couloirs socialistes une semaine avant le délai fixé par le Parti socialiste (PS) pour le dépôt des candidatures cantonales.

Le Glaronnais Werner Marti est le deuxième candidat officiel d'une section socialiste cantonale à la succession d'Otto Stich au Conseil fédéral. Il a été désigné hier soir à Nzfels par le comité directeur du PS glaronnais.

Conseiller national, Werner Marti, avocat de formation, est âgé de 38 ans.

Le conseiller aux Etats fribourgeois Otto Piller s'était, le premier, lancé dans la course. Le comité directeur de son parti cantonal l'a officiellement choisi au soir du 31 août, un jour après l'annonce de la démission d'Otto Stich. Des procédures de nomination ont ensuite débuté dans plusieurs sections cantonales.

A Zurich, le conseiller national et conseiller d'Etat Moritz Leuenberger est d'ores et déjà en lice. La conseillère municipale Ursula Koch a pour sa part annoncé hier qu'elle n'était pas candidate. Encore indécis, le

conseiller national Elmar Lederberger devrait faire connaître sa décision dans le courant de la semaine.

Une possible nomination zurichoise a provoqué des remous auprès des radicaux de ce canton. En cas d'élection de Moritz Leuenberger au Conseil fédéral, ils ont annoncé qu'ils allaient contester le siège détenu par les socialistes au Conseil d'Etat.

Soleure, le canton d'Otto Stich, souhaiterait aussi placer l'un de ses candidats au Conseil fédéral.

Favori de sa section, le conseiller national Ernst Leuenberger a demandé une semaine de réflexion.

De même, d'autres «papables», le conseiller aux Etats thurgovien Thomas Onken et le conseiller d'Etat bâlois Eduard Belser, se prononceront ultérieurement.

Le nom du conseiller national Arthur Züger est apparu ces derniers jours dans le canton de Schwytz. L'intéressé décidera demain. En cas de refus, le PS schwytois soutiendra la candidature du conseiller national glaronnais Werner Marti.

Tout le monde ne trouve pas son compte dans ce ballet des candidats:

les femmes socialistes ont regretté que les noms avancés soient presque exclusivement masculins. Candidates possibles, la Zurichoise Barbara Hæring Binder, la Fribourgeoise Ruth Lüthi et la Schaffhousoise Ursula Hafner ont toutefois décliné l'offre.

Seule la Bernoise Gret Haller, représentante de la Suisse auprès du Conseil de l'Europe, est jusqu'ici sur les rangs.

Le PS bernois se prononcera aujourd'hui sur cette candidature. Comme Gret Haller réside actuellement à Stras-

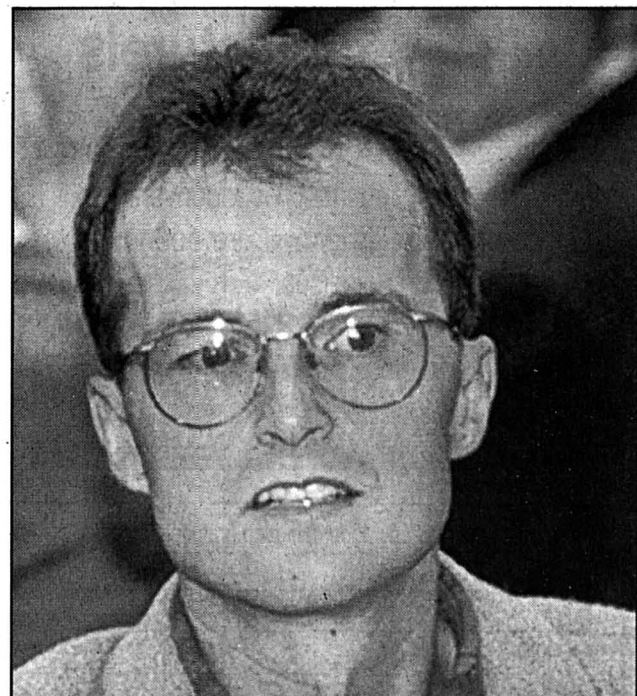
bourg, elle est considérée comme une Suissesse de l'étranger. Elle pourrait ainsi se présenter au Conseil national au nom de Zurich, canton dont elle est originaire.

Les sections cantonales ont jusqu'au 12 septembre pour présenter des candidats au Parti socialiste suisse. Le comité directeur fera le 15 septembre un premier choix qui sera avalisé par le comité central le lendemain. La décision finale sera prise par le groupe des Chambres fédérales le 17 septembre. Enfin, le 27 septembre se déroulera l'élection du 101^{me} membre du Conseil fédéral. /ats



GRET HALLER - La Bernoise, représentante de la Suisse auprès du Conseil de l'Europe, est sur les rangs.

archives



WERNER MARTI - Ce Glaronnais de 38 ans est le deuxième candidat officiel d'une section socialiste cantonale.

key

Profitez de plusieurs milliers
modèles d'exposition

dans toutes les succursales Fust.
Il s'agit d'appareils neufs et non utilisés, de modèles les plus récents, avec dans certains cas, de légères éraflures.

Lave-linge, congélateurs, réfrigérateurs, séchoirs, cuisinières, lave-vaisselle, congélateurs-bahuts, aspirateurs, repasseuses, micro-ondes, machines à coudre, machines à café. Petits appareils tels que: sèche-cheveux, rasoirs, fers à repasser...

Toutes les grandes marques telles que:
AEG Bauknecht BOSCH Electrolux
KENWOOD Miele NOVAMATIC PHILIPS
rotel SCHULTESS

PRIX BAS FUST

malgré tout, avec nouvelle garantie, d'importants rabais à l'emporter, possibilité de location, achat contre facture, conseils d'économie d'énergie!

FUST ELECTROMENAGER
CUISINES/BAINS, LUMINAIRES
TV/HIFI/VIDEO/PHOTO/PC/CD

Marin, Marin-Centre 038 33 48 48 La Chaux-de-Fonds, Jumbo 039 26 68 65
Bienne, Hyper-Fust, rue de Soleure 122 032 52 16 00 Neuchâtel, rue des Terreaux 7 038 25 51 51
Bienne, rue Centrale 36 032 22 85 25 Neuchâtel, rue des Terreaux 7 155 91 11
La Chaux-de-Fonds, Hyper-Fust, 155 56 66
bd des Epilatures 44 039 26 11 50 Service de commande par téléphone 05-232766-444

et dans toutes les succursales

Jelmeli

INNOVATION • AUX ARMOURINS

CONTROLE DE L'OUÏE, NETTOYAGE, CONSEILS ET ESSAIS GRATUITS D'APPAREILS ACOUSTIQUES.

Tous les 1ers jeudis du mois, de 09 h 00 à 12 h 00 chez
PHARMACIE BOURQUIN-COUVET
Grand Rue 11 Tél. 038/ 63 11 13

Tous les 3es jeudis du mois, de 09 h 00 à 12 h 00 chez
PHARMACIE CENTRALE-FLEURIER
Rue du Grenier 1 Tél. 038/ 61 10 79

SURDITÉ DARDY
AUDIOPROTHÉSISTES DIPLÔMÉS UNIVERSITAIRES
2000 NEUCHÂTEL Rue des Moulins 30 Tél. 038/ 24 53 24
Ouvert tous les jours 262574-110

MANIFESTATIONS

NOIRAIGUE HALLE HAMEL VENDREDI 8 SEPT. 1995 - dès 20h
CHALETTE 87028-156

GRAND MATCH AU LOTO
SYSTEME FRIBOURGEOIS

Fr. 25.000.- DE QUINES
dont Fr. 12.000.- dans les abonnements

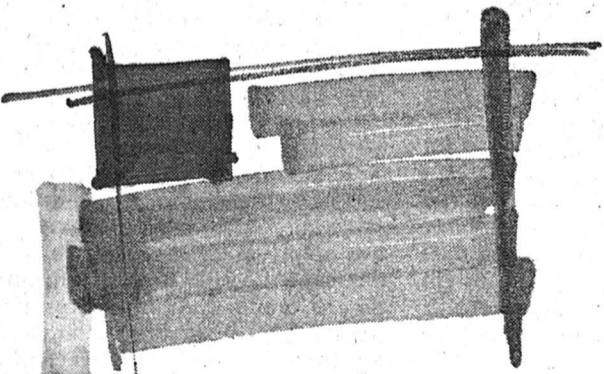
Abonnement de soirée obligatoire Fr. 20.- / 3 pour Fr. 50.- Organisation: FC Noiraigue avec Arthur

DIX MOUNTAIN BIKES EN JEU (fabrication suisse)

HORS ABONNEMENTS: 1 TOUR ROYAL 5.000.- - 1 PISCINE hors sol valeur Fr. 4200.-

(Fr. 4.- la carte / 3 pour Fr. 10.-) **1 TOUR ROYAL 7.500.- - 1 BON UNIVERSEL** valeur Fr. 8000.-

SERVICE DE BUS GRATUIT avec retour			
LE LOCLÉ place du marché	18h15	FLEURIER marché	19h00
LA CHAUX-DE-FONDS gare	18h30	MOÏERS gare	19h10
LA SAGNE salle des spectacles	18h45	COUVET Odac	19h20
LES PONTS DE MARTEL gare	19h00	TRAVERS Ours	19h30
		NEUCHÂTEL place du port	18h30
		PESEUX temple	18h45
		COLOMBIER salle des spectacles	19h00
		BÔLE collège	19h10



La Suisse et l'Europe: les liens sont naturels

La réussite des négociations bilatérales permettrait de limiter les inconvénients de notre isolement. Notre économie serait moins pénalisée.

Les négociations bilatérales: une chance pour la Suisse!

Je souhaite recevoir une documentation gratuite.

Nom/Prénom

Rue

NPA/Ville

A envoyer à:
Société pour le développement de l'économie suisse (SDES),
case postale 3684, 1211 Genève 3

276-21057 Roc



GOLF SWISS LINE
Fr. 10.50 par jour
Prix catalogue Fr. 20.300.- / Location Fr. 319.50 par mois
48 ans / 10.000 km par an
Tous les prix TVA incluse

En exclusivité pour les champions de l'économie: Golf Swiss Line.

Vous n'avez pas le beurre et l'argent du beurre, mais vous pouvez bénéficier d'un rapport prix/prestations hors du commun. Notamment avec la Golf, livrée d'origine avec direction assistée, colonne de direction à hauteur réglable, prétensionneurs de ceintures, antidémarrage élec-

tronique, vitres athermiques, etc., le tout à partir de fr. 20300.-. Vous en aurez encore plus pour votre argent avec la Golf Swiss Top Line, à partir de fr. 23250.-. Ajoutez-y fr. 1600.- et vous aurez la Golf Swiss Line et sa sœur en version syncro 4x4, un plus non négligeable sur route glis-

sante. Au programme: 14 teintes au choix, dont un rouge aurore comme on n'en fait plus. Et tout cela est une exclusivité suisse, c'est tout dire!

La nouvelle Golf Swiss Line. Vous savez ce que vous achetez.



AMAG, importateur VW, 5116 Schinznach-Bad. L'un des 550 agents VW se fera un plaisir de vous montrer tous les extra livrés ici d'origine.

ENSEIGNEMENT

ECOLE DE LANGUES

UNE MÉTHODE ET UN PROGRAMME DE RENOMMÉE MONDIALE

COURS EN GROUPES

LEÇONS PARTICULIÈRES

SÉJOURS À L'ÉTRANGER

PRÈS DE 250 ÉCOLES DANS LE MONDE ENTIER.

LE MONDE DES LANGUES

LES LANGUES DU MONDE



16, Av. DE LA GARE, 2000 NEUCHÂTEL, TÉL. 038/24 62 29

L'EXPRESS
pub'

038/25 65 01

Le professionnel du déménagement à Neuchâtel

WITTWER SA

195101-110 Zone industrielle Les Perveuls 10
2074 Marin - ☎ (038) 33 80 90 - Fax (038) 33 81 48

(038) 33 80 90

Routes principales suisses
RÉPUBLIQUE ET CANTON DE NEUCHÂTEL
DÉPARTEMENT DE LA GESTION DU TERRITOIRE

J 20 - AMÉNAGEMENT ROUTIER DES GORGES DU SEYON

Consultation de la décision finale d'approbation du projet définitif et de l'étude d'impact sur l'environnement

En application de l'article 20 de l'Ordonnance relative à l'étude d'impact sur l'environnement (OEIE) le Département de la gestion du territoire soumet en consultation la décision finale d'approbation concernant le projet définitif et l'étude d'impact sur l'environnement de l'objet mentionné sous rubrique.

La décision finale, ses annexes et le rapport d'impact peuvent être consultés du 4 septembre au 4 octobre 1995 dans les locaux des administrations communales de Neuchâtel et Valangin.

Le Chef du Département de la gestion du territoire P. Hirschy

229435-120

02-770188 Roc

LA NOUVELLE OMEGA. SIGNÉE OPEL.



L'AVÈNEMENT D'UNE ÈRE NOUVELLE

L'ÉMOTION SANS LA TENSION.



Le Volant d'or 1994 a été décerné à l'Opel Omega.

Plus vous passez de temps en voiture, plus il est important que vous vous y sentiez à l'aise. Comme au volant de l'Opel Omega. C'est ce qu'a reconnu le jury international qui a décerné le Volant d'or 94 à l'Omega pour l'intelligence de son concept global, en particulier la perfection de son intérieur, l'agencement des éléments de commande, sa spaciosité et son niveau de confort. Mais ce n'est pas tout. Car sa tenue de route et son très haut degré de sécurité active - dû notamment au train de roulement DSA avec essieu arrière Multi-Link - vous confèrent l'incomparable sentiment de ne faire qu'un avec votre voiture.

OMEGA. C'EST BIEN PENSÉ.

OPEL

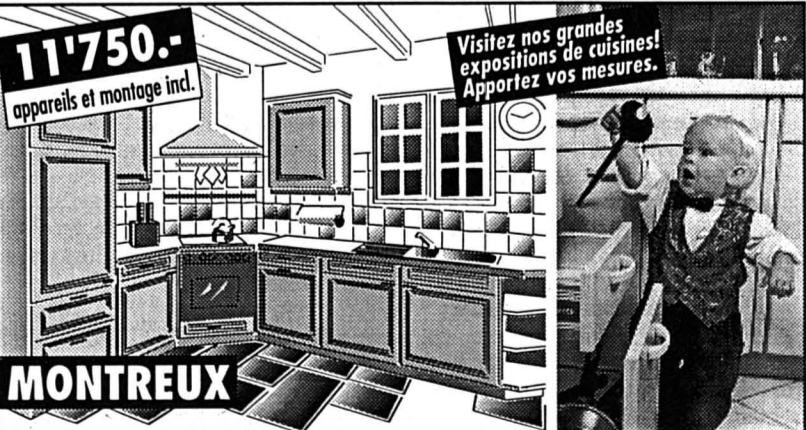
596.08

Cortailod et Saint-Blaise Garage Lanthemann S.A.; Couvet Autoservices Currit

et les distributeurs locaux à: Boudry Garage Hovorka; Cernier Garage Beau-Site BBM S.A.; Peseux Garage du Vignoble; Rochefort Garage Golay

FUST - CUISINES

SENSATIONNELLE! • la qualité • l'offre établie immédiatement
• la livraison • le prix • 5 ans de garantie sur les meubles



MONTREUX
La technique FUST de première qualité avec une façade en imitation poirier.
(H 210, L 225 x 315 cm)

Appareils inclus:
Cuisinière Bosch HEN 106B/NCM615P,
réfrigérateur KIL1635, hotte d'aspiration
Novomatic Parla 90, évier Sutter C90A,
mélangeur à une main Similor S3416

ENTREPRISE GENERALE FUST

Votre directeur des travaux de la maison FUST se charge pour vous de l'ensemble des transformations (cuisines, salles de bains, bâtiments), y compris la planification. Offres, autorisations, ouvriers, direction du chantier et contrôle. Et cela pour un prix fixe garanti. Posez-nous vos questions!

Neuchâtel, rue des Terreaux 5, tél. 038 25 53 70. La Chaux-de-Fonds, Hyper-Fust, bd des Eplatures 44, tél. 039 26 16 50 (EG). Bienne, Hyper-Fust, rte Soleure 122, tél. 032 51 16 04 (EG). Yverdon, rue de la Plaine 5, tél. 024 21 86 16.
EG = Entreprise générale (transformations de maisons, d'appartements, de cuisines et de salles de bains).

Boutique Liliane
À DÉCOUVRIR
COLLECTION
AUTOMNE-HIVER



Guy Laroche
Paris

Gerard Perregé

YVES SAINT LAURENT
PARIS

MaxMara

CAROLINE ROHMER

Tailles du 36 au 48

Peseux Grand-Rue 15
Tél. 31 67 51
Fermé le lundi matin



TELEVISION SUISSE ROMANDE

« PAS DE PROBLÈME! »
cherche PARTICIPANTS

Pour son émission « PAS DE PROBLÈME! », la Télévision suisse romande cherche des participants, tous âges confondus, jeunes, moins jeunes, familles ou personnes seules, actifs ou retraités, pour s'associer à son rendez-vous hebdomadaire du samedi.

Si vous souhaitez nous faire part des tracas de votre vie quotidienne, de vos suggestions, expériences, anecdotes et aborder des problèmes de relations humaines, contactez-nous au 022 708 89 59 ou laissez votre message au 022 708 95 90 (répondeur). Si vous préférez, écrivez-nous à:

« PAS DE PROBLÈME! » TSR, case postale 234, 1211 Genève 8.

018-255685/4x4



*Je suis
donneur de sang*

Collagen prend la majorité de Lipomatrix

Le groupe californien Collagen Corporation possède désormais 90% du capital de Lipomatrix, société fondée à Neuchâtel en 1992 et spécialisée dans la fabrication d'implants mammaires.

La transaction se monte à environ 18 millions de dollars (21,4 millions de francs suisses). Elle sera achevée le 3 janvier 1996.

Lipomatrix fabrique à Neuchâtel un implant mammaire rempli de triglycérine, et non de silicone. Des mammographies peuvent ainsi être réalisées normalement, alors que l'usage de silicone rend l'image complètement opaque.

L'assurance chômage en voie de redressement

Les comptes annuels de l'assurance chômage (AC) devraient renouer avec les chiffres noirs en 1995. Ils ont bouclé avec un déficit de 2,24 milliards en 1994: la caisse a donc perdu 190 millions de moins qu'en 1993.

Les recettes globales de l'AC se sont élevées à 3,89 milliards et les charges à 6,13 milliards, contre 3,77 et 6,20 en 1993.

La caisse chômage a versé pour 4,19 milliards de francs d'indemnités en 1994 à 171.038 chômeurs inscrits, ce qui représente un taux de chômage de 4,7% (4,5% en 1993).

SAINT-IMIER/ Horexpo présente à la patinoire les multiples métiers de la montre

Des artisans au travail

Horexpo, qui a ouvert ses portes hier, rend tout particulièrement hommage aux métiers de la montre. L'exposition de Saint-Imier présente en effet des artisans au travail: émailleur, guillocheur, dessinatrice et polisseur sont là pour prouver que les montres ne sont pas uniquement le fait d'horlogers.

Horexpo s'est ouverte hier dans un joyeux brouhaha: vouée tout spécialement à la promotion des métiers de la montre, l'exposition de Saint-Imier recevra jusqu'à dimanche la visite de 650 écoliers et apprentis.

Car c'est là le principal intérêt de la manifestation, qui joue en outre un rôle de vitrine pour les marques horlogères du Jura bernois, voire de l'Arc jurassien: susciter des vocations en mettant en contact deux générations, en faisant tourner des machines, en laissant palper le métal à des visiteurs qui, parfois, ne connaissent de la montre que son tic-tac.

Cette partie de l'exposition rappelle que les horlogers représentent seulement 5% des métiers de la branche, soulignant hier François Matile, chargé des relations publiques de la Convention patronale de l'industrie horlogère suisse.

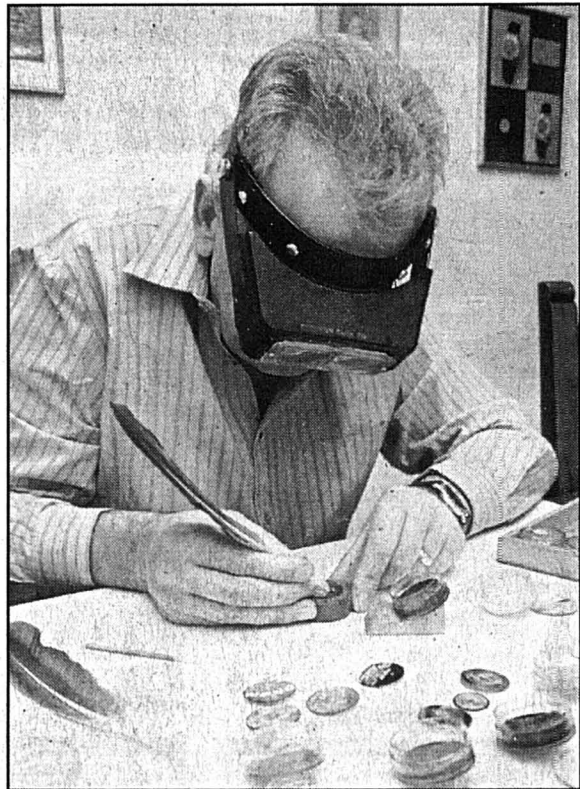
Ainsi, l'émailleur loclais Michel Vermot, qui réalise les émaux cloisonnés des montres d'Ulysse Nardin, le guillocheur chaux-de-fonnier Pierre Rosenberg, qui a notamment travaillé le dos de la montre du 125^{ème} anniversaire de Longines, et le polisseur bien-nois Henri Cattin ont installé machines et établis au beau milieu de la patinoire.

Ne parlez pas au guillocheur

Impressionnante, une machine à guillocher qui date de 1913 fonctionne à merveille et cisèle parfaitement des boîtes de montres sous l'œil attentif du guillocheur, qui compte les tours. Pas d'ordinateur, c'est bien l'homme qui, ici, maîtrise de bout en bout la qualité de ses pièces.

Plus loin, un polisseur propose au public, durant toute la durée d'Horexpo, de rafraîchir montres, bagues et autres bijoux un peu ternes. C'est le moment où jamais de ressortir des tiroirs son vieux bracelet, qui, par la grâce de l'homme et de sa machine, retrouvera une seconde jeunesse.

Une chaîne de dorage montre aussi quelques aspects de galvanoplastie alors que des dessinateurs planchent, par écran d'ordinateur interposé, sur des plans de montres. Et prouvent que l'image



MICHEL VERMOT - Ici dans son atelier du Locle, l'émailleur dévoilera ses talents à Horexpo. archives

de l'horloger penché sur son établi doit absolument faire place à une imagerie plus moderne et plus réaliste...

Sur la place du village d'Horexpo - une reconstitution de Saint-Imier en 1860 - des vitrines accueillent quelques marques

et fournisseurs de l'horlogerie. Hier, les visiteurs se penchaient volontiers sur les superbes montres squelettes des horlogers Kurt et Christophe Schaffo du Locle et de La Brévins, des mouvements délicatement découpés, de véritables pièces de joaillerie. L'horloger loclais ne réalise, paraît-il, que 30 pièces par année.

Zénith au cinéma

Mais Horexpo, c'est aussi, cette année, l'impressionnante maquette (grandeur nature) du module lunaire, présenté par Omega; c'est une table ronde, ce soir, sur le thème des contrefaçons et du «Swiss made»; c'est une journée officielle, demain, qui devrait réunir près de 200 invités en fin d'après-midi; et c'est un cinématographe, qui propose une vaste palette de films d'information ou de publicité.

◆ Françoise Kuenzi

● Patinoire de Saint-Imier, jusqu'à dimanche, de 9 à 20h aujourd'hui et demain, de 9 à 22h vendredi et samedi, de 9 à 18h dimanche.

ANGLETERRE/ Couple dédommagé pour avoir été mal conseillé

Un jugement qui inquiète les banques

Une décision de justice condamnant la Lloyd's bank à dédommager un couple ruiné par un mauvais placement a fait souffler un vent d'inquiétude hier dans les banques britanniques.

Julia Verity, 55 ans, et son compagnon de 36 ans Richard Spindler, ont obtenu lundi 77.529 livres (environ 145.000 francs) de dommages et intérêts.

En 1988, le couple avait emprunté 150.000 livres à leur banque pour acquérir une vieille maison de style victorien, dans le but de la rénover et de la revendre avec des bénéfices.

Beaconsfield, à une centaine de kilomètres à l'Ouest de Londres.

«La confiance des plaignants dans le conseil a causé une perte qui était raisonnablement prévisible», a estimé le juge Robert Taylor. Les associations de consommateurs ont immédiatement appelé d'autres victimes des banques à se manifester et, le cas échéant, à en référer à la justice.

Bonne nouvelle

Cette décision est une bonne nouvelle pour les groupes de pression dans le secteur des banques, car elle montre que les banques peuvent être tenues responsables lorsque des gens perdent leur maison ou doivent fermer leur entreprise.

Les milieux financiers craignent que ce jugement n'incite les banques à faire preuve, à l'avenir, de plus de prudence dans leurs politiques d'octroi de prêts, au détriment souvent des petites entreprises.

Les banques britanniques ont cependant souligné que le jugement ne remettrait pas en cause la jurisprudence établie par les tribunaux sur le rôle général du banquier, qui consiste à rappeler des conseils élémentaires de prudence. Dans le cas d'espèce, le juge a estimé que le banquier de Beaconsfield «était allé au-delà de ce rôle, en encourageant les plaignants à réaliser leur projet».

Pourtant, affirment-ils, cette affaire a eu des répercussions sur leur vie de couple. «Il y a une grosse différence d'âge entre nous, et nous n'avons pas l'intention de rester en couple», a confié Julia Verity. «Richard aurait déjà dû depuis longtemps être en train de chercher une femme plus jeune. A cause de cette affaire, nous avons été contraints de continuer ensemble», a-t-elle ajouté. /afp

telex

L'UBS PRUDENTE - L'Union de banques suisses (UBS) affiche un «optimisme prudent» pour l'exercice en cours. Le bénéfice dégagé cette année dépendra largement de l'évolution des besoins en provisions, a déclaré hier le patron de l'UBS, Robert Studer. /ats

FUSION BANCAIRE - Une nouvelle fusion intervient dans le monde bancaire américain. NationsBank Corp, quatrième banque américaine par la valeur de ses actifs, a annoncé hier le rachat de Bank South Corp pour 1,6 milliard de dollars, par échange d'actions. /reuter

ALIMENTATION - Le groupe Scana (alimentation) a maintenu son chiffre d'affaires et sa rentabilité sur l'exercice 1994/95 (fin mars). Les actionnaires se voient proposer un dividende inchangé de 7 pour cent. /ats

GRISONS - La Banque cantonale des Grisons a annoncé hier une baisse immédiate des taux d'intérêt de ses obligations de caisse. La baisse est valable pour les titres de deux à sept ans. Elle se monte à un quart de point. /ats

Banque Cantonale Neuchâteloise
Votre partenaire et conseiller en matière de placements

Currency exchange rates: \$ 1.201, DM 81.98, OR 14625, SWISS M. INDEX (INDICE GENERAL) 2971.1, DOW JONES (INDUSTRIES AMERICAINES) 4670.08

Table with financial indices: Zürich, SMI, New-York, etc. and Bourse Suisse.

CERTIFICATS SUISSES NEW-YORK table with columns for stock names, previous price, and current price.

CERTIFICATS SUISSES LONDRES table with columns for stock names, previous price, and current price.

CERTIFICATS SUISSES TOKYO table with columns for stock names, previous price, and current price.

Table with exchange rates and other financial data: France 100 FRF, Belgique 100 BEF, Suède 100 SEK, etc.

PICKPAY

Le D... marque



Nous calculons au centime près!

Biscuits Vicenzi
2 sortes
200 g
2.33

27%
1.70

Hakle
3 couches
18 x 160 feuilles

23%
8.88
11.68

Le gros lot!

B 36/95 valable du 6. au 12.9.95

Riz Vialone 1 kg	1.68	1.28
Rio Mare Thon • à l'huile d'olives • au naturel 166 g	3.72	2.72
Café Mövenpick toutes les sortes 500 g	7.95	6.95
Sauvignon blanc Woodbridge 7,5 dl 1992/93	12.95	9.99
Pinot Noir Römerblut 7,5 dl 1994	10.95	8.95
Ariel Futur liquide 2 litres, bouteille	15.90	12.70
Heineken boîte de 50 cl	1.75	1.22

Ariel Futur
liquide, recharge
2 litres

15.40

12.70

Kitekat
4 sortes
100 g

1.70

21%
1.55

Biscuits Kambly
Chocamour, Chocolune,
Chocomeringue
duo, 2 x 100 g

5.76

4.65

Jacobs Jubila
500 g sous vide

7.75

6.95

La Chinoise
toutes les sortes
500 g
p.ex. nouillettes

2.60

25%
1.95

Bière Pick Pay
Lager blonde
58 cl

1.75

+ dépôt
1.63

Kronenbourg
12 x 25 cl

9.45

7.99

Nos succursales près de chez vous:
Cernier, Route de Neuchâtel 3 (Marché) •
Cortailod, chemin de Ronzi 2 (Marché) •
Le Landeron, Route de Neuchâtel 46 (Marché) •
marin • Peseux, Grand Rue 6
229556-110

L'EXPRESS

Pour tout nouvel abonnement annuel

Économisez Fr. 351.-

à l'année par rapport à l'achat au numéro.

+ 1 mois gratuit

- L'abonnement se renouvelle tacitement sauf révocation écrite 1 mois avant l'échéance.
- Pour la première période, le montant sera déterminé au prorata.
- Cette offre est valable uniquement pour les nouveaux abonnés.
- Coupon à nous faire parvenir à

L'EXPRESS
Service de diffusion,
Case postale 561
2001 Neuchâtel
ou par fax: 038 / 243 614.

BULLETIN DE SOUSCRIPTION

Je souhaite recevoir **L'EXPRESS** 1 mois à l'essai

Je m'abonne régulièrement par:

<input type="checkbox"/> trimestre	Fr. 71.-	} y compris 2% taxe TVA
<input type="checkbox"/> semestre	Fr. 135.-	
<input type="checkbox"/> année	Fr. 253.-	
<input type="checkbox"/> ou abonnement temporaire de mois		

marquer d'une croix ce qui convient

Nom: _____

Prénom: _____

c/o: _____

Rue: _____ N°: _____

N° postal: _____ Localité: _____

Date: _____ Signature: _____

Espace réservé à **L'EXPRESS**

Code	Sect.	Bande	JA	Taxe	Port	AV
<input type="checkbox"/>	<input type="checkbox"/>	<input type="checkbox"/>	<input type="checkbox"/>	<input type="checkbox"/>	<input type="checkbox"/>	<input type="checkbox"/>

A découper et à conserver

– fenêtres PVC
– volets ALU
– stores

Eric Helbling – Rue des Artisans 7
2764 Courrendlin - 066 355444
14-772787/4x4

NEUCHÂTEL GRAND DÉBALLAGE DE CHAUSSURES

Marchandise de 1^{re} qualité à petits prix

Hôtel City
1^{er} étage
en face de la poste

du 25 août au 9 septembre 1995
de 9 h à 18 h non-stop. 262243-110

Vous construisez ou vous rénovez?

Nous réalisons la cuisine de vos rêves selon votre budget.

SCHMIDT 228355-110

Frisbee

Night-club Ruelle du Port 7

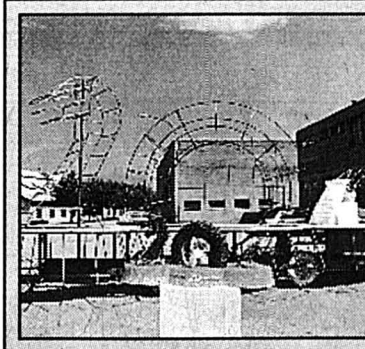
Ouvert tous les soirs 7/7
22 heures – 4 heures

APÉRO SHOW lundi-vendredi
17 heures – 20 heures

136207-110

Neuchâtel

● Dans ce cahier, toute l'actualité du canton, de la ville et des six districts neuchâtelois, ainsi que des régions voisines



Cuvée 1995
NEUCHÂTEL - Des nouveautés bousculeront les habitudes, dans l'enceinte de la Fête des vendanges comme sur les parcours des cortèges. Sur notre photo, le char de Besançon au look de dragon. René Charlet-sp
Page 13

ÉGALITÉ ET FAMILLE / Le Grand Conseil a accepté hier le changement de structures proposé par le Conseil d'Etat

Le BEF disparaîtra comme tel

Le Bureau de l'égalité et de la famille (BEF) neuchâtelois terminera son activité dans sa forme actuelle à la fin de l'année. Pour continuer son travail, le poste de délégué ou déléguée sera rattaché à un autre service de l'administration cantonale. Lors d'une séance de rattrapage, hier soir, le Grand Conseil a en effet suivi les propositions du Conseil d'Etat par 53 voix contre 45, la droite contre la gauche. Les socialistes réagiront par une initiative.

Le Bureau de l'égalité et de la famille arrive au terme de son existence expérimentale de cinq ans. Pour poursuivre la mission, le Conseil d'Etat a élaboré un projet de loi sur la politique familiale et l'égalité entre hommes et femmes. Le BEF disparaîtra comme tel. Dans un but d'efficacité accrue et d'économies de fonctionnement, le poste

de délégué(e), dont l'actuelle titulaire dirige le BEF, sera rattaché à un service de l'administration. Il sera remis au concours. En outre, l'actuel Conseil de l'égalité et de la famille, dont la présidence était externe au Château, sera remplacé par une commission consultative réduite, présidée par un conseiller d'Etat. La majorité du Grand Conseil a accepté ces propositions gouvernementales.

Tous les partis ont dénoncé la forme du rapport du Conseil d'Etat à l'appui de son projet, le jugeant peu étayé et trop polémique à l'égard du BEF. La gauche a aussi attaqué sur le fond. Les socialistes, par Didier Berberat, soutenaient le but de la loi en faveur de la famille et de l'égalité, mais doutaient que la structure prévue permette de l'atteindre. Jugeant que le rattachement du délégué restreindra son action, ils ont demandé que soit créé un véritable Service

de la famille et de l'égalité, avec le même budget que l'actuel BEF.

Pour les radicaux, via Muriel Bovay, il s'agit clairement de maintenir un ou une délégué(e) mais de poursuivre la mission de manière plus efficace et à moindre coût. D'où un soutien au Conseil d'Etat. Celui-ci ne vise pas un musèlement, mais une meilleure coordination. La commission devra redéfinir les missions.

Du côté des libéraux (où un amendement minoritaire qui suggérait de renoncer au délégué pour se contenter de la commission a été retiré), Sylvie Perrinquet a appuyé le projet gouvernemental. Le délégué(e) de l'Etat doit se contenter de remplir efficacement une mission et être complémentaire aux associations féminines qui, elles, peuvent militer. Son intégration à l'administration le déchargera pour être plus proche du terrain et créer un service lourd n'améliorera pas la politique familiale.

Les petits partis, par la voix notamment de Fernand Cuhe, ont refusé que l'on restructure un bureau qui avait à leurs yeux bien fonctionné et ont soutenu l'amendement socialiste. Un délégué seul ne peut pas selon eux mener une politique efficace et il faudrait plutôt économiser ailleurs.

Lancement d'une initiative

Le Conseil d'Etat, par Maurice Jacot, a souligné n'avoir jamais remis en cause la politique de la famille et de l'égalité. Mais il faut «avoir le courage» de revoir certaines structures, ce domaine, certes sensible, n'étant pas tabou. Et, tout en reconnaissant le travail fait, le Château ne voulait pas oc culter certains dysfonctionnements ou écarts. Son but est de poursuivre l'expérience sur de nouvelles bases. Le débat s'est «enrichi» de plusieurs interventions personnelles de soutien au BEF ou au gouvernement ou



GALERIE - Un public inhabituellement nombreux, surtout féminin, a suivi les débats, avec quelques applaudissements ou murmures désapprobateurs à la clé. Olivier Gresset-E

E

Divergences sur l'outil

Par Alexandre Bardet



Personne n'a remis en cause hier au Grand Conseil la nécessité de mettre en œuvre une politique familiale et de promouvoir l'égalité hommes-femmes. C'est heureux. L'affrontement a porté sur l'outil mis à disposition.

Radicaux et libéraux ont jugé que les réformes de structures proposées par le Conseil d'Etat permettraient d'atteindre le but fixé tout en faisant des économies et en gagnant en efficacité. La gauche a jugé que le remplacement du Bureau de l'égalité et de la famille (BEF) remettrait en cause la mission même accomplie jusqu'ici.

Tout le reste de ce débat, ou presque, avec des sensibilités à

fleur de peau - sans atteindre le passionnel -, pourrait être rangé du côté des prémices électoralistes et des passes d'armes peu efficaces. Mais un renvoi en commission n'aurait probablement rien changé au fond.

Même si les socialistes ont beau jeu d'anticiper en projetant de mobiliser la population par une initiative pour un Service de l'égalité et de la famille, l'avenir montrera si les structures prévues correspondent au but énoncé par la nouvelle loi.

Quoi qu'il en soit, si les autorités ou les associations féminines peuvent militer comme elles l'entendent, le nouveau ou la nouvelle délégué(e) de l'Etat, contrairement au BEF, devra se limiter à appliquer avec un certain devoir de réserve la mission qui lui sera assignée.

◇ Ax B.

ROUTE DES GORGES DU SEYON / La procédure et l'étude environnementale sont bouclées

La faune aura son passage

Le projet de nouvelle route des gorges du Seyon vient de connaître une étape décisive. Au vu des propositions de l'Etat pour permettre le passage de la faune près de Valangin, la Ligue neuchâteloise de protection de la nature a retiré son opposition. Les procédures administratives sont ainsi terminées et les travaux devraient pouvoir démarrer comme prévu l'an prochain.

Le Conseil fédéral avait accordé en juin le financement de la modernisation de la route des gorges du Seyon, à savoir la construction de deux viaducs parallèles à la place de l'actuel Pont-Noir, juste en aval de Valangin, et le percement d'un tunnel jusqu'à Vauseyon. Mais le projet restait bloqué par une opposition de la Ligue neuchâteloise de protection de la nature (LNPN) qui jugeait que le passage à faune prévu sous les viaducs était insuffisant pour le grand gibier (chevreuils, sangliers, chamois, cerfs).

Le secteur situé entre le haut des gorges du Seyon et Valangin est un point de passage important pour la grande faune qui transite au pied du Jura, explique Daniel Weber, du comité de la LNPN. Actuellement, même si ce n'est pas idéal, ce gibier peut traverser la chaussée entre le Pont-Noir et la station d'épuration de Valangin et enjamber le Seyon à gué. La nouvelle route, avec des barrières, sera infranchissable. Un tel obstacle empêche les échanges entre populations animales, d'où un risque d'appauvrissement génétique des espèces.

Aussi, pour permettre à la grande



L'ACTUEL PONT-NOIR - Le gibier pourra passer sous les futurs viaducs par des cheminements aménagés au pied des falaises. axb-E

faune de passer sous les futurs viaducs, entre leurs piles et la rivière, les Ponts et chaussées avaient prévu une passerelle en béton au-dessus de l'eau.

La LNPN jugeait que ce défilé serait trop artificiel et trop étroit pour que les animaux l'empruntent. D'où son opposition. Et Berne, via l'Office fédéral de l'environnement, des forêts et du paysage (OFEFP), avait averti qu'il subordonnerait son feu vert au règlement de cette question.

Le Département cantonal de la gestion du territoire, dont dépendent à la fois les routes et la nature, a donc été contraint de reprendre le dossier. Sa nouvelle mouture, conseillée par un expert zoologique, prévoit deux espèces de chemins en pierraille entre les pieds des viaducs et l'eau, de chaque côté du Seyon. Comme cette solution a été jugée potentiellement efficace par l'expert et qu'elle s'intègre mieux au paysage, la LNPN a retiré son opposition.

Mais elle suivra attentivement l'utilisation de ces passages par les animaux.

Un surcoût raisonnable?

Le surcoût occasionné par ces cheminements, qui nécessiteront de miner certains rochers, n'est pas encore évalué. Mais il fallait bien trouver une issue, note le conseiller d'Etat Pierre Hirschy. L'ingénieur cantonal adjoint Mukhtar Hussain précise toutefois que la variante retenue, agréée apparemment par l'OFEFP, permet de créer des passages au bord de l'eau en évitant de reculer les piliers des viaducs et de prolonger coûteusement leur portée. Cependant, une compensation écologique a été convenue, pour 50.000 francs, avec la création de haies entre le Seyon et la route cantonale en amont de Valangin pour favoriser la circulation des animaux.

Avec le retrait de l'opposition, la procédure d'enquête publique est close. La Gestion du territoire vient donc de mettre en consultation, sans possibilité de nouveaux recours, la décision finale d'approbation du projet définitif de l'aménagement routier des gorges du Seyon et son étude d'impact sur l'environnement. Dans le même temps, elle a envoyé le dossier à la Confédération pour son aval définitif. Si celui-ci tombait assez tôt, le canton aimerait procéder encore cet automne au défrichage nécessaire près du Pont-Noir et à la mise en soumission d'une partie des travaux. Cela devrait permettre d'ouvrir les premiers chantiers d'ici l'été 1996.

◇ Ax B.

Mensuration: oui à la continuité

D'un abord apparemment plus technique, le rapport de la commission législative sur la mensuration officielle a pourtant suscité un débat bien étoffé, voire parfois franchement vigoureux. Principale raison de ces empougnades verbales: le dépôt, par le groupe radical, d'amendements visant à la privatisation d'une partie de la mensuration. Cette mesure avait été préconisée initialement par la droite, mais abandonnée dans le nouveau projet présenté hier au terme d'un important travail en commission.

Président de la commission législative, le socialiste Didier Berberat a jugé ces amendements inopportuns alors même que le travail de la commission n'a pas été mis en cause.

Le libéral Cyrille de Montmolin a défendu une position pragmatique. Car une privatisation aurait notamment eu pour but d'augmenter les charges de l'Etat. La solution retenue dans le projet de loi lui paraît donc plus réaliste.

Jacqueline Tschanz a exprimé la «déception» du groupe radical face au manque de transparence d'un rapport dans lequel un service officiel est «juge et partie» et face aux difficultés d'aboutir à une privatisation.

Bernard Soguel, pour le groupe socialiste, appuyé par les petits partis, a même menacé de lancer un référendum si les amendements radicaux venaient à être admis, tant ils «videraient la loi de sa substance».

Le conseiller d'Etat Pierre Hirschy s'est dit surpris par la déception radicale. Le service de la mensuration fonctionne parfaitement, estime Pierre Hirschy qui a précisé en outre n'avoir pas perçu de malaise au sein de la commission.

Son premier amendement ayant été nettement écarté, le groupe radical a alors retiré les trois autres. Au vote final, le projet de loi a été accepté par 89 voix sans opposition.

Un postulat libéral demandant au Conseil d'Etat de restructurer le service de la mensuration une fois terminée la numérisation des données, une œuvre de longue haleine, a en outre été accepté, contre l'avis de la majorité de la gauche, par 51 voix contre 39.

◇ J. G.

● L'heure tardive de la fin des débats n'a pas permis au Grand Conseil d'aborder d'autres objets.

Aujourd'hui

Le saint du jour

Combatifs, plutôt violents, les Bertrand sont portés davantage vers la vie active que vers les spéculations intellectuelles. Ils sont très persuasifs et convainquent facilement leurs interlocuteurs. E

Exposition

Les peintures au chromatisme géométriques de Peter Vögeli sont exposées à la galerie Jonas au Petit-Cortailod, de 14h30 à 18h30. E



Voyage en salle

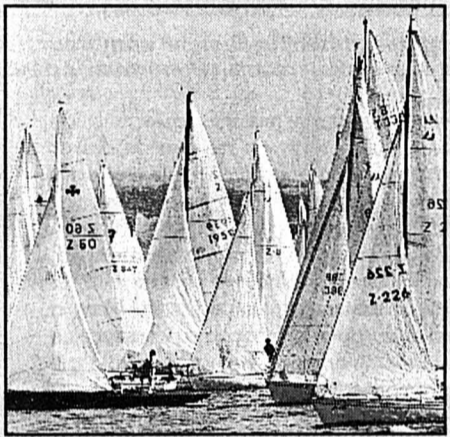
«Connaissance du monde» offre l'évasion des récits de voyages durant la saison grise. A 20h, au cinéma des Arcades de Neuchâtel, c'est la direction de Cuba qui est prise grâce au film et à la conférence de Christian Durand. E

Voiles

La régata du mercredi filera sous le vent dès 18h15, à partir du port du Nid-du-Crô à Neuchâtel. E

Enchères

Afin de fêter les dix ans de l'Association suisse de la maladie de Parkinson, 40 œuvres offertes par les artistes, collectionneurs et propriétaires de galeries seront mises au enchères dès 20h à l'hôtel Beaulac de Neuchâtel par Simon de Pury. E



ÉGLISE/ Cinq jeunes pasteurs consacrés Divine cérémonie



CONSÉCRATION - Dimanche en début de soirée, alors que La Chaux-de-Fonds festoyait encore au cœur de la cité, une paroisse célébrait d'autres festivités. Cinq jeunes pasteurs ont en effet été consacrés au Temple du Locle, tous formés à la faculté de théologie de l'Université de Neuchâtel. Nils Philidius, natif du Rwanda, exerce actuellement son ministère dans l'Eglise protestante genevoise. Francine Cuhe, originaire du Val-de-Ruz, est pasteure suffragante dans la paroisse du Locle. Née à La Coudre dans une famille pastorale, Béatrice Perregaux est collaboratrice scientifique en Ancien Testament à la faculté. Quant à Phil Baker, au passé riche d'activités sociales en Angleterre, il est pasteur suffragant dans les paroisses de La Sagne et de l'Abeille à La Chaux-de-Fonds. Il sera bientôt aumônier des prisons. Stéphane Rouèche, venu d'Ajoie, est pour sa part pasteur suffragant à Colombier. /thc

■ ACCESSION À LA PROPRIÉTÉ ET DEUXIÈME PILIER - Depuis le 1er janvier dernier, il est possible à tous les salariés(es) de Suisse de débloquer une partie de leur deuxième pilier afin de constituer les fonds propres pour l'achat d'un bien immobilier (résidence principale). Cette révision de la Loi sur la prévoyance professionnelle (LPP) favorise concrètement l'accession à la propriété. Soucieuse de développer la qualité de l'habitat, la Chambre immobilière neuchâteloise (CIN) organise demain, à 20 h, au grand hôtel des Endroits, à La Chaux-de-Fonds, une séance publique d'information sur les possibilités d'utilisa-

tion du deuxième pilier dans le cadre d'un achat immobilier. Cette séance d'information sera animée par des professionnels de la branche, soit Mme et MM. Tuetey, juriste, SBS, Neuchâtel; Sperisen, directeur-adjoint, Winterthour-vie; Aubry, gestionnaire de crédit, SBS, La Chaux-de-Fonds; Lanfranchi, administrateur du groupe Geco, La Chaux-de-Fonds et Bernard, secrétaire général de la CIN. Cette séance publique d'information s'adresse aux futurs et actuels propriétaires, les possibilités octroyées dans le cadre de la LPP pouvant également être utilisées pour amortir un bien déjà acquis. L'entrée est libre. /comm

Rencontre romande des aveugles

Répondant à l'invitation de la jeune section neuchâteloise de la Fédération suisse des aveugles et malvoyants (FSA), quelque 200 handicapés de la vue se sont réunis, samedi, à Neuchâtel.

Ces sympathiques retrouvailles bis-annuelles ont pour objectif essentiel le renforcement des liens d'amitié et la discussion à bâtons rompus des problèmes auxquels ils sont confrontés quotidiennement. Elles furent décidées en 1991, lors de la dissolution de leur association romande dans le cadre de la restructuration de la FSA à l'échelon national. Cette dernière est désormais constituée de sections cantonales et celle de Neuchâtel compte actuellement 120 membres.

En dépit des énormes difficultés qu'ils rencontrent pour se déplacer, les aveugles et malvoyants venus nombreux de toute la Romandie se sont donc donné rendez-vous à la Cité universitaire, à Neuchâtel. Au cours d'un apéritif, le conseiller d'Etat Pierre Dubois et le conseiller communal Jean-Pierre Authier leur ont souhaité la bienvenue et adressé le message des autorités du canton et de la ville.

Les participants ont ensuite fait honneur à un repas. La journée s'est poursuivie dans une chaleureuse ambiance, agrémentée de productions musicales de Juan James au piano, Miroslav Ziska au violon et Cedric Monnin à la flûte de Pan. Une cassette contenant un concert de ce trio, préalablement enregistré, fut remise à tous les participants, qui ont également emporté un impérissable souvenir de leur rencontre 1995 en terre neuchâteloise.

◇ M. B.

LEXPRESS - Canton de Neuchâtel

Case postale 561
2001 Neuchâtel

Alexandre Bardet
Claude-Pierre Chambet
Christian Georges
Sandra Spagnol
Philippe Racine

☎ 038/25 65 01 Fax 038/25 00 39

PUB

TELECOM

Société de Banque Suisse

LEXPRESS

avant première



THIEBAUD & CIE
GRANDS VINS
CH 2014 BÔLE

Avec le soutien officiel de la Ville
et de l'Etat de Neuchâtel



Encore une avant-première! (Reservée aux parents cinéphiles)

Le samedi 9 et dimanche 10 septembre
la Fête du Cinéma fait du baby-sitting.

En accord avec la garderie d'enfants:

LA BOÎTE À MALICE À NEUCHÂTEL.

Il vous est offert la possibilité de faire garder gratuitement vos enfants de 2 à 8 ans pour les séances de 14h à 18h. Les parents intéressés doivent impérativement acquérir leurs billets en prévente pour la séance de leur choix et simultanément s'inscrire aux caisses des cinémas. ATTENTION: NOMBRE DE PLACES LIMITÉ.

229478-572

FÊTE DU CINÉMA 3^e

NEUCHÂTEL
8-9-10 SEPT '95



A vendre 197872-110
BOIS DE FEU
sec, scié, bûché.
Dès Fr. 80.-/m³.
Livraison à domicile.
Franz Schmutz, Sonvilier.
Tél. 039/41 39 66.
Natel 077/37 51 40.

26e foire suisse de la rénovation
**modernisation
des
bâtiments**
Lucerne

Transformation,
rénovation, habitation moderne
du 7 - 11 septembre 1995
Centre d'exposition de l'Allmend
Ouverture: 9 - 18 h
Prière d'utiliser les transports publics

Vendredi 15 septembre 1995, 20 h 15
Conservatoire de musique
de Neuchâtel

RÉCITAL DE PIANO GUSTAV GERTSCH

(Prix de soliste de l'association
des musiciens suisses 1990.
Récital au Festival Dinu Lipatti
en Roumanie, 1993).

Programme
BACH/LISZT: Prélude et fugue en la mineur
J.S. BACH: Prélude et fugue en fa majeur BWV 880
BEETHOVEN: Sonate N° 12 en la bémol op. 26 (Andante con Variazioni-Scherzo-Marcia funebre sulla morte d'un eroe-Allegro) Ballade N° 4 en fa mineur op. 52
CHOPIN:
SCRIABINE: Deux poèmes op. 32
SCRIABINE: Sonate N° 5 op. 53

Vendredi, samedi, dimanche
8-9-10 septembre 1995

Disco
Guggenmusik
Nombreuses animations Jeunesse
Carrusels
Jazz
Musique Country
Invité Le Noirmont
Entrée Fr. 4.-
Enfants gratuits

Parrainage
Société de Banque Suisse

Vendredi à 19 h
Samedi dès 8 h
Samedi à 22 h 30
Dimanche à 14 h 30
Cortège d'ouverture
Marché-animations
Super feu d'artifice
Grand cortège

PROF. MÉDICALES AUX

À MARIN
KINÉSIOLOGIE

Emotion - Energie - Education.
Pour informations:
Tél. (038) 33 46 90
ou (038) 33 53 38. 229477-154

NEUCHÂTEL

LES PORTES-ROUGES

Restauration

500 places

2 arrêts

PUBLIREPORTAGE

HAEFLIGER & KAESER S.A.
Matériaux-Quincaillerie-Energie
Centre d'achats du Mail - Neuchâtel

Entreprise neuchâteloise indépendante et dynamique

L'entreprise Haefliger & Kaeser S.A. (H&K) est la seule dans le canton où l'on trouve une aussi large gamme de produits sous le même toit.

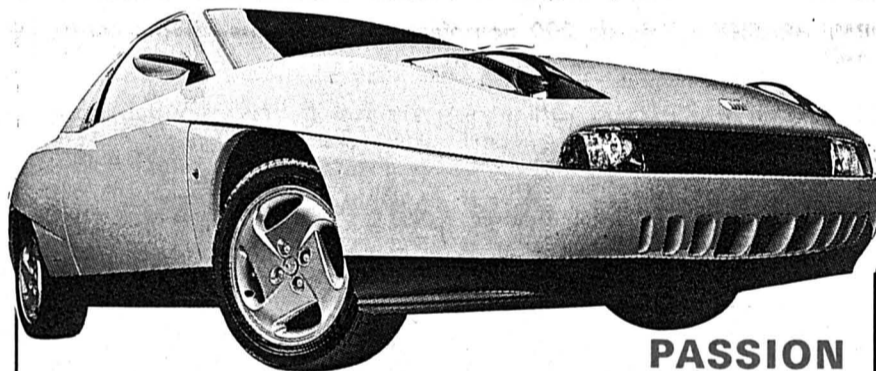
Dans le secteur des matériaux, outre le bois, on y trouve les matériaux de construction pour le gros oeuvre, mais aussi les produits pour les finitions (carrelages, dalles de jardin, etc.). Par ailleurs, Haefliger & Kaeser est spécialisée dans les matériaux de couverture et façades. Dans le domaine de la quincaillerie, H&K propose notamment tout l'outillage pour les professionnels et les amateurs, des articles de jardin, différents gaz et produits spéciaux; ainsi qu'une grande variété de ferrements. Dans ce rayon, H&K est un grand spécialiste en fermetures de sécurité. Importateur de combustibles, H&K fournit aussi différents carburants (mazout, essence, diesel, lubrifiants,

charbon). L'entreprise se charge également des installations et des révisions de citernes (mazout, essence). Dans ce secteur, quatre personnes sont titulaires du brevet fédéral de réviseur de citernes. Proposant plus de 120000 articles (pouvant être livrés à domicile, sur demande), la maison Haefliger & Kaeser S.A. offre la qualité des articles, mais aussi le service et les conseils d'un personnel compétent qui bénéficie d'une formation régulière pour répondre aux exigences de la clientèle. Hormis son grand centre d'achats du Mail, H&K possède deux succursales dans le canton, l'une à La Chaux-de-Fonds, l'autre à Fleurier. / E



AU MAIL - Les carburants font aussi partie de la vaste gamme de produits. / E

- Migros
- Haefliger & Kaeser S.A.
- Tapis Masserey S.A.
- Station service Tamoil
- Orma
- Télé-Tonic
- Pharmacie J. Etienne
- Humbert-Droz Transports
- Garage Marcel Facchinetti



PASSION

Coupé Fiat. Emotion: pureté des lignes signées Pininfarina. Passion: fougue d'un moteur 2.0 litres turbo 16 V de 195 ch. Sécurité de série: ABS, Airbag et Viscodrive. Venez découvrir le tempérament du nouveau Coupé Fiat. Chez nous.

Marcel
Facchinetti

Garage • Carrosserie

Portes-Rouges 1-3 • 2002 Neuchâtel • Tél. 038/ 24 21 33



Un container pour vos déchets

CHEZ **H&K**

HAEFLIGER & KAESER SA

QUINCAILLERIE

Neuchâtel Tél. 038 21 11 21 Fax 038 25 23 96

C'est vraiment meilleur marché!

87976-588



...et la nature vous remercie!

HD
HUMBERT-DROZ TRANSPORTS

Spécialiste manutention de pianos

Déménagements

Garde-meubles

FAHYS 249 - 2000 NEUCHÂTEL
TÉL. 038/25 05 16

59391-588

HD
HUMBERT-DROZ TRANSPORTS

Masserey literie

Quel âge a votre matelas?

S'il a plus de dix ans, vous méritez de vous offrir un nouveau sommeil, ne serait-ce que pour des raisons d'hygiène et de santé.



bico-matratzen pour un sommeil sain et profond
Gratuit: Livraison et montage
Gratuit: Débarras de votre ancienne literie

Le nouveau **SHOW BICO**

Portes-Rouges 131 Neuchâtel Tél. 25 59 12

87981-588

Portes-Rouges 149
2000 Neuchâtel
En face de la Migros

VENTE
Service de réparation
Vidéo-Club

Télé-Tonic

Norbert CHAILLET

(038) 25 19 25

Télévision - Vidéo - Caméras - Hi-Fi

225477-588

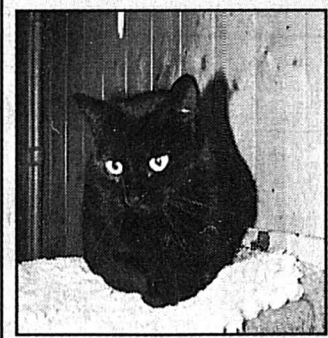
● **Marin-Epagnier: sportifs méritants récompensés** Page 16

● **Vully: une saison musicale haute en couleur** Page 17

Grilles ouvertes

COLOMBIER - Le refuge de Cottendart ouvre ses portes ce week-end. L'occasion d'admirer Flanelle, petite chatte d'une année et les autres pensionnaires. E

Page 16



FONTAINEMELON/ Le secteur de la production de l'usine d'ETA ravagé hier matin par un gigantesque incendie

Un fleuron industriel part en fumée

Il était un peu plus de huit heures, hier matin, quand une explosion a bouté le feu à l'atelier des machines de transferts d'ébauches de l'usine d'ETA Fontainemelon. Malgré une prompt intervention d'une centaine de pompiers, le secteur de la production de platines du fleuron industriel du Val-de-Ruz a été complètement détruit par les flammes. Quelques heures après, un spectacle de désolation attendait les passants et les habitants du village. Triste jour pour les employés, pour la direction, le groupe SMH et l'ensemble du canton de Neuchâtel!

Le feu a subitement pris dans l'atelier des transferts d'ébauches de l'usine, à 8h06. Un ouvrier occupé à des travaux de soudure a été victime d'une explosion en maniant son chalumeau, bien qu'il ait pris toutes les précautions voulues pour ce travail habituel. Comme le local était saturé d'huile - les machines de transferts ont plus que besoin de ce liquide - l'incendie a vite pris des proportions gigantesques. Transporté en ambulance à l'hôpital de Landeyeux, l'infortuné soudeur a heureusement pu ressortir trois quarts d'heure après son admission.

- J'ai entendu l'explosion et j'ai vite réalisé l'ampleur du désastre, a raconté hier Marcel Leuvenberger, chef de groupe

à l'usine d'ETA et, par sa qualité de commandant du centre de secours du Val-de-Ruz, responsable de l'intervention du siècle. «Immédiatement, il a fallu alarmer directement les pompiers professionnels de Neuchâtel et de La Chaux-de-Fonds, ainsi que tous les corps de police du feu des villages environnants et les centres de secours du Littoral et du Locle».

Très vite, près de deux cents pompiers, répartis dans une vingtaine de véhicules, ont investi les lieux du sinistre. Les quelque 400 employés de l'usine présents ont promptement évacué les locaux, dès l'apparition des premières fumées. Mettant en action plusieurs lances, les soldats du feu ont très vite dû affronter une chaleur excessive, principalement due à la combustion des 140.000 litres d'huile que les locaux contenaient. Leur premier souci a été de contenir l'incendie en installant des barrages à chaque étage. Ils l'ont fait, mais non sans mal, puisque le feu n'a pu être maîtrisé qu'en début de soirée! Quatre d'entre eux ont été d'ailleurs légèrement blessés. Les départements de l'injection plastique et du chassage de pierres n'a subi que des dégâts de fumée. Les pompiers ont particulièrement craint que la citerne de chlore située à proximité n'explose. Si cela

s'était produit, c'est tout le district qui aurait dû être évacué.

Autour, tous les hydrants disponibles étaient utilisés par les tonne-pompe. Pour renforcer l'efficacité du travail des pompiers, six agriculteurs sont venus avec leurs bossettes pleines d'eau. Les lances projetant la mousse carbonique destinée à étouffer les flammes avaient un débit de plus de cinq mètres cubes à la minute. Inlassablement, les soldats du feu ont arrosé le bâtiment en feu, réussissant après une lutte très dure à le contenir. Une épaisse colonne de fumée noire s'est élevée dans le ciel, pour être visible même de l'autre côté de Chasseral.

Bravo aux pompiers

Vers 9h45, le toit de l'usine a commencé à s'effondrer. Le feu a quelque peu repiqué un peu plus tard, obligeant les pompiers à redoubler d'efforts. Marcel Leuvenberger a tiré son chapeau à l'ensemble de ses troupes, et en particulier aux professionnels. Les pompiers qui se sont aventurés à l'intérieur de l'usine n'y voyaient pas à cinq centimètres. Harnachés de leur matériel de défense chimique, ils ont œuvré dans des conditions très difficiles. De surcroît, des coupures d'électricité les ont obligés à aller recharger leurs bombes ailleurs que sur le site du sinistre.

Cet incendie est une catastrophe pour les 508 employés de l'usine d'ETA Fontainemelon. L'ampleur des dégâts ne peut encore être chiffrée à l'heure actuelle, mais il est fort à parier qu'elle s'élèvera à plusieurs dizaines - voire centaines - de millions de francs. L'air grave de Pierre-Alain Kunz, expert de l'Établissement cantonal d'assurance immobilière (ECAI) en disait long hier à ce sujet. Il faudra quelques jours au



ÉNORME BRASIER - Près de 200 pompiers ont lutté sans relâche contre le sinistre. alg-E

groupe SMH pour évaluer la perte subie. Fort heureusement, l'incendie n'a pas fait de victimes humaines, et le personnel évacué a immédiatement mis la main à la pâte pour aider les pompiers, dans la mesure

de leurs moyens. Pendant plusieurs jours, les soldats du feu veilleront encore sur l'usine, qui n'est plus, pour son aile ouest, qu'un tas de débris calcinés.
◇ Philippe Chopard



COLONNE DE FUMÉE - Un panache visible loin à la ronde. alg-E

Quartier évacué

Le fort dégagement de fumée noire et suffoquante de l'incendie de l'usine d'ETA Fontainemelon a conduit les responsables de l'intervention à faire évacuer une centaine de personnes, hier en début d'après-midi. La population résidant au nord des bâtiments de l'usine, y compris les pensionnaires du home Vert-Bois, ont pris leur mal en patience, pour éviter d'être intoxiqués. Le village était depuis hier matin en état de guerre, fourmillant de policiers et de pompiers. La route cantonale entre Cernier et Les Hauts-Geneveys a aussi été fermée à tout trafic extérieur à l'incendie, dès 9h30.

L'entreprise ETA Fontainemelon stocke en effet des produits hautement toxiques, sans être pour autant, a affirmé hier le responsable de production du

groupe SMH, plus dangereuse qu'une autre. Il était possible que les habitants de Fontainemelon soient victimes d'émanations de cyanure, ce qui a justifié leur évacuation. Les personnes âgées de Vert-Bois ont été provisoirement logées à la ferme Matile. Elles y ont passé la nuit, pour éviter de devoir rentrer chez elles en soirée. La population a pu regagner ses pénates dès 20 heures, après avoir été prise en charge par les corps de protection civile et les habitants des villages environnants. Les collègues de Fontainemelon et de Cernier ont dû être fermés hier. En fin d'après-midi, la police a dû commencer d'affronter les centaines de badauds accourus voir les dégâts, les priant de se tenir à distance. /phc-ats

Une véritable catastrophe

L'incendie qui a ravagé ETA Fontainemelon hier a bien sûr jeté la consternation parmi toute la population et le personnel, en état de choc devant le brasier. Les machines de transferts d'ébauches sont anéanties, ce qui représente la perte d'un procédé de fabrication qui avait fait ses preuves pendant trente ans. Sans compter tout le reste...

Pour le responsable de la production de l'usine Roger Cochand, c'est une véritable catastrophe. C'est évidemment une immense perte tant pour les 500 employés que pour l'usine elle-même qui perd ainsi sa base de production. Ses propos sont confirmés par Guido Zubler, responsable de la production du groupe SMH, accouru très vite à Fontainemelon. «La direction va faire une appréciation

de la situation avant de décider comment relancer le processus de production, a-t-il indiqué. L'incendie met directement au chômage technique 170 personnes, qui travaillaient en trois équipes, vingt-quatre heures sur vingt-quatre. Nous ne saurions de toute manière nous passer de ce site de Fontainemelon, absolument vital pour le groupe tout entier.»

Le personnel sera fixé sur son sort, probablement aujourd'hui déjà. Une cellule de crise a été mise en place par le groupe SMH. De son côté, la Fédération des travailleurs de la métallurgie et de l'horlogerie (FTMH) craint que le chômage technique soit installé pour une longue durée. Le syndicat était sur place hier matin pour reconforter les employés. Il redoute aussi que le groupe SMH décide de transférer une partie de sa production dans d'autres sites, extérieurs au canton.

Encore en tenue de travail, tout le personnel a fait hier part de sa tristesse

et de sa consternation. Raymond Jeanjaquet, de Cernier, conducteur de machines de transferts, a raconté avoir vu soudainement une épaisse fumée noire et des flammes qui l'ont fait sortir en courant. «C'est terrible pour tout le monde car nous ne savons pas quand nous pourrions reprendre le travail», a-t-il dit hier encore sous le coup de l'émotion. Le personnel qui se trouvait à l'étage supérieur a vu tout à coup une fumée sortir de la ventilation. Aussitôt le chef d'atelier a fait évacuer tout le monde.

Thierry Guyot travaillait dans la partie est de l'usine qui n'avait pas été atteinte par le feu. Cependant, le personnel a reçu l'ordre d'évacuer pour se rendre à la cafétéria où il a été informé de la catastrophe. «C'est terrible, a-t-il glissé, pour le personnel et pour la région. Surtout à un moment où le travail ne manque pas.» /mh-phc-comm



DÉSOLATION - L'aile ouest a été complètement ravagée par les flammes. alg-E

Et demain?

L'incendie survenu dans l'aile ouest du bâtiment d'ETA à Fontainemelon a détruit une unité d'usinage de platines en laiton et de ponts pour les mouvements. Des pièces entrant dans la fabrication de diverses montres de milieu et de bas de gamme de la SMH, à l'exception des fameuses Swatch. Si les réserves actuelles en pièces de ce type permettront d'assurer la continuité de l'approvisionnement des autres sites de fabrication de la SMH à court terme, le relais de cette production, qui occupait 170 des 500 employés œuvrant dans l'usine de Fontainemelon, sera provisoirement assumé

par d'autres ateliers et centres du groupe, nous a confirmé hier Arlette Emch Ducommun, porte-parole de la SMH à Bienne.

Quant à savoir si la fabrication de platines et ponts reprendra ensuite le chemin de l'usine de Fontainemelon, «il est encore trop tôt pour le dire», explique la porte-parole. C'est à la cellule de crise, mise en place hier, qu'il appartiendra d'apporter réponse à cette question dans les prochains jours. Mais la pérennité des autres productions du site de Fontainemelon n'est en aucun cas remise en cause, précise la porte-parole. /cp

COLOMBIER

Chiens et chats
patte dans la patte

Portes ouvertes
au refuge de Cottendart

La Fondation neuchâteloise d'accueil pour animaux (FNAA) et la Société protectrice des animaux de Neuchâtel (SPAN), en froid pendant longtemps, ne se regardent heureusement plus comme chien et chat. Désormais, elles vivent en bonne harmonie.

Samedi et dimanche (de 10h à 17h), elles ouvrent toutes grandes les portes du refuge de Cottendart. Le public pourra ainsi admirer les pensionnaires et, le cas échéant, repartir avec l'un des chiens ou chats qui n'attendent que de pouvoir trouver un maître. Il y aura également un petit marché aux puces, de quoi se sustenter et une tombola dont le produit sert à améliorer la qualité de vie des animaux. /hvi



MOON - Bobtail affectueux et gentil, né le 15 juin 1991, cherche maître ou maîtresse pour lui tenir compagnie. ptr-E



GORDON - Setter anglais tricolore, débordant d'affection, fou de promenades dans la nature, aimerait trouver un être humain pouvant partager ses hobbies. ptr-E



DARBIE - Chienne berger-allemand baptisée au refuge, trouvée à la limite des frontières neuchâteloise et bernoise, dans les forêts de Nods, aimerait retrouver ses maîtres dont elle a l'ennui. ptr-E



HENRI - Cocker noir-blanc né le 8 novembre 1991, très affectueux et gentil, aimant les promenades, espère rencontrer prince ou princesse pour vivre dans son royaume. ptr-E

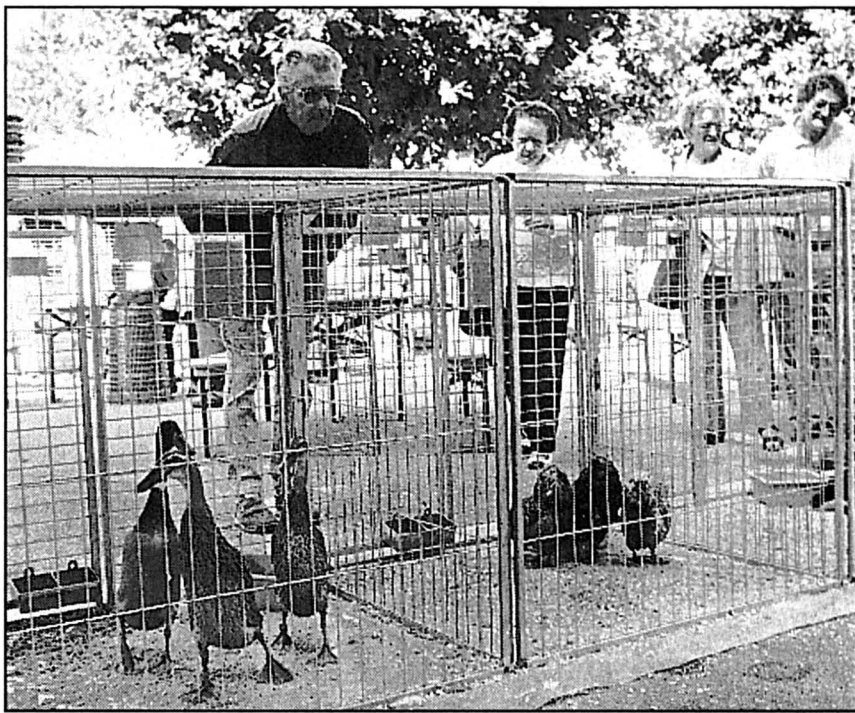
PESEUX / Une exposition pour marquer les 800 ans du village

Lapins et volaille exposés

Spectacle inhabituel intéressant, samedi vers la maison de commune de Peseux: les membres de la société avicole, cunicole et colombophile de la Côte tenaient en effet une exposition-vente pour marquer à leur manière les 800 ans du village subérien.

Sur la place, le public pouvait non seulement admirer, mais aussi acheter une paire de canards pour 90 fr., un lapin pour 25 ou 30 fr., ou un magnifique coq de la race bleu de Hollande. Les éleveurs ont été tout heureux de donner explications et commentaires aux petits comme aux grands visiteurs qui ont saisi l'occasion de faire plus ample connaissance.

Sur le coup de midi, l'apéritif fut offert par la commune dont le délégué, Alfred Renfer, a félicité les initiateurs de cette exposition organisée par cette société dont le président, Jean-Claude Desmeules, était très satisfait du succès remporté. De plus, les délégués des organismes faïtières de Suisse et du canton ont exprimé félicitations et vœux aux éleveurs de ce menu bétail. Une expérience à renouveler, sans doute, car les visiteurs ont été nombreux. /wsi



VOLAILE EXPOSÉE - Le public a pu admirer et acheter des canards et autres volatiles. ptr-E

ENTRE-DEUX-LACS

MARIN-ÉPAGNIER / Réception hier soir des sportifs méritants

Des lauréats fidèles

Les sportifs méritants, la commune de Marin-Epagnier en compte une dizaine cette année. Ils ont été honorés hier soir par leur commune lors d'une brève cérémonie à l'espace Perrier. Un hommage aux longues heures, parfois difficiles, consacrées à la pratique des sports les plus divers.

La «cuvée» 95 n'est pas extrêmement nombreuse, néanmoins elle a une certaine qualité, déclarait hier soir le conseiller communal marinois Laurent Amez-Droz à la petite dizaine de sportifs méritants. On dirait une petite famille. En effet, pour cette onzième édition de la remise des mérites sportifs, certains lauréats sont d'ores et déjà devenus des fidèles.

Peu importe l'âge, pourvu que l'on soit Marinois et que l'on se soit distingué au courant de l'année dans son activité sportive. La jeunesse de certains champions ou médaillés a suscité une remarque de la part de Laurent Amez-Droz: «Ne négligez pas votre formation professionnelle. Il est hélas rarement possible de pouvoir vivre du sport en Suisse». Mais le conseiller communal a aussi souligné le caractère exemplaire et motivant de ces athlètes méritants, notamment pour les jeunes qui débutent dans la pratique sportive.

Les Marinois affichent dès lors des palmarès impressionnants dans les disciplines les plus diverses. Madeleine Stenz et Valérie Bettex se sont distinguées au championnat cantonal de tennis en double. Ariane Kropf et Marianne Montini sont

médaillées en tennis de table, tout comme Hans Peter Kauer, qui collectionne les honneurs dans cette discipline. La ravissante Sévane Zerek se distingue quant à elle en patinage artistique avec un palmarès déjà bien consistant. Juan-Marco Montero est médaillé en course à pied. Quant à Thierry Beaussire, il est particulièrement décoré en catégories espoirs et juniors de judo.

Quant au mérite par équipe, si celle des interclubs juniors du Tennis club est championne neuchâteloise et fribourgeoise, l'équipe de basket marinoise a

créé l'événement. «C'est une équipe qui va fort» a relevé le responsable communal des sports. Non seulement la formation a remporté le championnat cantonal, mais elle a aussi réussi à accéder en première ligue.

Les sportifs honorés par leur commune se sont vu remettre médaille et diplôme. Aux lauréats habitués qui voyaient ainsi leur «collection» de mérites grandir, le conseiller communal a eu cette parole: «Cela démontre que vous n'êtes pas méritants par accident!»

◇ P. D. L.



SPORTIFS MÉRITANTS - Cette année, les lauréats qui ont reçu médaille et diplôme se sont distingués par leur jeunesse. pdr-E

LIGNIÈRES / Assemblée de la fanfare l'Avenir

Jeunes musiciens à encadrer

«La vie actuelle veut que l'on devienne individualiste, alors qu'une société comme la nôtre mérite et se doit d'avoir un esprit d'équipe. Nous devons absolument comprendre ce message pour que notre satisfaction soit complète». C'est en ces termes que le président Walthar Geiser s'est adressé à la fanfare l'Avenir de Lignières à l'occasion, jeudi soir, de son assemblée générale.

Le président a demandé à ses musiciens de bien encadrer les jeunes afin

d'améliorer leurs chances de réussir et surtout afin qu'ils ne se découragent pas. Il a remercié pour leur engagement les membres du comité et le directeur Daniel Bichsel. Celui-ci a rappelé brièvement dans son rapport les événements de l'année, notamment la participation au concours de Brass Band à Montreux, lors duquel l'Avenir a remporté la 3^{me} place en 2^{me} catégorie. Il a relaté aussi le concert de l'Avenir, la participation au kiosque à musique à Genève, le concert annuel, le recrute-

ment de jeunes élèves ou encore la réalisation d'une partie du CD qui sortira à l'occasion du 75^{me} anniversaire.

Pour les comptes 94-95, l'Avenir n'a pas fait une grande année puisqu'ils se soldent avec un déficit de 5069fr.85. Côté démissions et nominations, la secrétaire Gisèle Bourquin est remplacée par Sonia Freiburghaus. A la commission musicale, Erwin Zmoos est remplacé par Stéphane Challandes. La soirée s'est terminée dans la bonne humeur autour d'une fondue. /syg

PESEUX

Nouveau curé accueilli

«Bienvenue Natale». Cette pancarte aux couleurs vives résume à merveille le climat de l'installation, dimanche à Peseux, du curé Natale Deagostini, venu de La Coudre où il a œuvré durant cinq ans. Orpheline depuis neuf mois, la paroisse catholique de la Côte a fait un accueil chaleureux à son nouveau conducteur spirituel, par les voix concordantes de ses dirigeants.

Présidant la messe d'installation, le vicaire épiscopal André Duruz a stigmatisé les qualités d'humilité et d'amour du nouveau curé. Ce digne représentant d'une famille de Colombier a été consacré il y a 23 ans et est mis à la tête de sa quatrième paroisse. «Tu sauras gagner la confiance des paroissiens», lui a transmis l'évêque, Monseigneur Mamie dans son message de nomination. C'est donc avec émotion que les clés de l'église Notre-Dame de Compassion lui ont été remises.

C'est une tonalité musicale très appréciée qui a été donnée par les chants des chœurs de la paroisse et de Supernova dirigés par Marie-Jo Dæbelin. A l'issue de la partie religieuse, les représentants des trois communes concernées et des paroisses réformées ont formé des vœux en insistant sur l'intensité de l'œcuménisme vécu dans la région.

«Dieu seul suffit», a conclu le curé Deagostini à la fin de cette journée passée dans une ambiance chaleureuse. /wsi

■ VISITE AU MUSÉE - Dans les cadres des activités liées au 800^{me} anniversaire de Peseux, les habitants du village auront l'occasion de se rendre au château de Boudry, samedi après-midi (14h-16h) pour visiter le Musée de la vigne et du vin. Sous la conduite du conservateur Patrice Allanfranchini, les visiteurs pourront notamment découvrir la toute nouvelle exposition consacrée aux bulles de champagne, intitulée: «Et que ça saute». Le matin, dès 10h, une autre visite est organisée à l'intention des membres du Conseil général et des commissions. /wsi

SAINT-AUBIN

L'OMBRE DES LOUISIANA DANDIES

Comme chaque premier jeudi du mois, le Jazz club de la Béroche organise demain dès 20h, un concert avec une fois encore une «grosse pointure»: le Cotton Club Jazz Orchestra (onze musiciens). Les connaisseurs se souviennent sans aucun doute des Louisiana Dandies. Un ensemble fondé vers la fin des années soixante par René Hagmann qui lui avait donné toute sa rigueur et son énergie, afin de faire revivre la musique des années vingt. Il avait réussi à maintenir cet orchestre jusqu'en 1981. Les arrangements, écrits de sa main, sont alors restés dans un tiroir jusqu'au jour où onze «fous de jazz» ont décidé de réutiliser cette fantastique substance magique, en espérant faire resurgir le petit génie qui hantait cette époque-là. Après des mois de travail acharné, ils présentent un spectacle hors des normes et des sentiers jazzistiques habituels. Ils seront sur la scène de la salle de spectacles de la «capitale» de la Béroche dans la composition suivante: Beat Leclerc et Christian Bechler, trompette; Pierre-Yves Detrey, trombone; Daniel Gindrat et Marc Sturzenegger, sax alto et clarinette; Frédéric Preitner, sax ténor et clarinette; David Sandell, piano; Jean «Nidi» Niederhauser, banjo et guitare; Jean-Daniel Gisclon, tuba; Jean-Marc Solinas, batterie; Louis Crelier, vocal. /comm-hvi

Dédicaces BD
chez **Reymond**
Librairie Papeterie Beaux-Arts Bureauquique Méubles de bureau
St-Honoré 5 à Neuchâtel

Trinco et Gaille
pour «Wolfgang»

Cordoba
pour «L'étreinte de l'Anaconda»

Pageess
pour la série «Les Ombres»

Samedi 9 septembre
de 11h30 à 15h00

VAL-DE-TRAVERS

MOTIERS

Jazz 95: un samedi qui s'annonce chaud

Colonne vertébrale de Motiers Jazz 95 - qui aura lieu vendredi, samedi et dimanche -, la soirée jazz-blues du samedi s'annonce chaude, très chaude...

Après avoir présenté les formations à l'œuvre vendredi soir, au tour des autres acteurs de Motiers Jazz 95. A commencer par les Genevois du Ristretto Jazz Band...

A 22 heures, la scène sera occupée par la Lausannoise Valérie Lou, qui était du concert du 1er Août à Paléo. La chanteuse «à la voix si chaude qu'elle ferait fondre le cœur d'un bonhomme de neige»...

Troisième formation de la soirée, les Crawlin'Kingsnake, de La Chaux-de-Fonds, investiront le podium vers 23 heures. Né en 1992, le groupe est bien décidé à rappeler que le blues est une musique d'aujourd'hui...

Dimanche, les enfants seront à la fête. Programmée dès 10h30, dans la cour du collège, la matinée chorale se déroulera autour des chorales de Motiers...

Motiers Jazz 95 prendra fin par le concert du Big Band du Conservatoire de la Chaux-de-Fonds, prévu à 12h30. Notons qu'il sera possible de se restaurer pendant toute la manifestation.

RUTH DREIFUSS EN VISITE - Présidente du Comité de patronage de l'exposition nationale d'art en plein air Motiers 95, la Conseillère fédérale Ruth Dreifuss, accompagnée de proches collaborateurs...

BOVERESSE

La poste fête son nouveau cachet

Samedi, la poste de Boveresse sera en fête pour le premier jour d'émission de son nouveau cachet touristique. Un «stempf» réalisé par David Pizzotti...

Toute la population de Boveresse est invitée à participer à cette fête, dès 7h45 et jusqu'à 11h dans le hall du guichet de la poste.

De 11 à 16h, la vente et le timbrage des enveloppes spéciales créées pour l'occasion continuera. Précisons encore qu'une cantine, tenue par la Société de gymnastique du village...

Les personnes intéressées par l'achat du set d'enveloppes - 10 fr. pour une enveloppe courrier B avec timbre castor, courrier A avec timbre papillon et recommandée avec timbres grenouille et coq - ou d'une enveloppe neutre (50 centimes) où figurent les anciennes armoiries de Boveresse...

LE LOCLE / Réserve financière pour l'énergie refusée

Point de blanc-seing

«Le sujet sera extrêmement politique», avait prévenu Jean-Paul Wettstein, conseiller communal, en présentant la volonté du Conseil communal de créer une réserve financière pour parer aux fluctuations des prix des énergies.

Les débats orchestrés sous la coupole locloise n'ont pas trahi le scénario traditionnel qui voit la gauche s'opposer en bloc à la droite, à laquelle se rallie Droit de parole...

ment définies les positions. «Nous ne demandons pas un élargissement de nos compétences, mais une souplesse supplémentaire qui permettrait à la commune de ne pas répercuter les fluctuations des prix au coup par coup»...

LA NEUVEVILLE

FÊTE DU VIN / Six cents musiciens se produiront dans la vieille ville

Un millésime pétillant

Trois jours durant, la vieille ville de La Neuveville va vivre au rythme de la Fête du vin. L'occasion de déguster les spécialités des vigneronnes...

Trois jours, trois rues, trois scènes. Le slogan de la Fête du vin 1995 de La Neuveville paraît modeste au vu du programme. Car en trois jours, plus de 600 musiciens se produiront dans les rues de la vieille ville!

Comme le relève Michel Tschampion, président du Comité de la Fête du vin: «Notre fête, c'est comme la musique, on prend les mêmes notes, et on crée un air nouveau.

Cete année, le rock sera à l'honneur avec Paul Mac Bonvin, groupe de country valaisan. Autre point fort: François Guin, un des plus grands trombonistes de jazz qui a joué, entre autres, aux côtés de Duke Ellington.

Outre les musiciens reconnus, l'édition 1995 de la Fête du vin présente également des formations moins connues... comme le chœur d'enfants Les Papillons, de Corban, qui sillonne les villes suisses depuis près de vingt ans.

Mais la Fête du vin, c'est aussi l'occasion de savourer le millésime 1994, fruité, pétillant, gouleyant et de découvrir les crus issus des caves de La Neuveville et de Chavannes.



BACCHUS - Des spécialités limitées pourront être dégustées cette année.

commerce, seront en dégustation», précise Michel Tschampion.

Et comme ces nectars variés s'harmonisent avec des mets fort différents, toutes les sociétés ont concocté une spécialité culinaire différente.

Les enfants sont aussi à la fête, puisque non seulement l'entrée est gra-

tuite jusqu'à 16 ans, mais que toute une journée, le samedi, leur est consacrée. De la pêche miraculeuse au cortège grimpé, ils pourront se distraire pendant que les adultes se régaleront aux 22 stands réunis dans l'enseinte de la vieille ville.

SUD DU LAC

VULLY / Le Groupe d'animation culturelle a concocté un beau programme

Musique à toutes les sauces

C'est une saison haute en couleur qu'offre cette année le Groupe d'animation culturelle du Vully (GACV). La nouvelle affiche, originale dans sa conception, propose une large palette de genres musicaux: jazz et cabaret à la Douane de Guévaux, musique classique au temple de Môtier...

Fort de son expérience de deux années couronnées de succès, tant auprès du public enthousiaste qui a largement apprécié les manifestations, que des artistes satisfaits de leur expérience, le GACV a décidé de faire appel à des musiciens professionnels.

Grâce à la passion de M. Jaquier, président du GACV, secondé par des amateurs qui n'hésitent pas à s'engager, la saison se poursuivra pour le plus grand bonheur des mélomanes avec le «Timbre à cinq», un groupe de jazz choral qui se produira le 30 novembre à la Douane de Guévaux et l'Ensemble vocal de Berne...

Janvier accueillera le groupe choral féminin Evasion pour un unique concert en Suisse et le quatuor à cordes Da Capo. Cependant, c'est en novembre que se produira le clou de la saison: il s'agit ni plus ni moins du très populaire Alain Morisod...

concert en Suisse et le quatuor à cordes Da Capo. Cependant, c'est en novembre que se produira le clou de la saison: il s'agit ni plus ni moins du très populaire Alain Morisod, accompagné de son groupe Sweet People, que l'on ne présente plus. Ce concert aura lieu le jeudi 30 novembre à la Jordila (la nouvelle salle polyvalente de Lugnorre) à 20 h 30.

Espérons que, comme les années précédentes, les mélomanes vullerains et même des régions plus lointaines sa- chent répondre positivement à ce programme varié, concocté avec passion par le GACV.

LA CHAUX-DE-FONDS

Les Amis de la nature en fête

En 1935, alors que les vieilles pierres de la ferme étaient dispersées à tous vents au printemps, une nouvelle demeure, érigée en quelque six mois, était inaugurée en septembre.

Le week-end, les souvenirs envahissent les esprits de ceux qui sans compter ont multiplié les actes de bravoure pour que la bâtisse soit encore plus belle qu'avant. Et Charles Gisiger de replonger dans le temps, lorsque au coup de feu, le grand potager à bois était pris d'assaut...

Aujourd'hui, si les mœurs ont évolué, le confort a «tué» cette ambiance, regrette-t-on. «Mais à 60 ans, un chalet est jeune, et rajeunit régulièrement toutes les décennies.

Cet anniversaire, qui coïncide avec la fondation il y a un siècle déjà du mouvement en Autriche, sera célébré avec fastes. «Et placé sous le signe de la jeunesse» précise G. Kobza, président de la section chaux-de-fonnière, plus grande section de Romandie.

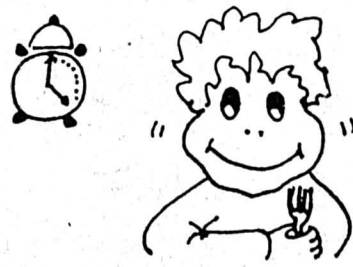
EXPOSITION DE CHAMPIGNONS - Les amoureux de la belle nature et de ses délicatesses ont rendez-vous ce week-end à La Chaux-de-Fonds, qui verra la société mycologique du lieu organiser sa traditionnelle exposition de champignons.

Région - Montagnes

Case postale 611
2300 La Chaux-de-Fonds

Thierry Clémence
et fax 039 28 01 12

PUB



Coop reforme

Swiss Alpina: la nouvelle eau minérale de Coop!



Eau minérale Swiss Alpina. Swiss Alpina prend sa source dans les alpes grisonnes. C'est là, au coeur du massif schisteux du Piz Beverin (2998m d'altitude) qu'elle puise sa force et sa richesse en minéraux tels que le calcium, le fer et le magnésium. Une eau en parfaite harmonie avec la nature. Elle est à un prix très avantageux. Vous ne trouverez la nouvelle eau minérale Swiss Alpina que chez Coop!



exclusivité Coop

Eau minérale Swiss Alpina 1,5l PET légère, naturelle, gazeifiée

1.95

NOUVEAU:

Margarine bonjour, à base d'huiles végétales non hydrogénées et de babeurre (teneur en acide gras trans inférieure à 0,5%). Le babeurre donne à cette nouveauté un goût très agréable. Prix: 500g **2.90***



Croissants au beurre Gold Star. Directement du congélateur au four et déjà à la maison embaume d'effluves tentateurs. Des croissants tout chauds pour le brunch dominical. Prix: 8 croissants, 400g **4.80***



Yoghourts à la crème Coop. Un grand moment de gourmandise pour les amateurs de yoghourts crémeux. Fraise, pêche, *banane ou *moka, tous affinés à la crème fraîche! Prix: 150g **1.1***



Rouleaux de printemps, un en-cas délicieux et croustillant préparé d'après la recette asiatique originelle. Précuits, ils sont prêts en un tournemain. Rouleaux de printemps aux légumes ou au poulet. Prix: 4x50g **4.50***



Gnocchi Lussardi au basilic. Des gnocchi bien relevés pour tous les amateurs de la cuisine italienne. Il suffit de les faire chauffer dans un peu de beurre. Prix: 250g **3.20***

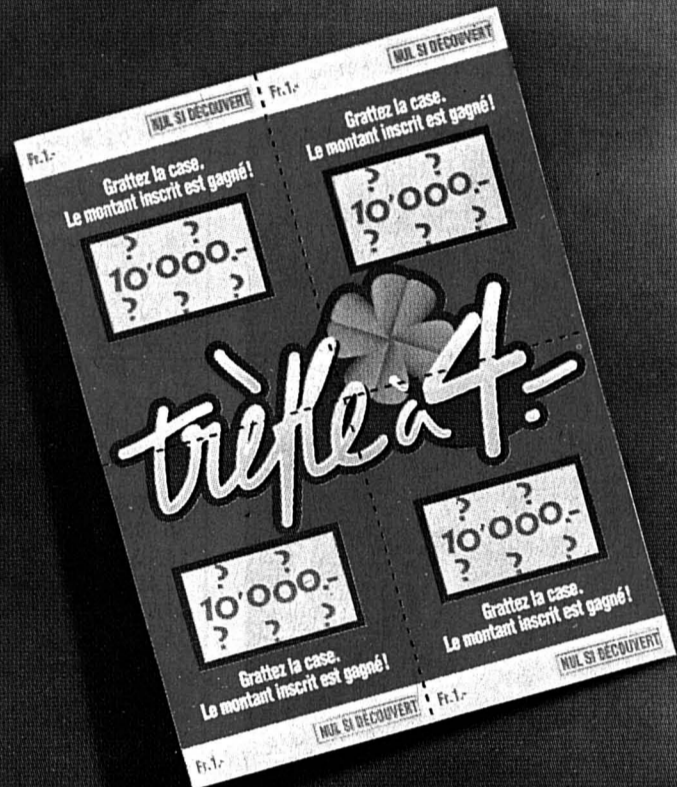


Amandia ARNI. Vous aimez les douceurs et craquez pour les amandes? Alors vous aimerez Amandia de ARNI! Toute la saveur d'un bon chocolat suisse extra-fin au lait et aux éclats d'amandes. Prix: 100g **1.30**

* Ne se trouve pas dans les petits points de vente Coop



GAGNER JUSQU'À
40'000
 FRANCS SUISSES
EN GRATTANT:
 NOS VOISINS VONT
ENCORE NOUS ADORER!



LE BILLET QUE LES FRANÇAIS NOUS ENVIENT!

LOTÉRIE ROMANDE


262580-110

À LOUER
 À NEUCHÂTEL
 dans parking
 collectif à l'Eurotel
**PLACES
 DE PARC**
 Fr. 160.-
 Tél. 229460-126
 (038) 24 22 52

À louer
 au Landeron
 route de la
 Neuveville 37b
**appartement
 3 1/2 pièces**
 Cuisine agencée,
 terrasse, garage
 extérieur et
 intérieur.
 Fr. 1610.- tout
 compris. Libre tout
 de suite ou à
 convenir.
 Téléphone
 (038) 51 46 18.
 229573-126

Fully - Branson (VS),
 à louer
studio meublé
 à 2 km de la sortie de
 l'autoroute, 10 km des
 bords de Saillon et 20
 km des pistes de ski.
 Possibilité location par
 mois.
 Tél. 026 46 23 55.
 36-285161/4x4

À louer à MARIN
 pour date
 à convenir
 centre du village
3 1/2 PIÈCES
 balcon, cuisine
 agencée, ascenseur.
 Fr. 1400.-
 + charges.
 Tél. 038/24 22 52.
 65294-126

Arts

 graphiques

FIDIMMOBIL
 FIDIMMOBIL
 FIDIMMOBIL
 229561-126
 À LOUER
 pour date à convenir
 Faubourg de l'Hôpital
STUDIO
 avec cuisinette, douche, W.-C.,
 ascenseur.
 Loyer: Fr. 580.- charges comprises.
FIDIMMOBIL NEUCHÂTEL
 Rue de l'Hôpital 7 Tél. 24 03 63

262647-126
 À louer à
 NEUCHÂTEL
 Fbg de la Gare
regimmob sa
APPARTEMENT 2 1/2 PIÈCES
 Rénové, hall habitable, cuisine
 agencée habitable, balcon.
 Fr. 1250.- + 90.-
 Regimmob S.A.
 Ruelle W.-Mayor 2
 2000 Neuchâtel
 Tél. 038/24 79 24

À louer
cti
gestion immobilière sa
 Raffinerie 1 2004 Neuchâtel Tél. (038) 24 20 07
 À PESEUX
 Pour entrée à convenir
**5 1/2 pièces duplex
 mansardé**
 2 salles d'eau, cheminée de salon,
 tout confort. Fr. 1250.- + charges.
 UNPI 229462-126
 UNION NEUCHÂTOISE
 DES PROFESSIONNELS DE L'IMMOBILIER

À LOUER 229459-126
 À PESEUX
 Rue des Carrels
 Pour le 1^{er} octobre 1995
3 1/2 PIÈCES
 Cuisine agencée, séjour avec
 cheminée, balcon,
 2 chambres, 2 salles d'eau,
 cave et galetas.
 Fr. 1250.- + charges.
CLAUDE MAYOR 038 24 22 52

À louer tout de suite près de la Gare
GRAND 4 PIÈCES
 avec tout confort
 et cuisine agencée.
 Loyer Fr. 1450.- + charges.
 Etude Ribaux von Kessel,
 avocats et notaire,
 Promenade-Noire 6, 229152-126
 Neuchâtel. Tél. 24 67 41.

À LOUER 65293-126
 À NEUCHÂTEL
 Charmettes 21
 pour entrée à convenir
3 PIÈCES
 Fr. 800.- + charges.
 Possibilité de louer un
 garage.
CLAUDE MAYOR 038 24 22 52

229559-126
 À LOUER
 pour le 1^{er} octobre 1995
**appartement
 de 2 pièces**
 Avec confort. Rue Arnold-Guyot.
FIDIMMOBIL NEUCHÂTEL
 Rue de l'Hôpital 7 Tél. 24 03 63
 MEMBRE
 UNPI

À louer
cti
gestion immobilière sa
 Raffinerie 1 2004 Neuchâtel Tél. (038) 24 20 07
 À NEUCHÂTEL
 Pour le 1^{er} octobre 1995
**APPARTEMENTS
 2 et 3 PIÈCES**
 Cuisines agencées, tout confort.
 UNPI 229461-126
 UNION NEUCHÂTOISE
 DES PROFESSIONNELS DE L'IMMOBILIER

À louer à
 NEUCHÂTEL
 à proximité du centre
regimmob sa
 SURFACE
 COMMERCIALE
 de 312 m²
 Divisible, vue sur le lac, ascenseur.
 Places de parc dans garage collectif
 et extérieures. Loyer à discuter.
 Regimmob S.A.
 Ruelle W.-Mayor 2
 2000 Neuchâtel
 Tél. 038/24 79 24
 65303-126
 MEMBRE
 UNPI

Neuchâtel
 À louer pour le 1^{er} octobre
 1995 au centre ville
**appartement
 2 1/2 pièces**
 Fr. 1027.- charges incluses.
 Avec cuisine agencée et
 balconnet. Surface de 66 m².
 Parking privé dans l'immeuble
 avec conditions de location
 avantageuses.
 Pour tous renseignements:
 Tél. 038/25 57 61. 262100-126
TRANSPLAN AG
 Liegenschaftsverwaltung
 Tel. 031 301 07 54 / Fax 031 301 09 03
 Länggassstrasse 54, 3000 Bern 9


229558-126
 À LOUER
 Pour le 1^{er} octobre 1995
 Rouges-Terres/Hauterive
STUDIO
 avec tout confort.
FIDIMMOBIL NEUCHÂTEL
 Rue de l'Hôpital 7 Tél. 24 03 63
 MEMBRE
 UNPI

À LOUER À LA NEUVEVILLE 262502-126
**APPARTEMENT
 4 1/2 PIÈCES**
 Entièrement mansardé avec mezzanine,
 cuisine ouverte agencée. Cheminée centra-
 le, balcon. Beaucoup de cachet. Libre tout
 de suite. Loyer Fr. 2000.- + charges (pla-
 ce de parc comprise).
 Renseignements:
 Tél. (038) 51 34 64, heures de bureau.

229599-126
 À LOUER
 pour le 1^{er} décembre 1995
**appartement
 de 4 pièces**
 Rue Pierre-à-Mazel
 avec balcon.
FIDIMMOBIL NEUCHÂTEL
 Rue de l'Hôpital 7 Tél. 24 03 63
 MEMBRE
 UNPI

Avant 7 heures
 être informé grâce
 au portage à domicile.
 Une possibilité offerte par
L'EXPRESS

À louer à Fleurier, Les Sugits
**Locaux industriels
 et/ou commerciaux**
 Locaux récents, entièrement agencés
 et équipés pour usine et/ou bureaux.
 Surface: environ 150 m².
 Disponibles tout de suite
 ou à convenir.
 Loyer annuel: Fr. 89.-/m².
 Renseignements:
 Tél. 039/31 44 80. 262693-126


 Suite page 24

**UN CRÉDIT -
 UNE ADRESSE**

Service gratuit 24 heures sur 24
155 90 60
Votre CS-Crédit privé.
 Comparez, vous avez
 tout à y gagner!

Appelez ou envoyez le coupon au
 Crédit Suisse,
 Place Pury, 2001 Neuchâtel

Exemple de tarif:
 Montant net: Fr. 5000.-
 Frais totaux pour 12 mois: Fr. 351.40
 Taux d'intérêt annuel effectif: 13,5%

Crédit désiré Fr. _____
 Mensualités env. Fr. _____
 Nom: _____
 Prénom: _____
 Date de naissance: _____
 Rue/No: _____
 NPA/Localité: _____
 Tél. privé: _____
 Tél. prof.: _____
 Nationalité: _____
 Domicilié ici depuis: _____
 Date: _____
 Signature: _____

La banque est autorisée à s'adresser
 à la centrale d'informations des
 crédits ou à d'autres services de ren-
 seignements. Le crédit à la consom-
 mation est interdit lorsqu'il a pour
 effet de provoquer le surendettement
 de l'emprunteur (Loi sur la police du
 commerce du Canton de Neuchâtel).

CREDIT SUISSE
 CS

Immobilier 

Parat chaque jour, du lundi au samedi. Délai: l'avant veille de la parution à 12 h.

À louer à proximité du centre
 ville de Neuchâtel
 - Locaux
 commerciaux
 - Surfaces
 administratives
 Modification pour cabinet
 sur demande.
 Situés dans bâtiment moderne
 avec parking intérieur privé.
 Conditions favorables! 187654-126

**Stores
 à lamelles**

226815-126
 2034 Peseux - Granges 2 - 038 31 59 39
Farine & Droz

À louer à Neuchâtel
 quartier de la Maladière

**PLACES
 DE PARC**

dans parking souterrain.
 Egalement pour MINI-BUS,
 hauteur de passage 220 cm.
 Accés par badge individuel
 attribué aux seules
 personnes autorisées.

Pour tous renseignements
 Tél. 038/25 65 01
 int. 276. 87055-126

Rue des Parcs 129
 Neuchâtel

1 pièce, cuisinette, frigo, réchaud
 électrique à deux plaques, douche-
 W.-C., dès Fr. 450.- + Fr. 40.-.
 4 pièces, hall, cuisine, frigo, bains-
 W.-C., Fr. 1350.- + Fr. 140.-.
 Pour visiter: 038/25 64 09

SOGIROM, Maupas 2
 Lausanne.
 Tél. (021) 311 25 66-67. 262254-126

Neuchâtel
 À louer pour date à convenir à
 200 m de la zone piétonne
**Appartement 3 1/2 pièces
 DUPLEX**
 de 110 m², Fr. 1552.- + charges.
 Avec parquet, cuisine agencée,
 poutres apparentes. 261991-126
 Pour de plus amples renseigne-
 ments, veuillez vous adresser
 au concierge au (038) 25 57 61.

TRANSPLAN AG
 Liegenschaftsverwaltung
 Tel. 031 301 07 54 / Fax 031 301 09 03
 Länggassstrasse 54, 3000 Bern 9

À louer à Corgémont
bâtiment rénové et transformé
 de 500 m² bureaux/production. Prix de loca-
 tion dès Fr. 100.-/m²/an.
 Pour renseignements:
 INTEGRA Immobilien AG,
 tél. (01) 830 55 33. 262578-126

À louer pour fin septembre
 Au chemin des Carrels
STUDIO NON MEUBLÉ
 Loyer Fr. 450.- + charges.
 À la rue des Fahys
STUDIO MEUBLÉ
 laboratoire agencé.
 Loyer Fr. 360.- charges comprises.
 CORNAUX
 au chemin des Étroits
**STUDIO NON MEUBLÉ
 AVEC BALCON**
 Loyer Fr. 450.- + charges.
 CORTAILLOD
STUDIO NON MEUBLÉ
 laboratoire agencé.
 Loyer Fr. 450.- + charges.
 Etude Ribaux von Kessel
 avocats et notaire
 Promenade-Noire 6,
 Neuchâtel. Tél. 24 67 41. 229151-126



A louer ou à vendre à La Chaux-de-Fonds

SURFACES INDUSTRIELLES

de 100 à 900 m².

Toutes facilités pour accès et distribution de marchandises.

Pour tous renseignements, écrire sous chiffres O 132-774650 à Publicitas, case postale 2054, 2302 La Chaux-de-Fonds.

262579-126

F. THORENS SA 229553-126

2072 SAINT-BLAISE/NE

À LOUER

Cornaux, villa individuelle vaste 4 1/2 pièces
Lignièrès, centre village, 6 pièces en duplex

Fr. 3600.-
Fr. 1800.-

LOCAUX COMMERCIAUX À LOUER

Neuchâtel zone piétonne, 2^e étage, 80 m² pour bureau, labo ou cabinet Fr. 1500.-
Saint-Blaise dans imm. mod. avec park., surfaces 130 m², dès Fr. 180.-/m²/an
Cernier à côté magasin Migros, surfaces dès 200 m², dès Fr. 80.-/m²/an

Les prix de location ci-dessus s'entendent sans les charges.

Pour tous renseignements, téléphonez au (038) 33 27 57.

À LOUER 65287-126

À MARIN

Rue de la Gare pour entrée à convenir

3 1/2 PIÈCES

cuisine agencée, balcon, séjour avec cheminée, 2 chambres, salle de bains.

Fr. 1450.- + charges.

CLAUDE MAYOR 038 24 22 52

À louer à NEUCHÂTEL 262648-126

Rue de la Côte

regimmob sa

APPARTEMENT 3 PIÈCES

Cuisine avec appareils, balcon.

Fr. 970.- + charges.

Regimmob S.A.
Ruelle W.-Mayor 2
2000 Neuchâtel
Tél. 038/24 79 24

MEMBRE UNPI

À LOUER à Areuse, en bordure du lac pour le 30 septembre ou pour date à convenir

appartement de 4 pièces

confort avec terrasse. Situation dans la verdure, tranquillité et ensoleillée. Loyer Fr. 1000.- + charges. Accès facile.

Ecrire à L'EXPRESS, 2001 Neuchâtel sous chiffres 126-3003.

229568-126

229469-126

CASTEL REGIE

A louer à Neuchâtel
Rue de l'Orangerie 8

APPARTEMENT 1 1/2 PIÈCE

Cuisine agencée, salle de bains.

Loyer Fr. 640.- + charges.
Libre dès le 1^{er} octobre 1995.

2034 Peseux (038) 31 78 03

À LOUER 229431-126

À BOUDRY

Rue des Buchilles pour le 1^{er} octobre 1995

4 1/2 PIÈCES

séjour avec cheminée, balcon, cuisine agencée, 2 salles d'eau, 3 chambres, ascenseur.

Fr. 1555.- + charges.

CLAUDE MAYOR 038 24 22 52

À LOUER 65288-126

À BOUDRY

Fbg Ph.-Suchard 46 pour date à convenir

MAGNIFIQUES APPARTEMENTS 3 1/2, 4 1/2 ET 5 1/2 PIÈCES

Cuisine agencée, séjour, balcon, 2, 3 ou 4 chambres, 2 salles d'eau, cave, ascenseur.

Garage et place de parc à louer séparément.

Location mensuelle dès Fr. 1293.- + charges.

Possibilité d'obtenir un abaissement supplémentaire (aide fédérale).

CLAUDE MAYOR 038 24 22 52

À louer à NEUCHÂTEL 262648-126

Rue de la Côte

regimmob sa

APPARTEMENT 3 PIÈCES

Cuisine avec appareils, balcon.

Fr. 970.- + charges.

Regimmob S.A.
Ruelle W.-Mayor 2
2000 Neuchâtel
Tél. 038/24 79 24

MEMBRE UNPI

À LOUER OU À VENDRE

À CORTAILLOD, ROUTE DU SACHET

Villa terrasse 5 1/2 pièces

Surface habitable de 158 m². Agencement complet, tout confort. Construction de qualité. Vue imprenable sur le lac et les Alpes. Libre tout de suite ou à convenir.

262728-126

Pour visites et renseignements:

Régie F. Bernasconi et Cie
Clos-de-Sarrières 31
2003 Neuchâtel.
Tél. (038) 31 90 31

À LOUER 65289-126

À BOUDRY

dans ancienne maison rénovée
Rue Louis-Favre 28 pour entrée à convenir

3 1/2 PIÈCES

avec cachet. Cuisine agencée, séjour avec cheminée, 2 balcons.

Fr. 1250.- + charges.

CLAUDE MAYOR 038 24 22 52

À LOUER

SUR LE LITTORAL À AREUSE

Chemin des Pinceleuses

2 1/2 pièces - 62 m²

tout confort, proche des transports. Libre tout de suite ou à convenir.

À NEUCHÂTEL

Rue de Vauseyon 29

dans immeuble récent, proche des transports

4 1/2 pièces - 97 m²

avec grand balcon. Places dans parking souterrain. Libre tout de suite ou à convenir.

Rue des Parcs 111

3 pièces

Rez-de-chaussée.
Loyer Fr. 850.- + charges.
Libre à partir du 1^{er} octobre.

À SAINT-BLAISE

Chemin de la Plage

Cheminée de salon, 2 salles d'eau, balcon, cave, réduit et garage

Vaste 5 1/2 pièces

Libre à partir du 1^{er} octobre.

À HAUTERIVE

Rouges-Terres 42

Grand studio

Libre à partir du 1^{er} octobre.

262653-126

POUR TOUS RENSEIGNEMENTS:

Régie F. Bernasconi et Cie
Clos-de-Sarrières 31
2003 Neuchâtel.
Tél. (038) 31 90 31

PRÈS DE CHEZ VOUS

Un petit immeuble résidentiel en PPE va être construit A PESEUX, CHEMIN DU STAND 29. C'est une occasion en or, calculée au plus juste prix. Bénéficiant d'une vue et d'un calme exceptionnels, en lisière de forêt, cette construction sera réalisée avec des matériaux nobles, d'excellente qualité et ne demandant que peu d'entretien à long terme. Une attention particulière a été portée sur l'écologie. Seules six familles auront le privilège d'habiter cet immeuble aux multiples avantages: logement de 137 m², 3 chambres à coucher, cuisine

haut de gamme, véranda, cheminée, garages individuels, nombreuses places de parc, balcon ou terrain privé, ascenseur, accès facile pour invalides, finitions particulièrement soignées, nombreux branchements techniques, etc. L'immeuble LA VIGIE sera habitable dès la fin du printemps prochain. Des PORTES OUVERTES sont organisées sur le site même, SAMEDI 9 SEPTEMBRE, de 10 à 17 h. Renseignements: Bureau Maye, tél. 44 10 66.

L'EXPRESS pub'

038 25 65 01

À LOUER À NEUCHÂTEL, avenue de la Gare 39 à 3 minutes de la gare, en face de l'arrêt du bus

LOCAL COMMERCIAL 140 m²

au rez-de-chaussée, conviendrait pour bureaux, cabinets médicaux, etc.

Tél. 038/31 81 00.

229467-126

VILLATYPE

À VENDRE à Hauterive

VILLAS

En bordure de forêt, endroit calme avec vue sur le lac.

Fr. 535.000.- 228968-122

Tél. 038/53 40 40

À LOUER 229455-126

À AUVERNIER

1 1/2 PIÈCE

40 m², cuisine agencée habitable, 1 chambre, salle de bains, terrasse, accès au jardin. Situation calme.

Fr. 820.- + charges.

CLAUDE MAYOR 038 24 22 52

LE LANDERON

Route de Bâle

A louer tout de suite ou à convenir:

- Studio/bureau (avec lavabo + W.-C). Loyer Fr. 220.- + charges.
- Atelier (22 m²) d'accès facile. Loyer Fr. 210.- + charges.
- Place de parc souterraine. Loyer Fr. 100.-/mois.

Renseignements et visites par:

262694-126

Etudes immobilières svit **BAL.** Immo-Fiduciaire SA

20, rue Planké 2501 Bienne ☎ 032 22 04 42

229560-126

À LOUER

Pour le 1^{er} novembre ou date à convenir, secteur Beaux-Arts

appartement de 2 pièces

avec grand confort. Ascenseur.

Loyer mensuel: Fr. 1100.- + charges.

FIDIMMOBIL NEUCHÂTEL
Rue de l'Hôpital 7 Tél. 24 03 63

MEMBRE UNPI

À LOUER

AU VAL-DE-RUZ

Les Geneveys-sur-Coffrane

dans quartier tranquille, proche des écoles, rue du 1^{er}-Mars

2 1/2 pièces - 58 m²
4 1/2 pièces - 94 m² plain-pied
4 1/2 pièces - 97 m² terrasse

Cuisines agencées - confort. Libre tout de suite ou à convenir.

À BODEVILLIERS

dans immeuble ancien, entièrement rénové, au centre du village

3 1/2 pièces en duplex

Loyer Fr. 1260.- + charges.
Libre tout de suite ou à convenir.

À MONTMOLLIN

Tranquillité, vue sur le lac, cuisine moderne agencée

2 pièces

Fr. 770.- charges comprises.
Libre tout de suite ou à convenir.

À CERNIER

Rue Henri-Calame 1

3 pièces

au rez-de-chaussée.
Loyer Fr. 1120.- + charges.
Libre le 1^{er} octobre.

262654-126

POUR TOUS RENSEIGNEMENTS:

Régie F. Bernasconi et Cie
Clos-de-Sarrières 31
2003 Neuchâtel.
Tél. (038) 31 90 31

L'EXPRESS

FEUILLE D'AVIS DE NEUCHÂTEL

Bulletin de changement d'adresse

à faire parvenir 5 jours à l'avance soit à notre réception rue Saint-Maurice 4, soit par courrier à: L'EXPRESS, service de diffusion, case postale 561, 2001 Neuchâtel ou par FAX: 038 / 243 614.

N° abonné: _____

ADRESSE ACTUELLE (domicile)

Nom: _____

Prénom: _____

Rue: _____ N°: _____

N° postal: _____ Localité: _____

NOUVELLE ADRESSE (vacances ou définitive)

Nom: _____

Prénom: _____

c/o: _____

Rue: _____ N°: _____

N° postal: _____ Localité: _____

Pays: _____

Valable dès: _____ Reprise de la distribution au domicile le: _____

Expédition par courrier normal ou avion

AVIS IMPORTANT: Les ordres ne sont pas acceptés par téléphone, ils ne peuvent devenir effectifs que 3 jours (samedi et dimanche non compris) après réception de la demande par notre service diffusion.

Les changements d'adresse ne sont pas effectués pour une durée inférieure à 6 jours ouvrables. Pour tout changement effectué, il est perçu une taxe de Fr. 3.-

L'indication du numéro postal est indispensable pour la Suisse et pour les autres pays qui l'ont introduit. Les expéditions par avion doivent être spécialement demandées. Sans indication, les expéditions sont effectuées par courrier normal.

L'EXPRESS décline toute responsabilité en cas de distribution défectueuse à l'étranger et de demandes formulées d'une manière incomplète ou peu lisible.

176485-110

Espace réservé à L'EXPRESS

Code Sect. Bande JA Taxe Port AV

A découper et à conserver

SPRINT

■ **ATHLÉTISME** – Plusieurs athlètes du CEP Cortaillod ont participé au Memorial Humberstet, samedi à Fribourg, où les performances d'ensemble sont restées moyennes. A relever pourtant les victoires de Clause Moser au poids (15m21) et d'Alain Beuchat au disque (45m12), ainsi que la 3^{me} place d'Olivier Berger en longueur (7m06). Deuxième du 100m, Patrick Bachmann, de retour de vacances, n'a pu faire mieux que 11''24. / al.

■ **TENNIS** – Bien que battues par les joueuses de Versoix en finale de Ile ligue, les dames jeunes seniors de Câbles Cortaillod sont promues en Ire ligue. E

■ **AUTOMOBILISME** – Le Neuchâtelois Oswald Schumann a terminé 3^{me} de la classe 1 (sur 11) et 17^{me} du groupe N (sur 31) lors de la 16^{me} Course de côte de Charcuble, à Mâcon. E

■ **WAKEBOARD** – A Lausanne, Frédéric Traeger (Estavayer), Arlette Javet (La Réserve), Cyril Cornaro (Montreux) et Emilie Gafner (Montreux) ont remporté les titres de champions de Suisse du combiné, respectivement dans les catégories hommes, dames, juniors et dames-juniors. E

■ **FOOTBALL** – Championnat de Suisse Inter A1, 3^{me} journée: Neuchâtel Xamax - Fribourg 3-0. 4^{me} journée: Meyrin - Neuchâtel Xamax 4-2. Classement: 1.- Zurich 4/10; 2. Saint-Gall, 4/9; 3. Neuchâtel Xamax 4/7. 14 classés. E

■ **AUTOMOBILISME** – Le pilote suisse Jean-Denis Deletraz (31 ans) fera son retour en formule 1 au volant d'une Pacific-Lotus le 24 septembre au Grand Prix du Portugal. Deletraz, qui avait fait ses débuts en F1 sur Larousse lors du GP d'Australie l'an dernier, fera équipe avec l'Italien Andrea Montermini pour le reste de la saison. /si

ATHLETISME/ Finales des concours de jeunesse à Colombier

Tickets pour Zoug et Soleure

Les finales cantonales neuchâteloises des concours de jeunesse, de l'Ecolier le plus rapide et du kilomètre ont rassemblé une petite centaine d'athlètes, mercredi dernier au stade de Colombier. Réservées aux athlètes de moins de 18 ans, ces compétitions ont permis aux meilleurs de se qualifier pour les finales nationales.

Pierry Vuille, Nicolas Oliboni, Alexa Domini, Laurent Gaschen et Pauline Amez-Droz participeront ainsi à la finale suisse des concours de jeunesse (Athletic Cup), disputés sous la forme d'un triathlon, le 1^{er} octobre à Zoug.

Le 16 septembre à Soleure, le canton de Neuchâtel sera représenté par Pierry Vuille, Raphaël Guth, Jean-Marc Aeschlimann, Alexa Domini, Aline Roth, Laurent Gaschen, Patrice Helfer, Pauline Amez-Droz et Mireille Bühler lors de la grande finale de l'Ecolier suisse le plus rapide. Il n'y aura pas de finale nationale du kilomètre. / al

Concours nationaux de jeunesse

Cadets A: 1. Pierry Vuille, Coffrane, 2154 pts. 1 classé. **Cadets B:** 1. Nicolas Oliboni, Hauts-Geneveys, 2176 pts; 2. Jean-Marc Aeschlimann, Cernier, 1754; 3. John Michel, Boudry, 1637. 9 classés. **Cadettes B:** 1. Alexa Domini, Les Geneveys-sur-Coffrane, 2012 pts; 2. Aline Roth, Colombier, 1751; 3. Stéphanie Brügger, Fontaines, 1741. 9 classées.

Ecoliers A: 1. Laurent Gaschen, Neuchâtel, 1489 pts; 2. Sébastien Brügger, Fontaines, 1467; 3. Sébastien Itten, Fontaines, 1358. 12 classés. **Ecolières A:** 1. Pauline Amez-Droz, Dombresson, 1627 pts; 2. Marion Amez-Droz, Dombresson, 1543; 3. Fanny Maeder, Fontaines, 1537. 7 classées.

Ecoliers B: 1. Julien Préviatei, Cortaillod, 1351 pts; 2. Lionel Marguet, Le Locle, 1295; 3. Eric Zumsteg, Neuchâtel, 1086. 11 classés. **Eco-**

lières B: 1. Anaïs Walter, Montmollin, 1132 pts; 2. Crystel Matthey, Montmollin, 1025; 3. Sophie Rigolet, Le Locle, 1020. 7 classées. **Ecoliers C:** 1. Lucas Hirsig, Le Locle, 968 pts; 2. Marc Corthesy, Neuchâtel, 747; 3. Jean-Gabriel Kern, Corcelles, 674. 13 classés. **Ecolières C:** 1. Mélanie Schaffer, Cortaillod, 656 pts; 2. Nathalie Grossenbacher, Neuchâtel, 508; 3. Diana Calligaris, Cortaillod, 88. 4 classées.

Ecolier le plus rapide

100m.- Cadets A: 1. Pierry Vuille, Coffrane, 12''01. 1 classé.

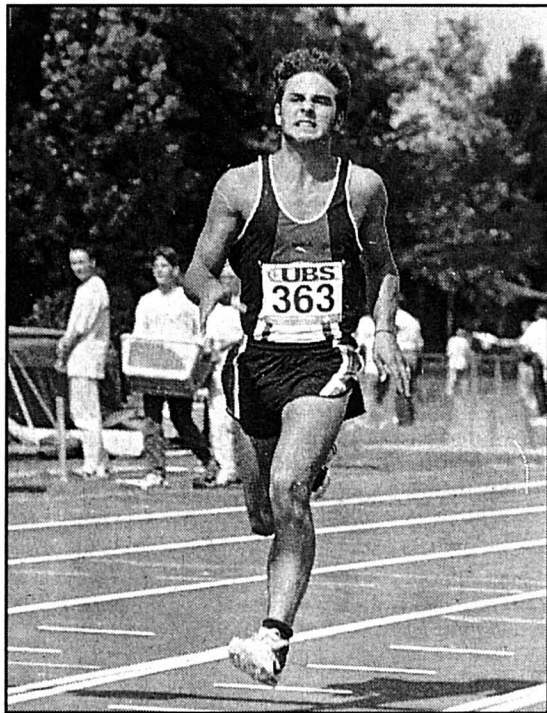
80m.- Cadets B: 1. Raphaël Guth, Corcelles, 10''62; 2. Nicolas Oliboni, Hauts-Geneveys, 10''64; 3. Jean-Marc Aeschlimann, Cernier, 10''85. 9 classés. **Cadettes B:** 1. Alexa Domini, Les Geneveys-sur-Coffrane, 10''91; 2. Aline Roth, Colombier, 11''46; 3. Stéphanie Brügger, Fontaines, 11''52. 9 classées.

60m.- Ecoliers A: 1. Laurent Gaschen, Neuchâtel, 8''57; 2. Patrice Helfer, Neuchâtel, 8''75; 3. Sébastien Brügger, Fontaines, 8''78. 12 classés. **Ecolières A:** 1. Pauline Amez-Droz, Dombresson, 8''99; 2. Mireille Bühler, Les Hauts-Geneveys, 9''13; 3. Marion Amez-Droz, Dombresson, 9''28. 7 classées. **Ecoliers B:** 1. Lionel Marguet, Le Locle, 9''08; 2. Julien Préviatei, Cortaillod, 9''20; 3. Eric Zumsteg, Neuchâtel, 9''56. 10 classés. **Ecolières B:** 1. Anaïs Walter, Montmollin, 9''80; 2. Crystel Matthey, Montmollin, 10''06; 3. Floriane Desaulles, Montmollin, 10''07.

50m.- Ecoliers C: 1. Lucas Hirsig, Le Locle, 8''25; 2. Marc Corthesy, Neuchâtel, 8''55; 3. Davide Calligaris, Cortaillod, 8''85. 13 classés. **Ecolières C:** 1. Mélanie Schaffer, Cortaillod, 9''20; 2. Nathalie Grossenbacher, Neuchâtel, 9''49; 3. Diana Calligaris, Cortaillod, 12''00. 4 classées.

Kilomètre

Cadets B: 1. John Michel, Boudry, 3'04''00. 2 classés. **Cadettes B:** 1. Véronique Aubert, Savagnier, 4'02''00. 1 classée. **Ecoliers A:** 1. Patrice Helfer, Neuchâtel, 3'34''00. 5 classés. **Ecolières A:** 1. Céline Mosimann, Neuchâtel, 4'25''00. 1 classée. **Ecoliers B:** 1. Florian Bandelier, Le Locle, 3'34''00. 5 classés. **Ecolières B:** 1. Crystel Matthey, Montmollin, 3'48''00. 5 classées. **Ecoliers C:** 1. Lucas Hirsig, Le Locle, 3'48''00. 10 classés. **Ecolières C:** 1. Mélanie Schaffer, Cortaillod, 4'42''00. 2 classées. / E



PIERRY VUILLE - Il s'est qualifié pour les deux finales nationales.

GYMNASTIQUE

Agrès: razzia à la Coupe Trisa

Les gymnastes féminines neuchâteloises aux agrès ont brillé, le week-end dernier à Triengen (LU), à l'occasion de la Coupe Trisa.

Ainsi, au test 6, Caroline Jaquet s'est aisément imposée avec 39,45 points, obtenant notamment un 10 aux anneaux balançants, ainsi qu'un 9,90 au sol, un 9,80 à la barre fixe et un 9,75 au saut. Sept autres Neuchâteloises ont pris place parmi les dix premières, à savoir Estelle Germanier (2^{me} avec 38,15 points), Mélanie Scherler (3^{me}/38,10), Gaëlle Jaquet (4^{me}/38,05), Cindy Michet (5^{me}/37,70), Maryline Ruozzi (8^{me}/37,55), Anouck Jeanneret (9^{me}/37,15) et Karin Cloittu (10^{me}/36,95), ceci sur 42 classées. Au classement par équipes, les deux formations de Colombier ont pris les deux premières places, s'octroyant ainsi un magnifique challenge.

Le test 5, qui réunissait 71 participantes, a moins souri aux Neuchâteloises. Laure Fallet n'en a pas moins décroché le bronze avec 37,55 points, alors que la FSG Les Geneveys-sur-Coffrane prenait le 4^{me} rang par équipe.

Aucun podium au test 4 (157 classées), mais tout de même quatre places dans les dix premières pour Sabrina Burgat (4^{me} avec 36,70 points), Camille De Montmollin (6^{me}/36,60), Jessy Adler (8^{me}/36,45) et Véronique Jacot (10^{me}/36,25). Colombier termine 2^{me}, Les Geneveys-sur-Coffrane 5^{mes}.

Enfin, au test 3 (132 classées), la victoire est revenue à la jeune Véronique Castellanos, qui a totalisé 37,95 points. Clément Beuret, 6^{me} avec 37,25 points, et Sylvie Jacot, 10^{me} avec 37 points, se sont également immiscées dans les dix premières. Dans cette catégorie, la victoire et le challenge sont revenus à la FSG Les Geneveys-sur-Coffrane.

◇ C.-L. J.

PUB

TELECOM

Shop

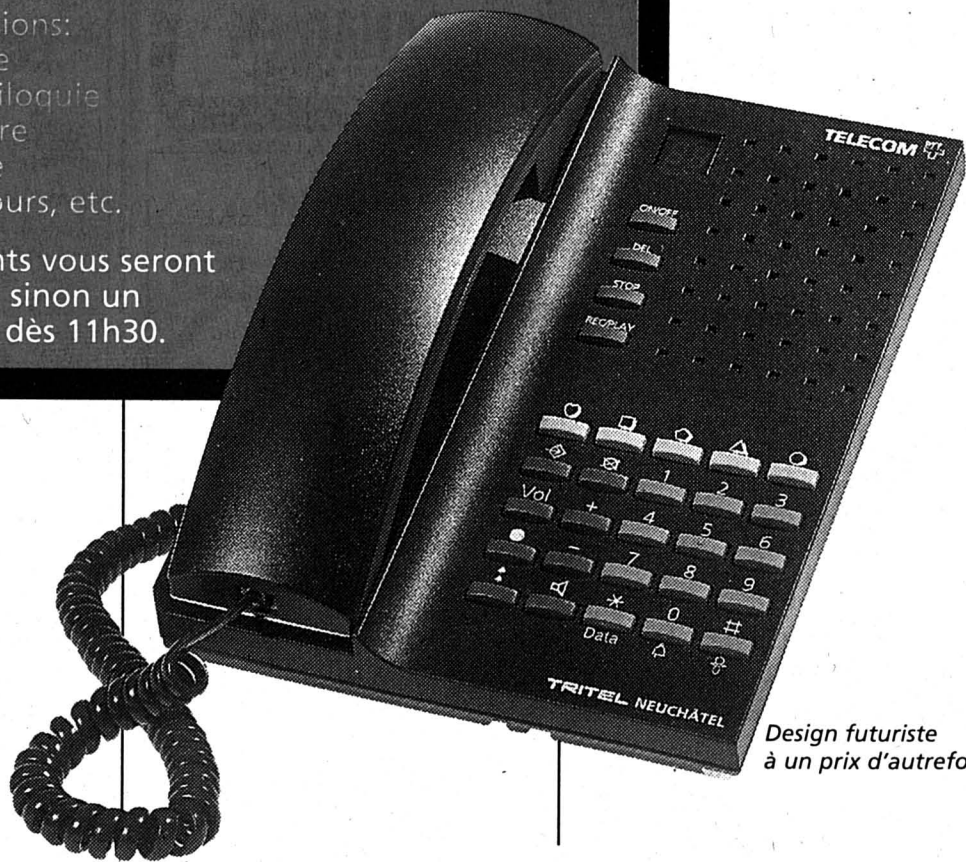
Le téléphone pour les Neuchâtelois - venez à sa découverte!

Où TELECOM-shop de Neuchâtel, Temple-Neuf 11

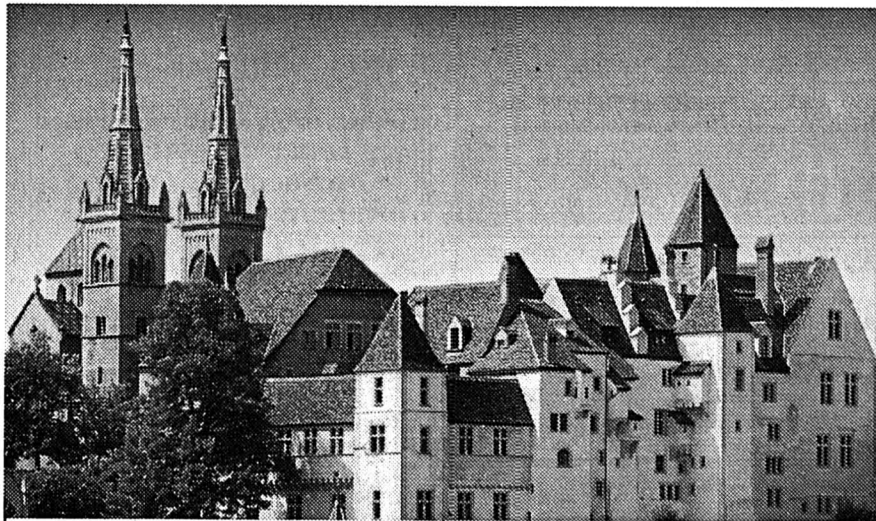
Quand Samedi, le 9 septembre, de 9 à 17h

Quoi animations:
 ■ magie
 ■ ventriloquie
 ■ fanfare
 ■ danse
 ■ concours, etc.

Cafés et croissants vous seront offerts le matin, sinon un cocktail de fruit dès 11h30.



Design futuriste à un prix d'autrefois



TRITEL Neuchâtel

Celui qui parle pour vous.

- répondeur digital intégré, 12 min. de capacité d'enregistrement
- affichage du nombre des appels enregistrés
- 10 mémoires directes
- haut-parleur
- volume d'écoute réglable
- 4 mélodies d'appel
- installation de table et mural

Tritel Neuchâtel

Fr. 198.-

Prix de lancement:
Fr. 178.-
 dans nos Télécom-shops le 9 septembre 1995.

6,5% TVA inclus.

282524-110

Ce produit est à disposition - et plus encore - dans notre Télécom-shop:

Temple-Neuf 11
 2000 Neuchâtel

Tél. 155 0 113
 (appel gratuit)

TELECOM PTT
 Le bon contact



A vendre au centre de Cormondrèche dans petit immeuble récent, 3^e sans ascenseur

appartement de 5 1/2 pièces

à rafraîchir, cuisine agencée, 2 salles d'eau, cave, grand galetas et 2 places de parc dans le garage collectif. Prix à discuter.

Tél. (038) 24 77 40. 229496-122

**OFFICE CANTONAL DES FAILLITES, FRIBOURG
UNIQUE VENTE AUX ENCHÈRES
PUBLIQUES D'IMMEUBLES**

Le vendredi 15 septembre 1995, à 14 h, dans une salle de l'Hôtel de la Gare, route de la Gare 2, 1786 Sugiez, l'office vendra un

TERRAIN À BÂTIR

en zone industrielle, de 4001 m²

Commune du Bas-Vully

Article 1646 «Petites Binnes», pré de 4001 m².

Centre touristique au pied du Mont Vully, près du lac et de la sortie de l'autoroute, avoisinant la ligne de chemin de fer, entièrement équipé (eau/électricité), rond-point pour camions.

Estimation de l'office: Fr. 450.000.-.

L'adjudication sera donnée, à tout prix, au plus offrant et dernier enchérisseur.

Les enchérisseurs devront se munir d'un acte d'état civil et, pour les sociétés, d'un extrait récent du registre du commerce.

Les personnes intéressées à visiter l'immeuble sont priées de s'adresser à l'office des faillites (Tél. 037/25 39 94).

L'état des charges et les conditions de vente seront déposés à l'office dès le 30 août 1995.

Contrairement à la publication du 26 août 1995, la vente aux enchères publiques aura lieu à 14 h 30.

Office cantonal des faillites
Fribourg

262585-122

**H.J. VON ALMEN
CONSULTANTS IMMOBILIERS**

A VENDRE

à Cortaillod pour mai 1996
villa 4-5 pces
160 m² habitable
Fonds propres frs. 58'000.-
Loyer mensuel frs. 1'973.-

Tél. 024/731 800 Natel C 077/ 236 458

**A VENDRE
À MARIN**

**Appartement
4 1/2 pièces**

Grand salon avec cheminée, salle d'eau et W.-C. séparés, cave, galetas, place de parc. Proche des transports publics, des rives du lac et du centre du village.

Prix Fr. 310.000.-.

Pour tous renseignements: tél. prof., (037) 20 15 88; privé, (037) 53 23 61.

137/29-122

LE LANDERON

A vendre pour date à convenir

très bel appartement

4 1/2 pièces, balcon, ascenseur, cave, galetas, garage individuel.

Fr. 1495.-/mois avec 20% fonds propres.

Tél. (038) 31 53 00. 136252-122

A VENDRE À NEUCHÂTEL

Appartement résidentiel en PPE de 4 1/2 pièces et terrasses

Situation exceptionnelle à proximité du centre et des transports publics

- surface habitable de 160 m² + dépendances.
- 1 très grand living avec cheminée.
- 1 cuisine complètement agencée.
- 3 chambres à coucher.
- 2 salles d'eau et 1 W.-C. séparé + buanderie.
- 2 places de parc sous couvert.

Vue imprenable sur le lac et les Alpes. Visite sur rendez-vous, notices à disposition.

RÉGICO NEUCHÂTEL SA (MEMBRE DU GROUPE GECO) 3, RUE SAINT-HONORÉ - 2001 NEUCHÂTEL
Tél. 038/24 34 88

OFFICE DES FAILLITES DE NEUCHÂTEL

Annulation d'enchères publiques

Les enchères publiques de l'appartement appartenant à M. Jean-Claude Pauli, soit l'article 11594 J du cadastre de Neuchâtel, annoncées pour le jeudi 7 septembre 1995 à 14 heures,

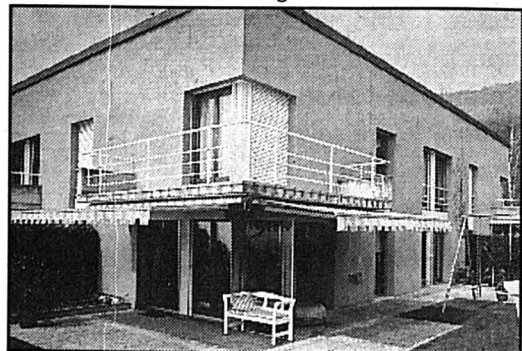
SONT ANNULÉES.

Office des faillites
Le Préposé: M. Vallélian

262690-122

À VENDRE À HAUTERIVE

Situation exceptionnelle, calme, vue panoramique, proche du centre du village



6 1/2 PIÈCES

superbement aménagées, spacieuses, terrasse engazonnée, garages.

229043-122

CLAUDE MAYOR 038 24 22 52



Pourquoi plus de 3'500 propriétaires ont choisi une maison de BAUTEC:

- maison familiales d'une et de deux familles
- choix d'après le catalogue d'idées
- adaptation personnalisée selon vos désirs
- visite de maisons existantes
- construction massive de qualité
- offre gratuite
- construction à prix fixe
- avec les artisans de votre choix aussi

Depuis 30 ans

BAUTEC

BDN (à renvoyer dès aujourd'hui) pour Catalogue d'idées BAUTEC 225 L 509
Info transformations BAUTEC

Nom: _____
Prénom: _____
Rue: _____
Code postale, lieu: _____
GENERAL BAUTEC SA
3292 Buswil/Bienne 032 84 42 55
5001 Aarau, 1260 Nyon, 8404 Winterthur

65423-122

CETTE SEMAINE PROMOTION EXCEPTIONNELLE AVANTAGES IMPORTANTS POUR LES DÉCIDEURS	• ENVIRONNEMENT	P	A SUIVRE DEMAIN...
	• ÉQUIPEMENT		
	• QUALITÉ		
• PRIX	Peseux NE	229585-122	

Votre publicité en ligne directe **25 65 01**



...plus avantageux!
"SAIS" Huile végétale
Le litre ~~4.95~~ **3.75**

BOUCHERIE
RAGOÛT DE BOEUF
Le kilo ~~20.-~~ **15.-**

SAUCISSON FUMÉ
Le kilo ~~16.80~~ **12.50**

CHOUX-FLEURS du pays
Le kilo ~~2.45~~ **2.45**

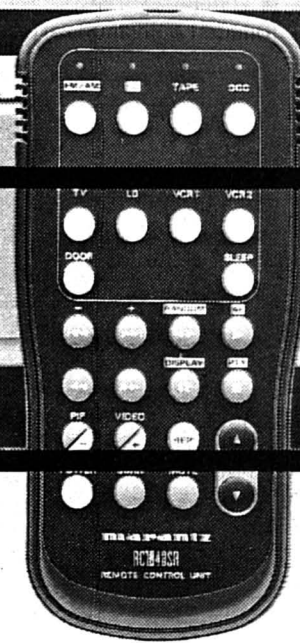
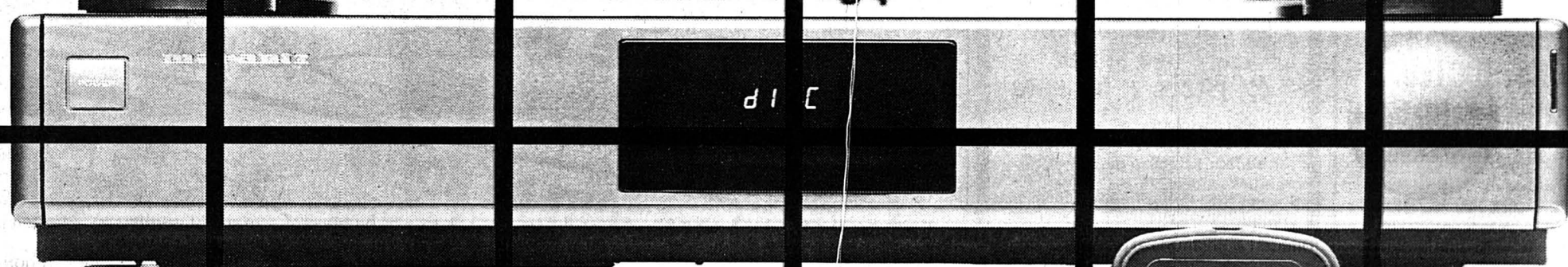
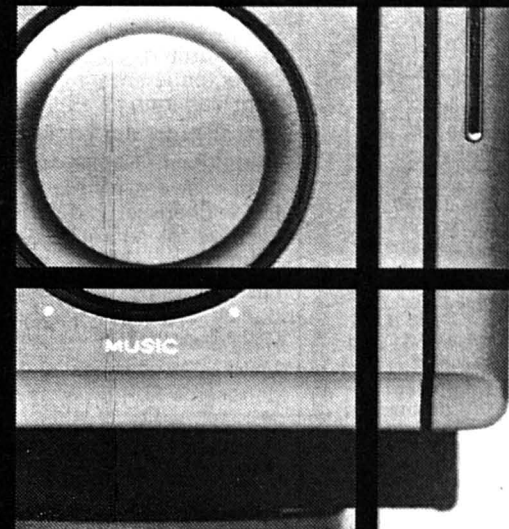
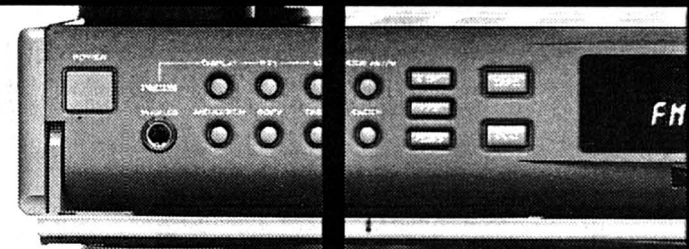
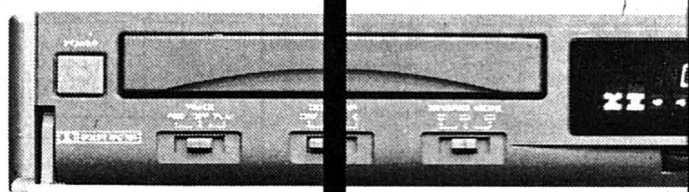
"Dixan"
Sac 5 kg ~~15.90~~ **9.90**

"Nestea" Original
6x2l ~~11.10~~ **8.40**

"Danone" Yogourts Supra fruits
12x150 g ~~9.80~~ **7.30**

TRUITE Le kilo ~~9.90~~ **9.90**

30 ans de fidélité à la marque!
MAGRO
CENTRE COMMERCIAL MAGRO MARIN
Horaires d'ouverture:
lundi: 13h00 - 18h30
mardi - vendredi: 8h30 - 18h30 NON STOP
samedi: 8h00 - 17h00 NON STOP
Tél.: (038) 33 02 02



marantz

UNE MUSIQUE DOUCE À VOS OREILLES.

Si, à la maison, votre occupation favorite est d'apprécier la musique dans sa meilleure forme, vous devriez prêter une oreille attentive aux conseils de votre commerçant spécialisé Expert. Vous y trouverez non seulement une gamme HiFi complète, mais également une offre de prestations de services sans fausse note. Sur demande, il vous conseillera à domicile sur la façon de transformer votre salon en authentique salle de concert. Bien sûr, il vous livre et installe également votre orchestre personnel et vous montre comment le diriger. Chez Expert, le service individualisé est de bon ton.

audio • télécom • vidéo

expert

LE NOM LE DIT.



expert  **Téléval** Epervier 13, 2053 Cernier

expert  **Jeanneret** Rue du Seyon 26, 2000 Neuchâtel

partenaire **expert** 

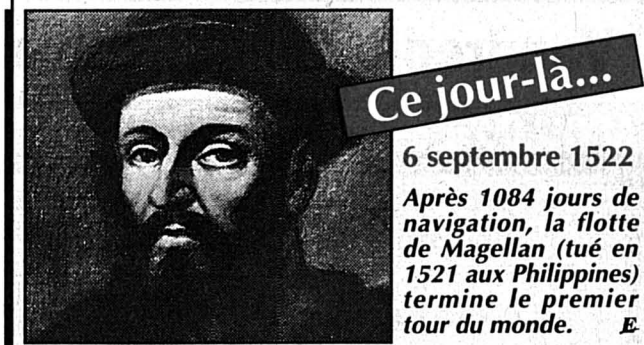
Stoller SA, Audio-Vidéo, Grand-Rue 6, 2108 Couvet
Jaggi + Scherler, Electricité SA, Grand-Rue 1, 2520 La Neuveville



La pensée du jour

Gouverner, c'est parler.

François Brune



Ce jour-là...

6 septembre 1522
Après 1084 jours de navigation, la flotte de Magellan (tué en 1521 aux Philippines) termine le premier tour du monde. E

DIABÈTE

Pas encore remplacées, les seringues

Les diabétiques ne pourront pas jeter leur seringue aux orties avant le siècle prochain. Le traitement futuriste par implantation de cellules vivantes productrices d'insuline n'est pas pour demain. Malgré des recherches intenses depuis 20 ans, les applications à l'homme ne sont pas mûres.

Pprès de 30.000 diabétiques ont besoin d'injections quotidiennes d'insuline en Suisse pour vivre. Leur organisme a perdu la capacité de maintenir constant le taux de sucre dans le sang. Des cellules du pancréas, celles du type bêta, ne produisent plus suffisamment d'insuline. Cette hormone fait passer le sucre du sang vers les tissus qui le consomment. En l'absence d'insuline, le taux de sucre sanguin est excessif. Une multitude de troubles de la santé s'ensuivent, pouvant aller jusqu'au coma.

Le but du traitement du diabète consiste à équilibrer le taux de sucre sanguin, ou glycémie. Ce qui est difficile, car de nombreux facteurs comme l'alimentation, l'exercice physique et l'état général l'influencent. Les médicaments anti-diabétiques et même les injections d'insuline ne compensent qu'imparfaitement le travail du pancréas normal. Une grande discipline quotidienne et des efforts constants sont exigés des patients.

Greffe réussie à Genève

Pour sécréter des doses précises d'insuline aux heures adéquates, rien ne remplace l'intelligence de la cellule bêta du pancréas. La greffe de cet organe constitue une alternative, réservée à quelques patients particuliers. L'Hôpital cantonal de Genève a réussi un exploit original en sauvant des cellules

bêta de sept patients devant subir une ablation du pancréas. Immédiatement après l'intervention, le laboratoire purifie les agglomérats de cellules bêta qui sont ensuite réinjectés au patient. Ces îlots cellulaires se fixent dans le foie, où ils peuvent survivre et fonctionner. Aucun problème de rejet n'a lieu puisqu'il s'agit des propres cellules de la personne.
- Depuis quatre ans, l'une de nos malades opérée vit sans avoir besoin d'insuline, explique le Dr Philippe Morel, de l'Hôpital cantonal universitaire de Genève, responsable du projet.
De tels cas constituent toutefois des exceptions. Dans la majorité des cas, le diabète n'est pas la conséquence d'une opération du pancréas.

Pancréas artificiel

L'autre alternative consiste à fabriquer un organe semi-artificiel. Devant le manque de donneurs d'organes humains, il est nécessaire de faire appel à des cellules animales. Avec pour corollaire l'obligation de bloquer à vie le système immunitaire du patient. Un traitement médical lourd, non dénué d'inconvénients.

Une approche plus moderne est constituée par l'encapsulation des cellules dans des polymères biocompatibles. Les cellules peuvent provenir sans inconvénient de porcs. La capsule s'oppose efficacement à la réaction immunitaire de rejet. Elle bloque les anticorps et les globules blancs qui cherchent à tuer les cellules greffées. A l'inverse, la capsule est perméable et

laisse sortir l'insuline. Placée dans la cavité abdominale, elle fonctionne comme une petite usine chimique.

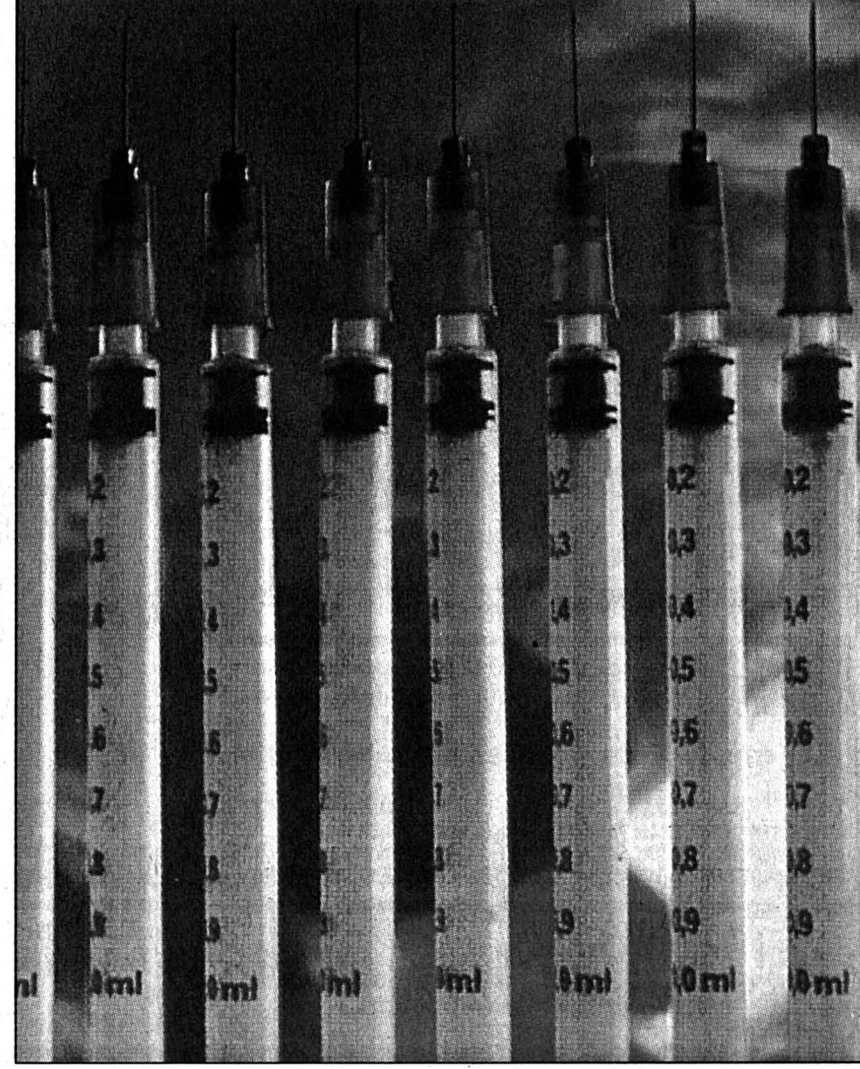
Recherches au CHUV

Or, au terme du 5ème congrès international de la transplantation de pancréas et d'îlots, qui a eu lieu du 18 au 22 juin à Miami, aucune actualité n'a été relatée en ce qui concerne les transplantations de cellules. Cela pourrait prochainement changer. Le développement de telles capsules se poursuit notamment au CHUV de Lausanne, avec le groupe du professeur Patrick Aebischer. Ses micro-billes sont pour le moment surtout testées contre les maladies neurologiques. En ce qui concerne le diabète, « le facteur limitant était jusqu'à présent le tissu vivant nécessaire », ainsi que le souligne Patrick Aebischer. Pour traiter un diabétique, il faut purifier les îlots de deux porcs. L'encapsulation de telles quantités de cellules n'est actuellement pas encore maîtrisée. De plus, les cellules animales ainsi obtenues sont trop peu homogènes et des problèmes de standardisation importants existent.

♦ Scarlet Huissoud / sim

L'espoir à Lausanne

Pour contourner le problème de la source de cellules productrices d'insuline, une piste originale est explorée à l'Université de Lausanne. - Nous avons réussi à obtenir des cultures de cellules de type bêta hautement purifiées, provenant des USA,



SERINGUES - En Suisse, près de 30.000 diabétiques ont besoin d'injections quotidiennes d'insuline pour vivre. E

explique Bernard Thorens, à l'Institut de pharmacologie.

C'est une innovation de taille, car ces lignées de cellules se reproduisent en éprouvette. Elles peuvent par conséquent être récoltées au laboratoire en quantité suffisante sans recourir à l'animal. Leur degré de standardisation est élevé.

- Toutes les précédentes lignées cellulaires cultivées perdaient la faculté de produire l'insuline, ajoute Bernard Thorens. Grâce à une découverte américaine, cet inconvénient appartient au passé. Les cellules ont été testées sur l'animal et fonctionnent parfaitement.

Elles sont capables de détecter la quantité de sucre dans le sang et d'y répondre en produisant la quantité exacte d'insuline nécessaire à l'équilibre de la glycémie.

Reste à les implanter à l'homme. Pour cela, des capsules cent fois plus grandes que celles utilisées jusqu'à présent doivent être développées. Les polymères existent, « nous devons changer d'échelle, et passer du million de cellules au milliard », dévoile Bernard Thorens.

Les essais sont en cours dans la capitale vaudoise, mais les résultats préliminaires encore secrets. Et attendus avec impatience. / sh-sim

RÉCRÉATION

L'histoire des pogs

De plus en plus de gamins vont à l'école, les poches pleines de «pogs» et de «caps». Objets de colexion (*) ou simples instruments de jeu, ces petites pièces rondes en carton font un taba (*) chez les mômes. Autre nouveauté, destinée principalement aux joueurs de «Pogs», le «Dictionnaire des fautes d'orthographe».

classe sans passer par la case «institut». C'est le cas des «pogs» (ou «caps»).

Au XIVe siècle, les Japonais jouaient déjà avec de fines pièces de bois appelées «menkos» (petit masque). A la fin du siècle dernier, probablement introduits par des commerçants nippons, les «menkos» sont arrivés à Hawaï. Ce n'est que lors de la grande récession de 1929, que le «menkos» est devenu le «milkcap». A l'époque, le lait était vendu dans des bouteilles de verre, scellées par des capsules de carton paraffiné. Les enfants commencèrent à collectionner ces «milkcaps» puis ils mirent en jeu leurs capsules selon les règles du «menkos»: on constitue une pile avec un nombre égal de pièces chacun, toutes dans le même sens puis, à tour de rôle, on heurte cette pile avec un autre «caps» lesté (le «kini»), une pièce de monnaie ou un caillou, pour en retourner le plus possible et ainsi les gagner. Ainsi naquirent les «caps».

Dans les années 70, un producteur de jus de fruits hawaïen remit le jeu au goût du jour en utilisant la bouteille de verre des années 30 pour conditionner un cocktail composé de fruits de la passion, d'orange et de goyave d'où

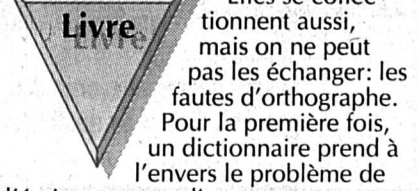
l'autre appellation des capsules: «pogs».

Au début des années 90, le jeu refit surface et des milliers de petites rondelles de carton furent produites uniquement pour le jeu. La «capmania» embrasa l'archipel hawaïen tout entier, puis la Californie, avant de s'étendre sur l'ensemble des Etats-Unis. Là, le «kini» est devenu un «slammer» (en métal ou en plastique), de nombreux produits périphériques (classeurs de collection, boîtes diverses, plateaux de jeu, etc.) et des impressions à l'effigie de vedettes (Batman, Dragonball, Mickey, etc.) ont encore amplifié le phénomène «caps», qui s'est très vite répandu en Europe.

En Suisse romande, ce jeu qui rappelle un peu celui qui se pratiquait avec des billes, fait fureur. Il ne fait aucun doute que les collectionneurs seront ravis d'apprendre que la Radio suisse romande La Première distribuera gratuitement la première série de la collection de «caps» à son effigie lors du Comptoir Suisse, à Lausanne (du 13 au 24 septembre). Les autres séries (quatre séries de 70 superbes motifs différents), seront distribuées par la suite à l'antenne de la radio.

En attendant, «L'Express» offre une douzaine de boîtes, contenant dix caps et un «slammer», cadeau de La Première, à 12 lecteurs qui prendront la peine d'envoyer leurs coordonnées à «L'Express», rubrique Récréation, case postale 561, 2001 Neuchâtel.

Fôtes(*) d'ortographe(*)



Elles se collectionnent aussi, mais on ne peut pas les échanger: les fautes d'orthographe. Pour la première fois, un dictionnaire prend à l'envers le problème de l'écriture exacte d'un mot: en partant d'une faute, il permet de découvrir la bonne orthographe. C'est simple, mais il fallait y penser.

Supposons qu'un enfant qui, dans un bon dictionnaire classique, rechercherait l'orthographe juste du mot «ascenseur». Il ne trouverait pas la réponse qu'il attend à l'entrée «ass...», pas plus qu'à celle «ac...» Dépité, il pourrait en arriver à retenir l'ouvrage qu'il consulte et à lancer cette réflexion: «Dans les dictionnaires on ne trouve rien». Dans sa logique, ce gamin, qui ne dispose pas des outils de base pour consulter efficacement un dictionnaire, est parfaitement cohérent avec lui-même. Les dictionnaires sont faits pour des personnes qui maîtrisent déjà l'orthographe.

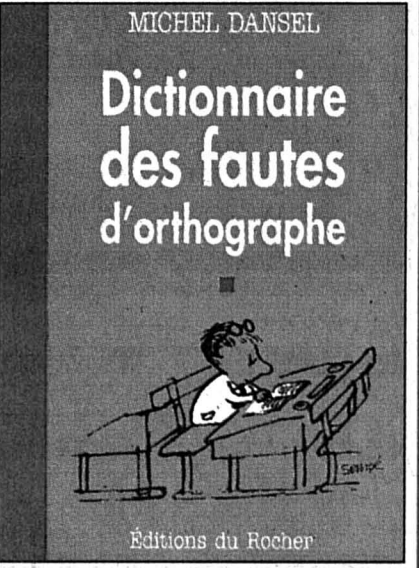
C'est à partir de cette théorie que Michel Dansel (auteur de plusieurs ouvrages pratiques et pédagogiques) a imaginé le «Dictionnaire des fautes d'orthographe». Dans cet ouvrage se trouvent rassemblées, par ordre alphabétique, 3.000 fautes d'ortho-

graphie les plus souvent présentes dans les travaux d'élèves et les courriers de toutes sortes. En face de chacun des mots figure la bonne orthographe avec, dans certains cas, des mots de la même famille. Dans la deuxième partie de cet ouvrage, on trouve également 1.000 tests destinés à enrichir les connaissances en orthographe.

Ce livre s'adresse à un vaste public allant d'un enfant en école primaire à l'étudiant, ainsi qu'à celles et ceux, de tous niveaux et de tous âges, qui sauront en apprécier le caractère utilitaire et formateur.

♦ Pascal Tissier

(*) Pièges simples - dans l'écriture de notre langue - qui peuvent être corrigés en consultant le «Dictionnaire des fautes d'orthographe» de Michel Dansel, publié par les Editions du Rocher.



Jeux
Les enfants sont toujours avides de nouveaux jeux et d'amusements à la mode. Comme ils retrouvent généralement leurs copains à l'école, les mômes apprécient plus particulièrement les divertissements peu encombrants - donc faciles à dissimuler - qui peuvent arriver discrètement en

VOYAGE

Esquimau? Non, Inuit...

Les Inuits sont installés au Groenland depuis 5000 ans. Leur vie n'aurait guère changé si «ceux qui viennent du sud» n'avaient pas importé leur mode de vie et façon de penser. Portrait d'un peuple chez lequel le terme «échange» prend tout son sens.

Depuis plus de 5000 ans, les Inuits habitent les régions arides du Groenland. Nomades, ils vivaient de chasse et de pêche et, lors de leurs expéditions, des tentes de peau ou des igloos leur servaient d'abris précaires. Ce n'est que vers l'an 800 de notre ère qu'ils ont été découverts par les Vikings, qui les poussèrent plus au nord afin de s'installer à leur place, sur les côtes plus hospitalières.

Mais après quelques centaines d'années, vers 1400, tandis que le climat devenait plus rigoureux, les Vikings eurent de plus en plus de peine à supporter ces conditions de vie difficiles, et les Inuits sont peu à peu revenus sur les côtes. Où les Vikings, en partant, leur laissèrent, avec leurs maisons de pierre, l'esprit foncier et sédentaire.

Premiers récits

Au milieu du XVI^e siècle, époque des grandes découvertes maritimes, les explorateurs tentèrent des expéditions dans le Grand Nord, mais ce n'est qu'en 1817 que l'Anglais William Scoresby, né en 1789, et après plusieurs expéditions dans le Groenland, réalisa une carte détaillée de cette région.

Depuis lors, plusieurs explorateurs, dont Paul-Emile Victor, Knud Rasmussen, Jean Malaurie et bien d'autres, ont rapporté de leurs expéditions des textes décrivant le mode de vie des Inuits.

Fini les igloos

De nos jours, au Groenland, les Inuits ne vivent plus dans des igloos ou des tentes de peaux, et les maisons en pierre (isolées de mottes de tourbe), aux intérieurs garnis de fourrures, ne se voient presque plus qu'aux alentours des musées.

Leurs habitudes nomades ont fait place à la sédentarisation. Rassemblés dans les quelques villes de la côte ouest, ils habitent dans de jolies petites maisons en bois importé du Danemark. Conférant au paysage une note de fantaisie naïve, ces maisons aux lignes géométriques strictes et peintes de couleurs très vives sont le reflet des rêveries d'un petit peuple dans un monde enchanté, intégrées dans la rondeur des rochers granitiques dont les failles et les creux sont recouverts de mousses, de lichens et de fleurs.

Ces récits de voyage, à la mode au siècle dernier, donnèrent au reste du monde une première idée, pas toujours exacte, de ce qu'est ce pays et comment ses habitants y vivent, préjugés qui sont en cours aujourd'hui encore: on continue de croire que les hommes et les femmes inuits vivent encore comme il y a deux mille ans, mais l'évolution due aux échanges avec les hommes «qui viennent du sud», à la sédentarisation, au commerce et au confort, a considérablement amélioré leur mode de vie. Ils ont assimilé la civilisation dite «moderne» bien avant certaines de nos régions.

Grande douceur

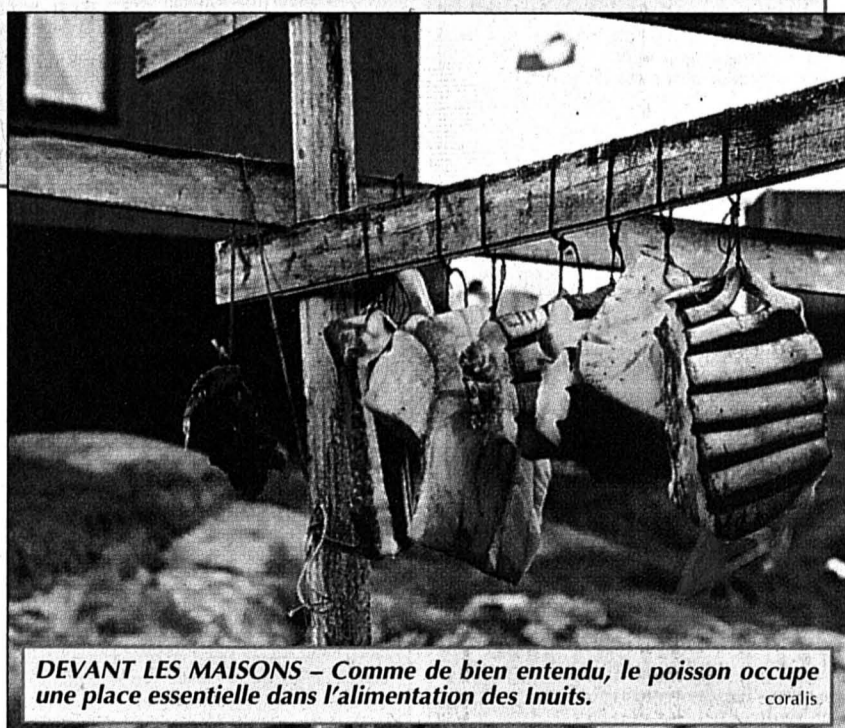
On a longtemps appelé ces gens «esquimaux», ce qui aurait signifié «mangeur de viande crue», mais maintenant, le pire affront qu'on puisse leur faire est de les qualifier ainsi.

Le terme «Inuit» veut dire «homme». Tout d'abord timides et introvertis, sur la défensive, les Inuits sont des gens d'une grande douceur et assez rapidement, ils considèrent le visiteur comme un membre de leur famille. Leur nécessité de survivre dans cette terre aride a développé chez eux au plus haut point la notion d'échange. C'est sans doute de cette notion – comme une sagesse de ne rien posséder et de tout partager – que découle la coutume ancienne d'offrir sa femme à un Inuit qui n'en a pas ou au voyageur qui passe. La plupart des gens croient que c'est le résultat d'une absence complète de moralité, ce qui est absolument faux:

pour l'année entière les quelques mois de lumière. Quelques fleurs en plastique s'y mêlent astucieusement.

Les intérieurs, trop chargés et passablement kitch, dégagent une ambiance de boîte à bijoux. Car vivre en harmonie avec la nature dans un milieu spécifique donne des idées à l'homme pour décorer sa demeure et sa vie de groupe. Au-delà d'une nature franche, pastel et transparente, les Inuits sont souvent confrontés à des événements naturels très durs, voire extrêmes, ce qui explique l'importance primordiale, pour leur équilibre, de ces diverses décorations.

Autour des maisons, sous l'œil hagar des poissons suspendus séchant au soleil, une présence certaine: les chiens! Attachés à des chaînes souvent très courtes, en nombre incroyable, ils dorment roulés en boule dans l'attente du prochain repas, mais surtout jusqu'à leur seule raison de vivre, l'hiver et ses courses folles à travers les grandes étendues de glace. / mt



DEVANT LES MAISONS – Comme de bien entendu, le poisson occupe une place essentielle dans l'alimentation des Inuits.

coralis



COMPÉTITIONS – Abandonné depuis longtemps, le canoë-cayak n'est plus qu'utilisé durant l'été, à l'occasion de joutes sportives.

coralis

peu de personnes ont un code moral plus strict. Seulement, ce code est différent de celui d'autres races.

C'est par exemple la femme, avec la complicité de l'homme désarmé, qui, par résolution, cherche un partenaire étranger pour ainsi métisser sa race afin de sortir d'une condition légendaire qui n'a plus sa raison d'être. Elle a conscience de l'extrême urgence de la régénération au détriment de sa pure race, qui n'est plus en cours. Car la «civiltude» a depuis longtemps déjà agi sur ce peuple, depuis l'arrivée au XIX^e siècle de l'homme blanc, remplaçant progressivement leur vie de nomades par une vie de sédentaires.

Fuite dans l'alcool

Ces régions étant essentiellement une conquête masculine, la femme inuit trouve en cet être «venu d'ailleurs» une raison d'échange primordial. Souvent sans l'épouser, elle accepte d'avoir des enfants et de vivre avec lui une partie de son existence. Une force en elle, inconscien-

te mais vitale, semble résider dans cette action, et cela au détriment de l'homme inuit qui, lui, n'ayant plus le choix, se réfugie, hélas! trop souvent, dans l'alcool. Ce qui pourrait aussi expliquer cela.

Depuis des temps immémoriaux, les Inuits ont baptisé toutes les îles, rivières et montagnes, et pour eux, le simple fait de donner un nom à ces terres impliquait leur propriété. Ce sens de la propriété collective est presque unique au monde: «C'est là que nous vivons tous, la terre nous appartient donc à tous».

Mais quand la notion européenne de propriété foncière a été introduite, les Inuits ont perdu leurs terres; étant entendu qu'ils ne pouvaient pas prouver qu'ils en étaient propriétaires. Et la venue massive d'étrangers, durant la deuxième moitié de ce siècle, aussi bien d'individus que de sociétés, ont nécessité une mise en forme juridique des droits et devoirs des habitants du Grand Nord. Car une telle politique collectiviste en matière de propriété ne peut subsister qu'entre personnes de mêmes ra-

cines, vivant harmonieusement selon des règles traditionnelles acceptées tacitement.

◇ Marion Troscompt

Des jours sans nuit

Découvrir le Groenland en été, c'est vivre en permanence les températures ambiantes du printemps de chez nous.

De jour en jour, de l'aube au crépuscule, en passant du soleil du zénith au soleil de minuit, sans discontinuité, c'est une expérience hors du temps. Des lumières rasantes et mouvantes animent l'immense espace aux dimensions changeantes. De ces gigantesques icebergs mauves, finement découpés par le vent, surgissent de légères brumes d'où émerge le soleil, comme posé sur la mer dorée.

Durant cette période de jour continu, les gens sont particulièrement gais et actifs. Ils aiment déambuler de long en large de leur ville, village ou hameau, même plusieurs fois par jour, et chacun a vraiment l'air d'apprécier cette ambiance particulière de crépuscule et d'aurore sans fin. Les enfants jouent sans relâche jusqu'à des heures avancées et participent activement aux joutes sportives organisées en grand nombre pendant les trois mois d'été.

Durant la nuit arctique – du début décembre à fin février – l'activité des Inuits est en revanche ralentie dans tous les domaines. A part des sorties quotidiennes avec les chiens de traîneau, pour le plaisir, ils restent confinés chez eux et dorment beaucoup. Le manque de soleil ralentit beaucoup leurs fonctions biologiques et entraîne chez la plupart des femmes la suppression de leur menstruation. C'est pour cette raison, sans doute, que ce peuple du bout du monde n'est pas très prolifique: un à trois enfants par couple.

Mais lorsque le soleil réapparaît, vers le début mars, on peut parler véritablement de «saison des amours». Durant cette période, intense et passionnée, où le soleil au zénith les réchauffe un peu plus chaque jour, les Inuits consacrent beaucoup de leur temps à la relation amoureuse. Et c'est neuf mois plus tard, juste avant l'hiver, que le nombre de naissances est le plus élevé... / mt

Pas de page «Cinéma» aujourd'hui... mais trois pages spéciales «Fête du cinéma» dans notre édition de vendredi!

PUB



Equipement de voyage, guides de voyage, cartes

ATLAS TRAVEL SHOP

Schauplatz, 31 • 3011 Berne • tél. 031-311 90 44
Bahnhofstr. 76 • 3232 Ins/Anet • tél. 032-832 438

AVIS MORTUAIRES

AREUSE



La montagne ne te verra plus,
tes yeux sont tournés vers elle
car l'Eternel te vient d'en haut.

Madame Marguerite Ray-Baechler, à Areuse;
Monsieur et Madame Jean-Pierre et Rose-Marie Ray-Fauguel, aux Verrières;
Monsieur Thierry Ray, sa compagne Monique Denys et leur fille Lorena Ray, à Fleurier;
Madame Emma Baechler, au Home des Charmettes, à Neuchâtel;
Monsieur et Madame François et Monique Baechler-Müller, à Wermatswil, leurs enfants Nathalie, Patrick et leurs conjoints,
ainsi que les familles parentes, alliées et amies,

ont la douleur de faire part du décès de

Monsieur

René RAY

que Dieu a repris à Lui, subitement, dans sa 65^{me} année.

2015 Areuse, le 1^{er} septembre 1995.
(Les Isles 18)

Selon le désir du défunt, la cérémonie a eu lieu dans l'intimité de la famille.

R.I.P.

Cet avis tient lieu de lettre de faire part

65464-78

La Direction et le personnel de MIKRON SA BOUDRY ont le pénible devoir de faire part du décès de

Monsieur

René RAY

notre ancien collaborateur, survenu au Creux-du-Van, dans cette nature qu'il aimait tant.

Nous garderons de Monsieur Ray un souvenir ému.

229671-78

COUVET

« Jésus lui-même s'approcha
et fit route avec eux. »
Luc 24: 15

Madame Anne-Marie Deforel et Monsieur Josef Hovorka, à Cortaillod;
Mesdemoiselles Valérie et Corinne Deforel, à Cortaillod;
Monsieur et Madame Eric et Myria Nagel-Froidevaux, à Ennetbaden (AG);
Madame Marguerite Hunziker, à La Chaux-de-Fonds;
Monsieur et Madame Alexandre et Lucienne Hunziker, à Niederwangen;
Madame et Monsieur Lisette et Francis Juillerat, à La Tour-de-Peilz et leurs enfants;
Madame et Monsieur Irène et Fermo del Prete, à La Chaux-de-Fonds,
ainsi que les familles, parentes, alliées et amies,

ont le chagrin de faire part du décès de

Monsieur

Herbert NAGEL

et de

Madame

Annette NAGEL

née UMIKER

enlevés à l'affection des leurs, les 4 et 5 septembre 1995, à la suite d'une longue maladie.

Le culte sera célébré au temple de Cortaillod, le jeudi 7 septembre à 15 heures.

Domicile mortuaire: pavillon du cimetière de Cortaillod.

Domicile de la famille: Madame Anne-Marie Deforel
Polonais 27
2016 Cortaillod

En lieu et place de fleurs, vous pouvez penser à
la Fondation Terre des Hommes Neuchâtel, CCP 20-1346-0

Il ne sera pas envoyé de lettre de faire part, cet avis en tenant lieu

201788-78



La Société neuchâteloise des Vieux-Zofingiens a le triste devoir de faire part du décès, à l'âge de 76 ans, de

Monsieur

Herbert NAGEL

pharmacien

survenu à Couvet le 4 septembre 1995, le même jour que celui de sa femme Annette, tous deux après de graves maladies.

88001-78

ACCIDENT

CORTAILLOD

■ SÈCHE-LINGE EN FEU – Lundi vers 21h15, le centre de secours de Cortaillod a été alerté pour un début d'incendie en cette localité dans une buanderie, Courtils 37. Pour une cause technique, le moteur du sèche-linge a subitement pris feu. Le linge se trouvant à l'intérieur a été complètement calciné. Le sèche-linge et la machine à laver sont complètement détruits alors que le plafond du rez-de-chaussée est noirci. /comm

NEUCHÂTEL

PUBLICATION DE MARIAGE – 23.8. Desaulles, Joël Blaise et Matthey-Junod, Christine Yvette.

MARIAGES CÉLÈBRÉS – 16.8. Papin, Hervé Yves et Jeanneret-Gris, Rachel. 18. Zanon, Valther et Dubey, Nathalie Jeanne Mina; Basilio, Pascal Cédric et Christen, Marie-Pascale; Becker, Alain René et Dominé, Florence Pascale.

DÉCÈS – 15.8. Opper, Alice Elisabeth, née en 1908, célibataire. 16. Martin née Hostettler, Yvonne Alice, née en 1919, veuve de Martin, Daniel Henri; Wiedmer,

ÉTAT CIVIL

Max, né en 1914, époux de Wiedmer née Guye, Lucienne; Robert, Michel Marcel, né en 1952, célibataire; Ruedin née Muriset, Anna Marie Louise, née en 1905, veuve de Ruedin, Paul Joseph. 17. Aeschlimann née Racine, Eugénie, née en 1913, veuve de Aeschlimann, Roger Ernest. 18. Gafner, Gottfried Ernest, né en 1923, époux de Gafner née Reuge, Marie Anne; Favre-Bulle née Wächter, Charlotte Jenny, née en 1906, épouse de Favre-Bulle, Paul. 20. Mootosamy née Vuilleumier, Monique Andrée, née en 1945, épouse de Mootosamy, Vishnu Seven; Schwarz, Henri Marcel, né en 1919, époux de Schwarz née Vaniga, Elisabeth; Rognon, Jean-Pierre, né en 1917, veuf de Rognon née Muriset, Yvonne Murielle. 21. Thuillard née Udriet, Madeleine Marguerite, née en 1897, veuve de Thuillard, Marcel Albert; Hostettler née Perret, Nelly Susanne, née en 1921, veuve de Hostettler, Georges.

AVIS MORTUAIRES

SAINT-BLAISE



Je rejoins ceux que j'ai aimés
et j'attends ceux que j'aime.

Madame Alessandra Pic et son ami Jeant-Paul Tschann, aux Geneveys-sur-Coffrane,

Monsieur Alain Pic, à Zurich;

Monsieur André Farine-Puglisi, à La Chaux-de-Fonds et ses enfants:

Madame et Monsieur Freddy Céspedes-Farine et leur fille Mia, à La Chaux-de-Fonds,

Madame et Monsieur Pierre-André Farine-Maitre, leurs enfants

Gaël, Marc et Emilie, à Neuchâtel;

Madame et Monsieur Raymond Pic, leurs enfants Joëlle, Maryvonne et Fabienne, Le Noirmont;

Les descendants de feu Oscar Froidevaux-Pic, à Genève et Ayent,

ainsi que les familles parentes et alliées,

ont le grand chagrin de faire part du décès de

Madame

Rosine PIC

née PUGLISI

leur chère et bien-aimée maman, belle-sœur, tante, cousine, marraine, parente et amie, que Dieu a reprise à Lui, lundi, dans sa 70^{me} année, réconfortée par les Sacrements de l'Eglise.

Saint-Blaise, le 4 septembre 1995.

La cérémonie religieuse sera célébrée jeudi 7 septembre à 14h30 en l'église du NOIRMONT.

La défunte repose à la chapelle mortuaire du Noirmont.

Domicile de la famille: Madame Alessandra Pic
Horizon 9
2206 LES GENEVEYS-SUR-COFFRANE

Les personnes désirant honorer la mémoire de la défunte peuvent penser à la Ligue neuchâteloise contre le cancer, CCP 20-6717-9

Le présent avis tient lieu de lettre de faire part

201789-78

Naissances

Nous sommes très heureux
d'annoncer la naissance de

Claudia Sylvie

le 30 août 1995

Stéphane SCHUWEY
Daniela PELLEGRINI SCHUWEY

Ed.-de-Reynier 8
2000 Neuchâtel 88003-377

Nous avons l'immense joie
d'annoncer la naissance de

Laetitia

le 3 septembre 1995

Graziella et Jacques
MATTIA-PETITPIERRE

Maternité Grand-Rue 47
de Landeyeux 2035 Corcelles
229647-377

J'ai décidé de créer la surprise!
Je m'appelle

Gwendoline

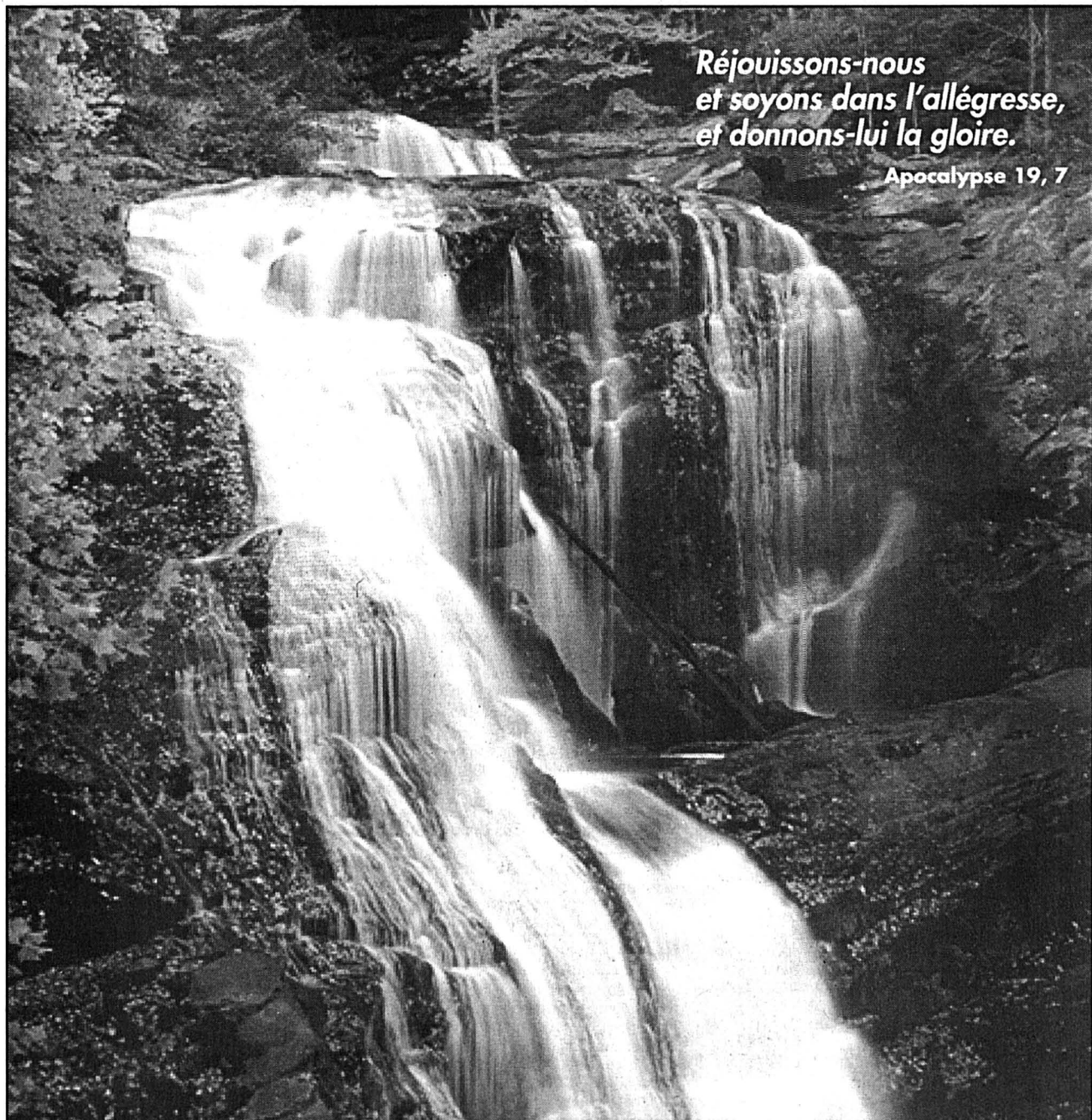
Je suis née le lundi 4 septembre 1995,
pour le plus grand bonheur
de ma sœur Angélique, ma maman
Corinne et mon papa Philippe

Maternité de Pourtalès,
2000 Neuchâtel

Famille HOCHULI - VUILLE,
Route de la Gare 23, 2017 Boudry
229681-377

Réjouissons-nous
et soyons dans l'allégresse,
et donnons-lui la gloire.

Apocalypse 19, 7



POMPES
FUNÈBRES

WASSERFALLEN SA

RUE DES TUNNELS 1 NEUCHÂTEL

JOUR ET NUIT

30 40 00

CONSEILS EN PRÉVOYANCE FUNÉRAIRE

261494-371

Dernier délai pour la réception des avis tardifs, naissances, décès et remerciements:

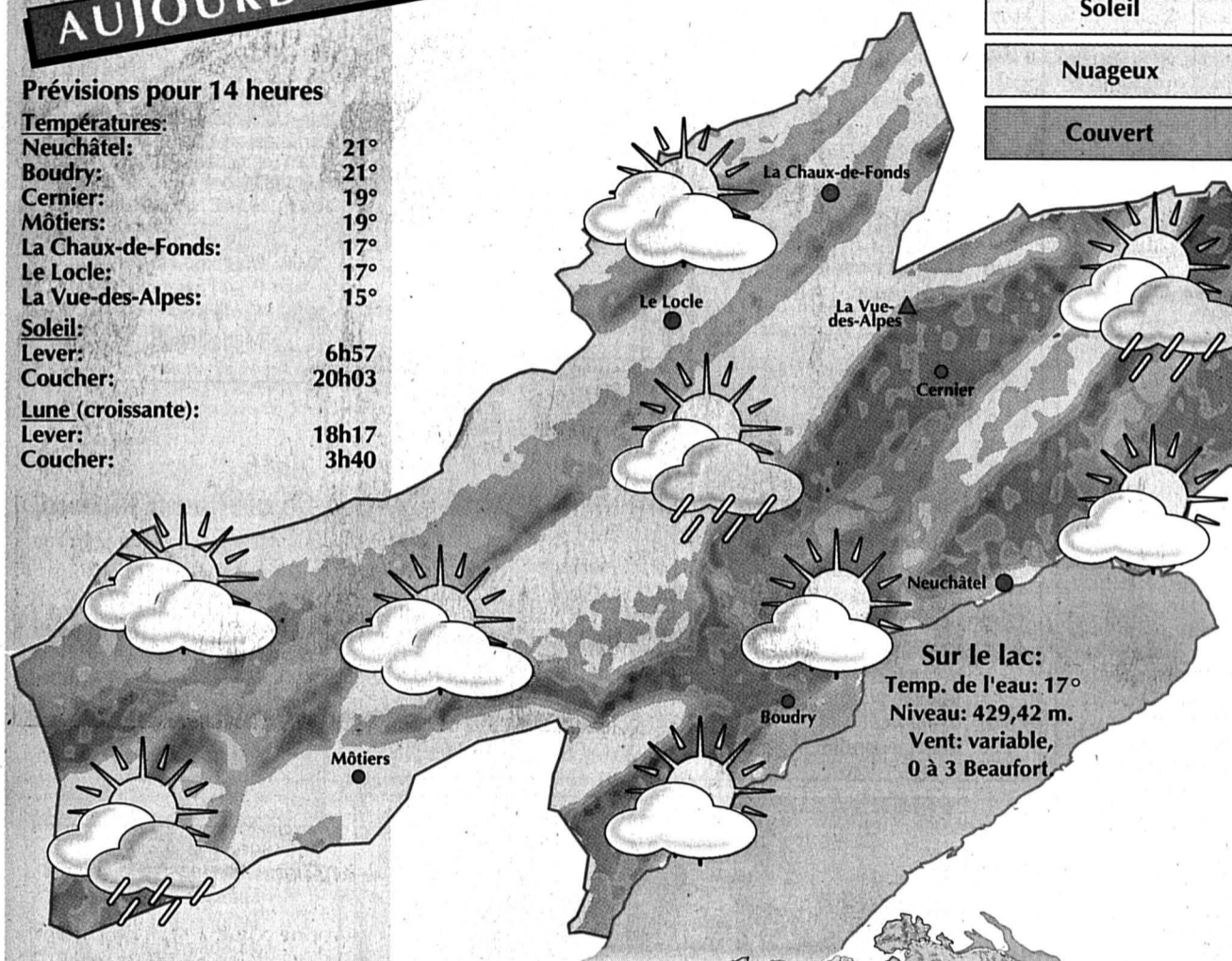
21 heures

Tél. 038/25 65 01

Preuve à l'appui on nous annonce de la pluie

AUJOURD'HUI

Prévisions pour 14 heures
Températures:
 Neuchâtel: 21°
 Boudry: 21°
 Cernier: 19°
 Môtiers: 19°
 La Chaux-de-Fonds: 17°
 Le Locle: 17°
 La Vue-des-Alpes: 15°
Soleil:
 Lever: 6h57
 Coucher: 20h03
Lune (croissante):
 Lever: 18h17
 Coucher: 3h40



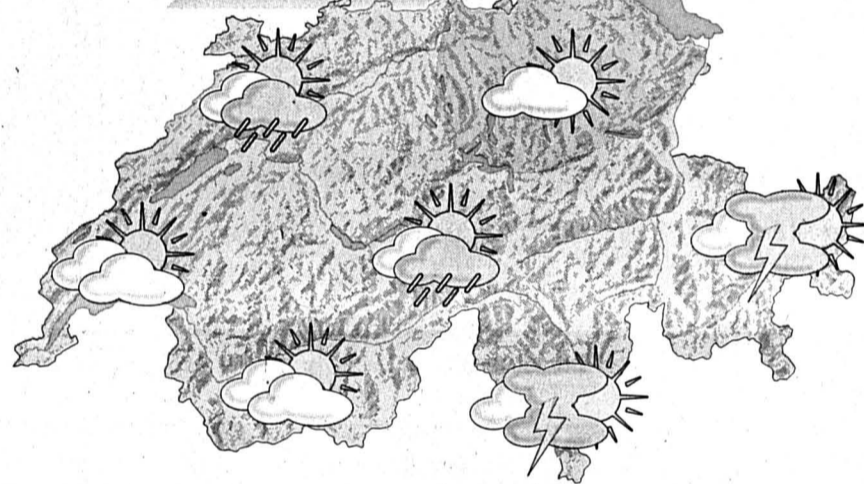
Sur le lac:
 Temp. de l'eau: 17°
 Niveau: 429,42 m.
 Vent: variable, 0 à 3 Beaufort

Situation générale: les vents du sud-ouest qui soufflent à l'avant d'une dépression océanique entraîneront de l'air de plus en plus humide en Suisse.

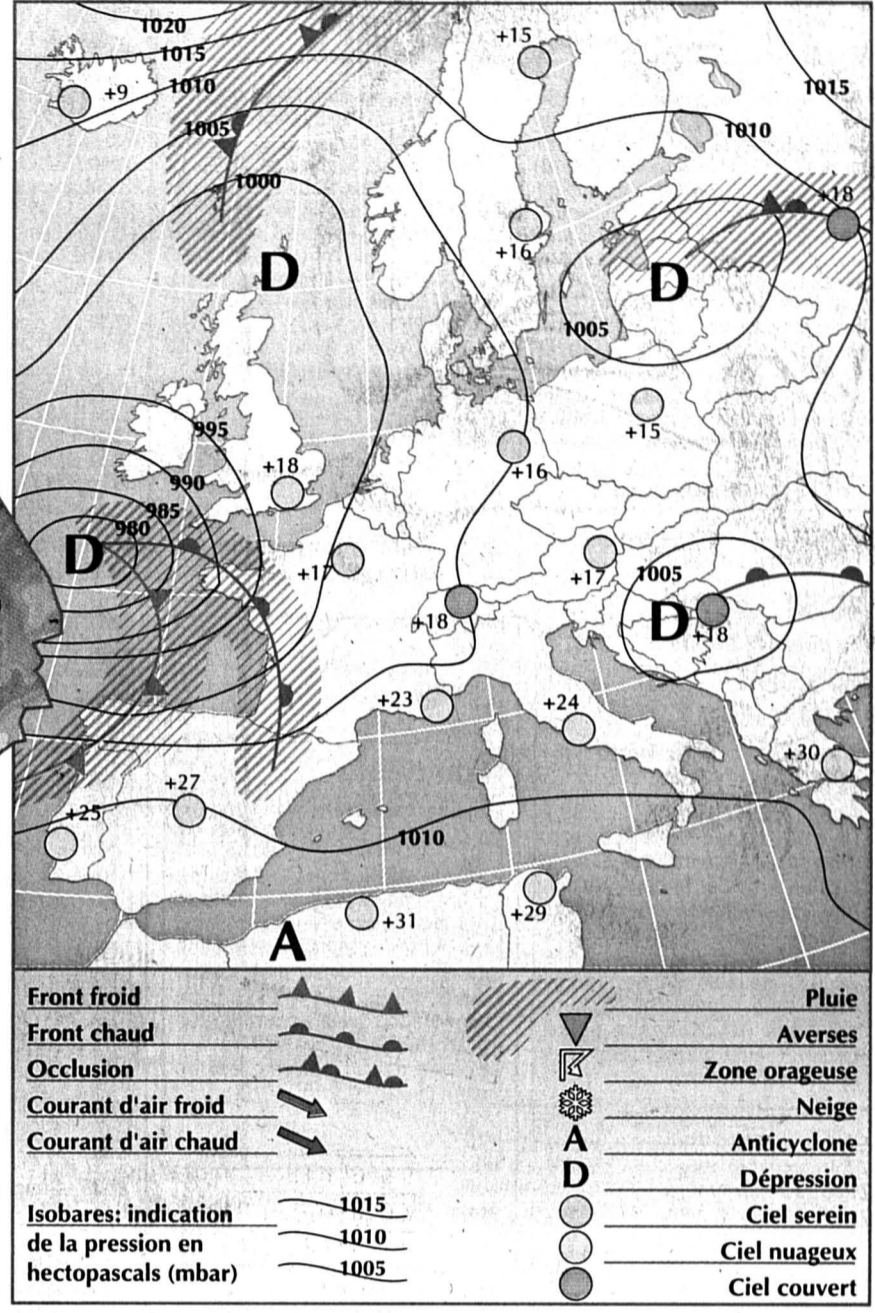
Prévisions jusqu'à ce soir: Suisse romande, Valais, Suisse alémanique, nord et centre des Grisons: nuageux et sec dans l'ensemble. A noter toutefois quelques moments d'éclaircies en plaine et de rares petites pluies possibles en fin de journée. Température en plaine: le matin 9 degrés, l'après-midi 19. Isotherme du 0 degré vers 2700 mètres. En montagne, vent modéré du sud-ouest. Sud des Alpes et Engadine: le plus souvent nuageux avec quelques pluies.

Evolution probable jusqu'à vendredi: à l'ouest et au sud, nuageux avec des pluies. Celles-ci seront plus fréquentes en seconde partie de journée et au sud des Alpes. A l'est, en partie ensoleillé et doux grâce au föhn.

Infographies Pascal Tissier **L'EXPRESS**
 Sources: Jean-François Rumley, Observatoire cantonal et Keystone.



Demain	Après-demain	Dans trois jours
En plaine: 19°	19°	18°



OBSERVATOIRE

Conditions météorologiques communiquées par l'Observatoire cantonal de Neuchâtel (490 m).

Températures	03.09	04.09	05.09
Moyenne	13,5°	11,5°	11,8°
7h30	13,4°	8,8°	7,8°
13h30	15,0°	13,8°	14,3°
19h30	12,8°	14,0°	16,0°
Maximum	17,1°	16,8°	18,0°
Minimum	12,2°	7,8°	7,0°
Précipitations (en mm)			
	3,0	7,1	0,0
Pression barométrique (en mbar)			
7h30	955,1	953,2	951,6
13h30	952,8	955,0	950,7
19h30	958,2	953,4	949,5

TEMPÉRATURES

Hier à 14 heures

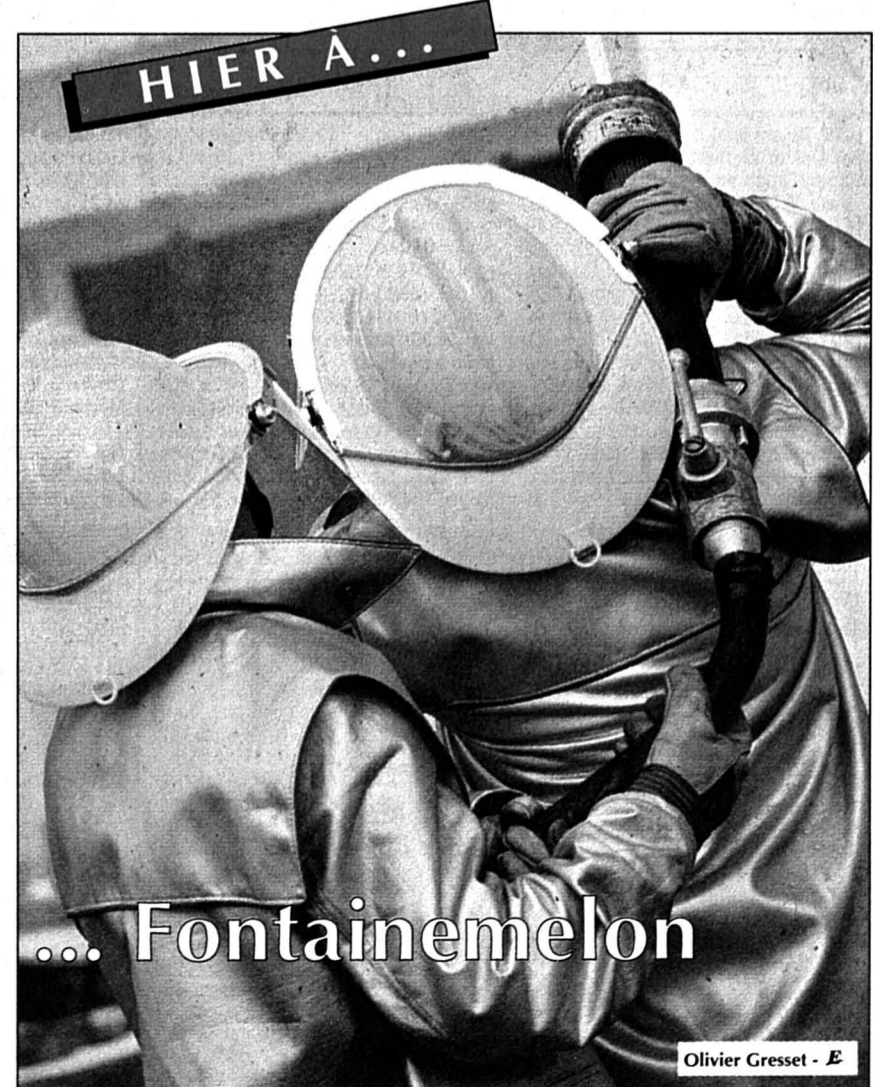
En Suisse		
Zurich	très nuageux,	14°
Bâle-Mulhouse	très nuageux,	19°
Berne	très nuageux,	14°
Genève-Cointrin	très nuageux,	16°
Sion	très nuageux,	14°
Locarno-Monti	bruine,	16°
Ailleurs en Europe		
Paris	peu nuageux,	18°
Londres	peu nuageux,	18°
Berlin	peu nuageux,	18°
Moscou	peu nuageux,	22°
Athènes	peu nuageux,	31°
Istanbul	beau,	27°
Rome	pluie,	18°
Palma	orageux,	27°
Lisbonne	pluie,	22°
Autres continents		
Jérusalem	non reçu	
Miami	nuageux,	29°
New York	nuageux,	29°
Rio de Janeiro	nuageux,	24°
San Francisco	temps clair,	22°
Bangkok	temps clair,	35°



MAQUETTE... COÛTEUSE - Cette réplique de la Santa Maria se compose de 1408 diamants et vaut... environ 1,9 million de francs. Keystone-AP

Clin d'œil La sourdine du futur

Si le silence est d'or, il devrait rapporter gros à la société Yamaha, le plus grand fabricant d'instruments de musique dans le monde, qui a trouvé un moyen de rendre pratiquement inaudible la sonorité vibrante de la trompette. Un dispositif ressemblant à une sourdine classique réduit le son de plus de 30 décibels, ce qui permet de répéter tranquillement chez soi sans gêner ses voisins. En dehors du revêtement au silicone qui laisse à peine filtrer le bruit, l'astuce a consisté à doter la sourdine d'un microphone qui capte le son et l'envoie sur un amplificateur. Grâce à des écouteurs, le musicien peut entendre son instrument comme s'il était dans une salle de concert. L'engin sera commercialisé en octobre au prix de 25.800 yens (312 francs suisses). Gageons que de nombreux voisins de trompettistes vont se cotiser! /ap



Olivier Gresset - E