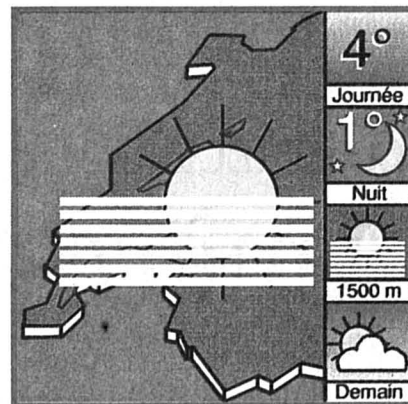


L'EXPRESS

FEUILLE D'AVIS DE NEUCHÂTEL



Météo détaillée en page 36

CANTON DE NEUCHÂTEL

Un «Portrait» qui fera son chemin

La promotion économique neuchâtoise dispose dorénavant d'un nouvel outil de prospection sous la forme d'une brochure destinée à présenter l'industrie et le secteur des services du canton aux investisseurs étrangers. Ce document au long cours sera distribué aux représentants de la promotion économique dans le monde entier.

Page 19

Ne rien ignorer de la Communauté

Que sa porte soit ouverte ou fermée, l'Europe est sur le seuil de la Suisse. Dans la perspective d'une votation dont l'enjeu est capital, qu'on avait prévue le 6 décembre et qui pourrait être retardée, les cantons de Neuchâtel et du Jura ont eu la bonne idée de mieux faire connaître la Communauté européenne aux chefs de service de leur administration cantonale. Ce premier cours de deux jours et ouvert au public a commencé hier à La Chaux-de-Fonds, que terminera aujourd'hui un débat.

Page 20

LA NEUVEVILLE

Des solutions pour loger les requérants ?

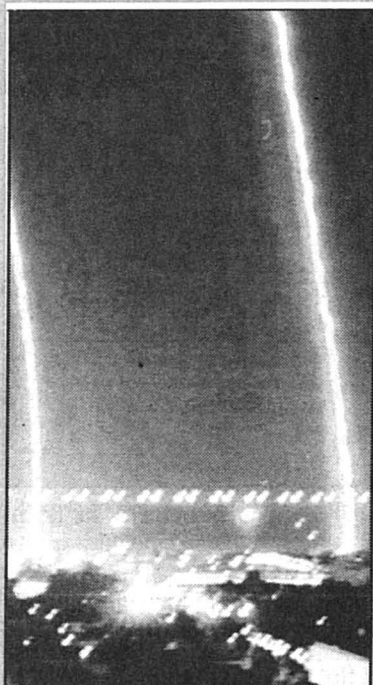
Les directives fédérales, concernant notamment l'accueil des requérants d'asile dans des hôtels, relancent à La Neuveville la problématique de l'hébergement. L'automne dernier, les autorités neuvevilloises avaient refusé l'installation d'un centre de transit dans les baraquements de la N5. Une autre solution est de plus en plus évoquée pour le chef-lieu: les locaux de l'ancien institut Le Manoir. Quant au Plateau de Diesse, c'est le bâtiment utilisé autrefois pour les colonies de vacances de Prêles qui est visé par les responsables cantonaux. «L'Express» a enquêté.

Page 27

VOTRE SOMMAIRE

- ▶ **LE DÉBAT DES IDÉES** - Page 2.
- ▶ **HORIZONS** - (Suisse, Monde), pages 3-7. BD page 4. Mots croisés page 6. Bourse, feuilleton et mot caché page 9.
- ▶ **SPORTS** - pages 13-17. Télévision et solution du mot caché page 18.
- ▶ **NEUCHÂTEL** - (Canton, Ville), District de Boudry, Entre-deux-Lacs, Val-de-Travers, Val-de-Ruz, District du Locle, District de La Chaux-de-Fonds, Cantons voisins et Agenda) pages 19-27. A votre service, page 22. Carnet (avis de naissances et de décès), page 29. Cinéma page 31. Courrier page 33. Petites annonces page 34. Dimanche page 35.
- ▶ **MÉTÉO** - Page 36. Concours page 36.

Golfe: il y a un an, la guerre



ATTAQUE NOCTURNE - Dans le ciel de Ryad, des missiles Patriot répliquent aux tirs de Scud irakiens.

Dans la nuit du 17 janvier 1991, des avions de l'US Air Force franchissaient la frontière entre le Koweït et l'Irak: ainsi commençait l'opération «Tempête du désert» qui devait infliger de lourdes pertes à l'armée de Saddam Hussein. Bien que l'Irak vaincu soit toujours soumis à un blocus et placé sous le contrôle de l'ONU, Saddam Hussein se maintient au pouvoir. C'est un bilan contrasté de cette guerre du Golfe que dresse Guy C. Mensier dans son commentaire.

Page 5

RUSSIE / Boris Eltsine affronte le mécontentement populaire

Le pays a faim

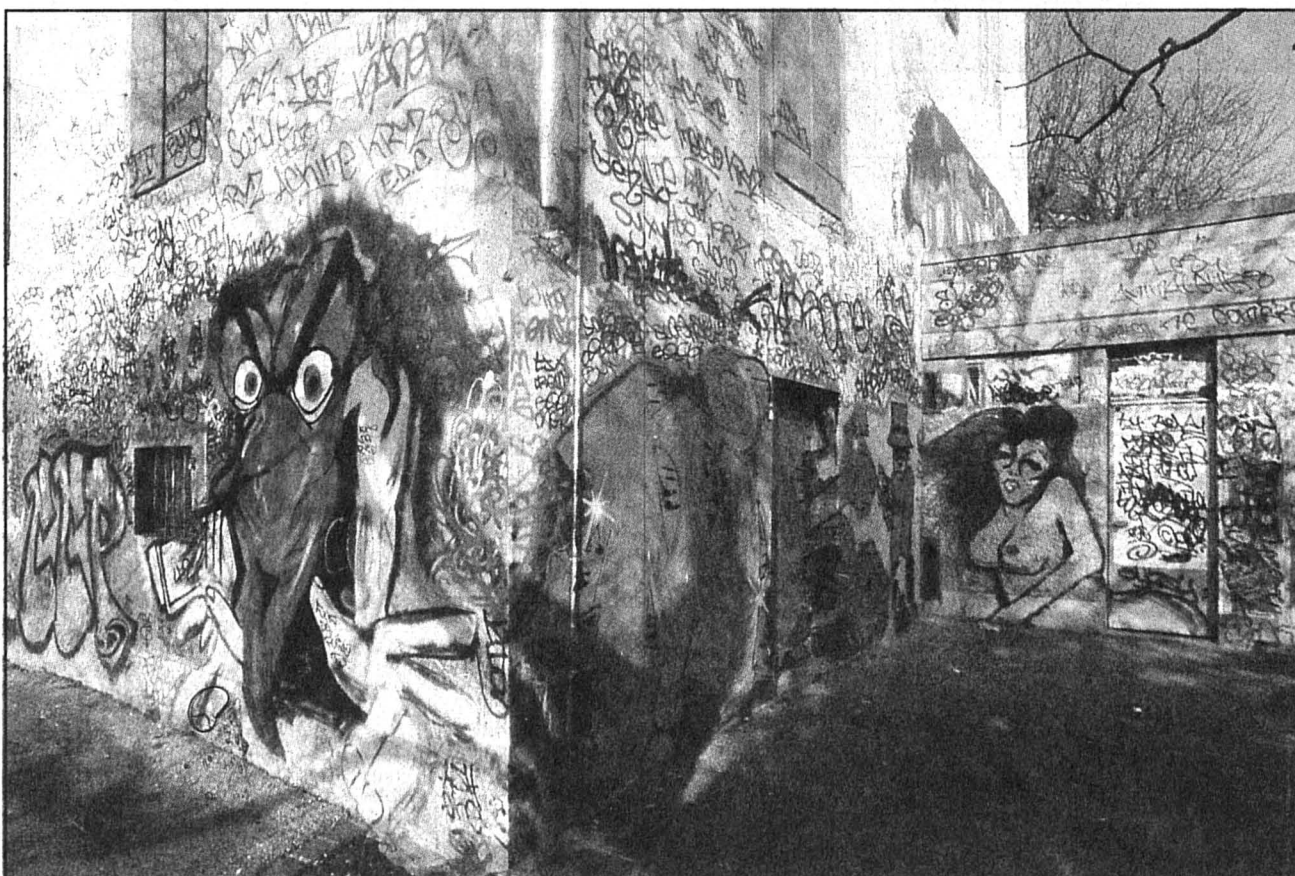


À QUI LA FAUTE? - Le Parlement russe a entamé hier une session cruciale sur les réformes en présence de Boris Eltsine et des membres du gouvernement. Le président a déclaré la guerre à la mafia et aux bureaucrates, les accusant d'être responsables des difficultés que rencontre la libéralisation des prix, mais son discours n'a recueilli que de maigres applaudissements. Ces derniers jours déjà, au cours d'un vaste périple en Russie (ici à Saint-Petersbourg, où il a été accueilli à coups de sifflets), le chef de l'Etat avait pu mesurer combien la pénurie et la valse des étiquettes alimentaient le mécontentement populaire.

Page 3

VANDALISME / Prolifération des tags et graffiti dans le canton

Les couleurs de l'angoisse

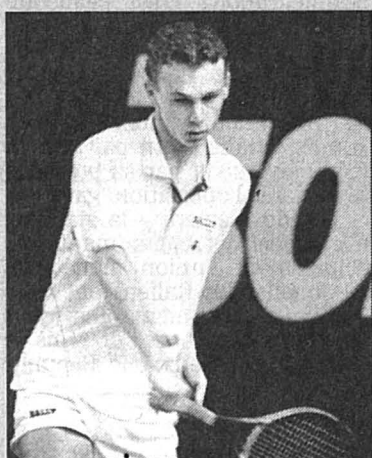


TAGS - Signes de détresse d'adolescents, ils recouvrent les murs et bâtiments des villes du canton, comme ici, près du Centre de loisirs à Neuchâtel. La prolifération de ces actes de vandalisme inquiète les pouvoirs publics et les particuliers. Les dommages subis se chiffrent par centaines de milliers de francs.

Olivier Gresset- E

Page 19

Un plateau de choix



THOMAS KRAPL - Vainqueur d'une précédente édition, il sera à nouveau en lice.

Messieurs et dames réunis, ce sont deux tableaux de choix que proposent les organisateurs du Masters SBS. Cette compétition, qui regroupe les meilleurs joueurs de la quinzaine, met un terme aux championnats cantonaux neuchâtelois de tennis. C'est ainsi que plusieurs des meilleurs joueurs du pays, de même que quelques athlètes en provenance de l'étranger, seront aux prises ce week-end à Colombier.

Page 13

● **Serbie-Croatie: frontières contestées** Page 5

● **Publicité pour le tabac: guerre européenne** Page 7



Bientôt dix casinos?

FAITES VOS JEUX
— Les pros du tourisme suisse sont prêts à accueillir les accros de la roulette.

Page 7

RUSSIE / La guerre est déclarée aux bureaucrates

Eltisine fait front

Boris Eltsine s'est juré hier d'écraser les bureaucrates et les forces liées à la mafia qui tentent, selon lui, de saboter les réformes économiques.

Défendant pour la première fois devant les députés la libération des prix décrétée il y a deux semaines, le président russe a reconnu que cette mesure était difficile à supporter pour la population.

«La population dans son ensemble n'a perdu ni l'espoir ni la foi (...) mais ces hausses de prix ne passent pas sans douleur», a-t-il dit. «Certains, pour satisfaire de minables ambitions politiques, spéculent sur les difficultés que nous connaissons dans cette première étape», a-t-il accusé.

«La marche s'organise dans des conditions difficiles: crise économique, effondrement de l'Union (soviétique), résistance des structures de type mafieux luttant pour conserver le contrôle de la distribution, sabotage flagrant et opposition idéologique», a-t-il estimé.

Le président russe a accusé des «monopoles» de provoquer une explosion artificielle des prix et a annoncé qu'il préparait un décret destiné à sanctionner les responsables locaux freinant le processus de privatisation. «En conclusion, honorables députés, je tiens à répéter que les réformes ne sont pas encore irréversibles. Nous avons besoin aujourd'hui d'un soutien véritable, d'une confiance mutuelle et d'une action concertée», a-t-il ajouté.

Son discours s'est achevé sur de maigres applaudissements de l'auditoire, apparemment guère convaincu par les propos du chef de l'Etat. Le président du parlement, Rouslan Khasboulatov, a déjà exigé en début de semaine la démission du gouvernement incapable, selon lui, de faire face à la crise écono-

mique, ni aux conflits avec les autres républiques.

Egor Gaidar, vice-premier ministre et principal conseiller économique de Boris Eltsine, lui a indirectement répondu en déclarant devant les députés: «La menace la plus grave à laquelle nous sommes confrontés, c'est la panique». «Personne ne peut raisonnablement s'attendre à voir les rayons regorger de victuailles après seulement trois semaines», a-t-il affirmé.

Sifflets

La courbe de popularité de Boris Eltsine semble pourtant être inversement proportionnelle à celle des prix dans l'opinion publique russe. Le président russe, élu triomphalement il y a sept mois, a dû subir les sifflets de la foule mercredi à Saint-Petersbourg lors de sa tournée d'explication des réformes économiques.

Boris Eltsine a souligné à l'adresse des députés que son voyage lui avait permis de mesurer l'étendue du mal dont souffre l'économie russe, et notamment de la lenteur avec laquelle les réformes trouvent leur application concrète.

«Tout le monde (à Saint-Petersbourg) se dit pour les privatisations: les détaillants, le maire, le directeur (de la distribution), tout le monde. Et pourtant, les privatisations n'ont pas encore commencé».

Sommet de la CEI

Par ailleurs, le sommet des présidents de la CEI s'est ouvert, hier après-midi à Moscou, en présence des présidents de 7 des 11 pays de la Communauté des Etats Indépendants (CEI), a annoncé l'agence TASS.

Etaient absents à l'ouverture de cette réunion, qui intervient sur fond de divergences militaires et économiques aiguës au sein de la CEI, les présidents ukrainien Leonid Kravtchouk, kirghize Askar Akaïev, moldave Mircea Snegur et ouzbek Islam Karimov.

MM. Kravtchouk et Akaïev «sont pour le moment retenus», tandis que M. Karimov est resté dans son pays en raison «d'inondations» dans la république autonome de Karakalpakie, M. Snegur étant quant à lui «malade», a

précisé TASS. Le président russe Boris Eltsine, qui présidait la réunion, a proposé un ordre du jour en 10 points, parmi lesquels cinq concernent les questions militaires.

Un des autres thèmes qui doivent être abordés, d'après l'agence, sera celui de la coordination des activités économiques des Etats membres de la CEI.

En Estonie aussi

La Russie n'est pas la seule à connaître les problèmes liés à l'approvisionnement. Le Parlement estonien a déclaré hier l'état d'urgence concernant la situation alimentaire et créé une commission spéciale chargée de contrôler la production et la distribution des produits de base.

Les mesures ont été adoptées par 53 voix contre 37, avec quatre abstentions. La commission mise en place est composée de représentants du gouvernement et du Parlement. Elle doit se réunir lundi.

Les pénuries ont pris des proportions dramatiques au cours des dernières semaines à Tallinn, capitale de la république balte. Des produits de base comme le lait, le beurre, le pain ou le fromage sont introuvables, et l'énergie est rare: le chauffage central est restreint dans les immeubles, la distribution d'eau chaude est interrompue, l'essence n'est plus disponible.

Le rationnement alimentaire a été décrété. Il s'agit de la plus grave crise économique en Estonie depuis son accession à l'indépendance, en septembre 1991. Mais l'Estonie reste dépendante de la Russie, avec qui elle réalise 90% de ses échanges commerciaux.

La Russie a interrompu ses livraisons d'essence à l'Estonie, et n'a pas livré en 1991 125.000 tonnes de céréales commandées par la république balte qui, à son tour, a interrompu les livraisons de vivres aux 35.000 soldats de l'ex-armée soviétique encore présents sur son territoire. /afp-ap



BORIS ELTSINE — Une passe hivernale difficile. epa

L'or s'est barré

Les réserves d'or de la Russie ont été divisées par dix en l'espace de trois ans, passant de 2300 tonnes à 230 tonnes, a aussi affirmé le président Boris Eltsine. «En trois ans, les anciens responsables soviétiques ont vendu 2000 tonnes d'or», a-t-il dit.

Selon des chiffres officiels publiés en novembre, les réserves de l'ancienne banque centrale soviétique étaient de 240 tonnes, et non pas de

374 tonnes comme consigné dans ses livres.

Peu avant, l'économiste Grigori Iavlinski avait provoqué un remue-ménage sur le marché mondial des aurifères en avançant le chiffre de 240 tonnes. Les experts occidentaux estimaient qu'elles étaient beaucoup plus importantes, le chiffre ayant été jusqu'alors un secret d'Etat bien gardé. /reuter

Géorgie: pouvoir menacé

Le président déchu Zviad Gamsakhourdia est rentré hier en Géorgie pour tenter de déclencher une insurrection armée contre les nouveaux dirigeants de la république, a rapporté l'agence Interfax. L'opposition au pouvoir a envoyé des détachements armés pour contrer les partisans du président déchu, tout en estimant que le retour de Zviad Gamsakhourdia ne remettrait pas le nouveau pouvoir en cause.

Le dirigeant qui avait dû abandonner ses positions à Tbilissi le 6 janvier (après deux semaines de combats au centre de la capitale géorgienne, qui ont fait plus de 200 morts), a appelé ses partisans à se mobiliser pour «dé-

fruire la junte» qui l'a chassé du pouvoir.

Le président Gamsakhourdia avait quitté mercredi l'Arménie qui lui avait offert l'asile politique, pour gagner en avion la ville de Soukhoumi (ouest de la Géorgie). A Tbilissi, bravant l'état d'urgence imposé par le Conseil militaire, un millier de partisans de Zviad Gamsakhourdia se sont rassemblés dans les rues hier.

L'agence Tass cite des sources bien informées selon lesquelles les partisans de Zviad Gamsakhourdia à Soukhoumi ont étudié la possibilité de former une république indépendante en Géorgie occidentale. /afp-reuter

ANCIENNE YUGOSLAVIE / Après la reconnaissance internationale de la Croatie

La Serbie veut redessiner les frontières

Au lendemain de la reconnaissance par une trentaine de pays de l'indépendance de la Croatie et de la Slovénie, les responsables serbes se sont appliqués jeudi à prouver que malgré cette partition, la Yougoslavie existe toujours.

A l'issue d'une entrevue de quatre heures à Athènes avec le premier ministre grec Constantin Mitsotakis, le président serbe, Slobodan Milosevic, a expliqué que «malgré les changements, la Yougoslavie continue d'exister et il n'y a aucune raison pour qu'elle n'existe pas en tant qu'entité internationale».

Le premier ministre serbe, Radoman Bozovic, a repris le même thème pour nier que la reconnaissance de la Croatie et de la Slovénie constitue la dissolution définitive de la Yougoslavie.

«L'attitude du gouvernement serbe est que l'admission (dans l'Europe) de

certaines républiques ne peut pas mettre en question l'existence de la Yougoslavie», a-t-il dit.

Alors que Sloènes et Croates ont largement fêté leur admission dans la communauté internationale, la seule porte de sortie pour la Serbie semble être la création d'une nouvelle Yougoslavie réduite à la Serbie, au Monténégro et, sans doute, aux provinces autonomes (Voïvodine et Kosovo) dominées par les Serbes. Ces quatre partenaires sont ceux qui, actuellement, participent à la présidence fédérale yougoslave.

Reste que la reconnaissance de la Croatie et de la Slovénie inquiète sérieusement les autorités de Belgrade. Comme l'a précisé M. Bozovic, il y a un grand risque que les Croates y voient «une espèce de garantie les autorisant à faire rentrer dans le rang les (quelque 600.000) Serbes vivant sur leur territoire».

Aussi l'arrivée hier d'un deuxième contingent d'observateurs de l'ONU à Zagreb pour préparer le déploiement de 10.000 casques bleus — selon le plan de Cyrus Vance — en Croatie et en Serbie était-elle attendue par les Serbes. «C'est la raison pour laquelle le rôle des Nations-Unies et des observateurs de l'ONU est très important», selon M. Bozovic.

Le représentant de la Serbie à la présidence yougoslave, Borisav Jovic, a déclaré hier qu'il faudrait dessiner de nouvelles frontières croates pour tenir compte des territoires perdus par la république durant les six mois de combats pour son indépendance.

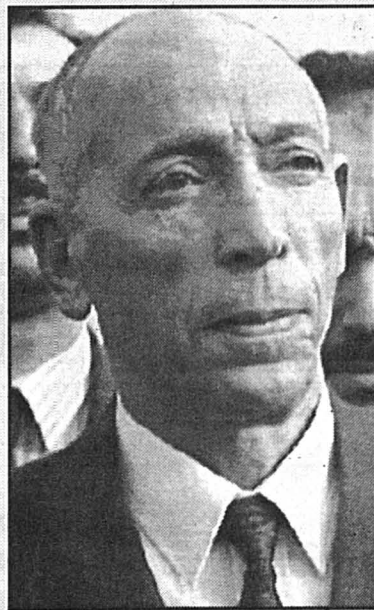
Ces propos laissent entendre que la Serbie n'a pas l'intention de rendre les territoires conquis depuis juin dernier par les irréguliers serbes et l'armée fédérale yougoslave, soit environ un

tiers de la Croatie. «La Croatie ne peut être reconnue qu'à l'intérieur des frontières qu'elle contrôle», a déclaré Borisav Jovic à l'agence Tanjug.

Par ailleurs, la Bulgarie a été mercredi soir le premier pays à reconnaître l'indépendance des quatre républiques yougoslaves qui le demandaient: Slovénie, Croatie, Bosnie-Herzégovine et Macédoine. La reconnaissance de cette dernière République a suscité une vive protestation du gouvernement grec, qui a accusé Sofia de «mettre en danger la sécurité et la stabilité des Balkans».

En Croatie, premier signe des changements intervenus, MM. Tudjman et Kucan s'apprentent à accueillir aujourd'hui leur homologue italien Francesco Cossiga, premier chef d'Etat à se rendre dans ces deux nouveaux Etats depuis leur reconnaissance. /ap-reuter

Algérie: le retour de Boudiaf



MOHAMED BOUDIAF — Critique envers les partis ap

Alors qu'un dialogue s'engageait entre les trois principaux partis algériens, hostiles au nouveau cours politique, le Haut comité d'Etat a été officiellement mis en place hier après-midi après l'arrivée de son président Mohamed Boudiaf, auquel tous les honneurs avaient été réservés.

«L'essentiel est d'apaiser la tension et de faire en sorte qu'il n'y ait pas de sang», avait affirmé le numéro un de cette nouvelle présidence temporaire, avant de quitter le Maroc où il vivait en exil depuis 28 ans.

«Je m'engage à oeuvrer pour le bien du peuple comme je l'ai fait par le passé», a-t-il déclaré à son arrivée à 15h à Alger, où les tapis rouges avaient été déployés, dans un protocole minuté avec musique martiale et bouquet de fleurs. «Je suis convaincu que ce peuple est capable de surmonter ses difficultés et de réaliser dans l'unité des miracles.» Il devait s'adresser au pays à 20h.

Bien qu'agé de 72 ans et à la silhouette frêle, ce dirigeant «historique» de la guerre d'indépendance a aussitôt montré qu'il comptait s'investir à fond dans sa nouvelle tâche. Il n'a même pas attendu son investiture officielle pour faire ses premières déclarations sur l'attitude des partis.

Notant à Rabat, selon l'agence algérienne APS, que, le 26 décembre, «les gens ont voté FIS pour sanctionner le FLN», il a estimé que la rencontre de mercredi entre dirigeants des deux partis le «pousse à croire que le FLN et le FIS cherchent le pouvoir et non les intérêts supérieurs de l'Algérie».

Toujours à Rabat, il avait aussi jugé, au sujet du FLN, que «du jour où il est devenu un parti unique, il est devenu beaucoup plus un alibi qu'un parti».

Le Front de libération nationale avait annoncé mercredi soir que ses dirigeants avaient rencontré ceux du Front islamique du salut pour échanger leurs points de vue sur la situation et qu'ils avaient décidé de poursuivre le dialogue. Mêmes objectifs jeudi pour la rencontre entre le secrétaire général du FLN Abdelhamid Mehri et celui du Front des forces socialistes Hocine Ait Ahmed. M. Mehri n'a par contre pas obtenu de l'ex-président Ahmed Ben Bella qu'il se joigne à ces tractations, qui pourraient déboucher sur une sorte de plate-forme commune («minimale», selon certaines sources).

Ces trois partis avaient en effet chacun condamné mercredi ce qu'ils considèrent comme le non-respect de la Constitution avec la mise en place du Haut comité d'Etat et la suspension du processus électoral. /ap

SOLDES AU FAUBOURG DE L'HOPITAL

Tapis de fond
Tapis de milieux
Coupons
Revêtements
plastiques
Descentes de lit
Vente autorisée du 13 janvier
au 1^{er} février 1992

concept marin

Des prix! On en a
pleins de petits.
10 à 50% de rabais



mini prix
HASSLER

125237-10

Fbg de l'Hôpital 40 - Tél. 25 21 21 - Neuchâtel



M.M. MANUFACTURES FABRICANT ET IMPORTATEUR
D'OBJETS PUBLICITAIRES REALISE VOTRE PIN'S
038/33 81 55

125868-10

LE "LIT-CLAP" ÇA DÉGAGE... DE LA PLACE!



Du 8 au 28 janvier seulement

SUPER ACTION

RABAIS
jusqu'à

40%

Astucieux, les meubles composables, transformés en un clin d'œil, ils vous donnent la solution idéale pour les familles qui s'agrandissent.

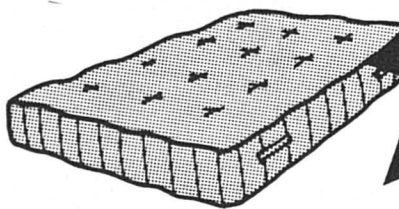
SUR LES LITS RABATTABLES

Quelques exemples de nos prix sacrifiés

Paroi murale complète avec lit rabattable, 140 x 190, sans matelas	11 365.-	8500.-
Lit transversal en pin 120 x 190 sans matelas	3 400.-	2300.-
Paroi murale de chambre à coucher, finitions laqué ivoire	11 000.-	6500.-
Lit capitonné Superba Grand-luxe avec tête de lit et couvre-lit	7 000.-	5270.-
Lit rabattable Louis-Philippe, façade chêne massif, 140 x 190, avec matelas	5 200.-	3800.-
Lit rabattable transversal, 120 x 190, face merisier	3 800.-	3000.-
Paroi murale complète avec lit, 90 x 190, sans matelas	6 115.-	4800.-
LITS		
Lit moderne Dona, laqué noir, sans matelas, 140 x 200	1 020.-	765.-
Lit rustique chêne massif, 150 x 190	1 000.-	490.-
MATELAS		
Matelas Bico Poly, 90 x 190	260.-	190.-
Matelas Bico Poly, 140 x 190	460.-	350.-
Superba Superlux, 120 x 190	1 675.-	1290.-
Divers Mérimos, 80 x 190	400.-	230.-
Matelas ressorts, 90 x 200	295.-	210.-
Fauteuils Louis XV canné et siège rembourré	930.-	350.-
etc.		

LES PLUS GRANDES MARQUES
DE MATELAS À DES

PRIX SACRIFIÉS



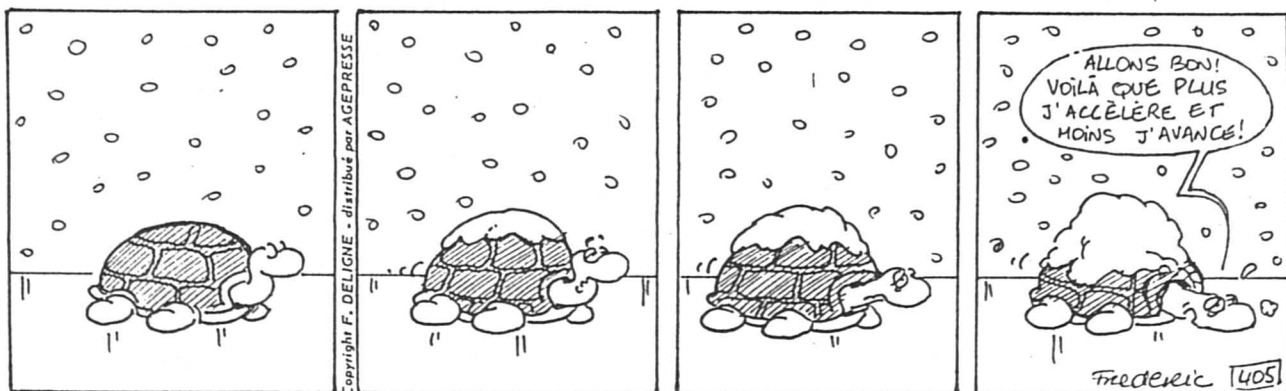
CONFORT-LIT YVERDON

Av. des Sports 2 - (face au stade de football)
☎ (024) 22 14 04

aut. du 8 au 28.1.92

125858-10

LE SPECIALISTE DE LA LITERIE ET DES PAROIS PAR ELEMENTS



AGENDA

Une page de publicité...

Pour votre prochain message publicitaire, une équipe à votre écoute:

- Jean-Christophe Bonny
- Stéphane Ferrante
- Eric Marthe
- Patrice Lesquereux

conseillers en publicité, et leurs 16 collègues.

125268-10

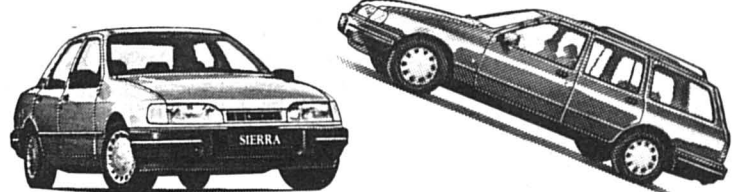
Publicité en direct: au 25 65 01

L'EXPRESS

La pub'dynamique

SIERRA NOUVELLE GÉNÉRATION

C'EST LE MOMENT DE RÉALISER
UNE BONNE AFFAIRE...



Grand choix de modèles - livrables du stock

- ABS pour tous
- Direction assistée pour tous
- Vitres électriques
- Radio-cassettes
- Verrouillage central
- CLIMATISATION POUR 800.-!!!
- Obtenable en 4 x 4 intégrale

**DES PRIX...
DES OFFRES...
À CRAQUER!!!**

GARAGE
DES 3 ROIS SA



Pierre-à-Mazel 11
2000 Neuchâtel
Tél. 038/21 21 11

125865-10

Un prêt personnel de la Banque ORCA:
**Le chemin le plus simple
pour l'argent liquide.**

Nous vous proposons une solution rapide, efficace et discrète à vos problèmes d'argent. Passez nous voir, téléphonez-nous ou envoyez-nous ce coupon à l'adresse ci-dessous.

Confidentiel

Je désire recevoir Fr. Mensualité env. Fr.

Nom Prénom

Date de naissance Etat civil

Rue NPA/Lieu

Habitant depuis Tél.

Profession Rev. mens.

Date/Signature

Banque ORCA, rue du Bassin 12,
2001 Neuchâtel, tél. 038/25 44 25

Intérêt annuel selon le montant et la durée
du crédit ainsi que la méthode de calcul: K1
13,5-16,9% y compris l'assu-
rance solde de dette.

63065-10

Banque **ORCA**

Société affiliée de l'UBS

Meubles

Du

Vieux Battoir

7 500 000.-
de meubles à vendre

Vente aut. du 13.1 au 1.2.92

CRISE

MATHOD

Entre Orbe et Yverdon
Tél. 024/59 17 48
9 h. - 20 h.

AIGLE

Sortie autoroute
Zone industr.
Tél. 025/26 17 06
9 h. - 18 h. 30

MARIN

Sortie Neuchâtel
Tél. 038/33 61 55
9 h. - 18 h. 30

CHARRAT

Route cantonale
A côté du Moulin
Tél. 026/46 10 71
9 h. - 18 h. 30

SUR LES PRIX

JUSQU'À 60%

SUR TOUS LES MEUBLES !

COURTAMAN

A 5 min. de Fribourg
Sortie aut. Morat
Tél. 037/34 15 00
9 h. - 19 h.

CHATILLENS

Rte d'Oron-Lausanne
Tél. 021/907 71 08
9 h. - 19 h. - Samedi 17 h.

ROCHES

Entre Moutier et Delémont
Sortie Moutier
Tél. 032/93 57 17
9 h. - 19 h.

GENÈVE

Av. de Châtelaine 81-83
Tél. 022/796 10 00
9 h. - 19 h.

Daniel Bellet
Capital + Confiance

INTERLANGUES

L'INSTINCT DE LA LANGUE

**NOUVEAUX
COURS
EN PETITS
GROUPES**

**COURS
PARTICULIERS
À LA CARTE**

Cours intensifs

Trésor 9 - Neuchâtel
(038) 240 777



CLAUDIO LUGLI

Notre première boutique en Suisse
de prêt-à-porter

MASCULIN FÉMININ

Dans nos mondes,
vous trouvez
toujours des
articles de marque
**qui valent
davantage** que ce
qu'ils coûtent!

MOTS CROISÉS

1	2	3	4	5	6	7	8	9	10
1	■	■	■	■	■	■	■	■	■
2	■	■	■	■	■	■	■	■	■
3	■	■	■	■	■	■	■	■	■
4	■	■	■	■	■	■	■	■	■
5	■	■	■	■	■	■	■	■	■
6	■	■	■	■	■	■	■	■	■
7	■	■	■	■	■	■	■	■	■
8	■	■	■	■	■	■	■	■	■
9	■	■	■	■	■	■	■	■	■
10	■	■	■	■	■	■	■	■	■

Problème No 245 - Horizontalement:

1. Jeu d'enfants (mot composé). 2. Félin. La plus ancienne écriture celtique connue. 3. Sur des cadrans. Individu méprisé et repoussé de tous. 4. Ne reconnaît pas. Sur des cadrans. Lettre grecque. 5. Que l'on se communique réciproquement. 6. Un dé, par exemple. A des caprices. 7. Pronom. Ça fait du bruit. Presse à imprimer. 8. Pâte alimentaire en forme de larges rubans. 9. Célèbre sanctuaire de l'ancienne Grèce. Note. 10. Partie d'un canal. Vive admiration.

Verticalement: 1. Instrument de frappe. Rubrique d'un journal. 2. Vive inquiétude. Article. 3. Abréviation de corps. Pièce. Rivière de la Flandre. 5. Sert à appeler. Roi de Tyr qui fut l'allié de Salomon. 5. Officier de la cour d'un sultan turc. Sorte de dévidoir. 6. Maisons d'habitation de mineurs. Ville de Provence. 7. (A) produit l'effet attendu. Rabot de menuisier. 8. Couronnement d'un mur en forme de toit. 9. Marque la surprise. Race de chiens. 10. Ça peut naître d'appréhensions. Raide.

Solution No 244 - Horizontalement. - Bourrelleur. - 2. Ill. Avancé. - 3. Siva. Emir. - 4. Gent. Etai. - 5. Lô. Ton. Inn. - 6. Aphérèse. - 7. Goa. Tuerie. - 8. Olmi. Fi. Or. - 9. Néant. Mode. - 10. Couperet. Verticalement. - Bis. Lagons. - 2. Oligopole. - 3. Ulve. Hamac. - 4. Ante. Ino. - 5. Ra. Tort. Tu. - 6. Eve. Neuf. - 7. Lame. Seime. - 8. Initié. Or. - 9. Ecran. Iode. - 10. Ré. Intérêt.

Le truc du jour:

Pour vérifier si des œufs sont frais, il suffit de les plonger dans de l'eau froide salée: s'ils tombent au fond et y restent, on peut sans crainte les manger à la coque.

A méditer:

Parfois, la cécité vient au jour sans qu'on la demande.

Ménandre

dès à présent

7 1/4%

obligations
de caisse

Durée: 3 ans

7%

Durée: 4 ans

6 3/4%

Durée: 5 - 8 ans

Titres de Fr. 1'000.-, 5'000.-, 10'000.-

Banque Procrédit
1, Fbg de l'Hôpital, 2001 Neuchâtel
Chèques postaux 20-246-1

Aarau, Baden, Bâle, Berne, Bienne, Dubendorf, Fribourg, Genève, La Chaux-de-Fonds, Lausanne, Lucerne, Lugano, Neuchâtel, Olten, Sion, Soleure, St. Gall, Thoun, Winterthour, Zurich

BANQUE X procrédit

Filiiale de la Société de Banque Suisse

125861-10



**PROFITEZ! JANVIER!
PETITS PRIX**

Filets de carrelet frais	16.- le kg
PETITS filets de perche frais	32.- le kg
Moules - Huîtres	125464-10
CHINOISE DINDE	16.- le kg
CHINOISE AUTRUCHE	19.- le kg
BOURGUIGNONNE DINDE	16.- le kg
BOURGUIGNONNE AUTRUCHE	30.- le kg

Lehmherr SA

VOLAILLES - GIBIER - POISSONS - CRUSTACÉS
RUE FLEURY 7 NEUCHÂTEL (038) 25 30 92

JEUX DE HASARD / La libéralisation — relative — se dessine

Dix casinos prévus en Suisse

Les Suisses qui aiment flamber à la roulette et au baccara ne seront peut-être bientôt plus obligés de s'exiler dans les casinos proches de la frontière, comme Divonne et Evian, en France voisine. Ils pourront jouer dans l'une des dix maisons de jeu que les Fédérations suisses du tourisme (FST) et des casinos (Kursaal) prévoient d'ouvrir en Suisse une fois supprimée l'interdiction qui pèse sur ces endroits. Ces casinos devraient rapporter bon an mal un 200 millions de recettes supplémentaires à la Confédération.

Le Conseil fédéral a surpris en annonçant mercredi dans le cadre de son programme d'assainissement des finances fédérales sa volonté de demander la levée de l'interdiction qui pèse sur les maisons de jeu. Il y a sept ans, il avait encore plaidé avec succès devant le Parlement pour le maintien de l'interdiction des casinos qui figure dans la constitution depuis 1925. Il avait alors affirmé que le peuple ne comprendrait pas que l'Etat tente de se renflouer en se servant de la passion du jeu de certains.

On ne pouvait hier que se livrer à des supputations sur les raisons profondes de ce revirement. Georges Buecher, président de la Fédération suisse des Kursaal, parle d'une réorientation au Département fédéral de justice et police. Arnold Koller aurait prêté une oreille attentive aux propositions des fédérations du tourisme et des casinos et fait faire une étude. Le ministre des finances Otto Stich en revanche n'était pas très chaud mais s'est trouvé minorisé au sein du Conseil fédéral.

La FST est surprise en bien, qui avait déjà proposé lors de la consultation sur le nouveau régime des finances fédérales, en 1991, de compenser partiellement les pertes dues à la suppression de la taxe occulte par un impôt sur les casinos.

L'idée de concrétiser le concept «casinos de jeu suisses» a déjà fait pas mal de chemin parmi les milieux intéressés. Développé par les Fédérations suisses du tourisme et des casinos, ce concept prévoit l'exploitation de dix casinos durant toute l'année, où l'on pourra jouer surtout à la roulette, au baccara et au chemin de fer. Il est prévu d'ouvrir trois à quatre établissements en Romandie et un au Tessin ainsi que quelques autres exploités à la saison dans des stations et lieux de cure. Georges Buecher estime à 300 millions de francs le chiffre d'affaires que réaliseraient ces maisons de jeu. Pas moins de 70% de cette somme, soit quelque 200 millions, tomberaient dans l'escarcelle de la Confédération alors que les 30% restant iraient aux exploitants des casinos et permettraient de financer des tâches en rapport avec le tourisme. On pourrait par exemple renflouer l'Office national suisse du tourisme.

Les casinos n'auraient pas pour but de s'enrichir mais d'augmenter l'attrait des stations touristiques.

Vive opposition

Les adversaires d'une libéralisation des jeux se recrutent toujours parmi le PDC, le Parti évangélique populaire

(PEP) et les socialistes. Pour le conseiller national bernois Otto Zwygart, qui, en tant que membre du PEP, s'était déjà engagé vivement en 1985 contre une libéralisation, rien n'a changé. Cela est et reste moralement abominable de se

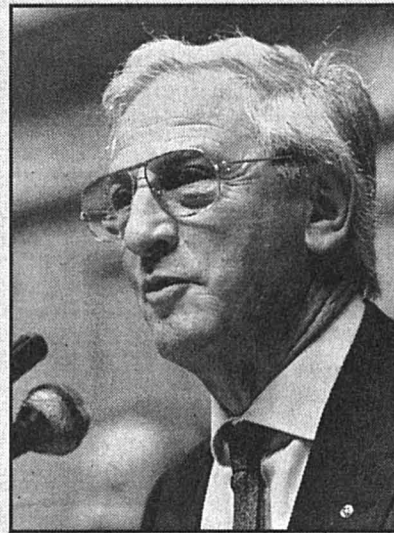
servir des faiblesses du genre humain pour faire de l'argent, a-t-il expliqué.

En 1991, les 17 casinos de Suisse ont réalisé un chiffre d'affaires d'environ dix millions dont le quart est allé à la Confédération. /ap

La marche à suivre

Le parlement et le peuple — ce dernier par le biais d'un sondage — pourront rapidement s'exprimer sur la question des casinos en Suisse.

Le Conseil national discutera déjà à fin janvier lors de la session spéciale des Chambres d'une motion de Gianfranco Cotti (PDC/TI), signée par 41 parlementaires, demandant la suppression du montant maximal de cinq francs qu'il est possible de jouer dans les casinos suisses. De plus, la Chancellerie fédérale veut déterminer encore cette année quelle est la position du peuple suisse à ce propos, sur la base d'un sondage représentatif. Les résultats de la discussion au parlement ainsi que du sondage devraient donner les renseignements nécessaires au Conseil fédéral quant à la marche à suivre à l'avenir, a expliqué le porte-parole du DFJP Joerg Kistler. C'est pourquoi, aucun programme précis n'a été fixé pour l'instant pour débattre des changements constitutionnels et législatifs. L'étude élaborée à ce sujet par l'ancien chef de la police fédérale Peter Huber sera à disposition cet été et le



GIANFRANCO COTTI — Grâce à lui, la température du Parlement sera vite prise.

message adressé aux Chambres au plus tôt en 1993. /ap

Requérants: plus de 40.000 l'an dernier

41.629 demandes d'asile ont été déposées en 1991 en Suisse, soit 16% de plus que l'année précédente. L'Office fédéral des réfugiés a traité 36.963 de ces requêtes, ce qui représente une augmentation de 126% par rapport à 1990. La montagne de cas en suspens a dépassé le cap des 60.000, a indiqué l'office hier. Le taux d'acceptation est par ailleurs tombé de 4,9% à 3 pour cent.

Le service de recours du Département fédéral de justice et police a réussi pour la première fois à traiter plus de dossiers qu'il n'en est arrivé. 17.140 demandeurs ont recouru contre une décision de l'Office des réfugiés, soit 81% de plus que l'année précédente. Le service a liquidé 18.159 recours, ce qui constitue une progression des deux tiers. /ap

RHÔNE—RHIN

■ L'EUROPE EN QUESTIONS — La question posée en page 36 a pour réponse A. La Communauté européenne (CE) est le principal partenaire commercial de la Suisse. Celle-ci exporte environ 58% de sa production vers la CE, contre près de 10% vers l'AELE et vers les Etats-Unis. E

■ AVIATION — Des défaillances humaines et techniques sont à l'origine de la chute du DC-9 d'Alitalia survenue le 14 novembre 1990 près de Zurich et de la mort de 46 personnes, a indiqué hier le Département fédéral des transports, des communications et de l'énergie (DFTCE) à l'issue de l'enquête préliminaire. Une enquête pénale a été ouverte en raison du soupçon d'homicide par négligence. /ap

■ INDÉSIRABLES — Trois membres de l'ambassade du Zaïre à Berne et six autres membres de la Mission permanente du Zaïre auprès des Nations-Unies à Genève devront avoir quitté la Suisse à fin janvier au plus tard — sous peine de perdre leur immunité diplomatique — si les dettes considérables contractées par les diplomates zairois en Suisse ne sont pas réglées d'ici là. Ces dettes portent sur plusieurs centaines de milliers de francs, a indiqué hier Christian Meuwly, porte-parole du Département fédéral des affaires étrangères (DFAE). /ap

EXPOSITION UNIVERSELLE DE SÉVILLE / Pavillon suisse présenté

Loin des clichés traditionnels

Les visiteurs se rendant entre le 20 avril et le 12 octobre au pavillon suisse de l'exposition universelle de Séville, découvriront un pays insolite montré de façon nonconventionnelle. A trois mois de l'inauguration, les responsables du projet ont présenté, hier à Berne, les principaux artistes qui transformeront le séjour du visiteur dans le bâtiment en cure de folie.

La Confédération, qui a débloqué 28 millions pour financer la présence suisse dans la capitale andalouse, avait insisté pour que l'image artistique offerte ne soit pas axée sur les traditions et les clichés. La Foire suisse d'échantillons de Bâle (MUBA) a été mandatée pour assurer la construction, l'animation culturelle et l'exploitation.

Selon les responsables de la MUBA, le pavillon de Séville doit être parcouru du souffle de l'imagination, du jeu et de la folie. Près de 7,6 millions de la somme prévue vont financer cette présentation basée sur une culture suisse (inattendue, étonnante, ironique et provocante, arrachée à ses vieux clichés).

Au total 1,4 millions ont été utilisés à la construction de l'édifice, conçu à l'origine par l'architecte vaudois Vincent Mangeat, qui, à la suite de divergences avec la MUBA, s'était retiré du projet. La tour de papier, haute de 38 mètres, prévue par Mangeat, sera construite en février ou mars en fonction des conditions climatologiques.

Le musicien Adolf Burkhardt, nommé

délégué à la culture du pavillon, a exposé la conception artistique de la représentation suisse. Dans sa tâche, Burkhardt a collaboré avec Harald Szeemann, un artiste connu pour ces concepts d'exposition d'art.

Les animaux fantastiques imaginés par le sculpteur Bruno Weber et la musique des langues composée par le Valaisan Pierre Mariétan à partir de dialectes helvétiques, servent de fil conducteur aux visiteurs. A l'entrée, située au bas de la tour de papier, succèdent plusieurs salles d'exposition, un théâtre ainsi qu'un restaurant, le «culinarium» décoré avec des tableaux-pièges de Daniel Spoerri.

Bernard Luginbühl, Balthasar Burkhardt ainsi que le tandem Peter Fishli/ David

Weiss sont d'autres artistes qui vont animer l'espace du pavillon. La plus grande surface du bâtiment est enterrée sous des gradins sur lesquels une petite scène a été aménagée.

Le pavillon se trouve dans une position centrale de l'aire d'exposition non loin d'une entrée principale. Il est situé entre deux hautes édifications représentant la Tchécoslovaquie et l'entreprise multinationale Fujitsu.

Le président de la Confédération René Felber participera à la journée officielle suisse le 1er août prochain de cette exposition célébrant le cinquième anniversaire de la découverte de l'Amérique par Christophe Colomb. /ats

ENTREPRENDRE

PARLEMENT EUROPÉEN / Pour ou contre la publicité pour le tabac

Vif débat sans décision

Le débat sur l'interdiction totale de la publicité sur le tabac au Parlement européen s'est déroulé hier soir dans un climat particulièrement passionné, donnant lieu à quelques empoignades entre députés. Les députés des Douze ont décidé le renvoi du vote sur la question pour sa session de février. La commission juridique doit en effet encore se prononcer sur le mode du scrutin pour adopter la directive.

C'est le Conseil des ministres de la santé de la CE qui, faute de trouver un compromis entre les positions extrêmes des pays membres, a décidé de solliciter l'avis du Parlement européen avant de se prononcer.

Le Parlement doit donner son avis sur un projet qui prévoit l'interdiction totale de la publicité directe et indirecte pour le tabac dans la CE. En conséquence, l'affichage, la publicité par voie de presse et les publicités type allumettes Gauloise ou Camel trophy seraient interdites.

Le sponsoring sportif, qui a l'engouement de nombreuses marques de tabac, serait également condamné.

Une majorité d'orateurs se sont prononcés en faveur de ce projet, à l'exception du groupe chrétien-démocrate (PPE) fort de 128 députés sur 518. Les 180 députés socialistes, malgré quelques dissidents allemands, se sont prononcés pour, ainsi que les Verts (écologistes).

L'annonce de ce vote devant le Parlement européen a donné lieu à un «formidable déchaînement des lobbies», auquel «nous devons résister», a souligné le député gaulliste, M. Vernier à l'ouverture d'un débat, troublé par de nombreux éclats de voix de députés hostiles au projet.

Interdire la publicité est «déloyal», a estimé le député néerlandais Jan Bertens. Pourquoi ne pas interdire celle sur les voitures, qui tuent bien plus, a-t-il dit.

Les industriels de la cigarette, qui occupent 1,7 million de personnes dans la Communauté, continuent de lutter pour éviter d'être traités en pestiférés par la législation communautaire. Une telle mesure toucherait aussi la presse écrite, en pleine crise de recettes publicitaires. /ats



TABAC — Certains députés ont évoqué son interdiction pure et simple.

telex

■ LANDIS & GYR — Landis & Gyr a triplé son bénéfice net en 1991. Mais cette performance est due aux bons résultats financiers découlant des gains de change. Le groupe zougnois versera un dividende augmenté à 10% et proposera une hausse de 10 millions de son capital. Pour l'exercice en cours, les pronostics sont «prudemment optimistes». /ats

■ SULZER — En raison de l'annulation d'une grosse commande du gouvernement américain et d'une faible demande pour la technique des processus nucléaires, la société Sulzer Chemtech, filiale du groupe Sulzer de Winterthur, va supprimer 50 emplois d'ici au mois de juin. Presque tous les collaborateurs concernés par cette mesure seront licenciés. /ats

■ NESTLÉ — Pour la première fois, Nestlé et Coca-Cola lancent un produit commun aux Etats-Unis. Il s'agit d'un thé froid qui sera commercialisé en bouteilles et en boîtes sous le nom de «Nestea Ictea». Cette boisson, aromatisée au jus de citron naturel, sera également vendue dans une version diététique adoucie avec du NutraSweet. /ats

Budgets publicitaires: espoir

Il n'y aura pas de coupes dans les budgets publicitaires en 1992, selon une enquête réalisée par l'hebdomadaire économique zuricois «Schweizer Handelszeitung» auprès responsables de la publicité dans les entreprises et d'agences de publicité. Au contraire, la tendance est toujours à la hausse. Par rapport à 1991, le volume de la publicité extérieure (affichage) devrait ainsi augmenter en moyenne de quelque 11 pour cent.

La publicité par annonces dans les médias imprimés devrait quant à elle connaître une progression de 6% cette année, la publicité télévisée de 5 pour cent. Mais les radios devraient faire face à une baisse de 9% du volume publicitaire, selon l'enquête publiée dans l'édition d'hier de la «Schweizer Handelszeitung».

Au-delà de la publicité classique, le volume du parrainage de manifestations culturelles ou sportives devrait rester stable. La publicité sportive enregistrerait selon l'enquête du magazine zuricois un fléchissement de 3 pour cent. En revanche, la publicité directe augmenterait de 9% et la promotion commerciale de 10 pour cent. /ats

Fournitures de bureau.



Alors, jetez donc un coup d'œil au rayon Papeterie des magasins Migros. Vous trouverez chez nous un grand choix d'articles de bureau d'excellente qualité. Exemples: notre M-tel avec

touche de répétition, modulation réglable et cordon avec fiche TT-87. Appareil de table ou mural. **75.-**. Ou notre machine à écrire DW-130 avec capacité de mémoire de 6KB et

marguerite ainsi que clavier commutable selon la norme VSM. **450.-**. Ou encore le casier à 10 tiroirs, ouverts ou fermés, avec arrêt de sécurité des deux côtés. **48.-**.

Oui, à MIGROS

POUR CEUX QUI RÊVENT D'ÉVASION.



FERIEN 92

LA FOIRE DES VACANCES

BERNE, 16-19 JANVIER

BEA bern expo

62870-10

VOS VACANCES SUR 13 000 M². AVEC DES EXPOSITIONS SPÉCIALES EXTRAORDINAIRES: L'AVENTURE SUISSE, L'IMMOBILIER DE VACANCES; LE PLUS GRAND AUTOCAR DU MONDE. HEURES D'OUVERTURE: JEUDI ET VENDREDI, 14 À 21 H, SAMEDI ET DIMANCHE, 10 À 18 H.

BERNE, 16-19 JANVIER

Emprunt en francs suisses



BP AMERICA INC.

(Incorporated in the State of Delaware, U.S.A., with limited liability)

avec la caution solidaire de

The British Petroleum Company p.l.c.
Londres, Angleterre

Emprunt 7% 1992-1999 de fr. s. 150 000 000

Les instituts soussignés offrent cet emprunt en souscription publique jusqu'au **24 janvier 1992, à midi**

Modalités essentielles de l'emprunt:

- Taux d'intérêt:** 7% p.a.; coupons annuels au 5 février, la première fois le 5 février 1993.
- Prix d'émission:** 102%+0,3% timbre fédéral de négociation
- Libération:** 5 février 1992
- Durée:** 7 ans ferme
- Remboursement:** 5 février 1999
- Remboursement anticipé possible:** Avec préavis d'au moins 60 jours pour raisons fiscales en tout temps au pair.
- Cotation:** sera demandée aux bourses de Zurich, Bâle et Genève.
- Numéro de valeur:** 866.291 (ISIN: CH 000 866 291 5)
- Impôts:** Intérêts et capital sont payables sans déduction d'impôts ou de taxes américains et anglais présents ou futurs.
- Restrictions de vente:**
 - Etats-Unis d'Amérique et Grande Bretagne**
 - Etats-Unis d'Amérique:** "The Bonds have not been and will not be registered under the U.S. Securities Act of 1933, as amended, and are in bearer form and subject to U.S. tax law requirements. Subject to certain exceptions, the Bonds may not be offered, sold or delivered within the United States of America or to U.S. persons."
 - Grande Bretagne:** "The Bonds may not be offered or sold in the United Kingdom."

Une annonce de cotation paraîtra le 22 janvier 1992 en français dans le «Journal de Genève» et en allemand dans les «Neue Zürcher Zeitung» et «Basler Zeitung». En outre, à partir du 22 janvier 1992, un prospectus détaillé sera à disposition auprès des instituts soussignés. Valables sont les modalités détaillées dans le prospectus d'émission.

- | | | |
|--|----------------------------------|---|
| Crédit Suisse | Société de Banque Suisse | Union de Banques Suisses |
| Banque Populaire Suisse | Banques Cantonales Suisses | Banque Leu SA |
| Groupement des Banquiers Privés Genevois | J.P. Morgan (Switzerland) Ltd. | Banque Julius Baer & Cie SA |
| Banque Nationale de Paris (Suisse) SA | CBI-TDB Union Bancaire Privée | Banque Clariden |
| Lehman Brothers Finance | Merrill Lynch Capital Markets AG | Banque J. Vontobel & Cie SA |
| Bank Sarasin & Cie | Deutsche Bank (Suisse) S.A. | Banque Hypothécaire et Commerciale Suisse |
| Banque Dai-ichi Kangyo (Suisse) SA | | DG Bank (Suisse) SA |
| Mitsui Trust Bank (Switzerland) Ltd. | | Wegelin & Co. |

125840-10

Courbes provocantes...

SEX SHOP EVI

Bienne-Boujean. 63073-10

Astro-prédiction 1992

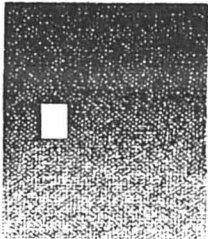
directe par téléphone du lundi au samedi.

Téléphone (024) 24 14 49.

62270-10

RAMASSAGE GRATUIT

Meubles, vêtements, bibelots, vaisselle, livres en bon état.



CSP

CENTRE SOCIAL PROTESTANT
038 / 25 11 55

53828-10

NOUVEAU

Institut de Beauté

TIZIANA



Sur rendez-vous du lundi au samedi
038 / 24 42 32

17, rue de l'Hôpital Neuchâtel

20% sur les premiers soins

Lydia Dainow Soins spéciaux

Peeling végétal visage	60.-
Acné	50.-
Cicatrices / Taches	
Vergetures	15.- / 25.-
Buste (raffermissement)	35.-

Visage

Soins du visage (sans extractions)	35.-
Soins du visage (avec extractions)	50.-
Décoloration ou épilation	5.-
(menton, joues, lèvre supérieure ou sourcils)	
Teinture de cils	15.-
Teinture de sourcils	5.-
Maquillage seul	12.-

Épilations corps

Jambes entières	30.-
Demi-jambes	20.-
Carrés	5.-
Avant-bras	15.-
Aisselles + bikini	20.-

Corps

Massage du corps (manuel ou appareils)	40.-
Soins amincissement du corps	40.-
10 séances	350.-
Peeling du corps	35.-
Solarium, une demi-heure	10.-
Solarium, 10 séances	90.-
Manucure complète	20.-
Beauté des pieds	20.-
Pose vernis seul	5.-

63060-10

L'EXPRESS PUBLICITÉ
FEUILLE D'AVIS DE NEUCHÂTEL 038/256501

GANS & RUEDIN

TAPIS



Soldes autorisés par département de police du 13 janvier au 1^{er} février

Tempête sur les prix

31684-10

Grand-Rue 2 2001 Neuchâtel Tel.: 038 25 36 23



Neuchâtel Vidéotex

Pour vous distraire et vous informer

Société de Banque Suisse

N'AVEZ-VOUS PAS RENDEZ-VOUS, LE 18 JANVIER, AVEC LE CONCESSIONNAIRE BMW LE PLUS PROCHE DE VOTRE DOMICILE?

La BMW Série 5 touring et le coupé BMW Série 3 vont fêter leur «première» demain à partir de 10h00. Vous êtes cordialement invité à un vernissage qui sera pour vous l'occasion de découvrir une dimension nouvelle pour vos loisirs et de faire l'expérience d'un nouvel art de vivre.

Garage du 1^{er} Mars SA
Neuchâtel
vous attend au
Novotel à Thielle



63074-10



CAVES DU PRIEURÉ DE CORMONDRÈCHE
Grand-Rue 27

le NON FILTRÉ 1991

est en vente.

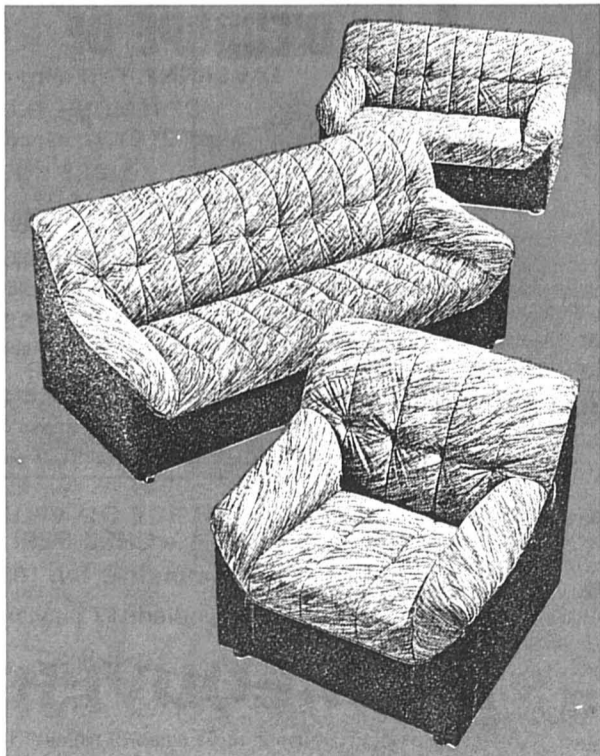
Venez le déguster à notre cave:

lu - ve 8 h - 12 h, 14 h - 18 h
sa 8 h - 12 h.

125588-10

Pr%fitable

26-1-92



Ensemble rembourré «Payerne» mod. 319.391.9 canapé 3 pl., canapé 2 pl., fauteuil, tissu fantaisie bleu Livré Fr. 990.- Retiré au dépôt, Fr. **790.-**

Vente de soldes off. aut. du 13 janvier au 1^{er} février 1992



FUST SOLDDES

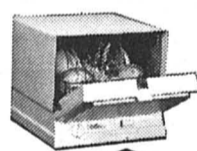
(autorisés du 13. 1. au 1. 2. 1992)

Des milliers d'articles avec un rabais de ??? %

• Toutes les marques immédiatement livrables à partir du stock • Occasions et modèles d'exposition en permanence • Durée minimale de location 6 mois/ Droit d'achat • Garantie du prix le plus bas (votre argent sera remboursé si vous trouvez ailleurs, dans les 5 jours, un prix officiel plus bas)



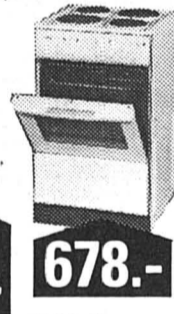
Lave-linge entièrement automatique Bosch V 454 4,5 kg de linge sec, progr. économ., libre choix de la températ. H 85, L 60, P 57 cm Location 50.-/m.*



Lave-vaisselle Novomatic GS 7.1 5 couverts standard. Le petit lave-vaisselle très puissant. Sécurité d'eau. 4 programmes automatique. H 44, L 49, P 52 cm Location 34.-/m.*



Séchoir Electroflux WT 530 Système à condensation, 5 kg de linge sec, économie d'énergie. H 85, L 60, P 60 cm Location 63.-/m.*



Cuisinière Bosch HES 502 F Avec 4 plaques: 2 plaques rapides et 2 plaques normales. Four à chauffage de voûte et par dessous. H 85, L 50, P 60 cm Location 29.-/m.*



Aspirateur-traineau Moulinex 1150 Aspirateur-traineau de 1100 W. Accessoires inclus.

Divers sacs à poussière des principales marques disponibles en stock.

FUST - Electroménager
FUST - Cuisines/Salles de bains
FUST - Luminaires
FUST - TV/HiFi/Vidéo

Neuchâtel, rue des Terreaux 5, Marin, Marin-Centre, La Chaux-de-Fonds, Jumbo, Yverdon, rue de la Plaine 9, Réparation rapide toutes marques Service de commande par téléphone

tél. 038/ 25 51 51
tél. 038/ 33 48 48
tél. 039/ 26 68 65
tél. 024/ 21 86 15
tél. 021/311 13 01
tél. 021/312 33 37



Veillez me verser Fr.

Je rembourserai par mois env. Fr.

Nom Prénom

Rue No

NP/Domicile

Date de naissance Signature

A adresser dès aujourd'hui à ou téléphoner 125745-10

Banque Procrédit **038 - 24 63 63**

1, Fbg de l'Hôpital 08.00 à 12.15 heures

2001 Neuchâtel 13.45 à 18.00 heures

Xprocrédit

Taux d'intérêts jusqu'à 16,5 % maximum par année inclus assurance solde de dette, frais administratifs et commissions.

B/Exp./3/9e

SOLDES JUSQU'À 70%...

Bonne année!

Ventes spéciales autorisées du 13.1.92 au 1.2.92

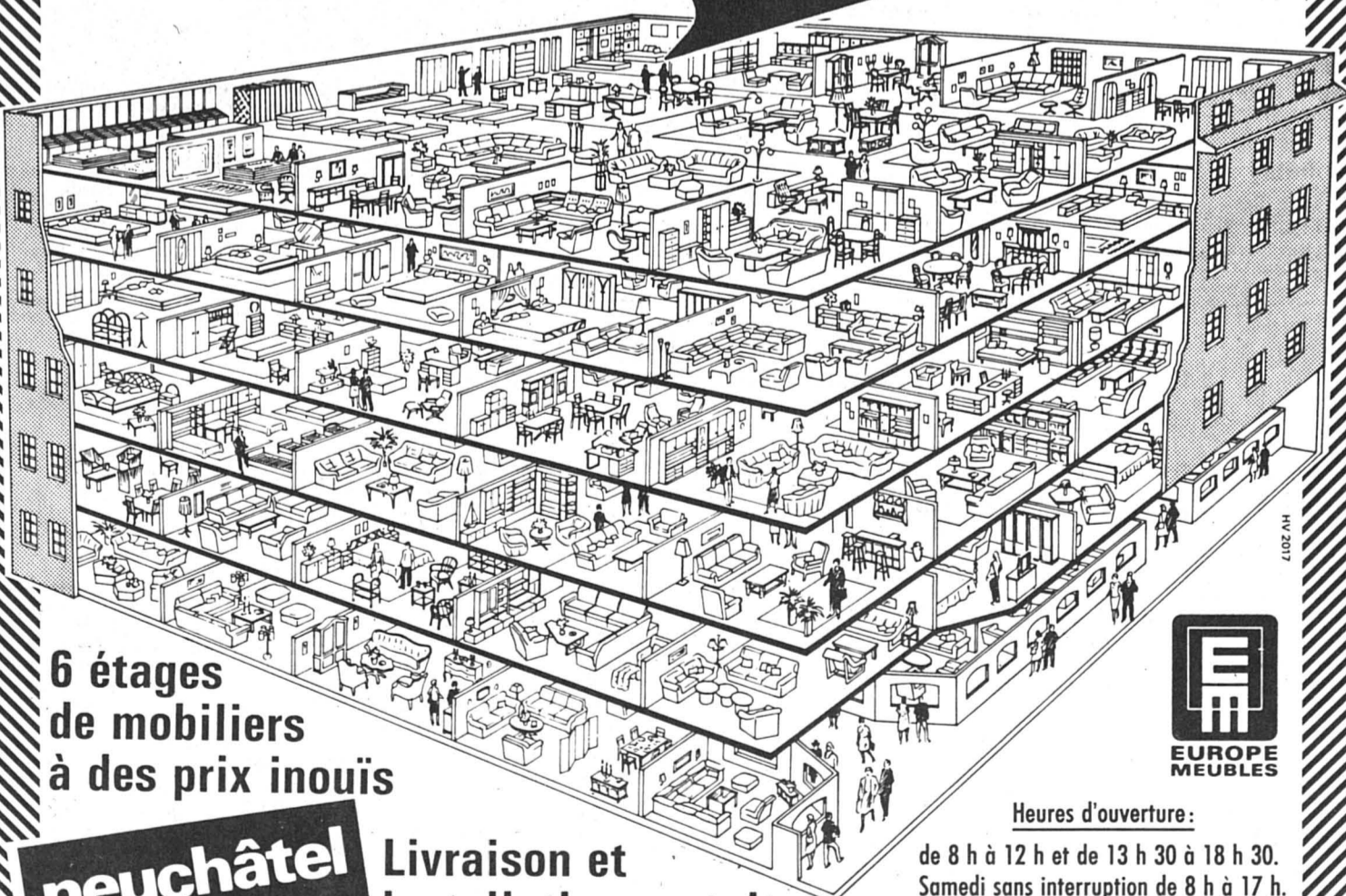
Veillon

Rue de l'Hôpital 4

125737-10

10%
 sur tous les meubles exposés
 ou 6 mois de crédit
 gratuit

Ventes spéciales autorisées
 du 13 janvier
 au 1^{er} février 1992



6 étages
 de mobiliers
 à des prix inouïs

neuchâtel
 fbg de l'hôpital
 ☎ 038/25 75 05

Livraison et
 installation gratuites

Heures d'ouverture:

de 8 h à 12 h et de 13 h 30 à 18 h 30.
 Samedi sans interruption de 8 h à 17 h.
 Lundi matin fermé.



EUROPE
 MEUBLES

125256-10

meubles **MEYER**

Incroyable à Bienne

MOUNTAIN BIKE (fin de série)

Fischer:		
AL 1 DX 90	Fr. 2240.-	Fr. 1300.-
AL 1 LX 91	Fr. 1995.-	Fr. 1300.-
Adventure LX 90	Fr. 1295.-	Fr. 950.-
HK II LX 90	Fr. 1690.-	Fr. 1000.-
Super Caliber suntour XC comp. 91	Fr. 2700.-	Fr. 1500.-
Offroad:		
Sport	Fr. 1200.-	Fr. 800.-
550	Fr. 1750.-	Fr. 1000.-
750	Fr. 2650.-	Fr. 1200.-
950	Fr. 3200.-	Fr. 1500.-
Cadre RF 1 (Limited Edition)	Fr. 1700.-	Fr. 800.-
Alpinestars:		
300 LX 91	Fr. 1150.-	Fr. 700.-
Crom LX 91	Fr. 1390.-	Fr. 900.-
Crom DX 91	Fr. 1790.-	Fr. 1000.-

Naturellement chez



MARCHÉ-NEUF 34
 CH-2502 BIENNE
 TÉL. 032/23 55 66

63063-10

MANIFESTATIONS

GLETTERENS

SALLES + ABRI

VENDREDI 17 JANVIER 1992, à 20 h 15

GRAND LOTO

Quines: 22 × corbeilles garnies, valeur Fr. 50.-.

Double quines:

22 × plats de côtelettes, valeur Fr. 30.- + Fr. 50.-.

Cartons: 22 × bons d'achat Fr. 120.-.

MONACO - 22 séries à Fr. 10.-.

125742-56

Se recommande: Le Cercle scolaire.



Restaurant
 Bar Dancing
ASTORIA
 Marché-Neuf 38
 2502 Bienne
 Tél. (032) 22 06 16

Dancing-Restaurant Astoria
 toujours un Hit

Musique de danse traditionnelle
 pour tout âge
 joie - animation - gaieté
 Tous les mercredis de 16 h à 18 heures
 ainsi que
 tous les dimanches de 15 h à 16 heures
 Concert «Evergreen» pour jeunes
 et moins jeunes restés jeunes

Au Dancing Astoria Bienne

durant toute l'année des orchestres internationaux
 y jouent pour vous.

! 16.11. - 30.11. Original Gassenhauer Austria
 1.12. - 23.12. Musiciens «Allrounds»
 27.12. - 15. 1. Dynamik Orchester
 16. 1. - 31. 1. Reflex Music

à l'ASTORIA tout est bon. 23545-56



Im Restaurant
 und im Dancing

CHAMPAGNE
Pol Roger

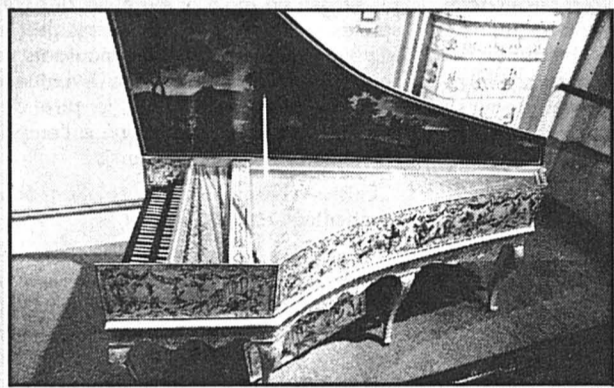
AUJOURD'HUI

Le saint du jour

Antoine est la vitalité, le courage, la volonté, la force. Il a sans cesse besoin d'exploit et de défi. Mais aussi d'amour. Anniversaire: année astrale avec réussite professionnelle exemplaire. Bébés du jour: peu enclins au travail manuel mais beaucoup d'ambition. E

Soirée

A 20 heures, l'Espace Perrier de Marin vivra à l'heure des soirées théâtrales grâce au Théâtre de la Ramée. Ce sera la première représentation alors que trois autres se succéderont demain, les 24 et 25 janvier. Une bonne occasion de se divertir. E



Ruckers

Jan Willem Jansen donnera, à 20h15, le concert de clavecin «Autour du Ruckers» au Musée d'art et d'histoire de Neuchâtel. Au programme, des œuvres de Buxtehude, William Byrd, Georg Boehm et J.-S. Bach. E

AELE et EEE

Deuxième journée de séminaire au Club 44 de La Chaux-de-Fonds, dès 9h, avec des exposés sur l'AELE et l'Espace économique européen. Bettina Humi, Gérard Bauer, Jean-Louis Juvet et Olivier Jacot-Guillarmod seront les orateurs du jour. E

Voilà du funk

Pas de temps mort au Plateau libre de Neuchâtel en ce début d'année. Après le rock and roll, le country, les blues, le boogie, voici le funk avec les Parisiens Malka Family. Jusqu'au 23 janvier dès 22 heures. E



EUROPE / Des fonctionnaires neuchâtelois et jurassiens à l'école A la conquête de l'Espace

L'Europe également, ce pourrait bien être ce qui reste quand on a tout oublié! A en juger par le rappel historique présenté hier par Mme Piguet-Pointet au «Club 44» où des fonctionnaires des cantons de Neuchâtel et du Jura apprennent ce que sont et ce que seront la Communauté, ses rouages et sa législation, il semble bien lointain le temps du traité de Rome...



SÉMINAIRE - Apprendre ce que sont et ce que seront la Communauté, ses rouages et sa législation.

Un sous-directeur de l'Office fédéral de la justice, l'autre tout aussi fin connaisseur des mécanismes européens, par le président du Conseil d'Etat neuchâtelois, Pierre Dubois, et le ministre jurassien Pierre Boillat. Chargée des questions européennes pour le canton du Jura, Mme Bastienne Joerchel a ensuite traité de l'intégration...

Un sous-directeur de l'Office fédéral de la justice, l'autre tout aussi fin connaisseur des mécanismes européens, par le président du Conseil d'Etat neuchâtelois, Pierre Dubois, et le ministre jurassien Pierre Boillat. Chargée des questions européennes pour le canton du Jura, Mme Bastienne Joerchel a ensuite traité de l'intégration...

D'origine allemande mais ayant fait ses études de droit à Neuchâtel avant de partir à Bruxelles pour se plonger dans la législation européenne, Me Roland Mayer fut ainsi chargé de comparer les textes communautaires et neuchâtelois. Et lui fallait-il telle ou telle précision qu'il savait pouvoir compter sur l'appui de Me Alain Berthoud, un ancien du service juridique de l'Etat...

Les pistes dans le Jura neuchâtelois (16 janvier 1992)

Communiqué de la fédération neuchâteloise du tourisme (FNT), Neuchâtel

Table with columns: Situation, Ski alpin (Pistes éclairées, Température, Hauteur, Neige, Etat des pistes, Remontées), Ski de randonnée (Pistes éclairées, Température, Hauteur, Neige, Etat des pistes). Includes a photo of skiers.

* Les renseignements journaliers peuvent être obtenus au No de téléphone automatique 039/287575 ou Vidéotex 17001.

Parler pour mieux comprendre

Ces jours, Parents-information distribue ses papillons par le canal des écoles secondaires à vos enfants. Vous vous demandez peut-être ce que ce service téléphonique anonyme peut bien vous apporter.

Ce numéro d'appel vous offre une écoute et un espace pour dire vos préoccupations concernant l'éducation de vos enfants, vos doutes et vos émotions. En parler sans être jugé permet souvent de prendre distance, de découvrir ses propres ressources et compétences et d'aborder les problèmes avec un regard nouveau.

Parents-information vous renseigne aussi sur les nombreuses prestations qui vous sont proposées, ainsi qu'à vos enfants: loisirs, soutien divers, garde d'enfants etc. Les parents qui en éprouvent le besoin peuvent également être orientés vers des services spécialisés tels que: associations, conseils juridiques ou autre service social, lieux thérapeutiques etc.

Heures d'ouverture: lundi, 18h à 22h; mardi et mercredi, 9h à 11h; jeudi, 14 à 18h. Tél. 038/255646

ACCIDENTS

LE CRÊT-DU-LOCLE

DÉGÂTS - Hier, vers 14h15, une voiture conduite par un Chaux-de-Fonnier circulait sur le chemin dit Sandoz du Crêt-du-Loicle en direction du Locle. Peu avant le carrefour de Beauregard, le conducteur perdit la maîtrise de son véhicule...

NEUCHÂTEL

COLLISION - Hier, vers 13h15, une voiture conduite par un habitant de Neuchâtel circulait rue du Stade, à Neuchâtel, en direction du nord. A la hauteur du carrefour avec la rue de Pierre-à-Mazel, une collision s'est produite...

BOUDEVILLIERS

DÉPASSEMENT TÉMÉRAIRE - Hier vers 17h45, une voiture conduite par un Chaux-de-Fonnier, circulait sur la route allant de Neuchâtel à Boudevilliers. Au nord du pont de la Sorge, alors que l'automobiliste effectuait un dépassement, il n'a pas été en mesure de se rabattre avant le rétrécissement...

LA CHAUX-DE-FONDS

Sous les verrous

Le juge d'instruction des Montagnes communique que dernièrement, la police a interpellé deux jeunes toxicomanes, qui ont été identifiés comme étant les auteurs de certains des brigandages commis à La Chaux-de-Fonds durant le mois de décembre 1991. Ces individus sont les auteurs d'autres infractions encore; ils sont en prison pour les besoins de l'instruction dirigée contre eux. /comm

Cl.-P. Ch.

PIAGET SPORT
038/31 41 51 2034 PESEUX
Temple 4

Profitez de nos

SKI-SET

ARTICLES DE SPORT

et prêt-à-porter pour adultes et enfants dès 1 an

63054-96

Votre chevaline au ♥ de Peseux



Chevaline de la Fontaine

Jambons avec grill en prêt
Fondues bourguignonne et chinoise
Beau choix + qualité
B. Guyaz - Chapelle 9
2034 Peseux ☎ (038) 31 77 22

63058-96



Baby-Hall

Grand-Rue 2
2034 Peseux
Tél. (038) 31 38 35

2 x votre spécialiste

1. Enfants - Adultes: Jeux - Jouets - Maquettes
2. Bébés: Articles de puériculture Buggys - Poussettes

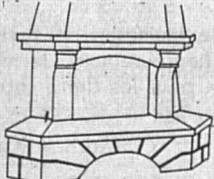
Direction: B. Meylan

Collectionnez et gagnez

10% de rabais avec nos jetons!!!

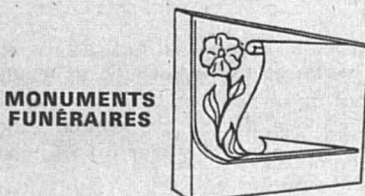
63050-96

MARBRERIE DES DEURRES



CHEMINÉES DE SALON

PLANS DE TRAVAIL POUR CUISINES



MONUMENTS FUNÉRAIRES

CALDARA Aldo
Deurres 56
2006 NEUCHÂTEL
Tél. (038) 31 20 03

63049-96



Grand-Rue 39 A, 2034 Peseux
(038) 30 59 00

CD - Vidéos
Nintendo

Compact disc
Cassettes vidéo
Consoles et jeux Nintendo etc.

63057-96



SOLDES

63053-96

sur collection Boutique **HIVER**

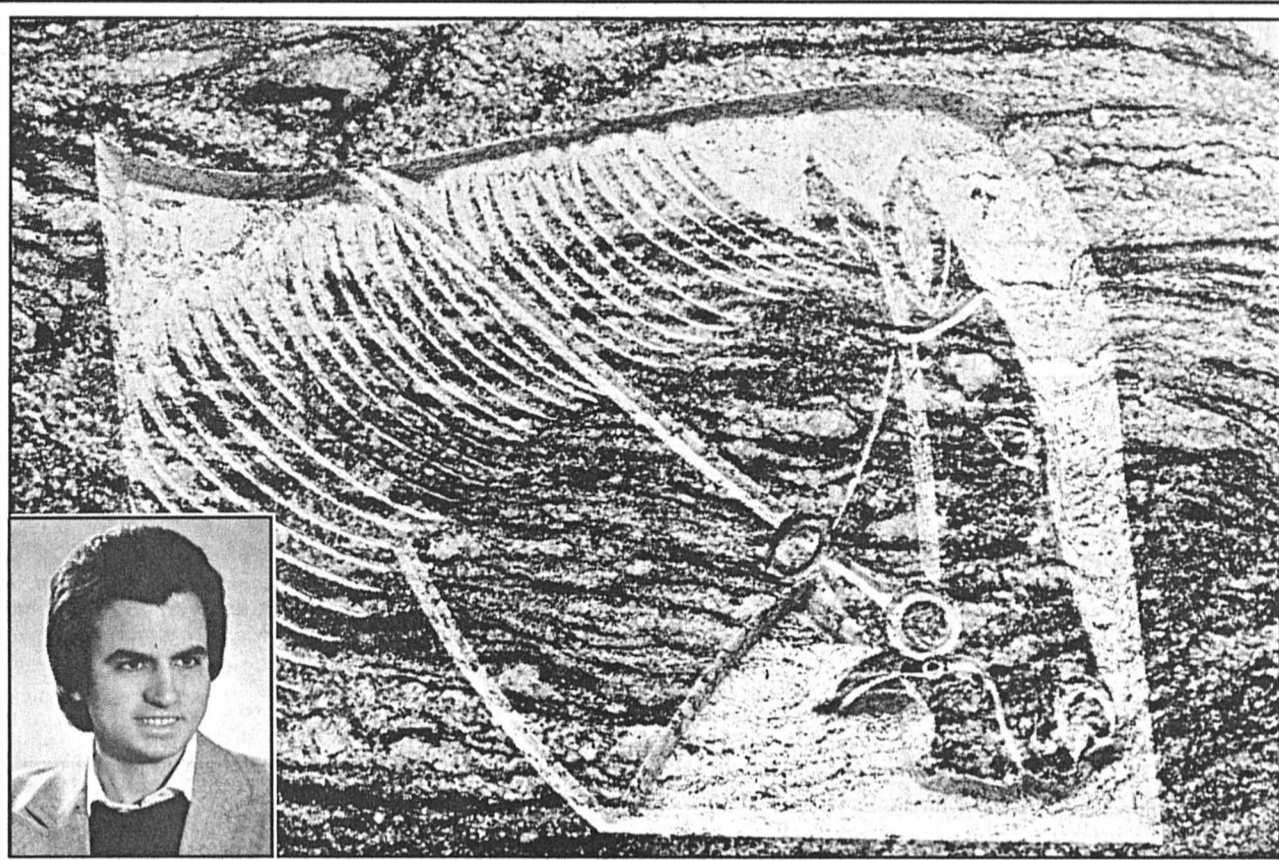
Liliane

PESEUX Grand-Rue 15
Tél. 31 67 51

Tailles du 36 au 50
Fermé le lundi matin



Marbrerie des Deurres Aldo Caldara - Neuchâtel



BAS-RELIEF - Un exemple réalisé par Aldo Caldara (en médaillon).

clg-E

Un véritable artiste

Il faut être un véritable artiste pour pratiquer le métier artisanal de marbrier. C'est le cas d'Aldo Caldara qui est passionné de sculpture depuis trois décennies. Voilà déjà cinq ans qu'il a créé sa propre entreprise à la rue des Deurres 56. Secondé par son épouse Rosa au bureau, Aldo est seul, dans son petit atelier où sa principale activité consiste à réaliser des monuments funéraires. Il crée des pièces uniques, sur mesures, qui sont taillées dans du marbre, de la pierre calcaire et surtout dans le granit veiné qui provient du monde entier. Bien que plus difficile à travailler, ce matériau a l'avantage de ne pas se ternir au cours des ans et il résiste aux intempéries. D'abord dessinés au crayon gras, puis tracés au diamant, les bas-reliefs sont ensuite taillés manuellement à l'aide d'un outil à air comprimé. Le choix du motif étant illimité, chaque pierre tombale peut être personnalisée à souhait. /E



Une seule adresse pour vos rideaux

63051-96



2034 Peseux - Granges 2 - 038 31 59 39

Farine & Droz

chez **VINCENT TAMBURRINI**
CYCLES ET MOTOS
2034 PESEUX
Grand-Rue 28
☎ 038/31 30 64

63052-96

La «LÉGENDE» Vespa continue
ENDURANCE - FIABILITÉ - PRIX
Toute la gamme en stock. 1^{er} modèle 125 cc: Frs 3'285.-



VIVE LES SOLDES

RADIO TV

Autorisés du 13 janvier au 1^{er} février 1992



Panasonic Vidéo

Movie super-VHS CAMÉRA Fr. 3995.-
NV-MS 1 E VALISE Fr. 550.-

NOTRE OFFRE INCROYABLE

Fr. **2790.-**



FRANCIS RAY - GRAND-RUE 11 - 2034 PESEUX - (038) 31 90 80



ESSAI GRATUIT

Idéal Gym + Beauté

Le seul institut pouvant vous offrir:

- Epilation cire tiède + définitive
- Drainage lymphatique manuel
- A but esthétique
- Solarium intensif biologique
- Tous soins pour le corps et le visage avec les produits « PAUL SCERRI », aux plantes et huiles essentielles

Gym douce sur 7 tables

Facilité ☐ Charmettes 39 Neuchâtel ☎ 31 60 10

63055-96

HAUTEMENT PROFESSIONNEL

Afin de satisfaire la demande de nos clients, nous sommes à la recherche d'un(e)

INGÉNIEUR COMMERCIAL

bilingue allemand-français. Expérience commerciale au préalable et bonnes connaissances des environnements mini et/ou gros sites informatiques indispensables; ainsi que de

SUPPORT INFORMATIQUE

au bénéfice de bonnes connaissances en allemand, d'une solide base commerciale, portant un vif intérêt à l'informatique et dont les connaissances en bureautique «ne se limitent pas à la pratique de divers TT». Et d'un(e)

PROGRAMMEUR ANALYSTE

au bénéfice de 2 à 5 ans d'expérience sur S36 et AS400 en RPG II et III.

Bonnes connaissances de MAPICS ainsi qu'en ANGLAIS seraient des avantages mais pas des conditions sine qua non.

Vous êtes intéressés par un ou plusieurs de ces postes... il vous suffit de nous appeler pour de plus amples renseignements ou de nous faire parvenir votre dossier de candidature qui ne sera traité qu'avec votre accord et en toute confidentialité.

Donato Dufaux
125846-35



BIS SERVICE
TRAVAIL FIXE ET TEMPORAIRE
13, RUE DU CHÂTEAU, 2000 NEUCHÂTEL, 038/25 28 00

Nous cherchons un

CONTRÔLEUR DE LA QUALITÉ TECHNIQUE

pour notre département qualité

Nous demandons: formation microtechnique, CFC ou CAP d'horloger complet, connaissance et expérience du contrôle de qualité, capacité de négocier avec nos partenaires, savoir rédiger des rapports de contrôle, connaissance de la construction et de l'habillement (bracelet/boîte), connaissance de l'anglais.

Nous offrons: un travail varié dans un cadre agréable, des prestations sociales de premier rang, un horaire variable pour une semaine de 40 heures.

Lieu de travail: La Chaux-de-Fonds.

Ecrire sous chiffres K 132-714995, à Publicitas, case postale 2054, 2302 La Chaux-de-Fonds 2. 125843-36

Neuchâtel Vidéotex

Pour vous distraire et vous informer

Société de Banque Suisse

MICHEL JORDI

GENÈVE

Pour faire face à notre croissance, nous cherchons

gestionnaire de fabrication

Le candidat doit avoir une connaissance parfaite de la fabrication et de l'approvisionnement d'horlogerie ainsi que de sa gestion par informatique.

Age idéal: 28-45 ans.
Lieu de travail: Nyon.

Secrétaire ventes internationales

La personne cherchée doit pouvoir gérer le département de vente international d'une façon autonome. Elle sera en contact quotidien avec notre clientèle à l'étranger par téléphone, fax et correspondance.

Langues: français et anglais, allemand souhaité.
Age idéal: 25-40 ans.
Lieu de travail: Nyon.

Nous offrons un travail intéressant au sein d'une équipe motivante et une rémunération en rapport avec le travail fourni.

Les personnes intéressées sont priées d'envoyer leurs candidatures à M^{me} K. Jordi avec curriculum vitae et photo. 31773-36

SANDOZ

SANDOZ-WANDER PHARMA AG, BERN

Les médecins doivent pouvoir disposer d'une information complète sur les médicaments et les services les plus efficaces et les plus adaptés à leurs besoins.

Notre organisation de distribution, dont le siège est à Berne, cherche pour les cantons de Vaud (sauf Lausanne), Neuchâtel et Fribourg (région française), un/une

délégué(e) médical(e)

Nous demandons:

- goût des contacts humains et esprit ouvert,
- bonne formation générale,
- esprit d'initiative, capacité de persuasion, habileté à négocier,
- sens du commerce,
- connaissances scientifiques et expérience de la visite médicale,
- si possible diplôme médical,
- âge limite entre 25 et 40 ans,
- langue maternelle française et bonnes connaissances de l'allemand.

Nous offrons:

- une activité intéressante et faisant appel à votre sens des responsabilités,
- une solide formation spécialisée ainsi que continue,
- un bon salaire et des prestations sociales d'avant-garde.

Les candidat(e)s intéressé(e)s sont prié(e)s d'adresser leur dossier accompagné d'une lettre manuscrite à: 125785-36

SANDOZ-WANDER PHARMA AG

Personaldienst z. Hd. Frau M. Baer
Brunnmattstrasse 21, 3007 Bern

Votre avenir nous passionne

Mandatés par une société neuchâteloise nous cherchons pour leur département vente, une

SECRÉTAIRE TRILINGUE ALL/ANG/FR

Vous aimez une certaine polyvalence dans votre travail, l'indépendance et la possibilité d'employer un support informatique sont pour vous un atout supplémentaire, alors nous avons la place stable qu'il vous faut.

Contactez Stéphane Haas pour un rendez-vous. 125863-35

OK PERSONNEL SERVICE
Placement fixe et temporaire
Votre futur emploi sur VIDEOTEX * OK #

Rue Saint-Maurice 12 • 2000 Neuchâtel • 038/24 31 31



La Direction des postes de Neuchâtel engage

Un traducteur/une traductrice

(français-allemand et allemand-français)

- Nous demandons:**
- très bonne maîtrise de l'allemand et du français;
 - excellente culture générale;
 - disposition à se perfectionner et à utiliser un système de traitement de textes;
 - capacité de travailler de manière indépendante;
 - possession du sens de la collaboration et d'un esprit d'initiative aigus.

- Nous offrons:**
- une occupation attrayante et variée;
 - un salaire intéressant dès le début;
 - des prestations sociales de premier ordre.

Entrée en fonctions: - dès que possible.

Transmission des offres: - Direction d'arrondissement postal, 2001 Neuchâtel.

Renseignements éventuels: - tél. (038) 20 24 01. 125736-36

URGENT
cherche

coiffeur ou coiffeuse

Tél. 30 54 41, repas.

Organe de diffusion

Exclusivité pour la Suisse et pays voisins

- Article avec originalité brevetée.
- Enorme clientèle sportive.

Excellente occasion pour

AGENT INDÉPENDANT

sérieux, dynamique et bilingue de créer sa propre entreprise. 125787-36

Pas de mise de fonds.

Demander renseignements à ASSA Annonces Suisses S.A., sous chiffres 450-3061, 2001 Neuchâtel.

MINIGOLF DES JEUNES-RIVES NEUCHÂTEL S.A.

engage pour la saison 1992 (1.4 au 31.10.1992)

EMPLOYÉ(S) D'EXPLOITATION

pour la tenue et le service de la buvette, le contrôle des entrées, l'entretien général des installations du minigolf, y compris plantations. Cet emploi convient à couple.

Adresser offres écrites à Minigolf des Jeunes-Rives Neuchâtel S.A. Case postale 1875 2002 Neuchâtel 125860-36

Commande - Régulation - Automatisation!

Notre entreprise est spécialisée dans la gestion de procédés industriels (automatisme, contrôle, mesure, régulation). Nos installations sont réalisées à l'aide des technologies les plus modernes.

Pour l'expansion de notre team, nous cherchons un(e)

dessinateur(trice) / constructeur(trice)

pour la réalisation de dessins de tableaux électriques avec implantations d'automates programmables.

Nous demandons la formation suivante:

- technicien ET ou
- dessinateur électricien B avec expérience
- langue F ou D avec bonne connaissance de l'autre langue

Nous offrons:

- ambiance agréable de travail
- possibilités de formation sur CAD
- travail indépendant
- salaire en fonction des prestations

Pour un premier entretien, veuillez contacter M. Vulliemin. 125847-36

JAG Jakob SA
Entreprise électrique
Chemin des Maçons 12
2503 Bienne
Tél. 032 25 20 25

AVIS MORTUAIRES

FONTAINES

Je meurs mais mon amour pour vous tous, ne meurt pas. Je vous aimerai au ciel comme je vous ai aimés sur la terre.

Au revoir

Monsieur et Madame Jean-Louis Brunner, à La Ferrière, leurs enfants et petits-enfants;
Monsieur et Madame Edgar Brunner, à Colombier, leurs enfants et petits-enfants;
Monsieur et Madame Fernand Brunner, à Fontaines et leurs enfants;
Monsieur et Madame Willy Brunner, à Fontaines, leurs enfants et petite-fille;
Les enfants, petits-enfants et arrière-petits-enfants de feu Jules Béguin ainsi que les familles parentes, alliées et amies, ont le chagrin de faire part du décès de

Madame

Jeanne-Alice BRUNNER

née BÉGUIN

leur chère maman, belle-maman, grand-maman, arrière-grand-maman, sœur, belle-sœur, tante, parente et amie enlevée subitement à leur tendre affection, dans sa 78^{me} année.

2046 Fontaines, le 16 janvier 1992.

La cérémonie religieuse sera célébrée au temple de Fontaines, lundi 20 janvier, à 14 heures, suivie de l'incinération sans suite.

Domicile mortuaire: Hôpital de Landeyeux.

**Veillez penser au service des soins à domicile du Val-de-Ruz
CCP 20-697-5**

Cet avis tient lieu de lettre de faire part

125958-78

AVIS MORTUAIRES

NEUCHÂTEL



Madame Geneviève Perotti-Vitry et son ami Nito, à Neuchâtel;
Mademoiselle Sandrine Perotti, à Aigle;
Mademoiselle Stéphanie Perotti et son ami Toni, à Neuchâtel;
Monsieur et Madame André-G. et Ginette Borel-Michaut, à Saint-Aubin;
Mademoiselle Claire-Lise Borel, à Neuchâtel;
Monsieur et Madame Alain et Valérie Borel-Natali, à Neuchâtel;
Mademoiselle Laurence Borel, à Neuchâtel;
Madame et Monsieur Yvette et Bernard Godiveau, leurs enfants et petits-enfants, à Dole / France,

ainsi que les familles parentes, alliées et amies, ont la douleur de faire part du décès de

Madame

Marie-Louise VITRY

née BOREL

leur très chère et regrettée maman, grand-maman, sœur, belle-sœur, tante, cousine, marraine, parente et amie, enlevée subitement à leur tendre affection, à l'âge de 66 ans.

2006 Neuchâtel, le 15 janvier 1992.
(Charmettes 109.)

L'incinération aura lieu dans l'intimité de la famille, samedi 18 janvier.

La cérémonie religieuse sera célébrée en la chapelle du crématoire, à 10 heures.

Domicile mortuaire: pavillon du cimetière de Beauregard.

R. I. P.

Cet avis tient lieu de lettre de faire part

125950-78

NÉCROLOGIE

SAINT-BLAISE

† Marguerite Fallet

C'est au temple que le pasteur Pierre Amey, de la paroisse réformée de Saint-Blaise - Hauterive a récemment rendu un dernier hommage à Marguerite Fallet, décédée à l'aube de sa 76^{me} année.

Fort connue dans la localité, la défunte, établie avec son mari à la ruelle du Lac, à Saint-Blaise, cuisinière professionnelle, s'est attachée à l'éducation de ses cinq enfants: trois filles et deux fils.

Femme solide, elle a souvent dû se battre avec la maladie et son courage a été admiré. Elle fut appréciée dans la paroisse réformée où elle sut faire preuve d'un engagement et d'une disponibilité remarquables.

C'est une figure attachante et très présente dans le bas de la localité qui s'en est allée et de très nombreuses personnes lui ont rendu les derniers honneurs. /czw

AUTRE DÉCÈS

● District de La Chaux-de-Fonds: Willy Hoppler, 85 ans, de La Chaux-de-Fonds.

ÉTAT CIVIL

LES PONTS-DE-MARTEL

■ **NAISSANCES** - 12.11. Henchoz, Samuel, fils de Henchoz, Sandrine. 6.12. Frutschi, Valentin Romain, fils de Frutschi, Willi Robert et de Frutschi née Burri, Catherine. 8. Vasilescu, Stéphanie, fille de Vasilescu, Dorin Marian et de Cartier Vasilescu née Cartier, Françoise.

■ **MARIAGE** - 13.12. Finger, Philippe Roger, domicilié aux Ponts-de-Martel, et Jefkaj, Nevrije, domiciliée à Bihac, Yougoslavie.

■ **DÉCÈS** - 9.12. Robert-Charrue, Willy Edgar, né le 18 novembre 1919, veuf de Robert-Charrue née Wunderli, Marie-Louise, domicilié à Brot-Plamboz. 11. Kehrl, Maurice Edgar, né le 17 mars 1932, époux de Kehrl née Ducommun, Gilberte Héléne.



Naissances

Jessica
a la grande joie d'annoncer la naissance de sa petite sœur
Christy
le 15 janvier 1992
Anna et Yvan PILLER
Maternité Pourtalès Chasselas 11
2034 Peseux
125957-77

Nicole et Patrice
CATTIN-AMSTUTZ ont la grande joie d'annoncer la naissance de
Marc
le 14 janvier 1992
Maternité de Landeyeux Grand-Rue 44
2012 Auvernier
103128-77

Carole et Marco
MORELLI-BIANCHI ont la joie de vous annoncer la naissance de
Moran
le 15 janvier 1992
Maternité Pourtalès Grand-Rue 2a
2035 Corcelles
103135-77

Steve a la grande joie d'annoncer la naissance de sa petite sœur
Nathalie
née le 15 janvier 1992
René et Caroline JACOT
Maternité de la Béroche Sous-Crêts 3
2023 Gorgier
63138-77

REMERCIEMENTS

Profondément touchée par les témoignages de sympathie et d'affection reçus lors de son grand deuil, la famille de

Madame

Marguerite KOLB

vous remercie très sincèrement de la part que vous avez prise à sa douloureuse épreuve, par votre présence, votre message ou votre envoi de fleurs. Elle vous prie de trouver ici l'expression de sa profonde reconnaissance.

Un merci tout particulier aux Sœurs et au personnel soignant de l'Hôpital de la Providence.

Marin, janvier 1992.

103120-79

Très sensible aux témoignages de sympathie et d'affection reçus lors du décès de

Madame

Ida MONTI

sa famille remercie très sincèrement toutes les personnes qui ont pris part à sa douloureuse épreuve et les prie de croire à sa profonde reconnaissance.

Boudry, janvier 1992.

125942-79

Profondément touchée par les nombreux témoignages de sympathie et d'affection reçus lors de son deuil, la famille de

Madame

Liliane PIAZZA

remercie très sincèrement toutes les personnes qui ont pris part à sa douloureuse épreuve, soit par leur présence, leurs messages, leurs envois de fleurs ou leurs dons. Elle les prie de trouver ici l'expression de sa profonde reconnaissance.

Un merci tout particulier à Messieurs les docteurs Jean-François Boudry et Dominique Robert ainsi qu'au personnel soignant de l'hôpital de la Providence.

Neuchâtel, janvier 1992.

31828-79

Très sensible aux témoignages de sympathie et d'affection reçus lors du décès de

Madame

Colette POIROT

et dans l'impossibilité de répondre personnellement à chacun, sa famille remercie très sincèrement toutes les personnes qui ont pris part à sa douloureuse épreuve et les prie de croire à sa profonde reconnaissance.

Tous nos remerciements au personnel de la clinique de la Rochelle et à l'hôpital de la Béroche.

Neuchâtel, janvier 1992.

103132-79

L'Institut de mathématiques et le Département de calcul ont le profond regret de faire part du décès de

Madame

Yvonne JAUSLIN

leur dévouée secrétaire pendant de nombreuses années dont ils garderont le meilleur des souvenirs.

125926-78

NEUCHÂTEL

Le travail fut sa vie.

Madame Marguerite Kaltenrieder-Tripet, à Neuchâtel;
Madame et Monsieur Liliane et Ernest Schwizgebel-Kaltenrieder, à Berne, leurs enfants et petits-enfants;
Madame Denise Kaltenrieder, à Neuchâtel, et sa fille;
Monsieur et Madame André et Madeleine Kaltenrieder-Kunzi, à Payerne et leurs enfants;
Monsieur et Madame Jean-Daniel et Marie-Berthe Kaltenrieder-Chenaux, à Peseux,
ainsi que les familles parentes, alliées et amies, ont le chagrin de faire part du décès de

Monsieur

Willy KALTENRIEDER

leur très cher époux, papa, beau-père, grand-papa, arrière-grand-papa, frère, beau-frère, oncle, parent et ami, que Dieu a repris à Lui, dans sa 82^{me} année.

2006 Neuchâtel, le 14 janvier 1992.
(Beauregard 1)

Selon le désir du défunt, l'incinération a eu lieu dans l'intimité de la famille.

Cet avis tient lieu de lettre de faire part

31829-78

BIENNE

On ne voit bien qu'avec le cœur, l'essentiel est invisible pour les yeux. Saint-Ex.

Carla Marzano-Mazzaro, à Bienne;
Cosimo et Maria Marzano-Imperiale, à Tuglie/I;
Giuseppe et Silvana Marzano-Càlo et leurs enfants Fabio et Valentina, à Tuglie/I;
Aldo et Heidi Marzano-Stauffer et leurs enfants Flavia et Sandro, à Nidau;
Anna-Lucia et Cosimo Romano-Marzano et leurs fils Gabriele et Fabrizio, à Nidau;
Bruno et Denis Mazzaro-Chardonnens, à Bienne;
Wanda et Mustafa Tosun-Mazzaro, à Neuchâtel;
Linda et Ilija Sukloski-Mazzaro, à Bienne;
Martine Etter-Mazzaro et ses enfants Audrey et Frédéric, à Bienne, ainsi que les familles parentes et amies en Suisse, en Italie et en France ont le profond chagrin de faire part du décès subit de

Monsieur

Sergio MARZANO

leur très cher époux, fils, frère, beau-frère, beau-fils, neveu, oncle, parrain, cousin et ami enlevé à leur tendre affection dans sa 34^{me} année.

2504 Bienne, le 15 janvier 1992
(Fuchsried 21).

La messe aura lieu lundi 20 janvier à 14h à la Mission Catholique Italienne, rue de Morat 50 à Bienne, suivie à 15h30 de la cérémonie à la chapelle du cimetière de Bienne-Madretsch où repose le corps.

Il ne sera pas envoyé de faire-part, le présent avis en tenant lieu.

125956-78

L'EXPRESS PUBLICITÉ
FEUILLE D'AVIS DE NEUCHÂTEL 038/25 65 01

La Chaux-de-Fonds
Serre 65
(039) 23 14 60



BARTO
meubles
V. Bartolomeo



Neuchâtel
Seyon 23-25
Tél. (038) 25 33 55
B. Albertin, gérant

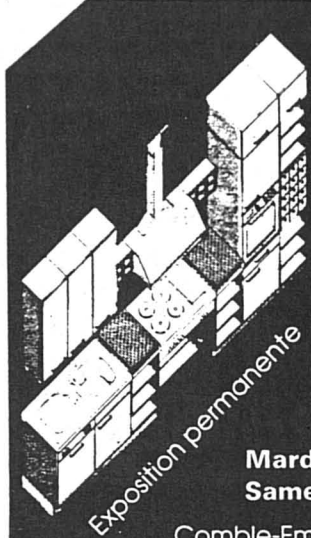


SOLDES CONFORTABLES
SEULS LES PRIX BAISSENT... PAS LA QUALITÉ!

Rabais de **10% À 40%**

(Vente spéciale autorisée du 13 janvier au 1^{er} février 1992)

125738-10



TROISI CUISINES

SUPERBES AGENCEMENTS DE CUISINE SOLDÉS À DES PRIX EXCEPTIONNELS jusqu'au 1^{er} février 1992 pour cause de changement de modèles.

Mardi au vendredi de 13 h 30 à 17 h
Samedi de 10 h à 12 h

Comble-Emine 1 - 2053 Cernier Tél. 038 53 39 40

DEMANDES À LOUER

Jeune Suisse allemande cherche, tout de suite, Neuchâtel ou environs

appartement 1-3 chambres

Tél. (01) 830 35 44. 125612-25

Bureau

environ 50 m², ville ou environs.
Tél. 038/30 37 37. 103037-25

L'EXPRESS

PUBLICITÉ
038/25 65 01

APP. DE VACANCES

Bungalows vacances au Tessin

Maisonnettes et appartements pour vacances à Caslano, sur le lac de Lugano. A partir de Fr. 20.- par personne. Beltrami M.D., via Ciseri 6, 6900 Lugano. Tél. (091) 22 01 80. 125275-34

À LOUER

A louer à Neuchâtel
SURFACE de 200 m²

au sous-sol (cave)
accès avec monte-charge. Libre tout de suite.

S'adresser à:
Fiduciaire J.-P. Erard
Rue Saint-Honoré 3
2000 Neuchâtel
Tél. 038/24 37 93. 125141-26

CASTEL REGIE

A louer à Neuchâtel
rue des Beaux-Arts 7

STUDIO

cuisine agencée.
Libre dès 1^{er} février 1992
Loyer: Fr. 860.- + charges.

Renseignements et visite:
Le Château
2034 Peseux Tél. (038) 31 78 03

SNGCI
MEMBRE DE LA SOCIÉTÉ NEUCHÂTELOISE
DES GÉRANTS ET COURTIERS EN IMMEUBLES

A louer à Cortaillod, tout de suite chambres et
studios meublés.

A Travers, dès le 30 juin. Grand appartement

de 4 pièces, dans les combles, salon avec cuisine moderne intégrée, grande terrasse.

Roland Guinchard
Vignoble 19, 2022 Bevaix.
Tél. 46 18 20. 77794-26

À LOUER à MARIN dans un immeuble à caractère résidentiel
appartement de 4 1/2 pièces

cuisine habitable, séjour avec cheminée, balcon, 3 chambres à coucher, salle de bains, W.-C. douche séparé. Libre dès le 1^{er} avril 1992 ou plus tôt selon entente avec le locataire actuel. Achat futur possible.
Loyer: Fr. 1820.- + charges, garage et place de parc.

Ecrire à:
Fiduciaire W. Bregnard
Case 79
2003 Neuchâtel. 125651-26

louer à Hauterive, vue sur le lac
appartement 2 1/2 pièces rez

Fr. 1100.- + Fr. 120.- charges. Fr. 40.- place de parking. Dès le 1^{er} avril 1992.
Tél. (033) 51 19 90. 125789-26

LOCAL

80 m², plain-pied, idéal pour petit atelier ou dépôt. Neuchâtel-Monruz.

Fr. 950.-
Téléphone (038) 24 10 50. 101682-26



DEMANDES D'EMPLOI

Monsieur

32 ans avec voiture cherche emploi tous genres, livraisons, etc.

Ecrire à L'EXPRESS, 2001 Neuchâtel, sous chiffres 38-8627. 102947-38

Vendeur de voitures avec expérience et formation commerciale

cherche place

libre tout de suite.
Veuillez faire vos offres sous chiffres 06-737181 à Publicitas, case postale, 2501 Bienne. 125839-38

OFFRES D'EMPLOIS

Urgent.

Cherche

chauffeur-livreur

3 matins par semaine.
Ecrire à L'Express sous chiffres 36-8689 2001 Neuchâtel. 102954-36

Et... le prochain pas de votre carrière...? Y avez-vous déjà songé?

Pour notre maison de mode à Neuchâtel, nous cherchons un/e

GÉRANT/E

Profil souhaité:

- expérience de gérant/e ou chef de rayon de plusieurs années,
- connaissances éprouvées dans la vente au détail de la mode masculine et féminine,
- aisance dans les relations interpersonnelles,
- intérêt pour des tâches administratives et d'organisation.

Nous offrons:

- activité intéressante et autonome,
- possibilité de faire valoir votre expérience,
- des conditions d'engagement modernes.

Veuillez faire parvenir votre candidature, nous vous inviterons pour un entretien à notre siège central à Lucerne.

Pour une première prise de contact. 125853-36

SCHILD

SCHILD S.A.
am Rotsee, 6002 Lucerne
Monsieur K. Gähler, chef du personnel
Tél. 041/30 66 11.

C'est chic

Nous cherchons pour plusieurs entreprises neuchâtelaises des

monteurs électriciens

Si ces demandes vous intéressent, venez nous consulter!!!

Claudi D'ANGELO, Alvaro PICCARI se tiennent à votre disposition.

125799-35



Tél. 038/25 13 16
4, pass. Max-Meuron
2000 Neuchâtel
(dans l'immeuble Textiles Ambiance)
La Chaux-de-Fonds 039/23 63 83

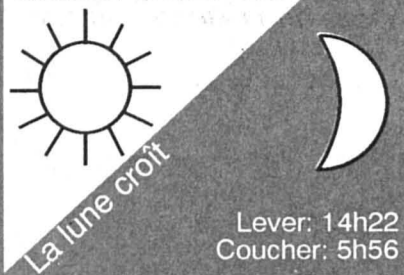
L'ASSURANCE DU SUCCÈS

Nous cherchons pour le suivi de nos assurés, ainsi que pour l'acquisition et le conseil de nouveaux clients un collaborateur au service externe; il devra s'occuper du secteur de Peseux - Corcelles - Cormondrèche et sera dépendant de notre agence régionale de Boudry. Nous déterminerons tout d'abord de manière approfondie votre aptitude au service externe. Les connaissances professionnelles nécessaires vous seront ensuite données par une formation initiale, puis continue. Vous devez être enthousiaste et persévérant, sociable et convaincant, faire preuve d'initiative et de confiance en vous. Nous vous offrons l'appui de nos spécialistes pour la vente dans toutes les branches de l'assurance, une zone d'activité suffisamment grande et comprenant une clientèle importante, un revenu garanti et des possibilités de gain au-dessus de la moyenne, ainsi que les meilleures conditions d'emploi dans une équipe jeune et dynamique.

COLLABORATEUR AU SERVICE EXTERNE



AGENCE RÉGIONALE DE BOUDRY
OSCAR-HUGUENIN 10, 2017 BOUDRY
VEUILLEZ APPELER M. FRANÇOIS PETRUZZI
PERSONNELLEMENT AU 44 11 88.
IL VOUS RENSEIGNERA PLUS EN DÉTAIL.



LE CIEL AUJOURD'HUI

Le brouillard refuse toujours de se dissiper il a même décidé d'encore plus haut monter

SITUATION

SITUATION GÉNÉRALE: l'anticyclone s'étendant des îles britanniques à l'Europe centrale se maintient et continue à influencer le temps en Suisse.

ÉVOLUTION PROBABLE JUSQU'À MARDI: sur une grande partie du pays, pas de changement important, mais moins doux en montagne. En début de semaine, dans l'est probablement passages nuageux plus importants et faibles chutes de neige pas exclues.

EN SUISSE

PRÉVISIONS JUSQU'À CE SOIR: stratus sur le Plateau, limite supérieure s'élevant vers 1400m demain, et ne se dissipant guère l'après-midi. Au-dessus et dans les autres régions, temps demeurant ensoleillé. Températures en plaine: la nuit +1, voire -7 en Valais central et atteignant +3 degrés l'après-midi au nord et +10 au sud. A 2000m, le mercure passera de +7 à +1 degré demain. Vents du nord à nord-est modérés en montagne, tendance à la bise sur le Plateau.

SUR LE LAC

Niveau du lac: 429,02
Température du lac: 6°

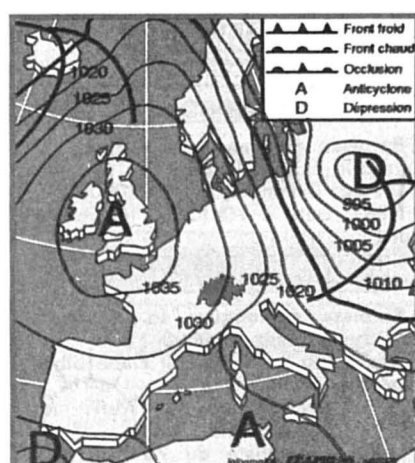
EN RÉSUMÉ

Jour: 4° **1500 m**

Nuit: 1° **Demain**

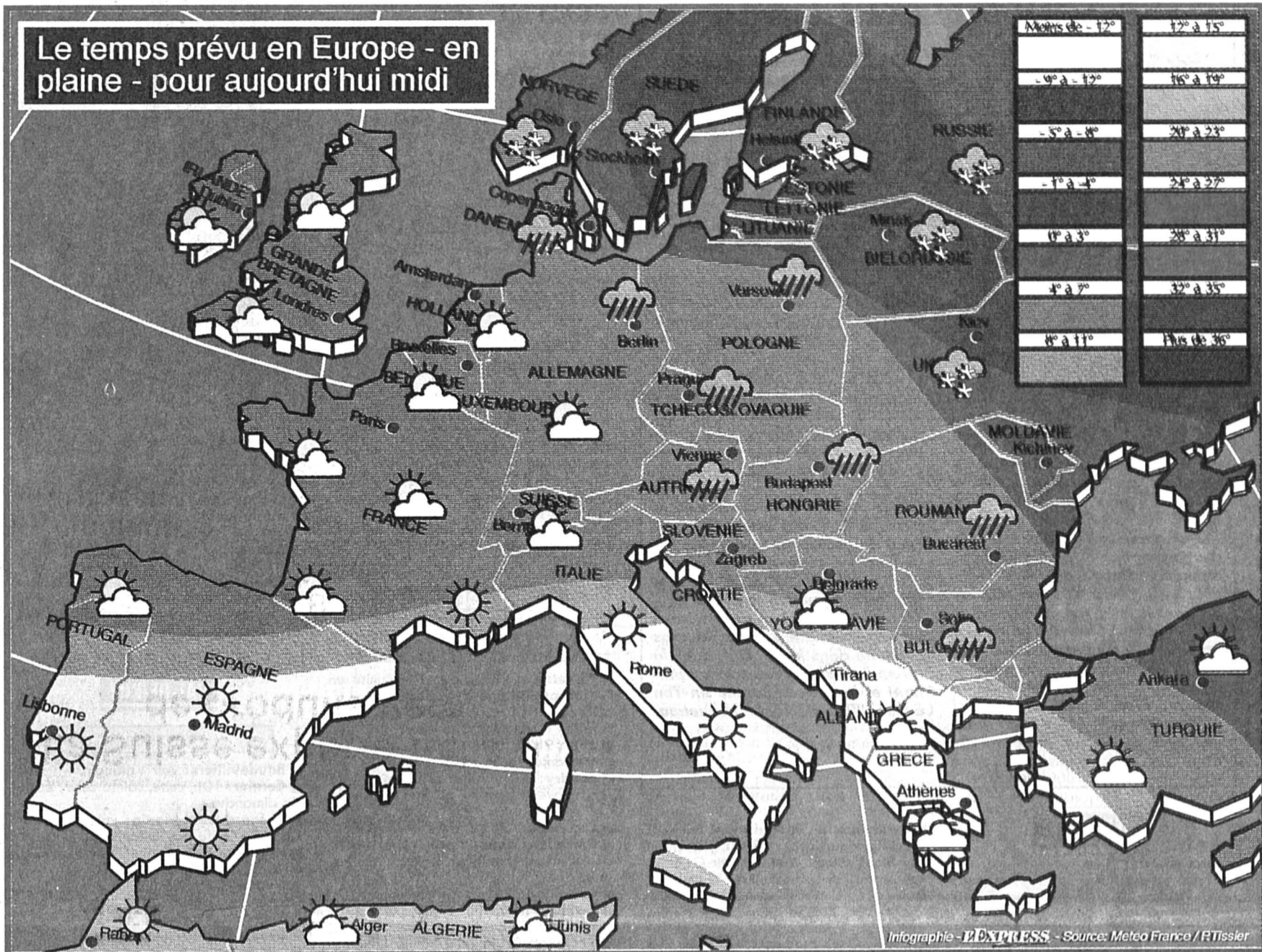
Infographie - L'EXPRESS - Source: ISM / RTSSier

LES FRONTS



CARTE DE L'EUROPE ET DU PROCHE ATLANTIQUE - Prévisions pour aujourd'hui à midi

Le temps prévu en Europe - en plaine - pour aujourd'hui midi



L'EUROPE EN QUESTIONS

La Suisse exporte-t-elle plus de produits vers...

A. La Communauté européenne

B. L'AELE

C. Les Etats-Unis

Opération L'EXPRESS Hotelplan

Infographie - L'EXPRESS - pt/031

EXPORTATIONS - Comment fonctionnent les mécanismes européens? Quelles sont les spécificités des pays qui forment le continent? C'est ce que vous aide à comprendre, de manière neutre, notre nouveau jeu pédagogique auquel vous pouvez participer du mardi au vendredi pour vous divertir et le samedi pour tenter de gagner deux vols pour la Grande Canarie, d'une valeur de 1680 francs, offerts par Hotelplan. Mais, aujourd'hui, on joue seulement pour le plaisir. Pour savoir si vous avez deviné juste, vous n'avez qu'à jeter un œil en page 7, à la colonne des brèves «Rhône-Rhin» où figure la solution. Bon amusement.

TEMPÉRATURES

Hier à 13 heures

En Suisse

Zurich	très nuageux,	1°
Bâle-Mulhouse	non reçu	
Berne	très nuageux,	-1°
Genève-Cointrin	très nuageux,	2°
Sion	beau,	2°
Locarno-Monti	beau,	10°

Ailleurs en Europe

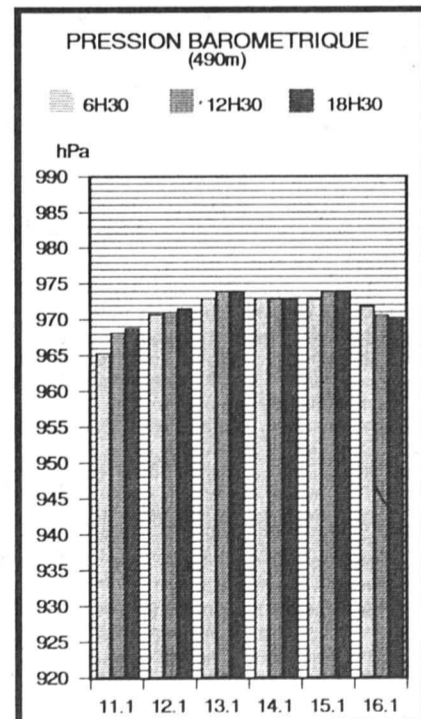
Paris	très nuageux,	5°
Londres	très nuageux,	5°
Dublin	beau,	6°
Amsterdam	très nuageux,	4°
Bruxelles	très nuageux,	5°
Francfort-Main	très nuageux,	6°
Munich	très nuageux,	1°
Berlin	bruine,	6°
Hambourg	bruine,	4°
Copenhague	très nuageux,	7°
Stockholm	très nuageux,	2°
Helsinki	très nuageux,	-3°
Innsbruck	beau,	2°
Vienne	très nuageux,	4°
Prague	très nuageux,	3°
Varsovie	très nuageux,	4°
Moscou	très nuageux,	-4°
Budapest	peu nuageux,	6°
Belgrade	très nuageux,	6°
Athènes	beau,	12°
Istanbul	très nuageux,	5°
Rome	beau,	12°
Milan	brouillard,	0°
Nice	beau,	13°
Palma	beau,	13°
Madrid	beau,	5°
Barcelone	temps clair,	9°
Lisbonne	beau,	10°
Las Palmas	beau,	21°

Autres continents

Buenos Aires	temps clair,	22°
Chicago	nuageux,	-7°
Jérusalem	pluvieux,	14°
Johannesburg	temps clair,	30°
Mexico	temps clair,	21°
Miami	nuageux,	18°
Montréal	temps clair,	-0°
New York	temps clair,	-1°
Pékin	temps clair,	4°
Rio de Janeiro	pluvieux,	37°
Sydney	pluvieux,	23°
Tokyo	temps clair,	8°
Tunis	peu nuageux,	14°

OBSERVATOIRE

Conditions météorologiques du 16 janvier 1992 communiquées par l'Observatoire cantonal de Neuchâtel.
Températures: moyenne: 1,6°; 6h30: 1,6°; 12h30: 1,7°; 18h30: 1,5°; max.: 4,1°; min.: 1,0°. Vent dominant: sud-ouest faible le matin, est calme à faible l'après-midi. Ciel: couvert, brumeux.



Vite

Un avis tardif.
Jusqu'à 21 h,
au 25 65 01.

L'EXPRESS
Le regard au quotidien