

CLAIRVUE
NEUCHÂTEL
Bassin 8
(038) 24 07 22
Fabrique Huguenin & Folletête

ETA Granges
Du chômage partiel pour 700 employés
(Page 19)

CHRONIQUE RÉGIONALE:
pages 2, 3, 4, 8, 13 et 19.
CARNET DU JOUR:
page 2.
TOUS LES SPORTS:
pages 15 et 16.
PROGRAMMES RADIO/TV: page 23.
BOURSES: page 27.
INTERNATIONALE ET NATIONALE: pages 27 et 28.

FAN L'EXPRESS
FEUILLE D'AVIS DE NEUCHÂTEL
LE PLUS ANCIEN JOURNAL DE LANGUE FRANÇAISE
PARAIT TOUS LES JOURS EXCEPTÉ LE DIMANCHE
4, RUE SAINT-MAURICE - TÉLÉPHONE (038) 25 65 01

Discovery en retard à cause d'un avion

HOUSTON (ATS/AFP). — Pour «Discovery», la quatrième fois a été la bonne: la troisième navette spatiale de la NASA est partie jeudi à 14 h 41 minutes et 54 secondes pour une mission de 6 jours, 56 minutes et 30 secondes autour de la Terre.

Cinq Américains et une Américaine vont donc tourner autour de la Terre en compagnie des trois Soviétiques qui occupent la station orbitale «Saliout-7» depuis plus de 240 jours. Tout aurait dû se dérouler encore mieux et «Discovery» aurait dû décoller à 14 h 35, respectant ainsi à la minute son plan de vol, sans l'entrée d'un avion dans la zone interdite au-dessus du centre spatial Kennedy, à Cap-Canaveral, neuf minutes avant l'heure prévue pour le tir.

COMME À LA PARADE

Dès lors tout devait se dérouler comme à la parade: «Discovery» montait sans faille dans un ciel presque pur. Ses deux fusées à poudre se séparaient d'elle 2 minutes et 8 secondes après le lancement, puis c'était le tour du gros réservoir et le troisième «cargo de l'espace» américain s'inscrivait sans problème sur son orbite à 294 km d'altitude.

Oubliés dès lors les trois reports du tir, ceux des 25 et 26 juin (dont le

pendant son vol. «Leasat-2» et «Telsat-3» devant l'être vendredi et samedi.

TROIS SATELLITES

«Discovery», aux ordres de Henry Hartsfield (50 ans), copilote par Michael Coats (38 ans) va mettre en orbite pour la première fois trois satellites de télécommunications, deux civils et un militaire. Le premier, «SBS-4», devait être «déposé» dans l'espace environ 8 heures après le lancement pendant la sixième des 96 orbites que «Discovery» décrira autour de la Terre

Au programme du vol sont ensuite prévus les essais d'un nouveau système d'aile solaire très performante qui préfigure celles dont seront équipées à l'avenir les stations spatiales, puis la mise en route de l'expérience d'électrophorèse, qui doit permettre de séparer dans les conditions de microgravité régnant dans l'espace, une hormone humaine de la solution de protéines dans laquelle elle baigne. Le tout avec pour objectif des essais cliniques sur l'animal puis sur l'homme du mystérieux médicament, peut-être un interféron ultra pur.

«Discovery» doit regagner la Terre le 5 septembre à 15 h 38 en se posant sur la piste 17 de la base aérienne d'Edwards en Californie.

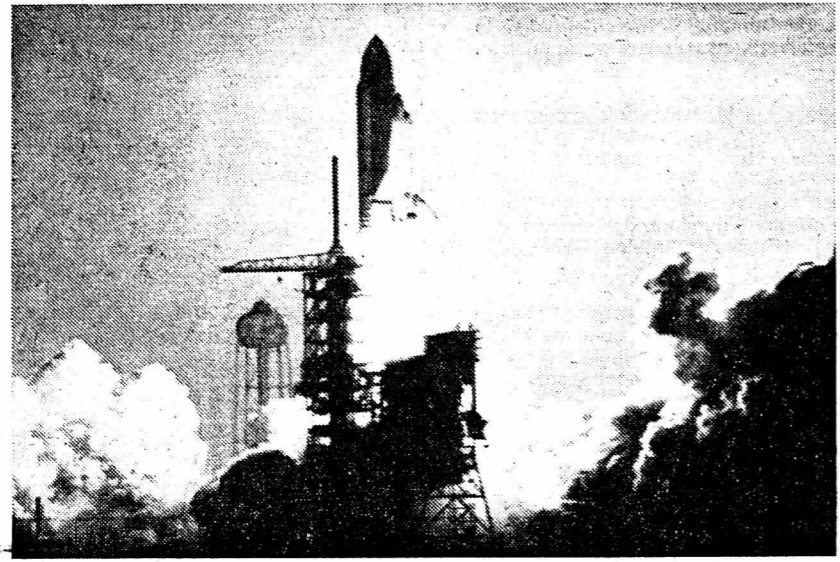


Image toujours aussi impressionnante. (Téléphoto AP)

Les idées et les faits
Déception pour CH 91

Consternation: tel est le sentiment que l'on éprouve à la lecture du message adopté mercredi par le Conseil fédéral au sujet de la Fondation CH 91 et du programme d'activités qu'elle propose. CH 91, c'est l'organisation des cantons de Suisse centrale et de la Confédération pour la préparation des festivités et manifestations du 700^{me} anniversaire de la Confédération. Cette organisation a élaboré une conception, comme on dit en français fédéral, des manifestations à organiser en 1991. L'anniversaire serait célébré de deux façons: d'une part, lors d'une cérémonie officielle, et d'autre part au cours de manifestations appelées «événements thématiques». Ces derniers remplaceraient l'exposition nationale traditionnelle, concentrée en un seul endroit, à laquelle on a renoncé pour des raisons obscures. Tout ce que l'on trouve dans le message à ce sujet, c'est qu'une telle exposition «représenterait une charge difficilement tolérable pour les paysages, les sites et les équipements de la région concernée»: il semble bien plutôt que les cantons en cause ne sont simplement pas parvenus à se mettre d'accord entre eux, sur rien...

A la vive déception que suscite ainsi leur attitude s'ajoutent les réserves que l'on ne peut s'empêcher d'exprimer en ce qui concerne les manifestations consacrées aux événements thématiques déjà nommés. «La structure de la thématique centrale, dit encore le message dans le jargon décidément incomparable de la Confédération, repose sur les besoins fondamentaux de l'homme. La répartition géographique des thèmes sera la suivante: région de Lucerne, Signes et communications, Savoir et découverte; région de Schwytz, Amour et solidarité, Nourriture et bien-être; région de Fluelen-Alt-dorf, Ordre et liberté; région de Sarnen, Foyer et patrie; région de Stans, Force et santé; région de Zoug, Travail et prospérité; dans chacune de ces régions, Jeux et réjouissances.»

Ah! comme nous courrons assister aux «Festspiele» conçus pour illustrer des thèmes aussi abstraits et d'une aussi éclatante originalité! Ah! quelle belle fête ce sera. Et puis, n'oublions pas: l'aménagement de nombreux chemins pédestres d'ici 1991 devrait permettre aux visiteurs de parcourir les sites historiques de la Suisse primitive et d'apprendre ainsi à mieux connaître la Suisse centrale dans son ensemble... Mais soyons sérieux, l'affaire est grave: est-il déjà trop tard pour éviter la catastrophe? Etienne JEANNERET

Formation d'un gouvernement bipartite

Obstacles levés en Israël

TEL-AVIV (AP). — Selon les radios israéliennes, MM. Yitzhak Shamir, président du Conseil sortant, et M. Shimon Pérès, chef du parti travailliste, ont éliminé la plupart des obstacles à la formation d'un gouvernement bipartite.

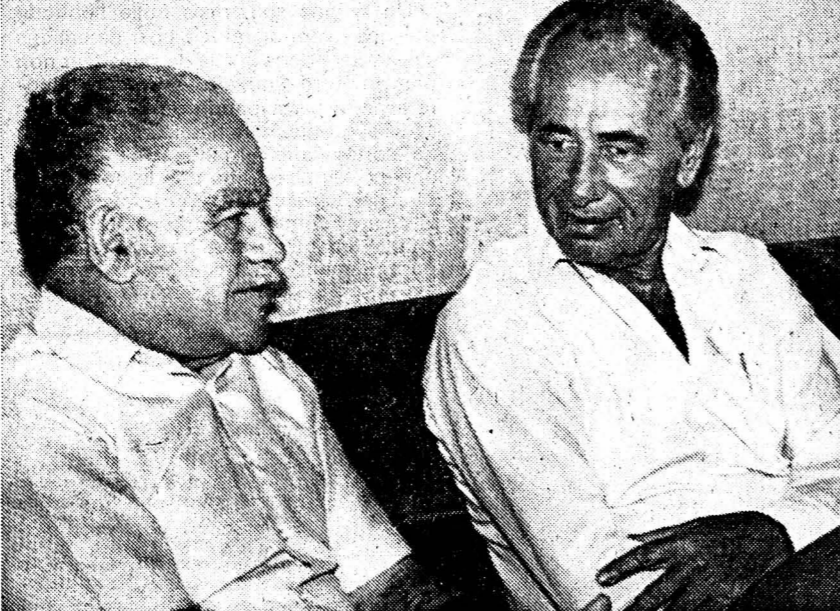
Néanmoins, si un accord est intervenu sur les grandes orientations politiques,

reste à résoudre la question de la répartition des portefeuilles.

A l'issue de leurs entretiens, MM. Shamir et Pérès ont déclaré qu'ils espéraient que les négociations aboutiraient la semaine prochaine. M. David Lévy, vice-président du Conseil, qui passe pour un «dur» du Likoud, a déclaré

que la seule solution à l'impasse créée par les élections législatives du 23 juillet était un gouvernement d'union nationale. Si les négociations échouaient, a-t-il dit, «il n'y aurait d'autre issue que de nouvelles élections».

MM. Shamir et Pérès ont réglé deux des principaux problèmes sur lesquels achoppaient les discussions. Ils ont notamment convenu que l'implantation de nouvelles colonies juives de peuplement en Cisjordanie occupée devait être approuvée par une majorité simple du gouvernement.



Shamir (à gauche) et Pérès seraient sur le point d'aboutir. (Téléphoto AP)

DERNIÈRE MINUTE

ACCORD PERES-SHAMIR

Le chef de l'opposition travailliste, M. Shimon Pérès, et le premier ministre sortant, M. Yitzhak Shamir (Likoud), ont conclu un accord pour la formation d'un gouvernement d'union nationale pour une durée de 50 mois, a annoncé jeudi soir la radio nationale israélienne.

M. Pérès sera premier ministre durant la première période de 25 mois et M. Shamir premier ministre durant la deuxième période de 25 mois, selon le principe de rotation accepté en dernière minute par les travaillistes, a ajouté la radio.

PUBLICITÉ ★★★★★★★★★★

LEHNHERR FRÈRES
rue Fleury 7, Neuchâtel
Tél. (038) 25 30 92 199838-81

- Petit coqs rôtis Fr. 4.- la pièce
- Poulets rôtis Fr. 7.- la pièce
- Filets de palées frais 18 fr. le kg
- Filets de perches frais Fr. 30.- le kg
- Médallions d'agneau sans os Fr. 30.- le kg

Mystère au Cameroun

YAOUNDÉ (ATS/AFP/AP). — Un «Boeing-737» de la compagnie «Cameroun Airlines» a pris feu jeudi matin sur l'aéroport de Douala, entraînant la mort de deux personnes, selon la radio nationale camerounaise. Toutefois, selon le consulat de France à Douala, le bilan de l'accident pourrait être «plus lourd», en raison du nombre de blessés qui ont été transportés dans les centres hospitaliers de la ville. En fin de matinée, à Yaoundé on parlait d'abord d'une centaine de morts. Puis, en soirée, d'autres sources faisaient état de 79 morts et 37 blessés. A l'heure où nous mettions sous presse, le mystère n'était toujours pas éclairci. Selon «Radio Cameroun», un des deux réacteurs du «Boeing» a pris feu au moment où l'appareil s'appretait à s'en-

gager sur la piste pour décoller en direction de Yaoundé, capitale du pays. L'incendie s'est ensuite propagé sous la carlingue, où une nappe de kérosène s'était répandue. Le «Boeing» a été sérieusement endommagé, et plusieurs sources ont assuré qu'une explosion dans l'une des soutes de l'avion était à l'origine du sinistre. D'ailleurs, la thèse d'une explosion d'origine criminelle commençait à faire son chemin à Yaoundé: en effet, dans un appel téléphonique parvenu à la radio «African N° 1» émettant de Libreville (Gabon), un certain «Front de libération du Cameroun» (FLC) a revendiqué cette explosion. L'aéroport de Douala a été bouclé.

Grévistes de la faim en danger de mort au Maroc

RABAT (ATS/Reuter). — Dix détenus politiques marocains, en grève de la faim depuis le 4 juillet, ont été placés dans une unité de réanimation à l'hôpital de Marrakech à la suite du décès de deux de leurs camarades ces derniers jours. Ils se trouveraient dans un état comateux ou semi-comateux.

Les funérailles de Moulay Boubker Douraidi, 19 ans et étudiant en sciences à l'Université de Marrakech, ont été suivies par plusieurs milliers de personnes. Il n'y a eu aucun incident.

Douraidi est décédé à l'hôpital d'Essaouira, au sud de Casablanca, lundi après 55 jours de jeûne. Peu après, un second étudiant emprisonné, Mustapha Belwehari, succombait à l'hôpital de Safi, également sur la côte au nord d'Essaouira. L'enterrement de ce dernier est prévu à Bab-Doukkala.

UN GROUPE DE 30 DÉTENUIS

Les deux étudiants décédés faisaient partie d'un groupe de 30 détenus en grève de la faim pour appuyer leurs revendications en faveur d'un assouplissement de leurs conditions de détention, y compris le droit de poursuivre leurs études en prison et de recevoir plus souvent des visites des familles. Parmi les 30, 16 étaient détenus à Essaouira, 12 à Safi et deux à Marrakech.

SANGLANTES ÉMEUTES

Les détenus, la plupart des étudiants, avaient été condamnés à des peines allant de un à quinze ans de prison pour leur participation à l'agi-



Pendant ce temps à Paris, une trentaine de personnes, dont le producteur Patrice Chéreau (à gauche) et l'acteur Michel Piccoli (au centre) s'étaient rassemblés jeudi devant l'ambassade du Maroc pour protester contre ces détentions. (Téléphoto AP)

tation étudiante de janvier dernier. C'est à Marrakech que l'agitation avait commencé. Elle devait rapidement s'étendre parmi les lycéens des autres villes du royaume et dégénérer en émeutes sanglantes dans le nord du pays.

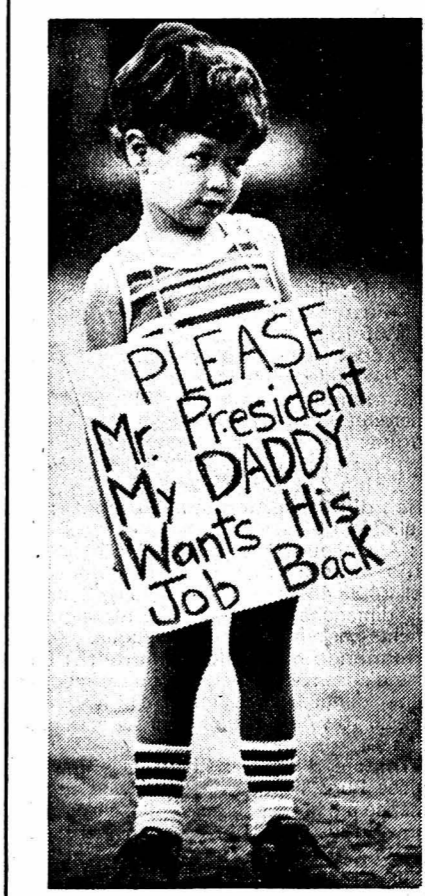
Plus d'un millier d'arrestations ont été opérées à la suite des événements de janvier et des centaines de condamnations à de lourdes peines de prison ont été prononcées par les tribunaux du Royaume.

Visite surprise de Mitterrand

PARIS (AP). — Deux jours après la mort de deux détenus marocains grévistes de la faim (voir ci-dessus), le président français François Mitterrand a entrepris mercredi et jeudi une visite surprise au Maroc où il a rencontré à deux reprises le roi Hassan II.

Cette visite «privée» n'avait pas été annoncée ni du côté marocain ni du côté français. Et l'Elysée s'est refusé à la démentir ou à la confirmer, expliquant qu'elle entrait «dans le cadre des activités privées» du président. Le même mutisme a été observé à Rabat où les autorités se sont refusées à tout commentaire.

Mais on peut penser que le président Mitterrand, à qui la défense des droits de l'homme est chère, a abordé ce problème avec le roi Hassan II. Après s'être rendu au Maroc, le président français a fait hier soir une brève escale au Portugal, où il s'est entretenu avec le premier ministre, M. Mario Soares.



Voie directe

Bien qu'habitant Bethlehem, en Pennsylvanie (Etats-Unis), cet enfant de trois ans ne croit guère aux miracles. Son père a été limogé de son aciérie. C'est pourquoi le petit garçon a choisi la voie la plus directe pour espérer le voir réintégrer son emploi.

Il a accroché un écriteau à son cou qui demande ni plus ni moins au président de la «Steel Corporation» de revenir sur sa décision.

«S'il vous plaît, M. le président: mon papa veut retrouver son emploi». Touchant, non?

(Téléphoto AP)

PUBLICITÉ ★★★★★★★★★★

Alexandre le petit
SALZBOURG (ATS/Reuter). — Une voiture garée sur une place de Salzbourg, en Autriche, plaisait beaucoup à Alexandre. Il est donc monté à bord, a desserré le frein à main, passé la première et dévalé la grand-rue. Avant de finir sa course dans la vitrine d'un magasin de mode! Les policiers n'en ont pas cru leurs yeux quand ils ont vu sortir indemne de l'aventure un délinquant vraiment très juvénile: Alexandre n'a que trois ans et avait momentanément échappé à la vigilance de sa grand-mère...

BARTO meubles
À NEUCHÂTEL
Une visite s'impose
SEYON 23-25
Bruno ALBERTIN, gérant 199387-81

AVIS TARDIFS

Réception des ordres jusqu'à 22 h.00

Devenez l'artisan de votre

SANTÉ par la pratique du YOGA

Reprise des cours le 10 septembre

Nouveaux cours pour débutants

Renseignements et inscriptions:

YOGAKSHEMAM S. AUBRY FAUSSES-BRAYES 3 2000 NEUCHÂTEL Tél. (038) 33 50 89

Garage de la place cherche pour entrée immédiate ou à convenir

un manoeuvre

auquel seront confiées les tâches suivantes:

- petits travaux de mécanique; - lavages divers; - nettoyages, etc.

Permis de conduire indispensable.

Téléphonez au 24 58 59.

CENTRALE LAITIÈRE NEUCHÂTEL Tirage au sort 33 VÉLOS

Marin Centre, samedi 1er septembre à 15 heures.

CHÉZARD SAINT-MARTIN AU BOVERET Ce soir dès 20 heures GRAND LOTO DU TIR

Grand choix de faire-part et remerciements deuil

en vente à l'Imprimerie Centrale, 4, rue Saint-Maurice, Neuchâtel, tél. 038 25 65 01



Le Théâtre de la Boine demande un parapluie.

Cent mille francs qui moisissent

Nettement sous-utilisé, le Théâtre en plein air de la Boine veut un parapluie. L'idée n'est pas d'hier, mais le projet ne semble pas pour demain.

Ah les théâtres à Neuchâtel, quel beau sujet de plaisanterie! Il y a le poussier, qu'on parle de remplacer depuis plus de vingt ans...

hensives des voisins. L'an dernier, pour un petit festival rock d'un jour, les amateurs du Centre de loisirs avaient envoyé une lettre aux voisins...

D'une manière générale pourtant, ces contingences semblent surmontables. Et les avantages du plein air les compensent: le site, naturellement adapté à l'amphithéâtre...

Seul le problème météorologique reste incontournable, et à ce sujet les organisateurs potentiels de spectacles se montrent unanimes: tant que le Théâtre de la Boine n'aura pas son «parapluie», il n'aura que la solution de moisir.

LES SEULS UTILISATEURS

Ce qu'il fait tout à son aise. D'année en année, le service des parcs de la ville répare les bancs cassés. Mais les locaux en dessous de la scène et la petite salle de régie se détériorent rapidement.



LOGES SOUS LA SCÈNE.- Les seuls utilisateurs sont des groupes nocturnes...

des groupes nocturnes qui apprécient avant tout la situation retirée du théâtre.

D'un certain côté, c'est presque rassurant; ça prouve que le Théâtre de la Boine n'aura pas été construit pour rien. Mais 100.000 fr. pour cela, c'est «cher payé».



Le feu couvait à la Menuiserie coopérative

A la suite de l'incendie de la Menuiserie coopérative, mardi soir, le feu a couvé sous les copeaux à l'intérieur du silo, au premier étage du bâtiment sinistré.

Une tirelire volée dans un magasin

UNE tirelire, contenant des dons destinés à la Société féline, a été volée mercredi vers 16 h au magasin Zoo aquaticus, rue du Neubourg.

Les auteurs de ce larcin, seraient des adolescents découverts, repérés par la commerçante. Ils ont agi alors qu'elle et son mari servaient des clients.

Fête à Hauterive: identité d'un village

Tout est paré pour marquer dignement l'événement



GUILLAUME TELL À HAUTERIVE.- Par le biais d'une exposition, Les Verrières marquent leur présence à la fête d'automne.

Brûlant de soleil, le cœur d'Hauterive palpitait hier de mille gestes, ceux des innombrables bâtisseurs de la Fête d'automne, remuant comme chaque année tubulures, planches ou poutres.

Tout est paré pour célébrer dignement l'événement sous l'égide de M. Michel Tardin. Plus encore: Hauterive la Belle se renouvelle, fait des étincelles en ouvrant dès ce soir les festivités avec les «Jazz Vagabonds» pour un fabuleux coup d'envoi.

DERNIER-NÉ

C'est si vrai que l'exposition qui sera vernie ce soir fera l'objet d'un concours doté de prix assez exceptionnels offerts par les exposants.

Un des grands moments de la vie d'Hauterive qui permet de réunir la population, maintient M. Charles Hasler, président de commune. Il y a soit le moment de la fête, mais encore toute sa préparation nourricière de contacts chaleureux.

* Voir page spéciale.

Nouvelle équipe au Groupement de communes du Littoral Maintenir un dialogue positif

Le Groupement de communes du Littoral (GCL) a siégé jeudi soir à Boudry pour élire son nouveau comité directeur.

plexes qui se poseront en s'appuyant sur la solidarité des communes membres, ceci afin d'éviter de se trouver placées devant le fait accompli.

NOUVEAU PRÉSIDENT

M. Roger Pamblanc (Boudry) a été élu à la présidence du GCL par acclamations. En remerciant l'assemblée de ce geste de confiance, il s'est engagé à tout mettre en œuvre pour que le groupement défende ses membres et reste un interlo-

cuteur valable face à l'Etat, avec le concours de la Ville de Neuchâtel. Le nouveau comité comprend également MM. Roger Terreaux (Thielle-Wavre), Daniel Principi (Gorgier), Francis Fornerod (Bevaix), Claude Bugnon (Neuchâtel), Eric Bannwart (Saint-Blaise). Un poste reste vacant.

M. Pamblanc a ensuite rendu hommage au travail des membres du comité qui se retirent.

PATHOLOGIE ADMINISTRATIVE

M. Bertrand Reeb, juge cantonal et administratif, a fait un exposé intéressant un auditoire motivé sur le thème: «La pathologie administrative». Le titre n'est pas une critique de l'administration, mais évoque plutôt les réflexions d'un juge administratif.

Le remède est de nature politique. Il s'agit de savoir jusqu'où il est raisonnable d'aller. Le Tribunal administratif a pour mission de veiller au respect de la légalité, à la protection des administrés et des communes.

Le Tribunal administratif aide l'admin-

nistration dans son fonctionnement et veille à ce que chaque citoyen qui s'adresse à lui soit entendu et consulte le dossier avant de prendre position.

Autrement dit, il veille à ce que l'administration fonctionne sur la base de la légalité, de l'intérêt public, de l'égalité de traitement et le bon sens:

- On ne tire pas sur une fourmi avec un canon...

M. Reeb a conclu en relevant les aspects juridiques posés par les rapports de service (problèmes humains), les heures d'ouverture prolongées des magasins et les patentes:

- Notre souci, enfin, est d'accélérer les procédures car il est inadmissible - et cela vise l'ensemble de la justice - qu'un administré attende des mois, voire des années, une décision...

J. P.



M. ROGER PAMBLANC. - Le nouveau président souhaite que les membres du groupement renforcent leur collaboration.

(Avipress-P. Treuthardt)

Pari mutuel romand

Course à Vincennes: 9 - 4 - 6 - 10 - 11 - 16 - 14.

COMMERÇANTS

Ne vous creusez pas la tête pour vos problèmes de publicité. Nous avons pour les résoudre un service à votre disposition.

Feuille d'avis de Neuchâtel

CARNET DU JOUR

- EXPOSITIONS. - Bibliothèque publique et universitaire: lecture publique, du lundi au vendredi de 8 h à 12 h, 14 h à 18 h, samedi de 8 h à 12 h. Musée d'art et d'histoire: Les collections du musée; Maximilien de Meuron et les peintres de la Suisse romantique. Musée d'ethnographie: Collections permanentes, de 10 h à 12 h; 14 h à 17 h. Musée d'histoire naturelle: Les collections du musée, de 14 h à 17 h. Musée cantonal d'archéologie: de 14 h à 17 h. Galerie de l'Evole: Peintures et gravures neuchâtoises. Ecole club Migros: Claudévard, peintures et dessins. TOURISME. - Office du tourisme de Neuchâtel: Place Numa-Droz 1, tél. 25 42 42. CINÉMAS. - Studio: 15 h, 21 h, A la poursuite du diamant vert, 12 ans, 4e semaine. Bio: 18 h 15, 20 h 45, Sœurs froides. (Vertigo), 16 ans. Apollo: 15 h, 20 h 15, Il était une fois dans l'Ouest, 12 ans, 2e semaine. Palace: 15 h, 20 h 45, Histoire d'O N° 2, 18 ans, 17 h 30, Liste noire, 18 ans, 3e semaine. Arcades: 15 h, 20 h 30, Sudden Impact: le retour de l'inspecteur Harry, 18 ans, 2e semaine. Rex: 20 h 45, Under Fire, 16 ans. Plateau libre (fermé le dimanche): Toninho Ramos - Trio. DANCINGS (jusqu'à 2 h) Bavaria. La Grange (fermé le dimanche). Vieux-Vapeur (fermé le mardi). Play Boy (Thielle, fermé le dimanche). Chez «Gé-gène» (Bevaix, fermé le lundi). Chasseur (Enges, fermé le lundi). DANSE ET ATTRACTIONS (jusqu'à 4 h) L'ABC, La Rotonde, Big Ben, L'Escale, Frisbee (fermé le lundi). Le Dauphin (fer-

- mé le dimanche). Parents informations: Tél. 25 56 46 le lundi de 18 h à 22 h et le jeudi de 14 h à 18 h. Télébible: Tél. 46 18 78. SOS Futures mères: (24 h sur 24 h): Tél. 66 16 66, du lundi au vendredi. Urgences: La main tendue, tél. 143 (20 secondes d'attente). Permanence chômeurs: Tél. 25 94 55 mardi et vendredi de 9 h à 11 h. Drogue: Des parents à l'écoute, lundi de 9 h 30 à 11 h 30, Tél. 33 18 30 - mercredi 20 h à 22 h, Tél. 41 26 84. Office d'information sur le diabète: Tél. 24 11 52. AA: Alcoolsiques Anonymes, tél. 55.10.32. Soins à domicile: Centrale d'appels, tél. 24 33 44 (heures de bureau). Samedi, dimanche et jours fériés, renseignements par répondeur automatique. Permanence médicale et dentaire: En cas d'absence du médecin ou du médecin dentiste traitant, le N° de tél. 25 10 17 renseigne pour les cas urgents. Pharmacie d'office: Pharmacie Kreis - place Pury. La période de service commence à 8 h. La pharmacie de service est ouverte jusqu'à 21 h. De 21 h à 8 h, le poste de police (25 10 17) indique le pharmacien à disposition en cas d'urgence. Service d'urgence des pharmacies: région Bevaix - Boudry - la Côte. Pharmacie G. Tobagi, Colombier, tél. 41 22 63. Renseignements: N° 111. BOUDRY Musée de l'Areuse: 18 h 30, Nouvelle exposition: «Boudry jadis et naguère» (vernissage). COLOMBIER Vaudjion: Finale du championnat suisse de dressage. HAUTERIVE Galerie 2016: Prochaine exposition dès le 7 septembre. Au village: 14e Fête d'automne. LE LANDERON Galerie Eric Schneider: Paul Wiedmer, sculptures avec feu. MARIN Galerie Club Marin Centre: Billy Clottu, art géométrique. THIELLE Novotel: Paul Calame, linogravures.

C'est arrivé demain

Samedi 1er septembre 1984, 245ème jour de l'année. Fêtes à souhaiter: Gilles, Josué.

Principaux anniversaires historiques:

1975 - Israël et l'Egypte signent des accords prévoyant l'évacuation, par les Israéliens, de certains territoires occupés en échange, de la part des Egyptiens, de concessions politiques modérées.

1969 - Putsch en Libye, où est proclamée une République arabe libyenne.

1961 - Les Nations unies rompent les relations avec le gouvernement katangais tandis que de violents combats éclatent à Elisabethville et Jadotville à la suite d'une tentative d'arrestation de membres du gouvernement par des «casques bleus».

Ils sont nés un 1er septembre: le compositeur allemand Engelbert Humperdinck (1854-1921); Joachin Balaquer, ancien président de la République dominicaine (1907). (AP)

Pourquoi tenter de décrire vos nouveaux modèles par téléphone puisque vos esquisses peuvent être demain déjà aux USA. Grâce à DOC-SPEX.

Un service Swissair: au départ de Genève, vos documents seront le lendemain déjà à destination (le surlendemain, au départ de Lausanne ou Neuchâtel). DOC(ument)-SPEX dessert quelque 30 000 destinations aux USA. Rendez-vous simplement avec vos documents (1000g au maximum) au bureau de voyages Swissair le plus proche, ou à notre agence fret. Ou téléphonez-nous. Vous en saurez davantage. Notamment combien il est facile d'éviter de longues explications. Appelez-nous au 022/799 3111, int. 2143.



PUBLICITÉ



ECOLE DE DANSE
mone perrenoud
EVOLE 31a
2000 NEUCHÂTEL
038 24 38 61

reprise des cours le 3 septembre 84

danse moderne jazz et classique
débutants, moyens et avancés

pour tous renseignements tél. 038 24 38 61
du 27 au 31 août, de 18.00 à 19.00 h

199801-10

La révolution Audio 1984

Compacts Disques



A des prix EXTRAORDINAIRES
dès **Fr. 895.-**

Demandez une démonstration.
Important choix de disques C.D.

G. HOSTETTLER
succ. M. Besson-Hostettler
RADIO - TV - DISQUES
Saint-Maurice 6 - Neuchâtel
Tél. 25 44 42.

199326-10

Enny Enny-Young

les sacs cuir toujours
très en vogue

LINEA

les sacs cuir
d'un style souple, agréable

THE BRIDGE

les sacs cuir à l'allure sportive et
petite maroquinerie assortie

LUANA

les sacs cuir d'une ligne élégante

Quelques exclusivités que
seul le spécialiste peut vous offrir

Biedermann

Rue du Bassin - Neuchâtel
Tél. 25 16 88

198971-10



Vibrez en roulant
À BORD D'UNE TOYOTA

vendredi 31 août

SUPER EXPO

samedi 1^{er} septembre,
dimanche 2 septembre

Tous les nouveaux
modèles **TOYOTA**

CONCOURS: 1 coupon à glisser
dans l'urne et la possibilité de
GAGNER UNE CARINA II

Ambiance et verre de l'amitié

Garage **PIERRE WIRTH**, Neuchâtel
Faubourg de la Gare 5a, tél. **24 58 58**
LE RESPECT DU CLIENT

Le Garage Wirth,
c'est aussi
la meilleure occasion
de rouler
en toute confiance

198981-10

La nouvelle mode
d'automne est là!

Venez! Admirez! Choisissez!

FEMINA
MODES

4, rue du Seyon, Neuchâtel

199907-10

EXCURSIONS

WITTWER

Neuchâtel, St-Honoré 2, r. 25 82 82
DIMANCHE 9 SEPTEMBRE

SAINT-LOUP
FÊTE ANNUELLE

Dép. 7 h 30, Fr. 24.-

198862-10

COIFFURE
MASCULIN FEMININ

MOULINS
2007

198862-10

DOUBLURES
toutes teintes

CENTRE
DE COUTURE
BERNINA

L. CARRARD
Epancheurs 9
NEUCHÂTEL

198866-10

Venez nous rejoindre!

Aikido club

Début des entraînements
mercredi 12 septembre 1984,
18-20 h

Initiation gratuite
Salle des spectacles
Rue E.-Roulet, entrée gauche
Peseux - tél. 31 77 02.

198838-10

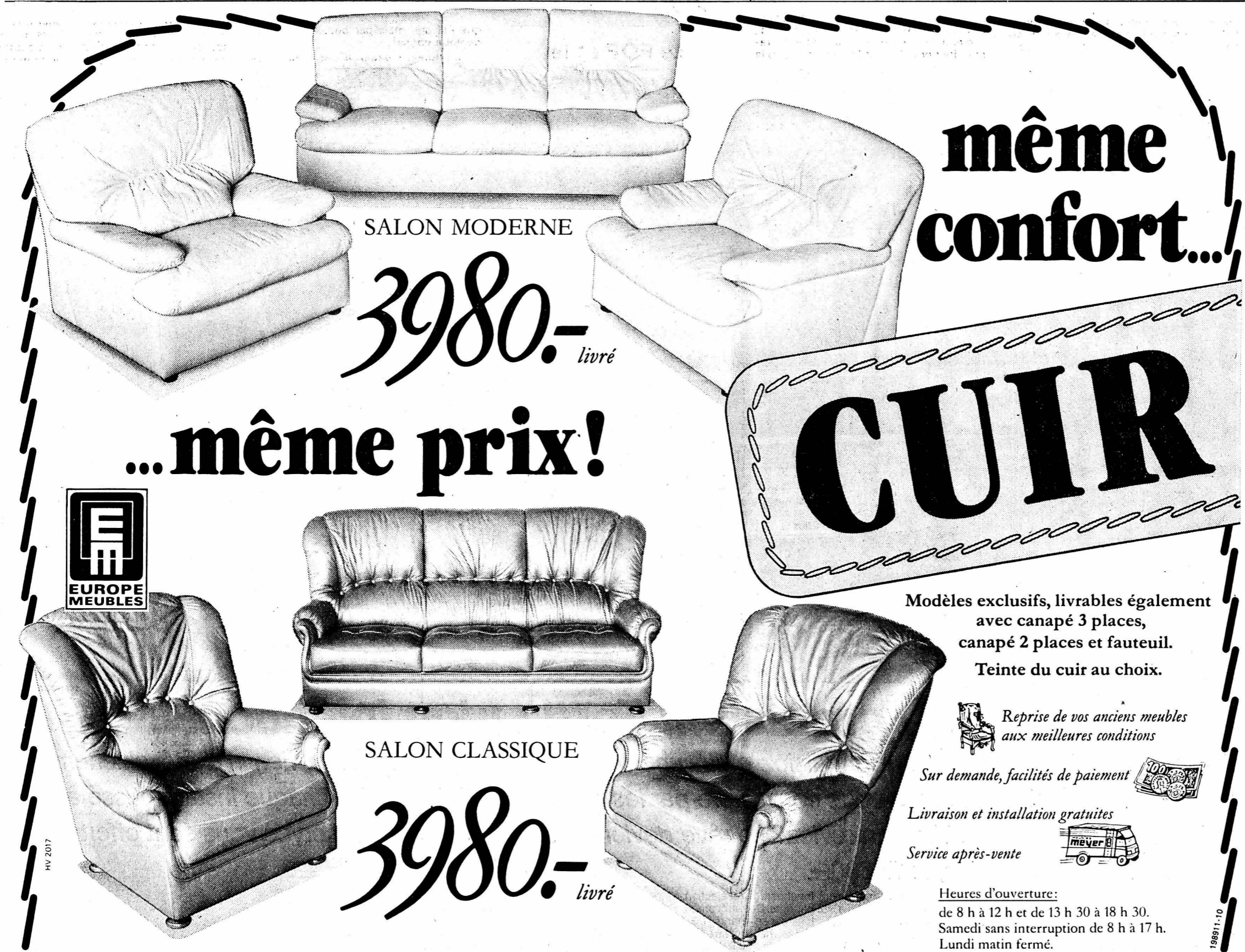
En Suisse alémanique
et au Tessin
vous trouverez

FAN
L'EXPRESS

dans les kiosques
de gare de:

Aarau, kiosque de la gare
Anet, kiosque de la gare
Baden, kiosque de la gare
Bâle, kiosque de la gare CFF
Bâle, kiosque de la gare Quai 1
Bâle, kiosque de la gare Souterrain
Berne, kiosque de la gare HB
Berne, kiosque de la gare Hall
Berne, kiosque de la gare Souterrain
Berne, kiosque de la gare SZB
Berthoud, kiosque de la gare
Bienne, kiosque de la gare
Brugg b/Biel, kiosque de la gare
Granges, kiosque de la gare Nord
Granges, kiosque de la gare Sud
Gstaad, kiosque de la gare
Interlaken, kiosque de la gare
Lucerne, kiosque de la gare
Lugano, kiosque de la gare
Lyss, kiosque de la gare
Morat, kiosque de la gare
Olten, kiosque de la gare Perron 1
Olten, kiosque de la gare Souterrain
Sarnen, kiosque de la gare
Soleure, kiosque de la gare HB
Soleure, kiosque de la gare Nord
Soleure, kiosque de la gare West
St-Gall, kiosque de la gare Hall
St-Ball, kiosque de la gare Perron 1
Thoune, kiosque de la gare
Thoune, kiosque de la gare Perron 1
Twann, kiosque de la gare
Wil, kiosque de la gare
Zofingue, kiosque de la gare
Zug, kiosque de la gare
Zurich, kiosque de la gare Hall
Zurich, kiosque de la gare West

197219-10



même confort...

SALON MODERNE

3980.- livré

...même prix!

SALON CLASSIQUE

3980.- livré

CUIR

Modèles exclusifs, livrables également
avec canapé 3 places,
canapé 2 places et fauteuil.
Teinte du cuir au choix.

Reprise de vos anciens meubles
aux meilleures conditions

Sur demande, facilités de paiement

Livraison et installation gratuites

Service après-vente

Heures d'ouverture:
de 8 h à 12 h et de 13 h 30 à 18 h 30.
Samedi sans interruption de 8 h à 17 h.
Lundi matin fermé.

198911-10

meubles MEYER

neuchâtel
fbg de l'hôpital
tél. 038/25 75 05

EVASIONS



DIMANCHE 2 SEPTEMBRE

EINSEDELN
lacs d'Aegeri et de Sihl
Dép. 7 h 30, Fr. 49.- (AVS 39.-)

SAINT-URSANNE

Dép. 13 h 30 Fr. 30.- (AVS 24.-)

DERNIERS VOYAGES 1984

«Nouvelle formule»

15-17 sept. (3 j.) Fr. 285.-
«A la découverte du romantisme
avec les châteaux de Louis II
en Bavière».

7-13 oct. (7 j.) Fr. 745.-
«La saison idéale pour ce
voyage de rêve»
ROME - FLORENCE

25-28 octobre (3½ j.) Fr. 350.-
Week-end à Venise
«Une touche de splendeur avant l'hiver»

Renseignements-Inscriptions

ERIC FISCHER Marin / 33 66 26
Agence de voyages Wittwer / 25 82 82
201300-10



ELLE EST LÀ!!!

la Peugeot 205 GTI au

GARAGE DU LITTORAL

M. et J.-J. SEGESSEMAN - NEUCHÂTEL
Pierre-à-Mazel 51 - Tél. (038) 25 99 91

VICHY

7-8-9 septembre 1984

10^e fête du vin de la côte

18 communes - 120 crus - Restauration chaude
Vendredi 7 septembre, dès 17 h - Les Galapiats, orchestre Castelli
Samedi 8 septembre, dès 16 h - Fanfare de Gland
Dimanche 9 septembre, dès 10 h - Forains et place de jeux pour enfants
Dès 11 h, Ecole de musique de Nyon, Majorettes de Nyon, Fanfare de Begnins,
Fanfare de Pampigny
Samedi, à partir de 22 h 30, grand bal
conduit par l'orchestre Henry Martin

199885-10

**Industriels,
commerçants!**

Adressez-vous
à votre imprimeur-
conseil:
Imprimerie Centrale,
4, rue Saint-Maurice,
Neuchâtel,
tél. 038 25 65 01

ICN

Fête des vendanges

pour vos stands, vaisselle en plastique, gobelets,
assiettes, fourchettes, etc., cartons à pâtisserie.

Adressez-vous à notre représentant:
Georges Principi - Hauterive
tél. (038) 33 56 65 (le soir).

KRAMER S.A. fournitures
pour hôtels et restaurants
Grand-Rue 54, 1820 Montreux
Tél. (021) 63 53 53.

201206-10

Seulement aujourd'hui
et demain!
Un cadeau chez votre pharmacien.

VICHY



Après les vacances d'été votre peau desséchée
a un grand besoin d'hydratation.

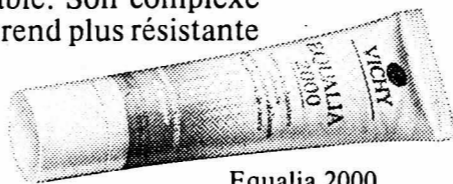
Essayez aujourd'hui Equalia 2000,
l'hydratation renforcée...

Hydrater votre peau, c'est votre problème quotidien! La solution: Equalia 2000 de Vichy. Cette crème à hydratation renforcée par des extraits vitalisants de palme et de cassis, exerce 3 actions fondamentales pour une hydratation plus complète et plus durable: Son complexe breveté d'agents hydratants rétablit la teneur en eau de votre peau, elle la rend plus résistante face à la déshydratation et elle filtre les rayons lumineux nocifs.



...car aujourd'hui et demain, Vichy
vous offre gratuitement
un vernis à ongles «Les Soyeux».

Nouveau dans la gamme de Vichy! Les vernis à ongles «Les Soyeux» coordonnés aux rouges à lèvres. Ils existent en 17 différentes nuances - crème, nacré ou naturel. Ils sont faciles à appliquer et tiennent parfaitement.



Equalia 2000
de Vichy
30 ml fr. 17.50



17 nuances
à fr. 12.50.

Bon pour un vernis à ongles gratuit Vichy «Les Soyeux»
d'une valeur de fr. 12.50.



«Les Soyeux»
de Vichy

VICHY

Exphar Vichy SA, 8105 Regensdorf

Seulement valable muni du timbre de la pharmacie.

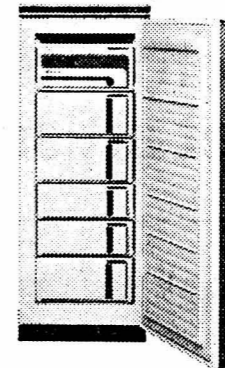
FAN

Refrigerateurs et congélateurs anti-gaspis de Bauknecht

jusqu'à
50%
d'économie
d'énergie



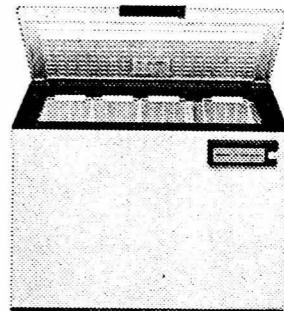
(moins d'énergie et le summum du progrès pour qui sait compter)



Congélateurs-armoires anti-gaspis

GKM 2503**** Consommation moyenne
Capacité utile: d'électricité en 24 h:
232 litres **0,95 kWh**

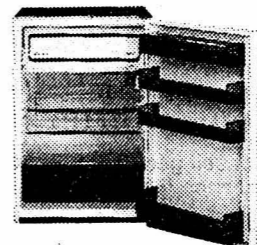
GKM 2103**** Consommation moyenne
Capacité utile: d'électricité en 24 h:
196 litres **0,9 kWh**



Congélateurs-bahuts anti-gaspis

GTM 40 Consommation moyenne
Capacité utile: d'électricité en 24 h:
335 litres **0,9 kWh**

GTM 30 Consommation moyenne
Capacité utile: d'électricité en 24 h:
250 litres **0,8 kWh**



Réfrigérateurs anti-gaspis

TV1624 Consommation moyenne
Capacité utile: d'électricité en 24 h:
138 litres **0,85 kWh**

TV1424 Consommation moyenne
Capacité utile: d'électricité en 24 h:
125 litres **0,75 kWh**

198810-10

Bon-information

Où, je m'intéresse aux nouveaux appareils anti-gaspis
et vous prie de m'envoyer votre documentation.
Nom _____
Rue, no _____
NPA, localité _____
Expédiez à: Bauknecht SA, 5600 Lenzbourg

Conseil-vente par votre
commerce spécialisé

Bauknecht
connaît vos desirs, Madame

Bauknecht SA, 5600 Lenzbourg
Téléphone 064 50 31 31

meublorama
Bôle/NE C'est moins cher!
(près Gare CFF Boudry)
Locaux climatisés

Le grand discount du meuble...



COIN A MANGER

Chêne véritable,
table ronde à rallonge
et 4 chaises rembourrées.
Comme photo
Prix super-discount Meublorama

985.-

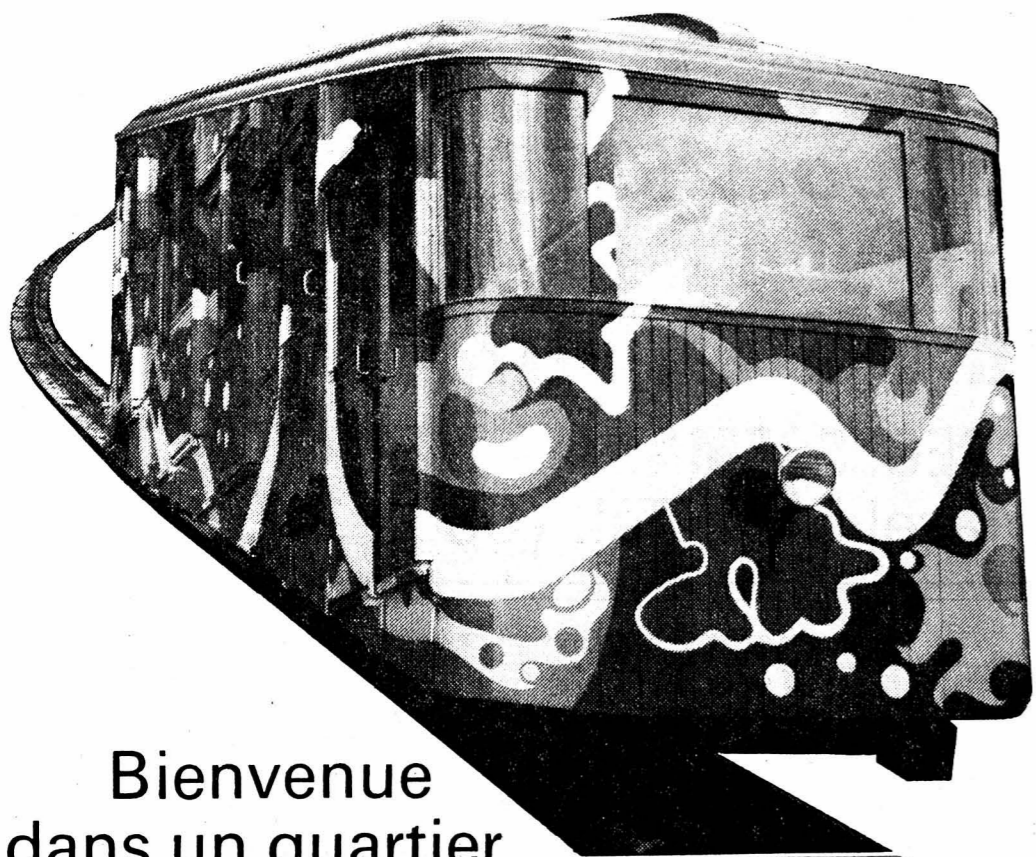
Vente directe du dépôt (8000 m²)
Sur désir, livraison à domicile
Venez comparer... un choix gigantesque... des prix révolutionnaires
Heures d'ouverture: de 9 h. à 12 h. et de 13 h. 45 à 18 h. 30
Samedi de 8 h. à 12 h. et de 13 h. 30 à 17 h. Lundi matin fermé.

Automobilistes: dès le centre de Bôle,
suivez les flèches «Meublorama»

P Grand parking

meublorama
Meubles-discount Bôle/NE (près Gare CFF Boudry)

199385-10



Bienvenue
dans un quartier
attrayant par la
qualité
des prestations
de ses commerçants
et artisans



M. JAQUEMET (AU PREMIER PLAN) ET SES OUVRIERS. - Pas question de gâcher un chantier pour en obtenir un autre. (Avipress - P. Treuthardt)

M. Jean-Claude Jaquemet, couvreur

La main à la tuile

Depuis 1975, d'abord seul, aujourd'hui avec un effectif de base de trois ouvriers, M. Jean-Claude Jaquemet satisfait, à travers le métier de couvreur, son goût du plein air et du travail manuel. Il a appris la profession par son beau-père, M. André Ducommun, dont il a repris l'entreprise à l'âge de 27 ans.

Nous nous occupons uniquement de rénovation et d'entretien. C'est plus varié, il y a plus d'imprévu que dans la construction neuve. Et puis, nous devons nous efforcer de conserver l'aspect antérieur de la toiture. Par exemple, la récente réfection de la couverture du pavillon de la place Pury nous a procuré de grandes joies. Il est rare de devoir recouvrir une forme complètement ronde, et il faut alors travailler avec beaucoup de précision.

Ce que M. Jaquemet apprécie d'autant plus qu'il met lui-même la main à la tuile. Il n'envisage d'ailleurs pas de développer son entreprise au point de risquer de se retrouver cloîtré dans un bureau.

Travailler avec ses ouvriers, c'est aussi une question de qualité. M. Jaquemet peut ainsi s'assurer directement qu'elle atteint le niveau souhaité. Et qu'il veut élevé. Chez lui, pas de sous-enchère ou de sous-dimensionnement des matériaux. Pas question, non plus, de gâcher un chantier pour en obtenir un autre.

Aujourd'hui, M. Jaquemet dispose d'une clientèle fidèle, architectes, particuliers, collectivités publiques. De nombreux clients font appel à ses services pour un contrôle périodique de la couverture de leur(s) immeuble(s). La plupart de ses chantiers sont situés à Neuchâtel et

dans les environs, parfois du côté de la Béroche ou dans le Val-de-Ruz.

UNE DÉPENSE INTELLIGENTE

Nous sommes à disposition toute l'année, précise-t-il. En hiver, nous faisons surtout du traitement de charpente, avec nettoyage et antiparasitage des poutres. En été, nous nous occupons de couverture proprement dite.

S'ils permettent aux couvreurs de vivre, l'entretien et la rénovation des toitures représentent aussi une dépense intelligente pour les propriétaires immobiliers. Mais certains ne s'en rendent pas toujours compte et attendent jusqu'au dernier moment pour faire appel à l'homme de l'art.

Mais il est impossible, dit M. Jaquemet, de généraliser, de dire,

par exemple, que n'importe quelle couverture doit être contrôlée une fois par an. En ville, sans arbres autour du bâtiment, le couvreur peut passer tous les deux ans seulement. Si votre maison est construite à la lisière d'une forêt, l'entretien doit être plus suivi.

Aujourd'hui, la couverture compte parmi les métiers de la construction qui n'ont pas subi de modernisation fondamentale: il faut et il faudra sans doute toujours poser les tuiles ou autres plaques à la main. M. Jaquemet s'efforce néanmoins d'en suivre tous les développements techniques. Ce qui est à la fois un gage de dynamisme et de qualité.

Publireportage FAN



LE PAVILLON DE LA PLACE PURY. - Une forme ronde qui a demandé un travail de grande précision. (Avipress - P. Treuthardt)

A CHAUMONT
par le funicolor!

Un dépaysement à portée d'un court trajet: revoir la tour, se promener en forêt, s'arrêter dans une sympathique auberge.

gratuit à la Coudre
Facilités pour familles et groupes.
Tél. 33 24 12

199442-99

Restaurant de la Grappe
La Coudre
Neuchâtel

DINERS
CLUB

Lino MARINI ☎ 33 26 26

SPÉCIALITÉS ITALIENNES
PIZZA - CANELLONI
LASAGNE
SALTIMBOCCA, etc.
Salles pour noces et sociétés

199402-99

Entreprise de couverture

J.-C. JAQUEMET

Dîme 34 - 2000 Neuchâtel
Tél. (038) 33 40 57

TRAVAIL RAPIDE ET SOIGNÉ

199438-99

DYNAMISME ET DIVERSITÉ

Trois Viticulteurs-Encaveurs

une seule devise:

QUALITÉ et TRADITION

Les excellents crus de La Coudre

chez Roland Sandoz, Dîme 98
Eric LAVANCHY, Dîme 48
Les fils de H. DETRAZ, Dîme 77

199464-99

ALIMENTATION

Chez Corinne

FRUITS ET LÉGUMES FRAIS EN TOUTE SAISON

Dîme 6 - Neuchâtel
Tél. 33 28 33

En attraction, notre jeu
LE SUPER JOKER

A bientôt, chers clients

199851-88

CHOIX ET COMPÉTENCE

Garage Avio Ghizzo

Dîme 55 La Coudre,
2000 Neuchâtel
Tél. (038) 33 33 71

Service et réparations toutes marques

199441-99

Transformations et réparations en tous genres
Menuiserie - Agencements divers

ENTREPRISE DE MENUISERIE
J. SYDLER & FILS
2000 NEUCHÂTEL

Atelier et bureau: Dîme 85 2000 Neuchâtel
Téléphone (038) 33 29 50

199439-99

Boulangerie - Pâtisserie - Tea-Room

M. FERRARI - M. TISSOT

Dîme 1, tél. 33 27 75
Gibraltar 17, tél. 25 03 43
Neuchâtel

Pour votre santé:

**Pain de soja - Pain de son
Pain de grain concassé**

Et notre grande spécialité:
LA JARDINIÈRE AUX FRAMBOISES
Sur commande

199437-99

BUFFET DU FUNICULAIRE

M. et M^{me}
R. SCHNEEBERGER
Tél. 33 44 66

Salle à manger
**pour banquets et sociétés
Grand jardin ombragé
Spécialités**

Le patron est au fourneau.

199901-99

Entreprise de construction

MARIO MORELLI

**Maçonnerie
Carrelage
Béton armé**

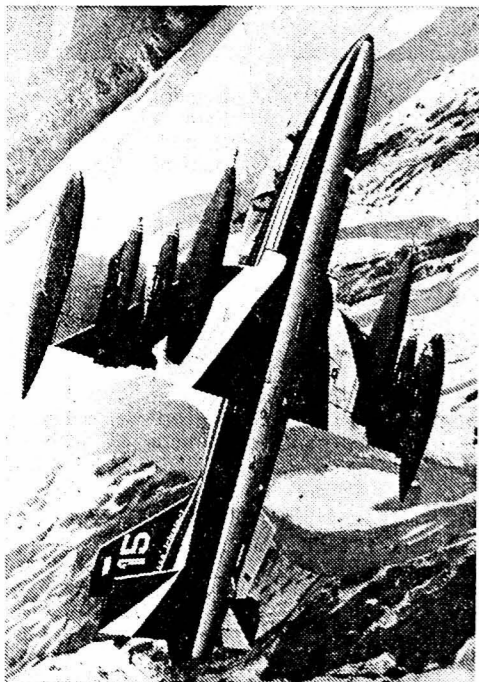
Dîme 84 - Neuchâtel - Tél. 33 31 87

199852-99

RUE DE LA DÎME

Publicité FAN - L'EXPRESS

**Samedi 8 septembre
dès 14 h 15 précises**



FORMIDABLE « SHOW » AÉRIEN À COLOMBIER

Jamais vu dans aucun meeting: six patrouilles!

- Les fabuleux « Frece Tricolori » d'Italie (10 Macchi MB 339 B)
- La merveilleuse Patrouille de France (8 Alpha Jet)
- Le punch de la Patrouille suisse (6 Hunter)
- Les « Alpi Eagle »: quatre anciens des « Frece Tricolori » (4 SF. 260)
- Les « Lindbergh »: trois artistes français (3 SF. 260)
- Les « Porthos »: deux spécialistes du vol en miroir (2 CAP 10 B)
- Les plus grands noms de la voltige: **Catherine Maunoury, Michel Brandt, Francis Liardon.**
- Les extraordinaires paras « **Blue Magic** », champions du monde
- Des avions de légende: Spitfire, Boeing Stearman, Bearcat, etc...

**Attractions diverses
dès 9 h 30 du matin**

Prix d'entrée: adultes, 12 fr.; enfants (7 à 16 ans), 6 fr. Les billets peuvent être retirés à l'avance auprès de: CNA, aérodrome, tél. (038) 41 31 55; ADEN, Numa-Droz 1, Neuchâtel, tél. (038) 25 42 42; **Billets combinés « tram/entrée »:** Guichet TN, place Pury; Kiosque-Station TN, Boudry; Kiosque TN Bas-de-Sachet, Cortailod; « Chez Annette », Temple, Cortailod; Kiosque TN, Saint-Blaise; Kiosque M^{me} Morand, Marin-Village; Kiosque Centre commercial, Marin. **Billets combinés bus BBB / Tram TN-entrée:** Gilbert-Sports, Saint-Aubin; Kiosque Alice Deschoux, Bevaix. TRAINS SPÉCIAUX.

Vendredi soir 7 septembre: OLD JAZZ CONCERT

201298-10

Samedi soir: réception des pilotes, BAL

JACQUES FERRY À LAMBOING

1^{er} septembre à 20 h 30

FÊTE VILLAGEOISE

DANSE: ORCHESTRE « PLEIADE »

201301-10

LIQUIDATION TOTALE

pour cause cessation d'activité de la

BROCANTE de BÔLE

Rabais jusqu'à 50% - Ouvert tous les après-midi

A. Loup - Tél. (038) 25 15 80 - 45 12 46
(autorisée par le Département de police)

196781-10

La ligue nationale ayant besoin, à l'avenir, de footballeurs encore meilleurs et faisant preuve de plus de fair-play, nous, de la Zurich Assurances, avons décidé d'encourager le nouveau Championnat des espoirs de la ligue nationale par le Trophée "Zurich".

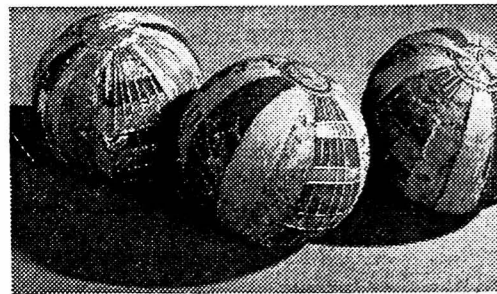
Voici le premier sujet d'une série d'annonces en faveur d'une meilleure compréhension et d'un jugement plus fair-play du football.

LE BALLON.

Le ballon est l'élément principal du football. Il s'agit d'un corps en forme de sphère qui évolue dans toutes les directions avec la même facilité; sa trajectoire et sa vitesse dépendant uniquement de la façon dont on le frappe.

Des vessies d'animaux au ballon de cuir

On sait que les hommes de l'âge de la pierre taillaient des balles de pierre assez rondes. On a retrouvé quelques-unes de ces balles dans un temple, à Malte. L'utilisation de ces balles est cependant controversée. Les balles les plus anciennes que l'on connaisse proviennent de l'Ancienne Egypte. Elles



Balles de l'Ancienne Egypte.

sont rouges, vertes et jaunes, recouvertes de lin et remplies de paille ou de roseaux coupés. Les vessies d'animaux gonflées d'air ont donné des ballons plus souples, rebondissant mieux, mais éclatant facilement sous un coup de pied trop violent. Même une membrane en cuir ne résolvait pas le problème. Ce n'est qu'avec le caoutchouc que l'on put fabriquer le premier ballon de football digne de ce nom. Au 19^{ème} siècle, un

certain Mr. Mackintosh découvrit un dissolvant approprié pour le caoutchouc, ce qui lui permit, en l'utilisant sur de minces couches de caoutchouc, de fabriquer son célèbre imperméable «Mackintosh». Très vite, on mit au point des membranes de caoutchouc gonflables et de grande résistance. Elles supportaient même d'importantes pressions. Le ballon dans lequel on pouvait donner un coup de pied et qui rebondissait en souplesse était enfin né.

Les lourds ballons de football en cuir brun avec vessie de caoutchouc à l'intérieur furent ainsi utilisés pendant de nombreuses décennies. Cependant, ces ballons avaient un grave défaut. Quand un joueur donnait un violent coup de tête au ballon, cela pouvait être extrêmement douloureux s'il touchait le laçage. En outre, par temps de pluie, le ballon devenait sensiblement plus lourd. Au cours des années, la recherche apporta des solutions à ces deux problèmes. On découvrit une nouvelle valve et la surface du cuir fut traitée avec des produits imperméabilisants.

C'est en 1951 qu'un ballon blanc fut autorisé pour la première fois. Depuis, la couleur blanche s'est imposée comme couleur

prédominante. Lors de conditions atmosphériques extrêmes, comme par exemple en cas de neige, on utilise exceptionnellement un ballon orange ou rouge.

Le football a ses règles

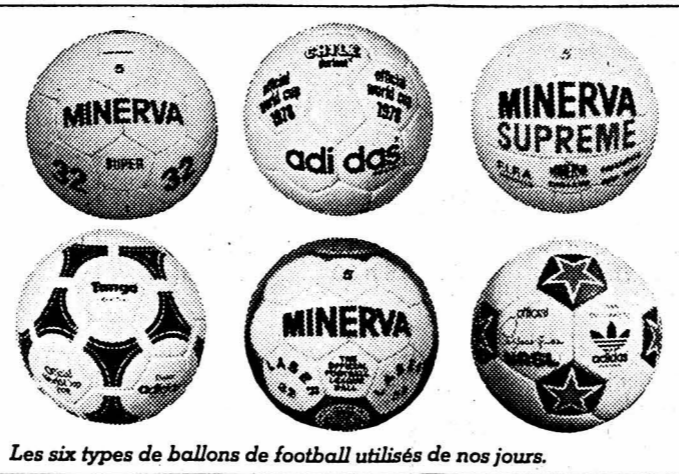
Toutes les fédérations de football affiliées à la FIFA ont accepté les règles suivantes:

1. Le ballon doit être de forme ronde; la membrane extérieure doit être en cuir ou d'une autre matière autorisée. Aucun autre matériau pouvant s'avérer dangereux pour les joueurs ne doit être utilisé.
2. La circonférence du ballon ne doit pas être supérieure à 71 cm, ni inférieure à 68 cm. Au début de la partie, le poids du ballon ne doit pas être supérieur à 453 g (16 onces) et inférieur à 396 g (14 onces). La pression doit être de 0,6-1,1 bar, soit 600-1100 g/cm² au niveau de la mer.



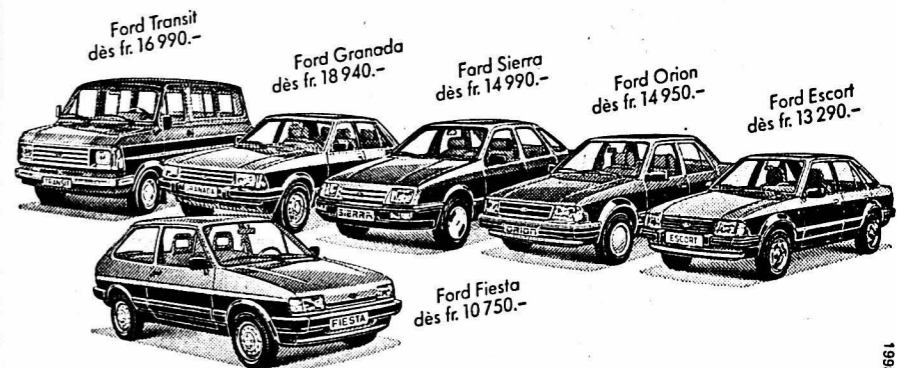
Avant tout match important, le ballon doit être pesé (396 à 453 g).

3. Durant la partie, le ballon ne peut être changé qu'avec l'accord de l'arbitre. Ce règlement garantit au club invité de n'être en aucun cas défavorisé, qu'il s'agisse de matchs de championnat, amicaux ou de coupe entre pays.



Les six types de ballons de football utilisés de nos jours.

Ford. Le succès par le progrès.



GARAGE DES 3 ROIS SA



2000 NEUCHÂTEL
Pierre-à-Mazel 11, tél. (038) 25 83 01

Garage Basset - Fleurier Tél. 61 38 84
Garage Nappet - les Geneveys-sur-Coffrane Tél. 57 18 18
Garage Moser - Le Landeron Tél. 51 31 50
Garage Inter - Boudry Tél. 42 40 80



Baux à loyer

en vente à l'imprimerie Centrale
4, rue Saint-Maurice, Neuchâtel,
tél. 038 25 65 01



NOUVEAU À NEUCHÂTEL DÈS LE 1^{er} SEPTEMBRE

le bureau du futur avec traitement de textes et de données sur IBM 6580 à votre disposition pour tous vos problèmes de gestion administrative:

- Assistance en bureautique
- Services bureau en français - allemand - anglais
- Formation sur traitement de textes: cours de base ou de perfectionnement après-midi - soir - samedi matin

Renseignements et inscription:
GESTSERVICE, case postale, 2074 Marin,
tél. (038) 33 45 15.

BCC - la banque sympathique



Montant	12 mois	24 mois	36 mois	48 mois
5000.-	440.40	231.10	161.40	126.50
10000.-	880.70	462.20	322.70	253.-
20000.-	1761.50	924.50	645.50	506.-
30000.-	2642.20	1386.70	968.20	759.-

Nos conditions:
intérêt 10 1/2 % p.a.
y compris remise de mensualités, resp. du solde de la dette en cas d'incapacité totale de travail et de décès.

Coût d'un prêt personnel auprès de la BBC

Montant: _____ Mensualités à Fr. _____

Nom/Prénom: _____ Nationalité: _____

Date de naissance: _____ Etat civil: _____ Nombre d'enfants mineurs: _____

Profession: _____ Même emploi depuis: _____ Permis de séjour A B C

Rue: _____ NPA/Lieu: _____ Tél.: _____

Même adr. depuis: _____ Loyer mens. Fr. _____ Total des revenus Fr. _____

Date: _____ Signature: _____



Banque Centrale Coopérative Société Anonyme
2301 La Chaux-de-Fonds, 30, av. Léopold-Robert / 2800 Delémont, 1, rue de l'Avenir / 2400 Le Locle, 11, rue du Temple / 2001 Neuchâtel, 1, rue St-Honoré / 2900 Porrentruy, Sur les Ponts

Le fair-play a fait notre force. A nous, de la Zurich Assurances et de la ligue nationale. C'est la raison pour laquelle nous sommes devenus partenaires et faisons ensemble de la publicité en faveur du football. Pour que le football soit jugé avec plus de compétence et plus de fair-play.

ZURICH ASSURANCES
Le fair-play a fait notre force.

Porrentruy
20^e Braderie
Corso
31 août
1-2 septembre
 199856-10

Nissan offre – pour son cinquantième – des voitures à l'équipement complet à des prix extrêmement avantageux et des super-reprises pour les voitures de toutes marques

Garantie moteur: 200 000 km ou 3 ans.

A l'occasion de son cinquantième, Nissan/Datsun propose une offre spéciale pour 4 modèles Anniversary: Micra 1.0, Cherry 1.3, Sunny break 1.5 et Stanza 1.6. Toutes ces voitures sont dotées de la traction avant, d'une boîte à 5 vitesses (Micra boîte à 4 vitesses) et de freins assistés. L'équipement de grand confort comporte par exemple: sièges-couchettes, sièges arrière rabattables séparément, sièges en tissu, moquettes au sol, colonne de direction de sécurité, totalisateur kilométrique journalier, lunette arrière chauffante, phares halogènes, indicateur de niveau du réservoir et thermomètre de radiateur, voyant pour le frein à main, essuie-glace à trois vitesses, couvercle de réservoir fermant à clé, horloge à quartz, freins à disque à l'avant, etc. La technologie de fabrication d'avant-garde et la technique de pointe assurent une qualité irréprochable. La garantie-moteur de 3 ans souligne la fiabilité extrême et le rendement économique absolu.



Modèle	Consommation Ø	Prix
Micra 1.0	3 portes 4,9 l	Fr. 10 400.-
Cherry 1.3	3 portes 6,4 l	Fr. 11 500.-
Cherry 1.3	5 portes 6,4 l	Fr. 12 100.-
Sunny 1.5 break	5 portes 6,1 l	Fr. 13 690.-
Stanza 1.6	5 portes 7,1 l	Fr. 14 350.-

CHERRY 1.3 FR. 11 500.-

COUPON POUR INFORMATIONS:

Veillez m'envoyer par retour et sans engagement pour moi:
 De plus amples renseignements au sujet de la série Anniversary
 L'adresse du concessionnaire Nissan le plus proche qui peut me soumettre ces offres.
 D'autres informations au sujet des concessionnaires.

Nom: _____
 Adresse: _____
 NPA/Localité: _____
 Envoyez ce coupon aujourd'hui encore à: Nissan (Suisse) SA, Bergemossstrasse 4, 8902 Urdorf, ou mieux: Téléphonez tout de suite au service à la clientèle au no: 01734 50 43

Neuchâtel: Garage Henri Comtesse, 038/31 38 38. 39/84/2

Les prix et les équipements peuvent être modifiés sans préavis par l'importateur.

Cherry 1.3 5 portes

DATSUN, DE NISSAN. DEPUIS 50 ANS.



VENEZ FAIRE UN ESSAI TANT QUE CETTE OFFRE EST VALABLE.

Le Landeron: Garage Alain Ledermann, 038/51 31 81.

Neuchâtel: City-Garage, Rolf Blaser, 038/25 73 63.

Boveresse: Garage Michel Paillard, 038/61 32 23.

199992-10

La publicité profite à ceux qui en font !

SERVICE DE PUBLICITÉ FAN-L'EXPRESS
 Tél. (038) 25 65 01

SINGER+VSO
SINGER
 Bras libre, 18 points et électronique seulement
990.-
 Prix-choix
FW KLEIN SA
 Les grands centres à coudre et à tricoter en Suisse.
 11, rue du Seyon, 2000 Neuchâtel, (038) 25 12 70
 199152-10

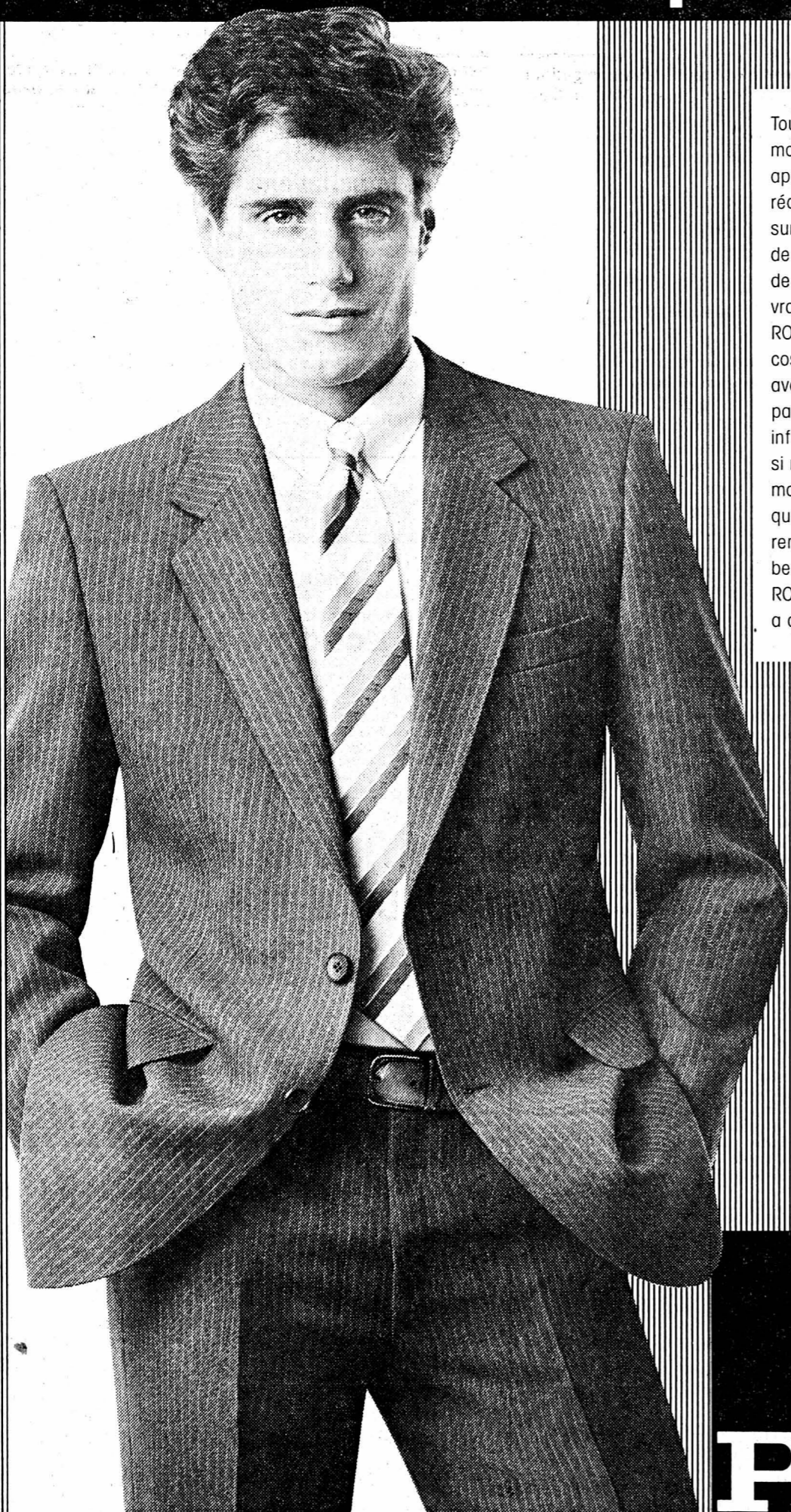
LES 2 BELLES PROVINCES
 Circuit accompagné au CANADA
 Du 22 au 30 septembre
 Au départ de PARIS
 MONTRÉAL - QUÉBEC - ST-UBALD - OTTAWA - TORONTO - CHUTES DU NIAGARA
8590 FF par personne pension complète
 Renseignements et inscriptions à
L'EST VOYAGES
 50, rue de la République
 F-25300 Pontarlier
 Tél. 0033 81 39 31 60 201118-10

Fust
 Le spécialiste de l'agencement
 On achète les **lave-vaisselle** de toutes les **marques de qualité** chez **Fust** au **prix Fust** le plus bas
 Nous avons également des appareils professionnels (pour l'hôtellerie)
 ● Livraison gratuite
 ● Des appareils d'exposition avec des rabais super
 ● La meilleure reprise pour votre ancien appareil
 ● Garantie allant jusqu'à 10 ans
 ● Possibilité d'achat
 Garantie de prix: Argent remboursé, si vous trouvez le même meilleur marché ailleurs
 Plus de 20 000 appareils électroménagers en stock!
 Marin-centre 038 33 48 48
 Bienne, Rue Centrale 36 032 22 85 25
 Brügg, Carrefour-Hypermarkt 032 53 54 74
 Chaux-de-Fonds, Jumbo 039 26 68 65
 Yverdon, Rue de la Plaine 9 024 21 86 15
 Villars-sur-Glâne, Jumbo Moncor 037 24 54 14
 Appareils électroménagers
 Meubles de cuisines et de salles de bains

harmony
 Mariangela Balmelli
 INSTITUT DE BEAUTÉ ELLE ET LUI
 FITNESS - SOLARIUM
 Couviers 4 - 2074 Marin - Tél. 33 50 88
 - tous soins esthétiques
 - nettoyage, gommage, peeling
 - traitement antirides: LIFTING PROGRESSIF
 - hydratation, remodelage
 - teinture durable cils, pose cils permanents
 - maquillage-conseils
 - épilation-cire et définitive
 - amincissement 199334-10
 REPRISE DES COURS le 3 septembre
AÉROBIC - GYM-TONIC pour tous
 Renseignements 33 50 88

ÉCOLE SAMOS
 spécialisée dans la formation scientifique des étudiants
 Préparation à
LA MATURITÉ FÉDÉRALE TYPE C
 Dès 16 ans.
 (rentrée les 27 août et 24 septembre)
L'EXAMEN D'ADMISSION
 à l'École polytechnique fédérale de Lausanne
 (rentrée le 22 octobre)
 Direction et enseignement assurés par des anciens assistants de l'EPFL
Ecole SAMOS, Saint-Martin 9
 1003 Lausanne - ☎ (021) 23 53 95 198083-10

Vol non-stop New York – et pas le moindre faux pli!



Tous ceux qui courent le monde pour leurs affaires, apprécient des bagages réduits au minimum et ont surtout d'autres soucis que de s'occuper de l'entretien de leurs costumes devraient s'intéresser au ROUND THE WORLD. Un costume «business» des plus avantageux. Look passe-partout, toucher agréable, infroissable. Même lavable si nécessaire: suspendu mouillé, il suffit d'attendre qu'il ait séché pour le remettre. Or personne n'a besoin de savoir que le ROUND THE WORLD ne vous a coûté que **268.-**

199900-10



Neuchâtel, 2, rue du Seyon. Bienne, Fribourg, Lausanne, Vevey, Genève et autres succursales dans toute la Suisse.

Au point.

10 TV couleur Philips
 grand écran, état neuf, 6 mois de garantie.
 Fr. 550.- pièce.
 Tél. (037) 64 17 89.
 193101-10

038-24 70 67
DETTES
 PAS DE PANIQUE NOUS VOUS AIDONS
 Intervalle NEUCHÂTEL
 Fausses-Brayes 1
 198643-10

YOGA - M. Berger
 Reprise des cours 4-5 septembre.
 Renseignements et inscriptions
 tél. (021) 51 36 08.
 199150-10

À VENDRE
salon d'époque
 style Louis-Philippe acajou, 7 pièces, à l'état neuf, couleur bois de rose, Fr. 7000.-
 Tél. (038) 51 30 02.
 201014-10

Baux à loyer
 en vente à l'imprimerie Centrale
 4, rue Saint-Maurice Neuchâtel
 Tél. 25 65 01

X Seul le prêt Procrédit est un Procrédit

Toutes les 2 minutes quelqu'un bénéficie d'un «Procrédit» vous aussi vous pouvez bénéficier d'un «Procrédit»

rapide simple discret

192871-10

Veillez me verser Fr. _____
 Je rembourserai par mois Fr. _____
 Nom _____
 Prénom _____
 Rue _____ No. _____
 NP/localité _____
 à adresser dès aujourd'hui à:
Banque Procrédit
 2000 Neuchâtel, Fbg de l'Hôpital 1
 Tél. 038-24 63 63 82 14

tennis

Entrée en scène des grands aux Championnats internationaux des Etats-Unis

McEnroe, Lendl, Connors : trois sets d'introduction

John McEnroe, Ivan Lendl, Jimmy Connors et Mats Wilander - les quatre premiers favoris du simple messieurs des championnats internationaux des Etats-Unis...

L'Américain McEnroe (numéro un) déjà trois fois vainqueur à Flushing Meadow, champion de Wimbledon cette année...

Pour sa part, Connors (numéro trois) qui joue depuis quelques semaines avec une nouvelle raquette, a montré une excellente forme...

Tout comme Wilander, les autres Suédois ont été particulièrement brillants en cette journée.

Petra Delhees O.K. Ch. Jolissaint K.-O.

Confirmant son retour en forme, Petra Jauch-Delhees s'est qualifiée pour le 3ème tour, face à l'Allemande Petra Keppeler...

nait toutefois rapidement pour s'imposer nettement dans le tie-break.

La Bienneoise Christiane Jolissaint n'a pu rééditer son exploit de la Coupe de la Fédération à Sao Paulo face à Kathy Jordan...

Joachim Nyström, (n° 16) en faisant tout autant aux dépens du Chilien Ricardo Acuna...

En revanche, au cours de cette deuxième journée sans surprise mais marquée par des matchs acharnés, l'Américain Jimmy Arias...

SANS PITIE

En simple dames, compétition dans laquelle les meilleures restent qualifiées, la grande favorite Martina Navratilova, tenante du titre, a réalisé une entrée sans brio...

En revanche, sa partenaire de double, l'Américaine Pam Shriver (n° 4), a été sans pitié pour la texane Beverly Bowes...



JOHN MCENROE. - Le bourreau grimaçant...

(Téléphoto AP)

Anomalies et absences aux Championnats de Suisse à Derendingen L'heure du changement de formule s'impose

Détenteurs des titres nationaux, Jakob Hlasek et Susanne Schmid auront de la peine à conserver leur bien. Hlasek devra se mesurer avec Zoltan Kuharszky...

«espoirs» paraissent en mesure de réaliser un exploit, la situation est plus préoccupante dans le secteur féminin. Les joueuses classées têtes de série N° 3...

A ENVISAGER

Un coup d'œil sur les têtes de série, au nombre de 16 (1) chez les messieurs et 8 chez les dames, amène à se poser quelques questions concernant le tournoi masculin...

absence, à deux joueurs classés P 2 de figurer parmi les têtes de série...

Pour revenir à des championnats nationaux réussissant les meilleurs, il serait nécessaire de réduire les tableaux, qui sont actuellement de 48 joueurs et 24 joueuses...

Des 32 places du tableau masculin, 20 ou 22 seraient réservées aux mieux classés des joueurs faisant parvenir leur inscription.

Le critérium se déroulant une semaine avant les nationaux servirait de véritable tournoi de qualification, les quarts de finalistes étant admis à disputer le championnat suisse.

football

Désaccord avec Wolfisberg

Favre et Burgener quittent la meute

Etrange journée pour le football helvétique en général, grenat en particulier. Les Servettiens ont l'impression que Paul Wolfisberg est à la chasse aux sorcières...

Tout avait commencé par Lucien Favre. A 27 ans il ne jouera plus avec l'équipe nationale! A la suite d'un différend d'ordre tactique avec l'entraîneur Paul Wolfisberg...

D'où émane-t-elle? Le correspondant était encore à son clavier.

Ici Didier Tornare (red.: «dtg») = Didier Tornare Genève; M° Tornare, juriste, est l'un des trois vice-présidents du Servette, tout s'explique. Eric Burgener vient de m'appeler en me demandant de passer ce télex...

Après la défaite de l'équipe de Suisse en Hongrie (3-0), une campagne de presse, en Suisse allemande, s'en était pris (une fois de plus) à Lucien Favre, lui reprochant de ne pas «mouiller son maillot» et de laisser ses coéquipiers faire le «travail» à sa place...

L'affaire Burgener et le communiqué reçu à «Sportinformation» ensuite.

En voici la teneur: Eric Burgener, ne comprenant pas la politique poursuivie par la direction de l'équipe nationale suisse de football, renonce, dans l'immédiat, à toute sélection.

Qui pouvait-être ce mystérieux correspondant? A chaud on recompose le fameux numéro: Venons de recevoir votre télex concernant Eric Burgener. Comment vérifier cette information?

Wolfisberg compréhensif

J'avais rendez-vous, à Genève, avec Lucien Favre et Eric Burgener, afin de leur expliquer pourquoi ils ne joueraient pas contre la Norvège. Au téléphone, la voix de Paul Wolfisberg apparaît «cas-sée». L'homme est assurément fatigué.

J'avoue que Eric Burgener aurait peut-être pu faire l'affaire. Et, du coup, le coach de l'équipe nationale avoue aussi avoir commis une erreur avec le portier genevois: Je regrette ma façon de procéder.

Il en reste 17 !

Le cadre de 17 joueurs désigné par Paul Wolfisberg, en vue de Suisse-Argentine (samedi, à Berne).

Gardiens: Engel (Xamax), Zurbuchen (YB). - Arrières: Geiger (Servette), In Albon (GC), Wehrli (GC), Egli (Borussia Dortmund/RFA).

De là s'explique la nomination de Karl Engel. Contre les impressionnants gabarits nordiques, il me faut un gardien solide, qui sort.

JOLISSAINT OU DRESCHER

La victoire se jouera selon toute vraisemblance entre ces trois hommes, qui se livreront une bataille de prestige.

Championnats neuchâtelois aux Cadolles

Le premier week-end des championnats neuchâtelois fut marqué par un temps incertain. Mais si l'on notait, ici ou là, quelque retard, il est dû à la combativité de joueurs ou joueuses...

core en piste n'en est pas moins grand. Relevons que pour gagner le titre, il faut avoir remporté sept matches. Une véritable performance!

Chez les dames D, la lutte est chaude pour les premières places qui se joueront entre V. Ceppi (contre la gagnante du match M.-J. Borghini-V. Barrelet); M. Fahrni-N. Krattiger; M. Wyss-C. Matthey; S. Blumenzweig-J. Aïassa.

Dans le tableau Messieurs C, il faut souligner le chemin parcouru par J.-L. Isler. Après avoir éliminé la tête de série numéro 1 Flückiger, au terme d'un match passionnant, il s'est qualifié pour les ½ de finales.

Notons aussi que Forbes, d'origine australienne, pourrait bien réserver quelque surprise dans les matches à venir!

En catégorie Dames C, on suivra des rencontres d'un excellent niveau entre de très bonnes joueuses dont la plupart sont encore juniors: A.-C. Béguin-K. Porchet; S. Uebersax-N. Nussbaker; A. Forbes-C. Jungen; C. Cavadini-L. Rickens.

Enfin, en Messieurs ouvert, chacun garde ses chances car les rencontres ne seront disputées qu'à partir de jeudi soir.

Programme du week-end Samedi: dès 9 heures, tous les ¼ de finales. Dimanche: ½ finales le matin, finales dès 16 heures.

M. CAVADINI

Grosses têtes

- Messieurs: 1. Roland Stadler (Dubendorf); 2. Zoltan Kuharszky (Kusnacht); 3. Jakob Hlasek (Zurich); 4. Renato Schmitz (Granges); 5. Marc Krippendorf (Muri); 6. Markus Gunthardt (Herliberg); 7. Hans-Ueli Ritschard (Ruschiikon); 8. Christoph Meyer (Viège); 9. Stephan Bienz (Schaffhouse); 10. Dominik Utzinger (Bâle); 11. Stéphane Oberer (Langendorf); 12. Manuel Faure (Grand-Lancy); 13. René Bortolani (Ruschiikon); 14. Mark Farrell (Thalwil); 15. Marc Walder (Zurich); 16. Viktor Tiegemann (Zurich); Les wild cards ont été attribuées à: Marcel Schuler, Marc Walder, Martin Krulis (tous P2) et Alex Koeng (B1).

- Dames: 1. Christiane Jolissaint (Port); 2. Lilian Drescher (Moerschwil); 3. Claudia Pasquale (Zurich); 4. Susanne Schmid (Lucerne); 5. Karin Stampfli (Interlaken); 6. Isabelle Villiger (Zumikon); 7. Annemarie Rüegg (Zurich); 8. Monika Weber (Zurich). Wild cards: Andrea Martinelli (P3), Sandrine Jaquet et Emanuela Zardo (B1).

cyclisme

Alors que le Suisse Dill-Bundi est 5ème de la vitesse...

Les Américains poursuivent la fête aux Mondiaux

Deuxième du championnat olympique sur route, l'Américaine Rebecca Twigg a survolé la finale de la poursuite féminine (3 km). La

fête américaine à vélo se poursuit. Aux quatre titres olympiques sont déjà venues s'ajouter les couronnes mondiales de Connie Porraskevint (vitesse) et, maintenant, de Rebecca Twigg.

8. ils se retrouvèrent quatre en piste. Et là comme lors du repêchage (où ils furent trois), le champion du monde du keirin était encore une fois irrésistible. Et toujours selon la même recette: démarrage à un tour et demi du but. Robert Dill-Bundi peut regretter d'avoir eu affaire au meilleur sprinter «pro» en quart de finale.

tier, revenait à la hauteur de Schütz. Le duel était poignant. Mais au 140ème tour, il s'agissait de doubler pour la xème fois Hindelang. Celui-ci fit carrément obstruction alors, qu'évidemment, il facilitait le dépassement de son compatriote. Cette fois, Baumgartner en avait assez et abandonna. Les applaudissements frénétiques du public étaient sa consolation...

automobilisme

Tyrell exclu

Le tribunal d'appel de la Fédération internationale de l'automobile (FIA) a confirmé la décision du comité exécutif de la FISA du 18 juillet dernier d'exclure l'écurie Tyrrell du Championnat du monde de Formule 1 jusqu'à la fin de la présente saison.

La Française Jeannie Longo (3' 49" 39), malgré une nouvelle meilleure performance personnelle, n'a jamais été en mesure d'inquiéter l'Américaine. La médaille de bronze revenait, très nettement aussi, à l'Italienne Rossella Galbati, au détriment de la Hollandaise Mieke Havik.

Dès qu'ils ne sont plus de deux en piste, le Valaisan Robert Dill-Bundi devient le sprinter le plus redoutable de ces joutes mondiales. Le Suisse l'avait déjà prouvé à l'envi en keirin. Seul face au grand favori de la vitesse professionnelle, le Japonais Koichi Nakano, Robert Dill-Bundi ne put rien et s'inclina en deux manches sèches en quart de finale.

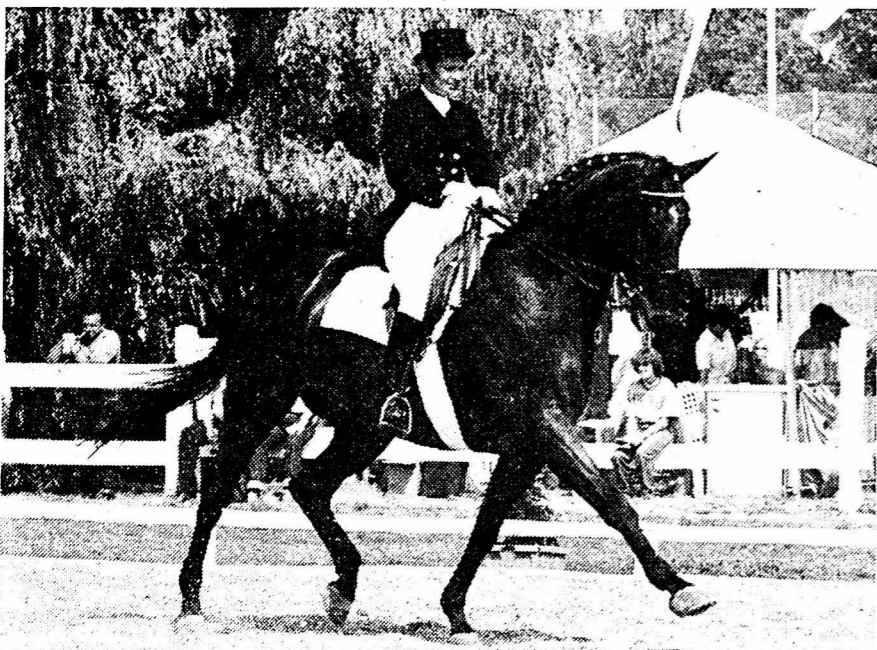
Mais pour l'attribution des places 5 à

Pour sa part, le Suisse Walter Baumgartner fut l'homme le plus applaudi de la soirée. Et ce, bien qu'éliminé en repêchage de demi-fond, victime de la coalition allemande - seul le vainqueur de la série était qualifié pour la finale.

Baumgartner et son entraîneur Ueli Luginbuhl se proposaient d'attaquer le leader Horst Schütz. Mais là, il fallait d'abord passer le second Allemand, Hans Hindelang. Ce dernier, bien que doublé moult fois déjà, opposait une résistance farouche, contraignant l'Argovien à lâcher prise. Jusque-là rien de trop normal. C'est la course d'équipe. Exténué et excédé, Baumgartner perdait même un tour sur Schütz.

Mais il remettait l'ouvrage sur le mé-

Advertisement for NEUCHÂTEL XAMAX LAUSANNE. Includes text: Dans le contexte du match espoir. NEUCHÂTEL XAMAX LAUSANNE. du 1er septembre à 15 h, les billets UEFA du 3 octobre seront mis en vente le matin de 10 h à 11 h et l'après-midi de 14 h à 17 h au stade de La Maladière. 201180-81



DORIS RAMSEIER. — Un palmarès qui en fait un sérieux outsider... (Avipress - Treuthardt)

Domaine de Vaudijon

La maison du domaine date du début du XIX^e siècle. Elle est l'œuvre de Jean-Pierre DuPasquier, propriétaire d'une des plus importantes fabriques d'indiennes de la région; il consacra toute sa fortune à sa construction.

Dès 1771, il acquit deux vignes à Vaudijon, d'autres parcelles s'y ajoutèrent. Les travaux proprement dits ne commencèrent qu'en 1800, pour se terminer en 1828 après d'innombrables difficultés.

La propriété compte une maison de maître et un second bâtiment comprenant caves, remises, écuries, grange et pressoir. La ferme a été rebâtie à la suite d'un incendie survenu en 1907.

Le carré de dressage a été aménagé en 1982. Sur la seule partie du domaine resté à l'état de prairie 3.000 m² de terre furent déplacés afin de créer une surface plane suffisante pour ses dimensions réglementaires. J.-J. Aiassa, architecte du projet et cavalier, a démontré son talent en créant un ouvrage qui contribue largement à la beauté du site.

Dès ce matin et jusqu'à dimanche à Vaudijon sur Colombier

Championnat de Suisse de dressage avec les médaillés de Los Angeles

Trois jours durant — dès aujourd'hui sur le coup de 11 h 30 — le domaine de Vaudijon sur Colombier va vivre à l'heure du Championnat de Suisse de dressage. La famille Froidevaux, maître d'œuvre de ces joutes, ne pensait pas réussir un si remarquable coup lorsqu'elle a posé sa candidature. Ne va-t-on pas assister aux exhibitions des médaillés olympiques de Los Angeles, Otto Hofer en tête?

Dès lors, le titre national risque fort de se jouer entre Otto Hofer (médaillé de bronze) et Amy-Catherine de Bary (médaillé d'argent par équipes en compagnie de Hofer et de Christine Stuckelberger). Une Christine Stuckelberger qui sera la grande absente de ce rendez-vous neuchâtelois.

Reste donc à déterminer qui sera le champion de Suisse 1984?

Voici les principaux favoris au titre...

OTTO HOFER

Médaillé de bronze en équipe aux Championnats d'Europe 1983 à Aix-la-Chapelle, Otto Hofer est né le 28 juin 1944 à Lucerne. À l'âge de 30 ans, il passe sa licence nationale de dressage. Il a monté son premier S à Wermatswil, en 1979, avec ce même LIMANDUS qu'il monte actuellement, et qui est son meilleur cheval. Il est Champion Suisse 1982 et 1983. Son cheval Limandus est un hongre hollandais bai foncé de 14 ans, qui fit partie de l'équipe hollandaise aux Championnats du Monde 1978 à Goodwood. — Commerçant de profession, il réside au Liechtenstein et était membre de l'Équipe Suisse aux JO de Los Angeles. Il a obtenu une médaille d'argent par équipes et une médaille de bronze individuellement.

AMY-CATHERINE DE BARY

Médaillé d'argent en équipe aux Championnats d'Europe 1981 à Laxenburg, Amy-Catherine de Bary est née à Bâle en 1944. Nurse de profession, elle a débuté à cheval en

1957. En 1974, elle a disputé son premier S, avec AVENTIN; puis, avec son Suédois AINTREE, elle a fait très souvent partie de notre équipe nationale et a déjà disputé sept finales du championnat suisse. Elle était membre de l'équipe suisse aux JO de Los Angeles où elle a obtenu une médaille d'argent par équipes.

DANIEL RAMSEIER

Daniel Ramseier est le fils de Doris Ramseier. Il a donc bénéficié dès le début d'un exemple et d'un enseignement de haut niveau. Il est actuellement le meilleur junior de notre pays (plusieurs titres de Champion Suisse Junior), et a déjà représenté notre pays à l'étranger, aussi bien dans les épreuves réservées aux juniors qu'avec les cavaliers d'élite. Il monte à cheval depuis 1977 et a déjà disputé son premier S en 1981. Membre de l'Équipe Suisse aux JO de Los Angeles, il vient d'obtenir le titre européen juniors à Strömsholm en Suède.

DORIS RAMSEIER

Médaillé d'argent en équipe aux JO de Montréal en 1976, médaille d'argent en équipe aux Championnats du Monde de Lausanne 1982, Doris Ramseier a commencé la compétition de haut niveau en 1971 et, depuis, elle a disputé 10 championnats suisses. Née en 1939 à Horgen, elle a débuté à cheval à Zurich en 1958, et en concours en 1967. C'est dire qu'il s'agit d'une de nos cavalières les plus expérimentées. Elle dispose actuellement d'un cheval suisse, ORLANDO, âgé de 13 ans, avec lequel elle fait partie de notre cadre A de l'Équipe Nationale, et d'une jument suédoise de 9 ans nommée RHEIA.

KLAUS JAKOBS

Klaus Jakobs est né à Brême en 1936. Il a débuté à cheval en 1951, et est entré dans la catégorie S en 1974. Commerçant extrêmement occupé, il

trouve tout de même le temps de participer à quelques concours, en Suisse et à l'étranger, avec ses chevaux MAREK (9 ans), ABANO (11 ans), GAMBRINUS (13 ans) et WAGNER'S WUNSCH (10 ans). Établi depuis longtemps dans notre pays, il a acquis la nationalité suisse et s'entraîne avec Georg Wahl.

CATHERINE PRIVAT

Née à Genève en 1945, Catherine Privat a commencé à monter à cheval en France en 1955. Elle a connu ses premiers bons résultats en dressage avec BANZAI, un cheval suisse entraîné par Henri Chamartin. Elle dispose actuellement d'un étalon hollandais de 8 ans: WALZERTRAU, et d'un hongre bai Oldenbourg de 9 ans: WIENERWALZER. C'est avec lui qu'elle a participé pour la première fois au Championnat Suisse Élite en 1983 à

Bioley-Magnoux. Elle a monté son premier S en 1978. Elle s'entraîne de temps en temps avec l'écurier français Patrick Le Roland ou avec l'écurier viennois Arthur Kottas, mais travaille la plupart du temps seule.

URSULA KIND

Originaire de la République Fédérale d'Allemagne, Ursula Kind exerce depuis de nombreuses années le métier de vétérinaire en Suisse. Elle s'entraîne actuellement avec Georg Wahl et dispose de deux chevaux: AQUILA, un hongre de 15 ans hanovrien et SNUG, également un hanovrien, âgé de 11 ans. Elle a monté son premier S à l'âge de 17 ans. Elle participe régulièrement au Championnat Suisse depuis longtemps et a déjà pris part à plusieurs concours internationaux.

Programme général

● Vendredi 31 août		Heure
Tirage au sort:		11 h 30
Epreuve N° 1:	Prix de la Commune de Colombier Catégorie S, programme Intermédiaire II Première épreuve qualificative pour le championnat de Suisse	14 h 00
● Samedi 1 ^{er} septembre		
Epreuve N° 4:	Prix de la Chabraque Catégorie libre, programme N° 2	7 h 00
Epreuve N° 2:	Prix du Manège de Colombier Catégorie S, programme St-Georges	10 h 00
Epreuve N° 3:	Grand prix Ebel Deuxième épreuve qualificative pour le championnat de Suisse	14 h 30 17 h 00 17 h 45
● Dimanche 2 septembre		
Epreuve N° 5:	Prix des amis du FC Neuchâtel Xamax Catégorie S, programme Intermédiaire I	9 h 30
Epreuve N° 6:	Prix DIXI S.A. et ESCO S.A. Catégorie S, programme libre en musique	14 h 00



Alfa Romeo Arna.

Pour 13'550 francs, la plus rapide de sa classe et un super-équipement.

nouveau



Un rapport prix/performance imbattable. Essayez-là dès maintenant!

Arna SL, 1,3L/79 ch, Fr. 13'550.-
Arna Ti, 1,3L/85 ch, Fr. 14'350.-

Conditions intéressantes pour le leasing.

Livrable de suite
GARAGE DES GOUTTES-D'OR
BARDO S.A.
Gouttes-d'Or 78
Neuchâtel Est/Monruz Tél. (038) 24 18 42

1834
PIZZERIA
1984
Pizzeria sa
entreprise générale
de construction
Neuchâtel et
Colombier

201099-88



4 chances de plus!...



... de voir et définir avec vous une politique de placements dynamique et personnalisée et cela avec nos quatre conseillers et spécialistes. Messieurs Blaise Muller, Jacques Romanens, Karl Engel, Bernard Vienet. Ces Messieurs de l'UBS, place Pury 5 à Neuchâtel, vous le disent: Il ne suffit pas d'avoir des titres, encore faut-il s'en occuper! Ou mieux encore, nous les confier. Dans ce cas, c'est nous qui en assurerons la garde, surveillerons les échéances et encaisserons les coupons pour votre compte. Consultez-nous, nous vous en dirons davantage! ☎ (038) 21 11 61

(Photo A. Germond, Neuchâtel) 201098-99

Nouveau à Neuchâtel: VOS PHOTOS COULEUR en 1 heure

PHOTO GENCIK



Notre spécialité:
PHOTOS-
MARIAGE

50 cadeaux
d'ouverture

TOUS LES GENRES DE LA PHOTOGRAPHIE PROFESSIONNELLE
Nouvelles galeries marchandes de la rue des Moulins 51 - ☎ (038) 24 23 26

188740-88

TOUT
sur tous les sports



SEULEMENT
75 CENTIMES
LE MOT!

C'est le prix d'une

petite annonce au tarif réduit qui

- vous facilite la vente et l'achat de tous objets, meubles, vêtements, skis, chaussures, etc. (véhicules à moteur exceptés);
- vous permet de trouver une chambre, un garage ou un appartement à louer;
- vous aide à trouver une femme de ménage, une garde d'enfants, etc.;
- vous procure un emploi à plein temps ou à temps partiel.

(Annonces commerciales exclues)

La Neuveville

Construction illégale d'un port?

Jura

Services cantonaux de l'énergie à Delémont

La Municipalité blanchit M. Gassmann

Epilogue plutôt boiteux dans l'affaire du port que possède à La Neuveville l'éditeur bernois M. Marc Gassmann...

guage du fond n'a été effectué et que les roseaux n'ont pas été mis en péril par les travaux de réfection.

TENACE M. MAÎTRE

Au vu de tous ces éléments, la Municipalité estime donc qu'il s'agit bien d'un

Kermesse à Mon Repos

C'est la fête, demain 1er septembre, dans les jardins de l'établissement pour malades chroniques de Mon Repos.

entretien du port incriminé et non d'une construction. «Nul besoin dès lors pour le propriétaire d'entamer une procédure en obtention du permis de construire».

D. Gis.

Débarquement jurassien

Unité jurassienne (section La Neuveville) communique qu'une manifestation s'est déroulée, samedi passé à La Neuveville, pour célébrer la date du 23 juin 1984.

Bienne

Brocante Pro Antica au Palais des congrès

A Bienne, on raffole apparemment des vieux bibelots et autres meubles de style. Un filon en or pour les brocanteurs et antiquaires qui se bousculent désormais au portillon de la foire à la brocante Pro Antica organisée deux fois l'an au Palais des congrès.

Cette répartition permet aux visiteurs de faire calmement leur choix parmi les milliers d'objets exposés, explique l'organisateur M. Alain Christinaz.

Et pour ne rien gêner, l'entrée à la foire est gratuite!

Pharmacie de service: Pharmacie Hilfler, place de la Gare 10, tél. 23 11 23.

Retard à rattraper pour le canton

La conférence suisse des services cantonaux de l'énergie siège depuis hier, et jusqu'à ce soir, à Delémont. Les thèmes plus particulièrement traités sont ceux de l'approvisionnement en énergie, gaz et électricité.

M. Gérard Kaech, du service cantonal jurassien des transports et de l'énergie, a parlé de la politique cantonale jurassienne de l'énergie, de la situation telle qu'elle se présente, mais aussi des perspectives d'avenir.

Au plan de l'approvisionnement énergétique, le Jura est en fort état de dépendance vis-à-vis des produits pé-

troliers et de l'énergie électrique, agents qui couvrent à eux seuls la presque totalité des besoins énergétiques du canton.

FLUCTUATIONS DANS L'APPROVISIONNEMENT

Pour les produits pétroliers (huiles de chauffage), les risques de fluctuation dans l'approvisionnement et dans les prix sont bien connus. Les effets économiques de telles fluctuations sont d'autant plus grands que l'état de dépendance est plus fort et l'équilibre socio-économique plus fragile.

En matière d'énergie électrique, les préoccupations ne manquent pas. Le Jura est alimenté par les Forces motrices bernoises (73 communes) et par les forces électriques de La Goule (9 communes), sociétés dont les actions se trouvent en grande partie propriété du canton de Berne et de ses banques.

La loi jurassienne sur l'énergie sera vraisemblablement mise en consultation à la fin de cette année.

OBJECTIFS ET PERSPECTIVES

Il est par conséquent important de mettre en place une politique de l'énergie intégrée, directement adaptée aux objectifs du développement économique du canton et de protection de son environnement.

— mise en place d'une législation cantonale sur l'énergie; — mise en place de structures et d'organes de gestion et d'exploitation correspondant mieux aux besoins et aux intérêts de la collectivité jurassienne;

— diversification énergétique par l'amenée du gaz naturel dans le canton; — développement des possibilités de production d'énergie indigène, en particulier hydro-électrique et couplage chaleur-force; — valorisation énergétique du bois et de la bio-masse.

La loi jurassienne sur l'énergie sera vraisemblablement mise en consultation à la fin de cette année.

Le gouvernement neuchâtelois reçu par l'exécutif

Relations de bon voisinage

Hôte lui-même du gouvernement tessinois au début de la semaine, l'exécutif jurassien a reçu, hier en fin de journée, le gouvernement neuchâtelois.

RAPPROCHEMENT ÉVIDENT

M. René Felber abonda dans le même sens, affirmant d'emblée que nier l'évidence de la nécessité d'un rapprochement entre les deux Etats voisins serait ridicule. Tous deux sont contraints de chercher à reconstituer leur tissu industriel et économique, ce qui les amène à collaborer.

atteinte au Jura et à son unité. Enfin, M. Felber fit état de la volonté des autorités neuchâteloises de collaborer avec les cantons suisses romands, et en particulier de travailler le plus étroitement possible avec le Jura.

Depuis longtemps d'ailleurs, des relations étroites existent avec les Franches-Montagnes, dont le débouché naturel est La Chaux-de-Fonds.

Les deux exécutifs visiteront ensuite la collégiale récemment restaurée, avant de prendre un repas en commun.

BÉVI

Plateau de Diesse

Tir annuel

Les «vieux fusils» à la Rochalle

(c) Plus personne ne bouge: les «pépés-lingueurs» de l'Association jurassienne bernoise de tir (AJBT) se retrouvent ce week-end à Diesse.

Cette rencontre annuelle des tireurs âgés de 60 ans et plus se disputera au stand de La Rochalle pour les tirs à 300 m et à celui de La Praye (Châtillon-Préles) pour les tirs à 50 m.

résultats est d'ores et déjà fixée à demain, à 17 heures.

BANNIÈRE EN BERNE

Contrairement à ce qui avait été annoncé dans notre édition du 25 juillet, la nouvelle bannière des vétérans ne sera pas inaugurée à Diesse.

Lauréat d'un Grand Prix sur papier

(c) Dans le cadre de l'exposition de printemps de voitures Toyota du Garage des Rocs à Diesse, possibilité avait été donnée aux visiteurs de participer au concours organisé par la fabrique de pneumatiques Goodyear Suisse SA.

chi de Reconvilier, un des 150 gagnants. L'heureux élu s'est vu remettre récemment des mains de M. Josy Bourquin (Garage des Rocs), le bon qui lui permettra de prendre part à ce cours de pilotage, patronné notamment par l'Automobile Club de Suisse.

Berne

Problèmes fiscaux au Parlement

Pas d'imposition mensuelle

Les députés au Grand conseil bernois ont mis un terme hier à la première semaine de leur session d'automne. La séance a porté sur l'imposition des couples d'une part et sur la mensualisation de l'impôt d'autre part.

suite, les députés étaient toutefois revenus sur leur décision. Hier, on se trouvait en présence de cinq motions qui toutes réclamaient des études ou des modèles fiscaux qui auraient permis d'alléger l'imposition des couples.

ON ATTEND DES PROPOSITIONS

Enfin, c'est une motion qui demande au gouvernement de présenter des propositions lors de la prochaine révision de la loi fiscale qui a été transmise. Les quatre autres motions ont été acceptées sous forme de postulat.

En revanche, le problème de la mensualisation de l'impôt a été reporté aux calendes grecques. Deux motions et

un postulat demandant au gouvernement d'étudier la question ont en effet été rejetées.

MILIEUX PAYSANS PAS D'ACCORD

Les représentants des milieux paysans sont intervenus pour signaler qu'une mensualisation de l'impôt pourrait se révéler insupportable pour les agriculteurs dont les revenus sont très irrégulièrement répartis sur l'année.

THOUNE

Quatre ans de prison pour un apprenti

Un apprenti de 21 ans a été condamné, hier à Thoune, à quatre ans d'emprisonnement par la Cour d'assise de l'Oberland pour homicide avec préméditation. Il y a un an, à Thoune, le jeune homme avait tué d'un coup de feu un homme de 37 ans qui soi-disant le menaçait.

plusieurs d'acteurs, (pour la première fois un groupe enfants) un groupe technique-scénographie, dramaturgie et administration.

La réputation de la vivacité du théâtre amateur dans le Jura et le Jura bernois n'est plus à faire. La qualité des présentations du dimanche en a témoigné. Financé par les associations concernées, ce genre de manifestation répond à un besoin réel.

Le Théâtre populaire romand à Corgémont

Stage de formation

Le dernier week-end, le Théâtre populaire romand (TPR) organisait, en collaboration avec les associations concernées - AJAC-AJAT-FJSTA-FJBSTA - un stage de formation destiné aux amateurs du Jura et du Jura bernois.

L'amour du théâtre, le théâtre d'aujourd'hui, préoccupation centrale du TPR, conduit la troupe professionnelle de La Chaux-de-Fonds à mener une action en profondeur dans son territoire de subventionnement.

INFORMATIONS HORLOGÈRES

Chômage pendant deux mois chez ETA Granges

Dans un communiqué publié jeudi sur-midi, la direction de l'entreprise ETA - filiale du holding ASUAG-SSIH, qui fabrique essentiellement des mouvements et des composants - déclare se voir contrainte d'introduire le chômage partiel dans ses usines de Granges.

Cette mesure, qui entrera en vigueur le 10 septembre, touchera 700 employés des départements de production, soit environ 35% de l'effectif total de l'entreprise.

ternativement à plein une semaine sur deux, d'où un chômage mensuel de 40 à 50 pour cent.

Les ventes du premier semestre, ajoute la direction de ETA, ont considérablement dépassé celles de la période correspondante de 1983. Ainsi, les possibilités de rationalisation offertes par la fabrication en grandes séries ont-elles été largement exploitées, malgré le risque de gonflement du stock.

aussi rapidement que possible à son niveau normal.

Les syndicats, les autorités et le personnel ont été informés des mesures décidées.

Selon le directeur de l'entreprise, M. Hans Marti, aucun licenciement n'est prévu. De plus, il n'y a aucune relation entre le refus des autorités fédérales d'autoriser le travail de nuit des femmes et l'introduction du chômage partiel.

La totalité du capital d'Eterna reprise par le groupe PCW

Au terme d'un accord conclu entre ASUAG-SSIH et le groupe PCW, celui-ci reprendra la totalité du capital d'Eterna SA, une fabrique de montres de précision à Granges.

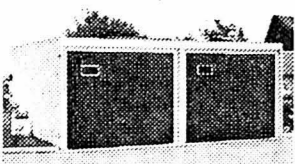
dans les plages de prix moyennes et supérieures grâce à un puissant actionnaire particulièrement bien préparé pour développer les activités de la marque et intensifier sa publicité.

Le groupe suisse PCW, dirigé depuis trois générations par la famille Wassmer, représente actuellement un chiffre d'affaires consolidé d'environ 500 millions de francs. Il se compose de la maison-mère, PCW (Portland/Cement/Werk, Wuerenlingen-Siggental SA) et ses ac-

tivités de construction (150 millions de fr.). Charles Jourdan (chaussures, mode, accessoires) environ 250 millions de fr., Desede (meubles en cuir de haute gamme) (environ 40 millions de fr.) et d'autres entreprises dans les secteurs des arts graphiques et de l'informatique.

Eterna gardera la même politique, les mêmes structures, son personnel et sa direction, ainsi que son siège social qui se trouve à Granges depuis 1856.

(AP)



A part. de
fr. 4500.-

Si vous trouvez un garage de béton
moins cher, achetez-le!

Nos garages préfabriqués en béton armé
sont fournis directement et franco chantier
par l'usine. 6 grandeurs normalisées, sans
compter les grandeurs spéciales. Le plus
grand assortiment de garages préfabriqués
de Suisse! Appelez-nous sans retard.

uninorm tél. 021/37 37 12
1018 Lausanne, 124, route Aloys-Fauquez
193569-10

A vendre

1 lot de montres

de Fr. 15.- à Fr. 50.-

Leschot S.A., Mail 59
de 8-11 heures et
de 14-17 heures.

199586-10

Festival des orchestres de danse

Valeyres s/Rances

Vendredi 31 août 84

21 h «Tickets - Image - Zone bleue
- Ackbungs - Axis - Wanted»
23 h Super show body bulding
gym tonic (star gym Yverdon)

AVEC EFM 21

Samedi 1^{er} septembre 84
21 h Tickets - Image - Podium -
Quartz - Wanted - Looockheed
22 h 30 et 24 h 30 Démonstration
de rock acrobatique
(Rock Club Gino Neuchâtel)
Dès 10 h-Grand tournoi de football
à six

Dimanche 2 sept. 84

Grande finale de football
14 h Traction à la corde
18 h Distribution des prix
19 h Super bal «Wanted»

Forains - Restauration chaude -
Bars exotiques - Caveau -
Hélicoptère 199395-10

Une tache sur Amaretta? Vous y penserez... lorsqu'il sera nécessaire de lui rendre sa propreté.



Groupe **LOCARNO** par éléments, selon
illustration, y compris allonge:
5970.-/5580.- (livrable également par
pièce ainsi qu'en cuir ou en divers tis-
sus).



AMARETTA, c'est une matière
toute nouvelle, aux qualités stu-
péfiantes, idéale pour les meu-
bles rembourrés. Sa surface,
douce comme du velours, fait
penser aux agréments du daim.
Sa résistance extrême à toutes
les «agressions», et à la déchirure
notamment, vous surprendra, de
même que la solidité de ses cou-
tures. Mais il y a plus surprenant en-



core: **AMARETTA** est d'une réelle
facilité d'entretien. Pensez aux
risques de tâches dans un mé-
nage: bière, vin, café, lait, coca,
jus de fruits, stylo à bille, stylo-
feutre! Tout s'enlève par un
simple lavage à l'eau additionnée
de savon. Et aucune trace ne sub-
siste, pas davantage que des au-
réoles. N'est-ce pas une qualité
précieuse pour un meuble rem-
bourré?



Ajoutons qu'**AMARETTA** est fait
pour durer et garder son bel
aspect; aux endroits où s'ap-
puient les têtes, les coudes et les
mains, il ne sera ni dur, ni gras, ni
cassant. Sur un meuble garni d'**AMARETTA**,
pas de place pour les soucis.
Son entretien est aussi un plaisir.
Faites-en vous-mêmes l'expérience.



CADEAU

AMARETTA est si souple,
si résistant... qu'on en fait
des cravates. Nous en offrons
une à chaque acheteur
d'un ensemble rembourré

AMARETTA

Amaretta tient davantage encore que ce qu'il promet. L'adopter, c'est une manière de dire: «Vivez avec les enfants, les amis, les animaux...»

NEUCHÂTEL

La maison de l'habitat du
textile et de la literie avec
la BOUTIQUE AMBIANCE.

Terreux 7, Tél. 038-25 79 14.
Ouvert le lundi de 13 h 30-18 h 30,
de mardi à vendredi de 8 h-12 h et
13 h 30-18 h 30, le samedi de 8 h-17 h.

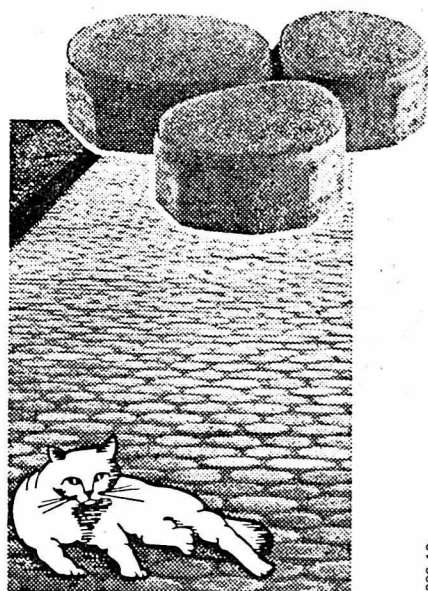
Prix livré/prix à l'emporter

P 2/15-2-84

201201-10

typiquement
votre

Pfister Meubles



Le charme des galets d'autrefois.
pavés galets

en béton de haute qualité

**CORNAZ
ALLAMAN**

Tel. 021/76 33 22
Demandez notre documentation

201208-10

191897-10

DENNER

SUPERDISCOUNT

TOUJOURS PLUS DE MAGASINS AVEC PRODUITS FRAIS

Hits de 31.8.84 au 1.9.84

Jambon cru des Grisons

100 g

3.85

2.85

Dans toutes nos succursales avec produits frais

Tam-Tam Crème dessert

- vanille
- chocolat
- caramel

500 g 1.30

0.95

Dans toutes nos succursales avec produits frais

Rafraîchissants Cavaillon Melons

une délice avec
des Grisons

pièce 500 g 1.90

1.35

Dans toutes nos succursales avec produits frais

**Pain
du boulanger**
toutes les jours
frais chez Denner

Neuchâtel: Rue des Sablons 43
Peseux: CAP 2000 Centre Commercial

199592-10



Restaurant-Brasserie
**Cercle
NATIONAL**
LE RESTAURANT PÉTILLANT!
CUISINE SOIGNÉE ET VARIÉE

Joseph Zeliani, Flandres 1, tél. 24 08 22
Neuchâtel

CE SOIR GRANDE SOIRÉE CAMPAGNARDE

Ambiance avec l'orchestre

«L'ÉCHO DES MONTAGNES»

Nombreuses grillades
Grand buffet de salades
Réservation souhaitée

En cas de mauvais temps, on fête
à l'intérieur. 201081-10

MARIAGES

Homme

de bon niveau social, ayant beaucoup à
offrir, sensible, libre, un peu anticonfor-
miste cherche amitié avec jeune femme,
bien, grande, affectueuse, positive et
sans attaches au domicile, pour créer
une relation sincère et durable.

Ecrire sous chiffres 22-472042 à
Publicitas, 1401 Yverdon. 201212-54

Amitiés - Rencontres - Loisirs
Sports - Voyages, etc.

Contact-Journal

Pour Fr. 20.- par mois, vous avez
la possibilité de rentrer directement
en contact avec les abonnés du
journal (y compris 1 annonce gra-
tuite chaque mois).

☎ (027) 55 50 08, de 8 h à 11 h
et de 20 h à 21 h. 200000-54

AUJOURD'HUI ET DEMAIN 14^e Fête d'automne d'Hauterive

SOUHAITS

Cette 14^e Fête d'automne, organisée par les Sociétés locales, les écoles d'Hauterive et un comité présidé et mené de main de maître par M. Michel Tardin, offrira un éventail de manifestations afin de divertir jeunes et moins jeunes.

Destinée avant tout au rapprochement des habitants de notre Commune et des localités voisines, la Fête d'automne permet aussi à nos sociétés de réaliser certains désirs ou projets et à nos écoliers de passer quelques jours de plein air aux sports d'hiver.

Ce soir, le coup d'envoi sera donné à 18 h 30 sur la magnifique et pittoresque place du village centre de ces deux jours de fête.

La commune des Verrières nous fait le grand plaisir de participer activement à cette fête avec ses autorités, sa fanfare, ses accordéonistes, ses éclaireurs ses gymnastes, ses footballeurs, ses écoliers et sa population. Venez nombreux applaudir toutes Sociétés qui se produiront pour votre plus grand plaisir.

Nous vous souhaitons beaucoup de plaisir lors de votre visite à nos stands et manifestations et espérons que vous y trouverez la joie, la bonne humeur et votre SANTÉ!

Le Comité d'organisation



APOTHÉOSE. - Celle de la Fête d'Hauterive avec le cortège des enfants costumés. (Avipress - arch. P. Treuthardt)

Le mot du président

Dès ce soir et demain, le village d'Hauterive sera en fête.

En effet, la 14^e édition de la fête d'automne va dérouler ses fastes et pour la circonstance l'Hôte d'honneur en cette année 1984 sera la commune neuchâteloise des Verrières.

Grâce au dévouement des sociétés locales et des écoles d'Hauterive il a de nouveau été possible de préparer un magnifique programme pour ces deux journées et les Altariens sont fiers de pouvoir accueillir les autorités, les sociétés et les habitants des Verrières.

Ce village fort sympathique qui a répondu avec enthousiasme à l'invitation qui lui a été adressée vous sera présenté dans le cadre d'une exposition qui se tiendra dans la salle du Conseil général d'Hauterive. Le syndicat d'initiatives des Verrières a fait un effort tout particulier pour agrémenter le côté culturel de la fête d'automne. Cette exposition sera visible tout au cours de la semaine qui suivra notre manifestation automnale.

Le Comité d'organisation tient encore à exprimer sa vive reconnaissance aux autorités d'Hauterive pour leur appui et leur disponibilité.

Nous souhaitons d'ores et déjà aux Verriens la bienvenue à Hauterive et pouvons leur dire que tout sera fait pour que leur séjour soit très agréable.

Le président
du Comité d'organisation
M. Tardin

ROBERT FISCHER

EXCURSIONS VOYAGES

Tél. (038) 33 49 32
MARIN-NEUCHÂTEL

Pour tout déplacement ou voyage en autocar, une seule adresse

Bâtiments - Génie civil - Maçonnerie
Béton armé - Carrelage - Transformations

ENTREPRISE NOSEDA S.A.

Maison fondée en 1852
Tél. (038) 33 50 33
SAINT-BLAISE

BOUCHERIE **CHARCUTERIE**

TRAITEUR **FACCHINETTI**

2072 Saint-Blaise/NE

GARAGE DU LAC

CITROËN M^{me} J.-P. BOURQUIN

Vente - Service et entretien de véhicules de toutes marques - Lavage self-service.

Agence CITROËN 2072 SAINT-BLAISE
Tél. (038) 33 21 88 199977-88

SUZUKI
À L'AVENTURE

sans perte de temps
à la recherche de place de parc!

CS 125 Scooter
1 cylindre, 4 temps, 124 ccm,
démarrateur électrique, 3 vitesses
automatiques, couleurs blanc/bleu.



CYCLES et MOTOS
RINO DEL FABBRO

Ecluse 21 - NEUCHÂTEL
Tél. 24 39 55

Hôte d'honneur: la Commune des Verrières

Les Verrières sont situées sur la RN 10 Neuchâtel-Pontarlier à une altitude variant entre 931 m et 1286 m. La population de ce village est actuellement de 774 habitants.

C'est au début du XIV^e siècle qu'arrivèrent les premiers indigènes qui étaient des défricheurs et dont les descendants devinrent agriculteurs, éleveurs, charpentiers et bûcherons. Ils furent les citoyens de la Mairie des Verrières qui regroupait les Bayards et la Côte-aux-Fées. Le territoire était alors appelé Mijoux. Placée entre deux feux, c'est-à-dire le château de Joux, verrou de la Franche Comté, et la Tour Bayard, bastion avancé des Suisses, la Commune était isolée. Dès la fin du XIV^e siècle, les Verrières virent défiler les chariots amenant de France le sel, les tonneaux de vin, les épices et les toiles. Avec le développement du commerce, apparurent les grandes et robustes maisons de roc abritant caves, entrepôts et écuries.

PASSÉ

Quelques dates importantes ont jalonné l'Histoire de cette commune. En 1337 Rollin accorde des franchises aux habitants des Verrières. En 1476 Charles le Téméraire incendie le village. 1517 fut l'année de construction de l'église actuelle. 1534 vit l'arrivée de la Réforme. C'est en 1553 que s'ouvrait la première salle de classe. Le trafic postal débuta en 1668. Au XIX^e siècle, soit en l'année 1814 réception du roi de Prusse. Cinq ans plus tard mise en place du poste frontière. 1848 rattachement de la Mairie au Val-de-Travers. 1860 création de la ligne ferroviaire. N'oublions pas les Bourbakis en 1871.

AVENIR

Ce village frontière caractéristique et attachant du Jura neuchâtelois est placé sur un axe de communications naturelles entre la France et la Suisse reliant Paris à Berne par le plus court chemin. La localité possède un vaste équipement de vacances pour jeunes et vieux et bénéficie d'un air pur et d'un climat sain et vivifiant. D'ailleurs, c'est en 1979 qu'a été construit le grand centre sportif des Cernets qui permet la pratique de nombreux sports.

Un bel avenir est donc promis à cette Commune qui a encore su garder un esprit villageois fort sympathique.

Le comité d'organisation

Président: M. Michel Tardin; vice-président: M. Bernard Cattin; caissier: M. Bruno Vuilleumier; secrétaires: M^{me} Alicia Theurillat; M^{me} Madeleine Jeanneret; assesseurs: M. Marc Gigon; M. Henri Etienne.

Sociétés et groupements participant à la Fête

Chœur mixte «La Chanson d'Hauterive»; Union cadette d'Hauterive; Ecoles et jardins d'enfants d'Hauterive; Société fédérale de gymnastique; Football-Club Hauterive; Amicale des pompiers; Tennis-club Hauterive; Club nautique Hauterive.

LE PROGRAMME

● VENDREDI 31 AOÛT

18 h Ouverture des stands
18 h 30 Coup d'envoi, concert par «Les Jazz Vagabonds»
20 h Place du village, remise des prix du tir «Des Amis de l'Est»
20 h 15 Salle du BSP, vernissage de l'exposition «Les Verrières»
21 h Cave maison de commune, ouverture du bar «Altiripa»
21 h à 3 h Fête villageoise, stands, jeux, buvettes et danse gratuite avec l'orchestre Jaky Thomet, 5 musiciens.

● SAMEDI 1^{er} SEPTEMBRE

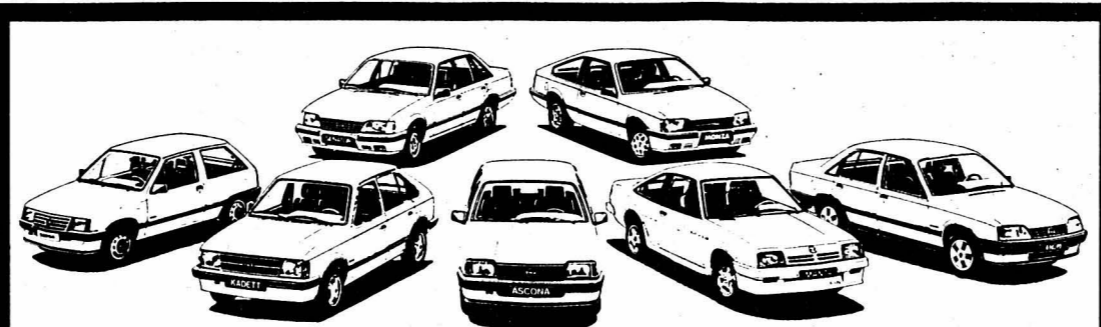
9 h 30 à 14 h Rue du collège, marché avec les artisans et commerçants des Verrières et Hauterive, Jardin d'enfants et écoles d'Hauterive
10 h Ouverture des stands
10 h 15 Ancien collège, distribution des ballons aux enfants
10 h 15 Place du village, Concert - Apéritif, Fanfare des Verrières - accordéonistes des Verrières - chœur d'enfants des Verrières et Hauterive - chanson d'Hauterive, allocutions des autorités des Verrières et d'Hauterive.
10 h 45 Place du village, lâcher de ballons.
11 h Place du village, suite du Concert - Apéritif
12 h Jardin du STPA, réception officielle - vin d'honneur
12 h 15 Place du village, apéritif pour les sociétés des Verrières
12 h 30 STPA, repas officiel
13 h 15 Centre sportif, match de football FC les Verrières - FC Hauterive
15 h 15 Grand cortège costumé
16 h Ancien collège, goûter des aînés
16 h 15 Place du village, productions diverses.
18 h Prise de congé des invités des Verrières
18 h à 20 h Musique d'ambiance
20 h à 3 h Fête villageoise - stands - jeux - buvettes - bar et danse gratuite avec l'orchestre Vittorio Perla, 5 musiciens
23 h Tirage de la loterie de la Fête d'automne.

Loterie de la fête d'automne 1984

1^{er} prix: 1 lot de marchandises «Migros», valeur 1000 fr.; 2^e prix: 1 machine à laver le linge, valeur 800 fr.; 3^e prix: 1 radiocassette stéréo, valeur 300 fr.; 4^e prix: 1 appareil de photo «Yashica AF 35M», valeur 280 fr.; 5^e et 6^e prix: 1 lot de 12 bouteilles de vin, valeur totale 200 fr.; 7^e au 15^e prix: 1 montre Ulystar, valeur totale 360 fr.; 16^e au 25^e prix: 2 articles «Emalco», valeur totale 400 fr., et 500 autres prix de consolation: valeur 1000 fr.



IMAGINATION ET HABILITÉ. - Les enfants des écoles du village en ont et en mettant beaucoup pour animer la fête annuelle. (Avipress - arch. P. Treuthardt)

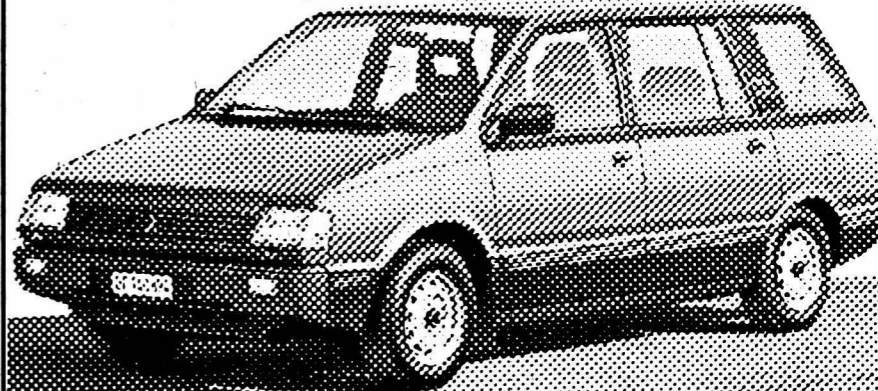


Ne manquez pas notre
«AUTORAMA OPEL»
du mercredi 5 au dimanche 9 septembre 1984
TOUTE LA GAMME OPEL...
... À VOTRE DISPOSITION!

GARAGE DU ROC HAUTERIVE - 33 11 44

LES SLOGANS QUI SÉDUISENT!
«SUPER AVANTAGEUX» «OFFRE UNIQUE»
«EXTRAORDINAIRES REPRISES», etc.
chez nous n'existent pas, car toute l'année à notre garage nous vous faisons bénéficier des plus grands avantages!

Mitsubishi Space Wagon: votre nouveau rêve d'espace à partir de Fr. 18.900.-



«AGENCE OFFICIELLE»

Garage Roger Peter

2087 Cornaux (038) 47 17 57

«AGENCE DE MARIN»

Garage B. Dubied 2074 Marin (038) 33 56 00

MITSUBISHI
MOTORS CORPORATION

A l'avant-garde de la technologie automobile japonaise

199982-88

eric
marti



Tél. (038) 33 21 43

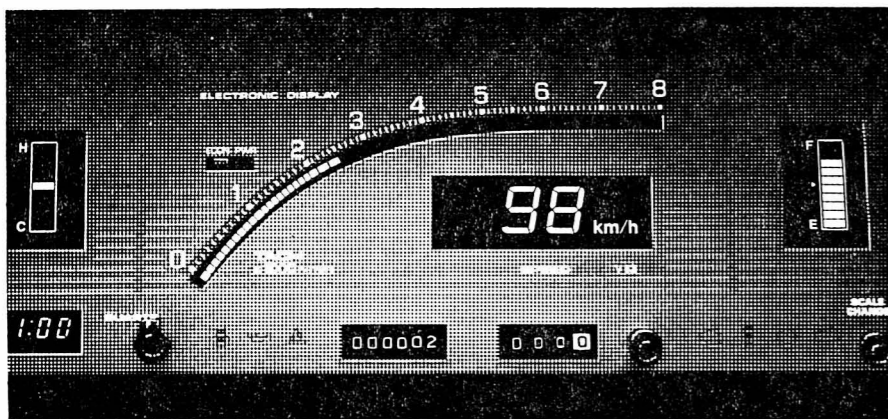
COUVERTURE
FERBLANTERIE
ÉTANCHÉITÉ

2072 Saint-Blaise

199978-88

LA MEILLEURE OFFRE DANS LA CLASSE DES DEUX LITRES: LA NOUVELLE TOYOTA CAMRY 2000 GLi SUPER.

Traction avant, moteur transversal, injection d'essence, suspension à quatre roues indépendantes et direction assistée.



Dans la classe des deux litres, les deux versions de Camry, GLi Liftback et Sedan, n'ont jusqu'ici pas leurs pareilles. Ce n'est pas étonnant, car leur technologie Toyota ultramoderne les classe parmi les automobiles les plus avancées.

Le succès convaincant remporté par ce modèle a incité Toyota à vous en proposer aujourd'hui une version supplémentaire, à l'équipement plus luxueux encore: la Camry 2000 GLi Liftback Super.

Son superéquipement comprend en plus:

- Tableau de bord à affichage numérique, avec dispositif de contrôle des fonctions du moteur.
- Lève-glace électriques, devant et derrière.
- Deux rétroviseurs extérieurs à réglage électrique.
- Verrouillage central.

- Plafonnier à extinction différée.

- Déverrouillage du coffre et de la trappe de réservoir depuis le siège du conducteur.
- Volant réglable en hauteur.
- Jantes en alliage léger.
- Lave-phares.
- Bavettes d'aile.
- **Camry 2000 GLi Liftback Super fr. 21 990.-.**

Une habitabilité exceptionnelle, grâce au moteur transversal et à la traction avant.

- Longueur utile de l'habitacle: 196 cm.
- Espace généreux pour les jambes, à l'arrière.
- Longueur utile du coffre: 157 cm, banquette rabattue.
- Coffre variable, grâce au dossier de banquette rabattable en deux parties.
- Hayon s'ouvrant jusqu'au pare-chocs.

Des performances remarquables, grâce à l'injection à commande électronique.

- Moteur: 4 cylindres, 1994 cm³, 77 kW (105 ch) DIN à 4800/min.
- 100 km/h départ-arrêt: 12,6 s.
- Boîte à 5 vitesses ou automatique à 4 rapports, dont un surmultiplié, et verrouillage de convertisseur.
- Surveillance des fonctions du moteur par micro-ordinateur.
- Allumage transistorisé, sans rupteur.

Un confort inouï, grâce à la suspension à 4 roues indépendantes et à la direction assistée.

- Voie large (1465 mm devant, 1420 mm derrière) et grand empattement (2600 mm), gages de haute stabilité routière.
- Amortisseurs hydrauliques à gaz et stabilisateur transversal.
- Siège du conducteur à septuple réglage et soutien lombaire.
- Direction assistée précise, à crémaillère.

Une sobriété extrême, grâce à la ligne aérodynamique et à la construction allégée.

- Consommation des plus modiques (normes OGE): 6,5 l sur route, 9,4 l en ville, 8,1 l en circulation mixte (automatique: 6,9 l, 9,9 l, 8,6 l).
- Rapport poids/puissance optimal: 1090 kg/77 kW (105 ch) DIN.

Un excellent rapport qualité/prix, grâce à l'équipement de série ultra-complet, signé Toyota.

- Système électronique de surveillance du moteur.
- Glaces teintées.
- Console médiane à vide-poches.
- Appuis-tête devant et derrière.
- Dossier de banquette rabattable en deux parties.
- Economètre, compte-tours.
- Essuie-glace à deux vitesses et balayage intermittent.
- Essuie-lunette arrière à lave-glace (Liftback).

- Radio OL/OM/OUC, à décodeur pour informations routières.

- Direction assistée et agencement de grand luxe.

- Siège du conducteur à réglages multiples.

Et ainsi de suite... Tout cela fait de la Camry la meilleure de sa catégorie en matière de rapport qualité/prix.

Toyota Camry 2000 GLi Sedan **fr. 19 690.-.**

Toyota Camry 2000 GLi Liftback **fr. 19 990.-.**

Avec boîte automatique à 4 rapports, plus fr.1500.-; toit ouvrant électrique, plus fr. 800.-.

FINANCEMENT AVANTAGEUX PAR
MULTI-LEASING TOYOTA
TÉLÉPHONE 01-495 24 95

TOYOTA

Le succès par la technologie.

TOYOTA SA, 5745 SAFENWIL, 062-67 9311.

Toyota Camry 2000 GLi Liftback Super.



Agences directes: Neuchâtel: Garage P. Wirth, Fbg de la Gare 5a, Tél. 038/24 58 58 – Diesse: E. Bourquin, Garage des Rocs, Tél. 032/85 16 51 – Montmollin: Garage G. Jeanneret, Tél. 038/31 64 95

Agences locales: Auvernier: Garage E.A. Simonet, Tél. 038/31 10 10 – Boudevilliers: H. Schulthess, Garage Moderne, Tél. 038/36 15 36 – Buttes: Garage de la Robellaz, Tél. 038/61 16 66 – Couvet: Garage G. Masson, Tél. 038/63 18 28 – Peseux: Garage O. Bongiovanni, Tél. 038/31 10 31

Le VRAI moto-shop
ÉQUIPEMENTS & ACCESSOIRES

Casques éprouvés ECE 22-02
dès **Fr. 69.-**

MOTO SYSTÈME
Sablons 57 - NEUCHÂTEL
201303-10

PRÊT-À-PORTER
LES TRÈS BELLES NOUVEAUTÉS
SONT ARRIVÉES

● TED LAPIDUS ● GASTON JAUNET
● CHANTAL ● KARTING ● ETC...
depuis 20 ans à votre service

LA TOQUADE
Rue du Seyon 6
NEUCHÂTEL
Tél. 24 15 72
149449-10

La publicité profite
à ceux qui en font !

Hôtel de la Gare
Montmollin, tél. 31 11 96

Bolets frais avec Röstli
199570-10

A vendre

magnifique dogue allemand

gris bleu, avec pedigree, 15 mois, pour cause déménagement. De préférence pour personne ayant un jardin.

Téléphonez dès 18 heures au
(039) 28 69 58. 201199-10

SERVICE DE PUBLICITÉ FAN-L'EXPRESS
Tél. (038) 25 65 01

Meubles d'occasion à vendre

Chambres à coucher, salons, divans, fauteuils, salles à manger, parois murales, tables, chaises, lits, armoires, étagères, tapis, tours de lits, etc.

Prix très bas - Paiement comptant.

S'adresser à Meublorama, Bôle/NE (près Gare CFF Boudry).

Heures d'ouverture: de 9 h à 12 h et de 13 h 45 à 18 h 30.
Samedi de 8 h à 12 h et de 13 h 30 à 17 h. Fermé le lundi matin. Automobilistes!

Dès le centre de Bôle, suivez les flèches Meublorama. Grande place de parc. Locaux climatisés.

194349-10

Amis danseurs et sportifs

NOUVEAU À NEUCHÂTEL

Rue des Chavannes 7

Boutique

"Le Coin de la Danse"

Articles de danse moderne - Classique - Rock'n'roll - Aérobie - Gymnastique - Jazz - Fitness - Patinage artistique - etc.

Ouverture le 1^{er} septembre 1984

Profitez: Cadeau d'ouverture à chaque visiteur
J. Gull - F. Jaquet

201018-10

JE SUIS LÀ!

PEUGEOT 205 GTI

Samedi 1^{er} septembre JOURNÉE D'ESSAI

garage waldherr
tél. (038) 24 12 65/24 19 55
Parcs 147, Neuchâtel

Venez la voir et l'essayer chez le concessionnaire officiel

201214-10

KIOSK AG

Pour notre kiosque de la Gare à Neuchâtel, nous cherchons

une remplaçante

Pour le service tôt 5 h 30-14 h, le service tard 14 h-22 h, env. deux à trois jours par semaine et deux samedis et deux dimanches par mois. Nous nous chargeons de vous former, pour remplir avec succès cette activité intéressante et variée.

Les intéressées peuvent s'adresser directement à M^{me} Meyer, tél. (038) 25 40 94, la gérante de ce kiosque. 199221-36

Nous cherchons

2 manœuvres

S'adresser à: Maison Thiébaud & Cie
2014 Bôle
Téléphone: 42 57 47. 199581-36

un monteur électricien

Prière de prendre rendez-vous en téléphonant au (038) 24 38 38. 199580-36

Entreprise de maçonnerie de La Côte cherche

contremaître + maçons

Entrée tout de suite ou à convenir pour personnes capables, Suisses ou permis C.

Faire offres avec curriculum vitae, références, certificats et prétentions de salaire ou se présenter: **PELLEGRINO S.A. Morges**
Tél. (021) 71 38 12. 199882-36

Plus de 100.000 lecteurs

lisent quotidiennement la FEUILLE D'AVIS DE NEUCHÂTEL-L'EXPRESS

Ces lecteurs lisent également votre publicité

Ainsi, une annonce dans la FAN est remarquée et apporte du rendement.

BONS

Tablars:

pin du nord, épaisseur 19 mm

90 x 25 cm,	la pièce	8.-	(au lieu de 9.50)
140 x 25 cm,	la pièce	13.-	(au lieu de 15.-)
190 x 25 cm,	la pièce	17.-	(au lieu de 20.-)

90 x 40 cm,	la pièce	13.-	(au lieu de 15.50)
140 x 40 cm,	la pièce	21.-	(au lieu de 24.-)
190 x 40 cm,	la pièce	29.-	(au lieu de 33.-)

débitage gratuit

de bois croisé (peuplier, okumé-marine, koto) panneaux forts et agglomérés, Span-décor, Pavatex émaillé, panneaux stratifiés

- coupe immédiate et gratuite aux dimensions désirées (minimum 10 x 30 cm)
- pas de chutes
- coupes à angles droits uniquement
- Rabais de 10 % sur les panneaux entiers (sans coupe)

Do it yourself 25 ans
Pour réussir avec plaisir.

Oui, à MIGROS

Marin-Centre

201117-10

OFFRES D'EMPLOIS

UN INFORMATICIEN

de niveau ETS, EPF, universitaire ou de formation équivalente. Nous attendons de notre futur collaborateur: Une connaissance approfondie des domaines relatifs aux banques de données. Une expérience de programmation en FORTRAN et en PASCAL ceci afin de: Définir, avec les analystes, les structures nécessaires aux nouvelles applications et insérer ces structures dans le système existant. Réaliser les interfaces nécessaires au dialogue entre la banque et les logiciels d'application. Contribuer à la surveillance et à la gestion de la banque de données.

Les candidats voudront bien prendre contact avec la division du Personnel (Tél. (022) 22 60 36) afin d'obtenir une formule de demande d'emploi. Ils joindront à cette formule un curriculum vitae et les documents qu'ils jugeront utiles de nous faire parvenir.

201242-36

Rôtisserie-bar-dancing
Le Grenier
Les Geneveys-sur-Coffrane
cherche

sommelière ou sommelier

pour tout de suite ou à convenir.
Tél. 57 17 87. 199017-36

Boulangerie du Stade
cherche

un livreur

2 à 3 h par jour.
Tél. 25 31 75. 196687-36

Boulangerie cherche
pour tout de suite

livreuse

de 5 h 45 à 10 heures environ.
Téléphone 33 27 75. 199558-36

vetropack

VERRERIE S.A. ST-PREX

Nous sommes une entreprise moderne du groupe suisse de l'industrie du verre d'emballage. Nous cherchons pour nos services techniques

SERRURIER

titulaire d'un CFC de serrurier ou mécanicien en machines agricoles, et répondant au profil suivant:

- intéressé à l'entretien et au dépannage d'installations industrielles modernes et largement automatisées
- ayant la volonté et l'ambition de perfectionner et d'étendre ses connaissances professionnelles dans le sens de la polyvalence
- ayant si possible de l'expérience dans les métiers du bâtiment
- disposé à effectuer à tour de rôle un service de piquet
- habitant notre région ou le cas échéant disposé à y prendre domicile
- étant en possession d'un permis de conduire.

Nous offrons:

- un travail très varié à responsabilité individuelle au sein d'un petit groupe
- l'horaire variable, dans un excellent climat de travail
- une rémunération au-dessus de la moyenne
- les avantages sociaux d'une grande entreprise industrielle.

Les candidats intéressés sont priés d'adresser leur offre de service complète et manuscrite à la direction de Verrerie S.A. St-Prex, 1162 St-Prex/VD. Monsieur Philippe Baudin, chef des services techniques donnerait des renseignements complémentaires par téléphone.

Verrerie S.A. St-Prex
1162 St-Prex
Tél. (021) 76 13 13
201193-36

Les défis, vous aimez ?

Nous aussi! Venez relever le nôtre!

Partie en flèche, notre société se développe à un rythme frénétique, c'est pourquoi il nous faut compléter notre équipe par **un(e) quatrième**

conseiller(ère) en personnel

pouvant prendre en charge les professions commerciales, comptables et informatiques.

Nous demandons: de l'expérience dans le conseil ou la recherche de services, la facilité d'établir spontanément un bon contact ainsi que de trouver rapidement des solutions. Il s'agit là du défi que nous vous lançons. En effet, des gens qui cherchent, on en trouve, des gens qui trouvent, on en cherche! Vous êtes cette personne, âgée de 25 à 40 ans avec une connaissance des langues.

Envoyez-nous votre dossier complet accompagné d'une photo, la discrétion est garantie. **Bernard Houche**

OK PERSONNEL SERVICE S.A. St-Honoré 2
2001 Neuchâtel, tél. (038) 24 31 31

201306-36

JURACIME S.A.

Fabrique de ciment
2087 CORNAUX
cherche

UN EMPLOYÉ QUALIFIÉ

pour travailler par équipes en service continu (rotation 3 semaines sur 6) dans le département de production. Notre futur collaborateur devra avoir beaucoup de bonne volonté et de sens des responsabilités et être capable de travailler de manière précise et indépendante. La formation sera assurée au sein de l'entreprise. Nous offrons une place de travail stable, bien rémunérée, comportant des responsabilités ainsi que des prestations sociales d'une entreprise moderne.

Entrée en service: à convenir. Les personnes intéressées voudront bien adresser leurs offres de service par écrit ou par téléphone à:

JURACIME S.A., 2087 CORNAUX
Tél. (038) 48 11 11, int. 22.

201213-36

