

MAGAZINE TV-RADIO

Notre supplément de 16 pages
avec télégrille et télé-radio

Sondage
national



Les Suisses ne sont pas infidèles...

MM. Furgler et Ritschard ont encore la cote d'amour

ZÜRICH (ATS). – La reprise du département des finances fédérales par le conseiller fédéral Willi Ritschard n'a pas terni sa cote d'amour auprès des 960 Suiis soumis en décembre dernier par Publi-Test SA, de Zurich à un sondage concernant le travail et les réalisations de nos gouvernants. Comme les années précédentes, il suit de peu, avec 4,7 sur 6, l'actuel président Furgler toujours en tête avec 4,8. Le nouvel élu au Conseil fédéral, Léon Schlumpf, a reçu la note 4,6, note encore jamais atteinte par un «bleu».

Hans Hurlimann se situe dans une bonne moyenne avec 4,2 alors que le reste du collège se contente d'un 4, y compris le président sortant Georges-André Chevallaz. Pierre Aubert a ainsi perdu 0,4 point par rapport à l'année dernière et Fritz Honegger 0,2.

Comme en 1979, les résultats changent si l'on passe du plan national à celui de la Suisse romande où certains conseillers fédéraux sont nettement moins bien cotés qu'outre-Sarine. Le président actuel de la Confédération Kurt Furgler, qui a obtenu un brillant 5,1, tombe à 3,9 en Romandie, score le plus bas enregistré par un conseiller fédéral. Pour Willi Ritschard, l'écart est moins grand : 4,3 en Romandie contre 4,8 dans sa propre région linguistique.

CHEVALLAZ-AUBERT

Le président sortant Georges-André Chevallaz a obtenu une moyenne de 4 sur le plan national et est mieux sanctionné par les Alémaniques (4) que par les Romands qui lui attribuent 3,9 comme à Kurt Furgler, soit moins qu'à Pierre Aubert (4,2).

Les Romands ont toujours été plus sévères que les Alémaniques envers les conseillers fédéraux, sauf pour Pierre Aubert dont la note alémanique (4) est inférieure à la note romande (4,2).

Les jeunes se sont également montrés plus sévères que leurs aînés, particulièrement à l'égard du peloton de tête.

LES IDÉES ET LES FAITS

ONU: urgent d'attendre

La Suisse à l'ONU? C'est pour bientôt, pensait-on, en décembre 1980, époque récente s'il en est, où le conseiller fédéral Aubert, suivi par le Parlement, écarta la motion libérale qui exigeait une consultation sur le sujet. Assez d'exploration, assez tergiversé, pensait-on. Que le Conseil fédéral publie son message sur l'adhésion de la Suisse à l'ONU et qu'il fixe la date d'une votation populaire afin que, sans tarder, peuple et cantons se prononcent! Or, il a suffi, en ce début janvier 1981, qu'un hebdomadaire alémanique publie un sondage négatif sur le sujet pour que la hâte de beaucoup se transforme soudain en conseils de prudence.

Les citoyens sont «lunatiques», l'opinion publique est «versatile». «Pour le Conseil fédéral – maître tout puissant des dates des votations populaires – la voie est toute tracée. Il lui faudra attendre le retour du temps calme. Il lui faudra une précision de jongleur», peut-on lire dans la presse romande. Autant avouer qu'une entrée de la Suisse à l'ONU n'est guère envisageable sans surprendre les Helvètes dont le scepticisme envers l'ONU est trop régulièrement entretenu par l'impéritie de ce que de Gaulle appelait irrévérencieusement «le machin».

L'ONU s'est en effet révélée incapable de régler aucune grande affaire internationale. Que l'on songe entre autres au Liban, à l'Afghanistan ou à l'Iran, en double conflit interne et externe! Dans ce dernier cas, on peut même assurer qu'une Suisse déjà membre de l'ONU aurait certainement moins bien servi que par une neutralité qui lui a permis, dans l'affaire des otages, d'être le messenger de Carter envers Bani-sadr. En d'autres termes, notre absence de l'ONU se révèle au moins aussi efficace que ne pourrait l'être notre présence dans l'enceinte de l'organisation.

Cela observé, il est bien vrai que la documentation traitant d'une éventuelle adhésion de la Suisse à l'ONU ne manque pas: trois rapports, en 1969, 1971 et 1977, auxquels il faut ajouter celui de la commission d'experts – ils étaient une cinquantaine – qui, en 1975, concluait à la nécessité de se marier enfin avec les 150 et non plus de trôner sur notre strapontin d'observateur. Fallait-il pour autant déclarer vaine toute consultation supplémentaire?

En définitive, une nouvelle consultation n'aurait pas davantage ralenti l'engagement d'un processus d'adhésion à l'ONU que l'attente du moment propice à laquelle le Conseil fédéral est contraint, après la publication de ce sondage.

Raymond GREMAUD

La «grosse» panne!

SALT LAKE CITY (UTAH) (AP). – Plus d'un million et demi d'Américains ont été privés de lumière, de chauffage et de télévision jeudi en début d'après-midi, à cause d'une vaste panne d'électricité qui a touché quatre Etats de l'ouest du pays: la totalité de l'Utah, et des parties de l'Idaho, du Wyoming et du Nevada.

Les feux tricolores se sont éteints, les ascenseurs se sont coincés, les programmes radio se sont arrêtés et les communications téléphoniques ont été perturbées à 11 h 38 du matin (18 h 38 GMT), heure de la panne provoquée par la rupture d'une ligne de 230.000 volts en provenance du barrage de Glen Canyon, dans le sud-est de l'Utah.

Un homme a été blessé à Provo (Utah), en tombant de quatre étages dans une cage d'ascenseur dont la fermeture de la porte ne fonctionnait plus.

Une partie du courant a été rétablie progressivement dans l'après-midi, mais à 21 h GMT, seuls 15 % de l'électricité de l'Utah avaient été rétablis. La température extérieure était dans la région de moins un degré!

Indice suisse 1980 des prix à la consommation: + 4,4%

BERNE (ATS). – En décembre, l'indice suisse des prix à la consommation, calculé par l'Office fédéral de l'industrie, des arts et métiers et du travail, a progressé de 0,3 % par rapport au mois précédent pour atteindre, sur la base de 100 en septembre 1977, un niveau de 110,9 points. Ce dernier dépasse ainsi de 4,4 % celui de 106,2 points enregistré une année auparavant.

La hausse de 0,3 % que l'indice général a connue en décembre comparativement au mois précédent est principalement imputable à celles des indices de l'alimentation (+ 0,7 %), des transports et communications (+ 0,6 %), de l'habillement (+ 0,7 %) ainsi que de l'entretien et de l'entretien du logement (+ 0,7 %). On a constaté, en outre, une petite augmentation de l'indice de la santé et des soins personnels (+ 0,3 %).

En revanche, l'indice du chauffage et de l'éclairage a légèrement fléchi (- 0,4 %). Les trois autres groupes de marchandises et de services n'ont pas fait l'objet d'un nouveau relevé statistique durant le mois de décembre.

Ce sont surtout des augmentations de prix, en partie saisonnières, pour des légumes, la viande de bœuf et la viande de porc ainsi que pour les œufs qui ont fait monter l'indice de l'alimentation, indique l'Office fédéral. En outre, le sucre, des poissons frais et les pommes-de-terre ont aussi renchéri notablement. Des réductions saisonnières de prix pour des fruits des pays chauds ont cependant atténué les répercussions de ces hausses.

La progression de l'indice de l'habillement s'explique en premier lieu par des prix plus élevés pour des vêtements de femme et d'homme, de chaussures et de la lingerie.

Dans le groupe de l'entretien et de l'entretien du logement, les hausses de prix qui se sont fait sentir sont surtout celles accusées par des meubles de chambre à coucher, et de living-room, des tapis, des produits pour la lessive et le nettoyage, des machines et appareils électroménagers, des rideaux ainsi que par des articles du sous-groupe vaisselle et couvert.

La petite augmentation de l'indice de la santé et des soins personnels a été principalement provoquée par le renchérissement d'articles de toilette et de médicaments.

Le mouvement ascendant de l'indice des transports et communications est unique et imputable à une nouvelle hausse des prix de l'essence, qui ont dépassé de 5,2 % le niveau qui était le leur une année auparavant.

Le léger fléchissement de l'indice du chauffage et de l'éclairage est dû au fait que les prix du mazout ont un peu baissé de 0,5 % pour s'inscrire à 2,3 % au-dessous du niveau atteint en décembre de l'année précédente.

FAN L'EXPRESS

LE PLUS ANCIEN JOURNAL DE LANGUE FRANÇAISE
PARAIT TOUS LES JOURS EXCEPTÉ LE DIMANCHE
4, RUE SAINT-MAURICE - TÉLÉPHONE (038) 25 65 01



Aussi fort qu'Hercule?

Hercule? L'homme le plus fort du monde sur cette photographie? On pourrait le croire! En fait, le camion est en caoutchouc et ce jeune militaire anglais n'a pas plus de force que le commun des mortels. Pourquoi cette démonstration... d'impuissance? Pour les besoins de la télévision britannique, tout simplement, qui proposera bientôt à ses téléspectateurs un film de guerre du genre comique. (Téléphoto AP)

Nouveau régime financier fédéral dès 1983 Trois innovations pour renflouer la caisse

BERNE (ATS). – L'actuel régime financier de la Confédération qui comprend l'impôt sur le chiffre d'affaires (ICHA) et

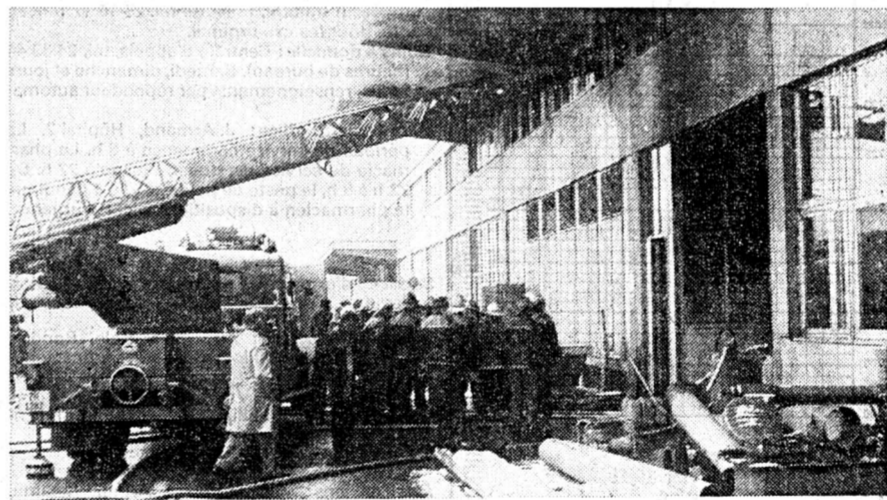
l'impôt pour la défense nationale (IDN) expire à la fin 1982. Ces impôts constituent les principales ressources financi-

res de la Confédération, le Conseil fédéral propose aux Chambres, dans un message publié hier, un nouveau régime qui innove en trois points: augmentation des taux de l'ICHA, allègements dans l>IDN et, surtout, suppression de toute limitation dans le temps, donc installation d'un régime définitif et non plus provisoire comme jusqu'ici.

Le feu à la TV alémanique

ZÜRICH (ATS). – Un incendie a éclaté hier matin à Zurich au siège de la télévision suisse alémanique. En fin de matinée, les pompiers avaient maîtrisé le sinistre. Les émissions du soir ont été perturbées.

Selon les renseignements fournis par la police, le feu a pris dans un entrepôt d'articles en matière synthétique à proximité duquel des travaux de soudure étaient en cours. Le travail des pompiers a été fortement entravé par la fumée et le gaz dégagés par l'incendie. La fumée a également envahi plusieurs bureaux. En fin de matinée, le feu paraissait maîtrisé bien qu'il couvrait encore...



Les pompiers interviennent. L'incendie est maîtrisé mais les dégâts sont très importants. Ils sont évalués à plusieurs millions de francs. (Téléphoto Kevstone)

Le nouveau régime que propose le Conseil fédéral aura donc comme principales conséquences, d'une part, d'accroître sensiblement les recettes de la Confédération et d'alléger l>IDN, en particulier pour les petits et moyens revenus; d'autre part, d'instituer enfin définitivement deux impôts fédéraux qui produisent plus de 50 % des recettes de la Confédération. Les taux de l'ICHA doivent passer de 5,6 à 6,4 % pour les livraisons de détail et de 8,4 à 9,6 % pour les livraisons en gros. Dans le domaine de l>IDN, le Conseil fédéral propose d'accorder des allègements d'un montant de 250 millions de francs.

Il en résultera un accroissement net (hausse de l'ICHA moins les allègements IDN) des recettes fédérales d'environ 760 millions de francs pour 1983, 625 millions pour 1984 et 665 millions pour 1985 (les allègements dans l>IDN ne se feront pas encore sentir en 1983). (Lire la suite en avant-dernière page).

Notre commentaire
en page 19

Réjouissant regain d'intérêt

Agréable nouvelle au moment où la page est tournée sur l'exercice 1980: la presse écrite suisse se réjouit dans son ensemble d'une santé et d'une vigueur renouvelées. Les perspectives pour l'avenir discernable n'inclinent pas non plus à la morosité.

Le tirage global, officiellement contrôlé, des 290 quotidiens et périodiques du pays a augmenté de 0,7 % en 1980, annonce l'Association suisse des éditeurs de journaux. Dans son bilan ne sont pas compris, et pour cause, les feuilles plus ou moins hebdomadaires et plus ou moins gratuites. Il s'agit des publications qui, refusant de se soumettre aux règles professionnelles de vérification du tirage, pigeonnent leurs lecteurs et annonceurs du haut de leur colombier par l'affichage de chiffres de diffusion fantaisistes.

Les journaux qui, comme le nôtre, répugnent à ces tours de passe-passe, sont heureusement la majorité en Suisse. Ils ont vu le produit de leur diffusion par abonnement et au numéro progresser davantage même que celui de leurs annonces.

Ce regain d'intérêt pour la presse écrite, respectueuse de la réglementation relative à sa distribution authentique, prouve une chose pour le moins: pour s'informer, le public attache de plus en plus d'importance au journal sérieux.

Cela mérite en toute modestie d'être souligné, alors que s'amplifie simultanément auprès des foules, par la voix d'autres media, notamment audio-visuels, l'avalanche de l'information, synonyme de désinformation.

«Il lisait beaucoup de livres; aussi n'était-il pas complètement illettré», a dit un humoriste illustre. Comparé à d'autres pays, le public suisse lit beaucoup plus de journaux que maintes autres populations. Mais la presse écrite helvétique, au tirage dûment certifié, ne prétend nullement à l'érudition. Elle se contente par sa grande diversité d'être honnête, dans son souci constant de recherche de la vérité. Et dans son effort pour dissiper la confusion résultant de la surinformation. R. A.

132291 R

HIVER FROID!
Profitez!

Manteaux peau doublés chauds	195.-
Vestes agneau	295.-
Pulls dès	20.-

JACK-POT Concert 6 Neuchâtel Tél. 24 60 40

A NEUCHÂTEL ET DANS LA RÉGION

MAIS OÙ EST LE NEUCHÂTEL D'ANTAN ?

COUP DE SOLEIL ...

EN VILLE



• BIEN dodu parce que tortillas obligent, le sombrero légèrement rabattu, il a l'habitude de venir faire un brin de sieste à l'ombre du carrefour Charles-Knapp-rue de la Cassarde. Qui, il ? El Mexicano, pardi ! Il était venu passer la saison blanche dans le Jura, et naturellement c'est Neuchâtel qu'il a choisi.

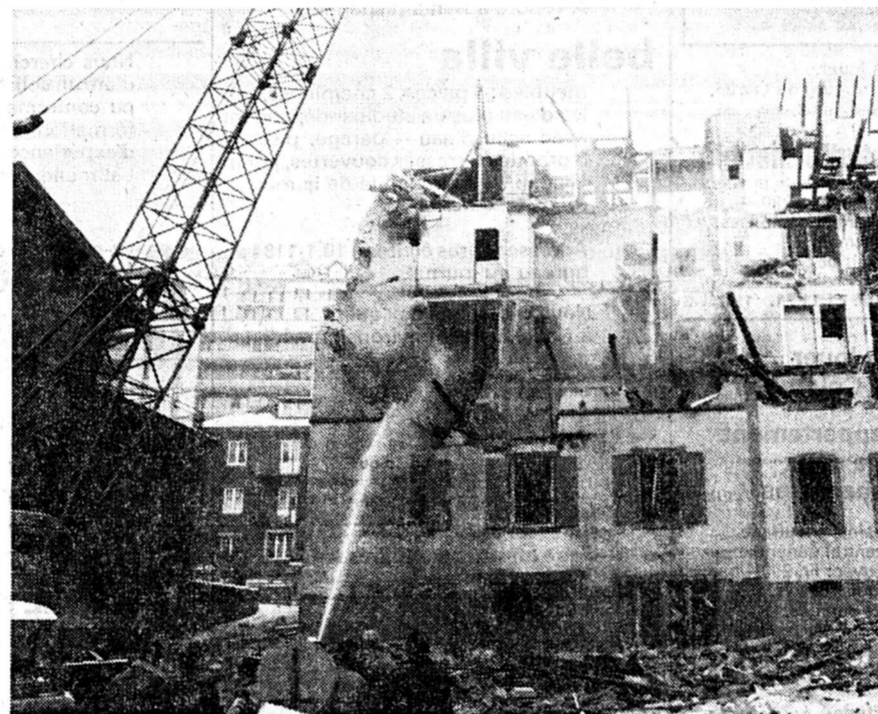
...et explication

• LE débâclement de la neige, dans les villes du canton, en particulier à Neuchâtel concerne aussi bien la commune, qui a son propre réseau de rues, que l'Etat qui a ses routes. En ville, du moins au chef-lieu, c'est la voirie communale qui, pour le compte de l'Etat et à la demande de celui-ci, nettoie et entretient les routes cantonales.

Le sel, pour être efficace doit être brassé à la neige, rôle tenu par les pneus. Mardi matin, la voirie de Neuchâtel, compte tenu de la persistance des chutes de neige et de la température de -4 degrés, a finalement eu recours au sel.

ROUTES

N5: on fait place nette



Quand les murs éclatent. (Avipress-P. Treuthardt)

A grands coups de masse balancée contre les vieux murs par une grue, et qui s'effondrent dans un nuage de poussière, la démolition des immeubles Ecluse 39 à 45 vient de commencer.

notamment aux heures de pointe ainsi que le samedi matin. En effet, ces artères sont congestionnées, surtout la rue des Berclès, du Seyon et la place Pury et le tunnel jouera alors le rôle de déviateur du trafic routier local en provenance de Peseux et des Gorges du Seyon à destination du centre de la ville.

besançon ville jumelle Verglas: un mort • LE verglas matinal est à l'origine d'un accident mortel qui s'est produit, hier matin, à Mamirolle, près de Besançon.

MONTAGNES

Recensement à La Chaux-de-Fonds: un demi-millier d'habitants en moins!

On s'y attendait. Demi-surprise donc, à l'issue du recensement cantonal opéré au 31 décembre, pour la première fois (au lieu de 15 les années précédentes): La Chaux-de-Fonds continue de se dépeupler.

(sports, écoles, etc.) se verront ainsi contrecarrer par une hémorragie qu'il faut soustraire passagère. Le Conseil communal, dans son bref communiqué fourni à l'issue de l'établissement de cette statistique, souligne par ailleurs que cette date du 31 décembre alourdit le résultat de 103 unités, cette période de l'année étant régulièrement caractérisée par de nombreux départs.

il sera possible de maintenir et de développer le potentiel démographique. Mauvaise nouvelle tout d'abord: le résultat pour l'ensemble du district va entraîner une perte au niveau de la représentation au Grand conseil. Ainsi, le nombre des députés passera de 29 à 28. Situation stable par contre au Locle (12) tandis que le Val-de-Travers connaîtra la même mésaventure que le district chaux-de-fonrier (8 contre 9 précédemment).

tion); 18.352 mariés (49%); 2863 veufs (7,5%); et 1869 divorcés (5%). La moyenne de longévité pour les hommes est de 70 ans et pour les femmes de 78 ans.

Enfant blessé à Peseux

Vendredi vers 8 h 15, à Peseux, M. M.M., de Neuchâtel, circulait rue du Château, direction sud. Arrivé à la hauteur de la rue des Uttings, il freina à cause d'une personne qui traversait la chaussée.

Noces de diamant à Cortaillod

(c) M. et M^{me} Gilbert Devaud, établis à Cortaillod depuis 1933, ont célébré jeudi le soixantième anniversaire de leur mariage entourés de leur famille.

HAUTERIVE Témoins, svp

Hier vers 17 h 15, à Hauterive, M. F. R., et M^{me} C. V., tous deux de Neuchâtel, circulaient sur la N 5 de Saint-Blaise en direction de Neuchâtel. Sur la voie de droite pour M. F. R. et celle de gauche pour M^{me} C. V.

COLOMBIER

La population augmente

(c) L'état récapitulatif de la population de Colombier au 31 décembre 1980 permet d'en tirer les renseignements suivants. La localité compte 2053 mariés, 395 veufs et divorcés et 1692 célibataires, soit une population totale de 4140 personnes.

La nouvelle répartition des sièges au Grand conseil

Sur la base du recensement cantonal de la population établi à fin décembre 1980, la répartition par district des 115 sièges du Grand conseil s'établit comme il suit, pour la législature 1981-1985.

Table with columns: Habitants, Sièges, Par rapport à 1977. Rows include Neuchâtel, Boudry, Val-de-Travers, Val-de-Ruz, Le Locle, La Chaux-de-Fonds, and Totaux.

La première répartition a attribué 114 sièges. Le siège restant est revenu, à la seconde répartition, au district de Neuchâtel.

CARNET DU JOUR

La Chaux-de-Fonds SAMEDI CINÉMAS Corso: 15 h et 20 h 30, Le coup du parapluie (12 ans); 17 h 30, Allegro non troppo (12 ans).

Plaza: 15 h et 20 h 30, Breaking glass (16 ans). Scala: 15 h et 20 h, Les dix commandements (12 ans). Pharmacie d'office: Centrale, 57, avenue Léopold-Robert, jusqu'à 21 h, ensuite tél. 22 10 17.

STUDIO 34 advertisement with logo and text: Tél. (038) 25 05 02, Neuchâtel.

BAILOD advertisement: ACHETEZ MIEUX CHEZ LE SPÉCIALISTE. DÉSORMAIS 2 ADRESSES. Centre ville, Bassin 4, tél. 25 43 21.

Relais de l'habitation
Bevaix

CITÉ DU LAC SA
 Dir. H. PIAGET
 A mi-chemin
 entre Neuchâtel et Yverdon

Tél. (038) 46 13 33

à côté du
 Restaurant de l'Hippocampe

Meubles de style, classique et rustique - Tapis d'Orient
Rideaux - Lustrerie - Fer forgé - Artisanat

2000 m² d'exposition entièrement renouvelée. Venez découvrir ce magasin plein d'idées originales.
 ENTRÉE LIBRE - Ouvert chaque jour de 9 h à 12 h et de 13 h 30 à 18 h 30. Le samedi jusqu'à 17 h - GRAND PLACE DE PARC.

Notre prochaine
EXPOSITION
 aura lieu dans le cadre de la
**22^{me} Foire suisse
 d'art et d'antiquité**
 du 20 au 29 mars, à Bâle

**Pour cette occasion
 nous cherchons
 les objets suivants**

**PEINTURE SUISSE -
 ARGENTERIE
 XVII^e ET XVIII^e -
 ART POPULAIRE -
 MEUBLES SUISSES -
 GRAVURES
 ET AQUARELLES
 SUISSES - MEUBLES
 XVI^e AU XVIII^e -
 VERRERIE -
 AINSI QUE TOUS
 AUTRES OBJETS
 DE CURIOSITÉ**

Notre service d'estimation d'objets d'art (successions, inventaires, partages, assurances) est à votre disposition.

**Galerie Arts Anciens
 P.-Y. Gabus, 2022 Bevaix.**
 Tél. (038) 46 16 09 ou de 19 h à 20 h : (038) 55 17 76

127472-A

MIGROS

Par-dessus le marché

Samedi, 10 janvier 1981
 No 760

Rédaction: Service de presse Migros, case postale 266, 8031 Zurich
 La prochaine édition paraîtra la semaine prochaine

L'entraide Migros au sud de l'Italie:

La zone sinistrée

La nouvelle s'est répandue un soir de fin novembre: un séisme catastrophique a ravagé le sud de l'Italie. En l'espace de quelques secondes, des secousses terribles ont ruiné l'œuvre de toute une vie et le peu d'espoir des gens de la Campanie, de la Basilicate et de l'Apulie. 3100 morts, 1500 disparus, un demi-million de personnes sans toit, des villes et des villages en partie ou complètement détruits. Une région désolée: oubliée par le gouvernement central de Rome, la voilà aujourd'hui frappée par une catastrophe naturelle d'une intensité rare.

Migros a aussitôt promis et organisé une opération d'aide directe. En quelques jours, un convoi a été formé. Six camions ont transporté sur place des biens de première nécessité d'une valeur de 150 000 francs (couvertures, sacs de couchage, produits alimentaires, jouets pour enfants, bottes, etc.), deux camions supplémentaires des marchandises provenant de Caritas, de la Croix-Rouge et de Tex Aid.

Un voyage en enfer

Le mardi 2 décembre, la colonne a quitté San Antonino (TI), a passé la frontière sans difficulté, tout ayant été réglé à l'avance, et, après un jour et demi, a atteint le camp central de Caritas à Capoue, près de Naples. De nombreuses personnes de bonne volonté venues de toute l'Italie et de l'étranger ont aidé à décharger les vêtements et autres dons mis à disposition par les institutions caritatives. Etape suivante: la ville d'Avellino: la cour d'une caserne militaire a servi de lieu de ralliement durant l'opération.

Ces jours-là ont été marqués par des voyages difficiles sur des routes étroites,

par des attentes prolongées, par la fatigue et le fait évident de ne pouvoir se courir qu'une partie de cet immense territoire accidenté et montagneux, mais d'avoir tout de même atténué une misère à peine imaginable. Le froid, la pluie, la boue et les ruines n'ont en rien facilité la tâche. Rien d'étonnant dès lors si les autorités ont éprouvé des difficultés à donner leurs directives.

La police, les militaires et des privés ont été à disposition et ont donné des conseils durant les cinq jours de l'action. Dans les camps et les centres de distribution organisés par les œuvres d'entraide, les églises et les autorités de ces bourgs et villages éparpillés, une discipline remarquable a régné: on ne prenait que la marchandise dont on avait urgemment besoin, et rien d'autre.

L'idée de départ de monter un propre système de distribution au moyen de camions Migros s'est vite révélée inutile, voire irréaliste, la distribution des marchandises se faisant directement à partir des camps bien fournis.

Elan de générosité

Le peuple suisse a réagi très favorablement en rassemblant argent et biens de première nécessité en faveur des régions sinistrées. Espérons que cette vague d'entraide spontanée ouvre à jamais nos cœurs à la souffrance d'autrui. Et n'oublions pas les victimes, toujours confrontées à d'énormes difficultés.

Le marché des agrumes:

De bonnes nouvelles du Sud

Les oranges, mandarines et grapefruits contiennent beaucoup de vitamines nécessaires à l'organisme durant la saison froide.

de. Les conditions météorologiques dans les pays producteurs d'agrumes sont en ce moment idéales. Journées chaudes et nuits fraîches entraînent de grandes différences de température favorisant une belle coloration de l'écorce. Les récoltes correspondent plus ou moins à celles de l'année dernière.

Grapefruits

En raison du beau temps, des fruits splendides et de haute valeur nutritive nous parviennent d'Israël. Les prix sont quelque peu supérieurs à ceux de l'année précédente.

Oranges

On distingue trois sortes d'oranges blondes: Navels, Shamonti et Late.

Les oranges Jaffa (Shamonti) d'Israël se révèlent de meilleure qualité cette année: fruits plus grands à la forme typiquement ovale; leur pelure, plus mince, se pèle facilement, ce que les consommateurs apprécient beaucoup. Cette année, la récolte accuse dix jours de retard par rapport à celles des années passées.

On attend du Maroc de grandes récoltes d'oranges Late d'une qualité aussi bonne que l'année précédente.

Dans les zones de production d'agrumes en Sicile, la pluie n'est plus tombée depuis plus de huit mois. En particulier les sortes Moro et Sanguinelle ont souffert de ce handicap: plus petites que d'habitude, elles l'emportent cependant sur le plan de la qualité.

Toutes les sortes d'oranges de Sicile, telles que Moro, Tarocco et Sanguinelle, donnent de bonnes récoltes. Seules, les mandarines de Paterno enregistrent une perte de 50% due à la sécheresse déjà mentionnée. Tarocco est la meilleure orange, faible en acide et riche en sucre.

Les oranges Navels d'Espagne, bien mûres, sont offertes dans les magasins jusqu'à la fin mars. Les oranges Navels,

très douces et bon marché, mériteraient plus d'attention de la part des consommateurs.

L'avocat

La poire-avocat, comme l'appellent les spécialistes, soulève l'enthousiasme de nombreux amateurs et fins gourmets. Rien d'étonnant en l'occurrence puisque ce fruit possède un arôme délicieux en plus de ses emplois multiples et de sa préparation aisée. C'est Israël qui nous fournit les plus grandes quantités de ce fruit. Malheureusement, la chaleur excessive durant la floraison (avril-mai) a décimé la récolte d'environ 40 pour cent. Cependant, pour que les clients puissent s'approvisionner en suffisance, Migros a acheté des avocats d'excellente qualité dans d'autres pays. Pour cette raison, les prix subissent une hausse légère.

Offre spéciale

Saucisses «Micarna»

La garantie de fraîcheur Migros

les 2 paires, 200 g. **2.-** au lieu de 2.45
 (100 g = 1.-)

La recette de la semaine

Petits friands

Entailler des petites saucisses Micarna (actuellement en offre spéciale) dans le sens de la longueur sans les couper entièrement. Badigeonner les faces de moutarde. Les garnir de fromage. Abaisser la pâte feuilletée. Découper des triangles dont l'un des côtés doit avoir la longueur d'une saucisse. Enrouler les saucisses une à une en commençant par le grand côté, de sorte que les extrémités restent visibles. Faire cuire au four préchauffé. Servir chaud avec une salade.

132360-A

Commerçants

Ne vous creusez pas la tête pour vos problèmes de publicité. La Feuille d'avis de Neuchâtel a un service pour les résoudre à votre disposition.

Solarium Fitness

Sauna Bain turc

choisissez votre programme

Abonnements pour dames et messieurs

FITNESS - CENTRE MAX BOEGLI

Beaux-Arts 4 - Neuchâtel
 Tél. (038) 24 76 36

BOUDRY

Salle des spectacles
 samedi 10 janvier 1981, à 20 h 30

SOIRÉE ANNUELLE

de la Société des accordéonistes
 «Le Rossignol des Gorges»
 Direction: L. Camporelli

Pendant le concert, les portes restent fermées.

Danse dès 23 heures avec
L'Orchestre Pierre Pascal

118181-A

ECOLE NOUVELLE DE FRANÇAIS

spécialisée pour élèves de langue étrangère

Anglais Français Allemand

TOUS LES DEGRÉS

- Matin, après-midi ou soir
- Certificat et diplôme
- Alliance Française
- Laboratoire de langues
- Cours intensifs

11, rue Pierre-à-Mazel 2000 Neuchâtel Tél. (038) 25 36 46/36 14 39

ANNONCES EN COULEURS

Le délai habituel de remise des ordres de publicité n'est pas valable pour les annonces comportant de la couleur. Différents impératifs d'ordre technique devant être pris en considération dans des cas de ce genre, les ordres et le matériel d'impression correspondant doivent nous être remis 6 jours ouvrables avant la parution.

Déménagements

pour **Fr. 150.-**

nous mettons à votre disposition: camion fermé et couvertures pour la demi-journée.

Pour de plus amples renseignements: tél. (038) 25 29 95.

128768-A

DÉMÉNAGEMENTS

Transports - Livraisons

MICHEL LIENGME

2072 Saint-Blaise
 Châtellenie 22
 Tél. (038) 33 68 24 116342-A

EN PÉRIODE DE GRAND FROID

utilisez

emosan

la lingerie climatisante idéale pour votre santé

Bouillottes - Ceintures chauffe-reins Semelles Scholl thermo-confort

PHARMACIE DES BEAUX-ARTS
 Neuchâtel, Av. du 1^{er} Mars 038/24 24 00

Cl. FAVEZ - pharmacien

132165-A

Apprenez à skier avec Stenmark

NE REFERME PAS LES BRAS!

La position des bras peut sembler sans importance. Pourtant c'est principalement des bras que l'on se sert pour équilibrer le mouvement des jambes. Evitez les attitudes «fermées» telles que les bras collés au corps ou tirés trop en arrière. Si vous maintenez les bras écartés vers l'avant, il sera bien plus facile de corriger l'équilibre avant, arrière et latéral.

Gratuits: les nouveaux programmes!

MARTI... l'art de bien voyager.

CarMarti 81:

Sur 100 pages, plus de 550 propositions de circuits, vacances balnéaires, séjours de cure et excursions.

Voyages en avion 81:

Dans le nouveau programme Marti avion: les meilleurs périples vers des continents lointains, des vacances balnéaires, etc.

Vacances «motorhome» 81:

Pour vos vacances en liberté... vous louez un bus-caravane chez Marti.

GRATUIT Veuillez m'envoyer les nouveaux programmes.

Nom: _____ Prénom: _____ Rue: _____ NP/localité: _____

A votre agence de voyages ou:

Marti

2001 Neuchâtel
 Rue de la Treille 5
 Tel. 038 / 25 80 42

132292-A

Voyage gratuit au centre européen du meuble à SUHR

Les plus récentes créations aux prix surprenants vous attendent!

L'horaire du car:

Le Locle: Place du Marché 8.15 h.
La Chaux-de-Fonds: Place de la Gare 8.30 h.
Neuchâtel: Devant magasin 9.00 h.

Renseignements et réservations:

Pfister Meubles
 Neuchâtel
 Tél. 038 - 25 79 14

Möbel-Pfister SUHR
 Einrichtungszentrum der Schweiz
 Direktverkauf

Janvier 17

FT 19

132067-A

VILLE DE BIENNE

CANTON DU JURA

Tremblement de terre en Italie: solidarité biennoise

De notre rédaction biennoise: Au lendemain du tremblement de terre qui a endeuillé l'Italie méridionale, la solidarité biennoise s'est immédiatement manifestée.

seulement que d'éventuels réfugiés soient hébergés chez l'habitant, mais également que des enfants italiens en mauvaise santé puissent séjourner gratuitement dans une maison de vacances appartenant à la commune.

sinistrés ont presque tous immédiatement trouvé un emploi qui ils peuvent garder durant trois mois, le temps de séjour maximal en Suisse ayant été fixé à six mois.

CARNET DU JOUR

- SAMEDI CINÉMAS Apollo: 15 h et 20 h 15, Les petites fugues; 17 h 45, Effie Briest (de R.W. Fassbinder).

CANTON DE BERNE

«Rives libres le long des lacs et des rivières»: contre-projet

Le Conseil exécutif du canton de Berne a décidé de proposer le rejet de l'initiative du parti socialiste du canton de Berne pour une loi sur les rives de lacs et de rivières et de présenter un contre-projet sous forme d'une révision partielle de l'actuelle loi sur les constructions.

Selon le contre-projet, les frais d'aménagement des rives devraient être couverts par des crédits budgétaires et par le fonds de planification, tandis que l'initiative du parti socialiste préconise pour ce faire la constitution d'un fonds spécial auquel le Grand conseil devrait affecter chaque année quatre millions de francs.

Bulletin d'enneigement de Pro Jura

Voici le bulletin d'enneigement communiqué par Pro Jura, office jurassien du tourisme, à Moutier: Les Breuleux: -5°, 80 cm à 1 m de neige poudreuse, pistes bonnes.

INFORMATIONS FINANCIÈRES

Chronique des marchés L'Europe ne suit pas la baisse américaine

Contrairement à l'habitude, les bourses de notre continent terminent cette semaine sur une note unanimement optimiste alors que le marché de New-York a connu une véritable cassure des prix, avec des moins-values moyennes de 4% des actions industrielles aux deux séances de mercredi et de jeudi 7 et 8 janvier 1981.

Les soins dans les hôpitaux extra-cantonaux reviennent trop cher à la collectivité

De notre correspondant: Au mois de novembre, le député David Stucki, de Porrentruy, lui-même docteur en médecine, posait au gouvernement une question écrite en ce qui concerne la coordination interhospitalière avec les cantons voisins.

Le gouvernement a fait connaître sa réponse hier, au cours d'une conférence de presse donnée par M. Francis Huguelet, chef du service de la santé publique.

En 1979, il y a eu 68.573 journées d'hospitalisation dans les hôpitaux de l'extérieur, de Berne et de Bâle essentiellement. Si l'on fait abstraction de 47.768 journées d'hospitalisation en cliniques psychiatriques (le Jura n'en a pas), il reste 22.805 journées, ce qui représente 15,5% des hospitalisations totales (12,8% à Fribourg et 8% au Valais).

Ces hospitalisations ont coûté en 1979 au canton un montant global de 4.173.050 fr. (3,2 millions au budget). Si l'on déduit de cette somme le produit des hospitalisations extérieures dans les trois hôpitaux jurassiens, il reste à répartir une charge définitive de 3.753.734,75 fr. entre l'Etat (60% et les communes jurassiennes (40%).

Pour chaque malade soigné dans un hôpital jurassien, il y a 103 fr. par journée à charge des pouvoirs publics. Pour chaque malade du Jura soigné à l'hôpital cantonal de Bâle, il reste 259 fr. par jour à charge des pouvoirs publics.

La convention signée avec Bâle-Ville ne devrait concerner que les cas de médecine de pointe et les urgences, mais en raison d'une

interprétation abusive des textes, il existe dans ce domaine un abus manifeste puisque 40% des hospitalisations à Bâle ne sont pas justifiées. C'est pire encore du côté de Berne, car les accords conclus avec ce canton permettent l'hospitalisation systématique des patients jurassiens.

Ces renseignements donnés, le gouvernement répond au député Stucki qu'avant de décider de freiner l'exode des établissements de l'extérieur, il s'est attelé à en saisir les causes, dont voici les principales: - structures d'accueil insuffisantes dans les hôpitaux jurassiens; - manque de personnel soignant qualifié; - prestations médicales insuffisantes dans certaines unités de soins; - vétusté de certains équipements, surtout à Delémont; - ignorance des patients quant au coût réel d'une journée de malade en clinique universitaire et conviction d'une prise en charge intégrale par les caisses-maladies.

Le gouvernement, fort de ces constats, a encouragé les mesures suivantes: élaboration d'un nouveau statut du personnel hospitalier, mise en vigueur d'une nouvelle échelle des salaires, création d'une vingtaine d'emplois nouveaux, essentiellement du personnel soignant qualifié, étoffement des services de chirurgie (deux médecins supplémentaires). Enfin, amélioration de l'accueil.

Qui doit prendre en charge les frais d'hospitalisation? A cette question, le gouvernement répond que, si les hospitalisations sont justifiées, leur financement par les pouvoirs publics

est admissible. Dans les cas contraires, les frais n'ont pas à être supportés par l'Etat et les communes. Les cantons de Neuchâtel, Fribourg, Valais, Schaffhouse, Schwytz, Uri et Glaris ne connaissent pas de régime conventionnel les obligeant au financement des hospitalisations extérieures. Consultée à ce propos, la Fédération jurassienne des caisses-maladie s'est déclarée prête à reconsidérer ses prestations pour 1981 et à prendre toutes dispositions utiles devant permettre au canton de renoncer à ces conventions dans les meilleurs délais.

Quant à savoir si le Jura renouvellera sa convention avec Bâle, aucune décision n'a encore été prise. Pour l'instant, le médecin cantonal a été prié de freiner les hospitalisations à Bâle, avec la collaboration des médecins. Quant à la convention avec Berne, qui sera soumise au parlement en janvier, elle comportera des dispositions qui permettront de limiter la participation financière de l'Etat aux cas justifiés.

D'une manière générale, le gouvernement accordera la priorité à une amélioration des prestations des hôpitaux du canton. BEVI

CHEVENEZ

Geste fatal de désespoir

(c) Jeudi, vers 7 h 15, alors que les enfants se rendaient en classe, un jeune Espagnol travaillant à Courfvaire, José Ogandomuzo, descendit de sa voiture à proximité de l'école, arrosa son véhicule avec de l'essence et y mit le feu; puis il se logea une balle dans la tête. L'arme employée est un pistolet pour tuer les lapins. Lorsque le médecin et la police arrivèrent, le jeune homme, qui avait 23 ans, était déjà mort. On ne comprend pas son geste de désespoir. Peut-être une affaire de cœur. Le jeune Espagnol travaillait à satisfaction de son patron qui venait de renouveler son contrat, dans une entreprise de couverture de Courfvaire.

IL Y A DE L'ABUS

La convention signée avec Bâle-Ville ne devrait concerner que les cas de médecine de pointe et les urgences, mais en raison d'une

FRIBOURG

Après l'attaque de la poste de Poliez-Pittet Trois jeunes gens arrêtés à Villarimboud

Le malfaiteur qui, mercredi, avait dévalisé la poste de Poliez-Pittet (VD), ainsi que deux de ses complices, ont été arrêtés hier matin, vers 6 heures, à Villarimboud (FR). La ferme, transformée en ranch, dans laquelle ils avaient trouvé refuge, a été encerclée et éclairée par des projecteurs. Les trois individus, sommés de se rendre par haut-parleur, se sont exécutés sans résistance. Ils ont été déferés au juge informateur

d'Echallens qui avait lancé un mandat d'arrêt contre eux.

Les recherches entreprises par la police de sûreté vaudoise après l'attaque à main armée du 7 janvier, avaient permis d'identifier son auteur: un ressortissant valaisain, âgé de 18 ans. Cet individu, selon la police de sûreté, très dangereux, était déjà recherché pour avoir, à plusieurs reprises, fait usage d'une arme à feu. (ATS)

BULLETIN BOURSIER

Table of stock market data including sections for NEUCHÂTEL, LAUSANNE, GENEVE, BALE, ZURICH (act. étrang.), AMSTERDAM, TOKYO, PARIS, LONDRES, and NEW-YORK. Lists various companies and their stock prices.

Communiqués à titre indicatif par la Banque Cantonale Neuchâtoise

Table of exchange rates and commodity prices under the heading 'Cours des devises du 9.1.1981' and 'Cours des billets du 9.1.1981'.

Table of market prices under the heading 'Cours des billets du 9.1.1981' and 'Marché libre de l'or (Cours de 16 h 00)'.

Table of market prices under the heading 'Marché libre de l'argent (Cours de 16 h 00)'.

Table of market prices under the heading 'CONVENTION OR 12.1.1981'.

LAVANCHY VOYAGES advertisement featuring the text 'Vos vacances 1981: les plus originales et les plus économiques avec notre offre, «SOLEIL, CULTURE et QUALITÉ»' and 'En Toscane et Ombrie'. Includes contact information for various locations like Lausanne, Ouchy, Morges, Vevey, Yverdon, Genève, Berne, Monthey, and Ste-Croix.

Continuation of the BULLETIN BOURSIER table, listing stock prices for various companies and markets.

Pharmacie DELAVY
Fleurier
Tél. 61 10 79

AU SERVICE DE VOTRE SANTÉ

Pharmacie BOURQUIN
Couvvet
Tél. 63 11 13

Garage hotz
2014
Fleurier
TEL. 038 61 29 22

À LA BUVETTE DE LA PATINOIRE

vous trouverez toujours toutes consommations et petite restauration

TOUTES VOS RÉPARATIONS ET GRAVAGES GARANTIS

bijouterie berthoud
63 10 92
Couvvet

C. JACOT & CIE
FLEURIER

CAVE DE LA CITADELLE
Réserve de la Citadelle
Le vin de tous les jours
Vin de la commune de Tarragone
Tél. 61 10 96

Garage Claude Duthé

2114 Fleurier
Tél. (038) 61 16 37

C.P. FLEURIER Patinoire de Belle-Roche

reçoit **H.-C. ADELBODEN**

ce soir à 20 h 15

Championnat suisse première ligue

Premier match de championnat de l'année 1981 ce soir sur la patinoire de Belle-Roche. Adalboden est attendu de pied ferme. Après avoir battu Wasen-Sumiswald dans un match en retard, l'équipe du Vallon a remporté son tournoi, en dominant notamment son rival cantonal, Young Sprinters.

Ce soir, les choses sérieuses recommencent. Adalboden est une des valeurs sûres de la première ligue. Placée juste derrière Fleurier à l'heure actuelle, l'équipe bernoise est capable d'excellentes choses.

La tâche ne sera donc pas facile pour les jeunes joueurs fleurisans. L'entraîneur Philippe Jeannin sait ce qui attend ses joueurs.

POUR GAGNER

Ce soir, Fleurier va jouer pour gagner, Aussi pour essayer de plaire à son public. Un public dont le CP a besoin. Si on veut reconstruire une solide équipe, capable d'ici quelques années, et alors que Belle-Roche aura un toit, de remonter en ligne nationale, il faut travailler maintenant en profondeur avec la confiance et les encouragements de chacun.

De cet état d'esprit dépend en grande partie l'avenir du club fleurisais. Un club de toute une région. Le porte-drapeau du sport valloisier. Alors... Tous à Belle-Roche ce soir!

VACHER SPORTS FLEURIER

Tél. (038) 61 34 35

odac MEUBLES

MEUBLES
TAPIS RIDEAUX

COUVET tél. (038) 63 26 26
SAINTE-CROIX tél. (024) 61 16 16

Optique ROBERT
FLEURIER - Tél. 61 10 57

PAPETERIE J.-M. HERRMANN
2114 FLEURIER
Ø (038) 61 15 58

AVENUE DE LA GARE 4
mini-ordinateurs
exposition permanente de meubles et machines de bureau
photocopieurs

DIANA
PAPETERIE PHOTO LIBRAIRIE

2105 TRAVERS Tél. 63 15 74

ROY COUVET
Tél. 63 12 06

QUINCAILLERIE CHAUFFAGE ÉLECTROMÉNAGER

QUI COMPARE ACHÈTE CHEZ ROY

Schmutz
c'est toujours ok!

GARAGE-CARROSSERIE A. DÜRIG

AGENCE OFFICIELLE VENTES, ENTRETIENS, RÉPARATIONS

DAIHATSU

MÔTIERS Tél. (038) 61 16 07

BOUCHERIE-CHARCUTERIE CHEZ ROMANO

R. Zuccolotto

Choix et qualité à prix modérés

Fleurier - Tél. 61 10 46

Rendez-vous des sportifs

BUFFET DE LA GARE FLEURIER

CHEZ L'DÈDÉ
Tél. 61 22 98

TEINTURERIE-BLANCHISSERIE DU VALLON M. MAGNIN

Deux bonnes adresses pour vos nettoyages chimiques

Promenade 5 Régional 5 FLEURIER
tél. 61 10 75
tél. 61 25 16

OFFRES D'EMPLOIS

Magasin d'alimentation de la place cherche

JEUNE VENDEUR
en alimentation éventuellement boucher.
Possibilité d'être logé et nourri.
Bon salaire. Semaine de 5 jours.
Faire offres sous chiffres GL 42 au bureau du journal. 132282-0

BANQUE ÉTRANGÈRE DE GENÈVE
cherche

CAMBISTES

ayant quelques années d'expérience.

Nous offrons:
- un travail intéressant dans une équipe jeune et dynamique
- une situation stable
- institution de prévoyance sociale.

Faire offres manuscrites avec curriculum vitae, copies de certificats, références et prétentions de salaire sous chiffres B 900039.18 à Publicitas, 1211 Genève 3. 132366-0

Nous vendons une gamme très riche de véhicules utilitaires et tout-terrain

Mercedes-Benz
CITROËN **MAZDA HONDA**
Mercedes-Puch Scout, Lada Niva
Nous cherchons un jeune passionné d'utilitaires et de tout-terrain pour prendre la responsabilité de la vente.

Adresser offres: pour Lausanne à M. Ch. Erlebach pour Neuchâtel à M. M. Berthouzo. 132434-0

Apollo
Garages Henri Favre S.A.
Yverdon Lausanne/Crissier Neuchâtel/Bevaix

Coop-informations:

Nouvelles baisses de prix sur tous les cafés Coop

Coop baisse les prix sur toutes les sortes de cafés Coop.
Ces nouvelles réductions sont valables dès aujourd'hui, en raison des baisses de prix sur le marché mondial.

Café du Connaisseur 250 g	3.60 au lieu de 3.90	Jubilor moulu et prêt à filtrer 125 g	1.80 au lieu de 1.90
Jubilor 250 g	3.40 au lieu de 3.60	Bonsoir , sans caféine 250 g	3.40 au lieu de 3.50
Jubilor 500 g	6.30 au lieu de 6.70	Espresso 225 g	2.50 au lieu de 2.70
Excellento 250 g	3.20 au lieu de 3.40	Casa 250 g	2.60 au lieu de 2.80
Excellento 500 g	5.90 au lieu de 6.30		

Coop Neuchâtel engagerait pour son Super-Centre Portes-Rouges:

une vendeuse en radio-photo
tout de suite, si possible;

un vendeur pour le Do it yourself
dès le 1^{er} février.

Prendre contact avec Coop Neuchâtel, M. Pétremand, Portes-Rouges 55, téléphone 25 37 21 (dès lundi). 132431-0

L'HÔPITAL DE L'ENFANCE
cherche pour son centre psychothérapeutique

DIRECTEUR DE L'HÔPITAL DE JOUR

qui assumera la responsabilité de cet hôpital (externat) conjointement avec le médecin directeur et l'administrateur de la Fondation de l'Hôpital de l'enfance.

Ce poste implique:
- la gestion avec le médecin-directeur du séjour et de la prise en charge des enfants et de leur famille
- l'animation et la direction d'une équipe pluridisciplinaire composée entre autres d'enseignants, d'éducateurs, de psychologues et de logopédiste.

Les conditions sont celles en vigueur dans les institutions faisant partie de l'AVOP.

Tous renseignements peuvent être obtenus auprès de M. J.-Fred Hoffet (021) 25 12 12, int. 883.

Veuillez adresser votre offre avec curriculum vitae, copies de certificats, de diplômes, photographie et prétentions de salaire, avant le 31 janvier 1981, à la direction de l'Hôpital de l'enfance, 16, ch. de Montétan, 1004 Lausanne. 132276-0

NATIONALE SUISSE ASSURANCES

Nous cherchons, pour la région du Val-de-Travers,

inspecteur d'assurance

en vue d'améliorer le service de notre clientèle existante et de développer nos affaires dans ces régions.

La préférence sera accordée à un professionnel de la branche ou à une personne ayant une formation commerciale.

Il devra être domicilié dans le secteur.

Il s'agit d'un emploi permettant à un homme actif et entreprenant de bien gagner sa vie, au sein d'une équipe sympathique.

Nous nous chargeons de la formation et de l'appui nécessaire à sa réussite.

Faire offres à **Marino LOCARNINI, agent général NATIONALE SUISSE ASSURANCES**
Fbg de l'Hôpital 9, 2000 Neuchâtel
Tél. 25 16 22 128779-0

A la découverte du

VAL-DE-TRAVERS



Buttes - Saint-Sulpice - Fleurier - Môtiers - Boveresse - Couvet - Travers - Noiraigue - Les Verrières - La Côte-aux-Fées - Les Bayards



Une toute petite rue pour un grand savant.

(Avipress Pierre Treuthardt)

AGENCE OFFICIELLE



SUBARU 4 x 4
LAND-ROVER - RANGE-ROVER
Austin - Mini - Morris
Vente et réparation de voitures
toutes marques

Garage du Pré

FRANÇOIS SAUSER
FLEURIER Tél. (038) 61 34 24

Une toute petite rue fleurisane porte son nom et pourtant Léo Lesquereux, mort il y a un peu plus de nonante et un ans, fut un grand savant.

Il était né au pied du Chapeau-de-Napoléon où son père passait pour un habile fabricant de ressorts. Il aurait voulu que son fils lui succédât, contrairement au vœu de la mère qui l'aurait vu ministre du bon Dieu.

Mais ni l'un ni l'autre ne parvinrent à fléchir la décision du jeune homme. Placé au collège de Neuchâtel, quand il eut fini sa philosophie il partit pour l'Allemagne.

Revenu au pays, il s'installa au Locle. Il occupa un modeste poste de régent avant d'habiter La Chaux-de-Fonds. Il se maria dans le plus grand village du monde avec une jeune fille qu'il avait connue outre-Rhin.

LA MALADIE

L'air des montagnes ne convint pas à Léo Lesquereux. La maladie l'obligea de redescendre au Val-de-Travers et de s'associer au travail de son père. Son retour au village natal et ses occupations fastidieuses lui furent sans doute salutaires car il employa ses loisirs à étudier la botanique et l'histoire naturelle.

A cette époque on se préoccupait beaucoup des tourbières, spécialement dans la vallée des Ponts. Ce fut alors pour Lesquereux l'occasion de participer aux fameux rendez-vous de Combe-Varin où Desor recevait chez lui, et les accueillait à bras ouverts, des célébrités du monde entier.

MÊME SI UNE
TOUTE PETITE RUE
PORTE SON NOM
À FLEURIER

Léo Lesquereux
fut
un grand savant

Lesquereux publia un travail couronné par l'Académie de Neuchâtel sur les tourbières. On lui demanda ensuite un manuel traitant du même thème. Après quoi le ministre du roi de Prusse lui octroya une bourse de façon à lui permettre de continuer ses recherches.

VOYAGES ET EXIL

Dès lors Lesquereux voyagea dans les Vosges, en Bavière, au Danemark, en Suède, en Hollande, en Belgique et en Prusse pour parfaire ses connaissances.

Au moment où tout marchait pour le mieux, les Neuchâtelois firent la révolution. Sans doute peu enclin aux heurs et malheurs des batailles politiques, Lesquereux ne tarda pas à rejoindre ses amis Desor, Agassiz et Guyot en Amérique.

Là-bas, il poursuivit ses études de prédilection et publia divers travaux sur les mousses; ces œuvres acquièrent une grande notoriété scientifique et furent complétées par des rapports et mémoires relatifs à la paléontologie, aux fossiles et aux plantes crétacées.

A l'âge de quatre-vingt-six ans, après une existence au cours de laquelle les roses et les épines ne lui furent pas épargnées, Léo Lesquereux mourut dans son modeste cottage de Columbus sur les bords de l'Ohio. C'est peut-être pour cela qu'il n'a qu'une toute petite rue à Fleurier... G. D.

Du petit Nouvel-An au Carnaval du Val-de-Travers à Fleurier

Les fastes relatifs du Nouvel-An sont passés et, une fois de plus la discrète fête des Rois a trépassé. Cette fête des Rois qu'on célébrait jadis avec un peu trop d'exubérance et qui n'a plus maintenant que la valeur d'une réminiscence du passé.

Mais voici qu'on parle déjà du petit Nouvel-An que l'on va mettre sur pied dans les bistrotts et restaurants, histoire simplement de se souvenir que l'an neuf a débuté il n'y a pas très longtemps.

Ce mois de janvier s'annonce du reste assez calme dans la vie politique de la vallée et il faut se remettre « dans le bain » pour qu'elle reprenne son rythme de croisière, ce qui ne va sans doute pas tarder, puisque les élections cantonales se dérouleront à peine le printemps revenu.

Dans les communes, on va aussi tirer le bilan financier de l'an écoulé et voir si les prévisions budgétaires faites douze mois plus tôt réserveront de bonnes ou de mauvaises surprises.

LE CARNAVAL

Bien qu'il ait soulevé parfois certaines critiques, le carnaval du Val-de-Travers qui a lieu à Fleurier s'est déroulé, jusqu'ici, sans le débordement que d'aucuns pouvaient craindre.

Cette fois, il se déroulera les 27 et 28 février et le 1^{er} mars et coïncidera donc avec l'anniversaire de la République neuchâteloise.

Le comité présidé par M. Roger Jeaneret a décidé d'apporter une modification au départ du grand cortège du

dimanche après-midi qui partira de l'hôpital - et non plus de la place de la Gare - mais passera deux fois, au lieu d'une, au centre du village. Enfin, il a été décidé de maintenir, le samedi après-midi, le cortège destiné spécialement aux enfants.

Autre innovation pour cette manifestation: l'affiche officielle sera réalisée par Javier Vilato, artiste peintre espagnol, domicilié à Paris et neveu du célèbre Picasso.

Et une fois le 1^{er} mars passé - qui coïncidera une nouvelle fois avec l'ouverture de la pêche à la ligne - ce sera l'espoir d'un printemps élément et la perspective des fêtes pascales que l'on souhaitera aussi ensoleillées que possible. G. D.



A Fleurier, dès qu'on danse, il y a de l'ambiance!

(Avipress Pierre Treuthardt)



PUB-CLUB

Unique au Vallon dans un cadre typiquement anglais

Ouvert tous les jours dès 9 h excepté le lundi

SAMEDI ET DIMANCHE OUVERT DÈS 14 H

FLEURIER

REVÊMURÉSOL

Décoration intérieure

MEUBLES DE L'ARTISAN

Tapis
Tapisseries
Plafonds

Rideaux

Grand choix de tissus
Service de confection

Spécialités
Plastique

Prise des mesures et pose
GRATUITES

POSEUR DIPLÔMÉ NOVILON

GASTON LUGEON - FLEURIER - Tél. 61 32 81/82



Ameublement - Décoration Tapis discount Articles de bébés

DEPUIS 15 ANS À VOTRE SERVICE
POUR EMBELLIR VOTRE INTÉRIEUR

rue du Sapin 2a - Tél. (038) 61 18 30

EN EXCLUSIVITÉ

pour le Val-de-Travers
les pendules
neuchâteloises

LE CASTEL



bijouterie
berthoud

63 10 92
couvet

PHARMACIE
PERRIN
A. PERRIN, pharmacien

COSMÉTIQUE HERBORISTERIE

PHARMACIE - VÉTÉRINAIRE

FLEURIER - Tél. 61 13 03

CETTE RUBRIQUE PARAÎT RÉGULIÈREMENT
POUR TOUT RENSEIGNEMENT:



ANNONCES SUISSES S.A.
«ASSA»

2, fbg du Lac, 2001 NEUCHÂTEL
☎ 24 40 00

TEINTURERIE-BLANCHISSERIE DU VALLON



M. MAGNIN

Deux bonnes adresses
pour vos nettoyages
chimiques

Promenade 5
Régional 5

tél. 61 10 75
tél. 61 25 16 FLEURIER



Pour une saison
sans problèmes,
équipez-vous
chez le spécialiste

TOUT
POUR LE SKI

VACHER
SPORTS
FLEURIER

Tél. (038)
61 34 35

OFFRES D'EMPLOIS



Fabriques d'horlogerie de Fontainemelon SA

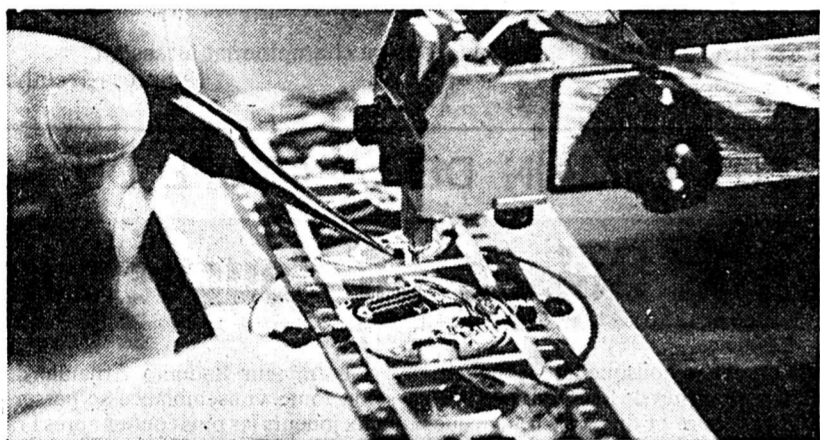
Succursale de PESEUX

Dans le cadre du développement de notre fabrication de modules électroniques destinés aux montres à quartz, nous désirons engager:

MÉCANICIENS de PRÉCISION et OUTILLEUR

auxquels nous confierons des travaux de montage, mise au point et entretien de machines automatiques.

Les personnes intéressées par cet emploi sont invitées à nous adresser leurs offres de service par écrit (curriculum vitae) ou à prendre contact par téléphone (038) 31 11 51, afin de fixer la date d'une entrevue.



Nous recherchons tout de suite ou pour date à convenir

Pour entrée immédiate ou date à convenir, nous cherchons

1 cuisinier

avec plusieurs années de pratique.

Bon salaire, vie de famille.

Restaurant du Bateau 1565 Portalban Tél. (037) 77 11 22.

Le Ranch au Locle cherche

CUISINIER

Tél. (039) 31 29 43.

UN SERRURIER

Faire offres à Walter Luginbühl, constructions métalliques, 2087 Cornaux. Tél. (038) 47 14 90.

Boulangerie-Pâtisserie Pierre Jeanneret, Parcs 113, 2000 Neuchâtel, cherche tout de suite ou pour date à convenir

boulangier-pâtissier

Place stable. Bons gains. Congés réguliers.

Tél. (038) 24 09 09.

VAC RENE JUNOD SA advertisement with logo and contact info: VAC René Junod SA, Avenue Léopold-Robert 115, 2301 La Chaux-de-Fonds, Case postale 41 750, Téléphone 039/21 11 21. Text: Si vous aimez ce qui est beau si vous aimez le contact avec la clientèle vous êtes. L'EMPLOYÉ DE COMMERCE-VENDEUR. que nous recherchons pour travailler dans notre département meubles. Atmosphère agréable et vivante dans des locaux modernes. Faire offres complètes avec curriculum vitae auprès de VAC René JUNOD S.A., 2301 LA CHAUX-DE-FONDS.

ZURICH ASSURANCES advertisement. Nous cherchons un INSPECTEUR D'ACQUISITION dynamique et ayant le sens de l'organisation, pour la région de Neuchâtel. Il s'agit d'une activité indépendante permettant de se créer une très belle situation. Appui technique et formation permanente à disposition. Pour toute information, veuillez téléphoner au (038) 24 21 21 et demander Monsieur G. Broch ou adresser vos offres manuscrites, avec curriculum vitae, à A. Gavillet & G. Broch, agence générale de Neuchâtel, faubourg du Lac 43, 2001 NEUCHÂTEL.

BCC Banque Centrale Coopérative Société Anonyme advertisement. Augmentation des intérêts. 3% Compte salaire, 3% Carnet d'épargne, 3 1/2% Carnet d'épargne «Jeunesse», 3 1/2% Carnet d'épargne «Personnes âgées», 3 1/2% Carnet de placement, 3 1/4-4% Carnet de placement «Membres Coop» (CPMC). BCC logo. Banque Centrale Coopérative Société Anonyme. Bâle, Berne, Bienne, Brugg, La Chaux-de-Fonds, Genève, Lausanne, Lugano, Lucerne, Olten, Schaffhouse, Zurich ainsi que 33 autres offices bancaires dans toute la Suisse.

On cherche pour date à convenir: chauffeurs de camions basculants, si possible avec quelques années d'expérience; conducteur de trax et pelles hydrauliques avec permis camion. Région ouest de Neuchâtel, places stables. Faire offres sous chiffres DI 39 au bureau du journal.

METAUX PRECIEUX SA advertisement. L'une de nos activités consiste à élaborer, à partir de l'or, de l'argent et du platine, des semi-produits pour les industries électrique et électronique. Nous cherchons pour notre secteur des Ventes un COLLABORATEUR COMMERCIAL responsable des ventes à l'étranger qui, en collaboration avec nos succursales et représentants locaux, sera chargé des relations avec la clientèle. Ses tâches principales seront: - contacts avec les clients et voyages occasionnels à l'étranger - traitement d'offres et de commandes - planification d'action avec nos représentants - analyses de marchés - participation à des expositions en Suisse et à l'étranger. Ce poste à responsabilités conviendrait à candidat bénéficiant d'une bonne formation commerciale et ayant de l'intérêt pour les problèmes techniques, ainsi que de bonnes connaissances des langues allemande, française et anglaise. Nous offrons une activité intéressante et variée ainsi que des conditions de travail et prestations sociales modernes. Les personnes intéressées sont priées d'adresser leurs offres de service, accompagnées des documents usuels, ou de téléphoner à notre service du personnel qui fournira volontiers tous renseignements complémentaires. MÉTAUX PRÉCIEUX S.A. MÉTALOR, av. du Vignoble 2, 2000 Neuchâtel 9. Tél. (038) 21 21 51, interne 377.

SERRURIERS TÔLIERS SOUDEURS advertisement. Nous engageons pour notre atelier à Neuchâtel: SERRURIERS TÔLIERS SOUDEURS pour travaux variés en serrurerie et tôlerie industrielle. Entrée immédiate ou date à convenir. USINE DECKER S.A. Av. de Bellevaux 4, tél. (038) 24 55 44. 2000 Neuchâtel.

L'INSTITUT NEUCHÂTELOIS DE MICROBIOLOGIE advertisement. cherche, pour date à convenir, UNE LABORANTINE diplômée ayant si possible une certaine expérience en bactériologie. Ce poste est prévu à Neuchâtel. Adresser les offres à: Direction de l'Institut neuchâtelois de microbiologie, rue de la Prévoyance 74, 2300 La Chaux-de-Fonds. Tél. (039) 23 89 77.

un garde-place de tir (cibarre) advertisement. Aptitude à remplir les tâches d'un garde-place de tir. Organisation, entretien, réparations. Doit être à même d'exécuter des travaux simples sur bois. Avoir le sens de la collaboration. Apte au service militaire. Téléphoner au (038) 41 33 91, interne 254.

PATTUS-PLAGE - Saint-Aubin (NE) advertisement. Hôtel-restaurant depuis 1834 cherche pour entrée immédiate ou à convenir

GARÇON D'OFFICE et GARÇON DE BUFFET advertisement. Téléphoner au 55 27 22 pour prendre rendez-vous.

Radio-électricien advertisement. ayant quelques années d'expérience dans le dépannage RADIO - TV - HiFi est cherché pour tout de suite ou date à convenir. Très bon salaire pour personne capable. S'adresser chez 132428-0 radio TV Hi-Fi Frésard Tél. 23 27 83 Léopold-Robert 41 La Chaux-de-Fonds

PLASTIC UNIVERSO advertisement. engage, pour entrée immédiate ou à convenir, 1 mécanicien de précision pour la fabrication de moules d'injection. Faire offres ou se présenter à: UNIVERSO S.A., département plastique, Crêtets 11, 2300 La Chaux-de-Fonds. Tél. (039) 23 79 75.

Raffinerie de Cressier S.A. advertisement. 2088 CRESSIER / NEUCHÂTEL Pour s'occuper de l'entretien de nos installations à haute et basse tension notre section «Instrumentation et Electricité» cherche un

mécanicien électricien ou monteurt électrique advertisement. qualifié et apte à travailler d'une manière indépendante, sachant faire preuve d'initiative. Age idéal: 25 à 35 ans. Nous offrons: - travail varié et intéressant - situation stable - prestations sociales avantageuses. Les intéressés sont invités à nous demander une formule d'inscription en téléphonant au (038) 48 21 21 interne 251, ou en adressant le talon ci-dessous à notre département du personnel. Nom et prénom: Poste: mécanicien électricien ou monteurt électrique Adresse: Age:

CENTREDOC advertisement. Centre Suisse de Documentation dans le Domaine de la Microtechnique à Neuchâtel, désire engager, pour le 1er mars ou date à convenir, un RESPONSABLE du centre ayant de l'expérience en information et documentation (I et D), de préférence du niveau ingénieur EPF ou ETS. Exigences: Expérience pratique de quelques années en I et D Apte à diriger et motiver une petite équipe Esprit d'entrepreneur Intéressé à l'exploitation efficace de moyens modernes en I et D Langues: français et bonne compréhension de l'anglais et de l'allemand. Tâches principales: Gestion administrative et technique du centre Gestion de la bibliothèque Promotion des services de Centredoc En outre, le responsable devra participer à l'exécution de recherches documentaires on-line et à la rédaction de résumés et d'analyses techniques de brevets. Nous offrons: Activité intéressante, variée et indépendante Larges possibilités d'initiative dans un domaine en pleine évolution. Les personnes intéressées sont priées d'adresser leurs offres manuscrites, accompagnées de leur curriculum vitae, au Président du Conseil d'administration de Centredoc, c/o Direction du Centre Electronique Horloger S.A., case postale 41, 2000 Neuchâtel 7.

employée de bureau advertisement. Nous désirons engager, pour date à convenir (mars-avril), une employée de bureau habile sténodactylo, de langue française, si possible avec notions d'allemand, pour correspondance, facturation et divers travaux de bureau. Place stable. Conditions de travail agréables. Faire offres écrites à GRANUM S.A. av. Rousseau 5, 2001 Neuchâtel.

Restaurant Buffet du Tram COLOMBIER advertisement. Fam. C. Guélat, chef de cuisine Tél. (038) 41 11 98 engage pour date à convenir: sommelier/sommelière Connaissance des 2 services. Téléphoner ou se présenter. Nous cherchons de toute URGENCE une SOMMELIÈRE expérimentée et dynamique. Semaine de 5 jours. Bon salaire. Prière de se présenter: BAR GLACIER AU MÉTRO vis-à-vis de la poste. Tél. (038) 25 18 86.

VAC RENE JUNOD SA advertisement. cherche pour date à convenir UN RADIO-ÉLECTRICIEN Place stable, ambiance de travail agréable dans un atelier moderne. Faire offres à VAC René JUNOD S.A., Service du personnel, av. Léopold-Robert 115, 2301 LA CHAUX-DE-FONDS.

CHERCHEZ LE MOT CACHÉ

ELIGNAVECPXPBGA
RENLNVRTOUAEIN
ATEGEVIEUOELROS
MREUVIIVRUURICO
TOPOERRBTNRRTSEC
APLIENMEOTANREL
UAAEEOTTMREIOEE
PUTRNCTAERASGIC
ILELUENGINAIFOS
NNEOQEAENRTDNFE
EOAUTXTOLIEETNRO
NUNIERIIMLRECEF
OVNSSGAENEAEATOG
UEEEEROCEOIXIAO
SLULLIMEEFMXEET

Pour trouver le mot caché, rayez dans la grille les mots de la liste en commençant par les plus longs. Dans la grille, les mots peuvent être lus horizontalement, verticalement ou diagonalement, à droite à gauche ou de gauche à droite, de haut en bas ou de bas en haut. Il vous restera alors neuf lettres inutilisées avec lesquelles vous formerez le nom d'une ville de Grèce.

- Age - Anne - Bis - Cor - Contrée - Course - Etat - Excellence - Exagération - Eventuraire - Evangile - Fiacre - Foix - Gélinotte - Gendarmerie - Lime - Louise - Légionnaire - Légitime - Louvre - Mare - Molène - Moniteur - Nouvel - Nous - Nombreux - Offset - Parc-Poivre - Paul - Plat - Porte - René - Socle - Taupin - Tournois - Tee - Trace - Vert.

(Solution en page radio)

BUREAU D'AFFAIRES

cherche tout de suite ou pour date à convenir,

UN (E) SECRÉTAIRE

Nous demandons :
Quelques années d'expérience
Contact facile avec la clientèle
Forte personnalité
Age idéal 30-35 ans

Nous offrons pour ce poste à responsabilités un travail varié, intéressant et indépendant. Salaire en rapport aux capacités.

Les candidats (tes) intéressés par ce poste sont priés de faire parvenir leurs offres, accompagnés de tous les documents usuels, sous chiffres 87-606 à Annonces Suisses S.A. «ASSA», 2, fbg du Lac, 2001 Neuchâtel.

132312-O

M

NEUCHÂTEL

cherche pour sa centrale de distribution à MARIN

bouchers-désosseurs

Nous offrons :

- places stables
- horaire hebdomadaire de 42 heures réparties de **lundi au vendredi**
- 4 semaines de vacances au minimum
- nombreux avantages sociaux.

M-PARTICIPATION 131948-O

Remise d'un titre de Fr. 2500.- qui donne droit à un dividende annuel, basé sur le chiffre d'affaires.

SOCIÉTÉ COOPÉRATIVE MIGROS NEUCHÂTEL service du personnel, tél. 038 35 11 11, int. 241, case postale 228, 2002 NEUCHÂTEL.

On cherche pour Crans-Montana

mécanicien autos

Entrée immédiate.

Prendre contact par téléphone au N° (027) 41 51 51. 132281-O

Dame de ménage

est recherchée pour s'occuper de l'entretien d'une villa à Hauterive. Emploi à la demi-journée. Bon salaire pour personne consciencieuse.

Tél. 33 26 57 de 8 à 9 heures. 118216-O

Pâtisserie-bar à café à Nendaz demande

SERVEUSE

Débutante acceptée. Entrée immédiate.

Tous renseignements au Bar Chez Caroline, 1961 Super-Nendaz Tél. (027) 88 13 03. 128767-O

Entreprise de maçonnerie cherche

maçons et manœuvres

Tél. 41 38 44, le soir de 18 h à 20 heures. 128719-O

Nous cherchons

mécanicien-auto

qualifié, ayant le sens des responsabilités.

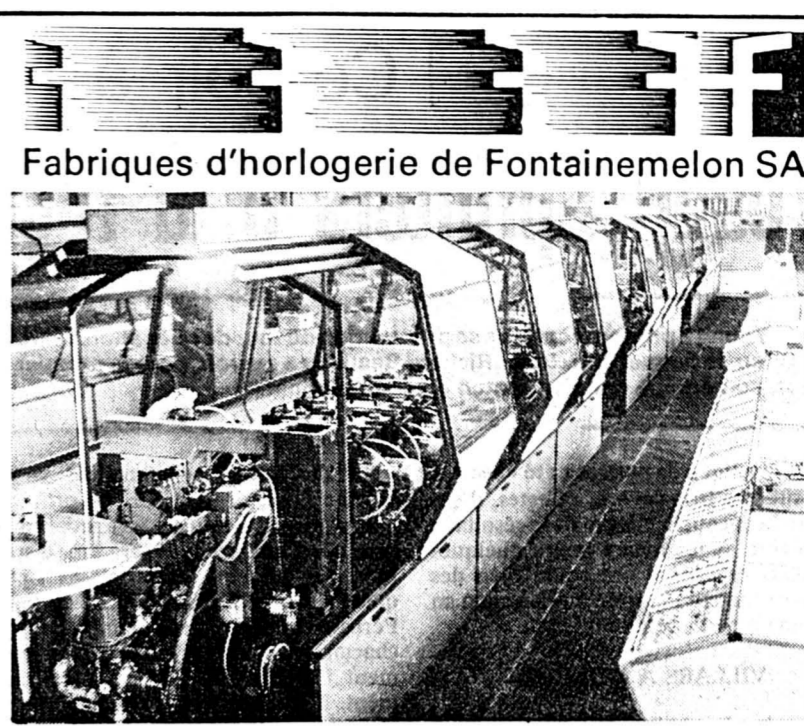
Faire offres : Garage de la Croix, 2205 Montmolin. Tél. 31 40 66. 118228-O

Nous engageons tout de suite ou à convenir

aide caviste

Faire offres à :

Distillerie Sydler, Auvier. Tél. 31 21 62. 128735-O



Fabriques d'horlogerie de Fontainemelon SA

Nous désirons engager, pour notre secteur de fabrication, des

CONDUCTEURS DE MACHINES

auxquels nous offrirons une formation de base de 3 à 5 mois afin qu'ils soient aptes à assumer la fonction d'AIDE-MÉCANICIEN POUR LA CONDUITE DE MACHINES TRANSFERTS AUTOMATIQUES destinées à la production de pièces d'horlogerie.

HORLOGER

auquel nous confierons des travaux de contrôle en cours de fabrication.

Horaires de travail en équipe

- | | |
|--------------------------------------|----------------------------|
| 3 équipes : | ou 2 équipes : |
| 1 semaine 06 h 00 à 14 h 00 = 8 h j. | 05 h 00 à 14 h 00 = 9 h j. |
| 1 semaine 14 h 00 à 22 h 00 = 8 h j. | 14 h 00 à 22 h 00 = 8 h j. |
| 1 semaine 22 h 00 à 06 h 00 = 8 h j. | |

le vendredi, chaque horaire est diminué de 2 heures.

La pratique de cet horaire donne droit à 25% d'indemnité en plus du salaire normal.

Les personnes intéressées par cet emploi, sont invitées à nous adresser leurs offres de service par écrit (curriculum vitae) ou à prendre contact par téléphone (038) 53 33 33, afin de fixer la date d'une entrevue.

118991-O

Renseignez-moi, sans frais, sur vos **prêts personnels** sans caution jusqu'à Fr. 30 000.-. Je note que vous ne prenez pas de renseignements auprès des employeurs

Nom: _____
Adresse: _____
NP, localité: _____

Service rapide 01/211 76 11
Talstrasse 58, 8021 Zurich

CITY BANK

127299-A

économiser sur la publicité c'est vouloir récolter sans avoir semé

Service de publicité FAN-L'EXPRESS
Tél. (038) 25 65 01

OFFRES D'EMPLOIS

Société Fiduciaire Suisse

Bâle, Berne, Delémont, Genève, Lausanne, Lucerne, Lugano, Neuchâtel, St-Gall, Sion, Zurich

Pour la gérance de sociétés auprès de notre siège à Bâle, nous cherchons

un collaborateur

Les tâches variées à accomplir comprennent tous les travaux relatifs à la tenue de comptabilités, la correspondance française, ainsi que la collaboration aux services de placements de gérance de fortune.

Adresser offres accompagnées d'un curriculum vitae, à notre service du personnel qui vous donnera des renseignements complémentaires.

SOCIÉTÉ FIDUCIAIRE SUISSE
St-Jakobs-Strasse 25, 4002 BÂLE
Tél. (061) 22 55 00, interne 333
132008-O

On cherche **CHAUFFEUR** pour quelques heures par semaine (env. 15 h).

Tél. bureau : 25 30 92. 132283-O

Institut d'études de marchés cherche des

collaborateurs

pour sondage d'opinion publique. Travail à temps partiel. Convientrait particulièrement à des ménagères et des étudiants. Ni vente, ni publicité.

Se présenter à l'hôtel Beaulac, Neuchâtel, le lundi 12 janvier à 15 h, pour renseignements, sans engagement. 132153-Q

Caisse-maladie cherche **personnel de bureau auxiliaire** Horaire à convenir. Faire offres à la CMBB, av. de la Gare 3, à Neuchâtel, avec curriculum vitae et prétentions de salaire. 132169-O

Baux à loyer au bureau du Journal

Nous cherchons pour notre **SERVICE DES COUPONS et SECRÉTARIAT DE LA BOURSE**

UNE DAME/DEMOISELLE

titulaire d'un diplôme commercial ou bancaire.

Cette fonction comprend un travail varié au sein d'une équipe jeune et dynamique.

Faire offres manuscrites, accompagnées d'un curriculum vitae et de copies de certificats.

CRÉDIT SUISSE
Bureau du personnel
Place Pury
2001 Neuchâtel.
132056-O

CRÉDIT SUISSE CS

MIKRON

Vu la prochaine retraite de notre responsable du département peinture, nous cherchons un

peintre

pour assumer la tâche de **chef de groupe**.

Fonctions - organisation du département en relation avec le chef des ateliers
- distribution et surveillance du travail dans le département
- suivre l'évolution technique de nouveaux produits et de nouvelles méthodes de travail afin d'assurer le développement du département

Exigences - expérience professionnelle en peinture sur machines ou bâtiment
- aptitude à diriger un groupe de plusieurs collaborateurs
- sens des responsabilités.

Faire offres manuscrites ou téléphoner à notre chef du personnel, Monsieur J. Chenaux.

MIKRON HAESLER S.A. 127469-O
2017 Boudry Tél. (038) 44 21 41

BRASSERIE RHEINFELDEN

FELDSCHLÖSSCHEN

Pour la région de Neuchâtel, nous cherchons un

collaborateur au service extérieur

Cette fonction intéressante et variée nécessite un haut niveau d'indépendance. Notre nouvel employé devra être âgé d'environ 30 à 35 ans, de langue maternelle française (bonnes connaissances d'allemand exigées), porteur d'un diplôme de fin d'apprentissage et ayant quelques années de pratique.

Si vous êtes intéressés par cette annonce, nous attendons volontiers votre offre écrite, avec les renseignements habituels, à notre service du personnel, à l'attention de Monsieur Alfaré, 4310 Rheinfelden. Tél. (061) 87 52 02, interne 360.

132154-O

Grues pour camions TIRRE et FASSI

Service extérieur de diffusion en Suisse romande:

Etre indépendant et gagner plus!

Nous sommes une entreprise spécialisée en grues pour camions. Pour s'occuper sérieusement de notre clientèle romande nous cherchons un

jeune

VENDEUR REPRÉSENTANT
de la même branche ou d'une branche similaire

(bilingue ou romand ayant des connaissances d'allemand)

Vos revenus ne dépendent que de vous ! Comme vous aimez les contacts exigeants, et que vous êtes un professionnel de la vente à orientation technique, ils seront bien supérieurs à la moyenne.

Nous sommes concessionnaires généraux des grues pour camions TIRRE et FASSI. Ces-ci sont bien introduites et leur part du marché ne cesse de croître rapidement.

Notre aide publicitaire et celle de la direction commerciale vous sont assurées. Notre nouvelle filiale à MATRAN, située directement à la sortie de l'autoroute, servira de plaque tournante à votre activité.

Si vous cherchez un avancement personnel, et que le fait de « suivre » une clientèle existante comme celui de chercher systématiquement de nouveaux clients vous importe, nous devrions avoir un entretien. Faites parvenir votre candidature à M. Steiger. Son offre vous réjouira !

armin notter ag
5623 Boswil Telefon 057 7 48 58

entreprise spécialisée en grues pour camions. 117950-O

radio-télévision **RF** suisse romande

A la suite d'un transfert, le département Information-Radio met au concours le poste de

CHEF DE LA RUBRIQUE ÉCONOMIQUE

qui a la charge de produire et d'organiser l'information relative à la vie ainsi qu'aux mécanismes économiques et sociaux en Suisse comme à l'étranger.

Nous demandons :

- une formation supérieure complète en la matière
- une pratique des responsabilités qu'implique la fonction (programmes, animation d'une équipe, gestion)
- un sens de la communication dans l'exposé radiophonique des thèmes du domaine
- une aptitude au travail en équipe et une disponibilité pour travailler selon des horaires irréguliers.

Lieu de travail : Lausanne.
Délai d'inscription : 20 janvier 1981.

Les candidats(tes), de nationalité suisse, rompu(e)s à la profession de journaliste, voudront bien adresser leurs offres de service, à M. Noël Jorand, chef de l'

Office du personnel de la radio-télévision suisse romande
6, avenue de la Gare
1001 Lausanne

127279-O

ARCADES TOUS LES SOIRS A 20 h 30 • LUNDI, MERCREDI: Matinée à 15 h
25 78 78 **SAMEDI ET DIMANCHE: Matinée à 15 h et 17 h 15**

• 12 ANS •
AU SOMMET DE LA BONNE HUMEUR
avec l'acteur comique N° 1
PIERRE RICHARD
dans
LE COUP DU PARAPLUIE
IL AVAIT FAIT TOUS LES COUPS, SAUF UN!
C'EST À SE PLIER DE RIRE!

STUDIO TOUS LES JOURS A 15 h et 21 h
25 30 00

• 4^{me} SEMAINE •
WALT DISNEY
LES 101 DALMATIENS

• ENFANTS ADMIS •

NOCTURNES
Samedi à 17 h 30 et 23 h
Dimanche à 17 h 30

• PREMIÈRE VISION •
FRÉNÉSIE SENSUELLE À PARIS
Les scandaleux débordements de deux jeunes femmes, avides de voluptés
— 20 ANS —

EN PREMIÈRE
FELLINI
LA CITE DES FEMMES

MARCELLO MASTROIANNI
ANNA PRUCNAL • BERNICE STEIGERS • DONATELLA GIANINI • ELLI SANDER • ETTORRE MANNI
Supplément de FEDERICO FELLINI • BERNARDINO LUZZOPPO • Collaboration au scénario BRUNELLO RONDIN • Musique de LUIGI BACALOV

AU PALACE 16 ans
TEL 25 56 66
15 h - 18 h - 20 h 30

BIO 25 88 88 Samedi-dimanche 15 h - 17 h 30 - 20 h 45 16 ans
les autres jours 18 h 30 - 20 h 45
mercredi: matinée à 15 h

1^{re} VISION 4^{me} semaine « Ils » reviennent dans de nouvelles aventures C'est du délire!
UGO TOGNAZZI - MICHEL SERRAULT
Un film d'EDOUARD MOLINARO

LA CAGE AUX FOLLES N° 2

REX 25 55 55 Samedi-dimanche 15 h - 17 h 30 - 20 h 45 12 ans
Tous les soirs 20 h 45
mercredi: matinée à 15 h

1^{re} VISION 3^{me} SEMAINE COLUCHE - DEPARDIEU dans
le film le plus comique de la saison
INSPECTEUR LA BAVURE

APOLLO CHAQUE JOUR 15 h et 20 h 30
25 21 12 Faveurs suspendues - Enfants admis

Un succès retentissant... 2^{me} semaine
L'AVENTURE CONTINUE

SUPERMAN II

Toujours plus fort...
...Des combats époustouflants!

ET... CHAQUE JOUR 17 h 45 18 ans
+ **SAMEDI à 23 h**
Le film de Bertrand BLIER

LES VALSEUSES

Gérard DEPARDIEU Patrick DEWAERE
MIOU-MIOU
GAI... GAI... marrons-nous!

Ce soir au
restaurant des Trois-Tours, à Boudry
venez fêter le
PETIT NOUVEL-AN
avec l'orchestre Grand Duo. 131678-A

Un miracle de la nature
7 millions d'amandiers en fleurs
sous le ciel éternellement bleu de
MAJORQUE

Un grand succès.
1 semaine
Fr. 375.-*

1- 8 février
8-15 février
15-22 février

au départ de Genève, Bâle et Zurich. Vol et 7 jours de pension complète inclus.
Gratuit: Piscines à l'eau de mer chauffée à 30° et tennis, sFr. 475.-. Cuisine soignée.

universal
Agence générale Dr. A. Erhart
Centrale:
Heiligkreuz 36 Rue Marterey 5
9490 Vaduz 1005 Lausanne
Tél. 075 / 611 88 Tél. 021 / 20 60 71
et dans toutes les agences de voyages.

COUPON pour un prospectus 1981 gratuit
Nom: _____ 212
Adresse: _____
Np + Lieu: _____

CENTRE DE SKI LA VUE-DES-ALPES

COURS DE SKI EN GROUPES
pour dames de tout âge.

Lundi 19 janvier: 14 h à 15 h 30.
Renseignements et inscriptions chez:
Jean-Claude Guyot, tél. (038) 57 11 26.

ÉCRITEAUX en vente au bureau du journal

CHEZ MAX Mouton-d'Or
Villiers Tél. (038) 53 24 03

REPAS DES ROIS
Terrine maison et crudités
Consommé
Feuilleté de ris de veau et quenelles
Sorbet au marc de Cortailod
Carré de porc sauce trois champignons

Légumes et croquettes
Glace maison
Le roi et la reine ont leur repas gratuit
Fr. 28.— complet Fr. 24.— sans entrée.
Samedi 10, le soir complet.

GASTRONOMIE

Hôtel du Chasseur Enges

Samedi 10 janvier 1981
MENU SPÉCIAL

Terrine « Chasseur » et crudités
Consommé Royale
Filet de porc aux champignons ou Entrecôte bordelaise Bouquetière de légumes Pommes Berny
Savarin au rhum

Fr. 35.— y compris la danse

La soirée sera animée par l'orchestre Joray

2072 ENGES
Route Saint-Blaise
Lignières
Tél. (038) 47 18 03
M. et M^{me} Michel RIBA
Pour bien commencer l'année 1981 réservez votre table!...

Soirée dansante du Petit Nouvel-An

RESTAURANT « LE PANORAMA »
2063 Saules (NE)
Tél. (038) 36 12 08

VENEZ DÉGUSTER NOS SPÉCIALITÉS:
Les filets mignons à la mexicaine
L'entrecôte double, sauce persillade
Grand choix de mets à la carte
Et toujours notre fondue bourguignonne richement garnie.

Chez Theo Restaurant-Brasserie
Malabar-Gibraltar
Tél. (038) 25 16 77
Ouvert le dimanche.

MENUS DU PETIT NOUVEL-AN
10 janvier 1981

Jambon de Parme
Filets mignons aux champignons
Jardinière de légumes
Pommes croquettes ou nouilles
Sorbet au citron
Osso buco de veau
Nouilles maison
Salade
Entrecôte Maître d'hôtel
Jardinières de légumes
Pommes croquettes
MUSIQUE AVEC ROGER ET NICK

LE PLAISIR DE LA TABLE AU novotel

CHAQUE JOUR NOTRE « HIT » à Fr. 25.— tout compris

NEUCHÂTEL/THIELLE (autoroute Neuchâtel/Bienne, sortie Thielle) (038) 33 57 57

— un grand choix de HORS-D'ŒUVRE à discrétion + une GRILLADE au choix garnie de pommes soufflées + VIN à discrétion (blanc, rouge ou rosé) le tout Fr. 25.—
Salons pour repas, 20 menus au choix

Samedi 10 janvier avec l'orchestre **SOUND-SET**

Le Grenier
Rôtisserie Hôtel Bar Dancing Les Geneveys-sur-Coffrane Tél. 038 57 17 87

SUPER PETIT NOUVEL-AN
Renseignements et réservations: Tél. (038) 57 13 55

Hôtel du Vaisseau 65 ans
Famille G. Ducommun
PETIT-CORTAILLOD - Tél. 42 10 92

Filets de palée sauce maison
Filets de perches au beurre
Les mignons de veau, sauce morilles et d'autres mets à la carte

PATTUS - PLAGE
Hôtel-restaurant Saint-Aubin
P.-A. Balmelli, propr. Tél. 55 27 22

UN EXTRAIT DE NOTRE CARTE:
Le gratin de filets de perches Pattus Fr. 20.—
La coquille de crevettes au gratin Fr. 6.80
En brasserie nos assiettes palées neuchâtelaises et ravigotes

Restaurant-snack Carrefour
Av. de la Gare 17 - Neuchâtel
Tél. 21 21 21

Dès lundi 12 janvier
semaines culinaires italiennes
Pâtes et pizzas « maison »

Restaurant Buffet du Tram COLOMBIER
Fam. C. Guélat, chef de cuisine
Tél. (038) 41 11 98

Dès ce soir QUINZAINE DE FRUITS DE MER
Huîtres - crevettes - moules - scampis
coquilles Saint-Jacques - soles - gratins de fruits de mer homard - turbotin
Prière de réserver

Beaulac le grill

Cassiolette d'escargots aux cèpes 9.50
Choucroute garnie 16.—
Scampis aux herbes de Provence, riz au safran 21.50
Tél. 24 42 42

Saumon fumé
Pieds de porc au madère
Saucisse au foie flambée
Choucroute garnie
Endives au jambon
Lasagne «Maison»
Tél. (038) 25 29 77

Hôtel-Restaurant Le Chalet
M. et M^{me} A. Quadranti Cortailod (NE) Tél. 42 14 38

TOUS LES SAMEDIS A MIDI
Consommé au porto
Assiette de filets de perches
Frites ou pommes nature
Salade méele
Salade de fruits
Fr. 10.—
Fondue chinoise à gogo
Filets de perches
Pizza « maison »
Fermé le dimanche

RESTAURANT SAINT-HONORE
W. Giger
NEUCHÂTEL
Tél. (038) 25 95 95

Tripes à la neuchâtoise
Cuisses de grenouilles
Moules marinière et poulette
Bouillabaisse à la marseillaise
Palée en sauce neuchâtoise
Choucroute garnie

Hôtel-Restaurant Beaux Arts
P.-A. Balmelli, propr. Neuchâtel
Tél. 24 01 51

Cuisses de grenouilles à la provençale
FR. 15.—
Tous les jours
Fondue chinoise à gogo
Fr. 15.—

Hôtel-Restaurant Le Poisson
R. Balmelli, propr. Marin (NE) Tél. 33 30 31

Les fruits de mer dès Fr. 16.—
Coquilles Saint-Jacques
Gratin de fruits de mer
Brochettes de moules à la provençale, etc.
Fondue chinoise à discrétion Fr. 15.—
Cuisses de grenouilles provençales Fr. 18.—

Hôtel-Restaurant DU CHEVAL BLANC COLOMBIER
M. et M^{me} Gendre-Bonvin
Tél. 41 34 21

Filets de perches 300 g 19.—
Fondue bourguignonne à gogo 19.—
Fondue chinoise à gogo 15.—
Steak tartare à gogo 15.—
Beaujolais nouveau: bout. 13.—

Restaurant de la Grappe
La Courbe Neuchâtel
M. et M^{me} A. Quadranti
Tél. 33 26 26

SPÉCIALITÉS D'HIVER
Lundi: BOLLITO MISTO
Mardi: L'OSSO BUCO
Jeudi: POLENTA + LAPIN

ÉCRITEAUX en vente au bureau du journal

