

Ecône: les évêques suisses solidaires du Vatican

PAGE 7

FEUILLE D'AVIS DE NEUCHÂTEL

FAN L'EXPRESS

LE PLUS ANCIEN JOURNAL DE LANGUE FRANÇAISE
PARAIT TOUS LES JOURS EXCEPTÉ LE DIMANCHE
4, RUE SAINT-MAURICE - TÉLÉPHONE (038) 25 65 01

A cause d'un certain Jack Scott Du nouveau dans l'enlèvement de Patricia Hearst

Y a-t-il du neuf dans l'affaire Patricia Hearst, cette héritière de la bonne société californienne, fille d'un empereur de la presse américaine disparue maintenant depuis des mois après son enlèvement par les membres d'un groupe gauchiste dont elle semble maintenant avoir épousé la cause? Il le semblerait, si l'on en croit le «Los Angeles Times», qui assure qu'un certain Jack Scott aurait, au cours des dernières heures rencontré secrètement les parents de la disparue afin semble-t-il, et sous certaines conditions de servir d'intermédiaire entre Patricia et eux. Un démenti n'a pas convaincu tout le monde.



Les parents de Patricia et, à gauche, Jack Scott (Téléphoto AP)

Cette affaire continue de défrayer la chronique américaine. Notre correspondant en Californie, Francis Evence, ouvre pour nous le dossier:

Si le chef du FBI rêve tout haut nous écrit-il, un mot doit revenir régulièrement dans ses cauchemars: «Hernap». C'est le nom de code de l'affaire Patricia Hearst. Seize mois après son enlèvement par la Symbionese Liberation Army et son ralliement aux terroristes, la fille du magnat de la presse est toujours introuvable. Ses dernières traces sont déjà anciennes. On sait qu'elle a passé deux mois l'été dernier dans une ferme de Pensylvanie avec Billy et Emily Harris, ses compagnons de fuite. Prévenu, le FBI n'a pas trouvé, comme dans les Westerns, la cendre encore

chaude: la piste datait de six mois. Depuis, plus rien.

Ayant fait buisson creux avec «Tania» le FBI a dû se rabattre sur un autre gibier. Thero Wheeler, fondateur avec Donald De-Frieze (Le Cinque) de la SLA, a été arrêté la semaine dernière à Houston, dans le Texas. Wheeler s'était évadé il y a deux ans du pénitencier de Vacaville en Californie. Quelques jours auparavant, à San Francisco, Joseph Ramiro et Russel Little, deux autres membres de la SLA comparaissaient devant le Grand jury pour l'assassinat du superintendant des écoles, Marcus Foster, en 1973. Ce meurtre était le premier acte de violence de la SLA et sa première manifestation publique. Il devait être suivi, un peu plus tard, pour l'enlèvement de Patricia Hearst. Francis EVENCE (Lire la suite en dernière page).

LES IDÉES ET LES FAITS

Mitterrand deviendra-t-il un Soarès?

A M. Giscard d'Estaing qui, avec un optimisme sans doute exagéré puisque la France ne sort pas de ses difficultés économiques et financières et qu'elle continue à subir de graves désordres produits par d'incessants arrêts de travail ou par une vague de criminalité et d'attentats renaissants, avait souhaité à ses compatriotes des vacances paisibles, M. Mitterrand vient de répondre par un durcissement certain de ses positions. Contrairement aux promesses rassurantes du président de la République, le chef du parti socialiste annonce un «été chaud» et une mobilisation des masses populaires, conformes aux vœux des communistes.

Pourquoi ce revirement subit? Il y a quelques semaines encore, traumatisé par la tournure prise par les événements portugais, par l'affaire du journal «Republica», par le processus révolutionnaire en cours en Lusitanie où mettant à l'écart M. Soarès, M. Cunhal, avec l'appui des officiers extrémistes du MFA, impose la dictature marxiste, M. Mitterrand prit quelque distance envers ses alliés communistes.

Le fond du problème était celui-ci: associé au pouvoir, en cas de victoire de l'opposition, le PC français, au rebours du PC portugais, respecterait-il les lois de la démocratie politique? Mais au lieu de répondre à cette question essentielle — autrement que par les slogans sonores de leur propagande habituelle — l'«Humanité», MM. Marchais et Séguay répliquèrent par une campagne vigoureuse contre le PS.

Si M. Mitterrand, qui a pour spécialité de ménager la chèvre et le chou, (nous le croyons toujours démocrate; mais il ne cesse de proclamer son attachement au Programme commun, lequel, s'il était appliqué dans son intégralité, ouvrirait toutes grandes les portes du communisme à la France) donne aujourd'hui un coup de barre à gauche, c'est que son parti, dont il se présentait comme l'unificateur et le rénovateur, est, à ce jour, traversé de courants divers.

L'arrière-garde, qui était formée naguère par l'ancienne SFIO et qui inspirait du réformisme de Léon Blum, de Vincent Auriol, de Ramadier qui chassa les communistes du gouvernement où de Gaulle, après la guerre, les avait imprudemment introduits, est maintenant largement dépassée par les éléments du PSU qui se sont ralliés au parti socialiste et surtout par le groupe extrémiste CERES. Entre ces courants, M. Mitterrand a de la peine à louver et risque de subir le sort de M. Soarès.

C'est précisément la CERES qui donne le plus de fil à retordre présentement au chef du PS. «Sans un puissant mouvement populaire (selon ce groupement et d'après ce qu'écrit «Le Monde») la gauche n'obtiendra qu'un contrôle précaire du gouvernement. Loin de prendre le pouvoir, ce qui, pour elle, signifie le changer, elle sera prise par lui».

Ces socialistes extrémistes, si proches des communistes, reprochent aux socialistes traditionnels l'illusion selon laquelle la gauche pourrait tenir parole en se contentant de mettre au service de ses idées l'appareil de l'Etat actuel, même renforcé. La CERES entend s'inspirer de l'Etat portugais. Et voilà qui met M. Mitterrand dans ses petits souliers et la France dans le plus grand péril. Que M. Giscard y pense aussi en cessant de prendre ses mesures pseudo-progressistes.

René BRAICHET

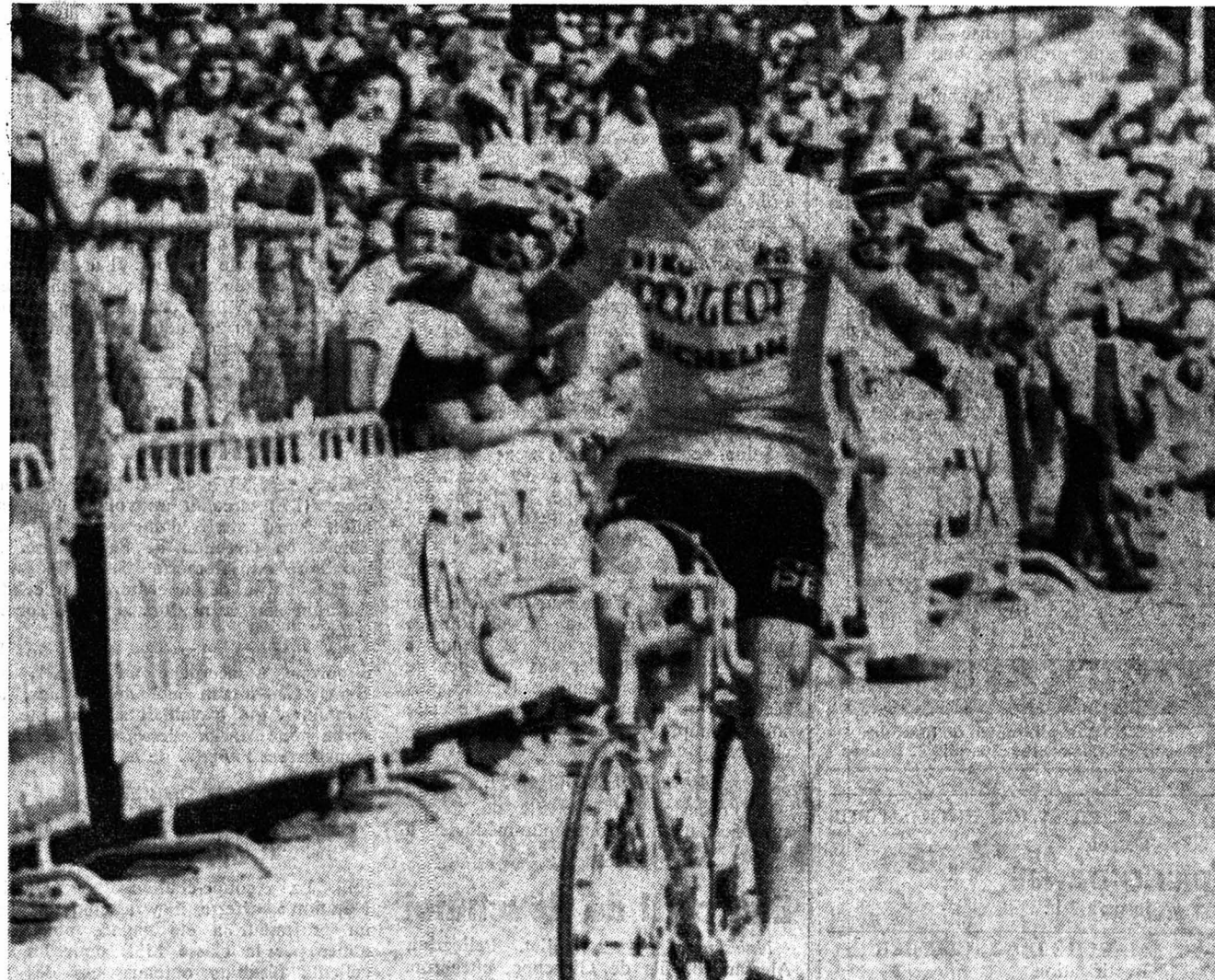
En attendant la couronne



Que faire à San Salvador en attendant que le titre de miss Univers soit décerné? Danser. Et c'est ce que font en particulier miss Belgique et miss Italie, qui prennent des leçons de rythmes sud-américains (Téléphoto AP)

A la Bourse du temps: forte hausse à Madrid

Voici quelques températures relevées sous abri lundi à 13 heures:
Zurich - Kloten: 28 degrés; Genève-Cointrin: 28 degrés; Locarno-Magadino: 28 degrés; Saentis: 14 degrés; Neuchâtel: 25 degrés; Stockholm: 18 degrés; Londres: 21 degrés; Amsterdam: 27 degrés; pression en baisse; Berlin: 25 degrés; Munich: 27 degrés; Vienne: 28 degrés; Barcelone: 27 degrés; Rome: 29 degrés; Belgrade: 27 degrés; Athènes: 30 degrés; Moscou: 23 degrés; Madrid: 35 degrés; Malaga: 25 degrés; Lisbonne: 27 degrés; Istambul: 27 degrés; Las Palmas: 27 degrés; Tunis: 30 degrés.



Eddy Merckx cède encore du terrain Thévenet confirme sa maîtrise

Vainqueur dimanche à Pra Lou où il avait ravi le maillot jaune à Merckx, Bernard Thévenet a accentué son écart au cours de la deuxième étape des Alpes. A Serre-Chevalier, le Bourguignon s'est présenté avec plus de deux minutes d'avance sur le champion du monde. Dès lors, le Français — il a fêté à sa manière le 14 juillet — devrait ramener le maillot jaune sur les Champs-Élysées, seul un accident pouvant le priver de la victoire finale...

C'est le jour J: un vrai bouquet d'expériences pour Apollo-Soyouz



Et comme la femme ne perd jamais ses droits, voici présenté par une vendeuse soviétique le parfum de l'espace «Epas» (Téléphoto AP)

CENTRE SPATIAL DE HOUSTON (Texas) (AP). — Unis par le langage universel de la science, des chercheurs américains et soviétiques vont utiliser la mission «Apollo-Soyouz» dont le départ aura lieu aujourd'hui pour se livrer à des expériences qui n'étaient pas possibles jusque-là.

Ils étudieront notamment le soleil, rechercheront les secrets du monde microscopique des microbes et peut-être, participeront à la mise au point de nouveaux matériaux, meilleurs, destinés à être utilisés par les terriens.

Deux des expériences utiliseront les cabines spatiales elles-mêmes comme instruments, ce qui exigera une grande précision de manœuvres de la part des astronautes et des cosmonautes.

«Apollo» doit notamment permettre aux Soviétiques d'étudier la couronne solaire en créant une éclipse artificielle qu'ils photographieront. Pour ce faire, la cabine américaine s'écartera et se placera entre le Soleil et la cabine soviétique.

L'étude de la couronne contribuera à l'étude de ces cycles d'activités et de la façon dont celles-ci affectent la Terre.

«Apollo» et «Soyouz» feront aussi des études spectrographiques du milieu spatial. Une onde lumineuse, d'une longueur donnée pour réagir à l'oxygène et à l'azote, sera émise de la cabine américaine, ira se réfléchir sur la cabine soviétique et reviendra à «Apollo» où auront lieu les mesures.

Trois autres expériences auront pour but d'étudier les effets de l'état d'apesanteur sur les microbes et l'immunité humaine.

Lors de précédents vols spatiaux, il a été constaté que si les types de souches microbiennes tendent à diminuer dans l'espace, les souches survivantes prolifèrent. Et des spécialistes pensent que le système d'immunité de l'homme subit aussi des modifications.

Pour ces expériences, Américains et Soviétiques apporteront «leurs» microbes, ce qui présentera un intérêt supplémentaire en raison de leur diversité.

Les astronautes et cosmonautes étudieront la formation de certaines moisissures, afin d'établir si elles sont sensibles au rayonnement cosmique.

Par ailleurs, les hommes de l'espace emporteront, avec eux, un four électrique, capable d'atteindre de hautes températures, dans lequel ils feront fondre certains matériaux, avant de les laisser se solidifier.

Sur terre, la pesanteur provoque des imperfections dans cette solidification.

Dans l'espace, il n'y a pas d'attraction terrestre et certains chercheurs pensent qu'il devrait être possible de fabriquer ainsi des métaux d'une résistance supérieure ou des cristaux électroniques d'une pureté quasi parfaite.

Parmi les autres expériences prévues pour les Américains figurent l'observation d'étoiles éloignées, la teneur de la stratosphère en aérosol, certaines caractéristiques de la Terre et des mers, les effets de l'absence de pesanteur.

PAGE 3 Notre jeu de vacances

Aujourd'hui, il s'agira d'être très attentif au détail. Pas facile, mais en vacances, on a tout le temps!

Cheminot tué en gare du Locle

La gare du Locle a été le théâtre, hier matin, d'un tragique accident. Un cheminot, sans doute pris d'un malaise, a été écrasé par un train de marchandises.

PAGE 6 Mort tragique d'une paysanne au Val-de-Ruz

Aux Vieux-Prés, près de Dombrsson la femme d'un agriculteur a connu une mort atroce, coincée entre un tapis roulant et un chariot.

Encore une

BASE AÉRIENNE DE KINCHELOE (Michigan) (AP). — Le président Ford a une nouvelle fois trébuché en gravissant une passerelle pour embarquer, à bord de l'avion présidentiel. Il est tombé sur un genou, et s'est appuyé d'une main sur une marche tandis qu'il s'agrippait de l'autre à la rampe pour se relever. Il y a six semaines, M. Ford était déjà tombé au bas d'une passerelle semblable en débarquant d'«Air Force one» à l'aéroport de Salzbourg.

CHRONIQUE RÉGIONALE: pages 2, 3, 6.

INFORMATIONS SUISSES: page 7.

TOUS LES SPORTS: pages 8 et 9.

CARNET DU JOUR - PROGRAMME RADIO-TV: page 11.

DERNIÈRE HEURE ET BOURSES: page 14.

Prix MIGROS

Maintenant en Multipack!



Sachets à usages multiples
en plastique. Pour emballer des aliments et objets ménagers de tout genre. Rouleau ou paquet de 37 sachets de 54x65 cm ou de 45 sachets de 49x60 cm 3.-

2 rouleaux ou paquets

4.-

au lieu de 6.-



Feuille d'emballage transparente Saran

Conserve les aliments et garde leur arôme. Les aliments emballés avec la feuille Saran ne dégagent pas d'odeur et gardent leur arôme intact. Étanche, transparente, adhérente. Rouleau de 30m 2.-

2 rouleaux (= 60m)

340

au lieu de 4.-



Contenance ¼ de litre 6.-

Contenance ½ litre
5.-

Bouteille isolante

Garde les boissons chaudes ou froides pendant des heures.



Le sac
9.50

Sac à provisions

très spacieux, en toile de coton. 3 modèles avec poche extérieure. Diverses teintes.



La pièce
5.-

Assortiment de bourses

En velours côtelé-plastique très mode. Intérieur plastifié. Pour les cosmétiques, les lunettes, etc. Diverses teintes.



5.-

Set de brosses rondes

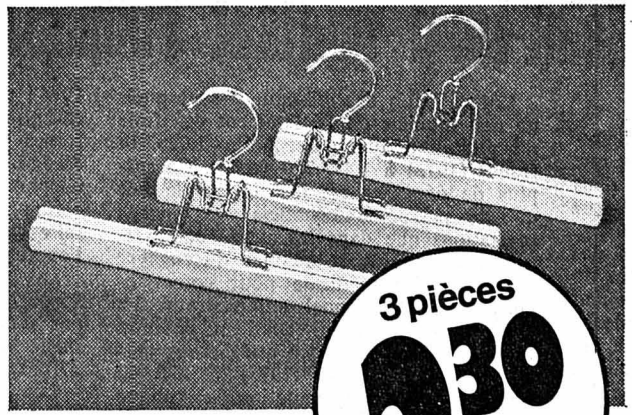
1 brosse ronde et 1 brosse «Curl» en nylon et soies naturelles.



3 pièces
6.-

Tasses à café

avec soucoupes, en faïence anglaise.



3 pièces
2.30

Porte-pantalon

en matière synthétique

MIGROS

olympisme

Fondée en 1642 par Paul de Chomedey de Maisonneuve

Montréal capitale olympique ambiguë

Montréal, la ville hôte des Jeux olympiques d'été de 1976, qui vient de fêter son 333^e anniversaire, est de création récente par rapport aux cités du vieux continent. Mais elle est l'une des plus anciennes de l'Amérique du Nord. Les nombreux touristes qui ne manqueront pas de la visiter durant l'été 76 (17 juillet - 1^{er} août) pourront admirer le mariage de l'histoire (le fameux charme «vieux France») et du progrès (gratte-ciel).

le long du boulevard Saint-Laurent qui coupe la ville en deux, vivent les immigrants de fraîche date: Italiens, Grecs, Chinois, Européens de l'Est mais aussi Portugais, Antillais et Asiatiques. Ces derniers sont tirillés entre les deux communautés de la province de Québec dont la langue officielle est le français mais où l'anglais, la langue des affaires, permet la communication avec les 250 millions d'habitants du continent nord-américain.

MÉTROPOLE ÉCONOMIQUE

Fondée en 1642 par Paul de Chomedey de Maisonneuve, la ville de Montréal est située sur une île dans le Saint-Laurent, le cours d'eau navigable le plus long du monde. Montréal s'étale sur une longueur de 21 km et une largeur maximum de 14 km. Elle compte 1,5 million d'habitants (2,5 millions avec les différentes banlieues).

L'ancienne Ville-Marie est devenue une importante métropole économique. C'est la première ville canadienne, la septième d'Amérique du Nord. Elle abrite le siège de l'OACI (organisation civile internationale). L'exposition universelle de 1967 a réussi à faire connaître dans le monde entier cette cité cosmopolite qui connut, tour à tour, la domination française, anglaise et américaine pour quelques mois en 1774. Montréal est la juxtaposition de quartiers des différentes ethnies qui la composent.

A l'est, les descendants des colons de Saintonge, de l'Unis, de Vendée, de Normandie et de Bretagne vivent dans de petits immeubles, de deux ou trois étages dont de disgracieux escaliers de fer extérieurs accentuent la tristesse. Au centre,

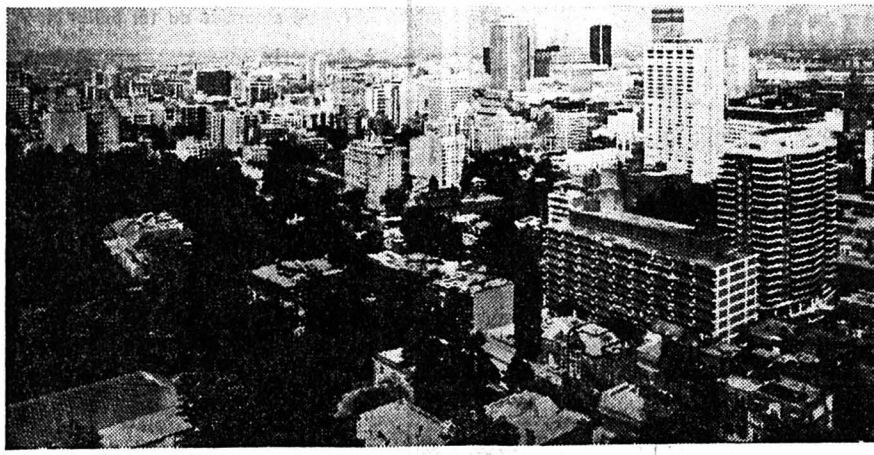
PROTESTATIONS

Depuis une dizaine d'années, des gratte-ciel atteignant 25 étages s'élèvent dans le centre-ville. Les travaux nécessités par l'organisation de l'exposition universelle, la construction du métro et des installations sportives pour les J.O., n'ont pas été sans modifier l'aspect de Montréal. Ils ont d'ailleurs suscité les critiques de certains urbanistes.

La décision d'ériger le parc olympique, qui comprend notamment le stade (70.000 places), le vélodrome, la piscine et le village olympique, a d'ailleurs provoqué les protestations des défenseurs de l'environnement. Aux deux constructions déjà existantes (palais des sports Maurice Richard et centre Maisonneuve), vient d'ajouter un grand ensemble multifonctionnel qui se compose du stade proprement dit, d'un stade nautique en contrebas et d'un bâtiment de 160 mètres. La conception de ces éléments en prévoit un usage polyvalent.

Le stade présente en plan une forme elliptique très allongée (320 m). La structure s'ordonne autour de 34 consoles en béton armé, de même forme, reposant sur un seul point d'appui.

L'ensemble, appui des gradins



MONTRÉAL. — Une ville ambiguë...

compris, est de «précontraint». Les consoles autostables mesurent 54 m de hauteur pour près de 106 m de longueur.

UN PETIT BOUTON

Entre les fléaux des consoles, des nappes de poutres métalliques, posées sur un appui libre, supporteront le toit fixé au-dessus des gradins. La pelouse pourra être couverte en 10 ou 15 minutes par le déploiement d'une fine membrane. Celle-ci, en dépit de sa légèreté, pourra se fixer en permanence au toit rigide et résister aux intempéries, voire aux tempêtes de neige.

Ce toit ne sera peut-être pas fini à temps. Les dirigeants du «COJO» (Comité d'organisation) ont déjà indiqué que peu leur importait puisque les J.O. doivent avoir lieu à ciel ouvert. Ce toit n'aura d'utilité que pour les équipes professionnelles de football américain, de baseball et peut-être de football qui utiliseront le stade après 1976.

La capacité du stade sera réduite à 50.000 places après 1976. Grâce à des rangées de gradins se mouvant sans bruit sur coussin d'air à la seule pression d'un bouton, le stade pourra s'adapter en une demi-heure à la géométrie particulière au baseball, bien différente de celle plus classique des autres sports d'équipes.

POINT DE REPÈRE

Au stade nautique, 9000 spectateurs pourront suivre les compétitions de natation, de plongeon et de waterpolo. Aux 2500 places des gradins fixes, on ajoutera, pour la durée des Jeux, 5000 places temporaires. Il y aura également 1500 places debout.

Le grand mât, point de repère du parc olympique, a une fonction première de support des câbles du toit amovibles du stade. Mais c'est aussi un gratte-ciel aérodynamique de 18 étages d'une superficie de 18.000 m². Les deux derniers

étages seront occupés par des restaurants.

Le vélodrome sera coiffé d'une calotte hémisphérique très aplatie, reposant sur 4 points. Tous les arcs constituant la calotte sont reliés entre eux par une résille en forme de «y». L'utilisation du béton préfabriqué a permis de mettre au point une disposition structurelle donnant la possibilité de franchir sans point d'appui intermédiaire une surface de 1253 m². Sept mille personnes pourront prendre place autour de la piste longue de 285,74 mètres. Le bâtiment pourra servir de palais des congrès après les Jeux.

QUESTION

Les athlètes qui participeront aux épreuves pré-olympiques de 1976 ne pourront utiliser ces merveilleuses installations. Mais les journalistes étrangers présents ne manqueront pas, en visitant les chantiers, de se demander si tout sera prêt pour le 17 juillet 1976. Il reste un peu plus de 12 mois aux Canadiens pour faire la preuve que les J.O. modernes ne sont pas morts, vaincus par leurs rêves de grandeur et de splendeur.

En vérité, personne ne souhaite une telle fin mais tout le monde la redoute. Toutefois, MM. Henry Banks, directeur technique du CIO, et Van Karnebeck, vice-président de l'organisme olympique, se sont déclarés «impressionnés» par la rapidité avec laquelle ont avancé les travaux sur les différents chantiers.

C'était la première visite sur les chantiers des responsables du CIO depuis la venue de Lord Killanin, en mai dernier. La prochaine visite d'un membre du CIO ne pourrait intervenir qu'en octobre prochain. M. Van Karnebeck s'est par ailleurs refusé à commenter le déficit possible de 300 millions de dollars qu'entraînera la tenue des Jeux. Il a rappelé que seul Lord Killanin avait qualité pour parler de cette question au nom du CIO.

athlétisme

Championnat d'Europe

Coupe internationale de la montagne

La revue internationale «Spiridon», spécialisée dans la course à pied et qui tire son nom d'un célèbre athlète grec de l'Antiquité, met sur pied, cette année, pour la première fois, une Coupe internationale de la montagne-Championnat d'Europe (CIME).

L'idée de cette compétition est née dans l'esprit de Noël Tamini, amoureux de la course à pied et rédacteur de «Spiridon». Le but de la CIME est de promouvoir les courses de montagne et de récompenser, au terme de chaque saison, les meilleurs spécialistes de cette nouvelle discipline athlétique. Les initiateurs de ce genre de compétition, qui insistent sur le caractère «hors stade» de leurs épreuves, encouragent la grande masse du public à abandonner le fauteuil pour se livrer à un effort bien-faisant dans une nature régénératrice.

Il est encore trop tôt pour dire vers quel avenir va la Coupe internationale de la montagne. Obtiendra-t-elle rapidement l'adhésion des plus grands spécialistes continentaux de l'effort solitaire ou devra-t-elle, au contraire, limiter son ambition à des épreuves de caractère plutôt national? Cette question ne semble guère préoccuper les responsables de la CIME pour qui l'effort du grand nombre est plus important que les exploits de quelques-uns. En raison de son caractère

expérimental, la Coupe internationale de la montagne 1975 n'a pas encore un calendrier très «éclotique». On y trouve surtout des épreuves suisses (onze), mais sept courses ont lieu en France, une en Italie, une en Allemagne fédérale et une en Grande-Bretagne. Du succès obtenu au cours des premières années dépendra le développement futur de cette compétition. Le côté encore... helvétique de la CIME devrait faciliter l'avènement d'un coureur suisse. Aussi faudra-t-il songer, à l'avenir, à mieux équilibrer les chances.

Voici les épreuves de la CIME restant à courir cette saison:

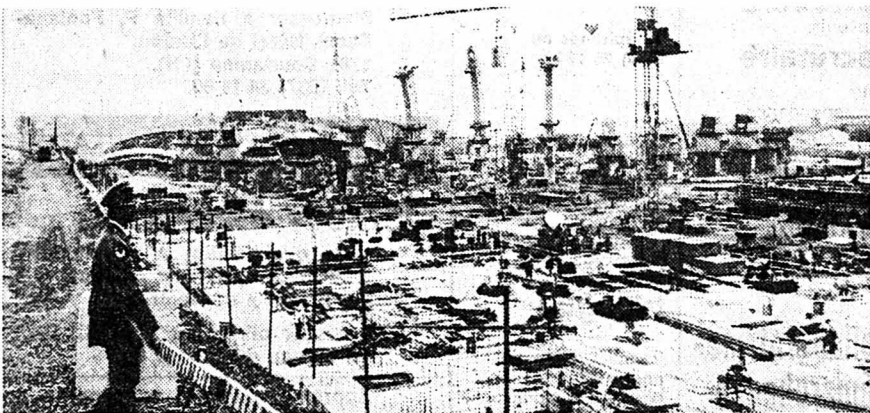
- 20 juillet: Marathon des Alpes, à Versegères (cat. C).
 - 27 juillet: Châtel-Cabane de la Tourche (Suisse, cat. B).
 - 10 août: Sierre - Zinal (cat. A).
 - 24 août: Cressier - Chaumont (cat. C).
 - 31 août: Ascain - La Rhune - Ascain (France, cat. C).
 - 31 août: trophée des Martinax (Suisse, cat. C).
 - 6 septembre: Ben Nevis (GB, cat. B).
 - 7 septembre: Dents-du-Midi (Suisse, cat. C).
 - 14 septembre: ascension du Mont-Ventoux (France, cat. B).
 - 21 septembre: Champel - Mont-Salève (France, cat. C).
 - 28 septembre: Fully - Sorniot (Suisse, cat. C).
 - 12 octobre: Sierre - Montana (cat. A).
 - 19 octobre: Ballon d'Alsace (France, cat. B).
- Plus deux courses anglaises à désigner.

Première: Cressier-Chaumont

Dans la liste des épreuves comptant pour la Coupe internationale de la montagne, figure une course Cressier-Chaumont. Cette compétition, mise sur pied pour la première fois, aura lieu le dimanche 24 août sur les 12 km séparant le village de Cressier du sommet de Chaumont (chemin du Réservoir) avec une dénivellation maximale de 744 mètres. C'est dire qu'un dur pensum attend les compétiteurs (hommes et femmes, jeunes et moins jeunes), licenciés ou non. Heureusement, le parcours est ombragé et, de certains endroits, le panorama mérite un effort!

Ouverte à tout le monde — et non seulement aux candidats à la Coupe internationale — cette course constituera, en outre, une excellente préparation pour les futurs concurrents de Morat-Fribourg. Elle doit son existence à un comité de valeureux sportifs de Cressier qui, pour la cir-

constance, ont formé un comité ayant à sa tête M. Simon Fournier. Notons que, pour faire connaître le parcours et inciter un grand nombre de concurrents à s'inscrire l'an prochain, les organisateurs proposent parallèlement, cette année, une marche populaire. Les promeneurs pourront ainsi côtoyer les champions, qui les dépasseront assurément au cours de la matinée. Voilà, incontestablement, une bonne idée. Les personnes désireuses de s'inscrire à la course de côte doivent, jusqu'au 1^{er} août, verser 15 francs (12 pour les juniors) à la BCN, ccp 20-136, en n'oubliant pas d'inscrire au dos du bulletin: C 29283.06 Course Cressier - Chaumont, suivis de l'adresse et de l'année de naissance. Les inscriptions seront également enregistrées sur l'emplacement de départ, moyennant un supplément de 2 francs. Départ à 9 heures au Centre scolaire de Cressier.



CHANTIER OLYMPIQUE. — Tout sera prêt...

(ASL)

FRANCHES-MONTAGNES
pays du tourisme pédestre

LA CARTE JOURNALIÈRE DES CHEMINS DE FER DU JURA est délivrée tous les jours du 5 juillet au 10 août 1975. Elle donne droit à un nombre illimité de courses sur tout le réseau, y compris les parcours d'automobiles. Réductions pour enfants de 6 à 16 ans, titulaires d'abonnements pour demi-billets et voyages en famille.

Lignes de chemin de fer:
Tavannes - Le Noirmont
La Chau-de-Fonds - Saignelégier
Glovelier - Porrentruy - Bonfol.

Lignes d'autobus:
Tramelan - Les Breuleux - Saint-Imier - Tramelan - Lajoux - Glovelier - Saignelégier - Soubey - Glovelier.

Le nouvel horaire et guide régional peut être obtenu gratuitement dans toutes les gares CJ et CFF.

CHEMINS DE FER DU JURA,
2710 TAVANNES
Tél. (032) 91 27 45.

Le temps des cerises

Les cerises sont meilleur marché que l'an passé

CERVIA (ADRIATIQUE)

A louer, à 150 m de la plage, appartement de vacances confortable pour 4-6 personnes.
Prix: 50 fr. par jour, frais et réservation de la plage compris.
Libre dès 9 août.

Renseignements: tél. (042) 36 50 77 (on parle le français).

Le grand événement dans le petit crédit:

Réduction du taux

+ durée plus longue
+ mensualités plus faibles
= prêt comptant Rohner

Attention: après la levée des restrictions de crédit, la concurrence entre en jeu. La banque Rohner est à nouveau en tête pour des petits crédits avantageux. Une comparaison des tarifs s'impose.

Envoyez-moi votre documentation pour un petit crédit de fr.

Nom _____ Prénom _____
NP/lieu _____ Rue _____

Remplir et envoyer à: 391

Banque Rohner SA

1211 Genève 1, 31, Rue du Rhône
Téléphone 022 28 07 55

Assurance-assistance

Ce ne doivent pas être nécessairement des vases précieux qui sont brisés. Mais, avec l'assurance responsabilité civile pour voyages, vous êtes couvert aussi contre une pareille malchance. Et comme d'autres «pannes» pourraient se produire au cours de vos voyages, l'assurance-assistance vous viendra maintenant à l'aide.

Elle constitue votre protection complète lors d'éventuels accidents au cours de vos voyages et en vacances.

- * Sauvetage, transport et voyage de retour
- * Excédents de frais de voyage
- * Avances sur frais
- * Assurance responsabilité civile pour voyages
- * Rappel par radio
- * Protection juridique.

Si vous êtes en route avec votre auto (avec ou sans caravane/remorque de camping), vous devriez absolument conclure l'assurance complémentaire «**assistance pour automobilistes**».

D'un malchanceux nous ne pouvons pas faire un veillard, mais à quelque chose malheur est bon, car nous répondons de son infortune.

Assurance-assistance pour voyages

Demandez notre prospectus **gratuit**. Les polices sont en vente (sans formalités) auprès des AGENCES DE VOYAGES, agences générales des Assurances HELVETIA ou directement chez ELVIA.

FAN

Nom: _____
Prénom: _____
Adresse: _____

A envoyer à: ELVIA, Tödistrasse 65, 8039 Zurich, téléphone 01/36 10 40

Compagnie d'Assurances, 8039 Zurich

LITERIE

Lits doubles - lits-couches - duvets
- oreillers - couvertures - couvre-
lits - jetés, etc.

Benoit

TAPIS — MEUBLES — RIDEAUX

Mallefer 25 - NEUCHÂTEL - Tél. 25 34 69
Fermé le samedi.

Notre offre à saisir

Un lit couche + un matelas

au prix discount de Fr. 129.-.

BEAU CHOIX DE CARTES DE VISITE
à l'imprimerie de ce journal

LA CITÉ LA CITÉ

LA CITÉ LA CITÉ

LA CITÉ LA CITÉ

LA CITÉ LA CITÉ

LA CITÉ LA CITÉ

LA CITÉ LA CITÉ

LA CITÉ LA CITÉ

LA CITÉ LA CITÉ

PROFITEZ
encore des
SOLDES
SENSAS
dans chacun de nos rayons

La Cité

Autorisation officielle du 1er au 21 juillet

COMMUNIQUÉ N° 2

Nos agents sont à même de vous offrir actuellement des conditions encore jamais vues pour l'achat d'une ALFA ROMEO neuve. Voilà notre contribution à la lutte contre l'inflation, et nous désirons que nos anciens et nouveaux clients puissent en tirer le maximum de profit.

Il s'agit donc d'une chance unique: même après le 30 septembre, ces voitures pourront, en cas de revente, être réimmatriculées sans aucune difficulté ou adaptation.

Même s'il ne s'agit pas d'une liquidation (les modèles continuent à être produits), cette offre est LIMITÉE DANS LE TEMPS et dans la disponibilité par modèles et couleurs.
Hâtez-vous donc !!!

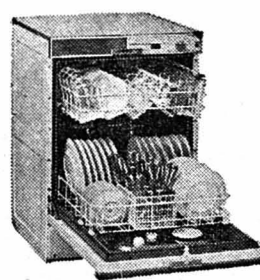
ALFA ROMEO (SUISSE) S.A.

6982 AGNO

SOLDES

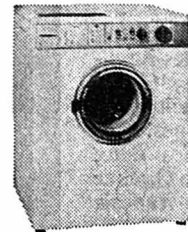
(Vente autorisée du 1er juillet au 21 juillet 1975)

à des prix exceptionnels Rabais jusqu'à Fr. 700.-
LAVE - VAISSELLE LAVE - LINGE



dès Fr. 748.-

Miele - Siemens - Indesit - Adora - Ariston - Hamo - Electrolux - Bauknecht

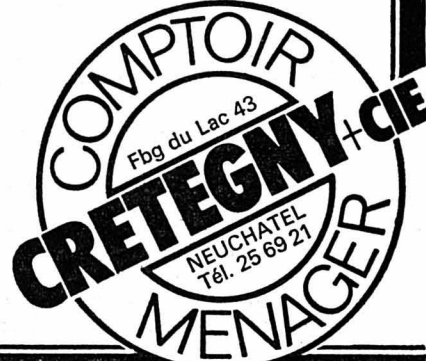


dès Fr. 450.-

Miele - AEG - Indesit - Siemens - Hoover - Electrolux - Rotel

Frigos dès Fr. 278.-

Cuisinières dès Fr. 358.-



GODET
VINS
Auvier



L'annonce reflète vivant du marché dans votre journal

OFFRES D'EMPLOIS



Nous cherchons, pour nos magasins en ville, une
VENDEUSE ou une AIDE-VENDEUSE

aimant le service et le contact avec la clientèle.
Veuillez téléphoner au 25 85 40, et demander M. Rodoni.

Entreprise des environs de Neuchâtel demande, pour entrée immédiate ou à convenir,
secrétaire

pour correspondance, salaires, et décomptes ICHA, 3 demi-journées par semaine.
Faire offres écrites à FD 5280 au bureau du journal.

Collaboratrice-démarcheuse

ameublements - affaire et commission intéressantes, entrée au plus tôt.

Ecrire à case postale 112, 2034 Peseux.

COMMERÇANTS

Ne vous creusez pas la tête pour vos problèmes de publicité. Nous avons pour les résoudre un service à votre disposition.

Feuille d'avis de Neuchâtel



RESTAURANT DES HALLES

Nous cherchons pour entrée immédiate ou à convenir :

**CHEF DE RANG
DAME DE BUFFET
FILLE DE BUFFET
SOMMELIÈRES**

Nous demandons des personnes expérimentées, de bonne présentation et de caractère stable. Prière de prendre contact avec M. Baudet.
Tél. (038) 24 31 41.

On cherche
sommelière

Bon gain, logée. Entrée immédiate.

Restaurant Croix-Fédérale, Method.
Tél. (024) 37 12 23.

Restaurant de la ville, cherche, pour entrée immédiate, un (e)
sommelier (ère)

connaissant les deux services.
Tél. 24 08 22.

Nestlé

Nous cherchons des

SECRÉTAIRES

capables d'assurer la correspondance en français et en anglais dans différents secteurs tels que Marketing, Finance, Juridique ou Production.

Les candidates de langue maternelle française ou anglaise maîtrisant bien l'autre langue pourront y exercer une activité intéressante et variée. La connaissance de l'allemand ou de l'espagnol constituera un atout supplémentaire.

M. J.-T. Langer, de notre service du personnel tél. (021) 51 02 11, interne 2114 — est à votre disposition pour vous donner de plus amples renseignements ou pour vous faire parvenir une formule de candidature.

Les offres écrites peuvent lui être adressées au Service du personnel Nestlé, 1800 Vevey.

Nestlé



MOBILIÈRE SUISSE
ASSURANCES

cherche

collaborateur qualifié

pour renforcer son service à la clientèle.

Cette personne devra secondar l'agent général pour la visite des affaires industrielles et l'élaboration des projets s'y rapportant.

Salaires fixe + frais de voiture.

Nous demandons une bonne connaissance du tarif choses ainsi que les notions de base du tarif industriel.

Faire offres, avec curriculum vitae, à :

M. Michel ROBERT, agent général, Bassin 14, 2000 Neuchâtel.

CARROSSERIE D'AUVERNIER

L. Grosjean Tél. (038) 31 45 66

engage tout de suite

peintres en carrosserie

Faire offres ou téléphoner

On cherche pour le 1er août 1975, une gentille

sommelière (serveuse)

éventuellement débutante. Bon gain, heures de travail régulières, semaine de 5 jours.

S'adresser à Famille P, Fontana-Fasel, Hôtel de l'Union, 1781 Courtaman (FR).
Tél. (037) 34 11 60.

DEMANDES D'EMPLOIS

Monteur électricien

avec qualification A et plusieurs années de pratique cherche place. Entrée à convenir.

Adresser offres écrites à DZ 5268 au bureau du journal.

Apprentie finissant son apprentissage de bureau à fin août cherche place de

téléphoniste

ou réceptionniste. Bonnes connaissances d'italien.

Adresser offres écrites à CA 5277 au bureau du journal.

Nous cherchons pour Neuchâtel

cuisinier expérimenté

Téléphoner au (038) 25 11 83.

Maison commerciale, à Genève, cherche

secrétaire trilingue

français, allemand, anglais, pour traductions et correspondance. Entrée immédiate ou à convenir.

Adresser offres sous chiffres A.920314-18 à Publicitas, 1211 Genève 3.

APPRENTISSAGES

Pour les différentes succursales de son rayon économique, Coop Neuchâtel engagerait des

apprenties vendeuses

ou apprentis vendeurs

Prendre contact avec Coop Neuchâtel, Portes-Rouges 55, 2002 Neuchâtel, téléphone 25 37 21.

L'imprimerie centrale et de la Feuille d'avis de Neuchâtel engagerait pour fin août 1975

apprenti (e) compositeur (trice)

nous désirons jeune homme ou jeune fille intelligent (e) débrouillard (e) et possédant de bonnes connaissances du français. Veuillez contacter téléphoniquement la direction technique de l'imprimerie, tél. (038) 25 65 01 interne 253, pour fixer un rendez-vous.

Véhicules à moteur et accessoires

A vendre, pour cause de départ,

Mini Innocenti

Bertone 90, 5800 km, 29 mai 1975 beige. Valeur neuve 9600 fr. Prix de vente 8500 fr. Tél. (038) 51 23 47, dès 19 heures, M. Nenna.

A vendre

Ford Fairlane

1962, bon état mécanique, pneus 90 %, radio. Bas prix. Tél. (038) 24 53 72, de 10 h à 13 h.

A vendre expertisée,

Volvo 144 S

1968, radio, ceintures, grandes facilités de paiement. Tél. (021) 71 86 26.

A vendre fourgon-minibus

Bedford CF

1972, 2 litres, 13 places, 87.000 km, sièges longitudinaux Expertisé. Eventuellement facilités de paiements. Tél. 42 20 95.

A vendre

125 P. Polski Fiat

modèle 1972, 25.000 km. Prix 4000 fr. Ditrani, Jean-de-la-Grange 3, Neuchâtel.

A vendre

Yamaha 125

Trial, expertisée. Excellent état, 1600 fr. Tél. (038) 51 17 21.

A vendre

Alfa Romeo 1300 TI

modèle 1970. Expertisée. Garage du Val-de-Ruz Boudevilliers. Tél. (038) 36 15 15 (038) 41 37 03, privé.

R. WASER Garage de la Côte

Mini 1000 Clubman 1974 8500 km Expertisée, garantie.

2034 PESEUX
Tél. (038) 31 75 73

