

Tragique incendie à Bienne
Un mort, huit sans-abri
(Page 8)

FAN L'EXPRESS
FEUILLE D'AVIS DE NEUCHÂTEL
LE PLUS ANCIEN JOURNAL DE LANGUE FRANÇAISE
PARAIT TOUS LES JOURS EXCEPTÉ LE DIMANCHE
4, RUE SAINT-MAURICE - TÉLÉPHONE (038) 25 65 01

Les cinq votations fédérales du week-end

4 OUI, 1 NON

Seul refus: la taxe sur le mazout

Le peuple et les cantons ont approuvé hier le « plan financier » présenté par le Conseil fédéral en refusant toutefois la hausse des taxes douanières sur le mazout de chauffage. L'arrêté sur la sauvegarde de la monnaie et le frein aux dépenses ont été largement acceptés, comme il fallait s'y attendre.

A 19 h 30 la chancellerie fédérale pouvait communiquer les résultats définitifs. La participation moyenne pour l'ensemble du pays était de 36,5 %.

L'arrêté sur la monnaie était accepté par 1.153.337 « oui » contre 195.305 « non » et par 19 cantons et 6 demi-cantons.

— La surtaxe sur l'essence, contestée par un référendum comme celle sur le mazout, passait par 721.401 « oui » contre 627.996 « non ». La majorité des cantons n'était donc pas requise, ainsi que pour la taxe douanière sur le mazout de chauffage qui a été refusée par 694.431 « non » seulement contre 646.532 « oui ».

— La hausse de PICA et de l'IDN (impôt dit de défense nationale) a été acceptée par 753.392 « oui » contre 593.045 « non ». 13 cantons et trois demi-cantons l'ont acceptée et 3 Pont refusée.

— Pour le frein aux dépenses 1.021.025 « oui » se sont opposés à 323.953 « non » seulement. 19 cantons et 6 demi-cantons l'ont adoptée.

En page 3
Le vote du canton de Neuchâtel
Résultats complets et commentaires

Les résultats des cantons

Table with 5 main columns: Sauvegarde de la monnaie, Surtaxe sur l'essence, Taxe sur le mazout, Hausse des impôts, Frein aux dépenses. Each column has sub-columns for 'Oui' and 'Non' with corresponding vote counts for various cantons.

LES IDÉES ET LES FAITS
Les difficultés de M. Caramanlis

Rappelé en catastrophe par les militaires au pouvoir, en juillet 1974, Constantin Caramanlis a-t-il raté le coche? C'est la question que beaucoup se posent aujourd'hui.

Sans méconnaître qu'il a dû affronter alors une situation des plus troubles, voire périlleuse — car les fanatiques du général Ioannides ne s'avouèrent pas facilement vaincus — il aurait pu, estiment certains, imposer un processus d'évolution qui lui éviterait, aujourd'hui, bien des ennuis.

S'il avait immédiatement légitimé son pouvoir par un référendum populaire, une énorme majorité, plus de 80 %, aurait voté son accession à la présidence de la République; puis, fort de ce mandat impératif, le principe républicain étant réaffirmé, il aurait pu former un gouvernement de large union nationale qui, après quelques mois, aurait procédé à des élections générales...

Il a préféré suivre un autre processus. Tout d'abord, au lieu d'en terminer rapidement avec une épuratoire qui a frappé plus de 100.000 personnes, il adopta la tactique du « salami », indisposant ainsi les uns sans satisfaire les autres. En sorte que dix mois après, la question continue à diviser les Grecs.

Si, en second lieu, les élections générales de novembre lui donnèrent près de 54 % des suffrages, cette majorité confortable était par trop hétérogène pour refléter réellement la géographie politique du pays. Le retour aux démons familiaux, ne fit qu'ajouter aux divisions, qu'accroissa encore, en décembre, le référendum sur la monarchie, 30 % de la population se prononçant tout de même en faveur du roi...

Mais, surtout, Constantin Caramanlis, qui aspire à se placer au-dessus des partis et à jouer le rôle d'un commun dénominateur, se retrouve à présent à la tête d'un parti, « Nouvelle démocratie », qui, s'il compte 217 députés sur 300 sièges du Parlement, est plus que jamais une fragile mosaïque. Au point que si M. Caramanlis se fait élire chef de l'Etat par sa majorité, ce parti éclatera en morceaux.

Il est vrai que les partis de l'opposition lui mènent la vie dure, l'accusant en particulier de vouloir instaurer un régime présidentiel autoritaire à l'excès — ce qui est parfaitement injustifié, vu le libéralisme naturel de M. Caramanlis. Mais ses adversaires ne veulent absolument pas qu'il devienne président de la République. Ils témoignent d'ailleurs là, une fois de plus, d'un curieux manque de sens politique et surtout tactique...

Si, en effet, il était élu président, l'éclatement de « Nouvelle démocratie » modifierait totalement l'actuel rapport des forces et au Parlement et dans le pays. L'intérêt des partis de l'opposition serait dès lors, en bonne logique, de mettre un terme à la toute-puissance actuelle du parti majoritaire et d'obliger M. Caramanlis, chef de l'Etat, à redistribuer les cartes.

Mais les passions, les intérêts personnels continuent à présider aux jeux du forum — et c'est assurément là le plus inquiétant.

Les grands et petits secrets du testament d'Aristote Onassis

ATHÈNES (AFP). — Le testament d'Aristote Onassis, décédé le 15 mars dernier à Paris, a été ouvert à Athènes et déposé au greffe du tribunal de première instance pour exécution, affirme le quotidien grec « Acropolis » qui en publie la photocopie.

Le testament, rédigé en grec a été écrit par Onassis lui-même à bord de son avion personnel le 3 janvier 1974, alors que l'armateur effectuait un vol entre Acapulco (Mexique) et New-York.

Le testament olographe est daté et signé en toutes lettres afin de le rendre inattaquable en droit. Il note dans son article 14 et dernier qu'il a été rédigé de « quatre heures à dix heures du soir » par le testateur lui-même.

La moitié de la fortune de l'armateur sera consacrée à la « Fondation Alexandre Onassis », du nom du fils unique d'Aristote Onassis tué dans un accident d'avion en janvier 1973. Le siège en sera à Vaduz (Liechtenstein). La fondation « du type de la fondation noble », suivant le texte, accordera des prix après concours nationaux ou internationaux dans le but « d'aider des institutions hospitalières, d'enseignement et de culture,

d'art de sciences et lettres ainsi que de journalisme et d'études religieuses ».

Christina Onassis, fille de l'armateur défunt, reçoit la totalité des actions de la société Victory Carriers (New-York), 50 actions de la société « Beta », 450 actions de la nouvelle société « Alpha », 61 % de 90 % des actions d'Olympic Airways et l'ensemble des « meubles, bijoux, fortune mobilière ».

Christina recevra jusqu'à sa mort une rente de 250.000 dollars par an. En cas de mariage, son époux recevra 50.000 dollars par an de rente viagère.

La veuve du milliardaire Jacqueline Bouvier, ex-Kennedy, recevra 100.000 dollars par an. Chacun de ses deux enfants, John et Caroline recevront jusqu'à leur majorité 25.000 dollars. Lorsqu'ils auront atteint 21 ans révolus, la rente sera reversée à leur mère. Celle-ci perçoit déjà, note le testateur, cent mille dollars par an de valeurs hors taxes. Le testament ajoute : « Ma femme Jacqueline Bouvier a renoncé par acte notarié aux Etats-Unis à tous ses droits d'héritière ». Un réajustement tous les trois ans interviendra afin de maintenir les

revenus perçus par la veuve au niveau de la valeur d'achat de 1973 ».

Chacune des trois sœurs du défunt recevra une rente viagère de soixante mille dollars, (valeur 1973). Diverses rentes sont également attribuées à des parents et collaborateurs de feu Onassis. Ces legs, qui sont à la charge des sociétés « Alpha » et « Beta », forment un total de 170.000 dollars.

L'ilot de Skorpios où est enterré Onassis et où repose son fils Alexandre, est légué à l'Etat grec comme « résidence estivale du chef de l'Etat, à condition que l'Etat en assume les charges d'entretien. Sinon, Skorpios, ainsi que l'ilot de Sparti voisin, reviendront au personnel de la compagnie « Olympic Airways » comme « centre de vacances ».

Les sociétés « Alpha » et « Beta » auxquelles fait allusion le testament, seront deux « holdings » contrôlant les compagnies et sociétés dépendant d'Onassis. Leur siège pourra être à Panama. Un système complexe, dont le testament donne le détail, assure le contrôle par « Beta », des sociétés du groupe Onassis, « Beta étant elle-même sous le contrôle de « Alpha ».

La fortune d'Onassis est évaluée entre 850 millions et un milliard de dollars.

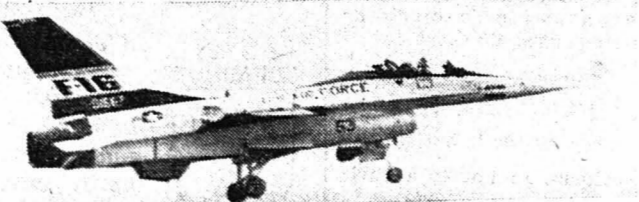
Les Etats-Unis l'emportent dans le « marché du siècle »
La Belgique a fait pencher la balance en faveur de l'avion américain « F 16 »

BRUXELLES (ATS). — Le « marché du siècle » a connu samedi son épilogue, la Belgique ayant finalement opté pour le « F-16 » américain de la « GENERAL DYNAMICS », de préférence au « Mirage F1 M53 » français de Dassault. Les Etats-Unis l'ont donc emporté « au finish » après un combat dont les épisodes se sont étalés sur plus d'un an. La décision du marché était suspendue depuis un mois à la décision belge : les offres de constructeurs, tant financières qu'industrielles — le marché étant assorti de compensations de divers ordres — impliquaient en effet le principe du choix d'un même avion par les quatre pays de l'OTAN (Belgique, Pays-Bas, Danemark et Norvège) qui devaient remplacer leurs « Starfighter » américains. Ces trois derniers pays s'étaient tous déjà prononcés en faveur du « F-16 » américain.

La décision belge a été prise samedi matin lors de la séance extraordinaire du gouvernement. A l'issue de la réunion, le premier ministre Léo Tindemans a déclaré regretter qu'il n'ait pas été possible aux quatre pays européens concernés de jeter les bases d'une industrie aéronautique européenne. La Belgique, qui penchait initialement pour le concurrent direct du « F-16 », le « Mirage F1 M53 » français, « poursuivra ses efforts en faveur de cette industrie », a annoncé le premier ministre, ajoutant que le gouvernement belge réservera la contre-valeur de 14 appareils pour la constitution d'un fonds de développement et de recherche de l'industrie aéronautique européenne.

Le rassemblement wallon (francophone), le plus petit des mouvements appartenant à la coalition gouvernementale belge, qui s'était opposé au choix d'un appareil américain, bien que s'étant soumis à la volonté de la majorité des ministres, a déclaré, par la voix de M. Périn ministre (wallon) des réformes institutionnelles, que le choix du gouvernement créait « une grande déception pour la construction de l'Europe ».

A Bruxelles, dans les milieux communautaires, on estime « bien dommage que, au moment où la Grande-Bretagne a décidé de demeurer au sein de la Communauté, la Belgique ait accepté l'avion américain ». (Lire la suite en dernière page)



Une démonstration du « YF 16 » lors du Salon aéronautique du Bourget (Téléphoto AP)

Brillant succès du motocross



Zougois vainqueurs aux Fourches

L'équipage zougois composé de B. Roth et P. Kruppenacher (photo) a brillamment remporté l'épreuve réservée aux side-cars, au motocross de Saint-Blaise, lequel a bénéficié de conditions météorologiques idéales. Quant à la course réservée aux internationaux, elle a été élevée par l'Allemand Ludwig Reinbold, devant quelque 10.000 spectateurs. Lire en page 15 (Avipress-J.-P. Baillod)

RETOUR À LA JUNGLE

Les cérémonies commémoratives, les jubilés, les fêtes du souvenir de ceci et de cela : depuis quelque temps, plutôt que de l'oubli d'événements notoire du passé, nous souffrons de la pléthore des manifestations visant à rafraîchir notre mémoire. L'ennui est que derrière les hommages publics se cache souvent une réalité bien différente des témoignages oratoires de reconnaissance et de fidélité.

C'est le cas, hélas, pour l'hôpital Schweitzer, à Lambaréné, au Gabon. A-t-on suffisamment abréuvé de discours les populations il y a quelques semaines en rappelant à l'opinion mondiale que le dixième anniversaire de la mort du docteur Albert Schweitzer, prix Nobel de la paix, valait la peine d'être célébré. Ce fut documenté, émouvant, dythyrambique à souhait.

Mais voilà que nous parvient aujourd'hui un cri d'alarme de Lambaréné. Les comités de soutien disséminés en Europe et en Amérique, paralysés par les intrigues et les rivalités internes, ne font pas preuve d'une grande générosité. Le soutien du gouvernement gabonais est plutôt tiède. L'Agence américaine pour le développement international a bien promis quelques millions de dollars pour assainir la situation financière de l'hôpital Schweitzer.

Il faudra attendre toutefois que ce viatique arrive. Or, sur place, le temps presse. Les crédits disponibles à Lambaréné ne suffisent plus à couvrir les dépenses de fonctionnement, évaluées à 40.000 francs suisses par jour. Il faudrait également près de quarante millions de francs pour la construction d'un nouveau bâtiment, précise l'agence Associated Press.

Ving-cinq médecins, infirmières et techniciens européens entourent le chirurgien en chef, le docteur Holm Habicht, qui dirige l'institution. Ils se contentent tous d'une rémunération modeste, à la tête d'une centaine d'infirmiers et techniciens africains dont les salaires grèvent également le budget.

Soignant par an 24.000 patients, pratiquant un millier d'opérations chirurgicales, majeures, gérant une léproserie qui abrite 800 malades avec leurs familles, l'hôpital Schweitzer va peu à peu « retourner à la jungle » et disparaître si la campagne qui vient d'être lancée pour faire face aux charges des cinq années à venir et qui vise à recueillir environ six millions de francs échoue. Encore faudrait-il que le Gabon, qui dispose maintenant en toute indépendance d'importantes ressources pétrolières et minières, y mette également du sien.

R.A.

PAGE 8
Bienne: budget accepté

Appelé à se prononcer pour la deuxième fois sur le budget de la ville, les biennois ont approuvé le nouveau projet sans grand enthousiasme. Mais les échéances n'en demeurent pas moins difficiles pour la Ville de l'avenir.

PAGE 9
Kaiseraugst: du nouveau

Les occupants du chantier de la centrale nucléaire de Kaiseraugst ont décidé de quitter les lieux mercredi, sous conditions...

CHRONIQUE RÉGIONALE: pages 2, 3, 6, 7 et 8.

INFORMATIONS SUISSES: page 9.

TOUS LES SPORTS: pages 12, 13, 14 et 15.

CARNET DU JOUR - PROGRAMMES RADIO-TV: page 17.

DERNIÈRE HEURE: page 19.

(Correspondance d'Athènes)





## ENCHÈRES

OFFICE DES FAILLITES DE BOUDRY

## enchères publiques

L'Office des faillites de Boudry vendra, par voie d'enchères publiques, le mardi 10 juin 1975, à 14 h 30, à Boudry, local des ventes, rue Louis-Favre 20, les appareils suivants: un appareil de télévision couleur type 88-11-05, de marque Novak, un appareil de télévision noir-blanc T 458, de marque Grundig. La vente aura lieu au comptant, conformément à la L.P. Pour visiter, le local des ventes sera ouvert le jour des enchères dès 14 h.

OFFICE DES FAILLITES BOUDRY

OFFICE DES POURSUITES DE BOUDRY

## Enchères publiques

Le jeudi 12 juin 1975, à 15 h, l'Office des poursuites de Boudry vendra par voie d'enchères publiques, à Boudry, devant la Salle de spectacles, le véhicule suivant: une voiture de tourisme Ford Taunus 15 M, couleur bleue, première mise en circulation en 1967. Ce véhicule sera exposé le jour des enchères, dès 14 h 30. Vente au comptant, conformément à la L.P.

Office des poursuites

Boudry

## Vente aux enchères publiques

le mercredi 11 juin 1975, dès 14 h, visite dès 13 h 30

## Cercle de l'Union Bienne

9, rue Bubenberg - angle rue Heilmann

Il sera procédé par le ministère du soussigné à la vente aux enchères publiques et volontaires

## D'ANTIQUITÉS, MEUBLES DE STYLES, PENDULES ET DIVERS

notamment: 2 fauteuils et 1 table Louis XIII; fauteuils, canapés, chaises Louis-Philippe; sièges Napoléon III; belle armoire en noyer; armoire peinte; 1 grand bureau plat Louis XV; bureau dos d'âne rustique; vitrines; secrétaires Empire et Louis-Philippe; tables de chevet; vaisselier en cerisier; tables rondes; 1 grande table de ferme; table à jeux; table demi-lune; console en acajou; commodes galbées;

belles pendules neuchâteloises, pendule de cheminée; moribier et montres de poche;

miroirs de cheminée, channes, cafetières, théières en étain; panetière; boîte à musique; jardinière en fer forgé; lampe à pétrole; opalines; rouets; samovar; vases chinois, ainsi qu'une quantité d'objets dont le détail est supprimé.

La vente se fait au comptant à tout prix sans minima. Les conditions de la vente peuvent être obtenues à l'étude de:

M<sup>e</sup> Urs Walter, notaire, rue de Nidau 14, 2500 Bienne.

## IMMEUBLES

A vendre, à Saint-Blaise,

## villa mitoyenne

de 6 à 7 pièces, surface 210 m<sup>2</sup>, garage, dégagement dans magnifique cadre avec piscine. Prix de vente: Fr. 370.000.—, hypothèques 80%. Tél. (038) 24 27 77.

OFFRE UNIQUE!

## VILLA

de conception très personnelle, comprenant: 5 pièces, galerie, cheminée, 3 salles d'eau, cuisine équipée, etc., terrain environ 800 m<sup>2</sup>. Situation exceptionnelle au-dessus de Bôle. Prix: Fr. 300.000.— y compris garage. Financement 75%.

PROCOM NEUCHÂTEL SA  
Promotion commerciale  
et immobilière  
Seyon 10 - Tél. 038 24 27 77  
2000 Neuchâtel



L'annonce reflète le vivant du marché l'annonce dans la Feuille d'avis de Neuchâtel

OFFICE DES POURSUITES DE BOUDRY

## Révocation d'enchères publiques d'immeuble à Corcelles

Les enchères publiques de l'immeuble appartenant à M. Gilbert Gretillat, rue à Jean 7, à Corcelles, sous tutelle de M<sup>e</sup> Claude Cattin, avocat, à Corcelles, article 2502 du cadastre de Corcelles-Cormondrèche, annoncées pour le mercredi 25 juin 1975, à l'Hôtel de la Gare, à Corcelles,

n'auront pas lieu.

Les visites de l'immeuble prévues les 11 et 19 juin 1975 sont supprimées.

OFFICE DES POURSUITES Le préposé: Y. Bloesch

## A VENDRE PROPRIÉTÉ

sur le Littoral, située près du lac et du vignoble. 9 chambres, 2 cuisines, 6 W.-C., plusieurs lavabos, baignoires, douches, lingerie, buanderie, dépendances, ventilation, terrasse, jardin, véranda. Terrain 2000 m<sup>2</sup>. Le tout en parfait état. Pourrait convenir à l'installation d'un cabinet médical, dentaire, avocat, fiduciaire. Prix de vente: Fr. 660.000.—. Ecrire sous chiffres 28-300403 à Publicitas, Terreaux 5, 2001 Neuchâtel.

HAUTERIVE, À VENDRE,

2 pièces, 62 m<sup>2</sup>

Appartement grand confort avec cheminée de salon. Situation très tranquille, en bordure de forêt, vue sur le lac. Prix: Fr. 120.000.—; financement assuré.

S'adresser à Fiduciaire J.-P. Erard, Neuchâtel, tél. (038) 24 37 91 et Michel Turin S.A., Marin, tél. (038) 33 20 65.

## A LOUER

A louer, à la rue des Fahys, places de parc

dans garage sous-terrain chauffé. Loyer: Fr. 70.—.

S'adresser à l'Etude Jacques Ribaux, Neuchâtel. Tél. (038) 24 67 41.

A louer à Valengin, dans immeuble HLM,

## APPARTEMENT DE 3 PIÈCES

libre dès le 1<sup>er</sup> août 1975. Faire offres sous chiffres XM 4949 au bureau du journal.

## A LOUER À BÔLE

1 APPARTEMENT avec grand living-salle à manger et 3 chambres à coucher. Tout confort, cuisine agencée, salle d'eau, W.-C. séparés, cave et grenier. Loyer mensuel: 710 fr., charges comprises. Libre tout de suite.

Fondation Maret, tél. (038) 41 28 62 ou 41 10 21.

## STUDIO

non meublé, dès le 24 juin 1975 ou pour date à convenir. Loyer mensuel, charges comprises: Fr. 332.—. Fiduciaire Leuba & Schwarz, fbg de l'Hôpital 13, 2001 Neuchâtel. Tél. (038) 25 76 72.

Etude Clerc, notaires

rue Pourtalès 2 - tél. 25 14 69 A LOUER pour le 24 juin ou pour date à convenir, à la Marnière, à Haute-rive,

## APPARTEMENT DE 4 1/2 PIÈCES

avec confort. Loyer mensuel: Fr. 540.— plus charges.

## APPARTEMENT UN STUDIO

Région de la Béroche, à louer tout de suite, dans maison ancienne restaurée, de 2 chambres, tout confort. Situation tranquille, vue sur le lac. A 15 minutes de la gare CFF. Pour tous renseignements, tél. (038) 55 10 58, à l'heure des repas.

A louer à Neuchâtel, dès le 24 juin 1975 ou pour date à convenir,

## APPARTEMENT DE 4 PIÈCES

tout confort. Loyer mensuel, charges comprises, 587 fr. Fiduciaire Leuba & Schwarz, fbg de l'Hôpital 13, 2001 Neuchâtel. Tél. (038) 25 76 72.

A louer à Hauterive (port), immédiatement ou pour date à convenir:

## APPARTEMENT DE 2 1/2 PIÈCES

tout confort. Loyer mensuel, charges comprises, 505 fr., et dès le 24 juin 1975 ou pour date à convenir.

A louer à Neuchâtel, pour le 24 juin 1975 ou pour date à convenir,

## APPARTEMENT DE 2 PIÈCES

tout confort, tapis tendus, cuisine agencée. Loyer mensuel, charges comprises, 496 fr. Fiduciaire Leuba & Schwarz, fbg de l'Hôpital 13, 2001 Neuchâtel. Tél. (038) 25 76 72.

A louer à La Coudre appartement 3 pièces pour date à convenir. Charges comprises: Fr. 555.—

appartement 4 pièces pour le 1<sup>er</sup> août ou date à convenir. Charges comprises: Fr. 665.—

garage Fr. 65.— S'adresser à la Société de Banque Suisse, Neuchâtel. Tél. 25 62 01.

A louer, à Hauterive, dans immeuble récent, tout confort,

un studio cuisine équipée, entrée, bain-W.-C., ascenseur, TV., proximité trolley. Fr. 310.— + charges. A Neuchâtel, début juillet, av. du Premier-Mars, immeuble tout confort,

un studio coin-cuisine équipé, bain-W.-C., ascenseur, TV., tapis tendus. Fr. 300.— + charges; à Cornaux, dans immeuble récent, tout confort,

un 3 1/2 pièces grande salle de séjour, W.-C. séparés, balcon, situation dominante, calme. Fr. 410.— + charges.

S'adresser à Régies S.A., Mayor 2, à Neuchâtel. Tél. (038) 25 46 38.

Areuse

A louer, près de l'arrêt du tram, pour fin juin,

## appartement de 2 pièces

avec tout confort. Loyer: Fr. 285.— charges non comprises. S'adresser à l'Etude Jacques Ribaux, Neuchâtel. Tél. (038) 24 67 41.

BOUDRY

A louer, tout de suite ou pour date à convenir, au chemin des Adozz,

## appartement de 2 pièces

avec tout confort. Loyer: Fr. 275.— charges non comprises. S'adresser à l'Etude Jacques Ribaux, Neuchâtel. Tél. (038) 24 67 41.

A louer, à Neuchâtel, appartement de 3 pièces

tout confort, grande cuisine agencée. Fr. 480.— par mois + charges. Pour visiter: Tél. 24 36 34, après 19 heures. Fiduciaire Schenker Manrau S.A., av. Formachon 29, Peseux. Tél. 31 31 55.

Neuchâtel rue de la Perrière 3 A remettre, pour le 1<sup>er</sup> juillet 1975, magnifique

appartement 2 pièces avec vue sur le lac, 408 fr., charges comprises.

Pour visiter, tél. (038) 31 62 45; pour traiter, tél. (021) 22 29 16.

A louer à Marin, pour le 24 août 1975, appartement de 4 pièces,

tout confort, balcon. Fr. 555.— par mois + charges. Fiduciaire Schenker Manrau S.A., av. Formachon 29, Peseux. Tél. 31 31 55.

A louer tout de suite, à Hauterive,

appartement de 2 pièces Situation très tranquille, à proximité des transports publics. Loyer 420 fr. par mois, plus charges. S'adresser à Fiduciaire J.-P. Erard, Neuchâtel, tél. (038) 24 37 91.

CORNAUX

A louer, pour fin juin, au chemin des Etroits

## appartement de 2 pièces

avec tout confort. Loyer: Fr. 295.— charges non comprises. S'adresser à l'Etude Jacques Ribaux, Neuchâtel. Tél. (038) 24 67 41.

BOUDRY

A louer, pour fin juin, dans immeuble neuf avec ascenseur,

## appartement de 4 pièces

avec tout confort. Loyer: Fr. 495.— charges non comprises. S'adresser à l'Etude Jacques Ribaux, Neuchâtel. Tél. (038) 24 67 41.

A louer à Neuchâtel, tout de suite ou pour date à convenir,

## STUDIO

non meublé. Loyer mensuel, charges comprises, 262 fr.

Fiduciaire Leuba & Schwarz, fbg de l'Hôpital 13, 2001 Neuchâtel. Tél. (038) 25 76 72.

LE LANDERON A louer, à la Petite-Thielle,

garages Loyer: Fr. 65.— par mois.

S'adresser à l'Etude Jacques Ribaux, Neuchâtel. Tél. (038) 24 67 41.

Baux à louer au bureau du journal

A louer, à 6 km est de Neuchâtel,

3 1/2 pièces tout confort, immeuble neuf de construction soignée, magasins et école à proximité, possibilité de louer une place dans garage collectif. S'adresser à: La Neuchâteloise - Assurances Bassin 16, Neuchâtel. Tél. (038) 21 11 71.

A louer, Hauterive-Port, dès le 24 juin 1975,

APPARTEMENT DE 3 PIÈCES

tout confort, avec poste de CONCIERGE, dans immeuble de 15 logements. Loyer mensuel à payer charges comprises et après déduction du salaire: Fr. 333.75. Place de parc à disposition, loyer mensuel: Fr. 20.—. S'adresser: Fiduciaire Leuba & Schwarz, fbg de l'Hôpital 13, 2001 Neuchâtel. Tél. (038) 25 76 72.

À LOUER à Saint-Aubin, chemin du Môtier

## appartements 6 pièces

cheminée, 3 salles d'eau, cuisine, balcon; surface totale 150 m<sup>2</sup>; tranquillité, vue imprenable. Location 800 fr. + charges; garage individuel 50 fr. Libres tout de suite.

Fiduciaire F. Anker, Saint-Aubin, tél. 55 16 49 55 22 80.

A louer AU LANDERON dans quartier tranquille près du lac, pour date à convenir,

appartement de 2 pièces tout confort, cuisine agencée, bain W.-C., balcon; situation ensoleillée. Loyer: Fr. 375.— plus charges.

Tél. (032) 22 50 24 (gérance) ou (038) 51 22 79 (conciERGE).

Nous avons à louer, pour le 24 juin, au Closel 22, à Marin,

deux studios meublés avec salle de bains et cuisine en commun. Loyers mensuels Fr. 259.— et Fr. 269.—, chauffage, eau chaude et électricité compris.

S'adresser à: Caisse de retraite des entreprises Migros, 5, chemin de Roveréaz, 1002 Lausanne. Tél. (021) 32 92 22.

A louer, à 6 km est de Neuchâtel,

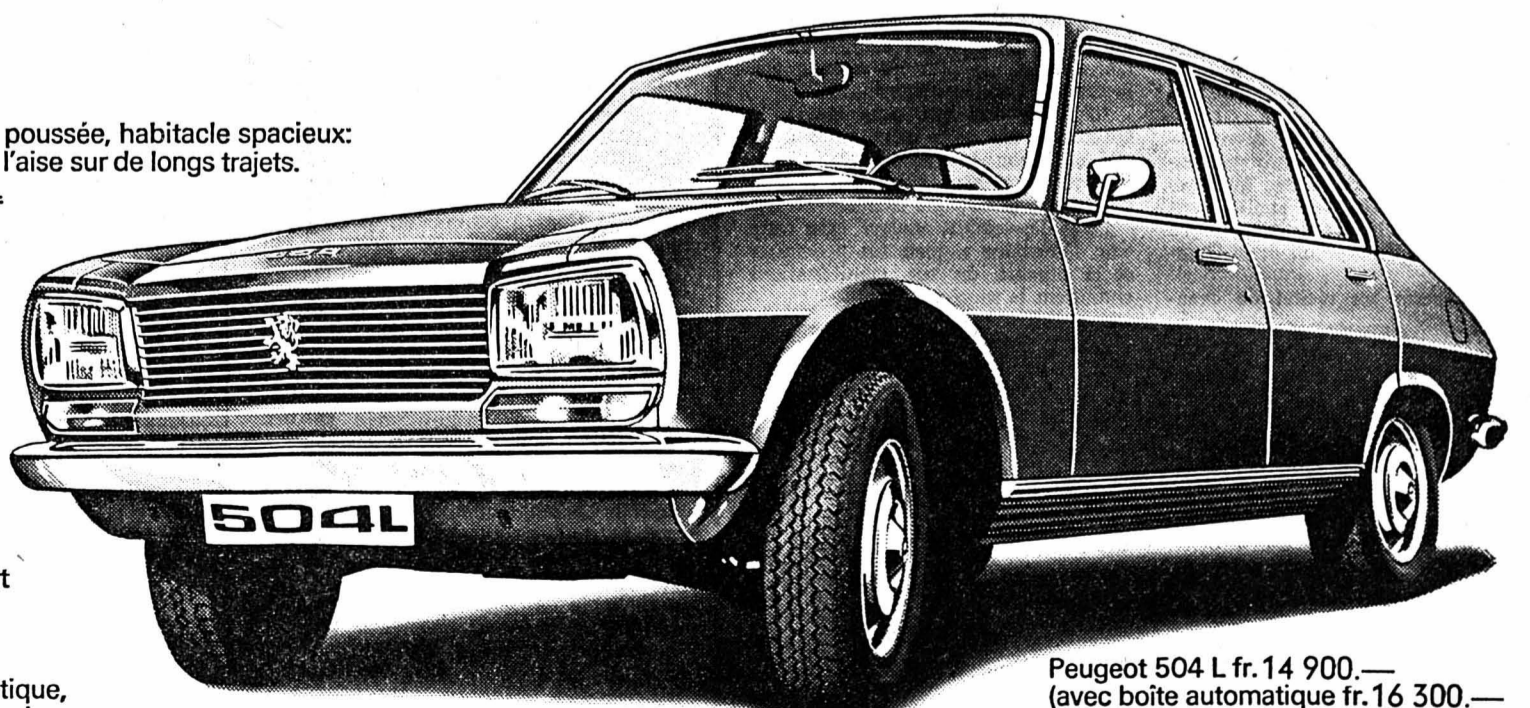
3 1/2 pièces tout confort, immeuble neuf de construction soignée, magasins et école à proximité, possibilité de louer une place dans garage collectif.

S'adresser à: La Neuchâteloise - Assurances Bassin 16, Neuchâtel. Tél. (038) 21 11 71.

À CRESSIER, Logement idem: Fr. 520.— + charges Fr. 90.—. Logement 3 pièces idem: Fr. 400.— + charges Fr. 78.—. Garages à disposition: Fr. 70.— par mois. Tél. 47 18 33.

## Grand confort, haute sécurité et cependant plus économique.

La Peugeot 504 L à moteur 1,8l roule à l'essence normale.



Peugeot 504 L fr. 14 900.— (avec boîte automatique fr. 16 300.—)

PEUGEOT 504 L  
La véritable économie par la qualité.

**Grand confort.**  
Confort siège-suspension Peugeot, insonorisation poussée, habitacle spacieux: cinq personnes découvrent le plaisir de voyager à l'aise sur de longs trajets. En Peugeot 504 L, les kilomètres sont plus courts.

**Haute sécurité.**  
Adhérence supérieure sur toutes les routes grâce à la direction précise et la stabilité dans les virages. Le puissant système de freinage à disques à l'avant vous assure une sécurité active exemplaire. En Peugeot 504 L, les kilomètres sont plus sûrs.

**Economie payante.**  
Robustesse du moteur 1800 cm<sup>3</sup> qui tourne rond en se contentant d'essence normale. Investissement modique, faible coût d'entretien et qualité-longévité Peugeot, favorisent un rapport prix/rendement exceptionnel. En Peugeot 504 L, les kilomètres sont plus avantageux.

Toujours économique, avec ou sans boîte automatique, la 504 L s'impose indiscutablement dans la catégorie 1800 ccm par son heureuse conception sécurité-confort.

Il faut l'essayer!

Neuchâtel: M. et J.-J. Segessemann & Cie, garage du Littoral, 51, Pierre-à-Mazel, tél. (038) 25 99 91. — Boudry: Jean-Pierre Aerni, avenue du Collège 69, tél. (038) 42 13 95. — Corcelles-Cormondrèche: Richard Greuter, rue de la Chapelle 52, tél. (038) 31 16 27. — Dombresson: Antoine Germond, tél. (038) 53 21 22. — Fleurier: Paul Joss, Place-d'Armes 12, tél. (038) 61 11 72. — Peseux: Garage de La Cité, rue Boubin 3, tél. (038) 31 77 71.

# CARNET DE LA SEMAINE



## A Paris, elle court les rues

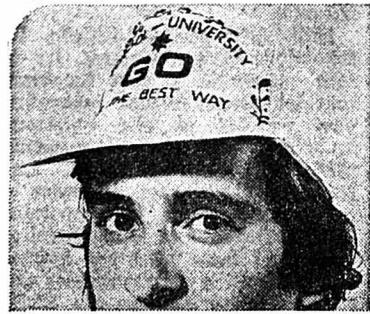
la nouvelle combinaison style «pom-pom-piste» que vous porterez aussi pour vos week-ends à la campagne. Elle a fière allure avec ses épaulements, belle coupe, poches à fermeture éclair. En coton kaki. Au Spotlight, 1er étage

**139.-**

### Peu importe le temps

C'est pour les sports de plein air qu'a été conçu le ciré jaune à capuchon, assurant une totale protection contre les intempéries. Visible de loin, même par grande pluie, il sécurise les cyclistes, navigateurs, campeurs, marcheurs, etc. Toutes tailles.

Pour dames **39.50**  
Pour messieurs **42.50**  
Annexe rayon sport  
Pour enfants, 8 ans  
Au 1er étage **17.90**



### La casquette des loisirs

Mac Gordon vous propose ce modèle en toile, avec inscriptions à choix: School University GO - It's the best Way - Aigles Noirs (aux articles Messieurs) **19.90**

### Le transistor des vacances

**149.-** au lieu de 219!  
Médiateur, 4 longueurs d'ondes, 74 transistors, réglage de la tonalité, accord fin pour le réglage des émetteurs OC. Prise pour magnétophone et tourne-disques. Dim. 29 x 17 cm.

## 50.- francs pour une montre de plongée 5 atm.!

Ne partez pas sur les plages sans cette montre de fabrication suisse, 5 atm., 21 rubis, jour et date, cadran noir, seconde trotteuse, boîte chromée. Et même si vous ne plongez pas... c'est à la mode!



## Nous avons tant de tentes...

comment vous les montrer toutes? En grimant quelques étages pour disposer d'un espace nous permettant d'exposer une grande partie de notre immense assortiment. C'est fait! Au 3me étage, vous pourrez voir tout le programme des tentes Maréchal, merveilleusement réalisées pour le confort des aventuriers de la nature. Les tentes Maréchal, c'est ce que l'on fait de mieux, de plus fonctionnel et aussi de plus durable.

Notre rayon de sport, continuera de se consacrer aux accessoires de camping et à tous les autres sports. Il offre par exemple aux amateurs de canotage:

- Canot de plage en PVC, très solide, fabrication suisse, à des prix INNO  
150 x 85 cm **32.90**  
200 x 110 cm **69.-**  
250 x 130 cm **98.-**
- Rames en aluminium, 130 cm de long. La paire **14.90**
- Pompe de gonflage, dès **4.25**  
Pour les week-ends et les vacances: **vélo pliable**, à ranger dans le coffre de la voiture, construction robuste, 3 vitesses Sturney. Complet, avec éclairage, pompe, porte-bagage. Bleu, rouge ou or **269.-**



## Mets pré-cuisinés = Gain de temps

Entrés dans les pratiques ménagères, les plats pré-cuisinés ouvrent la porte à des économies sensibles non seulement d'énergie mais aussi de temps précieux. Les plats pré-cuisinés évitent la longue préparation des légumes, la corvée d'épluchage. Knorr, Roco, Picon, Fronor, Findus, Alemagna, Gil, Sanziani sont les têtes de file de ce nouvel art culinaire et vous proposent leurs lasagnes, pizza, plats au riz, salades, mets au fromage, viandes et poissons qu'il suffit de chauffer au bain-marie ou au four, ainsi que leurs volailles, poissons, légumes et fruits surgelés. Les repas préparés pour bébés ont depuis longtemps ouvert la voie à ces procédés qui sont entrés dans les mœurs. Toutes les jeunes mamans connaissent les produits Galactina et Nestlé en petits pots dont notre Supermarché est un distributeur disposant en tout temps d'un choix varié.

## GARNIER, esthéticien du cheveu

La gamme des shampoings et colorants Garnier est connue pour son efficacité et ses résultats surprenants. Pour vous aider à les utiliser au mieux, une conseillère de Garnier vous recevra cette semaine et vous offrira à un prix promotionnel le baume «Ultra-Rich», embellisseur de la chevelure **5.50**

le flacon de 250 ml., au lieu de 6.90.

## A vos aiguilles

**BAISSE** jusqu'à **11.- francs** par kilo sur la laine de Schaffhouse

- Eillette les 50 g **2.75**
- Élégance les 50 g **3.50** au lieu de 3.95
- Luana les 50 g **3.10** au lieu de 3.50

Mais oui, les 14 qualités des laines de Schaffhouse ont baissé de prix. Venez faire votre choix à notre rayon.

## ACTION



- Henniez fruitée le litre 1.- **-.70**
- Henniez Santé nature ou gazeuse le litre -.45 **-.30** + verre

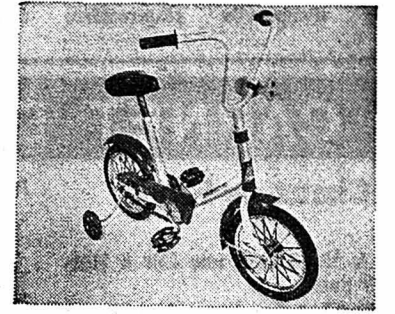


Laine acryl «Boston», divers coloris. Pelote 50 gr

**1.50**

Langes en papier «Pingo» pour le confort de bébé et pour vous faire gagner du temps. Paquet de 50 pièces

**5.40**



## 40 francs ce vélo, vous y croyez?

Il faut y croire! Même si ce prix vous semble aujourd'hui incroyable. Et ce vélo est muni d'un stabilisateur, d'un klaxon et d'une selle réglable. Monture tubulaire. Aux jouets, 2me étage

# mieux vivre avec les armourins

le grand magasin au plus grand choix

«54% de frais en moins»

C'est la constatation, chiffres en main, de quel qu'un qui sait compter: un entrepreneur de taxis lausannois. Qui possède 21 Mazda à côté d'autres marques. Mazda 616: une robustesse exceptionnelle dont vous pouvez bénéficier, vous aussi (interrogez n'importe quel propriétaire de 616). 1600 cm<sup>3</sup>, 5 places, 4 portes, et coupé. Essayez-la!

# MAZDA 616



**MAZDA**  
Une qualité qui se voit

210 agents en Suisse  
Importateur Blanc & Paiche SA  
1217 Meyrin GE. Tél. 022 41 20 00

## OFFRES D'EMPLOIS

### On cherche

tout de suite ou pour date à convenir

### cuisinier

capable et

### filles ou garçons de buffet

S'adresser: Hôtel-restaurant Robinson, 2013 Colombier, M. Glauser. Tél. 41 23 53.

Je cherche pour salon, à Neuchâtel-centre,

### coiffeuse de première force

Haut salaire à personne capable. Entrée: 1er juillet 1975. Faire offres sous chiffres 87-121 aux Annonces Suisses S.A. «ASSA», 2, bd du Lac, 2001 Neuchâtel.

## Prêts sans caution

de Fr. 500.- à 10,000.-

Formalités simplifiées. Rapidité. Discretion absolue.



## BANQUE COURVOISIER S.A.

2001 NEUCHÂTEL / (038) 24 64 64  
Faubourg de l'Hôpital 21

Envoyez-moi documentation sans engagement

Nom \_\_\_\_\_  
Rue \_\_\_\_\_  
Localité \_\_\_\_\_ FAN

## Plants de fraisiers

CHEZ BRUNO RÖTHLISBERGER CULTURE FRUITIÈRE 2075 WAVRE Tél. (038) 33 21 33.

Prochamment à Neuchâtel:

## CLAUDE

Dialogue, conseils, orientations

Prendre rendez-vous au N° (066) 71 10 56



L'annonce reflète vivant du marché

## Pour insérer une petite annonce au tarif réduit de 50 centimes le mot

vous avez la possibilité de passer à notre bureau de réception, 4, rue Saint-Maurice, ou d'inscrire votre annonce au dos du coupon d'un bulletin de versement postal.

Ces annonces ne sont pas acceptées par téléphone et elles doivent être payées avant la parution.

Les annonces commerciales ainsi que les annonces pour la vente de véhicules à moteur ne sont pas admises dans la catégorie des petites annonces.

## Canon

Apportez-nous le dessin d'Anadol. Vous obtiendrez une remise de Fr. 20.-\* à l'achat d'un appareil ou d'une caméra

CANON \* un seul bon valable par achat

- Neuchâtel: Américain-Castellani - Gloor
- La Chaux-de-Fonds: Nicolet
- Le Locle: Gurchod
- St Blaise: Lanzoni
- Cernier: Schneider
- Fleurier: Schelling
- St Imier: Moret
- St Croix: Agliassa

UNIPHOTO SA

Beau choix de cartes de visite à l'imprimerie de ce journal

La Centrale Laitière de Neuchâtel, cherche, pour entrée à convenir,

## UN CHEF D'EXPLOITATION

responsable du personnel.

Faire offres écrites avec curriculum vitae et prétentions de salaire, à la direction.

## Avec de petits investissements et des moyens simples

diminuer le stock  
réduire les frais  
améliorer les liquidités  
respecter les délais  
simplifier les travaux administratifs  
supprimer les sources d'erreur  
accélérer le circuit d'information

## TELOVA

Zurich  
Beme  
Lausanne

votre partenaire pour l'organisation d'entreprise



## Séminaire

Préparation de travail  
Planification et ordonnancement  
Gestion matière  
Mardi 10 Juin 1975, 09.00 - 12.00 et 13.30 - 17.00 h  
Prix: Fr. 120.- y compris la documentation et le repas

## Exposition-Démonstration

Mercredi 11 Juin 1975, entrée libre  
09.00 - 12.00 et 13.30 - 16.00 h  
— Ormig-Duplicateur sélectif  
— Weigang-Moyen de planification  
— Telova-Memory cartothèque électronique  
Nouveauté sur le marché suisse

## Hôtel Tête-de-Ran

Les Hauts-Geneveys (NE)

Telova S.A. Anciens Moulins 2A, 1009 Pully  
Il ne nous est pas possible d'assister à votre séminaire. Veuillez nous faire parvenir une documentation.

Société: \_\_\_\_\_  
Adresse: \_\_\_\_\_  
Responsable: \_\_\_\_\_

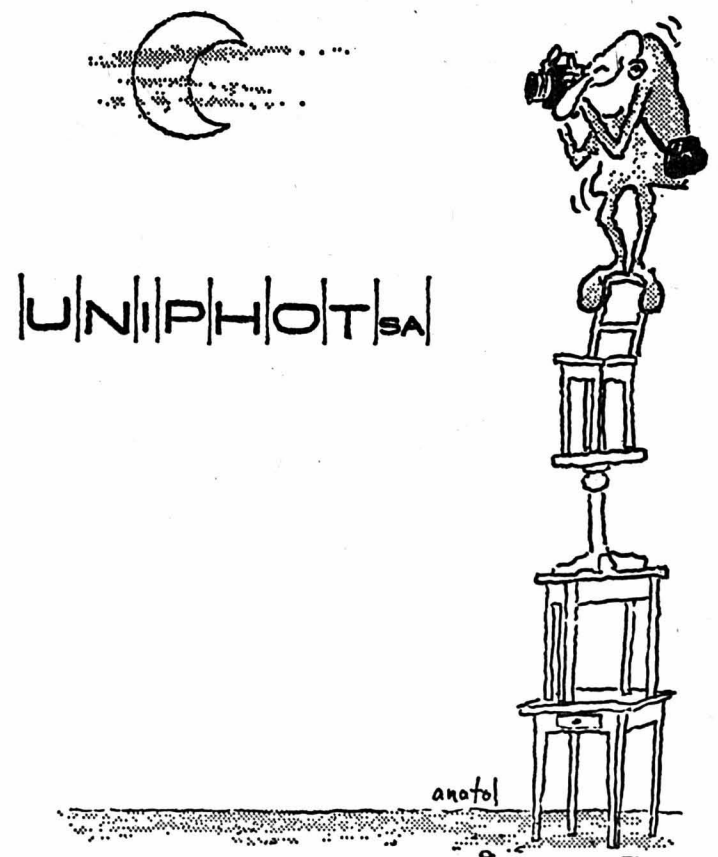
## FRIGOS

Toutes les grande marques: Baucknecht - Electrolux - Frigidaire - Indesit - Siemens, etc.

Rabais jusqu'à **Fr. 200.-**

Billets de loterie de la Quinzaine

Livraison gratuite dans la région.



# LA CHAUX-DE-FONDS

## Un incendie détruit les combles d'un immeuble à la rue du Ravin

De notre correspondant : Une fois de plus, La Chaux-de-Fonds a été mise en émoi par un violent incendie qui a éclaté de nuit. Il était peu après 3 h entre samedi et dimanche, lorsqu'une personne avisa téléphoniquement le poste des premiers secours de cette ville que de la fumée sortait du toit de l'immeuble No 5 de la rue du Ravin.

Le personnel disponible fut immédiatement envoyé sur place avec le tonne-pompe et le camion-échelle.

Sur les lieux, on put se rendre compte qu'il s'agissait d'un violent feu de combles. Comme la fumée était impénétrable, il fallut munir les hommes d'appareils respiratoires

pour qu'ils puissent intervenir. Une personne habitant les combles en feu put être évacuée. Après trois heures de lutte, les pompiers se rendirent maîtres du sinistre. Plusieurs groupes du bataillon ont également été alarmés.

Le capitaine Kohler, a pris la direction des opérations. Le conseiller communal Claude Robert, directeur de police, ainsi que la police cantonale se sont rendus sur place pour ouvrir une enquête. Les causes pour l'heure sont inconnues mais elles ne paraissent pas être d'origine criminelle. Les dégâts sont importants.

## EN MARGE D'UN 75<sup>me</sup> ANNIVERSAIRE

# L'histoire du Gymnase vue par son directeur

De notre correspondant :

Le gymnase cantonal de La Chaux-de-Fonds célébrera en septembre le 75<sup>me</sup> anniversaire de sa création. Son directeur, M. André Tissot, a dressé un bref historique des grandes dates de sa « maison ». Nous avons vu, dans un précédent article, comment en 1900, lors de la cérémonie d'inauguration, le Conseil d'Etat s'était fait excuser. Il est vrai que les autorités locales l'avaient mis pratiquement devant le fait accompli.

L'école industrielle devenue au début de ce siècle le gymnase communal, était dirigé depuis 1898 par M. Léon Cellier. Citons parmi les nouveaux maîtres nommés dans les premières années plusieurs noms connus : Carrada, Niedermann, Lalive, Kollros, Franel, Grosclaude, dont plusieurs feront de brillantes carrières. Mais la personnalité qui domine cette période et servira de guide lors de ce passage difficile entre ces deux écoles, est celle d'Edouard Stebler, professeur de sciences, qui se consacra tout entier jusqu'à sa mort, survenue en 1914, à cet établissement.

1917-1918, voit l'interrègne du directeur Châtelain et le début des réformes poursuivies, dès octobre 1918, par Auguste Lalive, nouveau patron du gymnase, professeur de mathématiques dès la création de l'école. La ville compte alors 39.000 habitants. Ces réformes, quelles sont elles ? Un gymnase de sept ans et

deuxième années littéraires uniquement (latin obligatoire). Les « scientifiques » entrent deux ans plus tard en troisième année. La section pédagogique du gymnase (garçons) est jointe à l'école supérieure des jeunes filles pour former l'école normale, dès 1918.

Dès 1919, nous voyons la création de l'orchestre, de la chorale, des « Herbes folles » (un journal d'élèves dont chacun se souvient), de laboratoires de sciences, d'ateliers de travaux manuels, le développement de la culture physique, l'enseignement des langues vivantes basé sur la méthode directe, le renouvellement de l'enseignement de l'histoire, la diminution du nombre d'heures de latin et de grec (réforme à laquelle la Commission fédérale de maturité opposera son veto) ; la décoration des classes, les soirées annuelles, des récitals, conférences, camps de vacances etc... Que de pas importants franchis en ces années 20.

L'école s'ouvre à la vie, elle devient un milieu de culture complet, d'une intensité exceptionnelle. On ne désespère pas d'atteindre l'école idéale formant des générations nouvelles, animées d'une vertu et d'un esprit nouveaux. Pacifisme, lutte contre le tabac, l'alcool, « self government » sont au programme, lequel est animé avec fougue et tenacité par Auguste Lalive et les autorités scolaires novatrices.

Mais voici déjà 1925 et la fête du

jubilé. Festivités brillantes, publication de haut niveau : historique suivi de textes d'Albert Béguin, Georges Bickel, Léon Bopp, Ferdinand Gonseth, Chs.-E. Jeanneret (Le Corbusier), L. Kollros, A. Monard, M. Neeser et Jean-Paul Zimmermann.

En 1905, il y avait 222 élèves, en 1925, 473, dont 107 pour le degré supérieur (68 garçons et 39 filles). Le nombre de diplômes distribués de 1901 à 1924 atteint 589, soit pour le gymnase 153 baccalauréats littéraires et 108 scientifiques, ainsi que 328 brevets pour l'enseignement primaire. La formation d'enseignants primaires reste en effet la fonction majeure du « gymnase » école normale.

1930-1938 : période difficile. La crise économique sévit gravement, les écoles sont augmentées. Il faut économiser sur tous les plans. Aucune innovation n'est plus possible si elle occasionne les moindres frais. Le développement sur le plan matériel est bloqué. Le fossé politique, par ailleurs, se creuse entre la gauche et la droite, la démocratie s'affronte, le fascisme et le communisme s'affrontent. L'école n'est pas épargnée par ces divisions et les restrictions de toutes sortes. Malgré cela, la vie littéraire et artistique se poursuit avec une étonnante vigueur.

Chaque année, les soirées du gymnase attirent un public nombreux et enthousiaste. Les élèves se passionnent pour le

théâtre, la poésie, l'art et la musique sous la direction d'amateurs comme Georges Zwahlen et Paul Perrelet.

De violents conflits idéologiques viennent parfois troubler la paix scolaire. C'est en 1926 la grève des élèves (la première du genre) et la protestation des parents contre la nomination de Pierre Ceresole au poste de professeur d'histoire. Celui-ci restera au gymnase comme professeur de mathématiques et philosophie des sciences. Bien que bref, son passage laissera des traces profondes chez beaucoup de jeunes étudiants.

En 1943, Auguste Lalive achève une carrière de plus de 40 ans dans l'établissement qu'il dirigea pendant vingt-cinq ans. Il mourra en décembre de l'année suivante.

## LE LOCLE

### Barrière douanière enfoncée

Hier, vers 6 h 55, M. A. H., de Pontarlier, circulait sur la route cantonale des Brenets en direction de la frontière. Mais à la hauteur de la douane, il ne fut pas en mesure de s'arrêter et son auto enfonça la barrière qu'elle projetait contre une voiture en stationnement. Le conducteur a été soumis au contrôle d'usage.

## CARNET DU JOUR

### La Chaux-de-Fonds

**CINÉMAS**  
**Corso** : 20 h 30, Il était une fois à Hollywood (7 ans).  
**Eden** : 18 h 30, Les seins qui tuent (20 ans), 20 h 30, La chair de l'orchidée (16 ans).  
**Plaza** : 20 h 30, L'homme du clan (18 ans).  
**Scala** : 20 h 30, Les canons de Navarone (12 ans).  
**ABC** : 20 h 30, Les sentiers de la gloire (16 ans).  
**Permanences médicale et dentaire** : en cas d'absence du médecin de famille, tél. 22 10 17.

**Pharmacie d'office** : Coop, 9 rue Neuve, jusqu'à 21 h, ensuite tél. 111.

### Le Locle

**EXPOSITION**  
**Musée des beaux-arts** : les collections.  
**Pharmacie de service** : Breguet, 28, Grand-Rue, dès 21 h, tél. 117.  
**Permanences médicale et dentaire** : en cas d'absence du médecin traitant, tél. 117 ou le service d'urgence de l'hôpital, tél. 31 52 52.

**Ferme du Grand-Cachot-de-Vent** : le peintre Gyger.

### La Chaux-du-Milieu

**Ferme du Grand-Cachot-de-Vent** : le peintre Gyger.

## FRANCE VOISINE

### Trois incendies suspects à Besançon

Entre 3 h, et 3 h 30, dans la nuit de samedi à dimanche, trois incendies qui pourraient être d'origine criminelle, ont éclaté à Besançon.

Il n'y avait en effet aucune raison pour que le feu pende dans les cartons d'emballage d'une trentaine d'appareils électro-ménagers du magasin Montmahoux, déposés sous un porche généralement fermé à clé, mais qu'un locataire imprudent avait laissé ouvert.

Pas plus que dans le vaste entrepôt des magasins Primm, lequel était doté

de fermeture métallique, mais qui pouvait toutefois être atteint par une verrière. Le sinistre a totalement détruit cet entrepôt contenant des meubles et des jouets, ainsi qu'un autre arrière-magasin de ce quartier commerçant.

Enfin, on s'explique encore plus difficilement que le feu ait pris à cette heure dans une voiture d'enfant au fond du couloir attenant à un troisième magasin, celui de La Hutte, dans ce dernier cas l'intervention des locataires a évité la propagation de l'incendie.

## VILLE DE NEUCHÂTEL

### Rencontre avec un avocat chinois épris de Neuchâtel

On peut être avocat du gouvernement de Chine populaire à Hong-kong, avoir voyagé dans presque tous les pays d'Europe et aux Etats-Unis et s'éprendre soudain, à l'âge de 70 ans, d'une petite ville comme Neuchâtel ! C'est du moins en résumé ce qui est arrivé à M. Percy Chen, aujourd'hui âgé de 75 ans et dont le père fut ministre des affaires étrangères de Chine en 1926-1927 et en 1931-1932.

Découvrant Neuchâtel un peu par hasard en 1970, M. Chen s'enticha de cette cité prise en sandwich entre montagne et lac, de son Jardin anglais, de sa

vieille ville au cachet si particulier, de sa Collégiale enfin, dont les flèches semblent s'élever directement vers le ciel.

Mais ce que M. Chen a surtout découvert avec émerveillement et apprécié au plus haut point au chef-lieu, c'est l'esprit charitable et compréhensif dont font preuve ses habitants.

— Un exemple tout simple, raconte en souriant M. Chen, dont les yeux noirs pétillent de joie derrière de grosses lunettes. Dernièrement, j'étais à Paris et ai voulu confirmer mon arrivée par téléphone dans un hôtel de Neuchâtel. J'ai dû me tromper de numéro et c'est une habitante de la ville qui a reçu mon

appel. Immédiatement elle m'a proposé de chercher le bon numéro...

#### RÉGULIÈREMENT

Voici cinq ans que M. Chen revient régulièrement une fois par année à Neuchâtel. Tout d'abord il avait une raison : sa fille suivait les cours de l'École de français moderne. Puis il a constaté avec étonnement que l'esprit des Neuchâtelois s'apparentait fortement à l'idéal de la plus ancienne des civilisations, la Chine. Pour M. Chen, au chef-lieu tout le monde semble content, d'exercer une profession lui donnant satisfaction. D'ailleurs, afin de vanter les charmes

de cette cité qui tient une place particulière dans son cœur, M. Chen a écrit un poème que nous avons publié il y a trois ans.

Mais avant de pouvoir venir se reposer au bord du plus grand lac suisse, d'entreprendre de grandes promenades dans la forêt de Chaumont, de se détendre en maniant une raquette de tennis, M. Chen a dû suivre la « filière » réservée à tout jeune Chinois. C'est-à-dire qu'après avoir terminé son école secondaire, il s'est rendu travailler à la campagne et en usine durant deux ans. Comme il avait exprimé le vœu de pouvoir entreprendre des études universitaires, ce sont ses collègues de travail, considérant qu'il avait mis en application les principes enseignés à l'école, fait preuve d'esprit d'initiative, participé à toutes les activités de la collectivité, qui ont donné le préavis favorable indispensable.

M. Chen garde un bon souvenir de ce séjour à la campagne. Là, chacun travaille durant huit heures par jour, sauf le dimanche qui est réservé aux excursions, aux sports, aux « hobbies ».

— Je connais un village où, le dimanche, les travailleurs font de la peinture sur les murs des maisons. Un autre où tout le monde s'initie à... l'acrobatie !

M. Chen, ses études une fois terminées, a travaillé durant plusieurs années en Chine au ministère des affaires étrangères, comme son père, avant de s'envoler pour Londres où il s'est familiarisé avec la langue de Shakespeare et a appris le français. Puis, à l'âge de 53 ans, ses cheveux s'étant déjà fait grisonnants, il a embrassé la profession d'avocat à Hong-kong, poste qu'il occupe encore gaillardement aujourd'hui.

#### SELON LA VIEILLE TRADITION

M. Chen, qui considère avec fierté l'honnêteté de son peuple et les progrès considérables réalisés par celui-ci dans la culture agraire, a été élevé selon la vieille tradition populaire chinoise qui se base sur trois principes : paix, indépendance, économie.

La paix tout d'abord. M. Chen se plait à relever que de toute sa vie il n'a jamais entendu quelqu'un, dans son pays exprimer le souhait de voir un jour la Chine, grande puissance au réservoir d'hommes impressionnant, devenir agresseur. L'indépendance ensuite puisqu'une vieille philosophie prétend que la Chine a suffisamment de ressources pour se suffire à elle-même et qu'elle peut tout obtenir du travail et de sa terre. A ce propos il cite un exemple édifiant :

#### LE TRAVAIL DE TOUS

— A Taachei, dans la province de Shansi, les travailleurs étaient mécontents. Cette région ne possédait pas une terre favorable à la culture, les irrigations étaient inexistantes. Comme les habitants ne pouvaient émigrer dans une autre région sous peine de priver d'autres travailleurs de leur labeur, ils présentèrent leurs doléances au grand jour. Le président Mao se rendit alors lui-même sur place et tint aux habitants de Taachei ce langage : « Votre terre n'est pas plus mauvaise qu'ailleurs et les bras ne manquent pas en Chine ». Ainsi, avec le concours d'habitants d'autres provinces, les autochtones se mirent-ils à l'ouvrage. Aujourd'hui, Taachei est une région très fertile et admirablement aménagée...

#### L'HÉRITAGE DES ANCÊTRES

Economie enfin, car les Chinois estiment que tout ce dont ils disposent aujourd'hui est l'héritage de leurs ancêtres et qu'il serait de fort mauvais goût de dilapider en quelques décennies ce que d'autres ont amassé péniblement en plusieurs siècles.

La vie actuelle en Chine ? Tout a suivi une lente évolution qui commence à porter ses fruits. Les moyens de communications (notamment les chemins de fer) ont été nettement améliorés, les magasins regorgent de produits chinois, le dirigisme familial a disparu, des rentes d'Etat ont été instituées pour les personnes âgées et l'agriculture a pris un tel essor qu'elle peut être considérée comme la plus exemplaire du monde.

— Un bain d'huile en quelque sorte ?  
 — Si vous voulez, mais moi je ne pratique pas la natation. Et surtout pas à Neuchâtel, où même en été l'eau est trop froide...  
 J. NUSSBAUM

## GAULOISES



Prenez la vie par le bon bout. Avec une Gauloise!

Une cigarette authentique aux tabacs nobles et généreux.  
 La Gauloise a du goût et en donne à la vie.













**LA NEUCHATELOISE**  
COMPAGNIE SUISSE  
D'ASSURANCES GÉNÉRALES  
NEUCHÂTEL  
FONDÉE EN 1869

## Augmentation du capital 1975 de Fr. 10.000.000 à Fr. 12.000.000

Sur proposition du Conseil d'administration, l'assemblée générale ordinaire des actionnaires de La Neuchâteloise Compagnie Suisse d'Assurances Générales, tenue le 6 juin 1975, a décidé, en vue d'augmenter les fonds propres de la compagnie, de porter le capital social de Fr. 10.000.000 à Fr. 12.000.000 par l'émission de

**20.000 nouvelles actions nominatives de Fr. 100.— nominal chacune, numérotées de 100.001 à 120.000 entièrement libérées, au prix de Fr. 100.— net par action.**

La cotation des actions nouvelles sera demandée aux bourses de Bâle, Berne, Neuchâtel et Zurich.

### OFFRE DE SOUSCRIPTION

Les actions nouvelles sont offertes en souscription aux anciens actionnaires pendant la période du

**10 au 20 juin 1975**

aux conditions suivantes :

- 5 actions anciennes de Fr. 100 nominal donnent droit à la souscription d'une action nouvelle de Fr. 100 nominal.
- Le prix de souscription est fixé à Fr. 100 net pour chaque nouvelle action. Le timbre fédéral d'émission de 2% est à la charge de la société.
- Le droit de souscription peut être exercé auprès de tous les sièges, succursales et agences des domiciles ci-dessous, contre remise du coupon No 4 et au moyen du bulletin de souscription prévu à cet effet.
- Les droits de souscription ne sont, comme les actions elles-mêmes, transférables qu'avec le consentement de l'administration, qui peut le refuser sans indication de motifs (article 6 des statuts). En revanche, s'il s'agit d'une souscription qui a lieu en vertu d'actions inscrites au nom du souscripteur dans le registre des actionnaires au 20 mai 1975, le consentement ne sera pas refusé.
- Les porteurs qui n'auront pas exercé leur droit de souscription jusqu'au 20 juin 1975 seront considérés comme y ayant renoncé.
- La libération des actions nouvelles devra être faite jusqu'au 27 juin 1975 au plus tard.
- Les banques soussignées serviront volontiers d'intermédiaires pour l'achat et la vente des droits de souscription.

Neuchâtel, le 9 juin 1975

BANQUE CANTONALE NEUCHATELOISE  
CRÉDIT SUISSE  
SOCIÉTÉ DE BANQUE SUISSE  
UNION DE BANQUES SUISSES  
BANQUE BONHOTE & CIE

# Nouveau Opel Rekord Favorit.

## Ou l'art d'économiser.

Vous devenez propriétaire d'une Opel Rekord 1900 S. Votre Opel est donc déjà dotée d'un équipement de série tout à fait remarquable. Entre autres: des pneus à ceinture d'acier, des phares et feux de croisement à halogène, des ceintures à enroulement automatique. Mais alors que vous réserve l'Opel Rekord «Favorit»?

Tout d'abord, plusieurs accessoires supplémentaires, des «extras» particulièrement attrayants et confortables. (Nous les énumérons ci-dessous.) Ensuite, le prix: vous économisez 700 francs. Faites donc un essai aujourd'hui même... car on ne trouve pas tous les jours une voiture pouvant prétendre au titre de «Favorit».

**REKORD**

**Vous économisez 7000**

**Beaucoup de plaisir!**

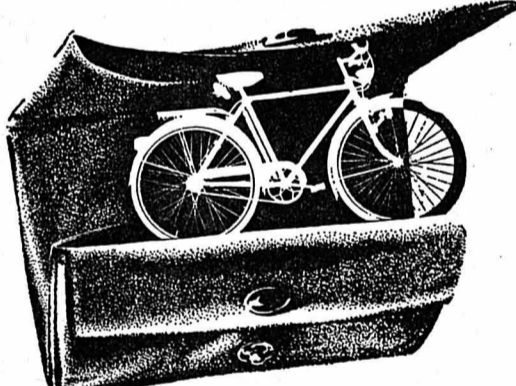
Opel-Symbole de notre temps. Synonyme de confort routier.

Rekord Favorit: 4 portes, avec boîte à 4 vitesses ou boîte GM entièrement automatique à 3 rapports.

**Vente et service OPEL en Suisse romande:** Aigle Garage des Mosses 21414, Avenches J.-P. Divorve 751263, Begnins Garage du Jura 661458, Bienna Auto-Besch S.A. 415566, Merz & Amez-Droz S.A. 234211, Bulle Garage Majestic 28484, Château-d'Éx Garage du Pont 46173, La Chaux-de-Fonds Garage Guttman S.A. 234681, Delémont Garage des Eaux-Vives 223533, Fribourg Garage de Pérolles 223888, Genève Garage des Délices S.A. 425350, Extension Autos S.A. 321135, Lausanne Ets Ramuz & Garage Edelweiss S.A. 253131, Le Locle Garage du Rallye 313333, Martigny Garage J.-J. Casanova 22901, Montreux Garage Central et Montreux-Excursions S.A. 612246, Moudon Roulin Frères S.A. 952672, Neuchâtel-Hauterive Garage du Roc 331144, La Neuveville Garage Belcar 512559, Porrentruy Garage des Ponts 661206, Rolle Garage Wurlof 751725, Sion Garage de l'Ouest 228141, Saint-Imier Garage R. Gerster 413644, Tramelan Garage Alouette 975040, Les Verrières Garage Carrosserie Franco-Suisse 661355, Yverdon Garage Bouby-Rolls S.A. 215460

et nos distributeurs locaux à: Ardon 861357, Attalens 564110, Belfaux 451236, Bercher 818242, Bevaix 461396, Bex 52338, Boveresse 613223, Bremblens 711969, Buchillon 763075, Bussigny 891166, Charmey 71152, Cheseaux 911229, Chésières 32554, Chexbres 561156, Chippis 51299, Collobrier 413570, Cossonay 871596, Court 929150, Le Crêt 85429, Dombresson 532840, Echallens 811595, Epalinges 325366, Estavayer-le-Lac 631008, Fully 53523, Genève 9, rte des Jeunes 425046; 24, rue du Prieuré 320826; 33b, av. de Miremont 460817; 24, rue Louis-Favre 330270; 20, av. H.-Dunant 334800; 12-14, rue Jean-Jaquet 326330; rue de Montchoisy 352462; 29, rue des Délices 447455, 24, av. de Frontenex 356080, Glovelier 667129, Lausanne 21, place du Tunnel 237217; 1, av. de La-Harpe 265237, Marnand 641057, Mézières 931245, Moillesulaz 480200, Morges 712648, Nods 512617, Le Noirmont 531187, Nyon 614584, Onex 926224, Orbe 413177, Payerne 612980, Petit-Lancy 923732, Le Pont 851250, Prilly 246263, Pully 289494, Rarogne 51666, Renens 340194, La Rippe 671230, Romont 522287, La Sagne 315168, Soyhières 321136, Sainte-Croix 612676, Saint-Maurice 36390, Vallorbe 831488, Versoix 551694, Vevey 518860, Veyras, sur Sière 52616, Villeneuve 601051

## Cilo offre 65 modèles à la mesure de votre budget



Quelques exemples de notre catalogue:  
bicyclettes sport 3 vitesses Sturmey, complètement équipées:  
JET 125/126 Fr. 265.— CILO 103/110 St. Fr. 375.—  
REGINA 124 Fr. 265.—  
bicyclettes mi-course 5 vitesses, complètement équipées:  
REGINA 261 Fr. 310.— CILO 263 St. Fr. 390.—  
bicyclette course 10 vitesses CILO 139 Fr. 395.—  
bicyclette pliable 3 vitesses Sturmey, complètement équipée:  
JET 20" St. Fr. 275.—

**Avec la garantie de la marque et les services du spécialiste**

- NEUCHÂTEL: R. Schenk, Chavannes 7 et 15.
- SAINT-BLAISE: J. Jaberg, Grand-Rue 21.
- COLOMBIER: R. Mayor, rue du Château 11 et 18.
- BUTTES: Luis Arroyo, tél. 611393.
- LA NEUVEVILLE: E. Fischer, rue du Collège 20.
- CERNIER: C. Scheffel, rue F.-Soguel 3.



mode d'entretien Faire durer... donc faire nettoyer! Beau choix de cartes de visite à l'imprimerie de ce journal

## Pourquoi votre voisine

n'a-t-elle jamais une vaisselle impeccable? Son lave-vaisselle n'y peut rien. Elle n'a tout simplement pas encore essayé Finish, le nouveau produit pour lave-vaisselle que vend Sipuro. Finis les verres ternes et les taches tenaces! Finish lave en douceur, sans laisser de traces. D'ailleurs, les principaux fabricants de lave-vaisselle, le recommandent. Parce qu'ils sont comme vous — et votre voisine: ils aiment ce qui est clair et net. Tout brille avec Finish. Même ce qui n'est pas d'or!  
P.S. - Utilisez toujours Finish avec le produit de rinçage original finish.

Finish de Sipuro

**Formation de cadres supérieurs**  
Gestion-Administration d'établissements

**hôteliers hospitaliers de stations et offices de tourisme**

Enseignement en français par cycle annuel pour étudiants de toutes nationalités âgés de 21 ans révolus  
Externat mixte à Pully-Lausanne  
Chemin de Chamblanée 45

**ibo** 1009 PULLY (Suisse) Tél. (021) 295342  
Institut Borlet

**Auto-école ABC**

Leçons et examen sur voiture 4 vitesses ou automatique.

Théorie: av. de la Gare 29, chaque mercredi dès 18 heures.

J. Rindlsbacher Tél. (038) 33 47 07

### OFFRES COMMERCES DEMANDES

**EXPERTA**

Un de nos clients, disposant de moyens financiers importants, désire acquérir en Suisse romande une

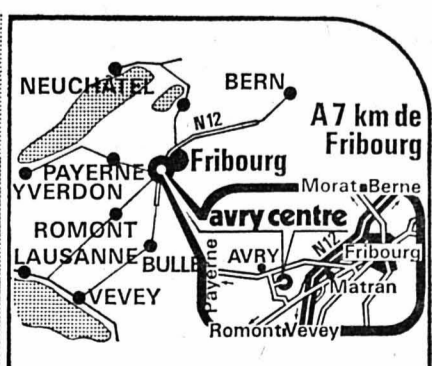
**entreprise de la branche mécanique**

s'occupant de la fabrication et de la vente d'outillages et de petites machines-outils, et employant 50 à 100 personnes.

Faire offres à: Fiduciaire Experta S.A. 4010 Bâle, case postale 112, Engelgasse 11. Tél. (061) 42 35 88.

**Ça, c'est Avry.**

... Pour joindre l'utile à l'agréable. Prendre un peu de bon temps — même en faisant ses achats — c'est tellement agréable!



Seulement 50 c. le mot!  
C'est le prix d'une petite annonce au tarif réduit dans la «Feuille d'avis de Neuchâtel»

Prof. médicales auxiliaires

**YVES REBER**  
Bandagiste-orthopédiste ne reçoit pas le mardi

### DEMANDES À ACHETER

**J'achète**  
meubles anciens dans n'importe quel état, bibelots, tableaux, livres, vaisselle, ménages complets.

**A. Loup, Rochefort**  
Tél. (038) 45 10 55 — 25 74 15

Parking gratuit 1400 places

3 restaurants 1 bar à café

Heures d'ouverture:  
lundi de 13h30-20h  
mardi au vendredi de 9h-20h  
samedi de 8h-17h

«La Ruche» paradis d'enfants

**avry centre**

voyages  
**Jet**

Les vacances heureuses, ça se prépare!  
Demandez-nous conseil et nous vous proposerons par exemple :

**USA** dès Fr. 780.-

New-York et Manhattan, San-Francisco et le Golden Gate, le Grand Canyon du Colorado, Walt Disney World, Los-Angeles et Marineland, Washington et la Maison Blanche, New-Orleans et le Mississipi, Cap Kennedy, etc.

Si l'évocation de ces noms célèbres éveille votre curiosité et vous donne l'envie de partir, alors venez nous voir, nous vous conseillerons et vous renseignerons volontiers.

Jet Voyages S.A.  
6 rue des Poteaux, Neuchâtel - tél. 254425



**OPTIQUE MARTIN LUTHER**

MAÎTRE OPTICIEN  
Maison fondée en 1852  
Place Pary 7  
2001 NEUCHÂTEL

Exécute soigneusement et rapidement l'ordonnance de votre oculiste

Téléphone 25 13 67

**Mécontent de votre radio ou téléviseur !**

Téléphonez au 25 54 93



F. STIEGER  
Bercles 5

**Machines à laver**

à céder  
linge - vaisselle  
Défauts d'émail et rupture de contrat.  
Rabais 30 à 50 %  
Réparations toutes marques  
Devis gratuit, reprise et échange.  
DARECO S.A.  
rue du Tunnel 3, Lausanne.  
Tél. (021) 23 52 28, le soir (021) 91 64 92  
Succursale Neuchâtel, tél. (038) 25 82 33.

**ISOLÉS — ISOLÉES — COUPLES**

De nouvelles relations vous attendent.  
Possibilités immédiates de rencontres.  
Joindre timbre-réponse. Demandez notre documentation gratuite à SAR, case 248, 1000 Lausanne 9.

**DÉMÉNAGEMENTS**

**TRANSPORTS DANS TOUTE L'EUROPE**

PIANOS — DÉBARRAS CAVES — GALETAS — LOGEMENTS  
VÉHICULES BIEN ÉQUIPÉS — VISITES DE MOBILIERS  
DEVIS GRATUITS SANS ENGAGEMENT

D. ROTHPLETZ, Saint-Nicolas 12, Neuchâtel Tél. (038) 25 35 90

**KONICA**

**Objectivement meilleur**

Chaque appareil reflex KONICA et chaque objectif KONICA-HEXANON bénéficie de la nouvelle garantie «rumitas» supplémentaire tous risques (vol, perte, autres dégats).

**nouveau!** **all risk garantie**

P & C Werbe AG

l'extra douce aussi en paquet mou.

**MaryLong**  
EXTRA DOUCE

**FILTRE SEL-X4**

EXTRA FIN

1.60

Prix MIGROS

Découpez et profitez

Nouveau

En Multipack de lancement

mini molfina

Mini-serviette hygiénique adhésive et protection quotidienne de la lingerie. Pratique, sûre et très discrète grâce à son petit format. Procure tous les jours hygiène et confort.

Paquet de 20 pièces 1.50

250

2 paquets (40 pièces)

au lieu de 3.-

MIGROS





cyclisme

Giro: l'ultime étape (arrivée au Stelvio) a tenu ses promesses

Bertoglio résiste à l'attaque de Galdos

Vainqueur du Tour de Romandie avec 20 secondes d'avance sur Josef Fuchs, Francisco Galdos a perdu le 58me Tour d'Italie pour 41 secondes.

Fausto Bertoglio (il avait ravi le maillot à son coéquipier Battaglin) a cru jusqu'au bout en ses possibilités.

ALLURE TRÈS BASSE Cette ultime étape comportait trois cols dans les premiers 52 kilomètres.

Bertschi vainqueur de Bienne - Macolin

L'Argovien Heinrich Bertschi (22 ans), vainqueur du dernier G.P. suisse de la route, a remporté la 26me édition de la course de côte Bienne-Macolin.

Amateurs: 1. Mueller (Brugg) 57'57"; 2. Egolf (Meilen) à 1"; 3. Mueller (Birsfelden) même temps.

Promu « leader » du tour d'Italie à la suite de l'étape du Ciocco (14me étape),

DERNIERS CLASSEMENTS Dernière étape Alleghe - col du Stelvio (186 km) 1. F. Galdos (Esp) 6 heures 45'18".

CLASSEMENT GÉNÉRAL final: 1. Fausto Bertoglio (It) 111 h 31'24". 2. Francisco Galdos (Esp) à 41".

LES JUNIORS HELVÉTIQUES satisfaits à Bielefeld Les juniors suisses ont obtenu d'excellents résultats lors d'une réunion sur piste à Bielefeld en prévision des championnats du monde.

ROBERT DILL-BUNDI gagne à Lausanne Le « prémondial » de Lausanne, organisé sur le parcours où aura lieu le championnat du monde pour juniors, s'est terminé par la victoire du Séduois Robert Dill-Bundi.

JOHANSSON remporte le tour d'Angleterre Le Suédois Bert Johansson a remporté le tour d'Angleterre amateurs, qui s'est achevé à Blackpool après douze étapes.

Salm brillant vainqueur à Siglistorf

Vingt-quatre heures après avoir brillamment terminé le Tour d'Italie au treizième rang, Roland Salm a donné une nouvelle démonstration de sa bonne forme actuelle en remportant le tour du Belchen, à Siglistorf.

Amateurs: 1. Mueller (Brugg) 57'57"; 2. Egolf (Meilen) à 1"; 3. Mueller (Birsfelden) même temps.

Association cantonale neuchâtoise de football

Juniors interrégionaux B: Etoile Sporting - Fribourg 0-2; Saint-Imier - Central 1-11; Chaux-de-Fonds - Hauterive 1-1; Villars s-Glâne - Chavannes Epenex 7-0.

IIIème LIGUE CLASSEMENTS GROUPE I 1. Floria 21 15 4 2 69 23 34 2. Le Locle II 20 15 3 2 62 20 33

Jura 2me ligue Reconvilier - Aurere 2-1; Azzurri - Bévillard 2-2; Boujean - Aegerten 1-3; Herzogentuchsee - Lys 3-1; Langenthal - Delémont II 3-4.

A l'étranger

URSS - Italie 1-0 (0-0) Dynamo Kiev, qui forme désormais l'équipe d'URSS, a conservé son invincibilité au stade Lénine de Moscou.

Le VfB Stuttgart, qui vient d'être relégué en deuxième division allemande, a engagé le gardien suisse René Deck.

«Boire un petit coup c'est agréable? Oui, mais boire un grand coup, c'est fou! Surtout de la bonne bière Muller AU CAFÉ DE LA GRAPPE!»



hippisme

30mes Journées hippiques de Colombier

Les amazones font la loi dans le Military réduit

Etalées sur deux week-end, les «Journées hippiques nationales» de Colombier n'ont hélas attiré qu'une petite chambrée de spectateurs à Planeyse.

Placé sous le signe du Military réduit (dressage, fond, saut), ce premier week-end a toutefois été marqué par certaines

surprises. «Peut-on véritablement parler de surprise» relève M. Carbonnier? Certes, «Faruk IV» (un cheval castré de 12 ans monté par Primula Zuber)

En fait, ce Military très difficile en raison de la configuration naturelle du terrain — un cavalier à même renoncé à s'aligner dans l'épreuve de fond après la reconnaissance du parcours — est revenu à Susi Heimgartner.

Placé sous le signe du Military réduit (dressage, fond, saut), ce premier week-end a toutefois été marqué par certaines

tary (3me du dressage, 4me du fond, 1ère ex-aequo avec treize autres concurrents au saut). Or, derrière la cavalière de Sihlbrugg, on trouve encore trois autres amazones dans les cinq premiers.

La seconde épreuve-clé de ce week-end était réservée à des cavaliers régionaux appelés à s'affronter dans un épreuve de puissance (catégorie R III).

Placé sous le signe du Military réduit (dressage, fond, saut), ce premier week-end a toutefois été marqué par certaines

est à relever la victoire de Philippe Pizzera de Neuchâtel. A 14 ans ce jeune cavalier a démontré une grande sûreté aux rênes de « Dame de Cœur » — un jument irlandaise de 7 ans — bouclant son parcours en 63 secondes.

La première page de ces 30mes Journées hippiques est donc tournée. Le week-end prochain les ruraux — il s'agira pour eux de décrocher une place dans l'équipe nationale appelée à participer aux championnats d'Europe — et le Prix de Vaudjion (catégorie M II, barème A au chrono), dont le résultat comptera pour le championnat suisse, serviront de fil conducteur. P. BONVIN

Placé sous le signe du Military réduit (dressage, fond, saut), ce premier week-end a toutefois été marqué par certaines



EPROUVANT. — S'il l'est particulièrement pour les chevaux, le Military l'est également pour les concurrents. Ce n'est pas Susi Heimgartner, sur Santa Cruz, vainqueur de cette épreuve, qui nous contredira.

CLASSEMENTS

Military réduit cat. I: 1. Susi Heimhartner (Sihlbrugg) Santa Cruz, 0-82,45; 2. Heinz Berger (Berne) Johnny, -106,75; 3. Vreni Prokop (Kronau) Sugar and Spice, -109,65; 4. Silvia Hasler (Ruppertswil) Tommy, -116,15; 6. Aldine Levitt (Genève) As de Pique, -118,65.

CLASSEMENTS

Military réduit cat. I: 1. Susi Heimhartner (Sihlbrugg) Santa Cruz, 0-82,45; 2. Heinz Berger (Berne) Johnny, -106,75; 3. Vreni Prokop (Kronau) Sugar and Spice, -109,65; 4. Silvia Hasler (Ruppertswil) Tommy, -116,15; 6. Aldine Levitt (Genève) As de Pique, -118,65.

**motocross**

# Soleil, émotions... et poussière aux 20<sup>mes</sup> courses de Saint-Blaise

## L'Allemand Reinhold vainqueur aux Fourches

Une fois de plus, le soleil était au rendez-vous fixé par les organisateurs du motocross de Saint-Blaise, si bien que les épreuves marquant le vingtième anniversaire de cette manifestation ont obtenu un succès populaire sans précédent. Les responsables du « parking » ont eu du pain sur la planche puisqu'ils ont dû caser pas moins de 1645 voitures, 300 motos et 400 vélomoteurs. Ces chiffres constituent un record dans les annales du Moto-club de Saint-Blaise, on n'est pas étonné de savoir que près de dix mille personnes ont assisté aux épreuves des Fourches.

**POUSSIÈRE !**  
Heureux de pouvoir bénéficier d'un soleil généreux, les spectateurs ont, en contrepartie, « goûté » à des nuages de poussière peu communs, ce qui a fait la joie des cantiniers ! Les conditions atmosphériques et l'excellente organisation ont permis un déroulement sans faille de ce 20<sup>me</sup> motocross qui était marqué par une participation relevée.

En classe internationale 500 cmc, la lutte pour la victoire finale s'est certes limitée à un duel entre l'Allemand Ludwig Reinhold et le Suisse Fritz Graf, mais la technique de conduite des concurrents, qui ont fait des merveilles sur un parcours séduisant, ont empêché que ce duel tombe dans la monotonie. Vainqueur de deux manches (la première et

la troisième) contre une à un autre Suisse, Joseph Loetscher, Reinhold a conduit sa « Malco » à un indiscutable succès.

**KALBERER MALCHANCEUX**  
Quant au champion suisse, Walter Kalberer, qui faisait connaissance pour la première fois avec l'idyllique valon des Fourches, il n'en conservera pas un impérissable souvenir. Après une première manche plus riche en « pépins » qu'en satisfactions, il a tout de même réussi à prendre la quatrième place du classement général.

Chez les side-cars, les Zouglois Benno Roth-Paul Kruppenbacher ont largement dominé le débat. Ils ont enlevé les trois manches, chaque fois avec plus d'une minute d'avance sur le deuxième ! Les side-cars empruntaient un parcours légèrement modifié par rapport à celui des autres machines. Néanmoins, certains passages donnaient lieu à de spectaculaires démonstrations d'habileté. Il y eut même des pannes angoissantes au sommet d'un « rack » particulièrement impressionnant.

**ROMANDS BATTUS**  
La catégorie 500 nationale groupait un nombre très important de concurrents. Si Erich Scheiwiller, d'Ulisbach (Saint-Gall), a remporté la victoire devant Peter Jutzi (Bowil), les Romands ont obtenu de bons rangs. Mais aucun d'eux n'a réussi à enlever une des manches, lesquelles ont eu pour vainqueurs Jutzi et Hintermeister. Scheiwiller doit son succès final à sa régularité : deuxième et troisième.

Chez les juniors, victoire au Laisan-Lois G. Dupraz devant l'Yverdonnois D. Chevalley. La lutte a été serrée entre les premiers, dix-neuf coureurs ayant terminé dans la même minute.

**A L'ANNÉE PROCHAINE**  
Au cours de l'après-midi, M. Jean Jaeger, cheville ouvrière de la grande manifestation de Saint-Blaise, avait con-

vié les invités et la presse à une verre « officielle », à la buvette du stand. De là, on entendait à peine le rugissement des machines. M. Jacques Février, pasteur et « mordu » de la moto, M. François Beljean, président de la commune, et M. Oscar Zwicky, président de la FMS, n'ont pas caché tout le plaisir qu'ils éprouvaient depuis de nombreuses années à suivre le motocross de Saint-Blaise. Ils ont tous trois émis le vœu que les organisateurs, dont les qualités de précision sont à relever, n'en restent pas à ce 20<sup>me</sup> anniversaire.

Le magnifique succès obtenu par les courses de ce dernier week-end devrait, en tout cas, inciter M. Jaeger et sa merveilleuse équipe à repartir pour une nouvelle tranche. A vingt ans, on est encore plein d'espérance, non ?

F. PAHUD



LE VAINQUEUR. — Reinhold dans un passage délicat.

(Avipress-Baillod)

### Résultats

**Internationaux 500.** — 1. L. Reinhold (All) Malco 4 points; 2. F. Graf (S) Yamaha 7; 3. J. Loetscher (S) Malco 8; 4. W. Kalberer (S) HVA 12; 5. T. Häfliger (S) Malco 18; 6. C. Hüsser (S) HVA (Ulisbach) HVA 5; 2. P. Jutzi (Bowil) Malco 5; 3. S. Fellay (Montagnier) Yamaha 0; 4. E. Barrillier (Renens) Bultaco 13; 5. W. Herren (Cologny) Malco 14; 6. Y. Racine (Carouge) Bultaco 14. **Juniors:** 1. G. Dupraz (Lausanne) CZ; 2. D. Chevalley (Yverdon) CZ; 3. L. Miville (Cartigny) Bultaco; 4. S. Droz (Tavannes) Bultaco; 5. H. Ackermann (Chaux-de-Fonds) Yamaha; 6. C. Eichenberger (Moutier) CZ; 7. J.-F. Matthey (Le Locle) Bultaco. **Side-cars 750:** 1. B. Roth-P. Kruppenbacher (Norton-SPF) 3; 2. A. Heimann-A. Steinmann (Yamaha-Wasp) 10; 3. O. Dübli-B. Hugli (Yamaha-Wasp) 10; 4. H. Eisenhut-A. Wolf (Norton-Wasp) 10 points.

### escrime

#### Bâle s'impose par équipe

A Bâle, l'équipe féminine de Bâle a remporté le championnat suisse par équipes devant Lausanne, tenant du titre. Le classement :

1. Bâle (Françoise Helbling, Antoinette Blum, Gabrielle von Sprecher) 5-3 en finale face à Lausanne; 2. Lausanne (Dominique et Catherine Viret, Dianne Wild); 3. Genève (Fabienne Regamey, Madeleine Heitz, Marika Berkhuysen); 4. Sion (Jeannine Nellen, Francine Evequoz, Danielle Zurbriggen).

### divers

#### Haute distinction pour un Suisse

La Roumaine Lia Manoliu, championne olympique du lancer du disque à Mexico, et le Karateka helvétique Claude Ravonel ont reçu à Paris les trophées internationaux du fair play Pierre de Coubertin pour 1974. La cérémonie, à laquelle Claude Ravonel, malade, s'était fait représenter, s'est déroulée en présence de Lord Killanin, président du CIO. D'autre part, un diplôme d'honneur a également été remis aux capitaines des deux Allemandes, Franz Beckenbauer (Ouest) et Bernd Bransch (Est), pour la correction et le comportement de leurs équipes lors de la coupe du monde 1974. Le Britannique Jeremy Fox, spécialiste du pentathlon, a fait l'objet de la même distinction.

### gymnastique

#### Zurich confirme

A Losone, devant un millier de spectateurs, Zurich a défendu victorieusement son titre de champion suisse par équipes. Les Zurichois, avec Robert Bretscher, Peter Schmid, Peter Bloechlinger, Marco Piatti et Heinz Bernegger, ont présenté la formation la plus complète. Avec Bretscher, qui obtint le meilleur total à tous les engins, ils disposaient également de la meilleure individualité.

Le nouveau titre des Zurichois ne fut jamais mis en question. Ils furent en tête dès la première discipline devant Ascona, pour qui Michèle Arnaboldi ramena le maximum de points mais sans pouvoir faire pencher la balance.

**Le classement :**  
1. Zurich « I » 161,05 p. (sol 26,30-cheval arçon 26,35-anneaux 26,55-saut 27,35-barres 26,75-reck 27,75); 2. Ascona « I » 156,55 (25,45-26,20-25,90-26,60-26,—26,40); 3. Thurgovie 151,85; 4. Frauenfeld 146,20; 5. BTV Aarau 142,45; 6. Schaffhouse 142,10; 7. Zurich « II » 141,15; 8. Chiasso 140,00; 9. Saint-Margrethen 138,70; 10. Saint-Gall 133,10.

Meilleurs résultats: Robert Bretscher 9,10 - 9,00 - 9,35 - 9,40 - 9,35 - 9,60; Arnaboldi a fait aussi bien que Bretscher au cheval - arçon (9,00).

### motocyclisme

#### Hailwood se retire

Mike Hailwood a décidé de se retirer désormais de la compétition. Le pilote britannique, qui avait fait ses débuts dans le sport motocycliste, était sorti de la piste l'an passé, lors du Grand prix d'Allemagne au Nurburgring. Il avait été gravement blessé aux jambes et porte encore actuellement les traces de cet accident.

Hailwood, qui est âgé de 35 ans, s'était fait un nom dans le monde motocycliste avant de se lancer dans la formule 1. Il demeura d'ailleurs comme l'un des meilleurs pilotes du monde derrière Agostini puisqu'il remporta, au cours de sa carrière sur deux roues, 9 titres de champion du monde et 76 Grands prix.

### Des records

Deuxième journée des championnats de la RDA, à Wittenberg-Piestertz, et deuxième record du monde: Ulrike Tauber a en effet nagé le 400 mètres quatre nages en 452''20, améliorant ainsi de 22 centièmes de seconde son propre record du monde. La nageuse de Karl Marx Stadt détenait en effet déjà le précédent record depuis 1974 lorsqu'elle avait nagé la distance en 4'52''42. En outre, lors d'une réunion du cadare national à Macolin, la Zurichoise Margret Huesser a battu son propre record de Suisse du 200 mètres papillon, qu'elle a porté à 2'26''41. Elle détenait le précédent record depuis août 1974 en 2'32''63.



### natation



AU PARC. — Les machines des concurrents attisent la curiosité de petits et grands. (Avipress-Baillod)

### boxe

#### Six médailles d'or aux Soviétiques

L'URSS a dominé les 21<sup>mes</sup> championnats d'Europe amateurs, qui se sont achevés à Katowice (Pologne), encore plus nettement qu'elle ne l'avait fait, en 1973 à Belgrade. Elle a en effet remporté six médailles d'or et trois d'argent, contre quatre et une en Yougoslavie. Mais elle n'a pas battu son record établi en 1965 à Berlin-Est, où elle avait glané huit titres.

Les Soviétiques à Katowice ont nettement devancé les Polonais (deux or et trois bronze), la Roumaine (une or, deux argent et trois bronze), la Hongrie (une or, une argent, quatre bronze) et l'inattendue Finlande (une or) grâce à Kalevi Marjaama. Il faut remonter à 1959 à Lucerne où avait triomphé Maeki pour voir un boxeur finlandais figurer au palmarès des championnats d'Europe.

### INCROYABLE VICTOIRE

Le succès d'ensemble des boxeurs soviétiques sera toutefois entaché par l'incroyable victoire accordée au poids moyen Lemenchev — trois fois à deux — face au volontaire Allemand de l'Est Bernd Wittenburg. Longtemps passif débordé dans l'ultime reprise le champion olympique et d'Europe était compté debout après avoir accusé une droite à la face et il écôpait peu après d'un avertissement pour accrochages. Inutile de dire comment fut accueillie la décision

#### « Européens » à Katowice

#### Six médailles d'or aux Soviétiques

par les 11.000 spectateurs qui remplissaient le palais des sports de Katowice.

**FINALES**  
Rappelons qu'aucun Suisse n'était engagé dans ces championnats d'Europe, dont voici les résultats des finales :  
— **Mouches:** Tkatchenko (URSS) bat Rodriguez (Esp) aux points. — **Mouches:** Zasytko (URSS) bat Griescu (Rou) aux points. — **Coqs:** Ribakov (URSS) bat Andrejkowski (Bul) aux points. — **Plumes:** Badari (Hon) bat Ristic (Tch) aux points. — **Légers:** Cutov (Rou) bat Lvov (URSS) arrêté au 3<sup>me</sup> round. — **Surlégers:** Limasov (URSS) bat Nagy (Hon) aux points. — **Welters:** Marjaama (Fin) bat Zilbermann (Rou) aux points. — **Surwelters:** Rudkowski (Pol) bat Savtchenko (URSS) aux points. — **Moyens:** Lemenchev (URSS) bat Wittenburg (RDA) aux points. — **Mi-lourds:** Klimanov (URSS) bat Stimenov (Bul) aux points. — **Lourds:** Biegalski (Pol) bat Lianic (URSS) aux points.  
● Le japonais Ishimatsu Suzuki a conservé son titre de champion du monde des poids légers, version Conseil mondial de la boxe (WBC), à Osaka, il a battu son « challenger », le Mexicain Tury Pineda, aux points en quinze reprises.

Réduit à 49.- / 69.-



### Montre de plongée

et de sport avec calendrier. Boîte de 20 atm. (200 m) avec 3 lunettes interchangeables. 1 année de garantie directe. Véritable mouvement

### ancré de précision

de longue durée, donc pas de mouvement Roskopf de qualité inférieure que la plupart des horlogers refusent de réparer. INCABLOC, antimagnétique, etc.

Avec 17 rubis et étal de luxe Fr. 49.- AUTOMATIQUE, 25 rubis, etc. Fr. 69.- Passez chez nous au « Rialto », chaussée de la Boine 20 (ouvert de 7 h 30 - 12 h et de 13 h 30 - 18 h, samedi fermé). Sinon une carte postale ou un téléphone suffit. Bureaux, (038) 24 60 60 et 24 60 61 ou privé: 25 85 68. Nous avons un grand choix d'autres montres de précision à des prix avantageux.

Fabrique d'horlogerie de précision



2001 NEUCHÂTEL

### GROS RABAIS CONGÉLATEUR

250 l. Grand luxe Thermostat, couvercle avec serrure. Lampe témoin, à Fr. 898.-

Notre prix 598.-

Bosch - Indesit - Elan - Caravelle - Siemens - Linde, etc.

Billets de Loterie de la Quinzaine

Jeanneret & C<sup>ie</sup> sa

Au Confort Ménagier

Seyon 26-28-30 • Neuchâtel

Téléphone 24 57 77

# Second chapitre.

Dans chaque succursale Bell, il y a plus de cent spécialités de charcuterie. Aucune n'est égale à l'autre mais chacune rivalise de saveur avec les autres. Parmi cette centaine, il y a bien des vedettes qui se passent de présentations. D'autres ne vous sont peut-être pas encore connues. Nous allons donc vous illustrer l'incomparable variété de la charcuterie Bell. Non seulement ci-dessous, mais dans

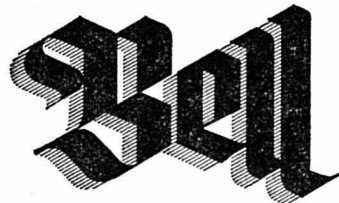
chaque magasin Bell, où d'aimables vendeuses vous montreront, en vous faisant déguster d'exquises rondelles, que cette variété incomparable n'est bel et bien surpassée que par une seule chose: l'incomparable qualité de la charcuterie Bell. Variété et qualité, soit. Mais nos prix d'été sont tout aussi tentants:

Le classique No 60 ne coûte que 2,40 les 100 g au lieu de 2,60, la paire favorite No 45 seulement 1,45 au lieu de 1,60 ou la charcuterie Bell - 13 variétés exquises - seulement 1,40 les 100 g au lieu de 1,70.

### Charcuterie Bell

100x différente, 100x meilleure.

68 Balleron (droit) 67 Saucisse de Lyon extra 66 Boule de Bâle 65 Saucisse de Francfort 64 Gendarmes fumés délicatesse  
63 Saucisse bernoise à la langue 62 Viennoises 61 Saucisse à la langue 59 Roulade au jambon 58 Saucisses fumées 57 Salametti  
60 Salami extra 56 Salsiz double « Carmenna » 55 Saucisse au foie 54 Roulade spéciale 53 Saucisse de Hallau 50 Mettina  
52 Lard fumé à la paysanne 51 Saucisse de veau 44 Saucisse de Goettingen (forme d'œuf)  
49 Alpiniste 48 Saucisson neuchâtois 46 Mortadelle 45 Petites saucisses Bell 38 Saucisse + plus 37 Grillino  
43 Balleron 42 Roulade de veau 41 Cervelas 40 Salami Carmella 39 Saucisse de Lyon à la pistache 34 Saucisson vaudois  
36 Schublîg de paysan noirs 35 Saucisse de Gotha westphaliennne



*romand*

# au centre suisse du meuble à crédit

vous pouvez vous meubler

en toute tranquillité !

jusqu'à FR. 20'000.- sans caution

AVEC NOTRE ASSURANCE CRÉDIT + CHÔMAGE INVALIDITÉ TOTALE ET DÉCÈS

Vous n'en payez que le 25% et le solde en 30 mensualités avec en plus tous les arrangements en cas de maladie, accident, service militaire, naissances (selon dispositions jointes au contrat)

VISITEZ NOS EXPOSITIONS 7000 m<sup>2</sup>



Ouvert tous les jours de 9 h. à 19 h. et selon vos désirs, sur rendez-vous.

En cas d'achat, vos frais de déplacement sont remboursés.

DU CHOIX ! DES PRIX !

30 mois de crédit

<b>SALON-LIT</b> 1 personne dès Fr. 795.- ; à crédit Fr. 915.-, acpte Fr. 199.-	24.-
<b>STUDIO-COLOR</b> chambre de jeune dès Fr. 1225.- ; à crédit Fr. 1425.-, acpte Fr. 307.-	37.-
<b>CHAMBRE A COUCHER</b> dès Fr. 1325.- ; à crédit Fr. 1525.-, acpte Fr. 332.-	39.-
<b>PAROI MURALE</b> noyer véritable dès Fr. 1465.- ; à crédit Fr. 1685.-, acpte Fr. 367.-	43.-
<b>SALLE A MANGER</b> 4 pièces dès Fr. 2265.- ; à crédit Fr. 2605.-, acpte Fr. 567.-	67.-
<b>CHAMBRE A COUCHER</b> Regency dès Fr. 2395.- ; à crédit Fr. 2755.-, acpte Fr. 599.-	71.-
<b>PAROI ESPAGNOLE</b> dès Fr. 2425.- ; à crédit Fr. 2805.-, acpte Fr. 607.-	73.-
<b>SALON TV</b> fauteuil RELAX dès Fr. 2485.- ; à crédit Fr. 2865.-, acpte Fr. 622.-	74.-
<b>CHAMBRE A COUCHER</b> face chêne rustique dès Fr. 2575.- ; à crédit Fr. 2975.-, acpte Fr. 644.-	77.-
<b>SALLE A MANGER</b> chêne sculpté dès Fr. 2985.- ; à crédit Fr. 3445.-, acpte Fr. 747.-	89.-
<b>SALON CUIR VÉRITABLE</b> 4 pièces dès Fr. 3165.- ; à crédit Fr. 3645.-, acpte Fr. 792.-	95.-
<b>APPARTEMENT COMPLET</b> 2 pièces dès Fr. 3265.- ; à crédit Fr. 3765.-, acpte Fr. 817.-	98.-
<b>APPARTEMENT COMPLET</b> 3 pièces dès Fr. 4560.- ; à crédit Fr. 5700.-, acpte Fr. 1140.-	137.-

# Tinguely

AMEUBLEMENTS SA

# BULLE

1630

ROUTE DE RIAZ 10-16 PARKING  
SORTIE DE VILLE, DIRECTION FRIBOURG, (029) 2 66 66

Tous vos MEUBLES USAGÉS sont repris aux meilleurs prix en paiement partiel sur tous vos achats de meubles

**VOUS POUVEZ AUSSI CHOISIR CHEZ VOUS** en nous adressant aujourd'hui encore ce coupon, vous obtiendrez documentation et propositions de crédit.

Nom, prénom : \_\_\_\_\_ FN  
Rue, No : \_\_\_\_\_  
Ville : \_\_\_\_\_

## Confédération suisse

# 7% Emprunt fédéral 1975 - 83

## de Fr. 250.000.000.-

Durée de l'emprunt : 8 ans    Prix d'émission : 100 %

# 7 1/4% Emprunt fédéral 1975 - 89

## de Fr. 250.000.000.-

Durée de l'emprunt : 14 ans, remboursement anticipé possible après 12 ans    Prix d'émission : 99 %

Ces emprunts permettront de convertir ou de rembourser l'emprunt fédéral 3% 1955-75, juin, de 400.000.000 de francs venant à échéance le 30 juin 1975 et de couvrir partiellement les besoins en capitaux de la Confédération et de ses entreprises. Ils seront émis en coupures de 1000, 5000 et 100.000 francs et en créances inscrites.

Le Conseil fédéral se réserve la faculté d'augmenter ou de diminuer de 75.000.000 de francs le montant de chaque emprunt, le montant total restant fixé à 500.000.000 de francs.

Les demandes de conversions et les souscriptions contre espèces seront reçues

du 9 au 13 juin 1975, à midi

par les banques, maisons de banque et caisses d'épargne de la Suisse.

Les bulletins de souscription et les demandes de conversion peuvent être obtenus auprès des banques

Cartel de Banques Suisses  
Union des Banques Cantoniales Suisses  
Union de Banques Régionales et Caisses d'Epargne Suisses  
Groupement des banquiers privés de la Suisse alémanique

**9 MACHINES A LAVER LE LINGE ET LA VAISSELLE** neuves, automatiques, sacrificielles. Grand choix de marques réputées. Légers défauts d'émail, avec rabais jusqu'à **50%** Livraison de nos stocks, pose et garantie gratuites. Grandes facilités de paiement. Pas d'acompte à la livraison. Réparations toutes marques.

**DARECO S.A.**  
Tunnel 3, Lausanne  
Tél. (021) 23 52 28, le soir (021) 91 64 92  
Succ. Neuchâtel (038) 25 82 33.

L'annonce reflète le marché

# Armoires à tiroirs

## Lista - une solution payante



Les frais de production et de stockage peuvent être réduits si les petites pièces et l'outillage sont stockés de manière compacte et claire dans un minimum de place. Les armoires à tiroirs Lista permettent une variété infinie de subdivisions, une charge utile très élevée, une mobilité permanente grâce à l'interchangeabilité des tiroirs et au socle de maintenance et en plus une sécurité totale contre le danger de basculement du fait du dispositif de blocage individuel des tiroirs.

Lienhard SA Erlen  
Agencements de bureaux et d'industries  
CH-8586 Erlen TG, Tél. 072 3 75 75

LISTA

la systématique de l'ordre

*mode* *l'entretien*    Faire durer... donc faire nettoyer!

Comme particulier vous recevez de suite un

# X Prêt sans caution vite et efficace

**Banque Procrédit**  
2001 Neuchâtel  
Av. Rousseau 5  
Tél. 038-24 63 63

Je désire Fr. ....

Nom .....  
Prénom .....  
Rue .....  
Localité .....

DÉMÉNAGEMENT

M. DANUSER. Tél. (038) 33 17 48, 31 57 83. Tires 22, 2034 Peseux.

TRANSPORT DANS TOUTE L'EUROPE

# VOS VACANCES

EXTRAIT DE NOTRE CATALOGUE : PARTIR... EN AUTOCAR !

Dates	Jours - Destinations	Prix
16-18 juin	3 Croisière sur le Rhône	380.-
22-29 juin	8 Grand tour d'Autriche	925.-
28 juin-5 juil.	8 Val d'Aoste : pédestre	495.-
13-20 juillet	8 Bretagne-Châteaux de la Loire	870.-
14-19 juillet	6 Atlantique-Poitou-Bordelais	660.-
14-18 juillet	5 Allemagne du Sud-Bavière	560.-
14-16 juillet	3 Croisière sur le Rhône	380.-
17-20 juillet	4 Grands cols des Grisons	425.-
19 juil.-1 août	14 Finlande - Laponie - Suède	2310.-
20-25 juillet	6 Tarn-Languedoc-Provence	625.-
21-28 juillet	6 Ile de Jersey - Normandie	660.-
26 juil.-3 août	9 Danemark - Copenhague	1290.-
26-28 juillet	3 Rhénanie - Alsace	350.-
27 juil.-3 août	8 Pays Basque - Pyrénées	895.-
28 juil.-5 août	9 Adriatique - Yougoslavie	1090.-
2-3 août	2 Grisons - Via Mala - Gothard	185.-
3-10 août	8 Grand tour d'Autriche	925.-
3-10 août	8 Bretagne-Châteaux de la Loire	870.-
4-17 août	14 Finlande - Laponie - Suède	2310.-
4-10 août	7 Grand tour de Hollande	830.-
6-10 août	5 Allemagne du Sud - Bavière	560.-

Programmes - Inscriptions - Renseignements :  
**VOYAGES WITTEWER** Neuchâtel, St-Honoré 2  
25 82 82  
Couvet, Saint-Gervais 1  
63 27 37

# Lada



1200 Fr. 8950.-    1500 Fr. 11 500.-    1200 COMBI Fr. 9950.-

Des prix exceptionnels... à l'achat comme à l'entretien!

Quel que soit le modèle LADA de votre choix, il offre à cinq personnes un confort remarquable, une visibilité panoramique, une robustesse éprouvée. Livraison immédiate.

A voir et à essayer

auprès de votre agent régional LADA spécialisé qui assure la vente et le service technique.

Fontaines : Garage Eric Benoit, tél. (038) 53 16 13.  
Fleurier : Garage du Sapin, Hans Magg, tél. (038) 61 23 08. Neuchâtel : Garage des Poudrières, A. Peluso, tél. (038) 24 45 44, Garage H. Favre, Apollo S.A., fbg du Lac, tél. (038) 94 12 12. Yverdon : Garage du Chasseron, Le Bey, tél. (024) 24 22 88.

Qualité régulière → LADA

Importateur pour la Suisse : SARES SA, 1022 Chavannes-Lausanne, tél. 021 / 24 27 25

Garages Henri Favre

# Apollo

Fbg Lac    Neuchâtel    r. 038 241212

# AGENT PRINCIPAL







**AUTOUR DU MONDE**

**Plus de 25 morts et de nombreux blessés dans un accident de train près de Munich**

MUNICH (AP). — Une collision ferroviaire frontale a eu lieu hier soir entre deux trains de voyageurs à une cinquantaine de km au sud de Munich qui a fait au moins 25 morts et de 50 à 60 blessés, a annoncé la police bavaroise. Les équipes de sauveteurs se sont dirigées sur les lieux de la catastrophe et l'on s'attend à découvrir de nouveaux morts, a ajouté la police.

De nombreuses personnes rentrant de week-end dans des stations bavaroises voyageaient à bord d'un des deux trains. Selon un porte-parole de la police, l'accident a eu lieu sur une voie unique, les deux convois circulant en sens opposé à « une vitesse assez rapide ». Au moins deux wagons se sont téléscopés dans le choc. De nombreuses victimes seraient gravement blessées.

« Il est actuellement impossible de connaître l'ampleur de la catastrophe. Nous procéderons au sauvetage et nous ferons un bilan plus tard », a indiqué une personnalité chargée des secours, une heure environ après la collision. Les médecins ont établi des premières antennes d'urgence dans les champs environnants et plusieurs hélicoptères sont arrivés pour transporter les victimes sur les hôpitaux voisins. L'accident a eu lieu à environ 200 m au sud du dépôt de Wargau, qui est adjoint à la grande voie ferrée à double sens. Selon les chemins de fer, les deux trains étaient composés chacun d'une locomotive ainsi que de trois ou quatre wagons de passagers. Le temps était à ce moment là clair et le crépuscule n'était pas encore tombé. Des équipements lourds de déchargement comprenant des grues ont été acheminés sur les lieux et s'affairaient sous les lueurs des projecteurs à soulever les carcasses pour dégager de nouvelles vitesses.

**LA CHAUX-DE-FONDS**

**Passager blessé**

M. C. H., de Boudevilliers, montait le Rémond, hier, vers 12 h 40. Il dépassait une colonne de véhicules lorsque son auto entra en collision avec la voiture conduite par M. E. H., de La Chaux-de-Fonds qui le précédait et qui était en présélection pour obliquer à gauche. Légèrement blessé, M. Francis Hirschi, âgé de 23 ans, passager de l'auto de son père, de La Chaux-de-Fonds, a été transporté à l'hôpital de la ville.

**Perte de maîtrise**

Vers 23 h 05, samedi, M. Charles Hiertzler, âgé de 56 ans, de La Chaux-de-Fonds, circulait rue de l'Hôtel-de-Ville, en direction sud lorsqu'il perdit la maîtrise de son auto qui heurta successivement un mur et une voiture en stationnement. Légèrement blessé, M. Hiertzler a été transporté à l'hôpital de la ville. Il a été soumis au contrôle d'usage.

**Collision**

Vers 12 h 05, samedi, M. E. B., de La Chaux-de-Fonds circulait rue du Midi en direction sud. En s'engageant sur la rue Jaquet-Droz, son auto est entrée en collision avec la voiture conduite par Mme L. J., de La Chaux-de-Fonds, qui réalisait une marche-arrière pour quitter son lieu de stationnement. Dégâts.

**Casserole en feu**

(c) Les pompiers n'ont pas chômé ce week-end puisque les premiers-secours avaient déjà dû intervenir samedi vers 10 h 15, dans l'immeuble no 22 de la rue de l'émancipation, où de la fumée se dégageait de l'intérieur d'un appartement. Il s'agissait d'une casserole oubliée sur une cuisinière électrique enclenchée. Pas de dégâts cette fois.

**Etat civil de La Chaux-de-Fonds (5 juin)**

**NAISSANCES.** — Jacot-Descombes Stève-Yvan, fils de Pierre-André, employé de bureau, et Jacqueline-Josette, née Graf.  
**PROMESSE DE MARIAGE.** — Geiser Jona-Iwan, chef caviste, et Geiser, née Lerch Hanna-Rosa.  
**DÉCÈS.** — Pellaton Georges-Emile, né le 25 décembre 1902, époux de Bluet-Hedwige, née Allenbach; Cretz Roland-Eduard, né le 22 juillet 1956, fils de Daniel-Frédéric et Sonja-Rosmarie, née Franz.

**A NEUCHÂTEL ET DANS LA RÉGION**

**Centre professionnel de la Maladière**

Mise en place des nouvelles structures

La commission de l'enseignement professionnel, siégeant sous la présidence de M. A. Kistler, s'est récemment réunie en séance ordinaire.

Après avoir procédé à la nomination d'un chef d'exploitation pour l'Ecole technique, et d'un maître d'éducation physique à l'échelon du Centre, la commission a abordé la question de l'intégration de l'Ecole professionnelle de jeunes filles à l'Ecole des arts et métiers, dans le cadre de la restructuration acceptée par le Conseil général du 5 mai. Les commissaires ont pris connaissance avec satisfaction des dispositions arrêtées par la direction générale pour assurer, dans des conditions optimales,

la poursuite de l'enseignement dispensé jusqu'ici par l'Ecole professionnelle de jeunes filles.

La rentrée scolaire du mois d'août verra l'ouverture d'une section des travaux féminins à l'Ecole des arts et métiers.

Cette section sera constituée de trois ateliers de couture dans lesquels seront formés des élèves à plein temps ainsi que des apprenties de l'artisanat; cette section abritera également des classes d'apprenties ménagères et accueillera dans des classes spéciales, les jeunes filles de langue étrangère qui sont désireuses d'apprendre le français.

Placée sous la responsabilité du directeur de l'Ecole des arts et métiers, cette section bénéficiera d'un corps enseignant de qualité et appliquera les programmes édictés par l'OFIAMT.

Une section de préapprentissage verra également le jour. Son but sera d'offrir à des élèves libérées de la scolarité obligatoire une année de préparation intensive avant de commencer un apprentissage ou d'entrer dans une école de métier. Bénéficiant d'un encadrement permanent de l'Office d'orientation professionnelle de la ville qui les aidera dans le choix d'un métier, les élèves suivront un programme d'enseignement combinant des branches obligatoires et des branches à option. Cette solution présente l'avantage de garantir un renforcement des notions acquises durant la scolarité obligatoire en même temps qu'elle rend possible un élargissement des connaissances en fonction des centres d'intérêt. Réserve, dans une première étape, à des élèves de sexe féminin, cette section est susceptible d'incorporer, à l'avenir, des classes mixtes.

A relever finalement que des cours trimestriels de couture pour adultes seront mis sur pied cet automne par l'Ecole des arts et métiers selon des modalités financières que le Conseil

général discutera dans sa séance de juin.

Dans une seconde partie de sa séance, la commission a adopté les comptes 1974 et a procédé à l'examen du budget 1976.

Dans les commentaires qui ont accompagné la discussion des diverses rubriques budgétaires, il a été souligné que malgré l'augmentation de la masse salariale due à l'indexation des traitements d'une part et au développement de l'enseignement dans certaines disciplines d'autre part, les charges totales d'exploitation ont pu être maintenues à leur niveau de 1975.

Ce résultat positif a été rendu possible par la rationalisation dans le fonctionnement du Centre qu'apporte l'intégration de l'Ecole professionnelle de jeunes filles à l'Ecole des arts et métiers ainsi que par des mesures austères d'économies dans l'organisation de l'enseignement et dans les dépenses d'équipement. Mis en votation, le budget 1976 a été approuvé; il a été transmis aux autorités communales.

**Mutations au comité de Mon-Repos**

(c) Les sociétaires de Mon-Repos ont siégé récemment à La Neuveville et ont nommé comme nouveau président des assemblées, M. Maurice Barraud, de Renan. Ce dernier succédera à M. Herbert Landry, ancien maire de La Heutte, qui se retire. Le vice-président sera M. Henri-Louis Favre, maire de Reconvilier tandis que M. Oscar Schmid, ancien préfet exerce les fonctions de secrétaire. La direction de Mon-Repos se compose du pasteur Charles Dubois, qui a remplacé le pasteur Jean-Willy Clerc, M. Henry Raymond, de Bière et M. Rémy Bonjour de La Neuveville. Le comité des dames est présidé par Mme Paulette Louis. La vice-présidente est Mme Fischer, la caissière Mme Mader et la secrétaire Mme Prongué. Les vérificateurs des comptes sont M. Henri Schluep, notaire à Saint-Imier, M. Jean Aegerter, professeur à La Neuveville, M. Paul Rollier, greffier du tribunal et M. Jean-Louis Jecker, de Moutier. M. René Clermont, directeur de l'établissement, s'occupe de toute la partie administrative.

Dans son rapport annuel, le pasteur Dubois s'est penché sur la préoccupation des malades, qui est l'augmentation constante du prix de pension. Celui-ci se situait, il y a vingt ans, à environ quatre francs par jour alors qu'il atteint maintenant 42 francs. Un fonds spécial a été créé pour venir en aide aux victimes de cette augmentation et une somme de 30.000 fr. a été affectée à cet usage.

**Informations suisses**

**Un bureau d'architectes bernois réduit son personnel**

BERNE (ATS). — Le bureau d'architectes Itten-Brechbuehl S.A., Berne, a réduit son personnel entre novembre 1973 et fin 1974 (effectif le plus important) de 256 à 213 employés. Selon les indications de l'entreprise, ce chiffre sera même ramené à 160 d'ici fin juillet.

Outre les fluctuations normales qui se situent entre 15 et 20 % par année, 44 congés ont été signifiés durant les 36 derniers mois, et 16 collaborateurs ont été priés de démissionner, indique la maison. Cette dernière, comme toutes celles travaillant dans la branche de la construction, a dû s'adapter à la situation stagnante du marché. Pendant ce temps 8 postes de travail ont été transférés dans des filiales de l'étranger. La direction affirme déployer de gros efforts pour trouver de nouvelles commandes et éviter ainsi de nouveaux licenciements et garantir les emplois actuels.

**Monnaie : le Liechtenstein coordonne sa politique avec Berne**

VADUZ, (ATS). — A dessein de coordonner au maximum la politique monétaire du Liechtenstein avec celle de la Confédération helvétique, le parlement liechtensteinois a adopté jeudi une loi octroyant au gouvernement toute liberté d'action pour lui permettre d'introduire sans délai dans la principauté les éventuelles mesures que la Suisse pourrait décider en matière monétaire. Par ailleurs, le parlement a prolongé jusqu'en 1977 la durée de validité des mesures en matière de crédit, de monnaie et de capitaux que le Liechtenstein avait calquées sur l'arrêté fédéral d'octobre 1971.

**Informations suisses**

**Le Liechtenstein durcit sa loi sur les banques**

VADUZ, (ATS). — Pour conserver au Liechtenstein sa réputation de place financière et pour mieux protéger le public en quête de crédits ainsi que les banques concessionnaires, toutes les entreprises du Liechtenstein ayant des activités comparables aux banques, sans toutefois être des établissements bancaires à proprement parler, seront désormais soumises à la loi sur les banques. La décision en a été prise jeudi, en première lecture, par le parlement du Liechtenstein, modifiant ainsi sensiblement sa législation en la matière. Des dispositions protectionnistes dans la législation bancaire va un peu plus loin que les textes comparables en vigueur en Suisse.

Sur demande du gouvernement liechtensteinois, deux sociétés spécialisées dans le petit crédit devront réduire largement leurs activités. Seuls les bureaux de gestion de fortunes et sociétés de commerce boursier ne seront pas touchés par ces mesures. En revanche, toutes sociétés financières et entreprises qui utilisent les capitaux de leurs clients pour mener des activités semblables à celles des banques devront respecter ces nouvelles dispositions légales.

**FOOTBALL ACTUALITÉS**

**Le Koweït à la Maladière**



Mercredi, l'équipe nationale de Koweït sera à la Maladière où elle affrontera Neuchâtel Xamax. Voici une photo de cette formation dont on attend la prestation avec curiosité.

**La hausse des prix force à l'économie! La solution:**

**HOME-DISCOUNT**

7/530

... même en chêne

33.643 K Salon, chêne  
**Prix-HOME-DISCOUNT 1350.-**

38.643 K Table club, chêne  
**Prix-HOME-DISCOUNT 245.-**

214.052 Bar-TV sur roulettes chêne PROVENÇALE, 82 cm  
**Prix-HOME-DISCOUNT 265.-**

217.601 Salle à manger, chêne rustique, vaisselier 219 cm, 4 tiroirs, armoire-bar 124 cm avec 2 rayons, table à rallonges 146/93 cm (avec rallonge 258 cm), chaises rembourrées, simili-cuir rouge  
**Prix-HOME-DISCOUNT 2260.-**

Chambre à coucher PROVENÇALE, composition comme la photo  
**Prix-HOME-DISCOUNT 1872.-**

A propos de notre programme PROVENÇALE:  
214.053 armoire 3 portes, 170 cm 1090.-  
(214.051 armoire 2 portes 125 cm 670.-)  
214.057 lit français 190/140 cm 342.-  
(214.056 lit à barreaux chêne 190/90 cm, 198.-)  
214.055 commode à glace, 82 cm 265.-  
214.054 table de nuit, 39 cm 175.-

**Pfister ameublements sa**  
Le plus grand centre d'ameublements en Europe!

**Le premier discount d'ameublements de Suisse avec garantie et service Pfister**

- Tout ce qu'il faut pour embellir votre appartement, pour compléter votre mobilier, pour votre habitation de vacances - de même que tapis, rideaux, lampes, literie et linges-éponge, articles de boutiques, etc. directement à l'entrepôt HOME-DISCOUNT à des prix à l'emporter sensationnels!
- de plus: 10 ans de garantie sur meubles et matelas
- de plus: paiement comptant jusqu'à 90 jours ou crédit jusqu'à 30 mois
- de plus: essence gratuite ou remboursement du train pour tout achat à partir de Fr. 500.-
- tous les articles de cette offre uniquement chez HOME-DISCOUNT Pfister ameublements



NEUCHÂTEL Terreaux 7 Tél. 038-25 79 14 BIENNE Pl. du Marché-Neuf Tél. 032-42 28 62, JE jusqu'à 21 h  
Avry-Centre, AVRY près Fribourg 1400 LU 13.30-20 h, MA-VE 9-20 h, SAMEDI 8-17 h • Tél. 037-30 91 31

**Halles**  
Grand choix - 25.000 constructions livrées!  
Renseignez-vous - visitez notre exposition!  
• Vous déterminez le prix •  
Demandez de suite par tél. nos prospectus!  
Uninorm SA 1018 Lausanne 021/37 37 12



**LE SPECIALISTE TOUS RESERVOIRS**

**GAM S.A.**  
1564 DOMDIDIER  
Tél. 037/751737

