

# Le Conseil national dit oui à l'achat de trente « Hunter »

PAGE 15

LE PLUS ANCIEN JOURNAL DE LANGUE FRANÇAISE FONDÉ EN 1738

PARAIT TOUS LES JOURS EXCEPTÉ LE DIMANCHE 4, RUE SAINT-MAURICE TÉLÉPHONE 038 2565 01

L'EXPRESS

**FAN**  
FEUILLE D'AVIS DE NEUCHÂTEL

# Crise monétaire: les Neuf jouent la carte « Europe »

## Réévaluation du mark, flottement du franc français

Par Yann de l'Écotais et Hubert Hays de l'agence France-press : Les Neuf ont sauvé les meubles. Confrontés encore une fois à une crise monétaire dont ils ne portaient pas les responsabilités, obligés de pallier l'« insouciance négligence » des États-Unis, désirant malgré des divergences économiques importantes préserver leur unité, les États membres de la CEE ont trouvé lundi à la crise une solution qui, selon la formule consacrée, a le mérite d'exister.

### LES IDÉES ET LES FAITS

#### Les lendemains

Entre les deux tours de scrutin, nous nous trouvions à Paris et nous avons été surpris par le calme qui régnait sur la capitale. Aucune démonstration de rue et seuls les panneaux dans chaque circonscription — encore étaient-ils fort discrets sur les grands boulevards — nous rappelaient que les Français allaient voter dimanche. Parfois le nom de De Gaulle, dont se réclamait tel candidat, avait été biffé par une main anonyme... et remplacé par celui de Pétain. En revanche, on nous assurait que le soir, l'affluence était grande dans le préau des écoles où les candidats se livraient à d'ultimes polémiques. Les cercles journalistiques et les milieux politiques étaient survoltés, paraît-il, surtout dès l'instant où l'on apprit que Lecanuet avait rencontré Pierre Messmer. Ces deux facteurs expliquent la forte participation du second tour.

De petites gens nous disaient : « Ce qu'il nous faut, c'est une politique nouvelle, et non pas une société nouvelle ». C'est très exactement ce qui est arrivé. La majorité reste assez largement majoritaire. Mais l'UDR a perdu des plumes (près de cent sièges), compromise qu'elle a été par les agissements politico-financiers de certains de ses membres ; ce qui la rendra plus dépendante de M. Valéry Giscard d'Estaing et de M. Jacques Duhamel, c'est-à-dire des indépendants et des centristes.

Pour mieux affirmer sa politique sociale à l'égard de laquelle on a été injuste — car la France, depuis 1969, a fait un grand bond en avant sur ce terrain, sans aller jusqu'à l'association capital-travail — M. Pompidou ira-t-il jusqu'à pratiquer l'ouverture vers M. Lecanuet ? L'appoint des réformateurs n'est plus nécessaire. Et le torchon brûle entre le maire de Rouen, qui fait son entrée à la Chambre, et J.-J. S.-S. redevenu député de Nancy.

L'essentiel, toutefois, est que la majorité des Français ait pris conscience de l'immense péril qu'aurait connu la nation — et l'Occident — du fait d'une victoire de la gauche unie qui aurait entraîné de désastreuses nationalisations et prélué à un régime portant atteinte aux libertés personnelles, M. Mitterrand devenant le prisonnier du totalitarisme communiste. D'autre part, on notera l'échec de M. Pléven qui a trahi la cause des Bretons ; celui de M. Maurice Schumann, l'ancien disciple du Sillon, qui, une fois de plus, a fait à Lille le lit du socialisme ; celui enfin du PSU Rocard, battu aux Yvelines par Marc Lauriel, ex-député d'Alger, défenseur des Pieds-Noirs.

M. Jacques Soustelle — lui aussi défenseur de l'Algérie — se voit enfin rendre justice à Lyon. Cependant qu'en Dordogne, M. Alain Bonnet reconquiert le siège de son père, l'ancien ministre des affaires étrangères Georges Bonnet qui, en 1939, multiplia les efforts pour préserver la paix avant de déclarer la guerre à l'Allemagne et d'interdire les communistes alors complices de Hitler.

René BRAICHET

Cette solution consiste pour six des neuf pays de la Communauté à faire flotter ensemble leurs monnaies, c'est-à-dire à ne plus soutenir le dollar. Restent en dehors de cette décision la Grande-Bretagne, l'Irlande et l'Italie, qui toutefois ont indiqué leur volonté de rejoindre aussi tôt que possible leurs partenaires.

Cette solution n'est pas la meilleure. On aurait, en effet, pu souhaiter que tous les pays de la C.E.E. forment un bloc et que leurs monnaies (la livre et la lire dévaluant) flottent ensemble, assises sur un fonds monétaire européen doté de crédits importants. Elle n'est cependant pas la plus mauvaise, et de loin. Certains avaient redouté de voir les Neuf se séparer « chacun pour soi ». Comme l'a souligné M. Giscard d'Estaing à l'issue des travaux : « L'Europe a progressé par rapport à ce qui aurait dû se produire et s'était produit en 1971 ».

#### LA SOLUTION

En fait, il apparaît clairement que les Européens ont dû seuls faire face à la crise. Ils avaient demandé aux Américains, vendredi dernier à Paris, de prendre leurs responsabilités et de soutenir le cours du dollar. Ils ne devaient en principe arrêter leur position qu'après que Washington eut apporté sa contribution à la crise. Les Européens ont dû trouver lundi une « solution européenne » à la crise parce que les États-Unis n'ont pas manifesté un grand souci de coopération. Tout au plus les Européens attendent-ils maintenant, au cours de la réunion de vendredi à Paris, un « geste » des Américains, contribuant à la stabilité des changes.

Cette solution européenne, qui permet aux monnaies de la plupart des pays européens de rester soudées les unes aux autres, a nécessité des sacrifices de la part de deux États membres, principalement.

(Lire la suite en dernière page)



Giscard d'Estaing, à gauche, discute avec le ministre belge des finances. Le franc français, bien sûr, mais d'autres soucis en tête.

(Téléphoto AP)

## La Suisse va-t-elle vers une réévaluation de fait ?

De notre correspondant de Berne :

La construction de l'Europe ne va pas sans hésitations. La conférence monétaire de Bruxelles qui vient de s'achever en est une nouvelle preuve. Les Neuf du Marché commun n'ont pas trouvé l'unanimité pour réaliser un front uni européen face au dollar américain. La Grande-Bretagne, l'Irlande et l'Italie demeurent en dehors de l'arrangement pris par six pays de la Communauté de faire flotter leur monnaie. Le terme de flottement est d'ailleurs en quelque sorte un euphémisme traduisant en l'occurrence une tendance à la haus-

se par rapport à la devise américaine.

Un pas de plus est fait sur la voie d'un équilibre des monnaies qui devra encore contribuer à établir le Fonds monétaire européen dont la création est prévue pour le mois prochain.

Mais, il est évident que les efforts d'assainissement ne seront couronnés de succès que dans la mesure où les Européens manifesteront leur solidarité. Les résultats de Bruxelles sont encourageants à cet égard mais il reste encore beaucoup à faire.

Que va faire la Suisse ? Notre délégation à Bruxelles, conduite

par M. Edwin Stopper, président de la direction générale de la Banque nationale, n'est rentrée que lundi soir à Berne et des décisions ne seront prises par nos autorités monétaires qu'après étude de la situation.

Fortement dépendante de ses voisins comme de l'économie mondiale, la Suisse dont la monnaie se place dans le groupe des devises fortes, risque fort de se trouver dans l'obligation de laisser le franc subir une réévaluation de fait par rapport au dollar rendant ainsi nos exportations encore plus chères aux États-Unis.

J.-P. G.

**L'actualité régionale :** pages 2, 3, 7, 10 et 13

**L'actualité suisse :** page 15

**Les sports :** pages 17 et 19

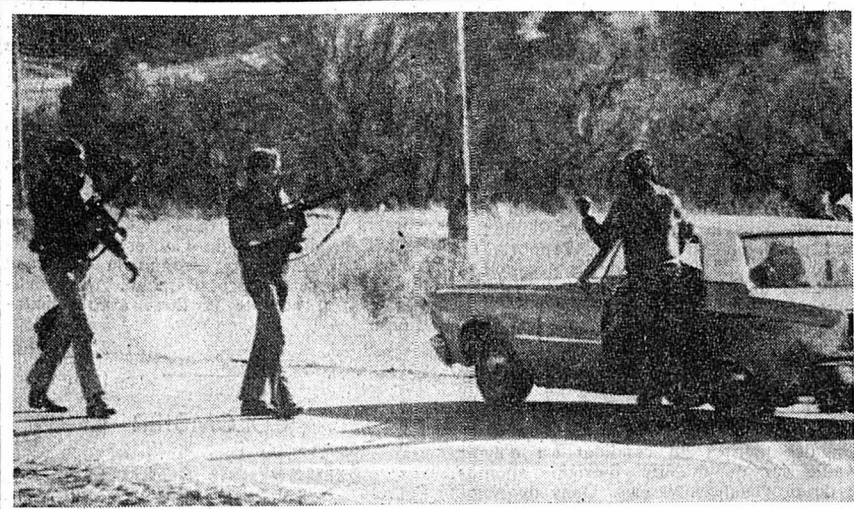
**Le carnet du jour - Les programmes radio-TV :** page 21

**Dernière heure et bourses :** page 23

Gros cambriolage à la Neuveville : 12.000 francs de bijoux emportés

A quand le doublement de la voie sur les tronçons « oubliés » de la ligne du Pied du Jura ? (Page 3)

La cordée est repartie à l'assaut du Cervin... (Page 15)



## SUR LE CHEMIN DES SIOUX

WOUNDED KNEE (Dakota du Sud) (AFP). — Un agent du F.B.I. a été légèrement blessé par balles aux abords de Wounded Knee, dans le Dakota du Sud, où quelque 200 Indiens sont toujours retranchés.

Plus tôt dans la journée, les Indiens contestataires qui étaient restés à Wounded Knee malgré le retrait des forces fédérales, qui avaient assiégé le village depuis le début de la crise,

avaient renvoyé, les mains en l'air, quatre hommes. Ceux-ci se prétendaient inspecteurs du service postal, mais les insurgés les suspectaient d'être en fait des agents du F.B.I.

Et, les incidents, succédant aux incidents, les agents du F.B.I. ne plaisaient pas avec tous ceux qui circulent aux environs du village.

(Téléphoto - AP)

## INCENDIE À FRIBOURG : UNE VICTIME

### ORIGINE CRIMINELLE CERTAINE

FRIBOURG (ATS). — Un incendie a éclaté dans la nuit de dimanche à lundi dans un immeuble de la rue de la Grand-Fontaine à Fribourg. Une personne, prise de panique, s'est tuée en sautant d'une fenêtre du deuxième étage. Plusieurs autres personnes, surprises dans leur sommeil, ont dû s'enfuir par les fenêtres, et même par les toits. D'autres encore ont été sauvées par les pompiers. L'immeuble abritait principalement des studios.

Dans un communiqué la police de Fribourg déclare que cet incendie pourrait être d'origine criminelle. En effet, une tentative d'incendie a également été constatée à l'entrée d'un autre immeuble de cette rue. Ce début de sinistre a toutefois pu être maîtrisé.

Dans les deux cas, le feu a été mis aux portes d'entrée des appartements du rez-de-chaussée au moyen d'essence soustrée des réservoirs de cyclomoteurs garés dans les corridors. Les dégâts sont estimés à 40.000 francs environ.

(Lire également en page 13)

## RÉSULTATS DÉCEVANTS DU COMPTE FINANCIER DE LA CONFÉDÉRATION

Comme on pouvait le craindre depuis quelque temps, le résultat du compte financier de 1972 est nettement plus défavorable que celui qui avait été budgété.

En effet, le département fédéral des finances et des douanes vient de publier les résultats globaux du compte d'Etat dont on ne connaîtra les détails qu'à la fin du mois prochain.

Il révèle cependant, d'ores et déjà, selon le compte financier, que les dépenses de l'année 1972 ont dépassé les recettes de 247 millions soit de 2,4 %. Devant l'inflation persistante, ce dépassement semble logique. Il s'aggrave cependant du fait que le budget 1972, lui, prévoyait un excédent de recettes de 180 millions. L'écart entre les excédents est donc de 427 millions. Les dépenses se montent au total à 10 milliards 366 millions (budget : 9746 millions). Les recettes ont été de 10 milliards 119 millions alors qu'elles avaient été budgétées à 9 milliards 926 millions.

Quant au compte général, il accuse un boni de 162 millions imputable au compte des variations de fortune. Ce boni est de 262 millions inférieur aux estimations du budget (62 % environ), chiffre élevé imputable aux aléas des valeurs boursières.

#### LES PTT

Le compte de l'entreprise des PTT pour 1972 a également été approuvé par le Conseil fédéral. Le déficit a atteint la somme de 61,7 millions, les produits globaux s'étant élevés à 3 milliards 368 millions et les charges totales à 3 milliards 429 millions. Avec le report à compte nouveau d'une part, du déficit de l'année précédente (52,8 millions), le déficit net est de 114,5 millions (budget : 87,5 millions). Le total du bilan est passé à 10,7 milliards de francs.

#### EN CAS DE MALHEUR

Afin d'assurer le ravitaillement en pain de la population en cas de mobilisation

de guerre, nos autorités fédérales ont décidé que les boulangeries doivent détenir les stocks nécessaires pour couvrir les besoins courants de leur clientèle pendant 15 jours au moins. A cet effet,

outre les stocks de farine de panification qu'elles devaient avoir à disposition jusqu'à présent, les boulangeries devront constituer des réserves de levure pressée et de sel.

## Enfin libre après 20 ans !



Downey à gauche. Un sourire après 20 ans de prison.

(Téléphoto AP)

HONG-KONG (AFP). — L'Américain John Downey, agent de la CIA, emprisonné en Chine depuis plus de 20 ans, a été libéré par les autorités chinoises.

Le prisonnier a franchi le pont frontalier de Lowu et a été accueilli, à Hong-kong, par un représentant de la Croix-Rouge américaine et deux membres du consulat général américain de l'enclave.

Peu après son arrivée en territoire britannique, John Downey, qui paraissait en bonne santé, s'est embarqué à bord d'un avion hôpital « C9-A » américain qui a décollé de l'aéroport international

de Kaitak à destination de la base de Clark aux Philippines.

John Downey avait été capturé le 30 octobre 1952 après que l'avion à bord duquel il faisait une mission, en compagnie de Richard Fecteau, eut été abattu en Mandchourie, dans le nord-est de la Chine.

Les deux hommes furent accusés par la Chine d'être des agents de la CIA et Downey condamné à la prison à vie (son collègue a été libéré après 19 ans de prison). Les États-Unis ont admis, il y a quelques semaines seulement, l'appartenance de Downey à la CIA.

## UNE AUTRE VAGUE

Le meilleur et le pire nous en viennent par vagues successives, depuis quelque deux siècles, depuis que les États-Unis furent fondés, un jour de juillet 1776. La crise monétaire, dont ils sont d'ailleurs loin d'être les seuls responsables, mais qu'ils ont fabriquée et stimulée outre mesure, n'est que la dernière manifestation de cet extraordinaire talent que possèdent les Américains, d'exporter les gigantesques débordements de leur vitalité et de leur dynamisme.

Une autre vague en train de prendre de l'ampleur outre-Atlantique va probablement toucher l'Europe bientôt. Elle peut avoir, sur notre comportement et notre esprit, des répercussions de portée infiniment plus vaste et plus profonde que les inquiétudes d'ordre économique ou financier. « Jésus super-star » et un certain snobisme du christianisme à l'américaine figurent parmi les précurseurs.

Mais, ce qui aux États-Unis prend forme et vigueur sous ces apparences, pittoresques et un peu farfelues, peut mener beaucoup plus loin. Il s'agit en fait d'un véritable réveil religieux, qui s'empare de toutes les classes d'âge, mais surtout des jeunes, du Pacifique à l'Atlantique. Certains observateurs affirment que l'Amérique se trouve au seuil de « l'ère la plus spirituelle » de sa jeune Histoire.

Le traumatisme de la guerre d'Indochine ; le grand désarroi dont est saisie la société de superabondance ; le messianisme inné du peuple américain et son insatiable soif de progrès et de perfection ne sont que quelques-unes des causes de ce renouveau.

Le mouvement, qui embrasse tout le continent, se développe de manière visible principalement en dehors des Églises établies et de la religion organisée. Tels des champignons, une variété de cultes, des plus extravagants parfois, sont pratiqués par des milliers de jeunes Américains.

Parallèlement, au sein des Églises traditionnelles, des changements révolutionnaires s'esquissent, mettant l'accent sur l'œcuménisme, et sur l'urgente et impérieuse nécessité de réformes bouleversantes. Dans l'Église catholique, naguère encore immuable, tout semble entrer en mouvement. Une nouvelle indépendance d'esprit ébranle la synagogue traditionnelle et lance de l'intérieur des défis au judaïsme.

S'agit-il d'un renouveau authentique ? Quelles en seront les conséquences en Amérique ? Nous ne tarderons probablement pas d'en ressentir l'écho en Europe, de l'Ouest et de l'Est, y compris en URSS.

R.A.

# A Neuchâtel et dans la région

## Avis mortuaires

Réception des ordres : jusqu'à 22 heures

Venez à moi, vous tous qui êtes fatigués et chargés, et je vous soulagerai. Mat. 11 : 28.

Madame Marguerite Huguenin-Andreoni, à Peseux, et ses enfants : Monsieur et Madame Guido Marchina-Huguenin, à Morges ; Les enfants, petits-enfants et arrière-petits-enfants de feu Louis-Gustave Huguenin-Virchaux-Isler ; Les enfants, petits-enfants et arrière-petits-enfants de feu Angelo Andreoni-Veuve, ainsi que les familles parentes et alliées, ont le chagrin de faire part du décès de

### Monsieur Jean HUGUENIN-VIRCHAUX

leur cher époux, beau-père, frère, beau-frère, oncle, parent et ami, que Dieu a repris à Lui, après une longue maladie, dans sa 57<sup>me</sup> année.

Peseux, le 11 mars 1973. (Uttins 7)

L'incinération aura lieu à Neuchâtel, mercredi 14 mars.

Culte à la chapelle du crématoire à 14 heures.

Domicile mortuaire : pavillon du cimetière de Beaugard.

### Cet avis tient lieu de lettre de faire part

Monsieur et Madame Jean et Marie-Thérèse Rosset-Masson ; Monsieur Jacques Fridez, à Renens ; Madame Joséphine Etter, à Neuchâtel ; leurs familles et amis de France et de Suisse, ont le chagrin de faire part du décès de

Madame

### Marie-Reine MASSON née BRIANÇON

leur belle-mère et amie, que Dieu a reprise à Lui, dans sa 85<sup>me</sup> année.

2000 Neuchâtel, le 12 mars 1973. (Cassarde 14).

Tu suis discrète et fidèle, mais ce n'est qu'un aveu.

L'incinération, sans suite, aura lieu à Neuchâtel, mercredi 14 mars, à 10 h.

Domicile mortuaire : pavillon de Beaugard.

### Cet avis tient lieu de lettre de faire part

Vous savez où je vais et vous en connaissez le chemin. Jean 14 : 4.

Au revoir chère petite maman, Madame Bluette Breguet-Delachaux, ses enfants, petits-enfants et arrière-petite-fille, à Wimbledon et la Chaux-de-Fonds ;

Madame et Monsieur Willy Issler-Delachaux, leurs enfants et petits-enfants, à Peseux et Bienne ; Madame Morrisa Bourdenet et familles, à Dôle (Jura), France, ainsi que les familles parentes et alliées, ont la grande douleur de faire part du décès de

Madame

### Jeanne DELACHAUX née BOURDENET

leur bien chère maman, belle-maman, grand-maman, arrière-grand-maman, arrière-arrière-grand-maman, belle-sœur, tante, parente et amie, que Dieu a reprise à Lui dans sa 97<sup>me</sup> année, après une courte maladie.

2034 Peseux, le 10 mars 1973.

L'incinération aura lieu à Neuchâtel, mardi 13 mars.

Culte à la chapelle du crématoire, à 15 heures.

Domicile mortuaire : Château 15, Peseux.

### Le présent avis tient lieu de lettre de faire part

## REMERCIEMENTS

La famille de

### Monsieur Ernest ZOZZO

profondément touchée des nombreuses marques de sympathie et d'affection qui lui ont été témoignées lors de son deuil, remercie toutes les personnes qui l'ont entourée de leur présence, de leur message ou de leur envoi de fleurs et leur exprime sa très sincère reconnaissance et sa profonde gratitude.

Un merci tout spécial au docteur Porchet, ainsi qu'aux infirmières de l'hôpital Pourtalès.

Colombier, février 1973.

La famille de

### Madame Frieda JUAN-HERTIG

très touchée de la sympathie et de l'affection qui lui ont été témoignées lors de son deuil, remercie très sincèrement toutes les personnes qui l'ont entourée de leur présence, de leur message ou de leur envoi de fleurs. Elle les prie de trouver ici l'expression de sa profonde reconnaissance.

Saint-Blaise, mars 1973.

La famille de

### Madame Angèle SCHÜPBACH

profondément touchée des nombreuses marques de sympathie et d'affection qui lui ont été témoignées lors de son deuil, remercie très sincèrement toutes les personnes qui l'ont entourée de leur présence, de leurs dons, de leurs envois de fleurs, de leurs messages et les prie de trouver ici l'expression de sa vive reconnaissance.

Neuchâtel, la Chaux-de-Fonds, mars 1973.

## Assemblée de la paroisse Cornaux - Cressier

La mésange charbonnière, qui pour survivre n'hésite pas à braconner du beurre sur la table de cuisine lorsque la fenêtre est ouverte, a lancé ces jours-ci son appel printanier « Zit ist do » « Zit ist do » ; ce qui se traduit en langage humain ; le printemps est là !

En effet, le printemps est là lorsque les paroisses et les sociétés locales tiennent leurs assemblées générales, indiquant qu'une année administrative est arrivée à son terme.

Récemment la paroisse protestante de Cornaux-Cressier a tenu son assemblée annuelle sous la présidence du pasteur Ariel Cochand qui souhaita la bienvenue aux paroissiens des quatre quartiers : Enges, Thielle-Wavre, Cressier et Cornaux.

Depuis sa division en deux foyers, la paroisse de Cornaux-Cressier compte trois caissiers, M. Paul Moser, pour le Fonds d'entraide, Edouard Clottu, pour le Fonds de paroisse de Cornaux Thielle-Wavre et Robert Berger pour celui de Cressier-Enges.

Les comptes qui laissent quelques excédents de recettes sont adoptés à l'unanimité. Le pasteur Cochand présente ensuite le rapport d'activité. L'année 1972 n'a pas apporté de changements profonds dans la paroisse qui a poursuivi sa vie au rythme des dimanches, vie modeste peut-être, mais marquant dans les villages, la présence du peuple de Dieu. Quatre jeunes femmes ont été nommées au collège des anciens. Le 7 juin, le collège d'anciens montait à Frochoux pour prendre congé de son doyen M. Paul Virchaux, lequel pour des raisons d'âge et de santé avait donné sa démission. L'inauguration du centre scolaire de Cressier à obligé les pasteurs et curés de Cressier, Cornaux et le Landeron à s'entraider. C'est ainsi que le pasteur Monin du Landeron, s'est chargé de l'enseignement biblique dans toutes les classes pré-professionnelles de Cressier ; dans ce village les protestants se réunissent au centre paroissial, les catholiques au chalet Saint-Martin, à Cornaux, les protestants vont à la cure, les catholiques à l'ancienne salle des sociétés.

Tant à Cressier qu'à Cornaux, 1972 aura marqué le début d'études concernant les bâtiments religieux. A Cressier, il s'agit de la construction d'un clocher (120.000 fr.) à Cornaux de la rénovation du temple. Le problème de l'utilisation de la chapelle d'Enges pour les cultes protestants a été posé une nouvelle fois, espérons qu'un

accord entre catholiques et protestants interviendra pour l'hiver prochain. Renvoyée à cause du mauvais temps, la sortie de paroisse a eu lieu le 25 juin, au cours de laquelle on a célébré un baptême en plein air. Cressier a connu en automne deux manifestations bien réussies la vente et le souper de paroisse. La vente a permis de récolter 9000 francs. Le souper de paroisse, le 25 novembre, a réuni 120 personnes, le bénéfice de cette année a permis de renouveler la vaisselle et le matériel de cuisine du centre. Il faudra reprendre toute la question de l'école du dimanche et du culte de jeunesse et cela sans doute dans les deux foyers.

### QUELQUES CHIFFRES

En 1953, la paroisse comptait 345 foyers, aujourd'hui il y en a 574. L'augmentation est considérable, après Cornaux et Cressier, c'est surtout Thielle-Wavre qui a connu l'an passé un développement. Sur ces 574 foyers, il y a 310 couples protestants et 96 couples mixtes : soit 47 à Cressier et 49 à Cornaux-Thielle-Wavre.

En ce qui concerne les catéchumènes, le chiffre le plus bas a été atteint en 1972. A propos de ceux-ci une discussion animée a eu lieu, à propos de leur tenue vestimentaire. Autrefois, les jeunes filles portaient la jupe couvrant pudiquement le genou, en plus un voile blanc cachait le visage, tandis que les jeunes gens portaient pour la première fois, leur habit de communion.

Aujourd'hui, il y a contestation, les jeunes filles suppriment la jupe et le voile et désirent porter le pantalon. Il appartient aux parents, au pasteur et au collège des anciens de trancher la question. Au chapitre des mariages, il faut noter que si le nombre des mariages mixtes tend à s'accroître ceux-ci ne se font plus comme avant au bénéfice d'une confession plutôt que d'une autre.

Le mélange confessionnel va obliger de plus en plus les Eglises protestante et catholique à travailler ensemble, d'autant plus que les problèmes du témoignage chrétien devant les indifférents et les incroyants sont identiques. La participation des laïcs à la vie et à la mission de l'Eglise devient de plus en plus nécessaire. A ce propos, le pasteur Cochand expose les principes généraux de la mise en place d'une pastorale régionale.

Pour terminer, les anciennes, fidèles, à la tradition, ont offert leur pâtisserie-maison. P. M.

## A LA FACULTÉ DES SCIENCES

# Contribution à la cytotaxonomie de la flore de l'Himalaya occidentale

Le travail présenté par M. K.N. Vasudevan, chercheur indien de l'Université du Penjab, est une étude cytologique et biogéographique portant sur dix familles de Sympétales dont huit sont communes à l'Himalaya et aux Alpes. Ayant commencé ce travail en Inde, le candidat est venu l'achever à l'Institut de botanique de Neuchâtel où il pouvait bénéficier des conseils du professeur Favarger, spécialiste dans la cytotaxonomie des flores de montagne.

Les données cytologiques jouent un rôle important dans la compréhension d'une flore en permettant d'établir les rapports de parenté et la phylogénie des espèces. Les montagnes de l'Himalaya hébergent un fort pourcentage des quelque 21.000 espèces qui composent la flore phanérogamique indienne, dans des biotopes relativement peu perturbés par l'activité humaine ; elles justifient donc une recherche d'envergure à laquelle le travail de M. Vasudevan apporte une importante contribution.

Un des mérites du candidat est d'avoir travaillé sur du matériel d'origine spontanée de provenances variées. Dans de nombreux cas, il a découvert des valences chromosomiques nouvelles, établissant même, lorsque cela était possible, le caryogramme de l'espèce. Pour tous les genres étudiés, l'auteur discute le délicat problème de l'évolution intragénérique, et de la pluralité des nombres de base. Il envisage également la pathologie de la méiose avec l'étude de diverses anomalies rencontrées au cours de ses recherches.

La comparaison des spectres d'ancienneté relative prouve que l'Himalaya occidental est plus riche que les Alpes en éléments anciens, alors qu'il est plus pauvre en espèces d'origine récente. L'auteur attribue cette différence à une influence plus faible des

glaciations quaternaires dans l'Himalaya que dans les Alpes. Le candidat a agrémenté cette soutenance par la présentation de photographies de paysages himalayens qui frappent par leur étonnante ressemblance avec certains paysages alpins. Il est toutefois important de remarquer que les limites altitudinales des ceintures de végétation sont passablement plus hautes dans l'Himalaya que dans les Alpes.

Le jury, composé des professeurs C. Favarger, directeur de thèse, Ch. Terrier, et J. Miège, directeur du Conservatoire botanique de Genève, a reconnu la valeur et l'utilité de cet important travail. Après délibération, il accepte la thèse avec félicitations. E.B.

## COLOMBIER

### Education sexuelle à Cescolo

(c) Les élèves des cinq classes du quatrième niveau du centre secondaire ont bénéficié d'un cours d'éducation sexuelle donné par le Dr J.-P. Jeanneret et la doctoresse R. Grimm. Estimant qu'une préparation ou un prolongement devraient être envisagés par la suite à ces cours fort brefs, les maîtres de sciences enseignant en 4<sup>me</sup> année en ont discuté avec lesdits médecins.

La question a aussi été posée de savoir si les élèves finissant leur scolarité en 3<sup>me</sup> ne devraient pas, eux aussi, bénéficier de ces cours.

## CORTAILLOD

### Exercices PS avec feu réel

(c) Les hommes du centre de secours, munis du camion-tonne-pompe et d'autres engins ont fait samedi, un grand exercice dans le quartier des Câbles, le feu ayant volontairement été bouché à des locaux désaffectés dans le vieil immeuble dit « La Caserne ».

Les équipes 1 et 2 du centre de secours commandées par le plit H.-L. Vouga et le lt Fasnach ont opéré le matin tandis que les équipes 3 et 4 aux ordres du plit J.-L. Vouga et du lt Schreyer étaient alertées l'après-midi. Le président de la commission du feu et plusieurs membres ont assisté à ces exercices. Quant au capitaine Pellet, il participait ce même jour à une rencontre des commandants à Neuchâtel.

### Ouverture de la pêche : premier concours de l'année

(sp) La pêche en rivière s'est ouverte comme chacun le sait le 1<sup>er</sup> mars. La société des pêcheurs en rivière disputait ce jour-là son premier concours de la saison, dans la Basse-Areuse. 57 pêcheurs y prirent part et sortirent de l'eau un total de 406 truites. On remarque par rapport à l'an dernier une diminution du poids moyen des prises, diminution de l'ordre de 30 grammes.

Sur les 57 pêcheurs inscrits, 22 sont tout de même rentrés bredouilles. 6 challenges étaient offerts. Le challenge du plus gros poisson est revenu à M. Vincent Romano, tandis que M. José Ortéga remportait celui de la plus petite prise.

Voici les classements de ce concours : 1. Tino Giudici, 7 truites, 2180 points ; 2. Enzo Rante, 7 tr., 2040 pts ; 3. Joseph Fantin, 7 tr., 1985 pts ; 4. Jean-François Dalmas, 6 tr., 1945 pts ; 5. Jacques Meyrat, 6 tr., 1940 pts ; 6. Agostino Giudici, 5 tr., 1700 pts ; 7. Heinz Bertschi, 5 tr., 1305 pts ; 8. Vincent Romano, 3 tr., 1225 pts (la plus grosse 685 gr) ; 9. Walti Helfer, 4 tr., 1155 pts ; 10. Edouard Pillonel, 4 tr., 1115 pts ; 11. David Marten Biaggio, 4 tr., 1110 pts ; 12. Luigi Telesca, 3 tr., 1100 pts ; 13. Léon Marschall, 4 tr., 1030 pts ; 14. Raymond Bourquin, 4 tr., 965 pts ; 15. Gilles Del Torchio, 3 tr., 925 pts ; 16. Daniel Geiser, 3 tr., 900 pts ; 17. Max Uske, 3 tr., 850 pts ; 18. Salvatore Sitaris, 2 tr., 830 pts ; 19. Philippe Hossmann, 2 tr., 760 pts ; 20. Philippe Matile, 2 tr., 650 pts ; 21. Werner Mathez, 2 tr., 640 pts ; 22. Antonio Bernasconi, 2 tr., 635 pts ; 23. Giovanni Vegrig, 2 tr., 595 pts ; 24. Gérard Perret, 2 tr., 585 pts ; 25. Jean-Jacques Rothen, 2 tr., 530 pts ; 26. Lafrancho Passera, 2 tr., 505 pts ; 27. Jean-Michel Gilomen, 2 tr., 475 pts ; 28. Gustave Rolle, 1 tr., 340 pts ; 29. Charles Aquillon, 1 tr., 270 pts ; 30. Jean Bottinelli, 1 tr., 270 pts ; 31. André Aubry, 1 tr., 265 pts ; 32. Pierre-Alain Helfer, 1 tr., 245 pts ; 33. Philippe Jaquier, 1 tr., 235 pts ; 34. Jean Weber, 1 tr., 225 pts ; 35. José Ortéga, 1 tr., 205 pts (la plus petite 105 gr).

### ● Séance du Conseil général de Neuchâtel en avant-dernière page

### Etat civil de Neuchâtel

NAISSANCES. — 8 mars. Viret, Mi-reille-Isabelle, fille de René-Albert, ouvrier de fabrique à Cornaux, et de Marguerite-Hélène, née Probst. 9. Taresco, Diego, fils de Bruno, monteur en chauffage à Saint-Aubin, et d'Elisa, née Carminati ; Perrenoud, Laure-Christine, fille de Marcel-René, fabricant à Colombier, et de Monique-Henriette-Louise, née Delahaye ; Montandon, Valérie, fille de Wilhelm-André, serrurier au Landeron, et de Lucienne, née Guyot ; Guerdat, Laure-Marie-Claude, fille de René-Gaston, facteur à Neuchâtel, et de Marie-France-Louise, née Schwab.

PUBLICATIONS DE MARIAGE. — 9 mars. Cotelli, Edoardo-Enrico-Mario, mécanicien-outilleur, et Copeta, Catterina-Maria, les deux à Neuchâtel ; Kehrl, Jean-Daniel, électricien, et Perrin, Sylviane-Nelly, les deux à Neuchâtel.

DÉCÈS. — 4 mars. Perrotet née Descombes, Marguerite, née en 1893, ménagère à Neuchâtel, veuve de Perrotet, Maurice-Jules. 9. Probst, Robert-Bernard, né en 1909, employé à Neuchâtel, époux d'Emma, née Kasper. 11. Schori née Borel, Clémentine-Marthe, née en 1914, ménagère à Saint-Aubin, épouse de Schori, Aimé-Adolphe.

## Treize chômeurs complets en février

La situation du marché du travail et l'état du chômage à fin février, communiqués par l'Office cantonal du travail, se présentaient comme suit : demandés d'emploi : 13 (11) ; places vacantes : 27 (26) ; placements : 4 (3) ; chômeurs complets : 13 (11) ; chômeurs partiels : 15 (9).

Les chiffres entre parenthèses indiquent la situation du mois précédent.

## Assemblée de la Caisse de crédit mutuel de Colombier-Bôle

(c) L'assemblée générale de la Caisse de crédit mutuel de Colombier-Bôle s'est déroulée récemment sous la présidence de M. Roger Hugli, en présence de 49 membres. M. Hugli, dans le rapport du comité de direction, a souligné la gestion saine de la caisse, qui enregistre un bénéfice de 3033 fr. 95 ce qui porte la réserve à 33.405 fr. 70.

Les comptes, présentés par M. Charles Cornu, nouveau caissier, ont été approuvés. A l'issue de la partie administrative, M. A. Kasper, cinéaste amateur, a présenté son film « Au fil du Rhône ».

## Sécurité totale par la

NATIONALE SUISSE ASSURANCES Agence générale André BARMETTLER NEUCHÂTEL

## AVIS TARDIFS

Fr. 2.70 par millimètre de hauteur Réception des ordres : jusqu'à 22 heures

## ARCADES 25 78 78 DEUX DERNIERS JOURS

Mardi - Mercredi 20 h 30

## LE PROFESSEUR

ARCADES 25 78 78 Dès demain en séances spéciales

14 h 45 - 17 h 30

Jeudi - Vendredi - Samedi

Dimanche - Lundi 17 h 30

## SAPPORO LE TRIOMPHE DU SKI SUISSE ENFANTS ADMIS

Nous cherchons

## un mécanicien-auto

pour l'entretien de nos véhicules à Serrières. Les candidats, au bénéfice d'un certificat fédéral de capacité ou d'un titre équivalent, sont priés de faire leurs offres aux Fabriques de Tabac Réunies, 2003 Neuchâtel, ou de téléphoner au (038) 21 11 45 (interne 226).

## Musée d'art et d'histoire Samedi 17 mars, à 17 heures vernissage des expositions

OLGA DE AMARAL tapisseries

ZAO WOU-KI peintures

Entrée libre

## URGENT POUR REMPLACEMENT

3-4 semaines, on cherche

## coiffeur (euse) messieurs

Coiffure MODERNA, Peseux. Tél. (038) 31 15 78.

## Nouveau cercle fribourgeois dans le canton

Des Fribourgeois habitant les villages de Cornaux, Cressier et le Landeron, se sont réunis récemment en vue de fonder un Cercle permettant de réunir leurs compatriotes habitant les localités neuchâteloises d'Hauterive, Marin, Saint-Blaise, Cornaux, Cressier, Le Landeron, et Lignières. Les fondateurs ont également pris la résolution d'accepter dans leurs rangs, les Fribourgeois qui vivent et travaillent à la Neuveville.

Un comité provisoire présidé par M. René Ropraz, du Landeron, a été formé et s'est déjà mis au travail. Une commission pour l'élaboration des statuts a été nommée. Le siège social du nouveau Cercle fribourgeois (le 8<sup>me</sup> dans le canton) a été fixé dans un établissement du Landeron. L'assemblée constitutive aura lieu à Cressier le 12 mai.

## Naissances

Stéphane et ses parents, Monsieur et Madame Marcel PERRENOUD-DELAHAYE, ont la joie d'annoncer la naissance de

Laure

9 mars 1973

Maternité Champs-de-la-Cour 10 Pourtalès 2013 Colombier

Merveilleux ! La famille s'est agrandie, Sophie annonce la venue de son frère

Diego

né le 9 mars 1973

Monsieur et Madame Bruno TARESCO Maternité Bayards 7 Pourtalès Saint-Aubin

Monsieur et Madame Claude BODMER-BADOU ont la grande joie d'annoncer la naissance de leur fille

Martine

10 mars 1973

Maternité Pourtalès Vy-d'Etra 95 2000 Neuchâtel 2000 Neuchâtel

# FAN L'EXPRESS

## BULLETIN D'ABONNEMENT

JE M'ABONNE DÈS CE JOUR

- ★ jusqu'à fin juin 1973 pour Fr. 21.—
- ★ jusqu'à fin décembre 1973 pour Fr. 57.—

Puis renouvellement au tarif suivant : 3 mois Fr. 21.— ; 6 mois Fr. 40.— ; 1 an Fr. 76.— (\* souligner ce qui convient)

Ne pas payer d'avance, nous vous enverrons une carte de versement.

Nom : \_\_\_\_\_

Prénom : \_\_\_\_\_

No et rue : \_\_\_\_\_

No postal : \_\_\_\_\_ Localité : \_\_\_\_\_

Signature : \_\_\_\_\_

Veuillez retourner ce bulletin sous enveloppe non collée affranchie de 15 centimes. à FAN - L'EXPRESS Service des abonnements 2001 NEUCHÂTEL

### FAN FAN FAN FAN FAN

## DERNIÈRE HEURE en avant-dernière page

## au Jour le jour

## Pour « sans-le-sous » de 16 à 20...

« Jeunes en marche (JEM) », c'est une dénomination qui est en même temps tout un programme et le groupe de Neuchâtel qui s'est donné ce nom a bien l'intention de respecter sa « raison sociale ».

Si les mouvements de jeunesse sont relativement nombreux et bien organisés, dans leurs activités, pour les moins de 16 ans, on constate que, passé cet âge, les possibilités sont très restreintes dans ce domaine.

C'est donc pour regrouper les jeunes gens et jeunes filles entre 16 et 20 ans que les JEM de Neuchâtel ont décidé de mettre sur pied, pendant les vacances de Pâques, deux camps d'une semaine, l'un à Saint-Moritz, l'autre au Tessin. On fera

donc du ski à Saint-Moritz et du « plein-air » au Tessin.

Grâce au soutien de « Jeunesse et sport », le prix global de ce double camp est de 200 fr. (y compris les téléskis, pour les Grisons), somme presque dérisoire puisque tout est compris dans cette somme.

Les JEM neuchâtelois sont encore jeunes, mais ils ne manquent pas d'allant. Ils ont au programme une foule... d'idées fort intéressantes (dans le domaine du cinéma, en particulier) et ils sont prêts à accueillir tous ceux qui se sentent « en marche » ou qui veulent s'y mettre... L'office « Jeunesse et Sport » dispense tous renseignements utiles pour le camp des Grisons et du Tessin. NEMO

## Avis mortuaires

Réception des ordres : jusqu'à 22 heures

Le Ball Trap Club de Neuchâtel a le grand regret d'annoncer le décès de

## Monsieur Louis CARBONNIER

membre fondateur et membre d'honneur, dont il garde un souvenir ému et reconnaissant.

La Noble Compagnie des Fusiliers a le regret de porter à la connaissance de ses membres le décès du compagnon

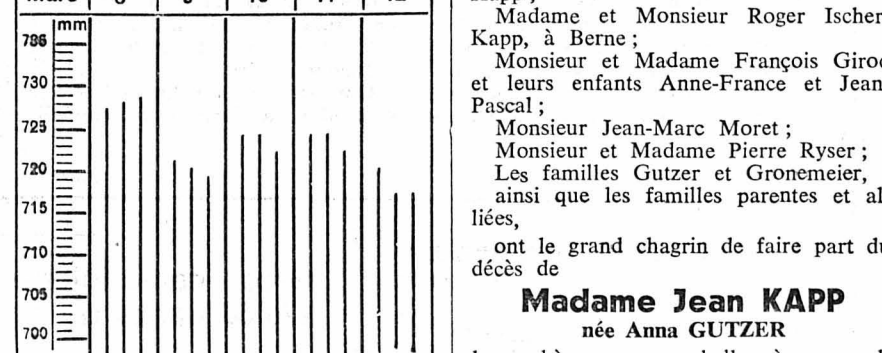
### Louis CARBONNIER

fidèle et actif dans la société depuis 1905.

## Observations météorologiques

Observatoire de Neuchâtel. — 12 mars. Température : moyenne : 0,4 ; min. : -4,4 ; max. : 5,1. Baromètre : moyenne : 718,7. Vent dominant : direction : sud-sud-est ; force : faible dès 11 h à 17 h 30. Ensuite nord-nord-ouest faible à modéré. Etat du ciel : nuageux le matin. Ensuite très nuageux à couvert.

Température de l'eau 5° 1/2 Niveau du lac du 12 mars 1973 : 428,80



Prévisions météorologiques. — Nord des Alpes, Valais, nord et centre des Grisons : le temps sera très nuageux, surtout dans la moitié est du pays où quelques faibles chutes de neige se produiront. Dans l'ouest et en Valais, le temps sera en partie ensoleillé. La température, en plaine, comprise entre -5 et zéro degrés en fin de nuit, se situera entre zéro et +5 degrés cet après-midi. Vent modéré du nord-est en montagne.

Le Handball-club de Neuchâtel a le pénible devoir de faire part du décès de

### Madame Aimé SCHORI

mère de son vice-président, Monsieur Jean-Claude Schorpp.

Le Groupement des Commerçants de Saint-Aubin a le pénible devoir de faire part du décès de leur chère collègue,

### Madame Marthe SCHORI

épouse de Monsieur Aimé Schori.

Là où je suis, vous y serez aussi. Jean 14 : 3.

Madame et Monsieur Marcel Moret-Kapp ;

</

# A Neuchâtel et dans la région

## Galerie « Arts anciens », Bevaix Exposition Jérôme Bromfay



Une série de visions d'une réelle valeur esthétique.

Jérôme Bromfay, peintre libertin et naïf, c'est sous ce titre alléchant que M. Pierre-Yves Gabus présente l'exposition dont le vernissage a eu lieu samedi soir dans sa galerie « Arts Anciens », à Bevaix.

Que penser du libertinage en art ? Les récentes œuvres de Picasso nous ont déjà amené à nous poser la question. En somme, tout dépend de la qualité, exactement comme au cinéma. Quand un certain nombre de scènes osées viennent s'insérer dans un film d'une haute qualité artistique, comme dans « Belle de jour », la jouissance esthétique domine de très haut également et même annihile le malaise que devrait normalement engendrer le spectacle de la licence. Par contre, en l'absence de toute exigence artistique, le film licencieux s'abaisse au niveau d'une vulgaire production pornographique, et le spectateur, écumé, n'a plus qu'une envie : s'évader le plus vite possible de cette atmosphère étouffante et empestée.

### UNE SÉRIE DE VISIONS

Si l'on se place à ce point de vue pour juger l'exposition Jérôme Bromfay, on sera obligé de convenir que le côté indéniement licencieux de ces peintures se résorbe dans une

série de visions d'une réelle valeur esthétique. En effet, Jérôme Bromfay possède le charme, la fraîcheur, la précision, le goût de la forme et de la couleur, bref tout ce qui caractérise le peintre dit naïf, qui se fait une âme d'enfant pour nous montrer les choses telles qu'il les imagine, dans sa vision enfantine, et aussi, de manière soudain féroce, redoutable et perverse, pour nous révéler leur envers, inquiétant et démoniaque. Et cependant, même là, c'est encore l'innocence et la naïveté qui dominent.

Dans ces œuvres qui s'intitulent « Départ du sabbat », « L'homme oiseau », « Parasol chinois », « Pastorale », « Plumes au chapeau », « Marie des Anges », et qui se présentent sous l'aspect de belles compositions très colorées au trait savamment calligraphié, le peintre traite toujours un thème bien précis. C'est par exemple un ballet de femmes dans les airs, une femme assise devant un orgue somptueux, des femmes à bicyclette ou des sorcières sur leur balai.

### UNE VALEUR PHILOSOPHIQUE

Toutefois, dans les meilleures de ces œuvres et les plus élaborées, la composition revêt un caractère global et synthétique, et elle prend alors une valeur philosophique, pour ne pas dire théologique. C'est le cas dans le « Départ du Sabbat » et dans « Plumes au chapeau », où l'on voit un prêtre agenouillé devant une femme nue, cependant qu'un Dieu à chapeau noir, là-haut dans les nuages, contemple la scène d'un œil indulgent, avec la complicité d'angelots soufflant de la trompette.

Ces scènes pourraient être sèches ou offensantes. Si elles ne le sont pas, si même elles sont ravissantes, c'est que Jérôme Bromfay les a situées au milieu d'une végétation exotique, qui avec ses multiples couleurs, résonne comme un chant de grâce. Le moderne ici rejoint le primitif, car il a trouvé le chemin qui mène au Jardin d'Eden. Les paradis de Jérôme Bromfay peuvent paraître pervers ; disons même que l'artiste les a voulus tels. Il n'en reste pas moins que ce sont des paradis.

P. L. B.

# Interpellation de M. René Felber et démarche du gouvernement soleurois A quand le doublement de la voie sur les tronçons « oubliés » de la ligne du Pied du Jura ?

Deux poids, deux mesures ? L'équipement et la modernisation de la voie ferrée dite du Pied du Jura ont été freinés par diverses raisons mais surtout pour permettre au CFF de concentrer leurs efforts sur la ligne du Plateau, c'est-à-dire l'axe Genève-Lausanne-Berne-Zürich. Deux poids deux mesures ? Oui, car de nombreux tronçons de la ligne du Pied du Jura demeurent à simple voie. Il s'agit de Gléresse-Daucher (actuellement en travaux), d'Yverdon-Grandson (promis pour 1976), d'Onnens-Bonvillars-

Gorgier-Saint-Aubin, d'Olten-Hammer et, sur la ligne de Bâle, de Choindoz-Longeau et de Delémont-Aesch.

A plusieurs reprises, la Fédération des sociétés du Pied du Jura, qui groupe les collectivités publiques et privées des régions de Bâle, Soleure, Bienne, Neuchâtel, Vaud, Genève et de l'ensemble du Jura, est intervenue pour demander l'accélération des travaux de doublement de la voie sur cette ligne. En effet, cet axe ferroviaire dessert

une région industrielle et démographique très importante dont de larges secteurs sont d'ailleurs tenus à l'écart du réseau national des autoroutes.

Quelle que soit la solution adoptée, il est clair que les tronçons à simple voie soient parmi les plus chargés du réseau suisse. Le profil en long de la voie, qui accuse une pente de 11 %, est nettement plus avantageux que celui de la ligne du Plateau (18 %) et est favorable au trafic des trains de marchandises. Celui-ci a d'ailleurs augmenté depuis la construction de la raffinerie de Cressier et il s'accroîtra encore avec la construction de la nouvelle gare de triage de Bienne. A chaque revendication présentée par les organes publics ou les associations privées, les CFF ont répondu que leur demande était fondée mais que la réalisation interviendrait dans le cadre d'un prochain programme de construction.

### LE CONSEIL FÉDÉRAL EST SAISI

Dans le canton de Neuchâtel, les efforts ont été portés sur deux plans : M. Carlos Grosjean est intervenu aux Etats en ce qui concerne la ligne du « Franco-Suisse » alors que M. René Felber devait en faire autant au Conseil national mais, cette fois, en faveur de la ligne du Pied du Jura. M. Grosjean est intervenu et on sait que des améliorations notables seront enfin apportées au trafic du Transjurain dès le 3 juin prochain, ainsi la suppression des derniers transbordements à Frasnay et l'équipement de la ligne en matériel moderne.

En ce qui concerne M. René Felber, il a déposé son interpellation le 5 mars dernier sur le bureau du Conseil fédéral. En voici le libellé :

« Depuis un certain nombre d'années, la direction générale des CFF a été l'objet de plusieurs demandes visant à lui faire effectuer plus rapidement le doublement de la voie ferroviaire du Pied du Jura.

Cette ligne voit son trafic marchand augmenter régulièrement et elle devrait pouvoir bénéficier rapidement, d'ici la fin de 1980 au plus tard, de la politique suivie jusqu'à présent sur les autres tronçons du

réseau des CFF, qui sont tous équipés de la double voie ou le seront sous peu.

Le canton de Neuchâtel est entièrement axé sur cette voie essentielle pour lui et qui le relie au Plateau suisse et aux grands centres économiques de Bâle, Zurich et de la région lémanique.

Afin d'éviter que les moindres éléments de trouble ne viennent perturber la fluidité du trafic et obliger les compositions qui se trouvent dans un secteur à voie unique à stopper dans une gare, il devient urgent de réaliser le doublement de toute la ligne dans le plus bref délai.

Le Conseil fédéral peut-il nous faire connaître ses intentions à ce propos et nous indiquer le programme qu'il pense établir ? »

Outre celle de M. René Felber, cette interpellation porte les signatures des conseillers nationaux Tilo Frey, J.-F. Aubert, Yann Richter et Rémy Schlaeppli, celle de MM. P. Gassmann (Delémont), R. Kohler (Bienne), A. Martin (Yverdon), G. Fontanet (Genève), Rothen (Granges), A. Bussey (Lausanne) et J. Wilhelm (Porrentruy).

### INTERVENTION DU CANTON DE SOLEURE

D'autre part, faisant suite à une requête de la Fédération des sociétés du Pied du Jura, le gouvernement soleurois a demandé aux représentants du canton au Conseil national de soutenir toute intervention à la Chambre du peuple en faveur de la pose d'une double voie tout au long de la ligne du Pied du Jura.

Dans une lettre aux parlementaires soleurois, le gouvernement cantonal souligne que six tronçons de la ligne Zurich-Olten-Bienne-Lausanne sont encore à voie unique, ce qui provoque des complications d'horaire. La lettre souligne également que le développement des liaisons entre le lac de Constance et Genève par le Pied du Jura (Zurich-Olten-Bienne-Lausanne) est aussi important que celui de ces mêmes liaisons par Berne.

## LA COUDRE-MONRUZ

### Assemblée de la paroisse réformée

De notre correspondant : Dimanche soir, 64 membres de la paroisse de la Coudre-Monruz, ont affronté le froid pour participer à leur assemblée annuelle.

Dans son rapport, le pasteur releva les événements qui ont marqué cette dernière année. Il a rappelé que M. R. Péter l'avait secondé jusqu'en novembre et que depuis il était seul à s'occuper des 1474 foyers qui forment la communauté. C'est la raison pour laquelle il a si peu de temps pour faire des visites, fait qu'il déplore, car, selon lui, c'est un moyen d'évangélisation dont il ne peut user autant qu'il le voudrait. Vingt-quatre membres de la paroisse sont décédés au cours de l'année. M. et Mme Favre qui, bien que n'habitent plus la Coudre, furent des personnalités marquantes du quartier. Trois démissions ont été enregistrées dans les autorités paroissiales : MM. Perrin et Hiltbrunner anciens et M. Pipy qui quitte le Conseil d'église. Cette année, la paroisse fêtera le 25<sup>e</sup> anniversaire de son existence.

M. J.-P. Donzé, caissier, présente son rapport financier qui montre une situation saine. Les comptes bouclent par un bon de 81 fr. 80. La dette contractée lors de la

construction du temple se monte encore à 86.810 fr. 65 (en diminution de 8189 fr. 30 par rapport à l'an dernier).

En ce qui concerne les « Chantiers de paroisse », il s'agit de la construction de nouveaux locaux pouvant abriter les diverses sociétés. M. C. Ruedi fait un rapport sur l'avancement des travaux et la situation financière. Tout se déroule selon les prévisions et les nouveaux locaux pourront être mis à disposition dès la fin du mois d'août. Un effort sera encore demandé aux paroissiens, il faudra trouver jusqu'à la fin de l'année, une somme de plus de 33.000 francs. Nul doute que les fidèles ne relâcheront pas leur effort en vue de la fin de cette grande œuvre que les Coudriers ont mené seuls à bien.

Les rapports des autres groupements prouvent que la vie paroissiale est bien remplie et que la paroisse est très vivante.

Il fut enfin procédé à trois nominations. M. Eric Debot, nouveau directeur de la maison de Champrévères, a été élu ancien d'église, M. A. Stirmemann a été appelé à siéger au Conseil d'église et M. C.-A. Brunner a été nommé vérificateur des comptes suppléant.

## Soirée du chœur d'hommes de la Coudre

De notre correspondant : L'Echo de Fontaine-André a donné sa soirée annuelle samedi, à la salle de gymnastique. Un public malheureusement trop clairsemé (est-ce la bise qui a retenu les spectateurs ?) a vivement applaudi les divers numéros du programme.

Pour commencer, le chœur d'hommes a chanté avec beaucoup d'allant six œuvres d'auteurs romands. Quelques-uns présentaient des difficultés que le directeur, M. P. Audétat, sut très bien faire surmonter aux chanteurs. Un jeune acteur de la région, M. Alain Gorgéat présente ensuite un programme de fantaisie allant de la chanson au sketch en passant par des poèmes. La demi-heure qu'il entretint le public fut marquée par de nombreux éclats de rire. Il se tailla un grand succès avec certains de ses morceaux. Relevons « Le printemps » de R. Lamoureux qu'il dit avec beaucoup d'émotion.

Le théâtre n'était pas oublié dans cette soirée et la comédie « Têtes de bûches » un acte de J. Dapoigny, eut un très grand succès. Les acteurs, des membres du chœur et deux dames, mis en scène par M.L. Junod, surent parfaitement faire ressortir la cocasserie des situations que l'auteur avait mis dans sa pièce.

La fin du programme appartenait à « La Chanson du pays de Neuchâtel » qui sous la direction de M. Henri Baeriswyl, enchanta l'auditoire. Chacun des douze chants

qui furent présentés étaient parfaitement au point. Ce groupe choral est à juste titre connu bien au-delà du canton si ce n'est à l'étranger, par une exécution sans défaut. On ne sait quels furent les meilleurs moments et le directeur et ses 23 chanteurs eurent à féliciter. « L'enfant au tambour » eut l'honneur d'un bis et comme le public retenait la chorale, elle présenta pour terminer la chanson « Quand il est mort le poète » que l'assistance reprit en chœur.

La soirée se termina par un bal.



### Fillette renversée

● VERS 11 h 25, hier, M. F. B., de Neuchâtel, circulait au volant de sa voiture, rue des Drais. A Pest de l'usine du même nom, il se trouva subitement en présence de S. F., âgée de 7 ans, domiciliée en ville également, qui s'était élançée sur le passage de la chaussée. La fillette fut projetée sur la chaussée. Elle fut conduite à l'hôpital des Cadolles pour y subir un contrôle.

### Enfant renversé par un cyclomoteur

● AU guidon de son cyclomoteur, M. J.-J. M., domicilié à Corcelles, circulait rue Louis Favre vers 14 h 10. Devant le numéro 19, il a renversé Gilles de Reynier, âgé de 6 ans, qui s'était engagé sur la chaussée entre deux voitures en stationnement.

Souffrant de blessures le garçon a été transporté à l'hôpital Pourtalès.

### Accrochage

● HIER, vers 8 h 25, M. E.L. domicilié à Valengin, circulait rue Breguet en direction ouest au volant de sa voiture. A la hauteur du numéro 8, il entreprit le dépassement du fourgon conduit par M. C.-H. G., de Morat qui tournait à gauche. Pour éviter une collision, M. E.L. donna un coup de volant à gauche et de ce fait son véhicule heurta une voiture en stationnement. Dégrats.

L. de Mv.

## Soleil et détente : une semaine ski de fond gratuite à Chaumont



Cela fait quelques années déjà que la section préprofessionnelle de l'école secondaire organise des camps de ski alpin. Cette année, ce camp avait lieu à Veysonnaz. Toutefois, pour diverses raisons, notamment le coût du voyage, de la pension et de l'équipement, un certain nombre de ces élèves renoncèrent à y participer. Afin de permettre à ces derniers de profiter, eux aussi, de la neige et du soleil, la direction de l'école, en collaboration avec l'école de ski de fond de Chaumont, a mis sur

pied, pour les différentes classes de la section préprofessionnelle, cinq semaines de ski de fond. La semaine dernière, 83 élèves participèrent ainsi, à Chaumont, sous la conduite de huit moniteurs chevronnés, à ces cours gratuits. Cette semaine, ils sont 35 à bénéficier de ces avantages. De l'avis des intéressés, élèves et professeurs, cette première expérience est une parfaite réussite. Nous voyons ici quelques groupes de participants au départ de Chaumont.

(Avipress - J.-P. Baillod)

## COURS DE PERFECTIONNEMENT POUR LES MONITEURS D'AUTO-ÉCOLE

# Priorité donnée à la conduite en campagne

C'est Freud au service de l'auto-école ! La psychanalyse au secours des moniteurs de conduite ! Si la plaisanterie est facile, il est pourtant vrai que les moniteurs de conduite, sans pour autant se plonger dans les méandres du subconscient, en viennent aujourd'hui à donner, à juste titre plus d'importance à l'aspect psycho-pédagogique de leur enseignement. Les différentes causes d'un échec à l'examen de conduite le

prouvent, chaque élève a sa personnalité propre, qu'il s'agit de bien saisir afin de lui assurer les meilleurs chances de réussite.

### THÉORIE ET PRATIQUE

Réunis, hier et aujourd'hui, faubourg de l'Hôpital, une centaine de moniteurs — dont trente jurassiens — de trois associations cantonales d'école de conduite ont, en effet, tenté de répondre, en

compagnie de M. Mottier, psychologue genevois, à quelques-unes de ces questions : comment éviter les conflits entre maître et élève, comment préparer psychologiquement ce dernier à l'examen, etc. Organisés en collaboration avec le Service cantonal des automobiles, ces deux journées de perfectionnement ont en fait pour but d'élargir les connaissances des moniteurs en divers domaines. Au programme de ce cours, cette fois-ci, certains aspects juridiques de la circulation routière, les principes techniques fondamentaux de la conduite ainsi que les difficultés physiques à conduire qu'évoquera aujourd'hui le Dr Robert, médecin cantonal.

Pour compléter de façon concrète l'enseignement reçu durant ces deux jours, les participants suivront encore individuellement, durant ce mois, un cours pratique de quatre heures, dont deux au centre de pilotage de Lignières et deux autres sur route. En fait, l'ensemble de ces cours, pratiques et théoriques, répond parfaitement aux désirs des associations des moniteurs qui sont fort soucieux d'adapter, à chaque fois, leur enseignement aux nouvelles orientations des chefs des Services cantonaux des automobiles. Il est bon de préciser à ce propos qu'à Neuchâtel, tout au moins, les contacts les meilleurs existent entre moniteurs et experts, preuve en est que ces derniers participent, eux aussi, à ces journées de perfectionnement.

### NEUCHÂTEL, CANTON-PILOTE

Il est enfin intéressant de mentionner que le canton de Neuchâtel fait, en Suisse romande, figure de canton-pilote pour ce qui est des épreuves de conduite puisqu'on a, ici à l'examen, délibérément renoncé à sanctionner sévèrement certaines erreurs de parcage pour porter une attention plus grande à la conduite sur route. Ainsi qu'a pu le déclarer hier M. Wenger, chef expert au Service des automobiles à Neuchâtel, l'une des causes principales des échecs aux

examens, et sans nul doute aussi de beaucoup d'accidents graves, c'est précisément une mauvaise adaptation de la vitesse du véhicule aux diverses conditions de la circulation.

Souvent, l'élève-conducteur roule ou trop vite ou trop lentement et ne sait régler sa vitesse aux difficultés du parcours.

Sachant cela, les moniteurs n'hésitent pas à faire aujourd'hui avec leurs élèves beaucoup plus de conduite effective en campagne et moins d'exercices de parcage, ce qui ne veut pas dire, pour autant, que l'on a totalement abandonné ce genre d'exercices qui assure tout de même une indispensable maîtrise du véhicule. Priorité est cependant donnée à la conduite sur route, tant il est vrai qu'on ne tue pas, au volant, en s'appliquant à bien parcourir. Mais c'est hélas ! le cas sur la route !

S. Sch.

## Vacances scolaires Certains aménagements pour 1974 à Neuchâtel ?

Nous avons publié le 9 mars, le tableau des vacances pour l'année scolaire 1973-1974 et la fin de l'année civile 1974, tableau transmis en décembre dernier aux autorités compétentes locales.

Le département de l'instruction publique a annoncé hier que ce tableau, valable pour l'ensemble du canton, pourrait encore subir certains aménagements, plus particulièrement en ce qui concerne la période des vacances d'été de 1974 et notamment à Neuchâtel.

## Le Quatuor de Genève au Lyceum

A l'occasion du dernier « Dimanche musical », nous avons fait la connaissance d'un des meilleurs ensembles de chambre de notre pays : le Quatuor de Genève. Depuis sa création il y a sept ans, l'équipe n'a pas changé. Elle se compose toujours des mêmes musiciens de l'Orchestre de la Suisse romande : Régis Plantevin et Mireille Mercanton (premier et second violons), André Vau-

quet (alto), François Courvoisier (violoncelle). Presque au début de sa carrière, un magnifique enregistrement des quatuors de Debussy et de Ravel a contribué à « lancer » cet ensemble dont le répertoire, fort éclectique, comprend aujourd'hui Borodine aussi bien que Beethoven ou Mozart.

Deux œuvres figuraient au programme. D'abord — et donné avec le concours de la pianiste genevoise Liselotte Born — le Quatuor avec piano K.478 de Mozart. Quatuor écrit dans cette tonalité toujours fiévreuse et dramatique chez le maître de Salzbourg, de sol mineur. A vrai dire, j'ai été un peu déçu par cette exécution trop « sage » pour mon goût et qui réclamait, déjà au niveau de l'exposé des thèmes, plus de relief et d'accent. Il est vrai que la sonorité un peu mate de la salle (surtout lorsqu'elle est bien garnie comme ce fut le cas dimanche) tend encore à aplatir les contrastes.

### UN LANGAGE DÉPOUILLE

En revanche, j'ai vivement apprécié le 15<sup>e</sup>me Quatuor de Beethoven. Page difficile, comme chacun sait, et haute-

ment représentative de cette « dernière manière » où le compositeur, dans un langage singulièrement âpre et dépouillé, se soucie plus de convaincre que de séduire, de construire un édifice cohérent que de se perdre en confidences...

Ici, l'ensemble genevois possède indiscutablement toutes les qualités requises : tantôt la sonorité homogène et soutenue que demande un Adagio qui atteint parfois à une sorte de grandeur liturgique ; tantôt le jeu volontaire et précis qui convient au premier Allegro, et plus encore à ce Scherzo tout entier bâti sur six notes qui sans trêve se croisent ou se chevauchent. Surtout, j'ai apprécié la parfaite entente rythmique et stylistique des 4 partenaires ; entente qui a contribué à rendre ce 15<sup>e</sup>me Quatuor — si génial mais souvent si gauche d'écriture — toujours clair d'intentions, toujours « signifiant ».

Nous souhaitons que le Quatuor de Genève se fasse entendre, la prochaine fois, dans une plus grande salle. En attendant, c'est à l'intelligente initiative du Lyceum que nous devons le seul (!) quatuor de la saison.

## Gros cambriolage à la Neuveville : 12.000 fr. de bijoux emportés !

(sp) Dans la nuit de dimanche à lundi, la bijouterie Zuretti, à la Neuveville, a reçu la visite de deux cambrioleurs qui, après avoir fracturé la grille et la porte d'entrée, ont emporté des montres et divers bijoux d'une valeur de 12.000 francs.

Les malfaiteurs, dérangés par une patrouille militaire, ont pris la fuite.



Une centaine de moniteurs du canton de Neuchâtel et du Jura participent à ces deux journées de perfectionnement.

(Avipress - J.-P. Baillod)

## La soirée des éclaireurs de Boudry

### DES PROJETS QUI MÉRITENT D'ÊTRE ENCOURAGÉS

La grande soirée annuelle du groupe Areuse des éclaireurs neuchâtelais s'est déroulée samedi, dans la salle de l'Eglise catholique de Boudry, en présence d'une nombreuse assistance.

La fête débuta par la présentation du groupe, une courte allocution de l'aumônier catholique et des chants inspirés du folklore nord-américain.

Cette année, la troupe Marfaux s'est surpassée en offrant à ses hôtes un spectacle original, fruit d'une longue préparation. Les loutveteaux se taillèrent un succès mérité avec « Rainette et le prince Cocolot » et « Le petit prince », d'après Saint-Exupéry. Puis les chefs de la troupe jouèrent « Les quatre doigts et le pouce » de René Morax, une « tragédie » du plus haut comique.

Après le tirage des tombolas, la soirée se termina par un bal animé de rondes effrénées.

Rappelons que l'objectif de cette soirée familiale, en plus de contribuer à une nouvelle rencontre fraternelle des parents et des amis des éclaireurs, était de collecter des fonds pour l'installation du futur local de la troupe qui reviendra à près de 35.000 francs. La commune a fourni le terrain, le bâtiment sera construit avec l'aide d'entrepreneurs locaux mais la troupe aura besoin de se procurer des meubles et diverses installations. Les éclaireurs de Boudry se proposent, en effet, de faire de leur local un centre d'attrait pour toute la jeunesse de la localité et même de la région. Ils veulent aussi créer un dortoir d'une trentaine de lits en vue d'accueillir à Boudry les loutveteaux et les éclaireurs d'autres régions du pays et de l'étranger.

## Soirée des employés du tram

C'est à la salle des spectacles de Boudry, que la chorale et le syndicat des employés des trams ont donné leur soirée annuelle.

Devant une salle comble, le président Hamel salua les invités et les membres de la direction présents. Les « victimes » du service seront de la fête lors de la 20<sup>ème</sup> soirée l'année prochaine, qui revêtira une ampleur particulière.

La chorale, dirigée par M. F. Perret, fit entendre quelques chants de belle venue et fut très applaudie et bisnée.

César, Alias Roger, ne manqua pas sa « mise en boîte » habituelle et ses chants repris en chœur furent bien dans la note de l'intimité de la soirée.

Le « clou » fut indiscutablement les productions du « Rossignol des gorges » de Boudry, sous la baguette de M. Camporelli. Cette société d'accordéonistes mérite une mention spéciale pour son programme musical, choral et chorégraphique. Les chants et danses des petits enfants déchaînèrent un tonnerre d'applaudissements. Vif succès également de ces « Dames en vert et verres en mains » et des costumes confectionnés à cette occasion.

Les arrangements musicaux firent office de liaisons harmonieuses. Personne dans cette salle comble n'a regretté que la partie récréative se termine près de minuit, heure à laquelle l'orchestre « The Jackson » entraînera les danseurs sur la piste.

Wr.

## FAN-L'EXPRESS

## Réception centrale:

Rue Saint-Maurice 4  
Neuchâtel  
Téléphone (038) 25 65 01

Compte de chèques postaux 20-178

Nos guichets sont ouverts au public de  
8 heures à midi et de 13 h 45 à  
18 h 10, sauf le samedi.

Tous nos bureaux peuvent être atteints  
par téléphone de 7 h 30 à 12 heures  
et de 13 h 45 à 18 heures. En dehors  
de ces heures, une permanence est  
ouverte du dimanche au vendredi soir,  
de 18 h à 24 h. La rédaction répond  
ensuite aux appels jusqu'à 2 heures.

Délai de réception  
de la publicité:

## Annonces

Les annonces reçues l'avant-veille à  
15 heures peuvent paraître le surlende-  
main. Pour le numéro du lundi les an-  
nonces doivent parvenir à notre bureau  
le jeudi jusqu'à 17 heures; pour le  
numéro du mardi les annonces doivent  
parvenir à notre bureau le vendredi  
jusqu'à 17 heures.

Avis de naissance  
et avis mortuaires

Les avis de naissance et les avis  
mortuaires sont reçus à notre bureau  
jusqu'à 18 heures; dès ce moment et  
jusqu'à 22 heures, ils peuvent être  
glissés dans la boîte aux lettres du  
journal située à la rue Saint-Maurice 4,  
dans le passage.

## Réclamations et avis tardifs

Les réclamations doivent nous parvenir  
jusqu'à 15 heures. Passé ce délai et  
jusqu'à 22 heures, nous n'acceptons  
plus que les avis tardifs dont la hau-  
teur est fixée au maximum à 50 milli-  
mètres et de 50 millimètres pour les  
réclamations.

## Tarif des abonnements

SUISSE			
1 an	6 mois	3 mois	1 mois
76.—	40.—	21.—	8.50

## ÉTRANGER

Tarif variable selon les pays, se ren-  
seigner à notre bureau.

## Changements d'adresse

Veillez nous adresser vos instructions  
par écrit, trois jours ouvrables d'avan-  
ce, samedi exclu.  
Les changements pour la Suisse, mini-  
mum une semaine, sont gratuits. Pour  
l'étranger, les frais de port sont facturés  
aux abonnés.

## AVIS OFFICIELS



UNIVERSITÉ  
DE NEUCHÂTEL

## MISE AU CONCOURS

La direction du Centre de linguistique  
appliquée et des cours pour la forma-  
tion d'orthophonistes met au concours  
un poste de

SECRÉTAIRE -  
DACTYLOGRAPHIE

Entrée en fonctions: 15 avril 1973  
ou date à convenir.

Obligations et traitement légaux.

Les offres de service (lettres manus-  
crites), accompagnées d'un curriculum  
vitae, seront adressées à l'Office du per-  
sonnel de l'Etat, 2001 Château de Neu-  
châtel, jusqu'au 20 mars 1973.

Tous renseignements complémentaires  
peuvent être obtenus auprès de M.  
Albert Gilliard, directeur du Centre de  
linguistique appliquée, avenue du Pre-  
mier-Mars 26, 2000 Neuchâtel. Tél.  
(038) 25 38 51.



Département  
de l'Agriculture

## Mise au concours

Un poste

d'employée de bureau  
(commis)

au Service forestier, à Neuchâtel, est  
mis au concours.

Exigences: formation complète de  
bureau, connaissances de comptabilité.

Traitement: classes 11 à 9.

Entrée en fonction: à convenir.

Les offres de service (lettres manus-  
crites), accompagnées d'un curricu-  
lum vitae et des copies de certificats,  
doivent être adressées à l'Office du per-  
sonnel, château de Neuchâtel, jusqu'au  
17 mars 1973.



Département  
de justice

## MISE AU CONCOURS

Un poste de

## COMMIS

à l'Office des poursuites et des faillites  
de Boudry, est mis au concours.

Traitement et obligations: légaux.

Entrée en fonction: à convenir.

Les offres de service (lettres manus-  
crites), accompagnées d'un curricu-  
lum vitae et des copies de diplômes et cer-  
tificats, doivent être adressées à l'Office  
du personnel, château de Neuchâtel,  
jusqu'au 17 mars 1973.

## ÉCOLE SECONDAIRE RÉGIONALE DE NEUCHÂTEL

## Mise au concours

En raison de l'ouverture prochaine de la troisième étape du collège du Mail, (halles de gymnastique, bassin de natation, salles de travaux manuels), de postes de

## CONCIERGES

Entrée en fonctions: à convenir.

Obligations: selon le statut du personnel de la Ville de Neuchâtel.

Traitement: selon l'échelle des traitements du personnel de la Ville de Neuchâtel.

2 logements: seront à disposition dans le bâtiment.

Adresser les offres, avec curriculum vitae et copies de certificats à l'administration de l'École secondaire régionale au Collège latin, jusqu'au 24 mars 1973, ou se présenter à la même adresse. Téléphone 25 47 40.



Département  
de l'Instruction  
publique

## MISE AU CONCOURS

Un poste

## d'employée de bureau

(commis)

au Service de l'enseignement secondai-  
re à Neuchâtel, est mis au concours.

Obligations: légales.

Traitement: classes 12 à 9.

Entrée en fonction: à convenir.

Les offres de service (lettres manus-  
crites), accompagnées d'un curriculum  
vitae et des copies de certificats, doi-  
vent être adressées à l'Office du per-  
sonnel, château de Neuchâtel, jusqu'au  
17 mars 1973.



UNIVERSITÉ  
DE NEUCHÂTEL

Faculté des sciences

SOUTENANCES DE THÈSES  
DE DOCTORAT

Lundi 19 mars 1973, à 15 heures  
au Grand auditoire de l'Institut de chimie  
Candidat: M. Claude JEANNERET  
ingénieur chimiste diplômé  
de l'Université de Neuchâtel  
SUJET DE LA THÈSE:

« Etudes de modifications  
de surfaces de polymères  
halogénés »

Mardi 20 mars 1973, à 15 h 15  
au Grand auditoire de l'Institut de chimie  
Candidat: M. Kurt HOSTETTMANN  
ingénieur chimiste diplômé  
de l'Université de Neuchâtel  
SUJET DE LA THÈSE:

« Contribution  
à la phytochimie du genre  
Gentiana: Phytochimie  
comparée de la section  
Coelantha et étude des  
composés xanthoniques  
dans les feuilles  
de Gentiana bavarica »

Mercredi 21 mars 1973, à 16 h 15  
au Grand auditoire  
de l'Institut de physique  
Candidat: M. Roland KESSI  
physicien diplômé  
de l'Université de Neuchâtel  
SUJET DE LA THÈSE:  
« Sur la fonction d'onde  
du problème à trois corps  
unidimensionnel avec  
interaction de contact »  
Les séances sont publiques.

## IMMEUBLES

A vendre en plein centre de  
Bienne, en propriété par étage,

bureaux loués avec  
places de parc  
pour voitures

— Placement intéressant  
— Baux à long terme  
— Praticement pas de frais de  
gérance et d'entretien  
— Halle souterraine pour voitures.  
Fonds propres: à partir de  
Fr. 150.000.—  
Renseignements sous chiffres  
AS 55221 J aux Annonces Suisses  
S.A., 2501 Bienne.

A vendre

## APPARTEMENTS

Rosas, Costa-Brava, 3 pièces, tout  
confort, à 500 m de la mer,  
48.000 fr.  
Tél. 33 51 15.

A vendre à l'ouest de Neuchâtel

## IMMEUBLE

de 8 à 12 logements.  
Nécessaire pour traiter,  
Fr. 200.000.— à 300.000.—  
Faire offres sous chiffres IV 692  
au bureau du journal.

Nous vendons  
à Yverdon

bel appartement de 3 pièces dans  
immeuble neuf. Fonds propres  
nécessaires: 25.000 fr.

Pour tous renseignements,  
tél. (021) 23 52 11  
(heures de bureau).

A vendre sur le magnifique plateau de la

## RIEDERALP:

un des plus jolis endroits de la Suisse, ter-  
rain de 175.000 m<sup>2</sup> en parcelles à partir de  
3000 m<sup>2</sup>, route, électricité, égouts, etc.

## LOÛCHE-LES-BAINS:

terrains de 4000 m<sup>2</sup> et 3700 m<sup>2</sup>. Route, élec-  
tricité, égouts, etc.

## EBNET (Bitsch):

Chalets de 2 1/2 et 3 1/2 pièces, avec ou sans  
garage, ainsi que place à bâtir.

## NATERS: « Schnitta »

Appartements de 3 1/2 et 5 1/2 pièces. « Weis-  
ser Sand », appartements de 4 1/2 pièces et  
à attique.

## BELLWALD:

terrain de 10.000 m<sup>2</sup> avec route, électricité,  
égouts, etc.

## GLIS:

terrain à bâtir de 2500 m<sup>2</sup>.

## RIEDERALP:

Appartements « Caroline », studios et  
appartements de 2 1/2 pièces.

Renseignements plus détaillés par

## BRIGGER, Brigue,

Immeubles, 3900 Brigue.  
Tél. (028) 3 27 28.

PAREZ à la dévaluation de votre argent.

PLACEZ celui-ci en achetant votre propre magasin - prêt à  
l'emploi, à

## SION, BRIGUE et NEUCHÂTEL

DEVENEZ le propriétaire d'un magasin sans concurrence, qui  
vous garantit de bons chiffres d'affaires — la preuve convain-  
cante: il y a déjà plus de 60 magasins équivalents qui  
existent actuellement.

Ecrivez sous chiffres PP 303030 à Publicitas, Lausanne.

BEUCASTEL  
Grandson

APPARTEMENTS A VENDRE  
3 1/2 pièces Fr. 153.500.—  
4 1/2 pièces Fr. 138.500.—  
Pour tous renseignements, prière de s'adresser  
à TEFICO S.A., Lausanne, tél. (021) 23 52 11.  
Prix valables jusqu'au 31 mars.

Je cherche, région Neuchâtel,  
Val-de-Ruz,

maison familiale  
ou ferme avec terrain

Agence Immobilière Claude Butty,  
Estavayer-le-Lac.  
Tél. (037) 63 24 24.

## A LOUER

A louer pour mai ou juin 1973,  
au 1er étage, rue de l'Hôpital,

## 2 LOCAUX

(surface totale environ 50 m<sup>2</sup>),  
pouvant servir de bureaux, de ma-  
gasin à l'étage, de salon de coif-  
fure, de bar à café, d'agence de  
voyage, etc.

Faire offres sous chiffres EP 688  
au bureau du journal.

A LOUER AU LANDERON,

immédiatement ou pour date à  
convenir,

## APPARTEMENT

de 4 1/2 pièces.  
Location mensuelle 540 fr. plus  
charges et place de parc.

Faire offres à  
Fiduciaire Seller & Mayor,  
rue du Trésor 9, Neuchâtel.  
Tél. (038) 24 59 59.

Nous cherchons  
à acheter

## MAISON

dans la région de  
la Chaux-de-Fonds -  
Neuchâtel. Solvabilité garantie.  
Faire offres  
sous chiffres  
28-20445,  
à Publicitas,  
2001 Neuchâtel.

Riviera près  
d'Allassio

climat idéal,  
à vendre  
appartements avec  
vue mer, dans les  
oliviers. Situation  
tranquille, 2 pièces  
Fr. 45.800.—,  
3 pièces  
Fr. 64.000.—  
Visites organisées  
le week-end  
sur place.  
Facilités  
de paiement  
par banque suisse.  
INTER SERVICE,  
Cité 15, Genève.  
Tél. (022) 21 56 44.

## TERRAIN

est cherché pour  
localité de  
12 logements,  
région Hauterive  
et environs.

Adresser offres  
écrites à J.-L. Bottin  
architecte,  
Tournai,  
Pierre-de-Vinglé 14,  
Neuchâtel.

A Chézard,  
à vendre

## MAISON

4 chambres  
et cuisine, avec  
dépendances,  
chauffage au mazout,  
jardin et verger.  
Tél. (038) 53 19 37,  
après 18 heures.

## Investissement

Disposant  
de 150.000 fr.,  
nous cherchons  
à placer  
dans immeuble  
localité, villa  
ou terrain.

Adresser offres  
écrites à FR 689  
au bureau  
du journal.

## A louer à Boudry

## APPARTEMENTS tout confort

cuisine agencée, tapis tendus.

Loyer mensuel, sans charges.

STUDIOS 35 m<sup>2</sup> Fr. 300.—

3 1/2 pièces 80 m<sup>2</sup> dès Fr. 495.—

Libres dès le 31 mai 1973

Fiduciaire Seller & Mayor, Trésor 9, Neuchâtel.  
Tél. (038) 24 59 59.

A louer à Pesoux

## STUDIO

libre dès le 24 mars 1973.

Faire offres à Fiduciaire Seller &  
Mayor, Trésor 9, Neuchâtel.  
Tél. (038) 24 59 59.

A louer, pour fin mars 1973, à la  
rue des Parcs, dans immeuble  
neuf,

appartements  
de 3 pièces

cuisine agencée, confort.

Prix de location: de Fr. 545.— à  
Fr. 560.— (charges comprises).

Pour tous renseignements, s'adres-  
ser à FIDIMOBIL S.A., Saint-  
Honoré 2, 2000 Neuchâtel.  
Tél. 24 03 63.

A louer pour le 24 juin 1973, à la  
rue des Saars 87, à Neuchâtel,

un appartement  
en attique

surface d'un 6 1/2 pièces. Tout  
confort. Vue sur le lac. Prix de  
location mensuelle: Fr. 998.—,  
charges comprises.

Pour visiter: M. Beltex, concierge,  
rue des Saars 87, 2000 Neuchâtel.  
Tél. privé 24 32 73, bureau 25 14 17.

Pour traiter:



TRANSPAN S.A.  
Länggassstrasse 54,  
3000 Berne 9.  
Tél. (031) 23 57 65.

A LOUER

dans villa, près du centre,  
un appartement de

## 9 CHAMBRES

sur 2 étages. Grand jardin.  
Garage.

Libre mai - juin 1973.

S'adresser à: Etude Wavre,  
notaires. Tél. 25 10 63.

## Appartement

à louer

à Saint-Blaise,  
4 pièces,  
tout confort,  
cuisine complètement  
équipée,  
avec coin à manger;  
2 salles d'eau,  
W.-C. séparés.  
Très belle situation.  
Piscine. Fr. 850.—  
plus charges.  
Libre dès  
le 1er avril 1973.  
Tél. Touraine S.A.,  
33 55 55.

## CHAMBRES

A louer  
pour le 24 mai  
petit logement

UNE  
CHAMBRE

tout confort.

S'adresser:  
Etude Wavre,  
notaires.  
Tél. 25 10 63.

## PARCS

A louer  
pour fin mars

## STUDIO

tout confort.

S'adresser à:  
Etude Wavre,  
notaires.  
Tél. 25 10 63.

APPARTEMENTS  
DE VACANCES

CERVIA  
ADRIATIQUE  
Ets 1973: à louer  
MAISONS ET  
APPARTEMENTS DE  
VACANCES  
Tout confort. Plage privée.  
Prix avantageux.  
Renseignements:  
J.P. Trümpler, case postale  
6300 Zoug 3, T.042/211288

## A Villars-sur-Ollon

Profitez de vos week-ends à la  
montagne

Location à l'année ou à la saison  
STUDIOS ou APPARTEMENTS  
MEUBLÉS

Studios Fr. 300.— à Fr. 400.—;  
2 pièces Fr. 500.— à Fr. 650.—.  
Renseignements:  
GÉRANCE-SERVICES S.A., Villars.  
Tél. (025) 3 10 95.

Vacances  
en montagne!

LOUEZ UN CHALET  
ou un appartement « prêt-à-vivre »  
PARTOUT EN SUISSE  
des centaines et des centaines de  
locations. Offres individuelles,  
exactement adaptées à vos exi-  
gences familiales, financières et  
sportives. Vos désirs? (dates  
personnelles, stations, prix envi-  
sagés). Immédiatement, sans  
frais, sans engagement: do-  
cumentation illustrée et person-  
nalisée.

RENT AGENCY  
Institut Suisse de Location  
1003 LAUSANNE - Cd. St-Jean 4  
Tél. (021) 22 46 31 ou 22 46 33

## PAQUES

BARBOLEUSAZ  
LES MOSES  
VOUETTES  
ET LE VALAIS,  
encore libres.  
Le Mazot,  
tél. (025) 2 18 92.

## CANNES

à louer  
appartement  
3 pièces  
(4 à 5 lits),  
grande terrasse,  
vue mer 150 m  
croisette, calme.  
Tél. (037) 71 49 71.

## DEMANDES À LOUER

## MIGROS

Nous cherchons  
pour l'un de nos employés

appartement  
de 3 à 4 pièces

dans la région de Neuchâtel -  
Hauterive - Saint-Blaise.

Adresser offres ou téléphoner à la  
Société Coopérative MIGROS  
NEUCHÂTEL, tél. 33 31 41,  
pendant les heures de bureau.

La Cité Universitaire cherche,  
pour la rentrée d'avril et pour les  
cours d'été,

chambres  
pour étudiants

Tél. (038) 24 68 05.

Seulement  
35 c. le mot!

C'est le prix  
d'une  
petite annonce  
au tarif réduit  
dans la  
« Feuille d'avis  
de Neuchâtel »

**la pièce**  
sauf daim et cuir

**2.50**

vêtements plissés: supplément fr. 2.-

du 12 au 24 mars

**ACTION**

vêtements d'enfants de 6 à 12 ans

nettoyage et repassage parfaits

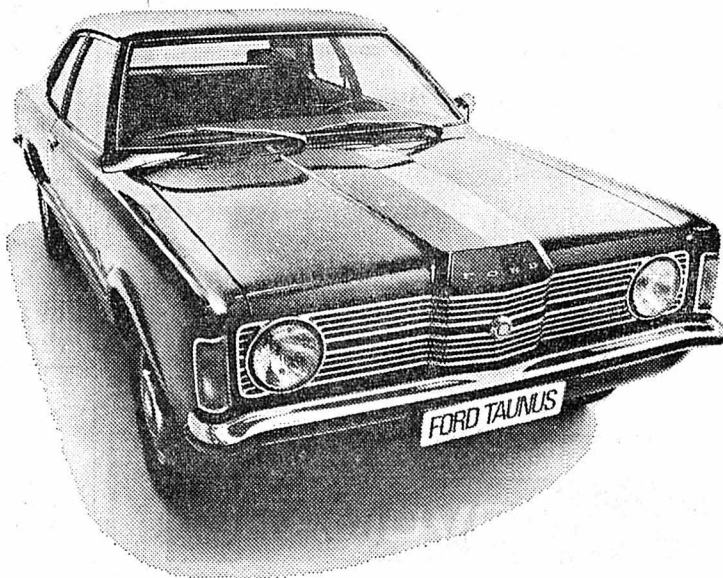
**NORMAL B**

SERVICE «EXPRESS»

**BAECHLER**

# Ford Taunus pour la

Mieux équipée - sans supplément de prix.



C'est ce que nous vous offrons. La Ford Taunus pour la Suisse, construite en Allemagne, avec des équipements supplémentaires qui la rendent encore plus confortable, et qui ne vous coûteront rien, car le prix de la Ford Taunus reste inchangé. Voilà pourquoi nous vous en offrons plus pour votre argent.

### Ford Taunus 1600 L

La Taunus 1600 L est déjà l'une des voitures familiales les plus vendues en Suisse. Robuste et sûre elle a l'allure racée de

voitures bien plus coûteuses. Elle possède déjà un équipement très complet tels que: servofreins, disque à l'avant, pneus radiaux, alternateur, sièges inclinables, moquette.

Et bien, nous y avons ajouté — sans supplément de prix — le dégivreur de la glace arrière pour conduire plus en sécurité l'hiver, et une montre électrique pour votre confort. Le dégivreur de glace arrière fait aussi partie, maintenant, de l'équipement de série de la luxueuse 1600 XL et du Coupé Sport 1600 GT. Ce n'est pas tout. Sur toutes les

Ford Taunus XL, GT et GXL, vous trouverez aussi — sans aucun supplément — une radio Blaupunkt 3 gammes d'ondes (OL/OM/FM).

Aujourd'hui même, chez votre concessionnaire Ford, essayez la Ford Taunus de votre choix et souvenez-vous: le réseau Ford couvre toute l'Europe.

Ford Taunus 1600 L 2 portes toujours Fr. 11 070.-



Mieux équipée - sans supplément de prix.

Neuchâtel: Garage des Trois Rois S.A., J.-P. et M. Nussbaumer, Pierre-à-Mazel 11, tél. (038) 25 83 01. La Chaux-de-Fonds: Garage des Trois Rois S.A., J.-P. et M. Nussbaumer, boulevard des Eplatures 8, tél. (039) 26 81 81; magasin de vente: avenue Léopold-Robert 92, rue de la Serre 102. Le Locle: Garage des Trois Rois S.A., J.-P. et M. Nussbaumer, rue de France 51, tél. (039) 31 24 31. Cortaillod: Daniel Lanthemann. Môtiers: Alain Dürig, garage, rue du Ried. Saint-Imier: Garage Mérija S. à r. l., rue de Châtillon 24, tél. (039) 41 16 13.

SOLIS, lampe à quartz, 55 fr. Téléphone 41 37 16.

MEUBLE RADIO-GRAMO; antenne télévision, balcon; tente camping; maisonnette Gifaco, 5 places, le tout en parfait état. Tél. (039) 31 16 67 (repas).

UN BLAZER, GARÇON ans, 15 fr.; un ensemble pantalon térylène, fillette 8 ans, 25 fr. Tél. 24 71 64.

7 PERRUCHES AVEC grande cage en bois aménagée, 80 fr.; 5 mandarins avec grande cage en bois aménagée, 50 fr. Tél. 24 09 05, heures des repas.

SALLE A MANGER, bon état: table, 8 chaises, buffet de service avec glace, meuble-bar argentier. Valeur neuf 10.000 fr., cédée à 3000 fr. Salon: canapé 4 places, cintré, 2 fauteuils table triangulaire dessus verre, lampadaire. Valeur neuf 8500 fr., cédée à 3000 fr. Tél. (038) 41 16 27.

2 JOUGS de bœuf. Tél. (038) 61 27 12.

MAGNIFIQUE POUSSE-POUSSE, poussette moderne, lit d'enfant complet. Tél. 24 46 64.

### Demandes à acheter

4 PNEUS, 155 x 13, d'occasion. Téléphone 25 20 12, midi.

PIANO, petit modèle seulement. Téléphone 25 34 69.

REMORQUE DE VELO en bon état. Téléphone 31 18 18 ou 31 25 37.

ARMOIRE A BAS PRIX (pour grenier). Téléphone 41 19 00.

POUPEES ET JOUETS ANCIENS, avant 1930, sont recherchés par particulier. Même défranchis. Tél. (039) 23 86 07, tous les jours, heures repas. (Je viens à domicile).

VOILIER DC 20 ou autre semblable. Téléphone 25 68 37, dès 20 heures.

### A louer

CHAMBRE CONFORTABLE à jeune homme soigneux, balcon, part à la salle de bains. Tél. 25 23 53.

COTE-D'AZUR, petit home de vacances confortable, dans jardin d'oliviers, libre du 1er au 15 mai et du 5 juin au 14 juillet. Téléphone 25 61 10.

FIN MARS, A BOLE, grand 2 pièces avec balcon, à 325 fr. par mois, charges comprises. Tél. 41 13 95.

URGENT STUDIO MEUBLE à proximité du centre,oyer 240 fr. toutes charges comprises. Tél. 25 09 36.

APPARTEMENT MEUBLE 3 pièces, tout confort, préférence à jeunes filles. Téléphone 25 34 69.

PLACE DE PARC dès le 1er août 1973, 300 fr. par an, quartier universitaire. Adresser offres écrites à 133-872 au bureau du journal.

CHAMBRE A JEUNE FILLE, quartier Bel-Air, pour le 1er avril. Tél. 24 31 34.

SAINT-BLAISE, pour début avril, à jeune fille sérieuse, chambre au soleil. Téléphone 33 20 90.

CRESSIER, CHAMBRE indépendante meublée. Tél. 47 17 14.

MARIN, à monsieur, chambre indépendante, part à la salle de bains, libre immédiatement, 150 fr. Tél. 33 17 50 et 33 20 35.

POUR LE 24 AVRIL, appartement de 3 pièces, balcon, 130 fr. Fontaine-André 26, 3me étage. Tél. 25 85 19.

PAVILLON MEUBLE de 2 pièces, toilettes, cuisine, garage près du centre. Tél. 24 34 40.

### Demandes à louer

SECRETARE CHERCHE STUDIO, quartier les Parcs, av. des Alpes. Tél. 24 13 32, dès 18 h 30.

RECOMPENSE 200 FR. pour logement 4-5 pièces, à Colombier. Tél. 24 03 84.

GARAGE, région de Pesieux. Tél. 31 72 50 - 31 73 50.

GARAGE pour voiture, région rue des Poudrières. Tél. 24 18 42.

FR. 300.- DE RECOMPENSE à qui m'offre appartement de 4 pièces (éventuellement 3) à prix raisonnable, dans les environs de Neuchâtel, pour fin mai ou date à convenir. Adresser offres écrites à KV 673 au bureau du journal.

APPARTEMENT 3 A 4 PIECES, avec ou sans confort, région Val-de-Ruz, immédiatement ou date à convenir. Tél. (032) 6 62 25, le matin ou soir.

### Offres d'emplois

FEMME DE MENAGE, chaque soir de 17 à 19 heures. Tél. 24 05 55.

GENTILLE JEUNE FILLE, 16-17 ans, pour promener enfants 2 et 4 ans, de 14 h 30 à 17 heures, lundi, mercredi et samedi jusqu'au 15 avril. Tél. 24 15 34.

FEMME DE MENAGE soigneuse, 9-11 heures, lundi, mercredi, vendredi, centre ville. Tél. 24 15 34.

REPETITRICE pour enfant de 10 ans. Adresser offres écrites à DO 687 au bureau du journal.

ON CHERCHE FEMME de ménage tous les matins, du lundi au vendredi, quartier Vausyon. Tél. 24 61 62.

FEMME DE MENAGE demi-journée par semaine, quartier Bel-Air. Tél. 24 57 91.

### Demandes d'emplois

JEUNE EMPLOYE DE COMMERCE désirant se perfectionner dans la langue française, cherche place pour le 1er mai, à Neuchâtel ou environs. Heinz Marti, Laubeggstrasse 115, 3006 Berne.

DAME, 45 ANS, sachant un peu de dactylo, cherche emploi en ville comme aide de bureau ou autre, du lundi au vendredi, journée entière ou demi-journée. Ecrire sous chiffres 133-869, au bureau du journal.

GARÇON 13 1/2 ANS cherche emploi à Neuchâtel ou Pesieux, pour la période des vacances, du 9 au 21 avril et du 16 juillet au 10 août. Tél. 24 38 18.

DAME cherche travail à la demi-journée, garderait enfants, ou lavage ou autre. Région Cortaillod. Tél. 42 39 66.

REGLEUSE cherche travail à domicile, viro-lage-centrage. Tél. (038) 46 14 79.

JEUNE DAME GARDERAIT enfants à la journée, Saint-Aubin. Tél. 55 24 15.

### Divers

LP 615 remercie les personnes qui ont répondu à sa demande.

MONSIEUR, 51 ANS, situation indépendante, cherche gentille compagne, bonne présentation. Ecrire sous chiffres AF 616 au bureau du journal, avec photo qui sera retournée.

### Perdus-Trouvés

PERDU lunettes de soleil optiques, région université. Récompense. Tél. 31 77 54.

 Pour monsieur la belle

**VESTE de CUIR**

et de

**DAIM**

s'achète chez le spécialiste.

**JUTZELER**

HOPITAL 3 NEUCHATEL

**BEAU CHOIX DE CARTES DE VISITE**  
à l'imprimerie de ce journal

Légère - souple - cuisable - durable  
**RIRI-FLEX**  
la nouvelle fermeture éclair  
CENTRE DE COUTURE BERNINA  
**L. CARRARD**  
Epancheurs 9 - Neuchâtel

**CHEVEUX GRAS ?**  
Alors, employez l'excellent  
**shampooing sec LYS D'OR !**  
Dégraisse et assouplit les cheveux comme un lavage. La boîte Fr. 3.-  
En vente par pharmacie CART, rue de l'Hôpital, Neuchâtel.

**PETITES ANNONCES**  
au tarif réduit de 35 c. le mot (minimum dix mots)  
à l'exclusion de toute annonce commerciale, non occasionnelle ou ayant une certaine importance.

Pour faire publier une « Petite annonce », il suffit de remettre un texte clair et très lisible à notre réception, 4, rue Saint-Maurice, 2000 Neuchâtel.

**A vendre**  
LAYETTE DE BEBE COMPLETE: parc, chaise-auto, poussette + pousse-pousse interchangeable avec literie, chaise haute en bois, baignoire, le tout en parfait état, bas prix. Tél. 24 35 67.

CUISINIÈRE ELECTRIQUE, 100 fr. Téléphone 31 56 68.

TAPIS DE MILIEU, 270 x 370, fond rouge, parfait état. Tél. 41 35 07.

TOURNE-DISQUE stéréo, état de neuf. Téléphone (038) 41 20 24, heures des repas.

1 MOISE MODELE DE LUXE, avec literie. Tél. 24 38 82 aux heures des repas.

COURS D'ANGLAIS sur disques. Téléphone 25 75 53.

ROBE DE MARIEE, taille 38-40, 450 fr., cédée à 180 fr.; 1 table de cuisine, 60 x 90, avec rallonge, 70 fr.; émulsionneur Kisag, 25 fr.; chaise d'enfant combi Securia, 170 fr.; pousse-pousse Deg, 30 fr. Tél. 31 54 86.

MERIDIENNE-FAUTEUIL pouf, remis à neuf, velours laine beige. Tél. 24 48 20, de 8-9 heures.

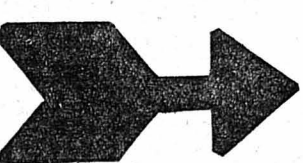
# Vionnet sa ameublements

# CRÉDIT

**réalise enfin tous vos rêves!**



spécialiste de l'ameublement, de la décoration, du tapis, a choisi pour vous les plus beaux, les plus intéressants modèles de la production européenne du meuble.



## NOS AVANTAGES

montant d'achat illimité  
versement initial de 30% minimum  
pas de formalités ennuyeuses, pas de caution  
amortissement de longue durée: 30 mois, sel. prescr. féd.  
arrangements inédits en cas de maladie, décès, etc.  
garantie de plusieurs années — service après-vente

Reprise de vos meubles usagés au plus haut prix.

Votre choix vous pouvez le faire en visitant nos grandes expositions de

**BULLE**  
rue de Vevey  
☎ (029) 2 99 95

**GENÈVE**  
18, rte Acacias  
☎ (022) 43 45 22

**YVERDON**  
rue de Neuchâtel  
☎ (024) 2 76 36

**BIENNE**  
K. Neuhausstr.  
☎ (032) 2 89 94

Un personnel qualifié est à votre entière disposition

**CHARRAT/VS**  
☎ (026) 5 33 42

DES ENSEMBLES DE HAUTE QUALITÉ, DE GRANDE CLASSE sélectionnés avec le plus grand soin et à des prix sans pareil:

**SALLE À MANGER** 26.-  
dès Fr. 900.-, à crédit Fr. 1050.-, acpte Fr. 270.-, par mois

**CHAMBRE À COUCHER** literie Superba 50.-  
dès Fr. 1800.-, à crédit Fr. 2040.-, acpte Fr. 540.-, par mois

**SALON** avec petite table 32.-  
dès Fr. 1130.-, à crédit Fr. 1299.-, acpte Fr. 339.-, par mois

**ENSEMBLE PAROI - BIBLIOTHÈQUE** 25.-  
dès Fr. 880.-, à crédit Fr. 1014.-, acpte Fr. 264.-, par mois

**MOBILIER COMPLET** 106.-  
dès Fr. 3830.-, à crédit Fr. 4329.-, acpte Fr. 1149.-, par mois

A l'achat d'un mobilier complet:  
**UN CADEAU « SURPRISE »**

**BON** pour une documentation compl. C 2

Nom: \_\_\_\_\_  
Prénom: \_\_\_\_\_  
Rue, No: \_\_\_\_\_  
Localité: \_\_\_\_\_

Envoyez aujourd'hui ce bon aux  
**Ameublements Vionnet S.A. - 1630 BULLE**

## OFFRES D'EMPLOIS

## OFFRES D'EMPLOIS

## OFFRES D'EMPLOIS

Nous cherchons pour entrée immédiate ou à convenir

## EMPLOYÉ DE GARAGE

avec permis de conduire, pour divers travaux de préparation de voitures.

Place stable et bien rétribuée.

Faire offres écrites ou téléphoner au

### GARAGE DU 1er MARS S.A.

Pierre-à-Mazel 1 - 2001 Neuchâtel.  
Tél. (038) 24 44 24.

VIQUOR S. A., Cressier

cherche

## employée de bureau

pour son bureau de Cressier (NE).

Nous offrons un poste de travail dans une ambiance agréable et un salaire correspondant aux capacités. Débutante serait mise au courant.

N'hésitez pas à nous téléphoner au No (038) 47 16 16.

Pour entrée à convenir, nous cherchons

## une vendeuse

(possibilité de se mettre au courant rapidement pour dames ou demoiselles qui ne sont pas de la branche).

Prière de faire offres ou de se présenter sur rendez-vous.

### CHAUSSURES

**J. KURTH S.A.**

Seyon 3, NEUCHÂTEL. Tél. (038) 25 17 64.

L'HOPITAL DE MONTREUX cherche, pour entrée immédiate ou date à convenir :

## une secrétaire médicale une infirmière H.M.P. une nurse

Les offres, avec copies de certificats et curriculum vitae, seront adressées à la Direction de l'hôpital de Montreux, 1820 Montreux.

Nous cherchons

## MÉCANICIENS

Faire offres ou téléphoner à Mécanique de précision, Henri Klein, Guches 4, 2034 Peseux.  
Tél. (038) 31 61 91.

### MOVOMATIC

désire engager, pour son usine de Cormondrèche,

## 1 mécanicien de précision

pour son atelier de prototypes

Notre entreprise, qui construit des appareils de mesure pour l'automatisation de machines-outils, offre un poste d'avenir à candidat capable ayant quelques années de pratique.

Horaires variables.

Pour obtenir des renseignements, veuillez téléphoner au 31 44 33 (M. Golay). Les offres écrites seront adressées à : MOVOMATIC S. A., case postale 50, 2034 Peseux.

Nous cherchons pour entrée à convenir

### MAGASINIER

pour réceptionner et expédier les marchandises et pour le marquage des prix.

NUSSLE S.A., quincaillerie, Grenier 5-7, 2300 la Chaux-de-Fonds 2.  
Tél. (039) 22 45 31.

Hôtel de la Couronne, Cressier, cherche

### SOMMELIÈRE remplaçante

pour 2 jours par semaine.  
Tél. 47 14 58.

### Sténodactylo

de langue maternelle française, ayant fait un apprentissage commercial ou administratif ou suivi une école de commerce, ou reçu une formation équivalente, est recherchée.

Faire offres à l'Office fédéral des assurances sociales, service du personnel, 3003 Berne.

### Gouvernante

sachant cuisiner est recherchée pour personne seule. Nourrie et logée. Excellents gages. Entrée 15 mars ou à convenir.  
Tél. (038) 31 24 36.

### JEUNE FILLE

Nous cherchons pour aider au ménage et au magasin. Congés réglés. Vie de famille. Famille Keller, boulangerie et denrées alimentaires, 5503 Schafisheim.  
Tél. (064) 47 16 04.

## HASSLER

cherche, pour entrée immédiate ou pour date à convenir :

## EMPLOYÉ DE COMMERCE

aimant le contact avec la clientèle, de langue maternelle française ; connaissances d'allemand souhaitées. Prestations sociales d'une grande entreprise.

Faire offres ou se présenter chez Hassler, rue Saint-Honoré 12, 2000 Neuchâtel.  
Tél. (038) 25 21 21.



Fabriques de Balanciers Réunies S.A.  
2024 SAINT-AUBIN (NE)

Nous engagerons :

### MÉCANICIENS

### MÉCANICIENS-OUTILLEURS

### MÉCANICIENS FAISEURS D'ÉTAMPES

Mise au courant assurée par personnel spécialisé.

Adresser offres écrites ou se présenter à notre direction, sur rendez-vous par téléphone au (038) 55 24 33.

### Bureau à temps partiel

Nous cherchons dame pour courrier, dactylographie et travaux variés. Si possible sténographe. Horaires à convenir. Faire offres à FCTA, case postale 75, 2002 Neuchâtel.

### Atelier de reliure cherche

ouvrière brocheuse (de nationalité suisse ou étrangère avec permis C). Entrée immédiate ou à convenir. Reliure J.-V. Attinger 7, place Piaget, 2001 Neuchâtel.

### Personne âgée handicapée, cherche

AIDE pour l'entretien du ménage. Pas de gros travaux. Mme A. Schenk, chemin Gabriel 6, Peseux.

### MÉDECIN

cherche aide médicale ou demoiselle de réception.

Adresser offres écrites à CN 688, au bureau du journal.

Pour notre nouvel établissement, nous engageons :

### STEWART

### ou STEWARDESS

pour le service du grill, éventuellement apprenti (e) avec possibilité d'avancement ;

### AIDE DE CUISINE

pour la plonge (homme ou femme), éventuellement travail temporaire.

Prière de s'adresser à Novotel Neuchâtel-Est, 2075 Thielle.  
Tél. (038) 33 57 57.

On cherche une personne pour travaux de

### SECRETARIAT

à temps partiel. Etude Jaques Meylan et Michel Huguenin, place Numa-Droz 12, 2000 Neuchâtel.  
Tél. 25 85 85.

On cherche

### garçon de cuisine

nourri, logé, blanchi. Entrée immédiate. Hôtel du Lac, Auvernier.  
Tél. 31 21 94.

### Les Restaurants Beulac

Neuchâtel - Tél. (038) 24 42 42  
cherchent, pour entrée immédiate ou à convenir :

### chef de rang commis de cuisine SOMMELIERS (ÈRES)

Nous vous prions de prendre rendez-vous aux restaurants.

Entreprise de la place engagerait, pour date à convenir,

### AIDE-MAGASINIER

avec permis A. Place stable pour personne compétente et soignée. Faire offres sous chiffres 87-231 à Annonces Suisses S.A., 2001 Neuchâtel.

### NEUCHÂTEL succursale de Bellevaux

cherche, pour un remplacement de 2 à 3 semaines,

### UNE VENDEUSE

Tél. (038) 25 37 21, interne 21.

Nous cherchons pour entrée immédiate,

### SERVEUSE

pour le tea-room. Eventuellement remplaçante pour quelques mois. Faire offres à la pâtisserie-tea-room Walker, Saint-Blaise.  
Tél. (038) 33 16 55 ou 33 21 01.

Restaurant de la Rosière cherche pour entrée immédiate ou pour date à convenir

### SOMMELIÈRE

Tél. (038) 25 93 73.

### F. BAUDIN

cherche

### jardinier-paysagiste

Travail varié avec responsabilités pour personne capable. Poudrières 47, tél. 25 57 53, Neuchâtel.

## DUBIED

entreprise de renommée mondiale dans la construction de machines à tricoter.

Dans le cadre de la création de notre nouveau centre de fabrication électronique, nous désirons prendre contact avec

## UN TECHNICIEN

afin de lui confier la responsabilité du

### GROUPE MÉTHODE ET PRÉPARATION DU TRAVAIL

de ce centre.

Nous lui demandons

— une pratique de la préparation du travail : détermination et valorisation des opérations ; étude des postes de travail ; étude et création des outillages spécialisés.

Nous prions les personnes intéressées de prendre un premier contact par écrit ou par téléphone à

### Edouard DUBIED & C<sup>ie</sup> S. A.

Service du personnel  
Usine de 2108 COUVET  
Tél. (038) 63 21 21  
ou (038) 41 19 09 après 18 heures

### USINE DE COUVET

## EXCELLENTE SITUATION ASSURÉE

30.000 ouvriers manquent dans nos hôtels et restaurants.

Avec nos installations pour la distribution de boissons, permettant le service direct, nous offrons une solution au manque de main-d'œuvre.

Nous cherchons encore des spécialistes de vente pour visiter les hôtels, restaurants et cantines

## REPRÉSENTANT

pour les régions suivantes : Fribourg, Neuchâtel et Vaud.

### REPA AG

5502 Hunzenschwil (AG)

Tél. (064) 47 23 80

## FAVAG SA

cherche, pour ses centres de production d'appareils de télécommunication, du

### personnel féminin

pour le montage et le contrôle.

### Horaires mobile

offrant une liberté individuelle très étendue et permettant de concevoir la journée de travail selon les désirs et besoins de chacun.

Son application facilite l'intégration de la femme dans l'économie par la possibilité d'un emploi à horaire réduit.

Faire offres écrites, téléphoner ou se présenter au service du personnel « E », tél. interne 338.

FAVAG S. A., Monruz 34,  
2000 Neuchâtel  
Tél. (038) 21 11 41.

### MOVOMATIC

Fabrique d'appareils de mesure électroniques-mécaniques désire engager, pour son usine de Cormondrèche,

## MÉCANICIENS DE PRÉCISION

pour la fabrication de pièces détachées.

Conditions de travail agréables et avantages sociaux d'une entreprise moderne. Horaire variable.

Prière de faire offres écrites à Movomatic S.A., case postale No 50, 2034 Peseux, ou de téléphoner au 31 44 33 (M. Eggmann).

MAROQUINERIE BIEDERMANN, rue du Bassin 6, Neuchâtel, cherche pour date à convenir

## VENDEUSE

Bon salaire.

### G. HOSTETTLER

Saint-Maurice 6

RADIO TV

NEUCHÂTEL

cherche, pour entrée immédiate, une

## PERSONNE

pour la réception et les appels téléphoniques.

La préférence sera accordée à une candidate connaissant la dactylographie.

Téléphoner ou se présenter.  
Tél. (038) 25 44 42.

Entreprise horlogère du Littoral neuchâtelois cherche

## HORLOGER COMPLET

apte à diriger une chaîne de remontage de mouvements. Ce futur collaborateur aura la responsabilité de la production, de l'amélioration des coûts de fabrication et de la formation du personnel. Ce poste demande une indispensable expérience dans le domaine du remontage mécanisé, la conduite du personnel et la prise en charge des responsabilités. Esprit de collaboration nécessaire.

Faire offres sous chiffres HR 670 au bureau du journal.

LAVONA-SERVICE cherche encore quelques

### REPRÉSENTANTS

pour compléter son équipe jeune et dynamique. Si vous avez de l'ambition et que vous êtes désireux de créer votre propre clientèle dans un rayon exclusif, vous serez formé et constamment soutenu par un chef de vente.

On offre : fixe et frais dès le premier jour, ainsi que toutes les prestations sociales.

Les candidats sont priés de retourner le coupon ci-dessous dûment rempli à :

LAVONA - SERVICE, 1631 Le Bry (FR)  
Tél. (037) 31 24 24

Nom : \_\_\_\_\_ Prénom : \_\_\_\_\_  
Né le : \_\_\_\_\_ Profession : \_\_\_\_\_  
Localité : \_\_\_\_\_ Rue : \_\_\_\_\_  
Tél. : \_\_\_\_\_ Entrée : \_\_\_\_\_

## Nous échangerions

formation complète de représentant et gains élevés contre esprit dynamique et volonté de travailler.

Veillez fixer une entrevue, le mardi 13 mars 1973 au No de téléphone (021) 89 18 82, de 11 h à 20 h.

# LA CHAUX-DE-FONDS - LA CHAUX-DE-FONDS

## Au tribunal de police Les amendes d'ordre font une entrée aussi impressionnante que peu goûtée!

De notre correspondant :

« Nous inaugurons aujourd'hui la fameuse procédure des amendes d'ordre », déclara en ouverture de séance avec une certaine solennité M. Daniel Blaser, président suppléant, assisté de Mlle Claudine Reichenbach, qui remplissait les fonctions de greffier. Sur quoi, il ajouta avec un léger soupir tout en contemplant la salle dont le nombreux public n'était composé que d'automobilistes et d'agents de police : — Allons-y !... »

En fait, chacun se souviendra de cette audience de simple police, tenue à la fin de la semaine dernière. La première du genre mais qui, sera suivie de nombreuses autres. En attendant, peut-être une autre solution lorsqu'on se sera rendu compte que l'expérience n'est finalement à l'avantage de personne. En reviennent-ils alors à l'ancienne procédure qui prévalait jusqu'ici dans le canton de Neuchâtel et que l'on a dû abandonner pour se rallier aux propositions de la Confédération. Rien n'est moins certain, mais d'aucuns le souhaitent, et pour cause !

La journée avait pourtant commencé selon le programme habituel : détournement d'objets mis sous main de justice et infractions diverses. Mais en début d'après-midi, à la cadence de trois ou quatre par quart-d'heure, ce fut un défilé incessant de conducteurs suivis des agents, auteurs des rapports. Plus d'une quinzaine d'affaires...

### LA NOUVELLE PROCÉDURE

Mais l'amende d'ordre, qu'est-ce donc ? Cette procédure a été mise en vigueur au début de l'année sur l'ensemble du territoire national. Il s'agit de la perception immédiate (dans le cas d'une cinquantaine d'infractions) des amendes en matière de circulation routière. Pour le conducteur par exemple, cela se résume en quelques mois. Pris sur le fait par un agent, il peut

s'acquitter aussitôt du montant de l'amende ou payer dans les dix jours ; il reconnaît donc implicitement sa faute. Mais s'il oublie de payer dans le délai fixé, il recevra alors une convocation et se retrouvera en tribunal. Un barème des amendes a été établi : il touche aussi bien les automobilistes, les cyclistes ou cyclomotoristes que les piétons.

Il va sans dire que toute personne estimant que la contravention n'est pas justifiée, est en droit de demander à être jugé. Mais, il ne s'agit pas de cette catégorie de prévenus qui se pressaient au portillon du tribunal l'autre jour, mais pour la plupart, ceux qui avaient purement et simplement oublié de payer et ce pour les motifs les plus divers.

A chaque fois, le président devait expliquer au contrevenant qu'il avait la possibilité de s'acquitter tout de suite de la somme requise ce qui éteindrait l'action de la justice. Avec un minimum de frais dus à l'établissement du rapport (trois ou quatre francs). Mais s'il y avait contestation, l'on devrait alors engager la procédure et entendre des témoins. Le calcul financier est simple, aussi la plupart des prévenus suivirent-ils ce raisonnement. D'autres, en revanche désirent que l'on aille « jusqu'au bout ». Ainsi de ce conducteur d'une camionnette, haute stature et voix forte, qui est encore sous le coup de l'émotion. A tel point qu'il gardera un cigare durant tous les débats ! Donc une audience toute de couleur locale.

Un cet autre automobiliste, qui s'exclama en toute bonne foi :

— Mais on ne m'avait jamais prévenu que je devais payer dans les dix jours !

— Moi non plus, ajouta un troisième qui attend son tour dans la salle.

— Cette nouvelle procédure vient d'être mise en vigueur. Il y a sans doute encore un peu de flottement, commentera, très bonhomme, le président.

D'autres automobilistes préciseront quant

à eux, qu'ils pouvaient se fier auparavant au système des avertissements et qu'ils n'avaient pas encore su s'adapter ; mais que cela ne saurait tarder !

Dans un coin, un monsieur sort son porte-monnaie.

— Le service est compris ? marmonne-t-il. Et la ronde continue, les commentaires aussi, qui ne sont pas toujours tendres, à 30 francs.

— Je proteste, en tant que citoyen d'un « truc » démocratique, je ne trouve pas normal ce papier de comparaison.

— Mais c'est le peuple suisse, par ses institutions, qui désire cela, répliqua aussitôt M. Blaser. Si vous voulez lancer une initiative !...

Demain déjà, une nouvelle fournée est en attente. A ce rythme, on devra prévoir peut-être trois audiences par semaine et l'engagement d'un président supplémentaire. Heureusement, le poste de police est situé dans le même bâtiment que la salle du tribunal. Imaginez qu'en cette fin de semaine, il y eut de cinq à six agents en permanence qui attendaient leur tour pour témoigner !

### AUTRES JUGEMENTS

Le tribunal a en outre condamné C. M., pour infraction à la loi sur le feu, à 80 fr. d'amende et à 50 fr. de frais ; A. Z. pour infraction à la loi et à l'OCR, à 30 fr. d'amende et à 30 fr. de frais ; A.L., pour ivresse au volant et infraction à la LCR, à sept jours d'emprisonnement avec sursis pendant deux ans, à 200 fr. d'amende et à 180 fr. de frais ; Mme R.R., par défaut, pour soustraction d'énergie, à dix jours d'emprisonnement avec sursis pendant deux ans et à 50 fr. de frais ; J. M.-M., pour infraction à la LCR et à l'OCR, infraction à la loi sur la police des chemins de fer et entrave au service des chemins de fer, à 500 fr. d'amende et 70 fr. de frais. Le tribunal ordonne en outre la radiation de l'amende au casier judiciaire après un délai d'épreuve fixé à deux ans.

Ph. N.

## Dans le cadre de l'année du livre : un don de l'URSS à la bibliothèque

De notre correspondant :

La dernière manifestation de l'année du livre, dont la responsabilité incombe pour notre pays, à une commission de l'Unesco, s'est déroulée vendredi dans les locaux de la bibliothèque de la ville.

MM. Nicolai N. Polianski, attaché culturel à l'ambassade de l'URSS, Jacques Rial, secrétaire général de la commission suisse de l'Unesco, Maurice Payot, président de la ville, ainsi que M. Fernand Donzé, André Sandoz et Charles Augsburger, chancelier, s'y trouvaient réunis pour recevoir officiellement un cadeau de valeur. Il s'agit d'une collection de cent livres russes, faisant l'objet d'une exposition itinérante à travers la Suisse et qui revient à titre gratuit propriété de la bibliothèque ; le choix

s'est porté sur la Chaux-de-Fonds, selon différents critères appréciés par les responsables de l'ambassade d'URSS et de la Commission à l'Unesco, en particulier celui d'un accueil favorable, et la participation de M. Donzé à une mission au Cameroun pour la formation de bibliothécaires scolaires.

Ce sont ces mobiles que devait développer M. Rial dans son bref exposé, alors que M. Nicolai N. Polianski parlait avec plaisir et reconnaissance des échanges culturels, qui se développent de plus en plus entre nos deux pays. MM. Payot et Donzé ont également exprimé leur reconnaissance et leur vive estime de la valeur de ce don.

Un coup d'œil sur les ouvrages en ques-

tion permet de constater, comme lors de la récente exposition de livres russes, la parfaite qualité des éditions soviétiques, pays en tête dans les statistiques de nombre de livres édités, par tête d'habitants.

De langues française, allemande et russe, les ouvrages reçus touchent à plusieurs domaines : des romans de fiction, des livres scientifiques, des œuvres politiques, celle de Lénine par exemple, des éditions d'art, d'une bienfaisance remarquable, ainsi que des ouvrages parlant des diverses républiques. Un vaste panorama de la culture de ces pays qui intéresseront certainement nombre de lecteurs : une initiative aussi, à laquelle on ne peut répondre que par la reconnaissance.

IP

### LA CORBATIÈRE

#### Route verglacée : auto contre camion

(c) Hier vers 7 h 25, une voiture conduite par M. M. T., domicilié à la Chaux-de-Fonds, circulait sur la route cantonale menant à la Sagne. A la hauteur de la Corbatière, le conducteur, remarquant deux poids lourds qui s'apprêtaient à croiser freina mais la route étant verglacée, son véhicule dérapa. Après s'être mis en travers de la chaussée, celui-ci heurta le camion venant en sens inverse et piloté par M. G. T., habitant les Ponts-de-martel. Dégâts.

### PRÈS DES CONVERS

#### Collision frontale

(c) Au volant de sa voiture, M. B. C., habitant à Bex (VD), descendait hier vers 7 h 50 la route conduisant aux Convers. A quelque 50 mètres à l'ouest du chenil, le véhicule ne put s'arrêter alors que survenait en sens inverse une auto conduite par Mme S. R., des Convers. Une collision se produisit et les machines finirent leur course contre les remparts de neige. Dégâts assez importants.



Les invités réunis dans la salle de lecture de la bibliothèque de la ville. (Avipress - Robert)

## AUJOURD'HUI DANS LES MONTAGNES

### La Chaux-de-Fonds

**CINÉMAS :**  
**Corso :** 20 h 30, Le Grand blond avec une chausseuse noire (16 ans, prolongations).  
**Eden :** 18 h 30, Rapports intimes des apprentis (20 ans) ; 20 h 30, Quartier des femmes (18 ans).  
**Plaza :** 20 h 30, L'Homme d'Istanbul (18 ans).  
**Scala :** 19 h et 21 h, La Femme en bleu (16 ans).  
**Permanences médicale et dentaire :** en cas d'absence du médecin de famille, téléphone 22 10 17.  
**Pharmacie d'office :** Pillonel, 61 rue de la Serre, jusqu'à 21 h, ensuite tél. 11.  
**MANIFESTATIONS :**  
**Conservatoire :** 20 h 15, Mozart, Vivaldi, Frank Martin, (solistes et orchestre du conservatoire, direction Robert Fallier).  
**Aula de la SSEC :** (62, rue de la Serre) : 20 h 15, Bourgogne insolite, par M. Florian Reist.  
**F. R. C. :** « Consommateurs - informations », de 14 à 17 h, 4, rue du Jura 4, tél. (039) 22 60 26.

### Le Locle

**Pharmacie de service :** Philippin, D.-J.-Richard 27. Dès 21 h, tél. 17.  
**Permanences médicale et dentaire :** en cas d'absence du médecin traitant, tél. 17 ou le service d'urgence de l'hôpital, téléphone 31 52 52.

### Concert d'orgue à la Salle de musique

## Hans Vollenweider et Ursula Burkhard

L'organiste zuricois a présenté dimanche un programme classique. Entre Buxtehude (Prélude et fugue) et Pachelbel (Chaconne), il y avait cependant un grand contraste. Le premier est décoratif, tandis que le second se présente comme un architecte. Le thème est construit sur quatre notes descendantes et toutes les variations doivent apporter des changements. Peut-on imaginer plus grande pauvreté et en même temps concevoir plus grande richesse dans l'utilisation des moyens ? C'est une gageure et le public a pu admirer la maîtrise et le goût de Hans Vollenweider. Au point de vue technique, cette pièce admissible ne présente pas de grandes difficultés ; sur le plan compositionnel, elle réalise dans son crescendo et dans son diminuendo une unité incomparable. On peut la rapprocher à la rigueur de son style à un développement à la Descartes où tout s'enchaîne avec logique. Un autre exemple de musique pure consistait en la Partita de Zipoli ; les pièces de Bach

ajoutèrent leur rayonnement qui dimanche après-midi, resta toujours instrumentale sans vouloir devenir symphonique, comme chez les modernes.

Ursula Burkhard avec les sonates de Telemann et de Bach, réalisa un très bon contact avec le public. Telemann écrivait avec facilité ; son premier opéra fut joué lorsqu'il avait douze ans ! Ses contemporains ignoraient Bach et le considéraient comme le plus grand musicien du XVIIIe siècle. Avec Jean-Sébastien Bach, la comparaison n'est plus de mise aujourd'hui.

Autant le premier écrivit-il avec facilité, autant le second compose-t-il avec efficacité. Plutôt conçue dans le registre grave, la sonate en si mineur apporte une substance et une richesse qui démontrent que Bach écrivait non plus superficiellement, mais d'une manière authentique. Ursula Burkhard joue d'ordinaire cette sonate avec clavier ; élève de Jauret et Grunelle, elle remporta un légitime succès. M.

M.

## VAL-DE-RUZ - VAL-DE-RUZ

### M. Béguin aux anciens élèves de l'Ecole d'agriculture :

## « A l'avenir, la formation professionnelle aura une place plus importante dans l'agriculture »

De notre correspondant :

La Société des anciens élèves de l'Ecole cantonale d'agriculture a siégé samedi après-midi, dans la grande salle de l'école sous la présidence de M. Francis Chiffelle, qui souhaita la bienvenue aux participants, parmi lesquels on notait le conseiller d'Etat Jacques Béguin, chef du département de l'agriculture, M. Jean-Louis Barrelet, son prédécesseur Fernand Sandoz, directeur de l'Ecole cantonale d'agriculture, Pierre-Yves Bachmann, directeur de l'Ecole d'agriculture de Marcellin, André Perrenoud, ingénieur-agronome expert technique à l'Etat, ainsi que MM. Georges Lavanchy et Jean Steiger, membres d'honneur.

### VERS LA SPÉCIALISATION DE L'AGRICULTURE

L'augmentation des sociétaires se poursuit. A fin 1972, la société comptait 939 membres dont 675 membres actifs, 227 membres honoraires, 13 membres d'honneur et 24 membres de l'étranger. Après l'année 1971 marquée de plusieurs manifestations, celle qui vient de s'écouler fut relativement calme. La manifestation la plus importante fut la journée d'information, à voir l'intérêt que les anciens élèves y portèrent. Se répartissant sur les trois régions du canton et même au-delà, les membres de la société ont des problèmes différents ; aussi trouvèrent-ils lors de ces journées l'occasion de les confronter. La tendance actuelle est à la spécialisation de l'agriculture. Il est plus important que jamais que les agriculteurs se préoccupent non seulement de leurs problèmes mais également de ceux de leurs collègues, s'ils veulent garder une unité face aux autres secteurs de l'économie. C'est dans la mesure où il comprendront cela, en portant la question de la politique agricole sur un plan général et en laissant de côté leur intérêt particulier, qu'ils rendront à leur métier une place forte au sein de l'économie nationale.

S'adressant au directeur de l'école, Fernand Sandoz, qui cessera son activité dans quelques mois, le président le remercia de tout ce qu'il a fait pour la société durant de nombreuses années.

Les comptes, présentés par le caissier Willy Schlegli, se résument comme suit : recettes 5187 fr. 80 ; dépenses 5089 fr. 25. Boni de l'exercice : 98 fr. 55. Avec 4670 fr., tant aux recettes qu'aux dépenses, le budget pour 1973 est équilibré. Après lecture du rapport des vérificateurs, comptes et budget furent adoptés à l'unanimité.

### NOMINATIONS

Quatre membres du comité sont démissionnaires ; le président Francis Chiffelle, Boudevillers ; le secrétaire des verbaux, André Matthey, la Corbatière ; Mlle Caroline Jobin, Eublens et M. Pierre-André Borioli, Bevaix. Ils seront remplacés par MM. André Sandoz, Chézard, Jean-Marc Ducommun, Colombier et Freddy Wasser, les Planchettes. Les autres membres du comité ont vu leur mandat confirmé. Ce sont : MM. Walter Choffet, le Quartier, Denis Roethlisberger, Wavre, Willy Schlegli, Cernier, Ernst Hüni, Hildensbank et Raoul Perret, Noiraigue, Commission de gestion, MM. Pierre Udriet, Boudry, Luc Haussener, Saint-Blaise, Pierre-Denis Cruchaud, Couvet ; suppléants, MM. Jacques Fallet, la Chaux-de-fonds et Philippe Soguel, Cernier.

Délégués à la F.S.A.S.R., MM. Jean Gachet, Enges, Freddy Gasser, les Planchettes, Marcel Challandes, Boudevillers et Daniel Barben, le Landeron.

### DISTINCTIONS

Le président releva que, parmi les nouveaux membres honoraires, se trouvent deux personnalités neuchâtelaises, le conseiller d'Etat Jacques Béguin et le président de la Société cantonale d'agriculture, Bernard Vuille.

- Membres honoraires (30 années de sociétariat) : 10 anciens élèves de l'école de la volée 1941-43 ; obtiennent cette distinction : MM. Jacques Béguin, le Crêt-du-Loche, Francis Blaser, Fleuriot, Emmanuel Detwiler, Brugge, Raymond Grezet, la Chaux-de-Fonds, Gotthold Rychner, Rupperswil, Théodore Schwab, Niederösch, Charles Schwarz, Villigen, Pierre Tripet, Fontainemelon, Bernard Vuille, la Chaux-du-Milieu et Walter Zolrist, Henschencken.
- Diplômes délivrés après cinq années de sociétariat : Mme Claire Daubresse, M. Ernest Berger, Fred Bonjour, Serge Currit, Walter Hefer, Rolf Hunziker, Urs Richner, Jakob Röscher, Beat Stauffer et Alain Turrian (des cours annuels 1966-68) ; MM. Jean-Marie Luginbuhl, Charles Oppliger, Walter

Amstutz, Hans Brunner, Jean-Claude Chollet, Fritz Fankhauser, Jean-Louis Gaberlet, Pierre-André Geiser, André Gindrez, Gilbert Grétilat, Daniel Gurtner, Michel Kaenel, Maurice Nicolet, Jean-Paul Thiébaud, Rudolf Winkelmann, Eric Maridor, Bernard Zingg, Francis Bonjour, Edgar Chevalley, Daniel Ducommun, Charles Flück, Willy Gallet, Willy Gerber, Albert Gonin, Pierre Hostetler, Werner Kocher, Roland Stubi, Eric Vermot et Jean-Pierre Zbinden (des cours d'hivers 1966-68).

Quarante-deux élèves qui terminent leurs études cette année ont été reçus comme membres de la société.

### L'ÉVOLUTION DE LA PROFESSION

Invité généralement à faire un exposé touchant à la politique agricole du canton, le conseiller d'Etat Jacques Béguin développa un autre sujet devant d'anciens élèves de l'Ecole cantonale d'agriculture. L'Union suisse des paysans a fait une étude sur l'évolution de l'agriculture de nos jours jusqu'en l'an 2000. Les résultats de cette étude laissent apparaître passablement d'incertitudes. Citant de nombreux chiffres, il exposa quelles seront les repercussions de cette évolution sur l'avenir de l'agriculture. Les jeunes gens qui se sont préparés à la carrière d'agriculteur devront s'adapter à cette évolution influencée par les conditions climatiques, la surface cultivable, la productivité, les possibilités d'écoulement et l'autoapprovisionnement. La question de la formation professionnelle deviendra de plus

en plus importante. L'agriculture demandera un bagage technique toujours plus considérable. Une plus grande discipline des agriculteurs et une collaboration accrue entre les organisations agricoles et les pouvoirs publics permettront d'affronter les tâches nouvelles auxquelles devra faire face l'agriculture.

Le directeur de l'école fit ensuite un tour d'horizon sur l'activité de celle-ci durant l'année écoulée. S'il est conscient de l'importance de la formation professionnelle, les agriculteurs le sont aussi. Preuve en soit que 98 élèves suivent actuellement les cours. Le corps enseignant et le personnel furent stables. Ouvrant une parenthèse, il exprima son plaisir de signaler que M. Bernard Delley, professeur, a obtenu le titre de docteur en sciences.

Si l'année agricole au Val-de-Ruz ne fut pas aussi bonne que dans d'autres régions le résultat financier fut cependant satisfaisant. Un nouveau bâtiment sera construit pour l'élevage des porcs. Les achats de machines et les travaux d'entretien ont nécessité 110.000 fr. d'investissements. A la veille de prendre sa retraite, M. Fernand Sandoz présenta à l'assemblée son successeur, M. Francis Matthey, à qui il souhaita plein succès dans ses nouvelles fonctions.

M. M.

## Le législatif de Cernier accorde un emprunt de 500.000 francs pour consolider le crédit de construction du nouveau collège primaire

De notre correspondant :

Le Conseil général s'est réuni vendredi soir pour une brève séance placée sous la présidence de M. Jean Thiébaud. Trente conseillers généraux étaient présents, ainsi que les conseillers généraux étaient présents, ainsi que les conseillers communaux Fernand Marthaler, Bernard Pellaton, Roger Salquin et l'administrateur communal. Avant d'entrer en matière, le président a invité l'assemblée à observer une minute de silence à la mémoire du conseiller communal Philippe Améz-Droz, décédé récemment, pour remplacer ce dernier au sein de l'exécutif, le parti libéral a proposé M. Guy Fontaine. Seul candidat présenté, celui-ci a été élu tacitement.

Les factures payées pour la construction du collège primaire se montaient à 2.918.398 fr. 15 à fin 1972. Dans ce montant figurent les frais de construction et d'aménagement du poste de commandement de la protection civile, frais qui ont fait l'objet d'un crédit spécial de 519.000 francs. Par arrêté du 30 janvier, le Conseil d'Etat a fixé le montant provisoire de la subvention cantonale à 1.049.970 fr., ce qui représente le 35 % de 2.999.909 fr. A ce jour, deux acomptes de 100.000 fr. ont déjà été versés. Le versement du solde sera échelonné sur plusieurs années. Les comptes définitifs de construction seront bouclés dans le courant du mois de mai.

### LA QUESTION DE L'EMPRUNT

Lors de la création de la centrale d'émission des communes suisses en 1971, le Conseil communal avait demandé de pouvoir bénéficier d'un prêt de 500.000 fr., en vue de consolider le crédit de construction du collège primaire.

Sa demande ayant été prise en considération, il souhaite pouvoir disposer de cette somme au printemps prochain, pour autant que les autorités fédérales admettent la totalité de l'emprunt qui sera émis du 2 au 6 avril se montant à 75.000.000 francs. Les conditions de cet emprunt ne sont pas encore connues mais seront plus favorables au taux de l'emprunt consenti pour le crédit de construction. L'autorisation est donnée à l'unanimité au Conseil communal d'emprunter la somme de 500.000 francs.

M. Bernard Pellaton a donné quelques explications concernant une augmentation de la taxe des chiens qui avait été demandée, mais qui ne peut se faire ; sur l'abattoir communal qui n'est pas une obligation pour les communs et sur la démolition des immeubles communaux que le Conseil com-

munal ne peut entreprendre sans le consentement du Conseil général.

M. Fernand Marthaler parla ensuite d'un problème déjà plusieurs fois soulevé, celui de la réfection du chemin du tennis. Pour refaire complètement la partie sud, c'est-à-dire du hangar à bois à la rue de Chasseral, un montant d'environ 90.000 fr. serait nécessaire, plus 150.000 fr. pour les canalisations ; pour la partie nord, il faudrait compter environ 85.000 fr. sans les canalisations, et près de 100.000 fr. avec celles-ci. La réfection complète demanderait une dépense approchant les 350.000 francs. D'autres remises en état de rues sont plus urgentes, la rue des Monts et la rue de l'Épervier par exemple. La réfection complète du chemin du tennis n'est dès lors pas pour aujourd'hui mais une remise en état partielle est prévue.

### Soirée de « L'Union instrumentale »

(c) Samedi soir, à la salle de gymnastique, la soirée de la fanfare « L'Union instrumentale » a connu un très grand succès. M. Michel Guilloid, président apporta les souhaits de bienvenue. Comme chaque année, les personnes âgées de 70 ans et plus avaient été gracieusement invitées.

En première partie, les musiciens dirigés par M. Francis Berchet, ont interprété avec brio « Escala à Barboleuz » de Roger Volet, « La Tulipe Noire » de Fr. Jakma, « Le Bonheur » de Jean Villard-Gilles et « Polissonneries » de Herbert Koch. En seconde partie, égale en qualité à la première, le public a pu entendre « The Young in Heart » de Eric Ball, « The Red Jackets » de Ton Kotter, « Josua » de Ken Roccard, « Rimbazzello » de Lex Abel, et « Farnfare-Klänge » de H. Miller.

Le succès fut complet si l'on en juge par les applaudissements et les cinq morceaux bisés.

La soirée s'est terminée par la dansa conduite par l'orchestre Rudi Frei.

### CARNET DU JOUR

Pharmacies de service : Marti, Cernier ; Pierviviani, Fontaines.  
Permanences médicale et dentaire : votre médecin habituel.

## LE LOCLE - LE LOCLE

### Septuagénaire heurté par une auto

(c) Hier vers 12 h 15, une voiture conduite par M. D. M., domicilié au Locle, circulait sur la route cantonale des Ponts-de-Martel en direction de cette ville. A la hauteur du hameau des Replattes, l'automobiliste se trouva en présence d'un piéton qui marchait en sens inverse, sur sa droite. La chaussée étant recouverte de neige, était assez dangereuse. Le conducteur freina, mais sa machine fut déportée à gauche et heurta une auto conduite par M. P. E., habitant la Chaux-de-Fonds, et qui survenait dans l'autre sens. Sous l'effet du choc, la première voiture fit un tête-à-tête et renversa le piéton M. Alexis Perrenoud, âgé d'une septantaine d'années, retraité au Locle. Souffrant d'une fracture ouverte à la jambe droite, le passant a été transporté en ambulance à l'hôpital de la localité. Les dégâts aux véhicules sont peu élevés.

### Début d'incendie à cause d'une bougie

(c) Un début d'incendie a été signalé, hier vers 11 h, au Locle. Les premiers secours, sous les ordres du major Brasey, se sont rendus dans un appartement de l'immeuble sis 34, rue de la Côte. Mme Perroulaz, avait allumé une bougie sur un petit meuble ; cette dernière oubliée par la locataire, communiqua le feu à une paroi. Les dégâts sont peu importants, cependant la paroi a dû être démontée. En voulant maîtriser le début du sinistre, Mme Perroulaz s'est brûlée à une main, elle a reçu des soins à l'hôpital.

## Musique et théâtre ont fait le succès de la soirée du chœur catholique des Brenets

De notre correspondant :

Le chœur catholique des Brenets avait bien préparé l'événement ; c'est pourquoi le président Chammartin était heureux, en saluant la belle assistance présente à la Salle communale.

La société avait mis sur pied une soirée en tous points parfaite. Elle comprenait deux parties, l'une musicale, présentée par le chœur, l'autre théâtrale, donnée par les membres du même chœur.

La société a eu la main heureuse en faisant appel à un amateur pour la diriger ; et renversa le piéton M. Alexis Perrenoud, âgé d'une septantaine d'années, retraité au Locle. Souffrant d'une fracture ouverte à la jambe droite, le passant a été transporté en ambulance à l'hôpital de la localité. Les dégâts aux véhicules sont peu élevés.

Présenter trois actes interprétés par des amateurs de village est une gageure. Mais elle a été tenue par Louis Sieber, metteur en scène et par les huit acteurs qui réus-

rent à enthousiasmer les spectateurs. Cette comédie écrite par A. Bisson et E. Trémois est plaisante, légère, spirituelle. Le thème ? Celui de l'amour contrarié, puis vainqueur. Peut-être y a-t-il quelque difficulté à résoudre le nœud de l'intrigue au troisième acte que les auteurs auraient pu quelque peu écourter.

Les acteurs, se sont tirés avec brio de leur tâche. Ils furent pleins d'aisance et de naturel. Le geste est sobre, la diction nette, la voix bien timbrée. On peut tous les citer : Bernard Chammartin qui fut un parfait baron Godefroy du Pignon ; Marie Huguenin baronne du Pignon digne jusque dans l'adversité ; Alceste Scarpella qui est à l'aise dans tous les rôles qu'il interprète, incarnant un valet de chambre merveilleusement stylé. Gérard Pulver, dans le rôle du jeune noble qu'est Jean du Pignon ; Yvette Dupraz, dans celui de la jeune fille un peu fleur bleue qui ne veut pas que cela se voie ; André Huguenin avait un rôle taillé à sa mesure, celui de Théodore Lamotte, cœur d'or et spontané ; Gabry Chammartin (Hortense Lamotte), essaie de tempérer le caractère bouillant de son mari Enfin, Zéphirin Kolly (Fernand) — campe un coiffeur dont la vie est partagée entre sa famille et, l'autre !

Donc, une excellente soirée.

P.F.

## Pause-café potin no 13



Les acteurs au moment du dénouement.

(Avipress - Février)

OFFRES D'EMPLOIS

OFFRES D'EMPLOIS

OFFRES D'EMPLOIS

**STOP à la morosité**

Nos affaires sont florissantes. La conjoncture ne nous pose pas de problème. Notre « boom » économique, nous le connaissons maintenant et durant les cinq prochaines années.

Si vous vous sentez des aspirations pour une

**CARRIÈRE DE VENTE**

Si vous voulez définitivement mettre le

**CAP SUR LA RÉUSSITE**

Mettez à profit cette année 1973.

**TÉLÉPHONEZ AU (038) 24 70 65**

entre 8 h et 12 h 30.

Ce sera votre premier pas vers :

- un salaire exceptionnel
- une carrière assurée avec de larges possibilités d'avancement
- de larges avantages sociaux et participation aux bénéfices.

**MIGROS**

cherche

pour son Marché de la rue de l'Hôpital à Neuchâtel :

# dame de buffet magasinier boucher

Places stables, bonne rémunération, horaire de travail régulier, avantages sociaux d'une entreprise moderne.

**M-PARTICIPATION**

Adresser offres ou téléphoner à la Société Coopérative MIGROS NEUCHÂTEL, service du personnel, case postale 228, 2002 Neuchâtel, tél. (038) 33 31 41.



## Devenez vendeur AUDI NSU l'Audi 80 garante de votre succès de vente.

La «voiture de l'année» et votre engagement personnel de vendeur constituent les bases d'un gain élevé. Si vous avez accumulé vos expériences de vendeur dans d'autres catégories de produits, vous serez rapidement formé comme vendeur AUDI NSU plein de succès. Téléphoner ou écrivez-nous.

**SPORTING GARAGE**

J.-F. Stich

Jacob-Brandt 71 - Tél. (039) 23 18 23

Service de vente : A. Probst  
LA CHAUX-DE-FONDS



engagerait, pour le 1er avril ou date à convenir,

**STÉNOGRAPHY**

de langue maternelle française, ayant de bonnes connaissances d'allemand.

Ambiance de travail agréable.

Semaine de 5 jours.

Faire offres, avec prétentions de salaire, à

**FAEL S. A.**

Musinière 17  
2072 Saint-Blaise

Tél. (038) 33 23 23



BRUNSCHWIG & CIE  
84, RUE DU MARCHÉ, GENEVE

cherche

**ACHETEUSES**

pour ses rayons de sport (dames)  
et garçonnets.

Les personnes ayant déjà exercé une activité comparable sont priées d'adresser des offres manuscrites, avec curriculum vitae, photo et copies de certificats, à la direction du Bon Génie, rue du Marché 34, 1211 Genève 3.

Discrétion absolue assurée.

**VOUS**

Nous engageons, pour notre SERVICE DES VENTES, un

**employé de commerce**

en qualité d'assistant du chef du bureau des commandes.

Ce poste requiert essentiellement une bonne formation commerciale et le souci de bons contacts avec la clientèle, les représentants et les responsables de nos différents secteurs de production. Langue maternelle française avec de bonnes connaissances de la langue allemande. Entrée immédiate ou à convenir ;

âge idéal 25 à 30 ans.

Si vous vous intéressez à une activité variée, n'hésitez pas à vous adresser à



CHOCOLAT SUCHARD S.A.  
Service du personnel  
2003 Neuchâtel  
Tél. 038/21 11 55  
interne 456

Compagnie pétrolière cherche

**COUPLE DE GÉRANTS**

pour station-service et kiosque, région frontalière les Verrières.

Entrée en fonction : à convenir entre le 1er mai et le 30 juin 1973.

Appartement à disposition.

Caution demandée : Fr. 10.000.—

Reprise éventuelle du stock de marchandises du kiosque.

Faire offres détaillées, avec photos, curriculum vitae et références, sous chiffres OFA 4019 G.H., à Orell Fussli Publicité S.A., 1201 Genève 1.

**AVIA & SILVANA SA**

cherche, pour son atelier de posage et emboîtement

**POSEUR (EUSE)**

et

**EMBOÎTEUR (EUSE)**

qualifiés, pour travail en atelier.

Se présenter ou faire offres :

Place-d'Armes 3, NEUCHÂTEL. Tél. (038) 25 67 01.

MEMBRE DE LA SOCIÉTÉ  
DES GARDE-TEMPS S.A.



La Société Suisse pour l'Industrie Horlogère (SSIH), qui groupe en particulier les marques Omega et Tissot, cherche, pour son département Marketing, un

**ASSISTANT  
CHEF DE RÉGION  
(Amérique latine)**

capable de seconder le responsable du Département pour tous les travaux de gestion des commandes et contrôle des filiales de ventes.

Nous demandons :

- formation professionnelle complète (école ou apprentissage de commerce) ou équivalente
- quelques années d'expérience, si possible dans l'horlogerie
- connaissance de l'espagnol, en plus du français.

Nous offrons :

- travail varié et indépendant
- salaire en rapport avec capacités
- horaire variable.

Faire offres à :

SSIH Management Services S. A.

Direction du personnel

63, rue Centrale

2500 Bienne



Hôtel de l'Areuse, Boudry,  
cherche

**FILLE OU GARÇON  
DE CUISINE**

Entrée immédiate ou à convenir. Bon salaire, congés réguliers, ambiance familiale. Etranger avec permis B accepté.

Se présenter ou téléphoner au 42 11 40. Fermé le mercredi.



cherche

**vendeuse qualifiée**

pour son rayon enfants et articles chemiserie. Semaine de 5 jours, avantages sociaux, entrée à convenir. Se présenter au magasin ou faire offres de service à

**PKZ Vêtements**  
Seyon 2, Neuchâtel.

Institut cherche, pour son département mécanographique,

**PERFORATRICE**

qui aura la possibilité de devenir par la suite opératrice sur son ordinateur.

Date d'entrée à convenir.

Adresser offres écrites à JT 672 au bureau du journal.

Etablissement de la ville cherche, pour entrée immédiate ou pour date à convenir :

**dame de buffet  
fille de buffet  
aide de cuisine**

Horaire de travail agréable. Congés réguliers. Chambres à disposition. Téléphoner au 25 66 15, dès 9 heures.

**une employée**

pour le poste de téléphoniste et divers travaux de bureau. Travail varié et intéressant. Place stable. Entrée immédiate ou à convenir ;

**une employée**

pour divers travaux de bureau. Débutante pas exclue. Possibilités d'avancement selon capacités. Entrée le 1er avril ou date à convenir.

Faire offres à la Banque Courvoisier S.A., faubourg de l'Hôpital 21, Neuchâtel. Tél. 24 64 64.

Bureau d'assurance de la ville

**cherche employée  
à temps partiel**

pour petits travaux à la machine à écrire et service du guichet.

Semaine de 5 jours ; date d'entrée à convenir. Discrétion assurée.

Faire offres sous chiffres EN 667 au bureau du journal.

HOTEL



NEUCHÂTEL

cherche

**gouvernante  
de lingerie  
femme de chambre  
fille de lingerie  
homme**

pour l'entretien des immeubles. Se présenter par l'entrée du personnel le matin de 11 à 12 h ou dès 17 heures.

Nous engageons tout de suite ou pour date à convenir

**aide d'imprimerie**

pour notre service impression des journaux (service de nuit).

Nous offrons place stable à toute personne désireuse occuper un poste à responsabilité limitée.

Horaire de 40 heures en 5 nuits de 24 h à 8 h.

Téléphoner au (038) 25 65 01, interne 253.

Entreprise bâtiment génie civil  
cherche

**MACHINISTE**

pour chargeuse sur chenilles.

Bon salaire. Entrée immédiate ou date à convenir.

SANTE RAMELLA,  
1581 MONTMAGNY.  
Tél. (037) 77 12 81.

Pour date à convenir, on demande

**fille ou garçon  
de cuisine**

Libres tous les dimanches.

S'adresser à la confiserie Wodey-Suchard, Neuchâtel. Tél. 25 10 92.

Nous cherchons

**employé(e) de bureau**

Français - allemand désirés. Semaine de 5 jours.

Fred Meler - Charles S.A., 2000 la Coudre, Neuchâtel 9. Tél. (038) 33 25 15.

CERCLE LIBÉRAL, Hôpital 20,  
2000 Neuchâtel,

cherche

**dame de buffet**

pour le service de nuit.

Se présenter ou téléphoner au (038) 25 11 30.

Ecole de Lausanne  
cherche

**PROFESSEUR**

de langue et littérature allemandes.

Faire offres sous chiffres 6003, Annonces Mosse S.A., 1302 Vuillens-la-Ville.

**Prof. médicales  
auxiliaires****M. BEINER**

pédicure

**ABSENTE**

pour cause  
de maladie.

**Dem. d'emplois****2 jeunes  
employées  
de  
commerce**

(Suisse allemandes)  
cherchent des  
places, région  
de Neuchâtel.  
Ecrire sous chiffres  
90-51116, aux  
Annonces Suisses  
S.A. « ASSA »,  
case postale,  
8024 Zurich.

Jeune

**EMPLOYÉE  
DE BUREAU**

cherche place à Neuchâtel avec facilités d'horaires. Libre dès le 26 mars 1973.

Adresser offres écrites à GS 690, au bureau du journal.

Tél. (032) 82 15 94 (19 heures).

Jeune

**vendeuse**

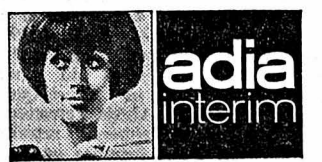
cherche place dans un magasin d'articles de ménage. Faire offres à Ruth Hubscher, 3251 Willer (Seedorf).

**OPÉRATRICE**

perforatrice-vérificatrice, 6 ans d'expérience, cherche changement de situation. Adresser offres écrites à DJ 630, au bureau du journal.

**Panne  
de  
personnel ?**

Notre personnel qualifié est dès maintenant à votre disposition. Pour quelques jours, quelques semaines ou quelques mois. Téléphoner-nous.



rue de l'Hôpital 19  
NEUCHÂTEL

Tél. (038) 24 74 14

**Technicien-architecte**

autodidacte, Français, 24 ans, 2 1/2 ans dans B.E.T. à Genève, sérieuses références, compétent, cherche place dans B.E.T. ou chez architecte, région Neuchâtel.

Ecrire sous chiffres H 308387-18 à Publicitas, 1211 Genève 3.

**CHEF RÉGLEUSE**

plusieurs années de pratique, connaissant toutes les parties et les machines Greiner, cherche changement de situation. Adresser offres sous chiffres MV 650 au bureau du journal.

**DESSINATEUR**

géomètre et en génie civil, avec pratique du piquetage et des projets de routes et canalisations cherche place dans bureau ou entreprise à Neuchâtel et environs.

Ecrire sous chiffres FM 643 au bureau du journal.

**Ingénieur ETS**

occupé à la vente de machines-outils en Suisse romande depuis 15 ans cherche nouvelle situation. Adresser offres écrites à DM 666 au bureau du journal.



Provençale

CHIPS  
Fr. 1.30

Des chips à manger...  
à grignoter... à rêver:

les toutes nouvelles chips assaisonnées de Zweifel!



Des chips à manger...  
à grignoter... à rêver:

les toutes nouvelles chips assaisonnées de Zweifel!



Des chips à manger...  
à grignoter... à rêver:

de lancement





## VW K70

Technique, sécurité et confort constituent une unité parfaite:

Moteur et traction avant, jambes télescopiques et leviers transversaux à l'avant, bras oscillants obliques à l'arrière, suspension indépendante des 4 roues, freins à disque, 4 portes, sièges-couchettes, vitre arrière chauffante, coffre 700 litres, radio 2 longueurs d'ondes et doubles phares halogènes. Avec une forme compacte et ceinture basse, VW K 70 L — la voiture totalement équipée!



### GARAGE HIRONDELLE

Pierre Senn, Pierre-à-Mazel 25, Neuchâtel. Tél. 24 72 72 - 25 94 12.  
Freddy Sydler, Garage du Port, 2012 Auvier. Tél. 31 22 07. J.-L. Devenoges, Garage Beau-Site, 2053 Cernier. Tél. 53 23 36. Garage Willy Brügger, 2117 la Côte-aux-Fées. Tél. 65 12 52. Garage Léon Duthé & Fils, 2114 Fleurier. Tél. 61 16 37. Fernand Stubi, Garage de la Croix, 2205 Montmolin. Tél. 31 40 66.

## OFFRES D'EMPLOIS

### MARCHAND DE MATÉRIAUX DE CONSTRUCTION

cherche, pour ses bureaux à Cressier, de jeunes

# COLLABORATEURS

désirant exercer une activité intéressante au sein d'une entreprise moderne.

Cette activité consisterait à recevoir la clientèle, à donner des renseignements techniques et commerciaux, à prendre des commandes.

Une formation dans l'organisation des transports est également prévue.

La maison offre de bonnes perspectives à collaborateur sérieux et possédant une formation commerciale complète.

Faire offres par écrit avec curriculum vitae à Convert Muller & Cie S.A. route de Neuchâtel 2088 Cressier. Tél. (038) 47 10 22.

La Société Suisse pour l'Industrie Horlogère (SSIH), qui groupe en particulier les marques Omega et Tissot, cherche

## SECRÉTAIRE

capable d'assurer la correspondance en anglais et en allemand.

### Nous demandons :

- formation professionnelle
- expérience de secrétariat
- maîtrise des langues allemande et anglaise ;
- bonnes connaissances du français.

### Nous offrons :

- travail intéressant et indépendant
- salaire en rapport avec capacités
- horaire variable.

Faire offres à :

SSIH Management Services S.A.  
Direction du personnel  
63, rue Centrale  
2500 Bienne



FABRIQUE D'HORLOGERIE  
DE FONTAINEMELON SA  
2052 FONTAINEMELON

engage tout de suite ou pour époque à convenir

## CHEF DE GROUPE SUR MACHINES-TRANSFERT

Formation exigée : CFC ou CAP de mécanicien de précision.

Expérience : Quelques années de pratique dans la fabrication de produits horlogers.

Secteur : Département de fabrication, conduite d'un groupe de machines-transfert. Secteurs mécanique, électronique, qualité et quantité.

Personne aimant le contact humain.  
Travail à l'équipe 3 fois 8 heures.

Nos conditions agréables de travail, ainsi que les prestations d'une grande entreprise, devraient vous décider à présenter vos offres écrites, accompagnées d'un curriculum vitae, à

FABRIQUE D'HORLOGERIE DE FONTAINEMELON S.A.  
2052 FONTAINEMELON  
Tél. (038) 53 33 33

Maison affiliée à Ebauches SA.  
L'une des vingt-cinq premières entreprises de Suisse.

Entreprise de la place cherche,  
pour date à convenir,

## une employée de bureau

Travail varié et intéressant.

Faire offres sous chiffres 87-155 aux Annonces  
Suisse S.A. « ASSA », 2, fbg du Lac,  
2000 Neuchâtel.

Atelier de reliure  
cherche ouvrier

### reliure qualifié

pouvant diriger  
petit atelier  
(de nationalité  
suisse ou étranger  
avec permis C).  
Entrée à convenir.  
Ecrire à case  
postale 350,  
2001 Neuchâtel.

On cherche

### vendeuse

Nourrie et logée.  
Congé dimanche  
et lundi.  
Boulangerie Knecht,  
place du Marché,  
Neuchâtel.  
Tél. 25 13 21.

Nous cherchons une

### JEUNE FILLE

pour le ménage,  
dans maison neuve.

Otto Faller,  
4144 Arlesheim.  
Tél. (061) 76 51 84.



## LE LANDERON

Nous cherchons un(e) aide-

## porteur (euse) de journaux

pour la distribution de notre journal au Landeron  
lors des remplacements occasionnels. Prochain rem-  
placement à mi-avril.

Mise au courant ; bonne rétribution.

Adresser offres à la

FEUILLE D'AVIS DE NEUCHÂTEL,  
4, rue Saint-Maurice, service de distribution,  
2001 Neuchâtel. Tél. 25 65 01.



FABRIQUES DE TABAC REUNIES SA NEUCHÂTEL  
MEMBRE DU GROUPE PHILIP MORRIS

Pour compléter l'effectif de notre entreprise, nous  
cherchons pour notre centre de production à Ser-  
rières :

## 1 mécanicien 1 mécanicien d'entretien

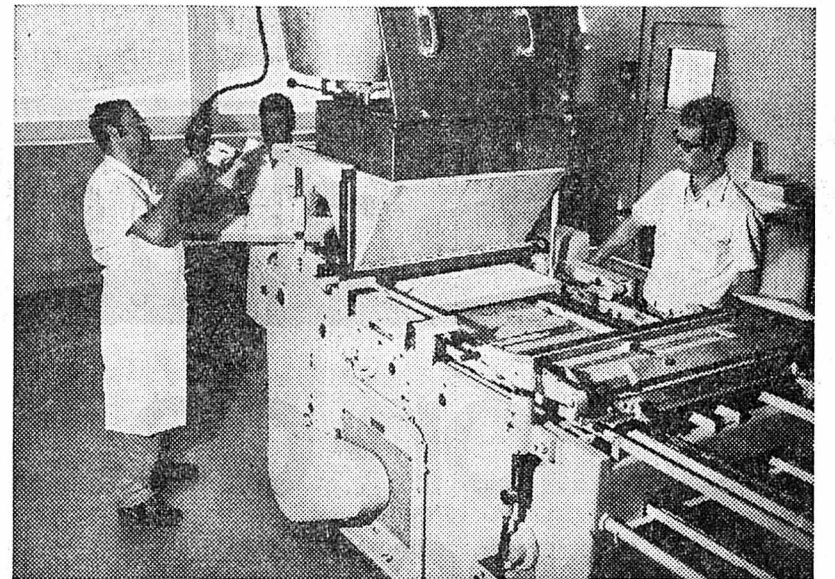
au bénéfice d'un certificat fédéral de capacité ou  
ayant quelques années d'expérience. Le mécanicien  
d'entretien pourra être formé par nos soins

## COMME CHEF DE GROUPE

Conditions de travail :

- horaire normal ou en équipe
- prestations sociales de premier ordre
- stabilité de l'emploi.

Les personnes intéressées sont priées de faire leurs  
offres au service du personnel. Fabriques de tabac  
réunies S.A., 2003 Neuchâtel, ou de téléphoner au  
(038) 21 11 45, interne 226 ou 225.



Nous engageons des

## OUVRIERS DE FABRIQUE

dans nos différents secteurs de production, où vous aurez la possibilité  
d'être formé en qualité d'ouvrier spécialisé selon vos capacités individuelles.

**N'hésitez pas ! Se renseigner n'engage à rien !**

Nous répondrons volontiers à toutes vos questions concernant les possibilités  
intéressantes qui vous sont offertes.

Veuillez vous adresser, soit personnellement, soit par téléphone, à



CHOCOLAT SUCHARD S.A.  
Service du personnel d'exploitation  
2003 Neuchâtel  
Tél. 038/2111 55, interne 386



Nous cherchons tout de suite ou pour date à convenir, pour notre  
département pièces détachées,

## UN MAGASINIER

On formerait éventuellement pour ce poste un employé de commerce  
ou mécanicien.

Pour notre département carrosserie

## UN PEINTRE en VOITURES

de première force, pouvant travailler seul.

Places stables et bien rétribuées.

Semaine de 5 jours. Caisse de retraite. 13me salaire échelonné.

GARAGE ET CARROSSERIE LODARI, YVERDON - Tél. (024) 2 70 62



# DISCOUNT

Société de consommation

## COOP CONSOMMATION DE FONTAINEMELON

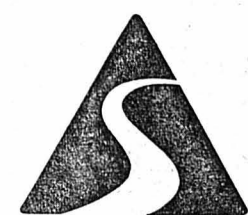
cherche pour entrée immédiate

## UNE VENDEUSE

pour ses rayons boulangerie et charcuterie.

Faire offres à l'adresse ci-dessus.  
Tél. (038) 53 38 33.

# FONTAINEMELON



P. Andrey & Cie S.A. - H. R. Schmalz S.A.  
Travaux publics

Neuchâtel, le Landeron, la Neuveville

cherche pour entrée immédiate ou date à convenir

## MÉCANICIEN

pour entretien et réparations de véhicules et machines de chantiers diverses à notre  
dépôt du Landeron.

Nous demandons : personne sérieuse et stable possédant le permis de conduire  
catégorie A.

Nous offrons : travail varié, salaire correspondant aux capacités. Prestations  
sociales. Semaine de 5 jours.

Adresser offres à P. Andrey & Cie S.A. - H. R. Schmalz S.A., rue de l'Hôpital 11,  
2000 Neuchâtel. Tél. (038) 24 06 22



FABRIQUE D'ÉBAUCHES DE FLEURIER S. A.  
2114 FLEURIER

## URGENT

La fabrique d'Ebauches de Fleurier S. A.  
cherche pour un remplacement du 16 au 30 mars 1973

## une secrétaire

Travail au moyen du dictaphone et de la machine à écrire  
électrique.

Horaire à convenir.

Renseignements au service du personnel de l'entreprise,  
tél. (038) 61 26 26 ou 61 15 85 en dehors des heures de  
bureau.

Maison affiliée à Ebauches SA.  
L'une des vingt-cinq premières entreprises de Suisse

# au Salon en salon CFF

## Salon de l'Auto Genève

15-25 mars 1973

Demandez au guichet le billet spécial pour le Salon et faites-le timbrer au Salon à l'un des appareils automatiques CFF. Il vous donne alors droit au

## retour gratuit



Service de publicité CFF

### Relation rapide avec wagon-restaurant

Autobus direct Gare—Salon

chaque jour du 17 au 25 mars		2 <sup>e</sup> cl.	1 <sup>re</sup> cl.
7.19 dp	Delémont	↑	18.37
7.48	Bienne	↑	18.04
8.12 ↓	Neuchâtel	ar	17.40
9.29 ar	Genève	dp	16.29
			26.— 39.—
			23.— 35.—
			18.80 29.—

POUR MIEUX RÉUSSIR

### Bénédict

- **Classe de raccordement** (1 an)
- **Classes de secrétariat** (1 an) diplôme de sténodactylographe, de secrétaire, de secrétaire-comptable et de secrétaire de direction.

**NOUVEAU**

- **Diplôme commercial** (2 ans) (programme du certificat fédéral de capacité)

**RENTREE SCOLAIRE EN AUTOMNE**

Neuchâtel - Ruelle Vaucher 13 - Tél. 25 29 81  
La Chaux-de-Fonds - Rue de la Serre 15  
Tél. 23 66 66

**Une bonne adresse**

**A. Clot, jardinier-paysagiste**

CRÉATION, TRANSFORMATION, ENTRETIEN DE PARCS ET JARDINS.  
Tél. (038) 55 11 07,

2024 Saint-Aubin - Sauges.

A vendre  
**REVOX S 36**  
stéréo en très bon état, révisé par usine. 550 fr.  
Tél. (038) 46 16 55, Interne 23, privé (038) 46 16 57.

### Rapides prêts discrets

Veillez m'adresser votre documentation gratuite:

Nom \_\_\_\_\_  
Rue \_\_\_\_\_  
Lieu \_\_\_\_\_ C 56



1200 Genève, 11, rue d'Italie  
Tél. 022/25 62 65

### TAPIS MUR À MUR

- Le choix
- La qualité
- Le service irréprochable
- Toujours les plus bas prix

### Benoit

Magasin : Maillefer 25 - Neuchâtel - Tél. 25 34 69

Devis sans engagement - Crédit - Sur désir, présentation des collections le soir, à domicile.

**PAS DE SOUCIS**

NOUS SOMMES LA

### TOUTE L'OPTIQUE

Pierre MIÉVILLE

Manuel LAZARD



Opticiens spécialistes

Rue de la Place-d'Armes 6

TÉL. 24 27 24 NEUCHÂTEL

### VÉLOS MOTOS

Pour l'entretien de vos vélos, vélomoteurs, motos  
Vente - Achat Réparations

**G. CORDEY**

Ecluse 47 - 49

Tél. 25 34 27

**HILDENBRAND**

FERBLANTERIE SANITAIRE

Saint-Nicolas 10  
Tél. 25 66 86

**VITRERIE - MIROITERIE**

**M. KAUFMANN**

Tél. 25 22 77 Neuchâtel

**PLÂTRERIE-PEINTURE**

**ERIC MOSER**

papiers peints  
Tél. 25 54 64  
Rue Emer-de-Vattel 7

**31 56 87**

Depuis 1940 **LA MOB**

ENTREPRISE DE NETTOYAGES EN TOUS GENRES

Raymond Gay-Balmaz  
Neuchâtel-Peseux

**FAV**

Vous faites de la publicité ? pensez alors qu'une

**PETITE ANNONCE**

est toujours lue quand elle paraît dans la FEUILLE D'AVIS DE NEUCHÂTEL

# Lada

## 7950. seulement

Lada bloque son prix, en 1973 comme en 1972

**livrable immédiatement**

Salon de Genève - Stand 12, halle A

Agences : Yverdon : Garage du Chasseron, le Bey, tél. (024) 2 22 88. Le Locle : Garage du Stand, tél. (039) 31 29 41. Fleurier : Garage Basset & Magg, tél. (038) 61 23 08. Neuchâtel : Garage Arturo Peluso, Dîme 55, tél. (038) 33 33 71.

**TRANSFORMATION ET RETOUCHE** de vestons - pantalons - manteaux - robes - costumes.

**RÉPARATION** de poches et fermetures éclair à pantalons

**SUR MESURE** costumes - manteaux et robes

**R. POFFET**  
Tailleur  
Ecluse 10, Neuchâtel  
Tél. 25 90 17

**Fr. 4.-**  
6 photos d'identité livrables tout de suite. Pas d'automate. Photo express

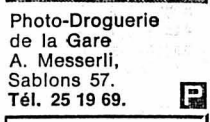


Photo-Droguerie de la Gare A. Messerli, Sablons 57, Tél. 25 19 69.

**la boutique du Trésor**

présente quelques laques de Birmanie

Trésor 2

**LE SERVICE DE CONSULTATIONS CONJUGALES**

est ouvert

à Neuchâtel, fbg du Lac 3, et à la Chaux-de-Fonds, rue de la Serre 11 bis

Prendre rendez-vous au (038) 24 76 80.

**Amitié - Mariage L'UNITÉ**

Une carte postale suffit

République 1  
2300 LA CHAUX-DE-FONDS.

### COMMERCES

A remettre (éventuellement à louer) à Neuchâtel

**salon de coiffure dames**

7 places, à l'est de la ville, dans quartier à forte densité de population, sans concurrence. Prix de remise et frais d'exploitation très avantageux.

Adresser offres écrites à FL 632 au bureau du journal.

**Véhicules à moteur et accessoires**

A vendre **Suzuki T 250**  
1970, 17.000 km, parfait état, expertisée, 1800 fr.  
Tél. (037) 71 25 20.

Pour bricoleur **VW 1200**  
modèle 1962, moteur 45.000 km, en bon état.  
Tél. (038) 53 39 76.

A vendre **LAMBRETTA**  
en bon état, prix à discuter.  
Tél. 24 53 29, après 19 heures.

A vendre **VOLVO 122 S**  
1966, 2 portes, entièrement révisée, avec expert. Prix à discuter.  
Tél. (038) 31 40 08.

A vendre **Florett-Kreidler**  
3300 km, année 1971. Expertisée.  
Tél. (037) 75 21 19.

Pour 1000 fr., à vendre une **FLORETT**  
Kreidler, modèle 1971, roulé 26.000 km; bon état.  
Téléphoner au 51 38 04.

A vendre **FORD 315**  
avec roues supplémentaire, à très bas prix.  
Tél. 33 11 58, dès 13 heures.

A vendre **moto Triumph 650**  
très bon état, 800 fr.  
Tél. (037) 75 21 19.

**GARAGE WASER NEUCHÂTEL**

**MINI 850**  
Expertisée.

Fr. 2650.—

Rue du Seyon 34-38  
Tél. 038 25 16 28  
25 00 98

A vendre de particulier **bateau à moteur Draco 2000**  
Hardtop, année 1972, dimensions 6 m x 2 m 28, 8 places, moteur VOLVO AQ 130-270 CV.  
A l'état de neuf, avec divers accessoires. Prix intéressant.  
Tél. (032) 84 43 40, dès 19 heures.

Petite entreprise dans le quartier de Vauseyon cherche

### apprentie de commerce

pour le printemps ou l'automne 1973. Travail très varié. Semaine de 40 heures sur 5 jours, bon salaire.

Adresser offres écrites à DN 681, au bureau du journal.

**OCCASION EXCEPTIONNELLE**

**DATSUN 1200 Combi**  
1972, rouge, 30.000 km. Prix très intéressant.  
GARAGE M. BARDO  
Sablons 47, Neuchâtel.  
Tél. (038) 24 18 42 - 24 18 44.

A vendre **VW 1200**  
modèle 1968, expertisée.

**Garage du Val-de-Ruz**  
Boudvilliers.  
Tél. (038) 36 15 15.

Belle occasion **SIMCA 1100 Spécial**  
44.600 km, parfait état de marche, comme neuve, 8 pneus, accessoires, 6800 fr.  
Tél. (032) 83 26 91.

### APPRENTISSAGES

Bureau fiduciaire cherche

**APPRENTIE**  
qui serait formée en qualité de secrétaire-comptable. Entrée septembre 1973, ou date à convenir.

Faire offres à Fiduciaire René Stocker, Châtelard 19, 2034 Peseux.

**un apprenti serrurier un ouvrier**

Bons salaires. Se présenter au bureau ou téléphoner au No 47 14 90.

**EBAUCHES SA**  
2001 NEUCHÂTEL  
TEL. 038 25 74 01

**EBAUCHES S.A.**

désire engager pour ses laboratoires à Neuchâtel

### UN APPRENTI EMPLOYÉ DE LABORATOIRE

(chimie et étude physique des matériaux)  
Apprentissage de trois ans.  
Entrée immédiate ou à convenir.

Faire offres à **EBAUCHES S.A.**, faubourg de l'Hôpital 1, 2001 NEUCHÂTEL

Tél. (038) 25 74 01.

Entreprise d'horlogerie de format international

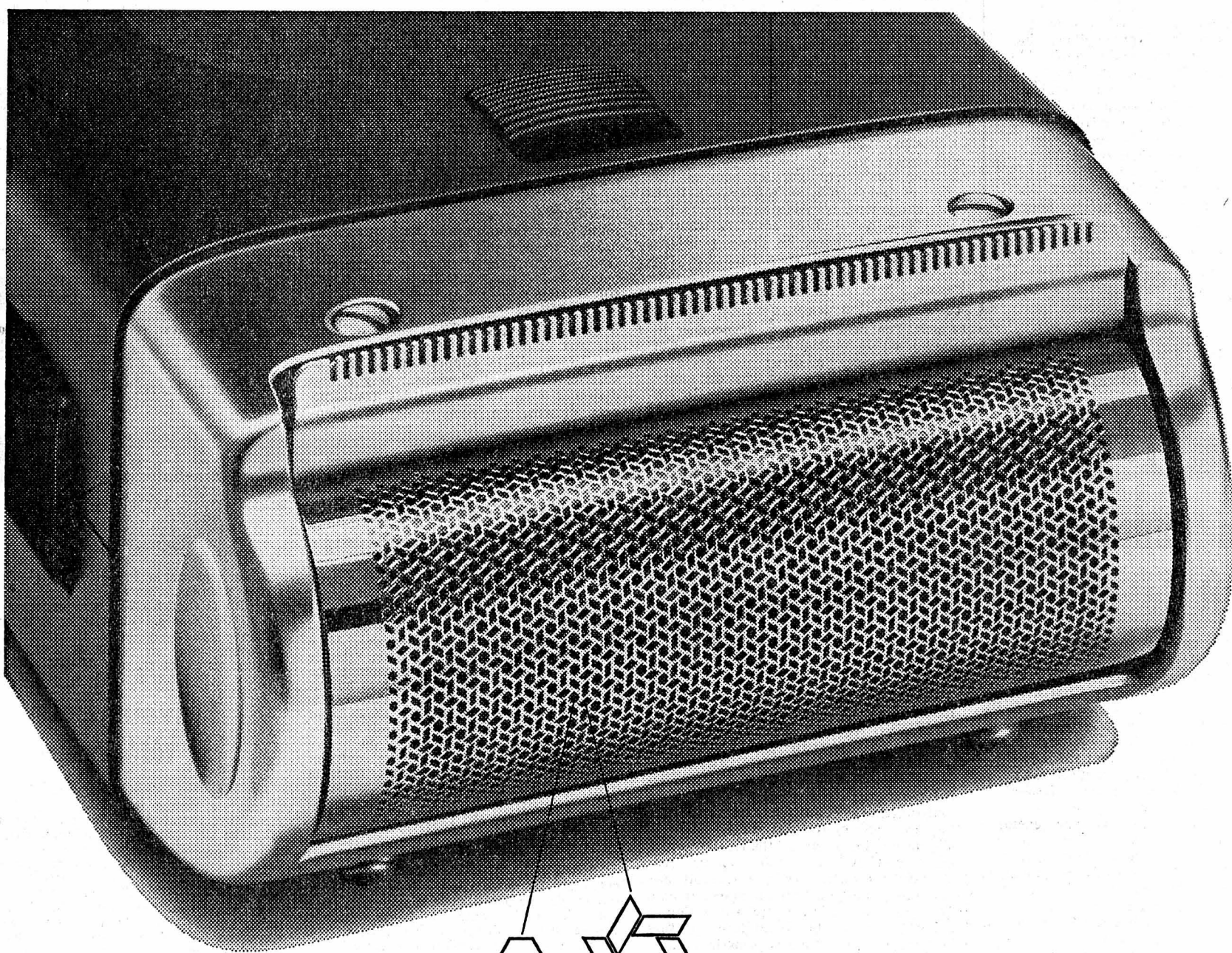


# Nouvelles BAISSSES!

**En raison des gains de change dus au flottement du franc suisse, nous baissons les prix d'une vingtaine de produits: conserves de fruits (marque Del-Monte), de champignons, corned-beef, thés, fromages, ainsi que certains films.**

(d'autres réductions de prix suivront)

## MIGROS



Ouvertures hexagonales pour les poils courts



Fentes longitudinales pour les poils longs.

**Chaque grille a des trous!**

**Mais seules des ouvertures hexagonales et des fentes longitudinales livrent sans merci les poils de barbe au couteau**

Une unique grille possède ces alvéoles et ces interstices oblongs - c'est celle du Braun synchron: 567 ouvertures hexagonales pour les poils courts et 1611 fentes longitudinales pour les longs.

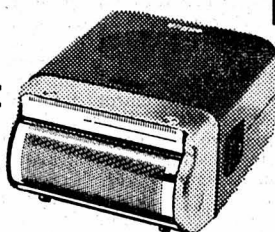
Du coup, ils perdent le goût à l'existence, même s'ils se vantent d'être les

plus durs, les plus follets, les plus obstinément couchés ou les plus désespérément disposés en épi de tous les poils du monde.

Mais si le Braun synchron ne fait pas de quartier à son ennemie héréditaire: la barbe, il sait en revanche se montrer

galant avec la peau. En effet, sa grille est platinée afin que chaque épiderme subisse, au cours du rasage déjà, caresse sur caresse.

Il faut une très, très longue expérience pour arriver à fabriquer des grilles aussi parfaites que celles de Braun.



**Braun synchron**

Les poils le redoutent. La peau mendie ses caresses

### MACHINES A LAVER

100% automatiques, neuves, légèrement griffées ou défranchées, avec ou sans fixation.  
A CEDER A TRÈS TRÈS BAS PRIX avec garantie d'usine. Pose, installation et service après-vente assurés par nos monteurs.  
MAGIC, PAHUD & GONSETH, av. de La Harpe 21, Lausanne. Tél. (021) 27 84 10 soir (021) 97 14 88.

### SINGER

vous propose la machine à repasser à air comprimé  
J. Monnier  
rue du Seyon 11  
Neuchâtel  
Tél. (038) 25 12 70

## l'argent

tout de suite

de Fr. 500.- à 20'000.-

plus de 670'000 crédits déjà accordés

rapide - discret simple



### Banque Procrédit

2001 Neuchâtel, av. Rousseau 5  
Tél. 038 - 24 63 63  
ouvert 08.00 - 12.15 et 13.45 - 18.00

### Bon

Je désire Fr. \_\_\_\_\_  
tout de suite en espèces.

Nom \_\_\_\_\_

Prénom \_\_\_\_\_

Rue \_\_\_\_\_

Localité \_\_\_\_\_

## Morris Marina

Intelligente  
à la neuvième puissance

1. Une voiture d'une conception éprouvée
2. Une voiture en cinq versions
3. Une voiture équipée de freins à disques
4. Une voiture au coffre de 481 litres
5. Une voiture à sièges-couchettes
6. Une voiture à vitre arrière chauffable
7. Une voiture superbement dessinée
8. Une voiture de la British Leyland
9. Une voiture à partir de 8990 francs



La belle et intelligente

## Morris Marina

Coupé 1.3 57 ch DIN 8990.-	Limousine 1.3 57 ch DIN 9490.-	Limousine 1.8 78 ch DIN 10450.-	Coupé 1.8 TC 87 ch DIN 10950.-	Limousine 1.8 TC 87 ch DIN 11450.-
----------------------------------	--------------------------------------	---------------------------------------	--------------------------------------	--

Importateur: British Leyland Switzerland, 8048 Zurich, tél. 01 62 90 90



# SAURER

Société Anonyme Adolphe Saurer, Arbon

**5 3/4 %** Emprunt 1973—88 de fr. 25 000 000

destiné à la consolidation d'engagements existants et au renforcement des disponibilités

#### Modalités de l'emprunt

Durée: 15 ans au maximum

Titres: obligations au porteur de fr. 1000, fr. 5000 et fr. 100 000

Cotation: aux bourses de Bâle, Zurich, Genève, et St-Gall

**100,60** Prix d'émission y compris 0,60% moitié du timbre fédéral sur titres

Délai de souscription du 13 au 19 mars 1973, à midi

Les banques tiennent à disposition des prospectus ainsi que des bulletins de souscription.

Société de Banque Suisse

Union de Banques Suisses

Crédit Suisse

Collaboration  
Coop - loisirs

Centre d'éducation  
ouvrière

Salle des conférences

Mercredi 14 mars  
20 h 15

Entrée libre

Un soir avec Swissair :

## SWISSAIR à l'heure des avions à grande capacité

Conférence avec film

par M. Auguste Tschan

chef du service des conférences de Swissair

## HARTMANN

Spécialiste pour

Stores à rouleaux  
Portes de garages  
Constr. métalliques

HARTMANN + CO SA  
Service de réparations  
NEUCHÂTEL 038 31 44 53

Pour le pique-nique  
les

saucisses  
sèches

de la boucherie  
charcuterie

GUTMANN

Avenue du 1er-Mars.

DÉMÉNAGEMENTS - TRANSPORTS

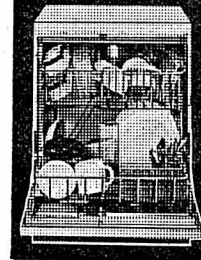
## Claude JORNOD

Petits transports

NEUCHÂTEL - Tél. 24 21 01

Maculature  
en vente au bureau  
du Journal

Laver  
la vaisselle  
avec  
**Miele**



Testé le meilleur

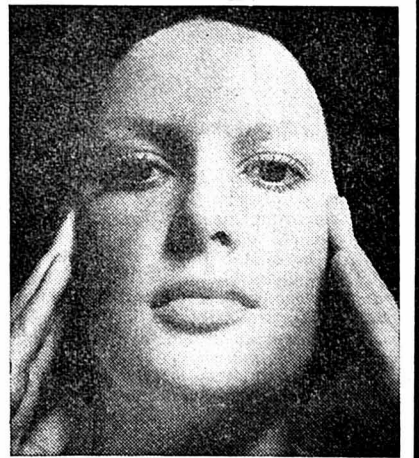
- 10 couverts
  - cuve inox
  - adoucisseur incorporé
  - 3 bras d'aspersion
- Dès Fr. 2100.—

**CRETEGNY & CIE**

COMPTOIR MÉNAGER

Fbg du Lac 43 NEUCHÂTEL / 25 69 21

COIFFURE  
**Marie Claire**  
BEAUTÉ



met à votre disposition une  
**ESTHÉTICIENNE**  
soins du visage, épilation, mas-  
sage, peeling, manucure.  
Neuchâtel - Rue de l'Hôpital 5  
Tél. 24 72 22.

## PRÊTS

sans caution  
de Fr. 500.— à 10.000.—

Formalités simpli-  
fiées. Rapidité.  
Discrétion  
absolue.

**BANQUE  
COURVOISIER S.A.**  
2001 NEUCHÂTEL / (038) 24 64 64

Envoyez-moi documentation sans engagement  
Nom \_\_\_\_\_  
Rue \_\_\_\_\_  
Localité \_\_\_\_\_ **FAN**

1973  
**Railtour**

En chemin de fer  
au bord de la mer

1 semaine de vacances balnéaires  
y compris voyage aller-retour

**Cattolica** dès Fr. 233.—

**Costa Brava** dès Fr. 259.—

Vacances balnéaires  
pour automobilistes

1 semaine (voyage non compris)

**Cattolica** dès Fr. 144.—

**Costa Brava** dès Fr. 121.—

**wagons-lits** Votre agence  
de voyages

Neuchâtel : Place Pury 1  
(038) 24 41 51

## COLLÉGIALE DE NEUCHÂTEL

Jeudi 15 et vendredi 16 mars 1973, à 20 h 15

### Concert des gymnasiens

Chœurs des Gymnases de Neuchâtel et de la Chaux-de-Fonds  
Dir. GEORGES-HENRI PANTILLON

Orchestre Gymnase - Université  
Dir. THÉO LOOSLI

Au programme : Telemann, Haendel, Mozart

### Haydn: Messe aux Timbales

Location : agence Strübin, tél. (038) 25 44 66

Prix des places : Fr. 6.— et 10.— Réduction aux étudiants

Revivez vos vacances - Assistez aux  
soirées de film **KUONI!**  
Nous vous présentons en superbes couleurs  
**Les pays scandinaves, Les îles du soleil de la  
Méditerranée La Yougoslavie/Le Maroc**  
Nous vous y invitons cordialement.

Début  
de la séance: 20 h 15

Mardi 13 mars  
Salle des Conférences  
Neuchâtel  
avenue de la Gare 2

Entrée libre

**Scandina-  
vie**

Le royaume magique  
du soleil de minuit

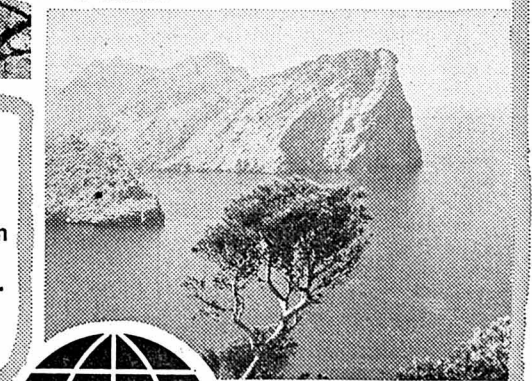


#### Yougoslavie

Riantes rivages méditerranéens, paysages sauvages et romantiques, population accueillante - La Yougoslavie est un pays de villégiature sympathique.

#### Maroc

Pays aux mille contrastes, haut en couleurs, le Maroc est toujours un peu mystérieux.



**KUONI**

#### Les Baléares

De toutes les îles de vacances, Majorque et Ibiza restent les favorites

Pour de plus belles vacances

2000 Neuchâtel  
2500 Bienne 3

8, rue de l'Hôpital  
Dufour 17-Collège

Tél. (038) 24 45 00  
Tél. (032) 2 99 22

## C'est la conception de l'avant qui fait l'importance de l'arrière.

Cette photo du Fiat 238 vous révèle un intérieur que vous ne pourrez pas retrouver dans certains fourgons bien connus, parce que le 238 possède des portes arrière s'ouvrant sur toute la hauteur du véhicule.

Cela est rendu possible, tout simplement parce que le moteur transversal du 238 est situé à l'avant, et libère, ainsi, un précieux volume de 6,5 m<sup>3</sup> sur un plan de charge particulièrement bas. Vous pouvez, dès lors, charger 1.000 kg aussi facilement par l'arrière que par le côté, grâce à une porte d'une largeur de 140 cm.

Avec un moteur de 1438 cc, 46 CV (DIN), le 238 possède également la traction avant, ce qui lui confère un remarquable comportement, quelles que soient les conditions de la route, que le fourgon soit vide ou en pleine charge.

Mais s'ils vous faut quelque chose de plus grand que le 238, nous pouvons vous offrir le Fiat 241, doté d'un moteur de 1438 cc, 51 CV

(DIN), fourgon parmi les plus robustes construits actuellement et dont le compartiment de charge de 8 m<sup>3</sup> est totalement séparé de la cabine. Grâce à sa charge utile de 1.260 kg, il convient particulièrement aux transports volumineux et lourds.

Nous fabriquons aussi un modèle plus petit que le 238: le fameux Fiat 850 T. Equipé d'un moteur de 903 cc, 33 CV (DIN), avec une charge utile de 600 kg, il vous offre plus d'espace utile (2,65 m<sup>3</sup>) que n'importe quel autre véhicule de sa catégorie.

Ces trois modèles existent chacun en plusieurs versions de carrosserie, soit 20 au total. Et, bien entendu, le service d'entretien est assuré par les 480 agents Fiat de Suisse. Pour toute information supplémentaire ou pour une démonstration, nous vous prions de vous adresser directement à l'agent Fiat le plus proche.

**FIAT**





# What a good time for the good taste of a Kent.

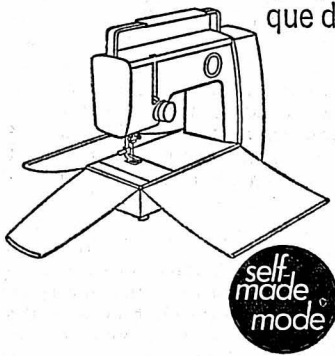
Nouveau: la toute longue Kent  
en paquet or



Lintas K732

## L'Elna Lotus fait de la couture un passe-temps séduisant

Vous avez déjà une machine à coudre Elna dès Fr. 490.-, super-qualité suisse comprise. Elna fabrique des machines à coudre «sur mesure».



self  
made  
mode

**elna**

pour coudre (enfin) sans problème

Mme M.-Th. PITTELOU, rue de l'Hôtel-de-Ville 6 - Saint-Honoré 2, Neuchâtel. Tél. (038) 25 58 93.  
Cours de coupe et de couture, grand choix d'accessoires de couture, fils, patrons Burda, collection de tissus. Service rapide.

## Sans formalités «prêt à prêter» Orca

Nombreux sont ceux qui en ont fait l'heureuse expérience depuis le lancement. Le «prêt à prêter» Orca vous permet d'avoir de l'argent sur-le-champ, sans formalités.

Il suffit de nous envoyer cette demande remplie pour recevoir argent ou contre-proposition dans les 48 heures.

Je désire un prêt de Fr. \_\_\_\_\_, remboursable en \_\_\_\_\_ mensualités.

Salaires mensuel: Fr. \_\_\_\_\_ Autres revenus: Fr. \_\_\_\_\_ par mois  
(par exemple: salaire de l'épouse)

Nom de l'employeur: \_\_\_\_\_

Loyer mensuel: Fr. \_\_\_\_\_ Possédez-vous une auto? \_\_\_\_\_

Nom: \_\_\_\_\_ Prénom: \_\_\_\_\_

Date de naissance (jour, mois, année): \_\_\_\_\_

Profession: \_\_\_\_\_ Etat civil: \_\_\_\_\_

Téléphone: \_\_\_\_\_ Nationalité: \_\_\_\_\_

N° postal et lieu: \_\_\_\_\_

N° et rue: \_\_\_\_\_

Adresse précédente: \_\_\_\_\_

Avez-vous d'autres crédits en cours? \_\_\_\_\_ (répondre par OUI ou NON)

Date: \_\_\_\_\_ Signature: \_\_\_\_\_

Discretion bancaire absolue vis-à-vis de votre employeur, votre régie ou propriétaire et votre famille.

Banque ORCA SA, quai de l'Île 13, 1211 Genève 11

Notre offre spéciale «prêt à prêter» Orca y compris assurance solde de dette (maladie - accidents - décès):

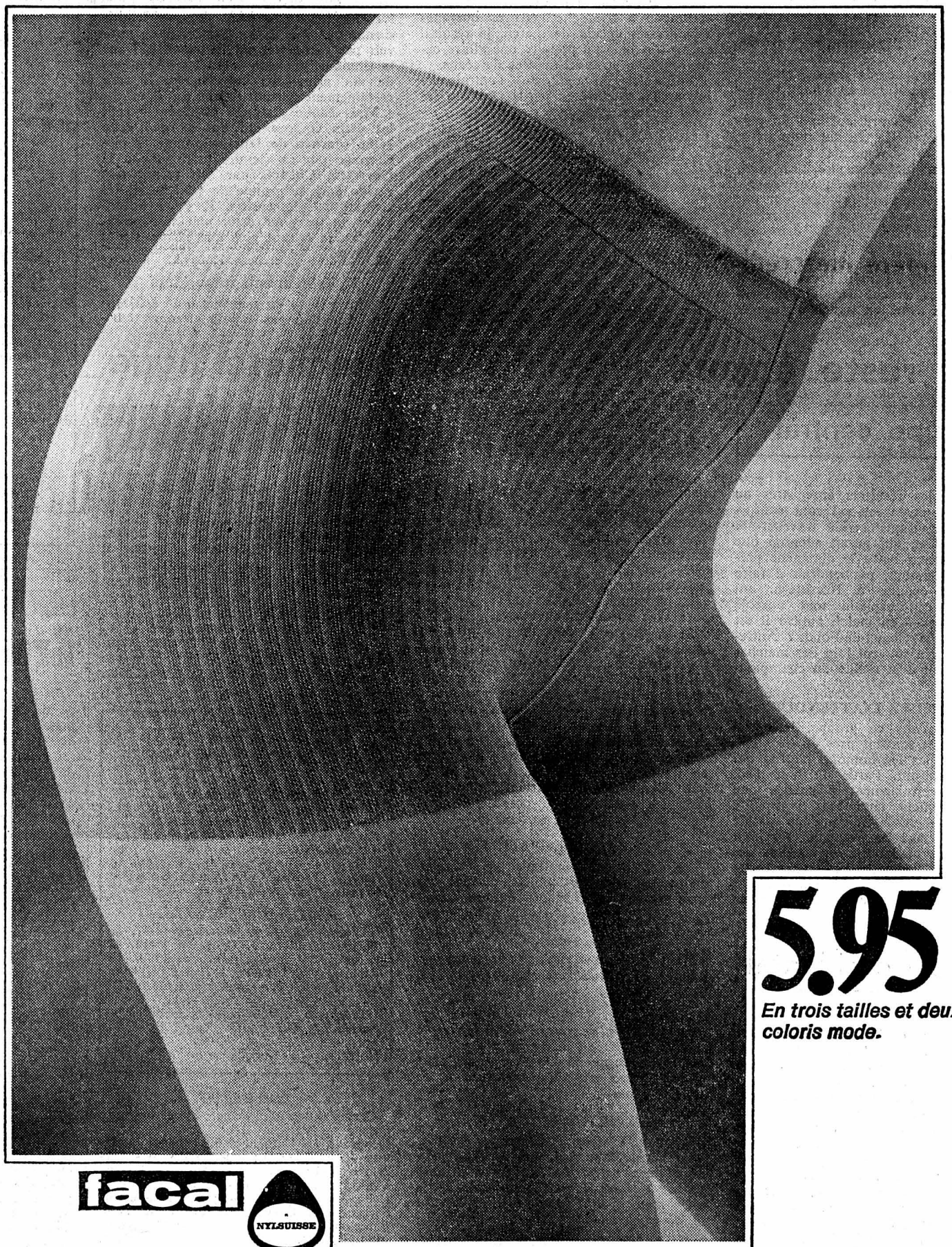
Durée du prêt	Remboursement mensuel			
	6 mois	9 mois	12 mois	15 mois
Paiement comptant				
Fr.	Fr.	Fr.	Fr.	Fr.
1500.-	262.40	178.45	136.50	111.35
3100.-	540.80	367.40	280.70	228.70
6100.-	1061.15	720.15	549.65	447.35

Si le montant de votre crédit ne figure pas dans ce tableau, nous vous l'accorderons quand même jusqu'à Fr. 20000.- et 15 mois.

**ORCA**

ORCA, institut spécialisé de l'UBS

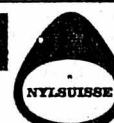
## Body Form



**5.95**

En trois tailles et deux coloris mode.

facal



Le collant crêpe mousse Nylsuisse extra fin 20 d. qui rend plus svelte, grâce à son panty très élastique, tricot vertical renforcé Lycra. Plus de confort, plus d'assurance.

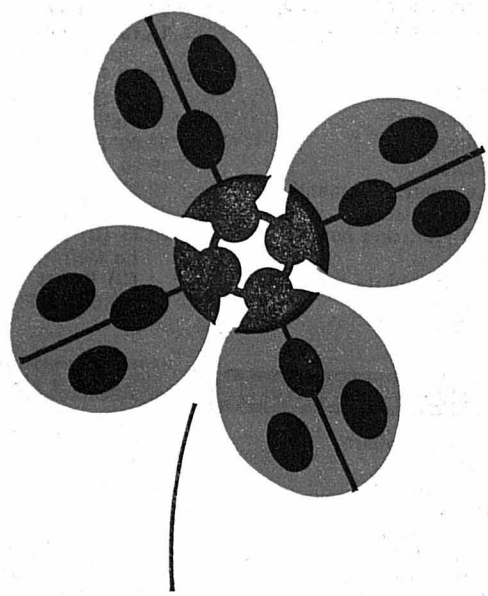
En démonstration-vente cette semaine à notre rayon de bas

**armourins**  
neuchâtel









# Coups de chance pour tous

L'entretien du gazon, un jeu d'enfant avec nos articles de jardin pratiques, conçus pour la protection de l'environnement — et naturellement aux prix Migros!

Pas de gaz — moins de bruit

Tondeuse à gazon électrique

## CORONADO lectric 40

avec turbosystème de coupe (pour une tonte parfaite). Moteur électrique spécial de 800 W, 220 V pour connexion au réseau électrique. Largeur de coupe 40 cm, réglage rapide des 4 hauteurs de coupe. Grande sécurité grâce à l'isolation en 4 points et au voyant qui permet un contrôle du bon fonctionnement du couteau. Approuvée par l'ASE.

**280.—** seulement  
au lieu de 320.—



En vente au Do it yourself des Portes-Rouges et dans les Marchés Migros de Peseux et de Morat.

Economisez vos pas avec le ramasse-gazon adaptable à la tondeuse.

Contenance 51 litres, en matière plastique résistante. Pas de résidus d'herbe et pas d'obstructions grâce au turbosystème de coupe.

**55.—** seulement

Idéale pour les petites surfaces  
**Tondeuse à gazon électrique CORONADO lectric 32**  
Moteur électrique de 600 W, 220 V pour connexion au réseau électrique, largeur de coupe 32 cm, 3 hauteurs de coupe réglables, isolation en 4 points, voyant pour contrôle du bon fonctionnement du couteau.

**200.—** seulement

Ramasse-gazon adaptable, contenance 15 litres, en matière plastique résistante.

**25.—** seulement



L'emploi régulier d'engrais favorise la croissance du gazon! **Semoir MIO GARDEN** en tôle d'acier solide, largeur de travail 46 cm, écoulement réglable à volonté.

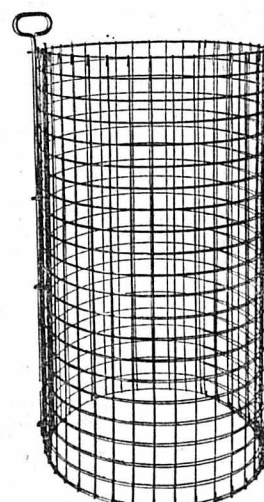
**48.—** seulement

10 fois plus vite qu'à la main...  
**Tondeuse électrique pour les bords de pelouse MIO GARDEN**  
Châssis de matière plastique résistante, 90 W, 220 V, isolation parfaite, approuvé par l'ASE.

**73.—** seulement

Manche adaptable pour un travail plus aisé, sans se baisser.

**19.—** seulement



**Silo à compost**

Favorise la décomposition rapide et totale des déchets. Hauteur 100 cm, diamètre réglable jusqu'à 100 cm au maximum. Grillage galvanisé 3 mm avec fermeture rapide.

**40.—** seulement



De **MIGROS** évidemment

Do it yourself

Avenue des Portes-Rouges

A Neuchâtel et dans la région

Conseil général: non (pour le moment) au plan directeur du service électrique

Décidément, le Conseil général ne veut rien savoir, pour le moment du moins, du plan directeur de développement du réseau de distribution électrique pour les 25 prochaines années...

enterrement, mais exprime un désir de ne pas s'emballer pour accepter un premier investissement qui peut paraître relativement peu élevé...

DELS PARCS A CHIENS
A part cela, le Conseil général, a par 6 voix sans opposition...

MESURES DE RATIONALISATION
A une autre question radicale sur les répercussions pour la ville, de certaines mesures de rationalisation...

AUTOUR DU MONDE EN QUELQUES LIGNES

Une catastrophe aérienne évitée de justesse au-dessus de l'Atlantique

BARCELONE (AFP-AP). — Un appareil régulier de la compagnie belge Sabena a échappé lundi à une catastrophe au-dessus de l'Atlantique en évitant de justesse un autre appareil...

Barrages rétablis à Wounded Knee
WOUNDED KNEE, Dakota du Sud (AFP). — Les agents fédéraux ont rétabli, dans la journée de lundi...

Informations suisses

Le Conseil des Etats examine à la loupe la loi sur l'aménagement du territoire

BERNE (ATS). — Le Conseil des Etats a commencé lundi l'examen de détail de la future loi sur l'aménagement du territoire dont il a déjà, en tant que Chambre prioritaire, voté l'entrée en matière en décembre dernier...

Les candidats libéraux du district de Boudry

Les 7 et 8 avril prochains, le peuple désignera ses représentants au parlement exécutif et législatif cantonal. Aussi est-ce dans la fièvre que se déroulent actuellement...

1973. Plaçant son intervention sur les thèmes d'économie et finances, environnement et la place du canton dans la Suisse et le civisme...

SUISSE ALÉMANIQUE

Les écoliers ne pensaient pas qu'à leurs études

ZÜRICH (ATS). — La police de Zurich a ouvert une enquête à la suite de vols divers commis à l'école d'Endingen. On se plaignait de disparitions de vêtements, de sommes d'argent et de déprédations...

Maculature
soignée au bureau du journal, qui la vend au meilleur prix.

ECONOMIE ET FINANCES

Les rendements des obligations sous la loupe

Table with columns: RENDEMENT MOYEN BRUT A L'ÉCHEANCE DES EMPRUNTS DE DÉBITEURS SUISSES. Rows: Confédération, Cantons, Communies, Transports, Banques, Sociétés financières, Forces motrices, Industries.

INDICE BOURSIER DE LA SOCIÉTÉ DE BANQUE SUISSE

Table with columns: Ind., Rend. %. Rows: Industrie, Métaux, etc., Chimie, Consommation, Electricité, Divers, Finance et assurances, Banques, Sociétés financières, Cies d'assurances, Indice général.

L'industrie suisse de l'habillement et l'insécurité monétaire

La récente crise du dollar et la réévaluation du franc suisse par rapport au dollar qui en est résultée va encore entraver les exportations de l'industrie suisse de l'habillement...

l'a communiqué, puisqu'elle exporte un cinquième de sa production: en effet, la valeur des exportations d'articles d'habillement...

bulletin boursier

Table with columns: NEUCHÂTEL, 9 mars, 12 mars. Rows: Banque nationale, Crédit foncier neuchât., La Neuchâtel. ass. g., Gardy, Cortaillood, Cossonay, Chauv et ciments, Dubied, Ciment Portland, Interloof port, Interloof nom., Navigation N'el priv., Girard-Perregaux, Paillard port, Paillard nom.

Table with columns: LAUSANNE. Rows: Banque cant. vaudoise, Crédit foncier vaudois, Editions Constr. Vevey, Ateliers Recontré, Rinsoz & Ormond, La Suisse-Vid. ass., Zyma.

Table with columns: BALE. Rows: Pirelli Internat., Bâloise-Holding, Ciba-Geigy port, Ciba-Geigy nom., Ciba-Geigy bon, Sandoz port, Sandoz nom., Sandoz bon, Hoffmann-L.R. cap., Hoffmann-L.R. lce, Hoffmann-L.R. 1/10.

Table with columns: ZÜRICH (act. suisses). Rows: Swissair nom., Swissair port., Union banq. suisses, Société banq. suisse, Crédit suisse, Bâle Hyp. com. port., Bâle Hyp. com. nom., Banque pop. suisse, Bally port, Bally nom., Elektro Watt, Holderbank port., Holderbank nom., Juvana port., Juvana bon, Motor Colombus, Halo-Suisse, Réass Zurich port., Réass Zurich nom., Winterthur ass. port., Winterthur ass. nom., Zurich ass., Brown Boveri port., Saurer, Fischer, Jelmolli, Hero, Landis & Gyr, Lonza, Nestlé port, Nestlé nom., Roco port, Roco nom., Alu. Suisse port.

Table with columns: MILAN. Rows: Assic. Generali, Fiat, Finsider, Ilcacementi, Monte Amiata, Montedison, Pirelli, Risanente.

Table with columns: AMSTERDAM. Rows: Amrobank, AKZO, Amsterdam Rubbar, Bols, Heineken, Hoogovens, K.L.M., Ned. Kabelfab., Robeco.

Table with columns: TOKYO. Rows: Canon, Citizen, Fuji Photo, Fujitsu, Hitachi, Honda, Kirin Brew., Komatsu, Matsushita E. Ind., Sony, Sumi Bank, Takeda, Tokyo Marine, Toyota.

Table with columns: PARIS. Rows: Air liquide, Aiginite, Cim. Lafarge, Citroën, Fin. Paris Bas, Fr. des Pétroles, L'Oréal, Machines Bull, Michelin, Péchiney-U.-K., Perrier, Peugeot, Rhône-Poulenc, Saint-Gobain.

NEW-YORK. Rows: Allied Chemical, Alumim Americ., Am. Smelting, Am. Tel. & Tel., Anacosta, Boeing, Bristol & Myers, Burroughs, Canadian Pacific, Caterpillar, Chrysler, Coca-Cola, Colgate Palmolive, Control Data, C.P.C. int., Dow Chemical, Du Pont.

