

A Neuchâtel et dans la région

A la Cour de cassation : un incident fort rare

Nous avons relaté hier l'incident qui a quelque peu troublé la dernière audience de la Cour de cassation.

première fois que la Cour de cassation prenait une décision semblable. Il est bon de savoir à ce propos que les tribunaux agissent en la matière en vertu de l'article 72 du Code de procédure pénale qui dit ceci :

Une conférence de M. Paul Scheurer à l'Université Aristote et la science moderne

Pour présenter un compte-rendu sérieux et détaillé de la si vivante conférence qu'a donné mercredi soir, au groupe de philosophie M. Paul-B. Scheurer, professeur de philosophie, des sciences à l'Université de Genève et à l'École polytechnique de Lausanne, il faudrait être physicien.

manquait encore les moyens pour y parvenir. Parlant de l'espace et du temps, de la matière et de la forme, le conférencier s'est étendu longuement sur les concepts d'actuel et de virtuel. Ce qui est actuel étant unique, il importe de le valoriser en le situant dans un ensemble, c'est à dire en définissant le champ des possibles. Cela vaut en physique comme cela vaut en psychologie : je puis souffrir pour telle ou telle cause, et j'en sors quand j'apprends que mon cas n'est pas unique.

Exemples tirés de la thermodynamique et de la trajectoire qui sépare deux points ce qui permet de passer de l'actuel à la multiplicité des virtuels. Il se pose alors une série de problèmes donnant lieu à des analyses riches de sens divers. Cependant, quelquefois l'intérêt de cet exposé, c'est la discussion qui permet au conférencier d'éclairer vraiment les aspects fondamentaux de son sujet. M. Rossel posa plusieurs questions, en particulier celle-ci : comment utiliser le champ des possibles en l'appliquant à la création du monde et à son évolution, vu que l'évolution du monde est une et unique ?

ristote vient faire dans cette galère ? On ne trouve chez lui ni l'idée de minimum, ni celle des possibles, ni celle des indiscernables. Ces notions, par contre, on les trouve chez Leibniz. Pourquoi n'avoir pas choisi plutôt Leibniz ? Légèrement déconcerté par la vivacité de l'attaque, M. Scheurer fait valoir que justement Leibniz est trop proche de nous. Longtemps sa pensée a été écrasée par le newtonisme, mais c'est bien lui qui est directement à l'origine des principales notions de la physique moderne. Raison de plus pour rendre justice à Aristote qui, de bien loin, a conçu ses principes et son développement.

À LA SOCIÉTÉ « DANTE ALIGHIERI » La mafia aux Etats-Unis : un Etat dans l'Etat !

Sous les auspices du « Centro di Studi Italiani », la Société « Dante Alighieri » a proposé au public neuchâtelois une conférence de M. Arrigo Petacco sur « La Mafia aux Etats-Unis ».

les plus diverses, impliqués plus ou moins consciemment dans le « jeu » de cette association de malfaiteurs.

annuel et ses actions ne sont pas cotées à la Bourse de New-York... Voilà pour ce qui est de « Cosa Nostra » jusqu'en 1960, à l'apogée de sa gloire.

le noyau de base en est la famille, de type patriarcal, c'est pourquoi le recrutement des nouveaux membres se fait parmi les parents plus ou moins proches et ensuite parmi les Siciliens ; entrent enfin en ligne de compte les Italiens du sud.

En somme, presque chaque citoyen américain déverse de l'argent dans les caisses de cette association de malfaiteurs, en faisant de celle-ci une des sociétés les plus riches des Etats-Unis : la commission criminelle de la Maison-Blanche a évalué le chiffre d'affaires annuel de « Cosa Nostra » à environ 45 milliards de dollars (135 milliards de nos francs) ! Cependant, personne ne peut dire avec exactitude combien se chiffrent les investissements « légaux » de l'organisation tout entière, car celle-ci ne publie pas de bilan

On ne sait jamais suffisamment recommander aux propriétaires de chiens d'être prudents en ville et aux automobilistes de ralentir à la vue d'une bête.



Toujours les feux... S'IL y a quelque chose qui ne manque pas à Neuchâtel, ce sont bien les feux... A propos de celui qui se trouve entre l'église catholique et le garage du 1er Mars, combien de temps faudra-t-il encore attendre pour que l'on y installe un répétiteur.

Emoi à Nods pour une lampe bleue éclairant le seuil d'un établissement qui fait jaser ...

Chssersal, derrière le garage, une pension de 3me âge dépendance de Bellelay, après avoir été un petit atelier horloger appartenant à un Biennois.

mois que la chose existe, se sont déliées. Et l'on jase à Nods et dans la région en se demandant ce qui peut bien se passer dans cette maison, le soir et la nuit surtout, puisque durant la journée ce n'est sans doute qu'un banal sauna, comme il en existe ailleurs.

apporter sa boisson préférée avec lui. Il dispose d'une armoire personnelle pour l'y entreposer.

Mais que se passe-t-il à l'hôpital de la Béroche ?

Répondant à une interpellation concernant la situation actuelle de l'hôpital, M. Jacques Descheneux, vice-président du Conseil communal, a précisé que le tour-nus était appliqué et qu'il est entré au comité administratif.

Mme Pattus et M. Chevalley, le Dr Robert prit aussi la parole pour — suivant le compte rendu d'un journal — tenter de justifier sa position. Or, selon l'article II du règlement de la commune de Saint-Aubin-Sauges, qui traite des incompatibilités relatives, il est clairement indiqué qu'aucun membre du Conseil communal, du Conseil général et des commissions ne peut assister à une discussion, ni prendre part à une décision dans laquelle il aurait un intérêt.

Un anniversaire (sp) Aujourd'hui, au home de Cressier où elle est pensionnaire depuis quelque temps, Mme Marie-Adrienne Triplet - Talon, de Bienne, fêtera son nonantième anniversaire.

A la Salle des conférences Sortir des « savanes battues »...

Que l'exotisme exerçât toujours sa fascination sur les foules, il suffisait pour s'en convaincre de voir mercredi soir le public se presser à la Salle des conférences presque trop petite pour l'occasion.

souligner que les explorateurs ne s'adonnent pas à une plaisante partie de campagne pour touristes en mal d'exotisme, mais qu'ils entreprennent une expédition qui n'était pas sans comprendre dangers et accidents, des accidents qui faillirent même coûter la vie à l'un d'entre eux.

Chien écrasé HIER, vers 18 h 30, place des Halles, une automobile a écrasé sur la chaussée une jeune chienne tenue en laisse par sa maîtresse. Un simple fait divers à inscrire dans la rubrique des « chiens écrasés » ? Le jeune conducteur qui, fort de son « bon droit », a écrasé cette pauvre bête, s'est-il rendu compte du chagrin causé aux braves gens qui s'en occupaient ?

ENTORSE AU REGLEMENT ? M. Descheneux ne veut pas s'immiscer dans les affaires de la commune de Saint-Aubin ; il ne peut que constater que, lors de la séance du Conseil général de cette commune, des interpellations et questions ont été posées au Conseil communal. Si deux conseillers communaux y répondirent, soit

Tribunal de police de Neuchâtel en page « Montagnes »

OFFRES D'EMPLOIS



BUHLER
FAIT DES
RECHERCHES,
PROJETTE ET
CONSTRUIT
AU SERVICE DE
L'ALIMENTATION
MONDIALE

BUHLER

Désirez-vous perfectionner vos connaissances en allemand tout en découvrant une belle région de la Suisse orientale ?

Nous cherchons une

COLLABORATRICE

pour différents travaux de correspondance tels que lettres à la clientèle, rapports, télex, offres, etc.

Nous demandons :

- certificat fédéral de capacité commerciale ou autre
- langue maternelle française avec connaissances d'allemand.

Nous offrons :

- ambiance de travail agréable dans une équipe jeune, malgré nos 5500 employés
- prestations sociales d'une entreprise mondiale
- conditions de travail modernes.

Nous nous efforcerons de vous apprendre l'allemand juste et bien.

Nous vous trouverons volontiers une chambre ou un appartement à Uzwil, Wil ou Saint-Gall.

Si vous vous intéressez à ce travail varié, mettez-vous en rapport avec M. Maurer, service du personnel.

Buhler Frères SA Ateliers de Construction
9240 Uzwil/SG Téléphone (073) 501111

Nous cherchons
pour notre usine de MONTHEY

INGÉNIEUR TECHNICIEN ÉLECTRICIEN ETS

Champ d'activité :

projets d'installations électriques en liaison avec l'appareillage chimique.

Nous souhaitons :

- une certaine expérience des installations électriques industrielles ;
- des connaissances en instrumentation, réglage et automatisme ;
- langue maternelle française ou allemande avec de bonnes connaissances de l'autre langue.

Située au milieu d'une région touristique très connue, notre entreprise, en plein essor actuellement, offre à son futur collaborateur toutes les conditions souhaitables à une carrière intéressante.

Faire offres écrites à

CIBA-GEIGY S.A.,
usine de Monthey - 1870 MONTHEY.

CIBA-GEIGY

Société de distribution de pierres précieuses basée à Genève cherche pour entrée le 1er mars 1973 ou à convenir

REPRÉSENTANT de très haut niveau parlant couramment le français, l'anglais et l'espagnol

qui serait disposé à voyager dans le monde entier pendant au moins 6 mois par année.

Le travail de notre nouveau collaborateur comprend :

- visite de la clientèle existante,
- ouverture de nouveaux marchés,
- introduction de nouveaux produits.

Age idéal 27 à 35 ans.

Expérience de la vente exigée, connaissance de la branche pas indispensable.

Les candidats intéressés à cette offre sont priés d'adresser leur curriculum vitae au chiffre F-60286-18 à Publicitas, 1211 Genève 3.

MIGROS

cherche

à son siège central de Marin (transport depuis Saint-Blaise assuré par nos soins)

décorateur ou peintre en lettres

Place stable, bonne rémunération, horaire de travail régulier, avantages sociaux d'une entreprise moderne, restaurant d'entreprise.

M-PARTICIPATION

Veillez adresser vos offres ou téléphoner à la Société Coopérative MIGROS NEUCHÂTEL, service du personnel, case postale 228, 2002 Neuchâtel, tél. 33 31 41.

Fabrique d'horlogerie cherche

DAME

qui serait responsable du contrôle de la qualité du produit terminé et de la préparation des montres à l'exportation.
Tél. 31 48 76.

Gravure Moderne S.A. cherche

mécanicien

pour seconder le chef d'atelier et

manœuvres

Ambiance de travail agréable, bons salaires, horaire souple.
Tél. (038) 25 20 83.

Fabrique d'horlogerie cherche

emboîteuse

en atelier.
Mise au courant possible pour personne ne connaissant pas la partie.
Tél. 31 48 76.

FAVAG SA Neuchâtel

cherche pour son
centre de formation de monteurs d'appareils électroniques et de télécommunications

un

INSTRUCTEUR

capable de diriger un groupe de jeunes élèves.

Formation requise :

- CFC de monteur d'appareils électroniques et de télécommunications
- quelques années de pratique
- bonne formation technique dans ce domaine et aptitudes pédagogiques.

Faire offre écrite, avec curriculum vitae et copies de certificats, au service du personnel « E ».

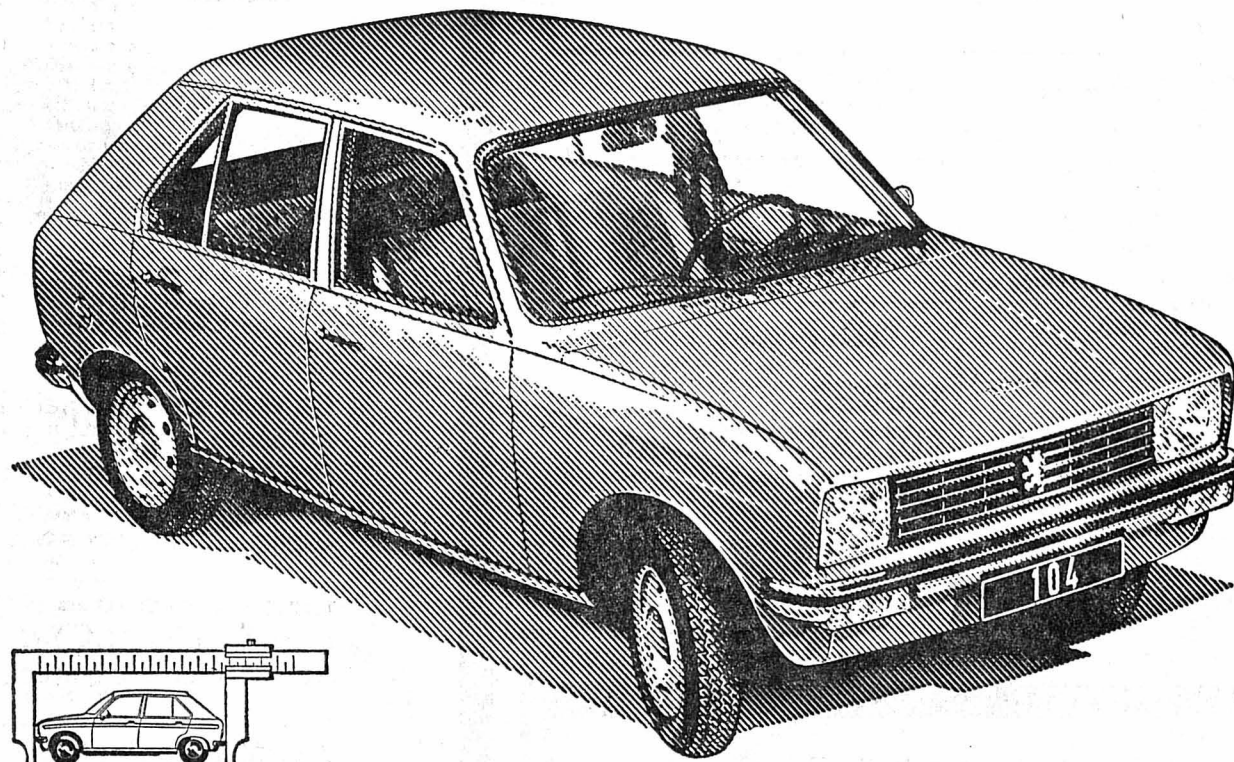
Les candidats peuvent solliciter un entretien ou obtenir des renseignements complémentaires par téléphone, interne No 338.

FAVAG S.A., Monruz 34
2000 Neuchâtel
Tél. (038) 21 11 41

104

tout Peugeot

en 3^m,58



la 4 portes la plus courte d'Europe

Berline 4 places - longueur 3,58 mètres - traction avant - cylindrée : 954 cm³
5 CV/50 ch SAE - 135 km/h - 4 roues indépendantes - freins à disque à l'avant

PEUGEOT

LA PUBLICITE FRANÇAISE

Importateur pour la Suisse:
Peugeot-Suisse S.A.
Giacomettistrasse 15, Berne

200 concessionnaires
et agents qualifiés



Concessionnaires: **M. + J. J. Segessemann & Cie.**

Garage du Littoral
Pierre-à-Mazel 51, Neuchâtel Téléphone 038-25 99 91

Agents: Garage de la Place d'Armes, P. Joss, Fleurier
E. Richard & Fils, La Neuveville
A. Germond, Garage Dombresson
R. Greutter, Garage du Crêt, Corcelles NE

PEUGEOT: Prestige mondial de qualité

La fabrique de sécheurs **FÉLIX FLISCH « FELCO »**
2206 LES GENEVEYS-SUR-COFFRANE

engage plusieurs

OUVRIERS et OUVRIÈRES

suisses ou étrangers hors plafonnement, pour divers travaux.

Horaires selon convenance, éventuellement à la demi-journée.
Déplacements indemnisés.

Tél. (038) 57 14 66.

La tréfilerie de précision **JEAN CARBONNIER**, Plan 3, Neuchâtel, engage tout de suite ou pour date à convenir

PERSONNEL FÉMININ OUVRIERS

pour travaux fins de fabrication.
Travail indépendant, mise au courant.

Les postes conviendraient à personnes consciencieuses qui, sans avoir de formation, désirent créer une bonne situation dans une entreprise moderne.

Nous offrons :

- une ambiance jeune et agréable
- horaire à discuter
- salaire selon capacités (13^{me} mois).

Se présenter ou faire offre à nos bureaux,
tél. (038) 25 43 87.

EMARAND S.A.

Laboratoire de recherches,
développement et application
cherche un (e)

AIDE DE LABORATOIRE

pour travaux simples et soignés.

Nous nous chargeons de la mise au courant.

Emploi temporaire. Durée prévue 3 mois. Prolongation éventuelle selon avance des travaux.

Prendre contact en téléphonant au
(038) 24 66 41.

Nous cherchons pour entrée immédiate ou à convenir

aide de bureau

pour différents travaux au bureau de nos succursales.
Travail varié, bien rémunéré.
Semaine de 5 jours.
Avantages sociaux.

Faire offres ou téléphoner au chef du personnel,
tél. (038) 25 64 64.

armourins
neuchâtel

affiliés aux Grands Magasins Innovation S.A.

OFFRES D'EMPLOIS

On cherche

installateur-sanitaire qualifié

tout de suite ou pour date à convenir.

Semaine de 5 jours.

Bon salaire.

Faire offres à Ernest Käslin, appareilleur diplômé, 2017 Boudry. Tél. 42 11 46.

Shell

Le dépôt Shell de gaz liquide, qui approvisionne notre clientèle de Suisse romande, est situé à Saint-Blaise-Marin.

Aimeriez-vous seconder le chef du dépôt, en tant que

employée de bureau

à temps partiel (matin)

Nous vous confierons divers travaux administratifs (enregistrement des commandes, établissement des documents d'expédition, statistiques, etc.), que vous devrez être à même d'exécuter d'une façon indépendante. Connaissance de l'allemand parlé indispensable.

Nos conditions d'engagement et de travail sont de premier ordre.

Pour de plus amples renseignements, adressez-vous s.v.p.

à M. F. Germann, Shell Saint-Blaise, tél. (038) 33 14 01.

C'est Shell que j'aime

**Atelier de réglages**

en plein développement engage tout de suite ou pour date à convenir

PERSONNEL FÉMININ

pour divers travaux fins et soignés.

Atelier seulement.

Tél. (038) 25 88 41 - interne 71.

Nous cherchons

démonstratrices

ou vendeuses qualifiées pour emplois fixes dans grand magasin de la place.

Faire offres à G. Marthaler, av. de Lavaux 83, 1009 Pully. Tél. (021) 28 58 78, le soir à 20 heures.

La Reliure Industrielle DELACHAUX & NIESTLE S.A. engage

BROCHEUSE

Formation complète pour personne inexpérimentée, mais ayant de l'initiative.

Travaux variés, ambiance agréable. Salaire selon qualifications. Avantages sociaux de premier ordre.

Horaire de travail : 5 jours (44 heures).

Faire offres à Reliure Industrielle DELACHAUX & NIESTLE S.A., passage Max-Meuron 4, 2001 Neuchâtel. Tél. (038) 25 18 75.

PAUL MARCHAND FILS S.A. Saint-Honoré 2, Neuchâtel

cherche, pour entrée immédiate.

JEUNE FILLE

pour divers travaux de bureau et rentrées - sorties de travail. Tél. (038) 25 13 55.

Nous cherchons

fille de buffet

et

sommelière

pour remplacement un dimanche par mois. Café du Cardinal.

Maculature
au bureau du journal

Hôtel-restaurant Tête-de-Ran, 2208 les Hauts-Geneveys, tél. (038) 53 33 23,

cherche pour entrée immédiate, au mois ou à la journée :

**GARÇON DE MAISON
FEMME DE CHAMBRE**

Transport assuré ou chambre à disposition sur place.

Tous les téléskis de la région sont gratuits.

**FLASH MODE
JEUNE 73**Le tube de la mode masculine:
Le "papillon"!
Dès Fr. 12.90Voici notre preuve
que c'est une mode
à suivreComplet en flanelle
"young men style".
Au premier plan:
La coupe généreuse.
Le carreau marquant.
Les revers surpiqués.
Les poches plaquées.
Les revers
"dernier cri"
des pantalons.
Et bien sûr le prix:**239.-**Une mode
à suivre**SCHILD MODE MASCULINE, 9, Saint-Honoré, Neuchâtel****Le samedi = Ouverture NON STOP de 8 h à 17 h****Voulez-vous déterminer vous-même
votre revenu et être indépendant ?**

Nous vous en offrons la possibilité en vous proposant la représentation régionale exclusive d'un produit de nettoyage éprouvé, encore non introduit sur notre marché.

Un investissement minime vous donnera des chances de réaliser des gains élevés. Nous sommes à même de vous le prouver.

Ecrivez-nous à :
RAYLA S. à r. l.
Case postale
1162 Saint-Prex**MORRIS**GARAGE R. WASER
Rue du Seyon 34-38
2000 Neuchâtel
Tél. (038) 25 16 28

engage une

**EMPLOYÉE
DE BUREAU**

consciencieuse pour la réception, la facturation, le téléphone et la correspondance.

SPONTA

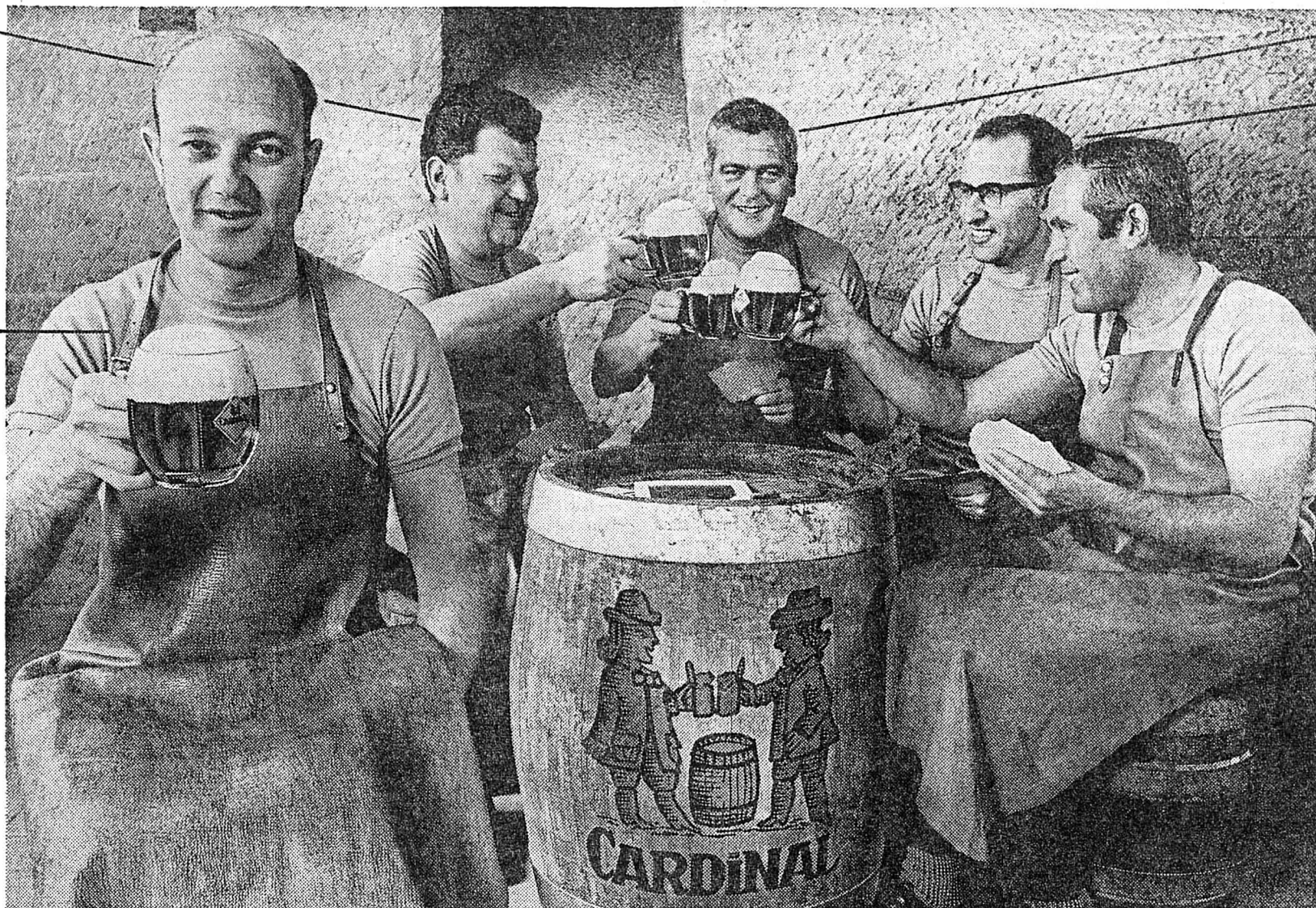
Bobinages - Machines de chantier - Ponts roulants, engage :

**ÉLECTRO-MÉCANICIEN
MONTEUR DE GRUES
MANŒUVRE**

Travail varié, indépendant, avec responsabilité. Situation stable, au sein d'une jeune équipe. Faire offre manuscrite, avec curriculum vitae, photographie et prétentions de salaire. Rue de la Côte 131, 2000 Neuchâtel. Tél. (038) 42 14 31.

Karl Wieland
SALMEN

Herbert Krenzinger
BEAUREGARD



Kurt Nolze
ORBE

Henri Petzolt
CARDINAL

Hans Keller
WÄDENSWIL

Je me présente: Herbert Krenzinger, Maître Brasseur à la brasserie Beauregard.

Il y a quelques années, lors d'une réunion avec des collègues provenant de quatre autres brasseries suisses parmi les plus réputées, nous avons lancé le pari de créer une bière qui plaise à chaque Suisse. Une expérience cumulée équivalant à 700 ans de tradition était le meilleur gage de réussite.

Ça y est!

Dorénavant, on va vous servir la bière que vous aimez aussi bien dans votre café habituel qu'à Genève, à Berne ou à Zurich.

Pourtant, si nous étions unanimes au sujet du houblon, du malt et des méthodes de brassage, nous étions, en revanche, divisés quant au nom à choisir.

Chacun des Maîtres Brasseurs souhaitait baptiser la nouvelle bière du nom de sa brasserie. Selon les vieilles coutumes des brasseurs, une seule méthode pouvait nous tirer d'affaire: jouer le nom au jass.

Alors, chers amis de Beauregard:

Si, au cours des prochains jours, vous remarquez la marque Cardinal dans votre restaurant, ne vous en étonnez pas: Mon collègue Petzolt, de Cardinal, avait le bour!

**Cardinal brassée par Beauregard.
La bière des Suisses qui aiment la bière.**



JURA - JURA - JURA

JURA - JURA - JURA

Ils n'ont plus leurs chevaux, mais ne sont pas au chômage...

La presse a visité hier à Bure le premier cours de transition d'un régiment de dragons

Le service d'information du département militaire fédéral a organisé hier, à l'intention de la presse parlementaire et de la presse militaire spécialisée, une visite à la place d'armes de Bure, près de Porrentruy, où a lieu depuis près de deux semaines le premier des « cours de transition » lors desquels les régiments de dragons — en l'occurrence le rg. de dragons 4, recruté en Suisse centrale — sont instruits à leurs nouvelles fonctions de grenadiers de chars. Durant la matinée, les participants ont entendu des exposés du conseiller fédéral Gnaegi, chef du DMF, du colonel divisionnaire Thiébaud, chef d'arme des troupes mécanisées et légères, du colonel Gadiet, commandant du cours de transition et du lieutenant-colonel Syz, commandant du régiment de dragons 4. L'après-midi a été réservé à une visite à la troupe durant son travail d'instruction, troupe qui est apparue intéressée par sa tâche et satisfaite de l'accomplir.

ment considérable de la puissance combattive de l'armée et c'est cela qui importe. Pour sa part, le colonel divisionnaire Thiébaud a énuméré les étapes déjà franchies et encore à franchir en ce qui concerne la réorganisation des troupes mécanisées et légères et expliqué en particulier comment ont été réglées les très nombreuses questions posées par la suppression de la cavalerie, qu'il s'agit de personnaliser à tous les niveaux, du matériel, qui sera attribué pour une part aux troupes du train, du sort réservé aux chevaux, dont on sait que leurs détenteurs actuels pourront les acquérir à des conditions spécialement favorables.

Le colonel Gadiet a montré comment est conçue et organisée l'instruction des nouveaux grenadiers de chars. Enfin, le lieutenant-colonel Syz a souligné que la préparation du cours de transition a représenté un important travail supplémentaire pour les commandants de troupe et évoqué les expériences très positives faites par celle-ci depuis le début du cours.

LA MISSION DES GRENAIERS
La mission des grenadiers de chars



Le conseiller fédéral Gnaegi (au centre) assistant hier à Bure au « recyclage » des dragons. (Keystone)

consiste, à pied ou dans leurs chars d'accompagnement — des véhicules chenillés légèrement blindés et armés — à protéger les chars de combat et à nettoyer le terrain devant eux, jusqu'au moment de la rencontre avec les chars de combat de l'adversaire. Il s'agit donc, à Bure, d'instruire les équipages des chars d'accompagnement (un conducteur, un tireur et un radio) qui forment un tiers de l'effectif des compagnies, d'enseigner aux grenadiers de chars proprement dits les modalités spécifiques de leur combat, afin d'apprendre aux uns et aux autres à agir en collaboration.

Au cours d'une tournée sur la place d'armes, les participants ont assisté aux différentes catégories d'exercices au cours desquels la troupe reçoit son instruction. A l'issue de cette tournée le conseiller fédéral Gnaegi a déclaré avoir ressenti une vive satisfaction en voyant les résultats d'ores et déjà obtenus.

Les indépendants bernois soutiennent l'initiative fiscale socialiste

Le comité cantonal bernois de l'Alliance des indépendants a décidé, à une forte majorité, d'approuver l'initiative fiscale lancée par les socialistes et le cartel syndical jurassien. Le comité précise que les 30 délégués se sont basés sur le contenu de l'initiative et non sur son origine.

MONTFAUCON

Sabotage...

(c) Un appareil servant à compter automatiquement le nombre de véhicules qui passent sur la route, a été mis à mal, entre Montfaucon et Saignelégier. L'appareil se trouvait en bordure de la chaussée, dans un coffret. Il avait été mis en place par le Bureau fédéral pour la prévention des accidents.

Les dégâts causés à cet appareil par des inconnus s'élevaient à 15.000 francs. Le bruit ayant couru qu'un appareil servant à détecter les automobilistes qui roulent à plus de 100 km/h se trouvait dans ce secteur, il n'est pas impossible que c'est une installation de ce genre que les vandales ont cru démolir...

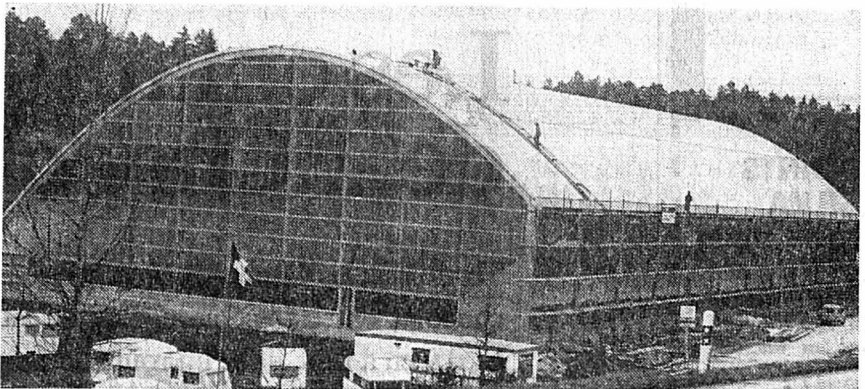
Inauguration de la patinoire couverte de Porrentruy au début avril déjà ?

La construction de la patinoire couverte de Porrentruy est entrée dans sa dernière phase. Ces jours, les entreprises procèdent au coulage (ininterrompu pendant deux jours et une nuit) de la dalle de 1800 m² dans laquelle seront noyés les tuyaux de réfrigération. Si les travaux se poursuivent au rythme prévu, on pense pouvoir inaugurer la patinoire au début d'avril.

Cette construction jouera en été le rôle de salle de congrès, de réunions, de so-

rées, de rencontres sportives. La première grande manifestation de ce genre qu'elle abritera sera la fête de la jeunesse jurassienne, les 11 et 12 mai.

Rappelons que cette splendide réalisation, unique pour l'instant dans les villes jurassiennes, a été rendue possible grâce à la générosité des habitants d'AJote qui ont souscrit, en quelques semaines, un capital de plus de 700.000 fr. en actions de 100 francs.



À LA GALERIE DU DOUBS DE MONTMELON Arnold Stékoffer refait surface



Arnold Stékoffer, devant une toile caractéristique de sa période espagnole. (Avipress - Bévi)

« Enfin ! », avons-nous pensé lorsqu'une affiche apprit qu'Arnold Stékoffer exposait du 2 février au 4 mars à la galerie du Doubs, à Montmelon. Oui, « enfin », parce que ce « jeune artiste de 35 ans » exagère, semble-t-il, dans la discrétion, comme d'autres dans l'ostentation...

Voilà en effet un peintre, des plus doués, bénéficiant d'une solide formation professionnelle acquise à l'Académie de Meuron de Neuchâtel et à celle des Beaux-Arts de Rome, lauréat de plusieurs expositions internationales, qui pourrait s'ouvrir la porte de toutes les galeries et salles d'exposition du Jura et d'ailleurs ; de toutes celles en tout cas où le talent et la probité artistique constituent une carte de visite suffisante — ce qui n'est pas partout le cas à ce qu'il paraît ; voilà un peintre qui pourrait, par parents et amis intéressés, accrocher ses toiles dans plusieurs salons huppés du pays. Eh ! bien non, Arnold Stékoffer, qui vit aux portes du Jura, à Flüh, se tient presque à l'écart de la vie artistique jurassienne, non par dédain ou indifférence, mais par discrétion, besoin de solitude et persévérance dans la recherche artistique. Il affine son art, suit les grands événements de l'époque, qui ne manquent pas d'influencer son expression artistique.

Il y a sept ans, Arnold Stékoffer fit un séjour de plusieurs mois en Espagne. Depuis toujours, l'homme est au centre de ses préoccupations et de sa peinture. Mais quand l'artiste rentre au pays, c'est l'homme égaré, résigné perdu au milieu de la foule, l'automate ambulatoire, le numéro, l'individu noyé dans la grisaille de l'anonymat qui apparaît sur ses toiles. Puis, déçu de cet être fatigué qui subit sans réagir, Arnold Stékoffer s'éloigne de la représentation figurative et « tombe » — selon ses propres termes — dans la peinture abstraite. Il emploie alors une palette aux tons neutres et délibérément ternes. Mais ce peintre témoin de son temps et attaché en premier lieu à l'homme, ne peut se satisfaire pleinement d'un tachisme de transition.

Encouragé par une jeunesse remuante dont il se sent solidaire, libéré d'un pessimisme transitoire, Stékoffer opère une reconversion, amorce un retour à l'expression figurative. L'homme réapparaît sur ses toiles, sa palette s'égaie à nouveau de quelques tons chauds.

C'est cet itinéraire original, qui couvre une dizaine d'années, que l'exposition de la Galerie du Doubs permet de suivre. On fera d'autant plus volontiers le déplacement à Montmelon que, comme nous le disions tout à l'heure, Stékoffer n'a plus exposé dans le Jura depuis 1967, et qu'il s'agit d'un artiste dont le mérite n'a d'égal que la discrétion, la sincérité et l'authenticité : en un mot le talent.

Voilà un peintre jurassien qui mérite d'être encouragé autrement que par de belles paroles. BEVI

de sa peinture. Mais quand l'artiste rentre au pays, c'est l'homme égaré, résigné perdu au milieu de la foule, l'automate ambulatoire, le numéro, l'individu noyé dans la grisaille de l'anonymat qui apparaît sur ses toiles. Puis, déçu de cet être fatigué qui subit sans réagir, Arnold Stékoffer s'éloigne de la représentation figurative et « tombe » — selon ses propres termes — dans la peinture abstraite. Il emploie alors une palette aux tons neutres et délibérément ternes. Mais ce peintre témoin de son temps et attaché en premier lieu à l'homme, ne peut se satisfaire pleinement d'un tachisme de transition.

Encouragé par une jeunesse remuante dont il se sent solidaire, libéré d'un pessimisme transitoire, Stékoffer opère une reconversion, amorce un retour à l'expression figurative. L'homme réapparaît sur ses toiles, sa palette s'égaie à nouveau de quelques tons chauds.

C'est cet itinéraire original, qui couvre une dizaine d'années, que l'exposition de la Galerie du Doubs permet de suivre. On fera d'autant plus volontiers le déplacement à Montmelon que, comme nous le disions tout à l'heure, Stékoffer n'a plus exposé dans le Jura depuis 1967, et qu'il s'agit d'un artiste dont le mérite n'a d'égal que la discrétion, la sincérité et l'authenticité : en un mot le talent.

Voilà un peintre jurassien qui mérite d'être encouragé autrement que par de belles paroles. BEVI

FRIBOURG - FRIBOURG

Un centre de puériculture en Gruyère: l'idée fait son chemin

De notre correspondant :
La Croix-Rouge, Pro Jeunesse et la Jeune chambre économique de la Gruyère s'étaient donné la main pour organiser, à Bulle, une conférence qui faisait suite à deux cours de soins aux petits enfants donnés à Sâles (Gruyère) et à Bulle. La soirée fut présidée par Mme Estène Horner, qui remplaçait Mme Veste, présidente de la section fribourgeoise de la Croix-Rouge. Dans le prolongement de cette conférence se situe le projet de création d'un véritable centre de puériculture gruérien, projet dont la Jeune chambre économique a pris l'initiative.

Le gros problème est évidemment de trouver l'argent nécessaire, de façon durable ; problème qui n'apparaît pas insoluble. La Jeune chambre économique, plus particulièrement la commission ad hoc présidée par le Dr Godel, ne relâche pas son effort.

UN SERVICE PUBLIC

Le centre de puériculture doit être un service public et gratuit, sans rapport direct avec un cabinet médical particulier. Les expériences faites depuis fort longtemps, dans de très nombreuses régions de Suisse prouvent qu'un tel centre doit rendre d'éminents services à la collectivité, même sur le plan économique. Animée par une infirmière diplômée ayant suivi une formation complémentaire spéciale, le centre doit dispenser des conseils aux jeunes mères, servir au dépistage des maladies et affections les plus diverses et faire office, le cas échéant, de guide face aux nombreux problèmes sociaux pouvant se poser.

Il va en coûter cher de coller des affiches en ville de Fribourg!

L'exécutif fribourgeois rappelle la disposition du règlement de police interdisant les publications et l'affichage sans autorisation, sous peine d'amende et sans préjudice de l'action en dommages et intérêts. On a en effet constaté qu'à la suite des campagnes précédant élections et élections, des frais importants doivent être engagés pour l'enlèvement des affiches et autres papillons, le nettoyage, voire le remplacement de certains panneaux de signalisation détériorés par les colles utilisées.

Ce rappel sera adressé aux partis politiques, ainsi que, de cas en cas, aux comités engagés dans les campagnes électorales. Il leur sera précisé qu'outre l'amende perçue, les frais d'enlèvement seront facturés.

Renversée sur un passage de sécurité

(c) Hier, vers 18 h 30, Mme Marie-Thérèse Piller, 39 ans, domiciliée avenue Général-Guisan, à Fribourg, a été renversée par une voiture alors qu'elle traversait un passage dit de sécurité, route du Jura. Blessée, elle a été transportée à l'hôpital cantonal.

Le RJ fait ses comptes... IL A DÉJÀ « RAPPORTÉ » DE BELLES SOMMES À L'ÉTAT DE BERNE!

De notre correspondant :
Dans un communiqué diffusé hier, le Rassemblement jurassien dresse l'état des différentes actions judiciaires, intentées contre lui, ou dont il a lui-même pris l'initiative et découlant de manifestations organisées depuis 1971 soit par le R.J., soit par le groupe « Bélière ». C'est ainsi que l'on apprend qu'à la suite du murage des portes du « Rathaus » de Berne, une quarantaine de membres du Bélière ont été condamnés à payer un total de 1800 fr. d'amendes. Considérant les frais de justice trop élevés — 507 fr.50 — le groupe Bélière a versé le montant à une œuvre de bienfaisance: Terre des Hommes.

L'opération de goudronnage d'une place de la ville fédérale vaut à une cinquantaine de personnes d'être actuellement poursuivies en justice. Toutefois, un jeune jurassien qui avait été arrêté après la manifestation et relâché deux jours plus tard, a bénéficié d'un non-lieu et reçu une indemnité de 250 francs. De même, le propriétaire d'une camionnette saisie lors de cette manifestation a reçu pour sa part une indemnité de 50 francs.

Lors de la manifestation organisée le 17 juin 1972 pour protester contre les décisions bernoises relatives à l'école romande, 125 personnes avaient été arrêtées. Elles furent mises à l'amende (environ 10.000 fr. au total) pour avoir trouble la circulation. Toutes ont formé opposition. La procédure suit son cours et débouchera sur un procès. Dans le cadre de cette même affaire, trois personnes, blessées par des policiers bernois, ont entamé une procédure judiciaire.

BON ! MAIS PUISQU'ELLE ÉTAIT AU PÉROU...

L'occupation de l'ambassade suisse de Paris, le 13 juillet dernier, vaut à une dizaine de personnes d'être actuellement poursuivies, pour violation de domicile, opposition aux actes de l'autorité, séquestration et ceci malgré la convention passée avec l'ambassadeur selon laquelle les « Bélières » se retireraient à 17 h, à condition qu'ils ne soient pas inquiétés. Les dix personnes poursuivies, à l'exception de l'animateur principal du groupe Bélière, nient avoir occupé l'ambassade. Parmi elles, une jeune fille qui se trouvait au... Pérou le 13 juillet 1972!

D'autres procès sont en cours, dans le Jura même. A la suite du barbouillage de l'écusson jurassien de la Ferrière, deux jeunes Suisses allemandes du lieu comparaitront prochainement devant le

tribunal de Courtelary. Après l'enlèvement du jeune Régis Arn de Loveresse, huit pro-Bernois de Reconvenir passeront prochainement en justice. En outre, comme nous l'avons signalé hier, plusieurs journaux de Suisse allemande, ainsi que des personnes, font l'objet de plaintes pénales pour atteinte à l'honneur, diffamation, calomnie et injures, pour avoir accusé le groupe « Bélière » d'être l'auteur d'actes revendiqués par le F.L.J.

BIENNE - BIENNE - BIENNE

Pollution de la nappe phréatique du Seeland

Le procès contre la sucrerie d'Aarberg reprendra-t-il cet été ?

On se souvient que le Conseil municipal de Bienne a intenté un procès la sucrerie d'Aarberg pour pollution de la nappe souterraine des eaux. On sait aussi qu'une plainte a été déposée récemment contre la zinguerie d'Aarberg qui, « en violation des prescriptions » a procédé au nettoyage de pièces industrielles menaçant ainsi la nappe phréatique du Seeland.

M. W. Bieri, conseiller de ville, qui avait déposé en novembre une interpellation, a demandé des renseignements précis à ce sujet. Voici la réponse de l'exécutif biennois :

« Après avoir analysé les faits (voir FAN-EXPRESS du 9 février) le Conseil municipal déplore que la zinguerie d'Aarberg n'ait pas respecté les servitudes liées au droit d'exploitation en matière de protection de la nappe phréatique et que les instances cantonales aient négligé les contrôles qui leur incombaient. Des analyses faites avec vigueur auraient permis, non pas d'éviter la pollution, mais du moins de la détecter à son stade précoce.

Cette nouvelle affaire de pollution fait suite à une autre car c'est en juin 1966 qu'une plainte fut déposée par les villes de Bienne et de Lyss et par la Société des eaux du Seeland, contre la sucrerie d'Aarberg. Six mois plus tard, sur

requête des défenseurs, la Cour d'appel du canton de Berne décida de créer un groupe d'experts auxquels elle soumit en avril 1968 plus de 60 questions avec un délai d'une année. L'expertise n'était par parvenue à fin 1970 malgré de réitérées réclamations. La Cour suprême décida le 1er février 1971 de fixer l'ultime échéance au 30 juin 1971. L'expertise judiciaire fut enfin déposée le 30 juillet 1971. Elle est favorable à la thèse des plaignants et confirme que la pollution constatée de la nappe phréatique est essentiellement due à la sucrerie d'Aarberg.

SUPERFICIALITÉ ?

Les défenseurs, eux, mirent en pièces non seulement l'expertise judiciaire, dont les auteurs sont trois spécialistes de l'EAWAG, reconnus sur le plan européen et un ingénieur éprouvé, mais encore la précédente expertise due aux spécialistes cantonaux et dont les conclusions étaient identiques. L'une et l'autre expertises sont déclarées erronées et leurs auteurs accusés de superficialité.

L'avocat des défenseurs ne craint pas, dans sa requête du 1er décembre 1971, de reprocher aux géologues de l'EAWAG de n'avoir pas suffisamment tenu compte des particularités locales et d'avoir parcouru la zone en question en « promeneurs du dimanche ». En outre, il nie toute pollution en provenance de la sucrerie, en rejette la responsabilité sur les captages des plaignants et demande une expertise supérieure.

Le 18 janvier 1972, le tribunal décide de verser l'expertise privée des défenseurs au dossier et de la soumettre aux experts judiciaires pour prise de position. Il n'entre en revanche pas en matière en ce qui concerne la proposition de faire faire une super-expertise.

Depuis lors, quinze forages d'observation ont été faits sur demande des experts judiciaires et par décision du tribunal, en aval du bassin de décantation de la sucrerie, de la zinguerie

CHAMPOZ

Nouveau règlement
(c) Une assemblée de citoyens et citoyennes réunis en vingtaine extraordinaire sous la présidence de M. Von Bergin, maire, ont adopté le nouveau règlement d'administration de la commune. Le procès-verbal de la dernière assemblée lu par la secrétaire, Mlle Mercerat, a également été accepté.

LOVERESSE

Nécrologie
(c) M. Réginald Mollet, âgé de 50 ans, qui fut conseiller municipal pendant douze ans et qui était arrivé au terme de son mandat à fin décembre dernier, a été subitement enlevé à l'affection des siens.

PONTENET

Le clocher sera-t-il rénové ?
(c) Une assemblée décida si le fonds du clocher sera utilisé pour le rénover comme l'espèrent les anciens du village ou si ce fonds sera converti pour la pose du chauffage et la rénovation du collège comme le souhaitent les jeunes de la localité.

VILLERET

Deux jours de relâche
(sp) La commission d'école a accordé deux jours de relâche qui permettront aux élèves de prendre part à différents cours mis sur pied par le Centre de culture et de loisirs.

Togal dans 46 pays
Les comprimés Togal sont d'un prompt soulagement en cas de
Rhumatisme - Goutte - Sciatique
Lumbago - Maux de tête - Douleurs nerveuses
Togal vous libère de vos douleurs, un essai vous convaincra ! Prix Fr. 1.90 et 4.80
Comme friction, prenez le Liniment Togal très efficace. Dans toutes les pharm. et drogueries.

MOUTIER

Nouveau président au MPF

(c) Le Mouvement populaire des familles (MPF) a pris congé de son président, M. Marcel Périat, qui a été remercié et félicité pour son dévouement. Un nouveau président a été nommé en la personne de M. Albert Allemann. La nouvelle secrétaire des verbaux sera Mme Henriette A Marca.

LYSS

Chef de train tué

(c) Alors qu'il allait reprendre son travail hier vers 8 h 30, M. Christian Rucht, 55 ans, chef de train domicilié à Lyss, a été happé par un convoi en manoeuvre et tué sur le coup. Le malheureux était marié et père de deux filles.

Cours de mathématiques modernes

(c) Durant l'année longue 1973-1974 sera introduit dans toutes les classes de première année de langue française le nouveau programme de mathématiques (plan CIRCE). Afin de préparer les enseignants, le Centre d'information mathématique de Bienne (C.I.M.) organise en collaboration avec le Centre de perfectionnement du corps enseignant un cours de méthodologie. Ce cours est obligatoire pour tous les enseignants qui auront en avril 1973 des élèves de première année.

LE SERVICE CULTUREL MIGROS

présente pour la première fois en Suisse



ROBERT CHARLEBOIS accompagné par ses six musiciens

« Il passe de la violence à la délicatesse, du soupir au hurlement, invente quinze musiques, joue de dix instruments, n'a pas un style mais vingt, se montre toujours inattendu et pourtant donne à son répertoire une remarquable unité. » (L.R.tlm.)

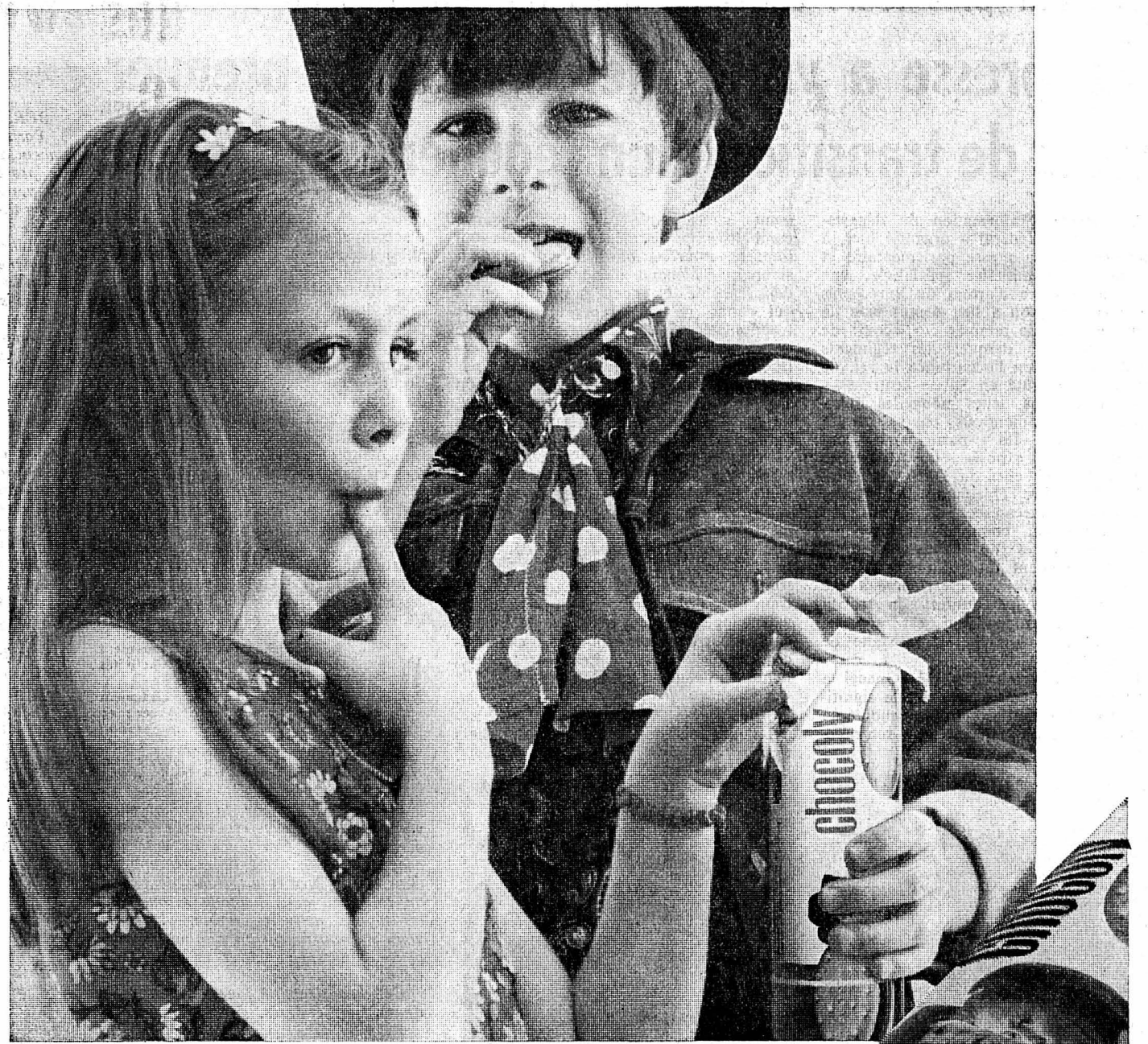
NEUCHÂTEL - Théâtre - Mardi 27 février à 20 h 30

Prix des places : Fr. 10.—, 14.—, 18.—

Réduction de Fr. 2.— sur présentation de la carte de coopérateurs Migros, étudiants et apprentis.

Places réservées pour étudiants et apprentis à Fr. 6.—

Location : SERVICE CULTUREL MIGROS, 11, rue de l'Hôpital (3me étage), Neuchâtel.



Les enfants raffolent de... Chocoly

Terribles... les Chocoly! Beaucoup de crème au chocolat entre deux biscuits... ça c'est Chocoly!
Et il y en a tant dans un rouleau... tous les copains en raffolent...



Champex Relax

alt. 1500 m - 30 km du Grand Saint-Bernard
VACANCES IDEALES POUR FAMILLES

Promenades à ski - itinéraires balisés - patinoire gratuite

FORFAIT SKIEUR 7 JOURS

Valable du 6 janvier au 15 avril 1973.
Pension complète - service et taxes
Hôtel du Glacier, tél. (026) 4 12 07 - 4 15 39
Auberge de la Forêt tél. (026) 4 12 78
Sunways hôtel-club, tél. (026) 4 11 22
Libre parcours sur les installations (télésiège 1500 - 2200 m - 3 télésièges) 7 JOURS
Ecole suisse de ski 6 demi-journées
Réduction pour groupes.
Chalets et appartements à disposition.
Renseignements : OFFICE DU TOURISME, 1938 CHAMPEX.
Tél. (026) 4 12 27 - 4 11 61.

BEAU CHOIX DE CARTES DE VISITE

à l'imprimerie de ce journal

A vendre
**POINTS
SILVA**
Mondo - Avant
Ecrire
à Lesey FN,
case postale 281,
1401 YVERDON.

A LOUER

A louer
**machines
à écrire,
à calculer,
à dicter**

au jour, à la semaine, au mois (ou avec le système location-vente) chez Reymond, fbg du Lac 11, Neuchâtel. Tél. 25 25 05.

LIQUIDATION TOTALE

Choix énorme de meubles, ameublement, meubles rembourrés, tapis

Publication

Remerciement!

Je remercie tous mes nombreux clients qui m'ont accordé leur confiance.

Par suite d'une rupture de bail, l'immeuble devant être démolit, à mon grand regret je me vois obligé de renoncer à mon commerce de meubles et tapis.

Je me suis toujours efforcé de mettre sur le marché des meubles et tapis de bonne qualité à des prix abordables. Pourquoi? Je bénéficiais de conditions de location exceptionnellement avantageuses pour ma grande exposition de 5 étages dans 2 immeubles admirablement situés à Berne. Il en sera tout autre après la démolition. Je n'ai malheureusement pas trouvé un autre immeuble pouvant me convenir ce qui m'oblige, à mon grand regret, de tout liquider. Sur mes prix normaux déjà très avantageux, j'accorde encore des rabais de liquidation de

50% et plus

et malgré tout - ce qui est très important pour vous - la

GARANTIE

est assurée régulièrement pour des années par contrat avec «MEISTER-HAND-MOEBEL».

**Fiancés,
acheteurs de
meubles et tapis,**

vous pouvez profiter de cette liquidation totale en toute confiance.

Venez de suite

laissez-vous convaincre!

Fiancés, acheteurs de meubles, une occasion unique d'épargner des milliers de francs!

Cette chance ne vous est offerte qu'une fois. Même si vous n'avez pas besoin immédiatement d'ameublement, meubles et tapis, vous pouvez profiter de cette unique occasion. Je réserve et stocke jusqu'en 1974 contre un acompte minimal suivant la marchandise.

Je suis dans l'obligation de liquider l'ensemble de mon important inventaire d'une valeur totale (calculée aux prix normaux de vente) de plus de 1.000.000 de Fr. selon la devise:

Plutôt vendre à vil prix que d'être submergé d'un coûteux stock de marchandises.

Fiancés

Votre budget d'achat a maintenant double valeur. Vous ferez maintenant une réelle économie en profitant de notre choix géant pour acheter un ameublement de rêve comprenant des meubles et tapis de toute première qualité.

Ameublement de rêve - 50% et plus par ex. - ensemble Fr. 12.000.- pour Fr. 24.000.-
- votre gain Fr. 12.000.- et plus!

Attention!

Cette liquidation totale avec des super rabais de 50% et plus se trouve dans mes 5 étages de locaux de vente. Vous trouverez un choix énorme dans presque tous les modèles des foires d'ameublement internationales de même que de splendides tapis, le tout de qualité, «je peux y mettre ma main au feu». Vous comprenez, je ne vends pas une marchandise «bon marché à bon marché», ça ne serait pas difficile!

Je vends exclusivement de la marchandise de qualité, de fabricants réputés aux prix les plus bas.

— une chance réelle pour tous ceux qui ont besoin de meubles et tapis!
Il vaut la peine de faire le voyage jusqu'à Berne.

Recommandation: vous épargnez réellement des milliers et des milliers de francs!

Venez de préférence le matin; l'intérêt éveillé par cette liquidation géante est extraordinaire.

P.S. A la fin de la liquidation, le mobilier du bureau et de l'exploitation de l'entreprise, voiture comprise, sera vendu au plus offrant.

Livraison partout, paiement échelonné aux conditions les plus avantageuses

Heures d'ouverture: Lu 14.00 à 18.30 h, Ma à Ve 8.30 à 12.00, 13.30 à 18.30 h, Sa de 8.00 à 17 h sans interruption.

☐ Rathaus-Parking. Bus dès gare principale-Schlosshalde-Arrêt «Rathaus» (entre Zeitlockenturm-Nydeggrbrücke/Bärengraben)

Möbel Henri Luginbühl, Bern

Gerechtigkeitsgasse 65—69

Tel. 031 / 22 86 52

Vente autorisée
du 2 octobre 1972 au 31 mars 1973

La liquidation géante d'ameublement, meubles et tapis, offre aux

Fiancés et acheteurs de meubles

une chance exceptionnelle et des milliers de francs de bénéfice!

Je dois liquider à vil prix mon stock géant de meubles de qualité, garantis neufs de fabrication ainsi que tapis d'Orient, à fixer et autres, par ex.:

- 50% meilleur marché plus de 20 chambres à 2 lits, de qualité choisie, modèles divers laqués blancs, bois nobles, traditionnels et pour les plus hautes exigences
- 50% meilleur marché plus de 30 meubles de paroi, armoires à vaisselle, divers éléments, pièces isolées de style, exécution traditionnelle et cubique
- 50% meilleur marché plus de 30 armoires de studio, (1 et plusieurs portes) couche et lits superposés, chambres d'hôtel etc.
- 50% meilleur marché plus de 60 garnitures rembourrées, assortiments variés, pour toutes les exigences en Dralon, velours, tissage main, cuir véritable et simili. Parmi eux des modèles classiques de fabricants renommés
- 50% meilleur marché plus de 100 tables de salon, meubles isolés (de style et rustique) tables de salle à manger et de cuisine, groupes de sièges, chaises en tous genres, bancs d'angle, jetées, literie de qualité et encore bien d'autres articles
- 50% meilleur marché grand choix de tapis d'Orient pour chacun et pour le connaisseur à des prix de liquidation vraiment sensationnels parmi ceux-ci quelques pièces rares de grande valeur. Encore un grand choix de tapis machine et tapis parois-parois

AGNEAU FRAIS DU PAYS

Lehnherr frères

Place du Marché Tel. 25 30 92

BOUCHERIE CHARCUTERIE

Tél. 25 26 05 Hôpital 15
Tél. 25 26 05 Neuchâtel

Grande vente de

CHOUCRUTE

et

COMPOTE

AUX RAVES

Porc fumé et salé

Choucroute cuite

POULETS FRAIS

POULES FRAICHES

POUSSINS FRAIS

LAPINS FRAIS

ROHRER

ACTUALITÉ SUISSE ET ROMANDE

La situation économique en Suisse: des points d'ombre mais aussi de lumière...

BERNE (ATS). — Dans un communiqué, le département de l'économie publique annonce que depuis le dernier rapport trimestriel, le déséquilibre économique en Suisse s'est encore aggravé. La demande intérieure, qui est demeurée vive, a été accompagnée d'une demande étrangère accentuée. Suivant une enquête faite auprès des entreprises, on estime que les commandes en portefeuilles dans l'industrie exportatrice ne sont pas encore suffisantes, mais la situation va chaque mois en s'améliorant. Si l'on est prudent dans cette évaluation, c'est qu'un grand nombre d'entreprises considèrent que, compte tenu de la politique conjoncturelle plus restrictive ou des intentions que les pays industrialisés d'Europe occidentale ont manifestées dans ce sens ainsi que de la situation monétaire incertaine, l'expansion à l'étranger n'est pas définitivement assurée.

La demande intérieure a continué à être essentiellement stimulée par la construction de logements, les constructions des collectivités publiques, les banques et les assurances ainsi que les dépenses de consommation des ménages privés. Une large part des dépenses élevées d'accroissement des dépenses de consommation revient à la hausse des prix, qui s'est poursuivie sans relâche. Toutefois, la croissance réelle de la consommation privée semble avoir un peu ralenti au cours des derniers mois. L'augmentation de l'indice des prix de gros notamment est considérable. Elle provient essentiellement de l'évolution des prix des marchandises importées. La hausse de l'indice des prix à la consommation s'est également accentuée tout récemment. Celui-ci s'est établi à 134 points à la fin de janvier.

L'AVENIR

Afin de mieux évaluer les perspectives pour ces prochains mois, il convient de considérer en particulier les mesures prises sur la base des nouveaux arrêtés conjoncturels. On sait en effet dans quel sens ils s'exerceront, mais on ne connaît pas leur ampleur. Les données les plus récentes des indices économiques déterminant ne reflètent pas encore ces effets. La surveillance des prix nécessite un certain temps de démarrage. Il se produit en même temps que la lutte contre le réchauffement est rendue difficile par la hausse des prix à l'étranger. Les premiers effets du renforcement des arrêtés sur le crédit et la construction ne pourront être évalués statistiquement que vers la fin du premier semestre au plus tôt, bien qu'on en constate déjà certains signes spécifiques. Les

nouveaux désordres monétaires, qui ont incité la Banque nationale à suspendre les achats de soutien du dollar américain, auront également des répercussions. L'insécurité qui résulte des problèmes monétaires non résolus a grandi.

Le commerce extérieur de notre pays et la dévaluation du dollar

Du service d'information des Groupements patronaux vaudois :

La balance commerciale enregistre la valeur de toutes les marchandises qui, passant par les douanes, sortent de Suisse ou y entrent. Les résultats de 1972 ont été publiés récemment. Les importations sont montées à 32,3 milliards (+9,1%) et les exportations à 26,1 milliards (+10,5%). Le déficit de la balance commerciale (excédent des importations sur les exportations) s'est donc élevé à 6,2 milliards, c'est-à-dire 3,5% de plus qu'en 1971.

En valeur nominale, ces chiffres révèlent une progression importante. Mais il faut tenir compte des hausses de prix qui interviennent pour la moitié, à peu près, dans ces augmentations. En réalité le développement a été modéré. L'accroissement des importations concerne surtout les biens de consommation (+15%), les biens d'équipement (+10,4%), les matières premières et les produits semi-finis (+6,1%). Quant aux exportations, les progrès sont principalement le fait des industries chimiques (+16,2%), des industries textiles (+8,4%) et des industries du métal (+7,9%); en revanche, les exportations de denrées alimentaires et de tabac ont diminué (-12,1%).

La croissance des exportations, légèrement plus forte que celle des importations, améliore l'état de la balance commerciale. Le solde passif, relativement plus faible, peut être considéré comme normal. Traditionnellement, la Suisse importe plus de marchandises qu'elle n'en exporte. Le déficit est en général couvert par le solde actif des autres éléments de la balance des revenus qui comprend les « exportations invisibles » c'est-à-dire divers services tels que le tourisme, les assurances, les transports etc.

LE DANGER

Depuis deux ou trois ans, les conseillers économiques du Conseil fédéral craignent

une expansion explosive des exportations suisses de marchandises qui exercerait une influence inflationniste fâcheuse. Cette crainte est fondée sur l'observation de la reprise économique dans les pays qui sont les principaux clients de la Suisse. C'est pourquoi le Conseil fédéral a fait prorroger et renforcer, par les Chambres, le 20 décembre 1972, l'arrêté lui donnant la compétence de percevoir un « dépôt » de 5% sur la valeur des marchandises exportées. Depuis le début de cette année, le bruit a couru que ce « dépôt » à l'exportation serait effectivement perçu depuis le mois de mars 1973. Il est probable que, ces jours à Berne, on procède à une nouvelle appréciation de la situation.

En effet, tous les événements passés et actuels démontrent qu'il serait extrêmement dangereux de freiner davantage les activités des entreprises exportatrices. En 1972, certains personnages annonçaient un afflux de commandes de l'étranger; en réalité, ce phénomène ne s'est pas produit avec l'ampleur attendue. En 1973, l'industrie d'exportation verra sa capacité limitée par les arrêtés fédéraux sur le crédit, sur les amortissements et sur la construction. La concurrence, très vive sur les marchés internationaux, fait la vie dure aux exportateurs suisses. Au cours des dernières semaines, le « flottement » du franc suisse n'a fait qu'aggraver les conditions de cette concurrence. Enfin — et c'est là l'événement d'importance majeure — la dévaluation du dollar, de 10%, a été annoncée le 13 février 1973; les marchandises suisses en sont renchérissées d'autant sur le marché des Etats-Unis et dans tous les pays qui alignent leur monnaie sur le dollar.

La décision américaine met en évidence une fois de plus notre dépendance à l'égard de l'étranger dans le domaine économique. Il en résulte des mesures de la Confédération n'auront jamais que des effets limités et aléatoires.

Vaccin miracle contre la grippe? On se montre réservé dans notre pays

BERNE (ATS). — L'institut Pasteur, à Paris, est-il parvenu à fabriquer un vaccin anti-grippal « tous virus », capable de protéger la population contre toutes les variétés de la grippe qui pourraient apparaître jusqu'en 1978? Alors que la presse française parle d'un vaccin révolutionnaire, le service fédéral de l'hygiène publique et la commission pour la lutte contre les maladies infectieuses se montrent plus réservés. On ne saurait, pour l'instant, faute de documents scientifiques, prendre position sur le vaccin français.

LA GRIPPE EN PERPETUELLE MUTATION

Une protection efficace contre la grippe est actuellement possible, mais il faut connaître le virus « responsable » de l'épidémie du moment. Or, ce virus ne peut être identifié que si la grippe est en pleine expansion. Tous les ans environ, un nouveau type de virus grippal fait son apparition dans le monde, provenant en général des steppes de l'Asie centrale. Il se maintient pendant près d'une dizaine d'années, tout en se transformant. Ces variations du virus peuvent être si importantes qu'un vaccin utilisé en 1971 n'était plus efficace en 1972. D'après la presse française, les chercheurs de l'institut Pasteur auraient gagné une course contre la montre. Prévoyant l'évolution du virus, ils auraient réussi à cultiver les types futurs et à rendre possible la mise au point de vaccins utilisables ultérieurement. C'est ainsi que l'actuel virus anglais (dérivé du virus de Hong-kong) a pu être cultivé à l'institut Pasteur en 1971 déjà. Le nouveau vaccin mis en fabrication sera bientôt en vente en France.

UN CONTRÔLE VA ÊTRE FAIT EN SUISSE

Le service fédéral de l'hygiène publique, qui est compétent pour le contrôle et la mise en vente de nouveaux vaccins, a été informé à plusieurs reprises des travaux de l'institut Pasteur. Mais, un contrôle effectif du nouveau vaccin n'a pas encore pu être fait. Contact a été

pris avec un expert à ce sujet. Mais, la commission pour la lutte contre les maladies infectieuses, qui groupe des experts de la Fédération des médecins suisses, se montre sceptique. Elle ne conteste pas, certes, qu'une certaine régularité se manifeste dans l'évolution de la grippe, mais elle estime qu'il faut faire montre d'une grande prudence au sujet du « vaccin miracle ».

Il faut, cependant, se garder de porter un jugement définitif avant d'avoir tous les éléments en main, d'autant que le bon renom de l'institut Pasteur parle en sa faveur. L'épidémie de grippe est présentement sur son déclin. L'institut sérothérapeutique et vaccinal suisse dispose de quantités suffisantes de vaccins. La prochaine vague de grippe doit être attendue pour l'hiver prochain.

SUISSE ALÉMANIQUE

Il gardait une femme prisonnière... Les gaz lacrymogènes pour déloger un curieux personnage retranché dans une chambre depuis 7 jours

(c) Une affaire pour le moins étrange s'est déroulée dans la pension pour sans logis « zur Heimat », à Saint-Gall. Un homme de 24 ans s'était retranché dans une chambre depuis une semaine refusant systématiquement de sortir. L'homme était en possession d'un mousqueton et tenait une femme prisonnière. La police saint-galloise a dû employer les gaz lacrymogènes pour venir à bout du personnage, dont on ne connaît pas encore les motifs exacts de sa manière d'agir.

Après avoir fermé le quartier, une vingtaine d'agents de police passèrent à l'action. Une demi-douzaine de grenades contenant du gaz lacrymogène furent lancées dans la chambre.

Le personnage fut arrêté. La femme a été transportée à l'hôpital. Son identité n'a pas été révélée.

Cette affaire avait commencé il y a une semaine lorsque la police avait frappé à la porte de R. O. Celui-ci avait en effet roulé en voiture sans être en possession d'un permis de conduire. Le jeune homme interpellé refusa d'ouvrir la porte et proféra des menaces, déclarant que sa « compagnie de chambre y passerait » si la police ne le laissait pas tranquille. La police surveilla discrètement l'immeuble et fit preuve de patience en n'intervenant que mardi, soit une semaine après les premières menaces proférées par R. O.

Selon des témoins l'homme n'aurait pas eu à souffrir de la faim. Un voisin de chambre lui aurait apporté discrètement tout ce dont il aurait eu besoin. L'enquête se poursuit.

Un projet qui date de plusieurs années On votera en mai sur le projet de métro zuricois

De notre correspondant :

Le 20 mai prochain fera date dans les annales zuricoises. On votera en effet sur le projet de métro dont il est question depuis des années. Il y a 12 ans, un premier projet avait été repoussé. Aujourd'hui, on se rend compte qu'un système de transports en commun rapide et rationnel fait cruellement défaut à la métropole alémanique, à ses faubourgs et à sa région qui compte plus de 700.000 habitants.

Le Conseil municipal a approuvé mercredi soir à l'unanimité le contrat de fondation de la société des transports publics régionaux auquel ont également souscrit les chemins de fer fédéraux. Ce contrat, qui n'est qu'une partie de la conception globale du trafic urbain, forme la base pour la réalisation du métro contre lequel une certaine opposition socialiste s'est manifestée. On craint en effet, dans les milieux de la gauche, que le métro ne favorise la transformation de la ville en un centre de services économiques. C'est pourquoi, la demande de crédit de 545,5 millions de francs destinés à l'amélioration du système des transports publics n'a pas fait l'unanimité du Parlement municipal. Si 89 membres se

sont prononcés, à l'appel nominal, en faveur du crédit, 7 socialistes ont voté contre et 3 se sont abstenus. Cette somme de 545,5 millions se répartit ainsi : 470 millions représentant la contribution de la ville de Zurich à la construction du métro (les 4 autres communes intéressées et le canton financent le reste), 10 millions comme contribution à la construction du S-Bahn (transport ferroviaire rapide interurbain reliant le centre à la région de Dübendorf à travers le Zuerichberg et que les CFF financent en grande partie), et 64,8 millions comme part au capital de fondation de la future société des transports régionaux zuricois.

La première ligne du métro aura 27 km 500 de longueur et desservira 30 stations entre le centre et l'aéroport de Kloten. D'une part, et Dietikon, dans le Limmattal, direction Baden, de l'autre. La ligne pourra être éventuellement prolongée au-delà de Dietikon, l'office de la régionalisation ayant calculé que le Limmattal, avec sa partie argovienne, comptera d'ici l'an 2000 entre 100.000 et 200.000 habitants. Le coût de la construction du métro, non compris le renchérissement, est dévisé à 1,055 milliard de francs.

GENÈVE

Distribution de médailles par le shah : M. Schmitt confirme

GENÈVE (ATS). — Le conseiller d'Etat Henri Schmitt a confirmé à un correspondant de l'ATS que le shah d'Iran avait distribué des médailles en or aux policiers genevois et confédérés chargés de sa protection et des tapis à cinq officiers de police, cadeaux qui ont fait ces derniers jours l'objet de différents commentaires de presse.

Le chef du département genevois de justice et police a notamment indiqué qu'après le séjour à Genève du shah d'Iran, le chef de la police, M. Leyraud, l'avait informé que ce chef d'Etat entendait remettre un souvenir aux membres du service d'ordre qui avaient assuré sa sécurité. Ce souvenir, avait alors déclaré le chef de la police, consistera probablement en une médaille en or de la taille d'une pièce de 20 centimes et d'une valeur de 20 à 40 francs selon les estimations.

Après avoir demandé au chef de la police si ce présent entrerait dans le cadre de la pratique admise depuis longtemps à Genève et avoir obtenu une réponse positive, M. Schmitt a autorisé la remise de la médaille souvenir aux hommes du service d'ordre. « Il n'y avait aucune raison de faire une exception cette fois-ci », a relevé M. Henri Schmitt.

DES PRÉCISIONS

Selon la pratique appliquée depuis le temps de la Société des Nations, si l'objet offert par un chef d'Etat étranger a un simple caractère de souvenir, a indiqué M. Schmitt, il est remis aux intéressés. Si l'objet revêt une grande valeur, le Conseil d'Etat décide alors de ce qui doit en être fait. Un refus étant toujours délicat, le gouvernement peut soit transférer l'objet aux archives d'Etat, soit le vendre et verser le produit de cette opération à une caisse de bienfaisance. Si un chef d'Etat étranger offre une somme d'argent, celle-ci est versée à une des caisses sociales, notamment celle pour veuves et orphelins de la police. Le donateur en est informé.

Ainsi, les médailles offertes par le shah et envoyées en septembre directement à la direction de police à Genève et non pas cherchées à Téhéran par le chef de la police comme certains journaux l'ont affirmé, ont été distribuées à la fin décembre, a indiqué M. Schmitt. Quelques 400 à 500 médailles ont été remises d'une part aux hommes de la police et de la gendarmerie genevoise qui s'étaient relayés pendant les 48 heures du séjour du shah. D'autre part, des médailles ont également été envoyées aux comman-

dants d'une dizaine de polices municipales et cantonales pour être distribuées aux quel-ques 160 à 180 Confédérés mis à la disposition pour renforcer la sécurité du shah. Ces hommes ont donc également reçu la médaille souvenir, « sans aucune difficulté » et « cela allait de soi », a relevé M. Schmitt.

Interrogé sur la déclaration que les hommes auraient dû signer pour s'engager à ne pas faire état de souvenir qu'ils leur était remis, M. Schmitt a déclaré : « C'est la première fois que j'entends cela ». Il se pourrait en fait que les hommes aient été simplement invités à faire preuve d'une certaine discrétion, M. Schmitt a indiqué d'autre part qu'il avait appris mardi seulement que cinq officiers de police avaient reçu en lieu et place de la médaille, « de petites carottes de la grandeur d'une descente de lit ». M. Schmitt a enfin précisé que la médaille souvenir ne pouvait en aucun cas être assimilée à une décoration.

Des semaines de lit pour Charles Aznavour

(c) On sait que Charles Aznavour a été victime d'un grave accident à Crans-Montana en s'adonnant à son sport favori : le ski. Le chanteur-acteur souffre d'une double fracture : péroné et tibia. Charles Aznavour a été transporté par un hélicoptère de la Garde aérienne suisse dans une clinique genevoise dans le quartier de Florissant. Il a été opéré jeudi matin et l'intervention s'est bien passée. Situé sorti des méandres de la narcose, Charles Aznavour a été assailli (téléphoniquement d'abord) par les journalistes, puis les reporters photographes se sont pressés, nombreux, pour prendre des clichés de la jambe dans le plâtre. Charles Aznavour, très coopératif malgré la douleur, s'est prêté de bonne grâce à ces formalités. Par contre les admirateurs qui se sont pressés à la porte de la clinique n'ont pas pu entrer voir leur idole. Jeudi après-midi, Gilbert Bécaud lui a téléphoné l'assurant de sa prochaine visite.

La clinique, on considère que le chanteur devra garder le lit pendant plusieurs semaines, qui seront elles-mêmes suivies d'une assez longue période de convalescence.

VAUD

La plus grande exposition suisse de machines agricoles à Lausanne

LAUSANNE (ATS). — Du matériel valant une vingtaine de millions de francs et de nombreuses nouveautés techniques, exposés sur 25.000 m² par nonante-cinq fabricants ou importateurs : ainsi se présente la plus grande Foire suisse de la machine agricole, qui s'est ouverte jeudi matin au Palais de Beaulieu, à Lausanne, où elle se poursuivra jusqu'au 20 février. La station fédérale de recherche en génie rural et le service de prévention des accidents dans l'agriculture y participent.

A l'inauguration, M. Jean-Claude Piot, directeur de la division fédérale de l'agriculture, a souligné que, pour pouvoir supporter les charges d'une mécanisation croissante, les domaines tendront à s'agrandir. Cependant, le manque de main-d'œuvre peut conduire à des surinvestissements, à une surmécanisation coûteuse, dont souffrent déjà de nombreuses exploitations agricoles. La paysannerie suisse est en moyenne beaucoup plus chargée en capital-machines par hectare que les agricultures les plus modernes du monde occidental. Cette situation engage les paysans à grouper leurs achats en communautés de machines, pour mieux étaler les charges d'amortissement et d'intérêt d'un capital-machines toujours plus coûteux. Il en résultera une économie moindre en nombre de machines plus perfectionnées. MM. Godi Kilchenmann, président de

l'Association suisse des fabricants et commerçants de machines agricoles, et Robert Balmer, président du comité d'organisation de la foire, ont rappelé la progression rapide du machinisme agricole (72.000 tracteurs en Suisse en 1970 contre 17.000 en 1950), élément essentiel de l'accroissement de la productivité, qui fait du paysan un véritable chef d'entreprise. Mais la technique a trop souvent dépassé l'organisation prévisionnelle : un effort de formation et d'adaptation est nécessaire en agriculture pour assimiler le progrès technique. L'achat d'un matériel agricole exige beaucoup de réflexion. Il faut rechercher une meilleure adaptation de la machine aux travaux à exécuter, déterminer le type de machine offrant à une exploitation bien précise le maximum d'efficacité dans un temps donné et pour un coût moindre.

A la suite d'une série d'entrevues avec des responsables du POCH (Progressive organisation des paysans suisses), le comité a décidé la participation de la LMR à la campagne en faveur de l'initiative lancée pour la semaine de travail de 40 heures. Les deux organisations se sont mises d'accord pour créer un comité national qui organisera la campagne.

La politique économique de la Suisse compromise ?

BERNE (ATS). — Pour le directeur de l'Union suisse des arts et métiers, le conseiller national Otto Fischer, de Berne, le nouvel article conjoncturel pourrait bien compromettre toute la politique économique de la Suisse. Dans un article publié dans le service d'information des arts et métiers, M. Fischer émet l'avis que le nouvel « ordre économique » qu'on nous prépare constitue une menace pour notre économie. Les interventions de l'Etat qui seront désormais possibles n'étaient pas nécessaires

puisque aucun danger sérieux ne menaçait l'évolution régulière de la conjoncture économique. Même si le parlement apporte quelques corrections, poursuit M. Fischer, la législation qu'on élabore n'est pas favorable. Il est nécessaire de réduire davantage les possibilités d'intervention dans le domaine du commerce et des arts et métiers, d'empêcher le prélevement de taxes spéciales et de limiter le transfert direct de compétences au Conseil fédéral aux cas d'extrême urgence, conclut le conseiller national.

OÙ ALLER SKIER ?...

Bulletin d'enneigement communiqué par les CFF du jeudi 15 février

Stations	Temps °C	Hauteur de la neige		Etat de la neige du champ de ski	Etat des pistes
		Station cm	Champ de ski cm		
JURA					
Mont-Soleil	-7	80	90	poudreuse	bonne
Nods-Chasseral/P-d'Orvin	-10	60	100	poudreuse	bonne
Saint-Cergue	-8	80	120	poudreuse	bonne
Sainte-Croix-Les Rasses	-9	70	100	poudreuse	bonne
Tête-de-Ran, Neuchâtel	-4	80	80	poudreuse	bonne
Tramelan	-10	40	80	poudreuse	bonne
Vallée de Joux	-13	40	70	poudreuse	bonne
Buttes-La Bollaz	-13	40	70	poudreuse	bonne
ALPES VAUDOISES					
Château-d'Œx/Rougemont	-11	40	100	poudreuse	bonne
Les Diablerets	-14	100	140	poudreuse	bonne
Les Pléiades/Orgevaux	-6	40	50	poudreuse	bonne
Leyzin/Col des Moxes	-10	50	100	poudreuse	bonne
Caux/Rochers-de-Naye	-12	80	120	poudreuse	bonne
Villars	-5	60	100	poudreuse	bonne
ALPES FRIBOURGEOISES					
Charmey/Bellegarde	-6	50	120	poudreuse	bonne
Lac Noir/La Berra	-10	40	60	poudreuse	bonne
Les Paccots	-5	70	100	poudreuse	bonne
Moléson	-6	70	100	poudreuse	bonne
OBERLAND BERNOIS					
Adelboden	-9	50	100	poudreuse	bonne
Grindelwald	-9	60	120	poudreuse	bonne
Gstaad	-17	40	120	poudreuse	bonne
Kandersteg	-10	40	90	poudreuse	bonne
Lenk i.S.	-18	40	100	poudreuse	bonne
Muerren	-8	80	100	poudreuse	bonne
Saanebmöser/Schenried	-18	70	100	poudreuse	bonne
Wengen/Kleine Scheidegg	-8	30	130	poudreuse	bonne
VALAIS					
Bruson	-10	30	90	poudreuse	bonne
Champéry/Morgins	-6	20	100	poudreuse	bonne
Champex		Pas d'annonce			
Haute-Nendaz/Thyon	-10	40	80	poudreuse	bonne
Les Marécottes	-6	40	150	poudreuse	bonne
Leukerbad/Torrent	-9	50	80	poudreuse	bonne
Montana/Crans/Anzère	-8	50	100	poudreuse	bonne
Saas-Fee	-13	50	120	poudreuse	bonne
Super-Saint-Bernard	-15	40	130	poudreuse	bonne
Verbier	-12	50	200	poudreuse	bonne
Zermatt	-12	30	100	poudreuse	bonne
Val-d'Anniviers	-12	60	140	poudreuse	bonne
Torgon	-10	50	120	poudreuse	bonne
LES GRISONS					
Arosa	-15	120	130	poudreuse	bonne
Davos	-16	60	170	poudreuse	bonne
Saint-Moritz	-20	50	100	poudreuse	bonne
SUISSE CENTRALE					
Andermatt	-10	40	140	poudreuse	bonne
Engelberg	-13	50	150	poudreuse	bonne

Nouvelles financières

La Société de banque suisse intente une action contre « Air Canada »

MONTREAL (AP). — La Société de banque suisse a intenté une action en justice contre « Air Canada » pour le vol « apparent » de billets de banque à l'aéroport international de Montréal le 11 mars 1971. Selon l'établissement helvétique, le vol des 145.000 dollars est dû à une négligence de la compagnie d'aviation. La police avait déclaré que les malfaiteurs — trois hommes armés — avaient suivi un employé jusqu'à un hangar, puis s'étaient emparés des deux paquets contenant l'argent. La thèse de la banque est que la somme a été subtilisée alors que la compagnie aérienne en était responsable. La Société de banque suisse accuse également « Air Canada » de ne pas avoir placé l'argent dans un coffre-fort comme cela se fait ordinairement pour les objets de valeur. L'argent devait être livré à la « St James St Bank » de Montréal.

LE TRAVAIL A FORFAIT

On pratique de plus en plus en Valais le travail à forfait à savoir la mise à dis-

La famille Durkovic quitte Sion

SION (ATS). — Jeudi la famille Durkovic a quitté définitivement la capitale valaisanne plus meurtrie que jamais à la suite des tragiques événements qui marquèrent l'année écoulée. Femme, frères et parents de la victime gagnèrent Genève par la route et s'envolèrent pour Belgrade. Questionné au sujet du jugement, le frère de Vladimir Durkovic s'est contenté de répondre que « tout cela n'avait guère d'importance pour lui et que même si le gendarme avait été condamné à un an ou un jour il n'aurait pas eu d'autres réactions ».

Les amis footballeurs de Durkovic notamment les dirigeants du FC Bastia et le joueur Pantelic qui se trouvait avec la victime le soir du drame ont rappelé à la presse la ferme assurance qui leur fut donnée, à l'heure du départ, par le président du FC Sion d'organiser sous peu en Valais un grand match dont le produit de la recette serait remis à la fille de Vladimir Durkovic pour constituer un carnet d'épargne à son intention.

PUBLICITAS
NEUCHÂTEL
Terreaux 3-5
Tél. 25 42 25

Silvio Facchinetti
BOUCHERIE RAPIDE
SAINT-BLAISE
Tél. 33 14 41

Carrosserie d'Auvernier
protège votre voiture
contre LA ROUILLE
avec le procédé
DINITROL
Tél. 31 45 66

LA TREILLE
le restaurant
sympathique
à l'étage

MINEX S.A.
J.-C. DEFOREL
Eaux minérales
Bureau: rue Maujobia 6
NEUCHÂTEL
Tél. (038) 25 68 69

maxi
Chez RINO
Ecluse 27-31
Ø 24 39 55

Patinoire de Monruz
Vendredi 16 février à 20 h 30
Kusnacht
Neuchâtel-Sports
Tour de relégation
ligue nationale B

Chaque matin
les sportifs lisent
la
FAV
Feuille d'avis de Neuchâtel
L'Express

RENE SCHENK
VELOS, MOTOS, SPORTS
Chavannes 15
2000 Neuchâtel
Ø 25 44 52

CAP
C. Salvadé
& P. Schneeberger
Agents généraux
Saint-Maurice 7
Neuchâtel
Tél. (038) 24 03 44

CRÉDIT SUISSE
Place Pury Ø 25 73 01
La banque
de votre choix

Jean Cuanillon
DANS SES 3 MAGASINS
Le plus grand
choix à Neuchâtel
NEUCHÂTEL Saint-Maurice
PESEUX Saint-Honoré

CLASSEMENTS

Ligue A

1. La Chx-de-F	25 18 2 5	142-69 38
2. Sierre	25 14 2 9	112-102 30
3. Gen.-Serv.	25 10 5 10	101-97 25
4. Langnau	25 9 4 12	100-124 22
5. Ambri Piotta	25 11 — 14	70-100 22
6. Klotten	25 8 5 12	99-99 21
7. Berne	25 9 3 13	82-96 21
8. Lugano	25 9 3 13	83-111 21

CLAIRVUE
NEUCHÂTEL
Portes-Rouges 149 + Bassin 8

Ligue B

Promotion

1. Zurich	12 10 — 2 65	26 20
2. Lausanne	12 7 1 4	52 49 15
3. Bienne	11 6 1 4	54 40 13
4. Davos	11 6 1 4	55 42 13
5. Fribourg	11 6 — 4 44	48 12
6. Bâle	11 4 1 6	39 55 9
7. Villars Ch.	10 3 — 7 32	49 6
8. Fleurier	10 — — 10 28	66 —

Relégation

1. Viège	11 6 3 2	61 43 15
2. Olten	11 7 1 3	57 43 15
3. Kusnacht	11 6 — 5	40 44 12
4. Thoune	11 5 1 5	43 42 11
5. Neuchâtel	11 5 — 6	39 55 10
6. Uzwil	11 4 1 6	49 42 9
7. Sion	11 3 2 6	36 45 8
8. Forward	11 3 2 6	44 55 8

**Visitez à Neuchâtel
le centre de l'ameublement**
Grande exposition sur 6 étages
3000 m² 30 vitrines
200 chambres à coucher, salles
à manger, studios
Plus de 1000 meubles divers
meubles MEYER neuchâtel
fbg de l'hôpital
tél. 038 / 25 75 05

Va-t-on, ce soir, assister à l'avant-dernier match de Neuchâtel en ligue nationale B à Monruz ?
La question est posée avec sérieux. Voilà l'échéance de l'exercice 1972-1973 qui frappe à la porte. L'heure est grave pour le grand club de Monruz. Va-t-il mourir par un soir de février ? Va-t-il être rayé de la ligue nationale ?
Encore une fois, la question est posée. Un de nos joueurs l'a laissé entendre : « A la maison nous sommes soutenus par notre public... » A la maison...
C'est dire que ce soir, contre Kusnacht et samedi prochain face à Olten, Neuchâtel sera chez lui. Sur cette patinoire qu'il connaît bien. Deux matches, quatre points en jeu ! Combien tomberont dans l'escarcelle des Huggler, Bourcier, Weidmann et autre Zraggen ? Un, deux, trois ou quatre ? C'est à Neuchâtel de résoudre la question. Avec l'appui de son public.
Souvent dans cette rubrique nous avons fait appel au public neuchâte-

lois pour qu'il se déplace à Monruz malgré le spectacle moyen proposé. Souvent il a répondu. Souvent le spectacle fut d'une certaine qualité. En ira-t-il encore de même dans quelques heures ? C'est à souhaiter.
Mais une fois encore, il convient de se rendre à Monruz. Que ceux qui n'ont pas « décroché » de toute la saison pour leur club ne le laissent pas tomber en ces heures difficiles. Et que ceux qui ont encore la nostalgie d'un passé heureux — passé pas si lointain — prennent le chemin de Monruz ce soir. Si dans une faible mesure nous pouvons apporter notre contribution à « l'opération sauvetage » — il s'agit bien d'une « opération sauvetage » — nous le retrouverons dans un avenir à moyen terme. Des erreurs — qui n'en commet pas — le grand club neuchâtelais en a commis. Il en commettra encore. Mais pour demain, pour ce championnat 1973-1974 qui s'annonce, il semble que la leçon de ces dernières années a été profitable.
Alors, il vaut la peine de tenter un sauvetage.
Vraiment tous à Monruz.



MULLER
la bonne
bière

VOYAGES
WITTWER
TRANSPORTS
Tél. 25 82 82

**Hôtel-Restaurant
du Marché**
Restauration soignée
Service sur assiette
et à la carte
Place des Halles
Fermé le dimanche
Tél. 24 65 98

TERMARIN
caillure "chauffe reins"

Mr. Pickwick
the easy going real
English Pub
Mr. Pickwick
Neuchâtel, 7 Rue des Terreaux, tél. 038/258589
Dr. Jean-Bernard Mehr



hockey sur glace Exceptionnellement, les matches de ligue nationale ont lieu ce soir

Ligue A: Genève Servette dit out!

Il reste cinq sérieux «candidats» à la chute

La situation se décale toute tranquillement, en ligue A. Après l'attribution du titre à La Chaux-de-Fonds (fait prévisible depuis fort longtemps) et la plus que probable accession de Sierre à la deuxième place, voici le sauvetage de Genève Servette. Malheureusement, bien sûr, les Genevois peuvent encore être rejoints par les derniers mais, pratiquement, ça n'est pas possible. Il faudrait, pour qu'un tel fait se produise, que Genève Servette ne récolte plus un seul point d'ici au 24 février et que les cinq formations qui le suivent en amasent chacune quatre, voire cinq! Or, plusieurs matches doivent encore opposer quelques-unes des cinq dernières équipes du classement, si bien que des points vont forcément échapper à l'une ou l'autre d'entre elles. Donc, Genève Servette doit être considéré comme sauf. Mais il aura eu chaud! Ça lui apprendra peut-être à prendre, pour la saison prochaine, des dispositions plus sérieuses que jusqu'à présent.

INCROYABLE

Derrière l'équipe des Vernets, la lutte devient de plus en plus chaude. Ambri Piotta, qui a bénéficié de «l'effondrement psychologique» de Sierre, a rejoint Langnau à l'échelon des 22 points. Klotten et Lugano, qui n'ont pu se départager, ont tous deux rattrapé Berne au degré des 21 points. Ainsi, alors que nous avions, avant la vingt-cinquième journée, six équipes en l'espace de 3 points, nous en avons maintenant cinq échelonnées sur... 2 points! Trois formations dans l'angoisse, à trois journées de la fin.

Laquelle d'entre elles est-elle la plus à plaindre? Son étonnant succès au détriment de Sierre ayant pu lui redonner courage, Ambri Piotta a des chances de se tirer d'affaire, à moins que Genève Servette ait l'intention de jouer honnêtement le jeu jusqu'au bout, à l'image

de La Chaux-de-Fonds. Le programme final de Lugano nous semble être plus lourd que le sien, de même que celui de Klotten. Mais c'est Berne qui va probablement au-devant de la tâche la plus difficile.

AVANTAGE ?

Le tableau que nous publions par ailleurs donne une idée générale de ce que les cinq «candidats» à la relégation doivent encore accomplir comme pensum — le mot n'est pas trop fort, en l'occurrence. Ce tableau laisse libre cours aux pronostics les plus variés, tout étant encore possible. On y remarquera, chose étonnante, que toutes les équipes menacées, à l'exception de Klotten et Berne, doivent encore affronter deux de leurs semblables. Y a-t-il un avantage pour les deux formations constituant l'exception?

UN AFRONT A EFFACER

La 26ème journée a, comme on le sait, été avancée à ce vendredi 16 février afin de permettre à l'équipe suisse d'aller rencontrer l'Autriche samedi et dimanche, à Lustenau. Nous aborderons demain le problème posé par ces deux confrontations internationales. Pour l'heure, arrêtons-nous au programme de la soirée d'aujourd'hui.

A tout seigneur tout honneur, commençons par le champion. Il attend Klotten. Fraîchement couronnés, Pelletier et ses hommes mettront tout en œuvre afin d'étrenner leur titre par une brillante performance. En outre, ils ont des comptes à régler avec les Zuricois, qui, cet hiver, leur ont déjà pris... trois points! Cet affront mérite une correction et nous pouvons être sûrs que les Chaux-de-Fonniers s'appliqueront à remporter la victoire. Mais, pour Klotten, un ou deux nouveaux points ne seraient pas de trop. Il faut donc s'attendre à une nouvelle épreuve difficile pour La Chaux-de-Fonds qui risque d'être un

peu moins concentrée que jusqu'ici. Si les deux formations réussissent à donner le meilleur d'elles-mêmes, le spectacle vaudra la peine d'être vu. Pour la régularité du championnant, une victoire neuchâteloise est souhaitable. Elle éviterait, en tout cas, bien des reproches à l'équipe de Pelletier...

UNE CHANCE POUR BERNE

Sierre, quant à lui, attend Berne. Suivant l'état d'esprit dans lequel les Valaisans aborderont ce match, la partie sera relativement aisée pour les Bernois. Mais, si les gars de Vanek recherchent la victoire à tout prix, nous ne donnons pas cher des chances de Stammbach et ses compagnons. En regardant les choses de loin, on peut considérer que tout est possible.

Aux Vernets, Genève Servette, enfin libéré de la peur, est capable d'infliger une défaite à son visiteur, Ambri Piotta. Généralement peu à l'aise au bout du Léman, la formation de Cvach ne part pas avec les favoris du pronostic.

A COIRE

Lugano-Langnau se jouera à Coire. On sait que, sur décision de la commission disciplinaire de la Ligue suisse, cette rencontre devait se dérouler à 50 km au moins de Lugano. Les dirigeants du club tessinois ont recouru contre cette décision en arguant notamment du fait que Langnau serait avantage, ce qui porterait préjudice... aux autres équipes en lutte contre la relégation! L'action de Lugano n'a fort justement pas eu l'effet escompté.

A Coire, Langnau aura-t-il la partie plus facile qu'à la Ressega? On n'en sait rien. Ce n'est qu'une inconnue de plus à ajouter à la liste déjà longue des mystères de ce championnat digne de Hitchcock. Lugano part, toutefois, avec un léger avantage qui a nom Molina!

F. P.



LES CHAMPIONS. — Assis, de gauche à droite: Nagel, Furrer, Turler, M. Zehnder (président), Huguenin, Berra et Mauerhofer. Au deuxième rang: M. Droz (matériel), Henrioud, Schneider, Cuenat, Girard, Willmann, Dubois, Pelletier et M. Defabritis (masseur). Au troisième rang: Martel, Neiningger, Wittwer, Divernois, Vallat, Marti, Steudler. (Photopress)

Champions pour la sixième fois

Avec ses huit points d'avance sur Sierre à trois journées de la fin de la compétition, le Hockey-club La Chaux-de-Fonds est d'ores et déjà champion suisse. C'est la sixième fois d'affilée que cet honneur lui échoit. Le palmarès des Neuchâtelois devient ainsi des plus enviables. Au vrai, depuis l'hiver 1937-1938, qui inaugura le championnat suisse sous la forme qui est approximativement celle d'aujourd'hui (création de la ligue A), Davos et Arosa sont seuls parvenus à faire mieux que la formation chaux-de-fonnrière. Davos a été champion suisse de 1938 à 1948 avec une année d'interruption (39-40) à cause de la guerre, alors qu'Arosa a enlevé le titre national de 1951 à 1957: dix couronnes d'affilée pour le premier nommé, sept pour le second. Les deux clubs grisons, particulièrement Davos, ont encore enlevé le titre à plusieurs autres reprises, notamment avant la création de la ligue nationale A. Cette nouvelle consécration permet donc à La Chaux-de-Fonds de prendre place parmi les grands noms du hockey sur glace helvétique et la situe nettement au-dessus du lot des équipes ayant évolué en ligue A durant les quinze dernières années.

vaincre. C'est dans un «climat» des plus positifs et dont ils étaient en partie responsables, que Martel, Wittwer, Willmann, Nagel, Cuenat, Divernois, Henrioud, voire Schneider ont pu faire valoir pleinement leurs dons très divers. Cependant, la réussite parfaite de cette «transfusion de sang», La Chaux-de-Fonds la doit encore (et comment!) à son maître entraîneur qu'est Gaston Pelletier et également aux Furrer, Huguenin, Turler, Berra, Neiningger et Dubois qui ont, en tout temps, constitué une base extrêmement solide et efficace, à tous les points de vue.

Il y a eu, certes, quelques passages difficiles, notamment au début de cette année. Cependant, entouré par un comité uni, à la tête duquel M. Zehnder s'est révélé un président aussi compétent que discret, l'équipe neuchâteloise s'est chaque fois ressaisie à temps, donnant par là la preuve d'une préparation physique et technique au-dessus de la moyenne et de qualités morales exemplaires.

ATOUS DIFFÉRENTS

On constate que beaucoup d'éléments ont contribué à cette victoire qui, en cela, ressemble comme une sœur aux précédentes. C'est pourquoi nous n'irons pas jusqu'à dire qu'elle est la plus belle de toutes. Les faits ont, en effet, souvent démontré qu'un amalgame de vedettes ne conduit pas nécessairement au triomphe et Pelletier, au cours de la saison qui s'achève, aura sans doute pu faire certaines comparaisons à ce sujet! Nous ne voulons pas insinuer qu'il était plus facile à La Chaux-de-Fonds d'être champion cette fois que les autres, mais simplement faire remarquer que ce n'était probablement pas plus difficile!

Il y avait autant d'atouts à disposition de l'entraîneur, mais, ils n'étaient pas ceux dont on avait l'habitude. La grande force de Pelletier a été de les découvrir, puis de savoir les exploiter au maximum.

F. P.

LIGUE B : LE PROMU ÉTANT DÉJÀ DÉSIGNÉ ON SE TOURNE DU CÔTÉ DE LA RELÉGATION

Six formations en mal de points

Douze ans après avoir été champion suisse (1961), Zurich retrouve la ligue A. Il rejoint l'élite après l'avoir quittée à la fin de la saison 1970-1971.

Titre et promotion: tels sont les deux révérences de Robertson pour composer avec le gotha helvétique, dans huit mois. Zurich a rallié le haut du panier parce qu'il fut conçu pour cela durant l'entre-saisons. On le prépare à cette tâche. «Peu importe la manière, seul le résultat compte», a coutume de dire son patron, Stu Robertson. Pas de place à la fantaisie, au Hallenstadion. L'essen-

tiel est de gagner. De glaner point après point, avec constance, application. Aujourd'hui, le décompte est sans appel: douze matches, vingt points, un titre de champion suisse de ligue B et, surtout, une promotion en ligue A, à trois journées de la fin.

L'INTÉRÊT... BAISSE

Tout est dit. Saluez! Pour le reste, on liquidera. On cherchera à atténuer certaines douleurs. Lausanne a déjà commencé en infligeant une correction à Fribourg (8-0), un Fribourg dont on disait qu'il éclaterait en cas d'échec. Et Lausanne? Affaire à suivre. Avec prudence.

Zurich ayant mis avant l'heure un point final au tour de promotion, l'intérêt cherche preneur. La relève appartient aux six équipes — Olten et Viège sont d'ores et déjà en sécurité — menacées par la relégation. A elles d'entretenir l'intérêt du championnat de ligue B. La relégation est à l'ordre du jour en cette fin février, la ligue A ayant également bouclé ses comptes en haut du tableau.

SPECULATION

Qui donc rejoindra le purgatoire de la première ligue? Sion et Forward sont mal placés. Uzwil va un peu mieux. Neuchâtel doute encore. Thoune est habitué de beaucoup d'espoirs, tout comme Kusunacht.

Le pronostic est roi dans les officines de ces candidats à la relégation.

Spéculation, évaluation, calculation font partie du vocabulaire de chacun. Mais il faudra monter aux barricades pour obtenir un certain nombre de points, assurer un minimum de régularité.

Il faudra surtout atteindre la cote de sécurité. Où se situe-t-elle? A quinze points si Sion et Morges gagnent tous leurs matches. Mais, en raison des affrontements directs, elle devrait se fixer à douze points. C'est une bonne cotation. Or, Forward et Sion sont à quatre longueurs, Uzwil (il sera ce soir à Mor-

ges) à trois, Neuchâtel à deux, Thoune à une. Seul Kusunacht est déjà (ou devrait être) à pieds secs. Pour des raisons de sécurité, il prendra encore un, voire deux points aussitôt que possible. A Monruz, par exemple?

UZWIL BIEN PLACÉ

Indéniablement, c'est la bouteille à encre, six équipes pouvant encore être reléguées. En théorie, du moins. Et la sentence pourrait bien tomber sur deux Romands. Sion et Neuchâtel? Forward et Sion? Neuchâtel et Forward? Tout va dépendre de certaines affinités, d'une part, et de la volonté qu'ont d'aucuns à vouloir sauver leur peau, d'autre part.

On en saura plus dans quelques heures. Qui d'Uzwil, de Neuchâtel, de Forward ou de Sion va réussir un « gros coup » ce soir? L'équipe saint-galloise est la mieux placée, car Sion passera sous le joug d'Olten, qui fut tenu en échec (2-2) par Uzwil mardi, alors que Neuchâtel entreprendra de mater Kusunacht, net vainqueur de Thoune (5-0). Ce Thoune qui attend Viège...

P.-H. B.

Leurs derniers matches

Langnau. — A Lugano (ce soir); reçoit Klotten (20); à Genève Servette (24).

Ambri Piotta. — A Genève Servette; reçoit Lugano; à Berne.

Klotten. — A La Chaux-de-Fonds; à Langnau; reçoit Sierre.

Berne. — A Sierre; à La Chaux-de-Fonds; reçoit Ambri Piotta.

Lugano. — Reçoit Langnau (à Coire); à Ambri Piotta; reçoit La Chaux-de-Fonds.

Ligue A

J. G. N. P. c. Pts

1. La Chx-de-F.	25	18	2	5	142	69	38
2. Sierre	25	14	2	9	112	102	30
3. Gen.-Serv.	25	10	5	10	101	97	25
4. Langnau	25	9	4	12	100	124	22
5. Ambri Piotta	25	11	4	14	70	100	22
6. Klotten	25	8	5	12	99	99	21
7. Berne	25	9	3	13	82	96	21
8. Lugano	25	9	3	13	83	111	21

Ce soir. — Sierre - Berne, Lugano - Langnau sur patinoire neutre, Genève Servette - Ambri Piotta, La Chaux-de-Fonds - Klotten.

Ligue B Promotion

1. Zurich	12	10	—	2	65	26	20
2. Lausanne	12	7	1	4	52	49	15
3. Bienne	11	6	1	4	54	40	13
4. Davos	11	6	1	4	55	42	13
5. Fribourg	11	6	—	4	44	42	12
6. Bâle	11	4	1	6	39	55	9
7. Villars Ch.	10	3	—	7	32	49	6
8. Fleurier	10	3	—	7	28	66	—

Ce soir. — Bienne - Villars Champéry, Bâle - Fleurier, Davos - Fribourg.

Relégation

1. Viège	11	6	3	2	61	43	15
2. Olten	11	7	1	3	57	43	15
3. Kusunacht	11	6	—	5	40	44	12
4. Thoune	11	5	1	5	43	42	11
5. Neuchâtel	11	5	—	6	39	55	10
6. Uzwil	11	4	1	6	49	42	9
7. Sion	11	3	2	6	36	45	8
8. Forward	11	3	2	6	44	55	8

Ce soir. — Olten - Sion, Thoune - Viège, Forward - Uzwil, Neuchâtel - Kusunacht.

Fleurier à Bâle

Privée de rencontre mardi dernier par des flocons envahissants, l'équipe fleurisane reprendra, ce soir, la compétition en allant rencontrer Bâle en son fief.

Le championnat ayant déjà désigné Zurich comme équipe promue en ligue A, les matches que les autres formations ont encore à jouer ont un caractère de liquidation des plus marqués. Bien que l'idéalisme s'estompe peu à peu, on peut penser que certains clubs gardent des préoccupations liées à l'obtention d'une place décente dans le présent championnat. Sans se prononcer sur la nature des aspirations respectives de chacune des formations en présence ce soir, on peut s'attendre à voir surgir, ça et là, un réveil tardif ou un dernier soubresaut.

Bien qu'à nouveau les pronostics spontanés ne puissent qu'être favorables aux Rhéniens, les «syllogismes du supporter moyen» permettent de garder quelques espoirs. Ainsi, ne serons-nous pas étonnés d'entendre des raisonnements tels: «Si Fleurier n'a perdu que 3-2 contre Bienne alors que Bâle a dû concéder neuf buts au même adversaire, nos Vallonniers ont toutes leurs chances». L'extravagance de tels jugements étant des plus manifestes, et un brin de réalisme dictant le scepticisme au-devant de tous pronostics, gardons pourtant tout loisir, pour les hommes de Vincent, «d'espérer» le match nul.

J.-P. DEBROT

Klotten espère bien troubler la fête faite aux champions

La Chaux-de-Fonds - Klotten était, au début de la semaine, une affiche intéressante pour plusieurs raisons, spécialement en ce qui concernait l'attribution du titre et le problème de la relégation. Depuis mardi, la chose est entendue en tête avec la consécration, pour la 6ème fois, de La Chaux-de-Fonds. Par contre, les «aviateurs» partagent la dernière place avec Berne et Lugano. Ainsi, ce soir, La Chaux-de-Fonds va-t-elle jouer pour la gloire, tandis que Klotten s'engagera à fond afin d'obtenir un, voire deux points indispensables.

Les spectateurs iront aux Mélieux pour fêter le Hockey-club La Chaux-de-Fonds qui a rempli son contrat avec une maîtrise remarquable. L'honneur en revient tout d'abord à Charles Fruttschi et Gaston Pelletier. Ensuite, à l'équipe. Pourquoi Fruttschi et Gaston Pelletier? Parce que ces deux

stratégistes ont osé opérer une formation qui était souffrante depuis son retour de Sapporo.

CHACUN CHEZ SOI

Ce soir, le public fêtera à nouveau l'équipe championne suisse, qu'on ne peut qu'applaudir et féliciter. On pensait que ce match serait suivi d'une réunion où l'on pourrait se congratuler. Il n'en sera pas question. Chacun rentrera chez soi, spécialement les internationaux, qui s'en iront, demain matin, rejoindre leurs camarades de l'équipe nationale.

Le match La Chaux-de-Fonds-Klotten s'annonce ouvert: Klotten a besoin de battre La Chaux-de-Fonds et le champion suisse veut terminer sur la lancée. C'est-à-dire en beauté. Un match à ne pas manquer.

P.G.

Une obligation pour Neuchâtel: battre Kusunacht ce soir à Monruz

«Neuchâtel fut certainement l'équipe la plus faible du groupe à se présenter à la patinoire de Viège», écrit le correspondant haut-valaisien de notre confrère le «Nouvelliste et FAV», après la nette victoire de Viège, mardi soir (11-3). Un commentaire peu flatteur pour Huggler et ses hommes.

Eclatant de santé, respirant la joie de jouer, donnant le meilleur d'eux-mêmes, les Neuchâtelois supplantaient Thoune à Monruz voilà une semaine. Leur carte, ils l'avaient abattue avec panache. Trois jours plus tard, c'était l'effondrement total!

«On n'aime pas jouer à l'extérieur. A Monruz, notre public nous soutient», tente de plaider Rolf Schmied. L'argument paraît bien faible. Il semble plutôt que Neuchâtel soit l'équipe d'un match. L'équipe capable de se surpasser l'instant d'une victoire, d'un moment. Il lui faut être aiguillonnée pour aller «au combat».

Ce soir, à Monruz, Kusunacht lui posera des problèmes. Neuchâtel devra les résoudre avant de se rendre à Morges. L'heure n'est pas à la spéculation. Il faut gagner et non compter sur Olten et Uzwil pour maintenir Sion et Forward à distance. Battre Kusunacht est devenu plus qu'un ordre: une nécessité. Avec l'appui chaleureux de son public, Neuchâtel est capable de faire face à cette obligation.

P.-H. B.

Dans le groupe 3 de première ligue Tout se décide ce week-end

Ah! quel suspense dans ce groupe 3 où rien n'est joué avant la dernière rencontre, en ce qui concerne l'attribution du titre comme la relégation. Après les victoires de Moutier sur Schwarzenbourg (4-1) et de Langenthal sur Etoile-Thoune (1-7), les deux prétendants n'ont pas modifié leurs positions au classement; les Prévôtis conservent donc toujours leur point d'avance.

Du côté de la relégation, Berthoud qui s'est rendu en terre jurassienne en voulant absolument humilier les Romands, est juste parvenu à sauver un point face aux Tramelots qui reviennent fort en cette fin de championnat. La marque était encore favorable à ces derniers à 7 secondes de la fin. Ce partage des points (4-4) remet, bien sûr, tout en question en ce qui concerne le relégué. Malgré sa défaite face à Wiki (10-4) Lyss, qui

conserve de maigres chances, attend Tramelan de pied ferme! Alors qu'on s'achemine vers la dernière rencontre, l'on peut être très satisfait du déroulement du championnat du groupe 3, car il aura fallu attendre cette ultime soirée pour connaître le champion et relégué.

DERNIÈRE CHANCE

Il ne fait aucun doute que si Moutier est bien placé, Tramelan joue sa dernière chance, ce soir à Lyss. Un match nul suffit aux Jurassiens mais, en cas de défaite, un match d'appui sera nécessaire. Au «goal-average», les Tramelots sont mieux placés, mais ça ne compte pas. Il ne fait aucun doute que cette rencontre attirera la grande foule et qu'elle sera suivie avec passion. Souhaitons qu'elle se déroule très sportivement. Le deuxième représentant romand, Moutier, reçoit Wiki. Cette rencontre est également très importante pour les Prévôtis car, en cas de défaite, et cela pour autant que Langenthal batte Steffisbourg, ils se verront priver du titre pour un point. Mais foin de théories. Attendons les matches décisifs, soit: Langenthal - Steffisbourg, Moutier - Wiki et Lyss - Tramelan. Rien n'est encore dit. En principe, tout le sera dimanche soir...

Avant de terminer, relevons une fois, dans ces colonnes, le bon travail de M. Selvig, de Bâle, qui, en tant que responsable du groupe 3, a fait en sorte que la compétition se déroule sans accroc.

athlétisme

Les limites pour les championnats suisses

La Fédération suisse d'athlétisme a donné connaissance des limites que devront atteindre les athlètes pour participer aux championnats suisses individuels 1973. Ces limites sont les suivantes:

MESSEIERS

100 m:	10"8";	200 m:	22"00";	400 m:	49"4";	800 m:	1'54"0";	1500 m:	3'53"5";
5000 m:	14'45"0";	10.000 m:	31'30"0";	110 m haies:	15"0";	400 m haies:	55"2";	300 m obstacles:	9"40"0";
hauteur:	2 m 00;	perche:	4 m 20;	longueur:	7 m 15;	triple saut:	14 m 20;	Poids:	14 m 50;
disque:	44 m 00;	Marteau:	50 m 00;	javelot:	62 m 00.				

DAMES

100 m:	12"5";	200 m:	26"2";	400 m:	62"0";	800 m:	2'25"0";	1500 m:	5'10"0";
3000 m:	pas de limite;	100 m haies:	15"8";	hauteur:	1 m 60;	longueur:	5 m 50;	poids:	11 m 00;
disque:	35m 00;	javelot:	36 m 00.						

1. Moutier	17	13	1	3	83-	45	27
2. Langenthal	17	13	0	4	102-	42	26
3. Wiki	16	10	3	3	83-	56	23
4. Steffisbourg	16	11	0	5	86-	58	22
5. Berthoud	17	9	4	4	74-	55	22
6. Rotblau	17	7	2	8	61-	81	16
7. Etoile-Thoune	17	6	1	10	58-	70	13
8. Schwarzenb.	17	4	1	12	48-	78	9
9. Tramelan	17	2	13	15	51-	96	6
10. Lyss,	17	1	2	14	49-	114	4

Ce soir. — Lyss - Tramelan et Rotblau - Schwarzenbourg. Samedi. — Moutier - Wiki et Berthoud - Etoile-Thoune. Dimanche. — Langenthal - Steffisbourg.

OFFRES D'EMPLOIS

Pour notre centre international de télécommunications de Genève et nos services de la sécurité aérienne de Genève - Cointrin, nous cherchons plusieurs jeunes filles en vue de les former comme

télégraphistes-télexistes

Nous offrons une activité intéressante et variée, des conditions de travail avantageuses, toutes les prestations sociales, bonne rémunération.

Conditions d'engagement :

Nationalité suisse
Age 16 à 22 ans
Bonne formation scolaire
Connaissances d'anglais.

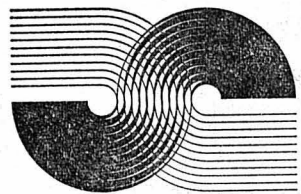
Durée de la formation :

1 année.

Dates d'entrée :

1er mai 1973 et 3 septembre 1973

Vous obtiendrez une documentation complète et une formule d'inscription en vous adressant à :



radio-suisse sa

télécommunications
sécurité aérienne

Division d'exploitation
Case postale, 3000 Berne 14
Tél. (031) 65 92 67. M. W. Gmür



Renault 16 TS. 1600 cm³, 87,5 ch, 165 km/h.

La Renault 16 avale les routes
et surmonte les obstacles. En vous communiquant un
rassurant sentiment de sécurité.

Elle encaisse en puissance et rend en douceur.

Renault 16. Une technique de pointe intégrée à une construction fondamentalement robuste

Une mécanique éprouvée en rallyes. Une carrosserie tout-acier protégée par cinq couches de traitement anticorrosion et de peinture. Une voiture construite pour résister aux outrages des ans.

Renault 16. Un confort de très grande classe

Des sièges anatomiques conçus par des médecins. Pour de longs voyages. De la place pour cinq personnes qui veulent voyager à l'aise. Un coffre variable de 350 à 1200 litres. Pour tous vos bagages.

Renault 16. Voyager en toute sécurité

Grâce à la traction avant. Et au moteur nerveux. Et aux freins efficaces: double circuit, disques à l'avant et servo-assistance.

Renault 16. Un équipement de luxe livré sans supplément

Demandez à votre distributeur Renault de vous énumérer la longue liste des accessoires inclus dans le prix et de vous informer sur la transmission automatique Renault.

Renault 16 L/TL: 1600 cm³, 71 ch, 150 km/h, à partir de Fr. 11 400.-; Renault 16 TS: 1600 cm³, 87,5 ch, 165 km/h, Fr. 13 500.-; Transmission automatique: Fr. 1350.-

Il est facile d'accéder à une Renault 16. Le crédit et le leasing Renault vous y aident.

Coupon

Informez-moi mieux sur les Renault 16.

Nom: _____

Adresse: _____

NPA/Localité: _____

Envoyer à Renault-Information, 8105 Regensdorf

RENAULT
Raison et plaisir.



FIN 10.1 73

FAN

La Feuille d'avis de Neuchâtel - L'Express

cherche, pour son département des annonces, une

employée de bureau

jeune et dynamique, habituée à un travail précis et connaissant la dactylographie.

Nous offrons place stable dans une ambiance de travail agréable, salaire intéressant, semaine de 5 jours, avantages sociaux.

Les personnes intéressées par ce poste sont priées d'envoyer leurs offres écrites, avec curriculum vitae et photo, à la Direction de la Feuille d'avis de Neuchâtel, service du personnel, 4, rue Saint-Maurice, 2000 Neuchâtel.

A.S. CHAPPUIS

Mécanique de précision

2035 CORCELLES



situé à 1 minute de la station du tram
à 4 minutes de la gare de Corcelles

engage :

**MÉCANICIENS DE PRÉCISION
TOURNEURS**

(CÉrikon, Innovation, Schaublin)

FRAISEURS

(Vernier, CÉrikon, Aciera)

Prendre rendez-vous par écrit ou téléphoner au
No (038) 31 28 88.

CALORIE S.A., chauffage - ventilation - brûleurs à mazout, offre opportunité de se créer une situation indépendante comme :

**monteur du service
après-vente**

Ce poste conviendrait à un candidat possédant une formation de monteur en chauffage, de mécanicien, d'électricien ou d'électro-mécanicien.

Entrée immédiate ou date à convenir. Place stable et bien rétribuée, activités variées, avantages sociaux.

Ecrire ou téléphoner à Calorie S.A., Prébarreau 17, 2000 Neuchâtel, tél. 25 45 86, interne 20 (Monsieur Braso).

ON CHERCHE

STÉNOFACTYLO

pour correspondance française et travaux de statistique, ainsi que

AIDE DE BUREAU

pour tous travaux, facturation, budgets
Entrée 1er mars.

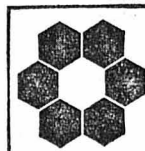
VENDEUSES

pour nos rayons

**TOUT POUR L'ENFANT
TABLIERS
ARTICLES MESSIEURS**

NOUS OFFRONS :

Excellent salaire,
13me salaire, semaine de 5 jours,
avantages sur achats et toutes prestations sociales d'une grande entreprise.



AU LOUVRE
La nouveauté sa



Télévision Suisse Romande

cherche

décorateur

Nous demandons :

— diplôme d'une école d'art, de décoration ou d'architecture, éventuellement certificat de fin d'apprentissage de décorateur, de peintre-décorateur ou titre équivalent.

La préférence sera donnée à un candidat ayant une expérience pratique dans le domaine du spectacle. Un candidat sans l'expérience pratique suffisante, pourrait également être retenu. Il devra accomplir un stage de formation dans nos studios. La durée de formation de son stage dépendra de sa qualification, de son expérience et de son adaptation aux exigences de la Télévision.

Les candidats de nationalité suisse sont priés d'adresser leur offre, avec curriculum vitae, copies de certificats, photographies et prétentions de salaire, à l'Office du personnel de la TÉLÉVISION SUISSE ROMANDE, case postale, 1211 GENEVE 8.

maret

2014 BÔLE - NEUCHÂTEL - ☎ 038/41 10 21

Nous engageons

OUVRIÈRE

désireuse d'exécuter des travaux fins et propres dans les domaines de la miniaturisation et de l'horlogerie.

Transport de personnel.

HORAIRE LIBRE

FABRIQUE DE PIERRES ET PIÈCES DÉTACHÉES
MINIATURES POUR HORLOGERIE ET INSTRUMENTS

Bell

cherche pour date à convenir pour Neuchâtel,
une

VENDEUSE

Travail intéressant.

Débutante serait mise au courant.

Bonnes conditions de salaire. Caisse de retraite.

Faire offres à BELL S.A.,
Charrière 80a, la Chaux-de-Fonds.
Tél. (039) 22 49 45.

DUBIED

Nous cherchons pour notre
SERVICE LANCEMENT

UNE DAME

OU

UNE DEMOISELLE

connaissant la dactylographie à qui serait confiés la frappe des gammes d'opérations ainsi que différents travaux de bureau.

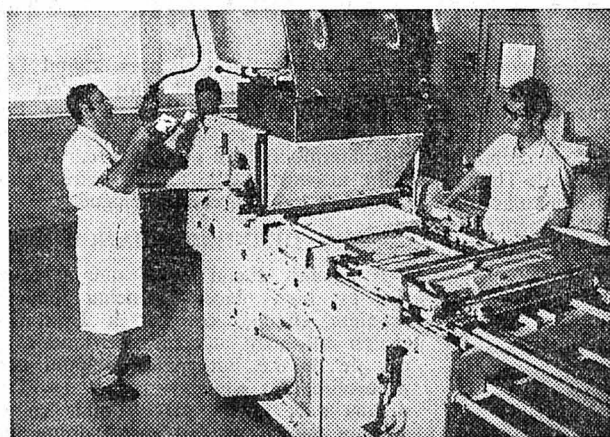
— Travail à temps partiel possible
— Horaire mobile
— Vacances sans fermeture annuelle

Faire offres ou téléphoner au Service du personnel

EDOUARD DUBIED & Cie S.A.

2074 MARIN Tél. (038) 33 12 21
dès 18 h (038) 33 44 17

USINE DE MARIN



Nous engageons des

**ouvriers
de fabrique**

auxquels nous offrons la possibilité de formation interne en qualité d'ouvriers spécialisés selon leurs capacités individuelles.

Nous vous renseignons volontiers et sans engagement de votre part sur les emplois disponibles dans nos différents secteurs de production.

Veuillez vous adresser, soit personnellement, soit par téléphone, à :

Suchard

CHOCOLAT SUCHARD S.A.
Service du personnel d'exploitation
2003 Neuchâtel
Tél. 038/21 11 55, interne 386

OFFRES D'EMPLOIS

Succursale d'une chaîne de magasins entre Bienne et Neuchâtel cherche

GÉRANT

Nous demandons :

- une formation commerciale complète
- l'expérience des méthodes modernes de vente
- les qualités requises pour diriger du personnel
- le sens des responsabilités
- du dynamisme et de l'initiative
- connaissance du français et de l'allemand.

Nous offrons :

- poste intéressant, bien rémunéré, ainsi que les avantages sociaux d'une grande maison.

Les candidats que ce poste intéresse sont priés de faire leurs offres manuscrites, détaillées, accompagnées d'un curriculum vitae, d'une photo passeport récente et des prétentions de salaire, à R. G. 465 au bureau du journal.

UNE CHANCE EXTRAORDINAIRE pour un collaborateur dynamique

Nous cherchons un

REPRÉSENTANT

Afin de compléter notre équipe de collaborateurs, nous cherchons un voyageur expérimenté, capable de vendre et de faire des démonstrations de nos outils à main électriques.

Rayon d'activité : Installateurs électriciens et sanitaires en Suisse romande, dans le Jura bernois et le Bas-Valais.

Conditions :

- apprentissage
- expérience de représentant
- bon technicien
- excellente connaissance du français et connaissance de l'allemand
- réputation irréprochable
- permis de conduire.

Age idéal 25 à 40 ans.

Entrée : date à convenir.

Nous offrons :

- revenu intéressant et forte commission
- climat de travail agréable
- caisse de prévoyance sociale.

Prière d'adresser bref curriculum vitae à la direction d'ELEKTROHAMMER AG, case postale, 8050 ZÜRICH.

Caravans International (Suisse) S.A., Saint-Blaise

Importateur exclusif pour la Suisse des caravanes Bluebird, Eccles, Europa, Sprite, Stern et Wilk, engage

un aide-magasinier

pour début avril ou date à convenir.

Cette personne étant appelée à collaborer avec nos agents, elle devra posséder des connaissances d'allemand et avoir le permis de conduire A. La préférence sera donnée à une personne sérieuse et active. Nous offrons un poste de travail dans une ambiance jeune et agréable, un salaire correspondant aux capacités, ainsi que l'horaire libre.

Prendre rendez-vous par téléphone au (038) 33 36 00.

L'important c'est...

— aimer travailler dans l'ambiance agréable d'un petit groupe
— l'intérêt pour la publicité et la promotion de vente
— pouvoir faire de bonnes traductions d'allemand en français
— être charmante et enjouée... mais aussi capable d'utiliser une machine à écrire IBM (correspondance française, allemande et parfois anglaise).

Si vous répondez affirmativement à tous ces points, prenez contact avec nous, car nous cherchons

une bonne secrétaire
Nous nous ferons un plaisir de vous expliquer de vive voix tous les avantages que nous réservons à notre future secrétaire.
Téléphonez-nous ou écrivez-nous !



GENERAL MOTORS SUISSE S.A.,
2501 Bienne
Département du personnel,
M. H. Willen,
Tél. (032) 2 61 61, int. 578.

L'hôtel - restaurant BEAUX-ARTS
Neuchâtel, cherche,
pour le 1er mars 1973,

jeune homme

honnête et consciencieux, sobre,
comme

garçon de maison

Bien rétribué.

Faire offres ou se présenter au
bureau de l'hôtel. Tél. 24 01 51.

Nous cherchons

FLEURISTE

capable, parlant français.
Bon salaire, congés réguliers.
Entrée début mai.
Faire offres à H. Hediger,
Fleuriste,
Serre 79, 2300 la Chaux-de-Fonds.
Tél. (039) 22 12 32.

Cercle Libéral, Neuchâtel
cherche :

1 sommelière
1 aide de cuisine

pour le service de nuit.
Se présenter ou téléphoner au
(038) 25 11 30.

Pour date à convenir,
nous cherchons

ouvriers cavistes

capables, pour travaux variés de
cave et distillation.
— Bons salaires.
— Semaine de cinq jours.
— Appartements à disposition.

Distillerie Sydlar, 2012 Auvornier.
Tél. (038) 31 21 62.

Bureau de gérances, à Neuchâtel,
engagerait

employée de bureau
à temps partiel

Faire offres, avec certificats, à :
Bruno MULLER,
Fiduciaire et gérances,
rue du Temple-Neuf 4,
2001 NEUCHÂTEL.

Hôtel du Cheval-Blanc, Colombier,
cherche

SOMMELIÈRE
ou EXTRA

Débutante acceptée.
Date d'entrée
à convenir.
Tél. 41 34 21.

Seulement
35 c. le mot !

C'est le prix
d'une
petite annonce
au tarif réduit
dans la
« Feuille d'avis
de Neuchâtel »

Le Centre d'Arts
graphiques
à Neuchâtel engage

DACTYLO

à temps partiel,
pour travaux
de bureau simples.

Date d'entrée
à convenir.

Faire offres à
Delachaux
& Nestlé S.A.,
Passage
Max-Meuron 4,
2001 Neuchâtel.
Tél. (038) 25 18 75.

A toute demande
de renseignements,
prière de joindre
un timbre pour la
réponse.
Feuille d'avis
de Neuchâtel

Agence générale d'assurances

de la place cherche, pour entrée immédiate ou date
à convenir,

jeune employé de bureau

aimant les travaux variés et les responsabilités.

Contacts avec les clients. Expérience du domaine
assurances souhaitée. Place stable, conditions inté-
ressantes dans une ambiance dynamique et agréa-
ble. Discrétion.

Adresser offres sous chiffres M. C. 461 au bureau
du journal.

FAN L'EXPRESS FAN L'EXPRESS

35.000
EXEMPLAIRES

FAN L'EXPRESS FAN L'EXPRESS FAN L'EXPRESS FAN L'EXPRESS

ce n'est pas une fois
par mois mais
le tirage CONTROLÉ
de la FAN
de la Feuille d'avis
de Neuchâtel
L'EXPRESS

(Contrôlé par la société anonyme
Recherches et études des moyens publicitaires, Zurich
Commission romande Lausanne)
L'EXPRESS FAN L'EXPRESS FAN

PRIMAVERA
ITALIANA

Toute l'Italie ! Avec son
printemps, son soleil, sa joie de vivre,
ses artisans, ses ménestrels, ses groupes
folkloriques les « Maracalagonis »
d'Alghero en Sardaigne et les « Ciacca »
de Sicile (voir programme
dans notre « Carnet de la semaine »).

Participez à notre grand concours (facile), axé
sur les régions de Sicile, Toscane et Friuli-
Venezia Giulia. Plus de Fr. 100000.— de prix,
dont le premier: une magnifique voiture «Alfasud».
(Bulletins de participation au magasin).



Pull dame,
mohair-acryl-nylon
uni, couleurs mode,
décolleté en V, fleurs
brodées, manches
courtes: 29.90

En haut:
Pull dame uni,
mohair-acryl-nylon,
manches longues,
encolure en V,
coloris mode: 24.90
Pull dame, 50% dralon,
50% lin, décolleté
rond, garnitures pointillées
couleurs mode,
manches
courtes: 29.90

Blouser acryl-
mohair uni,
manches longues,
fermeture
éclair, coloris
mode: 49.50
Cache-cœur acryl
manches et
bordures rayées
blanc/noir, blanc/jaune
ou blanc/rose: 44.50

armourins
neuchâtel

Entreprise de Neuchâtel cherche
pour son département de COMPTABILITÉ traitée
intégralement sur ordinateur,

jeune collaborateur

sérieux et dynamique, au poste très intéressant

D'AIDE -
COMPTABLE-CAISSIER

Nous offrons :

- mise au courant approfondie assurée par nos soins.
- possibilité de se perfectionner en comptabilité industrielle
- travail indépendant avec responsabilités
- ambiance agréable, au sein d'une petite équipe.

Faire offres sous chiffres GT 428 au bureau du
journal.

Bureau d'architecture et de construction
cherche

SECRÉTAIRE-
COMPTABLE

pour tous travaux de bureau, en relation
avec les responsables de l'entreprise et la
clientèle.

Possibilité de s'assurer une situation
intéressante et variée.

Nous offrons bon salaire, fonds de pré-
voyance et tous les avantages d'une petite
entreprise.

Faire offres écrites ou téléphoner au (038)
41 38 21, bureau d'architecture E. MAYE,
Colombier.

CALORIE S.A., chauffage - ventilation - brûleurs à
mazout, cherche pour date à convenir

MAGASINIER

Ensuite de réorganisation de ce secteur, une chance
de se créer une situation intéressante est offerte
à un candidat capable, ayant la volonté de colla-
borer activement à l'évolution de ce poste.

Travail varié, bonne rémunération, avantages sociaux.

Ecrire ou téléphoner à Calorie S.A., Prébarreau 17,
2000 Neuchâtel, tél. 25 45 86, interne 20 (Monsieur
Braso).

FAN

Entre-deux-Lacs

Nous cherchons deux aides-

porteurs (euses) de journaux

pour la distribution de notre journal.

Cressier : distribution le samedi et remplacements
occasionnels ; (bicyclette à disposition)

Le Landeron : remplacements occasionnels dont une
dizaine de jours à mi-avril prochain.
Mise au courant ; bonne rétribution.

Adresser offres à FEUILLE D'AVIS DE NEUCHÂTEL,
Service de distribution,
4, Saint-Maurice,
2001 NEUCHÂTEL.
Tél. 25 65 01.

OFFRES D'EMPLOIS

Nous cherchons jeune secrétaire

de langue maternelle française; quelques notions d'allemand souhaitables, bonne dactylographe.

Travail intéressant et varié. Ambiance agréable et dynamique. Semaine de 5 jours.

Si vous êtes de nationalité suisse ou étrangère avec permis C, téléphonez à Aufina SA, rue du Bassin 8, 2001 Neuchâtel, no 038/24 61 41, M. Piffaretti.



Institut spécialisé
de l'Union de Banques Suisses



VOUS

intéressez-vous à L'INFORMATIQUE ?

Dans le cadre d'une extension de notre centre électronique, nous cherchons un

OPÉRATEUR

pour travailler sur notre ordinateur IBM 370. Notre système intégré de gestion fait appel à des techniques avancées telles que la multiprogrammation, le télétraitement (terminaux) et la mémoire virtuelle. Notre futur collaborateur aura la possibilité de se familiariser avec ces nouvelles techniques.

Pour tout renseignement, veuillez vous adresser à

Suchard

CHOCOLAT SUCHARD S.A.
Service du personnel
2003 Neuchâtel
Tél. 038/2111 55
interne 456

Le Cercle républicain de Couvet met en soumission la place de

TENANCIER

pour le 1er août.

Pour tous renseignements et offres, s'adresser à
A. Stauffer,
Couvet, rue du Progrès 9.
Tél. (038) 63 23 00.

Délaï de soumission : 15 mars.

MIGROS

cherche

— pour son Marché, rue de l'Hôpital, à Neuchâtel :

vendeuse

aux stands extérieurs

vendeuse

au département non alimentaire, possibilité de formation par nos soins ;

— pour son Marché de Pesex

magasinier

— pour son Marché, av. des Portes-Rouges, à Neuchâtel

vendeuse-caissière

Places stables, bonne rémunération, horaire de travail régulier, avantages sociaux d'une entreprise moderne.

 M-PARTICIPATION

Adresser offres ou téléphoner à la Société Coopérative MIGROS NEUCHÂTEL, service du personnel, case postale 228, 2002 Neuchâtel, tél. 33 31 41.



La maison MOTAG BMW AUTO-IMPORT (SUISSE), Dielsdorf (Zurich), a le plaisir de vous présenter une nouvelle agence officielle, qui vouera tous ses soins à la satisfaction de sa clientèle. Ne manquez pas de vous faire présenter les nouveaux modèles BMW et de faire un essai sans engagement pour vous.

BMW pour le plaisir de conduire



GARAGE DU 1^{er} MARS S.A.

Pierre-à-Mazel 1 - NEUCHÂTEL - Tél. (038) 24 44 24

Nous cherchons

employé(e) de commerce

possédant une bonne formation ; débutant ou avec quelques années de pratique. Travail varié et indépendant. Ambiance agréable au sein d'une petite équipe. Entrée immédiate ou à convenir.

Faire offres à
Assurances **Patria**

Seyon 2, Neuchâtel, tél. 25 83 06.

Entreprise de transports engage

OUVRIERS

pour le service de la voirie.
Faire offres à Chs-A. Flühmann,
2072 Saint-Blaise,
tél. (038) 33 17 20.



Si vous manquez momentanément
de personnel,
nous vous tirons d'embaras

adia
interim

Faubourg de l'Hôpital 19 - NEUCHÂTEL
Tél. (038) 24 74 14

VONCAFÉ ★★★ le café «in»

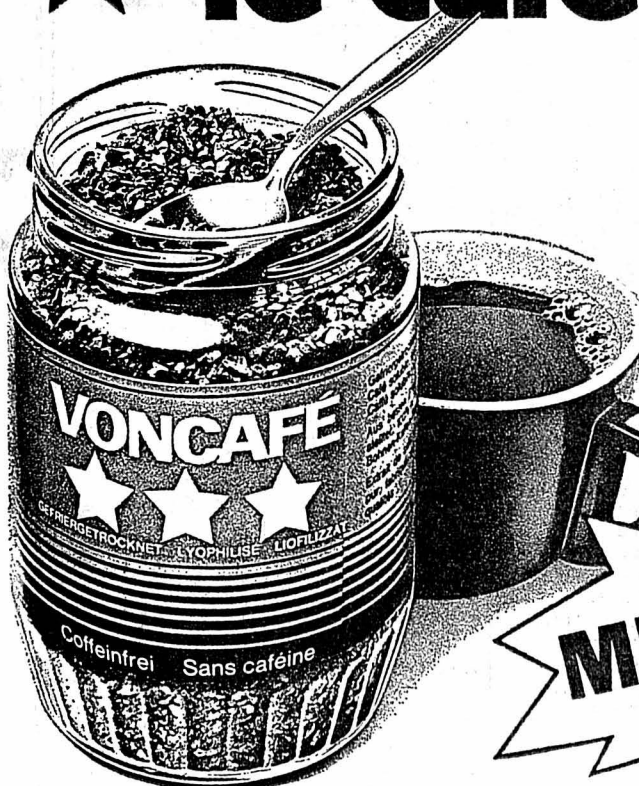
Offre spéciale
MIGROS

VONCAFÉ est
l'extrait de café soluble
et lyophilisé de Migros!
Qualité Migros,
à prix Migros.
Goûtez-le...
pour votre plaisir!

Verre de 100g
sans caféine
maintenant

3.40
seulement
(au lieu de 4.40)

Une économie de 1 franc!



Crème pour le café 
¼ de litre 1.20

De la
MIGROS
évidemment

-oio NEUCHÂTEL	BANANES	POIRES passe-crassane	ORANGES Jaffa	-oio NEUCHÂTEL
	le kg 130 net	le kg 110 net	le kg 120 net	
-oio				-oio

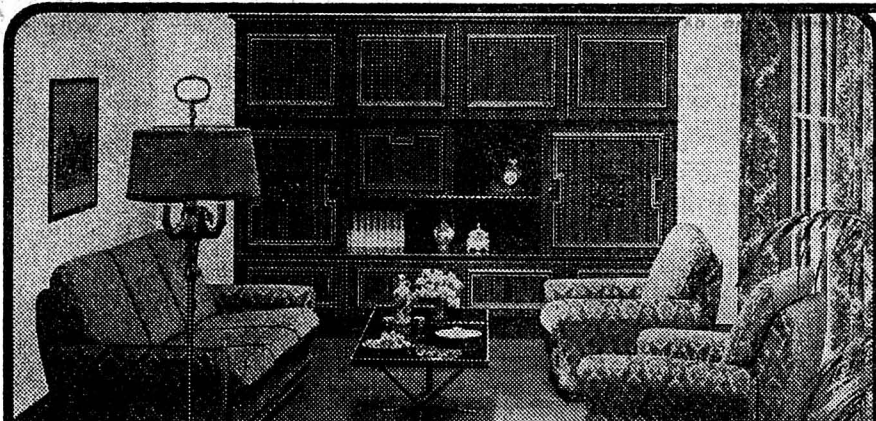
L'offre en ordre Pfister

Assemblage adéquats. Qualité adéquate. Prix adéquats. Ils ne craignent aucune comparaison. Ce sont telles offres «en or» qui ont fait de Pfister Ameublements la plus grande maison d'ameublements d'Europe. Près de 3 millions de clients ont déjà pu profiter des offres «en or» de Pfister. Chaque visite à Pfister vous fait gagner du temps et de l'argent.

90% de tous les modèles du grand choix international sont vendus en exclusivité par Pfister. Cela vous garantit un maximum d'originalité. Mais ce n'est pas tout: chez Pfister vous pourrez assortir meubles, moquettes, tapis d'Orient, rideaux, tissus d'ameublement et lampes, le tout sous le même toit. D'entrée-vous serez sûr de la parfaite harmonie de votre intérieur. Pourquoi chercher ailleurs? Pfister vous fournit la clef du bonheur.

Plus pour votre argent chez Pfister

Mobiliers économiques, ameublements de classe moyenne, mobiliers luxueux choisis parmi le plus grand choix international d'Europe livrés gratuitement à domicile-montage. Avec service-garantie: à partir de fr. 1890.-/3945.-/4600.-/5980.-/7435.- jusqu'à fr. 20 000.- et plus.



REGINA

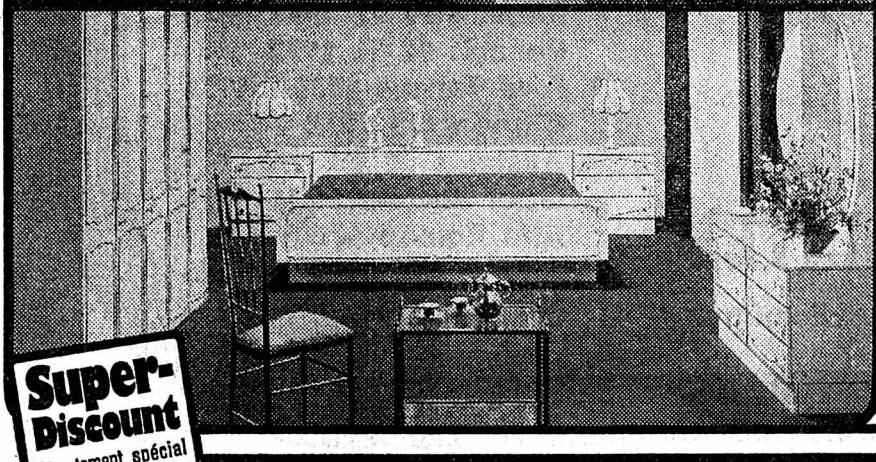
le bijou des mobiliers 1973!

Chambre à coucher en blanc perlé élégant, armoire géante à 5 portes **seul. 1985.-**
Paroi murale en mansonia exotique de 276 cm. Casier p. TV, bar éclairé revêtu de miroirs **seul. 1890.-**
Salon avec riche velours de Gènes, teintes diverses. Sofa à 3 et à 2 pl. + 1 fauteuil **1940.-**
 Comme photo, à 5 pl. **seul. 1750.-**
Table club, or antique et verre fumé **seul. 295.-**

«REGINA», ameublement complet: garantie contractuelle de 10 ans; livraison même gratuite et montage compétent. Prestation de Pfister seul.

5600.-

Aussi avantageux, ça c'est Pfister!



MODERNA

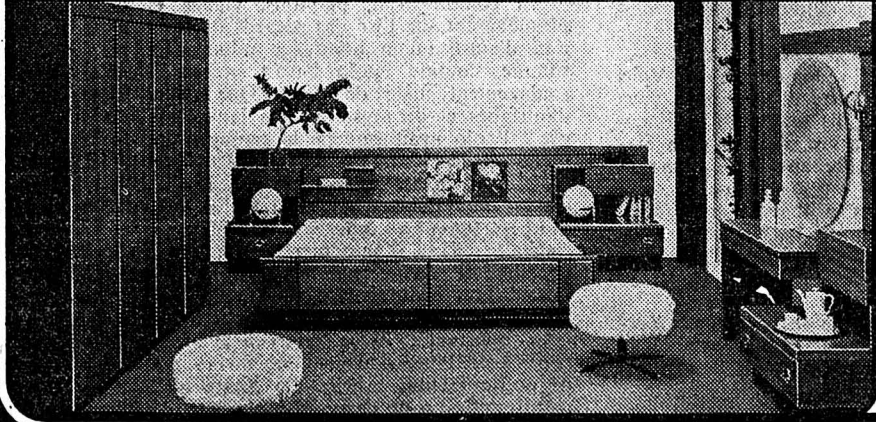
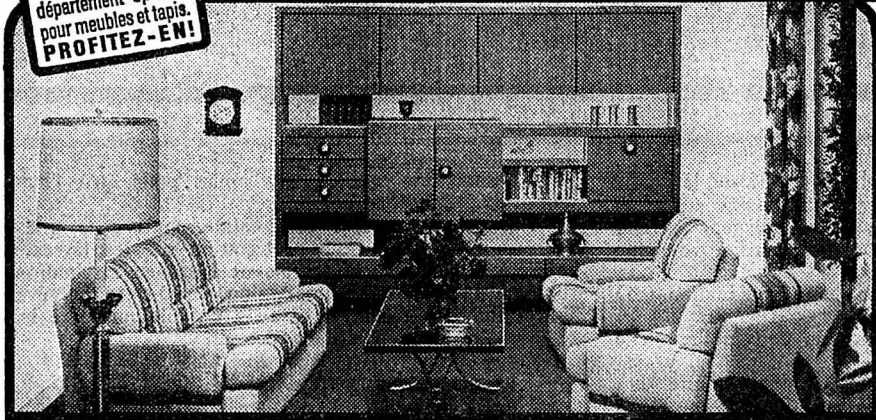
le succès de l'année!

Chambre à coucher en noyer d'Amérique, vaste armoire de 230 cm **seul. 3685.-**
Paroi murale en noyer d'Amérique, 248 cm, niche éclairée, casier pour TV, bar **seul. 2245.-**
Salon, étoffe tissée main originale, teintes diverses, coussins amovibles confortables **seul. 2390.-**
Table club, or antique et verre fumé **seul. 330.-**

«MODERNA», ameublement complet: garantie contractuelle de 10 ans; livraison même gratuite et montage compétent. Prestation de Pfister seul.

8250.-

Aussi avantageux, ça c'est Pfister!



Les textiles embellissent Les tapisseries embellissent votre intérieur

Ayez le courage de votre goût. Animez votre intérieur, donnez-lui une ambiance. Avec des moquettes, des tapis et des rideaux assortis. Avec les beaux tapis d'Orient. Habillé de la sorte, votre intérieur vous donnera une toute nouvelle joie de vivre.



Des rideaux neufs, créent une ambiance neuve. Maintenant chez Pfister plus de 1200 dessins en coupans grandeur fenêtre. Le plus grand choix de la Suisse!

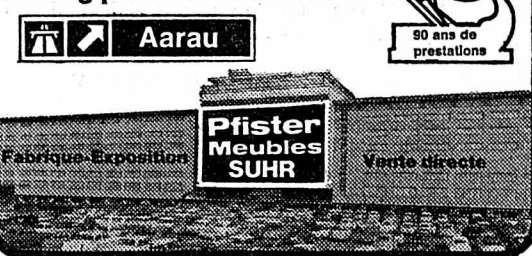


Moquettes en tous genres: 180 collections avec 2400 couleurs. Voici le choix complet de Pfister. Déjà à partir de Fr. 13.50/m² avec semelle en caoutchouc.



Le bon sommeil redonne des forces! Nous tenons toutes les literies des marques, avec les couvertures et les oreillers rembourrés de duvet ou de rembourrage synthétique assortis et couvre-lits.

Le plus grand «Centre d'ameublement» d'Europe vous attend! ● Paradis des enfants LU-SA, ouv. en permanence à partir de 8 h ME, vente du soir, jusqu'à 21 h
 Parking pour 1000 voitures!



Pour plus de précaution: directement chez

Pfister
ameublements sa
Votre partenaire pour toutes les questions d'ameublement.

VESTES EN DAIM

Tous travaux par l'homme du métier.
 Nettoyage 24 fr.; teinture en brun 39 fr.
 Réparation selon devis.
 Délai 2 jours.
 Charles Puenzieux,
 pelletier-fourreur,
 1434 Ependes, près Yverdon.
 Tél. (024) 3 64 16.

COLOR CENTER

Rue de l'Écluse 15
 Tél. 038/251780
 2000 Neuchâtel



Nouvel arrivage
de couleur et de matériel

pour les

beaux-arts

Beau choix de chevalets
de campagne et d'atelier

PRIX CHOC
1973
USA - CARS
Tous les modèles
GM FORD
CHRYSLER

RAMPY SERVICES
Agence pour Lausanne
Valais Neuchâtel

Garage Grancy SA
Lausanne
16, Avenue César-Roux
021 20 45 45

Reprise Crédit Leasing
Service après-vente

BOUTIQUE

Bambi

MOULINS 35 - NEUCHÂTEL

- Vêtements d'enfants
- En exclusivité les nouveautés printanières de Maria Vittoria



agit vite
en cas de fièvre
refroidissement
et grippe



Beau choix de cartes de visite
à l'imprimerie de ce journal

Gala de patinage - Patinoire de Neuchâtel

Dimanche 18 février 1973, à 14 h 30, avec

Danièle DUBUIS, C. P. Sion
médaillon de bronze championnats suisses A

Jacqueline DOBLER, C. P. Berne
médaillon d'argent championnats suisses B

Danièle RIEDER, C. P. La Chaux-de-Fonds
championne romande 1972

Dana VAUCHER, C. P. Genève
médaillon d'argent championnats suisses juniors

Stéphane PRINCE, C. P. La Chaux-de-Fonds
champion suisse B 1972

Mademoiselle Mireille BOURQUIN et Madame Monique Lebet-Schmitz
maîtres à patiner et leurs élèves

Prix des places : assises : Fr. 4.— ; debout : Fr. 3.— ; enfants : Fr. 2.—.
Location ouverte : caisse de la patinoire, tél. 25 30 61

A nouveau nos vacances balnéaires à FINALE LIGURE en car

DÉPARTS : chaque semaine, le vendredi soir, du 4 mai au 21 septembre, retour le samedi soir.

HOTEL ARISTON : 8 jours pension complète dès Fr. 290.—
HOTEL INTERNATIONAL : 8 jours pension complète dès Fr. 345.—

Nous possédons dans cet hôtel des chambres communicantes conseillées aux familles de 4-5 personnes.

Ces tarifs comprennent : le transport en car moderne et confortable, aller et retour, tous les repas, les services de la plage : cabine, parasol et chaise longue, taxes et service.

AFIN DE DONNER ENTIÈRE SATISFACTION A NOS CLIENTS, NOUS AVONS CHOISI DES ÉTABLISSEMENTS GÉRÉS DIRECTEMENT PAR LE PROPRIÉTAIRE ET SA FAMILLE, ET AVEC LESQUELS NOUS TRAVAILLONS DEPUIS QUELQUES ANNÉES SANS PROBLÈME.

RÉDUCTION : Nous pouvons réduire nos tarifs de Fr. 75.— par personne si vous faites le voyage avec votre voiture privée.

Demandez sans engagement et gratuitement notre programme détaillé dans lequel vous trouverez également les destinations suivantes :

Vacances à Majorque en avion **Séjour à Belgirate ou Baveno**
Séjour à Nice, reine de la Riviera **La Bretagne**
La Yougoslavie **Munich - Vienne - Salzbourg**
Venise et les Dolomites **A la découverte de la Normandie**

et nombreux autres programmes à destination des **Canaries, Maroc, Tunisie, Corse, Sardaigne, Turquie, Bulgarie, Roumanie, Espagne, Ibiza.**

VOYAGES

1188 GIMEL



1004 LAUSANNE

15, rue Marterey

☎ 021 / 74 30 36-35

☎ 021 / 22 14 43

LE COULTRE

Mettler

Mettler vient à vous...
pour vous présenter :

- Ses balances d'analyse et de précision électroniques et mécaniques
- Son titrateur automatique
- Sa vaste gamme de modernes appareils de laboratoire

Mettler est chez vous. Il vous ouvre les portes de son Exposition itinérante. Ne manquez pas une telle occasion.

Calendrier de l'Exposition Mettler. Tous les jours, de 13 h à 19 h :

Le 19 février: Bienne
Hôtel Continental, Aarbergstr. 29

Le 22 février: Lausanne
Rest. du Rond-Point de Beaulieu
Avenue de Bergières 6

Le 20 février: La Chaux-de-Fonds
Maison du Peuple, Rue du Parc 73

Le 23 février: Genève
Palais des Expositions
Entrée boulevard Carl-Vogt

Le 21 février: Neuchâtel
Rest. Beau-Rivage, Quai Osterwald

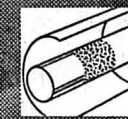
Mettler Instrumente AG
8606 Greifensee-Zurich, Suisse
Tél. (01) 87 63 11

METTTLER



Le moment d'une bonne Stella Super.

Un double filtre aux granules de charbon actif confère à la Stella Super une légèreté agréable — sans rien enlever à la richesse de son arôme.



Stella Super.

Naturellement légère.

KLOTT WILD 1/73



L'annonce
reflet vivant
du marché

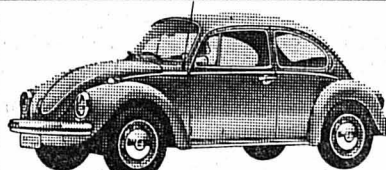
Giez-sur-Grandson
dimanche 18.

match aux cartes

par équipe.
S'inscrire au (024) 2 42 07.

Les réparations de votre voiture
à des prix avantageux

et discutés d'avance, seront exécutées par le garage H. Comtesse.
Parcs 40, Neuchâtel. Tél. 25 28 77.



Cockpit panoramique

Supercoccinelle VW 1303:
confort spacieux nouveau du pare-brise panoramique et du cockpit sport, sièges-coquilles seyants, radio moderne 2 longueurs d'ondes, vitre arrière chauffante, phares de recul, et naturellement le châssis Porsche!

GARAGE HIRONDELLE
Pierre Senn, Pierre-à-Mazel 25 Neuchâtel

Tél. 24 72 72, tél. 25 94 12
Fredy Sydler, Garage du Port, 2012 Auvornier. Tél. 31 22 07.
J.-L. Devenoges, Garage Beausite, 2053 Cernier. Tél. 53 23 36. Garage Willy Brügger, 2117 la Côte-aux-Fées. Tél. 65 12 52. Garage Léon Duthé & Fils, 2114 Fleurier. Tél. 61 16 37. Fernand Stubi, Garage de la Croix, 2205 Montmolin. Tél. 31 40 66.

J'entrepris tous travaux de

PEINTURE PAPIERS PEINTS

Travail rapide et soigné.
Prix avantageux.

Tél. (038) 24 10 46.

Notre grand succès...

excellents pintadeaux
frais, de notre élevage à Marin
LEHNHERR frères

Magasin spécialisé GROS ET DÉTAIL
Neuchâtel - Place des Halles - Tél. (038) 25 30 92

l'argent

tout de suite

de Fr. 500.— à 20'000.—

plus de 670'000 crédits déjà accordés

rapide — discret simple

Banque Procrédit

2001 Neuchâtel, av. Rousseau 5

Tél. 038 - 24 63 63

ouvert 08.00-12.15 et 13.45-18.00

Bon

Je désire Fr. _____

tout de suite en espèces.

Nom _____

Prénom _____

Rue _____

Localité _____

Nouveau !

T-bone steak

le vrai steak américain, tendre et savoureux, le morceau des gourmets. Cette viande de bœuf de 1re qualité nous arrive, par avion, directement d'Argentine.

Le T-bone steak avec os ne coûte que **1 80**
les 100 g

Rôti de bœuf
les 100 g à partir de **1 30**

Côtelettes d'agneau
du pays les 100 g **1 65**

Tripes cuites
en morceaux ou émincées les 100 g **-.65**

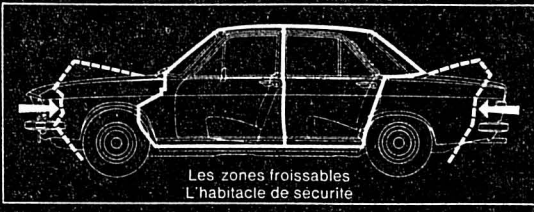
BOUCHERIES **MIGROS**

AUDI 100: il faut l'essayer, l'examiner, la comparer!

Cette voiture est une provocation à l'essai. Elle oblige à la comparaison critique. Elle remet en question les conceptions que l'on avait de l'automobile d'hier.

Les constructeurs de l'AUDI 100 ont recherché des nouvelles solutions. Ce modèle est la synthèse des données: Sport, Confort, Technique et Sécurité. L'AUDI 100 concrétise la nouvelle classe «Sport-Confort»; le juste milieu, dans la consommation et l'économie d'entretien; la pointe de la technique du Confort et de la Sécurité!

Son prix est aussi une provocation. Une telle recherche de perfection



dans la conception moderne et dans la technique supérieure font apparaître son prix comme très intéressant. Et ce prix n'est pas modifié par des suppléments inattendus. Avec l'AUDI 100, ce sont plus de 100 détails de Technique et de Confort total qui vous sont offerts.

Il faut essayer, examiner et comparer l'AUDI 100: Economie, Confort,

Technique et Sécurité. Tels sont ses atouts et seule une comparaison pourra vous convaincre de la supériorité de la classe confort AUDI 100.



Vous avez le choix entre 5 modèles:

AUDI 100 L: Avec la finition spéciale pour la Suisse, 97 CV-FAE, 160 km/h (vitesse croisière).

AUDI 100 LS: La version Luxe de la classe «Sport-Confort», 129 CV-FAE, 179 km/h, de 0 à 100 en 18,2 sec.

AUDI 100 GL: La Reine de la gamme AUDI 100 offrant des performances remarquables et une finition Grand Luxe.

AUDI 100 Coupé S: Une ligne élégante, belle, allée à la sécurité et au confort AUDI, de 0 à 100 en 10,2 sec., 183 km/h.

AUDI «AUTOMATIC»: Au choix pour les modèles 100 LS, 100 GL et 100 Coupé S.



AUDI 100
La nouvelle classe «Sport-Confort»
(dès Fr. 14 950.-)

Forfait transport et livraison Fr. 40.-

Téléphonez au 056/43 01 41 (M. Keller); c'est avec plaisir que nous vous indiquerons votre Agent AUDI NSU le plus proche.

COUPON-INFORMATION

Veuillez m'envoyer une documentation AUDI 100 pour les modèles suivants désignés par une croix:

- | | |
|---|--------------------------------------|
| <input type="checkbox"/> AUDI 100 L | <input type="checkbox"/> AUDI 100 LS |
| <input type="checkbox"/> AUDI 100 LS/GL Automatic | <input type="checkbox"/> AUDI 100 GL |
| <input type="checkbox"/> AUDI 100 Coupé S/Automatic | 20 |

Nom _____
Rue _____
No postal/Lieu _____

A découper et envoyer à:
AUDI NSU DISTRIBUTION S.A., 5116 Schinznach-Bad

THEATRE

vendredi 23 et samedi 24 février, à 20 h 30, les Spectacles Jean Hubery présenteront:

ETIENNE

de JACQUES DEVAL
avec JACQUES DUMESNIL

8^{me} spectacle du 1^{er} abonnement A et B.
Ce spectacle remplace «Bobosse» qui ne pourra être présenté à Neuchâtel pour des raisons tout à fait indépendantes de notre volonté.
Location des places hors-abonnement:
Agence Strübin, Librairie Reymond, tél. 25 44 66.

hohes C

jus d'orange pur et naturel

Brehmer Top A Neuchâtel une nouveauté révolutionnaire

«TOUPETS» MESSIEURS NATUR-A-TOP

La solution immédiate pour un physique jeune.

Le «toupet» est fait sur mesure, très léger, ABSOLUMENT INVISIBLE. Tient très bien même en pratiquant le sport.

Kraniger Clois-de-Serrières 1
2003 NEUCHÂTEL
Tél. (038) 31 38 50

TOUPET-CENTER

Faites-vous montrer un spécimen par votre spécialiste

Machines à laver

marques suisses, 100% automatiques, neuves, légèrement griffées ou détraquées, avec ou sans fixation.

A céder à très très bas prix, avec garantie d'un an. Pose, installation et service après-vente assurés par nos monteurs.

MAGIC, PAHUD ET GONSETH, avenue de la Harpe 21, Lausanne.
Tél. (021) 27 84 10, le soir (021) 97 14 88.

COMMERÇANTS

Ne vous creusez pas la tête pour vos problèmes de publicité. Nous avons pour les résoudre un service à votre disposition.

Feuille d'avis de Neuchâtel

SUPERBES BOUILLI ET RÔTI DE BŒUF

extra-tendres

Poulets FIN-BEC et petites langues

Belles tripes bien cuites du pays

Rue Fleury 20 NEUCHÂTEL

max Hofmann
T.25 1050 BOUCHERIE-CHARCUTERIE

FLÜHMANN

Saint-Blaise Tél. (038) 33 17 20

Soignez votre nouvelle voiture
DINITROL... le procédé efficace contre la rouille
Demandez notre garantie

Carrosserie auvernier

L. GROSJEAN — 31 45 66

DISCOUNT TEXTILES

RUELLE DUBLÉ 3

LA GRANDE VOGUE
JEAN'S POUR ENFANTS
nouvel arrivage

JEAN'S VELOURS
grosses côtes, pour 4 à 14 ans

4 ans **18.-**
+ 2.- par 2 âges

JEAN'S VELOURS
côtes fines, pour 6 à 14 ans

6 ans **17.-**
+ 1.- par 2 âges

POUR FILLETES

PULL ACRYL angora
blanc, courtes manches, pour 4 à 14 ans

4 ans **15.-**
+ 50 c. par 2 âges

BLOUSES DENTELLE
en coton blanc, courtes manches
pour 4 à 12 ans

14.-
+ 50 c. par 2 âges

FERMÉ LE LUNDI PRIX NET

SOLEIL AUX
FRANCHES-MONTAGNES

Café-restaurant
du Théâtre
NEUCHÂTEL

Bien manger
Menu du jour - Spécialités
à la carte - Mets de brasserie

(Nous acceptons toujours les bons REKA de la Caisse suisse de voyages.)

HARTMANN

Spécialiste pour

Stores à rouleaux
Portes de garages
Constr. métalliques

HARTMANN + CO SA
Service de réparations
NEUCHÂTEL 038 31 44 63

PRÊTS

sans caution
de Fr. 500.- à 10.000.-

Formalités simplifiées. Rapidité. Discretion absolue.

BANQUE COURVOISIER S.A.
2001 NEUCHÂTEL / (038) 24 64 64
Faubourg de l'Hôpital 21

Envoyez-moi documentation sans engagement

Nom _____
Rue _____
Localité _____ FAN

A vendre
vin blanc
Chasselas
Fr. 4.50
le litre;
divers
spiritueux
bas prix.
Adresser offres écrites à JZ 458 au bureau du journal.

Un saucisson...
Goûtez ceux de la
BOUCHERIE CHARCUTERIE
F. GUTMANN
Avenue du 1^{er}-Mars

FAN

Annonces en couleurs
Le détal habituel de remise des ordres de publicité n'est pas valable pour les annonces comportant de la couleur.
Différents impératifs d'ordre technique devant être pris en considération dans des cas de ce genre, les ordres et le matériel d'impression correspondant doivent nous être remis 6 jours ouvrables avant la parution.

NEUCHÂTEL Salle des conférences les 28 février et 1^{er} mars à 20 h 30

FERNAND RAYNAUD

nouveau

FESTIVAL 73 du FOU-RIRE 175 minutes avec le comique français No 1
Location: Jeanneret & Cie, 26, rue du Seyon, Neuchâtel. Tél. (038) 24 57 77.

