

Pont de la Raisse : embardée mortelle d'un habitant de Corcelles-Cormondrèche

LE PLUS ANCIEN JOURNAL DE LANGUE FRANÇAISE FONDÉ EN 1738

PARAIT TOUS LES JOURS EXCEPTÉ LE DIMANCHE 4, RUE SAINT-MAURICE TÉLÉPHONE 038 25 65 01

L'EXPRESS

FAN FEUILLE D'AVIS DE NEUCHÂTEL

Nouvelle opération de « Septembre noir » Bangkok: long suspense à l'ambassade d'Israël



C'EST L'ENVERS DU DÉCOR

Il y a les bombardements, les ruines, les victimes, et puis il y a aussi la vie qui continue, et dans ce contexte, le marché de Saigon vers lequel se dirige ce chargement de canards, vendus, nous dit-on, à des prix inabornables.

BANGKOK (AP). — Quatre terroristes arabes ont occupé jeudi l'ambassade d'Israël à Bangkok et ont pris six otages israéliens — parmi lesquels se trouvait l'ambassadeur d'Israël au Cambodge — menaçant de les exécuter et de faire sauter l'immeuble si le gouvernement de Mme Meir ne libérait pas avant ce matin, à 2 heures (heure suisse) 36 Palestiniens incarcérés. Finalement, après plus de neuf heures de négociations, les quatre hommes ont accepté de libérer leurs otages en échange d'un sauf-conduit leur permettant de quitter le pays.

Les terroristes avaient pénétré dans l'ambassade sans se faire remarquer, car ils étaient en habit. Or, jeudi était jour de fête en Thaïlande où le roi Bhumibol Adulyadej procédait solennellement à l'investiture de son fils, le prince Vajiralongkorn, comme prince héritier.

demandaient la libération de trente-six Palestiniens prisonniers et le retour des corps de deux autres, faute de quoi ils exécuteraient leurs otages. Ils menaçaient aussi de faire sauter l'ambassade si les Thaïlandais tentaient d'employer la force et ils les prévenaient que trois autres groupes de terroristes palestiniens se trouvant en Thaïlande étaient prêts à passer à l'action si le gouvernement usait de la force.

A la fin de la liste des prisonniers — mais numéro un par l'importance — se trouvait Kozo Okamoto, 24 ans, le Japonais condamné à la prison à vie pour sa participation, le 30 mai, à la tuerie de l'aéroport international de Lod, qui fit 26 morts.

Sur les 36 noms de la liste, 28 étaient des noms féminins. Il y avait notamment ceux de deux Françaises d'origine marocaine, Nadia et Marilyn Bardalay, 27 et 25 ans, arrêtées en 1971 pour contrebande d'armes et d'explosifs en vue d'une mission de sabotage, et celui d'Evelyn Barge, 27 ans, arrêtée avec elles. Il y avait également les noms de Rita Tannous, 21 ans et de Thérèse Halaceh, 19 ans, qui avaient aidé à détourner le 8 mai un avion de ligne belge sur Israël et avaient alors demandé la libération de 316 prisonniers arabes en échange de la vie des 97 personnes se trouvant à bord.

(Lire également en dernière page)

Nouveau séisme à Managua où l'on commence à fusiller les pillards

MEXICO, (AP-AFP). — Un nouveau tremblement de terre d'une intensité de 5,5 degrés dans l'échelle de Mercalli a été enregistré à Managua, a affirmé la télévision de Mexico.

Le bâtiment de la Banque centrale et d'autres immeubles, déjà endommagés samedi dernier, se sont écroulés à la suite de ce nouveau séisme.

Selon les observateurs, 95 % des bâtiments qui ne se sont pas effondrés ne résisteront pas désormais au plus léger tremblement de terre.

Les techniciens américains ont pu également montrer que l'effet destructeur du séisme avait été tel qu'il faudra au moins huit mois pour débayer Managua.

Cependant l'homme fort du Nicaragua, le général Somoza, a déclaré que des pillards avaient été arrêtés et certains d'entre eux fusillés à Managua.

Il a ajouté que la ville devait être reconstruite et que « demain, la garde nationale patrouillera dans la ville pour la sauver de ses enfants perdus ».

Il a qualifié les pillards d'« être abominables » et a souligné qu'ils venaient peut-être même de l'extérieur de la ville. La garde nationale, a-t-il dit, « doit sauver l'honneur du pays et celui des forces armées ».

« Nous avons emprisonné et nous fusillons probablement tous ceux qui ont été pris dans des actes de pillage », a-t-il dit dans une émission radiodiffusée. Dix-neuf centres de distribution alimentaire ont été installés à l'extérieur de la ville

afin d'attirer la population hors des quartiers les plus endommagés. Une vaste zone, déclarée « zone d'épidémie », où les cadavres sont encore enfouis sous les décombres, a été interdite.



Au cœur de l'adversité, quelques sourires d'enfants.

(Téléphoto AP)

AVALANCHE EN HAUTE-PROVENCE : DEUX SOLDATS TUÉS, CINQ BLESSÉS

NICE, (AFP). — Une avalanche a eu lieu vendredi matin dans les Alpes de Haute-Provence à Isola 2000, une station de sports d'hiver située à quelque 70 km de Nice, emportant quinze soldats du contingent venus en « vacances de neige » et qui faisaient une randonnée en peaux de phoque. Deux d'entre eux ont trouvé la mort et cinq autres ont été blessés.

Le secteur où s'est produit le drame, proche de la frontière franco-italienne, est connu pour ses risques fréquents d'avalanches, ce qui avait soulevé une polémique lors de l'implantation, à cet endroit, de la station Isola 2000. L'accès de cette station demeure d'ailleurs très difficile durant une grande partie de l'année, la route étant souvent coupée par des coulées de neige malgré la construction de nombreux paravalanches.

Une avalanche avait déjà entraîné la mort de trois chasseurs alpins dans les Alpes de Haute-Provence dans la vallée de Barcelonnette, il y a quinze jours.

ÎLOTS DANS L'OCÉAN

Avant de tourner la page de l'année qui s'achève, nous aimerions détenir le pouvoir de distribuer à nos lecteurs un talisman, leur permettant de franchir sans encombre les obstacles dont leur chemin sera sans nul doute parsemé en 1973. Afin de leur éviter les émotions génératrices d'angoisse, nous souhaitons le plus cher serait de ne leur annoncer chaque jour que des bonnes nouvelles. Nous voudrions, bien entendu, avoir le talent de présenter ces dernières de manière qu'elles aient autant d'attrait, de sel et de piquant, quelles tragédies et « le sang et le sexe à la une ». Mais ces remous, il faut bien le reconnaître, passionneront toujours davantage les foules que le carnet rose, le courage cité en exemple ou l'honnêteté récompensée.

Soyons francs ! Personne ne nous pardonnerait si nous nous appliquions à fabriquer un journal à la guimauve. On nous en voudrait assurément autant si nous montions en épingle le fait divers crapuleux. Aussi allons-nous nous efforcer de cheminer entre deux pôles extrêmes, notre souci majeur étant de donner à la vérité le relief qu'elle mérite, même si elle n'est pas bonne à entendre. Que nos lecteurs donc s'arment de patience. Qu'ils soient indulgents, et philosophes lorsque des événements se déroulent même à l'autre bout de la planète les révolteront par leur brutalité. Ne pas informer notre public sur tout ce qui se passe serait un péché de légèreté, ou de lâcheté, dont nul ne nous absoudrait.

Les affaires, même les très grandes — guerre au Viet-nam, Moyen-Orient, Irlande, pour ne parler que des péripaties à la fois les plus atroces et les plus absurdes — sont manipulées en définitive par des minorités, par quelques poignées d'hommes qui paraissent seuls avoir entre leurs mains le destin du monde. Il en sera ainsi de plus en plus : le pouvoir de l'individu, du desperado, du gangster, du tueur se trouve centuplé par la technologie moderne.

Les tragédies dont nous avons été témoins en 1972 ne sont probablement qu'un pâle cliché de ce que l'avenir nous réservera. Mieux vaut donc nous armer de sang-froid, et chercher à comprendre les mobiles profonds de la folle généralisée, plutôt que de nous indigner, de nous irriter et de maudire aveuglément.

Dans l'océan du grand désarroi universel, de nouvelles tempêtes vont se déchaîner demain. Chacun de nous peut y être et y demeurer un îlot de calme, de tranquillité et de sagesse. C'est en nous-mêmes que nous trouverons la force et les moyens de faire face aux ouragans futurs, et de communiquer aux autres nos raisons de ne jamais désespérer.

R.A.

Les idées et les faits En Israël

Avant de se séparer, l'assemblée de l'ONU a voté une fois de plus une résolution portant condamnation de l'attitude d'Israël conservant par devers soi les territoires arabes conquis à la suite de la guerre des Six jours. Une telle résolution n'a fait ni chaud, ni froid à Jérusalem qui en a connu bien d'autres. Cette capitale s'en tient à la première décision des Nations unies du 27 novembre 1967 : négocier avec l'adversaire et lui restituer, s'il le faut, certains territoires, mais à la condition que des frontières sûres et reconnues soient garanties à l'Etat hébreu afin de prévenir tout retour d'une agression arabe. Entre-temps, Israël maintient sa position et sa politique de force, ripostant coup pour coup à la présence menaçante de fedayins sur sol libanais et syrien, comme aux actes de piraterie tels qu'il vient de s'en produire un encore à Bangkok.

Cependant, Mme Meir, tout en sachant ce qu'elle veut, n'est pas entièrement négative. Elle s'est montrée sensible aux suggestions du petit roi Hussein — auprès duquel des émissaires semblent avoir été envoyés — qui préconisait en quelque sorte un Etat cisjordanien pour les Palestiniens. Et, à plusieurs reprises, elle s'est déclarée prête à ouvrir le dialogue avec le président Sadate, malgré les perpétuelles rododromes et volte-face de ce dernier. C'est toujours du bloc arabe — exception faite pour la Jordanie et la Tunisie — qu'est venu le refus.

C'est qu'à l'inverse des Etats musulmans qui l'entourent et qui, sauf le Liban à moitié chrétien, connaissent tous le joug de la dictature ou du parti unique, Israël est une démocratie. Des tendances diverses s'y manifestent tant sur le plan intérieur — le rôle que doit jouer la religion au sein de l'Etat, par exemple, ou le sort à réserver aux émigrés juifs d'URSS — qu'en matière de préoccupations étrangères et militaires : savoir notamment comment se comporter à l'égard des populations arabes annexées, s'il faut chercher à les intégrer ou à leur octroyer un statut de minorité, s'il convient enfin de conserver tout ou partie des territoires occupés.

Des élections auront lieu l'année prochaine auxquelles prendront part toutes les formations politiques, cinq ou six au moins. On prête à Mme Meir l'intention de se retirer à ce moment-là. Et déjà le parti Mapaï (travailleurs) auquel elle appartient et qui, tout en n'étant pas majoritaire, est l'âme de la coalition gouvernementale, se montre divisé. Les deux candidats les plus « papables », le général Moshé Dayan et le ministre des affaires étrangères, M. Abba Eban, ont des divergences de vues qui sont publiques. A l'extrême-droite, au parti Herout, la tendance dure de M. Begin l'a emporté sur la tendance molle du général Weizmann. Et, à l'extrême-gauche, la découverte d'une étrange affaire d'espionnage a révélé la connivence de deux Juifs et de Palestiniens.

Le fait essentiel cependant : la volonté commune et farouche de tous les Israéliens de maintenir et de développer leur Etat. Par là, ce petit pays est un exemple pour tant d'autres nations où le patriotisme se laisse pervertir par l'action subversive.

René BRAICHT



Mme Golda Meir, alors qu'elle venait de prendre connaissance du télégramme de Bangkok lui faisant part du coup de main de « Septembre noir ».

(Téléphoto AP)

Avion des Andes : un point de vue qui vient de Rome...

CITÉ-DU-VATICAN, (AP). — Selon le père Gino Concetti, théologien de « L'Osservatore romano », le cannibalisme des rescapés de l'accident d'avion des Andes semble être « théologiquement et moralement justifié ».

« Il est légitime d'avoir recours à des corps humains sans vie pour survivre », estime le théologien dans une déclaration faite à l'agence catholique italienne Asca.

Pour le père Concetti, l'aventure des 16 rescapés revêt un caractère

« déconcertant », et, dit-il, « si les circonstances ont été celles décrites par les survivants, même d'un point de vue théologique et moral leur acte ne peut être qualifié de cannibalisme ».

Le père Concetti souligne que, pour l'Eglise catholique, le corps de l'homme doit être respecté car, à la fin des temps, il doit ressusciter et rejoindre l'âme. Mais, dit-il, le res-

pect du corps passe après les exigences de celui qui vit.

« Il apparaît moralement justifiable que les rescapés de l'avion endommagé, afin de survivre, se soient nourris avec les corps de leurs compagnons de voyage, considérant, ainsi que l'ont dit les survivants, qu'il n'y avait pas d'autre nourriture pour échapper à la mort. »



L'avion uruguayen dans la neige des Andes.

(Téléphoto AP)

Table listing regional and national news, sports, economy, and other articles with page numbers.

Table listing speed of light, lost fiancée, and economic balance with page numbers.

AVIS OFFICIELS



VILLE DU LOCLE

MISE AU CONCOURS

Un poste de

bibliothécaire

est à repourvoir pour début février 1973, à la Bibliothèque des Jeunes.

Travail indépendant et agréable. La fonction peut être assurée par un (e) assistant (e) de bibliothèque.

Diplôme de l'A.B.S. de l'Ecole de bibliothécaires de Genève, ou titre jugé équivalent.

Pour tous renseignements complémentaires, prière de s'adresser au Dicastère de l'Instruction publique du Locle.



Commune de Corcelles-Cormondrèche

Mise au concours du poste de

CONCIERGE

au collège de Corcelles.

Traitement légal (barème des fonctionnaires de l'Etat).

Entrée en fonction : au plus tôt ou date à convenir.

Le cahier des charges est à disposition au bureau communal, où tout renseignement peut être obtenu. Tél. 31 13 65.

Les offres de service devront être adressées au Conseil communal jusqu'au 15 janvier 1973, avec indication « Postulation ».

Conseil communal

IMMEUBLES

FLEURIER

A vendre, pour cause de cessation d'indivision et pour date à convenir, immeuble locatif. Bonne construction ancienne bien entretenue et pouvant facilement être améliorée. Six logements de trois pièces et deux logements de deux pièces. Situation tranquille et ensoleillée.

S'adresser par écrit à l'agence immobilière SYLVA, Industrie 8, Fleurier (fiduciaire Aug. Schütz).

BUTTES

A vendre au centre, pour date à convenir, maison locative et commerciale. Vastes locaux pouvant servir de dépôt avec possibilité d'ouvrir des vitrines et de construire un ou deux garages. Locaux pour salon-lavoir et congélateur en activité; affaire très intéressante pour personne active. Deux appartements de 3 chambres, bains et vastes dépendances.

S'adresser par écrit à l'agence immobilière SYLVA, fiduciaire Aug. Schütz, Fleurier.

A LOUER

YVERDON

Promenade des Pins 3.

A louer, dans immeuble neuf, appartements de

2 pièces, cuisine, bains, W.-C. balcon, dès Fr. 365.—, charges comprises ;

3 pièces, cuisine, bains, W.-C. balcon, dès Fr. 480.—, charges comprises.

Construction soignée - tout confort - soleil - verdure - vue - tranquillité.

Garages et places de parc à disposition.

Pour visiter et traiter :
SOGIM S.A., Maupas 2, Lausanne.
 Tél. (021) 20 56 01.

DEMANDES À LOUER

Nous cherchons pour notre personnel

APPARTEMENTS DE

2, 3 ou 4 pièces, à Neuchâtel ou région ouest de la ville, jusqu'à Boudry. Loyers raisonnables.

Prière de faire offres écrites ou de téléphoner au (038) 21 11 45, interne 238.

Fabrique de Tabac Réunies S.A., Neuchâtel.

OFFRES D'EMPLOIS ★ OFFRES D'EMPLOIS ★ OFFRES D'EMPLOIS

La Librairie-Papeterie Raymond, Saint-Honoré 5, à Neuchâtel, cherche une

DAME

aimant les chiffres pour différents travaux de bureau.

Travail à plein temps. Place stable. Entrée à convenir.

Prendre rendez-vous par téléphone au 25 44 66.

Nous cherchons :

sommelier (ère)
 connaissant les 2 services ;

garçon ou dame de maison

CERCLE NATIONAL, place Pury, Neuchâtel, Tél. 24 08 22.

Baux à loyer

en vente au bureau du Journal

Restaurant du Jura

rue de la Treille 7, 2000 Neuchâtel, cherche pour entrée immédiate ou date à convenir :

filles ou garçons de buffet
filles ou garçons d'office

Pour le soir :
sommelière
garçons de cuisine

Se présenter ou téléphoner au (038) 25 14 10.

La librairie-papeterie Raymond, rue Saint-Honoré 5, à Neuchâtel, cherche pour son service expéditions

UNE DAME

à la demi-journée, le matin, pour emballage de colis.

Prière de prendre rendez-vous par téléphone au 25 44 66.

Occupation accessoire sur mesure

SECURITAS S. A.

engage à NEUCHÂTEL et à la CHAUX-DE-FONDS, pour assurer des services de contrôle d'entrées et de caisse, des

gardes auxiliaires

et

jeunes dames

(travail en uniforme d'hôtesses).

Faire offres à :

SECURITAS S. A.
 Rue du Tunnel 1
 Case postale
 1000 LAUSANNE 17
 Tél. (021) 20 24 51
 ou (038) 24 45 25




LUTTEURS - LILIE



La mode ? eh pourquoi pas ! Voilà une branche en perpétuel mouvement, et pleine de secrets ! De plus, elle vous réservera agréables surprises !

Par la même occasion, vous pourrez apprendre l'allemand ou parfaire vos connaissances dans cette langue. Vos desirs seront les nôtres, et notre entreprise vous offre la possibilité de les combler.

Nous cherchons un (e) jeune

EMPLOYÉ (E) DE BUREAU

de langue maternelle française, dynamique, aimant les responsabilités, pour assurer les contacts écrits et téléphoniques avec notre clientèle de la Suisse romande et du Tessin.

Place stable et bien rétribuée offrant tous les avantages sociaux d'une grande entreprise.

Alors, prenez contact avec nous ! Nous vous communiquerons bien volontiers de plus amples renseignements.

FEHLMANN S.A. Service du personnel
 5040 SCHOEFELAND près d'Aarau.
 Tél. (064) 81 23 33 - (064) 81 25 71, après 18 heures.

La Librairie-Papeterie Raymond, rue Saint-Honoré 5, à Neuchâtel, cherche pour son service expéditions

UNE DAME

à la demi-journée, le matin, pour emballage de colis.

Prière de prendre rendez-vous par téléphone au 25 44 66.



La Chaux-de-Fonds (Tullerie 42, près du Parc des Sports) engage


1 mécanicien-outilleur

ou

1 mécanicien faiseur d'étampes

pour la fabrication de moules d'injection de haute précision.

S'adresser ou écrire à Universo S.A.
 Dépt. Plastique, Tullerie 42.
 Tél. (039) 23 30 33, 2300 la Chaux-de-Fonds.



cherche pour son Bureau d'Etudes

CONSTRUCTEUR DE MACHINES

Nous demandons :

- formation ETS ou de dessinateur-construc-teur
- quelques années d'expérience
- capacité d'adaptation à des travaux divers
- âge : 25 à 35 ans.

Travail :


- élaboration de projets
- planification de nouvelles installations
- modernisation d'équipements
- développement de certains appareils de câblerie.

Nous offrons :

- travail varié et intéressant
- horaire variable
- prestations sociales modernes
- rétribution en fonction des exigences.

Faire offres écrites à

Câbles Electriques, 2016 Cortaillo, ou prendre contact téléphoniquement (038) 42 12 42, interne 226. Dès le 3 janvier 1973.




Vu le développement constant de nos affaires, nous engageons pour entrée immédiate ou à convenir

agents de voyages

qualifiés pour nos bureaux de NEUCHÂTEL et GENEVE.

Avantages sociaux d'une entreprise moderne.

Faire offres écrites ou prendre rendez-vous auprès de M. L. Baggiolini.



1400 Yverdon - Casino 7
Tél. (024) 2 34 50



Portescap

Service du Personnel

CH-2300 La Chaux-de-Fonds
 165, rue Numa-Droz
 Téléphone 039 21 11 41

cherche, pour son Département de production, des

OUVRIÈRES

suisses ou étrangères, permis B ou C, pour travaux variés.

Une formation de quelques semaines est prévue dans notre Centre de formation qui se chargera d'orienter les intéressées vers nos divers services de fabrication, selon leurs goûts et capacités.

Faire offres manuscrites, téléphoner ou se présenter à PORTESCAP, rue Jardinière 157, 2300 LA CHAUX-DE-FONDS.

FAN-L'EXPRESS

Réception centrale:

Rue Saint-Maurice 4
 Neuchâtel
 Téléphone (038) 25 65 01

Compte de chèques postaux 20-178

Nos guichets sont ouverts au public de 8 heures à midi et de 13 h 45 à 18 h 10 sauf le samedi

Tous nos bureaux peuvent être atteints par téléphone de 7 h 30 à 12 heures et de 13 h 45 à 18 heures. En dehors de ces heures, une permanence est ouverte, du dimanche au vendredi soir, de 18 h à 24 h. La rédaction répond ensuite aux appels jusqu'à 2 heures.

Délai de réception de la publicité:

Annonces

Les annonces reçues l'avant-veille à 15 heures peuvent paraître le surlendemain. Pour le numéro du lundi les annonces doivent parvenir à notre bureau le jeudi jusqu'à 17 heures; pour le numéro du mardi les annonces doivent parvenir à notre bureau le vendredi jusqu'à 17 heures.

Avis de naissance et avis mortuaires

Les avis de naissance et les avis mortuaires sont reçus à notre bureau jusqu'à 18 heures; dès ce moment et jusqu'à 22 heures, ils peuvent être glissés dans la boîte aux lettres du journal située à la rue Saint-Maurice 4, dans le passage.

Réclames et avis tardifs

Les réclames doivent nous parvenir jusqu'à 15 heures. Passé ce délai et jusqu'à 22 heures, nous n'acceptons plus que les avis tardifs dont la hauteur est fixée au maximum à 50 millimètres et de 50 millimètres pour les réclames.

Changements d'adresse

Veuillez nous adresser vos instructions par écrit, trois jours ouvrables d'avance, samedi exclu. Les changements pour la Suisse, minimum une semaine, sont gratuits. Pour l'étranger, les frais de port sont facturés aux abonnés.

RETRAITÉ

Cette annonce vous concerne.

LA PHARMACIE MONTANDON, Neuchâtel engage, pour début mars, un

COMMISSIONNAIRE

Se présenter ou téléphoner au (038) 25 49 09.



FABRIQUE D'HORLOGERIE DE FONTAINEMELON SA
 2052 FONTAINEMELON

INGÉNIEUR-TECHNICIEN ETS CONSTRUCTEUR

en microtechnique

Nous désirons adjoindre la collaboration d'un constructeur particulièrement dynamique et habitué à travailler de manière indépendante dans un bureau technique.

Nous demandons des aptitudes sérieuses pour le développement et la mise au point dans nos ateliers de produits horlogers d'avant-garde.

Nos conditions agréables de travail ainsi que les prestations d'une grande entreprise devraient vous décider à présenter vos offres à :

Fabrique d'Horlogerie de Fontainemelon S.A., 2052 Fontainemelon.
 Nous vous garantissons une totale discrétion.

Maison affiliée à Ebauches SA.
 L'une des vingt-cinq premières entreprises de Suisse.

actions **coop**

Le prix de toutes les offres réunies est de	24.20
Le prix-action	18.10
Vous économisez donc	6.10
	soit plus de 25%



Jus d'orange Exotic
100% pur
riche en vitamine C
bouteille de 1 litre

1.60
au lieu de 1.95



Biancomat
lessive complète
nonpolluante
paquet de 730 g

2.-
au lieu de 2.60



Fox au dermafin
produit de relavage
le dermafin protège
et soigne les mains.
2 flacons de 450 g

1.50
au lieu de 2.-

Mayonnaise Pic tube
économique
de 265 g

1.60
au lieu de 1.95

Concombres Midi
2 verres de 380 g
poids égoutté:
230 g

2.50
au lieu de 3.-



Sucre aux herbes Ricola
adoucit
le pharynx
et la gorge.
boîte de 400 g

2.60
au lieu de 3.90



Nescore
c'est 132 tasses
d'un café
au lait harmonieux.
Verre économique de 200 g

5.40
au lieu de 7.90

NOUVEAU
Quick Snacks

biscuits apéritifs
pour tous les goûts
fromage et salé
paquet de 80 g
Lard fumé et cumin
paquet de 70 g

le paquet
-.90

OFFRES D'EMPLOIS

BUSSIGNY-PRÈS-LAUSANNE

La municipalité met au concours un poste

d'agent de police

Entrée en fonction à convenir.

Conditions : incorporation dans l'armée, jouir d'une bonne instruction générale et d'une excellente santé, justifier d'une bonne conduite.

Avantages selon statuts du personnel.

Tous renseignements peuvent être obtenus auprès du commissaire de police, tél. (021) 89 07 71.

Les offres manuscrites, accompagnées d'un curriculum vitae, d'une photo récente, de certificats et références, seront adressées à

M. le syndic, 1030 Bussigny-près-Lausanne, jusqu'au 15 janvier 1973.

Restaurants Beaulac

Neuchâtel
quai Léopold-Robert 2

cherchent, pour entrée immédiate ou date à convenir :

FILLE ou
GARÇON D'OFFICEFILLE ou
GARÇON DE BUFFET

Débutants seraient formés.

Se présenter ou téléphoner au (038) 24 42 42 dès 14 h 30.

Pourquoi ne mettriez-vous pas vos qualités de

COUTURIÈRE

à la disposition d'une clientèle exigeante d'un magasin de textiles, à Peseux ?
Entrée en service le 2 mars 1973.

Faire offres de service sous chiffres HW 3068 au bureau du journal.

Shell

Nos clients de Suisse romande sont ravitaillés par les quatre dépôts Shell situés à Bussigny, Cornaux, Martigny et Vernier-Genève.
La possibilité vous est offerte de vous initier au domaine captivant de l'approvisionnement en produits pétroliers, en qualité de

EMPLOYÉ COMMERCIAL

Si vous avez une bonne formation de base et quelques années d'expérience commerciale, une personnalité dynamique, le sens des responsabilités et des connaissances d'allemand, nous aimerions vous confier une occupation intéressante et variée. Vous serez attaché au service d'exploitation pour la Suisse romande situé à Cressier et il vous appartiendra de faire des remplacements temporaires dans nos quatre dépôts.
Nos conditions d'engagement et de travail ainsi que nos avantages sociaux sont de premier ordre.
Pour de plus amples renseignements, adressez-vous à M. R. Milliet, Shell Cressier, tél. (038) 47 15 21.

Hôtel Touring au Lac
Neuchâtel Tél. 25 55 01

cherche

commis ou
aide de cuisine

Faire offres ou se présenter à la Direction.

L'hôpital psychiatrique cantonal de Perreux engageait pour entrée immédiate ou à convenir

AIDE-COMPTABLE

avec certificat de capacité d'employé de commerce pour travaux de bureau divers, machine électronique NCR, contentieux, etc.

Mise au courant assurée. Place stable.

Faire offres écrites, avec copies de certificats et curriculum vitae, à l'administration de l'hôpital psychiatrique cantonal de Perreux.

On cherche

PERSONNE

pour divers travaux de ménage.
Nourrie, logée.
Congé le dimanche et le lundi.
Adresser offres à : Pâtisserie Knecht, place du Marché, Neuchâtel.
Tél. 25 13 21.

Hôpital orthopédique
de la Suisse romande
Lausanne

cherche, pour date à convenir,

UNE PHYSIOTHÉRAPEUTE

pour son service d'infirmes moteurs cérébraux. Personnalité apte à devenir chef des physiothérapeutes de ce service. Place stable. Travail en équipes. Caisse de retraite.

Faire offres à l'administrateur de l'hôpital.

Pour notre nouveau département centralisé à Travers, nous cherchons :

des OUVRIÈRES

pour montage électronique

un ÉLECTRONICIEN

connaissant bien la logique pour le contrôle final et dépannage.

Horaire libre.

Nous attendons votre offre.

STOPPANI ELECTRONIC S.A., 2105 TRAVERS.
Tél. (038) 24 44 22.

ÉCRITEAUX en vente au bureau du journal

Les textiles embellissent
Les tapisseries embellissent
votre intérieur

Ayez le courage de votre goût. Animez votre intérieur, donnez-lui une ambiance. Avec des moquettes, des tapis et des rideaux assortis. Avec les beaux tapis d'Orient. Habillé de la sorte, votre intérieur vous donnera une toute nouvelle joie de vivre.



Des rideaux neufs, créent une ambiance neuve. Maintenant chez Pfister plus de 1200 dessins en coupons grandeur fenêtre. Le plus grand choix de la Suisse!



Moquettes en tous genres: 180 collections avec 2400 couleurs. Voici le choix complet de Pfister. Déjà à partir de Fr. 13.50/m² avec semelle en caoutchouc.



Le bon sommeil redonne des forces! Nous tenons toutes les literies des marques, avec les couvertures et les oreillers rembourrés de duvet ou de rembourrage synthétique assortis et couvre-lits.

Le plus grand «Centre d'ameublement» d'Europe vous attend! • Paradis des enfants LU-SA, ouv. en permanence à partir de 8 h ME, vente du soir, jusqu'à 21 h Parking pour 1000 voitures!



Pour plus de précaution: directement chez

Pfister
ameublements sa

Votre partenaire pour toutes les questions d'ameublement.

Terreaux 7 • Téléphone 038 - 25 79 14
BIENNE Place du Marché-Neuf • Tél. 032-422862 • Ouvert: LU 13.30-18.30, MA-VE 8-18.30 h
P. dans les environs. De la gare: Bus 1 ou 2 • SA 8-16 h • JEUDI jusqu'à 21 h NEUCHÂTEL LU 13.30-18.30, MA-VE 8-18.30, SA 8-17 h

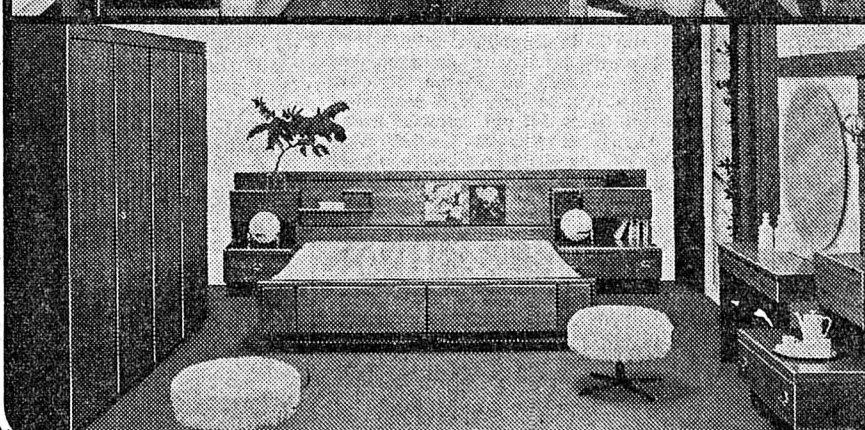
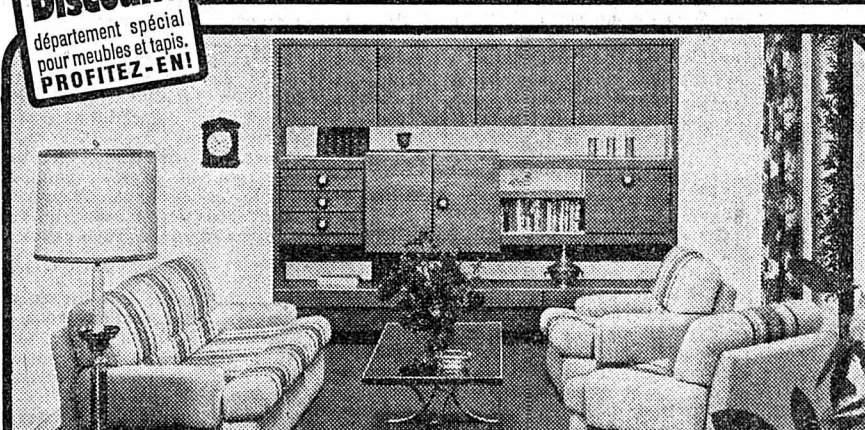
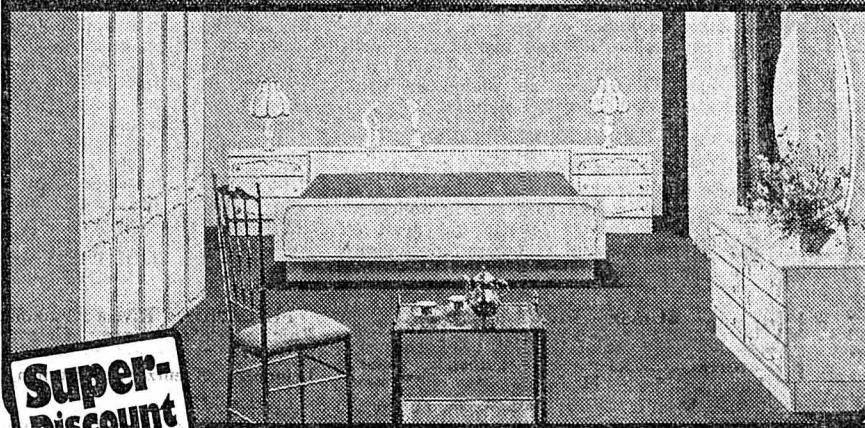
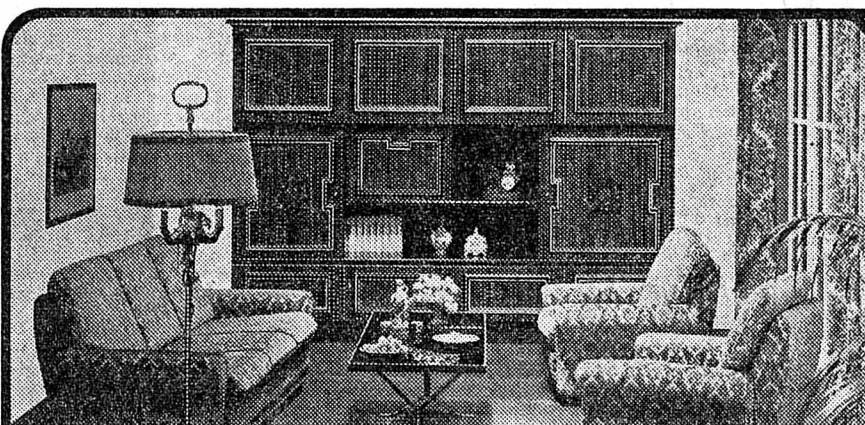
L'offre en
or de
Pfister

Assemblage adéquats. Qualité adéquate. Prix adéquats. Ils ne craignent aucune comparaison. Ce sont telles offres «en or» qui ont fait de Pfister Ameublements la plus grande maison d'ameublements d'Europe. Près de 3 millions de clients ont déjà pu profiter des offres «en or» de Pfister. Chaque visite à Pfister vous fait gagner du temps et de l'argent.

90% de tous les modèles du grand choix international sont vendus en exclusivité par Pfister. Cela vous garantit un maximum d'originalité. Mais ce n'est pas tout: chez Pfister vous pourrez assortir meubles, moquettes, tapis d'Orient, rideaux, tissus d'ameublement et lampes, le tout sous le même toit. D'entrée-vous serez sûr de la parfaite harmonie de votre intérieur. Pourquoi chercher ailleurs? Pfister vous fournit la clef du bonheur.

Plus pour votre argent
chez Pfister

Mobiliers économiques, ameublements de classe moyenne, mobiliers luxueux choisis parmi le plus grand choix international d'Europe livrés gratuitement à domicile-montage. Avec service-garantie: à partir de fr. 1890.-/3945.-/4600.-/5980.-/7435.- jusqu'à fr. 20 000.- et plus.



Super-Discount
département spécial
pour meubles et tapis.
PROFITEZ-EN!

REGINA

le bijou des mobiliers 1973!

Chambre à coucher en blanc perlé élégant, armoire géante à 5 portes
seul. 1985.-

Paroi murale en mansonia exotique de 276 cm. Casier p. TV, bar éclairé revêtu de miroirs
seul. 1890.-

Salon avec riche velours de Gènes, teintes diverses. Sofa à 3 et à 2 pl. + 1 fauteuil
1940.-

Comme photo, à 5 pl.
seul. 1750.-

Table club, or antique et verre fumé
seul. 295.-

«REGINA», ameublement complet: garantie contractuelle de 10 ans; livraison même gratuite et montage compétent.

Prestation de Pfister seul.

5600.-

Aussi avantageux, ça c'est Pfister!

MODERNA

le succès de l'année!

Chambre à coucher en noyer d'Amérique, vaste armoire de 230 cm
seul. 3685.-

Paroi murale en noyer d'Amérique, 248 cm, niche éclairée, casier pour TV, bar
seul. 2245.-

Salon, étoffe tissée main originale, teintes diverses, coussins amovibles confortables
seul. 2390.-

Table club, or antique et verre fumé
seul. 330.-

«MODERNA», ameublement complet: garantie contractuelle de 10 ans; livraison même gratuite et montage compétent.

Prestation de Pfister seul.

8250.-

Aussi avantageux, ça c'est Pfister!

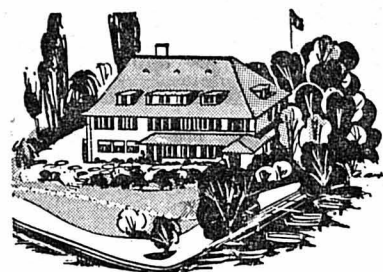
AVIS DIVERS

PRIX CHOC 1973 USA - CARS
Tous les modèles
GM FORD CHRYSLER
1973

RAMPY SERVICES
Agence pour Lausanne
Valais Neuchâtel

Garage Grancy SA
Lausanne
16, Avenue César-Roux
021 20 45 45

Reprise Crédit Leasing
Service après-vente



Hostellerie J.-J. Rousseau
La Neuveville
Tél. (038) 51 36 51

SAINT-SYLVESTRE :

Dîner de gala, danse avec
« Carlo et ses boys »
Cotillons et tombola surprise

1er JANVIER :

GRANDE AMBIANCE DE FÊTE,
danse et cotillons

SAMEDI 6 JANVIER :

PETIT NOUVEL-AN
Même orchestre, même ambiance
Réservez votre table s.v.p.

SAINT-SYLVESTRE

RED-CLUB

Réservez vos tables.
Tenue de soirée.
Cotillons, ambiance.

Tél. 25 17 95, dès 21 heures.

HORLOGERIE-BIJOUTERIE

M. et Mme W. STEINER - RICHARD

M. et Mme M. Steiner-Perrenoud
7, rue du Seyon

présentent à leur fidèle clientèle,
à leurs amis et connaissances
leurs meilleurs vœux
pour la nouvelle année

HÔTEL - RESTAURANT "LA MOUETTE,"

Vaumarcus - Tél. (038) 55 14 44

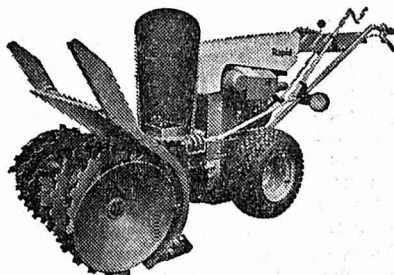
Beaux menus à disposition pour les fêtes

servis dans notre nouvelle salle à manger.
Il est prudent de réserver au No (038) 55 14 44.

Nous remercions notre fidèle clientèle et lui présentons nos meilleurs vœux pour la nouvelle année.

Daniel Falconi et sa sœur Mme Droz

Il vaut mieux résoudre les problèmes d'enneigement avant qu'après.



Rapid

Démonstration, vente et service

Claude PORRET, garage, 2027 FRESENS
Tél. (038) 55 17 88 - 89

PLANAS

PRIMEURS

rue des Poteaux 4

présente à sa fidèle clientèle ses
meilleurs vœux pour la nouvelle
année

POMEY

RADIO-MELODY

vous souhaite

des fêtes

dans la joie et le bonheur

FLANDRE 2
NEUCHÂTEL 25 27 22

C'est l'occasion, LE GRAND GARAGE ROBERT 2000 NEUCHÂTEL

Qual Champ-Bougin 36-38 Tél. 25 31 08
et son Service vente :
B. KALTENRIEDER
Nous remercions et nous souhaitons à
notre fidèle clientèle
une BONNE ANNÉE
ET BONNE ROUTE 1973

concessionnaire officiel
RENAULT
pour le bas du canton

Jacques Balmer et famille
BOUDEVILLIERS

vous remercient de la confiance
que vous leur avez témoignée et
vous présentent leurs meilleurs
vœux pour la nouvelle année

OFFRES D'EMPLOIS

GARÇON DE CUISINE

serait engagé immédiatement.

Ambiance de travail agréable.

Se présenter au
restaurant Richelleu,
ruelle du Port, à Neuchâtel, dès
17 heures. Tél. 25 55 56.

AGENTE DE POLICE À BIENNE
UNE PROFESSION INTÉRESSANTE

Bienne offre aux dames et demoiselles consciencieuses,
sachant assumer des responsabilités et faire preuve d'initiative,
désireuses d'exercer une profession intéressante,
de suivre un cours de formation d'agente de police.

Début du cours : 1er février 1973 ; durée : 3 mois.

Les intéressées (âge idéal 19-25 ans) peuvent s'annoncer
jusqu'au 10 janvier 1973 par écrit ou par téléphone au
No 7 23 65, à l'Inspectorat municipal de police, Bienne.

INSPECTORAT MUNICIPAL DE POLICE
BIENNE

NOUS CHERCHONS :

**jeune fille
ou jeune dame**

pour divers travaux d'atelier
propres et variés.

Convientrait à personne habile de
ses mains et consciencieuse.

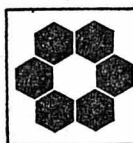
Eventuellement horaire à convenir.

Imprimerie Willy ZWAHLEN,
Plage 12, 2072 Saint-Blaise.
Tél. 33 54 33.

**un collaborateur
(ev. une collaboratrice)**

Nous sommes une entreprise de conseil économique
spécialisée dans les pays Est-Ouest et travaillons
avec des industries les plus connues. Pour notre
clientèle exigeante, nous cherchons

Si vous croyez être la personne que nous cherchons,
nous vous prions de nous appeler au (042) 21 22 72,
Rubens Consultant & Marketing AG, Chamberstrasse 79,
6300 Zoug.



AU LOUVRE
La Nouveauté SA

cherche:

**VENDEUSE
DÉMONSTRATRICE
EN PARFUMERIE**

de marque mondialement connue
Connaissances générales exigées

Nous offrons : salaire élevé, semaine de 5 jours, 13 mois de salaire, prestations sociales de grande maison.

Faire offres
ou se présenter

au bureau du personnel

Gonset

désire engager

CHAUFFEUR

pour le service des livraisons à la clientèle

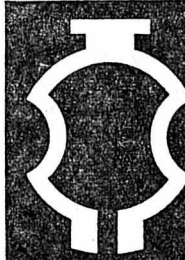
Place stable, bonne rétribution, tous avantages sociaux actuels.
Entrée en service le 15 janvier 1973.
Permis de conduire cat. A.
Congé le samedi.

Nous demandons : candidat sobre, sérieux et de toute confiance.

Ecrire à la Direction des Grands Magasins.

Gonset

NEUCHÂTEL



Portescap

Service du Personnel

CH-2300 La Chaux-de-Fonds
165, rue Numa-Droz
Téléphone 039 21 11 41

cherche pour son Département du personnel une

SECRÉTAIRE

pour assumer une correspondance assez importante en français, la gestion administrative des annonces et divers autres travaux.

La préférence sera donnée à une candidate possédant une formation professionnelle complète.

Le temps de travail peut être réparti dans le cadre d'un horaire variable.

Faire offres manuscrites, accompagnées d'un curriculum vitae, de copies de certificats, d'une photographie et de prétentions de salaire, à :
PORTESCAP, Service du personnel, Numa-Droz 165, 2300 LA CHAUX-DE-FONDS.

**Jardinier
ou aide-jardinier**

trouverait emploi pour travaux variés et intéressants. Entrée à convenir.

Faire offres à J.-C. Martin,
2024 Saint-Martin.
Tél. (038) 55 11 80.

Dem. d'emplois

Sommelière

connaissant les deux services
cherche emploi
comme extra,
quelques soirs
par semaine.
Tél. 24 58 87.

Je cherche

travaux de peinture

POSE DE PAPIERS PEINTS.

Travail rapide et soigné.
Prix modérés.
Tél. (038) 33 23 62.

JEUNE HOMME

parlant 5 langues cherche emploi dans hôtel ou autre.
Pour tout renseignement :
tél. 42 37 55, après 20 heures.

Employé de bureau

23 ans, cherche place pour début janvier.
Connaissance : facturation, téléphone, réception.
Entrée dès que possible.
Case postale 327,
2300 la Chaux-de-Fonds.

COMMERCES

A vendre à la Chaux-de-Fonds

BAR A CAFÉ

Adressez offres écrites à AL 3057
au bureau du journal.

DEMANDES A ACHETER

Je suis acheteur de monnaies suisses et étrangères en or ou en argent, Vrenelis de 20 fr. et 10 fr., ainsi que de montres de poche et de pendules, également de vitrines de tir, de médailles et d'armes anciennes.

Faire offres par téléphone au No (032) 7 59 71 de 18 à 22 h. ou par écrit à F. Tschumi, Buchenweg 2, 2553 Safnern.

**Monsieur
et Madame Clot**

de la Maison du village,
à Sauges (NE),
présentent à leur nombreuse
clientèle et à leurs connaissances,
leurs meilleurs vœux pour la
nouvelle année.

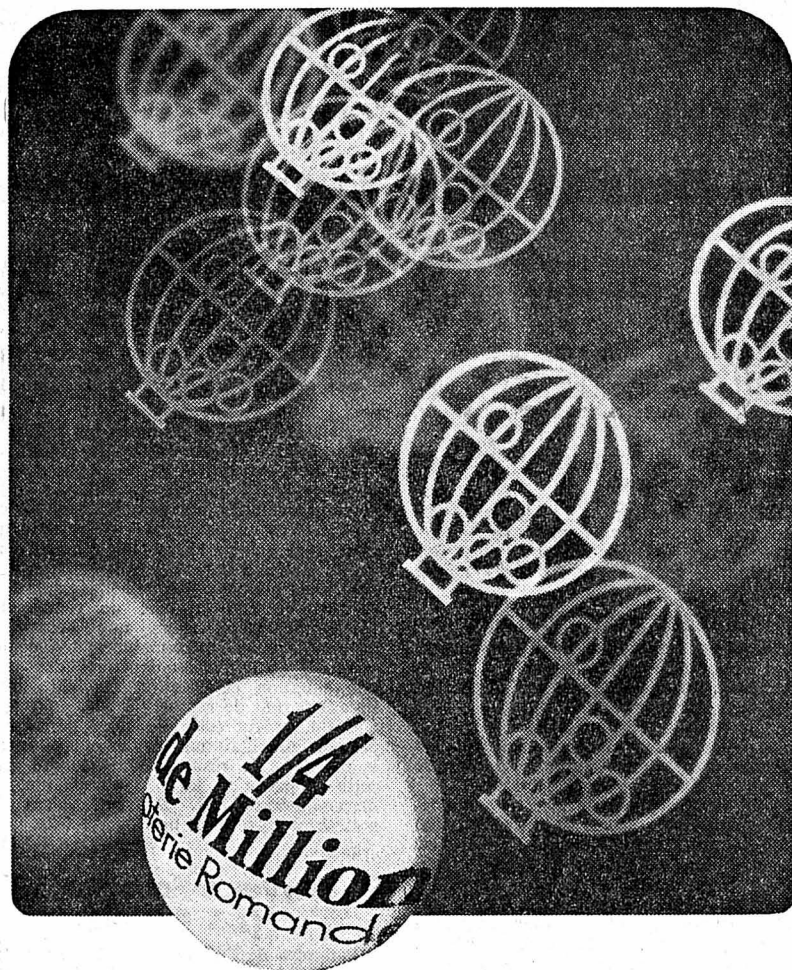
Plâtrerie - Peinture E. Gay

ROCHER 30 - NEUCHÂTEL

présente à ses clients et amis ses
meilleurs vœux pour la nouvelle
année

**Le Centre
de transfusion
de Neuchâtel**

remercie sincèrement les anciens
et nouveaux donneurs de sang de
leur généreuse collaboration en
1972 au bénéfice des malades.



Un départ fracassant!
pour le 6 janvier

Le billet Fr. 10.-, le demi-billet Fr. 5.-

Loterie romande

A l'occasion
du changement
de gérance

**La station d'essence
du Garage Le Phare**

Poudrières 161 - Vauseyon-Neuchâtel

**OFFRIRA
UNE AGRÉABLE SURPRISE
À CHAQUE CLIENT !**

Nos ateliers de réparation
Notre service de dépannage
Notre station de lavage self-service
sont à votre entière disposition
Ouvert tous les jours sans interruption

Tél. (038) 24 18 44

Segalo

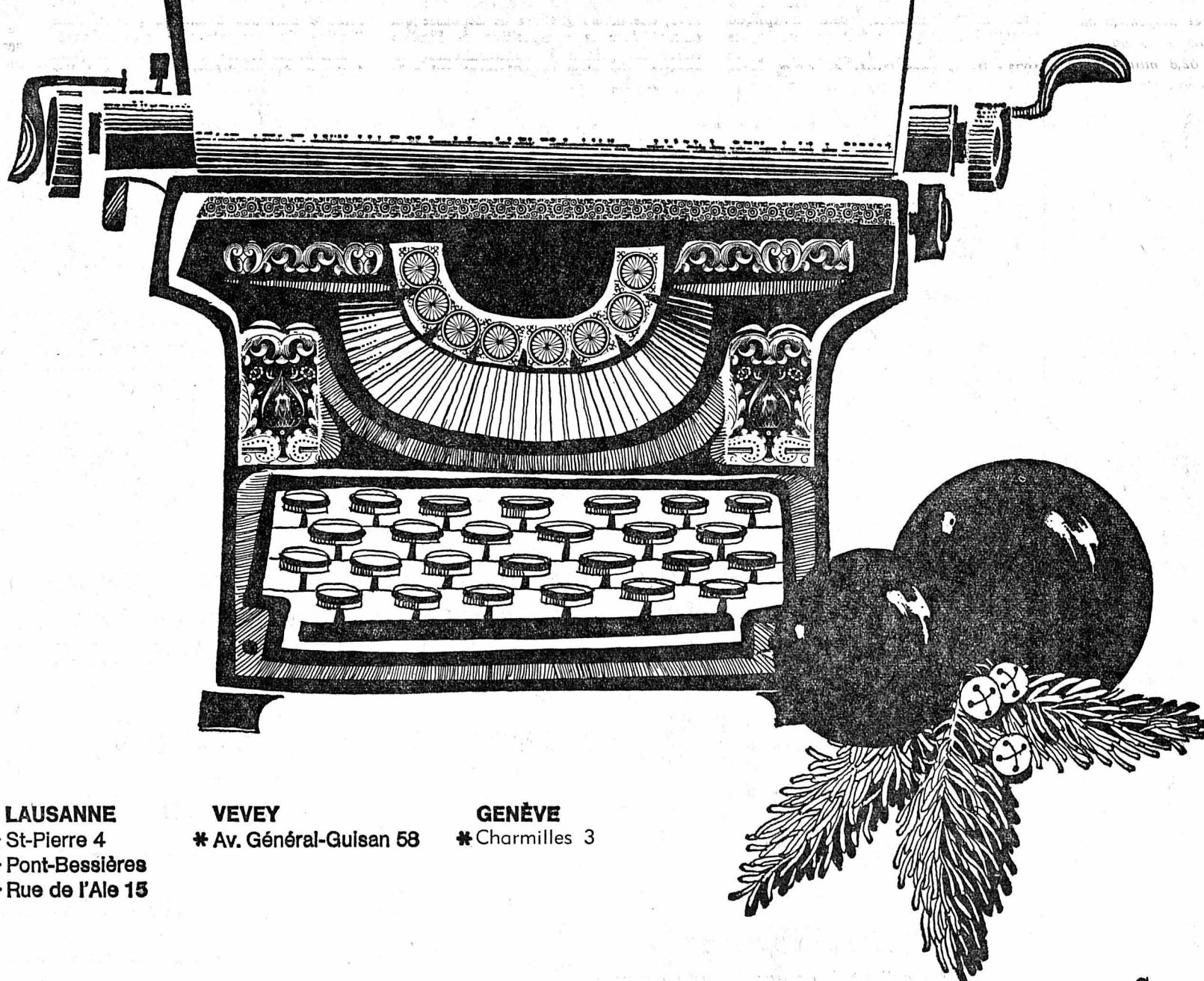
Grand-Rue 38 PESEUX

POUR VOUS TOUS, CHERS AMIS ET CLIENTS

Que l'année nouvelle soit longue, sereine, agréable et douce à vivre, une année où joie et santé seront vos alliés. Ce sont là nos vœux.

1973 : pour nous une nouvelle étape, qui sera vôtre aussi, car vous apprécierez comme jamais notre choix, notre qualité et nos services.

Nous nous réjouissons de vous conseiller pour rendre votre vie d'intérieur plus agréable encore. Et merci de votre confiance.



LAUSANNE

- * St-Pierre 4
- * Pont-Bessières
- * Rue de l'Ale 15

VEVEY

- * Av. Général-Guisan 58

GENÈVE

- * Charmilles 3

stick



100% de garantie

Le briquet à gaz sans problème

JOIE DE VIVRE

avec les automates à laver le linge - la vaisselle - sècheurs - calandres - aspirateurs - et fers

Miele

Voyez nos spécialistes

ENSA

Marin
Corcelles
Cernier

Conditions intéressantes

PETITES ANNONCES

au tarif réduit de 35 c. le mot (minimum dix mots)

à l'exclusion de toute annonce commerciale, non occasionnelle ou ayant une certaine importance.

Pour faire publier une « Petite annonce », il suffit de remettre un texte clair et très lisible à notre réception, 4, rue Saint-Maurice, 2000 Neuchâtel.

Demandes d'emplois

COLLABORATEUR COMMERCIAL cherche changement de situation : bureau gérance ou représentation. Références à disposition. Ecrire à case 169, 2002 Neuchâtel.

VENDEUR AUTOS cherche changement de situation. Références à disposition. Faire offres à case 169, 2002 Neuchâtel.

A louer

CHAMBRE, quartier des Beaux-Arts, à monsieur s'absentant si possible le week-end. Tél. 25 26 75.

CHAMBRE INDÉPENDANTE, part à la salle de bains, cuisine, téléphone, balcon, libre 1er janvier. Tél. 24 21 01.

NEUCHÂTEL CENTRE, 1 CHAMBRE MEUBLEE, part à la salle de bains, tout confort, libre immédiatement, 168 fr. Tél. 24 38 78, dès 12 h 30.

IMMÉDIATEMENT A SAINT-BLAISE, 1 appartement meublé de 2 1/2 pièces, tout confort, 600 fr. par mois, charges comprises. Téléphone 33 35 26.

GARAGE pour l'hiver, haut de Saint-Blaise. Tél. 33 19 52.

SAINT-MARTIN, STUDIO meublé, cuisine et bains. Tél. 53 27 53.

BELLE CHAMBRE indépendante, avec part à la salle de bains et à la cuisine, rue Tivoli 10, libre dès le 1er janvier 1973. Téléphone (038) 24 21 01.

A vendre

MACHINE A LAVER Riber 380 volts, état de neuf, (cause départ). Tél. 24 68 77.

TELEVISION, radios, enregistreur stéréo Sony, disques pop classic, jazz, variétés, livres, posters, vêtements. Divine Sales, rue du Coq-d'Inde 10, Neuchâtel.

PATINS BLANCS No 30 ; souliers ski à lacets, No 30 ; 2 kimonos judo, 7 et 9 ans. Tél. 33 31 59.

BELLE ARMOIRE blanche, penderie et rayons, bon marché ; beaux parapluies 5 fr. pièces ; un fauteuil style Louis XV, anglais, placet velours rose ; table-guéridon blanche patinée, fer forgé carré, le dessus avec très beau miroir ; fer à repasser de voyage, 4 fr. Tél. 33 56 65.

UN SECRETAIRE Louis-Philippe, 3 corps. Tél. (039) 41 40 57, heures repas.

CHAMBRE A COUCHER, noyer ronceux, armoire et coiffeuse avec 2 portes galbées, bas prix. Tél. 41 16 42.

4 PNEUS CLOUS, 590 x 13, pour Fiat 125, 120 fr. ; stéréo 8 pistes avec cassettes, valeur 400 fr., cédé à 250 fr. Tél. 36 11 62.

UNE POUSETTE, un pousse-pousse et un petit lit, le tout en parfait état. Tél. 24 46 64.

CAUSE DE DOUBLE EMPLOI, téléviseur grand écran multiformes Grundig, révisé à neuf, 500 fr. Tél. 33 50 84.

ADORABLES BERGERS BELGES noirs, croisés, 7 semaines, 60 fr. Tél. 46 14 38.

SOULIERS SKI, boucles, No 43, 100 fr. Tél. 24 67 18.

DEUX COLONNES Philips 20 W., 90 x 60 x 25 cm (h x l x p), 200 fr. les deux. Téléphone 42 27 92.

SOULIERS DE SKI Raichle, No 36, 50 fr. et une paire de Heierling, No 39, utilisée une saison, 150 fr. Tél. 31 55 74.

APPAREIL A RACLETTES (cause de double emploi), Tél. 25 77 62.

PLUSIEURS PAIRES DE SKIS 200 cm, métalliques, avec fixations de sécurité. Tél. (038) 31 60 55.

Divers

QUELLE PERSONNE âgée, capable, solitaire, accepterait de cuisiner et de partager les repas avec secrétaire essayée, devant travailler, rue de la Côte ? Adresser offres écrites à AO 3070 au bureau du journal.

Demandes à acheter

SOULIERS SKI à boucles, No 34. Téléphone 42 17 54.

Programme du 26 décembre 1972 au 31 janvier 1973

Un brillant feu d'artifice avec des attractions sensationnelles pour la plus grande fête de l'année : Saint-Sylvestre - Nouvel-An

Orchestre Crazy Life

L'orchestre suisse en vogue de premier rang et de superclasse.

Miss Zefir

Le rêve de minuit - avec un corps et des yeux...

Nancy Love

Gogo - topless - Show unique et explosive !

Karin

Pour tout costume, sa peau de satin.

Attractions à 23 heures et après minuit

Fermé le dimanche

Saint-Sylvestre

Location et réservation à partir de 15 heures jusqu'à la fin du spectacle, au Domino, à Bienne. Téléphone (032) 2 87 31 chez M. F. Benelli.

Pendant les fêtes de fin d'année, programme élargi de show avec des artistes du Cabaret-Dancing Mocambo, Berne



Le Cabaret dansant international de Bienne
55, rue Centrale
Téléphone (032) 2 87 31
BIENNE

la vie économique

1972, année trouble

L'année qui s'achève restera comme une année trouble à bien des égards. En effet, si elle n'a pas été frappée par de grands événements économiques ou monétaires, elle a été marquée par l'incertitude née de la rupture en 1971 des accords de Bretton Woods qui avaient assuré la « paix monétaire » du monde occidental depuis la fin de la guerre mondiale. Le déficit permanent de la balance des paiements des Etats-Unis ayant été la cause première de cette rupture et celui-ci n'étant toujours pas éliminé, les tensions restent inévitables et elles se manifesteront encore, vraisemblablement par des heurts et des raidissements peu propices à un développement harmonieux des échanges économiques.

L'inflation généralisée

Mais c'est le phénomène de l'inflation généralisée qui a suscité et suscite encore le plus d'inquiétude. Selon le rapport du comité de l'OCDE, le taux annuel moyen d'inflation actuel en Europe atteint 8 %. Aucun pays ne connaît une hausse des prix inférieure à 6 % et quelques-uns atteignent 10 %. La Suisse n'est pas loin de 8 % et, phénomène inquiétant, on constate partout une accélération depuis cet été. Cette évolution constitue à n'en pas douter une sérieuse menace pour l'avenir économique de l'Europe, non seulement par ses conséquences internes directes (l'épargne est compromise et avec elle la capacité de formation des capitaux nécessaires aux investissements privés et publics) mais aussi vis-à-vis des Etats-Unis où la hausse des prix a été ramenée à 3 %.

De là à conclure qu'il est urgent d'agir, tout le monde en tombe d'accord. Où les avis diffèrent c'est sur les moyens qui, s'ils sont nombreux en théorie, sont aussi contradictoires, aléatoires et difficiles à choisir et à appliquer efficacement. On vient de le voir chez nous par les débats aux Chambres à propos des arrêtés urgents proposés par le Conseil fédéral et finalement acceptés par les deux Conseils législatifs. Il reste pour l'exécutif à les mettre en vigueur et à en surveiller l'application et les effets à travers une situation mouvante qui nous échappe en bonne partie et ce sera le plus difficile.

Tous les Etats en sont d'ailleurs à la même, avec chacun leurs problèmes particuliers et chacun s'efforce de trouver les meilleures solutions, car il apparaît de plus en plus évident que le « pilotage à vue » selon l'expression suggestive d'un journaliste français n'est plus un moyen efficace de maîtriser les phénomènes économiques et monétaires de notre temps. Pendant longtemps la lutte contre « la crise » a été le principal souci des gouvernements, « la crise » étant entendue comme une expansion continue qui enfle la demande, fait monter les prix et les salaires et accélère la dépréciation de la monnaie. Si plusieurs pays connaissent au surplus des problèmes de chômage provenant surtout des profonds changements survenus dans l'industrie lourde et minière, la Suisse connaît toujours un plein-emploi excessif qui lui occasionne d'autres difficultés.

Les interventions dirigistes que tous les gouvernements décident et appliquent avec plus ou moins de bonheur ne sont pas aisées à prendre. Elles dépendent aussi fortement de la structure politique des Etats. Pour la Suisse, elles sont une nouvelle atteinte au fédéralisme et à l'autonomie financière des cantons, lesquels, il faut malheureusement le relever, font preuve trop souvent d'une insouciance inquiétante de la situation générale. Jusqu'à présent, à notre connaissance, seul le canton de Neuchâtel a volontairement contribué à freiner la surchauffe dans la construction en ralentissant le rythme des travaux routiers de Valangin. Il est vrai que la Confédération n'a pas cessé de donner le mauvais exemple, si bien que depuis dix ans le taux de croissance de l'ensemble des dépenses publiques a régulièrement été supérieur à celui du produit national brut.

Le moment est donc venu de clarifier la situation et de tout entreprendre pour mettre un terme au processus inflationniste qui s'est dangereusement aggravé en 1972. Mais les mesures étatiques ne suffiront pas. Il faut que tous les milieux économiques et sociaux prennent conscience de la gravité de l'heure et des dangers qui les menacent tous.

Philippe VOISIER

ACCÉLÉRATION

Les graves perturbations monétaires qui avaient dominé l'année 1971 ont altéré les échanges commerciaux sans que l'accord signé à Washington le 18 décembre 1971 n'apporte un terme à la carence d'une mesure internationale de paiement communément admise. L'on pouvait dès lors craindre que cette grave lacune ne soit source de crises et de décisions monétaires brusques et unilatérales en 1972. Tout au contraire, l'année qui se termine s'est déroulée dans un calme relatif des parités monétaires, malgré le resserrement des fourchettes de fluctuations des changes officiels admis au sein de la Communauté européenne dans le courant du printemps.

EXTENSION GÉOGRAPHIQUE DES ÉCHANGES

De nombreux liens nouveaux se sont noués entre les principaux Etats ou groupe d'Etats. Rappelons en particulier que les Etats-Unis sont parvenus à préciser leur volonté d'intensifier les échanges avec la Chine continentale et que Tokyo a fait une ouverture fracassante avec Pékin donnant naissance à un courant d'affaires plein de promesses entre deux économies complémentaires en Extrême-Orient.

Moscou et Washington ont signé un accord commercial et de collaboration technique dont le déploiement à long terme prévoit des transactions très importantes.

Les ministres des affaires étrangères et de l'économie des Etats membres de la CEE ont aussi fait preuve d'initiative tant du côté de Pékin que de Moscou. Plus encore que Paris et Londres, Bonn s'est montré dynamique dans ce sens. Le chancelier fédéral allemand Willy Brandt s'est donné pour tâche de réduire les rigueurs de la séparation de son pays en deux portions et par là même de tenter un démantèlement du « rideau de fer ».

Cette politique, ratifiée par ses électeurs, donne une position de pointe au gouvernement allemand dans sa politique de l'Est, au sein de la Communauté. De leur côté, les responsables de la France se sont tournés vers l'Afrique — par des voyages présidentiels et ministériels — pour resserrer les liens avec le continent noir.

L'extension de la CEE, qui va recevoir trois nouveaux Etats membres à part entière et avec laquelle de nouveaux accords ont été signés par d'autres pays, dont le nôtre, a fait grandement progresser l'intégration de notre continent. A Bruxelles, de nouveaux textes plus rigoureux ont été ratifiés par l'Europe des Neuf dans les domaines de l'agriculture et de la régionalisation notamment.

Ainsi, 1972 a étendu le réseau des liens économiques à de nouvelles régions tout en renforçant les relations préétablies.

ACCROISSEMENT DES LIQUIDITÉS

Les spectres du chômage et des grèves sont demeurés à l'arrière-plan dans la plupart des pays industrialisés si l'on excepte le Royaume-Uni où les difficultés économiques et les conflits sociaux ont été monnaie courante. L'Italie, la France, l'Allemagne fédérale, le Benelux et les Etats-Unis n'ont en effet pas souffert des difficultés rencontrées précédemment. L'accroissement de la production et de la productivité de la grande majorité des secteurs économiques a permis une poussée des revenus globaux d'entreprises. Il en est résulté une amélioration générale et substantielle des revenus réels des salariés dans le commerce et l'industrie. On considère que cette hausse oscille entre quatre et dix pour cent dans les principaux pays industrialisés.

A ces revenus accrus de l'économie privée s'ajoute le secteur public qui s'est vu contraint de faire face à des dépenses plus élevées ou nouvelles en raison même de l'essor industriel et de la poussée des niveaux d'existence, sources de déficits des comptes de l'Etat. Pour combler ces déficits, les pouvoirs publics font en premier lieu appel au crédit qui accroît les moyens de paiement et partant la demande. Comme l'offre ne suit pas une courbe ascendante aussi rapide que la demande, il en résulte un déséquilibre :

l'inflation de la monnaie avec son cortège de hausses ininterrompues de prix, de salaires et de coûts ou, en d'autres termes, d'érosion du pouvoir d'achat de la monnaie. Ce mouvement inflationniste s'est accéléré en Europe occidentale au cours des six derniers mois.

REMÈDES A L'INFLATION

Le gouvernement de chaque Etat concerné a pris un train de mesures anti-inflationnistes allant de la timide recommandation à l'énergique blocage des prix et des salaires appliqué par le Royaume-Uni pour 90 jours, à partir du 9 novembre dernier. L'on a largement parlé dans la presse, à la radio et à la TV des décisions helvétiques qui qui ne nous paraissent pas suffisantes pour empêcher la prolongation des hausses en 1973.

Les Etats-Unis ont combattu l'inflation avec succès dix-huit mois avant nous en parvenant à comprimer le taux d'érosion monétaire à la moitié de celui que nous connaissons présentement en Suisse.

Mais en Europe l'inflation est aussi importée ; c'est la raison pour laquelle il est nécessaire de coordonner les décisions sur le plan international. Ainsi, par nécessité vitale, la CEE doit mener une politique anticonjoncturelle unique ; c'est par là que démarraera l'intégration de notre continent. Mais ceci est à reprendre en 1973.

Eric DU BOIS

LES PRIX EN 1972

A fin novembre 1972, l'indice suisse des prix à la consommation s'est inscrit à 131,8 points (septembre 1966 = 100). Cela représente une hausse de 6,8 % par rapport au niveau correspondant de l'année dernière. Si ce taux est très élevé et reflète une inflation hautement préoccupante (que connaissent aussi, d'ailleurs, la plupart des autres pays industrialisés), il a néanmoins créé une surprise et provoqué quelque satisfaction. En effet, au mois d'octobre, l'indice avait progressé de 7,3 %, record jamais atteint depuis la dernière guerre. Or, le niveau moyen des loyers étant déterminé en novembre (sur la base de relevés semestriels), on s'attendait de manière assez générale à voir le coût de la vie s'élever de quelque 8 %. Il n'en est donc rien, fort heureusement, et si la hausse s'est même ralentie, cela s'explique essentiellement par le fait que les loyers ont nettement moins progressé qu'en 1971 : ils se sont élevés de 6,8 % entre novembre 1971 et novembre 1972 au lieu

de 9,5 % pour la période correspondante 1970-1971.

Il est intéressant de relever que le taux de renchérissement n'a, en moyenne des onze premiers mois de cette année, pas varié par rapport au niveau enregistré durant la même période de 1971. Comme l'année dernière, il est en effet de 6,6 %. Cela infirme l'impression assez largement répandue que la hausse des prix s'est notablement intensifiée cette année. En fait, on ne constate une accélération — et encore est-elle légère — par rapport aux résultats correspondants de 1971 qu'au cours des tout derniers mois.

EVOLUTION DÉTAILLÉE

Si l'on analyse l'évolution, entre novembre 1971 et le même mois de 1972, des divers groupes de dépenses qui entrent dans la composition de l'indice suisse des prix à la consommation, on constate que c'est l'habillement qui a le plus renchéri (+ 8,4 %), suivi de près

par les boissons et tabacs (+ 8,3 %) et le groupe santé et soins personnels (+ 7,8 %). La hausse est déjà un peu moins importante pour les loyers, l'alimentation ainsi que le chauffage et l'éclairage (+ 6,8 ; + 6,7 et 6,4 % respectivement). Au bas de la liste, on trouve les transports (+ 5,7 %) ainsi que les groupes « aménagement et entretien du logement » (+ 5 %) et « instruction et divertissement » (+ 4,7 %).

PRINCIPAUX FACTEURS DE RENCHÉRISSEMENT

Naturellement, l'influence spécifique des différents groupes sur le renchérissement global n'apparaît pas forcément dans les chiffres mentionnés ci-dessus, car elle est fonction de l'importance relative attribuée à chaque groupe dans l'indice. On constate ainsi que l'alimentation et les loyers restent les principaux facteurs de renchérissement, c'est-à-dire ceux qui grèvent le plus lourdement

l'indice compte tenu de leur pondération. Toutefois, si la part de l'alimentation (29 %) dans la hausse de l'indice n'a pratiquement pas varié par rapport à l'année dernière, celle des loyers est tombée de 29 à 21 %, conformément au ralentissement de leur hausse indiquée plus haut.

Ensemble, ces deux principaux groupes ont donc participé par moitié dans le renchérissement de 6,8 % constaté à fin novembre. Autrement dit, ils ont à eux seuls fait progresser l'indice des prix à la consommation de 3,4 %. En troisième position, on trouve l'habillement, dont la part dans la hausse du coût de la vie s'est élevée à 15 %, contre 12 % à fin 1971, 10 % à fin 1970 et 6 % seulement à fin 1969. Ce groupe est donc devenu l'un des principaux facteurs de renchérissement, et il risque même de dépasser à cet égard les loyers s'il continue à progresser au même rythme.

C.P.S.

CENTRE DE LOISIRS

NOUVELLES ACTIVITÉS
1^{er} trimestre 1973

Séminaire d'initiation aux moyens audio-visuels

Technique d'utilisation du magnétophone - de la photo...
Soirée d'information : le 17 janvier, à 20 heures
Coût : Fr. 40.— pour 7 soirées

Séminaire « Comment animer un groupe - une réunion »

réservé aux responsables : de groupes de jeunes, de sociétés, de groupements divers...

Stage d'expression théâtrale avec Alain Knapp, à Pâques

ET NOS COURS TRADITIONNELS :
Cours de céramique - de judo - d'aïkido - de bijoux fer - de guitare - de prise de vue et de labo.

Renseignements et inscriptions :
Centre de Loisirs, Boîne 31, 2000 Neuchâtel - Tél. 25 47 25



HAFLINGER

Le véhicule tout-terrain polyvalent



Valqueur des cimes - Alpin
Chamois à quatre roues - Klettermaul
4-Drive-King - Dragon/des montagnes
Appenzeller - Auto de poche
Almcruser - Valparis

Et maintenant avec subvention fédérale de Fr. 2000.—

Démonstration, Vente et Service

CLAUDE PORRET, garage
2027 FRESENS - Tél. (038) 55 17 88 - 89

Beau choix de cartes de visite à l'imprimerie de ce journal

Dans toutes nos boucheries

Saint-Blaise - Vauseyon - Boudry - Serrières - Fleurier - Couvet

Grand choix de FUMÉ - SALAMI

DINDES FRAICHES ET SURGELÉES

FONDUE CHINOISE

FONDUE BOURGUIGNONNE

GRAND CHOIX DE VIANDE

Tout pour vos repas de fêtes

Boutique

new store

Rue des Moulins 7 Neuchâtel

Mode masculine et féminine spécialisée dans le vrai pull shetland

l'argent

tout de suite
de Fr. 500.— à 20'000.—
confidentiel — discret

Bon

Je désire Fr. _____
tout de suite en espèces.
Je rembourserai par mois environ Fr. _____

Nom _____ Prénom _____
Profession _____ Date de naissance _____
Etat civil _____ Nationalité _____
Domicile (no postal) _____
Rue _____ No. _____
Depuis quand à cette adresse _____
Adresse précédente _____
Pendant combien de temps _____
Employeur (aucune demande de renseignements) _____
Depuis quand _____ Salaire mensuel Fr. _____
Durée de l'emploi précédent _____
Revenu accessoire (épouse, etc) par mois Fr. _____

Signature: _____

plus de 670'000 crédits déjà accordés

Envoyez le bon aujourd'hui

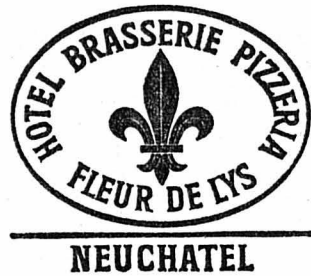
Banque Procrédit
2001 Neuchâtel, av. Rousseau 5
Tél. 038 - 24 63 63
ouvert 08.00 - 12.15 et 13.45 - 18.00

LES SECTIONS DU LOCLE-SPORTS

vous souhaitez une très heureuse nouvelle année et vous convient à leur

grand match au loto

SAMEDI 13 JANVIER, dès 14 h 45 à la Salle Dixi, au Locle



NEUCHÂTEL

présente ses menus de SAINT-SYLVESTRE 31 décembre 1972

AMBIANCE - DANSE - COTILLONS

Lasagne au four Vol-au-Vent Roastbeef à l'anglaise Jardinière de légumes Pommes croquettes Salade panachée Coupe fleur

Lasagne au four Hors-d'œuvre variés Tournedos fleur Jardinière de légumes Pommes croquettes Salade mimosa Coupe Bonne Année

Menu Fr. 29.—

Menu Fr. 31.—

1 quart Grand Mousseux offert par la maison

Il est prudent de réserver

Tél. 24 30 30

Hôtel-restaurant Les Bugnenets

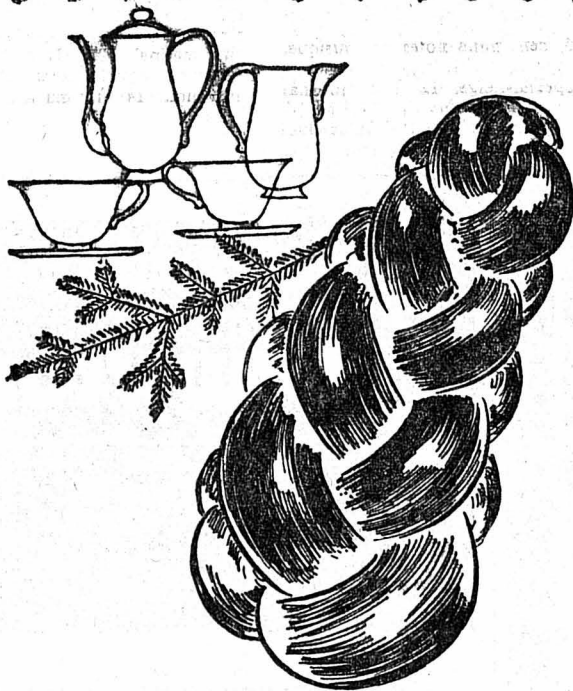
1er janvier dès 15 h et 20 h

CONCERT POPULAIRE

avec l'orchestre « Trio Symmy », Famille Hans Baumann. Tél. 53 27 50.

Amer Mousseux Porret, Saint-Aubin (NE)

remercie sa fidèle clientèle et lui présente ses meilleurs vœux pour l'an nouveau



Pas de fête sans la bonne tresse de votre boulanger-pâtissier

Société des patrons boulangers



Agro-mécanique garage agricole

BERTRAND CHAPPUIS

Serrure sur 2035 Corcelles. Tél. (038) 31 15 69. Accès par Montmollin.

RESTAURANT - BAR VIEUX-VAPEUR. Tél. (038) 24 34 00. Demandez notre MENU DE SYLVESTRE. Soupers d'entreprises, de bureaux, de comités ... dans un cadre particulier

Avant et après les fêtes RELAXATION DÉSINTOXICATION BIEN-ÊTRE SAUNA de Cortailod. Soins de beauté par esthéticienne diplômée

Sylvestre à LA ROTONDE NEUCHÂTEL. Dans les 3 salles DANSE Orchestres et attractions Cabaret - Dancing. Réservation : Tél. (038) 24 48 48

A vendre Kawazaki 250 cm3, modèle 1972. Prix à discuter. Tél. 46 17 86. A vendre, de particulier, DATSUN CHERRY 1972, 12.500 km. Fr. 6500.—. Facilités de paiement. Garage Fatton, 2034 Pesaux. Tél. 31 72 50.

GARAGE WASER NEUCHÂTEL. FIAT 850 SPÉCIAL 1971 - 4 places 26.000 km expertisée Fr. 4800.— grandes facilités de paiement. Rue du Seyon 34-38. Tél. 038 25 16 28 25 00 98

Une belle occasion s'achète au GRAND GARAGE ROBERT NEUCHÂTEL. Service vente : B. KALTENRIEDER. Qual Champ-Bougnin 36-38. Tél. 25 31 08. CITROEN DYANE 6 60.000 km Modèle 1969. RENAULT 12 TL 38.000 km Modèle 1970. RENAULT 12 Break 48.000 km Modèle 1971. SUNBEAM 1250, 36.000 km Modèle 1970. ALFA 1750 B, 64.000 km Modèle 1971. FORD TAUNUS 1300, 22.000 km Modèle 1971. NSU 1200 TT, 18.000 km Modèle 1972. Toutes ces voitures sont expertisées et garanties 3 mois par le concessionnaire officiel RENAULT

A vendre, avec accessoires OPEL COMMODORE GSE IRMSCHER 1970, 45.000 km, état de neuf. Tél. (038) 24 36 14.

AGENCE PRINCIPALE TOYOTA GARAGE DU VAL-DE-RUZ H. VUARAZ 2043 BOUDEVILLIERS / NE. Tél. 038/36 15 15

HÔTEL DU CYGNE - BEVAIX vous présente ses menus de fin d'année. SYLVESTRE NOUVEL-AN. Consommé au porto Filets de perches Maison Mignons de veau sauce morilles Nouilles ou Pommes allumettes Salade panachée Poire William glacée Fr. 35.— Danse et cotillons compris Fr. 12.— Réservez vos tables - Tél. (038) 46 13 65

BOUCHERIE DES SABLONS Ch. STORRER Tél. 25 18 31 - Service à domicile Charcuterie de première qualité Jambon à l'os Nous présentons nos meilleurs vœux à notre fidèle clientèle.

VÉHICULES À MOTEUR

GARAGE CENTRAL Maurice DUCOMMUN GRAND-RUE 5 TÉL.: 038 31 12 74 PESEUX. SIMCA 1100 1970, blanche, expertisée, 16.000 km. VW 411 1968, rouge, expertisée, 70.000 km. DAF 44 1969, grise, expertisée, 41.000 km. RENAULT 6 1100 1970, blanche, expertisée, 18.000 km. OCCASIONS

OCCASIONS EXPERTISÉES ET GARANTIE

Table listing car models and prices: VW 1300 beige 1970 30.000 km, VW 1302 beige 1971 18.000 km, VW 1600 Variant verte 1969 54.000 km, AUDI 60 L beige 1969 59.000 km, DAF 44 grise 1970 30.000 km, DAF 44 beige 1971 2.000 km, AUSTIN 1300 Combi rouge 1969 25.000 km, FIAT 850 Spécial rouge 1970 30.000 km, FIAT 124 S 1600 Coupé verte 1971 37.000 km, DAF 44 Break grise 1968 35.000 km, DAF 55 Luxe beige 1971 11.000 km, PEUGEOT 204 Break verte 1971 42.000 km

Demandez liste complète avec détails et prix - Facilités de paiement - Essais sans engagement, même à votre domicile.

M. + J.-J. SEGESSEMANN & Cie GARAGE DU LITTORAL Pierre-à-Mazel 51 - Début route des Falaises - NEUCHÂTEL. Tél. (038) 25 99 91 (5 lignes)

Hôtel du Vaisseau Petit - Cortailod 1er janvier à partir de 21 heures grand bal et soirée familière avec l'orchestre ERRIJEANS. RÉSERVEZ VOTRE TABLE POUR LES REPAS. Tél. 42 10 92.

Buffet du Funiculaire La Coudre - Neuchâtel SAINT-SYLVESTRE. FILETS DE PERCHES OU JAMBON A L'OS. CONSOMMÉ AU PORTO. ROGNONNADE DE VEAU JARDINIÈRE DE LÉGUMES SALADE. SOUFFLÉ GLACÉ Menu complet Fr. 23.— Service compris Réservez vos tables : tél. 33 44 66 - Fam. F. Biétry.

LA DIRECTION DE L'HÔPITAL PSYCHIATRIQUE CANTONAL DE PERREUX remercie très sincèrement tous les généreux donateurs qui ont contribué à la parfaite réussite de la fête de Noël de l'établissement.

DRIVE-IN SENN LA CLEF DES BONNES OCCASIONS NEUCHÂTEL PIERRE-A-MAZEL 43 TÉLÉPHONES: 25 94 12 24 72 72 PRIX CLAIRS ACCÈS LIBRE 24 H SUR 24 H PRIX AFFICHÉS SENN POUR TOUTE OCCASION SAINE

NOTRE FEUILLETON LE VENT DE LA PLAINE par Glnette BRIANT 24

Pour toute réponse, Sandra haussa les épaules. Elle n'avait rien à dire, ne pouvait rien dire! Miss Anna le comprendrait-elle? Son air suppliant ne parut pas impressionner la gouvernante. Celle-ci détaillait sa coiffure quelque peu en désordre et la dentelle de sa robe qui avait craqué près du corsage. Qu'était-il arrivé pendant ces dernières heures? — Seigneur! invoqua-t-elle en se laissant tomber lourdement sur un fauteuil. Qu'avez-vous fait? Sandra se pencha et l'embrassa. — Mais rien, Anna! Ne me tenez pas rigueur d'être sortie sans vous... Il était de la plus haute importance que je visse l'Empereur, vous ne l'ignorez pas. — Et Sa Majesté a bien voulu vous recevoir comme cela, sans avoir demandé à préalable une audience? La vieille demoiselle la regardait avec incrédulité. — Pas exactement, répondit la jeune fille. Mais... mais la personne que j'ai rencontrée m'a promis son aide. — Est-ce l'air de Paris qui vous incite à vous conduire comme une évaporée? Je ne vous reconnais plus depuis que nous avons eu le malheur de venir ici! — Pourquoi vous tracasser? Ne partons-nous pas demain? COLLECTION « A LA BELLE HÉLÈNE »

— Et j'en serai fort aise! s'exclama miss Brighton. Avec tous ces événements, je crois vivre un cauchemar! J'ai hâte de vous soustraire à ce milieu pervers! Quant à votre Mme Laurent, au fond ce qui lui arrive n'est que la conséquence de sa vie dissolue! — Dissolue! Anna! Vous exagérez! — Non! Une femme, quelle qu'elle soit, ne doit pas donner prise à la médisance, et encore moins s'y prêter! Or en recevant cet étranger à moitié tzigane, elle ne s'en est pas privée, reconnaissez-le! — L'amitié ne peut-elle exister? demanda la jeune fille, qui se sentait au bord des larmes, car elle appliquait les principes de la gouvernante à sa propre imprudence. — Jamais entre un homme et une femme! N'oubliez pas cela, Sandra. Puis, désignant du doigt le corsage de la jeune fille: — Comment se fait-il que vous soyez dans un tel état? La comtesse se mit à rougir. La dentelle déchirée lui rappelait trop les baisers que le duc de Larny lui avait volés alors qu'elle se débattait avec l'énergie du désespoir. Fort heureusement, l'homme n'avait pas été plus loin. Mais pendant leur lune de miel, il n'en serait pas de même! La peur s'empara de Sandra. Comment pourrait-elle jamais demeurer passive entre les bras d'un tel individu? Tout son être criait d'horreur! « Je ne pourrai pas... Je ne pourrai jamais! pensa-t-elle. Il faut que je sauve Christine, puis que je lui échappe... » Elle ne savait pas comment elle s'y prendrait, car, au demeurant, cela paraissait impossible. Le duc ne la quitterait pas un seul instant. Ne lui avait-il pas dit, quand elle s'apprêtait à descendre de la berline, devant l'hôtel de Mme Laurent: « Mettez-vous bien dans la tête, ma chère, que s'il vous prenait fantaisie de m'échapper, je saurais vous retrouver où que vous vous cachiez, pour vous obliger à respecter nos accords... » — Ce petit accroc? Ce n'est rien, Anna. Je me le suis fait tout à l'heure en descendant de voiture. Elle avait pris un ton léger. L'explication parut satisfaire la gouvernante.

— Allez vous changer maintenant. Votre amie ne tardera pas à faire servir le dîner. Après celui-ci, je vous laisserai quelques instants seule avec elle, pour que vous puissiez lui expliquer à votre manière les raisons de notre départ. Cependant, si cela vous paraît trop pénible, je m'en chargerai bien volontiers, sans omettre, soyez-en sûre, de la remercier comme il convient de son hospitalité. — Non... non... s'interposa Sandra. Je trouverai les mots qui sauront excuser notre « dérobade »... — Appelez cela dérobade ou lâcheté, je m'en moque! Je suis certaine que le baron Rany approuvera sans restriction la décision que j'ai prise de vous ramener sur-le-champ à Vienne. Ah! il avait bien raison de se méfier de cette femme qu'il ne connaissait pas! — Ne parlez pas ainsi d'une amie de mes parents! protesta faiblement la jeune fille. — Je conçois que vous soyez peinée de ce qui arrive, admit Anna. Certains êtres changent au cours des années. Les événements en sont souvent responsables... — Les événements ou les hommes... Miss Brighton jeta sur la comtesse un regard aigu. Un instant, la pâleur de son teint et ses yeux fiévreux l'inquiétèrent. Mais elle ne s'attarda pas sur ce qu'elle prit pour une ridicule émotivité. — Voici Mme Laurent, dit-elle. Allez donc vous changer, vous n'êtes pas présentable! répéta-t-elle, vivement agacée. Sandra s'élança dans l'escalier, puis elle se mit à courir dans le couloir jusqu'à sa chambre. Elle n'en pouvait plus. Un tremblement nerveux s'était emparé d'elle. Elle avait froid, mais sa tête était en feu. Lorsqu'elle eut refermé la porte, la jeune fille regarda autour d'elle. Le décor était rassurant. Des fleurs s'épanouissaient sur le bureau où brillait l'encensoir d'argent, côté à côté avec le sous-main de cuir fauve et le coupe-papier ciselé. Sur la cheminée, le cartel était toujours aussi précis. La courtépoinette avait été retirée du lit, et celui-ci semblait attendre le bon plaisir de la jeune fille. Elle eut envie de s'y jeter, mais n'en fit rien. Une image, brusquement, s'empara de son esprit. Elle revit Karel Zarov, debout dans

la clarté lunaire. Il était tout près d'elle, et il lui tenait la main. Sa présence était apaisante, et tout à la fois attirante comme un vertige. Sandra se prit la tête à deux mains. Folle qu'elle était! Comment avait-elle pu croire un seul instant en cet homme! Comment avait-elle pu imaginer qu'il l'aimait! De même que Christine, de même que Larny, il n'était que le serviteur du mensonge, de la duplicité! Il lui avait inspiré la seule chose dont elle ignorait tout jusqu'à ce qu'elle l'eût rencontré: l'amour. Mais quel amour! Celui-ci, indigne d'elle, ne méritait que le mépris... Sous le poids de ses propres accusations, la jeune fille courba la tête. Ce soir, elle était encore libre... Demain, elle ne serait qu'un instrument aux mains sacrilèges du duc! Comme un automate, elle se dévêtit et se changea, mettant la seule robe qu'Anna avait eu la précaution de laisser dans la penderie, en prévision de leur départ. Cette dernière était une de celles que la jeune fille possédait avant son arrivée à Paris. Terne et sombre, elle s'accordait à merveille avec l'état d'esprit de Sandra. La comtesse se regarda dans la glace et ne se reconnut pas. Entre la jeune fille triste, effacée, qu'elle était depuis la mort de son père, se complaisant à porter ce genre de vêtement, et l'éblouissante créature que la haute société parisienne avait en l'occasion d'admirer, n'y avait-il qu'une question vestimentaire? Sandra secoua la tête. La chrysalide s'était transformée en papillon sous l'impulsion irrésistible de Christine. Sans s'en rendre compte, elle avait copié ses goûts, sa façon de voir les choses, et jusqu'à la manière dont la jeune femme attirait les êtres gravitant autour d'elle. Or l'admiration éperdue que Mme Laurent lui avait inspirée, Sandra la reniait à présent, car les révélations du duc de Larny lui avaient montré la jeune femme sous un autre jour. La grande dame faisant place à l'aventurière, quel choc pour un cœur intransigent! (A suivre)

RESTAURANT - BAR - DANCING

LA PRAIRIE

Grand-Rue 8 Neuchâtel

Ouvert tous les jours pendant les fêtes

Menus spéciaux à disposition de Fr. 15.— à 35.— (service compris)

Chaque soir, concert à la Taverne par l'orchestre roumain « METRONOM 72 »

Prière de réserver : tél. 25 57 57



De nouveau à la Prairie jusqu'au 31 janvier

Hôtel  Auvernier

SAINT-SYLVESTRE

Un repas excellent et un orchestre entraînant

LE TRIO ALBERT JANSSENS

Entrée, menu, cotillons Fr. 45.—

Au Caveau des Abbesses
L'extraordinaire ensemble

ORIENTAL JEWELS

6 ravissantes Sud-Coréennes pour agrémenter vos soirées de fin d'année.

Réservez au restaurant et au Caveau des Abbesses.

Sur demande, nous vous adresserons nos menus de fin d'année.

Tél. (038) 31 62 31.

RESTAURANT KREUZ ANET

Fam. Luder. Tél. (032) 83 18 94.

NOUVEL-AN...

Nous vous recommandons nos délicieux menus de Nouvel-An.

Votre visite nous fera grand plaisir !
Prière de réserver votre table.

Nous adressons à tous nos clients nos vœux les meilleurs pour 1973.

Passez votre soirée de la

SAINT-SYLVESTRE


au restaurant SAINT-HONORÉ

NEUCHÂTEL Tél. 25 95 95

BAL dès 20 heures, ORCHESTRE « GOLDEN BRIDGE TRIO »

UN MENU DE GALA Les menus sont à votre disposition au restaurant

POUR NOUVEL-AN



LE CABARET DU STRIP-TEASE

NEUCHÂTEL
on s'y amusera

HOTEL-RESTAURANT



CORTAILLOD (NE)
J.-M. Balmelli Tél. 42 14 38

MENU de Saint-Sylvestre aux chandelles

L'essence de Tortue claire « Lady Curzon » en tassettes
XXX

Scampis à l'Armoricaine
Riz au safran
XXX

Blanche-Neige à la Tsarewitch
XXX

Filets de Charolais Porteneuve ou
Petits coqs sautés Archiduc
Bouquetière de légumes frais au beurre
Croquettes Parmentier aux amandes
XXX

Délices de France et d'ailleurs
XXX

Parfait glacé de Saint-Sylvestre
XXX

Fr. 45.—

Danse et cotillons compris sans scampis : Fr. 36.—

DANSE - COTILLONS = AMBIANCE

Réservez votre table

pas de problèmes de parking

La confiserie-pâtisserie



SAINT-BLAISE
☎ 33 16 55

OUVERTE pendant les fêtes

PRÊTS
sans caution
de Fr. 500.— à 10,000.—



Formalités simplifiées. Rapidité. Discretion absolue.

BANQUE COURVOISIER S.A.
2001 NEUCHÂTEL ☎ (038) 24 64 64
Faubourg de l'Hôpital 21

Envoyez-moi documentation sans engagement

Nom _____
Rue _____
Localité _____ FAN

LE RESTAURANT DE LA ROSIÈRE

NEUCHÂTEL - Parcs 115 - Tél. 25 93 73
vous convie au réveillon de

SAINT-SYLVESTRE 1972

NOTRE MENU :

Terrine de lièvre
Julienne de céleri au citron

Oxtail clair

Suprême de turbotin aux fruits de mer

Sorbet au champagne

Tournedos aux morilles
Pommes Galette
Broccolis au parmesan

Chabichou aux aromates

Soufflé glacé Maison
Mignardises
Fr. 34.—

MUSIQUE — DANSE — COTILLONS
Prière de réserver sa table

Venez passer le 1er janvier à

l'hôtel du Vaisseau

Petit-Cortailod
avec l'orchestre « ERRIJEANS »

Le **BAL** après le repas est réservé aux dîneurs

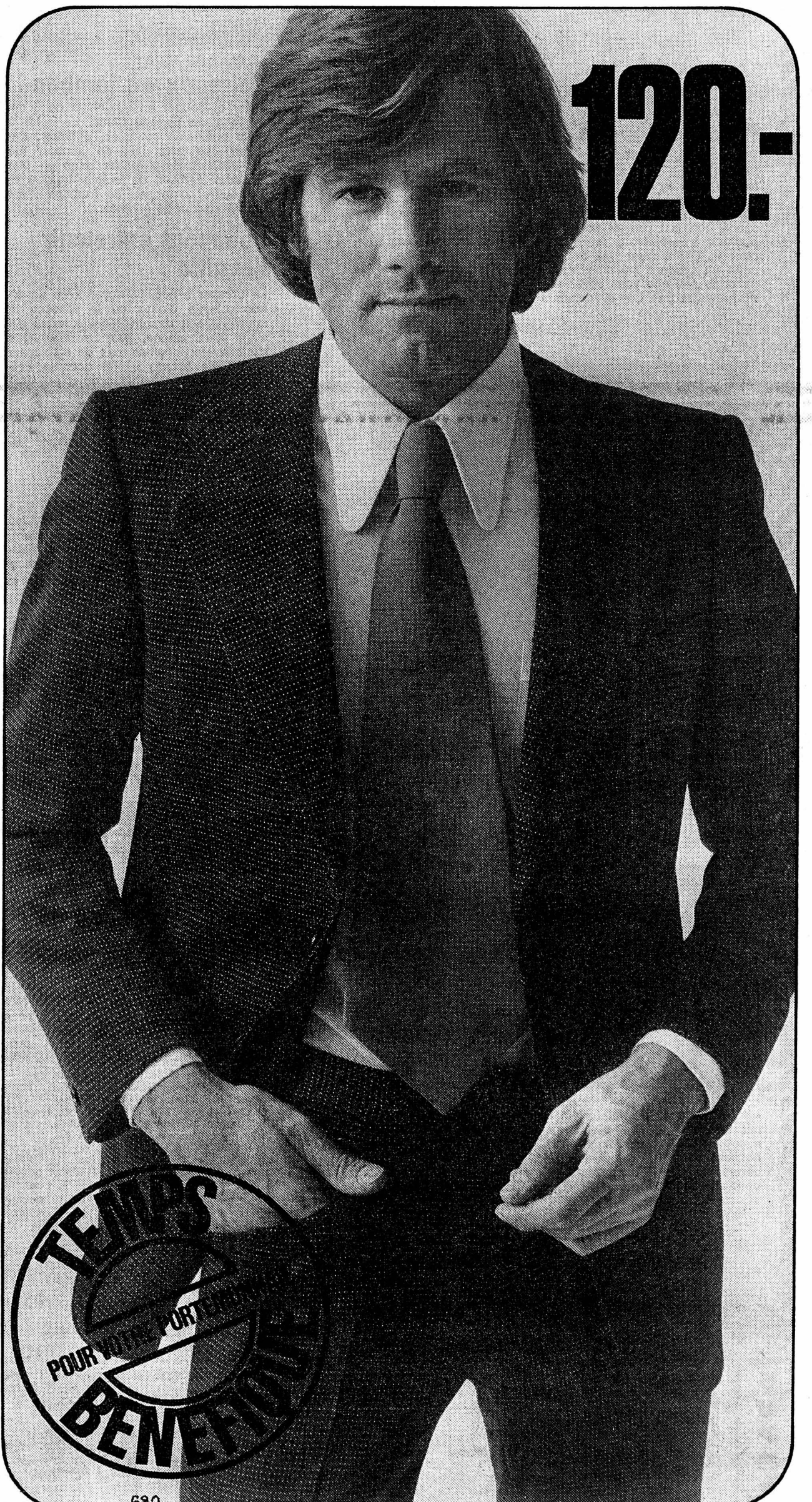
Menu Fr. 28.— y compris **CONCERT DANSE**

Consommé au porto
Filets de palée à la neuchâtoise (spécialité de la maison)
Tournedos grillés
Sauce morilles à la crème
Pommes paille
Salade
Vacherin glacé au marasquin

Prière de réserver sans tarder. Tél. 42 10 92.

TEMPS BENEFIQUE

Jours bénéfiques pour votre bourse! Tout renchérit — cela n'est pas vrai pour les offres exceptionnellement avantageuses que nous tenons à la disposition de nos clients en ce début d'année. Par exemple, ce complet impeccable à dessin actuel, tiré de notre vaste collection pour hommes et ne coûtant que 120.-



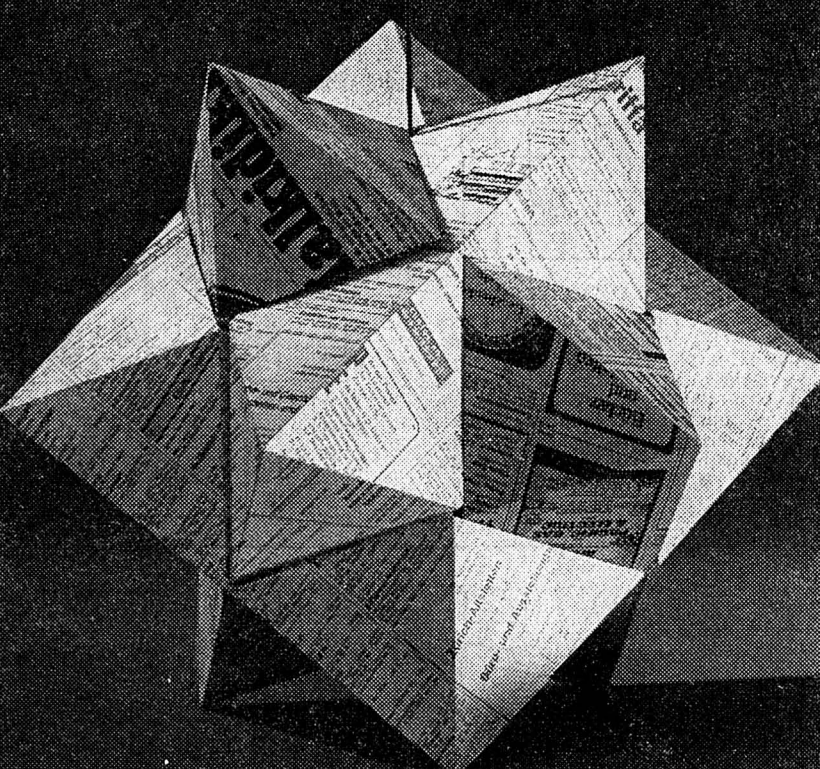
Chaque jeudi, vente du soir jusqu'à 21 heures

Notre magasin restera fermé du 31 décembre au 4 janvier

spengler

Rue de Nidau, Bienne

Que votre bonne étoile vous soit fidèle tout au long de l'année 1973



C'est le vœu que forme pour vous Publicitas

VAL-DE-RUZ — VAL-DE-RUZ

AUTOUR DU MONDE

Budget accepté aux Hauts-Geneveys

A quand une meilleure sécurité sur la route de la « Vue » ?

De notre correspondant : Le Conseil général des Hauts-Geneveys a siégé mercredi soir sous la présidence de M. Henri Cothéy, qui, avant l'apari, salue la présence de M. Jean-Claude Marti, nouveau conseiller général du groupe Entente communale radical, qui remplace M. Hermann Vogt, décédé. Treize conseillers sont présents ainsi que les cinq conseillers communaux et l'administrateur.

Le Grand conseil. Le Conseil communal a dû compresser au maximum les dépenses intérieures pour les bâtiments, les travaux publics et le service des eaux sans, toutefois, pouvoir présenter un budget équilibré. Toute dépense supplémentaire, tout imprévu, augmentera le déficit et aggravera la situation. C'est à l'unanimité que le législatif accepte le budget 1973.

communal au sujet de l'enlèvement du signal 60 km/heure sur le tronçon traversant le village et de l'insuffisance des lignes de présélection permettant de se rendre au parc des Gollières et au chemin de l'Orée. Il faut absolument une ligne continue, comme à Malvilliers, pour interdire les dépassements dans le tronçon de présélection. Le Conseil général a donc chargé l'exécutif d'insister auprès des services cantonaux pour le maintien du 60 km/heure et pour que la présélection soit complétée.

Profond malaise aux Etats-Unis à la suite des bombardements sur le Viet-nam du Nord

WASHINGTON (AFP-AP). — Des voix de plus en plus nombreuses s'élèvent aux Etats-Unis, de même qu'en Europe, pour que le président Nixon et la Maison-Blanche sortent du profond silence qu'ils observent depuis la suspension des négociations de paix au Viet-nam et la reprise des bombardements sur Hanoi et Haiphong.

Le «New-York Times» et le «Washington Post», les deux quotidiens les plus influents des Etats-Unis, publient des éditoriaux analogues insistant pour que le président Nixon explique au peuple américain pourquoi il a pris une décision que les deux journaux condamnent. La chaîne de télévision CBS a diffusé un commentaire dans le même sens.

De nombreux observateurs persistent cependant à penser que la situation actuelle ne peut pas se prolonger encore longtemps. Leur argument est que M. Nixon ne peut laisser le Congrès se réunir le 3 janvier sans avoir fait ce qu'il faut pour que les négociations de paix reprennent, c'est-à-dire sans avoir arrêté les bombardements du Viet-nam du Nord au-dessus du 20ème parallèle.

CHRONIQUE DES MARCHÉS

Bouquet final pour quelques valeurs suisses

EN SUISSE, le marché d'hier s'est caractérisé par une mise en évidence assez caractérisée de plusieurs titres parmi lesquels les actions de nos grands banques commerciales tiennent une position de pointe. UBS +120, SBS +55, CS +60 et BPS +35 reflètent l'unanimité du groupe. D'autres valeurs actives se sont mises en vedette: Zurich assurances +100 (ce titre a totalement effacé sa dévaluation de début décembre), Brown Boveri +45, Fischer +35, Lonza +25, Réassurances +30, Ciba-Geigy porteur +55, Sandoz +30 pour ne mentionner que les actions les plus traitées dont l'avance boursière est digne de mention.

MILAN poursuit le redressement des actions italiennes qui va de pair avec un nouveau fléchissement de la valeur de la lire. Un certain apaisement dans les conflits sociaux est également salué avec faveur par la bourse.

Le recensement aux Hauts-Geneveys: 12 habitants de plus! (c) La commune des Hauts-Geneveys compte actuellement 550 habitants soit 12 de plus qu'à fin 1971. La population se répartit comme suit (les chiffres entre parenthèses sont ceux de 1971): personnes mariées, 288 (281); veufs et divorcés, 49 (44); célibataires, 213 (213). Sur le plan confessionnel, on dénombre 415 protestants (402), 126 (124) catholiques romains; confessions diverses: 9 (12). Les Neuchâtelois sont 239 (225), soit, masculins 121 (111), féminins: 118 (114). Il y a 275 Confédérés (277); masculins: 142 (143); féminins: 133 (134). Quant aux étrangers, ils sont 36 (36): 14 sont au bénéfice d'un permis d'établissement et 22 ont une autorisation de séjour.

Sadate continue sa traversée du désert

LE CAIRE, (AFP). — Le président Sadate continue sa traversée du désert. L'échec au moins provisoire des négociations américano-vietnamiennes renvoie aux calendes grecques le désengagement américain du sud-est asiatique et donc par conséquent la mise au rang des priorités diplomatiques du président Nixon le règlement de la crise du Proche-Orient.

que dès la rentrée parlementaire, la semaine prochaine, le secrétaire d'Etat Rogers et M. Kissinger viennent devant les commissions appropriées du Congrès pour les informer de la situation.

à condition que cela ne nuise pas «aux impératifs de la bataille», condition assez ambiguë pour qu'elle lui permette de continuer à exercer son pouvoir personnel.

PARIS esquisse une timide avance qui ne profite pas à toute la cote.

Parmi les cosmétiques, L'Oréal gagne à nouveau des points de cote, la grande partie des grands magasins. Toutefois, il est difficile de tirer des enseignements de séances aussi clairsemées que celle d'hier.

NEW-YORK tient jusqu'au bout au-dessus de l'indice 1000 passé le 14 novembre dernier. Les Blue Ships et quelques électroniques sont parmi les titres les plus entourés.

Huit jeunes atteindront leur 20ème année en 1973. Les aînés de 65 ans et plus sont 85 (79) en décembre 1972. Il y a 206 (198) chefs de ménage.

VAL-DE-TRAVERS

Voiture contre un arbre: deux blessés M. R. Lambolet, des Verrières-de-Joux, circulait hier vers 19 h 50 en voiture sur la route Fleurier-Saint-Sulpice. A proximité de la Foutle, il perdit la maîtrise du véhicule et alla heurter un arbre. Le conducteur et sa femme ont été blessés et hospitalisés à Fleurier avec une commotion et des coupures. La voiture est démolie.

Dernière minute

BANGKOK (AP). — Les quatre terroristes arabes ont libéré les six otages israéliens à l'aéroport de Bangkok, vendredi matin. Ils ont rendu leurs armes à une personnalité thaïlandaise et sont partis à bord d'un avion spécial thaïlandais pour le Caire.

Les terroristes accompagnés de huit thaïlandais, ont quitté Bangkok pour le Caire à 6 h 48 (0 h 48, heure suisse), après avoir tenu en otage pendant près de dix-neuf heures six diplomates israéliens. Parmi l'escorte thaïlandaise, se trouvaient deux membres du cabinet. Les autorités thaïlandaises s'étaient engagées à permettre le départ des terroristes pour un pays arabe.

Nouvelles économiques et financières

Prévisions pour 1973: nouvelle expansion en Suisse

L'économie suisse enregistrera probablement, en 1973, une nouvelle et forte expansion estime l'Union de banques suisses. Malgré les mesures de freinage prises en décembre par le Conseil fédéral, la progression réelle du produit national brut devrait être de l'ordre de 4%, soit un taux à peu près aussi élevé qu'en 1972. Néanmoins, cette croissance sera inférieure à celle de la plupart des autres pays de l'OCDE.

industrielle et artisanale. C'est ainsi qu'au cours des dix premiers mois de 1972, le nombre des nouveaux logements construits dans les 92 villes retenues par la statistique a été supérieur de 4,3 % au chiffre correspondant de 1971. Vu le nombre élevé de logements actuellement en construction et des appariements dont la construction a été autorisée, il est permis de prévoir que ce secteur connaîtra une très vive activité en 1973.

il est à peu près certain que l'évolution variera d'un secteur à l'autre. C'est ainsi que l'augmentation de la production est évaluée à 13 % dans le commerce des matériaux de construction et l'industrie des métiers à tisser, à 10 % dans l'industrie des ascenseurs, et à 8 % dans l'industrie des matières plastiques et l'industrie des wagons.

NIVEAU ELEVE

DE LA CONSOMMATION PRIVÉE Mesuré au chiffre d'affaires nominal du commerce de détail, l'accroissement de la consommation des particuliers devrait être un peu plus net qu'en 1972. De janvier à octobre 1972, les ventes au détail ont augmenté de 10,7 % en termes nominaux et de 4,7 % en termes réels par rapport à la période correspondante de 1971.

PROGRESSION DES ECHANGES

A L'EXTERIEUR En 1973, le commerce extérieur de la Suisse devrait se développer à peu près au même rythme qu'en 1972. La progression des importations est estimée à 11 %, contre 9,5 % en 1972 et 6,3 % en 1971. En tenant compte du fait que les prix des produits importés ont tendance à augmenter, le taux réel de l'accroissement sera à peu près le même en 1973 qu'en 1972.

HAUSSE PERSISTANTE DES PRIX

La montée des prix et des coûts va probablement se poursuivre, alimentée par l'augmentation de la demande intérieure ainsi que par les fortes tendances inflationnistes existant à l'étranger. Malgré le programme de stabilisation qui vient d'être proposé, le rythme de la hausse des prix ne devrait guère fléchir en 1973.

VIVE ACTIVITE

DANS LA CONSTRUCTION Dans le secteur de la construction, la demande n'a encore donné aucun signe sérieux de fléchissement en 1972. En valeur, l'ensemble des projets de construction a dépassé en 1972 de 19 % le chiffre correspondant de 1971.

ACCROISSEMENT INCHANGE

DE LA PRODUCTION En 1973, l'investissement nominal brut devrait progresser dans la même mesure qu'en 1972. Il est vraisemblable que la croissance des investissements d'équipement sera un peu plus prononcée que celle des investissements en matière de construction industrielle.

UNIVERSAL BOND SELECTION et JAPAN PORTFOLIO

Le coupon annuel de l'UNIVERSAL BOND SELECTION s'élève à 7 fr. 15, soit légèrement plus que les 7 fr. 10 versés l'an dernier. Comme ce fut le cas lors du dernier exercice, seuls les revenus sont distribués, alors que les gains de cours réalisés ont été réinvestis dans le fonds.

BULLETIN BOURSIER

Table with columns for NEUCHATEL, LAUSANNE, GENÈVE, BALE, ZURICH and various stock indices like U.S. Steel, Machines Bull, etc.

Table with columns for PARIS and various stock indices like Air liquide, Aquitaine, Cim. Lafarge, etc.

Table with columns for Indice Dow Jones and various stock indices like Industrielles, chemins de fer, services publics, etc.

FRANCFORT

Table with columns for various stock indices like A. E. G., Audi NSU, Bad. Anilin, etc.

NEW-YORK

Table with columns for various stock indices like Allied Chemical, Alum. Americ., Am. Smelting, etc.

Marché libre de l'or

Table with columns for various gold prices like Pièces: suisses (20 fr.), françaises (20 fr.), angl. (1 souv. anc.), etc.

Cours des billets de banque étrangers

Table with columns for various bank exchange rates like Angleterre (1 £), U.S.A. (1 \$), Canada (1 \$ can.), etc.

Cours communiqués sans engagement

Table with columns for various bank exchange rates like A. E. G., Audi NSU, Bad. Anilin, etc.

Communiqués à titre indicatif par la Banque Cantonale Neuchâteloise

Estomac sensible Vous aimez la «bonne table», mais vous redoutez lourdeurs, aigreurs, brûlures d'estomac. Qu'à cela ne tienne! Dès les premiers signes, sucez vite une ou deux pastilles Digestif Rennie. Les pastilles Rennie neutralisent immédiatement l'excès d'acidité de l'estomac.

Poignantes tractations à Bangkok afin de sauver la vie des six otages israéliens

Les Thaïlandais ont été particulièrement irrités de ce que les terroristes aient choisi le jour de l'investiture du prince pour leur action.

grenades lacrymogènes et de grenades fumigènes. Ils établissent un cordon autour de l'immeuble, et les négociations commencent.

Meir, président du conseil, avait réuni d'urgence les membres du gouvernement. Le conseil dura deux heures. Mais, rien ne vint préciser les intentions du gouvernement israélien.

semble que les autorités thaïlandaises se soient adressées à lui pour obtenir de placer les terroristes à bord du vol de la Panam qui devait quitter Bangkok à 22 h 10, heure suisse.



Trois des employés de l'ambassade d'Israël à Bangkok qui avaient été retenus comme otages : de gauche à droite M. Lavie, administrateur, Mme Beeri et M. Beeri, attaché d'ambassade

Menaces palestiniennes

LONDRES. (AP). — Des terroristes arabes, probablement de l'organisation « Septembre noir », auraient averti le gouvernement britannique qu'ils attaquaient des compagnies aériennes et des sociétés britanniques si un Palestinien arrêté à Londres, la veille de Noël, avec une valise pleine d'explosifs n'était pas libéré.

DES VIES A SAUVER L'ambassade d'Israël, M. Rehavam Amir, a eu une conversation téléphonique à Tel-Aviv par liaison directe installée à bord d'une voiture dans la cour du couvent voisin — où la police thaïlandaise avait installé son poste de commandement quand il est sorti de la voiture, tendu et ruisselant de sueur, une vingtaine de journalistes l'attendaient.

VERS LE DÉPART L'ambassadeur des Etats-Unis, M. Unger, arriva au PC thaïlandais dans la cour du couvent au moment où les négociateurs quittaient l'ambassade. Il

Hanoï est toujours l'objectif N° 1 des bombardiers géants américains

HANOI (AFP-AP). — Hanoï a de nouveau été bombardé dans la nuit de mercredi à jeudi. Durant quarante minutes, des chasseurs bombardiers et des « B-52 » sont intervenus avec intensité sur différents quartiers de la capitale nord-vietnamienne et en direction de Gia-Lam, où se trouve l'aéroport.

SECON HANOI Une déclaration du ministère nord-vietnamien des affaires étrangères affirme que les bombardements en tapis, par des octoréacteurs, « ont tué et blessés de très nombreux civils, principalement des personnes âgées, des femmes et de enfants », et « ont détruit plusieurs établissements économiques et culturels, de nombreuses maisons et biens du peuple vietnamien ».

officiels américains qu'il peut y avoir des victimes civiles mais, affirme-t-on, ce n'est pas voulu ainsi que le déclare Hanoï. Dans certains cas, dit-on dans les milieux américains, des bombes guidées par faisceau laser sont utilisées pour essayer d'éviter des pertes civiles.

Quand la vérité sort de son trou: l'héroïne de la « filière française »

NEW-YORK (AP). — Les services de police n'ont révélé le vol de l'héroïne de la « French connection », dont ils avaient la garde qu'après qu'un avocat général adjoint eut appris la disparition de la drogue et eut interrogé un responsable de la police à ce propos, écrit le « New-York Post ».

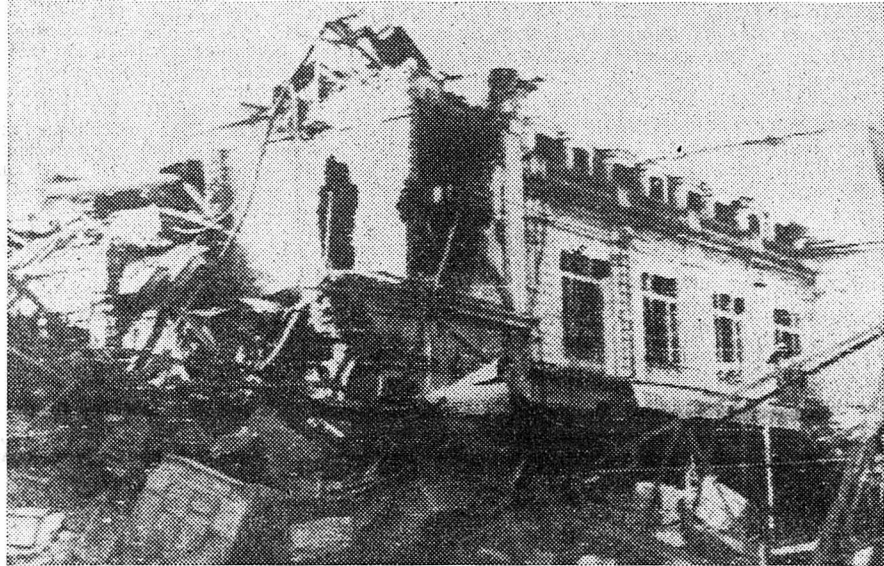
Selon le journal, la disparition de l'héroïne a été découverte près d'un mois avant que le commissaire Murphy ne la rende publique et la police a pu mener tranquillement son enquête.

s'était procuré par ses propres sources confidentielles. Deux jours plus tard, le commissaire Murphy faisait une déclaration publique, ajoute le « New-York Post ».



L'ancien détective Edgar Egan, qui, en 1962, « brisa » la filière française de la drogue aux Etats-Unis. (Téléphoto AP)

La première déclaration du commissaire Murphy remonte au 14 décembre. Elle portait sur 28 kg 500 des 48 kg 500 d'héroïne pure saisis dans l'affaire qui avait servi de trame au film « The french connection » (La filière française).



La gare de Hanoï après le bombardement. (Téléphoto AP)

UN FAIT PAR JOUR Bangkok

Ce qui vient de se passer à Bangkok est grave pour Israël. Car si le combat des fedayins ne change pas de sens, la guerre qu'Israël a décidé de mener contre les terroristes va forcément changer de thème. Pourquoi ?

Difficultés économiques en Italie

ROME, (AP). — Le gouvernement italien a décrété une réduction d'impôt, et donné l'assurance que la lire ne serait pas dévaluée.

que nous ayons recours à la dévaluation. Les prix ont vivement monté cette année en Italie, l'indice du coût de la vie ayant augmenté de 7,3 % de novembre 1971 à novembre 1972.

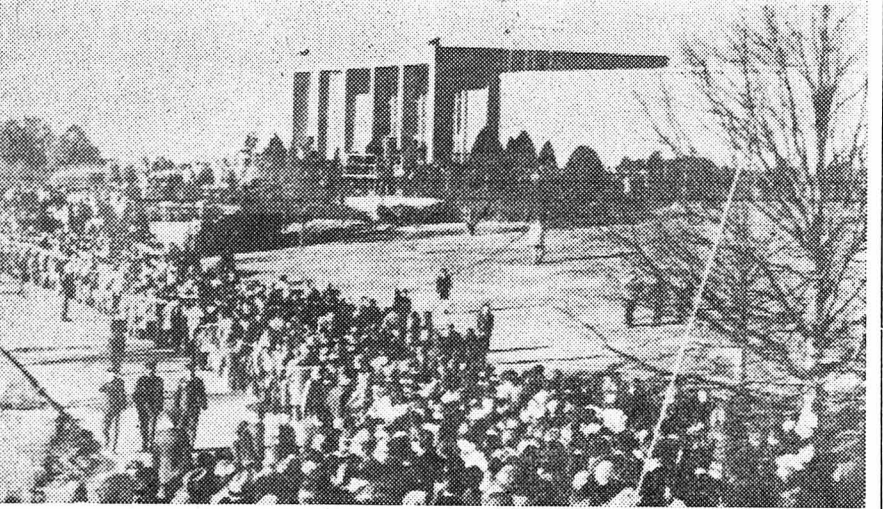
Lester « Mike » Pearson est mort



OTTAWA, (AP). — M. Lester Pearson, ancien premier ministre canadien, prix Nobel de la paix en 1957, est décédé mercredi à son domicile à Ottawa à l'âge de 75 ans.

te et a été président de l'assemblée générale des Nations unies au moment de l'armistice en Corée, en 1953. Il a favorisé l'entrée de l'Allemagne fédérale dans le pacte atlantique en 1954, a été président du comité de l'ONU, qui a conduit à la création de l'Etat d'Israël, et a obtenu le prix Nobel pour son rôle dans la mise sur pied de la force d'intervention de l'ONU après la guerre israélo-égyptienne de 1956.

L'hommage de l'Amérique



INDÉPENDENCE (Missouri), (AFP). — Des milliers de personnes sont venues rendre un dernier hommage à l'ancien président Harry Truman et se recueillir devant le cercueil exposé dans le hall de la bibliothèque Truman à Independence.

POUR TOUT SAVOIR AUTOUR DU MONDE

EUROPE

L'Oder bloqué par les glaces BERLIN, (DPA). — L'ensemble de la navigation fluviale sur l'Oder est désormais interrompue en raison des glaces qui encombrant ce fleuve.

AMÉRIQUE

Entre Washington et Santiago SANTIAGO-DU-CHILI, (AFP). — M. Orlando Letelier, ambassadeur du Chili à Washington, a qualifié de « très constructives et amicales » les conversations qui se sont déroulées pendant cinq jours la semaine dernière entre le Chili et les Etats-Unis en vue d'aplanir leurs divergences.

AFRIQUE

21 condamnations à mort au Cameroun YAOUNDE, (AFP). — Vingt et un voleurs ont été condamnés à mort jeudi après-midi par le tribunal de grande instance de Douala. Ils étaient accusés de ce que le nouveau code pénal camerounais qualifie de « vol aggravé », c'est-à-dire commis avec violence, port d'armes, effraction, ou encore utilisation de véhicule automobile.

PROCHE-ORIENT

Remous au Yémen du Nord BEYROUTH, (AP). Le premier ministre du Yémen du Nord, M. Eini, a démissionné accusant le parlement de saboter l'accord d'unification avec le Yémen du Sud.

Advertisement for a restaurant: Venez déguster CE SOIR langoustes des côtes d'Afrique, homards des eaux glacées, huîtres de Belon pleines à craquer, moules bien fraîches, saumon fumé frais du Groenland, autant de bonnes choses dont on ne saurait plus se passer pour les fêtes de fin d'année.

Jeu, une file d'attente de 400 mètres se trouvait encore devant le bâtiment alors que 2000 personnes à l'heure défilaient dans le hall de marbre.

Amnistie partielle en URSS MOSCOU, (AFP). — Une amnistie partielle a été décrétée en Union soviétique à l'occasion du cinquantenaire de la fondation de l'URSS, annonce l'agence Tass.

Nixon avant... WASHINGTON, (AFP). — Le président Richard Nixon reste l'homme que les Américains admirent le plus en 1972 révèle le traditionnel sondage de fin d'année de l'Institut Gallup.

Remous au Yémen du Nord BEYROUTH, (AP). Le premier ministre du Yémen du Nord, M. Eini, a démissionné accusant le parlement de saboter l'accord d'unification avec le Yémen du Sud.

Remous au Yémen du Nord BEYROUTH, (AP). Le premier ministre du Yémen du Nord, M. Eini, a démissionné accusant le parlement de saboter l'accord d'unification avec le Yémen du Sud.