

Lire en page 15

Hockey sur glace : le H.C. La Chaux-de-Fonds au pilori

FEUILLE D'AVIS DE NEUCHÂTEL

PARAIT TOUS LES JOURS, EXCEPTÉ LE DIMANCHE RUE SAINT-MAURICE - TÉLÉPHONE 038 25 65 01 LE PLUS ANCIEN JOURNAL DE LANGUE FRANÇAISE • FONDÉ EN 1738

FAN

Décision unilatérale annoncée à Téhéran LE PÉTROLE ARABE SERA PLUS CHER!

Le shah d'Iran menace de cesser les exportations

TÉHÉРАН (AP). — Le shah d'Iran a donné à entendre, mercredi, que les pays producteurs de pétrole du golfe Persique suivront l'exemple du Venezuela et augmenteront unilatéralement le prix de leur pétrole.

Bien entendu, toutes les mesures légales ou législatives nécessaires seront prises simultanément par les pays membres... Ce système, a dit le shah est conforme aux sauvegardes prévues par les Nations unies pour les droits de souveraineté et d'indépendance.



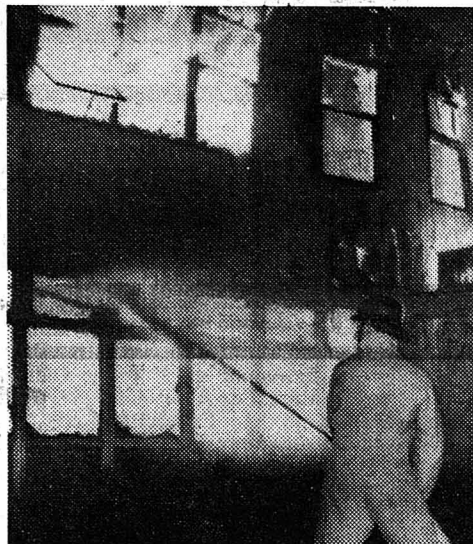
Le shah d'Iran serre la main et sourit à ses amis les délégués des pays producteurs de pétrole. (Téléphoto AP)

(Lire la suite en dernière page)

Treize malades mentaux brûlés vifs en Hollande

ROLDE (Pays-Bas) (AFP). — Treize corps, difficiles à identifier, étaient alignés mercredi matin sur des brancards, dans le petit village de Rolde, près d'Assen, dans le nord des Pays-Bas, où un incendie a ravagé en quelques instants dans la nuit de mardi à mercredi l'un des pavillons d'un établissement catholique pour handicapés mentaux.

Les enquêteurs n'excluent pas sans se prononcer avec certitude, une cause semblable pour l'incendie de Rolde.



(Téléphoto AP)

Défaillances dans le système de batteries Nouveaux ennuis pour les astronautes d'Apollo-14

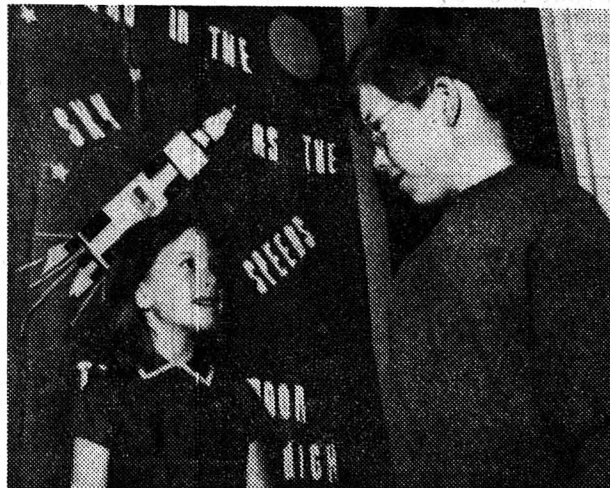
HOUSTON (AP). — Un problème de batterie est venu créer de nouvelles inquiétudes sur l'issue du vol Apollo-14, alors que l'engin entrerait mercredi dans la zone d'attraction de la Lune. Selon certaines informations, l'une des deux batteries de l'étage de remontée du module lunaire donnerait des signes de défaillance, mais on ignorait encore en début de soirée si cet incident était de nature à compromettre le succès du débarquement sur la Lune, prévu pour demain.

Les astronautes avaient pourtant procédé mercredi matin à une vérification approfondie du module Antares. Alan Shepard et Edgar Mitchell se sont glissés à 10 h 20 dans le tunnel d'accès afin d'opérer une inspection détaillée du matériel. Au cours de l'opération, Shepard et Mitchell ont vérifié les deux batteries. Les contrôles au sol montraient cependant que l'une avait une tension de 37,1 volts et l'autre de 37 volts, alors que les deux tensions devaient être rigoureusement identiques. Les techniciens étudient le problème, mais il est possible qu'il ne s'agisse seulement que d'une mauvaise lecture d'un instrument de mesure. Les astronautes seront peut-être contraints de retourner dans le LEM pour procéder à une nouvelle vérification.

C'EST O.K. Malgré le problème de batterie à bord du vaisseau Apollo-14, le centre de contrôle d'Houston a déclaré que l'incident n'était pas suffisamment sérieux pour faire annuler l'atterrissage lunaire. Si la situation demeure ce qu'elle est, nous tenterons l'atterrissage, a dit un responsable. Il ne s'agit peut-être que d'un mauvais fonctionnement de l'instrument de mesure. Ce n'est donc que si la batterie en question faiblissait encore jusqu'à un point où les techniciens n'auraient plus confiance en elle que le débarquement sur la Lune pourrait être annulé.

LUEURS

De mystérieux lueurs provenant de l'espace, et que les astronautes perçoivent même les yeux fermés, entre la Terre et la Lune, pourraient constituer de graves dangers pour les longs vols spatiaux de l'avenir. Ces lueurs ont été observées pour la première fois par Edwin Aldrin, lors de la mission d'Apollo-11. Il les signala à son camarade Neil Armstrong, qui les vit aussi. Les astronautes d'Apollo-12 et 13 ont également observé ce phénomène, et ont précisé qu'il semblait s'agir d'éclats ou de faibles éclairs. Il s'agit, dit-on, de rayons cosmiques formés de particules de haute énergie en provenance du soleil et de l'espace intergalactique qui sillonnent le cosmos en permanence à des fréquences plus ou moins élevées.



Tandis que papa fonce vers la Lune, Christopher Roosa salue sa petite sœur Rosemary avant de se rendre à l'école. (Téléphoto AP)

LES IDÉES ET LES FAITS Non à l'élection des conseillers aux Etats par le peuple

Parmi les projets cantonaux sur lesquels les citoyens neuchâtelois auront à se prononcer samedi et dimanche prochains, il en est un qui est plus spécifiquement politique. C'est la révision constitutionnelle impliquant l'élection des conseillers aux Etats par le peuple, au lieu de leur élection par le Grand conseil telle qu'elle est appliquée actuellement. Inutile de revenir sur les circonstances qui ont amené les députés, à quelques honorables exceptions près, à proposer cette modification. Lancement d'une initiative socialiste réclamant de surcroît une élection à la proportionnelle, contre-projet des parlementaires bourgeois admettant le vote populaire, mais laissant à la loi le soin de fixer le mode de scrutin, retrait dès lors de l'initiative, tout cela est maintenant du passé et de la cuisine du présent.

seil, ce dernier étant l'expression de ladite majorité. Sans doute, il peut y avoir des incidents de parcours, comme il est arrivé une seule fois quand, à la suite des remous qui se produisirent en 1945-1949 lors de la réélection au Conseil d'Etat de M. Léo DuPasquier (Ralliement neuchâtelois), les radicaux préférèrent le socialiste Fritz Eymann au libéral Gérard Bauer. Mais, par la suite, tout rentra dans l'ordre, l'entente nationale s'étant reformée pour le grand bien du pays neuchâtelois et de l'Etat lui-même. Soumis au suffrage populaire, les conseillers aux Etats seraient sujets à bien d'autres aléas et, de ce fait, n'auraient plus entre eux la cohésion nécessaire pour défendre les principes admis par la volonté du canton. Certes, le système majoritaire, en vertu de l'appareillement que songe à instituer le Grand conseil limiterait les dégâts. Mais la gauche n'a pas fondamentalement renoncé à la proportionnelle, ainsi que le révèle un numéro spécial de la « Sentinelle ». Et l'on peut être à la merci d'un renversement spectaculaire, ainsi que le prouvent l'élection au Conseil d'Etat de 1965 et l'élection au Conseil national de 1967. Dans ce cas, la majorité réelle du canton n'aurait plus que trois sièges à Berne contre quatre à l'opposition de gauche et d'extrême-gauche. Injustice flagrante!

Une dernière objection adressée au « statu quo » a trait à l'allégation que le canton de Neuchâtel est, avec Berne, le dernier qui, en Suisse, élit ses conseillers aux Etats par le Grand conseil. Comparaison n'est pas raisonnée. L'élection au second degré, expression du fédéralisme, n'a pas dit son dernier mot dans l'Europe de demain. Des derniers nous pourrions bien être les premiers, s'est écrit judicieusement le député Blaise de Montmolin. Les députés des « Länder » allemands sont choisis par leur Diète. Le Sénat français est traditionnellement le Grand conseil des communes de France et des départements. M. Pompidou n'admet la régionalisation qu'au degré secondaire. Le fédéralisme a cette exigence de n'être l'émanation que des corps intermédiaires de la nation. Et pour la Suisse, les cantons sont encore souverains. C'est pourquoi il faut repousser le contre-projet parlementaire et s'en tenir au « statu quo ». René BRAICHET

Message du Conseil fédéral sur le programme d'armement UN CRÉDIT DE 646 MILLIONS EST DEMANDÉ

BERNE (ATS). — Le Conseil fédéral a soumis à l'Assemblée fédérale un message concernant l'acquisition de matériel de guerre (programme d'armement de 1971). Le message propose l'ouverture de crédits d'un total de 646 millions de francs.

La majeure partie de ces crédits est affectée au matériel du génie (182.900.000 francs, dont 136.400.000 francs pour des nouveaux ponts de franchissement d'eau resserrés), au renouvellement et au complètement du parc des véhicules (129 millions de francs, dont 105 millions de francs pour l'acquisition d'avions usagés Hunter).

En raison de l'échelonnement des livraisons, l'exécution du programme d'armement de 1971 se répartira sur plusieurs années.

Un communiqué précise qu'à l'image des mesures qui ont été prises lors de la préparation et de l'examen de programme d'armement 1970, le Conseil fédéral a examiné avec soin le nouveau message sous l'angle des répercussions qu'il pourrait avoir au point de vue économique.

C'est pourquoi le projet d'arrêté contient une disposition selon laquelle le Conseil fédéral règle — à l'instar du programme d'armement de 1970 — la procédure de libération des crédits, notamment après entente avec le délégué aux questions conjoncturelles et le département des finances et des douanes.

Après l'amorce du dialogue à Bôle, autonomie communale et collaboration régionale deviennent compatibles

Pages neuchâteloises)
Revendication du personnel fédéral: Berne n'entend pas céder sur toute la ligne (Page 27)
Dénunciation de la « pornographie industrielle » au Grand conseil fribourgeois (Page Jura - Fribourg)
Nouvelles régionales: pages 2, 3, 6, 9, 11 et 13
Les sports: pages 15 et 17
Arts et spectacles: page 19
Pages de Madame: 20 et 21
Les carnets du jour: page 23
Actualité suisse: page 27

DES ROUTES CHAUFFÉES

« Des routes chauffées ? Ce n'est pas possible. Vous plaisantez ! C'est la réponse que l'on me fit lorsque, revenant d'un long séjour aux Etats-Unis il y a une quinzaine d'années, je rapportais ce que j'avais vu, de mes yeux, sur quelques tronçons d'autoroutes autour de New-York et à Long Island. Le chauffage électrique sous les chaussées y avait été installé pour garder libres ces importantes voies d'accès à la grande métropole américaine en tout temps, en les préservant de l'enneigement et du verglas.

Aujourd'hui, le chauffage des routes gagne chaque année de nouveaux partisans. Du 4 au 6 février va se tenir précisément à Valloire, en Savoie, un congrès international de la viabilité hivernale, organisé par le Touring-Club de France. Les pouvoirs publics désirent attirer l'attention du public sur des matériels et des procédés qui ont été mis au point par une firme française, spécialiste du chauffage électrique des sols.

Ce chauffage est obtenu au moyen de câbles spéciaux disposés en serpentins sous la couche de béton bitumineux de certaines routes, pistes et des parcs d'autos. Leur température d'environ 30 degrés, et un intervalle de 20 cm entre deux câbles permettent, grâce à des puissances de 130 à 200 watts au mètre carré, de maintenir la surface de la chaussée au-dessus de zéro degré, même en altitude. L'enneigement et le verglas se trouvent ainsi éliminés.

Commandé automatiquement, le système équipe déjà des rampes d'accès d'immeubles, des parcs d'autos et des passages souterrains à Lyon, Grenoble, Annecy, Saint-Etienne, ainsi que divers ouvrages d'art à Orly et dans la région parisienne.

Bien que la France ait déjà un retard d'une vingtaine d'années sur les Etats-Unis, et de dix ans sur les pays nordiques et la Grande-Bretagne, les pouvoirs publics sont à présent décidés à « remonter le courant ». Le système de chauffage électrique a été adopté récemment pour désenneiger la cité olympique de Front Romeu, dans les Pyrénées Orientales. Le désenneigement automatique d'un certain nombre de stations de sports d'hiver dans les Alpes est également à l'étude. Coût de l'installation: une trentaine de francs (suisses) par mètre carré de parc auto.

En attendant l'ouverture d'un tunnel reliant le haut et le bas neuchâtelois, pourquoi ne pas chauffer quelques tronçons névralgiques de la route de la Vue-des-Alpes ? R. A.

Voir en page 7: CANTON DE NEUCHÂTEL: DES VOTATIONS À CARACTÈRE ÉMINEMMENT SOCIAL

AVIS OFFICIELS

DIRECTION DES AFFAIRES MILITAIRES, DE L'AGRICULTURE, DES FORÊTS ET DES VIGNES Commission Intercantonale de la pêche dans le lac de Neuchâtel

Mise au concours d'exploitations de pêche au lac de Neuchâtel

Conformément aux dispositions de l'article 16 du concordat sur la pêche dans le lac de Neuchâtel du 15 janvier 1964, la Commission Intercantonale de la pêche dans le lac de Neuchâtel informe les intéressés que des exploitations de pêche professionnelle sont à retenir...

ENCHÈRES

Vente aux enchères publiques

Le jeudi, 11 février 1971, à 14 h 15 à la salle des ventes juridiques, rue de l'Hôpital 14, à Bienne (Hôtel de la Préfecture), il sera réalisé publiquement, en plus d'objets mobiliers neufs, les volumes suivants :

- « Psalterium Romanum, Sacro-Sancti Concilii » édition 1764, format 49/31/7 cm en langue latine.
« Les Psaumes de David, avec les Cantiques Sacrez » imprimé en 1751, en langue française.
« Le Nouveau Testament » imprimé en 1790, en langue française.

Pour de plus amples renseignements, les amateurs sont priés de s'adresser à : l'Office des Faillites de Bienne, tél. (032) 2 21 91.

A louer à Neuchâtel, près du centre,

appartement de 2 1/2 pièces, tout confort. Service partiel de conciergerie à assurer. Adresser offres à la Chambre d'assurance, pl. Pury 3, Neuchâtel. Tél. 24 56 24.



L'annonce reflet vivant du marché

DEMANDES À LOUER

Nous cherchons à louer local pour mécanique de précision. Tél. 24 73 91 ou 25 82 68.

APPARTEMENT

de trois pièces pour un ménage avec enfant, dont le mari est depuis plus de dix ans, à notre service. Adresser offres à : orfèvrerie Christoffe SICODOR S.A. case postale, 2034 Peseux ou téléphoner au No 31 13 01.

SOS

Fiancés désirant se marier début avril cherchent appartement de 3 ou 4 pièces, tout confort. Région Neuchâtel ou Serrières. Adresser offres écrites à AD 254 au bureau du journal.

MIGROS

cherche pour l'un de ses employés APPARTEMENT de 2 1/2 ou 3 pièces dans la région de Neuchâtel, pour entrée immédiate. Adresser offres ou téléphoner à la Société Coopérative MIGROS NEUCHÂTEL tél. (038) 33 31 41, pendant les heures de bureau.

Entreprise de transports PAUL DUCOMMUN COLOMBIER ET NEUCHÂTEL engage un

chauffeur de camion

pour trains routiers. Entrée immédiate ou à convenir. Tél. (038) 41 21 24.

Nous cherchons : 1 employée de bureau et 1 aide de bureau avec quelques années de pratique ; 1 dessinateur-copiste ou 1 dessinatrice-copiste formation éventuelle par nos soins. Entrée immédiate ou date à convenir.



Renseignements à notre service du personnel, tél. (038) 22 14 02.

ou se présenter à la Direction d'arrondissement des Téléphones, hôtel des PTT, 2001 Neuchâtel.

L'hôtel-restaurant Beaux-Arts, Neuchâtel, cherche : dame de buffet garçon ou fille d'office Faire offres ou se présenter au bureau de l'hôtel. Tél. 24 01 51.

CADRAL S.A. HAUTERIVE - NEUCHÂTEL FABRIQUE DE CADRANS engage tout de suite ou pour date à convenir : OUVRIÈRES suisses et étrangères. Travaux faciles à l'atelier. La mise au courant est assurée par nos soins. Possibilité de travailler à la demi-journée. Tél. (038) 33 33 22.

Nous cherchons chauffeur-livreur-magasinier Bon salaire. Entrée à convenir. Troehler & Cie, Marin. Tél. 33 38 66.

Sténodactylos Employées de bureau Nous avons du travail temporaire « sur mesure » à vous proposer. Où, quand et pour combien de temps ? A vous d'en décider. Bons salaires, avantages sociaux. adia interim Faubourg de l'Hôpital 13 Neuchâtel Tél. (038) 24 74 14

On cherche : un biscuitier un manoeuvre Formation par nos soins si nécessaire. Bon traitement à personne capable. Tél. (038) 42 10 26.

NESTLÉ cherche pour son département de comptabilité EMPLOYÉ DE COMMERCE Langue maternelle française ou allemande. La préférence sera donnée à candidat qualifié désirant préparer le diplôme de comptable, ou licencié HEC désireux de se perfectionner dans les applications pratiques de contrôle et d'enregistrement dans l'industrie d'aujourd'hui. Excellente occasion de se familiariser avec des méthodes modernes de gestion faisant appel aux ordinateurs. Prière d'adresser offres à : SOCIÉTÉ DES PRODUITS NESTLÉ S.A., Département du personnel (réf. FN), case postale 352, 1800 VEVEY, tél. (021) 51 01 11, interne 31 07.

un établissement au centre de la ville cherche, pour entrée immédiate ou à convenir, une secrétaire sténodactylo de langue allemande. Place et ambiance de travail agréables ; semaine de 5 jours. Faire offres à case postale 561, 2001 Neuchâtel, ou téléphoner au 24 63 63.

OSCILLOQUARTZ S.A. Fabrique d'appareils électroniques, Brévars 16, 2002 Neuchâtel 2

engage UNE AIDE DE BUREAU sachant dactylographier, pour son bureau de fabrication, et UN AIDE-MAGASINIER pour des travaux de contrôle, de stockage et d'expédition. Veuillez nous appeler au No de tél. (038) 25 85 01 et demander l'interne 22, ou adresser vos offres à OSCILLOQUARTZ S.A., référence EH, 2002 NEUCHÂTEL 2, Maison affiliée à Ebauchés S.A.

Pour ses réseaux de Vevey, Montreux, Aigle, Leysin et ses agences des Diablerets et de Vouvry, la SOCIÉTÉ ROMANDE D'ÉLECTRICITÉ désire s'assurer encore la collaboration de quelques

MONTEURS - ÉLECTRICIENS pour des travaux d'installations intérieures à courant fort et téléphoniques. Suivant son expérience et ses capacités, l'un des candidats pourra éventuellement être occupé au Bureau d'études techniques (installations intérieures, chauffage, etc.). Les personnes intéressées sont priées de retourner le talon ci-dessous, dûment complété, au Service du personnel de la société 1815 Clarens. Nom : Prénom : Date de naissance : Tél. No : Rue : No : No postal : Localité :

IMMEUBLES

agence 13 VAL-DE-RUZ Commerce d'alimentation et mercerie-bonneterie bien agencé, bon chiffre d'affaires, avec appartement de 5 1/2 pièces, à disposition. VILLA de 4 1/2 pièces, tout confort, situation tranquille, vue très étendue sur le Val-de-Ruz, grand jardin arborisé, garage. Tél. 25 13 13 Neuchâtel 8, rue de Orangerie 8 offre à vendre

LA RÉSIDENCE LES AROLLES

vous offre, dans un site incomparable, votre résidence secondaire à

AROLLA (VS) - 2000 m

Appartements meublés, tout confort de 2 pièces et cuisine à partir de Fr. 55,000.— 3 pièces et cuisine à partir de Fr. 82,000.— 4 pièces et cuisine à partir de Fr. 110,000.— Garages à Fr. 9000.— et Fr. 10,000.—

Pour visiter : Hôtel Mont-Collon, Arolla, tél. (027) 4 61 91 Pour traiter : SOGIM S.A., rue du Maupas 2, Lausanne, tél. (021) 22 56 02.

MAISON

de 2 à 4 appartements, en bon état, est recherchée par particulier. Région de Colombier-Neuchâtel-Saint-Blaise. Avec dégagement et vue. Confort. Faire offres sous chiffres RB 244 au bureau du journal.

A vendre à 10 minutes de Neuchâtel, MAISON DE MAÎTRE située au centre de la localité. Adresser offres sous chiffres 87-64062, Annonces suisses S.A., 2001 Neuchâtel.

Je cherche à acheter vieille maison si possible avec jardin, à Neuchâtel ou aux environs. Tél. 31 74 26.

VILLA

5-6 pièces ou maison ancienne à réparer. Région Cortaillod - Marin. Faire offres sous chiffres GK 273 au bureau du journal.

Appartements tout confort à louer

dans immeuble de dix étages, à la Neuveville (commune du Landeron), dès avril 1971.

10 studios 40 appartements de 2 1/2, 3 1/2, 4 1/2 pièces et garages.

GERANCE D'IMMEUBLES Conseils immobiliers Pierre Morand (Conc. de l'Etat) Rue des Mornets 57 La Neuveville Tél. 038 51 30 70

HAUTE-NENDAZ (VS)

altitude 1350 m, à 15 km de Sion.

A LOUER

chalets et appartements

avec bains, tout confort. Location à la semaine Agence immobilière, La Centrale, 1961 Haute-Nendaz. Tél. (027) 4 54 24.

A louer immédiatement, dans immeuble neuf à Cressier,

STUDIO

avec coin cuisine, salle de bains et dépendance, loyer mensuel 250 fr. + charges.

Imocom, Terreaux 9, Neuchâtel. Tél. 25 48 33.

OFFRES D'EMPLOIS

Nous engageons tout de suite ou pour date à convenir employé pour nos entrepôts de Bôle. Préférence sera donnée à candidat sachant écrire à la machine et si possible au courant de l'organisation d'un entrepôt. Bon salaire, semaine de 5 jours et avantages sociaux d'une grande maison. Faire offres ou prendre contact par téléphone. Discretion assurée.

meubles meyer neuchâtel fbg de l'hôpital tél. 038/25 76 05

KRAUER MÉCANIQUE

Fahys 73, 2000 Neuchâtel. Tél. 25 45 54

cherche : mécaniciens-ajusteurs rectifieurs fraiseurs tourneurs perceurs ouvriers non qualifiés pour entrée immédiate. Salaire selon capacités. Avantages sociaux. Faire offres avec prétentions de salaire ou se présenter.

Profitez!



195

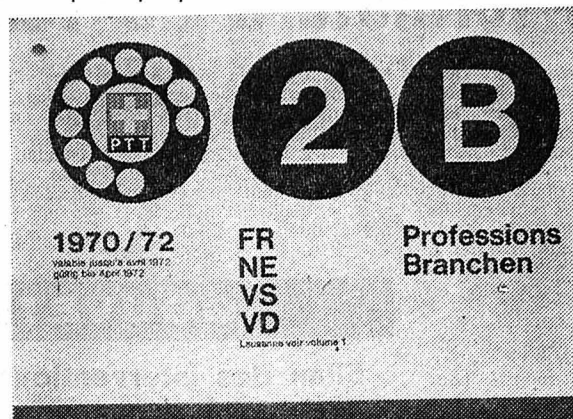
~~2.75~~

Gagnez -80

Photo: 609/DYN/71

Problèmes d'emballage?

Consultez l'annuaire téléphonique professionnel PTT sous **C** comme Cartonnages



L'annuaire téléphonique professionnel des PTT, en bref le volume B, vous renseigne sur tout: entreprises, magasins, artisans, médecins, etc. Le volume B est un véritable répertoire, toujours à portée de main. Des milliers d'abonnés y figurent, classés par rubriques. Cherchez-vous une adresse commerciale? Avez-vous oublié le nom d'un artisan ou d'une entreprise?

Consultez simplement le volume B. Grâce à l'annuaire téléphonique professionnel des PTT, les spécialistes sont à votre portée!

Pensez-y: **Un conseil clef - le volume B**

Entreprise de nettoyages
Molliet
Tél. 46 15 80
Nettoyage d'appartements, villas, bâtiments neufs, bureaux, magasins, vitrines.

Magnifique choix de
BOUTONS
CENTRE DE COUTURE BERNINA
L. CARRARD
Epancheurs 9 — Neuchâtel

DÉMÉNAGEMENTS
TRANSPORTS RAPIDES
SUISSE - ÉTRANGER
ROTHPLETZ (038) 25 35 90
Saint-Nicolas 12 2000 NEUCHÂTEL

Votre électricien

Villiomenet & Co S.A.
ELECTRIQUES
NEUCHÂTEL
INSTALLATIONS
TÉL. 25 17 12 GRAND-RUE 4

Une alouette ne fait pas le printemps...

Mais le printemps prochain fera de Neuchâtel une ville ouverte à la joie de vivre et à la bonne humeur grâce à la

QUINZAINE COMMERCIALE DE NEUCHÂTEL

du 25 mai au 5 juin 1971.



Véritables tapis d'Orient à MIGROS

(Belouch, Hamadan, Bachtiar, Paki-Bochara, Schiraz, Ispahan, etc.)
grand choix de grandeurs, dessins et couleurs, tapis noués main, qualité garantie, prix MIGROS

au MARCHÉ MIGROS PESEUX



LA CHAUX-DE-FONDS - LA CHAUX-DE-FONDS

Livres pornographiques: un libraire de la ville devant le tribunal de police

De notre correspondant: Ce jugement, chacun l'attendait. La justice devait décider...

Rappelons brièvement les faits: un jour, la douane suisse saisit un colis en provenance de France...

autres jugements: Par ailleurs, ont été condamnés: Pour escroquerie et contrainte...

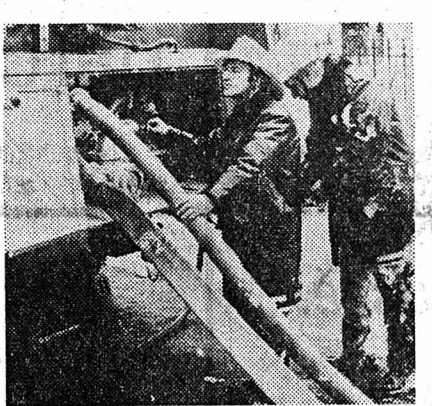
Feux de caves et mousse légère: exercices pour les premiers-secours



Malgré le froid, le pompier reste stoïque. (Avipress - Girardin)

De notre correspondant: Depuis trois semaines, les premiers secours de la ville sont sur la brèche...

à un sinistre. La semaine prochaine sera consacrée à l'emploi de la tronçonneuse.



Conduite No 1, de l'eau I

TOUJOURS LE PLAN DE CIRCULATION Le comité en faveur du projet précise les motifs de son appui

De notre correspondant: Ainsi que nous l'avons brièvement relaté hier, le comité d'action en faveur du projet de circulation des autorités communales...

SECURITE DES PIETONS: Contrairement à ce que prétend le comité de l'ACS, la traversée de l'avenue Léopold-Robert pourra se faire en treize points sans compter le Grand-Pont...

SECURITE DES PIETONS: Elles appellent les premières remarques suivantes sur lesquelles le comité d'action reviendra prochainement en détail.

Le comité référendaire s'agrandit: Le comité référendaire, pour sa part, poursuit sa récolte de signatures.

PROMESSES DE MARIAGE: Elia Edo-Matteo, monteur électricien et Racine Christiane-Jacqueline. Gruter Jean-François, organisateur et Cattin Lucette-Andrée.

piétons semblable à celle utilisée au carrefour de Morgarten, appréciée, car elle permet la traversée de la chaussée à un rythme aisé.

LA RUE NUMA-DROZ PRIORITAIRE: Depuis 1965 déjà, le regroupement du trafic longitudinal et sa distribution sur le flanc nord de la ville se fait par la rue Numa-Droz...

LE PARCOURS DES TROLLEYBUS: Il est nécessaire de rappeler que le plan des autorités communales n'empêche pas du tout le retour des trolleybus à la gare.

Elle heurte une voiture en stationnement et prend la fuite! Hier à 21 h 10, Mme J. B., domiciliée en ville, circulait au volant de sa voiture...

Etat civil de la Chaux-de-Fonds du 2 février 1971: NAISSANCES: Pellegrini Massimo-Mario, fils d'Americo, peintre et d'Erica-Giovanna...

est un élément important qui doit être étudié en soi et en fonction de la commodité des usagers...

CONCLUSIONS: L'équipement en feux de signalisation de quinze carrefours principaux en plus de ceux de Morgarten et du Grand-Pont...

Fernand Raynaud au Théâtre: (c) Le grand comique français présentait hier soir au théâtre de la Chaux-de-Fonds son « super one Fernand show » en Raynaudrama.

Au Club 44 Causerie d'Emile de Ceuninck: (c) Dans la galerie de peinture du Club 44, le talentueux compositeur a donné, hier soir, une captivante causerie sur les instruments à percussion.

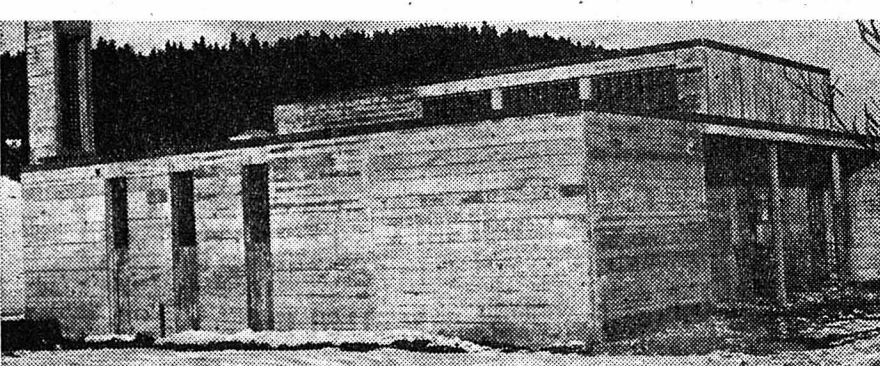
LE LOCLE - LE LOCLE - LE LOCLE - LE LOCLE - LE LOCLE - LE LOCLE

Les nouveaux abattoirs de la Brévine: une réalisation qui vient à son heure

De notre correspondant: L'expansion de la région de la Brévine et les besoins sans cesse croissants de sa population, ont incité M. Arnoux, seul boucher de la Vallée...

de la corporation, et notamment celui de M. Staehli, vétérinaire cantonal, feu vert a été donné pour la réalisation de ce projet.

pleinement vu le nombre croissant de bêtes à abattre dans une région consacrée essentiellement à l'élevage.



Les nouveaux abattoirs, vus de l'extérieur.

La « Voix ouvrière » annonce le dépôt d'une motion du P.O.P. sur le bureau du Conseil général loclois. En voici le texte.

Le compte rendu des délibérations du Conseil général fait l'objet d'une publication officielle dans la presse locale.

Concert à deux...

(c) L'un des membres du trio qui devait se produire hier soir au Casino-théâtre, dans le cadre des concerts de l'abonnement s'étant cassé une jambe, c'est un duo qui se présente au nombreux public loclois.

Etat civil du Locle du 1er février 1971: MARIAGE: Duvanel Jean-Pierre, employé de bureau et Aubert Marie-Claire.

Motion popiste pour la création d'un bulletin officiel: Estimant qu'une information valable soit donnée à la population, les soussignés demandent au Conseil communal de bien vouloir étudier la possibilité de faire paraître régulièrement un bulletin local d'information distribué gratuitement...

VAL-DE-RUZ VALANGIN: Nouvel horaire des cultes: (c) Dès le mois de février, l'horaire des cultes subit quelques modifications...

CARNET DU JOUR

PHARMACIE DE SERVICE. — Marti, Cornier, Piergianni, Fontaines. PERMANENCES MEDICALE ET DENTAIRE. — médecin habituel.

AUJOURD'HUI DANS LES MONTAGNES

● A LA CHAUX-DE-FONDS: CINEMAS. — Corso: 20 h 30, « Enquête sur un citoyen au-dessus de tout soupçon ».

VAL-DE-RUZ VALANGIN: Nouvel horaire des cultes: (c) Dès le mois de février, l'horaire des cultes subit quelques modifications...

CARNET DU JOUR

PHARMACIE DE SERVICE. — Marti, Cornier, Piergianni, Fontaines. PERMANENCES MEDICALE ET DENTAIRE. — médecin habituel.

Le Technicum à skis

(c) De nombreux promeneurs et quelques amateurs de ski se seront sans doute demandé hier ce que faisaient sur les pistes du Chapeau-Rablé, à proximité de la ville, tous ces jeunes chausés de skis et l'air si appliqués.



CARNET DU JOUR

PHARMACIE DE SERVICE. — Marti, Cornier, Piergianni, Fontaines. PERMANENCES MEDICALE ET DENTAIRE. — médecin habituel.

à l'AVIVO: La tension nerveuse va-t-elle devenir insupportable? Essayez donc le Biomalt à la magnésie — il vous rendra la force.

Assemblée de l'association de défense des vieillards, veuves et orphelins: Sous la présidence de M. Charles Huguénin, la section locloise de l'AVIVO a tenu récemment son assemblée générale annuelle.

pour la vieillesse qui a fait don de 144 fr. à la section: Avant la projection d'un film récréatif, le président invita chacun à participer à la votation cantonale des 6 et 7 février et à ratifier la décision du Grand conseil concernant la loi sur les prestations complémentaires...

AU TABARIS LAUSANNE: LA REVUE À SUCCÈS CARROUSEL de PARIS: Spectacle à ne pas manquer. Réservation: tél. 22 09 33 dès 14 heures. Fermé les dimanches 7 - 14 - 21 - 28 février.

Riz vitaminé Uncle Ben's

le riz qui ne «colle» jamais!

paquet de 900 g
prix indicatif 2.95

2.25 net

Nous vous rendons attentifs lors de votre prochain achat à notre riche

assortiment d'épices ISEG



Riche en vitamine C Jus d'oranges

Sungold de Floride
bouteille de 985 g
prix indicatif 2.50

2.10 net

Nesquik

boisson pour le petit déjeuner en boîte
familiale de 1 kg
prix indicatif 7.15

5.40 net

Radion Grand paquet économique
avec un Comfort gratuit à 3.30

6/71
prix indicatif 19.90

17.50 net

Grand paquet économique
Via prix indicatif 21.90

17.30 net

Même aux heures tardives

Café Express Hag

verre de 100 g
prix indicatif 7.90

5.75 net

Petits-fromages Gala-Gerber
boîte double de 80 g chacune

6/71
prix indicatif 2.50

2.10 net

Choux-fleurs

d'Italie le kg 1.20 net

Oranges sanguines Robinson

riches en vitamines C le kg 1.50 net

Chez votre détaillant Usego



PRÊTS

sans caution
de Fr. 500.— à 10,000.—



Formalités simplifiées. Rapidité. Discretion absolue.

BANQUE

COURVOISIER S.A.
2001 NEUCHÂTEL (038) 24 64 64
Faubourg de l'Hôpital 21

Envoyez-moi documentation sans engagement

Nom _____
Rue _____
Localité _____

Demandez partout

eros

SEXUALITÉ ET NATURISME

Série de 5 Nos. richement illustrées de photos nudistes intégrales, 34 fr. No spécimen 7 fr. 50. HUMANA vient de paraître à 6 fr. Paiement par timbres-poste accepté.

Editions Naturistes, 2075 Thielle.

MENUISERIE
DECOPPET et Cie

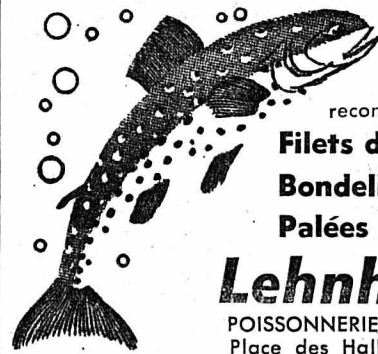
Evoles 69 - Tél. 25 12 67

VIDANGE

JEAN DUCOMMUN
TRANSPORTS

Neuchâtel
Draizes 78
Tél. 31 24 55

des dépotoirs, citerneaux, séparateurs d'essence et fosses septiques avec un véhicule aspirateur de boue ultra-moderne



Poissons frais

recommandés cette semaine

Filets de perches
Bondelles et filets
Palées et filets

Lehnerr frères
POISSONNERIE Tél. 25 30 92
Place des Halles NEUCHÂTEL

COOP dit **OUI**

au suffrage féminin
parce que c'est équitable...

mais il ne suffit pas
de le penser
il faut le dire en votant

Le comité de la F.R.II de Coop Suisse

Décision

Entre six versions de série du petit
transporteur Fiat 850 T:

Fourgon: normal, rehaussé (3 m³) ou vitré.

Fourgon isothermique: normal ou rehaussé.

Combi: 8 places (transport de
personnes et marchandises).

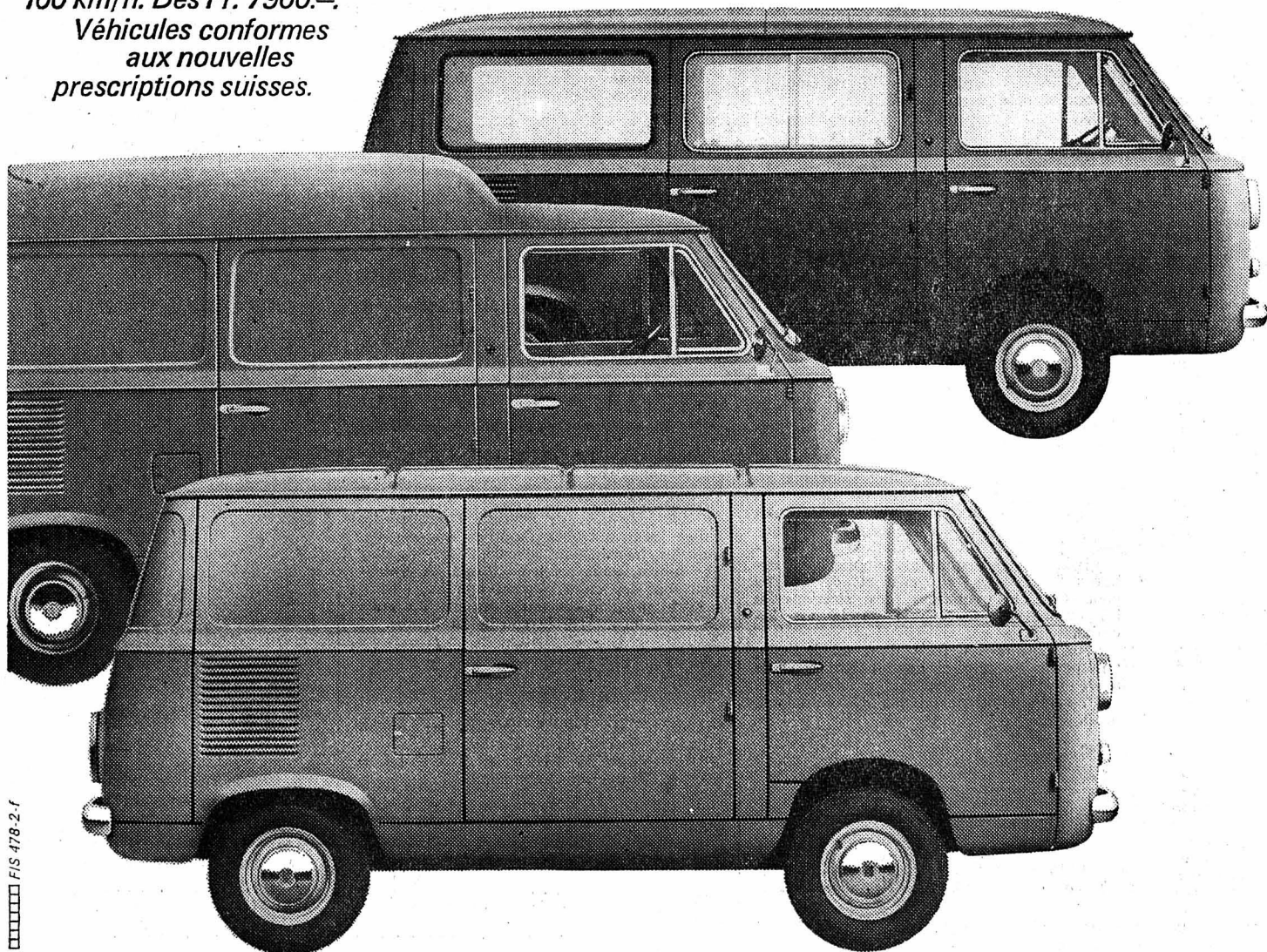
Caractéristiques du Fiat 850 T:
charge utile 600 kg, volume 2,65 m³. Plan de charge
surbaissé (41,5 cm). 903 cm³. 33 CV-DIN.

Boîte à 4 vitesses synchronisées.

Vitesse: plus de

100 km/h. Dès Fr. 7900.—.

Véhicules conformes
aux nouvelles
prescriptions suisses.



COUTURE

retouches de tous
vêtements dames

DAIM-CUIR

Mouton retourné
retouchés, réparés,
etc. par spécialiste
Veston - Pantalon
Toutes retouches
Pitteloud, couture
Temple-Neuf 4
Neuchâtel
Tél. 25 41 23



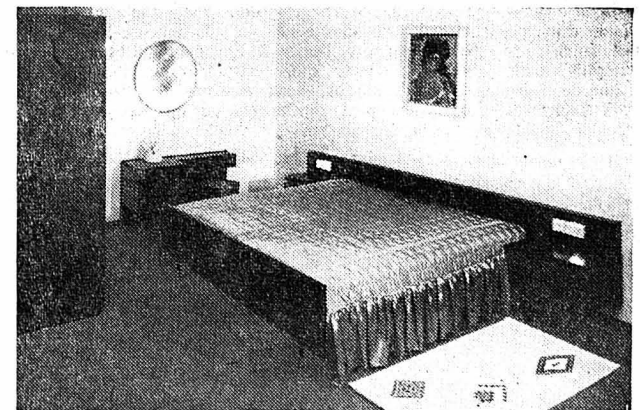
Rideaux-Trousseaux-Tapis
Argenterie-Verrerie-Porcelaine

M. HUGUENIN

Ter-Mars 14 rez-de-chaussée
NEUCHÂTEL - Tél. (038) 25 51 55



Chambres à coucher



Nos salons d'exposition, répartis
sur 6 étages, vous permettent d'ap-
précier notre choix extraordinaire
et nos prix raisonnables.

MEUBLES

J. Skrabal S.A.

A PARTIR DE FR. 1300.—

PESEUX (NE) Grand-Rue 38. Tél. (038) 31 13 33
NEUCHÂTEL Fbg du Lac 31. Tél. (038) 24 06 55

Forfait pour transport
et livraison Fr. 40.—.

Financement Sava —
un moyen actuel.

Fiat (Suisse) SA,
1211 Genève 13.

FIAT

BON

Veuillez m'envoyer votre catalogue illustré.

Nom : _____ Prénom : _____

Rue : _____ Localité : _____

BIENNE - BIENNE - BIENNE

LIBRES OPINIONS

LA RÈGLE DU JEU

Dans le canton de Berne, les écoles primaires ont leurs préposés, bizarrement nommés « gérants ».

rent au Conseil municipal une lettre exposant les arguments en faveur du candidat « dissident ».

Finalement, le Conseil municipal convoqua les responsables de la commission d'école et discuta de l'affaire avec eux.

PETITE GUERRE
Dans une école de langue allemande de notre bonne ville, il s'agissait de nommer un nouveau « gérant ».

FIN DE PARTIE
Cette lettre provoqua les remous que l'on pense. Les signataires de la première lettre n'en apprécièrent pas beaucoup les termes, et le Conseil municipal lui-même en fut choqué.

RIEN CONTRE M. PIANCA
Les signataires précisent qu'ils n'ont « rien contre leur camarade Pianca » mais qu'ils désapprouvent la manière dont l'affaire a été conduite jusqu'ici par les autres étudiants.

FRIBOURG - FRIBOURG

Université: la majorité silencieuse « contre le boycott et la violence »

D'un correspondant: Une pétition des « étudiants de l'Université de Fribourg » a été déposée sur le bureau du recteur Stirnimann, avec une liste de plus de cent signatures, dont 80 de la faculté des lettres.

française». Et cette lettre personnelle ajoutait: « Il est illogique que d'un côté les étudiants réclament le dialogue et que de l'autre ils refusent l'offre de la faculté d'une « discussion fructueuse ».

la faculté des lettres et l'université ou tous étudiants. Nous laissons bien entendu la responsabilité de ces propos à leur auteur qui semble parler au nom d'une partie des étudiants de la faculté.

Molèson-Village sur la sellette L'AIDE A-T-ELLE ÉTÉ UNILATÉRALE ?

De notre correspondant: Les avances faites par la banque de l'Etat de Fribourg et les Entreprises Electriques fribourgeoises, (1,600,000 fr.), en faveur du centre touristique de Molèson, ainsi que la faillite de l'une des sociétés de la station (celle des restaurants) ont incité M. Joseph Wandeler (PICS, Fribourg) à interpeller le gouvernement au sujet de sa politique touristique.

de l'hébergement, sont dénoncés par l'interpellateur. M. Wandeler demande au Conseil d'Etat de dresser le bilan de la station. Si l'entreprise est viable, l'Etat devrait lui dispenser une aide décisive pour réaliser l'hébergement, dernière étape à réaliser qui ne peut plus compter sur d'énormes fonds privés.

BULLE Un nouveau président des démocrates-chrétiens

(c) Le parti démocrate-chrétien de la Gruyère (ex-conservateur), qui siègeait à Bulle, s'est donné un nouveau président, M. Henri Steinauer, avocat à Bulle. Puis Mme Jacqueline Esseiva, de Fribourg, parla en faveur du suffrage féminin.

Agression à Fribourg

(c) La police de Fribourg a diffusé récemment un communiqué concernant une agression commise à Fribourg dans la soirée du 29 janvier, entre 20 h 30 et 22 h 30. Un homme de 28 ans, domicilié à Belfaux, a été attaqué par trois bandits, probablement alors qu'il empruntait l'escalier du funiculaire. Il fut menacé avec un couteau, puis violemment frappé avant d'être dépouillé de son argent. Il devait être décuvert vers 22 h 30, blessé à la tête et au dos, par un passant qui s'occupa de le faire transporter à l'hôpital.

Rétrospective sur le suffrage féminin

DE NOTRE CORRESPONDANT: Vendredi, samedi et dimanche, les électeurs se prononcèrent une fois de plus, sur le suffrage féminin. Il serait intéressant de rappeler la situation dans le Jura et à Bienne lors du vote du 1er février 1959.

lui seul dangereux et il est difficile de faire des pronostics. Le nombre des opposants risque de surprendre même si les arguments contre le vote des femmes sont si peu convaincants, qu'ils ne vient à l'esprit de personne que ce droit légitime ne puisse pas être accordé aux femmes en 1971.

nes du district des Franches-Montagnes n'a accepté le projet. On enregistra 591 oui, 818 non et une participation de 54 %.

Condamnés pour vols
(c) Dans sa séance hebdomadaire de mercredi, le tribunal du district présidé par M. Otto Dreier, s'est occupé de deux individus accusés de vols par métrier, d'emploi de fausses plaques d'automobile, de fabrication et de vols d'outils servant à leurs cambriolages, méfaits commis entre 1966 et 1969. H.C. et J.M., âgés respectivement de 25 et 28 ans, tous deux mariés, ont commis ensemble ou seul, une quinzaine de vols leur rapportant environ 50,000 francs.

CE QUI S'EST PASSÉ EN 1959
En 1959, le district de Bienne acceptait le suffrage féminin par 4569 oui contre 4262 non; Evillard par 110 oui, contre 96 non. La participation était de 50 %.

Le district de Porrentruy avec ses 34 communes enregistra une participation de 53,77 %: 2150 oui et 1839 non. Quatorze communes étaient favorables: Bressaucourt (33 oui, 30 non); Charmoille (38 oui, 35 non); Chevèze (64 oui, 59 non); Cornol (85 oui, 54 non); Courgenay (150 oui, 139 non); Damvart (23 oui, 12 non); Fontaines (120 oui, 59 non); Grandfontaine (37 oui, 9 non); Montignez (29 oui, 27 non); Ocourt (18 oui et 14 non); Pleujouse (15 oui et 9 non); Porrentruy (645 oui, 272 non); Roche d'Or (8 oui, 6 non); et Vendincourt (77 oui, 45 non).

Issue fatale
(c) Le jeune Harald Strigl, 7 ans, domicilié à Bienne qui avait fait récemment une chute au Palais des congrès, est décédé hier des suites d'une fracture du crâne, à l'hôpital de Wildermeth.

L'hôpital sur la sellette
(c) A la suite d'un décret du Conseil exécutif, une enquête a été faite à l'hôpital du district de Bienne en vue de déterminer les causes de la situation financière défavorable de l'établissement.

UN PROBLEME ÉPINEUX
Le problème est épineux, mais, a estimé M. Bauder dans sa réponse, on ne reviendra pas sur la question de la langue officielle du district de La Neuveville et il ne sera pas donné suite à une requête des employés germanophones de la maison de Châtillon visant à obtenir une traduction allemande des délibérations du Conseil communal de Prêles.

Un ouvrier brûlé
(c) Hier, à 16 h 10, l'ambulance a dû se rendre sur un chantier de Nidau pour y prendre en charge M. Marcel Spack, domicilié à Wabern. M. Spack avait été brûlé au visage et aux mains. Il a été hospitalisé à Beaumont.

Candidats à la chancellerie bernoise
(c) Les élections à la chancellerie du gouvernement bernois auront lieu le 10 février. La fraction socialiste a désigné M. Kurt Meyer, avocat à Roggwil, qui sera opposé à M. Martin Josi (PAB), président du tribunal à Wimmis.

Pour l'amélioration du logement dans les régions de montagne
Dimanche prochain, en plus de la votation fédérale sur le suffrage féminin, les électeurs du canton de Berne auront à se prononcer sur deux projets: l'arrêté populaire concernant la prorogation des mesures visant à encourager la construction de logements et l'arrêté populaire en vue de mesures financières destinées à améliorer le logement dans les régions de montagne.

JURA - JURA - JURA

AU GRAND CONSEIL BERNOIS

Pas de classe allemande sur le plateau de Diesse

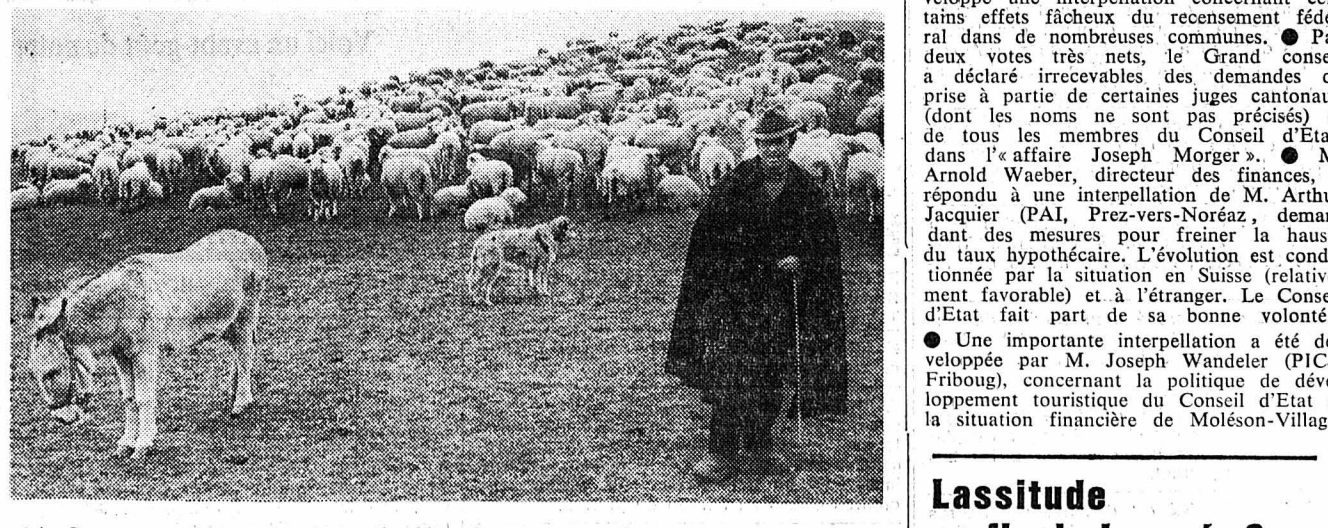
Sur le plateau de Diesse, une demande de création d'une classe allemande formulée par les employés germanophones de la maison d'éducation de Châtillon a suscité l'inquiétude de la population de Prêles. Hier, au cours d'une séance du Grand conseil bernois, cette question a inspiré à M. Erard, (rad. de Nods) une interpellation à laquelle a répondu le conseiller d'Etat R. Bauder, chef du département de police et des affaires militaires. Celui-ci a exclu l'éventualité de la création d'une classe allemande à Prêles, mais a déclaré qu'on envisageait l'introduction d'un système de paiement des écoles de langues étrangères fréquentant les classes allemandes de Doune et de Gléresse.

professionnelles a été acceptée à une forte majorité. Le Conseil exécutif est donc chargé, dans l'esprit même de l'article constitutionnel sur l'encouragement de la gymnastique et des sports voté par le peuple suisse, de préparer un décret. Les députés ont également adopté un postulat concernant le recrutement (qui s'avère de plus en plus difficile) du personnel des services publics. Une discussion a suivi sur un projet de décret ayant trait à l'organisation de la direction de la police bernoise. Ce texte réglemente le champ d'activité et les attributions de la direction de la police. Le député Arthur Villard (soc., Bienne) a proposé la suppression de la police des étrangers et son remplacement par un service d'accueil et de prévoyance. Il ne s'agit pas, d'ailleurs, selon le député de Bienne, d'« étrangers », mais de travailleurs immigrés. Cette proposition d'amendement a été rejetée par 80 voix contre 4. Le décret sur l'organisation de la police a été finalement accepté par 117 voix contre 1.

Les travaux du Grand conseil

(c) M. Ducotterd, directeur de l'agriculture, a répondu à une motion de M. Edouard Gremaud, demandant l'élaboration d'une loi insistant la prérogative financière entre les propriétaires fonciers situés dans une zone de territoire aménagé. Alors même que le principe proposé ne peut pas être retenu tel quel, la motion est admise pour étude et confiée à la commission consultative pour l'aménagement du territoire. M. André Ruffieux (CCS, Cerniat), a développé une motion demandant la création d'un fonds cantonal pour l'entretien des chemins alpestres et forestiers. M. Jacques Morard (CCS, Bulle) a développé une motion concernant la lutte contre la pornographie industrielle. M. Jakob Gutknecht (PAI, Ried) ayant demandé par interpellation que le Conseil d'Etat intervienne une nouvelle fois auprès du DMF pour le maintien de la cavalerie d'armée, M. Ducotterd lui répond que l'affaire est suivie, mais que les difficultés dans le recrutement des dragons pourraient peser lourd dans la balance. M. Gustave Roulin (CCS, Estavayer-le-Lac), a développé une interpellation concernant certains effets fâcheux du recensement fédéral dans de nombreuses communes. Par deux votes très nets, le Grand conseil a déclaré irrecevables des demandes de prise à partie de certaines juges cantonales (dont les noms ne sont pas précisés) et de tous les membres du Conseil d'Etat, dans l'affaire Joseph Morger. M. Arnold Waeber, directeur des finances, a répondu à une interpellation de M. Arthur Jacquier (PAI, Prez-vers-Noréaz), demandant des mesures pour freiner la hausse du taux hypothécaire. L'évolution est conditionnée par la situation en Suisse (relativement favorable) et à l'étranger. Le Conseil d'Etat fait part de sa bonne volonté. Une importante interpellation a été développée par M. Joseph Wandeler (PICS, Fribourg), concernant la politique de développement touristique du Conseil d'Etat et la situation financière de Molèson-Village.

SYMPHONIE PASTORALE



(c) Comme nous l'avons déjà signalé, le troupeau de moutons qui, l'année dernière, avait brouté durant plusieurs semaines les herbes du Laufontains, de la vallée de Delémont et du val Terbi, a repris le même périple. Depuis quelques jours un homme veille sur les quatre cents toisons de laine qui remontent lentement la vallée, se contentant de quelques brins d'herbe verte ayant supporté les rigueurs de l'hiver. Le berger, d'ailleurs, se contente, lui aussi de peu, puisqu'il dort à l'orée de la forêt avec ses bêtes. Il ne peut quitter

le troupeau qu'un moment, le soir, pour aller faire quelques provisions au village le plus proche. Un âne, deux chiens lui tiennent aussi compagnie. Du reste, il ne doit pas trop souffrir de la solitude, car la présence insolite de son troupeau attire à longueur de journée les enfants et les curieux que ce spectacle pastoral ravit. Au terme de ce voyage le troupeau prendra le chemin de Lausanne où les animaux seront tondus une dernière fois avant de franchir la porte des abattoirs... (Avipress - Bévi)

Lassitude en fin de journée? Comment la combattre? Par un bon remontant à base de quinquina, extrait de viande et lacto-phosphate. Le VIN DE VIAL est justement le tonique qui vous conviendra.

VIN DE VIAL
BANQUE DE CRÉDIT HYPOTHÉCAIRE
A tous les guichets de la SOCIÉTÉ DE BANQUE SUISSE

OFFRES D'EMPLOIS

Nous engageons :

- 1 fraiseur qualifié**
sur fraiseuse neuve ;
- 1 rectifieur qualifié**
sur rectifieuse neuve ;
- 1 peintre sur machine**

Nationalité suisse ou étrangère.

Nous offrons caisse de prévoyance, assurances collectives.

Faire offres à la maison E. Hofmann & Cie S.A., mécanique de précision, 2072 Saint-Blaise.



Laubscher Präzision

Nous cherchons, pour la fabrication de pièces d'appareillage,

DÉCOLLETEURS
sur tours Escomatic

Entrée immédiate ou à convenir. Activité intéressante et bien rétribuée.
Un appartement pourrait être mis à disposition, dès février 1971, à des conditions favorables.

Faire offres de service, avec indication sur l'activité antérieure,
Laubscher Frères & Cie S.A.
Vis et décolletages de précision, Morat.
Tél. (037) 71 22 43.



cherche pour son département

«Pignons»

PERSONNEL
FÉMININ
ET MASCULIN

Faire offres à Axhor S.A.,
2054 Chézard. Tél. (038) 53 22 75.

AGULA

engage tout de suite ou pour date à convenir

ouvrières

de nationalité suisse ou étrangère.

Prière de se présenter ou de téléphoner à
AGULA S.A., manufacture d'aiguilles pour
machine à tricoter, chemin des Noyers 11,
Serrières-Neuchâtel, tél. 31 19 02.

LOOPING

cherche

EMPLOYÉ(E) DE FABRICATION

qui serait chargé (ée) du

PLANNING

de la mise en chantier des commandes et de leur acheminement dans la fabrication.
Travail intéressant et indépendant. Place stable.
Date d'entrée à convenir.

Adresser offres à **Looping S.A.**, ou se présenter à la manufacture de réveils et de pendulettes, rue de la Gare 5a, 2035 Corcelles (NE).
Tél. (038) 31 77 33.

FABRIQUE MARET BÔLE

et son département de PESEUX

cherchent :

deux micromécaniciens

ayant des aptitudes pour un travail indépendant sur outillages et prototypes pour machines horlogères. Une formation, pour mécanicien non spécialisé, peut être envisagée ;

ouvriers à spécialiser

sur des opérations d'usinage et de contrôle dans le domaine de la pierre d'horlogerie.

Transport du personnel à disposition.
Horaire libre

Entreprise Daniel GILLIÉRON,
Transports en tous genres,
2017 BOUDRY. Tél. (038) 42 11 89
cherche, pour entrée immédiate ou à convenir, un

CHAUFFEUR
DE POIDS LOURD

expérimenté, pour travail varié avec camion-grue.
Place stable et bien rémunérée.

FABRIQUE MARET BÔLE

et son département de PESEUX

cherchent

des ouvrières

capables d'exécuter des travaux fins et propres dans les domaines de la miniaturisation et de l'horlogerie.

Transport du personnel à disposition.
Horaire libre.

Fabrique d'horlogerie, à Neuchâtel, cherche

METTEUSES EN MARCHÉ

à domicile.

Adresser offres écrites à FH 253 au bureau du journal.

Banque des lettres de gage

à Zurich
cherche, pour le 1er mars ou date à convenir, une jeune

EMPLOYÉE
DE COMMERCE

consciencieuse pour la correspondance française et travaux de bureau en général. Possibilité de se perfectionner en allemand. Formation commerciale désirée. Ambiance agréable dans petit cadre d'un important institut de finances, au centre de la ville, conditions de salaire appropriées.

Veuillez adresser votre offre à la :

Banque des lettres de gage d'établissements suisses de crédit hypothécaire.
Börsenstrasse 21, 8001 Zurich,
tél. (051) 25 79 66.

Nous cherchons

architectes ETS et
dessinateurs-architectes

désirant collaborer activement à l'étude et à l'exécution de différents travaux importants tels que : hôpitaux et stations diverses.

Nous attendons la postulation de candidats faisant preuve d'initiative, capables d'apporter, à une jeune équipe, leurs connaissances techniques et leurs idées originales.

Sans tarder les personnes compétentes auront des responsabilités à assumer dans les postes qu'elles occuperont, ce qui leur permettra de mettre leurs qualités en valeur.

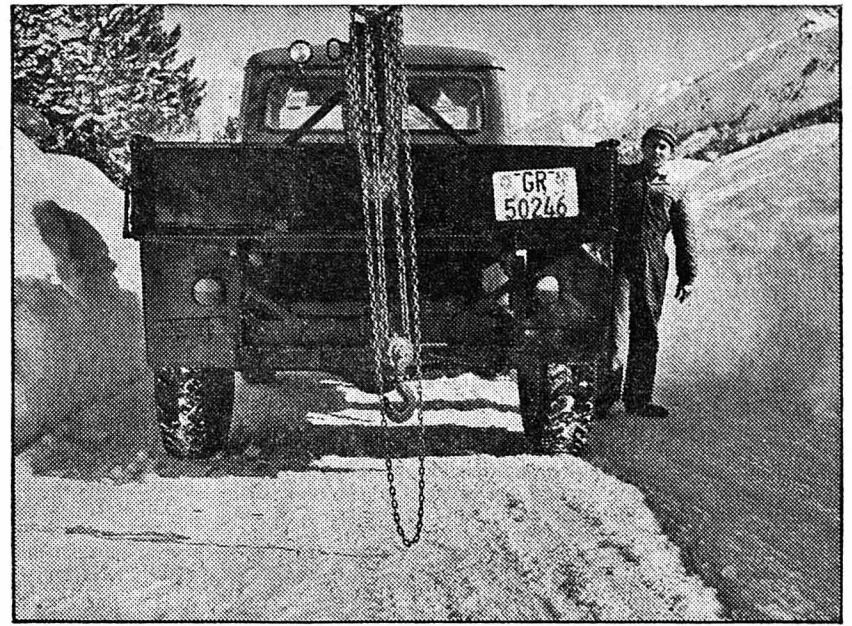
Prière d'adresser offres à MM. Ph. Vasserot et R. Widmer, architectes, 4, chemin des Jardillets, 2068 Hauterive. Tél. (038) 33 18 93.

Je cherche, pour entrée immédiate ou à convenir,

employé(e) d'assurance
qualifié(e)

Travail intéressant et varié. Situation indépendante pour personne capable.

Faire offres détaillées, avec curriculum vitae et copies de certificats, à **ANDRÉ GAVILLET**, « Zurich », compagnie d'assurances, case postale 1145, 2001 Neuchâtel.



En optant pour une
Austin, vous vous
éviteriez ce genre de
traction avant.

Les routes verglacées restent certes parsemées d'embûches, mais la traction avant vous aide à les surmonter. Mieux encore, la traction avant d'une Austin à moteur transversal, placé directement au-dessus du train avant, et à suspension Hydrolastic.

Un exemple: Vous amorcez un virage sur la neige glissante. Les roues avant motrices de l'Austin tirent la voiture dans la courbe, selon la trajectoire précise que vous lui faites suivre en braquant. (Des roues arrière motrices, par contre, propulsent toujours le véhicule en ligne droite.) De plus, le poids du moteur transversal presse les roues contre la chaussée, renforçant du même coup leur contact au sol. La suspension Hydrolastic, elle, absorbe les irrégularités du revêtement et assure à la voiture une tenue de route optimale. Résultat: une Austin passe magistralement.

On dirait que l'Austin a été spécialement créée pour l'hiver. Non seulement en raison de son comportement routier, mais plus encore à cause de son insensibilité au froid extrême. Elle ne possède en effet pas d'amortisseurs dont l'huile épaisirait. Sa boîte est lubrifiée à l'huile moteur, qui

demeure fluide à des températures où l'huile de boîte se figerait irrémédiablement. Tous ses éléments sont surdimensionnés. Des années durant, elle reste à l'abri de la rouille. Son système d'allumage, protégé contre l'humidité, exclut toute difficulté de démarrage.

Vous qui aspirez plus aux joies qu'aux peines hivernales des automobilistes, conduisez une Austin. Ce surcroît de sécurité sera du reste le bienvenu tout au long de l'année.

Chaque modèle Austin est fidèle à la conception sans pareille de la marque. A commencer par les fameuses Mini et Clubman, à partir de Fr. 5990.-. Suivent les populaires Austin 1100 et 1300, dont la sportive 1300 GT qui développe 71 CV. Vient ensuite la Maxi 1500, une innovation dans la classe moyenne. Enfin, la plus grande et la plus puissante, la 1800 S avec ses 100 CV, constitue le couronnement de la conception Austin et offre un habitacle aux dimensions inégalées.



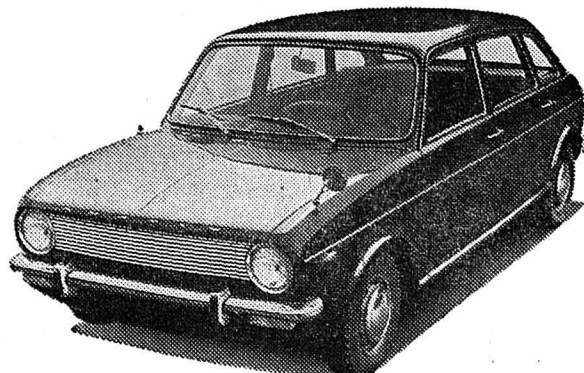
British Leyland Switzerland, Badenerstrasse 600, 8048 Zurich, tél. 01 54 56 00



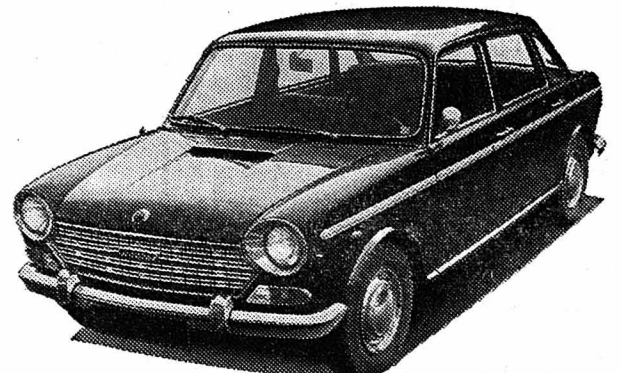
Mini 1000, 5/41 CV, 6365.-



1300 DL, 4 portes, 6/58 CV, 8425.-



Maxi 1500, 5 portes, 8/74 CV, 10 675.-



1800 S, 4 portes, 9/100 CV, 12 790.-

On cherche tout de suite

fille ou garçon
de cuisine

ou une personne de 7 h 30 à 14 h 30.
Congé le samedi et dimanche.
Réfectoire Suchard.
Tél. (038) 25 01 21.

On cherche

OUVRIER
avec permis de conduire

Travail varié. Poste de confiance. Salaire au mois.
Beau logement à disposition.
Adresser offres écrites à DF 251 au bureau du journal.

CABLES CORTAILLOD

Nous désirons engager

PERFO-VÉRIFICATRICE

- Entrée immédiate ou à convenir
- Formation complète désirée, avec quelque pratique
- Salaire et prestations sociales modernes.

Faire offres au Secrétariat général des Câbles électriques, 2016 Cortaillod. Renseignements téléphoniques : (038) 42 12 42.

CABLES CORTAILLOD

OFFRES D'EMPLOIS

OFFRES D'EMPLOIS

OFFRES D'EMPLOIS

BILLETTER S. A.

automates à graver et fraiser
Courtils 1, 2035 Corcelles, tél. 31 27 27

engage :

mécaniciens
fraiseurs

Nous offrons :

Places bien rémunérées, ambiance de travail agréable, semaine de 5 jours, prestations sociales.

Faire offres ou se présenter.

Entreprise du bâtiment engagerait, pour date à convenir,

employé(e) de commerce

pour travaux de comptabilité, salaires, facturation et correspondance. Traitement selon capacités.

Adresser offres écrites, avec curriculum vitae, à AE 267 au bureau du journal.

Nous cherchons,

secrétaire-
sténodactylographe

bilingue (français-allemand)

ayant de l'initiative et pouvant s'adapter rapidement à un travail varié et intéressant (correspondance, réception et téléphone). Salaire intéressant, avantages sociaux modernes. Date d'entrée : 1er mars ou à convenir.

Se présenter ou faire offres à :
HASLER FRERES - 2013 COLOMBIER (NE)
Tél. (038) 41 37 37.

K Kiosque S.A. Berne

Par suite de démission, le poste de

gérante

au kiosque de la Gare du tram, à Auvernier, est à repourvoir.

Il s'agit d'une activité variée, intéressante et indépendante. Les candidates sans connaissance de la branche seront formées.

Nous offrons des conditions d'engagement modernes et de bonnes prestations sociales, ainsi qu'un programme d'activité dûment réglé.

Les offres, brièvement rédigées, seront traitées avec discrétion. Vous avez également la possibilité de nous téléphoner pour fixer une entrevue.

Société Anonyme, LE KIOSQUE, case postale, 3001 Berne. Tél. (031) 25 24 61, interne 34.

Nous cherchons

secrétaire

ayant quelques années de pratique. Nous offrons : ambiance agréable, travail varié, semaine de cinq jours.

Adresser offres à l'étude Uhler et de Perrot, à Neuchâtel.

DU BOIS JEANRENAUD S.A.

engagerait

une jeune employée

au courant des travaux de bureau. Place stable, occasion de se créer une situation intéressante. Semaine de cinq jours. Entrée immédiate ou à convenir.

Adresser offres manuscrites, avec photo, aux bureaux de la Place-d'Armes 5, 2001 Neuchâtel.

Combien gagnez-vous par mois ? — Commission comprise ? — Pas davantage ? — Et pourtant vous êtes un

vendeur capable !

Si vous possédez quelques connaissances de base des viandes et de la charcuterie, nous compléterons votre formation et vous offrirons la chance de reprendre le poste de

représentant dépositaire

pour le canton de Neuchâtel et la région d'Yverdon.

Voiture de livraison à disposition. Les possibilités de gain sont exceptionnelles.
GRANDE BOUCHERIE BIGLER S.A., 3294 Büren-sur-Aar. Téléphone (032) 81 23 45.

BOREL SA

Fabrique de fours électriques industriels engagerait :

2 serruriers

pour la fabrication de bâtis de fours

1 bon ouvrier

pour travaux de serrurerie simples dans notre département de tableaux de commande

2 mécaniciens

pour travaux variés sur machines et ajustages.

Faire offres ou téléphoner à Borel S.A., 2034 Peseux (NE), tél. (038) 31 27 83.

Emplois à mi-temps sont offerts à

vendeuses

désirant limiter leur activité soit au matin, soit à l'après-midi.

Conditions d'engagement intéressantes.

S'adresser aux grands magasins

Gonset

en prenant rendez-vous préalable au
No (038) 25 02 52.

ELECTRONA

entreprise jeune et dynamique cherche, afin de faire face à son expansion :

ouvrières

habiles pour travaux de montage, soudage et sur machines. Semaine de 5 jours ; horaire complet ou à la demi-journée ;

régisseurs de relais

pour centraux téléphoniques. Travaux propres et bien rémunérés. Candidats débutants seraient formés par nos soins. Situation stable, ambiance de travail agréable, prestations sociales d'une grande entreprise.

ELECTRONA

Prière de s'adresser ou de téléphoner à M. Tschander.

ELECTRONA S.A., 2017 Boudry (NE)
Tél. (038) 42 15 15.

METAUX PRECIEUX S.A.

2000 NEUCHATEL 9

cherche pour son atelier de fabrication d'outillage

un trempeur

ou éventuellement personne capable d'être formée comme tel par nos soins ;

pour son atelier d'ébénage

un mécanicien

ou un aide-mécanicien

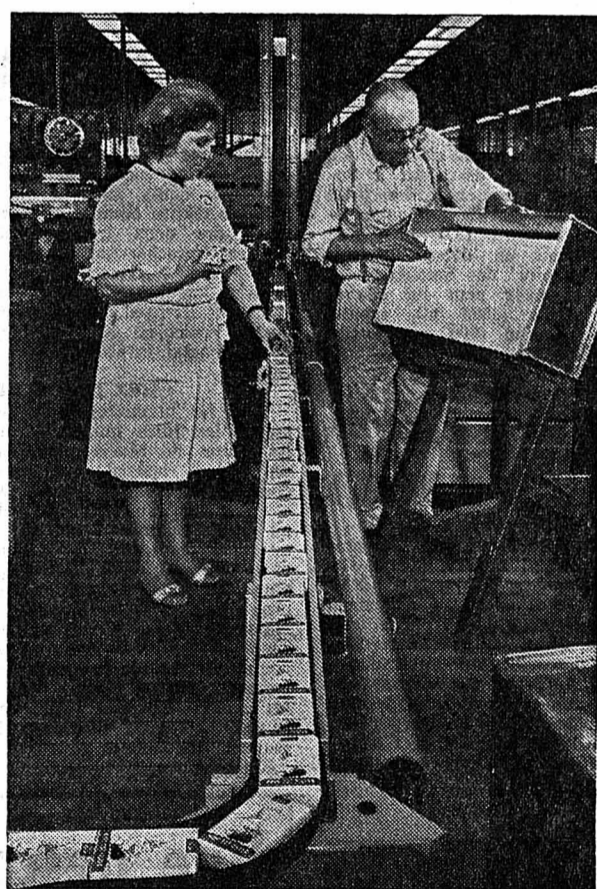
pour entretien d'outillage, réglage de machines, qui sera appelé à seconder le contremaître.

Nous offrons places stables et bien rémunérées, dans une ambiance de travail agréable, ainsi que tous les avantages sociaux d'une grande entreprise.

Faire offres écrites ou se présenter au service du personnel qui fournira tous renseignements complémentaires. Tél. 25 72 31, interne 58.

FTR

FABRIQUES DE TABAC REUNIES SA NEUCHATEL.



Venez nous voir,
nous reconnaissons
la valeur de chacun

Nos différents départements de production offrent en permanence des possibilités d'emploi et de développement professionnel intéressantes.

Notre service du personnel se tient à votre disposition pour vous donner des renseignements à ce sujet.

OFFRES ET RENSEIGNEMENTS:
SERVICE DU PERSONNEL
TEL. 038/211145 2003 NEUCHATEL

Écritureaux en vente au bureau du journal



NOUS CHERCHONS

Pour nos divisions

Montres

Réveils

Pendulettes

et

sous-ensembles
électroniques

Contrôle

Mécanique

Outillage

Horlogers

Horlogères

Remonteuses

Bobineuses

Contrôleurs

Contrôleuses

Mécaniciens

Faiseur de moules

Faiseur d'étampes

et

personnel féminin

pour travaux faciles d'horlogerie électronique.
Une formation rapide est assurée par nos soins.

Les Intéressés (ées) sont invités (ées) à faire leur offres ou à demander une formule de candidature à notre bureau du personnel, tél. (038) 33 44 33, 2074 MARIN (NE).

EBAUCHES ELECTRONIQUES SA

Maison affiliée à EBAUCHES SA
Entreprise d'horlogerie de format international

DERBY SWISSONIC

On cherche

aide
de ménage

(2 heures dans la matinée).
Téléphoner à Mme Varrin,
No 25 30 13.

Nous cherchons
pour entrée
immédiate.employée
de maison

sachant cuisiner.
Salaire élevé,
congés réguliers,
libre le dimanche,
logement meublé,
2 pièces
à disposition.
Tél. (038) 25 10 50



Transport
Accidents
Responsabilité civile
Véhicules à moteur
Bateaux
Incendie
Chômage incendie
Vol
Bris des glaces
Dégâts des eaux
Bagages
Bijoux et fourrures
Machines

LA NEUCHATELOISE

Compagnie Suisse
d'Assurances GénéralesMadame,
Mademoiselle,

Vous avez une bonne formation commerciale et quelques années de pratique même dans un autre domaine que l'assurance.

Vous aimez la correspondance et désirez utiliser vos connaissances linguistiques (français - anglais).

Vous cherchez un travail varié au sein d'un petit groupe sympathique.

Nous avons un poste vacant de

SECRETARE

qui peut dans ce cas vous convenir.

Possibilité éventuelle d'occuper cette place à mi-temps.

Si vous êtes intéressée par cette perspective, nous vous invitons à prendre contact avec

LA NEUCHATELOISE

Compagnie Suisse d'Assurances Générales
rue du Bassin 16
2001 Neuchâtel.
Tél. (038) 21 11 71, Interne 208.

LE SPORT ET LES HOMMES

Le H.-C. La Chaux-de-Fonds au pilori

Le possible transfert du jeune avant-centre de Langnau, Bruno Wittwer, à La Chaux-de-Fonds engendre des remous divers.

Un de nos confrères va même jusqu'à affirmer que La Chaux-de-Fonds ferait mieux, afin de rendre le championnat suisse plus intéressant, de distribuer quelques-uns de ses joueurs à gauche et à droite...

La formation des Mélézes s'est avancée comme porte-drapeau du hockey sur glace helvétique. Elle est l'exemple qu'il faut suivre et non critiquer.

On reproche aux Chaux-de-Fonnières d'affaiblir un de leurs adversaires directs (Langnau) en lui prenant l'un de ses meilleurs éléments (pour autant que le transfert se réalise).

Le champion suisse se trouve, quel qu'on dise, dans une situation difficile. Son hégémonie fait beaucoup de jaloux. Mais comment agissent ces derniers afin de réduire l'écart qui les sépare du « leader » ?

Non, le remède capable d'améliorer le niveau de notre hockey ne consiste pas à rendre le champion plus fragile qu'il ne l'est.

François PAHUD

SPORTS

tir

Rolf Gugolz à Peseux pour deux ans

Il faut croire que la terre romande paraît plaisante à nos Confédérés d'outre-Sarine, et en particulier aux fins gourdons que l'on rencontre en leur sein.

Le Zuricois Rolf Gugolz en fera-t-il autant ? On n'en sait évidemment rien. Mais ce qui est certain, c'est qu'il demeurera deux ans à Peseux pour parfaire ses connaissances en français et que les Sublèzeux, avec lui, vont recevoir, cette saison, un renfort de première valeur.

Les Neuchâtelois, soyons-en persuadés, sont pour le moins heureux de sa présence parmi eux et les résultats de leur équipe vont sans doute s'en ressentir.

BRAVO RAMEL

L'Yverdonnois Georges Ramel va voir, ces temps-ci, la couleur des trois médailles (d'or) qu'il a gagnées l'automne dernier, lors des championnats vaudois au petit calibre.

C'est donc la fête de Georges Ramel. Il sied d'autant plus de le relever ici qu'il s'agit d'un tireur au sens le plus complet du terme, aussi à l'aise à 300 m qu'au petit calibre et à l'arme de poing.

BIENTOT LE CHAMPIONNAT DE GROUPES AU PC

On n'a pas trop l'air de s'en convaincre, mais le début de la saison de tir est pour bientôt. Les tireurs au petit calibre en sont pleinement conscients, quant à eux, car ils n'ignorent point que leur championnat de groupes va commencer sous peu.

Quant à la finale du concours au petit calibre, elle aura lieu à Riedbach, le 4 juillet.

Il faut espérer que les Romands ont d'ores et déjà pris note de ces dates, même si cette épreuve ne leur a jamais réussi, sauf quand ceux de Lausanne-La Sallaz ont remporté le titre national.

Un « transfert » qui ne passera pas inaperçu

Rolf Gugolz à Peseux pour deux ans

la saison précédente. On admettra que c'était là un minimum, compte tenu de leurs effectifs. Et aussi de leurs progrès.

demment, qu'ils puissent se concrétiser lorsque l'occasion se présente. La finale du championnat suisse de groupes au petit calibre en est une à ne pas manquer.

L.N.

boxe

Selon le magazine « Ring »

Joé Frazier boxeur de l'année



LE MEILLEUR. — Frazier, champion du monde des poids lourds, a été considéré comme le meilleur boxeur professionnel, en 1970. (A.S.L.)

L'Américain Joe Frazier, champion du monde des poids lourds, a été désigné « boxeur de l'année » par le magazine « Ring » de Nat Fleisher.

L'ancien champion olympique de Mexico, invaincu depuis son passage chez les professionnels, a remporté les douze combats qu'il a faits l'année dernière (dont onze par k.o.).

Bruno Arcari est toujours blessé

Le match entre le champion du monde des surilègers, l'Italien Bruno Arcari, et son « challenger » officiel, le Brésilien Joao Henriquez, devra à nouveau être renvoyé.

athlétisme

PREMIER BILAN DE LA SAISON EN SALLE

Deux révélations aux Etats-Unis: Feuerbach et Meriwether

Le lanceur de poids Al Feuerbach et le sprinter noir Delano Meriwether sont les deux premières grandes révélations de la saison en salle, qui bat actuellement son plein aux Etats-Unis.

Alors que les lanceurs européens, et notamment les Allemands de l'Est, se font de plus en plus menaçants pour les Américains à l'approche des Jeux olympiques, Feuerbach, un colosse de 23 ans, défiant Randy Matson, a redonné au géant texan le goût de la compétition.

à deux reprises, en quatre réunions, les meilleurs sprinters américains du moment. Feuerbach et Meriwether, bien qu'ils ne puissent plus être qualifiés d'espoir de par leur âge, personnifient la nouvelle génération de l'athlétisme américain, qui arrive toujours à point pour prendre la relève l'année des Jeux panaméricains.

Avec un concurrent aussi menaçant que Feuerbach, il faut travailler pour rester au sommet et être, c'est 72 pieds (21 m 95) qu'il faudra réaliser pour être sûr de le battre.

sur son rival, auteur récemment de la meilleure performance mondiale en salle avec 21 mètres.

Mel Pender, un ancien sprinter de l'équipe nationale américaine, devenu depuis entraîneur, voit, d'autre part, en Meriwether le grand sprinter des prochaines années. C'est probablement le meilleur, intrinsèquement, que nous ayons eu depuis longtemps a-t-il assuré.

Les Neuchâtelois au cross de Vidy

De nombreux Neuchâtelois (jeunes et moins jeunes) ont participé, le week-end dernier, au sixième cross de Vidy.

Vétérans : R. Barfuss (le Locle) 8me. — Ecoliers : O. Granicher (la Chaux-de-Fonds) 1re. — Dames : G. Gambarini (Cortailod) 3me ; I. Mugeli (le Locle) 6me. — Cadets B : D. Matthey (Cortailod) 4me. — Ecoliers : C. Vuille (Cortailod) 1er ; Y. Vouga (Cortailod) 3me ; O. Pizzari (Cortailod) 4me. — Cadets A : J.-Ph. Thiébaud (le Locle) 2me ; J.-F. Gnaegi (la Chaux-de-Fonds) 5me ; J. Bracco (la Chaux-de-Fonds) 12me. — Juniors : C. Veya (la Chaux-de-Fonds) 18me ; R. Schaffter et E. Montandon (Cortailod) 25me et 26me. — Elite : B. Graber (la Chaux-de-Fonds) 14me ; D. Leuba (la Chaux-de-Fonds) 19me ; J.-P. Graber (la Chaux-de-Fonds) 21me.

Six athlètes suisses participeront au 20me championnat d'Europe en salle, les 13 et 14 mars à Sofia. Ce sont Meta Antenen (haies et longueur), Uschi Meyer (400 m), Beatrix Rechner (hauteur), Toni Feldmann (3000 m), Edi Hubacher (poids) et Fiorenzo Marchesi (haies).

FOOTBALL À L'ÉTRANGER

La coupe des villes de foire a fait 416,000 francs de bénéfice en 1970

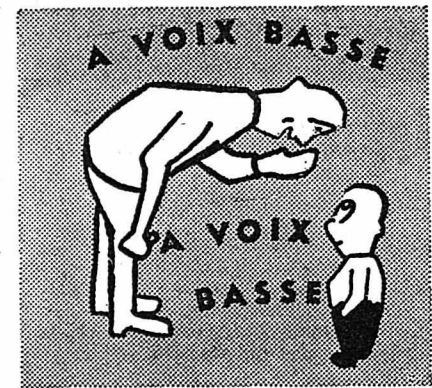
La coupe d'Europe des villes de foire est — en Europe — la seule organisation de football qui répartit la totalité de ses bénéfices entre les équipes participantes.

Créée avant les autres grandes épreuves européennes (coupe d'Europe des champions, coupe des vainqueurs de coupe), la coupe d'Europe des foires a débuté en 1955, avec douze clubs de neuf pays.

foires. Contrairement à ce qui a été dit, l'organisation ne sera pas « reprise » par l'Union européenne de football mais dissoute lors de l'ultime assemblée générale de Barcelone, en automne de cette année.

De son côté, l'UEFA lancera, en automne 1971, une nouvelle compétition mais sous un nom différent, avec un autre règlement et un autre trophée.

C'est à peine croyable!



Equité, que voilà un mot à la mode, servi à toutes les sauces, mais, hélas! trop souvent dégradé au rôle de commode paravent.

Dans le monde des affaires, les graves décisions se prennent en petit comité et le recours à la masse n'est requis que lorsque les responsables ne demandent qu'à se laver les mains: la fuite devant les responsabilités.

L'ONU, en acceptant dans son sein un tas de nations nouvelles, aux assises inconstantes, en voit son pouvoir de décision dangereusement menacé.

Le poids du football est européen et sud-américain, mais ces vieilles fédérations historiques risquent d'être majorisées par des néophytes lors de scrutins importants.

DEDEL



Cette chambre à coucher en noyer structuré qui plaît par la sobre beauté de ses lignes comprend deux lits et deux tables de chevet, une armoire haute à 4 portes qui offre une place folle, une coiffeuse originale avec grand miroir cristallin.

Pour Fr. 1350.- elle est chez vous!

BON

Envoyez-moi votre catalogue sans engagement et sans frais.

Form with fields for Nom, Prénom, Rue et No, No postal, Localité, Je m'intéresse à.

meubles MEYER neuchâtel fbg de l'hôpital tél. 038 / 25 75 05

Grande exposition sur 6 étages 30 vitrines



Crédit jusqu'à 30 mois. Livraison franco domicile.

On oublie trop souvent de soigner son cou



(Avipress - Juvena)

LE COU avec les yeux, est la partie la plus sensible de notre visage. Malheureusement c'est aussi la partie la plus négligée.

Le cou se fripe et accuse les années qui nous marquent. Nous devons donc faire des défrapages réguliers.

La précaution quotidienne sera des effleurages du bout des doigts. Des mouvements seront à effectuer en partant du menton vers la base du cou. Nous commencerons par vider les jugulaires de leur sang par de gros pincements suivis de lissages de toutes les pointes de doigts à plat. Vous ferez enfin de petits pin-

cements légers pour exciter votre système sanguin et créer une hyperhémie. Le cou doit avoir des traitements spécifiques avec des produits élaborés pour lui.

Si vous avez un cou trop fripé, vous verrez un médecin qui vous fera des infiltrations d'eau de mer ou de sérum revitalisant. Sinon, vous pourrez employer des sérums régénérants en application externe suivie de manipulations légères. Ces sérums seront à base d'extraits marins, de plantes astringentes, de lierre qui permettra l'élimination de l'eau retenue, de vitamines qui renforceront le système cellulaire, de masque dont l'argile resserrera les téguments et de divers autres produits à base de fleurs et de plantes particulièrement hydratantes. En effet, le cou souffre toujours beaucoup d'un manque d'hydratation.

Enfin, vous devrez observer pour votre cou les mêmes règles d'hygiène que pour votre visage. Il faut le démaquiller, nourrir, tonifier et soigner comme toute votre peau.

service tapis



De la viande moins grasse

LA VIANDE, la charcuterie, le lait peut-être bientôt des aliments de régime. Cela grâce à des chercheurs australiens... Des chercheurs de Highett (Etat de Victoria) et des physiologistes de Prospect (Nouvelle-Galles du Sud) sont les auteurs d'un procédé qui permet d'élever des animaux dont la viande sera nettement moins riche en graisses que les animaux alimentés normalement. Les premières expériences ont montré qu'il était possible de faire varier à volonté le taux de graisses dans les chairs des animaux, selon la façon dont était composé le « menu » de l'élevage.

En outre, le lait, et le levage des vaches ainsi nourries, bénéficient eux aussi de ce régime. Ils sont pauvres en graisses « dures » c'est-à-dire en graisses que l'organisme humain n'assimile pas entièrement et dont les déchets s'accumulent à l'intérieur des parois des artères. Ces dépôts, qui provoquent l'artériosclérose, sont responsables d'un grand nombre de maladies cardio-vasculaires.

L'Australie, qui est l'un des principaux exportateurs mondiaux de viande, a décidé, devant les avertissements lancés par les médecins et la demande très forte de viande à graisses « douces », de devenir le premier pays à produire « sur pied » des animaux pour régimes.

L'efficacité de cette alimentation tient à une poudre d'huile végétale et de caséine, qui empêche les bactéries

intestinales des ruminants ordinairement chargées de transformer les graisses douces en graisses dures d'accomplir leur œuvre.

Avec le nouveau régime pour bétail, les proportions de graisses douces dans le lait passent, en vingt-quatre heures, de 3 pour cent en moyenne à 30-40 pour cent. Chez le mouton, ces proportions augmentent de quatre à cinq fois en trois semaines.

C'est justement pour accélérer la croissance des moutons — il y en a 12 millions qui font de l'Australie le premier producteur de laine du monde — que les chercheurs de Highett et de Prospect ont mis au point leur alimentation de régime. A l'origine, ils désiraient trouver le moyen d'empêcher les bactéries de la pousse des ruminants d'accaparer à leur profit toutes les protéines de l'alimentation avant la rumination, qui est la véritable digestion.

la boutique du Trésor

La spécialiste de la céramique
Neuchâtel Trésor 2

Comment lutter contre le froid

LA TEMPÉRATURE du corps humain est de 37° environ, lorsque la température ambiante s'abaisse notre organisme doit produire plus de calories pour lutter contre le froid.

Il y a tout d'abord les réactions physiologiques fondamentales que nous devons assister.

Il ne faut sous aucun prétexte faire varier son poids habituel. Seule la dynamique alimentaire doit vous aider.

Vous devez étudier l'équilibre de votre alimentation en quantité et qualité.

Contre les méfaits de l'hiver les vitamines de compensation, la vitamine D, ont

un intérêt primordial : il faut en ajouter en quantité ». Il ne faut pas non plus négliger la vitamine P et K.

Vous trouverez la vitamine D dans la chair du poisson, la vitamine P dans les jus de citron, la vitamine K dans le chou, la tomate, les épinards, l'huile de soja et le foie de porc.

Vous ne devez sous aucun prétexte absorber de l'alcool pour le « coup de fouet » surtout si vous avez à sortir après. Vous risquez la congestion. Pas d'alcool sous prétexte qu'il fait froid. Il vaut mieux boire des bouillons de légumes et des jus de fruits frais.

Madame * Mademoiselle * Madame

Les grandes trouvailles des grands couturiers : LE PANTACOURT ET LE PANTARIEN

LA MORT de Mademoiselle Chanel sera certainement durement ressentie dans le monde de la mode. Dans le monde que l'on appelle encore ainsi bien que les hurluberlus qui y règnent ignorent le sens des mots féminité et élégance.

Leurs trouvailles, depuis quelques saisons, ne sont même plus amusantes, elles sont bêtes. C'est grave, d'une façon grave que quelques femmes, ou jeunes filles se croient toujours obligées de s'enlaidir pour « suivre la mode ».

On se souvient des discussions survenues lors de l'introduction de la longueur midi ou maxi. Mlle Chanel laissa ses collègues emprunter cette voie et adopta pour ses modèles la « longueur Chanel » qui frôlait le genou. Il s'est révélé par la suite que les femmes vraiment élégantes ont suivi ses directives, qu'elles ont opté pour le bon sens et la féminité, refusant de se transformer en pantin comme le leur proposaient certains couturiers.

Cette fois-ci, ces Grands Messieurs de la Haute couture française ont parcouru de long en large le Musée des horreurs pour découvrir l'art d'enlaidir un peu plus la femme le printemps et l'été prochains.

Au cours de défilés qui attirent un nombre impressionnant de vedettes (ce genre de manifestation est mesquin pour soigner sa publicité), les mannequins ont donc présenté les modèles créés par les couturiers. La création principale de 1971 réside en un « retour à l'enfance ». Après y être retombé, les couturiers demandent à la femme d'y retourner également en adoptant les pantacourts courts que les garçonnettes mettent tous rendre à l'école enfantine. Oui, la femme devra porter, si elle veut être dans le vent, pantacourt ou pantarien. Les photographes que nous reproduisons ici donnent un aperçu du charme, de la féminité, de la beauté qui se dégagent de tous les modèles. Quelle classe ! Quel goût ! Et quelle légèreté ! Les chaussures dorées ! Des semelles hautes de quatre ou cinq centimètres, aux talons cubiques ! Quelques mannequins rehaussent leur élégance en portant, piqués dans des cheveux crantés et frisottants, d'énormes nœuds de satin brillant, que l'on avait l'habitude d'admirer, jusqu'ici, sur des boîtes de chocolat.

Pantalon ? Pantacourt ? Pantarien ? A vous de choisir parmi les divagations des couturiers, celle que vous adopterez.

Nous savons, heureusement, que les couturiers lucides et qu'ils offriront à leur clientèle des modèles portables, pratiques et élégants tout à la fois.

Rions donc simplement de bon cœur en regardant ces photographies. Et disons-nous que les couturiers français ont tout simplement confondu pantalon et pantalonnette...

RWS



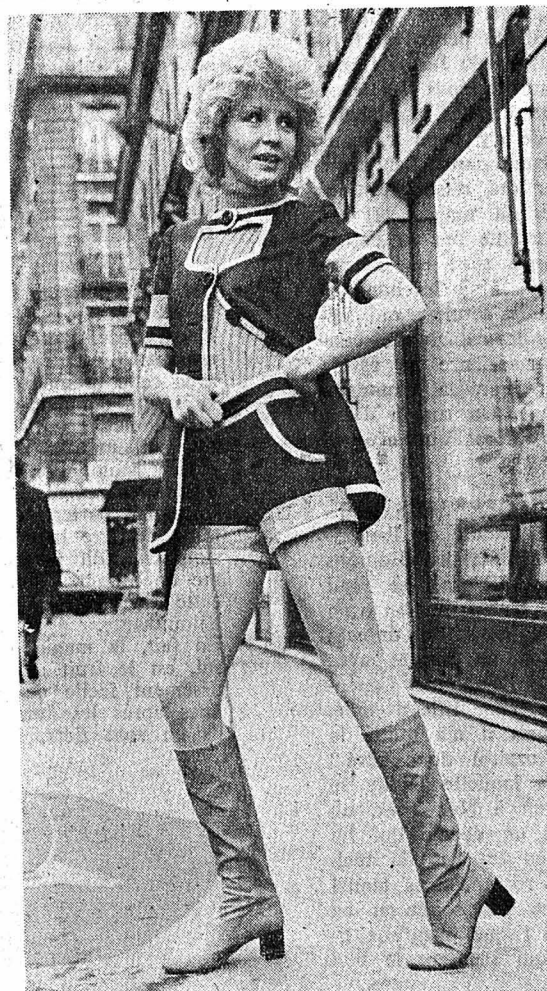
Ca, c'est le pantacourt, d'accompagnement de bottes, d'un pull-over rayé et d'une étrange robe. C'est bête, mais il fallait y penser ! (Agip)



Voici le pantarien, en forme de maillots-chemisiers, porté avec des sandales courbées. Avec un peu d'imagination, vous pourrez, Madame, être à la mode à peu de frais. Il suffira d'ajouter des manches — et une large ceinture — à votre costume de bain. (Agip)



Le créateur, Jacques Esterel, précise qu'il s'agit d'un ensemble du soir : short en pierreries, chemisier en mousseline transparente et écharpe de plumes. Belle soirée ! (Agip)



Tenue recommandée pour faire ses courses ou pour assister à une manifestation patriotique française. L'ensemble est en effet en toile tricolore et il sort des ateliers de Torrente. (Agip)



A l'école, petit homme, pour apprendre la parole... C'est toutefois en silence que nous admirons ce pantarien et ce cache-cœur en jersey, à rayures jaune, orange, rouge, charme et bleu canard. Se porte avec de longues chaussettes et des sabots. On comprend pourquoi cette « école retardée » baisse la tête. Elle a honte ! (Agip)



L'ensemble pantacourt de C. Aujard, en jersey à rayures rouille et blanc. (Agip)



Pour couronner le tout, un ensemble signé Courrèges : pantarien, brassière - presse gorge et manteau pour cacher cette horreur ! (ASL)

Afrique du Sud coûte 940 francs de moins!

(valable jusqu'au 31 juillet 1971)



Du 1.1-31.7, le vol aller et retour par South African Airways pour Johannesburg ne coûte que Fr. 2406.—, soit 940 francs de moins que pendant les autres cinq mois. Un montant qui permet — par exemple —

de s'offrir 8 jours au Parc national Krüger ou un périple de 5 jours à travers l'Etoscha-Pianna (la plus vaste réserve naturelle du monde). Minimum de séjour 19 jours, maximum 45 jours.

Voyagez donc par



SOUTH AFRICAN AIRWAYS

la compagnie connaissant l'Afrique du Sud «sur le bout de l'aile».

Chaque semaine, 16 vols à destination ou en provenance d'Afrique du Sud. De Zurich, Paris, Londres, Francfort, Rome, Madrid, Lisbonne ou Athènes. En Afrique du Sud même, réseau étendu de liaisons par avion, chemin de fer ou autobus. Informations et réservations auprès des agences de voyages IATA ou de South African Airways, 1201 Genève, 17, rue du Cendrier, tél. 022/31 67 40, ou 8001 Zurich, Talacker 21, tél. 051/27 51 30.

Coupon

FAN

A découper et envoyer à:

SOUTH AFRICAN AIRWAYS, 17, rue du Cendrier, 1201 Genève

Veillez me faire parvenir votre plus récent imprimé «Afrique du Sud, merveilleux pays d'aventures» — présentant diverses possibilités d'attrayants voyages en Afrique du Sud.

Mme/Melle/Mr

Rue, n°:

Prénom:

NP, localité:

TAPIS MUR À MUR

Toutes les meilleures marques :
STAMFLOR - TISCA - TIARA - SYNTOLAN
ROLANAFLO, etc.

- Le choix
- La qualité
- Le service irréprochable
- Les prix avantageux

Benoit

Mallefer 25 - Tél. 25 34 69 - Neuchâtel
Devis sans engagement - Présentation à domicile
des collections, le soir également

J'y pense tout à coup...

... si je mettais une petite annonce ?

C'est si simple,
si pratique et
si avantageux!
surtout dans



LA FEUILLE D'AVIS

FAN

Surtout allez voter !

● un OUI massif ● pour le suffrage féminin

Parti libéral neuchâtelois

Nous cherchons pour notre fils, lycéen de 14 ans, une

gentille famille

en Suisse romande, où il pourra passer trois semaines de vacances, à partir du 28 mars 1971, pour perfectionner ses connaissances de français. Faire offres, avec prix de pension, sous chiffres D 300353 à Publicitas S.A., 3001 Berne.

ITALIE

RIMINI VNERBELLA (Adriatique) ALGA HOTEL
Au bord de la mer, sans besoin de traverser. Chambres avec ou sans salle de bains. Ambiance moderne et de classe. Lift. Cuisine et service très soignés. Garage couvert et parking. Basse saison, 1800-2700 lires. Haute saison 3200-3700 lires. Propriétaire-gérant, Cav. Géom. NERI.



Poissons frais

recommandés cette semaine

Profitez de la
BAISSE sur
les soles et filets

Lehnherr frères

POISSONNERIE
Place des Halles

Tél. 25 30 92
Neuchâtel

Son prix... une gageure

Nous nous étions fixé comme but de construire une voiture de conception et de technique ultramodernes... et pourtant accessible à toutes les bourses.

La Sunbeam 1250/1500 a tenu cette gageure. Constatez par vous-même ce qu'elle offre: Une carrosserie monocoque de ligne moderne, 2 moteurs au choix (1248 et 1498 cm³), des freins à disque à l'avant, un diamètre de braquage réduit (9,7 m), un coffre spacieux. Livrable en 4 versions, toutes avec 4 portes donnant facilement accès à un intérieur généreux et agréable, aux sièges confortables.

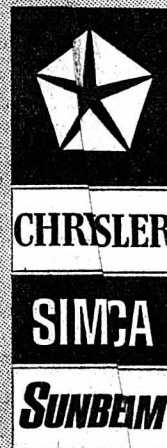
Une voiture dont les 3 qualités principales: confort, robustesse et sécurité sont complétées par une multitude d'autres.

Enfin, pour couronner le tout, un prix étonnamment avantageux:

Sunbeam 1250 De Luxe Fr. 7750.-

Livrable aussi en versions Sunbeam 1500 De Luxe, Sunbeam 1500 Super et Sunbeam 1500 GT.

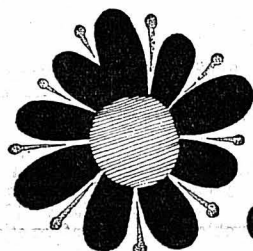
En vente partout où vous voyez ce panneau: dans toutes les agences qui représentent aussi Simca et la première Chrysler européenne. Grâce à la fusion de ces 3 marques, vous disposez d'une intéressante gamme d'automobiles avec, à coup sûr, celle qui convient à votre budget. En Suisse, le réseau de vente et d'entretien met ses 250 points et ses spécialistes compétents à votre service.



Votre distributeur Chrysler/Simca/Sunbeam:

La Chaux-de-Fonds: Perrot-Duval & Co S.A., (039) 23 13 62. Delémont: Garages Runis S.A., (066) 2 49 31. Fleurier: E. Gonard, (038) 61 29 22. Le Landeron: J.-B. Ritter, (038) 51 23 24. Malleray: G. Brancucci, (032) 92 17 61.

Neuchâtel - Peseux: Garage de la Côte S.A., (038) 31 23 85. Neuchâtel: A. Walther, (038) 24 19 55.



Des fleurs pas comme les autres

(et une bière aussi...)

MOUSSY est une bière fine Cardinal

Sans alcool Limpide, pure,

bouquetée, pétillante,

délicatement houblonnée

Avec beaucoup de fraîcheur.

MOUSSY



5 1/4 %

sur

Carnets de dépôt

- Discrétion absolue et services strictement privés garantis
- Fr. 20'000.— peuvent être retirés sans délai de dénonciation
- Tous nos placements en Suisse Bilan Fr. 230'000'000.—

Banque Procrédit

Av. Rousseau 5 Neuchâtel Ch. P. 20-246

Fribourg Genève Lausanne Neuchâtel La Chaux-de-Fonds
Bienne Zurich Bâle St-Gall Aarau Berne Lucerne

fondée en
1912

Bon pour le rapport de gestion sous enveloppe neutre

Nom

Prénom

Rue

Localité

**De l'argent?
En voilà!**

ORCA

PRÊT PERSONNEL

Pour recevoir un prêt à de bonnes conditions,
adressez ce bon à:
Banque ORCA SA, quai de l'Île 13, 1211 Genève 11

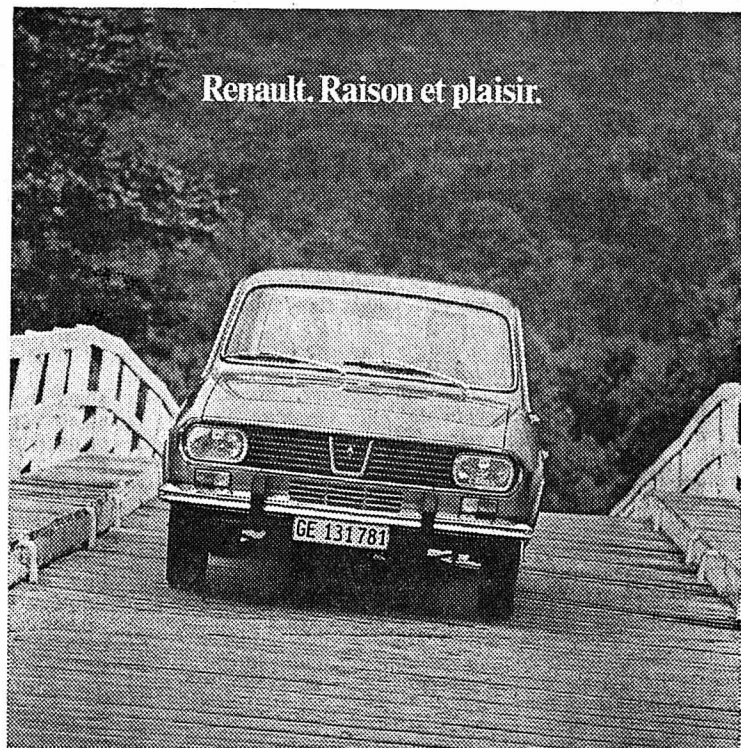
Nom: _____

Adresse: _____

25

ORCA, institut spécialisé de

UNION DE BANQUES SUISSES



Renault. Raison et plaisir.

Renault 12. Raison: Traction avant.
Freins à disques. Economie même à vive allure.
Plaisir: Tenue de route. Vitesse de
pointe 140. Levier au plancher. Confort.

RENAULT 12

Agent officiel :

GARAGE DES FALAISES S. A.

94, route des Falaises - 2000 Neuchâtel - Tél. (038) 25 02 72

Restaurant du Littoral
NEUCHÂTEL
SAMEDI SOIR
DÈS 19 HEURES
SOUPER TRIPES
Prière de réserver
sa table
Tél. (038) 24 61 33



Comment
fait-elle
pour rester
si mince?

Oui, que faire? D'abord de l'exercice, ensuite
manger moins et boire beaucoup.

Boire beaucoup d'Arkina, l'eau minérale
naturelle qui stoppe l'escalade des kilos.

Quelques centimètres autour de la taille et
des hanches, cela se voit, mais cela se ressent
aussi. Avec des kilos en plus, on est mal à
l'aise, on est fatigué.

Arkina contient des sulfates et bicar-
bonates de calcium, de magnésium, tout ce
dont vous avez besoin pour éliminer les
surcharges graisseuses de votre orga-
nisme. Elle est aussi légèrement laxa-
tive, ce qui convient bien à la plupart
des femmes. Sa faible teneur en sodium
en fait la boisson idéale des régimes ama-
grissants sans sel. Digestive, diurétique,
Arkina est l'eau de votre bien-être.

Faites profiter votre famille des propriétés
curatives d'Arkina. Mettez chaque jour sur la
table une maxi-Arkina de 1 1/2 l. Et pour ne ja-
mais en manquer, achetez maxi-Arkina en
carton de 12 bouteilles. C'est tellement plus
simple et tellement plus sûr pour continuer
votre cure de bien-être.

Eau minérale curative naturelle non gazeuse.

Sources Bel-Air et la Prairie.

**maxi
ARKINA**

**1 1/2
LITRE**

L'eau de votre bien-être

NEUCHÂTEL : Salle des conférences

Vendredi 5 et samedi 6 février à 20 h 30

Jack IFAR présente

**FERNAND
RAYNAUD**
EN
RAYNAURAMA
Le super one Fernand show

La cure de rires annuelle 150 minutes en scène

APRÈS SON TRIOMPHE à RADIO EUROPE No 1 et à
L'OLYMPIA DE PARIS, la presse unanime le considère
comme le plus grand comique actuel!

Location : M. Jeanneret, musique — 26, Seyon. Tél. 24 57 77



L'orchestre folklorique
roumain **FRUNZA VERDE**

Aula du collège du Mail, Neuchâtel
jeudi 11 et vendredi 12 février, 20 h 30

COOP

Prix unique des places : Fr. 5.—

Billets : Relations publiques Coop, Neuchâtel,
4, rue de la Treille et à l'entrée.

A enlever gratuite-
ment, au plus tôt,
à Marin, bonne

**TERRE
VÉGÉTALE**

jusqu'à 2000 m³.
S'adresser au départe-
ment technique de
Migros Neuchâtel.
Tél. 33 31 41.

**BIG
BEN
BAR**

A vendre

RENAULT 4 L

rouge, 1969. Experti-
sée. Garage de la
Station. Valagin.
Tél. 36 11 30.

A vendre

VW 1600 L

rouge, 1967.
Expertisée. Garage
de la Station
Valagin.
Tél. 36 11 30.

A vendre

Triumph 1300 TL

limousine 5 places, modèle 1969,
30,000 km.

Voiture soignée, expertisée en
janvier 1971.

Prix: 6200 fr. plus 4 jantes, avec
pneus clous à 90%.
Prix 300 fr.

Tél. (038) 61 14 29, dès 17 h 30.

OCCASIONS

EXPERTISÉES ET GARANTIES

204 1966 6 CV, verte, toit ouvrant,
intérieur drap.

404 CABRIOLET 1968 9 CV, bleu,
intérieur cuir, 50,000 km.

404 SUPERLUXE INJECTION 1967
9 CV, gris métallisé, toit ouvrant,
intérieur cuir. Révisée.

404 1967 9 CV, blanche, toit ouvrant,
intérieur drap.

404 SUPERLUXE AUTOMATIQUE 1967
9 CV, gris métallisé, toit ouvrant,
intérieur cuir.

404 SUPERLUXE INJECTION 1967
9 CV, beige métallisé, toit ouvrant,
intérieur cuir.

404 1968 9 CV, rouge, toit ouvrant,
intérieur drap, housses, 52,000 km.

504 SUPERLUXE INJECTION 1969
10 CV, bleu métallisé, toit ouvrant,
intérieur cuir, 20,000 km.



Demandez liste complète avec détails
et prix. Facilités de paiement. Essais
sans engagement, même à votre domi-
cile.

GARAGE DU LITTORAL

M. et J.-J. SEGESSEMANN & Cie

Distributeur PEUGEOT depuis 40 ans
Pierre-à-Mazel 51 - Neuchâtel 25 99 91

en V.O l'érotisme dans le monde

REFLEX

DES AUJOURD'HUI * SCOPECOLOR * TITRÉ FRANÇ.-ALL.-ITAL. * **DÈS 18 ANS**

LES POLISSONNES AVENTURES DE **Lady Godiva**

Le livre tant mondialement que si vertement critiqué mais présenté au goût du jour!

C'EST UN SPECTACLE OSÉ ET RÉSERVÉ QU'AUX ESPRITS MURS QUI NE SERONT PAS CHOQUÉS, A L'EXCEPTION DE TOUS LES CITOYENS MOYENS! Cour cass. TF 14.07.61. SPECTATEURS PRÉVENUS: DIRECTION RÉFUTE TOUTE RESPONSABILITÉ!

18 ans

bio 27, fbg du Lac Tél. 25 88 88

Jeudi - vendredi 18 h 40 - 20 h 45
Samedi - dimanche 14 h - 20 h 30

UN GRAND FILM QUI TIENT EN HALEINE, UN SPECTACLE DE CLASSE... LE PARISIEN LIBÉRÉ LE SUSPENSE LE PLUS INTELLIGENT DU CINÉMA FRANÇAIS 1970

Après «LES CHOSES DE LA VIE», la grande rentrée de **ROMY SCHNEIDER**

QUI?

ROMY SCHNEIDER MAURICE RONET
CINÉMA DE LEONARD KEIGEL
... CLAUDE BOLLING

Prêt comptant

de Fr. 500.- à Fr. 25000.-, si vous avez une situation financière saine

- * remboursable jusqu'à 60 mois
- * accordé dans les 48 heures
- * basé uniquement sur la confiance, contre votre seule signature
- * garantie d'une discrétion absolue

Contre l'envoi du bon ci-joint, vous bénéficiez d'une réduction de 20% sur le coût total des intérêts autorisés.

Notre «service-express», téléphone 071 233922, vous donne chaque soir de 19 à 21 h. tous les renseignements désirés sur nos prêts comptant.

Nom _____
Rue _____
Domicile _____ A/391

Banque Rohner+Cie.S.A.
9001 St-Gall, Neugasse 26, ☎ 071 233922
8021 Zurich, Strehlgasse 33, ☎ 051 230330

SENSATIONNEL!
TAPIS DE FOND DE PAROI À PAROI

directement de la fabrique, sans intermédiaire, donc à des prix extrêmement bas, jusqu'à 40 pour cent meilleur marché. Toutes qualités et coloris. Sur désir posé par nos spécialistes aux meilleures conditions. Conseils gratuits à domicile. Envois d'échantillons avec prix courant. Une carte postale suffit. Dans toute la Suisse.

Teppich-Import Atelier 33 8004 Zurich
Herbartstrasse 1 (Angle Brauerstrasse 55)
Tél. commande (051) 23 88 46 (après-midi)

Petits transports et déménagements

en tous genres. Commerce de fer et métaux. Tél. (038) 31 40 39. Case postale 99, 2525 le Landeron.

J.YRION, M.IMWINKELRIED

AVIS

Le Restaurant des Halles sera FERMÉ

les 2, 3 et 4 février, pour cause d'inventaire.

I. Dans le mouvement syndical, la femme est l'égale de l'homme

Il est temps d'en faire de même sur le plan politique.

ÉLECTEURS!

VOTEZ OUI

les 6 et 7 février 1971

APOLLO

Tous les jours 15 h. et 20 h. 30
☎ 25 21 12 Samedi et dimanche 14 h. 45 et 20 h. 30

DINO DE LAURENTIS présente :

**ROD STEIGER
CHRISTOPHER PLUMMER
ORSON WELLES**

dans une réalisation en PANAVISION et TECHNICOLOR de SERGUEI BONDARTCHOUK

ADMIS DES 12 ANS

Une œuvre particulièrement gigantesque et spectaculaire :

Waterloo

"la Garde meurt, et ne se rend pas"

40 000 hommes, 5 000 chevaux, 14 mois de tournage, 40 millions de dollars... un film grandiose.



APOLLO SAMEDI DIMANCHE LUNDI 17 H. 30
☎ 25 21 12

En couleurs CINEDOC présente : dès 12 ans

PAS DE PLACE POUR LES ANIMAUX SAUVAGES

Aventures passionnantes avec le monde des grands animaux et les habitants primitifs de la jungle!

CINEDOC

ARCADES LA SENSATION DU FESTIVAL DE CANNES 1970

WOODSTOCK

COULEUR — GRAND ÉCRAN — STÉRÉO

3 JOURS DE PAIX, DE MUSIQUE ET D'AMOUR

UN SPECTACLE UNIQUE

UN DOCUMENT EXTRAORDINAIRE QUI CONFRONTE LA RÉALITÉ ET LA LÉGENDE

UN FILM QU'IL FAUT ABSOLUMENT VOIR!

12 ans

ATTENTION : 3 HEURES DE SPECTACLE
LE PROGRAMME DÉBUTE PAR LE FILM
TOUS LES SOIRS : 20 HEURES
JEUDI - SAMEDI - DIMANCHE - LUNDI - MERCREDI 14 H 30
PRIX IMPOSÉS : Fr. 6.— 7.—

2^{me} SEMAINE
Un succès triomphal

STUDIO TOUS LES SOIRS 20 h 30 — JEUDI - MERCREDI 15 h — SAMEDI - DIMANCHE 14 h 45
16 ans

APRÈS LA HORDE SAUVAGE, UN NOUVEAU CHEF-D'ŒUVRE DE SAM PECKINPAH

UN NOMMÉ CABLE HOGUE

UN POINT D'EAU DANS LE DÉSERT...
SOURCE DE REVENUS!

avec Stella Stevens - David Warner

Un western qui ne ressemble à aucun autre
UN GRAND METTEUR EN SCÈNE... UN ACTEUR GÉNIAL
Une magistrale création de Jason Robards
TRUCULENT, TRIVIAL, DRÔLE... ÉMOUVANT!

SABATO - DOMENICA 17 h 30
LO SBARCO DI ANZIO
Robert Mitchum - R. Ryan
PARLATO ITALIANO 16 ans

PALACE

TÉL. 2 5 5 6 6 6

LE DIABOLIQUE DOCTEUR Z

UN FILM INTRIGANT ET AUDACIEUX avec HOWARD VERNON - ESTELLA BLAIN - ANTONIO ESCRIBANO DANS

CRIME PARFAIT... LA FIN TRAGIQUE D'UN ÉTRANGLEUR SADIQUE...
MYSTÈRE COMPLET! UN LABORATOIRE AUX TERRIFIANTES INVENTIONS
UNE AFFAIRE CRIMINELLE D'UN INTÉRÊT PASSIONNANT

TOUS LES SOIRS à 20 h 30 JEUDI, MERCREDI à 15 heures SAMEDI, DIMANCHE 14 h 45 - 17 h 30 18 ANS PARLÉ FRANÇAIS

