

FAN

PAGE 19 :

200,000 fr. de montres volées à Genève

FEUILLE D'AVIS DE NEUCHÂTEL

PARAIT TOUS LES JOURS, EXCEPTÉ LE DIMANCHE RUE SAINT-MAURICE - TÉLÉPHONE 038 5 65 01 LE PLUS ANCIEN JOURNAL DE LANGUE FRANÇAISE • FONDÉ EN 1738

FAN

Quinze étudiants maoïstes maîtres à bord

Dramatique odyssée

d'un avion japonais

Détourné sur la Corée du Nord le « Boeing » atterrit à Séoul

SÉOUL (AP). — Après une odyssée dramatique, un « Boeing 727 » des « Japan Airlines » qui avait été détourné sur Pyong-yang (Corée du Nord), peu après son départ de Tokio, par 15 étudiants japonais maoïstes armés de sabres de samouraï, est arrivé mardi matin, sur l'aéroport de Kimpo, desservant Séoul, grâce à l'astuce de son pilote, mais les « pirates de l'air » ne furent pas dupes et ne laissèrent descendre à terre personne.

Finalement, après un suspense qui devait se prolonger pendant tout l'après-midi de mardi, et une ultime démarche de l'ambassadeur du Japon en Corée, M. Masahide Kanayama, qui s'entretenant par radio-téléphone pendant 50 minutes avec les ravisseurs, ceux-ci convenaient que le « Boeing » et tous ses occupants partiraient pour Pyong-yang (Corée du Nord) mercredi à l'aube.

Le « Boeing », parti de Tokio avec 131 passagers et 7 membres d'équipage, avait fait une escale technique à Fukuoka, à 1000 km au sud-ouest de la capitale japonaise. Les ravisseurs autorisèrent le débarquement de 21 passagers, des femmes et des enfants ainsi qu'un homme souffrant de troubles cardiaques, et cinq heures après son arrivée, le « Boeing » repartait en direction de la Corée du Nord escorté à distance par deux appareils de la défense aérienne japonaise. Les télespectateurs japonais purent voir, au cours d'une émission en direct de Fukuoka, un étu-

diant armé d'un sabre se tenant derrière des membres d'équipage dans la cabine de pilotage.

Les « pirates de l'air » appartiennent au groupe « Armée rouge » — Sekugun en japonais — faction la plus militante de l'organisation estudiantine de gauche « Zengakuren », créée à la suite d'une scission l'été dernier et ses membres sont tous maoïstes. Ils seraient armés d'engins cylindriques contenant des explosifs.

Le capitaine Shimi Ishida, 47 ans, commandant le « Boeing », ne s'avouait pourtant pas vaincu. Il survola effectivement la Corée du Nord, salués au passage par quelques obus de DCA et aussi quelques « Mig », et il alerta la tour de contrôle de Kimpo. Selon certaines sources, l'autorisation d'atterrir à Pyong-yang lui aurait été refusée.

LA RUSE ÉCHOUE

Quoi qu'il en soit, les autorités de Kimpo décidèrent de maquiller l'aéroport en celui de Pyong-yang. Drapeaux sud-coréens, américains et de l'ONU furent remplacés par des emblèmes de la Corée du Nord et des panneaux portant des slogans communistes furent installés sur les façades. Les hommes du service d'ordre spécial furent revêtus d'uniformes nord-coréens.

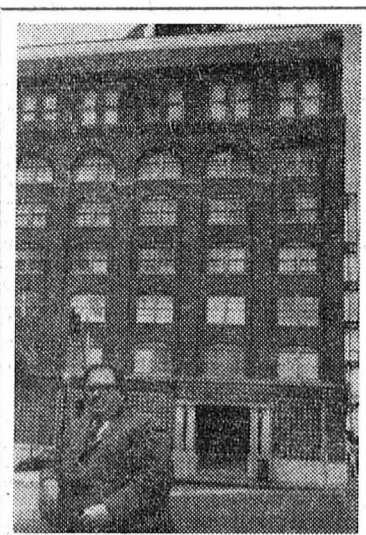
Mais les ravisseurs se méfiaient; ils auraient, dit-on, demandé qu'on leur montre des portraits de Kim Il-sung, chef du gouvernement de Pyong-yang, exigence qu'il fut impossible de satisfaire rapidement.

Peu avant 19 h (11 h, heure suisse), le commandant du « Boeing » informait la tour de contrôle que la ruse avait échoué.

Le service d'ordre spécial fut retiré et les autorités de l'aéroport permirent aux employés de la compagnie JAL de ravitailler les passagers et l'équipage.



Vingt et un passagers ont été autorisés à descendre de l'appareil à Fukuoka, dont un homme malade qui avait été victime d'une crise cardiaque. Les autres personnes sont des femmes et des enfants. Derrière les passagers libérés, un des passagers maoïstes brandissant un sabre. (Téléphoto AP)



IMMEUBLE À VENDRE

DALLAS (AP). — Le dépôt de livres scolaires de Dallas, immeuble terne de six étages qui est entré dans l'histoire américaine le jour où le président Kennedy a été assassiné, sera vendu aux enchères le 16 avril. Le rapport de la commission Warren a conclu que Lee Harvey Oswald avait tiré trois coups de feu sur le président Kennedy le 22 novembre 1963 de la fenêtre d'angle de l'avant-dernier étage. Depuis, un habitant de Floride a voulu acheter la fenêtre et son encadrement. D'autres voudraient acquérir des morceaux du plancher ou des morceaux de la fenêtre. L'immeuble appartient à la Dallas Trust Corp. (Téléphoto AP)

Des ouvriers l'échappent belle ! GROS ÉBOULEMENT NON LOIN DE SION

Le trafic international Brigue-Lausanne a dû être dévié durant près d'une heure

De notre correspondant :

Tous les Valaisans se souviennent de l'éboulement qui, en 1966, faillit prendre l'allure d'une catastrophe sur la route cantonale, entre Sion et Saint-Léonard, ainsi que sur la ligne internationale du Simplon - Paris - Milan. Des milliers de mètres cubes de rocher avaient envahi la chaussée et les voies.

Mardi, un éboulement semblable, quoique moins spectaculaire, s'est produit au même endroit.

Il était 12 h 40. Alors que le direct Lausanne - Brigue roulait entre Sion et Sierre, une masse de rocher estimée par certains à plus de 15,000 mètres cubes, se mit en mouvement, envahit la route cantonale et s'arrêta en bordure de la voie ferrée. On ne signale aucune victime. L'éboulement s'est produit, par une coïncidence étonnante, durant la pause de midi alors que tous les ouvriers avaient quitté les lieux pour aller dîner. Le baraquement où quatre ou cinq hommes travaillaient quelques minutes plus tôt, a complètement disparu sous des blocs de rocher dont certains doivent peser, au dire des spécialistes, une dizaine de tonnes chacun. Manuel FRANCE



15,000 m3 sur la route internationale du Simplon (Avipress MF.)

(Lire la suite en avant-dernière page)

ENCORE DES VICTIMES EN TURQUIE Nouveau séisme dans la région de Gediz

SECOURS MASSIFS AUX POPULATIONS SINISTRÉES

GEDIZ, Turquie (AP). — Un nouveau et important tremblement de terre a secoué mardi plusieurs villages proches de Gediz, causant la mort de quelque trente-cinq personnes et semant de nouveau la terreur dans la région dévastée. Le nouveau séisme — un parmi une série de secousses de moindre importance qui ont continué de se produire régulièrement depuis le tremblement de terre destructeur de samedi — a détruit des centaines de maisons qui avaient été épargnées samedi et a terminé la destruction d'autres. Il a frappé mardi matin plusieurs villages des cantons de Gediz et d'Emet. Le chiffre de trente-cinq morts est provisoire, mais a été officiellement indiqué par les autorités locales. Selon d'autres informations, le chiffre serait plus élevé.

Selon les autorités, le bilan funéraire de mardi aurait été plus élevé encore si la plupart des habitants de la région, rendus méfiants après la catastrophe de samedi, n'étaient pas allés dormir sous des tentes ou des abris de fortune. Mais la pluie avait fait rester chez eux ceux qui le pouvaient, et c'est ainsi que beaucoup d'entre eux ont trouvé la mort.

Le tremblement de terre de samedi a fait 90,000 sans-abri. Mardi en fin de journée, 925 cadavres avaient été dénombrés et, dans les milieux officiels, on s'attend à ce que le nombre des morts avoisine mille trois cents. Le pénible travail de dégageage des corps s'est poursuivi mardi, tandis que les survivants tentaient de se construire une vie nouvelle. Pour la première fois depuis la catastrophe, le soleil s'est montré.

Deux personnes ont pu être retirées des ruines de leur maison de Gediz dont elles étaient prisonnières depuis 62 heures. Elles étaient blessées et commotionnées. Des centaines de soldats, d'étudiants et autres volontaires travaillent au déblaiement des décombres. Des équipes médicales ont lancé des campagnes de vaccination et de désinfection de l'eau

afin d'éviter qu'à la catastrophe s'ajoute le fléau des épidémies.

Pendant ce temps, des spécialistes étudient déjà la reconstruction de localités détruites. La localité d'Askaalan, elle, a été totalement détruite par le séisme et par l'incendie qui a suivi.

EFFORT MASSIF

Un massif effort de secours se poursuit, grâce à l'aide publique et privée de tout le pays. Le ministère des finances a suspendu les paiements des contribuables dans toute la région sinistrée. Les banques de la région ont différé tous les règlements de dettes et d'intérêts.

Le ministère du logement a envoyé des maisons préfabriquées et dix structures d'acier devant être utilisées pour les écoles ont été offertes par l'industrie turque.

Le nombre des tentes approche de dix mille. L'aide arrive de l'étranger, en particulier d'Allemagne de l'Ouest, Les Etats-Unis, l'Iran, le Pakistan et la Croix-Rouge internationale (au nom de beaucoup d'autres pays) ont annoncé des dons de couvertures, d'aliments, de tentes et de médicaments.

LES IDÉES ET LES FAITS Menaces communistes sur le Laos

En déclenchant leur offensive sur Louang-prabang voire sur Vientiane, les Nord-Vietnamiens et les guérilleros communistes du Pathet-lao ont brutalement remis en évidence le problème laotien.

En fait, depuis les accords de Genève de 1954, le Laos a toujours connu une présence communiste. Au début, les Pathet-lao occupaient les deux provinces septentrionales de Phongsavaly et de Sam-nueng. Par la suite, leur progression vers le Mékong devint à un tel point visible qu'elle provoqua une réaction de la part des forces royales laotiennes. La tension amena cependant les grandes puissances à se réunir à nouveau à Genève en 1962 et à déterminer une sorte de neutralité laotienne, le gouvernement de Vientiane comprenant les représentants de diverses tendances y compris les communistes.

Mais le Laos fut utilisé par les Nord-Vietnamiens pour développer leur action vers le Viet-nam du Sud. C'est à travers le territoire laotien que fut transporté, via la fameuse « piste de Ho Chi-minh », le matériel militaire destiné à approvisionner les troupes nord-vietnamiennes et les guérilleros communistes vietcongs.

La neutralité du Laos, garantie cependant par les accords de Genève, fut ainsi bafouée par Hanoi. Les dirigeants du Viet-nam du Nord décidèrent d'ailleurs d'occuper une large partie du territoire laotien, soi-disant « libéré » par les Pathet-lao. Près des deux tiers du Laos sont d'ores et déjà entre les mains des communistes. Le but évident de Hanoi étant de faire du royaume un Etat satellite du Viet-nam du Nord.

Les événements récents au Laos ont montré que les responsables de Hanoi n'ont absolument pas changé leurs objectifs concernant l'avenir du royaume. Ne pouvant plus développer leur offensive au Viet-nam du Sud, gênés par la politique dite de « vietnamisation » des Etats-Unis et du gouvernement de Saïgon, ils ont à nouveau choisi le maillon le plus faible de la chaîne indochinoise pour tenter d'exercer leur pression sur l'ensemble de la péninsule.

Il est évident que cette pression nord-vietnamienne va continuer à s'exercer au Laos, les successeurs de Ho Chi-minh cherchant à dramatiser une situation déjà grave pour attirer l'attention de l'opinion publique internationale et susciter dans le monde entier une campagne concernant « la paix au Laos » semblable à celle que nous avons connue pour le Viet-nam. En réalité, la reprise de la guerre au Laos par les communistes est directement liée avec le conflit vietnamien.

I.P.S.

A cinquante ans, on essaie de ne pas perdre la bille

M. Smith, malgré ses 50 ans, n'a pas perdu le goût de ses loisirs de jeunesse. En effet, il participait au championnat du monde des joueurs de billes qu'il a remporté pour la deuxième fois, en Angleterre, dans le village de Green. Ces championnats, sont d'ailleurs réservés exclusivement aux adultes (Téléphoto AP)



Image poignante de la tragédie : un habitant de Gediz porte en pleurant son enfant mort. (Téléphoto AP)

AIDE URGENTE DU CONSEIL FÉDÉRAL

BERNE (ATS). — Le Conseil fédéral a mis à disposition un montant de 250,000 francs pour l'aide urgente aux victimes du séisme en Turquie, annonce le service de presse du département politique fédéral.

La somme en question sera utilisée en accord avec la Croix-Rouge suisse, dont un délégué est parti mardi, pour se rendre sur les lieux de la catastrophe.

Pages régionales :

Nouveaux cambriolages à Neuchâtel

Un enfant met le feu à un rural en Gruyère

Pages sportives :

Neuchâtel à l'heure du basket européen

L'actualité régionale : pages 2, 3, 6, 7, 8 et 9

Nouvelles sportives : pages 14 et 15

Le carnet du jour. — Les programmes radio-TV. — Les bourses : page 17

L'actualité suisse : page 19

FARFELUS ?

Est-ce l'effet du 1er avril ? Les gens se mettent à rêver et font part à leur journal de leurs visions qui, somme toute, ne sont pas toujours si farfelues. Preuve cette missive d'une lectrice de Marin, Mme B.M., qui imagine une solution pour le moins originale du problème... des impôts.

« Le contribuable, suggère-t-elle, aurait le choix entre deux moyens : payer ses impôts comme tout le monde, ou accomplir pour le compte de l'Etat un certain nombre d'heures de travail, jusqu'à concurrence de la somme due. Cela remédierait à la pénurie de main-d'œuvre, ferait avancer les travaux en cours, donnerait aux contribuables le goût de l'activité en plein air, établirait le contact entre gens différents et amuserait peut-être beaucoup de monde... »

Pourquoi pas ? A condition que l'heure de travail ainsi fourni soit payée un bon prix !

Un lecteur du Valais voudrait que la Suisse devint « le pays sans automobiles ». Sans voitures particulières s'entend. Elles s'arrêteraient toutes aux frontières. Les CFF, des autobus silencieux et confortables sur les routes, des mini-bus dans les localités, les tramways, les bateaux, des véhicules hippomobiles assureraient partout le transport des humains. Plus d'embouteillages dans les villes et sur les routes. Plus de pollution excessive de l'atmosphère. Paradis du piéton, la Suisse serait naturellement, plus que jamais, celui du touriste. Du monde entier, l'on verrait accourir les foules pour admirer cette merveille : un pays heureux et moderne sans autos !

Qu'en penseraient... les automobilistes ? Et les constructeurs et vendeurs d'autos ?

Un autre lecteur, de Travers, sait quant à lui comment on pourrait briser la vague de contestation qui s'empare de la jeunesse en révolte un peu partout dans le monde : « Il faudrait proposer à ces jeunes gens, assoiffés d'idéal et prêts à détruire les bienfaits de la société dite de consommation, d'aller sur place, en Turquie et dans toutes les régions où les séismes, les avalanches et les grands cataclysmes sèment la désolation, le deuil et l'épouvante. En prêtant main forte aux sauveteurs, ils retrouveraient le goût de l'action constructive. Ils redécouvrieraient le sel de la vie... »

On attend les volontaires...

R. A.



# A Neuchâtel et dans la région



## TOUR DE VILLE

La série continue!

### GAMBRIOLAGE D'UN BAR-SALON DE JEU

● DANS la nuit de lundi à mardi, le bar-salon de jeu «L'Oasis», à la rue des Moulins, a été visité par des malfaiteurs. Après avoir pénétré dans les lieux par effraction, les inconnus s'en sont pris aux appareils électromagnétiques et mécaniques. Ils ont emporté une somme de quatre mille à cinq mille francs en pièces de 1 fr., 50, 20 et 10 centimes.

Une petite somme d'argent contenue dans une cassette a également disparu au cours du cambriolage qui fait l'objet d'une enquête de la police de sûreté.

### Des baraquements de chantier cambriolés

● DES cambrioleurs se sont également introduits, de nuit, et par effraction, dans deux baraquements de chantiers, l'un à la Cité universitaire, l'autre à l'hôpital Pourtales.

Des paquets de cigarettes, des bouteilles de bière ont disparu. Fort heureusement, ces baraques ne contenaient aucune espèce!

### Auto contre un mur : un enfant blessé

● HIER, à 11 h 20, une automobiliste de la ville, Mme Huguette Matille, circulait rue du Sordet. Peu avant la rue de Sainte-Hélène, elle voulut freiner, mais en vain; le véhicule échappa au contrôle de la conductrice et emboutit un mur.

Sous l'effet du choc, le petit Jean-Marc Habersaat, âgé de 10 ans, de Neuchâtel, qui se trouvait dans la voiture, a été blessé. Il a été transporté à l'hôpital Pourtales, par un automobiliste complaisant. Il souffre d'une fracture de la clavicule gauche.

### Collision, place Pury

● UN automobiliste de Bärau (BE), M. D.L., roulait hier sur la nationale 5, rue de la Place-d'Armes, en direction ouest. Avant d'arriver à la place Pury, sa voiture heurta l'arrière du véhicule de M. F. E., qui était le dernier d'une file arrêtée.

Dégâts aux carrosseries.

### Un cycliste percute la portière d'une voiture

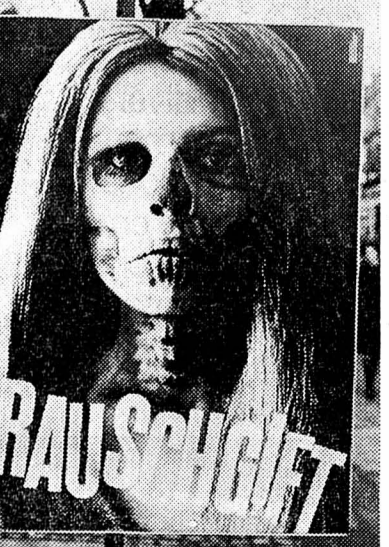
● ALORS qu'il circulait rue de la Côte, hier à 18 h 10, au guidon d'une bicyclette, M. Olivier Piemontesi qui arrivait à la hauteur du No 29, ne vit pas la portière de l'automobile appartenant à M. Helmuth Rieth, que ce dernier était en train d'ouvrir sans prendre toutes les précautions nécessaires. Le cycliste fit une chute et dut être conduit à l'hôpital des Cadolles, souffrant d'une commotion et de blessures à la tête.

### La radio et les Neuchâtelois

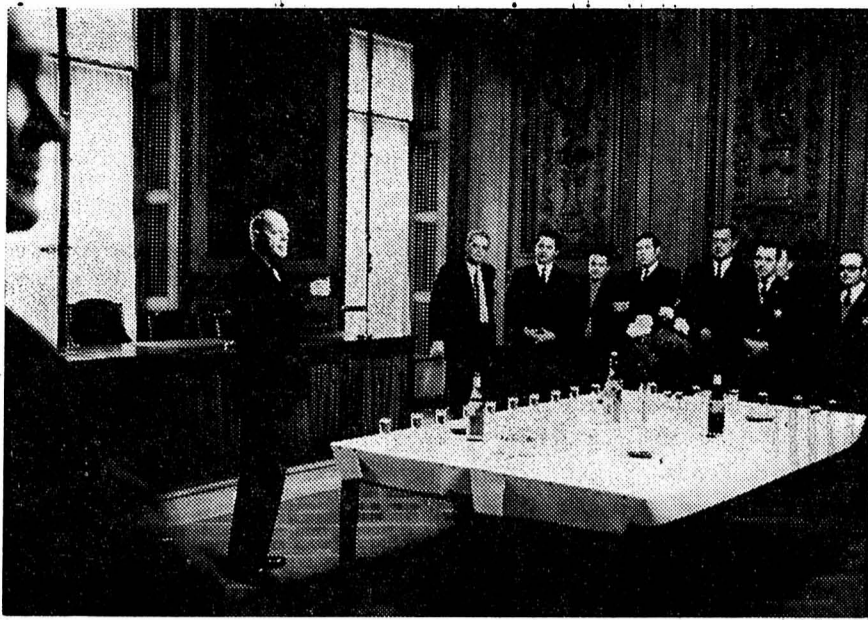
M. Philippe Huttenlocher, baryton, a chanté en l'église Saint-Germain l'Auxerrois, à Paris, au soir du 27 mars, dans l'oratorio «Golgotha» de Frank Martin, première audition en France. Le 1er avril, sous le titre «Harmonies du soir», Mady Béger, claveciniste et Pierre Sancho, violon de gambe, première de la Chaux-de-Fonds, le second de notre ville, joueront une sérénade de Johannes Driessler.

Le 2 avril, à la première heure, nous pourrons, sur Sottens également, entendre le septette Aresusia, de Fleurier, dans des pièces d'accordéons.

## Les meilleures affiches de 1969 sont exposées au Jardin anglais



es méfaits de la drogue, une affiche qui ne vieillira pas...



## Les joueurs de basketball reçus à l'hôtel de ville

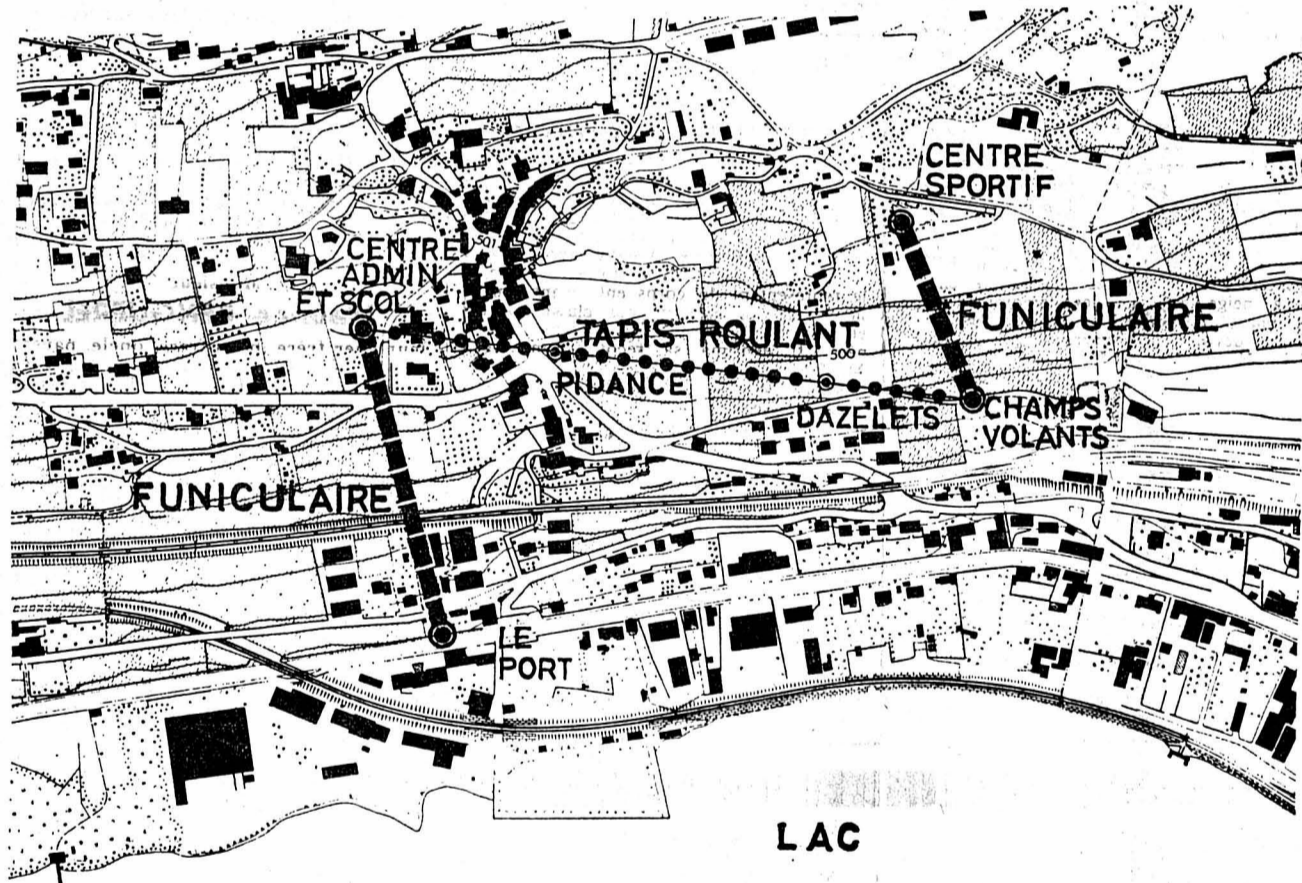
Les joueurs du tournoi qualificatif du championnat européen junior de basket-ball qui se déroule à Neuchâtel jusqu'au 4 avril, ont été officiellement reçus hier dans les locaux de l'hôtel de ville par M. P.-E. Martenet, président de la ville de Neuchâtel, en présence de nombreux invités parmi lesquels M. F. Jeanneret, conseiller d'Etat, M. Roussy, président du Neuchâtel-Sports, et M. A. Billetter, secrétaire général du Neuchâtel-Sports et de l'ADEN.

Au nom des autorités, M. Martenet a relevé la grande somme de dévouement qu'il a fallu à tous pour la mise sous toit du Panespo. Cette réalisation est la conjugaison de ceux qui portent la responsabilité du tournoi et de ceux qui doivent apporter un équipement sportif et culturel à la ville. La ville de Neuchâtel ne s'est d'ailleurs pas récusée devant le travail à accomplir, et l'ouverture de ce tournoi est l'heureux résultat d'une compréhension réciproque. M. Martenet leva son verre au succès de ces championnats et à l'activité future du Neuchâtel-Sports, avant que M. Emy Gaillard, chef de la délégation suisse de basket-ball, adresse son salut sportif aux participants et relève à son tour l'effort accompli par Neuchâtel-Sports et les autorités.

Un vin d'accueil fut servi à la salle de la Charte où les joueurs de basket prirent quelques forces avant de passer à l'attaque.

(G)

## HAUTERIVE: un projet original pour améliorer les communications entre le haut et le bas du village



LAC

Hauterive va inaugurer, dans quelques semaines, son Centre sportif, le premier du genre puisqu'il comporte un bassin de natation couvert et une halle de gymnastique. Hier, on fêtait le premier anniversaire de l'arrivée du premier trolleybus neuchâtelois, près du centre du village, et il y a peu, le Conseil général donnait aux autorités législatives un plan directeur qui permettra à cette commune en plein essor d'aménager les terrains qui lui restent dans la perspective d'un urbanisme bien compris.

Déjà, les édiles étudient un projet audacieux qui s'inscrit parfaitement dans le cadre du développement futur du village. On sait, en effet, que cette commune,

la seule du canton, a vu sa population augmenter de près de 270 % en vingt-huit ans. Nul mieux que le Conseil communal d'Hauterive a compris que gouverner, c'était prévoir. Aussi s'est-il mis à la tâche sans tarder, sachant que toute réalisation demande du temps et de l'argent.

En deux mots, il est question, au sein de l'exécutif, de prévoir deux funiculaires reliés par un tapis roulant comportant deux stations intermédiaires.

Le premier de ces moyens de transports partira du port pour arriver, par une pente régulière au groupe scolaire et au futur Centre administratif communal. Le second funiculaire aura son point de départ aux Champs-Volants et son terminus au Centre sportif. Entre le centre administratif et scolaire et les Champs-Volants sera construit un tapis roulant avec deux stations, Pidance et Dazelets.

L'originalité de ce projet consiste à utiliser, pour l'aménagement des deux funiculaires, les anciens tunnels par lesquels la fameuse pierre d'Hauterive était transportée au départ des carrières aujourd'hui désaffectées.

Ces tunnels existent: il suffirait d'en

purger la roche, de les nettoyer et l'on aurait à disposition deux souterrains parfaitement aptes à recevoir des funiculaires. Quant au tapis roulant, il faudra le créer sur une distance de 400 mètres. Ce sera alors le plus long d'Europe!

Les services communaux ont estimé la dépense totale à 3 millions et demi de francs et la réalisation se fera — si le Conseil général est d'accord, bien entendu — par étapes.

Il s'agit là, on s'en rend compte, d'un projet qui cadre exactement avec le développement du village, notamment aux Dazelets, région destinée à accueillir 1500 habitants dans les prochaines années.

Après être relié à Neuchâtel, le village d'Hauterive s'approprie à se donner un petit réseau de transport en commun qui sera un lien apprécié entre le bas et le centre du village, et les régions appelées à une urbanisation rapide. Les plans sont exposés dès ce matin à la maison de commune et tous renseignements complémentaires peuvent être demandés à M. Tardin, administrateur communal.

## INITIATIVE SCHWARZENBACH LE GOUVERNEMENT NEUCHÂTELOIS ESPÈRE QU'ELLE SERA REPOUSSÉE PAR LE PEUPLE

Avec une pertinence et une lucidité qu'il est agréable de relever, le Conseil d'Etat neuchâtelois a dénoncé, dans le dernier rapport du département cantonal de police, l'initiative Schwarzenbach. Sous la rubrique «Police des habitants et contrôle des étrangers», le Conseil d'Etat écrit notamment:

«...Selon le recensement de décembre 1969, la population de notre canton compte 166,781 habitants dont 32,084 étrangers. Comparativement à l'année précédente, nous enregistrons une augmentation de 984 personnes. L'initiative contre la pénétration étrangère fait couler beaucoup d'encre et pour cause. La consultation populaire étant fixée au mois de juin de cette année, il est de notre devoir de relever une fois encore le danger que court notre pays.

« Si l'on veut parler de surpopulation étrangère, il s'agit de déterminer si une moyenne de 15,3 % d'étrangers en

Suisse est alarmante. La statistique nous montre qu'en 1914, la proportion était aussi élevée qu'en 1968. Actuellement, la main-d'œuvre étrangère est concentrée pour une très grande part, dans des activités subalternes et modestes, délaissées par les Suisses. Il nous paraît faux, dès lors, de parler aujourd'hui d'emprise ou de pénétration étrangère. Certes, nous avons environ 580,000 travailleurs étrangers en Suisse. Mais ils sont indispensables à notre économie et à nos institutions sociales (hôpitaux, maisons d'accueil, orphelinats). Ils ne faut pas oublier non plus qu'ils sont un des facteurs importants de la situation matérielle florissante du pays et de notre niveau de vie.

« D'autre part, en considérant le côté humain du problème, il serait insensé de renvoyer plus de 300,000 étrangers de Suisse. Le Conseil fédéral a déclaré avec sagesse qu'il importe d'empêcher un nouvel accroissement de l'effectif des travailleurs étrangers. Il a

pris certaines dispositions qui ont eu pour effet d'en freiner l'augmentation; il en prévoit d'autres pour stabiliser le nombre des étrangers actuellement en Suisse. Cela étant, il nous paraît aberrant, en application de prescriptions draconiennes, de renvoyer en masse les étrangers pour que leur nombre ne dépasse pas 10 % de la population indigène dans chaque canton. Une telle mesure paralyserait non seulement notre économie, mais toute l'activité du pays. Il faut relever que Neuchâtel, pour sa part, devrait renvoyer plus de 14,000 étrangers. (Réd. — Soit près de 10 % de sa population actuelle.)

En conclusion, le Conseil d'Etat espère que le peuple suisse se montrera humain et réaliste et qu'il repoussera l'initiative Schwarzenbach. Il ajoute enfin que dans les 32,084 étrangers domiciliés dans le canton, ne sont pas comptés les saisonniers et les frontaliers qui représentent un appoint indispensable aux industries neuchâteloises.

## M. et Mme Ali Gobat ont célébré hier à Bevaix le soixantième anniversaire de leur mariage

— Il y a soixante ans, nous nous sommes mariés dans des fauteuils, M. et Mme Ali Gobat revivent, en regardant tomber la pluie, les soixante ans qu'ils ont vécus la main dans la main. Ils

célébraient, hier, à Bevaix, leurs noces de diamant et ils ont été entourés, fleuris, félicités.

C'est à Moutier que se sont connus M. Ali Gobat et Mlle Elise Hausermann. Ils sont restés dans cette localité après leur mariage puis ont habité pendant trente-sept ans à la Chaux-de-Fonds et dix-sept ans à Bienne. Depuis deux ans, ils ont trouvé un nouveau foyer dans la pension La Lorraine, à Bevaix.

M. Ali Gobat était horloger. Il n'a certes pas compté les montres qu'il a montées ou réparées...

Actuellement, âgé de 84 ans, il aime faire sa promenade habituelle dans la forêt toute proche. Sa femme, qui a été des années avec ses jambes et souffre d'une faiblesse générale, ne peut, hélas, plus l'accompagner. Mais, dans leur

chambre doudlette, il font revivre les beaux souvenirs qui ont sillonné leur longue existence. Il leur arrive aussi de jouer aux cartes, lorsque les yeux sont fatigués par la lecture.

— J'aime lire le journal et... les dictionnaires, déclare M. Gobat. J'en possède de très vieux qui sont des passe-temps merveilleux.

M. et Mme Gobat ont eu trois enfants, deux garçons et une fille. Ils ont aussi trois petits-enfants et une arrière-petite-fille. Celle-ci habite malheureusement en Belgique et les visites sont rares.

Hier soir, dans le grand salon de la pension, un repas spécial a été préparé pour ce couple si sympathique et pour ses amis.

Soixante ans de mariage, cela se fête!

RWS



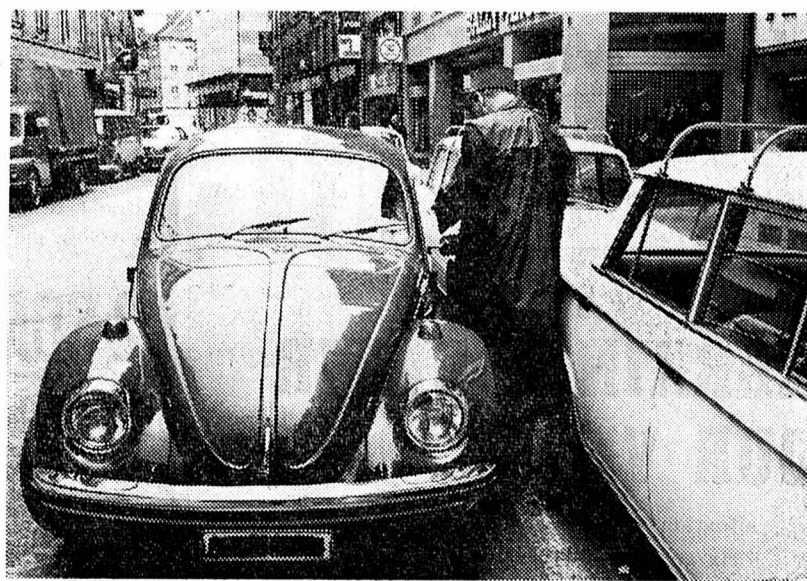
## HEUREUSE INITIATIVE: GRÂCE À «LA MAIN OUVERTE» STATIONNEMENT FACILITÉ AUJOURD'HUI DANS LA «BOUCLE»

— Mais surtout, insistez bien sur le fait qu'il ne s'agit là que d'une tentative! Après seulement, une décision sera prise, rappelle le conseiller communal Duvanel à l'issue de sa conférence de presse.

C'était hier matin au «caveau» de l'Hôtel de ville et le directeur de police venait de détailler l'opération «Main ouverte» que Neuchâtel, première localité de Suisse à tenter l'expérience, entend lancer aujourd'hui. A titre d'essai donc, et en cette journée de mercredi seulement, le Conseil communal tente à la fois de résoudre l'épineux problème posé par le stationnement au centre de la ville et de favoriser les intérêts des consommateurs. A l'approche de la Quinzaine commerciale, la police a voulu faire un geste, quitte à le renouveler lors de cette grande manifestation. En effet, le stationnement étant limité dans la «Boucle», maintes contraventions sont dressées. Au poste, les automobilistes présentent toujours les mêmes arguments: «J'étais juste allé faire une course... J'en avais pour cinq minutes!». On connaît la chanson pour l'avoir chantée soi-même.

Aussi, mais répétons-le encore à titre d'essai, la direction de police et le comité d'organisation de la Quinzaine commerciale ont-ils trouvé une solution ingénieuse. Toutes les personnes, automobilistes s'entend, qui doivent pour des raisons strictement commerciales (achats, livraisons, etc...) stationner leur véhicule au centre de la ville et, pareillement, risquer de contrevenir au règlement, peuvent-elles demander un papillon spécial, dit de «La main ouverte», qu'elles apposeront au pare-brise de leur véhicule. En cas d'infraction, la police ne verbalisera pas. Ces papillons peuvent être obtenus ce matin aux sièges du TCS (Promenade-Noire) et de l'ACS (place Numa-Droz), à l'ADEN (place Numa-Droz), au bureau de l'ONT (immeuble Winterthour), au siège de l'Office de propagande des vins de Neuchâtel ainsi qu'au bureau de la «Feuille d'avis de Neuchâtel» (rue Saint-Maurice).

En fin de journée, ces bureaux communiqueront à la direction de police le nombre de papillons délivrés. En fonction des résultats obtenus, l'expérience pourra être renouvelée.



### AUVERNIER Après un accident

On se souvient peut-être qu'un accident s'est produit jeudi dernier au chemin des Abbesses, à Auvernier, accident au cours duquel un scootériste du village avait été blessé. L'enquête a établi que c'était le scooter qui avait heurté la voiture de M. Willy Genhart et non l'inverse.

### Quatre millions et demi de contribution ecclésiastique

Le total des montants perçus par l'administration cantonale neuchâteloise au titre de la contribution ecclésiastique (facultative) s'est monté en 1969 à un peu plus de 4 millions et demi.

Cette somme a été répartie de la manière suivante: Eglise protestante: 3,494,091 francs; Eglise catholique romaine 999,194 francs et Eglise catholique chrétienne 50,643 francs.

Cette somme de 4,542,929 francs représente 6 % du montant de l'impôt direct perçu en 1969. Le taux de la contribution est resté fixé à 15 % du montant de cet impôt.

### Un ours importune des promeneurs au-dessus de Bevaix!

(c) Nous apprenons aujourd'hui que, durant la journée de lundi, des skieurs montaient paisiblement le chemin du Creux-du-Van, venant de la Fruitière de Bevaix. Arrivés au Lessy, ils s'arrêtèrent quelques instants pour ajuster leurs skis, lorsqu'ils aperçurent soudain un plantigrade qui venait de déchirer leur sac à provisions, emportant une partie de leurs victuailles.

L'attitude menaçante de l'animal ne leur permit cependant pas de récupérer leur bien. Dans la région, l'opinion publique s'interroge: malgré les promesses faites en haut lieu, on aurait finalement introduit des ours dans la réserve du fond du Creux, ainsi que le proposait en son temps l'inspection de la pêche?

Un député du district doit déposer une interpellation lors de la prochaine session du Grand conseil.

**ENCHÈRES**

**OFFICE DES FAILLITES DE BOUDRY  
ENCHÈRES PUBLIQUES**

Mobilier à l'état de neuf.

L'Office des Faillites de Boudry vendra, par voie d'enchères publiques, le jeudi 2 avril 1970, dès 14 heures, à Boudry, local des ventes, rue Louis-Favre 20, les biens ci-après désignés et dépendant de la succession républicaine DEMARTINES Maurice-René, quand vivait à Lausanne, commerce de meubles :  
Un salon «Teniers» moderne composé de : 1 canapé et 2 fauteuils, coussins mobiles ; 1 guéridon ;  
une salle à manger, en palissandre, composée de : 1 buffet anglais, 3 portes et 4 tiroirs ; 1 dressoir-vitrine, 2 corps, 2 rayons en verre ; 1 table à rallonges ; 4 chaises, dossiers et placets rembourrés skai rouge ;  
un lit Louis XV rembourré en blanc (190 x 200 cm).  
La vente aura lieu au comptant, conformément à la L.P.  
Pour visiter, le local des ventes sera ouvert le jour des enchères dès 13 h 30.

OFFICE DES FAILLITES  
BOUDRY

**IMMEUBLES**

A vendre à Bevaix, dans très belle situation,

**TERRAIN À BÂTIR  
POUR VILLA**

quartier villas. Prix au m<sup>2</sup> : 38 fr. ; surface à déterminer sur place.

Ecrire sous chiffres P 900,080 N, à Publicitas S.A. 2001 Neuchâtel.

A 150 m DU LAC, PRÈS DU PORT, à vendre à Bevaix

**splendide terrain à bâtir ;**

2 parcelles de 1000 m<sup>2</sup> ; services publics à proximité. Prix de vente : 60 fr. le m<sup>2</sup>.

Ecrire sous chiffres P 900,082 N, à Publicitas S.A. 2001 Neuchâtel.

A vendre à Bevaix, dans quartier tranquille,

**1 appartement de 6 pièces**

avec garage, dépendances, tout confort. Terrain attenant. Prix de vente : 145,000 fr. ; nécessaire pour traiter : 40,000 fr.

**1 appartement de 2 pièces**

cuisine, pièce d'eau. Prix 45,000 fr. ; nécessaire pour traiter : 15,000 fr.

Faire offres sous chiffres P 900,081 N, à Publicitas S.A., 2001 Neuchâtel.

A vendre, à proximité de Neuchâtel,

**maison**

contenant 4 bureaux, 2 garages, atelier de 50 m<sup>2</sup>, grands dépôts : éventuellement petit appartement. Prix de vente : 190,000 fr. Hypothèque 1er rang : 140,000 fr.

Ecrire sous chiffres P 900,085 N à Publicitas S.A. 2001 Neuchâtel.

Dans village industriel du canton de Neuchâtel, à vendre

**IMMEUBLE LOCATIF NEUF**

de 25 appartements.

Situation tranquille. Rentabilité 6,8 %. Nécessaire pour traiter : 250,000 fr.

Faire offres sous chiffres P 900,079 N, à Publicitas S.A., 2001 Neuchâtel.

<p>A vendre à Neuchâtel, <b>IMMEUBLE</b> de 2 appartements de 3 pièces, éventuellement 5 garages. Adresser offres écrites à AM 876 au bureau du journal.</p>	<p><b>KIOSQUE</b> à vendre, à Neuchâtel. Chiffre d'affaires annuel 160,000 fr., éventuellement avec petit immeuble. Adresser offres écrites à BN 877 au bureau du journal.</p>	<p>J'achète <b>terrains</b> pour locatifs et résidentiels, dans la région de Neuchâtel. Adresser offres écrites à ER 880 au bureau du journal.</p>
--	--	--

A vendre, dans le canton de Neuchâtel,

**LOCATIF DE  
6 LOGEMENTS**

Rentabilité de 7 %. Prix de vente : 300,000 fr. Hypothèque 1er rang 190,000 fr.

Ecrire sous chiffres P 900,084 N à Publicitas S.A. 2001 Neuchâtel.

A Cortaillod, à vendre

**TERRAIN À BÂTIR  
POUR VILLA**

situation exceptionnelle dans propriété.

Prix au m<sup>2</sup> : 65 fr.

Ecrire sous chiffres P 900,083 N, à Publicitas S.A., 2001 Neuchâtel.

**IMMEUBLES**

**A vendre à la Coudre (NE)  
petit immeuble locatif**

(4 appartements et 3 garages) avec terrain attenant (939 m<sup>2</sup> au total).

Pour tous renseignements s'adresser à l'étude de M. J. Ribaux, Neuchâtel.  
Tél. (038) 5 40 32.

A vendre à Bevaix

**VILLA**

neuve, 4 pièces, 2 salles de bains, cuisine, coin à manger, 1 garage pour 2 voitures, tout confort, finition soignée, surface 800 m<sup>2</sup>. Prix 220,000 fr.

S'adresser à la Fiduciaire J.-P. ERARD, Seyon 10, Neuchâtel.

Tél. (038) 4 37 91.

On offre  
**IMMEUBLE LOCATIF**  
à Hauterive, 16 logements de 2, 2½, 3 et 4 pièces plus places de parc.  
Prix : Fr. 1,300,000.—  
Adresser offres écrites à CO 878 au bureau du journal.



Offre à vendre  
**LES HAUTS-GENEVEYS**

**IMMEUBLES**  
de 5 appartements, avec grange, écurie, terrain de 2700 m<sup>2</sup>

**FONTAINE-MELON  
MAISON FAMILIALE**  
de 4 chambres.

**A LOUER**

**CORNAUX**

A louer pour le 24 avril  
**appartement de 4 pièces**  
avec tout confort et vue. Loyer, charges comprises, 400 fr.  
Tél. (038) 5 40 32.

A Bevaix, à louer tout de suite  
**GRAND STUDIO**  
indépendant avec cheminée, cuisinette et douche. S'adresser à Maurice Dubois, Coin Gosset, 2022 Bevaix.

**CHAMBRES**

A louer  
**CHAMBRE**  
indépendante, non meublée, 105 fr., eau chaude et chauffage compris.  
Tél. 5 66 01, interne 222.

**DEMANDES À LOUER**

Nous cherchons :

**appartements de 3 chambres  
chambres et studios meublés**

Région : Boudry, Colombier, Cortaillod.

**MIKRON HASLER S.A.,  
2017 BOUDRY**

Tél. (038) 6 46 52.

**ego** NEUCHÂTEL cherche, pour plusieurs employés,

**APPARTEMENTS**

de 2, 3 et 4 pièces, à Neuchâtel et environs.

Téléphoner au 5 37 21.

**OFFRES D'EMPLOIS**

Nous cherchons, pour entrée immédiate ou pour date à convenir,

**GARÇON DE CUISINE**

Nourri, logé, blanchi.  
Libre le samedi et le dimanche.  
S'adresser au Foyer Dubied, DSR, Marin. Tél. (038) 3 23 39.

**GARAGE DU LITTORAL**

J.-L. Segessemann & Fils  
Agence PEUGEOT et DAF  
cherche

**mécanicien**

avec quelques années de pratique pour compléter son effectif. Salaire au mois pour élément capable ; semaine de cinq jours, caisse de retraite, prestations sociales.

Entrée : immédiate ou date à convenir.

Faire offres écrites, ou téléphoner au (038) 5 99 91 pour prendre rendez-vous.

Grand restaurant de Neuchâtel cherche, pour entrée immédiate,

**2 SOMMELIÈRES  
2 SOMMELIERS**

Très bons gains, horaires réguliers.

Faire offres, avec photos et copies de certificats, sous chiffres AS 35,187 N, aux Annonces Suisses S.A. «ASSA» 2001 Neuchâtel.

**horloger**

comme

**chef contrôleur**

responsable du contrôle de la qualité, serait engagé par une importante fabrique des branches annexes de l'horlogerie.

Place d'avenir pour personne dynamique et capable.

Une discrétion garantie vous permet d'adresser votre offre sous chiffres P 11 - 950 045 à Publicitas S. A., 2300 la Chaux-de-Fonds.

**DRAÏZE**

Nous sommes une entreprise de moyenne importance spécialisée dans la construction des remorques de tous genres et véhicules spéciaux.  
Par suite de l'essor croissant de notre maison, nous cherchons une

**secrétaire  
de direction**

à bénéfice d'une formation commerciale et ayant de bonnes connaissances des langues française, allemande et éventuellement anglaise.

Notre future collaboratrice sera chargée de la correspondance dans ces deux ou trois langues, ainsi que de divers travaux de bureau.

Entrée immédiate ou à convenir.

Une

**secrétaire**

**pour notre département commercial**

Entrée désirée : juin ou éventuellement à convenir.

Si ces postes vous intéressent, nous vous prions de nous téléphoner ou de nous adresser vos offres de service.

**DRAÏZE S.A.  
2001 Neuchâtel  
Tél. (038) 8 24 15.**

**DRAÏZE**

**FAVAG**

cherche

**MÉCANICIENS-  
OUTILLEURS**

spécialisés dans la construction des étampes.

Faire offres écrites à

**FAVAG  
SA**

2000 NEUCHÂTEL Monruz 34

Tél. (038) 5 66 01

**Gonset**

cherche à engager pour le 27 avril - 1er mai 1970

**dame soignée**

pour le service du bar du personnel.

Travail facile ne nécessitant aucune formation spéciale.

**Présence :** le matin de 9 à 11 heures, l'après-midi de 15 à 17 heures.

**Congés :** lundi matin et samedi après-midi.

S'adresser à

**Gonset**

Tél. 5 02 52

Neuchâtel

Pour entrée immédiate ou date à convenir, nous cherchons

**secrétaire**

de nationalité suisse, ou étrangère avec permis C, connaissant parfaitement l'anglais.

Poste intéressant et conditions de travail agréables. Semaine de 5 jours, salaire en rapport avec les connaissances.

Téléphoner au (032) 3 32 07 (Mme Haak) ou faire offres sous chiffres D 920,235 à Publicitas S. A., 48, rue Neuve, 2501 BIENNE.

Nous cherchons pour notre division de construction :

**un monteur  
et un aide-monteur**

pour la pose et le montage des câbles téléphoniques,

**un dessinateur,  
aide-dessinateur  
ou aide-dessinatrice**

Entrée immédiate ou à convenir. Travail intéressant, bonnes conditions sociales, semaine de 5 jours. Notre service du personnel, tél. (038) 2 14 02, est à disposition pour de plus amples renseignements.

Direction d'arrondissement des Téléphones  
2001 Neuchâtel



**AVIS DIVERS**



Etagère à fleurs avec plateau en résine artificielle, dessin marbre, lavable. Coloris divers. Dimensions : ø 28 cm, hauteur 29 cm. fr. 6.— seulement

57/70



**La Treille**

## Votre ligne

Fromage 1/4 gras	1/2 kg	2.45
Dents-de-lion	250 g	1.70
Oeuf du jour	de poussines 12 pièces	1.95

## Double avantage

Thon rose de Russie		
la grande boîte de 240 g net		1.40
à l'huile d'olives		
	par 2 boîtes	2.50

## porte-monnaie plat

Gruyère action	1/2 kg	3.40
Biscuits Rosettes	le rouleau 3 pour 2	1.40
Les Brigands	Vin fin de Jumilla (le l 2.10) par 10 l, le l	1.85

**aux Gourmets**

**J'ai une flamme pour**

**VIRGINIE**

CIGARETTES  
**VIRGINIE**  
FILTRE  
GOÛT FRANÇAIS

Question de tempérament:  
je préfère la voile au moteur  
la marche à la chaise longue  
le soleil au parasol

J'aime ce qui est naturel, viril...  
Bref, j'ai une flamme pour Virginie  
«une cigarette franche»  
au goût français plein de verve

Avec ou sans filtre  
Fr.1.-

VF 692

## OFFRES D'EMPLOIS

## ÉTUDIANTS...

PERROT DUVAL SERVICE vous offre une  
possibilité de gain  
si vous fonctionnez comme  
**SERVICEMAN**  
de 18 h 30 à 22 h 30, le soir.  
Samedi - dimanche 7 h à 15 h  
ou 15 h à 22 h 30.  
Adresser offres à PERROT DUVAL  
SERVICE, station Shell, quai Suchard 11,  
tél. (038) 5 22 87.

Nous cherchons, pour notre département de  
vente,

## employée de bureau

qualifiée, ayant une bonne formation professionnelle pour la correspondance allemande et française et divers travaux de bureau.

Parfaite connaissance de la langue allemande indispensable.

Il s'agit d'une activité intéressante et variée.

Entrée en fonction : 1er mai 1970.

Semaine de 5 jours. Caisse de retraite.

Prière d'adresser les offres, avec curriculum vitae, copies de certificats et prétentions de salaire, à BEKA Saint-Aubin S.A., 2024 Saint-Aubin (NE).

SOCIÉTÉ SUISSE POUR L'INDUSTRIE HORLOGÈRE S. A.  
(Holding Omega, Tissot et sociétés affiliées)

Si vous avez une bonne formation commerciale et si vous aimez travailler dans une ambiance jeune et dynamique, l'un des deux postes suivants pourrait vous intéresser :

secrétaire  
à la direction des finances

Qualités requises :

Connaissances de français et d'anglais, intérêt pour les problèmes financiers, dactylographie impeccable. Age : sans importance ;

secrétaire  
à la direction marketing

de langue maternelle française et connaissant si possible l'anglais, possédant maturité commerciale, diplôme ou équivalent, bonne dactylographe, capable de travailler de façon indépendante.

Lieu de travail : Bienne.

Veuillez téléphoner à notre secrétaire général (032) 6 07 81, qui vous renseignera avec plaisir ou adressez-lui directement vos offres de service.

SOCIÉTÉ SUISSE POUR L'INDUSTRIE HORLOGÈRE S.A.  
Place de la Gare 7, 2501 Bienne

**coop**  
NEUCHÂTEL

# Distribution de la ristourne 6%

à nos sociétaires

dans tous nos magasins

du **6** au **18** avril 1970

Important:

Nous prions nos sociétaires de vouloir bien présenter leur carte de membre ou part sociale pour retirer le montant de la ristourne dans leur magasin coop habituel.

Les carnets doivent contenir soit Fr. 1200.- soit Fr. 300.- en timbres coop.

(Les anciens carnets sont acceptés incomplets)





La nouvelle machine, tractée par un camion, avance en suivant le jet de neige de la fraiseuse. (Avispress - DE)

# DÉBLAIEMENT DE LA NEIGE: ENFIN UN PROCÉDÉ RENTABLE

La neige, sujet de tant de récrimination, pose, pour peu qu'elle tombe en quantité, des problèmes quasi insolubles d'encombrement et, parant, d'évacuation. Les moyens utilisés jusqu'ici pour le déneigement: chasse-neige, fraiseuses, camions, etc., ont, entre autres, le désavantage d'être aussi lents qu'onéux. Seule la fondreuse à neige, chargée par une pelle mécanique réalisait une double opération, sans que l'on ait à passer par l'inévitable biais d'un transport hors de ville.

Accélérer et simplifier le déneigement impliquait donc la réalisation d'une machine entièrement nouvelle, polyvalente, non seulement capable de ramasser la neige, mais aussi de l'évacuer sur-le-champ, de la manière la plus économique possible. D'un mouvement intermittent et très peu rentable, il fallait par conséquent passer à un mouvement continu et bon marché. C'était une gageure. Pourtant, grâce à l'imagination — et aux calculs — de M. Eric Stucky, ingénieur des services industriels de la Chaux-de-Fonds, cette gageure est en passe d'être tenue, de manière fort ingénieuse et originale.

Le prototype présenté hier par les travaux publics a été construit en une vingtaine de jours, à partir de matériaux de récupération. Il ne s'agit, en fait, que d'une sorte de «bricolage» qui devrait permettre des mesures et des essais, mais l'on peut prévoir déjà un développement extrêmement intéressant.

L'idée est donc venue d'utiliser l'eau comme ruban transporteur, eau qui ne coulera rien puisqu'elle sera «empruntée» au collecteur principal d'eau usées. La machine prototype de laboratoire consiste, pour le moment, en une grosse cuve cylindrique dans laquelle 4 jets, placés tangentielle-ment, impriment un mouvement giratoire à la masse d'eau, la neige étant introduite à l'intérieur de cette cuve au moyen du chenal d'une fraiseuse.

Le mélange eau-neige ainsi réalisé est ensuite aspiré au bas de la cuve par une puissante pompe à boues, l'ensemble étant relié par des conduites souples au collecteur. Bien qu'il y ait une fusion minime de la neige et de la glace au contact d'une eau à 8 degrés environ, la presque totalité de la neige est ainsi transportée par l'eau. L'avantage de ce conditionnement temporaire de la neige est de permettre l'utilisation d'une pompe pouvant refouler un gros débit dans une petite canalisation, donc à une vitesse élevée (plusieurs mètres par seconde). Il y a là un moyen fort simple et peu coûteux d'évacuer de gros tonnages de neige par heure, en supprimant tous les inconvénients des transports par camion.

Des essais concluants ont d'ailleurs déjà été faits et il y a de fortes chances que l'hiver prochain voie une machine achevée entrer en service.

Stucky, le même châssis supporterait la fraiseuse, la cuve mélangeuse, la pompe, et les dévidoirs pour les conduites d'aspiration et de refoulement. Seuls deux tuyaux devraient être déroulés derrière le véhicule, libre de toute neige, et reliés au canal collecteur. Il serait également possible de remplacer les moteurs à explosion par des moteurs électriques d'un emploi moins coûteux, silencieux et ne polluant pas l'air.

Sous cette forme, toutefois, cette machine ne serait destinée qu'au déneigement de l'avenue Léopold-Robert, de la place du Marché et sur le reste du tracé du collecteur principal. Les places de stationnement seraient ainsi très rapidement dégagées, sans que le trafic en soit aucunement perturbé. Les calculs faits par M. Stucky démontrent en outre l'étonnante rentabilité d'un tel engin; en effet, la majeure partie de l'énergie calorifique est fournie par l'eau pompée dans le collecteur.

Cette machine ne pourrait, par contre, travailler à d'autres endroits que si on lui fournit un important apport de calories. Dès que l'on ne dispose plus d'un gros collecteur, il est indispensable de renvoyer dans le réseau des égouts une masse exclusivement liquide, pour éviter qu'ils ne s'obstruent. Même sous cette forme, il apparaît sur la base de calculs théoriques, que toute l'opération serait beaucoup plus rentable que le système actuel.

Cette «machine à Tinguely», comme l'appellent déjà les employés de la voirie, représente un progrès décisif dans le déblaiement de la neige, progrès que l'on attendait depuis longtemps. La neige, donc, selon un mot de M. Stucky, pourra «aller se faire fondre ailleurs» et l'hiver, du moins en ville, ne sera plus, cette fois, «comme avant».

## Ventilation en flammes

(c) Hier peu après 11 h, les premiers secours de la Chaux-de-Fonds ont dû intervenir rue de la Serre 30, où le feu venait de se déclarer dans le système de ventilation d'un atelier. Après une demi-heure d'efforts et l'emploi de masques à gaz, le feu était circonscrit. Peu de dégâts aux locaux, mais dommages importants à la ventilation.

## EFFICACITÉ ET RENTABILITÉ

Elle serait tout de même fort différente du prototype puisque, à son stade défini-

## Passante renversée

(c) Hier à 13 h 20, un fourgon conduit par M. P.L. qui circulait rue du Collège à la Chaux-de-Fonds, direction ouest, a heurté avec le côté droit Mme Y. Dubois, née en 1892, de la Chaux-de-Fonds, laquelle cheminait normalement au bord de la chaussée dans le sens de marche du véhicule. Projetée à terre, Mme Dubois a eu les jambes prises sous la roue arrière droite du véhicule. Elle a été transportée à l'hôpital souffrant d'une commotion et d'une fracture de la cheville gauche.

Considérant que le conducteur a commis une faute grave en forçant le passage alors qu'il n'avait pas la place de passer, la police a séquestré le permis de conduire de M. P.L.

## Etat civil de la Chaux-de-Fonds du mardi 31 mars 1970

**Naissances:** Fauser, Claude-Alain, fils de Pierre-André, électricien et de Anne-Marie-Colette, née Jolimay.

**Promesses de mariage:** Lehmann, Peter, gérant et Marti, Eliane-Margrit; Ferret, Jean-Jacques-Maurice-Charles, musicien et Meylan, Maria; Grandjean, Patrick-Louis, employé de banque et Robert-Nicoud, Monique-Marcelle.

**Décès:** Houriet, née Ramseyer, Marie, née le 23 février 1885, veuve de Houriet Julien-Auguste, A.M. Piaget 29; Jodelet, Adolphe-Constant, boîtier, né le 4 novembre 1887, veuf de Marthe-Emma, née Brandt, dom. Charrière 13; Perrenoud, Tell-Edmond, commis, né le 12 septembre 1894, veuf de Léa-Edith, née Bandelier, dom. Granges 9; Noirjean, née Grossenbacher, Jeanne-Louise, ménagère, née le 12 décembre 1897, épouse de Noirjean, Charles-Oscar, dom. Crétets 141; Nuvolette, Tranquillo-Domenico, ouvrier, né le 2 octobre 1914, époux de Paola-Margherita-Maria, née Quartara, dom. Puits 27; Othenin-Girard, Fernand-André, peintre, né le 12 mai 1914, dom. Postiers 27; Juillard, née Eplé, Emma-Caroline-Mathilde, ménagère, née le 20 octobre 1872, veuve de Juillard, Jules-Albert, dom. Jardinière 13; Thomas Jules, fonctionnaire cantonal retraité, né le 31 mars 1899, époux de Nelly-Madeleine, née Perret, dom. S.-Maire 20; Bill, Werner-Otto, étampeur, né le 23 janvier 1910, époux de Germaine, née Mojon, dom. N.-Droz 208; Putti, Conchetto, maçon, né le 7 décembre 1922, époux de Zina, née Rospubli, dom. D.-Jeanrichard 9; Petter, Charles-Louis, concierge, né le 28 janvier 1923, époux de Madeleine, née Wunderli, dom. Neuchâtel.

## Automobilistes: prudence!

Deux saisons sont particulièrement dangereuses pour les automobilistes dans le Jura neuchâtelois: le printemps et la fin de l'automne. En effet, alors qu'en plein hiver, au plus fort des tourmentes, on ne déplore pratiquement pas d'accidents graves, les premiers jours du printemps sont souvent marqués par des drames. Ce fut le cas dimanche sur la route des Eplatures. Cela peut encore se renouveler ces prochains jours si les automobilistes ne prennent pas les précautions nécessaires. Les chaussées restent mouillées et il y a toujours un risque de verglas. Ces conditions, ajoutées au fait que bien des automobilistes ont déjà remis leurs pneus d'été doivent inciter à la prudence. Dans certaines conditions, une vitesse réglementaire de 80 km à l'heure constitue un terrible excès.



Les «anges de la route» diplômés.

# Une nouvelle classe de patrouilleurs scolaires

## De notre correspondant:

Les patrouilleurs scolaires sont nés en 1926 aux Etats-Unis d'Amérique... Chemin faisant, le mouvement gagna l'Europe pendant la dernière guerre et toucha la Suisse en 1952 déjà... Qui sont ces patrouilleurs scolaires auxquels les autorités locales remettent hier leurs diplômes de fin de cours? Ce sont de jeunes écoliers qui ont pour mission de prévenir les accidents à proximité des bâtiments ou installations scolaires. Le patrouilleur scolaire, à l'entrée et à la sortie des classes, assure la sécurité des élèves contre les dangers de la rue. Il se distingue par son boudrier blanc, avec ceinture, son bonnet de police et sa palette rouge et blanche. Il s'agit donc d'une mission de confiance. Le conseiller communal Eisenring, directeur de la police du Locle, ne fera pas faute de le rappeler aux vingt et un volontaires qui viennent de terminer leur période de formation, après six heures de cours et une heure de pratique dispensée paternellement par l'appointé Brossard qui a pris la relève du sergent-major Huguenin.

Trois volées ont déjà opéré sans le moindre accident, soulignera aussi M. Eisenring, en espérant qu'il continue à en être ainsi. C'est en effet ce risque d'accidents qui fait hésiter certaines autres localités à suivre l'exemple pourtant probant du Locle.

— Vous êtes là pour aider et non pour punir, précise à son tour le directeur des écoles primaires, M. Butikofer, qui rappelle aussi aux nouveaux patrouilleurs que leur engagement est d'une année et que l'école compte sur eux.

Le premier lieutenant Brasey donna également d'ultimes conseils aux futurs «anges de la route». Il termina son court exposé en déclarant que la police n'ait pu accueillir les élèves dans ses locaux

pour les cours. Hélas! dira-t-il, ils sont bien trop vétustes et encombrés.

Du coup, la salle 16 du collège primaire parut séduisante. A la rentrée, au printemps, vingt et un nouveaux visages assureront la sécurité de leurs camarades à proximité des écoles. Puissent les automobilistes leur faciliter la tâche.

Les nouveaux patrouilleurs sont: F. Messina, J.-C. Tavernier, C. Jordan, M. Lenggacher, D. Knutti, H. Leuba, J.-P. Maillard, Ph. Haldimann, J.-M. Vuilleumier, B. Matthey, W. Faedo, V. Parel, A. Comello, A. Fiore, P.-A. Matthey, L. Robert, P. Messner, M. Fahrni, D. Lecoultre, D. Baruff, M. Moritz.

## LA CHAUX-DU-MILIEU

### Institutrice fêtée

(c) Lors du dîner de fin d'examen qui a eu lieu cette année à la Fleur-de-Lys du Cachot, la commission scolaire et le Conseil communal ont tenu à marquer les 25 ans d'activité de Mme Bernadette Barbezat comme institutrice dans la commune de la Chaux-du-Milieu. C'est en août 1945 que Mme Barbezat était appelée à enseigner au collège du Cachot. En 1947 déjà, elle était invitée à reprendre la «petite classe» (1re, 2me, 3me et souvent 4me années) du centre.

M. Bernard Vuille, président de commune, en lui offrant un cadeau de la part des autorités communales, fit l'éloge de la jubilaire en retraçant sa carrière d'enseignante au sein de la commune. MM. Marti, inspecteur des écoles, et Pittet, pasteur et président de la commission scolaire, remercièrent à tour de rôle Mme Barbezat de son activité déjà longue d'expérience.

## AUJOURD'HUI DANS LES MONTAGNES

### ● AU LOCLE

CINEMA. — Lux: Rocco et ses frères. PHARMACIE D'OFFICE. — Coopérative. PERMANENCES MÉDICALE ET DENTAIRE. — Votre médecin habituel.

# VAL-DE-RUZ — VAL-DE-RUZ

## Du côté de la campagne

# AUJOURD'HUI, INTÉRESSANTE DÉMONSTRATION À L'ÉCOLE D'AGRICULTURE DE CERNIER

Ce n'est un secret pour personne: dans une dizaine d'années, voire à la fin du présent siècle, le nombre des personnes occupées dans l'agriculture (actuellement 8 à 10 % de la population) aura diminué d'une inquiétante façon, selon les uns, à un rythme tout à fait normal selon les autres. Bref, n'en déplaise à l'Union démocratique libérale suisse, la petite exploitation familiale est vouée à une mort certaine. En revanche, on assistera à un nouveau regroupement des exploitations, la main-d'œuvre devenant de plus en plus difficile à trouver. L'initiative Schwarzenbach, même si elle est repoussée par le peuple, aura contribué à mettre un frein à l'importation de bras étrangers pourtant indispensables à notre agriculture.

Devant cette situation fort préoccupante, les autorités, les spécialistes agronomes, les écoles de formation agricole, suivant en cela l'élan donné par l'étranger, font des efforts surhumains pour tenter de découvrir de nouveaux moyens devant permettre l'exploitation rationnelle des entreprises agricoles.

L'école d'agriculture de Cernier, pour sa part, grâce à l'initiative de son directeur et des professeurs, vient de mettre au point un système permettant de remplacer, dans un nouveau secteur, l'homme par la machine. Ce qui n'était que rêve et illusion pour beaucoup, la question «Y a-t-il lieu d'automatiser les fermes laitières pour parer au manque de travailleurs qualifiés» est en partie résolue.

Un mécanisme «up to date» a été mis au point après des années de recherches et d'expérimentation effectuées discrètement. Aujourd'hui, les agriculteurs et tous ceux que la question intéresse, pourront dès 9 heures du matin (l'heure de la traite aura été pour la circonstance volontairement retardée) et dès 16 heures, assister dans les dépendances de l'école d'agriculture de Cernier, à une démonstration d'un nouveau système de traite révolutionnaire.

Nous ne dévoilerons pas le détail de cette technique. Pourtant, signalons les étapes successives de la traite ainsi conçue. La vache est introduite dans un «carrousel de traite». Quand l'animal est en place, un message-radio communique son matricule à l'ordinateur de la ferme et celui-ci enregistre la quantité de lait donnée par la bonne bête, ouvre la porte de sortie du «carrousel» dès que l'opération est terminée, calcule les besoins en aliments et mesure la ration, puis actionne le distributeur de pitance.

Admirable, n'est-ce pas! Cependant, si l'ordinateur est capable de faire sortir la vache du «carrousel», il n'a pas la possibilité de l'y faire entrer automatiquement. Mais on ne désespère pas d'en trouver le moyen avant longtemps. Autre point noir dans le système pourtant fort bien mis au point. Rien n'est encore prévu pour l'engraissement de la bête. Les savants n'ont en effet pas encore trouvé le moyen de remplacer l'œil du fermier qui sent, voit quand l'animal est «fini». Conclusion: l'ordinateur est un aide matériel précieux en ce qui concerne le cas spécial des vaches laitières. La démonstration de ce matin est de cet après-midi en fournira la preuve. Inutile de préciser que l'avenir de notre agriculture est à l'automatisation totale, n'en déplaise aux praticiens traditionnalistes.

J. de la H.

## VALANGIN

### L'évitement du village

(c) Par souci d'information, le Conseil communal de Valangin convoque le législatif et la population à une importante séance d'information fixée demain soir. A l'ordre du jour figure l'évitement de la localité par la route T 11, projet qui sera présenté par un ingénieur de l'Etat.

### Concours photographique

(c) Les élèves de la classe supérieure de Valangin viennent de participer à un concours interne de photographie en illustrant un métier choisi personnellement. Les panneaux seront exposés mercredi soir à l'école, avant qu'un jury établisse le classement définitif.

## FRANCE VOISINE

### Administration avec un grand «A»!

«Couvés» au Locle, les jumeaux de Villers-le-Lac feraient peut-être mieux d'y rester...

## COFFRANE

### Pâques 1970

(c) Durant les fêtes pascales, les cultes, présidés par le pasteur Schimid, ont été suivis par une foule recueillie. Le jour des Rameaux, vingt et un catéchumènes ont ratifié le vœu de leur baptême, participant pour la première fois à la sainte cène le jour de Pâques. Les deux volées avaient été préparées dans le calme et le recueillement par une retraite à Grandchamp, bénéfique pour chacun. Les cultes des fêtes ont été embellis par des chants de circonstance du Chœur mixte paroissial, sous la baguette de M. René Gerillat.



# 4 portes s'ouvrent (... et se referment) maintenant sur la Ford Escort.

**Ford Escort**

Quatre portes — deux de plus!  
Deux bonnes raisons de plus d'examiner de très près cette sympathique petite voiture.

**A partir de Fr. 6880.- (à 2 portes)**  
**A partir de Fr. 7140.- (à 4 portes)**

**Ford reste le pionnier**

Neuchâtel: Garage des Trois Rois S.A., J.-P. & M. Nussbaumer, 11, Pierre-à-Mazel, tél. (038) 5 83 01 - La Chaux-de-Fonds: Garage des Trois Rois S.A., J.-P. & M. Nussbaumer, 102, rue de la Serre, tél. (039) 2 35 05 - Le Locle: Garage des Trois Rois S.A., J.-P. & M. Nussbaumer, 20, rue du Temple, tél. (039) 5 24 31. Saint-Imier: Garage Mérijà S. à r. l., 24, rue de Châtillon, tél. (039) 4 16 13

## Prêt comptant à 7½%

tel est le coût maximum aujourd'hui de nos crédits personnels (7½% par an calculé sur le montant initial du prêt, soit max. 0,625% par mois). C'est de l'argent à bon compte pour vous permettre de réaliser vos projets raisonnables.

Nous finançons l'achat de: voitures, bateaux, appareils ménagers, téléviseurs, meubles, machines agricoles etc. sans réserve de propriété.

Si votre situation financière est saine et ordonnée, utilisez nos crédits personnels avantageux et discrets

- de Fr. 1 000.- à Fr. 25 000.-
- remboursable jusqu'à 60 mensualités
- basé uniquement sur la confiance.

Assurez-vous la possibilité de bénéficier d'une réduction moyenne de 20% du taux d'intérêts autorisés en nous retournant le coupon ci-après:

Le nouveau Crédit Renco, avec garantie de réduction d'intérêts m'intéresse. Envoyez-moi, sans engagement, votre documentation.

Nom: \_\_\_\_\_ Prénom: \_\_\_\_\_

Adresse: \_\_\_\_\_

Domicile: \_\_\_\_\_ 391

**Crédit Renco S.A.**  
1211 Genève 1, Place Longemalle 16, téléphone 022 24 63 53

Quelle est la nationalité de jumeaux qui se trouvent être nés par hasard en Suisse, qui y ont vécu leur premier mois en couveuse et qui pourtant ont des parents français? La question reste posée, car l'administration de chaque côté de la frontière se renvoie en l'occurrence la balle, si l'on ose dire.

Voici les faits. Dernièrement, une Française de Villers-le-Lac, qui attendait des jumeaux, fut brusquement contrainte de se rendre à la maternité la plus proche, De Villers-le-Lac au Locle, il n'y a qu'un pas, ou plus exactement une frontière à franchir. Et c'est ainsi que la jeune maman mit au monde sans ennui et rapidement, à la maternité de la ville suisse, deux enfants prématurés, qu'il fallut placer en couveuse. Les nouveaux-nés survécurent et vécurent un bon mois en territoire helvétique, avant de réintégrer la France et Villers-le-Lac. Et c'est alors que les choses se compliquent.

**TRACAS ADMINISTRATIFS**

— Lorsque je me suis présenté à la Caisse d'allocations familiales, en France, déclara le père des deux bébés, pour percevoir la prime habituelle à la naissance, celle-ci m'a été refusée parce que mes enfants sont nés en Suisse et y sont restés plus d'un mois.

Pour l'instant, il n'est guère question de l'allocation et de primes. Mais à travers ces formalités, on devine toutes les difficultés qui pourront surgir lorsque les enfants grandiront. Sont-ils du Locle ou de Villers-le-Lac, quelle armée, suisse ou française, les enrôle-

ra, quel percepteur enfin leur réclamera des sous?

Cette affaire finira par s'arranger, du moins on l'espère. En tous cas, le père de famille n'a toujours pas touché la prime à laquelle il avait droit, ni non plus l'allocation mensuelle correspondante et qui s'ajoute au salaire.

A vrai dire, ces jumeaux-là ont eu la malchance de naître trop tôt puis de rester trop longtemps en couveuse... en Suisse. Encore un peu et les Français de Villers-le-Lac seront obligés d'expatrier, pas très loin il est vrai de l'autre côté du Col-des-Roches, pour que l'on reconnaisse officiellement leurs innocents jumeaux perdus provisoirement dans un «no man's land» administratif plus dur à percer que le tunnel qui relie la France à la Suisse!





BIENNE - BIENNE - BIENNE - BIENNE - BIENNE - BIENNE

Distribution de titres à l'Ecole Bénédict

Les salons de l'hôtel Elite accueillent pour la stanche de clôture de printemps, jeudi 26 mars, la commission, la direction, le corps enseignant et les élèves de l'Ecole Bénédict, section langues et commerce.

rine, Porrentruy; Milda Gyger, Nidau; Eugenia Lauria, Bienne; Anna-Marie Maurer, Buhl; Simone Rohr, Lengnau; Sylvia Rosel, Cortébert; Doris Scheyer, Bettlach; Catherine Storni, Saint-Imier; Eliane Wenk, Eivilard.

CERTIFICAT DE SECRÉTAIRE-COMPTABLE (6 MOIS) Pierre Oppliger, Sonceboz.

COURS DU JOUR DIPLOMES DE SECRÉTAIRE - DEGRÉ SUPERIEUR - (12 MOIS) Suzanne Renfer, Lengnau, mention très bien 5,60.

DIPLOME DE SECRÉTAIRE-COMPTABLE - 9 MOIS - (9 MOIS) Suzanne Messmer, Bienne, mention très bien 5,75; Colette Babey, Porrentruy, mention très bien 5,56; Angès Woik, Bienne, mention très bien 5,53; René Gasser, Suiberg, mention bien 5,34; Patrice Ducrest, Bienne;

CERTIFICAT DE LANGUE FRANÇAISE Gloria Portillo, Bienne, mention bien 5,00.

JURA - JURA - JURA

Les diplômés de l'Ecole professionnelle commerciale de Saint-Imier et de Tramelan

(c) Quarante-cinq apprentis fréquentant les Ecoles professionnelles commerciales de Saint-Imier et de Tramelan (banque, commerce et administration-assurances, horlogerie et industrie) ont passé avec succès les examens de fin d'apprentissage. Deux candidats ont échoué.

Leuenberger, Saint-Imier, Jean-Bernard Sintz, Tramelan, Elsa Boillat, les Breuleux et Anne-Lise Racle, Courtelary, tous 5,3; 8 ex. Marlyse Lauper, Courtelary, Bertrand Choffat, Tramelan, Francis Guerne, Tramelan, Danielle Klopffenstein, Gorgémont, Chantal Boillat, Tramelan, Jocelyne Erard, les Breuleux, Jean-Pierre Béguelin, Tramelan, Rose-May Racle, Courtelary, tous 5,2; 9. Marie-Madeleine Froidevaux, les Breuleux, 5,1; 10. Lucienne Moeschler, Tavannes.

COÛRS DU SOIR DIPLOME DE BRANCHES COMMERCIALES Jakob Aebi, Worben, mention bien 5,20.

BIENNE HIER - BIENNE AUJOURD'HUI



Dans le vieux quartier, pas de changements du tout, témoin ces deux photographies montrant la place du Ring. (Avipress adg)

ÉTAT CIVIL DE BIENNE

NAISSANCES Mars 2, Haenni Brigitte de Walter, employé aux trolleybus, et d'Alice, née Meier, à Bienne; Leuenberger Christof, de Kurt, étudiant, et d'Antia, née Affolter, à Perles; Vuilleumier Vincent, de François et de Françoise, née Thibaud, à Bienne; Knuchel Sandrine, de Daniel, menuisier, et de Rose-Marie, née Blanchard, à Malleray; Rimaz Laurent, de René, contrôleur, et de Roland, née Richardot, à Sonceboz; Loigerot Yannick, d'Alain, ouvrier spécialisé, et de Suzanne, née Billieux, à Bienne; Lang Barbara, de Janos, faiseur d'outils, et d'Anne-Marie, née Ingold, à Herzogenbuchsee; Manes Maurizio, d'Alfredo, manoeuvre, et de Maria, née De Luca, à Bienne. 3. Schroeder Sarah, de Hermann, boulanger, et de Josiane, née Grin, à Nidau; Gutknecht Lorenz, de Walter, agriculteur, et de Verena, née Weber, à Anet; Dubach Franziska, de Hans, monteur, et d'Olga, née Egger, à Bienne. 4. Henzi Carmen, d'Urs, mécanicien-électricien, et d'Erika, née Sterki, à Perles; Stalder Barbara, de Hans, mécanicien-électricien, et de Liselotte, née Zbinden, à Bienne; Dick Matthias, de Peter, ingénieur-technicien, et d'Eva, née Furrer, à Bienne; Filitti Domenica, de Pietro, aide-mécanicien, et de Maria, née Todaro, à Bienne; Schmeberger Stefan, d'Alfred, agriculteur, et de Katharina, née Villard, à Tüfelfeld; Probst Heinz, de Paul, mécanicien sur vélos, et de Berta, née Christen, à Finsterhennen; Renfer Andreas, de Paul chef machiniste, et de Ruth, née Oppliger, à Ipsach. 5. Eigenheer Ulrich, de Max, ingénieur, et d'Ursula, née Schneider, à Safnern; Troyon Valérie, de Jean, ouvrier sur métaux, et de Colette, née Burri, à Reconville; Hugli Andreas, de Kurt, faiseur d'étampes, et de Katharina, née Hari, à Bienne; Grutner Nicole, de Kurt, tailleur de pierres, et de Gerlinde, née Engleschall, à Bienne. 6. Corso Petra, d'Antonio, monteur en chauffage, et de Katharina, née Habegger, à Bienne; Chételat Valérie, de François, employé de commerce, et de Simone, née Rollin, à Bienne; Jordi Olivier, de François, employé de commerce, et d'Arlette, née Graber à Bienne; Staudenmann Fabienne, de Walter, employé de commerce, et de Béatrice, née Walther, à la Heutte; Esposito Michelle, de Cornelio Desselli, à Brügg; Streit Monique, de Kurt,

BILLET BIENNOIS Des cagibis

La télévision romande évoquait l'autre dimanche les problèmes des travailleurs étrangers à Genève, et l'on eut tout loisir d'admirer une série magnifique de « logis » dans lesquels un paysan hésiterait à laisser entrer ses cochons! Si vous êtes avides de semblables spectacles, non seulement au petit écran, mais en réalité, et même en réalité biennoise, allez donc du côté de la Place de la Croix, à l'endroit nommé: rue de Sion. En fait de rue, on y trouve une sorte de gravière, qui se transforme en indescriptible bourbier à la moindre pluie. Mais là n'est pas le plus dramatique. Pour une affaire de vente de voiture, j'ai dû, l'espace de m'enfoncer jusqu'aux chevilles, affronter ce chantier, pour me rendre dans une des vieilles hicoques plantées là. Après une courte hésitation, j'entraî dans la « maison ». Pas rassuré du tout, je montai lentement, sans mouvements brusques, de peur que le tout ne me tombe sur la tête. Et puis, il y avait les inquiétants petits témoins de gypse, fichés un peu partout le long de la muraille, qui indiquaient les fissures survenues au cours des années. Même la pente générale de l'escalier s'incurvait de manière peu rassurante. L'affaire se conclut sur le pas de porte, si bien que je n'eus pas loisir de pénétrer plus avant dans ce qui était sensé s'appeler un logement. Ce que j'entrevis depuis la porte confirma tout le reste de l'habitation. Quelques minutes après, je redescendis l'escalier, toujours sans précipitation (on ne sait jamais). J'en avais assez vu...

COMMUNIQUÉ

Une conférence qui n'intéresse pas seulement les alpinistes et les montagnards Vendredi prochain 3 avril, à 20 h 30, à l'hôtel de la Gare de Moutier, aura lieu la conférence « Le Temps qu'il fait... Le Temps qu'il fera! » donnée par le Dr Ing. B. Primault de l'Institut suisse de météorologie. Elle sera illustrée par la présentation de clichés en couleurs. Organisée par le poste de secours du Raimieux et le groupe Moutier du C.A.S., cette intéressante causerie ne s'adresse pas seulement aux alpinistes et montagnards mais à tous ceux qui sont en contact avec la nature et tout particulièrement les agriculteurs.

Téléphonez-nous, écrivez-nous!

Si vous désirez qu'une information passe dans cette page, si vous avez un renseignement à nous communiquer, adressez-vous à notre rédaction biennoise (M. Adrien Guggisberg, Haute-Route 53a, tél. (032) 217 52) ou à notre rédaction de Neuchâtel (038) 5 65 02. Nous versons une rétribution pour toutes les informations utiles. Discrétion assurée.

Remise à neuf de vos casseroles électriques, aplanissage, nettoyage, détartrage, pose d'anses et de manches par l'atelier spécialisé. Lionel ZEENDER Cortailod

Mme M.-Th. Pitteloud Rue de l'Hôtel-de-Ville 6 - Saint-Honoré 2 Neuchâtel - tél. 038 5 58 93

Image of a sewing machine with the brand name 'elna' visible.

nouvelle vague en couture... La couture-loisir est résolue par la première machine à coudre compacte au monde, l'Elna Lotus. On n'a pas à la servir; on s'assied, on rabat ses volets et on coud. Plus de 20 possibilités de points utilitaires et décoratifs, couture stretch, pas de coffret d'accessoires séparé nécessaire, etc. Une machine à coudre d'un prix avantageux pour les jeunes et les personnes restées jeunes de cœur. 3 modèles Lotus dès Fr. 450.-. Elna vous offre le choix d'une gamme de 12 modèles.

Jardinrama advertisement for Tosalli. Includes large text 'Jardinrama', 'Tosalli', 'du 1er au 11 avril chez', 'à COLOMBIER - Tél. 6 33 12'. Features an illustration of a garden furniture store and text: 'Avec le précieux appui des grands producteurs américains, suédois, anglais, danois, finlandais, allemands, français et italiens. DES MEUBLES DE JARDIN merveilleux, DES PARASOLS nouveaux, des installations de JEUX D'ENFANTS (TOBOGGANS, BALANÇOIRES, etc.) DES MACHINES À SOIGNER VOS GAZONS, TONDEUSES SILENCIEUSES, épandeurs d'engrais nouveau style, balayeuses de pelouses, etc. Un programme riche et complet. Des articles de haute qualité avec service après-vente efficace. Cette exposition exceptionnelle et unique en Suisse à ceci de particulier que les centaines de visiteurs attendus ne seront pas pressés par des vendeurs avides de commandes, mais par des spécialistes désireux de renseigner et démontrer aux possesseurs de villas, balcons et terrasses, une sélection internationale d'ARTICLES DE JARDIN.'



**OFFRES D'EMPLOIS**



Nous sommes une entreprise suisse avec environ 1300 employés, et fabriquons sous licence des pneus d'automobiles.

Nous cherchons un

**assistant**

pour notre département des finances.

Notre futur collaborateur est destiné à devenir la main droite du chef chargé de la surveillance des crédits.

Nous demandons: formation commerciale; français (si possible langue maternelle) et allemand; contact facile avec la clientèle.

M. Rothenbühler, de notre département du personnel, se tient à votre disposition pour tout renseignement supplémentaire.

Prière d'adresser vos offres de service au département du personnel de la FABRIQUE DE PRODUITS FIRESTONE S.A. 4133 PRATTELN

Si vous aimez vendre, nous avons à votre disposition un assortiment de 400 articles de ménage. Notre fidèle clientèle vous attend en qualité de

**représentant ou représentante**

Bon salaire. Les personnes plus âgées ou invalides sont également formées avec succès par nos soins. Connaissances d'allemand demandées.

Renseignements: tél. (051) 32 92 09.

Par suite de démission honorable du titulaire, la Société de musique « L'Helvétia », de Saint-Blaise, cherche

**1 DIRECTEUR**

pour entrée immédiate ou à convenir.

Faire offres, avec prétentions de traitement, au président M. Gilbert Wasem, Cité-Martini 30, 2074 Marin.



Pour notre département LIGNE PILOTE, qui prépare la fabrication de la montre électronique de demain, nous cherchons de jeunes

**HORLOGERS**

intéressés aux techniques de l'avenir.

Nous souhaitons des collaborateurs intellectuellement ouverts et prêts à assumer des responsabilités.

Les candidats sont priés de soumettre leurs offres, de téléphoner ou de se présenter à OMEGA, département du personnel technique et de production, 2500 BIENNE, tél. (032) 4 35 11.

**profitez!**  
**3 pour 2**



**Vous gagnez 2.95**

Entreprise de la place de Bienne cherche, pour son département ventes,

**employée**

habile dactylographe, sachant le français, l'anglais et si possible l'allemand.

Nous attendons de la personne qui s'intéresse à ce poste qu'elle ait de l'initiative et de l'engagement avec la clientèle.

Poste très agréable et varié, avec prestations sociales et appointements intéressants.

Adresser offres sous chiffres W 920.227, à Publicitas S.A., 48, rue Neuve, 2501 Bienne.



**Portescap**

Le Porte-Echappement Universel SA

Service du Personnel

La Chaux-de-Fonds Suisse  
165, rue Numa-Droz  
Téléphone 039 34267

afin d'assurer le développement de son service mécanique, engage des

**mécaniciens de précision  
faiseurs d'étampes**

pour travaux divers (pas de séries). La variété de ces travaux exécutés permet la formation professionnelle à tous les niveaux.

Faire offres, téléphoner ou se présenter à PORTESCAP, 157, rue Jardinière, 2300 la Chaux-de-Fonds. — Tél. (039) 3 42 67.



NEUCHÂTEL  
engage

**magasinier**

**gérant(e)  
apprenti  
vendeur**

**charcutière caissière**

**manoeuvre  
vendeuse**

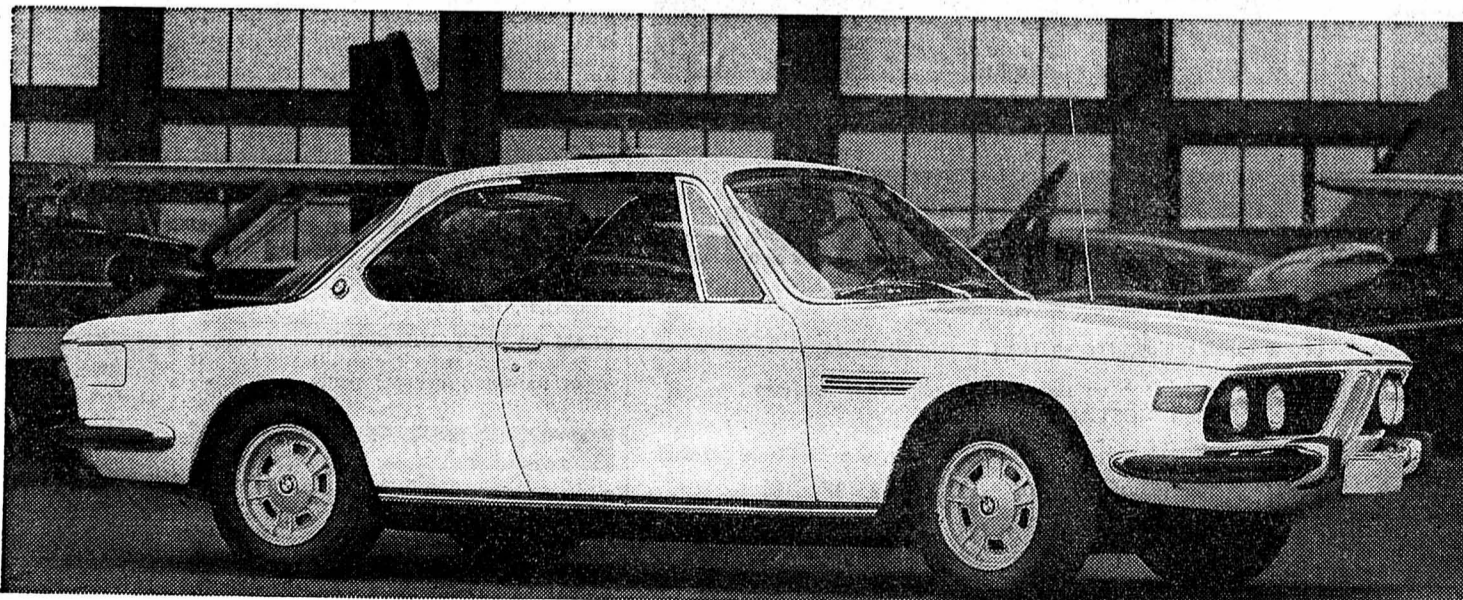
**apprentie  
vendeuse**

**manutentionnaire**

**Etrangers permis C ou hors plafonnement acceptés**

Veuillez retourner le coupon ci-dessous à l'Office du personnel COOP, Portes-Rouges 55, Neuchâtel, ou téléphoner au (038) 5 37 21.

Nom: ..... Prénom: .....  
s'intéresse au poste de .....  
Téléphonez-moi au No: ..... à: ..... heures  
ou écrivez-moi: .....  
Rue: ..... Localité: ..... FAN



**Expérience**

Dans l'industrie automobile, on trouve souvent les grands noms parmi certains «petits» de la branche. La raison en est simple: les hautes performances techniques sont souvent aussi l'apanage de «petits», produisant des exclusivités. La longueur de la chaîne de production ne détermine pas à elle seule la grandeur d'une marque. BMW — pour le plaisir de conduire.

R 1M1370 B

Importateur:  
MOTAG BMW-IMPORT (SUISSE)  
8157 Dielsdorf/Zurich



Agence officielle:



BMW 2800 coupé, 6 cyl., 170 CV-DIN, 193 CV-SAE, de 0 à 100 km/h en 9,4 secondes, vitesse de pointe: 205 km/h, fr. 33'800.-. A transmission entièrement automatique fr. 35'400.-. Autres modèles à partir de fr. 12'300.-

**pour dames**

**SET**  
en acryl  
bords couleurs contrastantes  
seulement  
**19.-**

**PRIX NET**  
fermé le lundi

**COOP** **DISCOUNT TEXTILES**  
Ruelle Dublé 3

**Nulle part ailleurs plus avantageux**

Matelas NOVA Divan à clicles 69,034

Commandez par téléphone! Franco domicile livr. 104.-

Prix à l'emporter le tout seul. **90.-**

Qualité suisse Exclusivité Pfister

Le plus grand choix de Suisse en meubles-studios et lits, à des prix self-service imbattables, chez

**Pfister ameublements sa**  
BIENNE, Place Marché-Neuf  
Tél. 032 - 3 88 82  
et arrêt de bus

**OFFRES D'EMPLOIS**

La Fontanelle, pensionnat de jeunes filles, 12, bd Saint-Martin, 1800 VEVEY, cherche

**LINGÈRE**

expérimentée, à plein temps, nationalité suisse ou permis C. Ecrire ou téléphoner au (021) 51 33 58.

**ÉTUDIANTS**

Nous vous offrons la possibilité de gagner quelque argent en exécutant différents travaux à notre magasin COOP Parcs 113, pendant les mois de juin à septembre. Téléphoner au 5 37 21.

**René Rosset**  
CHAUFFAGES CENTRAUX

**Monteurs Aides-monteurs et Apprentis**

en chauffage sont recherchés par la maison RENÉ ROSSEL, chemin des Pavés 67, 2000 NEUCHÂTEL. Places stables et bien rétribuées à personnes capables (caisse de prévoyance). Tél. (038) 5 50 74.

**Monteurs électriciens**  
pour exécution d'installations industrielles et privées de tout genre.

**Aides - monteurs**  
sont engagés. Nous offrons places stables, rétribution en rapport avec les capacités; avantages sociaux d'une grande entreprise. Se présenter ou téléphoner chez

**Vuillomenet & C<sup>o</sup> S.A**  
**ELECTRIQUES**  
INSTALLATIONS Grand-Rue 4  
Ø (038) 5 17 12 NEUCHÂTEL

**NOUS CHERCHONS:**

**Monteur en courant faible**

Les candidats de nationalité suisse ayant quelques années d'expérience auront la préférence.

Horaires: 7 h 40 à 16 h 40, avec pause d'une heure à midi. Semaine de 5 jours. Possibilité de restauration sur place. Nombreux avantages sociaux.

Prière d'adresser offres à  
**MONTRES ROLEX S.A.**  
Rue le Royer  
1211 GENEVE 24

**ROLEX GENEVE**

**Gonset**

Pour le service des nettoyages cherche à engager

**un employé**  
de nationalité suisse ou étrangère actif et consciencieux.

Salaire à convenir, semaine de 5 jours.

S'adresser à

**Gonset**  
Tél. 5 02 52 NEUCHÂTEL

**VOUMARD**

cherche pour son usine d'Hauterive:

- **MÉCANICIENS-MONTEURS**  
en machines-outils, spécialisés dans la mise en train et les essais de machines.
- **MÉCANICIEN-OUTILLEUR**  
pour son département outillage et prototype.
- **PEINTRES**  
qualifiés spécialisés sur machines ou en carrosserie.
- **SERRURIER-TÔLIER**
- **MAGASINIER**  
pourrait convenir à mécanicien d'un certain âge.

Travail intéressant et varié pour ouvriers qualifiés ayant quelques années de pratique. Faire offres manuscrites détaillées, avec curriculum vitae et copies de certificats, à Voumard Machines CO S.A., 2068 HAUTERIVE/Neuchâtel, ou se présenter les lundis, mercredis et vendredis dès 15 heures.

**VOUMARD**

L'entreprise FRUITS D'OR, à Chez-le-Bart, engagerait tout de suite ou pour époque à convenir:

**un comptable**  
responsable de la comptabilité de la maison;

**un(e) aide-comptable**

Conditions avantageuses avec caisse de retraite. Semaine de 5 jours.

Pour tous renseignements, s'adresser à Paul-Henri Burgat, case postale 27, 2013 Colombier.

Discrétion assurée.

**HAMILTON**

Etes-vous un

**jeune comptable**

- capable d'occuper un poste à responsabilités
- s'intéressant à un système de comptabilité moderne (DIRECT COSTING)
- appréciant un travail indépendant et une ambiance agréable
- désireux de s'intégrer dans une équipe jeune et dynamique

Si oui, vous êtes bien le collaborateur que nous cherchons pour pourvoir un poste attrayant.

Entrée: immédiate ou pour date à convenir.

Vos offres sont attendues avec le plus vif intérêt par le chef du personnel de **HAMILTON WATCH COMPANY S.A.**, faubourg du Lac 49, 2505 Bienne, tél. (032) 2 91 21.

**HAMILTON WATCH COMPANY S.A.**  
Faubourg du Lac 49 - 2505 Bienne

**Dem. d'emplois**

**Dem. à acheter**

**Prof. médicales**

**DOCTEUR Cornu**  
FONTAINES  
pas de consultations jusqu'à nouvel avis.

**COMMERCE**

A VENDRE ou A LOUER, dans petite ville touristique, au bord du Doubs (Jura bernois), tout de suite, pour raison de santé

**HÔTEL-CAFÉ-RESTAURANT**  
avec terrasse couverte, garage.  
Hôtel la Cigogne,  
2882 Saint-Ursanne  
Tél. (066) 5 31 35.

**Dem. d'emplois**

**Dem. à acheter**

**Prof. médicales**

**DOCTEUR Cornu**  
FONTAINES  
pas de consultations jusqu'à nouvel avis.

**COMMERCE**

A VENDRE ou A LOUER, dans petite ville touristique, au bord du Doubs (Jura bernois), tout de suite, pour raison de santé

**HÔTEL-CAFÉ-RESTAURANT**  
avec terrasse couverte, garage.  
Hôtel la Cigogne,  
2882 Saint-Ursanne  
Tél. (066) 5 31 35.

**VÉHICULES A MOTEUR ET ACCESSOIRES**

**La meilleure des occasions c'est la 404**

**PEUGEOT**

Construites pour durer, les voitures PEUGEOT 404 et 204 vous offrent un maximum de sécurité avec un minimum de frais d'entretien; même achetées en occasion.

Venez essayer et choisir en confiance, votre occasion PEUGEOT dans le beau choix que vous offre en ce moment

**L'AGENCE PEUGEOT DE NEUCHÂTEL**  
Voitures expertisées et garanties. Facilités de paiement. Essais sans engagement.

**J.-L. SEGESSEMANN & FILS**  
**GARAGE DU LITTORAL**  
Pierre-Mazel 51 Tél. 5 99 91 Début route des Falaises

A vendre **BATEAU**  
mélèze 5 m 50, parfait état.  
Tél. 6 66 04, entre 12 h 30 et 13 heures.

A vendre **AUSTIN 850**  
1966, expertisée. Facilités de paiement, reprise.  
Tél. (038) 8 72 50.

**ACHÈTE VOITURES**  
modèles récents.  
Tél. (066) 6 61 24 / 7 15 88.

A vendre **NSU 1200**  
38.000 km, modèle 1968

**Renault R 4**  
50.000 km, 2000 fr.

**VW 1200**  
60.000 km, modèle 1966.  
Tous ces véhicules sont expertisés.  
Garage Bernard Duc NODS  
Tél. (038) 7 96 17

**POUR VOTRE PROCHAINE VOITURE**

**Colombier** Agent local OPEL

**GARAGE J. WUTHRICH**  
Ø 6 35 70

Echange — Crédit — Garantie

OPEL CAPITAINE 1954 Fr. 250.—

**Voitures expertisées**

BMW COUPE 700 Fr. 2500.—  
DKW JUNIOR Fr. 1400.—  
SIMCA 1500 1966 Fr. 3500.—  
OPEL KADETT 1964 et 1965  
OPEL RECORD 1967 2 portes  
VW 1962 et 1968

**L'OCCASION DU JOUR**  
Expertisée + 200 l d'essence  
Reprise  
Crédit

**OPEL RECORD**  
1965, blanche, très soignée.  
Fr. 4300.—

**Apollo**  
Garages Henri Favre S.A.  
Fbg Lac Neuchâtel Tél. 5 48 16

**PETITES ANNONCES**  
au tarif réduit de 25 c. le mot (minimum dix mots)  
à l'exclusion de toute annonce commerciale, non occasionnelle ou ayant une certaine importance.

**A vendre**

**ROBES DE PRINTEMPS ET D'ÉTÉ**, sacs et souliers assortis, pullovers, 36-38, peu portés. Prix très intéressants. Tél. 4 38 78.

**PIÈCES D'ARGENT**, émission des cantons suisses au prix nominal. Tél. (038) 5 55 70.

**MANTEAU** ciré bleu, blazer bleu marine, 2 à 3 ans. Tél. 7 72 43.

**UNE NICHE POUR CHIEN** de grande taille. Tél. (038) 7 04 96.

**UNE CHAMBRE A COUCHER** en noyer soit: 1 armoire, un grand lit, 1 table de nuit, 1 canapé, le tout en état. Tél. (038) 3 19 76.

**POUSSETTE - POUSSÉ-POUSSE** bleu marine, 85 fr. Tél. 5 35 63.

**BEAU BUFFET DE SERVICE**, 4 portes, 2 tiroirs; souliers de football, état de neuf; balles de tennis neuves; patins à roulettes. Tél. 5 65 10.

**Demandes à louer**

**2 JEUNES FILLES** cherchent studio meublé avec cuisine, salle de bains, ou douche, centre de la ville ou Colombier pour le 1er mai ou le 1er juin. Tél. 4 32 03, après 18 h 15.

**JEUNE COUPLE** avec enfant cherche appartement de 3-4 pièces, à Neuchâtel ou environs. Tél. 8 40 39.

**STUDIO NON MEUBLÉ** pour le 15 avril, région Peseux, Corcelles, Auvier ou Serrières. Tél. 6 35 90, le matin.

**Divers**

**JEUNE ANGLAISE** de 20 ans cherche place au pair pour une durée de 6 à 12 mois. Tél. (038) 5 47 13.

**CHIFFRES J.G. 723 R.O. 746**, places pourvues, merci.

**A louer**

**BELLE CHAMBRE INDÉPENDANTE**, douche, à monsieur. Tél. 5 06 35.

**CHAMBRE MEUBLÉE**, part à la salle de bains. Tél. 8 35 92.

**CHAMBRE avec pension**, pour monsieur. Tél. 5 49 52.

**CORCELLES**, rue de la Gare, chambre meublée, indépendante, chauffée, douche. Téléphone 8 25 30.

**BELLE CHAMBRE**, confort à employée de bureau sérieuse. Tél. 5 03 40, le matin.

**CHAMBRE MEUBLÉE**, bain, à demoiselle, quartier de l'université. Tél. 4 34 40 de 12 à 14 heures.

**Perdus - Trouvés**

**TROUVÉ** petite chatte tigrée, Parcs 141, Neuchâtel.

**PERRUCHE VERTE** égarée à Colombier, quartier gare. Tél. 6 29 96, merci.

**Demandes à acheter**

**COMMODE A LANGER** Tél. 8 78 58.

**ARMOIRE** 2 ou 3 portes, en noyer, en parfait état. Adresser offres écrites à FS 881 au bureau du journal.

**TELEVISEUR** d'occasion. Tél. (038) 4 03 43.

**Offres d'emplois**

**JEUNE FILLE** pour garder deux enfants à domicile. Tél. (038) 3 22 28.

**UN HOMME RETRAITÉ** pour le nettoyage du jardin et la tonte du gazon, 2 jours par semaine. Ecrire sous chiffres DP 879 au bureau du journal.

Seul le Service du feu  
possède davantage  
de voitures rouges que nous!



Donc, si vous désirez installer un brûleur OERTLI ou un adoucisseur OERTLI, nous pouvons vous garantir un service unique en son genre. C'est d'ailleurs pour cette raison que des centaines de milliers de personnes ont choisi un produit OERTLI.

Chaque monteur de service OERTLI est un spécialiste et vous pouvez lui faire entièrement confiance. En cas de nécessité, il arrive rapidement sur place avec son «atelier roulant», de jour comme de nuit, même les dimanches et jours fériés.

Le service OERTLI est unique en Suisse!

Je désire de plus amples renseignements sur:

- le chauffage au mazout
- le chauffage au gaz
- le traitement de l'eau
- l'abonnement d'entretien pour brûleurs

Nom: \_\_\_\_\_

Adresse: \_\_\_\_\_

tél. \_\_\_\_\_

Découper et adresser à:

ING. W. OERTLI S.A., Ch. de Mongevon 13, 1025 Crisster, Tél. 021/34 99 91

# OERTLI

## Une maigre consolation pour de lourdes responsabilités

Ce n'est certes pas pour le plaisir d'occuper une place dans ce journal que le parti libéral a décidé de s'adresser directement à la population de Neuchâtel. La vérité, c'est qu'il vise deux buts précis :

- **Informer** : un problème politique important se pose actuellement aux autorités de la ville.
  - **Susciter** : il est temps que la population prenne conscience de l'ampleur de ce problème et des lourdes responsabilités endossées par les seuls conseillers généraux de la majorité.
- De quoi, au juste s'agit-il ?
- Depuis cinq ans, Neuchâtel enregistre les déficits. Elle n'est pas la seule commune dans ce cas, c'est vrai. On ne saurait se satisfaire d'une telle consolation ! Cette situation préoccupe les libéraux.
  - Comme un affamé à la bourse plate, la ville a des besoins, mais ils croissent plus rapidement que les moyens de tous les satisfaire !

Pourtant : Dans la séance du Conseil général du 2 mars dernier, les seuls représentants de la majorité ont pris délibérément la responsabilité d'accepter le budget 1970, face à l'opposition de toute la gauche.

Ce budget prévoit un déficit de 2,380,565 fr. Au cours de cette séance également, les mêmes conseillers généraux ont voté pour plus de trois millions de crédits d'équipement : extension et modernisation de la signalisation lumineuse, élargissement du goulet de la Casarde, remblayage à la plage de Monruz. Les libéraux, c'est connu, s'inspirent largement des principes régissant l'économie privée pour administrer les affaires publiques.

Alors ? A Neuchâtel, sont-ils en contradiction avec eux-mêmes ? C'est ce que nous verrons demain.

Parti libéral  
Neuchâtel - Serrières - La Coudre

Très grand choix de

### DISQUES 45 tours

au rabais  
yé-yé, chansons françaises, italiennes, allemandes et américaines, orchestres, etc.

DE 50 c. à Fr. 1.50



Ecluse 14 - Tél. 5 24 02 - Neuchâtel  
FERMÉ LE SAMEDI

Beau choix de cartes de visite à l'imprimerie de ce journal

## Prêt comptant

- ★ de Fr. 500.- à Fr. 25000.-, si vous avez une situation financière saine
- ★ remboursable jusqu'à 60 mois
- ★ accordé dans les 48 heures
- ★ basé uniquement sur la confiance, contre votre seule signature
- ★ garantie d'une discrétion absolue

Contre l'envoi du bon ci-joint, vous bénéficiez d'une réduction de 20% sur le coût total des intérêts autorisés.

Notre «service-express», téléphone 071 23 39 22, vous donne chaque soir de 19 à 21 h, tous les renseignements désirés sur nos prêts comptant.

Nom \_\_\_\_\_  
Rue \_\_\_\_\_  
Domicile \_\_\_\_\_ A/391

**Banque Rohner+Cie.S.A.**  
9001 St-Gall, Neugasse 26, ☎ 071 23 39 22  
8021 Zurich, Strehlgasse 33, ☎ 051 23 03 30



Bien recevoir  
c'est tout  
d'abord offrir  
un Bitter  
**CAMPARI**  
l'apéritif \*\*\*

*Vandalettes*  
pour le printemps!

Talon mode.  
Nombreux modèles  
au choix.

**9.-**  
la paire!



**MARCHÉS MIGROS**

Qui est Hiram Hilmann?

Pour mieux réussir dans la vie

## Bénédict

Ecole de langues et de commerce la plus répandue en Suisse

- Section préparatoire
- Section administration
- Section commerciale
- Section de français pour étrangers
- Section des cours du soir
- Section des cours de vacances
- Section primaire
- Section secondaire
- Section médicale

Seule école du canton délivrant des diplômes reconnus par le Groupement des écoles de commerce de la Fédération suisse des écoles privées.

Neuchâtel — 13, ruelle Vaucher — Tél. 5 29 81





Il y a  
toujours une raison au succès!

La Muratti Ambassador  
doit sa douceur aromatique au fameux  
Charcoal Multifilter®  
qui s'accorde parfaitement  
avec le mélange idéal.

C'est pourquoi la

MURATTI  
AMBASSADOR

MULTIFILTER  
B. MURATTI SONS & CO LONDON  
NEW-YORK

est la cigarette  
à filtre Charcoal la plus vendue  
en Suisse.

MAA70

invitation

# EXPOSITION

meubles  
**LEIDI**

Neuchâtel  
**La Rotonde**  
(Faubourg du Lac 14)

tous les jours

du vendredi 3 avril au dimanche 12 avril  
ouvert sans interruption de 12 h. à 22 h.

Leidi présente sa nouvelle collection de meubles.  
Avant-garde, style, rustique, classique, moderne...  
un panorama complet du beau meuble.  
Vraiment, une exposition à ne pas manquer.

Lausanne  
Rue St-Martin 34  
Rue César-Roux 14  
Genève  
Place des Alpes  
Rue Thalberg 4

**Leidi**

Fabrique  
romande  
de meubles

## AVIS DE TIR

Des tirs avec munitions de combat auront lieu comme il suit :

Du jeudi 2 avril au mercredi 22 avril, de 0700 à 2200, tous les jours, sauf les dimanches.

Avec : fusil d'assaut, mitrailleuse, lance-mines, grenades à main, lance-flammes.

### ZONES DANGEREUSES :

Fontaines-Champagne : Le Chaney, les Vaux, les Grassillières, Bellevue, Chalan, la Cour.

Champvent : Le Moulinet.

Le Sollier : Mont de la Maya - le Praisot, Roches-Blanches - Crêt-de-la-Neige - La Dénériaz.

Saint-Sulpice : Carrière de la Ferrière.

Les Bayards : Les Replans.

Haut-de-la-Chenau : La Citadelle - Haut-de-la-Vy - Crêt-des-Allemands.

La Baronne : Crête-Teni - Le Soliat - La Grand-Vy, Le Jordani - Verschez-les-Colomb.

Les Lacherelles : Les Oreillons.

Travers : Prise-Grezet - Les Crausats - Vers-chez-le-Blanc / Le Crépon - Sur-l'Abbaye - Les Combes.

Môtiers : Plaine-Fin - Côte-Bruette - Sur-les-Carrières - Vieux-Château.

Fleurier : Sassel - Prise-Maurice / Carrières du Pont-de-la-Roche.

Couvet : Vallon du Trémalmont - Crêt-du-Vent - Combe-de-Roumailard - Côte-d'Esson - Mont-Brenin - Le Châble - Crêt-du-Cervelet.

Ponts-de-Martel : Molta-Dessous.

Le Locle : Entre-deux-Monts / Carrière du Bois-Vert (550/210).

Coffrane : Carrière Le Genevrey - Les Sagnettes.

Tête-de-Ran : La Saffrière.

La Sagne : Le Crêt.

Les stands des communes seront utilisés.

### MISE EN GARDE :

1. Vu le danger de mort, il est interdit de pénétrer dans la zone dangereuse. Le bétail qui s'y trouve en sera éloigné à temps. Les instructions des sentinelles doivent être strictement observées.

2. Pendant les tirs, des drapeaux ou des ballons rouges et blancs seront placés en des endroits bien visibles dans la zone dangereuse et près des positions des pièces. La nuit, ils sont remplacés par trois lanternes ou lampions rouges disposés en triangle.

3. **PROJECTILES NON ÉCLATÉS :**  
— En raison du danger qu'ils présentent, il est interdit de toucher ou de ramasser les projectiles non éclatés ou des parties de projectiles (fusées, ogives, culots, etc.) pouvant contenir encore des matières explosives. Ces projectiles ou parties de projectiles peuvent exploser encore après plusieurs années.

— La poursuite pénale selon l'article 225 ou d'autres dispositions du code pénal suisse demeure réservée.

— Quiconque trouve un projectile ou une partie de projectile pouvant contenir des matières explosives est tenu d'en marquer l'emplacement et d'aviser immédiatement la troupe la plus proche ou le poste de destruction de ratés.

4. Les demandes d'indemnités pour les dommages causés doivent être faites au plus tard dix jours après les tirs. Elles seront adressées au commissaire de campagne par l'intermédiaire du secrétariat communal qui procure les formules nécessaires.

5. Toute responsabilité est déclinée en cas de dommages dus à l'inobservation des instructions données par les sentinelles ou de celles figurant sur les publications de tir.

Poste de destruction de ratés :  
Pc rgt inf. 3, tél. (024) 3 17 79.

Le commandant : cdt rgt inf. 3, tél. (024) 3 17 79.

Lieu et date : Mauborget, 2 avril 1970.



**Société Internationale  
de Placements**

La plus ancienne société suisse  
pour la gestion de fonds de placement

**Paiement de coupons  
au 1<sup>er</sup> avril 1970**



Coupon n° 49 fr. 23,—  
moins : fr. 6.90  
impôt anticipé par part fr. 16.10

**Rapport de gestion :**  
Il sera disponible dès le 1<sup>er</sup> mai 1970 auprès des domiciles de paiement.

Domiciles de paiement :

**Société de Banque Suisse  
Crédit Suisse**

et leurs sièges, succursales et agences

**Messieurs E. Gutzwiller & Cie, banquiers, Bâle**

Des rapports de gestion et des prospectus peuvent être demandés auprès de ces établissements.

**L'émission de parts des séries suivantes  
est actuellement en cours :**

**INTERVALOR**

Fonds de placement international

**SWISSVALOR**

NOUVELLE SÉRIE  
Fonds de placement pour valeurs suisses

**EUROPA-VALOR**

Fonds de placement pour valeurs européennes

**USSEC**

Fonds de placement pour valeurs américaines

**CANASEC**

Fonds de placement pour valeurs canadiennes

**ENERGIE-VALOR**

Fonds de placement pour valeurs  
de l'économie énergétique

**SWISSIMMOBIL 1961**

Fonds de placement pour valeurs immobilières suisses

Société Internationale de Placements (SIP), Bâle



**Société de Banque Suisse  
Crédit Suisse**

FONDS DE PLACEMENT



**Ferblanterie - Appareillage  
Installations sanitaires**

**GEORGES ULDRY**

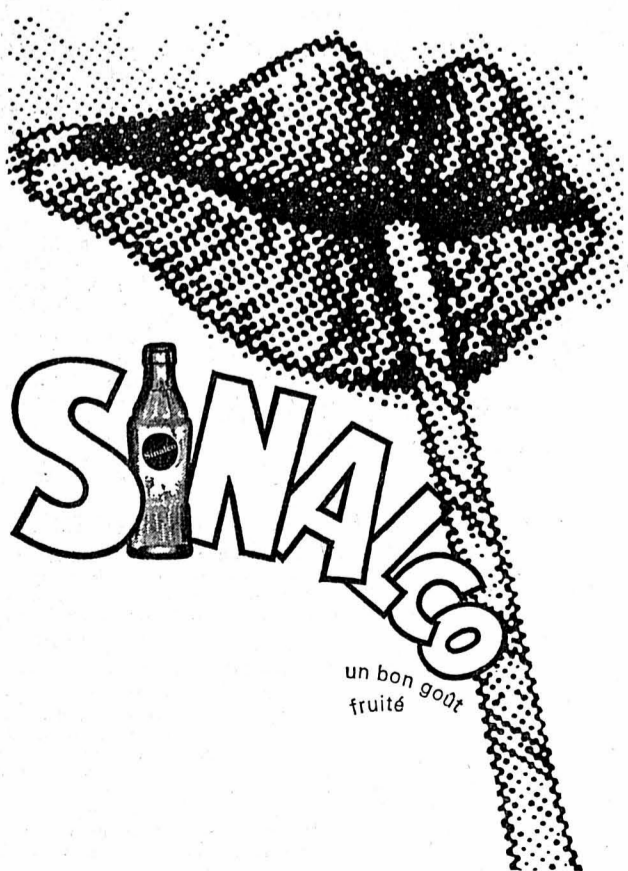
Rugin 10, PESEUX, tél. 8 30 39

**Motifs brodés**

pour les enfants se fixant  
au fer à repasser  
CENTRE DE COUTURE BERNINA

**L. CARRARD**

Epancheurs 9 Neuchâtel



un bon goût  
fruité

LOTÉRIE ROMANDE

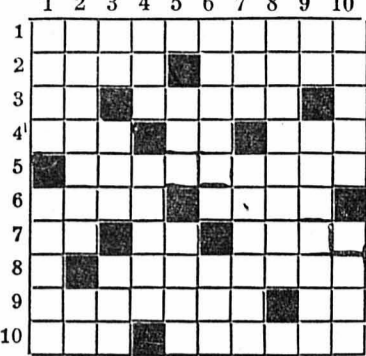
plus que 3 jours!

à Vauderens / Fr



MOTS CROISES

Problème No 61



HORIZONTELEMENT

1. Maréchal soviétique. 2. Un pas vers le pardon. 3. Marqué de la contradiction. 4. Peu de gens le prient. 5. Ils sont pleins d'esprit. 6. Sa tête est menacée. 7. Des crêtes en Crête. 8. La repasseuse l'utilise. 9. Convention qui suppose un propriétaire. 10. Entre deux partis. 11. Partie inférieure ou plancher du petit bassin. 12. Effectifs. 13. Victoire de Condé.

VERTICALEMENT

1. Boue. 2. Ruminant du Congo. 3. Telle une poule. 4. Saint. 5. Elle en a fait bouillir plus d'un. 6. Conjoncture spéciale. 7. Terme de tennis. 8. Menuiserie privée. 9. Ils sont pleins d'esprit. 10. Sa tête est menacée. 11. Des crêtes en Crête. 12. La repasseuse l'utilise. 13. Convention qui suppose un propriétaire. 14. Entre deux partis. 15. Partie inférieure ou plancher du petit bassin. 16. Effectifs. 17. Victoire de Condé.

Solution du No 60



HOROSCOPE

Cette journée connaîtra des influx tendant à contrarier les projets établis depuis de longues semaines. La mauvaise humeur qui régnera sur une grande partie de l'après-midi se dissipera en fin de soirée. Naissances: Les enfants de ce jour auront un caractère aimable; une intelligence ouverte et vive.

BÉLIER (21/3-19/4) Santé: Ne prenez pas n'importe quel médicament. Amour: Ne vous fiez pas aux apparences, allez au fond des choses. Affaires: Ne comptez que sur vous-même pour solutionner vos problèmes. TAUREAU (20/4-20/5) Santé: Tenez-vous bien, votre colonne vertébrale souffre. Amour: L'être aimé tentera de se rapprocher de vous. Affaires: Terminez rapidement votre travail en cours.

BALANCE (24/9-23/10) Santé: Vous devriez surveiller votre tension. Amour: Soyez fidèle à vos sentiments. Affaires: Ne négligez pas les aides qui vous seront offertes. SCORPION (24/10-22/11) Santé: Ne soignez pas votre rhume avec n'importe quel médicament. Amour: Vous êtes engagé, il est trop tard pour reculer. Affaires: Les mauvaises habitudes entravent votre succès.

GÉMEAUX (21/5-21/6) Santé: Consommez davantage de légumes frais. Amour: Oubliez vos anciens griefs. Affaires: Vous vous heurterez à de nombreuses difficultés. CANCER (22/6-22/7) Santé: Faites des frictions au gant de crin. Amour: Méfiez-vous de certains qui se disent vos amis. Affaires: Ne soyez pas trop dépensier.

SAGITTAIRE (23/11-21/12) Santé: Supprimez définitivement les féculents. Amour: Évitez les situations compliquées. Affaires: Écoutez les conseils de personnes compétentes. CAPRICORNE (22/12-19/1) Santé: Évitez de voyager ce jour. Amour: Méfiez-vous des intrigues et des commérages. Affaires: Soyez aimable avec vos collègues.

LION (23/7-23/8) Santé: Vos articulations sont fragiles. Amour: Ne vous montrez pas brusque et impatient. Affaires: Vous aurez à faire face à une situation compliquée. VIERGE (24/8-23/8) Santé: Essayez de ne pas consommer de conserves. Amour: Ne renoncez pas à poursuivre votre idéal. Affaires: Vous aurez un surcroît de travail aujourd'hui.

VERSEAU (20/1-18/2) Santé: Vous vous sentirez en pleine forme. Amour: Des événements extérieurs troubleront votre quiétude. Affaires: Tout n'ira pas pour le mieux, restez calme. POISSONS (19/2-20/3) Santé: Ménagez votre cœur, évitez tout surmenage. Amour: N'abusez pas de votre autorité. Affaires: N'hésitez pas à confier vos préoccupations.

CARNET DU JOUR

NEUCHÂTEL EXPOSITIONS. - Musée cantonal d'archéologie (hôtel Du Peyrou): Exposition. CINÉMAS. - Palace: 15 h et 20 h 30, L'Arbre de Noël, 12 ans. Arcades: 15 h et 20 h 30, Bambi, 7 ans. Rex: 15 h et 20 h 30, Pucelle de 18 ans, 18 ans. Studio: 15 h et 20 h 30, L'Etoile du Sud, 12 ans.

COLOMBIER CINÉMA. - Cinéma Lux: 20 h 15, Custer, homme de l'ouest. AUVERNIER Galerie Numaga: Léon Zaek, peintures. Caveau des Abbesses: Bar-dancing. CORTAILLOD Pharmacie de service: Marx. SAINT-BLAISE CINÉMA. - Cinéma Royal: Relâche. LE LANDERON CINÉMA. - Cinéma du Château: Relâche.

Bio: 15 h, 18 h 40 et 20 h 45, J'ai même rencontré des tziganes heureux, 18 ans. Apollo: 15 h et 20 h 30, L'Homme perdu, 16 ans. Danse et attractions L'ABC de 21 h à 2 h. L'Escale de 21 h à 2 h. La Rotonde de 21 h à 2 h.

De tout pour faire un monde Moins trappistes peu sujets aux maladies de cœur Les moines trappistes, dont la nourriture frugale est pauvre en matière grasse, sont beaucoup moins sujets aux maladies de cœur que les moines bénédictins. Tel est le résultat d'une enquête entreprise par une spécialiste en diététique qui a interrogé plus de trois mille moines, appartenant à vingt-neuf communautés américaines. Mrs Mary Helen Goodloe estime que le fait que les trappistes ne consomment ni alcool, ni tabac, et ne mangent que peu de viande, explique qu'ils soient généralement en excellente santé. Par contre, les bénédictins, surtout ceux qui servent dans une paroisse, souffrent souvent de troubles cardiaques.

Dance et attractions Le Corsaire de 20 h à 2 h. Spot bar jusqu'à 24 h. Pharmacie d'office (jusqu'à 23 h): M. Wildhaber, Orangerie. PESEUX CINÉMA. - Cinéma de la Côte: 20 h 30, Erotissimo. Pharmacie de service: Dr W. Gauchat, jusqu'à 21 h, ensuite le No 11 renseigne.

Une serrure qui se met à hurler quand on la touche Une serrure de sécurité couplée avec une sirène d'alarme, a été mise au point par une société américaine. Toute tentative pour forcer la serrure ou la chaîne qui lui est accouplée déclenche immédiatement le système d'alarme. Celui-ci est composé d'un petit émetteur dissimulé dans la serrure elle-même, comme le haut-parleur qui diffuse le hurlement de la sirène. Cette serrure peut être installée sur n'importe quelle porte d'appartement.

• Douleurs? • Grippe? • Maux de tête? Nouveau! Egalement présenté en comprimés effervescents. Recommandé même pour les estomacs délicats.

Aspro



Mobilier 3 chambres, au grand complet

avec literie ainsi que tous les meubles nécessaires, état neuf garanti, comprenant: Chambre à coucher à 2 lits jumeaux, avec encadrement bois superbe, forme très élégante, avec 2 armoires à 2 portes, toilette avec miroir et tiroirs très profonds, lits modernes et 2 tables de nuit, Literie avec matelas de tête marque, qualité éprouvée (10 ans de garantie), couffin Sanitas double-retors; une qualité excellente et durable. Salle à manger structure noyer, très bonne qualité suisse, avec espace buffet/bibliothèque avec niche pour TV, table à rallonges et 4 chaises rembourrées avec siège similicuir. Studio garniture rembourrée, 3 pièces, recouverte de tissu de très bonne qualité, accoudoirs recouverts de similicuir; 1 divan transformable, 2 fauteuils tournants très confortables, le tout soigneusement rembourré ainsi qu'une table de salon dessus lavable.

Crédit jusqu'à 36 mois sans difficultés

pas de formalités - pas de traites - pas de cautions - pas de renseignements chez le voisin, le propriétaire ou l'employeur. Sur demande, possibilité d'inclure garantie pour dispense des mensualités en cas de maladie ou accidents. Discret absolu. Propre bureau de crédit.

Literie comprise! Tout compris!

1 table double-face 1 tour de lit, 3 pièces planonnier, 2 branches 2 lampes de chevet lustre pour salle à manger, 6 branches étageré, 3 rayons petite table pour fumeur, porte-journaux settee, étagère corbeille à papier en plastique 2 sacs anti-mites (2 grands) 6 cintres pour jupes 6 cintres avec support petite armoire pour la salle de bain séchoir pliant sac à linge, plastique bross à repasser, bien rembourré 2 tendeurs pour pantalons miroir pour garde-robe, avec cadre porte-chapeaux porte-parapluies porte de cuisine (force 10 kg) poubelle (Ochsner) 2 grands sacs à poubelle avec manche plumeau avec manche patilloison, solide qualité service de table, 24 pièces etc., etc., etc.

Une occasion unique Circonstance spéciale, ce magnifique mobilier est cédé pour la modique somme de 4150.-

Possibilités d'échange - Tous les meubles peuvent être achetés individuellement - Livraisons dans tout le pays par camions rembourrés - Emmagasiner gratuit avec garantie du prix jusqu'à la livraison

Meubles d'exposition à prix fortement réduits!

Pour cause de transformations de nos locaux nous cédonnons couramment à des prix fortement réduits des modèles d'exposition très légèrement endommagés (à peine visibles). La porte est grande ouverte - Rendez-vous visite sans aucun engagement et comparez - même un long voyage en vaut la peine. Remboursement du billet CFF ou de la benzine utilisée, à chaque acheteur.

Tschäppät Meubles Bienne Rue d'Argent 6 / Rue Hugli Bâtiment F.H. Tél. 032 38555

AUTO-ÉCOLE SIMCA 1000 OPEL Permis professionnels pour camions et taxis A. MAIRE Tél. bureau 5 67 70 domicile 3 32 66

DÉMÉNAGEMENTS Petits transports - Suisse et France POLDI JAQUET Neuchâtel Tél. 5 55 65

BULLETIN BOURSIER

Table with columns for Bourse de Neuchâtel, ZURICH, ACTIONS, OBLIGATIONS, Cours des billets de banque étrangers, and Marché libre de l'or.

critique NOUVELLE SUPPRESSION

LES CHAMPIONNATS DU MONDE DE HOCKEY SUR GLACE (Suisse romande). - Notons une dernière fois la qualité irréprochable du travail fourni par la télévision suédoise à l'occasion de cette manifestation sportive. Nous osons espérer que les responsables de la diffusion des prochains championnats du monde se seront rendus en Suède pour voir travailler leurs collègues et qu'ils auront suivi quelques rencontres sur leurs petits écrans. Il y a toujours à apprendre des autres et la politique de prestige de la S.S.R. ne saurait tolérer un échec eurovisif. A l'année prochaine pour le constater...

Nous avons aussi pu constater combien la télévision suisse romande est vite satisfaite. En effet, il se trouve qu'une partie de hockey sur glace se déroule en trois phases et, qu'entre elles, prennent place deux pauses d'un quart d'heure. Ce temps, nous le passons à contempler une image. Une seule fois, Bernard Vité a tenté d'augmenter ce temps mort en discutant avec le responsable de l'arbitrage. Malheureusement, sa bonne volonté a été traitée par la technique, puisque les propos échangés étaient pratiquement inaudibles. La chaîne suisse allemande, elle, agrémentait ces instants par la diffusion de documents. Ne pourrait-il pas en être de même chez nous? Le téléspectateur ne s'en plaindrait pas et les moyens techniques le permettent.

«SEULE A PARIS» (Suisse romande). - A la lecture de ce feuilleton s'ajoute maintenant la lassitude. Personne ne peut contester que le réalisateur exploite jusqu'au bout son histoire, qu'il la tire en longueur. Qu'appartient le dernier épisode diffusé? En suivant épisodiquement cette série, nous nous demandons si la personne responsable de son achat l'a visionnée avant de signer un contrat. En tout cas, lorsqu'il s'agit de séries de plus de treize épisodes, il semblerait que l'on puisse prendre certaines précautions. Souhaitons que l'acheteur prenne la peine maintenant de suivre chaque épisode. Cela lui évitera une erreur identique. D'autre part, le nom du réalisateur devait le rendre prudent, car, dans ce secteur aussi, une hiérarchie est en train de s'établir.

A LA TV AUJOURD'HUI

Table listing TV programs for Suisse Romande, France II, SVizzera Italiana, Suisse Alémanique, France I, and Allemagne I.

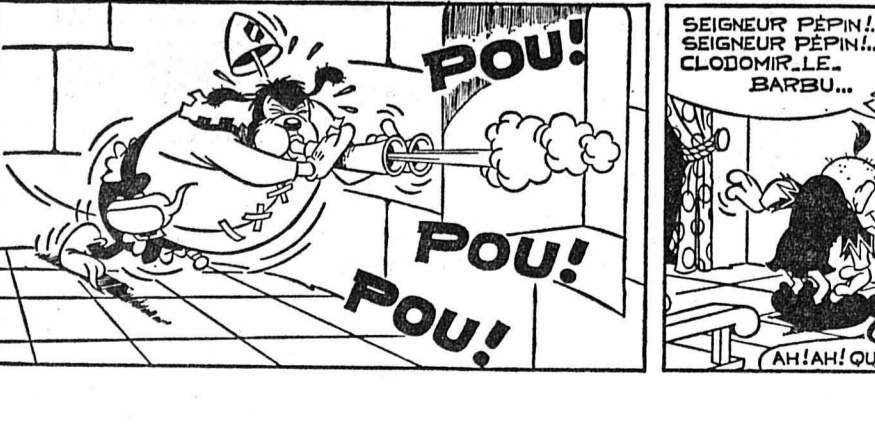
FAN MAGAZINE sur les émissions à ne pas manquer et vous apporte les commentaires et illustrations nécessaires à une utilisation rationnelle des programmes de télévision.

RADIO

Table listing radio programs including Solfeus et télédiffusion, Beromunster et télédiffusion, and Second programme.



MAMBO ET LA RONDE DES SIÈCLES




Maculature soignée au bureau du journal, qui la vend au meilleur prix.

**ARCADES**  
57878

AUJOURD'HUI 15 H - 20 H 30  
**BAMBI**

DÈS DEMAIN JEUDI 15 H - 20 H 30  
Un succès de librairie devenu un succès de l'écran



PIERRE BRAUNBERGER  
en collaboration avec  
NAT WACHSBERGER  
présente  
HORST BUCHHOLZ  
MARLENE JOBERT  
dans  
**l'astragale**  
d'après le roman de  
ALBERTINE SARRAZIN  
EDITIONS JEAN-JACQUES PAUVERT  
un film de  
GUY CASARIL  
distribution  
VALORIA-FILMS EASTMANCOLOR

**AUTO-ÉCOLE**  
et conduite rationnelle à Lignières sur la nouvelle petite FIAT 128 (français, allemand, italien)  
Tél. (038) 8 38 76.  
**Fr. Baumann**

Propriétaires et gérants d'immeubles !  
Pour vos travaux de rénovations, transformations, etc., nous vous recommandons  
**LES NOUVEAUX REVÊTEMENTS**  
thermiques, insonores, pour parois et plafonds  
Lavable — Pratique — Economique  
F. PETRALLI - peinture-papiers peints - Neuchâtel  
Côte 135 - Tél. (038) 4 27 83 - Devis sans engagement

**NOTEZ CETTE ADRESSE!**



**EUROPE MEUBLES**

Si nous avons adhéré à EUROPE MEUBLES, la communauté européenne du meuble qui réunit 500 grandes maisons suisses et étrangères, c'est dans un but bien précis.

Lequel? Acheter en commun pour pouvoir vous offrir ainsi les meilleurs modèles suisses et européens aux prix les plus avantageux.

En voulez vous la preuve? Faites-nous une visite, sans engagement. Ou demandez notre catalogue en couleurs, une source inépuisable d'idées nouvelles!



meubles **MEYER**

Le seul magasin EUROPE MEUBLES de votre région!

Neuchâtel  
Faubourg de l'Hôpital  
Tél. (038) 5 75 05

**BON GRATUIT**  
(à envoyer à l'adresse ci-dessus)  
Veuillez me faire parvenir sans engagement votre nouveau catalogue en couleurs

Prén., nom: \_\_\_\_\_  
Rue, no: \_\_\_\_\_  
NP, localité: \_\_\_\_\_

**Assugrin comme avant!**

Edulcorant artificiel à base de cyclamate. Quantité maximale journalière considérée comme inoffensive: 3,5 g pour les adultes (90 cubes d'ASSUGRIN extra-doux resp. 50 cubes d'ASSUGRIN surfin). HSA-78

«Le Delmonico»  
**Steak aux Halles**  
Tél. 5 20 13.

L'IMPRIMERIE CENTRALE S.A.  
**NEUCHÂTEL**  
4, rue Saint-Maurice  
Tél. (038) 5 65 01

met à votre disposition

- une équipe dynamique de spécialistes des arts graphiques
- un matériel moderne
- une expérience des problèmes les plus délicats de composition typographique, d'impression et de façonnage
- une qualité de service à la clientèle toujours digne de votre entreprise.

**Carrots d'Aruse**



Dégustation tous les soirs, lundi excepté, (038) 6 44 44

ancien nouveau  
Transformation de vestons croisés au prix de 48 fr. 50  
**R. POFFET - Tailleur**  
Ecluse 10 - Tél. 5 90 17  
NEUCHÂTEL

Propriétaires de jeunes chats  
**ATTENTION**

Contrairement à ce qu'on croit généralement, les jeunes chats se perdent avec une facilité déconcertante jusqu'à l'âge d'un an. Ne laissez donc pas vos bêtes vadrouiller des heures sans les rappeler.

Amis des Bêtes.

**PRÊTS et ESCOMPTES**

1510 MOUDON  
Rue du Poyet 9  
Sans caution 500 à 3000 fr. modes de remboursement variés  
Tél. (021) 95 24 24



**Yoplait**  
YOGOURT AUX POMMES 180 g

**NOUVEAU AUX POMMES**  
arôme délicat, saveur naturelle

cette petite fleur, c'est la fraîcheur

**Yoplait** naturellement fait naturellement frais  
YOGOURTS, DESSERTS ET FROMAGES FRAIS FABRIQUÉS EN SUISSE

39 ans de photo d'identité express  
pas d'automate 6 photos Fr. 4.— livrables quelques minutes après la pose  
Photo - Droguerie de la Gare  
A. Messerli Sablons 57  
Tél. 5 19 69

**Cordonnerie**  
Eascal Bordera rue Basse 3, à Colombier annonce à sa clientèle qu'il transfère son atelier à la rue du Château 14  
**Commerçants**  
Ne vous creusez pas la tête pour vos problèmes de publicité. Nous avons pour les résoudre un service à votre disposition.

**TV noir et blanc couleur**  
Vente Location Echanges Modèles depuis Fr. 575.—  
Service impeccable rapide et consciencieux par personnel spécialisé

**hug**  
RADIO-TV Neuchâtel

**Corne à la plante, peau dure, brûlures des pieds?**  
C'est agir contre la nature de limer et gratter la peau. C'est aussi un non-sens de vouloir corriger la nature avec des instruments. Elle réagit immédiatement avec une nouvelle formation de durillons de peau dure. La crème pour les pieds de F. Hilty, préparée à base de produits scientifiques naturels, ramollit la peau dure et supprime les brûlures des pieds. Le pot Fr. 8.— s'obtient seulement chez  
F. Hilty case postale 8021 ZÜRICH  
Tél. (051) 23 94 23 Chèque postal 80-42 503

SIÈGES - MEUBLES DE STYLE  
**J. Notter**  
ensemblier-décorateur spécialiste pour rideaux  
Moulins 13 tél. 5 17 48  
Etain - Cuivres - Miroirs  
Vente - Achat - Echange

# Comment recevoir gratuitement une poussette Helvetia?

Tout simplement en venant visiter notre 2me Salon international de la poussette à notre rayon Baby-ameublement face au Temple du bas.

Du 31 mars au 14 avril, chaque future maman recevra un billet de loterie gratuit qui lui permettra de gagner la poussette de son choix parmi les modèles de la collection HELVETIA exposés à notre rayon.

Le tirage aura lieu par-devant notaire et les heureuses gagnantes seront avisées personnellement. Une voiture sera offerte.

Le modèle illustré: Poussette Helvetia «Paris-Charme». Nacelle amovible, roues démontables, frein sur deux roues. Peut être transformée en pousse-pousse en y ajoutant un siège «camping». Fr. 298.—  
siège «camping». Fr. 98.—



**armourins neuchâtel**

**LANZ Helvetia**



