

FEUILLE D'AVIS DE NEUCHÂTEL

RUE SAINT-MAURICE 4 • PARAÎT TOUS LES JOURS EXCEPTÉ LE DIMANCHE • TÉLÉPHONE (038) 56501

LE PLUS ANCIEN JOURNAL DE LANGUE FRANÇAISE • FONDÉ EN 1738

LE PROFESSEUR BARNARD A ÉTÉ FORMEL

Blaiberg est décédé d'une crise de rejet

POUR LE PRATICIEN LES GREFFES DU CŒUR NE SONT QUE PALLIATIFS

LE CAP, (ATS-AFP). — Les obsèques de Philippe Blaiberg, décédé dimanche soir à l'hôpital Groote Schuur du Cap, ont eu lieu lundi à 16 heures, au cimetière israélite du Cap.



Images de la douleur: Mme Blaiberg et sa fille Jill, après le tragique dénouement. (Téléphoto AP)

Le professeur Barnard a confirmé au cours d'une conférence de presse à la faculté de médecine de l'Université du Cap, que Philippe Blaiberg était mort à la suite d'une crise de rejet.

(Lire la suite en dernière page)

HÉLÈNE...

LE CAP (ATS-AFP). — « Hélène, je vais mourir, je sens que c'est la fin ».

Telles ont été les dernières paroles de Philippe Blaiberg à l'adresse de sa femme, dimanche soir, peu avant sa mort.

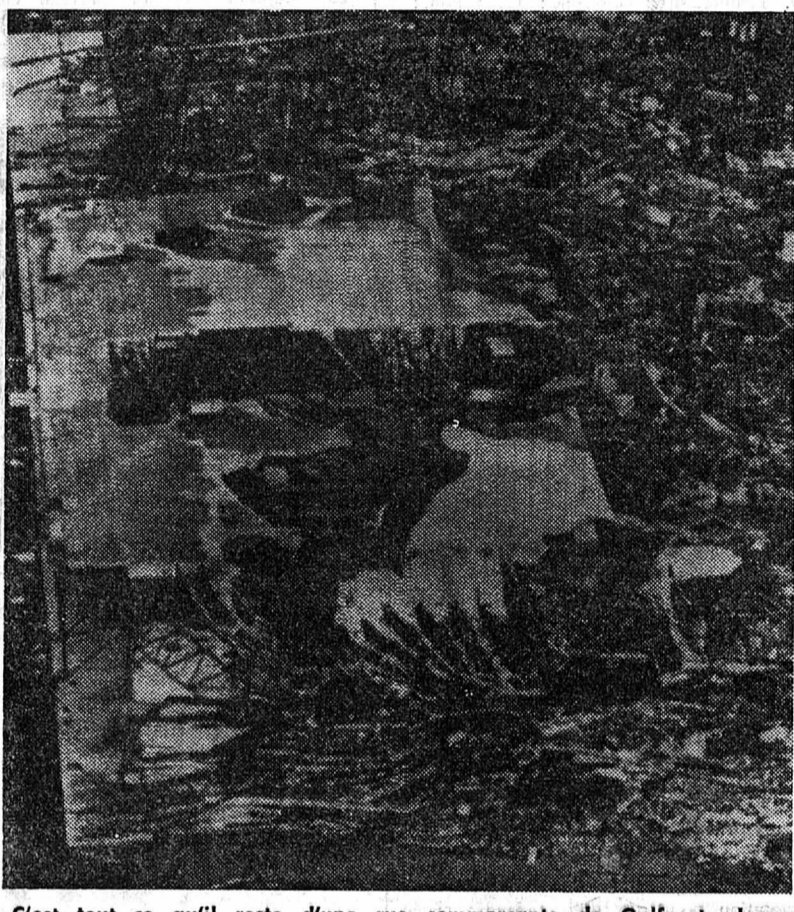
Cette révélation a été fait hier matin par un porte-parole de l'hôpital de Groote Schuur. Blaiberg avait senti sa fin venir depuis le début de l'après-midi de dimanche et s'était apparemment calmement résigné à son sort. Mme Blaiberg et sa fille se trouvaient au chevet du malade, lorsque celui-ci a prononcé faiblement ces mots d'adieu trente minutes environ avant d'expirer.

UN DES PLUS SAUVAGES DES TEMPS MODERNES

Terrible ouragan sur le Mississippi

14 morts - 44,000 personnes évacuées Dégâts estimés à 55 millions de francs

LA NOUVELLE-ORLÉANS, (ATS-Reuter). — Les premiers vents précédant « Camille », l'ouragan le plus violent qui ait frappé les Etats-Unis depuis 1935 et l'un des plus sauvages des temps modernes, ont atteint dimanche soir la Nouvelle-Orléans.



C'est tout ce qu'il reste d'une rue commerçante de Gulfport, dans le Mississippi. (Téléphoto AP)

Devant la violence de l'ouragan qui s'est abattu sur la région de Biloxi et de Gulfport, sur la côte du Mississippi, déracinant arbres et pylônes, inondant les habitations et coupant les routes, 44,000 habitants des régions les plus menacées ont été évacués. C'est le cas de la presque totalité de la population de la ville de Gulfport (30,000 habitants).

Gulfport et Biloxi (44,000) sont détruits aux trois-quarts, alors que la ville de Buras, dans la Louisiane, était submergée par des vagues hautes de 6 mètres et se trouve actuellement sous deux mètres d'eau.

L'ouragan a causé la mort d'au moins 14 personnes, 10 à Biloxi, deux à Gulfport, et deux à Moos-Point. Mais ce bilan n'est que provisoire et on redoute que de nouveaux cadavres soient découverts.

Toute la côte, de la Louisiane à l'Alabama, est privée de communications. Il n'y a pas d'électricité et pas de gaz.

M. Daniel Guice, maire de Biloxi, qui avait indiqué une première estimation des dégâts à 55 millions de francs, après un second examen des lieux, a jugé qu'ils sont beaucoup plus importants.

Parmi les immeubles détruits près de la baie de Gulfport, se trouvent un poste de la police de la route, un centre de loisirs qui venait d'être inauguré et un bâtiment de la chambre de commerce.

LA FORCE DES EAUX

La puissance de « Camille » était telle que les eaux se sont engouffrées sur une autoroute à quatre voies à Gulfport, qui est devenue impraticable. Plusieurs morceaux d'un pont entre Biloxi et Ocean Springs — sur la seule route au sud menant à Mobile (Alabama) — ont été arrachés.

Gulfport n'a plus d'eau potable, mais des mesures ont été prises pour y remédier dans les heures à venir.

Pour empêcher les pillages des cordons de police ont été établis autour de la ville.

(Lire la suite en dernière page)

LES IDÉES ET LES FAITS LE BICENTENAIRE DE NAPOLEON

Le 15 août, jour de l'Assommoir, la France a célébré le bicentenaire de la naissance du petit général Bonaparte, qui allait devenir l'empereur Napoléon Ier. A Ajaccio, de grandes manifestations officielles ont eu lieu, présidées par M. Pompidou. Elles avaient été commandées et organisées par les soins du général De Gaulle. On imagine son regret de n'avoir pas pu évoquer lui-même un destin aussi exceptionnel. Quel que soit, en effet, le jugement que l'on porte sur cette figure hors série, nul ne saurait contester que Napoléon appartient à cette sorte d'hommes comme il n'en est apparu que quelques-uns dans l'histoire du monde. Pour le bien ou le mal de la France? C'est toute la question.

Dans un livre publié pendant la guerre, notre compatriote Léon Bopp le comparait à Hitler. C'est pour le moins injuste et extravagant. Le « Führer » n'a laissé que ruines en Allemagne. Il était proprement un dément en proie à tous les démons du germanisme, quand celui-ci est à même de se déchaîner sans mesure. Tandis qu'une large part de l'œuvre napoléonienne, sur le plan civil, a survécu au désastre de Waterloo. Il y avait du positif dans ce génie. Plus récemment, M. Henri Guillemin s'est efforcé de le rapetisser par tous les moyens. Entre ces excès de dénigrement et le culte parfois idolâtrique rendu au cours des âges par tant de Français à l'épopée de la Grande Armée — et les innombrables manifestations organisées dans tout le pays en cette année napoléonienne en sont encore comme un effet nostalgique — la vérité est certainement au milieu.

Ce qui stupéfie le plus en Napoléon, c'est qu'il fut à la fois un législateur et un stratège hors pair. Après la grande secousse révolutionnaire, après les abominations de la Terreur, il apparut aux Français comme un réconciliateur, et cela est à son actif. Mais sur le sens même de son œuvre civique et civile, à distance, on peut émettre bien des réserves, parce que dans son fond elle demeurait inspirée d'esprit jacobin. On est surpris, au reste, de la largeur du champ de son activité. Père de l'université moderne, du code civil, du concordat avec l'Eglise, du franc de germinal, de la réorganisation de la Comédie française, de l'embellissement et de l'agrandissement de Paris, de l'administration rénovée — et nous en passons — tout tournait autour de ce César et de sa volonté centralisatrice. René BRAICHAET

(Lire la suite en dernière page)

APRÈS LE BAIN DE SANG D'HOLLYWOOD

Drame de Bel-Air : la police sur la piste de hippies

L'enquête s'étend jusqu'à Rome

HOLLYWOOD, (ATS-AFP). — La chasse à l'homme déclenchée au lendemain du quintuple meurtre de Bel-Air, la villa de Roman Polanski aux environs de Hollywood s'est étendue au Canada et même à Rome. La police canadienne recherche maintenant quatre jeunes « hippies » californiens.

Partie du Sunset-Boulevard, la grande artère de Hollywood, l'enquête ramène, donc l'attention des policiers de Los-Angeles à son point de départ : les quatre suspects étaient, en effet, semble-t-il, des habitués du fameux boulevard, communément appelé le « strip ».

Selon la police de Vancouver (les assassins présumés de Sharon Tate et de ses quatre compagnons auraient pu fuir en longeant la côte du Pacifique) les suspects ont bien l'allure de hippies et de drogués. L'un d'eux, du nom de Harrison, serait reconnaissable à son abondante chevelure rousse.

Sur le « strip », que les hippies ou leurs émules envahissent chaque nuit

Lire aujourd'hui

CYCLISTE grièvement blessé à Champion
(Pages neuchâteloises)

HOCKEY : programme d'avant-saison pour les Chaux-de-Fonniers
(Page 10)

ACTUALITÉ RÉGIONALE : pages 2, 3, 6, 7 et 8.
TOUS LES SPORTS : pages 10 et 11.
MEMENTO RADIO-TV — PROGRAMME BOURSES : page 13.

par dizaines de milliers, ces quatre personnages passeraient inaperçus, mais la police de Hollywood, croît-on savoir, a le casier judiciaire de l'un d'entre eux au moins.

(Lire la suite en dernière page)

UNE VEDETTE FAIT NAUFRAGE

TRAGÉDIE SUR LE LÉMAN

Huit morts, quatorze disparus, dont une douzaine d'enfants

Un tragique accident qui endeuille une colonie de vacances, s'est déroulé hier vers 16 h 30 sur le lac Léman, au large de Saint-Disdille, où la vedette « Froidieu », a fait naufrage à 80 mètres environ de la rive. Huit cadavres ont été repêchés immédiatement, mais à 21 h 30, selon les chiffres officiels de la préfecture de Haute-Savoie, 14 personnes étaient portées disparues. Il y avait une cinquantaine de personnes à bord du petit navire au moment de l'accident, dont 32 enfants d'une colonie de vacances de Metz.

(Lire également en avant-dernière page)

Ils sont tous rock!



WHITE-LAKE (AP). — Des dizaines de milliers de jeunes gens ont assisté, à White-Lake, dans l'Etat de New-York, à la troisième journée du festival du rock. On déplore cependant deux morts — un jeune homme qui a été écrasé par un tracteur et un autre ayant absorbé une dose massive de drogue. Une jeune fille s'est brisée la colonne vertébrale en tombant d'un échafaudage. Les hélicoptères continuent à évacuer les personnes grièvement blessées, tandis que 2000 autres sont soignées dans un hôpital de campagne. La foule a écouté, pendant 18 heures d'affilée, de la musique rock. Les interprètes ont dû jouer pendant tout ce temps afin de ne pas provoquer de réactions parmi la foule estimée entre 100,000 et 200,000 personnes. Toutes les routes conduisant à la petite ville avaient été fermées, mais les jeunes gens n'en continuaient pas moins d'y arriver à pied. Des milliers de policiers assuraient le service d'ordre. Notre téléphoto AP : une « image » du festival.

Vacances sans retour

Le nombre des travailleurs italiens employés en Suisse qui vont passer leurs vacances dans leur pays natal — et qui ne reviendront pas chez nous après les vacances — va-t-il atteindre cette année la cote d'alerte pour l'économie helvétique? En d'autres termes, la main-d'œuvre italienne utilisée en Suisse, au lieu d'augmenter en nombre, comme c'est le cas depuis des années, va-t-elle se stabiliser, pour diminuer même, dans un proche avenir?

La question est posée dans un certain nombre d'entreprises utilisant d'importants effectifs italiens. C'est que, depuis des mois, les travailleurs de la péninsule, rentrant chez eux de Suisse, pour un congé limité, sont l'objet de la sollicitude empressée de la part de leurs compatriotes, chefs d'entreprises. Ces derniers s'adressent essentiellement à la main-d'œuvre qualifiée, dont ils apprécient hautement le savoir-faire et une certaine « mentalité industrielle », acquis dans les fabriques suisses.

Aussi, offrent-ils à ces « revenants » des salaires élevés, des perspectives de promotion, des avantages sociaux, des facilités pour leur déménagement et leur installation en Italie. Des agents recruteurs interceptent une partie de ces ouvriers qualifiés dès leur passage à la frontière, dans les trains et dans les gares, les encourageant à rester dans leur pays après leurs vacances.

Il est vrai toutefois que l'accroissement de la population d'une part, et le chômage qui, hélas, sévit toujours dans les régions méridionales de la péninsule et en Sicile d'autre part, permettent à la Suisse, comme à la France et à l'Allemagne notamment, d'espérer que le flot des travailleurs italiens ne tarira pas de sitôt.

Mais il n'en est pas moins regrettable pour l'économie suisse que les meilleurs éléments, formés dans les usines de ce pays, s'en aillent après quelques années, pour être remplacés par des travailleurs à « rééduquer » professionnellement de A à Z.

L'investissement pour l'apprentissage et l'adaptation de chaque ouvrier étranger se chiffre par milliers de francs. Il s'agit là pour les entreprises suisses d'une charge assez lourde, qui n'apparaît guère dans les bilans des sociétés. Mais la contribution apportée ainsi généreusement par la Suisse dans son ensemble à l'aide à certaines régions « sous développées » d'Europe est d'autant plus substantielle. L'Italie, bien que puissance industrielle en plein essor, en bénéficie largement.

R. A.

COGO DISCOUNT Portes-Rouges 20

Jus d'orange
EXOTIC

le litre

180

P

Whisky
Lucky Scot

40°

la bouteille

1250

TAPSY

Aliment complet
p. chiens - 6 rondelles -
510 g

310

au lieu 450

COGO

service tapis

mode

neuchâtel tél. 5 31 83 / 5 31 93



Souvenez-vous de

**l'aide suisse
aux rhumatisants**

La Ligue neuchâteloise contre
le rhumatisme vous rappelle sa
collecte annuelle :

Compte de chèques : **20-588**

Adhérez à la Ligue neuchâteloise
contre le rhumatisme

Secrétariat : Collégiale 10,
Neuchâtel
Tél. (038) 5 17 22

BEAU CHOIX DE CARTES DE VISITE
à l'imprimerie de ce journal

“**Merci**
pour le compliment”



“**Oui, mais comment
se fait-il que la Select soit si légère,
si douce et pareillement
vouée au succès?**”

En premier lieu, cela tient au raffinement
du mélange bien dosé de tabacs nobles. C'est pourquoi
la première Select n'est jamais la dernière.

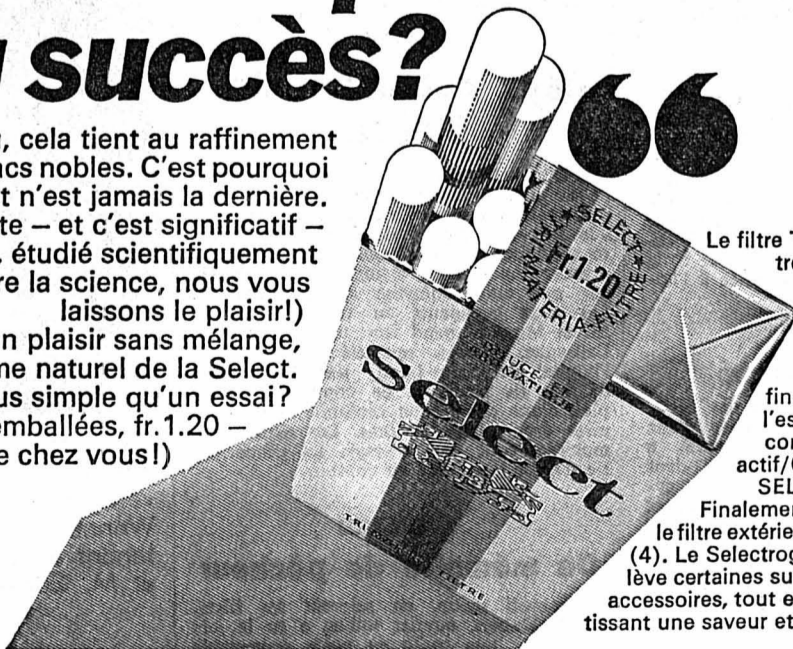
Il y a ensuite – et c'est significatif –
le filtre Tri-Materia, étudié scientifiquement
(laissez-nous sans autre la science, nous vous
laissons le plaisir!)

Un plaisir sans mélange,
imprégné du charme naturel de la Select.

Quoi de plus simple qu'un essai?
(20 Select, joliment emballées, fr. 1.20 –
à deux pas de chez vous!)

Le filtre Tri-Materia agit de
trois manières diffé-
rentes. La fumée
passe d'abord
à travers le filtre-
intercepteur de
fibres Estron très
fines (1), puis à travers
l'espace d'absorption
composé de charbon
actif/Charcoal (2) et de
SELECTROGENE (3).

Enfin, elle passe dans
le filtre extérieur Estron
(4). Le Selectrogène en-
lève certaines substances
accessoirs, tout en garan-
tissant une saveur et un arôme intacts.



**PAS DE
SOUCIS**
NOUS SOMMES LÀ

Choisissez votre CYCLOMOTEUR
chez le spécialiste
CILO - VICTORIA
ALLEGRO - PEUGEOT

RENÉ SCHENK

Chavannes 7 et 15 - Tél. 5 44 52

BOUCHERIE-CHARCUTERIE

R. MARGOT

NEUCHÂTEL

Ø 2 lignes : 5 14 56 - 5 66 21

Spécialité de VIANDE D'AGNEAU

Appareillage-Ferblanterie

F. GROSS & FILS

Installations sanitaires

Machines à laver « Schultess »

Coq-d'Inde 24 - Tél. 5 20 56

RITZ & Cie

MENUISERIE

ÉBÉNISTERIE

Neuchâtel

Ecluse Tél. 5 24 41

BLANCHISSERIE DU FAUBOURG

Nettoyage à sec, fbg de l'Hôpital 26

Stoppage invisible

Réparation de chemises

Tél. 4 06 06

NETTOYAGES

Villas, appartements, bureaux, fa-

briques - Location de machines

à poncer les parquets

Travail soigné - Devis sur demande

Débaras en tous genres

Vy d'Etra 41 G. ZÜRCHER

Tél. 3 32 64 (heures des repas)

**HUG & Co, Musique,
Neuchâtel**

organise dès septembre 1969 des
cours de guitare d'accompagnement,
accordéon (tous systèmes), mélodi-
ca, donnés par professeur compétent
avec méthodes rapides et efficaces.
(Cours spéciaux pour adultes).

Pour tous renseignements et ins-
criptions, s'adresser chez

hug

PRÊTS
sans caution

EXEL

BANQUE EXEL
2001 NEUCHÂTEL

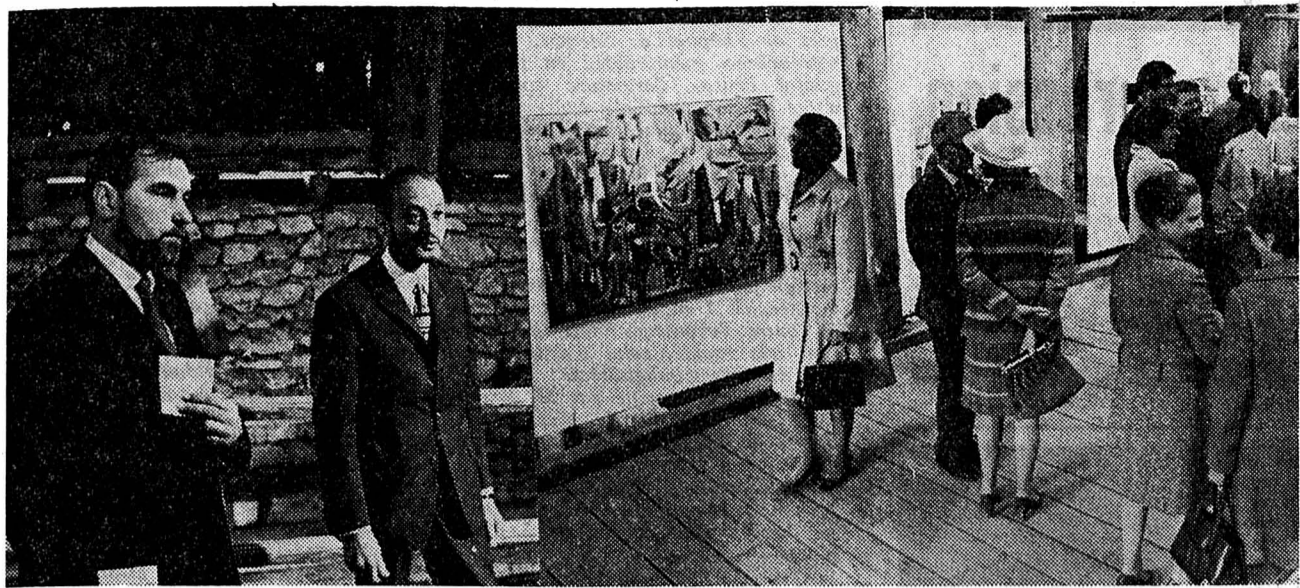
Av. Rousseau 5 Ø (038) 5 44 04
Ouvert le samedi matin

S 689

Neuchâtel... 6 étages d'exposition - 30 vitrines Meubles Meyer

LE LOCLE - LE LOCLE

Peintures et sculptures cohabitent à la ferme du Grand-Cachot-de-Vent



Gérard Bregnard expose ses sculptures et peintures dans le magnifique cadre de la ferme du Grand-Cachot-de-Vent. Il est autodidacte. Son œuvre est empreinte de surréalisme mais non dénuée de symbolisme. Allez faire sa connaissance jusqu'au 14 septembre, les jours passent vite ! (Avipress Bernard)

La nouvelle centenaire a été fêtée à Lausanne



Sur cette photo, nous voyons la nièce de la centenaire, Mme Testaz-Geneux, une arrière-petite-nièce, la centenaire Mlle Sophie Geneux et son neveu, M. Jules Favre. (Photo exclusive Avipress ASL)

Mlle Sophie Geneux est entrée hier dans sa 100^{ème} année. Une cérémonie s'est déroulée à Lausanne pour la circonstance. Comme nous l'avons déjà écrit, la nouvelle centenaire est originaire du Locle. Elle a cependant vécu

à Neuchâtel avant d'assumer la gérance, à Bonvillars, d'un important domaine agricole et viticole. On comprend que, hier, cadeaux et fleurs aient empli son appartement lausannois. (ASL)

CERNEUX-PÉQUIGNOT

Grange en feu au Maix-Lidor

Sans l'intervention des sapeurs-pompiers du Cerneux-Péquignot dirigés par le cap. Vuillemez, renforcés des premiers-secours du Locle, placés sous les ordres du cap. Brasey, la ferme de Maix-Lidor à l'entrée de la vallée de la Brévine, non loin du Cerneux-Péquignot, aurait été ravagée par un incendie.

Les quarante chars de foin engrangés ayant fermenté, des flammes prirent naissance et elles allaient passer dans l'écurie quand les pompiers arrivèrent. Il fallut sortir rapidement le foin, travail pénible par suite du manque d'air. Les pompiers n'ont quitté les lieux qu'à trois heures du matin.

Etat civil du Locle du 15 août

Promesses de mariage : Rufenacht, Marcel-André, compositeur typographe, et Chopard-Lallier, Hélène-Lucie-Laure; Pipoz, Rémy-Gilbert, employé de commerce, et Geiser, Cosette-Ginette. Mariages : Beausire, Claude-Alain, ingénieur en électronique, et Perrenoud, Mary-Lise; Ducommun, Michel-Richard, chauffeur PTT, et Chervet, Gabrielle.

AUJOURD'HUI DANS LES MONTAGNES

● AU LOCLE

Pharmacie d'office : Coopérative. Permanences médicale et dentaire : votre médecin habituel.

LA CHAUX-DE-FONDS



4674 Chaux-de-Fonniers ont repris le chemin de l'école

Après sept semaines de vacances plus qu'ensoleillées, les 2680 élèves de l'école primaire, les 1020 des écoles secondaires et les 974 de l'école préprofessionnelle de la Chaux-de-Fonds ont repris lundi matin, par un temps maussade, le chemin de l'école.

A la porte des collèges, il régnait, avant l'heure d'entrée déjà, une certaine effervescence, on racontait ses vacances aux copains et copines retrouvés, en montrant les petits souvenirs rapportés soit de la mer, soit de la montagne.

Signe des temps ? Dans les groupes de garçons, on entendait surtout cette question : tin : « T'as vu les gars sur la Lune ?... C'était formidable ! »

Avipress Bernard

Avant le centenaire de Mme Vuille-Rieser

Mme Marie-Louise Vuille née Rieser, qui entre demain dans sa centième année, à la Chaux-de-Fonds, est née dans cette ville le 20 août 1870.

Elle y vécut jusqu'à l'âge de 17 ans puis, suivant ses père et mère, frères et sœur, elle traversa l'Atlantique et passa deux ans à New-York comme sertiessuse, son père étant horloger.

Cédant au mal du pays, un beau jour elle rentra à la Chaux-de-Fonds revoir les sapins de son Jura natal. Elle fut recueillie par ses tantes Milles Perret-Gentil. Depuis, elle se garda bien de quitter le pays.

Elle épousa en 1891 M. Armand Vuille, horloger de qualité. Ils eurent trois enfants : Armand, 78 ans, ancien chef de la poste de l'Hôtel de ville à la Chaux-de-Fonds, Maurice, 67 ans, préfet des Mon-

tagnes neuchâtoises de 1949 à 1955 après Edmond Guinand et avant Jean Haldimann, puis, de 1955 à 1968, contrôleur adjoint des finances au château, retraité de l'administration cantonale, enfin, Marcel, décédé à 63 ans, qui fut chef de bureau des chèques postaux à Lausanne.

Armand et Marcel Vuille ont eu à leur tour deux garçons et une fille. L'un est sous-directeur de la Banque cantonale vaudoise à Lausanne, l'autre industriel à Baden; enfin, la fille n'est autre que la femme de Walter Buser, vice-chancelier de la Confédération.

Une cyclomotoriste renversée

Hier, à midi dix, sur l'artère nord de l'avenue Léopold-Robert, à la hauteur de l'immeuble portant le No 90, un automobiliste, M. Albert Gerber, agriculteur à la Cibourg a renversé une cyclomotoriste, Mlle Janine Becher, 16 ans, apprentie de commerce, de la Chaux-de-Fonds, qui roulait dans le même sens. En tombant, elle toucha une palissade bordant la chaussée au nord.

Souffrant de contusions et d'éraflures sur tout le corps, l'infortunée cycliste a été transportée à l'hôpital communal au moyen d'une ambulance.

Etat civil de la Chaux-de-Fonds du 18 août 1969

Promesses de mariage : Guichard Georges-François, menuisier et Amstutz, Anna-Margareta; Pipoz, Rémy-Gilbert, employé de commerce et Geiser, Cosette-Ginette; Vogt, Max-Jules, mécanicien et Droz-dit-Busset, Luce-Ginette.

Décès : Richard, Charles-Albert, horloger, né le 14 janvier 1897, époux de Lucie-Victorine, née Morf, dom. Puits 9.

VAL-DE-RUZ

DOMBRESSON

Reprise de l'école

(c) Après six semaines de vacances ensoleillées et chaudes, ce qui ne s'était pas vu depuis plusieurs années, les enfants de Dombresson ont repris le chemin de l'école primaire.

Réception des tireurs

(c) Récemment les tireurs qui ont pris part au Tir fédéral de Thoune ont été reçus par les sociétés locales et les autorités devant l'hôtel de commune. Rappelons que sur 23 tireurs, trois ont obtenu la couronne et 4 trois couronnes. D'aimables paroles et des félicitations ont été adressées aux tireurs par le président des sociétés locales M. Peter Gfeller, par M. Germain Scheurer vice-président du Conseil communal et M. Claude Bourquin, président de la Société de tir. Relevons que celle-ci compte de nombreux membres jeunes, ce qui assure bien de l'avenir de la société. A l'issue de la manifestation, le verre de l'amitié a été offert par la commune dans les salons de l'hôtel.

CARNET DU JOUR

Pharmacie de service : Marti, Cernier. Permanences médicale et dentaire : Votre médecin habituel.

Avec Mirexal c'est vivre à l'heure de son temps

Deux exemples de notre très riche gamme

Nouveau!

757.416
Montre homme à ancre, tout acier inoxydable, 25 rubis, mouvement Automatic, calendrier, seconde au centre, étanche, Incabloc, forme très moderne 95.-



Nouveau!

757.086
Montre bijou, plaqué or, 10 microns, 17 rubis, Incabloc, forme moderne rectangulaire, avec bracelet fixé en plaqué or 70.-

M-garantie, service et prestations

*Contrôles de qualité les plus rigoureux et mesure électronique de la précision de marche chez le fabricant. Contrôles réguliers du fonctionnement par nos horlogers spécialisés.

*En cas de défauts de fabrication, échange immédiat le premier mois à tous les points de vente des montres M (à condition que la montre soit à l'état de neuf).

Du deuxième mois jusqu'à la fin des 12 mois de garantie, réglage ou échange du mouvement directement par le fabricant.

*Prix fixes exceptionnellement bas pour les réparations hors garantie. Pas de longs temps d'attente: les réparations sont effectuées dans les 7 jours par le fabricant lui-même.

MIREXAL en exclusivité chez MIGROS

Prêt comptant

- ★ de Fr. 500.- à Fr. 25.000.-, si vous avez une situation financière saine
- ★ remboursable jusqu'à 60 mois
- ★ accordé dans les 48 heures
- ★ basé uniquement sur la confiance, contre votre seule signature
- ★ garantie d'une discrétion absolue

Contre l'envoi du bon ci-joint, vous bénéficiez d'une réduction de 20% sur le coût total des intérêts autorisés. Notre «service-express», téléphone 071 233922, vous donne chaque soir de 19 à 21 h. tous les renseignements désirés sur nos prêts comptant.

Nom _____
Rue _____ A/344
Domicile _____

Banque Rohner+Cie.S.A.
9001 St-Gall, Neugasse 26, ☎ 071 233922
8021 Zurich, Strehlgasse 33, ☎ 051 230330



OFFRES DISCOUNT!

Dorina au lieu de 3.75 seulement 3.10 **295** net
Huile de tournesol avec escompte

Radion au lieu de 18.20 seulement 14.60 **1387** net
avec escompte

Via au lieu de 20.60 seulement 16.60 **1577** net
avec escompte

Vim au lieu de 1.40 seulement 1.15 **109** net
avec escompte

Chez votre détaillant USEGO

OFFRES D'EMPLOIS

OFFRES D'EMPLOIS

OFFRES D'EMPLOIS

MIGROS

cherche pour ses entrepôts de MARIN (8 km de Neuchâtel, transport depuis Saint-Blaise assuré par nos soins): chauffeur de poids lourds (permis D) chauffeur de camions légers (permis A) avec possibilité de formation pour la conduite des poids lourds; magasinier-contrôleur pour vérification de la qualité des fruits et légumes, ayant de bonnes connaissances dans ce domaine; emballeuses au département produits carnés. Places stables, bonne rémunération, horaire de travail régulier, avantages sociaux d'une entreprise moderne. Adresser offres ou demander feuille d'inscription à la Société Coopérative Migros Neuchâtel, dépt du personnel, case postale 228, 2002 Neuchâtel, tél. (038) 3 31 41.

UNE PLACE D'AVENIR VOUS ATTEND...

Importante entreprise immobilière et assurances cherche COLLABORATEURS consciencieux et travailleurs pour son service de vente. Rayon d'activité: Jura, Seeland, et canton de Neuchâtel. Nous offrons activité indépendante, travail intéressant et varié en contact permanent avec la clientèle, ambiance agréable au sein d'une équipe jeune et dynamique, possibilités de gain supérieures à la moyenne. Caisse de pension. Entrée en fonctions à convenir. Pour tout renseignement complémentaire, prière de téléphoner au (032) 2 09 22 ou (032) 3 90 45

Pour son secrétariat de rédaction, centre d'information cherche une

secrétaire

ayant, au nombre de ses dispositions naturelles, le sens de l'initiative et celui de l'organisation, la perspicacité, la méticulosité et la promptitude. Bonne formation de base indispensable (langues française et allemande, dactylographie, culture générale, etc.). Si vous aimez l'information, adressez-nous sans tarder votre candidature détaillée sous chiffres RV 33 181 à Publicitas, 1002 Lausanne.

FABRIQUE MARET Bôle. Tél. 6 20 21, engage une personne à la demi-journée pour différents travaux de laboratoire et métrologie. Se présenter.

BAGATELLE Tél. (038) 5 82 52 cherche un GARÇON DE CUISINE ainsi qu'une fille de cuisine. Se présenter ou téléphoner au (038) 6 75 55.

Entreprise industrielle de Neuchâtel engage pour le 15 septembre ou pour date à convenir, employée de bureau de langue maternelle française, ayant de bonnes notions d'allemand. Travail autonome, intéressant et varié, pour personne au courant des affaires, capable d'assumer des responsabilités. Place stable, bien rétribuée, ambiance agréable. Semaine de 5 jours. Faire offres manuscrites, avec photo et prétentions de salaire, sous chiffres CK 1959 au bureau du journal.



FROIDEVAUX S.A. HORLOGERIE

cherche pour travail à domicile ou en atelier VIROLEUSES (pour petites pièces, calibre 5 1/2 à 8 1/2). Faire offres écrites ou se présenter, ruelle Vaucher 22, 2002 Neuchâtel - Tél. (038) 5 70 21.

Société coopérative de production S.G.T. cherche

ouvrière suisse, ou étrangère autorisée, pour son département de contrôle. Faire offres ou se présenter à la Direction, Ecluse 67, 2000 Neuchâtel. Tél. (038) 5 67 01.

AGULA engage tout de suite ou pour date à convenir ouvrières de nationalité suisse ou étrangères avec permis C ou établies en Suisse depuis 5 ans révolus. Prière de se présenter ou de téléphoner à AGULA S.A., manufacture d'aiguilles pour machines à tricoter, chemin des Noyers 11, Serrières-Neuchâtel, tél. 8 19 02.

MÉTAUX PRÉCIEUX S.A., Neuchâtel cherche un mécanicien de précision et un mécanicien faiseur d'étampes de boîtes de montres. Places stables et avantages sociaux d'une grande entreprise. Faire offres écrites ou se présenter au service du personnel. Pour de plus amples renseignements, prière de téléphoner au No (038) 5 72 31.

ELECTRONA Nous cherchons ouvriers comme ajusteurs de relais et poseurs de câbles. Candidats débutants seraient formés par nos soins. Travaux propres et bien rémunérés. Nous demandons: Suisses ou étrangers hors plafonnement. Nous offrons: semaine de 5 jours; places stables. Prière d'adresser offres, de se présenter ou de téléphoner à ELECTRONA S.A., 2017 BOUDRY (NE). Tél. (038) 6 42 46.

MÉTAR S.A. Fribourg Fabrique de machines et d'articles métalliques Nous cherchons, pour notre département Machines en plein développement, 1 monteur pour le montage de nos automates. Les candidats expérimentés dans le montage de machines et ayant une formation complète de mécanicien ou de mécanicien-ajusteur sont priés de nous téléphoner au (037) 2 63 31, ou d'adresser leurs offres de service au chef du personnel de MÉTAR S.A. Rte de la Fonderie 54 1700 FRIBOURG

FABRIQUE MARET, Bôle, tél. 6 20 21, cherche pour entrée immédiate OUVRIER Suisse ou étranger, avec permis C, pour travaux fins et soignés.

ZENITH Pour notre département des MÉTHODES, nous désirons engager 1 Ingénieur technicien ETS en mécanique bénéficiant d'une certaine expérience dans la construction de petites machines, l'automatisation et l'amélioration des procédés de fabrication. 2 Dessinateur - constructeur en mécanique générale et en microtechnique, capable de s'adapter à une gamme de travaux liés aux différents secteurs de fabrication horlogerie et appareils divers. 3 Analyseurs - chronomètres pour l'analyse et l'amélioration des postes de travail ainsi que la calcul des temps de production. La préférence sera donnée aux candidats ayant suivi un cours BTE ou reçu une formation équivalente. 4 Horloger complet expérimenté et maîtrisant les problèmes de rationalisation du remontage. Les personnes intéressées sont priées de se faire connaître par écrit, par téléphone ou par une simple visite à ZENITH, 2400 LE LOCLE. Elles voudront bien s'adresser au responsable du service du personnel, tél. (039) 5 44 22. La discrétion la plus grande est assurée.

Feuilleton de la «Feuille d'avis de Neuchâtel» LA FEMME DU LAIRD ROMAN par RUTH FLEMING Traduction de Mireille Dejean Rosemary redressa les épaules, elle grimpa, tenant Neville serré contre elle, la route conduisant au château. Les chiens suivaient quene basse. Aussi sur que cela soit pour elle, elle raconterait tout à Jan avant que quelqu'un d'autre ne lui ait parlé. S'il était prévenu, le choc serait moins rude. Fièrement, elle réfléchissait aux arguments qu'elle présenterait pour sa défense. Une certitude lui donnait du courage, Jan la croirait de préférence aux autres personnes. Si seulement, elle saurait savoir ce que ses ennemies raconteraient... elle saurait comment riposter, mais actuellement elle se débattait dans le noir. En arrivant au château, elle était en proie à une telle agitation qu'elle aurait voulu parler sans délai à son mari. En dépit du soleil, elle frissonnait. L'odeur des mets lui donna la nausée. Elle décida d'attendre Jan dans le hall. Lorsqu'elle entendit les sabots des chevaux, le cœur lui manqua. Jan avait rencontré un ami et l'avait invité à dîner. — Rosemary, je te présente Robert Grieson, Rob, ma femme. Ils passèrent à table. Ce récit causa un vif soulagement à Rosemary. Les deux hommes conversaient gaiement et Neville qui mangeait de bon appétit les inter-

rompait, de temps à autre par des questions intelligentes qui enthousiasmèrent Grieson. Il promit de venir chercher le garçon pour qu'il passe une journée avec ses enfants. Jan ayant donné son assentiment, Neville manifesta bruyamment sa satisfaction. Puis, la nervosité s'empara de nouveau de la jeune femme. Grieson ne tarderait pas à se retirer, et dès qu'il serait parti, l'entretien redouté devrait avoir lieu. — Ne te sens-tu pas bien Rosemary ? — Si Jan, quand M. Grieson sera loin, j'aimerais... c'est à dire... — Ne veux-tu pas boire un peu de cognac ? Tu es très pâle. — Je suis tout à fait bien. — Il inclina la tête et rejoignit son ami. Rosemary s'appuya contre le pilier de la porte. Toute sa vie, elle se rappellerait ces instants. Tous les printemps lui ramèneraient le souvenir de la torture éprouvée en ce jour d'avril. Elle finit par rentrer. A trois heures Neville arriva. — Papa et M. Grieson s'en vont à la ferme de Corbiestone. Papa a dit qu'il reviendrait vers six heures. — Corbiestone se trouvait à peine à trois miles de Grant House. Rosemary se sentit perdue. Jamais Jan ne passerait si près de la maison de sa mère sans lui rendre visite. — Rosemary, qu'as-tu ? interrogea Neville effrayé par sa pâleur. — Neville, cours demander à ton père de passer vers moi avant de partir. Je te suis. — Ils coururent aux écuries, elles étaient vides. Sur la route deux cavaliers galopèrent. Impossible de les atteindre, ils étaient déjà hors de portée de la voix. Avec le calme du désespoir, Rosemary rentra au château.

Neville annonça qu'il allait lire. C'était sa façon de faire comprendre qu'il était fatigué, une chose qu'il n'avouait jamais ouvertement. Ils se rendirent dans la bibliothèque. Rosemary prit son tricoteuse. Le petit garçon s'installa dans un fauteuil, les « Contes » de Grimm ouverts sur les genoux. — Le bel après-midi s'écoula lentement. A travers la fenêtre, Rosemary voyait les ombres des nuages s'étirer sur les collines. Comme elle aurait joué de ce beau jour si son cœur avait été en paix ! Mais tel un accusé, elle attendait le jugement. Maintenant le soleil descendait à l'ouest. Les ombres s'allongeaient. Lorsque Neville ouvrit la fenêtre pour appeler Jock et Jess, le bruit des sabots d'un cheval leur parvint. Rosemary retint son souffle et tendit l'oreille. Bientôt la voix de Jan résonna dans le hall. Elle crut s'évanouir lorsque son mari ouvrit la porte. Un coup d'œil sur son visage suffit. Il savait. XXX Tyrannique Neville exigea que son père joue avec lui. Jan l'emmena dans le hall et pendant un moment, Rosemary les entendit rire, puis Jan assit l'enfant sur ses épaules et le porta dans sa chambre. Il redescendit ensuite à la bibliothèque, s'approcha du feu et dit : — A midi, je t'ai demandé si tu ne te sentais pas bien, Rosemary, tu m'as répondu que non, je crois que tu m'as menti. — Jan... — Un instant, je te prie. As-tu rencontré Pamela ce matin ? (Elle inclina la tête). Que t'a-t-elle dit qui puisse te troubler ainsi ? — Rien. — Cet après-midi, elle était chez ma mère, elles m'ont paru bizarres. Il ne m'a pas fallu longtemps pour découvrir ce qui n'allait pas. (Il regardait intensément sa femme et n'eut aucune pitié pour l'angoisse qu'il lisait sur ses traits) Tu devines ce qu'elles m'ont raconté.

— Oui, des calomnies. Pamela me hait. Elle est furieuse que tu ne l'aies pas épousée. — Cela n'a rien à voir avec cette histoire. Que faisais-tu avant de connaître Gervase ? Tu prétendais avoir vécu à l'étranger avec une vieille parente, maintenant décédée. Est-ce vrai ? — Non. — Quelle est la vérité. — J'étais très pauvre, dit-elle lentement. Mon père était un artiste et nous vivions au jour le jour lorsqu'il mourut je ne possédais rien. J'ai dû accepter ce qui se présentait. Je suis devenue la bonne d'un petit garçon Rollo Marshall. — Il n'y a rien là de déshonorant, pourquoi me l'as-tu caché ? — Gervase t'avait raconté autre chose, je ne voulais pas passer pour une menteuse. — Je comprends. Pourquoi as-tu quitté ta place ? — Mme Marshall m'a congédiée... parce qu'elle disait... — Que son mari était amoureux de toi. — Rosemary bondit sur ses pieds. — C'est faux, Jan, il n'y avait rien entre nous. Il se montrait poli et amical avec moi, pas plus, mais Eva était une femme jalouse, haineuse. — Ainsi, il n'y a rien eu entre Marshall et toi ? — Jan quel homme es-tu donc ? Comment peux-tu croire qu'il y ait eu quelque chose de répréhensible entre M. Marshall et moi ? Il n'y a rien eu, absolument rien. — Alors pourquoi as-tu fait mystère de ton renvoi par une femme méchante et injuste ? — Si ta mère l'avait su, je n'aurais pas été la bienvenue ici, répondit-elle amèrement, et pourtant c'est la vérité. Toutefois, je suis convaincue que Pamela a raconté une histoire bien différente. (A suivre)

Popularis Tours

Course au bord de la Méditerranée
CAVI (au sud de Gènes)

les 13 et 14 septembre

Prix imbattable

Renseignements : Coop relations publiques
Neuchâtel, Treille 4
Tél. (038) 4 02 02.

COOP

Toujours en tête

RABUS OPTICIEN DIPLÔMÉ FBG DE L'HÔPITAL 3 NEUCHÂTEL TÉL. 5 11 38

GOUT DES MOINES
GODET VINS AUVERNIER

Congélateurs

270 l. Fr. 495.—
370 l. Fr. 640.—
470 l. Fr. 740.—
5 ans de garantie.

A. Fornachon
2022 Bevaix,
Tél. (038) 6 63 37.

Evitez le
CAMBRIOLAGE
grâce aux grilles de fenêtres en fer forgé de la maison

J.-J. LUDI
Clôtures
Corcelles (NE).
Tél. (038) 8 76 78
(ou, dès 17 h, 6 36 15).

DUVETS
neufs, 120x160 cm, belle qualité, légers et chauds,
Fr 40.— la pièce (port compris).

G. KURTH
1038 BERCHER
Tél. (021) 81 81 19-81 83 02.

EHRRBAR

Habits de travail

20%

Ehrbar SA
121, rue d'Aarberg
Bienna

DANS LE 1000

GODET VINS
Auvonnier

Confiserie cherche, pour entrée immédiate,
serveuse

pour son tea-room (étrangère avec permis C acceptée), ainsi qu'une

jeune vendeuse

à partir du mois d'octobre. Libre le soir.

Faire offres à la Confiserie Schmid, rue du Concert, Neuchâtel. Tél. (038) 5 14 44 ou le soir : (038) 5 85 05.

ATELIER DE RELIURE
cherche

ouvrier relieur qualifié

pour travaux amateurs et industriels. Place stable. Entrée immédiate ou à convenir.

Reliure J.-V. Attinger, 7, place Piaget, Neuchâtel.

On cherche
EMPLOYÉ (E)
de bureau consciencieux (se) pour 3 à 5 matinées, dans entreprise à Pe-sieux. Travaux faciles. Adresser offres écrites à FR 1994 au bureau du journal.

Cantine des casernes, 2013 Colombier, demande

aides de buffet
et
aides de cuisine

nourries, logées, congé le samedi après-midi et le dimanche.
Se présenter le matin.
Tél. (038) 6 22 43.

Grâce à notre
TRAVAIL à domicile

vous aussi pouvez gagner notre machine à tricoter vous-mêmes. Dès que vous avez reçu les instructions nécessaires, nous vous passons des commandes de tricots. Veuillez demander sans engagement la visite de notre représentant.

Giso,
Gilgen + Somain,
4563 Gerlafingen.

On cherche
jeunes garçons
(14-15 ans) ou étudiants, pour travaux de jardinage.
Tél. 8 45 01.

Nous cherchons :

un ferblantier-appareilleur
un appareilleur
un aide ou manœuvre

Rétribution intéressante à ouvriers qualifiés. Faire offres à G. Sydlar, ferblanterie-installations sanitaires, Tertre 30, Neuchâtel. Tél. 5 15 15.

FABRIQUE D'HORLOGERIE

P. MARCHAND Fils S.A.

Saint-Honoré 2,
Neuchâtel
engage

PERSONNEL
connaissant parties du réglage.
Adresser offres ou téléphoner au (038) 5 13 55.

DEMANDES D'EMPLOIS

Ajusteur-mécanicien avec formation commerciale (cours Scheidegger) cherche emploi comme

employé-technicien

dans entreprise de terrassement à Neuchâtel ou aux environs.
Faire offres sous chiffres A 302,652 à Publicitas S.A., 3001 Berne.

Jeune Bâloise, possédant diplôme de

secrétaire

d'école de commerce privée et ayant un an de pratique, cherche place à Neuchâtel ou aux environs immédiats, pour se perfectionner dans la langue française. Libre tout de suite.

Faire offres sous chiffres X 03-353,772 à Publicitas S.A., 4001 Bâle.

Jeune homme

avec formation commerciale cherche place à Neuchâtel dans bureau de comptabilité. Libre dès fin 1969. Faire offres sous chiffres P 300,508 N, à Publicitas, 2000 Neuchâtel.

EMPLOYÉ DE BUREAU

Suisse allemand (21 ans), cherche place, pour le 20 octobre, dans une banque aux environs de Neuchâtel. Adresser offres écrites à AK 1986 au bureau du journal.

Jeune cadre

technico-commercial, désirant changer de situation, cherche emploi avec responsabilités dans entreprise de la région de Neuchâtel. Formation technique et commerciale avec plusieurs années d'expérience. Langues : allemand et français, connaissances d'anglais.

Adresser offres sous chiffres EP 1993 au bureau du journal.

Mécanicien-électricien

expérimenté cherche poste à responsabilités. Adresser offres écrites à AH 1939 au bureau du journal.

JEUNE COMPTABLE

avec expériences fiduciaires cherche place. Région Neuchâtel ou Yverdon. Adresser offres écrites à GO 1963 au bureau du journal.

REMERCIEMENTS

La famille de
Madame René DUBIED
tient à exprimer sa profonde reconnaissance à toutes les personnes qui lui ont témoigné tant de sympathie et de réconfort pendant ces tristes jours de deuil et de séparation.
Neuchâtel et Lausanne,
le 15 août 1969.

Profondément touchée par les témoignages de sympathie et d'affection reçus lors de son grand deuil, la famille de
Monsieur
Marcel PETITPIERRE
remercie sincèrement toutes les personnes qui ont pris part à sa douloureuse épreuve par leur présence, leur envoi de fleurs ou leur message, et les prie de trouver ici l'expression de sa profonde reconnaissance. Un grand merci également à l'hôpital de Couvet, ainsi qu'à Messieurs les docteurs Gentil et Borel pour leur dévouement.

COMMERCES

A remettre magasin de

TABAC

spécialisé, au centre de la Chaux-de-Fonds, très fort passage, Sport-Toto et Loterie Romande. Conditions avantageuses, excellent chiffre d'affaires.
Faire offres sous chiffres A 920 598 à Publicitas S.A., 48, rue Neuve, 2501 Bienna.

VÉHICULES À MOTEUR

A vendre

OPEL REKORD

1700, 1963, très bon état, avec nombreux accessoires, très bon marché.
Tél. 8 17 34 après 19 heures.

A vendre

FLORETT RS

1968, 7000 km, 700 fr.
Tél. 6 21 18.

A vendre

Alfa Romeo 1600 GT

47,000 km.
Expertisée. Crédit. Reprise possible.
Tél. 7 73 54, 7 76 12.

OCCASIONS

FIAT 500

Jardinière, année 1966. Très bon état, 38,000 km.
Reprise
Facilités de paiement

GARAGE du ROC
HAUTERIVE - Neuchâtel - Tél. 3 11 44

AUTO-LOCATION
3 11 44

AUTO-LOCATION
3 11 44

AUTO-LOCATION
3 11 44

GARAGE DU ROC
Hauterive (NE)

Dem. à acheter

PIANO

On demande à acheter, bas prix, paiement comptant, piano brun, en bon état, pour école de jeunes gens du Jura vaudois.

Faire offres avec indication de prix et marque, sous chiffres P 11-460206 N à Publicitas S.A., 2001 Neuchâtel.

Prof. médicales

P. Berthoud
Médecin dentiste
DE RETOUR

Dr Muller,
Seyon 9
ABSENT
Jusqu'au 15 septembre

BEAU CHOIX DE CARTES DE VISITE
en vente à l'imprimerie de ce journal

OFFRES D'EMPLOIS

Etes-vous intéressé par les questions sociales si actuelles de nos jours ?

Le domaine de l'assurance-vieillesse et survivants, de l'assurance-invalidité et les allocations familiales vous offre la possibilité de devenir le futur

collaborateur

de notre important service social.

Si vous avez une formation commerciale ou bancaire, des connaissances approfondies de la langue allemande, du goût pour la comptabilité, et le désir de travailler de façon très indépendante tout en prenant largement vos responsabilités, adressez vos offres de service complètes (curriculum vitae, copies de certificats) et vos prétentions de salaire, sous chiffres P 11-130,659 à Publicitas S.A., 2300 la Chaux-de-Fonds.

Café Montagnard, Saint-Blaise, cherche, pour entrée immédiate ou date à convenir,

sommelière débutante

Fermé le lundi.
Tél. (038) 3 34 05.

Maroquinerie Biedermann, Bassin 6, cherche

jeune vendeuse

capable et de confiance.
Entrée fin septembre ou date à convenir. Faire offres écrites.

FABRIQUE D'HORLOGERIE

PRECIMAX
S.A.

MONRUZ-NEUCHÂTEL

cherche :

un horloger complet qualifié
poseur de cadrans emboîteur
chasseuse de pierres
dames ou jeunes filles

pour travaux faciles en atelier.
Faire offres ou se présenter :
Champréveyres 2, 2000 Neuchâtel, téléphone (038) 5 60 61.

Bureau de gérance cherche, pour date à convenir,

employée de bureau

éventuellement à temps partiel, pour correspondance et divers travaux de bureau.

Faire offres écrites, avec photo, curriculum vitae et prétentions de salaire, sous chiffres CN 1991 au bureau du journal.

FAN

Réception centrale:
Rue Saint-Maurice 4
Neuchâtel
Téléphone (038) 5 65 01

Compte de chèques postaux 20-178

Nos guichets sont ouverts au public de 8 heures à midi et de 13 h 45 à 18 h 10, sauf le samedi.

Tous nos bureaux peuvent être atteints par téléphone de 7 h 30 à 12 heures et de 13 h 45 à 18 heures. En dehors de ces heures, une permanence est ouverte, du dimanche au vendredi soir de 20 h 30 à 0 h 30. La rédaction répond ensuite aux appels jusqu'à 2 heures.

Délai de réception de la publicité:

Annonces

Les annonces reçues l'avant-veille à 17 heures peuvent paraître le surlendemain. Pour le numéro du lundi, les grandes annonces doivent parvenir à notre bureau le vendredi avant 9 heures et les petites annonces, le vendredi également avant 11 heures. Pour le mardi, le lundi jusqu'à 8 h 15.

Avis de naissance et avis mortuaires

Les avis de naissance et les avis mortuaires sont reçus à notre bureau jusqu'à 18 heures; dès ce moment et jusqu'à 23 heures, ils peuvent être glissés dans la boîte aux lettres du journal située à la rue Saint-Maurice 4, dans le passage.

Réclames et avis tardifs

Les réclames doivent nous parvenir jusqu'à 15 heures. Passé ce délai et jusqu'à 23 heures, nous n'acceptons plus que des avis tardifs dont la hauteur est fixée au maximum à 50 millimètres et de 50 millimètres pour les réclames, la veille avant 8 h 30

Pour le lundi : le vendredi avant 8 h 30

Tarif des abonnements

SUISSE :

1 an	6 mois	3 mois	1 mois
56.—	28.50	14.50	5.50

ÉTRANGER :

1 an	6 mois	3 mois	1 mois
90.—	46.—	24.—	8.50

Espagne, Turquie, Grande-Bretagne, Yougoslavie, et les pays d'outre-mer :

1 an	6 mois	3 mois	1 mois
95.—	52.—	27.—	10.—

Délais pour les changements d'adresse (minimum 1 semaine)
la veille avant 8 h 30
Pour le lundi : le vendredi avant 8 h 30

Les changements d'adresse en Suisse sont gratuits. A l'étranger : frais de port en plus.

L'EXPRESS

gratuit
gratuit
gratuit
gratuit



Beldona offre

Vous recevrez gratuitement ce soutien-gorge à partir d'un achat de Fr. 60.— déjà!

C'est un modèle dû au talentueux styliste de mode Emilio Pucci.

Il va de soi que vous pouvez aussi acheter ce modèle enchanteur.

Vous le trouverez dans les 35 magasins BELDONA dans les coloris turquoise, blanc et noir et son prix est de Fr. 29.50.

N'oubliez pas de jeter un coup d'œil à nos vitrines!



Neuchâtel : Croix-du-Marché

Avis de tir

Des tirs avec munitions de combat auront lieu comme il suit :

Régions : Les Pradières - Mont-Racine (carte nationale suisse au 1 : 50,000, vallon de Saint-Imier, feuille No 232).

Armes : infanterie avec LANCE-MINES (jours surlignés = avec lance-mines).

Dates et heures :

Lundi	1. 9. 69	de 1400 à 1800
Mardi	2. 9. 69	de 0800 à 2300
Mercredi	3. 9. 69	de 0800 à 1800
Judi	4. 9. 69	de 0800 à 2300
Vendredi	5. 9. 69	de 0800 à 1200
Lundi	8. 9. 69	de 1400 à 1800
Mardi	9. 9. 69	de 0800 à 2300
Mercredi	10. 9. 69	de 0800 à 1800
Judi	11. 9. 69	de 0800 à 2300
Vendredi	12. 9. 69	de 0800 à 1200

Zones dangereuses : Limitées par les régions Les Petites-Pradières - pt 1430 - crêtes jusqu'au Mont-Racine - la Motte - lisières forêts est du Mont-Racine jusqu'aux Petites-Pradières
Limite verticale des projectiles : 3000 m s/m.
No de téléphone du poste de cmdt pendant les tirs : (038) 7 10 60 ou 6 32 71.

MISE EN GARDE:

1. Vu le danger de mort, il est interdit de pénétrer dans la zone dangereuse. Le bétail qui s'y trouve en sera éloigné à temps. Les instructions des sentinelles doivent être strictement observées.
2. Pendant les tirs, des drapeaux ou des ballons rouges et blancs seront placés en des endroits bien visibles dans la zone dangereuse et près des positions des pièces. La nuit, ils sont remplacés par trois lanternes ou lampions rouges disposés en triangle.
3. PROJECTILES NON ÉCLATÉS
— En raison du danger qu'ils présentent, il est interdit de toucher ou de ramasser les projectiles non éclatés ou des parties de projectiles (fusées, ogives, culots, etc.) pouvant contenir encore des matières explosives. Ces projectiles ou parties de projectiles peuvent exploser encore après plusieurs années.
— La poursuite pénale selon l'article 225 ou d'autres dispositions du code pénal suisse demeure réservée.
— Quiconque trouve un projectile ou une partie de projectile pouvant contenir des matières explosives est tenu d'en marquer l'emplacement et d'aviser immédiatement la troupe la plus proche ou le poste de destruction de ratés.
4. Les demandes d'indemnité pour les dommages causés doivent être faites au plus tard dix jours après les tirs. Elles seront adressées au commissaire de campagne par l'intermédiaire du secrétariat communal qui procure les formules nécessaires.
5. Toute responsabilité est déclinée en cas de dommages dus à l'inobservation des instructions données par les sentinelles ou celles figurant sur les publications de tir.

Poste de destruction de ratés :
Cp GF 2, Neuchâtel, tél. (038) 5 49 15

Le commandant de troupe :
Tél. (038) 6 32 71.

Lieu et date :
Neuchâtel, le 5 août 1969.

Office de coordination de la place de tir des Pradières, cp Gardes-Fortifications 2, 2006 Neuchâtel - Tél. (038) 5 49 15



Excursions FISCHER

MARDI 19 AOUT
Départ : 13 h 30 **CHASSERAL** Fr. 10.—
MERCREDI 20 AOUT
COL DU KLAUSEN
GLARIS - AXENSTRASSE
Départ : 5 heures Fr. 34.50

GRUYÈRES
Départ : 13 h 30 Fr. 15.—
JEUDI 21 AOUT
LES 2 TUNNELS
Mont-Blanc et Grand-Saint-Bernard
Départ : 6 h 30 Fr. 40.—
(passeport ou carte d'identité)

VENDREDI 22 AOUT
GRIMENTZ VAL D'ANNIVIERS
Départ : 6 h 30 Fr. 32.—


LES 6 COLS
(Grisons - Tessin)
26-27 août 2 jours Fr. 105.—

Renseignements et inscriptions :
Autocars FISCHER Marin Tél. 3 25 21

Fiancés

Pour vos trousseaux, importation directe de fabrique, renseignements :

Z. BESSON
Maître tailleur
Louis-Favre 6 Tél. 5 68 29
NEUCHÂTEL

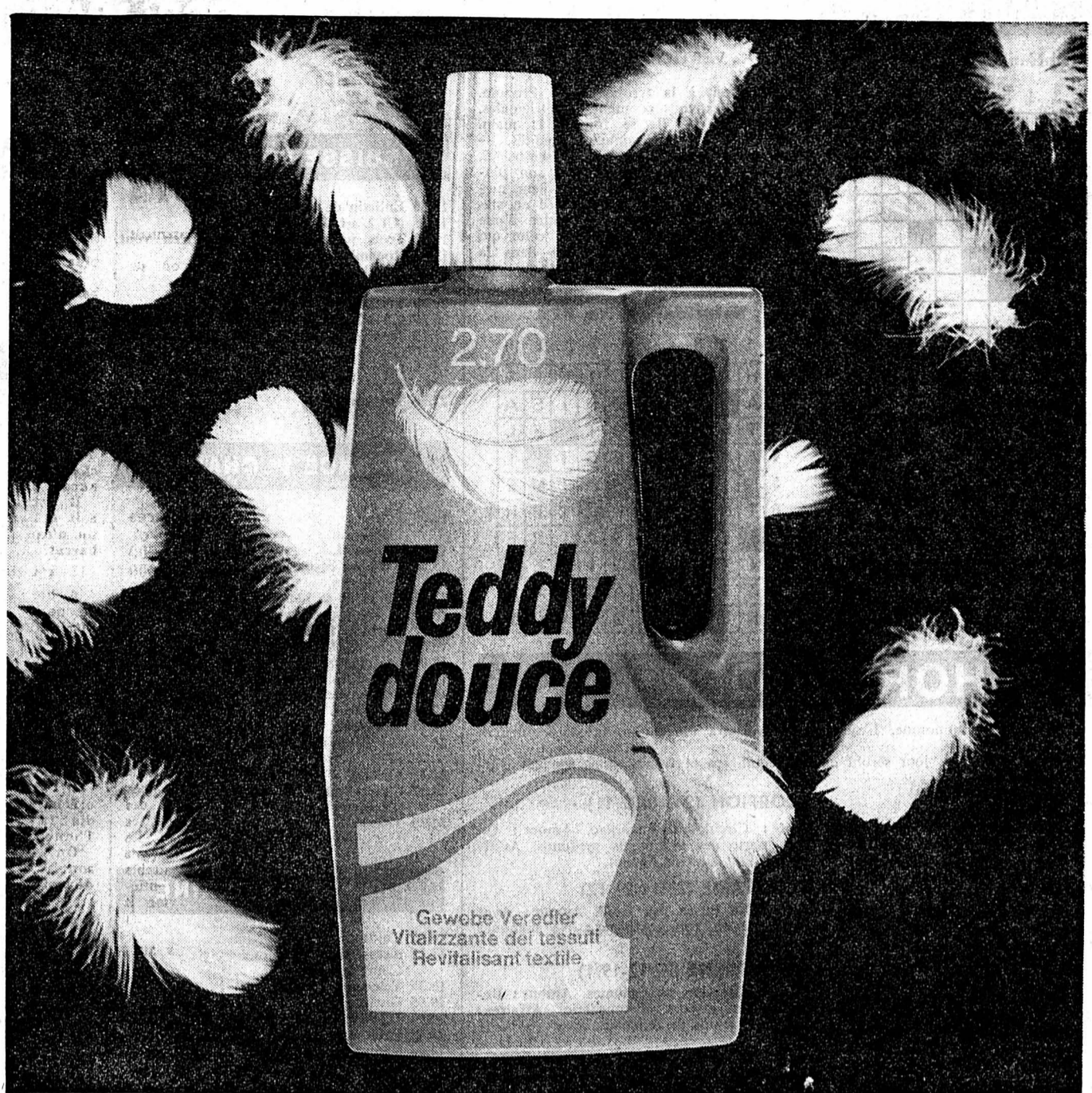


Ciao Le nouveau grand succès des usines Vespa



A partir de 14 ans sans permis. Nombreuses teintes modernes. dès fr. 595.—
Prospectus et démonstration :
MAISON G. CORDEY & FILS
CYCLES-MOTOS
Ecluse 47-49 - Ø 5 34 27
NEUCHÂTEL

Modèles pour permanents et colorations sont demandés. Haute coiffure Stihl vis-à-vis de la poste tél. 5 40 47



nouveau

Pour le lancement 2.- au lieu de 2.70

Teddydouce, revitalisant textile en flacon économique d'un litre. Dès maintenant, vous pourrez donner à beaucoup plus de linge la belle douceur qui rend le repassage si facile!



Teddydouce, le fameux revitalisant textile en flacon économique d'un litre dans tous les magasins Coop. Evidemment avec timbres Coop et points Coop

Z. BESSON
maître tailleur, rue Louis-Favre 6
Tél. 5 68 29 Neuchâtel

Pavillon des Falaises
Tél. 5 84 98
Friture et palée en sauce

Pantalons térylène

gris moyen, belle qualité.
Prix : Fr. 45.—

Avis de tir

Des tirs avec munitions de combat auront lieu comme il suit :

Région : Les Pradières - Mont Racine (carte nationale suisse au 1 : 50,000, Vallon de Saint-Imier, feuille No 232).

Armes : infanterie sans lance-mines.

Dates et heures :
Mercredi 20.8.69 de 0730 à 1600
Vendredi 22.8.69 de 0730 à 1600.

Zones dangereuses : Limitées par les régions Les Petites Pradières - pt 1430 - crêtes jusqu'au Mont Racine - la Motte - lisières forêts Est du Mont Racine jusqu'aux Petites Pradières.

No de tél. du poste de cmdt pendant les tirs :
Mercredi 20.8.69 tél. (038) 7 80 98 ou (032) 83 22 09.
Vendredi 22.8.69 tél. (032) 86 21 73.

MISE EN GARDE :

1. Vu le danger de mort, il est interdit de pénétrer dans la zone dangereuse. Le bétail qui s'y trouve en sera éloigné à temps. Les instructions des sentinelles doivent être strictement observées.
2. Pendant les tirs, des drapeaux ou des ballons rouges et blancs seront placés en des endroits bien visibles dans la zone dangereuse et près des positions des pièces. La nuit, ils sont remplacés par trois lanternes ou lampions rouges disposés en triangle.
3. PROJECTILES NON ÉCLATÉS :
— En raison du danger qu'ils présentent, il est interdit de toucher ou de ramasser les projectiles non éclatés ou des parties de projectiles (fusées, ogives, culots, etc.) pouvant contenir encore des matières explosives. Ces projectiles ou parties de projectiles peuvent exploser encore après plusieurs années.
— La poursuite pénale selon l'article 225 ou d'autres dispositions du code pénal suisse demeure réservée.
— Quiconque trouve un projectile ou une partie de projectiles pouvant contenir des matières explosives est tenu d'en marquer l'emplacement et d'aviser immédiatement la troupe la plus proche ou le poste de destruction de ratés.
4. Les demandes d'indemnité pour les dommages causés doivent être faites au plus tard dix jours après les tirs. Elles seront adressées au commissaire de campagne par l'intermédiaire du secrétariat communal qui procure les formules nécessaires.
5. Toute responsabilité est déclinée en cas de dommages dus à l'inobservation des instructions données par les sentinelles ou celles figurant sur les publications de tir.

Poste de destruction de ratés :
Cp GF 2, Neuchâtel, tél. (038) 5 49 15
Office de coordination de la place de tir des Pradières, cp Gardes-Fortifications 2, 2006 Neuchâtel, tél. (038) 5 49 15

Le commandant de troupe :
Tél. (032) 83 22 97

Lieu et date :
Neuchâtel, le 30.7.69.

L'ÉPICERIE ZIMMERMANN S.A.
cessant son activité remercie sa fidèle clientèle de la confiance qu'elle lui a toujours témoignée.
Fondée en 1840, l'entreprise a été reprise en 1912 par M. Edmond Berger qui l'a développée en créant, au cours des années suivantes, jusqu'à 32 succursales. En 1954, la direction a été assurée par son fils André Berger qui, pour raison d'âge, se retire des affaires. Ses fils s'orientent vers d'autres professions, il se voit contraint de fermer une entreprise qui a vécu 130 ans et qui a pris une part notable dans l'activité économique de Neuchâtel.

L'ÉPICERIE ZIMMERMANN S.A.
de Port-Roulant la remercie sa fidèle clientèle de la confiance qu'elle lui a toujours témoignée et l'informe qu'elle a remis sa succursale à Madame O. CEPPI, sa gérante depuis de nombreuses années. Nous recommandons vivement Madame Ceppi à tous nos clients.
J'avise la clientèle de l'Épicerie Zimmermann S.A. que j'ai repris à mon compte le magasin de Port-Roulant 1a, et qu'elle sera servie comme par le passé, avec des marchandises de qualité.
Madame O. Ceppi.

COUPE HARDY Service soigné et rapide
FRANÇOIS coiffeur de PARIS
NEUCHÂTEL
2, rue Saint-Maurice, tél. 5 18 73

Dettes = Soucis
débarassez-vous en par la gestion de dettes
Arrangements financiers
1700 Fribourg
7, rue Chaillet
Tél. 037 / 9 24 04

SOLITAIRES
Cette invitation s'adresse à vous !
INTER-CONTACT S.A.
Choix moderne du conjoint
4, rue des Terreaux
1003 LAUSANNE.
Tél. (021) 23 68 42
organise, dans une ambiance de gaieté et d'amitié, un

DINER DANSANT AUX CHANDELLES
le samedi 6 septembre 1969, de 20 h à 3 h du matin
vous offrant toutes les possibilités de réaliser un

HEUREUX MARIAGE
Les semaines, les mois, les années passent et vous restez là solitaires, vous enlissant jour après jour dans votre solitude qui vous retranche du monde. Vous aussi, pourtant, plus que tout autre, vous aspirez aux joies de la vie, à la chaleur d'un foyer et, ce rêve, nous le réaliserons rapidement en vous faisant rencontrer, parmi nos nombreux adhérents, celui ou celle que vous cherchez et qui vous cherche.
Renseignez-vous immédiatement pour adhésion, documentation, inscription directement.
Veillez m'adresser discrètement et sans engagement de ma part la documentation I.C.
Nom : _____
Prénom : _____ Année de naissance : _____
Rue : _____ Localité : _____ NS



extreme orient

Bangkok - Hong-Kong - Tokyo - Kyoto
21 jours à partir de Fr. 4995.—
(Groupe accompagné, minimum 15 personnes)
12 départs de Suisse, dès le 30 mars 1969

Bangkok - Angkor - Phnom-Penh - Tokyo - Hakone - Hamamatsu - Toba - Kashikojima - Ise - Kyoto - Taipei - Hong-Kong
25 jours : Fr. 6590.—
(Minimum 4 personnes)
2 départs de Suisse : les 11 avril et 26 septembre 1969

VOYAGES COOK

Organisation Internationale de voyages Wagons-Lits/Cook
1211 Genève Rue du Mont-Blanc 4 Tél. 31 21 39
1002 Lausanne-Ville Grand-Chêne 7 Tél. 22 72 12
1001 Lausanne-Gare 1820 Montreux Avenue du Casino 47 Tél. 22 72 18
1820 Montreux Avenue du Casino 47 Tél. 61 28 63

Prêt comptant à 7 1/2 %

tel est le coût maximum aujourd'hui de nos crédits personnels (7 1/2 % par an calculé sur le montant initial du prêt, soit max. 0,625 % par mois). C'est de l'argent à bon compte pour vous permettre de réaliser vos projets raisonnables. Nous finançons l'achat de : voitures, bateaux, appareils ménagers, téléviseurs, meubles, machines agricoles etc. sans réserve de propriété.

Si votre situation financière est saine et ordonnée, utilisez nos crédits personnels avantageux et discrets
● de Fr. 1 000.— à Fr. 25 000.—
● remboursable jusqu'à 60 mensualités
● basé uniquement sur la confiance.

Assurez-vous la possibilité de bénéficier d'une réduction moyenne de 20% du taux d'intérêts autorisés en nous retournant le coupon ci-après :

Nom : _____ Prénom : _____
Adresse : _____
Domicile : _____

Crédit Renco S.A.
1211 Genève 1, Place Longemalle 16, téléphone 022 24 63 53 V/344

