

FEUILLE D'AVIS DE NEUCHÂTEL

Journal de Neuchâtel, du canton et des régions avoisinantes

ABONNEMENTS

	1 an	6 mois	3 mois	1 mois
SUISSE:	36.—	18.25	9.25	3.30
ÉTRANGER:	54.—	28.—	15.—	5.50

Les changements d'adresses en Suisse sont gratuits.
A l'étranger: frais de ports en plus.

220^e année

PARAIT TOUS LES JOURS, EXCEPTÉ LE DIMANCHE

Fondée en 1738

1, RUE DU TEMPLE-NEUF ET 6, RUE DU CONCERT - TÉLÉPHONE 565 01 - CHÈQUES POSTAUX IV 176

ANNONCES

26 ct. le millimètre, min. 25 mm. - Petites annonces locales 16 ct., min. Fr. 1.50 - Avis tardifs 55 et 72 ct. - Réclames 76 ct., locales 55 ct. (de nuit 72 ct.), Mortuaires 30 et 45 ct.

Pour les annonces de provenance extra-cantonale: Annonces Suisses S. A., «ASSA» agence de publicité, Genève, Lausanne et succursales dans toute la Suisse.

La conférence de presse « historique » de Paris et les événements d'Alger

Le général de Gaulle s'est expliqué

« POURQUOI VOULEZ-VOUS QU'À 67 ANS JE COMMENCE UNE CARRIÈRE DE DICTATEUR? »

Adversaire acharné d'un régime impuissant, mais respectueux de la République qu'il a créée, il entend, pour résoudre la crise nationale, recevoir une délégation de pouvoir exceptionnelle de la représentation nationale pour une mission temporaire aux objectifs précis

« J'ai cru utile de dire ce que j'ai dit; maintenant je vais rentrer dans mon village et je m'y tiendrai à la disposition du pays »

PARIS, 19 (A.F.P.) — A 15 heures précises, hier, le général de Gaulle avait pris place au palais d'Orsay devant les journalistes, les projecteurs des photographes et des cinéastes. Il a tout d'abord fait une déclaration liminaire.

« Il a y tantôt trois années, dit-il, que j'ai eu le plaisir de vous voir. Lors de notre dernière rencontre, vous vous souvenez que je vous avais fait part de mes prévisions et de mes inquiétudes quant au développement probable des événements et aussi quant à ma résolution de garder le silence

jusqu'au moment où, en le rompant, je pourrais servir le pays. Et, en effet, depuis lors, les événements ont été de plus en plus graves. Ce qui s'est passé en Afrique du Nord depuis quatre ans était une très lourde épreuve. Ce qui se passe en ce moment en Algérie par rapport à la métropole et dans la métropole par rapport à l'Algérie, peut conduire à une crise nationale extrêmement grave.

» Mais aussi, ce peut être le

début d'une espèce de résurrection. Voilà pourquoi le moment m'a semblé venu où il pourrait m'être possible d'être utile encore une fois directement à la France.

La carence du régime

« Utile pourquoi? Parce que, naguère, certaines choses se sont passées, ont été accomplies, et telles que les peuples associés au nôtre ne l'ont pas oublié et que l'étranger s'en souvient. Peut-être cette espèce de capital moral pourrait-il, devant les difficultés qui nous assaillent, les malheurs qui nous menacent, peut-être pourrait-il avoir son poids dans la politique dans un moment de grave confusion.

» Utile aussi parce que c'est un fait

L'ACCUEIL DES PARTIS EST RÉTICENT SINON HOSTILE

La parole passe au parlement

Notre correspondant de Paris nous téléphone :

Les déclarations du général de Gaulle, devant 300 journalistes français et étrangers ont jeté la consternation dans les milieux politiques. Dans la mesure en effet où l'ancien chef de gouvernement provisoire a « converti » les généraux d'Algérie et donné son approbation au sursaut national de France et d'Algérie, on peut avancer que du point de vue parlementaire tout au moins, il a rendu impossible toute solution de compromis.

« Les propos tenus par le général de Gaulle dans sa conférence de presse ont rebondit le conflit déjà ouvert par son communiqué de la semaine dernière », a déclaré un des porte-parole du gouvernement.

Faisant écho à cette réaction, les groupes parlementaires ont accueilli avec réticence, voire même hostilité les déclarations du général de Gaulle. Venant de la part des socialistes cette attitude ne saurait surprendre. Elle a contre elle d'être purement négative, car si le général a effectivement fait savoir qu'il était — selon ses propres termes — « prêt à prendre la tête du gouvernement de la République », il a aussitôt ajouté, avec un sourire ironique: « C'est moi qui ai rétabli la République en 1944, pourquoi voulez-vous qu'à 67 ans, je

civisme. La nuance est importante, mais là où le général se sépare du régime — qu'il a une fois de plus condamné en termes d'une effroyable rigueur — c'est quand il envisage « une procédure exceptionnelle d'investiture » adaptée à « une délégation de pouvoir exceptionnelle pour une tâche exceptionnelle, dans un moment exceptionnel ».

La répétition de l'adjectif « exceptionnel », intentionnelle on le voit, prend alors un sens politique révélateur. Traduit en langage courant, cela signifie :

« Que respectueux sinon des systèmes qu'il désavoue, mais de la République qu'il a rétablie, le général entend recevoir une délégation de pouvoir de la représentation nationale, issue du suffrage universel.

« Qu'il n'entend pas en revanche être dictateur à vie, mais chargé seulement d'une mission temporaire de durée temporaire, avec des objectifs précis et déterminés.

M.-G. G.

(Lire la suite en 13^{me} page)

La « Croix de Lorraine » dans le ciel

METZ, 19 (A.F.P.) — Vers 12 heures 40, une quinzaine de chasseurs à réaction, venant de l'est, ont survolé Strasbourg et plusieurs autres villes du Bas-Rhin, en formation de « Croix de Lorraine », insigne des forces françaises libres, dont le chef était le général de Gaulle.

À la même heure, un nombre égal d'appareils a survolé Metz, formant également une « Croix de Lorraine » dans le ciel.

dont nous devons tous prendre acte, tous qui que nous soyons. C'est un fait que le régime des partis n'a pas résolu, ne résout pas et ne résoudra pas les énormes problèmes avec lesquels nous sommes confrontés, notamment celui de l'association de la France avec les pays d'Afrique, celui aussi de la vie en commun des diverses communautés vivant en Algérie, et même celui de la concorde à l'intérieur de chacune de ces communautés.

« Le fait est là. Je répète que tout le monde doit en prendre acte. Les combats qui se livrent en Algérie et la fièvre qui y bouillonne ne sont que la conséquence de cette carence.

(Lire la suite en 13^{me} page)

Les manœuvres de division ont débuté hier Neuchâtelois, Fribourgeois et Jurassiens aux prises : 8500 hommes et 650 véhicules

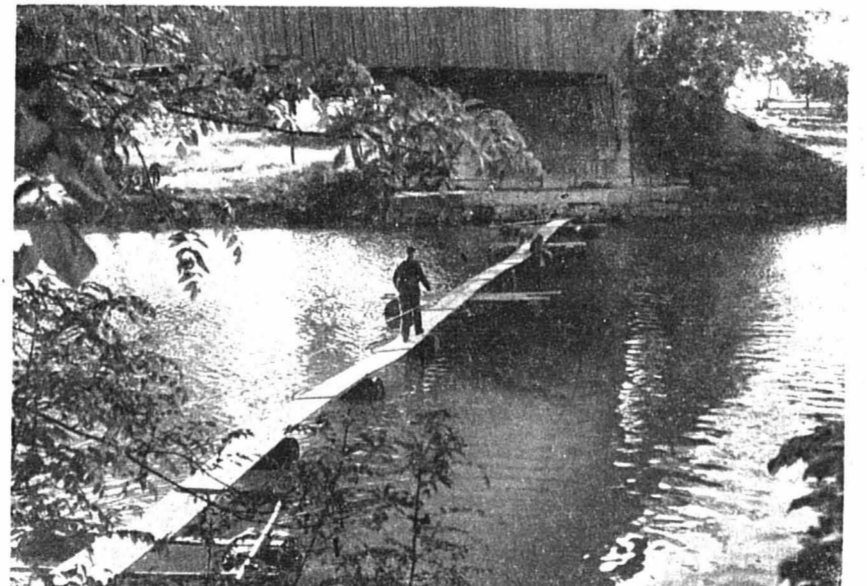
(DE NOTRE ENVOYÉ SPÉCIAL)

Les troupes de la brigade frontière neuchâteloise sont en état de guerre depuis lundi à 14 heures. Elles ont gagné dans la matinée leurs secteurs dans le Jura et le secret militaire veut que nous ne puissions être explicites. Mais rien n'est interdit de dire au sujet de l'ennemi, qui est Rouge et qui a envahi la Suisse par le nord. Rouge comprend le régiment jurassien 9 (colonel Folletéte), à qui sont attribués la bat-

terie de lance-mines lourds 2, le groupe de canons lourds 42 et une compagnie de sapeurs motorisés, et le régiment fribourgeois 1 (colonel Noël), à qui sont subordonnés le bataillon de pontonniers 1, le groupe d'obusiers 4 et la compagnie de canons d'infanterie 2.

D. B.

(Lire la suite en 14^{me} page)



Les grenadiers fribourgeois ont lancé une passerelle sur la Thielle, au-dessous du pont de Saint-Jean.

(Press Photo Actualité)

Nouvelles manifestations sur le forum d'Alger

M. Soustelle commente la conférence de presse du général de Gaulle

ALGER, 19 (A.F.P.) — Lundi, en fin d'après-midi, une foule considérable s'est dirigée vers le forum en criant « de Gaulle au pouvoir ».

Le forum était noir de monde. Les Algériens qui s'y trouvaient en même temps que des délégations de divers centres de la Mitidja chantaient « La Marseillaise » et criaient « Vive de Gaulle ».

M. Jacques Soustelle, s'adressant à la foule, a déclaré :

« Cet après-midi, le général de Gaulle a dit « l'armée est intervenue et elle a bien fait ». Il a évoqué le martyre de la population algérienne. S'il est encore des oreilles qui se ferment, qu'ils sachent que le cœur de ce grand Français bat à l'unisson du cœur de tous les Français d'Algérie.

« C'est l'unité indissoluble de l'armée et du peuple d'Algérie qui a bouleversé tous les termes de ce qu'on appelle le problème algérien, qui a déclenché ce grand mouvement de fra-

« L'Algérie tout entière prouve aujourd'hui, à la suite des journées intenses qu'elle vient de vivre, combien elle est unanime. »

Manifestation à Boufarik

BOUFARIK, 19 (A.F.P.) — M. Jacques Soustelle s'était déjà rendu lundi matin, en hélicoptère, à Boufarik, accompagné des généraux Massu et Alard et de membres du comité de salut public. Une foule de 50,000 à 60,000 personnes, dont 20,000 musulmans les a acclamés.

(Lire la suite en 13^{me} page)



La manifestation de vendredi soir a groupé, sur le forum d'Alger, 35.000 personnes, Européens et musulmans mêlés. On voit sur notre photo les banderoles sur lesquelles sont écrits des slogans tel que « Algérie française », « de Gaulle au pouvoir », etc. La délégation de la casbah portait également des banderoles attestant de sa fidélité à la France.

ternité nationale qui a balayé toutes les vieilles barrières.

« L'Algérie est française, a poursuivi M. Soustelle. Elle est plus française que jamais. Et elle l'est pour toujours. Il faut persévérer dans cette union, il faut la maintenir face à toutes les manœuvres qui peuvent se produire. Proclamer cette unité telle est notre tâche. Notre devoir est de persévérer jusqu'à la victoire. »

« Vive l'Algérie française », « vive de Gaulle ».

Apparavant, le général Salan avait déclaré :

Un tract du général Salan : Fellagha, ralliez-vous

ALGER, 19 (A.F.P.) — La 10^{me} région militaire fait diffuser en Algérie le tract suivant signé du général Raoul Salan, commandant supérieur interarmées :

« Fellagha, ralliez-vous, l'union est faite. 150,000 Français musulmans et chrétiens l'ont proclamé le 16 mai à Alger.

« Partout Français, musulmans et chrétiens, le proclament dans les villes et les villages.

« Fellagha, ralliez-vous, rendez vos armes à l'armée. Le pardon vous est accordé, reprenez votre place dans l'Algérie nouvelle française. »

Communiqué du F.L.N.

« Les musulmans ont été contraints d'assister aux manifestations » (!)

TUNIS, 19 (A.F.P.) — La délégation à Tunis du F.L.N. a publié dans l'après-midi un communiqué affirmant que si les Algériens musulmans ont participé aux manifestations d'Alger, c'est parce qu'ils y ont été contraints. Ce communiqué avance qu'il n'y a pas d'arrêt des opérations militaires et que « l'accalmie apparente » est due au fait que depuis plusieurs jours, les troupes françaises ne sortent pas de leurs casernes et de leurs cantonnements. Le F.L.N. réaffirme enfin son « opposition au colonialisme », que le gouvernement soit une République ou « une dictature militaire ».

« N'avancez donc pas vos genoux comme ça ! Ça n'est pas réglementaire !

Pas réglementaire ? Oh ! là, là.

Dans le même temps aussi, le « rabroué » lisait dans un journal genevois qu'un « interpellé » par un jeune agent de la circulation se plaignait de la façon « si inutilement offensante » dont celui-ci l'avait fait.

La courtoisie dans les propos, quelle aubaine et... quelle adresse aussi ! Que l'on s'en avise ! C'est pain bénit pour tout le monde.

FRANCHOMME

Manifestations sporadiques à Paris

PARIS, 19 (A.F.P.) — C'est en compagnie de sa femme et à bord de sa voiture personnelle que le général de Gaulle a quitté sa résidence parisienne pour regagner Colombey-les-deux-Églises.

Quand l'automobile du général a quitté la rue Solferino, la foule massée à l'extrémité de la rue a fait une longue ovation en criant « Vive de Gaulle ». Aussitôt après le passage de la voiture, la foule a rompu les barrières de police et envahi la chaussée toujours aux cris de « Vive de Gaulle ».

Entre 16 et 18 heures, quelques manifestations sporadiques et qui sont demeurées très localisées se sont déroulées à Paris, notamment aux Tuileries, place de la Madeleine, place de la Concorde et sur les Champs-Élysées. Le service d'ordre est intervenu partout rapidement, opérant, sans aucun incident, quelques arrestations.

C'est ainsi que, vers 16 h. 30, une cinquantaine de jeunes gens qui criaient « de Gaulle au pouvoir » à proximité de l'ambassade des États-Unis ont été dispersés. Une vingtaine d'entre eux ont été appréhendés.

(Lire la suite en 13^{me} page)

Un grand journal anglais annonçait l'exode des Parisiens

« Terrorisés, ils fuient vers la province avec tous les moyens disponibles »

Pour la première page de son édition de samedi, le « Daily Mirror », journal londonien à fort tirage, a décrit ainsi l'atmosphère régnant à Paris. Titre général : « Exode de Paris ». Ces trois mots écrits en lettres énormes couvrent un bon quart de la page. Le texte précise ensuite, avec maints détails, que les Parisiens, terrorisés par la menace de guerre civile, fuient vers la province avec tous les moyens disponibles. « Les voitures passent avec matelas sur le toit », etc.

À Paris de ce grand journal « d'information » (sic) britannique ne s'est sans doute jamais rendu sur l'autoroute de l'Ouest un vendredi soir ou un samedi matin. Il y verrait cette « terreur » des Parisiens s'afficher ouvertement à chaque week-end, dès que vient le printemps.

En attendant M. Peter Stephens s'est vu « cordialement invité » par ses collègues de la presse anglo-américaine à Paris, à se démettre de ses fonctions de vice-président de cette association.

AVIS OFFICIELS

MISE A BAN

Avec l'autorisation du Président du Tribunal du district de Neuchâtel, la Fondation en faveur du personnel d'Ebauches S. A. et des maisons affiliées, à Neuchâtel, met à ban les immeubles qu'elle possède à l'avenue des Alpes et aux Brévards, à Neuchâtel, formant les articles 5398, 6796, 5403, 5404, 5407 du cadastre de Neuchâtel.

En conséquence, défense formelle et juridique est faite à toute personne de s'introduire sur les dits immeubles, sous réserve des droits des tiers.

Les parents et tuteurs sont responsables des mineurs placés sous leur surveillance.

Les contrevenants seront poursuivis conformément à la loi.

Neuchâtel, le 2 mai 1968.
Fondation d'Ebauches S. A.
(signé) Stucker
p.p. Jaquinot.

Mise à ban autorisée.
Neuchâtel, le 13 mai 1968.
Le Président
du Tribunal,
(signé) B. Houriet.

A vendre à Bôle, pour cause de décès,

maison familiale

de 4 chambres, cuisine, bains, garage, dépendances; beau terrain; soleil, vue. S'adresser sous chiffres D. V. 2152 au bureau de la Feuille d'avis.

Occasion exceptionnelle pour retraité

A vendre dans bon village, région de Combremont, seul dans la localité,

IMMEUBLE

avec magasin d'alimentation générale, mercerie, dépôt de pharmacie et sel, etc.

Bâtiment en parfait état. Tout confort, au centre du village. Joli magasin moderne. Cuisine, salle de bains, garage, jardin. Prix de vente Fr. 57.500.— plus stock de marchandise. Vendu pour cause de maladie.

Agence immobilière Claude Butty
Estavayer-le-Lac. Tél. (037) 63219.

Maison familiale

à vendre à Peseux, comprenant 4 chambres, confort moderne, garage et jardin clôturé. Adresser offres écrites à A. T. 2174 au bureau de la Feuille d'avis.

A VENDRE

entre Boudry et Colombier, un beau terrain à bâtir d'environ 2100 m². Convient pour maisons familiales. Terrain plat, à proximité immédiate du tram. — Offres sous chiffres Z. N. 2072, au bureau de la Feuille d'avis.

A LOUER

LOGEMENT

neuf de trois chambres et salle de bains, ainsi que garage, pour le 24 juin. — S'adresser à F. Ferritaz, Boudry, tél. 64434.

Côte, à louer, à personne seule, appartement de 2 chambres au midi, cuisinette, eau chaude. Vue étendue. Prix mensuel: 85 fr. Adresser offres sous chiffres G. Z. 2180 au bureau de la Feuille d'avis.

A remettre pour le 24 juin

BEL

APPARTEMENT

moderne de 3 pièces, salle de bains, etc., 140 fr., chauffage compris. Tél. 83247.

Adelboden-Village

1-3 chambres, 2-8 lits, cuisine électrique, balcons, prix d'avant-saison, 20 mai-3 juin, 16 juin-5 juillet, 1-15 septembre, 1 fr. à 1 fr. 75 par lit, 5-19 juillet, 9-31 août, 2 fr. à 2 fr. 50 par lit. Tél. (031) 82926.

IMMEUBLES

On cherche à acheter

maison familiale
région Corcelles-Cormondrèche ou Peseux. Faire offres détaillées à B. U. 2173 au bureau de la Feuille d'avis.

On cherche à acheter, à proximité de Neuchâtel, bord du lac ou dans un endroit avec de la vue.

petite maison
avec confort, jardin et dégagement. Faire offres sous chiffres W. O. 2171 au bureau de la Feuille d'avis.

A vendre au-dessus de Peseux, dans splendide situation à la lisière de la forêt,

VILLA - CHALET

de construction soignée, en parfait état d'entretien, 4 pièces dont une très grande, bains, chauffage central. Terrain de 750 m².

Agence romande immobilière, B. de Chambrier, place Pury 1, Neuchâtel. Tél. 61726.

DEMANDES A LOUER

On demande à louer

magasin avec arrière-magasin

dans le centre de la ville, ou éventuellement achat de l'immeuble. Faire offres sous chiffres T. M. 1466, au bureau de la Feuille d'avis.

Couple retraité cherche, pour le 24 septembre ou plus tard,

appartement

de 2 ou 3 chambres, à Corcelles. Adresser offres écrites à I. Z. 2136 au bureau de la Feuille d'avis.

GARAGE

est cherché pour tout de suite. Adresser offres écrites à I. B. 2182 au bureau de la Feuille d'avis.

On cherche

appartement modeste

de 2 chambres, à Neuchâtel ou aux environs immédiats. Adresser offres écrites à Z. R. 2175 au bureau de la Feuille d'avis.

PENSIONS

Je cherche un petit appartement ou studio en ville. — Adresser offres écrites à A. P. 2073 au bureau de la Feuille d'avis.

Deux messieurs cherchent CHAMBRE MEUBLÉE près du centre. Adresser offres écrites à U. M. 2170 au bureau de la Feuille d'avis.

Joies chambres et pension sont offertes à l'année à monsieur ou demoiselle. Bonne cuisine, service soigné. Peseux. Adresser offres écrites à C. V. 2176 au bureau de la Feuille d'avis.

On cherche pour tout de suite ou date à convenir,

JEUNE FILLE

consciencieuse pour la cuisine, le buffet et le service. Congé tous les dimanches. Faire offres avec photo et copies de certificats à la cantine Firestone, Pratteln (Bâle-Campagne). Tél. (061) 815559.

Edouard Dubied & Cie S.A.

NEUCHÂTEL

engagerait tout de suite si possible une

employée de langue française

ayant quelques années de pratique dans les travaux de statistique et de calcul de prix. — Prière d'adresser offres avec curriculum vitae et photographie.

Nous cherchons un

mécanicien tourneur

Place stable et bien rétribuée pour personne qualifiée. Semaine de cinq jours. Faire offres à la fabrique John-A. Chappuis S. A., 37, rue des Chansons, Peseux.

Je cherche

employée de commerce

qualifiée, ayant accompli un apprentissage si possible dans la branche assurance. Entrée en activité dès que possible. J'offre une place stable, un travail varié dans des conditions agréables; caisse de retraite.

Edouard Prébandler, agent général de « La Suisse » Assurances, Neuchâtel, Saint-Honoré 1.

PEINTURES ET VERNIS

Nous cherchons pour la Suisse romande

agent - commissionnaire

ayant bonnes connaissances de la branche, pour nos produits de qualité. Les intéressés sont priés de s'adresser par écrit à

SAX - FARBEN AG. Urdorf, près Zurich

ANGLETERRE

Employé de commerce

Jeune employé de commerce ayant connaissances d'anglais trouverait place pour une année dans bureau où il aurait l'occasion de se perfectionner dans la langue. Adresser offres écrites à L. C. 2133 au bureau de la Feuille d'avis.

Nous demandons

jeunes ouvrières débutantes

entrée immédiate, et un

mécanicien de précision

entrée à convenir. — J.-P. Kobel & Cie, Cité 5, Peseux.

AIDE MÉDICALE

ou infirmière au courant des travaux de laboratoire, est recherchée par médecin d'enfants. Faire offres avec prétentions de salaire sous chiffres P. 3808 N. à Publicitas, Neuchâtel.

Ménagère

sachant cuire et entretenir un ménage de deux messieurs (commerçants) est demandée pour le 1er juin. Région Neuchâtel. Indiquer âge et prétentions de salaire. Faire offres sous chiffres P. 3812 N à Publicitas, Neuchâtel.

DAME

est recherchée pour 2 à 3 heures le matin (sauf dimanche), pour faire petit ménage de deux personnes et repas de midi. Adresser offres écrites à F. Y. 2179 au bureau de la Feuille d'avis.

Je cherche pour tout de suite une

fille de cuisine

S'adresser au restaurant Métropole, Neuchâtel, tél. 51886.

On cherche

HOMME

de 50 à 60 ans pour soigner 50 génisses en estivage. Entre temps, confection de jagots. Salaire de 150 fr. à 180 fr. avec pension, chez Ernest Steiner, Bolind 5, par la Corbatière. Tél. (039) 29549.

La Société de navigation sur les lacs de Neuchâtel et Morat S.A.

offre poste fixe et complet de

COMMIS D'EXPLOITATION

NOUS EXIGEONS :

diplôme d'une école de commerce ou de la S. s. d. C. Sténodactylographie parfaite. Solides connaissances comptables. Langue maternelle française. Adaptation rapide et intérêt aux problèmes des transports.

NOUS OFFRONS :

traitement convenable. Champ d'activité varié et intéressant. Prestations sociales modernes (retraite, maladie, accident).

ENTRÉE EN SERVICE :

à convenir, mais le plus tôt possible.

Les candidats ou candidates peuvent adresser leurs offres manuscrites, accompagnées d'un curriculum vitae, à la direction de la société, Maison du tourisme, Neuchâtel.

Lire la suite des annonces classées en dixième page

OFFRES D'EMPLOIS

Institution de jeunes filles cherche, pour époque à convenir,

INSTITUTRICE

interne, protestante, bonne pédagogue, de langue maternelle française, aimant la jeunesse. Adresser offres et prétentions de salaire sous chiffres P.3813 N. à Publicitas, Neuchâtel.

Nous cherchons pour confection dames

aide-vendeuse

consciencieuse et de bonne présentation, âge minimum 18 ans. Entrée immédiate. Faire offres par écrit ou prendre rendez-vous par téléphone au 5 32 89, maison La Soie, Bassin 10.

Une exposition à voir !..

La caravane des VW-Utilitaires

(en tournée en Suisse)

C'est une occasion unique d'examiner de près la gamme complète des véhicules utilitaires VW de série et un grand nombre de modèles spéciaux. Nombreuses nouveautés. Essais gratuits et sans engagement. Vous trouverez là, sans aucun doute, la solution idéale à vos problèmes de transports rapides et économiques

elle stationnera à



NEUCHÂTEL, PLACE DU PORT

mercredi 21 et jeudi 22 mai, de 10 h. à 22 h.

Projections de films (entrée libre) à l'hôtel City, de 15 h. à 22 h.

Invitation cordiale par les agences :

NEUCHÂTEL : garage Hubert Patthey, Pierre-à-Mazel, tél. 5 30 16 - **BOUDRY** : garage des Jordils, S. à r. l., A. Bindith - **CERNIER** : garage Beausite, J. Devenoges - **PESEUX** : garage Central, Eugène Stram - **LA COTE-AUX-FÉES** : garage Piaget & Brügger.

Une barbe douce et confortable garantie avec Palmolive

Que vous préférerez une crème à raser qui mousse ou une crème sans blaireau, PALMOLIVE vous offre ce que vous désirez.

- 1 ramollit la barbe immédiatement
- 2 conserve la plénitude de sa mousse pendant 10 minutes
- 3 rend la barbe plus facile à couper
- 4 évite toute irritation de la peau et laisse une sensation agréable

Sans blaireau, une barbe plus douce et plus parfaite que vous ne l'avez jamais faite avec un blaireau. Fr. 1.90



Crème à raser à mousse abondante, la plus vendue dans le monde. Tube normal Fr. 1.60 Tube économique Fr. 2.85



GARANTIE

Mieux rasé que jamais, ou votre argent en retour

Si au bout de 15 jours, vous n'êtes pas convaincu que vous vous rasez mieux que jamais avec „PALMOLIVE“, retournez-nous le tube entamé; nous vous rembourserons immédiatement le prix d'achat complet.

COLGATE-PALMOLIVE S.A., ALFRED ESCHER-STR. 57, ZÜRICH



Elizabeth Arden
PINK VIOLET

L'esprit même de la mode actuelle...
... en un make-up de grande classe qui, au rose-mauve légèrement provocant des lèvres, joint le charme troublant du vert émeraude pour les yeux: harmonie d'une rare élégance avec les verts, les roses bleutés, les mauves et les bleus «prune» qui triomphent cette saison.

Rayon de parfumerie



R. SCHREYER

COMBUSTIBLES
Ruelle DuPeyrou 3 - Neuchâtel

Sachez que pour
Chaque
Hiver, il est recommandé de
Rentrer en
Eté votre provision.
Yavez-vous pensé?
Envoyez sans
Retard votre commande

TÉLÉPHONE 5 17 21

COUTURE

dans tous les tissus
Grand choix de
jersey - tricot
au mètre dans les qualités suisses et françaises

Jersey - tricot

Mme E. Mennet
Rue du Seyon 5 c
Neuchâtel

BERGERS ALLEMANDS

chlots, à vendre dès le 30 mai. Parents excellents, beauté et travail.
Tél. 6 81 63.

CAMPING
A vendre 2 matelas pneumatiques M.5, à l'état de neuf, et 1 bidon «Il y a du zap-Surduon» tres. Tél. 5 39 41, heures des repas.

10,000 bouteilles neuchâtoises

à vendre 18 ct., franco, paiement comptant. G. Luccarini, commerce de bouteilles, Vernier-Genève. Tél. (022) 8 93 17.

A vendre avec rabais machine à laver

ayant fait quelques démonstrations, 220 - 380 volts. Système avantageux de l'acation-vente. Crétegy & Cie. Appareils ménagers, Boite 22, Neuchâtel. Tél. 5 69 21.

A vendre une

TABLE

de salle à manger, plateau noyer, pieds colonnes, comme neuve. Paiement comptant. Téléphone 5 24 29.

MEUBLES d'occasion

un buffet de service, une table à rallonges, 6 chaises, une sellette. Le tout en bon état. — Tél. 8 17 70, dès 19 heures.

Duvets

neufs, remplis de microdredon, gris léger et très chaud (120 cm. x 160 cm.), Fr. 40.—; même qualité (140 cm. x 170 cm.), Fr. 50.—; oreillers (60 cm. x 60 cm.), Fr. 9.50. A la Maison du confort, rue Henri-Grandjean 7, le Locle. Tél. (039) 3 34 44.

OCCASIONS :

1 machine à laver «Whirlpool» automatique avec bac séparé pour chauffer l'eau; 1 machine à laver «Miele», 3 kg. avec chauffage; 1 cuisinière électrique «Le Réve», 4 plaques, 1 poissonnière, 2 fours, 380 v. — Appareils en parfait état de marche. — Quincallerie Aimé Rochat, Cernier. Tél. 7 11 60.

A VENDRE

3 petites tables, 3 chaises, 1 commode ancienne, 1 tableau à l'huile «Nu», 1 tapis tenture cachemire 160 x 330 cm., 1 soupière et marmites. Revendeurs s'abstenir. — Fg de l'Hôpital 12, 2me étage.

*Propre...
et fraîche comme une rose!*

Comme elle se sent fraîche et pleine d'assurance... grâce au double morceau SUNLIGHT, un savon pur, que l'on aime du premier coup!



2 grands morceaux 1 pour la salle de bain
1 pour la cuisine
seulement 90 cts!

le savon de toilette qui rafraîchit!

GRANDE CAISSE

65 x 110, hauteur 85 cm.
à vendre. — Tél. 5 65 01.

Votre électricien



Vuillomenet & C^o S.A
ELECTRIQUES
INSTALLATIONS NEUCHÂTEL
TÉL 5 17 12 GRAND'RUE 4

Economisez en achetant à la Coopé

Des chocolats délicieux :

		— 6 % ristourne
RIVAL MILK EXTRA, au lait 100 g.	-.75	-.70⁵
RIVAL SPLIT, lait - noisettes 100 g.	-.75	-.70⁵
RIVAL TRUFFES 100 g.	-.85	-.79⁹

Pour un pique-nique réussi :

Pâté de viande RIVAL env. 180 g.	-.95	-.89³
--	------	-------------------------

Des conserves qui rivalisent :

Cassoulets RIVAL bte 1/1	-.95	-.89³
Haricots beurre verts RIVAL bte 1/1	1.20	1.12⁸
Ravioli RIVAL bte 1/1	1.75	1.64⁵

Déjà meilleur marché, et encore la ristourne!
La ristourne est l'épargne de la ménagère avisée!

Des légumes et des fruits ACTION :

LAITUES le kilo	1.-
POIS GOURMANDS le kilo	1.40
ORANGES DE JAFFA le kilo	1.60



Coop

DE NEUCHÂTEL
ET ENVIRONS

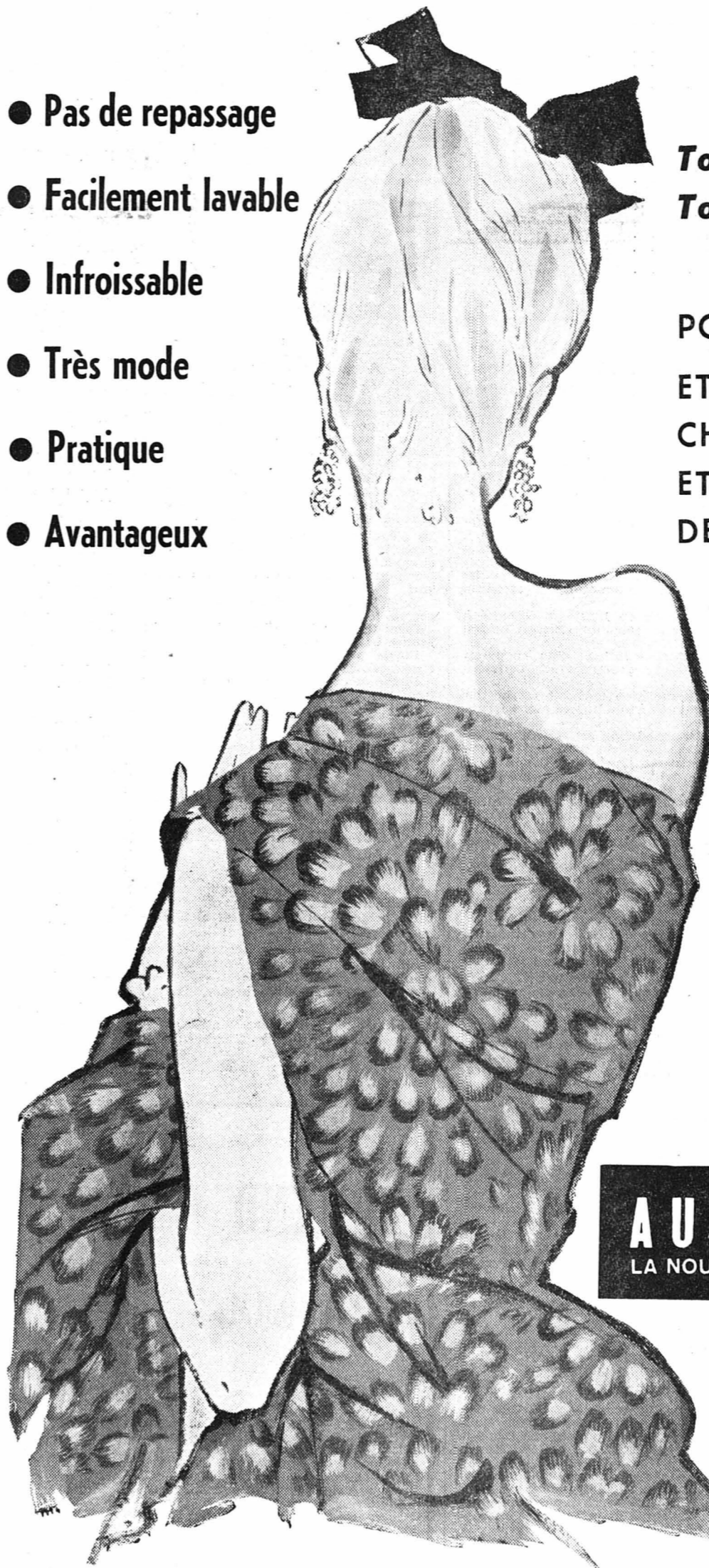
Minicare

LE COTON MIRACLE

- Pas de repassage
- Facilement lavable
- Infroissable
- Très mode
- Pratique
- Avantageux

**Toujours frais
Toujours impeccable**

**POUR VOS JUPES
ET ROBES UN
CHOIX DE COLORIS
ET DESSINS
DES PLUS VARIÉS**



**Le tissu idéal pour
la ville, la plage
la campagne,
les vacances**

AU LOUVRE
LA NOUVEAUTE S.A./NEUCHÂTEL



Nous vous aidons à faire vos projets de vacances!

Le plus beau, le meilleur de tout ce que le monde peut révéler aux yeux, au palais ou au cœur n'est pas fatalement en bordure des autostrades. Il faut souvent le chercher et le découvrir. Pensez-y, en dressant le plan de vos prochaines vacances, et n'allez pas «tout rater», faute de savoir! — Ici aussi, justement, Esso viendra à votre aide, vous permettant de tirer

le maximum du voyage. Son excellent *Esso Touring Service* vous indiquera clairement — marqué sur les plus récentes cartes routières Esso — le chemin le plus bref ou le plus attrayant jusqu'à votre but à l'étranger. Réclamez, à cet effet, une carte de demande d'itinéraire à votre station service. L'Esso Touring Service est gratuit. Bon voyage et heureuses vacances!

*Un graissage
garanti parfait!*

L'Esso Extra Motor Oil conserve sa viscosité idéale par la chaleur comme par le froid et garantit, dès le départ, une lubrification parfaite et sans lacune.

ESSO EXTRA MOTOR OIL

Oui, avec

ESSO

— voyage agréable et sûr!

dep. 38.-
Style Frey pour le Weekend
VETEMENTS
dep. 22.-
Neuchâtel

HERNIEUX

Les bandages contentifs du Dr L. Barrère (sans ressorts ni pelotes) vous assurent, grâce à leur plasticité UN MINIMUM DE GÊNE UN MAXIMUM DE CONTENTION

Y. Reber
BANDAGISTE 19 F. HOPITAL NEUCHÂTEL 2^{me} Et. Tél. 5.14.52
REÇOIT TOUS LES JOURS - MARDI EXCEPTÉ

Nous appliquons également tous les autres systèmes d'appareils contentifs

Bas à varices
Vous trouverez les meilleures marques, ainsi que les meilleures exécutions sur mesures

CEINTURES VENTRIÈRES
pour tous les cas de ptoses, descente, éventration, suite d'opération, chez l'homme et chez la femme.

Lombostats
pour le soutien des vertèbres

Si vous souffrez des pieds, confiez-vous l'exécution sur mesure de vos

supports plantaires
Chaque support est établi individuellement selon la conformation de votre pied.

Corsets
P. M. spécialement conçus pour dames fortes.

A VENDRE
Mobilier de magasin
12 meubles de 245 cm. de haut - 45 cm. de large, avec interchangeables : 1 banque avec vitrage de dessus de banque; 1 moulin à café; 1 frigo de 210 litres. Le tout en bon état.
PRIX TRÈS INTÉRESSANT
Epoerte Zimmermann S.A., Epancheurs 3, Neuchâtel.

Premières Communions

Grand choix en
Volles (toutes longueurs) - Couronnes - Diadèmes - Bonnets - Brassards - Pochettes, Missels - Chapeliers - Art religieux, etc.
Mlle JACOB Oratoire 3 - Tél. 5 89 94

Les plus beaux tissus pour rideaux et vitrages chez

FRED KUNZ
tapisserie-décorateur
COLOMBIER, tél. 6 33 15 et 6 35 57

Venez voir la collection de tissus de France dont on parle!

DEMANDEZ NOS BEAUX

DIVANS - LITS

Complets. Prix unique. Fr. 170.—

TAPIS BENOIT

Mallefer 25
Tél. 5 34 69
Facilités de paiement

Grand arrivage de

POISSONS

frais, de mer et filets
AU MAGASIN

LEHNHERR

FRÈRES MAGASIN
Marin POISSONNERIE Neuchâtel
Place des Halles - Tél. 5 30 92
Expédition à l'extérieur, vente au comptant

Les spécialistes de l'équipement de bureau

FONJALLAZ OETIKER & Cie

MACHINE - MEUBLES - PAPETERIE

Avenue Léopold-Robert 5 - Grenier 6 La Chaux-de-Fonds

vous proposent

leurs meubles en bois et en acier
Agencements classiques et modernes

Toutes les fournitures de bureau vous sont livrées sans délai de notre stock

Exposition permanente

LA VIE ÉCONOMIQUE ET FINANCIÈRE

BOURSE (COURS DE CLOTURE)

ZURICH

OBLIGATIONS	16 mai	19 mai
3 1/2 % Féd. 1945 déc.	101.70	101.50
3 1/2 % Féd. 1946 avril	100.60	100.60 d
3 % Féd. 1949	97.85 d	97.50 d
2 1/2 % Féd. 1954 mars	93.26 d	93.25 d
3 % Féd. 1955 juin	96.50	96.80
3 % C.F.F. 1938	99.—	99.—

ACTIONS

Banque Pop. Suisse (p.s.)	715.—	715.—
Union Eques Suisses	1400.—	1400.—
Société Banque Suisse	1228.—	1237.—
Credit Suisse	1255.—	1260.—
Electro-Watt	1098.—	1092.—
Interhandel	1880.—	1878.—
Motor-Columbus	1000.—	995.—
S.A.E.G. série 1	77.—	77.—
Indelec	668.—	660.—
Italo-Suisse	368.—	375.—
Réassurances Zurich	1920.—	1935.—
Winterthur Accid.	713.—	715.—
Zurich Assurance	4125.—	4080.—
Air et Tessin	1040.—	1030.—
Saurer	1025.—	1015.—
Aluminium	2905.—	2880.—
Bally	1010.—	1005.—
Brown Boveri	1810.—	1800.—
Fischer	1365.—	1350.—
Lonza	900.—	890.—
Nestlé Allentana	2585.—	2570.—
Sulzer	1900.—	1920.—
Baltimore	120.50	119.—
Canadian Pacific	111.—	110.50
Pennsylvania	52.50	51.75
Aluminium Montréal	116.50	116.—
Italo-Argentina	18.50 d	18.—
Phillips	320.—	319.—
Royal Dutch Cy	189.50	186.50
Sodec	25.—	26.—
Stand. Oil Nwe-Jersey	226.50	226.—
Union Carbide	370.—	370.—
American Tel. & Tl.	759.—	759.—
Du Pont de Nemours	752.—	753.—
Eastman Kodak	450.—	448.—
General Electric	252.—	251.50
General Foods	251.—	248.—
General Motors	161.—	160.—
International Nickel	413.—	411.—
International Paper Co	307.—	304.—
Kennecott	356.—	351.—
Montgomery Ward	150.50	151.—
National Distillers	101.50	101.50
Alumettes B	64.—	63.50 d
U. States Steel	261.50	260.50
F.W. Woolworth Co	189.50	188.50

Assemblée générale des actionnaires d'Ebauches S.A.

L'assemblée générale ordinaire des actionnaires d'Ebauches S.A. a eu lieu samedi 17 mai, en fin de matinée, au siège social à Neuchâtel, sous la présidence de M. P. Renggli. Elle a adopté les comptes qui bouclent par un bénéfice de 2.037.397 fr. 18. Y compris le solde reporté de 1956, le bénéfice disponible était de 2.522.296 fr. 98, qui sera utilisé comme suit : 5 % au fonds de réserve légal soit 100.000 fr., 5 % au fonds de réserve statutaire, 100.000 fr., également, versement d'un dividende de 50 fr. brut par action (35 fr. net), versement de 300.000 fr. au fonds de réserve spécial et d'un montant identique à la fondation en faveur du personnel d'Ebauches S.A. et des maisons affiliées. Enfin, 522.296 francs 98 seront reportés à compte nouveau.

Une heureuse décision américaine
Dans son allocution présidentielle, M. P. Renggli souligna l'importance de la décision qu'a publiée le Bureau de la mobilisation économique des Etats-Unis (ODM) au début de l'année. L'industrie horlogère, plus que toute autre branche de l'économie du pays, dépend de la possibilité d'une libre exportation de ses produits, exportation qui représente plus des neuf dixièmes de sa production; elle est dès lors particulièrement sensible aux tendances protectionnistes de l'étranger.

Dans les pays producteurs de montres, on a souvent justifié des mesures protectionnistes en invoquant le caractère essentiel de l'industrie horlogère pour la défense militaire du pays. Tel fut le cas aux Etats-Unis, notre plus gros client. A la fin du mois de décembre 1955, l'Association américaine des fabricants de montres soumit un volumineux mémoire au Bureau de la mobilisation économique des Etats-Unis afin que ce dernier constatât que les importations de montres suisses menaçaient de manière continue la sécurité nationale. Le Bureau de la mobilisation économique effectua pendant deux ans, selon des plans soigneusement établis, l'étude approfondie de la situation de l'industrie horlogère dans le but de tirer définitivement au clair les questions litigieuses. Les résultats de cette enquête sont les suivants : L'armée américaine a aujourd'hui moins besoin de montres ancrées et d'instruments à mesurer le temps qu'à l'époque de la dernière guerre mondiale. Cette situation est la conséquence de l'introduction de nouvelles armes ainsi que de certaines modifications intervenues dans les conceptions stratégiques. Pour les besoins civils, environ dix millions de montres sont actuellement en usage auprès du public des Etats-Unis et d'importants stocks sont à disposition. Des enquêtes auprès de nombreuses entreprises n'appartenant pas à l'industrie horlogère ont permis de constater qu'en cas d'urgence, ces entreprises seraient capables de produire des articles de fourniture jusqu'à leur fabrique d'horlogerie. De plus, leur capacité de production des articles en question est sensiblement plus élevée que celle des manufactures de montres.

Ainsi, le rapport conclut que l'importation de montres suisses ne représente pas une menace pour la sécurité nationale des Etats-Unis. La Suisse a tout lieu d'être reconnaissante au Bureau de la mobilisation économique de son travail d'enquête approfondi. Il permettra d'aménager plus libéralement les échanges commerciaux réciproques et de tenir compte de manière appropriée des intérêts de la Suisse qui est un excellent client des Etats-Unis. Il faut aussi espérer que les relations avec les manufactures américaines de montre s'amélioreront et que les deux industries pourront développer leur activité dans un climat de concurrence normale.

Perspectives du marché commun
Les efforts de six pays européens en vue de créer un marché commun placeraient notre industrie dans une situation défavorable s'ils avaient pour effet l'augmentation des tarifs douaniers pour certains de nos importants marchés. L'industrie horlogère souhaite vivement que l'on parvienne à supprimer les divers obstacles qui entravent actuellement une collaboration entre le marché commun et une zone européenne de libre-échange.

En ce qui concerne le commerce du produit terminé, notre industrie a toujours adopté une attitude tout à fait libérale. Elle ne craint nullement, dans ce domaine, la libre concurrence sur le marché mondial. Elle désire toutefois conserver sa structure particulière, caractérisée par le fait que sur le plan interne de la Suisse, de nombreuses parties constituantes de la montre (ainsi que des montres terminées) sont fabriquées dans plus de 1000 entreprises spécialisées et juridiquement indépendantes. On ne voit pas d'inconvénients à ce que les parties constitutives soient mises à la disposition de fabricants étrangers offrant la garantie d'une terminaison soignée, mais on se refuse à les céder à n'importe quel acheteur incapable dont le produit nuirait au renom de la montre suisse sur le marché mondial. Si l'industrie horlogère suisse veut conserver sa structure sociale, il est indispensable que l'exportation de pièces détachées soit soumise à une certaine surveillance et ne s'effectue pas sans conditions.

Ces importants problèmes touchant aux échanges commerciaux internationaux exigent actuellement en suspens, exigent la formation d'un front uni vis-à-vis de l'extérieur. Ebauches S.A. espère que les organisations seurs parviendront bientôt à aplanir certaines divergences d'opinion sur le plan interne.

Bourse de Neuchâtel

ACTIONS	16 mai	19 mai
Banque Nationale	640.—	635.—
Credit Fonc. Neuchât.	590.—	600.—
La Neuchâteloise as.g.	1225.—	1225.—
Ap. Gardy Neuchâtel	220.—	210.—
Câbl. élec. Cortalloid	13300.—	13300.—
Câbl. et Tréf. Cossonay	3600.—	3600.—
Chaux et cim. Suls. r.	2100.—	2250.—
Ed. Dubled & Cie S.A.	1600.—	1600.—
Ciment Portland	4600.—	4600.—
Etabliss. Perronod	445.—	445.—
Suichard Hol. S.A. «a»	390.—	390.—
Suichard Hol. S.A. «b»	1920.—	1920.—
Tramways Neuchâtel	530.—	530.—
Sté Navigation lacs	70.—	70.—
Niel-Morat, priv.	70.—	70.—

OBLIGATIONS

Etat Neuchât. 2 1/2 1932	94.—	d	95.—
Etat Neuchât. 3 1/2 1945	99.50	d	99.50
Etat Neuchât. 3 1/2 1949	99.—	d	99.—
Com. Neuch. 3 1/2 1947	95.—	d	95.—
Com. Neuch. 3 1/2 1951	90.—	d	90.—
Ch.-de-Fonds 4 1/2 1931	100.—	d	100.—
Le Locle 3 1/2 1947	97.—	d	97.—
For. m. Chât. 3 1/2 1951	92.50	d	92.50
Elec. Neuch. 3 1/2 1951	85.—	d	85.—
Tram. Neuch. 3 1/2 1946	93.—	d	93.—
Chocol. Klaus 3 1/2 1938	97.—	d	97.—
Paillard S.A. 3 1/2 1948	98.50	d	98.50
Suichard Hol. 3 1/2 1953	92.50	d	92.50
Tabacs N.Ser. 3 1/2 1950	95.—	d	95.—

Taux d'escompte Banque Nationale 2 1/2 %

Billets de banque étrangers

	du 19 mai 1958	
	Achat	Vente
France	4.88	4.90
U.S.A.	4.28	4.30
Belgique	11.80	12.20
Hollande	8.45	8.70
Italie	112.—	115.—
Allemagne	100.50	103.50
Autriche	16.35	16.75
Espagne	7.70	8.20
Portugal	14.90	15.30

Communiqués à titre indicatif par la Banque Cantonale Neuchâteloise

La journée de M'ame Muche

— Ne dérange pas l'électricien. Prends le service du feu!

DU CÔTÉ DE LA CAMPAGNE

Premier traitement postfloral des pommiers et poiriers

Dans les vergers où la floraison est terminée, le moment est venu d'appliquer le premier traitement postfloral sur les pommiers et poiriers. Pour lutter simultanément contre la tavelure, les insectes et les acariens, les stations fédérales d'essais agricoles recommandent d'utiliser un fongicide soufre organique additionné d'un insecticide systémique aux doses prescrites par les fabricants. Pour ne pas nuire aux abeilles et au bétail, prendre soin de faucher l'herbe sous les arbres.

des millions de femmes disent avec fierté: «ma machine à coudre est une Necchi!»

Vous aussi, vous serez fière de votre Necchi

Agence générale **Wettstein**
pour la Suisse: Neuchâtel 5 34 24
Seyon 16 Neuchâtel

LA VIE NATIONALE

SAMEDI, A LUCERNE

Les éditeurs suisses de journaux ont fêté leur 60me anniversaire

LUCERNE. — L'Association suisse des éditeurs de journaux a tenu samedi, à Lucerne, sous la présidence de M. Hans Bachmann, directeur du «Luzerner Tagblatt», sa 60me assemblée générale ordinaire, à laquelle assistèrent de nombreux éditeurs de tout le pays, ainsi que les représentants de plusieurs associations apparentées ou amies.

Après avoir approuvé le rapport et les comptes annuels, l'assemblée a décidé que les prochaines assises annuelles auront lieu les 30 et 31 mai 1959 à Genève; elle a approuvé une modification des statuts comportant une modeste majoration du taux minimum de la cotisation annuelle, dont le montant tiendra mieux compte jusqu'à la fin du chiffre du tirage et du mode de parution des journaux et des périodiques.

En remplacement de trois membres décedés, l'assemblée a appelé, pour faire partie du comité central, MM. Julius Stahel, directeur technique du «Bund», présenté par les éditeurs bernois, Armin Schueck, Rueschlikon, représentant du groupe des journaux professionnels, présenté par les éditeurs zuricois, et Martin Huber, conseiller d'Etat, à Aaldorf, présenté par les éditeurs de la Suisse primitive.

Le financement de la T.V.
Le président central a ensuite renseigné à fond l'assemblée sur l'action entreprise pour financer les programmes de la télévision et libérer cette dernière de la publicité commerciale. M. Bachmann a donné connaissance en le commentant, du texte de la convention passée à cet effet avec la Société suisse de radiodiffusion par la Société pour l'encouragement d'une télévision affranchie de toute réclame.

Au cours de la discussion qui suivit, plusieurs éditeurs relevèrent le fait

que les émissions-concours du type «Quiz» auraient tendance à servir à des fins commerciales. Ils ont invité le comité à faire preuve de vigilance à cet égard.

Vœux et remerciements
Le président Bachmann a tenu aussi à exprimer les remerciements de l'Association suisse des éditeurs de journaux à M. Alfred Nicole, de Genève, pour tous les services qu'il a rendus à la presse romande pendant tout le temps qu'il fut président de l'Union romande de journaux.

M. Wyss, président de la Société suisse des maîtres imprimeurs, apporta à l'Association suisse des éditeurs de journaux, à l'occasion de son 60me anniversaire, les vœux cordiaux des maîtres imprimeurs en se félicitant de l'heureuse et féconde collaboration qui unit les deux importants groupements des arts graphiques.

Banquet et soirée
Le soir, au banquet, le président du gouvernement lucernois, M. Xavier Leu, parlant au nom des autorités cantonales et municipales, adressa ses félicitations à l'Association suisse des éditeurs de journaux, puis M. Hans Seelhofer, administrateur de l'Association de la presse suisse, exprima également ses félicitations à l'Association des éditeurs, à l'occasion de son 60me anniversaire. Faisant allusion aux accords de Baden, sur les conditions de travail et le salaire des journalistes et rédacteurs professionnels, M. Seelhofer dit qu'ils constituaient un compromis entre les désirs des journalistes et les possibilités des éditeurs. Enfin, M. Conrad Zentz se fit l'interprète des vœux de la Société suisse des patrons lithographes.

La soirée se termina par des productions de divers artistes lucernois.

CONFÉDÉRATION

Efforts en vue de supprimer une votation sans objet

(CPS). — Plusieurs commissions parlementaires ont pris position au sujet de la votation du 6 juillet prochain sur le référendum contre le service extraordinaire du «landsturm». On sait que le Conseil fédéral a déclaré que le temps faisait de toute façon défaut pour organiser les tours prévus.

Tirant les conclusions de cette curieuse situation, la commission des affaires militaires du Conseil national — unanime — a demandé que l'on examine encore une fois le moyen d'éviter une consultation populaire désormais sans objet.

De son côté la commission de gestion du Conseil national a décidé de proposer, au cours de la session de juin, l'annulation de l'arrêté du Conseil fédéral objet du référendum.

On se demande, dans ces conditions, si le Conseil fédéral ne reviendra pas sur toute l'affaire. Pour laisser aux Chambres la possibilité matérielle d'examiner la question, la votation sur le «landsturm» pourrait être reportée à l'automne.

GISSBACH

Lac de Brienz
Réouverture le 25 mai

TABLIERS MI-CORPS

si jolis et si pratiques



TABLIERS MI-CORPS

en cretonne imprimée ou unie avec garnitures fantaisie. Grand choix de dessins nouveaux depuis .

295

Beau choix de tabliers-blouses

manches courtes, en cretonne imprimée, belle coupe depuis .

1390

BIEN SERVI

Au Sans Rival
GRANDS MAGASINS

A VENDRE

pour cause de non-emploi Ikoflex Tessar 3.5, Zeiss Ikon 4.5. Téléphone 8 28 15.

A vendre

VÉLO DE COURSE
en bon état, 80 fr. — le tout 180 fr. Tél. 6 44 37.

A VENDRE

un divan-lit avec coffre ainsi que trois fauteuils, 180 fr. — le tout 180 fr. Tél. 6 44 37.



Elle se souvient...
Elle achète...

Weissenburger

La préférée de tous!



SCOTCH colle et recolle
Reg. Trademark

Les partitions déchirées, pages de livre, lettres, etc. se réparent presque invisiblement avec une bande «SCOTCH», transparente comme du verre.

Exigez expressément la bande adhésive «SCOTCH»



Le nom de «SCOTCH» et le motif écossais sont des marques déposées de la Minnesota Mining and Manufacturing Company, Saint Paul 6, Minnesota.

Cellpack S.A., Wohlen (AG)

TURISSA
navomatic

Nouveauté unique en son genre!

Aux multiples avantages traditionnels, le dernier modèle de la Turissa ajoute encore une forme splendide et des raffinements techniques apportant un maximum d'utilité et de simplicité à l'usage. Faites-vous présenter sans engagement cette machine à coudre la plus moderne du monde!

Complète avec accessoires ainsi que zigzag, points d'ornement et boutonnière automatiques

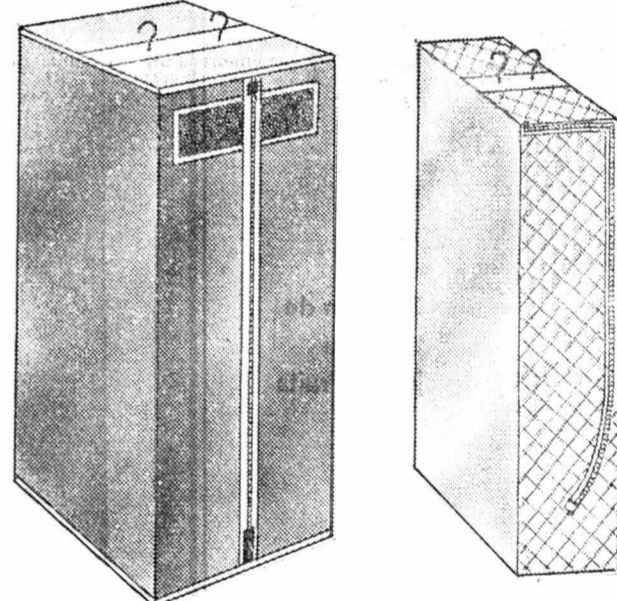


725.- net, comptant (facilité de paiement)

Agence pour le canton

A. GREZET
rue du Seyon 24
NEUCHÂTEL

Contre les mites et la poussière
SACS « PLASTIVOG »



pour 6, 10 et 14 vêtements, plastic de premier choix.

Sacs matelés 8.85 à 24.95

Tissus imprimés 25.80 à 37.70

Sacs à ouverture automatique (Nouveauté) 22.80

Armoires plastic à 2 rayonnages 13.80

à 2 rayonnages 24.— et 34.70

Voyez notre immense choix

Delachaux & Niestlé
PAPETERIE Hôpital 4 NEUCHÂTEL

FEUILLETON
de la « Feuille d'avis de Neuchâtel »

La folle idée de Michelle

par **JEAN MAUCLÈRE**

Saint-Pierre, capitale de l'île, était, dès l'ancien régime, doté de notaires royaux. Peu de temps avant la première grande guerre, une seconde étude se fonda à Bonnemie, si bien que le 13 juin 1922, dans une maison cossue du village, nous trouvons à sa toilette, vers huit heures du soir, le nouveau tabellion, Me Paul Minier.

C'est un homme jeune : vingt-sept ans à peine. Son élégante silhouette lui ferait attribuer moins encore, si son visage fatigué, si ses orbites creuses ne trahissaient l'existence endiablée qu'il mena, tant qu'il fut étudiant à la faculté de droit de Paris.

Si bien que son père lui avait acheté cette étude, séparée par un bras de mer et quelque cent vingt lieues des tentations de Montparnasse.

C'était un exil. Cependant, Minier était venu, sans trop de résistance, se mettre au vert à Bonnemie, et il y resta de bonne grâce, une clientèle en augmentation constante étant venue réparer les brèches ouvertes dans le patrimoine du nouveau no-

taire. Au cours de ses années joyeuses, Paul Minier avait appris à compter.

Oleron, d'ailleurs, n'est pas dépourvu d'agrément. En premier lieu, la chasse : oiseaux de passage, canards et pluviers, à leur saison, et, toute l'année, les alouettes de mer. D'autre part, la côte sauvage. C'est un incomparable but de promenade, l'appareil photographique à la main. Et, l'été venu, rien, au goût de Paul, n'était au-dessus du casino de Saint-Trojan.

Ses salles coquettes attiraient inévitablement le notaire de Bonnemie.

Ce soir-là, la troupe d'opérette donnant sa représentation de début, le jeune homme estimait sa présence nécessaire au premier rang des spectateurs. Rasé de frais, cravaté d'un papillon noir, Minier, dans la glace, se sourit avec satisfaction. Puis il descendit prendre sa voiture :

— Antoine, je sors. Je rentrerai dans le courant de la nuit. Ne m'attendez pas.

Le domestique ouvrit le portail que, la voiture passée, il referma en sifflotant. Sur la route où le crépuscule commençait de brouiller la lumière et les ombres, le notaire s'éloignait grand train.

Le soir, pendant le dîner, le père de Michelle dit à sa fille :
— Bordeaux devient impossible par cette température ! Si nous pre-

nions des vacances, nous aussi ?
— Tu es un amour, petit père ! Où irons-nous ?
— Que penses-tu d'un séjour à Oleron ?

Les sourcils de Michelle se rapprochèrent, son visage exprima un mécontentement caractérisé, cependant que miss Mouffin, extasiée, joignait des mains ferventes. Pour la jeune fille, la grande île n'offrait pas une villégiature particulièrement attrayante. Elle soupira :

— Oleron ?...
Miquette n'aimait pas à suivre les chemins battus, il lui plaisait d'étonner son monde ; elle expliqua :

— Dans l'île, il n'y a de possible que Saint-Trojan et son petit casino... cela pourra aller pour trois ou quatre semaines... et qui invites-tu à la Jonquière ?

M. Valriand avait prévu la question. Riche et sociable, il invitait volontiers quelques ménages d'amis dont la présence animait le château.

— Je compte sur les Dartois, dit-il, je les verrai demain à ce sujet. Tout à l'heure, je suis passé chez Vernail. Je les ai invités à nous donner leur été.

— Mais oui, petite. Ils doivent débarquer au château dans huit jours. Le Dr Dartois et sa femme ne viendraient qu'en août ; mais bravo pour les Vernail ! Leur présence à la Jonquière assurait des semaines joyeuses, tissées d'excursions, bridges, baignades, musique. Sautant de

joie, elle entraîna dans une ronde échevelée la pauvre miss Mouffin, dont le cœur saignait à abandonner, pour cette farandole, l'omelette soufflée qui se dégonflait sur son assiette. Et dès le lendemain matin, chacun entreprit ses préparatifs de départ.

Le voyage se fit par la route, dans deux voitures.

— Je te mènerai dans mon petit cabriolet, dit Michelle à son père. Le chauffeur emportera Mouffin dans la limousine, avec les petits colis.

— Et les domestiques ?
— On les expédiera par le train, avec les bagages, et deux jours d'avance pour trouver la Jonquière prête à nous recevoir.

M. Valriand ne pouvait que souscrire à ce programme. Plusieurs fois, pendant le trajet, le négociant pensa qu'une grande fille avait du bon, qu'un poignet si sûr menait un train si rapide. Quel heureux homme serait son gendre !

Au Chapus, l'île déjà venait au-devant des voyageurs en leur envoyant son paquebot, sur lequel les voitures embarquèrent laborieusement.

Les opérations du débarquement dans le petit port du château, dominé par la citadelle que Richelieu fut construire, impatientèrent Michelle. Sa fougue s'accommodait mal des ordres donnés par les agents de la compagnie, afin de dégager successivement les voitu-

res serrées sur le pont. Enfin, la Bugatti, libérée, bondit, ronronnant de plaisir, vers Dolus et la côte occidentale de l'île, où se dressaient les constructions de la Jonquière.

C'était une fort belle gentilhommière qu'avec beaucoup de goût et non moins d'argent M. Valriand avait jadis créée, en face de la mer, d'où la séparait un jardin aux allures de parc, adossé à une digue robuste que la mer venait battre dans ses colères.

Où n'existaient, vingt ans plus tôt, que des bâtiments de ferme jouxtant un prieuré en ruines, un architecte avait fait surgir de belles et fortes bâtisses en pierre de Saintonge, joliment dorées par le soleil. A l'angle sud, une grosse tour commandait la cour d'honneur. L'escalier extérieur s'ornait d'une rampe massive, dissimulée par un manteau de verdure fleurie. Ce décor exquis corrigeait ce que la robustesse des murailles aurait pu donner de rébarbatif à la Jonquière.

— Eh bien ! mignonne, tu es contente ? interrogea M. Valriand en voyant sa fille respirer des roses qui tendaient vers elle leur bouquet d'accueil.
— Oh ! fit-elle, je ne savais plus que c'était si beau !

Michelle courut à la digue, contre laquelle venait s'écraser les tempêtes. Une pente douce condui-

sait au sommet du mur. Sur cette plate-forme, épaisse de plus d'un mètre et atténuée par le soleil, la jeune fille s'étendit, avide de se pénétrer de la chaleur vivifiante, du vent accouru et de la senteur des vagues qui, à quelques mètres, brassaient du varech sur une plage de sable.

Devant Michelle se déployait l'océan immense, indompté, maître et roi de la planète. Jusqu'à cet horizon miroitant, et mille fois plus loin, s'étendait la splendeur des flots mouvants, où courait par endroits l'ombre mauve d'un nuage.

Et devant cette merveille, toujours variée, Michelle estima tout à coup que rien n'était aussi beau que la Jonquière à qui l'océan faisait la cour, et que le bonheur parfait consistait à demeurer en extase devant les vagues tourmentées.

La jeune fille garda cette opinion pendant deux jours ; le troisième, elle fit préparer l'appartement qu'il serait agréable de voir occupé par les Vernail escortés de leurs deux garçons. Le quatrième jour, Michelle quitta le facteur : les hôtes attendus ne devaient pas tarder à envoyer confirmation de leur arrivée. Recevant des mains du bonhomme une lettre timbrée de Teynac, elle se précipita vers son père qui fumait la pipe des vacances.

(A suivre)

Modèles HUG pour l'homme élégant

70605
3980
38-45
Granatbox noir

70699
3480
38-45
Granatbox noir

J. KURTH S A
NEUCHÂTEL

Du nouveau à la **LOTÉRIE ROMANDE** pour les vacances d'été. Avec deux billets de même numéro, l'un DE LA SÉRIE A, l'autre DE LA SÉRIE B, si vous gagnez, non seulement vous gagnez deux fois, mais l'un des deux lots est le double de l'autre. C'EST LA TRANCHE DE LA DOUBLE CHANCE

Neuchâtel, Faubourg du Lac 2
Chèques postaux IV. 2002

Boisson de table au jus de fruits

Maintenant aussi

Sinalco

en bouteille d'un litre à prix avantageux

Seulement 90 ct. net

De nombreuses personnes portent des **fausses dents** avec un réel confort

...La poudre DENTOFIX, agréable, alcaline (non acide) assure la parfaite adhérence des prothèses dentaires. Pour manger et parler sans aucun inconvénient, saupoudrez simplement votre appareil d'un peu de DENTOFIX. N'altère pas la saveur de vos aliments et ne donne pas de sensation de gomme, de colle ou de pâte. Élimine « l'odeur du dentier » qui peut être la cause d'une mauvaise haleine. En discret flacon plastique neutre dans les pharmacies et drogueries. Fr. 2.20.



Réchaud « Primus »
Propane
simple, très simple

H. BAILLOD & A.
NEUCHÂTEL

50 divan-lits
NEUFS, métalliques, 90 x 190 cm., avec protège-matelas, matelas en crin et laine, oreillers, duvets et couvertures de laine, à enlever le divan complet, soit 6 pièces, seulement Fr. 190.—, port payé.
W. KURTH, avenue de Morges 9, Lausanne. Tél. (021) 24 66 66.

A VENDRE
Chambre à coucher d'occasion avec grand lit, armoire, table de nuit, commode-lavabo, literie et duvet compris
Fr. 600.—
Ameublements Odac Fantti & Cie
Couvret - Tél. (038) 9 22 21

5 nouvelles BAISSSES

Salades pommées ...	grosses têtes la pièce	-.30
Epinards	le kg.	-.45
Rhubarbe	le kg.	-.45
Laitues du pays	le kg.	1.—
Côtes de bettes	le kg.	-.95

Achat à Migros = économie qui compte

MIGROS

LA ROBE QUI FAIT FUREUR



Ravissant modèle en coton, superbe occasion, encolure bateau, sans manches, ceinture fantaisie, jupe ample, accompagnée d'un sac moderne du même tissu, tailles 36-44 **65.—**

Un choix splendide de robes et ensembles d'été de **39⁵⁰** à **189.—**

AU LOUVRE
LA NOUVEAUTÉ S.A./NEUCHÂTEL

Prix de gros
Au prix de gros vous achetez le **SALAMI** à la pièce à la BOUCHERIE GUTMANN 1er-MARS

Cuisinière électrique 3 plaques « Le Réve », à vendre à bas prix. — S'adresser : Vy d'Étra 22, la Coudre, rez-de-chaussée, à droite.

Garcin
CHAPELIER

Chapeaux **MOSSANT**
Seul dépositaire
Seyon 14

Véhicules à moteur

« Opel Cadet »
6 CV, 4 places, à céder à 950 fr. On reprendrait éventuellement petite moto, scooter ou vélomoteur. Faire offres écrites à X. P. 2172 au bureau de la Feuille d'avis.

Moto « BMW »
250 cc, modèle 1956, roulé 13.000 km., état de neuf, à vendre pour cause d'achat d'une auto. Faire offres à U. Grandjean, Grand-Rue 3 à Corcelles (NE), tél. 8 15 14.

On achèterait **VOITURE**
petite cylindrée. Adresser offres écrites avec prix et conditions à V. N. 2168 au bureau de la Feuille d'avis.

A vendre ou à échanger, contre meubles, etc.
« Morris » 6 CV année 1948, parfait état, moteur révisé. S'adresser: Armand Von Buren, Chez-le-Bart. Téléphone 8 71 38.

A vendre moto
« BMW » 250
excellent état mécanique, soignée. Pneus et batterie de 1957. Prix modéré. E. Bille, rue de la Gare 11 Corcelles (NE). Tél. 8 16 82.

TAPIS BENOIT
TAPIS CLOUÉS
TAPIS MOQUETTE
TAPIS BOUCLÉS
TAPIS D'ORIENT

TAPIS BENOIT
TOURS DE LITS
PASSAGES
GRAND CHOIX
PRIX AVANTAGEUX

TAPIS BENOIT
Mallefer 25 - Neuchâtel
Tél. 5 34 69 Fermé le samedi

Grand choix Poissons frais du lac et de mer Volaille fraîche

Eg. Senaud
comestibles
Gouttes-d'Or 60, tél. 5 57 90
NEUCHÂTEL

A vendre **vélocycle**
« Zundapp Combinette », en parfait état. Téléphone 5 47 54.

A vendre **« Peugeot 203 »**
1950, bon état. Prix 2500 fr. — Tél. (038) 7 22 88, pendant les heures de travail.

A vendre au plus offrant, « Alfa Romeo » modèle 1900, état impeccable. Radio. Facilités de paiement. Adresser offres écrites à H. A. 2181 au bureau de la Feuille d'avis.

A vendre une **voiture**
bas prix. Tél. 6 43 38.

Beau choix de bonnes voitures d'occasion
garanties 3 mois

PEUGEOT 203, 7 CV, limousine 4 portes, avec toit ouvrant, chauffage dégivrage - Plusieurs voitures, modèles 1953 à 1956
Depuis Fr. 3400.—

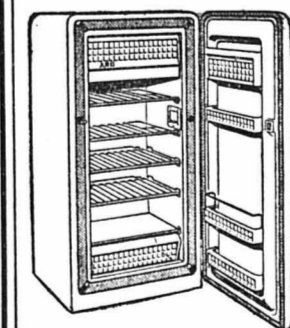
Limousines **CONSUL 8 CV - OPEL RECORD 8 CV RENAULT 4 CV - TAUNUS 6 CV - FIAT 1100 1955**, garantie 3 mois - **TOPO 1949 - HUMBER 10 CV**, à bas prix.

Facilités de paiement par banque de crédit ORCA
Demandez la liste complète avec prix
Venez les voir et les essayer sans engagement
J.-L. SEGESSEMAN, GARAGE DU LITTORAL
NEUCHÂTEL, Pierre-à-Mazel 51
Début route des Falaises Tél. 5 99 91 et 5 99 92

AGENCE Peugeot

FRIGOS à des prix avantageux

- SIBIR (à absorption) 40 l. : 275.—
60 l. : 295.— et sur socle : 395.—
- BAHRE (absorption) forme table 58 l. : 395.—
- BOSCH (à compresseur) 140 l. : 775.—
- NEFF (à compresseur) 120 l. : 795.—
- AEG (à compresseur) avec hydrateur 125 l. : 795.—
160 l. : 965.— (cliché)
- ENGLISH ELECTRIC (à compresseur) 96 l. : 645.—
235 l. : 1490.—, etc.



Le grand choix du grand spécialiste
AUX ARTS MÉNAGERS S.A.
NEUCHÂTEL : 26, rue du Seyon
Tél. (038) 5 55 90
Garantie écrite - Livraison et service après vente soignés

* Venez donc voir notre choix et surtout n'hésitez pas à demander nos conditions avantageuses de vente au comptant ou avec facilités !

Bien et avantageusement meublé

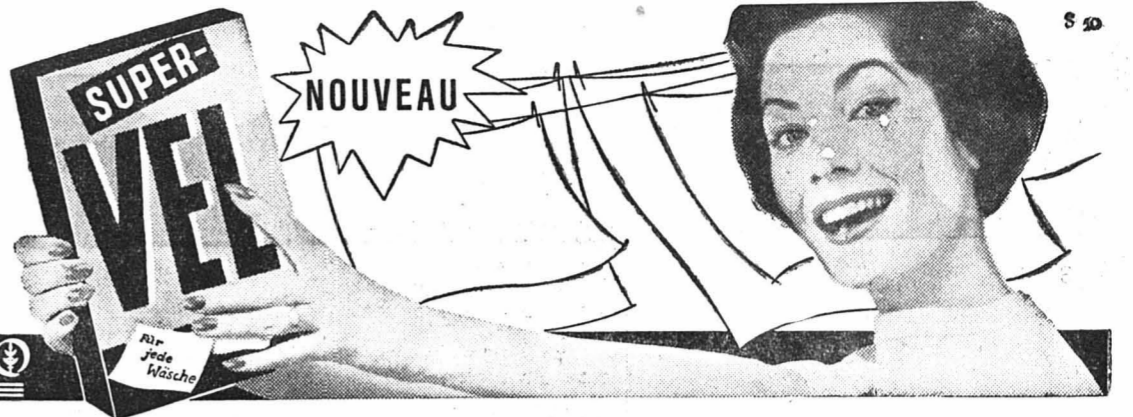
par **Rossetti** le meuble qui meuble

Fabrique et exposition à BOUDRY (Niel)
Choix de plus de 100 mobiliers

SUPER-VEL

pour CHAQUE genre de linge et
TOUTES méthodes de lessive...
allie aux qualités des anciens produits appréciés tous les avantages
de la technique moderne du lavage.

2 grandeurs: 85 cts. et Fr. 1.50 COLGATE-PALMOLIVE SA ZURICH



Lit double

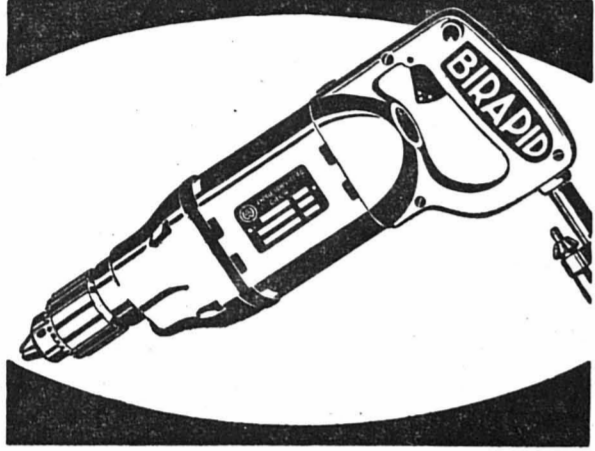
capitoné, avec couvre-lit et deux paires de rideaux assortis. Etat de neuf. — Voir Miorini, tapissier, Chavannes 12.

G. Etienne, bric-à-brac

avise sa nombreuse clientèle qu'il quitte son magasin, 15, rue des Moulins, mais ?

G. Etienne, bric-à-brac

avise sa nombreuse clientèle qu'il vendra les habits, souliers, aux prix les plus bas et très avantageux pour l'acheteur. Alors, tous rue des Moulins 15 !



Perceuse Birapid

capacité 13 mm., déparasitée, robuste
Fabrication suisse, à 2 vitesses

400 tours 800 tours
Fr. 245.—

H. BAILLOD & A.
NEUCHÂTEL

MUTUELLE
VAUDOISE ACCIDENTS

accidents
maladie
véhicules à moteur
responsabilité civile
casco

★

incendie
chômage - incendie
vol
dégâts d'eau
bris de glaces

LA SUISSE
Générale

A. CARDINAUX
agence générale d'assurances
Neuchâtel / La Chaux-de-Fonds

Blaupunkt

L'AUTO-RADIO POINT BLEU

l'agréable compagnon de route, du touriste et du professionnel

Démonstration - Vente - Montage
Vente de radios d'occasion

Prébarreau 3
Neuchâtel
Tél. 511 74

F. WINKLER, service Bosch

Pour couper la soif

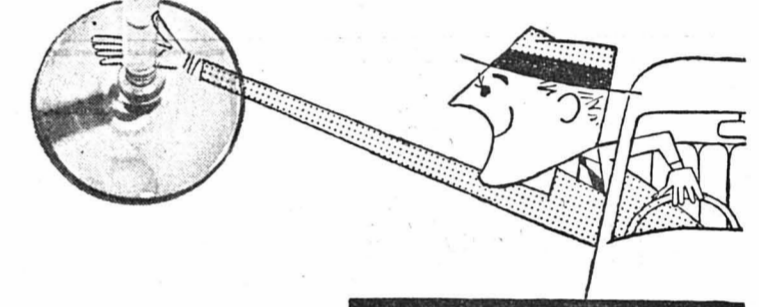
...sans couper



les réflexes!
le 1/4 ...

Légère, savoureuse, l'«Henniez-Lithinée» est très agréable à boire et très désaltérante.

Demandez le 1/4 «Henniez-Lithinée», la boisson de l'automobiliste.



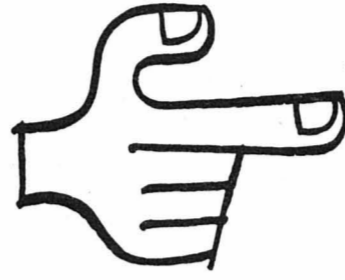
HENNIEZ
LITHINÉE

Eau minérale d'une pureté exceptionnelle.

TELEGRAMM - TÉLÉGRAMME - TELEGRAMMA			
	Wörter - Mots - Parole.	Taxe - Tassa	Befördert - Expédié - Spedito
PESEUX	43	5.40	08.45
		nach - à - a Neuchâtel	
<p>CHERS AMIS</p> <p>COMPARAISON FAITE CHOISSONS MEUBLES SKRABAL STOP</p> <p>CHOIX MAGNIFIQUE STOP QUALITÉ IRRÉPROCHABLE STOP</p> <p>PRIX SKRABAL ÉGAL PRIX FABRICANT STOP INUTILE</p> <p>POUR SUIVRE VOTRE TOURNÉE STOP AVONS PRIS RENDEZ-VOUS POUR VOUS AUJOURD'HUI 16 HEURES CHEZ SKRABAL SA GRANDRUE 38 PESEUX</p> <p>AMITIÉS</p> <p style="text-align: right;">GEORGETTE CLAUDE</p>			

3

DE BONS REPAS, AVANTAGEUX,



réduction!

Profitez de l'action de vente de fromage à prix réduit, elle est exceptionnelle! D'excellents gruyère et emmental, savoureux et à point, vous sont offerts avec une réduction de

Fr. 1.50

par kilo.

avec les FROMAGES D'ACTION

Achetez maintenant les fromages d'action chez votre fournisseur et demandez-lui, en même temps, le prospectus de l'action-fromage, distribué gratuitement et contenant de bonnes recettes de succulents mets au fromage.

Union suisse du commerce de fromage SA, Berne

FRIGOS

avec garantie de 5 ans,
depuis Fr. **295.-**

Location-vente depuis Fr. 20.- par mois

Grand choix
Conseils par techniciens spécialistes

NEUCHÂTEL SEYON 10
Tél. 5 45 21

PESEUX Rue de Corcelles
Tél. 8 11 41

Sans engagement

Complets Manteaux Pantalons Costumes

Service de choix à domicile

Téléphone 8 12 07 ou une carte à

Vêtements Moine

PESEUX

TAPIS

Quelques milleux, moquette, 2 x 3 m., jolis dessins.

Fr. 99.-

TOURS DE LIT

même qualité

Fr. 75.-

TAPIS BENOIT

Mallefer 25. Tél. 5 34 69
Crédit. Fermé le samedi

A VENDRE

une machine à laver hydraulique, un fourneau à circulation d'air avec plaque chauffante, un potager à bois émaillé blanc, 3 plaques chauffantes, une table à rallonges, un lit en fer, crème, sommier métallique, un vélo de dame. René Matthey, route de Neuchâtel 5, Cernier.

A VENDRE

1 cuisinière à gaz, blanche, « Eskimo », 4 feux, four de côté; 2 coussins à dentelles avec fuseaux; modèles plat et bébé; plusieurs guéridons, chaises, tableaux et divers articles de ménage. S'adresser dès 10 heures, rue des Epancheurs 11, 5me étage.

MOROMIT

détruit les mites!

Avantageux
le grand paquet vert = 1 fr.

Pharmacie - Droguerie

F. TRIPET

SEYON 8 - NEUCHÂTEL

5 % SENJ

Poussette-pousse-pousse
Poussette de chambre à vendre, à bas prix. — Tél. 5 51 77.

OFFRES D'EMPLOIS

JEUNE HOMME

propre et de confiance, serait engagé tout de suite pour différents travaux. Tél. 5 14 05.

Nous cherchons

jeune fille

capable, de 16 à 18 ans, pour la cuisine et le ménage. Nous offrons la possibilité de bien apprendre le français, un bon salaire, congés réguliers et vie de famille. Offres à Famille F. Dardel, Hôtel du Cheval Blanc, Nods (sur Douanne). Tél. (038) 7 92 68.

Importante administration professionnelle (siège à Bienne) cherche

secrétaire-comptable

de langue maternelle française. Entrée au plus tôt ou à convenir.

Les candidates capables, sachant faire preuve d'initiative et cherchant à travailler dans des conditions agréables, sont priées de faire leurs offres manuscrites avec curriculum vitae, copies de certificats, prétentions de salaire et photographie sous chiffres A. S. 17610 J. aux Annonces Suisses S.A., rue de Morat, BIENNE.

Ménagère

sachant bien cuire, est recherchée pour 3 à 4 mois à la montagne. Petit ménage. Bons gages.

Demander l'adresse du No 2130 au bureau de la Feuille d'avis ou téléphoner le soir (021) 22 79 70, Lausanne.

URGENT

Jeune homme dynamique, 27 ans, en difficulté, cherche entre heures de travail n'importe quel emploi. Ecrire sous chiffres P. 3765 N. à Publicitas, Neuchâtel.

Atelier de reliure cherche

jeune ouvrière

débutante ou non, pour travaux de brochage. Entrée immédiate ou à convenir. Place stable. — Ecrire sous chiffres X. O. 2142, au bureau de la Feuille d'avis.

Nous cherchons

sommelière

jeune et aimable, éventuellement débutante. Quelques notions de français désirées. Nous offrons un bon gain et des congés réguliers. Entrée immédiate ou à convenir. Offres à Famille F. Dardel, Hôtel du Cheval Blanc, Nods (sur Douanne). Tél. (038) 7 92 68.

Atelier spécialisé entreprendrait petits

MONTAGES

mécaniques ou électro-mécaniques. Adresser offres écrites à D. W. 2177 au bureau de la Feuille d'avis.

APPRENTISSAGES

Entreprise de radio-électricité de la ville cherche

apprenti (e) de commerce

pour entrée immédiate ou à convenir. — Faire offres sous chiffres V. N. 2143, au bureau de la Feuille d'avis.

DEM. D'EMPLOIS

ITALIEN

de 20 ans, sachant le français, cherche place dans hôtel ou restaurant pour n'importe quel travail. S'adresser à Walter Stabrowski, Lugnorre (Vully).

Sténodactylo

habile et consciencieuse, cherche emploi pour correspondance française. Entrée immédiate ou à convenir. Bonnes connaissances d'allemand et d'anglais. Meilleures références. Faire offres sous chiffres P 3785 N à Publicitas, Neuchâtel.

Dame italienne

cherche place de lingère ou femme de chambre, raccommodage, etc. Olivier Brandino, chez André Poroli, route du Château 27, la Neuveville.

APPRENTISSAGES

Entreprise de radio-électricité de la ville cherche

apprenti (e) de commerce

pour entrée immédiate ou à convenir. — Faire offres sous chiffres V. N. 2143, au bureau de la Feuille d'avis.

REMERCIEMENTS

† Madame Marie PEVERELLI née PROSERPI

Nous remercions bien vivement tous nos proches et amis, ainsi que toutes les personnes qui, de près ou de loin, nous ont témoigné leur sympathie et leur affection.

Que tous ceux qui nous ont entourés, fleuris et réconfortés, que tous ceux qui ont prié avec nous, trouvent ici l'expression de nos sentiments les plus reconnaissants.

Monsieur Baptiste PEVERELLI, ses enfants, petits-enfants et toutes les familles parentes, Pesieux (Neuchâtel), mai 1958.

REMERCIEMENTS

Profondément touchés par les nombreux témoignages de sympathie reçus lors de leur grand deuil, les enfants et petits-enfants de

Madame Ferdinand BRUNAUD remercient bien sincèrement toutes les personnes qui, par leur présence, leurs envois de fleurs et leurs affectueux messages, se sont associées à leur douloureuse épreuve.

Peseux, 16 mai 1958.

REMERCIEMENTS

Profondément touchée des témoignages de sympathie qui lui ont été adressés, la famille de

Madame Nelly SCHNEITER exprime sa reconnaissance à toutes les personnes qui ont pris part à son deuil.

Peseux, mai 1958.

PERDUS-TROUVÉS

PERDU

un petit porte-monnaie noir contenant un billet de 100 fr., un de 10, quelque monnaie, un billet 1re classe Baden-Neuchâtel, retour. Parcours: la Riveraine, avenue du 1er-Mars. Le rapporter contre bonne récompense: Riveraine No 54, 1er à gauche.

DEM. A ACHETER

Si vous avez des meubles à vendre, retenez cette adresse: AU BUCHERON, Neuchâtel. Tél. 5 26 33

PROF. MÉDICALES

Dr A. BOREL

CERNIER DE RETOUR

Dr BRUN

DOMBRESSON ABSENT jusqu'au 8 juin

REMERCIEMENTS

Profondément touchés par les nombreux témoignages de sympathie reçus, et dans l'impossibilité de répondre à chacun,

Madame Georges BEDAUX et ses enfants remercient de tout cœur les personnes qui, de près ou de loin, ont pris part à leur grand deuil par leur présence, leurs messages ou leurs envois de fleurs, et les prient de trouver ici l'expression de leur vive reconnaissance.

Savagnier, mai 1958.

REMERCIEMENTS

Profondément touchée des témoignages de sympathie qui lui ont été adressés, la famille de

Madame Nelly SCHNEITER exprime sa reconnaissance à toutes les personnes qui ont pris part à son deuil.

Peseux, mai 1958.

REMERCIEMENTS

Profondément touchés par les nombreux témoignages de sympathie reçus lors de leur grand deuil, les enfants et petits-enfants de

Madame Jules BOILEAU, profondément touchée par les nombreux témoignages de sympathie reçus lors du grand deuil qui l'a frappée, remercie du fond du cœur ceux qui, par leur présence, leurs messages ou leurs envois de fleurs, l'ont entourée dans sa dure épreuve.

Une reconnaissance spéciale va à la Société des Fribourgeois de Colombier et environs.

Madame Maurice Emery et sa famille remercient tous leurs nombreux amis et connaissances des témoignages d'affection et de toute la sympathie dont elles furent entourées pendant leurs journées de deuil.

Madame Clément TINEMBART et ses enfants, très touchés des nombreuses marques de sympathie et d'affection qui leur ont été témoignées pendant ces jours de pénible séparation, expriment à toutes les personnes qui les ont entourés, leur remerciements sincères et reconnaissants.

Bevaix, mai 1958.

Les enfants et petits-enfants de feu Charles SCHENK remercient les personnes qui ont pris part à leur deuil.

Büren a. A. et Yverdon, le 20 mai 1958.

La famille de Madame Pierre BERTHOUD née Marie BINZ est reconnaissante à tous ceux qui lui ont témoigné leur sympathie par leurs messages, leur présence ou leurs envois de fleurs à l'occasion du nouveau deuil qui l'éprouve.

Neuchâtel, mai 1958.

REMERCIEMENTS

Profondément touchés par les nombreux témoignages de sympathie reçus, et dans l'impossibilité de répondre à chacun,

Madame Georges BEDAUX et ses enfants remercient de tout cœur les personnes qui, de près ou de loin, ont pris part à leur grand deuil par leur présence, leurs messages ou leurs envois de fleurs, et les prient de trouver ici l'expression de leur vive reconnaissance.

Savagnier, mai 1958.

REMERCIEMENTS

Profondément touchée des témoignages de sympathie qui lui ont été adressés, la famille de

Madame Nelly SCHNEITER exprime sa reconnaissance à toutes les personnes qui ont pris part à son deuil.

Peseux, mai 1958.

REMERCIEMENTS

Profondément touchés par les nombreux témoignages de sympathie reçus lors de leur grand deuil, les enfants et petits-enfants de

Madame Ferdinand BRUNAUD remercient bien sincèrement toutes les personnes qui, par leur présence, leurs envois de fleurs et leurs affectueux messages, se sont associées à leur douloureuse épreuve.

Peseux, 16 mai 1958.

DÈS CE SOIR

LA

TECHNICOLOR
Parlé français

LIBUSTIÈRE

DES ANTILLES

GENE AUTRY
GIN KIRBY
COW TOWN

Le western des « barbelés »!

JUSQU' AUX CARAIBES, UN OURAGAN D' AVENTURES PALPITANTES, PLEIN DE VERVE, D' ÉCLAT, DE FOUGUE ET D' IMPÉTUOSITÉ

APRÈS AVOIR RENOUVELÉ SON BUREAU LE GRAND CONSEIL NEUCHÂTELOIS ABORDE L'EXAMEN DES COMPTES ET DE LA GESTION 1957

La session ordinaire du Grand Conseil s'est ouverte hier à 14 h. 30, sous la présidence de M. A. Butikofer, président, lequel, mobilisé, dirige les débats en uniforme. Cette présidence «militarisée» ne se prolongera pas longtemps, car l'ordre du jour appelle la nomination du bureau.

Celui-ci est tacitement constitué comme suit :

Président : M. A. Favre-Bulle (rad.) ;
1er vice-président : M. François Faessler (ppn), 2me vice-président : M. A. Cuche (libéral) ;
secrétaires : MM. A. Fluckiger (soc.), J. Henrioud (rad.) ;
questeurs : MM. Kocerhans (rad.), E. Vouga (lib.), Aug. Dudan (soc.) et H. Guye (soc.).

Discours présidentiels

Le président sortant de charge, M. Butikofer, prononce alors son allocution, se félicitant des bons rapports entre le bureau, les députés et le Conseil d'Etat. Il a un mot aimable pour la presse, qui forme le lien entre le parlement et le pays. Puis, elle-même toujours être une presse libre dans un pays libre ! L'orateur brosse le tableau de l'exercice écoulé et dresse le bilan des réalisations de l'Etat pendant l'année 1957-1958. Il termine en souhaitant la paix non seulement sur le plan national, mais aussi sur le plan international, non sans avoir adressé un mot aux 17 députés actuellement sous les armes et salué le nouveau président, M. Favre-Bulle.

Celui-ci, après avoir fait l'éloge égalé de son prédécesseur, se demande « dans quel esprit aborder notre tâche ». Il se demande aussi s'il veut la peine de continuer à travailler dans le cadre cantonal alors que tant de problèmes se posent à l'échelon uni-



Adrien FAVRE-BULLE

versel. Il constate dès lors que l'homme doit toujours jouer un rôle dans le milieu qui lui est naturel. A cet égard, notre génération a des leçons à prendre de nos grands-pères qui étaient souvent de meilleurs guides politiques que nous. Le nouveau président énumère alors les tâches à venir. Il fait une allusion aux dangers qui menacent l'industrie horlogère ; il souhaite que nos compagnes aient bientôt le droit de vote ; il se félicite que notre canton ait un gouvernement homogène. Et il conclut simplement : « Passons à l'ordre du jour. »

Comptes et gestion 1957

M. Léon Guinand (p.p.n.) introduit la discussion au nom de la commission financière. Les recettes et les dépenses ont atteint, on le sait, un montant record. Les principales différences entre les comptes et le budget sont justifiées par le Conseil d'Etat dans le rapport. Bilan satisfaisant, mais il ne faut pas se leurrer cependant, car depuis que les comptes sont bouclés, l'horizon s'est un peu assombri, notamment en raison de la situation horlogère.

M. J.-P. Joly (rad.) apporte l'adhésion du groupe radical. Celui-ci estime, avec la commission, que l'amélioration des casernes de Colombier est urgente.

Débat général

M. Bl. Clerc (lib.) constate lui aussi le bon résultat des comptes. Toutefois, le groupe dont il est le porte-parole a des observations... désagréables et agréables à faire au Conseil d'Etat. Celui-ci constate que la marge de sécurité diminue, il forme le souhait que l'on en tienne compte à l'avenir. Vœu insuffisant. Le gouvernement pourrait aller plus loin et répondre d'une manière plus positive aux remarques faites naguère par la commission financière sur le « resserrement » de nos possibilités.

D'autre part, les libéraux soulignent que la coutume s'instaure de verser des annuités régulières sur des comptes spéciaux. Il serait préférable que le Grand Conseil puisse assumer sa fonction de contrôle, lors de l'établissement du budget, au lieu d'être mis en quelque sorte devant le fait accompli de certaines dépenses par le biais des annuités.

Troisième observation : pourquoi maintient-on l'impôt sur les charges sociales ? Ne devrait-il pas être englobé dans l'impôt direct ? D'ailleurs, qu'est-ce qu'une « dépense sociale » ? L'instruction que nous donnons aux jeunes gens, l'aide à l'agriculture, les travaux pour le réseau routier ne sont-ils pas des dépenses sociales ? L'universalité du budget exigerait donc un impôt unique dont les taux pourraient être revus selon les besoins.

M. Clerc termine en félicitant, par contre, le Conseil d'Etat de la prudence dont il fait preuve d'une manière générale dans la gestion des affaires cantonales.

Le point de vue de M. F. Bourquin (soc.) est un peu différent. Le porte-parole socialiste estime quant à lui que le ralentissement économique se fera sentir sur les recettes qui diminueront et qui diminueront aussi du fait de l'adoption par le peuple suisse du régime financier fédéral. Il fait allusion au problème de la diminution des heures de travail et voudrait que le gouvernement eût à cet égard un plan d'ensemble. Il conclut en lançant le samedi scolaire libre. S'agissant des travaux publics, l'orateur croit que le personnel des ponts et chaussées devrait être plus important pour « tenir mieux en mains » des crédits aussi gros que ceux que le peuple vient d'accorder. Et qu'on se méfie aussi de certains « consortiums » ! Par ailleurs, on semble piétiner dans la réforme de l'enseignement. Le Conseil d'Etat a rempli son devoir au plus

près de sa conscience, conclut cependant M. Bourquin.

M. F. Faessler (p.p.n.) constate à son tour que la couverture des dépenses budgétaires va diminuant. Aussi le Conseil d'Etat est-il sage de veiller au grain. Il est heureux à cet égard que l'on puisse encore disposer de réserves et que le solde passif ait été encore atténué. L'ordre du jour même de la présente session nous montre que ces mesures de prévoyance ne sont pas inutiles en face des charges accrues qui s'annoncent pour l'Etat.

M. J. Dubois (lib.) est satisfait que la commission ait révisé son point de vue au sujet de la place de Colombier.

M. Corswant appelle un Front populaire

M. A. Corswant (pop.) souligne que son groupe a approuvé les progrès réalisés. Mais il voit dans l'approbation populaire donnée à certains projets une volonté d'aller plus loin dans ce sens. Le chef popiste estime en conséquence qu'il existe dans ce canton une majorité de gauche (remous). Il n'en veut pour preuve que l'opposition en pays neuchâtois au régime financier fédéral. (Réd. — Eh ! M. Corswant engloberait-il notre journal dans sa majorité de Front populaire ?)

Le Conseil d'Etat actuel ne reflète pas exactement la volonté populaire. Le Grand Conseil pas tout à fait non plus. (Mouvements divers.) L'orateur termine en souhaitant une majorité de gauche axée sur les syndicalistes, les intellectuels progressistes, les socialistes et les populistes. Soit effectivement un Front populaire !

M. M. Favre (rad.) réplique que le peuple a souvent refusé des lois de progrès social. Si certaines ont épassé, c'est que les citoyens ont eu confiance dans l'attitude généralement modérée du Conseil d'Etat. Ils se méfieraient de toute outrance.

Pour M. A. Tissot (soc.), au contraire, les progrès sociaux pourraient être plus rapides, notamment dans le domaine de la prévoyance sociale.

M. Ch. Borel (lib.), le terme « modéré » employé par M. Favre ne plaît pas beaucoup. Il a un sens quantitatif, tandis que la loi sur l'assurance maladie était surtout qualitative. C'est pourquoi elle a obtenu l'assentiment populaire.

Une nouvelle intervention de M. Corswant (pop.) entraîne cette interruption de M. Girard (lib.) :

— A trop courir, on s'enroule !... (Rires.)

M. Liniger (soc.) s'élève contre l'intervention de M. Clerc disant que toutes les dépenses ont un caractère social. Il condamne l'intégration de l'impôt de contribution aux charges sociales dans l'impôt cantonal direct. M. Liniger relève aussi une phrase de discours du nouveau président, lequel disait que « le peuple s'appuyait sur le gouvernement ». C'est là une conception radicale. Les socialistes éprouvent une autre impression : celle d'entraîner le gouvernement !

La réponse de M. Guinand

M. Guinand, conseiller d'Etat, estime un peu curieuses les remarques de M. Clerc, étant donné que ce député était membre de la commission financière. Prévoir, certes, mais jusqu'au 11 mai le Conseil d'Etat n'était pas au clair sur le régime financier fédéral. Celui-ci ne se borne pas à des vœux. Il réfléchit très sérieusement aux menaces pointant à l'horizon. Quant à l'alimentation des fonds, ceux-ci servent de régulateur et non pas de boîte aux lettres. Chaque année, on peut opérer les contrôles nécessaires. Enfin, l'impôt sur les charges sociales est bel et bien affecté à des tâches précises : il est normal qu'il soit distinct de l'impôt direct. L'universalité du budget n'est pas plus de mise ici que dans le domaine routier.

En terminant, M. Guinand indique que, pour ce qui est de l'horaire de travail, l'administration cantonale ne l'appliquera pas. Par contre un projet est à l'étude à l'arsenal.

M. Bl. Clerc (lib.) apporte des précisions à son intervention. Il y a longtemps que le groupe libéral demande un inventaire des dépenses à envisager. Par ailleurs, la dépense de bien des projets présentés — sur lesquels l'on va voter dans cette session même — aurait pu être bel et bien budgétée. Pourquoi en assurer le financement par des fonds spéciaux ?

M. F. Bourquin (soc.) relève une phrase de M. Guinand disant qu'à la suite du vote par le peuple du régime financier, l'Etat perdrait 1,350,000 fr. Comment compensera-t-on ce manque de gagner ? Les socialistes ne voudraient pas assumer la responsabilité d'une diminution des recettes de cette importance.

La gestion

Chancellerie

On examine, chapitre par chapitre, la gestion et les comptes.

M. Vuilleumier (soc.) demande où en est l'affaire des prétendues fraudes électorales signalées à la Chaux-de-Fonds au moment des élections cantonales de l'année dernière.

M. Sandoz rappelle qu'une mise au point a été faite par la voie de la presse. On retient au jourd'hui de l'incident que toute l'affaire a été déclenchée par un Suisse allemand qui, constatant l'ambiance joyeuse régnant au bureau de dépeuplement, crut que les opérations n'étaient ni régulières ni sérieuses. Tout est parti de là et les rétractations nécessaires ont été faites par ceux qui avaient lancé le bruit dans un journal chaux-de-fonnier.

Police

M. H. Verdon (soc.) demande si les agents cantonaux reçoivent une indemnité de déménagement suffisante, puisqu'ils sont appelés à être déplacés assez fréquemment.

Cela va de soi, répond M. Guinand. Les agents sont défrayés de leurs frais de déménagement. En outre, les agents reçoivent, dans les villes, une indemnité de logement au maximum de 150 francs.

Finances

M. H. Verdon (soc.) voudrait connaître le montant des impôts dont on n'a pas demandé l'imputation.

Réponse forcément normative de M. Guinand : ceux qui oublient de déclarer leurs livrets d'épargne sont très nombreux et à tous les échelons ! On connaît le cas de certains anciens députés qui ne déclaraient rien ; au moment de leur décès, on découvrait une fortune assez coquette ! (Sourires.)

Militaire

M. Bonjour (rad.) rompt une nouvelle lance pour l'amélioration de la caserne de Colombier.

M. Claude Dubois (lib.) insiste aussi sur l'état de vétusté des locaux affectés à la troupe. A grands renforts de millions, nous construisons des stades, décorons les collèges et ne pensons pas au modeste confort de ceux qui servent la patrie.

M. Ed. Lauener (rad.) estime significatif que les commissaires socialistes ont signé le rapport recommandant l'amélioration des dortoirs et des installations sanitaires des casernes. La vérité finit par percer les ténèbres.

M. Ch. Roulet (pop.) rappelle que son groupe n'a jamais refusé les crédits pour les conditions de logement de la troupe.

M. Dudan (soc.) émet le même point de vue. Les socialistes voulaient l'amélioration des casernes existantes. Ils ne voulaient pas d'une nouvelle caserne. Le peuple s'est prononcé négativement à ce sujet.

M. Roulet (pop.) : les questions étaient distinctes. M. Barrelet a tenu à tout prix à les lier. Si ce n'avait été le cas, il y a longtemps que les casernes auraient été améliorées.

M. Barrelet, conseiller d'Etat, répète ce qu'il a toujours dit : les deux dépenses ne pouvaient pas être séparées. Pour assainir les locaux, il faut supprimer des dortoirs et installer ceux-ci ailleurs ; d'où nécessité d'un nouveau bâtiment, sur l'emplacement du manège désaffecté. La seule chose qui a pu être accomplie, c'est d'utiliser les crédits de l'arsenal pour apporter quelques améliorations. D'ici quelque temps, le Conseil d'Etat présentera un nouveau projet comprenant aussi la réfection des locaux d'infirmerie.

M. R. Sauser (p.p.n.) estime que le peuple n'a pas été bien renseigné lors de la votation.

M. Vacher (rad.) demande si les prestations consacrées aux sociétés de tir à 300 m. pourraient être accordées également aux sociétés de tir à 50 m.

Cela est réglé par les prescriptions fédérales, est-il répondu.

Travaux publics

Ritournelle des revendications. L'une des plus intéressantes est celle de M. Marin (rad.). S'agissant de la route du pied du Jura, il fait remarquer que celle-ci est classée en 3me classe. Entre l'autoroute et la 3me classe, n'y a-t-il pas une formule intermédiaire. En obtenant une classification modifiée, notre canton pourrait mieux accepter le projet de réseau routier fédéral. L'orateur s'étonne aussi que la réfection du tronçon Saint-Blaise - le Landeron ne soit envisagée que pour 1970.

M. Leuba répond aux diverses questions qui... offrent de l'intérêt pour ceux qui les posent (sourires).

Concernant le tracé Saint-Blaise - le Landeron, l'Etat ne saurait donner une réponse définitive, parce que cela dépend toujours des intentions de Berne. S'agissant de la Vieille-Thielle, des travaux ont été réalisés. On espérait que le mouvement de flux et de reflux serait suffisant. Il semble que ce ne soit pas le cas. Le courant sera bientôt une réalité.

A la Tène, l'installation d'une entreprise de concassage suscite des appréhensions. Marin a protesté, en montrant le préjudice causé à la station estivale. La solution consistera dans un échange de terrain avec la commune de Marin.

La route nationale en troisième classe : l'orateur rappelle à ce sujet la classification prévue par la commission fédérale. Il estime qu'entre Biemme et Yverdon, la route du pied du Jura devrait être classée en effet différemment : on devrait obtenir une seule distinction entre autoroutes et routes nationales et, par l'intermédiaire du parlement fédéral, on tâchera de faire en sorte qu'il en soit ainsi.

Quant aux nouveaux barrages sur le Doubs, qui suscitent la crainte d'un député, une demande de concession est en cours pour l'établissement d'un tel barrage dans la région de la Rasse. Mais que ce député se rassure : ce projet serait trop coûteux pour le rendement qui en résulterait.

M. Leuba répond encore à M. von Aesch (lib.) qui demande une limitation de la vitesse dans toutes les localités du canton. Il faut attendre de connaître la législation fédérale.

La petite Audéat

M. Landry (lib.) avait demandé si la responsabilité des C.F.F. était engagée dans l'accident de la jeune Marlène Audéat. Le Conseil d'Etat a pris contact avec les C.F.F. La réponse du 1er arrondissement a en substance la tenir suivante : les C.F.F. étant partie au litige ne sauraient préjuger la décision judiciaire. Mais leur contentieux estime que leur responsabilité est dérogée. Le mécanicien fit avancer le convoi, comme il le devait. Le chef de train vit la jeune Audéat déboucher et se précipiter sur le marche-pied. Il l'avertit et essaya d'intervenir. Mais trop tard comme on sait ! Or, il est interdit de monter sur un train en marche. Par ailleurs, si les C.F.F. n'ont pas fait un geste jusqu'à présent, c'est que ce geste aurait pu être interprété comme le signe d'une culpabilité qu'ils ne reconnaissent pas. Après jugement, il pourrait en aller autrement.

Agriculture

Diverses questions également. M. Liniger (soc.) notamment fait allusion au tracés du département à propos de ses services vétérinaires. Y a-t-il une responsabilité civile ?

Réponses de M. Barrelet : la Centrale laitière du Vausyon verra le jour l'année prochaine, du moins le gros œuvre. Pour ce qui concerne l'affaire des services vétérinaires, l'Etat examinera l'opportunité de contracter une assurance responsabilité civile dans certains cas.

Séance levée à 17 h. 50.

Br.

SI VOTRE INTESTIN INCLINE A LA PARESSE

ne le brutalisez pas avec un laxatif trop énergique, au risque de coliques et autres inconvénients. Prenez plutôt un ou deux GRAINS DE VALS à base d'extraits végétaux et opothérapiques. Doucement agissants, ils font mieux que libérer l'intestin, ils le rééduquent. 25 grains: Fr. 1.80; 50 grains: Fr. 2.80.

MANUFACTURE DE BAS FLEXY S.A. ST-GALL

35



Le bréviaire* des bas vous renseignera

* groupé dans votre magasin de bas

Fiancés, amateurs de meubles!

N'oubliez pas de visiter notre troisième

Grande exposition de meubles

à Neuchâtel

ouverte tous les jours de 13 h. 30 à 22 h. 30 jusqu'au 20 mai inclus, dans la

GRANDE SALLE DU CAFÉ DE LA PAIX

ENTRÉE LIBRE

Notre choix est grand et nos prix sont petits!

Faites un saut aujourd'hui même, ce soir par exemple, vous ne le regretterez pas!

Clausen = Meubles S.A.

LAUSANNE - LUTRY - LA CHAUX-DE-FONDS



L'incomparable boisson au chocolat

Un produit de la Centrale laitière de Lausanne

DEPOSITAIRES :

Peseux : R. Voegeli, tél. 8 11 25

Neuchâtel : Lebet & Cie, tél. 5 13 49

Colombier : M. Robert, tél. 6 32 76

Une véritable BMW



BMW 600

Essais et démonstrations à l'agence

Garage des Poudrières

Neuchâtel Tél. 5 27 60

CORS

enlevés par L'HUILE DE RICIN

Finis les emplâtres gênants et les rasoirs dangereux. Le nouveau Heulid, NOXACORN, stoppe la douleur en 60 secondes. Desserre les durillons et les cors jusqu'à (y compris) la racine. Contient de l'huile de ricin pure, de l'iodo et de la benzocaïne qui supprime instantanément la douleur. Un flacon de NOXACORN à Fr. 2.30 vous soulage d'un vrai supplice. Résultats garantis, sinon vous serez remboursé. Imp. PROFAR S.A. - GENEVE



ROCO

Confiture d'oranges douces

Voilà une confiture d'oranges au goût de chez nous... une confiture où vous retrouvez tout l'arôme fruité des oranges gorgées de soleil. C'est une friandise dont raffolent ceux qui préfèrent le doux à l'amcr. Demain, faites-en la surprise au petit déjeuner... L'enthousiasme sera unanime!

Verre de 500 g, seulement Fr. 1.40

Boîte d'un kilo, seulement Fr. 2.45



4 PHOTOS
RAPIDES
BIEN REUSSIES
AVANTAGEUSES



4 photos 4,5 x 6 cm pour passeport, offres et cartes d'identité de toute nature Fr. 2.50.
Un portrait 9 x 12 cm Fr. 1.50.

Pronto phot
Photo - OPTIQUE - Cfr 6
Rabus
Opticien diplômé - Fbg Hôpital 3
NEUCHÂTEL
« sous les Arcades »

ACTION meubles ODAC
Grande salle des spectacles Couvet

ainsi que dans nos locaux, du **Samedi 17 mai au lundi de Pentecôte 26 mai 1958 inclus**

formidable présentation de mobiliers complets, installés « comme chez vous ». Fiancés ! Après plusieurs mois de comparaisons et d'examen, nous avons réuni — à votre intention — les plus beaux modèles pour constituer l'ameublement idéal de notre « grande action meubles ODAC ». Ce mobilier idéal est composé de :

- 1 table de cuisine, pieds chromés, dessus Formica;
- 2 magnifiques chaises de cuisine, nouveau modèle;
- 1 splendide chambre à coucher en noyer avec filets érable, sur socle, avec entourage;
- 2 somniers, 2 protège-matelas et 2 matelas SUPERBA;
- 1 couvre-lits, nouveau modèle;
- 1 tour de lits, modèle spécial, 1 plafonnier et 2 tables de chevet; 1 salle à manger très chic avec buffet plat, table à rallonges et 4 chaises, le tout en noyer couleur palissandre et érable blanc; 1 tapis moderne, 1 lustre à 3 bras, dernière création.

Le mobilier idéal complet, tout compris, Fr. 5000.—

Ainsi, vous pourrez voir 10 mobiliers complets exposés « comme chez vous » depuis Fr. 2980.— à Fr. 6800.—, ainsi que les nouveaux **STUDIOS - SALONS** comprenant 1 sofa et 2 fauteuils CLUB, lignes aérodynamiques et côtés pleins, y compris tissu couleur à choix, à Fr. 790.— les 3 pièces. Nouveau, notre **STUDIO** comprenant 2 fauteuils et 1 divan moderne transformable en double lit, y compris tissu meuble couleur à choix Fr. 850.— les 3 pièces; nombreux autres modèles depuis Fr. 299.50 à Fr. 1980.— les 3 pièces.

Fiancés et amateurs de beaux meubles, dans votre intérêt, ne manquez pas de visiter notre formidable exposition. Notre grande « ACTION meubles ODAC » est ouverte tous les jours du samedi 17 mai au lundi de Pentecôte 26 mai 1958 inclus. Fixez un rendez-vous, taxi gratuit à votre disposition au moment qui vous convient le mieux.

Tous les articles offerts sont fabriqués par les meilleurs spécialistes du pays. Vente directe, sans aucun intermédiaire, ni représentants, ni agences.

Voilà pourquoi avec notre excellente clientèle du canton de Neuchâtel — tant de fiancés et amateurs de beaux meubles de Lausanne, Genève, Berne, Zurich, etc., choisissent un mobilier ODAC.

Livraison franco — Garantie 10 ans
Facilités de paiement

Ameublements Odac Fanti & Cie
Grand-Rue 34-36 - Couvet
Tél. (038) 9 22 21 ou 9 23 70

Auto-Ecole DAUPHINE Double commande
Tél. 5 44 42

NOS LITS DOUBLES
Complets. Excellente qualité. Garantie 10 ans.
Fr. 295.—
TAPIS BENOÎT Mallefer 25
Tél. 5 34 69
Fermé le samedi Facilités de paiement

NE GARDEZ PAS CES CHEVEUX BLANCS
qui vous vieillissent beaucoup. Faites comme nos centaines de clients qui nous écrivent, entre autres, spontanément, ce qui suit : « Je suis très contente de vos produits. Malgré un épiderme ultra sensible, je n'ai jamais eu ni démangeaisons, ni eczéma. »
(Mme M., de Genève.)

A vous aussi, il vous suffira de vous peigner avec le fameux peigne Nigris à réservoir, garni de l'huile végétale balsamique du Dr Nigris, pour obtenir en quelques jours la recoloration naturelle de vos cheveux, sans aucun danger pour la santé.

Véritable cure de rajeunissement
Avec les huiles Nigris, toujours des cheveux sains (ne graissent pas). Le traitement le plus économique aussi.

DEMANDEZ à Marie Morel, avenue Daples 7, Lausanne, l'intéressante brochure No 37, qui vous sera envoyée gratuitement et discrètement.

AVIS DIVERS
Remise de commerce

Monsieur et Madame J. Okopnik avisent leur nombreuse clientèle qu'ils ont remis le **Café-restaurant et l'épicerie du Chalet à Montet-Cudrefin,**

à Monsieur et Madame Ed. Laubscher depuis le 20 mai.

Ils tiennent à remercier leurs clients de la confiance qu'ils leur ont témoignée et souhaitent qu'ils la reportent sur leurs successeurs.

Nous référant à l'annonce ci-dessus, nous tenons à nous recommander à la clientèle du café-restaurant et de l'épicerie, et au public en général. Nous pouvons leur assurer un bon accueil, une cuisine soignée, et des boissons et marchandises de qualité.

M. et Mme Ed. Laubscher.

CORNAUX
Jeudi 22 mai 1958, à 20 h. 30
5^{me} REPRESENTATION
Les fruits de notre terre
de Robert Porret
au chalet Saint-Martin
Billet à Fr. 2.— en vente à la boulangerie

Les HALLES ignorent la volaille congelée

Indécolorable, imperméable, intachable, imputrescible, la nouvelle toile

STORAL
Ch. Borsay
tapisserie
Sablon 3 Tel. 5 34 17

PRÊTS
de 500 à 2000 fr., sont accordés RAPIDEMENT à fonctionnaires et employés à salaire fixe. Remboursements mensuels. Discretion garantie. — Consultez-nous. Timbre réponse. CREDITS - OFFICE GERARD M. BOOS, Petit-Chêne 36, LAUSANNE. Tél. (021) 23 28 38.

EXCURSIONS L'ABEILLE
Mardi 13 h. 30, Saint-Imier, chalet Helmelg, 6 fr. Mercredi 13 h. 30, Grand-Sommartel, les Sagnettes, la Brévine (gentianes). — Tél. 5 47 54.

Pour voyager confortablement sans souci

en car de luxe 8 places. Voyages organisés Suisse-étranger. Jolies courses, prix intéressant; chaque jour de beau temps ou l'après-midi, prise à domicile (ville et environs). Demandez

Excursions Abeille
Tél. 5 47 54

LA TONNELLE
MONTMOLLIN
Tél. (038) 8 16 85
Asperges fraîches de Chiètres

Escargots d'Alsace
Dégustation tous les jours

Pour une cure de **bain de boue** en Italie, demandez tous renseignements écrits à G. Huguenin, 13, Rosière, Neuchâtel.

Détective privé
enquêtes, recherches, filature. Discretion, case postale 25, Corcelles (NE).

PRÊTS
de 300 à 2000 fr. sont rapidement accordés à fonctionnaires et employés à salaire fixe. Discretion garantie. — Service de prêts S.A., Lucinge 16 (Rumine), Lausanne, tél. (021) 22 52 77.

Quelle famille avec enfant(s) partant en

VACANCES
(mer, montagne ou lac) prendrait un garçon de 15 ans comme camarade contre paiement? Période du 15 juillet au 31 août. Adresser offres écrites à E. X. 2178 au bureau de la Feuille d'avis.

RADIOS
Toutes réparations Service technique

hug
Musique
NEUCHÂTEL

La friture au nouveau Pavillon des Falaises

Vous épargnez 60 ct.: Dorénavant, le nouveau Persil se vend aussi en paquets jumeaux!

- Encore plus efficace, encore plus doux, le nouveau Persil domine nettement par la blancheur et la netteté des coloris.
- Le nouveau Persil ne laisse aucun dépôt calcaire. Votre linge en devient plus spongieux, plus aéré, donc plus sain.
- Le nouveau Persil est plus profitable, et par là même plus avantageux.



A chaque paquet jumeau

VOUS gagnez 60 ct.

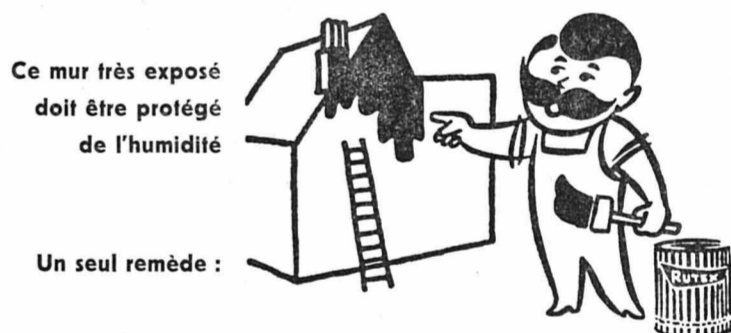
Donc: le paquet jumeau Fr. 2.— seulement

Un lavage plus doux? Prenez donc le nouveau Persil!

Henkel & Cie S.A., Pratteln/BL

HOME D'ENFANTS
« Le Point du Jour » - la Chaux-de-Fonds
Chemin des Monts 22 ■ Altitude 1150 mètres
reçoit des enfants jusqu'à 10 ans pour séjours de changement d'air, convalescence, vacances. Situation splendide, à 20 minutes de la ville. — Tél. 2 68 44. Mme G. Triponez-Gerber.

-90
par jour, c'est la dépense minuscule pour le grand plaisir d'un **abonnement-télévision**
Sont mis à la disposition des abonnés les célèbres appareils SCHAUB-LORENZ. Grand écran-image 972 cm². Des milliers d'amis de la TV sont des abonnés enthousiastes. Demandez les prospectus.
Radio Steiner
Steiner SA, Valentin 25, Lausanne



RUTEX
CAOUTCHOUC LIQUIDE

bitume caoutchouc liquide mastic, caoutchouc en pâte,

PRÉSERVE
de l'équateur en Scandinavie le balatum, le béton, les bâches, les alliages, le fer, le bois, le carton, le mastic, les pierres naturelles et artificielles, les métaux légers, le linoléum, les papiers, les textiles, les tôles, les tuiles, le zinc, etc.

CONTRE
l'eau, les acides, les alcalis, les sels, les influences météorologiques de -35° C à 180° C, le bruit, l'électricité, l'érosion et la vermine.

APPLICATION
à froid, rapidement, simplement, au pinceau, à la brosse ou au pistolet, pour les voitures, les bâtiments, les planchers, les loitures plates ou inclinées, les installations diverses et métalliques, les bateaux, réservoirs, tanks, etc.

PROPRIÉTÉS
forme une chape de protection uniforme, élastique, imperméable, sans joint. Matériau inodore, inoffensif, pouvant être recouvert d'une peinture.

Demandez sans engagement le résultat d'analyse du I.F.E.M., Zurich, une liste de références et les prospectus détaillés sur l'utilisation du RUTEX

Säger S. à r. l.

24, avenue Soguel, CORCELLES/NE Tél. (038) 8 25 82

Maisons spécialisées pour l'étanchéité RUTEX:
ERNEST GEIGER ferblanterie - appareillage, Chavannes 21, Neuchâtel
MINDER & Cie ferblanterie - installations sanitaires, Mallefer 10, Neuchâtel, Tél. 5 67 57
E. LUPPI ferblanterie - installations sanitaires, Châtellard 9, Peseux, Tél. 8 27 44
NORBERT RICHARD ferblanterie - appareillage, Cressier (NE), Tél. 7 72 82

LE VIVI, est à l'eau minérale d'Eglisau...

C'est pourquoi le Vivi est si bon...

VIVI-KOLA

Agent général pour la Suisse romande: Henniez Lithinée S.A.

La boisson au kola la plus vendue en Suisse

FAOUG LAC DE MORAT
Hôtel-Restaurant « LES ROCHETTES »
Situation splendide, terrasse et jardin. Cuisine et cave de 1^{er} choix, spécialités françaises. Réservez vos tables s.v.p. Arrangements pour vacances, noces et sociétés. Direction: Mme E. Bigler, tél. (037) 7 22 77.

La Cave Neuchâteloise
AUJOURD'HUI
la poularde pochée au riz
Terreaux 7

