

AVIS OFFICIELS

VILLE de Neuchâtel
 Permis de construction
 Demande de M. Dominique Manfrini de construire une maison d'habitation à la rue de la Côte, sur les articles 4245, 4846 et 4909 du cadastre.
 Les plans sont déposés au bureau de la police des constructions, Hôtel communal, jusqu'au 5 mai 1952.
Baux à loyer
 S'adresser au bureau du journal

IMMEUBLES

On cherche à acheter à la Béroche
 une propriété si possible au bord du lac. Adresser offres sous chiffres P. 9158, à Publicitas, Berné.
On offre à vendre à la Béroche une propriété au bord du lac
 Adresser offres sous chiffres X. L. 376 au bureau de la Feuille d'avis.

A LOUER

A louer à proximité de la gare, pour le mois de juillet, un
ENTREPÔT
 de 76 m². — S'adresser: Maison Meystre & Cie, rue Saint-Maurice 2, Neuchâtel.
ECHANGE
 Bel appartement de trois pièces, salle de bain, confort, prix modéré, situé au Manège, à échanger contre un logement de trois ou quatre pièces, salle de bain, près de la gare ou au centre. Offres sous chiffres G. R. 447 au bureau de la Feuille d'avis.
On cherche à louer
 dans la région de Neuchâtel - Chaux-de-Fonds - Saint-Blaise, un petit chalet ou week-end, pour le mois de juin (trois personnes). Faire offres avec prix à R. M. 428 au bureau de la Feuille d'avis.
 Je cherche au centre de la ville, une
chambre meublée
 meublée ou non, pour permettre à deux jeunes enfants de la campagne, suivant les écoles en ville et rentrant tous les soirs à la maison, de faire leurs devoirs pendant les heures creuses. Faire offres à H. Thalman, Saint-Aubin, tél. 673 99.

DESEUX

Nous cherchons une
porteuse de journaux
 disposant d'un(e) jeune aide, pour la distribution de notre journal. Entrée 1^{er} mai. Adresser offres de service à l'Administration de la « Feuille d'avis de Neuchâtel », Temple-Neuf 1, Neuchâtel, tél. 5 65 01.

Jeune employée du bureau de la Suisse allemande cherche une place de

sténodactylo
 possède le diplôme d'une école cantonale (section commerciale) et a de bonnes notions de français, d'allemand et d'anglais. Prière d'adresser les offres sous chiffres O.F.A. 2121 Z., à Orell Füssli-Annonces, Zurich 22.
travail à domicile
 dactylographie, travaux de bureau ou manuels. — Adresser offres écrites à B. G. 466 au bureau de la Feuille d'avis.

Propriétaires, gérants

Vos travaux de ferblanterie
 révisions
 par
USINE DECKER S.A.
 NEUCHÂTEL

USINE
 Usine de galvanoplastie, avec bâtiment moderne et terrains, en pleine activité, à vendre à Genève. Convientrait également pour horlogerie ou mécanique de précision. Nécessaire pour traiter Fr. 75.000.— Disponible immédiatement. — Ecrire à M. E. Gelbert, 2, chemin de Roches, GENEVE.

IMMEUBLES A VENDRE

On offre à vendre:
 Dans le vignoble: Une maison familiale, construite en 1924, comprenant neuf chambres, garage, grande terrasse, deux caves, jardin avec arbres fruitiers, poulailler et clapier, le tout en parfait état.
 Il s'agit d'une construction spécialement bien faite, sise à proximité d'une gare et d'un autobus et disposant d'une vue magnifique et imprenable.
 Entrée en jouissance à convenir. Prix à discuter, sur la base de Fr. 68.000.—
 En ville, dans un quartier en plein développement: Une maison familiale de cinq chambres, de construction récente, tout confort, y compris mazout, jardin d'agrément, le tout en parfait état.
 Prix et entrée en jouissance à débattre.
 Pour tous renseignements s'adresser à l'Etude Jacques Ribaux, avocat et notaire, Promenade-Noire 2, à Neuchâtel (téléphone (038) 5 40 32 et 5 40 33).

CHAMBRES

A louer à Peseux, pour le 1^{er} mai, une chambre meublée, participation à la cuisine et à la salle de bains. Adresser offres à H. B. 463 au bureau de la Feuille d'avis.
 Chambre meublée à louer. Côte 35, 2^{me} étage.
PENSIONS OFFRES ET DEMANDES
 Belle chambre, soleil, vue, confort, 55 fr., un ou deux lits. Pension ou non. Sablon 31, 3^{me} à gauche.

DEM. A LOUER

CHAMBRE meublée
 confort, avec jouissance de la cuisine, tranquille, est cherchée par étudiant, à Neuchâtel, pour le 1^{er} mai. Prière d'indiquer le prix sous chiffres O. 4561 X., Publicitas, Genève.
URGENT
 Ménage de trois personnes, tranquilles et soigneuses, cherche pour le 24 juin, un appartement non meublé, de trois chambres, cuisine, bain. Région de Neuchâtel, les Palys, les Parcs, Vauseyon ou Peseux-Corcelles. Adresser offres écrites à U. 7. 465 au bureau de la Feuille d'avis.
ON DEMANDE un commissionnaire
 ayant un vélo. S'adresser chez Durst, modes, place Purry 7.

SOUSSION

L'Administration des télégraphes et des téléphones met en soumission les travaux de terrassement et de pose de câbles téléphoniques entre Coffrane et Neuchâtel.
 Les travaux seront adjugés en deux lots.
LOT 1. Depuis le collège de Coffrane aux Carrels, partie supérieure. Longueur des fouilles: environ 4 km.
LOT 2. Depuis la partie supérieure des Carrels à Serrières pour les fouilles environ 2 km, et à Neuchâtel pour la pose des câbles, environ 4 km.
 Les plans et cahiers des charges peuvent être consultés au bureau du service de construction de la direction des téléphones de Neuchâtel, où les formules de soumission seront remises aux entrepreneurs au prix de Fr. 0.50 l'exemplaire.
 Les offres, sous pli fermé et affranchi, portant la suscription « Soumission Coffrane-Neuchâtel » devront être adressées à la direction soussignée jusqu'au 3 mai 1952.
 Direction des téléphones Neuchâtel.

A VENDRE

Encore quelques
Scooters « MORETTI »
 équipés du célèbre moteur « Puch » à double piston, vitesses au pied, avec route de secours, siège arrière et porte-bagages. Prix très avantageux.
AGENCE PUCH - Neuchâtel
 Poudrières 25 - Tél. 5 61 79
Souffrez-vous des pieds?
Soulagement rapide
 avec nos chaussures faites spécialement pour vos pieds
J. STOYANOVITCH
 bottier diplômé
 NEUCHÂTEL - Temple-Neuf 4
 Médaille d'or à l'Exposition internationale de Londres en 1949
 A vendre d'occasion
batterie de jazz
 comprenant grosse caisse avec pédale, tambour avec trépid et tom fixable à la grosse caisse, cymbales et accessoires. Bon état, peaux des tambours neuves. Téléphoner au 651 07.
 A vendre du
FUMIER
 bovin, bas prix. S'adresser à Edgar Margot, L'Auberson sur Sainte-Croix (Vaud).
A VENDRE
 faite d'emploi: un complet d'homme, noir, pure laine, neuf, taille 50-52; un violon avec étui. Demander l'adresse du No 464 au bureau de la Feuille d'avis.
 A remettre à Vevey commerce de
Primeurs-Epicerie
 sur un bon passage (pour cause de maladie). Agence s'abstenir. Demander l'adresse du No 462 au bureau de la Feuille d'avis.
A vendre environ 50 m² de
fumier bovin
 à bord de camion, Thomen, les Brenets, téléphone 3 30 30.
FIANCES! vizitez la nouvelle et vaste exposition de mobilier complet, pas d'obligation d'achat, chez Meubles G. Meyer, rues Saint-Honoré et Saint-Maurice, Neuchâtel.

DIVAN-LIT

Particulier cherche un
PIANO
 d'occasion. Offres avec prix sous chiffres P. 3084 N., à Publicitas, Neuchâtel.
PROF. MÉDICALES
Mme M. Brandt
 Pédicure
 Chaussée-de-la-Boine 22 (Rialto)
 s'absentera du 2 au 7 mai inclus
 Tél. 5 66 94 en cas de non réponse 5 35 68
AVIS MÉDICAUX
Dr Georges BOREL
 a repris ses consultations (sur rendez-vous)
 DOCTEUR
Alf. C. Matthey
 DE RETOUR

ON CÉDERAIT

représentation exclusive par rayon
 d'un article de ménage bon marché et absolument sans concurrence. Vente facile à la clientèle particulière, aussi pour débutant, sans expérience comme voyageur. Très bonne possibilité de gain, offrant un avenir assuré. Capital nécessaire Fr. 600.—
 Offres sous chiffres A 10526 Y à PUBLICITAS BERNE.
 La Compagnie du chemin de fer d'Yverdon à Sainte-Croix engagerait un ingénieur diplômé en qualité de
directeur chef d'exploitation
 Faire offres manuscrites avec références à E. A. Paillard, président du conseil d'administration à Sainte-Croix.
OUVRIÈRES
 sont demandées pour travaux fins sur pierres d'horlogerie. Domicile s'abstenir. — Fabrique MARET, BOLE.

ferblantiers

La Maison Marcel Mentha, ferblanterie, installations sanitaires, rue du Seyon 17, à Neuchâtel, engagerait immédiatement deux ouvriers
qualifiés. Travail assuré et salaire élevé sont garantis à ouvriers capables.
 On cherche une
JEUNE FILLE
 pour garder un enfant de 14 mois et aider un peu au ménage. Se présenter entre 12 h. et 13 h. ou écrire à Mme Biemann, Maladière 96, Neuchâtel.
 On demande une
JEUNE FILLE
 pour la cuisine et le ménage. Hôtel du Cheval Blanc, Colombier.
DEMANDES D'EMPLOIS
 Je cherche pour mon fils de 20 ans, diplômé de l'École supérieure de commerce, à partir du 1^{er} juillet, une
place de volontaire
 dans une maison de confection pour homme, où il aurait l'occasion de s'initier dans la vente. Prière d'adresser offres à Walter Boesch, Confection, AMRISWIL.

Jeune employée du bureau de la Suisse allemande cherche une place de

sténodactylo
 possède le diplôme d'une école cantonale (section commerciale) et a de bonnes notions de français, d'allemand et d'anglais. Prière d'adresser les offres sous chiffres O.F.A. 2121 Z., à Orell Füssli-Annonces, Zurich 22.
travail à domicile
 dactylographie, travaux de bureau ou manuels. — Adresser offres écrites à B. G. 466 au bureau de la Feuille d'avis.

APPRENTISSAGES

Jeune fille ayant du goût et de l'initiative cherche place
d'apprentie décoratrice
 dans une bonne maison de la place. — Adresser offres écrites à Y. Z. 437 au bureau de la Feuille d'avis.
Louez Achetez Vendez
GRACE AUX PETITES ANNONCES DE LA FEUILLE D'AVIS DE NEUCHÂTEL

On pourrait croire que la **MORRIS Minor 5 CV** n'aime pas la benzine!



- En effet, son moteur très sobre ne consomme que 6 à 7 l. % km. La dépense d'huile, elle, est insignifiante.
- Grâce aussi à son faible poids et à sa forme aérodynamique, vous ferez le maximum de chemin, avec le minimum de frais.
- Et votre Morris sera toujours en parfait état grâce à sa construction extrêmement robuste et sa finition très soignée.

Un ensemble de qualités unique:
 Moteur souple et endurant, 29 CV. Consommation 6 à 7 litres % km. 4 vitesses dont 3 synchronisées. Suspension avant indépendante à barres de torsion. Freins hydrauliques puissants. Carrosserie monocouche anti-rouille, vaste coffre. 2 ou 4 portes, conduite à gauche ou à droite. Intérieur cuir vinyde, chauffage et dégivreur. Impôt et assurance minima.

Choisissez une **MORRIS** elle vous le rendra au centuple!

Agence pour le Canton de Neuchâtel et les Franches-Montagnes: **GARAGE METROPOL** Adm. J.-P. Nussbaumer, Leopold-Robert, 165 LA-CHAUX-DE-FONDS. Sous-agent Garage de la Rotonde, Fog du Lac, 39 NEUCHÂTEL.

FEUILLETON

de la « Feuille d'avis de Neuchâtel »

LE SECRET DE LA REINE

ROMAN par ANNIE ACHARD 20

— Pourtant..., dit-elle d'une voix dont le timbre s'est assourdi.
 — Pourtant..., ce cœur dans lequel s'imprimait votre image n'était pas complètement libre. Depuis très longtemps, et bien avant de vous connaître, un autre visage de femme l'occupait. J'étais très jeune — presque un enfant — lorsque pour la première fois je la vis. Son frère était mon plus cher ami et par lui je lui fus présentée. Si le sort, souvent méloigné d'elle, je ne l'oubliai pas. Elle demeura, pendant des années, comme une sorte d'idole inaccessible dont la... conquête demeurait le but suprême de ma vie.
 — Ainsi, interrompit la comtesse de sa même voix basse, je n'étais pour vous qu'une fantaisie d'un moment...
 — Ne dites pas ceci. Ne gâchez pas tant de chers souvenirs, vous avez été la plus exquise des amies, la plus tendre, mais, maintenant...
 Il hésita, puis, courageusement, continua:

— Maintenant... celle qui fut si longtemps lointaine, est devenue plus proche, m'a témoigné son affection, son dévouement. Elle était malheureuse: elle s'est confiée à mon cœur... et je me suis promis de me consacrer désormais à son bonheur.
 — Je dois donc disparaître, vous perdre... Oh! Charles...
 La voix de la comtesse Anna, sourde, voilée, s'affaiblit jusqu'à n'être plus qu'un murmure. Flah ut se rapprocha de la jeune femme. Avec l'émotion sincère d'un homme cruel par nécessité et désolé de l'être, il reprit:
 — Hélas! mon amie, la vie, de toute manière, vous aurait éloignée de moi. Vous retourneriez en Pologne... Ah! dites-moi que vous me comprenez... Ne me laissez pas d'amertume. Je souffre, en ce moment, n'en doutez pas...
 Egoïstement habile, redoutant les reproches et les ressentiments, il voulait à présent attendrir la comtesse, qu'elle oubliât sa propre peine afin que lui n'en ait aucune et, que de leur rupture, ne demeurât qu'un sentiment de mélancolique regret.
 Anna silencieusement pleurait. Flahaut se rapprocha encore:
 — Ah! dit-il, soyez certaine de mon éternelle amitié. J'ai le devoir de vous fuir... Gardez-moi du moins votre estime... Dites un mot, Anna... Elle essuya ses larmes, lui tendit une main qu'il pressa longuement sur

ses lèvres.
 — Allez..., dit-elle. Adieu. Je comprends, oui, je comprends. Je ne veux pas vous disputer à cette femme mystérieuse. Soyez heureux par elle... Moi, je ne vous oublierai pas...
 Une tristesse demeurait en M. de Flahaut, car une page de son existence amoureuse venait d'être définitivement tournée. La comtesse Potocka, il le savait, « il le voulait », resterait pour lui une amie. Plus tard, ils pourraient se revoir, rappeler, sans amertume et sans remords, leurs plus doux souvenirs.
 Désormais, la conscience en paix et le cœur tout à elle, il pourrait reparaître devant Hortense. Elle seule occuperait et remplirait sa vie.
 Comme il l'avait dit à la comtesse Anna, il allait uniquement se consacrer au bonheur de la reine.
 Le « beau Dunois », le chevalier trop séduisant et l'amant trop souvent volage, serait, à l'avenir — du moins s'en disait-il certain — fidèle à son plus grand amour.
XVI
Baptême impérial
 Le 9 juin 1811, le plus fastueux cortège que l'on ait vu, depuis longtemps, à Paris, défila, deux heures durant, des Tuileries à Notre-Dame. Les cloches de toutes les paroisses ébranlèrent l'air printanier de leurs plus joyeux carillons, et la foule des badauds, enthousiaste et admirative,

ne cessa de pousser de délirantes acclamations.
 Après les chasseurs de la garde, les lanciers de Pologne et les husards de Hollande qui suivent les mamelucks, ce sont les carrosses à six chevaux dans lesquels chacun peut reconnaître, avec les princes et les princesses de la famille impériale, les personnages les plus notoires de la cour.
 Puis, dans une voiture escortée de cavaliers et de pages, traînée par huit chevaux blancs, voici le héros de la fête.
 C'est un enfant... un tout petit enfant de trois mois, perdu parmi l'ampleur d'une robe en point d'Angleterre, sur laquelle tranche la note écarlate du grand ruban de la Légion d'honneur.
 Sur les genoux de Mme de Montesquiou, sa gouvernante, Sa Majesté le roi de Rome est conduit à la cathédrale où, environné d'une pompe impériale et religieuse, il va recevoir l'onction sacrée du baptême.
 Suivant immédiatement la voiture du petit roi, voici le carrosse du sacre, le magnifique carrosse fait de larges glaces et d'éclatantes parois dorées, dans lesquels sont assis, vêtus de costumes somptueux ornés de diamants sans prix, l'empereur Napoléon I^{er} et Marie-Louise, impératrice des Français.
 Dans le cœur de la cathédrale, toute la Cour est réunie, tandis que

sur le front du fils de l'empereur est versée l'eau lustrale.
 Aux côtés de Madame Mère, première marraine de son petit-fils, se tient la reine Hortense, représentant la reine Caroline de Naples, seconde marraine qui, réellement ou faussement malade, s'est abstenue de venir.
 Le visage de l'ancienne reine de Hollande est grave, malgré l'ambiance d'allégresse qui l'entoure, car au milieu de l'éclatante assemblée son cœur est triste infiniment. Elle ne peut oublier que, dans la crypte de cette même église, repose le corps de son premier-né, de cet enfant si plein de charmes dont la mort fut, entre tant d'autres épreuves, la plus grande douleur de sa vie.
 Elle a supplié l'empereur de la dispenser d'assister au baptême du roi de Rome, mais, égoïste dans son bonheur, Napoléon n'a pas compris de telles répugnances...
 — Je n'ai point pensé vous déplaire en vous confiant l'honneur de tenir mon fils..., a-t-il dit. Je n'admets pas votre refus.
 Avec la brusquerie dont il est coutumier il l'a quittée, Hortense a dû s'incliner devant la volonté impériale et, en toilette de grand gala, paraître à la cathédrale, y remplir son rôle de premier plan.
 Elle a besoin de tout son courage pour cacher le violent effort qu'elle s'impose. A peine s'intéresse-t-elle aux diverses phases de la grandiose cérémonie; à peine voit-elle Napo-

léon élever orgueilleusement l'enfant dans ses bras; à peine entend-elle les orgues se déchainer en un Te Deum triomphal... Elle a hâte que soit terminée toute cette pompe sacrée, hâte de s'éloigner d'un lieu auquel s'attache, pour elle, un si douloureux souvenir.
 Enfin, les rites sont accomplis, l'enfant impérial, devenu chrétien, est remis aux soins de sa gouvernante, et reporté dans son carrosse somptueux. Le cortège se reforme et s'ébranle...
 Soudain la reine se trouve non loin du colonel en grande tenue qu'est M. de Flahaut, M. de Flahaut dont le regard cherche le sien...
 Et devant ce regard plein de passion et de tendresse, la reine Hortense oublie sa peine et, malgré d'autres inquiétudes secrètes, sourit.
 Les réjouissances se succèdent auxquelles elle doit prendre part. A l'Hôtel de Ville, à Saint-Cloud, on fête le précieux enfant dont la naissance a suscité tant de joies, tant d'orgueil, et tant d'espérances...
 Mais la reine est lasse, bientôt, de trop de parade, de trop de figuration, de trop de cérémonial. Sa santé est moins bonne: des malaises l'éprouvent... Elle est désireuse de retrouver le calme dont elle a de plus en plus besoin, et qu'elle veut aller chercher, à Saint-Leu, d'abord, à Aix ensuite, si aucune volonté supérieure à la sienne ne vient s'y opposer.
 (A suivre)

PERMANENTES
 ... à froid, tiède, à chaud
 Nous choisissons d'après la qualité de vos cheveux le système qui vous convient.
 Toutes nos indéfrisables sont garanties
Coiffure « ROGER »
 Tél. 5 29 82
 Pour MESSIEURS et enfants service impeccable par du personnel qualifié

S
O
I
E
R
I
E
S

3 articles vedettes

Noppé «Les Papillons»

Superbe qualité infroissable sur fond rouge, rose, or, marine et noir.
Largeur 90 cm. le mètre

5⁹⁰

Twill pure soie

Magnifiques dessins mode aux coloris nouveaux. Largeur 90 cm. le mètre

9⁸⁰

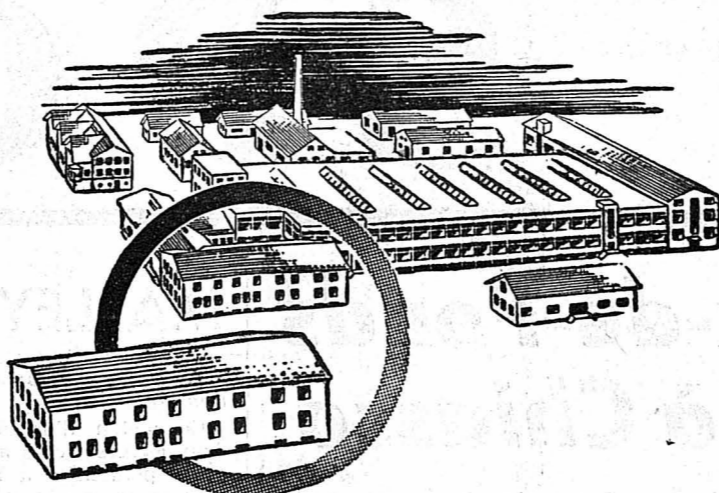
Epingle givré

Un tissu Haute Couture, spécialement indiqué pour robes et deux-pièces
Largeur 90 cm. le mètre

15⁸⁰

Mesdames,
Une visite à nos rayons s'impose. Un choix considérable de HAUTE NOUVEAUTÉ vous attend.

La Nouveauté sa
AU LOUVRE
NEUCHÂTEL



C'est dans ce laboratoire que sont mises au point les nouvelles méthodes d'entretien destinées à prolonger la durée des chaussures.

Fabriquer un «cirage» quelconque ou composer une crème de qualité sont deux. L'entretien judicieux du cuir impose aujourd'hui de très grandes exigences à une crème pour chaussures. Il ne suffit pas qu'elle donne un bel aspect aux souliers, il faut aussi, qu'elle nourrisse le cuir et le maintienne souple. La crème MARGA est donc essayée sans cesse sur toutes les sortes de cuir et à tous les stades d'usure. Les tanneries et les fabriques de chaussures collaborent aussi à cet effort pour mettre au point la meilleure méthode d'entretien.

Profitez, vous aussi, de cette vaste expérience; ne vous contentez pas de n'importe quel cirage mais exigez



Crème MARGA
au brillant magnifique pour le beau temps
Graisse brillante MARGA
pour les souliers de travail et de sport par mauvais temps

SALLES A MANGER... de qualité... en quantité et au plus bas prix chez Meubles G. Meyer, Neuchâtel.

Une aubaine...

Ravissants costumes amples, jupes droites qualité pure laine, tweed gris et quadrillé couleur

Fr. 98.- Fr. 110.-
Tailles 38 à 44

Voyez l'étalage

La Soie LINGERIE
TISSUS-CONFECTION
Rue des Granchaux
NEUCHÂTEL

CABRIS
entier et au détail
au magasin
LEHNHERR
FRÈRES

LA CHAMBRE A COUCHER s'achète chez le spécialiste du meuble. Toujours le plus grand choix et au plus bas prix chez Meubles G. Meyer, rues Saint-Honoré et Saint-Maurice, Neuchâtel.

A vendre
RADIO
d'occasion, très bon état, bas prix. — Tél. 5 54 93.

NOUVEAUTÉS... nouveautés...
Toujours en tête des dernières créations en chambres à coucher, salles à manger, studios et toujours la qualité au plus bas prix chez Meubles G. Meyer, Neuchâtel.

Un saucisson...
Goûtez ceux de la Boucherie-Charcuterie
F. Gutmann
Avenue du 1er-Mars

1000 MÈTRES DRAPS DU VALAIS PURE LAINE
largeur 150 cm.
le mètre 12.- 14.- 16.-
18.- et 20.- fr.

Vêtements MOINE PESEUX

Deux grimpeurs infatigables!

La VW franchit aisément et à pleine charge tous les cols des Alpes. Là, son fameux système de refroidissement à air, tant envié, et son excellente tenue de route dans les virages se distinguent tout particulièrement.

De multiples autres avantages militent en faveur de l'insurpassable 6 CV. la plus répandue en Suisse!

depuis Fr. 5930.-
y compris chauffage et dégivreur

Agence VW, garages:

BULLE: F. Gremaud	MARTIGNY: Balma
CUARNENS: Jules Chappuis	MONTHÉY: G. Guillard
DELEMONT: Le Tiele S.A.	MOUDON: O. Kormann
FRIBOURG: A. Gendre	NATERS: Emil Schweizer
GENÈVE: Ch. Hoffer & Fils	NEUCHÂTEL: Patthey & Fils
GENÈVE: M. Desjacques	PESEUX: Eug. Stram
GENÈVE: Cornavin S.A.	ROLLE: Sirca S.A.
GENÈVE: du Tourisme, Versoix	ROMONT: H. Krucker
GRANDSIVAZ/Payerne: L. Spicher	SCHMITTEN: M. Boschung
LA CHAUX-DE-FONDS: H. Stieh	SIERRE: A. Antille
LAUSANNE: de Montchoisi S.A.	VEVEY: J. Herzog
LAUSANNE: Zahnd, Stade de Vidy	VILLENEUVE: J. Moret
LAUSANNE: de l'Ouest, Jaquemet Frères	YVERDON: Schimmarini S.A.
LAUSANNE: W. Obrist, Bellevaux s/L	
LES BLOUX: Gaston Rochat	

par tous les temps, sur tous les chemins,

Pour tous vos travaux de
MENUISERIE
intérieurs et extérieurs
adressez-vous à
Ritz & Accatino Ecluse 72
Tél. 5 24 41

Limburger bien faits
H. Maire, r. Fleury 16

A vendre un
LIT
complet, pour enfant, marque «Wisa-Gloria», teinteivoire, 150 x 75 centimètres, matelas à ressorts, oreiller et édredon de première qualité, à l'état de neuf. Demander l'adresse du No 461 au bureau de la Feuille d'avis.

MEUBLES COMBINÉS, entourages de divans, bureaux ministres, divan-lits, petits meubles, tous les genres. Choix unique chez Meubles G. Meyer, Neuchâtel, rues Saint-Honoré et Saint-Maurice.

Faites vérifier vos lunettes. Une bonne vue facilite de beaucoup votre travail.

André Perret
Opticien
Epancheurs 9
Neuchâtel

Avantageux!!

CHEMISE CRÈME
Col tenant souple, manches longues, «RESISTO», très agréable au porté Fr. 19.-

Savoie-Petitzierre S. A.
RUE DU SEYON NEUCHÂTEL

UNE NOUVELLE BICYCLETTE A MOTEUR

BIMA
Geugeot

48 cm³ monte les côtes de 7%

PUISSANCE SECURITE CONFORT ECONOMIE

M. Alfter, Saint-Aubin - M. Mayor, Colombier
M. Humbert, Cressier
M. Bornand, rue des Poteaux, Neuchâtel

HUG

Daim noir, Fr. 29.80

HUG

Daim bleu
Daim noir Fr. 35.80

J. KURTH S. A.
NEUCHÂTEL

Dents blanches - haleine fraîche

COLGATE
CRÈME DENTIFRICE

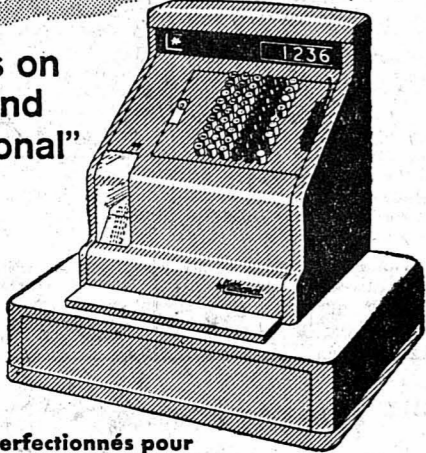
Tube économique Fr. 2.85
Tube normal 5.45

Colgate-Palmolive S.A., Falissemme 10, Zurich



On parle caisse enregistreuse

mais on entend "National"



Modèles perfectionnés pour tous genres de commerces. Depuis 1,425.- Fr.

S.A. des Caisse Enregistreuses National

J.-L. MULLER, BIENNE

Rue des Marchandises 13 - Tél. 2.60.44

Demandez moi avec offre à l'essai, barrières mobiles, avec tissu, seulement 330 fr., chez

Meubles G. Meyer NEUCHÂTEL

Facilités de paiement sur demande.

Complets cheviotte sans gilet depuis Fr. 130.-

COOPÉRATIVE DU VÊTEMENT GRAND-RUE 6 1er étage

A vendre une paire de vélos neufs

n'ayant pas encore rouillé, trois vitesses «Schürmeyer», freins Weimann, éclairage sur «Lucifer». S'adresser Monrua 5, 1er à gauche.

En bonne qualité: Culottes

pour bébés Toiles imperméables pour lits et langes Tout ce qu'il vous faut pour les soins des malades et des bébés

Reber SAINT-MAURICE 7 Timbres S.E.N.J. 5 %



Que faites-vous devant le péril... ceci...?

Si vous préférez vous retirer prudemment, la meilleure des cigarettes pour vous est la Parisienne avec filtre.

OU

Si vous savez adroitement séduire les puissants de ce monde, alors vous fumerez la Parisienne sans filtre, la cigarette des connaisseurs de tous les milieux.

PARISIENNES

un produit Burrus avec et sans filtre

95 ct.

Ce filtre, unique en son genre, est breveté.

VEL* fait merveille pour la plus délicate lingerie

VEL ménage les tissus les plus délicats.

car des millions de particules de VEL rendent plus active l'eau même froide, pénètrent les tissus et entraînent toutes les impuretés en ménageant l'étoffe au maximum.

VEL ménage les couleurs, ne forme pas de dépôt mat mais conserve la luminosité des teintes.

VEL, une merveille de la science appliquée, a un pouvoir détergent élevé et mousse généreusement, même dans l'eau froide dure.



VEL est neutre, exempt d'alcali et doux, il ménage les mains délicates

Chaque fois que vous faites la vaisselle au VEL il vous en donne la preuve.



Plus d'incrustations d'eau calcaire, plus de dépôts savonneux, plus de couleurs ternies.

VEL est merveilleusement doux et absolument supérieur pour vos bas.

Il n'attaque pas les fibres les plus fines. Plus de dépôts savonneux mais des tissus frais et des couleurs lumineuses. Tous les bas, même les nylons, deviennent plus beaux et conservent plus longtemps leur fraîcheur.

VEL est meilleur et plus avantageux: on peut déjà en obtenir pour Fr. 1.-



31 Colgate Palmolive S.A. Zürich

Au Conseil général de Cressier

(c) Sous la présidence de M. Pierre Jean-Jacquet, le Conseil général a tenu une importante assemblée comportant dix objets, à l'ordre du jour.

Ratification d'échange de terrains à la rue des Chapelots. — Lors de la réfection de cette rue, le tracé en été ratifié d'accord avec les propriétaires voisins. Ces échanges et cessions se font à titre gracieux et c'est à l'unanimité que le Conseil général ratifie les propositions du Conseil communal.

Modification de l'article 43 du règlement général de la commune. — Lors de la vente du réseau électrique H.T. à l'É.N.S.A., l'arrêté avait été voté au bulletin secret. Selon le contrôle des communes, seuls les nominations et le vote sur les agrégations se font au bulletin secret et il propose de modifier cet article du règlement afin de le mettre en harmonie avec le règlement type élaboré par le Département de l'intérieur. Au vote, le bulletin secret n'est pas demandé, mais c'est à l'unanimité que la modification de cet article est refusée.

Fermeture des magasins. — Dans son rapport, le Conseil communal donne tous les renseignements concernant cette affaire pour les mois de novembre à février et à 19 h. pour les mois de mars à octobre. Certains conseillers généraux regrettent que le Conseil communal n'ait pas suivi la proposition du Conseil général et regrettent le peu de poids de l'autorité législative communale. Ils proposent de lancer une initiative parmi les consommateurs.

Demande de crédit de 1400 fr. pour achat de terrain. — Lors de la mise en vente de terrains provenant de l'hoirie Maurice Ruedin, le Conseil s'est porté acquiescent des Narthes, champ de 1314 m² pour le prix de 1 fr. le m². Ce champ pourrait être utilisé pour l'établissement d'un chemin destiné à relier le chemin des Narthes au chemin des Prélards. Le Conseil général ratifie cet achat de terrain.

Demande de crédit de 10,000 fr. pour réfection du chemin de la Chanez. — L'année dernière, notre commune a entre-

pris la réfection du premier tronçon de ce chemin qui est régulièrement raviné lors de fortes orages. En vue d'éviter l'apport de matériaux au bas du village, le Conseil communal se propose de faire établir une rigole d'une certaine largeur sur le second tronçon de ce chemin, et de procéder à la réfection de la chaussée elle-même. Au cours d'une discussion à ce sujet, il est demandé que le Conseil communal prenne contact avec les propriétaires de vignes situés au nord de ce chemin afin qu'ils prennent leurs dispositions en vue d'éviter de gros apports de matériaux sur le chemin public. Le crédit demandé de 10,000 fr. est accordé à l'unanimité.

Plan de reboisement et prélèvement de 3000 fr. au Fonds des excédents forestiers. — A fin 1947, de vastes parties de forêt ont été ravagées et il devient urgent de les repeupler par des essences appropriées au sol et au climat. L'inspecteur des forêts a établi un plan de reconstitution qui s'échelonne sur 15 ans environ et dont la dépense totale est évaluée à 7500 francs. Les subventions fédérales et cantonales seront de 60% et le solde de la dépense soit 3000 fr. pourra être prélevé sur le Fonds des excédents forestiers. Le crédit demandé est accordé à l'unanimité et le plan de reconstitution est sanctionné.

Demande de crédit de 6000 fr. pour l'achat d'une moto-pompe. — D'entente avec la commission du feu, le Conseil communal envisage l'achat d'une moto-pompe pour compléter le service de lutte contre l'incendie. Vu le manque de pression dans le réseau souterrain communal, cet achat est considéré comme urgent, dont le coût est évalué à 10,000 fr. Il y a lieu de déduire de cette somme la subvention cantonale de 40%. Après discussion, le crédit demandé est accordé sans opposition.

Communication du Conseil communal au sujet d'une réserve d'eau. — La commission du feu avait demandé il y a quelque temps l'étude de la création d'une réserve d'eau en cas d'incendie au village. Le Conseil communal a entrepris cette étude en collaboration avec la commission du feu et un ingénieur. Cette étude n'est pas terminée, mais le Conseil communal tient à renseigner le Conseil général sur cette importante question qui est étroitement liée au point précédent de l'ordre du jour. A titre personnel, un membre de la commission du feu déclare n'être pas

d'accord avec la constitution de cette réserve et il trouve qu'il serait préférable d'entreprendre la recherche d'une nouvelle source ou d'un nouveau puits avec station de pompage.

La discussion s'interrompt un peu et le Conseil communal prend note de toutes les suggestions qui ont été émises. Cette affaire sera reprise dès que l'étude commencée sera terminée.

Comptes 1951. — Le rapport du Conseil communal mentionne que les comptes de l'exercice de 1951 se soldent par un bénéfice de 262 fr. 56 alors que le budget prévoyait un déficit de 6667 fr. 95. Il y a lieu de tenir compte des dépenses suivantes qui ont été comptabilisées dans les dépenses courantes: 3000 fr. solde sur exploitation des forêts en 1947, 1000 fr. attribution extrabudgétaire au Fonds de reconstitution du vignoble, 3600 fr. solde du compte à amortir sur vigne HB, 1800 francs attribution extrabudgétaire au Fonds des dépenses extraordinaires. La différence se traduit donc par une amélioration de plus de 16,000 fr. comparativement au budget. Le total des amortissements sur emprunts est de 20,890 fr. 70.

Les impositions communales représentent une augmentation de 10,000 fr. comparativement au budget, mais provient de l'augmentation de la matière imposable et non pas des taux appliqués dans la commune. Le chapitre de l'Instruction publique a subi l'augmentation provenant de la stabilisation des traitements du personnel enseignant. La contribution due par la commune aux écoles de Neuchâtel est de 5400 fr. environ.

A ce sujet, un conseiller général propose au Conseil communal d'étudier, d'entente avec les communes du littoral, la possibilité de créer une sorte de caisse de compensation entre les communes pour la répartition des charges découlant de l'Instruction publique. Il est en effet à prévoir que dans quelques années, certaines communes agricoles verront leurs finances fortement compromises par les charges occasionnées par ce chapitre des comptes communaux.

Vu le rapport très complet du Conseil communal, la parole est peu demandée au sujet des comptes et c'est à l'unanimité qu'ils sont acceptés et que décharge est donnée au Conseil communal pour sa gestion.

Divers. — Il est demandé que le Conseil communal étudie la création d'un abri au

cimetière afin que les cérémonies puissent se dérouler normalement, même en cas de pluie. Le Conseil communal reçoit la suggestion et fera l'étude nécessaire. Des félicitations sont adressées à la commission des ravines pour le très beau travail accompli dans le secteur Côtes-Cloux.

Pour terminer cette laborieuse séance, M. Pierre Jean-Jacquet remercie les conseillers généraux et communaux pour le bon travail qui a été fourni durant l'exercice écoulé.

M. Henri Berger, président du Conseil communal se fait l'interprète de ses collègues pour remercier les membres du Conseil général, les membres de toutes les commissions, ainsi que les employés communaux. Il remercie et félicite d'une façon toute spéciale M. Adolphe Hämerli, conseiller communal qui, dans quelques jours, fêtera ses 20 ans d'activité au sein de cette autorité.

Pour clore cette législature, comme la coutume le veut, tous les conseillers ainsi que le public qui a assisté à la séance, sont invités à déguster le produit des vignes communales.

Conseil général de Fontaines

(c) Notre Conseil général a tenu, lundi soir, sa dernière séance de la présente législature.

Comptes. — Les comptes de 1951 ont été adoptés. Les recettes se sont élevées à 235,945 fr. 99 et les dépenses à 235,223 francs 55, laissant un boni de 722 fr. 44. Il est vrai de dire que, grâce à l'apport inespéré dû à la réouverture de la succursale d'Ébauches S. A., cet exercice se solda d'une façon extrêmement réjouissante, puisque les recettes dépassent d'environ 70,000 fr. les prévisions budgétaires. L'augmentation est particulièrement sensible aux chapitres « Impositions » et « Service électrique ». Cette plus-value des recettes a permis d'effectuer les amortissements courants, soit 7754 fr., de solder les frais occasionnés par la normalisation du courant électrique, soit 14,000 fr., et de verser un total de 54,700 fr. au fonds pour dépenses extraordinaires, à ceux des eaux et de l'électricité et à celui des excédents forestiers.

Octroi de crédits. — Des canaux égouts doivent être aménagés dans le quartier sud-ouest du village et l'eau et l'électricité doivent être amenées dans les nouvelles maisons dont la construction a commencé.

Le Conseil communal demande l'ouverture de trois crédits, d'un montant total de 28,500 fr., pour couvrir ces différents travaux. Le Conseil général les lui accorde.

Emissions radiophoniques

Lundi

SOTTENS et télédiffusion: 7 h., la leçon de gymnastique. 7.10, le bonjour matinal. 7.15, inform. et l'heure exacte. 7.20, rythmes du matin. 11 h., pages orchestrales et airs de concert, de Mozart. 11.40, œuvres de compositeurs italiens. 11.50, refrains et chansons modernes. 12.15, trois ensembles genevois. 12.45, signal horaire. 12.46, inform. 12.55, rengaines 1900. 13.15, intermède. 13.20, musique instrumentale. 13.40, Lieberlieder, de Brahms. 16.29, signal horaire. 16.30, de Beromünster: émission commune. 17.30, la rencontre des isolés. 18 h., souvenirs d'un explorateur. 18.15, galerie genevoise. 18.40, souvenirs de Waldteufel. 18.45, reflets d'ici et d'ailleurs. 18.54, musique des peuples. 19 h., instants du monde. 19.13, le programme de la soirée et l'heure exacte. 19.15, inform. 19.25, un Suisse vous parle des Nations Unies. 19.35, le jeu du disque. 19.55, à titre documentaire. 20.10, énigmes et aventures: Canasta, de Georges Hoffmann. 21.10, musique sans frontières. 22.30, inform. 22.35, l'actualité internationale. 22.40, pour les amateurs de jazz-hot. 23.05, derniers propos, dernière chanson.

BEROMÜNSTER et télédiffusion: 6.15, inform. 6.20, gymnastique. 6.25 concert matinal. 7 h., inform. 7.10, gymnastique. 7.15, marches étrangères. 11 h., de Sottens, émission commune. 12.15, duos d'accordéons. 12.29, signal horaire. 12.30, inform. 12.40, concert par le Radio-Orchestre. 13.15, enregistré pour la première fois. 13.45, musica nova. 14 h. Notiers et probiers. 16 h., lecture. 16.30, concert par l'orchestre Jean Louis. 17 h., musique populaire suisse. 17.30, contes animaliers. 18 h., musique contemporaine pour violon et piano. 18.25, mélodies de partout. 19 h., cours du lundi. 19.10, orchestres récréatifs anglais. 19.25, Vom Zeilen und Wandern. 19.30, inform. — écho du temps. 20 h., mélodies et rythmes. 20.45, bolle aux lettres 21 h., Treffpunkt Basel. 22.15, inform. 22.20, chronique hebdomadaire pour les Suisses à l'étranger. 22.30, récital de violon.

Etat civil de Neuchâtel

NAISSANCES. — 21. Schaub, Pierre-Philippe, fils de Charles-Adolphe, monteur électricien, à Neuchâtel, et d'Erika-Käthe née Moor; Egli, Micheline-Lucienne, fille de Werner-Willy, limonadier, à Neuchâtel, et de Madeleine-Edith née Froidevaux; Gollard, Danièle-Nicole, fille de Gaston-Alexis, gendarme, à Boudry, et de Franca-Henriette née Buschli, 22. Hausmann, Claudine-Antoinette, fille de Claude-André, conducteur-comptable T.N., à Peseux, et de Lucienne-Henriette née Richard, 23. Graziol, Fausto-Giacomo, fils de Fausto-Mario, de nationalité italienne, au Landeron, et de Michelle-Brigitte née Schöpfer; Galland, Marie-Louise-Käthe, fille de Constant-Charles-Albert, comptable, à Boudry, et de Käthy-Marie née Meyer; Simond, Antoinette-Brigitte-Charlotte, fille de Fritz-Henri, docteur en médecine, à Neuchâtel, et de Blanche-Eliane née Kohler.

PROMESSES DE MARIAGE. — 22. Jaquet, André-Ernest, médecin-dentiste, à Neuchâtel, et Riss, Paula, à Bière; Wagnon, Jules-Léon, dégrossisseur, et Theurillat, Angèle-Marie, tous deux à Neuchâtel. 23. Dänzer, Willy, employé de commerce, à Zurich, et Scherrer, Gertrud, de nationalité autrichienne; Mesot, René-Lucien, garde-frontière, aux Flanchettes, et Junod, Ginette-Marie-Renée, à Lac ou Villers (Doubs, France); Bruschweiler, Georges, étudiant en lettres, à Genève, et DuPasquier, Françoise-Marthe-Blanche, à Neuchâtel. 24. Fabbri, Francesco, commerçant, de nationalité italienne, à Milan (Italie), et Philippin, Huguette-Nathalie-Marie, également à Milan; Mäder, Marcel-Albert, pasteur-stagiaire, et Simond, Evelyne-Irma, tous deux à Neuchâtel.

MARIAGES CÉLÈBRES. — 25. Moser, John-Reginald, employé de bureau, et Gollut, André-Marie-Cécile, tous deux à Neuchâtel; Morel, André-Alphonse, chauffeur d'autos, et Rüfenacht, Hélène, tous deux à Neuchâtel.

DÉCÈS. — Kunz née Reber, Susanna, née en 1873, ménagère, à Neuchâtel, épouse de Kunz, Friedrich; Junod, Charles, né en 1871, chocolatier, à Neuchâtel, époux de Berthe-Louise née Comte.

Jeunes époux, jeunes pères, assurez-vous sur la vie à la

Caisse cantonale d'assurance populaire

NEUCHÂTEL, rue du Môle 5



REX LE SUCCÈS DE BECKER QUI APPREND À L'ADOLESCENT SON MÉTIER D'ADULTE!

REX RENDEZ-VOUS DE JUILLET DÉFRAIE TOUTES LES CONVERSATIONS!

Chronique régionale

VALLÉE DE LA BROYE

PAYERNE
Un motocycliste victime d'une violente collision
(c) Vendredi dans la soirée, un grave accident est survenu à la hauteur du garage Liechli, à la rue d'Yverdon à Payerne.

YVERDON
L'augmentation du prix du lait

L'Union romande des agriculteurs contre l'Union suisse des paysans
On nous écrit:
Le comité de l'Union romande des agriculteurs, réuni à Yverdon sous la présidence de M. Charles Magnin, président, a pris les décisions suivantes:

1. Il s'indigne de l'attitude de l'U.S.P. qui déclare se contenter d'une hausse du prix du lait de 1 ct. alors qu'elle en calcule le prix de revient à un chiffre beaucoup plus élevé.

RÉGIONS DES LACS
COURGEVAUX
Accident de bicyclette

(c) Rentrant de Villars-les-Moines à Courgevaux, Mlle Suzanne Wüthrich, âgée de 17 ans, perdit l'équilibre à la forte descente peu avant la gare de Courgevaux, par suite du mauvais état de la chaussée.

AUX MONTAGNES
LA CHAUX-DE-FONDS
Les « motorisés » de l'armée tiennent leur assemblée

Hier s'est déroulée en notre ville l'assemblée des délégués de la Fédération suisse des sociétés de troupes motorisées. Les participants de toute la Suisse ont notamment adopté le programme d'activité pour 1952-1953.

LE CONCERT D'UNE FANFARE SUÉDOISE

(c) La fanfare de l'armée du Salut de Stockholm vient de donner un grand concert au temple indépendant. Cette société, considérée comme une des meilleures parmi celles des postes saluétistes nordiques, a obtenu un brillant succès dans ses interprétations de musique religieuse, classique et populaire.

LE LOCLE
Les obsèques de M. Ernest Nussbaumer

(c) Les obsèques de M. E. Nussbaumer, directeur des garages des «Trois Rois», décédé dans des circonstances dramatiques que l'on sait, ont donné lieu, samedi, à une prenante manifestation de sympathie.

Visite à l'émetteur national de Sottens

(SUITE DE LA PREMIERE PAGE)
Après ces exposés, les invités des P.T.T. visiteront les nouvelles installations de Sottens sous la direction de M. Roland Pièce, chef du poste.

Le Conseil général vote une réduction des impôts

(c) Dans sa séance de vendredi, le Conseil général a adopté notamment le rapport du Conseil communal prévoyant des allègements fiscaux pour une somme de 180.053 fr. environ, au bénéfice principalement des contribuables de condition modeste.

Mesdames, Pour vos soins réguliers

HYGIENE INTIME
utilisez LEUKORIDINE
Leukoridine est également efficace pour le traitement des affections inflammatoires gynécologiques: métrites, vaginites, leucorrhées (pertes blanches). La boîte pour 20 jours, Fr. 4.40.

DERNIÈRES DÉPÊCHES

Entretiens politico-militaires entre la Grèce et la Turquie

D'importantes négociations ont commencé à Athènes
ATHÈNES, 26 (Reuter). — Le premier ministre turc, M. Adnan Menderes, et le ministre des Affaires étrangères, M. Köprülü, sont arrivés à Athènes à bord de l'Ankara. Ils ont été accueillis par M. Venizelos, premier ministre de Grèce.

Que fera la Yougoslavie ?

A ce propos, l'attitude de la Yougoslavie sera sans doute évoquée, également. La frontière gréco-turque de la Thrace pourrait en effet devenir très

Les communistes aménagent une ligne Siegfried en Corée

TOKIO, 28 (Reuter). — Le haut commandement des forces de l'O.N.U. communique que les communistes depuis le début des pourparlers d'armistice, il y a maintenant neuf mois, ont construit une « ligne Siegfried » à travers la presqu'île de Corée.

Une conférence socialiste tripartite à Bonn

Les Français et les Anglais ont examiné avec leurs collègues allemands le problème de la défense européenne

BONN, 27 (D.P.A.). — Des chefs socialistes de Grande-Bretagne, de France et d'Allemagne se sont réunis à Bonn dimanche matin pour étudier les questions européennes importantes, et en particulier le problème de la défense de l'Allemagne.

Le Parti travailliste a envoyé son secrétaire général, M. Morgan Phillip

et le président du parti, M. Hugh Dalton, ainsi que MM. Wilfred Burke, Mark Hewitson et Mme Barbara Castle.

Visite à l'émetteur national de Sottens

(SUITE DE LA PREMIERE PAGE)
Après ces exposés, les invités des P.T.T. visiteront les nouvelles installations de Sottens sous la direction de M. Roland Pièce, chef du poste.

Dans le mystère des ondes

Après ces exposés, les invités des P.T.T. visiteront les nouvelles installations de Sottens sous la direction de M. Roland Pièce, chef du poste.

Le conseil général vote une réduction des impôts

(c) Dans sa séance de vendredi, le Conseil général a adopté notamment le rapport du Conseil communal prévoyant des allègements fiscaux pour une somme de 180.053 fr. environ, au bénéfice principalement des contribuables de condition modeste.

Mesdames, Pour vos soins réguliers

HYGIENE INTIME
utilisez LEUKORIDINE
Leukoridine est également efficace pour le traitement des affections inflammatoires gynécologiques: métrites, vaginites, leucorrhées (pertes blanches). La boîte pour 20 jours, Fr. 4.40.

M. Adenauer se trouvera désormais en minorité au Bundesrat

BONN, 27. — A la suite de la formation d'un nouveau gouvernement de l'Etat du Sud-Ouest, composé de cinq socialistes et d'un membre du Parti des républicains, opposés au Gouvernement de Bonn, et de trois membres du Parti allemand, dont l'attitude est flottante, le chancelier Adenauer a pratiquement perdu le contrôle du Bundesrat.

Une rescapée à Menton

MENTON, 28 (A.F.P.). — Une octogénaire dont on était sans nouvelles depuis la catastrophe de jeudi dernier à Menton a été retrouvée dimanche dans son logement où elle s'était dissimulée pour ne pas être évacuée.

EN ITALIE, les milieux proches de la direction des usines Fiat annoncent que des plans secrets de cette entreprise ont été volés.

EN TUNISIE, de graves incidents se sont déroulés samedi matin à Sousse où 500 élèves tunisiens ont saccagé le laboratoire de travaux pratiques et plusieurs classes du Collège classique. La police est intervenue pour évacuer le collège et a procédé à plusieurs arrestations.

AUTOUR DU MONDE EN QUELQUES LIGNES

EN SUEDE, on annonce l'arrivée à Stockholm de M. Kekkonen, premier ministre finlandais.

EN PERSE, le chah a inauguré dimanche matin la 17e législature. Selon la tradition, le président Mossadegh lui remettra la démission de son gouvernement, afin que le souverain puisse nommer un nouveau premier ministre après consultation du Parlement.

A PANUNJOM, la réunion plénière des délégations d'armistice, prévue pour dimanche, a été renvoyée sur la demande des délégués des Nations Unies.

EN ALLEMAGNE OCCIDENTALE, le chancelier Adenauer a annoncé samedi que le traité général germano-allemand pourrait être révisé en tout temps par un Gouvernement de toute l'Allemagne.

A MONACO, le prix littéraire « Prince Rainier III » a été attribué à M. Henri Troyat pour l'ensemble de ses œuvres.

Le chœur d'hommes « L'Orphéon » a célébré dignement ses cent ans d'existence

(SUITE DE LA PREMIERE PAGE)
Ce fut bref et de haute tenue. M. Richtler, qui occupait le siège présidentiel, ouvrit la cérémonie en lisant des télégrammes et des lettres de félicitations de MM. Max Petitfleur, conseiller fédéral, Henri Loup, doyen de l'Orphéon, retenu chez lui par son état de santé, Volkmar Andrea, le musicien zuricois qui dit combien il tenait à ses attaches neuchâteloises, et de la paroisse réformée de Neuchâtel.

Premier orateur, M. Jean Pfaff, président du comité d'organisation des fêtes du centenaire, exprime en premier lieu sa foi dans la musique. On s'est un peu moqué, dit-il, des chœurs d'hommes et de leurs manifestations, dont on disait qu'elles étaient surtout prétextes à joyeuses sorties. Ces ironistes ignoraient l'histoire de ces sociétés, et méconnaissaient l'idéal qui toujours fut le leur.

Le chœur est la forme musicale qui peut le mieux être assimilée par des amateurs, et c'est la gloire des chœurs d'hommes de pouvoir créer par leurs interprétations une atmosphère de communion dans la beauté. M. Pfaff dit ensuite dans quel esprit euvra le comité qu'il est l'honneur de présider, puis il salue les invités d'honneur de la journée officielle: MM. Aloys Bonzon, président de la Société fédérale de chant, M. Georges Ott, ancien président de la Fédérale, M. Ulrich Campell, représentant la Société des chanteurs neuchâtelois, MM. Georges-Louis Pantillon et Carlo Hemmerling, membres de la commission de musique de la Société fédérale, MM. Alex Billeter et Marc Jaquet, représentant la Société chorale de Neuchâtel, M. Charly Guyot, délégué de la Société de musique du chef-lieu, M. Hermann Haefliger, ancien président de la Société fédérale, M. Ernest Béguin,

ancien conseiller d'Etat, MM. Charles Waa et Henri-Louis Gédé, vétérans fédéraux, M. Jean-Marie Boller, fils du regretté directeur de l'Orphéon. Le président rend enfin un hommage vibrant à M. Paul Paray, qui a dû quitter Neuchâtel dimanche déjà, et à M. Jean-Pierre Luther, le directeur intérimaire de la société.

Succédant à M. Pfaff à la tribune, M. Edmond Guinand, vice-président du Conseil d'Etat, vient apporter les félicitations du Gouvernement à la société centenaire dont l'histoire est intimement liée à celle du pays et fait ses vœux pour l'avenir de l'Orphéon.

M. Paul Rognon, président de la Ville de Neuchâtel, rend à son tour hommage à l'Orphéon qui, au cours de ses cent ans d'existence, a su maintenir un haut idéal patriotique. Il loue les membres du chœur qui n'auraient pu conquérir les auditeurs les plus difficiles s'ils ne s'étaient pas dévoués complètement à leur tâche et dit l'honneur qu'a fait M. Paul Paray à notre ville en venant diriger le concert du centenaire.

CARNET DU JOUR

Cinéma
Palace: 20 h. 30, La nouvelle aurore.
Théâtre: 20 h. 30, La Tour-Blanche.
Rex: 20 h. 30, Rendez-vous de juillet.
Studio: 20 h. 30, Nous irons à Paris.
Apollo: 15 h. 20, Les mines du roi Salomon.

LA VIE NATIONALE

Pour la défense des intérêts du Jura

DELEMONT, 27. — L'Association pour la défense des intérêts du Jura (A.D.I.J.) a tenu son assemblée générale à Delémont sous la présidence de M. Frédéric Reusser, de Moutier. Celui-ci a fait rapport sur l'activité de l'association au cours de l'exercice écoulé et notamment sur les démarches faites pour la défense de la ligne de Delle dont l'avenir est menacé par la politique ferroviaire de la Société nationale des chemins de fer français.

M. Schmid, préfet de la Neuveville, a défendu ensuite le projet d'aménagement d'une route sur la rive nord du lac de Bière. On sait qu'un projet est à l'étude visant à construire une grande artère routière sur la rive sud par Thiéfelen. L'A.D.I.J. doit intervenir pour l'élargissement de la route Bière-Neuveville, d'entente avec l'Association Pro Jura.

Le maire de la Neuveville, M. Imhof, a également défendu le projet d'élargissement de la route actuelle. Défendre cette route est une œuvre de solidarité jurassienne. Les autorités neuchâteloises attendent avec impatience la réalisation du projet d'élargissement car leurs plans sont prêts en ce qui concerne la route Le Landron-Neuchâtel.

LES SPORTS

Le 12me championnat neuchâtelois de cross-country, à Pesieux

La section de Pesieux de la S.F.G. a organisé dimanche après-midi à Chantemerle, le 12me championnat neuchâtelois de cross-country. Le parcours, bien étudié, permettait en outre, aux spectateurs de suivre la course sur d'importants tronçons.

La manifestation s'est terminée par une allocution de M. J. DuBois, président du C. O. qui a remercié la population (pour sa générosité), ses collaborateurs et les athlètes.

Le président de l'Association cantonale d'athlétisme léger, H. Minder, a félicité les organisateurs et remercié tous ceux qui ont contribué à la pleine réussite de ce 12me championnat cantonale de cross.

Tous les participants ont reçu une médaille souvenir et un prix a été remis à la majorité des concurrents.

Catégorie écoliers (2,2 km.): 1. Schenk Jean, S.F.G. Rochefort, 8' 40"; 2. Lorimer Louis, S.F.G. Chézard, 9' 1"; 3. Blanchoud Claude, S.F.G. la Coudre, 9' 7"; 4. Chédel Eugène, S.F.G. Pontarlier, 9' 18"; 5. Wullimonten J.-Claude, S.F.G. Savagnier, 9' 12"; 6. Cosandier Daniel, S.F.G. Savagnier, 9' 22"; 7. Gabriel Jean, S.F.G. Savagnier, 9' 22"; 8. Renaud Jacques, S.F.G. Cortalloid, 9' 24"; 9. Kuffer Frédéric, S.F.G. la Coudre, 9' 25"; 10. Christen Eugène, S.F.G. Chézard, 9' 31", etc.

Catégorie vétérans (3,5 km.): 1. Bernasconi Carlo, S.F.G. Cornaux, 15' 35"; 2. Bourquin André, S.F.G. Pesieux, 15' 46"; 3. Jan Eric, S.F.G. Pesieux, 16' 27"; 4. Chédel Eugène, S.F.G. Pontarlier, 16' 40"; 5. Monnier André, S.F.G. Dombresson, 14' 55"; 6. Dagon Jean-Claude, S.F.G. Pesieux, 15'; 7. Renaud Henri-Louis, S.F.G. Cortalloid, 15' 9"; 8. Vouga Jean-Louis, S.F.G. Cortalloid, 15' 14"; 9. Martinet Eric, S.F.G. Pesieux, 15' 14", etc.

Catégorie licenciés B (5,8 km.): 1. Blicher François, S.F.G. Couvet, 19' 54" 4/10; 2. Clerc Armand, S.F.G. Nohraige, 20' 37"; 3. Rentsch Jean-Pierre, S.F.G. Saint-Aubin, 20' 39"; 4. Bühler Hans, S.F.G. Rochefort, 19' 46" 4/10; 5. Müller René, S.F.G. Môtiers, 20' 5"; 6. Mühlmann Albert, S.F.G. Corcelles-Cormondrèche, 22' 48" 8/10; 7. Burri Frédéric, S.F.G. Colombier, 23' 4"; 8. Baendly René, S.F.G. Pontarlier, 23' 32"; 9. Steiner Charles-André, S.C. la Chaux-de-Fonds, 23' 46" 8/10; 10. Hofer Kurt, S.F.G. Colombier, 26'; 11. Magnin Etz, S.F.G. la Genève-sur-Coffrane, abandon.

Catégorie licenciés A (6,8 km.): 1. Huguenin André, S.C. la Brévine, 22' 38" 8/10

AVIS TARDIFS

Ce soir, à 20 h. Venez entendre le Dr Hindou Monsieur SATRALKER. Son sujet sera: LA CROIX

UNIVERSITÉ DE NEUCHÂTEL

FACULTÉ DES LETTRES
M. Daniel Walther professeur à Washington, donnera au semestre d'été le lundi 16 h. 15 à 17 h. un cours EN FRANÇAIS sur L'HISTOIRE DES ETATS-UNIS au 19me et au 20me siècle

PLUS D'INTESTINS PARESSEUX

La dragée Franklin, dépuratif salubre, rétablit les fonctions naturelles, stimule votre foie, écarte les nuisis de la digestion. Toutes pharmacies et drogueries. Fr. 1.80, ICHA compris, la boîte de 30 dragées.

LA CROIX

Eglise évangélique de Pentecôte rue du Lac 10, Pesieux

UNIVERSITÉ DE NEUCHÂTEL

FACULTÉ DES LETTRES
M. Daniel Walther professeur à Washington, donnera au semestre d'été le lundi 16 h. 15 à 17 h. un cours EN FRANÇAIS sur L'HISTOIRE DES ETATS-UNIS au 19me et au 20me siècle

LA CROIX

Eglise évangélique de Pentecôte rue du Lac 10, Pesieux

ACADÉMIE MAXIMILIEN DE MEURON

Galeries Léopold-Robert NEUCHÂTEL

1^{er} trimestre 1952: 5 mai-24 juillet

Ateliers et cours

- | | |
|---|--------------------|
| 1. PEINTURE M. P.-E. Bouvier (P.S.A.S.) | Erix par trimestre |
| a) sans modèle vivant, mercredi 16-18 h. | Fr. |
| b) avec modèle vivant, mercredi 20-22 h. | 45.— |
| | 60.— |
| 2. MODELAGE et SCULPTURE M. P. Rœthlisberger (P.S.A.S.) | |
| a) sans modèle vivant, mercredi 14-16 h. | 45.— |
| b) avec modèle vivant, mercredi 20-22 h. | 60.— |
| 3. DESSIN M. A. Ramseyer (P.S.A.S.) | |
| a) sans modèle vivant, mercredi 14-16 h. | 45.— |
| b) avec modèle vivant, mardi 20-22 h. | 60.— |
| 4. DESSIN PUBLICITAIRE M. A. Billeter. (G.R.D.) | |
| jeudi 20-22 h. | 45.— |
| 5. HISTOIRE DE L'ART M. D. Vouga, professeur | |
| et conservateur du Musée des Beaux-Arts | |
| lundi 17-18 h. 30 | 30.— |
| 6. ATELIER LIBRE | |
| avec modèle vivant, lundi 20-22 h. | 40.— |

Inscriptions et renseignements : S'adresser à M. Jean Convert (P.S.A.S.) qui recevra au Bureau de l'Académie, les lundis et mercredis de 17 h. 30 à 18 h. 30 ou par écrit au Bureau officiel de renseignements, Maison du tourisme.

LITERIE NEUVE LITERIE A RÉNOVER

Toutes fournitures

FRANCIS JAQUET

TAPISSIER-DECORATEUR

Evoles 18 — NEUCHÂTEL
Tél. 5 45 75 et 5 51 28



Bégaiements Vices d'élocution Correction de «S»

Le 6 mai 1952 commencera à Neuchâtel et à la Chaux-de-Fonds un seul cours orthophonique réparti en deux divisions, pour enfants et adultes. (Traitement individuel et à part des anomalies de langage.) Direction du cours: M. F. MELZER, professeur d'orthophonie à Laufenbourg.
Les intéressés sont priés de demander prospectus et renseignements à la direction de l'Institut d'orthophonie, Laufenbourg (Argovie)

Couture CAFÉ DU THÉÂTRE

Robes, manteaux, costumes, dames, enfants. Travail soigné. Tél. 5 64 51.

Au Restaurant français... pour votre prochain repas...

ORCHESTRE

Amateur cherche un jeune accordéoniste et un pianiste. Ecrire tout de suite sous chiffres R G 468 au bureau de la Feuille d'avis.

SOCIÉTÉ SUISSE DE CIMENT PORTLAND, NEUCHÂTEL

Paiement du dividende pour 1951

Selon décision de l'assemblée générale du 26 avril 1952, le dividende de l'exercice 1951 est payable, sans frais, à partir du 28 avril 1952 contre remise du coupon No 44 à raison de

Fr. 80.— par coupon

sous déduction du droit de timbre sur les coupons et de l'impôt anticipé d'ensemble 30 %, soit

Fr. 56.— net

aux caisses de la SOCIÉTÉ DE BANQUE SUISSE et de la BANQUE CANTONALE NEUCHÂTELOISE.

La bonne enseigne



Pour le bon commerçant

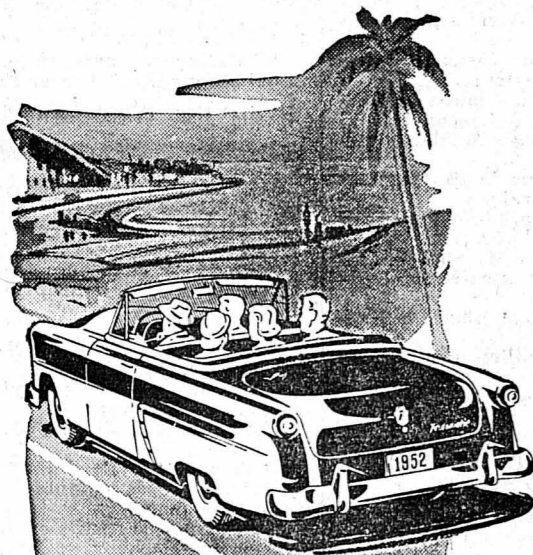
Inscriptions sur camions

Inscriptions sur vitrines

Peinture **M. THOMET FILS** Ecluse 15

Sous le signe du confort

Juger du confort d'une voiture, c'est prendre en considération son comportement en ville et sur la route. — En FORD 52, les longs voyages paraissent courts. Pourquoi? Parce que la FORD 52 vous épargne les fatigues de la route. En FORD 52, la circulation en ville est un jeu, grâce à la maniabilité exceptionnelle de cette voiture



Quelques éléments de confort vraiment supérieur:

- Grande visibilité périphérique grâce au pare-brise monopiece galbé, aux grandes baies latérales, à la glace AR de plus de 63 dm².
- Contrôle automatique de la suspension s'adaptant, en toutes circonstances, aux conditions routières.
- Pédales de frein et d'embrayage suspendues - moindre pression à exercer, fonctionnement plus doux et plus aisé.
- Bouchon du réservoir à essence au milieu de l'arrière, sous la plaque de roulage rabattable. Aucune manoeuvre compliquée aux stations d'essence.
- Sièges épousant la forme du corps, assurant une position de repos au chauffeur et aux passagers.
- Suspension indépendante à l'avant - amortisseurs télescopiques - position des fauteuils dans le berceau de la voiture - châssis de conception nouvelle - tableau de bord perfectionné - commandes faciles - etc. etc.
- Dans les nouvelles Ford 1952, vous trouverez de l'espace à profusion pour la tête, les jambes, les coudes... Prenez place et rendez-vous en compte!



La Ford 1952 vous offre le choix... entre deux nouveaux moteurs:
le STRATO-STAR V8 de 110 CV au frein
le MILEAGE MAKER SIX de 101 CV au frein

et entre trois transmissions: conventionnelle perfectionnée
«Overdrive» surmultiplication économique
«Fordomatic» transmission complètement automatique
Prix dès Fr. 13,180.—

FORD 52

*Vous pouvez payer plus
vous ne sauriez acheter mieux!*

APF-2225

GRANDS GARAGES ROBERT

DISTRIBUTEURS OFFICIELS Faubourg du Lac 31 - NEUCHÂTEL - Quai de Champ-Bougin 36-38

Le voyageur...



recommande

à ses amis et clients, la

Texas

FILTRE

qu'il fume entre chaque visite. Elle ne le fatigue jamais et lui plaît toujours davantage. C'est un enthousiaste, un convaincu, un optimiste...



20 CIGARETTES

75 Cts.

vous l'apprécierez
comme lui

Le Comptoir de timbres

de la Mission suisse à la Sagne est transféré chez M. Fernand Landry, Doubs 63, la Chaux-de-Fonds. Tous les envois de timbres et demandes de soumission sont à lui adresser.

NOTRE AUTO est à la disposition des amateurs de meubles. Sur demande écrite, nous viendrons volontiers vous chercher pour visiter nos vastes expositions de mobilier, les plus belles du canton. Meubles G. Meyer, rues Saint-Honoré et Saint-Maurice, Neuchâtel.



TOUTES
INSTALLATIONS
TÉLÉPHONIQUES
TÉL:
5.45.21
Elexa
ÉLECTRICITÉ
RUELLE DOUBLÉ 1
NEUCHÂTEL

MARIAGE

Monsieur, 45 ans, ayant appartement et place stable, cherche à faire la connaissance d'une personne de 40 à 45 ans, veuve ou divorcée. Adresser offres écrites à L. C. 467 à case postale 6877, Neuchâtel.

la prairie

son assiette sur le pouce à Fr. 2.—
Rôti haché
Potreau
Pommes nature

FACILITÉS DE PAIEMENT pour l'achat d'un mobilier... de tous meubles isolés, vous seront accordées aux conditions normales... et avec cela des meubles de qualité qui vous feront plaisir. Meubles G. Meyer, Neuchâtel.

Tous les jours

Filets de vengerons

au magasin
LEHNHERR
FRÈRES

Cours de comptabilité «RUF»

Un soir par semaine
Début: 6 mai
Renseignements et inscriptions:
ÉCOLE TAMÉ, Concert 6
Tél. 5 18 89 et 5 59 56

Le linge soigné se confie à la

Blanchisserie Lory

SAINT-BLAISE

Tél. 7 53 83 Service à domicile

Photo Club de Neuchâtel COURS POUR DÉBUTANTS

en 6 séances, théorie et pratique
dès le mardi 6 mai
Prix du cours: Fr. 10.—
Inscription chez M. A. Perret, opticien,
Epancheurs 9.

Reparations

de tous vêtements. Prix modérés.

STOPPAGE D'ART

Lavage chimique mode
& TEINTURERIE
Sous l'Hôtel du Lac



Demain mardi à 20 h. 20
à l'Hôtel CITY, faubourg
du Lac 12, Neuchâtel

Conférence publique avec projections par M. W. Alispach

psychologue-physiognomiste
Zurich-Montreux

CHEVEUX ET CARACTÈRE

Ce que révèlent les cheveux: joie, gaieté, folie, nerfs, désespoir, ordre, désordre, santé, mimique, etc. Nombreuses projections spéciales

Analyses pratiques comme preuve à l'appui
Société de psycho-physiognomonie
Section de Neuchâtel



ET NOS SERVICES SONT À VOTRE DISPOSITION

THIEL

maitre teinturier

5 17 51

DU CRAYON
A L'ARMOIRE
EN ACIER

RAMSEYER

Tout pour le bureau

Tél. 5 12 79

Ferblanterie
Appareillage

F. Gross & Fils

Installations sanitaires

COQ-D'INDE 24

Tél. 5 20 56

TOUTS NETTOYAGES:
vitrines, fenêtres,
vérandas, récurages,
lessivages de cuisines
Faites vos paquets
à la machine
En toute confiance
adressez-vous à la
«MOB»

B. CHAIGNAT

Devis
sans engagement

Tél. 5 42 04

Charpenterie Menuiserie

Decoppet frères

Evoles 49 - Neuchâtel

Tél. 5 12 67

Ne faites plus d'expérience, profitez de celle acquise

L. Pomey **RADIO-MÉLODY** Neuchâtel

Tél. 5 27 22 SE REND TOUJOURS
DANS VOTRE RÉGION

Maison CIGHELIO

William Bourquin - Moulins 31 - Neuchâtel

Service rapide - Discretion absolue
HÉLIOGRAPHIE - PHOTOCOPIE
Téléphone 5 22 93



ÉLECTRICITÉ

5 18 36

Saint-Honoré 5

VELOS
neufs et d'occasion
Tous prix

M. BORNAND

Poteaux 4 - Tél. 5 16 17

SERRURERIE CARL DONNER & FILS

Tous travaux de serrurerie et réparations

Volets à rouleaux, sangle, corde

Bellevaux 8

5 31 23

AUTO-ÉCOLE

GARAGE TERMINUS, SAINT-BLAISE - Tél. 7 52 77

A. ENGGIST

Tél. 7 53 12

Le bon café chez le spécialiste **A. Horisberger-Lüscher**

ROTISSERIE MODERNE

ÉPICERIE FINE

Faubourg de l'Hôpital 17
Tél. 5 12 58

