

# FEUILLE D'AVIS DE NEUCHÂTEL

## Journal de Neuchâtel, du canton et des régions avoisinantes

### ABONNEMENTS

	1 an	6 mois	3 mois	1 mois
SUISSE:	28.—	14.20	7.20	2.50
ÉTRANGER:	47.—	24.—	13.50	4.75

Tarif réduit pour certains pays. Prière de se renseigner auprès de l'administration du journal.

213<sup>me</sup> année

PARAIT TOUS LES JOURS, EXCEPTÉ LE DIMANCHE

Fondée en 1738

1, RUE DU TEMPLE-NEUF ET 6, RUE DU CONCERT - TÉLÉPHONE 5 12 26 - CHÈQUES POSTAUX IV 178

### ANNONCES

20 c. le millimètre, min. 25 mm. - Petites annonces locales 13 c., min. Fr. 1.50 - Avis tardifs 46 et 60 c. - Réclames 75 c., loca es 46 c. (de nuit 57 c.), Mortuaires 28 c., locaux 22.

Pour les annonces de provenance extra-cantonale Annonces Suisses S. A., agence de publicité, Genève, Lausanne et succursales dans toute la Suisse.

## L'interview de Staline

Il devrait être bien connu maintenant que la diplomatie « sur la place publique » est un recul, et non un progrès. Ceux qui nourrissent encore l'illusion contraire devraient se rendre compte pour ce qui est des « mises au point » et ces exposés des hommes d'Etat, par la voie de la presse ou par la voie des ondes, comme ces « débats parlementaires » à l'O.N.U. — et jadis à la S. D. N. — qui donnent lieu à un étalage malsain des passions politiques et à une surenchère dangereuse devant l'opinion, ne font qu'aggraver la tension internationale.

Avant guerre, Hitler fit presque autant de mal par ses discours que par ses actes. Aujourd'hui, l'on ne doit pas hésiter à blâmer les Truman et consorts quand, par des déclarations grandiloquentes, ils apeurent les simples citoyens que nous sommes, non plus que les militaires alliés quand ils livrent sur le développement des opérations toutes sortes de renseignements qui devraient rester cachés. Voici que Staline s'en mêle. L'interview qu'il vient d'accorder à la « Pravda » jette le désarroi dans les esprits, ce qu'il a recherché, du reste, de toute évidence. On pense « faire la paix » en s'expliquant. On fera mieux de laisser la parole aux seuls diplomates dont c'est le métier de la faire.

A part cela, les déclarations du maître du Kremlin sont un pur tissu de contradictions. D'une part, il pense qu'il y aurait moyen de travailler à la paix, mais, d'autre part, il fait tout pour jeter de l'huile sur le feu. Jusqu'à présent, les attaques du monde soviétique officiel avaient été concentrées sur les Etats-Unis. Elles sont dirigées maintenant contre la Grande-Bretagne. M. Attlee sort fort maltraité de l'aventure. Il lui serait facile de répondre sur le même ton au chef de l'Etat soviétique et de réfuter ses arguments qui sont bien pauvres. Mais la tension internationale augmenterait encore.

Du reste, la dernière note britannique à l'U.R.S.S. remet partiellement les choses au point. L'U.R.S.S. est bien mal venue d'affirmer qu'elle a démobilisé. Qui tient toujours sous le joug la moitié orientale de l'Europe, par des moyens qui sont loin d'être ceux de la douceur ? Qui ne cesse d'attiser les passions, à l'Occident, par le canal des partis communistes ? Dans le monde moderne, il n'y a pas que les soldats qui soient aux postes de combats. Même si l'on fait abstraction — mais comment pourrait-on en faire abstraction ? — des 175 divisions que M. Churchill, grâce à des recouvrements, a pu décaler derrière le Rideau de fer, on doit bien constater que nul

mouvement n'est plus agissant dans le monde que le bolchévisme, et cela non point à des fins sociales, qui ne sont qu'une trompe l'œil, mais à l'effet de plier à la seule volonté politique, impérialiste et expansionniste de Moscou, les forces agissantes de chaque nation.

On ne saurait tout de même nier que tous les changements de frontières et de régime survenus, depuis la fin de la guerre (non librement, mais par la coercition) ont été provoqués sous la seule influence soviétique.

M. Staline s'est plaint aussi que les projets de contrôle atomique ne rencontrent aucune sympathie en Occident. A qui la faute sinon encore à son gouvernement lequel s'est opposé à l'élaboration du seul projet valable qui, dans ce domaine, aurait permis de surveiller à la source, et dans le pays même, la fabrication de l'engin atomique ? Mais l'U.R.S.S. n'ouvrira jamais à personne ses sacro-saintes frontières.

Il a tenu pareillement des propos véhéments au sujet de l'O.N.U. Est-ce là le préluce, comme d'aucuns le supposent, d'une sortie éclatante de la Russie de l'organisation des Nations Unies ? Rien ne permet de l'affirmer. Il est à présumer que Staline, une fois encore, se montrera plus habile qu'Hitler, et se gardera de rompre les ponts avec Lake Success comme le « führer » l'avait fait avec Genève. Mais enfin, cette attaque contre l'O.N.U. est significative du peu de cas que l'Union soviétique fait des organismes internationaux qui ne l'intéressent que lorsqu'elle peut imposer sa volonté.

Dans l'opinion qu'il émet sur la guerre de Corée, Staline est, enfin, tout aussi contradictoire. Il laisse entendre que des possibilités de négociations existent encore, mais il stigmatise vigoureusement en même temps l'agression américaine et évoque même la victoire totale des Chinois. Où veut-il en venir ? On est enclin à répondre que personne, sauf lui-même, n'en sait rien. Mais, au fond, on le sait très bien. Ce qui importe au chef de l'Union soviétique, c'est de déconcerter et de décontenancer, une fois de plus, ses adversaires, de leur asséner une douche russe qui ne diffère en rien des douches écossaises. Alors que l'on reparle de conférence à quatre, il faut que l'Occident soit, un peu plus encore, en proie au doute et à l'hésitation. L'interview de Staline est dans la ligne exacte de toutes les démarches soviétiques : diviser pour régner. On ne répondra au maître du Kremlin qu'en renforçant l'unité du monde occidental.

René BRAICHET.

## LECHOS DU MONDE

### L'arsenal de la marine japonaise mis en vente !

Le gouvernement japonais négocie actuellement la « vente » du très important arsenal de la marine japonaise de Kure à une société américaine, a déclaré lundi M. Hayato Ikeda, ministre des finances japonais, au cours d'une conférence de presse. Le ministre a ajouté que la société américaine avait l'intention de revendre l'arsenal au Japon au bout de 15 ans.

Les plans de la société américaine sont de construire dans l'arsenal de Kure, durant les 15 prochaines années, deux pétroliers géants de 60,000 tonnes chacun, et 10 pétroliers de 50,000 tonnes chacun.

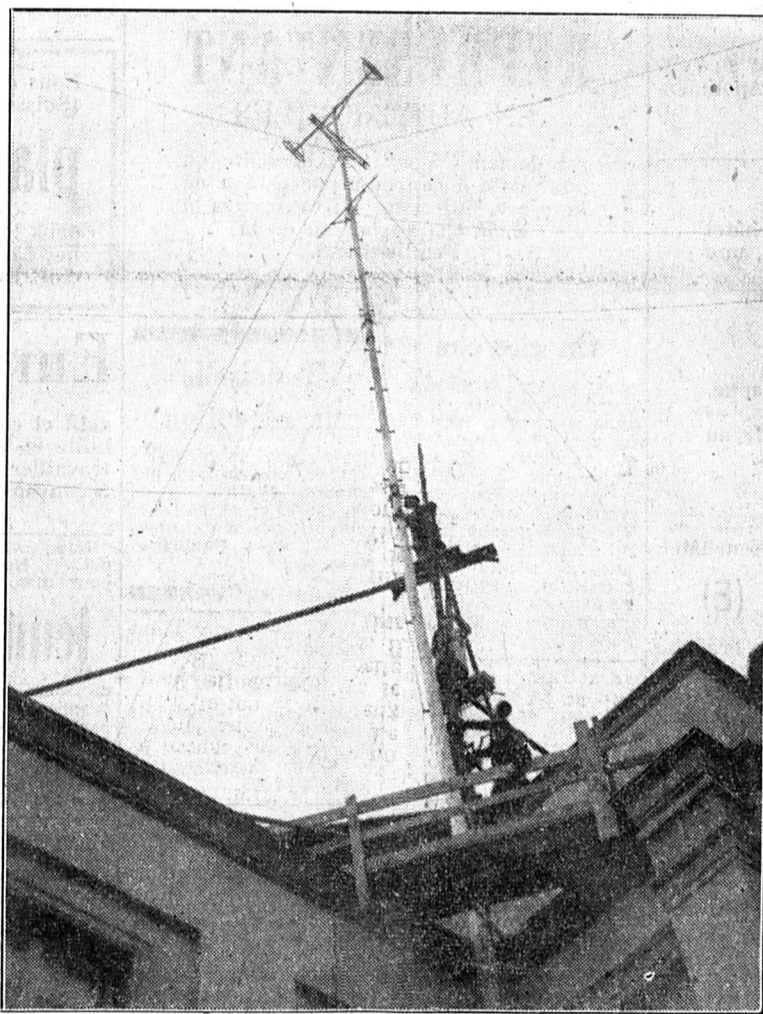
Le prix offert par la société américaine est de 650,000 dollars, alors que la valeur actuelle des installations dépasse quatre millions de dollars. Mais le ministre des finances a déclaré que la question de prix était sans importance étant donné les circonstances.

### Une « sorcière » lynchée par des femmes

Une « sorcière » a été lynchée par un groupe de femmes à Bénévent (Italie), pour n'avoir pas guéri un enfant soumis à ses soins, et dont l'état s'était par contre aggravé.

L'intervention de deux agents a permis à la malheureuse d'échapper à une mort certaine. Elle a été transportée à l'hôpital dans un état grave.

### Une antenne de télévision à la Sallaz



On vient d'installer sur le studio de Radio-Lausanne, à la Sallaz, une antenne spéciale qui permettra de procéder à des essais de télévision.

## Après la démission des députés Magnani et Cucchi Le parti communiste italien en pleine crise

Notre correspondant de Rome nous écrit :

Décidément, les choses vont mal au camp d'Agramante, et les crevasses se creusent au sein du parti d'obédience stalinienne. L'inquiétude est si vive dans les milieux dirigeants communistes de Rome que l'on a cru bien faire de dépêcher à Moscou le spécialiste es organisation intérieure et grand inspecteur du communisme lombard, le sénateur Arturo Colombi.

Colombi est parti pour Moscou avec Secchia, le plus « dur » peut-être des chefs communistes italiens. Secchia est un pur stalinien. Ce sénateur à la face poupine a été souvent mentionné comme successeur éventuel à Togliatti. L'inquiétude gagne aussi les hautes sphères soviétiques. Le communisme italien va-t-il se dissoudre peu à peu ?

Il serait prématuré de porter un jugement aussi net sur l'avenir. Le parti communiste italien est le mieux organisé de tous, et en ce sens le plus puissant. Mais peut-être cette force même est-elle une faiblesse. Il y a des limites qu'avec les Latins on ne saurait dépasser.

Le cas Magnani et Cucchi a fini par ouvrir quelques yeux. A force de prétendre qu'il faut croire à l'invraisemblable ou à l'impossible comme à un dogme, on finit par laisser l'auditeur. « L'Italien n'est pas un

### Vers la dislocation de la majorité gouvernementale outre-Jura

## Le débat décisif sur la réforme électorale s'ouvre jeudi à l'Assemblée nationale française

Une crise ministérielle est dans l'air, les radicaux comme les républicains-populaires n'ayant pas modifié leurs points de vue diamétralement opposés

Notre correspondant de Paris nous téléphone :

Tombera ou tombera pas ? Telle est la question qu'on se pose à Paris 48 heures avant le débat public sur la réforme électorale, débat qui s'ouvrira jeudi matin et au cours duquel

M. Plevin posera probablement la question de confiance.

La situation est si embrouillée qu'un court rappel des dernières péripéties de cette controverse apparaît nécessaire. La semaine dernière, la commission du suffrage universel

était saisie d'un projet gouvernemental (nous en avons parlé) prévoyant deux tours de scrutin avec possibilité d'appareillement. En un quart d'heure, ce projet était écarté par une coalition M. R. P.-communiste, et M. P.-H. Teilgen, leader républicain populaire, proposait alors un système à un seul tour assorti de votes préférentiels qui constituait un système proportionnaliste à 95%. C'est sur ce projet que la commission du suffrage universel doit se prononcer aujourd'hui mardi et comme les radicaux et la droite conservatrice le repousseront, il est bien certain qu'une fois de plus la réforme électorale reviendra à son point de départ, c'est-à-dire à zéro.

M.-G. G.

(Lire la suite en dernières dépêches.)

### Selon le Comité national de la Tchécoslovaquie libre

## M. Clementis aurait été chargé de prévenir le maréchal Tito qu'une agression se préparait

PARIS, 19 (A.F.P.) — Le porte-parole à Paris du comité national de la Tchécoslovaquie libre a déclaré :

« Clementis a été chargé par les tchécoslovaques de prévenir Tito qu'une action militaire avait été décidée contre lui par Moscou, pour le milieu d'avril. »

Les milieux tchécoslovaques émigrés auraient été informés par la résistance intérieure tchécoslovaque que l'ancien ministre des affaires étrangères de Tchécoslovaquie a quitté le pays en emportant des documents concernant les préparatifs militaires imposés par Staline aux satellites du glaïs, en vue de l'action militaire contre la Yougoslavie de Tito, qui devrait être entreprise à partir du 15 avril.

Selon la même source, la tension qui existe actuellement entre Prague et Moscou trouverait son origine dans la résistance dont fait preuve le gouvernement tchécoslovaque aux ordres de Staline, tendant à faire participer l'armée tchécoslovaque à cette entreprise contre Tito.

M. Clementis serait ainsi le porte-parole de certains milieux communistes dirigeants de Tchécoslovaquie qui s'appuieraient eux-mêmes sur une fraction du politbureau soviétique.

(Lire la suite en 7me page)

### Comme la « vache à Gugu »

## La génisse d'Echallens a été mise à 40 centimes !

ECHALLEN, 19. — L'Office des poursuites du district d'Echallens a procédé lundi à la mise aux enchères de la génisse saisie chez M. Daniel Carrard, agriculteur à Echallens, à la suite de la grève du lait et de l'amende que doit payer M. Carrard. Une seule offre a été faite pour l'animal, par M. Carron, représentant de l'Union des producteurs valaisans, qui a offert 40 centimes. Aucune surenchère n'ayant été apportée, l'Office des poursuites a terminé la mise et rendu la génisse à son propriétaire.

L'Union des producteurs de la Suisse romande avait mis à profit cette saisie pour organiser une grande manifestation, à laquelle ont participé 4000 paysans. Des exposés ont été faits par M. Albert Wulliamoz, député de Bercher, Carron, député de Charrat (Valais), Antoine Kohler, de Lully (Fribourg) et Daniel Carrard, agriculteur, Echallens.

L'Assemblée a voté une résolution, invitant les gouvernements vaudois et fédéral à faire cesser immédiatement toutes les poursuites engagées contre les paysans qui ont défendu par le moyen de la grève le prix du lait, soit MM. Auguste Maeder, à Estavayer, Daniel Carrard, à Echallens, Charles Magnin, à Coinsins, Alfred Malherbe, à Béroille (Vaud).

FRANCHOMME.

### Une atroce vision de la guerre en Corée



Cette image montre, dans toute son horreur, les effets effroyables causés sur les champs de bataille de Corée par la bombe au napalm.

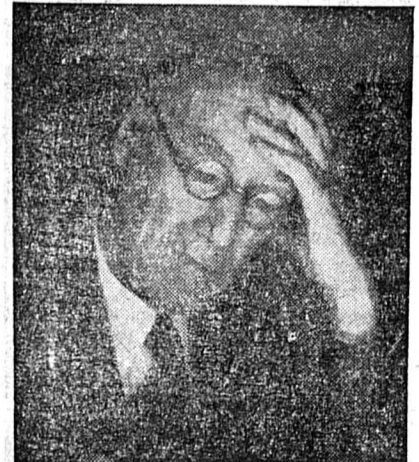
### LES LETTRES EN DEUIL

## L'écrivain André Gide est mort hier à Paris

L'auteur des « Nourritures terrestres » était âgé de 82 ans

PARIS, 20 (A.F.P.). — L'écrivain André Gide est mort lundi soir, à Paris, dans sa 82<sup>me</sup> année.

C'est à 21 h. 20, qu'est mort André Gide. L'écrivain qui souffrait d'une affection pulmonaire avait cessé, depuis quelques heures déjà, de communiquer avec son entourage et n'avait pas repris connaissance lorsqu'il s'est éteint.



André Gide

Ses parents et les amis intimes qui le veillaient ont déclaré qu'il avait rendu le dernier souffle avec une apparence de calme et de grande sérénité.

Les lettres françaises sont en deuil et, avec elles, celles du monde entier, car André Gide était assurément un des génies les plus représentatifs de notre temps, et qui a marqué de son sceau toute la littérature contemporaine.

La disparition de l'auteur des « Nourritures terrestres » sera d'au-

tant plus cruellement ressentie à Neuchâtel que le grand écrivain y laisse de nombreux et fidèles amis. Il portait d'ailleurs une prédilection particulière à notre cité dans laquelle le 13 novembre 1947 il avait appris qu'il était lauréat du prix Nobel de littérature.

On se souvient encore en ville de cette silhouette caractéristique. André Gide portait une houppelande légendaire et l'on n'a pas oublié ce visage émacié où se lisait une intelligence exceptionnelle et une haute spiritualité.

Le grand disparu connaissait aussi fort bien les Montagnes neuchâtelaises puisque c'est à la Brévine — où il faisait à la fin du siècle passé une cure de convalescence — qu'il écrivit « Paludes » et conçut la « Symphonie pastorale » qu'il rédigea par la suite à Neuchâtel et dont l'action se situe non loin du Locle.

Dans une déclaration faite en exclusivité à notre journal en novembre 1947, André Gide sut bien dire tout ce qui le rattachait à notre région.

(Lire la suite en 7me page)

### LIRE AUJOURD'HUI

EN QUATRIÈME PAGE :

Nos articles et nos documents d'actualité

L'armement comparé des forces occidentales  
Tokio entend négocier sur un pied d'égalité avec Washington

EN CINQUIÈME PAGE :

La vie économique et financière

Notre commerce extérieur en 1950  
par Philippe VOISIEP

**IMMEUBLES**

Etude de Me Renault, notaire, à Salins-les-Bains

**A VENDRE**  
par adjudication publique

Le lundi 12 mars 1951, à 14 heures, à Salins-les-Bains, en l'étude et par le ministère de Me Renault, notaire.

Territoire de BRACON (près de Salins-les-Bains)

**LE DOMAINE de la GRANGE CAVAROUZ**

avec 33 hectares environ de terres, prés, pâturages, jardins et vergers de qualité.

Bons et vastes bâtiments d'exploitation et d'habitation.

Bail expirant le 25 mars 1953.

Pour renseignements complémentaires, s'adresser au notaire.

**TELETRANSACTIONS**

**OFFRE A VENDRE**

près de Neuchâtel

**une villa familiale**

de dix pièces, grand confort, jardin. Libre tout de suite.

**une villa de cinq pièces**

confort, garage.

**Maisons locatives**

avec nombreuses dépendances, garages, bains. Libres à convenir.

Télétransactions S. A. 2, faubourg du Lac, renseignements.

On cherche à acheter une

**petite maison**

si possible avec jardin, aux environs de Neuchâtel. S'adresser à M. Cachin, Yvonand.

**TERRAIN**

A vendre plusieurs parcelles au bord du lac avec grève. — Ecrire sous chiffres C. P. 748 au bureau de la Feuille d'avis.

**A LOUER GARAGE**

à louer, quartier de la gare. S'adresser: Tél. 5 27 17.

**On offre à louer**

des locaux pour bureau comprenant quatre pièces, d'une surface totale de 116 m<sup>2</sup>, dans immeuble situé au centre de la ville (boucle) tout confort. Faire offres à case postale 290.

**ENCHÈRES**

**Enchères publiques de vins à Cressier (NEUCHÂTEL)**

LUNDI 26 FÉVRIER 1951, la direction de l'HOPITAL POURTALES fera vendre, par voie d'enchères publiques, à Cressier, par les soins du greffe du tribunal de Neuchâtel, LES VINS DE 1950 de son domaine de Cressier, savoir :

**64,400 litres de vin blanc en 17 vases**

**2020 litres de vin rouge en 8 vases**

Ces vins sont beaux, de qualité supérieure et bien conditionnés.

Les dégustations se feront dans les caves de Troub, dès 10 heures et les enchères commenceront à 11 heures.

Greffe du tribunal de Neuchâtel.

**CHAMBRES**

Chambre à monsieur sérieux, soleil, vue, balcon, central, bains. Tél. 5 41 89.

Belle chambre, confort, téléphone, ascenseur. — Musée 2, 5me.

Jolie chambre à louer, indépendante, confort. — Adresser offres écrites à J. R. 802 au bureau de la Feuille d'avis.

A louer, près de la gare, une jolie chambre indépendante au soleil. Tél. 5 25 04.

**PENSIONS**

Famille cherche pensionnaire

**Allemand**

Jeune fille désirant accomplir sa dernière année scolaire en Suisse allemande, trouverait chambre et pension dans bonne famille protestante. S'adresser: Famille E. Ebenberger, Bürkfeldengraben 21, Birsfelden (Bâle).

**ÉCHANGE**

A échanger un appartement de trois chambres, à l'ouest de la ville, sans confort, de prix modeste, contre un de mêmes conditions en ville, de préférence au centre. — Faire offres à S. O. 799 au bureau de la Feuille d'avis.

A louer dès le 1er mars 1951, un

**appartement**

de quatre pièces avec jardin et verger. — Adresser offres écrites au Conseil communal d'Engolien.

A louer, meublé, un

**appartement**

de deux ou trois chambres, confort et vue. Adresser offres écrites à C. N. 839 au bureau de la Feuille d'avis.

**Echange**

URGENT. Un appartement de une chambre et une cuisine, près du centre, contre un appartement de deux ou trois pièces, même modeste, quartier gare. Adresser offres écrites à O. R. 857 au bureau de la Feuille d'avis.

A louer, pour le 15 avril 1951, près de Saint-Blaise, au bord du lac, un

**bel appartement**

de quatre chambres, cuisine et dépendances. Chauffage central à l'étage. Adresser offres écrites à P. V. 847 au bureau de la Feuille d'avis.

A louer jolie chambre, confort, avec ou sans pension. — Demander l'adresse du No 791 au bureau de la Feuille d'avis.

**DEM. A LOUER**

**Jura neuchâtelois**

On demande à louer ou à acheter un petit chalet, ou une ancienne ferme. Adresser offres écrites à S. B. 852 au bureau de la Feuille d'avis.

**Appartement**

Contremaître dans importante entreprise cherche pour tout de suite un appartement de quatre ou cinq pièces, bains. Préférence pour immeubles anciens. — Adresser offres écrites à S. P. 843 au bureau de la Feuille d'avis.

On cherche à louer dans la commune de Neuchâtel une petite

**maison familiale**

Adresser offres écrites à L. C. 838 au bureau de la Feuille d'avis.

**OFFRES D'EMPLOIS**

Industrie des environs de Neuchâtel cherche

**COMPTABLE**

de langue maternelle française, connaissant bien l'allemand, la dactylographie, tous les travaux de bureau, capable d'initiative et de prendre des responsabilités. — Faire offres manuscrites avec prétentions de salaire, date d'entrée éventuelle, curriculum vitae et copies de certificats sous chiffres P. 1809 N., à Publicitas, Neuchâtel.

**Employée de maison**

de 20 à 30 ans, propre et travailleuse, est CHERCHÉE par famille de deux personnes et une fillette. Connaissance de la cuisine pas nécessaire. Bons traitements assurés. — Faire offres avec prétentions de salaire à Mme H. Rosset, villa Jania, les Geneveys-sur-Coffrane (Val-de-Ruz).

On cherche une

**vendeuse**

connaissant la langue allemande. Offres avec prétentions de salaire, copies de certificats et photographie sont à adresser à la Société anonyme LE KIOSQUE, à Berne.

ON CHERCHE

**ouvrières**

en qualité de coupeuses; on mettrait au courant. — S'adresser à la bonneterie Apothéoz & Cie, Colombier.

Fabrique d'horlogerie de Neuchâtel cherche, pour travail à l'atelier, une

**régleuse**

connaissant la machine spiropgraphe. Place stable et bien rétribuée. — Faire offres écrites à X. B. 841 au bureau de la Feuille d'avis.

Nous cherchons, pour le canton de Neuchâtel,

**REPRÉSENTANT (E)**

pour le placement de produits dans la branche alimentaire. Agent à la commission bien introduit dans les confiseries, laiteries, épiceries. Adresser offres écrites à H. P. 840 au bureau de la Feuille d'avis.

**Secrétariat horloger à Bienne**

cherche pour entrée au 1er avril 1951,

**bonne sténodactylo**

de langue maternelle française, ayant si possible son diplôme commercial ou autre formation correspondante. Bonnes connaissances de l'allemand indispensables. — Faire offres avec photographie et prétentions de salaire sous chiffres E. P. 836 au bureau de la Feuille d'avis.

On engagerait des

**ouvriers ébénistes**

qualifiés. Place stable. Se présenter à Robert Lavanchy S. A., Prébarreau, Neuchâtel.

**FAVAG** Fabrique d'appareils électriques S. A., Neuchâtel, engage tout de suite

**mécaniciens de précision**

ayant quelques années de pratique. — Faire offres écrites avec copies de certificats ou se présenter.

On engagerait, tout de suite ou pour date à convenir,

**employé(e) de bureau**

pour travaux de classement et tenue de fichiers. Place stable pour personne consciencieuse, ordonnée, ayant bonne écriture et si possible notions de dactylographie. — Faire offres avec curriculum vitae, photographie, copies de certificat et prétentions de salaire, sous chiffres P. 1790 N., à Publicitas, Neuchâtel.

**JEUNE HOMME**

de 15 à 17 ans, intelligent, sérieux, de confiance et travailleur, serait engagé pour entrée immédiate par bureau de la ville, pour faire les commissions et différents travaux de bureau. Bon salaire. Faire offres manuscrites à case postale 294, Neuchâtel.

L'Entreprise de charpentes-menuiserie A. DECRAUZAT, à Marin, engagerait tout de suite un bon

**MENUISIER**

Bureau d'architecture du Jura bernois cherche un jeune

**DESSINATEUR EN BATIMENTS**

éventuellement technicien

Entrée immédiate, place stable. Faire offres avec prétentions de salaire sous chiffres P. 25368 J., à Publicitas S. A., Saint-Imier.

**ASSOCIÉE**

Maison de confection pour dames cherche dame ou demoiselle capable de diriger ce genre de commerce. Capital minimum: 30,000 à 40,000 francs. — Adresser offres détaillées sous chiffres T. 2689 Y., à Publicitas, Berne.

On cherche pour le 1er mars ou plus tard, dans station d'altitude, une

**EMPLOYÉE DE MÉNAGE**

pas au-dessous de 25 ans, indépendante, pour tous les travaux et faire la cuisine, dans ménage de commerce, de trois adultes et un enfant de 3 1/2 ans. Place à l'année, et de confiance. Occasion d'apprendre l'allemand. — Offres avec photographie, bons certificats et références, sous chiffres K. 32459 Lz., à Publicitas, Lucerne.

Nous engageons pour tout de suite ou date à convenir,

**jeune mécanicien**

qualifié, capable de travailler de manière indépendante. — Adresser offres écrites détaillées à G. V. 757 au bureau de la Feuille d'avis.

**REPRÉSENTANT EN AUTOMOBILES**

est demandé pour tout de suite ou pour date à convenir par garage de la place. Adresser offres écrites à X. F. 853 au bureau de la Feuille d'avis.

On cherche

**Demoiselle de réception**

connaissant la dactylographie, est demandée par médecin, Nourin et Jégée. Adresser offres, avec prétentions, sous chiffres P. 1812 N., à Publicitas, Neuchâtel.

Petit hôtel - restaurant cherche bonne

**sommelière**

connaissant le service de table. Entrée immédiate. Se présenter à l'hôtel de la Gare, Corcelles (tél. (039) 8 13 42.

On demande, pour deux personnes âgées, une

**dame**

dans la quarantaine, pour aider au ménage et pouvant donner quelques soins à malade. Service facile. — Adresser offres écrites à L. Z. 849 au bureau de la Feuille d'avis.

On cherche

**sommelière**

connaissant bien son service. Brasserie de l'Algie, Saint-Imier. Tél. (039) 4 10 60.

On demande une jeune fille en qualité de

**Francine-Couture**

engagée ouvrière et ouvrier qualifiés pour le tailleur. S'adresser: Francine, avenue de la Gare 2, Lausanne.

On demande une jeune fille en qualité de

**bonne à tout faire**

Demander l'adresse du No 854 au bureau de la Feuille d'avis.

Dame âgée demande

**ménagère**

de toute confiance, bien recommandée, pour tenir son ménage soigné. — Demander l'adresse du No 856 au bureau de la Feuille d'avis.

Bon ouvrier

**charpentier-menuisier**

trouverait emploi dans une entreprise agricole de moyenne importance à un quart d'heure de Zofingue. — Faire offres à Fritz Thomi, Birchenfeld Künzoldingen, près de Zofingue.

**DEMANDES D'EMPLOIS**

Jeune homme, Suisse allemand, 22 ans, connaissances du français, cherche, pour le 1er avril ou plus tôt, place de

**mécanicien ou chauffeur-mécanicien**

Possède permis A, D, E et militaire. Connaît tous les travaux de constructions de machines. Accepterait emploi dans une industrie de précision ou un grand garage. — Faire offres écrites à C. O. 851 au bureau de la Feuille d'avis.

**AVIS**

**Fromage de Gruyère et d'Emmental**

de la production d'été 1950, bien mûr, tout gras, en vente dans tous les magasins de détail, comme

**Fromage de cuisine**

pour mets au fromage

avec réduction de prix de 40-50 cts par kg. suivant la quantité

Les fromages d'Emmental sont marqués en rouge sur les deux faces. Veuillez prêter attention aux affiches spéciales dans les magasins de détail

Demandez la brochure de recettes pour mets au fromage offerte gratuitement et franco par: Office de propagande de la Commission suisse du lait, Laupenstrasse 12, Berne.

**UNION SUISSE DU COMMERCE DE FROMAGE S.A., BERNE**

**LES SECRÉTAIRES DE SOCIÉTÉS**

auraient les cheveux blancs si

**l'IMPRIMERIE CENTRALE**

6, rue du Concert, à Neuchâtel

ne venait à leur secours en leur livrant rapidement

**LES CARTES DE CONVOCATION • PROGRAMMES CIRCULAIRES • RAPPORTS • STATUTS CARTES DE MEMBRE • BILLETS DE LOTERIE**

et toutes les formules qui simplifient leur travail

**SECRÉTAIRE**

Sténo-dactylographe expérimentée, de langue maternelle française, connaissant parfaitement l'allemand et possédant des notions d'anglais,

**cherche situation**

Plusieurs années de pratique dans l'administration et l'industrie. Ecrire sous chiffres T. A. 842 au bureau de la Feuille d'avis.

Nous cherchons, pour garçon de 13 ans (Suisse allemand) du 26 mars au 14 avril

**place de vacances**

dans bonne famille, pour se perfectionner dans la langue française. Offres sous chiffres H. 8745 Y., à Publicitas, Berne.

**Trousseaux de lingerie**

complets, tous les draps de dessus et de dessous en pur coton double-fil, au prix avantageux de

**420.—**

Le trousseau peut être réservé pour plus tard. Monogrammes et broderies compris dans le prix. Facilités de paiement. Demandez tout de suite échantillons.

Mlle S. BORNSTEIN Rümelinbachweg 10, Bâle

**Moto « A.J.S. »**

modèle 1950, 500 TT, monocylindrique, fourche télescopique, suspension arrière, siège arrière, ayant roulé 5000 km., soigneusement rodée. Prix intéressant. Paiement comptant. Ecrire sous P. A. 845 au bureau de la Feuille d'avis.

A vendre un

**pousse-pousse**

bleu marine, bas prix. Tél. 5 55 35, Paul Mayor, Chaudronniers 2.

Fiduciaire de la place engagerait, pour ce printemps, une

**APPRENTIE DE BUREAU**

Seules les offres de candidates ayant une bonne culture générale seront prises en considération. — Ecrire sous chiffres E. P. 848 au bureau de la Feuille d'avis.

**REMERCIEMENTS**

Profondément touchée de toute la sympathie qui lui a été témoignée, la famille de

**Madame Paul WANNER**

exprime sa reconnaissance à toutes les personnes qui, par leur présence, leurs messages et leurs envois de fleurs, l'ont entourée dans les heures douloureuses qu'elle vient de traverser.

Neuchâtel et Auvernier, le 19 février 1951.

Profondément touchée par les nombreux témoignages de sympathie reçus à l'occasion de leur grand deuil, et dans l'impossibilité de répondre à chacun,

**Madame G. ETLINGER-NARBEL**

et sa famille

remercient bien sincèrement toutes les personnes qui ont pris part à leur épreuve, soit par leur présence, leurs messages, leurs envois de fleurs, et les prient de trouver ici l'expression de leur reconnaissance émue.

Profondément touchée par les témoignages de sympathie qui lui sont parvenus et dans l'impossibilité de répondre à chacun, la famille de

**Feu Monsieur Emile TESTAZ**

remercie tous ceux qui, par leurs messages et envois de fleurs, ont pris part à son chagrin et les prie de trouver ici l'expression de sa reconnaissance.

Serrières, Usines 29.

**A VENDRE**

A vendre quelques

**machines à coudre**

d'occasion, bien révisées et livrées avec garantie, de Fr. 70, chez Fr. 350.—, Facilités de paiements. H. Wetstein, Seyon 16, Grand-Rue 5, tél. 5 34 24.

«**Kodak Retina I**»

F. 35 avec étui de cuir, filtres divers, écran soleil, état de neuf, à vendre pour cause de double emploi. Adresser offres écrites à M. A. 850 au bureau de la Feuille d'avis.

A vendre, pour cause de départ, une paire de

**skis**

fixations «**Kandahar**»; piolets en acier;

**gramophone**

portatif, arrêt automatique; un radio «**Philips**». S'adresser: Sablons 33, 2me, à gauche.

A vendre jeunes chiens

**« fox-terriers »**

poil dur, issue de parents champions, avec pedigree (mâles et femelles). Pour renseignements, s'adresser: Tél. 5 18 45, Neuchâtel.



Fr. 3.50 et 6.— le m<sup>2</sup>

**Bailloz**

Neuchâtel

**DEM. A ACHETER**

**Outillage et machine de forge**

d'occasion, sont demandés à acheter. — Adresser offres écrites à C. P. 798 au bureau de la Feuille d'avis.

**APPRENTISSAGES**

Jeune homme de seize ans, terminant sa deuxième année d'école technique, cherche, pour les printemps, place

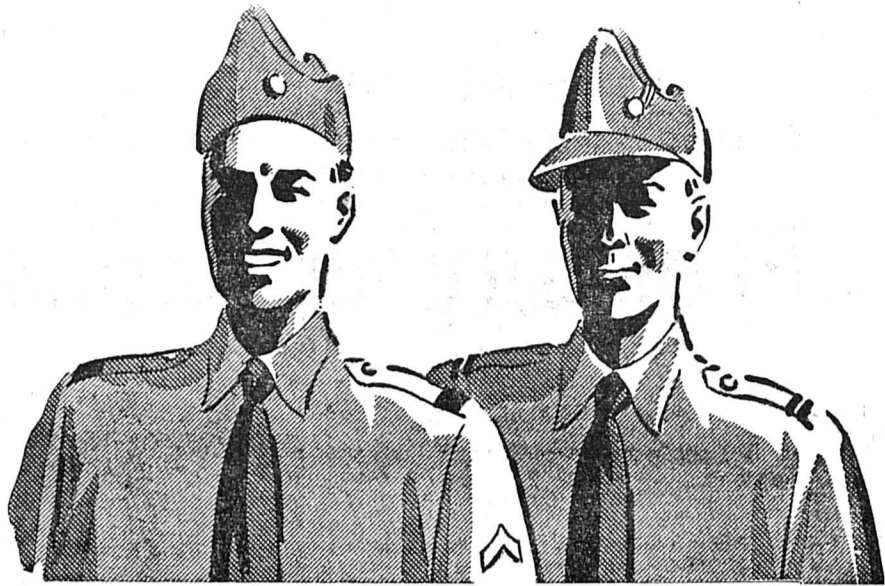
**d'apprenti mécanicien**

ou mécanicien sur autos. Adresser offres écrites à P. R. 849 au bureau de la Feuille d'avis.

Jeune garçon, hors des écoles, trouverait place

**d'apprenti jardinier**

Entrée début d'avril ou pour date à convenir. — Faire offres à Etablissement horticoles, N. Buschini et fils, Boudry, tél. 6 40 23.



## Pour votre cours de répétition

nous vous recommandons à notre rayon d'articles pour messieurs

### Chemises gris vert

« Sanfor », pur coton, modèle d'ordonnance, avec col souple, baleiné... 14.80 et 19.80 et

### Chaussettes tricot

pure laine, en beige et gris... 2.50

### Slips interlock

pur coton, forme américaine... 2.95

### Mouchoirs

de couleur, pur coton... les 6 pièces 4.80

### Cravates noires

pure laine, infroissable... 3.50 et 2.95

### Rasoirs « Gillette » en étui 1.20

VOYEZ NOS VITRINES SPÉCIALES



### Bretelles

« Hercules », article solide et durable... 3.50

### Camisoles

longues manches ou 5.90

### Caleçons

longues jambes, en interlock pur coton... 5.90

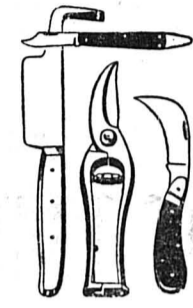
### Etui brosse à dents -45

### Savonnière -45

### Poche cosmétique 1.90

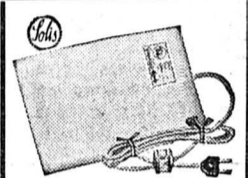
### 10 lames « Saflor » -50

Guère plus chères et combien meilleures sont nos  
**CORNETTES aux œufs**  
le paquet: 500 gr. —.85 - 5 %  
**La Fruitière**  
Alimentation  
Qualité première  
Bellevaux  
Tél. 5 24 59  
Service à domicile



Notre sécateur à Fr. 10.65 un article extra

**Bailloz s.a.**  
Neuchâtel



Un coussin chauffant de qualité depuis Fr. 13.- s'achète chez



### Grand dresseoir ancien

deux fois quatre chaises anciennes, table à rallonges, chambre à coucher une personne, canapé-lit, beau lustre italien à vendre. Téléphoner au 5 23 20 de 9 à 10 h. 30 et de 13 h. à 14 h. 30.

### Pommes Boscop

le kg. 65 c. et 50 c.

### Pommes de terre

le kg. 30 c. Magasins Meier S. A.

Les bonnes **PLANTES** pour **TISANES** chez **wengeli**  
DROGUERIE HERBORISTE  
Soyez 11 - NEUCHÂTEL - Rue 9  
Tél. 5 46 10

A vendre un **potager à bois** et gaz, bon marché. Jean Binggeli, papeterie, Serrières.

A vendre un **potager à bois** deux trous, émaillé gris, état de neuf. S'adresser Rocher 20, sous-sol.

**Le Gant**  
Couture d'Ép  
ROSE-GUYOT  
RUE DES ÉPANCHEURS 2, NEUCHÂTEL

Un conseil d'élégance! La folle robe de style que vous porterez cette saison exigera de vous: l' finesse de la taille, correction du buste, galbe des hanches. Il faut, Madame, une ceinture ou un corset

« Le Gant »  
VENTE EXCLUSIVE

5 % Timbres S.E.N. & J.

## Mobilier complet, neuf de fabrique, à vendre comprenant:

quatre tabourets laqués ivoire, dessus linoléum;  
une table de cuisine assortie;  
une très belle salle à manger en noyer avec buffet de service deux portes, secrétaire, vitrine, une table à rallonges, six chaises;  
une magnifique chambre à coucher en bouleau doré, y compris la literie de toute première qualité;  
un tour de lits en moquette;  
un couvre-lit;  
un milieu de chambre en moquette;  
un lustre de salle à manger;  
un plafonnier et deux lampes de chevet, le tout, livré franco domicile avec garantie de 10 ans, au prix imbattable de **Fr. 2960.-**

le même ameublement, mais avec salle à manger en gamballa et chambre à coucher en noyer, sur socle, avec entourage et la table de cuisine avec tout le nécessaire, à **Fr. 3600.-**

le même ameublement, mais avec chambre à coucher et salle à **Fr. 4880.-**.  
Chaque pièce est également vendue séparément.

Fiancés, amateurs de beaux meubles, nos prix d'avant la hausse sont vraiment imbattables. Tous nos meubles sortent des meilleures fabriques suisses, Voilà pourquoi de nombreux clients de Lausanne, Genève, Berne, Zurich et Bâle viennent choisir leur ameublement dans nos magasins. Nous venons vous chercher et vous reconduisons à votre domicile en voiture. Téléphonnez ou écrivez-nous en fixant le jour qui vous convient.

Ameublements FANTI & Cie  
Tél. 9 22 21 - Grande-rue 34-36, COUVET

**LE GROS LOT 50.000**

...DU NEZ!

TIRAGE 3 MARS  
**LOTÉRIE ROMANDE**

Neuchâtel, Faubourg du Lac 2, Chèques postaux IV. 2002

**HUGO**

**VISITEZ NOTRE EXPOSITION**  
à l'intérieur du magasin

Paires isolées pour dames

PANTOUFLES	3.- et 5.-
MULES avec talons	5.-
PANTOUFLES cosy cuir	7.-
SOULIERS décollés bruns	7.-
SOULIERS décollés bruns	9.-
SOULIERS décollés et sandalettes	12.-
SANDALETTES et Richelieu de daim brun	16.-
SOULIERS de daim brun ou noir	19.-
DECOLLETÉ brun	19.-
DECOLLETÉ de daim noir	24.-
SOULIERS, semelles de crêpe	21.80 et 24.80
BOTTINES en cuir, doublées chaudement	19.-
APRES-SKI	24.-
BAS	2.90

**Chaussures J. KURTH S.A.**  
NEUCHÂTEL

**AUTO**

Juvaquatre « Renault », 6 CV., modèle 1947, quatre portes. Freins hydrauliques sur les quatre roues. Prix: Fr. 3200.-. Adresser offres écrites à L. C. 771 au bureau de la Feuille d'avis.

**A ne pas s'en priver...**

Biscuits « Ancecy » 1 fr. 95 la livre...  
Gaufrettes au chocolat ou aux fruits, 2 fr. 70 la livre...  
Magasins Meier S. A.

**SAFLO**  
NEUCHÂTEL

**Lames-rasoirs**

**Le Neuchâtel blanc 1950**

est en vente dans les Magasins Meier S. A. Faites un essai et comparez!

**Chambre à coucher**

à l'état de neuf, modèle récent, à vendre; elle se compose de: lits jumeaux, tables de nuit, coiffeuse avec glace volets, armoire trois portes dont celle du milieu galbée, deux sommiers, deux protège-matelas et deux matelas. Le tout Fr. 1280.- livré franco domicile.

S'adresser à Meubles FANTI & Cie, tél. 9 22 21, Couvet.

En cas d'anémie  
**Biomalt au fer**

**hémoplastique**  
et reconstituant

FEUILLETON  
de la « Feuille d'avis de Neuchâtel »

## LE SENTIER DES SIRÈNES

GRAND ROMAN POLICIER  
par **Edge TRÉMOIS**

» On affirme même que la personne en question rêverait d'un projet d'union entre le dit M. Touren et Mlle d'Astelane — projet qui, s'il venait à être réalisé et complété par son propre mariage avec le comte, lui assurerait définitivement le contrôle de toute la fortune.

» Si l'on recoupe l'idée de ce projet avec le renseignement — à vérifier d'ailleurs — que la personne dont il s'agit aurait été la maîtresse du jeune M. Touren, on saisit sur le vif la position actuelle de la question.

— Dites donc, c'est passionnant ce que vous m'apportez là.

— Il y a actuellement au compte de M. d'Astelane à la Société générale, succursale de Beaulieu, près de 475,000 francs en compte courant, sans compter un porte feuille important de valeurs de premier ordre.

— Enfin... comment en huit jours avez-vous pu?...  
— Ceci est mon secret. Dans tous les cas, ne comptez point que je brûlerai un seul de mes correspondants. Je tiens cependant à vous avouer que, pour cette affaire, je me suis trouvé particulièrement favorisé. Elle se situe dans une région où j'ai été élevé. Or, j'ai la manie depuis mon premier regard sur les choses de ce monde, de tout noter en passant au moins dans un petit casier de ma mémoire, ou — ce qui est mieux — sur des fiches — oh! tranquillisez-vous — indéchiffrables. Et puis j'ai aussi la manie de préparer l'avenir, en me créant des intelligences et des amitiés dans les branches les plus diverses. Ceci recoupant cela, j'arrive toujours à être documenté par les moyens les plus simples, quoique souvent les plus imprévus.

— Je crois entendre votre père.

— C'est de l'instinct. Je l'ai hélas! bien peu connu. J'avais treize ans et demi quand il est mort. Ma mère a toujours fait l'impossible pour contre-carrier ma vocation. Mais j'ai tenu bon.

— Durant votre voyage, vous vous êtes arrêté à Marseille?

— Oui.

— A l'aller ou au retour?

— Pourquoi cette question?

— Voyez-vous un inconvénient à y répondre?

— Aucun. Je me suis arrêté à Marseille en revenant. Si vous me

connaissiez mieux, vous ne me l'auriez pas demandé.

— Pour quelle raison?

— J'ai l'habitude, dans l'étude d'un problème, de l'aborder de front. Le coup droit en escrime. Ça réussit quelquefois comme tout ce qui est précisément simple. Dans la conduite d'une enquête, c'est plus délicat, mais cela me permet d'avoir une impression personnelle qui n'est basée que sur des impondérables certes, mais qui le plus souvent me sert de fil conducteur et arrive, par l'examen des à-côtés mêmes, à s'expliquer clairement.

— Vous avez donc vu les d'Astelane?

— Je n'ai vu que la jeune fille.

— Vous lui avez parlé?

— Oui.

— Et elle vous a dit?...  
— A peu près rien sur les sujets que je vous ai exposés, je ne lui ai parlé que d'elle.

Lafrater sourit.

— C'est ainsi qu'il convient d'opérer avec les femmes, reprit Valroy. Les mettre en confiance en ne les interrogeant point. Tout à coup les confidences jaillissent on ne sait pas pourquoi. Il n'y a plus qu'à faire la part du vrai.

Lafrater accentua son sourire.

— Il faut reconnaître qu'elles sont très différentes de nous, dit-il. Avez-vous vu la future Mme d'Astelane?

— Non, pour l'excellente raison que je ne voulais pas me présenter

à la villa et qu'elle n'en est pas sortie pendant quarante-huit heures. De plus, je craignais d'être rencontré avec la personne qui m'a permis d'obtenir les renseignements que je viens de vous communiquer.

— De sorte que vous n'avez pas vu la maîtresse du logis?

— Non, vous dis-je, et je le regrette: car je ne puis pas vous donner mon impression sur elle. J'entends ma première impression. C'est regrettable. Lorsque je l'apercevrai maintenant pour la première fois, je serai forcément influencé par tout ce que je sais déjà sur son compte.

Pierre Valroy nota rapidement que Lafrater semblait satisfait de ce qu'il venait de dire.

Se sentant observé, Lafrater prit le ton ironique.

— Votre père prétendait qu'à l'instar du gibier pour le chien de chasse, pour le policier-né, le criminel avait une odeur. Etes-vous de cet avis?

— Absolument. C'est pour cela qu'il faut éviter avec le plus grand soin les idées préconçues, affirma gravement Pierre Valroy. Faisons d'abord, comme Descartes, table rase de tout. Réceptionnons des impressions les plus directes possible et critiquons-les impitoyablement.

— Nous voilà bien loin de notre sujet.

— Voulez-vous me permettre de vider le fond de mon sac?

— Certes.

— Malgré sa fortune réelle, le comte d'Astelane vit le plus simplement du monde. Depuis plusieurs années, il n'a jamais quitté personnellement la villa Miranda. Sa future femme, qui fut, dit-on, sa secrétaire et vraisemblablement sa maîtresse, même quelquefois Mlle d'Astelane pendant un mois ou deux à Marseille, à Nice ou à Paris, où elles séjournent à l'hôtel. A la villa Miranda, trois domestiques.

— Avez-vous pu obtenir d'autres renseignements sur « Mado »?

— Je vois que vous êtes également documenté, fit observer Pierre. Je n'avais pas encore prononcé ce nom. Il désigne bien dans votre esprit la future Mme d'Astelane?

— Oui.

— Eh bien! on se perd en conjectures sur l'origine de « Mado ».

On la croit d'assez bonne, mais d'assez simple famille, étant données son éducation et ses capacités. On présume qu'elle a dû avoir maille à partir avec la vie. Rien ne forme mieux. On assure qu'elle a dû être mariée à un homme sans aveu, exploitée par lui selon les règles, qu'elle a été modiste à Paris et qu'elle a rencontré le comte aux courses d'Auteuil.

— Vos renseignements complètent les miens.

— J'aimerais à présent les connaître, dit Valroy. Le moment est venu de me laisser examiner votre dossier.

A ce moment on frappa à la porte.

La désagréable secrétaire apporta une lettre sur un plateau.

— Un pli urgent, annonça-t-elle d'une voix sèche.

— Vous permettez?

— Comment donc!

Lafrater prit la lettre, la lut et la relut.

— Laissez-nous, mademoiselle Michèle, dit-il.

La secrétaire sortit.

— Quand on parle du loup, on en voit les oreilles, plaisanta Lafrater.

Pierre Valroy demeurant impassible, il poursuivit:

— Vous avez parlé tout à l'heure d'un projet de mariage Touren-Janine d'Astelane. Or, ce projet n'était pas le seul...

— Un de mes clients avait, lui aussi, l'intention de demander la main de Janine, dont il était éperdument amoureux...

Un silence. Pierre ne pouvait s'empêcher de penser au pauvre Jean Bourdiac.

— Jeune, riche, mon client se faisait fort d'obtenir, disait-il, l'appui de la terrible Mado. Mais avant de formuler sa demande, il tenait à être complètement éclairé. De là notre enquête. Il n'y a qu'une minute, j'étais disposé à vous prier de la compléter et même à vous en fournir les moyens. A présent, cela devient inutile.

(A suivre)



Une sensation !  
La nouvelle qualité  
du biscuit  
**SO-SO GRAHAM**



Paquet de 150 gr.  
**Fr. 1.-**

Pour tous les travaux  
concernant la peinture,  
adressez-vous en toute  
confiance à  
**CH. J. GUIRR**  
peintre diplômé - Mail 29  
20 années d'expériences

**Poussins Bleus de Hollande**  
8 jours, Fr. 2.- pièce  
**Oisons géants d'Emden et Toulouse**  
8 jours, Fr. 5.-; 15 jours, Fr. 6.- pièce  
**Canetons Rouen et Pékin**  
8 jours, Fr. 2.-; 15 jours, Fr. 2.50 pièce  
issus de souches sélectionnées, santé garantie.  
(On accepte commande d'avance.)  
Station d'élevage avicole, Robert Thévenaz - Bôle  
(Neuchâtel)

Tous les mardis vous  
trouverez à la Halle  
aux viandes un  
**BOUDIN  
à la crème**  
EXTRA  
**Saucisse à rôtir**  
pur porc  
ainsi que nos fameux  
**Atriaux**  
à 3 fr. 90 le 1/2 kg.  
**Charcuterie  
de campagne**  
**A. VOUGA**

**A VENDRE**  
ou à échanger contre  
une vache, une forte ju-  
ment de toute confiance.  
Offres à Portner et Bon-  
jour, Grandchamp (Aren-  
se, Boudry). Tél. 6 35 25.



**MENUISERIE  
JAMES SYDLER**  
travaux de bâtiments  
Tél. 5 41 68  
ATELIER: Crêt-Taconnet 44. DOMICILE: Parc 6 a

**VILLAS  
WEEK-END  
IMMEUBLES  
TRANSFORMATIONS**  
**ACTIVIA**  
Tél. 5 51 68

Le spécialiste  
de la radio  
**Radio Melodiv**  
L'Homme Flandre - Neuchâtel  
Réparation - Location - Vente  
Échange de tout appareil  
Se rend régulièrement dans votre région

**Stoppage  
artistique** **Stoppage invisible**  
sur tous vêtements, habits  
militaires, couvertures de laine  
et nappages. Livraison dans les  
24 heures.  
**Mme LEIBUNDGUT**  
Temple-Neur 23  
(Place des Armourins) NEUCHÂTEL Tél. 5 43 78  
Expéditions à l'étranger

**L'ENTREPRISE**  
**François PAGANI & fils**  
se recommande pour tous travaux de  
bâtiment, terrassement, maçonnerie,  
faïence, carrelage.  
Ecluse 33 Tél. 5 48 02

**Vélos** **Une maison sérieuse**  
Pour l'entretien  
de vos bicyclettes  
Vente - Achat - Réparations  
**G. CORDEY**  
Place Purry 9 - Ecluse 29 - Tél. 5 34 27

**AUTO-ÉCOLE** **AUTO-ÉCOLE**  
**R. KESSLER**  
Pratique - Théorie  
Neuchâtel - Orangerie 4 - Tél. 5 44 42  
Saint-Blaise - Garage Virchaux & Choux

Tous les mardis et jeudis, dès 10 heures  
**GNAGIS CUIITS**  
**BOUCHERIE R. MARGOT**

Quel particulier ou antiquaire s'intéresse-  
rait à l'achat d'un

**beau poêle ancien daté de 1744**

en catelles, avec sujets peints à la main. —  
Ecrire sous chiffres P. O. 777 au bureau de  
la Feuille d'avis.

Les nouveaux modèles 1951



SONT ARRIVÉS !

**FORD V-8** et 6 cylindres,  
6 places, 12,700.-  
4 portières, à partir de Fr.

**FORD TAUNUS** 6 CV. 4/5 places,  
la plus confortable  
des « petites voitures »  
limousine . . . . . Fr. 6,700.-

LIVRABLES TOUT DE SUITE

Démonstrations sans engagement  
auprès du distributeur officiel :

**GRANDS GARAGES ROBERT**  
NEUCHÂTEL - Tél. 5 31 08

Pour personnes sourdes et dures d'oreilles !

**Paravox**

Trois modèles ayant eu la  
plus haute récompense à  
l'Exposition de Cleveland (U.S.A.)

Démonstrations et vente chez

**HUG & Cie, Musique  
Neuchâtel**  
Dépositaire de piles pour tous appa-  
reils acoustiques

**AVIS**

Les personnes rendant visite aux malades  
des Cadolles trouveront des fleurs fraîches  
à l'entrée de l'hôpital

tous les jours de visite

**Francis PERRENOUD** Fleuriste. Tél. 5 46 42  
On porte à domicile

**Vente de travaux  
de malades**

Cadolles - Perreux - Pro Infirmis  
Pontarouse - Paralysés

le samedi 24 février 1951  
de 10 à 19 h.

A LA RUE DE L'HOPITAL 6, 1er étage  
NEUCHÂTEL



**VEDETTES!**

comme un feu d'artifice, des  
noms et des visages apparais-  
sent, pâlisent et disparaissent.  
Seule une petite élite domine et demeure. Comme  
une vraie étoile, THOMY, d'une  
classe particulière, a conquis  
la faveur du public depuis des  
années. Elle est la favorite  
des ménagères qui lui restent  
fidèles.

Chacun connaît la



**CHATENAY 1950**

répond au goût de l'amateur  
d'un bon Neuchâtel

En vente dès maintenant en litres et en bouteilles  
dans les commerces de vins, maisons d'alimentation  
et dans les bons cafés et restaurants.

CHATENAY S. A., EVOLE 27, NEUCHÂTEL

# LA VIE ÉCONOMIQUE ET FINANCIÈRE

## Notre commerce extérieur en 1950

Le mouvement de nos échanges avec l'étranger au cours de l'année écoulée a été fonction des événements internationaux. Alors qu'il y a douze mois encore, on pouvait se demander avec une certaine inquiétude si nos exportations n'allaient pas se heurter à la barrière des prix et subir le contrecoup des dévaluations de l'automne 1949, la guerre de Corée modifiait de tout au tout le jeu de nos échanges internationaux. La demande de produits manufacturés s'est subitement accrue et l'industrie horlogère en a tout naturellement bénéficié ainsi que nous le verrons plus loin.

D'autre part, la politique de réarmement des puissances occidentales a provoqué une hausse des prix des matières premières, celles-ci devenant de plus en plus rares, d'où nécessité pour la Suisse de constituer des stocks et des réserves à temps. La comparaison des chiffres de notre commerce extérieur du premier et du second semestre de l'année donne une excellente image de cette évolution :

	Impor- tation	Expor- tation	Solde
1er semestre	1787	1644	- 143
2me >	2739	2267	- 482
Total	4526	3911	- 625

Comparé à celui de 1949, le solde passif de notre balance commerciale accuse une augmentation de près de 300 millions de francs. Relevons cependant que le solde passif de 1950 est loin de ceux des années 1947 et 1948 qui furent respectivement de 1552 et 1564 millions de francs, ceci grâce aux baisses de prix survenues entre temps et au développement de nos exportations.

L'évolution des ventes d'horlogerie d'un trimestre à un autre accuse une progression remarquable :

Trimestre	1er	2me	3me	4me	Total
(en millions de francs)	124,6	156,2	180,9	268,3	730

Ainsi, malgré les résultats assez défavorables du début de l'année, la valeur totale des exportations horlogères dépasse celle de 1949 qui s'élevait à 703 millions. Rappelons que le record a été atteint en 1948 avec 768 millions.

Si réjouissants soient-ils, ces résultats ne sauraient nous faire oublier la gravité des circonstances actuelles. Il est clair que notre approvisionnement régulier devient toujours plus difficile, que des hausses de prix sensibles affectent nos importations de matières grasses et de combustibles en particulier. Par la force des choses, le Conseil fédéral a dû remettre sur pied tout un dispositif d'économie de guerre dont le fonctionnement ne manquera pas d'alourdir la vie économique du pays. Le programme de réarmement de notre armée exigera également un effort financier très élevé. Dans quelle mesure nos exportations pourront-elles se maintenir au niveau de l'année dernière, il est encore prématuré de le dire, mais on ne peut pas se défendre de penser que bon nombre de commandes nettement spéculative de l'année dernière ne se reproduiront plus, dans l'horlogerie spécialement. D'un autre côté, le fonctionnement de l'Union européenne des paiements peut réserver quelques surprises. L'Allemagne occidentale est au bout de son rouleau. La Grande-Bretagne va consacrer le plus clair de ses ressources à son réarmement. La France, l'Italie, la Belgique, la Hollande pourront être amenées à prendre des mesures de précaution économiques et militaires peu favorables au développement de leurs importations de produits non essentiels, car n'oublions pas que la moitié environ de nos exportations a pris le chemin de ces pays.

Il est probable que notre commerce extérieur en 1950 aura marqué un tournant dans notre vie économique de cette drôle d'après-guerre aux perspectives si incertaines. Déjà nos possibilités d'importations sont gé-

### CARNET DU JOUR

Théâtre: séances générales de Belles-Lettres.

Cinéma

Palace: 20 h. 30. Vient de paraître.  
Rex: 20 h. 30. Duel au soleil.  
Studio: 20 h. 30. Les quatre filles du docteur March.  
A.B.C.: 15 h. à 19 h., ciné permanent.  
Actualités: 20 h. 30. Feux de joie.  
Apollo: 15 h. et 20 h. 30. Souvenirs perdus.

nées par les multiples prescriptions prises par les pays producteurs qui veulent s'assurer que leurs matières premières n'iront pas en définitive renforcer le potentiel économique... et militaire du bloc adverse. D'où, pour éviter des pressions contraires à notre dignité nationale, la nécessité pour le Conseil fédéral de prendre des dispositions préventives permettant notre approvisionnement sous la garantie que nos achats à l'étranger resteront effectivement chez nous. Pratiquement, ces dispositions se traduisent par l'instauration de certificats d'importation signés par les maisons importatrices inscrites au registre du commerce et donnant l'engagement que les marchandises achetées à l'étranger seront immédiatement dédouanées et ne seront pas réexportées.

Contrôles, paperasses, restrictions de la liberté du commerce s'inscrivent au revers de la médaille du progrès. Et pourtant nous serons heureux si nous pouvons nous en tirer à si bon compte...  
Philippe VOISIER.

### Emissions radiophoniques

**Mardi**  
SOTTENS et télédiffusion: 7.10, Radio-Lausanne vous dit bonjour, 7.15, inform. 7.20, concert matinal. 11 h., de Monte-Ceneri: musique italienne ancienne. 12.15, mélodies du Studio de Londres. 12.45, signal horaire. 12.46, inform. 12.55, disque. 13 h., le bonjour de Jack Rollan. 13.10, Roberto Inglez et son orchestre. 13.30, Arthur Honegger, compositeur suisse. 16.29, signal horaire. 16.30, thé dansant. 17 h., mélodies anglaises. 17.25, Clair de lune, de Britten. 17.30, musiques de films. 18 h., ballades hébraïques. 18.30, cinémagazine. 18.55, le micro dans la vie. 19.13, l'heure exacte. 19.14, le programme de la soirée. 19.15, inform. 19.25, le miroir du temps. 19.45, jouez avec nous! 20.10, la musique à tout le monde... 20.30, soirée théâtrale: Le diable boiteux, de Sacha Guitry. 22 h., disques nouveaux. 22.30, inform. 22.35, Radio-Lausanne vous dit bonsoir.

**BEROMUNSTER** et télédiffusion: 7 h., inform. 11 h., de Monte-Ceneri: émission commune. 12.30, inform. 12.40, concert par le Radio-orchestre. 13.15, Sonates de Beethoven. 16 h., F. Chappell parle de l'art et de la littérature italiennes. 16.30, de Sottens: émission commune. 18.15, Menschen vor Gericht. 18.50, chronique d'économie suisse. 19 h., valets. 19.30, inform. 20 h., concert symphonique de l'Allemagne Musikgesellschaft de Bâle. 22.05, Mein Weg zur Philosophie.

## Situation et problèmes de l'hôtellerie dans le cadre des événements actuels

Le comité central de la Société suisse des hôteliers a tenu séance sous la présidence de M. Franz Seiler, président à Pontresina.

Le comité central a pris connaissance avec satisfaction du fait que l'action d'entraide et de solidarité de la Société suisse des hôteliers avait jusqu'à ce jour beaucoup contribué à animer la saison d'hiver et à atténuer la diminution de fréquentation imputable aux catastrophes provoquées par les avalanches. De nombreux clients, qui ont passé leurs vacances de Noël et de Nouvel an en Suisse, ont, en raison des avantages consentis, prolongé la durée de leur séjour. Des que cette action unique aura pris fin, à l'échéance du délai prévu, un rapport sera présenté aux autorités et à la presse pour exposer le déroulement et les effets de cette action.

Etant donné la situation internationale, les perspectives pour les prochaines saisons de printemps et d'été sont encore incertaines. Le comité central exprime le ferme espoir que les autorités mettront tout en œuvre pour aider à surmonter aussi tôt que possible les difficultés que la reprise du trafic touristique germano-suisse a rencontrées par suite de la crise financière survenue dans ce pays.

Le principal progrès réalisé en matière de libération du tourisme est certainement le fait que la Grande-Bretagne a doublé les attributions individuelles jusqu'ici insuffisantes. On peut admettre que cette mesure — qui a malheureusement été prise trop tard pour avoir d'heureux effets sur la saison d'hiver déjà — est capable de contribuer à intensifier notablement le trafic touristique anglo-suisse qui avait reculé d'une manière catastrophique depuis la dévaluation de la livre sterling.

Le comité central s'est aussi occupé d'une manière approfondie du problème du financement du programme d'armement nécessaire pour renforcer la défense nationale. Il éprouve une vive crainte à l'égard de la proposition qui vise à couvrir la majeure partie des dépenses indispensables par une hausse des impôts directs et par un impôt sur les boissons. Il n'est pas douteux que ces deux mesures rendraient plus difficile la lutte que mène l'hôtellerie, après les nombreuses crises qu'elle a subies, pour assurer son existence.

## CHRONIQUE VINICOLE

### Les nouvelles prescriptions fédérales sur la classification des vins

Nous lisons dans le rapport de gestion de la commission fédérale du commerce des vins ces intéressantes indications concernant l'arrêté du Conseil fédéral du 30 juin dernier, qui traite notamment de la classification des vins.

Le Service fédéral de l'hygiène publique, poursuivant ses efforts en vue de stabiliser les prescriptions sur le commerce des denrées alimentaires, a élaboré en 1949 des propositions visant à préciser et à simplifier les dispositions de l'ordonnance du 26 mai 1936. Le résultat des pourparlers du Service fédéral de l'hygiène publique avec les divers milieux intéressés à l'économie vinicole suisse s'est concrétisé dans l'arrêté du Conseil fédéral du 30 juin 1950.

Il faut signaler en premier lieu la nouveauté que constitue la nette séparation créée entre les vins étrangers ayant droit à une indication de provenance (classe III) et les vins étrangers sans indication de provenance (classe IV). Pour tous les vins de cette dernière classe, il est désormais interdit d'employer des indications relatives à un traitement spécial, ou mentionnant une qualité particulière, telles que « spécial », « supérieur », « pregiato » ou un millésime; ces indications sont réservées aux vins de classe III et des classes supérieures.

Jusqu'à maintenant, il était permis de mélanger des vins de même origine, mais de millésimes différents, à condition de renoncer à l'indication du millésime. Dorénavant, ces vins pourront porter une telle indication, si le mélange ne contient pas plus de 25 % de vin d'autres millésimes mais de même origine.

Aux termes de l'article 337, lettre a, de l'ordonnance sur le commerce des denrées alimentaires, les cantons ont le droit de décider que les vins de leur territoire ou une partie de ces vins peuvent être modérément coupés sans qu'il doive en être fait mention dans la désignation d'origine ou de sorte.

pages de vin blanc indigène avec du vin étranger ne peuvent plus être appelés vins blancs, mais doivent être dénommés comme « vin de table ». Se conformant aux accords de Madrid, auxquels la Suisse est partie contractante, les autorités compétentes ont maintenant inclus dans l'ordonnance sur les denrées alimentaires une disposition, déjà en vigueur par ailleurs, par laquelle la transformation d'une dénomination d'origine ou de provenance en une dénomination générique est interdite. C'est ainsi que les désignations de Bourgogne ou de Bordeaux, par exemple, ne sont applicables qu'aux vins de ces régions. Des désignations telles que Bourgogne de Hongrie, Bordeaux du Chili et autres semblables ne sont pas permises.

**Les coupages**  
Un deuxième groupe de modifications concerne l'incorporation définitive dans l'ordonnance de diverses dispositions édictées auparavant à titre temporaire. A ce sujet, on a vu s'affirmer la tendance selon laquelle l'adjonction au vin rouge de vin blanc et d'hybrides ne doit être autorisée que pour les vins de la classe IV. Il est expressément interdit de couper des vins rouges des classes III ou II avec des vins blancs et ce coupage n'est autorisé que jusqu'à concurrence de 30 % pour les vins de la classe IV. Par contre, il n'y a pas de limite de coupage en ce qui concerne le vin de table. On a créé ainsi une situation parfaitement claire, permettant de protéger efficacement le consommateur.

### L'indice des prix de gros en hausse

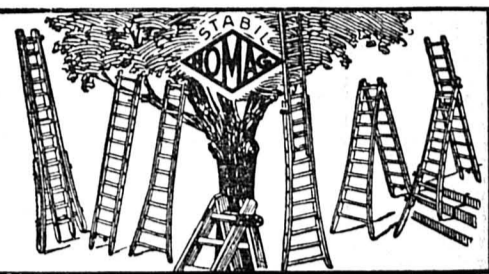
BERNE, 19. — L'indice des prix de gros, qui est calculé par la B.G.A. et qui comprend les principaux produits alimentaires non travaillés, ainsi que les principales matières premières et auxiliaires, s'inscrivait à fin janvier 1951 à 242,4 (juillet 1914 = 100) ou 225,6 (août 1939 = 100), en augmentation de 3,5 % sur la fin du mois précédent.  
Cette augmentation a été principalement déterminée par des hausses de prix enregistrées dans le groupe des matières premières et auxiliaires. L'indice des fourrages et engrais dénote aussi un renchérissement; il en est de même — mais dans une bien moindre mesure — de l'indice des produits alimentaires.

LA BOUCHERIE-CHARCUTERIE  
**LEUENBERGER**

Une innovation!

Nos tranches de veau panées  
à 90 c. les 100 grammes

Malgré le prix exceptionnellement  
avantageux, toutes nos tranches de  
veau panées proviennent de gros  
veaux de toute 1re qualité.



**Echelles «Stabil»**

peuvent servir comme échelle double,  
échelle à rallonge ou deux échelles simples  
290/500 cm. 340/600 cm. 400/700 cm.  
Fr. 57.— Fr. 63.— Fr. 72.—

**H. BAILLOD**  
NEUCHÂTEL

**ESBEY**

le shampoing de qualité  
pour les cuirs chevelus les plus délicats

**ESBEY BLANC**

spécial pour cheveux blancs  
Dans toutes les bonnes maisons

**N. H. SCHMIDT & C<sup>o</sup> NEUCHÂTEL**

**AUX DOCKS**

TEMPLE-NEUF 10  
Tél. 5 34 85

Vin rouge Valpolicello  
le litre Fr. 1.85  
Vin rouge Algérie vieux  
le litre Fr. 2.10

**Fr. 5.-**

Moyennant un paye-  
ment de  
par semaine je vous  
livre un TAPIS pure  
laine ou une DIS-  
CENTE DE LIT. Quali-  
té lourde Demandez  
tout de suite des  
échantillons. Pas de  
magasin. Envois dans  
toute la Suisse.

**G. Santi, ZURICH**  
Claridenstrasse 25  
Tél. 25 40 61

A vendre, pour cause  
de déménagement, une  
**cuisinière à gaz**  
quatre feux et four, en  
très bon état. Prix: 80 fr.  
Téléphoner au 5 49 73.

**Vin de Neuchâtel  
1950**

A vendre: 1400 litres  
de vin blanc 1re qualité,  
en deux fûts en vin rond.  
S'adresser à Henri Fis-  
cher, viticulteur, Grand-  
Cortailod.

A vendre un  
**banc d'angle**  
de 190x135 cm., angle  
arrondi. Une table de 110  
cm. de diamètre, corres-  
pondant à l'arrondi du  
banc, les deux pièces en  
bois brûlé. Cédés faute  
de place pour 500 fr., au  
lieu de 800 fr. Ces deux  
pièces sont neuves. De-  
mander l'adresse du No  
835 au bureau de la  
Feuille d'avis.

**JE BOIS...**  
du Neuchâtel blanc Meier  
1950 et je suis satisfait!

**AVIS DIVERS**

**Succès garanti!**  
Non, mais... UN RENDEMENT  
MAXIMUM EN UN TEMPS  
MINIMUM grâce à nos méthodes  
éprouvées et au sérieux de notre  
enseignement.  
SECRETARIAT - LANGUES  
EMPLOIS FÉDÉRAUX  
Cours du jour et du soir.  
RENTREE DE PRINTEMPS: 16 avril  
**ECOLE BÉNÉDICT - Terreaux 7**



**Baillo d<sup>s</sup>.**  
Neuchâtel

Du 20 février au 10 mars

**EXPOSITION**

de reproductions en couleurs  
des chefs-d'œuvre de la  
peinture  
70 reproductions présentées  
et encadrées artistiquement

Entrée libre

**Reymond**

NEUCHÂTEL  
Saint-Honoré 9

**PRÉVENTORIUM «LES OISILLONS»  
BELLEVUE sur MORGES**

pour fillettes jusqu'à 16 ans et garçons  
jusqu'à 10 ans.

Section préventoriale pour nouveau-nés

**RÉOUVERTURE 15 avril 1951**

Situation idéale - Bons soins assurés  
Pension à partir de Fr. 4.— par jour

Médecin: Mlle J. FOREL, Dr. Nouvelle direction: Mlle V. COLOMB, infirmière diplômée.

La coiffure  
du jour adaptée  
à votre personnalité

**COIFFURE STAHLI**

Parfumerie

Tél. 5 40 47

L'installation la plus hygiénique.  
Les méthodes de travail les plus  
récentes.  
Les produits les meilleurs

**Société coopérative de  
Consommation**

JEUDI 1<sup>er</sup> MARS 1951

**VOYAGE A BALE**

Départ de Neuchâtel 8 h. 07  
Retour à Neuchâtel 20 h. 37

Prix: Fr. 18.— par personne

comprenant: chemin de fer, visites diverses, courses en tram,  
repas de midi

Le programme détaillé est à disposition dans tous nos magasins

Ce que vous désirez pour vous-même,  
ne le refusez pas au personnel de l'Etat.  
Chacun a droit à un  
traitement  
raisonnable

**VOTEZ OUI**

LES 24 ET 25 FÉVRIER

Cartel syndical neuchâtelois

**CASINO DE LA ROTONDE**

LUNDI 26 FÉVRIER, à 20 h. 30

Einmaliges Gastspiel der  
Neuen Wiener Operetten-Bühne  
Künstl. Leitung: Charly Hochstädt

Der Operetten-Welterfolg

**DER FIDELE BAUER**

Operette in 3 Akten von Léo Fall

Orchester-Leitung: Werner Jungherr

Tanzleitung: Mädy Erl

In den Hauptrollen: Trudy Fontner, Liesl Krott,  
Gilda Prince, Charly Hochstädt, Wilh. v. Hohenesche,  
Karl Wohlheimer, u. a. m.

PRIX DES PLACES: Fr. 2.30 bis 5.65.  
Location «AU MENESTREL», tél. 5 14 29.

**Beau chien**

berger, deux ans, serait  
donné contre rembourse-  
ment de la taxe 1951. —  
Adresser offres écrites à  
C. B. 858 au bureau de  
la Feuille d'avis.

**TROP VIEUX**

votre radio pour être réparé?  
rien n'est moins certain!  
demandez conseils et devis à

**REOS**

qui contrôlera complètement votre ensemble  
radiophonique

pour Fr. 5.—

seulement la réparation

5, GRANDS-PINS — Tél. 5 54 93

**M. Dubois**  
Horlogerie  
Réparations  
Vente  
**Montres-Réveils**  
et pendules de qualité  
à prix avantageux  
Temple-Neuf 11  
1<sup>er</sup> étage

le 5 à 7  
au nouveau  
**Bar  
de l'Escale**

**913191**  
Agence immobilière  
**SYLVA**  
BUREAU FIDUCIAIRE  
**AUGUSTE SCHÜTZ**  
FLEURIER  
Fondé en 1929

Recouvrements  
Contentieux  
Géances  
Déclarations  
d'impôts  
Recours  
Affaires  
commerciales  
et immobilières  
Liquidation  
de successions  
Formalités  
administratives

**AMICALE BAT. TER. 166**

Les membres faisant partie de l'Ami-  
cale Bat. ter. 166 sont avisés que le  
solde du carnet d'épargne No 570779  
sera versé à une œuvre de bienfaisance  
vu sa dissolution.

**Café-restaurant des Halles**

— Centre gastronomique —  
Aujourd'hui, une belle et bonne  
ration de friture à 3 fr. 20



"Maman dit que  
c'est le meilleur pour  
tout et qu'il est  
si bon marché!"



**VAISSELLE**

Dans une mousse ultra-riche, la vaisselle de-  
viendra impeccablement propre d'elle-même et  
brillera comme un miroir!

**SALOPETTES**

FIX est insurpassable pour tremper et laver du  
linge et des salopettes très sales et crasseux.

**CASSEROLES, VERRERIE, FENÊTRES.**

Tout, dans la cuisine et le ménage, comme casseroles, ca-  
rafes, bouteilles, fenêtres, planchers, parois, etc., deviendra  
aussitôt resplendissant de propreté et reluira comme un miroir!  
FIX est étonnamment avantageux!  
Un grand paquet ne coûte que Fr. 1.—

**Nettoyer avec FIX... un jeu d'enfant  
... et tout brille comme un miroir!**

**Avis de tir**

Le commandant des tirs porte à la connaissance  
des pêcheurs et riverains du lac de Neuchâtel, que  
des tirs et lancements de bombes depuis avions ont  
lieu toute l'année, du lundi au samedi à proximité  
de la rive, près de Forel.

du 16 janvier au 28 février de 1030 h. à 1600 h.

Les lundi et jeudi les tirs ne commencent  
qu'à 1200 h.

Interdictions: Il est interdit de rester ou de pénétrer dans la  
zone dangereuse ainsi que de ramasser ou de s'approprier des bom-  
bes non éclatées ou des éclats de projectiles.

Renseignements: Des avis de tirs sont affichés dans les ports de:  
Auvonnier, Cortailod, Chez-le-Bart, Estavayer, Chevroux et Portal-  
ban.

Le détail du programme des tirs peut être obtenu à la caserne  
d'aviation de Payerne (Tél. 037 6 24 41) et au bureau de la Société  
de navigation, place du Port, Neuchâtel (Tél. 038/5 40 12-13).



**Belles oranges sanguines, le kg. -.65**

douces et juteuses

DANS LES MAGASINS «USEGO» SUIVANTS:

Auvonnier: Ernest Treuthardt  
Epicierie Zimmermann S. A.  
Bevaix: Mme Martha Comtesse  
Consommation Spring S. A.  
Boudry: Epicierie Meier-Charles S. A.  
Cernier: Hainard-Kiener  
Coffrane: Ernest Brunner  
Colombier: Louis Holer  
Corcelles: Mme M. Zinder  
Cortailod: Léon Daum  
Epicierie Meier-Charles S. A.  
Epicierie Zimmermann S. A.  
La Coudre: Epicierie Meier-Charles S. A.  
Epicierie Zimmermann S. A.  
Fontainemelon: Gaston Grivel  
Fontaines: Marc-Alf. Jakob  
Les Geneveys-sur-  
Coffrane: F. Hurni  
Gorgier: Louis Porret  
Montalchez: Edouard Pierre!

Saint-Blaise: Georges Brunner  
Epicierie Zimmermann S. A.  
Serrières: Albert Dubois  
Marin: Epicierie Zimmermann S. A.  
Neuchâtel: Pierre Baumgartner  
Mlle Aline Blanchard  
Cassardes 10  
rue des Sablons 1  
place Purry 3  
Seyon  
Maison Bonnot  
Aux Gourmets  
La Fruitière, alimentation  
Paul Tröhler  
Bellevaux 5  
place des Halles 5  
le Mail  
Maillefer 18  
Matile 29 h  
Saint-Nicolas 28  
Draizes 46  
Epicierie Zimmermann S. A.  
Epancheurs 3  
Port-Roulant 1 a  
Parcs 8

Epicierie Zimmermann S. A. Manège 2  
> > > Saars 27  
> > > faub. de la Gare 29  
> > > (Rocher)  
> > > Portes-Rouges 149  
> > > (Sainte-Hélène)  
> > > Vauseyon 15  
> > > Pares 82  
> > > Gibralter 21  
> > > Monruz 23  
> > > Bachelin 43  
La Neuveville: Gustave Cunier  
Fritz Wunderlin  
Pesex: Marcel Béguin, 2, rue de Neuchâtel  
Epicierie Meier-Charles S. A.  
Epicierie Zimmermann S. A.  
Saint-Aubin: Divernois & Longaretti  
Boudevilliers: Epicierie Zimmermann S. A.  
Crossier: Epicierie Zimmermann S. A.  
Hauterive: Epicierie Meier-Charles S. A.  
Epicierie Zimmermann S. A.

**CONFÉRENCE des A.P.P.**

Mercredi 21 février, à 20 h. 15, à l'Aula

**CE QUE L'ÉGLISE DOIT  
À L'APOTRE PAUL**

par MAURICE GOGUEL  
professeur à la Sorbonne (Paris)  
Conférence publique et gratuite

INSCRIVEZ-VOUS pour les

**JEUX RADIOPHONIQUES**

**et  
TRÉTEAUX D'AMATEURS**

du 24 février 1951

avec les animateurs de Radio-Lausanne.  
Le vainqueur sera «auditionné»  
à Radio-Lausanne. Nombreux prix.  
Inscriptions: Jeanneret-Musique, Seyon 28  
Délai: 22 février.

**BIJOUX**

FABRICATION - RÉPARATION - VENTE  
Bagues, brillants et pierres de couleur  
Chevalières or - Colliers de perles culture  
et imitation - Remontage de colliers

à l'atelier  
de bijouterie **L. MAUMARY** TREILLE 6  
NEUCHÂTEL Près de la place Purry

**N'oubliez pas**

que dans des HABITS  
USAGES on fait de beaux  
PANTALONS ou MAN-  
TEAUX POUR ENFANTS.  
Réparations d'habits  
d'hommes, Mme Pallard,  
Monruz 28.

Faites **accorder**  
votre **piano**  
par  
**Fr. SCHMIDT**  
Maître 18. tél. 5 58 97



# A NEUCHÂTEL ET DANS LA RÉGION

Seigneur à qui irons-nous ? Tu as les paroles de la vie éternelle. Jean VI, 68. Ta parole est la vérité. Jean XVII, 17.

### Le P.O.P. et les prochaines votations

Le comité cantonal du parti ouvrier et populaire neuchâtelois a décidé de recommander aux électeurs neuchâtelois de voter trois fois « oui » les 24 et 25 février et d'accepter ainsi le statut des transports automobiles, la loi révisée sur les traitements du personnel cantonal et la loi sur la perception de la taxe sur les spectacles.

### LA VILLE

#### AU JOUR LE JOUR

#### La querelle des anciens et des modernes

On trouve encore dans nos campagnes bien des gens qui n'utilisent pour tout moyen de transport que des charrettes à bras ou... à chien, des chars à deux, parfois quatre roues tirés par des chevaux ou des bœufs. Ce n'est pas forcément qu'ils soient pauvres ; ils préfèrent simplement ces véhicules aux bruyants tracteurs modernes ou aux « jeeps » avant-dernier cri.

On ne leur en veut certes pas de conserver de saines et belles traditions. Certains d'entre eux, cependant, ont une fâcheuse tendance à oublier que les moyens de transport et la circulation ont évolué autour d'eux. Ils cheminent de nuit, le long des routes campagnardes mais goudronnées, sans une seule lumière pour éclairer leur véhicule et en signaler la présence aux modernes conducteurs d'automobiles. Vivre comme on pense, d'accord ! Mais il ne faut pas que cela devienne un danger pour les autres. Et un danger mortel dans bien des cas. Il suffit de lire les journaux pour s'en rendre compte...

### L'activité de la paroisse réformée de Neuchâtel

La paroisse de Neuchâtel a connu, dimanche dernier 18 février, une animation inaccoutumée. La Fédération neuchâteloise des femmes protestantes y vivait sa première « Journée cantonale ». De nombreuses déléguées des paroisses étaient là : au culte de la Collégiale, présidé par le pasteur Max Dupasquier, et enrichi par la collaboration de Mme Perret-Wyss, cantatrice et du Chœur paroissial centre-ouest ; puis à la Grande salle des conférences où Mme J. Auroi parla de l'Association protestante des femmes jurassiennes ; où Mlle J. Ertel, aumônier de l'Hôpital cantonal, à Lausanne, développa le sujet : « A chaque sa belle tâche » ; où Mlle Frida Oehsenbein, professeur de culture physique, à Territet, présenta un récital de danse sur le thème « Quelques femmes de la Bible ».

Au cours de cette journée le pasteur Jayet apporta le salut de la paroisse à ses hôtes, et à la direction de la fête fut confiée à Mme Albert Greillat, de Saint-Aubin.

Le comité de groupe de la Croix-Blanche avait de son côté, après entente avec les pasteurs, invité M. Paul Giauque à venir participer à une journée « Eglise-Croix-Blanche », ce qui valut au pasteur d'Orvin la lourde tâche de présider le catéchisme du quartier centre, le culte du Temple du bas et de faire entendre, à la réunion de groupe de l'après-midi, à la chapelle de l'Espoir, un vigoureux message sur la nécessité d'assumer plus loyalement la responsabilité confiée à la Croix-Blanche et à l'Eglise.

Le soir enfin, à la Collégiale, la paroisse était invitée à s'associer au culte organisé à l'occasion de la journée de prière de la Fédération mondiale des associations chrétiennes d'étudiants. Le pasteur Georges Borel, aumônier des étudiants, présidait ce culte auquel participaient les deux pasteurs, membres du collège de l'aumônier, et les étudiants de l'A.C.E. Ce fut l'occasion d'une heure d'intense intercession pour les étudiants du monde entier, une heure où l'on aurait voulu que la paroisse fût plus présente pour affirmer sa volonté d'intercéder, elle aussi, en faveur de ceux, professeurs et étudiants, qui, à l'Université et dans les écoles supérieures, sont engagés dans un magnifique et difficile travail.

## Une vague de vandalisme a déferlé sur Neuchâtel dans la nuit de dimanche à lundi

### Les pneus d'une quinzaine d'autos crevés. - Du courrier brûlé. Une voiture et deux vélos volés

La fin de la nuit de dimanche à lundi a été très mouvementée à Neuchâtel. Dès le point du jour, la police a été sur les dents hier matin. Une quinzaine d'automobilistes du quartier des Saars, de la Maladière, de Bel-Air, des Fahys, s'aperçurent qu'on avait crevé trois ou quatre pneus de leur voiture. L'opération, menée systématiquement, a été pratiquée avec un instrument pointu (poigneu ou couteau de poche), si bien que le caoutchouc du bandage n'a pas été déchiqueté mais que la réparation des chambres de travail a demandé de longues heures de travail. La nouvelle route de la Rivieraine, où une dizaine d'autos étaient immobilisées hier matin, vers 10 heures, offrait le spectacle d'une série de garagistes affairés sous la pluie à manier le eric.

## Naissances

Monsieur et Madame Henri BOURQUIN ont la joie d'annoncer la naissance de leur petit **Olivier - Henri** Neuchâtel, le 19 février 1951 Maternité Kloeschstrasse 134 Zurich 32

### LA COUDRE

#### Importante séance du Conseil d'Eglise

(c) Le Conseil d'Eglise s'est réuni vendredi soir sous la présidence de M. Maurice Thibaud. Il a pris connaissance des rapports du pasteur, du caissier, de la représentante de la Société de couture, du délégué du Chœur mixte, de la responsable de l'école et d'un membre de la Jeune Eglise, puis la statistique de l'année écoulée a été présentée.

### VAL-DE-TRAZERS

#### La vente du mimosa

(c) La vente organisée au profit de la Chaîne du bonheur et des victimes des avalanches, a connu un beau succès dans notre district où 4250 branches de mimosa ont trouvé preneurs. A fleurier, le produit de cette vente a atteint près de 750 fr.

### VAL-DE-ROZ

#### Assemblée générale

(c) Notre Conseil général a tenu vendredi soir sa première séance de l'année, sous la présidence de M. Emile Currit. Le bureau de l'assemblée a été constitué comme suit : président, M. Emile Currit ; vice-président, M. Henri Jaquet ; secrétaire, M. Oscar Vuille ; questeurs, MM. Roger Schlup et Charles Jung.

### DOMBRESSON

#### Deux évadés repris

(sp) On signalait, dimanche matin, l'évasion à Witzwil du jeune J. B. de Dombresson et d'un de ses camarades détenus. Supposant qu'ils reviendraient au Val-de-Ruz, la police cantonale, en collaboration avec le personnel de Witzwil et le gendarme de Lignières, ont la chance d'appréhender les deux évadés, dimanche en fin d'après-midi déjà, dans la région de Chammot.

## L'assemblée générale à Cernier de la Société d'agriculture du Val-de-Ruz

Notre correspondant de Cernier nous écrit : C'est à la halle de gymnastique du chef-lieu que l'assemblée annuelle de la Société d'agriculture du Val-de-Ruz a tenu ses assises, dès samedi matin. Plus de deux cents membres avaient répondu à l'appel. Sous la présidence de M. Paul Balmer, l'ordre du jour s'est déroulé comme prévu.

### Le rapport présidentiel

Après l'appel des délégués des communes et la lecture du dernier procès-verbal qui est adopté sans modifications, M. Paul Balmer prend la parole. Il salue tout d'abord la présence de M. Jean-Louis Barrelet, conseiller d'Etat et de M. René Billé, président cantonal.

### Comptes et nominations

Les comptes de l'exercice bouclent par un léger déficit de 245 fr. 95, appartenant à une déduction d'actif de 237 fr. 30. Quant au service des approvisionnements, fort bien dirigé par le gérant et ses aides il accuse un bénéfice de 8545 fr. 22 et le total des ventes se monte à 933.000 environ, représentant plus de 100.000 fr. d'augmentation sur le précédent exercice. A noter que le nombre des débiteurs est de beaucoup trop élevé.

### La mise des vins de la commune

(c) La mise des vins de la commune est toujours un événement important pour la ville de Payerne. Samedi matin, la dégustation se déroula dans les caves du château. La salle du café de la vente était entièrement occupée l'après-midi lorsque le secrétaire communal a lu les conditions de mise pour les vases entiers et les vases détaillés.

### COURSES DE RÉPÉTITION

En campagne, la lecture du journal permet au mobilisé de garder le contact avec la vie civile. Les officiers, sous-officiers et soldats feront donc bien de souscrire un **abonnement militaire** pour la durée du cours de trois semaines, au prix de **Fr. 1.70**

Administration de la « Feuille d'avis de Neuchâtel »

### VIGNOBLE

#### CORTAILLOD

#### Conseil général

(c) Le Conseil général a tenu vendredi soir une importante séance sous la présidence de M. Louis Chaboz, vice-président. Les forêts communales. - Le principal objet à l'ordre du jour concernait la reconstitution des forêts communales sises à la métairie de Boudry. MM. Farrow, inspecteur cantonal et Pétier, inspecteur d'arrondissement, qui assistaient à la séance, firent des exposés intéressants et répondirent avec beaucoup de compétence aux nombreuses questions qui leur furent posées.

### Divers

Dans les divers, plusieurs questions d'ordre interne sont soulevées, puis différentes demandes sont présentées. D'aucuns pensent que la durée des concours de petit bétail devrait être réduite, d'autres trouvent que des séances d'informations devraient avoir lieu plusieurs fois par année.

### Une heureuse initiative

(sp) C'est celle qu'a prise Mme Gorgé de convoquer les dames et demoiselles de la paroisse pour quelques réunions au cours de l'hiver.

### « Je suis perdu et je suis affamé »



### VALÉE DE LA BROYE

#### PAYERNE

#### Un imprudent blessé par une cartouche

Dimanche après-midi, un stupide accident s'est produit à Cotterd, village du Vully vaudois. Un jeune domestique de campagne, âgé de 21 ans, M. Gaston Descloux, alors qu'il était devant la laiterie, s'avisa de taper avec un marteau sur une cartouche à blanc pour la faire sauter. Malheureusement, l'explosion réussit et M. Descloux fut blessé au ventre par des débris du projectile. Un apprenti laitier qui se trouvait à quelques pas, appela un médecin, de Salavaux, qui donna ses premiers soins au blessé et le transporta d'urgence à l'hôpital de Payerne, où il a dû subir une opération. Mais sa vie n'est pas en danger.

### RÉGIONS DES LACS

#### CUDREFIN

#### Pour l'introduction du vote facultatif féminin

(c) Vendredi soir, la chapelle de Cudrefin voyait se réunir un public attentif pour écouter Mlle Andersen, de Lausanne, dans une conférence en faveur de l'introduction du vote facultatif féminin, au degré communal, sur lequel les électeurs devaient se prononcer dans le canton de Vaud les 24 et 25 février. Après une brève introduction de Mme Jean Corthey, institutrice, Mlle Andersen présenta les raisons qui font désirer actuellement l'octroi du droit de vote féminin, dans un cadre restreint certes, mais où le bon sens et l'intuition de la femme qui travaille seraient certainement un appoint dans nombre de décisions, cela d'autant plus qu'on apprécie de plus en plus ce qu'on appelle l'argent des camps qu'elle verse.

### SOIRÉE DE LA FANFARE

(c) Dimanche dernier, la fanfare de Cudrefin donnait son « théâtre » annuel. Auditoires pressés, belle musique, bonne pièce, tout contribua au succès de la manifestation. Cette année encore, M. Fabio Pache a tenu la gagueuse : c'était très bien. Une longue et patiente mise au point permit des performances un peu inattendues pour un corps de musique où les vedettes sont rares.

### CHAMPION

#### Ils ont choisi la liberté complète

Deux anciens détenus, D. et M., actuellement en liberté conditionnelle, ne sont pas fâchés de leur congé dimanche. Il a fallu les signaler à la police.

### MONTET-SUR-CUDREFIN

#### † Emile Nicod-Mathey

(c) On a rendu les derniers honneurs à M. Emile Nicod-Mathey, instituteur. C'était un des vétérans de l'enseignement primaire vaudois, puisqu'il s'est éteint à 85 ans. Originaire de Vuillens, il enseigna d'abord dans le Jorat, à Perleus, puis accompagna ses 30 années de service à Cudrefin. Il quitta l'enseignement en 1916 et dirigea dès lors un institut privé pour les jeunes gens désirant apprendre le français.

### YVONAND

#### En rupture de ban

Le gendarme d'Yvonand vient d'arrêter, au hameau de la Crausaz sur la Maugeuttaz, un ressortissant bernois qui venait de s'embaucher sous un faux nom. Il s'agit d'un individu expulsé du canton de Vaud pour condamnations encourues pour délits graves.

### AUX MONTAGNES

#### LE LOCLE

#### Encore un piéton happé par une auto au Col-des-Roches

#### Son état est très grave

(c) La population locale n'était pas encore revenue de l'émotion causée par l'accident qui a coûté la vie, dimanche, au jeune Wyss qu'elle apprenait lundi soir qu'un nouvel accident de la circulation s'était produit à la hauteur de la fabrique « d'Aciera », à 18 heures. Un automobiliste chaux-de-fonnier, travaillant à Villers-le-Lac, rentra à la Chaux-de-Fonds, en empruntant la route cantonale du Col-des-Roches.

#### Après un tragique accident

L'enquête a révélé, comme nous l'avons déjà annoncé hier, que la pluie tombait et que la visibilité était très mauvaise samedi entre 19 heures et 19 h. 30, au moment où le jeune René Wyss a été renversé par une auto chaux-de-fonnière pilotée par le bijoutier D. Le conducteur roulait à faible allure et (faut-il dire hélas pour une fois ?) tenait rigoureusement sa droite. En outre l'automobiliste venait de croiser une voiture qui n'a pas été possible d'identifier et qui avait laissé ses grattes feux. La victime, comme le conducteur D., n'est certainement pas ébloui par cet inconnu sans scrupules.

#### On n'a pas retrouvé la mère infanticide

Nous avons annoncé la découverte faite vendredi matin, à la Chaux-de-Fonds, du cadavre d'un nouveau-né, abandonné dans un wagon de 3<sup>me</sup> classe du train parti tôt le matin de Fribourg. L'appel lancé par la gendarmerie et diffusé par tous les journaux n'a pas amené à l'identification de la coupable. On signale que le train omnibus était resté stationné une demi-heure à Bienne et plus d'une heure à Berne.

#### Consécration pastorale

(sp) Mercredi dernier, au grand Temple de la Chaux-de-Fonds, M. Maurice Schneider, licencié en théologie de l'Université de Neuchâtel, a été consacré au saint ministère, dans une cérémonie présidée par M. Willy Frey, pasteur à la Chaux-de-Fonds.

#### Observations météorologiques

Observatoire de Neuchâtel - 19 février. Température: Moyenne: 2.5; min.: 0.1; max.: 6.9. Baromètre: Moyenne: 712.8. Eau tombée: 9.6. Vent dominant: Direction: sud-ouest; force: fort depuis 11 h. Etat du ciel: couvert. Ciel variable depuis 12 h. Neige de 3 h. à 7 h. 10. Pluie intermittente ensuite jusqu'à 12 h. 30. Averse à 18 h. 50.

Hauteur du baromètre réduite à zéro (Moyenne pour Neuchâtel 719.5)

Février	14	15	16	17	18	19
735						
730						
725						
720						
715						
710						
705						
700						

Niveau du lac du 18 fév. à 7 h. 30: 429.30 Niveau du lac du 19 fév. à 7 h. 30: 429.32

Prévisions du temps. - Nord des Alpes: D'abord très nuageux. Encore quelques averses et giboulées. Ensuite, éclaircie partielle. Vent d'ouest modéré. Zéro degré à 1000 ou 1200 m. environ.

Il fut aussi greffier de la justice de paix pendant de nombreuses années.

#### Après un tragique accident

Le jeune victime de cet accident, qui avait perdu son père, il y a une année, venait de terminer son école de recrues et avait récemment réussi ses examens au Technicum.

#### LA CHAUX-DE-FONDS

#### On n'a pas retrouvé la mère infanticide

Nous avons annoncé la découverte faite vendredi matin, à la Chaux-de-Fonds, du cadavre d'un nouveau-né, abandonné dans un wagon de 3<sup>me</sup> classe du train parti tôt le matin de Fribourg. L'appel lancé par la gendarmerie et diffusé par tous les journaux n'a pas amené à l'identification de la coupable. On signale que le train omnibus était resté stationné une demi-heure à Bienne et plus d'une heure à Berne.

#### Consécration pastorale

(sp) Mercredi dernier, au grand Temple de la Chaux-de-Fonds, M. Maurice Schneider, licencié en théologie de l'Université de Neuchâtel, a été consacré au saint ministère, dans une cérémonie présidée par M. Willy Frey, pasteur à la Chaux-de-Fonds.

#### Observations météorologiques

Observatoire de Neuchâtel - 19 février. Température: Moyenne: 2.5; min.: 0.1; max.: 6.9. Baromètre: Moyenne: 712.8. Eau tombée: 9.6. Vent dominant: Direction: sud-ouest; force: fort depuis 11 h. Etat du ciel: couvert. Ciel variable depuis 12 h. Neige de 3 h. à 7 h. 10. Pluie intermittente ensuite jusqu'à 12 h. 30. Averse à 18 h. 50.

#### Après un tragique accident

L'enquête a révélé, comme nous l'avons déjà annoncé hier, que la pluie tombait et que la visibilité était très mauvaise samedi entre 19 heures et 19 h. 30, au moment où le jeune René Wyss a été renversé par une auto chaux-de-fonnière pilotée par le bijoutier D. Le conducteur roulait à faible allure et (faut-il dire hélas pour une fois ?) tenait rigoureusement sa droite. En outre l'automobiliste venait de croiser une voiture qui n'a pas été possible d'identifier et qui avait laissé ses grattes feux. La victime, comme le conducteur D., n'est certainement pas ébloui par cet inconnu sans scrupules.

#### On n'a pas retrouvé la mère infanticide

Nous avons annoncé la découverte faite vendredi matin, à la Chaux-de-Fonds, du cadavre d'un nouveau-né, abandonné dans un wagon de 3<sup>me</sup> classe du train parti tôt le matin de Fribourg. L'appel lancé par la gendarmerie et diffusé par tous les journaux n'a pas amené à l'identification de la coupable. On signale que le train omnibus était resté stationné une demi-heure à Bienne et plus d'une heure à Berne.

#### Consécration pastorale

(sp) Mercredi dernier, au grand Temple de la Chaux-de-Fonds, M. Maurice Schneider, licencié en théologie de l'Université de Neuchâtel, a été consacré au saint ministère, dans une cérémonie présidée par M. Willy Frey, pasteur à la Chaux-de-Fonds.

#### Observations météorologiques

Observatoire de Neuchâtel - 19 février. Température: Moyenne: 2.5; min.: 0.1; max.: 6.9. Baromètre: Moyenne: 712.8. Eau tombée: 9.6. Vent dominant: Direction: sud-ouest; force: fort depuis 11 h. Etat du ciel: couvert. Ciel variable depuis 12 h. Neige de 3 h. à 7 h. 10. Pluie intermittente ensuite jusqu'à 12 h. 30. Averse à 18 h. 50.

Niveau du lac du 18 fév. à 7 h. 30: 429.30 Niveau du lac du 19 fév. à 7 h. 30: 429.32

Il fut aussi greffier de la justice de paix pendant de nombreuses années.

#### Après un tragique accident

Le jeune victime de cet accident, qui avait perdu son père, il y a une année, venait de terminer son école de recrues et avait récemment réussi ses examens au Technicum.

#### LA CHAUX-DE-FONDS

#### On n'a pas retrouvé la mère infanticide

Nous avons annoncé la découverte faite vendredi matin, à la Chaux-de-Fonds, du cadavre d'un nouveau-né, abandonné dans un wagon de 3<sup>me</sup> classe du train parti tôt le matin de Fribourg. L'appel lancé par la gendarmerie et diffusé par tous les journaux n'a pas amené à l'identification de la coupable. On signale que le train omnibus était resté stationné une demi-heure à Bienne et plus d'une heure à Berne.

#### Consécration pastorale

(sp) Mercredi dernier, au grand Temple de la Chaux-de-Fonds, M. Maurice Schneider, licencié en théologie de l'Université de Neuchâtel, a été consacré au saint ministère, dans une cérémonie présidée par M. Willy Frey, pasteur à la Chaux-de-Fonds.

#### Observations météorologiques

Observatoire de Neuchâtel - 19 février. Température: Moyenne: 2.5; min.: 0.1; max.: 6.9. Baromètre: Moyenne: 712.8. Eau tombée: 9.6. Vent dominant: Direction: sud-ouest; force: fort depuis 11 h. Etat du ciel: couvert. Ciel variable depuis 12 h. Neige de 3 h. à 7 h. 10. Pluie intermittente ensuite jusqu'à 12 h. 30. Averse à 18 h. 50.

#### Après un tragique accident

L'enquête a révélé, comme nous l'avons déjà annoncé hier, que la pluie tombait et que la visibilité était très mauvaise samedi entre 19 heures et 19 h. 30, au moment où le jeune René Wyss a été renversé par une auto chaux-de-fonnière pilotée par le bijoutier D. Le conducteur roulait à faible allure et (faut-il dire hélas pour une fois ?) tenait rigoureusement sa droite. En outre l'automobiliste venait de croiser une voiture qui n'a pas été possible d'identifier et qui avait laissé ses grattes feux. La victime, comme le conducteur D., n'est certainement pas ébloui par cet inconnu sans scrupules.

#### On n'a pas retrouvé la mère infanticide

Nous avons annoncé la découverte faite vendredi matin, à la Chaux-de-Fonds, du cadavre d'un nouveau-né, abandonné dans un wagon de 3<sup>me</sup> classe du train parti tôt le matin de Fribourg. L'appel lancé par la gendarmerie et diffusé par tous les journaux n'a pas amené à l'identification de la coupable. On signale que le train omnibus était resté stationné une demi-heure à Bienne et plus d'une heure à Berne.

#### Consécration pastorale

(sp) Mercredi dernier, au grand Temple de la Chaux-de-Fonds, M. Maurice Schneider, licencié en théologie de l'Université de Neuchâtel, a été consacré au saint ministère, dans une cérémonie présidée par M. Willy Frey, pasteur à la Chaux-de-Fonds.

#### Observations météorologiques

Observatoire de Neuchâtel - 19 février. Température: Moyenne: 2.5; min.: 0.1; max.: 6.9. Baromètre: Moyenne: 712.8. Eau tombée: 9.6. Vent dominant: Direction: sud-ouest; force: fort depuis 11 h. Etat du ciel: couvert. Ciel variable depuis 12 h. Neige de 3 h. à 7 h. 10. Pluie intermittente ensuite jusqu'à 12 h. 30. Averse à 18 h. 50.

Niveau du lac du 18 fév. à 7 h. 30: 429.30 Niveau du lac du 19 fév. à 7 h. 30: 429.32

Prévisions du temps. - Nord des Alpes: D'abord très nuageux. Encore quelques averses et giboulées. Ensuite, éclaircie partielle. Vent d'ouest modéré. Zéro degré à 1000 ou 1200 m. environ.