

# FEUILLE D'AVIS DE NEUCHÂTEL

ABONNEMENTS

SUISSE, franco domicile. 1 an 6 mois 3 mois 1 mois  
 20.- 10.- 5.- 1.70  
 ÉTRANGER : Mêmes prix qu'en Suisse dans la plupart des pays d'Europe et aux États-Unis, à condition de souscrire à la poste de domicile de l'abonné. Pour les autres pays, les prix varient et notre bureau renseignera les intéressés.

ANNONCES

14 e. le millimètre, min. 25 mm. Petites annonces locales 10 e. le mm., min. 1 lr. — Avis tardifs et urgents 30, 40 et 50 c. — Réclames 50 e., locales 30 e. — Mortuaires 20 e., locaux 14 e. — Étranger 18 e. le millimètre (une seule insertion minimum 5.-). Mortuaires 23 e., minimum 8.30. Réclames 60 e., minimum 7.80. TÉLÉPHONE 5 12 26 — CHEQUES POST. IV. 178

## et du Vignoble neuchâtelois

ORGANE DE PUBLICITÉ ET JOURNAL QUOTIDIEN POUR LE CANTON DE NEUCHÂTEL ET LES CONTRÉES AVOISINANTES — PARAÎT TOUS LES JOURS, EXCEPTÉ LE DIMANCHE

### Le socialisme de M. Hitler

### Lutte de classes entre nations

Le discours que M. Hitler a adressé avant-hier aux ouvriers d'une usine d'armement berlinoise est curieux à analyser. Ayant pris la parole, après une assez longue période de silence où l'activité diplomatique fut vive mais où l'action militaire proprement dite fut réduite, le « Führer » s'est efforcé d'exposer les raisons de cette accalmie.

La Grande-Bretagne est plus que jamais l'ennemi, mais le Reich la frappera à son heure. En attendant, et parce que le peuple allemand se demande pourquoi cette heure tarde à sonner, le chancelier a dû longuement insister sur le sens de la partie qui est engagée présentement. Et il l'a fait alors — c'est ce qui est notable — de la manière qui fut jadis la sienne, quand il avait à prononcer un discours de propagande électorale.

Certes, M. Hitler avait à maintes reprises déjà évoqué le thème de la lutte des nations prolétaires contre les nations ploutocratiques. Il l'avait rarement fait pourtant avec la passion et le besoin démonstratifs dont il a fait preuve au cours de sa dernière harangue. Le « Führer » s'est étendu longuement — tout comme au temps où, parlant aux Allemands, il cherchait à accéder au pouvoir — sur l'opposition qui ne peut qu'exister entre ceux qui, grâce à l'or et à la finance possédés par quelques-uns, détiennent toute la puissance du monde et ceux qui tentent d'acquiescer cette même puissance par les seules vertus du travail collectif.

Bien entendu, l'Angleterre et les États-Unis (ceux-ci ne sont pas nommés) représentent la première de ces tendances; les États à régime national-socialiste et fasciste, la seconde. La lutte qui se déroule entre nations a donc, selon M. Hitler, le sens même de la lutte de classes qui se produisait autrefois à l'intérieur même d'une nation. Elle a le même but: transférer la puissance matérielle détenue par un groupe d'États dans un autre groupe d'États comme autrefois il s'agissait de faire passer cette même puissance d'une classe à l'autre.

C'est donc d'un postulat rigoureusement socialiste que se réclame M. Hitler dans son œuvre actuelle de propagande à l'égard de ses compatriotes. C'est l'idéal du socialisme, repris du plan intérieur sur le plan extérieur, qu'il leur fait miroiter. L'un de ses ministres, M. Ley, ne déclarait-il pas aussi, dernièrement dans un de ses discours, que si l'Allemagne triomphe, elle montrera au monde l'aspect et la figure du plus grand État socialiste?

Et cela donne à réfléchir. Il apparaît significatif en tout cas que le socialisme qui, pendant trois quarts de siècle a tenu mais en vain à se réaliser dans un cadre international, n'ait pu s'accomplir en définitive que dans le cadre strictement nationaliste de l'hitlérisme et du fascisme. Il est vrai qu'il existe d'un autre côté le phénomène représenté par l'État soviétique. Mais celui-ci a opéré, au moment de la lutte décisive, un rapprochement avec la puissance nationale-socialiste — et c'est précisément très significatif aussi.

De toutes manières, on en conclura qu'il est fallacieux, pour les peuples qui veulent aujourd'hui préserver leur indépendance, de rechercher le salut dans la direction des formules du socialisme, puisque aussi bien son point d'aboutissement pratique réside dans le totalitarisme, que celui-ci revête sa forme naziste ou qu'il prenne sa forme communiste.

Ce qui ne veut pas dire d'ailleurs que ces peuples-là, dont le nôtre, n'ont pas à se préoccuper de la question sociale. Bien au contraire, la Suisse en particulier doit le faire au plus tôt, mais dans le sens désolé de l'organisation ou de la communauté professionnelle. C'est ainsi que restant elle-même et apportant ses propres solutions, elle participera en même temps au vaste mouvement de transformation sociale qui s'accomplit actuellement.

M. P. Gentizon, dans la « Gazette de Lausanne », fait les judicieuses considérations ci-après sur le déroulement en Albanie de la guerre italo-grecque :

Les Grecs occupent à cette heure tout le « haut pays » de l'Albanie méridionale. En utilisant les routes (Pogradec - Elbasan - Tirana - Durazzo - Argirocastro - Tëbelen - Berat - Valona), chemins, sentiers, vallées, cours des fleuves (Drin, Vouïssa, Ossoum, Devol, Sklumbi, qui tous se jettent dans l'Adriatique), ils envisagent peut-être de frapper l'armée italienne à sa base et d'atteindre la mer. Nous disons peut-être, parce que rien ne transparaît encore dans les intentions du généralissime grec. Poursuivra-t-il l'offensive à fond ? Restera-t-il dans les positions qu'il occupe pour attendre la contre-offensive de l'adversaire ? Tout dépend sans doute de la résistance italienne. De toute façon, la marche grecque est ardue.

A bien des égards, les Hellènes se trouvent en Albanie devant les mêmes obstacles que les Italiens en Grèce. Les combats se déroulent dans l'une des zones les plus tourmentées des Balkans. Le nom de « Skiperi » que les Albanais donnent à leur patrie signifie le pays des rochers. Ce n'est que cimes déchiquetées, déchirures profondes, défilés jusqu'aux plaines qui s'étendent devant les rivages. Dans les montagnes, les Grecs ont un avantage certain. Dans les plaines, les Italiens, avec leurs unités mécanisées, ne peuvent que l'emporter.

Plus cette guerre se prolonge, plus elle mérite, en Suisse, d'être suivie, étudiée sous toutes ses formes. Actuellement, les combats se déroulent dans les conditions atmosphériques adverses, à une altitude variant entre 1000 et 2000 mètres. C'est une campagne d'hiver dans la montagne. Un vent violent, des chutes de neige paralysent dans une large mesure les opérations. Pauvre, peu peuplé, le pays n'est guère pourvu de bonnes et nombreuses habitations. Les soldats italiens ont reçu ces jours derniers une autre couverture de laine. De gros stocks de charbon et de bois ont été transportés jusqu'au front pour répandre un peu de chaleur dans les bivouacs et les camps. Automobiles, camions, tanks patinant sur les verglas des chemins, les unités motorisées ont été munies de chaînes à pneu. Enfin, reprenant le système inauguré en Éthiopie et renouvelé depuis par l'organisation allemande Todt, le haut commandement italien a dirigé sur l'Albanie des milliers et des milliers d'ouvriers. Il s'agit non seulement de maintenir les routes en état, ici de les

### Un quartier entier d'une ville suédoise anéanti par le feu

STOCKHOLM, 12. — Mercredi soir, un incendie qui s'est étendu à plusieurs maisons a éclaté à Gamelstad, près de Lulea (Suède du nord). Les travaux de sauvetage ont été rendus difficiles par la température, qui atteignait 20 degrés sous zéro, et par suite de manque d'eau.

Les dégâts n'ont pas encore pu être estimés, mais selon les dernières nouvelles, tout un quartier de la localité a été anéanti.

### Malgré le mauvais temps et les difficultés du terrain

## La progression des forces grecques continue en territoire albanais

#### Le communiqué grec

ATHÈNES, 11. — Le ministère de la guerre a publié le communiqué suivant :

Nos opérations d'offensive continuent avec succès sur tout le front. Nous avons conquis à la balonnette de fortes positions ennemies et nos adversaires ont subi des pertes importantes. Nos troupes ont capturé trois canons de 100 mm.

Le ministère de la sûreté annonce :

L'aviation a bombardé mardi Corfou et un village du Péloponnèse occidental. Il n'y a pas eu de victimes ni de dégâts.

#### Le communiqué italien

ROME, 11 (Stefani). — Le Q. G. des forces armées italiennes communique :

Sur le front grec, la journée s'est passée sans actions dignes d'être signalées.

#### Les troupes helléniques poursuivent leur avance

ATHÈNES, 11. — Un porte-parole officiel du gouvernement hellénique a annoncé à la radio que les troupes grecques continuent leur avance sur tous les fronts. Dans le secteur d'Argyrocastro, les troupes italiennes se retirent vers le nord, tandis que les colonnes ennemies de la

côte se dirigent vers les hauteurs de Chimara. L'arrière-garde italienne livre de violents combats dans le but de retarder autant que possible l'avance des Grecs. Durant ces combats, les Italiens ont subi des pertes très élevées. On rassemble en ce moment dans la région de Delvino les armes que l'ennemi a abandonnées et le matériel de guerre capturé.

Le moral des troupes grecques est très élevé, malgré les conditions atmosphériques défavorables et les difficultés du terrain. Les succès des troupes grecques sont dus à la rapidité de leurs mouvements, qui ne laissent aucun répit à l'ennemi et ne lui permettent pas de s'organiser solidement.



Les troupes grecques ont atteint le port albanais de Santi Quaranta, sur la côte sud de l'Adriatique. Voici une vue du port, qui fut célèbre lors de la guerre mondiale. C'est en effet à Santi Quaranta qu'une partie des troupes serbes s'embarquèrent après la retraite.

## Les caractéristiques présentes de la guerre italo-hellénique

et les quelques déductions qu'on peut en tirer pour la Suisse

élargir, là de supprimer des rocs, de renforcer les ponts, d'édifier des baraquements, d'installer des poêles, mais aussi d'enlever la neige de toutes les voies principales de communication et surtout des aérodromes. Il s'agit, en somme, de lutter contre la montagne et contre l'hiver. L'état-major dispose ainsi, à côté de la troupe, d'une main-d'œuvre sûre et efficace, capable d'assurer aujourd'hui les communications, le ravitaillement et, demain peut-être, l'avance.

Autre caractéristique: la montagne, le froid, la neige ont été autant d'obstacles à l'emploi sur une large échelle du matériel motorisé. Les Italiens qui en étaient abondamment fournis se sont vus de ce fait sérieusement handicapés. Les tanks n'ont pu être utilisés que dans une faible mesure. L'aviation elle-même a été entravée dans bien des cas par l'ossature des lieux. Or, que s'est-il passé ? L'artillerie a joué de nouveau, comme au siècle passé, une action primordiale, en participant à maintes rencontres et en ouvrant le chemin à l'infanterie.

Bien pourvus de petites pièces de montagne, les Grecs ont su habilement tirer parti de leurs canons. Dans les gorges étroites, dans les sentiers en pente où l'emploi de tout matériel motorisé était impossible, les Grecs ont pu utiliser les mêmes méthodes de combats qu'au cours des guerres balkaniques et d'Asie Mineure. Ils ne se sont servis d'automobiles, camions, tanks que dans une faible mesure. A leur place, ils ont employé des milliers d'ânes, de mulets et même de petits chevaux hongrois pour le transport des vivres, munitions et du matériel. Grâce à ces bêtes, à toute altitude, l'officier a sa tente, le fantassin ses vivres, l'artilleur sa pièce, l'armé ses munitions. Ou s'arrête le moteur, ânes, mulets et chevaux poursuivent leur chemin. Ils augmentent dans une large mesure la puissance guerrière de la troupe.

Morale: l'armée d'un pays montagneux doit accorder plus d'importance à ses écuries qu'à sa motorisation.



UNE CARTE DE L'OFFENSIVE GRECQUE EN ALBANIE

Légende: 1. surface blanche: Albanie et île italienne de Saseno; 2. surface noire: Grèce; 3. surface quadrillée: Yougoslavie (neutre); 4. le front le 10 décembre 1940; 5. le front le 10 novembre 1940; 6. chemin de fer; 7. routes; 8. région pétrolière; 9. direction de l'offensive grecque.

### L'offensive du général Wavell se poursuit avec succès

## Sidi el Barrani repris par les Anglais

Trois généraux italiens et de nombreux prisonniers auraient été capturés

### Un commentaire de Rome reconnaît le recul des forces de la Péninsule

LE CAIRE, 12 (Reuter). — Voici le communiqué spécial publié par le grand quartier général britannique dans la soirée de mercredi :

Sidi el Barrani a été pris cet après-midi avec un grand nombre de prisonniers, y compris trois généraux. Les éléments avancés de nos forces motorisées opèrent maintenant vers l'ouest. Des captures supplémentaires considérables ont été effectuées.

#### Le communiqué italien

ROME, 11 (Stefani). — Communiqué officiel du Q. G. des forces armées italiennes :

A l'aube du 9 décembre, des divisions cuirassées anglaises ont at-

taqué nos lignes au sud-est de Sidi el Barrani défendues par des formations de troupes libyennes. Ces troupes ont vaillamment résisté, mais après quelques heures, elles ont été débordées et se sont retirées sur Sidi el Barrani. Au cours de la journée du 9 et dans la journée du 10, des combats d'une violence exceptionnelle se sont déroulés entre les troupes ennemies et les nôtres. La division de chemises noires « 3 janvier » et la première division libyenne ont fait face à l'attaque, infligeant à l'ennemi des pertes très graves. Les combats acharnés se poursuivent. Pendant un de ces combats, le général Maletti est tombé à la tête de ses bataillons libyens. (Voir la suite en dernières dépêches)

### Une nouvelle et importante réforme du maréchal Pétain

## Désormais, en France seules les communes rurales seront encore soumises au système électoral

Les dirigeants des municipalités urbaines seront désignés par le pouvoir central ou par ses délégués

Notre correspondant de Vichy nous téléphone :

Le gouvernement du maréchal Pétain vient de réaliser une très importante réforme qui transforme de fond en comble l'administration municipale française. Une distinction fondamentale est désormais établie entre les communes qui sont divisées en deux classes, selon qu'elles ont moins ou plus de deux mille habitants.

Les premières, dites communes rurales, et qui constituent la très grande majorité — 35.292 sur 38.104 communes — gardent un régime inchangé. Comme par le passé, elles désignent par voie d'élection les conseillers municipaux qui, à leur tour, choisissent le maire et les adjoints. Ainsi que l'a expliqué M. Peyrouton « dans un temps où il importe plus que jamais de retenir au sol l'habitant des campagnes, il ne convenait pas de changer les habitudes. Bien au contraire, il fallait lui laisser une participation plus active à l'administration du terroir ».

Pour les secondes, dites communes urbaines — 2722 — et qui doivent surtout leur développement à des circonstances économiques, la désignation de leurs représentants change du tout au tout. Dorénavant c'est le pouvoir central qui désignera les maires, adjoints et conseillers, le préfet pour les agglomérations de 2000 à 10.000 habitants, le ministre de l'intérieur pour les autres.

Quant aux grandes villes telles que Paris, Marseille et Lyon, leur statut sera fixé plus tard. Elles conserveront un régime spécial.

Quiconque connaît un peu l'histoire de France sait quel rôle capital les communes ont toujours joué dans la vie de la nation.

Le dessein du maréchal Pétain a été justement de leur conserver toute leur vigueur, toute leur autonomie, de l'augmenter même, avec ce souci supplémentaire de les intégrer de façon plus étroite dans le cadre de l'État nouveau. En fait, le caractère essentiel de cette réforme, qui sera surtout sensible dans les agglomérations de moyenne et grosse importance, est de supprimer la politique qui s'était trop souvent glissée dans les mairies françaises.

Pour reprendre une phrase de M. Peyrouton, « la paix posera assez de problèmes immédiats pour que les conseillers municipaux élus ou à désigner n'aient désormais d'autres buts que la bonne administration de leur commune ».

L'analyse des textes montre au surplus quelques autres nouveautés assez révolutionnaires dans un pays comme la France qui considéra toujours le suffrage universel comme une des colonnes du temple républicain.

Voici les plus importantes :

1. Les femmes âgées de 25 ans accomplis pourront être nommées conseillers municipaux.

2. Pourront seuls faire partie des assemblées communales les citoyens de plein exercice. De ce fait se trouvent rayés des listes électorales les chômeurs secourus, ceux qui ne paient aucun impôt, bref ceux qui n'ont aucun intérêt personnel à la bonne administration des intérêts collectifs et, détail curieux..., les membres des assemblées nationales.

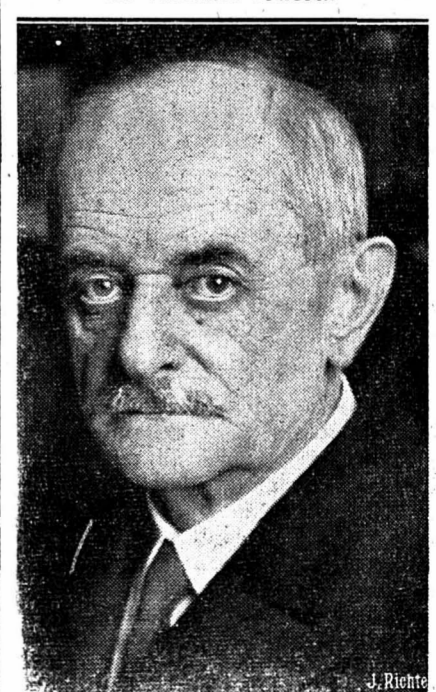
3. Il faudra être Français d'origine pour pouvoir accéder aux fonctions municipales.

4. Enfin, dernière nouveauté qui intéresse surtout les grandes villes, les maires nommés toucheront une juste rémunération.

Tels sont, dans leurs grandes lignes, les traits principaux de cette réforme de structure qui constitue, selon l'opinion du ministre de l'intérieur, une base solide pour la réduction de l'État et qui distingue les campagnes et les villes. Pour les campagnes, respect des traditions et participation directe du paysan à la vie municipale; dans les villes, institutions d'organismes compétents éclairés et dégagés de toute préoccupation d'ordre électoral.

Et en attendant que des élections puissent être faites, c'est-à-dire en attendant la paix, l'État continuera sans faiblir la besogne d'épuration entreprise depuis l'armistice, chassant les mauvais, gardant les bons, car le maréchal ne veut se priver d'aucune bonne volonté, pourvu qu'elle soit sincère.

### Un Neuchâtelois à la présidence du Tribunal fédéral



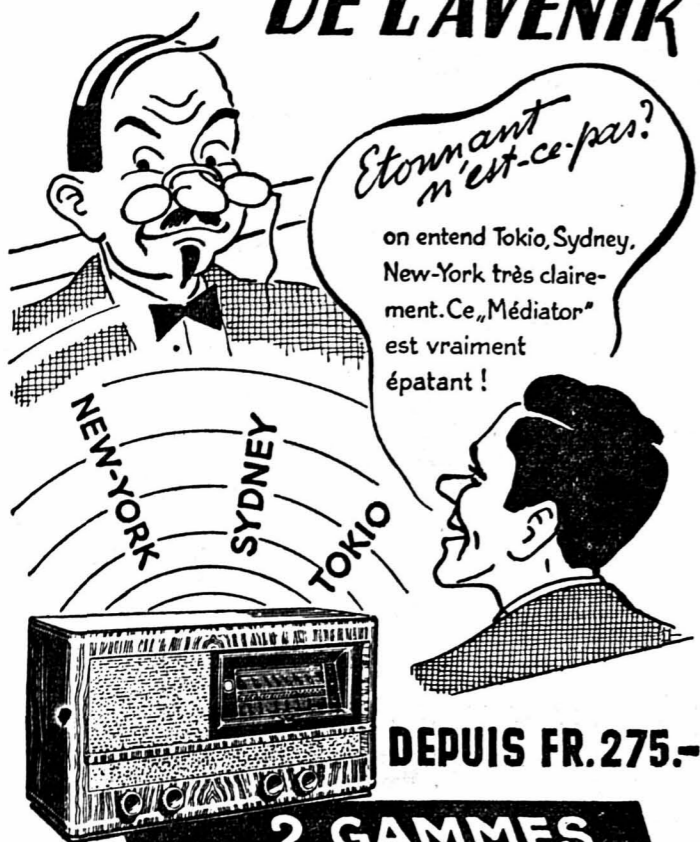
M. Léon ROBERT, originaire de la Chaux-de-Fonds, vient d'être élu par l'Assemblée fédérale président du Tribunal fédéral pour la période 1941-1942.







# LE RÉCEPTEUR DE L'AVENIR



DEPUIS FR. 275.-

2 GAMMES D'ONDES COURTES

## Médiateur

L'APPAREIL DE CLASSE

### DES CADEAUX APPRÉCIÉS

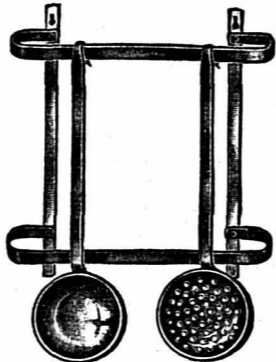
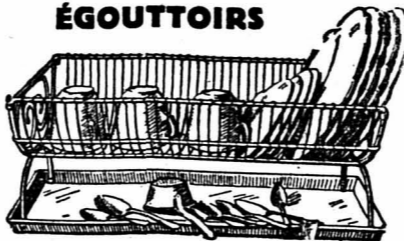


MARMITES à friture

Diam. 22	...	6.75
> 24	...	6.95
> 26	...	7.45
> 28	...	8.-

40 x 80  
7.50  
50 x 30  
8.50  
60 x 50  
9.50

ÉGOUTTOIRS



PORTE-POCHES acier inoxydable

VOYEZ NOS PRIX!

VOYEZ NOTRE GRAND CHOIX



BEGUIN et PERRIN

### A LA MÉNAGÈRE

2, Place Purry Timbres escompte 5% Neuchâtel



Souliers décolletés

daim noir	12.80	14.80	15.80
cuir noir	14.80	16.80	18.80
en couleur	14.80	17.80	19.80

J. Kurth, Neuchâtel



JOUETS

**Bernard**  
NOUVELLES GALERIES Rue du Bonin NEUCHÂTEL

RADIOS

PHILIPS  
TELEFUNKEN  
MEDIATOR  
MENDE

Démonstrations - Reprises d'appareils



HUG & Co  
Musique, Neuchâtel  
(vis-à-vis de la Poste)

### SPORTIFS!

Faites un geste envers le Cantonal F. C., achetez quelques billets de sa loterie. Tirage irrévocable: 21 décembre. Nombreux lots de valeur.

Voici les jours courts!...

VOS LUNETTES

sont-elles au point pour les longues veillées?

Faites-les vérifier chez

M<sup>lle</sup> Reymond, Optique médicale  
17, rue de l'Hôpital Neuchâtel

Pour vos cadeaux de Noël

Voilà ce que nous vous proposons

A NOTRE RAYON DE CONFECTION POUR DAMES



Manteaux sport, beau lainage pure laine, teinte mode, noir et marine 59.- 49.- **37.50**

Manteaux forme nouvelle, allure très jeune, avec ampleur, velours zibeliné, teintes nouvelles 110.- 98.- 79.- **69.-**

Éléphants manteaux tissu haute nouveauté, garniture fourrure véritable, ligne très amincissante, 120.- 98.- 89.- 79.- **69.-**

Manteaux «dames fortes» spécialement étudiés, lainage pure laine avec et sans fourrure 98.- 79.- 69.- **55.-**

Pendant le mois de décembre nos magasins sont ouverts sans interruption de 8<sup>h</sup> à 19 h.



JULES BLOCH

NEUCHÂTEL



### Tapis d'Orient

E. GANS Bôle

Tél. 6 35 03

Envois à choix sans engagement dans tout le canton



### LIGUE DU GOTHARD

Samedi 14 décembre 1940 à 10 h. du matin

A LA GRANDE SALLE DE LA MAISON DES SYNDICATS

Avenue de la Gare 1

CAUSERIE DE M. ADOLPHE ISCHER, Dr ès sciences

«La tourbe, son emploi et sa formation»

Invitation cordiale à tous ceux auxquels les prescriptions fédérales accordent des loisirs forcés le samedi

ENTRÉE LIBRE — Les dames sont invitées



Fonte émaillée Baillod s. a.

VENTE LIBRE ÉCHARPES CARRÉS

COMPTOIR DE SOIERIES

Mme Kuderli RUE DU SEYON Neuchâtel

Sans coques, amandes douces de Bari.

Noisettes du Levant, entières ou moulues, — aux mêmes prix.

La mouture est faite instantanément.

ZIMMERMANN S. A.

### DIVAN - COUCHE

est le meuble qui, par sa conception pratique, a conquis la faveur du public. De jour, un meuble élégant, donnant à votre appartement un aspect de bien-être, de nuit, un lit confortable

J. Skrabal Meubles - Peseux vous offre toujours un beau choix depuis Fr. 195.-

### Vélo-moteur

«Monnet Goyon», trois vitesses, modèle 1940, ayant très peu roulé, état de neuf, est à vendre. Faire offres à André Nicolet, les Ponts-de-Martel No 62.

Nappages Toiles cirées

blanches et en couleurs, un joli tapis de table, une jetée de divan, des articles de qualité chez

SPICHIGER & C<sup>ie</sup> NEUCHÂTEL (s'obtiennent sans cartes)

### Société coopérative de Consommation

Suivant l'article 34 de nos statuts, les sociétaires seuls ont droit à la ristourne.

Nous engageons donc nos acheteurs non-sociétaires à demander leur admission sans tarder et au plus tard JUSQU'AU 31 DÉCEMBRE, pour bénéficier de la ristourne sur leurs achats de 1940.

Pour tous renseignements, s'adresser au bureau, Sablons 39, ou dans nos magasins

Vous êtes indécis!



Mais vous ferez plaisir en offrant comme cadeau un un «BON» pour une permanente.

ONDA 15.-  
VAPEUR (hulle) 15.-  
SANS FIL 15.-  
JAMAL 20.-

La perfection dans l'indéfrisable

### PARAPLUIES

Toutes les dernières nouveautés

TOM-POUGE PARAPLUIES PLIANTS PARAPLUIES pour hommes

Très grand assortiment

E. Biedermann Neuchâtel

### 40 MACHINES A GOUDRE

Environ 40 MACHINES A GOUDRE d'occasion, revisées, livrées avec garantie, Fr. 45.-, 60.-, 80.-, 90.-, 110.-, etc., navettes centrales, vi-vettes, brantes. Facilités de paiement.

Henri Wettstein Machines à coudre «BERNINA» Grand'Rue 5 Seyon 16 Téléphone 5 34 24

### Accordéon

diatonique, état de neuf, moderne, avec étui et morceaux de musique, est à vendre. Bas prix. S'adresser Bellevaux 19, 1er étage.



LES CADEAUX APPRÉCIÉS  
Radios - Accordéons  
Disques  
Tourne-disques avec pick-up  
Flûtes douces  
**AU MENESTREL**  
NEUCHÂTEL

**Pour les fêtes**

les délicieuses spécialités  
de la Boulangerie-Pâtisserie

**E. WEBER**

Place du Marché, tél. 5 13 21

**Boucherie-Charcuterie**

**HUTTENLOCHER**

Faubourg de l'Hôpital 3

V viande 1<sup>re</sup> qualité  
Beau choix en palettes  
Langues de bœuf  
Jambonneaux fumés

Confection  
sur mesure  
Confection

**Coopérative du Vêtement**  
Grand-Rue 6, 1<sup>er</sup> étage

Mesure

Civil  
et militaire

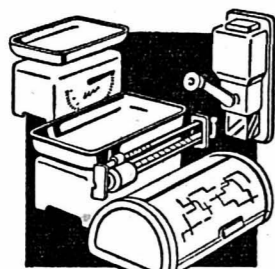
Transformations — Réparations

Pour les fêtes, goûtez les  
délicieuses spécialités

de la Confiserie-Pâtisserie

**Ch. Häni**

Rue de l'Hôpital 7  
NEUCHÂTEL Téléphone 5 12 64



VOYEZ NOS VITRINES

BÉGUIN & PERRIN  
**A LA MÉNAGÈRE**  
2, Place Purry - Neuchâtel

**La Boulangerie-Pâtisserie  
des Parcs 129**

est bien assortie en articles de fêtes  
et se recommande auprès de sa fidèle  
clientèle ainsi que du public en  
général. — Service à domicile.

Tél. 5 14 45 A. Montandon

Ameublements

**A. Vœgeli**

Ph. Godet 4, Neuchâtel

bien assorti en fauteuils, couches  
et petits meubles pour cadeaux

**Toujours très appréciés**

Malaga vieux le litre 2.20, 5 %  
Vermouth le litre 1.80, 5 %  
Neuchâtel blanc la bouteille 1.—  
Neuchâtel Gicot rouge, la b. 1.40, 5 %  
**Paul TRÖHLER** Epicerie-primeurs  
de Bellevaux 5  
Téléphone 5 24 59 Service à domicile

La maison

**Radelfinger**

vous offre ses spécialités

Tourtes, entremets, crèmes, glaces,  
petits fours et bonbons chocolat

**E. HALDI** Téléphone 5 29 34

Chaudronnier — Moulins 45

Grand choix de cuivres  
pour cadeaux

Superbes selles anciennes  
Chaudrons, coquemards, cache-pots, etc.  
Transformations - Polissage - Echanges

Choix  
considérable  
dans tous  
les articles  
ci-contre

Prix bas



Très apprécié sera le

**Radio Philips**

livré, réparé par



Pour cadeaux appréciés!

Grand choix de

**Bicyclettes**

et accessoires

**Marcel Bornand**

Temple Neuf 6

**Fernand RICHARD**

CONFISEUR

PLACE DU PORT T. 5 13 64

recommande à tous les Neuchâtelois ses  
fines spécialités.

De retour du service militaire,

il espère que sa fidèle clientèle voudra  
bien profiter de cette circonstance pour  
lui renouveler sa confiance et le favori-  
ser de ses ordres à l'occasion des fêtes  
de fin d'année. Ils seront exécutés dans  
les meilleures conditions.

Une bonne adresse

chez **Daniel  
MARTHE**

rue du Trésor 2  
NEUCHÂTEL

Petit magasin, peu  
de frais, ce qui  
explique mes prix  
très avantageux en  
Horlogerie - Bijouterie  
Orfèvrerie  
Alliances or  
18 carats



**Hess-Guye**  
pâtissier PESEUX

vous offre pour les  
fêtes un superbe  
choix en  
massepains  
bonbons fins  
Fabrication  
de la maison

Noël 1940 Grande variété de  
desserts et entremets  
glacés

**Un cadeau utile...**

Pour l'achat d'un beau STYLO de  
qualité, ou d'un PORTE-MINE  
quatre couleurs, ne manquez pas  
de venir examiner notre choix.

Au comptoir du porte-plume réservoir  
**G. RAY** Saint-Honoré 3  
1<sup>er</sup> étage  
NEUCHÂTEL

**HALL DU CYCLE**

Parcs 50 N. Sunier Neuchâtel

**VÉLOS**  
NEUFS OCCASIONS  
BAS PRIX  
VENTE — RÉPARATIONS — ÉCHANGE

**CHEMISES - PYJAMAS**

SOUS-VÊTEMENTS  
BAS ROYAL  
MOUCHOIRS

**A LA RAMPE - CHAVANNES - NEUCHÂTEL**  
TROIS  
MOTS  
SUFFISSENT  
POUR FAIRE  
NOTRE RENOMMÉE  
CHOIX - QUALITÉ - PRIX

Ses fruits  
Ses primeurs  
Ses légumes  
fins



**Boucherie-charcuterie fine**

**René Margot**

SEYON 5a NEUCHÂTEL Tél. 5 14 56

Spécialité de viande fumée

**Horlogerie - Bijouterie - Orfèvrerie**

**F. JACOT-ROSSELET**

CLINIQUE DES MONTRES

Saint-Honoré 1 (1<sup>er</sup> étage)

Joli choix pour les fêtes

5 % timbres-escompte N. et J. 5 %

Pâtisserie Tea-Room **LISCHER** Rue de  
la Treille

Pâté froid truffé  
Bouchées à la reine  
Ramequins

Desserts - Tourtes - Vacherins et vermicelles  
Biscômes au miel, noisettes et amandes

LA BONNE PAPETERIE

**SANDOZ-  
MOLLET**

Seyon 2, Neuchâtel  
Tél. 5.28.04

LA BONNE LIBRAIRIE



