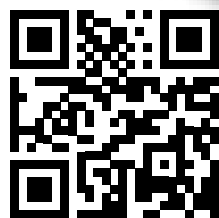


COMPTOIR
STANDS N°s
98-103-106



LE RÊVE EN CAPITALE

Delémont.ch

MAGAZINE D'INFORMATION DE LA VILLE DE DELÉMONT

N° 246 OCTOBRE 2015 POLITIQUE - S

agglo

PLAN DIRECTEUR COMMUNAL Exprimez-vous



MANUEL MONTAVON

PAGES **3 et 21**

PUBLICITÉ

COMPTOIR
STANDS N°s
27-31

Durex
VOTRE PARTENAIRE **CHAUFFAGE**
www.durex.ch

Durex SA
Rue St-Maurice 5
2800 Delémont
Tél. 032 422 17 22
Fax 032 422 07 12
info@durex.ch

1963-2013
50 ANS

Nous soutenons vos projets 2015

STIEBEL ELTRON
POMPES À CHALEUR

OLYMP
BOIS - PELLETS

ALDO'2ME Capteur Solaire
Thermique et Photovoltaïque

SOFT-FLO 5000
Adoucisseurs d'eau

BRÛYÈRE
CHAUDIÈRES



**100 kWh =
1 an de TV
= 17.-***

**L'énergie
qui vous ressemble**

AMBRE

L'électricité renouvelable composée
de solaire local

Disponible par tranche de 100 kWh/an



*Exemple pour un ménage regardant la télévision 4 h/jour;
en plus-value, en CHF, hors taxes



Choisissez l'énergie qui vous ressemble
www.sid-delemont.ch/electricite



Elections fédérales et cantonales 4-5

Le portrait : Mehmet Suva 6-7

Le Conseil de Ville 9

**ÉLECTRICITÉ :
BAISSE DES PRIX EN 2016** 10-11

La mandataire énergie / Le défi du mois 10-11

SIDonie 13

**URBANISME: PLANTATIONS
TESTS À LA RUE DE L'AVENIR** 16-17

Nouvelle gare routière 17

Ramassage des déchets en Vieille Ville 19

Info'Pal N° 15 21

L'Agglomération 23-26

Foire du Jura 29

Cinéma 31

Culture et Jeunesse 35

**DELÉMONT: LE TEMPLE
FÊTE SES 150 ANS** 37

Brèves 37

Mots-fléchés 41

L'Agenda 42-43

La recette 45

L'horoscope 47

La Delémontaine du mois:
myriam domine 48

ÉDITORIAL

Par **Françoise COLLARIN**Conseillère communale
Responsable du Département
de l'urbanisme, de l'environnement
et des travaux publics

DELÉMONT Cap sur... 2030

Toute la population est invitée à visiter la double exposition «Prochain arrêt Delémont», mise sur pied par le Musée Jurassien d'Art et d'Histoire et le Service UETP, dans le cadre de la révision du Plan d'aménagement local (PAL).

Vous y découvrirez les grandes étapes qui ont façonné Delémont.

Le portrait de la cité d'hier, d'aujourd'hui et la projection vers le futur souhaité par le Conseil communal.

La Conception directrice du PAL, document d'orientation politique liant les autorités communales et cantonales, a été ratifiée par le Conseil de Ville le 1^{er} juin 2015.

C'est maintenant le **Plan directeur communal**, dans sa version provisoire, qui entre en consultation. Il est le fruit d'un travail d'équipes, avec le concours de plusieurs bureaux mandatés dans le cadre de la révision du Plan d'aménagement local et des membres de différents groupes de travail qui ont travaillé sur tous les thèmes concernés (urbanisation, environnement, mobilité, logement, énergie, notamment). Ce document s'inscrit dans la suite de la Conception directrice et développe les multiples enjeux et principes ainsi que les objectifs déjà posés. Le Plan directeur communal se veut donc beaucoup plus concret, sous la forme d'un plan d'actions assorti des mesures retenues par le Conseil communal.

Consultation publique

Avant de passer aux étapes décisives, il a été décidé de soumettre ce document en consultation publique dans le cadre de l'exposition «Prochain arrêt Delémont», du 11 septembre au 26 octobre, dans la partie LABO ratoire du Musée Jurassien d'Art et d'Histoire. Ceci nous permettra de faire en sorte que ce document soit en adéquation avec les préoccupations de la population delémontaine et de l'adapter aux besoins qui seront majoritairement exprimés.

Ce document sera transmis dans le courant du mois de décembre 2015 aux instances cantonales pour un examen préalable, puis sera validé définitivement par le Conseil communal au printemps 2016.

PROFITEZ DE CETTE OPPORTUNITÉ... EXPRIMEZ-VOUS!

D'avance, merci pour votre participation.

DELÉMONT
Cap sur... 2030

Elections fédérales et canto

Pour la première fois, les élections fédérales et cantonales se dérouleront simultanément. Le 18 octobre prochain, les électeurs¹ sont en effet appelés à élire les députés aux Chambres fédérales pour la législature 2016 - 2020, ainsi que les autorités de la République et Canton du Jura pour la législature 2016 - 2019, soit :

- Les deux députés jurassiens au Conseil national
- Les deux représentants jurassiens au Conseil des Etats
- Les soixante députés au Parlement jurassien, ainsi que les députés suppléants
- Les cinq membres du Gouvernement jurassien

Qui peut voter ?

- Les Suissesses et Suisses âgés de 18 ans révolus, domiciliés depuis 30 jours dans le canton.
 - Les Suissesses et Suisses de l'étranger âgés de 18 ans révolus, inscrits au registre des électeurs de leur commune d'origine ou de leur dernière commune de domicile.
 - Les étrangères et étrangers âgés de 18 ans révolus, domiciliés en Suisse depuis 10 ans et dans le canton depuis un an.
- Attention, les électeurs étrangers ne peuvent toutefois pas participer à l'élection du Conseil national qui relève du droit fédéral !
- Les gens du voyage âgés de 18 ans révolus, inscrit au registre des électeurs de leur commune d'origine.

Où voter ?

Au bureau de vote de votre commune de domicile. Vous vous présenterez muni de vos cartes de légitimation et de vos bulletins de vote. Des bulletins sont également à disposition sur place.

matation et de vos bulletins de vote. Des bulletins sont également à disposition sur place.

Quand voter ?

Le scrutin est ouvert au minimum le dimanche de 10h à 12h, moment de la clôture du scrutin. Les secrétariats communaux peuvent vous renseigner plus en détail.

Comment voter par correspondance ?

Vous pouvez voter par correspondance dès la réception de votre matériel de vote. Vous glissez le bulletin dans l'enveloppe de vote que vous mettez ensuite dans l'enveloppe de transmission.

Comme à l'urne, vous ne pouvez glisser qu'un seul bulletin pour une même élection. L'enveloppe de vote ne doit porter aucun signe distinctif.

Vous apposez votre signature sur les cartes d'électeur et, en l'absence de texte préimprimé, y inscrivez le numéro postal d'acheminement et le nom de la localité où siège l'administration communale. Vous glissez

la carte dans l'enveloppe de transmission et veillez à ce que l'adresse du bureau électoral apparaisse bien dans la fenêtre. Vous fermez l'enveloppe, l'affranchissez selon les tarifs en vigueur et la postez. L'enveloppe de transmission envoyée par la poste doit parvenir au plus tard le vendredi à l'administration communale.

Vous pouvez aussi glisser l'enveloppe dans la boîte aux lettres de l'administration communale ou la remettre directement au guichet durant les heures d'ouverture.

Attention

Quelques règles pour exprimer exactement votre intention de vote :

- N'inscrivez pas sur un bulletin plus de noms qu'il y a de sièges à pourvoir.
- N'inscrivez pas plus de deux fois le même nom pour le Parlement ou le Conseil national ; n'inscrivez pas plus d'une fois le même nom pour le Conseil des Etats ou le Gouvernement.
- Ne votez pas pour des personnes qui ne sont pas candidates.
- Lorsque des candidats ont le même nom, n'oubliez pas de préciser le prénom ; lorsque des candidats ont les mêmes nom et prénom, n'oubliez pas d'ajouter une indication complémentaire (année de naissance, profession, domicile, numéro de candidat).
- N'oubliez pas de faire suivre le numéro d'un candidat de son nom. Un numéro seul ne suffit pas.

ELECTION DU CONSEIL NATIONAL

La brochure éditée par la Chancellerie fédérale vous fournit les informations utiles sur l'élection du Conseil national. Nous formons ci-après quelques rappels.

Le Conseil national est la première chambre de l'Assemblée fédérale et est composé de 200 membres, répartis en fonction de la population des cantons.

Les deux représentants jurassiens au Conseil national sont élus pour une durée de quatre ans selon le système de la représentation proportionnelle. Le canton forme une seule circonscription.

Vous disposez de deux voix (suffrages) correspondant au nombre de sièges qui reviennent au Jura.

Lorsque vous votez pour un candidat, vous lui donnez une voix (suffrage nominatif) et en même temps un suffrage à son parti (suffrage de liste).

Pour chaque ligne non utilisée, le suffrage nominatif est perdu, mais le suffrage de liste va au parti indiqué sur le bulletin. Si vous n'écrivez aucun nom des candidats présentés, le bulletin est nul.

Les apparentements et sous-apparentements sont autorisés et sont indiqués au bas de chaque bulletin concerné. Lors du dépouillement, les sièges sont dans un premier temps répartis entre les apparentements. Ensuite, la liste ayant obtenu le plus de voix au sein de l'apparentement gagne un siège. Enfin, le candidat de la liste correspondante qui a reçu le plus de suffrages est élu.

Comment remplir son bulletin ?

- Vous pouvez choisir une liste imprimée d'un parti et la glissez telle quelle dans l'urne ou dans l'enveloppe de vote.
- Vous pouvez, sur une liste imprimée, biffer un nom et ajouter celui d'un candidat d'une autre liste. Vous pouvez aussi cumuler un candidat.
- Vous pouvez utiliser le bulletin vierge en mentionnant le nom d'un parti ou pas, et en y inscrivant un ou deux noms de candidats.



nales : mode d'emploi

- Ne cumulez pas en utilisant des guillemets ou des inscriptions comme « dito » ou « idem ».
- N'utilisez qu'un seul bulletin par élection.

Votre vote sera nul dans les cas suivants :

- Si vous apportez des inscriptions sur votre bulletin (imprimé ou blanc) autrement qu'à la main.
- Si vous inscrivez sur votre bulletin des mentions extérieures au scrutin.
- Si vous faites figurer sur votre bulletin des signes permettant de vous identifier.
- Si vous utilisez d'autres bulletins que le bulletin officiel blanc ou les bulletins officiels imprimés.

Votre vote par correspondance sera nul dans les cas suivants :

- Si vous n'utilisez pas l'enveloppe de vote par correspondance.
- Si la carte de légitimation ne porte pas votre signature manuscrite.
- Si votre enveloppe parvient à la commune après le délai fixé.
- Si l'enveloppe de transmission contient des cartes de légitimation relatives à des scrutins qui ont lieu à des dates différentes.



- Si l'enveloppe de transmission contient plus d'une carte de légitimation pour un même scrutin.
- Si l'enveloppe de transmission contient plus d'une enveloppe de vote.
- Si vos bulletins n'ont pas été glissés dans l'enveloppe de vote.
- Si votre enveloppe de vote contient plus d'un bulletin pour une même élection.
- Si votre enveloppe de vote contient la carte de légitimation.

Pour tout renseignement :

Chancellerie d'Etat, 2, rue de l'Hôpital,
CH-2800 Delémont, tél. 032 / 420 72 00,
E-mail : chancellerie@jura.ch,
www.jura.ch/elections2015

Et votre administration communale

Source: RCJU

ELECTION DU CONSEIL DES ÉTATS

Le Conseil des États est la seconde chambre de l'Assemblée fédérale et est composé de 46 membres, soit deux par canton.

Les deux représentants jurassiens au Conseil des États sont élus pour une durée de quatre ans selon le système de la représentation proportionnelle. Le canton forme une seule circonscription et les apparentements sont interdits.

Lorsque vous votez pour un candidat, vous lui donnez une voix (suffrage nominatif) et en même temps un suffrage à son parti (suffrage de liste).

Pour chaque ligne non utilisée, le suffrage nominatif est perdu, mais le suffrage de liste va au parti indiqué sur le bulletin.

Comment remplir son bulletin ?

- Vous pouvez choisir une liste imprimée d'un parti et la glisser telle quelle dans l'urne ou dans l'enveloppe de vote.
- Vous pouvez, sur une liste, biffer un nom et ajouter celui d'un candidat d'une autre liste. En revanche, le cumul d'un candidat n'est pas possible.
- Vous pouvez utiliser le bulletin vierge en mentionnant le nom d'un parti ou pas, et en y inscrivant un ou deux noms de candidats ou pas.

ELECTION DU PARLEMENT JURASSIEN

Le Parlement jurassien est composé de 60 députés, ainsi que de suppléants, élus pour 5 ans selon le système de la représentation proportionnelle.

Chaque électeur dispose d'autant de voix (suffrages) qu'il y a de députés à élire dans son district (Delémont : 30 ; Franches-Montagnes : 10 ; Porrentruy : 20).

Chaque fois que vous votez pour un candidat, vous lui donnez une voix (suffrage nominatif) et, en même temps, une voix à son parti (suffrage de liste). Pour chaque ligne laissée blanche, le suffrage nominatif est perdu mais le suffrage de liste (complémentaire) va au parti mentionné en haut du bulletin.

Si aucun nom de parti n'est indiqué, les suffrages ne sont pas attribués pour chaque ligne laissée blanche (suffrages blancs).

Le dépouillement se fait par district. Dans une première phase, les sièges sont répartis entre les partis en fonction des suffrages obtenus. Dans une seconde phase, les sièges dévolus à chaque parti sont attribués aux candidats ayant obtenu le plus de voix.

Comment remplir son bulletin ?

- Vous pouvez choisir la liste imprimée d'un parti et la glisser telle quelle dans l'urne ou dans l'enveloppe de vote.
- Vous pouvez, sur une liste imprimée, biffer certains noms, en cumuler d'autres (pas plus de deux fois le même nom), ajouter des candidats d'autres partis. La liste ne doit pas contenir plus de noms qu'il y a de députés à élire dans la circonscription.
- Vous pouvez utiliser le bulletin officiel vierge, en y mentionnant le nom d'un parti ou pas, et en y inscrivant ou non des noms de candidats.

ELECTION DU GOUVERNEMENT JURASSIEN

Le Gouvernement est composé de cinq ministres, élus pour cinq ans selon le système majoritaire à deux tours.

Au premier tour, vous disposez d'autant de voix (suffrages) qu'il y a de ministres à élire, à savoir cinq. Sont élus les candidats qui obtiennent le plus de voix, à condition qu'ils atteignent la majorité absolue, c'est-à-dire un nombre de voix égal à la moitié plus une du total des bulletins valables.

Si les cinq sièges ne sont pas pourvus lors du premier tour, un second tour sera organisé le 8 novembre 2015. Seront élus les candidats ayant obtenu le plus de voix (majorité relative).

Comment voter ?

- Vous pouvez choisir une liste imprimée et la glisser telle quelle dans l'urne ou dans l'enveloppe de vote.
- Vous pouvez inscrire sur le bulletin officiel vierge les noms des candidats (maximum cinq noms).
- Vous pouvez, sur une liste imprimée, biffer certains noms, en ajouter d'autres mais pas les cumuler.

¹ Dans ce document, les termes utilisés pour désigner les personnes s'appliquent indifféremment aux femmes et aux hommes

MEHMET SUVAT

« DELÉMONTAIN À 100 POUR CENT »

La crise actuelle des migrants, Mehmet Suvat la vit dans ses tripes. Au plus profond. C'est qu'il est passé par là, lui aussi. Il y a fort longtemps, certes, mais le souvenir n'en reste pas moins très vivace. Inscrit à jamais dans sa chair. C'est dire s'il se veut en communion avec ce que vivent actuellement des milliers d'hommes, de femmes et d'enfants, jetés sur les routes et les mers d'Europe, ballotés d'un pays à l'autre...

Ce long chemin, que les réfugiés de Syrie et d'ailleurs parcourent aujourd'hui, Mehmet Suvat l'a emprunté hier. Pour rejoindre l'Europe, la Suisse et, finalement, le Jura et Delémont. Il naît dans un petit village du Kurdistan, en 1961, à deux pas de l'Anatolie et de la Turquie. A ses 7 ans, ses parents tentent un premier déménagement à Istanbul. Sa mère éprouve mille difficultés d'adaptation, ne maîtrisant que mal la langue locale. Tandis que son père, déjà, s'exile en Allemagne. Deux ans après, sa mère, ses quatre frères et ses quatre sœurs – Mehmet est le cinquième de cette grande fratrie – reviennent au pays. Il y terminera son cursus primaire et s'inscrira ensuite au collège. A quatre heures de trajet de la maison... Il doit donc vivre à la ville, trouvant refuge, avec l'un de ses frangins, dans une famille d'accueil qui l'hébergera le temps d'achever ses études. «Je rentrais pour Noël, pour les vacances...». Il revient ensuite au village. Son père cependant, dans l'intervalle, entreprend la construction d'une maison à Istanbul, ce qui signifie le retour de toute la famille en Turquie. Mehmet Suvat y poursuivra ses études, puis travaillera en famille dans un petit magasin d'alimentation.

Activisme politique

Mille neuf cent quatre-vingt-un marque le coup d'état des militaires, qui l'enrôlent pour une année de service. Cette formalité éprouvante accomplie, il rejoint une usine pour y galvaniser de l'or. Puis trouve un job chez un boulanger de sa parenté, où il pétrit le pain pendant deux ans et demi.

On sait les Kurdes plutôt mal considérés en Turquie. Son frère tâtera de la prison pour son activisme politique, ce qui familiarisera le jeune Mehmet Suvat à l'action publique. «Nous étions toujours surveillés par le Gouvernement, par la police... Nous avons bien sûr subi la torture, les mauvais traitements... Mon frère en a d'ailleurs gardé longtemps des séquelles... J'aurais pu trouver un emploi dans l'administration, mais à l'époque, sans doute aujourd'hui encore, il n'était pas possible pour un Kurde de décrocher un emploi d'Etat, puisque nous étions tous fichés».

Une situation qui devient de plus en plus intenable. A tel point que Mehmet Suvat, au mitan des années 1980, se décide à tenter le grand départ. Lui aussi connaîtra les affres de la condition d'immigré, les barbares exigences imposées par les passeurs. Ils le conduiront d'abord en Italie. «Nous étions arrivés dans un petit camion complètement bâché, où l'on étouffait. Pour pouvoir respirer, nous avons forcé la porte... Vous comprendrez que le drame qui a récemment frappé 70 personnes en Hongrie me touche particulièrement». Il aborde Milan, puis pousse jusqu'à Côme. Ses intransigeants interlocuteurs requièrent alors 300 dollars supplémentaires pour lui permettre de rejoindre la Suisse. Il les débourse et gagne Bâle, où il subsiste tant bien que mal avec quelques amis... «A l'école, j'aimais beaucoup apprendre le français. J'ai cherché une région francophone à proximité. Et j'ai bien sûr trouvé le Jura». Il y accoste en 1985. Il n'en bougera plus.

Un homme fidèle

Arrivé au terme de son périple, lui reste encore à affronter les arcanes administratives d'accueil. Il s'inscrit comme réfugié politique auprès de l'ancienne AJADA, qui lui dégotte un emploi à Glovelier. Puis dans une entreprise delémontaine. Il y suivra une formation en cours d'emploi pendant deux ans, à l'EPAM de Moutier, pour se spécialiser dans le décolletage. Il se fixera ensuite définitivement dans la capitale jurassienne. «Je suis un homme fidèle, tant en amour que professionnellement». Marié à Sylvianne, qui se trouve par ailleurs être la présidente de la commission scolaire de l'école primaire, Mehmet Suvat est l'heureux papa de trois enfants.

On l'a dit, la politique pour Mehmet Suvat procède pratiquement d'une opération de survie. En Turquie, la condition précaire des Kurdes incite évidemment à l'engagement. En principe à gauche. Là-bas, il gagne les rangs du Parti socialiste à l'âge de 13 ans.



Un engagement militant qui perdurera au cours des années. Jusqu'à Delémont. «J'ai toujours eu envie de m'investir pour le bien du peuple, de partager avec les gens, honnêtement, sans leur faire miroiter de vaines promesses. De mes rencontres, avec Jean-Pierre Petignat, à l'époque député jurassien, avec Michel Thenz, est né un militantisme encore plus concret, dans des commissions, puis comme candidat. Au Conseil de Ville hier, au Parlement aujourd'hui».

Dépasser les traditionnels clivages

Il s'assied dans les fauteuils du Législatif delémontain en 2012 et apprécie cette expérience à sa juste mesure. «On apprend beaucoup de choses, on suit énormément de projets. On peut aussi fédérer l'ensemble des partis sur une grande idée, sur des sujets qui dépassent les traditionnels clivages gauche/droite. De ce point de vue, l'impôt à la source perçu auprès des requérants d'asile, bien trop élevé à mon avis, pourrait en constituer un. La vie est déjà si chère. Et avec les massives augmentations des assurances-maladie annoncées ces derniers jours».

Mehmet Suvat s'investit aussi pour les jeunes. Il estime regrettable que ces derniers soient toujours davantage appelés à s'exiler, eux aussi, pour trouver leur première embauche. «On devrait sans doute axer notre travail pour créer des conditions-cadre propices à les inciter à rester dans notre coin de terroir. Il ne faut jamais oublier qu'ils représentent l'avenir de notre société et de notre région».



Mehmet Suvat, dans la tranquille verdure du Domont où il aime se ressourcer au contact de la nature. (dh)

Et, il va sans dire, la tragique actualité, son vécu, le poussent à s'intéresser de très près au sort réservé aux migrants. Il préconise ici un travail en profondeur pour favoriser leur intégration, pour leur redonner la confiance qu'ils ont perdue en route. . . «Il ne faut jamais perdre de vue qu'on parle d'êtres humains. . . Voir comment on traite ces hommes, ces femmes et, surtout, ces enfants me glace le sang. J'aimerais tant que chaque Jurassien ouvre sa porte et son cœur à un réfugié, un peu comme un berger».

Ecrire mon livre...

Me voyant allumer mon clope, il me précise qu'il ne fume pas, lui. Sans reproche, toutefois, ce que j'apprécie. . . Mehmet Suvat a en effet besoin de tout son souffle pour arbitrer les matches de football, de pratiquer régulièrement son jogging. Dans son jeune âge, il s'est essayé à la boxe. Mais y a finalement renoncé au profit du karaté, qu'il a exercé un temps à Delémont. Il aimerait bien lire

d'avantage, aussi, mais le stress de la vie quotidienne ne lui en laisse que peu le loisir. «C'est dans les livres que j'ai appris l'histoire de tous les grands hommes politiques du siècle passé. J'aimerais d'ailleurs aussi écrire le mien, de bouquin, raconter mon parcours de vie, aborder les problèmes actuels et passés des Kurdes. Mais j'hésite. Une bonne partie de ma famille est restée là-bas».

Un rien de nostalgie, mais pas trop. «Je me sens Jurassien et Delémontain à 100%. C'est lorsque je retourne en Turquie que je me considère comme un étranger. Ici, mes activités politiques, sportives ont facilité mon assimilation. Il faut s'adresser aux plus hautes instances du pays, s'appuyer sur la présence socialiste au Conseil fédéral, aux Chambres et au Gouvernement jurassien pour que les réfugiés d'aujourd'hui bénéficient aussi des facilités qui m'ont été accordées hier».

Daniel HANSER

VOTATION

L'avenir des crèches se joue le 18 octobre

La population delémontaine se prononcera ce week-end sur un projet d'importance pour la Maison de l'enfance. Si elle est acceptée, cette nouvelle structure dite de «La Mandchourie» permettra enfin de répondre aux besoins de nombreux parents dont les enfants sont placés sur une longue liste d'attente.

Aux locaux modernes et lumineux s'ajoutera un grand jardin réservé aux enfants de la crèche.

Au vu de la qualité et de la nécessité de ce projet, le Conseil communal, les différentes commissions communales ainsi que le Conseil de Ville ont accepté le message et encouragent les citoyennes et citoyens à glisser un «oui» dans les urnes les 16, 17 et 18 octobre.



Faites contrôler vos champignons !

Comme chaque année, et afin d'assurer le contrôle des cueillettes de champignons, il est rappelé à la population qu'une permanence est assurée quotidiennement depuis le 14 septembre dernier dans le bâtiment de l'ancien orphelinat (rue de Chêtré 36, salle N° 1, 1^{er} étage, côté nord), aux heures suivantes: de 18h30 à 19h30.

Le Conseil communal rappelle que cette vérification, assurée par des experts, est gratuite et vivement recommandée en raison du nombre élevé de champignons toxiques.



Allianz 
Assurances Prévoyance

Agence générale
Philippe Membrez

Avenue de la Gare 42
2800 Delémont
Tél. 058 357 70 70
Fax 058 357 70 71



La BCJ, la référence pour vos projets immobiliers

Faites appel à nos gestionnaires et profitez d'une offre avantageuse, par exemple, l'hypothèque JuraFamille qui vous permet d'économiser jusqu'à CHF 10'000.- la 1^{ère} année. Contactez-nous au 032 421 15 17.

De gauche à droite: Ludovic Maeder, Grégoire Boillat, Jean-Marc Schaller, Raphaël Marchand, Bernard Frésard, Patrick Chapuis, Stève Mascellini



Votre spécialiste
de la conception et du montage
d'installation de chauffage et de sanitaire

Lotissement d'Immeubles PPE

QUALITE - SERVICE - GARANTIE - SECURITE

**SE DÉMARQUER,
SANS FRIMER.**

JULIEN BÉGUELIN, 35 ANS – COIFFEUR
J'achète chez Nicol pour son authenticité, son originalité, ses conseils, sa qualité, ses prix accessibles et son service après-vente.

COMPTOIR STANDS N°1 217-222

EAMES RAR
- VITRA
CHF 440.-

HABITAT
PORRENTRUY

BUREAU
DELÉMONT

Nicol MEUBLES

porrentruy, fbg de france 1, 032 466 21 32 | delémont, rue de la vauche 6, 032 422 06 22 | www.nicol-meubles.ch

POIMZED.CH

ECHOS DU CONSEIL DE VILLE

Le compte-rendu d'**EDITH CUTTAT GYGER**, Chancelière communale

+ ACCEPTATION DE :

- les promesses d'admission à l'indigénat communal de : Mme Alexandra Manuela da Silva Almeida, son époux M. José Augusto Pereira da Silva et leurs enfants Gonçalo et Claudia da Silva Almeida; M. Florian Mansuy; M. Ersin Mermer et son fils Eren Mermer; Mme Bindu Pandey Asif, son époux Mahmood Asif et leurs fils Humza Jaral Asif et Azaan Ali Asif; M. Mahmut Polat, son épouse Müzeyyen Polat, leur fille Berçem Polat, leurs fils Hasan Polat et Sahar Polat; M. Miguel Vieitez
- le postulat 4.10/15 - «Menaces sur la démocratie et le service public : gare aux annexes du TiSA (Trade in Services Agreement) !», UDC•UDF•sp, M. Dominique Baettig
- le postulat 4.11/15 - «Pour une structure centralisée (guichet unique) pour le tourisme d'affaires», PDC-JDC, M. Alain Beuret
- le postulat 4.12/15 - «Pour un lieu de détente estival éphémère dans les Jardins du Château», PDC-JDC, M. Alain Beuret
- le postulat 4.13/15 - «Panneaux lumineux indiquant, en temps réel, le nombre de places de stationnement disponibles dans les différents parkings de Delémont», PDC-JDC, M. Dominique Nusbaumer
- la motion 5.14/15 - «Equiper le Service financier communal d'un outil de gestion des flux de trésorerie», PS, MM. Marc Ribeaud et Alphonse Poupon

PRISE DE CONNAISSANCE DE :

- la réponse au postulat 4.03/15 - «Promouvoir la consommation de l'eau locale du robinet», UDC•UDF•sp, M. Dominique Baettig
- la réponse à la motion 5.12/14 - «Actualiser le règlement général de la police municipale de Delémont», PS, M. Marc Ribeaud
- la réponse à la motion 5.01/15 - «Restaurer et entretenir l'allée d'arbres du chemin de Domont», PDC-JDC, M. Dominique Nusbaumer
- la réponse à la question écrite 2.03/15 - «Pertes dues à l'allègement de l'imposition du capital et des transactions financières - où en est Delémont ?», PS, M. Alphonse Poupon

AU PROGRAMME...

Le 26 octobre, le Conseil de Ville débatera des points suivants :

- Promesses d'admission à l'indigénat communal
- Développement du postulat 4.14/15 - «Partager la rue de la Mandchourie entre tous les usagers», CS•POP•Verts, M. André Parrat
- Réponse au postulat 4.05/15 - «Un deuxième pilier pour tous les travailleurs et travailleuses de la commune de Delémont», CS•POP•Verts, Mme Marie-Claire Grimm
- Réponse au postulat 4.07/15 - «Diminution du trafic durant les événements en Vieille Ville», CS•POP•Verts, M. Camille Rebetez
- Réponse à la motion 5.03/15 - «Pour que Delémont devienne «formidablement équitable» !», PS, M. Sébastien Lapaire
- Réponse à la motion interne 5.07/15 - «Pour une disposition de la salle plus conviviale», PS, M. Sébastien Lapaire

ADMINISTRATION

Démission de Luc Schindelholz

Le Conseil communal a pris acte de la démission de **Luc Schindelholz** (photo), chef des services Affaires sociales, jeunesse et logement, et Culture et sports de la Ville de Delémont, pour le 31 janvier 2016.



Luc Schindelholz quitte ses fonctions avec le sentiment du devoir accompli. En particulier, il se réjouit de différents projets menés à bien au cours des dernières années, touchant à différents domaines, notamment l'évolution des crèches, la dynamisation de la politique culturelle, le festival BD, Livres à l'eau.

Après avoir passé plus de cinq ans au sein de l'Administration communale, Luc Schindelholz a souhaité réorienter sa carrière professionnelle.

De son côté, notamment à la suite d'une interpellation du Conseil de Ville, le Conseil communal a mandaté un bureau externe afin d'analyser la charge de travail et le flux des tâches des services Affaires sociales, jeunesse et logement, et Culture et sports, ce qui lui permettra de redéfinir le ou les postes nécessaires en vue du remplacement du titulaire démissionnaire.

Le Conseil communal remercie chaleureusement Luc Schindelholz du travail accompli et pour son engagement pour le service public. Il formule ses vœux les meilleurs pour son avenir professionnel et personnel.

INFORMATIONS ROUTIÈRES

Nouvelle prestation sur www.delemont.ch

Le développement de Delémont au niveau culturel et immobilier s'accompagne parfois, pour les usagers, de quelques désagréments concernant le trafic routier, avec par exemple des chantiers nécessitant la fermeture partielle ou complète d'une voie de circulation. Il peut en être de même lors de certaines grandes manifestations.

Afin de répondre au mieux aux interrogations de la population et aux personnes travaillant à Delémont, la Municipalité met à disposition des internautes une nouvelle page internet affichant les restrictions à la circulation concernant les travaux et différentes manifestations s'y déroulant. On y trouve un plan de la ville ainsi qu'un résumé sous forme de document PDF.

De plus, il est désormais possible de cliquer sur l'icône d'un chantier ou d'une manifestation située sur le plan pour obtenir des compléments d'information quant à la durée de la restriction. Il est également possible de visualiser le document officiel émis par le service concerné, lorsque celui-ci est disponible (Urbanisme, environnement et travaux publics, Services industriels, Culture et sports, etc.)

Cette nouvelle prestation est disponible sur le site www.delemont.ch, sous l'onglet «Vivre à Delémont», puis en sélectionnant «Informations routières» dans le menu à gauche de la page.

WILLEMİN
Holding

Centre occasion - Delémont

Plus de 150 véhicules - garantie jusqu'à 24 mois

Rte de Porrentruy 86 - CP 449 - 2800 Delémont
Tél. 079 250 33 67 - www.occasions-delemont.ch

LE PLUS GRAND CHOIX DU JURA

Plus de 150 véhicules disponibles (véhicules dès CHF 3'400.-, expertisés, garantis)

Leasing dès 4,9%

Prime jusqu'à Fr. 2'000.-

*selon conditions Willemin SA et PSA finance



VOTRE
DÉFI
DU MOIS

Qu'est-ce que sharoo ?

Sharoo est une plate-forme indépendante qui se consacre au partage de véhicules de particulier à particulier (P2P). Elle relie les propriétaires de véhicules avec les personnes qui aimeraient en louer.



Efficace, simple, écologique

A l'heure actuelle, les véhicules restent, en moyenne, inutilisés 23 heures sur 24. Une situation qui n'a aucun sens ni économique ni écologique. Sharoo propose aux propriétaires de véhicules une plate-forme en ligne qui permet de tirer parti de ce potentiel inexploité.

Grâce à une mise en relation directe et intelligente entre propriétaires et utilisateurs, sharoo optimise le taux d'utilisation des véhicules déjà existants. Sharoo permet aux particuliers et aux organisations de partager leurs véhicules de façon simple et rapide et de gérer cet échange par le biais d'une plate-forme en ligne. En plus du site internet clair et souple, le système de partage est également simplifié par un matériel et un logiciel innovants.

Le kit d'accès sharoo (SAK) est la pièce maîtresse du système: il permet de partager en toute simplicité tous les véhicules à l'aide de son smartphone. Grâce à cette solution technique, le véhicule est ouvert et refermé sans clé à l'aide de son téléphone portable. Une remise des clés entre propriétaire et loueur est ainsi inutile.

L'idée est née en 2011 dans le cadre d'un projet de m-way SA, une filiale de Migros. Depuis, la plate-forme a fait l'objet d'un travail continu interne de développement et d'amélioration. Au cours de l'été 2013, sharoo est devenue une société à part entière. Cette start-up appartient à m-way SA ainsi qu'à La Mobilière Suisse Holding SA.

Sharoo entend, de concert avec sa communauté, développer l'offre virtuelle de véhicules la plus variée sur le marché Suisse.

Pour aller plus loin: <https://sharoo.com/fr/>

Source: <http://m-way.ch/fr/sharoo/sharoo-quest-ce-que-cest.html>



Baisse des prix de l'éle

Bonne nouvelle pour les Delémontains. La majorité des ménages bénéficieront d'une diminution du prix de l'électricité entre 1 et 11% en 2016, malgré l'élévation des tarifs du transport de l'énergie et de la Rétribution à Prix Coûtant (RPC).

Alors que les prix de l'électricité augmentent presque partout ailleurs dans la région, la stratégie menée par la société SACEN SA, dont est membre la commune de Delémont, débouche sur une forte baisse des tarifs pour 2016 favorable à l'ensemble des clients des SID.

Le Canton du Jura fait partie des zones de Suisse où l'énergie coûte le plus cher, toutes catégories confondues. Pourtant, en y regardant de plus près, on remarque que la Ville de Delémont fait figure «d'irréductible village gaulois», puisque les ménages moyens de la capitale, avec ceux de Develier et Courchapoix, verront leur facture d'électricité diminuer jusqu'à 11,2% en 2016 par rapport à 2015, alors que les tarifs prendront l'ascenseur partout ailleurs dans la région. Les grandes entreprises (industrie et artisanat) bénéficieront elles aussi l'an prochain d'une baisse pouvant aller jusqu'à 23%!

Cette diminution des tarifs de l'électricité a été rendue possible grâce à la politique d'achat et d'approvisionnement particulièrement performante de la société SACEN SA, propriété publique de neuf communes du Jura et du Jura bernois dont font partie Delémont, Develier et Courchapoix, qui achète et gère l'électricité au jour le jour, ce qui permet de réaliser d'importants

économies. Les prix unitaires de l'électricité ont ainsi pu être harmonisés grâce à SACEN SA qui propose des tarifs identiques chez chacun de ses partenaires. Grâce à cette politique énergétique commune, 1,5 million de francs ont été économisés dans l'achat d'énergie entre 2013 et 2014 au profit des clients. Ces économies avoisineront un million de francs entre 2015 et 2016, toujours au profit des clients des SID.

Tarifs de transport: une stratégie durable qui porte ses fruits

Par ailleurs, les SID sont parvenus à absorber presque intégralement la hausse importante en 2016 (+28%, soit quelque 710'000 francs) des réseaux de transports nationaux et régionaux de l'énergie jusqu'aux portes de Delémont. Grâce à une stratégie d'entretien et d'exploitation durable du réseau de distribution additionnée à une vision globale et cohérente

Remplacement des chauffages à énergie fossile: séance d'information le 20 octobre à Bassecourt

Suite à l'article paru dans notre dernier numéro relatif à la Conception directrice de l'énergie, les SID rappellent que le Canton du Jura complète son programme de subventions 2015 afin d'encourager le remplacement des installations de chauffage à énergie fossile par des pompes à chaleur avec sondes géothermiques ou des systèmes utilisant l'énergie bois.

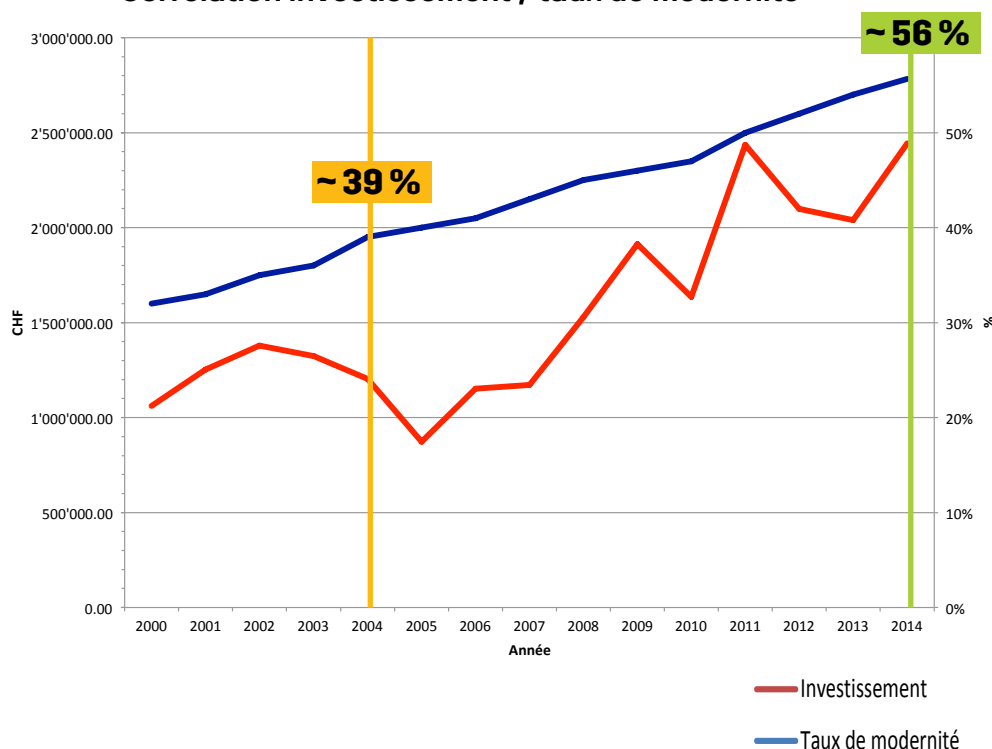
Tous les propriétaires de chaudière à mazout sont dès lors cordialement invités à participer à une séance d'information publique qui aura lieu le mardi 20 octobre 2015 à la halle de gymnastique de Bassecourt, à 18h30. Celle-ci est ouverte à tous, sur inscription.

Tous les renseignements, de même que les informations complètes sur les subventions octroyées dans le domaine de l'énergie par le Canton et les manifestations à venir, sont disponibles sur le site www.jura.ch/energie.

ctricité en 2016 à Delémont

LE COIN DE LA
MANDATAIRE
ÉNERGIE

Corrélation investissement / taux de modernité



en matière d'investissements à long terme, les SID ont réussi à stabiliser cette importante composante du prix total de l'électricité. Depuis 2011, ce sont environ 2 millions de francs qui ont pu être absorbés pour préserver les clients des SID d'augmentations importantes dans le transport de l'énergie.

Delémont mise sur le courant «vert»

Réjouissante, cette dynamique initiée depuis plusieurs années par les SID va de pair avec une volonté affirmée de promouvoir les énergies renouvelables. Depuis cinq ans, le produit OPALE, composé à 100% d'énergie hydraulique suisse, approvisionne ainsi 99% de la population delémontaine. Cet engagement a, en outre, été récemment renforcé par l'injection d'énergie solaire produite localement et commercialisée par le

biais des nouveaux produits TOPAZE et AMBRE. Avec succès, puisqu'à ce jour, 10% des clients des SID ont d'ores et déjà opté pour TOPAZE qui permet d'intégrer la production des installations photovoltaïques de la région.

Taxes fédérales en hausse

La taxe fédérale RPC (Rétribution à Prix Coûtant) destinée à subventionner les nouvelles énergies renouvelables passera, de 1,1 ct/kWh à 1,3 ct/kWh, conformément à la décision de l'Office fédéral de l'énergie (OFEN).

Facture totale à la baisse en 2016

En fonction de tous ces différents paramètres, les clients des SID bénéficieront d'une baisse du prix total de l'électricité entre 1 et 11,2% en 2016.

L'énergie citoyenne

L'édition de ce printemps du magazine «LaRevue-Durable» enquête sur des projets de coopératives de production d'électricité renouvelable. Le modèle delémontain y est présenté comme exemplaire parmi d'autres projets participatifs. Ce dernier sera notamment présenté lors de conférences cet automne à l'Université de Lausanne et de Genève.



La participation financière de la population se situe au cœur du développement des centrales solaires photovoltaïques des Services industriels de Delémont (SID). Elle stimule la transition énergétique en route et engendre une identification forte à ces projets locaux.

Le succès est au rendez-vous. Les emprunts citoyens ont permis de financer 63% de la première installation de la Patinoire de Delémont et la moitié des deux installations suivantes. Les Jurassiens ont déjà investi près de 2 millions de francs dans ces projets d'énergie renouvelable. Les emprunts sont remboursés durant 20 ans à un taux de 2,25%. Le système est ouvert à tous le Jurassiens.

Quelque 6'200 m² de panneaux solaires ont déjà été installés qui produisent l'équivalent de la consommation totale de plus de 360 ménages. Les deux dernières installations, qui viennent d'être mises en service à fin septembre, sont celles du bâtiment du «Quotidien Jurassien» et du nouveau Cinéma multiplexe.

La stratégie solaire de Delémont ne s'arrête pas là. En fonction du succès des produits AMBRE et TOPAZE, une vingtaine de projets devraient voir vu le jour d'ici à 2020.

Elisa THEUBET

Pour aller plus loin:

<http://www.larevuedurable.com>
<http://www.sid-delemont.ch>

www.membrez.ch

LAURENT
MEMBREZ
SA
RUE DES PÊCHEURS 1
2800 DELEMONT

GÉNIE CIVIL
VOIE FERRÉE

www.membrez.ch

PUBLICITÉ

SID



Profitez dès maintenant de faire un placement rentable et durable

Taux d'intérêt de 2.25 % à long terme

Investissez dans les projets de développement des installations de productions renouvelables en faisant un placement sur 25 ans avec un taux d'intérêt de 2.25%.

Vous pouvez investir par tranche de CHF 500.- (CHF 100'000.- au maximum).

Le remboursement s'effectue tous les ans à hauteur de 1/25 de la somme investie et l'intérêt court sur le solde pour l'année suivante.

Formulaire de demande et exemple disponibles sous www.sid-delemont.ch/investir

www.sid-delemont.ch



Simplement trouver ce que l'on cherche

Votre banque en toute simplicité

VALIANT



LA NOUVELLE JAGUAR XE À PARTIR DE CHF 40'800.-

RESSENTEZ LA FORCE DE L'INNOVATION.

Jamais une JAGUAR n'avait été si compacte et si exaltante. L'architecture en aluminium, les moteurs Ingenium et le design affirmé imposent une nouvelle référence dans la catégorie moyenne premium. Découvrez la JAGUAR XE révolutionnaire dans le cadre d'une course d'essai chez nous.

JAGUAR.CH



garage rais

Garage Rais SA
Rue Emile-Bœchat 121
2800 Delémont
032 422 35 33
garagerais.ch

JAGUAR XE E-Performance, 4 portes, man., 2WD, 163 ch/120 kW. Prix Swiss Deal CHF 40'800.-, consommation mixte 3.8 l/100 km (équivalent essence 4.3 l/100 km), émissions Ø CO₂ 99 g/km. Catégorie de rendement énergétique A. Modèle illustré: JAGUAR XE S, 4 portes, auto., 2WD, 340 ch/250 kW. Prix Swiss Deal CHF 62'200.-, consommation mixte 8.1 l/100 km, émissions Ø CO₂ 194 g/km. Catégorie de rendement énergétique G. Émissions Ø CO₂ de tous les véhicules neufs proposés en Suisse 144 g/km.



SIDONIE LA FÉE VERTE

NOUS SOMMES EN 2016 APRÈS J.C.
TOUT LE JURA EST OCCUPÉ PAR LA HAUSSE DES TARIFS D'ÉLECTRICITÉ.
TOUT ? NON !
TROIS COMMUNES PEUPLÉES D'IRRÉDUCTIBLES VAPAIS
RÉSISTENT ENCORE ET TOUJOURS ...



**NOUVELLES
COLLECTIONS
AUTOMNE-
HIVER 2015-2016**

Elégance

BOUTIQUE

MODE FÉMININE

**NOUVEAUTÉS
FRANK LYMAN
ROBERTO CAVALLI CLASS**

**BOUTIQUE ELÉGANCE,
LE CONSEIL EN PLUS!**

Lun: Fermé
Mar-Jeu: 9h-12h et 14h-18h30
Mer-Ven: 10h-12h et 14h-18h30
Sam: 10h-17h non stop

AVENUE LE LA GARE 34
2800 DELÉMONT
TÉL. 032 422 74 86
Courriel: nselegance@bluewin.ch

**RETROUVEZ
LA CEINTURE ITHIN**
À L'INSTITUT FRAMIR
À PARTIR DU 6 OCTOBRE SUR RENDEZ-VOUS

**COMBAT
EFFICACE DE
LA GRAISSE
ABDOMINALE**

Minceur Ciblée
là où vous le désirez
Taille - Fesses
Culotte de cheval
Cuisses

15 SÉANCES 300.-
OU TURBO CURE
6 SÉANCES
SUR 3 JOUR 150.-

-5cm
après
une turbo cure
de 3 jours



Profitez de la technologie
SoniC Resonance

CENTRE DE BEAUTÉ - INSTITUT FRAMIR

Mireille Winkler - Rue du 24-Septembre 3 - Delémont - 032 422 86 17

Vêtements de loisirs
Grand choix



**Mammut
Nord Blanc**

Chaussures Meindl

Vêtements professionnel
Grand choix



Fristads

BP

A-code

Accessoires

wydler 
VÊTEMENTS
PROFESSIONNELS



1615 Bossonnens
Tél. 021 947 01 10

1669 Neirivue
Tél. 026 928 18 44

2830 Courrendlin
Tél. 032 422 00 11

Venez visiter notre nouvel **E-shop** sur www.wydler-sa.ch

**UN SYNDICAT
PROCHE DE VOUS**

syna
syndicat interprofessionnel

Rue de l'Avenir 2 2800 Delémont
032 421 35 45 delemont@syna.ch

PLUS BEAU, PLUS GRAND, PLUS DE CHOIX



MANOR FOOD

DELÉMONT



Le nouveau rayon poissonnerie de Manor Food Delémont vous présente un très grand choix de produits frais de la mer. Grâce à un arrivage quotidien, la responsable **Annie Remond** (photo) et son équipe vous proposent un assortiment varié allant des poissons entiers aux filets en passant par les crustacés et les fruits de mer.

Manor Food travaille uniquement avec des produits de qualité et au maximum avec des poissons sauvages du fait que Manor possède son propre label de pêche durable «Friend of the Sea». Ce label, gage de préservation des ressources et de l'environnement, vous assure que les poissons sont uniquement prélevés dans des zones de pêche où la capture est limitée durant certaines périodes de l'année.

De plus, vous ne manquerez pas de profiter du saumon frais issu des eaux du Loch Duart en Ecosse dont le boucanage (fumage) est réalisé directement dans le magasin. Ces saumons sauvages sont élevés dans le plus grand respect de leur vie naturelle et nourris avec des aliments garantis sans OGM ni hormones. Le contact direct

entre Manor et les fournisseurs permet aussi de répondre à toutes les commandes et désirs des clients.

Bien entendu, la poissonnerie ne vend pas uniquement que des produits frais mais également du service puisque tous les poissons sont vidés, écaillés et filtés devant le client. Le «fait maison» est, enfin, une des autres spécialités du rayon. En effet, de nombreuses préparations y sont réalisées toute l'année et au gré des saisons. Ces recettes originales se déclinent en brochettes, carpaccios, steaks hachés de poisson, rôtis, paupiettes et autres salades de saison. Autant de suggestions de menu pour l'hiver et les beaux jours.

Ne manquez pas de demander conseil à Annie Remond et ses collaboratrices lors de votre prochaine visite chez Manor.

**Manor Delémont, avenue de la Gare 27,
2800 Delémont, tél. 032 421 46 99**

Test de parterres de plantations à la rue de l'Avenir: **des résultats probants**

Afin de faire des choix sur les méthodes d'aménagement des secteurs plantés en Ville de Delémont, le Service UETP et la Voirie procèdent actuellement à des tests à la rue de l'Avenir.

La haie d'arbustes séparant la route et le trottoir, le long des immeubles et de la place de jeux du Pré-Guillaume, ne donne plus satisfaction, tout d'abord au niveau esthétique, mais également de par la charge d'entretien nécessaire afin de garantir un gabarit d'espace libre adéquat.

Avant de procéder au remplacement complet de la haie d'arbustes plantée à la rue de l'Avenir le long des immeubles et de la place de jeux du Pré-Guillaume, la Municipalité de Delémont, par son Service de l'urbanisme, de l'environnement et des travaux publics (UETP), procède à des tests de mise en place de parterres de plantations. L'objectif est de proposer différents plans et types de plantations pour tester l'entretien, la résistance aux différentes contraintes, les coûts et l'esthétique globale. Ce test comparatif permettra de faire des choix quant aux autres secteurs plantés en Ville ou au cours de projets à venir.

Quatre variantes de plantations ont été effectuées en mai 2015: un parterre de graminées, un parterre mauve, un parterre jaune-orangé et un parterre de cosmos. Elles apportent des réponses visuelles contrastées, mais toutes tentent de répondre aux problématiques d'un faible entretien et d'un faible coût. Elles seront suivies et analysées en principe jusqu'à l'automne 2017. Les conclusions de ces tests permettront de choisir une ou plusieurs variantes, d'affiner la stratégie végétale en adaptant le plan de plantation et la palette végétale, afin de garantir une intégration idéale des séquences de plantation dans les différents secteurs.

Votre avis nous intéresse!

Tout passant qui le souhaite peut faire part de ses remarques, appréciations ou suggestions au Service de l'urbanisme, de l'environnement et des travaux publics (route de Bâle 1, 2800 Delémont; courriel: uetp@delemont.ch).

A ce stade, les avis recueillis sont positifs et encouragent le Service UETP et la Voirie à poursuivre dans ce sens.



Le parterre de graminées, photographié à mi-septembre, est une des quatre variantes de plantations testées.



Le parterre de cosmos planté devant le Pré-Guillaume avait belle allure le mois dernier.



Comme chaque année, près de 10'000 fleurs et arbustes ont embelli les carrefours et quatre coins de Delémont lors de la belle saison. Les jardiniers-horticulteurs et paysagistes de la Voirie communale ont une nouvelle fois laissé exprimer leur talent en réalisant de superbes compositions et motifs éphémères, notamment à la piscine plein air (photo), où de nouvelles essences ont été plantées à l'entrée.

Contrairement à l'année passée où l'été avait été particulièrement arrosé, ces créations florales ont fait l'objet d'une attention toute particulière en raison des températures caniculaires. Comme le souligne Jérémey Vogel, sous-chef jardinier, le travail des jardiniers a été particulièrement exigeant vu que les massifs ont dû être copieusement arrosés chaque jour. Leurs efforts ont été récompensés vu que les fleurs ont passé tout l'été en montrant leur plus beaux atours. Pour le plus grand plaisir des yeux.



A l'instar des autres ornements floraux disséminés en Ville et en Vieille Ville, celui du carrefour du Ticle a offert tout l'été ses plus belles couleurs aux passants, aux automobilistes et aux cyclistes.

Le principal motif avait été réalisé ce printemps par les jardiniers de Belfort dans le cadre du 30^e anniversaire du jumelage avec Delémont (photo).

Rappelons que les jardiniers de Delémont avaient rendu la pareille au mois de mai en créant un superbe massif floral sur la place Corbis de Belfort dans le cadre de Belflorissimo, où la Ville de Delémont était invitée d'honneur.

NOUVELLE GARE ROUTIÈRE

3^e étape des travaux sur la Place des cars postaux

Etat des travaux

Une étape importante de la Gare routière de Delémont a été franchie début septembre dernier puisque les aménagements de la partie sud sont terminés. Les bus postaux stationnent désormais à cet endroit et le long de la place de la Gare. Le chantier s'est ainsi déplacé sur la place devant La Poste et la BCI, où des quais et un couvert sont actuellement en construction.

A l'issue de cette 3^e étape de travaux, la Gare routière entrera comme prévu en fonction dans son intégralité au début du mois de décembre prochain. Des travaux de finition seront encore réalisés durant le premier semestre 2016.

Commerces toujours accessibles!

Pendant le chantier, les accès aux commerces de la place de la Gare pour les piétons et les cyclistes sont garantis.

Il est demandé aux usagers de respecter la signalisation mise en place par le personnel de chantier.

Le Service UETP rappelle enfin que les principales informations sur le chantier en cours sont contenues dans un « papillon » qui est disponible sur le site www.delemont.ch, au secrétariat du Service UETP, ainsi que dans les commerces situés sur la place de la Gare.

Le Service UETP (tél. 032 421 92 92) est à disposition pour tous renseignements complémentaires.



La Gare routière sera opérationnelle au début du mois de décembre prochain.

Contrôlez la présence d'amiante dans les ouvrages construits avant 1990.



En cas de danger, stoppez les travaux. Pensez à votre famille. L'amiante est interdit en Suisse, mais ce matériau est encore souvent présent dans les ouvrages construits avant 1990. Evitez la libération d'amiante en cas de travaux de transformation. Une faible quantité de fibres d'amiante dans l'air peut avoir des conséquences mortelles. Aucun travail ne vaut la peine de risquer sa vie. www.suva.ch

suvapro

Le travail en sécurité

Ramassage des déchets en Vieille Ville: **des précisions**

Afin d'améliorer l'image de la Vieille Ville et pour répondre aux demandes des habitants, une place collectrice pour conteneurs à déchets a été aménagée à l'intersection de la place de la Foire et de la rue de l'Hôpital. Un équipement identique a déjà été installé en 2010 à l'autre extrémité de la Vieille Ville, à côté de la bibliothèque des adultes. Les déchets des ménages privés de la Vieille Ville (déchets urbains, papier/carton, déchets encombrants, déchets verts) sont ainsi récoltés dans ces deux emplacements, à l'image de ce qui a été mis en place dans les nouveaux quartiers de Delémont ces dernières années.

Depuis plusieurs années, le Service de l'urbanisme, de l'environnement et des travaux publics (UETP) constate que les règles pour déposer les déchets sur les lieux de ramassage ne sont pas toujours respectées. A de nombreux endroits, les déchets, parfois non conformes, restent plusieurs jours dans la rue car ils ont été déposés de manière illicite. Cette situation n'est pas acceptable et cela implique du travail supplémentaire à la Voirie communale qui a déjà un emploi du temps très chargé.

Ce constat est également valable pour la Vieille Ville, site d'intérêt touristique. Pour améliorer la situation, une place pour conteneurs à déchets a été réalisée en 2010 à côté de la bibliothèque des adultes. Cette installation a permis d'améliorer partiellement la situation, notamment sur la partie ouest de la Vieille Ville. Fort de constat et à la demande d'habitants se plaignant des dépôts illicites et inesthétiques en bas de la rue de la Justice, une seconde place de ramassage a été récemment construite à l'Est de la rue de l'Hôpital, au carrefour de la place de la Foire.

Il est donc demandé aux habitants de la Vieille Ville d'utiliser les deux places de ramassage à chaque extrémité de la rue de l'Hôpital pour y déposer les déchets suivants:

- => Les déchets ménagers dans des sacs taxés (à déposer dans les conteneurs prévus à cet effet);
- => Les déchets verts (à déposer dans les conteneurs bruns disponibles – une clé peut être achetée au secrétariat du Service UETP);
- => Le papier et le carton (à déposer dans les conteneurs prévus à cet effet);
- => Les déchets encombrants (à déposer à l'intérieur des places, sans entraver les accès).

Les habitants qui possèdent un conteneur brun pour les déchets verts peuvent le déposer dans la rue, le jour du ramassage uniquement, avant 7h du matin.

Des informations complémentaires sont disponibles dans le programme de ramassage des déchets, remis en début d'année à chaque ménage et qui est disponible sur le site internet communal (www.delemont.ch). Les déchets pouvant être déposés le jour du ramassage y sont notamment décrits. Des contrôles ciblés pourraient être effectués en cas de nécessité et les contrevenants risquent une dénonciation pénale. Suite à une rencontre avec les commerçants de la Vieille Ville, une information spécifique sur la gestion des déchets des commerces, notamment du papier et du carton, sera effectuée prochainement auprès des personnes intéressées.

A noter que le Service UETP suit avec attention les projets menés par le SEOD, en particulier les projets de déchetterie régionale et de biogaz. Si ces installations devaient se réaliser, il en résulterait des adaptations du système actuel de ramassage des déchets. En coordination avec ces projets, d'autres points de ramassage pourraient donc être créés à plus long terme dans les environs de la Vieille Ville.



Une seconde place de ramassage est désormais à disposition à l'Est de la rue de l'Hôpital, au carrefour de la place de la Foire.

A LOUER - DÉLÉMONT



LES TOURTERELLES

Magnifiques appartements neufs avec vue panoramique sur la campagne environnante

- Appartements de 3.5 et 4.5 pièces
- Surface habitable de 88 m² à 113 m²
- Avec agréable balcon ou terrasse
- Offrant confort et modernisme actuel

Loyer: dès CHF 1'320.- + charges



Naef Immobilier Neuchâtel SA

Contact pour les visites :

Mme Nathalie Font

Tél: 079 621 06 70

naef

GENÈVE - NYON - LAUSANNE - VEVEY - NEUCHÂTEL - LA CHAUX-DE-FONDS

www.naef.ch

« Chez Fabio »

Epicerie fine italienne - Service traiteur

Nouveau à Delémont – rue de la Préfecture 11

Ouverture le vendredi 30 octobre

10% le 30-31 octobre

Apéritif et dégustation

078 824 38 66

www.traiteurfabio.ch

PLAN DIRECTEUR COMMUNAL

INFO'PAL N° 15

Prochaine conférence et rappel du délai de consultation

Dans le cadre de l'exposition «Prochain arrêt Delémont» et «Delémont, cap sur 2030», la prochaine conférence publique aura lieu le lundi 9 novembre 2015, à 20h, au Musée jurassien d'arts et d'histoire.

Une conférence sur le thème de la mobilité

La 2^e conférence organisée dans le cadre de la révision du Plan d'aménagement local (PAL) aura pour thème central la mobilité et se fera en présence de Vincent Kaufmann, directeur du Laboratoire de sociologie urbaine à l'Ecole polytechnique fédérale de Lausanne et spécialiste des questions de mobilité en milieux urbains. Elle sera suivie par une table-ronde réunissant notamment les différents mandataires «mobilité» engagés dans le processus de révision du PAL de Delémont.

Cette soirée sera l'occasion de discuter des enjeux actuels liés à la mobilité en ville, tant piétonne que cycliste ou motorisée. Les défis au niveau national, voire international, seront présentés, avant de redescendre au niveau local, avec présentation et discussion des différentes études et réflexions déjà menées à Delémont (mobilité douce et déplacements notamment).

Le Service UETP vous invite à participer nombreux à cette conférence, qui s'adresse à tout le monde, aux spécialistes comme aux novices.

Rappel: délai de consultation du Plan directeur communal jusqu'au 26 octobre 2015

La consultation sur le Plan directeur communal est toujours ouverte et se déroule encore jusqu'au lundi 26 octobre prochain. L'ensemble des documents peuvent être consultés au Musée jurassien d'arts et d'histoire (MJAH), dans l'espace LABORatoire ainsi que sur le site internet de la commune de Delémont, sous Administration / Urbanisme, environnement, travaux publics / Aménagement local / Consultation Plan directeur communal.

Le questionnaire de consultation peut être remis dans l'urne prévue à cet effet au MJAH ou peut être retourné par courrier ou courriel au Service UETP (route de Bâle 1, 2800 Delémont, uetp@delemont.ch), jusqu'au 26 octobre au plus tard.

DELÉMONT
Cap sur... 2030

NOUVELLES DES CHANTIERS

Pour les travaux en cours, des informations complémentaires sont disponibles sur le site internet communal (www.delemont.ch), onglet «vivre à Delémont – informations routières».

Nouvelle Gare routière

Les travaux se poursuivent selon le calendrier retenu. Les commerces restent toujours accessibles! Lire à ce propos l'article dédié à ces travaux dans le présent numéro.

Route de Rossemaison

Les travaux en cours concernent les réseaux souterrains des Services industriels (SID).

Rue des Erlignes

Suite à des fuites d'eau importantes, la partie Sud de la rue des Erlignes sera refaite.

Rue du Temple

Des trottoirs traversants sont réalisés aux deux extrémités de la rue, pour améliorer la sécurité des piétons. Ils contribueront à réduire le trafic de transit qui devrait passer par la route de Bâle.

Tapis finaux

Des couches d'usure seront posées sur certaines rues. Une information détaillée est disponible sur le site internet www.delemont.ch.

Entretien et assainissement des canalisations d'eaux usées

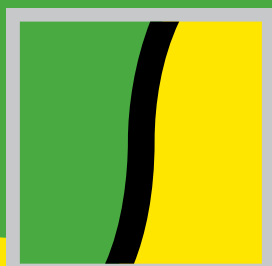
Dès le mois de septembre, des travaux seront entrepris sur plusieurs tronçons de canalisation. Une information sera effectuée le moment venu.

Suite des travaux à la halle de gym du Collège

Après les grandes baies vitrées durant l'été dernier, les fenêtres des anciennes salles ACM seront remplacées cet automne. Les piliers de la façade Sud seront habillés avec un revêtement métallique et des pare-soleil orientables augmenteront le confort des utilisateurs.

Rafraîchissement des façades et de la toiture de l'ancien hangar des pompes

Un échafaudage est monté autour de ce bâtiment de la rue St-Michel, qui abrite l'école de cirque Circosphère. Les façades en bois, briques apparentes et crépi sont lavées et repeintes. Quelques dégâts des ferblanteries, le revêtement en cuivre de la tour ainsi que des affaissements de toiture sont assainis. Les travaux se poursuivront jusqu'à fin novembre, au moins.



G. GOBAT SA

- Génie civil • Déconstruction • Transport • Lavage de routes
- Nettoyage de canalisations • Vidange de fosses • Service de bennes
- Centre de tri

2800 Delémont • 032 422 17 70 • info@gobatsa.ch • www.gobatsa.ch



www.nusbaumer.ch

Pour mieux vous servir, la BCJ renforce son service de gestion de fortune à Delémont



De gauche à droite : Yann Rufer, Christophe Surdez, Isabelle Frésard, Pierre Christe

La BCJ accroît son expertise au service de la clientèle avec l'engagement d'un nouveau collaborateur, M. Pierre Christe, pour son service de gestion de fortune à la succursale de Delémont. Au bénéfice d'une large expérience dans la gestion de patrimoine, M. Christe saura vous conseiller avec compétence et vous proposer des solutions sur mesure.

M. Christe rejoint une équipe de spécialistes pluridisciplinaires composée de M. Christophe Surdez, gestionnaire de fortune et responsable du service, M. Yann Rufer, gestionnaire de fortune et spécialiste en prévoyance et Mme Isabelle Frésard, assistante du service.

La BCJ, la référence pour la gestion de mon patrimoine

Conseil patrimonial

La BCJ vous offre un conseil patrimonial fondé sur la confiance et la qualité. A votre écoute, nos gestionnaires sauront vous apporter un conseil compétent et vous assurer un suivi efficace et personnalisé de votre patrimoine. Qu'il s'agisse d'investissements classiques en actions ou en obligations, d'opérations sur dérivés

ou produits structurés, de transactions en devises, nos gestionnaires sauront définir avec vous la meilleure solution de placement et vous proposer des produits de premier ordre.

Analyse de prévoyance

Pour votre prévoyance privée, les questions à résoudre sont multiples. Comment protéger sa famille, financer son propre logement, économiser des impôts, préparer sa retraite ou encore sa succession ? Pour toutes ces questions et bien d'autres encore, M. Yann Rufer vous propose un service personnalisé. A travers une approche globale de votre situation personnelle et de vos objectifs, il saura vous offrir des solutions sur mesure et vous proposer un large éventail de prestations pour planifier votre prévoyance et réaliser vos projets.

De par sa connaissance approfondie des marchés, la flexibilité de son service et son indépendance, la BCJ est le partenaire privilégié sur lequel vous pouvez compter pour la gestion de votre patrimoine.

N'hésitez pas à contacter nos gestionnaires pour un conseil personnalisé gratuit et sans engagement.

Pierre Christe, pierre.christe@bcj.ch, 032 421 15 34

Yann Rufer, yann.rufer@bcj.ch, 032 421 15 28

Christophe Surdez, christophe.surdez@bcj.ch, 032 421 15 18

Banque Cantonale du Jura
Service de gestion de fortune
Place de la Poste 2, Delémont
2800 Delémont

Ouvert du lundi au vendredi
 de 08h30 à 12h00 et de 13h30 à 17h30
 (jeudi jusqu'à 18h00)



PROGRAMME D'AGGLOMÉRATION

Mesures réalisées et à venir

L'assemblée d'agglomération du 17 septembre 2015, regroupant les conseillers communaux des 11 communes de l'agglomération, a accepté le crédit pour la réalisation du projet d'agglomération de 3^e génération (PA3). Les études relatives à ce PA3 vont démarrer : l'occasion de tirer un bilan des mesures inscrites dans les projets de 1^{re} et 2^e génération (PA1 et PA2) qui sont aujourd'hui réalisées ou sur le point de l'être.

Des projets en faveur du vélo et de la gestion de la circulation routière

A l'heure actuelle, onze mesures d'agglomération ont vu le jour. Une majorité d'entre elles ont permis de faciliter et de sécuriser les déplacements à vélo. Deux pistes cyclables, la première entre Vicques et Courroux, et la seconde, entre Courrendlin et Châtillon, offrent un cheminement uniquement réservé aux vélos. Plusieurs itinéraires cyclables ont également été aménagés, notamment entre Delémont et Courtételle. A la différence de la piste cyclable, l'itinéraire cyclable cohabite avec le trafic agricole ou forestier. De plus, la vélostation à la Gare CFF de Delémont a été inaugurée en janvier 2014.

Bien entendu, les mesures réalisées ne concernent pas uniquement les vélos. Des aménagements routiers ont permis d'améliorer la circulation dans l'agglomération: le giratoire à côté de la gare CFF de Courtételle, l'entrée est de Develier et la route de contournement au sud de la Communance à Delémont. En outre, à l'entrée de Delémont en venant de Soyhières, le passage à niveau a été réaménagé afin de sécuriser la traversée des piétons et vélos.



Une nouvelle piste cyclable sillonne la campagne entre Courrendlin (photo) et Châtillon.



Un exemple d'un arrêt de bus récemment construit à Courroux.

Enfin, la gare routière de Delémont est en cours de réalisation et sera inaugurée en fin d'année.

Près de 11 millions de subventions par la Confédération

Les mesures inscrites dans les projets d'agglomération ont été évaluées par la Confédération et peuvent ainsi recevoir des subventions. En prenant en compte le cofinancement de la gare routière, l'agglomération a obtenu 2,1 millions de subventions jusqu'à présent, et près de 11 millions au total sont accordés, sous réserve de la concrétisation des mesures bien évidemment.

Et pour les années à venir?

Plusieurs mesures sont actuellement en discussion ou déjà à l'étude et devraient se concrétiser prochainement.

C'est notamment le cas des arrêts de bus. Une mesure prévoit d'établir des projets-type de réaménagement et équipement des arrêts. Cela entre dans le cadre de la loi fédérale sur l'égalité pour les handicapés qui exige une mise aux normes des installations d'ici 2023. Il est également prévu de réaménager le chemin des Vies - Sainte-Catherine à Delémont et de le réserver aux piétons et vélos. L'accès aux terrains de football et au camping pour les voitures se fera par une nouvelle route aux Prés-Roses.

Du côté de Courrendlin, des passerelles sur la Birse pour la mobilité douce sont projetées au niveau du centre commercial (secteur Casino) et entre le quartier «Sur la Farrère» et le secteur de la Poste. Toujours en faveur de la mobilité douce, une piste cyclable sera aménagée entre Soyhières et Delémont en principe l'année prochaine.

Un nouveau projet d'agglomération de notre région et bénéficiaire de subv

Dans le cadre de la politique fédérale des agglomérations, la réalisation du projet de 3^e génération (PA3) de Delémont vient tout juste de démarrer. Afin de mieux comprendre ce que représentent les projets d'agglomération et plus particulièrement le PA3, Céline Wermeille, chargée de mission au bureau technique de l'agglomération, nous explique en quoi consistent ces documents et leurs apports pour le futur de notre région.

Céline Wermeille (photo), pour commencer, pouvez-vous nous expliquer ce que contient un projet d'agglomération?



Le projet d'agglomération (PA) est un document d'aménagement du territoire présentant un état de la situation actuelle, des stratégies futures déclinées en objectifs, eux-mêmes déclinés en mesures concrètes. A titre d'exemple, un objectif du PA2 vise à «relier les centralités entre elles». Des mesures permettant d'atteindre cet objectif sont entre autres les itinéraires cyclables.

Dans quel cadre les PA sont-ils réalisés?

Dans sa politique des agglomérations, la Confédération demande de réaliser un PA tous les 4 ans. Cela permet de reprendre les PA précédents et d'en tirer un bilan. Les mesures concrètes et leur horizon de réali-

sation sont adaptés si nécessaire. La Confédération demande aux agglomérations d'établir des stratégies visant à gérer au mieux les problématiques liées à l'aménagement du territoire et à la mobilité dans ces régions qui sont souvent les plus dynamiques du pays. Aussi, les PA se concentrent sur deux axes: d'une part, l'urbanisation et le paysage et, d'autre part, les transports.

Quels intérêts avons-nous de réaliser ces projets d'agglomération?

L'établissement des PA permet à notre région de participer au programme fédéral des agglomérations et donc de collaborer directement avec Berne. Cela renforce la visibilité de l'agglomération de Delémont sur le plan national. En plus des échanges avec la Confédéra-

tion, ce programme offre la possibilité de partager nos expériences avec d'autres agglomérations.

Mais l'apport principal des PA reste les subventions accordées par la Confédération pour certaines mesures concrètes. Le cofinancement de projets donne un coup de pouce intéressant face aux défis futurs de l'agglomération en termes d'urbanisation et de mobilité.

Pourquoi une mesure peut-elle être subventionnée et pas une autre?

Tout d'abord, il faut savoir que seules les infrastructures de transports peuvent être cofinancées. Dans les PA, une mesure à mettre en place à court terme sera en priorité A (B pour le moyen-terme et C pour un horizon plus lointain).

Seules les mesures en priorité A sont soumises à la Confédération pour un éventuel cofinancement.



L'agglomération de Delémont: un territoire où les transports et l'urbanisation sont coordonnés par le Plan directeur régional et les projets d'agglomération soutenus par la Confédération.

pour renforcer la visibilité intentions fédérales

Ensuite, la Confédération détermine si la mesure est bien justifiée et si elle contribue à atteindre les objectifs du PA de manière efficace. A partir de là, un certain nombre de mesures sont subventionnées.

En fonction de la qualité du PA, la Confédération fixe un taux de contribution. Pour le PA1, il s'agissait d'un taux de 40%, et de 35% pour le PA 2.

En quoi le PA3 sera-t-il différent des PA précédents?

Comme je l'ai dit, il permet tout d'abord de dresser un bilan des PA1 et PA2; il s'agit en quelque sorte d'une mise à jour. Toutefois, une nouveauté du PA3 sera la thématique du paysage (intégrée à l'urbanisation). La Confédération demande qu'une attention particulière soit apportée au paysage de l'agglomération, ce qui n'était pas le cas jusqu'à présent.

De plus, le PA3 définit quelles mesures sont à réaliser prochainement, donc à inscrire en priorité A. Il peut s'agir de mesures en priorité B dans le PA2 par exemple, ou de nouvelles mesures. Les mesures en priorité A dans le PA3 seront soumises à la Confédération pour un éventuel cofinancement. Sans la réalisation du PA3, aucune nouvelle subvention fédérale ne serait envisageable.

Un Plan directeur régional a été mis en consultation publique cet été, quelle est la différence entre ce document et le PA3?

Pour commencer, le PA3 propose des mesures concrètes, ce qui n'est pas le cas du Plan directeur régional (PDR). Comme ce dernier est bientôt terminé, les stratégies et objectifs définis pourront être en grande partie repris pour le PA3. Il s'agira ensuite de traduire ces objectifs en projets concrets. Le PA3 apporte une étape supplémentaire puisqu'il définit les mesures à réaliser pour atteindre les objectifs. Le PDR aborde davantage de thématiques que le PA3. Par exemple, un chapitre complet est dédié à la nature et au paysage (alors que dans le PA3 le paysage est intégré dans l'urbanisation). La planification énergétique du point de vue du territoire est également traitée, ce qui n'est pas demandé dans les PA.

Comment le périmètre du PA3 et donc de l'agglomération a-t-il été défini? Ne serait-il pas envisageable d'inclure d'autres communes?

Le périmètre des agglomérations suisses est défini depuis 2001 par l'Office fédéral de la statistique (OFS). Il doit comporter une commune-centre, Delémont dans le cas présent, et des communes établies dans la couronne, pour un minimum de 20'000 habitants. Les communes sont intégrées dans l'agglomération suivant une série de critères, notamment le taux de résidents travaillant dans la ville-centre et la continuité du bâti.

Il est bien entendu possible de prendre en compte d'autres communes dans les réflexions du PA3 d'autres communes, notamment pour des questions de liaisons. A titre d'exemple, un itinéraire cyclable entre Courtételle et Courfaivre fait partie des mesures réalisées du PA1. Par contre, aucune subvention fédérale n'est accordée hors du périmètre de l'agglomération.

Y aura-t-il une phase d'information et de consultation auprès de la population? Une collaboration est-elle prévue?

Oui, une information publique est prévue en mai-juin 2016, avant l'envoi du document à l'examen préalable dans les services cantonaux, comme cela a été le cas pour les PA1 et PA2 à l'époque.

La collaboration se fera principalement avec les communes, notamment en ce qui concerne les mesures concrètes. La Commission d'aménagement de l'agglomération regroupe les conseillers communaux en charge de l'aménagement du territoire des 11 communes. Elle est chargée de traiter le PDR et se retrouvera régulièrement pour discuter du contenu du PA3.

Le document sera également présenté et soumis au Conseil d'agglomération qui réunit les 11 maires. Une collaboration étroite entre les bureaux d'étude travaillant sur le PA3 et les communes est essentielle pour définir des stratégies et des mesures répondant au mieux aux besoins futurs de notre région.



Economies d'énergie : l'union fait la force

L'assemblée d'agglomération du 17 septembre a accepté le projet d'adhésion au label «Région de l'énergie» ainsi que le crédit de 82'040 francs nécessaire pour les dépenses de 2016 à 2019. La Ville de Delémont est labellisée Cité de l'énergie depuis 1999. Les autres Communes de l'agglomération le deviendront ensemble.

Les collectivités publiques et les citoyens seront appelés à relever des défis énergétiques très importants ces prochaines années afin d'atteindre les objectifs de la stratégie fédérale 2050 en la matière, et la stratégie cantonale 2035 qui en découle.

Sur le principe de «l'union fait la force», les labels «Cité de l'énergie» et «Région de l'énergie» sont un seul et même programme systématique à long terme d'économie d'énergie, de développement des énergies renouvelables et de réduction du bilan carbone, inscrit dans le programme SuisseEnergie de l'Office fédéral de l'énergie. Ce dernier permet l'obtention d'une distinction pour les Communes qui réalisent concrètement une politique communale durable en matière d'énergie, de trafic et d'environnement.

Dans sa charte de 2007, l'agglomération de Delémont prévoit de se profiler comme région modèle sur le plan des énergies renouvelables et de l'économie d'énergie. Pour cela, elle vise l'obtention du label «Région de l'énergie» pour l'ensemble de son territoire. La démarche d'adhésion qui sera engagée prochainement répond pleinement à l'objectif de 2007.

Mesures concrètes à mettre en œuvre

Le contexte énergétique national est en phase de profonde mutation, qui est illustrée notamment par le non-remplacement des centrales nucléaires et la forte volonté politique de ne plus dépendre des énergies fossiles à terme, sachant qu'aujourd'hui plus 75% de l'énergie consommée l'est par des combustibles pétroliers ou du gaz.

La stratégie énergétique fédérale et la conception cantonale de l'énergie ne retiennent pas que des scénarios et des stratégies, mais aussi des obligations légales pour les collectivités publiques de mettre en œuvre des mesures concrètes.

Le label «Région de l'énergie» est considéré comme un outil très judicieux pour atteindre les objectifs. Il comprend plusieurs domaines qui couvrent la pluridisciplinarité des activités communales: le développement, la planification urbaine et régionale, les bâtiments et équipements, l'approvisionnement et la



A l'image de l'éclairage public, par exemple, toutes les communes souhaitent étudier et mettre en place les meilleures solutions énergétiques.

dépollution, la mobilité, l'organisation interne, la communication et la coopération.

Les avantages à devenir membre de l'Association Région de l'énergie sont les suivants:

- Elle offre une vision stratégique intercommunale cohérente à long terme par la création d'un plan d'actions évolutif à l'échelle du territoire.
- Elle permet de réduire la consommation d'énergie et le bilan carbone à l'échelle du territoire et donc de réaliser des économies financières proportionnelles aux réductions de la consommation.
- Elle donne l'accès à des programmes de subventions.
- Elle identifie et donne des priorités concernant les actions à mener (par une évaluation du rapport coût/efficacité/bénéfice des actions).
- Elle assure la mise en adéquation avec les politiques énergétiques cantonales (Conception cantonale de l'énergie, loi sur l'énergie) et fédérale (loi sur l'énergie, Stratégie énergétique 2050).
- Le label bénéficie d'un contrôle qualité grâce aux audits menés.
- L'Association permet un accompagnement et l'accès à un centre de compétences et de participer à un réseau d'échange avec d'autres Communes.

Programme énergétique à élaborer

Le Plan directeur régional de l'agglomération, récemment mis en consultation, présente l'objectif d'inscrire le développement de l'agglomération dans le cadre défini par les objectifs confédéraux de la société à 3'500 Watts en 2050 (2035 pour les objectifs cantonaux) et 2'000 Watts en 2100, en divisant par trois les besoins énergétiques actuels. Les émissions de gaz à effet de serre devront elles être divisées par 5, en laissant une place prédominante aux énergies renouvelables.

Le processus de labellisation «Région de l'énergie» débutera par la réalisation d'un état des lieux des actions déjà menées (assainissement de bâtiments, planification énergétique territoriale, projet liés à la mobilité, etc.). Ensuite, un programme de politique énergétique sera élaboré, avec un plan d'action qu'il s'agira de mettre en œuvre.

L'organisation sera menée par un groupe de travail, un délégué à l'énergie de l'agglomération, en étroite coordination avec les Services industriels de Delémont (SID). Le coût est évalué à 82'040 francs de 2016 à 2019 (subventions déduites).

Si chaque commune effectuait les mêmes démarches individuellement, le coût global serait nettement plus élevé (plus du double).

LOGITHERM
Sàrl

Patrick KOLLER
Vieux-Lavoir 12
Courroux 2822

Chauffage
Sanitaire
Energies
renouvelables

Entretien
Installation
Dépannage

Tél: 079 932 50 51
Fax: 032 438 97 53
Email: logitherm@bluewin.ch

ESCHMANN ROLAND SÀRL
Décorateur d'intérieur

COMPTOIR
STAND N°129

Retrouvez-nous
avec les matelas
Roviva au comptoir

PARQUET
TAPIS
RIDEAUX
MEUBLES
STORES D'INTÉRIEURS
LITERIE
DUVETS

2852 COURTÉELLE
Tél. 032 422 84 13
www.eschmannparquet.ch

VILLE DE DELEMONT

A louer à DELEMONT

Rue des Granges 8
1 appartement de 4.5 pièces, au 2^{ème} étage, avec cave
Endroit calme et bien situé en vieille ville
Prix Fr. 1'350.- (charges comprises).
Libre dès le 01.12.2015 ou date à convenir

Rue de l'Hôpital 33 - 35
Appartement de 1.5 pièce, avec cuisine séparée,
cave et grenier. Studio destiné, en premier lieu,
à des personnes de Delémont en âge AVS ou à l'AI.

Pour tout complément d'information ou visite,
veuillez vous adresser à:
Ville de Delémont, Service locataire
Maison de Ville - 2800 Delémont
Tél. 032 421 91 35 (jours de bureau)
services@delémont.ch

IMJU SA
opérations
immobilières

Appartements
à vendre
et à louer

Rue du Jura 1
2800 Delémont
032 431 15 88
079 669 98 48

www.imju.ch

CRELIER SA

Location de machines

CAT Rental STORE AVESCO

Porrentruy 032 465 89 90 - Delémont 032 423 51 11

AGROLA the swiss energy

058 434 16 90 | agrola@landiarcjura.ch

- Carburants
- Mazout
- Pellets de bois

Stations d'essence avec **TopShop**
Alle et Delémont

Ouverts 7 / 7 toute l'année jusqu'en soirée

Alimentation - Produits frais - Grillades - Fondues - Pains -
Pâtisseries - Boissons - Fleurs -
Articles de dépannage - Coin café / snacks - Etc.

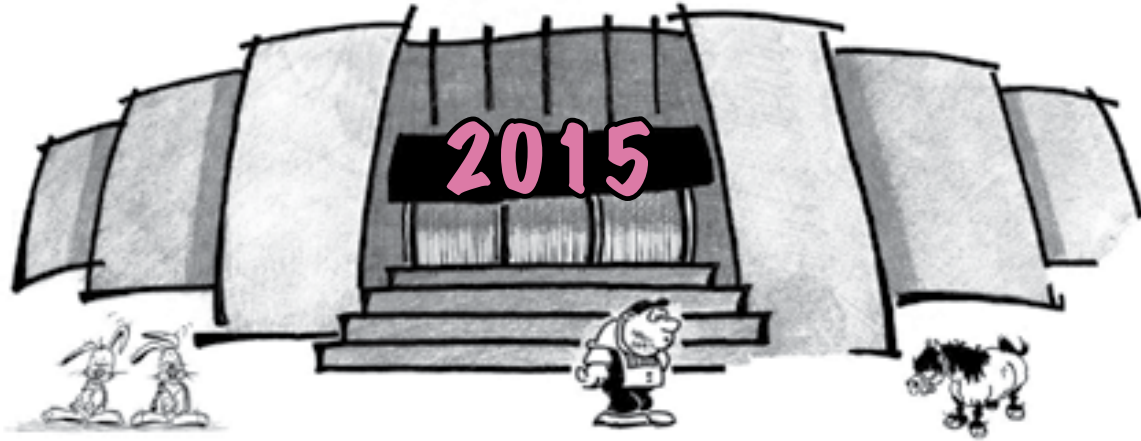
Landi ArcJura SA

hasler

AU SERVICE DES PROS

Rte de Porrentruy 33 · 2800 Delémont
Tél. 032 421 09 09 · www.hasler.ch

Foire du Jura

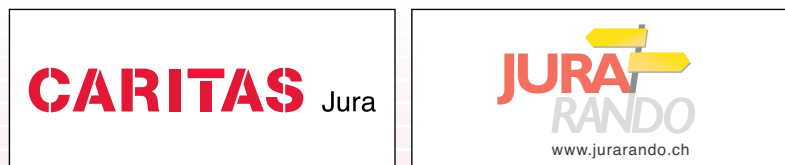


Halle des expositions, Delémont

16-25 octobre 2015



Invités d'honneur



Partenaire agricole



Sponsors officiels



De bonnes raisons d'y aller !

Existe-t-il quelque chose qui ressemble plus à la Foire du Jura que la précédente? Certes, on retrouve avec bonheur certains de ses fondamentaux, qui ont fait un succès qui ne s'est jamais démenti au cours des 48 dernières années.

La convivialité des lieux, l'ambiance à nulle autre pareille, le plaisir de se retrouver, presque en famille, dans le dédale chamarré formé par les exposants et les guinguettes.

Mais les commerçants, les artisans, rivalisent aussi pour présenter leurs dernières nouveautés, l'innovation technique qui fera toute la différence... C'est le but premier de l'exposition, d'ailleurs, d'informer le public des avancées diverses et variées, et dans une multitude de domaines, tous réunis sous un même toit pour l'occasion. Alors bien sûr, on s'y précipite pour découvrir le «truc» qui fera date, le gadget indispensable à faciliter la vie quotidienne, le meuble dont on rêvait depuis des mois... Le tout à des conditions qui défient évidemment toute concurrence puisque c'est aussi le but du jeu d'offrir des promotions à couper le souffle.

Les bonnes raisons ne manquent donc pas pour traverser les voies delémontaines et faire un saut, ou même plusieurs si affinités, à la Foire du Jura. Les organisateurs, et son directeur Jacques-André Roth en tête, ont tout mis en œuvre pour que chacun, petits et grands, habitués ou néophytes, y trouvent leur content.

L'éventail des métiers

Caritas Jura et Jura Rando accueilleront les visiteurs en qualité d'invités d'honneur. Pour le premier nommé, il s'agira de profiter de cette importante vitrine pour faire connaître les prestations des ateliers de Caritas Jura. On montrera l'éventail des métiers couvert par les ateliers de l'entreprise. Des témoignages audio permettront aussi aux hôtes de passage de mieux appréhender la réalité des personnes durablement éloignées du marché du travail. Un concours sera également proposé à tous.

Le second aura bien entendu à cœur de présenter ses nombreuses activités, toutes reliées à la promotion du tourisme pédestre en pays jurassien. Depuis sa création en 1982, l'association, à but non lucratif, s'est impliquée sans compter pour assurer la mise en place des parcours de chemins de randonnée attractifs à travers tout le Canton. Un réseau qui s'étend aujourd'hui sur une longueur de 1128 km, pour le plus grand bonheur des promeneurs. Entre 2002 et 2007, plus d'un million de francs ont été investis afin d'aménager un réseau adapté, qui nécessite en outre quelque 3'000 heures de travail bénévole chaque année.



Le secteur agricole, la valeur sûre de la Foire du Jura.

Place de choix pour la nature

Comme toujours, ou presque, la nature dispose également d'une place de choix à la Foire du Jura. L'agriculture, petit et gros bétail confondu, investira avec bonheur les deux espaces respectifs qui leur sont dévolus. C'est la société ornithologique de Glovelier qui, pour la 14^e année consécutive, animera l'espace nature, tandis que la Chambre jurassienne d'agriculture concourra à promouvoir les élevages de la région, mais aussi les produits du terroir. A noter que Derib y dédicacera son dernier album, «Le Galop du silence», qui présente comme on le sait le cheval des Franches-Montagnes sous son meilleur jour.

Un petit creux, après ces quelques kilomètres de balade? Pas de souci! Les guinguettes, bars et autres points de ravitaillement se tiennent prêts à vous proposer de quoi

rassasier votre faim et étancher votre soif toute légitime. Car on abat en effet, de la distance, entre les multiples traversées du «Comptoir», finalement presque sans s'en rendre compte. On boit et on élimine pratiquement en même temps, donc...

Pour le surplus, et si le fougueux visiteur ne se trouve pas encore sur les rotules, il aura tout loisir d'assister aux innombrables animations prévues dans le grand restaurant (lire ci-dessous). Il sera difficile, en effet, de s'y ennuyer, tant la variété et la qualité du programme donnent déjà l'eau à la bouche.

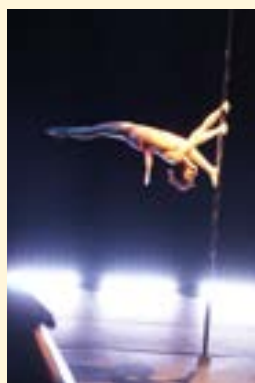
Daniel HANSER

Pour tout savoir : www.foire-jura.ch

EXTRAITS DU PROGRAMME D'ANIMATION

Vendredi 16 octobre

- Show de pole-dance avec la championne de Suisse en titre, **Sandra De Sloovere**



Dimanche 18 octobre

- Thé dansant
- Concert des Branle-Glottes

Mercredi 21 octobre

- Clowns, divertissements pour les enfants, avec Gribouille et Mirliton
- **Oana Schaffter**, violon et chant
- Concert rock celtique Gap'taine Jack



Vendredi 23 octobre

- Eugénie O'Mey (The Voice 2015) et Christophe Meyer, successivement en concert

Samedi 24 octobre

- Concert des Aidjolats, en fête depuis 50 ans
- ... et chaque soir ou presque, ambiance avec Francis Lachat et Marco et ses claviers!

WSPORT
Magasin de sport
Porrentruy

www.wsport.ch

COMPTOIR
STAND N°
267

En exclusivité chez Wsport

STÖCKLI
the swiss ski



DAHU



MAMMUT

Nouveauté pour cet hiver:

**BRODERIE
personnalisée**





VENTES – INSTALLATIONS

Systèmes d'alarmes, surveillance vidéo, coffres-forts

Laurent Mahon
Rue Préfet-Comte 4
2852 Courtételle

Tél. 032 422 06 20
www.securma.ch
info@securma.ch

ENTREPRISE FORESTIÈRE

PASCAL SCHAFFNER

- Façonnage
- Débardage
- Bois de chauffage
- Entretien de chemins
- Eparage

Pascal Schaffner, 2^e Vorbourg 183, 2800 Delémont
Tél. 032 422 76 72, Portable 078 824 73 90



Décision première: une cuisine et une salle de bains de Sanitas Troesch.



**SANITAS
TROESCH**

La référence pour la cuisine et la salle de bains

www.sanitastroesch.ch



LES FILS DE
MARC JOLIAT SA
BÂTIMENTS GÉNIE CIVIL
2852 COURTÉTELLE

MINERGIE®
PARTENAIRE SPÉCIALISÉ

APPARTEMENTS À VENDRE
Immeuble Le Bruye à Courfayvre



Renseignements et visite : tél. 079 631 38 28 ou 032 421 48 00



PEPI NATALE SA INGÉNIEURS CONSEILS

DANS LES DOMAINES DE LA CONSTRUCTION ET DU GÉNIE CIVIL

- BÂTIMENTS ET OUVRAGES D'ART
- GÉNIE CIVIL
- TRAVAUX SPÉCIAUX
- SCIENCES DE L'ENVIRONNEMENT
- EXPERTISES, GESTION DE PROJETS ET ADMINISTRATION, DIRECTION DES TRAVAUX ET SUIVI DES CHANTIERS
- GÉNIE PARASISMIQUE

Rue du Jura 1 - 2800 Delémont - www.pepinatale.ch

CONSTRUISONS ENSEMBLE NOTRE AVENIR

info@pepinatale.ch - Tél. +41 32 423 83 30 - Fax +41 32 423 83 31



COLORAMA®

DELÉMONT
Knuchel Farben SA
Rue St-Maurice
Tél 032 423 80 40

PORRENTRUUY www.knuchel.ch
Soreco SA
Ch. des Grandes-Vies 46
Tél 032 466 38 12

Delémont sur grand écran

De capitale politique, Delémont glisse toujours plus sûrement vers un statut de capitale culturelle... Qui s'en plaindra? Au-delà des collections et expositions du Musée jurassien, au-delà du soutien renouvelé aux acteurs culturels, au-delà des innombrables manifestations mises sur pied chaque année, les autorités politiques portent aujourd'hui un accent particulier sur les 7^e et 9^e Arts, le cinéma et la bande dessinée.



Le multiplexe Cinémont, à Delémont, est bientôt achevé. En médaillon, le «facilitateur» du projet, l'ancien maire Pierre Kohler.

Toutes les bonnes volontés convergent, pourtant...

De fait, l'air du temps souffle un vent de pessimisme sur l'avenir de cette manifestation. Sans le soutien de la République, elle se verra vraisemblablement compromise à l'avenir, même si les bonnes volontés ne manquent pas. «Nous pouvons certes compter sur de nouvelles forces vives», commente Pierre Kohler, «et en particulier sur les bénévoles du Cinéma La Grange. Ces derniers ont fait un travail remarquable cette année pour accueillir Delémont-Hollywood à l'Open Air. La Ville de Delémont, et en particulier son Maire Damien Chappuis, ainsi que Jean-Yves Gentil et Michel Hirtzlin, des SID, ont tout mis en œuvre pour sauver cette 7^e édition. Pour la suite, j'espère vivement que le nouveau Gouvernement revienne à de meilleurs sentiments et que ce festival puisse se maintenir dans le Jura».

Car la démarche ne procède pas de la simple coquetterie ou d'une vague envie de communiquer. L'idée de base, et elle s'est largement traduite dans la réalité par la suite, consistait, d'une part, à intéresser les Jurassiens au monde du cinéma et, de l'autre, à améliorer la visibilité du Canton et de la Ville dans toute la Suisse, voire au-delà. «En 2008», relève Pierre Kohler, «j'avais été approché par Pierre-Alain Meyer et Thierry Spicher, tous deux producteurs suisses dans le cinéma, pour présider l'Université d'Été du Cinéma Suisse (UECS), association regroupant la plupart des producteurs du cinéma suisse. Nous avons tenu notre première session dans les Franches-Montagnes. Suite à mon élection à la Mairie de Delémont, nous avons réfléchi de quelle manière nous pouvions développer un concept original et fédérateur pour le pays. C'est ainsi qu'il fut décidé d'organiser à Delémont la présentation et la sélection du film suisse

qui allait représenter notre pays aux Oscars à Hollywood dans la catégorie du meilleur film de langue étrangère. La première édition a donc été mise sur pied très rapidement, en 2009».

Mais rien n'est perdu!

On craint, donc, pour l'avenir... Mais peut-être, mais sans doute, l'ouverture prochaine de Cinémont à Delémont sera-t-elle susceptible de modifier la donne, de faire bouger les lignes d'économies drastiques dictées par l'Exécutif jurassien. Pour Pierre Kohler, en effet, rien n'est perdu! «Il s'agit effectivement d'un nouvel élément important pour le Jura et le cinéma.

Delémont-Hollywood devra compter sur ce nouveau complexe et sur le Cinéma La Grange pour promouvoir cette forme d'expression de Bienne à Boncourt. Grâce à l'appui d'Edna Epelbaum (réd: propriétaire de salles à Bienne, Neuchâtel, La Chaux-de-Fonds et, maintenant, Delémont), nous pourrions élargir l'offre culturelle dans notre coin de pays et je suis fier d'avoir pu, comme maire, convaincre à cette famille amoureuse du 7^e Art de venir investir à Delémont dans la construction de ce cinéma multiplexe à La Croisée des Loisirs, avec le concours de son directeur Guy Rossé.

L'expertise de cette exploitante de salles confirmée n'est plus à avérer. Elle préside avec succès aux destinées du Festival du Film Français d'Helvétie à Bienne, dont l'aura gagne du terrain chaque année. On peut donc espérer de très positifs développements pour la capitale jurassienne.

A commencer, peut-être, par la pérennisation de Delémont-Hollywood...

Daniel HANSER

BÂTIMENT / RÉNOVATION / ASSAINISSEMENT

Assainir, ça paye!



360^C
COMTE Entreprise Générale SA

93, route de Moutier - 2800 Delémont - 032 422 15 23 www.comteconstruction.ch www.360-comtesa.ch

PUBLICITÉ

Maintenant à
DELÉMONT Rte de Moutier 93

+ Fabrication & Pose

ZURBUCHEN

Fenêtres - Portes - Volets

www.zurbuchens.ch
VD Éclépens - Succursales FR - GE - JU
032 721 04 44

L'immobilier en mouvement
à vendre.ch

Vous vendez ? Vous achetez ?

2800 Delémont / Tél. 032 423 19 45 / info@avendre.ch / www.avendre.ch

ELECTRICITÉ
TIROLE

Tirole electricité Sarl
032 421 34 90

www.tirole.ch
info@tirole.ch

Le dynamisme au service de l'électricité

COMPTOIR
STAND N°30
273

CUISINES - CARRELAGES - APP. MÉNAGERS

VOTRE CUISINISTE JURASSIEN
DEPUIS 1979

EXPOSITION PERMANENTE

L'exposition est ouverte du lundi
au vendredi de 8h à 12h, et de 13h30 à 18h30.
Jeudi soir non-stop jusqu'à 20h.
Le samedi de 9h à 12h, et de 13h30 à 16h.

batimat

Rte de Delémont 150
032 422 87 68

DEVELIER

info@batimat.ch
www.batimat.ch

COMPTOIR
STAND N°30
30

OGGIER

CHAUFFAGE
TOUTES ÉNERGIES
SANITAIRE - SOLAIRE
DÉTARTRAGE CHIMIQUE
ET ENTRETIEN

Route de Delémont 22
2830 COURRENDLIN
Tél. 032 435 65 24 - Natel 079 328 52 15
oggiersan@bluewin.ch - www.oggiersan.ch
DEPUIS 1967

suissetec

LE TICLE MAZOUT

Gérard Kohler

Tél. 032 465 35 24 • Fax 032 466 29 49 • leticle@bluewin.ch

JUBIN
L'achat malin!

CSDINGENIEURS+

INGÉNIEURS PAR NATURE

Environnement
Géologie et géotechnique
Dépollution et gestion des déchets
Génie civil et gestion des eaux

www.csd.ch

Garage Rudolf

Rue du Vieux-Château 23
CH-2800 Delémont
Tél.: 032 422 33 39

Vente & Réparations toutes marques

FENÊTRES CONSTRUCTION BOIS

GUENAT - MONNERAT

MAÎTRISE FÉDÉRALE TEL 032 431 15 16
2807 PLEIGNE FAX 032 431 14 85

ATB SA
Ingénieurs-constructeurs SA S.A. S.C.

ISO 9001

- Routes, trafic et voies ferrées
- Hydraulique
- Bâtiments et ouvrages d'art
- Décharges et carrières
- Travaux spéciaux
- Aménagement du territoire

2740 Moutier	032 494 55 88
2950 Courgenay	032 471 16 15
2720 Tramelan	032 487 59 77
2350 Saignelégier	032 951 17 22
2800 Delémont	032 422 56 44
4242 Laufen	061 761 17 85

www.atb-sa.ch - info@atb-sa.ch

CHAUFFAGE
SANITAIRE

J.-P. BROQUET SA

DELÉMONT
032 422 29 25
079 447 19 02

Ameublement Bernard Comte : la détente et le confort sous ses plus belles formes à la 49^e Foire du Jura

C'est désormais une tradition : comme chaque année, Ameublement Bernard Comte sera présent à la Foire du Jura qui ouvrira ses portes du vendredi 16 au dimanche 25 octobre. Josiane Comte et ses collaborateurs vous invitent dès lors à les retrouver à leur emplacement habituel et se réjouissent de votre visite.

Pour cette édition 2015, Ameublement Bernard Comte a mis l'accent sur la relaxation et le bien-être par le sommeil en dédiant un grand espace à la literie BICO. Vous pourrez ainsi tester la qualité des divers produits exposés et profiter des conseils d'une spécialiste qui sera présente durant les dix jours de l'exposition.

Les «jeunes actifs» pourront, eux, trouver leur bonheur parmi les matelas, sommiers et autres articles de la marque de literie 100% suisse HAPPY qui ont été spécialement conçus à leur intention. Laissez-vous séduire par les salons d'angles et canapés équipés des nouvelles technologies de l'ergonomie. Ces créations modernes et design offrent aujourd'hui un confort encore accru, notamment grâce aux fonctions relax électriques.

Une nouvelle gamme de fauteuils relax, avec fonctions manuelles ou électriques disponibles avec accu, vous sera présentée en exclusivité.



OFFRES ET PROMOTIONS SPÉCIALES DURANT TOUTE LA FOIRE!

BERNARD COMTE
AMEUBLEMENT

Ruelle de l'Écluse 11 – 2800 Delémont
Tél. 032 422 78 57 – Fax 032 422 06 69
www.meubles-comte.ch – b.comte@bluewin.ch

bico
OF SWITZERLAND

SEMAINES DE RÊVE
1.10. au 21.11.2015

Profitez en ce moment de bons attractifs sur tout l'assortiment BICO.

Nous vous offrons jusqu'à **1200.-**

Pour un sommeil sain et profond.®

bico.ch

SiTaDeL fête ses 20 ans et se projette dans l'avenir avec le scannage et la modélisation 3D

Créé en 1995 à Delémont par Manuel Lachat, SiTaDeL Sàrl est un bureau d'études spécialisé dans le développement de solutions informatiques et géomatiques.

Ingénieur EPF en géomatique diplômé en 1992, couronné par la suite d'un brevet fédéral d'ingénieur-géomètre, Manuel Lachat célèbre ainsi en 2015 les 20 années d'activités de son entreprise, qui n'a cessé de développer son capital expérience pour employer aujourd'hui six collaborateurs.

Manuel Lachat s'est toujours passionné pour les nouvelles technologies liant l'informatique aux données géographiques. Il s'est spécialisé dans les systèmes d'information du territoire (SIT) et les bases de données comme celle du Registre foncier. A l'époque, SiTaDeL avait notamment développé un avant-projet de SIT, précurseur de l'actuel Géoportail du Jura.

Au service principalement des collectivités publiques, SiTaDeL a de nombreux clients dans la région, en Suisse et à l'étranger. En 1995, le bureau avait par exemple déjà mis en place le SIT pour le Plan d'aménagement local de Delémont. Par la suite, il a réalisé, entre autres, les plans numériques des réseaux d'eau potable du Jura sur mandat de l'ECA Jura, participé au relevé des données géographiques des sites pollués du Canton ou encore effectué la numérisation des réseaux EBL de la région JU et JU/BE.



En plus de ses travaux de mensuration officielle, Manuel Lachat s'est diversifié dans les domaines du scannage laser 3D et de l'impression 3D. Après avoir notamment modélisé les données de l'église Saint-Marcel à Delémont ou celles du pont Saint-Jean Népomucène à Saint-Ursanne (illustrations), le bureau souhaite dans le futur appliquer cette technologie à d'autres ouvrages d'art et bâtiments.

Autant de projets innovants et de succès qui permettent à SiTaDeL de se projeter dans l'avenir avec sérénité.



SIT DeL **SiTaDeL Sàrl**

SiTaDeL Sàrl, Route de Rossemaison 100
2800 Delémont, tél. 032 423 23 06
www.sitadel.ch

MOUTIER S'EXPOSE

ET ÇA VA FAIRE DU BRUIT!



MERCREDI 4
GRAND DÉFILÉ DE MODE & SHOW DE COIFFURE

JEUDI 5
SIMU + SIMU VOLX ROX

VENDREDI 6
CONCERT DU GROUPE «EVASION»

SAMEDI 7
DJ KALI & DJ OXO
BEST 80'S

DIMANCHE 8
CONCERT DU GROUPE «HARLEM»

MOUTIER EXPO 15

HORAIRE
ME-VE 18 H 00 - 22 H 00
SAMEDI 11 H 00 - 22 H 00
DIMANCHE 11 H 00 - 18 H 00

ORGANISATION
RESTAURATION & BARS
JUSQU'À 3 H 00,
DIMANCHE
FERMETURE À 18 H 00

INVITÉS D'HONNEUR
Schweizerische Eidgenossenschaft
Confédération suisse
Confederazione Svizzera
Confederaziun svizra
Département fédéral des finances DFF
Administration fédérale des douanes AFD

DU 4 AU 8 NOVEMBRE 2015
FORUM DE L'ARC MOUTIER | MOUTIER-EXPO.CH

DEKOR | SCRE | pomzed | RJB | RFB | BND.TV | JOURNAL | Le Quotidien | NENDAZ



Optic 2000
Une nouvelle vision de la vie

-50%
SUR VOTRE MONTURE DE MARQUE!

QUEL QUE SOIT VOTRE ÂGE!

Dominique MARQUIS
Place de la Gare 9
2800 DELÉMONT
032 423 13 31



Chaussures Confort

Magasin spécialisé dames et hommes

Alain Charpiloz
Place de l'Hôtel-de-Ville
2800 Delémont
Tél. 032 423 07 00
Fax 032 423 07 02

Jocelyne Coiffure

COIFFURE FÉMININ-MASCULIN
PERRUQUES
MODE ET MÉDICALES
BANDEAUX - TURBANS

Maitrise fédérale

Jocelyne Chiaravallotti-Hauert, Rue du Canal 17, Courroux, 032 422 88 08




LAURENT INTÉRIEURS

RIDEAUX, OMBRAGES INTÉRIEURS
REVÊTEMENTS DE SOL
RÉFECTION DE MOBILIER
CONSEILS PERSONNALISÉS DE DÉCORATION D'INTÉRIEURS
DÉPLACEMENT À VOTRE DOMICILE

Rue des Moulins 5, 032 422 42 81

Centre Holoïde

Votre école professionnelle de santé et de bien-être à Delémont

Formations professionnelles et continues, cours pour tous et cours animaliers
Demandez notre brochure !

032 322 17 55 - centre-holoïde.ch



1 prime communes

La solution informatique communale au service de 2.1 millions d'habitants en Suisse

Lonay | Le Noirmont | www.primetechnologies.ch | info@primetechnologies.ch

Les jeunes en mode « **solidarité** »

Le 11 septembre dernier, les jeunes fréquentant l'Espace-Jeunes se sont mobilisés pour participer à l'Action 72 Heures. L'idée? Nettoyer des voitures, récolter de l'argent et reverser le tout aux Cartons du Cœur.

Lors de l'Espace Blabla, début septembre (espace d'expression pour donner son avis sur les activités et l'Espace-Jeunes), l'idée de nettoyer des voitures et de récolter des fonds pour les reverser à des personnes qui en ont besoin a été rapidement décidée par les participants. Jusqu'au jour J, plusieurs jeunes ont été mis à contribution pour préparer cette action: certain(e)s étaient plus habiles pour parler de l'association à qui allaient être reversés les fonds, d'autres se mettaient à peindre des affiches «maisons».

Alfred et Raphaël ont préparé de belles tartes aux pommes pour accueillir les personnes qui souhaiteraient patienter pendant le lavage de leur voiture, tandis que Berat aidait à descendre les canapés en compagnie de Stefan. Vendredi à 14h, les premières voitures arrivaient et les jeunes étaient prêts à accueillir les gens, frotter les tapis intérieurs, laver les vitres et proposer un morceau de tarte avec un café.

Maëlle était fatiguée à force de se plier en quatre pour entrer dans les voitures. Elle a demandé un relais à Mateus qui a volontiers accepté. Preuve que la solidarité est aussi présente entre les jeunes.

Solidarité remerciée

Une vingtaine de personnes ont finalement confié leur voiture aux soins des jeunes. La générosité a aussi été de mise du côté des clients puisque leurs dons ont permis de récolter un montant de 466 francs. Jean-Maurice Frische, membre du comité des Cartons du Cœur (antenne de Delémont), est venu en personne remercier les jeunes pour leur action et leur expliquer comment allait être utilisé cet argent. Grâce à la solidarité des jeunes, de la nourriture pourra ainsi être distribuée à une famille dans le besoin.



Laver, frotter, aspirer. Les efforts des jeunes ont permis de récolter une jolie somme en faveur des Cartons du Cœur.

On a senti une fierté chez les jeunes, mais aussi un peu de déception du fait de n'avoir pas récolté plus d'argent. Peu importe, l'objectif a été atteint: donner un peu de son temps et n'avoir en retour que la gratitude d'un devoir civique accompli.

Bravo les jeunes!

Matthieu WEISSBRODT

Le Temps des Cerises débute sa saison avec Barzingault

Le nouveau comité de l'association Le Temps des Cerises, qui a toujours pour but «de promouvoir la chanson, la poésie et plus généralement la littérature en organisant notamment des spectacles, des lectures ou des séminaires publics», a concocté un riche programme pour sa nouvelle saison.

Le premier rendez-vous est fixé au jeudi 22 octobre au SAS, à 20h, avec la venue, pour la première fois en Suisse, de **Barzingault** (photo ci-contre). La suite de la saison 2015-2016 s'annonce tout aussi riche en notes et en émotions.

Jeudi 22 octobre 2015, à 20h au SAS, Delémont. Barzingault (pour la première fois en Suisse). Cet enfant d'Higelin, de Brassens, de Thiéfaïne et de Desproges vient pour la première fois en Suisse, après plus de 1200 concerts à travers la France. Le piano, l'humour et l'accordéon sont les piliers de sa musique. Sa philosophie: peu importe la scène, pourvu qu'il y ait le spectacle.

Vendredi 20 novembre, à 20h30 au Centre Réformé, Delémont. From & Ziel. Médaille d'or de la chanson 2015 à Saignelégier.

Passion, lyrisme, slam, cris et chuchotements... une imagerie romantique, un duel qui sait se faire terrible et tendre à la fois.

Jeudi 10 décembre, à 20h20 au Centre Réformé, Delémont. Stéphane Blok. Il ne se définit pas en un seul genre. Cet auteur-compositeur raconte un monde où il ne pleut pas sur une musique intimiste et délicate. En chanson et avec sa guitare, il nous fait partager sa poésie nourrie d'images urbaines capturées au quotidien.



Jeudi 21 janvier 2016, à 20h au SAS, Delémont. Evelyne Gallet. Sorte de Juliette Punk, de Brassens dégénéré. Evelyne Gallet nous embarque dans son univers caustique, intelligent et cru à la fois. On ne fait pas que se marrer des coups de griffes de la volcanique chanteuse, on est aussi ému aux détours de chansons qui vous remuent les tripes. Un bon coup de pied au cul de la chanson française qui tourne en rond.

Jeudi 11 février, à 20h30 au Centre Réformé, Delémont. Véronique Pestel. Mêlant intelligence et humour, elle chante les gens, les femmes, les oppressions de toutes natures. Son inspiration musicale va du classique au jazz; elle joue en duo avec Michel Prècastelli au piano.

Vendredi 4 mars, à 20h30 au Centre Réformé, Delémont. Graines d'Ortie. C'est le nom donné au début du siècle aux gamins des rues, aux saltimbanques, aux petits voleurs et aux orphelins...

Avec ce nom évocateur, Clément Gesippe, voix éraillée, des mots plein le carnet, a décidé de faire évoluer son univers: poésie poignante, à mi-chemin entre Jacques Brel et Mano Solo, dur des mélodies dénuées et soyeuses aux teintes de Tom Waits ou Jacques Higelin.

Vendredi 18 mars 2016 à 20h30 au Centre Réformé, Delémont. Bastien Lucas. Il y a dans les yeux de Bastien Lucas le bleu pâle du ciel et de la mer du Nord qui l'ont vu naître à Calais. Souvenir du vent, des ferries qui partent, de l'espace et de ces plages infinies à la mélancolie douce et froide. Ingrédients que l'on retrouve dans l'écriture de cet auteur-compositeur. Un petit quelque chose du monde de Mathieu Boogaerts qui aurait croisé celui des musiques élaborées d'un William Sheller.

Vendredi 29 avril, à 20h30 au Centre Réformé, Delémont. La Puce qui R'nifle. C'est autour de trompettes, d'accordéon, de réverbère, de casserole électrique, de guitares et de fonds de grenier transformés pour l'occasion que les quatre musiciens «multi-bricolistes» de la Puce qui R'nifle égrenent leurs histoires et leurs chansons avec humour et bonheur.

Et pour le mois de mai, trois soirées avec des écrivains pour le Mai littéraire du Temps des Cerises (le programme sera dévoilé au début 2016).

www.letempsdescerises.ch

Sur facebook: Le Temps Des Cerises



Votre intestin vous interpelle ???

Vous êtes sujet: à la constipation, aux ballonnements, aux gaz, à divers troubles de la digestion, à un manque d'énergie, au stress, à des douleurs chroniques, aux infections urinaires?

Pensez à l'irrigation du côlon, elle peut vous aider à régénérer votre organisme et à retrouver votre vitalité!

Informations et RDV: Cabinet Eaudyssée, 079/ 698 78 64

Sandrine Bréchet Meister, thérapeute en irrigation du côlon, Rte de Courrendlin 3, 2824 Vicques



JOBIN & PARTENAIRES SA
 BUREAU D'ÉTUDES • INGÉNIEURS CONSEILS EPF/SIA

CH-2800 DELÉMONT | 24-Septembre 11
 T +41 (0)32 421 10 20 | F +41 (0)32 421 10 20
 delémont@jobinpartenaires.ch

CH-2340 LE NOIRMONT | Case postale 125
 noirmont@jobinpartenaires.ch

Service client
 Gestion des eaux
 Éclairage
 Environnement
 Aménagement de l'habitat
 Structures
 Ouvrages d'art
 Travaux électricité
 Expertises
 Gestion de projet

LA fenetre

Piazza SA
 Fabrique de fenêtres
 2732 Reconville
 032 481 21 89
 Bois Bois-Métal PVC/ALUMI
 lafenetre.ch

COMPTOIR
 STAND N°
 110

LOLI TEC

Olivier Chèvre
 Rue du 23 juin 33 - 2830 Courrendlin
 Tél. 032 435 11 41 - Mob. 079 356 25 30
 info@lolitec.ch - www.lolitec.ch

Electroménager ■ Réparation et vente ■ Agencement de cuisines

SANIT SA
BILAT & FILS
 CHAUFFAGE - SANITAIRE
 VICQUES - COURROUX

TIBO
 INFORMATIQUE • COPIERS MULTIFONCTIONS



Rte de Courgenay 58 2900 PORRENTROY
 Rue St-Maurice 30 2800 DELÉMONT
www.tibo.ch
TEL 032 465 94 65

Les professionnels à votre service



Implenia conçoit et construit pour la vie. Avec plaisir.
www.implenia.com

Implenia Suisse SA - Rue des Encranées 10
 2800 Delémont Tél : 032/422 88 69
 Fax : 032/422 93 55



ARTECO
 CUISINES SA

RUE DES BATS 12-14
 2800 DELÉMONT
 TÉL. 032 422 17 17
 FAX 032 422 99 07

THIERRY CHAPPUIS S.À.R.L.

COMPTOIR
 STAND N°
 101

ENTREPRISE DE PEINTURE
 Maître peintre diplômé
 Rue de Chêtré 7 - 2800 Delémont
 Tél. 032 422 95 10 - Mobile : 079 334 72 13



NATURA
 BIOLOGIE APPLIQUÉE SÀRL
 CH - 2340 Le Noirmont / www.bureau-natura.ch

Nouveau vice-commandant

Le major Didier Gunzinger, 1^{er} vice-commandant du Centre de renfort d'incendie et de secours Delémont (CRISD), va quitter ses fonctions après 32 ans de bons et loyaux services. Didier Gunzinger continuera toutefois d'assumer ses fonctions cantonales comme inspecteur des SIS.

Didier Gisiger, commandant du CRISD, n'a pas manqué de le remercier et de le féliciter pour toutes ces années d'engagement au service de la cause publique.

Membre de l'état-major du CRISD dès 1995 et nommé 1^{er} vice-commandant en 2000, Didier Gunzinger sera remplacé à partir du 1^{er} janvier 2016 par le capitaine Alexandre Kaiser. Le Conseil communal de Delémont,

suite à la proposition de la commission du SIS, a nommé Alexandre Kaiser lors de sa séance du 21 septembre 2015.

Alexandre Kaiser est né en 1971 et a intégré le SIS Delémont en 1997. Il est membre de l'état-major du CRISD depuis 2007. A côté de ses fonctions au CRISD, il est employé au Service communal de l'informatique et responsable de l'informatique pour les écoles. Il occupe également la fonction d'expert cantonal de radiocommunication pour l'ECA Jura.

Alexandre Kaiser est aussi le responsable du nouveau musée du SIS Delémont.



Didier Gisiger, commandant du CRISD, est entouré par le nouveau 1^{er} vice-commandant Alexandre Kaiser (à gauche) et Didier Gunzinger, 1^{er} vice-commandant démissionnaire.

Un chèque de la Bibliothèque pour offrir des livres aux enfants

Un public très nombreux a répondu présent, samedi 29 août dernier, à l'occasion de la 2^e édition de la Ronde des marchés. Lors de cette manifestation, la Bibliothèque municipale proposait aux visiteurs des livres d'occasion à un prix modique, dont la vente a permis de récolter la somme de 824 francs.

La Municipalité de Delémont a eu le plaisir d'offrir l'intégralité de ce montant à l'action Les Livres du cœur, initiée par l'Association pour la promotion de la lecture et qui vise à offrir un livre neuf à des enfants du Jura dont les familles traversent des difficultés.

La Bibliothèque municipale et les autorités de la Ville remercient chaleureusement le public pour sa générosité!



Patrick Chapuis, conseiller communal, a remis un chèque de 824 francs à Aurélie Allimann, présidente de l'Association pour la promotion de la lecture.

Le Temple de Delémont célèbre ses 150 ans

La paroisse réformée proposera de nombreux temps forts afin de marquer le 150^e anniversaire du Temple de Delémont. Différents cultes, des conférences, un concert du Chœur de chambre du Jura, un jeu de piste intergénérationnel, ainsi que différents événements mis sur pied autour de l'évangéliste Luc figurent entre autres au programme des festivités.



L'architecture du Temple de Delémont a évolué depuis sa dédicace en 1865. Il a été agrandi en 1928 et doté d'une tour munie de quatre cloches (ici une photo prise avant 1917).

Les célébrations débuteront le 18 octobre pour se terminer le dimanche 8 novembre par un grand Culte commémoratif et festif à 10h au Temple, qui sera suivi d'un repas au Centre l'Avenir et de nombreuses animations, dont un spectacle de magie pour les enfants.

Un peu d'Histoire

C'est à partir de 1816 que des réformés vinrent s'établir à Delémont. Ils seront d'abord desservis par le pasteur alémanique de Porrentruy avant d'être rattachés en 1842 à la paroisse alémanique de Moutier. C'est en 1865 qu'aura lieu la construction d'un temple à l'usage des protestants des districts de Delémont, Laufon et Moutier Sous-les-Roches.

En 1869, ces protestants se constitueront en paroisse avec un pasteur alémanique stationné à Delémont. Vingt années plus tard, en 1889, la cure de Delémont voit le jour. Plus tard, en 1898, les protestants du district de Laufon seront détachés de Delémont et formeront une paroisse autonome.

En 1906, la création d'un poste de pasteur francophone à Delémont marque un tournant. En 1924, la paroisse de Delémont procède à l'achat d'une deuxième cure.

En 1928, le Temple est agrandi, avec la construction d'une tour munie de quatre cloches. Dans les années 1958-59, le Temple est restauré et l'orgue installé, les vitraux de Bodjol seront posés. En 1973-74, enfin, la paroisse construit son centre paroissial.

Les temples de Courrendlin et Bassecourt seront ensuite construits en 1930 pour le premier et en 1945 pour le second.

A relever que le dernier numéro du bulletin de la Paroisse réformée du district de Delémont est une édition spéciale réalisée pour le 150^e anniversaire du Temple de Delémont. Disponible au secrétariat de la paroisse, on y découvre notamment de nombreuses pages d'histoire, des anecdotes ainsi que de nombreuses photos d'archive.

Programme en détails et plus d'informations sur www.egliseREFJU.ch

UMATEC

KÄRCHER

Husqvarna

La saison de la taille et du déneigement arrive à grands pas

Pour tous vos problèmes de sécateurs, broyeurs, tronçonneuses, fraises à neige, etc... Passez à notre magasin, nous vous trouverons une solution.

Umatec, fenaco Motoculture
Route de Moutier 62
2800 Delémont
058/434.04.22





NEUSCHWANDER
IMMOBILIER
www.neu-immo.ch

Votre partenaire immobilier!

info@neu-immo.ch ☎ 032 423 42 75



CENTRE JURASSIEN DE RECUPERATION POUR METAUX FERREUX ET NON FERREUX

Tél: 032 421 40 20 E-mail: metfer@bluewin.ch




SERIDECO
RÉALISATIONS PUBLICITAIRES - SIGNALÉTIQUE

Atelier Séridéco, Romain Lachat
▶ Panneaux publicitaires / Panneaux de chantier / Bâches / Autocollants Enseignes / Signalétique / Décors sur véhicules / Décors sur vitrines

30, rue Saint-Maurice / 2800 Delémont / serideco@bluewin.ch / Tél. 032 422 15 58

MFR GÉOLOGIE - GÉOTECHNIQUE SA



- SITES POLLUÉS / CONTAMINÉS
- DANGERS NATURELS
- GÉOLOGIE DE L'INGÉNIEUR
- GÉOTECHNIQUE
- EAUX SOUTERRAINES
- ENVIRONNEMENT

Etudes, conseils, expertises
Assistance technique
Direction des travaux

Rue de Chaux 9 / CP 745 2800 Delémont 032 / 422 61 14

7, rue Oppliger / CP 3249 2500 Biemme 3 032 / 341 48 08

Rue de la Charrière 50 2300 La Chaux-de-Fonds 032 / 968 95 40

www.mfr.ch

TIZZANO PEINTURE



COURRENDLIN

Tél. 032 435 61 10 Natel 079 667 75 07

Rénovation de façade
Marmoran
Peinture sur machine industrielle

Etanchéité
Isolation
Ferblanterie
Végétalisation
Entretien



DENTAN

Bassecourt Tél. 032 427 06 66 www.dentan.ch

GRUPE G.DENTAN

architecture
urbanisme
expertises

ARCHES
2000 SA

www.merillat-mazout.ch
Se renseigner, c'est déjà économiser!



Mérillat SA



Mazout

Tél. 032 492 11 40 Fax 032 492 34 39



DOCOURT + RENAUD SA
MENUISERIE - EBENISTERIE

1, rue Victor-Helg, 2800 Delémont 1
032 422 54 91, www.docourt-renaud.ch

Une équipe pour tous vos projets

sd ingénierie

Jura SA
www.sdplus.ch

une société du groupe **sd**

DELEMONT | PORRENTROY | MOUTIER

Ingénieurs civils EPF | SIA | USIC
Certifié ISO 9001 / ISO 14001 / EcoEntreprise

Grosjean Acoustique :

pour que communiquer reste un plaisir

Les statistiques révèlent que les personnes qui connaissent des problèmes d'audition attendent jusqu'à sept ans avant de s'adresser à un spécialiste.

Aujourd'hui, comme le souligne Patrick Grosjean, audioprothésiste avec brevet fédéral, toute personne ayant des doutes sur ses capacités auditives n'a plus de raison d'hésiter à consulter un ORL ou à venir dans son cabinet. En effet, chez Grosjean Acoustique, on prend le temps nécessaire pour faire un bilan complet de l'audition et pour renseigner aussi bien que possible les malentendants. Ce premier rendez-vous est gratuit. S'il s'avère nécessaire de s'appareiller, le malentendant devra alors de toute façon consulter un ORL, qui va faire une expertise afin que le client puisse bénéficier d'une participation forfaitaire de l'AVS ou de l'AI.



En qualité d'indépendant, Patrick Grosjean peut proposer des appareils de toutes les marques, comme par exemple Bernafon, Phonak, Oticon, ReSound ou encore Widex, pour ne citer que les principales. Cela représente environ 500 modèles homologués par les assurances sociales. Certains sont très petits et logés entièrement dans le canal auditif, d'autres sont assortis à la couleur des cheveux et cachés derrière le pavillon de l'oreille.

Il faut prendre la peine de discuter ouvertement avec le spécialiste afin de faire un bon choix car les appareils sont faits pour durer, généralement entre 5 et 10 ans.

Il faut également parler des prix et ne pas hésiter à demander des devis et comparer.

Bien que les appareils véhiculent encore une image négative, ils sont aujourd'hui pour la plupart efficaces, esthétiques et très discrets. C'est pourquoi beaucoup de gens en portent avec satisfaction sans que cela ne se sache dans leur entourage.

Pour rester à l'écoute de vos proches, il existe des solutions simples et discrètes. Patrick Grosjean vous invite à venir lui en parler afin d'améliorer votre bien-être et celui de votre entourage.

Grosjean Acoustique SA, place de la Gare 2, 2800 Delémont

Tél. 032 422 55 05, 079 712 19 92

grosjean.acoustique@bluewin.ch; www.grosjeanacoustique.ch

Ouvert le lundi de 13h30 à 17h30

Du mardi au vendredi de 8h à 11h et de 13h 30 à 17h30



bio&co à Delémont séduit ses clients et les lecteurs du magazine « Oliv »

Corinne Winkelmann, propriétaire du magasin bio&co à Delémont, peut voir la vie en vert. En effet, une année après être récompensée de plusieurs prix par les quelque 3'000 lecteurs et le jury de la rédaction du magazine «Oliv», cette spécialiste et passionnée s'est à nouveau distinguée en se voyant décerner le titre de 2^e meilleur magasin bio de Suisse dans la catégorie «magasin jusqu'à 90 m²» parmi 180 participants. De plus, bio&co a également reçu plusieurs prix, soit dans les catégories «assortiment», «atmosphère du magasin» et «service à la clientèle».

Une récompense méritée pour Corinne Winkelmann, qui s'engage au quotidien pour proposer à sa clientèle un grand assortiment de denrées alimentaires, d'aliments sans gluten et lactose, de cosmétiques, d'huiles essentielles et de produits de nettoyage naturels, sans oublier, chaque mercredi, les légumes de saison, les œufs frais et le pain au feu de bois.

Nouveauté, bio&co met à votre disposition son nouveau site internet où vous pouvez désormais retrouver chaque mois un grand nombre d'actions ainsi que les dates et horaires des diverses démonstrations et dégustations mises sur pied par le magasin. Et pour vous tenir au courant des dernières nouveautés, vous pouvez dès à présent vous abonner à la newsletter. Bien entendu, le shop en ligne vous permet toujours de réserver votre panier de légumes de saison avant de venir le chercher sur place le mercredi.

Rappelons enfin que bio&co se situe à 3 minutes de la gare à pied et que l'accès est également très facile en voiture, avec plusieurs places de parc devant le magasin.

Corinne Winkelmann se réjouit de vous accueillir et de vous prodiguer tous les conseils pour vous sentir bien quotidiennement, grâce à bio&co.



bio&co

**rue des Pinsons 17
2800 Delémont**

Tél. 032 423 03 08

info@bioetco.ch

www.bioetco.ch

OUVERTURE

**lundi
de 14h à 18h**

**mercredi et jeudi
de 9h30 à 11h30
et de 14h à 18h**

**vendredi
non stop de 9h30 à 18h**

**dernier samedi du mois
(uniquement) de 9h30 à 12h**

Batipro SA vous invite sur son stand à la Foire du Jura du 16 au 25 octobre 2015

Batipro SA est spécialisée dans la construction bois et les techniques de fermeture du bâtiment avec les portes et fenêtres EgoKiefer et Velux. L'entreprise réalise également tous les travaux de menuiserie ainsi que la création et la pose d'escaliers.

Les responsables des différents départements de l'entreprise Batipro SA se réjouissent de vous accueillir lors de la 49^e édition du Comptoir Delémontain (Foire du Jura) sur le stand N°18, dans la Halle 1, afin de vous conseiller sur vos projets de construction ou de rénovation avec des matériaux alliant performances, qualité, confort et durabilité.

Sur le stand, vous découvrirez plusieurs types de constructions modernes en bois, ainsi que divers exemples d'isolants à base de fibres de bois pour la construction neuve et la rénovation. Des modèles grandeur nature de portes et fenêtres de la maison EgoKiefer seront également présentés, pour lesquels Batipro SA est concessionnaire pour l'Arc jurassien. Ceci en toute convivialité au bar installé dans le stand.



Durant toute l'exposition, vous aurez aussi la possibilité de participer à un grand concours, dont le premier prix est un magnifique week-end dans un complexe hôtelier à Leysin.

De plus, vous pourrez profiter d'une **Action Velux sur les volets roulants extérieurs solaires, avec installation gratuite par les monteurs de l'entreprise**. Cette offre est valable pour toute commande effectuée entre le 1^{er} octobre et 30 novembre 2015, avec un montage réalisé au plus tard le 15 décembre 2015.

Batipro SA vous souhaite d'ores et déjà la bienvenue sur son stand, dès ce vendredi et jusqu'au 25 octobre!

batipro
CONSTRUCTION BOIS
www.batipro-sa.ch
info@batipro-sa.ch
Tél. 032 427 35 85
Fax 032 427 35 86

Les spécialistes pour
EgoKiefer
Fenêtres et portes

La Résidence L'Envol à Bassecourt, un lieu convivial appelé à se développer

La Résidence L'Envol à Bassecourt a fait œuvre de pionnier dans la région jurassienne en développant un nouveau type d'habitation destinée aux personnes à mobilité réduite ou handicapées. Abritant huit appartements écologiques tout confort qui sont aujourd'hui tous occupés, L'Envol inclut l'ensemble des services à la personne ainsi que tous les équipements modernes pour faciliter la vie de ses occupants.

En parallèle, L'Envol a mis sur pied un tout nouveau concept en ouvrant sa cafétéria aux artistes mais également à l'ensemble de la population qui est cordialement invitée à s'y retrouver pour échanger en compagnie des résidents.

Ce chaleureux espace de 40 places est appelé à se développer dans le futur à travers divers événements et rendez-vous visant à favoriser les rencontres ainsi que l'entraide au niveau humain. Dans cet objectif, un compte bancaire a été ouvert (voir plus bas) afin de récolter des fonds qui seront



entièrement utilisés pour le soutien à de jeunes artistes ou pour l'organisation et la promotion des projets caritatifs et associatifs qui seront organisés dans le cadre de L'Envol.

Aujourd'hui, la cafétéria accueille déjà régulièrement diverses associations telles que Pro Senectute Arc jurassien ou AGAPA Suisse romande (Association des groupes d'accompagnement), preuve que cette heureuse initiative répond à un réel besoin dans la région.

Vu l'essor que L'Envol va assurément connaître ces prochaines années, ses responsables vous remercient d'ores et déjà de votre appui.

Résidence L'Envol, rue Dos-chez-Mérat 6, 2854 Bassecourt.

Heures d'ouverture au public de la cafétéria, de 8h à 18h

IBAN: CH40 8002 7000 0033 9162 7

Renseignements: SI Berthoud Immob SA, rue du Prayé 5, 2854 Bassecourt, tél. 032 426 49 15



Le 4 septembre dernier, L'Envol a remis deux chèques de 2'000 francs chacun à AGAPA Suisse romande et à Pro Senectute. Un chèque de 1'000 francs a aussi été remis à la SPSJ (Société des peintres et sculpteurs jurassiens).

Résidence L'Envol

appartements haut standing
pour les personnes à mobilité réduite



8 logements écologiques tout confort
de 2 pièces à 3½ pièces
accessibles à tous budgets



Service à la personne



Cafétéria et événements culturels



Appartements adaptés

**EXPO PROCHAIN ARRÊT
DELÉMONT, MJAH**

**EXPO «DELÉMONT, CAP
SUR 2030», MJAH**

JUSQU'AU 8 NOVEMBRE

**60 ANS DE LA STÉ DES
PEINTRES ET SCULP-
TEURS JURASSIENS**

FARB + PAUL-BOVÉE + ARTSENAL

15 OCTOBRE

**CINÉCLUB - DOCUMEN-
TAIRE : VISIONS
SINGULIÈRES, SAS**

15 - 17 OCTOBRE

**LA REVUE
DELÉMONTAINE,**
HALLE DU CHÂTEAU

DU 16 OCTOBRE AU 8 NOVEMBRE

**EXPO ROGER KOHLER,
PEINTRE-AQUARELLISTE**
CENTRE CULTUREL DE ROSSEMAISON

17 OCTOBRE

SCOTT HENDERSON TRIO,
CONCERT ROCK
FORUM ST-GEORGES

17 OCTOBRE

**L'APPEAU : CHESSEX, LEPORE ET
MONTAVON, JARDIN DU CHÂTEAU**

16 - 25 OCTOBRE

FOIRE DU JURA, COMPTOIR

20 OCTOBRE

FOIRE MENSUELLE

22 OCTOBRE

**LE TEMPS DES CERISES
PRÉSENTE :
BARZINGAULT, SAS**

23 OCTOBRE

**BBM74 ET ATELIER EJCM
SAS**

23 OCTOBRE

GYPSY GALAXY / JAZZ
CAVE À JAZZ

23-24 OCTOBRE

**BRIGITTE ROSSET :
TIGUIDOU, HUMOUR**
FORUM ST-GEORGES

24 OCTOBRE

**NICOLAS DUVOISIN,
SWITHONEY ET LA MINE
EXPRESS, SAS**

25 OCTOBRE

**CABARET JAKUES-
DALCROZE, EJCM**

25 OCTOBRE

**CINÉCLUB : LA PART DES
ANGES, TRAINSPOTTING
ET ARNAQUES, SAS**

25 OCTOBRE

**ALEXANDER SCRIBAN /
CONCERT, FARB**

29 OCTOBRE

**JEUDI JEUX : SOIRÉE
CARAMBOLE, SAS**

30 OCTOBRE

**KALA JULA / MUSIQUE
DU MONDE, FORUM ST-GEORGES**

PUBLICITÉ

**PROMENONS-NOUS
DANS LES BOIS...** 

... EST UN ATELIER DE JEUX EN FORÊT DESTINÉ AUX ENFANTS
DE 3 À 6 ANS QUI ONT ENVIE DE VIVRE DE BELLES AVENTURES.

SANDIE STUDER VOISARD / 078 618 58 75 / INFO@PROMENONSNOUSDANSLESBOIS.CH
WWW.PROMENONSNOUSDANSLESBOIS.CH

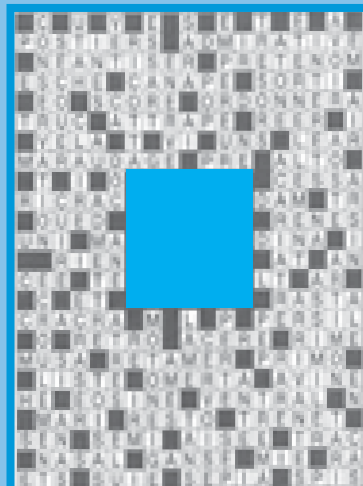
VISITES GUIDÉES CHEZ VICTORINOX GROUP

L'entreprise Victorinox Group Delémont (ex Wenger SA) organise des visites guidées de ses ateliers à la route de Bâle. Ouvertes à tous, ces visites ont lieu **le premier mercredi de chaque mois** à 14h.

Marché hebdomadaire: tous les mercredi et samedi matin, à la rue de l'Hôpital

Plus de détails sur www.delemont.ch, rubrique agenda

Solutions du jeu de la page 41



pharmacieplus
cattin

ici on joue et on gagne le 20 du mois!

20+ ans
pharmacieplus
Ça se fête!

31 OCTOBRE

**CINÉCLUB : 200 MOTELS ET A
TOKEN OF HIS EXTREM**, SAS

31 OCTOBRE

**THE KING, LA CHUTE D'UNE
STAR DU ROCK / NEVILLE
TRANTER**

FORUM ST-GEORGES

31 OCTOBRE

**CONCERT DU CHŒUR DE
CHAMBRE JURASSIEN**

TEMPLE

4 NOVEMBRE

**SONATES DE GIOVANNI
ANTONIO PANDOLFI MEALLI**, EJCM

6 NOVEMBRE

**LIEDERABEND / MUSIQUE
CLASSIQUE**, EJCM

7 NOVEMBRE

GALA DE BOXE - JURAFIGHT,
STAGE CLUB

13 NOVEMBRE

**PRENDRE LANGUE AVEC NOTRE
MÉMOIRE / SOIRÉE QUÉBEC**,

FORUM ST-GEORGES

14 NOVEMBRE

**CONCERT MARIMBA ET
VIBRAPHONE**, TEMPLE

14 - 30 NOVEMBRE

EXPO PETER FÜRST

ARTSENAL ET PAUL-BOVÉE

15 NOVEMBRE

**CONCERT AVEC LE CHŒUR
DES FRIBOURGEOIS**

TEMPLE

20 NOVEMBRE

ELYNNTHEGREEN / POP-FOLK

FORUM ST-GEORGES

21 NOVEMBRE

**ROCCA ET KOHNDU / RAP,
HIP-HOP**, SAS

26 NOVEMBRE

**GABRIEL TORNAY EST : LE
MENTALISTE / MAGIE**

FORUM ST-GEORGES

26 NOVEMBRE

COUPE D'EUROPE VFM

BLANCHERIE

27 NOVEMBRE

HIS MASTERS CHOICE / JAZZ

CAVE À JAZZ

« DONNONS DES AILES
À VOTRE COMMUNICATION »



IVAN BRAHIER
ATELIER RUE DU NORD

GRAPHISME
ILLUSTRATIONS
PUBLICITÉ

RUE DU CHÊTRE 3
DELÉMONT
032 423 06 10

MUSIQUE DES LUMIÈRES

Des «Chansons d'amour» le 6 novembre à Delémont

Les noms de Laurence Guillod, soprano, et Lisandro Abadie, baryton-basse, sont associés intimement aux saisons Musique des Lumières. Ils intègrent désormais la jeune génération de chanteurs suisses au rayonnement international: leur activité les mène constamment sur les plus belles scènes d'Europe. De son côté, Christian Favre est incontestablement un des pianistes majeurs de la scène musicale romande, partenaire habituel d'artistes de la taille de Felicity Lott et Tedi Papavrami.

Pour la première fois, Musique des Lumières, à l'occasion de sa saison 2015-2016, réunit ces trois artistes pour un programme croisant les «plumes» de grands auteurs qui méditent (encore une fois) sur les «premières amours»: la fugacité des regards, le mystère de l'éblouissement, les rêves de jeunesse, la mélancolie de l'innocence et la poésie de la loyauté...

Au programme: «Frauenliebe und Leben», Op. 42 (R. Schumann), «Lieder» (J. Brahms), «Liebeslieder», Op. 83 (A. Dvorák), «Rückert Lieder», Op. 12 (C. Schumann).

«Liebeslieder», vendredi 6 novembre à 20h30
à l'Auditorium EJCM à Delémont; samedi 7 novembre
à 19h30 au BauArt à Bâle

Réservations des billets (Delémont) au tél. 032 466 23 09,
billetterie@musiquedeslumieres.ch

PUBLICITÉ

1516
MUSIQUE DES LUMIÈRES

06 NOV 20h30
DELÉMONT
AUDITORIUM EJCM

LIEBESLIEDER
LAURENCE GUILLOD
LISANDRO ABADIE
CHRISTIAN FAVRE

BILLETTERIE
032 466 23 09
CHF 40.- | 30.- | 20.-
billetterie@musiquedeslumieres.ch
WWW.MUSIQUEDESLUMIERES.CH

WWW.RUEDUNORD.CH

Logos
Corporate
Affiches
Annonces
Plaquettes
Livres
Décoration
Mascottes
Dias cinéma
Packaging
etc...



Auberge
Les Viviers



Martine et Valentin
Flury
2800 Delémont
Tél 032 423 01 16
Fermé dimanche
dès 17 h. et lundi

Carte au gré des saisons • Choix de viandes et poissons
Menu du jour et dimanche • Salles pour banquet, fête de famille
Accès handicapés / Jeux pour enfants

www.lesviviers.ch



RISTORANTE PIZZERIA
PUGLIESE
COMMUNANCE 12
DELÉMONT
032 422 61 44

PIZZA AU
MÈTRE MARDI
ET JEUDI

**HÔTEL
DU BOEUF**
Famille Ludwig



AU CŒUR DE LA VIEILLE VILLE

- **Cordon bleu maison** • **Fondue paysanne**
- **Fondue bourguignonne de chasse**
- **Fondue chinoise** • **Emincé de cerf,**

Rue de la Préfecture 17, Delémont, 032 422 16 91

La Cigogne

Restaurant - Bar - Tapas - Pizzeria - Brasserie

Rue de la Préfecture 7 - 2800 Delémont - 032 422 14 83



BAR ZEUS BAR

ESPACE FUMEUR

Le Zeus, le bar branché
et sympa au cœur
de la vieille ville

www.lezeus.ch




**HÔTEL RESTAURANT
VICTORIA**
Roger et Anita Kueny-Biland




2800 Delémont - Place de la Gare - Tél. 032 422 17 57 - www.victoria-delemont.ch



Au restaurant chez la Dette
Menu de ST-MARTIN
le 14 novembre 2015
dès 19h00

A bientôt!
032 426 73 77
Merci de réserver votre table



2 SALLES - 2 AMBIANCES

PRÉFECTURE 2 - DELÉMONT - 032 422 61 51
LU-MA-ME: 7h30-0h30 / JE-VE: 7h30-1h30
SAMEDI: 9h-1h30 / DIMANCHE: 14h-0h30

« UNE BONNE CUISINIÈRE EST UNE
FÉE QUI DISPENSE LE BONHEUR »

ELSA SCHIAPARELLI

Filet de chevreuil

sauce Grand Veneur

Difficulté: moyen

Préparation: 120 min

Cuisson: 20 minutes



INGRÉDIENTS pour 6 personnes

- 1 filet de chevreuil de 1 kg
(avec des parures et des os de chevreuil pour la sauce)
- 10 cl d'huile

Pour la marinade :

- 1 bouteille de vin rouge corsé
- 200g de carottes
- 200 g d'oignon
- 1 branche de thym
- 1 branche de persil
- 10 cl de cognac
- 0,10 g de grains de poivre
- 1 gousse d'ail
- 2 échalotes
- 1 feuille de laurier
- 1 branche de romarin
- 1 branche de céleri
- 10 cl d'huile d'olive

Pour la sauce :

- 10 cl de vinaigre de vin vieux
- 100 g d'ailles au naturel
- 5 cl d'huile
- sel
- 150 g de crème fraîche
- 10 g de beurre
- 40 g de farine
- Poivre du moulin

PRÉPARATION

ÉTAPE 1 : La veille, mettre le filet de chevreuil à mariner avec l'oignon taillé en mirepoix, les échalotes entières et la carotte en mirepoix. Ajouter l'ail écrasé, les herbes, le céleri et le poivre en grains.

ÉTAPE 2 : Ajouter alors l'huile d'olive, le cognac et le vin rouge (le filet doit être recouvert par le liquide, à défaut le retourner toutes les heures). Couvrir et laisser mariner 6 heures.

ÉTAPE 3 : Egoutter la viande, l'éponger soigneusement et réserver. Filtrer la marinade, réserver la garniture aromatique et le vin.

ÉTAPE 4 : Faire suer, dans le mélange beurre/huile, les parures de chevreuil et les os. une fois coloré, ajouter la garniture aromatique de la marinade. Faire suer 5 minutes, puis singer avec la farine, ajouter le vinaigre et le vin de la marinade. Amener à ébullition puis laisser cuire, à petit feu, à découvert, pendant 30 à 40 minutes, en écumant et en dépouillant régulièrement.

Passer la sauce, ajouter la crème, rectifier l'assaisonnement et la consistance si besoin. Juste avant de dresser, ajouter les ailles.

ÉTAPE 5 : Eponger le chevreuil, puis, dans une poêle, verser 1 c à soupe d'huile, colorer le filet sur toutes ses faces.

ÉTAPE 6 : Poser le chevreuil dans un lèche-frite et le cuire environ 15 min à four très chaud. Durant la cuisson, le nourrir avec du beurre clarifié; en fin de cuisson, envelopper le filet dans du papier aluminium, puis le laisser reposer 5min dans le four éteint, porte ouverte.

ÉTAPE 7 : Trancher le filet, servir avec la sauce en saucière.

Conseils: accompagner le filet de manière très classique, avec une poêlée de champignons, purée de céleri, purée de marrons, etc., et des spätzlis.

café l'indus

— brasserie —

Simplement différent

Venez découvrir un établissement au cadre unique ainsi qu'une cuisine authentique



Les classiques maison

Os à moelle

Entrecôte « Indus »

Joue de bœuf

Cordon bleu

La nouvelle carte est arrivée

Foie gras de canard

Jarret de porc fumé

Bolets frais

Création de desserts originaux

Bananes flambées et glace pina colada

Suggestion quotidienne de poissons frais

Ouvert du lundi au samedi

Dimanche : Fermé

Pour vos soupers d'entreprise, une bonne adresse

Pensez à réserver : 032 493 51 51



Revêtements de sols
Busselli F. Sàrl
 Bellevie 11a 032 422 63 32
 2822 Courroux 079 682 35 94
 fabio.busselli@bluewin.ch
Tapis Novilon Parquets PVC

29 ANS

GERARD CHALVERAT SA
 Sanitaire – Chauffage – Conduites en fouille
 Pompe à chaleur & Solaire
 DELEMONT - CHATILLON - COURTETELLE
 info@chalveratsa.ch 032 422 84 83




21 ANS

LUIGI CAPOBIANCO SARL Depuis 1994
 Peinture • Décoration • Plâtrerie
 Rue du Stand 36 2800 Delémont
 032 422 74 77 079 408 60 41
Rénovation intérieure - extérieure
Produits sans allergènes (TüV)
Isolations périphériques pour vos bâtiments



René BOUDUBAN & fils SA
 Electricité - Téléphone
 Rue du Voirnet 25, 2800 Delémont
 Tél. 032 422 18 13, portable : 079 250 22 15



Jean Chatelain SARL
 Bureau d'Études
 Jean Chatelain Architecte EPFZ-SIA
 Rue St-Randolph 8 2802 Courtraille
 Tél. 032 423 30 19 rufel 076 576 74 57
 info@jean-chatelain.ch www.jean-chatelain.ch

Energie = 0




CECB
 CERTIFICAT ENERGÉTIQUE CANTONAL DES BÂTIMENTS

COMPTOIR STAND 195 170

MAISON DU STORE
 MAISON DU STORE SA
 Commune 4, cp 665 2800 Delémont 1
 Tél. 032 422 77 19 Fax 032 422 78 03
 www.maisondustore.ch

Fenêtres
Stores et volets alu
Portes de garage
Véranda



FINSTRAL

PLANAIR
 Ingénieurs conseils en énergies et environnement
 ” Réaliser un audit énergétique de votre bâtiment et abandonner les énergies fossiles? Nous allons le faire avec vous!
 PLANAIR SA ingénieurs conseils SIA | www.planair.com | T +41 (0)32 933 88 40



ODIET MICHEL SARL
 Rue E.-Boéchat 123 2800 Delémont
 032 422 05 17 079 445 15 37

- ✓ FERBLANTERIE
- ✓ COUVERTURE
- ✓ ETANCHEITE SARNAFIL
- ✓ REVETEMENT FACADE
- ✓ ETERNIT



Menuiserie d'intérieur - Spécialiste fenêtres

ADRIEN OGGIER & FILS SA
 Nous fabriquons des fenêtres avec ce label!
 Le haut de gamme en matière de fenêtres à la garantie de qualité
 Courrendlin - 032 435 50 50 - www.oggier-menuiserie.ch



SEURET SA
 www.seuretsa.ch



Sur votre HOROSCOPE



du 20 février
au 20 mars

Poisson

AMOUR: Des perturbations dans le clan familial. Sachez relativiser en vous tournant vers des personnes de confiance. Parler sera pour vous un excellent remède. Ne vous en privez pas.

SANTÉ: Une fébrilité excessive risque de rogner votre vitalité. Des contrariétés voleront votre moral. Vous aurez besoin de nettoyer votre cœur, votre corps et votre esprit, d'un trop plein d'énergies négatives.

TRAVAIL: Un autre regard sur le travail qui suscitera un virage un peu radical. Certains se réaliseront dans un projet perso (art, social).



du 22 juin
au 23 juillet

Cancer

AMOUR: Par obligation ou par nécessité, vous serez plus solitaire. La vibration du mois parle de calme, de silence à faire dans votre tête et votre cœur.

SANTÉ: Vos joies et forces en ce mois d'avril seront la reconnaissance, l'appréciation de vos amis et supporteurs, mais aussi le réconfort de vos proches. Si vous avez des enfants, soyez près d'eux et ne relâchez pas vos efforts.

TRAVAIL: De l'impatience et de bonnes intuitions. Évitez les excès de zèle. Il faudra jouer les bonnes cartes, parfois de façon inattendue, pour obtenir des résultats.



du 24 octobre
au 22 novembre

Scorpion

AMOUR: Vous devrez vous investir pour régler un problème lié à votre vie familiale. Il faudra faire preuve de douceur et de compréhension. Le dialogue passera parfois difficilement, alors n'insistez pas pour faire passer vos messages.

SANTÉ: De la mesure en toute chose ! Une bonne vitesse mentale et un dynamisme à la hausse renforcés par Mars, même si votre excellente résistance physique vous permettra de récupérer les forces (que vous gaspillerez par vos excès).

TRAVAIL: Restez attentif à la communication verbale et écrite.



du 21 mars
au 20 avril

Bélier

AMOUR: Vous aurez la bougeotte et serez partout à la fois. Vous ne serez pas en peine de nombreuses rencontres, amicales ou autres !

SANTÉ: Phase hyperactive avec le passage du Soleil dans votre signe, mais une pause obligatoire suite aux influx négatifs Mars/Neptune. Il est probable que vous ayez à vous occuper de votre santé ou de celle de l'un de vos proches.

TRAVAIL: Particulièrement inspiré, profitez-en ! Dynamisme et action au programme pour encourager démarches et contacts.



du 24 juillet
au 23 août

Lion

AMOUR: Céliataire, très entreprenant, vous tiendrez bon en cas de résistance à votre charme, quitte à sortir le grand jeu ! Vous aurez plaisir à nouer des contacts avec l'étranger et avec des personnes lointaines.

SANTÉ: Avec un Mars énervé, vous ne manquerez pas de ressort, mais attention aux imprudences et aux coups de fatigue.

TRAVAIL: Des embûches à craindre sur le plan de vos activités et côté financier. Certaines planètes déçoivent les initiatives trop risquées pour l'instant.



du 23 novembre
au 21 décembre

Sagittaire

AMOUR: Volupté et joyeuses virées pour les solos. Avec le Soleil et Uranus, vous aurez le diable au corps !

SANTÉ: Votre moral prendra parfois des allures de grand huit. Difficile de vous freiner... Attention aux troubles biliaires ou hépatiques.

TRAVAIL: Des discussions et votre intuition donneront d'excellents résultats pour de sérieuses avancées. Une proposition inattendue vous permettra de démontrer vos talents. Postulez ou étudiez de nouvelles pistes ou emplois.



du 21 avril
au 21 mai

Taureau

AMOUR: Un vent printanier soufflera sur vos amours. Vos émotions s'intensifieront et vous rendront très attachant !

SANTÉ: Bonne dynamique malgré les pièges semés par Neptune sur le plan émotionnel. Votre vie plus ou moins agitée ne doit pas vous faire oublier de dormir ! Un mois qui vous invite à vous reposer. Des tensions à prévoir au sujet d'un lieu d'habitation ou dans votre foyer.

TRAVAIL: Le mot d'ordre de cette période : « semer pour récolter ensuite » ! Vous vous investirez corps et âme et serez, de manière inattendue, surpris par d'excellents retours.



du 24 août
au 23 septembre

Vierge

AMOUR: Ciel nuageux et des désirs pas toujours exaucés en famille. Un Mars opposant laisse craindre des provocations fréquentes. Pas toujours en phase, vous aurez du mal à rester zen.

SANTÉ: Restez cool ! Un souffle nouveau, mais sachez doser travail et détente. Vous vivrez certainement en accéléré et dans des énergies stressantes.

TRAVAIL: Avec l'énergique Mars dans votre signe, vous n'aurez guère le temps de souffler. Vous devrez clarifier certaines situations conflictuelles stressantes.



du 22 mai
au 21 juin

Gémeaux

AMOUR: Vive l'amitié et le relationnel ! Mercure en Bélier vous permettra de faire des rencontres spontanées. Le tandem Soleil/Uranus vous offrira la possibilité d'une amitié surprenante...

SANTÉ: Un solide appétit de vivre ! Forme et tonus au rendez-vous. Faites preuve de modération pour éviter les coups de fatigue, sous peine de vous perdre en analyses mentales destructrices.

TRAVAIL: Actions bien menées pour des ouvertures intéressantes. Vous serez sollicité de toutes parts et on pourrait vous proposer un projet ou vous recommander pour un travail.



du 24 septembre
au 23 octobre

Balance

AMOUR: Echanger avec ou sans mots, sera une priorité pour les couples grâce à Vénus en Gémeaux. Les désordres saturniens s'éloignent, mais le Soleil en Bélier, opposé à votre signe, déclenchera des tensions.

SANTÉ: Peuvent se présenter quelques soucis de santé. Très excité par des tensions et des événements extérieurs, vous aurez du mal à rester en place. Résultat : du stress et des problèmes intestinaux.

TRAVAIL: Planning chargé et souvent imprévisible. Pas de vagues. Ne cherchez pas la petite bête à vos collègues.



du 21 janvier
au 19 février

Verseau

AMOUR: Une Vénus amie viendra réchauffer vos amours et secouer vos désirs et envies. Votre communication sera bénéfique, voyager le sera également. Envie de vivre et d'agir à votre gré (excès d'humeur), belle période pour partir et vous envoler pour ailleurs.

SANTÉ: Les montagnes russes ! Maîtrisez vos pensées parasites ! Un fonds de remise en question... Ne laissez pas vos états d'âme gâcher votre vitalité.

TRAVAIL: Du punch et des bonnes idées ! Correspondances, écrits et déplacements apportent bonnes nouvelles et surprises agréables.

DESTINÉES

NAISSANCES

- 21.08 Ibrahim **WASSIM**
- 25.08 Maxharraj **ANDI**
- 26.08 Stucky **ERWAN**
- 29.08 Mballa **LEONA ELIA**
- 31.08 Castineira **MAIRA**
- 01.09 Studer **LÉONIE MARIA**
- 03.09 Inguscio **GIADA**
- 04.09 Donzé **NOLAN**
- 04.09 Carvalho Alves **SAMUEL**
- 09.09 Xheilli **ALEA**
- 11.09 Vuillaume **TRISTAN**
- 14.09 Lapaire **MAXIME**
- 18.09 Trachsel **LUCIE**
- 20.09 Bart **ALESSIO**
- 21.09 Castineira Pensado **NAIARA**
- 23.09 Lopes Morais **ROSA**

MARIAGE

- 28.08 Murer **BORIS ET NATHALIE** née Linder
- 19.09 Veuthey **CÉDRIC ET CATHERINE** née Bandelier
- 19.09 Broquet **JULIEN ET KATIA** née Froidevaux

DÉCÈS

- 18.08 MARTINS DE CASTRO LOPES Joao
- 19.08 HÄDENER Bertha
- 22.08 RIBEIRO Domingos
- 27.08 BEUCHAT Marie Rosa
- 31.08 PÉRIAT Colette
- 31.08 VOYAME Jean
- 01.09 PROBST Adrienne
- 03.09 ZURFLUH Viktoria
- 04.09 GÖTSCHMANN Werner
- 05.09 LACHAT Daniel
- 06.09 GENTILE Anna
- 08.09 PYTHON Gérard
- 09.09 VOYAME Jean-Pierre
- 12.09 LOVIAT Roger
- 13.09 MARCHAND Siegrid
- 23.09 CHAPUIS Blanche



myriam domine

myriam domine est une artiste aux multiples facettes et ses œuvres séduisent un public toujours plus large. Depuis l'an dernier, la créatrice delémontaine s'investit encore davantage dans son art, qu'elle décline sous la forme de tableaux, de sculptures et d'objets de décoration design. On pourra découvrir ses dernières créations lors de la Foire du Jura et, surtout, à l'occasion de son exposition qui se tiendra du 22 au 29 novembre à La Cave à Soyhières.

Les œuvres de myriam domine, alias Myriam Dominé, connaissent un beau succès depuis quelque temps. Ses peintures, sculptures et objets de déco contemporains séduisent de nombreux particuliers mais également des commerces de la place qui agrémentent leur intérieur ou leur devanture avec ses créations originales. Ses oiseaux en grès, notamment, qui semblent flotter dans les airs au bout de leur tige, ne sont pas passés inaperçus du côté de la route de Moutier alors que plusieurs ont de même trouvé leur place dans des jardins privés.

De quoi conforter myriam domine dans son choix d'avoir fait de son hobby son activité principale, dans laquelle elle s'investit avec passion.



Sans doute Myriam Dominé était-elle prédestinée à devenir une artiste, et même «sur le tard» pourrait-on dire. Dès son plus jeune âge, elle aimait en effet déjà décorer et transformer sa chambre dans la maison familiale à Courchapoix, où elle a grandi avec son frère aîné et ses deux plus jeunes frère et sœur. «Ma maman vient de Bâle et bien que mes parents n'avaient pas beaucoup de moyens, elle aimait se meubler chez Hadorn car elle préférait économiser pour pouvoir s'offrir de belles choses».

Cette fibre artistique, qui l'a accompagnée toute sa vie, lui vient peut-être aussi de son grand-papa du côté maternel, qui aimait sculpter le bois. «Il était surtout connu dans la région bâloise pour ses madones, qu'il réalisait pour les églises à côté de son emploi à La Poste».

Nurse, maman et artiste

Après sa scolarité au village, puis à Vicques, myriam domine va finalement embrasser une formation de nurse à Genève, une profession qu'elle exercera ensuite à la maternité de Delémont. «Je n'étais pas très au courant des formations dans les domaines artistiques et comme j'ai toujours aussi été attirée par les enfants, je me suis tournée vers cette profession, aussi parce qu'il fallait gagner ma vie», explique-t-elle. Quatre années et deux enfants plus tard – à savoir Steve et Yannick Barthe, dont les passions les ont menés pour l'un vers la mécanique et pour l'autre vers l'image (les photographies de Delémont, entre autres, réalisées par Yannick font actuellement «un tabac», lire notre édition d'août 2015) –, elle décide alors de devenir maman à plein temps. «C'est là que j'ai de nouveau eu envie de redécorer mon intérieur, les chambres de mes enfants, comme je le faisais d'ailleurs auparavant dans tous les logements où j'ai vécu, avec l'accord des agences bien entendu. Il reste une trace de moi partout où j'ai passé», sourit-elle.

La nature, source d'inspiration

Mais l'appel de l'Art sera le plus fort et elle va se perfectionner dans la peinture, la peinture sur soie et, surtout, dans la céramique, en 1998 chez Mayou à Vicques. Forte du succès rencontré par ses œuvres, myriam domine va, au fil du temps, faire de son «petit plaisir personnel» une activité à plein temps. «Je faisais souvent des cadeaux à mes amis et à ma famille mais je ne pensais jamais pouvoir vendre mes créations», relève-t-elle. «C'était avant tout un hobby, car je n'avais pas beaucoup de temps, j'élevais mes enfants et je donnais même encore des coups de mains à la ferme familiale».

Le grand tournant dans sa «jeune» carrière fut le départ de ses enfants de la maison. myriam domine se lancera alors «à fond» dans la création en réalisant ses toiles acryliques où les tons blancs, taupes et gris qu'elle privilégie contrastent



avec des formes et petites touches colorées. En parallèle, l'artiste a une prédilection pour la sculpture. Avec différents grès bruts, elle crée des objets divers qui, à côté de ses «fameux» oiseaux sur tige ou suspendus, prennent la forme de vases ou de plats mais également de personnages fins et élancés, dont la physionomie n'est pas sans évoquer du reste celle de leur créatrice. «Les couleurs que j'utilise varient souvent en fonction des saisons. J'aime beaucoup me promener dans la nature, qui est ma grande source d'inspiration, avec la nuit», précise-t-elle. «Les formes que je crée sont douces, calmes, elles sont reposantes comme la nature».

Depuis peu, myriam domine façonne de même de petites sculptures féminines aux formes plus généreuses qui ravissent les amateurs. «J'ai beaucoup de chance car ce que je fais plaît à beaucoup de monde, aux jeunes comme aux personnes plus âgées».

Au Comptoir, puis à La Cave

myriam domine reçoit volontiers à domicile pour présenter son travail et répondre aux demandes spécifiques de ses clients. Pour ceux qui voudraient d'abord découvrir son travail avant de franchir le pas, on rappelle que l'artiste sera présente tous les soirs à la Foire du Jura, chez Ameublement Comte, où elle a agrémenté les stands avec des objets décoratifs et des peintures.

A mi-novembre, enfin, on pourra la retrouver à La Cave à Soyhières, où elle exposera ses dernières créations, soit une quarantaine de tableaux grands formats ainsi que plusieurs sculptures, dont, naturellement, ses désormais célèbres oiseaux.

Nous pourrions encore évoquer ici une autre facette de myriam domine, à savoir l'architecture, puisque cette passionnée a entièrement dessiné en 2009 les plans de sa villa du quartier du Domont, après avoir fait de même pour sa maison précédente de la route de Rossemaison (le «Cube 7»). Mais comme la place nous manque, nous aurons, qui sait, peut-être le loisir et le plaisir de narrer cette histoire dans une prochaine édition...

Manuel MONTAVON

myriam domine expose à La Cave à Soyhières du 22 au 29 novembre 2015, vernissage le 21 novembre à 18h.



Stand d'expo standard
et sur mesure



Roll-up gravo.one
dès CHF 176.-

PRINT
DISPLAY
OBJETS
PUB
STANDS
D'EXPO

Flags
dès CHF 172.-



Impression

Objets pub

Signalisation

www.gravosig.ch

2900 Porrentruy
Rue d'Airmont 5
+41 (0)32 466 54 56
porrentruy@gravosig.ch

2800 Delémont
Rue St-Maurice 3
+41 (0)32 423 09 23
delemont@gravosig.ch

1052 Le Mont-sur-Lausanne
Route des Martines 111b
+41 (0)78 966 99 83
lausanne@gravosig.ch

GRAVOSIG
VISIBILITÉ CRÉATIVE