

Delémont.ch

MAGAZINE D'INFORMATION DE LA VILLE DE DELÉMONT

N° 233 JUIN 2014

POLITIQUE - SOCIÉTÉ - VIE QUOTIDIENNE - SPORTS

agglo

6^e SLOWUP JURA AGGLO'BALADE
LE DIMANCHE 29 JUIN

Une journée pour bouger



ANTONIA PIROL MORA

La 6^e édition du slowUp Jura Agglo'balade se déroulera le dimanche 29 juin prochain. A l'instar des années précédentes, des dizaines de milliers de cyclistes, d'amateurs de rollers, de trottinette et de marcheurs sont attendus dans la vallée de Delémont sur le parcours de 34 km entièrement fermé à la circulation et ponctué d'animations pour les plus jeunes. Tout a été mis en œuvre pour faire de cette grande fête populaire dédiée à la mobilité douce une nouvelle réussite.

SID

▶ 12-13

Deux grands projets devant
le Conseil de Ville le 30 juin

SPORT

▶ 33

Une arrivée et un départ
du Tour de Suisse à Delémont

▶ Pages 27 à 30

PUBLICITÉ

Durex
VOTRE PARTENAIRE **CHAUFFAGE**
www.durex.ch
2800 Delémont - 032 422 17 22 - info@durex.ch
Diversité des Energies

ODAP BOIS & PELLETS
Aldo 240 Capteurs solaires
BROTJE CHAUFFAGES
STIEBEL ELTRON POMPE À CHALEUR



SID



Services industriels de Delémont

1^{er} août au Bambois

Dès 18h00
grillades
et animations

Navette gratuite
toutes les 30 minutes

De la place
de la Poste (Gare)
de 18h30 à 22h

De la place
de l'Étang
de 18h35 à 22h05

Retour
de 23h00 à 00h30

Organisé en collaboration avec :



Mieux Vivre à Delémont!



Par
**Esther
GELSO**

IMPRESSUM

Delémont.ch

Case postale 2131, 2800 Delémont 2

Editeur : ville de Delémont

Editeur délégué : Delémont.ch Sàrl

Journalistes :

Daniel Hanser
daniel.hanser@delemont-journal.ch

Manuel Montavon
manu.montavon@delemont-journal.ch

Publicité :

Marianne Gigon
marianne.gigon@delemont-journal.ch
Tél. 078 621 15 80

Conception et

réalisation graphique :

Atelier Rue du Nord Sàrl, Delémont
Ivan Brahier, graphiste, www.ruedunord.ch

Impression : Pressor SA, Delémont

Distribution : La Poste Suisse

Tirage : 16'650 exemplaires

www.delemont-journal.ch

www.facebook.com/delemontjournal

Delémont est une belle ville conviviale, de taille humaine, où il fait bon vivre tout au long de l'année. Mais comme partout ailleurs, rien n'est simplement vrai ou faux. Notre ville a ses petits problèmes de fonctionnement au quotidien. Souvent issus de l'intolérance, du manque de respect, ou de la méconnaissance de certaines habitudes, voire de certains règlements, différents il est vrai d'une ville à l'autre, ou d'un pays à l'autre.

Afin de nous permettre à tous de «Mieux Vivre Ensemble», un groupe de travail a été créé il y a quelques mois. Il réunit des personnes d'horizons différents et de tendances diverses: des professionnels des services cantonaux – Délégué à la Jeunesse, Responsable de l'Intégration des étrangers –, des services communaux – Police, UETP/Voirie, Affaire Sociales –, des représentants d'associations – Vieille Ville, commerçants – ainsi que des écoles et de Caritas.

Une réflexion commune avec la reconnaissance des problèmes de chacun et, surtout, la recherche de solutions applicables rapidement, voilà le but à atteindre.

Nous travaillerons jusqu'aux vacances d'été, puis nous ferons des propositions concrètes au Conseil communal à la rentrée.

Des places de crèche ?

Tous les parents le savent, malheureusement, il est toujours aussi difficile de trouver une place de crèche, que ce soit dans les structures de la Maison de l'Enfance ou au sein des Crèches à domicile (CAD). La Commune est

consciente de ce problème et a mandaté une société pour effectuer une étude afin de vérifier la teneur de l'offre et de la demande en Ville de Delémont ainsi qu'une projection pour les dix prochaines années. Cette réflexion intègre également la demande, plus spécifique, de l'Hôpital du Jura.

Les résultats de l'étude confirment la pertinence de réunir sur deux sites la Maison de l'Enfance, ceci dans un souci de rentabilité et d'optimisation, tant du point de vue du personnel que des structures elles-mêmes. Et évidemment dans le but d'offrir également des places supplémentaires pour les nouveaux habitants (la première préoccupation avant la quotité d'impôts!).

Il nous appartient donc de trouver des solutions et de faire des propositions allant dans ce sens, dans des délais le plus courts possible. Les femmes doivent pouvoir choisir, garder leurs enfants quelques années, ou continuer leur carrière parallèlement à leur maternité: c'est aussi un choix de société important pour l'économie de notre Commune!

Nous y travaillons très sérieusement.

En espérant répondre à ces attentes, je vous souhaite à toutes et tous un très bel été.

Esther Gelso

Conseillère communale

Responsable du Département des affaires sociales,
de la jeunesse, des écoles et du logement

Le portrait: Pierre Berthold	4-5	Plan directeur d'urbanisation	19	Feu du 1 ^{er} Août	37
Le Conseil de Ville	7	Conception d'évolution du paysage	21	Concours photo	39
Comptes communaux	8-9	A pied et à vélo à Delémont	23	Cirque Knie	41
725 ^e - Il y a 100 ans...	11	Elimination des déchets: quelques rappels	25	L'Agenda	42-43
SID - 100 ans et toujours plus durable	12-13	L'Agglomération: slowUp	27-30	L'horoscope	45
Balade gourmande avec les SID	15	Tour de Suisse	33	Mots fléchés	47
La mandataire énergie		Fête de la Ville	35	Le Delémontain du mois: le Sentier didactique de la Bourgeoisie	48
Le défi du mois	17				

Passionné assez rapidement par la chose publique, Pierre Berthold s'en est pourtant distancé presque aussi vite. Dame, son métier de vétérinaire l'absorbant tout entier, il a dû se résoudre à considérablement alléger son emploi de parlementaire jurassien après deux législatures à peine. Mais à la retraite depuis peu, le voici donc de retour sur la scène politique. Parce qu'il ne voulait pas simplement se retirer dans son fauteuil, mais bien plutôt se mettre à disposition des Delémontains. Et contribuer ainsi à la vie citoyenne de la ville...

PIERRE BERTHOLD

TROUVER LES ÉQUILIBRES...

Par **Daniel HANSER**

Il se dit surpris, Pierre Berthold, de notre invitation à venir grossir les rangs des quelque 40 Conseillers de ville conviés dans cette excellente rubrique. Il vivait dans l'idée qu'elle n'était ouverte qu'aux plus jeunes de ses coreligionnaires. Je tente de le détromper, la liste à notre disposition ne mentionnant pas les dates de naissance et, finalement, le hasard et la disponibilité de nos contacts faisant le reste... Et de lui confirmer que d'autres, tout aussi expérimentés que lui, nous ont déjà fait l'honneur de nous donner la réplique...

Ainsi donc, Pierre Berthold naît en 1948, dans le Clos du Doubs, une région toujours chère à son cœur. Il effectue ses classes en Ajoie, obtient sa maturité à l'Ecole dite cantonale à l'époque, et rejoint les bancs des universités de Genève, en médecine, puis de Berne pour affiner sa spécialisation de vétérinaire. «J'ai vécu cette espèce d'expatriation comme un vrai Jurassien. C'est-à-dire que le dormais cinq nuits à l'extérieur, n'ayant qu'une envie, celle de revenir le plus vite possible au pays...». Tous les week-ends, mais était-il utile de le préciser?

Hors de question...

A l'issue de ses études, il s'installe à Delémont. «Par la force des choses. J'ai mené mon cursus universitaire avec deux copains jurassiens. Un Ajoulot, un Franc-Montagnard. Hors de question, pour eux, de s'installer ailleurs que dans leur coin de terroir. Hors de question, pour moi, de quitter le Jura. Et le Clos du Doubs se révélait un peu faible pour se forger une clientèle suffisante... Ne restait donc que le district de Delémont, où je ne connaissais pas cinq personnes au total». Il élargira rapidement son cercle d'amitiés, son métier ne s'exerçant à l'évidence pas dans la solitude, d'autant plus qu'il mène en outre une riche activité associative.

Et la politique, déjà. Par tradition familiale, par conviction, aussi, il s'encarte au Parti démocrate-chrétien, se met en liste pour la députation au frais émoulu Parlement jurassien. Est élu. Y reste sept ans, puis doit prioriser ses choix. Son boulot, chronophage, ne lui laisse plus la latitude de mener de front sa carrière de député et il se résout donc à la mettre entre parenthèses. Un certain temps. Un temps certain, en fait...

Répondre à un besoin

Car en 1988, Pierre Berthold crée la clinique vétérinaire du Vieux-Château, avec Diego Stornetta, entreprise qui l'accapara sans répit. «Il s'agissait de répondre à un besoin alors peu considéré, de pouvoir accueillir en parallèle de petits et de grands animaux, dans les conditions modernes de l'époque. Soigner et hospitaliser le gros bétail, les bêtes de rente, dans une unité spécifique, mais dans un même ensemble, cela n'existait pas encore dans la région, même si, aujourd'hui, les deux départements sont devenus distincts au niveau de l'exploitation». La rançon du succès. Les lieux ne cessent de gagner en notoriété, s'agrandissent significativement en 2005, et comptent actuellement une quarantaine de collaborateurs, dont 15 vétérinaires. «Bien sûr, ce projet a mobilisé toute mon énergie et tout mon temps. Un engagement total que j'ai volontiers consenti tout au long de ces années, vraiment avec un grand bonheur».

Car Pierre Berthold satisfait une réelle vocation. Issu d'une ascendance paysanne, il se nourrit d'un contact immédiat avec la terre. Avec une dimension «famille», aussi, composante importante de sa personnalité. «Dès mon jeune âge, je voulais embrasser un métier qui soit proche des animaux ou de la nature ou, mieux encore, des deux à la fois! J'ai dû me décider entre la forêt, l'agronomie et j'ai finalement retenu la médecine vétérinaire...». Peut-être parce que le contact humain y est plus soutenu, peut-être aussi parce que le travail purement administratif s'en trouve moins prenant.

Renoncer aux oppositions de principe

Une carrière professionnelle bien remplie, tout comme d'ailleurs sa vie d'après la retraite, qu'il a voulue la plus intense possible. Car arrive un jour où il faut bien passer la main. Et voici que la politique le titille à nouveau. En marge de multiples autres occupations, dont ses petits-enfants ne constituent pas la moindre... «J'ai toujours été engagé, j'ai toujours eu des opinions, que je n'ai jamais cachées au demeurant. En Ajoie, j'ai vécu le bipartisme, l'antagonisme Noirs/Rouges. A Delémont, j'ai découvert une autre actualité politique, des partis plus diversifiés. Je n'ai jamais été attiré par les extrêmes, tout au contraire, mes affinités me portent plutôt au centre. Là où, précisément, se trouvent les équilibres indispensables».

Le revoilà donc sur les bancs d'un législatif. «On parle beaucoup... On fait de la politique. Par rapport à l'Exécutif dans lequel j'ai siégé pendant 14 ans (ré: la Collectivité ecclésiastique catholique cantonale), c'est un peu différent, bien sûr. On cherchait surtout des solutions. Au Conseil de Ville, on procède au vote, on fait le décompte des voix et, parfois, on se demande si certains ne regardent pas de quel côté vient la proposition pour se déterminer en fonction des attaches partisans. On devrait à mon sens renoncer aux oppositions de principe. Il n'existe pas de catégorie qui détienne la vérité... On dépense trop d'énergie pour certains sujets, qu'on creuse dans les moindres détails. On peut évidemment tout contester, mais pendant qu'on bataille, souvent de manière stérile, on ne va pas à l'essentiel, on ne travaille pas pour le bien de la collectivité...».





Pierre Berthold devant la fontaine de la Vierge. Il y a encore à faire pour le développement de la Vieille Ville, dans la complémentarité avec la gare... (dh)

Raisonné et maîtrisé

Pierre Berthold est bien entendu très attaché au développement de la capitale jurassienne. Qu'il voit raisonné et maîtrisé, dans la ligne tracée ces dernières années. Avec des moyens à chercher dans l'extension de partenariats entre le public et le privé. Un des aspects propices à maintenir des finances communales saines.

«Pour faire aboutir l'ensemble des nombreux projets indispensables à l'essor de la Ville, pour la rendre plus attractive, dans le social, dans l'école, dans le sport, il convient, c'est l'évidence, de pouvoir disposer de nouvelles ressources. Il faut donc créer les conditions susceptibles d'attirer de nouveaux contribuables, dans une proportion équilibrée, complémentaire. Là non plus, il ne faut pas catégoriser les nouveaux habitants entre «bons» et «mauvais» sujets fiscaux. . .

Un effort à faire, encore, pour l'animation de la Vieille Ville. Qui dispose d'un atout charme non négligeable. «Il faudrait l'étoffer davantage, améliorer la complémentarité entre la gare et la ville, éviter que les échoppes se vident, dynamiser un peu l'ardeur économique de la rue du 23-Juin qui paraît assez déserte, parfois».

Ce n'est pas pour rien qu'il m'entraîne près de la fontaine de la Vierge pour fixer notre rencontre sur pellicule. Un moyen pour témoigner de son attachement aux vieux murs delémontains et, qui sait, contribuer un peu à les promouvoir.

Valeur essentielle

Des loisirs, il en a beaucoup, Pierre Berthold. Sa famille, d'abord, «une valeur essentielle et naturelle. . . Je suis émerveillé de voir la vivacité d'esprit et le bonheur que peuvent apporter de petits-enfants». L'attelage, ensuite. . . Sa véritable passion. Mais tempérée, comme le veut son caractère. «Je m'y adonne avec plaisir, mais juste pour les loisirs, pour me promener dans la nature et au bord du Doubs».

Pour maintenir une forme qu'il porte svelte, il s'adonne encore à la marche, au vélo. Rattrape un peu le temps perdu en dévorant les bouquins qu'il avait trop longtemps délaissés, part à la découverte de lointaines contrées, même si c'est plutôt en Europe, et surtout en France, qu'il voyage. «J'aimerais pouvoir me rendre plus souvent encore à Paris, pour l'intense animation culturelle qu'elle déploie. J'aime le théâtre et j'apprécie aussi les troupes moins professionnelles qui évoluent chez nous. Il y a en effet des amateurs vraiment pétris de vrais talents».

Il suffit d'y aller voir pour s'en convaincre. . .

ADMINISTRATION COMMUNALE

HORAIRE ESTIVAL

Comme cela se pratique depuis plusieurs années au sein de l'Administration communale de Delémont durant les vacances estivales, soit **du lundi 14 juillet au vendredi 8 août 2014**, les services ci-dessous seront ouverts au public le matin et atteignables par téléphone de 8h à 12h au 032 421 92 19. Ces derniers seront toutefois fermés l'après-midi durant cette période:

- Affaires sociales, jeunesse et logement
- Chancellerie communale
- Contrôle des habitants
- Culture et sports
- Impôts et cadastre
- Service financier
- Services industriels, route de Bâle 1 (en cas d'urgence, appeler le tél. 032 421 92 00)
- Urbanisme, environnement et travaux publics, route de Bâle 1 (en cas d'urgence, tél. 032 421 92 93)

De plus, à l'instar de ce que pratiquent Porrentruy et d'autres localités, l'Agence AVS ainsi que l'Office de l'emploi seront totalement fermés du lundi 14 au vendredi 25 juillet 2014.

Comme le reste de l'administration, les services précités, à l'exception de l'Agence AVS et de l'Office du travail, seront ouverts le matin et atteignables par téléphone au 032 421 92 19, de 8h à 12h.

En cas d'urgence, la Police locale répond au tél. 032 422 44 22.

Par ailleurs, à toutes fins utiles, l'Exécutif delémontain rappelle que les collaborateurs de l'Administration communale sont joignables sur leur ligne téléphonique directe ou par courrier électronique.

Le Conseil communal remercie les Delémontains et Delémontains de leur compréhension et leur souhaite un bel été.

UNE ENTREPRISE DE DÉMOCRATIE MEDIA HOLDING

ZÉRO ÉMISSION CO₂

Le magazine que vous tenez en main a été imprimé au moyen d'encre sans solvant selon un procédé novateur ne générant aucune émission de dioxyde de carbone (CO₂) durant le processus de séchage.

36, route de Courroux
2800 Delémont
Tél. +41 (0)32 421 19 19

27, rue du Midi
2740 Moutier
Tél. +41 (0)32 494 64 00

CENTRE D'IMPRESSION ET D'ARTS GRAPHIQUES



Votre spécialiste
de la conception et du montage
d'installation de chauffage et de sanitaire



Expansia Centre, 2900 Porrentruy

QUALITÉ - SERVICE - GARANTIE - SÉCURITÉ

Showroom exclusif vitra
dans notre exposition de mobilier de bureau
rue de la Vauche 6, USINESMARTY
à Delémont.



ID CHAIR CONCEPT

A UNIVERSE OF IDENTITIES

Developed by vitra in Switzerland
Design: Antonio Citterio

vitra.



Nicol
MEUBLES

porrentruy, fbg de france 1, 032 466 21 32
delémont, rue de la vauche 6, 032 422 06 22, www.nicol-meubles.ch

Ouvert tous les jours de 8h à 18h ainsi que
le jeudi soir non stop 20h et le samedi de
9h à 12h.



CARREAUX

EXPO
SA

*Les carrelages
qui changent la vie*

Rue de la Croix 36 - Bassecourt
Tél. 032 426 72 74
E-mail: info@carreaux-expo.ch

WWW.CARREAUX-EXPO.CH

- | BÂTIMENT
- | GÉNIE CIVIL
- | TRAVAUX SANS TRANCHÉE
- | TRAVAUX SPÉCIAUX

dell'anna enzo

2740 Moutier ■ 032 493 54 20 ■ dellannaenzo@bluewin.ch ■ www.dellanna.ch



© DELL'ANNA ENZO 2014 - PIRELLA GÖTTSCHE LOWE

Echos du Conseil de Ville

Le compte-rendu d'**EDITH CUTTAT GYGER**, Chancelière communale

+ Acceptation de :

- les promesses d'admission à l'indigénat communal de :
M. Ameti Avdiraman, son épouse Fatmire Ameti et ses enfants Rabit, Arbër, Armelinda et Kushtrim; Mme Edith Claude-Lebrun; Mme Emilia Eni Saladin; M. Jemal Ibrahim et son fils Waleed Ibrahim

- Refus de :

- le postulat 4.01/14 - « Aire d'accueil pour les Gens du voyage, une solution privée conforme aux lois du marché ? », UDC•UDF•sp, M. Dominique Baettig
- la motion 5.03/14 - « Réfection de la route de Rossemaison pour 2015 », PLR, M. Christophe Günter
- la motion 5.04/14 - « Protéger les « lanceurs d'alerte » qui dénoncent des conflits d'intérêt dans le cadre de leur activité de fonctionnaire et d'employé communal », UDC•UDF•sp, M. Dominique Baettig

Prise de connaissance de :

- du rapport d'activités de la Commission de gestion et de vérification des comptes pour l'année 2013
- de la réponse au postulat 4.08/13 - « Pérennité de l'école du Gros-Seuc », CS•POP•Verts, M. Camille Rebetez
- de la réponse à la motion 5.15/13 - « Des passages piétons accessibles à tous », PS, Mme Murielle Macchi
- de la réponse à la question écrite 2.03/14 - « Etude pour la construction d'un espace bien-être en annexe à la piscine couverte de la Blancherie », PDC•JDC, M. Claude Chèvre

AU PROGRAMME

Le 30 juin, le Conseil de Ville débattera des points suivants :

- Promesses d'admission à l'indigénat communal
- Rapport 2013 du Conseil communal sur l'activité générale de l'Administration communale
- Comptes communaux 2013
- Modification de l'article 12 du Cahier des charges de la Commission de gestion et de vérification des comptes
- Messages au Corps électoral :
 - Le Corps électoral est invité à se prononcer, par la voie des urnes, les 26, 27 et 28 septembre 2014, sur la demande d'autorisation de vente de 5'242 m² du feuillet communal n° 603 sur lequel a été réalisé le projet de La Jardinerie pour un montant de Fr. 4'000'000.-
 - Le Corps électoral est invité à se prononcer, par la voie des urnes, les 26, 27 et 28 septembre 2014, sur la décision du Conseil de Ville du 24 février 2014, relative au crédit de Fr. 500'000.- pour le réaménagement et l'extension du parking situé sur la parcelle n° 5189, propriété de la Municipalité de Delémont
- Acceptation du pacte d'emption concernant la vente du feuillet communal n° 5298 au Canton du Jura, d'une surface de 3'526 m² sis à l'Est du futur Campus HE, en vue d'une seconde étape de construction, pour un montant de Fr. 997'769.-
- Crédit de Fr. 1'850'000.- pour le réaménagement de la route de Moutier
- Crédit de Fr. 1'790'000.- pour le réaménagement de la route de Rossemaison entre 2014 et 2017
- Crédit de Fr. 1'715'000.- HT pour la réalisation de la centrale hydroélectrique sur le seuil existant de la Grande Ecluse
- Crédit de Fr. 1'700'000.- HT pour la réalisation d'une centrale photovoltaïque sur la toiture Sud de Wenger SA et sur le toit du Campus tertiaire Avenir
- Crédit-cadre 2015-2019 de Fr. 950'000.- pour la sécurisation des passages piétons prioritaires
- Crédit de Fr. 750'000.- HT des Services industriels pour des travaux liés aux projets immobiliers en cours

La Chancelière communale
Edith Cuttat Gyger

L'Agglomération souhaite plein succès au slowUp !

L'Agglomération de Delémont a participé au lancement du slowUp et se réjouit du succès important acquis par cette manifestation populaire et sportive.

Dès le départ de ce projet, il était prévu que l'Agglomération se retire du financement du slowUp dès que celui-ci pourra voler de ses propres ailes. Ainsi, dès 2015, l'Agglomération de Delémont ne participera plus au financement de la manifestation.

Par contre, les communes continueront d'accueillir et de financer, si elles le souhaitent, le slowUp. Cela sera notamment le cas pour la Ville de Delémont.

En qualité de Président de l'Agglomération, je tiens à féliciter et à remercier toutes celles et tous ceux qui s'engagent pour cette manifestation et leur souhaite plein succès pour l'avenir.

Pierre Kohler,
Maire de Delémont,
Président de l'Agglomération de Delémont



WILLEMEN
Holding

Centre occasion - Delémont

Plus de 150 véhicules - garantie jusqu'à 24 mois

Rte de Porrentruy 86 - CP 449 - 2800 Delémont
Tél. 079 250 33 67 - www.occasions-delemont.ch

LE PLUS GRAND CHOIX DU JURA

Plus de 150 véhicules disponibles (véhicules dès CHF 3'400.-, expertisés, garantis)

Leasing dès 4,9%

Prime jusqu'à Fr. 2'000.-

*selon conditions Willemin SA et PSA finance



Le redressement, c'est maintenant!

Contrairement aux prévisions, et c'est heureux, les comptes 2013 de la Municipalité de Delémont affichent une belle santé, dans la lignée de l'exercice précédent. Un excédent de revenus, pour la quatrième année consécutive, clôt le compte de fonctionnement, à la satisfaction du Conseil communal et de l'ensemble du personnel, dont les efforts constants ne furent pas en reste pour atteindre ce résultat. Demeurent toutefois encore quelques inconnues pour l'avenir, notamment, en guise d'épée de Damoclès, la politique fiscale concernant l'imposition des entreprises. La troisième du nom, qui pourrait valoir quelques répercussions néfastes pour le budget 2015...

Par **Daniel HANSER**

Visiblement, la prudence paie. Lorsqu'on gère les deniers de la communauté avec parcimonie, ou à tout le moins avec sérieux, tout en maintenant cependant une politique d'investissements qui reste malgré tout ambitieuse, la cohérence budgétaire finit par impacter positivement les exercices successifs de la Ville de Delémont. Ainsi, pour la quatrième année consécutive, les comptes 2013 permettent de dégager un bénéfice d'un peu plus de 181'000 francs, ce qui est plutôt réjouissant. En comparaison avec le budget, qui prévoyait une perte substantielle, le delta entre le réalisé et le prévisionnel dépasse les 850'000 francs. La traduction concrète, donc, d'une comptabilité placée sous haute surveillance, par l'administrateur des Finances Jean Froidevaux, d'abord, soutenu ensuite par l'ensemble des membres de l'Exécutif et des collaborateurs dans une approche conjointe et rigoureuse.

Les charges globales restent, en effet, contenues de près de 315'000 francs par rapport à l'exercice précédent. On remarque, bien sûr, qu'au moment de l'établissement du budget 2013, certains coûts ne pouvaient pas exactement être appréhendés. Ainsi en est-il de l'extension de la mission de la Maison de l'Enfance, avec l'ouverture de l'unité du Collège, les congés-maladie qui se prolongent dans le Service des travaux publics – en partie compensés toutefois par les restitutions des assurances –, des normes de sécurité revues à la hausse à la piscine, autant de facteurs imprévisibles qui alourdissent forcément la facture.

Intérêts réduits

En revanche, les taux en baisse produisent une heureuse incidence sur le renouvellement des crédits en cours, trois emprunts, grevant auparavant de 3,3% le budget municipal, ayant pu être reconduits à des taux nettement inférieurs. De ce point de vue et par rapport aux comptes de l'an passé, la réduction de la charge des intérêts présente une économie de près de 210'000 francs et jusqu'à 570'000 francs par rapport aux probabilités. Dans le même esprit, la politique d'amortissements extraordinaires menées en 2012 se répercute favorablement sur l'exercice suivant, par une diminution de 254'000 francs des coûts y relatifs.

Le revenu net de l'impôt se révèle conforme aux prévisions budgétaires. En dépit de la diminution linéaire de 1% du barème cantonal, les produits fiscaux des personnes physiques, si l'on excepte les résultats extraordinaires de 2012 pervertissant toute comparaison objective, progressent, notamment du point de vue de l'imposition à la source pour le personnel frontalier. Jusqu'ici, le percepteur ponctionnait les personnes morales de manière assez stable, en approchant les 7 millions de francs. Mais il convient pour le futur proche de conserver à l'esprit les probables répercussions de la réforme fédérale de l'imposition des entreprises, qui influencera négativement les prévisions que la commune pourra tirer à l'horizon de 2015.

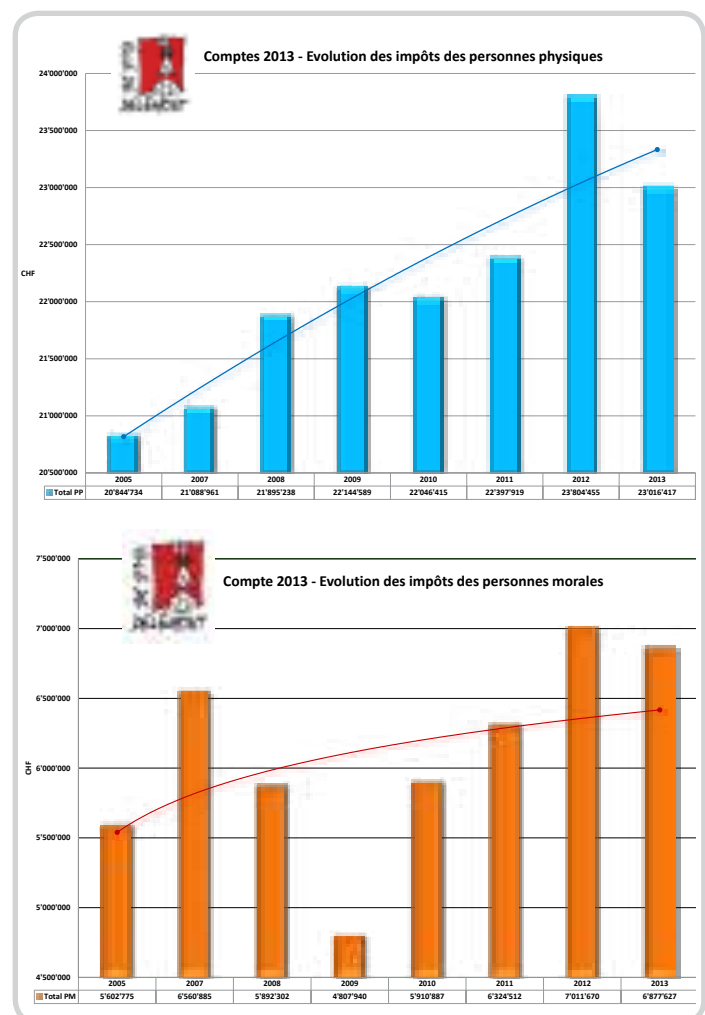
Notons que certains services, notamment les Services industriels (SID), pour près de 410'000 francs, et le

Service du gaz, pour 250'000 francs, contribuent plus qu'il n'était prévu à la bourse communale.

Toujours en hausse

Action sociale et enseignement se taillent la part du lion du budget communal. Et ces charges, comme on le redoutait d'ailleurs, n'en finissent pas de prendre l'ascenseur... Ainsi, on note une progression substantielle, à plus de 950'000 francs, des

charges liées à l'aide aux personnes assistées, conséquence directe des mesures prises par la législation sur le chômage et l'assurance invalidité. Pour ce qui est de l'école, ses coûts s'envolent de 216'000 francs. Tandis que l'alimentation du Fonds de compensation financière suit un mouvement similaire pour plus de 172'000 francs. Au total donc, les charges sur lesquelles l'action purement communale n'a que peu de prise, augmentent de plus de 1,3 million, ce qui, on



en conviendra aisément, ne relève pas des cacahuètes...

Un certain nombre de services sont appelés à s'autofinancer. L'enlèvement des ordures, le Service du feu, l'approvisionnement et l'assainissement des eaux, le Service électrique et celui du gaz, conformément au principe du pollueur/payeur, ne doivent pas générer des pertes que l'impôt devrait acquitter. Ces dernières sont réglées, au besoin, par l'attribution – ou le retrait, évidemment – des financements spéciaux correspondants.

Charges et produits se veulent donc neutres du point de vue du compte de fonctionnement de la collectivité. Notons toutefois que la gestion du temps de travail effectif des employés actifs dans l'enlèvement des ordures et l'épuration, a été analysée avec précision, autorisant une affectation

exacte des charges salariales réelles sur les tâches respectivement considérées. De telle façon que certaines dépenses supplémentaires ont été constatées pour l'enlèvement des ordures – absorbées par l'encaissement de taxes supplémentaires – ou, a contrario, en diminution s'agissant des canalisations et installations d'assainissement, puisque les travaux liés au Plan général d'évacuation des eaux (PGEE) n'ont pas encore été concrétisés. Ce dernier département, par 6'687 francs, celui du feu, par 8'000 francs, celui des eaux propres, par 1'207'000 francs, les SID, par 376'000 francs, alimentent chacun leur fonds de réserve.

A noter que le Service du gaz a pu poursuivre, à hauteur de 250'000 francs pour 2013, sa politique de remboursement de l'avance faite par la Municipalité.

Les nuages s'amoncellent

Le ciel est encore bleu en 2013. Mais des nuages s'amoncellent toujours davantage à l'horizon. Les perspectives conjuguées de baisse des revenus et d'augmentation des charges dictées par le Canton ou la Confédération font planer quelques doutes sur les budgets à venir. Anticipant ces fâcheuses perspectives, le Conseil communal a décidé, l'an dernier déjà, de contraindre quelque peu ses investissements. A hauteur de 4,54 millions pour l'année 2013. A noter que les recettes subséquentes, à savoir les subventions cantonales et fédérales, suffisent pratiquement à financer l'ensemble des projets engagés l'an passé, à quelque 140'000 francs près, générant une courbe carrément asymptotique, et exceptionnelle, du taux relatif au degré d'autofinancement des indicateurs harmonisés. Bref. Il convient de savoir raison garder, son calme conserver et bourse point trop n'ouvrir afin de permettre aux comptes communaux de continuer à opérer leur redressement. Du point de vue de l'endettement net, on remarquera une diminution, légère mais nette, de 6'800 à 6'200 francs par habitant, amorce d'une tendance utile à rappeler que les finances de la commune sont, encore pour aujourd'hui, sur la bonne voie...

L'Exécutif reste lucide

Mais le Conseil communal reste lucide et sait bien les contraintes auxquelles il aura à faire face dans un proche avenir. Dans cette optique, il confirme la limitation des investissements pour les années à venir, précédant ainsi les prochaines réformes de l'imposition des entreprises qui pourraient provoquer un effet délétère sur les finances communales. Et l'Exécutif espère bien que la politique de développement de la ville, c'est-à-dire de favoriser l'installation de nouveaux citoyens, et partant d'accueillir autant de nouveaux contribuables, permettra de juguler des dépenses visiblement à la hausse et des produits tout aussi visiblement à la baisse...

TROIS QUESTIONS À PIERRE KOHLER, Maire et chef du dicastère des Finances



Pour la 4^e année consécutive, le compte de fonctionnement de la Ville boucle sur un bénéfice. Pensez-vous que cette orientation puisse se maintenir à moyen terme?

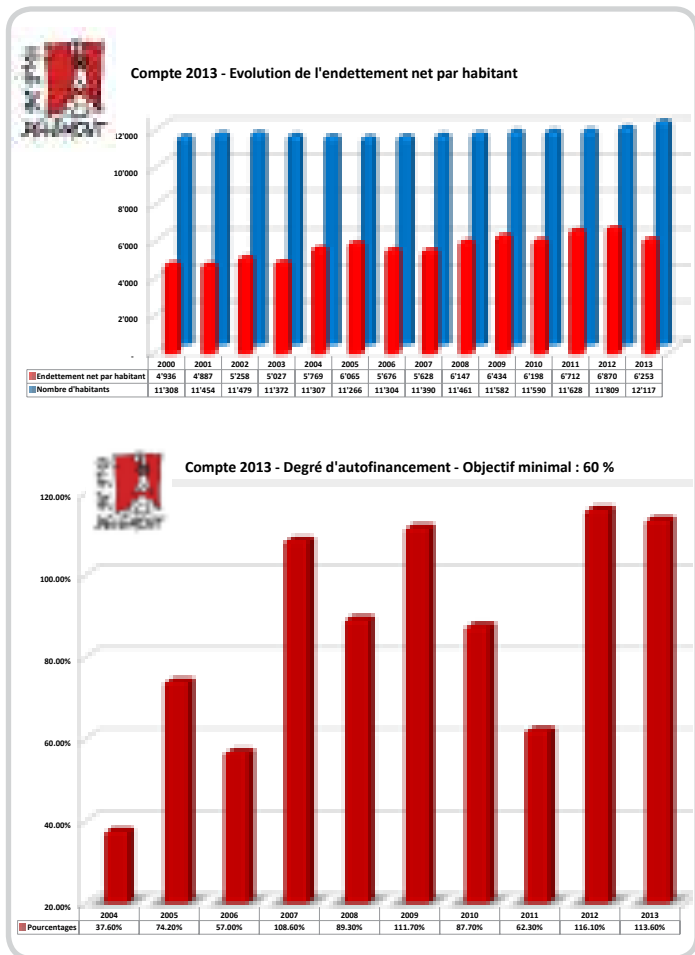
Pierre Kohler: C'est l'objectif du Conseil communal d'avoir des comptes équilibrés à long terme. Mais pour cela il faut gérer de manière optimale les finances communales et en particulier continuer à maîtriser les charges dont la responsabilité de la dépense relève de la compétence des autorités de la Ville. Par ailleurs, il faut pouvoir continuer d'accueillir de nouveaux contribuables afin que nos recettes ne diminuent pas.

L'important endettement des communes jurassiennes, qui culmine à plus de 533 millions de francs, inquiète les autorités cantonales. Comment jugez-vous celui de la Ville de Delémont, qui avoisine les 131 millions?

P. K.: La dette communale est restée pratiquement stable ces dernières années malgré de nombreux investissements (près de 40 millions en cinq ans). La dette nette par habitant a par contre diminué. Cependant, en dépit de cette bonne maîtrise de la dette, nous devons nous attaquer à cette dernière en faisant en sorte qu'elle diminue ces prochaines années. Nos investissements devront donc être revus à la baisse.

Baisse des revenus probables, augmentation des dépenses annoncées... Comment résoudre cette quadrature du cercle?

P. K.: Il s'agit de continuer à maintenir nos dépenses à un niveau raisonnable tout en augmentant la masse fiscale par l'accueil de nouveaux habitants et de nouvelles entreprises.



G. GOBAT SA

- Génie civil • Déconstruction • Transport • Lavage de routes
- Nettoyage de canalisations • Vidange de fosses • Service de bennes
- Centre de tri

2800 Delémont • 032 422 17 70 • info@gobatsa.ch • www.gobatsa.ch

PUBLICITÉ

Voyager seul, ça me
donne le bourdon !



WoodStar WS1®

La famille s'agrandit, forte comme un ours:
voici la nouvelle gamme de fenêtres WS1®
en bois/alu et en bois.



Protection du climat comprise.

Light Art by Gerry Holzleer

Votre spécialiste:


batipro
S.A.
CONSTRUCTION BOIS

2853 COURFAIVRE
Tél. +41 (0)32 427 35 85

2952 CORNOL
Tél. +41 (0)32 427 35 85

MINERGIE®
PARTENAIRES SPÉCIALISTES

Fenêtres bois,
bois-métal,
PVC, PVC-métal

Neuf et rénovation

www.batipro-sa.ch

HOME STEEL

CONCEPT METALLIQUE VILLA & INDUSTRIE

www.homesteel.ch info@homesteel.ch

Toujours des idées d'avance.

EgoKiefer
Fenêtres et portes

Belle ville, soucieuse d'embellissement

En 1914, les Delémontaines aiment flâner dans les commerces, les Delémontains préfèrent de leur côté fréquenter les nombreux établissements publics. Les rues sont cédées gratuitement à la Commune, la traversée des voies CFF est une priorité et le Conseil le fait savoir en haut lieu. La Société d'embellissement récompense les plus belles décorations florales et les Jardins du Château sont aménagés : 100 ans plus tard, ces initiatives sont ainsi remises au goût du jour...

Par Jean-Louis Rais

La ville est belle. Les Delémontains aiment y flâner et la trouvent accueillante. Les messieurs ont à choisir entre 40 hôtels, restaurants, brasseries et cafés, ceux qui existent encore de nos jours, d'autres qui ont disparu: Terminus, Buffet de la Gare, Jura-Simplon, Etoile, Trois Rois, Ours, Fleur de lys, Faucon. Les dames apprécient les grands magasins, Pilsz et Kuhnle en face de l'Hôtel de Ville, Bazar jurassien à la place de la Gare. Les commerces sont ouverts le dimanche.

L'autorité se soucie d'urbanisme. L'Assemblée communale adopte un plan d'alignement des rues pour le Pré-Guillaume et le Quartier de la Gare, en attendant qu'un arrangement intervienne avec les propriétaires bordiers.

Cession des rues en français et en allemand

Les habitants du Faubourg de la Gare sont propriétaires des rues. Les rues du Jura, des Prés, du Haut-Fourneau, Neuve, Courte, Franche, Morépoint, du Progrès seront cédées gratuitement à la Commune, à condition que celle-ci les entretienne et y établisse des canalisations d'égouts. Le contrat de cession est rédigé en deux exemplaires. Les signataires du texte allemand sont plus nombreux que les signataires du texte français. On sait que la Turquie est un quartier bien germanisé.

Traverser les voies

Le Conseil fait venir à Delémont un conseiller fédéral et le directeur des CFF. Il demande un meilleur aménagement

des salles d'attente et des WC de la gare. Il veut surtout que la traversée des voies soit rendue possible: «Pour peu que cela continue, on sera forcé de passer, du quartier sud de la gare, par Courtételle ou par Soyhières, pour arriver à Delémont».

Vandales « fils de »...

La Société d'embellissement s'occupe de primer les décorations florales des maisons, d'installer et de repeindre des bancs, d'entretenir des sentiers, de poser des poteaux indicateurs dans les forêts.

L'embellissement a le don d'exciter les vandales. Deux jeunes gens ont cassé des bancs en ciment au Bérédier. Grâce à une promesse de 50 francs de récompense, on les attrape. La presse ne publiera pas leurs noms, « car les parents sont fort honorables et leur douleur fait peine à voir ».

Jardins du Château aménagés

Les Jardins du Château sont pris en charge par des chômeurs: des petits chemins y sont tracés, des arbustes plantés, des plates-bandes esquissées.

La fontaine du Sauvage porte les dates de 1576 et de 1914. En 1914, la Société d'embellissement la fait rénover à ses frais. Joseph Kaiser reconstitue la colonne originale. La statue n'est pas remplacée, elle est «rapprochée».



Remarquable réalisation architecturale, l'îlot de maisons qui domine le quai de la Sorne a été construit entre 1900 et 1906. A l'ouest de l'îlot, la Bayrische Bierhalle, appelée également Métropole, et sa belle façade peinte. On y jouait aux quilles. Une autre Bayrische Bierhalle existait aussi, en même temps, en vieille ville.

Coupe du monde de football
sur grand écran
Réservez vos tables à bière
à l'avance
032 534 89 59

100 ans et toujours plus durable

Le 30 juin prochain, le Conseil de Ville de Delémont se prononcera sur deux grands projets de production d'énergies renouvelables portés par les SID. Le premier concerne la construction de la centrale hydroélectrique sur le seuil existant de la Grande Ecluse. Le second permettra la construction de deux centrales photovoltaïques, l'une sur la toiture sud de Wenger SA en cours de rénovation, l'autre sur le toit du futur Campus tertiaire « Avenir 33 ». L'objectif d'atteindre une production annuelle d'énergie renouvelable et locale de plus de 1'000'000 kWh devient une réalité proposée au Conseil de Ville.



Photomontage du projet de centrale hydroélectrique de la Grande Ecluse.

Le crédit de 1'715'000 francs soumis au Conseil de Ville le 30 juin 2014 a pour but de réaliser la centrale sur le seuil existant de la Grande Ecluse, sans court-circuiter le débit de la Sorne. La production annuelle attendue sera de 500'000 kWh/an, soit l'équivalent de la consommation de 140 ménages ou 50% de celle de l'éclairage public. Des mesures de compensation écologique très importantes d'environ 210'000 francs, permettront de revitaliser la Sorne sur le tronçon en aval entre le

pont du Patouillet et le nouveau centre d'exploitation des SID (voir plan ci-dessous). Le planning des travaux a en outre été soigneusement étudié afin de préserver au maximum la faune (avifaune, piscicole ou autres) ainsi que les intérêts du camping.

Le projet de centrale hydroélectrique de la Grande Ecluse est exemplaire à plus d'un titre. Fruit d'un processus de concertation d'une dizaine d'années avec les porteurs du projet «Delémont Marée basse» et les milieux de protection de l'environnement, la

centrale s'est vu octroyer une concession de la part du Gouvernement jurassien le 21 novembre 2013. Une collaboration étroite a également été assurée avec l'Office cantonal de l'environnement dans toutes les étapes du processus d'octroi de concession.

Compte tenu de tous les investissements, la rentabilité du projet est d'ores et déjà garantie par le programme fédéral de Rétribution à prix coûtant (RPC).



Photomontage de l'avant-projet de compensation écologique.



PHOTOMONTAGE: GUY-STEPHEN ARCHITECTES BECROMET

Photomontage du Campus tertiaire Avenir 33.

Les projets de centrale solaire de la patinoire et de Wenger SA ont été réalisés en 2013, sur la base de l'analyse globale du potentiel solaire à Delémont. Dans la suite logique de cette analyse, le Conseil communal propose un crédit de 1'700'000 francs pour réaliser une «sœur jumelle» de la centrale de la patinoire sur la toiture sud de Wenger SA, en cours de rénovation. Les SID vont également réaliser une centrale photovoltaïque sur le toit du Campus tertiaire qui est en cours de construction à la rue de l'Avenir 33.

La production annuelle photovoltaïque atteindra donc près de 1'000'000 kWh. La réalisation de ces projets suit toujours scrupuleusement la planification globale réalisée par les SID. Ce concept global a fait l'objet de plusieurs présentations au niveau national vu son intérêt.

En termes de production énergétique, la centrale «Wenger sud» sera totalement identique à celle de l'installation de la patinoire, soit une production annuelle de 415'000 kWh (120 ménages équivalents), pour une surface photovoltaïque de 2300 m². La centrale «Avenir 33» de 530 m² produira annuellement 95'000 kWh (30 ménages équivalents). A noter qu'une promesse d'investissement de la part d'EDJ SA a d'ores et déjà été enregistrée pour le projet «Avenir 33».

Comme pour les deux projets réalisés précédemment, les SID s'engagent à être le premier consommateur d'énergie renouvelable locale de la ville à titre exemplaire. Les SID encouragent par ailleurs leurs clients à consommer ces énergies grâce au nouveaux produits 100% renouvelables TOPAZE et AMBRE qui viennent d'être mis sur pied.

Vu le succès rencontré par l'offre de «Prêt citoyen» pour financer les investissements dans le domaine des énergies renouvelables pour l'installation photovoltaïque de la patinoire, le Conseil communal entend répéter ce mode de financement pour la centrale de la Grande Ecluse et les nouveaux projets photovoltaïques, toujours avec un taux de rétribution de 2,25% garanti sur 25 ans. Cette opportunité restera réservée aux personnes physiques ou morales et aux collectivités, institutions publiques et partenaires de la République et Canton du Jura. Notre prochaine édition reviendra sur ce placement financier durable très intéressant.



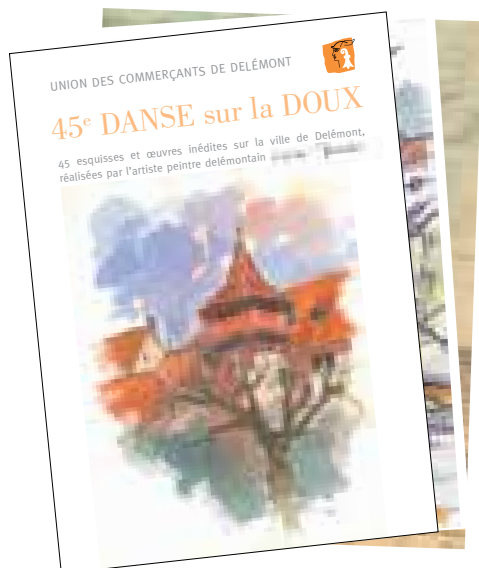
Centrale photovoltaïque sur la toiture nord de Wenger SA.

RAIFFEISEN

A l'occasion de la 45^e édition, l'Union des commerçants de Delémont ont reproduit les peintures et les esquisses que Walter Bucher a réalisées de Delémont dans un carnet de 45 cartes postales.

Les carnets sont en vente à: Page d'Encre SA, Mini Marché de la vieille ville, Bijouterie Mertenat, La Bonne Auberge et chez Manor. L'édition dédicacée et numérotée est également en vente dans ces commerces et sur le stand No 30 (Union des commerçants de Delémont)

Prix: éd. normale CHF 25.- / éd. numérotée CHF 45.-



Institut Esmeralda

Dinadona Sàrl

NOUVEAUTÉS

Soin du corps
oriental

Épilations au sucre

Permanente des cils

Cure de soins
amincissants

- Soins du visage
- Soins du corps
- Soins spécifiques pour les hommes
- Massages
- Épilations
- Onglerie mains et pieds



Fitness, coaching
hammam & sauna

Elsa Donateo, Ch. des Finages 4, 2852 Courtételle
Tél. 032 422 33 65, institut.esmeralda@hotmail.ch
Horaire: de 9h à 19h

AVENIR FORMATION

LA FORMATION OUVRE LES PORTES DE DEMAIN

**AVENIRFORMATION VOUS
INVITE À ENTRER DANS
LE MONDE MERVEILLEUX
DE LA FORMATION CONTINUE.**

Gestion: comptabilité, ressources humaines,
management, leadership, achat, vente...

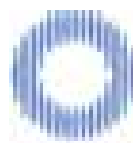
Industrie, artisanat: mécanique, horlogerie,
logistique, maintenance, transports,...

Langues: allemand, anglais, schwyzertütsch....

Informatique: bureautique, multimedia....

Santé-social: soins, développement personnel...

**Venez nous retrouver sur notre nouveau site
www.avenirformation.ch**



INFORMATIQUE • COPIEURS MULTIFONCTIONS

Les professionnels
à votre service !



Rte de Courgenay 58
2900 PORRENTROY

Rue St-Maurice 30
2800 DELEMONT

www.tibo.ch

☎ 032 465 94 65

Balade gourmande populaire avec les SID le 31 août 2014

Le dimanche 31 août 2014, les Services industriels de Delémont (SID) fêteront officiellement le 100^e anniversaire de leur création. Une balade gourmande avec un grand concours sera offerte à la population afin de découvrir le monde fascinant de l'eau et des énergies. Une journée qui s'annonce riche en convivialité et en surprises. Réservez sans tarder la date du 31 août. Les SID se réjouissent d'ores et déjà de fêter ces 100 ans à vos côtés!

Balade gourmande populaire et grand concours avec les SID

Plus que jamais, la journée du dimanche 31 août illustrera à merveille le slogan « Les SID, depuis 100 ans à vos côtés » ! Cette journée ludique sera placée sous le sceau de la découverte, de la gourmandise, des surprises et d'un grand concours dont le tirage au sort se déroulera en fin de journée à la Patinoire régionale de Delémont.

Les SID invitent l'ensemble de la population à venir découvrir ses installa-

tions tout en dégustant des produits du terroir. Une balade pour les pupilles et les papilles !

Rendez-vous est déjà donné à toutes et tous sur la place de l'Étang pour un parcours d'environ 6,5 km à travers la ville, se terminant par un grand repas populaire à la Patinoire régionale.

Cette balade est facilement accessible pour les familles. Et, bien entendu, qui dit « fête » dit « concours », avec de nombreux prix à gagner lors du tirage au sort en fin de journée.

Les SID, votre couteau suisse de l'énergie

Cette balade gourmande sera l'occasion de découvrir toutes les activités résolument orientées vers le développement durable qui font des SID votre couteau suisse de l'énergie.

Les détails de cette manifestation seront publiés dans la prochaine édition de Delémont.ch.



« Un peu d'histoire... »

Il y a 100 ans, plus précisément le 29 novembre 1914, l'Assemblée communale de Delémont décidait de la reprise par la Ville de l'exploitation du réseau électrique, auparavant, propriété de la Société électrique de Wangen. Ainsi naissaient les Services industriels de Delémont. Cet achat garantissait à la ville une gestion autonome de son approvisionnement en électricité.

Allianz
Assurances Prévoyance



Agence générale
Philippe Membrez

Avenue de la Gare 42
2800 Delémont
Tél. 058 357 70 70
Fax 058 357 70 71



Seulement
5.- / mois*

100 kWh =
1 an de TV
= 17.-**

TOPAZE

AMBRE

L'électricité renouvelable
composée de solaire local
et d'hydraulique suisse

L'électricité renouvelable
composée de solaire local

S'applique sur la totalité
de votre consommation

Disponible par tranche
de 100 kWh/an



*Exemple de plus-value pour un ménage moyen
consommant le produit OPALE (3500 kWh/an);
en CHF, hors taxes

**Exemple pour un ménage regardant la télévision
4h/jour; en plus-value, en CHF, hors taxes



Choisissez

L'énergie qui vous ressemble

www.sid-delemont.ch/electricite

Vers davantage de sobriété et d'énergie renouvelable

Au lendemain de la catastrophe de Fukushima, le Conseil fédéral a adopté comme fil rouge le renoncement progressif à la production d'énergie d'origine nucléaire. La réflexion sur l'avenir énergétique de notre pays s'est alors intensifiée. Il en est ressorti la « Stratégie énergétique 2050 ».

Par **Elisa Theubet**

Basée sur deux aspects fondamentaux, la Stratégie énergétique 2050 vise une meilleure efficacité énergétique et un développement accru des énergies renouvelables. Afin d'appuyer ces deux axes, un paquet de mesures a été mis sur pied. Le soutien à la recherche et à la formation en fait partie. Les domaines des bâtiments et de la mobilité, les plus grands consommateurs, sont prioritaires. Les expériences pilotes sont également encouragées afin d'identifier de nouvelles solutions.

Production indigène

80% de l'énergie actuellement consommée en

Suisse est d'origine non renouvelable. La stratégie vise à accroître la part de renouvelable grâce à la production indigène. Cette augmentation nous permettra aussi d'accroître notre autonomie, de créer des emplois et du savoir-faire locaux. Parmi les instruments utilisés: des mesures telles que les subventions, mais aussi incitatives comme l'obligation d'utiliser une certaine part d'énergie renouvelable dans les nouvelles constructions.

Quantitativement, la stratégie énergétique 2050 vise une diminution de 43% de la consommation énergétique d'ici à 2035 (par rapport à l'an 2000) et un objectif de 21% de production d'électricité locale verte, au lieu des quelque 3% actuels.



Pour aller plus loin:

www.bfe.admin.ch

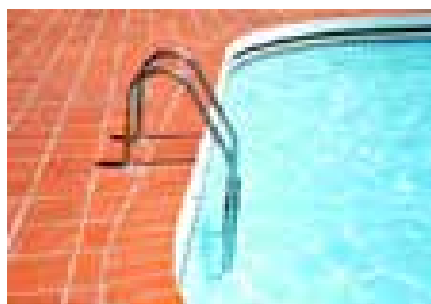
www.uvek.admin.ch

De l'eau, de l'énergie et des produits chimiques

Une piscine, c'est beaucoup de plaisir. Mais c'est aussi une charge pour celui qui s'en occupe et pour l'environnement. Il lui faut régulièrement de l'eau, mais aussi de l'électricité pour faire tourner la pompe ainsi que des produits chimiques en fonction du système de désinfection. On peut limiter fortement les impacts négatifs de sa piscine en adoptant certaines bonnes pratiques.

Bâcher la piscine dès que possible. C'est «LA» chose à faire: bâcher la piscine dès qu'on ne s'en sert pas. 1: cela évite l'évaporation, le principal phénomène qui refroidit l'eau. 2: une bâche régulièrement utilisée réduit de 30% à 50% la quantité d'eau et de produits chimiques à rajouter. 3: elle évite les poussières et les débris qui encrassent le filtre.

La pompe... pompe aussi de l'électricité. Plus une pompe est puissante, plus elle est chère et plus elle consomme d'électricité. En évitant tout ce qui freine la circulation de l'eau, on peut gagner jusqu'à 40% d'électricité: ne pas laisser de débris s'accu-



muler dans les prises d'eau; nettoyer régulièrement le filtre; éviter les long tuyaux et les coudes à angle droit; et utiliser une minuterie pour enclencher et arrêter automatiquement l'activité de la pompe. Une pompe à deux vitesses (enclencher la plus rapide lors de la baignade) consommera moins d'électricité.

Chlore et acides pour piscine. Le chlore, qu'il soit sous forme de tablettes ou de poudre, ne doit jamais être placé près d'autres produits pour la piscine, car le contact entre le chlore et un acide

provoque un dégagement de gaz toxique. Il ne faut jamais respirer par-dessus les fûts, qui doivent rester bien fermés, et il est préférable d'utiliser des gants pour la manutention.

Évacuer l'eau au bon endroit. Les eaux de baignade sont considérées comme non polluées et doivent être évacuées vers les canalisations d'eaux pluviales. Mais attention: afin d'éviter de nuire à la faune et à la flore des rivières et des lacs, il faut impérativement cesser de traiter l'eau **au minimum 48 heures avant de vider le bassin.**

Les eaux de nettoyage des filtres et du bassin vidés doivent par contre être évacuées dans les canalisations d'eaux usées, afin d'être traitées à la station d'épuration.

Source: Energie-Environnement.ch

Services industriels de Delémont
www.sid-delemont.ch





www.lidl.ch



ACTIONS VALABLES
MER. 18.6. AU SAM. 21.6.

1-
d'économie

OFFRE VALABLE DÈS JEU. 19.6.

- 40%!

la pièce
~~2.49~~ **1.49**

Melon
Cantaloup
• Origine: Italie

HORAIRES D'OUVERTURE POUR LA FÊTE-DIEU: le 19 juin plusieurs magasins Lidl seront fermés.
Merci de vous renseigner auprès de votre magasin ou sur www.lidl.ch

DU MER. 18.6. AU SAM. 21.6.

Entrecôte de bœuf épicée

- Origine: Suisse
- Env. 180g

2- d'économie

- 40%!

les 100 g
~~4.99~~ **2.99**

SUISSE GARANTIE

SYSTÈMES DE STABILISATION PARTICULIÈREMENT RESPECTUEUX DES ANIMAUX

Tranches de rumpsteak épicées BBQ

- Origine: Suisse
- 100g = 1.67

Action!

300 g
~~7.99~~ **4.99**

SUISSE GARANTIE

Pour une coupe duree!

DU MER. 18.6. AU MER. 25.6.

Cervelas

- Origine: Suisse

- 31%!

1kg
~~7.90~~ **5.39**

SUISSE GARANTIE

Sauce tomate au basilic

- 100g = -.15 (poids net égoutté)

- 50 d'économie

- 33%!

720 ml
~~1.49~~ **.99**

Sargona

Hortensia

- Pot de 19 cm
- Hauteur: env. 40-50 cm
- Diverse couleurs de fleurs

Action!

la pièce
~~6.99~~ **6.99**

Offre valable dès jeu. 19.6.

Œil de Perdrix AOC Valais

- Les Fils Maye
- 1l = 5.94

150 d'économie

- 25%!

75 cl
~~5.95~~ **4.45**

SUISSE GARANTIE

Bière blonde

- 4,9% vol.
- 1l = -.91

- 23%!

6x33 cl
~~2.35~~ **1.79**

FINKBRÄU

Filets de tilapia

- Origine: Indonésie
- Env. 280g

Action!

les 100 g
~~1.89~~ **1.89**

asc

Pour une coupe duree!

Pain de seigle

- 100 g = -.43

- 26%!

400g
~~2.29~~ **1.69**

SUISSE GARANTIE

Faites les pains frais du boulanger

Crivit Voile d'ombrage

- Tissu léger en polyester avec revêtement en polyuréthane déperlant et coutures scellées
- Montage facile grâce à 2 tiges, 6 piquets et 6 haubans résistants à la déchirure

Protection fiable contre les rayons du soleil grâce au facteur de protection UV 60 selon la norme UV 801 (UV Standard 801)

la pièce

29.90

DÈS LE MER. 18.6.

3 ans de garantie

LGAD testé (certifié) 80 mm fit for use

Dimensions: 2000 x 600 cm

Capacité d'eau: 2000 g

Révision du PAL: Plan directeur d'urbanisation

Les grandes lignes du développement souhaité de Delémont pour ces 15 à 20 prochaines années sont en cours de finalisation. Le bureau urbaplan a défini, en collaboration avec le Service UETP, des sites majeurs de développement, ainsi que les axes principaux qui ont été discutés au Groupe d'accompagnement pour la révision du Plan d'aménagement local (GAPAL) et dans le groupe de travail urbanisation.

DELÉMONT
Cap sur... 2030

Par **Service UETP**

Les options stratégiques dessinées à ce jour visent à urbaniser vers l'intérieur, à «construire la ville sur la ville» par divers moyens tels que la densification de l'espace bâti, la réhabilitation ou encore l'utilisation et la valorisation des friches urbaines. L'urbanisation vers l'intérieur se révèle indispensable, suite notamment à l'entrée en vigueur de la nouvelle Loi fédérale sur l'aménagement du territoire, qui vise à limiter l'extension de la zone à bâtir.

La densification de l'espace bâti et des constructions ne doit évidemment pas se faire au détriment de la qualité des espaces publics et des espaces verts: un plan directeur sectoriel est élaboré dans ce but.

Des espaces urbains principaux...

Dans son travail de diagnostic, le bureau urbaplan avait mis en avant les trois pôles majeurs d'intensité urbaine de Delémont que sont la Vieille Ville, le centre-ville ainsi que le secteur Gare Sud. Entre ces trois entités, le quartier de la gare joue un rôle important de liaison (voir le plan).

Ces espaces ont tous leurs vocations propres, qui les différencient clairement les uns des autres et qu'il s'agit de renforcer. **La Vieille Ville** joue le rôle de centre ancien, concentrant principalement les activités culturelles et la vie nocturne de Delémont. **Le centre-ville**, de par sa composition, est un secteur d'une grande intensité urbaine, qui devrait se développer suite à la réalisation du Campus HE,

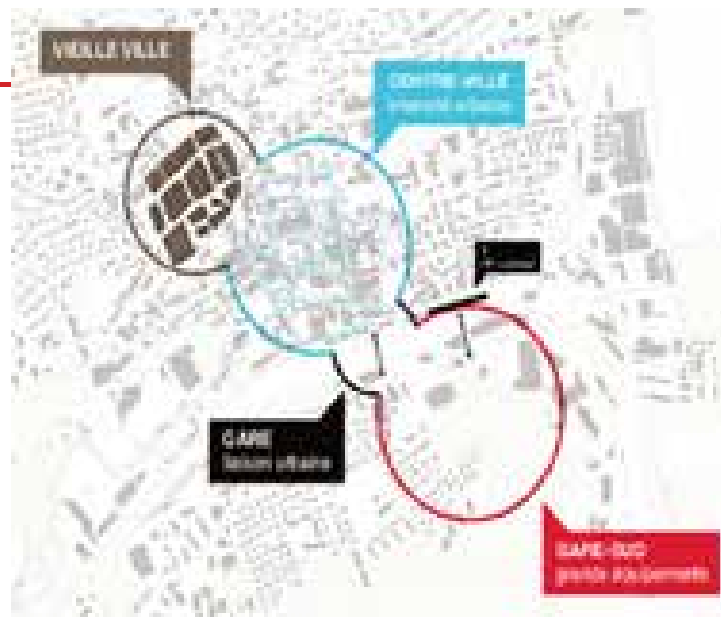
du Campus Avenir 33 et du CREA en particulier. Ces grands projets contribueront à renforcer l'identité du centre-ville, tout en améliorant la qualité des espaces publics.

Le secteur Gare Sud, qui fait quant à lui l'objet d'un plan directeur localisé pour son développement futur, devrait accueillir un certain nombre d'infrastructures d'utilité publiques, à l'image de l'Hôpital du Jura par exemple ou encore d'un centre de congrès. La création de logements pourrait venir compléter le tout.

L'évolution de ce secteur va naturellement de pair avec la volonté de développer le «territoire de confluence», défini dans le projet d'agglomération de 2^e génération.

... et des sites de développement «périphériques»

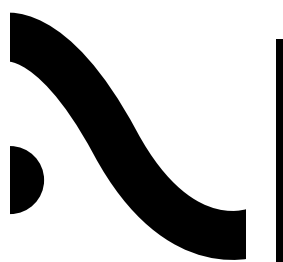
A ces trois espaces majeurs s'ajoutent des secteurs plus «périphériques» sélectionnés, appelés à se développer dans les 15 à 20 ans à venir notamment: les **Arquebusiers**, un secteur qui pourrait devenir un nouveau quartier résidentiel de densité moyenne (habitat collectif ou groupé); le secteur **Gros-Seuc - Morépont - Von Roll**, qui se développera princi-



Entre les trois pôles majeurs d'intensité urbaine de Delémont, le quartier de la gare joue un rôle important de liaison.

palement suite à la réalisation de l'écoquartier, mais également grâce, à plus long terme, à l'exploitation de la friche Von Roll; enfin la zone d'activités de la **Communance**, qui restera vouée à l'accueil de nouvelles entreprises et où l'accent doit être mis sur le développement d'espaces de rencontre.

Les axes de développements stratégiques retenus figureront dans la Conception directrice qui sera finalisée dans le courant du mois d'août 2014. Celle-ci sera discutée au sein du Groupe d'accompagnement pour la révision du Plan d'aménagement local (GAPAL) cet automne, puis soumise pour adoption au Conseil de Ville au début de l'année 2015.



Alain Voisard sàrl

agencements
cuisines et déco

www.voisard-agencements.ch

2800 Delémont
Pl. de la Gare 20-22
032 423 28 29
info@voisard-agencements.ch

2900 Porrentruy
Grand-Rue 5
032 466 93 64

Voyager en commun,
c'est plus malin !



En prenant le car postal, vous contribuez à la préservation de l'environnement, vous effectuez des économies et vous utilisez votre temps de déplacement autrement qu'en conduisant.



CarPostal 

La classe jaune.

 www.facebook.com/carpostal

 **WENGER®**



**WENGER TRAVEL
& SPORTS**



www.wenger.ch



Révision du PAL : Conception d'évolution du paysage

Le bureau Natura, en charge de la Conception d'évolution du paysage (CEP), est entré dans la dernière ligne droite de son mandat. Le résultat de son travail tient en plusieurs objectifs généraux et spécifiques.

Par **Service UETP**

Le bureau Natura, aidé par le groupe de travail et le GAPAL, s'est attelé, en toute connaissance du terrain et du contexte delémontain, à la définition de ces objectifs. L'exercice a été fait pour les neuf thématiques «de base» de la CEP que sont les cours d'eau, les sites et biotopes marécageux, les terrains secs, les éléments structurels boisés et arborisés, les géotopes, les réseaux écologiques et corridors faunistiques, les réseaux touristiques, la protection du patrimoine bâti et du petit patrimoine et la nature en ville, auxquelles s'est ajoutée l'agriculture.

Effectivement, après discussion au sein du groupe de travail, il s'est avéré important d'ajouter cette thématique qui, bien qu'apparaissant en filigrane dans les autres thématiques, se doit d'être traitée à part entière.

Les objectifs généraux et détaillés définis ne sont pas contraignants pour les autorités. Ils contribuent toutefois à orienter les choix stratégiques qui seront faits, dans un deuxième temps, notamment pour le plan de zones et le Règlement communal sur les constructions. Et constituent par ailleurs un vivier important de projets et de mesures à mettre en œuvre afin de tendre vers une évolution positive et concertée du paysage à long terme.

Quelques exemples d'objectifs

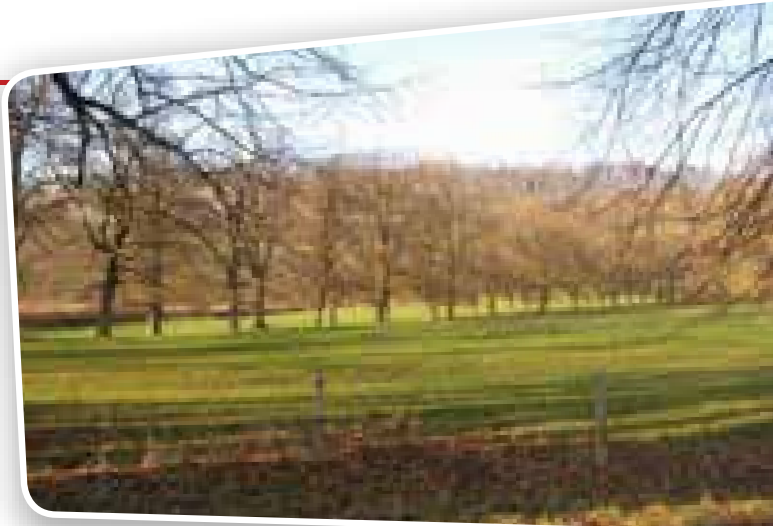
Les objectifs qui ont été discutés, débattus puis finalement retenus pour la CEP ne peuvent pas être présentés intégralement ici au vu de leur

nombre important. Toutefois, l'objectif qui revient dans la majorité des thématiques étudiées est celui de la pérennisation, voire de l'amélioration de l'état de l'existant dans toute la mesure du possible.

A titre d'exemple, les zones de vergers, mais également les haies, ont pris une place importante dans les discussions menées au sein du groupe de travail. Il a été jugé important que celles-ci soient entretenues de manière régulière, voire que de nouvelles zones de vergers ou de nouvelles haies soient créées aux abords de la ville, afin de marquer la transition entre la ville et la campagne.

La remise à ciel ouvert de tronçons de cours d'eau, tel que le Ruisseau de l'Algérie, a également été largement débattue en séance. Il a été convenu que de tels objectifs pouvaient être définis, pour autant que la mise en œuvre se fasse de manière concertée en particulier avec les milieux agricoles.

La CEP traite également des réseaux touristiques: il a par exemple été convenu de mettre en valeur les points de vue et les places de repos aux abords de Delémont, mais également d'améliorer la qualité de l'information, que ce soit par la signalisation ou la réalisation de nouveaux sentiers thématiques.



La population doit notamment être sensibilisée à la cohabitation avec la nature et l'agriculture (ici les allées du Vorbourg).

Enfin, la thématique de la nature en ville a également fait l'objet de discussions nourries. Il a par exemple été mentionné que la population devait être sensibilisée à la cohabitation parfois très proche avec l'agriculture, en rendant notamment les promeneurs attentifs aux dégâts qui peuvent être causés par l'abandon de déchets aux limites de la ville.

Il ne s'agit ici que de quelques exemples des nombreux objectifs généraux et particuliers qui ont été définis par le bureau Natura et le groupe de travail. Ceux-ci permettront d'orienter le dessin du plan de zones et les prescriptions du Règlement communal sur les constructions, documents formalisés dans le courant du printemps 2016. Dans l'intervalle, le plan directeur communal sera élaboré, sur la base des éléments contenus dans la CEP.



Romain Gigon, conseiller

Aussi pour votre hypothèque! Des taux renversants!

Contactez-moi au **079 251 19 24** ou par mail à romain.gigon@baloise.ch

Votre sécurité me tient à cœur!



NOUVELLES DES CHANTIERS

« Delémont marée basse »

Des travaux de rehaussement de murs sont toujours en cours le long de la Sorne dans les secteurs «Quai de la Sorne», «rue Auguste-Quiquerez - Colliard» et entre la patinoire et le pont de la Maltière. Une digue sera également construite au nord de l'usine Schäublin. Ces travaux ont pour objectif de protéger la ville contre une crue similaire à celle de 2007.

Ruisseau du Voirnet

En coordination avec le chantier immobilier à la rue des Tourterelles, des travaux sur le ruisseau du Voirnet sont en cours.

Prolongement des rues St-Sébastien et St-Maurice

Le prolongement de ces rues jusqu'à la rue Victor-Helg (ancienne piste de chantier A16 au sud de la zone d'activités de la Communance) permettra d'améliorer l'accès à la zone industrielle et donc de diminuer le trafic interne. Le prolongement de la rue St-Sébastien est terminé alors que le chantier de la rue St-Maurice est en cours.

Route du Vorbourg

Les infrastructures souterraines des Services industriels étant assainies, le trottoir sera aménagé et rénové entre la chapelle de Montcroix et le sentier Drouhard.

Route de Moutier

Les travaux préparatoires à la construction du Campus HE continuent. Un sens unique est toujours en place.

Rue du Kirlou

Le revêtement de la rue du Kirlou est en cours de rénovation.

Travaux d'entretien des routes (gravillonnage)

Des travaux de gravillonnage ont été réalisés depuis mi-mai sur certaines rues. En fonction des conditions météorologiques, il est possible que ces travaux se poursuivent jusqu'à fin juin.

Rénovation de la place de jeux des Jardins du Château

Le projet de cette place de jeux repose sur les résultats de la démarche participative réalisée en automne 2013. Le projet a été validé par le Conseil communal et par le groupe de travail. Les travaux commenceront fin juin pour se terminer mi-août (sous réserve des conditions météorologiques). Le projet sera présenté à la population à la fin de ce mois.

Révision du PAL: A pied et à vélo à Delémont...

Dans le cadre de la révision de son Plan d'aménagement local (PAL), la Ville de Delémont va se doter d'un « Plan directeur de la mobilité douce ». Celui-ci définira la politique ainsi que le plan d'actions de la Commune en matière de déplacements à pied et à vélo.

Par Service UETP

Pour établir le diagnostic de la situation actuelle et discuter des potentiels de développement de la mobilité douce à Delémont, la population a été invitée à s'exprimer lors d'un Forum public. Une vingtaine de citoyens s'est ainsi réunie le 19 mars dernier à l'Aula du Collège.

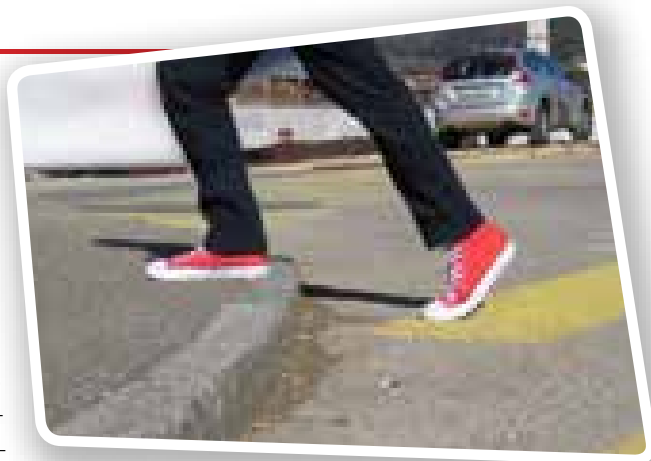
Dans les exposés introductifs, il a été rappelé que la mobilité douce ne représente aujourd'hui que 3,7% des kilomètres effectués chaque année par la population suisse. Son potentiel de développement est toutefois important: 46% des trajets effectués en voiture sont en effet inférieurs à 5 kilomètres!

Des améliorations

Afin de promouvoir la mobilité douce, trois types d'intervention doivent être combinés: une amélioration des infrastructures (liaisons confortables et sûres, stationnement des vélos, bancs, etc.), la mise en place de services à la population (cours de conduite cycliste, bourses aux vélos, etc.) et la communication (plan des itinéraires, actions de promotion, etc.).

La plus grande partie du Forum a été consacrée à un travail en groupes, mené autour de différentes thématiques (chemin de l'école, personnes à mobilité réduite, faire ses «commis» à pied et à vélo, etc.). Pour chacune d'entre elles, les participant(e)s ont identifié les points forts et les faibles des réseaux delémontains. Parmi les aspects positifs, la nouvelle Vélostation à la gare a été mentionnée, de même que les lignes de pédibus et le réseau «vélo futé».

A l'inverse, les difficultés de franchissement des voies ferrées, la dangerosité de certains carrefours ou l'exis-



Les trottoirs aux bordures non abaissées font partie des points faibles à améliorer pour promouvoir la mobilité douce en Ville.

tence de nombreux trottoirs aux bordures non abaissées ont figuré parmi les points faibles évoqués.

Et des propositions

Désireuses de voir la situation s'améliorer, les personnes présentes ont formulé différentes propositions de mesures, allant de la valorisation des espaces verts le long de la Sorne à la création d'un service de livraison des courses à domicile.

Les contenus mis en évidence durant le Forum seront repris dans l'étude en cours d'élaboration. La conception directrice du futur Plan d'aménagement local est en voie de finalisation: elle intégrera naturellement les principes et objectifs retenus en matière de mobilité douce.

Le Plan directeur de la mobilité douce devrait, quant à lui, être terminé d'ici au deuxième semestre 2015, en collaboration avec les milieux directement concernés, membres du groupe de travail.

LES FILS DU
MARC JOLIAT SA
 BATIMENTS GÉNIE CIVIL
 2852 COURTÉTELLE

**A vendre
 nouveaux appartements
 à Delémont**

MINERGIE®
 Énergie solaire et électricité



Résidence Les Fontaines

Renseignements et documentations: tél. 032 421 48 00
 d'autres propositions sur www.joliat.ch

inelectro

Entreprise d'installations électriques et de télécommunications

Communance 26
 2800 Delémont

Téléphone : 032 421 11 50
 Téléfax : 032 421 11 51
www.inelectro.ch




100 Jahre Knuchel
 1910 - 2010

COLORAMA®

DELÉMONT
 Knuchel Farben SA
 Rue St-Maurice
 Tél 032 423 80 40

PORRENTUUY
 Soreco SA
 Ch. des Grandes-Vies 46
 Tél 032 466 38 12

www.knuchel.ch

**ESCHMANN
 ROLAND SÀRL**

Décorateur d'intérieur

PARQUET
 TAPIS
 RIDEAUX
 MEUBLES
 STORES D'INTÉRIEURS
 LITERIE
 DUVETS

2852 COURTÉTELLE
 Tél. 032 422 84 13
www.eschmannparquet.ch

Securma
 SYSTEMES DE SECURITE

VENTES - INSTALLATIONS

Systèmes d'alarmes, surveillance vidéo, coffres-forts

Laurent Mahon
 Rue Préfet-Comte 4
 2852 Courtételle

Tél. 032 422 06 20
www.securma.ch
info@securma.ch

WHEELER WORLDWIDE **MERIDA** **BIKS** **Kalkhoff**

VTT - VILLE - ROUTE - ENFANTS - ACCESSOIRES

Votre spécialiste en vélos électrique

e-space-vélos Jura
 Develier
 Rue des tilleuls 1
 (école)

www.espacevelos.ch

Ouvert tous les jours: 13h30 - 18h30

WHEELER WORLDWIDE **TE** **STEPPER** **KOGA**

hasler

AU SERVICE DES PROS

Rte de Porrentruy 33 · 2800 Delémont
 Tél. 032 421 09 09 · www.hasler.ch



FONCIA

Gérance
 Courtage
 PPE

L'immobilier clair, net et précis

Tél. +41 32 423 28 58 www.foncia.com

NOUVELLES DES CHANTIERS

Nouveau hangar pour les pompiers et la voirie

A l'exception de la rampe longeant le mur du cimetière, qui sera réalisée ultérieurement, les éléments en béton armé sont terminés. Les autres travaux de maçonnerie (isolation périphérique du rez inférieur et remblayage partiel) arrivent également à leur terme. Les échafaudages pourront être érigés à la fin du mois de juin et permettre le montage de l'ossature en bois du niveau supérieur. La fermeture complète du bâtiment (mise hors d'eau) sera effective juste après les vacances d'été et sera suivie des différents revêtements.

Divers travaux au Centre sportif de la Blancherie

Les baigneurs les moins frileux ont déjà pu bénéficier du nouveau kiosque en bois construit à proximité du grand plongeur et de la pataugeoire de la piscine plein air. On va profiter de la période de fermeture des vacances estivales pour effectuer diverses interventions de grande envergure dans les halles de gymnastique, soit le remplacement complet de la ventilation, des luminaires et de l'installation de sonorisation.

Aménagements ludiques au Gros-Seuc

Sous réserve de l'octroi du permis de construire, les élèves du Gros-Seuc trouveront, dès la rentrée d'août, un terrain synthétique flambant neuf à l'emplacement de l'ancienne piste de rink-hockey, avec des buts de football et des paniers de basketball; deux tables de ping-pong et un parcours d'équilibre seront également mis à disposition des plus grands. On profitera de ces travaux pour supprimer la sculpture «volcan» et revoir l'étanchéité de l'esplanade ouest de l'école, ainsi que pour installer diverses clôtures limitant l'accès aux installations de jeux et le risque d'incivilités.

Travaux estivaux dans les bâtiments scolaires

Comme à l'accoutumé, les vacances scolaires seront mises à profit pour réaliser divers travaux d'entretien dans les classes du Collège, du Gros-Seuc et du Château.

Elimination des déchets : quelques rappels

Le Service de l'urbanisme, de l'environnement et des travaux publics (UETP) rappelle ci-dessous les principales règles à respecter pour l'élimination des déchets ménagers.

Par **Service UETP**

- Le programme de ramassage des déchets contient toutes les informations utiles. Il est distribué à tous les ménages au début de l'année et il est disponible au secrétariat du Service de l'urbanisme, de l'environnement et des travaux publics (voir aussi www.delemont.ch).
- Les déchets doivent être déposés uniquement le jour du ramassage, avant 7h.
- Les déchets suivants ne sont pas acceptés dans les déchets verts: plats cuisinés, os, viande, volaille, poisson, pain, fromage, balayures, pierres, cendres de cheminée, sacs papier, sacs plastique, les sacs biodégradables et tous autres emballages, litières de chats même dégradables, les crottes de chiens et autres animaux, papier, tissus, tous les déchets où un tri sélectif est organisé.
- La catégorie des déchets encombrants englobe tous les objets combustibles, tissus, plastiques provenant des ménages et qui ne peuvent tenir dans un sac taxé de 110 litres. Ils sont de dimension supérieure à 50 x 50 x 50 cm et pèsent au maximum 50 kilos. Tout objet ne répondant pas aux prescriptions décrites ci-dessus, les objets non débarrassés de son métal, les appareils électroménagers et électroniques, les déchets de construction, etc. ne font pas partie des déchets encombrants.
- Le papier et le carton doivent être présentés en paquets ficelés dont le poids ne dépassera pas 18 kilos.

Les déchets non enlevés ne respectent pas les prescriptions en vigueur et doivent être repris le jour même.



Le secrétariat du Service UETP est à la disposition des personnes qui chercheraient des informations complémentaires sur le ramassage ou l'élimination des déchets au tél. au 032 421 92 92, du lundi au vendredi de 8h à 12h et de 13h30 à 17h.

Bien utiliser la place de compostage des Prés-Roses

Les instructions suivantes et en vigueur concernant l'utilisation de la place de compostage des Prés-Roses doivent être impérativement respectées :

- La place pour le compost est exclusivement réservée à la population delémontaine.
- Pour les paysagistes et entreprises similaires, les quantités importantes, soit plus de 1 m³, doivent être directement livrées au SEOD à Boécourt ou chez Gobat SA à Develier. Les frais d'élimination sont à la charge des propriétaires.
- Des contrôles sont effectués par la Municipalité.

Le Service UETP rappelle que tout contrevenant est amendable, comme le stipule la mise à ban posée à l'entrée de la place de compostage.



Location de machines



Porrentruy 032 465 89 90 - Delémont 032 423 51 11

Le Casino du Jura soutient la vie jurassienne



Christophe Pi, directeur du Casino du Jura, remet le chèque à Jean-Marc Veya et Michel Thentz, secrétaire et président de l'Oeuvre jurassienne de secours (de gauche à droite). Derrière: Pierre Boillat et Luc Chételat, administrateurs du Casino.



De gauche à droite, Christophe Pi, avec Marc Chappuis, président de la Fondation Loisirs-Casino, Jean-Claude Salomon et Joël Vallat, respectivement en charge du sport et de la culture au sein de la fondation, également en compagnie des administrateurs Pierre Boillat et Luc Chételat.

Comme chaque année, le Casino du Jura tient à montrer son engagement en faveur de la vie sociale et culturelle du Canton. Lors d'une petite cérémonie qui s'est tenue le 26 mai dernier, Christophe Pi, Directeur général du Casino Barrière du Jura, a ainsi remis deux chèques à deux fondations, d'un montant de 319'694 francs chacun.

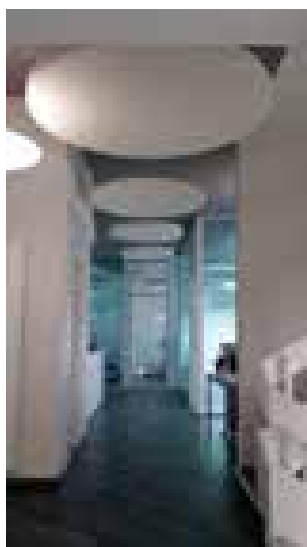
La première, l'Oeuvre jurassienne de secours, présidée par le ministre de la Santé et des Affaires sociales Michel Thentz, soutient par ses actions les institutions sociales et la lutte contre le surendettement. Comme l'a souligné Michel Thentz, l'entier de cette somme sera redistribué, notamment en faveur de projets portés par Pro Juventute Arc jurassien, le Bureau de l'égalité ou encore à travers le projet-pilote de réinsertion sociale «Sois Toi! Itinéraire créatif vers l'emploi».

Second récipiendaire, la Fondation Loisirs-Casino est active dans la promotion de la culture, du sport et du tourisme sur l'ensemble des trois districts et ponctuellement hors des frontières cantonales. Son président Marc Chappuis a insisté sur le fait que l'intégralité du chèque sera dépensé pour financer des événements et non pas des infrastructures. Le président a également relevé que «sa» fondation avait reçu 224 requêtes en 2013 et déjà 138 au 16 mai dernier. L'an dernier, grâce au don du Casino du Jura, la culture a ainsi pu bénéficier de 197'000 francs, le sport de 156'000 francs, le tourisme de 1'000 francs et le patrimoine de 9'000 francs.

De son côté, Christophe Pi, directeur du Casino, s'est réjoui que son établissement contribue à sa manière à la cohésion sociale ainsi qu'au rayonnement culturel et sportif de la région. (mm)

PUBLIREPORTAGE

Acouver.Isol SA à Develier résout tous vos problèmes de résonance



Le style actuel de l'architecture tend de plus en plus à dépouiller les locaux de tout ce qui est superflu. La tendance se dirige plutôt vers des espaces vierges permettant de se mouvoir facilement, sans encombrement.

Les aménagements modernes génèrent toutefois des problèmes de résonance, qui sont encore accentués par les matériaux utilisés dans la construction des bâtiments (vitrages, béton, plafonds lisses, etc.). Ces derniers, de plus en plus durs, renforcent également cet effet de résonance.

Active à Develier et Lucens (VD), l'entreprise Acouver.Isol SA a mis au point une série de produits qui permettent d'atténuer ce phénomène. Constitués de laine minérale compressée (matériau hautement absorbant), puis revêtus d'un feutre de décoration, ces panneaux acoustiques – aussi appelés

«baffles acoustiques» – viennent briser les ondes sonores dans toutes les fréquences et permettent ainsi de retrouver une ambiance feutrée. Relativement peu d'éléments sont nécessaires afin qu'un local particulièrement résonant atteigne une audibilité très agréable.

Les domaines d'applications sont multiples, tels que les habitations privées, les restaurants, les écoles (salles de classe, salle de gym...) les salles de conférence, les bureaux, les usines, etc.



Acouver.Isol SA est en recherche constante de nouvelles créations dont les formes et design ont déjà conquis les architectes d'intérieur, les privés et les acousticiens. Avec les solutions proposées par des spécialistes, les propriétaires ne sont plus démunis face à un problème de résonance.

N'hésitez pas à prendre contact pour davantage d'informations.



Acouver.Isol SA, rue des Ruisseaux 8,
2802 Develier, tél. 032 423 17 18,
fax 032 423 17 28, info@acouver.ch;
www.acouver.ch

**6^e slowUp Jura Agglo'balade
le dimanche 29 juin 2014**

Une journée de détente en famille au rythme de la force humaine

Occasion rêvée de partager une vivifiante journée de découverte et de loisirs, de bouger pour le plaisir, le slowUp Jura Agglo'balade se déroulera le dimanche 29 juin prochain. Sixième édition de cette belle fête dédiée à la mobilité douce, celle-ci sera placée sous le signe de la détente et de la convivialité. Lors des éditions précédentes, des dizaines de milliers de cyclistes, amateurs de roller et marcheurs ont parcouru la vallée de Delémont sur le parcours de 34 km fermé à la circulation automobile. Tout est mis en œuvre pour faire de cette nouvelle édition une nouvelle réussite.

La recette du slowUp a fait ses preuves dans le Jura et partout en Suisse! Entre 10h et 17h, on pourra s'en donner à cœur joie en famille, en solo ou entre amis, sur le circuit habituel parcourant neuf localités autour de Delémont. Comme d'habitude, donc, des roues et des jambes à l'occasion de ce grand rendez-vous sans moteur! Le slowUp de fin juin ouvre son «village d'accueil» à Delémont, mais les participants peuvent rejoindre ou quitter le parcours en tout point, selon leurs envies. La participation est gratuite.

Le comité d'organisation a, une nouvelle fois, la satisfaction de pouvoir compter sur de nombreux bénévoles motivés, pour l'animation de la fête comme pour le bien-être et la sécurité des participants. La République et Canton du Jura, Jura Tourisme et l'Agglomération de Delémont tiennent à promouvoir la région par un sport de plein air au rythme de chacun, c'est pourquoi la manifestation bénéficie de leur soutien.

Pour marquer cette sixième édition, le comité d'organisation a décidé d'offrir des animations à l'intention des enfants et des adolescents tout au long du parcours. Un mur de grimpe, un trampoline géant et un atelier de fabrication de cerfs-volants permettront à tous de «s'éclater» lors de pauses bienvenues dans les différentes aires d'animation.



Toutes les sociétés qui occuperont un stand se mettront en quatre pour régaler les estomacs des sportifs du jour. Une offre de menus très diversifiés et équilibrés sera proposée tout au long du parcours.

L'Agglomération de Delémont a la chance de posséder une nature magnifique, diversifiée et superbement entretenue qui permettra à tous les parti-

cipants de passer une journée en parfaite harmonie avec ses charmes et surtout à l'abri du bruit de la circulation.

Une découverte unique et à ne manquer sous aucun prétexte... alors venez nous rejoindre le dimanche 29 juin 2014 et nous passerons ensemble des moments inoubliables!

RESTRICTIONS DU TRAFIC AUTOMOBILE

Chaque commune a diffusé des informations précises au sujet de la fermeture des routes, des mesures de déviation et d'accessibilité, ainsi que des parkings disponibles, dans sa localité. En voici ici un résumé pour tous les habitants de l'Agglomération de Delémont.

Renseignez-vous si vous devez absolument prendre votre voiture, ou peut-être pourrez-vous déplacer votre rendez-vous!

Courroux

Il ne sera pas possible de quitter ou d'arriver à Courroux par la route cantonale, aussi bien depuis Vicques que depuis Delémont. On pourra quitter Courroux, pour les quartiers situés au sud, par Bellevie, jusqu'à Courrendlin, puis suivre les indications de Courrendlin pour rejoindre soit Delémont, soit Moutier.

Pour les quartiers situés au nord, prendre la rue de l'Eglise jusque devant le bureau communal, au milieu du village, et rejoindre la rue de Bellevie. Puis suivre le même procédé que pour les quartiers du sud. Pour passer du sud au nord, utiliser le même passage rue de Bellevie – rue de l'Eglise au centre du village. C'est le seul endroit où il est possible de traverser la rue du 23-Juin. On pourra accéder à Courroux par Courrendlin uniquement.

Courcelon

A Courcelon, le nord prendra la rue du Stand puis le pont de la Pesse et la rue de l'Eglise, tout comme les

quartiers nord de Courroux. Le sud (Saline et Ribe) n'a pas d'accès, les rues de la Saline et de la Ribe étant entièrement fermées au trafic automobile.

Vicques

On pourra quitter Vicques en direction de Vermes, Rebeuvelier ou de Courchapoix uniquement; idem pour le retour. Les routes de Courroux et de Courrendlin sont réservées aux participants au slowUp Agglo'balade.

Courrendlin

L'accès à Courrendlin sera possible en voiture depuis Delémont et depuis Moutier. Des restrictions de trafic seront imposées dans le secteur des écoles où le parcours du slowUp croise le trafic routier dans les deux sens. Par contre, l'accès depuis Vicques ou depuis Châtillon est impossible.

Châtillon

On ne pourra pas sortir, respectivement venir à Châtillon par Courrendlin et Courtételle. Par Rossemaison, il sera possible d'accéder et de parquer sa voiture sur la route de déviation, qui sera utilisée comme parking pour tous les habitants qui souhaitent se servir de leur voiture ce jour-là.

Courtételle

On pourra quitter le village en voiture via l'autoroute A16 ou Delémont par la route de la Communance, uniquement si on habite au nord du parcours ou si on y gare son véhicule préalablement selon les

directives données par la commune. Le secteur sud pourra quitter le village par la rue de l'Eglise où un croisement est prévu et pourra rejoindre Delémont par la route cantonale, via la zone industrielle. Les personnes désirant se rendre à Courfaivre sont priées de prendre la route qui mène à la métairie de Sous Chaux.

Courfaivre

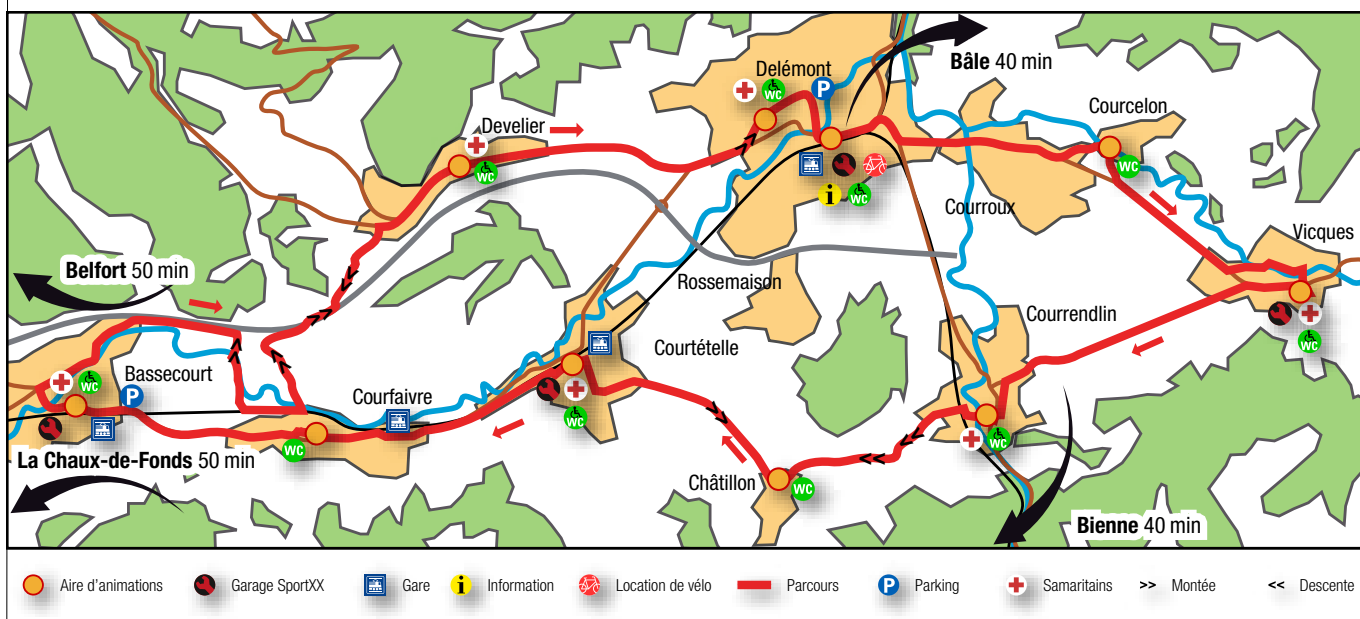
Courfaivre n'est pas accessible depuis Bassecourt. Les habitants du nord du village peuvent sortir en empruntant la route de Develier (qui les conduira vers l'itinéraire cyclable de Develier en direction de Delémont). Les habitants du sud du village ont la possibilité de quitter Courfaivre par la route de Soulce ainsi que par l'intersection entre la route de Soulce et la rue de la Faverge pour ensuite se rendre en direction de Develier.

Les automobilistes pourront se rendre à Courtételle par les fermes de Sous Chaux. Pour venir à Courfaivre, les automobilistes n'ont que la possibilité de passer par Courtételle via les fermes de Sous Chaux.

Bassecourt

On pourra quitter Bassecourt uniquement en direction de Glovelier et Boécourt. Il ne sera pas possible de se rendre sur l'autoroute ou à Courfaivre. Pour se rendre à Bassecourt possibilité de prendre la sortie Bassecourt de l'autoroute pour arriver dans le centre ancien. Possibilité également de venir depuis Glovelier et Boécourt puis se conformer à la signalisation en place.

Parcours slowUp Jura – dimanche 29 juin 2014



Develier

La route de Develier à Delémont est totalement fermée dans les deux sens. Les gens qui habitent au nord pourront quitter ou revenir au village en empruntant la route de la Golatte (par la route de la cabane forestière) puis la route de Bourrignon ou la route des Rangiers.

Les habitants des quartiers sud pourront quitter Develier par l'itinéraire cyclable derrière le stade de football (en sens unique jusqu'à Delémont).

Pour se rendre à Develier, deux possibilités: la première par l'autoroute sortie Glovelier puis par Montavon; la deuxième par le nord de la ville de Delémont via le chemin du Domont.

Delémont

Venant de Bâle:

- direction Moutier-Bienne: prendre la route de Bâle, rue du Temple, rue du Moulin, rue de Pont-Neuf, pont de la Blancherie, RDU, rue Emile-Boéchat, route de la Ballastière et Courrendlin;

- direction Porrentruy-Belfort: prendre la route de Bâle, rue du Temple, rue du Moulin, rue de Pont-Neuf, pont de la Blancherie, route de Rossemaison, rue de la Communance, giratoire de Courtemelon puis autoroute A16.

Venant de Moutier-Bienne:

- direction Porrentruy-Belfort: prendre l'autoroute A16 à Delémont-Est;

- direction Bâle: suivre la route cantonale normale avec croisement au giratoire Landi.

Venant de Porrentruy-Belfort:

- direction Moutier-Bienne: sortir à Delémont-Est;
- direction Bâle: sortir à Delémont-Est.

Deux croisements entre slowUp et automobiles seront possibles, entre le Cras-du-Moulin et la place de la Foire (nord-sud et sud-nord), ainsi qu'au croisement entre la route de Porrentruy et la rue de la Vauche (uniquement nord-sud).

TRANSJURANE

Le trafic de l'A16 Transjurane ne sera pas modifié. A la sortie de Delémont-Ouest, l'accès à Delémont ne sera possible que par la nouvelle route d'accès à la Communance, via le giratoire de Courtemelon en direction de Courtételle, la route de Porrentruy étant fermée.

SITE INTERNET

Retrouvez toutes les infos et les plans détaillés pour les accès dans chaque commune traversée par le slowUp Jura sur notre site www.slowupjura.ch sous la rubrique Déviations.

TRANSPORTS PUBLICS

La fermeture du parcours du slowUp Jura Agglo'balade à la circulation automobile a aussi des conséquences sur les transports publics.

Les courses suivantes de CarPostal sont modifiées ou supprimées :

11 Moutier

Toutes les courses direction Moutier-Rebeuvelier passeront par la rue des Texerans – pont de la Blancherie – RDU et ceci dans les deux sens. Les arrêts Von Roll, avenue de la Gare, Le Ticle, route de Bâle, Morépoint, Usine à Gaz ne seront pas desservis.

18 Rebeuvelier

12 Lucelle

Aucune course ne circulera entre Delémont et Lucelle de 9h à 18h. La dernière course le matin partira de Bourrignon à 9h05. La première course du soir partira de Delémont à 17h43.

10 Pleigne

14 Roggenburg

Toutes les courses direction Soyhières/Pleigne/Roggenburg/Movelier passeront par la rue des Texerans – Cras du Moulin – rue du Temple – route de Bâle et ceci dans les deux sens. Les arrêts avenue de la Gare – Le Ticle – route de Bâle ne seront pas desservis durant la manifestation.

16 Châtillon

L'accès à Châtillon sera fermé à la hauteur du carrefour des routes de Courrendlin et de Rossemaison. Durant la manifestation, le terminus est donc Rossemaison-Ecole (les arrêts Rossemaison-haut du village et ceux de Châtillon ne seront pas desservis).

17 Montsevelier

Aucune course ne circulera entre Delémont et Vicques de 9h à 17h30. La dernière course du matin partira de Delémont à 8h23, respectivement de Montsevelier à 8h46 avec une arrivée à Delémont à 9h15. La première course du soir partira de Montsevelier à 17h10, avec une arrivée à Delémont à 17h35.

Val Terbi – Delémont – Durant la journée du slowUp, le Val Terbi sera relié à la capitale jurassienne. Au départ de Delémont, les usagers pourront prendre la ligne 18 pour Rebeuvelier à 9h43, 11h43 et 13h43. De Rebeuvelier, ils prendront un bus-navette qui passera par Vermes pour arriver à Vicques à 10h18, 12h18 et 14h18. Le bus atteindra Montsevelier à 10h45, 12h45 et 14h45.

Pour rejoindre Delémont, le bus partira de Montsevelier à 10h46, 12h46 et 15h46, de Vicques à 10h58, 12h58 et 15h58 pour arriver à Delémont à 11h35, 13h35 et 16h35 via Rebeuvelier.

En cas d'urgence, seuls les ambulances, la police et les pompiers pourront utiliser le parcours du slowUp Jura Agglo'balade. Les autres véhicules ne pourront pas passer. Les cas particuliers sont de la compétence de la police.



Ce journal a été réalisé grâce à la collaboration du comité d'organisation du slowUp Jura 2014 Agglo'balade. Il est distribué en tous-ménages dans les onze communes de l'Agglo, ainsi qu'à Bassecourt et Courfaivre.

BON À SAVOIR

Parcours ouvert à tous

De 10h à 17h, une boucle de 34 km, sur des routes principales fermées au trafic motorisé, est proposée aux amoureux de la mobilité douce (les routes du parcours seront fermées à la circulation automobile entre 9h et 17h30). Pour les personnes handicapées, l'accès est assuré par Rent a Bike, véhicules à réserver au préalable (parking à la place de la gare à Delémont, entrée par la rue des Texerans).

Le parcours est à effectuer dans le sens des aiguilles d'une montre (voir carte page 2). Les participants peuvent rejoindre ou quitter la boucle en tout point. La manifestation est gratuite pour tous grâce à l'engagement des sponsors, des partenaires, du canton et des communes de la région. Il n'est pas nécessaire de s'inscrire. Le slowUp a lieu par n'importe quel temps.

Sécurité

Chacun est instamment prié de rester sur le parcours balisé pour ne pas gêner les autres usagers de la route. Seuls les véhicules de secours ont le droit de circuler sur le parcours. Prière de respecter les directives données par les responsables de la sécurité. Le port du casque est vivement recommandé. Le code de la route doit être respecté. Les organisateurs déclinent toute responsabilité en cas de non-respect des règles. Soyez vigilants avec les enfants, il s'agit d'une journée de détente et non d'une course cycliste.

Urgences

En cas de blessure, les postes de samaritains se trouvent à Delémont, Vicques, Courrendlin, Courtételle, Bassecourt et Develier, de 10h à 17h. Pour les cas graves, le numéro d'urgence est le 144.

En cas d'urgence, seuls les ambulances, la police et les pompiers pourront utiliser le parcours du slowUp Jura Agglo'balade, avec les gyrophares et la sirène enclenchés. Aucune autre circulation n'est autorisée. Les cas particuliers seront réglés par la police.

L'accès à l'Hôpital de Delémont se fera par la route de Bâle, rue du Temple, marché aux Chevaux, rue Saint-Michel et faubourg des Capucins.

Pour ce qui concerne les urgences telles que médecin de garde, vétérinaire de garde, pharmacie de garde, composer le 144. Pour les autres urgences, prière de composer le 117 (police) ou le 118 (feu).

Village d'accueil à Delémont

Le village d'accueil occupe la place de la Gare à Delémont. C'est là que se trouvent le stand d'information principal, à la sortie des quais, ainsi que location de vélos, réglages et réparations, recommandations de sécurité, stands de partenaires.

Comme ailleurs, des animations variées sont proposées au public, et l'on peut manger et se désaltérer chez les restaurateurs de la place grâce auxquels nous pouvons à nouveau engager l'excellent orchestre de jazz Old Black Boys qui animera la place durant toute la journée.

Le dimanche 29 juin 2014, tout le monde à vélo, en trottinette, en tenue de marche, en rollers ou en simple spectateur sur le circuit du slowUp Jura – Agglo'balade

Toutes les informations et plans détaillés sur www.slowupjura.ch



Des logements adaptés à la Résidence L'Envol à Bassecourt

La société immobilière S.I. Berthoud Immob SA à Bassecourt propose à la location depuis ce printemps des logements entièrement adaptés à la Résidence L'Envol. Situés au cœur de Bassecourt, à la rue Dos-Chez-Mérat 4 et 6, ces appartements haut de gamme (de 2 à 2 1/2 pièces et de 3 à 3 1/2 pièces) sont destinés aux personnes seules ou à mobilité réduite, qui peuvent profiter de charges réduites du fait que l'immeuble a été rénové et conçu selon les derniers critères écologiques. Ainsi, pour un loyer abordable, la Résidence L'Envol dispose de tous les équipements modernes (larges portes, douche sans seuil, WC adaptés, installations électriques, cuisine, stores, ascenseur...) qui permettent également de faciliter la tâche des organismes d'aide et de soins à la personne. David Berthoud, administrateur, souhaite que la Résidence L'Envol favorise les échanges et la convivialité. En plus du parc commun et d'un petit carré de terrain pour jardiner, une grande cafétéria de 40 places a été aménagée au rez-de-chaussée afin de permettre aux résidents d'y recevoir leur famille et amis. Diverses associations, telle que AGAPA Suisse romande (Association des groupes d'accompagnement), y organiseront de même régulièrement des événements et animations.

Spécialisée dans la construction, la vente, l'achat, la location et le courtage, S.I. Berthoud Immob SA à Bassecourt invite d'ores et déjà la population à découvrir la Résidence L'Envol lors des journées portes ouvertes qui se dérouleront cet automne. D'ici là, David Berthoud reste bien entendu à votre disposition pour tout renseignement.



S.I. Berthoud Immob SA, rue du Prayé 5, 2854 Bassecourt, tél. 032 426 49 15 et 079 445 19 62, fax 032 426 49 17; david_berthoud@bluewin.ch, www.berthoud-immob.ch

PUBLICITÉ

BURRI ET PARTENAIRES SARL BUREAU D'ARCHITECTURE SIA

SOYHIERES - DELEMONT - PORRENTROY

www.burri-p.ch

soyhieres@burri-p.ch
delemont@burri-p.ch
porrentruy@burri-p.ch

Décision première: une cuisine et une salle de bains de Sanitas Troesch.



www.sanitastroesch.ch

La référence pour la cuisine et la salle de bains

SWISS QUALITY
ZUCO

LITTLE PERILLO Six fois plus d'émotions



**UN INTÉRIEUR QUI
VOUS RÉSEMBLE**

**BERNARD
COMTE**
AMEUBLEMENT

2800 Delémont - www.meubles-comte.ch - b.comte@bluewin.ch
Tél. 032 422 78 57 - Fax 032 422 06 69

LACHAT

Multi-Bâtiments Sàrl

Plans
Demande de permis
Suivis de chantier
Construction générale
Rénovation générale
Entretien

Lachat Multi-Bâtiments Sàrl, Rue Eglise 16, 2854 Bassecourt,
079 678 09 89, www.lachat-bat.ch



Garage Rudolf

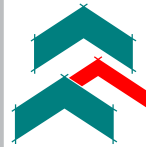
Vente & Réparations toutes marques

Rue du Vieux-Château 23
CH-2800 Delémont
Tél.: 032 422 33 39

MAISON DU STORE

MAISON DU STORE SA
Communance 4, cp 665
2800 Delémont 1
Tél. 032 422 77 19
Fax 032 422 78 03
www.maisondustore.ch

Fenêtres
Stores et volets alu
Portes de garage
Véranda



ODIET MICHEL Sàrl

- ✓ FERBLANTERIE
- ✓ COUVERTURE
- ✓ ETANCHEITE SARNAFIL
- ✓ REVETEMENT FACADE
- ✓ ETERNIT

Rue E.-Boéchat 123
2800 Delémont

032 422 05 17

079 445 15 37

MFR GÉOLOGIE -GÉOTECHNIQUE SA



- SITES POLLUES / CONTAMINES
- DANGERS NATURELS
- GÉOLOGIE DE L'INGÉNIEUR
- GÉOTECHNIQUE
- EAUX SOUTERRAINES
- ENVIRONNEMENT

Etudes, conseils, expertises
Assistance technique
Direction des travaux

Rue de Chauv 9 / CP 745
2800 Delémont
032 / 422 61 14

7, rue Oppliger / CP 3249
2500 Bienne 3
032 / 341 48 08

Rue de la Charrière 50
2300 La Chauv-de-Fonds
032 / 968 95 40

www.mfr.ch



René BOUDUBAN & fils SA

Electricité - Téléphone

Rue du Voirnet 25, 2800 Delémont
Tél. 032 422 18 13, portable: 079 250 22 15

CUISINES - CARRELAGES - APPAREILS MÉNAGERS

Exposition du lundi au vendredi
de 8h à 12h, et de 13h30 à 18h30.
Jeu di soir non-stop jusqu'à 20h.
Samedi de 9h à 12h et de 13h30 à 16h.

batimat

FONDÉ EN 1979

DEVELIER

Route de Delémont 150
CH-2802 Develier
Tél. +41 (0)32 422 87 68

www.batimat.ch

Une équipe pour tous vos projets

sd ingénierie

pour les
www.sd.ch

Implema conçoit et construit pour la vie. Avec plaisir.

www.implema.com

Implema Sàrl SA, Rue St-François 12
CH-2800 Delémont - Tél. 032 422 88 88

BART ELECTRICITE

Rue de la Croix 26
2822 Courroux
Tél.: 032 422 40 38
Fax: 032 423 37 38
Portable: 079 414 74 38
bartelectricite@bluewin.ch

Sàrl

Dominique Bart

PORTES • ARMOIRES • FENÊTRES

MENUISERIE

de la VALLEE SA

J.-C. + M. Frésard
Maîtrise fédérale
Delémont
032 423 18 64

à vendre.ch

L'immobilier en mouvement

Vous vendez ? Vous achetez ?

2800 Delémont / Tél. 032 423 19 45 / info@avendre.ch / www.avendre.ch

BG

Projet de construction de
2800 Delémont
Tél. +41 (0)32 422 88 88
www.bg.ch

FENÊTRES CONSTRUCTION BOIS

GUENAT - MONNERAT

MAÎTRISE FÉDÉRALE
2807 PLEIGNE

TEL 032 431 15 16
FAX 032 431 14 85

Grande fête pour la petite reine

50 ans après sa dernière arrivée à Delémont, le Tour de Suisse fera étape à deux reprises dans la capitale jurassienne pour ses 725 ans, avec une arrivée le jeudi 19 juin et un départ le samedi 21 juin. Un rendez-vous qui se veut aussi sportif que populaire.

VILLE-ETAPE

DELÉMONT
 19/21 JUIN 2014
Par **Service des sports**

Cet événement exceptionnel que constitue l'arrivée et le départ du Tour de Suisse 2014 à Delémont s'inscrit dans le cadre des festivités du 725^e anniversaire de la Ville. Ce rendez-vous sportif se veut aussi populaire en s'adressant non seulement aux fans de la petite reine mais aussi et surtout aux familles. Toutes les animations (lire l'encadré) proposées seront gratuites et le public jurassien sera choyé avec deux passages sur la ligne d'arrivée le jeudi 19 juin entre 16h et 17h environ.

Tout a été mis en œuvre par le comité d'organisation pour offrir un spectacle de qualité autour de la convivialité.

La Municipalité recommande à la population de se rendre à pied ou à vélo sur le lieu de la manifestation ou d'utiliser les parkings de la Halle des expositions, de M-PARC et de la Croisée des commerces.

Fête du vélo et de la musique

Enfin, soulignons que le samedi 21 juin, le départ du Tour de Suisse en Vieille Ville coïncidera avec les premières notes de la Fête de la Musique. Celle-ci se déroulera sur l'esplanade du Forum St-Georges.

Delémont vibrera donc durant trois jours et se réjouit d'accueillir un nombreux public pour encourager les stars du cyclisme et fêter ainsi dignement son 725^e anniversaire.



Restrictions de la circulation

A l'occasion du Tour de Suisse, quelques perturbations de trafic et des fermetures de routes sont à signaler:

Perturbation de trafic pour le jeudi 19 juin

Roche St-Jean – Choindez – Courrendlin – Delémont, de 15h30 à 16h10

Route de Moutier – Rue Auguste-Quiquerez – Route de Bâle – rue du 23-Juin, de 15h40 à 16h45

Develier – Les Rangiers – La Malcôte, de 15h45 à 16h30

Frontière française – Bourrignon (Pré Poussin), de 16h25 à 17h05

Bourrignon (Pré Poussin) – Pleigne, de 16h35 à 17h10

Pleigne – Mettembert – Soyhières, de 16h35 à 17h15

Soyhières – Delémont, de 16h40 à 17h20

Delémont: route de Bâle – rue du 23-Juin, de 16h45 à 17h25

Les routes suivantes seront fermées à la circulation le jeudi 19 juin

A Delémont: route de Porrentruy, du giratoire du Sporting (non incl.) au giratoire du Stand, de 7h à 22h30

A Delémont: route de Porrentruy, du giratoire du Stand à la Porte de Porrentruy, de 7h à 18h30

A Delémont: rue du 23-Juin (Vieille Ville), de 13h à 18h30

Côte de Mai (Bourrignon – Pleigne), de 16h15 à 17h

Mettembert – Soyhières, de 16h30 à 17h15

Perturbation de trafic pour le samedi 21 juin

Delémont (rte de Bâle – rue Auguste-Quiquerez –

Rte de Moutier) – Courrendlin – Choindez, de 11h à 11h40

Les routes suivantes seront fermées

à la circulation le samedi 21 juin en ville de Delémont

Rue du 23-Juin, route de Porrentruy (entre le giratoire du Stand et la Porte de Porrentruy), rue des Arquebusiers et rue Jolimont, de 7h à 12h

DANS LE DÉTAIL

• **Jeudi 19 juin** (jour férié – Fête-Dieu): Arrivée de la 6^e étape Büren - Delémont, vers 17h, après un premier passage sur la ligne d'arrivée vers 16h. La ligne d'arrivée se situe à la route de Porrentruy, à la hauteur de l'entreprise Faivre Energie SA.

• **Samedi 21 juin**: Départ de la 8^e étape Delémont – Verbier. Le départ est fixé à 11h, à la rue du 23-Juin, à la hauteur de la cour du Château.

Lors des deux événements, une caravane publicitaire précèdera la course d'environ une heure.

Animations pour tous

Le Comité d'organisation du Tour de Suisse a souhaité mettre sur pied diverses animations lors de l'arrivée de la 6^e étape, le jeudi 19 juin prochain. Ainsi, sur le secteur final de la course – entre le giratoire du Restaurant du Stand et celui du Garage du Sporting – quatre critériums pour les enfants seront organisés. Ces quatre courses se dérouleront avant le premier passage de la caravane publicitaire en ville de Delémont, soit entre 13h30 et 15h.

Dans la zone « Animation » du Tour de Suisse se dérouleront diverses activités entre 14h30 et 17h30, dont une démonstration de vélo-trial avec Loris Braun et une animation d'escalade sur un mur de grimpe avec Katherine Choong. De plus, un château gonflable pour les plus petits ainsi que deux buvettes – tenues par les SRD et le Hockey Club Delémont-Vallée Mouvement junior – seront installées dans cette zone. Sculpture de ballons avec les clowns Gribouille et Mirliton, tours en poney et divers jeux sont aussi au programme.

Le jour du départ de la 8^e étape du Tour de Suisse à Delémont, le samedi 21 juin, se tiendra la Fête de la Musique au Forum Saint-Georges. Une clique animera le village du Tour de Suisse dans la cour du Château jusqu'à la route de Bâle, de 8h45 à 11h. Les coureurs quitteront donc la capitale jurassienne en musique. . .

Installations frigorifiques • Climatisation • Aménagement de magasins


KÄLTERING newfrigotech SA
NewFrigoTech SA
 Z.i. La Romaine 1
 CH-2824 Vicques/JU
 T. 032 436 10 07
 F. 032 436 10 08

NewFrigoTech NE SA
 Route de la Taille 5
 CH-2053 Cernier/NE
 T. 032 751 51 58
 F. 032 751 33 39

www.new-frigotech.ch


Van Marcke à Delémont: tout l'univers de la salle de bains

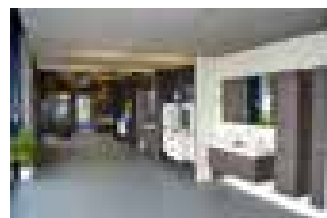
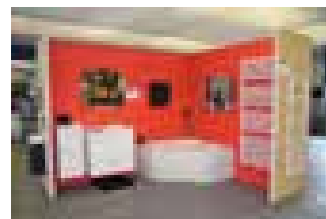
VAN MARCKE, filiale du groupe belge du même nom, est présent à Delémont depuis 6 ans déjà. Spécialiste de la distribution dans le domaine du chauffage et sanitaires depuis plus de 80 ans, VAN MARCKE vous propose de découvrir son nouvel espace d'exposition dédié aux dernières tendances en matière de salles de bains. Dans des locaux spacieux et entièrement rénovés, vous aurez l'opportunité de découvrir plusieurs aménagements de salles de bains dont les différents styles constituent autant d'idées pour votre futur lieu de détente.

Sélectionnés parmi les gammes des marques partenaires de l'entreprise, entre autres Laufen, Similor Kugler, Kaldewei et Geberit, l'exposition présente un grand choix de meubles de salles de bain ainsi que des baignoires, lavabos, éléments individuels et tous les accessoires indispensables à votre bien-être. Lors de votre visite, vous pourrez de plus compter sur l'aide de collaborateurs compétents qui sauront vous accompagner et vous conseiller dans vos démarches et lors de la réalisation complète de votre future salle de bains.

Bien entendu, VAN MARCKE est aussi au service des artisans et des professionnels en mettant à leur disposition plus de 20'000 articles, appareils, équipements et pièces de matériel d'installation destinés aux domaines du chauffage, de la ventilation, de la salle de bains, du wellness, de la cuisine et des techniques du traitement de l'eau.

Concernant le chauffage, relevons que l'entreprise entretient en outre un partenariat privilégié avec Wolf Suisse SA, la filiale du fabricant allemand spécialisée dans les concepts de chauffage et de climatisation, pour laquelle VAN MARCKE assure également un appui technique pour toute la Suisse.

Chez VAN MARCKE, vous trouverez à coup sûr votre source d'inspiration. Laissez-vous guider par l'hippocampe bleu et profitez de votre visite dans l'univers de la chaleur et de l'eau.



VAN MARCKE (SanVam SA),
route de Moutier 109, 2800 Delémont,
tél. 032 421 00 40, fax 032 422 68 65,
tecdelemont@vanmarcke.ch;
www.vanmarcke.com
Ouvert du lundi au jeudi de 7h30 à 17h30,
vendredi de 7h30 à 16h



CREUSILLON SA
CHARMILLOT JÉRÔME

GÉNIE CIVIL
CONCEPTIONS D'ALENTOURS
TRANSPORTS ET LOCATION DE BENNES

2824 Vicques Tél. 032 435 64 41

Charmillot Jérôme, 079 631 09 86
Charmillot Ludovic, 079 478 60 16

creusillon.ch

**UN SYNDICAT
PROCHE DE VOUS**

syna
syndicat interprofessionnel

Rue de l'Avenir 2 2800 Delémont
032 421 35 45 delemont@syna.ch

45^e DANSE SUR LA DOUX

Un carnet de cartes postales signées Walter Bucher

A l'occasion de la 45^e édition de la Danse sur la Doux, l'Union des Commerçants de Delémont (UCD) a édité un carnet de 45 postales reproduisant des toiles et esquisses du peintre delémontain Walter Bucher.

Ces cartes postales représentant des vues inédites de la capitale jurassienne ont été tirées en deux éditions. La première, vendue 25 francs, a déjà rencontré un grand succès si bien que les amateurs doivent se dépêcher s'ils désirent en obtenir un exemplaire avant épuisement. Une seconde édition, numérotée, signée et agrémentée des indications de l'artiste, est elle proposée au prix de 45 francs. Pour chaque édition, les cartes peuvent être détachées et utilisées séparément.



C'est la première fois qu'une publication est consacrée à Walter Bucher. Pour l'UCD, ces recueils de cartes postales, réalisés en collaboration avec le fils du peintre Philippe Bucher, se veulent ainsi un hommage et une reconnaissance envers cet artiste de talent qui avait aussi créé l'affiche de la 25^e édition de la Danse sur Doux.

Coulant aujourd'hui une retraite paisible à Bienne, Walter Bucher a, au cours de sa longue et prolifique carrière, réalisé de nombreuses toiles et esquisses représentant Delémont, les Franches-Montagnes ou les bords de mer qu'il affectionnait tant.

Les deux éditions du carnet «45^e Danse sur la Doux» (1'600 exemplaires en tout) sont en vente à Page d'Encre SA, au Mini Marché de la Vieille Ville, à la Bijouterie Mertenat, à la Bonne Auberge et chez Manor à Delémont.



RENDEZ-VOUS

La Ville en Fête

L'Union Instrumentale de Delémont et le Centre de la Jeunesse et de la Culture unissent leurs forces et reprennent les commandes de la Fête de la Ville. La manifestation aura lieu dans la cour du Château le samedi 28 juin et se poursuivra le dimanche 29 avec le slowUp.

Par **Service de la culture**

Après une année de pause, la Fête de la Ville repart de plus belle à l'occasion du 725^e anniversaire de Delémont. Sous la houlette de la fanfare Union Instrumentale de Delémont (UID) et du Centre de la Jeunesse et de la Culture (CJC), 15 associations delémontaines seront présentes et proposeront de découvrir leurs activités, toutes autant variées que passionnantes.

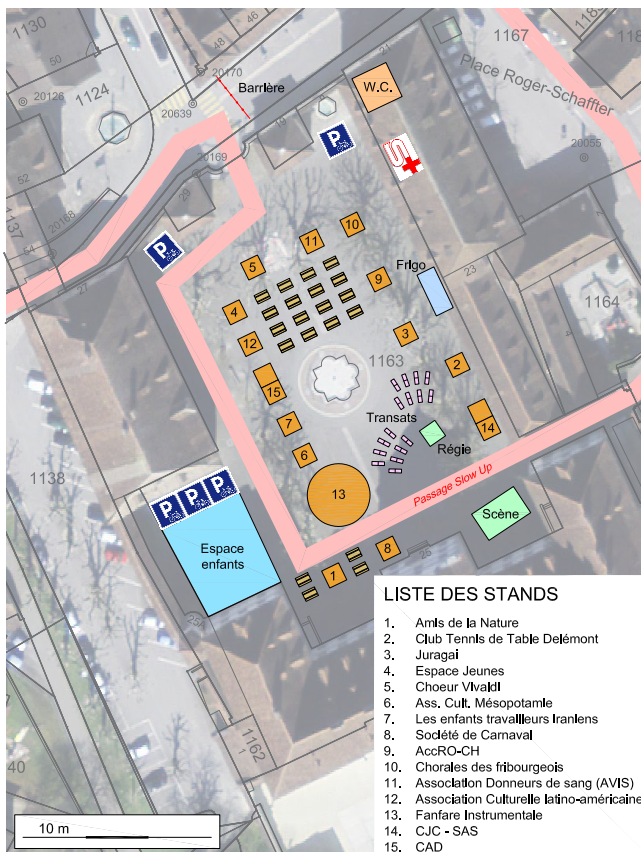
Ambiance de quartier

Le comité d'organisation de cette cuvée 2014 invite donc la population à venir (re)découvrir ces sociétés locales et profiter des nombreux stands où des

repas seront servis tout au long du week-end. Le ton se veut avant tout convivial, et l'objectif est de recréer une fête de la ville «à l'ancienne» avec une ambiance de quartier.

Des activités pour les plus jeunes seront également proposées tout au long de la manifestation. Après l'ouverture officielle qui aura lieu samedi 28 juin à 17h, les concerts s'enchaîneront jusqu'à 3 h du matin, ravissant les oreilles les plus éclectiques. Le dimanche, diverses animations seront offertes durant le slowUp, qui se déroulera de 10h à 17h, dont un trampoline géant avec élastiques.

Bonne fête à toutes et tous !



LISTE DES STANDS

1. Amls de la Nature
2. Club Tennis de Table Delémont
3. Juragai
4. Espace Jeunes
5. Choeur Vivakli
6. Ass. Cult. Mésopotamie
7. Les enfants travailleurs Iranlens
8. Société de Carnaval
9. AccRO-CH
10. Chorales des fribourgeois
11. Association Donneurs de sang (AVIS)
12. Association Culturelle latino-américaine
13. Fanfare Instrumentale
14. CJC - SAS
15. CAD



Les programme des festivités

Samedi 28 juin – 17 h à 3 h

17h00 : ouverture de la Fête de la Ville
17h30 : Ecole de danse Inès Meury Bertaiola: 3 chorégraphies
18h00 : partie officielle, concert-apéritif de l'UID et remise des prix des sportifs méritants. Présentation de la délégation delémontaine aux Jeux des écoliers 2014 en Australie.
19h15 : circosphère, le Centre des arts du cirque de Delémont: présentation de quelques extraits de leur dernier spectacle
Dès 20h30 : Concerts avec Frass, KoQa, Alix Vesper & The Magic Fingers.

Dimanche 29 juin – 10 h à 17 h

Diverses animations et jeux pour enfants, bar à jus de fruits du SAS, école de danse Inès Meury Bertaiola, Couleur Ephémère, Buggy trampoline, grimages pour enfants par Nathalie Maitre, atelier Circosphère, cadets de l'Union Instrumentale, Fluid, Baye et Katanou-guoye.

UMATEC

KÄRCHER

Husqvarna

La saison des grandes tontes est arrivée!

Pour tous vos problèmes de tondeuses, débroussauses, laveurs haute-pression, etc... Passez à notre magasin, nous vous trouverons une solution !

Umatec, fenaco Motoculture
Route de Moutier 62
2800 Delémont
058/434.04.22



PUBLICITÉ

RIEN NE REMPLACE L'ORIGINAL.

landrover.ch

garage rais
RUE EMILE-BOEGHAT 124
2800 DELEMONT
TEL. 032 428 34 33 WWW.GARAGEAIS.CH

« Nous sommes Vaudoise. Et nous avons pu réaliser notre rêve: devenir propriétaires. »

Agence générale de Delémont
Angelo Venturella, Agent général
Chemin des Bats 6, 2800 Delémont
T 032 421 36 69, M 079 250 47 24
www.vaudoise.ch/delémont

Là où vous êtes. vaudoise

Vert'ige
boutique fleurs

Mélanie Barthe Inspiration Nature
Rue de Chaux 2 - 2800 Delémont - Tél. 032 435 71 31

Station Service Les Mergats
Shop - Bar à café - Lavage
Aspirateur - Alimentation + Pain

Marianne Perrin
Rue Saint-Germain
2853 Courtoivre

Tél. 032 426 49 90
Fax 032 426 49 92

NATURA
BIOLOGIE APPLIQUÉE SARL
CH - 2340 Le Noirmont / www.bureau-natura.ch

Jean Chatelain
Architecte EPFZ SA
Rue de la Vallée 1
2800 Courtoivre

032 422 20 10
www.jean-chatelain.ch

Energie = 0

CECB
CERTIFICAT ENERGÉTIQUE CANTONAL DES BÂTIMENTS

ACTION JUIN
wydler VÊTEMENTS PROFESSIONNELS

www.wydler-sa.ch info@wydler-sa.ch

T-SHIRT 906 GEN Y FRISTADS
111.- au lieu de 139.-

PANTALON 3/4 GEN Y FRISTADS
63.- au lieu de 79.-

SOULIERS TRACKER S1P TIMBERLAND PRO
19.- au lieu de 25.-

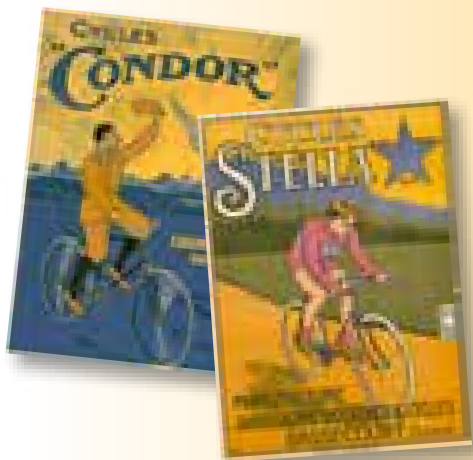
-20%
jusqu'au 30.06.2014

1615 Bossonnens Tél. 021 947 01 10
1669 Neirivue Tél. 026 928 18 44
2830 Courrendlin Tél. 032 422 00 11

MUSÉE JURASSIEN

Hop Suisse !

Pour l'arrivée et le départ du Tour de Suisse, le Musée jurassien d'art et d'histoire à Delémont propose les événements suivants :



UNE EXPOSITION

**Condor, Stella, Jurassia...
Petites reines jurassiennes**

• Du jeudi 19 juin au dimanche 29 juin 2014

Un diaporama d'affiches et de documents historiques fera revivre l'histoire de la fabrication de cycles dans le Jura.

Les visiteurs pourront se faire photographier à côté de vélos de champions actuels mais également d'une bicyclette d'ancien modèle.

DES ANIMATIONS

**Un tour de ville...
à vélo militaire Condor**

- Jeudi 19 juin, de 14h à 17h
- Samedis 21 et 28 juin, de 11h à 18h
- Dimanches 22 et 29 juin, de 11h à 18h

Les visiteurs pourront essayer deux vélos militaires Condor sortis des usines de Courfaivre en 1905 et 1993.

Ils prendront ainsi la mesure des changements qui distinguent le premier et le dernier modèle fabriqués dans le Jura.

Un concours

Un jeu-concours permettra aux visiteurs de gagner de nombreux prix.

Entrée libre

Horaires d'ouverture

Du mardi au vendredi de 14h à 17h
Samedi et dimanche de 11h à 18h
Possibilité d'ouvertures à d'autres heures pour les groupes et les écoles.

Musée jurassien d'art et d'histoire
52, rue du 23-Juin
2800 Delémont
0041 32 422 80 77
www.mjah.ch

FÊTE NATIONALE

Grand feu d'artifice le 1^{er} Août

La Municipalité de Delémont invite cordialement la population de Delémont et de son agglomération à venir fêter la Fête nationale au stand de tir du Bambois dès 18h.

A l'occasion du 1^{er} Août et pour la 5^e année consécutive, les Services industriels de Delémont (SID) proposent le plus grand feu d'artifice avec spectacle musical de toute la région. Le public aura la possibilité de se restaurer avec diverses grillades, dès 18h, sous une grande tente montée sur la place de parc du Bambois. Plus de 600 places assises attendent la population. Un orchestre de la région distillera de la musique pendant toute la soirée et après le feu d'artifice!



Bus-navettes gratuits

Comme par le passé, la Ville de Delémont, par le biais des SID et en collaboration avec CarPostal et l'Union des Commerçants de Delémont (UCD) proposera un service de bus-navettes gratuit, au départ de la place de la Gare dès 18h30, avec arrêt intermédiaire à la place de l'Étang, toutes les demi-heures jusqu'à 22h. Le retour sera assuré de 23h à 0h30.

La traditionnelle partie officielle débutera à 20h avec le discours de Pierre Chételat, président du Conseil de Ville. Elle sera suivie de l'hymne national et quelques morceaux interprétés par la fanfare.

En rappelant que la fête aura lieu par tous les temps, le Conseil communal se réjouit de retrouver une nombreuse population à Bambois et souhaite, d'ores et déjà, un agréable été et une excellente Fête nationale à tous.



L'ÉTÉ AU MUSÉE JURASSIEN

« La douleur a besoin de place »
« S » comme salvia, sauge, santé,
secret, symbole

- « Qui a de la sauge dans son jardin,
n'a pas besoin de médecin »

Deux projets autour des « Secrets de la santé »
à découvrir jusqu'au 3 août 2014

« Le jardin s'anime... cet été ! »

- Pour les écoles (cycle 1 et 2)
- Pour tous publics: les samedis et dimanches,
de 14h à 16h, du 5 juillet au 3 août 2014

« L'imagerie bilingue :
une nouvelle activité
pour les écoles »
(cycles 2 et 3)

- Inscriptions et questions:
ecoles@mjah.ch
ou tél. 032 422 80 77

Musée jurassien d'art
et d'histoire
52, rue du 23-Juin
2800 Delémont
Tél. 032 422 80 77
www.mjah.ch



ENTREPRISE FORESTIÈRE

PASCAL SCHAFFNER

- Façonnage
- Débardage
- Bois de chauffage
- Entretien de chemins
- Eparage

Pascal Schaffner, 2^e Vorbourg 183, 2800 Delémont
Tél. 032 422 76 72, Portable 078 824 73 90



A VENDRE

Petit immeuble à rénover



Delémont

Rue du Nord

Au cœur de la vieille ville

CHF 155'000.-

www.vendrez.ch



IMJU SA
opérations
immobilières

Rue du Jura 1
2800 Delémont

**CHOIX
D'APPARTEMENTS
DE STANDING
ET MODERNE**

à vendre ou à louer...

imju.ch 032 431 15 88
079 669 98 48

Un habitat pour toutes les familles



**CENTRE JURASSIEN DE RECUPERATION
POUR METAUX FERREUX ET NON FERREUX**

Tél: 032 421 40 20

E-mail: metfer@bluwin.ch



GERARD CHALVERAT SA

Sanitaire - Chauffage
Pompe à chaleur & solaire

032 422 84 83 DELÉMONT Depuis 28 ans



MAGIC SA
CARROSSERIE 2800 DELEMONT

CARROSSERIE MAGIC SA

Rue Emile-Boéchat 123

CH-2800 Delémont

T. +41 (0)32 423 01 50

gabriel.odiet@magic-sa.ch

www.magic-sa.ch

20 ANS

LUIGI CAPOBIANCO SARL

Depuis 1994

Rue du Stand 36
2800 Delémont
032 422 74 77
079 408 60 41

Peinture • Décoration • Plâtrerie

Rénovation intérieure - extérieure
Produits sans allergènes (TüV)
Isolations périphériques pour vos bâtiments

ROLF ESCHMANN SA

Géomètre officiel - Ingénieur du génie rural dipl. EPFL / SIA
Associés : Claude Ciochi - Bernard Studer

Améliorations foncières
Mensuration officielle
Mensuration technique
Génie Civil
Aménagement du territoire
Cadastré souterrain
SIT SIG Bases de données

Siège principal: Rue du 23-Juin 37, 2830 Courrendin

Agence: Chemin Central 5, 2942 Alle
Contact: Tél. + fax: 032 435 56 79 - Mobile: 079 324 72 58 / 079 703 63 03
www.eschmann-geometre.ch - info@eschmann-geometre.ch



MENUISERIE GENERALE

menuisericostat@bluewin.ch

Agrémentés Swisscom - Fenêtres PVC - Toiles de
240x240cm 032 422 18 80 / 079 807 27 88



MÉRILLAT SA

Mazout

Tél. 032 492 11 40

Fax 032 492 34 59

Fête de la Musique 2014 samedi sur l'Esplanade de St-Georges

L'association Larsen reprend les rênes de l'organisation de la Fête de la Musique, soutenue par la Municipalité de Delémont. Après une année d'absence, cet événement cher à Jack Lang proposera à nouveau divers concerts gratuits de groupes régionaux le samedi 21 juin prochain, dès 11h et jusqu'à 21h30.

Grande nouveauté avec cette nouvelle Fête de la Musique: celle-ci se déroulera sur l'Esplanade de St-Georges. Dès la fin des concerts, le public est invité à se déplacer au SAS pour la poursuite de la soirée avec, au programme, Tunica Dartos (post-rock), Amarcord (post-math-rock) et DJ Banzai (psychobilly-garage).

Toutes les infos sur www.alarsen.ch et www.sasdelemont.ch

Coupe d'Europe d'Inline Hockey : plutôt deux fois qu'une !

Le SHC Rossemaison organise cette année 2 Coupes d'Europe d'Inline Hockey à la patinoire de Delémont: pour la première fois dans le Jura, la Coupe d'Europe Dames se déroulera les 21 et 22 juin prochains. Cette compétition réunira 8 équipes de 4 nations différentes. La Coupe d'Europe Homme se déroulera quant à elle sur 3 jours, du 4 au 6 juillet 2014, et réunira 12 équipes en provenance de 5 nations.

Championnats jurassiens et neuchâtelois de relais le 27 juin

Les 29^e Championnats jurassiens et neuchâtelois de relais se dérouleront le vendredi 27 juin 2014 sur les magnifiques installations du Stade de La Blancherie. Plus de 80 équipes provenant des cantons du Jura et de Neuchâtel mettront le feu au tartan delémontain et se disputeront les 18 titres mis en jeu.

Une belle ambiance en perspective, un nombreux public, des athlètes motivés... Bref, une soirée remplie d'émotion à vivre absolument!

Finale cantonale de l'UBS Kids Cup le 28 juin

L'UBS Kids Cup est une compétition pour les jeunes athlètes, filles et garçons âgés de 7 à 15 ans, qui auront participé à une série éliminatoire, avant de se qualifier pour la finale cantonale. La journée du samedi 28 juin 2014 se composera d'un triathlon, d'un sprint de 60 m, du saut en longueur et du lancer de la petite balle de 200 grammes.

Les vainqueurs de chaque catégorie seront qualifiés pour la finale nationale du samedi 23 août au Letzigrund, dans le célèbre Stade du Weltklasse Zurich. La journée verra également l'apparition des stars du meeting zurichois!

GRAND CONCOURS

A vos appareils photos!



Que suscite en vous l'évocation de la capitale jurassienne? Quelle en est la facette emblématique à vos yeux?

Une vue d'ensemble? Un détail? Une activité qui s'y déroule? Qu'importe! Transportez-vous dans vos rêveries, surprenez-nous par vos idées extravagantes. Bref... laissez-vous porter par votre imagination.

Photographie et autres supports

Dans le cadre du 725^e anniversaire de la Ville, la Commission de la culture de Delémont a le plaisir d'inviter la population à participer à un concours de photographie, incluant l'utilisation d'autres supports graphiques (montage, collage, dessin, etc.).

Organisé du 20 juin au 30 septembre 2014, le concours est ouvert à toute personne ou

groupe désirant y participer, à l'exclusion des membres de la Commission de la culture, du jury et des collaborateurs du Service de la culture et des sports.

Un jury, composé de membres de la Commission de la culture et d'un(e) professionnel(le) des arts graphiques, récompensera les trois meilleurs travaux par des prix de 1'500, 1'000 et 500 francs.

Les œuvres sont à déposer ou envoyer à l'attention de Sonja Teutschmann, au secrétariat du Service de la culture et des sports (rue Pierre-Péquignat 7, 2800 Delémont).

Le règlement du concours est disponible dès ce mercredi 18 juin sur le site internet de la ville (www.delemont.ch). Il peut également être obtenu au secrétariat du Service de la culture et des sports.

Nouvelle présidente au Zonta Club Delémont

Le Zonta Club Delémont, club-service féminin, regroupe aujourd'hui 56 membres issues du Jura historique. Comme le veut la tradition, la présidence du club est renouvelée tous les 2 ans. Ainsi, c'est avec émotion et gratitude que le club a pris congé, le 14 mai dernier, de Jocelyne Imhof, présidente sortante. Sa présidence, placée sous le slogan «Amitié, dynamisme, motivation et engagement», a été marquée par l'esprit zontien, soit curiosité et ouverture d'esprit.

Dorénavant et pour les deux années à venir, c'est Patricia Ulryck de Delle (à gauche sur la photo) qui remplacera Jocelyne Imhof (à droite). «N'oublions pas que le bonheur vient du bonheur que l'on donne» sera le fil rouge de la nouvelle présidente.

Le comité du Zonta Club Delémont se compose désormais de Patricia Ulryck, Jocelyne Imhof, Catherine Kohler, Valérie Montavon, Dominique Moritz, Séverine Stalder et Fabienne Veya.



MIX

café & cocktail bar

Place de la gare 12
2800 Delémont

Tel: +41(0)32 422 20 28

**PROTECTION UV OPTIMALE
POUR VOS YEUX !**

Tous les jours, en toute situation.

avec Essilor

avec Crizal UV

NOTRE OFFRE
10% sur votre monture et vos verres
Essilor Crizal UV.

Crizal UV

Offre non cumulable avec d'autres avantages. Valable jusqu'au 30 juin 2014.

Av. de la Gare 37 – 2800 Delémont – h7873@accor.com / 032 421 10 00

Bonjour à vous **CHER VOISIN**
- Offre destinée au voisinage -

à CHF 89.00*

**LA CHAMBRE
POUR 1 OU 2 PERSONNES
DAS ZIMMER
FÜR 1 ODER 2 PERSONEN**

* Tarif spécial pour les habitants
de Delémont
hors période événementielle

Venez déguster notre buffet continental à volonté
pour CHF 15.00 p.p.

KNIE

CIRQUE NATIONAL SUISSE

**DELÉMONT,
26 – 27 JUIN**

Place du Comptoir

*David Larible
LE CLOWN DES CLOWNS*

Vente de billets: www.knie.ch et ticketcorner.ch

Une alchimie particulière

Le soleil a rendez-vous avec la lune, et les Delémontains avec le cirque Knie. Ils seront tous là, assurément, les 26 et 27 juin, artistes et spectateurs réunis dans un même enthousiasme sous le chapiteau dressé à la Halle des expositions. Instants magiques en perspective, comme le veut une tradition qui perdure depuis bientôt un siècle, le Knie nous réserve cette année de joyeuses surprises.

Par **Daniel HANSER**

La dynastie Knie a encore de beaux jours devant elle. Pour la 96^e reprise, elle se place au centre du manège, où virevoltent ses chevaux et impressionnent ses éléphants. La relève, en effet, est largement assurée, puisque la petite dernière, Chanel Marie, du haut de ses 3 ans, présentera le classique des numéros pour faire ses débuts sur la piste. Comme tant d'autres avant elle, à peine sortis des langes, elle se mesurera à un poney bien plus grand qu'elle en compagnie de son grand-père, Fredy junior... Décidément, la valeur n'attend pas le nombre des années...

La famille, bien sûr, véritable label du cirque qui porte son nom... Les ballets équités élégants de Mary-José, le mélange noir et blanc de Géraldine Katharina – un ensemble de zèbres, de pur-sang arabes et d'étalon frisons –, sans oublier la haute école classique d'Ivan Frédéric, fils de la précédente... On le voit, la tradition, ça se transmet de père en fille, de mère en fils...

Tout de charme italien

Respect de la tradition et apport de la nouveauté. C'est cette alchimie particulière qui fait toute la différence du cirque Knie. Ainsi, de nombreux artistes des cinq continents agrémentent le show de numéros à couper le souffle. Les Fratelli Errani, tout de charme italien, se surpassent sur le trapèze coréen, le Duo Vanegas, tout droit venu de Colombie, réalise, les yeux bandés s'il vous plaît, des sauts périlleux à faire frissonner la roue de la mort elle-même, tandis que l'équilibriste Encho Keryazov impressionne par sa musculature mêlant force et légèreté.

Un zeste chinois transcendera encore la grâce... Avec leur numéro de diabolos très dynamique, conçu en hommage à l'opéra de Pékin, les Chinese Diabolo Girls transporteront le public dans un rythme endiablé.

Acrobaties sur sangles aériennes de Shirley Larible, danses modernes et esthétiques du Circus-Theater Bingo ponctueront encore la tournée, veillant ainsi à maintenir un cadre entraînant du début à la fin de la représentation.



Chanel Marie Knie, 3 ans, présentera le classique des numéros, avec un poney bien plus grand qu'elle.

Le clown des clowns

Et le liant, dans tout ça? Rien moins que le clown des clowns, très souvent récompensé à l'occasion du Festival international du cirque de Monte-Carlo. David Larible, avec son nez rouge caractéristique, son attitude inimitable, sa présence sur la piste, ne manquera pas d'étonner, de faire rire et de faire rêver, dans une combinaison soigneusement distillée d'humour et de poésie. Mimiques précises, gestes bien ciblés à l'endroit des petits comme des grands, insouciance savamment teintée de fausse naïveté, David Larible passera les plats dans une bonne humeur communicative. Le public delémontain, à coup sûr, sera conquis.

Retour aux Knie, avec Franco junior, passé maître dans l'art du dressage d'éléphants. Trois spécimens investiront la piste, la redimensionnant drastiquement, la rendant subitement si exigüe, si étroite... Ces mastodontes occuperont donc tout l'espace, démontrant à l'envi la relation étroite, la confiance et le respect mutuels existants entre l'homme et l'animal...

La marque de fabrique de la famille tient un peu des rapports privilégiés tissés avec ses plus fidèles

auxiliaires à quatre pattes. On sait le soin voué à l'ensemble de la ménagerie – il suffit pour s'en convaincre de visiter le zoo ou de se rendre à Rapperswil – gage, aussi, d'un spectacle réussi.

Ne reste plus, à présent, qu'à se laisser gagner par la féerie de l'instant, se laisser emporter par la musique si typique de l'orchestre et saisir chaque seconde pour les transformer en autant de souvenirs impérissables...

LE KNIE À DELÉMONT

Place du Comptoir à Delémont, jeudi 26 juin à 20h; vendredi 27 juin à 15h et 20h.

Pré-locations à Ticketcorner, ou directement à la caisse du cirque.

SUR L'AGENDA...

Jusqu'au 3 août

EXPOSITION «C'EST LA DOSE QUI FAIT LE POISON»

Musée jurassien

Jusqu'au 20 juillet

EXPOSITION ANTONIO

NIGRO, Galerie FARB

Mercredi 18 juin

CONCERT DE GÉRALD DE PALMAS, Croisée des Loisirs

Judi 19 juin

ARRIVÉE D'ÉTAPE DU TOUR DE SUISSE, Rte de Porrentruy

19, 21 et 22 juin

UN TOUR DE VILLE ... À VÉLO MILITAIRE CONDOR

Musée jurassien

Du 19 au 29 juin

EXPOSITION «CONDOR, STELLA, JURASSIA ... PETITES REINES JURASSIENNES», Musée jurassien

Samedi 21 juin

DÉPART D'ÉTAPE DU TOUR DE SUISSE, Vieille Ville

Samedi 21 juin

FÊTE DE LA MUSIQUE, Vieille Ville

Samedi 21 juin

CONCERTS DE TUNICA DARTOS, AMARCORD ET DJ BANZAÏ, SAS

Samedi 21 et

dimanche 22 juin
COUPE D'EUROPE D'INLINE HOCKEY FÉMININE, Patinoire

Judi 26 et vendredi 27 juin

CIRQUE KNIE, Comptoir

Vendredi 27 juin

CHAMPIONNATS AJA DE RELAIS, Stade de la Blancherie

Vendredi 27 juin

CONCERTS DE REMOVE ET LOP, SAS

Samedi 28 juin

FINALE CANTONALE AJA UBS KIDS CUP, Stade de la Blancherie



OPEN-AIR DU 2 AU 23 AOÛT

Samedi 28 juin

BROCANTE,
Place Roland Béguelin

Samedi 28 juin

ANJA ET YOSKO, SAS

Samedi 28 et

dimanche 29 juin
UN TOUR DE VILLE ... À VÉLO MILITAIRE CONDOR
Musée jurassien

Samedi 28 et

dimanche 29 juin
FÊTE DE LA VILLE
Cour du Château

Dimanche 29 juin

SLOWUP JURA
Vieille Ville et Gare

Mardi 1^{er} juillet

ENTRAÎNEMENT DES JEUNES ATHLETISSIMA
Stade de la Blancherie

Du 4 au 6 juillet

COUPE D'EUROPE D'INLINE HOCKEY MASCULINE
Patinoire

Mardi 15 juillet

FOIRE MENSUELLE
Vieille Ville

Dès le 21 juillet

SWISS LABYRINTHE
Croisée des Loisirs

Samedi 26 juillet

BROCANTE
Place Roland Béguelin

Vendredi 1^{er} août

FEU D'ARTIFICE DU 1^{ER} AOÛT, Bambois

Du 2 au 23 août

OPEN AIR CINÉMA
Cour du Château

Dès le 8 août

EXPOSITION D'AURÉLIE JOLIAT, Galerie FARB

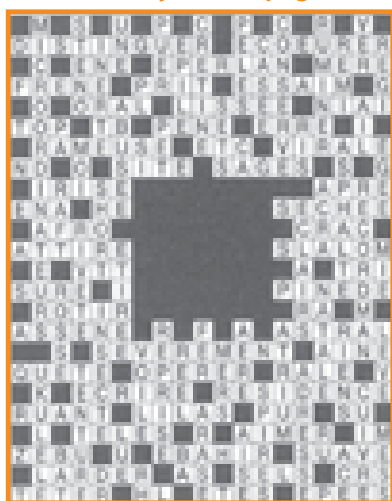
Mardi 19 août

FOIRE MENSUELLE
Vieille Ville

Du 22 au 24 août

JUBILÉ DES 50 ANS
Centre St-François

Solutions du jeu de la page 47



VISITES GUIDÉES CHEZ WENGER

L'entreprise Wenger SA organise des visites guidées de ses ateliers à la route de Bâle. Ouvertes à tous, ces visites ont lieu **le premier mercredi de chaque mois** à 14h.

Marché hebdomadaire: tous les mercredi et samedi matin, à la rue de l'Hôpital

Plus de détails sur www.delemont.ch, rubrique agenda

PUBLICITÉ



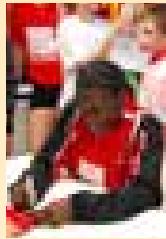
pharmacieplus
cattin

ici on joue et on gagne le 20 du mois!

20+ ans
pharmacieplus
Ça se fête!

Stars d'Athletissima à La Blancherie le 1^{er} juillet

Organisé pour la 3^e année consécutive par le CA Delémont, l'Entraînement des jeunes dans le cadre d'Athletissima se déroulera le mardi 1^{er} juillet 2014 sur le Stade de La Blancherie.



Cette manifestation est également mise sur pied simultanément sur cinq autres sites en Suisse romande: au Stade de La Pontaise à Lausanne, au Stade du Bout-du-Monde à Genève, au Stade St-Léonard à Fribourg, au Stade du Littoral à Colombier et au Stade de l'Ancien Stand à Sion.

Avant Athletissima, le prestigieux meeting de la Ligue de Diamant qui se déroulera le jeudi 3 juillet prochain à La Pontaise à Lausanne, deux stars internationales et deux stars nationales de l'athlétisme se poseront en hélicoptère le mardi 1^{er} juillet à 17h25 sur la pelouse du Stade d'athlétisme de La Blancherie. Elles dispenseront un entraînement dans 4 disciplines à 120 athlètes de la région âgés entre 8 et 14 ans.

À l'issue des entraînements, les athlètes seront disponibles pour signer des autographes.

Avec deux stars internationales

L'identité des athlètes internationaux et nationaux n'est en revanche pas encore connue. On peut toutefois déjà annoncer qu'une star internationale du sprint ainsi qu'une autre pratiquant le saut en hauteur fouleront le synthétique de La Blancherie le 1^{er} juillet.

Le programme (sous réserve de modifications)

Dès 17h00 : Rendez-vous des participants

17h30 : Présentation des athlètes et échauffement

18h00: Entraînement

18h30: Séance de dédicaces

19h00: Départ des athlètes en hélicoptère, fin de la manifestation

PUBLICITÉ

SAMEDI 20 SEPTEMBRE À 20H30 À VICQUES

Location: Banques Raiffeisen et Kiosques Coop habituels.

Réservations gratuites: www.fournier-musique.com ou 422 51 47

Org.: JVO Spectacles 079 330 12 37 / jvo@bluewin.ch

Programme JUILLET-AOÛT

2 juillet: Fête de départ de Camille, Roman et Rabbit.

4 juillet: Soirée foot (1/4 de finales du Mondial) + repas, sur inscription.

Semaine du 7 au 11 juillet: Activités « A La Carte»: plusieurs animations proposées, les jeunes doivent s'inscrire jusqu'à fin juin, les activités les plus demandées seront organisées (par ex. canoë, escalade, Aventure-Park, trottinette, tir à l'arc, piscine, ...). Des activités de secours prévues en cas de pluie.

Fermeture de l'Espace-Jeunes du 14 juillet au 6 août

7 et 8 août: Ouverture de l'Espace-Jeunes de 14h à 18h, activités organisées sur place avec les jeunes.

Ouverture le lundi 11 août dès 14h.

14 et 15 août: L'Espace-Jeunes est fermé.

20 août: Goûter offert.

29 août: Soirée pique-nique à l'extérieur, ou soirée film en cas de pluie.

Plus d'informations sur le site internet

www.delemont.ch/espace-jeunes. Contacts au tél.

032 421 92 57 ou espace-jeunes@delemont.ch.

graphisme
illustrations
publicité

RUE DU
NORD
IVAN BRAHIER

Logos
Corporate
Affiches
Annonces
Plaquettes
Livres
Décoration
Mascottes
Dias cinéma
Packaging
etc ...

WWW.RUEDUNORD.CH

032 423 06 10

Chêtre 3
2800 Delémont

Energétiquement vôtre

Une 3^e génération à la tête
de **Faivre Energie SA**
à Delémont



Une page se tourne chez **Faivre Energie SA** à Delémont. **Pascal Faivre**, directeur de l'entreprise familiale depuis 1985, a passé le flambeau le 1^{er} mai dernier à son fils **Sébastien**. Si la transition s'est déroulée dans la continuité, le nouveau directeur entend mettre un accent fort sur les nouvelles technologies et les systèmes de régulations thermiques intelligents.

Après 29 années passées à la direction de l'entreprise, **Pascal Faivre** a décidé de transmettre les rênes à son fils **Sébastien Faivre**, tout juste âgé de 30 ans, qui devient ainsi le représentant de la troisième génération à la tête de l'entreprise fondée en 1975 par **Henri Faivre**, alors concessionnaire officiel **Oertli** pour l'Arc jurassien.

Ce changement à la direction de **Faivre Energie SA** se fait dans la douceur puisqu'à 59 ans, **Pascal Faivre** reste présent afin d'épauler son fils et d'effectuer certaines tâches spécifiques.

Cette décision mûrement réfléchie est motivée par le fait que **Pascal Faivre** se rappelle qu'il avait dû faire face au décès subit de son père **Henri** en 1985 et avait repris alors l'entreprise familiale dans laquelle il travaillait depuis 8 ans.

Grâce à sa détermination et à sa force de caractère, forgées entre autres par sa pratique du sport motorisé à haut niveau, **Pascal Faivre** a pu, avec l'aide et le soutien des collaborateurs et de sa clientèle de l'époque, relever le défi et conduire l'entreprise vers le succès qu'on lui connaît aujourd'hui.

EN ESSOR CONSTANT

En 1988, l'essor de la société permettait en effet à celle-ci d'emménager dans de nouveaux locaux à la rue des Primevères à Delémont. **Henri Faivre SA** reprenait en 2003 les activités et les locaux de **Duko SA** à Delémont, étoffant ainsi encore sa gamme de produits. En 2006, les deux entités déménagent dans des locaux entièrement rénovés à la route de Porrentruy. Le bâtiment moderne, de plus de 2'000 m², abritant les bureaux, le magasin, un grand dépôt et une exposition permanente, permet dès lors à l'entreprise d'évoluer dans un environnement optimal tout en lui offrant une grande visibilité.

Une seule et nouvelle entité est créée en 2008 sous le nom de **Faivre Energie SA**. En 2009, **Sébastien Faivre** rejoint l'entreprise après avoir obtenu un diplôme d'ingénieur HES en Génie thermique.

NOUVELLES TECHNOLOGIES

Les temps changent, les techniques évoluent, mais la philosophie de l'entreprise reste identique, à savoir répondre aux exigences des clients tout en leur mettant à disposition les produits leaders du marché suisse, notamment grâce à sa position d'agent officiel pour la région du fournisseur **Walter Meier**. **Faivre Energie SA** poursuit également ses activités dans le développement des technologies énergétiques de pointe, en particulier dans le domaine des énergies renouvelables telles que pompes à chaleur, bois, et naturellement solaires thermiques et photovoltaïques.

Avec l'arrivée de **Sébastien Faivre** à la Direction, l'entreprise va continuer à développer son nouveau département dédié à l'énergie solaire, un secteur très porteur au niveau de la demande énergétique.

On rappellera que **Faivre Energie SA** a déjà réalisé plusieurs installations solaires dans la région, aussi bien pour des privés que des collectivités publiques.

Parmi celles-ci, on mettra en avant les centrales solaires photovoltaïques de la **Patinoire régionale** de Delémont (2'275 m² de capteurs solaires pour une production de 415'000 kWh par an) et de chez **Wenger SA** à Delémont (900 m² de panneaux solaires, 167'000 kWh/an), sans oublier la centrale solaire thermique de l'immeuble de la **Mandchourie** à Delémont, une installation de référence dont les 126 m² de panneaux solaires permettent d'assurer 70 % des besoins en eau chaude sanitaire et plus de 25% pour le chauffage.

EXCLUSIVITÉ AU COMPTOIR

De par ses connaissances techniques, son investissement et sa passion pour ces domaines, **Sébastien Faivre** entend aujourd'hui axer ses recherches sur l'utilisation intelligente de l'énergie, tant électrique que thermique. Après la mise au point d'un système de visualisation en direct de l'efficacité des installations solaires, il travaille actuellement sur un nouveau système de contrôle intelligent permettant de réguler la consommation énergétique d'un bâtiment en fonction des prévisions météorologiques. Cette technologie sera par ailleurs présentée en exclusivité, avec démonstrations à la clé, lors de la prochaine Foire du Jura 2014.

Faivre Energie SA est donc une authentique histoire de famille. **Pascal Faivre** tient enfin à remercier l'ensemble de ses clients. A ces remerciements s'ajoutent ceux adressés à ses 28 collaboratrices et collaborateurs, dont le sérieux, les qualifications, le professionnalisme et l'engagement au quotidien ont permis le développement et la réussite de l'entreprise.

Une page se tourne pour **Faivre Energie SA**, mais l'aventure continue et les défis qui l'attendent s'annoncent toujours passionnants.

FAIVRE ENERGIE SA

Rte de Porrentruy 82
CH-2800 DELÉMONT

032 422 41 61

EXPOSITION
PERMANENTE

C E N T R E
FAIVRE ENERGIE
TECHNIQUES ENERGETIQUES



MAZOUT



GAZ



BOIS

BÛCHES - PELLETS - COPEAUX



SOLAIRE

THERMIQUE - PHOTOVOLTAÏQUE



POMPES À CHALEUR

AIR/EAU - SOL/EAU - EAU/EAU

L'HOROSCOPE



du 20 février
au 20 mars

Poisson

AMOUR: L'environnement astral sera plutôt frustrant sur le plan amoureux. Il ne présage guère de joies et de satisfactions, mais plutôt une ambiance triste, assombrie par une séparation, un éloignement, un deuil.

ARGENT: Jupiter, la planète de la chance et de la réussite, devrait vous protéger très efficacement sur le plan financier.

SANTÉ: Ambiance astrale énervante. Si vous avez du mal à vous endormir, comme cela semble probable aujourd'hui, consommez de la laitue, des yaourts, des potages de légumes le soir.



du 21 mars
au 20 avril

Bélier

AMOUR: La Lune sera en bonne configuration dans le Ciel. Cet aspect est d'une force remarquable et pourra vraiment vous apporter le plus heureux des changements dans le domaine conjugal en vue d'une solide stabilisation de votre couple.

ARGENT: La planète Neptune pourra vous souffler des idées financières déraisonnables. Si vous avez envie de prendre des risques, demandez au moins l'avis de personnes compétentes. Vous pourrez alors faire des choix intéressants.

SANTÉ: Les mauvais influx de Pluton vous mettront les nerfs en pelote !



du 21 avril
au 21 mai

Taureau

AMOUR: A la faveur des superbes aspects planétaires, vous connaîtrez un regain de passion pour celui qui partage votre vie. Pourquoi ne pas vous offrir un week-end en amoureux, histoire de revivre l'heureuse époque de votre lune de miel ?

ARGENT: Les bases de votre situation financière resteront bonnes. Dans ce domaine comme dans d'autres, la puissance de Jupiter va jouer.

SANTÉ: Après les tensions de ces derniers temps, vous aurez peut-être maintenant besoin de vous gâter un peu sur le plan alimentaire pour vous remonter le moral.



du 22 mai
au 21 juin

Gémeaux

AMOUR: Sans doute rien d'essentiel en vue pour les célibataires du signe. L'amour, oui, pourquoi pas ? Mais finalement, votre célibat a aussi ses avantages.

ARGENT: La négligence concernant la gestion de vos finances risque de vous coûter très cher. En outre, il vaudra mieux perdre un peu en sauvant les meubles à temps que de faire naufrage en voulant tout garder.

SANTÉ: Votre plus précieux atout pendant cette journée ? Un moral d'acier ! C'est à Mercure, bien sûr, que vous le devrez, et vous pourrez profiter au maximum de cette influence très positive.



du 22 juin
au 23 juillet

Cancer

AMOUR: La présente configuration de Mars vous dotera d'un charme irrésistible et vous rendra aussi très sentimental. Si vous êtes solitaire, utilisez tous vos atouts pour aller plus loin que le flirt.

ARGENT: Un petit voyage serait agréable actuellement et il vous détendrait tout en vous permettant de réaliser l'un de vos buts.

SANTÉ: Si vous tenez à conserver votre ligne ou à réduire votre embonpoint, pas de miracles : il faudra adopter une alimentation saine et équilibrée.



du 24 juillet
au 23 août

Lion

AMOUR: Relations tendres et harmonieuses avec votre conjoint ou partenaire, envie de passer davantage de temps ensemble ou de donner un tout plus constructif à votre histoire...

ARGENT: Vous n'aurez pas froid aux yeux. Vous serez plutôt excité à l'idée de prendre des risques. Ce qui ne vous empêchera pas de garder la tête sur les épaules.

SANTÉ: Vénus vous conseillera d'observer une certaine sagesse alimentaire. Il faut quand même se laisser aller à sa gourmandise de temps en temps afin d'entretenir la joie de vivre.



du 24 août
au 23 septembre

Vierge

AMOUR: Sous l'impulsion d'Uranus bien aspecté, les couples déjà unis feront de louables efforts pour renforcer leur union, en lui donnant des assises sociales encore plus solides.

ARGENT: Pour tous les natifs du signe, mais particulièrement pour ceux du premier décan, les influences lunaires ne seront pas des plus favorables sur le plan financier.

SANTÉ: Pluton et Saturne, tous deux mal aspectés, pourraient bien vous angoisser. Mais il ne tiendra qu'à vous d'apprendre à gérer cette inquiétude, d'autant qu'elle est le plus souvent sans fondement réel.



du 24 septembre
au 23 octobre

Balance

AMOUR: Les aspects bénéfiques de Vénus devraient vous valoir des relations conjugales tout à fait privilégiées. Le climat du cœur sera printanier.

ARGENT: Calme plat, semble-t-il, dans le secteur argent. Restez que Jupiter est par nature très favorable pour les questions financières. Vous pourrez donc compter sur une journée de chance.

SANTÉ: Vive la décontraction ! Méditation, yoga, étirements au réveil... seront autant de clés à utiliser pour vous sentir en forme et préserver votre équilibre intérieur.



du 24 octobre
au 22 novembre

Scorpion

AMOUR: Votre vie conjugale semble vouée à une grande stabilité. Les couples ne subiront aucune influence planétaire notable ; leur vie se déroulera donc sans accroc, même si c'est un peu, aussi, sans grande passion.

ARGENT: Soyez d'une extrême prudence dans vos dépenses, en particulier si elles impliquent un emprunt de longue durée.

SANTÉ: Aucune inquiétude à avoir au sujet de votre santé. Aucune planète ne menacera ce secteur. Vous devriez donc vous sentir en pleine forme.



du 23 novembre
au 21 décembre

Sagittaire

AMOUR: La routine, les habitudes... voilà qui pèsera lourd sur votre couple ! Aussi, ne laissez pas le silence et l'incompréhension se dresser comme un mur infranchissable entre votre conjoint ou partenaire et vous.

ARGENT: Avec Vénus dans votre camp, vous n'aurez aucun mal à équilibrer votre budget, et pourriez même bénéficier d'un apport d'argent imprévu et... bienvenu.

SANTÉ: Peut-être moins euphorique que dernièrement, vous bénéficierez, malgré tout, d'une bonne résistance physique grâce au soutien de Mercure.



du 22 décembre
au 20 janvier

Capricorne

AMOUR: La présente configuration de Vénus vous mettra dans un climat conjugal de plus en plus passionnel. Des sentiments ardents vous animeront.

ARGENT: La journée sera vraisemblablement assez mouvementée. Vous aurez tout à coup envie de vous passer tous vos caprices, d'acheter un objet très coûteux mais plutôt inutile.

SANTÉ: Vous serez en très bonne forme grâce à l'influence de Mars. La protection de cette planète vous vaudra un moral en nette hausse, ce qui aura des répercussions positives sur votre résistance physique.



du 21 janvier
au 19 février

Verseau

AMOUR: Les deux planètes les plus bénéfiques du Ciel protégeront vos amours. D'un côté, Jupiter, l'astre de la chance, du bien-être et de la joie de vivre, formera des configurations harmonieuses, ce qui veut dire que votre vie sentimentale se révélera prometteuse, que vous soyez déjà lié ou encore seul.

ARGENT: Votre problème, cette fois, ce ne sera pas de gagner ou non de l'argent, mais plutôt de ne pas le dépenser.

SANTÉ: Vous vous sentez plutôt à bout de souffle ? Pas très étonnant avec Saturne maléfique dans les parages !

DESTINÉES

NAISSANCES

16.01 Kueny **EMILYNE**
27.03 Abazi **ENAR**
09.04 Kocher **ENZO**
21.04 Linder **NOAH**
22.04 Sierra Lopez **ZOE**
29.04 Junod **KIMYA**
08.05 Chèvre **AMÉLIE**



MARIAGE

02.05 Maître **SANDRO ET VIRGINIE** née Domont



DÉCÈS

03.05 **BUCHWALDER** Gérard
06.05 **ROMANO** Salvatore
08.05 **ODIET** Irène
09.05 **PAUMIER** Henriette
11.05 **ASCHWANDEN** Alois
14.05 **BRUAT** Hélène
17.05 **BEUCHAT** Bernard
17.05 **BORER** Rémy
19.05 **GRISEZ** Lucette
25.05 **CANZANELLA** Domenico



Pompes Funèbres ARC-JURA

VOISARD

24h/24

Rue de Fer 7
2800 DELÉMONT 2
Tél. 032 / 422 25 25

Rue de l'Eglise 10
2854 BASSECOURT
Tél. 032 / 426 88 88

www.arc-jura-voisard.ch
pompesfunbresvoisard@bluewin.ch




Les Viviers

Martine et Valentin
Flury
2800 Delémont
Tél 032 423 01 16

Fermé dimanche
dès 17 h. et lundi

Carte au gré des saisons • Choix de viandes et poissons
Menu du jour et dimanche • Salles pour banquet, fête de famille
Accès handicapés / Jeux pour enfants

www.lesviviers.ch



SHANNONS
IRISH PUB

2 SALLES - 2 AMBIANCES

PRÉFECTURE 2 - DELÉMONT - 032 422 61 51
LU-MA-ME: 7h30-0h30 / JE-VE: 7h30-1h30
SAMEDI: 9h-1h30 / DIMANCHE: 14h-0h30

N ★★★
HÔTEL
LE NATIONAL

2800 Delémont

Cuisine spécialisée dans
les produits de la mer
depuis plus de 15 ans

Plateau d'huîtres
toute l'année

Tél. +41 32 422 96 22
www.lenational-hotel.ch

Restaurant du
VORBOURG



Fam. Choulat
Delémont
032 422 13 74

1^{er} août soirée familiale
Feu d'artifice dès 22h




HÔTEL RESTAURANT
VICTORIA

Roger et Anita Kueny-Billand

2800 Delémont - Place de la Gare - Tél. 032 422 17 57 - www.victoria-delemont.ch

La Cigogne

Restaurant - Bar - Tapas - Pizzeria - Brasserie

Rue de la Préfecture 7 - 2800 Delémont - 032 422 14 83

LE MIDI HÔTEL-RESTAURANT DU MIDI

Chanterelles fraîches
Carte d'été

Place de la Gare 10, Delémont, 032 422 17 77, www.hoteldumidi.ch

La Haute-Borne

terrace-restaurant
Forêt Moudon

032 422 64 47 • 2800 Delémont
www.restaurantlaughteborne.ch
Passez le week-end et le week-end.

Le dernier samedi du mois:
Tête de veau, vinaigrette
Langue de veau aux champignons

Restaurant Chez Melon

Casino Barrière Jura

Vous propose une carte alléchante et variée

Le Menu du Jour à 15.00 CHF

Une salle pouvant contenir plus de 100 personnes
Pour mariages, baptêmes, soirées de famille
Réunions, Lotos, etc...
Places de parc Gratuit

Sur Haute Rive 1 2830 Courrendlin 079 251 39 40
www.chez-melon.ch