

Delémont.ch

MAGAZINE D'INFORMATION DE LA VILLE DE DELÉMONT

N° 218 DÉCEMBRE 2012 POLITIQUE - SOCIÉTÉ - VIE QUOTIDIENNE - LOISIRS - JEUX

LE DESIGN EN CAPITALE

villat meubles
Le savoir-habiter.

Rue Emile-Boéchat 45
032 422 86 86 www.villat.ch

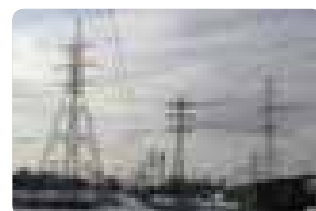
Joyeuses Fêtes et Bonne Année 2013



SERVICES INDUSTRIELS

▶ 13

Le prix de l'électricité baissera d'environ 5 % en 2013



MOBILITÉ

▶ 19

L'info-centre de La Communcance et sa permanence sont ouverts



MARCHÉ DE NOËL

▶ 24-25

Quatre jours de convivialité à l'avenue de la Gare



PUBLICITÉ

Durex
VOTRE PARTENAIRE **CHAUFFAGE**
2800 Delémont www.durex.ch
Diversité des Energies

WÖLFE CHAUFFAGES **STIEBEL ELTRON POMPES À CHALEUR**

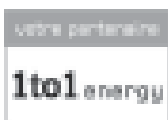
Économisez 50 000 francs

SID



2013

Joyeux Noël et meilleurs vœux pour



Services industriels de Delémont
www.sid-delemont.ch





Par
**Damien
CHAPPUIS**

IMPRESSUM

Delémont.ch

Case postale 2131, 2800 Delémont 2

Editeur : ville de Delémont

Editeur délégué : Delémont.ch Sàrl

Journalistes :

Daniel Hanser
daniel.hanser@delemont-journal.ch

Manuel Montavon
manuel.montavon@delemont-journal.ch

Publicité :

Marianne Gigon
marianne.gigon@delemont-journal.ch
Tél. 078 621 15 80

Maude Simon
maude.simon@delemont-journal.ch
Tél. 079 438 46 79

**Conception et
réalisation graphique** :

Atelier Rue du Nord Sàrl, Delémont
Ivan Brahier, graphiste, www.ruedunord.ch

Impression : Pressor SA, Delémont

Distribution : La Poste Suisse

Tirage : 9287 exemplaires (REMP 2011)

www.delemont-journal.ch

Une page se tourne, une nouvelle s'ouvre

A quelques encablures de la fin de l'année, l'heure se prête au bilan mais aussi aux projections 2013.

2012 aura été une année très riche en nouveautés et les satisfactions à la hauteur de nos attentes. Parmi tous ces bonheurs qui ont jalonné ces douze derniers mois, je souhaiterais en mettre trois en évidence.

Un SAS de toute beauté. La première réalisation peut être qualifiée d'historique puisqu'il s'agit de l'accomplissement d'un nouveau Centre de la jeunesse et de la culture. Des décennies de combat ont enfin porté leurs fruits. Le SAS est mort, vive le SAS! Les avis sont unanimes: ce nouveau centre est une totale réussite. Il figure déjà parmi les hauts lieux culturels alternatifs de Suisse romande. A la salle de concert au son exceptionnel s'ajoute un rendez-chaussée convivial qui a déjà conquis son public.

Delémont dans la cour des Grands. Un autre immense bonheur m'a emporté quand Delémont a été sélectionné pour participer en juillet aux Jeux internationaux des écoliers à Daegu, en Corée du Sud, réunissant 80 villes en provenance de 50 pays. Les 18 écoliers jurassiens ont vécu une expérience inoubliable et ont pu se mesurer – peut-être pour la seule fois de leur vie – à des athlètes de très haut niveau.

Que l'on s'appelle Los Angeles, Mexico, Bangkok, Séoul, Athènes ou Delémont, chaque délégation était logée à la même enseigne, avec le même nombre de participants et donc les mêmes chances de médailles. Au final, aucune breloque mais un séjour inoubliable à l'autre bout du monde.

Une autre piscine. La piscine plein air continue d'opérer sa mue et se veut toujours plus séduisante. Les animations «Livres à l'eau», «Gribouille et Mirliton», «Zumba», «Massages» ont remporté un franc succès. Dans les nouveaux aménagements, il faut relever les arrivées d'un nouveau toboggan dans la pataugeoire, de parasols, de canapés, d'un kiosque et d'un nouveau mobilier pour la restauration.

Quelles priorités pour l'avenir?

En 2013, la politique culturelle et sportive pour la nouvelle législature sera présentée au premier trimestre. Sans entrer dans les détails, voici quelques dossiers prioritaires à mes yeux: la constitution de groupes de travail pour la création du Musée Rosinski et d'un festival de BD; la poursuite des démarches en vue de la réalisation du CREA à Delémont; les nouveaux aménagements au Centre sportif; enfin, la présence pérenne de la Ville de Delémont au sein des Jeux internationaux des écoliers. La liste, loin d'être exhaustive, sera présentée prochainement.

Mais pour l'heure, c'est une autre liste qui nous – vous – attend: celle du Père Noël! En espérant que sa hotte vous réserve santé et bonheur, je vous adresse mes meilleurs vœux pour les Fêtes ainsi qu'une merveilleuse année 2013.

Damien Chappuis

Conseiller communal

Chef du Département de la culture,
des sports et de l'informatique

Le portrait: Anne Froidevaux	4-5	La mandataire énergie	17	Conseil delémontain des jeunes	29
Le Conseil de Ville	7	Votre Défi du mois	17	L'agenda	30-31
Budget communal	8-9	Info-centre Mobilité	19	Jeu	33
Prévention	11	Vieille Ville	21	Horoscope	34-35
Baisse des prix de l'électricité	13	Ramassage des déchets	23	Le Delémontain du mois: DJ Idem	36
Economiser l'eau	15	Marché de Noël	24-25		
		Manifestations 2013	26-27		



Elle a essuyé les plâtres de notre rubrique à l'automne 2009. A l'époque, nous avons souhaité la présenter car Anne Froidevaux se révélait comme la plus jeune membre du Conseil de Ville.

Une législature plus tard, elle se voit brillamment réélue, obtenant même, excusez du peu, le meilleur score de l'ensemble du collège... Et elle cumule, encore, car à moins d'une énorme surprise, ses pairs devraient bientôt la hisser au perchoir du Législatif delémontain.

A l'aube de cette année présidentielle, comment Anne Froidevaux voit-elle cette fonction, que compte-t-elle en faire?

ANNE FROIDEVAUX

« ON SURFE SUR UNE VAGUE ASCENDANTE »

Par **Daniel HANSER**

Elle a à peine vieilli, mais quand même suffisamment pour se faire coiffer au poteau. Renaud Ludwig lui a aujourd'hui chipé cette place de benjamin du Conseil de Ville qui la distinguait en 2009. « Eh oui, je ne suis plus la cadette; mais c'est pour moi une grande satisfaction de voir des jeunes s'investir en politique. C'est nécessaire, c'est indispensable, ne serait-ce que pour assurer la relève, non ? » Cela va sans dire mais, c'est vrai, ça va encore mieux en le disant. Et elle souhaite son expérience prosélytique, qu'elle encourage d'autres talents naissants, beaucoup d'autres, à rejoindre les rangs d'un législatif, à se jauger à la réalité politique d'une ville ou d'un canton.

Anne Froidevaux entrait au Conseil de ville tandis que Pierre Kohler enlevait la mairie. Bien sûr, cette obédience conjointe au même parti l'a sans doute renforcée, en même temps que les positions du PDC s'affirmaient davantage. « C'est vrai qu'on a vécu pas mal de mouvement... Ça fait plaisir de voir la ville se développer, les projets, pour certains antédiluviens, se concrétiser enfin. Saint-Georges, la patinoire, le SAS, la rénovation du Collège, autant de sujets qui ont produit, ces quatre dernières années, des signaux positifs en direction de milieux divers. La culture, le sport, la jeunesse... » Que demander de plus, en effet, lorsque tout le monde trouve, quelque part, un motif de satisfaction...

Une belle surprise

Satisfaction, aussi, pour Anne Froidevaux de réaliser le meilleur score des dernières élections. « C'est une

belle surprise, complètement inattendue, je vous assure. Je n'ai pourtant pas trop fait campagne, sauf avec les membres de la liste PDC, pour témoigner de notre cohérence ». Sans doute son enfance passée au Vorbourg, alors que ses parents tenaient le bistrot, n'est-elle pas complètement étrangère à sa notoriété...

Et l'élan se veut communicatif. « Le PDC delémontain surfe incontestablement sur une vague ascendante. Nous gagnons deux sièges au Conseil de Ville et j'espère très sincèrement que ma belle victoire enverra également des indices tangibles à la jeunesse. Il est toujours bon que de nouvelles personnes s'engagent, novices ou pas d'ailleurs, le renouvellement du personnel politique participant d'une bonne image reflétée auprès de la population ».

Cursus honorum...

De ses premiers pas forcément hésitants, on la devine aujourd'hui happée vers les sommets. Elle gravit un à un les échelons qui devraient, sauf revirement incompréhensible de ses collègues, la mener à la présidence du Conseil de Ville. Outre la direction du groupe PDC dont elle assume déjà la charge. « C'est une grande fierté que de devenir la première citoyenne de la cité... Je ressens cette étape comme un véritable honneur, mais aussi comme une responsabilité importante, puisque la sérénité des débats dépend aussi de la gestion adoptée par le chef de file du Législatif ». Une quiétude des échanges qu'Anne Froidevaux se plaît d'ailleurs à souligner

tout au long de la législature qui s'achève, en dépit des inévitables controverses antagonistes. « Les membres du Conseil communal éprouvaient visiblement, malgré tout ce qu'on a pu lire ou entendre, un plaisir certain à travailler ensemble. Ils ont vraiment tiré à la même corde et cette cohésion, c'est certain, a souvent engagé le Conseil de Ville à apporter son soutien à l'Exécutif, à de très rares exceptions près... Le plus souvent, l'intérêt commun a primé l'intérêt partisan et cette conjoncture a permis de faire adopter beaucoup de crédits dont Delémont n'a qu'à se féliciter »

On imagine volontiers qu'Anne Froidevaux ne va pas s'ingénier à faire bouger des lignes si parallèles...

« On ne nous lâche pas dans la nature! »

Bien sûr, pendant quelques années, et l'an dernier déjà en qualité de première vice-présidente, Anne Froidevaux a pu se familiariser avec la fonction. « Notez qu'on ne nous lâche pas comme ça dans la nature! J'ai eu tout loisir de voir comment fonctionnaient les choses. Et le capitaine peut compter sur le soutien indéfectible et efficace de la chancelière Edith Cuttat Gyger ». Son véritable second.

Coup sur coup, deux parmi les plus jeunes conseillers conduiront les délibérations des législateurs delémontains. « Encore une fois, je suis très contente de prendre la suite de Sébastien Lapaire. Notre succession accrédite la représentation d'une politique



Anne Froidevaux derrière Saint-Marcel. Le calme en pleine ville, une vue superbe, le lien entre gare et cité médiévale. Trois bonnes raisons...



rajeunie à Delémont et je pense que ce ne sera que profitable pour tout le monde. Ainsi, d'autres jeunes hésiteront peut-être moins à se lancer, ne serait-ce que pour voir comment ça marche de l'intérieur... »

La politique, même si elle a pris encore une dimension supplémentaire cet automne pour Anne Froidevaux – puisqu'elle a accédé au rang de députée suppléante du Parlement jurassien –, ne remplit pas toute sa vie. La lecture, les voyages, les chevaux en constituent des composantes importantes. « Je baigne dans le monde hippique depuis... tout le temps! Actuellement, je bouchonne deux franchises-montagnes, ce qui grignote mon peu de temps libre. Mais j'aspire à reprendre des cours d'espagnol, car après avoir burlingué aux Etats-Unis, au Canada et au Québec, j'aimerais bien pouvoir descendre un peu, jusqu'en Amérique latine... »

On verra plus tard, sans doute, après ses examens dont l'échéance tombe bientôt, car cette insatiable poursuit encore des études de spécialiste en gestion des ressources humaines.

Se montrer à la hauteur

Une petite appréhension au moment de sonner la cloche? « Evidemment, on espère toujours se montrer à la hauteur. La première séance sera sûrement assez forte en émotions... » C'est le doyen qui

entamera la session, puis il cèdera la parole à cette jeune femme réfléchie et posée. Elle a des envies, des attentes, mais sait bien que l'argent reste le nerf de toute guerre. « J'aimerais voir avancer le projet du CREA, pas forcément l'an prochain mais au moins d'ici la fin de la législature, même si je sais bien qu'il sera ardu de faire affluer les fonds. Beaucoup de projets ont déjà été concrétisés et le Conseil communal, soucieux des deniers publics, a déjà donné les premiers signes d'un frein à l'investissement... »

Dame, les finances communales sont durement impactées par des décisions cantonales incontournables et Anne Froidevaux, dont la gestion est le métier, en est bien consciente. « C'est vrai, il faudra faire attention aux dépenses... Mais le maire nous réserve sans doute encore quelques surprises, même si beaucoup ont déjà été matérialisées. Il y a toujours le moyen de faire mieux mais... encore faut-il en avoir les moyens! » Précisément.

« Regardez le futur campus de la HEP, ça représente sans conteste un nouveau essor pour la ville, avec des retombées directes et indirectes... J'insiste peut-être, mais il convient vraiment d'apprécier à leur juste valeur les importants investissements réalisés à Delémont ». Et la ville, c'est vrai, n'en a pas manqué ces dernières années... »

Surnoms, Pseudos et Sobriquets

La Mady

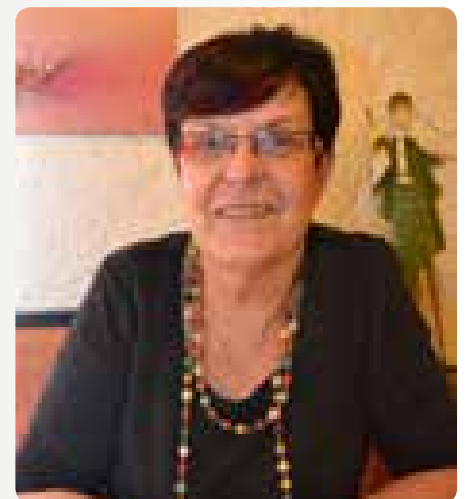
Les habitués du Bar Apollo auront reconnu de suite son sourire. Mady, alias Marie-Madeleine Droz, est en effet la patronne du petit établissement cosy bien connu du rez-de-chaussée du Centre Apollo, où il fait bon prendre son petit café avec son journal, boire l'apéro entre amis ou déguster un de ses succulents menus.

La Mady est loin d'être une inconnue puisqu'avant de s'installer derrière son comptoir il y a six ans et demi, elle fut notamment une des figures de la vieille ville où elle a longtemps tenu – voici quelques décennies déjà... – les rênes de l'Orfèverie Centrale, disparue depuis.

Mady ne connaît pas vraiment l'origine de son surnom. Mais aussi loin qu'elle s'en souvienne, tout le monde l'a toujours appelée ainsi. Et ce dès son enfance, qu'elle a passée avec ses parents, ses deux sœurs et ses cinq frères dans la ferme de Monnat, dans le Clos du Doubs (pour ceux qui ne connaîtraient pas, on peut apercevoir la ferme de la famille Cerf dans les côtes au-dessus de Saint-Ursanne, depuis la route qui serpente le long du col de la Croix).

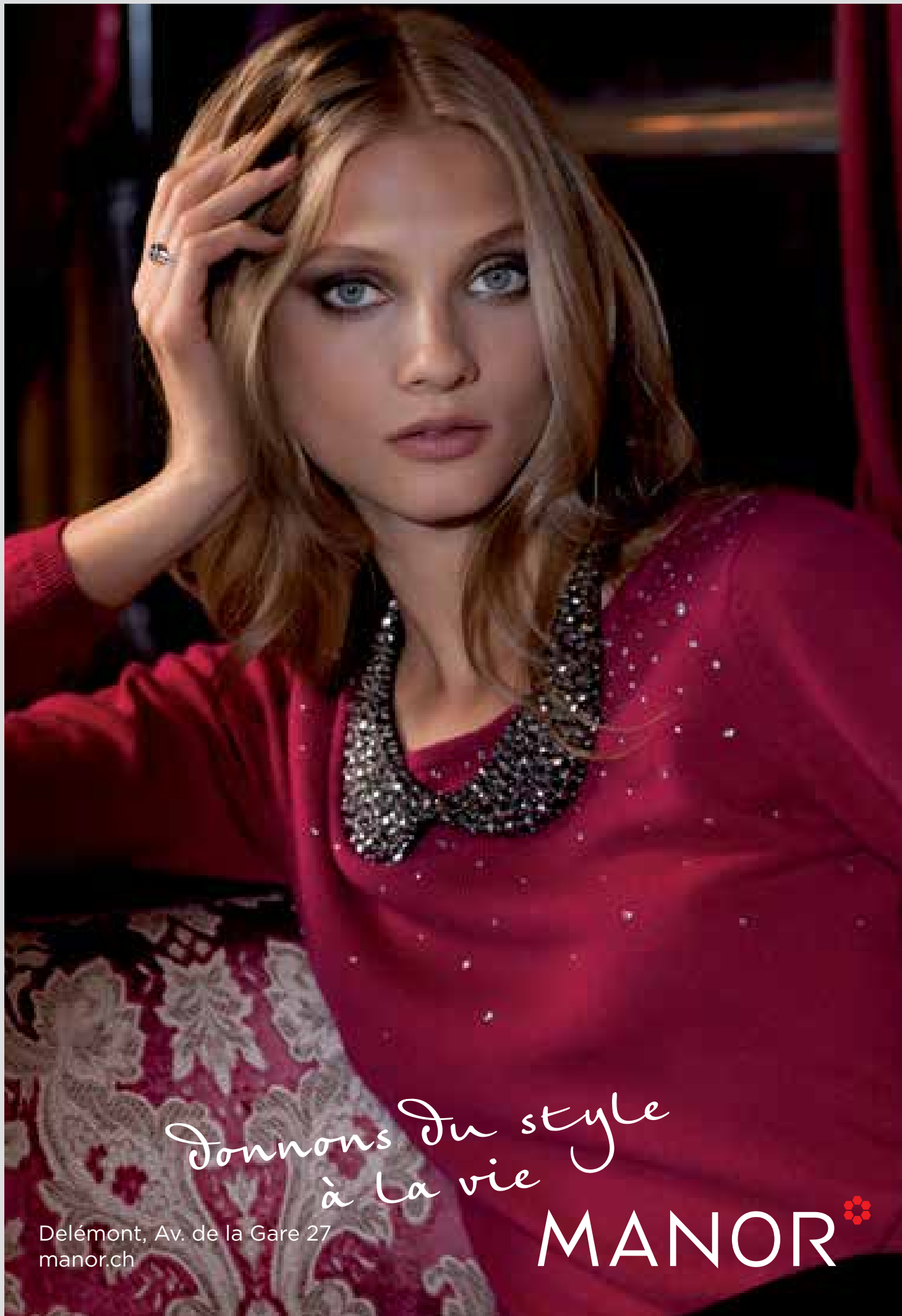
« Je pense que l'on m'a surnommée ainsi parce mon prénom était trop long », précise-t-elle. Ce qui est sûr en revanche – sa sœur Elisabeth « Betty », nous l'a confirmé –, c'est que les trois filles de la famille ont chacune leur diminutif (Josette est pour sa part surnommée Zézette), alors que du côté des garçons, seul son frère Paul est appelé Paulet...

« Et ce qui est assez drôle, c'est que beaucoup de gens ne savent pas que je m'appelle Marie-Madeleine. Si je m'annonce ainsi au téléphone, certaines personnes ne savent pas à qui elles ont affaire », ajoute-t-elle en rigolant.



Si vous désirez faire plus ample connaissance, sachez que la Mady, accompagnée de ses enfants, vous attend dans un des chalets du Marché de Noël qui se tient dès jeudi juste devant sa porte (ou presque). L'occasion de passer un moment convivial en sa compagnie tout en dégustant un excellent vin chaud accompagné de toché maison.

Elle profite d'ailleurs de cette rubrique pour souhaiter d'excellentes Fêtes à toutes et tous! (mm)



*Donnons du style
à la vie*

Delémont, Av. de la Gare 27
manor.ch

MANOR 

Echos du Conseil de Ville

Le compte-rendu d'EDITH CUTTAT GYGER, chancelière communale

+ Acceptation de :

- le budget communal 2013
- la modification du Règlement du Fonds de prévoyance et de retraite des employés de la Municipalité de Delémont (FRED)
- le crédit-cadre 2013-2017 de Fr. 1'700'000.- pour l'assainissement du réseau de canalisation des eaux usées et l'adaptation de l'émolument annuel d'utilisation dans le cadre du plan général d'évacuation des eaux
- l'autorisation de vente de 6'330 m² du feuillet communal no 5242 sis au Voirnet en vue de la réalisation de 40 appartements pour un montant de Fr. 1'772'400.-
- l'autorisation de vente d'une portion de 770 m² du feuillet no 169 et du bâtiment sis à la route de Porrentruy 18 pour un montant de Fr. 210'000.-
- le crédit d'étude de Fr. 160'000.- pour la réalisation d'un plan directeur des rues du

centre-gare et l'établissement du projet et du devis du réaménagement de l'avenue de la Gare (étape 1 liée au projet d'agglomération)

- la motion 5.10/12 - «Une politique culturelle cohérente», PS, M. Marc Ribeaud

- refusé :

- la motion 5.11/12 - «L'enterrement, un avenir pour le développement de Delémont», UDC, M. Dominique Baettig

Prise de connaissance de :

- la réponse au postulat 4.07/12 - «L'éclairage : un potentiel d'économie pour chaque ménage à condition de s'en sortir dans la jungle des ampoules», PS, M. Marc Ribeaud

Le 10 décembre, le Conseil de Ville a débattu des points suivants :

- Développement de l'interpellation 3.04/12 - «Après une catastrophe, qui se soucie de qui et de quoi ?», UDC, M. Dominique Baettig
- Développement de l'interpellation 3.05/12 - «A propos de la vidéosurveillance», CS•POP•Verts, M. Didier Nicoulin
- Développement du postulat 4.15/12 - «Reconnaître son objet perdu ou volé sans se déplacer», PDC•JDC, M. Olivier Montavon
- Développement de la motion 5.12/12 - «Comportements indécents, incivilités, trafics, commençons par un bout . . . », UDC, M. Dominique Baettig
- Développement de la motion 5.13/12 - «Rue de la Communance : pour une signalisation visible», CS•POP•Verts, M. Didier Nicoulin
- Réponse au postulat 4.09/12 - «Publi-car : préserver un service apprécié et utile mais dont la qualité se dégrade», PS, M. Marc Ribeaud
- Réponse à la question écrite 2.08/12 - «Impact sur l'économie locale de «pompes à phynance» servant à transférer de l'argent des migrants vers l'étranger», UDC, M. Dominique Baettig
- Réponse à la question écrite 2.09/12 - «Service de sécurité en Vieille Ville durant les fins de semaine : après 2 ans, le temps du bilan», CS•POP•Verts, Mme Jeanne Beuret

La Chancelière communale
Edith Cuttat Gyger

Horaires de l'Administration durant les Fêtes

En raison des Fêtes de fin d'année, l'Administration communale de Delémont informe la population que ses bureaux seront fermés dès le lundi 24 décembre 2012 et jusqu'au jeudi 3 janvier 2013, à 8h. Toutefois, en cas d'urgence, la Police locale est atteignable au tél. 032 422 44 22; De même, en cas de problème concernant l'électricité, le gaz ou l'eau, les Services industriels sont joignables au tél. 032 421 92 00;

Le Conseil communal remercie la population delémontaine de sa compréhension et lui souhaite d'ores et déjà de belles fêtes de Noël, ainsi qu'une excellente nouvelle année.

724^e anniversaire de la Ville et Fête des Rois

Pour célébrer le 724^e anniversaire de l'octroi de la lettre de franchise à la Ville de Delémont, qui coïncidera avec la Fête des Rois, le Conseil communal invite cordialement la population à se rendre le dimanche 6 janvier 2013 à la Salle Saint-Georges, dès 17h, afin d'y partager vin chaud et galettes des Rois. La manifestation sera agrémentée par une production de la fanfare. De plus, à cette occasion, la ou le vice-maire de la Ville pour l'année 2013 (dont le nom n'était pas encore connu lors de l'impression de la présente édition de Delémont.ch) se fera un plaisir particulier d'apporter le salut de la Municipalité et de présenter les bons vœux des Autorités aux personnes présentes.

En souhaitant vous rencontrer nombreuses et nombreux à ce rendez-vous convivial, le Conseil communal en profite pour vous présenter ses vœux les meilleurs pour la nouvelle année.

Désignation des sportifs méritants delémontains 2012

Au début de l'année prochaine, la Ville de Delémont organisera une réception en l'honneur des sportifs(ives) et des sociétés locales établis sur le territoire communal qui se sont distingués durant l'année 2012. Les critères de sélection sont les suivants:

a) Catégorie «Champion de Suisse»

Ce mérite est décerné à un(e) sportif(ive) delémontain(e) ou à un(e) membre émérite d'un club delémontain ayant obtenu durant l'année un titre de Champion de Suisse, du 1^{er} au 3^e rang, ou un titre lors d'une compétition officielle de valeur équivalente.

b) Catégorie «Sportif méritant de l'année»

Ce mérite est décerné à un(e) sportif(ive) delémontain(e) ou actif(ve) dans une société delémontaine pour son courage, sa ténacité, sa générosité, ses efforts pour la promotion du sport, sa disponibilité, son dévouement à la cause de la jeunesse.

c) Catégorie «Equipe ou société sportive méritante de l'année»

Ce mérite est décerné à une équipe ou à une société pour ses résultats sportifs, ses initiatives pour la promotion du sport, son esprit sportif et son dynamisme en faveur de la jeunesse.

Au cas où votre société – ou un ou plusieurs membres de votre société – remplit les conditions de l'une des catégories ci-dessus, n'hésitez pas à prendre contact, jusqu'au samedi 19 janvier 2013, avec Luc Schindelholz, chef du Service de la culture et des sports (Hôtel de Ville de Delémont, tél. 032 421 91 51, fax 032 421 91 19; cs@delemont.ch).

Un excédent de charges, mais...

Dans le privé, on appelle ça trouver des synergies, une autre façon de demander « connaissez-vous un moyen de reporter mes charges sur quelqu'un d'autre ? ».

Dans le public, on parle plus poétiquement de « désenchevêtrement » des tâches ou, dans un jargon plus simple d'accès, d'une politique qui consiste à renvoyer à l'échelon inférieur de nouveaux boulots et, il va sans dire, les budgets de dépenses qui vont avec...

Comprenez, de la Confédération sur les cantons, puis de ces derniers sur les villes et les villages... Si on y ajoute encore les décisions hautement politiques de réductions fiscales – là, c'est les rentrées qui baissent... – fatalement, les communes finissent par trinquer...

Par **Daniel HANSER**

Amusez-vous un temps à conjuguer l'ensemble de ces phénomènes et vous parviendrez rapidement à assécher votre bourse. En dépit des efforts manifestes consentis ces dernières années en vue de rééquilibrer les comptes communaux de Delémont, lutte conjointe des services, du personnel et de l'administration, le budget bouclé cette année présentait, au moment où il a été établi, une perspective de perte de près d'un million et demi. Il y a peu, le Parlement a pourtant retoqué la volonté du Gouvernement d'abaisser la charge fiscale pour les couples mariés, permettant à Delémont de conserver cette manne. Au total donc, la facture devrait s'alléger de 800'000 francs. De la moitié, donc. Mais le solde d'excédent de charges reste important...

N'allez pourtant pas croire que le laxisme est revenu. Tout au contraire, au fait de la sauce à laquelle il allait être mangé, le Conseil municipal, toujours dans une logique de maîtrise des coûts, a-t-il attentivement étudié les demandes des différents services et n'a accordé les adaptations que lorsque celles-ci étaient pleinement justifiées.

Désabusée mais polie

Sans rien pouvoir opposer au canton qu'une vague moue, désabusée mais polie, la ville doit inscrire 615'000 francs de dépenses nouvelles, affectées à la contribution au fonds de compensation financière, à l'enseignement, aux assurances sociales. Parallèlement, la révision de la Loi cantonale des impôts, visant notamment une harmonisation entre couples mariés et célibataires (ce qui en soi, certes, n'est sans doute pas une mauvaise chose...), supposera tout bientôt, car son introduction a été retardée d'une année seulement, un manque à gagner de l'ordre de 800'000 francs pour la municipalité. Au moins.

Additionnez l'un et l'autre, vous obtenez... précisément l'excédent de charges jusqu'ici prévu en

2013. Ainsi donc, vite fait bien fait, la République alourdit la facture d'un côté, allège les recettes de l'autre et ne laissera bientôt à la commune que ses yeux pour pleurer... Enfin, soyons justes: le Canton reprend (quand même...) le Service des tutelles à sa charge. Une maigre consolation toutefois...

Le Conseil communal le relève dans son message: « Sans ces mauvaises surprises cantonales, le budget serait à l'équilibre ». En outre, la péréquation financière se base, pour opérer ses ponctions, sur le critère du nombre des habitants; comme celui de Delémont a progressé d'une quarantaine d'unités l'an dernier, les courbes des charges liées suit donc la même ascendance. La part communale aux coûts de l'enseignement progresse de 140'000 francs; la

contribution de la ville à la contribution destinée à soutenir le financement de l'assurance-maladie et les allocations familiales des personnes sans activité lucrative s'envole de 10,06%, pour une note supplémentaire de 265'000 francs; pour les mesures de lutte contre le chômage, l'enveloppe s'arrondit à 420'000 francs; pour l'action sociale, toutes les communes ouvriront plus grand leur porte-monnaie, de 13.35% pour être précis... Il bâille méchamment, le gousset... Et voilà l'indice des ressources par habitant de la commune progressant encore, induisant par automatisme une capitale plus largement contributrice (pour 210'000 francs) du fonds de compensation financière. Tandis que les recettes escomptées du même tonneau, mais en



Trois questions

à **Pierre Kohler, maire et chef du dicastère des Finances**

Après tous les efforts entrepris ces dernières années par la Ville pour apurer ses comptes, les décisions cantonales se traduisant pour elle par une prévision de perte de l'ordre de 650'000 francs, ne vous plombent-elles pas le moral?

Pierre Kohler: Bien sûr que ces nouvelles charges cantonales nous mettent en difficulté. Ce n'est pas une raison pour perdre le moral, mais au contraire de se battre pour trouver des solutions. Les communes elles-mêmes doivent entreprendre des efforts, ainsi que les citoyens. On demande et on exige de plus en plus de prestations. Mais tout cela à un coût qu'il faut assumer à travers nos impôts. Ces derniers étant déjà très élevés, il faut donc cesser de faire croître les prestations et donc les dépenses

Cette inversion de tendance suppose-t-elle un frein à l'investissement pour la législature à venir?

P.K.: Nous devons prendre en compte cette nouvelle donne et donc freiner nos investissements, en tous cas ceux qui ne sont pas absolument indispensables au développement de la ville. C'est le défi de la prochaine législature.

On le sait, l'allègement fiscal pour les couples mariés n'est retardé que d'une année. Donc, une dépense supplémentaire de 800'000 francs sera à intégrer à la réflexion budgétaire de 2014. La Ville pourra-t-elle maintenir sa quotité inchangée à moyen terme?

P.K.: Je souhaite que nous puissions maintenir notre quotité à 1.95. Mais il faudra faire un moment donné des choix: stopper l'inflation des prestations, et donc des dépenses, ou augmenter les impôts.



En dépit du déficit provisionnel, la Ville de Delémont garde de beaux projets en ligne de mire, comme le musée Rosinski dans les murs des anciens Abattoirs.

sa faveur cette fois puisque commune centre, ne fait que se stabiliser. . .

Peu de marge de manœuvre

Bref, n'en jetons plus. Là où le Conseil communal n'a aucune marge de manœuvre, ou si peu, il doit se contenter de bourse délier. Ailleurs, où il peut être proactif, il doit faire face à des dépenses incontournables. Il sera ainsi nécessaire de renforcer le service UETP, le rythme très soutenu de ces dernières années ne pouvant plus être maintenu dans les services techniques sans aide extérieure. Le Plan d'aménagement local, le Plan général d'évacuation des eaux, sont autant de révisions qu'il conviendra également d'entamer dès l'année prochaine.

Dans le chapitre des services communaux, il faut relever l'équilibre de l'enlèvement des déchets, les bénéfices dégagés par le Service du feu – ce qui permet de réaliser des amortissements complémentaires –, la balance exacte du Service des eaux, les profits du Service de l'électricité, en dépit d'un allègement des factures pour les clients des SID, la bonne santé du Service du gaz, qui pourra rembourser les avances faites par la Municipalité.

Seul point un peu gris, l'épuration des eaux, qui reste déficitaire. Le fonds permettra de financer l'excédent de charges, mais peut-être faudra-t-il à l'avenir penser à revoir les taxes, fixes ou de

consommation, des citoyens puisque, légalement, l'ensemble de ces tâches doit s'autofinancer sur le principe du pollueur-payeur.

Investissements en léger retrait

Quant aux impôts, le budget les espère stable. L'objectif devrait assez facilement être atteint, puisque l'abaissement de l'imposition des couples mariés à été différé. La quotité, fixée à 1.95, peut donc pour l'heure raisonnablement être maintenue. Les personnes physiques, en plus grand nombre on l'a dit plus haut, généreront ainsi des recettes en augmentation de quelque 100'000 francs. Du côté des personnes morales, et pour autant que la conjoncture se maintienne bien sûr, la Ville devrait encaisser 540'000 de plus que ce qui était prévu l'an dernier.

Le plan des investissements pour l'année à venir s'annonce un poil moins ambitieux que l'an dernier à pareille époque. Trois millions de moins, pour 20 millions de francs au total, de projets divers et variés, dont 14 sont autofinancés par le biais des fonds spéciaux (déchets, eau potable, assainissement, électricité). Un peu plus de 12 millions (dont 9,8 sans avoir recours à l'emprunt) devront encore obtenir l'aval du Législatif.

On le voit, il reste du pain sur la planche de nos politiques, qui seront tantôt appelés à résoudre la quadrature du cercle. . .

JUBILÉ

Stella-Gym Delémont a 50 ans

En 1962, une vingtaine de dames motivées et volontaires fondèrent la société de gymnastique Stella-Gym à Delémont, qui devint à l'époque membre de l'ASGF et de l'AJGF. Aujourd'hui, la société compte dans ses rangs une cinquantaine de membres, membres honoraires et passifs compris. Et cette année, Stella-Gym fête allègrement ses 50 ans, qui marquent un demi-siècle ponctué d'activités intenses et de souvenirs inoubliables.

Stella-Gym pratique la gymnastique pour dames et dames seniors. Grâce à des monitrices formées et compétentes, les leçons sont très variées et agrémentées d'exercices et des jeux appropriés.

A sa présidence se sont, enfin, succédé Charlotte Fahrni, Gile Nusbaumer, Danielle Bühler, Lucienne Haegeli, Bernadette Willemin et Yvonne Lovis, présidente depuis 2003. Les monitrices actuelles sont Nadine Macquat, Martine Duplain, Francette Froidevaux et Emma Avak Soumbatian. A noter que Gile Nusbaumer et à Palmyre Wittwer, membres fondateurs, sont toujours présentes dans la société.

Pour rejoindre Stella-Gym et pour tout renseignement, vous pouvez prendre contact avec la présidente Yvonne Lovis (à Vicques, tél. 032 435 73 50).

COLLÈGE

Une fresque pour couronner le 200^e

Un œuvre d'art unique et originale orne désormais le couvert du toit qui relie l'ancien et le nouveau bâtiment du Collège de Delémont. Inaugurée le 19 novembre dernier, cette fresque en trompe-l'œil inspirée des créations du célèbre artiste Echer est le résultat d'un travail de mathématiques appliquées mené par des élèves de 8^e année (aujourd'hui en 9^e année) dans le cadre des activités liées au festifités du 200^e du Collège.

Le dessin d'Antoine Schnetz, qui se dévoile au fur et à mesure que l'on prend de la hauteur, représente des parallélogrammes qui se transforment progressivement en poissons. Lors de ce projet qu'ils ont entrepris de bout en bout, les élèves ont été encadrés par les enseignants Michel Bréchet et Denis Odiet, avec la précieuse collaboration de l'entreprise Michel Odiet.

Cette réalisation artistique couronne ainsi magnifiquement les festifités du 200^e du Collège. (mm)



Invisible au premier regard, la fresque se dévoile dès que l'on prend de la hauteur.

ABONNEZ-VOUS ET PARTEZ POUR LES PISTES!

Offre combinée dès CHF 55.- par mois.

RESERVEZ-VOUS UNE JOURNÉE DE SKI!



UN DUO GAGNANT. EBL TELECOM ET



upc cablecom

A la signature d'une offre combinée, vous recevrez une carte journalière de ski valable dans l'une des stations suivantes: Champéry «Les Portes du Soleil», Engelberg Titlis ou Gstaad. Cette offre est valable jusqu'au 31.12.2012 et uniquement dans les Espaces Clients EBL Telecom. **Avenches** rue Centrale 24 **Delémont** rue de la Vauche 6 **Estavayer-le-Lac** rue Camus 3 **Fleurier** rue des Petits-Clos 19 · Nous vous conseillons gratuitement directement chez vous! Inscription au 032 421 40 50 ou par courriel: info-romandie@ebl.bl.ch · www.ebl.ch



MARCO BEURET
- ELECTROMENAGER -

VISITEZ NOTRE SITE
WWW.MARCOBEURET.CH ET DÉCOUVREZ
CHAQUE MOIS UNE NOUVELLE OFFRE

HORAIRE DU MAGASIN
DU LUNDI AU VENDREDI: 14H - 18H
MERCREDI: FERMÉ
SAMEDI: 9H - 12H

RUE DES CHÊNES 1
2852 COURTÉTELLE
TÉL. 032 422 62 10



Dormir dans le meilleur des cocons!

Patricia Schmid



Boutique Tisagerie
Espace Santé Bien-Être

Rue de l'Hôpital 24
2800 Delémont
Tél. 032 422 21 78

-10%
sur présentation de ce bon





delémont, rue de la vauche 6, 032 422 06 22, www.nicol-meubles.ch
porrentruy, fbg de france 1, 032 466 21 32

www.huesler-nest.ch

La sécurité est l'affaire de tous

Les infractions contre le patrimoine sont en constante augmentation dans la région. A Delémont, tous les secteurs de la Ville sont touchés, à des degrés divers. Les polices municipales et cantonales mettent en place des actions afin de prévenir au maximum les infractions.

Par Gilles LOUTENBACH, Commissaire

La population est invitée à rester vigilante et à adopter des comportements ou à changer des habitudes qui n'étaient pas coutumières il y a quelques années, voire quelques mois.

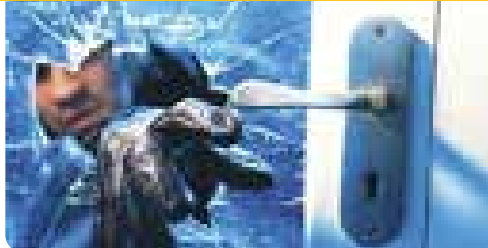
C'est tous ensemble que nous arriverons à des résultats.

Nous invitons donc la population à nous signaler tout comportement suspect en récoltant un maximum d'informations sur des personnes ou des véhicules. Et ce, nous insistons sur ce point, de jour comme de nuit!

Plus l'information parvient rapidement à la police, plus l'action entreprise sera efficace (avertir la police 1 à 2 jours après n'est plus aussi efficace). Vous ne dérangez jamais. Les agents sont de service et prêts à intervenir.

Vous devez également, comme souligné plus haut, changer certains comportements:

- Fermer à clé vos habitations et voitures;
- Ranger les cycles dans les locaux réservés à cet effet;
- Ne signez pas de pétition dans la rue en indiquant votre adresse complète;
- N'ouvrez pas votre porte à des inconnus ou des personnes qui prétendent être de la famille éloignée ou des connaissances de vos enfants;
- Ne gardez pas de grandes valeurs à votre domicile;
- Si vous vous déplacez avec un sac à main ou un porte-document, veillez à ce qu'il soit fermé correctement;
- Si vous êtes en commissions, tenez toujours votre porte-monnaie en mains;
- Si l'on vous demande de faire de la monnaie, soyez toujours très vigilant(e) car si la personne en face est mal intentionnée, elle tentera de vous embrouiller et de repartir avec son billet et votre porte-monnaie;
- Ne quittez jamais votre véhicule sans le verrouiller ou en laissant des objets de valeur visibles à l'intérieur;



La police est à votre service 24 heures sur 24. N'hésitez pas à la contacter.

- Si vous quittez votre domicile, vous pouvez laisser une radio allumée ou une lampe le soir, ce qui peut faire croire à une présence;
- Vous pouvez aussi informer vos voisins de votre absence;
- Faire retenir votre courrier à la poste afin que votre boîte aux lettres ne déborde pas en cas d'absence prolongée;
- Si, par malheur, vous vous faites voler votre carte de crédit, ayez le réflexe de la faire bloquer immédiatement.

De son côté, la police effectue des patrouilles des contrôles, des surveillances.

- Elle renseigne et conseille les gens sur les comportements à adopter;
- A l'approche des fêtes de fin d'année, sa présence sera accrue dans la rue et dans les commerces;
- A l'intention des commerçants, un site internet a été ouvert pour une alerte immédiate en cas d'événements particuliers. J'invite par conséquent les commerçants qui ne l'ont pas encore fait à s'inscrire sur ce site afin qu'ils puissent recevoir les messages;

En conjuguant nos efforts dans cette lutte de tous les jours, nous arriverons à de meilleurs résultats qui contribuent à augmenter la sécurité dans notre Ville.

En espérant que ces quelques conseils serviront à améliorer votre quotidien, il ne me reste plus qu'à vous souhaiter de Belles Fêtes.



La protection incendie dans la lutte contre le feu

Les prescriptions de protection incendie visent à protéger les personnes, les animaux et les biens contre les dangers et les effets des incendies et des explosions. Et qui dit personnes dit également intervenants, c'est-à-dire les pompiers qui sont directement confrontés aux risques provoqués par l'incendie.

Il est sécurisant d'envoyer des pompiers dans un bâtiment dont les prescriptions de protection incendie ont été respectées. Il faut savoir que les voies d'évacuation, par exemple, protègent les personnes qui se trouvent dans l'édifice et qui doivent l'évacuer en cas de sinistre. Ces mêmes voies d'évacuation vont aussi protéger les pompiers qui, eux, doivent pénétrer dans le bâtiment afin de lutter contre l'incendie.

Différents problèmes peuvent survenir dans un bâtiment dont les prescriptions de protection incendie n'ont pas été respectées: embrasement généralisé, effondrement, etc. Le respect de ces directives est donc très important pour les pompiers.

Visitez le site internet : www.crisd.ch

En 2012, nous avons présenté dans chacune de nos éditions un membre de l'état-major du CRISD. Notre dixième et dernier portrait est consacré à l'adjoint Alain Charmillot.

Nom : Charmillot

Prénom : Alain

Date de naissance : 09.01.1969

Profession : Boulanger-pâtisier

Etat civil : Célibataire

Année incorporation au CRISD : 1989

Fonction au CRISD :

Responsable laboratoire gaz, membre état-major

Grade : Membre état-major

Formation cantonale pompier : jusqu'au cours de chef d'intervention 2

Formation fédérale : Cours radioprotection, chimique

Hobby : Natation, VTT



sécurité
SYSTÈMES DE SÉCURITÉ

Vente et installation de systèmes de sécurité.

- Alarmes
- Vidéo surveillance
- Interphones / Vidéophones
- Gestion d'accès

info@vsecurite.ch – Tél. 076 202 20 25

www.vsecurite.ch

DEMANDEZ AUX SPÉCIALISTES

Vincent Hoffmeyer – Rue de Fer 9 – 2800 Delémont
Lu-me 13h45 - 18h30 / Ve 13h45 - 17h30 / Sa 9h - 12h

Genève
Vaud
Valais
Jura

Centrale d'alarme 24/24
Système d'alarme
Vidéo Surveillance

SOS SURVEILLANCE

NOTRE METIER VOTRE SECURITE

Directeur Jura M. Alain Guédât 079 215 40 44
rue du 23 Juin 28, 2822 Courroux
www.sos-surveillance.ch 0840 999 888

MANOR FOOD

DELÉMONT, AVENUE DE LA GARE 27

fait maison

MANOR FOOD

Nos produits maison sont préparés sous vos yeux à partir d'ingrédients de la meilleure qualité et avec tout notre savoir-faire. Une fraîcheur et une saveur exceptionnelles.

PLATEAUX GOURMETS DES SPÉCIALITÉS CULINAIRES POUR CHAQUE OCCASION



Vous trouverez un grand choix de plateaux gourmets dans votre Marché Manor Food à Delémont.



fait maison
MANOR FOOD

FONDUE AU POISSON

Filet de saumon, filet de thon, queues de crevettes tail-on, noix de Saint-Jacques et filet de lotte
Prix par 100g: **7.95**



fait maison
MANOR FOOD

FONDUE CHINOISE À LA VIANDE

Filet de porc, tranche de veau, rumpsteak de bœuf, filet d'agneau
Prix par 100g: **6.90**



fait maison
MANOR FOOD

CHARBONNADE DE VIANDE

Filet de porc, rumpsteak de bœuf, filet d'agneau, lard à rôtir, chipolatas
Prix par 100g: **5.50**



fait maison
MANOR FOOD

CHARBONNADE DE POISSON

Filet de thon, filet de saumon, filet de baudroie, queues de crevettes tail-on
Prix par 100g: **7.95**

Baisse des prix de l'énergie en 2013

Le prix de l'électricité pour les clients des Services industriels de Delémont (SID) sera plus avantageux dès l'an prochain. Les tarifs diminueront d'environ 5 %, alors que la moyenne suisse sera de l'ordre de 1 à 2 pour cent.

Le marché de l'électricité a connu une année 2012 mouvementée, avec des baisses de prix qu'aucun spécialiste n'aurait prédit il y a 18 mois. Les événements sociaux, environnementaux et économiques ont en effet passablement modifié les prix sur le marché européen de l'électricité.

Economie financière doit rimer avec économie d'énergie

Tout le monde peut diminuer sa consommation d'électricité de manière naturelle, en appliquant des gestes simples au quotidien :

Les prix de l'électricité vont baisser, mais cela ne soit pas empêcher chacune et chacun de faire des efforts pour limiter sa consommation.

Par l'optimisation de leur processus d'approvisionnement et leurs collaborations intercommunales dans ce domaine, les SID proposeront une diminution d'environ 5% sur le prix de l'électricité pour l'année 2013. Cette baisse sera plus ou moins importante en fonction du profil de consommation et de la catégorie de clients.

Economie financière rime avec environnement

En cohérence avec la politique énergétique de la Ville, les SID continuent à s'engager pour un approvisionnement en électricité fiable, efficace et respectueux de l'environnement. A ce jour, plus de 99% des clients des SID consomment le produit OPALÉ, synonyme d'électricité 100% renouvelable d'origine hydraulique suisse.

Dès l'an prochain, OPALÉ sera également commercialisé par les communes de Develier, Moutier, Saint-Imier et Tramelan, dans le cadre de la collaboration au sein de la Charte.

- J'éteins la lumière quand je n'en ai pas besoin;
- J'arrête mon four 15 minutes avant la fin de la cuisson;
- J'arrête l'eau de la douche lorsque je me savonne;
- Je cuis mes aliments avec un couvercle.

Chacun peut aussi trouver de l'aide et des renseignements pratiques en consultant:

- La rubrique mensuelle «Le Défi du mois», publiée dans Delémont.ch;
- La rubrique «Le Coin de la mandataire énergie», présentée dans chaque édition de Delémont.ch;
- Le site internet www.sid-delemont.ch;
- Le site internet www.suisseenergie.ch.

Personne ne sait aujourd'hui ce que vaudra le prix de l'électricité d'ici trois, cinq ou dix ans. Ce que nous savons par contre, c'est que nous devons l'utiliser avec intelligence et parcimonie.

Les SID s'engagent à vos côtés afin de vous permettre d'économiser l'énergie à long terme.

BRÈVES

Noël de l'Amitié au Centre l'Avenir

Le Groupe de travail pour le Noël de l'Amitié invite toutes les personnes esseulées le 24 décembre à venir passer la veillée de Noël au Centre paroissial l'Avenir à Delémont. La fête débutera à 17h30 et se terminera aux environs de 22h30. Un excellent repas, agrémenté de chants et de musique de circonstance, sera servi gracieusement aux convives. Il n'y a pas besoin de s'inscrire et les personnes ayant des difficultés pour se déplacer peuvent s'adresser à Alice Chavanne (tél. 032 422 39 52) qui organisera un taxi gratuitement.

Le comité d'organisation cherche également quelques bénévoles pour aider au service, à la vaisselle et aux rangements. Les intéressé(e)s sont priés de contacter Brigitte Lachat-Grun au tél. 032 423 38 08 (heures des repas uniquement).

Concert de Noël à Saint-Marcel

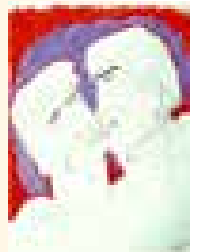
Mercredi 26 décembre, le merveilleux trompettiste Jean-Claude Nobs, que l'on ne présente plus, ainsi que son compère Christophe Chételat, au grand orgue magnifique de Saint-Marcel, donneront un concert de Noël composé d'œuvres baroques. Cette heure musicale sera entrecoupée de quelques chefs-d'œuvres pour orgue signés Michel Corrette, ou encore de Louis Vierne («Etoile du soir»), seul compositeur du XIX^e siècle du concert. On pourra également entendre des œuvres de Haendel, Telemann, Purcell, Albinoni pour trompette et orgue.

Entrée libre, collecte à la sortie

Des bijoux et une expo punk pour BillyBoy* et Lala

A quelques jours de Noël, les artistes BillyBoy* et Lala lancent une nouvelle ligne de bijoux issus de leur collection Mdvanii. Ces bijoux fantaisie et ces créations en argent et diamant accompagnent la sortie des nouvelles œuvres d'art, poupées pour adultes, Mdvanii, ainsi que celle du médaillon d'art président Obama «One Cent-Big Change» en série limitée de 200 exemplaires. Les personnes intéressées peuvent prendre contact via mdvaniiism@bluewin.ch.

Le duo d'artistes annonce de même une nouvelle exposition qui se tiendra en mai 2013 à Delémont autour du thème «Mdvanii Punk, de la Haute Couture au Chaos». Enfin, du côté de l'actualité de BillyBoy*, on retiendra l'exposition de ses «Male Nudes Drawings» (photo), qui se tient encore jusqu'au printemps 2013 dans la galerie de Sumiko Watanabe à Tokyo, ainsi que la préparation d'un livre sur la haute couture de Schiaparelli qui sortira au printemps 2014 des presses de la prestigieuse maison d'éditions Rizzoli à New York. Cet événement est d'ailleurs planifié en même temps qu'une exposition sur le même thème chez Christie's à Londres.



PUBLICITÉ

Merci

La rédaction et la régie publicitaire de

Delémont.ch

remercient les annonceurs de leur soutien et de leur fidélité.



Les 20 ans d'Ossola, ça se fête!
2853 Courtételle - 032 423 17 41

PORTES OUVERTES

Samedi 15 décembre, de 9h à 18h et dimanche 16 décembre, de 10h à 18h
Verre de l'amitié et raclette avec Lulu.

Dernier jours du grand concours :
20'000 francs d'appareils ménagers à gagner.



J.-C. + M. Frésard
Maîtrise fédérale
Delémont
032 423 18 64



Depuis 1994
Rue du Stand 36 2800 Delémont
032 422 74 77
079 408 60 41
Peinture • Décoration • Plâtrerie
Rénovation intérieure - extérieure
Produits sans allergènes (TüV)
Isolations périphériques pour vos bâtiments



Structures et ouvrages d'art
Viabilisations
Routes et trafic
Hydraulique
Travaux spéciaux



2800 Delémont	032 422 56 44	2720 Tramelan	032 487 59 77
2740 Moutier	032 494 55 88	2350 Saignelégier	032 951 17 22
2950 Courgenay	032 471 16 15	info@atb-sa.ch	www.atb-sa.ch



Gérard Kohler
032 421 34 18
Fax 032 422 72 75
Route de Bâle 18
DELEMONT



DELÉMONT
032 422 29 25

079 447 19 02

MAISON DU STORE

MAISON DU STORE SA
Communance 4, cp 665
2800 Delémont 1
Tél. 032 422 77 17
Fax 032 422 78 03
www.maisondustore.ch

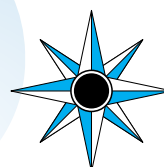
Fenêtres
Stores et volets alu
Portes de garage
Véranda



ODIET MICHEL SARL

- ✓ FERBLANTERIE
- ✓ COUVERTURE
- ✓ ETANCHEITE SARNAFIL
- ✓ REVETEMENT FACADE
- ✓ ETERNIT

Rue E.-Boéchat 123
2800 Delémont 032 422 05 17 079 445 15 37



Rue Victor-Heig 14
2800 Delémont
Tél. 032 421 02 02
www.climagel.ch

THIERRY CHAPPUIS S.À.R.L.

ENTREPRISE DE PEINTURE

Maître peintre diplômé
Rue de Chêtré 7 - 2800 Delémont
Tél. 032 422 95 10 - Mobile: 079 334 72 13



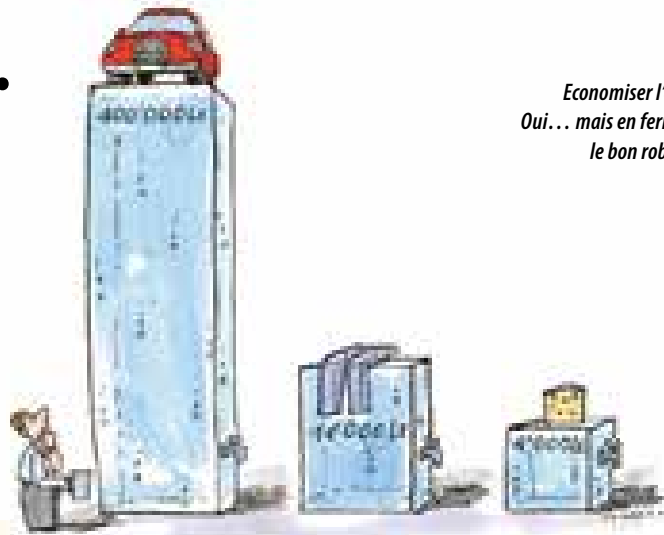
Votre partenaire immobilier privilégié!

Courroux • Delémont • Moutier • Aesch • Laufon ☎ 032 423 42 75

Economiser l'eau... au bon endroit

*Economiser l'eau ?
Oui... mais en fermant
le bon robinet!*

**Il y a souvent plus d'eau sur la table
que dans la baignoire, quand on prend
en compte l'eau virtuelle.
Economiser efficacement l'eau
demande donc de la réflexion.**



En moyenne, les Suisses consomment quotidiennement, à la maison, 162 litres d'eau pour se laver, cuisiner, faire la lessive ou la vaisselle. En fait, la consommation – sous forme d'eau virtuelle – est bien plus élevée.

La tasse de café est un exemple typique: il faut environ 140 litres d'eau pour produire la quantité de café nécessaire, ce qui représente à peu près la consommation domestique journalière d'une personne. D'autres biens de consommation, tels que la fève de cacao, la viande de bœuf ou un jeans en coton par exemple, dissimulent aussi d'énormes quantités d'eau. Mais cela ne saute pas aux yeux!

Les produits «riches» en eau doivent-ils pour autant être bannis? Est-ce bon pour l'environnement de renoncer à une tasse de café? Pas nécessairement. Mais on doit se poser les questions suivantes: Les ressources en eau d'une région sont-elles (sur) exploitées pour produire un bien donné? Les quantités d'engrais, de pesticides ou d'autres substances chimiques ajoutées à l'eau ne sont-elles pas nuisibles à l'environnement?

Dans l'eau virtuelle, on différencie les eaux vertes (précipitations) et les eaux bleues (eaux de surface ou souterraines). Plus un produit contient d'eau verte, plus il ménage les ressources. Les fraises de saison produites dans la région sont par conséquent beaucoup plus écologiques que celles qui viennent d'Andalousie, même si la quantité d'eau qui a été nécessaire à les faire pousser est identique.

Régional, de saison, végétarien

Que faut-il acheter? Il n'existe pas encore de label permettant de distinguer les denrées alimentaires en fonction de leurs besoins en eau. Faute de contrôles, dans la plupart des cas, on n'a aucune indication de ce type pour les produits de consommation. Mais même sans connaître exactement ces valeurs, on peut se baser sur les éléments suivants:

- Favoriser les produits provenant de régions où il pleut beaucoup;
- Privilégier les denrées de saison et produites localement;
- Consommer moins de viande: les bovins mangent de grandes quantités de fourrage et de céréales gourmands en eau, par exemple. Il est possible de réduire sa consommation d'eau virtuelle d'un facteur deux en mangeant végétarien;
- Utiliser ses vêtements ou ses appareils électroniques le plus longtemps possible.

Ménager les ressources ou acheter ce qu'il y a sur le marché?

Se focaliser uniquement sur les besoins en eau nécessaires à la production d'un bien n'a pas beaucoup de sens, selon le professeur Peter Reichert, qui dirige le département d'analyse des systèmes et de modélisation de l'Eawag. L'eau virtuelle est l'un des domaines de recherche de son équipe. M. Reichert

pense qu'il est important que les consommateurs puissent se faire une idée de la situation dans les pays pauvres en eau: «Les habitants de ces pays ont besoin de sources de revenus. Aussi longtemps qu'il n'existera pas d'alternative crédible à la production de denrées alimentaires, c'est leur rendre un bien mauvais service que de ne plus acheter leur production».

Quel comportement les consommateurs doivent-ils adopter? Il n'y a pas de réponse simple à cette question, et il est difficile de savoir vraiment si un produit respecte les critères du développement durable...

Il ne reste au consommateur qu'à s'informer et à faire ses courses de manière responsable.

Source: SSI&E

L'eau virtuelle, c'est quoi?

Le concept d'eau virtuelle tient compte de toute l'eau nécessaire à la production de vivres et d'autres biens de consommation, comme les vêtements ou les appareils électroniques. Par les importations et les exportations cette eau voyage «virtuellement». John Anthony Allan, professeur au King's Collège de Londres, a inventé ce concept, qui lui a valu le Stockholm Water Prize en 2008; ce prix vient récompenser les personnes qui s'engagent pour la protection des ressources en eau potable.

PUBLICITÉ

**Pour vos prises de sang, un nouveau
centre de prélèvements est à votre disposition
à Delémont au 42, avenue de la Gare**

**NOUVEAU
A DELÉMONT!**



Unilabs

Heures d'ouverture: Lundi - vendredi 7h-13h - Tél. 032 722 14 90 - Accès: TUD - Ligne 1 et 2 - Arrêt "Avenue de la Gare"



OPALE

L'électricité suisse 100% renouvelable

Services industriels de Delémont
www.sid-delemont.ch



P'INC.



Vecteur de communication Les systèmes d'aménagement USM ont un langage universel.

HADORN
www.hadorn-sa.ch

meubles hadorn sa
rue de l'hôtel-de-ville 13
case postale 655
CH 2740 moutier
info@hadorn-sa.ch

USM
Systèmes d'aménagement

Katherine Choong



TOUT POUR VOS YEUX



AVENUE DE LA GARE 48
2800 DELEMONT
032 422 14 35
www.rufioptique.ch

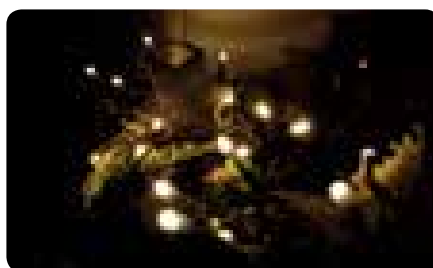
Illuminations de Noël : modérer sa consommation énergétique

La fin de l'année approche, la durée du jour ne fait que diminuer et l'envie de décorer son chez-soi va de pair avec cette période de Fêtes. Les installations lumineuses font partie de la magie de l'Avent, mais il est bon de se rappeler qu'elles ont toutefois un coût énergétique. A titre d'exemple, les SID ont réduit les décorations de Noël en ville et remplacé toutes les ampoules à incandescence par des LED, économisant par ces deux mesures environ 95 % d'énergie.

Par **Elisa THEUBET**

Plusieurs pistes permettent d'utiliser ces éclairages à bon escient. Il s'avère très avantageux d'opter pour des technologies à faible consommation d'énergie et de changer ses vieilles décorations munies d'anciennes ampoules. Aménager des minuteries permet de diminuer la durée de leur fonctionnement et augmente aussi leur longévité. Choisir la parcimonie et se limiter à une ou deux installations lumineuses fera tout son effet. Se cantonner à installer ses décorations durant les Fêtes préserve le charme de cette période particulière.

Ainsi, grâce à ces quelques adaptations, il est tout à fait possible d'apprécier ses illuminations sans contrebalancer les efforts entrepris tout au long de l'année pour économiser de l'énergie.



Pour aller plus loin:

Tests d'éclairage de Noël communal:

www.sid-delemont.ch

Conseils sur l'éclairage extérieur en général:

www.energie-environnement.ch/eclairage-et-piles/eclairage-de-jardin

www.suisseenergie.ch/fr-ch/habitat/eclairage/eclairage-ext%C3%A9rieur.asp

La régulation du chauffage par thermostats radio

VOTRE
DÉFI
DU MOIS!

Il est dorénavant possible de réguler sa consommation de chauffage à distance, notamment par le biais du Wi-Fi ou en passant par internet.

Toutefois, quelques adaptations sur l'installation de chauffage sont nécessaires afin de pouvoir contrôler les vannes thermostatiques à distance.



Tout d'abord, il faut posséder un centre de contrôle (boîtier) connectant tous les appareils avec le système de chauffage de la maison. Celui-ci doit comporter une application configurée permettant un accès à l'installation de chauffage via internet.

Ce centre de contrôle doit être relié avec les thermostats fixés sur les radiateurs. Ceux-ci peuvent être utilisés en mode manuel ou activés par commande radio à partir du centre de contrôle.

Des détecteurs peuvent également être installés sur les fenêtres. En cas d'ouverture des fenêtres, la régulation automatique de la température de la pièce est désactivée.

Application pour portable

Une fois l'installation réalisée, on peut réguler son chauffage à distance. Par exemple en téléchargeant sur son smartphone la même application qu'utilise

le centre de contrôle, il est possible de régler la température des pièces de sa maison depuis n'importe où. Il est simplement nécessaire de disposer d'une connexion internet.

Plusieurs entreprises commercialisent ce genre de dispositif, notamment l'entreprise allemande eQ-3 par l'intermédiaire de son produit «MAX!». Il est également possible de se procurer ce type de produit auprès de distributeur tel que Distrelec ou auprès de votre installateur sanitaire.

Source : Energie-Environnement.ch

Services industriels de Delémont
www.sid-delemont.ch





René BOUDUBAN & fils SA

Electricité - Téléphone

Rue du Voirnet 25, 2800 Delémont
Tél. 032 422 18 13, portable: 079 250 22 15



DOCOURT + RENAUD SA

MENUISERIE - EBENISTERIE

1, rue Victor-Helg, 2800 Delémont 1
032 422 54 91, www.docourt-renaud.ch

CUISINES - CARRELAGES - APPAREILS MÉNAGERS

Exposition du lundi au vendredi
de 8h à 12h, et de 13h30 à 18h30.
Jeudi soir non-stop jusqu'à 20h.
Samedi de 9h à 12h et de 13h30 à 16h.

batimat

FONDÉ EN 1979

DEVELIER

Route de Delémont 150
CH-2802 Develier
Tél. +41 (0)32 422 87 68

www.batimat.ch

FENÊTRES

CONSTRUCTION BOIS

GUENAT - MONNERAT

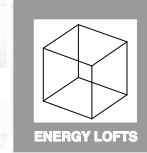
MAÎTRISE FÉDÉRALE
2807 PLEIGNE

TEL 032 431 15 16
FAX 032 431 14 85

la passion de l'immobilier
à vendre.ch

2800 Delémont / Tél.: 032 423 19 45
www.avendre.ch

Jean Chatelain



Jean Chatelain
Architecte EPTE-ISA
Espace 2
2800 Delémont
tél. 032 423 30 19
fax 032 423 20 12

Info@jean-chatelain.ch
www.jean-chatelain.ch



CERTIFICAT ÉNERGÉTIQUE CANTONAL DES BÂTIMENTS

ANDRÉ LEUBA

ENTREPRISE DE PEINTURE • MAÎTRISE FÉDÉRALE

Quai de la Sorne 4a - 2800 Delémont

T. 032 422 85 47 - F. 032 422 85 78 - Mobile: 078 689 71 26

OGGIER suissetec

CHAUFFAGE - SANITAIRE
ENTRETIEN - DÉTARTRAGE CHIMIQUE

Rue de Delémont 22 - 2800 Delémont - Tél. 032 422 22 11
Fax 032 422 12 12 - Email: oggier@oggier.ch - www.oggier.ch

GERARD CHALVERAT SA

Sanitaire - Chauffage
Pompe à chaleur & solaire

032 423 84 82 DELÉMONT Depuis 26 ans



CUISINES
LICHT

WoodStar WS1®

La famille s'agrandit, forte
comme un ours: voici la nouvelle
gamme de fenêtres WS1®
en bois/alu et en bois.



Protection du climat
comprise.

Votre spécialiste:

Marcel Wittmer

VITRERIE-MENUISERIE
2800 Delémont Tél 032 422 12 32

Toujours des idées d'avance. **EgoKiefer**
Fenêtres et portes

sd ingénierie

Une équipe pour tous vos projets

Travaux publics, routiers, ferroviaires |
Planification, assistance aux MO |
Structures béton, bois, métal |
Bases de données SIG-SIT |
Aménagement du territoire |
Etudes parasismiques |
Environnement |
Hydraulique |

Jura SA

www.sdingenierie.com

| DELEMONT | PORRENTROY | MOUTIER

Ingénieurs civils EPF | SIA | USIC

| Certifié ISO 9001 / ISO 14001 / EcoEntreprise

Ouverture de l'info-centre Mobilité de La Communance

Depuis le 12 novembre, l'info-centre Mobilité est à disposition des visiteurs et des employés de la zone industrielle. Une permanence renseigne sur les divers moyens de transport et de déplacement afin de promouvoir une mobilité efficace et attractive dans ce secteur très fréquenté.

Service de l'urbanisme, de l'environnement et des travaux publics

Le premier info-centre Mobilité du Jura a été inauguré le 12 novembre 2012. Lancé par le Canton et la Ville de Delémont en partenariat avec Caritas Jura, ce bureau, situé dans les locaux de l'entreprise d'insertion Propul's à La Communance, aura pour mission principale d'informer les employés et visiteurs de la zone industrielle sur tous les moyens de transport existants et ainsi promouvoir une mobilité efficace assurant un développement attractif et durable du site.



L'info-centre Mobilité est situé dans les locaux de Propul's, à côté du Restau-Verso.

Un centre de services

Selon une enquête récente, 45% des employés de la zone se disent prêts à renoncer à leur voiture pour leurs déplacements pendulaires si des alternatives crédibles leur sont proposées.

Situé à côté du Restau-Verso, l'info-centre bénéficie également de la popularité des services déjà proposés sur le site (restauration, vélos en libre-service, etc.) afin d'en faire un véritable centre de services de la zone. Toute la documentation nécessaire est mise à disposition des visiteurs (horaires des transports publics et types d'abonnements, systèmes d'auto-partage, etc.).

Une présence continue est de plus assurée par au moins un(e) conseiller(ère), de 7h45 à 16h45 non-stop du lundi au vendredi. Une borne informatique

est aussi disponible, afin que le visiteur puisse, s'il le souhaite, effectuer lui-même ses recherches.

Relais pour le covoiturage

L'info-centre de La Communance servira aussi de relais au programme de covoiturage à l'échelle de l'Arc jurassien lancé le 18 septembre 2012 dans le Jura vaudois et dont les animations au sein des entreprises sises dans le Canton du Jura débiteront ce mois-ci.

Les personnes qui se rendent à La Communance sont cordialement invitées à visiter ce nouvel espace qui permettra d'encourager la mobilité douce en général.

Personne de contact: Chiara Schaller, responsable de la mobilité intermodale, République et Canton du Jura, tél. 032 420 53 04

Maison de l'enfance : les gagnants du concours

Lors de la journée portes ouvertes de la Maison de l'Enfance, le 24 novembre dernier, un concours avait été mis sur pied. Voici les bonnes réponses ainsi le nom des gagnants:

Dorlotine: Combien de bébés sont en liste d'attente à la Maison de l'enfance de Delémont pour août 2013? Réponse: **38**; **Gar'onze:** Combien de km à pied sont faits par la Gar'onze pour les trajets d'école sur une année? **2'172**; **Orangerie:** Combien de stagiaires ont été formé(e)s ces 10 dernières années à la Maison de l'enfance? **156**; **SAE Villa Müller:** Combien de repas sont consommés par année à la Maison de l'enfance, sans les nourrissons? **18'429**; **CVE de Morépoint:** Combien d'enfants sont inscrits en moyenne à la Maison de l'enfance? **entre 300 et 320**; **Jean-Prévôt:** Combien de collaborateurs(trices) fixes sont nommé(e)s à la Maison de l'enfance à ce jour? **47**; **Ludovie:** Combien de kilos de fruits en moyenne sont mangés en un an à la Ludovie? **1'056**.

Les 3 gagnants du concours sont, dans l'ordre: **Lucie Bartolomé, de Delémont**, qui gagne un bon d'achat de l'Union des Commerçants de Delémont (UCD) d'une valeur de 100 francs; **Yann Shrestha, de Delémont**, se voit offrir de son côté un bon d'achat de l'UCD de 50 fr.; enfin, **Denis Steiner, de Vicques**, remporte un bon d'achat de l'UCD de 20 francs.

Opération Nez Rouge jusqu'au 31 décembre

Pour la 23^e fois, les bénévoles de Nez Rouge et le renne Rodolphe proposent durant les Fêtes de fin d'année de ramener gracieusement chez elles toutes les personnes qui ne se sentiraient pas en état de conduire. Pour cela, il suffira simplement de composer le No gratuit 0800 802 208 (ou le tél. direct pour la région 032 950 14 78) avant de confier les clés de son véhicule à une équipe de bénévoles qui conduira chaque «client» à bon port à bord de son propre véhicule.

Dans la région, l'opération Nez Rouge se poursuit les 14 et 15 décembre, puis du 21 décembre au 31 décembre, de 22h à 4h30 (31 décembre jusqu'à 7h du matin). Les bénévoles intéressés peuvent encore s'annoncer au tél. 032 423 05 20 (info@nezrouge.ch).

www.nezrouge.ch



PUBLICITÉ

www.membrez.ch

LAURENT
MEMBREZ
SA
RUE DES PÊCHEURS 1
2800 DELEMONT

GÉNIE CIVIL
VOIE FERRÉE

www.membrez.ch

SNACK GARE

Snack-Gare
PMU Romand
Pitch et Lilly
Pl. de la Gare 27
2800 Delémont
032 422 17 25



HÔTEL LE NATIONAL

Route de Bâle 25
CH-2800 Delémont
Tél. +41 32 422 96 22
Fax. +41 32 422 39 12
reservation@lenational-hotel.ch

www.lenational-hotel.ch



Martine et Valentin
Flury
2800 Delémont
Tél 032 423 01 16
Fermé dimanche
dès 17 h. et lundi

Carte au gré des saisons • Choix de viandes et poissons
Menu du jour et dimanche • Salles pour banquet, fête de famille
Accès handicapés / Jeux pour enfants

www.lesvivers.ch

Restaurant Metropole

Cyril et Claudia Schwartz

Quai de la Sorne 4 - 2800 Delémont 1
Tél 032 423 41 01 - Fax 032 423 41 02
E-mail: metropole@bluewin.ch
www.restaurant-metropole.ch

Découvrez
nos spécialités sur
www.restaurant-metropole.ch

CAFE / BAR / SHOP

Rue de la Molière 7
2800 Delémont
032/423.00.91
www.lecomptoirducafe.ch



le comptoir
café

OUVERTURES

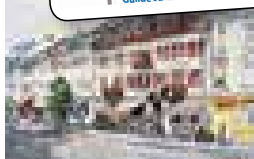
Lun, mar, mer, ven : 8h - 18h30
Jeudi : 8h - 20h
Samedi : 9h - 17h30



Ghislain et Christine Pissenem
Place de la Gare 10
2800 Delémont 1
www.hoteldumidi.ch
info@hoteldumidi.ch
Téléphone 032 422 17 77
Fax 032 423 19 89

HÔTEL-RESTAURANT DU MIDI

Fermé le mardi soir et mercredi



HÔTEL RESTAURANT
VICTORIA
Roger et Anita Kueny-Billard

2800 Delémont - Place de la Gare - Tél. 032 422 17 57 - www.victoria-delemont.ch

Hôtel-Restaurant Croix-Blanche

Bassecourt



Tél. 032 426 71 89

Tous les samedis de décembre
soirée dansante de 20h00 à 3h00

Menu à frs. 36,- ou nos
entrecôtes de boeuf ou de cheval
ainsi que notre Chateaubriand

La soirée dansante aux
chandelles de St-Sylvestre
et Jour de l'An danse dès 13h00

Yvonne Tedeschi et son équipe
vous souhaitent leurs meilleurs
vœux de bonheur pour 2013.

Le Mexique

Hôtel - Restaurant - Glacier

- Buffet à volonté, tous les mercredis
midi à Fr. 29.- / par personne
- Menus de famille, soupers
d'entreprise, repas de fête,
menus complets dès Fr. 40.-

NOUVEAU
EN BRASSERIE
OU A EMPORTER:
PIZZAS

Route du Vorbourg 142 • 2800 Delémont
Tél. 032 422 13 33 • www.lemexique.ch



RISTORANTE PIZZERIA
PUGLIESE
COMMUNANCE 12
DELÉMONT
032 422 61 44

PIZZA AU
MÈTRE LUNDI
ET JEUDI

La Cigogne

Restaurant - Bar - Tapas - Pizzeria - Brasserie

Rue de la Préfecture 7 - 2800 Delémont - 032 422 14 83

« Tout le monde doit jouer le jeu »

Notre dernier rendez-vous de l'année 2012 avec les acteurs qui font la Vieille Ville nous mène à «La Croix», restaurant bien connu tenu par Olivier Schaffter, qui est également le gérant de l'El Nouar.

Service de l'urbanisme, de l'environnement et des travaux publics

Olivier Schaffter tient La Croix Blanche et l'El Nouar depuis respectivement 7 et 15 ans et peut ainsi se targuer de bien connaître la Vieille Ville. Lorsque nous lui posons la question de sa vision de celle-ci et de ses avantages ou inconvénients, il ne réfléchit pas longtemps: pour lui, il s'agit du meilleur endroit à Delémont pour avoir un restaurant.

En véritable amoureux de la Vieille Ville – il y réside lui-même –, il ne tarit pas d'éloges sur les beautés de cette partie de la ville, extrêmement bien mise en valeur, qui attire quantité de personnes – touristes ou non – tout au long de l'année. La visibilité qui est donnée petit à petit à la Vieille Ville est quelque chose qui lui plaît. Il se dit de même très satisfait de la manière dont elle a été réaménagée il y a quelques années dans le cadre du projet «Danse sur la Doux».

Problèmes de déchets... et de bruit !

Au fil de nos discussions, le sujet des nuisances revient presque inévitablement sur le tapis: Olivier Schaffter est bien conscient du problème et de l'image négative que celles-ci peuvent renvoyer. Pour lui, chaque acteur de la Vieille Ville doit mettre la main à la pâte pour tenter d'y remédier.

Et Olivier Schaffter n'a pas attendu pour agir. A l'instar de plusieurs de ses collègues de la rue de la Préfecture, il prend en effet du temps, chaque samedi et dimanche matin, pour remettre en ordre les abords – élargis – de ses établissements. Cette nouvelle manière de faire semble donner entière satisfaction aux différentes parties concernées. Et la voirie en est d'ailleurs très reconnaissante...

S'agissant des nuisances liées aux bruits, Olivier Schaffter entrevoit une explication par le nombre grandissant de personnes qui consomment de l'alcool acheté en magasin sur la voie publique. Ces individus n'étant pas clients des établissements, il est ainsi plus difficile de les «canaliser».



Olivier Schaffter encourage les différentes idées visant à la revalorisation de la Vieille Ville.

Comme beaucoup, Olivier Schaffter ne possède pas de solution miracle, mais propose par exemple que les agents de police présents les soirs de week-end puissent verbaliser les fêtards qui abusent, ceci dans le but de mieux faire passer le message.

De son côté, lors d'événements importants tels que Carnaval ou la Danse sur la Doux, il met en place un service de sécurité à proximité de ses établissements de la place Roland-Béguelin et de la rue de la Préfecture, afin de limiter les incivilités et les échauffourées.

Un endroit où il fait bon vivre

Après des discussions nourries sur cette problématique des nuisances, nous revenons à l'objet principal de notre rencontre: la Vieille Ville et sa qualité de vie. Olivier Schaffter voit d'un très bon œil les différentes idées permettant de poursuivre la revalorisation de la Vieille Ville. Pour lui, commerçants, restaurateurs et habitants, avec le soutien de la Commune, doivent être prêts à jouer le jeu d'une Vieille Ville où il fait bon vivre, ceci par différentes actions et aménagements.

En ce sens, et après mûres réflexions, son souhait pour la Vieille Ville est de voir se réaliser rapidement les nouveaux concepts d'aménagement prévus pour la place Roland-Béguelin et la rue de l'Hôpital, afin d'en faire des espaces conviviaux et accueillants.

MUSÉE JURASSIEN

«Sept clichés capitaux» dans un ouvrage

Sur la base de sept stéréotypes et symboles jugés capitaux qui ont marqué le Jura et son identité, sa construction et son évolution, l'historien Claude Hauser propose dans l'ouvrage «Jura, les sept clichés capitaux» une réflexion et une interprétation de l'histoire de notre Canton. Cette dernière a d'ailleurs servi de base au réaménagement de l'exposition permanente du Musée jurassien d'art et d'histoire (MJAH).

Personnel, cet essai d'histoire culturelle en sept volets se fonde sur les acquis historiographiques les plus récents et se veut bien entendu ouvert à d'autres points de vue, comme en témoignent ceux qu'expriment plusieurs spécialistes au fil du récit principal.

Richement illustré de manière originale par les photographies de Pierre Montavon et les dessins pleins d'humour de Pitch Comment, cet ouvrage fait ainsi écho au renouvellement muséal du MJAH, dont on a fêté la réouverture au public le 7 décembre dernier.

Sans constituer un catalogue au sens classique du terme, ce livre développe et complète l'approche muséologique choisie et souhaite toucher aussi bien le visiteur du musée que tout lecteur intéressé par l'identité passée, présente et future du Jura.

«Jura, les sept clichés capitaux», par Claude Hauser, Editions Alphil



PUBLICITÉ

WSPORT
Nouveau chez Wsport
Ski Stöckli Exclusivité Arc-Jura

WSPORT
Magasin de sport
Porrentruy

Pour que la magie des fêtes reste intacte

Alors que les vitrines se parent des lumières et décorations de Noël, chacun se réjouit de cette magnifique période de l'année marquée par les fêtes et les retrouvailles. Pour que seule la féerie persiste et que la fête ne se transforme pas en cauchemar, certaines précautions sont impératives. Presque tout le monde les connaît, mais malheureusement, les périodes de fin d'année sans incendies sont aussi rares que les bâtiments sans décorations à Noël. **L'ECA Jura**, votre partenaire pour la prévention contre les dangers d'incendie, souhaite vous rappeler quelques règles pour vous permettre de profiter de cette période:

- Ne laissez jamais de bougies allumées sans surveillance. **Éteignez-les toujours avant de quitter la pièce, également sur les sapins de Noël.**
- N'utilisez que des **bougeoirs incombustibles**, suffisamment grands pour recueillir la cire. Ne posez pas des bougeoirs qui transmettent la chaleur sur un matériau sensible comme par exemple le plastique, le plexiglas ou une nappe combustible.
- **Respectez une distance d'au moins 30 cm entre les bougies allumées et les objets combustibles** tels que rideaux, décorations, branches de sapin, nappes,...

- **Surveillez les enfants**, et ne les laissez pas jouer seuls près des bougies, mettez les allumettes et briquets hors de leur portée.
- **Fixez correctement les sapins** sur une base solide. Posez un seau d'eau près de votre sapin.
- **Remplacez vos bougies consumées assez tôt**, avant qu'elles ne risquent d'enflammer des aiguilles de sapin ou autres décorations.
- **N'utilisez pas de bougies naturelles sur des sapins de type nordique.** Même verts, ces sapins sont la plupart du temps déjà secs à leur arrivée en Suisse et s'enflamment très facilement.
- **Vérifiez l'état des guirlandes lumineuses** avant de les installer. Conformez-vous au mode d'emploi et veillez à ce que les fils électriques ne soient pas dénudés.
- **N'allumez plus les bougies du sapin après le 31 décembre** car il est très sec et s'enflamme encore plus facilement.

Nous vous souhaitons de joyeuses fêtes !



ATTENTION ! Le sapin de Noël de type **NORMANN** : une torche géante en moins de 10 secondes.
Le conseil de **L'ECA JURA** : n'utilisez que des bougies et des guirlandes électriques. Joyeux Noël !

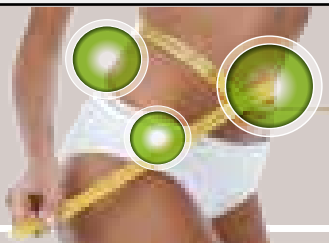
E C A • J U R A
ÉTABLISSEMENT CANTONAL D'ASSURANCE IMMOBILIÈRE ET DE PRÉVENTION

PUBLICITÉ

Ciblez votre perte de poids

rapidement de façon saine et naturelle !

slim belly



Étude pratique¹

100 personnes recherchées

Réduction ciblée du tour de taille, raffermissement des tissus et amélioration de l'élasticité de la peau.

Le doux massage de compression alternée qu'offre Slim Belly augmente la circulation sanguine au niveau de la taille et améliore ainsi la combustion de graisses.

Pour confirmer en pratique les résultats de l'étude scientifique, nous recherchons 100 personnes (hommes ou femmes). L'étude se déroule pendant 4 semaines à raison de 3 séances d'activité cardio-vasculaire par semaine de 30 à 40 minutes chacune.

Vous recevrez en plus des règles alimentaires à suivre.

Frais de participation : 45,- Frs / semaine

Inscrivez-vous dès maintenant au 032 422 86 17 !

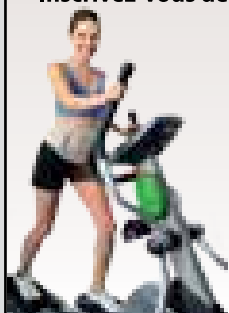
Réduction de graisses jusqu'à 8 fois plus élevée
au niveau des hanches avec la méthode Airpressure Bodyforming. Prouvé scientifiquement !
Détails de l'étude sur www.slim-belly.com

L'étude se déroule chez:

Tous nos soins pour vous!

INSTITUT FRAMIR

Rue du 24-Septembre 3 (2^e étage)
2800 Delémont, tél. 032 422 86 17



¹ Le tour de taille et le poids de tous les participants seront calculés avant et après les 4 semaines.

Nouveau

Varilux S series

Pour une complète liberté de vision



Stop à l'effet tangage grâce aux nouveaux verres progressifs de la gamme Varilux® S

À découvrir chez votre opticien.



nouvelle vision

Claude Rebetez | 2740 Moutier
032 493 28 33 | nouvellevision.ch

BON DE CHF 100.-

À faire valoir sur une monture à l'achat d'une paire de verres Varilux® S.
Offre valable jusqu'au 31 décembre 2012

www.essilor.ch - www.varilux.ch

VARILUX series

Programme de ramassage des déchets 2013

Les Delémontains recevront à fin décembre le programme de ramassage des déchets élaboré sur le modèle utilisé par l'ensemble des communes du SEOD. Dès le 1^{er} janvier 2013, il sera également disponible au secrétariat communal et téléchargeable sur les sites internet www.delemont.ch, www.dechets.ch ou www.seod.ch.

Service de l'urbanisme, de l'environnement et des travaux publics

Bien que la présentation du document détaillant le programme de ramassage des déchets ait été modifiée pour en améliorer la clarté, aucun changement n'a été apporté sur le contenu ou les prestations offertes (voir l'illustration).

Le Service UETP recommande ainsi à chacune et chacun de lire et de respecter les prescriptions contenues dans le document qui sera distribué en tout-ménage.

Le littering, c'est quoi ?

Le littering (de l'anglais «to litter», recouvrir de débris) désigne le phénomène ou comportement qui consiste à abandonner des déchets (par exemple emballages, récipients de boissons, journaux, cigarettes, etc.), intentionnellement ou par négligence, dans les rues et parcs, sur les places et dans les transports publics. Ce type de comportement altère notamment la qualité de vie et la propreté des espaces publics. Il augmente également le sentiment d'insécurité dans certains lieux publics.

Selon une étude récente menée par l'Office fédéral de l'environnement, les coûts générés par le littering en Suisse s'élèvent à environ 200 millions de francs, principalement supportés par les collectivités publiques. Selon cette étude, le littering représente un surcoût de 20% sur les coûts communaux de l'élimination des déchets. Cela signifie une charge supplémentaire d'environ 250'000 francs par an pour Delémont.



Malgré de nombreuses campagnes de sensibilisation auprès de la population et des nettoyages adaptés, le phénomène du littering demeure encore un problème pour de nombreuses communes.

Même si nous sommes tous concernés par ce problème, il est fréquemment mentionné lors de séminaires consacrés à ce sujet que plus de 90% de la population a un comportement exemplaire.

Nous remercions la population de Delémont pour veiller au respect et à la propreté de nos espaces publics!

Nouvelles des tranchées

«DELÉMONT MARÉE BASSE»

Seuls des travaux de finition sont en cours sur le secteur «En Dozière».

CHEMIN DE BELLEVOIE ET PARKING DE LA JARDINERIE

Les travaux pour l'aménagement définitif du chemin de Bellevoie, entre la route de Moutier et la rue Pré-Guillaume, se poursuivent. Actuellement, la route est ouverte à la circulation (sens unique avec entrée à la route de Moutier et sortie à la rue de l'Avenir). Le parking de la Jardinerie (120 places publiques) est ouvert depuis le 15 novembre 2012: les 3 premières heures sont gratuites jusqu'au 31 janvier 2013, afin d'encourager vos achats le secteur. Les usagers (automobilistes, cyclistes, piétons) sont priés de se conformer à la signalisation en place.

VIE-STE-CATHERINE – ACCÈS AU CAMPING

L'accès au camping, entre le restaurant et le pont sur le Ticle, sera refait à neuf. Sous réserve des conditions météorologiques, les travaux devraient être terminés cette année.

SERVICE HIVERNAL : SIMPLIFICATION DU TRAVAIL DE LA VOIRIE

Afin de faciliter l'entretien hivernal sur de nombreux itinéraires piétonniers et cyclables, il a été décidé, comme les années précédentes, d'enlever temporairement des bornes sur certains itinéraires piétonniers et cyclables. Cette pratique a donné entière satisfaction lors des derniers hivers et est de même bien acceptée par la population. La signalisation a été renforcée à certains endroits afin d'interdire le trafic motorisé. Les bornes sont enlevées temporairement de novembre 2012 à avril 2013. Cette mesure sera en principe renouvelée chaque année.

DÉBLAIEMENT DE LA NEIGE: RAPPELS

Pour faciliter et accélérer les travaux de déneigement avec les chasse-neige par la voirie communale (et également pour éviter des accidents), les propriétaires de véhicules à moteur voudront bien éviter de laisser leurs véhicules en stationnement sur la chaussée et les trottoirs.

Le Service UETP rappelle à toute la population qu'il est strictement interdit de déblayer la neige provenant des propriétés privées (accès, places, parcs) sur les routes, les trottoirs et les chemins. Les propriétaires, concierges et toutes les personnes qui s'occupent de l'entretien de bâtiments sont également invités à déneiger et à saler l'accès aux conteneurs à déchets. Les conteneurs non dégagés ne seront pas vidés.

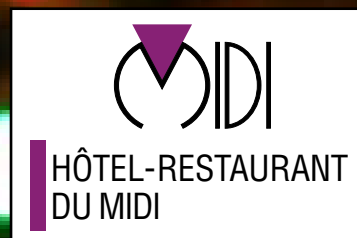
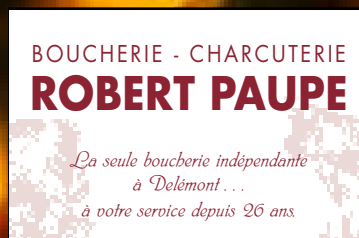
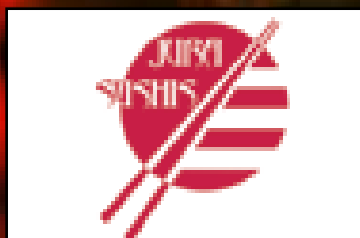
PUBLICITÉ

esprit de femme
Vêtements, accessoires, bijoux, montres

Rue du 23 Juin 16, 2900 Porrentruy, 032 466 93 91, Anne-Marie Volpato

ESPRIT

Les annonceurs suivants soutiennent le Marché de Noël



MARCHÉ DE NOËL

Quatre jours de féerie sur l'avenue de la Gare

Les Delémontains auront cette année quatre jours, soit un de plus que l'an dernier, pour profiter du Marché du Noël qui s'installe dès jeudi et jusqu'à dimanche sur l'avenue de la Gare.

Preuve de son succès, le grand rendez-vous de l'Avent de l'Union des commerçants de Delémont (UCD) – qui en est déjà à sa 3^e édition – s'agrandit encore en direction de la gare afin de pouvoir accueillir les 50 chalets qui proposeront aux badauds un vaste choix d'artisanat, de produits régionaux et de décorations de Noël.

Dans cette ambiance baignée de la douce lumière des guirlandes, les visiteurs n'auront que l'embaras du choix pour dénicher les cadeaux originaux et authentiques qui combleront leurs proches lors des Fêtes de fin d'année.

Le Marché de Noël sera bien entendu toujours propice à la convivialité et à la bonne humeur, que ce soit autour d'un verre de vin chaud entre amis, d'un repas en famille ou lors des nombreuses animations qui ponctueront à nouveau la manifestation.

A ce propos, on précisera que le Père Noël distribuera ses friandises aux petits (et grands) samedi dès 14h. Les enfants pourront aussi s'amuser avec le clown Vijoli vendredi (dès 17h30) et faire un tour sur le carrousel qui sera installé du côté de la gare jusqu'à dimanche.

La Chorale de Mettembert donnera de son côté un concert samedi matin (dès 11h), alors que dimanche, c'est le groupe Rythmo Flamenco qui viendra présenter son spectacle de danse espagnole (à 14h, 15h et 16h).

Cette période des Fêtes étant synonyme de partage et de solidarité, on rappellera de même que l'action «1 million d'étoiles» de Caritas illuminera le Marché de Noël du côté de la rue de la Molière samedi dès 17h.

Enfin, en lançant une chaleureuse invitation à la population delémontaine et des environs, les organisateurs rappellent que le nouveau parking de la Jardinerie et ses 120 places est notamment à disposition de celles et ceux qui ne pourront s'y rendre à pied ou en transports publics. (mm)



LAURENCE DROZ

LES HORAIRES

Jeudi 13
de 15h à 21h

Vendredi 14
de 10h à 21h

Samedi 15
de 10h à 19h

Dimanche 16
de 10h à 17h

Nocturnes de Noël - DELÉMONT

Jeudi 13, vendredi 14, jeudi 20 et
vendredi 21 décembre jusqu'à 21 heures

Samedi 15 et 22 décembre jusqu'à 19h



La population est invitée à déguster la
traditionnelle soupe aux pois
jeudi 20 et vendredi 21 décembre

Les chaudrons de potage seront installés comme à l'accoutumée aux endroits suivants dès 18 h :

- Devant les arcades de l'Hôtel de Ville
- A l'avenue de la Gare, entrée ruelle de l'Ecluse
- Devant le Centre Pré-Guillaume
- Au pont de la Maltière



Organisation :

Union des commerçants de Delémont
www.uniondescommerçants.ch

On ne va pas s'ennuyer en 2013!

Après une année 2012 riche en événements, 2013 s'annonce radieuse avec les traditionnels Carnaval de Trisville, Danse sur la Doux, slowUp ou Fête de la ville. Et parmi les rendez-vous très attendus figurent notamment le spectacle de la Confrérie des Jardiniers, les Championnats de Suisse de course d'orientation et Handicap sur la fête.

Delémont devient peu à peu une ville qui fait parler d'elle en termes de manifestations organisées sur le territoire delémontain. Le Wintersound 2012 avec sa belle programmation de stars suisses et internationales, le slowUp Jura et le Swiss Labyrinthe, entre autres, ont attiré plusieurs milliers de personnes de l'extérieur du canton. La ville continue sur cette lancée en 2013 avec plusieurs événements et manifestations très intéressants, dont voici le calendrier ci-dessous.

Honneur aux nouvelles manifestations

Le 15 juin, dans la Cour du Château et la rue du 23-Juin, aura lieu **Handicap sur la Fête**, grande

manifestation culturelle qui réunit les associations du milieu du handicap, du social et du médico-social dans le but de présenter leurs domaines d'interventions aux Jurassiennes et Jurassiens.

Du 16 au 31 août, les jardins du Château se transformeront en grande scène de théâtre, où la Confrérie des Jardiniers présentera son nouveau spectacle «**Révolte aux Jardins**».

La capitale jurassienne accueillera, **le dimanche 25 août**, les **Championnats de Suisse de course d'orientation sprint**: entre 1'200 et 1'500 participants fouleront le bitume et les pavés de la vieille ville et ses environs.

Enfin, à Courtemelon se tiendra **le Concours suisse des produits du terroir les 28 au 29 septembre**. Plus de 1'000 produits locaux de tout le pays seront en compétition, soit l'occasion pour les producteurs de soumettre leur travail à l'appréciation d'un jury mais également de promouvoir l'image des produits régionaux dans les médias.

Et les plus habituelles...

Une belle brochette d'artistes se produiront au SAS et à Saint-Georges, notamment lors du **Festival Patchwok (du 24 au 27 janvier)**.

Le célèbre **Carnaval de Trisville** se déroulera **du 10 au 12 février**, avec notamment le carnaval des Enfants et son cortège du Mardi-Gras.

MANIFESTATIONS À DELÉMONT EN 2013

JANVIER

22.12 - 6.1	Palais des Enfants, Croisée des Loisirs
6	Fête des rois, Forum St-Georges
24 - 27	Patchwork Festival, Forum St-Georges
25	Jazz-Club, Place Monsieur

FÉVRIER

10 - 12	Carnaval de Trisville, vieille ville
12	Carnaval des enfants, Gare + vieille ville
17	Feu des brandons, Prés-Roses
22	Jazz-Club, Place Monsieur
28 - 3.3	Jura Indoors, Croisée des Loisirs

MARS

10	Championnat jurassien de gymnastique Centre sportif la Blancherie
15 - 17	Vinorama, Comptoir
16 - 17	Cirque Starlight, Gros-Pré
20 - 21	Bourse aux Habits, Croisée des Loisirs
22	Jazz-Club, Place Monsieur
22 - 24	Exposition des garagistes Croisée des Loisirs + Comptoir
24 - 31	Semaine sans télévision Arsenal + ville

AVRIL

5 - 7	La Croisée des migrants Croisée des Loisirs
11 - 14	Les printanières, expo Habitat et Jardin, Comptoir
14	Bourse exposition philatélique, Halle du Château
16	Foire mensuelle, vieille ville
26	Jazz-Club, Place Monsieur
27	Brocante, vieille ville

MAI

3 - 4	Critérium Jurassien, Comptoir + zone industrielle
4	Meeting C et 6 ^e manche de la Coupe jeunesse AJA, Stade de la Blancherie
4 - 5	Fête de la danse, Ecole de danse Ines Bertaiola
15 - 16	Exposition Swissmeet 2013, Comptoir
21	Foire mensuelle, vieille ville
25	Tournoi de football Coupe Crédit Suisse Prés-Roses
25	Danse sur la Doux, vieille ville
25	Fête du Cras, Cras du Moulin
25	Brocante, vieille ville

JUIN

8 - 9	20 ^e anniversaire de l'ensemble de cuivre jurassien, Comptoir
15	Handicap sur la fête, Cour du Château
15	Finales suisses romandes juniors (football) Prés-Roses
18	Foire mensuelle, vieille ville
20 - 21	Cirque Knie Comptoir
29	Brocante, vieille ville
29	Fête de la ville, Cour du Château
30	SlowUp Jura, vieille ville et Gare

JUILLET

5 - 6	3 ^e Fête de la place de la Gare, Place de la Gare
16	Foire mensuelle, vieille ville
20.7 - 22.9	Swiss Labyrinthe, Croisée des Loisirs
27	Brocante, vieille ville

AOÛT

1	Feu d'artifice du 1 ^{er} août, Bambois
2 - 24	Open Air Cinéma, Cour du Château

16 - 31	Spectacle de la Confrérie des Jardiniers Jardins du Château
20	Foire mensuelle, vieille ville
24	Finale jurassienne UBS Kids Cup, Stade de la Blancherie
25	Championnats de Suisse de course d'orientation, Centre Sportif + , vieille ville
30 - 31	Ça jazz à la gare, Place de la Gare
31	Marché de l'artisanat, Cour du Château
31	Brocante, vieille ville

SEPTEMBRE

4	Festival du Jura, Comptoir
6 - 8	Fête du peuple, vieille ville
7	Pique nique de la Vieille Ville, vieille ville
12 - 19	Delémont Hollywood, Cinéma La Grange + St-Georges
17	Foire mensuelle, vieille ville
20 - 29	Ballet de l'Ambre, Halle des Expositions
21	Marché du Goût, vieille ville
28	Brocante, vieille ville
28 - 29	Concours suisse des produits du terroir, Courtemelon

OCTOBRE

4 - 6	Championnat romand agrès, Centre Sportif
15	Foire mensuelle, vieille ville
11 - 20	Comptoir delémontain, Comptoir

NOVEMBRE

29 - 30	Wintersound (à confirmer), Croisée des Loisirs
---------	--

DÉCEMBRE

6	Cortège de St-Nicolas, Gare - VV
12 - 15	Marché de Noël, Avenue de la Gare

Marché hebdomadaire tous les mercredi et samedi matin de l'année, à la rue de l'Hôpital

La 2^e édition de la **Semaine sans télé** sera organisée **du 24 au 31 mars** avec une large palette d'activités et de spectacles qui seront dévoilés au mois de février.

Pour les amateurs de cinéma, la sortie du film «Win Win» est prévue **dans le courant du mois d'avril**, soit à peu près une année après son tournage dans les rues de la ville.

Les amateurs d'automobiles pourront assister au **Cratérium jurassien**, 36^e du nom, **les 3 et 4 mai** au Comptoir, avec la traditionnelle super-spéciale en zone industrielle.

Le mois de mai verra débuter les traditionnelles fêtes annonciatrices de l'été, avec la **Danse sur la Doux (25 mai)**, la **Fête de la ville (29 et 30 juin)** et la 5^e édition du **slowUp Jura Agglo'balade (30 juin)**.

Pendant les vacances estivales, le public aura la possibilité de déambuler dans le **Swiss Labyrinth (20 juillet au 22 septembre)** ou mettre à jour sa culture cinéphilie avec l'**Open Air Cinéma (2 au 24 août)**.

La rentrée des vacances permettra aux amateurs de musique de suivre **Ça Jazz à la Gare (30 et 31**



Le Carnaval 2013 à Trissville, ce sera du 10 au 12 février.

août), à ceux des arts de la rue de participer et de militer à la **Fête du Peuple (6 au 8 septembre)** et aux cinéphiles de visionner la sélection des films suisses – le vainqueur représentera notre pays à la cérémonie des Oscars – pendant le festival **Delémont-Hollywood (12 au 19 septembre)**.

La traditionnelle **Foire du Jura** se tiendra au Comptoir (**11 au 20 octobre**) et l'année se terminera par le **Wintersound Delémont Festival** à la Croisée des Loisirs (**29 et 30 novembre, à confirmer**) et le **Marché de Noël** à l'avenue de la Gare (**12 au 15 décembre**).

Un mélange unique au Patchwork Festival

Du 24 au 27 janvier 2013 aura lieu la 3^e édition du Patchwork Festival. Vidéo, création contemporaine, chanson décalée, jazz avant-gardiste, rock progressiste et funk, hip-hop et sets de DJ's de haute voltige se succéderont sur la scène du Forum St-Georges. Et, pour la première fois, au SAS de Delémont, au travers d'une programmation colorée et contrastée.

Né en 2010 à Courtételle, le «Patchwork» est l'unique festival pluridisciplinaire organisé dans le Jura. Et à chaque édition, les organisateurs de l'Association Nouvelles Créations réussissent le pari fou de mélanger les genres.

Le Patchwork Festival est le fruit d'une collaboration entre les associations jurassiennes Le Temps des cerises, le SAS, le Centre Culturel Régional de Delémont et l'Association Nouvelles Créations qui a pour but d'encourager et de diffuser les créations d'œuvres musicales et multidisciplinaires et de favoriser l'accès à la culture pour tous.

Ateliers et débat public

A relever que le Patchwork Festival organise encore deux ateliers d'improvisation au SAS les 20 décembre 2012 et le 12 janvier 2013 (20h à 22h). Toutes les personnes intéressées, quels que soient le niveau et l'instrument, sont invitées à participer.

Enfin, un débat public sur le thème «Création musicale et diffusion, mode d'emploi» aura lieu le samedi 26 janvier 2013, de 16h à 18h30, toujours au SAS (toutes sur les précisions sur le site internet, voir ci-dessous).

La programmation en bref

JEUDI 24 JANVIER 2013

Denis Beuret et Béatrice Laplante (St-Georges, 20h)
«Les 4 Eléments». Un spectacle haut en couleur et prometteur qui mêle vidéo et musique.

VENREDI 25 JANVIER

Les Petits Chanteurs à la Gueule de Bois (St-Georges, 20h). Réputés pour leurs prestations généreuses.

Hildegard Lernt Fliegen (St-Georges, 21h30). Un savoureux mélange de prouesses vocales, de jazz et performances scéniques dans un spectacle complètement délirant.

République Atypique (SAS, 23h). Rythmes funk, teinté de rock et d'harmonies de jazz.

DJ Chuky (SAS, 00h30). Et son énergie légendaire.

SAMEDI 26 JANVIER

Guillaume Perret & The Electric Epic (St-Georges, 20h). Fusion de jazz, funk et métal.

BLEW (St-Georges, 21h30). Véritables légendes du free jazz et jazz d'avant-garde en première européenne.

The Clive (SAS, 23h). Un groupe prometteur qui gagne tous les concours des festivals rock.

Southsoniks (SAS, 00h30). Et sa propre version de l'electro, «Musique pour corps et âmes».



Les New-Yorkais de BLEW joueront leur jazz d'avant-garde en première européenne le 26 janvier 2013 au Forum St-Georges.

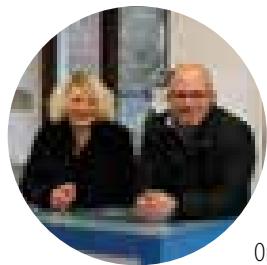
Neflight (SAS, 01h45). Improvisation de nappes suaves pour une musique planante à souhait.

DIMANCHE 27 JANVIER

Branch & Bouduban (St-Georges, 16h). «Des Anges et des Farceurs», des histoires surréalistes. Eclats de rire garantis!

Informations et programme détaillé sur www.patchwork-festival.ch; prélocactions, avec prix préférentiels, sur www.petzitickets.ch et www.ccrd.ch, réservations au CCRD (tél. 032 422 50 22, www.ccrd.ch); les bénévoles intéressés peuvent se rendre sur le site du festival (onglet «Bénévolat», ou info@patchwork-festival.ch, ou tél. 076 596 57 62)





L'Artisan fait son show... room

Son architecture ancienne est à couper le souffle. Son élégance fait tourner les têtes de bien des automobilistes. Elle, c'est la grande bâtisse qui se dresse, majestueuse, à la Roche St-Jean. Or, dès le printemps 2013, ces lieux chargés d'histoire accueilleront un nouveau pôle d'activités dans l'univers de la rénovation et de l'aménagement. En effet, L'Artisan Schaffter SA investira les lieux de son dynamisme et de sa vision créative avec un showroom de taille. Pour compléter son équipe, Carole Chalverat, professionnelle de l'aménagement intérieur depuis 18 ans, prendra les rênes de l'exposition.

Offrir des services à la pointe de ce qu'est en droit d'attendre chaque client : voilà assurément ce qui fait la force de L'Artisan Schaffter SA depuis plus de 30 ans. Une vision d'entreprise que Laurent Schaffter applique avec succès. Dans un monde en constant mouvement, la diversification s'impose elle aussi comme un élément incontournable de la réussite.

C'est donc naturellement que l'entreprise prévoit franchir un nouveau cap en installant une grande exposition de 1000 m² sur trois étages à la Roche St-Jean. Cette dernière sera pilotée par une nouvelle collaboratrice, Carole Chalverat : « Un logiciel de dessin permettra aux clients de visionner leurs projets en 3D. La créativité n'a de sens que si on peut la visualiser en se projetant dans son futur intérieur. C'est l'une des grandes forces de cet outil informatique, et bien évidemment de notre showroom ».

Cuisines, salles de bains, dressing et autres meubles de rangement côtoieront l'univers des poêles mais aussi celui des appareils électromé-



MOBALPA *Respirez, vous êtes chez Mobalpa*
N° GRATUIT 0800 35 40 45



nagers. «D'autant que les marques AEG-Electrolux bénéficieront dans ces lieux de la plus grande exposition en Suisse romande».

A relever d'ailleurs qu'une salle de jeux sera installée pour occuper de manière ludique les têtes blondes, tandis que les parents seront invités à découvrir l'exposition où à se détendre dans le coin lounge.

A visiter dès le printemps !

L'Artisan Schaffter SA, 2762 Roches,
Tél. gratuit 0800 35 40 45, artisan@bluewin.ch

«l'artisan»
SCHAFFTER SA
N° GRATUIT 0800 35 40 45

PUBLICITÉ

Fournier Musique

Delémont

inelectro

Entreprise d'installations électriques et de télécommunications

Communance 26
2800 Delémont

Téléphone : 032 421 11 50
Téléfax : 032 421 11 51
www.inelectro.ch

hasler
AU SERVICE DES PROS

Coffret-cadeau Dremel 3000 (éd. DIY)

Rien ne manque de ce qu'il a toujours souhaité: un outil puissant avec quantité d'outils à emmancher utiles et raffinés ainsi qu'un coffret de rangement pratique et spacieux.

- Dremel 3000
- Coffret de rangement
- Arbre flexible
- Table de modelage
- Poignée de précision
- Embout de protection
- Outils de découpe circulaire et parallèle
- Outil de fraisage à usage multiple
- Jeu de 45 accessoires
- DVD Dremel «Discover»

Prix de promotion:
CHF 129.- ttc
Au lieu de CHF 242.-

Route de Porrentruy 33 - 2800 Delémont - Tél. 032 421 09 09
Fax 032 421 09 10 - info@hasler.ch - www.hasler.ch

MAGIC SA

CARROSSERIE

2800 DELEMONT

CARROSSERIE MAGIC SA

Rue Emile-Boéchat 123
CH-2800 Delémont
T. +41 (0)32 423 01 50
gabriel.odiet@magic-sa.ch

www.magic-sa.ch

Du pain sur la planche pour le CDJ nouveau

Les élus du Conseil delémontain des jeunes (CDJ) pour la législature 2012-2013 se sont réunis le mercredi 28 novembre dernier en séance plénière afin de composer les quatre commissions qui seront au travail jusqu'à la fin de l'année scolaire.



Ils étaient 26 filles et garçons âgés de 11 à 16 ans à se répartir dans les quatre groupes suivants:

Le **groupe «Soirée»** réunit Flavia Donzi, Jessica Gaido, Elsa Quaratiello, Diane Claude, Maena Girardin, Florian Suter, Zoé Meli, Coralie Boss et Amélie Fasel. Le groupe sera animé par Ludivine Boillat-Seiler.

Le **groupe «Culture»** se compose de Lovro Frund, Orélian Kohler, Thomas Fasano, Dolan Bron et Louis Parrat animé par Manon Zürcher

Le **groupe «Sport»** est formé de Xavier Hertzisen, Matthias Kamber, Jonathan Torriani, Brayon Monney, Victor Groux et Mattéo Principe.

Enfin, un **groupe** qui ne sait pas encore dans quoi se lancer est constitué de Xavier Freléchoz, Tomas

Baillot, Théo Fleury, Joffrey Schaller, Daniel Renaud, Suban Chonphurit et Mathilde Barth.

Ces trois derniers groupes seront animés par Manon Zürcher.

Les représentants de la jeunesse delémontaine devront maintenant monter leur(s) projet(s) et décider d'un budget, qu'ils voteront au printemps avant de le(s) réaliser jusqu'à l'été prochain.

PUBLICITÉ

BRÈVES

Loverfield Jazzband Berne au Jazz-Club

Une soirée chaleureuse se tiendra au Jazz-Club de Delémont en compagnie des musiciens du Loverfield Jazzband de Berne. L'orchestre, fondé en 1986, est composé de six musiciens. Leur répertoire touche les styles du dixieland jusqu'au swing, sans oublier le blues et quelques thèmes de gospel. En 2007, l'Ascona Swiss Jazz Award, distinction élitaire, a été décerné à cet ensemble. Amis du bon et vieux jazz, rendez-vous le vendredi 25 janvier 2013 dès 20h30 au Jazz-Club, place-Monsieur à Delémont.

Amuse-bouches musicaux au Collège

Ils sont quatre et ils chantent a capella tout en mijotant quelques plats et une soupe aux légumes. Dans la pure tradition du cabaret musical, le spectacle du Quator Bocal s'appuie sur un solide répertoire en rapport avec la nourriture, et propose une mise en scène qui utilise l'univers de la cuisine pour faire naître rythmes et contrepoints, le tout avec un soupçon d'ironie et une pointe d'humour.



Au terme de la représentation, les spectateurs sont invités à partager la soupe concoctée durant le spectacle. Les bénéfices du spectacle seront entièrement reversés à l'association Jardin del Eden, qui soutient un orphelinat ainsi que divers projets en lien avec l'éducation en Equateur.

Rendez-vous les 11 et 12 janvier 2013 à l'aula du Collège (www.jardindeleden.ch)

90^e anniversaire de l'Orchestre de Delémont

L'Orchestre de la ville de Delémont organise un concert de musique classique à l'occasion de son 90^e anniversaire dimanche 16 décembre à la Halle des Expositions. Cet orchestre semi-professionnel est composé en grande partie de musiciens de la région jurassienne qui utilisent des instruments à cordes, sans chef d'orchestre. Début du concert à 17h.

BOUCHERIE - CHARCUTERIE ROBERT PAUPE DELÉMONT

PLACE DE LA GARE 4, 032 422 16 26

*La seule boucherie indépendante à Delémont..
à votre service depuis 26 ans.*

SUR L'AGENDA...



Jusqu'au 19 janvier
1 EXPOSITION DE PHOTOGRAPHIE

Mathieu Montavon
 Croisée des Loisirs

Jusqu'au 16 décembre
2 MARLÈNE BIÉTRY - Exposition

Galerie Paul-Bovée

Jusqu'au 16 décembre
3 CHRISTOPHE HOHLER :

L'Angélus - Exposition
 Espace d'art ARTsenal

Du 13 au 16 décembre
4 MARCHÉ DE NOËL

Avenue de la Gare

Vendredi 14 décembre
5 L'ENFANCE ROUGE avec Eugene

S. Robinson (Oxbow) - Rock
 Sas, Cour du Château

Samedi 15 décembre
6 BASS ON THE ROCKS

Koma Dub, Darko Stronvist, Blockworx
 Sas, Cour du Château

Samedi 15 décembre
7 ZUMBA NOËL PARTY

Halle du Château



Dimanche 16 décembre
8 CONCERT DE L'ORCHESTRE DE LA VILLE DE DELÉMONT

Musique classique
 Halle des Expositions

Jeu-di 20 décembre
9 ATELIER D'IMPROVISATION DENIS BEURET - Jazz impro

Sas, Cour du Château

Vendredi 21 décembre
10 ELECTRO

Bacalao, Shake itmaschine B2B MR., Pigman, Mani
 Sas, Cour du Château

Samedi 22 décembre
 CMC & Silenta, Quincy Jointz, Sammy Senior
11 ELECTRO FUNK

Sas, Cour du Château

Samedi 22 décembre
12 CLOWN MACARONI

Forum St-Georges

Du 22 décembre au 6 janvier
13 PALAIS DES ENFANTS

Croisée des Loisirs

Dimanche 23 décembre
14 LE VOYAGE BACH, 3

Musique classique
 Temple de Delémont



Samedi 29 décembre
 Heartthrob, Qantiem aka philippe dunst, Anja
15 TECHNO

Sas, Cour du Château

Du 2 au 5 janvier
16 8^E STAGE DU NOUVEL AN

Danse classique Iskra Zankova
 Ecole de danse Inès Meury Bertaiola

Vendredi 4 janvier
 Gregorythme, Volta, O-EL B2B YOSKO,
17 SOPHIE LE MEILLOUR

Sas, Cour du Château

Dimanche 6 janvier
18 FÊTE DES ROIS

Forum St-Georges

VISITES GUIDÉES CHEZ WENGER

L'entreprise Wenger SA organise des visites guidées de ses ateliers à la route de Bâle. Ouvertes à tous, ces visites ont lieu **le premier mercredi de chaque mois** à 14h (excepté le 2 janvier 2013).

Marché hebdomadaire

tous les mercredi et samedi matin de l'année, à la rue de l'Hôpital
 Plus de détails sur www.delemont.ch, rubrique agenda

PUBLICITÉ



pharmacien indépendant
 pharmacien de famille
 2800 delémont

ville tél. 032 422 11 93
 gare tél. 032 422 10 06
pharmaciecattin.ch

vous nous appelez...
 ... nous vous livrons gratuitement

pharmacieplus
 cattin sa



25

Lundi 7 janvier

19 ENREGISTREMENT DE L'ÉMISSION RADIO LES DICODEURS

Pascal Rebetez
Sas, Cour du Château

Jeudi 10 janvier

20 ATELIER D'IMPROVISATION DENIS BEURET - Jazz impro

Sas, Cour du Château

Vendredi 11 et samedi 12 janvier

21 AMUSE-BOUCHES - QUATOR BOCAL, Aula du Collège

Du 24 au 27 janvier

22 PATCHWORK FESTIVAL

Forum St-Georges

Vendredi 25 janvier

23 JAZZ-CLUB - Loverfield Jazzband, Berne, Place Monsieur

Samedi 9 février

24 ELECTRO FASNACHT après les concerts, Sas, Cour du Château

Du 10 au 12 février

25 CARNAVAL DE TRISVILLE

Vieille Ville

Mardi 12 février

26 CARNAVAL DES ENFANTS

Gare + Vieille Ville

Samedi 16 février

27 HIP HOP

Sas, Cour du Château

Dimanche 17 février

28 FEU DES BRANDONS

Prés-Roses

Vendredi 22 février

29 JAZZ-CLUB - Small Town Kids Old Time Jazzband, Olten - Place Monsieur

Du 28 février au 3 mars

30 JURA INDOORS

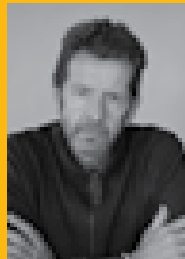
Croisée des Loisirs

PUBLICITÉ

SÉANCE DE DÉDICACES

Samedi 15 décembre de 13h30 à 16h

de Roger Meier, photographe



Fr. 79.-

A tire-d'aile
Le Jura vu du ciel
Volume II

PAGE
d'encre

Librairie-papeterie • 4, rue des Bats - Delémont
032 423 23 63 • www.page-d-encre.ch

PRO SENECTUTE

Sorties pédestre

Mardi-rando 12 février 2013 – Delémont-Develier. Rendez-vous: 13h30 Gros Pré à Delémont. Responsable: Sylvie Humard 032 493 67 61 ou 079 829 49 62

Curiosités

Mardi 15 janvier 2013 – La truite de A à Z. De la naissance à votre assiette, tout est minutieusement organisé par 3 générations actives dans le terrain. Rendez-vous: 14h00 à la gare de Courtemaîche. Inscription jusqu'au 08.01.2013 au 032 886 83 20

Séjours

Du 6 au 7 février 2013 – La sortie du trappeur en raquettes à Remoray-Boujeans (F). Un séjour raquettes de charme dans le Parc régional du Haut-Jura, en bordure de la réserve naturelle du Lac de Remoray. Inscription et renseignement jusqu'au 10.12.2012 au 032 886 83 20

Nouveau ! Nadi Yoga selon Idris Lahore du 9 janvier au 27 mars 2013. Le mercredi de 13h45 à 14h45 à l'Espace loisirs de Pro Senectute à Delémont. Inscription jusqu'au au 032 886 83 20

Toute l'année, des cours hebdomadaires vous sont proposés, tels que: gymnastique, danses traditionnelles, aquafitness, natation, tai-chi, yoga.

Un programme détaillé est disponible à notre secrétariat.

Renseignement auprès de Pro Senectute Arc Jurassien, Delémont, 032 886 83 20

graphisme
illustrations
publicité

RUE DU
NORD
IVAN BRAHIER

Logos
Corporate
Affiches
Annonces
Plaquettes
Livres
Décoration
Mascottes
Dias cinéma
Packaging
etc ...

WWW.RUEDUNORD.CH

032 423 06 10
Chêtre 3
2800 Delémont

Pour le plaisir d'être chez soi...

En vente à Delémont dans les résidences L'ECLUSE et LA TOUR.

Appartements neufs de 2½, 3½, 5½ et attique de 4½ pièces.

Moderne et d'excellent standing.

* déjà dès Fr. 560.- par mois.

Alors n'hésitez plus!
Venez visiter sans attendre.



IMJU
opérations immobilières
2800 Delémont
www.imju.ch
079 669 98 48

* Le prix s'entend hypothèque et amortissement compris.

Landi

Arc Jura SA

www.landiarcjura.ch

AGROLA 
the swiss energy

2942 ALLE
Tél. 032 471 09 09

2800 DELÉMONT
Tél. 058 434 16 00

2740 MOUTIER
Tél. 032 493 19 40

2350 SAIGNELÉGIER
Tél. 032 936 51 15

2608 COURTELARY
Tél. 032 938 21 15

expert Widmer

Votre spécialiste en installation Audio
Hi-Fi - Homecinéma - Multiroom - Sonorisation
www.expert-widmer.ch Courrendlin 032 436 56 56



**CENTRE JURASSIEN DE RECUPERATION
POUR METAUX FERREUX ET NON FERREUX**

Tél: 032 421 40 20

E-mail: metfer@bluewin.ch

TOP STORE

THIERRY BRAUN

Droit Mont 81, 2803 Bourrignon, Tél. 032 431 17 72, Mobile 079 449 47 90

Volets en aluminium
Stores de terrasse
Stores à lamelles
Stores à rouleaux
Réparations et
entretiens de tous stores
Moustiquaires
Stores intérieurs
Portes de garage

CAFF

Centre d'Animation et
de Formation pour Femmes migrantes 

www.caff.ch

Idées cadeaux

 Rabais **10%**
sur les **BONS CADEAUX**
Jusqu'au 31 décembre 2012
Ouvert du lundi
au samedi.

www.wydler-sa.ch

info@wydler-sa.ch

wydler 2800 Delémont 1615 Bossonnens 1669 Neirivue
Tél. 032 422 00 11 Tél. 021 947 01 10 Tél. 026 928 18 44



André Gobat

Route de Moutier
Delémont
032 422 87 26

**LOCATION-VENTE-SERVICE
SKIS & SNOWBOARD**

TEL CERTAIN HYMNE	CHAMÈS DE BAGNARDS	INFUSION DE SALON	DANS LE BOUILLON	ORGANE DE VOLATILE	PETIT DE LA BÊTE	MÊME	QUI VA TRÈS BIEN
COURS RELIGIEUX	SABON	FERME DE COUPS	VERS LA ROUTE	COMME DE SOTISSE	USAGE EXCESSIF	EXTRACTION	
DE CACHER (SE)					RACLA		
COMMENT ÇA			OCTAÈTRE DUR				
QUEL TON DE SON BÈNE PETIT APP- PORTIF		FAIRE DES ÉCLATS	PLANTE POTASSÉE	MONOTONE		BRUIT	MÉTRE
		GROSSER	PRÈS DE LA ROCHELLE	ADVERBE DE PRONOM		DÉPULSURE	
LA GUERRE DES BOULES		TERRE MOULE				UN CUI	
BRUIT SEC		(EMBARCA- TION DE PLUIE)	HÉMOGLIE D'EUR			MRAIN IMPROVISÉ	
					MESURE DE POIDS		ESPACE DE BOULES
CULTURE	EXPRESSION D'UN REFUS (JARDIN SÉRIEUX)				EST SOUS EN ABOUS		
					MATE LE BOUYON		
POINT CHAUD					SOIT À MÉLER		
BATH						DECHIFFRE	
						OROLE DE GRAND	
REÇUENT	CONJECTURE						QUI NE SENT RIEN
CERCLE DE BOIS-OU DE MÉTAL	POINT COMMUN						
		TOURNE RESQUANT			PLAIN D'TALE	FLUR DES ROUS	
			DÉTAILLÉ	ERRÔ	SUR- VILLANT	ENTAILLÉ	
L'UT DES CLASSES			PENNE BÂIARD	COURRER	MÉLO- MONTAGE		MOLNARON
GRAND MIRAGE DE FLEURS	BEL INDICTE						
	GRON TUE DE TABLE						
GRAND PROVENÇAL	ESPACE DE ESPRIME				BARRÉ À POISSON		
	LOT VIGIL TERRIBLE				TON PÉDANE		
		EURINA					
COMBLE D'UN CLOCHER							
				FOULE À INTERNE			

Stageclub

Discothèque Delémont

Ouvert du mercredi
au dimanche dès 23h.

Étage réservé
aux plus de 25 ans.

www.stageclub.ch



Casino Barrière
Jura

COURENDLIN DELÉMONT - T. 032 436 10 80 - www.lucienbarriere.com
Réservé aux personnes majeures et non-interdites. Carte d'identité ou passeport obligatoire.

CASINO COFFRE

DU 1^{ER} AU 30 DÉCEMBRE

VEZ DÉCOUVRIR VOTRE
CODE ET OUVRIZ LE COFFRE
POUR TENTER DE GAGNER
UN I-PAD !



L'HOROSCOPE

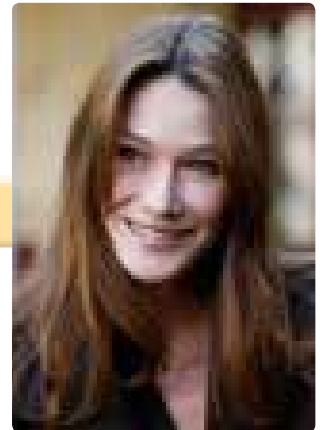
34

N° 218 - DÉCEMBRE 2012

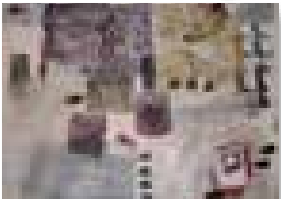
SIGNES DU MOIS
CAPRICORNE

Carla Bruni

Carla Gilberta Bruni Tedeschi, née le 23 décembre 1967 à Turin (Italie), est une auteure-compositrice-interprète et ancien mannequin franco-italienne, connue sous les noms de Carla Bruni, qu'elle continue à utiliser dans sa carrière artistique, et de Carla Bruni-Sarkozy, comme nom d'usage depuis son mariage avec Nicolas Sarkozy le 2 février 2008.



PUBLICITÉ

PEINTURE SUR TOILE
Marianne Gigon

marianne.gigon@bluewin.ch
078 621 15 80

Citation

« Janvier, mars, mai, juillet,
août, octobre, décembre....
Des mois élégants : ils se
mettent sur leur trente et un »

Tristan Bernard

La santé du Capricorne

Le signe du capricorne gouverne le squelette, et la peau. C'est un émotif contrôlé qui peut développer des problèmes dermatologiques lors des difficultés qu'il rencontre. C'est pour lui un exutoire... C'est un signe solide, qui résiste à tout et on retrouve une proportion élevée de centenaires chez les gens marqués par ce signe. Malheureusement, il a tendance à être fragile des articulations et aux rhumatismes et à l'arthrose. Très jeune, il devra développer des activités d'assouplissement pour combattre cette tendance au raidissement.

La planète maîtresse
du Capricorne

du capricorne est Saturne, planète de structuration et d'individualisation. Les capricornes se réfugient dans la solitude, ont peur de l'imprévu et se protègent sans cesse des agressions de l'extérieur. Mais ils développent des qualités de sérieux, de responsabilité et de prévoyance.

Les qualités du Capricorne

Le capricorne est fidèle, responsable, intègre, lucide, mature, organisé, travailleur, persévérant, prévoyant, calme, ambitieux, digne, perfectionniste.

Les défauts du Capricorne

Le capricorne est froid, calculateur, avare, taciturne, jaloux, matérialiste, arriviste, rancunier, dissimulateur, frustré, méfiant, exigeant.

Les prédispositions professionnelles
du Capricorne

Le capricorne sait faire des projets à très long terme. Calme et travailleur, possédant un esprit analytique, il est doué pour les études, les recherches, la mécanique, la science. Il aime comprendre, intellectuellement, comment fonctionne le monde qui l'entoure. Matérialiste, il peut s'intéresser à la construction, à l'agriculture, et cherchera toujours à apporter un progrès dans ce qu'il fait. Solitaire dans l'âme, il n'aime guère travailler en équipe, ni déléguer ses tâches. Il ne fait confiance qu'en lui-même, et on peut le retrouver dans des postes à responsabilités. Il sait tirer le meilleur de ceux qui l'entourent, même si sa popularité doit en souffrir. Son goût du pouvoir, son amour du travail et des responsabilités peuvent le pousser vers des carrières politiques ou dans la haute administration.

Ses gris-gris

La chèvre, le chêne, le champignon, le chardon bleu, le plomb, la couleur noire, l'onyx, l'odeur de la terre mouillée.

PUBLICITÉ

RAPATRIEMENT • PRÉVOYANCE • ACCOMPAGNEMENT ET ÉCOUTE



Votre entreprise familiale
Personnes de contact:
Joëlle et David Comte

www.acc-comte.ch

VIEILLES-FORGES 15
2854 BASSECOURT

032 426 40 51 - 079 820 85 14



du 20 février
au 20 mars

Poisson

AMOUR: Des perturbations dans le clan familial. Sachez relativiser en vous tournant vers des personnes de confiance. Parler sera pour vous un excellent remède. Ne vous en privez pas.

SANTÉ: Une fébrilité excessive risque de rogner votre vitalité. Des contrariétés voileront votre moral. Vous aurez besoin de nettoyer votre cœur, votre corps et votre esprit, d'un trop plein d'énergies négatives.

TRAVAIL: Un autre regard sur le travail qui suscitera un virage un peu radical. Certains se réaliseront dans un projet perso (art, social).



du 21 mars
au 20 avril

Bélier

AMOUR: Vous aurez la bougeotte et serez partout à la fois. Vous ne serez pas en peine de nombreuses rencontres, amicales ou autres !

SANTÉ: Phase hyperactive avec le passage du Soleil dans votre signe, mais une pause obligatoire suite aux influx négatifs Mars/Neptune. Il est probable que vous ayez à vous occuper de votre santé ou de celle de l'un de vos proches.

TRAVAIL: Particulièrement inspiré, profitez-en ! Dynamisme et action au programme pour encourager démarches et contacts.



du 21 avril
au 21 mai

Taureau

AMOUR: Un vent printanier soufflera sur vos amours. Vos émotions s'intensifieront et vous rendront très attachant ! Vénus vous accompagne et vous sourit.

SANTÉ: Bonne dynamique malgré les pièges semés par Neptune sur le plan émotionnel. Votre vie plus ou moins agitée ne doit pas vous faire oublier de dormir ! Un mois qui vous invite à vous reposer. Des tensions à prévoir au sujet d'un lieu d'habitation ou dans votre foyer.

TRAVAIL: Le mot d'ordre de cette période : « semer pour récolter ensuite » ! Vous vous investirez corps et âme et serez, de manière inattendue, surpris par d'excellents retours.



du 22 mai
au 21 juin

Gémeaux

AMOUR: Vive l'amitié et le relationnel ! Mercure en Bélier vous permettra de faire des rencontres spontanées. Le tandem Soleil/Uranus vous offrira la possibilité d'une amitié surprenante qui aiguïsera votre curiosité à aller plus loin...

SANTÉ: Un solide appétit de vivre ! Forme et tonus au rendez-vous. Faites preuve de modération pour éviter les coups de fatigue, sous peine de vous perdre en analyses mentales destructrices.

TRAVAIL: Actions bien menées pour des ouvertures intéressantes. Vous serez sollicité de toutes parts et on pourrait vous proposer un projet ou vous recommander pour un travail.



du 22 juin
au 23 juillet

Cancer

AMOUR: Par obligation ou par nécessité, vous serez plus solitaire. La vibration du mois parle de calme, de silence à faire dans votre tête et votre cœur. Vous aurez quand même la chance d'être bien entouré par vos amis.

SANTÉ: Vos joies et forces en ce mois d'avril seront la reconnaissance, l'appréciation de vos amis et supporters, mais aussi le réconfort de vos proches. Si vous avez des enfants, soyez près d'eux et ne relâchez pas vos efforts.

TRAVAIL: De l'impatience et de bonnes intuitions. Évitez les excès de zèle. Il faudra jouer les bonnes cartes, parfois de façon inattendue, pour obtenir des résultats.



du 24 juillet
au 23 août

Lion

AMOUR: Célibataire, très entreprenant, vous tiendrez bon en cas de résistance à votre charme, quitte à sortir le grand jeu ! Vous aurez plaisir à nouer des contacts avec l'étranger et avec des personnes lointaines.

SANTÉ: Avec un Mars énervé, vous ne manquerez pas de ressort, mais attention aux imprudences et aux coups de fatigue. Belle période pour renforcer votre rôle solaire auprès de tous.

TRAVAIL: Des embûches à craindre sur le plan de vos activités et côté financier. Certaines planètes déconseillent les initiatives trop risquées pour l'instant.



du 24 août
au 23 septembre

Vierge

AMOUR: Ciel nuageux et des désirs pas toujours exaucés en famille. Un Mars opposant laisse craindre des provocations fréquentes. Pas toujours en phase, vous aurez du mal à rester zen. Vous ne serez pas à l'abri de déconvenues ou petites déceptions.

SANTÉ: Restez cool ! Un souffle nouveau, mais sachez doser travail et détente. Vous vivrez certainement en accéléré et dans des énergies stressantes.

TRAVAIL: Avec l'énergique Mars dans votre signe, vous n'aurez guère le temps de souffler. Vous devrez clarifier certaines situations conflictuelles stressantes.



du 24 septembre
au 23 octobre

Balance

AMOUR: Echanger avec ou sans mots, sera une priorité pour les couples grâce à Vénus en Gémeaux. Les désordres saturniens s'éloignent, mais le Soleil en Bélier, opposé à votre signe, déclenchera des tensions.

SANTÉ: Peuvent se présenter quelques soucis de santé. Très excité par des tensions et des événements extérieurs, vous aurez du mal à rester en place. Résultat : du stress et des problèmes intestinaux.

TRAVAIL: Planning chargé et souvent imprévisible. Pas de vagues. Ne cherchez pas la petite bête à vos collègues.



du 24 octobre
au 22 novembre

Scorpion

AMOUR: Vous devrez vous investir pour régler un problème lié à votre vie familiale. Il faudra faire preuve de douceur et de compréhension. Le dialogue passera parfois difficilement, alors n'insistez pas pour faire passer vos messages.

SANTÉ: De la mesure en toute chose ! Une bonne vitesse mentale et un dynamisme à la hausse renforcés par Mars, même si votre excellente résistance physique vous permettra de récupérer les forces (que vous gaspillerez par vos excès).

TRAVAIL: Restez attentif à la communication verbale et écrite.



du 23 novembre
au 21 décembre

Sagittaire

AMOUR: Volupté et joieuses virées pour les solos. Avec le Soleil et Uranus, vous aurez le diable au corps !

SANTÉ: Votre moral prendra parfois des allures de grand huit. Difficile de vous freiner... Attention aux troubles biliaires ou hépatiques.

TRAVAIL: Des discussions et votre intuition donneront d'excellents résultats pour de sérieuses avancées. Une proposition inattendue vous permettra de démontrer vos talents. Postulez ou étudiez de nouvelles pistes ou emplois.



du 22 décembre
au 20 janvier

Capricorne

AMOUR: Vous lierez de nouvelles connaissances. Vous plairez, vous séduirez et passerez de très bons moments à deux. Vous aurez de l'affection pour vos proches qui seront votre priorité.

SANTÉ: Tensions émotionnelles et rapports de force accrus. Fatigant mais pas méchant. Gardez-vous des temps de repos suffisamment longs pour pouvoir récupérer.

TRAVAIL: Organisez-vous mieux pour arrêter les situations qui pomperont votre énergie. L'action sera votre alliée et la chance vous accompagnera.



du 21 janvier
au 19 février

Verseau

AMOUR: Une Vénus amie viendra réchauffer vos amours et secouer vos désirs et envies. Votre communication sera bénéfique, voyager le sera également. Envie de vivre et d'agir à votre gré (excès d'humeur), belle période pour partir et vous envoler pour ailleurs.

SANTÉ: Les montagnes russes ! Maîtrisez vos pensées parasites ! Un fonds de remise en question... Ne laissez pas vos états d'âme gâcher votre vitalité.

TRAVAIL: Du punch et des bonnes idées ! Correspondances, écrits et déplacements apportent bonnes nouvelles et surprises agréables.

DESTINÉES

NAISSANCES

- 05.10 Jenner **ELLEN**
- 09.10 Marques **ROSA TYSON**
- 11.10 Sokpolie **LUNA**
- 27.10 Kuçi **VALMIR**
- 27.10 Kuçi **ERITA**
- 29.10 Ajrulai **HADI**
- 04.11 Kameri **ELIO**
- 08.11 Vigoa Quintana **ASHLY**
- 14.11 Martinez **EVA**
- 21.11 Zaugg **LOGAN**



MARIAGE

- 19.10 Saladin **PASCAL ET PIYANAN** née Khunnuï
- 23.11 Otis **MARC ET CHANTALE** née Tremblay



DÉCÈS

- 02.11 BROHY Georges
- 02.11 VIATTE Edouard
- 03.11 FASNACHT Alessandrina
- 03.11 ROSSINELLI Camille
- 08.11 HAUSER Liliane
- 18.11 SASSO Angelo
- 25.11 JOLIDON Claire
- 25.11 SCHAFFNER Marie
- 29.11 BIEDERMANN André



DJ Idem

DJ Idem, alias Mehdi Zitouna, s'est vu attribuer l'Atelier d'artiste du canton du Jura à Paris et le Prix d'encouragement de la culture et des sciences de la Ville de Delémont 2012. Cette double consécration récompense le talent du jeune créateur et producteur à l'actualité débordante dont la notoriété a depuis longtemps dépassé nos frontières.

Par Manuel MONTAVON

Qui aurait parié qu'un DJ jouerait un jour le rôle d'ambassadeur de la culture delémontaine et jurassienne à Paris ? Et pourtant, l'utopie d'hier s'est transformée en réalité avec l'attribution, par le Département jurassien de la formation, de la culture et des sports, de la bourse et de l'atelier d'artiste à Paris 2013-2014 à un as des platines et des samplers « made in Delémont ». Une bonne nouvelle n'arrivant jamais seule, DJ Idem, alias Mehdi Zitouna, s'est également vu décerner le Prix d'encouragement de la culture et des sciences de la Ville de Delémont 2012.

A 32 ans, ce passionné de hip-hop exerce son art depuis une vingtaine d'années. Tout jeune, il a eu le coup de foudre pour les platines que son ami Smooky avait ramené des Etats-Unis et c'est ensuite sur celles de son frère Hakim qu'il va faire ses premiers scratches à la maison.

Après le Collège, le jeune homme va commencer un apprentissage de cuisinier. Mais, entre ses premières soirées aux platines et le piano du restaurant, son choix se portera très rapidement sur les premières: « La cuisine et la musique n'étaient pas compatibles », explique-t-il. « Je me suis dit alors que j'allais tenter ma chance dans la musique ». Et même s'il reste modeste et se rend bien compte que tout peut basculer du jour au lendemain, DJ Idem vit sa passion avec bonheur: « J'ai toujours eu un vrai amour pour la musique et quand je travaille dans des festivals ou pour des artistes, c'est avant tout du plaisir et je n'ai pas l'impression de travailler ».

Il ne manque d'ailleurs pas de rappeler que la notoriété de son frère Hakim l'a beaucoup aidé à se faire un nom dans le milieu.

Du Caveau à Paris

Depuis ses débuts au sein du groupe Undertaker, DJ Idem a gravi pas à pas les marches du succès dès le

milieu des années 1990 pour se produire actuellement dans les plus grands clubs et festivals de Suisse et d'Europe, et même jusqu'au Maroc.

Précision assez cocasse, il a fait ses premiers sets au Caveau, où il a installé son studio et sa maison de production Big Factory Records, créée voici cinq ans: « C'est assez fou d'avoir fait mes premières scènes ici et de m'y retrouver aujourd'hui », plaisante-t-il.

Par leur qualité, ses prestations scéniques, qui vont progressivement se teinter d'électro, de jazz, de funk et de soul, vont vite lui faire gagner le respect de ses pairs. Le jeune talent signe pour plusieurs labels indépendants et va devenir le DJ de Trouble Faite, groupe du célèbre rappeur suisse Jonny Quest. Il gagnera par la suite son indépendance en développant son label Big Factory Records, à travers lequel il collabore avec de nombreux artistes de renommée internationale. C'est ainsi que Group Home, groupe de rap new-yorkais, va par exemple faire appel à lui pour produire le titre phare de l'album en hommage au rappeur américain Guru.

L'actualité de DJ Idem est toujours très chargée, avec des productions pour Sonny Seeza du groupe Onyx, Cassidy des X-Men, Dibanshow de Delta Flow, les Français Maiza et Sout L'Houma, le Portugais Kapatazz ou le Tessinois Sisma (coproduit avec MR«F»). On relèvera aussi ses deux instrumentations pour le « Dictionnaire de la rue » du Parisien Greg Frite de Triptik (à voir sur YouTube). Enfin, entre ses multiples apparitions sur les albums de rappeurs suisses, il trouve encore le temps pour participer comme DJ à la première émission de télé dédiée au rap suisse sur TV-Bourdo à Lausanne.

Pour proche de « chez nous », il travaille avec les « locaux » Phat Pad et le groupe Macadam Dive, promis à un bel avenir, sans oublier les 4 AS, dont le disque « très attendu » est enfin disponible en téléchargement



libre (sur stereotype.ch) depuis le 30 novembre. « Cet album, avec différentes influences, est très éclectique car chaque rappeur a son propre univers. Je suis franchement très content du résultat », souligne-t-il.

Opportunité parisienne

En juillet 2013, DJ Idem mettra le cap sur la Ville Lumière pour passer une année à la Cité des arts. Très motivé, DJ Idem y voit une belle opportunité de se connecter avec des artistes du monde entier et de se rapprocher de ses contacts parisiens pour travailler « en direct ». Il espère aussi s'y épanouir comme artiste tout en donnant un élan supplémentaire à sa carrière. « Plusieurs albums vont sortir quand je serai à Paris, dont un avec Fanny Leeb (la fille de Michel), avec qui j'ai notamment fait un show inédit cet automne au Chant du Gros. Je vais également être son DJ lors de sa tournée », précise-t-il.

Et même si la Grande Pomme pourrait bien lui tendre les bras, pas question pour lui de quitter pour l'instant « sa » ville de Delémont, où il accueille fièrement ses amis artistes. « Chaque chose en son temps, pour l'instant je suis toujours ici », relève-t-il avec philosophie. Et ce malgré le fait que certains clubs de la capitale lui refusent paradoxalement encore l'entrée...

Avant de conclure, DJ Idem tient encore à remercier, « avec un grand « M », le Canton et la Ville pour ces distinctions qui récompensent son travail. « C'est aussi la preuve qu'à force de travailler on peut y arriver ».

A méditer.

DJ Idem sur facebook: [djidembigfactoryrecords](https://www.facebook.com/djidembigfactoryrecords)

Rue d'Airmont 5 • CH-2900 PORRENTROY
Tél. +41 (0)32 466 54 56 • Fax +41 (0)32 466 68 56
porrentruy@gravosig.ch

Faubourg des Capucins 37 • CH-2800 DELEMONT
Tél. +41 (0)32 423 09 23 • Fax +41 (0)32 423 09 24
delemont@gravosig.ch

www.gravosig.ch

GRAVOSIG

Impression numérique

Autocollants, Lettrage, Affiches, Banderoles, Flags, Enrouleurs, Stands, Panneaux...

Signalisation intérieure & extérieure

Vitrines, Véhicules, Bâtiments, Chantiers, Routière, Enseignes & Totems...

Objets publicitaires

Vêtements, Stylos, Casquettes, Verres, Timbres, Impression sur textile, Sacs, Post-it, Articles de fête...

