

Delémont.ch

MAGAZINE D'INFORMATION DE LA VILLE DE DELÉMONT

N° 213 JUIN 2012

POLITIQUE

CULTURE

SPORTS

LUX

agglo

4^E SLOWUP JURA

Agglo'balade: rendez-vous le 24 juin!

Une joyeuse journée de découverte et de loisirs attend à nouveau des milliers de cyclistes, skateurs et marcheurs! Dimanche 24 juin, de 10h à 17h, le 4^e slowUp Jura Agglo'balade se déroulera sur un parcours de 34 km fermé à la circulation automobile. Comme lors des trois superbes premières éditions, la boucle traversera les communes de Delémont, Courroux, Vicques, Courrendlin, Châtillon, Courtételle, Courfaivre, Bassecourt et Develier. Partout, les sociétés et associations locales jouent le jeu. Grâce à leur engagement et à celui des entreprises et institutions partenaires, l'animation sera très riche. Le Journal de l'Agglo présente cette journée dédiée à la mobilité douce, en particulier toutes les mesures pratiques relatives aux fermetures de routes.

▶ pages 21-24

COMPTES DE DELÉMONT

▶ 8-9

Nouveau bénéfice en 2011

URBANISME

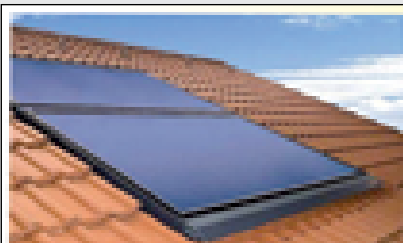
▶ 16-17

Delémont
planche sur
sa stratégie de
développement



20 ANS DE GAZ NATUREL

▶ 26-27



L'énergie solaire chez vous


BRÖTJE
CHAUDIÈRES

STIEBEL ELTRON
POMPES À CHALEUR

Durex
VOTRE PARTENAIRE **CHAUFFAGE**
www.durex.ch

2800 Delémont - 032 422 17 22 - info@durex.ch

Ter

août au Bambois

**Navette
gratuite**

toutes les 30 minutes

de la place de la Poste
(Gare):

18h30 à 22h00

de la place de l'Etang:

18h35 à 22h05

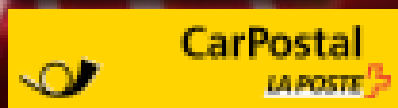
Retour de 23h00 à 00h30

Organisation :

SID 

Services industriels de Delémont

en collaboration avec





Par
**Damien
CHAPPUIS**

IMPRESSUM

Delémont.ch

Case postale 2131, 2800 Delémont 2

Editeur : ville de Delémont

Editeur délégué : Delémont.ch Sàrl

Journalistes :

Daniel Hanser
daniel.hanser@delemont-journal.ch

Manuel Montavon
manu.montavon@delemont-journal.ch

Publicité :

Marianne Gigon
marianne.gigon@delemont-journal.ch
Tél. 078 621 15 80

Mauve Simon
mauve.simon@delemont-journal.ch
Tél. 079 438 46 79

Conception et réalisation graphique :

Atelier Rue du Nord Sàrl, Delémont
Ivan Brahier, graphiste, www.ruedunord.ch

Impression : Pressor SA, Delémont

Distribution : La Poste Suisse

Tirage : 17'600 exemplaires (REMP 2011)

www.delemont-journal.ch

L'été avec le sourire

Avec la belle saison, de nombreuses manifestations fleurissent au quatre coins de la ville et sollicitent la plupart des services communaux. Je tiens par ces quelques mots à témoigner ma gratitude à toutes celles et ceux qui œuvrent dans l'ombre et permettent à la population d'assister à des spectacles, fêtes, concerts, expositions et autres événements sportifs et culturels.

Un «Super» coup gagnant!

Avant de nous plonger dans les événements à venir, je souhaiterais revenir sur une organisation quasi parfaite qui s'est tenue le 19 mai dernier. Dans le cadre de son opération Coup de pouce/Coup de cœur, le Service de la culture et des sports avait osé programmer le tonitruant Didier Super, tout en confiant l'organisation au Centre de la Jeunesse et de la Culture. Grâce aussi à l'aide précieuse et très professionnelle du CCRD, le spectacle a connu un énorme succès puisque joué à guichets fermés. Nul doute que la toute nouvelle comédie musicale de Didier Super, roi de la vanne et des répliques cinglantes, devrait faire étape à Delémont dans l'année à venir.

Un mois de juin chargé

Dans les tous prochains jours, vous pourrez noter dans votre agenda la deuxième édition de la Fête de la Ville (les 23 juin et 24 juin), couplée avec le slowUp. La cour du Château accueillera une vingtaine de sociétés et des animations sur les deux jours. Une semaine après, la ville accueillera la Pride, un événement majeur cette année qui rassemblera plusieurs milliers de personnes pour échanger, fraterniser et fêter dans un bel esprit d'ouverture. L'intolérance n'a pas sa place dans notre cité. Delémont restera toujours une ville ouverte.

Une été à la piscine

Pour les nombreuses personnes qui ne pourront pas partir en vacances cet été, l'équipe du centre sportif et le restaurateur Pino Rizzo, se mettent en quatre pour offrir des services de qualité à la piscine plein air. Pour ma part, je me réjouis déjà de pouvoir me faire masser au soleil, de profiter des nouvelles zones d'ombre de la pataugeoire avant de louer un canapé dans la zone destinée aux familles, tout en regardant mes filles dévaler le nouveau toboggan.

Une aventure extraordinaire

Cet été, une autre aventure extraordinaire attend 18 jeunes écoliers de moins de 16 ans. En effet, pour la première fois de son histoire, la ville de Delémont sera représentée aux Jeux internationaux des écoliers. Ceux-ci se dérouleront cette année du 9 au 20 juillet à Daegu, en Corée du Sud. Cette opportunité exceptionnelle permet non seulement à des sportifs régionaux de rencontrer plus de 2000 jeunes du monde entier mais aussi de créer un lien fort entre nos sociétés locales.

A la fin de l'été, la jeunesse sera également à l'honneur avec la prochaine ouverture du Nouveau Centre de la Jeunesse et de la Culture. Les travaux vont bon train et les délais seront respectés. Encore une raison de se réjouir!

C'est donc le sourire aux lèvres que je vous souhaite à toutes et à tous un agréable été 2012.

Damien Chappuis

Conseiller communal

Responsable du Département de la culture, des sports et de l'informatique

Le portrait : Paul Fasel	4-5	La Jardinerie	19	Mise en garde de la population	37
Conseil de ville	7	L'Agglomération	21-24	Cirque Knie	39
Comptes communaux	8-9	Fête de la Ville	25	Jeu	41
La mandataire énergie	11	Regiogaz a 20 ans	27	Horoscope	42-43
Votre Défi du mois	13	Pride romande	29	La Delémontaine du mois : Marie Friedli	44
Démarche participative de la Vieille Ville	15	Team Delémont-Jura	31		
Politique de développement urbain	16-17	1 ^{er} Août	33		
		L'Agenda	34-35		



Paul Fasel n'est pas à proprement parler un pur produit delémontain. De fait, il naît de mère colombienne, de père dzodzet, là-bas, en Colombie. Suit ses parents à Fribourg puis, à 13 ans, s'établit avec eux à Delémont. Y effectue le reste de son cursus scolaire. Depuis, définitivement convaincu par les qualités humaines, la convivialité de ses habitants, il ne quittera plus la capitale jurassienne que l'espace d'une année seulement, histoire de voir un peu de pays et de parfaire ses connaissances linguistiques, en Etats-Unis, en Suisse alémanique. De nos retour dans nos contrées, il s'intègre si bien qu'il effectue une carrière fulgurante au Conseil de ville. C'est tout juste si on lui laisse le temps d'être élu avant de le propulser au perchoir...

PAUL FASEL

« CE N'EST PAS L'IDÉOLOGIE QUI GOUVERNE NOS DÉCISIONS »

Par **Daniel HANSER**

La Colombie... Cet exotisme me fait rêver, notwithstanding peut-être le «léger» climat de violence qui y régnait il n'y a pas si longtemps. Il m'explique qu'il a quitté le pays à l'âge de 3 ans et des poussières, que, du coup, ses souvenirs se révèlent fragmentaires et, finalement, qu'il n'en éprouve pas forcément de nostalgie. «Je n'y retourne pas souvent... La dernière fois, j'avais 27 ans»... Il en avoue 42 au compteur cette année... Passons, donc, la Colombie. Quelques souvenirs de Fribourg, peut-être? Paul Fasel préfère me parler de sa mémoire delémontaine. Des nombreux copains qu'il s'est fait; de la fois, par exemple, où il accueille, seul représentant officiel en sa qualité de Président du Conseil de ville, Simonetta Sommaruga, flanquée de tout ce que la Suisse compte de Directeurs des départements de Justice et Police. «Le maire parcourait la Chine, les autres conseillers se voyaient retenus par d'autres obligations, la chancelière tombait malade... Ce concours de circonstance a fait que j'ai reçu la Conseillère fédérale avec le «Toss», le concierge de l'Hôtel de Ville».

Election surprise

Parce que, oui, Paul Fasel a déjà présidé le Législatif alors qu'il n'a rejoint ses rangs voici à peine une lé-

gislation. Un peu par accident, par amitié, surtout, il se met en liste; est brillamment élu. A sa grande surprise, d'ailleurs. «Je ne m'y attendais absolument pas — une agréable surprise, donc... —, même si, certes, ma profession me fait côtoyer pas mal de monde». Laquelle, au fait? Paul Fasel exerce à l'hôpital de Delémont. D'abord aux urgences, aujourd'hui dans un service un peu plus administratif, mais toujours en qualité d'infirmier.

Il ne se destinait pourtant pas à prodiguer des soins. Du moins au départ, puisqu'il choisit d'embrasser des études en sciences économiques. Pas très longtemps. Au bout d'une année et demie, il jette l'éponge, décidément rebuté par un cursus trop théorique. «Le système universitaire ne me paraissait pas suffisamment personnalisé, pas assez tourné vers la pratique...» Paul Fasel, en effet, dirige plus volontiers ses attentions vers l'humain.

Un hôpital sans papier

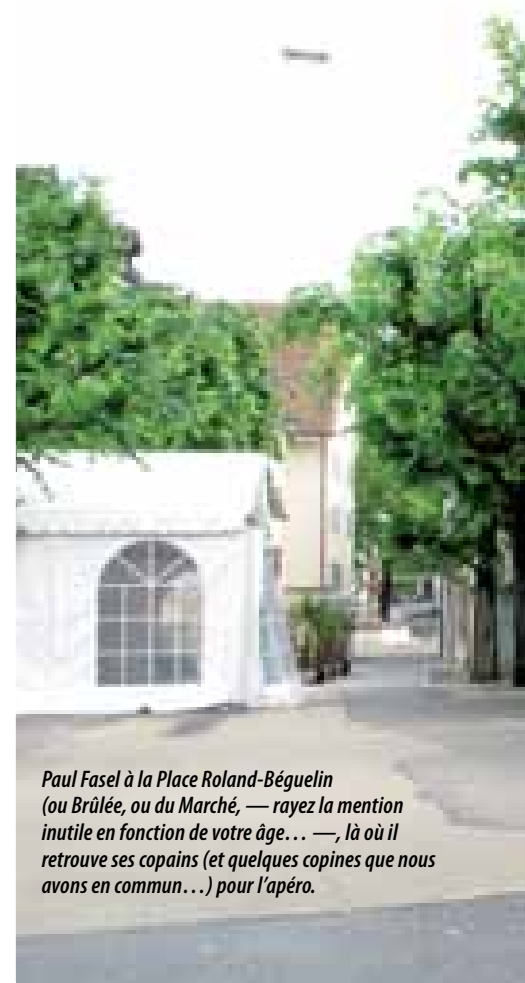
Il se réoriente, revient à Delémont pour y suivre l'école d'infirmiers et obtient son diplôme après quatre ans d'études. Il se perfectionne ensuite dans tous les hôpitaux de la région, gagne Genève, Echallens, s'investit à fond dans cette profession qui lui correspond mieux. «Aujourd'hui, j'ouvre un

nouveau pan dans ma carrière. Je dispense moins de soins directs, mais participe à un projet de mise en place d'un système d'informations cliniques. J'y œuvre comme infirmier référent». D'accord, mais encore? «Il s'agit à terme de proposer un hôpital sans papier. D'offrir l'accès à l'information d'une manière transversale, accessible à tous les intervenants, de la secrétaire au médecin, de l'aide-soignant au physiothérapeute». L'implantation sera progressive. En principe dès le début 2013.

Son côté social, collectif du moins, on le retrouve dans l'association Jura Premiers Secours, qu'il a créée il y a quatre ans. Il s'agit, on l'aura compris, de former la population aux gestes qui sauvent. On n'en fait sans doute jamais assez sur ce front, en effet. Parallèlement, Paul Fasel préside également aux destinées de l'Association du Creux-de-Biches, la bien connue colonie de vacances. Là non plus, les efforts ne sont jamais de trop...

Tout jeune en politique

Ces aspects sociaux relient, finalement, son engagement professionnel, associatif et, évidemment, politique. Même s'il se considère tout jeune dans le domaine, lui qui ne s'appuie pas sur une culture



Paul Fasel à la Place Roland-Béguelin (ou Brûlée, ou du Marché, — rayez la mention inutile en fonction de votre âge... —, là où il retrouve ses copains (et quelques copines que nous avons en commun...) pour l'apéro.



familiale de la chose publique. En fait, il a simplement répondu à l'appel de son meilleur pote, qui l'a invité à se présenter sur les listes du PCSI. Pourquoi là et pas ailleurs? «C'est le parti qui me correspondait le mieux. Il véhicule les valeurs familiales qui me sont chères, se montre sensible au développement durable, laisse la place au débat, ne s'inféode pas aux dogmes. Il y a au PCSI un sens de pragmatisme et, au bout du bout, ce n'est pas l'idéologie qui gouverne nos idées ou nos décisions. On trouve de bonnes idées sur toutes les cases de l'échiquier. Je sais bien que c'est un lieu commun, mais il conviendrait vraiment que les gens viennent voir à l'intérieur, et pas forcément chez nous, plutôt que de râler aux tables de bistrot. Si je ne devais distiller qu'un message, je leur dirais engagez-vous en politique, n'importe où, mais engagez-vous!»

Un étendard qu'il a volontiers porté sur la plus haute marche du Législatif, qu'il a conduit l'an dernier. «Je l'ai ressentie comme un honneur, jamais comme une charge, même si la fonction est très prenante. Ça fait un vide quand ça s'arrête...» A la mesure, sans doute, du stress qu'il a ressenti d'agiter, pour la première fois, la petite cloche destinée à ramener le silence dans l'hémicycle pour ouvrir la séance. Il est des instants où le cœur bat plus vite...

Sans téré...

Peut-être pourra-t-il à présent reprendre son entraînement de VTT. Mais attention, en véritable sportif, c'est-à-dire sans arrière-pensée de compétition. «J'y allais pour le plaisir. Car aujourd'hui, un changement de rythme professionnel, mes engagements politiques, m'empêchent de m'y adonner autant que je le voudrais». S'il aime bien de temps à autres se faire une toile, s'il lit avec gourmandise, Paul Fasel ne regarde jamais la télé. Tout simplement parce qu'il n'en a pas. «J'avais tendance à passer trop de temps devant, surtout en hiver. Alors, un jour, comme je ne la regardais de toute façon presque jamais à la belle saison, j'ai tout simplement décidé de prolonger l'été... J'ai toujours privilégié le contact humain, je préfère de loin aller à la rencontre des gens, les voir autour d'un bon repas, d'un bon verre. De n'importe quelle manière, je reste largement sceptique à l'égard du tube cathodique. A bien considérer certaines séries, les messages et les valeurs qu'elles véhiculent, on peut s'interroger, non?»

Tout dépendant évidemment du nombre et de la qualité des chaînes dont on dispose, mais sur le fond, il n'a pas tout tort, il est vrai. Et c'est un téléphage qui vous parle...

SURNOMS, PSEUDOS ET SOBRIQUETS

L'Épais



Si vous souhaitez faire connaissance avec l'Épais – pour les quelques-uns que cela concerne encore... –, dépêchez-vous de passer au minigolf de La Pommeraiie car c'est la dernière saison que Marc Bregnard passe aux commandes du 18-trous, après y avoir assuré la gérance durant 29 ans avec son épouse Monique.

Et ce n'est pas à sa corpulence (tout à fait dans la moyenne, précisons-le) mais bien au football que Marc Bregnard doit ce solide sobriquet. «C'était en 1962, ici à Delémont. J'étais encore junior et je m'entraînais deux fois par semaine avec la 1^{re} équipe avec le Coucou (Marcel Conscience) pour essayer de jouer en 1^{re} ligue. Pendant l'entraînement, j'ai fait un petit pont au Poucet (Rémy Krumenacher), j'ai attendu qu'il revienne et je lui ai refait un petit pont avant de finalement marquer un but. C'est en quittant le terrain que l'entraîneur Franz Grünig m'a dit «C'est épais». Du coup, tous les juniors m'ont appelé Epais et ça m'est resté collé à la peau. D'ailleurs aujourd'hui encore on ne dit pas «je vais au minigolf», mais «on va chez l'Épais». «Même mon épouse, quand elle répond au téléphone, se demande encore des fois qui est ce Monsieur Bregnard à qui on veut parler», plaisante-t-il.

A 67 ans et après avoir bichonné et développé les installations de La Pommeraiie avec un grill et deux pistes de pétanque, l'Épais ne va pour autant abandonner la réparation des montres. Horloger de formation, il exerce en effet cette activité à son compte depuis 1972 pour plusieurs bijouteries, dont celle de Manor: «J'y avais ouvert la bijouterie à l'époque», souligne celui fut aussi livreur du journal «La Suisse» ou maître-nageur à la piscine.

L'Épais va aussi continuer à jouer à la pétanque, un sport qu'il pratique assidûment depuis 22 ans, d'abord au sein du Club du Bérédier puis depuis trois ans à la Boule Franche à Courtételle. L'Épais en profite d'ailleurs pour rappeler qu'un tournoi est agendé sur «ses» deux pistes de La Pommeraiie au mois de septembre.

On l'a vu plus haut, question surnoms et sobriquets, l'Épais en connaît un rayon. C'est pourquoi il ajoute encore ceux de quelques-uns de ses partenaires de la pétanque: le Spatz (Roland Willemin), le Petit Pois (Pascal Erard) ou encore Ponpon (Raymond Rebetez).

De quoi alimenter votre rubrique pour quelque temps encore... (mm)



MANOR

LIT & BAIN



OFFRES VALABLES DU 14 JUIN AU 11 AOÛT 2012 (DANS LA LIMITE DES STOCKS DISPONIBLES)



Dès
9.95
au lieu de 19.90



Dès
49.50
au lieu de 99.-



Dès
19.95
au lieu de 39.90

COUVERTURE D'ÉTÉ

disponible en 5 coloris et en 2 dimensions: 150 x 210 cm 19.95 au lieu de 39.90, 220 x 240 cm 34.95 au lieu de 69.90.



Dès
2.45
au lieu de 4.90

LINGE DE LIT SASSY

100% satin de coton, fourre de duvet 160 x 210 cm 49.50 au lieu de 99.-, taie d'oreiller 50 x 70 cm 9.95 au lieu de 19.90, fourres de duvet et taies d'oreiller disponibles en plusieurs dimensions.



Dès
45.-
au lieu de 72.90

OREILLER DE LUXE DORBENA

50 x 70 cm 45.- au lieu de 72.90, 700 g, enveloppe: 100% sarcenet de coton, garnissage: duvet d'oie neuf pur blanc, disponible en plusieurs dimensions.

SERVIETTE ÉPONGE OSLO

100% coton, disponible en 5 coloris et en 4 dimensions: 30 x 30 cm 2.45 au lieu de 4.90, 40 x 60 cm 4.95 au lieu de 9.90, 50 x 100 cm 8.95 au lieu de 17.90, 70 x 140 cm 19.95 au lieu de 39.90.



Dès
100.-
au lieu de 199.-

DUVET D'ÉTÉ DORBENA EN SOIE SAUVAGE

160 x 210 cm 100.- au lieu de 199.-, 600 g, enveloppe: 100% satin de coton, garnissage: 100% soie sauvage de tussah, également disponible en 200 x 210 cm 130.- au lieu de 259.- et en 240 x 240 cm 180.- au lieu de 359.-.

Echos du Conseil de ville

Le compte-rendu d'EDITH CUTTAT GYGER, chancelière communale

+ Acceptation de :

- les promesses d'admission à l'indigénat communal de: Mme Vittoria Meury-Immarino; Mme Urime Vejseli
- la modification du Règlement du Conseil de Ville
- le postulat 4.07/12 - «L'éclairage : un potentiel d'économie pour chaque ménage à condition de s'en sortir dans la jungle des ampoules», PS, M. Marc Ribeaud
- la motion interpartis 5.02/12 - «Pour une proposition consolidée de révision du règlement du FRED : institution d'une commission spéciale et consultation des partenaires», PS, M. Jude Schindelholz

Développé

- l'interpellation 3.02/12 - «Parcage urbain de toxicomanes ayant épuisé la prise en charge officielle ?», UDC, M. Dominique Baettig

Pris connaissance de

- la réponse au postulat 4.10/11 - «Collectes des déchets», PS, M. Marc Ribeaud
- la réponse au postulat 4.11/11 - «Pour un passage sous-voie didactique», PS, M. Sébastien Lapaire
- la réponse au postulat 4.12/11 - «Consultation publique sur les espaces de détente à Delémont», PS, Mme Murielle Macchi
- la réponse au postulat 4.13/11 - «Planification scolaire», PCSI, M. Renaud Ludwig

AU PROGRAMME

Le 25 juin prochain, le Conseil de ville débattera des points suivants :

- Promesses d'admission à l'indigénat communal
- Renouvellement des rapports de service de la Chancellerie communale
- Rapport 2011 du Conseil communal sur l'activité générale de l'Administration communale
- Comptes communaux 2011
- Comptes 2011 du Fonds de prévoyance et de retraite en faveur des employés de la Commune de Delémont (FRED) et rapport de gestion
- Création d'un poste d'agent de police
- Création de 1.85 poste à la Maison de l'Enfance
- Développement de l'interpellation 3.01/12 - «Fusions de communes : le temps des questions», PS, M. Marc Ribeaud
- Développement du postulat 4.08/12 - «Un modèle novateur et attractif de réconciliation de la Ville avec la Nature», UDC, M. Dominique Baettig
- Développement du postulat 4.09/12 - «Publicar: préserver un service apprécié et utile mais dont la qualité se dégrade», PS, M. Marc Ribeaud
- Développement de la motion 5.04/12 - «Établir un plan de désendettement», UDC, M. Dominique Baettig
- Réponse au postulat 4.14/11 - «Pour garder et encourager le lien social et culturel au «vert» dans la ville : favoriser la création de potagers urbains», UDC, M. Dominique Baettig
- Réponse au postulat 4.15/11 - «Le tableau d'affichage de l'Hôtel de Ville sur le site internet de la Commune», PS, M. Marc Ribeaud

La chancelière communale
Edith Cuttat Gyger

BIBLIOTHÈQUE

Portraits de migrants de Pierre Montavon

Pierre Montavon expose ses photographies jusqu'au 20 septembre. Ces images symbolisent la nouvelle collaboration avec l'AJAM qui permet de proposer aujourd'hui de nombreux documents aux personnes de langue étrangère.

Au cours des dernières années, la Bibliothèque municipale a accueilli de plus en plus de demandeurs d'asile. Les responsables se réjouissent de cette fréquentation, mais ils sont confrontés à des difficultés de compréhension de la langue et de la culture, ainsi qu'au manque de documents adaptés à leurs besoins, nous étions incapables de leur répondre de manière totalement satisfaisante.

Afin de faciliter au maximum l'adaptation des demandeurs d'asile à son fonctionnement et de les aider dans leur démarche d'intégration, la Bibliothèque municipale s'est adressée à l'AJAM (Association jurassienne d'accueil des migrants) qui a accepté avec beaucoup d'enthousiasme de collaborer avec elle.



Fresque d'immersion

Grâce à l'aide financière apportée par cette dernière, la Bibliothèque municipale a pu acheter des méthodes multimédias d'apprentissage du français, des dictionnaires bilingues en russe, turc, tigrigna, somali, albanais, serbe, tamoul et kurde. De plus, le guide du lecteur de la Bibliothèque sera traduit en plusieurs langues (anglais, arabe et tigrigna).

Enfin c'est une très belle animation qui marquera le début de cette collaboration: dès le 20 juin et jusqu'au 20 septembre, l'exposition «**Sans vous? Sans elle? Sans eux? Sans lui? Sans toi?**», du photographe Pierre Montavon, sera présentée à la Bibliothèque des adultes et à la Bibliothèque des jeunes. Fresque d'immersion dans le quotidien des étrangers, l'exposition présente des portraits de migrants vivant dans le Jura, dans leur environnement professionnel, culturel ou associatif.

Le vernissage aura lieu le 20 juin 2012, dès 17h, en présence de Pierre Montavon, photographe, de Francis Charmillot, directeur de l'AJAM, et de Damien Chappuis, conseiller communal. Une date symbolique puisqu'elle correspond avec la Journée mondiale des réfugiés.

PUBLICITÉ

WILLEMİN

Holding

Centre occasion - Delémont

Plus de 150 véhicules - garantie jusqu'à 24 mois

Rte de Porrentruy 86 - CP 449 - 2800 Delémont
Tél. 079 250 33 67 - www.occasions-delemont.ch

SA

LE PLUS GRAND CHOIX DU JURA

Plus de 150 véhicules disponibles (véhicules dès CHF 3'400.-, expertisés, garantis)

Leasing dès 4,9%

Prime jusqu'à Fr. 2'000.-

*selon conditions Willemín SA et PSA finance



Spectaculaire redressement

C'est la bonne nouvelle delémontaine de l'année: les comptes communaux 2011 de la capitale jurassienne bouclent avec un excédent de recettes de près de 150'000 francs. Une maîtrise rigoureuse des dépenses, alliée à des revenus d'imposition plus généreux que ceux escomptés dépeignent dans les grandes lignes ce redressement spectaculaire des finances municipales. Cet équilibre retrouvé laisse bien entendu entrevoir un avenir plus serein. Mais il risque, par voie de corollaire, aussi d'aiguiser quelques appétits...

Par **Daniel HANSER**

N° 213 - JUIN 2012

Le rendement à lui seul n'exprime pas l'entier de l'effort consenti par le Conseil communal pour noircir les comptes de l'an dernier. Des amortissements complémentaires, c'est-à-dire allant au-delà des minima légaux requis, ont encore été comptabilisés à hauteur de 221'500 francs. Et, surtout, le solde de découvert au bilan de 1'468'520 francs a pu entièrement être gommé, autorisant ainsi le report d'une fortune toute neuve à la balance d'ouverture du 1er janvier 2012. Ainsi, l'Administration des finances de la Ville de Delémont peut-elle se targuer d'un bénéfice objectif de plus de 1'800'000 francs au terme du dernier exercice, ce qui, tout le monde en conviendra aisément, est plutôt réjouissant.

Alors, comment expliquer l'important delta constaté entre des prévisions un rien alarmistes (970'000 francs de perte inscrits au budget 2011) pour un résultat finalement positif de 148'092 francs et 20 centimes, pour être d'une précision quasi horlogère? Une gestion rigoureuse, bien sûr, la maîtrise des charges et le maintien de taux au plancher pour ce qui concerne les intérêts débiteurs contribuent à une situation assainie. Pour autant, ils ne suffisent pas à traduire l'essentiel de l'amélioration, cette dernière devant beaucoup aux rentrées fiscales, dont l'ensemble dépasse de 3,68 millions les montants budgétisés. Des variations sur lesquelles la politique communale n'a que peu d'effet. Encore que. Une appréhension volontariste de l'aménagement du territoire, la création de nouvelles zones, d'habitation, industrielles ou destinées à l'artisanat, concourent il va sans dire à l'attractivité de la cité, permettant ainsi d'inciter de nouveaux citoyens, de nouvelles usines, à s'installer à Delémont. Un mouvement, est-il utile de le préciser, se répercutant, de toutes les façons, favorablement sur les finances de l'agglomération.

Ilot européen...

Parallèlement, la conjoncture économique encore favorable de l'ilot européen nommé Helvétie se matérialise à travers l'impôt des personnes morales



Le développement de nouveaux quartiers d'habitation contribue (aussi...) à l'amélioration des finances communales.

(entreprises) qui totalise un apport supplémentaire, par rapport aux indications prévisionnelles, de près de 415'000 francs. L'administration se plaît à relever qu'il s'agit-là du meilleur résultat enregistré à ce niveau depuis 2007.

Quelques soucis tout de même. Le complexe du Centre sportif de La Blancherie donne de petits signes de faiblesse. Ainsi a-t-on enregistré des pannes et des réparations, de plus en plus nombreuses, qui pèsent toujours davantage sur le ménage communal. Il ne sera sans doute pas inutile de se pencher, dans un proche avenir, sur les conditions-cadre nécessaires à revitaliser ces installations, histoire d'assurer leur bon fonctionnement. Par ailleurs, le développement de l'accueil parascolaire, à travers l'ouverture de l'unité de Morépoint de la Maison de l'enfance, a également généré des charges supplémentaires, imprévisibles à l'heure d'établir le budget 2011.

Si quelques rubriques présentent des dépassements – entretien des véhicules à moteur, honoraires de l'aménagement du territoire, aides à la formation,

projets et développement sociaux, pour ne citer que les principales –, d'autres se sont montrées en revanche moins gourmandes. Pour prendre cet exemple, la Loi cantonale sur les transports ayant déployé ses effets pour la première fois l'an dernier, le compte communal en tire profit, en comparaison de l'ancien système, à hauteur de quelque 90'000 francs. Et, on l'a certes déjà évoqué précédemment mais on y revient avec bonheur, le taux moyen des emprunts de la Municipalité passant, en effectif, de 2,67% à 2,56% (tandis que le budget tablait sur un taux de 3,1%), se concrétise par une économie non négligeable de 650'000 francs.

Police moins tatillonne ou automobilistes plus disciplinés?

Visiblement, la police s'est montrée moins tatillonne que par le passé ou des automobilistes plus disciplinés. Les citoyens s'en réjouissent certainement mais la caisse communale un peu moins, puisqu'elle accuse des recettes en diminution de 88'852 francs sur ce poste. Intégralement compensées toutefois, par le biais des parcomètres, qui enregistrent une

plus-value de 107'338 francs par rapport à l'an dernier. De son côté, la piscine de plein air subit de plein fouet les aléas météorologiques de l'été passé, avec une saison chaude relativement pourrie qui n'est pas sans conséquence sur l'exploitation des bains: moins 53'410 francs...

Vers une baisse des taxes?

La loi prévoit l'autofinancement de certains des services communaux. L'exploitation de ces derniers n'interfère donc pas sur les comptes de la Municipalité, mais se doivent d'être toujours équilibrés, soit par le prélèvement, soit par alimentation de financements qui leur sont spécialement dédiés. Dans ce cadre, l'enlèvement des ordures, de même que les canalisations et installations d'épuration entraînent un surcroît de charges, alors que les autres départements – Service du feu, Service des eaux, service électrique – produisent des excédents de recettes, tous affectés à des fonds d'entretien et de rénovation, ou encore pour opérer des amortissements complémentaires. A eux seuls, les services des eaux et de l'électricité réalisent un bonus coquet. Certains enthousiastes pourraient donc bientôt suggérer une baisse des taxes liées...

D'autres charges imputées à la Municipalité ne dépendent pas de sa gestion directe. Il en va ainsi des dépenses concernant l'enseignement (+312'000

francs), de l'action sociale (+312'000 francs), toutes deux linéairement en hausse. Sans vouloir injurier l'avenir, il y a fort à parier que cette progression s'observe toujours dans le futur...

On ne boudera pas son plaisir...

Lorsqu'on lorgne du côté des investissements, on s'aperçoit que les secteurs de l'Urbanisme, pour 3,3 millions de francs, et l'Instruction publique – par le biais de l'agrandissement du collège, pour 2,9 millions – se taillent la part du lion des 6,3 millions (hors financements liés au Services industriels, pour environ 4 millions de plus) consacrés au développement de la ville.

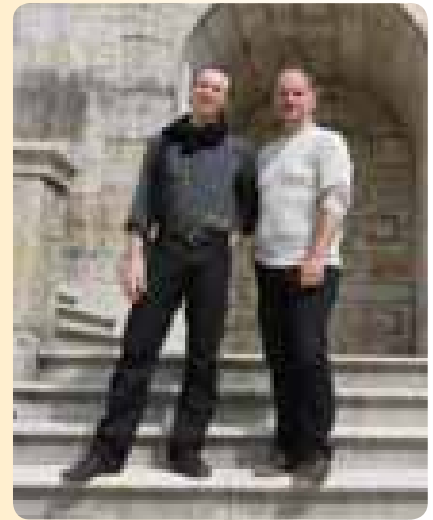
Le Conseil communal peut donc se réjouir. Il ne boude d'ailleurs pas son plaisir, même s'il reste conscient que la proportion des recettes fiscales – sujettes à de fortes fluctuations – conserve une part importante de la composition du bon résultat enregistré en 2011. Et que la conjoncture économique des pays qui nous entourent reste fragile. Un éventuel retournement d'icelle pourrait produire des effets néfastes sur la comptabilité fédérale et, par ricochet, sur la gestion cantonale et celle de Delémont.

La prudence reste donc la mère de toutes les vertus...

SPECTACLE

La «Révolte aux Jardins» en 2013

La Confrérie des Jardiniers remet l'ouvrage sur le métier avec un 7^e spectacle qui se tiendra dès le 16 août 2013 dans le superbe cadre des... jardins du Château de Delémont. Un retour aux sources en quelque sorte pour le président Jean-Marie Chèvre et ses «confrères» puisque c'est en ces lieux qu'avaient été interprétés en 1989 les premiers «Jardins», ceux de «la Liberté», dédiés au 700^e de la Ville de Delémont.



Après les «Jardins du Paradis» en 2009, c'est cette fois-ci à la «Révolte aux Jardins» que la population delémontaine et jurassienne sera conviée l'an prochain. Ce grand spectacle théâtral, qui fera aussi la part belle aux jeux de lumière, pourra accueillir près de 650 spectateurs à chacune de ses huit représentations. Le public, qui fera face au château sur deux gradins, découvrira les aventures de jeunes gens et de jeunes filles transportés dans un monde imaginaire placé sous le joug d'un bailli et d'un dragon. Au fil de leur pérégrinations, ils rencontreront divers héros fictifs ou réels (Einstein, Che Guevara, Guillaume Tell, Martin Luther King, ...) qui les accompagneront dans leurs choix à faire sur le chemin de la révolte...

Mis en scène par les Français **Benoît Roche** et **Maxime Beltran** (à gauche sur la photo), avec une coordination musicale de Blaise Héritier, «Révolte aux Jardins» fera appel à quelque 250 acteurs et figurants qui auront tous un rôle (même petit) à jouer. Les personnes intéressées à se joindre à l'événement sont donc invitées à s'inscrire jusqu'à fin juin sur le site internet de la Confrérie des Jardins (www.lesjardins.ch), où l'on peut également trouver tous les renseignements. Un premier week-end de recrutement aura ensuite lieu les 24, 25, 26 août 2012, suivi d'un autre au mois d'octobre. (mm)

3 QUESTIONS À PIERRE KOHLER, MAIRE ET CHEF DU DICASTÈRE DES FINANCES



Pour la deuxième année consécutive, la ville de Delémont présente des chiffres noirs. De bon augure pour les périodes à venir?

Pierre Kohler: Bien entendu, avec le Conseil communal, je me réjouis du rétablissement des comptes communaux qui sont bénéficiaires pour la deuxième année consécutive. Mais il ne faut pas relâcher nos efforts d'économies au niveau du fonctionnement pour notamment permettre des investissements permettant d'attirer de nouveaux habitants et donc de nouveaux contribuables.

Ces bons résultats, l'apurement du découvert au bilan, la bonne performance des services des eaux et de l'électricité vous inciteront-ils à envisager une baisse de la quotité ou un réajustement de certaines des taxes communales?

P.K.: Pour l'instant, nous devons continuer à contenir nos charges de fonctionnement tout en maintenant une fiscalité raisonnable. Delémont est parmi les communes jurassiennes avec une

quotité d'impôt que nous avons pu maintenir à un niveau relativement bas à 1.95. Les taxes, quant à elles, sont régulièrement révisées pour permettre l'autofinancement des services comme l'exige la loi.

Quels sont les prochaines étapes importantes, les prochains investissements que vous prévoyez pour poursuivre le développement de la ville?

P.K.: De nombreux chantiers sont en cours ou viennent de s'achever (Forum St-Georges, piscine, patinoire, SAS au château, collège, routes et réseaux, «Delémont Marée basse», Circosphère, etc.). Mais le Conseil communal veut continuer à investir pour faire de Delémont une véritable capitale. Ainsi, le CREA et sa salle de spectacles, la HEP-BEJUNE, l'avenue de la Gare ou encore un Centre de congrès sont les prochains grands chantiers à lancer pour notre ville. Avec encore quelques projets d'envergure nationale, voire internationale. Mais je vous en réserve la surprise pour tout bientôt.

Electro-ménager • Agencement de cuisine
Dépannage et vente toutes marques

René Chappatte Sarl

Rue du 23-Juin 33 • 2830 Courrendlin
Tél. 032 435 11 41 • Fax 032 435 11 45 • Natel 079 356 25 30
E-mail: chappattes@bluewin.ch • www.rene-chappatte.ch

**CHAUFFAGE
SANITAIRE**

J.-P. BROQUET SA

DELEMONT
032 422 29 25

079 447 19 02

climagel S.A.

ventilation - climatisation
réfrigération - techniques énergétiques
chauffage par pompe à chaleur



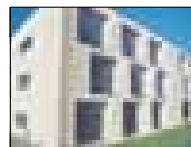
Rue Victor-Heig 14
2800 Delémont
Tél. 032 421 02 02
www.climagel.ch

Menuiserie d'intérieur - Spécialiste fenêtres

ADRIEN OGGIER
& FILS SA



Nous fabriquons
des fenêtres
avec ce label!



Le haut de gamme en matière de fenêtres à la garantie de qualité

Courrendlin - 032 435 50 50 - www.oggier-menuiserie.ch

DOMINE & Fils



COURCHAPOIX - VICQUES
Tél. 079 251 23 06 / 079 738 40 03

Jean Chatelain



Jean Chatelain
Architecte EPF SA
Boulevard
2800 Delémont
Tél. 032 422 50 18
Fax 032 422 50 12

jean.chatelain@epf.ch
www.jean-chatelain.ch



CERTIFICAT ÉNERGÉTIQUE CANTONAL DES BÂTIMENTS



René BOUDUBAN & fils SA
Electricité - Téléphone

E-mail: bouduban@bluewin.ch
Voironet 25, Delémont, fixe: 032 422 18 13, portable: 079 250 22 15



Depuis 1994
LUIGI CAPOBIANCO SARL

Rue du Stand 36
2800 Delémont
032 422 74 77
079 408 60 41

Peinture • Décoration • Plâtrerie

Rénovation intérieure - extérieure
Produits sans allergènes (TüV)
Isolations périphériques pour vos bâtiments

NEUSCHWANDER
IMMOBILIER
www.neu-immo.ch

Votre partenaire immobilier privilégié!

Courroux • Delémont • Moutier • Aesch • Laufon ☎ 032 423 42 75

JOBIN & PARTENAIRES SA
BUREAU D'ÉTUDES • INGÉNIEURS CONSEILS EPF/SIA



GENIE CIVIL
STRUCTURES
ENVIRONNEMENT
GESTION DES EAUX
GESTION DE PROJET
EXPERTISES

CH-2800 DELEMONT | 24-Septembre 11
T +41 (0)32 421 10 20 | F +41 (0)32 421 10 39
delemont@jobin-ing-sa.ch

CH-2340 LE NOIRMONT | Halle 5
T +41 (0)32 953 17 72 | F +41 (0)32 421 10 39
noirmont@jobin-ing-sa.ch



**DOCOURT +
RENAUD SA**
MENUISERIE - EBENISTERIE

1, rue Victor-Helg, 2800 Delémont 1
032 422 54 91, www.docourt-renaud.ch



ODIET MICHEL SARL

- ✓ FERBLANTERIE
- ✓ COUVERTURE
- ✓ ETANCHEITE SARNAFIL
- ✓ REVETEMENT FACADE
- ✓ ETERNIT

Rue E.-Boéchat 123
2800 Delémont 032 422 05 17 079 445 15 37

ANDRÉ LEUBA

ENTREPRISE DE PEINTURE • MAÎTRISE FÉDÉRALE

Quai de la Sorne 4a - 2800 Delémont
T. 032 422 85 47 - F. 032 422 85 78 - Mobile: 078 689 71 26

OGGIER suissetec

CHAUFFAGE - SANITAIRE
ENTRETIEN - DÉTARTRAGE CHAUFFAGE

Rue de la Gare 11 - 2800 Courrendlin - Tél. 032 435 11 41
Fax: 032 435 11 45 - www.oggier-menuiserie.ch

Véhicules individuels, quelle consommation d'énergie ?

LE COIN DE LA
MANDATAIRE
ÉNERGIE

Quel embarras du choix lorsqu'il s'agit de nous déplacer ! Avec l'arrivée des scooters et vélos électriques, les possibilités d'être propulsé par l'énergie se sont encore élargies.

Par **Elisa THEUBET**

Les alternatives à la traditionnelle voiture à carburant offrent une liberté de mouvement qui n'a rien à lui envier. Souvent elles présentent les mêmes avantages sur courtes distances. Si l'on compare les différentes possibilités de se déplacer de manière autonome du point de vue de la consommation énergétique directe, les alternatives électriques, voiture (photo) et scooter, peuvent présenter un bilan jusqu'à 12 fois meilleur que leurs homologues à essence ou diesel. Le vélo électrique, quant à lui, consomme 4 à 60 fois moins d'énergie que les autres modes de transport individuel.



A ces modes de déplacement s'ajoutent bien entendu les transports publics. A titre d'exemple, l'utilisation du train engendre la consommation d'énergie d'environ 8 kWh/100 km parcourus. Notons que si l'on opte pour les transports en commun, on contribue à l'augmentation de leur utilisation et par la même occasion à la baisse de leur consommation d'énergie par voyageur. Finalement, pour de petites distances, la mobilité douce s'avère la plus avantageuse de toutes car elle ne consomme que de « l'énergie humaine ».

Sources : OFEN, e'mobile, www.energie-environnement.ch, Flyer, CFF

Véhicule individuel	Energie consommée par 100 km parcourus
Voiture récente	60 kWh/100 km
Voiture électrique	10 – 16 kWh/100km
Scooter	47 kWh/100km
Scooter électrique	4 – 8 kWh/100km
Vélo électrique	1 kWh/100km

Des liens utiles

Tous les renseignements utiles liés à l'énergie se trouvent sur les sites suivants:
www.delemont.ch • www.sid-delemont.ch • www.jura.ch/energie • www.swissolar.ch
www.suisseenergie.ch • www.topten.ch • www.leprogrammebatiment.ch
www.newride.ch/franz/index_f.html • www.energie-environnement.ch/

BRÈVES

Notes d'Equinoxe recherche des bénévoles

Notes d'Equinoxe, rendez-vous multiculturel et métissé que le canton du Jura et la ville de Delémont nouent avec l'ici et l'ailleurs musical, ne pourrait avoir lieu sans l'implication de ses bénévoles, comités y compris.

S'engager comme bénévole à Notes d'Equinoxe, c'est faire encore plus intimement partie de la fête, d'un univers musical bigarré, de sons venus d'ailleurs et issus de cultures riches et diverses.

Participer un peu à l'envers du décor dans une ambiance dynamique et conviviale, c'est à la fois donner un coup de main tout en profitant des concerts. Les bénévoles reçoivent en effet un abonnement pour toute la durée du festival (de vendredi à dimanche) et la possibilité de se restaurer librement à l'espace artistes. Les horaires sont en outre préparés pour que chacun puisse au mieux assister aux concerts.

Les organisateurs de l'événement, qui se déroulera les 21, 22 et septembre 2012, cherchent ainsi des bénévoles pour les caisses, entrées, salles, loges, espaces artistes, ainsi que pour l'accueil des artistes ou encore le transport:

Caisses: 2 périodes de 2-3h pendant le festival à la vente des billets et informations.

Entrées: 4 périodes (concert + ½ h avant) pendant le festival au contrôle des entrées.

Salles: responsable d'une salle, un ½ jour (ou 1 jour entier).

Loges: responsable d'une loge ½ jour ou deux ¼ jours et/ou préparation des loges (le vendredi).

Espace artistes: accueil, servir des repas et des boissons, 2 périodes de 2-3h.

Accueil artistes: accueil, coordination et accompagnement d'un groupe pendant toute sa présence au festival (attention, peut débiter le jeudi).

Transport: aller chercher et ramener les artistes à la gare ou à l'aéroport (attention, jeudi et lundi possibles).

Pour devenir bénévole et recevoir le bulletin d'inscription, il suffit d'envoyer un e-mail à: christine@ccrd.ch. Pour de plus amples renseignements: Isabelle Philippe (zou.philippe@gmail.com).

Des massages à la piscine

La piscine plein air de Delémont proposera cet été un espace bien-être, avec la possibilité de se faire masser, toutefois bien à l'abri des regards derrière un paravent. Christine Comment, masseuse au sein des SR Delémont, proposera en effet toute une série de massages à des prix attractifs. Les réservations se font à l'accueil de la piscine plein air.

PUBLICITÉ

Tables rondes

Bar de fête

Tables hautes de bar

Lampadaires 1900

Chaises

Nappes

Etc...



TAVOLA

LOCATION DE TABLES RONDES

Jérôme Flury

Route de Fontenais 50
CH-2900 Porrentruy
Tél. 079 210 07 05
jeromeflury@hotmail.com



Avec les pros

HABITAT

PORTES • ARMOIRES • FENÊTRES

MENUISERIE

de la VALLEE SA

J.-C. + M. Frésard
Maîtrise fédérale
Delémont
032 423 18 64

ATB SA

Structures et ouvrages d'art
Viabilisations
Routes et trafic
Hydraulique
Travaux spéciaux

ISO 9001

2800 Delémont	032 422 56 44	2720 Tramelan	032 487 59 77
2740 Moutier	032 494 55 88	2350 Saignelégier	032 951 17 22
2950 Courgenay	032 471 16 15	info@atb-sa.ch	www.atb-sa.ch

CUISINES
LEICHT

AllStar AS1®

Disponible dès à présent
chez votre concessionnaire EgoKiefer.

Protection du climat comprise.

Votre spécialiste:

Marcel Wittmer

VITRERIE-MENUISERIE
2800 Delémont
Tél 032 422 12 32

Light Art by Gerry Hofstätter®

Toujours des idées d'avance. **EgoKiefer**
Fenêtres et portes

AGERIM SÀRL

AGENCE IMMOBILIERE

CH-2800 Delémont
Rière l' Arsenal 7
Case postale 33

Tél. +41 32 422 69 37
Fax +41 32 422 69 44

info@agerim.ch
www.agerim.ch

THIERRY CHAPPUIS S.À.R.L

ENTREPRISE DE PEINTURE

Maître peintre diplômé
Rue de Chêtré 7 - 2800 Delémont

Tél. 032 422 95 10 - Mobile : 079 334 72 13

CUISINES - CARRELAGES - APPAREILS MÉNAGERS

Exposition du lundi au vendredi de 8h à 12h, et de 13h30 à 18h30.
Jeudi soir non-stop jusqu'à 20h.
Samedi de 9h à 12h et de 13h30 à 16h.

batimat FONDE EN 1979

DEVELIER

Route de Delémont 150
CH-2802 Develier
Tél. +41 (0)32 422 87 68

www.batimat.ch

MAISON DU STORE

MAISON DU STORE SA
Communance 4, cp 665
2800 Delémont 1
Tél. 032 422 77 17
Fax 032 422 78 03
www.maisondustore.ch

Fenêtres
Stores et volets alu
Portes de garage
Véranda

FINSTRAL®

la passion de l'immobilier

à vendre.ch

2800 Delémont / Tél.: 032 423 19 45
www.avendre.ch

ELECTRICITÉ

TIROLE Sàrl

Rte de la Communance 4
Tél. 032 421 34 90
2800 Delémont 1

www.tirole.ch

FENÊTRES CONSTRUCTION BOIS

GUENAT - MONNERAT

MAÎTRISE FÉDÉRALE
2807 PLEIGNE
TEL 032 431 15 16
FAX 032 431 14 85

NOUVEAU

FENÊTRES
CONNEXCUBE

FENÊTRES
MINERGIE

GERARD CHALVERAT SA

Sanitaire - Chauffage
Pompe à chaleur & solaire

032 423 84 83 DELÉMONT Depuis 26 ans

Erwin Gerber SA

Entreprise générale d'électricité
Installations industrielles et privées
Télécommunication

Rte de la Communance 1 • 2800 Delémont • Tél. 032 422 68 25
Fax 032 422 93 37 • www.gerbersa.ch

Une équipe pour tous vos projets

Travaux publics, routiers, ferroviaires |
Planification, assistance aux MO |
Structures béton, bois, métal |
Bases de données SIG-SIT |
Aménagement du territoire |
Etudes parasismiques |
Environnement |
Hydraulique |

sd ingénierie

Jura SA
www.sdingerie.com

DELEMONT | PORRENTROY | MOUTIER | Ingénieurs civils EPF | SIA | USIC
Certifié ISO 9001 / ISO 14001 / EcoEntreprise

Je ne souhaite pas renoncer aux appareils électroniques. Puis-je quand même économiser de l'énergie?

On ne saurait en effet imaginer nos ménages modernes privés d'appareils électroniques, tels que les téléviseurs et les ordinateurs. Une distinction est faite entre les appareils issus des technologies de l'information et de la communication (appareils TIC) et les appareils de l'électronique de loisirs (électronique grand public).



de francs d'économies. Et à l'échelle de l'Europe, les pertes induites par le mode veille représentent la production de courant de huit centrales nucléaires.

Vous trouverez d'autres conseils et informations sur le site internet de l'Organisation de défense de l'environnement WWF : www.wwf.ch/fr/.

Source :



suisse énergie

NOUS ENCOURAGEONS LES ECONOMIES D'ENERGIE

Services industriels de Delémont
www.sid-delemont.ch

Lors du choix des appareils, il existe cependant diverses possibilités axées sur les économies d'énergie. Indépendamment de l'appareil, un énorme potentiel d'économie d'énergie réside dans le mode veille ou «standby».

Si vous l'éteignez toujours complètement en renonçant au mode veille, ceci signifie rien moins que durant environ tout un mois sur une année, vous n'aurez pas de facture d'électricité à payer! En Suisse, ceci générerait quelque 170 millions

Signaler les ampoules défectueuses

Les SID contrôlent régulièrement l'éclairage public en ville de Delémont. Les réverbères en panne sont réparés et les ampoules défectueuses changées.

Il arrive toutefois qu'un problème survienne en dehors du calendrier des contrôles. La population est donc invitée à signaler toute panne ou ampoule défectueuse en contactant les SID, par téléphone (032 421 92 00, 8h-12h et 13h30-17h) ou par e-mail (sid@delemont.ch).

Les techniciens interviendront dans les meilleurs délais. (sid)



SID

La nature nous offre ses forces

Offre solaire thermique

Découvrez toutes les informations sur notre offre sous :

www.sid-delemont.ch

TRANSFORMEZ VOTRE SALON EN STADE GRACE A LA QUALITE HD!



Offre «Mini»
dès CHF 4.-
par mois.



Sarah-Jane, chanteuse populaire bâloise

NEW ID



*A la signature d'un abonnement Digital TV «Comfort» ou «Classic», recevez CHF 50.- en espèces. Offre valable jusqu'au 31.8.2012 uniquement dans nos Espaces Clients EBL Telecom. **Delémont** rue de la Vauche 6 · info-romandie@ebl.bl.ch · www.ebl.ch

OSEZ LES COULEURS D'ÉTÉ!

POMZEB.CH



EXPO MEUBLES DE JARDIN À PORRENTRUUY

FERMOB, EGO PARIS, SIFAS, KRISTALIA, VITRA, TRENDTISCHE.CH, KIRCODAN



Nicol
MEUBLES

porrentruy, fbg de france 1, 032 466 21 32 | delémont, rue de la vauche 6, 032 422 06 22, www.nicol-meubles.ch

...une assurance à couper le souffle.

l'art d'assurer

nationale
suisse

Nationale Suisse
Agence générale de Delémont
Patrick Raval
13, rue des Moulins
2800 Delémont
Tél. +41 32 421 98 00
www.nationalesuisse.ch

Démarche participative de la Vieille Ville

Le confort dans un logement de petite taille

La Vieille Ville de Delémont offre des maisons de tailles variées. Chaque immeuble a ses propres limites, mais également son propre potentiel qui peut être développé. Dany Chételat et Lionel Muller, propriétaires et habitants d'un immeuble en Vieille Ville, y ont trouvé leur bonheur, en l'occurrence une maison de petite taille. Le logement sur plusieurs étages leur donne des perspectives intéressantes.

Par **Paul Hasler** (Réseau vieille ville) et **Sébastien Berthold** (stagiaire UETP)

Dany Chételat et Lionel Muller habitent depuis quelques années en Vieille Ville qu'ils apprécient en tant que lieu vivant et convivial. Ici, on se rencontre, on peut passer son temps tranquillement sans utiliser sa voiture. Avec son partenaire, Dany Chételat était à la recherche d'une maison en Vieille Ville afin de la rénover.

Une taille réduite qui offre de nombreuses possibilités

La petite maison sur laquelle s'est porté son choix se situe à la rue de la Constituante. L'immeuble est déjà bien âgé: il a très certainement une centaine d'années. Au premier coup d'œil depuis l'extérieur, on ne perçoit ni son caractère historique, ni sa taille modeste (environ 6 m sur 6 m par étage). Un escalier monte à travers les trois étages et donne un premier aperçu de cette maison de ville classique.

La petite taille de la maison est une opportunité pour réaliser quelque chose de charmant. Dany Chételat et Lionel Muller prévoient un appartement sur quatre étages: le salon au 4^e étage (combles), la cuisine au 3^e, la chambre à coucher et la salle de bains au 2^e et, enfin, un petit studio déjà soigneusement rénové et à louer au 1^{er} étage. La rénovation a été faite de manière très habile, les éléments historiques sont mis en valeur avec beaucoup de goût.

Quant au rez-de-chaussée, il est utilisé en tant que garage. Il servira entre autre à entreposer du matériel lors de la Pride de Delémont, pour laquelle Dany Chételat et Lionel Muller s'investissent activement.

Rénover un immeuble historique

Dany Chételat et Lionel Muller tenaient à faire une rénovation de qualité. Ils sont conscients que le lo-



La maison de Dany Chételat et Lionel Muller se décline sur cinq niveaux.

gement en Vieille Ville profite du charme historique particulier des bâtiments anciens. Pour la rénovation des étages supérieurs, ils souhaiteraient bénéficier de l'expérience des architectes Kury-Stähelin concernant les bâtiments historiques afin de réaliser un travail réellement professionnel. De plus,

ils peuvent bénéficier des connaissances de Lionel Muller, architecte-paysagiste de profession.

La rénovation d'immeubles dans un centre historique étant parfois sensible, Dany Chételat et Lionel Muller ont rencontré l'Association Vieille Ville ainsi que Patrimoine suisse pour s'assurer que les travaux se feront dans les règles de l'art. Ils sont conscients que Patrimoine suisse souhaite aussi une Vieille Ville vivante et offre souvent des solutions pour rendre cela possible. Actuellement, le permis est sur le point d'être déposé.

Un lieu de rencontres

Dany Chételat dit apprécier passer du bon temps à discuter avec ses voisins sur le banc qui se trouve devant leur immeuble. L'endroit est bien ensoleillé. On s'y rencontre sans obligation pour une discussion, pour parler de tout et de rien, pour refaire le monde.

La vie urbaine de la Vieille Ville plaît beaucoup à Dany Chételat et Lionel Muller qui semblent y avoir trouvé ce qu'ils recherchaient.

Bâtir en Vieille Ville: trouver le bon architecte

Les rénovations en Vieille Ville sont un travail délicat. Souvent, les entreprises conventionnelles n'ont pas l'expérience requise. Il est conseillé de choisir un architecte qui a déjà réalisé avec succès des transformations dans un bâtiment historique.

Les professionnels de Vieille Ville sont capables de trouver des solutions modernes pour les maisons anciennes et peuvent aussi mener un dialogue avec les représentants du Service UETP, des associations concernées et le conservateur des monuments historiques.

Au final, le choix d'un architecte expérimenté permet d'éviter certains problèmes et rend possibles des solutions qu'on n'aurait jamais envisagées soi-même.

PUBLICITÉ



L'univers du foot



www.wsport.ch

L'univers du ski



FOOT LINE peinture de marquage

Etat des lieux et perspectives de la Politique de développement urbain

Le plan d'aménagement local (PAL), en vigueur depuis 1998, devra être révisé au cours de la prochaine législature (2013-2017). Comme l'ont relevé la Confédération et le Canton du Jura dans le cadre du projet d'agglomération, les principes en vigueur, qui ont été adoptés par le Conseil de Ville (conception directrice acceptée en 1993), restent encore largement pertinents: ces derniers étaient en effet basés sur une urbanisation vers l'intérieur», objectif principal du PAL.

Par **Hubert Jaquier**, urbaniste communal, chef du Service UETP

Tour d'horizon des axes de la politique actuelle de développement urbain et des perspectives liées à la création de nouveaux logements pour l'habitat individuel, groupé et collectif, suite aux analyses menées dans le cadre de la motion 5.14/11 «Delémont, quel développement», acceptée par le Conseil de Ville.

Stratégie de développement urbain: axes de la politique actuelle

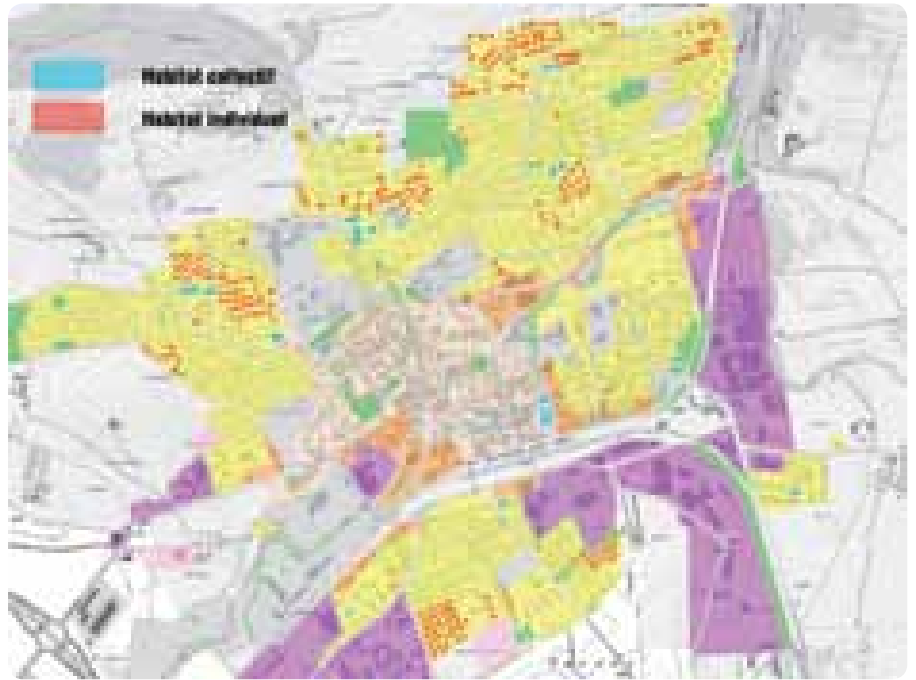
D'une manière générale, la stratégie de développement urbain en vigueur, contenue dans le plan directeur communal approuvé en 1998, «Delémont, cap sur 2010», reste pertinente. Ainsi, les axes de la politique actuelle se basent largement sur le PAL et visent en particulier les objectifs suivants:

- poursuivre le renforcement de l'axe Vieille Ville/ Centre-gare, en créant un centre-ville plus dynamique et attractif du point de vue de l'habitat, des activités et des loisirs et y compris en matière de mobilité douce;
- utiliser au mieux les ressources foncières encore disponibles, en exploitant les terrains libres, en densifiant et en favorisant la rénovation et la réhabilitation des friches urbaines en particulier;
- concentrer l'urbanisation dans les zones bien desservies ou faciles à desservir par les transports publics.

Les nombreux projets qui se sont concrétisés ces dernières années et qui sont en cours s'inscrivent parfaitement dans cette politique: Jardinerie, Ecluse 1 et 2, Ilot Sorne, Mandchourie, construction et rénovation Résidence La Promenade, projets de logements secteurs Domont – Palastre – Mexique Est – Prairies – Fenaison – etc.

Un nouveau contexte lié à l'agglomération, au TGV et à la fin des travaux de l'A16

Si la stratégie de développement urbain reste donc pertinente, elle doit toutefois s'adapter en fonction du nouveau contexte qui s'impose: la reconnaissance du statut d'agglomération par la Confédération a renforcé l'attractivité de la Ville de Delémont, qui attire de nou-



Terrains libres et friches valorisés depuis 1998.

velles entreprises et des habitants supplémentaires; l'arrivée du TGV, qui offre des accès facilités et également un nouveau positionnement géographique, avec une meilleure centralité, attire également de nouveaux promoteurs; la perspective de la fin des travaux de l'A16 renforce encore l'attrait de Delémont et de l'agglomération. Ce nouveau contexte a conduit à une explosion des demandes de permis de construire au cours des dernières années (+41 % de permis de construire délivrés en 2010 notamment) qui s'est traduite, depuis 2009, par une augmentation de la population de 180 habitants, soit 11'628 habitants à fin 2011 (alors que la ville n'en comptait que 11'308 à fin 2000).

Un problème majeur: manque de terrains pour l'habitat individuel et groupé

Ce nouveau contexte a conduit à une mobilisation de la quasi-totalité des réserves foncières qui étaient encore immédiatement disponibles pour l'habitat individuel et groupé, et le logement en général. C'est pour cette raison que le Conseil communal a entre-

pris, depuis 2010, des démarches auprès du Canton afin d'engager une réflexion en vue de l'extension de la zone à bâtir destinée à l'habitation. Au cours des dernières années, toutes les données statistiques mettent en effet en évidence un manque de terrains et de logements qui ne permet plus de satisfaire la demande actuelle:

- alors qu'au cours des dernières années, il se construisait en moyenne 25 nouvelles maisons individuelles chaque année, avec des pointes à 34 en 2006 et 30 en 2010, seules 13 maisons familiales ont été publiées en 2011;
- de moins en moins de familles construisent à Delémont avec, pour corollaire, une augmentation des publications de maisons familiales hors de la ville;
- à ce jour, 34 familles sont sur une liste d'attente pour construire une nouvelle maison familiale, alors qu'il ne reste que 15 parcelles environ à disposition, dont certaines ne répondent pas à la demande (situation pas adaptée aux besoins);

- la croissance démographique s'est en conséquence essouffée, en 2010 et en 2011 en particulier.

La plupart des terrains libres et des friches ont été valorisés depuis l'entrée en vigueur du PAL en 1998. Les principes directeurs de la politique de développement urbain ont donc été parfaitement respectés et mis en œuvre avec rigueur. Seules 20 parcelles sont théoriquement libres au début 2012 pour l'habitat individuel, dont certaines ne sont pas effectivement sur le marché. La situation est un peu meilleure pour l'habitat collectif. Le secteur de Morépont (plan spécial «EUROPAN 9 - Gros Seuc»), qui représente la moitié des terrains libres, constitue une réserve de terrains à moyen-long terme. Cette surface n'est en effet à ce jour pas constructible. Elle pourra être exploitée après la réalisation des mesures de protection contre les crues planifiées dans le cadre du projet «Delémont marée basse» et après l'entrée en force des plans spéciaux concernés.

Taux de logements vacants: 0,89% en 2011, soit en dessous de la moyenne nationale

Le nombre de maisons identifiées dans le cadre de la statistique annuelle des logements vacants est à la baisse. Ces trois dernières années, l'offre est pratiquement nulle. Cette tendance est également clairement marquée pour les autres types de logements. Les relevés de terrain et le suivi des offres de maisons individuelles, jumelées et en rangée ont permis de constater que le marché était très tendu: tous les objets mis en vente trouvent preneurs facilement et les anciennes maisons qui sont rachetées sont rénovées immédiatement. Cette situation est clairement perceptible, par exemple au sud des voies et Entre-les-Etangs, où la population se rajeunit.

Le nombre total de logements vacants est ainsi en net recul depuis les trois dernières années. Les objets mis en vente se font rares. Après une phase de croissance, le taux de logements vacants à Delémont est tombé à 0,89% en 2011, passant pour la première fois en-dessous de la moyenne nationale (0,94%). L'offre en logements se contracte de plus en plus. On considère généralement que le marché immobilier est équilibré lorsque le taux de logements vacants est d'environ 1,5%.

Potentiel de réhabilitation et de densification bien exploité à Delémont

L'accroissement de l'offre en logements à Delémont ne repose pas uniquement sur de nouvelles constructions mais également sur la valorisation des bâtiments et des réserves foncières existantes. D'une manière générale, le potentiel de réhabilitation des friches urbaines et des bâtiments anciens est bien valorisé. Il suffit d'observer les réalisations en cours en Ville de Delémont pour constater les efforts réalisés dans ce domaine par les propriétaires, en particulier dans les quartiers de la Gare et de la Vieille Ville.

Le calcul d'un indice de saturation représentant le rapport entre la surface brute de plancher effectivement construite et la surface brute de plancher maximale offerte par les indices d'utilisation, donne une appréciation du potentiel théorique maximal de densification. L'analyse qui a été effectuée porte sur près de 3'000 logements situés sur 1'400 parcelles en zone d'habitation. Ainsi, pour les bâtiments construits au cours des 10 dernières années, le taux de saturation dans les différentes zones d'habitation atteint 70% ce qui peut être considéré comme une utilisation rationnelle et mesurée du sol.

Demande actuelle en matière de logement et projet d'extension de la zone à bâtir destinée à l'habitat

Les tendances principales pour les prochaines années découlent directement des observations faites ci-dessus:

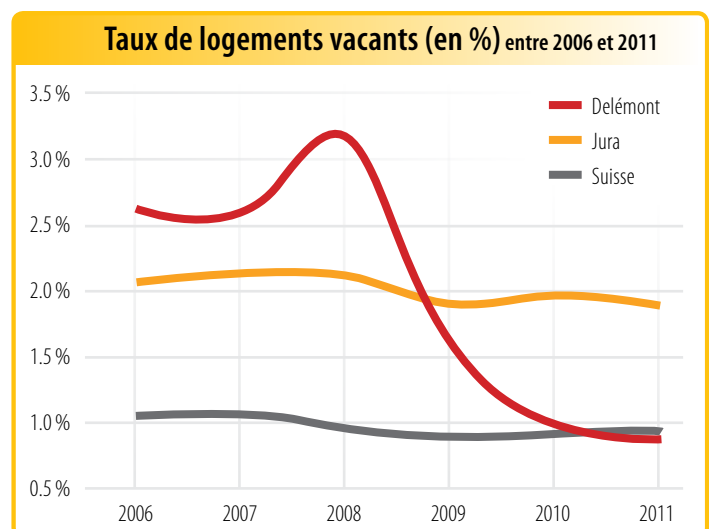
- D'une manière générale, la politique de développement urbain issue du PAL entré en vigueur en 1998 peut être poursuivie et devra être renforcée à l'avenir, afin de privilégier une urbanisation vers l'intérieur;
- Une extension de la zone à bâtir est toutefois incontournable à court terme pour répondre aux besoins en matière de logements individuels et groupés (34 familles sont sur une liste d'attente), l'offre actuelle pour la construction de maisons familiales et jumelées étant quasiment nulle;
- Cette extension devra également garantir une offre pour du logement collectif, afin d'assurer une mixité de l'habitat et faire face à la demande en la matière, le taux des logements vacants étant tombé à 0,89% à fin 2011 (en dessous de la moyenne nationale);
- les efforts devront être poursuivis afin d'encourager la rénovation et la réhabilitation, même si l'on constate que le marché immobilier actuel fonctionne bien, la part des logements inoccupés étant très faible;
- toutes ces mesures devront permettre de répondre à la demande liée au développement démographique escompté qui, selon le scénario dynamique retenu par le Canton du Jura, devrait conduire à une augmentation de 870 habitants d'ici 2030, soit un besoin de 400 nouveaux logements, auquel s'ajoute le phénomène de desserrement (dû à des séparations notamment): tendanciellement, il faudra ainsi environ 60 nouveaux logements chaque année (dont environ 25 pour des maisons familiales ou groupées).

Le Canton du Jura, par le Département de l'Environnement et de l'Équipement, a ainsi admis le principe d'une extension de la zone d'habitation suite à une demande d'examen préalable que lui a soumise le Conseil communal. Pour les 15 prochaines années, le Canton a ainsi reconnu, en ce qui concerne l'habitat individuel et groupé, que «l'extension de la zone à bâtir pour environ 400 logements peut être admise» qui équivaut aux 25 maisons familiales ou groupées qui se sont construites annuellement en moyenne ces dernières années.

Le projet d'extension de la zone à bâtir respecte les planifications d'aménagement du territoire définies aux niveaux de la commune, de l'agglomération, du Canton et de la Confédération: il intervient en effet suite à une politique de remplissage systématique des «dents creuses» (terrains libres) et de valorisation des friches urbaines qui a été menée, depuis 1998, suite à la révision du plan d'aménagement local. Les secteurs de développement provisoirement retenus répondront au mandat constitutionnel d'une utilisation judicieuse et rationnelle du sol en veillant à une urbanisation cohérente, basée sur une densification raisonnable du territoire (fixation d'indices d'utilisation minimaux) et à une qualité de desserte élevée en transports publics.

Afin de répondre aux principes d'un développement durable du territoire, le Conseil communal a décidé de planifier les futurs secteurs sur la base des critères du projet «quartiers durables» qui est actuellement en phase de développement à la Confédération, dans le cadre d'une collaboration entre les Offices fédéraux de l'énergie (OFEN) et du développement durable (ARE). A ce titre, il y a lieu de relever que la Ville de Delémont a été retenue, avec le projet d'écoquartier «EUROPAN 9 - Gros Seuc» parmi les 18 sites pilotes de ce projet «quartiers durables» afin de tester l'outil d'évaluation sméo.

En conclusion, la volonté du Conseil communal est donc d'assurer le développement de quartiers mixtes – habitat individuel – jumelé – collectif, qui répondent à des critères de développement durable et qui offrent un cadre et une qualité de vie élevée.



La "voiture de l'année 2012" est électrique.

La nouvelle Opel Ampera est la première voiture à propulsion électrique personnelle conçue pour un usage quotidien illimité et sans compromis. Son autonomie étendue de plus de 500km vous garantit une mobilité sans interruption et vous permet de rejoindre n'importe quelle destination à tout moment.



La nouvelle OPEL AMPERA
à essayer en exclusivité au

garage rais
RUE EMILE-BOECHAT 121
2800 DELEMONT

soleil

Optic 2000
www.optic2000.ch

à chacun sa
2^{ème} PAIRE*
à partir de CHF 1.- de plus

CHF 1.- de plus
2^{ème} paire avec verres unifocaux correcteurs à partir de CHF 1.- de plus + hors Verres Vision Ordinateur et hors option

CHF 121.- de plus
2^{ème} paire avec Verres Vision Ordinateur correcteurs unifocaux à partir de CHF 121.- de plus + hors option

CHF 31.- de plus
2^{ème} paire avec verres correcteurs unifocaux solaires à partir de CHF 31.- de plus + hors option

loisirs lecture ordinateur

Optic 2000 Marquis Vincent
Place de la Gare 9, 2800 Delémont, tél. 032 423.13.31

CUTTAT
qua

Planches bois, traverses bois sculptés en composite, jets pour enfants, ailette de jardin.

Magnifique concept de baignoire au rendez-vous de 16 à 18 m et standard de 11 à 12 m avec une multitude de choix de 23. Juin 9

032 423 13 31
Tél : 032 423 13 31 Fax : 032 423 13 31
info@cuttatagnes.ch - www.cuttatagnes.ch



PUBLIREPORTAGE

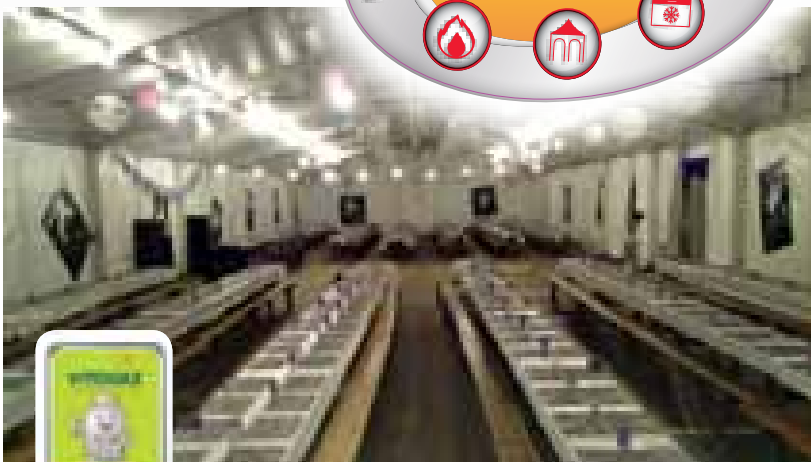
DENIS PARATTE SÀRL
Votre professionnel à tout instant

Créée voici 12 ans, l'entreprise Denis Paratte Sàrl est installée au 23b de la rue de la Croix à Courroux depuis le 1er novembre 2010. Spécialisée dans la ferblanterie-couverture, les installations sanitaires, la location de matériel de fête et le chauffage de halles et cantines, cette dernière est au service des privés comme des entreprises et des collectivités publiques pour réaliser et monter les infrastructures nécessaires à l'organisation et à la réussite de manifestations en tout genre.

Chez Denis Paratte Sàrl, vous trouverez également tout le matériel indispensable pour la mise en place intérieure: tables, comptoirs, bars, frigos, congélateurs, friteuses, etc. A noter que Denis Paratte peut aussi vous fournir les glaçons et frites et mettre à disposition tout le matériel nécessaire pour vos lâchers de ballons.

Son savoir-faire de plus de 30 ans s'étend aussi aux installations sanitaires, à l'entretien et au dépannage sanitaire, au détartrage des chauffe-eaux, sans oublier le changement de chaudière, le tubage pour poêles et cheminées et – autre domaine d'activité qui a fait la réputation de l'entreprise – l'assèchement et le suivi après dégâts d'eau.

Dans le but de servir au mieux ses clients, l'entreprise assure une présence par l'intermédiaire de son secrétariat, qui est disponible tous les après-midis du lundi au jeudi.



Denis Paratte Sàrl
Rue de la Croix 23b
2822 Courroux
Tél. 032 422 58 81
078 666 57 97
denis.paratte@bluewin.ch
www.denisparatte.ch

Ferblanterie - Installation sanitaire
Détartrage chauffe-eau - Dépôt gaz
Couverture - Tubage cheminée
Assèchement après dégâts d'eau

LOCATION:
Matériel de fête - Tentes - Chauffages
Génératrices - Déshumidification - Grills
Frigos - Congélateurs

Un lieu de vie privilégié au cœur de Delémont

Les chambres EMS et appartements protégés de la Résidence et Domaine de La Jardinerie seront disponibles comme prévu en mai 2013. Un espace d'accueil sera bientôt à disposition des personnes intéressés.

**OUVERTURE:
MAI 2013**



Un jardin suspendu, accessible aux locataires, verra le jour au 1^{er} étage.

Les travaux liés au complexe immobilier de la Jardinerie avancent normalement, selon le calendrier prévu. Cette nouvelle construction, idéalement située au centre-ville, à quelques mètres seulement de la Gare CFF et proche de toutes les commodités, offrira une capacité d'accueil et un cadre de vie très agréable, avec tout le confort nécessaire.

La Résidence La Jardinerie offrira 60 chambres individuelles EMS de plus de 20 m², avec salle de bains privative, à toute personne nécessitant une prise en charge de type gériatrique ou psycho-gériatrique. Elle pourra également accueillir une clientèle pour des courts ou des longs séjours, des vacances ou pour un temps de convalescence.

Le Domaine de la Jardinerie, proposera de son côté 54 appartements protégés entièrement agencés, soit 30 appartements de 2,5 pièces avec loggia et 24 appartements d'1 pièce, tous avec un service médicalisé et un département hôtelier conçu pour toute personne qui souhaite un encadrement sécurisé, tout en préservant son indépendance.

Un parking public de plus de 140 places et des commerces feront également partie du site.

Pour de plus amples renseignements, n'hésitez pas à contacter le tél. 021 811 10 00 ou 079 469 42 49.

Un espace d'accueil et de rendez-vous sera prochainement disponible sur place.

Service UETP

CRISD

Instructeur sapeurs-pompiers



Un pompier qui a acquis une formation complète au niveau cantonal, jusqu'à celle de chef d'intervention, peut suivre une filière de formation comme instructeur sapeur-pompier avec l'obtention d'un brevet fédéral. Cette fonction est garante d'une formation des jeunes pompiers selon les critères fédéraux émis par la CSSP et dans le respect des prescriptions de sécurité.

L'instructeur dispensera son savoir, dans les premières années de sa carrière, dans les cours cantonaux, mis sur pied par les inspecteurs. Par la suite, il pourra dispenser son savoir dans les classes fédérales, voire exercer lors des sélections des candidats instructeurs et les formations d'instructeurs.

Toute cette formation se fait aussi durant les loisirs du candidat ou de l'instructeur, en prenant sur son temps libre, au détriment de celui passé dans sa famille.

Visitez le site internet : www.crisd.ch

En 2012, nous présentons dans chacune de nos éditions un membre de l'état-major du CRISD. Notre cinquième portrait est consacré au premier-lieutenant Alexandre Kaiser.

Nom : Kaiser

Prénom : Alexandre

Date de naissance : 10.06.1971

Profession : Informaticien

Etat civil : Marié, 2 enfants

Année incorporation au CRISD : 1997

Fonction au CRISD : Responsable radiocommunication

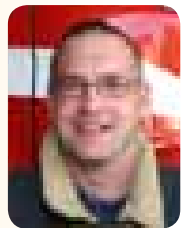
Grade : Premier-lieutenant

Fonction cantonale : Expert radiocommunication

Formation cantonale pompier : jusqu'au cours de chef d'intervention 2

Formation fédérale : Cours radioprotection, formateur Polycom

Hobby : Plongée, ski, généalogie



PUBLICITÉ



Installations frigorifiques • Climatisation • Aménagement de magasins

KÄLTERING newfrigotech SA

NewFrigotech SA
Z.i. La Romaine 1
CH-2824 Vicques/JU
T. 032 436 10 07
F. 032 436 10 08

NewFrigotech NE SA
Route de la Taille 5
CH-2053 Cernier/NE
T. 032 751 51 58
F. 032 751 33 39

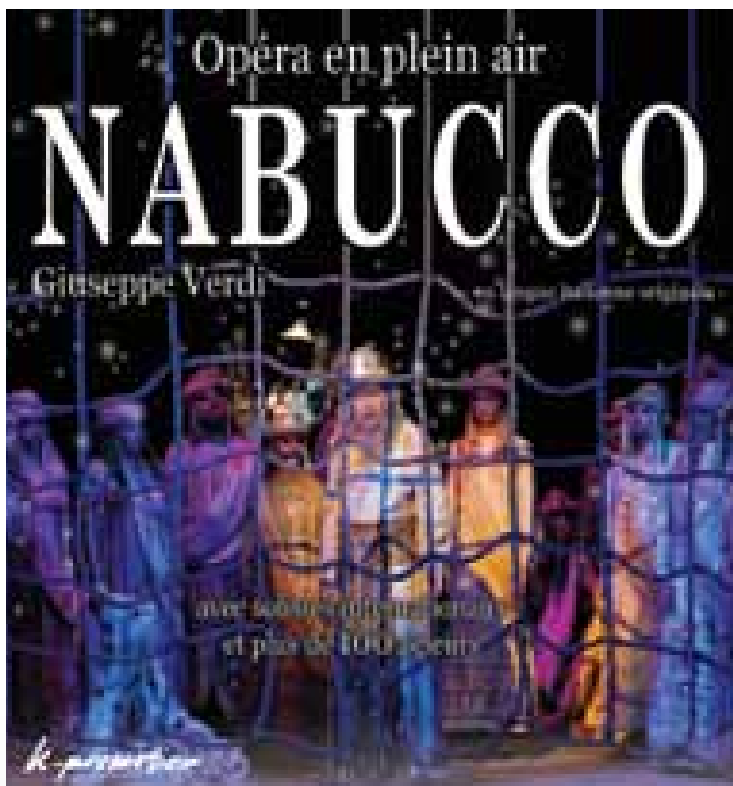
www.new-frigotech.ch



Opéra en plein air

NABUCCO

Giuseppe Verdi



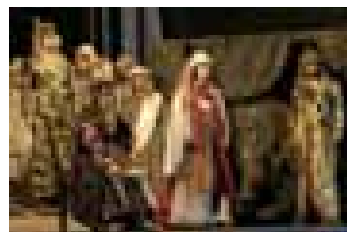
samedi 14 juillet 2012

Delémont

Cour du Château à 20h00

«Nabucco» sous les étoiles

Le célèbre opéra de Verdi sera interprété le 14 juillet dans la cour du Château



Ce n'est pas tous les jours que l'on a l'occasion d'assister à un opéra dans notre région. Le 14 juillet au soir (20h), c'est dans le magnifique cadre de la cour du Château que sera interprété le célèbre opéra «Nabucco», écrit par Giuseppe Verdi en 1836. Près de 100 musiciens, choristes et solistes de l'Opéra National de Bytom, en Pologne, feront revivre, l'espace de deux heures et dans une mise en scène grandiose avec costumes hauts en couleurs, le vieux Babylone et la lutte des juifs pour leur libération de l'esclavage.

Sous la baguette du chef d'orchestre Tadeus Serafin se fera aussi entendre le puissant «Chœur des Prisonniers», qui fut l'hymne officiel de la lutte pour la liberté du peuple italien au XIX^e siècle.

Ce challenge artistique sera relevé par Go2-Convent, une agence événementielle basée à Stuttgart en Allemagne, qui produit cet Opéra de la Liberté depuis 12 ans en proposant des tournées «clés en mains» partout en Europe et dans une vingtaine de villes de Suisse. La Ville de Delémont assurera, de son côté, la logistique de l'événement. La cour du château de Delémont, avec son acoustique excellente, se prêtait donc idéalement à la tenue de cette expérience musicale et visuelle unique à laquelle participent également plusieurs stars internationales.

Rappelons enfin que l'heureux(se) gagnant(e) de notre concours aura la possibilité de monter sur scène en compagnie du Chœur des prisonniers. La question est: «En quelle année est né Giuseppe Verdi?» (réponse sur carte postale jusqu'au 5 juillet, avec nom, adresse et No de tél., à: Delémont.ch, CP 2131, 2800 Delémont. Le(la) gagnant(e) sera averti(e) personnellement).

«Nabucco» de Verdi, samedi 14 Juillet 2012, dès 20h, dans la cour du Château de Delémont; billets disponibles dans tous les principaux bureaux de poste, chez Manor et aux guichets CFF, ainsi que dans les bureaux de vente Starticket; également via hotline tel. 0900 325 325 (CHF 1.19 / min., tarif depuis un téléphone fixe).

PUBLICITÉ



au Château

Open Air Cinema Delémont

3 août - 25 août 2012

© Emanuel Ammon / AURA

coop Le Quotidien RFI SID



ÉCHANGER ET CHANGER EST UN BIEN

PRIDE

30 JUIN ET 1ER JUILLET 2012

JURA DELÉMONT

www.PRIDEJURA.CH

4^e slowUp Jura Agglo'balade le dimanche 24 juin 2012

Le vif plaisir de la mobilité douce



Lors des trois premiers slowUp Jura Agglo'balade, des dizaines de milliers de cyclistes, skateurs et marcheurs ont vécu une joyeuse journée de découverte et de loisirs dans la région de Delémont sur un parcours de 34 km fermé à la circulation automobile. Tout est mis en œuvre pour faire de la 4^e édition une nouvelle réussite. Rendez-vous le 24 juin !

Choisissez une trentaine de kilomètres de routes dans une contrée attrayante, fermez-les de 10h à 17h à tout trafic motorisé et prévoyez un programme d'activités variées le long du parcours : la recette du slowUp a fait ses preuves dans le Jura ! Les participants peuvent rejoindre ou quitter le parcours en tout point. La participation est entièrement gratuite.

Le comité d'organisation dirigé par Patricia Cattin peut une nouvelle fois

compter de très nombreux bénévoles motivés, pour l'animation de la fête comme pour le bien-être des personnes et pour la sécurité routière. Les collectivités publiques tiennent à promouvoir la région par un sport de plein air au rythme de chacun, c'est pourquoi la manifestation bénéficie du soutien du canton du Jura et de l'agglomération de Delémont.

Le parcours traversera à nouveau neuf communes autour de Delémont (voir carte page 2). Partout, les sociétés et associations locales jouent le jeu. Grâce à leur engagement et à celui des entreprises et institutions partenaires, l'animation sera très riche et mieux groupée dans les villages. Les participants pourront se restaurer dans chaque localité, où une animation musicale de qualité, sympathique, renforcera encore la convivialité.

Autre nouveauté cette année avec un concours photos ouvert à tous ; la meilleure photo, choisie par le jury du slowUp, sera utilisée pour l'affiche de la 5^e édition. S'agissant des transports publics, on notera que les habitants du Val Terbi pourront rejoindre Delémont le 24 juin grâce à un service de Car-Postal empruntant la ligne régulière Rebeuvelier-Delémont.



Ce journal a été réalisé grâce à la collaboration du comité d'organisation du slowUp Jura 2012 Agglo'balade. Il est distribué en tous-ménages dans les onze communes de l'Agglo, ainsi qu'à Bassecour et Courfaivre.

RESTRICTIONS DU TRAFIC AUTOMOBILE

Chaque commune a diffusé des informations précises au sujet de la fermeture des routes, des mesures de déviation et d'accessibilité, ainsi que des parkings disponibles, dans sa localité. En voici ici un résumé pour tous les habitants de l'Agglomération de Delémont.

Renseignez-vous si vous devez absolument prendre votre voiture, ou peut-être pourrez-vous déplacer votre rendez-vous!

Courroux

Il ne sera pas possible de quitter ou d'arriver à Courroux par la route cantonale, aussi bien depuis Vicques que depuis Delémont. On pourra quitter Courroux, pour les quartiers situés au sud, par Bellevie, jusqu'à Courrendlin, puis suivre les indications de Courrendlin pour rejoindre soit Delémont, soit Moutier.

Pour les quartiers situés au nord, prendre la rue de l'Eglise jusque devant le bureau communal, au milieu du village, et rejoindre la rue de Bellevie. Puis suivre le même procédé que pour les quartiers du sud. Pour passer du sud au nord, utiliser le même passage rue de Bellevie – rue de l'Eglise au centre du village. C'est le seul endroit où il est possible de traverser la rue du 23-Juin. On pourra accéder à Courroux par Courrendlin uniquement.

Courcelon

A Courcelon, le nord prendra la rue du Stand puis le pont de la Pesse et la rue de l'Eglise, tout comme les quartiers nord de Courroux. Le sud (Saline et Ribe) n'a pas d'accès, les rues de la Saline et de la Ribe étant entièrement fermées au trafic automobile.

Vicques

On pourra quitter Vicques en direction de Vermes, Rebeuvelier ou de Courchapoix uniquement; idem pour le retour. Les routes de Courroux et de Courrendlin sont réservées aux participants au slowUp Agglo'balade.

Courrendlin

L'accès à Courrendlin sera possible en voiture depuis Delémont et depuis Moutier. Des restrictions de trafic seront imposées dans le secteur des écoles où le parcours du slowUp croise le trafic routier dans les deux sens. Par contre, l'accès depuis Vicques ou depuis Châtillon est impossible.

Châtillon

On ne pourra pas sortir, respectivement venir à Châtillon par Courrendlin et Courtételle. Par Rossemaison, il sera possible d'accéder et de parquer sa voiture sur la route de déviation, qui sera utilisée comme parking pour tous les habitants qui souhaitent se servir de leur voiture ce jour-là.

Courtételle

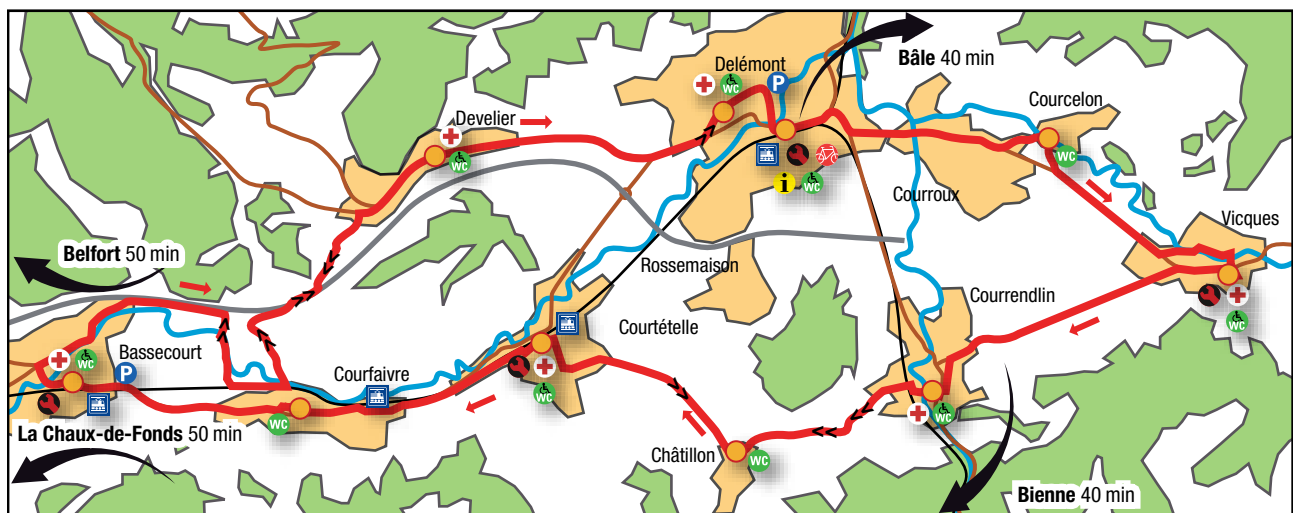
On pourra quitter le village en voiture via l'autoroute A16 ou Delémont par la route de la Communance, uniquement si on habite au nord du parcours ou si on y gare son véhicule préalablement selon les directives données par la commune. Le secteur sud pourra quitter le village par la rue de l'Eglise où un croisement est prévu et pourra rejoindre Delémont par la route cantonale, via la zone industrielle. Les personnes désirant se rendre à Courfaivre sont priées de prendre la route qui mène à la métairie de Sous Chaux.

Courfaivre

Courfaivre n'est pas accessible depuis Bassecourt. Les habitants du nord du village peuvent sortir en empruntant la route de Develier (qui les conduira vers l'itinéraire cyclable de Develier en direction de Delémont). Les habitants du sud du village ont la possibilité de quitter Courfaivre par la route de Soulce ainsi que par l'intersection entre la route de Soulce et la rue de la Faverge pour ensuite se rendre en direction de Develier.

Les automobilistes pourront se rendre à Courtételle par les fermes de Sous Chaux. Pour venir à Courfaivre, les automobilistes n'ont que la possibilité de passer par Courtételle via les fermes de Sous Chaux.

Parcours slowUp Jura – dimanche 24 juin 2012



● Aire d'animations
 ● Garage SportXX
 ■ Gare
 i Information
 ● Location de vélo
 — Parcours
 P Parking
 + Samaritains
 >> Montée
 << Descente

Bassecourt

On pourra quitter Bassecourt uniquement en direction de Glovelier et Boécourt. Il ne sera pas possible de se rendre sur l'autoroute ou à Courfaivre. Pour se rendre à Bassecourt possibilité de prendre la sortie Bassecourt de l'autoroute pour arriver dans le centre ancien. Possibilité également de venir depuis Glovelier et Boécourt puis se conformer à la signalisation en place.

Develier

La route de Develier à Delémont est totalement fermée dans les deux sens. Les gens qui habitent au nord pourront quitter ou revenir au village en empruntant la route de la Golatte (par la route de la cabane forestière) puis la route de Bourrignon ou la route des Rangiers. Les habitants des quartiers sud pourront quitter Develier par l'itinéraire cyclable derrière le stade de football (en sens unique jusqu'à Delémont). Pour se rendre à Develier, deux possibilités: la première par l'autoroute sortie Glovelier puis par Montavon; la deuxième par le nord de la ville de Delémont via le chemin du Domont.

Delémont

Venant de Bâle:

- direction Moutier-Bienne: prendre la route de Bâle, rue du Temple, rue du Moulin, rue de Pont-Neuf, pont de la Blancherie, RDU, rue Emile-Boéchat, route de la Ballastière et Courrendlin;
- direction Porrentruy-Belfort: prendre la route de Bâle, rue du Temple, rue du Moulin, rue de Pont-Neuf, pont de la Blancherie, route de Rossemaison, rue de la Communance, giratoire de Courtemelon puis autoroute A16.

Venant de Moutier-Bienne:

- direction Porrentruy-Belfort: prendre l'autoroute A16 à Delémont-Est;
- direction Bâle: suivre la route cantonale normale avec croisement au giratoire Landi.

Venant de Porrentruy-Belfort:

- direction Moutier-Bienne: sortir à Delémont-Est;
- direction Bâle: sortir à Delémont-Est. Deux croisements entre slowUp et automobiles seront possibles, entre le Cras-du-Moulin et la place de la Foire (nord-sud et sud-nord), ainsi qu'au

croisement entre la route de Porrentruy et la rue de la Vauche (uniquement nord-sud).

TRANSJURANE

Le trafic de l'A16 Transjurane ne sera pas modifié. A la sortie de Delémont-Ouest, l'accès à Delémont ne sera possible que par la nouvelle route d'accès à la Communance, via le giratoire de

Courtemelon en direction de Courtételle, la route de Porrentruy étant fermée.

SITE INTERNET

Retrouvez toutes les infos et les plans détaillés pour les accès dans chaque commune traversée par le slowUp Jura sur notre site www.slowupjura.ch sous la rubrique Déviations.

TRANSPORTS PUBLICS

La fermeture du parcours du slowUp Jura Agglo'balade à la circulation automobile a aussi des conséquences sur les transports publics.

Les courses suivantes de CarPostal sont modifiées ou supprimées:

11 Moutier

Toutes les courses direction Moutier-Rebeuvelier passeront par la rue des Texerans – pont de la Blancherie – RDU et ceci dans les deux sens. Les arrêts Von Roll, avenue de la Gare, Le Ticle, route de Bâle, Morépoint, Usine à Gaz ne seront pas desservis.

18 Rebeuvelier

12 Lucelle

Aucune course ne circulera entre Delémont et Lucelle de 9h à 18h. La dernière course le matin partira de Bourrignon à 9h05. La première course du soir partira de Delémont à 17h43.

13 Pleigne

Toutes les courses direction Soyhières/Pleigne/Roggenburg/Movelier passeront par la rue des Texerans – Cras du Moulin – rue du Temple – route de Bâle et ceci dans les deux sens. Les arrêts avenue de la Gare – Le Ticle – route de Bâle ne seront pas desservis durant la manifestation.

14 Roggenburg

16 Châtillon

L'accès à Châtillon sera fermé à la hauteur du carrefour des routes de Courrendlin et de Rossemaison. Durant la manifestation, le terminus est donc Rossemaison-Ecole (les arrêts Rossemaison-haut du village et ceux de Châtillon ne seront pas desservis).

17 Montsevelier

Aucune course ne circulera entre Delémont et Vicques de 9h à 17h30. La dernière course du matin partira de Delémont à 8h23, respectivement de Montsevelier à 8h46 avec une arrivée à Delémont à 9h15. La première course du soir partira de Montsevelier à 17h10, avec une arrivée à Delémont à 17h35.

Val Terbi – Delémont – Pour la première fois, durant la journée du slowUp, le Val Terbi sera relié à la capitale jurassienne. Au départ de Delémont, les usagers prendront la ligne 18 pour Rebeuvelier à 9h43, 11h43 et 13h43. De Rebeuvelier, ils prendront un bus-navette qui passera par Vermes pour arriver à Vicques à 10h18, 12h18 et 14h18. Le bus atteindra Montsevelier à 10h45, 12h45 et 14h45. Pour rejoindre Delémont, le bus partira de Montsevelier à 10h46, 12h46 et 15h46, de Vicques à 10h58, 12h58 et 15h58 pour arriver à Delémont à 11h35, 13h35 et 16h35 via Rebeuvelier.

En cas d'urgence, seuls les ambulances, la police et les pompiers pourront utiliser le parcours du slowUp Jura Agglo'balade. Les autres véhicules ne pourront pas passer. Les cas particuliers sont de la compétence de la police.

BON À SAVOIR

Parcours ouvert à tous

De 10h à 17h, une boucle de 34 km, sur des routes principales fermées au trafic motorisé, est proposée aux amoureux de la mobilité douce (les routes du parcours seront fermées à la circulation automobile entre 9h et 17h30). Pour les personnes handicapées, l'accès est assuré grâce à l'organisation Procap (parking à la place de la gare à Delémont, entrée par la rue des Texerans).

Le parcours est à effectuer dans le sens des aiguilles d'une montre (voir carte page 2). Les participants peuvent rejoindre ou quitter la boucle en tout point. La manifestation est gratuite pour tous grâce à l'engagement des sponsors, des partenaires, du canton et des communes de la région. Il n'est pas nécessaire de s'inscrire. Le slowUp a lieu par n'importe quel temps.

Sécurité

Chacun est instamment prié de rester sur le parcours balisé pour ne pas gêner les autres usagers de la route. Seuls les véhicules de secours ont le droit de circuler sur le parcours. Prière de respecter les directives données par les responsables de la sécurité. Le port du casque est vivement recommandé. Le code de la route doit être respecté. Les organisateurs déclinent toute responsabilité en cas de non-respect des règles. Soyez vigilants avec les enfants, il s'agit d'une journée de détente et non d'une course cycliste.

Urgences

En cas de blessure, les postes de samaritains se trouvent à Delémont, Vicques, Courrendlin, Courtételle, Bassecourt et Develier, de 10h à 17h. Pour les cas graves, le numéro d'urgence est le 144. En cas d'urgence, seuls les ambulances, la police et les pompiers pourront utiliser le parcours du slowUp Jura Agglo'balade, avec les gyrophares et la sirène enclenchés. Aucune autre circulation n'est autorisée. Les cas particuliers seront réglés par la police.

L'accès à l'Hôpital de Delémont se fera par la route de Bâle, rue du Temple, marché aux Chevaux, rue Saint-Michel et faubourg des Capucins.

Pour ce qui concerne les urgences telles que médecin de garde, vétérinaire de garde, pharmacie de garde, composer le 144. Pour les autres urgences, prière de composer le 117 (police) ou le 118 (feu).

Village d'accueil à Delémont

Le village d'accueil occupe la place de la Gare à Delémont. C'est là que se trouvent le stand d'information princi-

pal, à la sortie des quais, ainsi que location de vélos, réglages et réparations, recommandations de sécurité, stands de partenaires.

Comme ailleurs, des animations variées sont proposées au public, et l'on peut manger et se désaltérer chez les restaurateurs de la place. L'orchestre de jazz Old Black Boys animera la place durant toute la journée.

Au slowUp Jura Agglo'balade, que du bonheur!

Une des attractivités du Canton du Jura, c'est d'être considéré comme un véritable paradis de la mobilité douce aux perspectives quasi illimitées. Il y a de la place pour marcher, courir, pédaler, galoper, glisser, canoter, faire de la raquette... et bien d'autres encore.

Pratiquées aujourd'hui par une foule de passionnés toujours plus nombreux, ces activités physiques donnent à ceux qui s'y adonnent l'occasion de parfaire leur condition physique, de préserver leur santé, mais, au-delà, de véhiculer des valeurs fortes du sport comme la maîtrise de soi, le sens du fair-play et le respect des autres.

Chaque adepte de la mobilité douce trouve dans la région jurassienne des conditions idéales pour vivre sa passion du sport, pour se faire plaisir et rencontrer l'autre.

Le 4e slowUp Jura Agglo'balade vous offre tout à la fois : se mouvoir, se faire plaisir, se retrouver en toute convivialité et amitié, toujours avec le sourire et dans la bonne humeur... et, selon la tradition, sous un ciel bleu grec et un soleil radieux.

L'activité physique est plaisir ! La mobilité douce au slowUp Jura Agglo'balade est bonheur !

Alors, tous à vos baskets, seul, en famille ou avec des amis, le 24 juin prochain, dans la vallée de Delémont !



Jean-Claude Salomon
chef de l'Office des sports
du canton du Jura

Une occasion à ne pas manquer

Nous sommes déjà à la quatrième édition du slowUp Jura Agglo'balade et on peut dire qu'il se porte très bien !

La machine est désormais bien huilée avec un comité inchangé depuis le début, des responsables animations et sécurité qui sont pour la plupart également les mêmes et des bénévoles toujours présents.

Dame météo, toujours aussi radieuse, est un élément important pour le succès de cette manifestation. Espérons que cela continue !

A l'approche du Tour de France, l'occasion nous est une nouvelle fois donnée de pouvoir emprunter nos belles contrées jurassiennes sans esprit de compétition et de profiter de la nature sans souci de croiser un véhicule motorisé.

C'est également l'opportunité d'accueillir nos voisins romands, suisses alémaniques et français qui se déplacent en nombre à notre slowUp.

Amis du bitume, il est à vous. Rendez-vous le 24 juin !



Maurice Bratti
responsable animations
Courrendlin

La Fête de la Ville 2012 sera «verte», musicale et sportive

Ce week-end, la 2^e Fête de la Ville prendra ses quartiers dans la cour du Château. Une vingtaine de sociétés locales ont répondu présent et proposeront animations, repas et boissons rafraîchissantes.

Après avoir tiré un bilan très satisfaisant de la première édition, le Service de la culture et des sports, organisateur de l'évènement, propose une nouvelle Fête de la Ville sur deux jours, le dimanche 24 juin étant couplé avec le slowUp. Un programme riche et varié pour grands et petits a été mis sur pied (lire ci-contre).

Pour la première fois sur son territoire, la ville a choisi d'imposer le développement durable à l'une de ses manifestations. En effet, toutes les sociétés devront utiliser des gobelets, assiettes et autres ustensiles recyclables mis à disposition par la Commune.

«Damassine Tour», écoliers et slowUp

Cette année, l'invité d'honneur sera la toute jeune association LARSEN active dans la promotion des musiques actuelles. C'est d'ailleurs elle qui programmera une étape du «Damassine Tour» le samedi 23 juin au soir avec trois groupes régionaux.

Autre point fort de cette cuvée 2012: Delémont aura la chance de participer du 9 au 20 juillet aux Jeux internationaux des écoliers à Daegu en Corée du Sud. La Ville en profitera donc pour présenter officiellement sa délégation au public sur la scène, le samedi à 19h.

Le dimanche, le parcours du slowUp empruntera la cour du Château. Cette dernière offrira donc un

cadre idéal aux participants(tes) pour se reposer, se restaurer ou profiter de l'eau de la fontaine centrale pour se rafraîchir.

Service de la Culture et des Sports

LE PROGRAMME

Samedi 23 juin

Dès 17h: confection de bricolages à l'attention des enfants organisés par l'Association des Parents de la Maison de l'Enfance, démonstration de patchwork;

Démonstration de tennis de table, concours d'avions en papier organisés par l'Espace-Jeunes de Delémont;

17h30-18h: Break Boyz de l'Espace-Jeunes Delémont;

18h-18h45: Animation par le Groupe folklorique portugais Les Hirondelles;

19h-19h45: Présentation officielle des participants aux Jeux internationaux des écoliers de Daegu en Corée du Sud;

19h45-20h: Break Boyz de l'Espace-Jeunes Delémont;

20h-1h30: Trois Groupes régionaux produits par l'Association LARSEN;

1h30-03h: Musique dans les stands.



Dimanche 24 juin

De 12h à 15h: sculpture de ballons avec les clowns Gribouille et Mirliton, concours d'avions en papier organisé par l'Espace-Jeunes Delémont;

11h-11h45: Ecole Jurassienne et Conservatoire de Musique, batterie et percussion;

12h15-12h45: Cadets de la Fanfare Union Instrumentale;

13h30-14h45: Ecole Jurassienne et Conservatoire de Musique, chants et guitare;

15h-15h30: Cadets de la Fanfare Union Instrumentale;

14h45-16h15: Ecole Jurassienne et Conservatoire de Musique, Big Band.

PUBLICITÉ

Nouveau!

Eparinvest Plus

3 perles simultanément: sécurité, rendement et superpoints!

www.banquecoop.ch

Delémont,
rue de la Maltière 10,
tél. 032 421 42 00

2x SUPERPOINTS
du 1.4. au 30.6.2012

fair banking
banque coop

Le gaz naturel aujourd'hui

Un projet conduit par deux sociétés : Energie du Jura SA et Régiogaz SA qui fêtent les « 20 ans » du gaz naturel.

Le gaz naturel fête les vingt ans de son implantation dans la région delémontaine. Ce temps-là, c'est à la fois une histoire déjà aboutie et un avenir se dessinant dans le cadre de la nouvelle stratégie énergétique cantonale. Le gaz naturel, c'est un succès qui dure puisque des records d'abonnés sont régulièrement battus. En 2011, on totalise 2'590 installations dont 1'390 depuis 1992, pour une puissance totale de 59'515 kW, soit l'équivalent au chauffage de 4'200 maisons familiales.



La montgolfière du gaz naturel sera à Delémont durant le premier week-end du Comptoir.

Energie du Jura SA est une société présidée par le Ministre Philippe Receveur; elle fournit le gaz naturel à Von Roll et à Régiogaz SA. Régiogaz SA, présidée par le Conseiller municipal Pierre Brulhart, est un exemple de collaboration intercommunale; elle est chargée de la construction, de l'entretien, de l'exploitation et de la promotion du gaz naturel sur les territoires des cinq communes concernées, soit Delémont, Courrendlin, Courroux, Rossemaison et Courtételle.

A Courrendlin, le maire Gérard Métille souligne l'importance du gaz naturel pour sa localité. Le réseau y a été développé et la consommation est en hausse. Les investissements aboutissent à des retombées positives. Depuis quatre ans, Courrendlin réalise même du bénéfice avec le gaz naturel!

Capacité à s'adapter

Rappelons que le gaz naturel n'appartient pas à la catégorie des énergies renouvelables. Son utilisation produit du CO₂ mais pas de particules fines et est quasi exempt de soufre. Son transport est effectué par canalisations enterrées et ne pèse pas sur l'environnement. Dans les conditions politiques et économiques actuelles, il peut être envisagé comme une partie de solution raisonnable aux problèmes environnementaux et d'approvisionnement. Le gaz naturel sait aussi s'adapter aux autres technologies: il s'associe parfaitement à l'énergie solaire. Quant il fait beau, l'installation solaire fournit l'énergie nécessaire et lorsque le soleil faiblit, un système de régulation commute automatiquement sur le gaz naturel. Le confort est ainsi garanti en permanence.

Sur le plan technique, les chaudières à gaz à condensation sont équipées d'un brûleur modulant et sont particulièrement économiques. L'intensité de la flamme est continuellement adaptée aux besoins en chaleur du moment. Les fabricants proposent des installations tandem qui comprennent une chaudière à gaz, un générateur d'eau chaude à

27 - 29 septembre 2012: Fête et commémoration

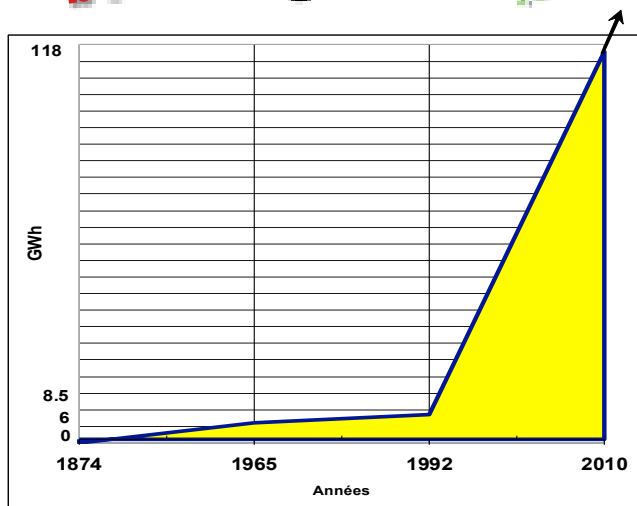
Vingt ans, ça se fête! Des journées commémoratives seront organisées les 27, 28 et 29 septembre 2012 sur la place de la Gare à Delémont. Les jets d'eau seront coupés pour l'occasion. Une tente abritera les événements liés à l'anniversaire des 20 ans du gaz naturel dans la région.

Durant trois jours, il sera possible de visiter une expo-mobile avec la présentation des nouvelles technologies gazières, de découvrir des véhicules fonctionnant au gaz naturel et d'écouter des spécialistes. On pourra mieux connaître et s'informer encore sur l'énergie gaz naturel et ses applications, ou participer à une conférence portant sur la recherche gazière.

Apéritifs et collations ne manqueront pas sous la tente. La partie officielle aura lieu le jeudi 27 septembre en fin de journée. Le soir du 28 septembre sera consacré à des animations.

Du 12 au 21 octobre 2012, le gaz naturel sera aussi mis à l'honneur dans le cadre du Comptoir avec une exposition de véhicules à gaz agrémentée par des vols en montgolfière.

Le boom du gaz naturel



1874

Le gaz est livré aux premiers consommateurs de la région de Delémont

1965

L'usine à gaz est transformée pour la fabrication de l'air propané

1992

Arrivée du gaz naturel - Année de la conversion

2010

Situation aujourd'hui



Le gaz naturel est transporté sous terre sans dommages pour l'environnement.

accumulation et des capteurs solaires. Ces appareils utilisent peu de place dans les bâtiments. Contrairement au mazout, le gaz est livré en permanence et fourni à un prix compétitif.

Progrès constants

Les progrès sont constants et des techniques totalement nouvelles apparaissent régulièrement, notamment les micro-CCF (couplage chaleur-force) ainsi que les pompes à chaleur à gaz fonctionnant grâce à la zéolithhe. Des méthodes de récupération du CO₂ existent déjà. Il est capté et transporté dans les réseaux jusqu'à des points de séquestration. Le bilan écologique du gaz naturel est de plus en plus favorable grâce à l'injection de biogaz dans le

réseau. Le biogaz prendra une place toujours plus importante dans notre consommation d'énergie, tant pour les appareils thermiques que pour les véhicules.

A Courroux, le secrétaire communal Luc Fleury souligne lui aussi les bons résultats du gaz naturel : «Voilà 20 ans que Courroux-Courcelon a passé au vert, que notre Commune gaze avec Régiogaz pour le plus grand confort de ses utilisateurs».

Pour tous renseignements complémentaires,
tél. 032 423 15 77,
e-mail : direction@regiogaz.ch,
site web : www.regiogaz.ch



Rouler au gaz naturel: pas de production de particules fines.

Histoire et chiffres

Il y a vingt ans, les questions énergétiques étaient moins politiques et peu utilisées en argumentations électoralistes ou sujets de débat. Jusqu'alors, du gaz avait été produit à l'usine de Delémont dès 1874 en distillant de la houille, technique qui fut remplacée en 1965 par de l'air propané.

En 1988, les citoyens delémontains approuvaient un crédit de 10,25 millions de francs pour l'arrivée du gaz naturel sur territoire jurassien. De son côté, la société Energie du Jura SA décidait d'un investissement de plus de 11 millions de francs pour la construction d'un gazoduc entre Seewen et Delémont, en partenariat avec la société laufonnaise GLT.

Dès 1989, il aura fallu patience et persévérance à la « Commission technique du gaz » – présidée par André Scherrer – pour convaincre les Autorités régionales et les amener à investir dans le gaz naturel.

La même année, les premiers contacts étaient noués avec les communes voisines en vue de la création d'une société anonyme dont le mandat visait la gestion du gaz naturel à l'échelon régional.

1992 marque l'aboutissement de quatre années de travail intensif avec la conversion au gaz naturel des 1'200 installations existantes et fonctionnant à l'air propané. C'est en décembre 1995 que la société Régiogaz SA verra enfin le jour.



Gérard Kohler
032 421 34 18
 Fax 032 422 72 75

Route de Bâle 18
DELEMONT



MENEAU & CIE SARL
 JARDINIER-PAYSAGISTE
 COURRENDLIN



Richard Frund
 078 737 81 76
 Dominique Chêne
 079 453 57 38

www.meneau.ch

**À
V
E
N
D
R
E**

Appartements Résidences Le Palastre



DELEMONT



LES FILS DE
MARC JOLIAT SA

2852 COURTÉTELLE
 Renseignements et documentations:
 tél. 032 421 48 00 ou www.joliat.ch

rfv
 AGENCE IMMOBILIÈRE

**VOTRE AGENCE
 DEPUIS PLUS DE 30 ANS**
 RFV, H. Vaclair SA
 Delémont
032 421 40 80
www.rfvsa.ch



**Remise en état après accident
 Adaptations de véhicules pour handicapés
 Remplacement/réparations de pare-brise**

Carrosserie Magic SA, Rue Emile-Boéchat 123
 2800 Delémont, Tél. 032 423 01 50, gabriel.odiet@magic-sa.ch
www.magic-sa.ch

René Bouele SA
 Entreprise de peinture
079 680 50 13 Delémont



Agence de sécurité
 en toute sécurité depuis
 plus de 15 ans

prosececurite@gmail.com
www.prosececurite.ch

Frédry Kocher
 Directeur

079 415 57 77

Installation Alarmes TMAAlarme Centrale d'alarme
 Surveillance bâtiment Service Armé Sécurité de Manifestations
 Sécurité rapprochée (Bodyguard) Autres missions possibles

BURRI + TSCHUMI + BENOIT

BUREAU D'ARCHITECTURE SA - 80700000 - DELÉMONT - 032 423 28 70



www.btb-architectes.ch



**CENTRE JURASSIEN DE RECUPERATION
 POUR METAUX FERREUX ET NON FERREUX**

Toute la vie de notre ville au jour le jour

Delémont.ch

MAGAZINE D'INFORMATION DE LA VILLE DE DELEMONT
 POLITIQUE - SOCIÉTÉ - VIE QUOTIDIENNE - LOISIRS - JEUX

**Le meilleur moyen d'être lu et vu
 par 100 % des Delémontain-e-s**

www.delémont-journal.ch



Pour insérer vos publicités: **078 621 15 80 Marianne Gigon**

Echanger et changer sous les couleurs de l'arc-en-ciel

La 12^e édition de la Pride romande animera la capitale jurassienne le week-end du 30 juin. Expositions, cinéma, concerts, cortège, village associatif, soirée disco et performances artistiques sont au programme de ce rendez-vous festif qui veut aussi susciter le débat et la discussion autour de l'homosexualité.

Par Manuel MONTAVON

En 2003, Delémont accueillait «sa» première Pride. Neuf ans plus tard, plusieurs milliers de personnes sont à nouveau attendues le 30 juin dans les rues de la capitale pour cette manifestation festive qui a aussi pour objectif de casser les préjugés et changer les mentalités qui entourent encore trop souvent la communauté LGBT (lesbiennes, gays, bisexuels et transgenres).

En effet, après «FaiREconnaissance» en 2003, cette édition 2012 sera placée sous le thème «Echanger et Changer». Un fil rouge que le comité d'organisation (identique à celui de 2003, à l'exception de quelques «petits nouveaux») entend développer cette année en abordant en marge de la Pride diverses thématiques comme la famille, la sensibilisation de la jeunesse, l'homophobie, la trans-identité, etc. Ces sujets seront traités lors de conférences, d'expositions ou par l'intermédiaire d'interventions de professionnels de l'enseignement.

La fête en Vieille-Ville

Le cœur de la fête sera le village associatif en Vieille-Ville qui ouvrira ses stands et buvettes le samedi dès midi. Après les discours officiels à 14h – dont ceux du maire Pierre Kohler et de Damien Chappuis, vice-maire –, le grand cortège coloré avec 10 chars, clique et musiques partira de l'Hôtel de Ville pour effectuer une boucle par le quartier de la gare avant de revenir au centre historique.

Dès 16h et jusqu'à 23h, plusieurs concerts de groupes locaux, suisses (citons notamment les Valaisans de Charlotte Parfois, que l'on pourra revoir au Chant du Gros et à Paléo) et français monteront sur la scène de la cour du Château avant une grande soirée disco. Dès 3h, les plus résistants pourront finir la nuit à l'after organisée à l'Ozzed Club.

Parmi les multiples événements culturels en marge de la Pride, signalons entre autres la projection du film «Harvey



Delémont accueillera pour la 2^e fois la Pride romande à la fin du mois.

Milk» le vendredi soir déjà (21h30, cour du Château), des performances de rues ainsi que l'exposition des artistes «néo-delémontains» BillyBoy* et Lala qui présenteront «Célébration», une œuvre composée de trois gâteaux de mariage imaginés par Lala et réalisés par l'Atelier des dames tricoteuses de Delémont (vernissage ve 29 à 18h à l'Hôtel de Ville).

Dimanche aussi

Plusieurs activités seront enfin proposées le dimanche 1^{er} juillet, à commencer par un brunch (9h-14h dans les jardins du Château) préparé par trois familles d'agriculteurs de la région. La journée sera aussi ponctuée de visites guidées de la Vieille-Ville (11h en français, 14h en allemand ou bilingue) et, pour les plus sportifs(ves), une randonnée de 15 km est également au programme (départ à 11h du camping installé sur les hauts de Delémont).

Infos et programme complet sur www.pridejura.ch

BRÈVE

2^{es} Ordons du Ciel à mi-juillet à Bourrignon

Koenix, Anach Cuan (photo) et Red Indian Ponies: Bourrignon dévoile sa programmation pour la 2^e édition des Ordons du Ciel. Musique celtique et country: des concerts gratuits qui satisferont les jeunes et les moins jeunes les 14 et 15 juillet à Bourrignon.

Après une 1^{re} édition couronnée de succès, les Ordons du Ciel ont à nouveau remué ciel et terre pour proposer une programmation qui en surprendra plus d'un. En effet, ce ne sont pas moins de 19 artistes, répartis dans trois groupes différents, qui viendront mettre le feu à la mi-été au petit village de 350 habitants. En parallèle, de nombreuses animations seront proposées par les sociétés du village.



Le dimanche (10h) une messe animée par un groupe de musique du monde aura lieu sur la place du village et sera célébrée par l'abbé Jean-Marie Nusbaume.

Tout sur www.ordonsduciel.ch

PUBLICITÉ

Allianz 
Assurances Prévoyance

Agence générale
Philippe Membrez

Avenue de la Gare 42
2800 Delémont
Tél. 058 357 70 70
Fax 058 357 70 71

Parietti Gindrat vous protège contre l'amiante

Largelement utilisé entre 1930 et 1980, l'amiante est encore très présent dans les bâtiments. L'inhalation des fibres cancérogènes qu'il contient peut entraîner de graves maladies respiratoires dont les effets se font ressentir plusieurs années, voire plusieurs décennies après y avoir été exposé.

Bien que son utilisation soit totalement interdite depuis 1990, de nombreux matériaux peuvent aujourd'hui encore contenir ces dangereuses fibres toxiques. Dans les constructions datant d'avant son interdiction, on retrouve en effet de l'amiante presque partout et à tous les niveaux du bâtiment: de la buanderie aux locaux de chauffage (joints de tuyauterie, chappe, plaques coupe-feu et de plafond, etc.) jusqu'aux combles (revêtements en fibrociment, isolations, etc.) en passant par la salle de bains (colle du carrelage, mastics, etc.), la cuisine (gaines techniques, crépis, etc.) et les pièces à vivre (linoléum, faux-plafonds, isolation des cheminées, etc.).

De la planification à l'élimination

Les risques et les dangers encourus sont donc particulièrement élevés lors de travaux de transformations ou de démolitions entrepris dans un bâtiment. C'est pourquoi, depuis le début de l'année, les spécialistes de l'entreprise Parietti et Gindrat SA vous proposent leur savoir-faire en matière de désamian-

tage. Des professionnels expérimentés et régulièrement formés procéderont dans un premier temps à une expertise approfondie des risques que pourrait présenter votre bâtiment, de préférence déjà lors de la phase de planification des travaux. Le diagnostic réalisé à l'aide d'outils performants permettra ensuite d'effectuer une évaluation précise des coûts des travaux et des éventuels frais subséquents.

Les spécialistes élaboreront enfin avec vous des solutions concrètes et efficaces qui permettront un assainissement complet de votre immeuble ou de votre villa, au cours duquel vous disposerez à chaque instant d'un contrôle absolu sur les coûts.

En plus d'un conseil global, Parietti Gindrat vous offre bien entendu toute une palette de services spécifiques. Afin que votre immeuble conserve toute sa valeur immobilière et pour dormir sur vos deux oreilles, n'hésitez pas à contacter un des spécialistes de l'entreprise qui se fera un plaisir de vous donner de plus amples renseignements lors d'un entretien sans engagement.

www.parietti.ch; contact@parietti.ch

Parietti et Gindrat SA,

**26, rue Saint-Sébastien, 2800 Delémont,
Tél. 032 421 98 30**

**15, rue Xavier-Stockmar, 2900 Porrentruy
Tél. 032 465 98 00**



Solutions clés en mains

Entreprise générale spécialisée dans les différents domaines du bâtiment et du génie civil, Parietti et Gindrat SA se compose aussi d'un département «Bureau d'architecture». Grâce aux compétences de ses collaborateurs et à des outils informatiques de pointe, le bureau pourra répondre à tous vos besoins et concevoir avec vous, en synergie avec ses autres départements, votre projet de construction de A à Z, du concept à la réalisation finale avec ses aménagements extérieurs.

Parietti et Gindrat SA propose sur son site internet un riche catalogue de maisons individuelles, qui constitue une base de discussion, et qui permet une approche financière globale fiable et reconnue. Du contrat «Entreprise générale», appelé aussi projet clé en mains à prix forfaitaire, au contrat traditionnel d'architecte, Parietti et Gindrat SA offre une souplesse totale à ses clients.

Respectueuse des directives légales et environnementales, votre projet est entre de bonnes mains, aussi dans le domaine de la rénovation et de la transformation. Une expérience forte à votre service, une maîtrise technique et financière, des garanties d'une grande entreprise, tous les ingrédients nécessaires pour un projet réussi.

Solutions de construction à portée de main.

Chez Parietti Gindrat, nous renforçons jour après jour nos actions concrètes en faveur de l'environnement. Pour améliorer l'impact écologique de notre travail, nous traitons, réutilisons et respectons l'eau. Et pour préserver la terre, nous utilisons des matériaux recyclés, dès que notre mandat nous le permet. Pour les générations futures.



Parietti et Gindrat SA
Porrentruy - Delémont
www.parietti.ch



Dix-huit jeunes athlètes défendront les couleurs de Delémont en Corée du Sud

Du 9 au 20 juillet prochain, une délégation forte de 24 membres s'envolera pour les Jeux internationaux des écoliers à Daegu en Corée du Sud. Réunis sous la bannière Delémont-Jura, 18 écoliers de moins de 16 ans et leurs accompagnateurs auront la chance de vivre un événement exceptionnel.

Cet été à Daegu, ville de Corée du Sud de 2,5 millions d'habitants qui fut le théâtre des Championnats du monde d'athlétisme 2011, ce ne seront pas moins de 80 villes issues de 50 pays qui en découvriront lors des Jeux internationaux des écoliers, qui se dérouleront du 9 au 20 juillet 2012. Parmi sept disciplines, Delémont devait en choisir quatre. La ville a jeté son dévolu sur le football, l'athlétisme, la natation et le tennis de table. Il y aura donc 8 footballeurs en provenance des SR Delémont, 2 athlètes du CA Delémont, 2 athlètes de la FSG, 2 pongistes du Club de Tennis de Table (CTT) ainsi que 2 nageuses et 2 nageurs du club de natation (CND). Quatre coaches (un pour chaque discipline), désignés par leur club, encadreront les jeunes sportifs qui seront également accompagnés de représentants de la Ville.

La Suisse sera représentée par trois délégations, à savoir le Team Riviera (Vevey-Montreux), Lausanne et Delémont. Parmi les quelque 80 délégations, on trouve entre autres les villes suivantes: Innsbruck, Pékin, Hong-Kong, Athènes, Mexico, Sparte, Reykjavik, Osaka, Nairobi, Katmandu, Karachi, Bratislava, Los Angeles, etc. Fait cocasse mais qui fait le charme de ces jeux, la ville de Pékin, qui compte plus de 22 millions d'habitants, présentera le même nombre d'écoliers en compétition (18) que Delémont avec ses 12'000 habitants...

Des soutiens et un sponsor

Côté budget, l'opération se monte à près de 48'000 francs. Outre la participation financière de chaque participant (600 fr.), le soutien de la Ville, du Canton du Jura et de la Fondation Loisirs Casino, le Team Delémont Jura a pu compter sur un énorme coup de pouce d'une entreprise de la place qui devient ainsi le sponsor unique pour deux ans.

Soutenus par le comité international olympique (CIO), ces jeux ont eu lieu la première fois en 1968 et se déroulent chaque année dans un autre pays. L'an prochain, les jeux d'été auront lieu au Canada. La bonne tenue de l'équipe jurassienne en Corée du Sud — pas sur le volet sportif mais sur le plan des valeurs du CIO (amitié, respect, fair-play, etc) — pourrait lui permettre de participer à d'autres éditions. Toutefois, pour entrer dans le cercle des villes invitées, rien n'a été facile...

Merci la Riviera

Delémont, depuis sa nomination en 2011 au sein de la commission de contact de l'Association suisse des services des sports aux côtés de Genève, Lausanne, Lugano, Sion, Fribourg, La Chaux-de-Fonds - Vevey a pu bénéficier de conseils et d'un réel soutien. La candidature de Delémont



Dix-huit écoliers représenteront Delémont et le Jura cet été à Daegu.

avait été rejeté en 2011 pour les jeux des écoliers en Ecosse. Mais, grâce à l'appui notamment de Vevey et de Montreux, les responsables des jeux ont accepté Delémont pour l'édition 2012.

Toute la préparation à cette «première» pour Delémont (budget, transports, inscriptions, etc.) a été grandement facilitée via le «coaching» des deux communes de la Riviera qui ont véritablement joué le rôle de grandes sœurs dans cette opération.

La Municipalité tient donc à remercier officiellement et chaleureusement Jean-Marc Bryois et Julien Chevalley, respectivement chef du Service des sports de Vevey et Montreux.

<http://www.icg-daegu2012.com>

Services Culture et Sports
+ Affaires sociales et Jeunesse

Le 23 juin prochain, à 19h dans la cour du château de Delémont et dans le cadre de la 2^e édition de la Fête de la Ville, aura lieu la présentation officielle des 18 écoliers qui participeront aux Jeux internationaux des écoliers.

SPONSOR OFFICIEL DU TEAM DELÉMONT-JURA:



BRÈVES

Jouer tout l'été à la Ludothèque

Pourquoi ne pas profiter de la pause estivale pour jouer en famille et tester des jeux inédits, rigolos, de culture générale, des jeux de cartes, de plateau, d'énigmes, des jeux classiques ou les derniers sortis?

L'été est en effet idéal pour flâner en vieille ville et découvrir la Ludothèque Municipale à la rue des Granges 8 et ses quelque 3000 jeux d'extérieur, de société et jouets. On pourra y choisir, par exemple pour vous Madame et vos amies, le jeu des «Mille lieux qu'il faut avoir vus» ou, pour vous Monsieur et vos petits-enfants, le jeu adapté de Sudoku, «le casse-tête du siècle» comme on l'appelle, (dès 6 ans). Pour une soirée de rire et de confidences entre copines, on choisira le jeu «Brin de Jasette/ copines» (jeunes adultes), qui existe aussi en version couple ou junior.

Si le travail vous manque un peu, «Ethica», le jeu du monde de la finance responsable, devrait vous satisfaire. Besoin d'un vélo ou de jouets pour un filleul, un neveu, ou une petite fille en vacances? C'est aussi à la Ludothèque que vous pourrez les emprunter.

Une fête de famille en perspective? Un pique-nique au grand air? Les sets de jeux en location feront l'affaire! Et pourquoi ne pas organiser une soirée «frissons garantis» avec «Loup-Garou»?

Pousser la porte de la ludothèque ne vous engage à rien. Vous aimeriez juste la visiter où venir partager un moment de jeu avec vos enfants ou vos amis? Les ludothécaires se feront un plaisir de vous accueillir!

Il n'y a aucune limite d'âge pour s'inscrire à la ludothèque et pas d'obligation d'être établi à Delémont.

Offre: enfin, du côté des animations, une table de ping-pong sera à disposition dans la cour durant tout l'été. Une «Journée jeux découverte» est également au programme du Pas-sept vacances le mardi 7 août (www.ccrd.ch/web/images/stories/pdf/brochure_2012.pdf)

Horaire d'été: du mardi 17 juillet au vendredi 10 août: de 16h à 18h; tél. 032 421 97 85; www.delemont.ch/ludothèque

Mômes en scènes à Delle

La Fondation Cours de Miracles, structure dédiée à la formation et à l'animation théâtrale basée à Delémont, organise, en collaboration avec la Ville de Delle (F) et les Francas (animateurs des Centres de loisirs en France), Mômes en scènes, un festival transfrontalier destiné aux jeunes publics dès 6 ans qui se déroulera les jeudi 12 et vendredi 13 juillet à Delle.

Dans le cadre de ce festival qui a lieu tous les deux ans, un stage de théâtre destiné aux ados et un atelier enfant sont notamment mis sur pied. Ces journées d'initiation à l'art de la scène aboutiront à des spectacles que les acteurs en herbe suisses et français présenteront dans les rues de Delle.

Durant cette 4^e édition de Mômes en scènes s'allieront représentations de compagnies professionnelles, ateliers de découvertes et représentations de troupes d'enfants et d'ados.

www.coursdemiracles.ch




HÔTEL RESTAURANT VICTORIA
Roger et Anita Kueny-Billand

2800 Delémont - Place de la Gare - Tél. 032 422 17 57 - www.victoria-delemont.ch

SNACK GARE

Snack-Gare
PMU Romand
Pitch et Lilly

Pl. de la Gare 27
2800 Delémont
032 422 17 25

Bla Bla BAR

DIVERSES GRILLADES

LU-ME 08H00-00H30
JE-VE 08H00-01H30
SA 10H00-01H30

Chicha - Tapas - Bar fumeur

NEW BORN

Ramabaja Afrim

Menu du jour
Plats à l'emporter
Petite restauration

Rue St-Georges 6, 2800 Delémont
079 644 85 89, dardana1@hotmail.fr

Spécialités kosovare

www.newborn-cercle.ch




Les Viviers

Martine et Valentin
Flury
2800 Delémont
Tél 032 423 01 16

Fermé dimanche
dès 17 h. et lundi

Carte au gré des saisons • Choix de viandes et poissons
Menu du jour et dimanche • Salles pour banquet, fête de famille
Accès handicapés / Jeux pour enfants • Carte printanière

www.lesvivers.ch

N ★★★

HÔTEL LE NATIONAL

Route de Bâle 25
CH-2800 Delémont
Tél. +41 32 422 96 22
Fax. +41 32 422 39 12
reservation@lenational-hotel.ch

www.lenational-hotel.ch



RISTORANTE PIZZERIA PUGLIESE

COMMUNANCE 12
DELÉMONT
032 422 61 44



Ghislain et Christine Pissenem
Place de la Gare 10
2800 Delémont 1
www.hoteldumidi.ch
info@hoteldumidi.ch
Téléphone 032 422 17 77
Fax 032 423 19 89

HÔTEL-RESTAURANT DU MIDI

Fermé le mardi soir et mercredi

Restaurant **LE POIVRIER**

Rte de Moutier 3
2800 Delémont
032 423 10 80

Cuisine THAÏ

18 menus à choix
10% les mardis et mercredis soirs sur notre carte

SALLE CLIMATISÉE

Le Mexique

Hôtel - Restaurant - Glacier

- Buffet à volonté le mercredi midi/soir
- Banquets, mariages, fêtes de famille (150 places)

1 VOL EN HÉLICOPTÈRE OFFERT,
si vous réservez votre repas de mariage chez nous.
Un voyage inoubliable de l'église au restaurant. (sous conditions)

Route du Vorbourg 142 • 2800 Delémont
Tél. 032 422 13 33 • www.lemexique.ch

La Cigogne

Restaurant - Bar - Tapas - Pizzeria - Brasserie

Rue de la Préfecture 7 - 2800 Delémont - 032 422 14 83

Le plus grand feu d'artifice du 1^{er} Août de la région

La Municipalité de Delémont invite toute la population de Delémont et son agglomération à venir fêter la Fête nationale au stand de tir du Bambois.



Pour la 3^e année consécutive, les Services industriels de Delémont (SID) proposeront le 1^{er} Août le plus grand feu d'artifice avec spectacle musical de toute la région. Le public aura la possibilité de se restaurer, dès 18h sous une grande tente montée sur la place de parc du Bambois, avec la famille Choulat du restaurant du Vorbourg aux fourneaux. Plus de 600 places assises attendent la population. Un orchestre de la région distillera de la musique pendant toute la soirée et après le feu d'artifice.

Comme par le passé, la Ville de Delémont, par le biais des SID et en collaboration avec CarPostal, proposera un service de bus-navettes gratuit, au

départ de la place de la Gare dès 18h30, avec arrêt intermédiaire à la place de l'Etang, toutes les demi-heures jusqu'à 22h. Le retour sera assuré de 23h à 0h30.

La traditionnelle partie officielle débutera à 20h avec le discours de Sébastien Lapaire, président du Conseil de Ville. Elle sera suivie d'un concert et de l'Hymne national, interprétés par la fanfare Union Instrumentale de Delémont.

En rappelant que la fête aura lieu par tous les temps, le Conseil communal se réjouit de retrouver une nombreuse population à Bambois et souhaite, d'ores et déjà, un agréable été et une excellente fête du 1^{er} Août 2012 à tous.

BRÈVES

Swiss Dogs Trophy au Domont

La 5^e manche du Swiss Dogs Trophy aura lieu du samedi 23 au dimanche 24 juin 2012 à Delémont, dans le secteur du Domont. Les courses permettent de participer à différentes disciplines en compagnie de son chien, soit la course à pied, le VTT ou la trottinette. Les inscriptions se font directement sur place. Pour plus d'informations sur cette 5^e étape du Championnat de Suisse 2012 sur www.canicross.ch.

Le Cirque FarhAwaY passe par Delémont

Pour la première fois, le cirque FarhAwaY présentera son spectacle à Delémont, les lundi 13 et mardi 14 août 2012, à 20h, sur la rue du 23-Juin. C'est la réalisation d'un rêve de sept personnes qui se lancent dans leur 3^e tournée avec 2 tracteurs, 4 roulettes, et beaucoup de charme. Après le succès des deux premières tournées en 2010 et 2011, le nouveau spectacle enchante les spectateurs avec un mélange d'artistique, de théâtre et de musique. Collecte à la fin du spectacle. www.zirkusfaraway.ch.

89^e Festival des fanfares du district de Delémont

Le 89^e festival des fanfares du district de Delémont aura lieu le 30 juin 2012. Pour l'occasion, un concours des sociétés sera organisé au Centre Paroissial l'Avenir, de 13h30 à 17h30. Une animation musicale aura de même lieu sur la place de la Gare, (17h-18h30), suivie d'un cortège (18h45-19h15) et d'une marche d'ensemble «Les Gendarmes de St-Tropez» (19h30). Pour clore la journée, une partie officielle précédera le repas et les résultats du concours, dès 20h, à la Halle des Expositions.



CONCOURS DU SERVICE CULTURE ET SPORTS

QUESTION

Elle est organisée à Delémont pour la seconde fois après 2003, le samedi 30 juin prochain.
De quelle manifestation s'agit-il ?

Réponse jusqu'au 30 juin, uniquement par courrier électronique, mention « Concours » à christele.sow@delemont.ch.

En plus de la réponse à la question, indiquez votre nom, prénom, rue, lieu et n° de téléphone. Tout recours juridique est exclu. Les gagnants seront avisés personnellement.

A GAGNER

- 1 x 2 billets pour le spectacle de l'opéra Nabucco
- 1 x 2 billets pour l'Open Air Cinema
- 1 x 2 billets pour le Swiss Labyrinthe



SUR L'AGENDA...

0 Jusqu'au 1^{er} juillet
EXPO PEINTAURE: MAGALI CHÉTELAT
Vieux-Moulin 15, Courtételle

1 Jusqu'au 1^{er} juillet
ALDO LANZIN - EXPOSITION,
Galerie Paul Bovée

2 21 - 22 juin
CIRQUE KNIE, Comptoir

3 23 juin
RENCONTRE DE HARLEY DAVIDSON,
Cras du Moulin

4 23 - 24 juin
FÊTE DE LA VILLE, Cour du Château

5 23 - 24 juin
MANCHE DU SWISS DOGS TROPHY
Courses avec chien, Domont

6 24 juin
SLOWUP JURA, Vieille Ville et Gare

7 30 juin
BROCANTE, Vieille Ville

8 30 juin
PRIDE JURA, Vieille Ville

9 30 juin
FESTIVAL DES FANFARES
DU DISTRICT DE DELÉMONT,
Place de la Gare

10 1^{er} juillet
COUPE SUISSE DE VÉLO TRIAL,
Matériaux Sabag

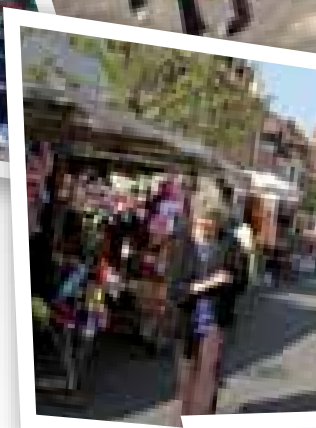
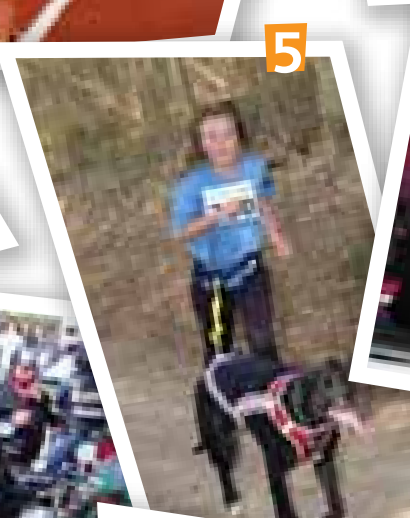
11 1^{er} juillet
TOURNOI DE PÉTANQUE, Sous Pont RDU

12 6 - 7 juillet
2^E FÊTE DE LA PLACE DE LA GARE,
Place de la Gare

13 Du 7 juillet au 19 août
PALAIS DES ENFANTS, Croisée des Loisirs

14 14 juillet
OPÉRA NABUCCO, Cour du Château

15 17 juillet
FOIRE MENSUELLE, Vieille Ville



Marché hebdomadaire tous
les mercredi et samedi matin
de l'année, à la rue de l'Hôpital

Plus de détails sur
www.delemont.ch,
rubrique agenda



24

Du 21 juillet au 23 septembre
SWISS LABYRINTHE, Croisée des Loisirs **16**

28 juillet
BROCANTE, Vieille Ville **17**

28 juillet
FREAKS SHOW - CONCERT,
Cour du Château **18**

1^{er} août
FEU D'ARTIFICE, Bambois **19**

4 août
TRIATHLON, Centre Sportif **20**

Du 3 au 25 août
OPEN AIR CINÉMA, Cour du Château **21**

Du 7 au 11 août
STAGE DE DANSE, Zone industrielle ouest **22**

13 - 14 août
CIRQUE FAHRAWAY,
Rue du 23-Juin **23**

18 - 19 août
COUPE D'EUROPE D'INLINE HOCKEY,
Patinoire **24**

21 août
PRÉPARATION ATHLÉTISSIMA,
Blancherie **25**

21 août
FOIRE MENSUELLE, Vieille Ville **26**

25 août
FINALE JURASSIENNE UBS KIDS CUP,
Stade de la Blancherie **27**

25 août
BROCANTE, Vieille Ville **28**

31 août et 1^{er} septembre
ÇA JAZZ À LA GARE, Place de la Gare **29**



29



15



21



9

PRO SENECTUTE

SORTIES PÉDESTRES

Jedi 21 juin : marche pour bons marcheurs – Vellerat. Resp.: Sylvie Humard 079 829 49 62

Jedi 21 juin : le point de vue des Gorges de Court. RDV: 14h au restaurant de Champoz.

Mardi 26 juin: Val Terbi. RDV: 13h45 place du 23-Juin à Corban. Resp.: Claudine Bron 079 720 34 83.

Jedi 28 juin : repas de la mi-été. RDV: 9.45 h. à la gare de Tavannes.

Mardi 3 juillet : les méandres de la Forêt du Fahy. Resp.: Monique Guélat 079 533 26 38.

Mardi 10 juillet: source de la Rochette. Resp.: Annemarie Willemin 078 858 92 75.

Mardi 17 juillet: à l'assaut du Stürmenchopf. Resp.: Franz Caviezel 079 731 80 72.

Mardi 24 juillet: les Rochers de St-Brais. RDV: 14h Le Chésal. Resp.: Monique Favre 077 406 71 73.

Mardi 31 juillet: la Combe des Beusses. Resp.: Monique Favre 077 406 71 73.

VÉLO

Mardi 26 juin: Vermes. RDV: 14h place du 23-Juin à Corban. Resp.: Christophe Allimann 032 422 73 23.

CURIOSITÉS

Mercredi 27 juin: visite du centre courrier postal. Inscription au 032 886 83 80

Mercredi 4 juillet: l'extraordinaire Musée en plein air des arbres à Rapperswil. Inscription au 032 886 83 80.

Renseignement et inscription:
Pro Senectute, Arc Jurassien, Delémont,
032 886 83 20

BRÈVE

Louer le Bambois, c'est possible

Le Stand de tir de Bambois n'est plus utilisé pour les tirs obligatoires. Désormais, ceux-ci se déroulent dans des stands régionaux.

L'ancien Stand de tir de Bambois a été acquis par la Municipalité. Ainsi, cette dernière offre la possibilité de louer le carnotzet pour l'organisation de rencontres de famille, d'amis, de fêtes d'anniversaire, etc., ceci de mars à octobre. Les autres mois de l'année, le stand est fermé en raison de l'absence de chauffage.

Le local, bien situé sur les hauteurs de Delémont, en direction de la Haute-Borne (chemin d'accès en face du Parcours-Vita), dispose d'une cinquantaine de places. Il est équipé de mobilier, des appareils et accessoires de cuisine et de vaisselle. Le prix de location s'élève à 200 francs par évènement.

Pour tout renseignement ou demande de réservation, s'adresser au Service de la culture et des sports, tél. 032 421 91 51, ou cs@delemont.ch.

PUBLICITÉ



pharmacien indépendant
pharmacien de famille

2800 delémont

ville tél. 032 422 11 93
gare tél. 032 422 10 06
pharmaciecattin.ch

pharmacieplus
cattin sa

vous nous appelez...
...nous vous livrons gratuitement

PING.



Forme d'élégance Les systèmes d'aménagement USM rendent l'espace intemporel.

HADORN

www.hadorn-sa.ch

meubles hadorn sa
rue de l'hôtel-de-ville 13
case postale 655
CH 2740 moutier
info@hadorn-sa.ch

USM

•••••



1 téléviseur.12 coloris.2160 variantes.
Le nouveau Loewe Connect ID.

Unique.

LOEWE.

expert  **Widmer**

2830 Courrendlin - 032 435 56 56

widmer.expert@bluewin.ch

NO STRESS...avec


appartements
et villas
pour toutes
les familles...

IMJU SA
opérations
immobilières



A Delémont dans les résidences **Le Bérudier, La Tour** ou **l'Ecluse** découvrez un magnifique choix d'appartements modernes de 2½ - 3½ - 4½ - 5½ pièces et attiques.

www.imju.ch

 032 431 15 88
079 669 98 48

Achetez votre appartement ou votre villa en toute décontraction.

inelectro



Entreprise d'installations électriques et de télécommunications

Communance 26
2800 Delémont

Téléphone : 032 421 11 50

Téléfax : 032 421 11 51

www.inelectro.ch

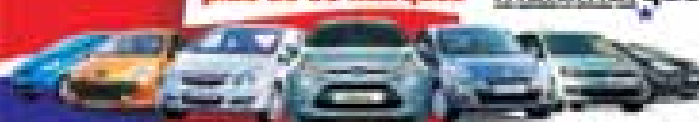


votre garage - Multimarque - proche de chez vous

véhicules neufs
plus de 30 marques

REMISE AVEC LA -35%

multimarque



www.direct-auto.ch

1000 véhicules neufs • 1700 véhicules en stock • toutes les marques de voitures

S.CONCEPT SÀRL ST-SÉBASTIEN 30 DELÉMONT WWW.SCONCEPT.CH

hasler

AU SERVICE DES PROS

Rte de Porrentruy 33 · 2800 Delémont
Tél. 032 421 09 09 · www.hasler.ch



Mise en garde à la population

La course à l'argent facile prend de l'ampleur depuis une année environ sous nos latitudes et il faut bien l'admettre, les auteurs ne manquent pas d'imagination, voire de culot pour arriver à leurs fins.

Le but de cette mise en garde est de sensibiliser la population afin d'adopter des comportements appelés à prévenir certains désagréments que peuvent générer ces actes contre l'intégrité des personnes ou des biens.

Loin d'être exhaustifs, voici quelques cas de figure auxquels chacun d'entre nous peut être confronté et qui occupent passablement les forces de police.

- **Vols par introduction clandestine (habitations, caves, locaux commerciaux etc...)**

Le ou les auteurs profitent de l'absence du propriétaire ou du locataire pour forcer et visiter les lieux et dérober tout ce qui peut intéresser.

Les comportements que vous pouvez adopter:

- Ne laissez jamais d'argent ou de bijoux à votre domicile;
 - Verrouillez portes et fenêtres au moment de votre départ;
 - Laissez une lumière ou une radio allumée, pouvant faire croire à une présence à l'intérieur;
- Si malgré tout vous avez reçu la visite d'un intrus, ne touchez à rien en attendant l'arrivée de la police

- **Vols au «rendez-moi»**

Les cas se produisent en général dans la rue, un magasin ou une banque.

Une personne vous accoste et vous sollicite pour faire de la monnaie ou du change avec de la monnaie étrangère. Elle vous donne un billet et demande de la monnaie. Finalement, elle se ravise et redemande son billet. Elle vous embrouille au point que, très souvent, la personne repart avec son billet et la monnaie.

Si vous acceptez de faire de la monnaie ou du change alors soyez très vigilant et ne vous laissez pas distraire.

- **Vols à l'astuce**

Le titre est évocateur et les auteurs profitent de toutes les situations.

Vous circulez au volant de votre voiture dans des rues à vitesse réduite lorsqu'un individu vous hèle afin que vous immobilisiez votre véhicule. Le but est de vous faire sortir de l'habitacle, de vous distraire en vous indiquant que vous avez soit un pneu crevé, qu'un animal ou un objet se trouve sous votre véhicule, ou que vous avez un gros dégât. Pendant que vous contrôlez la véracité des indications, un complice en profite pour scruter l'habitacle et



dérober, par exemple, le sac à main, un téléphone portable, un ordinateur, un porte-documents, etc.

Si, pour une de ces raisons, vous quittez l'habitacle de votre véhicule, pensez à verrouiller celui-ci pour éviter un vol.

- **Le parent éloigné**

Les personnes du 3^e âge sont particulièrement visées dans cette pratique.

Une personne vous contacte à votre domicile et se fait passer pour parent éloigné alors qu'en réalité, il n'en est rien. Souvent, il dit être dans la gêne et sollicite de l'argent. A force d'insister, il obtient pour le moins de l'argent et, s'il peut entrer dans l'appartement, il en profite pour dérober des objets ou bijoux.

Ne laissez pas d'inconnus pénétrer chez vous et si la personne insiste, indiquez-lui que vous allez aviser la police.

- **La récolte de signatures pour diverses associations**

Vous êtes abordé(e) dans la rue pour remplir une feuille de soutien à une association (en principe étrangère) qui semble soutenir une juste cause. Vous indiquez alors votre adresse complète. Des complices en profitent alors de suite pour faire une petite visite à votre domicile.

Si vous avez des doutes, abstenez-vous et, dans tous les cas, ne mentionnez jamais votre adresse complète.

- **Les vols dans les véhicules**

Les auteurs cassent une vitre du véhicule et dérobent les objets qui se trouvent dans ce dernier

Ne laissez rien d'important dans votre voiture (documents, natel, ordinateur portable, porte-documents etc.).

Dans tous les cas ou en cas de doute, n'hésitez pas à contacter très rapidement, de jour comme de nuit, la police au tél. 032 422 44 22, ou au No 117.

*Le Commissaire de police
Gilles Loutenbach*

BRÈVES

Coupe Suisse de Vélo Trial le 1^{er} juillet

Le Vélo Club Jurassia Bassecourt organise la 4^e manche de la Coupe Suisse de Vélo Trial le 1^{er} juillet 2012. Cette manifestation se déroulera sur le site des Matériaux, sous le viaduc du Tayment, à Delémont. La compétition se fera sur plusieurs zones qui devront être franchies par les pilotes, toutes catégories confondues. Chaque zone, de par sa difficulté, présentera un aspect spectaculaire et particulier de cette discipline. Cette manche de la Coupe de Suisse verra la participation d'une centaine de pilotes du pays. Une dizaine de trialistes du VC Jurassia, déjà connus du public jurassien par leurs différents résultats, participeront bien évidemment à cette compétition.

9^e Triathlon à Blancherie

Samedi 4 août prochain, le Centre sportif de la Blancherie accueillera le 9^e Triathlon de Delémont à partir de 9h30. Les disciplines, telles que le 400 m natation, le 20 km vélo et le 5 km de course à pied seront au programme de cette 4^e manche du championnat jurassien de la discipline. Le «Triathlon Initiation» propose de son côté des distances de 200 m, 10 km et 2,5 km. Les trois premiers de la catégorie «triathlon» recevront un prix tandis qu'un tirage au sort sera effectué parmi les autres participants pour désigner un vainqueur. www.cj-triathlon.ch

Mômes en scènes à Delle

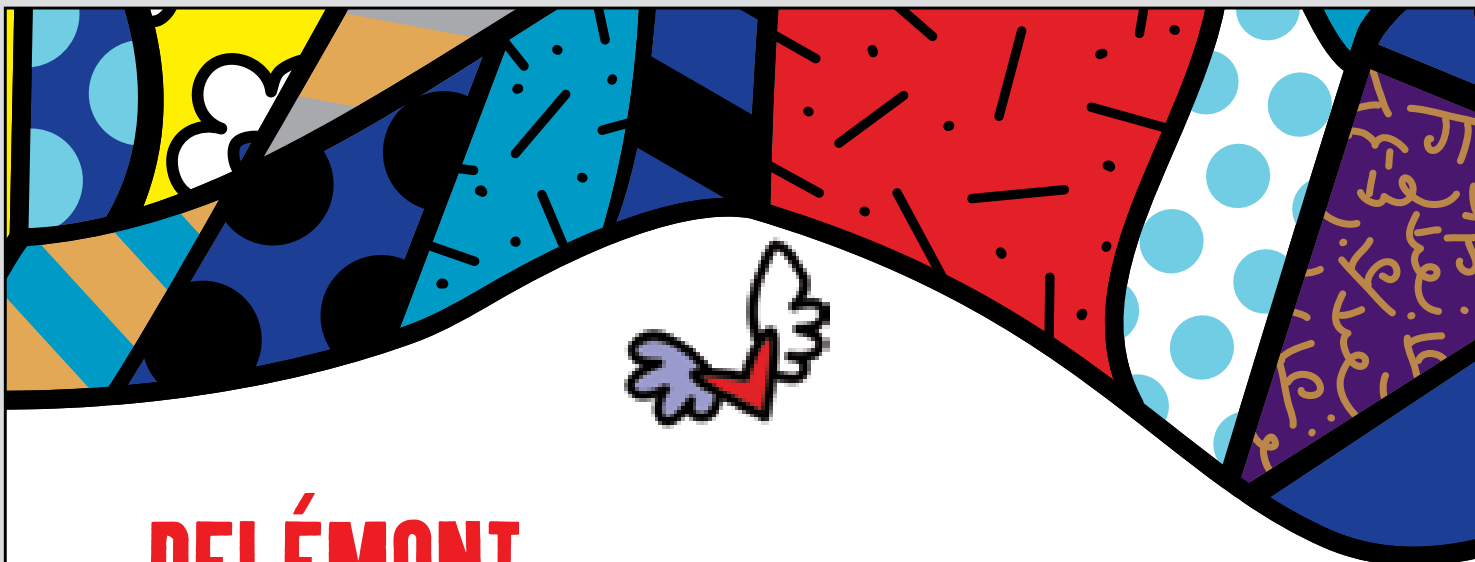
La Fondation Cours de Miracles, structure dédiée à la formation et à l'animation théâtrale basée à Delémont, organise, en collaboration avec la Ville de Delle (F) et les Francas (animateurs des Centres de loisirs en France), Mômes en scènes, un festival transfrontalier destiné aux jeunes publics dès 6 ans qui se déroulera les jeudi 12 et vendredi 13 juillet à Delle.

Dans le cadre de ce festival qui a lieu tous les deux ans, un stage de théâtre destiné aux ados et un atelier enfant sont notamment mis sur pied. Ces journées d'initiation à l'art de la scène aboutiront à des spectacles que les acteurs en herbe suisses et français présenteront dans les rues de Delle.

Durant cette 4^e édition de Mômes en scènes s'allieront représentations de compagnies professionnelles, ateliers de découvertes et représentations de troupes d'enfants et d'ados.

www.coursdemiracles.ch





DELÉMONT

21 – 22 JUIN

Place du Comptoir

KNIE

avec
Laurent Deshusses

CIRQUE NATIONAL SUISSE

Location:
www.knie.ch et ticketcorner.ch

WoodStar WS1®

La famille s'agrandit, forte comme un ours:
voici la nouvelle gamme de fenêtres WS1®
en bois/alu et en bois.



Protection du climat comprise.

Votre spécialiste:



2853 COURFAIVRE 2952 CORNOL
Tél. +41 (0)32 427 35 85 Tél. +41 (0)32 427 35 85

MINERGIE®
PROMOTEUR SPÉCIALISÉ

Fenêtres bois,
bois-métal,
PVC, PVC-métal

Neuf et rénovation

www.batipro-sa.ch

Toujours des idées d'avance.

EgoKiefer
Fenêtres et portes

20 Ans
C'est vraiment sympa !!!

OSSOLA Sàrl
ELECTROMENAGER
C'est vraiment sympa !!!

Les 20 ans d'Ossola, ça se fête !!!

Grand concours:
20'000 francs d'appareils ménagers à gagner

Rendez-vous sous www.ossola20ans.ch

Pour tout achat à partir de 500 francs,
un tire-bouchons de luxe offert

Le cirque sous le signe de la passion

Un spectacle sensationnel, un moment hors du temps. On présente le travail, la fantaisie et le talent nécessaires à sa réalisation, mais on est avant tout subjugué par la passion contagieuse des artistes. Une passion vivifiante, que le Cirque national suisse partage avec son public dans un programme qui mêle exploits, rires et émotion.

Par **Daniel HANSER**

Le Cirque Knie est de retour en ville! Pour la 94e fois déjà. Et c'est avec un plaisir visible, une passion intacte, que la famille Knie présente son travail avec les animaux. Sous la direction de Franco Knie junior, les trois éléphants font preuve d'une étonnante sûreté de mouvements malgré leur impressionnante carrure. Linna Knie-Sun, l'épouse du précédent, n'hésite pas à mettre sa sécurité entre leurs... têtes.

Franco Knie n'entrera pas en piste cette année. Il laisse avec fierté sa place sous les feux des projecteurs à la prochaine génération et en profite pour se consacrer, avec d'autant plus d'énergie, à la réalisation du nouveau parc pour les éléphants prévu au Zoo Knie des jeunes de Rapperswil.

Les chevaux? Incontournables!

Frédy Knie junior dresse ses chevaux avec une subtilité qui témoigne de sa longue expérience. Entre ses protégés et lui, point d'épreuve de force, mais une complicité qui les met mutuellement en valeur. Mary-José Knie l'assiste avec son élégance coutumière. Leur fille, Géraldine Katharina, applique la même recette avec son groupe de zèbres, d'arabes blancs et de frisons noirs qui évoluent en souplesse dans un splendide tableau noir et blanc.

L'époux de Géraldine, Maycol Errani, et son frère Wioris présentent une formidable cavalcade: la double poste hongroise. Lorsqu'ils ne sont pas sur les bancs de l'école itinérante, Chris Rui et Ivan Frédéric, représentants de la 8e génération Knie, entrent en piste aux côtés de leurs aînés.

Le monde de tous les possibles...

La troupe n'est pas en reste: dès l'ouverture, les acrobates ukrainiens Bingo entraînent le public dans le

monde de tous les possibles avec son feu d'artifices de talents variés. Venus de Cuba, les athlètes Leosvel & Diosmani font aux mâts chinois la démonstration de leur puissance. Dans un autre registre, mais tout aussi impressionnante, Valérie Inertie, artiste canadienne expressive et gracieuse (et qui porte mal son nom...), danse avec sa roue Cyr sur une musique envoûtante. Quant au Russe Semeon Krachinov, c'est la jonglerie qu'il a dans le sang: sa dextérité n'a d'égal que son bonheur d'être en piste.

Sous la coupole du chapiteau, le Trio Tereshchenko forme dans la lumière bleue et rose un tableau de rêve au cadre aérien. Au sol, les White Gold combinent équilibre et acrobatie pour faire la démonstration de leur exceptionnelle maîtrise. Périlleux équilibres, doubles vrilles, triples saltos, saut périlleux et demi rattrapé sur les mains des porteurs, les exploits se succèdent. Mais l'acrobatie peut aussi être une fête: débordants d'une joyeuse énergie, les Fratelli Errani se jouent de la pesanteur pour exécuter sur leur trampoline des sauts toujours plus hauts, toujours plus fous. Venues de Chine, les Dalian Girls, elles, envahissent la piste dans une explosion de couleurs et enchaînent sur leurs vélos les plus incroyables voltiges.

Force comique

Pour que la fête soit réussie, il faut du rire. Or la tournée 2012 est fort gaie. Les Romands peuvent se réjouir de voir pour la première fois dans la piste un comique dont ils ont sans doute déjà goûté l'humour sur scène ou sur le petit écran. En effet, qui ne connaît pas Laurent Deshusses? Acteur confirmé, il a joué sur les plus grandes scènes romandes et pratiqué tous les styles, du théâtre classique à la revue satirique, du contemporain à la comédie la plus déjantée.



Le Cirque Knie sera jeudi et vendredi à Delémont.

Scénariste reconnu, il a étonné les téléspectateurs avec sa série «Photo Sévices». Il a fait rire la Suisse romande avec «Bigoudi» et, plus récemment, «Paul et Virginie» et «Petits déballages entre amis». Et dans un style plus personnel, les téléspectateurs de Canal+ avec la série culte «Les gros cons». Il vient de créer avec Pierre Naftule son premier one-man-show, où il libère enfin la force hilarante qui est en lui.

Inconditionnel du Cirque Knie — auquel il rend hommage dans son spectacle — depuis son plus jeune âge, faire ses premiers pas sous le chapiteau sonne pour lui comme une véritable consécration.

Le Knie à Delémont

Place du Comptoir

**Jeudi 21 juin 2012, à 20h ;
vendredi 22 juin, à 17h et 20h ;**

Le zoo du cirque

De 14h à 19h30 le jour d'arrivée,
de 9h à 17h30 le lendemain.

PUBLICITÉ



Graphisme
publicité

IDENTITÉS, LOGOS
AFFICHES, FLYERS
PROSPECTUS
LIVRES
ENSEIGNES
ILLUSTRATIONS
SITES WEB
DIAS CINÉMA

SERVICE
D'IMPRESSION
LASER COULEUR

Atelier RueduNord sàrl - Ivan Brahier, graphisme - publicité - illustration
Chêtré 3, 2800 Delémont, 032 423 06 10, design@ruedunord.ch, www.ruedunord.ch

Idéal pour petites et moyennes séries

Le vagabond

La communauté tarifaire vagabond regroupe les entreprises de transports publics du canton du Jura qui sont CarPostal, les CJ et les CFF, ainsi que les transports urbains de Delémont (TUD), de Porrentruy (TUB) et de Moutier (TUM). vagabond propose une offre appropriée à tous les besoins de mobilité. Mensuel ou annuel, pour les adultes ou les jeunes, l'abonnement vagabond permet d'utiliser sans limite les transports publics dans les zones desservies sur l'ensemble du territoire jurassien.

Vous aussi, profitez de tous les avantages de l'abonnement vagabond avant de partir à l'aventure sur les transports publics.

Le vagabond jurassien offre un usage illimité. Découvrez toutes les informations utiles sur www.levagabond.ch



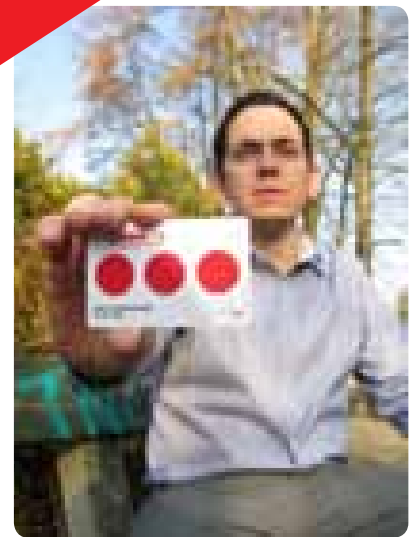
« Le train me permet de discuter avec des collègues, d'écouter de la musique, ou d'étudier les dossiers avant une réunion... »

Marc Grossenbacher est un utilisateur régulier des transports publics. Depuis 8 ans, il prend tous les jours le train. Habitant Courgenay et travaillant à Morépont, il a deux correspondances horaires : Courgenay - Morépont et Morépont - Service des ressources humaines - Morépont. « Je fais le trajet Morépont à pied. Le matin ça me dérange un peu », explique ce jeune homme de 35 ans, qui est depuis 18 mois.

Le train lui permet de discuter avec des collègues, d'écouter de la musique, ou « d'étudier les dossiers avant une réunion ou de préparer le conseil ». Car le jeune homme est conseiller communal à Courgenay, responsable du dicastère de l'économie et des finances, et vice-maire de surcroît.

Marc Grossenbacher est au bénéfice d'un Job Abo vagabond. Il s'agit d'un vagabond annuel, mais vendu à un prix préférentiel, car l'entreprise qui emploie le titulaire en finance une partie. Le jeune assistant RH sait de quoi il parle: il a participé à la mise en place de cette offre au sein de l'Etat jurassien, à fin 2010. « Il y a actuellement une quarantaine d'employés de l'Etat et d'enseignants qui bénéficient de cet abonnement. C'est bien, mais on s'attendait à plus », indique-t-il. « J'ai de la chance avec mes horaires, modulables, qui me permettent de laisser la voiture de côté. Ce n'est pas le cas pour beaucoup de mes collègues », reconnaît le jeune homme.

Il n'y a qu'à tenter de se parquer à Morépont à 9 h du matin pour s'en convaincre. . .



Chèvre Animations à Delémont : votre partenaire événementiel

Vous organisez une fête de village, un anniversaire, un mariage, une réception, une manifestation sportive ou culturelle? Chèvre Animations à Delémont est à même de vous fournir une vaste gamme d'accessoires et d'outils qui assureront la réussite de votre événement. Les prestations proposées par François Chèvre vont en effet de la promotion de votre manifestation (impression de flyers, affiches, publicité audio et vidéo, livrets de fête) à la fourniture de vaisselle jetable (3 catégories, toutes biodégradables et de qualité supérieure) en passant par la décoration de salles (guirlandes en papier, ballons biodégradables, bougies d'ambiance non odorantes, etc.) et l'animation de votre soirée (billets de tombola avec ou sans lots, colliers, bracelets, ainsi que maquillage corporel, lunettes et oreilles fluos). Pour les contrôles aux entrées, vous bénéficiez aussi d'un grand choix de bracelets et de «tyveks». Enfin, Chèvre Animations peut également se charger de l'hygiène et du nettoyage pendant et après votre fête.

La location de matériel, par exemple de machines à café (80 ct/café), est aussi possible et François Chèvre s'engage à reprendre l'ensemble de votre stock de produits et d'accessoires à la pièce et pas au carton.

La location de châteaux gonflables, de même que la mise sur pied de lâchers de ballons (biodégradables) ou de feux d'artifices font aussi partie des nombreux services offerts par François Chèvre. Travaillant en partenariat avec des entreprises locales et suisses, ce dernier vous permet de plus de choisir vos prestations au détail ou parmi différents «packs» qui sont proposés à des conditions très intéressantes.

Chèvre Animations, votre partenaire depuis 2 ans pour l'animation et la fourniture événementiels.

Chèvre Animations, CP 2036, 2800 Delémont, tél. 077 40 42 777; info@chevre-animations.ch, www.chevre-animations.ch



LE BOY ASSIÈGE L'ÉTOILE MONT TOUR	FAUT QUE SACRIFIE	IL EST UN PREMIER TRAVAIL DE RECTOR	ESPERER	ENTE PREMIER DE TOUR	PREMIER DE PEAU	BOUTE À LEGNES ENFIN PLACER	ANTER LE BOIN	APPR VIENT PREMIER BIBOULIN	COUPE
ARRIVE À BOULANGER ET BUI	ENFIN EST ET LE NORD	POISSON À PAIN PAIN UNE	ATTEND	COULE POISSON MONT MONT MONT	TOUT LE MONT DANS LE COUL	POINTE POUR PARLER			
CE DANS Y A DE MONT	ENFIN EST COUL MONT DE MONT	ATTEND MONT LE MONT DE COUL	L'EST UN MONT DE COUL MONT MONT	UN MONT DE COUL MONT MONT	MONT DE COUL MONT MONT	UN MONT DE COUL MONT MONT	EST	UN MONT DE COUL MONT MONT	
TOUR DE COUL MONT MONT MONT	ENFIN EST COUL MONT MONT	UN MONT DE COUL MONT MONT	ET TOUT LE MONT MONT MONT	UN MONT DE COUL MONT MONT	UN MONT DE COUL MONT MONT	UN MONT DE COUL MONT MONT	UN MONT DE COUL MONT MONT	UN MONT DE COUL MONT MONT	UN MONT DE COUL MONT MONT
COUL MONT MONT MONT	UN MONT DE COUL MONT MONT	UN MONT DE COUL MONT MONT		UN MONT DE COUL MONT MONT	UN MONT DE COUL MONT MONT	UN MONT DE COUL MONT MONT	UN MONT DE COUL MONT MONT	UN MONT DE COUL MONT MONT	UN MONT DE COUL MONT MONT
COUL MONT MONT MONT	UN MONT DE COUL MONT MONT	UN MONT DE COUL MONT MONT		UN MONT DE COUL MONT MONT	UN MONT DE COUL MONT MONT	UN MONT DE COUL MONT MONT	UN MONT DE COUL MONT MONT	UN MONT DE COUL MONT MONT	UN MONT DE COUL MONT MONT
COUL MONT MONT MONT	UN MONT DE COUL MONT MONT	UN MONT DE COUL MONT MONT		UN MONT DE COUL MONT MONT	UN MONT DE COUL MONT MONT	UN MONT DE COUL MONT MONT	UN MONT DE COUL MONT MONT	UN MONT DE COUL MONT MONT	UN MONT DE COUL MONT MONT
COUL MONT MONT MONT	UN MONT DE COUL MONT MONT	UN MONT DE COUL MONT MONT		UN MONT DE COUL MONT MONT	UN MONT DE COUL MONT MONT	UN MONT DE COUL MONT MONT	UN MONT DE COUL MONT MONT	UN MONT DE COUL MONT MONT	UN MONT DE COUL MONT MONT
COUL MONT MONT MONT	UN MONT DE COUL MONT MONT	UN MONT DE COUL MONT MONT		UN MONT DE COUL MONT MONT	UN MONT DE COUL MONT MONT	UN MONT DE COUL MONT MONT	UN MONT DE COUL MONT MONT	UN MONT DE COUL MONT MONT	UN MONT DE COUL MONT MONT
COUL MONT MONT MONT	UN MONT DE COUL MONT MONT	UN MONT DE COUL MONT MONT		UN MONT DE COUL MONT MONT	UN MONT DE COUL MONT MONT	UN MONT DE COUL MONT MONT	UN MONT DE COUL MONT MONT	UN MONT DE COUL MONT MONT	UN MONT DE COUL MONT MONT
COUL MONT MONT MONT	UN MONT DE COUL MONT MONT	UN MONT DE COUL MONT MONT		UN MONT DE COUL MONT MONT	UN MONT DE COUL MONT MONT	UN MONT DE COUL MONT MONT	UN MONT DE COUL MONT MONT	UN MONT DE COUL MONT MONT	UN MONT DE COUL MONT MONT
COUL MONT MONT MONT	UN MONT DE COUL MONT MONT	UN MONT DE COUL MONT MONT		UN MONT DE COUL MONT MONT	UN MONT DE COUL MONT MONT	UN MONT DE COUL MONT MONT	UN MONT DE COUL MONT MONT	UN MONT DE COUL MONT MONT	UN MONT DE COUL MONT MONT
COUL MONT MONT MONT	UN MONT DE COUL MONT MONT	UN MONT DE COUL MONT MONT		UN MONT DE COUL MONT MONT	UN MONT DE COUL MONT MONT	UN MONT DE COUL MONT MONT	UN MONT DE COUL MONT MONT	UN MONT DE COUL MONT MONT	UN MONT DE COUL MONT MONT
COUL MONT MONT MONT	UN MONT DE COUL MONT MONT	UN MONT DE COUL MONT MONT		UN MONT DE COUL MONT MONT	UN MONT DE COUL MONT MONT	UN MONT DE COUL MONT MONT	UN MONT DE COUL MONT MONT	UN MONT DE COUL MONT MONT	UN MONT DE COUL MONT MONT
COUL MONT MONT MONT	UN MONT DE COUL MONT MONT	UN MONT DE COUL MONT MONT		UN MONT DE COUL MONT MONT	UN MONT DE COUL MONT MONT	UN MONT DE COUL MONT MONT	UN MONT DE COUL MONT MONT	UN MONT DE COUL MONT MONT	UN MONT DE COUL MONT MONT
COUL MONT MONT MONT	UN MONT DE COUL MONT MONT	UN MONT DE COUL MONT MONT		UN MONT DE COUL MONT MONT	UN MONT DE COUL MONT MONT	UN MONT DE COUL MONT MONT	UN MONT DE COUL MONT MONT	UN MONT DE COUL MONT MONT	UN MONT DE COUL MONT MONT
COUL MONT MONT MONT	UN MONT DE COUL MONT MONT	UN MONT DE COUL MONT MONT		UN MONT DE COUL MONT MONT	UN MONT DE COUL MONT MONT	UN MONT DE COUL MONT MONT	UN MONT DE COUL MONT MONT	UN MONT DE COUL MONT MONT	UN MONT DE COUL MONT MONT
COUL MONT MONT MONT	UN MONT DE COUL MONT MONT	UN MONT DE COUL MONT MONT		UN MONT DE COUL MONT MONT	UN MONT DE COUL MONT MONT	UN MONT DE COUL MONT MONT	UN MONT DE COUL MONT MONT	UN MONT DE COUL MONT MONT	UN MONT DE COUL MONT MONT
COUL MONT MONT MONT	UN MONT DE COUL MONT MONT	UN MONT DE COUL MONT MONT		UN MONT DE COUL MONT MONT	UN MONT DE COUL MONT MONT	UN MONT DE COUL MONT MONT	UN MONT DE COUL MONT MONT	UN MONT DE COUL MONT MONT	UN MONT DE COUL MONT MONT
COUL MONT MONT MONT	UN MONT DE COUL MONT MONT	UN MONT DE COUL MONT MONT		UN MONT DE COUL MONT MONT	UN MONT DE COUL MONT MONT	UN MONT DE COUL MONT MONT	UN MONT DE COUL MONT MONT	UN MONT DE COUL MONT MONT	UN MONT DE COUL MONT MONT
COUL MONT MONT MONT	UN MONT DE COUL MONT MONT	UN MONT DE COUL MONT MONT		UN MONT DE COUL MONT MONT	UN MONT DE COUL MONT MONT	UN MONT DE COUL MONT MONT	UN MONT DE COUL MONT MONT	UN MONT DE COUL MONT MONT	UN MONT DE COUL MONT MONT
COUL MONT MONT MONT	UN MONT DE COUL MONT MONT	UN MONT DE COUL MONT MONT		UN MONT DE COUL MONT MONT	UN MONT DE COUL MONT MONT	UN MONT DE COUL MONT MONT	UN MONT DE COUL MONT MONT	UN MONT DE COUL MONT MONT	UN MONT DE COUL MONT MONT
COUL MONT MONT MONT	UN MONT DE COUL MONT MONT	UN MONT DE COUL MONT MONT		UN MONT DE COUL MONT MONT	UN MONT DE COUL MONT MONT	UN MONT DE COUL MONT MONT	UN MONT DE COUL MONT MONT	UN MONT DE COUL MONT MONT	UN MONT DE COUL MONT MONT
COUL MONT MONT MONT	UN MONT DE COUL MONT MONT	UN MONT DE COUL MONT MONT		UN MONT DE COUL MONT MONT	UN MONT DE COUL MONT MONT	UN MONT DE COUL MONT MONT	UN MONT DE COUL MONT MONT	UN MONT DE COUL MONT MONT	UN MONT DE COUL MONT MONT

Stageclub
Discothèque Delémont

Ouverts jeudi, vendredi,
samedi et veilles
de jours fériés dès 23h.

Étage réservé
aux plus de 25 ans.

www.stageclub.ch

L'HOROSCOPE

42

N° 213 - JUIN 2012

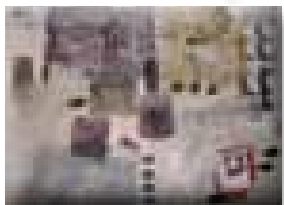
SIGNE DU MOIS
CANCER

Amel Bent



Amel Bent, de son vrai nom Amel BentBachir, est une chanteuse française de variété française, de Soul et de R'n'B, née le 21 juin 1985 à Paris, d'un père algérien et d'une mère algérienne marocaine. Elle souhaite ensuite entrer en faculté de psychologie après sa participation à l'émission Nouvelle Star en 2004, dans laquelle elle finit troisième, malgré une jambe cassée et un plâtre qui la contraint à chanter sur un canapé.

PUBLICITÉ

PEINTURE SUR TOILE
Marianne Gigon

marianne.gigon@bluewin.ch
078 621 15 80

COUPONS
LES CHEVEUX
EN QUATRE

Voici les meilleurs jours
pour se couper les cheveux
pour les mois à venir :

**Les 27 et 29 juin,
15, 26 et 27 juillet**

1^{er} signe d'Eau - 2^e signe Cardinal (Solstice d'été) - Féminin

En analogie avec la Lune son maître et la Maison 4

Le Cancer maîtrise l'estomac et la poitrine.

Sa couleur est le blanc ou le noir, son minéral la pierre de lune, son jour le lundi, son style rêveur ou flou, instinctif, élégant, ses métiers, la restauration, l'hôtellerie, l'immobilier, antiquaire, archéologue...

Si vous êtes du signe du Cancer, ou Ascendant Cancer :

Psychologiquement, vous êtes d'une nature rêveuse, tournée vers la nostalgie du passé, vers la mère, vers la famille : tout en instinct, tout en protection ou défense de votre être vis-à-vis de l'extérieur, vous possédez une vie intérieure riche, une imagination fertile voire même infinie, une propension à éviter tout risque inutile, à rechercher la sécurité en ne vous dévoilant que lorsque la confiance est là, une nostalgie du passé pour le sentiment de bien-être qu'il vous rappelle.

Vous êtes émotif, sentimental, paisible, imaginatif, sensible, fidèle, résistant, protecteur, vulnérable, généreux, romantique, tendre, poète, paternel ou maternel, rêveur, indolent, gourmand, dévoué, mais vous pouvez aussi être craintif, irréaliste, fuyant, passif, susceptible, angoissé, dépendant, entêté, luna-tique, passéiste, paresseux, pesant, casanier ou hermétique.

Voici quelques associations traditionnelles avec le

signe du Cancer : Pays : Hollande, Ecosse, Afrique de Nord et de l'Ouest, Nouvelle-Zélande, Paraguay, Algérie. Villes : Amsterdam, Manchester, Tokyo, New York, Istanbul, Stockholm, Milan, Venise, Gênes, Cadix, Alger, Tunis, Berne, Magdeburg. Animaux : Crabe, animaux à carapace. Aliments : Lait, poisson, fruits et légumes riches en eau, navet, chou blanc et chou rouge. Herbes et aromates : Estragon, verveine, saxifrage. Fleurs et plantes : Géranium, rose blanche et fleurs blanches en général, nénuphar, volubilis, acanthe, lys. Arbres : tous les arbres riches en sève. Pierres Métaux et Sels : Perle, argent, chaux et phosphate de calcium.

PUBLICITÉ

ACCOMPAGNEMENT

comte
POMPES FUNÈBRES

Rapatriement • Prévoyance décès • Accompagnement et écoute

Personnes de contact Joëlle et David Comte

Votre entreprise familiale de la Vallée de Delémont

www.comte.ch 032 855 00 01 DELÉMONT



du 20 février
au 20 mars

Poisson

AMOUR: L'environnement astral sera plutôt frustrant sur le plan amoureux. Il ne présage guère de joies et de satisfactions, mais plutôt une ambiance triste, assombrie par une séparation, un éloignement, un deuil.

ARGENT: Jupiter, la planète de la chance et de la réussite, devrait vous protéger très efficacement sur le plan financier.

SANTÉ: Ambiance astrale énervante. Si vous avez du mal à vous endormir, comme cela semble probable aujourd'hui, consommez de la laitue, des yaourts, des potages de légumes le soir.



du 21 mars
au 20 avril

Bélier

AMOUR: La Lune sera en bonne configuration dans le Ciel. Cet aspect est d'une force remarquable et pourra vraiment vous apporter le plus heureux des changements dans le domaine conjugal en vue d'une solide stabilisation de votre couple.

ARGENT: La planète Neptune pourra vous souffler des idées financières déraisonnables. Si vous avez envie de prendre des risques, demandez au moins l'avis de personnes compétentes. Vous pourrez alors faire des choix intéressants.

SANTÉ: Les mauvais influx de Pluton vous mettront les nerfs en pelote !



du 21 avril
au 21 mai

Taureau

AMOUR: A la faveur des superbes aspects planétaires, vous connaîtrez un regain de passion pour celui qui partage votre vie. Pourquoi ne pas vous offrir un week-end en amoureux, histoire de revivre l'heureuse époque de votre lune de miel ?

ARGENT: Les bases de votre situation financière resteront bonnes. Dans ce domaine comme dans d'autres, la puissance de Jupiter va jouer.

SANTÉ: Après les tensions de ces derniers temps, vous aurez peut-être maintenant besoin de vous gâter un peu sur le plan alimentaire pour vous remonter le moral.



du 22 mai
au 21 juin

Gémeaux

AMOUR: Sans doute rien d'essentiel en vue pour les célibataires du signe. L'amour, oui, pourquoi pas ? Mais finalement, votre célibat a aussi ses avantages.

ARGENT: La négligence concernant la gestion de vos finances risque de vous coûter très cher. En outre, il vaudra mieux perdre un peu en sauvant les meubles à temps que de faire naufrage en voulant tout garder.

SANTÉ: Votre plus précieux atout pendant cette journée ? Un moral d'acier ! C'est à Mercure, bien sûr, que vous le devez, et vous pourrez profiter au maximum de cette influence très positive.



du 22 juin
au 23 juillet

Cancer

AMOUR: La présente configuration de Mars vous dotera d'un charme irrésistible et vous rendra aussi très sentimental. Si vous êtes solitaire, utilisez tous vos atouts pour aller plus loin que le flirt.

ARGENT: Un petit voyage serait agréable actuellement et il vous détendrait tout en vous permettant de réaliser l'un de vos buts. Attention cependant de ne pas vider votre compte en banque !

SANTÉ: Si vous tenez à conserver votre ligne ou à réduire votre embonpoint, pas de miracles : il faudra adopter une alimentation saine et équilibrée.



du 24 juillet
au 23 août

Lion

AMOUR: Relations tendres et harmonieuses avec votre conjoint ou partenaire, envie de passer davantage de temps ensemble ou de donner un tout plus constructif à votre histoire...

ARGENT: Vous n'aurez pas froid aux yeux. Vous serez plutôt excité à l'idée de prendre des risques. Ce qui ne vous empêchera pas de garder la tête sur les épaules.

SANTÉ: Vénus vous conseillera d'observer une certaine sagesse alimentaire. Il faut quand même se laisser aller à sa gourmandise de temps en temps afin d'entretenir la joie de vivre.



du 24 août
au 23 septembre

Vierge

AMOUR: Sous l'impulsion d'Uranus bien aspecté, les couples déjà unis feront de louables efforts pour renforcer leur union, en lui donnant des assises sociales encore plus solides.

ARGENT: Pour tous les natifs du signe, mais particulièrement pour ceux du premier décane, les influences lunaires ne seront pas des plus favorables sur le plan financier.

SANTÉ: Pluton et Saturne, tous deux mal aspectés, pourraient bien vous angoisser. Mais il ne tiendra qu'à vous d'apprendre à gérer cette inquiétude, d'autant qu'elle est le plus souvent sans fondement réel.



du 24 septembre
au 23 octobre

Balance

AMOUR: Les aspects bénéfiques de Vénus devraient vous valoir des relations conjugales tout à fait privilégiées. Le climat du cœur sera printanier.

ARGENT: Calme plat, semble-t-il, dans le secteur argent. Reste que Jupiter est par nature très favorable pour les questions financières. Vous pourrez donc compter sur une journée de chance.

SANTÉ: Vive la décontraction ! Méditation, yoga, étirements au réveil... seront autant de clés à utiliser pour vous sentir en forme et préserver votre équilibre intérieur.



du 24 octobre
au 22 novembre

Scorpion

AMOUR: Votre vie conjugale semble vouée à une grande stabilité. Les couples ne subiront aucune influence planétaire notable ; leur vie se déroulera donc sans accroc, même si c'est un peu, aussi, sans grande passion.

ARGENT: Soyez d'une extrême prudence dans vos dépenses, en particulier si elles impliquent un emprunt de longue durée.

SANTÉ: Aucune inquiétude à avoir au sujet de votre santé. Aucune planète ne menacera ce secteur. Vous devriez donc vous sentir en pleine forme.



du 23 novembre
au 21 décembre

Sagittaire

AMOUR: La routine, les habitudes... voilà qui pèsera lourd sur votre couple ! Aussi, ne laissez pas le silence et l'incompréhension se dresser comme un mur infranchissable entre votre conjoint ou partenaire et vous.

ARGENT: Avec Vénus dans votre camp, vous n'aurez aucun mal à équilibrer votre budget, et pourriez même bénéficier d'un apport d'argent imprévu et... bienvenu.

SANTÉ: Peut-être moins euphorique que dernièrement, vous bénéficierez, malgré tout, d'une bonne résistance physique grâce au soutien de Mercure.



du 22 décembre
au 20 janvier

Capricorne

AMOUR: La présente configuration de Vénus vous mettra dans un climat conjugal de plus en plus passionnel. Des sentiments ardents vous animeront.

ARGENT: La journée sera vraisemblablement assez mouvementée. Vous aurez tout à coup envie de vous passer tous vos caprices, d'acheter un objet très coûteux mais plutôt inutile.

SANTÉ: Vous serez en très bonne forme grâce à l'influence de Mars. La protection de cette planète vous vaudra un moral en nette hausse, ce qui aura des répercussions positives sur votre résistance physique.



du 21 janvier
au 19 février

Verseau

AMOUR: Les deux planètes les plus bénéfiques du Ciel protégeront vos amours. D'un côté, Jupiter, l'astre de la chance, du bien-être et de la joie de vivre, formera des configurations harmonieuses, ce qui veut dire que votre vie sentimentale se révélera prometteuse, que vous soyez déjà lié ou encore seul.

ARGENT: Votre problème, cette fois, ce ne sera pas de gagner ou non de l'argent, mais plutôt de ne pas le dépenser.

SANTÉ: Vous vous sentez plutôt à bout de souffle ? Pas très étonnant avec Saturne maléfique dans les parages !

DESTINÉES

NAISSANCES

- 12.04 ekeste **NAOD**
- 13.04 Doriot **ADA**
- 19.04 Bazin **CLOVIS**
- 25.04 Racheter **LAURYNN**
- 28.04 Ba-Traoré **ASH-SHAHID**
- 02.05 Rossel **ELLA**
- 08.05 Vogel **LÉNA**
- 10.05 Villard **MAEVA**
- 12.05 Azzinari **EVA**
- 17.05 Meuret **MATHIS**

MARIAGE

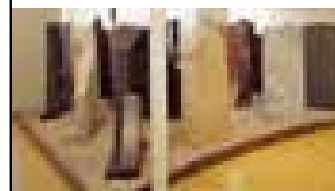
- 09.04 Veya **ALEXANDRE ET LINE** née Aschwarden
- 28.04 Alba **VINCENT ET MAGALI** née Wicht
- 12.05.12 Lehmann **DAVID ET GÉRALDINE** née Rossé
- 25.05.12 Buchwalder **JULIEN ET MARTINE** née Schindelholz

DÉCÈS

- 01.05 **BAUMAT** Jeanne
- 01.05 **NOIRJEAN** Pierre
- 04.05 **RAIS** Marie Claude
- 09.05 **REBETEZ** Pierre
- 12.05 **LATERALI** Cocorocchio Patricia
- 14.05 **ROSSÉ** Marcella
- 14.05 **MINATI** Graziano
- 19.05 **GOBAT** Lucienne
- 20.05 **FRICHE** Hélène
- 25.05 **PETITGIRARD** Jean
- 27.05 **FERRARA** Pietro
- 29.05 **EICHER** Veronika

PUBLICITÉ

KAISER SA 032 422 42 02 SEEGER SA 032 422 58 66



UNE EXPOSITION UNIQUE

RUE DE CHÊTRE 14
(FACE AU CIMETIÈRE)
2800 DELÉMONT



Marie Friedli

Marie Friedli est à la tête de l'association Famille 2000 qui gère la Puce verte, lieu d'accueil pour les enfants de 0-4 ans accompagnés d'un adulte qui a ouvert ses portes en 2003 à la rue Franche à Delémont. Native de Delémont, cette praticienne en éducation précoce au nom de famille bien connu des Jurassiens est aujourd'hui une «exilée» puisque l'amour l'a conduite du côté de Bâle, où elle vit depuis 1993 tout en travaillant toujours activement à Delémont. Passionnée dès son plus jeune âge par la psychiatrie et l'ethnopsychiatrie, Marie Friedli s'engage aujourd'hui pour le bien-être des tout-petits et de leurs parents.



Marie Friedli ne se fatigue jamais d'écouter les gens.

Par Manuel MONTAVON

«Les gens ne savent pas que j'habite à Bâle. Comme j'ai beaucoup travaillé dans le Jura et que je suis une figure d'ici, peu de personnes, mis à part peut-être mes amis, sont réellement au courant». En effet, Marie Friedli porte un nom de famille indissociable de l'histoire du Jura puisque sa maman Valentine et son papa Francis ont marqué la vie politique et associative locale, cantonale et nationale. Militante jurassienne et féministe de la première heure, Valentine Friedli fut entre autres la seule femme (parmi 59 hommes) à siéger à la Constituante jurassienne entre 1976 et 1978. Membre du Conseil de ville avec son mari Francis qui était architecte, elle fut aussi députée au Parlement jurassien ainsi que la première Jurassienne à être élue au Conseil national (1983-1987).

Ce n'est donc pas un hasard si cette fille d'une famille de sept enfants s'est lancée dans une voie qui la mènera à se consacrer à l'écoute des autres. «Mes parents m'ont beaucoup inspiré, notamment dans mon engagement de citoyenne», souligne-t-elle.

Pionnière engagée

Avant de travailler à la Clinique de Bellelay – où elle rencontrera le médecin-assistant Peter Schindler qui deviendra plus tard son mari et le papa de son fils –, Marie Friedli a passé par le Collège et l'École de commerce de Delémont (1974-1976), puis l'École d'études sociales et pédagogiques à Lausanne (aujourd'hui Haute Ecole de travail social et de la santé – EESP), où elle obtiendra trois ans plus tard son diplôme d'éducatrice spécialisée.

Son intérêt et sa passion pour la psychiatrie et l'ethnopsychiatrie vont en particulier la mener, entre 1981 et 1984, à la Communauté thérapeutique, lieu de vie et de soins destiné aux jeunes patients qui venait de se créer à Bellelay. «J'ai activement participé à la mise sur pied de cette structure d'où ont émergé bon nombre de réflexions nouvelles autour la psychiatrie. Nous avons constitué une équipe pluridisciplinaire d'une richesse étonnante avec, en plus des infirmiers et travailleurs sociaux, un comédien, un théologien, un acupuncteur et une écrivaine. Nous étions des pionniers en quelque sorte», note Marie Friedli.

Expériences intenses

De rencontres en lectures – «je suis quelqu'un qui apprend en regardant les autres travailler, ça m'inspire beaucoup» –, Marie Friedli va continuer à exercer sa passion en collaborant à de nouveaux projets. D'abord à Plein Soleil, le premier jardin d'enfants pour enfants «différents» qui venait de s'ouvrir à Delémont, puis deux ans et demi durant à la nouvelle Unité de soins hospitalière de pédopsychiatrie à l'hôpital de Porrentruy (aujourd'hui Hôpital de jour).

Après cette expérience «très intense», elle va suivre de nouvelles études en thérapie de famille à Fribourg et rejoindre en 1988 le Service éducatif itinérant du Jura (aujourd'hui rattaché à Pèrène), où elle interviendra directement auprès des familles durant 15 ans. En parallèle, elle proposera avec Agnès Girardin des ateliers d'expression par la peinture (Arno Stern) pour enfants et adultes à la Gare aux marchandises. Aujourd'hui, son atelier est installé à Bâle, où elle vit et travaille depuis 1993 avec son mari.

Puce verte ouverte à tous

C'est le 17 mars 2003 que débute l'aventure de la Puce verte à la rue Franche 22 à Delémont. Cet espace de rencontres, destiné aux petits enfants (0 à 4 ans) et à leurs parents et proches, est basé sur le concept élaboré par la pédiatre et psychanalyste française Françoise Dolto. Il n'a pas donc une vocation de crèche mais plutôt de «jardin public avec un toit». Ce lieu convivial mis à disposition par la Ville de Delémont permet depuis bientôt dix ans à des parents de tous horizons et de toute nationalité de venir librement et de manière anonyme parler des soucis et des joies qu'ils rencontrent au jour le jour avec leur petit enfant, soit «le «pain quotidien de tout parent», précise Marie Friedli, qui préside l'association Familles 2000 qui est en charge de la gestion la Puce verte. En compagnie des sept accueillantes qui se relaient à la Puce verte, l'enfant est l'interlocuteur privilégié et fait l'expérience d'être accueilli dans la collectivité.

«C'est vraiment un lieu où l'on peut s'apaiser, souffler un peu, rencontrer des gens et où votre enfant pourra rencontrer des copains. Il y a une vraie dynamique de soutien autour de la parentalité», conclut Marie Friedli.

Près de 7000 jeunes enfants ont franchi les portes de la Puce verte depuis son ouverture il y a dix ans. Si vous êtes intéressé(e) à faire une petite visite, sachez que cette dernière sera également ouverte pour la première fois durant les vacances d'automne, la semaine blanche et les vacances de Pâques. Et en cas de succès, l'expérience sera renouvelée au-delà de 2013.

www.lapuceverte.ch

Rue d'Airmont 5 • CH-2900 PORRENTUUY
Tél. +41 (0)32 466 54 56 • Fax +41 (0)32 466 68 56
porrentruy@gravosig.ch

Faubourg des Capucins 37 • CH-2800 DELEMONT
Tél. +41 (0)32 423 09 23 • Fax +41 (0)32 423 09 24
delemont@gravosig.ch

www.gravosig.ch

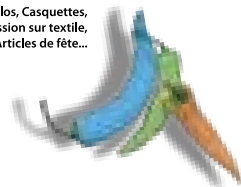


Impression
numérique

Autocollants, Lettrage, Affiches, Banderoles
Flags, Enrouleurs, Stands, Panneaux...

Objets
publicitaires

Vêtements, Stylos, Casquettes,
Verres, Timbres, Impression sur textile,
Sacs, Post-It, Articles de fête...



Signalisation
intérieure & extérieure

Vitrines, Véhicules, Bâtiments, Chantiers,
Routière, Enseignes & Totems...