

Delémont.ch

MAGAZINE D'INFORMATION DE LA VILLE DE DELÉMONT

N° 211 AVRIL 2012 POLITIQUE - SOCIÉTÉ - VIE QUOTIDIENNE

agglo

LE DESIGN EN CAPITALE

villat meubles
Le savoir-habiter.

Rue Emile-Boéchat 45
032 422 86 86 www.villat.ch



Les enfants jouent le jeu

LIAISON DIRECTE

▶ 9

La population et les maires de la région se mobilisent



VIEILLE VILLE

▶ 16

Quand Histoire et modernité se conjuguent



Trop petites, vétustes ou inadaptées, les places de jeu de Delémont ne répondent plus aux besoins actuels. Le Service de l'urbanisme, de l'environnement et des travaux publics mène actuellement une étude qui permettra à terme d'améliorer ces espaces et de les aménager en fonction des envies et des demandes futures de la population. Premiers concernés, les enfants seront aussi invités à donner leur avis en répondant dans le courant du mois de mai à un petit questionnaire. L'étude menée par la Ville débouchera sur une planification, ou Plan directeur, des réaménagements à prévoir pour les places de jeux.

▶ page 19

PUBLICITÉ



L'énergie solaire chez vous



BRÖTJE
CHAUDIÈRES

STIEBEL ELTRON
POMPES A CHALEUR

Durex
VOTRE PARTENAIRE **CHAUFFAGE**
www.durex.ch

2800 Delémont - 032 422 17 22 - info@durex.ch



OPALE

L'électricité suisse 100% renouvelable

Services industriels de Delémont
www.sid-delemont.ch



Tarif préférentiel pour la reprise des énergies renouvelables produites à Delémont



Par
**Pierre
BRULHART**

Lors de sa dernière séance, le Conseil de Ville a pris une décision qui constitue à n'en pas douter une étape très importante pour la production d'énergies renouvelables à Delémont. Le Législatif a en effet accepté, à la quasi-unanimité, le règlement relatif au raccordement des producteurs d'énergie indépendants (RPEI). Très heureux de cette décision, je profite de cet éditorial pour donner quelques informations et précisions sur ce règlement et ses objectifs.

Le RPEI répond de façon détaillée à toutes les questions techniques, administratives, juridiques et commerciales en relation avec la production décentralisée d'énergie électrique, qu'elle soit d'origine renouvelable ou non. Il est basé sur des règlements établis dans d'autres réseaux de distribution et a été élaboré en collaboration avec les services électriques en mains communales du Jura historique.

RPC locale

La particularité du RPEI est la possibilité, pour le Conseil communal, d'introduire un tarif préférentiel pour la reprise des énergies renouvelables produites localement. L'objectif, qui vise particulièrement le photovoltaïque, est de faire le lien avec le mécanisme mis en place par la Confédération pour encourager la production d'électricité verte, la fameuse RPC, pour reprise à prix coûtant du courant injecté. Victime de son succès et du manque d'empressement des autorités fédérales de la déplaçonner, la RPC nécessite beaucoup de patience. Pour prendre l'exemple du courant photovoltaïque, plus de 13'000 installations attendent aujourd'hui leur tour en Suisse, pour une production de l'ordre de la consommation électrique de l'ensemble du canton du Jura.

Le volume qui pourra être repris par la commune, via ses Services industriels (SID), est limité. Dans un premier temps, il est prévu que les SID couvrent leur propre consommation par l'électricité produite localement. Ainsi, environ 300'000 kWh – la consommation d'une centaine de ménages – pourront être repris au tarif préférentiel. En particulier, l'eau potable sera ainsi acheminée vers nos robinets avec l'énergie produite localement, ce qui en fera une denrée encore plus locale.

Prise en compte de la capacité du réseau électrique

L'octroi du tarif préférentiel par le Conseil communal est soumis à certaines conditions. Parmi celles-ci, celle liée à la capacité d'un réseau à reprendre l'énergie produite. Une installation qui ne demande pas de renforcement du réseau électrique sera favorisée au détriment d'une autre qui exige des investissements. L'idée est ici de ne pas induire des augmentations des prix de transport de l'électricité pour l'ensemble des consommateurs. A ce propos, il faut relever que Delémont est extrêmement active et avancée en ce qui concerne l'incidence de la production décentralisée sur le réseau électrique. Un étudiant de l'EPFL est en effet en passe de terminer une modélisation complète du réseau delémontain, modélisation qui doit permettre de connaître avec précision le besoin de renforcement pour chaque point de raccordement au réseau. Les résultats de cette étude, unique en son genre, sont attendus ces prochaines semaines.

Un autre critère de choix qui pourrait être pris en compte est la provenance des panneaux photovoltaïques. Comme l'a très bien relevé un conseiller de ville lors du débat, la fabrication des panneaux solaires à un bilan écologique et social très différents d'un fabricant à une autre, d'un pays à un autre. Le Conseil communal tiendra compte dans la mesure du possible de l'ensemble du cycle de vie des installations, en s'appuyant sur les évaluations faites à ce sujet au niveau fédéral.

L'étape du RPEI étant franchie, j'attends maintenant avec impatience les résultats définitifs de l'étude sur le potentiel de production d'énergie photovoltaïque à Delémont et la réalisation des premières installations. Ce sera pour ces prochains mois.

Pierre Brulhart

Conseiller communal

Chef du Département de l'énergie et des eaux

IMPRESSUM

Delémont.ch

Case postale 2131, 2800 Delémont 2

Editeur : ville de Delémont

Editeur délégué : Delémont.ch Sàrl

Journalistes :

Daniel Hanser
daniel.hanser@delemont-journal.ch

Manuel Montavon
manu.montavon@delemont-journal.ch

Publicité :

Marianne Gigon
marianne.gigon@delemont-journal.ch

Tél. 078 621 15 80

Maude Simon
maude.simon@delemont-journal.ch

Tél. 079 438 46 79

Conception et réalisation graphique :

Atelier Rue du Nord Sàrl, Delémont
Ivan Brahier, graphiste, www.ruedunord.ch

Impression : Pressor SA, Delémont

Distribution : La Poste Suisse

Tirage : 13'200 exemplaires (REMP 2011)

www.delemont-journal.ch

SOMMAIRE

Portrait: Romain Seuret	4-5	Démarche participative de la Vieille Ville	16	Les Funambules	31
Conseil de ville	7	Carte journalière commune	17	Les brocantes	33
Ligne Bâle - Genève/Lausanne	9	Places de jeux sous la loupe	19	Fête de la danse	33
Nouvelles stations transformatrices	11	Bourse aux vélos	21	L'agenda	35
Le coin de la mandataire énergie	13	L'Agglomération	23	Jeux	36-37
Votre Défi du mois	15	Didier Super en concert	27	Horoscope	38-39
		Les Mardis du 200 ^e	29	Le Delémontain du mois: Didier Gisiger	32



Une carrière militaire, pourtant faite de hasards. De rencontres. Romain Seuret se destinait à la planche à dessins dans le secteur du bâtiment; son destin en décidera autrement dès son école de recrues. Il restera finalement au service de l'armée. Ce colonel curieux de tout, passionné d'histoire, surtout dans ses acceptions géopolitiques, s'est vu ballotté aux quatre coins de la Suisse au gré des occasions qui se sont présentées à lui. Et qu'il ne laissa pas passer. De retour à Delémont en 2002, où il s'établit à la faveur d'un énième déplacement professionnel, il se voit happé par la politique. Et rejoint les rangs du Conseil de ville qu'il ne quittera plus jusqu'à aujourd'hui.

ROMAIN SEURET

«JE DORS TROP PEU...»

Par **Daniel HANSER**

Les colonels de Gilles et Urfer ne sont plus enfermés dans leurs certitudes. Tout au contraire doivent-ils aujourd'hui comprendre le monde qui les entoure, élargir leurs horizons, écouter les autres. Cette forme d'ouverture, Romain Seuret l'incarne pleinement. « Il faut apprendre à connaître les gens dans leurs différences, savoir appréhender leurs problèmes, évidemment trouver avec eux les meilleures solutions ». Dans une armée en pleine modernisation, Romain Seuret a, précisément, dû en trouver beaucoup, des solutions. A Bure notamment, où il sera appelé à gérer l'ensemble de l'organisation logistique de la place d'armes. Une grande machine. « Une entité telle que celle-là, c'est un peu comme un porte-avions. Une base qui accueille régulièrement des troupes d'un millier d'hommes devant être instruits l'espace de trois semaines. Et on recommence. Pour recevoir 11'000 appelés par année, sur 1200 hectares, ça demande un peu d'organisation... » Il n'en manque pas.

Mais revenons un poil en arrière. Plutôt que de saucissonner sa formation militaire comme tout un chacun, Romain Seuret choisit – les temps sont alors assez durs dans son métier de base – de l'accomplir d'une seule traite. Il reste donc 17 mois sous les drapeaux au terme desquels il accède au grade de lieutenant. Pour six mois supplémentaires, il travaille comme instructeur adjoint. On lui propose alors, premier hasard, de remplacer un chef de service dans un commandement d'une grande unité. Il accepte. « Avant tout pour enrichir mon expérience. Mais je sens bien que je fais là l'impasse sur mon premier métier, la décision ne fut donc pas facile à prendre. Je ne l'ai toutefois jamais regrettée ». Pendant dix ans, il croise quelque 27'000 hommes venus de toute la Suisse romande et du canton de Berne. Organise la gestion administrative de tout ce petit monde. Pas une mince affaire, on s'en doute.

Il ne résiste pas à l'appel...

Nous voici donc en 2001 où, second hasard, trois personnes différentes lui proposent de reprendre la suppléance du chef d'exploitation de la place d'armes de Bure. « Je ne pensais pas forcément revenir dans le Jura, mais le poste m'intéressait... » Il ne résiste pas longtemps à l'appel et s'épanouit à appréhender cette infrastructure si complexe. « J'apprends à nouer des relations à l'interne, bien sûr avec les soldats, mais également à l'externe, avec les civils et notamment des politiques. Il faut savoir que le Département fédéral, qui recense 10'000 collaborateurs, ne compte finalement que 2500 militaires de carrière ». Etonnant, non ?

Et, ce que j'ignorais aussi, ces derniers ne sont pas libérés de leurs obligations. Romain Seuret doit ainsi suivre, comme tout le monde, son cursus honorum, accomplir ses écoles d'officier, payer ses galons. Il s'y plie de bonne grâce, grimpe les échelons dans la voie du commandement. Capitaine, puis lieutenant-colonel, saute à la faveur d'une restructuration l'étape de major pour accéder directement au rang de colonel. Il intègre ensuite l'Etat-major de la Brigade d'infanterie 2, reprend ensuite l'Etat-major de liaison territoriale jurassien (le digne descendant du Régiment d'infanterie 9).

Cantonné à Bure

Pendant trois ans, Romain Seuret prend ses quartiers en Ajoie. Une restructuration plus tard, le voilà chef des opérations pour l'engagement de la logistique des troupes de Suisse romande. Un poste basé à Berne. A peine assigné dans la capitale qu'une nouvelle proposition lui échoit. Il s'agit à présent de gérer les investissements en immobilier militaire. On ne le sait pas forcément, mais l'armée est le plus grand propriétaire foncier du pays. Ça donne du boulot, donc... Cette nouvelle fonction inclut fina-

lement la place d'armes de Bure, devenue dans l'intervalle Centre d'instruction au combat des forces terrestres. Comme les régiments seront désormais concentrés en des cantonnements performants, ce dernier doit donc bénéficier d'un sérieux lifting. Cent vingt millions sont planifiés pour ce faire, en trois étapes. Le rôle de Romain Seuret dans cette opération consiste à justifier le besoin militaire de telles dépenses auprès des commissions dédiées du National et des Etats.

Dans ce cadre, il est appelé à prendre tous les contacts, avec les politiques, les autorités et les privés. « Un job passionnant. Il faut établir les meilleurs concepts, ratifier des conventions, c'est parfois long et difficile, mais hyperintéressant lorsqu'on poursuit l'objectif d'arriver à quelque chose de bien au final ». Du coup, Romain Seuret virevolte de canton en canton pour finaliser ses projets. De longues journées, donc, d'autant qu'il siège au Conseil de ville.

S'engager pour la communauté plutôt que de palabrer au bistrot

« J'ai toujours été très intéressé par la chose publique. Dans un système de milice, on doit par définition payer de sa personne. Je recommande d'ailleurs aux teneurs de beaux discours du Café du commerce de s'engager pour la communauté. Ils réaliseraient là des expériences profitables, appréhenderaient le système de l'intérieur. De fait, si on souhaite influencer les choses, ça passe forcément par l'engagement personnel ».

Lui qui est depuis longtemps au service de la Confédération tire le parallèle au civil. Qu'il s'agisse du citoyen ou du militaire, Romain Seuret veut croire que chacun devrait rendre un peu de ce que la société lui apporte... « En plus, au Conseil de ville, on rencontre des personnalités de tous bords politiques, de tous horizons sociaux, ce qui permet d'élargir



Romain Seuret devant la Porte au Loup, un des passages obligés pour entrer à Delémont...

les siens propres et favorise l'esprit d'ouverture. Je trouve marquant de rencontrer des gens avec lesquels il est possible de discuter, au-delà de a priori, dans l'intérêt supérieur de la Ville. D'ailleurs, je préconise que les conseillers prennent un peu de hauteur, qu'ils ne se perdent pas dans des détails dogmatiques en paralysant le Conseil communal qui est là pour faire son travail, qu'il fait bien au demeurant. Les élus devraient donc respecter le champ des compétences de l'Exécutif comme de l'administration, de mieux identifier les niveaux de décision. Ce qui nous mènerait à une vision panoramique des problèmes de notre ressort ».

Depuis ses 18 ans, Romain Seuret s'adonne également au tir de compétition. Une excellente école qui nécessite beaucoup de préparation mentale. « Le tir suppose la maîtrise de soi et des éléments, le vent, le soleil, de la concentration bien sûr. Certains voient le fusil uniquement comme une arme. Moi, j'y décèle des aspects de précision ne différant finalement pas beaucoup du curling ou du tir à l'arbalète, l'idée étant toujours d'atteindre la cible... »

Maître-tireur aux fourneaux!

Romain Seuret tire, si l'on ose dire, une légitime fierté d'avoir atteint l'objectif qui lui tenait le plus à cœur dans ce domaine : pendant 21 ans, il a couru tous les concours cantonaux de Suisse pour obtenir les plus hautes distinctions de la discipline. Le voici aujourd'hui maître-tireur. Un must. Et encore une fois, toujours dans un esprit de don de soi, Romain

Seuret rend au tissu associatif ce qu'il lui a transmis. Il est le président attentif de la société de tir de la ville, chapeaute celle du district pendant cinq ans, fut encore un temps vice-président de la Fédération jurassienne. Accessoirement, il fait également partie de la Noble compagnie des fusiliers, société à caractère historique qui date de 1406. Car c'est un passionné d'histoire qui m'explique pourquoi il tient à figurer aux côtés de la Porte au Loup pour la traditionnelle photo de cet article : « C'est un élément du passé, un lieu de passage obligé pour entrer à Delémont. Mais c'est aussi un lieu qui symbolise l'échange, l'ouverture et qui traverse les temps... » Il posera donc là.

L'historien amateur se focalise sur l'Antiquité. La Grèce, mais surtout Rome. Du coup, il n'apprécie rien tant que l'Italie et, surtout... sa cuisine ! Car Romain Seuret goûte la bonne chère, les bons vins et, en outre, il adore se mettre aux fourneaux.

Et à l'heure de conclure... « Ce que je retire de tout ça ? La connaissance des gens, les plus différents les uns des autres ; j'ai appris et aimé les rencontrer. De ce point de vue, l'élément associatif — ah ! Juste une précision, je suis encore membre du Lion's Club ! — apporte beaucoup à la compréhension des autres, on éprouve leurs réactions, on cherche le bon langage, les bonnes personnes pour faire avancer les dossiers ».

Et vous trouvez le temps de faire tout ça ? « Oui. Mais je dors très, très peu ! »

BRÈVES

Français appelés aux urnes



La Société Française de Delémont et environs invite tous les Français résidant dans la région à se rendre aux urnes à l'occasion de l'élection présidentielle. Un bureau de vote sera organisé au Château de Delémont.

Pour rappel, le premier tour de l'élection aura lieu le dimanche 22 avril et le second tour le dimanche 6 mai 2012.

Les Français concernés seront personnellement informés par le Consulat de Genève.

Tous les renseignements peuvent être obtenus auprès de Christiane Fridelance, présidente SF (tél. 032 422 07 29), ou de Bernard Gros, Consul honoraire (tél. 032 422 76 85).

Toutes les infos et renseignements utiles sur www.delemont.ch/france.

Assemblée générale de la SED

La Société d'Embellissement et de Développement de Delémont tiendra son assemblée générale annuelle **le jeudi 3 mai à 20h, au Cheval-Blanc**.

Tous les membres sont cordialement invités à participer à cette assemblée

Concert de printemps de la Fanfare Municipale

Après le succès de ces dernières années, la Fanfare Municipale de Delémont donnera son concert de printemps **le dimanche 22 avril, à 17h30**, à la Halle du Château de Delémont.

La population delémontaine préférant un concert de courte durée, la Fanfare Municipale proposera ainsi, sous la direction de Christian Giger, une heure de musique avec un programme varié composé de plusieurs solos et d'airs connus. Abba d'Abba ou Deep Purple, par exemple, sont au programme.

L'entrée est gratuite et une collecte est prévue à la sortie. A l'issue du concert, le public est également convié à un apéritif dinatoire.

Venez nombreux passer un moment agréable de détente en vous rappelant quelques vieux succès en compagnie de la Fanfare Municipale.



Avec les pros



HABITAT



**TIZZANO
PEINTURE**
COURRENDLIN
Rénovation de façade - Marmoran
Tél. 032 435 61 10 Natel 079 667 75 07

MAISON DU STORE

MAISON DU STORE SA
Communance 4, cp 665
2800 Delémont 1
Tél. 032 422 77 17
Fax 032 422 78 03
www.maisondustore.ch

Fenêtres
Stores et volets alu
Portes de garage
Véranda



OGGIER  **suissetec**

CHAUFFAGE - SANITAIRE
ENTRETIEN - DETARTRAGE CHIMIQUE

Route de Delémont 22 - 2830 Courrendlin Tél. 032 435 65 24 /
Fax: 032 435 57 78 / Natel: 079 328 52 15 - Mail: oggiersan@bluewin.ch / http://oggiersan.ch

ELECTRICITÉ
TIROLE Sàrl

www.tirole.ch

Rte de la Communance 4
Tél. 032 421 34 90
2800 Delémont 1

CUISINES - CARRELAGES - APPAREILS MÉNAGERS

Exposition du lundi au vendredi
de 8h à 12h, et de 13h30 à 18h30.
Jeudi soir non-stop jusqu'à 20h.
Samedi de 9h à 12h et de 13h30 à 16h.

batimat

FONDÉE EN 1979

DEVELIER Route de Delémont 150
CH-2802 Develier
Tél. +41 (0)32 422 87 68

www.batimat.ch

ATB SA
Ingénieurs-conseils SIA USIC

Structures et ouvrages d'art
Viabilisations
Routes et trafic
Hydraulique
Travaux spéciaux



2800 Delémont	032 422 56 44	2720 Tramelan	032 487 59 77
2740 Moutier	032 494 55 88	2350 Saignelégier	032 951 17 22
2950 Courgenay	032 471 16 15	info@atb-sa.ch	www.atb-sa.ch

FENÊTRES

CONSTRUCTION BOIS

GUENAT - MONNERAT

MAÎTRISE FÉDÉRALE
2807 PLEIGNE
TEL 032 431 15 16
FAX 032 431 14 85

NOUVEAU
**FENÊTRES
CONNEXCUBE**
**FENÊTRES
MINERGIE**



NEUSCHWANDER
IMMOBILIER

www.neu-immo.ch

Votre partenaire immobilier privilégié!

Courroux • Delémont • Moutier • Aesch

**THIERRY
CHAPPUIS S.À.R.L**

ENTREPRISE DE PEINTURE

Maître peintre diplômé
Rue de Chêtré 7 - 2800 Delémont
Tél. 032 422 95 10 - Mobile: 079 334 72 13

www.merillat-mazout.ch
Se renseigner,
c'est déjà économiser!



Mérillat SA



Mazout

Tél. 032 492 11 40 Fax 032 492 34 39

Bureau d'étude
Jean Chatelain
Sàrl

Jean Chatelain
Architecte EPFZ-SIA
Chaux 2
2800 Delémont
tél. 032.423.30.10
fax 032.423.30.12

info@jean-chatelain.ch
www.jean-chatelain.ch



CERTIFICAT ÉNERGÉTIQUE CANTONAL DES BÂTIMENTS

GERARD CHALVERAT SA

Sanitaire - Chauffage
Pompe à chaleur & solaire



032 422 84 83 DELEMONT Depuis 26 ans

Echos du Conseil de ville

Le compte-rendu d'EDITH CUTTAT GYGER, chancelière communale

+ Acceptation de :

- les promesses d'admission à l'indigénat communal
- le Règlement pour le raccordement des producteurs indépendants (RPEI)
- le postulat 4.01/12 - «Pompes pour la circulation d'eau : un potentiel d'économie», PS, M. Marc Ribeaud
- le postulat 4.02/12 - «Pour de la vaisselle réutilisable consignée dans les bars de Delémont», PS, Mme Murielle Macchi.

Report de

- le Règlement de compétence du comité du FRED (Fonds de prévoyance et de retraite en faveur des employés de la Municipalité de Delémont)

- Refus de :

- le postulat 4.03/12 - «Pour une tarification sociale et écologique de l'électricité», CS•POP•Verts, M. Emmanuel Martinoli
- la motion 5.01/12 - «Créer et introduire une monnaie locale pour sortir de la crise mondiale», UDC, M. Dominique Baettig

Pris connaissance de

- la réponse au postulat 4.04/10 - «Circulation à vélo en ville», PDC-JDC, M. Olivier Montavon
- la réponse au postulat 4.07/11 - «Pour une tarification de l'eau sociale et écologique», CS•POP•Verts, M. Emmanuel Martinoli
- la réponse au postulat 4.08/11 - «Préparer la sortie du nucléaire», PS, M. Marc Ribeaud
- la réponse au postulat 4.09/11 - «Nettoyage de la Ville le week-end», CS•POP•Verts, M. Didier Nicoulin

- la réponse à la motion 5.16/11 - «Faciliter la diffusion électronique des documents du Conseil de Ville», PCSI, M. Luc Dobler
- la réponse à la motion 5.17/11 - «Procédure pour l'acquisition de véhicules communaux», CS•POP•Verts, M. Didier Nicoulin
- la réponse à la question écrite 2.22/11 - «Politique de développement démographique de Delémont. La capacité contributive des nouveaux

AU PROGRAMME

Le 30 avril prochain, le Conseil de ville débattera des points suivants :

- Promesses d'admission à l'indigénat communal
- Crédit-cadre 2012-2016 de Fr. 1'500'000.- pour l'entretien et la réfection des routes
- Crédit-cadre 2012-2016 de Fr. 1'050'000.- pour l'entretien des bâtiments communaux
- Crédit-cadre 2012-2016 de Fr. 1'000'000.- pour le renouvellement de canalisations d'eaux usées
- Crédit de Fr. 560'000.- pour le réaménagement d'infrastructures au Gros-Seuc et au Châtelet et pour les interventions nécessaires suite à la reprise par les écoles primaires et enfantines des locaux libérés par le Collège
- Développement de l'interpellation 3.01/12 - «Fusions de communes : le temps des questions», PS, M. Marc Ribeaud
- Développement du postulat 4.04/12 - «Promouvoir la rénovation de l'habitat en ville de Delémont», PS, Mme Murielle Macchi-Berdar
- Développement du postulat 4.05/12 - «Réduire la consommation d'eau des fontaines publiques», PDC-JDC, M. Olivier Montavon
- Développement du postulat 4.06/12 - «Retour et recours aux sources pour Delémont ?», UDC, M. Dominique Baettig
- Développement de la motion interpartis 5.02/12 - «Pour une proposition consolidée de révision du règlement du FRED : institution d'une commission spéciale et consultation des partenaires», M. Jude Schindelholz
- Développement de la motion 5.03/12 - «Un frein à l'endettement. ... et une volonté pour le serrer», UDC, M. Dominique Baettig
- Réponse à la motion 5.18/11 - «Parcage en ville de Delémont : que chacun y trouve son compte», PS, M. Grégoire Monin
- Réponse à la motion interne 5.19/11 - «Pas d'approximation, de généralisation dans le décompte des voix», UDC, M. Dominique Baettig
- Réponse à la question écrite 2.01/12 - «Un trop long feuilleton», PDC-JDC, M. Olivier Montavon
- Réponse à la question écrite 2.02/12 - «Le sentiment subjectif d'insécurité a-t-il diminué à la Gare depuis l'ouverture d'un poste de gendarmerie ?», UDC, M. Dominique Baettig

La chancelière communale
Edith Cuttat Gyger



habitants est-elle supérieure aux charges sociales, au financement des infrastructures générées par l'accroissement de la population (y compris l'immigration ?)», UDC, M. Dominique Baettig

PUBLICITÉ

WILLEMINS
Holding

Centre occasion - Delémont

Plus de 150 véhicules - garantie jusqu'à 24 mois

Rte de Porrentruy 86 - CP 449 - 2800 Delémont
Tél. 079 250 33 67 - www.occasions-delemont.ch

LE PLUS GRAND CHOIX DU JURA
Plus de 150 véhicules disponibles

Leasing dès 4,9%

Prime jusqu'à Fr. 2'000.-

Garantie jusqu'à 2 ans

www.occasions-delemont.ch

Le vagabond

La communauté tarifaire vagabond regroupe les entreprises de transports publics du canton du Jura qui sont CarPostal, les CJ et les CFF, ainsi que les transports urbains de Delémont (TUD), de Porrentruy (TUB) et de Moutier (TUM). vagabond propose une offre appropriée à tous les besoins de mobilité. Mensuel ou annuel, pour les adultes ou les jeunes, l'abonnement vagabond permet d'utiliser sans limite les transports publics dans les zones choisies ou sur l'ensemble du territoire jurassien.

Vous aussi, profitez des nombreux avantages qu'offrent les transports publics jurassiens avec vagabond, l'abonnement jurassien à kilométrage illimité. Retrouvez toutes les informations utiles sur www.levagabond.ch



« Le train me permet de discuter avec des collègues, d'écouter de la musique, ou d'étudier des dossiers »

Marc Grossenbacher est un utilisateur convaincu des transports publics. Depuis 8 ans, il prend tous les jours – ou presque – le train. Habitant Courgenay et travaillant à Delémont, il peut profiter de deux correspondances horaires entre les deux gares. Employé au Service des ressources humaines du canton du Jura, il a ses quartiers à Morépont. « Je fais le parcours Delémont gare-Morépont à pied. Le matin ça me dégoûte et le soir ça me détend », explique ce jeune homme de presque 29 ans, marié, et père depuis 18 mois.

Le trajet de 20 minutes en train lui permet de discuter avec des collègues, d'écouter de la musique, ou « d'étudier les dossiers avant une séance du conseil ». Car le jeune homme est conseiller communal à Courgenay, responsable du dicastère de l'économie et des finances, et vice-maire de surcroît.

Marc Grossenbacher est au bénéfice d'un Job Abo vagabond. Il s'agit d'un vagabond annuel, mais vendu à un prix préférentiel, car l'entreprise qui emploie le titulaire en finance une partie. Le jeune assistant RH sait de quoi il parle: il a participé à la mise en place de cette offre au sein de l'Etat jurassien, à fin 2010. « Il y a actuellement une quarantaine d'employés de l'Etat et d'enseignants qui bénéficient de cet abonnement. C'est bien, mais on s'attendait à plus », indique-t-il. « J'ai de la chance avec mes horaires, modulables, qui me permettent de laisser la voiture de côté. Ce n'est pas le cas pour beaucoup de mes collègues », reconnaît le jeune homme.

Il n'y a qu'à tenter de se parquer à Morépont à 9 h du matin pour s'en convaincre. . .



35^e Critérium jurassien les 20 et 21 avril Spectacle assuré

Pour la 4^e fois consécutive, le Critérium Jurassien prendra ses aises à Delémont vendredi et samedi prochains. Ce ne sont pas moins de 90 équipages qui sont attendus sur les routes jurassiennes. Les ténors du Championnat suisse des rallyes seront présents et sauront à n'en point douter présenter un spectacle époustouflant.

Ce sera la halle du Comptoir qui constituera le centre névralgique de la manifestation en accueillant toutes les assistances.

Par contre, les organisateurs ont prévu un magnifique podium qui sera installé sur la place de la Gare, lequel sera l'occasion de présenter les différents équipages et d'entendre leurs impressions après chaque retour à Delémont.

Le programme

- Le 1er passage sur le podium est prévu le vendredi 20 avril 2012, à 15h00.
- L'arrivée finale du rallye aura lieu à ce même endroit, le samedi 21 avril 2012 vers 18h45.
- Les concurrents exposeront ensuite leurs bolides en parc fermé sur le quai de la Sorne. On ne peut que recommander au public de venir les féliciter à cette occasion.
- Mais le point d'orgue de la manifestation sera, comme de coutume, la Super Spéciale qui se déroulera dans la zone industrielle le vendredi 20 avril dès 19h27 (fermeture de la route à 17h55) et le samedi 21 avril dès 18h11 (fermeture de la route à 16h35).

Remerciements

Le Comité d'organisation saisit enfin l'occasion de remercier très sincèrement les autorités communales de Delémont ainsi que celle de la République et Canton du Jura pour leur soutien, mais également tous les riverains qui, peu ou prou, seront quelque peu gênés par la manifestation et qui se montrent compréhensifs et coopératifs.

Rendez-vous les 20 et 21 avril!

Les maires de Moutier, Delémont et Laufon se mobilisent en faveur de la liaison directe Genève/Lausanne - Bâle



La distribution de cartes multicourses fictives a donné le coup d'envoi à la récolte de signatures qui a connu un début fulgurant : 10'000 signatures en deux semaines enregistrées sur www.liaisondirecte.ch

Face aux menaces qui pèsent sur la qualité de la desserte ferroviaire de la région jurassienne, le Comité Liaison directe poursuit son action engagée en septembre 2011. La pétition lancée publiquement le 12 mars a récolté 10'000 signatures en deux semaines.

Ce résultat exceptionnel ne peut que réjouir aussi bien les Autorités politiques dont les trois Maires soussignés que les CFF qui avaient peut-être sous-estimé à quel point la population jurassienne compte sur les liaisons ferroviaires pour desservir sa région.

La liaison directe Genève/Lausanne Bâle doit être maintenue

Actuellement – situation printemps 2012 – un train ICN direct – donc sans changement – relie chaque heure Bâle au bassin lémanique (aux heures impaires vers Genève et aux heures paires vers Lausanne).

Si la région jurassienne bénéficie d'une offre ferroviaire attractive, elle le doit surtout au fait que le tronçon Bienne – Bâle est un maillon de la liaison reliant trois villes qui sont parmi les plus importantes du pays, à savoir Bâle, Lausanne et Genève.

Seule cette situation confère un statut de premier plan au tronçon Bienne – Bâle via Delémont.

Si la liaison directe entre le bassin lémanique et Bâle via Delémont devait être supprimée, la ligne Bienne – Bâle ne disparaîtrait bien sûr pas pour autant. Toutefois, une telle éventualité induirait un cercle vicieux notamment pour les raisons suivantes :

- La ligne Bienne – Bâle subirait une forte baisse de la fréquentation
- Une partie du trafic se reporterait sur l'itinéraire déjà surchargé via Olten
- La liaison Bienne – Bâle pourrait à terme être rayée du réseau CFF grandes lignes
- La région jurassienne n'aurait plus d'accès direct ICN aux aéroports de Bâle et de Genève
- La capitale jurassienne perdrait en visibilité (affichage dans les gares) et en accessibilité

La qualité des correspondances doit être assurée

La suppression de la liaison directe n'est pas la seule menace qui pèse sur la qualité de la desserte de la région jurassienne. Tous les projets d'horaires

préparés par les CFF pour les années 2015 ou 2025 occasionnent une dégradation des correspondances – allongement des temps d'attente – dans différentes gares jurassiennes et notamment à Delémont. A l'heure où les CFF justifient les augmentations de tarif par des améliorations de l'offre, une telle péjoration est évidemment inacceptable.

Appel à la population

Plus de 10'000 signatures ont déjà été enregistrées sur le site www.liaisondirecte.ch. Tant que les CFF n'auront pas données toutes les garanties nécessaires quant au maintien de la qualité de la desserte ferroviaire de la région jurassienne, les trois Maires sous-signés invitent la population à signer et à faire signer la pétition.



Pierre Kohler,
Maire
de Delémont

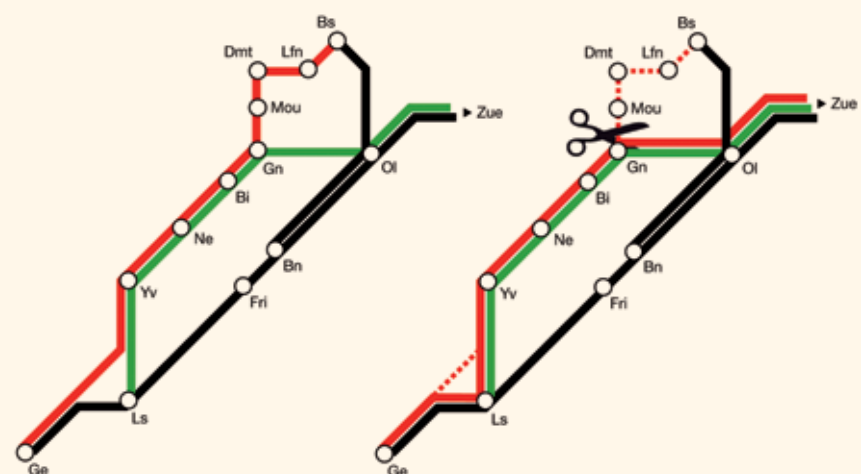


Maxime Zuber,
Maire
de Moutier



Brigitte Bos,
Maire
de Laufon

Représentation schématique de la menace sur la liaison directe



Actuellement, Bâle et le bassin lémanique sont reliés chaque heure par une liaison directe (en alternance Genève – Bâle, puis Lausanne – Bâle).

La menace réside dans le fait de prolonger ces deux trains en direction de Zurich au départ de Bienne. La liaison Bienne - Bâle devient une liaison régionale.

Avec les pros

HABITAT



Menuiserie d'intérieur - Spécialiste fenêtres

ADRIEN OGGIER
★ & FILS SA ★

Nous fabriquons
des fenêtres
avec ce label!



Le haut de gamme en matière de fenêtres à la garantie de qualité

Courrendlin - 032 435 50 50 - www.oggier-menuiserie.ch

ANDRÉ LEUBA

ENTREPRISE DE PEINTURE • MAITRISE FEDERALE

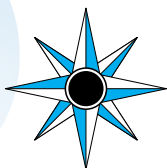
Quai de la Sorne 4a - 2800 Delémont

T. 032 422 85 47 - F. 032 422 85 78 - Mobile: 078 689 71 26

climagel

S.A.

ventilation - climatisation
réfrigération - techniques énergétiques
chauffage par pompe à chaleur



Rue Victor-Heig 14
2800 Delémont
Tél. 032 421 02 02
www.climagel.ch



DOCOURT + RENAUD SA

MENUISERIE - EBENISTERIE

1, rue Victor-Helg, 2800 Delémont 1

032 422 54 91, www.docourt-renaud.ch



René BOUDUBAN & fils SA

Electricité - Téléphone

E-mail: bouduban@bluewin.ch

Voinet 25, Delémont, fixe: 032 422 18 13, portable: 079 250 22 15

JOBIN & PARTENAIRES SA

BUREAU D'ÉTUDES • INGÉNIEURS CONSEILS EPF/SIA



GENIE CIVIL
STRUCTURES
ENVIRONNEMENT
GESTION DES EAUX
GESTION DE PROJET
EXPERTISES

CH-2800 DELEMONT | 24-Septembre 11
T +41 (0)32 421 10 20 | F +41 (0)32 421 10 39
delemont@jobin-ing-sa.ch

CH-2340 LE NOIRMONT | Halle 5
T +41 (0)32 953 17 72 | F +41 (0)32 421 10 39
noirmont@jobin-ing-sa.ch

Electro-ménager • Agencement de cuisine
Dépannage et vente toutes marques

René Chappatte Sàrl

Rue du 23-Juin 33 • 2830 Courrendlin
Tél. 032 435 11 41 • Fax 032 435 11 45 • Natel 079 356 25 30
E-mail: chappattes@bluewin.ch • www.rene-chappatte.ch

CHAUFFAGE SANITAIRE

J.-P. BROQUET SA

DELÉMONT
032 422 29 25
079 447 19 02



AVIA

Gérard Kohler
032 421 34 18
Fax 032 422 72 75

Route de Bâle 18
DELÉMONT

MENUISERIE

de la VALLEE

PORTES • ARMOIRES • FENÊTRES

J.-C. + M. Frésard
Maîtrise fédérale
Delémont
032 423 18 64

Erwin Gerber SA

Entreprise générale d'électricité
Installations industrielles et privées
Télécommunication

Rte de la Communance 1 • 2800 Delémont • Tél. 032 422 68 25
Fax 032 422 93 37 • www.gerbersa.ch

la passion de l'immobilier
à vendre.ch

2800 Delémont / Tél.: 032 423 19 45
www.avendre.ch

Pour un cadre de vie adapté à vos envies

Les nouvelles stations transformatrices s'intégreront dans le paysage urbain

En 2012, six transformateurs seront remplacés et quatre stations transformatrices assainies ou construites puis intégrées dans le paysage urbain par les Services industriels de Delémont (SID). Cet investissement de 1,1 million de francs, inclus dans le prix de l'énergie, assure la sécurité de l'approvisionnement en électricité tout en limitant les rayonnements non-ionisants dans les zones sensibles.

Par Manuel MONTAVON

On oublie trop souvent que le montant de sa facture d'électricité englobe aussi les investissements dans le transport et la distribution de l'électricité. Ces assainissements réguliers et conséquents sur le réseau s'avèrent nécessaires afin d'assurer la sécurité de l'approvisionnement en électricité ainsi que celle de la population. Le Conseil communal a ainsi adjugé divers montants dans le cadre des différents budgets 2012 pour le remplacement de six transformateurs et la construction de deux stations transformatrices en ville de Delémont. Deux autres stations existantes seront assainies.

Les six nouveaux transformateurs et leur équipement (150'000 francs au total) ont été fabriqués par une entreprise de Liestal et leur exécution spéciale permet de réduire le champ électromagnétique généré par ces derniers. «Ces transformateurs offrent un excellent rapport qualité/prix et les SID réduisent également leur impact sur l'environnement en les achetant à des fournisseurs proches», souligne Michel Hirtzlin, chef des SID.

Construction et assainissement

Le second investissement, de 950'000 francs, concerne :

- 1) l'assainissement et le renforcement de la station transformatrice «Ecole Normale», située à l'angle de la rue du Domont et du faubourg des Capucins et la station de l'Hôpital.

La future station Sorne, un bel exemple d'intégration urbaine d'une station transformatrice.
(infographie bureau Urbaplan)



- 2) Deux nouvelles stations transformatrices seront pour leur part construites: l'une à la rue de la Molière, l'autre à l'angle du chemin de Bellevoüe et de la rue Pré-Guillaume.
- 3) le démantèlement de la station du magasin Manor
- 4) le remplacement d'une ligne 16'000 volts reliant la rue du Domont à la rue des Viviers
- 5) La construction d'une ligne 16'000 volts reliant la nouvelle station «Sorne» depuis la rue de la Molière.

Au total, ce sont donc près de 1,1 million de francs qui seront investis dans ces nouveaux équipements.

Intégration et sécurité

A l'instar de la future station transformatrice de la Sorne (voir illustration ci-dessus), un effort particulier a été entrepris au niveau de l'intégration urbaine de ces constructions, en coordination avec le Département de l'urbanisme, de l'environnement et des

travaux publics (UETP) et le bureau Urbaplan à Lausanne. Les bâtiments en béton seront en effet peints puis recouvert d'un bardage en bois pour renforcer leur esthétique et leur assimilation dans le paysage.

Les SID ont également porté une attention spécifique liée aux dangers des rayonnements non-ionisants – ou électrosmog – émis par ces installations dans les zones dites «à utilisation sensible», soit à proximité de bâtiments ou de maisons occupés. «Un calcul a été effectué dans le cadre du projet soumis à l'Inspectorat fédéral pour s'assurer qu'il n'y a pas de problème avec les rayonnements», souligne Michel Hirtzlin, qui insiste encore sur le fait que «tout projet de station transformatrice doit être autorisé par l'Inspectorat fédéral des installations à courant fort».

Ces investissements conséquents n'auront pas d'incidence sur le porte-monnaie des Delémontains puisqu'ils sont inclus dans la facture d'électricité, plus précisément sous la rubrique «Utilisation du réseau».

PUBLICITÉ



Graphisme
Publicité

IDENTITÉS, LOGOS
AFFICHES, FLYERS
PROSPECTUS
LIVRES
ENSEIGNES
ILLUSTRATIONS
SITES WEB
DIAS CINÉMA

SERVICE
D'IMPRESSION
LASER COULEUR

«UNE TELEVISION
NUMERIQUE
ENCORE PLUS NETTE
GRACE A VOTRE
RACCORDEMENT AU
TELERESEAU.»

Video on
Demand: films,
séries, con-
certs d'une seule
touche.



Dès le
29 février,
6 chaînes
nationales en
qualité HD.

NEWID



Votre raccordement au télé-réseau EBL Telecom possède encore plus de capacité que ce que vous pensez (dès 4.-/mois: TV numérique et HD! Pour vous en convaincre, informez-vous à notre Espace clients: EBL Telecom · rue de la Vauche 6 · 2800 Delémont · T 032 421 40 50 · www.ebl.ch

Votre télé-réseau

NO STRESS...avec
appartements
et villas
pour toutes
les familles...

IMJU SA
opérations
immobilières

A Delémont dans les résidences **Le Bérudier, La Tour** ou **l'Ecluse** découvrez un magnifique choix d'appartements modernes de 2½ - 3½ - 4½ - 5½ pièces et attiques.

032 431 15 88
079 669 98 48

www.imju.ch

Achetez votre appartement ou votre villa en toute décontraction.

**OSEZ LES
COULEURS
D'ÉTÉ!**

**EXPO MEUBLES DE
JARDIN À PORRENTRUY**

FERMOB, EGO PARIS, SIFAS, KRISTALIA, VITRA, TRENDTISCHE.CH, KIRCODAN

**HABITAT
PORRENTRUY** **BUREAU
DELEMONT** **Nicol
MEUBLES**

porrentruy, fbg de france 1, 032 466 21 32 | delémont, rue de la vauche 6, 032 422 06 22, www.nicol-meubles.ch

soleil
Optic 2000
www.optic2000.ch

à chacun sa
2^{ème} PAIRE*
à partir de CHF 1.- de plus

CHF 1.- de plus
2^{ème} paire avec verres unifocaux correcteurs à partir de CHF 1.- de plus - hors Verres Vision Ordinateur et hors option

à partir de
CHF 121.- de plus
2^{ème} paire avec Verres Vision Ordinateur correcteurs unifocaux à partir de CHF 121.- de plus - hors option

à partir de
CHF 31.- de plus
2^{ème} paire avec verres correcteurs unifocaux solaires à partir de CHF 31.- de plus - hors option

**loisirs lecture
ordinateur**

Pour l'achat d'1 monture et 2 verres correcteurs, pour un prix = à CHF 295.- en verres unifocaux et CHF 440.- en verres progressifs, vous bénéficiez simultanément pour CHF 1.- de plus d'une 2^{ème} paire équipée de 2 verres organiques standard blancs. Offre 2^{ème} paire constituée d'une monture à choisir dans la collection « 2^{ème} paire » et de verres correcteurs de même correction que la 1^{ère} paire, non traités, non amincis, non durcis et non traités antireflet. Options possibles avec suppléments payants après établissement d'un devis. Offre applicable uniquement pour les corrections -8,00 / +6,00 cyl. 4,00; S+C 56, et non applicable pour l'achat d'équipements montures + verres présentés sur optic2000.ch ou optic2000.com. Offre valable du 01/01/2012 au 31/12/2012 et non cumulable avec d'autres offres et avantages. Visuel non contractuel.

Optic 2000 Marquis Vincent
Place de la Gare 9, 2800 Delémont, tél. 032 423.13.31

Nos esclaves énergétiques

LE COIN DE LA
**MANDATAIRE
ÉNERGIE**

La consommation énergétique globale par personne en Suisse s'élève à environ 55'000 kWh par année. Il n'est pas évident d'appréhender ces kilowattheures, l'énergie cela ne se touche pas. Ils font pourtant partie de notre quotidien et concernent quasi toutes nos activités de la journée. Au petit matin, nos réveils s'enclenchent, notre consommation d'énergie reprend alors son train-train quotidien: douche, machine à café, transport, etc.

Par **Elisa THEUBET**

Partons du principe qu'une personne sportive et infatigable réalisant un effort physique équivalent à grimper à vélo du centre-ville au Vorbourg engendre une puissance de 100 watts (W). En pédalant ainsi 24 heures par jour, 7 jours sur 7, elle produit 876 kWh par année.

Bangladesh 1, Etats-unis 100

Imaginons maintenant que nous puissions utiliser cette énergie créée pour faire fonctionner tout ce qui nécessite de l'énergie dans notre quotidien. Nous aurions chacun besoin de 63 cyclistes en effort jour et nuit pour couvrir l'ensemble de nos besoins. C'est ce qu'on appelle les «esclaves énergétiques». Cette unité fictive permet également de nous comparer à d'autres régions du monde, sachant par exemple que les habitants du Bangladesh

auraient quant à eux besoin d'1 seul esclave énergétique pour couvrir leur consommation d'énergie et les américains 100.

Adopter des comportements qui nous permettent d'économiser de l'énergie permet de «libérer» des esclaves énergétiques. Par exemple prendre une douche à la place d'un bain permet de libérer 2 esclaves.

Sources: Tourane Corbière-Nicollier, 2005, EPFL, 1015 Lausanne. OFEN 2010



Après l'effort, prendre une douche à la place d'un bain permet d'économiser de l'énergie.

Des liens utiles

Tous les renseignements utiles liés à l'énergie se trouvent sur les sites suivants:

www.delemont.ch • www.sid-delemont.ch
www.jura.ch/energie • www.swissolar.ch
www.suisseenergie.ch • www.topten.ch
www.leprogrammebatiment.ch

Une microcentrale hydro-électrique sous le lavabo

Les batteries de lavabo sans contact manuel assurent une consommation économique de l'eau. Dès ce mois d'avril, à l'aide d'une microcentrale hydroélectrique, elles garantissent également l'alimentation électrique indépendamment du réseau et des piles.



Actionnée par l'eau s'écoulant de la conduite, la microcentrale hydroélectrique développée par l'entreprise Geberit produit le courant nécessaire à l'exploitation de la robinetterie électrique et ceci sous le lavabo. Cette solution se prête tout particulièrement aux installations sanitaires dans le secteur public et semi-public (aéroports, stades, écoles, centres commerciaux, etc.), ainsi que dans les immeubles certifiés éco-efficace et énergie-efficace.

La microcentrale hydroélectrique est performante à telle point que 80 secondes d'utilisation par jour suffisent à produire l'énergie nécessaire à une exploitation sans faille. Ceci correspond en moyenne à environ 20 utilisations par jour.

L'accumulateur à performance élevée présente une longévité d'au minimum 10 ans, raison pour laquelle les intervalles de maintenance sont considérablement plus longs que pour l'alimentation par piles.

Installation simple

Il n'est pas nécessaire d'installer des conduites électriques et des prises de courant, étant donné que les frais de planification et de coordination y relatifs sur le chantier deviennent caduques. En outre, la microcentrale hydroélectrique est livrée prête au raccordement et arrive sur le chantier assemblée sous forme d'unité compacte montée en usine. De ce fait, la dépense en matière d'installation par rapport à une robinetterie alimentée par piles ou au réseau est pratiquement identique. Ceci est avant tout payant lors de la transformation d'installations existantes.

Allianz
Assurances Prévoyance



Agence générale
Philippe Membrez

Avenue de la Gare 42
2800 Delémont
Tél. 058 357 70 70
Fax 058 357 70 71

La Banque Raiffeisen Région Delémont confirme son développement

Loin des remous créés par la crise européenne, la Banque Raiffeisen Région Delémont affiche des résultats à nouveau excellents pour l'exercice 2011. «Ce succès n'est pas le fruit du hasard». La banque continue à profiter d'une image de sympathie véhiculée par le Groupe Raiffeisen auprès de la population de notre pays.

«Nos clients apprécient particulièrement notre politique stable en matière de développement et tirent parti de notre autonomie décisionnelle», a rappelé le Directeur M. Frédéric Domon devant les 500 sociétaires présents à l'assemblée. Parmi les bons résultats à relever au bilan, la hausse des prêts et crédits de 6,1 % à 272 millions de francs ainsi que l'augmentation des fonds de la clientèle de 3,7 % à 269 millions de francs.

Au compte pertes et profits, l'augmentation du résultat des opérations d'intérêts de 7,0 % ajouté à celui des opérations de commissions stable et à la hausse de 25,3 % des résultats d'opérations de négoce conduisent à un bénéfice brut en progression de 6,8 %. Ces chiffres prouvent que la taille d'une banque n'est pas forcément synonyme de succès.

En effet, la banque a doublé son volume d'activité durant les 7 dernières années et conseille actuellement plus de 8000 clients actifs, chiffre en augmentation constante depuis plusieurs années, ce qui confirme le développement de l'établissement.

«Plutôt que de maximiser les gains au seul profit des actionnaires, notre modèle coopératif nous permet une redistribution équitable des bénéfices dont profite l'ensemble de notre clientèle, indépendamment de leur fortune», a tenu à rappeler le Directeur.

Donation à une œuvre de bienfaisance

La banque, en tant qu'entreprise bénéficiaire responsable, a également pris la décision de faire un geste lors de chaque assemblée annuelle en faveur d'une œuvre de bienfaisance.

Cette année, le soutien financier a été attribué à l'association Chariot Magique qui contribue à apaiser quelque peu la souffrance des enfants jurassiens hospitalisés en leur offrant un espace de rencontre et de partage ludique durant leur séjour hospitalier.



M. Frédéric Domon, Directeur de la Banque Raiffeisen Région Delémont, a remis un chèque de 3000 francs à Mme Mägi Galeuchet, Administratrice de l'association Le Chariot Magique.

RAIFFEISEN



Changement d'ère Les systèmes d'aménagement USM s'inscrivent dans la modernité.

HADORN
www.hadorn-sa.ch

meubles hadorn sa
rue de l'hôtel-de-ville 13
case postale 655
CH 2740 moutier
info@hadorn-sa.ch

USM
Systèmes d'aménagement

Installation audio pour la maison Système Hi-Fi - Home cinéma - Multiroom

marantz



Offre hi-fi compact:

M-CR603 + Smart 1
HP alu PIEGA, CD, USB
Radio DAB+/internet/FM
2 x 1,5m câble HP Hi-Fi

Au lieu de 2184.00 **1890.00**

Offre audio sans fil:

Sonos Play 5 + BR100
Radios Internet, multiroom
Streaming NAS ou PC
Aupeo, Spotify

Au lieu de 618.00 **539.00**



Nous vous proposons: un grand choix d'appareils design et de qualité installation, intégration, studio Hi-fi & Home cinéma.
Venez écouter la différence chez votre spécialiste.

expert  **Widmer**

2830 Courrendlin - 032 435 56 56
widmer.expert@bluewin.ch

Eco-Drive: de quoi s'agit-il?

VOTRE
DÉFI
DU MOIS!

Pour l'essentiel, la technique de conduite «Eco-Drive» s'articule autour des quatre éléments ci-dessous :

- **Accélérer franchement.** Ne rouler en 1^{re} vitesse que sur une distance équivalente à la longueur de la voiture.
- **Passer la vitesse supérieure au plus tard à 2'500 tours/minute – et rétrograder le plus tard possible.** Avec un moteur diesel, passer déjà la vitesse supérieure à environ 1'500 tr/min. Les moteurs modernes sont conçus à cet effet.
- **Toujours rouler avec le rapport de vitesse le plus élevé.** Il est également possible de rouler en 5^e dans les localités avec la plupart des voitures.
- **Savoir anticiper et rouler de manière régulière,** de façon à espacer les changements de vitesse, tout en étant plus détendu au volant.

Pour les nouveaux conducteurs, la composante Eco-Drive fait partie de l'examen du permis de

conduire, tandis que tous les autres peuvent l'acquiescer en suivant des cours.

Dans ce cadre, vous apprendrez à vous déshabituer de votre mode de conduite afin de vous approprier la nouvelle technique, plus écologique.

Source :



NOUS ENCOURAGEONS LES ECONOMIES D'ENERGIE
Services industriels de Delémont
www.sid-delemont.ch



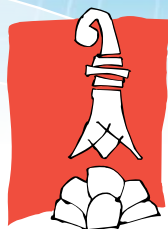
Signaler les ampoules défectueuses

Les Services industriels (SID) contrôlent régulièrement l'éclairage public en ville de Delémont. Les réverbères en panne sont réparés et les ampoules défectueuses changées.

Il arrive toutefois qu'un problème survienne en dehors du calendrier des contrôles. La population est donc invitée à signaler toute panne ou ampoule défectueuse en contactant les SID, par téléphone (032 421 92 00, 8h-12h et 13h30-17h) ou par e-mail (sid@delemont.ch).

Les techniciens interviendront dans les meilleurs délais. (sid)

SID



La nature nous offre ses forces

Démarche participative de la Vieille Ville : vivre et faire vivre l'Histoire...

La Vieille Ville de Delémont recèle de véritables merveilles architecturales. Témoins du passé, elles sont néanmoins le lieu de vie des nouvelles générations qui investissent ces espaces avec finesse et créativité.

Par **Xavier Oreiller** (Réseau Vieille Ville, Team +)

16

N° 211 - AVRIL 2012

C'est l'histoire d'une maison de ville, construite au XVI^e siècle sur la Grand-Rue de Delémont pour Marx Hugué et son épouse Anne de Rosemont, que Murielle et Raphaël Macchi décident de rénover en 2010. « Habiter au centre est pour nous très commode, et nous avons toujours rêvé de réhabiliter une maison », témoignent les nouveaux propriétaires.

Le numéro 38 de la rue du 23-Juin se situe face à la place de l'Eglise, et jouit ainsi d'une vue dégagée au sud par-delà les limites de la vieille ville. Elle partage, avec le numéro 36, une grande cour intérieure fermée par les dépendances donnant sur la rue des Granges. Cette cour renferme deux bijoux de l'architecture médiévale delémontaine : des tours d'escaliers en colimaçon dont les marches en pierre, les mains courantes en marbre et les plafonds peints sont protégés.

Histoire et modernité

Les usages des habitants ont depuis le XVI^e siècle bien évolué, et rénover l'intérieur de cette bâtisse demande aux propriétaires d'adapter leurs envies aux différentes contraintes de ce site. Ils approchent dès le début l'architecte Renato Salvi, habitué à conjuguer substance historique et lignes contemporaines. Cette présence les aide à formaliser leurs idées tout en répondant au mieux aux différentes problématiques techniques et esthétiques.

« Le minimum à entreprendre était de changer toutes les fenêtres et d'installer un chauffage central. Puis nous avons adapté certains espaces en fonctions de nos besoins », résume Murielle Macchi. Ainsi la majeure partie des espaces conservent leurs volumétries, et seules les cloisons du premier étage sont abattues afin de disposer d'une cuisine et d'un salon largement ouverts.

Quant au rez-de-chaussée, il est clair pour le couple que le salon de coiffure (lui aussi historique!) doit être conservé et même revalorisé.

Sur la base d'un avant-projet s'organise une rencontre avec le Service du patrimoine qui émet un



La rénovation de cette superbe maison du XVI^e siècle prouve qu'il est possible de concilier qualité de vie moderne et préservation du patrimoine.

avis favorable à la condition que certains points de la réalisation soient scrupuleusement respectés : la tour et la cour ne doivent en aucun cas être dénaturés.

La question la plus difficile est alors celle de la distribution entre les étages. La tour ne pouvant être isolée, les propriétaires décident de construire un escalier intérieur à l'appartement, permettant une complète isolation du volume.

Ensemble valorisé

Le dossier ficelé par l'architecte est soumis à la Ville qui, avec l'association Vieille Ville, s'y intéressent, mais ne trouvent rien à redire à cette intervention dont tous les aspects, aussi bien techniques qu'historiques, participent à la valorisation de l'ensemble.

Le chantier peut donc commencer rapidement, avec son lot de surprises et d'adaptations inhérent à ce type d'intervention.

Aujourd'hui, la maison est habitée. Il reste peut-être quelques travaux à effectuer aux troisièmes

étages, mais les propriétaires bénéficient d'ores et déjà d'un logement adapté à leurs envies, à la rencontre entre tradition et innovation.

Cette histoire montre qu'il est possible de concilier qualité de vie moderne, préservation du patrimoine historique et valorisation immobilière. Elle illustre parfaitement le dynamisme que la Ville de Delémont, en collaboration avec le Réseau Vieille Ville, cherche à initier.



Murielle et Raphaël Macchi sont les nouveaux et heureux propriétaires du N° 38 de la rue du 23-Juin.

« Carte journalière commune » :

13 cartes proposées chaque jour

Profitez de ce service public pour vos loisirs et vos vacances !

Depuis plusieurs années, la Municipalité de Delémont propose la vente de la « Carte journalière commune », afin de promouvoir l'utilisation des transports publics. Au total, 13 cartes sont donc proposées chaque jour, à un prix particulièrement attractif.

Qu'est-ce que la « Carte journalière commune » et quel est son rayon de validité ?

La « Carte journalière commune » est un titre de transport, daté pour un jour de validité déterminé, qui donne droit à un nombre illimité de courses en 2^e classe sur les lignes de transport du rayon de l'Abonnement général des CFF. Seules les communes peuvent obtenir et mettre à disposition ce service.

Quel est le prix d'une carte journalière ?

La « Carte journalière commune » est vendue actuellement au prix de 42 francs, auxquels s'ajoutent les frais de gestion et d'envoi par la poste (1fr.50 par envoi) et la TVA.



Où et comment réserver la carte journalière ?

La réservation doit se faire, par téléphone uniquement, selon les modalités suivantes :

Tél. 032 421 92 20

**CENTRALE OUVERTE EN FONCTION
DES CARTES DISPONIBLES
du lundi au vendredi,
de 8 h 15 à 11 h 30**

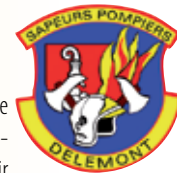
La carte journalière est envoyée, si nécessaire, le jour de la réservation, en courrier « A ». Il est vivement recommandé de réserver la carte journalière dès que l'on connaît la date du déplacement souhaité.

Avant d'appeler la centrale pour une réservation, consultez l'état des locations sur le site internet www.delemont.ch. Ce dernier est mis à jour deux fois par semaine au minimum.

Le Service UETP vous souhaite un bon voyage !

CRISD

Les missions des pompiers de Delémont



Les pompiers du Centre de Renfort d'incendie et de Secours (CRISD) ont des missions différentes. La mission permanente des pompiers est de « Sauver - Tenir - Protéger et Maîtriser », ceci en tenant compte d'un ordre de priorité « Personnes - Animaux - Environnement - Biens matériels ».

Les missions suivantes les occupent tout au long de l'année:

- Sauvetage de personnes, sur demande des ambulanciers ou personnes coincées dans un ascenseur ;
- Sauvetage de personnes incarcérées lors d'accident de la circulation ;
- Sauvetage d'animaux dans des situations difficiles, tels chats, chiens, bovins tombés dans une fosse à purin ;
- Lutte contre les incendies de bâtiments, forêts, véhicules, divers ;
- Lutte contre les pollutions hydrocarbures, chimiques, biologiques et radioprotectives, tant sur terre que sur les eaux ;
- Lutte contre les dégâts causés par la nature, telles que les inondations, tempêtes de vent, etc.

Le rayon d'action du CRISD s'étend du district de Delémont, pour les renforts feux, à tout le canton, par exemple pour le renfort chimique, voire depuis quelques mois en France voisine suite aux accords transfrontaliers signés entre la France et la République et Canton du Jura.

Visitez le site internet : www.crisd.ch

En 2012, nous présentons dans chacune de nos éditions un membre de l'état-major du CRISD. Notre troisième portrait est consacré au 2^e vice-commandant Albert Vogel.

Nom : Vogel

Prénom : Albert

Date de naissance : 23.05.1964

Profession : Cantonnier

Etat civil : Marié, 2 enfants

Année incorporation au CRISD : 1990

Fonction au CRISD : 2^e vice-commandant; Membre état-major, commission du SIS

Grade : Capitaine

Fonction cantonale : Expert échelle

Formation cantonale pompier : jusqu'au cours de chef d'intervention 2

Formation fédérale : Cours chimique, désincarcération

Formation spécifique fédérale : Instructeur fédéral

Hobby : Vélo, ski, jeux de société





Location de machines



Porrentruy 032 465 89 90 - Delémont 032 423 51 11



*20 Ans
C'est vraiment sympa !!!*

OSSOLA Sàrl
ELECTROMENAGER
C'est vraiment sympa !!!

Les 20 ans d'Ossola, ça se fête !!!

**Grand concours:
20'000 francs d'appareils ménagers à gagner**

Rendez-vous sous www.ossola20ans.ch

**Pour tout achat à partir de 500 francs,
un tire-bouchons de luxe offert**

Ossola Electroménager à Courtételle:

20 ans, ça se fête !

Ossola Electroménager Sàrl à Courtételle fête ses 20 ans. Pour célébrer cet anniversaire, le team Ossola vous invite à participer toute l'année à un grand concours, dont l'unique et heureux gagnant remportera un lot d'appareils ménagers d'une valeur de 20'000 francs (plus de détails sur www.ossola20ans.ch). De plus, en 2012, Ossola Electroménager vous offre un tire-bouchon pour tout achat dès 500 francs.

Chacun aura également l'occasion de découvrir le plus grand choix d'appareils électroménagers du Jura lors des portes ouvertes des samedi et dimanche 28 et 29 avril prochain. Avec l'arrivée des beaux jours, les visiteurs pourront en effet profiter de conditions spéciales sur les grils et, bien entendu, sur tout l'assortiment du magasin. En plus des traditionnels vols en hélicoptère, verre de l'amitié et grillades seront aussi au menu de ces journées, de même qu'une présentation des chauffages à infrarouge Red Well par la société Infra design à Courtételle.

Partenaire Electrolux et Miele et revendeur officiel des grils à gaz Weber et Grandhall, Gérard Ossola rappelle enfin que l'entreprise assure le service après-vente des appareils dans tout le Jura, et ce sans frais de déplacement.

On n'a pas tous les jours 20 ans, c'est pourquoi une visite s'impose chez Ossola Electroménager.

Ossola Electroménager Sàrl, 2852 Courtételle, tél. 032 423 17 41; ouvert le lundi de 14h à 18h30, du mardi au vendredi de 8h à 12h et de 14h à 18h30, samedi de 9h à 12h et de 13h30 à 16h; www.ossola20ans.ch

PUBLICITÉ

vosre garage • Multimarque • proche de chez vous

véhicules neufs

plus de 30 marques

REMISES JUSQU'À **-35%**

point de vente multimarque

Accéder au site www.direct-auto.ch

6'000 véhicules neufs • 1'500 véhicules en stock • reprise de votre véhicule

Les meilleurs prix du net avec la qualité de service d'un garagiste proche de chez vous.

S.CONCEPT SÀRL ST-SÉBASTIEN 30 DELÉMONT WWW.SCONCEPT.CH

ART ECO

AGILCERATS DE CUISINES JEAN-PAUL BELSO

CUISINES LEICHT

Ch. des Bats 12-14
2800 Delémont
Tél: 032 422 17 17
Fax: 032 422 99 07

AllStar AS1®

Disponible dès à présent chez votre concessionnaire EgoKiefer.

Protection du climat comprise.

Votre spécialiste:

Marcel Wütemer

VITRERIE-MENUISERIE
2800 Delémont
Tél 032 422 12 32

Toujours des idées d'avance. **EgoKiefer** FABRIQUE DE PORTES

Light Art by Gerry Heisterer®

Prosec

Frédéric Kocher
Directeur

Agence de sécurité en toute sécurité depuis plus de 15 ans

prosecsecurite@gmail.com
www.prosecsecurite.ch

079 415 57 77

Installation Alarmes TélAlarme Centrale d'alarme
Surveillance bâtiment Service Armé Sécurité de Manifestations
Sécurité rapprochée (Bodyguard) Autres missions possibles

À VENDRE

Appartements Résidences Le Palastre



LES FILS DE MARC JOLIAT SA

2852 COURTÉTELLE
Renseignements et documentations:
tél. 032 421 48 00 ou www.joliat.ch

DELÉMONT

Une réflexion globale est lancée autour des places de jeux de la ville

Les places de jeux de Delémont sont en cours d'observation, d'analyse et d'étude, afin de comprendre ce qui les rend – ou pas – attractives. Ce travail s'inscrit dans la réalisation d'une planification globale des places de jeux et, ultérieurement, d'une demande de crédit-cadre qui débouchera sur un plan directeur.

Suite à plusieurs interventions et plusieurs interpellations, le Conseil communal de Delémont, par le Service de l'urbanisme, de l'environnement et des travaux publics (UETP), a décidé de mener une étude globale sur les places de jeux. Effectivement, dans certains quartiers, celles-ci sont trop petites ou peu exploitées, vétustes ou inadaptées; les jeux ne répondent pas ou plus aux besoins de la population.

Bref, les places de jeux de la ville ne sont plus forcément en adéquation avec les demandes de la population. L'Exécutif delémontain a donc décidé de faire une réflexion en plusieurs étapes.

Inventaire des places de jeux

L'étude menée par le Service UETP se fait dans un premier temps sous la forme d'un inventaire des places de jeux de la ville. Celui-ci a pour but de répertorier plusieurs détails techniques au sujet de ces places de jeux: nombre de jeux, type de mobilier urbain, type de revêtement de sécurité, nuisances sonores et olfactives, accessibilité pour les piétons ou les cyclistes, par exemple. Cette première partie permet d'avoir une «photographie» des places de jeux actuelles et de leurs caractéristiques propres.

Analyse démographique

L'inventaire est complété par un travail de recherche démographique sur les quartiers de la Ville de Delémont. Ce travail donne un aperçu du type de population de chaque quartier, en se basant sur les classes d'âge. Il doit permettre d'aménager les places de jeux pour la population actuelle, mais également de répondre aux besoins et attentes de la même population dans le futur.

Etude de l'usage

L'étude est complétée par une observation sociologique, s'intéressant aux utilisateurs des places de jeux ainsi qu'à l'usage qu'ils font de ces espaces.



Premiers intéressés, les enfants sont invités à répondre à un petit questionnaire concernant les places de jeux.

Pour ce faire, un questionnaire sera distribué à tous les enfants des crèches, des écoles enfantines, des écoles primaires et des écoles secondaires dans le courant du mois de mai et devra être rempli par un maximum d'enfants (lire l'encadré). Les questions seront relatives à la fréquentation des places de jeux et à l'évaluation qu'en font les enfants. Une partie sera réservée aux suggestions de réalisations possibles pour améliorer les places de jeux.

Les résultats du questionnaire vont permettre d'identifier les manques au sein de chaque place de jeux, puis de dessiner les grandes lignes des futurs aménagements de ces espaces.

De la planification à la réalisation

L'étude menée par la Ville débouchera sur une planification – ou Plan directeur – des réaménagements à prévoir pour les places de jeux. Le processus de réaménagement se fera en tenant compte des envies et des demandes des utilisateurs de ces espaces, notamment par la réalisation de démarches participatives avec les adultes et les enfants qui fréquentent les places de jeux. Cette méthode permet aux utilisateurs d'esquisser les contours de leur place de jeux idéale. Un crédit-cadre permettra de financer les réalisations nécessaires, en fonction des priorités et des disponibilités budgétaires

Le Service UETP remercie les enfants, leurs parents et la population delémontaine de prendre part activement à cette démarche participative.

L'avis des enfants

Les enfants de toutes les écoles et crèches/UAPE de la Ville de Delémont recevront, dans le courant du mois de mai, un petit questionnaire d'une quinzaine de questions, qu'ils devront remplir (seul ou avec leurs parents), puis redonner à leur enseignant responsable.

Ce questionnaire aborde des questions sur les places de jeux et permettra de savoir quels espaces sont utilisés, appréciés et pourquoi, et lesquels le sont moins. Pour voir s'améliorer les places de jeux à Delémont, nous remercions d'avance les enfants et leurs parents de remplir et de nous retourner le questionnaire qu'ils recevront.

Des questionnaires seront aussi disponibles dès le 11 mai au secrétariat du Service de l'urbanisme, de l'environnement et des travaux publics, route de Bâle 1 à Delémont, ou sur le site internet de la commune (www.delemont.ch).



Martine et Valentin
Flury
2800 Delémont
Tél 032 423 01 16
Fermé dimanche
dès 17 h. et lundi

Carte au gré des saisons • Choix de viandes et poissons
Menu du jour et dimanche • Salles pour banquet, fête de famille
Accès handicapés / Jeux pour enfants • Carte printanière

www.lesvivers.ch

NEW BORN

Ramabaja Afrim

Rue St-Georges 6, 2800 Delémont
079 644 85 89, dardana1@hotmail.fr

Menu du jour
Plats à l'emporter
Petite restauration

Spécialités kosovare

www.newborn-cercle.ch

La Bella Ciao

PIZZAS et Pâtes

A l'emporter



Tous les midis
pizza à Fr. 10.-

HORAIRES:

Lundi-Jeudi:
11h-13h30
17h30-21h30

Vendredi-Samedi:
11h-13h30
17h30-22h30

Dimanche:
17h30-21h30

032 422 07 07

www.labellaciao.ch



Chez Jean & Marcelle
2800 Delémont
Tel. 032 422 75 98
camping.delemont@bluewin.ch

Ouverture du 1^{er} avril au 30 septembre
Agrandissement de la terrasse et du restaurant
Menu du jour du lundi au vendredi + carte
Le week-end à la carte



LES SALADES ESTIVALES
SONT DE RETOUR
AINSI QUE DIVERS
MENUS FITNESS
(VIANDE ET SALADE)

LU-ME 08H00-00H30
JE-VE 08H00-01H30
SA 10H00-01H30



Chicha - Tapas - Bar fumeur

RUE DES MOULINS 14, 2800 DELÉMONT, 032 422 01 80

Le Mexique

Hôtel - Restaurant - Glacier

- Buffet à volonté le mercredi midi/soir
- Banquets, mariages, fêtes de famille (150 places)

1 VOL EN HÉLICOPTÈRE OFFERT,
si vous réservez votre repas
de mariage chez nous.
Un voyage inoubliable de l'église
au restaurant. (sous conditions)

Route du Vorbourg 142 • 2800 Delémont
Tél. 032 422 13 33 • www.lemexique.ch

Bourse aux vélos le 28 avril dans la cour du Château

PRO VELO Jura organise la 3^e édition régionale de sa Bourse aux vélos à Delémont. Une bonne occasion d'écouler ou d'acquérir un vélo! Stands d'informations et présence de partenaires sont également au programme.



PRO VELO Jura encourage l'utilisation quotidienne du vélo comme moyen de transport respectueux de l'environnement, sain, rapide, silencieux et bon marché et s'engage pour obtenir une amélioration de la sécurité et des conditions de déplacement pour tous les cyclistes.

L'organisation annuelle d'une bourse aux vélos s'inscrit dans cette perspective en favorisant l'échange de matériel entre particuliers. La 3^e édition de cette bourse aura lieu **le samedi 28 avril 2012, de 9h30 à 12h**, dans la cour du Château de Delémont.

Mode d'emploi

Afin de faciliter l'organisation, les personnes intéressées à mettre en vente un vélo sont invitées à l'enregistrer préalablement sur le site de PRO VELO Jura (www.pro-velo.ch/jura). Les enregistrements sur place, le matin même, sont également les bienvenus. La réception des vélos à vendre s'effectuera entre 8h et 9h, dans la cour du Château. Le matériel sera enregistré par PRO VELO Jura et son prix affiché.

La vente des vélos sera de son côté prise en charge par PRO VELO Jura. Les vendeurs n'auront qu'à revenir sur le lieu de la bourse entre 12h et 12h30 pour récupérer le prix de la vente, ou leur vélo en cas de non-vente. Tous les types de vélos en état de fonctionner ainsi que les accessoires tels que sièges pour enfants, remorques, tri-cycles sont acceptés.

Afin de couvrir les frais d'organisation de cette action, PRO VELO Jura déduira une commission de 10% sur le prix des objets écoulés. En cas de non-vente, aucun frais ne sera prélevé.



Tous les types de vélos et leurs accessoires pourront être achetés ou vendus.

Informations et conseils

PRO VELO Jura s'engage pour donner une image positive et attractive du vélo. Aussi, cette manifestation sera également l'occasion de prendre connaissance de diverses informations en relation avec le vélo fournies par la Ville de Delémont et le Canton du Jura. Enfin, les marchands de cycles membres de PRO VELO Jura seront également présents pour proposer leurs conseils et prestations au nombreux public attendu.

Plus d'informations sous www.pro-velo.ch/jura, ou directement auprès de Claude-Alain Baume, tél. 032 423 60 69.

LE MUSÉE C'EST...

...Des rendez-vous singuliers

Vendredi 27 avril, 20h, entrée libre

Soirée lecture et rencontre avec Pascal Rebetez autour de son dernier ouvrage «Les Prochains»
Organisation: Cercle littéraire de la Société jurassienne d'Emulation et Musée jurassien d'art et d'histoire

Mardi 15 mai, 20h, entrée libre

Soirée-débat sur le thème de l'utopie en compagnie de Andreas Gross, conseiller national, Jean-Marie Moeckli, ex-président de l'UP suisse, et Roger Schindelholz, économiste.
Organisation: Université populaire jurassienne et Musée jurassien d'art et d'histoire

Samedi 19 mai 2012, de 20h à 24h

LA NUIT DES TEMPS

Un parcours accompagné, ponctué d'objets, permettra d'expérimenter et d'encourager une réflexion sur notre rapport à la nuit, aujourd'hui, hier. Demain?

Parcours guidés à 20h, 21h, 22h et 23h. Durée du parcours: 45 minutes. Tous publics; entrée libre.

Ceux qui arriveront entre deux rendez-vous seront également les bienvenus et pourront prendre le temps de visiter, apprécier un thé, feuilleter un livre...

Dimanche 20 mai 2012, de 11h à 18h

LE TEMPS QU'IL FAUT POUR...

Un parcours accompagné invite à expérimenter le temps à partir d'objets de musée. Le temps que l'on perd ou celui que l'on gagne. Celui de l'enfant, de l'adulte, de chacun(e).

Parcours guidés à 14h, 15h, 16h, 17h. Durée du parcours: 45 minutes. Tous publics; entrée libre. Ceux, petits ou grands, qui arriveront entre deux rendez-vous seront également les bienvenus et pourront prendre le temps de visiter le musée en toute autonomie.

...Des rendez-vous réguliers

Chaque 1^{er} dimanche du mois

Visite accompagnée à 14h30 et 16h, durée 45 mn, entrée libre

6 mai: Suivez le guide en herbe. Un enfant vous raconte les objets du musée qu'il a choisis.

3 juin: Des objets incongrus? Ils ne devaient pas se trouver au Musée, mais ils y sont!

1^{er} juillet: L'histoire du Jura à partir de son drapeau. Une crosse, 7 bandes, le dernier-né des cantons suisses se raconte.

5 août: Objets du musée mais qu'on ne voit pas. Sortis des réserves, ils se dévoilent.

Tous les samedis et dimanches

Petite visite accompagnée à 11h30, 14h30 et 16h. 15 minutes pour découvrir un, deux, trois objets et l'espace dans lequel ils sont inscrits.

Musée jurassien d'art et d'histoire, rue du 23-Juin 52, 2800 Delémont, 032 422 80 77; contact@mjah.ch, www.mjah.ch

esprit de femme
Vêtements, accessoires, bijoux, montres

Avec les pros

HÔTELS- RESTAURANTS



**HÔTEL RESTAURANT
VICTORIA**
Roger et Anita Kueny-Billand

2800 Delémont - Place de la Gare - Tél. 032 422 17 57 - www.victoria-delemont.ch



RISTORANTE PIZZERIA
PUGLIESE
COMMUNANCE 12
DELÉMONT
032 422 61 44

Au Bistr Hockey

Restaurant de la Patinoire - Ouvert tous les jours
Tous les vendredis gâteau au fromage
Pizzas à l'emporter

Cyrille et Magali Marzolo, Delémont, Tél. 032 422 20 87



**CUISINE
MÉDITERRANÉE**

Maraschio Francesco

Delémont, 032 423 50 30
www.la-couronne-delemont.ch

N

HÔTEL LE NATIONAL

Route de Bâle 25
CH-2800 Delémont
Tél. +41 32 422 96 22
Fax. +41 32 422 39 12
reservation@lenational-hotel.ch

www.lenational-hotel.ch

La Cigogne

Restaurant - Bar - Tapas - Pizzeria - Brasserie

Rue de la Préfecture 7 - 2800 Delémont - 032 422 14 83



Restaurant
LE POIVRIER

Fermé dimanche et lundi

Cuisine **THAÏ**

Rte de Moutier 3
2800 Delémont
032 423 10 80

SNACK GARE

Snack-Gare
PMU Romand
Pitch et Lilly

Pl. de la Gare 27
2800 Delémont
032 422 17 25

Nous vous souhaitons un agréable moment

Une réelle vision du territoire



Par

Françoise Collarin

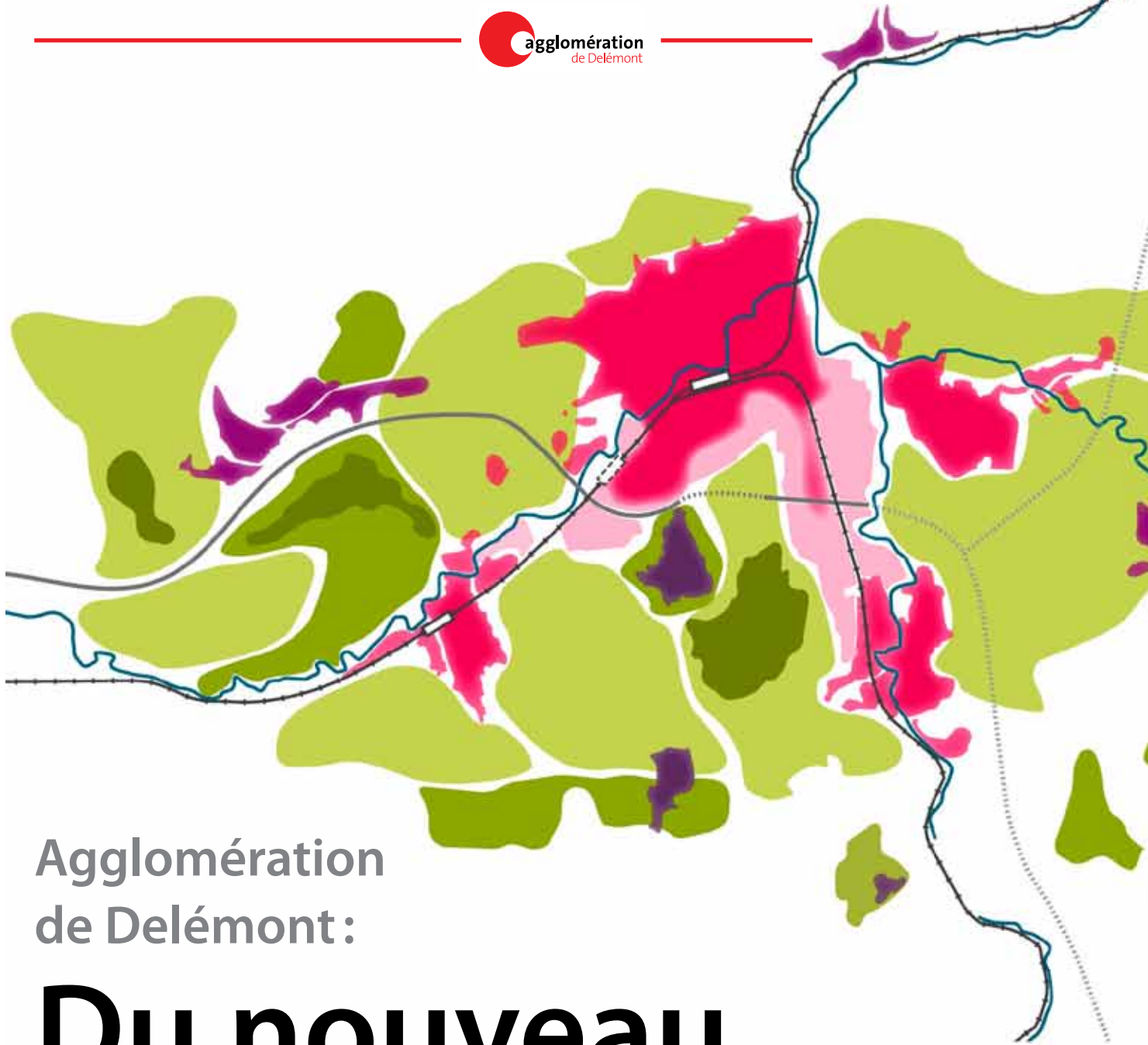
Présidente de la Commission
d'aménagement

Initié en 2003, le Projet d'agglomération de Delémont «Vivre la ville à la campagne» a été déposé en 2007 auprès de la Confédération. Il a permis d'obtenir une subvention de 40 % pour divers projets d'infrastructures utiles à l'agglomération. Ce premier programme mettait l'accent sur le cadre de vie de qualité, la proximité et les complémentarités possibles avec la métropole bâloise et la volonté de constituer une institution politique durable. Il proposait de soutenir, par des mesures d'aménagement du territoire, les transports publics et la mobilité douce (vélos et piétons), ses liaisons avec l'extérieur et de veiller à une urbanisation cohérente et durable.

La Confédération attend des agglomérations qu'elles mettent à jour leur projet initial par une nouvelle version mise à jour, dite de deuxième génération. La commission d'aménagement de

l'agglomération s'est attelée à la tâche avec entrain et soumettra d'ici quelques jours le projet officiellement en consultation jusqu'au 20 mai, en vue d'être déposé dans le délai fédéral du 30 juin.

Le premier changement est d'être parti dans une réflexion portant sur une réelle vision du territoire : « Quel territoire voulons-nous façonner ? Comment voulons-nous vivre ce territoire ? » sachant que depuis 5 ans l'agglomération de Delémont a changé. Les transports publics ont été nettement améliorés, la ZARD et la Communance sont en passe de devenir des zones d'activités d'intérêt cantonal, le slow-Up s'est installé comme une manifestation phare et le volume d'investissements en ville de Delémont et dans les communes de la couronne s'est nettement accru. Tout cela dans un contexte démographique en croissance. Enfin, l'agglomération s'est dotée d'une existence institutionnelle, par le syndicat d'agglomération de Delémont.



Agglomération de Delémont:

Du nouveau

1. Le Projet d'agglomération 2^e génération en consultation publique dès le 23 avril

Les instances du Syndicat d'agglomération ont validé, en date du 21 mars 2012, les grandes lignes du projet d'agglomération 2^e génération (PA2), préparé depuis une année par un groupe de travail ad hoc. Le Conseil d'agglomération lancera la consultation du projet d'agglomération 2^e génération le lundi 23 avril pour une durée d'un mois, soit jusqu'au lundi 21 mai prochain.

Ce rapport doit être adressé à la Confédération le 30 juin, au plus tard, en vue d'obtenir une nouvelle tranche de contribution fédérale pour le développement de l'agglomération.

Le Comité doit au préalable obtenir l'aval des instances communales, dont la consultation vient de se terminer, ainsi que l'accord des Autorités cantonales.

2. Rappel de la politique des agglomérations de la Confédération

La Confédération soutient la constitution des agglomérations pour favoriser une bonne utilisation de l'espace. Les agglomérations, parce qu'elles recouvrent des territoires répartis sur des ensembles de communes, rencontrent des difficultés institutionnelles organisationnelles et financières pour coordonner leur développement.

En les aidant financièrement, la Confédération veut soutenir cette coordination et lui donner un contenu dans le sens d'un renforcement des transports collectifs et des itinéraires cyclables et d'une maîtrise de l'étalement de l'urbanisation pour préserver les ressources agricoles, paysagères et naturelles qui constituent le cadre de vie de la population.

La Confédération a donc lancé une politique des agglomérations au début des années 2000 qui apporte des financements aux mesures d'infrastructures qui soutiennent les buts visés.

L'appel à ces financements exige l'élaboration d'un projet d'agglomération accompagné d'un programme de mesures pour lesquelles le financement est sollicité. Une participation est conditionnée au fait que Canton et communes apportent chacun leur part de financement.

3. Les résultats du Projet d'agglomération de 2007

Le Projet d'agglomération de 1^{re} génération (PA1), déposé en 2007 auprès de la Confédération, commence à produire ses effets et les résultats se matérialisent progressivement sur le terrain et dans les pratiques des habitants. Ainsi la population du Can-



- | | | |
|--|--|--|
| Prairies | Localités inscrites dans l'espace agricole | Localités du territoire de confluence |
| Espaces agricoles ouverts | Localités inscrites dans les réseaux hydrographiques et de mobilité | Territoire de confluence |

- Le développement des itinéraires cyclables pour sécuriser les parcours et les rendre plus attractifs;
- Le projet de la gare routière à Delémont et la vélostation;
- La révision des planifications locales dans les communes de l'agglomération pour contenir l'étalement des constructions.

Et, enfin, l'agglomération s'est aussi dotée d'une instance de décision représentative sous la forme du Syndicat d'agglomération. Cette création a été rendue possible parce que le Canton a adapté sa législation dans le but de faciliter ce type de rapprochement intercommunal. Le projet du Syndicat d'agglomération a été largement plébiscité par le vote de la population au printemps 2011. Avec cette instance, l'agglomération s'est donné les moyens de conduire une politique dans tous les domaines qui touchent à la vie quotidienne des habitants. L'agglomération de Delémont est une des premières organisations institutionnelles, sinon la première au niveau suisse, à disposer d'une organisation avec des représentants élus par la population.

4. Le projet PA2 dans un contexte de dynamique plutôt favorable

Le second projet d'agglomération, qui sera déposé en juin 2012, s'inscrit dans une dynamique plutôt favorable pour l'agglomération. C'est vrai en termes démographiques puisque les chiffres de population affichent une évolution en augmentation soutenue, un phénomène qui ne s'était pas produit depuis quelque temps. Cela se traduit sur le terrain par la création de nouveaux de nombreux projets de logements à Delémont comme dans la plupart des localités de l'agglomération.

C'est vrai pour le développement économique, avec le développement spectaculaire des activités dans la zone de la Communance, la multiplication des projets dans le quartier de la gare de Delémont, auxquels s'ajoutent celui de la HEP qui est très im-

portant pour affirmer l'intégration de l'agglomération dans le réseaux des villes de l'Arc jurassien. Cela a pour effet de permettre au secteur de la gare de réinventer ainsi son rôle de centralité par rapport à l'agglomération.

Cette dynamique interpelle les élus. Elle fait apparaître de nouveaux enjeux pour assumer et d'organiser ce développement. Il est donc logique qu'elle porte une incidence sur les orientations de ce 2^e projet d'agglomération.

5. Les orientations du PA2 et le programme d'action

Le PA2 confirme les grandes orientations décidées en 2007. Le projet initial était basé sur l'idée de « la ville à la campagne ». Au-delà des mots, ce slogan est aussi le projet d'un mode de vie que l'on veut traduire dans le territoire de l'agglomération. L'intention est de soutenir à la fois l'attractivité et la diversité de la dimension « ville » de l'agglomération et de favoriser, pour les habitants, la possibilité d'une proximité au quotidien avec la campagne jurassienne. Toutes les actions contiennent ces deux faces d'une même idée pour l'agglomération.

Le 2^e projet d'agglomération veut inscrire l'action dans la continuité tout apportant des réponses à la situation nouvelle créée par la dynamique actuelle.

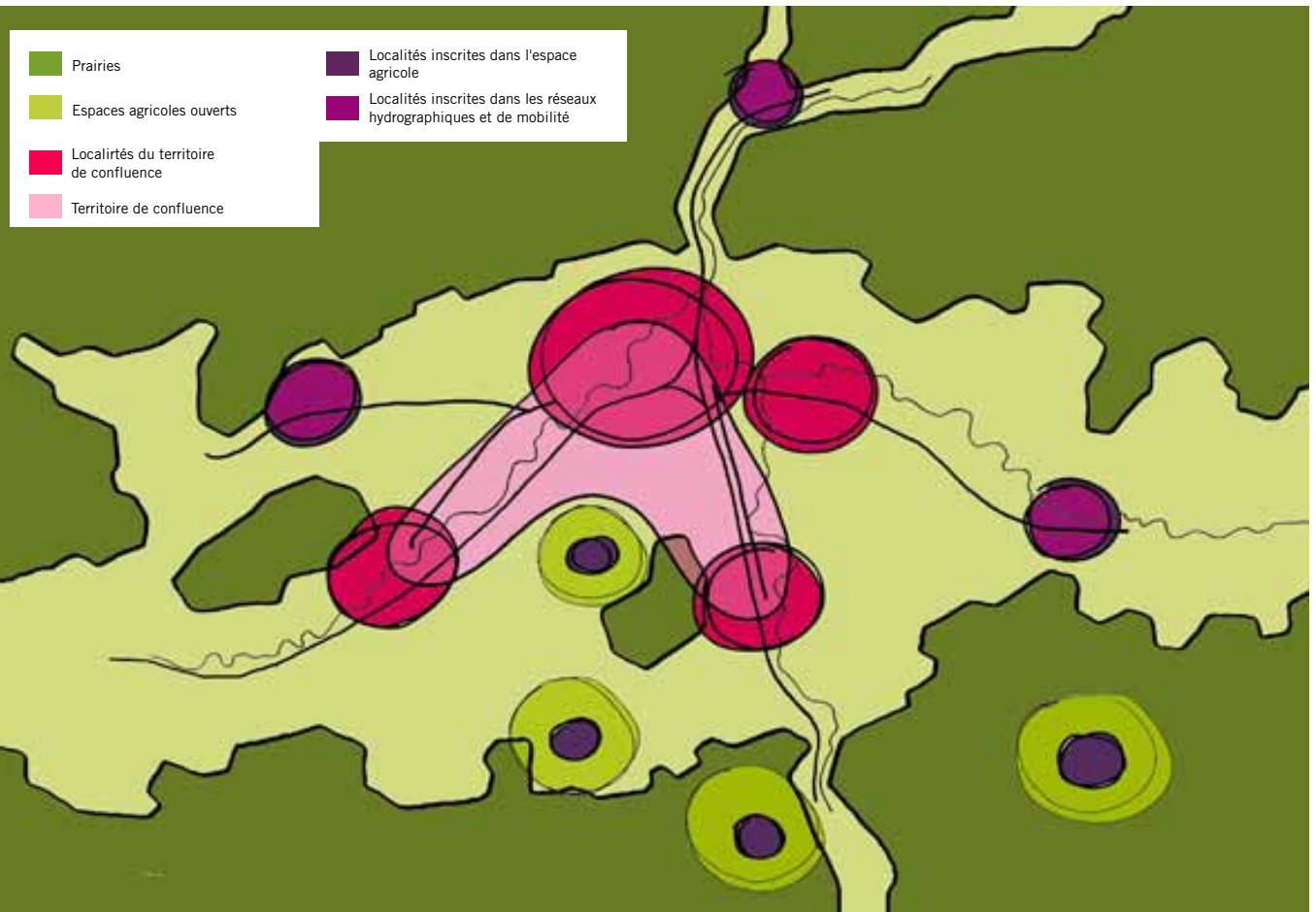
Les éléments suivants caractérisent les évolutions récentes du territoire:

- Le territoire que l'on qualifie de « territoire de confluence », parce que situé à la confluence des réseaux naturels et des réseaux des infrastructures de transports, situé dans la partie sud de l'agglomération sur les communes de Courrendlin, Courroux, Delémont Rossemaison et Courtételle, s'affirme comme l'espace qui offre à l'agglomération le potentiel de développement commun pour son avenir de l'agglomération. Ce territoire englobe la ZARD, le secteur de la gare, la Communance et ses extensions.

ton et de l'agglomération ont surtout bénéficié du renforcement de la politique des transports collectifs, conduite par le Canton d'abord, puis soutenue par les communes de l'agglomération. Cette action a été engagée conjointement au lancement du PA1 dès 2004. Le renforcement de l'offre a été significatif et les effets sur les fréquentations spectaculaires.

En ce qui concerne le programme de mesures du PA1, la Confédération et le Canton ont signé en juin 2011 un accord sur les projets encore à financer. Les financements fédéraux et cantonaux sont acquis. Le travail de concrétisation se poursuit. Parmi les projets à venir, on peut citer:

- La mise en oeuvre progressive de mesures d'infrastructure pour l'amélioration de la circulation des bus des transports régionaux et urbains dans le trafic;



Il y a une nécessité absolue de maîtriser de l'évolution de cette partie de l'agglomération et la convergence d'intérêt autour de la gare si l'on veut faire jouer à ce territoire le rôle moteur que l'on attend.

- La convergence d'intérêt autour de la gare de Delémont, au nord comme au sud des voies (avec la votation de la population de Delémont récente pour le rachat du site de la halle des expositions), confirme la vitalité et l'attractivité du pôle de la gare pour tous les habitants. Ce quartier porte pour le futur une partie des ambitions de « ville » pour les habitants de l'agglomération.

Il y a une exigence de réussir le développement des projets qui se dessinent pour faire de ce quartier un lieu d'attractivité.

- La forte vitalité des localités de l'agglomération est une donnée de l'identité de l'agglomération.

Il y a nécessité de confirmer, dans l'organisation du territoire, une occupation qui valorise la proximité des sites d'habitation avec la nature et la campagne, considérées comme une richesse propre à l'agglomération de Delémont : « Je vis et habite au milieu d'un verger à la campagne et je travaille à 45 minutes à Bâle ou à Bienne ».

- Cette organisation exige une offre de transport public performante et des parcours de mobilité pour les cycles et les piétons sûrs et agréables afin de permettre aux familles une mobilité facilitée (si possible sans voiture ou pour le moins sans deuxième voiture). Ces dispositifs, les communes et le Canton s'efforcent de les développer avec un succès spectaculaire auprès des populations puisque les fréquentations sont en croissance soutenue.

Il y a une exigence de poursuivre ce développement des transports collectifs de l'agglomération et des réseaux de mobilité cyclable et piétonne par une recherche d'optimisation constante puisqu'ils rencontrent l'adhésion du public.

- Enfin, la vision de cette agglomération intègre l'idée de contenir l'étalement et la dispersion des habitations, dans le but de préserver le paysage et l'espace agricole qui donne son caractère de campagne à l'agglomération et constitue l'une de ses richesses.

Cette volonté impose une utilisation parcimonieuse des espaces, un travail auquel Canton et communes s'attachent et qui doit être poursuivi dans l'action de gestion du territoire.

Le programme d'action qui accompagne le PA2 s'articule autour de ces grandes orientations. Il définit un ensemble de plus de 50 mesures – dans les domaines du transport collectif, de la mobilité douce, de la circulation, de l'urbanisation et du paysage – pour concrétiser sur le terrain les orientations arrêtées et pour apporter ainsi à la population les améliorations dans sa pratique quotidienne de l'agglomération et lui faire aimer « la ville à la campagne ».

Premier « Coup de pouce » avec le déjanté Didier Super

Le CJC « profite » du concept mis sur pied par le Service de la culture et des sports pour inviter l'inénarrable chanteur et comique français.

Le Service de la culture et des sports lance le samedi 19 mai prochain sa première soirée « Coup de pouce ». Ce nouveau concept vise à mettre en lumière une fois par année une association active dans le domaine culturel et de lui permettre de récolter de l'argent.

Que ce soit dans le cadre d'un concert, d'une exposition ou d'un spectacle théâtral, il est demandé à la société choisie d'organiser un évènement, d'en gérer toutes les facettes, à l'exception du budget qui est défini et pris en charge par le Service de la culture et des sports. Toute la recette et les bénéfices du bar sera intégralement reversés à l'association soutenue.

Le CJC ouvre le bal

Pour la première édition, c'est une société orpheline de ses locaux qui a été désignée pour organiser un concert au Forum St-Georges. Il s'agit du Centre de la Jeunesse et de la Culture (CJC) qui est non seulement à la recherche de plusieurs dizaines de milliers de francs pour équiper son nouveau SAS, mais qui devra aussi confirmer sa maîtrise dans l'organisation d'un concert « grand format ».



Le premier « Coup de pouce », mis sur pied par le CJC, s'annonce « Super »!

Si un coup de pouce est donné à la jeunesse, un coup de cœur est programmé le 19 mai: le fantasque et déjanté Didier Super qui proposera un concert sans musique, ou presque...

Humour... Super

Inspiré par Coluche et le professeur Choron, l'inimitable Didier Super sera donc la tête d'affiche inédite d'une soirée placée sous le signe du second degré et dont les derniers détails seront dévoilés à la fin du mois d'avril. L'artiste a même réalisé une bande-annonce « spéciale Delémont » visible sur le Net et intitulée « Didier Super arrive en Suisse ». Des artistes régionaux seront également de la partie et participeront à la fête.

Les préloccations sont d'ores et déjà ouvertes au Centre Culturel régional de Delémont (tél. 032 422 50 22)

La piscine en plein air ouvre le 12 mai

C'est reparti pour une nouvelle saison à la piscine plein air de la Blancherie. Dès le samedi 12 mai à 9h et jusqu'à mi-septembre, les baigneurs pourront à nouveau profiter des bassins, plongeoires et toboggans tout en découvrant les nouveautés réalisées et mises sur pied à leur attention par les responsables et le Service de la culture et des Sports.

À l'entrée, le guichet d'accueil a été transformé alors que la terrasse intérieure du restaurant a été entièrement refaite et équipée d'un nouveau mobilier. Un coin lecture, avec un choix de livres, a été aménagé et des chaises longues seront également à disposition du public.



Les familles pourront de leur côté profiter d'un espace réservé à leur intention avec un débit de boissons et glaces. La pataugeoire sera de même partiellement ombragée par de grands parasols.

Diverses animations seront enfin organisées tout au long de la saison. A vos maillots!

Horaires et informations sur www.delemont.ch

Premier Concours cantonal de pétanque

Le Club de pétanque Le Bérédier de Delémont organise les samedi 28 et dimanche 29 avril le premier concours officiel de l'année en extérieur sur son terrain de la rue de la Jeunesse (en face de la patinoire).

Samedi, une centaine de compétiteurs, dames et hommes, sont attendus pour le Concours Triplette Mixte (2 Seniors licenciés + 1 Dame licenciée ou non licenciée). La fin des inscriptions est fixée à 13h30 pour un début de la compétition à 14h30.

Le dimanche se déroulera la 1ère manche du Championnat cantonal Triplette, lors de laquelle entre 180 et 200 joueuses et joueurs, répartis dans les catégories seniors et dames, s'affronteront dès 9h30. Le tirage au sort de ce concours, le plus prisé de l'année car des points y sont attribués, aura lieu dès 9h30.

Les vainqueurs de chaque catégorie recevront un prix et un challenge.

Renseignements auprès de Gérard Saladin, président du Club Le Bérédier, tél. 032 422 33 35.

AGENDA

AVRIL

- 20 - 21: Critérium Jurassien - Championnat de Suisse des Rallyes, Comptoir + Zone industrielle
- 20, 21, 27, 30: Spectacle des Funambules, Halle du Château
- 24: Les mardis du 200e - Conférence de Jean-Jacques Gunzinger, Collège
- 26: Passage du Tour de Romandie Ville de Delémont
- 26: Quatuor Vivat de St-Petersbourg - Chant orthodoxe Russe, Temple
- 27: Spice Ramblers Jazzband de Bâle - Jazz, Cave à Jazz
- 27 - 20.5: Marie Pierre - Sculptures / Doris Michel - Aquarelles, Galerie Paul-Bovée
- 28: Brocante avril, Vieille Ville
- 28: Bourse aux vélos, Cour du Château
- 28: Foofwa d'immobilité - Danse contemporaine, St-Georges
- 28: Histoire de la résurrection de Jésus-Christ, Temple
- 28 - 29: Concours de pétanque, Sous le Pont de la RDU

- 28 - 20.5: Mayou d'un monde à l'autre - Exposition, Artsenal
- 29: Bourse exposition philatélique - Exposition de timbres, Halle du Château
- 29: Youngsoon cho - Cache Fantôme St-Georges

MAI

- 1: Helena Waldmann : Gluckstück - Danse Contemporaine, St-Georges
- 3: Mai littéraire du temps des Cerises - Isabelle Flückiger, Musée jurassien d'art et d'histoire
- 4: Albin de la Simone - Chanson française, Centre réformé
- 4: Anna Araron - Raphelson - We invented Paris - Musiques actuelles St-Georges
- 4 - 6: Spectacle des Funambules Halle du Château
- 8: Les mardis du 200e - Conférence de Brian Gertsch, Collège
- 10: Mai littéraire du temps des Cerises - Pascal Janovjak, Musée jurassien d'art et d'histoire

- 11: Coupe jurassienne de gymnastique Stade de la Blancherie
- 12: Coupe CS de football, Prés Roses
- 12: Fête de la danse, Cour du Château
- 12: Transfool limited ou le délire transformationnel illimité, St-Georges
- 19: Didier Super - Chanson française St-Georges
- 20: Marche gourmande des SRD Stand de tir
- 22: Foire mensuelle mai, Vieille Ville
- 22: Les mardis du 200e - Conférence de Nicolas Vultier, Collège
- 24: Mai littéraire du temps des Cerises - Edouard Höllmüller, Musée jurassien d'art et d'histoire
- 26: Brocante mai, Vieille Ville

Marché hebdomadaire tous les mercredi et samedi matin de l'année, à la rue de l'Hôpital

Plus de détails sur www.delemont.ch, rubrique agenda

Wydler SA et Corail SA : les pros des vêtements professionnels et des techniques pour piscine

Installée depuis le mois de novembre à la rue Saint-Maurice 26 (Z.I. ouest) à Delémont, Wydler SA met depuis plus de 50 ans son expérience dans la fabrication de vêtements professionnels à votre service. La succursale jurassienne est située la rue donnant derrière l'Office des véhicules. **Patrick Sauvain** (photo) et ses trois collaboratrices vous proposent un large assortiment d'habits de travail, de pluie et de haute visibilité pour personnaliser votre entreprise. Au département « Industrie », vous trouverez en effet un grand choix de vêtements et équipements spéciaux et spécifiques (vestes, blouses de travail, pantalons, etc.) destinés aussi bien aux collectivités publiques (Travaux publics, Services industriels) qu'aux entreprises, aux artisans ou aux bricoleurs avertis.



Wydler SA propose également de nombreux vêtements pour les professionnels des métiers de bouche, du médical ou de l'agriculture, sans oublier un grand choix de chaussures de sécurité et de loisirs (Meindl, Mammut, Timberland, Heckel, etc.). Le département « Sécurité » est, de son côté, plus particulièrement axé sur les équipements pour la police et le personnel des ambulances et des hôpitaux.

Un espace est occupé par la société affiliée Corail qui vous présente une grande gamme complète d'accessoires et de produits pour votre piscine (bâches, abris et couverture, liners, etc.) ou votre spa, ainsi que toutes les techniques et conseils pour créer et entretenir votre bassin privé.

Avec son personnel local, Wydler SA est à même de répondre à toutes les demandes des entreprises et de la population de Delémont et de l'Arc jurassien.

Wydler SA, rue Saint-Maurice 26 (rue derrière l'Office des véhicules), 2800 Delémont, tél. 032 422 00 11, fax 032 422 00 12; www.wydler-sa.ch; ouvert lundi après-midi de 13h30 à 18h, du mardi au vendredi de 7h30 à 12h et de 13h30 à 18h, samedi de 8h à 12h

www.wydler-sa.ch

wydler ⁺ VÊTEMENTS PROFESSIONNELS



CH-2800 Delémont

Rue Saint-Maurice 26

Dans la zone industrielle,
derrière l'Office des véhicules.

Tél. +41 32 422 00 11 • Fax +41 32 422 00 12
info@wydler-sa.ch

Vêtements
Chaussures
Matériel

pour

Professionnels
Sécurité
Loisirs

Magasins également à 1615 Bossonnens et 1669 Neirivue.

PUBLICITÉ

CAFF 
Centre d'Animation et
de Formation pour Femmes migrantes 

Vous avez :

- Envie d'accompagner des femmes migrantes et leurs enfants dans leur démarche d'intégration
- 2-3 heures à disposition par semaine
- Des idées...

Le bénévolat au CAFF c'est :

- Un engagement passionnant et valorisant
- Une activité d'équipe
- De la formation continue.

Etre bénévole au CAFF ...
une nouvelle manière de voyager !

Contactez-nous au CAFF à Porrentruy (032/466.39.87)
ou à Delémont (032/422.15.33)



 **Le WWF a 50 ans – Avec vous, pour notre planète** 

Faites un don par sms en envoyant «Panda don (montant)» au 488 ou sur www.wwf.ch/don.
(Exemple: don de Fr. 9.-; Panda don 9 au 488)

PREMIÈRE SUISSE

ZÉRO ÉMISSION CO₂

Pressor SA pose de nouveaux jalons dans la branche des arts graphiques en Suisse et apporte sa contribution à la lutte contre le réchauffement climatique ! En effet, le document que vous avez en main a été réalisé au moyen d'encres sans solvant et selon un procédé qui ne génère aucune émission de dioxyde de carbone (CO₂) durant le processus de séchage. **Une première suisse !**

6, route de Courroux CH-2800 Delémont Tél. +41 (0)32 421 19 19 www.pressor.ch

27, rue du Midi CH-2740 Moutier Tél. +41 (0)32 494 64 00

PRESSOR 
CENTRE D'IMPRESSION ET D'ARTS GRAPHIQUES

Les « Mardis du 200^e » au Collège

La série de conférences publiques et gratuites mises sur pied dans le cadre du bicentenaire du Collège de Delémont se poursuit dès le 24 avril

Une dizaine de conférences sont organisées le mardi soir, à un rythme mensuel, dans le cadre du 200^e du Collège de Delémont, dont l'anniversaire sera officiellement commémoré le vendredi 14 septembre 2012.

Plusieurs anciens élèves se succéderont dans le cadre des «Mardis du 200e» pour présenter une conférence publique et échanger avec les écoliers durant le temps scolaire à l'aula du collège.

Les domaines abordés sont variés et toucheront notamment au journalisme, sport, sciences et techniques, arts, politique, économie, voyages et civilisation, histoire et patrimoine.

LES PROCHAINES CONFÉRENCES

Mardi 24 avril 2012 à 20h15

«Une entreprise en crise, que faire? Exemples pratiques»



Jean-Jacques Gunziger (promotion 1963), ingénieur en électrotechnique, démontrera avec des exemples pratiques les très diverses situations de crise possible, les analyses courantes, les solutions envisageables, les problèmes humains, les obstacles au redressement, les règles à respecter et les chemins de reprise.

Mardi 8 mai 2012 à 20h15

«Extinctions de masse et disparition des dinosaures : cause extraterrestre ou volcanique?»



Brian Gertsch (promotion 1996), Docteur en géologie et chercheur au MIT (Institut de technologies du Massachusetts) à Boston, viendra

faire partager sa passion, à savoir la limite du crétaïque tertiaire, ou l'époque de l'extinction des dinosaures.

Mardi 22 mai 2012 à 20h15

«2011: du printemps arabe à la crise financière, le regard du reporter»



Nicolas Vultier (promotion 1979), diplômé laborant en biologie et journaliste reporter à la RTS, fera une brève autoprésentation, avec des

explications du travail du reporter dans un contexte de violences, de guerre ou de manifestation, suivie d'une discussion ouverte avec le public.

66^e édition du Tour de Romandie



Le Tour de Romandie fera un passage par Delémont jeudi 26 avril prochain lors de la 2^e étape reliant Montbéliard (F) à Moutier. Les coureurs traverseront la ville à deux reprises (au km 62,9 et au km 136,6 précisément) sur un parcours vallonné et long de 149.1 kilomètres.

Le passage de la caravane publicitaire est annoncé dès 14h30, alors que le Sprint PMU se disputera vers la station

AGIP. Le premier passage des coureurs est prévu vers 15h15, le second vers 17h. Le parcours est le suivant: route de Porrentruy - rue du Stand - rue de la Molière - avenue de la Gare - route de Moutier, puis direction Courrendlin.

Le passage du Tour de Romandie impliquera des restrictions de circulation. Les usagers sont donc priés de se conformer aux signalisations et indications de la police.

Bourse-exposition philatélique à la Halle du Château

Dimanche 29 avril, de 9h30 à 16h, se tiendra une grande bourse-exposition à la Halle du Château à Delémont.

Le Club philatélique de Delémont et environs présentera quatre collections dans le cadre de cette manifestation – documents affranchis au moyen d'empreintes mécaniques de 1924 à 1950; La poste des chemins de fer; Les essais des timbres de la série Helvétie debout de 1882; La poste à Mariastein, lieu de pèlerinage.

Les philatélistes ont également invité Les Amis du rail et modélisme Jura à se joindre à eux. Le club saisira cette opportunité pour se présenter au public à travers des maquettes, locomotives à vapeur et autres trains.

Pas moins de 11 marchands renommés venus des quatre coins de la Suisse animeront la bourse.

Il sera possible de se restaurer sur place. Une assiette du jour «maison» et à prix modique sera servie dès midi.



PUBLICITÉ



hasler

AU SERVICE DES PROS

En action actuellement

Grils • Tondeuses à gazon • Systèmes d'arrosage

Hasler + Co SA, Delémont • Rte de Porrentruy 33 • 2800 Delémont • Tél. 032 421 09 09 • Fax 032 421 09 10 • info@hasler.ch • www.hasler.ch

Durex SA fête ses 50 ans d'activité

1 962. Une année primordiale pour Durex SA, entreprise fondée à Develier et aujourd'hui basée à Delémont. C'est durant cette année que la société créée par M. René Dürrig prit son essor. Durex SA se lança en effet dans la fabrication et la vente de brûleurs et citernes à mazout de sa propre marque. Le succès est immédiat: l'entreprise connaît une forte expansion, engage du personnel.

A la base de cet élan, on retrouve Pierre et Louis Buchwalder. Entourés par une équipe dynamique, les deux frères de Delémont travaillent d'arrache-pied pour le développement et la pérennité de Durex SA. La société s'agrandit et étend désormais son activité sur toute la Suisse romande, avec un bureau de vente et de service d'entretien à Lausanne.

L'année 1975 est à marquer d'une pierre blanche dans l'histoire de l'entreprise. En effet, Durex SA est rachetée par les frères Buchwalder. Pour le secteur des brûleurs à mazout, la période est difficile, la crise pétrolière est passée par là, faisant décoller les prix. Des alternatives doivent être trouvées pour assurer la prospérité des affaires.

Energie solaire en 1976

A l'avant-garde, Durex SA s'intéresse à l'énergie solaire. En 1976 déjà, les premières installations font le bonheur de clients innovateurs. Durant ces années, une grande quantité de capteurs solaires est posée pour le chauffage et l'eau chaude. En 1985, la société quitte Develier pour s'installer dans les nouveaux locaux construits à la Communance à Delémont.

Les années passent, le marché se transforme mais la passion ne s'altère pas, se transmettant de génération en génération. En 2007, le fils de Louis Buchwalder, André, et la fille de Pierre, Claudine Bron-Buchwalder, reprennent la direction de l'entreprise.

Spécialistes de la chaleur

Travaillant avec les meilleures marques, Durex SA est aujourd'hui un fournisseur incontournable pour tous les appareils de production et de distribution de chaleur, qu'il s'agisse des chaudières à mazout, à gaz, à pellets ou à bois, des accumulateurs et boilers, des radiateurs et chauffage au sol, des pompes à chaleur et, enfin, des régulations et adoucisseurs d'eau. Les clients bénéficient en outre d'un service

après-vente, assuré 24h sur 24 par des monteurs de service. Evoluant dans une structure décentralisée, ces spécialistes peuvent intervenir dans les meilleurs délais dans toutes les régions de Suisse romande.

Actuellement, 25 personnes sont employées par Durex SA, dont 3 au bureau technique. Elles sont capables de répondre aux diverses sollicitations des clients, dont celles concernant les économies d'énergie. Un accent particulier est également mis sur les énergies renouvelables et les installations multi-énergies.

Economies d'énergie

A l'avenir, l'entreprise entend accroître son efficacité au niveau des économies énergétiques. Le renouvellement constant des programmes de calculs ainsi que la formation des techniciens occuperont une place centrale. Tout comme la mise en conformité avec les exigences légales fédérales. Durex SA entend enfin faire rayonner ses activités dans toute la Suisse.

**Durex SA, rue Saint-Maurice 5,
2800 Delémont, tél. 032 422 17 22;
info@durex.ch; www.durex.ch**

Durex
VOTRE PARTENAIRE **CHAUFFAGE**
www.durex.ch

Durex SA - 2800 Delémont
032 422 17 22 - info@durex.ch

1962-2012
50 ans
Jubilé

Aldo 240
Capteurs solaires

**La nature :
une chaleur
durable**

OLYMP
CHAUDIERES BOIS

STIEBEL ELTRON
POMPES A CHALEUR

BRÖTJE
CHAUDIERES

Les Funambules réservent une chambre à L'Hôtel du libre échange

La troupe delémontaine remonte sur les planches dès vendredi pour présenter une comédie de Feydeau drôle et décapante. Le metteur en scène Francis Charmillot nous livre son commentaire

« Les Funambules en 2012 renouent avec une grande comédie de Boulevard. En effet, à l'occasion des 150 ans de la naissance de Georges Feydeau (1862-2012), nous allons présenter «L'Hôtel du libre échange» une comédie drôle, burlesque, avec 17 comédiens et comédiennes. Les pièces de Feydeau, depuis quelques années, ont attiré l'attention de plusieurs grands metteurs en scène.

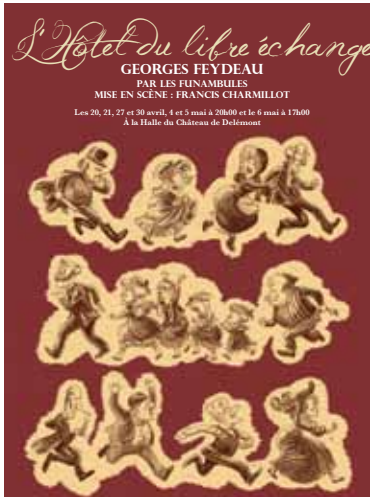
Une nouvelle lecture de ces pièces est apparue et plusieurs Feydeau se sont retrouvés à l'affiche de grandes troupes ou de grands théâtres. La version d'«Un fil à la patte», de la Comédie française en 2010, a remporté de nombreux Molière et un immense succès populaire. Pour «L'Hôtel du libre échange», c'est Alain Françon, grand metteur en scène de pièces plutôt classiques qui s'est attaqué à ce Feydeau en 2008 avec, dans le rôle principal, Clovis Cornillac.

Pour comprendre cette nouvelle vision de Feydeau qui a attiré l'attention des Funambules, voici ce qu'Alain Françon en a dit: «J'estime que ce théâtre, autrefois dit «de boulevard», aujourd'hui classique, est dénué de «gras sentimental», de «consistance affective» et d'«épaisseur psychologique», parvient ainsi à stigmatiser la véritable idiotie. Les bourgeois y sont médiocres, frustrés, englués dans leurs manies et leurs soumissions, incapables de véritable passage à l'acte, mais (malgré eux) très drôles».

Critique

Voici encore, pour compléter cette nouvelle vision, le commentaire d'un critique qui a vu la pièce de Françon :

« Rythme effréné, nerf, tumultes, efficacité, rouage mécanique: la pièce brille d'ingéniosité et d'intelligence. L'auteur sait rebondir sur chaque détail et l'exploiter au



bon moment; tout se tient, aucune situation – pourtant cocasse – ne paraît gratuite ni tirée par les cheveux. La cadence, acte après acte, va crescendo, puisque les effets comiques s'accumulent, identités interverties, avocat bègue par temps de pluie, réunion de tous les personnages dans un même lieu: le bien-nommé Hôtel du libre échange. La mise en scène a su rendre cette vivacité, et les comédiens, bien qu'inégaux, tiennent la gageure du mouvement permanent

de la pièce, faisant passer entre eux une vraie énergie. Mme et M. Pinglet, hystériques mais inséparables, Mathieu l'incruste fatigant, Bastien le cynique, s'en tirent à merveille, eu égard à leur jeu délirant, farcesque, et non pas appliqué. Cette comédie de mœurs est férocement décapante».

C'est dans ce même état d'esprit que je souhaite mettre en scène cette pièce. Surtout un rythme extrêmement vif, faire ressortir le côté burlesque de Feydeau et aussi pousser les émotions dans des extrêmes en prenant garde à ne pas entrer dans le ridicule.

Un très beau projet d'envergure donc pour les funambules, qui vous donnent rendez-vous pour une belle partie de rigolade avec une pièce magnifique pleine de rebondissements et très actuelle».

Francis Charmillot, Metteur en scène

«L'Hôtel du libre échange» de Georges Feydeau, par Les Funambules, mise en scène de Francis Charmillot; les 20, 21, 27 et 30 avril, 4 et 5 mai à 20h et le 6 mai à 17h à la Halle du Château à Delémont. Billets auprès de la Banque Raiffeisen de Delémont, réservations sur www.funambules.ch

PRO SENECTUTE

SORTIES PÉDESTRES

Mardi 24 avril: Montmelon – Sévai. Rendez-vous: 14h Chandelier à St-Ursanne. Resp.: Claudine Cerf 032 466 35 84 ou 079 258 50 12.

Jeudi 26 avril: Les Prés d'Orvin. Rendez-vous: 10h00 à la cantine sous les Roches, Orvin. Pique-nique: Tiré du sac

Jeudi 26 avril: La balade des bancs. Rendez-vous: 13h30 sur la place du collège de Malleray.

Jeudi 3 mai: Une soupe sur le Montoz – 3 itinéraires – un rendez-vous.

Parcours facile: Rendez-vous: 10.45h. à la gare de Reconvilier. Temps de marche: Env. 45 min.

Parcours moyen: Rendez-vous: 9h45 à la gare de Tavannes. Temps de marche: Env. 2h00

Parcours difficile: Rendez-vous: 8h45 à la gare de Reconvilier. Temps de marche: Env. 3h30

POUR TOUS: Repas: Soupe garnie servie au chalet du CAS. Inscriptions: Jusqu'au jeudi 26 avril au 032 886 83 80.

Mardi 8 mai: Combe à la Biche. Rendez-vous: 14h00 rest. du Cerneux-Veu-sil-Dessous, suivre la route Les Breuleux – la Chau-d'Abel. Responsable: An-nemarie Willemin 032 951 18 91 ou 078 858 92 75.

Mercredi 9 mai: Le sentier nature. Rendez-vous: 13h15 à la gare de Moutier ou 13h45 à l'ancien stand.

VÉLO

Mercredi 25 avril: Vallée de Tavannes. Rendez-vous: 14h à Court, entrée village /bifurcation rte Chaluet. Resp.: Christophe Allimann 032 422 73 23.

Mercredi 9 mai: Franches-Montagnes/Mont-Soleil. Rendez-vous: 14h00 La Large Journée Pont CJ, Les Bois. Responsable: Philippe Vuillaume 032 475 63 83

CURIOSITÉS

Mercredi 2 mai: La découverte des bisons. Rendez-vous: 14h00 au parc à bisons de Boncourt. Inscription jusqu'au 18.04.2012 au 032 886 83 20

Renseignements auprès de Pro Senectute Arc Jurassien, Delémont, 032 886 83 20

CONCOURS DU SERVICE CULTURE ET SPORTS

QUESTION

Quel est le coup de cœur du service Culture et Sports pour l'année 2012 ?

A GAGNER

- 1x 2 billets pour le concert de Didier Super, le 19 mai à St-Georges
- 1x 1 abonnement mensuel pour la piscine plein air, ouverte dès le 12 mai
- 1x 1 livre de Philippe Daucourt intitulé « Delémont 1875 – 1975 », relatant l'histoire de l'urbanisme et de l'habitat à Delémont entre 1875 et 1975

Réponse jusqu'au 30 avril, uniquement par courrier électronique, mention « Concours » à christele.sow@delemont.ch.

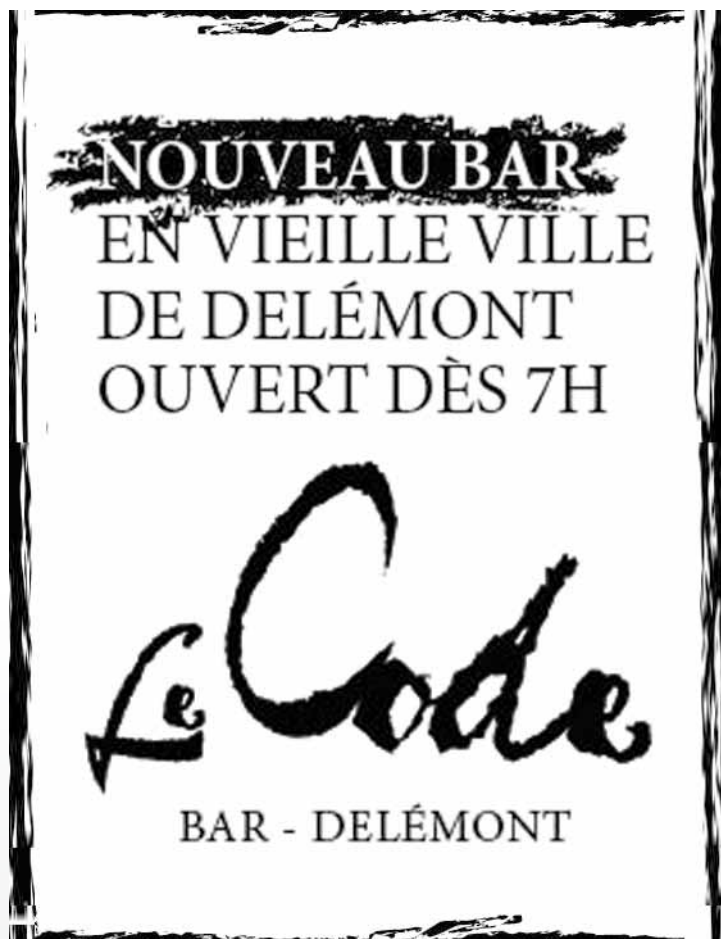
En plus de la réponse à la question, indiquez votre nom, prénom, rue, lieu et n° de téléphone. Tout recours juridique est exclu. Les gagnants seront avisés personnellement

Le Bar Le Code dévoile sa nouvelle identité

Nouveau look, nouveau style, nouveaux tenanciers: les Delémontains ont découvert à Carnaval le Bar Le Code (ancien café de la Poste), le nouvel établissement de la vieille-ville qui, à l'image de ses patrons, mise sur l'accueil et la convivialité. Bien connus sur la place de Delémont, Fabrice Schindelholz et son amie Sandrine ont en effet complètement transformé les lieux, avec bar, coins canapé et TV, tout y réservant une table pour les habitués. Cet esprit « café », on le retrouve au niveau des horaires puisque Le Code est désormais ouvert dès 7h du matin déjà, avant de laisser la place à une ambiance bar plus intime le soir venu. Entre deux, le Bar Le Code propose à midi une carte de petite restauration, avec paninis, sandwiches, salades, assiettes froides et autres spécialités qui évolueront au gré des saisons et des envies. Le Code propose en particulier une belle carte de vins, rouges et blancs, dont les sélections et promotions régulières sont aussi servies au verre. Une excellente idée, notamment pour un apéro sur la terrasse.

Fabrice et Sandrine annoncent enfin que diverses soirées et événements seront ponctuellement organisés en synergie avec le Stage Club. Pour en savoir plus et pour passer un bon moment dans un endroit branché et sympathique, rendez-vous au Bar Le Code!

Bar Le Code, rue de la Justice 1, 2800 Delémont, tél. 032 422 11 55; ouvert du lundi au mercredi de 7h à 0h30, jeudi et vendredi de 7h à 1h30, samedi de 10h à 1h30, dimanche fermé



PUBLICITÉ

Décision première: une cuisine et une salle de bains de Sanitas Troesch.

SANITAS TROESCH

www.sanitastroesch.ch

La référence pour la cuisine et la salle de bains

MET FER

MET FER

CENTRE JURASSIEN DE RECUPERATION POUR METAUX FERREUX ET NON FERREUX

CARROSSERIE MAGIC SA
2800 DELEMONT

Remise en état après accident
Adaptations de véhicules pour handicapés
Remplacement/réparations de pare-brise

Carrosserie Magic SA, Rue Emile-Boéchat 123
2800 Delémont, Tél. 032 423 01 50, gabriel.odiet@magic-sa.ch
www.magic-sa.ch

PEPI NATALE SA
INGÉNIEURS CONSEILS

DANS LES DOMAINES DE LA CONSTRUCTION ET DU GÉNIE CIVIL

- BÂTIMENTS ET OUVRAGES D'ART
- GÉNIE CIVIL
- TRAVAUX SPÉCIAUX
- SCIENCES DE L'ENVIRONNEMENT
- EXPERTISES, GESTION DE PROJETS ET ADMINISTRATION, DIRECTION DES TRAVAUX ET SUIVI DES CHANTIERS
- GÉNIE PARASISMIQUE

Rue du Jura 1 - 2800 Delémont - www.pepinatale.ch
CONSTRUISONS ENSEMBLE NOTRE AVENIR
info@pepinatale.ch - Tél. +41 32 423 83 30 - Fax +41 32 423 83 31

Les Brocantes reviennent en vieille-ville

Les dates des brocantes 2012

Les samedis 28 avril, 26 mai, 30 juin, 28 juillet, 25 août et 29 septembre, de 7h à 13h

Six rendez-vous sont agendés en 2012 chaque dernier samedi du mois entre la place Roland-Béguelin et la place de La Liberté.

Organisées par le Groupement des commerçants de la vieille-ville de Delémont (GCVD), les Brocantes font leur grand retour. Chaque dernier samedi du mois, entre avril et septembre, tout un chacun pourra en effet profiter de la belle saison pour vendre les objets dont il veut se séparer et qui feront à coup sûr le bonheur de leur(s) nouveau(x) propriétaire(s).

Les Brocantes et vide-greniers se tiendront dès 7h du matin sur la place Roland-Béguelin, dans le prolongement du Marché, et jusqu'à la place de la Liberté (Hôtel de Ville) en passant par la rue du 23-Juin.

Les inscriptions se feront sur place le matin même auprès d'Alain Oswald (tél. 079 761 34 11), qui attribuera ensuite un emplacement (pour un prix modique) à chaque brocanteur. Comme il n'y a pas de réservation, les premiers arrivés seront donc les premiers servis. Précisons également qu'il n'y aura pas de banc de foire à disposition.



Les Brocantes feront leur grand retour dès le samedi 28 avril.

Les organisateurs demandent enfin aux participants de parquer leur véhicule en dehors du périmètre de la vieille-ville une fois leur marchandise déchargée.

Le GCVD invite cordialement la population à se joindre à ces Brocantes.

Plus de détails sur www.foire.ch (rubrique Jura)

Marche gourmande des SRD

Pour se remettre de la Grande Soirée (lire en page 34), la Marche gourmande organisée par les Sports-Réunis de Delémont (SRD) aura lieu **le dimanche 20 mai**. Le principe est simple: marcher et manger; pas en même temps mais lors d'arrêts organisés et conviviaux. Une très belle escapade gourmande et sportive qui ouvre et ferme l'appétit entre chaque plat.

Le départ sera donné depuis la place de l'Étang (bâtiment de l'Arsenal), dès 10h. L'itinéraire passera par la cabane de la Bourgeoisie, le Domont, la Golatte, le Bambois, puis retour sur la cabane de la Bourgeoisie.

Il est vivement recommandé de s'inscrire au plus vite sur le site pour participer à cette aventure inédite dans la région de Delémont:

www.srd.la-4-marchegourmande.ch



Delémont entre dans la danse

La Fête de la Danse proposera un riche programme le samedi 12 mai, avec des cours ouverts à tous, des démonstrations, des parcours dansés, des spectacles et un bal de clôture.

Cette année et à l'instar de 26 autres villes de Suisse, Delémont proposera, le samedi 12 mai, une 7^e édition de la Fête de la Danse riche en découvertes entre la Halle et la Cour du Château, les rues de la Vieille Ville et l'École de Danse Classique et Moderne Inès Meury Bertaiola. Au programme: des cours de danse ouverts à tous et de tous les styles avec démonstrations, un parcours dansé, des répétitions publiques, des présentations de chorégraphies, un spectacle de pièces courtes d'artistes et écoles de danse de la région, sans oublier le fameux bal pour clôturer la journée en beauté et en petits pas dansés.



Un parcours dansé à Moutier en 2011.

Dans le cadre d'éviDanse, ce sont les villes de Delémont et de Belfort qui ouvrent leurs portes au vaste monde de la danse... Un «Pass» (15 fr.) permet de bénéficier de toutes les prestations ci-dessous!

- **Cours d'initiation à différents styles de danse pour toutes et tous** (9h30-18h15, Ecole de Danse Classique et Moderne Inès Meury Bertaiola, Halle et Cour du Château). Plus d'infos sur www.fetedeladanse.ch
- **«Parcours dansés»**, Cie Utilité Publique & Cie Sardine Sauvage (10h45 et 11h45, départ place Roland-Béguelin. La danse sort des salles et descend dans la rue! Cours de Miracles et éviDanse ont invité les chorégraphes Claudine Ulrich, Corinne Rochet et Nicholas Pettit pour donner un stage à des amateurs qui proposeront un chemin dansant, joyeux et coloré à travers places et ruelles. En cas de pluie, les départs des parcours seront reportés d'une demi-heure au maximum, à condition que la météo le permette. Autres infos: www.coursdemiracles.ch, www.evidanse.ch/evidanse

- **Répétitions publiques**, présentation des chorégraphies 2012 et apéritif (14h-19h30, Ecole de Danse Classique et Moderne Inès Meury Bertaiola). L'EDIMB propose le programme suivant: «Le travail d'une compagnie junior ou comment des chorégraphes professionnels créent et réalisent une oeuvre chorégraphique». Autres infos: EDIMB <http://danse-jura.ch>
- **Spectacle de pièces courtes** (19h30-20h30, Halle du Château). Avant de se déhancher au Bal, chacun est convié à apprécier une sélection de pièces courtes. De la danse contemporaine au hip-hop en passant par le flamenco, deux écoles de danse du Jura et de jeunes artistes de la région réservent de petites surprises.
- **Bal «2 temps, 3 mouvements»** (21h-mi-nuit, Halle du Château). Cette année, le Bal emmènera les participants voyager dans 2 univers très différents: de la danse folk au hip-hop, en 2 temps et 3 mouvements...

Programme détaillé sur www.delémont.ch, rubrique agenda; www.fetedeladanse.ch

Des jugements impartiaux ?

Née avec le 100^e anniversaire en 2009, la « Grande Soirée des SRD » vivra sa 4^e édition le 5 mai prochain dès 18h30 à la halle du Comptoir. Que réservent cette année les « AS (Artistes SRD) » au public ? Traditionnellement placée sous le signe du rire et de la chanson, mais aussi de la gastronomie, l'édition 2012 de la « Grande Soirée des SRD », ne dérogera assurément pas à la règle.

Si, certaines années, les sujets ont été difficiles à trouver, l'actualité footballistique a été riche ces derniers mois, que ce soit sur les terrains mais également et surtout dans les coulisses. Et même si tout ne pourra pas être dit, on peut s'attendre à ce que les changements d'entraîneurs ou les déboires de certains clubs soient évoqués au cours de cette soirée qui se veut Sympathique, Rigolote et Décalée.

Sous le titre « Le Jugement dernier », les participants auront une autre vision des affaires qui ont défrayé la chronique. Quant au jugement... venez le découvrir le samedi 5 mai!

Inscriptions obligatoires jusqu'au 27 avril sur www.srd.ch, ou au tél. 078 670 85 09 (18h-20h). Prix : 40 francs par personne (enfants 20 fr.), comprenant l'apéritif, le spectacle et le repas (4 plats)

Spectacle
Rires
Chansons
Repas
Bar
Danse

La grande soirée des SRD



Le Jugement dernier

Prix d'entrée:

adultes CHF 40.-

enfants CHF 20.-

(jusqu'à 16 ans)

comprenant l'apéritif,

le repas et le

spectacle (boissons

non comprises)

Samedi 5 mai 2012

Delémont

Halle des Expositions

Apéritif de 18h30 à 19h15

Réservation obligatoire jusqu'au 27 avril 2012 par

téléphone au numéro 078 670 85 09, entre 18h et

20h ou par internet sur www.srd.ch

11^e

Foire franco-suisse de Lucelle



13 mai 2012
de 10h à 18h

11^e Foire franco-suisse de Lucelle le dimanche 13 mai

Au fil des ans, la Foire franco-suisse d'artisanat et produits du terroir de Lucelle est devenue une véritable tradition. Pour la 11^e édition, qui se tiendra le dimanche 13 mai prochain, une cinquantaine d'artisans et de producteurs jurassiens, alsaciens, franc-comtois et lauffonnais exposeront à nouveau leurs produits typiques et créations originales de part et d'autre de la frontière.

Comme le rappelle Lucien Fankhauser, propriétaire du Motel Noirval de Lucelle et organisateur de l'événement, la tradition veut aussi que la foire coïncide avec la Fête des mères. Le rendez-vous gourmand et authentique du 13 mai sera donc une belle occasion pour les familles de se faire plaisir tout en profitant du superbe cadre naturel de Lucelle pour prendre un excellent repas dans les établissements alentours avant, pourquoi pas, d'effectuer une jolie balade digestive autour du lac. « Le tout dans une ambiance décontractée et pleine de bonne humeur », souligne Lucien Fankhauser.

L'organisateur relève encore que les exposants qui souhaitent se joindre à la foire peuvent obtenir toutes les informations en prenant contact avec le Motel Noirval à Lucelle (tél. 032 462 27 77).

11^e Foire franco-suisse d'artisanat et produits du terroir de Lucelle, le dimanche 13 mai 2012 de 10h à 18h

SUR L'AGENDA...

JEUDI 26 AVRIL – Chant orthodoxe / Russie QUATUOR VIVAT DE ST-PETERSBOURG

20h00 – Temple, Delémont

dir. Viktor Stupnev

Formé de virtuoses du Conservatoire de St-Petersbourg, le quatuor Vivat propose des chefs-d'œuvre de la musique profane de grands compositeurs russes et des chansons traditionnelles du folklore russe.

Entrée libre, collecte. · Org.: Projet Musiques d'Ici et d'Ailleurs (CCRD)

VENDREDI 4 MAI – Chanson française ALBIN DE LA SIMONE : Solo

En 1^{re} partie : François Gaillard

20h30 – Centre réformé, Delémont

Les chansons d'Albin de la Simone sont des bulles pop lumineuses aux mélodies raffinées. Elles content d'une poésie piquante des histoires de vie, entre légèreté et pesanteur étrange, fragilité et force.

En 1^{re} partie, **François Gaillard** cultive le côté bastringue en chantant, slamant parfois, à l'aise sur scène comme sur un immense terrain de jeux.

Org.: Temps des Cerises avec la collab. du CCRD

SAMEDI 19 MAI – Chanson française DIDIER SUPER

20h30 – Forum St-Georges

Après avoir livré des concerts punk, Didier Super se lance dans un nouveau spectacle 100% nouvelles chansons et 200% bon goût où sa bêtise y atteint des hauteurs stratosphériques. Didier Super, un artisan de la vanne à portée universelle, proche de Coluche et du Professeur Choron.

Org.: Service de la Culture et des Sports



évidanse 2009/2012

CCN DE FRANCHE-COMTÉ À BELFORT
ASSOCIATION INTERJURASSIENNE DES CENTRES CULTURELS
DANSE ! ASSOCIATION JURASSIENNE POUR LA DANSE CONTEMPORAINE

SAMEDI 28 AVRIL

Danse contemporaine

FOOFWA D'IMOBILITÉ :

HISTOIRES CONDANSÉES

20h30 – Forum St-Georges, Delémont



DIMANCHE 29 AVRIL

Danse jeune public dès 4 ans

YOUNGSOON CHO : CACHE-FANTÔME

17h00 – Forum St-Georges, Delémont

MARDI 1^{ER} MAI

Danse contemporaine

HELENA WALDMANN : GLÜCKSTÜCK

20h30 – Forum St-Georges, Delémont

Attention tarif spécial : Entrée: Frs 35.- / AD. : Frs 30.- / Jusqu'à 25 ans : Frs 20.- / Forfait famille : Frs 70.- (couple + leurs enfants jusqu'à la fin de la scolarité obligatoire)

Org.: CCRD dans le cadre des festivals Steps et Evidanse

MAI LITTÉRAIRE DU TEMPS DES CERISES

20h15 Musée jurassien d'art et d'histoire, Delémont

Jeudi 3 mai – Isabelle Flükiger

Née en 1979, vit à Berne. Elle publie son quatrième roman, Best-seller.

Jeudi 10 mai – Pascal Janovjak

Né en 1975, vit en Palestine. Il séjourne actuellement à l'Institut suisse de Rome.

Jeudi 24 mai – Edouard Höllmüller

Réside à Villars-sur-Fontenais. Il publie son premier livre l'Envol – Fragments de langue paternelle aux Editions d'en bas.

PUBLICITÉ



pharmacien indépendant
pharmacien de famille

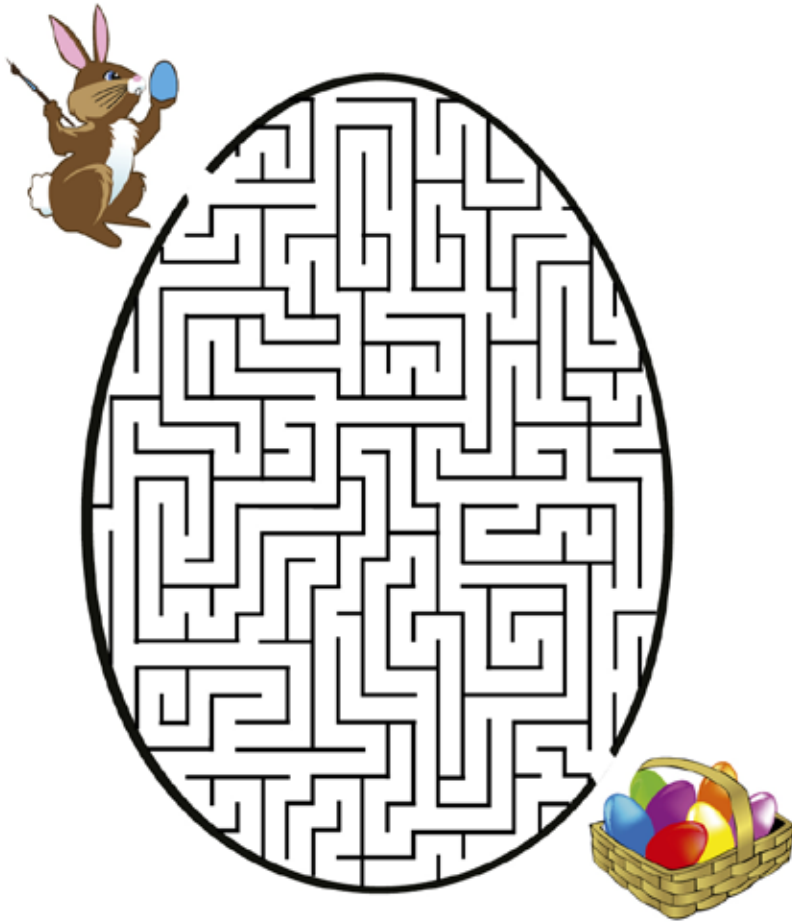
2800 delémont

ville tél. 032 422 11 93
gare tél. 032 422 10 06
pharmaciecattin.ch

vous nous appelez...
...nous vous livrons gratuitement

pharmacieplus cattin sa

LABYRINTHE



SUDOKU

3			1					
					2	1		
	6				5			9
			2		7	6		
					3	5		1
			4	6	1		9	
	7					8	2	
		9	6					
	2	8	7	5				

			5		4			
		5			9	3	6	1
		9			7			
8				1				
	2				4			
1			2		6			5
								3
2	9							
		7	4		8		9	

LES 5 DIFFÉRENCES



PRÉSERVATION ILS SONT EMPLOYÉS AU TRI	IL FUT COLONISÉ PAR LES MORMONS AGITER	HABILLE FILLE DE CASTILLE	TERRAIN DEBROUSSAILLÉ FROMAGE ITALIEN	FEMME D'ABRAHAM TRANSPORTÉE AGACE	NAPOLEON FUT CELUI DES FRANÇAIS	OBJETS DE BIEN DES CONVOITISES LIRIDIUM	À JAMAIS INERTE	CRÉDIT ILS SONT ÉLEVÉS CHEZ L'USURIER	COMMANDMENT
ÉLIMINER APPÂT ACCROCHÉ À L'HAMEÇON			SA PLACE EST AU SALON CETTE CHOSE-LÀ		HOMME DE PAILLE COURANT ARTISTIQUE				CONFINÉ, IL DEVIENT VITE IRRESPONSABLE
DE STRASBOURG À BREST ASTUCE DE MAGICIEN	RÉSULTAT FINAL BASSIN D'HÔTES				COMMANDERA ÉDENTÉ DU BRÉSIL				VILLE D'ITALIE
MIT BAS VOL DANS LES CHAMPS		OBJET DE FARCEUR ARTICLE RÉTRÉCI	NOTICE	CHIFFRES ROMAINS	ILS ACCOMPAGNENT LES AUTRES		ROI SUR SCÈNE AIGRE ET GRINCHÉUX		
					ESPACE POUR DES BÊTES		INSTRUMENT DE LA FAMILLE DES VIOLONS ARRÊTÉ NET ANCIEN CHÂTIMENT		DU BOIS BRÛLÉ
D'EXTRÊME JUSTESSE	FAIRE CHAUFFER	DÉCLARER RECEVABLE						UNITÉ D'ANGLE FIN DE PHRASE PUERILE	
COURS À SEC DIFFÉRENT DE L'ÉCOSAIS			BÊTE FORCÉMENT			GUIDES SOUPA			C'EST LE MÂT LE PLUS EN ARRIÈRE
ELLE COMPTA JUSQU'À DOUZE MEMBRES	C'EST LOIN D'ÊTRE TOUT CHUTE		MARQUE UNE POSSESSION				SYMBOLÉ POUR L'ASTATE LIEUTENANT	LONGUEUR DE TEMPS COMPRENDRE ET RETENIR	
C'EST VRAIMENT SALE	CELA NE PEUT PAS ÊTRE LE MOT DE LA FIN		IL DIRIGE LA POINTE DU CRAYON BROYER				BILLET DE VOYAGE NOUVELLES VENUES		BLONDE QUI PEUT SE FAIRE SIFFLER
				FOYERS			IL AIME LE REGGAE VIEUX DYNAMISME		
			ENGIN À CHENILLES TERRE CHARENTAISE	C'EST ELLE QUI TRANCHE	PRIVATION BIÈRE D'ASTÉRIX	BOUQUET DE CUISINE			
FLÂNA	EFFET AU BILLARD EN TOUTE HYPOTHÈSE			CAPABLE DE TRANSPERÇER ESPRITS			ELLE SE TRAVAILLE PIED À PIED PRÉCIEUX		
		RÉNOVER LA CASEROLE PRIS DE HAUT				AINSI COMMENCE LA DÉMONSTRATION PILIER			FAIT DE
SA TÊTE EST CONNUE EXCLAMATION			LOI DU SILENCE EXAMEN MÉDICAL				PRIS DE BOISSON POINTS À NOËL		
	COLORANT RECUEILS DRÔLES			ABDOMINAL POUDRES ASTRINGENTES					QUI N'A DONC PLUS RIEN À DONNER
HOMME DE MOITIÉ PARTIE DU YEN			PETIT LIEU DE DÉLICÉS CHOISI PAR LES VOIX			LE FOU CHANTANT PARTIE D'UNE CHARRUE			IL PEUT SE DONNER EN EXEMPLE
		À MOITIÉ			QUI N'A PAS DE PROBLÈME EN FIN DE MOIS			IL PEUT FAIRE PÂLIR UNE ÉTOILE	
D'UN ORGANÉ OLFACTIF ÉTABLISSEMENTS			CORDONNET TRESSÉ				ANCIENNE BELLE		DIEU POUR DES BAINS CHAUDS
	DÉPÔT NOIR				ENCRE MARINE			GRANDES VOILES TRIANGULAIRES	

Stageclub
 Discothèque Delémont
 Ouverts jeudi, vendredi, samedi et veilles de jours fériés dès 23h.
 Etage réservé aux plus de 25 ans.
www.stageclub.ch

L'HOROSCOPE

38

N° 211 - AVRIL 2012

SIGNE DU MOIS
TAUREAU

Penelope Cruz

Penelope Cruz Sánchez (née le 28 avril 1974 à Madrid) est une actrice espagnole. Elle démarre une carrière de mannequin et fait la couverture de nombreux magazines. Elle apparaît dans des clips du groupe Mecano. A l'âge de 14 ans, elle présente La Quinta Marcha, une émission télévisée pour enfants. Elle débute comme actrice dans une série de Jaime Chavarrí, Seria Rosa. Elle joua notamment des rôles à caractère érotique (interdit au moins de 16 ans).



La citation du mois:

« L'amour est
une sottise
faite à deux. »

Napoléon Bonaparte

COUPONS
LES CHEVEUX
EN QUATRE

Voici les meilleurs jours
pour se couper les cheveux
pour le mois à venir :

**Les 23 et
27 avril,
8 et 11 mai**

1^{er} signe de Terre - 1^{er} signe Fixe - Féminin

En analogie avec Vénus, son maître et la Maison 2

Le Taureau maîtrise le cou et la gorge. Sa couleur est le vert ou le brun, son minéral l'émeraude, son jour le vendredi, son style naturel, confortable, cossu voire sophistiqué, ses métiers, l'immobilier, les arts, la cuisine, les finances, le chant...

La paix, la joie de vivre, la sensualité sont essentielles pour vous : vous êtes une nature simple et calme. Votre bonheur est atteint facilement car loin de tout esprit de compétition, votre décontraction et votre sens pratique vous mènent invariablement là où vous serez heureux, même si vous n'êtes pas le premier, même si vous ne vous êtes pas pressé. L'important est de construire, patiemment, avec opiniâtreté, les efforts durables que vous faites ne pouvant pas être brisés de toute façon par les embûches que vous pouvez rencontrer tant ils sont constants et puissants. Doux, lent à la réflexion, une fois que vous avez décidé de la bonne orientation que vous devez prendre, rien ni personne ne pourront jamais vous faire changer d'avis. Vous

avez horreur du changement en général, et une fois que vous avez dû prendre vous-même les quelques rares décisions nécessaires importantes au cours de la vie, vous êtes sur des rails !

Vous êtes fidèle, constant, solide, patient, endurant, persévérant, fort, attaché, sensuel, stable, concret, réaliste, régulier, loyal, robuste, constructif, tenace, avez un besoin important de sécurité, mais vous pouvez aussi parfois être têtu, rigide, possessif, rancunier, matérialiste, figé, statique ou lent.

Voici quelques associations traditionnelles avec le signe du Taureau : Pays : Suisse, les îles Grecques, Irlande, Chypre, Iran. Villes : Dublin, Palerme, Parme, Lucerne, Mantoue, Leipzig, Saint Louis, Ischia, Capri. Animaux : Bovins. Aliments : Pomme, poire, baies, blé et autres céréales, raisin, artichauts, asperges, haricots. Herbes et aromates : Oseille, menthe verte, clou de girofle. Fleurs et plantes : Coquelicot, rose, digitale, violette, primevère, ancolie, pâquerette. Arbres : Pommier, poirier, figuier, cyprès, frêne. Pierres Métaux et Sels : Cuivre, sulfate de calcium et sulfate de potassium, émeraude.

PUBLICITÉ

ACCOMPAGNEMENT



comte
POMPES FUNÈBRES

Rapatriement • Prévoyance décès • Accompagnement et écoute

Personnes de contact Joëlle et David Comte

Votre entreprise familiale de la Vallée de Delémont

Vielles-Forges 15 2854 BASSECOULFT 032 426 40 51



du 20 février
au 20 mars

Poisson

AMOUR: Des perturbations dans le clan familial. Sachez relativiser en vous tournant vers des personnes de confiance. Parler sera pour vous un excellent remède. Ne vous en privez pas.

SANTÉ: Une fébrilité excessive risque de rogner votre vitalité. Des contrariétés voileront votre moral. Vous aurez besoin de nettoyer votre cœur, votre corps et votre esprit, d'un trop plein d'énergies négatives.

TRAVAIL: Un autre regard sur le travail qui suscitera un virage un peu radical. Certains se réaliseront dans un projet perso (art, social).



du 21 mars
au 20 avril

Bélier

AMOUR: Vous aurez la bougeotte et serez partout à la fois. Vous ne serez pas en peine de nombreuses rencontres, amicales ou autres !

SANTÉ: Phase hyperactive avec le passage du Soleil dans votre signe, mais une pause obligatoire suite aux influx négatifs Mars/Neptune. Il est probable que vous ayez à vous occuper de votre santé ou de celle de l'un de vos proches.

TRAVAIL: Particulièrement inspiré, profitez-en ! Dynamisme et action au programme pour encourager démarches et contacts.



du 21 avril
au 21 mai

Taureau

AMOUR: Un vent printanier soufflera sur vos amours. Vos émotions s'intensifieront et vous rendront très attachant ! Vénus vous accompagne et vous sourit.

SANTÉ: Bonne dynamique malgré les pièges semés par Neptune sur le plan émotionnel. Votre vie plus ou moins agitée ne doit pas vous faire oublier de dormir ! Un mois qui vous invite à vous reposer. Des tensions à prévoir au sujet d'un lieu d'habitation ou dans votre foyer.

TRAVAIL: Le mot d'ordre de cette période : « semer pour récolter ensuite » ! Vous vous investirez corps et âme et serez, de manière inattendue, surpris par d'excellents retours.



du 22 mai
au 21 juin

Gémeaux

AMOUR: Vive l'amitié et le relationnel ! Mercure en Bélier vous permettra de faire des rencontres spontanées. Le tandem Soleil/Uranus vous offrira la possibilité d'une amitié surprenante qui aiguïsera votre curiosité à aller plus loin...

SANTÉ: Un solide appétit de vivre ! Forme et tonus au rendez-vous. Faites preuve de modération pour éviter les coups de fatigue, sous peine de vous perdre en analyses mentales destructrices.

TRAVAIL: Actions bien menées pour des ouvertures intéressantes. Vous serez sollicité de toutes parts et on pourrait vous proposer un projet ou vous recommander pour un travail.



du 22 juin
au 23 juillet

Cancer

AMOUR: Par obligation ou par nécessité, vous serez plus solitaire. La vibration du mois parle de calme, de silence à faire dans votre tête et votre cœur. Vous aurez quand même la chance d'être bien entouré par vos amis.

SANTÉ: Vos joies et forces en ce mois d'avril seront la reconnaissance, l'appréciation de vos amis et supporters, mais aussi le réconfort de vos proches. Si vous avez des enfants, soyez près d'eux et ne relâchez pas vos efforts.

TRAVAIL: De l'impatience et de bonnes intuitions. Evitez les excès de zèle. Il faudra jouer les bonnes cartes, parfois de façon inattendue, pour obtenir des résultats.



du 24 juillet
au 23 août

Lion

AMOUR: Célibataire, très entreprenant, vous tiendrez bon en cas de résistance à votre charme, quitte à sortir le grand jeu ! Vous aurez plaisir à nouer des contacts avec l'étranger et avec des personnes lointaines.

SANTÉ: Avec un Mars énervé, vous ne manquerez pas de ressort, mais attention aux imprudences et aux coups de fatigue. Belle période pour renforcer votre rôle solaire auprès de tous.

TRAVAIL: Des embûches à craindre sur le plan de vos activités et côté financier. Certaines planètes déconseillent les initiatives trop risquées pour l'instant.



du 24 août
au 23 septembre

Vierge

AMOUR: Ciel nuageux et des désirs pas toujours exaucés en famille. Un Mars opposant laisse craindre des provocations fréquentes. Pas toujours en phase, vous aurez du mal à rester zen. Vous ne serez pas à l'abri de déconvenues ou petites déceptions.

SANTÉ: Restez cool ! Un souffle nouveau, mais sachez doser travail et détente. Vous vivrez certainement en accéléré et dans des énergies stressantes.

TRAVAIL: Avec l'énergique Mars dans votre signe, vous n'aurez guère le temps de souffler. Vous devrez clarifier certaines situations conflictuelles stressantes.



du 24 septembre
au 23 octobre

Balance

AMOUR: Echanger avec ou sans mots, sera une priorité pour les couples grâce à Vénus en Gémeaux. Les désordres saturniens s'éloignent, mais le Soleil en Bélier, opposé à votre signe, déclenchera des tensions.

SANTÉ: Peuvent se présenter quelques soucis de santé. Très excité par des tensions et des événements extérieurs, vous aurez du mal à rester en place. Résultat : du stress et des problèmes intestinaux.

TRAVAIL: Planning chargé et souvent imprévisible. Pas de vagues. Ne cherchez pas la petite bête à vos collègues.



du 24 octobre
au 22 novembre

Scorpion

AMOUR: Vous devrez vous investir pour régler un problème lié à votre vie familiale. Il faudra faire preuve de douceur et de compréhension. Le dialogue passera parfois difficilement, alors n'insistez pas pour faire passer vos messages.

SANTÉ: De la mesure en toute chose ! Une bonne vitesse mentale et un dynamisme à la hausse renforcés par Mars, même si votre excellente résistance physique vous permettra de récupérer les forcés (que vous gaspillerez par vos excès).

TRAVAIL: Restez attentif à la communication verbale et écrite.



du 23 novembre
au 21 décembre

Sagittaire

AMOUR: Volupté et joyeuses virées pour les solos. Avec le Soleil et Uranus, vous aurez le diable au corps !

SANTÉ: Votre moral prendra parfois des allures de grand huit. Difficile de vous freiner... Attention aux troubles biliaires ou hépatiques.

TRAVAIL: Des discussions et votre intuition donneront d'excellents résultats pour de sérieuses avancées. Une proposition inattendue vous permettra de démontrer vos talents. Postulez ou étudiez de nouvelles pistes ou emplois.



du 22 décembre
au 20 janvier

Capricorne

AMOUR: Vous lierez de nouvelles connaissances. Vous plairez, vous séduirez et passerez de très bons moments à deux. Vous aurez de l'affection pour vos proches qui seront votre priorité.

SANTÉ: Tensions émotionnelles et rapports de force accrus. Fatigant mais pas méchant. Gardez-vous des temps de repos suffisamment longs pour pouvoir récupérer.

TRAVAIL: Organisez-vous mieux pour arrêter les situations qui pomperont votre énergie. L'action sera votre alliée et la chance vous accompagnera.



du 21 janvier
au 19 février

Verseau

AMOUR: Une Vénus amie viendra réchauffer vos amours et secouer vos désirs et envies. Votre communication sera bénéfique, voyager le sera également. Envie de vivre et d'agir à votre gré (excès d'humeur), belle période pour partir et vous envoler pour ailleurs.

SANTÉ: Les montagnes russes ! Maîtrisez vos pensées parasites ! Un fonds de remise en question... Ne laissez pas vos états d'âme gâcher votre vitalité.

TRAVAIL: Du punch et des bonnes idées ! Correspondances, écrits et déplacements apportent bonnes nouvelles et surprises agréables.

DESTINÉES

NAISSANCES

04.03	Cattin GAËTAN
06.03	Veya IDRIS
11.03	Junker FATMA
12.03	Bindit ANTHONY

39

MARIAGE

10.03	Guerdat OLIVIER ET CLAIRE née Gerber
10.03	Bögli BERNARD ET BETTINA née Demeester

DÉCÈS

29.02	MIELE Benedetto
29.02	VILLEMIN Jean
01.03	LOVIS Louis
02.03	JOLIAT Otto
07.03	FLEURY Marguerite
08.03	SERRAVEZZA Giacinto
09.03	COMELLI Irène
12.03	DE MONTE Tommaso
13.03	BEUCHAT Maria
14.03	HIRSCHI Monique
16.03	WÄLCHLI Daniel
19.03	VEYA Ginette
20.03	SORG Curt
22.03	FROSSARD Georges
24.03	MÜLLER Nina

PUBLICITÉ

KAISER SA 032 422 42 02	SEEGER SA 032 422 58 66
-----------------------------------	-----------------------------------



UNE EXPOSITION UNIQUE

RUE DE CHÊTRE 14
(FACE AU CIMETIÈRE)
2800 DELÉMONT

LE DELÉMONTAIN DU MOIS

Didier Gisiger

«Sécuriser-Sauver-Tenir-Protéger et Maîtriser».

Commandant des sapeurs-pompiers de Delémont depuis le 1^{er} août 2010, Didier Gisiger est à la tête d'une septantaine d'hommes – et de femmes – du feu, dont 44 font partie du Centre de renfort d'incendie et de Secours de Delémont. Le 16 juin, la caserne de la rue Saint-Michel ouvrira ses portes au public et le dynamique commandant espère aussi susciter des vocations lors de cette journée.

Par **Manuel MONTAVON**

Quand on demande à un petit garçon ce qu'il veut faire plus tard, il répond souvent «Je veux devenir pompier». Pour Didier Gisiger, Commandant du Centre de renfort d'incendie et de Secours de Delémont (CRISD), devenir «homme du feu» n'était pas véritablement ce qu'on appelle un rêve d'enfant. Autrefois athlète de niveau régional (400 m et saut en hauteur), il va finalement laisser derrière lui ses ambitions sportives pour devenir pompier dans le but d'aider et de venir au secours de la population.

Né le 9 juillet 1962 à Delémont, le jeune homme va grandir dans la capitale avant de s'établir à Courrendlin puis à Soyhières de 1988 à 2010, avant de revenir vivre dans son lieu de naissance. Micromécanicien de formation et détenteur d'une maîtrise en mécanique, Didier Gisiger n'a pas eu le temps de mettre en pratique ses compétences puisqu'il a tout de suite changé de domaine pour travailler dans le bâtiment après avoir été approché par une entreprise de la place.

Déléguer, c'est important

C'est ensuite «grâce» à son beau-frère de l'époque, qui était cadre au Service d'incendie et de secours (SIS) de Soyhières, que Didier Gisiger rejoint les pompiers du village: «De fil en aiguille, je me suis pris au jeu. Mais comme le fonctionnement de la structure ne me convenait pas, j'ai approché le commandant pour pouvoir suivre des cours de formation au niveau cantonal qui m'ont conduit à suivre toute la filière jusqu'à devenir instructeur fédéral puis chef de classe dans des cours fédéraux».

Le 1^{er} août 2010, il prend enfin ses fonctions de Commandant du CRISD en succédant à son prédé-

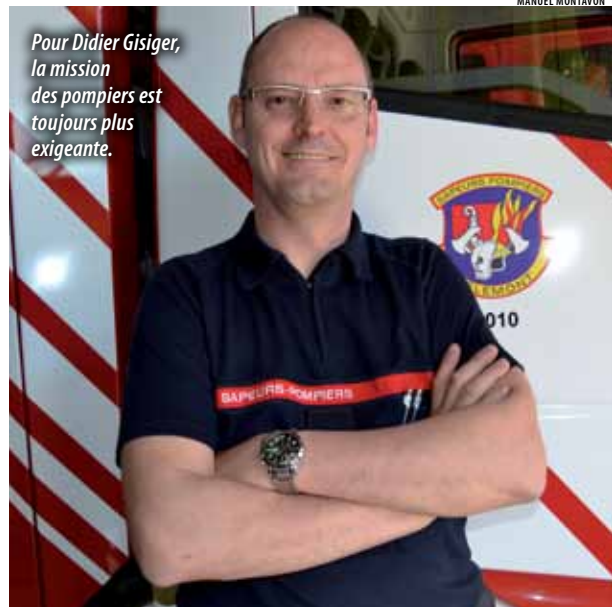
cesseur Jean-Marc Vaucher qui, lui-même, a assuré la transition suite au départ de Claude Ramseier le 1^{er} janvier 2009.

Didier Gisiger s'investit à 200% dans sa fonction de commandant mais il n'hésite pas à déléguer les responsabilités à ses hommes. Tout en tenant compte des spécificités de chaque individu: «Un bon nombre d'interventions peuvent être gérées par les officiers de service du Centre de renfort. Il faut aussi faire confiance aux jeunes et leur laisser le temps d'acquérir de l'expérience. Moi, je préfère laisser faire les gens. Si tout fonctionne bien, il n'y a rien à dire, sinon je pousse mon «petit coup de gueule», explique-t-il. «Je dois aussi faire attention car il faut bien se rendre compte que j'ai à faire à des gens de milice. On ne peut pas exiger d'eux la même chose qu'une personne rémunérée. Je dois donc parfois jouer mon rôle de «patron» et de médiateur, même si cela ne plaît pas toujours forcément à tout le monde. En outre, je ne pensais pas que cet aspect-là de mon travail me prendrait autant de temps».

Le camion-échelle sauve une vie

Le commandant Gisiger a connu de nombreuses interventions, certaines dramatiques et d'autres à l'issue heureuse. L'image qui l'a le plus marqué depuis son entrée en fonctions à Delémont est l'incendie du chemin des Bâts, en août 2011, où le feu avait pris au 7^e étage d'un immeuble: «Une dame d'une septantaine d'années s'était réfugiée sur son balcon derrière un parasol en toile pour se protéger des flammes et de l'épais panache de fumée». La victime a été sauvée grâce au camion-échelle, un investissement à un million consenti par la Ville

Pour Didier Gisiger, la mission des pompiers est toujours plus exigeante.



qui fait dire à Didier Gisiger que «si financièrement il n'est pas amorti, à tout le moins moralement il l'est par rapport à la vie de cette personne que nous avons sauvée».

Si les pompiers sont entraînés pour faire face à la détresse des gens, il est toutefois primordial pour eux de pouvoir ensuite évacuer le stress en parlant entre eux de l'intervention ou en faisant appel à une «cellule psychologique». «Il est aussi important de partager de bons moments, par exemple lors de pique-niques ou de sorties à VTT», note Didier Gisiger, qui en profite d'ailleurs pour inviter cordialement tous les pompiers amateurs de VTT à se joindre à la balade du lundi soir des hommes du Centre de renfort.

Portes ouvertes à toutes et tous

Actuellement, le SIS Delémont compte 70 sapeurs-pompiers dans ses rangs, dont 44 font partie du CRISD qui, lui, peut être appelé à intervenir dans tout le district, voire dans tout le canton. Concernant ce dernier, le commandant souligne que les effectifs commencent à arriver à leur limite en raison des tâches et missions qui sont de plus en plus nombreuses et fréquentes. C'est pourquoi il espère susciter de nouvelles vocations au sein de la population, et notamment auprès de la gent féminine qui est à ce jour représentée par trois jeunes femmes au CRIS Delémont et une dizaine au SIS Delémont.

Le 16 juin, la population est ainsi invitée à la journée portes ouvertes du CRISD, qui permettra à chacune et chacun de découvrir les nombreuses facettes de cette activité indispensable à la sécurité de tous.

Nous y reviendrons dans notre prochaine édition.

