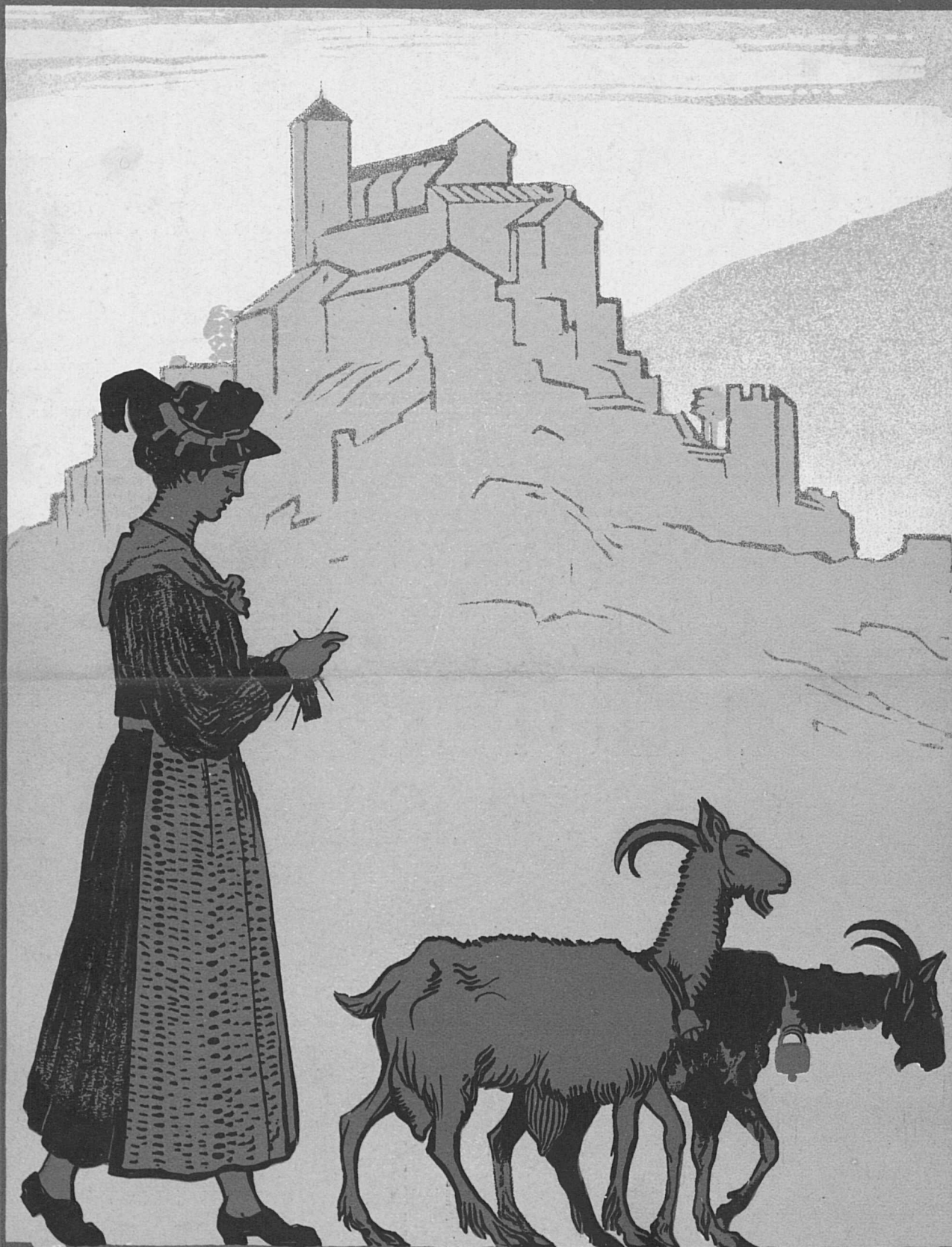


# LA VALLÉE DU RHÔNE



JOURNAL ILLUSTRÉ  
DES STATIONS DU  
**VALAIS**

· SUISSE ·



# LOÈCHE-LES-BAINS

Eaux thermales de 1<sup>er</sup> ordre  
Climat d'altitude 1411 m.

**HUIT-HOTELS**  
et  
Cinq Etablissements  
de Bains

Prix de Pension  
de 6 à 18 fr. par jour

Saison du 15 Mai au  
30 Septembre et du 15  
Décembre au 15 Mars  
pour sports d'hiver.



Loèche-les-Bains

POSTE  
Télégraphe  
Téléphone

Pharmacie  
Trois médecins

Eglise catholique  
Chapelle protestante

Services  
français et anglais

On parvient à Loèche-les-Bains de la station de Loèche-Souste en trois heures, par une belle et excellente route. Voitures postales, deux courses par jour dans chaque sens. Voitures particulières à tous les trains.

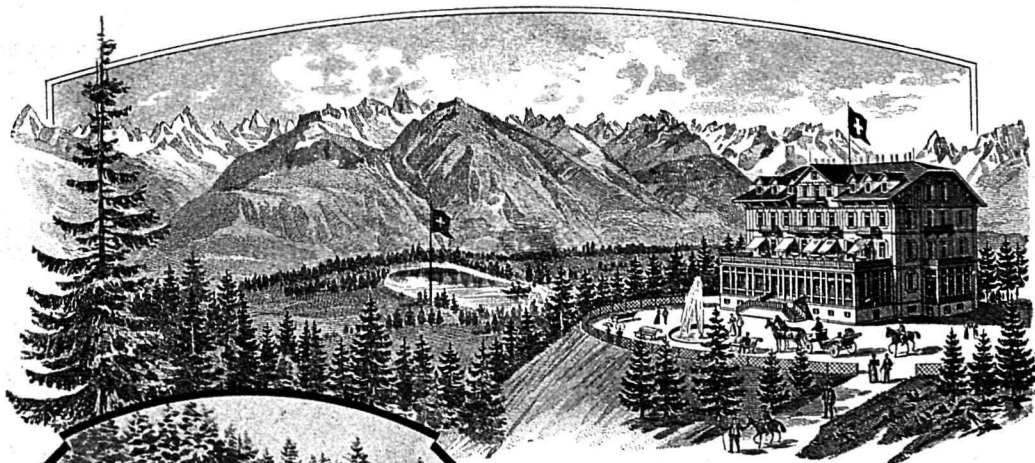
Les sources thermales de Loèche sont les seules de leur espèce en Europe qui surgissent à une pareille altitude et ce fait est un des facteurs inestimables qui contribuent pour une large part aux résultats merveilleux de la cure de Loèche.

Maladies traitées à Loèche-les-Bains: Rhumatisme sous toutes ses formes, Goutte, Maladies des femmes, Neurasthénie, Insomnie, etc. — Ressources thérapeutiques: Vingt sources d'eau chaude, avec une température de 40 à 51 degrés centigrades. Bains de vapeur. Bains d'acide carbonique. Bains électriques. Fango. Douches. Douches-massages, système d'Aix-les-Bains, donnés par un personnel expérimenté d'Aix-les-Bains.

Promenades et excursions variées. Forêts à proximité des hôtels. Ascensions importantes dans la région immédiate. Guides pour ascensions. Voitures, chevaux et mulets à disposition pour promenades et excursions. Casino. Orchestre italien, deux concerts par jour. Bals, soirées. Salon de lecture avec journaux étrangers. Deux lawn-tennis, jeux de quilles et de croquets. Cafés-Billards. Installations hydrauliques d'après les derniers perfectionnements excluant les dangers, tous risques d'épidémie, d'incendie, etc.

Pour tous renseignements ultérieurs, s'adresser à la Direction de la SOCIÉTÉ DES HOTELS ET BAINS, à Loèche-les-Bains, Valais.

## GRAND HOTEL DU PARC



*Montana*  
*s. Sierre*

LIGNE DU SIMPLON

A côté d'une vaste forêt  
:: appartenant à l'hôtel ::

ALTITUDE: 1511 MÈTRES



**DÉPENDANCE**  
à 50 mètres de l'Hôtel

Chauffage central  
Eclairage électrique  
Bains et Douches

**CHALET St-Charles**  
à 250 mètres de l'Hôtel

Chauffable Bains  
Lumière électrique

Recommandé  
pour familles et enfants

**Principale Station de Sports**  
Reliée par un chemin de fer funiculaire à la station  
de Sierre, sur la ligne du Simplon  
**Vue très étendue sur toute la chaîne des Alpes  
du Weisshorn au Mont-Blanc**

Les poitrinaires ne sont pas admis  
Confort moderne. Chauffage central. Lumière électrique  
Bains et Douches

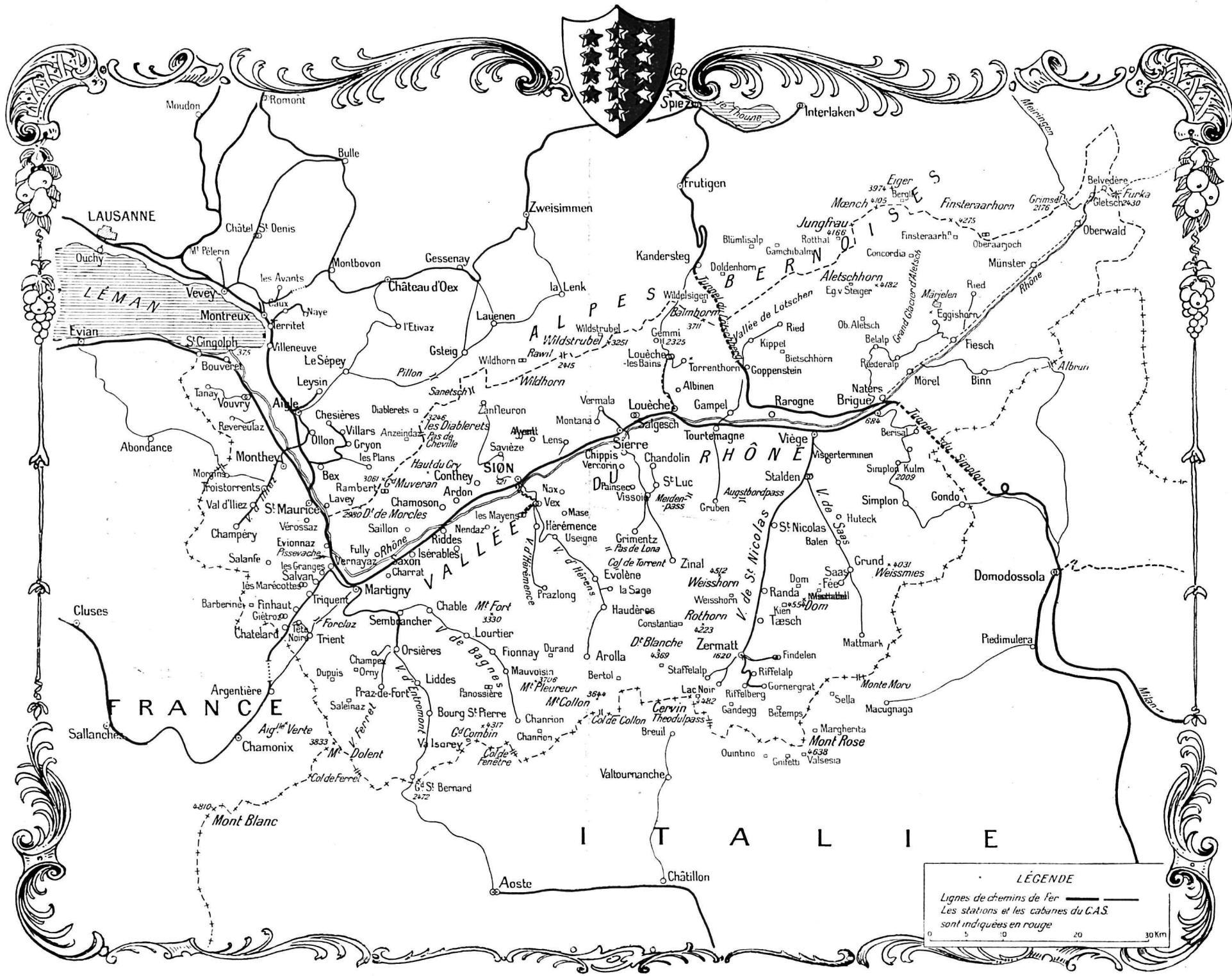
Excellente eau de source dans chaque établissement  
*Chapelle catholique* *Chapelle anglaise*

**L. ANTILLE, propriétaire.**

De Sierre 3 heures de voiture.

Adresse télégraphique: Parkhôtel Montana-Vermaia





**LÉGENDE**

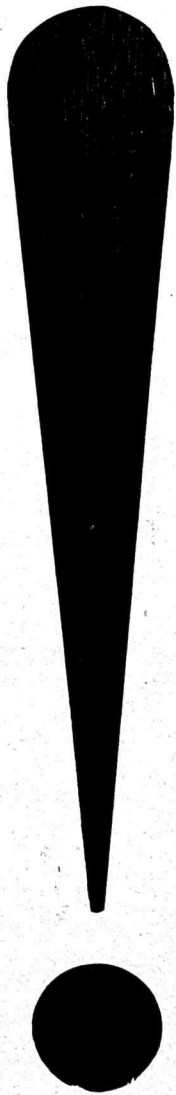
Lignes de chemins de fer ————  
 Les stations et les cabanes du C.A.S.  
 sont indiquées en rouge

0 5 10 20 30 Km

MILKA ET VELMA

CHOCOLAT AU LAIT  
PUR DES ALPES

CHOCOLAT  
FONDANT



**Suchard**



# JOURNAL ILLUSTRÉ

DES

## STATIONS DU VALAIS

### ET LISTE DES ÉTRANGERS

ORGANE DE L'INDUSTRIE HOTELIÈRE VALAISANNE

SUBVENTIONNÉ PAR L'ÉTAT DU VALAIS — PUBLIÉ SOUS LES AUSPICES DU CONSEIL D'ÉTAT

RÉDACTION :  
Albert DURUZ, Sion

Abonnement pour une année : Suisse 3 Fr. Etranger 4 Fr.  
Le numéro : 25 Centimes

ADMINISTRATION :  
H. SOMA, Boulevard du Midi, Sion

Le service du „Journal des Stations du Valais” est fait GRATUITEMENT à un nombre considérable d'Hôtels des Stations des Alpes, et des grandes localités, aux Bureaux de Renseignements, Agences de Voyages et Syndicats d'Initiatives de la Suisse, de la France, de l'Allemagne, de l'Italie, etc.

## Le Bietschhorn

(3953 m.)



PAR son isolement, on l'ignore un peu. Il n'a pas encore connu les faveurs du grand public des sites célèbres, il ne les connaîtra jamais. Non

pas que le Lötschental — sa vallée — le cède en beauté à d'autres, au contraire ! Mais le Bietschhorn est de ces montagnes qui — au point de vue esthétique, bien entendu — demandent un recul formidable pour être vues dans toutes leurs splendeurs. De la vallée même, la vision est trop raccourcie, il faut s'élever sur le versant opposé afin de rétablir l'harmonie des lignes, alors le spectacle grandiose dépassera de beaucoup tel autre spectacle naturel chanté par les guides de tout pays.

J'ai parcouru les Alpes, d'un bout de la chaîne à l'autre, j'en connais chaque vallée, chaque col, chaque sommet, mais je dois avouer que j'ai rarement éprouvé une émotion aussi violente que celle où je vis le Bietschhorn, de près, pour la

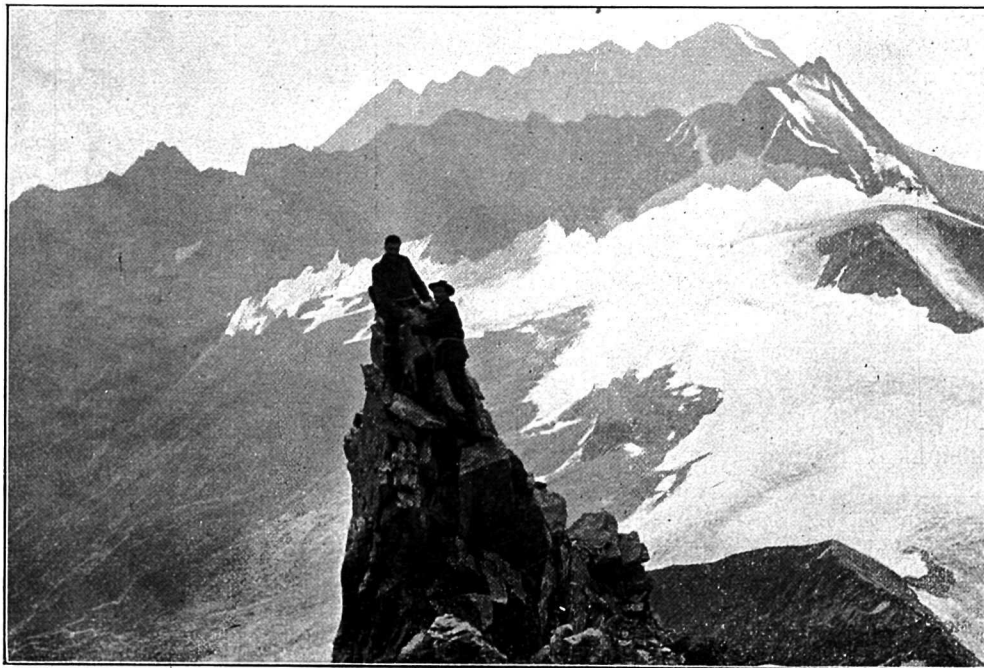
première fois. Si pourtant, la première fois que je vis le Cervin. Ce rapprochement me frappe, et cependant il ne me paraît pas trop paradoxal, car, je ne sais, en effet, aucun autre pic capable de soutenir cette comparaison, avec le célèbre mont de Zermatt. Je ne veux pas dire par là que l'on retrouve dans le carac-

les sommets s'abaissent. Partout le vide et l'isolement. Et leur prestige me semble surtout résider dans le fait qu'ils sont seuls, prodigieusement seuls, partant, plus beaux.

La première fois que je vis le Bietschhorn ! C'est un souvenir ancien déjà, mais lumineux comme s'il était d'hier !

De ces souvenirs se-reins qui sont éternellement jeunes et qui jalonnent notre vie de joie et de poésie.

Nous rentrions en Valais après une rude et longue campagne dans les Alpes de la Suisse centrale. Certes, ces montagnes-là sont belles, mais, je ne sais pourquoi nous avons fini par avoir un véritable heimweh de nos montagnes à nous, les montagnes aimées dès notre enfance et dont la vision fait plus ou moins partie de notre moral. C'est pourquoi nous voulions nous retremper dans cette



AU SOMMET DU BIETSCHHORN

rière du Bietschhorn, les traits du Cervin, mais ces deux farouches géants ont bien un rapport — occulte peut-être ! — de lointaine ressemblance. Tous deux surgissent d'un élan vers le ciel et leurs arêtes tendues portent, très haut, les cimes, en une solitude infinie. Autour d'eux,

atmosphère reposante avant d'abandonner la corde et le piolet.

A l'aube, nous avons quitté la cabane du Flutthorn, et quand nous fûmes à la ligne de faite du Petersgrat — le col par où l'on se rend de l'Oberland bernois en Valais, de la vallée de Lauter-

brunnen dans le Lötschental, — quand nous fûmes au Petersgrat, dis-je, le Bietschhorn apparut soudain, découpait sa merveilleuse silhouette sur l'horizon enflammé d'où surgissait lentement le soleil du jour nouveau. Nous n'eûmes pas un mot, pas un cri d'admiration, mais, un silence profond descendit en nous qui remplit notre cœur d'émotion. Et d'un même coup le désir se leva : faire le Bietschhorn ! A huit heures du soir, après une marche forcée, nous couchions à la cabane du Schafberg, au pied même de notre pic. J'aime ces décisions rapides et énergiques. Elles ont leur reflet dans notre quotidienne existence.

La cabane du Schafberg ou Bietschhornhütte ne ressemble aucunement aux coquettes et confortables cabanes à la mode, celles de Saleinaz ou d'Orny, par exemple. Non, elle est simple, elle est humble et ceux qui viennent troubler sa solitude sont des grimpeurs ou des rêveurs en quête de beautés nouvelles.

Et comme la veille, au petit jour, nous sommes debout. De long éboulis, quelques névés, et au soleil levant nous émergeons de la crête, au bord du glacier. Un froid intense règne qui nous oblige de ne pas faire une halte prolongée. Nonobstant, au creux d'une roche, nous sortons la gamelle et en moins de rien, un thé bouillant nous réchauffe. Vu d'ici le Bietschhorn se présente sous un aspect très particulier. L'on a devant soi un chaos de rocs brisés et croulants, des murailles fissurées, des arêtes contorsionnées, et l'on y chercherait en vain l'admirable monument qui nous avait enchanté, vu de la vallée ! La puissante arête ouest, par où nous monterons, s'abaisse insensiblement et vient mourir au milieu du glacier. La première partie de l'ascension n'offre rien de bien intéressant. L'accès est aisé, et, en sautant de bloc en bloc, on s'élève rapidement.

Subitement, l'échine se redresse, quelques « gendarmes » hérissent la crête, les précipices se creusent. La grimpe de facile qu'elle était devient ardue et périlleuse. Par surcroît de prudence, nous abandonnons l'arête, et traversons des plaques fortement inclinées, coupées de couloirs glacés où les piolets entrent en danse. A l'altitude de 3700 mètres environ, nous rejoignons l'arête pour ne plus la quitter cette fois, jusqu'à la cime. Cette chevauchée d'arête est l'une des plus belles qui se puissent faire dans

les Alpes et les difficultés que l'on y rencontre sont comparables à celles de la Dent-Blanche ou du Rothorn de Zinal. Le versant nord est fantastique et frappe l'imagination par la terrible splendeur de ses pentes de glace presque verticales. Là en bas, tout en bas, le glacier étincelant de lumière, semble bailler, par ses nombreuses crevasses, au bon soleil des hauteurs.

L'arête qui s'abaisse sur Rarogne n'est pas moins impressionnante mais d'un autre genre de beauté. C'est une crête de rocs dentelée, ébréchée, d'où bavent, sans relâche, les chutes de pierres.

Mais voici que devant nous, la muraille s'est redressée, et vue d'en bas, semble absolument impraticable. Derrière le granit roux, le ciel bleu. Emouvant contraste du rocher passif et de l'azur impondérable ! Foin de poésie ! Il faut attaquer de front la tour, se monter à son torse, l'étreindre, se crispier à des saillies minuscules, s'élever lentement, laisser couler la corde, et d'un suprême effort se hisser sur le faite. Cette « rothe Turm » comme l'appellent les guides du Lötschental est un énorme et surplombant « gendarme » dont la traversée est indispensable. Mais, il n'y a rien à regretter, car ce passage est certainement l'un des plus intéressants de la grimpe. Au-dessus, la pente s'accentue encore et l'arête s'aminuit. Une jambe sur Ried, une jambe sur Rarogne, ainsi à califourchon nous franchissons de croustillieuses lames de rocs. Après de grandes dalles lisses, où des fissures facilitent l'escalade, on atteint le point de liaison avec l'arête nord, et dès lors il n'y a plus qu'une seule arête : la crête terminale. Un épaulement, un espace pavé de larges rochers plats, et là-bas, une petite silhouette massive : le cairn du sommet. En moins de rien nous y sommes. Une poignée de mains, la corde dénouée, les sacs à terre, et c'est le délassement paresseux du corps et de l'âme après la lutte ardente et les efforts puissants.

Derrière nous, une seconde caravane arrive, deux messieurs et un guide. Ils sont partis un peu tard de la cabane et ont essuyé une chute de pierres en remontant un couloir.

Le temps est radieux. Une brise légère souffle qui fait claquer notre drapeau fédéral attaché à un piolet. Comme on se sent vivre dans ce merveilleux isolement où, seules, les voix des glaciers passent mêlées aux ondes de chaleur émanant

des roches sèches. Verdoyante, la belle vallée de Lötschen s'allonge au pied de chaîne, comme enrubannée par le torrent de la Lonza. Sur les alpages, les taches claires et mouvantes des troupeaux. Une chapelle blanche, c'est Fafleralp, avec le miroitement de son lac. Ah ! ces minutes de délices au sommet, pourquoi doivent-elles donc être si courtes, et ternies, sans cesse, par le sentiment du retour, de l'inexorable départ !

Allons ! debout ! Reprenons les sacs, renouons la corde et départ. En même temps que nous partons, la bise se lève et commence de souffler en tempête. Nous tenterons la descente par l'arête nord, en glace du haut en bas, et qui infléchit en un arc harmonieux ses franges de corniches neigeuses. Une dure « taille » nous attendait et, marche après marche, nous ne nous abaissions que très lentement. La pente est des plus inclinées et pourrait être comparée à l'arête est du Weisshorn. Sans ce diable de vent, ça irait tout seul, mais il galope furieusement, nous fait chanceler, menace de nous précipiter dans l'abîme, et jouant avec notre corde il l'arrondit en demi-cercle au-dessus du gouffre, et la tend avec une telle violence que nous ne pouvons pas résister. Quelques cents mètres d'arête sont ainsi enlevés, nous nous relayons tour à tour pour tailler, mais voici que la neige dure écaille la croûte glacée, aussi les crampons nous servent-ils à merveille et nous atteignons un petit plateau où nous abandonnons résolument l'arête pour traverser la face nord-ouest et rejoindre, par des névés, les flancs du Schafberg.

A 4 h. nous heurtions du piolet les parois sonores de la cabane. Cette fois, nous sommes bien seuls. L'autre caravane que nous apercevons très haut sur l'arête, n'avance que lentement en utilisant nos traces. Le temps de rouler la corde, de faire une gamelle de thé et de repartir.

Le même soir nous couchions à Kippel. L'humble cure nous accueillait — car il n'y avait pas encore l'hospitalier hôtel — et, l'on pouvait voir, là-bas, au fond de la nuit claire, le Bietschhorn briller d'un mystérieux éclat.

V. D'ERENS.





# La Vallée de Chamonix



QUEL admirable pays que celui qui, du col de Balme au pied du Mont Blanc, creuse entre le Buet et les Aiguilles d'Argentières une des plus riantes vallées de la chaîne des Alpes !

La vallée de Chamonix est arrosée par l'Arve, qui, par Sallanches et Bonneville, va se jeter dans le Rhône à sa sortie du lac de Genève.

C'est d'abord Monroc, avec son col des Montets et le passage de la Tête-Noire : Tréléchant, en face des glaciers du Tour, d'Argentières et de l'Aiguille Verte ; Argentières, ancienne villégiature très réputée, grand centre d'excursions et de sports d'hiver ; le col d'Argentières (3516 m.) offre une superbe vue sur le Val de Ferret ; point de départ pour les Aiguilles Rouges ; les Pratz de Chamonix, en face du Montanvert, avec une vue incomparable sur la chaîne des Alpes. Enfin Chamonix, la reine de la vallée, majestueusement assise au pied du Mont-Blanc, ce roi des géants alpins, une des plus célèbres stations de montagne du monde entier, jolie petite ville de 3,000 habitants, qui en compte plus de 10,000 en été et qui en comptera bientôt autant en hiver, grâce au développement intense de ses sports.

En rentrant en Suisse par la vallée du Trient, on trouve Vallorcine, point de transit des trains du Martigny-Châtelard, à 1200 m. d'altitude, et d'où l'on fait de très belles excursions à la cascade de Barberine, à Pierre à Bérard et au chalet de la Loriaz.

La beauté grandiose et sévère de cette région essentiellement alpestre lui vaut une réputation mondiale ; peu de pays sont autant fréquentés par l'élément touristique.

La création de la merveilleuse ligne du Martigny-Châtelard, se raccordant à celle de Chamonix-Genève par le Fayet, a contribué pour une bonne part, au développement intensif de l'industrie hôtelière dans cet admirable recoin des Alpes.

A. D.



CHAMONIX : l'Eglise et le Brévent en hiver

## Stations d'Hiver

Champéry - Morgins - Montana  
Loèche-les-Bains



LE Valais tend de plus en plus à devenir un centre de sports d'hiver, grâce à ses hivers secs, à ses masses de neige dans la montagne, à ses pentes naturelles superbes pour toutes pistes, à son heureux climat, pur et ensoleillé.

Champéry, Morgins, Montana et Loèche-les-Bains sont déjà dotés de tout l'agencement et de tout le confort pour

les sports d'hiver et le bien-être intérieur — ski, luge, bobsleigh, patinage — tout ce qui fait aujourd'hui les délices des touristes hivernaux, s'y trouve réuni à souhait.

Les hôtels de ces stations ont presque tous l'éclairage électrique, le chauffage central, le téléphone.

Des concours et des fêtes s'y organisent chaque année, qui attirent une foule d'amateurs et de spectateurs.

Quand on considère les bienfaits de ces exercices au grand air, au point de vue sanitaire, les charmes des ballades en traîneau, des courses folles en ski, des danses sur la glace, on ne s'étonne plus que nos stations d'hiver soient bientôt aussi fréquentées qu'en été.

Il faut louer aussi le zèle et le sacrifice des créateurs de ces stations idéales, où le plus irréprochable confort a été introduit, en dépit de beaucoup de difficultés.

Faut-il s'étonner aussi que ces stations possèdent toutes un chemin de fer (Loèche-les-Bains aura le sien bientôt) ; ces voies d'accès rapide, dont la multiplicité n'est cependant pas faite pour nous plaire, à nous, les fanatiques du jarret, sont ici, pleinement justifiées. *Time is Money.*

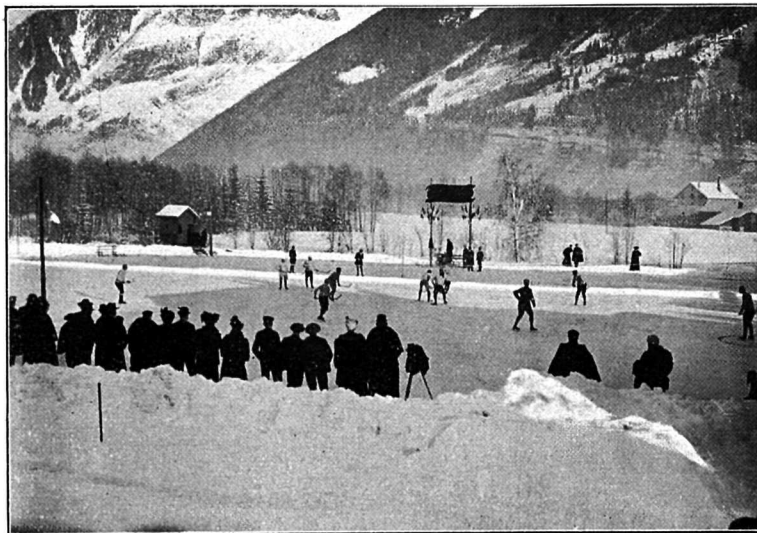
On assure que d'autres stations d'hiver sont en voie de préparation, on parle d'Evolène, de Zinal, de Gletsch, nous ne pouvons que former des vœux ardents pour le succès de ces nouvelles tentatives, lesquelles ne peuvent que tendre au développement de l'industrie hôtelière dans notre pays.

A. DURUZ.

*P. S.* — Nous ne saurions déceimment parler de Montana sans y associer le nom de sa voisine et de son aînée, Sierre, le Nice valaisan (en tenant compte du lac de Géronde), l'ancienne station d'été et d'hiver chère aux touristes de tous pays, aux Anglais en particulier.

Sierre-Bellevue est une de nos plus anciennes stations d'étrangers ; chef-lieu de la Noble-Contrée, et dont les armes sont de gueules au soleil d'or.

Oui, c'est bien là le doux pays du roi Phébus ! D.



Un tournoi international de Hockey sur la patinoire de Chamonix



PAYSANNES DE CHAMPÉRY EN SKIS

(Cl. Jullien Frères)

## La Déroute des Glaciers



L'ÉPOQUE pliocène est caractérisée par le refroidissement considérable de la température, qui provoqua une action glaciaire générale. En même temps, l'homme apparaissait et l'aurore de l'humanité se trouve ainsi liée intimement aux grands phénomènes glaciaires.

Dans le splendide décor du monde alpestre, le glacier est le principal motif; sa vie et ses fluctuations frappent l'homme d'admiration autant que de surprise. Projeté sur une pente rapide ou resserré entre deux moraines, il prend, dans sa lutte contre le roc qui l'écrase, les formes tourmentées et changeantes d'une magnificence inattendue; il capte la lumière dans ses prismes innombrables et il joint à la beauté des lignes les effets multicolores les plus étranges. Le roc est inerte, quoique obéissant à des lois implacables dont le processus est si long, qu'elles semblent ne pas exister pour nous; le glacier, au contraire, est vivant, il se meut, s'agite, se rebelle, avance ou recule; parfois même on croirait entendre, dans le fracas de ses séracs chancelants ou le cliquetis de ses crevasses resserrées, le rauquement énorme d'une bête gigantesque qui souffre et se plaint.

Jadis triomphant, aux temps chimériques où les siècles ne comptent plus, le glacier a couvert une partie de l'Europe, coulant des hauts massifs, remplissant

toutes les gorges, toutes les vallées et venant déferler dans la plaine, en magnifiques ondulations. Le plus important était le Glacier du Rhône; il trônait au cœur même de la grande chaîne des Alpes centrales, qui sont le plus puissant relief de cette ligne de sommets, arête formidable du monde qui commence en Espagne, traverse l'Europe entière pour aller se perdre en Asie, vers le détroit de la mer de Behring. Au moment de sa plus haute extension, ce glacier s'élevait à 3550 m. sur les flancs du Schneestock et du Furkahorn, laissant des traces très

visibles, transportant des blocs erratiques sur l'Eggishorn, puis descendant le long de la vallée, avec 2100 m. de hauteur à l'Ilhorn, en face de Loèche-les-Bains, 2082 m. à l'Arpille, au-dessus de Martigny, à l'entrée de la vallée du Grand-St-Bernard, 1650 m. sur le flanc de la Dent de Morcles. Nous voyons le formidable glacier traverser la vallée du Léman et, se partageant là en deux bras, n'ayant plus que 1350 m. de hauteur, son épanouissement dans la vallée plus large ayant abaissé son niveau. L'un de ses bras remonte vers le Nord pour aller rejoindre les glaciers du bassin du Rhin; l'autre se dirige vers le Midi, après s'être réuni aux immenses glaciers des vallées de la Dranse et de l'Arve. Il se soude à l'Est et au Sud aux glaciers de l'Isère et de la Durance, dépasse Lyon et s'épanouit jusqu'en Provence, près de Château-Arnoux, à 16 km. en aval de Sisteron. Et cela sans nul doute possible!

Obéissant aux mêmes lois, à travers les siècles, toutes les masses de glace descendent lentement des hauts plateaux et coulent par les gorges, creusant et polissant le roc dans leur descente et partout, le terrain occupé par le glacier présente les mêmes stries, les mêmes roches moutonnées, les mêmes cannelures longitudinales et parallèles qui indiquent la pression et le sens de la marche du glacier; partout également on retrouve les matériaux morainiques, le cailloutis glaciaire et les immenses blocs erratiques



MORGINS-LES-BAINS



de dur granit, arrachés des hauts sommets, véhiculés par l'incessante traction du fleuve rigide et laissés là, sur un terrain entièrement calcaire, quand il s'est retiré.

Combien a duré cette époque glaciaire? Personne ne le sait; les années se comptent par milliers dans le cycle de ces grands phénomènes mystérieux de la nature et les siècles ne sont que d'humbles unités, dont le total seul a une valeur et une signification! D'ailleurs, il est impossible d'évaluer la vitesse de la marche des glaciers, soit en avant, soit en arrière. Des savants, prenant pour base la vitesse maximum donnée par M. Helland pour les glaciers du Groenland, estiment qu'il n'aurait fallu que 460 ans pour transporter un bloc du Glacier du Rhône à Lyon; d'autre part, d'après M. Heer, un glacier mettrait 500 ans pour faire une lieue et la Pierre-à-Bot aurait mis plus de 25,000 ans pour venir de la chaîne du Mont-Blanc au-dessus de Neuchâtel.

Pendant des siècles innombrables, les glaciers restent stationnaires, couvrant d'énormes étendues. L'homme n'est qu'un primate sauvage, réfugié dans les hautes cavernes des chaînes secondaires et peu différent des fauves avec lesquels il lutte. Puis les glaciers diminuent, se retirent, vaincus par la loi inexorable qui régit la nature, peu à peu chassés de leur immense domaine, devant les forces inconnues. Des siècles coulent encore; la terre apparaît, se solidifie; la vallée se peu-

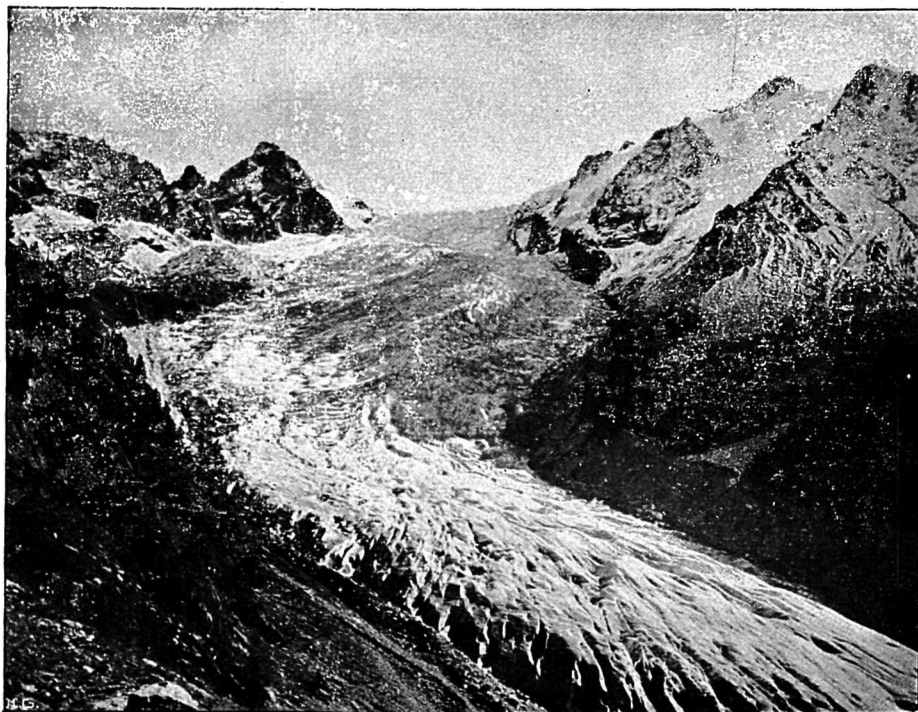


MONTANA (Effet de neige)

ple, verdit, se fait charmante, fleurie, pleine de vie. Et l'homme, étonné et ravi, descend dans la plaine, s'humanise à la vue de la nature féconde, abandonne ses cavernes obscures, bâtit des huttes au bord des lacs bleus, devient pasteur et cultivateur. Le glacier recule toujours; une puissance implacable force le monstre glacé à regagner les vallées supérieures; là, encore aujourd'hui, les glaciers subissent une dépression incessante, beaucoup ont même disparu et nous ne voyons, pauvres atomes, perdus dans le chaos infini, qu'une phase d'un phénomène gigantesque auquel nos sens limités ne comprennent pas grand'chose.

Les savants ont éclairé quelque peu le mystère des phénomènes glaciaires; les travaux des Venetz, des Charpentier, des Agassiz, des Forbes, des Desor, des Guyot, des Escher de la Linth, des Montillet, des Soret, des Forel nous ont donné de précieux renseignements sur la marche de ces imposantes masses de glace. Les glaciers suisses ont été particulièrement étudiés et mesurés; le Bureau hygrométrique, sous la direction de M. l'ingénieur Epper, a publié les résultats de ses patientes observations relatives à la marche du Glacier du Rhône et MM. les professeurs F. A. Forel, D<sup>r</sup> L. Mercanton et E. Muret, inspecteur en chef des forêts de la ville de Lausanne, publient également, chaque année, les observations faites sur les glaciers du bassin suisse. D'autre part, une Commission internationale, dont M. Ch. Rabot, à Paris, est le président, fait paraître un intéressant opuscule sur la variation périodique des glaciers.

De cet ensemble d'études, il ressort que les glaciers varient de volume. Pendant 5 ans, 10 ou 20 ans au plus, dit le regretté M. Forel, nous voyons, sans cause apparente, un glacier augmenter de longueur, dépasser ses limites, repousser ses moraines, parfois des moraines séculaires, envahir des pâturages, renverser des forêts, démolir des chalets. Il semble que cette crue irrésistible, qui domine tout obstacle, va amener dans la vallée une nouvelle époque glaciaire, mais également, sans cause apparente, nous voyons le glacier s'arrêter dans cette expansion étrange, puis diminuer,



GLACIER DU TRIENT (Les Séracs)



GLACIER D'AROLLA

se reculer, raccourcir et cela pendant 10 ans, 20 ans, 30 ans et plus, tellement que l'envahissement étant oublié, on peut croire que le glacier va disparaître dans cette fusion progressive. Puis encore, au bout d'un certain nombre d'années ou de lustres, cette décrue prend fin et le glacier recommence à s'allonger et ainsi de suite.

Les glaciers s'en vont, cela est évident, mais cette fuite est entrecoupée de mouvements en avant; on dirait que le glacier est un être vivant, qui obéit à des impulsions irraisonnées, se met en colère, cherche à lutter contre la force qui le comprime, puis se lasse et se laisse aller au suprême découragement.

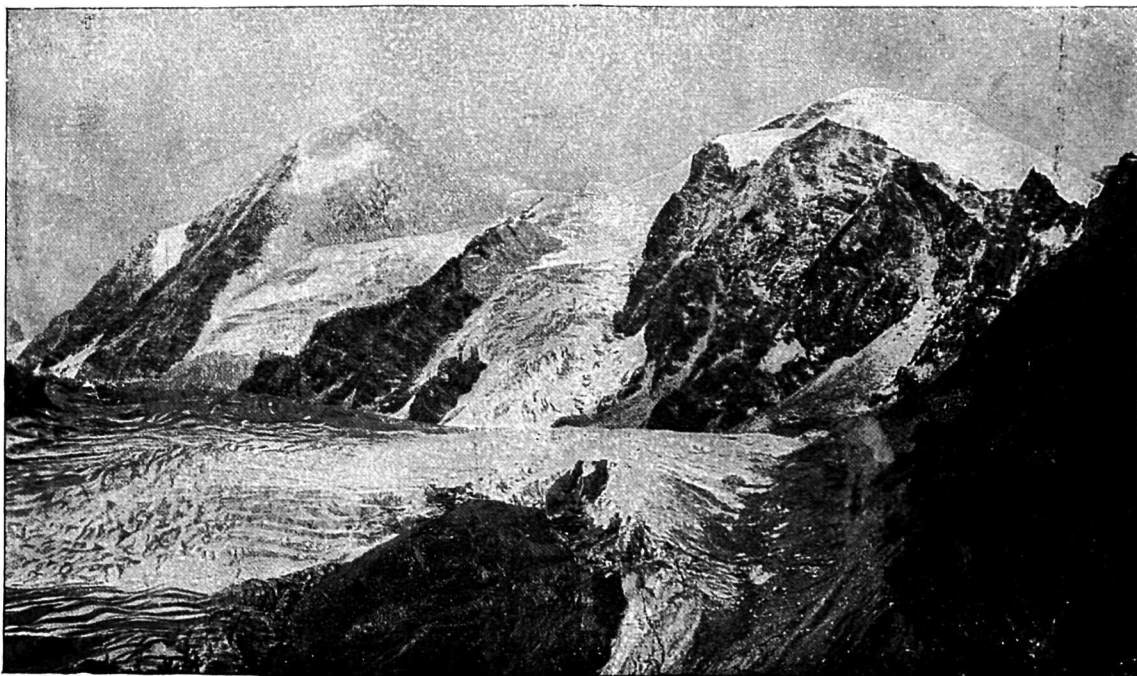
Voici, d'après Brückner et Richter, quelle fut l'allure de ces variations étranges qu'on ne s'explique pas et dont il est impossible de découvrir la cause déterminante. De 1500 à 1600, il y eut une crue intense et rapide des glaciers; de 1611 à 1638, la crue fut peu importante, mais elle s'accrut simultanément dans toutes les Alpes de 1646 à 1670; de 1600 à 1715, état stationnaire et de 1756 à 1770, arrêt absolu. D'après M. Forel, voici la tenue des glaciers suisses, pendant le XIX<sup>e</sup> siècle: 1811 à 1826 crue — 1818 à 1820 grand maximum — 1820 à 1830 légère

décruë — 1830 à 1850 allures contradictoires — 1855 maximum — 1856 à 1900 décrue et 1875 à 1892, crue partielle de quelques glaciers, depuis décrue à peu près générale.

De cet ensemble d'observations, il faut conclure à l'existence de périodes climatiques, suivant lesquelles varient les principaux facteurs du climat, température et précipitations atmosphériques. Forel a constaté l'inégalité des deux phases composant la période et donne les moyennes suivantes: Phase de crue 10, 5 ans — phase de décrue 27, 4 ans

— période entière 37, 9 ans. Tous les glaciers ne réagissent pas la même chose et il a manqué parfois une ou deux périodes dans le tableau des variations de certains d'entre eux. Parfois quelques glaciers isolés débutent, puis les autres entrent en crue; ainsi la crue qui se manifesta au Trient et à Zigiorenove en 1879 ne se fit sentir au glacier de Fée qu'en 1880, à Argentières en 1884 et à Arolla et Ferpècle, dans le Valais, en 1892.

D'après les dernières observations connues sur les glaciers suisses, nous constatons que les glaciers du bassin du Rhône sont en continuelle décroissance, à part le glacier de Lötschen, qui a augmenté d'un demi-mètre; par contre, les glaciers des Alpes vaudoises, ont tous augmenté de un à neuf mètres. Dans le bassin de l'Aar, les glaciers de Stein et de Grindelwald ont cru de 9 et 15 mètres et tous les autres sont en retrait et l'Eiger a un recul de 25 mètres; même décroissance dans le bassin de la Reuss, sauf les deux glaciers de Firnälpli, qui ont projeté leurs ondes bleues de onze et treize mètres en avant. Les glaciers du bassin du Rhin ne sont pas plus en progrès; le Piz Sol et la Sardonona ont avancé de quatre mètres. Dans le bassin de l'Inn, décrue générale, excepté le Lischanna, qui a avancé de 10 mètres; dans les bassins de l'Adda et du Tessin, retraite générale. En résumant ces observations, nous voyons que, sur 54 glaciers observés, deux sont en crue continue, le glacier du Sex Rouge,



GLACIER DU COMBIN DE CORBASSIÈRE (VALLÉE DE BAGNES)



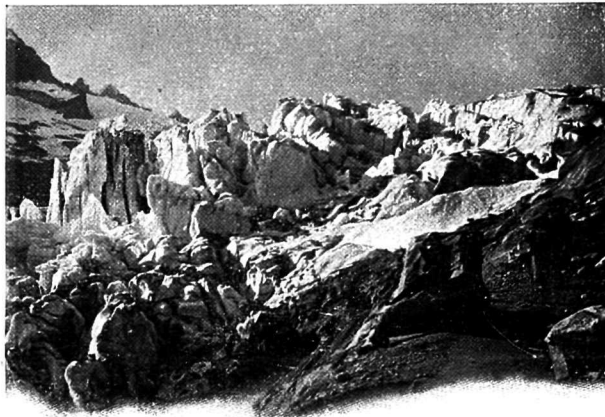
dans les Alpes vaudoises, qui, depuis 1906, a avancé de 26 mètres et le glacier inférieur de Grindelwald, avec un allongement total de 77 mètres, depuis 1907. Quant aux autres, 32 sont en décroissance certaine et une vingtaine stationnaires ou encore incertains. On constate néanmoins une tendance de crue qui s'affirme de plus en plus depuis quelques années, surtout dans la chaîne septentrionale au nord de la grande vallée longitudinale, du Rhône au Rhin.

Le glacier dont on s'est le plus occupé est celui du Rhône et il mérite cet excès d'honneur, car c'est là, ainsi que nous l'avons vu, que se trouvait la source de l'océan immense qui recouvrait une partie de la Suisse et déferlait jusqu'aux portes de la Provence. Le glacier actuel dépasse comme superficie 22 kilomètres carrés; la partie supérieure, qui en forme le réservoir, est un vaste cirque de 8 kilomètres de longueur, que dominent les hauts sommets du Galenstock, du Furkahorn, du Rhonestock et du Gerstenhorn. Cette masse, alimentée par les chutes de neige, descend peu à peu et se précipite dans le vide, le long d'une paroi à pic, formant, sur une hauteur de 400 mètres, une imposante cascade d'azur; à la surface plane du plateau supérieur succède un superbe chaos de blocs, suspendus, de pylônes penchés sur l'abîme, d'obélisques chancelants, un enchevêtrement de masses, aux angles vifs, aux précieuses nuances de turquoise et d'améthyste, qui forme un des plus beaux tableaux du monde des hautes Alpes.

Ce glacier recule constamment, et depuis près de 350 ans, sa perte annuelle minimum peut être estimée environ à une vingtaine de mètres de longueur — 29 mètres en 1908 et 21 mètres en 1909. — Dans un espace de 24 ans, il a perdu environ 175 millions de mètres cubes. Voici quelles ont été ses principales vitesses de recul: en 1677, d'après Gosset, il se trouvait à 50 mètres de l'emplacement actuel de la station de Gletsch; en 1777, d'après Besson, il en était à 260 mètres, à 500 en 1826, à 600 en 1870, à 885 en 1874, à 1082 en 1879, à

1134 en 1880, à 1670 en 1904 et actuellement à près de deux kilomètres.

Nous terminerons cette étude, forcément écourtée, en donnant quelques renseignements relatifs aux glaciers français. Les opérations dans les Alpes françaises ont compris des observations nivométriques, des levées à grande échelle, des études de physique glaciaire et des observations de variations de longueur, effectuées par les soins de l'Administration des Forêts et par la Direction de l'Hydraulique et des Améliorations agricoles, dépendant du Ministère de l'Agriculture. En Savoie, pendant l'hiver 1909-1910, on a relevé, dans 18 stations sur 27 une augmentation notable de la tranche d'eau fournie par la fusion des



GLACIER DU RHONE EN 1840

chutes de neige, par rapport à la moyenne décennale 1900-1910. A Val d'Isère, le poste du réseau qui enregistre les plus abondantes précipitations sous forme solide, l'excédent par rapport à la moyenne décennale s'élève à 189 mm. et à Chamonix à 335 mm.; Sixt a reçu 449 mm. d'eausous forme de neige, au lieu de la normale 213 mm. Malgré cela, la régression domine partout; le glacier de Bionnassey a diminué de 2482 m<sup>2</sup> sur le périmètre de front, le glacier des Bossons a perdu une surface de 3805 m<sup>2</sup> et le glacier d'Argentières a vu sa pointe reculer de 20 mètres et a diminué de 3995 m<sup>2</sup>; seul le glacier du Tour a augmenté de 1384 m<sup>2</sup>; il est vrai qu'en 1909, il avait perdu 6312 m<sup>2</sup>.

Peu de changement en Tarentaise; le glacier de Gébroulaz a reculé dans sa

partie centrale de front et légèrement avancé dans sa partie occidentale.

En Maurienne, léger progrès du glacier des Sources de l'Arc, tandis que ceux de Mulinet, Grand Méan et d'Arnès perdaient du terrain.

Les glaciers du Dauphiné se sont mieux comportés et ont tenu tête à l'impitoyable loi de recul; le glacier de la Selle est à peu près stationnaire, mais les autres permettent de constater, d'après M. Flusin, le savant Maître de conférences à l'Université de Grenoble, une extension glaciaire prochaine, dont les premières manifestations apparaissent déjà dans les bassins d'alimentation. Les névés sont visibles partout, occupant des surfaces dix fois plus étendues que les années précédentes et à certains endroits, comme en Vallouise, sur les pentes septentrionales des chaînes de Claphouse et de Dormillouse, ils présentent aujourd'hui un développement extraordinaire.

Que faut-il conclure? Actuellement les glaciers meurent, bientôt ils seront refoulés dans les hautes retraites des plateaux des Alpes, mais cette agonie peut être encore de longue durée et nous n'en verrons qu'une phase infime. Et qui sait si nos descendants n'assisteront pas à quelque volte-face imprévue, renouvellement des périodes des phénomènes de l'époque glaciaire et ne verront pas les glaciers irruer des gorges profondes, s'avancer dans la plaine et reprendre la place déjà occupée pendant des siècles. Il n'y a à cela aucune impossibilité absolue, rien ne commence, tout continue et ce qui a été appelé à périr par le feu, quoi d'étonnant à ce que l'homme succombe sous la glace!

Jules MONOD.



Le meilleur vin tonique

ET APÉRITIF

Vente annuelle

8 millions de bouteilles

**BYRRH**

Premières Récompenses  
à toutes les Expositions (82 médailles)

VIOLET Frères, Thuir (France)

Exiger la bouteille d'origine

## Chronique Alpestre

### La Route Martigny-Châtelard

Nous avons annoncé en son temps l'ouverture aux automobiles de la route de la Forclaz, reliant Martigny au Châtelard et à Chamonix.

Plus de 200 voitures, annonce notre confrère bernois l'*Automobile-Revue*, ont déjà utilisé cette route, sans qu'aucun accident se soit produit. Cependant les plaintes sont légion, au sujet de cette route, à la correction de laquelle on a, du reste, déjà beaucoup travaillé. La descente de la Forclaz au Châtelard est extrêmement difficile, voire même périlleuse. Deux automobilistes montreusiens, accompagnant les autorités locales, ont dû se rendre sur les lieux afin de signaler les endroits où la réfection de la route est indispensable.

On se plaint, en outre, de ce que le dernier départ quotidien de Martigny ne puisse avoir lieu après 10 heures du matin, ce qui oblige les automobilistes arrivant à Martigny après cette heure à attendre jusqu'au lendemain matin. La fixation d'une heure s'explique par l'étroitesse de la route, qui ne permettrait pas à deux voitures de se croiser; c'est pourquoi on a réservé le matin aux courses dans le sens Martigny-Châtelard, et l'après-midi aux courses dans l'autre sens.

### Nouveau Chemin de Fer

Il est question d'établir une nouvelle ligne de chemin de fer à voie étroite de Monthey (Valais) à Thonon (Savoie) par Morgins, et la vallée d'Abondance. Le tracé n'est pas définitivement établi; il suivrait la route sur une partie du parcours et serait construit ailleurs sur plateforme indépendante. On évalue le coût de la ligne entre 3 et 4 millions, sur lesquels l'Etat français et le département

fourniraient 50 à 70 %. Un comité a été nommé pour négocier les bases d'une entente franco-suisse.

### Pour avoir de bons Hôtels en France

S'il n'est pas donné à tout le monde d'avoir le sens de l'actualité, c'est un don qu'on ne saurait refuser au très actif ministre du commerce. M. Fernand David vient, en effet, d'élaborer un projet de loi destiné à encourager et à développer l'industrie hôtelière qui, selon la juste expression du président d'une des chambres syndicales les plus importantes, M. Perrière, « fait partie intégrante du tourisme ».

Or la période des vacances est la saison du tourisme par excellence; aussi chacun — hôtelier ou touriste — appréciera-t-il davantage aujourd'hui l'heureuse initiative du ministre du commerce, qui répond ainsi d'ailleurs non seulement au vœu des hôteliers eux-mêmes, mais encore à celui de toutes les chambres de commerce de France, de Calais à Nice, de Bordeaux à Grenoble.

Il n'est que trop certain, en effet, que malgré de louables efforts et de sérieux progrès, les voyageurs, dont le nombre s'accroît sans cesse, ne trouvent pas toujours dans les hôtels français tout le confort nécessaire. Le développement de l'industrie hôtelière en France suit le mouvement du tourisme et ne le précède pas, comme en Suisse, où elle occupe la toute première place.

Aussi bien la faute n'en est-elle pas toujours imputable aux hôteliers eux-mêmes. Trop souvent, en effet, ceux-ci, en raison des capitaux que leur établissement même a immobilisés, sont dans l'impossibilité de réaliser toutes les transformations réclamées en vue de satisfaire aux besoins nouveaux d'une clientèle toujours croissante.

— C'est pourquoi, nous dit M. Fernand David, le moment est venu, grâce aux efforts de l'office du tourisme, institué au ministère des travaux publics, et des nombreux syndicats d'initiative créés dans les régions fréquentées, d'organiser le crédit hôtelier. Cet instrument permettra aux hôteliers d'emprunter sur leur mobilier commercial et leur outillage professionnel, dont la valeur est bien supérieure à la garantie légitimement due au propriétaire foncier.

« C'est ainsi que de nombreuses chambres de commerce et des groupements commerciaux importants, qui ont élaboré sur cette question des rapports extrêmement remarquables, ont préconisé la création de « warrants hôteliers », participant à la fois des avantages du warrant commercial créé par la loi du 28 mai 1858, et du warrant agricole, institué par la loi du 30 avril 1906. Le projet de loi que j'ai élaboré organise donc le « warrant hôtelier ». Celui-ci ne pourra porter que sur les éléments corporels du fonds de commerce, c'est-à-dire le mobilier, le matériel, l'outillage servant à l'exploitation de l'hôtel. Mis en gage à la condition qu'ils ne soient pas immeubles par destination, ces objets resteront entre les mains de l'hôtelier qui pourra continuer à s'en servir, mais qui sera responsable de leur garde. Sous certaines conditions stipulées dans la loi, l'hôtelier qui ne sera pas propriétaire de l'immeuble aura, lui aussi, le droit de contracter un emprunt. Et il est intéressant d'ajouter que tout en constituant le gage du prêteur, les objets warrantés pourront être mis en vente par l'emprunteur avant le remboursement de la créance et sans que le consentement du prêteur soit nécessaire; mais ce n'est que lorsque la dette sera éteinte que la transmission des objets vendus deviendra effective. »

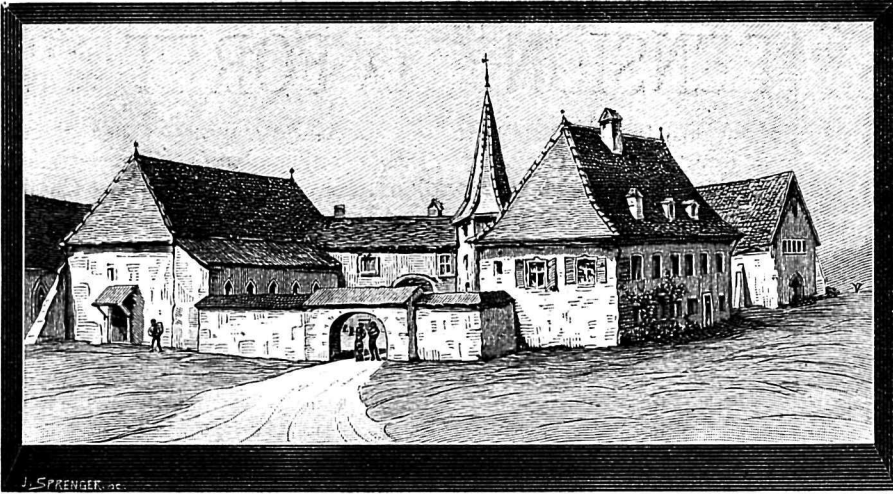
Imp. Kleindienst & Schmid, Sion

Renseignements généraux : pages 18, 19 et 20

# CHAMPAGNE STRUB

Sole agents for Great Britain, T. FOSTER & Co 72, Borough High Street, LONDON, S. E.





## Le Prieuré St-Pierre

à Motiers-Travers

Fondation Royale de Rodolphe II de Bourgogne  
en 936

Actuellement caves et celliers de la Maison

### Mauler & Cie

### Swiss Champagne

Fondée en 1829

Le Bouveret (Valais)  
Lac Léman

# Hôtel Chalet de la Forêt

Situé au bord du lac

Séjour de campagne idéal — Grand parc et forêt — Garage  
Tennis — Pêche — Canotage

Deux concerts par semaine — Prix de pension 7 à 12 fr. par jour  
Ouvert du 15 Mai à fin Octobre

E. WICKENHAGEN, Dir.

# Zermatt et Riffelalp

Stations climatériques de 1<sup>er</sup> ordre

Saison

1<sup>er</sup> Mai - 20 Octobre

## HOTELS SEIBER :

A ZERMATT  
(1620 m.)

Hôtel  
Mont Cervin

Hôtel  
Mont Rose

Hôtel  
Victoria

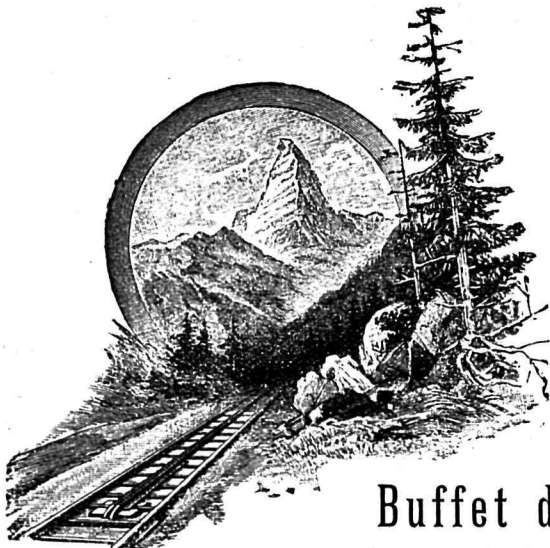
Buffet de la Gare

Au-dessus de Zermatt :

Hôtel Riffelalp (2227 m.) A moitié chemin du Gornergrat

Hôtel du Lac Noir (2589 m.) Au pied du Cervin

Orchestre permanent — Places de jeux — Grands parcs et jardins  
Prospectus, brochures et plans des hôtels, gratis sur demande.



## LE BOUVERET Hôtel de la Tour

A proximité des Bateaux à vapeur et des Chemins de fer C. F. F. et P. L. M.  
Deux terrasses et Taverne sur le lac. Forêt à quelques pas de l'Hôtel

### BUFFET-RESTAURANT DE LA GARE

Terrasse ombragée (Valais) BOUVERET (Valais) Terrasse ombragée

à proximité du débarcadère des bateaux à vapeur, tenu par

M<sup>me</sup> Veuve BIOLEY-BROUSOZ

Salle à manger au 1<sup>er</sup> étage - Balcon sur le lac

Déjeuners et dîners à toute heure, à la carte et à prix fixe

## Le Bouveret - Central Restaurant

à proximité des bateaux, C. F. F. et P. L. M. — Grande terrasse ombragée  
Consommations de premier choix. Se recommande :

Charles Paschoud, fils, prop.

VOUVRY (Valais)

## Hôtel-Pension de Vouvry

Restauration — Prix modérés — Voitures à volonté

Départ pour le lac de Tannay, le Grammont et les Cornettes de Bise

Téléphone

CORNUT not. & CARRAUX, Propriét.

## Merveille de la Suisse facile et sans danger

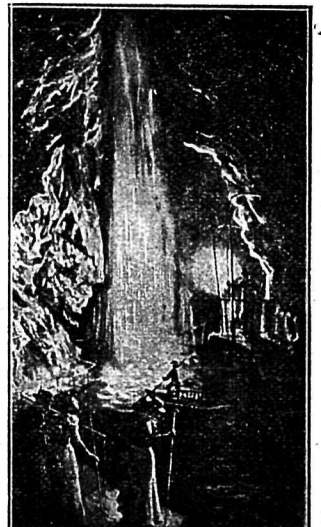
à 1 km. de la gare de St-Maurice  
et à 4 km. de Bex

## Grotte des Fées

A 500 mètres dans le rocher. Cascade  
et lac illuminés au magnésium  
Exploitation en faveur des orphelins

Bazar et Rafrâichissements

Cartes au Buffet de la Gare  
et au Château de St-Maurice



# Morgins-les-Bains Valais

(Alt. 1400 m.)

Station climatérique

Ravissant séjour d'été et d'automne. — Vastes forêts de sapins.  
:: Nombreuses promenades ::

Eaux ferrugineuses et salines

Chauffage central. — Electricité. — Garage. — Orchestre.

Medecin à l'Hôtel

## Grand Hôtel des Bains Hôtel du Chalet

Pension à partir de 7 francs. Pension à partir de 5 francs.

Station Troistorrents, raccordée par chemin de fer électrique aux stations de la ligne du chemin de fer du Simplon : Aigle-St-Maurice

VAL D'ILLIEZ, (Valais, Suisse)

## HOTEL-PENSION DES NARCISSES

ALTITUDE 1000 m.

Situation unique en face des Dents du Midi, au-dessus du village, à 3 min. de la gare et du bureau de poste. Construction neuve, confort moderne. Bains. Douches. Eau de source. Cure d'air et de lait. Chef cuisine. Service soigné. Lumière électrique. Prix modérés. Arrangements pour familles, pensionnats. Balcons. Terrasse et jardin. Centre d'excursions et promenades à proximité des forêts de sapins. Séjour de printemps, d'été et d'automne. Station du train électrique Aigle-Monthey-Val d'Illeiez-Champéry.

Alfred GEX-FABRY, propriétaire.



ST-MAURICE (Valais)

## BUFFET DE LA GARE

Arrêt à tous les trains

Dîners à prix fixe et à la carte à toute heure

VINS FINS **Restaurant Renommé** VINS FINS  
G. HENRIOD.

ST-MAURICE (Valais)

## HOTEL DE LA GARE et CAFÉ-RESTAURANT

Chambres depuis 2 fr. — Chauffage central — Portier à la gare  
Restauration à toute heure — Cuisine soignée.

Famille VEUILLET, propriétaire.

ST-MAURICE (Valais)

## Hôtel de l'Écu du Valais

C. COQUOZ, propriétaire

Au centre de la ville — Restauration à toute heure — Prix modérés

## HOTEL-PENSION de VÉROSSAZ

A côté de l'Eglise. Altitude 1000 mètres. Bonnes chambres. Cuisine soignée. Séjour tranquille. Très belle position entre les Dents du Midi et de Morcles, en face du Grand Combin. Promenades variées. Forêts de sapins. Poste à l'hôtel. Téléphone.

Ernest MOTTIER, Propriétaire

CHAMPÉRY

## BAR - PENSION DU NORD - BAR

Thé, Café, Chocolat — Restauration à toute heure — Cuisine soignée.  
Prix de pension depuis fr. 5.—

ANTONIOLI-MARCLAY.

CHAMPÉRY (Valais, altitude 1050 m.)

## PENSION DE LA FORET

Ouverte toute l'année

Belle situation à proximité des forêts de sapins et des places de sports d'été et d'hiver — Maison confortablement installée ensuite de récentes améliorations — Confort moderne — Chauffage central — Bains — Grande salle à manger avec petites tables, etc. — Cuisine soignée — Prix de pension, 6 à 7 fr.

## Même maison : PENSION DU CHALET - VAL D'ILLIEZ

Ouverte de Juin à Octobre près Champéry. (Altit. 1000 m.) Ouverte de Juin à Octobre

Confort moderne, cuisine soignée, rafraîchissements pour promeneurs, jardins. Prix de pension 5 à 6 fr.

Champéry

## Bazar de la Promenade

Rémy Berra

Sculptures suisses  
Articles de fantaisie  
PAPETERIE  
Cartes postales illustrées  
Jouets

Articles de sports  
Tabacs et cigares  
MERCERIE  
Epicierie fine  
Vins, Liqueurs, Whisky

On parle Anglais et Allemand

CHAMPÉRY (Valais)

## BUFFET DE LA GARE

Restauration à toute heure — Consommations de choix  
Logement et pension à prix réduits.

Grégoire MARCLAY, Propriétaire.

## Pension Dent du Midi - Val d'Illeiez

1000 m. d'altitude. (Valais, Suisse) 1000 m. d'altitude.

Pension bien recommandée par sa bonne tenue — Station intermédiaire du chemin de fer Aigle-Monthey-Champéry, correspondant directement avec la ligne du Simplon — Pension ouverte de Mai à Novembre — On parle Anglais, Allemand, Italien et Français.

Mlle E. Von Ah, propriétaire.

St-Maurice.

## Hôtel du Simplon et Terminus

Ne pas confondre avec l'Hôtel de la gare.

Maison confortable et très recommandée — Cuisine très soignée — Vins renommés — Superbe jardin — Restauration en plein air — Prix modérés.

Téléphone No 11. :: :: Vente de cartes pour la Grotte.  
Famille Brailard, prop.

## VERNAVAYAZ - HOTEL DU SIMPLON

En face de la gare des chemins de fer fédéraux — Point de départ du chemin de fer électrique Vernayaz-Châtelard-Chamonix — A 5 minutes de la Cascade de Pissevache et des célèbres Gorges du Trient — Terrasse ombragée — Cuisine très soignée — Dîner depuis 2 fr. — Chambres depuis 1 fr. 50 — Réduction pour sociétés — Arrangements pour séjour prolongé — Bains à l'hôtel.

Englisch spoken. Téléphone No 4. Man spricht Deutsch.

## Fruits du Valais

Gustave Chevalley

La Printanière - SAXON

Asperges - Fraises - Pommes - Poires - Prunes - Tomates, etc.  
Expédition rapide - Emballage soigné.

GROS

DÉTAIL





CHAMPÉRY ET LES DENTS DU MIDI

# CHAMPÉRY - VALAIS

*Station alpestre d'altitude moyenne (Altitude 1052 mètres)*

Station terminus du chemin de fer électrique Monthey-Champéry raccordé à la gare d'Aigle (C. F. F.)  
par le tramway électrique Aigle-Monthey

**Huit trains par jour.** Trajet en une heure. Ligne des plus pittoresques. Réduction 20 % sur les billets de simple course et d'aller et retour accordée aux porteurs d'abonnements généraux. Chaque voyageur a droit au transport gratuit de 10 kg. de bagages. Réduction de 50 % accordée aux Sociétés de 16 personnes.

CHAMPÉRY est situé dans le Val d'Illiez, au pied de l'imposant massif de la **Dent du Midi**; son climat tempéré, le nombre infini des excursions dont il est le point de départ, la richesse de sa flore, en font un des séjours préférés des familles, des touristes et des convalescents.

CHAMPÉRY est un beau village où l'on trouve tous les perfectionnements et toutes les facilités désirables, télégraphe et téléphone, lumière et chauffage électriques, sources abondantes sous haute pression, système du tout à l'égoût, établissements de bains, salons de coiffure, beaux magasins. Un docteur et un pharmacien y sont en résidence et les malades ont en outre, à leur disposition, une source d'eau minérale sulfureuse, alcaline et lithinée d'une grande efficacité. Pendant toute la saison, de nombreuses distractions sont réservées aux séjournants, tels que concerts, bals, fêtes alpêtres, feux d'artifice, jeux de lawn-tennis et croquet, pêche, etc. Beaucoup de convalescents font avec succès des cures de lait et de raisin; les familles trouvent, en outre, à **Champéry**, le grand avantage de pouvoir prendre des leçons de français, allemand et anglais, données par des professeurs résidant à la station; les étrangers peuvent également suivre les cultes catholique, protestant évangélique et anglican.

La *Société d'embellissement et d'utilité publique* fait chaque année de grands frais pour rendre le séjour de **Champéry** de plus en plus agréable aux nombreux touristes qui le fréquentent pendant la saison.

Le **Val d'Illiez** a une flore superbe qui renferme des espèces très rares; elle est en plein épanouissement dès le mois de Juin et transforme toute la région en un merveilleux parterre fleuri; en automne, les belles forêts présentent l'agréable spectacle de leurs solitudes empourprées.

Grâce à sa position abritée et à son chemin de fer ouvert toute l'année, **Champéry** constitue à la fois une station estivale et hivernale

## HOTELS ET PENSIONS DE CHAMPÉRY

**Grand Hôtel-Pension Dent-du-Midi**, M. Th. Exhenry, direct.

**Hôtel de Champéry**, M. A. Défago-Exhenry.

**Hôtel-Pension Croix-Fédérale**, M. Victor Défago.

**Hôtel-Pension Berra**, M. Th. Berra-Marclay.

**Hôtel des Alpes**, M. Em. Marclay.

**Hôtel du Valais**, M. Delaloye-Avanthay.

**Hôtel-Pension des Dents Blanches**, M. J. Grenon, propriét.

**Pension Beau-Site**, M. Damien Grenon.

**Pension Beau-Séjour**, M. Ed. Défago.

**Pension des Chalets**, M. Prittwitz.



# MONTREUX

## Grand Hôtel Monney

1<sup>er</sup> ordre — Au bord du lac

Directeur E. Borel.

**Granges s. Salvan** VALAIS (Suisse)  
Altitude. 1100 mètres

à 10 min. de la gare de Salvan (Chemin de fer électrique Martigny-Chamonix)

## Grand Hôtel des Granges

Nouvellement construit et installé avec tout le confort moderne, dans une situation incomparable, au centre des promenades et à proximité de la forêt. Grande terrasse. Appartements avec toilette privée. Bains. Lumière électrique. Cuisine très soignée. Prix modérés. Arrangements pour familles et séjour prolongé. Ouvert à partir du 1<sup>er</sup> juin. Prospectus.

**J. GASTALDO & KRAFT, propr.,** membres du C. A. S.

TRETIEN (Triquent) s. Salvan (Altitude 1062 m.)

## Hôtel-Pension Chalet de la Forêt

Recommandé par le Touring Club de France

Position superbe à 200 mètres du village et de la station du chemin de fer électrique Martigny-Châtelard (Chamonix). — Belles places et forêt attenante. — Confort moderne. — Arrangements pour familles et séjours prolongés. — Cuisine soignée. **Aug. & Alexis Gross, prop.**

## VINS DU VALAIS

en fûts et en bouteilles

Spécialité de bouteilles

Clos de Montibeux et Dôle

## ORSAT FRÈRES

Vins à Martigny, Suisse

## Touriste - Bazar - Martigny

Articles de voyage. Assortiment complet pour alpinistes. Grand choix de vues, cartes postales et souvenirs du pays. Bois sculptés. Fournitures pour photographes. Journaux. Librairie. Papeterie. Parfumerie. Articles de pêche. Tabacs et cigares. Mercerie. Bonneterie. Lingerie. Confection. Ombrelles et parapluies. Miel de montagne, expédition en boîte à partir d'un kilog. Feux d'artifices. Lanternes vénitiennes. Drapeaux.

**A. Sauthier-Cropt, Martigny.**

## Salvan - Hôtel Bellevue

Restauration à toute heure. — Cuisine soignée. — Pension depuis 5 fr. par jour. — Nombreuses excursions. — Arrangements pour familles.

A proximité de la gare du Martigny-Châtelard

**E. BOCHATAY, propriétaire.**

Le Bioley s. Salvan Altitude 1000 m.

## Pension Cheseaux et du Belvédère

A 5 minutes de la gare de Salvan, sur la ligne du Martigny-Châtelard-Chamonix. Belle vue sur les Alpes et la vallée du Trient. A proximité de magnifiques forêts de sapins.

Nombreuses promenades. Prix modérés.

**L. CHESEAUX.**

## GRAND BAZAR DE FINHAUT

**F. LUGON, propriétaire**

Articles de sports. — Assortiments pour alpinistes. — Grand choix de cartes postales illustrées. — Tabacs et cigares. — Biscuits anglais. — Conserves. — Bois sculptés.

Dépôt du *Guide de la Vallée du Trient*, d'Aug. Wagnon.

Martigny-Ville

## Fabrique de Pâtes alimentaires

JACQUES SPAGNOLI

Spécialités de pâtes, système napolitain. Minoterie à maïs.

## FABRIQUE DE MEUBLES

FAVRE Frères, Martigny-Ville

Rue du Rhône, 17

## Grands Magasins à l'Avenue de la Gare

Ameublements complets pour Hôtels, Restaurants, Villas. Grand choix de chambres à coucher, salons, salles à manger, Meubles fantaisie, linoléums, tapis, rideaux, etc.

Se recommandent, **FAVRE FRÈRES.**

Demandez partout un

# SIMPLON

Véritable  
„Chartreuse du Valais”  
la meilleure des liqueurs





TRIENT

voisinage du glacier. Trient a le télégraphe, le téléphone et deux services postaux quotidiens et se trouve à 6 km. de la gare Châtelard-Trient de la ligne Martigny-Chamonix. La plus jolie promenade à faire en partant du Châtelard. Voitures sur demande à l'arrivée des trains. Hôtels confortables; prix de pension modérés

# TRIENT (1295 mètres)

Station alpestre de séjour et de passage, à proximité du magnifique Glacier du Trient. — Centre d'excursions renommé et de promenades en tous genres, dont les principales sont l'Arpille, le Col de Balme sur Chamonix, le Col de la Forclaz sur Martigny le Glacier d'Orny, la Croix de Fer, la Pointe Ronde, l'Aiguille du Tour et ses tributaires. Trient est à égale distance de la vallée du Rhône et de la vallée de Chamonix. La température est très salubre et maintenue fraîche tout l'été grâce au



GLACIER DU TRIENT

## HOTELS :

### Grand Hôtel du Trient

Propriétaire : M. Alfred Gay-Crosier.

Même Maison : Hôtel-Pension des Orangers à Cannes.

### Hôtel du Glacier du Trient

Propriétaire : M. G. Gay-Crosier.

## HOTEL-PENSION DE LA TÊTE-NOIRE

1200 m. TRIENT (Valais) 1200 m.

Valentin CRETTON, propriétaire

Position indépendante à la lisière des belles forêts

Vue splendide sur la vallée et montagne de Finhaut

Terrasse ombragée — Restauration en plein air — Téléphone

Ligne électrique Martigny-Chamonix. 1/2 heure de la Station Châtelard-Trient ♡ ♡ ♡ ♡ ♡ ♡

Route ouverte à partir de cette année aux automobiles voulant passer de Chamonix, Châtelard, Tête-Noire, Trient à Martigny.

**HOTEL DU GRAND SAINT-BERNARD, Martigny VALAIS**  
En face de la Gare  
Restauration à toute heure. — Bonnes chambres confortables. — Prix modérés. — Entièrement restauré. — Voitures à l'hôtel pour Chamonix, le Grand-Saint-Bernard, etc. Louis BESSE, propr.

Chemin sur Martigny

## Hôtel-Pension Belvédère

Altitude 800 m. — Nouvellement construit avec tout le confort moderne — A 1 h. 1/2 de la gare de Martigny — Situation exceptionnelle. — Vue splendide. — Excellente eau de source. — Bonne cuisine française.

Bons lits — Prix très modérés.

Voitures à la gare de Martigny sur demande. — Poste et téléphone.

Henri MEUNIER, propriétaire.

## HOTEL DES ALPES ORSIÈRES (Valais)

Départ des diligences pour le Grand-St-Bernard. — Chambres confortables. — Restauration à toute heure. — Prix modérés. — A 5 minutes de la gare. — Poste, télégraphe et téléphone à l'hôtel.

CAVÉ-GAILLARD, prop.

## Hôtel Kluser et Poste-Martigny-Ville

Auto-Garage. (Deutscher Hof) Auto-Garage.

Hôtel bien recommandé, situé en face de la gare du chemin de fer électrique Martigny-Ville et Chamonix, et près de la Halte du Martigny-Orsières, Grand St-Bernard. — Omnibus à la gare. — Adr. télég. Posthôtel.

Prop., R. KLUSER, membre du Club alpin suisse, Section Monte-Rosa.

## Hôtel National MARTIGNY (Valais)

A côté de la Station Martigny-Chamonix. — Chambres depuis fr. 2.50. — Bonne cuisine. — Lumière électrique. — Chauffage central. — Omnibus à la gare. — Maison spécialement recommandée aux touristes.

R.-Th. BAUMANN, nouv. propriétaire.

MARTIGNY (Valais)

## HOTEL DE LA GARE ET TERMINUS

Vis-à-vis des gares Martigny-Chamonix, Martigny-Orsières et Simplon C. F. F. Provisions pour touristes. Dîner-carton. Voiturette-buffet sur le quai à tous les trains

E. GASSER-WILLA, propriétaire.

COL-DES-PLANCHES s. Martigny (Valais)

## Hôtel du Mont Velan

Altitude 1440 mètres.

Station climatérique de premier ordre. Position exceptionnelle dominant la vallée du Rhône, les vallées de Bagnes et du Grand-St-Bernard. Voiture à tous les trains en gare de Martigny sur demande. Etablissement neuf bâti au centre d'un parc de mélèzes. Forêt de sapins à proximité. Source de montagne alimentant l'hôtel. Cure de lait. Tennis. Chalet indépendant. Confort moderne. Chauffage central. Poste, téléphone, télégraphe à l'hôtel. Bains. Billard. Z. TORNAY, prop.

BOURG-ST-PIERRE (1630 m.)

## Hôtel du Déjeuner de Napoléon

Etape du Grand-Saint-Bernard, à 3 h. 1/2 de l'Hospice, à l'entrée du Valsoy (nouv. cabane du Club alpin). Pension. Arrêt des diligences postales.

L'hôtel est renommé pour l'arrêt qu'y fit Napoléon 1<sup>er</sup> à son passage du Grand-Saint-Bernard en 1800. On peut y visiter les meubles et ustensiles dont il fit usage. — Poste et télégraphe dans la maison.

Tenu par M<sup>me</sup> V<sup>e</sup> MORET.

# Grand Hôtel des Alpes

## Champex

sur Martigny-Orsières

Confort moderne. — Chauffage central. — Lumière électrique.  
Meilland-Vollet, propriétaire.

# FIONNAY VALAIS

Altitude 1530 m.

Station climatérique de 1er ordre

Centre de nombreuses excursions et grandes ascensions.

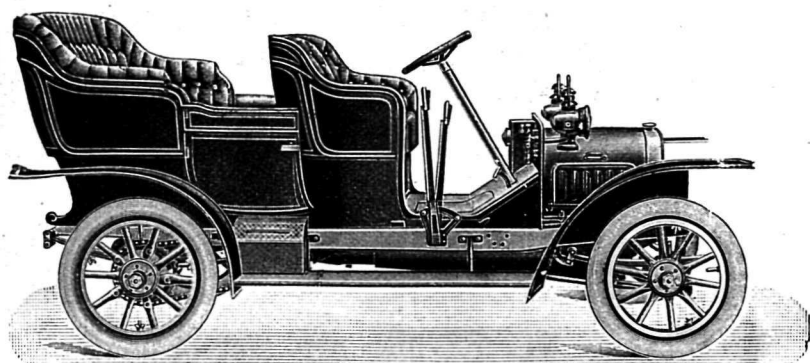
## Hôtel Carron - Hôtel des Alpes

## Hôtel du Grand Combin

Prospectus et renseignements sur demande.

# AUTO-GARAGE - SION

O. ROCH & A. RIBORDY



Voitures automobiles Peugeot. Vente. Echange. Location.  
Atelier mécanique pour réparations et transformations.  
Accessoires pour automobiles  
Voitures à disposition pour excursions. Prix modérés.

## Grand Hôtel d'ORNY (Lac Champex)

Au bord du Lac. Parc naturel, sapins et mélèzes. Beau panorama sur le massif du Grand-Combin et la vallée du Grand-Saint-Bernard. Confort moderne. Bains. Billard. Véranda vitrée. Télégraphe à l'hôtel. Lumière électrique. Voitures pour toutes les directions.

RAUSIS-MORAND, Propriétaire.

## PRAZ-DE-FORT, Valais (à 6 km. de la Gare d'Orsières)

**HOTEL DE SALEINAZ**, Ouvert toute l'année  
Sur le passage de Courmayeur, du Grand-Saint-Bernard et de la Cabane de Saleinaz, du C. A. S.  
Beau cadre de montagnes. — Forêts à proximité. — Air salubre et pur. — Accès en voiture. — Poste et téléphone.  
Pistes incomparables pour skis et luges. E. Lovey-Troillet, prop.

## CAISSE HYPOTHÉCAIRE ET D'ÉPARGNE

DU CANTON DU VALAIS

Rue de Lausanne **SION** Rue de Lausanne  
Capital de dotation Fr. 1,000,000. — Fonds de réserve Fr. 359,050.  
Agence de la Banque Nationale Suisse  
AGENCES : Brigue, Viège, Martigny, Sierre, Monthey, Salvan.  
REPRÉSENTANTS : Münster, Nendaz, Mœrel, Bagnes, Chamoson, Orsières, St-Maurice.  
Prêts hypothécaires, 4,5 pour cent avec 1 pour cent de provision initiale.  
Escompte : Papier commercial, 1 pour cent au-dessus du taux de la Banque Nationale Suisse. Billets de change de 2000 fr. et au-dessus, 5 pour cent, sans commission. Caisse d'Épargne 3,5 pour cent; comptes-courants créanciers et débiteurs; cédulas hypothécaires à 3,5 pour cent.

## Magasin d'Articles de Cuisine

### pour Hôtels et Restaurants ::

Emile GUNTENSPERGER, Ferblantier-Appareilleur

Rue de la Dent-Blanche **SION** Maison fondée en 1890



Spécialité d'installations modernes de chambres de bains, W.-C., buanderies, lavabos. Sonneries électriques, porte-voix, fournitures électrotechniques.

Téléphone

# Société Générale d'Affichage

## Siège social: GENÈVE

Succursales et Agences à : Bâle, Berne, Bienne, Chamonix, Chaux-de-Fonds, Coire, Davos, Evian, Interlaken, Lausanne, Le Locle, Londres, Lucerne, Montreux, Morges, Nice, Paris, Rorschach, St-Gall, Schaffhouse, Sion, Thonon, Vevey, Yverdon, Zurich.

Agents et Correspondants dans toutes les villes de l'étranger.

Concessionnaire exclusive de l'affichage dans toutes les principales villes suisses.

Affichage sous toutes ses formes et dans tous les pays. — Tarifs généraux et devis gratuits et franco sur demande.

## Agent Général pour le Canton du Valais

# H. SOMA

Agence immobilière, Sion

Remises de commerces. — Liquidations. — Expertises et arbitrages. — Tenue et vérification de comptabilités commerciales, industrielles et privées. — Placements de fonds en hypothèques, commandites, apports ou employés intéressés. — Régie, vente, achat d'immeubles, propriétés, etc. — Location et vente de pensions, hôtels.

ASSURANCES :

Hypothèques

Vie, Incendie, Accidents

Hypothèques

## LA SUISSE

SOCIÉTÉ D'ASSURANCES SUR LA VIE  
AUTORISÉE PAR CONCESSION DU CONSEIL FÉDÉRAL SUISSE

Fondée en 1858

Siège social : LAUSANNE, Rue de la Paix 6

Assurances mixtes  
Assurances mixtes à demi-prime pendant les cinq premières années.

Assurances placement avec intérêt annuel garanti de 3 1/2 % des primes payées.

Contrats d'épargne à terme fixe pour enfants.

Assurances individuelles contre les accidents combinées ou non avec une assurance sur la vie.

Pour tous renseignements, s'adresser au siège social et à H. SOMA, Agent général, à Sion.



## Grand Hôtel de Sion et Terminus

Ouvert toute l'année SION Confort moderne

Grand jardin, belle situation. — Portier à tous les trains  
Auto-Garage. — Prix modérés. — Cure d'asperges et de raisins

MÊME MAISON

Hôtel des Pyramides à Euseigne (Val d'Hérens)

Prospectus sur demande

A. MUTTER-KLUSER.

## Café-Restaurant de la Poste, Sion

(Près de la Poste). Chambres confortables avec lumière électrique. Restauration à toute heure sur belle terrasse ombragée. Restaurant de 1<sup>er</sup> ordre recommandé aux étrangers et aux automobiles. Dîner à la carte et à prix fixe, cuisine française. R. QUENNOZ, chef de cuisine.

## Hôtel-Restaurant du Cerf

Rue des Remparts SION Rue des Remparts

Restauration à toute heure  
Cuisine soignée. — Prix modérés

Alphonse Gaillard,  
chef de cuisine.

## HOTEL DU SOLEIL - SION

RESTAURANT LOUIS WIRTHNER PENSION

Restauration à toute heure. — Spécialité de Fendant de Sion  
Chambres confortables. - Cuisine soignée. - Prix modérés. - Téléphone

## F. Widmann & Cie

Fabrique de Meubles

Près de l'Eglise protestante - SION - Près de l'Eglise protestante

Ameublements complets d'hôtels, pensions, villas, restaurants, etc.

Grand choix de mobilier de

Chambre à coucher, Salon, Chambre à manger  
Glaces, Tapis, Rideaux, Chaises de Vienne, Coutil  
Crin animal et végétal. Marchandises de choix. Prix modérés

## F. DELADOEY VINS EN GROS

Téléphone 123

SION

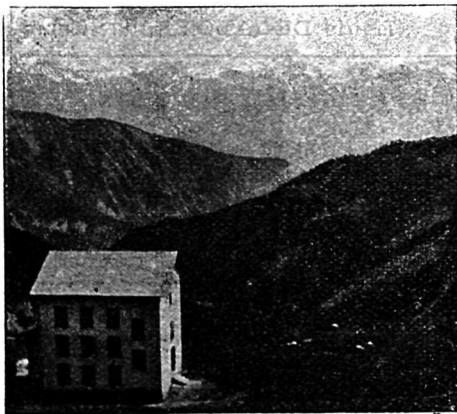
ROUGES ET BLANCS

Spécialités pour Hôtels et Restaurants

Vins de table et office

Champagnes de toutes marques. — Eaux minérales

Médaille de Vermeil, Exposition nation. suisse d'agriculture, Lausanne



## Hôtel du Sanetsch

Vallée de la Morge  
sur Savièze

Altitude 2120 m.

A 1/2 heure du Col du Sa-  
netsch. Point de départ des  
ascensions des Diablerets,  
Oldenhorn, Wildhorn, Arpe-  
listock et Sublage.

Prix de pension 6 fr.

Oscar Theiler,  
propriétaire.

## HOTEL DE LA POSTE

SION

A proximité des Poste et Télégraphe. — Maison entièrement remise à  
neuf. — Chauffage central et lumière électrique dans toutes les chambres  
Café-Restaurant Auto-Garage

H. BRUNNER, propriétaire.

Ne pas confondre avec le Restaurant de la Poste

## Hôtel de la Gare - Sion

Grande véranda vitrée. — Jeux de quilles. — Chauffage central.

H. Troxler-Genetti.

Fruits et Vins du Valais

Gros Asperges — Abricots — Raisins Mi-gros

Téléphone 59

## Buffet de la Gare, Sion

Maison recommandée Spécialités du pays

MAURICE GAY

Spécialités : Eaux-de-vie de marc et de lie garant. naturelles

VINS DU VALAIS

## Clos du Mont et Brûle-Fer

Dôle Fendant Johannisberg



## E. Gilliard & Cie

Propriétaires - SION

Vins en fûts et en bouteilles

Nombreuses récompenses

Médailles : Or, Argent et Vermeil

Diplôme d'honneur

Fournisseurs de la Compagnie internationale des Vagons-Lits, PARIS  
et de la Compagnie suisse des Vagons-Restaurants, BERNE

## Louis BERGER SION

Avenue de la Gare

Horticulteur-Expéditeur

Spécialités de produits du Valais. Fruits. Légumes aux meilleurs prix

Fournitures pour hôtels et familles. — Prix modérés



## Hôtel Mont-Pleureur

1600 m. PRALONG 1600 m.

Vallée d'Héremence, Valais

Centre d'excursions et ascen-  
sions nombreuses et magnifi-  
ques. Point de départ pour la  
Cabane du C. A. S., Val des  
Dix. Route carrossable. Com-  
munications postales journa-  
lières. Téléphone.

J.-J. Sierro & Cie, propriétaires.

Même maison à Vex. PENSION-RESTAURANT ouvert toute l'année  
Chauffage central. Sports d'hiver

Pour voitures et mulets pour Vex s'adresser directement à

Sierro-de Riedmatten, propriétaire.

Fabrication de clichés **Montbaron & Co** - Neuchâtel, Suisse  
pour Impressions : Autotypie, Zincographie, Trois couleurs, Xylographie, Galvanos

# GRAND HOTEL Beau-Séjour

MAYENS-DE-SION (1330 m.)

Vue magnifique sur les Alpes. Centre d'excursions. Belles forêts. Bains modernes. A proximité de la nouvelle route d'Hérémece. — Prix de pension à partir de 5 fr. à la dépendance, 6 fr. à l'hôtel.

## Café-Restaurant à Vex

Sur la route d'Evolène

Voitures et selles pour toutes directions

Gouvert de mai à fin septembre

TÉLÉPHONE

F. CRETZAZ, directeur.

AROLLA (Valais) 2100 m. Alt.

## Kurhaus et Grand Hôtel d'Arolla

Ad. Spahr et H. Gaspoz, Propriétaires.

Station de chemin de fer, SION

**SIERRE** Station climatérique de 1<sup>er</sup> ordre

Altitude: 550 Mètres



## PENSION D'ÉTRANGERS

M<sup>lle</sup> A. FARDEL

Propriétaire

Successeur de Mme Maire

VILLA BEAULIEU

Installation complètement neuve. Confort. Electricité. Chauffage central. Bains. Service et cuisine soignés. Vue superbe. Centre d'excursions et de belles promenades. Climat tonique et stimulant. Air très sec et très pur. Cure de raisins dès septembre. Prix de pension dep. 5 fr. Station intermédiaire

## HOTEL CENTRAL, SIERRE

Centre d'excursions. — Rendez-vous de MM. les Voyageurs de commerce et Touristes. — Chauffage central dans toutes les chambres. — Cuisine soignée. — Voitures à l'Hôtel. — Prix modérés.

Se recommande, PAUL GEX, Chef de cuisine.

## Pension-Restaurant du Golf

Montana s. Sierre

BAZAR ☛ TEA ROOM ☛ TÉLÉPHONE

AROLLA: Pension de la Poste.

G. DELALOYE.

## Grand Hôtel des Mayens-de-Sion

VALAIS (Altitude 1330 m.)

A 2 h. de Sion. — Tout confort. — Pension à partir de 6 fr.

Ed. de TORRENTÉ, Propriétaire.

## EVOLÈNE sur SION

Altitude 1380 mètres. Superbes forêts. Centre d'excursions.

CURE D'AIR

## Grand Hôtel d'Evolène

Confortablement installé. Grande véranda vitrée. Bonne cuisine. Service attentif. Prix modérés, réduits en juin et septembre.

VOITURES POUR SION

Mêmes Maisons:

Hôtel Mont-Collon - Arolla et Grand-Hôtel de Sion - Sion

## Vallée d'Hérens

GARE SION (Valais)

## Hôtel-Pension des Haudères

HAUDÈRES, près Evolène (1450 m.)

## Hôtel-Pension de la Sage

LA SAGE, près Evolène (1600 m.)

Centre d'excursions. Magnifiques forêts à proximité. Voitures et chevaux de selle à l'hôtel. Prix modérés. Service postal. 3 courriers quotidiens. Télégraphe. Téléphone. Véranda. Afternoon Tea. Point de départ pour Arolla et Ferpècle. M. GAILLARD.

Valais AROLLA Grande station alpestre, 2003 m.

## HOTEL DU MONT-COLLON

Lumière électrique. Télégraphe. Téléphone.

Prix de pension depuis 8 fr. Confort moderne. Service postal 3 fois par jour. Station du chemin de fer: Sion. Centre d'ascensions incomparables du Mont-Collon, de l'Aiguille de la Za, les Aiguilles Rouges, le Pigne d'Arolla, Dent du Perroc, Dent de Veisivi et Dent des Bouquetins. Cols communiquant avec Zermatt, Zinal, Bagnes, Hérémece, les Mayens de Sion et l'Italie (Aoste). J. ANZEVUI.

GARE DE SION

Les Haudères.

1450 mètres d'alt.

## HOTEL DES ALPES

Ravissant et incomparable séjour des alpes, forêts et centre d'excursions. — Pension depuis 6 fr. — Afternoon tea and toast. — Téléphone, Télégraphe. — Voitures et chevaux de selles.

Louis DELALOYE, directeur.

## Hôtel-Pension Terminus - Sierre

40 lits. — Confort moderne. — Chauffage central. — Bains. — Véranda vitrée. — Grand jardin ombragé. — Belle situation près de la gare, C. F. F.

Chambres à partir de 2 fr. \*\*\* Pension à partir de 6 fr.

Auto-Garage avec fosse \*\*\* Cuisine soignée.

Masserey-Jung, propriétaire.

## Entreprise Générale de Transports Funèbres

—\*— pour tous pays et outre-mer \*—\*



## A. Barbezat - Sion

Téléphone No 7. Adresse télégraphique: TRANSPORTS (Sion)

## CERCUEILS RÉGLEMENTAIRES

La Maison traite les convois à forfait et se charge de toutes démarches et formalités.

CORRESPONDANTS à Paris, Londres, Berlin, Vienne, New-York.





# PALACE HOTEL

## MONTANA

### SUR SIERRE - VALAIS - SUISSE

Le **PALACE HOTEL**, ouvert toute l'année, possède sur le plateau de Montana une immense propriété exposée au midi et bornée au nord et à l'est par de magnifiques forêts de sapins et de mélèzes.

Entièrement construit en pierre, il offre en toute saison un séjour agréable.

Rien n'a été négligé dans son aménagement intérieur et extérieur pour assurer à ses hôtes un confort tout moderne.

Le **PALACE HOTEL**, comporte 200 chambres. Chauffage à vapeur sous basse pression. Eclairage électrique partout. Excellente eau de source. Bains et douches. Ascenseur.

Vaste parc et jardin. Trois lawn-tennis. Forêt de sapins et mélèzes, propriété attenante de l'Hôtel.

Le **PALACE-HOTEL** possède un superbe emplacement de jeu de golf de dix-huit trous. Situé dans le parc naturel qui est le joyau de cette station, il est cité à juste titre comme l'un des plus beaux de l'Europe. Long de cinq kilomètres, large d'un kilomètre, pittoresquement accidenté, parsemé de sapins, coupé de ruisseaux et de ravins, il offre un emplacement unique à cet intéressant sport. Une cantine y a été aménagée, de telle sorte que les amateurs peuvent se rafraîchir et prendre leur lunch sur place.

Au centre de ce parc, se trouve un petit golf de neuf trous, réservé spécialement aux dames et aux enfants.

Grandes vérandas vitrées. Billard. Bibliothèque. Chambre noire pour photographie.

Bazar. Deux médecins, pharmacie et coiffeur sur place. Téléphone et télégraphe, bureau de poste, service postal régulier trois fois par jour.

Chapelle catholique et culte protestant dans l'Hôtel.

Cures de lait, de fruits, de raisin et d'air.

Panorama des plus étendus et des plus grandioses de la Suisse.

Les environs de Montana offrent une grande quantité de promenades et d'excursions faciles et variées.

De Sierre, station C. F. F. sur la grande ligne du Simplon, un **funiculaire** conduit en trois-quarts d'heure à la station Montana-Vermala, ainsi qu'une belle route carrossable permet de se rendre en trois heures à l'Hôtel.

Un conducteur se trouve à la gare de Sierre, lequel est chargé de mettre à la disposition de la clientèle des voitures et des chars pour les bagages, ainsi que pour donner tous les renseignements désirables.

Direction : A. de PREUX.

SAISON D'HIVER à partir du 15 novembre

8 HEURES DE SOLEIL  
AUX PLUS COURTS JOURS

Attenant à l'Hôtel : 2 patinages, curling 3 jeux, hockey, 2 pistes de luges, bobsleighs et situation unique pour les amateurs de skis.  
3 professeurs de sports attachés à l'Hôtel

# HOTEL-PENSION BELLALUI

**LENS Valais 1139 m.**

A 1 h. 30 de Granges, gare C. F. F., entre Sion et Sierre, près Montana. — Station d'hiver et d'été, dans une position remarquable et tranquille, jouissant d'un climat avec grande rareté de pluie, d'un air pur et vif, parfumé des exhalaisons balsamiques des grandes forêts de sapins et de mélèzes, sous le magnifique plateau alpestre de Crans.



Maison contortable  
Chauffage central  
Belle véranda vitrée et terrasse  
Ouvert toute l'année. Prix modérés  
Source alcaline, propriété de l'Hôtel  
Chambre de bains. Téléphone  
Route carrossable  
et service de voitures

# GRAND HOTEL CHATEAU BELLEVUE

## SIERRE (VALAIS)



Maison de premier ordre  
Ouvert toute l'année Station hivernale

**Sierre** Station hivernale. Climat le plus sec et le plus ensoleillé de la Suisse. Maison de famille de premier ordre, ouverte toute l'année. Confort moderne. Grands jardins de 20 hectares, forêts de pins. — Ancien manoir des seigneurs de Courten, remarquable par la reconstitution de son architecture. Pension à partir de fr. 8. — Station intermédiaire entre les centres alpestres et les stations de la plaine. Cure de raisins. 10 km. de pêche privée.

Voitures confortables pour toutes directions

Paul TAVERNEY, dir.

—+ Vissoye +—

## HOTEL D'ANNIVIERS

OUVERT TOUTE L'ANNÉE

**Vissoye** se trouve à une altitude de 1230 mètres au-dessus du niveau de la mer, à 3 h. de la station du chemin de fer de Sierre. Il y a une route carrossable; chaque voiture transporte trois personnes. Mulets et voitures à disposition.

VISSOYE est le centre des excursions pour la Vallée d'Anniviers; l'air y est très salubre. C'est là que se trouve la bifurcation des chemins conduisant à Zinal, St-Luc, Chandolin, Grimentz et à l'Hôtel Weisshorn. — Communication directe avec Gruben par le Meiden; Evolène par les cols de Torrent et Lona. — L'hôtel est muni d'une excellente eau de source. — Véranda, jardin, belle terrasse, bains et douches. — Lumière électrique. — Téléphone. — Il contient 40 chambres à coucher. Recommandé spécialement aux familles et touristes. — Arrangement pour séjour prolongé. — Prix modérés.

Echange de repas entre les deux hôtels.



VAL D'ANNIVIERS, Valais (2300 m.)

## HOTEL WEISSHORN

L'Hôtel le plus près de la Bella-Tola, au centre des cols. Passages et ascensions intéressants. Vue splendide sur le glacier du Wildstrubel.

5 heures de la station C. F. F. SIERRE

Hôtel alpestre de premier ordre

Confort moderne. Lumière électrique. Nouvelle véranda. Téléphone. Mulets, chevaux et voitures à l'hôtel; sur commande en gare Sierre.

Prix de pension depuis 6 fr. L. JOSSEN-BLATTER, prop.

MONTANA-VERMALA

## PENSION MAIRE CHALET

ZUFFEREY

Confort. Service soigné. Forêts et vue superbes. Prix modérés.

En automne ouverture de la Pension du Grand Chalet  
avec tout le confort moderne

## HOTEL DU GERVIN

(Valais) ST-LUC (Gare Sierre) (1685 m. altitude)

Confort moderne. — Séjour agréable et très recommandé, dominant le beau Val d'Anniviers. — Centre d'excursions. — Vue grandiose sur les Alpes. Famille ANTILLE, propr.

## GRAND-HOTEL BELLA-TOLA

ST-LUC

Station alpestre de 1<sup>er</sup> ordre. — Vue splendide sur le Mont-Cervin, le Rothorn, le Gabelhorn, etc., etc. Gabriel PONT, prop.

GRIMENTZ (Vallée d'Anniviers, Valais)

## Hôtel des Becs de Bosson

Exposition merveilleuse, climat fortifiant et reposant. — Saison du 1<sup>er</sup> juin au 1<sup>er</sup> octobre. — Passage très fréquenté en venant de Zermatt-Zinal et Evolène. — Route carrossable de la gare de Sierre à l'hôtel. — Guides et mulets sur place. — Bureau de poste. — Lumière électrique. — Téléphone. — Cuisine et services soignés. — Réduction 10% aux membres du S. A. C. — Demander prospectus.



Station :  
**SIERRE**  
Ligne du Simplon

≡ **ZINAL** ≡

1680 m.  
**Val d'Anniviers**  
Valais

✦ Station climatérique et alpestre de 1<sup>er</sup> ordre ✦

## Hôtels des Diablons, Durand, Besso.

Centre d'excursions et de promenades magnifiques. — Médecin attaché aux hôtels. — Cultes protestant, catholique et anglican. — Prix de pension de 7 à 15 fr. par jour. — Arrangements spéciaux pour familles, pensionnats et sociétés.

Brochure illustrée gratis sur demande.

Société des Hôtels de Zinal :  
E. HALDI, Directeur.

## HOTEL-PENSION TORRENTALP

s. Loèche-les-Bains (2440 m.)

Le Righi du Valais. 2 h.  $\frac{1}{2}$  au-dessus de Loèche-les-Bains. — Vue grandiose sur les Alpes Bernoises et Valaisannes

Station climatérique. — Centre d'excursions et de promenades.

Tenu par **ZEN-RUFFINEN & WILLA**



**Provisions de montagne**

Potages, Arome, Bouillon en Cubes **MAGGI**

Marque „ Croix-Etoile ”.

## Kippel - Vallée de Loetschen

Station Climatérique

Altitude 1376 mètres

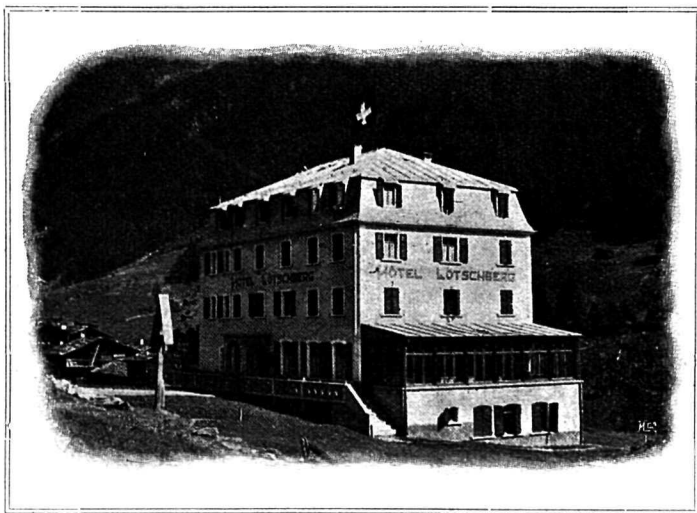
## HOTEL LÖETSCHBERG

à 1 heure  $\frac{1}{4}$  de Goppenstein, Tunnel du Löetschberg, à 3 heures de la station de Gampel, ligne du Simplon

Maison nouvellement construite avec tout confort. — Situation magnifique et tranquille au milieu de beaux alpages. — Panorama grandiose des Alpes. — Forêts à proximité. — Point de départ de nombreuses promenades et ascensions. — Téléphone, deux postes par jour. —

Cuisine soignée, bonne cave. — Bains. — Lumière électrique. — Prix modérés.

Wyer & Andenmatten, propriétaires.





**Hôtel Pension du Glacier** TÉLÉPHONE  
Ouvert toute l'année SAAS-FÉE (VALAIS) Cave et cuisine soignées.  
PRIX de FRS. 6.- à 12. Augustin Supersaxo & Famille, Propriétaires.

**GARE VIÈGE-ZERMATT**  
**BUFFET DE LA GARE**  
VIÈGE  
Table d'hôte à 3 fr. — Conditions spéciales  
\* \* pour sociétés \* \*  
G. Pfefferlé, prop.

**VIÈGE (Valais, Suisse)**  
Station du Chemin de fer Viège-Zermatt et du Simplon  
**Hôtel de la Poste**  
d'ancienne renommée.  
Recommandé aux touristes se rendant à Zermatt et Saas. Omnibus à tous les Trains. Situation tranquille. Vue splendide sur les montagnes. Jardin d'agrément. Chauffage central. Lumière électrique.  
Famille STAMPFER, Prop.

## HOTEL MATTMARK

Altitude 2123 m.

Situation magnifique au fond de la Vallée de Saas, à 3 h. de Saas-Fée et Grund. Point de départ le plus rapproché du Monte-Moro. Passages pour l'Italie et Zermatt, centre de nombreuses excursions. Cuisine soignée. Lunch 3 fr. Poste quotidienne. Nouvellement agrandi, avec 40 lits. Provisions à disposition pour les touristes.

Le Propriétaire : G. Mengis.

Altitude : 1526 mètres

Route du SIMPLON

Station climatérique et de passage

## HOTEL-PENSION BÉRISAL

M<sup>me</sup> Bürcher-Anderledy, prop.

120 lits 13 kilomètres de Brigue 120 lits

Position abritée, entourée de forêts et de pâturages, point de départ de nombreuses excursions. Séjour agréable.

Pension depuis 8 francs.

Poste, télégraphe, Voitures et auto à l'hôtel. Lumière électrique. Garage. Lawn-tennis moderne. Médecin. Cultes anglais et du pays.

## HOTEL DES ALPES ET DE LA GARE

Viège

Omnibus gratuits. Lunch 2 fr. 50. Table d'hôte le soir, 3 fr. 50. Chambres à partir de 2 fr. — Bonne cuisine Restauration



à toute heure. Bains. Téléphone. Lumière électrique. On parle les quatre langues dans les hôtels.

IN-ALBON Frères, propriétaires.

KLEINDIENST & SCHMID, SION.

## STALDEN HOTEL DE LA GARE

Point de départ pour Saas-Fée. Près de la Gare et en face de la Poste. Porteurs à l'hôtel ainsi que mulets et chevaux. Vue superbe sur les deux vallées. Lumière électrique dans toute la maison. Prix modérés. Téléphone.  
F. BRANCA, prop. (Chef de cuisine).

## Vallée de Saas-Fée

## HOTEL DE HUTECK

Tenu par M<sup>me</sup> Charles-Louis LORETAN

Seule étape entre Saas et Stalden où l'on peut passer la nuit

A 1 heure et demie de

## STALDEN GARE CHEMIN DE FER VIÈGE-ZERMATT

Chambres confortables et bonne cuisine

Pour Zermatt VIÈGE, station C. F. F. et chemin de fer de Zermatt.

## PENSION-RESTAURANT DU MONT-CERVIN à côté des deux Gares

Bonne cuisine. Repas à toute heure à partir de fr. 2.—. Bonne chambre à partir de fr. 1.50. Vins du Valais. Bière tirée au tonneau. Recommandé aux touristes pour ses prix modérés. Lumière électrique. M<sup>me</sup> SUPERSAXO-GAILLARD, prop.

## Chalet de la Forêt

au Rothwald (près Bérisal)

... Altitude : 1870 mètres ...

A 5 minutes de la grande route du Simplon (Refuge N° 4)

Cure d'air. Vue magnifique. Séjour de famille.

Bureau de poste

Propriétaire : Ch. KESSLER-CRETTON, Sion.



# Zermatt et Gornergrat HOTELS GINDRAUX



**Grand Hôtel Beau-Site** 1er ordre. Restaurant. Tennis. Orchestre. Situation unique.

**Hôtel de Zermatt** Grand Parc. Tennis Orchestre, etc.

**Hôtel Riffelberg** sur Zermatt 2659 m. Entouré de vastes prairies. Cure d'été. Poste. Téléphone.

Echange de repas et arrangements

**Kulmhôtel-Gornergrat** Altitude 3136 m. Nouvellement construit 70 lits.

Au centre de 50 glaciers. Réputation universelle  
Spécialement recommandé d'y passer la nuit pour admirer le coucher et le lever du soleil

Chauffage central, Lumière électrique. Poste, Téléphone. Grand Café-Restaurant. Lunchs à 4 fr., à l'arrivée de tous les trains


spéciaux entre ces différents hôtels

## Hôtel de Londres Brigue

Recommandé aux Touristes

Hôtel le plus près de la nouvelle gare du Simplon, du bureau des postes, du télégraphe et du point de départ des diligences du Simplon et du Glacier du Rhône. Voitures et guides, lumière électrique, bains et douches, chambre noire. Restaurant, table d'hôte à 3 fr. Réduction de prix pour sociétés. Prix très modérés. Omnibus à la gare


Vve ARNOLD, propriétaire.

Voitures à la Gare  Grand Jardin

Brigue (Valais)

## Hôtel-Pension Müller

F. MULLER, Propriétaire

Maison recommandée  Prix modérés

## BANQUE DE BRIGUE

Brigue

## Banque et Change

Paiements sur lettres de crédit



VALLEE DE ZERMATT

RANDA

(1445 m.)

une demi-heure de Zermatt par chemin-de fer

Hôtels et Pensions

## du Weisshorn et du Dôme

Ouverts du 15 Juin au 30 Septembre  
Centre d'ascensions des plus renommées au pied des massifs du Weisshorn et du Dôme

Très recommandés aux pensionnaires pour la pureté et la fraîcheur de l'air. — Lumière électrique. — Prospectus à disposition  
Gare du Chemin de fer Viège-Zermatt

Vve R. de WERRA, propriétaire.

## St-Nicolas

à 1 heure de

ZERMATT

VALAIS — SUISSE

## Grand-Hôtel et Pension

Station climatérique

Altitude 1163 m.

Saison de Mai à Octobre

Le village idéal de St-Nicolas, au centre de la ligne Viège-Zermatt, constitue par son excellent climat et sa situation, un séjour d'été des plus agréables. Riche forêts pour promenades et excursions. Médecin. Confortable hôtel de famille. Eclairage électrique. Prix de pension de 5-9 fr. Conditions spéciales pour séjours prolongés. Prospectus. P. ANTHAMATTEN, propr.

# HOTEL JUNGFRAU

## A EGGISHORN

(2200 MÈTRES)

120 lits. Saison du 25 juin au 1er octobre

Deux heures et demie au-dessus de Fiesch et à proximité de l'Eggishorn et du glacier d'Aletsch. Centre de nombreuses excursions : Sommet de l'Eggishorn, une heure et demie, avec un des plus beaux panoramas de la Suisse; lac de Merjelen, glacier d'Aletsch, Pavillon sur la place de la Concorde, point de départ pour la Jungfrau, Finsteraarhorn, Mönch, Aletschhorn, Wannehorn, Oberaarjoch, Mönchjoch, Lötschenlücke, etc., etc.

### E. CATHREIN

MÊMES MAISONS :

## HOTEL RIEDERALP

à Riederalp (1900 m.)

50 lits - Saison du 15 juin au 1er octobre

Situation très favorable pour un long séjour. Climat très doux. Promenades nombreuses. Dans le voisinage, le grand Glacier d'Aletsch.

## PENSION RIEDERFURKA

RIEDERALP (2100 m.)

30 lits — Saison du 15 juillet au 15 septembre

Position dominant la forêt de l'Aletsch et le grand Glacier d'Aletsch

Pavillon sur la Place de la Concorde (2800 m.)

15 LITS

## HOTEL-PENSION DU PARC

ZERMATT

A dix minutes de la Gare, dans une position unique. A proximité du Parc des Bouquetins. Maison confortable et tranquille. Vue grandiose du Mont-Cervin et de la Vallée de Zermatt. Prix de pension 6 à 9 fr. Prix de chambre 2 à 3 fr. Matthias Aufdenblatten, prop.

## FIESCH, VALAIS (Altitude 1070 m.)

## Hôtel et Pension Glacier et Poste

C. SPECKLY, Propriétaire

Station climatérique au pied de l'Eggishorn. — Centre des plus belles excursions. — Sa position pittoresque et protégée, à proximité de belles forêts, en fait un séjour préféré des familles et touristes. — Poste et télégraphe à l'hôtel. Médecin.

Prix très modérés

## Hôtel-Pension Fletschhorn

SIMPLON (Valais 1480 m.)

Tenu par M. A. WEGENER-THEILER, propriétaire.

Maison d'une ancienne renommée, dans une position agréable. Bonne cuisine. Restauration à toute heure. Chevaux, voitures, guides, porteurs. Prix très modérés; réduction pour pensionnats et séjours prolongés. Recommandé aux touristes. — Auto-garage. Station climatérique, air fortifiant. Nombreuses excursions et ascensions. — Lumière gaz aérogène.

## TOURISTENHOTEL PERREN - ZERMATT

Avenue de la Gare, près de la Poste, 70 lits. Simple. Propre. Lumière électrique. Téléphone. Bains. Pension 6 à 9 fr. Chambres de 2 à 3 fr. Cuisine soignée. Déj. 1.25, Lun. 2.50, Din. 3 fr. Herm. PERREN.

## Hôtel-Pension Bel-Alp (Valais Suisse)



Au bord du Grand Glacier d'Aletsch, Altitude 2180 m.

Station du chemin de fer Brigue-Naters. — 4 h. de Brigue. — Mulets et porteurs à la station. — Poste deux fois par jour et télégraphe. — Eglise anglaise. — Ouverture 1er juin. — Pension à partir de 8 fr.

KLINGELE FRÈRES, Prop.

## PIANOS électriques

de location

Maison EMCH, Montreux,

Téléphone  
• 50 •

19 Avenue du  
Kursaal.



# BUFFET DE LA GARE

(Suisse) BRIGUE (Canton du Valais)



Table d'hôte à l'arrivée des postes et express. Restauration soignée. Vins fins du pays et étrangers.

Bureau des voitures pour Glacier du Rhône, Furka, Grimsel, Simplon, Engadine. Chevaux, guides et porteurs pour Bel-Alp.

ARRÊT OFFICIEL DES DILIGENCES

pour l'HOTEL DU GLACIER DU RHONE  
GLETSCHE

et l'HOTEL-PENSION BELVÉDÈRE  
ROUTE DE LA FURKA

A. MEYENBERG, Tenancier.

Les Pratz de Chamonix

## Hôtel-Pension de la Gare

Situation unique en face du Montanvert. Vue splendide sur toute la chaîne des Alpes. Lumière électrique. Confort moderne. Arrangements pour familles et sociétés. Prix modérés

Téléphone

H. Tairraz, prop.

## Hôtel du Col des Montets

Tréléchant (par Chamonix sur Argentières)

Altitude 1417 m.

Altitude 1417 m.

A 600 m. de la Gare de Montroc

Station climatérique recommandée. — Sur la route de Martigny. — En face des glaciers du Tour, d'Argentières et de l'Aiguille Verte.

Cuisine soignée. — Téléphone.

CHARLES ALBERT, Propriétaire.  
Membre du Touring-Club.

Station entre  
Martigny et Chamonix

## Mont-Blanc Hôtel

1200 m. VALLORCINE (Hte-Savoie)

Entièrement neuf, recommandé au T. C. F. — Confort moderne. — Prix modérés. — Cure d'air. — Forêts de sapins. — Centre d'excursions.  
ANCEY, Frères.

## Hôtel-Pension du Glacier et Terminus



Position superbe en face du Glacier et la chaîne du Mont-Blanc. — Arrangements spéciaux pour familles et sociétés. — Téléphone. — Lumière électrique.

Michel Charlet, propr., Membre du Club Alpin et du Touring Club.

ARGENTIÈRES

## Hôtel de la Couronne

(A. MULLER, prop.)

en face du Mont-Blanc

Pension de 6 à 10 fr. Grand jardin, véranda attenante à forêt de sapins. Téléphone. Lumière électrique. Sur la ligne Martigny-Châtellard.

## HOTEL DU GRASSONNET

ARGENTIÈRES (Hte-Savoie)

PAUL DEVOUASSOUX, prop.

Confort moderne Prix modérés

Belle vue sur le Mont-Blanc

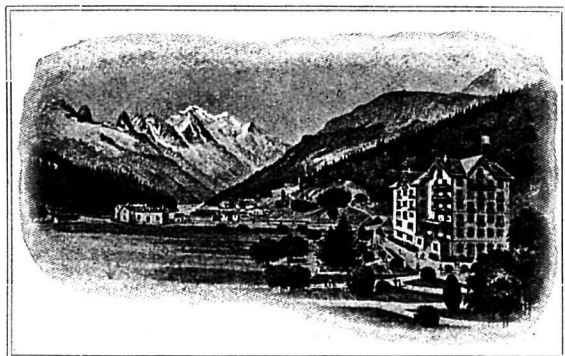
20 hectares de Parc et forêts naturelles. — Situé sur la route de Martigny, à 6 km. de Chamonix et 1 km. d'Argentières.

## HOTEL-PENSION BEL-ALP

MONTROC

s. Argentières près Chamonix (Hte-Savoie)

OUVERT TOUTE L'ANNÉE



Situation idéale en face de la chaîne du Mont-Blanc. — Arrangements spéciaux pour familles en juin et septembre. — Téléphone. — Confort moderne. — Chauffage central. — Station sur le parcours de la ligne Martigny-Châtellard-Chamonix.

TISSAY Frères.

ALPES VAUDOISES



Excursions à recommander: Anzeindaz, Diablerets, Oldenhorn, Glacier de Paneyrossaz et de Plan-Névé, Lac des Chavonnes, Chamosaire, Grand-Muveran, Dent de Moreles, etc.

Nombreux sont les étrangers qui séjournent dans la belle saison (mai à fin octobre) à Bex (alt. 435 m.), Gryon (alt. 1150 m.), Villars (alt. 1280 m.), et Chesières (alt. 1200 m.), sites ravissants où chacun trouve à se loger suivant ses goûts et sa bourse. Hôtels, pensions, chalets meublés. Distance de Lausanne à Bex en chemin de fer, 1 h. — Trajet de Bex au Bévieux 15 min., de Bex à Gryon 1 h., de Bex à Villars et Chesières 1 h. 30. Correspondance avec les principaux trains des C. F. F.

Tarifs réduits pour Sociétés Ecoles, Pensionnats.

Guide illustré de la contrée (Bex, Gryon, Villars, Chesières) envoyé gratuitement sur demande adressée à la

Direction du Chemin de Fer BEX-GRYON-VILLARS-CHESIÈRES, à Bex.



Produits garantis de première qualité.

Savon Marseille, marques: le Coq. — Eventail.

Savon moux et savon minéral.

Poudres à lessive: Flora et Cendrine.

Savon liquide: Azur.

EVIAN-LES-BAINS (Hte-Savoie)

## Grand Hôtel du Nord avec annexe

Vue du lac. — Près les sources et le Casino. — Recommandé aux familles et touristes. — Pension depuis fr. 8. — Omnibus à tous les trains. — Lumière électrique. — Chauffage central.

Ouvert toute l'année

Grande villa avec jardin en face du port.

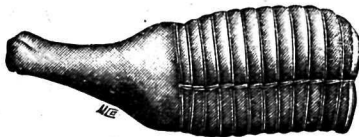
E. RUFFIN, prop.

## MONTREUX

Delicatess & Charcuterie fine

J. Locherer

18 Avenue des Alpes ☀ Téléphone 812



Maison spéciale de Jambons de Prague

Viandes fumées de Berne

Conserves. - Fromages de dessert

Spécialités de Pâtés de Strasbourg et Charcuterie allemande

Salamis de Milan

## PRINCESSE-HOTEL

EVIAN-LES-BAINS (Hte-Savoie)

AU BORD DU LAC \*\*\* CONFORT MODERNE

AUTO-GARAGE

MONTREUX

## French School of languages

et école particulière pour enfants de 6 à 14 ans. Enseignement des langues modernes. Arrangement spécial pour leçons de longue durée. Pension famille pour dames désirant se perfectionner dans la langue française.

16 Avenue des Alpes entre l'hôtel Suisse et l'hôtel de l'Europe.

Près de la gare.

## Grande Blanchisserie et Teinturerie Moderne Clarens

Téléphone 775

Téléphone 775

Maison répondant aux dernières exigences

Blanchissage du linge fin et d'hôtels

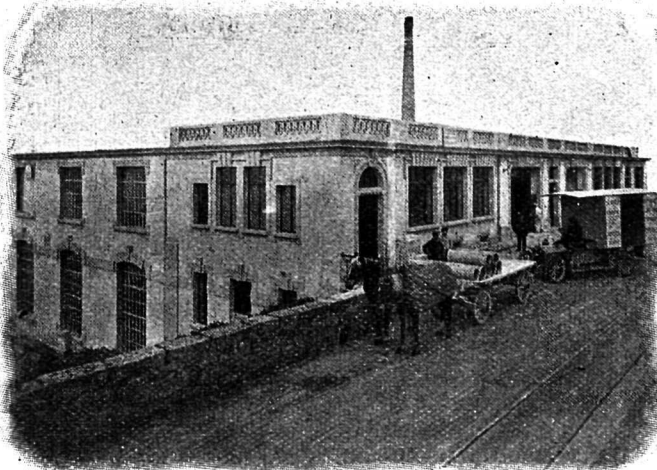
Spécialités:

Faux-Cols • Manchettes • Désinfection

Détachage et Nettoyage de vêtements quelconques, soie, velours, etc.

Arrangements Spéciaux avec hôtels

Transports faciles par corbeilles ou cartons fournis par l'établissement





# HOTEL MIRABEAU

## LAUSANNE

Position unique à proximité de la Ville et de la Gare centrale

~ DERNIER CONFORT ~

OUVERT TOUTE L'ANNÉE

Télégrammes : MIRABEAU LAUSANNE

Ouverture le 1<sup>er</sup> Juillet 1912

# Hôtel de Montreux, Lausanne

Rue du Petit-Chêne, près de la Gare

Maison de II<sup>me</sup> ordre. - Confort moderne. - Chauffage central  
Ascenseur. - Electricité. - Bains. - Restaurant. - Prix modérés  
A. GUEX, propriétaire.

# Hôtel-Pension Liliana \* Clarens-Montreux

Maison de premier ordre, complètement neuve

Bains lumière électrique Chauffage central  
Situation et vue magnifiques

## Montreux-Territet

# Savoy-Hôtel et Hollande HOTEL WINDSOR

Ouverture : Août 1912

Maisons de famille avec confort moderne

Grand parc ombragé. Prix modérés. Ouvert toute l'année

Nouveau propriétaire **Chs Ammann.**

## MONTREUX

# Grand Hôtel d'Europe

Maison de famille de premier ordre. A proximité des gares et bateaux  
Prix modérés

Même maison Kurhaus Mont-Barry en Gruyère

J. & A. BETTSCHEN.

# Hôtel-Restaurant du Léman Montreux

A côté du Kursaal

A 5 minutes des bateaux à vapeur et du chemin de fer  
Restauration à toute heure. Salle pour sociétés. Chauffage central  
Chambres depuis 2 fr. Hermann Klöpfer.

# Hôtel-Pension Verte-Rive

## Clarens-Montreux

Tout au bord du lac

Grands jardins ombragés

Robert Hærtel, propriétaire.

# Fournitures Générales pour Hôtels

Fabrique d'Argenterie et Coutellerie  
Installations complètes de cuisine -  
Porcelaines, Cristaux, etc. ————  
Meubles de jardins ————

**Renaud & J. Clermont - Genève** 20-22 Rue des Allemands

## ALTITUDES DES PRINCIPAUX COLS ET SOMMITES DU VALAIS

	Mètres		Mètres		Mètres		Mètres		Mètres
Eggishorn	2934	Unter Gabelhorn	3398	Mont-Fort	3330	Col de Balme	2201	Portalet	3345
Ofenhorn	3242	Wellenkuppe	3910	Wildhorn	3264	Mont Gelé	3028	Clocher Portalet	2987
Concordiahütte	2847	Trifhorn	3737	Col de Sanetsch	2234	Grand Mont-Fort	3330	Aig. Argentière	3907
Monte Leone	3561	Zinal-Rothhorn	4223	Cour. de Bréonna	3164	Six-Blanc	2450	Aig. Chardonnet	3822
Dom d. Michabel	4554	Dent-Blanche	4364	Sasseneire	3259	Mont Rouge	3427	Col de Planereuse	3034
Täschhorn	4498	Mettelhorn	3410	Mont Miné	2795	Bec Corbassière	2688	Pointe Planereuse	3153
Nadelhorn	4334	Lac Noir	2558	Pic d'Arzinol	3001	Cab. Panossière	2715	Aig. de la Neuvaz	3731
Alphubel	4207	Hœrnli	2893	Dts Veisivi	3189-3425	Cabane Chanrion	2460	Aiguille Rouge	
Rimpfischhorn	4203	Col du Théodule	3322	Pas de Lona	2767	Pointe d'Otemma	3394	du Dolent	3691
Allalinhorn	4034	Col d'Hérens	3480	Col de la Dent		Mont Gelé	3517	Tour Noir	3836
Weissmies	4031	Col Durand	3474	Blanche	3544	Mont Avril	3341	Pte des Ecandies	2878
Fletschhorn	4001	Col du Trift	3540	Ruinette	3879	Grand Combin	4317	Mont Vélan	3765
Col Monte Moro	2862	Bella-Tola	3001	M'-Blanc Seilon	3871	Tournelon Blanc	3712	Chenalette	2889
Col de l'Allalin	3570	Torrenthorn	3003	Mont Pleureur	3706	Col de la Serpen-		Mont Capucin	3270
Col de Balfrin	3647	Altels	3636	Serpentine	3691	tine	3564	Col de Fenêtre	2699
Mattmark	2123	Balmhorn	3711	Dent de Perroc	3696	Col de Valpelline	3562	Col de Barberine	2480
Monte Moro	2988	Wildstrubel	3251	L'Evêque	3738	Col d'Oren	3242	Col de Susaffe	2500
Schwarzhorn	3204	Becs de Bosson	3154	Aiguille de la Za	3673	Combin de Cor-		Col de la Gueulaz	1945
Brunegghorn	3846	Pas de Bœuf	2790	Mont Collon	3644	bassière	3722	Dent du Midi	3620
Weisshorn	4512	Col de Torrent	2924	Mont Brûlé	3621	Aiguilles d. Mai-		Tour Salières	3227
M'Rose (Dufour)	4638	Col du Rawyl	2415	Dent de Bertol	3536	sons-Blanches	3699	Pic Tanneverges	2982
Lyskamm	4538	Grand Cornier	3696	Col du M' Brûlé	3593	Grd St-Bernard	2472	Perron	2679
Breithorn	4171	Besso	3675	Col de Bertol	3480	Cabane d'Orny	2688	Bel-Oiseau	2624
Petit-Cervin	3886	Moming	3682	Col Crête-Sèche	2888	Cabane Saleinaz	2691	Barmaz	2301
Theodulhorn	3472	Bouquetin	3484	Col Fenêt. d'Aoste	2786	Col Chardonnet	3325	Rebarmaz	2474
Cervin	4480	Pigne de l'Allée	3504	Pas des Chèvres	2851	Fenêtre Saleinaz	3264	Dent du Salentin	2485
Dent d'Hérens	4182	Pointe de Bricolla	3663	Col Chermontane	3084	Col du Tour	3280	D' de Bonaveau	2505
Tête-Blanche	3750	Pointe d'Arpilletta	3140	Pierre à Voir	2476	Aiguille d'Arpette	3061	Tête de Bortau	2408
Pointe de Zinal	3806	Corne Sorrebois	2923	Dent de Fully	2903	Pointe d'Orny	3274	Dent de Valère	2275
Ober Gabelhorn	4073	Rosa Blanche	3348	Catogne	2599	Aiguille du Tour	3540	Lac de Soix	2400

# RENSEIGNEMENTS GÉNÉRAUX

## concernant les Stations et Hôtels

La Liste des Hôtels recommandés . . . . .	Page 18
Les Altitudes en Valais . . . . .	» 17
Le Service des Diligences et les Horaires complets . . . . .	» 19-20
Les Cabanes du Club Alpin Suisse . . . . .	» 20
La Carte du Valais . . . . .	» —
Routes ouvertes aux automobiles . . . . .	» 18

### Liste des Hôtels Recommandés

Classés par ordre alphabétique

à consulter par MM. les Touristes

	Pages				
Argentières . . . . .	15	Finhaut . . . . .	4	Riffelberg . . . . .	13
Arolla . . . . .	8	Fionnay . . . . .	6	Rottwald . . . . .	12
Bel-Alp . . . . .	14	Fletschhorn . . . . .	14	Saas-Fée . . . . .	12
Bérisal . . . . .	12	Gornergrat . . . . .	13	Saint-Luc . . . . .	10
Le Bioley sur Salvan . . . . .	4	Les Granges sur Salvan . . . . .	4	Saint-Maurice . . . . .	1-2
Bourg St-Pierre . . . . .	5	Grimentz . . . . .	10	Saint-Nicolas . . . . .	13
Le Bouveret . . . . .	1	Les Haudères . . . . .	8	Salvan . . . . .	4
Brigue . . . . .	13-15	Huteck . . . . .	12	Sanetsch . . . . .	7
Champéry . . . . .	2-3	Kippel . . . . .	11	Saxon . . . . .	2
Champex . . . . .	6	Lausanne . . . . .	17	Sierre . . . . .	8-10
Chemin sur Martigny . . . . .	5	La Sage . . . . .	8	Sion . . . . .	7-8
Chemin de fer Bex-Gryon-Villars- Chésières . . . . .	16	Lens . . . . .	10	Stalden . . . . .	12
Chemin de fer Montana-Vermala (3 <sup>me</sup> page de la couverture) . . . . .	—	Loèche-les-Bains (2 <sup>me</sup> page couvert.) . . . . .	—	Territet . . . . .	17
Clarens . . . . .	16-17	Martigny . . . . .	4-5	Torrentalp . . . . .	11
Col des Planches sur Martigny . . . . .	5	Mattmark . . . . .	12	Tréléchant . . . . .	15
Eggishorn . . . . .	14	Mayens de Sion . . . . .	8	Le Trétien . . . . .	4
Evian . . . . .	16	Montana (2 <sup>me</sup> page de la couvert.) . . . . .	8-9-10	Trient . . . . .	5
Evolène . . . . .	8	Monthey . . . . .	16	Val d'Illiez . . . . .	2
Fiesch . . . . .	14	Montreux . . . . .	4-17	Vallorcine . . . . .	15
		Montroc . . . . .	15	Vermala (3 <sup>me</sup> page couverture) . . . . .	—
		Morgins . . . . .	2	Vernayaz . . . . .	2
		Orsières . . . . .	5	Vérossaz . . . . .	2
		Pralong . . . . .	7	Vex . . . . .	7
		Praz de Fort . . . . .	6	Viège . . . . .	12
		Les Praz de Chamonix . . . . .	15	Vissoie . . . . .	10
		Randa . . . . .	13	Vouvry . . . . .	1
		Riederalp . . . . .	14	Zermatt . . . . .	1-13-14
		Riederfurka . . . . .	14	Zinal . . . . .	17

## Routes ouvertes aux automobiles

**Route de Monthey-Champéry** vitesse maximum 10 km. à l'heure  
Ouverte seulement les lundi, jeudi, samedi et dimanche

**Route de Martigny-Trient-Châtelard** par le col de la Forclaz et Tête Noire  
vitesse maximum 18 km. à l'heure

**Route du Simplon** vitesse maximum 18 km. à l'heure

Ces routes sont ouvertes tous les jours. La circulation reste complètement interdite la NUIT, sauf cas de force majeure





## Furka

Dès le 1<sup>er</sup> juin : Voitures à 8 places, coupés-landaus. Du 15 juin au 15 septembre : Suppléments pour 12 voyageurs dans chaque relais. Le trajet peut s'effectuer en extra-poste du 15 juin au 15 septembre.

Taxes		I		III		IV		VI	
C.	Int.								
—	—	Brigue-Ville	d						
—	—	» Gare	d						
—	—	Naters	a	6.20	1.05	Göschenen	d	6.55	1.15
2.	1.60	Mœrel	a	6.35	1.20	Andermatt	a	7.55	2.15
3.20	2.55	Grengröls	a	6.40	1.25	»	a	8.10	2.30
4.15	3.30	Lax	a	7.30	2.15	Hospenthal	d	8.25	2.45
4.70	3.75	Fiesch	a	8.05	2.50	»	a	9.05	3.25
		»	a	8.50	3.35	Realp	a	11.00	5.20
		»	a	9.10	3.55	Tiefenbach	a	11.15	5.35
		»	a	9.20	4.05	»	a	12.15	6.35
6.25	5.—	Niederwald	a	10.05	4.50	Furka	a	12.20	6.40
6.65	5.30	Blitzingen	a	10.15	5.00	»	a	12.35	6.55
7.15	5.70	Biel (Valais)	a	10.30	5.15	Belvédère	a	1.35	7.55
7.65	6.10	Glüringen	a	10.45	5.30	Gletsch	a		
7.90	6.30	Reckingen	a	10.55	5.40	»	d	6.40	2.20
8.60	6.85	Munster (Valais)	a	11.30	6.15	»	d	7.05	2.45
		»	a	11.40	6.25	Oberwald	d	7.25	3.05
		»	a	11.50	6.35	Obergestelen	d	7.35	3.15
9.—	7.20	Geschinen	a	12.05	6.50	Ulrichen	d	7.50	3.30
9.60	7.65	Ulrichen	a	12.15	7.00	Geschinen	a	8.05	3.45
10.10	8.05	Obergestelen	a	12.30	7.15	Munster (Valais)	a	8.15	3.55
10.85	8.65	Oberwald	a	12.35	7.20	»	d	8.30	4.10
		»	a	2.00	8.45	Reckingen	d	8.35	4.15
		»	a	6.45	2.50	Glüringen	d	8.50	4.30
		»	a	8.20	4.25	Biel (Valais)	d	9.00	4.40
15.05	12.15	Belvédère	a	9.00	5.05	Blitzingen	d	9.05	5.10
15.80	12.80	Furka	a	9.40	5.45	Niederwald	d	9.15	5.55
		»	a	9.55	6.00	Fiesch	a	10.00	5.40
17.30	14.05	Tiefenbach	a	10.50	6.55	»	d	10.15	5.55
		»	a			Lax	d	10.40	6.20
19.60	15.95	Realp	a			Grengröls	d	11.00	6.40
		»	a			Mœrel	d	11.40	7.20
21.35	17.40	Hospenthal	a	11.25	7.30	Naters	d	11.45	7.25
22.10	18.05	Andermatt	a	11.40	7.45	Brigue-Gare	d	11.50	7.30
		»	a	11.50	7.55	» Ville	d		
23.85	19.50	Göschenen	a	12.20	8.25				

Les courses III IV ne circuleront entre Gletsch et Hospenthal, du 1<sup>er</sup> au 14 juin et du 16 au 30 septembre, que si l'état des routes le permet.

## Simplon

Tax.			I	III	V	II	IV	VI	
—	25	Brigue-Gare	d	6.50	—	Iselle	d	7.05	—
—	95	» Ville	d	7.00	—	Gondo	d	8.05	—
3.40	—	Ried	a	7.35	—	»	d	8.10	—
5.50	—	Berisal	a	10.00	—	Simplon-Village	d	10.30	—
5.80	—	Simplon-Kulm	a	11.50	1.40	»	d	10.35	—
7.95	—	Simplon-Hospice	a	11.55	1.45	» Hospice	d	12.25	1.50
	—	» Village	a	—	2.25	» Kulm	d	12.30	1.50
10.40	—	»	a	—	2.35	Berisal	d	—	2.30
	—	Gondo	a	—	3.15	Ried	d	—	3.50
11.80	—	»	a	—	3.20	Brigue-Ville	d	—	4.10
	—	Iselle	a	—	3.55	» Gare	a	—	4.20

Du 15 juin au 30 septembre

Du 15 juin au 30 septembre

## Troistorrents-Morgins

Tax.		I	III	V	II	IV	VI
2.70	Troistorrents	8.35	12.50	6.00	9.15	1.15	5.35
	Morgins	11.15	3.30	8.40	10.35	2.35	6.55

Courses III et II du 15 juin au 15 septembre et V et IV en juillet et août seulement

## Sion-Evolène-Haudères

Deux voitures: 1<sup>o</sup> Entre Sion et Vex: voitures à 4 ou 5 places. — 2<sup>o</sup> Entre Sion et Haudères: voitures à 2 ou 3 places. Supplément pour 2 ou 3 voyageurs dans chaque direction entre Sion et Haudères et pour 4 voyageurs entre Sion et Vex.

Tax.		Ib	I	III	V	IIb	II	IV	VI
1.30	Sion	d	6.30	5.30	11.45	3.30	Haudères	d	7.30
3.05	Vex	d	8.30	7.30	1.45	5.30	Evolène	d	8.15
	Euseigne	a	9.30	8.30	2.45	6.30	Euseigne	a	9.45
	»	d	10.00	8.50	3.05	6.40	»	d	10.00
5.50	Evolène	a	1.00	11.10	5.25	8.50	Vex	a	11.10
6.50	Haudères	a	1.40	11.50	6.05	9.30	Sion	a	12.15

Courses II, III, IV et V du 15 juin au 15 septembre. Courses Ib et IIb du 1<sup>er</sup> au 31 mai. Courses I et VI du 1<sup>er</sup> juin au 30 septembre.

## Cabanes du Club Alpin Suisse

L. = Lits. Aub. = Auberge.  
P. = Personnes. C. = Chambre.

Toutes les cabanes appartenant au C. A. S. sont ouvertes

## Vallée du Rhône et vallées latérales côté sud

(Savoie et Alpes valaisannes)

## a) De St-Maurice à Martigny

**Cab. de Barberine**, 1870 m., C. A. S., S. Jaman. — Val Barberine. — 36 P.

## b) Vallées des Dranses

(Bagnes, Entremont, Ferret)

**Cab. d'Orny**, 2688 m., C. A. S., S. des Diablerets. — Près du Lac d'Orny, rive gauche du glacier d'Orny. — 35 P. Bois.

**Cab. Julien Dupuis** (nouvelle), 3319 m. C. A. S., S. des Diablerets. Au col d'Orny, au bord Est du plateau du Trient. — 25 P. Bois.

**Cab. de Saleinaz**, 2691 m. C. A. S., S. Neuchâteloise. — Rive droite du Glacier de Saleinaz. — 3 C. Gardien à demeure. 60 P. — Stv.: Orsières, 6 h.

**Cab. du Valsorey**, 3100 m., C. A. S., S. Chaux-de-Fonds. — Sur le Six du Meiten. — 25 P. Bois.

**Cab. de Panossière**, 2175 m., S. A. C., S. Genevoise. — Rive droite du Glacier de Corbassière, Grand Combin. — 34 P.

**Cab. de Chanrion**, 2460 m., C. A. S., S. Genevoise. — Alpe de Chanrion, Val de Bagnes. — 32 P., Bois.

## c) Vallée d'Hérens et d'Hérémence

**Cab. de Neuchâtel**, 3424 m., C. A. S., S. Neuchâteloise. — Au col de Bertol.

**Cab. du Val-des-Dix**, 2650 m., C. A. S., S. Monte-Rosa. — Au pied du Glacier de Seillon. — 25 P.

## d) Val d'Anniviers

**Cab. Constantia**, au Mountet, 2894 m., C. A. S., S. des Diablerets. — Glacier Durand, au sud du Besso. — 25 P.

## e) Vallées de St-Nicolas (Zermatt) et de Saas

**Cab. du Dom**, 2936 m., C. A. S., S. Uto. — Au Festi, au-dessus de Randa.

**Cab. du Weisshorn**, 2930 m., C. A. S., S. Bâle. — Hohlicht. — 25 P.

**Cab. du Matterhorn**, 3298 m., C. A. S., S. Monte-Rosa. — Au Hörnli. — 15 P.

**Cab. inférieure du Théodule** (Gandegg-hütte), 3050 m. Propriété privée. — Sur les Leichenbrettern. — 8 L.

**Cab. du Kien** (près Tæsch), env. 2500 m. Soc. des guides de Randa-Tæsch.

**Cab. Bétemps**, 2990 m., C. A. S., Comité central. — Au Plattje inférieur, Mont-Rose. — 25 P.

**Cab. des Mischabel**, 3360 m., Akadem. Alpenklub Zürich. — Arête Est de la Südlentzspitze. — 26-31 P.

**Cab. Schönbühl**, 2800 m. S. Monte-Rosa.

## Vallées latérales

côté nord de la vallée du Rhône

(Alpes vaudoises et bernoises, versant sud)

**Cab. Eugène Rambert**, au Muveran, 2550 m., C. A. S., S. Diablerets. — Frêtes de Sailles.

**Cab. des Diablerets**. Propriété privée. 30 P. Bois. Gardien. Pas de provision.

**Auberge Moreillon**, 1896 m. Propr. privée. — Chalets d'Anzeinda. — 9 L.

**Hôtel Zanfleuron**, 2064 m. Propr. privée. — Alpe de Zanfleuron, col du Sanetsch. — 18 L.

**Resti-Alp**, 2111 m. Propr. privée. — 2 L.

**Cab. du Bietschhorn**, 2578 m. A. A. C. Berne. — Au Schafberg. Cabane ouverte. 12 P.

**Cab. Ober-Aletsch**, 2670 m. C. A. S., S. Chaux-de-Fonds. — Rive gauche du Glacier d'Ober-Aletsch, au pied des Fusshörner. — 1 C., 16 P., Bois.

**Cab. Oberaarjoch**, 3327 m. C. A. S., S. Bienne. — Au N. de l'Oberaarjoch, au pied de l'Oberaarhorn. — 30 P. Provisions en cas de nécessité. Bois.

**Cab. du Finsteraarhorn**, 3232 m. Versant S. du Finsteraarhorn. C. A. S., S. Oberhasli. — 16 P. Bois.

**Cab. Concordia** (ancienne), 2870 m. C. A. S., Comité central. — Rive gauche du grand Glacier d'Aletsch.

**Cab. Concordia** (nouvelle), 2870 m. C. A. S., Comité central.

**Cab. Egon von Steiger**, 3240 m. C. A. S., S. Berne. — A la Lœtschenlücke.

## Alpes bernoises

## Simmental et vallées latérales

**Cab. du Wildhorn**, 2340 m. (S.-O. du Lac d'Iffigen), C. A. S., S. Moléson. — Au pied du Schneidehorn. — 12 P.

**Cab. du Wildstrubel**, 2880 m. Propr. privée, sous la surveillance du Verkehrsverein Lenk. — A la Weisshornlücke.



# FOREST-HOTEL - VERMALA SUR SIERRE

ALTITUDE 1680 MÈTRES

Maison de 1<sup>er</sup> Ordre, cuisine et cave soignées

PENSION A PARTIR DE 10 FRANCS



Funiculaire de Sierre à Montana-Vermala

Eclairage électrique. Chauffage central et électrique.

Installation hygiénique. Dernier confort :: ::

Poste, Télégraphe et Téléphone: Sierre, Valais, Suisse, Station du chemin de fer du Simplon. Ligne directe Londres-Paris-Milan

Excursions multiples dans les Alpes valaisannes et bernoises

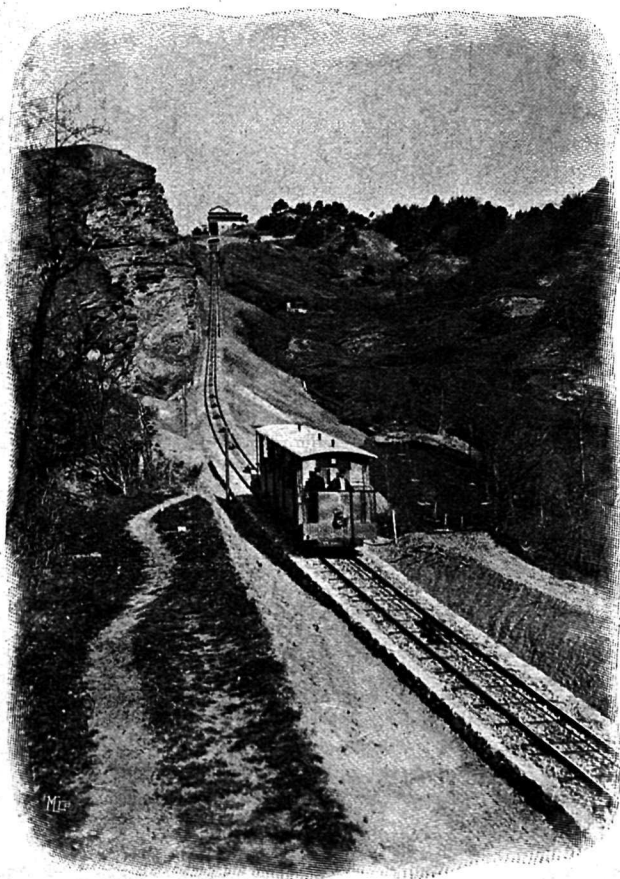
Passages par le Rawyl, Col de Pochet à la Lenk, Aldenboden, Spiez, Interlaken

Vue unique sur les Alpes valaisannes et la Vallée du Rhône

Grand Parc forêt de pins et alpages d'une surface :: :: de 70,000 mètres, propriété de l'Hôtel :: ::

A PROXIMITÉ LE PLUS BEAU GOLF DU CONTINENT

Chalets indépendants pour familles à proximité ⚽ Lawn tennis



## CEMIN DE FER FUNICULAIRE

DE

# SIERRE

A

# MONTANA-

# VERMALA

Correspondance avec tous les trains directs et express de 7 h. du matin à 8 h. du soir

Durée du trajet 45 minutes



*Ouvert toute l'année*





Champéry et D<sup>s</sup> du Midi



Hospice du 6<sup>e</sup> St Bernard



Cabane Bertol



Chalets de Zinal

# LE GLACIER DU RHÔNE

Le plus Beau Site de la Suisse

## GLETSCH

### GRANDS HÔTELS DU GLACIER DU RHÔNE

1800 MÈTRES



ARRÊT DES POSTES  
DE LA FURKA  
DU GRIMSEL  
ET DE BRIGUE



AU PIED  
DU MAGNIFIQUE  
GLACIER



BROCHURES  
ET PROSPECTUS  
SUR DEMANDE



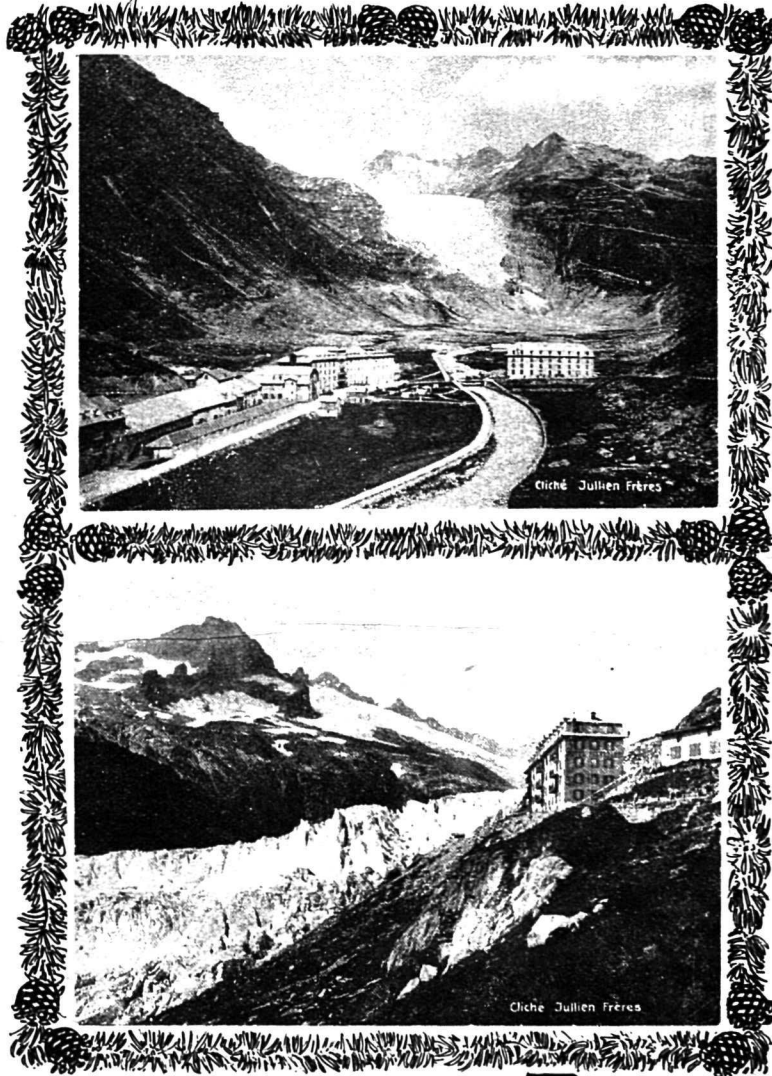
STATION  
CLIMATÉRIQUE  
A PROXIMITÉ DU  
GLACIER



100 LITS



CONFORT MODERNE



LUMIÈRE  
ÉLECTRIQUE



300 LITS



BAINS :: GARAGE



TOUT LE CONFORT  
MODERNE



APPARTEMENTS  
AVEC TOILETTES  
ET BAINS



LUMIÈRE  
ÉLECTRIQUE



POSTES  
ET TÉLÉGRAPHE  
DANS LES DEUX  
HOTELS



VOITURES  
SUR DEMANDE AUX  
GARES DE BRIGUE  
DE GÛSCHENEN  
ET DE MEIRINGEN

## HÔTEL-PENSION DU BELVÉDÈRE

(2300 M.) Route de la Furka (2300 M.)

### Joseph SEILER, propriétaire

Arrêt des Postes, Station Gare Brigue pour lunchs & diners  
**BUFFET-RESTAURANT de la GARE BRIGUE**



Gemmi et Daubensée



Hospice du Simplon



Zermatt et le Cervin



Montana % Gierre