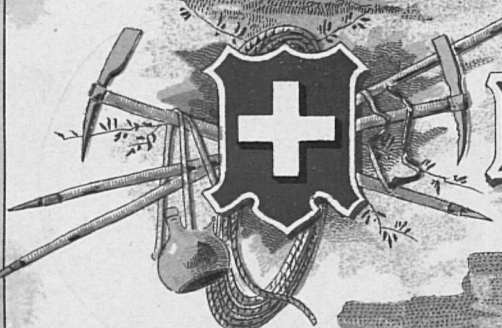




LA VALLEE RHOËNE



JOURNAL ILLUSTRÉ DES STATIENS DU



VALAIS

SUISSE



LIGNE DU SIMPLON

ZERMATT

VALAIS 1620 mètres



CENTRE ALPESTRE MERVEILLEUX

Vue incomparable sur plus de 50 glaciers

Gornergrat : 3136 mètres Mont Cervin : 4505 mèt.

Mont Rose : 4638 mètres



Chemins de fer Viège-Zermatt

et Zermatt-Gornergrat

Nombreux et confortables Hôtels

Guide illustré, etc., envoyés gratuitement par la
Compagnie du Viège-Zermatt, 2, Place St-François, à LAUSANNE

GRAND HOTEL DU PARC

Montana
s. Sierre

LIGNE DU SIMPLON

A côté d'une vaste forêt
appartenant à l'hôtel

ALTITUDE : 1511 MÈTRES

Principale Station de Sport

**Vue très étendue sur toute la chaîne des Alpes
du Weisshorn au Mont-Blanc**

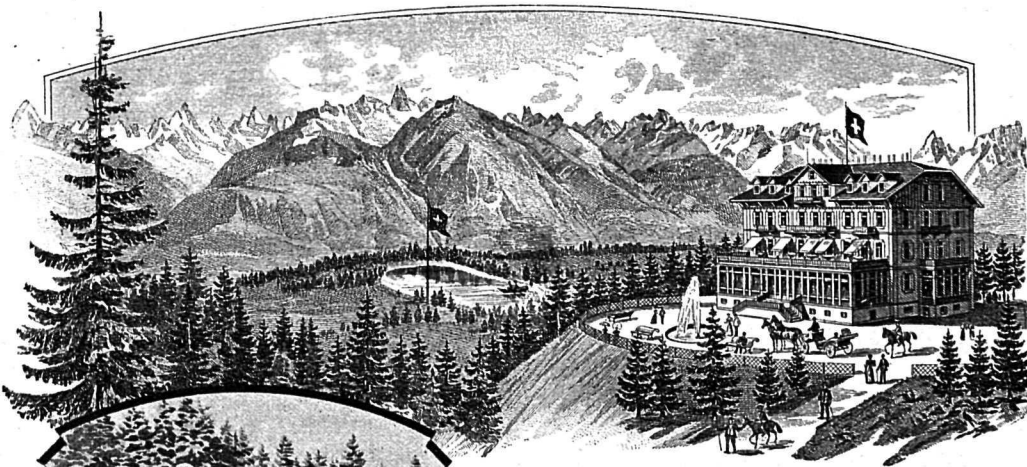
Confort moderne - Chauffage central - Lumière électrique
Bains et Douches

Excellente eau de source dans chaque établissement

L. ANTILLE, Propriétaire.

De Sierre 3 heures de voiture.

Adresse télégraphique : Parkhôtel Montana-Vermala



DÉPENDANCE
à 50 mètres de l'Hôtel

Chauffage central
Éclairage électrique
Bains et Douches



CHALET St-Charles
à 250 mètres de l'Hôtel

Chauffable - Bains
Lumière électrique
Recommandé
pour familles et enfants

JOURNAL ILLUSTRÉ

DES

STATIONS DU VALAIS

ET LISTE DES ÉTRANGERS

ORGANE DE L'INDUSTRIE HOTELIÈRE VALAISANNE

SUBVENTIONNÉ PAR L'ÉTAT DU VALAIS — PUBLIÉ SOUS LES AUSPICES DU CONSEIL D'ÉTAT

RÉDACTION :
Albert DURUZ, Sion

Abonnement pour une année: 3 Francs
Le numéro: 25 Centimes

ADMINISTRATION :
H. SOMA, Boulevard du Midi, Sion

Le service du „Journal des Stations du Valais” est fait GRATUITEMENT à un nombre considérable d'Hôtels des Stations des Alpes, et des grandes localités, aux Bureaux de Renseignements, Agences de Voyages et Syndicats d'Initiatives de la Suisse, de la France, de l'Allemagne, de l'Italie, etc.

Les Journalistes Suisses à Montana

Les journées des 30 septembre et 1^{er} octobre 1911 resteront longtemps gravées dans le cœur des invités à la fête d'inauguration du funiculaire Sierre-Montana-Vermala.

Fête toute particulière, puisqu'elle avait été préparée à l'intention de la Presse suisse, sans autre participation d'autorités ou de personnages officiels.

Nous étions bien une trentaine, des principaux journaux romands, avec nos confrères du *Bund*, des *Basler Nachrichten* et de la *Zürcher Zeitung*.

Le 30 septembre, à 3 h. 15 de l'après-midi, nous prenions place dans la coquette voiture écarlate du S. M. V., en compagnie de MM. Morel et Boveyron, administrateurs de la ligne et, majestueusement, à la façon des aéroplanes, nous nous élevions vers les hauteurs, par une pente de 49 % et à la vitesse mesurée de 1 m. 55 à la seconde ou de 5 1/2 km. à l'heure.

La montée est ravissante. Nous voyons tout doucement la vallée s'enfoncer, avec ses gros villages et ses châteaux, son fleuve et ses gorges, tandis que le panorama se découvre et s'amplifie, dans les régions alpestres, où se dressent, de toutes parts, des pics et des glaciers.

Malgré l'énorme inclinaison de la ligne,

pas la moindre inquiétude, Tartarin même en eut été indemne de la terrible « Chechia » ; ici, la sécurité est complète, notre véhicule, suspendu au câble, crisse aux bourrelets des rails ses puissantes mâchoires de fer, qui rendent, avec des des freins éprouvés, tout déclanchement impossible.



MONTANA-VERMALA

(Cl. Pasche)

A Plan-Genoud, soit au point terminus du premier tronçon de la ligne, on change de train, pour prendre place dans la voiture qui fait le service du deuxième tronçon. C'est une enjambée de quelques mètres sous le hall de la station, et un petit inconvénient inévitable, étant donné que la configuration du sol et la longueur du parcours ne permettaient pas l'établissement d'un seul câble. Nous sommes au kilomètre 2.350.

Il nous reste 1800 m. à parcourir, que nous franchissons en 20 minutes environ,

et nous voilà bientôt à Montana-Vermala but de notre excursion, à 1510 m. d'altitude, au cœur de cette admirable contrée déjà célèbre et dont le chemin de fer va favoriser encore le prodigieux développement.

On nous attend, des voitures stationnent à la sortie de la petite gare alpestre ; les créateurs de Montana-Vermala nous font les honneurs de la réception, ce sont MM. Louis Antille, de l'Hôtel du Parc, Albert de Preux, du Palace, Muller-Baur, du Forest-Hôtel ; puis les ingénieurs de la ligne, MM. Boiceau et Murret, de Lausanne.

Le temps a l'air de vouloir nous défriser, il n'y réussira pas ; le vieux soleil a beau se cacher derrière un ciel fuligineux, quelques gouttes de pluie tomber sur le fouet de nos automédons, la gaîté est montée en croupe avec nous, et quelques mi-

minutes plus tard, nous banquetons joyeusement sous le dôme parfumé des sapins, à l'entrée du Golfs-links de Montana.

Vous connaissez tous le Golf-links, ce jeu anglais dans lequel se révèle l'adage darwinien, sous un symbole bien caractéristique : « Struggle for life », cette lutte dont la victoire consiste à frapper juste pour arriver au but.

Le Golf-links de Montana est une des grandes attractions de cette prestigieuse station.

Ce qui ne nous empêche pas, à 7 h. 1/2

sonnant, d'aller goûter les charmes culinaires du somptueux Palace. C'est une page qui aurait une place à part dans la physiologie du goût de maître Brillat. Passons.

C'est le soir ; les salons du Palace-Hôtel retentissent des joyeux éclats de rire soulignant les « séries » du rédacteur du *Confédéré* roulant au billard son adversaire de la *Gazette du Valais*, quelle amusante allégorie ! Il est juste d'ajouter que la revanche fut éclatante !

La nuit ! Le sommeil de Montana est d'une douceur paradisiaque ; quel sommeil et quels beaux rêves !

Le matin cligne de l'œil, de petites libellules blanches voltigent dans la campagne ; il neige. Nous avons passé, du soir au matin, à un changement de saison et de décors. Hier, c'était encore l'été, un peu alangui, aujourd'hui, c'est l'hiver, poudré à frimas ; hier le Golf-links, aujourd'hui le Ski ; Montana a le privilège des saisons, c'est un divin privilège.

C'est dimanche. La petite chapelle de Montana est simple et reposante ; la place qu'on lui a réservée dans le grand caravansérail de l'Hôtel du Parc est un hommage de plus à rendre à son aimable directeur, M. Louis Antille, un des fondateurs de Montana, avec son ancien associé, Michel Zufferey.

Vous parlerai-je des Pique-Nique de Vermala, des trésors gastronomiques du Forest-Hôtel, de la courtoisie hospitalière de son directeur, M. Muller-Baur ? Je resterais bien trop au-dessous de la réalité ; il y a des choses qui se digèrent mais qui ne se traduisent pas : demandez-le plutôt au chroniqueur candide et enthousiaste du *Conteur*. Ce jour-là, il y eut, pour la circonstance, de doubles appétits, tout aussi bien qu'au Mont-Blanc, Tartarin avait de doubles muscles !

Puis dîner au Parc. Un vrai dîner d'ambassadeurs, et, vraiment, les journalistes durent être heureux de manger de superbes truites du Rhône et de s'entendre dire, par un amphitryon débonnaire :

Vous leur fîtes, Seigneurs, en les croquant,
Beaucoup d'honneur !

C'était plus qu'on pouvait décentement prétendre.

Sur de telles impressions de grandeur et de bien-être, on s'en va à regret. Et cependant, l'heure du départ a sonné. Le funiculaire 50 pour cent nous attend ; en quittant Montana, sous son manteau

d'hermine, nous y laissons un peu de notre pensée et en emportons un très joyeux souvenir, non seulement de ses charmes bucoliques, de sa tonique ambiance, mais de ses hôtes aimables, généreux, hospitaliers.

A. DURUZ.



Chronique humoristique

Quelques touristes

Il y a des types bien curieux à étudier dans la foule des touristes qui a envahi la montagne, ces beaux jours de l'été qui s'en va, fuyant la fournaise torride de la plaine, trop ardemment ensoleillée. Dans les villes, le ridicule et les travers humains s'atténuent, s'effacent dans la circulation des êtres et des choses ; ils sont comme des pièces usées peu à peu par le frottement et dont les effigies se ressemblent plus ou moins ; à la montagne, ces travers semblent vivés, neufs, burinés, dans l'éclatante lumière du jour des Alpes, et l'écran grandiose des solitudes fait ressortir leur petitesse et leur mièvrerie.

Le plus répandu des types touristiques est le *photographe* ; le photographe est légion. Il a acheté un appareil quelconque et il entend s'en servir, envers et contre tous, à tort et à travers. Il faut le voir, mettant tout au point — la plupart du temps mal au point, — faisant face bravement au soleil en oubliant d'escamoter ses plaques. Il marche, la tête basse, en embuscade, comme un homme qui va perpétrer un mauvais coup ; soudain il s'arrête, il braque sa petite boîte obscure et commet froidement, implacablement son attentat contre la nature ruisselante de lumière et de couleur. Le photographe dérange tout le monde et s'il a prémédité contre vous sa mauvaise action à base de collodion, vous n'avez plus un moment de libre. Vous regardez la montagne, il vous fait baisser les yeux, prendre une pose ; vous alliez boire un bon verre de Fendant doré, il vous faut le poser brusquement, tout à la pose quoi ! Vous marchiez, il faut vous arrêter et quand il a mêlé les personnages, mis au premier plan une grosse dame congestionnée et dissimulé une jeune fille, fait arrondir les bras, provoqué les sourires

idiots et cristallisés, fait crispier ses victimes dans la torture de l'immobilité, il pousse le déclic de sa petite guillotine et s'en va, gonflé de vanité, en vous disant : « Vous recevrez des épreuves. » Et le soir, rentré à l'hôtel, il est pris de la fièvre du développement ; il lui faut développer à tout prix et il lui faut à tout prix trouver une chambre noire ou à peu près, et l'informe tripatouillage accompli, il verse devant votre nez de petites cuvettes, avec la sollicitude d'un père de famille endormant sa progéniture. Le lendemain, il faut tirer et virer et fixer, et le perron, la véranda, les tables, les chaises sont pleins de cadres où noircissent de petits carrés de papier assez semblables à un combat de nègres à minuit sous un tunnel. Et il faut prendre garde de ne rien toucher : « Ah, Monsieur, mon Cervin, faites attention à mon Cervin ! » ou « Vous allez briser mes Mischabel ». Il est joli, le Cervin, qu'il ne manquera pas de vous exhiber et qui ressemble à un obélisque de chocolat et qu'il insère avec fierté et importance dans sa collection, à côté d'hommes sans tête ou de panoramas affreusement embrumés.

Un autre type est le touriste *dépoitrillé*, qui chemine seul ou avec un compagnon ; vêtu sommairement, avec des bas trop courts et une culotte pas assez longue, laissant voir les genoux, sans chapeau et dont la veste, largement ouverte, ne cache aucun détail du cou, des épaules et de la poitrine couleur de brique. Pour ce touriste, la montagne n'est qu'un immense bain de soleil, où il se patine comme une médaille romaine ; quant au paysage, avec tous ses merveilleux détails, il n'est qu'un accessoire, dont il ne se soucie guère. Tout ce qu'il voit c'est de rissoler lentement, comme un gratin au four, qu'il soit esclave d'un martyr hygiénique quelconque ou qu'il considère le type Peau-Rouge comme l'idéal de la beauté humaine.

Le touriste *taciturne* est une espèce assez répandue ; celui-là ne cause jamais. En vain essayez donc de lui adresser la parole, de lui faire partager votre admiration ou de lui demander un renseignement, il vous répondra par de vagues onomatopées empruntées au langage nègre. Est-il Français, Anglais, Allemand, Italien ou Espagnol, on ne sait, il est silencieux et rien de plus. Qu'il soit pris dans une de ces rafales si terribles sur

l'Alpe, que le soleil illumine devant ses yeux les magnificences des glaciers éblouissants, qu'il monte ou qu'il descende, qu'il déguste un fin dîner arrosé de Dôle ou de Johannisberg, ou qu'il acquitte une note salée et épicée de haute saison il ne parlera jamais, il ne dira rien, rien, rien ! Parfois il est en contact avec le touriste *bavard*, dont le langage fleuri et impétueux est aussi abondant que la cascade qui jaillit d'une gorge sauvage des Alpes. Le spectacle de ces deux infirmités opposées l'une à l'autre, confine au plus haut comique. Le *bavard* est superbe de faconde, débordant d'éloquence, invraisemblable de verbiage ; il développera d'innombrables sujets, parlera de la ligne Martigny-Châtelard, des costumes valaisans, de la neutralité de la Suisse, de la question irritante du Maroc, des aéroplanes, du plum-pudding, des maladies de la vigne, du dernier crime de Genève, de l'enlèvement de la Joconde, du sans-gêne des Espagnols, de la bonne tenue des hôtels de Zermatt, de la politesse des employés des C. F. F., de l'entente cordiale, de l'utilité du piolet, de l'imperméabilité du loden, du dernier roman de Paul Bourget, du renchérissement de la vie, de la manière de

cultiver l'edelweiss en pot, du mal de montagne, etc., le *taciturne* ne répondra rien, rien, rien. Mais le *bavard* ne se laissera pas intimider ; il touchera aux questions les plus élevées, passera de la physique à la métaphysique, approfondira le problème du recul des glaciers, s'attaquera même à l'évolutionnisme, comparera les théories de Darwin à celles de Lamarck, creusera la théorie de l'hérédité des caractères acquis, puis donnera judicieusement une recette excellente pour empêcher le rétrécissement des gilets de flanelle. Inutiles efforts, le *taciturne* ne répondra rien, rien, rien.

Mais le plus beau, le plus pur des types observés à la montagne est Tartarin, le vrai Tartarin, présenté en liberté. Et nous avons eu l'heur de le voir... à Martigny. Il avait de superbes guêtres, enserrant très haut le pantalon bouffant, un énorme sac sur le dos, le piolet au

poing, le corps entouré d'une corde assez longue pour alimenter le gibet de Londres pendant dix ans. Sa large face rubiconde et tannée sortait de l'aurole d'un volumineux chapeau mou largement relevé sur son front ; un porteur le suivait, chargé de cordes, de crochets, de crampons, de raquettes à neige, portant deux piolets et un sac formidable. Il cherchait une chambre et n'en trouvait pas et, de ses lèvres, s'échappaient les exclamations chères au Midi tumultueux et désordonné : « outre!... pécaïre!... bouffre... té... troun de l'air!... zou!... » C'était bien l'illustre Tartarin, le glorieux compatriote des Aigueboulide, des Roquetaillade, des Excourbanier, le Tartarin à doubles muscles, celui qui prit le lever du soleil au



LE CERVIN

Righi pour un incendie, l'inventeur du guidon en diamant pour tuer le lion la nuit, Tartarin, enfin, le vrai, l'unique, le seul. Il cherchait donc des chambres mais pas comme tout le monde. Arrivé devant le perron de l'hôtel, il commençait par planter son piolet en terre, puis, frappant du pied, il poussait un seul cri : « Té!... » On accourait, on s'empressait et Tartarin poussait un second cri : « Nos chambres, pour moi et mon guide ! » Le personnel avait beau expliquer qu'il n'y avait plus de chambres, que Monsieur n'avait d'ailleurs rien retenu, que tout était plein, Tartarin répondait : « Té! vai!... tout cela ne me regarde pas, nos chambres, vous dis-je, coquin de sort... ou je me fâche!... » De guerre lasse, le personnel de l'hôtel se retirait, un peu effrayé par les discours exubérants de Tartarin, sa gesticulation, sa mimique : « Napoléon et Tartarin, tous deux du Midi, coquin

de sort ! » Enfin, le grand homme trouva une chambre et il s'engouffra dans le couloir d'un petit hôtel, qu'il remplit d'éclats de voix, de bruits métalliques, de heurts, d'échos et de crissements. Une compagnie armée n'aurait pas fait plus de bruit ! Nous revîmes Tartarin ; il était en voiture dans l'Entremont, avec son porteur et son attirail ; bien assis sur le siège, son piolet contre son cœur, sa corde autour de la taille, il somnolait, une énorme pipe à la bouche et sa physiologie martiale reflétait la béatitude la plus complète. Mais quelle carrure, quelle musculature étonnante et comme on voyait que c'était bien là un vainqueur, un conquérant d'hommes et de cimes. « Ah ! bagasse, ils n'avaient qu'à bien se tenir les sommets, et le vertige, il pouvait se cacher ; avec cet homme rien à faire, pécaïre ! »

Puis, une autre fois, à Sion, à la terrasse d'un restaurant, où il dînait copieusement, héroïquement, toujours avec son porteur et son attirail. Son piolet était appuyé contre le dossier de sa chaise et il y avait beaucoup de bouteilles vides sur la table. Le grand homme fêtait sans doute de nombreuses victoires remportées sur les hautes cimes pennines. Le repas fini, il fit la sies-

te, bien en chair, l'air béat, sirotant son café, comme un placide bourgeois, mais son œil, son œil d'aigle examinait les cimes de la vallée d'Hérens et il avait je ne sais quelle lueur de triomphe anticipé qui en disait long. Et rien qu'à entendre la voix mâle, sonore et bien timbrée dont il demanda une Chartreuse, on se disait que rien n'arrêterait un homme comme celui-là.

La dernière fois que nous nous trouvâmes avec lui, c'était au Buffet de la Gare de Viège. La foule attendait sur le quai l'express du Simplon. Tout à coup retentit un bruit de clous mordant le trottoir, de piolet heurtant le sol et, soufflant, harytonnant, Tartarin et son guide, parurent, poussiéreux, crottés, frippés, mais triomphants. Le grand homme rayonnait sous son chapeau orné d'une couronne d'edelweiss. Il s'assit à une table, bien en vue, et, de cette voix qui venait

de faire tressaillir les échos des hautes solitudes, commanda : « Une bouteille de Fendant, troun de l'air. Nous l'avons bien gagnée, autrement ! » Il but à larges rasades, puis, s'adressant à un groupe de touristes : « Et vai, nous en venons, du Cervin, et par la route, directement, tout droit, outre... une bêtise, branquebalme ! Et vous savez, pour nous, pas de chemin de fer, pas de funiculaire... jamais... ah ! ça... non ! la route et le rocher... zou... avec les mains ! » Et ôtant son chapeau, avec la modestie qui le caractérise : « Voici des edelweiss que j'ai pris au sommet... comme cela !... Si ces dames en veulent !... » Un contrôleur du *Viège-Zermatt* arriva, avec une valise : « Un voyageur, descendu à la gare de Stalden a laissé ceci dans un

aux touristes le portes de la vallée de St-Nicolas. Et la fortune de Zermatt date de cette époque.

La mort de l'illustre grimpeur anglais ne surprendra point. Elle étonnera. Les étonnés seront la majeure partie des touristes de tous pays, renseignés sur les choses de la montagne par la littérature alpine qui pénètre la foule peu à peu. Et ceux-là s'exclameront sur la mort d'un homme qu'ils croyaient disparu depuis longtemps déjà. Ne paraît-il pas incroyable, que l'un des personnages quasi légendaires, campés par Doré au fond de sa célèbre gravure inspirée par la catastrophe du Cervin, ne soit mort qu'hier ? Mon raisonnement semblera puéril, car Whymper âgé seulement de soixante douze ans eut pu vivre encore de lon-

A cette époque, une aube incertaine se levait sur l'alpinisme. Le sentiment de la nature alpestre était à peine fixé par une littérature assez particulière où le scientifique avait la grosse part, laissant peu de place aux récits tenant du merveilleux que des voyageurs romantiques chantaient dans leur enthousiasme. Dans ce chaos d'impressions neuves consacrées aux montagnes, un motif s'accusait de plus en plus : il devait en surgir l'alpinisme.

Un souffle traverse l'Italie. Des hommes jeunes et vaillants, des poètes et des artistes ayant à leur tête le roi chasseur remontent les hautes vallées et célèbrent les beautés de l'alpe. L'Angleterre, elle aussi, prend part à cette étrange renaissance. On publie l'œuvre de Ruskin. Les pages sublimes consacrées par l'athlète philosophe à la flore de la Montagne frappent l'imagination du public cultivé anglais. Tous ces précurseurs, aidés d'autres plus obscurs, enflamment les esprits. Et des individus doués de force et d'intelligence partent à la conquête des sommités vierges. Une aurore brillante luisait sur l'alpinisme naissant.

C'est dans les idées de cette ère nouvelle, que grandit le jeune Whymper. Nature énergique, trempée d'audace et de volonté, il lui fallait trouver un mode d'expansion où dépenser sa robustesse et exercer ses facultés naissantes de dessinateur, littérateur et homme de science. Alors, il se tourna vers l'alpinisme et se donna à lui corps et âme.

En 1861, Whymper gravit en première ascension le Mont-Pelvoux (3959 m.) qui passait à cette époque pour être la cime la plus élevée de France. Il se rend compte cependant, qu'un sommet voisin le dépasse de beaucoup, la Barre des Gerisses (4100 m.), dont en 1864, il fait également la « première ». Entre les années 1861 à 1865, il accomplit une série de campagnes alpestres au cours desquelles il atteint nombre de sommets vierges, réputés inaccessibles — notons principalement les Grandes Jorasses (4206 m.), l'Aiguille Verte (4127 m.) et l'Aiguille d'Argentière (3901 m.) dans la chaîne du Mont-Blanc.

Le 14 juillet 1865, marque l'apogée de sa rude carrière d'alpiniste. Edward Whymper triomphait du Cervin (4482 m.) après une lutte qui avait duré six années. Six années d'énergie indomptable, d'efforts intelligents, de victoires et de défaites



VUE DU PATURAGE ET HOTEL DE TORRENTALP

filet ! » Tartarin s'oublia, bondit : « C'est à moi ! » cria-t-il. Et sur la valise, tout le monde put lire une étiquette éclatante — Hôtel X. à St-Nicolas — et Tartarin s'étant retourné, sur le sac du célèbre grimpeur, la même étiquette s'étalait, bien en vue.

Jules MONOD.



La Mort de Whymper

Le plus grand des alpinistes, Edward Whymper, vient de mourir. A ce titre, et à celui aussi de créateur en quelque sorte de la station alpestre de Zermatt, nous lui devons dans notre revue un article. C'est en effet, par la première ascension le 14 juillet 1865, que Whymper, ouvrit

gues années de sérénité. Et pourtant, il n'était plus dans la conscience des alpinistes l'affirmation d'un état présent. Il n'était pas non plus un souvenir. On savait que le vainqueur du Mont revenait en pieux pèlerinage, l'été, au pied de sa formidable conquête. Il n'était plus qu'un nom. L'homme retranché derrière un nom. Un nom glorieux qui sonnait clair et puissant, évoquant d'une seule envolée, la lutte tenace du montagnard sous le grand ciel des rocs et des glaciers ou dans les mauvais jours de tourmente. J'imagine que Whymper, durant cette dernière période de son existence subit non sans une infinie douleur cette manière d'oubli où notre génération le laissa. La passivité monotone de la fuite du temps dut peser lourdement à son cœur où tant de courage, de hardis projets et de beaux actes étaient nés. Il naquit à Londres le 27 avril 1840.

cruelles; une lutte corps à corps entre l'homme et la montagne. Et dans cette lutte épique, le Cervin s'anime, une vitalité le pénètre; c'est presque un être. Or, en cette journée suprême le bonheur du triomphe fut bref, et terrible la victoire. Le Cervin se livrait aux hommes en leur prenant la vie de quatre d'entre eux. Ce soir-là, Whymper et les deux Taugwalder, ses guides, regagnaient seuls Zermatt. Les corps de leurs infortunés compagnons — Michel Croz, de Chamoin, Lord Douglas, Hudson et Hadow — gisaient brisés au pied du Mont.

En 1867, Edward Whymper entreprend un voyage scientifique dans la région N.-O. du Groenland. Cette même contrée l'attire encore en 1872. De cette double exploration, le voyageur en rapporte de nombreux et précieux spécimens de fossiles, que le British Museum accueille et où l'on les voit aujourd'hui.

Au cours des années 1879-80, Whymper explore l'Equateur. Remontant les grandes vallées des Andes, mesurant les massifs élevés, géologue, botaniste, voyageant à la façon d'un savant, mais d'un savant alpiniste, il gravit et traverse le Chimborazzo (6530 m.) vierge, et accomplit aussi les premières ascensions du Sincholagua, de l'Antisana, du Cayambre, du Cotopachii importantes montagnes des Andes. Le Cotopaxi (5690 m.) l'attire. Il y monte, et passe une nuit à son sommet, faisant des expériences autour du cratère.

Whymper n'est pas un oisif promenant son ennui sur le monde. Whymper alpiniste, est doublé du savant, de l'artiste, du littéraire. Tout ce qu'il a vu, observé, entendu, il l'a dessiné, noté, écrit. Ses ouvrages: *Serambles a mongst The Alps*, *Travels a mongst The Great Andes of the Equator*, *A Guide to Chamoin*, *A Guide to Zermatt*, etc.... sont traduits en français, et ont dépassé de beaucoup les limites de la littérature alpine — s'il en existe une — pour se répandre parmi le public.

Notons encore qu'à la suite de ses hauts faits et de ses apports à la science, Edward Whymper fut nommé par le roi d'Italie, Humbert I^{er}, chevalier des ordres de St-Maurice et de St-Lazare, et que la Société royale de Géographie de Lon-

dres, lui décerna une médaille d'or. Outre cela, il est le plus ancien membre de l'Alpine Club et membre honoraire de nombre de sociétés savantes et des principaux clubs alpins.

Infatigable, jamais las, fort de cette jeunesse que prodigue aux enthousiastes, aux audacieux, la nature dispensatrice, Edward Whymper s'est marié en 1906.

Et celui qui dompta le Cervin, goûte les charmes de l'hyménée à l'ombre d'un cottage de la campagne anglaise, entouré de l'amour d'une jeune femme et dans la joie de voir prospérer un charmant baby. Ce digne couronnement d'une vie tumultueuse n'en est-il pas un des plus

avons quitté la cime du Cervin depuis une heure environ. Tout marchait à souhait. Michel Croz descendait le premier de notre grande cordée, Hadow le suivait, puis Hudson, Douglas, puis Taugwalder père, moi et Taugwalder fils. De temps à autre, je voyais Croz se retourner et assurer les pieds de Hadow sur les saillies glacées. Nous allions heureux, le cœur léger, enthousiasmés de notre conquête... Soudain, j'entendis un hurlement d'angoisse et d'épouvante immédiatement suivi d'un bruit de chute. Et comme une roche voisine limitait notre vue à quelques mètres, nous cachant nos compagnons, nous vîmes alors, plus bas,



LES ALPES VUES DE LA GEMMI

beaux exploits.

Il y a quelques années, je rencontrai Whymper. Le destin voulut que nous passâmes de longs jours estivant, abrités par le même toit d'un modeste hôtel alpestre. Un soir, nous fûmes seuls sur la galerie de mélèze. Le crépuscule bleuisait le fond du val. Les cloches du bétail qui en rentrait, tintaient. Le ciel était limpide. Rompant le mutisme dans lequel nous avait renfermé l'enchantement de la soirée, Edward Whymper émit ces mots légèrement scandés: « Il y a plus de quarante ans » ! Je compris. C'était la première fois que nous abordions « le sujet ».

Alors, la même voix tranquille poursuivit: « Le jour était glorieux. Nous

sur la pente, les quatre infortunés bondir, heurtés, rejetés et disparaître dans le précipice effroyable. Un léger tourbillon de neige fumait sur leur trace; en se vaporisant sur le ciel bleu du ciel, prise dans un rayon de soleil, elle étincela.

« Crispés sur la pente, immobiles, rigides, hébétés presque, nous laissâmes s'écouler quelques minutes avant que de reprendre la descente. Sur nos têtes, l'immensité bleutée sans un nuage; en bas, la vallée, dans le calme des belles heures d'été, et le silence solennel et paisible de la haute montagne que rien ne troublait.

« Je m'explique ainsi, continua-t-il, la genèse de la catastrophe. Michel Croz

devait s'apprêter à s'abaisser d'un pas, se tenant face à l'abîme. Hadow en mauvaise posture dut glisser brusquement, et ses jambes tendues atteignirent Croz dans les reins. Celui-ci, surpris inopinément, fut projeté en avant et les deux corps roulant, arrachèrent successivement du rocher les deux autres camarades. La corde tendue comme une barre de fer, sauta net devant Taugwalder. »

Edward Whymper se tut. Il y eut un silence, très grave, très long. Un silence éloquent. Je regardai cet homme sans pouvoir pénétrer l'impassibilité froide de son visage au masque immobile. Une seule ride profonde traversait son front. Et je m'imaginai qu'elle révélait la marque du passé cruel.

Seulement, je suivis le regard de Whymper attaché à la cime blanche d'une mon-

Du Torrenthorn à Kandersteg

Impressions de route

Il est trois heures du matin, d'un beau jour de juillet 1911. Le soleil va déchirer ses voiles vers l'Orient et embraser l'océan de glace qui s'étend, au lointain, devant nos yeux éperdus. Nous sommes au Torrenthorn, le Rigi valaisan (3000 m.). Plus de quarante glaciers montrent, à travers les vapeurs de l'aurore, leurs effrayantes carapaces, qui tout à l'heure crépiteront comme une fabuleuse coulée d'or liquide. L'horizon s'évanouit, le soleil flambe, le voilà sorti des ombres, il éclate comme un monstrueux feu d'artifice, la vallée disparaît sous ses flots d'or fauve, c'est un féérique éblouisse-

aux portes de l'hôtel Wildstrubel, où nous reprenons haleine.

Toutes les hautes cimes de la chaîne méridionale apparaissent devant nous, dans la brume vermeille d'un incomparable matin. Ce sont le Grand-Combin, le Pigne d'Arolla, la Dent du Bouquetin, la Dent-Blanche, le Weisshorn, le Cervin, le Rothorn de Zinal, le Brunegg-horn, le Lyskam, les Mischabel, le Weissmies, le Laquinhorn, le Monte-Leone, et tant d'autres, plongeant dans l'azur leurs cimiers panachés d'or... Du côté nord, c'est le Wildstrubel, le Gletscherhorn, le Rorbachstein, le Balmhorn, le Rindhorn, l'Altels.

Nous quittons l'hôtel et l'immense panorama qui l'entoure, écrasés par ce coin merveilleux de l'écrasante immensité.

Nous côtoyons un instant le mélancolique Daubensee, et, par Spitematten, nous atteignons en trois heures le romantique village de Kandersteg, noyé dans la verdure, au pied des glaciers Doldenhorn et de Blümlisalp, à 10 m. en-dessous de l'altitude de la Gemmi.

Course admirable, sans difficulté, qu'on peut aisément faire d'un jour, sans trop de fatigues, et qui vaut à elle seule, bien de périlleuses ascensions.

SOLANDIEU.



LE WILDSTRUBEL VU DE L'HOTEL

tagne voisine. L'arête de glace était sertie d'un filet d'or un peu rosé, d'une délicatesse infinie. Très loin au couchant, les clartés devaient s'attarder. Derrière ce mont, c'était encore le Cervin. Invisibles, il obsédait. L'ombre montait au long de ses roches élevées, enveloppant leur mystère. Et je me figurai sa silhouette isolée.

Charle GOS.



ment, un indescriptible spectacle, que ce lever de soleil au Torrenthorn, vision dantesque, où la nature ressemble, un instant, à quelque coin retrouvé du paradis perdu.

Nous redescendons par les pâturages de Torrentalp, le cœur grisé, les yeux remplis d'images fantastiques, gravées dans la rétine par l'œil de cyclope du roi Soleil. Loèche-les-Bains dort encore.

Et nous arpentons bientôt les hardis sentiers de la Gemmi, rêveurs, entre les parois de la roche surplombante et le précipice. Nous saluons en passant le tombeau de la malheureuse comtesse d'Arlincourt, qui trouva, en 1862, une mort tragique dans le gouffre affreux que notre chemin domine, en ses audacieux contours.

Puis nous voilà, après quatre bonnes heures de marche, au sommet du col,

Données sur le Chemin de fer funiculaire de Sierre à Montana-Ver mala

La construction du funiculaire a commencé en juin 1909. Le capital social engagé est de frs 1,600,000 moitié actions et moitié obligations. Les études ont été faites et les travaux ont été dirigés par MM. Boiceau et Muret, ingénieurs à Lausanne, par les soins desquels la société a été constituée. Les travaux ont été exécutés par l'entreprise Flüchiger, Luthi & Lanzrein à Sierre. Le système funiculaire a été choisi parce qu'il était de beaucoup le plus économique à établir et à exploiter; il est rapide et permet de franchir en 45 minutes seulement une différence de niveau de 1000 mètres (Sierre 537 m., Montana 1510 m., Vermala 1680 m.).

Le funiculaire de Sierre à Montana est le plus long de la Suisse. La ligne est construite en 2 tronçons; le premier tron-

çon a une longueur de 2350 m. et une pente maxima de 49 % et le second une longueur de 1800 m. et une pente maxima de 40 %. La ligne a été construite en deux tronçons parce que la configuration du terrain rendait la construction en un seul tronçon impossible; en outre la longueur de 4200 m. devenait trop considérable pour un seul câble; enfin deux tronçons présentent le grand avantage de permettre de doubler la capacité de transport de la ligne qui est de 100 voyageurs par heure.

La ligne est organisée non seulement pour le transport des voyageurs, mais également pour celui très important des marchandises et bagages; des installations spéciales complètes ont été prévues pour cela.

Les treuils qui actionnent les câbles du funiculaire sont commandés par des moteurs électriques; les usines de la communes de Sierre, à Vissoie, dans le Val d'Anniviers, fournissent le courant nécessaire.



L'Industrie Hôtelière dans le Canton du Valais

par M. Jules EMONET
avocat et publiciste, à Martigny-Bourg

(Suite)

Après cette revue à vol d'oiseau des stations et hôtels de tous les districts, nous croyons qu'il ne sera pas sans intérêt de classer les hôtels d'après leur altitude :

TABLEAU II,			
mètres	hôtels	mètres	hôtels
De 380 à 400	= 9	De 1701 à 1800	= 12
401 — 500	= 23	1801 — 1900	= 6
501 — 600	= 15	1901 — 2000	= 7
601 — 700	= 21	2001 — 2100	= 7
701 — 800	= 8	2101 — 2200	= 6
801 — 900	= 7	2201 — 2300	= 3
901 — 1000	= 22	2301 — 2400	= 2
1001 — 1100	= 27	2401 — 2500	= 2
1101 — 1200	= 10	2501 — 2600	= 4
1201 — 1300	= 19	2601 — 2700	= 1
1301 — 1400	= 29	2701 — 2800	= 0
1401 — 1500	= 39	2801 — 2900	= 1
1501 — 1600	= 13	au dessus de 3000	= 1
1601 — 1700	= 30	Total	324

Le tableau II nous indique qu'il y a

des hôtels à toutes les altitudes, depuis 380 à 3136 m. Les 9 établissements figurant entre 380 et 400 m. sont ceux des rives du Léman, soit des stations du Bouveret et St-Gingolph. Ainsi qu'on l'a vu sous la rubrique « District de Viège », c'est l' « Hôtel Belvédère » au Gornergrat, qui est le plus haut (3136 m.), et c'est l' « Hôtel de la Tour » au Bouveret, qui est le plus bas (380 m.). Entre 400 et 700 m., nous comptons 59 établissements, et 59 aussi entre 900 et 1200 m.; c'est entre 1200 et 1500 m. que nous nous en comptons le plus grand nombre, savoir 87, plus du quart; 26 sont au-dessus de 2000 m. et 7 sont plus élevés que l'Hospice du Grand-St-Bernard (2472 m.); ce sont : les hôtels Gornergrat (3136 m.), Concordia (2870 m.), de la station Riederalp, Flühalp (2612 m.) et Lac Noir (2589 m.), vallée de Zermatt, Platjen (2578 m.), vallée de Saas, Riffelberg (2569 m.), au-dessus de Zermatt, et Weissmies (2560 m.), dans la Trifalp, vallée de Saas. Ceux qui suivent immédiatement sont les hôtels : Torrentalp (2440 m.), au-dessus de Loèche-les-Bains, Weisshorn (2345 m.), au-dessus de St-Luc, vallée d'Anniviers, Wildstrubel (2329 m.), sur le col de la Gemmi, Belvédère (2300 m.), au col de la Furka, Riffelalp (2227 m.), au-dessus de Zermatt, col de Balme (2204 m.), Eggishorn (2193), Belalp (2180 m.), Staffelalp (2146 m.), au-dessus de Zermatt, Mattmark (2133 m.), vallée de Saas, col du Sanetsch (2120 m.), etc...

Voici maintenant la classification des hôtels d'après le nombre de lits :

TABLEAU III.			
lits		hôtels	
De 1 à 10	= 24	De 151 à 200	= 3
11 — 20	= 79	201 — 250	= 2
21 — 50	= 130	251 — 300	= 1
51 — 100	= 57	301 — 350	= 3
101 — 150	= 25	Total	324

De même que nous avons des hôtels à

toutes les altitudes, de même nous en avons de tous rangs, depuis le simple et rustique, d'une dizaine de lits, jusqu'aux somptueux caravansérails de 300 à 400 lits, offrant tout le confort moderne et en mesure de satisfaire les voyageurs les plus exigeants. Bædeker dit dans son guide rouge, qui fait autorité et qui est universellement connu : « La Suisse a peut-être les meilleurs hôtels du monde. Les hôtels modernes de Genève, des bords du Léman, ceux d'Interlaken, de Lucerne, etc., sont des établissements grandioses, dont l'organisation modèle est à seule une curiosité. Les maisons d'un rang inférieur sont souvent aussi très bien tenues; il est rare d'en trouver de tout à fait mauvaises. » Ce jugement peut s'appliquer



LE DAUBENSEE

aussi au Valais en partie, car il est notoire, d'une part, que nos maisons d'un rang inférieur ou moyen — et ce sont les plus nombreuses — satisfont en général pleinement leurs visiteurs, et, d'autre part, que nos grands établissements de saison, qui sont, quelques-uns de grandioses édifices, de véritables palais alpestres, constituent à eux seuls une curiosité, tant par leur monumentale construction que par leur admirable organisation.

Ainsi que le démontre le tableau III, nous avons 103 établissements ne dépassant pas 20 lits; il nous apprend aussi que ce sont les établissements de moyenne grandeur, de 20 à 50 lits, qui forment le groupe principal, car ils atteignent le nombre de 130. Nous en comptons 57

Le meilleur vin tonique
ET APÉRITIF
Vente annuelle
8 millions de bouteilles

BYRRH

Premières récompenses
à toutes les Expositions (82 médailles)
VIOLET Frères, Thuir (France)
Exiger la bouteille d'origine

entre 51 et 100 lits inclusivement, 25 au-dessus de 100, 3 au-dessus de 150, 2 au-dessus de 200, 1 au-dessus de 250, 3 au-dessus de 300. Les caravansérails disposant de 200 lits et plus, sont: le «The Palace Hôtel» à Montana, sur Sierre (200), le «Grand-Hôtel des Bains» à Morgins (200), l'«Hôtel Victoria», à Zermatt (220), le Grand Hôtel de la Dent du Midi», à Champéry (240), l'«Hôtel Riffelalp», au-dessus de Zermatt (300), l'«Hôtel du Glacier du Rhône» avec ses dépendances (320), l'«Hospice du Grand-St-Bernard», avec la nouvelle annexe (340), le «Grand Hôtel du Mont-Cervin», à Zermatt, avec la villa Margherita et dépendances (350).

Tout ce qui précède prouve clairement et surabondamment l'extension qu'a prise en Valais l'industrie hôtelière sans qu'il soit nécessaire d'entrer dans de long commentaires. Cependant, nous devons ajouter, en confirmation de ce que nous avons dit au sujet du personnel, que c'est non seulement une légion de plus de 4600 personnes des deux sexes que cette industrie occupe, mais qu'en réalité, ce chiffre est plus élevé encore, car au nombre de ces employés constituant directement le personnel proprement dit, il faudrait joindre le nombre des propriétaires d'hôtels et les membres de leurs familles travaillant dans leurs maisons, ainsi que le nombre de gens qui, dans les stations d'étrangers, vivent indirectement, mais presque exclusivement du mouvement des étrangers. Pour donner une idée de l'importance et du mouvement extraordinaire de certains établissements, il suffira de dire que les 9 hôtels, dirigés et exploités à Zermatt et ses environs par la Société Alexandre Seiler et frères, occupent à eux seuls tout un bataillon de 700 employés.

Pour la Suisse entière, la publication de la Société suisse des hôteliers, de cette année même, nous apprend que le nombre des employés d'hôtels est à peu près égal au nombre d'ouvriers qu'oc-

cupe chacune des trois industries suivantes: industrie de la soie, fabriques de broderies, industrie horlogère, et que le total des recettes annuelles de l'industrie hôtelière est à peu près le pendant de la valeur brute des marchandises exportées par nos grandes industries nationales réunies. Si l'on pouvait constater par des chiffres, ajoute-t-elle, quelles personnes vivent exclusivement du mouvement des étrangers, l'on verrait bien vite que c'est lui qui fait vivre la plus grande partie de la population.

Les recettes se sont élevées en 1905, pour la Suisse entière, à 188,717,000 fr. et les dépenses à 131,380,000 fr., résultat: bénéfice brut 57,337,000 fr.; pour 1907, nous pouvons certainement élever le chiffre des recettes à 200 millions, ce qui représenterait un bénéfice brut de 70 millions, ce bénéfice étant généralement calculé au moins au 30 % de la recette. Pour le Valais, bien que ce sujet n'entre pas dans le cadre de notre travail, s'il faut hasarder un chiffre, nous pouvons évaluer le total des recettes annuelles à environ 15 millions de fr. et le bénéfice brut à 5 millions. Quand aux capitaux engagés, qui étaient, pour toute la Suisse, de 319 millions et demi en 1880, de 519 millions en 1894, de 550 millions et demi en 1899, ils étaient de 777,507,000 fr. en 1905, soit 608,340,000 fr. en immeubles, 147,269,000 fr. en mobilier et 21,898,000 fr. en approvisionnements. Pour 1907, ils doivent dépasser 800 millions, et, dans un avenir prochain, le milliard sera assurément atteint. En prenant pour base les chiffres ci-dessus, on peut affirmer que tous nos hôtels, avec leur mobilier, leurs approvisionnements, ainsi que les terrains sur lesquels ils sont bâtis, et qui les entourent, représentent un capital d'environ 40 millions de fr.



Renseignements généraux : pages 22, 23, 24

VARIÉTÉS

Le Cervin

C'est un fabuleux obélisque
Ou quelque vieux temple païen
Un monument préhistorique
Un phare antédiluvien.

C'est peut-être aussi quelque borne
D'un royaume d'anciens géants
Ou qui sait si ce n'est la corne
D'un phénoménal éléphant.

Quoi qu'il en soit c'est une cime
Sur laquelle un jour Tartarin
Sondant en se riant l'abîme
Fit jouer ses muscles d'airain.

S.



Programme des Fêtes de Champéry

Saison d'Hiver 1911-1912

Indoor amusements will take place in the Salle des Fêtes of the Grand Hôtel Dent du Midi

DECEMBER 1911

- 15 Concert.
- 16 Ball.
- 17 Concert.
- 18 Drawing-room gymkhana.
- 19 Ball.
- 20 Lotto with prizes.
- 21 Variety concert and dance.
- 22 Ice festival on skating rink.
- 23 Ball.
- 24 Concert.
- 25 Christmas tree.
- 26 Ball.
- 27 Drawing-room gymkhana.
- 28 Ice festival on skating rink, with the Champéry Band using instruments and costumes of 1730.
- 29 Variety concert and dance.
- 30 Ball.
- 31 Sacred concert, after midnigt Torchlight procession.

Dates of Sporting Matches will be issued from time to time according to the state of the weather.

The Sporting Matches will consist of:

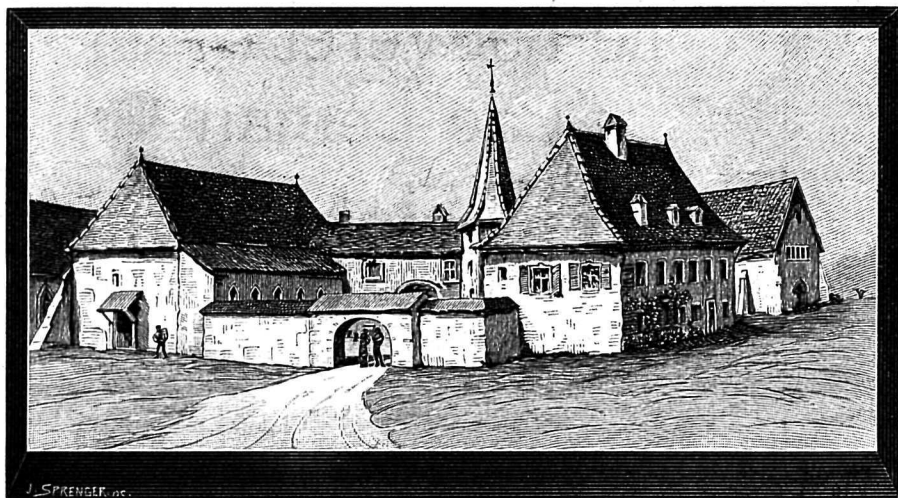
- I. Toboggan races. II. Ski-ing (1) Long distance. (2) Speed (3) Jumping. III. Bobsleigh races. IV. Skating: figure skating, walzin. V. Curling matches.

Un orchestre permanent donne trois concerts par jour. — Bals chaque mardi et samedi.

Imp. Kleindienst & Schmid, Sion

CHAMPAGNE STRUB

Sole agents for Great Britain, T. FOSTER & Co, 72, Borough High Street, LONDON, S. E.



Le Prieuré St-Pierre à Motiers-Travers

Fondation Royale de Rodolphe II de Bourgogne
en 936

Actuellement caves et celliers de la Maison

Mauler & Cie Swiss Champagne

Fondée en 1829

LE BOUVERET Hôtel de la Tour

A proximité des Bateaux à vapeur et des Chemins de fer C. F. F. et P. L. M.
Deux terrasses et Taverne sur le lac. Forêt à quelques pas de l'Hôtel

LE BOUVERET (Valais)

Lac Léman, Gares C. F. F. et P. L. M. (Embarcadère des bateaux)

HOTEL TERMINUS

Tenu par M. DANNACHER-JAUSLIN

Maison confortable, nouvellement construite, ouverte en 1907. — Belle terrasse sur le lac. — Restauration à toute heure. — Bonne cuisine bourgeoise. — Pension à partir de 5 fr. Lunch 2 fr. 50. Dîner 2 fr. 50 (vin non compris). — Confort moderne. — Lumière électrique. — Chauffage central à eau chaude.

HYGIENE PALACE

Valais - Suisse - BOUVERET - Lac de Genève

Etablissement médical modèle

spécialement aménagé pour le traitement du Rhumatisme et de la Goutte et de leurs diverses manifestations.

Applications médicales de Radium. Fours thermo-résineux à haute température de vapeur sèche térébenthinée constituent le plus puissant agent sudorifique et grâce à possèdent une action globale 50 fois plus forte que celle des boues radio-actives naturelles les plus connues. leurs excellents effets éliminateurs exercent sur tout l'organisme une action directement purifiante.

Les deux seuls moyens de traitement dont l'hyperactivité et le pouvoir spécifique soient indéniables, efficacité sans égale dans les affections goutteuses et rhumatismales, l'obésité, les catarrhes chroniques des bronches, etc. Hydrothérapie complète, Electrothérapie, Haute Fréquence avec les appareillages les plus perfectionnés. Bains médicaux de toutes compositions. Cures de Régimes, Massages, Gymnastique suédoise. Service médical. Pension et traitement prix modérés

CHEMIN DE FER ELECTRIQUE MARTIGNY-CHAMONIX

Ouvert du 1^{er} mai au 31 octobre



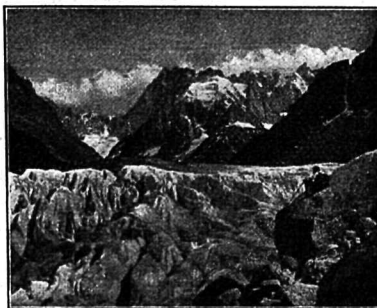
Cette ligne qui relie rapidement Chamonix aux centres suisses fréquentés par les touristes, traverse une vallée très pittoresque et son tracé hardi en fait un des plus intéressants chemins de fer de la Suisse. Vue magnifique sur les glaciers de la chaîne du MONT-BLANC.

Les trains pour Chamonix correspondent à Martigny aux principaux express de la ligne du Simplon Consulter l'horaire à la page 23. Billets et enregistrement de bagages directs p. Chamonix. Renseignements (brochures, prix, etc.) gratuits en s'adressant à la Direction de la Compagnie, Rue de Hollande, à Genève.

CHEMIN DE FER A CREMAILLERE CHAMONIX- MER DE GLACE

Altitude 1913 m.

Correspondance à Chamonix avec les trains du Martigny-Châtellard et avec les trains P.-L.-M. arrivant de Genève, Evian, Aix et Annecy par le Fayet-Saint-Gervais. — Billets directs pour la Mer de Glace délivrés par les principales gares P.-L.-M. et agences de transport.



Cette ligne intéressante par la hardiesse de son tracé et la vue merveilleuse qu'elle offre aux voyageurs, permet d'atteindre en 50 minutes la Mer de Glace depuis Chamonix. Une excursion à la Mer de Glace est le complément obligé de tout séjour dans la région du Léman et des stations d'étrangers du Valais.

Prix des places :

	ALLER	RETOUR	ALLER ET RETOUR
Première classe, Fr.	12.50	6.20	17.10
Deuxième » »	8.25	4.10	12.—
Les enfants de 3 à 7 ans payent demi-place			

HOTEL-PENSION DU LAC

St-Gingolph - Près le Débarcadère Suisse - **St-Gingolph**
 Grande terrasse — Jardin ombragé — Vue merveilleuse
 Afternoon Tea — Dîner à toute heure — Cuisine soignée
 Prix de pension, 5 à 7 fr. — Chambres confortables — Lumière électrique.
 M^{me} N. BONNAZ, Prop.

BUFFET-RESTAURANT DE LA GARE

(Valais) **BOUVERET** (Valais)
 à proximité du débarcadère des bateaux à vapeur, tenu par
 M^{me} Veuve BIOLEY-BROUSOZ.
 Salle à manger au 1^{er} étage - Balcon sur le lac
 Déjeuners et dîners à toute heure, à la carte et à prix fixe

VOUVRY (Valais)

Hôtel-Pension de Vouvry

Restauration à toute heure -- Prix modérés — Voitures à volonté
 Départ pour le lac de Tannay, le Grammont et les Cornettes de Bise
 Téléphone

CORNUT not. & CARRAUX, Propriét.

Choëx sur Monthey (Valais)

PENSION JARDINIER (Altitude : 700 mètres)
 Entourée de magnifiques vergers, forêts et promenades ombragées. — Vue splendide sur la vallée du Rhône et le lac Léman. — Pension soignée de 5 à 7 fr. — Saison du 1^{er} juin.

ST-MAURICE (Valais)

HOTEL DU SIMPLON ET TERMINUS

Anciennement Grisogono
 Situé au milieu du joli jardin qui se trouve à droite en sortant de la gare
 Chambres confortables — Cuisine très soignée — Maison recommandée
 par sa propreté — Prix modérés — Vente de cartes pour la Grotte
 Téléphone. Famille BRILLARD, propriétaire.

Merveille de la Suisse

facile et sans danger

à 1 km. de la gare de St-Maurice
 et à 4 km. de Bex

Grotte des Fées

A 500 mètres dans le rocher. Cascade
 et Lac illuminés au magnésium

Exploitation en faveur des orphelins

Bazar et Rafrâichissements

Cartes au Buffet de la Gare
 et au Château de St-Maurice

**HOTEL DE LA DENT DU MIDI**

En face de la Gare — ST-MAURICE

Chambres confortables. Lumière électrique. Prix modérés. Téléphone.
 Auguste RICHARD, prop.

ST-MAURICE (Valais)

Hôtel de l'Écu du Valais

C. COQUOZ, propriétaire

Au centre de la ville — Restauration à toute heure — Prix modérés

Vernayaz

HOTEL DU SIMPLON

Près de la gare des C. F. F. — A 5 minutes de la gare Vernayaz-
 Chamonix et des Gorges et de la Cascade de Pissevache
 Restauration à toute heure — Prix modérés

M^{me} C. BENET, Propriétaire.

Le Bouveret (Valais)

Lac Léman

Hôtel Chalet de la Forêt

Situé au bord du lac

Séjour de campagne idéal — Grand parc et forêt — Garage
 Tennis — Pêche — Canotage
 Deux concerts par semaine — Prix de pension 7 à 12 fr. par jour
 Ouvert du 15 Mai à fin Octobre

E. WICKENHAGEN, Dir.

CHAMPÉRY (Valais)

BUFFET DE LA GARE

Restauration à toute heure — Consommations de choix
 Logement et pension à prix réduits
 Grégoire MARCLAY, Propriétaire.

Champéry

Bazar de la PromenadeV^{ve} S. Berra.

Sculptures suisses	Articles de sports
Articles de fantaisie	Tabacs et cigares
PAPETERIE	MERCERIE
Cartes postales illustrées	Epicerie fine
Jouets	Vins, Liqueurs, Whisky

CHAMPÉRY

PENSION DU NORD

Thé, Café, Chocolat — Restauration à toute heure — Cuisine soignée
 Prix de pension depuis fr. 5.—

ANTONIOLI-MARCLAY.

ST-MAURICE (Valais)

BUFFET DE LA GARE

Arrêt à tous les trains

Dîners à prix fixe et à la carte à toute heure
VINS FINS Restaurant Renommé VINS FINS
 G. HENRIOD.

ST-MAURICE (Valais)

HOTEL DE LA GARE ET CAFE-RESTAURANT

Chambres depuis 2 fr. — Chauffage central — Portier à la gare
 Restauration à toute heure — Cuisine soignée

Famille VEUILLET, propriétaire.

HOTEL-BUFFET DE LA GARE VERNAYAZ

Valais

Point de départ du Chemin de fer électrique Vernayaz-Châtelard-Cha-
 monix. A 5 minutes de la Cascade de Pissevache et des célèbres Gorges
 du Trient. Repas à partir de fr. 2.50, vin compris. Grande terrasse om-
 bragée. Prix réduits pour sociétés. Rendez-vous des touristes. Téléphone.
 English spoken. Man spricht deutsch. H. PASCHE, propr.

HOTEL-PENSION de VÉROSSAZ

A côté de l'Eglise. Altitude 1000 mètres. Bonnes chambres.
 Cuisine soignée. Séjour tranquille. Très belle position entre
 les Dents du Midi et de Morcles, en face du Grand Combin.
 Promenades variées. Forêts de sapins. Poste à l'hôtel. Téléphone.

Ernest MOTTIER, Propriétaire



CHAMPÉRY ET LES DENTS DU MIDI

CHAMPÉRY - VALAIS

Station alpestre d'altitude moyenne (Altitude 1052 mètres)

Station terminus du chemin de fer électrique Monthey-Champéry raccordé à la gare d'Aigle (C. F. F.)
par le tramway électrique Aigle-Monthey

Huit trains par jour. Trajet en une heure. Ligne des plus pittoresques. Réduction 20 % sur les billets de simple course et d'aller et retour accordée aux porteurs d'abonnements généraux. Chaque voyageur a droit au transport gratuit de 10 kg. de bagages. Réduction de 50 % accordée aux Sociétés de 16 personnes.

CHAMPÉRY est situé dans le Val d'Illeiez, au pied de l'imposant massif de la *Dent du Midi*; son climat tempéré, le nombre infini des excursions dont il est le point de départ, la richesse de sa flore, en font un des séjours préférés des familles, des touristes et des convalescents.

CHAMPÉRY est un beau village où l'on trouve tous les perfectionnements et toutes les facilités désirables, télégraphe et téléphone, lumière et chauffage électriques, sources abondantes sous haute pression, système du tout à l'égoût, établissements de bains, salons de coiffure, beaux magasins. Un docteur et un pharmacien y sont en résidence et les malades ont en outre, à leur disposition, une source d'eau minérale sulfureuse, alcaline et lithinée d'une grande efficacité. Pendant toute la saison, de nombreuses distractions sont réservées aux séjournants, tels que concerts, bals, fêtes alpestres, feux d'artifice, jeux de lawn-tennis et croquet, pêche, etc. Beaucoup de convalescents font avec succès des cures de lait et de raisin; les familles trouvent, en outre, à *Champéry*, le grand avantage de pouvoir prendre des leçons de français, allemand et anglais, données par des professeurs résidant à la station; les étrangers peuvent également suivre les cultes catholique, protestant évangélique et anglican.

La *Société d'embellissement et d'utilité publique* fait, chaque année, de grands frais pour rendre le séjour de *Champéry* de plus en plus agréable aux nombreux touristes qui le fréquentent pendant la saison.

Le Val d'Illeiez a une flore superbe qui renferme des espèces très rares; elle est en plein épanouissement dès le mois de Juin et transforme toute la région en un merveilleux parterre fleuri; en automne, les belles forêts présentent l'agréable spectacle de leurs solitudes empourprées.

Grâce à sa position abritée et à son chemin de fer ouvert toute l'année, *Champéry* constitue à la fois une station estivale et hivernale

HOTELS ET PENSIONS DE CHAMPÉRY

Grand Hôtel-Pension Dent-du-Midi, M. Th. Exhenry, direct.
Hôtel de Champéry, M. P. Défago.
Hôtel-Pension Croix-Fédérale, M. Victor Défago.
Hôtel-Pension Berra, M. Th. Berra-Marclay.
Hôtel des Alpes, M. Em. Marclay.

Hôtel du Valais, M. Delaloye-Avanthay.
Hôtel-Pension des Dents Blanches, M. J. Grenon, propriét.
Pension Beau-Site, Mlle A. Grenon.
Pension des Chalets, M. Prittwitz.



Vernayaz

Station C. F. F.

Altitude 456 mètres.

Point de départ du chemin de fer électrique de montagne Vernayaz-Salvan-Chamonix, coquette station à l'entrée des vallées du Rhône et du Trient, célèbre par ses Gorges du Trient et sa Cascade de Pissevache, qui lui ont acquis une réputation universelle dans le monde des voyageurs. Les deux stations Vernayaz C. F. F. et Vernayaz-Chamonix sont reliées entre elles par un service de voitures permettant de prendre indistinctement l'une ou l'autre ligne.

GRAND HOTEL DES GORGES DU TRIENT

situé au milieu d'un vaste et magnifique parc, de premier ordre, confort moderne, en face de l'entrée des Gorges du Trient et de la Gare du chemin de fer de Chamonix. Diligences et voitures particulières à l'hôtel pour Chamonix, la vallée de Bagnes, Grand St-Bernard, Aoste, Courmayeur, Tour du Mont-Blanc, Turin, etc.

Excursions et promenades très variées

Billets pour la visite des Gorges du Trient.

Prospectus et brochures à disposition
Propriétaire : Germain BÄGGENSTOSS.

Hôtel Suisse et de la Poste



Salvan
(925 m.)

Chemin de fer électr. Martigny-Vernayaz-Salvan-Chamonix.

Service et cuisine soignés. Prix modérés. Arrangements pour séjours prolongés. Confort moderne. Téléphone. Maison ouverte toute l'année. English spoken. Man spricht deutsch.

F. BOCHATÉY-JAQUIER

Propriétaire
Membre du Club Alpin

Prix de pension à partir de 5 francs

SALVAN

Hôtel Pension de Salvan et des Gorges du Triège

Séjour recommandé par les sommités médicales pour son air pur et fortifiant — Excursions variées et pittoresques
Guides — Porteurs — Mulets — Télégraphe et poste — Téléphone
Arrangements pour famille — Cuisine soignée

Ouvert du 1^{er} mai à fin septembre
Vve DECAILLET, prop.
Membre du club alpin suisse

SALVAN

HOTEL BELLEVUE

Restauration à toute heure — Cuisine soignée — Pension depuis 5 fr. par jour — Nombreuses excursions — Arrangements pour familles
A proximité de la gare du Martigny-Châtelard

E. BOCHATAY, propriétaire.

GRAND BAZAR DE FINHAUT

F. LUGON, propriétaire

Articles de sports — Assortiments pour alpinistes
Grand choix de cartes postales illustrées — Bois sculptés
Dépôt du Guide de la Vallée du Trient

Hôtel Suisse du Châtelard

Ligne électrique Martigny-Châtelard-Chamonix

Un des trajets les plus intéressants et les plus grandioses de la région des Alpes. — Station terminus du réseau suisse: Le Châtelard, centre d'excursions, à égale distance des vallées du Mont-Blanc et du Rhône.

Restauration à l'arrivée de tous les trains. — Pension à partir de 6 fr. — Arrêts pour les douanes et voitures pour le col de la Forclaz et Martigny par Télé-Noire. — Arrangements spéciaux pour famille en séjour. — Altitude 1120 m. — Cure d'air et jolies promenades à plat.

Valentin VOUILLOZ, propr. Tenancier du Buffet de la Gare

Granges s. Salvan

Valais (Suisse)
Altitude 1100 mètres

à 10 min. de la gare de Salvan (Chem. électr. Martigny-Chamonix)

Grand Hôtel des Granges

Nouvellement construit et installé avec tout confort moderne, dans une situation incomparable, au centre des promenades et à proximité de la forêt. Grande terrasse. Appartements avec toilette privée. Bains. Lumière électrique. Cuisine très soignée. Prix modérés. Arrangements pour familles et séjour prolongé. Ouvert à partir du 1^{er} juin. Prospectus.

J. GASTALDO & KRAFT, propr., membres du C. A. S.

CHEMIN sur Martigny

Hôtel-Pension Belvédère

Altitude 800 m. — Nouvellement construit avec tout le confort moderne — A 1 h. 1/2 de la gare de Martigny — Situation exceptionnelle — Vue splendide — Excellente eau de source — Bonne cuisine française
Bons lits — Prix très modérés

Voitures à la gare de Martigny sur demande — Poste et téléphone
Henri MEUNIER, propriétaire.

COL-DES-PLANCHES s. Martigny (Valais)

Hôtel du Mont Velan

Altitude 1440 mètres

Station climatique de premier ordre. Position exceptionnelle dominant la vallée du Rhône, les vallées de Bagnes et du Grand-St-Bernard. Voiture à tous les trains en gare de Martigny sur demande. Etablissement neuf bâti au centre d'un parc de mélèzes. Forêt de sapins à proximité. Source de montagne alimentant l'hôtel. Cure de lait. Tennis. Chalet indépendant. Confort moderne. Chauffage central. Poste, téléphone, télégraphe à l'hôtel.
Z. TORNAY, propriétaire.

✂ Martigny-Ville ✂

Librairie - Papeterie - Reliure - Encadrements

Fournitures de bureau — Carte géographique fédérale
Guides pour touristes — Articles de photographie
Mce MARSCHALL, Rue du St-Bernard

MARTIGNY-VILLE

Avenue de la Gare

EMILE FAISANT, Photographe

Portraits. Spécialité d'agrandissements au charbon



Les Marécottes

Altitude 1100 m.

Station du chemin de fer Martigny-Châtelard

Séjour d'été idéal; climat tempéré; nombre infini de promenades et d'excursions; joliesse de ses sites enchanteurs; tranquilles et entourés de forêts de sapins; eaux de source recommandées.

20 chalets pour familles

Hôtel des Marécottes

Pension de l'Espérance
de l'Avenir, de Jolimont, Macey

RESTAURANT de la CREUSAZ

Bazars, Guides, etc.

Hôtel-Pension Chalet de la Forêt

TRETIEN (Triquent) s/ Salvan (Altitude 1035 m.)

Recommandé par le Touring Club de France

Position superbe à 200 mètres du village et de la station du chemin de fer électrique Martigny-Châtelard-(Chamonix). — Belles places et forêt attenante — Confort moderne. — Arrangements pour familles et séjours prolongés. — Cuisine soignée. **Aug. & Alexis Gross, prop.**

Hôtel Kluser et Poste - Martigny-Ville

(Deutscher Hof)

Hôtel bien recommandé, situé en face de la gare du chemin de fer électrique Martigny-Ville et Chamonix, et près de la Halte du Martigny-Orsières, Grand St-Bernard. — Omnibus à la gare. — Adr. télég. Posthôtel. **Prop., R. KLUSER, membre du Club alpin suisse, Section Monte-Rosa.**

MARTIGNY (Valais)

HOTEL DE LA GARE ET TERMINUS

Vis-à-vis des gares Martigny-Chamonix et Simplon C. F. F. Provisions pour touristes. Dîner-carton. Voiturette-buffet sur le quai à tous les trains. **E. GÄSSER-WILLÄ, propriétaire.**

Hôtel National MARTIGNY

(Valais)

A côté de la Station Martigny-Chamonix — Chambres depuis fr. 2.50
Bonne cuisine — Lumière électrique — Chauffage central
Omnibus à la gare — Maison spécialement recommandée aux touristes
R.-Th. BAUMANN, nouv. propriétaire.



VINS DU VALAIS

en fûts et en bouteilles

Spécialités de bouteilles:
Clos de Montibeuix et Dôle

Orsat Frères
Vins à Martigny (Suisse)

HOTEL DU GRAND SAINT-BERNARD, Martigny

VALAIS

En face de la Gare
Restauration à toute heure. — Bonnes chambres confortables. — Prix modérés. — Entièrement restauré. — Voitures à l'hôtel pour Chamonix, le Grand-Saint-Bernard, etc. **Louis BESSE, propr.**

MARTIGNY

Ligne du Simplon — Vallée du Rhône

Tête de ligne du chemin de fer électrique Martigny-Chamonix
Point de départ de la grande route carrossable
Martigny-Aoste-Turin par le Grand-St-Bernard
et de la route de voitures pour Chamonix par la Tête-Noire

Grand Hôtel du Mont Blanc

Confort moderne. Grand auto-garage. Fosse. Benzine

Attenant à la station du chemin de fer Martigny-Chamonix
Pension depuis 8 francs

GEORGES MORAND, propr.

Touriste - Bazar - Martigny

Articles de voyage. Assortiment complet pour alpinistes. Grand choix de vues, cartes postales et souvenirs du pays. Bois sculptés. Fournitures pour photographes. Journaux. Librairie. Papeterie. Parfumerie. Articles de pêche. Tabacs et cigares. Mercerie. Bonneterie. Lingerie Confection. Ombrelles et parapluies. Miel de montagne. Expédition en boîte à partir d'un kilog. Feux d'artifices. Lanternes vénitienes. Drapeaux.

A. SAUTHIER-CROPT, Martigny.

Martigny-Ville

Fabrique de Pâtes alimentaires

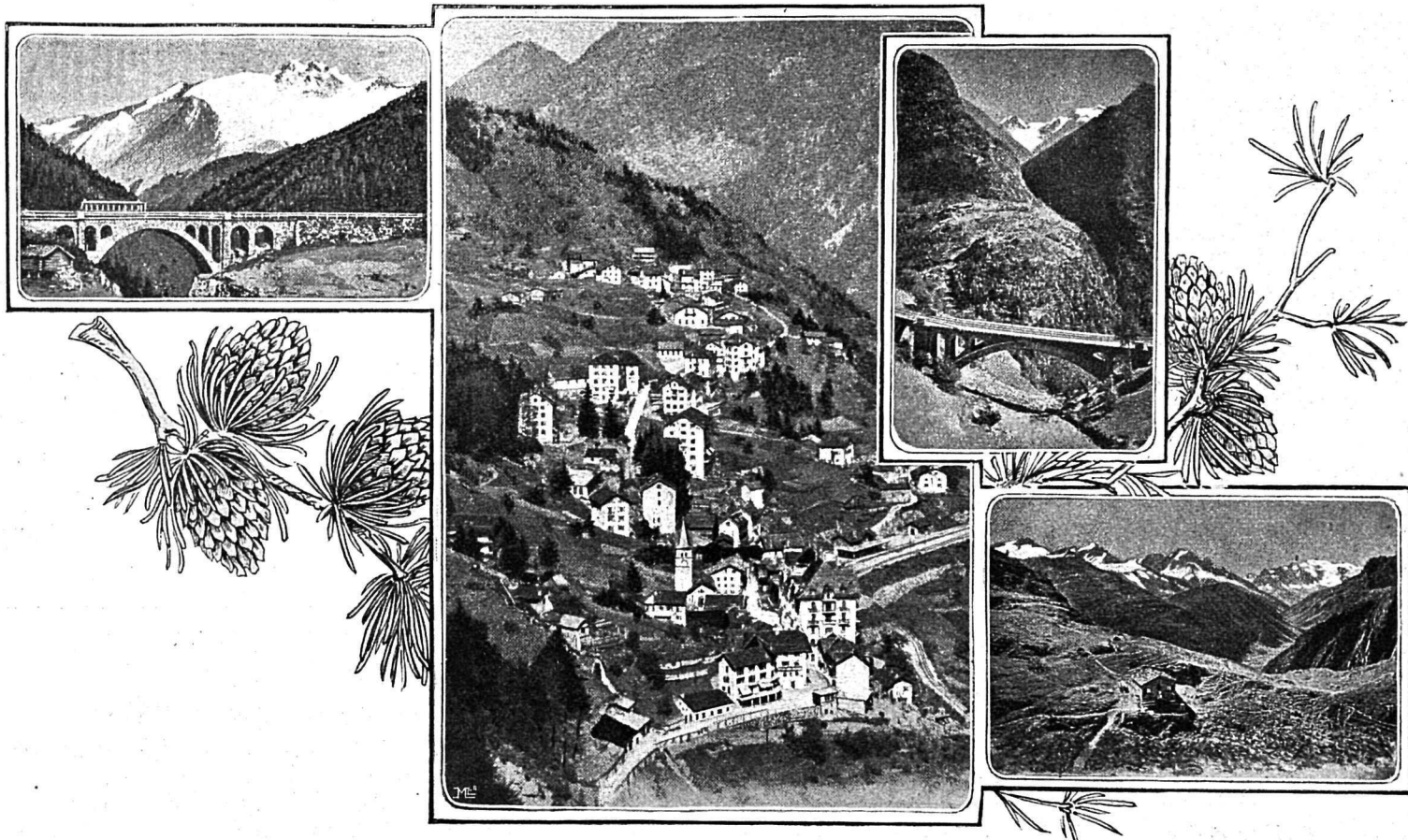
Jacques Spagnoli, fils

Spécialités de pâtes d'Italie, système napolitain
Minoteries à maïs

Demandez partout un

SIMPLON

Véritable
„Chartreuse du Valais”
la meilleure des liqueurs



FINHAUT Station Alpestre à 1237 mètres d'altitude

Chemin de fer électrique Martigny-Châtelard relié à la gare de Martigny des C. F. F.

Huit trains montants par jour, sept trains descendants. Trajet en 1 h. 30 dès Martigny. Chaque voyageur a droit au transport gratuit de 10 kilog. bagages.

Les express de la ligne du Simplon faisant arrêt à Martigny correspondent avec les trains du Martigny-Châtelard

Finhaut à 3 h. $\frac{1}{2}$ de Vernayaz ou 2 heures de Salvan à pied. Point culminant de la ligne électrique du Martigny-Châtelard, chemin de fer le plus pittoresque et le plus hardi du Valais, reliant ce canton à Chamonix par la coquette vallée du Trient. La station de Finhaut, dans une des plus riantes situations, se trouve en plein midi, à l'abri des vents. Excursions variées à l'infini avec riche flore et air pur. Bonnes eaux ferrugineuses surgissant en cascades au-dessus du village et conduites sous haute pression avec hydrants, système du tout à l'égoût, bains, salon de coiffure, docteur et pharmacie. Cultes catholique, protestant et anglican. La station est située au pied du Bel-Oiseau, en face du glacier du Trient avec les Aiguilles Rouges et le Mont-Blanc comme fond du tableau.

La Société de développement fait de grands sacrifices pour rendre la villégiature de Finhaut de plus en plus agréable aux touristes et pensionnaires qui fréquentent la vallée.

En résumé Finhaut est un charmant village où l'on trouve toutes les facilités telles que : beaux magasins, poste, télégraphe, téléphone, etc.

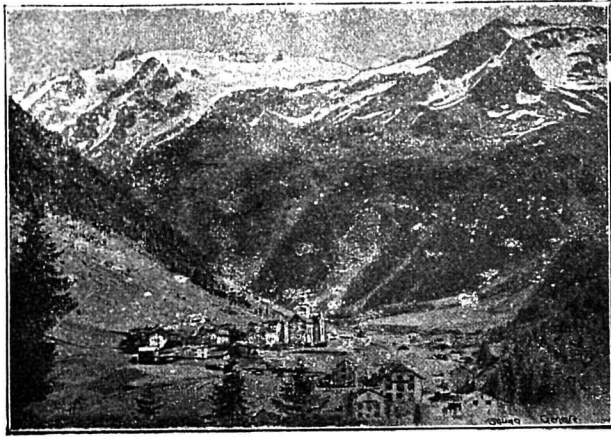
Hôtel de Alpes, D. Lonfat, propriétaire,
 Hôtel Pension du Mont-Blanc, C. Lugon, propriétaire,
 Hôtel Beau Séjour, E. Lugon-Moulin, propriétaire,
 Grand Hôtel Bel-Oiseau et Villa Victoria, Ed. Chappex, prop.
 Grand Hôtel de Finhaut, Lonfat Frères, propriétaires,
 Pension-Restaurant des Tennis Club, G. Hugon, prop.
 Hôtel Mont Fleuri, F. Gay-Des Combes, propriétaire,
 Hôtel du Perron et de la Gare, H. Lonfat, propriétaire,
 Pension Restaurant Régina, F. Lugon, propriétaire,

Grand Hôtel Bristol, Lonfat Frères, propriétaires,
 Hôtel Croix Fédérale, J. Lugon, propriétaire,
 Pension du Glacier et Villa La Prairie, P. Crettenand, prop.
 Chalet Lugon-Valentin — Chalet Lugon-Moulin.

GIÉTROZ à 30 minutes de Finhaut

(Altitude 1330 mètres) Poste et Téléphone

Grand Hôtel Eden, A. Lugon-Moulin, propriétaire,
 Grand Hôtel Giétroz et Terminus, H. Lugon, propriétaire.



TRIENT

voisinage du glacier. Trient a le télégraphe, le téléphone et deux services postaux quotidiens et se trouve à 6 km. de la gare Châtelard-Trient de la ligne Martigny-Chamonix. La plus jolie promenade à faire en partant du Châtelard. Voitures sur demande à l'arrivée des trains. Hôtels confortables; prix de pension modérés.

TRIENT (1295 mètres)

Station alpestre de séjour et de passage, à proximité du magnifique Glacier du Trient. Centre d'excursions renommé et de promenades en tous genres, dont les principales sont l'Arpille, le Col de Balme sur Chamonix, le Col de la Forclaz sur Martigny, le Glacier d'Orny, la Croix de Fer, la Pointe Ronde, l'Aiguille du Tour et ses tributaires. Trient est à égale distance de la vallée du Rhône et de la vallée de Chamonix. La température est très salubre et maintenue fraîche tout l'été grâce au



GLACIER DU TRIENT

HOTELS :

Grand Hôtel du Trient

Propriétaire : M. Alfred Gay-Crosier.

Même Maison : Hôtel-Pension des Orangers, à Cannes.

Hôtel du Glacier du Trient

Propriétaire : M. G. Gay-Crosier.

LAC CHAMPEX

Grand Hôtel Beau-Site

Maison confortable de première classe. Grandes vérandas vitrées. Terrasse avec vue complète sur le lac et les montagnes. Bains. Salon. Fumoir. Billard. Pêche. Canotage. Tennis court. Cabine sur le lac. Lumière électrique.

Téléphone. — Télégraphe

Léon MORAND-STAMPFER, propr.

Ci-devant propriétaire des Hôtels de Zinal et Saas-Fée.

Praz-de-Fort, Valais

(à 6 kilom. de la Gare d'Orsières)

HOTEL DE SALEINAZ

Sur le passage de Courmayeur, du Grand-St-Bernard et de la Cabane de Saleinaz, du C. A. S.

Beau cadre de montagnes. — Forêts à proximité.

Air salubre et pur. — Accès en voiture — Postes et téléphone.

Ouvert toute l'année

Pistes incomparables pour skis et luges

E. Lovey-Troillet, propr.

Grand Hôtel d'ORNY (Lac Champey)

Au bord du Lac. Parc naturel, sapins et mélèzes. Beau panorama sur le massif du Grand-Combin et la vallée du Grand-Saint-Bernard. Confort moderne. Bains. Billard. Véranda vitrée. Télégraphe à l'hôtel. Lumière électrique. Voitures pour toutes les directions.

RAUSIS-MORAND, Propriétaire.

CHAMPEX sur Orsières Hôtel-Pension Biselx

Altitude 1460 mètres
Attenant aux forêts. Cabine de bains. Canotage. Prix de pension de fr. 5 à 7. Arrangements spéciaux pour familles. Centre d'excursions importantes. Guides et voitures à l'hôtel. Lumière électrique. Téléphone.

François BISELX, propr.

Grand Hôtel des Alpes

Champex

sur Martigny-Orsières

Confort moderne. — Chauffage central. — Lumière électrique.

Meilland-Vollet, propriétaire.

BOURG-ST-PIERRE (1630 m.)

Hôtel du Déjeuner de Napoléon

Etape du Grand-Saint-Bernard, à 3 h. de l'Hospice, à l'entrée du Val-sorey (nouv. cabane du Club Alpin). Pension de 4 à 5 fr. suivant saison.

L'hôtel est renommé pour l'arrêt qu'y fit Napoléon I^{er} à son passage du Grand-Saint-Bernard en 1800. On peut y visiter les meubles et utensiles dont il fit usage. — Poste et télégraphe dans la maison.

Tenu par M^{me} V^e MORET.

HOTEL DES ALPES ORSIÈRES

(Valais)

Départ des diligences pour le Grand-St-Bernard. Chambres confortables. Restauration à toute heure. Prix modérés. A 5 minutes de la gare. Poste, télégraphe et téléphone à l'Hôtel.

CAVE-GAILLARD, propr.

Vallée de Bagnes (Valais)



Une des vallées les plus accidentées du Valais, située entre les massifs montagneux du Grand St-Bernard et les contreforts de la Vallée du Rhône, entièrement entourée

de beaux glaciers.

La Vallée de Bagnes est renommée dans le monde des touristes et sa flore est aussi rare qu'abondante. Le point de départ des stations de Bagnes est **CHABLES**, à l'entrée de la vallée, à 900 mètres, au centre d'innombrables excursions. Séjour des plus agréables, grâce à l'

Hôtel-Pension du GIETROZ

à 2 h. $\frac{1}{2}$ de Martigny, ouvert toute l'année. Maison entièrement restaurée. Lumière électrique. Chambre de bains, véranda, jardin ombragé avec chalet annexe. Voiture à la gare de Martigny ou Sembrancher sur demande. Prospectus illustré à disposition. Confort moderne. Chauffage. Chambre noire. Station Sembrancher du chemin de fer électrique Martigny-Orsières.

Sports d'hiver : Luge, Skis, Patinage

E. GIRARD-ARLETTAZ, prop.

Même Maison :

BUFFET-RESTAURANT DE LA GARE SEMBRANCHER - Ouverture 15 juillet

Confitures

de

Saxon

aux fruits
réputés
du Valais

LES
CONFITURES
PAR
EXCELLENCE

Conserves de Saxon

Fruits, Légumes, Sirops, Viandes,
Fruits confits, Pâtes et Bonbons de Fruits.

FIONNAY VALAIS

Altitude 1500 m.

Station climatérique de 1^{er} ordre

Centre de nombreuses excursions et grandes ascensions

Hôtel Carron - Hôtel des Alpes
Hôtel du Grand Combin

Prospectus et renseignements sur demande

Fruits du Valais

Gustave Chevalley

La Printanière - SAXON

Asperges - Fraises - Pommes - Poires - Prunes - Tomates, etc.
Expédition rapide - Emballage soigné

GROS

DÉTAIL

Vins du Valais

en fûts et en bouteilles

Spécialité de bouteilles : CLOS DES CHANNES

Fendant et Dôle

CHAPPOT & Cie, CHARRAT (Valais)

F. Widmann & Cie

Fabrique de Meubles

Près de l'Eglise protestante - **SION** - Près de l'Eglise protestante
Ameublements complets d'hôtels, pensions, villas, restaurants, etc.

Grand choix de mobilier de

Chambre à coucher, Salon, Chambre à manger

Glaces, Tapis, Rideaux, Chaises de Vienne, Coutil

Crin animal et végétal. Marchandises de choix. Prix modérés.

VAUD MORCLES SUISSE

HOTEL DE MORCLES

Maison nouvellement construite — Position tranquille
avec une belle vue sur les Alpes — A proximité de belles forêts
Grand centre d'excursions — Chambres confortables avec balcons

Chauffage central — Bains

Ouvert toute l'année — Voiture à l'hôtel sur commande

Prix de 5 fr. à 7 fr.

M. Albrecht.

CAISSE HYPOTHÉCAIRE ET D'ÉPARGNE du Canton du Valais

Rue de Lausanne **SION** Rue de Lausanne

Capital de dotation Fr. 1,000,000. — Fonds de réserve Fr. 359.050

Agence de la Banque Nationale Suisse

AGENCES : Brigue, Viège, Martigny, Sierre, Monthey, Salvan

REPRÉSENTANTS : Münster, Nendaz, Mœrel, Bagnes, Chamossion, Orsières, St-Maurice

Prêts hypothécaires, 4,5 pour cent avec 1 pour cent de provision initiale
Escompte : Papier commercial, 1 pour cent au-dessus du taux de la
Banque Nationale Suisse. Billets de change de 2000 fr. et au-dessus,
5 pour cent, sans commission. Caisse d'Épargne 3,5 pour cent ; com-
ptes-courants créanciers et débiteurs ; cédules hypothécaires à 3,5 pour
cent.

Société Générale d'Affichage

Siège social : Genève

Succursales et Agences à : Bâle, Berne, Bienne, Chamonix, Chaux-de-Fonds, Coire, Davos, Evian, Interlaken, Lausanne, Le Locle, Londres, Lucerne, Montreux, Morges, Nice, Paris, Rorschach, St-Gall, Schaffhouse, Sion, Thoune, Vevey, Yverdon, Zurich.

Agents et Correspondants dans toutes les villes de l'étranger.

Concessionnaire exclusive de l'affichage dans toutes les principales villes suisses.

Affichage sous toutes ses formes et dans tous les pays. — Tarifs généraux et devis gratis et franco sur demande.

LA SUISSE

SOCIÉTÉ D'ASSURANCES SUR LA VIE

LAUSANNE

Assurances sur la vie et contre les accidents

Tarifs modérés — Conditions favorables

Agent Général pour le Canton du Valais

H. SOMA

Agence immobilière, Sion

Remises de commerces. — Liquidations. — Expertises et arbitrages. — Tenue et vérification de comptabilités commerciales, industrielles et privées. — Placements de fonds en hypothèques, commandites, apports ou employés intéressés. — Régie, vente, achat d'immeubles, propriétés, etc. — Location et vente de pensions, hôtels.

ASSURANCES :

Hypothèques

Vie, Incendie, Accidents

Hypothèques

Grand Hôtel de Sion et Terminus → SION ←

Ouvert toute l'année
Confort moderne — Grand jardin, belle situation — Portier à tous les trains — Auto-Garage — Prix modérés — Cure d'asperges et de raisins.

Même maison :

Hôtel des Pyramides à Euseigne (Val d'Hérens)
Prospectus sur demande

Æ. Mutter-Kluser.

Hôtel du Midi, Sion

EMILE SPAHR

Spécialité des meilleurs crus du Valais — Pension — Prix modérés — Cuisine soignée — Cure d'asperges et de raisins.

Voitures

Auto-Garage

→ Hôtel de la Gare, Sion ←

Grande véranda vitrée. Jeux de quilles. Chauffage central.

H. Troxler-Genetti.

Café-Restaurant de la Poste, Sion

(Près de la Poste). Chambres confortables avec lumière électrique. Restauration à toute heure sur belle terrasse ombragée. Restaurant de 1^{er} ordre recommandé aux étrangers et aux automobiles. Dîner à la carte et à prix fixe, cuisine française. R. QUENNOZ, chef de cuisine.

Magasin d'Articles de Cuisine pour Hôtels et Restaurants

Emile GUNTENSPERGER, Ferblantier-Appareilleur

Rue de la Dent-Blanche SION Maison fondée en 1890

Spécialité d'installations modernes de chambres de bains, W.-C., buanderies, lavabos, etc. Assortiments d'articles pour l'électricité à faible courant, téléphones, sonneries électriques, porte-voix, sel spécial pour recharger les piles. — TELEPHONE.

Louis BERGER → SION ←

Avenue de la Gare

Horticulteur-Expéditeur

Spécialités de produits du Valais. Fruits. Légumes aux meilleurs prix
Fournitures pour hôtels et familles — Prix modérés



HOTEL DU SANETSCH

Vallée de la Morgé
sur Savièse

Altitude 2120 m.

A 1/2 heure du Col du Sanetsch. Point de départ des ascensions des Diablerets, Oldenhorn, Wildhorn, Arpelstock et Sublage.

Prix de pension: fr. 6.—

Oscar Theiler,
propriétaire

Hôtel du Col d'Hérens

FERPÈCLE, Evolène (Valais)

Station climatérique de 1^{er} ordre. Centre d'excursions. Cols communiquant avec Zermatt, Zinal, Arolla et l'Italie. Prix de pension modérés. Poste et télégraphe. Altitude 1800 mètres.

M^{me} V^{ve} CRETTEZ

HOTEL DE LA POSTE

SION

Vis-à-vis de la Poste et Télégraphe. — Maison entièrement remise à neuf. — Chauffage central et lumière électrique dans toutes les chambres.

Café-Restaurant

Auto-Garage

H. BRUNNER, propriétaire.

Ne pas confondre avec Restaurant de la Poste.

VINS DU VALAIS

Clos du Mont et Brûle-Fer

Dôle Fendant

Johannisberg



E. Gilliard & Cie

Propriétaires -- SION

Vins en fûts et en bouteilles

Nombreuses récompenses

Médailles Or, Argent et Vermeil.

Diplôme d'honneur.

Fournisseurs de la Compagnie internationale des Vagons-Lits, PARIS,
et de la Compagnie suisse des Vagons-Restaurants, BERNE.

Fruits et Vins du Valais

Gros Asperges — Abricots — Raisins Mi-gros

Téléphone 59

Buffet de la Gare, Sion

Maison recommandée

Spécialités du pays

Maurice Gay, Sion

Même Maison : Au Grand Bazar

Sculptures. — Articles en tous genres. — Souvenirs.

Entreprise valaisanne de transports funèbres

pour tous pays et outre-mer.

A. GALLADÉ & Cie SION (VALAIS)

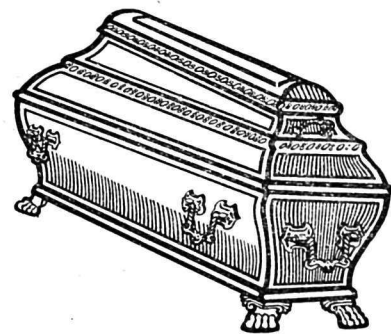
La Maison traite les convois à forfait et se charge de toutes les formalités, accompagnements jusqu'à destination, etc.

Correspondants de plusieurs maisons de Londres, Paris, Berlin, New-York, etc.

Sitôt le décès, s'adresser à la Maison qui se tient constamment à la disposition des clients.

Fabrique de
Cercueils réglementaires.

Adresse télégraphique :
TRANSPORT (Sion).



Hôtel Mont-Pleureur

1600 m. PRALONG 1600 m.

Vallée d'Hérens (Valais)

Centre d'excursions et ascensions nombreuses et magnifiques. Point de départ pour la Cabane du C. A. S., Val des Dix. Route carrossable. Communications postales journalières. Téléphone.

J. J. Sierro & Cie, propriétaires.

Même Maison à Vex. Pension-Restaurant ouvert toute l'année. Chauffage central. Sports d'hiver.

Pour voitures et mulets pour Vex s'adresser directement à

Sierro-de Riedmatten, propriétaire.

GRAND HOTEL Beau-Séjour

MAYENS-DE-SION (1330 m.)

Vue magnifique sur les Alpes. Centre d'excursions. Belles forêts. Bains modernes. A proximité de la nouvelle route d'Hérémece. — Prix de pension à partir de 5 fr. à la dépendance, 6 fr. à l'hôtel.

Café-Restaurant à Vex

Sur la route d'Evolène

Voitures et selles pour toutes les directions

Ouvert de mai à fin septembre

TÉLÉPHONE

F. CRETIAZ, directeur.

Vallée d'Hérens LES HAUDÈRES
près EVOLÈNE (1450 m.)
GARE SION (Valais)

Hôtel-Pension des Haudères

M^{me} V^{ve} Gaillard

Centre d'excursions. Magnifiques forêts à proximité. Voitures et chevaux de selle à l'hôtel. Prix modérés. Service postal, 3 courriers quotidiens. Télégraphe. Téléphone. Véranda. Afternoon Tea. Point de départ pour Arolla et Ferpècle.

EVOLÈNE sur SION

Altitude 1380 mètres. Superbes forêts. Centre d'excursions

CURE D'AIR

Grand Hôtel d'Evolène

confortablement installé. Grande véranda vitrée. Bonne cuisine. Service attentif. Prix modérés, réduits en juin et sept.

VOITURES POUR SION

Mêmes Maisons :

Hôtel Mont-Collon - Arolla et Grand Hôtel de Sion - Sion

AROLLA (Valais) 2100 m. Altitude

Kurhaus et Grand Hôtel d'Arolla

Ad. Spahr et H. Gaspoz, Propriétaires.

Station de chemin de fer, SION

GRAND HOTEL DES MAYENS DE SION

VALAIS (Altitude 1330 m.)

A 2 h. de Sion — Tout confort — Pension à partir de 6 fr.

Ed. de TORRENTÉ, Propriétaire.

Hôtel-Pension EDELWEISS HAUDÈRES

VALÉE D'HERENS (Valais, Suisse)

Altitude 1450 mètres — Ouvert du 15 juin au 15 septembre

Centre d'excursions et de promenades. Point de départ pour Arolla et Ferpècle. Forêts à proximité immédiate. Arrangements pour familles et séjour prolongé. Cuisine soignée. Prix modérés. réduits en juin et en septembre. Téléphone.

M. Follonier-Deytard, propriétaire, membre C. A. S., Section de Genève

LES HAUDÈRES-D'ÉVOLÈNE
VALAIS (SUISSE)

Hôtel-Pension des Dents de Veisivi

Chambres confortables. Cuisine soignée. Restauration à toute heure. Prix modérés. Centre d'excursions. Voitures postales de Sion aux Haudères. Téléphone à l'hôtel.

LATTION-CALPINI, prop.

HOTEL de la DENT BLANCHE et D'ÉVOLÈNE

EVOLÈNE

EVOLÈNE

Maison de premier ordre. Jardin privé. Tennis. Salle de bains
Eglise anglaise. Pension depuis 6 fr.

Station de chemin de fer, SION, sur la ligne internationale du Simplon

ED. KUHN, Propriétaire.

Valais AROLLA Grande station alpestre, 2003 m.

HOTEL DU MONT-COLON

Jean ANZEVUI Fils

Prix de pension depuis 6 fr. Confort moderne. Service postal 3 fois par jour. Station du chemin de fer : Sion. Excursions nombreuses sur les massifs du Mont-Collon, de l'aiguille de la Za, les Aiguilles Rouges, le Pigne d'Arolla, Dent du Perroc, Dent de Veisivi et Dent des Bouquetins. Cols communiquant avec Zermatt, Zinal, Bagnes, Hérémece, les Mayens de Sion et l'Italie (Aoste).

Hôtel Victoria d'Arolla

Téléphone

sur SION (Valais Suisse)

Chambre noire

Saison du 20 juin au 20 septembre. Pension à partir 5 fr. Réduction en juin et en septembre. Excursions nombreuses dans les massifs Dents Blanches, Dents des Bouquetins, Mont-Collon, Aiguilles Rouges, etc. Cols communiquants avec les vallées de Bagnes, Aoste, Zinal et Zermatt. Voitures et chevaux de selle. Service postal 3 fois par jour.

Altitude 1900 m. FORCLAZ & FOLLONIER frères, C. A. S., prop.

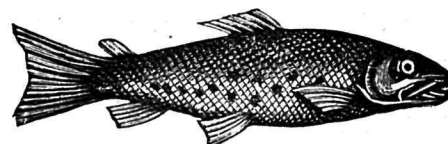
Maison de Comestibles

GENETTI FRÈRES

Magasins à VEVEY, MONTREUX et TERRITET

Téléphone 87

Poissons de Mer
et d'Eau douce



Gibier - Volailles - Légumes - Beurre



DÉPOSÉ

Maison fondée en 1796

Vins fins de Neuchâtel

Samuel CHATENAY, Propr.
NEUCHÂTEL (Suisse)

Dépôt à Paris : au Chalet Suisse, Rue des Petits-Champs.
Dép. à Londres : J. & R. Cracken, 10 Bush Cannon Street EC.
Dépôt à New-York : Cusenier Company, 400-402 West 23
Rd Street.

CHEMIN DE FER FUNICULAIRE

DE

SIERRE à MONTANA-VERMALA

Ouverture au cours de la Saison 1911

*Correspondance avec tous les trains directs et express
de 7 h. du matin à 8 h. du soir*

Durée du trajet 45 minutes

==== Ouvert toute l'année ====

GRAND HOTEL CHATEAU BELLEVUE

SIERRE (VALAIS)

Maison de premier ordre

Ouvert toute l'année — Station hivernale



Sierre Station hivernale. Climat le plus sec et le plus ensoleillé de la Suisse. Maison de famille de premier ordre, ouverte toute l'année. Confort moderne. Grands jardins de 20 hectares, forêts de pins. — Ancien manoir des seigneurs de Courten, remarquable par la reconstitution de son architecture. Pension à partir de fr. 8.— — Station intermédiaire entre les centres alpestres et les stations de la plaine. Cure de raisins.

Voitures confortables pour Montana et Val d'Anniviers

Paul TAVERNEY, dir.

A louer par saison ou par année

MONTANA s. SIERRE

Chalet Nantermod

meublé luxueusement : 2 salons, salle à manger, office, 9 chambres de maîtres (12 lits), 2 chambres de domestiques, salle de bains, chambre noire, eau, électricité, chauffage central, linge de maison, argenterie, véranda vitrée, balcon, terrasse, téléphone, piano.

S'adresser à M. Emile Nantermod, Montana, Sierre.

SIERRE Station climatérique de 1^{er} ordre
Altitude : 550 Mètres

PENSION D'ETRANGERS
M^{lle} A. FARDEL
Propriétaire
Successeur de Mme Maître
VILLA BEAULIEU



Installation complètement neuve. Confort. Electricité Chauffage central. Bains. Service et cuisine soignés. Vue superbe. Centred'excursions et de belles promenades. Climat tonique et stimulant. Air très sec et très pur. Cure de raisins dès septembre. Prix de pension dep. 5 fr. Station intermédiaire



PALACE HOTEL

MONTANA

sur SIERRE, VALAIS (Suisse)

Le PALACE-HOTEL, ouvert toute l'année, possède sur le plateau de Montana une immense propriété exposée au midi et bornée au nord et à l'est par de magnifiques forêts de sapins et de mélèzes.

Entièrement construit en pierre, il offre en toute saison un séjour agréable.

Rien n'a été négligé dans son aménagement intérieur et extérieur pour assurer à ses hôtes un confort tout moderne.

Le PALACE-HOTEL comporte 200 chambres. Chauffage à vapeur sous basse pression. Eclairage électrique partout. Excellente eau de source. Bains et douches. Ascenseur.

Vaste parc et jardin. Trois lawn-tennis. Forêt de sapins et mélèzes, propriété attenante de l'Hôtel.

Le PALACE-HOTEL possède un superbe emplacement de jeu de golf de dix-huit trous. Situé dans le parc naturel qui est le joyau de cette station, il est cité à juste titre comme l'un des plus beaux de l'Europe. Long de cinq kilomètres, large d'un kilomètre, pittoresquement accidenté, parsemé de sapins, coupé de ruisseaux et de ravins, il offre un emplacement unique à cet intéressant sport. Une cantine y a été aménagée, de telle sorte que les amateurs peuvent se rafraîchir et prendre leur lunch sur place.

Au centre de ce parc, se trouve un petit golf de neuf trous, réservé spécialement aux dames et aux enfants.

Grandes vérandas vitrées. Billard. Bibliothèque. Chambre noire pour photographie.

Bazar. Deux médecins, pharmacie et coiffeur sur place. Téléphone et télégraphe, bureau de poste, service postal régulier trois fois par jour.

Chapelle catholique et culte protestant dans l'Hôtel.

Cures de lait, de fruits, de raisin et d'air.

Panorama des plus étendus et des plus grandioses de la Suisse.

Les environs de Montana offrent une grande quantité de promenades et d'excursions faciles et variées.

Ouverture du chemin de fer saison 1911.

De Sierre, station C. F. F. sur la grande ligne du Simplon, une belle route carrossable permet de se rendre en trois heures à l'Hôtel.

Un conducteur se trouve à la gare de Sierre, lequel est chargé de mettre à la disposition de la clientèle des voitures et des chars pour les bagages, ainsi que pour donner tous les renseignements désirables.

Direction : A. DE PREUX.

SAISON D'HIVER A PARTIR DU 15 NOVEMBRE

8 HEURES DE SOLEIL
AUX PLUS COURTS JOURS

Attendant à l'Hôtel : 2 patinages, curling 3 jeux, hockey, 2 pistes de luges, bobsleighs
et situation unique pour les amateurs de skis.

3 professeurs de sports attachés à l'Hôtel.

HOTEL-PENSION TORRENTALP

s. Loèche-les-Bains (2440 m.)



Le Righi du Valais. 2 h. 1/2 au-dessus de Loèche-les-Bains. — Vue grandiose sur les Alpes Bernoises et Valaisannes.

Station climatérique. — Centre d'excursions et de promenades.

Tenu par **ZEN-RUFFINEN & WILLA.**

VALLEE de ZERMATT RANDA

(1445 m.)
une demi-
heure de
Zermatt
par che-
min de fer



Hôtels et Pensions

du Weisshorn et du Dôme

Ouverts du 15 Juin au 30 septembre
Centre d'ascensions des plus renommées au pied des massifs
du Weisshorn et du Dôme

Très recommandés aux pensionnaires pour la pureté et la fraîcheur de l'air

— Prospectus à disposition —

Gare du Chemin de fer Viège-Zermatt

V^{ve} R. de WERRA, propriétaire.

Environs de Zermatt

Grand Hôtel Täschhorn à TÆSCH (Valais)

Altitude 1400 mètres — Saison du 20 Mai au 1er Octobre



Position salubre à l'abri de la poussière, en chemin de fer à 20 minutes de la gare de Zermatt. Mêmes ascensions à faire que depuis Zermatt. Hôtel avec tout le confort. 100 lits avec dépendances, lumière électrique. Exploité par l'ancien propriétaire des Hôtels Schweizerhof et Bellevue, à Zermatt. En même temps propriétaire de l'hôtel Täschalp (2200 m.) Prix de pension depuis 6 fr. Rabais en juin et septembre, pension de fr. 5.— à 6.—. Arrangements pour séjour prolongé. Prospectus à disposition. Télégraphe. — A 2 h. 30, *Täschalp*, merveilleux centre alpestre, dont la vue sur le massif du Weisshorn est célèbre. Echange de repas moyennant un supplément de fr. 1.— Pension fr. 12.

L. GSPONER, propriétaire.

STALDEN (Valais)

Hôtel-Pension de la Gare

Maison très recommandée pour sa cuisine. Pension depuis 6 fr.
Arrangements pour long séjour.

Téléphone.

Ferdinand, BRANCA, prop.

GARE VIÈGE-ZERMATT BUFFET DE LA GARE

VIÈGE

Table d'hôte à 2 fr. 50.

Conditions spéciales pour sociétés



G. PFEFFERLÉ
prop.

Pour Zermatt VIÈGE, station C. F. F. et chemin de fer de Zermatt.

Pension-Restaurant du Mont-Cervin

à côté des deux Gares

Bonne cuisine. Repas à toute heure à partir de fr. 2.—. Bonne chambre à partir de fr. 1.50. Vins du Valais. Bière tirée au tonneau. Recommandé aux touristes pour ses prix modérés. Lumière électrique.

M^{me} SUPERSAXO-GAILLARD, prop.

VIÈGE (Valais, Suisse)

Station du Chemin de fer Viège-Zermatt et du Simplon

Hôtel de la Poste

d'ancienne renommée.

Recommandé aux touristes se rendant à Zermatt et Saas. Omnibus à tous les trains. Situation tranquille. Vue splendide sur les montagnes. Jardin d'agrément. Chauffage central. Lumière électrique.

Famille STAMPFER, Propr.

Hôtel-Pension du Parc, Zermatt

A dix minutes de la Gare, dans une position unique. A proximité du Parc des Bouquetins. Maison confortable et tranquille. Vue grandiose du Mont-Cervin et de la Vallée de Zermatt. Prix de pension 6 à 8 fr. Prix de chambre 2 à 3 fr. Matthias Aufdenblatten, prop.

TOURISTENHOTEL PERREN - Zermatt

Avenue de la Gare, près de la Poste. 70 lits. Simple. Propre. Lumière électrique. Téléphone. Bains. Pension 6 à 9 fr. Chambres de 2 à 3 fr. Cuisine soignée. Déj. 1.25, Lun. 2.50, din. 3 fr. Herm. PERREN.

A. BAUMANN, Hôtel de Ville, Vevey

Fournitures pour Hôtels et Pensions
Spécialité d'articles de ménage



TIMBRES - GLACIÈRES

MACHINES A GLACES

Calandres - Essoreuses

MEUBLES DE JARDIN

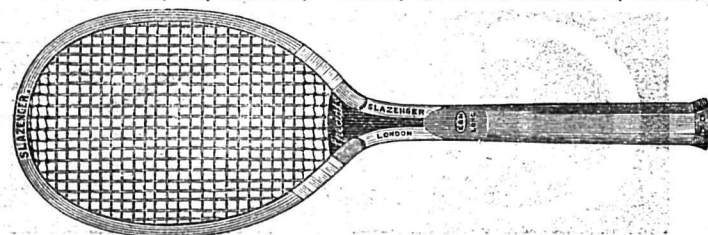
en fer et en jone

Machines à coudre „Pfaff“

OCH FRERES, Montreux, 12, Avenue du Kursaal

Articles pour tous les sports

Le plus grand choix en Suisse de raquettes des 1^{res} marq. de fr. 6.75 à fr. 40
Chaussures, Alpinismes, Piolets, Sacs de touristes, Aluminium



Catalogue gratis
sur demande



Hôtel
Pension du Glacier

Ouvert toute l'année

SAAS-FÉE (VALAIS)

Augustin Supersaxo & Famille, Propriétaires.

TÉLÉPHONE

Cave et cuisine soignées.

PRIX de FR. 6.- à 12.-

Vallée de Saas-Fée

HOTEL DE HUTECK

Tenu par M^{me} LORETAN-KLINGELE

Seule étape entre Saas et Stalden
où l'on peut passer la nuit

A 1 heure et demie de
STALDEN Gare chemin de fer
Viège-Zermatt

Etablissement remis à neuf
Chambres confortables et bonne cuisine

HOTEL DES ALPES ET DE LA GARE

Viège

Omnibus gratuits. Lunch 2 fr. 50. Table d'hôte le soir, 3 fr. 50. Chambres à partir de 1 fr. 50. Bonne cuisine Restauration



à toute heure. Téléphone. Lumière électrique.

On parle les quatre langues dans les hôtels.

IN-ALBON FRÈRES, propriétaires.

Hôtel-Pension Saas-Fée

Saas-Fée

1800 m. altitude
Maison isolée, bâtie sur une éminence, avec la plus belle vue de Saas-Fée.

Tout le confort moderne.

Bonne pension depuis 6 à 12 fr. — Jusqu'au 15 Juillet et depuis le 1^{er} Septembre, prix réduits.



Altitude: 1526 mètres Route du SIMPLON

Station climatérique et de passage

HOTEL-PENSION BERISAL

M^{me} Bürcher-Anderledy, prop.

13 kilomètres de Brigue

120 lits

120 lits

Position abritée, entourée de forêts et de pâturages, point de départ de nombreuses excursions Séjour agréable. Pension depuis 8 francs.

Poste, télégraphe, Voitures et auto à l'hôtel. Lumière électrique. Garage. Lawn-tennis moderne. Médecin. Cultes anglais et du pays.

MUNSTER (Valais, Suisse) 1390 m.

Hôtel-Pension

Croix-d'Or et Poste



Au centre de la belle Vallée de Conches, à mi-chemin de Brigue au Glacier du Rhône. Arrêt des diligences de Brigue à Gletsch. Restauration à toutes heures Lieu de séjour agréable et centre d'excursions. Ascensions du Loeffel et Blinnenhorn. Passage des cols de Gries et Nufenen. Maison confort. Prix de pension à partir de 5 fr.

Ed. SEILER, prop.

Chalet de la Forêt au Rothwald

(près Bérisal)

Altitude: 1870 mètres

à 5 minutes de la grande route du Simplon

(Refuge N^o 4)

Cure d'air — Vue magnifique
Séjour de famille

Bureau de poste

Propriétaire: Ch. KESSLER-CRETTON, Sion.

CHO KOHLER

CHOCOLAT FONDANT
SUISSE

Société Générale d'Affichage

Siège social : Genève

Succursales et Agences à : Bâle, Berne, Bienne, Chamonix, Chaux-de-Fonds, Coire, Davos, Evian, Interlaken, Lausanne, Le Locle, Londres, Lucerne, Montreux, Morges, Nice, Paris, Rorschach, St-Gall, Schaffhouse, Sion, Thoun, Vevey, Yverdon, Zurich.

Agents et Correspondants dans toutes les villes de l'étranger.

Concessionnaire exclusive de l'affichage dans toutes les principales villes suisses.

Affichage sous toutes ses formes et dans tous les pays. — Tarifs généraux et devis gratis et franco sur demande.

LA SUISSE

SOCIÉTÉ D'ASSURANCES SUR LA VIE

LAUSANNE

Assurances sur la vie et contre les accidents

Tarifs modérés — Conditions favorables

Agent Général pour le Canton du Valais

M. SOMA

Agence immobilière, Sion

Remises de commerces. — Liquidations. — Expertises et arbitrages. — Tenue et vérification de comptabilités commerciales, industrielles et privées. — Placements de fonds en hypothèques, commandites, apports ou employés intéressés. — Régie, vente, achat d'immeubles, propriétés, etc. — Location et vente de pensions, hôtels.

ASSURANCES :

Hypothèques

Vie, Incendie, Accidents

Hypothèques

Grand Hôtel de Sion et Terminus → SION ←

Ouvert toute l'année

Confort moderne — Grand jardin, belle situation — Portier à tous les trains — Auto-Garage — Prix modérés — Cure d'asperges et de raisins.

Même maison :

Hôtel des Pyramides à Euseigne (Val d'Hérens)

Prospectus sur demande

A. Mutter-Kluser.

Hôtel du Midi, Sion

EMILE SPAHR

Spécialité des meilleurs crus du Valais — Pension — Prix modérés — Cuisine soignée — Cure d'asperges et de raisins.

Voitures

Auto-Garage

→ Hôtel de la Gare, Sion ←

Grande véranda vitrée. Jeux de quilles. Chauffage central.

H. Troxler-Genetti.

Café-Restaurant de la Poste, Sion

(Près de la Poste). Chambres confortables avec lumière électrique. Restauration à toute heure sur belle terrasse ombragée. Restaurant de 1^{er} ordre recommandé aux étrangers et aux automobiles. Dîner à la carte et à prix fixe, cuisine française. R. QUENNOZ, chef de cuisine.

Magasin d'Articles de Cuisine pour Hôtels et Restaurants

Emile GUNTENSBERGER, Ferblantier-Appareilleur

Rue de la Dent-Blanche SION Maison fondée en 1890

Spécialité d'installations modernes de chambres de bains, W.-C., buanderies, lavabos, etc. Assortiments d'articles pour l'électricité à faible courant, téléphones, sonneries électriques, porte-voix, sel spécial pour recharger les piles. — TELEPHONE.

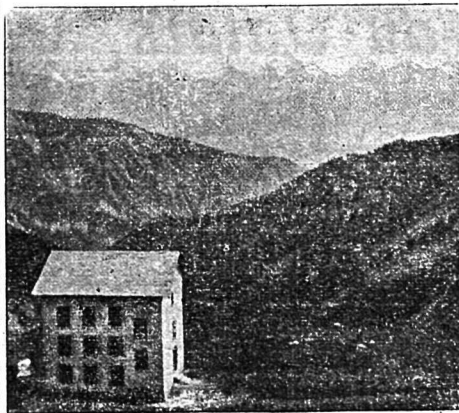
Louis BERGER → SION ←

Avenue de la Gare

Horticulteur-Expéditeur

Spécialités de produits du Valais. Fruits. Légumes aux meilleurs prix

Fournitures pour hôtels et familles — Prix modérés



HOTEL DU SANETSCH

Vallée de la Morge sur Savièse

Altitude 2120 m.

A 1/2 heure du Col du Sanetsch. Point de départ des ascensions des Diablerets, Oldenhorn, Wildhorn, Arpelstock et Sublage.

Prix de pension: fr. 6.—

Oscar Theiler, propriétaire

Hôtel du Col d'Hérens

FERPÈCLE, Evolène (Valais)

Station climatérique de 1^{er} ordre. Centre d'excursions. Cols communiquant avec Zermatt, Zinal, Arolla et l'Italie. Prix de pension modérés. Poste et télégraphe. Altitude 1800 mètres.

M^{me} V^{ve} CRETZAZ

HOTEL DE LA POSTE

SION

Vis-à-vis de la Poste et Télégraphe. — Maison entièrement remise à neuf. — Chauffage central et lumière électrique dans toutes les chambres.

Café-Restaurant

Auto-Garage

H. BRUNNER, propriétaire.

Ne pas confondre avec Restaurant de la Poste.

VINS DU VALAIS

Clos du Mont et Brûle-Fer

Dôle Fendant

Johannisberg



E. Gilliard & Cie

Propriétaires -- SION

Vins en fûts et en bouteilles

Nombreuses récompenses

Médailles Or, Argent et Vermeil.

Diplôme d'honneur.

Fournisseurs de la Compagnie internationale des Vagons-Lits, PARIS, et de la Compagnie suisse des Vagons-Restaurants, BERNE.

Fruits et Vins du Valais

Gros Asperges — Abricots — Raisins Mi-gros

Téléphone 59

Buffet de la Gare, Sion

Maison recommandée

Spécialités du pays

Maurice Gay, Sion

Même Maison : Au Grand Bazar

Sculptures. — Articles en tous genres. — Souvenirs.

Entreprise valaisanne de transports funèbres

pour tous pays et outre-mer.

A. GALLADÉ & C^{ie} SION (VALAIS)

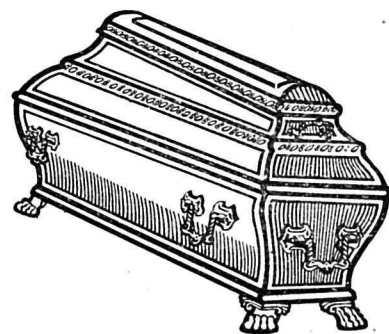
La Maison traite les convois à forfait et se charge de toutes les formalités, accompagnements jusqu'à destination, etc.

Correspondants de plusieurs maisons de Londres, Paris, Berlin, New-York, etc.

Sitôt le décès, s'adresser à la Maison qui se tient constamment à la disposition des clients.

Fabrique de Cercueils réglementaires.

Adresse télégraphique : TRANSPORT (Sion).



Hôtel Mont-Pleureur

1600 m. PRALONG 1600 m.

Vallée d'Hérens (Valais)

Centre d'excursions et ascensions nombreuses et magnifiques. Point de départ pour la Cabane du C. A. S., Val des Dix. Route carrossable. Communications postales journalières. Téléphone.

J. J. Sierro & Cie, propriétaires.

Même Maison à Vex. Pension-Restaurant ouvert toute l'année. Chauffage central. Sports d'hiver.

Pour voitures et mulets pour Vex s'adresser directement à

Sierro-de Riedmatten, propriétaire.

GRAND HOTEL Beau-Séjour

MAYENS-DE-SION (1330 m.)

Vue magnifique sur les Alpes. Centre d'excursions. Belles forêts. Bains modernes. A proximité de la nouvelle route d'Hérémece. — Prix de pension à partir de 5 fr. à la dépendance, 6 fr. à l'hôtel.

Café-Restaurant à Vex

Sur la route d'Evolène

Voitures et selles pour toutes les directions.

Ouvert de mai à fin septembre

TÉLÉPHONE

F. CRETIAZ, directeur.

Vallée d'Hérens LES HAUDÈRES

près EVOLÈNE (1450 m.)

GARE SION (Valais)

Hôtel-Pension des Haudères

Mme V^{ve} Gaillard

Centre d'excursions. Magnifiques forêts à proximité. Voitures et chevaux de selle à l'hôtel. Prix modérés. Service postal. 3 courriers quotidiens. Télégraphe. Téléphone. Véranda. Afternoon Tea. Point de départ pour Arolla et Ferpècle.

ÉVOLENE sur SION

Altitude 1380 mètres. Superbes forêts. Centre d'excursions

CURE D'AIR

Grand Hôtel d'Evolène

confortablement installé. Grande véranda vitrée. Bonne cuisine. Service attentif. Prix modérés, réduits en juin et sept.

VOITURES POUR SION

Mêmes Maisons :

Hôtel Mont-Collon - Arolla et Grand Hôtel de Sion - Sion

AROLLA (Valais) 2100 m. Altitude

Kurhaus et Grand Hôtel d'Arolla

Ad. Spahr et H. Gaspoz, Propriétaires.

Station de chemin de fer, SION



GRAND HOTEL DES MAYENS DE SION

VALAIS (Altitude 1330 m.)

A 2 h. de Sion — Tout confort — Pension à partir de 6 fr.

Ed. de TORRENTÉ, Propriétaire.

Hôtel-Pension EDELWEISS HAUDÈRES

VALLÉE D'HÉRENS (Valais, Suisse)

Altitude 1450 mètres — Ouvert du 15 juin au 15 septembre

Centre d'excursions et de promenades. Point de départ pour Arolla et Ferpècle. Forêts à proximité immédiate. Arrangements pour familles et séjour prolongé. Cuisine soignée. Prix modérés. réduits en juin et en septembre. Téléphone.

M. Follonier-Deytard, propriétaire, membre C. A. S., Section de Genève

LES HAUDÈRES-D'ÉVOLÈNE

VALAIS (SUISSE)

Hôtel-Pension des Dents de Veisivi

Chambres confortables. Cuisine soignée. Restauration à toute heure. Prix modérés. Centre d'excursions. Voitures postales de Sion aux Haudères. Téléphone à l'hôtel.

LATTION-CALPINI, prop.

HOTEL de la DENT BLANCHE et D'ÉVOLÈNE

ÉVOLENE

ÉVOLENE

Maison de premier ordre. Jardin privé. Tennis. Salle de bains
Eglise anglaise. Pension depuis 6 fr.

Station de chemin de fer, SION, sur la ligne internationale
du Simplon

ED. KUHN, Propriétaire.

Valais AROLLA Grande station alpestre, 2003 m.

HOTEL DU MONT-COLON

Jean ANZEVUI Fils

Prix de pension depuis 6 fr. Confort moderne. Service postal 3 fois par jour. Station du chemin de fer : Sion. Excursions nombreuses sur les massifs du Mont-Collon, de l'aiguille de la Za, les Aiguilles Rouges, le Pigne d'Arolla, Dent du Perroc, Dent de Veisivi et Dent des Bouquetins. Cols communiquant avec Zermatt, Zinal, Bagnes, Hérémece, les Mayens de Sion et l'Italie (Aoste).

Hôtel Victoria d'Arolla

Téléphone

sur SION (Valais Suisse)

Chambre noire

Saison du 20 juin au 20 septembre. Pension à partir 5 fr. Réduction en juin et en septembre. Excursions nombreuses dans les massifs Dents Blanches, Dents des Bouquetins, Mont-Collon, Aiguilles Rouges, etc. Cols communiquant avec les vallées de Bagnes, Aoste, Zinal et Zermatt. Voitures et chevaux de selle. Service postal 3 fois par jour.

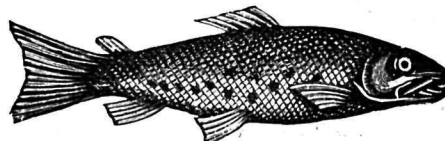
Altitude 1900 m. FORCLAZ & FOLLONIER frères, C. A. S., prop.

Maison de Comestibles

GENETTI FRÈRES

Magasins à VEVEY, MONTREUX et TERRITET

Téléphone 87



Poissons de Mer
et d'Eau douce

Gibier - Volailles - Légumes - Beurre



DÉPOSÉ

Maison fondée en 1796

Vins fins de Neuchâtel

Samuel CHATENAY, Propr.

NEUCHÂTEL (Suisse)

Dépôt à Paris : au Chalet Suisse, Rue des Petits-Champs.

Dép. à Londres : J. & R. Cracken, 10 Bush Cannon Street EC.

Dépôt à New-York : Cusenier Company, 400-492 West 23
Rd Street.

CHEMIN DE FER FUNICULAIRE DE SIERRE à MONTANA-VERMALA

Ouverture au cours de la Saison 1911

*Correspondance avec tous les trains directs et express
de 7 h. du matin à 8 h. du soir*

Durée du trajet 45 minutes

==== Ouvert toute l'année ====

GRAND HOTEL CHATEAU BELLEVUE SIERRE (VALAIS)

Maison de premier ordre

Ouvert toute l'année — Station hivernale



Sierre Station hivernale. Climat le plus sec et le plus ensoleillé de la Suisse. Maison de famille de premier ordre, ouverte toute l'année. Confort moderne. Grands jardins de 20 hectares, forêts de pins. — Ancien manoir des seigneurs de Courten, remarquable par la reconstitution de son architecture. Pension à partir de fr. 8.— — Station intermédiaire entre les centres alpestres et les stations de la plaine. Cure de raisins.

Voitures confortables pour Montana et Val d'Anniviers

Paul TAVERNEY, dir.

A louer par saison ou par année MONTANA s. SIERRE Chalet Nantermod

meublé luxueusement : 2 salons, salle à manger, office, 9 chambres de maîtres (12 lits), 2 chambres de domestiques, salle de bains, chambre noire, eau, électricité, chauffage central, linge de maison, argenterie, véranda vitrée, balcon, terrasse, téléphone, piano.

S'adresser à M. Emile Nantermod, Montana, Sierre.

SIERRE Station climatérique de 1^{er} ordre

Altitude : 550 Mètres

PENSION D'ETRANGERS M^{lle} A. FARDEL Propriétaire Successeur de Mme Maire VILLA BEAULIEU



Installation complètement neuve. Confort. Électricité Chauffage central. Bains. Service et cuisine soignés. Vue superbe. Centred'excursions et de belles promenades. Climat tonique et stimulant. Air très sec et très pur. Cure de raisins dès septembre. Prix de pension dep. 5 fr. Station intermédiaire



PALACE HOTEL MONTANA

sur SIERRE, VALAIS (Suisse)

Le PALACE-HOTEL, ouvert toute l'année, possède sur le plateau de Montana une immense propriété exposée au midi et bornée au nord et à l'est par de magnifiques forêts de sapins et de mélèzes.

Entièrement construit en pierre, il offre en toute saison un séjour agréable.

Rien n'a été négligé dans son aménagement intérieur et extérieur pour assurer à ses hôtes un confort tout moderne.

Le PALACE-HOTEL comporte 200 chambres. Chauffage à vapeur sous basse pression. Eclairage électrique partout. Excellente eau de source. Bains et douches. Ascenseur.

Vaste parc et jardin. Trois lawn-tennis. Forêt de sapins et mélèzes, propriété attenante de l'Hôtel.

Le PALACE-HOTEL possède un superbe emplacement de jeu de golf de dix-huit trous. Situé dans le parc naturel qui est le joyau de cette station, il est cité à juste titre comme l'un des plus beaux de l'Europe. Long de cinq kilomètres, large d'un kilomètre, pittoresquement accidenté, parsemé de sapins, coupé de ruisseaux et de ravins, il offre un emplacement unique à cet intéressant sport. Une cantine y a été aménagée, de telle sorte que les amateurs peuvent se rafraîchir et prendre leur lunch sur place.

Au centre de ce parc, se trouve un petit golf de neuf trous, réservé spécialement aux dames et aux enfants.

Grandes vérandas vitrées. Billard. Bibliothèque. Chambre noire pour photographie.

Bazar. Deux médecins, pharmacie et coiffeur sur place. Téléphone et télégraphe, bureau de poste, service postal régulier trois fois par jour.

Chapelle catholique et culte protestant dans l'Hôtel.

Cures de lait, de fruits, de raisin et d'air.

Panorama des plus étendus et des plus grandioses de la Suisse.

Les environs de Montana offrent une grande quantité de promenades et d'excursions faciles et variées.

Ouverture du chemin de fer saison 1911.

De Sierre, station C. F. F. sur la grande ligne du Simplon, une belle route carrossable permet de se rendre en trois heures à l'Hôtel.

Un conducteur se trouve à la gare de Sierre, lequel est chargé de mettre à la disposition de la clientèle des voitures et des chars pour les bagages, ainsi que pour donner tous les renseignements désirables.

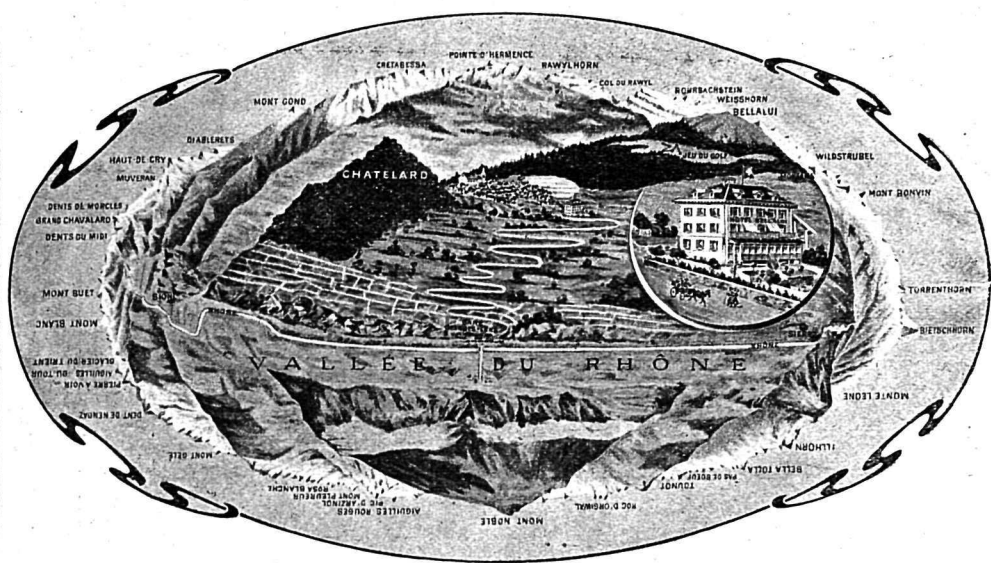
Direction : A. DE PREUX.

SAISON D'HIVER A PARTIR DU 15 NOVEMBRE

8 HEURES DE SOLEIL
AUX PLUS COURTS JOURS

Attendant à l'Hôtel : 2 patinages, curling 3 jeux, hockey, 2 pistes de luges, bobsleighs et situation unique pour les amateurs de skis.

3 professeurs de sports attachés à l'Hôtel.



LENS (Valais) 1139 mètres

A 1 h. 30 de Granges, gare C. F. F., entre Sion et Sierre, près Montana. — Station d'hiver et d'été, dans une position exceptionnelle et tranquille, jouissant d'un climat avec grande rareté de pluie, d'un air pur et vif, parfumé des exhalaisons balsamiques des grandes forêts de sapins et de mélèzes, sur le magnifique plateau alpestre de Crans.

Chambre de bains. Téléphone.

Route carrossable et service de voitures

Hôtel Pension BELLALUI

Maison confortable. Chauffage central. Belle véranda vitrée et terrasse. Ouvert toute l'année. Prix modérés. Source alcaline, propriété de l'Hôtel.

Cliché représentant le panorama du Châtellard, à 30 minutes de Lens, un des plus grandioses de la Suisse, à l'altitude de 1250 m., dominant les deux chaînes des Alpes et toute la Vallée du Rhône, de Viège à Martigny.



EXPÉDITION DE FRUITS DU VALAIS **O. Golder, Sierre.** — Téléphone.

SIERRE

Hôtel-Pension de la Poste

A. NANZER, ancien tenancier du Café de la Terrasse
Confort moderne. Lumière électrique. Téléphone. Centre d'excursions et d'ascensions renommées. Porteurs, mulets et voitures pour Anniviers, Loèche-les-Bains, Montana-Vermla et toutes les directions.
CURE DE RAISINS

BANQUE DE SIERRE

Près de l'Eglise, SIERRE

Change - Geldwechsel - Cambio
et toutes autres opérations de banque

Vissoye

HOTEL D'ANNIVIERS

OUVERT TOUTE L'ANNÉE

Vissoye se trouve à une altitude de 1230 mètres au-dessus du niveau de la mer, à 3 h. de la station du chemin de fer de Sierre. Il y a une route carrossable; chaque voiture transporte trois personnes. Mulets et voitures à disposition.

VISSOYE est le centre des excursions pour la Vallée d'Anniviers; l'air y est très salubre. C'est là que se trouve la bifurcation des chemins conduisant à Zinal, St-Luc, Chandolin, Grimentz et à l'Hôtel Weissshorn. — Communication directe avec Gruben par le Meiden; Evolène par les cols de Torrent et Lona. — L'hôtel est muni d'une excellente eau de source. — Véranda, jardin, belle terrasse, bains et douches. — Lumière électrique. — Téléphone. — Il contient 40 chambres à coucher. Recommandé spécialement aux familles et touristes. — Arrangement pour séjour prolongé. — Prix modérés.

Echange de repas entre les deux hôtels



VAL D'ANNIVIERS, Valais (2300 m.)

HOTEL WEISSHORN

L'Hôtel le plus près de la Bella-Tola, au centre des cols. Passages et ascensions intéressants. Vue splendide sur le glacier du Wildstrubel.

5 heures de la station C. F. F. SIERRE.

Hôtel alpestre de premier ordre

Confort moderne. Lumière électrique. Nouvelle véranda. Téléphone. Mulets, chevaux et voitures à l'hôtel; sur commande en gare Sierre. Prix de pension depuis 6 fr. **L. JOSSEN-BLATTER, propr.**

Hôtel Central, Sierre

Centre d'excursions. — Rendez-vous de MM. les Voyageurs de commerce et Touristes. — Chauffage central dans toutes les chambres. Cuisine soignée. — Prix modérés. Se recommande,
PAUL GEX, Chef de cuisine.

Pension-Restaurant Rovina **St-Nicolas** (Vallée de Zermatt)

Superbe dépendance. — A proximité de la Gare et du bureau des postes et télégraphes. — Belles chambres. — Cuisine soignée. — Belles forêts à proximité. **J. ROVINA, propr.**

HOTEL DES ALPES **VISSOYE** Val d'Anniviers

Ouvert toute l'année. — 18 lits. — Voitures à la gare de Sierre sur demande. — Service à toute heure. — Cuisine soignée. — Téléphone et lumière électrique. Se recommande, **J.-B. ROUVINEZ, propr.**

HOTEL DU GERVIN

(Valais) **ST-LUC** (Gare Sierre) (1685 m. altitude)

Confort moderne. — Séjour agréable et très recommandé, dominant le beau Val d'Anniviers. — Centre d'excursions. — Vue grandiose sur les Alpes. **Famille ANTILLE, propr.**

Hôtel des Becs de Bosson GRIMENTZ (Val d'Anniviers, Valais)

Exposition merveilleuse, climat fortifiant et reposant. — Saison du 1^{er} Juin au 1^{er} Octobre. — Passage très fréquenté en venant de Zermatt et Evolène. — Route carrossable de la Gare de Sierre à l'Hôtel. — Guides et mulets sur place. — Bureau de poste. — Lumière électrique. — Téléphone et bazar à l'Hôtel. — Cuisine et services soignés. Réduction 10% aux membres du S. A. C. — Demander prospectus.

HOTEL-PENSION TORRENTALP

s. Loèche-les-Bains (2440 m.)



Le Righi du Valais. 2 h. 1/2 au-dessus de Loèche-les-Bains. — Vue grandiose sur les Alpes Bernoises et Valaisannes.

Station climatérique. — Centre d'excursions et de promenades.

Tenu par **ZEN-RUFFINEN & WILLA.**



VALLEE
de
ZERMATT
RANDA

(1445 m.)
une demi-
heure de
Zermatt
par che-
min de fer

Hôtels et Pensions du Weisshorn et du Dôme

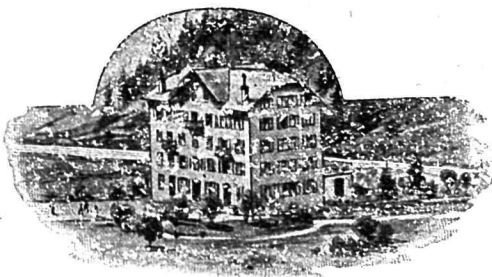
Ouverts du 15 Juin au 30 septembre
Centre d'ascensions des plus renommées au pied des massifs
du Weisshorn et du Dôme

Très recommandés aux pensionnaires pour la pureté et la fraîcheur de l'air
— Prospectus à disposition —
Gare du Chemin de fer Viège-Zermatt
V^{ve} R. de WERRA, propriétaire.

Environs de Zermatt

Grand Hôtel Täschrhorn à TÄSCH (Valais)

Altitude 1400 mètres — Saison du 20 Mai au 1er Octobre



Position salubre à l'abri de la poussière, en chemin de fer à 20 minutes de la gare de Zermatt. Mêmes ascensions à faire que depuis Zermatt. Hôtel avec tout le confort. 100 lits avec dépendances, lumière électrique. Exploité par l'ancien propriétaire des Hôtels Schweizer-

hof et Bellevue, à Zermatt. En même temps propriétaire de l'hôtel Täschalp (2200 m.) Prix de pension depuis 6 fr. Rabais en juin et septembre, pension de fr. 5.— à 6.—. Arrangements pour séjour prolongé. Prospectus à disposition. Télégraphe. — A 2 h. 30, Täschalp, merveilleux centre alpestre, dont la vue sur le massif du Weisshorn est célèbre. Echange de repas moyennant un supplément de fr. 1— Pension fr. 12.
L. GSPONER, propriétaire.

STALDEN (Valais)

Hôtel-Pension de la Gare

Maison très recommandée pour sa cuisine. Pension depuis 6 fr.
Arrangements pour long séjour.

Téléphone.

Ferdinand, BRANCA, prop.

GARE VIÈGE-ZERMATT BUFFET DE LA GARE

VIÈGE

Table d'hôte à 2 fr. 50.

Conditions spéciales pour sociétés



G. PFEFFERLÉ
prop.

Pour Zermatt VIÈGE, station C. F. F. et chemin de fer de Zermatt.

Pension-Restaurant du Mont-Cervin

à côté des deux Gares

Bonne cuisine. Repas à toute heure à partir de fr. 2.—. Bonne chambre à partir de fr. 1.50. Vins du Valais. Bière tirée au tonneau. Recommandé aux touristes pour ses prix modérés. Lumière électrique.

M^{me} SUPERSAXO-GAILLARD, prop.

VIÈGE (Valais, Suisse)

Station du Chemin de fer Viège-Zermatt et du Simplon

Hôtel de la Poste

d'ancienne renommée.

Recommandé aux touristes se rendant à Zermatt et Saas. Omnibus à tous les trains. Situation tranquille. Vue splendide sur les montagnes. Jardin d'agrément. Chauffage central. Lumière électrique.

Famille STAMPFER, Propr.

Hôtel-Pension du Parc, Zermatt

A dix minutes de la Gare, dans une position unique. A proximité du Parc des Bouquetins. Maison confortable et tranquille. Vue grandiose du Mont-Cervin et de la Vallée de Zermatt. Prix de pension 6 à 8 fr. Prix de chambre 2 à 3 fr. Matthias Aufdenblatten, prop.

TOURISTENHOTEL PERRÉN - Zermatt

Avenue de la Gare, près de la Poste. 70 lits. Simple. Propre. Lumière électrique. Téléphone. Bains. Pension 6 à 9 fr. Chambres de 2 à 3 fr. Cuisine soignée. Déj. 1.25, Lun. 2.50, din. 3 fr. Herm. PERRÉN.

A. BAUMANN, Hôtel de Ville, Vevey

Fournitures pour Hôtels et Pensions
Spécialité d'articles de ménage



TIMBRES - GLACIÈRES

MACHINES A GLACES

Calandres - Essoreuses

MEUBLES DE JARDIN

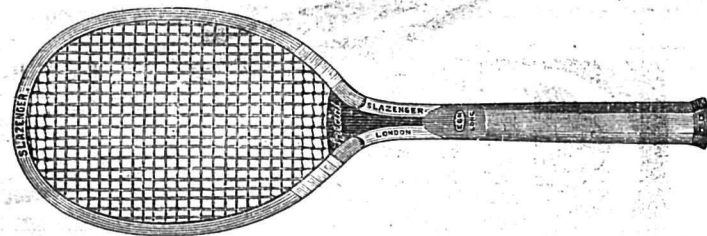
en fer et en jone

Machines à coudre „Pfaff“

OCH FRERES, Montreux, 12, Avenue du Kursaal

Articles pour tous les sports

Le plus grand choix en Suisse de raquettes des 1^{res} marq. de fr. 6.75 à fr. 40
Chaussures, Alpinismes, Piolets, Sacs de touristes, Aluminium



Catalogue gratis
sur demande



Hôtel Pension du Glacier TÉLÉPHONE
 Ouvert toute l'année
 PRIX de FRS. 6.- à 12.-
 SAAS-FÉE (VALAIS)
 Cave et cuisine soignées.
 Augustin Supersaxo & Famille, Propriétaires.

Vallée de Saas-Fée

HOTEL DE HUTECK

Tenu par M^{me} LORETAN-KLINGELE

Seule étape entre Saas et Stalden
 où l'on peut passer la nuit

A 1 heure et demie de
STALDEN Gare chemin de fer
 Viège-Zermatt

Etablissement remis à neuf

Chambres confortables et bonne cuisine

HOTEL DES ALPES ET DE LA GARE Viège

Omnibus gratis, Lunch 2 fr. 50. Table d'hôte le soir, 3 fr. 50. Chambres à partir de 1 fr. 50. Bonne cuisine Restauration



à toute heure. Téléphone. Lumière électrique.
 On parle les quatre langues dans les hôtels.

IN-ALBON FRÈRES, propriétaires.

MUNSTER (Valais, Suisse) 1390 m.

Hôtel-Pension

Croix-d'Or et Poste



Au centre de la belle Vallée de Conches, à mi-chemin de Brigue au Glacier du Rhône. Arrêt des diligences de Brigue à Gletsch. Restauration à toutes heures Lieu de séjour agréable et centre d'excursions. Ascensions du Loeffel et Blinnenhorn. Passage des cols de Gries et Nufenen. Maison confort. Prix de pension à partir de 5 fr.

Ed. SEILER, prop.

Saas-Fée 1800 m. altitude

Maison isolée, bâtie sur une éminence, avec la plus belle vue de Saas-Fée.

Tout le confort moderne.

Bonne pension depuis 6 à 12 fr. — Jusqu'au 15 Juillet et depuis le 1^{er} Septembre, prix réduits.



Altitude: 1526 mètres Route du SIMPLON

Station climatérique et de passage

HOTEL-PENSION BERISAL

M^{me} Bürcher-Anderledy, prop.

13 kilomètres de Brigue

120 lits

120 lits

Position abritée, entourée de forêts et de pâturages, point de départ de nombreuses excursions Séjour agréable. Pension depuis 8 francs.

Poste, télégraphe, Voitures et auto à l'hôtel. Lumière électrique. Garage. Lawn-tennis moderne. Médecin. Cultes anglais et du pays.

Chalet de la Forêt au Rothwald

(près Bérisal)

Altitude: 1870 mètres

à 5 minutes de la grande route du Simplon

(Refuge N^{ro} 4)

Cure d'air — Vue magnifique
 Séjour de famille

Bureau de poste

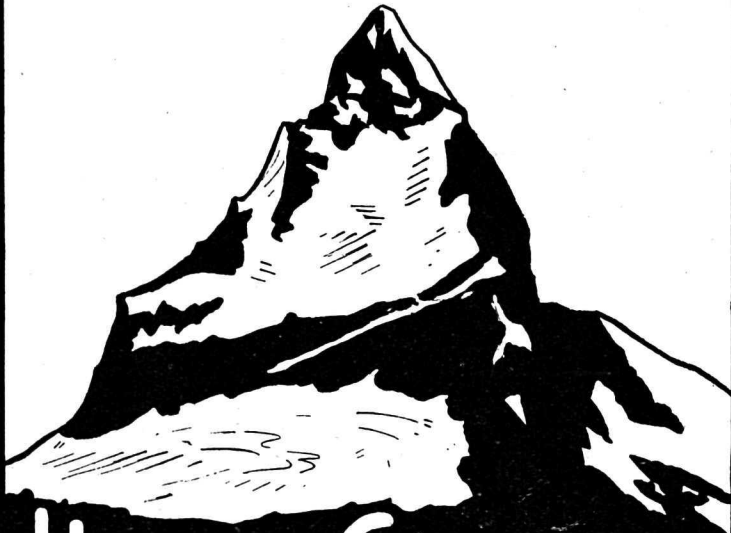
Propriétaire: Ch. KESSLER-CRETTON, Sion.

CHO KOHLER

CHOCOLAT FONDANT
 SUISSE

ZERMATT-1620M

3136M GORNERGRAT



HOTELS GINDRAUX

GRAND HOTEL BEAU-SITE

1^{er} ordre — 180 lits

Grand confort moderne. — Restaurant. — Orchestre. — Terrasses. — Jardins. — Tennis. — Vue splendide sur le Cervin.

Hôtel Zermatterhof

Ouvert du 15 Mai au 15 Octobre. — Restaurant. — Grand parc. — Tennis. — Orchestre. — Situation splendide.

HOTEL RIFFELBERG

sur ZERMATT — 2569 m

Sur la ligne du Gornergrat. — Cure d'été. — Vastes prairies. — Vue très étendue.

Gornergrat 3136 mètres

KULM-HOTEL

70 lits. — Confort. — Grand restaurant. — Station idéale pour admirer le lever et le coucher du soleil. — Lunch à fr. 4 à l'arrivée de tous les trains.

Panorama grandiose

Réputation universelle

Echange de repas avec les hôtels ci-dessus

Hôtel de Londres Brigue

Recommandé aux Touristes

Hôtel le plus près de la nouvelle gare du Simplon, du bureau des postes, du télégraphe et du point de départ des diligences du Simplon et du Glacier du Rhône. Voitures et guides, lumière électrique, bains et douches, chambre noire. Restaurant, table d'hôte à 3 fr. Réduction de prix pour sociétés. Prix très modérés. Onibus à la gare.

Vve ARNOLD, Propriétaire.

Voitures à la gare



Grand Jardin

Brigue (Valais)

Hôtel-Pension Müller

F. MULLER, Propriétaire

Maison recommandée



Prix modérés

HOTEL VICTORIA

BRIGUE
VALAIS, SUISSE

Rob. ZUFFEREY, Propriétaire

Maison confortable de 1^{er} rang

Chauffage central. Lumière électrique. Bains et douches à tous les étages. Appartements avec toilettes

Situation magnifique vis-à-vis de la gare

Point de départ de toutes les diligences pour le Simplon et la Furka

Grande terrasse avec jardin

Voitures pour toutes les directions. Chevaux et Mulets pour Bel-Alp.

BANQUE DE BRIGUE

Brigue

Banque et change

Paiements sur lettres de crédit

HOTEL MATTMARK

Altitude
2123 m.

Situation magnifique au fond de la Vallée de Saas, à 3 h. de Saas-Fée et Grund. Point de départ le plus rapproché du Monte-Moro. Passages pour l'Italie et Zermatt, centre de nombreuses excursions. Cuisine soignée. Lunch 3 fr. Poste quotidienne. Nouvellement agrandi, avec 40 lits. Provisions à disposition pour les touristes.

Le Propriétaire : G. Mengis.

Demandez la

CLEMENTINE DES ALPES

En vente dans tous les hôtels et établissements du pays

Représentant : F. Chollet, Vevey.

HOTEL JUNGFRAU

A EGGISHORN

(2200 MÈTRES)

120 lits. Saison du 25 juin au 1er octobre

Deux heures et demie au-dessus de Fiesch et à proximité de l'Eggishorn et du glacier d'Aletsch. Centre de nombreuses excursions : Sommet de l'Eggishorn, une heure et demie, avec un des plus beaux panoramas de la Suisse ; lac de Merjelen, glacier d'Aletsch, Pavillon sur la place de la Concorde, point de départ pour la Jungfrau, Finsteraarhorn, Mönch, Aletschhorn, Wannehorn, Oberaarjoch, Mönchjoch, Lötschenlücke, etc., etc.

E. CATHREIN

MÊMES MAISONS :

HOTEL RIEDERALP

à Riederalp (1900 m.)

50 lits - Saison du 15 juin au 1er octobre

Situation très favorable pour un long séjour. Climat très doux. Promenades nombreuses. Dans le voisinage, le grand Glacier d'Aletsch.

PENSION RIEDERFURKA

RIEDERALP (2100 m.)

30 lits — Saison du 15 juillet au 15 septembre

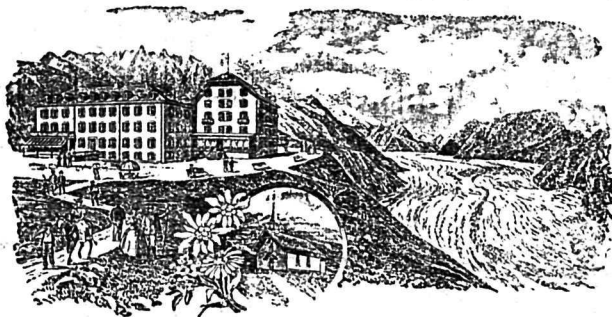
Position dominant la forêt de l'Aletsch et le grand Glacier d'Aletsch

Pavillon sur la Place de la Concorde (2800 m.)

— 15 LITS —

VALAIS (Suisse)

Hôtel-Pension Bel-Alp



Au bord
du
Grand
Glacier
d'Aletsch.
Altitude
2180 m.

Station du chemin de fer Brigue-Naters. — 4 h. de Brigue. — Mulets et porteurs à la station. — Poste deux fois par jour et télégraphe. — Eglise anglaise. — Ouverture 1^{er} juin. — Pension à partir de 8 fr.

KLINGELE FRERES, Propriétaires.

HOTEL-PENSION FLETSCHHORN, SIMPLON (Valais) 1480 m. Tenu par M. A. Wegener-Theiler, propriétaire.

Maison d'une ancienne renommée, dans une position agréable. Bonne cuisine. Restauration à toute heure. Chevaux, voitures, guides, porteurs. Prix très modérés ; réduction pour pensionnats et séjours prolongés. Recommandé aux touristes. — Auto-garage. Station climatérique, air fortifiant, nombreuses excursions et ascensions. — Lumière gaz aéro-gène.

FIESCH, VALAIS (Altitude 1070 m.)

Hôtel et Pension Glacier et Poste

C. SPECKLY, Propriétaire

Station climatérique au pied de l'Eggishorn. — Centre des plus belles excursions. — Sa position pittoresque et protégée, à proximité de belles forêts, en fait un séjour préférés des familles et touristes. — Poste et télégraphe à l'hôtel. Médecin. Prix très modérés

BUFFET DE LA GARE

(Suisse) BRIGUE (Canton du Valais)

Table d'hôte à l'arrivée des postes et express. Restauration soignée. Vins fins du pays et étrangers

Bureau des voitures pour Glacier du Rhône, Furka, Grimsel, Simplon, Engadine. Chevaux, guides et porteurs pour Bel-Alp.

ARRÊT OFFICIEL DES DILIGENCES

pour l'HOTEL DU GLACIER DU RHONE
GLETSCHE

et l'HOTEL-PENSION BELVÉDÈRE
ROUTE DE LA FURKA

A. MEYENBERG, Tenancier.



Kippel - Vallée de Loetschen

Station Climatérique

Altitude 1376 mètres

HOTEL LOETSCHBERG

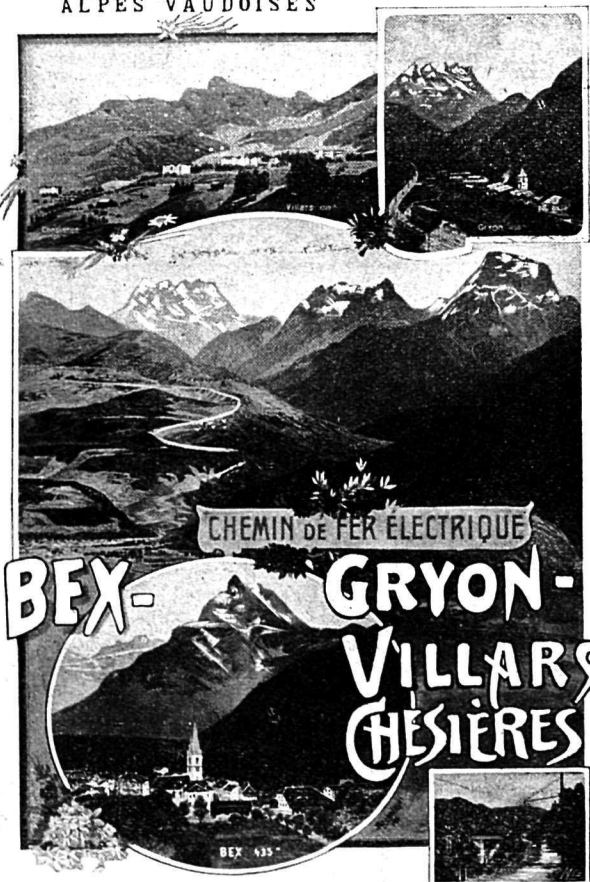
à 1 heure 1/4 de Goppenstein, Tunnel du Loetschberg

à 3 heures de la station de Gampel, ligne du Simplon

Maison nouvellement construite avec tout le confort moderne. — Situation magnifique et tranquille au milieu de beaux alpages. — Panorama grandiose des Alpes. — Forêts à proximité. — Point de départ de nombreuses promenades et ascensions. — Téléphone, deux postes par jour. — Cuisine soignée, bonne cave. — Bains. — Lumière électrique. Prix modérés.

Wyer & Andenmatten, propriétaires.

ALPES VAUDOISES



Excursions à recommander: Anzeindaz, Diablerets, Oldenhorn, Glacier de Paneyrossaz et de Plan-Névé, Lac des Chavannes, Chamosaire, Grand-Muveran, Dent de Morcles, etc.

Nombreux sont les étrangers qui séjournent dans la belle saison (mai à fin octobre) à Bex (alt. 435 m.), Gryon (alt. 1150 m.), Villars (alt. 1280 m.) et Chesières (alt. 1200 m.), sites ravissants où chacun trouve à se loger suivant ses goûts et sa bourse. Hôtels, pensions, chalets meublés. Distance de Lausanne à Bex en chemin de fer, 1 h. — Trajet de Bex au Bévieux 15 min., de Bex à Gryon 1 h., de Bex à Villars et Chesières 1 h. 30. Correspondance avec les principaux trains des C. F. F.

Tarifs réduits pour Sociétés, Ecoles, Pensionnats

Guide illustré de la contrée (Bex, Gryon, Villars, Chesières) envoyé gratuitement sur demande adressée à la

Direction du Chemin de Fer BEX-GRYON-VILLARS-CHESIÈRES, à Bex.

Hôtel du Globe et de la Gare Argentières près Chamonix

Bien situé, en face du glacier et de la chaîne du Mont-Blanc. Restauration à toute heure, prix fixe ou à la carte. Arrangements spéciaux pour familles. Téléphone. Lumière électrique. GAY & LUGON, Propriétaires.

Tréléchant

Hôtel du Col des Montets

Altitude 1417 m.

Altitude 1417 m.

A 20 minutes d'Argentières

Voiture à la gare. En face du glacier du Tour, de l'Aiguille Verte et du Mont-Blanc.

Prix modérés. Bains. Téléphone. Lumière électrique. Salle de récréation. Piano. Pension 5 à 7 fr. Cuisine soignée. English spoken.

CHARLET ALBERT, Propriétaire.
Membre du Touring-Club.

CHAMONIX

Hôtel de la Gare et International

G.H. COUTTET, Propriétaire.

Premier hôtel à droite en descendant l'avenue.
Pension depuis 7 fr.

Confort moderne.

Travaux d'Impression pour Hôtels sont fournis aux meilleures conditions par l'Imprimerie de ce Journal.

On se charge de la confection des clichés pour typographie d'après photographies. 40 à 60 o/o meilleur marché qu'en lithographie.

Imprimerie Kleindienst & Schmid, Sion

La Clinique *Dermatologique* du PRESBYTÈRE
 (traitements scientifiques nouveaux des **Maladies de la peau**
 eczéma, herpès, acné, lupus, ulcères, etc.)

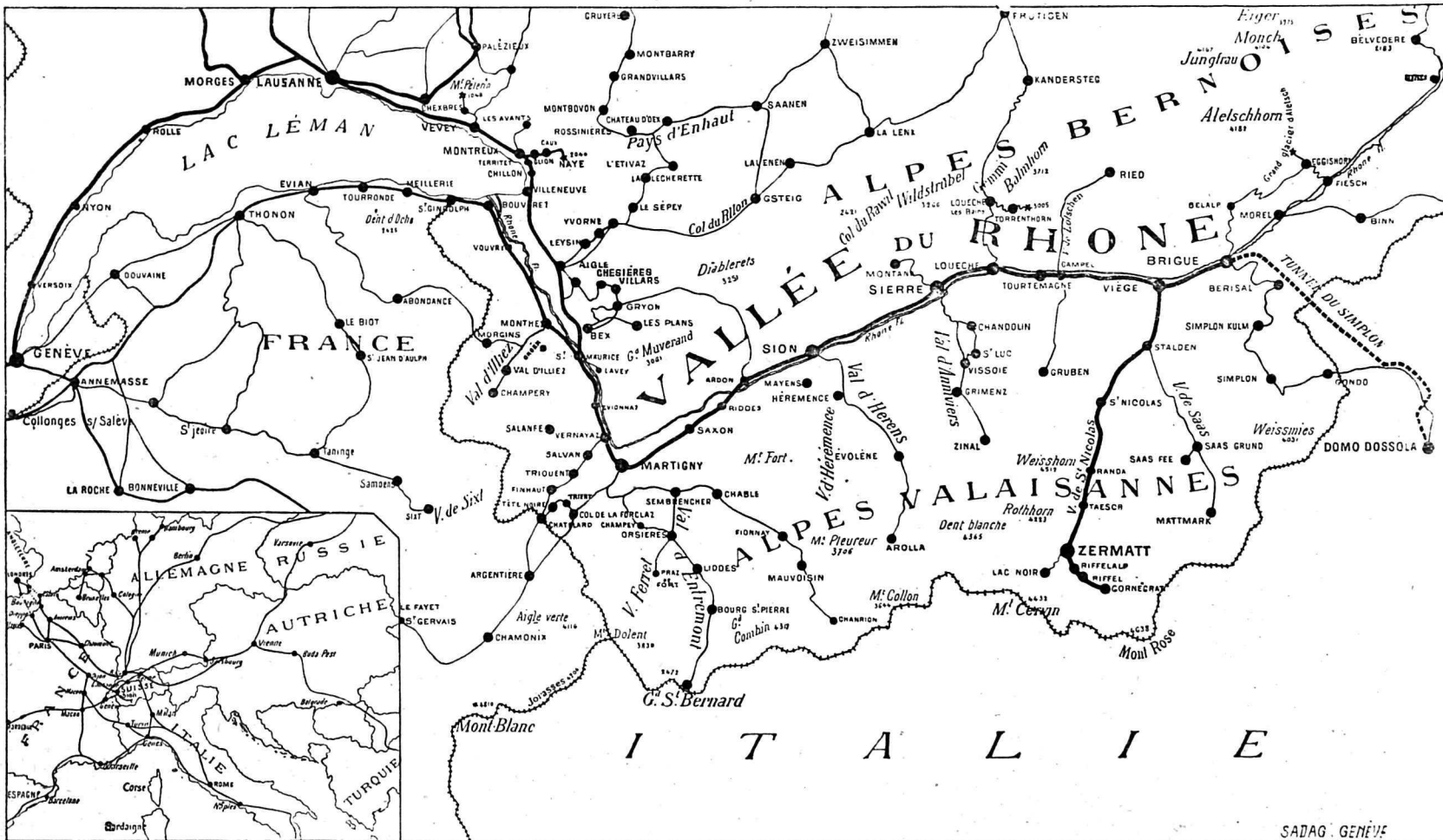
adresse gratuitement sur demande sa brochure.

Traitement et Guérison des maladies de la peau par les procédés B. V.

Lausanne, Avenue Bergières

Téléphone 3876

LA VALLEE DU RHONE (SUISSE)



Les Pratz de Chamonix

Hôtel-Pension de la Gare

Situation unique en face du Montanvert. Vue splendide sur toute la chaîne des Alpes. Lumière électrique. Confort moderne. Arrangements pour familles et sociétés. Prix modérés.
H. Tairraz, propriétaire.

ARGENTIÈRES

Hôtel de la Couronne

(A. MULLER, propriétaire)

en face du Mont-Blanc

Pension de 6 à 10 fr. Grand jardin, véranda attenant à forêt de sapins. Téléphone. Lumière électrique. Sur la ligne Martigny-Châtellard.

Hôtel-Pension du Glacier et Terminus

Argentières près Chamonix



Argentières près Chamonix

Position superbe en face du Glacier et la chaîne du Mont-Blanc. — Arrangements spéciaux pour familles et Sociétés. — Téléphone. — Lumière électrique.

Michel Charlet, propr., Membre du Club Alpin et du Touring Club.

LES SANATORIUMS DE LEYSIN

1450 m. au-dessus de la mer

Suisse française, ligne du Simplon

1450 m. au-dessus de la mer

Société Climatique de Leysin, Propriétaire. — Ouverts toute l'année.

Traitement spécial de la tuberculose pulmonaire par la méthode du Sanatorium, combiné avec la cure d'altitude



Prix de Pension :

Sanatorium Grand Hôtel

à partir de fr. 12.— par jour

Sanatorium du Mont-Blanc

à partir de fr. 11.— par jour

Sanatorium du Chamossaire

à partir de fr. 9.— par jour

Sanatorium Anglais

à partir de fr. 11.— par jour

Ces prix comprennent : la chambre, la pension, l'éclairage électrique, le chauffage central et les soins médicaux

Les quatre Sanatoriums offrent tout le confort moderne et toutes les installations nécessaires à la cure : Galeries de cure d'air attendantes aux établissements ; chauffage central, aération constante de tous les locaux et chambres, ascenseurs, lumière électrique, eau potable de bonne qualité. Buanderie à vapeur avec étuve à désinfection. — Cultes catholique et protestant ; français, allemand et anglais. — Pharmacie. Dentiste. — Chemin de fer électrique reliant en une heure Leysin à la station d'Aigle. La Station climatique de Leysin se distingue par une durée d'insolation journalière supérieure à celle de toutes les autres Stations d'altitude. — Leysin compte 18 médecins. — Les bien portants trouvent à Leysin des promenades variées et des sports de toute nature. Lawn-Tennis, Croquet, etc., plusieurs patinages. Excellente piste de luge. Orchestre. Appartements et chalets meublés à louer, Prospectus franco. S'adresser à la Direction.

HOTEL DE L'EUROPE

CHAMONIX-MONT-BLANC En face de la Poste

Pension-Restaurant — Tout le confort — Lumière électrique
Auto-Garage — Bains — Vue magnifique sur la chaîne du
Mont-Blanc — Chambre depuis 2 fr. — Pet. déj. fr. 1.50
Lunch fr. 2.50 — Dîner fr. 3.50 — Pension depuis 7 fr. —
Téléphone 2 — Même maison : Hôtel Richemont et de Rus-
sie, à Nice. François COUTTET, propr.

HOTEL BRISTOL

5 minutes de la Gare CHAMONIX En face de la Poste
Téléphone 59. Saison d'hiver. Saison d'été. Confort moderne. Prix
modérés. Restauration à toute heure. Service par petites tables. Lu-
mière électrique partout. Portier-conducteur et omnibus à tous les
trains. Arrangements pour pensionnats. Man spricht deutsch. English
spoken. J. CLARET-TOURNIER, propr.

CHAMONIX-MONT-BLANC

Grand Hôtel des Etrangers

A gauche en sortant de la Gare — Ouvert toute l'année
J. TAIRRAZ, propriétaire.

Grand Hôtel du Planet

sur ARGENTIÈRES (Hte-Savoie)

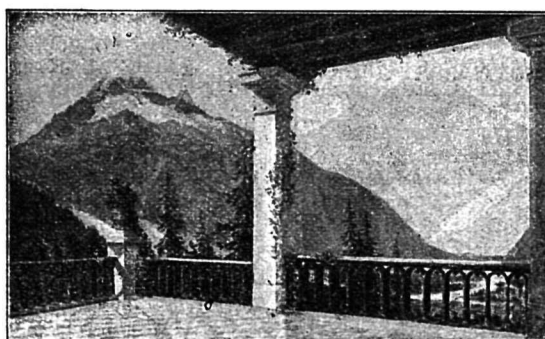
Chauffage central - Electricité - Téléphone

Ouvert toute l'année

Omnibus à la Gare de Mouroc

A. TAIRRAZ, propriétaire

Prop. également de l'Hôtel de la Bérarde (Dauphiné)
au pied de la Meige et des Ecrins



ARGENTIÈRE. Hôtels. Grand Hôtel du Planet.
— In a fine situation (view) 20 minutes above the
village (4453 feet). Bædeker, page 87.

The Scenery is very fine and good excursions
are numerous. The best hotel is the Planet a
mile above the village.
„The Queen, Newspaper book of travel“.

Here from a height of 4000 to 5000 feet one
looks down upon Chamonix, six miles away, and
up the whole massif of Mont Blanc.
„The Bysanter“, January 27th. 1904.

Grand Hôtel du Planet. — Nouvellement bâti,
suivant tout le confort moderne, dans une des
plus belles situations de la vallée de Chamonix.
Superbe vue.
Joanne, Monographie de la Vallée de Chamonix.

L'Hôtel du Planet peut en effet être cité
comme le type des hôtels de montagne.
Revue mensuelle du T. C. F. (juillet 1904).

CHAMONIX HOTEL DE PARIS

H. WEISSEN-COUTTET, propr.

Vue splendide sur la chaîne du Mont-Blanc. Confort moderne.
Chauffage central. Pension depuis 8 fr. Téléphone 35.
Adresse télégraphique : Weissen-Chamonix.

CHAMONIX

Hôtel de France, Union et Terminus

Cuisine de premier ordre — Service par petites tables
Pension depuis 8 fr.

A. FÉLISAZ, propriétaire.

Hôtel Pension du Chalet des Pratz de Chamonix

A. ROSSET, Propriétaire

A deux minutes de la gare — Ouvert toute l'année

Pension à partir de 5 fr.

RENSEIGNEMENTS GÉNÉRAUX

concernant les Stations et Hôtels

La Liste des Hôtels recommandés et les Altitudes en Valais	Page 22
Le Service des Diligences et les Horaires complets	» 23
Les Cabanes du Club Alpin Suisse	» 24
La Carte du Valais	» 20

Liste des Hôtels Recommandés

Classés par ordre alphabétique

à consulter par MM. les Touristes

	Pages				
Argentière	19-20	Eggishorn	18	Riederalp	18
Arolla	11	Evolène	11	Riederfurka	18
Bel-Alp	18	Ferpècle	10	Riffelberg	17
Bérisal	16	Fiesch	18	Rottwald	16
Bourg St-Pierre	7	Finhaut	4-6	Saas-Fée	16
Le Bouveret	1-2	Fionnay	8	Saint-Gingolph	2
Brigue	17-18	Fletschhorn	18	Saint-Luc	14
Châbles	8	Gornergrat	17	Saint-Maurice	2
Chamonix	19-21	Les Granges sur Salvan	4	Saint-Nicolas	14
Champéry	2-3	Grimentz	14	Salvan	4
Champex	7	Les Haudères	11	Sanetsch	10
Charrat	8	Huteck	16	Saxon	8
Le Châtelard	4	Kippel	19	Sierre	12-14
Chemin sur Martigny	4	Lausanne	20	Sion	8-9-10
Chemin de fer Martigny-Chamonix	1	Lens	14	Stalden	15
Chemin de fer Bex-Gryon-Villars- Chésières	19	Loèche-les-Bains (3 ^{me} page couvert.)	—	Täsch	15
Chemin de fer Montana-Vermala	12	Les Marécottes	5	Torrentalp	15
Chemin de fer Viège-Zermatt (2 ^{me} page de la couverture)		Martigny	5	Trélechant	19
Choëx sur Monthey	2	Mattmark	17	Le Trétien	5-7
Col des Planches sur Martigny	4	Mayens de Sion	11	Trient	5-7
		Montana (2 ^{me} page de la couverture) et Münster	13	Vermala (3 ^{me} page couverture)	—
		Orsières	16	Vernayaz	2-4
		Le Planet	21	Vérossaz	2
		Pralong	10	Vex	11
		Praz de Fort	7	Viège	15-16
		Les Praz de Chamonix	20-21	Vissoie	14
		Randa	15	Vouvry	2
				Zermatt	15-17

ALTITUDES DES PRINCIPAUX COLS ET SOMMITÉS DU VALAIS

Mètres	Mètres	Mètres	Mètres	Mètres	Mètres
Eggishorn 2934	Cervin 4480	Col du Rawyl 2415	Dent de Perroc 3696	Mont Avril 3341	P ^{te} Planereuse 3153
Ofenhorn 3242	Dent d'Hérens 4182	Grand Cornier 3696	L'Evêque 3738	Grand Combin 4317	Aig ^{lle} de la Neuvaz 3731
Concordiahütte 2847	Tête-Blanche 3750	Besso 3675	Aiguille de la Za 3673	Tournelon Blanc 3712	Aiguille Rouge du Dolent 3691
Monte Leone 3561	Pointe de Zinal 3806	Moming 3682	Mont Collon 3644	Col de la Serpen- tine 3564	Tour Noir 3836
Dom des Michabel 4554	Ober Gabelhorn 4073	Bouquetin 3484	Mont Brûlé 3621	Col de Valpelline 3562	P ^{te} des Ecardies 2878
Täschhorn 4498	Unter Gabelhorn 3398	Pigne de l'Allée 3504	Dent de Bertol 3536	Col d'Oren 3242	Mont Vélan 3765
Nadelhorn 4334	Wellenkuppe 3910	Pointe de Bricolla 3663	Col du M ^t Brûlé 3593	Combin de Cor- bassière 3722	Chenalette 2889
Alphubel 4207	Triffhorn 3737	Pointe d'Arpitetta 3140	Col de Bertol 3480	Aiguilles des Mai- sons-Blanches 3699	Mont Capucin 3270
Rimpfischhorn 4203	Zinal-Rothhorn 4223	Corne d. Sorrebois 2923	C ^l de Crête-Sèche 2888	Grand St-Bernard 2472	Col de Fenêtre 2699
Allalinhorn 4034	Dent-Blanche 4364	Rosa Blanche 3348	C ^l Fenêtre d'Aoste 2786	Cabane d'Orny 2688	Col de Barberine 2480
Weissmies 4031	Mettelhorn 3410	Mont-Fort 3330	Pas des Chèvres 2851	Cabane d. Saleinaz 2691	Col de Susante 2500
Fletschhorn 4001	Lac Noir 2558	Wildhorn 3264	Col Chermontane 3084	C ^l du Chardonnnet 3325	Col de la Gueulaz 1945
Col Monte Moro 2862	Hœrnl 2893	Col de Sanetsch 2234	Pierre à Voir 2476	Fenêtre Saleinaz 3264	Dent du Midi 3620
Col de l'Allalin 3570	Col du Théodule 3322	Cour. de Bréonna 3164	Dent de Fully 2903	Col du Tour 3280	Tour Salières 3227
Col du Balfrin 3647	Col d'Hérens 3480	Sasseneire 3259	Catogne 2599	Aiguille d'Arpette 3061	Pic Tanneverges 2982
Mattmark 2123	Col Durand 3474	Mont Miné 2795	Col de Balme 2201	Pointe d'Orny 3274	Perron 2679
Monte Moro 2988	Col du Trift 3540	Pic d'Arzinol 3001	Mont Gelé 3028	Aiguille du Tour 3540	Bel-Oiseau 2624
Schwarzhorn 3204	Bella-Tola 3001	Dents Veisivi 3189-3425	Grand Mont-Fort 3330	Portalet 3345	Barmaz 2301
Bruneggorn 3846	Torrenthorn 3003	Pas de Lona 2767	Six-Blanc 2450	Clocher Portalet 2987	Rebarmaz 2474
Weisshorn 4512	Altels 3636	Col de la Dent Blanche 3544	Mont Rouge 3427	Aig ^{lle} Argentièrre 3907	Dent du Salentin 2485
M ^t Rose (p. Dufour) 4638	Balmhorn 3711	Ruinette 3879	Bec d. Corbassière 2688	Aig ^{lle} Chardonnnet 3822	D ^e de Bonaveau 2505
Lyskamm 4538	Wildstrubel 3251	M ^t -Blanc de Seilon 3871	Cab. de Panossière 2715	C ^l de Planereuse 3034	Tête de Bortau 2408
Breithorn 4171	Becs de Bosson 3154	Mont Pleureur 3706	Cabane Chanrion 2460		Dent de Valère 2275
Petit-Cervin 3886	Pas du Bœuf 2790	Serpentine 3691	Pointe d'Otemma 3394		Lac de Soix 2400
Theodulhorn 3472	Col de Torrent 2924		Mont Gelé 3517		

CHEMINS DE FER FÉDÉRAUX Services directs intéressant le Valais — (Heure Centrale)

Horaires du 1er Mai au 30 Septembre 1911

Main railway schedule table with columns for station names and departure/arrival times. Includes routes like Zurich-Milan, Lausanne-Martigny, etc.

Compagnie Générale de Navigation sur le Lac Léman Services intéressant le Valais

Horaires du 1er Mai au 30 Septembre 1911

Navigation schedule table for Lake Geneva and Lake Lemman with columns for destination, direction, and time.

Chemin de fer électrique

Aigle-Monthey-Champéry

Schedule table for the Aigle-Monthey-Champéry railway line.

Martigny-Orsières

Schedule table for the Martigny-Orsières railway line.

Martigny-Chamonix

Schedule table for the Martigny-Chamonix railway line.

Viège-Zermatt

Schedule table for the Viège-Zermatt railway line.

Zermatt-Gornergrat

Schedule table for the Zermatt-Gornergrat railway line.

Tramways de Martigny

Schedule table for the Martigny tramway system.

Service des Diligences - 1911

Grand Saint-Bernard

Table with taxi fares and distances for Grand Saint-Bernard.

* Du 1er Juillet au 15 Septembre

Loèche

Voitures à 4 places pour 4 voyageurs dans chaque direction.

Table with taxi fares and distances for Loèche.

Grimsel

Coupe-landau à 8 places avec supplément pour 12 voyageurs. — Courses du 15 juin au 30 septembre avec voiture facultative à 6 places

Table with taxi fares and distances for Grimsel.

Sembrancher-Lourtier

Table with taxi fares and distances for Sembrancher-Lourtier.

Furka

Dès le 1^{er} juin : Voitures à 8 places, coupés-landaus. Du 15 juin au 15 septembre : Suppléments pour 12 voyageurs dans chaque relais. Le trajet peut s'effectuer en extra-poste du 15 juin au 15 septembre.

Taxes	Int.	Brigue-Ville	d	I	III	IV	Göschenen	d	II	IV	VI
—	—	Gare	d		6.30	1.15	Andermatt	a		6.55	1.15
—	—	Naters	a		6.35	1.20	Hospenthal	d		7.55	2.15
2.	1.60	Mörel	a		6.40	1.25				8.10	2.30
3.20	2.55	Grengröls	a		7.30	2.15				8.25	2.45
4.15	3.30	Lax	a		8.05	2.50	Realp	a		9.05	3.25
4.70	3.75	Fiesch	a		8.50	3.35	Tiefenbach	a		11.00	5.20
			d		9.10	3.55	Furka	a		11.15	5.35
6.25	5.	Niederwald	a		9.20	4.05				12.20	6.40
6.65	5.30	Blitzingen	a		9.05	3.55	Belvédère	d		12.35	6.55
7.15	5.70	Biel (Valais)	a		10.05	4.50	Gletsch	a		1.35	7.55
7.65	6.10	Glüringen	a		10.15	5.00					
7.90	6.30	Reckingen	a		10.30	5.15					
8.60	6.85	Munster (Valais)	a		10.45	5.30					
			d		10.55	5.40					
			a		11.30	6.15					
			d		11.40	6.25					
9.	7.20	Göschinen	a		11.50	6.35					
9.60	7.65	Ulrichen	a		12.05	6.50					
10.10	8.05	Obergestelen	a		12.15	7.00					
10.85	8.65	Oberwald	a		12.30	7.15					
			d		12.35	7.20					
			a		2.00	8.45					
12.75	10.25	Gletsch	a		6.45	2.50					
			d		8.20	4.25					
15.05	12.15	Belvédère	a		9.00	5.05					
15.80	12.80	Furka	a		9.05	5.10					
			d		9.40	5.45					
17.30	14.05	Tiefenbach	a		9.55	6.00					
			d		10.50	6.55					
19.60	15.95	Realp	a		11.25	7.30					
			d		11.40	7.45					
21.35	17.40	Hospenthal	a		11.50	7.55					
22.10	18.05	Andermatt	a		12.20	8.25					
			d		11.50	7.55					
23.85	19.50	Göschenen	a		12.20	8.25					

Les courses III IV ne circuleront entre Gletsch et Hospenthal, du 1^{er} au 14 juin et du 16 au 30 septembre, que si l'état des routes le permet.

Simplon

Tax.	Brigue-Gare	d	I	III	Iselle	d	II	IV
—	Ville	d	7.00	—	Gondo	a	7.15	—
—	Ried	a	7.35	—		a	8.15	—
3.40	Berisal	a	10.00	—	Simplon-Village	a	8.20	—
5.50	Simplon-Kulm	a	11.50	1.40		a	10.45	—
5.80	Simplon-Hospice	a	11.55	1.45	Hospice	a	10.50	—
7.95	Village	a	—	2.25	Kulm	a	12.40	2.05
		d	—	2.25		a	12.45	2.10
10.40	Gondo	a	—	2.35	Berisal	a	—	2.50
		d	—	3.15	Ried	a	—	3.56
11.80	Iselle	a	—	3.20	Brigue-Ville	a	—	4.10
		d	—	3.55	Gare	a	—	4.20

Du 15 juin au 30 septembre

Du 15 juin au 30 septembre

Troistorrents-Morgins

Tax.	Troistorrents	I	III	V	Morgins	II	IV	VI
2.65	Morgins	a	11.15	3.30	8.40	10.35	2.35	6.55

Courses III et II du 15 juin au 15 septembre et V et IV en juillet et août seulement

Sion-Evolène-Haudères

Deux voitures : 1^o Entre Sion et Vex : voitures à 4 ou 5 places. — 2^o Entre Sion et Haudères : voitures à 2 ou 3 places. Supplément pour 2 ou 3 voyageurs dans chaque direction entre Sion et Haudères et pour 4 voyageurs entre Sion et Vex.

Tax.	Sion	d	Ib	I	III	V	Haudères	d	IIb	II	IV	VI
1.30	Vex	d	6.30	5.30	11.45	3.30	Evolène	d	7.30	6.00	9.35	1.45
3.05	Euseigne	a	9.30	8.30	2.45	6.40	Euseigne	a	9.45	8.10	11.45	3.55
		d	10.00	8.50	3.05	6.40	Vex	a	10.00	8.30	12.05	4.15
5.50	Evolène	a	1.00	11.10	5.25	8.0	Sion	a	11.10	9.20	12.52	5.05
6.50	Haudères	a	1.40	11.50	6.05	9.30		a	12.15	10.15	1.50	6.00

Courses II, III et IV du 15 juin au 15 septembre. Courses Ib et IIb du 1^{er} au 31 mai. Courses I et VI du 1^{er} juin au 30 septembre.

Cabanes du Club Alpin Suisse

L. = Lits. Aub. = Auberge.
P. = Personnes. C. = Chambre.

Toutes les cabanes appartenant au C. A. S. sont ouvertes

Vallée du Rhône, et vallées latérales côté sud (Savoie et Alpes valaisannes)

a) De St-Maurice à Martigny.

Cab. de Barberine. 1870 m., C. A. S., S. Jaman. — Val Barberine. — 36 P.

b) Vallées des Dranses. (Bagnes, Entremont, Ferret)

Cab. d'Orny. 2688 m., C. A. S., S. des Diablerets. — Près du Lac d'Orny, rive gauche du glacier d'Orny. — 35 P., Bois.

Cab. Julien Dupuis, (nouvelle) 3319 m. C. A. S., S. des Diablerets. Au col d'Orny, au bord Est du plateau du Trient. — 25 P. Bois.

Cab. de Saleinaz. 2691 m. C. A. S., S. Neuchâteloise. — Rive droite du Glacier de Saleinaz. — 3 C. Gardien à demeure. 60 P. — Stv. : Orsières, 6 h.

Cab. du Valsorey. 3100 m., C. A. S., S. Chaux-de-Fonds. — Sur le Six du Meiten. — 25 P. Bois.

Cab. de Panossière. 2175 m., S. A. C., S. Genevoise. — Rive droite du Glacier de Corbassière, Gd Combin. — 34 P.

Cab. de Chanrion. 2460 m., C. A. S., S. Genevoise. — Alpe de Chanrion, Val de Bagnes. — 32 P., Bois.

c) Vallées d'Hérens et d'Héremence.

Cab. de Neuchâtel. 3424 m., C. A. S., S. Neuchâteloise. — Au col de Bertol.

Cab. du Val-des-Dix. 2650 m., C. A. S., S. Monte Rosa. — Au pied du Glacier de Seillon. — 25 P.

d) Val d'Anniviers.

Cab. Constantia, au Mountet, 2894 m., C. A. S., S. des Diablerets. — Glacier Durand, au sud du Besso. — 25 P.

e) Vallées de St-Nicolas (Zermatt) et de Saas.

Cab. du Dom. 2936 m., C. A. S., S. Uto. — Au Festi, au-dessus de Randa.

Cab. du Weisshorn. 2930 m., C. A. S., S. Bâle. — Hohlicht. — 25 P.

Cab. du Matterhorn. 3298 m., C. A. S., S. Monte-Rosa. — Au Hörnli. — 15 P.

Cab. inférieure du Théodule (Gandegg-hütte) 3050 m. Propriété privée. — Sur les Leichenbrettern. — 8 L.

Cab. du Kien (près Täsch), env. 2500 m. Soc. des guides de Randa-Täsch.

Cab. Bétémps. 2990 m., C. A. S., Comité central. — Au Plattje inférieur, Mont-Rose. — 25 P.

Cab. des Mischabel. 3360 m., Akadem. Alpenclub Zürich. — Arête Est de la Südlenspitze. — 26-31 P.

Cab. Schœnbühl. 2800 m. Monte Rosa.

Vallées latérales, côté nord de la vallée du Rhône

(Alpes vaudoises et bernoises, versant sud)

Cab. Eugène Rambert, au Muveran, 2550 m., C. A. S., S. Diablerets. — Frêtes de Sailles.

Cab. des Diablerets. Propriété privée. 30 P. Bois. Gardien. Pas de provisions.

Auberge Moreillon. 1896 m. Propr. privée. — Chalets d'Anzeindaz. — 9 L.

Hôtel Zanfleuron. 2064 m. Propr. privée. — Alpe de Zanfleuron, col du Sanetsch. — 18 L.

Resti-Alp. 2111 m. Propr. privée. — 2 L.

Cab. du Bietschhorn. 2578 m. A. A. C. Berne. — Au Schafberg. Cabane ouverte. 12 P.

Cab. Ober-Aletsch. 2670 m. C. A. S., S. Chaux-de-Fonds. — Rive gauche du Glacier d'Ober-Aletsch, au pied des Fushörner. — 1 C., 16 P., Bois.

Cab. Oberaarjoch. 3327 m. C. A. S., S. Bienne. — Au N. de l'Oberaarjoch, au pied de l'Oberaarhorn. — 30 P. Provisions en cas de nécessité. Bois.

Cab. du Finsteraarhorn. 3232 m. versant S. du Finsteraarhorn. C. A. S., S. Oberhasli. — 16 P. Bois.

Cab. Concordia (ancienne) 2870 m. C. A. S., Comité central. — Rive gauche du grand Glacier d'Aletsch.

Cab. Concordia (nouvelle) 2870 m. C. A. S., Comité central.

Cab. Egon von Steiger. 3240 m. C. A. S., S. Berne. — A la Lœtschenlücke.

Alpes bernoises

a) Simmental et vallées latérales.

Cab. du Wildhorn. 2340 m. (S.-O. du Lac d'Iffigen), C. A. S., S. Moléson. — Au pied du Schneidehorn. — 12 P.

Cab. du Wildstrubel. 2880 m. Propr. privée, sous la surveillance du Verkehrsverein Lenk. — A la Weisshornlücke.

GALA PETER

le 1^{er} des Chocolats au lait

LOECHE-LES-BAINS

Eaux thermales de 1^{er} ordre. Climat d'altitude 1411 m.

HUIT HOTELS

et

Cinq Etablissements

de

Bains

Prix de Pension

de 6 à 18 fr.

par jour



Saison du 15 Mai au
30 Septembre et du 15
Décembre au 15 Mars
pour sports d'hiver.



Loèche-les-Bains

POSTE

Télégraphe

Téléphone



PHARMACIE

Trois Médecins



Eglise catholique

Chapelle protestante

Services

français et anglais

On parvient à Loèche-les-Bains de la station de Loèche-Souste en trois heures, par une belle et excellente route. Voitures postales, deux courses par jour dans chaque sens. Voitures particulières à tous les trains.

Les sources thermales de Loèche sont les seules de leur espèce en Europe qui surgissent à une pareille altitude, et ce fait est un des facteurs inestimables qui contribuent pour une large part aux résultats merveilleux de la cure de Loèche.

Maladies traitées à Loèche-les-Bains : Rhumatisme sous toutes ses formes. Goutte. Maladies des femmes. Neurasthénie. Insomnie, etc.

Ressources thérapeutiques : Vingt sources d'eau chaude, avec une température de 40 à 51 degrés centigrades. Bains de vapeur. Bains d'acide carbonique. Bains électriques. Fango. Douches. Douches-massages, système d'Aix-les-Bains, donnés par un personnel expérimenté d'Aix-les-Bains.

Promenades et excursions variées. Forêts à proximité des hôtels. Ascensions importantes dans la région immédiate. Guides pour ascensions. Voitures, chevaux et mulets à disposition pour promenades et excursions. Casino. Orchestre italien, deux concerts par jour. Bals, soirées. Salon de lecture avec journaux étrangers. Deux lawn-tennis, jeux de quilles et de croquets. Cafés-Billard. Installations hydrauliques d'après les derniers perfectionnements excluant les dangers, tous risques d'épidémie, d'incendie, etc.

Pour tous renseignements ultérieurs, s'adresser à la Direction de la SOCIÉTÉ DES HOTELS ET BAINS, à Loèche-les-Bains, Valais.

FOREST-HOTEL - Vermala sur Sierre

ALTITUDE 1680 MÈTRES

Maison de 1^{er} Ordre, cuisine et cave soignées

PENSION A PARTIR DE 10 FRANCS

OUVERTURE DU CHEMIN DE FER, SAISON D'ÉTÉ 1911

Eclairage électrique. Chauffage central et électrique. Installation hygiénique. Dernier Confort

Poste, Télégraphe et Téléphone: Sierre, Valais, Suisse, Station du chemin de fer du Simplon. Ligne directe Londres-Paris-Milan

Excursions multiples dans les Alpes valaisannes et bernoises

Passage par le Rawyl, Col de Pochet à la Lenk, Aldenboden, Spiez, Interlaken

Vue unique sur les Alpes valaisannes et la Vallée du Rhône

Grand Parc forêt de pins et alpages d'une surface de 70,000 mètres, propriété de l'Hôtel

A proximité le plus beau golf du Continent

Chalets indépendants pour familles à proximité. — Lawn tennis

VALAIS

LE GLACIER DU RHÔNE

LE PLUS BEAU SITE DE LA SUISSE

GLETSCH G^{DS} HÔTELS DU GLACIER DU RHÔNE

1800
MÈTRES.

Arrêt des Postes
de la Furka,
du Grimsel &
de Brigae.

au pied du
magnifique Glacier.



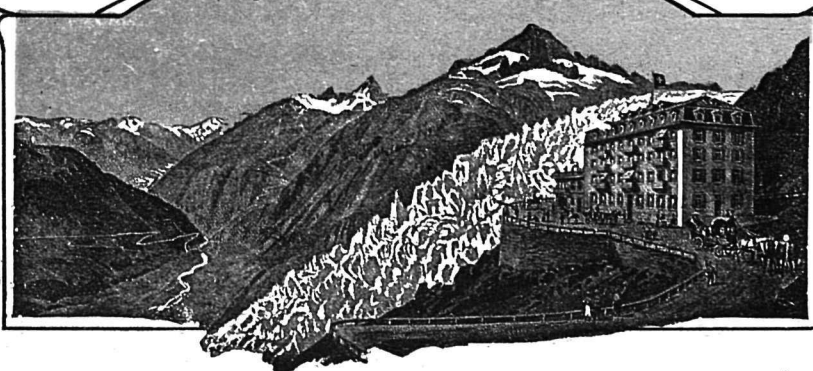
Lumière
électrique
250 LITS
Bains. Garage

Tout le
confort moderne

BROCHURES &
PROSPECTUS SUR DEMANDE

STATION CLIMATÉRIQUE
À PROXIMITÉ DU GLACIER.
90 LITS. CONFORT MODERNE

2300 MÈTRES



LUMIÈRE ÉLECTRIQUE.
POSTES & TÉLÉGRAPHE
dans les deux Hôtels.
VOITURES SUR DEMANDE
aux GARES de BRIGUE, de
GOESCHENEN et de MEIRINGEN.

HÔTEL-PENSION DU BELVÉDÈRE

ROUTE DE LA FURKA

J. SEILER-BRUNNER, PROP^{RE}.

ARRÊT DES POSTES. STATION GARE BRIGUE POUR LUNCH ET DINERS

BUFFET-RESTAURANT DE LA GARE BRIGUE