

Les Loclois ont bien été victimes de la gastro-entérite

ENQUÊTE La flambée de cas de gastro-entérite à fin juillet dernier au Locle a donné lieu à une enquête en ligne d'une envergure sans précédent, avec 1200 réponses.

CONCLUSIONS Dépouillée, l'enquête sanitaire confirme, d'après les symptômes, que le coupable est bien le virus de la «gastro». Il n'y a pas traces d'autres éléments.

LEÇON S'il y en a une à tirer de l'épidémie locloise, c'est que le signal d'alarme doit être tiré plus tôt. La phase «silencieuse» a été trop longue.

PAGE 7

Le Conseil national ne veut pas de conflit avec l'armée



KEYSTONE

DÉFENSE Dans un contexte marqué par le terrorisme, le Conseil national a renoncé au bras de fer à propos du budget militaire. Il s'est rallié, hier, à une armée de 100 000 hommes avec un budget de cinq milliards de francs par an. L'UDC et la gauche rose-verte ont mis de l'eau dans leur vin.

PAGE 17



LUCAS VÜTEL

CONSEIL DES ÉTATS
Raphaël Comte fêté en terre neuchâteloise

PAGE 3

TRIBUNAL DE MOUTIER
Plus de trois ans de prison pour le fou du volant

PAGE 11

SANTÉ
Comment traiter les insuffisances respiratoires?

PAGE 16

LA MÉTÉO DU JOUR

pied du Jura



2° 5°

à 1000m



-3° 11°

SOMMAIRE

Feuilleton **PAGE 14** Télévision **PAGE 29**
Cinéma **PAGE 15** Carnet **P. 30-31**



SPECTACLE

A table avec un philosophe, un cuisinier et un magicien

Le cuisinier Laurent Maire, le magicien Marc Feld et le philosophe Pierre Cleitman convient le public à leur «Table d'hôte». Un vrai spectacle ou un faux repas délectable pour les papilles et les neurones. A déguster ce week-end au théâtre ABC.

PAGE 13



ARCHIVES CHRISTIAN GALLEY

GIRON JURASSIEN

Des courses de ski alpin pour toutes les spatules

Le Giron jurassien dévoile ses cadres et son programme de courses pour l'hiver, avec notamment une redynamisation de la Coupe Didier Cuche et la venue des meilleurs M16 du pays. L'équipe freestyle est à reconstruire.

PAGE 25



2 FORUM

L'INVITÉ

Autorité



CLAUDE-ALAIN
KLEINER
PÉDAGOGUE,
MÔTIERS

«Ce journal de la veille dans le caniveau: un gant mort, une ruine en ruine. Si les poèmes ne connaissent pas cette fin c'est parce qu'ils donnent des nouvelles du ciel, jamais du monde.» Christian Bobin

«Mais que vont devenir nos enfants?»

La question de cette femme, hagarde et en pleurs, sur les lieux de l'attentat du Bataclan, a fait écho dans nos esprits. La peur s'installe, insidieusement et par vagues successives de barbaries terroristes. Linéaires, exponentielles et sinusoïdales, les courbes de l'insécurité se conjuguent pour gravir l'échelle de Richter de la peur. «Groggy» debout, avec cette boule au ventre, symptôme d'une sourde angoisse. Face à cette actualité, même les plus fervents angélistes et autres pratiquants du déni, admettront que le sentiment d'insécurité se transforme en réalité! Et cette réalité-là génère une colère peut-être bien-faite. Il y a urgence à faire face, à sortir de la torpeur pour devenir des acteurs.

Après les larmes, les mots. S'interroger, se parler et réfléchir pour comprendre et réagir. Outre la nécessité absolue d'un règlement international, diplomatique plutôt que militaire, outre le besoin urgent de mesures sécuritaires réfléchies, il s'agit de prendre conscience que, désormais, la barbarie s'exporte. Elle s'implante dans nos murs, nos banlieues et arrière-cours, telles des métastases se nourrissant de nos fractures sociales et culturelles. Zones de non-droit, terreau béni du recrutement

des armées de réserve du terrorisme, âmes perdues sans formation ni emploi. Agir, avec fermeté, en veillant toutefois à ne pas verser dans les pièges du repli sur soi, de l'exclusion, de la ségrégation...

Quand le monde bascule ainsi, la panoplie habituelle des solutions simples ne suffit plus. Seule la complémentarité de soins intensifs et préventifs permettra de s'attaquer aux racines de ce mal!

«La réponse à l'épidémie de croyance passe par l'éducation» affirme, avec raison, le psychiatre Boris Cyrulnik! Propos complété par celui du sociologue Bernard Tap: «En se conformant l'enfant se confirme!»... Oui, l'enfant se conforme en se confrontant. Mais encore faut-il qu'il trouve des sources de confrontation! Que devient aujourd'hui l'autorité lorsqu'elle se trouve engluée dans l'individualisme, le manque de responsabilité? Que devient l'autorité dans une société où règne l'insoumission à l'obéissance? Que devient l'autorité dans un monde où le renoncement au passé a pris valeur de mot d'ordre? Nos démocraties occidentales, peut-être anesthésiées par les Trente glorieuses, ont lâché du lest sans prendre toute la mesure du danger à vouloir systématiquement remettre en question l'autorité. A force de démis-

sion, de manque de courage, d'irresponsabilité, d'incohérence, de compromis équivoques et de petites lâchetés, de perte de règles et de repères, les autorités morale et philosophique, politique, judiciaire et policière, éducative, parentale et citoyenne ont abandonné le terrain. Nos institutions et leurs acteurs, autrefois crédibles et dûment reconnus sont contestés, voire dénigrés. Devant cette perte collective de contrôles institutionnel et social, la tâche s'annonce immense. Le prix de la liberté...

Pourtant il convient de redonner confiance au camp de la liberté, en restaurant l'autorité de nos piliers institutionnels.

«L'Occident a triomphé dans la science mais n'a plus ni morale ni sagesse». Le propos de Jean-François Revel résonne lourdement, au lendemain de ces actes sauvages. Pourtant il convient de redonner confiance au camp de la liberté, en restaurant l'autorité de nos piliers institutionnels. A commencer par celle de l'école, lieu des apprentissages fondamentaux, lieu de culture et de multiculturalisme, lieu de respect et d'écoute, lieu de parole et d'échange, lieu de construction identitaire, lieu de vie...

En réinstaurant son autorité et celle des enseignants, ces «hussards de la République», peut-être esquissera-t-on une réponse prometteuse, à la question de cette passante effondrée, pour l'avenir de la «génération Bataclan». ●



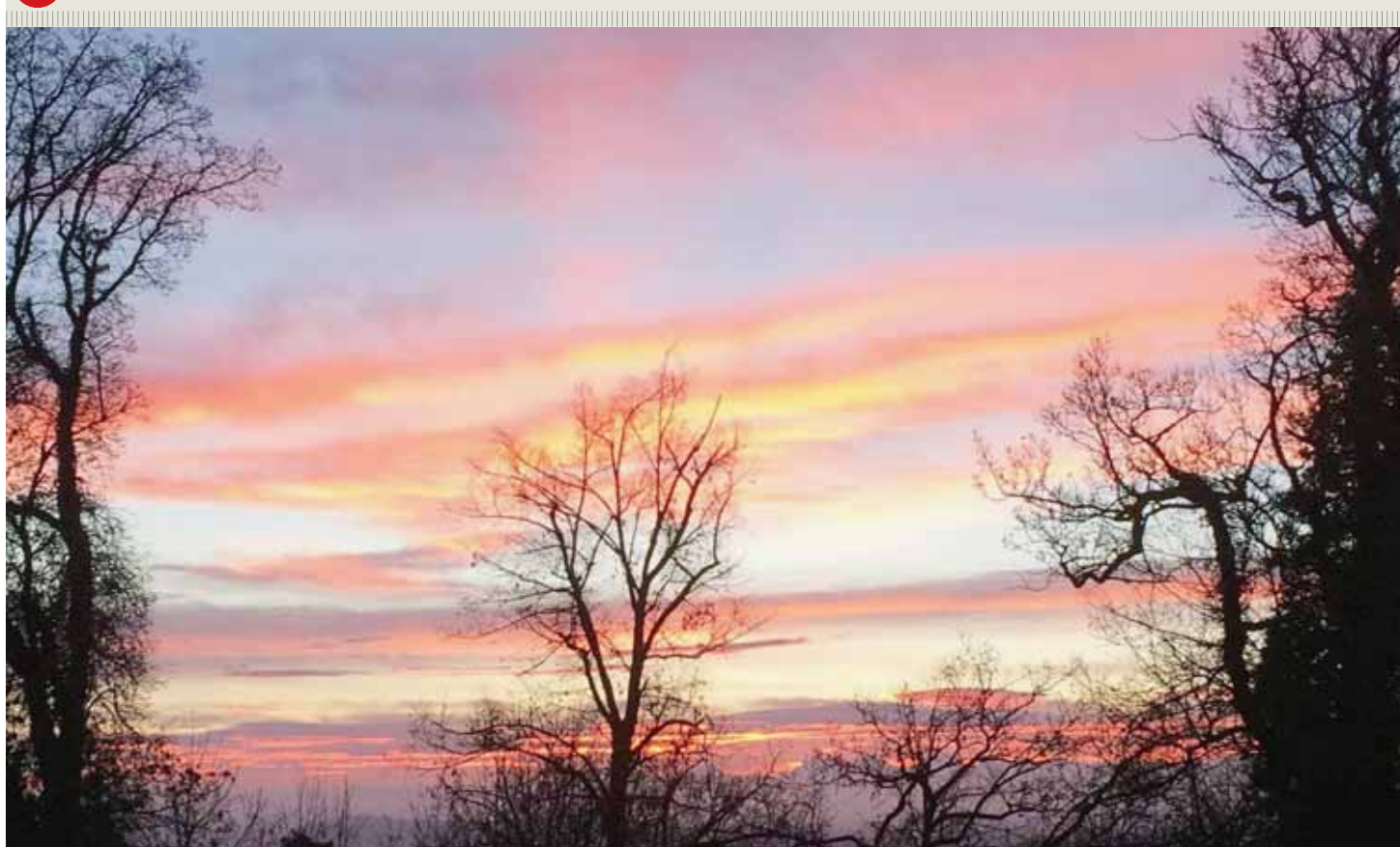
Le retrait de la crèche, en ville de Neuchâtel, continue de susciter des réactions. En voici encore quelques-unes. Rappelons que, depuis lundi après-midi, la crèche a retrouvé une place à côté du temple du Bas.

Pourquoi décorer la ville?

L'aventure réservée à nos trois symboles, créés par un artisan bien de chez nous, et déposés par de braves gens au pied d'un autre emblème, le sapin, m'interpelle. Actuellement nos autorités décorent notre ville, les commerçants illuminent leurs vitrines, (...) dans les restaurants les tables de fête se garnissent de mets alléchants. (...) Pourquoi toutes ces choses, tous ces mouvements: parce que c'est Noël, la célébration de la naissance du Christ, symbole religieux d'importance, dont les acteurs sont: Jésus, Marie, Joseph. (...) Il me semble pourtant que nos autorités font grand étalage de ce symbole de Noël. (...) A tous ceux qui pensent, comme nos autorités d'ailleurs, que ces symboles n'ont pas de raison d'être, je recommande de méditer sur les jours fériés qu'ils prennent avec délice tout au long de l'année: à Pâques, à Noël, le Vendredi Saint, à l'Ascension ou à la Pentecôte. (...) Tous ces symboles utilisés pour prendre du plaisir, faire la fête, faire du commerce, permettre à chacun de prendre un peu de repos ne me choquent aucunement, bien au contraire. Mais de refuser la présence de trois figurines de bois au pied d'un sapin me révolte. (...)

Jean-Pierre Berthonneau
(Neuchâtel)

LE CLIN D'ŒIL



NEUCHÂTEL Un beau lever de soleil sur les hauts de la ville, pour ne pas oublier ce très long été indien.

PHOTO ENVOYÉE PAR VALÉRIE SCHAFFNER, DE NEUCHÂTEL

Incompréhension et stupeur

Ainsi donc, les autorités de Neuchâtel ordonnent l'enlèvement de la crèche puis son exil forcé au pied du temple du Bas, où elle repose, à présent, sur quelques misérables branches de sapin! Triste et désastreuse décision! Triste, parce qu'on ne foule pas ainsi aux pieds les valeurs, les traditions ancrées dans notre culture, coutumes par ailleurs bien inoffensives. Désastreuse, parce que cette décision, dénuée de tout bon sens, aura inmanquablement pour incidence de creuser plus encore le fossé entre les chrétiens, les personnes non croyantes et les musulmans. Amis du discernement et de la raison, réveillez-vous, ne restez pas impassibles face au discours absurde tenu par le Conseil communal, ne soyez pas impassibles devant cette affligeante

bévue: réclamez, tout simplement, le retour de la crèche sous le sapin de Noël, à son emplacement initial!

Lucette Christen
(La Chaux-de-Fonds)

«Une laideur inavouée»

La Nativité, sous le sapin de la ville de Neuchâtel, a été retirée. De deux choses l'une. Ou, c'est en raison de la laideur inavouée du cadeau (franchement empoisonné) du Conseil fédéral et là, un grand nombre de citoyens dira bravo! Ou, c'est comme le dit le commentaire de la une: en raison du symbole religieux représenté et alors là, bonjour la bêtise. Mais ne nous plaignons point, puisque cette bêtise a eu, au moins, l'avantage de faire disparaître cette laideur.

Jean-Paul Richard (Peseux)

Manque de courage

Par les temps qui courent, la dépose d'une crèche est un acte imbécile. De tout temps, il a existé des Pharisiens, des Ponce Pilate, des hypocrites et, surtout, des lèche-bottes. Le chrétien n'a plus le courage de «sa» religion. En démocratie on a le choix d'afficher son appartenance – celle-ci n'est pas agressive. Par exemple, le chêne et le tilleul sont des arbres sacrés. L'homme moderne a perdu la maîtrise de ses «inventions».

Emil-Max Staub (Neuchâtel)

Une tradition pleine de sens

Lettre ouverte au conseiller communal Olivier Arni.
Cher Monsieur Arni, le peuple neuchâtelois a pris connaissance de votre décision d'inter-

dire la crèche de Noël traditionnellement installée sous le sapin de l'hôtel de ville. Quelle mouche vous a donc piqué? (...) J'aimerais donc vous apprendre que Noël vient du latin «natalis», qui veut dire naissance, c'est le secret que j'aimerais que vous transmettiez à vos collègues du Conseil communal, qui peut-être nagent avec complaisance dans la même ignorance que vous. La naissance dont il est question est celle d'un certain Jésus de Nazareth, né il y a un peu plus de 2000 ans. Je dis ça parce qu'étant donné que vous n'avez pas interdit les illuminations de Noël et le sapin lui-même, je suppose que vous ignorez ce détail. Au fait, avez-vous pensé lors des nocturnes à interdire à l'Armée du salut de chanter des chants chrétiens religieux devant l'hôtel de ville également? (...) La crèche, c'est Noël, et Noël, c'est la crèche. La crèche, c'est l'histoire d'une fa-

mille qui, faute de logement, est venue se réfugier dans une étable, donc un signe d'espoir pour tous les sans-abri! Un roi arabe et un autre africain qui viennent visiter un juif, donc un signe d'espérance, d'ouverture, de partage et de paix en ces temps de choc de civilisations et de conflit à nos frontières et partout dans le monde! (...) Au contraire, vous ignorez tout l'esprit d'ouverture d'un canton et érigez vous-même un dogme en ne respectant pas ses traditions! (...) J'imagine, Monsieur, que par souci de cohérence, vous vous rendez à votre travail le 25 décembre? Je vous prie de croire, Monsieur, à mes souhaits de bon et joyeux Noël. Ah non, vous ne pouvez pas me rendre mes vœux... De même, j'espère bien que vous n'allez pas envoyer de carte de vœux en souhaitant un «Joyeux Noël» non plus cette année, vous offenseriez le peuple neuchâtelois également, au nom de la laïcité!

Lionel Claret (Montmolin)

RAPPEL

RÉSERVES La rédaction se réserve le droit de publier ou non, de titrer, d'illustrer ou de limiter le propos à l'essentiel.

SIGNATURES Les textes doivent être signés (nom et lieu). Ils seront accompagnés d'un numéro de téléphone auquel la rédaction pourra joindre l'auteur.

LONGUEUR Les textes seront limités à 1500 signes maximum (espaces inclus).

LIMITES Les injures, attaques personnelles, accusations sans preuves et lettres à caractère discriminatoire seront écartées.

INFO

Pour nous joindre: Rédaction de L'Express, Pierre-à-Mazel 39, 2001 Neuchâtel – E-mail: redaction@lexpress.ch
Rédaction de L'Impartial, Rue Neuve 14, 2300 La Chaux-de-Fonds – E-mail: redaction@limpartial.ch

GALERIE PHOTOS+



Retrouvez notre complément d'images

www.arcinfo.ch + iPad + e-paper



La chorale des Safrières, de Corcelles-Cormondrèche, au temple du Bas.



L'arrivée du train spécial en gare de Neuchâtel.



Une salve de 26 coups de canon a été tirée sur la Thielle.

HONNEUR Le nouveau président du Conseil des Etats a été fêté dans ses terres.

Raphaël Comte accueilli en fanfare

VIRGINIE GIROUD (TEXTE)
LUCAS VUTTEL (PHOTOS)

«Quelle émotion de voir notre fils atteindre une telle fonction. On n'a jamais fait de politique. On ne sait pas trop comment il est tombé là-dedans! Peut-être par opposition...»

Sous la coupole du Palais fédéral, un peu à l'écart du gratin politique, Renée et Claude Comte, les parents de Raphaël Comte, observent discrètement leur fils serrer des mains et recevoir des éloges de toute part. «Il n'aime pas se retrouver au cœur de l'attention. Mais il s'en sort bien!», glisse Renée, humblement.

Les festivités en l'honneur du nouveau président du Conseil des Etats ont débuté hier sous la Coupole fédérale, avec une réception organisée par les cantons de Neuchâtel et de Berne afin de célébrer à la fois le Neuchâtelois et la nouvelle présidente du Conseil national, Christa Markwalder.

Raphaël Comte a donc eu droit à un premier bain de foule à la sauce fédérale, au milieu des parlementaires à qui il a rappelé les thèmes qu'il défendra: «La culture et l'ouverture».

A bord d'un train spécial

Le président de la Chambre des cantons, accompagné par le conseiller fédéral Didier Burkhalter et les représentants des autorités fédérales et cantonales, a ensuite embarqué à bord d'un train spécial à destination de Neuchâtel. Le convoi s'est offert une halte particulièrement bruyante sur le pont de Thielle pour marquer l'entrée en terre neuchâteloise: 26 coups de canon ont été tirés depuis une barge installée sur le canal.

A son arrivée en gare de Neuchâtel, Raphaël Comte a été applaudi par un comité d'accueil composé notamment de dépu-

tés au Grand conseil. Des représentants des communes du canton ont formé une haie d'honneur, arborant leurs bannières respectives. Au son des fifres et tambours des Armourins, le cortège de personnalités s'est rendu au temple du Bas pour la cérémonie officielle.

«Discret et efficace, toujours juste et mesuré, vif d'esprit et réfléchi, ferme mais consensuel, innovant et travailleur, il n'y a pas de doute, vous avez le profil idéal pour présider les débats de la noble chambre du Conseil des Etats», a déclaré Monika Maire-Hefti, présidente du Conseil d'Etat neuchâtelois, à l'attention de Raphaël Comte. «Je ne peux m'empêcher de rappeler que vous êtes l'auteur de la première loi sur l'accueil des enfants dans notre canton. Sans vous, les femmes neuchâteloises seraient encore cadennassées à leurs fourneaux!»

«Oui, je suis ennuyeux!»

Didier Burkhalter s'est également dit convaincu que Raphaël Comte fera «un bon président, juste, connecté à l'essentiel et déconnecté des futilités». L'humour a rapidement gagné le temple du Bas, bondé, «davantage rempli que les caisses de l'Etat de Neuchâtel», comme l'a souligné le maître de cérémonie Vincent Kohler.

C'est d'ailleurs sous le signe de l'humour et de l'autodérision que Raphaël Comte a placé son discours: «On me décrit comme quelqu'un de réservé, de timide, une sorte de souris grise, aussi triste qu'un crustacé. Pauvres bêtes qui sont comparées à moi... Oui, je suis ennuyeux. Mais j'ai des excuses!», a-t-il rappelé en évoquant sa culture protestante. «Mettez 50 Neuchâtelois côte à côte et vous obtiendrez 50 nuances de gris.»

La ribambelle de personnalités n'a pas boudé son plaisir. Les festivités se sont poursuivies à Corcelles-Cormondrèche. ●



Le cortège de personnalités politiques s'est rendu de la gare au temple du Bas, mené par Raphaël Comte, Didier et Friedrun Sabine Burkhalter.

Alexandrins à Corcelles pour l'enfant du village

A 10 ans, le petit Raphaël arpentait les prairies du Grütli en se prenant pour le fils de Guillaume Tell: c'est François Grétilat, président du Conseil communal de Corcelles-Cormondrèche, qui a raconté cette jolie histoire en accueillant, hier soir, le nouveau président du Conseil des Etats dans le village de son enfance. Un village où il a fait ses premières et précoces armes en politique, accédant à l'exécutif à 27 ans après 8 ans au Conseil général.

C'est donc avec émotion, et aussi un brin de tendresse, que la population a accueilli «son» président, avec toujours un mot

élogieux à la bouche. Avant de se presser au buffet du terroir servi à tous les invités après un cortège nocturne dans le village.

Les discours ont été plein d'humour, et les allusions au jeune âge de Raphaël Comte ou à son abstinence à l'alcool ont fait rire de bon cœur l'intéressé et son entourage.

A l'image du conseiller national Christian Lüscher, vice-président du PLR suisse, qui lui a rendu un vibrant hommage en alexandrins. Un extrait? «Avec ce jeune ascète, plus de vin, ni de rhum / Car tous les apéros se ferment au jus de pomme». Ce n'était pas le cas hier soir... ● FRK



A Corcelles-Cormondrèche, entouré de ses parents Renée et Claude.

PUBLICITÉ

imm@.arcinfo.ch

Téléchargez l'App gratuitement
Google play Available on the App Store

L'immobilier neuchâtelois devient mobile

Vous cherchez à louer ou à acheter un bien immobilier dans la région neuchâteloise et l'arc jurassien. Grâce au nouveau service d'Arcinfo, mettez toutes les chances de votre côté. L'offre immobilière la plus pertinente, c'est sur immo.arcinfo.ch, web, mobile et apps.

dès **18.90**

Sapin Nordmann

Coupé, origine: Danemark.
07933 100-160 cm 18.90
07934 160-200 cm 34.90
07939 200-230 cm 54.90
07999 230-260 cm 64.90
(Sans décoration pour sapin de Noël)



Sapin Nordmann

Coupé, origine: Suisse
07936 100-160 cm 36.90
07937 160-200 cm 56.-
07935 200-230 cm 75.-
(Sans décoration pour sapin de Noël)



dès **24.90**



Pied pour sapin de Noël Niko

Taille max. de l'arbre: 220 cm. Ø pied: env. 34 cm.
Ø max. du tronc: 11 cm. Poids env. 4 kg.
Capacité réservoir: 3 l. 78231

dès **24.50**



Épicéa

Fraîchement abattus, origine: Suisse.
47131 100-150 cm 24.50
47132 160-200 cm 29.90
(Sans pied pour sapin de Noël)



Jusqu'à épuisement du stock. La disponibilité des articles faisant l'objet de la publicité n'est pas garantie dans chaque magasin LANDI. Prix en CHF. Sous réserve de changements de prix ou d'articles. LS - 49/2015

OFFRE DE NOËL
VALABLE JUSQU'AU 31.12.2015
CUISINES MODERNES ET CONTEMPORAINES CÉDÉE À FR. 10'850.- AU LIEU DE FR. 16'850.-
ELECTROMÉNAGER DE MARQUE COMPRIS, FAISABLE LE SUR MESURE
11 ANS D'EXPÉRIENCE, DEVIS GRATUIT
BEKA Cuisines
Bregneau 1, 1696 V-en-Ogoz
026 411 05 10 - Expo sur RDV
Ouvert le samedi

atelier galerie des PARCS
PAULINE LINIGER
Une vie pour l'aquarelle
jusqu'au 6 décembre 2015
Me-di 14h-18h
Parcs 17 Neuchâtel

MANIFESTATION
1915 2015 Un siècle d'avenir
LE CAMP VAUMARCUS
Marché de Noël COUVERT
Route du Camp 7 - 2028 VAUMARCUS
Signalisation dès la sortie autoroutière
Samedi 5 décembre de 10 h 00 à 18 h 30
Dimanche 6 décembre de 10 h 00 à 17 h 00
30 EXPOSITIONS RÉGIONALES VOUS ATTENDENT!
Parking de 120 places à proximité immédiate
Salles accessibles aux personnes à mobilité réduite
Buvette et petite restauration sur place
www.lecamp.ch

Une liste de courses est-elle un projet de vie réussi?
Vivre conscient pour vivre heureux:
www.wwf.ch/experience-du-bonheur
WWF

AVIS DIVERS

ECO PHARMA
Source régionale de santé et de bien être
Pharmacie - Parfumerie Centrale
47-49, av. Léopold-Robert - La Chaux-de-Fonds - Tél. 032 910 7000
Pharmacie Eplatures-Centre
20, bd. des Eplatures - La Chaux-de-Fonds - Tél. 032 926 68 58
Pharmacie - Droguerie de la Gare
4, place de la Gare - La Chaux-de-Fonds - Tél. 032 913 48 70
Pharmacie de l'Hôtel-de-Ville
7, av. Léopold-Robert - La Chaux-de-Fonds - Tél. 032 913 06 87

4x4 sous sa plus belle forme.
LA NOUVELLE FORD MONDEO
Transmission intégrale intelligente
GARAGE DES 3 ROIS SA
Garage des Trois Rois S.A.
Bd. des Eplatures 8, 2304 La Chaux-de-Fonds,
032.926.81.81, info@3rois.ch, www.3rois.ch

Voegtli
Chauffage
Ventilation
Sanitaire
Climatisation
Voegtli SA
La Chaux-de-Fonds / Le Locle
032 911 22 33
info@voegtli.ch
www.voegtli.ch

La Chaux-de-Fonds
Crêtets 148
Dimanche 6 décembre 2015
de 14h à 17h
La Dame de Noël et Saint-Nicolas
Dans une atmosphère magique, Saint-Nicolas sera des nôtres et donnera des petits cadeaux aux enfants pendant que la Dame de Noël enchantera son public avec des histoires inoubliables
Entrée libre - Buvette

FONDATION DU
MUSÉE PAYSAN ET ARTISANAL

NEW SUZUKI VITARA 4x4 DES Fr. 20 990.-*
CATEGORIE DE RENDEMENT ÉNERGETIQUE **A****
VITARA ALLGRIP
Emil Frey SA
Centre Automobile
La Chaux-de-Fonds
Rue Fritz-Courvoisier 66
2300 La Chaux-de-Fonds
032 967 97 77
www.emil-frey.ch/chx-de-fds
*New Vitara 1.6 UNICO 4x4 boîte manuelle, 5 portes, Fr. 20 990.-, consommation de carburant mixte normalisée: 5.6l/100km, catégorie de rendement énergétique: D, émissions de CO₂: 130g/km, moyenne pour l'ensemble des marques et modèles de voitures neuves en Suisse: 144g/km. Tous les prix indiqués sont des recommandations sans engagement, TVA comprise. Série limitée. Jusqu'à épuisement du stock. Promotion bonus cash valable du 1.9 au 31.10.2015 (conclusion du contrat).

LES ENFANTS TERRIBLES
RESTAURANT

Dépannage 24/24
Siegenthaler Choffet
Entreprise d'électricité
LE LOCLE - LA SAGNE
LA CHAUX-DU-MILIEU
LA BRÉVINE - LE NOIRMONT
Tél. 032 931 45 28

JEANPAIRE SA
TRANSPORTS INTERNATIONAUX
CAMIONNAGE
GARDE - MEUBLES
LOCATION CONTAINERS
Avenue Léopold-Robert 141-145
2300 La Chaux-de-Fonds
Tél. 032 926 18 28 Fax 032 926 18 31

E. WEGMULLER & FILS
Meuqueux 51 - 2300 La Chaux-de-Fonds
Natal 079 449 09 00/01
Tél./fax 032 926 05 08
Maçonnerie - Carrelage
Transformations béton armé
Murs en Alba et travaux divers
Chapes liquides - Terrassements
Forage de trous de ventilation
Travaux de déneigement

Landi
REGION NEUCHATEL SA
Le Crêt-du-Loche 28
2332 Le Crêt-du-Loche
Tél. 032 926 40 66
Fax 032 926 66 28

Waelti atelier mécanique
votre partenaire Toyota et Suzuki
Stéphane Waelti
Rue du Locle 69
2300 La Chaux-de-Fonds
Tél. 032 926 72 50
Mobile 079 639 07 34
E-mail:
stephanewaelti@teamwaelti.ch

CANTON DE NEUCHÂTEL Créer et gérer une entreprise dans un monde nouveau.

Face au tsunami numérique, des outils pour les patrons

PASCAL HOFER

Directeur de la Chambre neuchâteloise du commerce et de l'industrie (CNCI), Florian Néméti donne l'exemple – réel – suivant: «Il y a peu de temps encore, une entreprise de panneaux solaires, pour vendre ses produits, se limitait à les présenter physiquement à ses clients potentiels, soit en allant chez eux, soit en les faisant venir. Désormais, à peu de frais, elle recourt également à des clouds», autrement dit ces serveurs informatiques «dans les nuages» que l'on consulte à distance.

Un exemple, parmi une multitude d'autres, des effets de la révolution numérique. Elle est en train de modifier de fond en comble la manière de créer une entreprise, de la financer, de la gérer, de produire, de commercialiser les produits, d'agir sur leur prix et donc sur les marges, etc. C'est le credo des divers acteurs qui proposent aux entreprises neuchâteloises – et d'ailleurs – «de se préparer à leur propre avenir», selon l'expression de Xavier Comtesse, cofondateur du Swiss Creative Center, créé en 2012 à Neuchâtel.

Prolongement sur le Net

Concrètement, les entreprises se voient proposer trois manières de faire face au «tsunami digital», selon l'expression utilisée hier lors d'une conférence de presse. La plus palpable est constituée d'un livre, «Les leviers de croissance à l'ère de l'économie numérique». Cet ouvrage collectif est présenté comme un «carnet de route» destiné à «accompagner les projets et les réalisations des entrepreneurs», du lancement d'un projet à la réduction des coûts, en passant par la croissance de l'entreprise.

Au total, cinquante fiches, qui débutent toutes par une présentation du «contexte digital» du sujet abordé. Cet ouvrage a été



Un des «ventres» de Google, dans l'Etat de l'Oregon, aux Etats-Unis. Le numérique change les modes de vie, mais aussi les modèles d'affaires. KEYSTONE

coécrit par la soixantaine de personnes qui ont pris part, cette année, aux «Créateliers» proposés par le Swiss Creative Center. Disponible en librairie, ou auprès des éditions G d'Encre, au Locle, cette publication trouve son prolongement – c'est la deuxième démarche – sur un site internet, manufacturerethinking.ch, qui permet, via un blog, «de découvrir une industrie innovante et sans cesse en mouvement».

Chiffres en temps

Troisième possibilité offerte aux chefs d'entreprise: profiter des ateliers qui seront mis sur pied dès 2016 (et durant quatre ans) par la CNCI et le Swiss Creative Center, avec le soutien du Service cantonal de l'économie et du Seco, le Secrétariat à l'économie de la Confédération. «A l'occasion d'une dizaine d'ateliers par année, nous aborderons

différents thèmes», explique Florian Néméti. «Les mesures présentées seront en lien avec le tissu économique de l'Arc jurassien, l'industrie en particulier.»

Premier thème abordé: le «big data», soit la gestion du flot gigantesque de données, tellement nombreuses qu'elles en deviennent incontrôlables. Plus précisément, il sera question des enjeux du «data driven society». Xavier Comtesse donne l'exemple suivant: «Une entreprise qui dispose de ses chiffres de vente en temps réel sait plus rapidement si elle doit adapter sa production à la hausse ou à la baisse.»

Patrons demandeurs

D'une manière plus générale, «nous souhaitons permettre aux chefs d'entreprise de sortir de leur zone de confort», indique Chantal Baer, coauteure principale du livre portant sur les nouveaux le-

viers de croissance. «Ce que je veux dire par là, c'est que la révolution technologique et culturelle que nous sommes en train de vivre a des conséquences directes sur les modèles d'affaires traditionnels, qui ont perdu de leur pertinence.»

Culturelle? On pense par exemple à la cocréation, ou au «coworking», soit le travail basé sur l'échange libre d'informations et d'expériences.

Reste à savoir si les chefs d'entreprise répondront présents. Certains d'entre eux diront qu'ils ont bien d'autres soucis... «C'est vrai, mais de nombreux patrons sont aussi demandeurs», commente le directeur de la CNCI. «Et puis, c'est parce que nous sommes conscients que les chefs d'entreprise ne disposent pas forcément du temps ou de l'énergie nécessaires que nous avons mis en place des outils permettant de faire face à la révolution numérique.»

ÉLECTRICITÉ

Les Vert'libéraux défendent la pratique de Viteos

Réagissant à notre article d'hier, les Vert'libéraux neuchâtelois montent au créneau pour défendre Viteos. Le distributeur d'électricité a décidé de fournir à ses clients, par défaut, du courant de base respectueux de l'environnement, «plutôt que du courant sans indication de provenance». Le parti ne comprend pas la position de la Fédération romande des consommateurs (FRC), qui annonce vouloir interpellier Viteos à ce propos. Les vert'libéraux se disent «extrêmement surpris, et même choqués», de l'attitude de la FRC, qui «se trompe de cible».

Une offre «transparente»

Car, pour le président des vert'libéraux, Mauro Moruzzi, «le combat principal, pour les consommateurs, est celui de la transparence. Or jusqu'à présent, la provenance du courant de base fourni à ses clients par Viteos était opaque.» Car, relève-t-il, «le courant le moins cher vendu par Viteos n'est simplement pas traçable à près de 75%», relève-t-il. Ce courant moins cher provient «d'agents énergétiques non identifiées». En clair, il s'agit de courant provenant en bonne partie du parc nucléaire suisse et étranger ou, notamment, de centrales allemandes brûlant du charbon.

La transparence sur le prix est également un combat fondamental pour les consommateurs, estime-t-il. Or, le prix du courant de base offert jusqu'à présent n'est pas non plus transparent. «Le prix de production, et

donc de vente, du courant d'origine nucléaire» est «un véritable scandale, puisqu'il ne tient pas compte du coût du démantèlement futur des installations, reporté sur les générations futures», comme le sont aussi les coûts environnementaux des centrales au charbon.

A l'inverse, «le courant produit localement par incinération de déchets ou via l'hydraulique (par barrages et au fil de l'eau) est une énergie de proximité, durable et créatrice d'emplois locaux, qui accroît notre autonomie énergétique.» Sans compter que «la différence de prix du produit proposé par rapport au courant moins cher est dérisoire (1fr.30 par mois pour un ménage moyen)».

Dans ce contexte, la décision de Viteos de fournir par défaut un courant dont l'origine est traçable, grâce à la certification, représente «une réelle amélioration de l'offre, beaucoup plus transparente et conforme aux intérêts des consommateurs et de notre économie, régionale et nationale, que la pratique précédente.»

Enfin, Mauro Moruzzi salue également la procédure mise en place par Viteos, qui permet à ceux qui ne veulent de ce courant de base respectueux de l'environnement de s'en dégager par un simple coup de fil ou par e-mail. «Quand on pense à la complexité qu'affronte le consommateur dans domaines comme la téléphonie mobile ou les assurances maladies, je trouve que Viteos agit de manière transparente et simple.»

ÉGLISE RÉFORMÉE

Engagement confirmé auprès des requérants

L'Eglise réformée évangélique neuchâteloise tenait hier son 174e Synode à Montmirail, dans la commune de La Tène. Les délégués avaient devant eux un copieux ordre du jour qui, comme cela était anticipé, n'a pas pu être épuisé.

Ils ont approuvé le budget 2016. A l'instar des comptes 2014, il prévoit un résultat équilibré, rendu possible grâce à la fidélité des contributeurs, personnes et entreprises, ainsi qu'à la progression des revenus provenant du secteur immobilier.

Débat nourri sur l'asile

Après un débat nourri, le Synode a accepté à l'unanimité de prolonger son engagement dans l'aumônerie auprès des requérants d'asile (Req'Eren) en assumant la moitié des coûts jusqu'à concurrence de 25 000 francs par an, dès avril 2016 et jusqu'à la création d'une association, mais au plus tard jusqu'en décembre 2019. Cela revient à doubler l'enveloppe budgétaire pour la continuité du projet. Les députés ont chargé le Conseil synodal de veiller à la cohérence des diverses activités des organes de l'Eglise en faveur des requérants. Le Conseil synodal devra mener des discussions avec les autres Eglises reconnues d'intérêt public pour la création d'une

aumônerie œcuménique auprès des centres cantonaux de requérants d'asile.

Le Synode a aussi traité du bénévolat. Le principe de valoriser l'aspect spirituel du service des visites bénévoles dans le cadre de la Planification médico-sociale (PMS) initiée par le canton a été validé.

Les députés ont également validé la nécessité de prioriser l'évangélisation, qui est le cœur de la mission ecclésiale. L'Eren est donc invitée à «opérer un changement qui concerne moins son faire que son être, à savoir passer en mode évangélisation.»

Le Synode a suivi le Conseil synodal, qui demandait de renoncer la motion en faveur de l'étude d'un système de péréquation financière entre les paroisses de façon à ce que les charges des bâtiments puissent être équitablement réparties. Après analyse, le Conseil synodal estime qu'il n'est pas possible de définir un système de péréquation satisfaisant qui apporte une solution au problème posé.

Le rapport sur Eren 2023, qui est un vaste projet dans le temps (2015-2023) et dans son ambition, puisqu'il vise à mobiliser l'Eren dans une réflexion fondamentale de l'Eglise, est renvoyé à la 175e session, qui se tiendra le 16 mars 2016.

FORUM CITOYEN ID-RégionS débat cette année au château de Colombier.

Si l'on parlait des «complémentarités»?

«Notre mouvement citoyen se préoccupe aujourd'hui de questions qui interpellent l'ensemble du canton. Cette année, nous débattons des complémentarités, un concept au cœur des préoccupations actuelles dans ce canton qui s'interroge sur la centralisation de certains services». Le sociologue François Hainard, président d'ID RégionS depuis 2011, met les points sur les v j «i». Nées en 1999 dans les Montagnes, les Rencontres de décembre, n'ont plus pour vocation de défendre spécifiquement les Montagnes.

ID RégionS se tient d'ailleurs alternativement dans le Haut et dans le Bas du canton. Un grand débat avait eu lieu à Neuchâtel à l'enseigne de ce forum citoyen au moment de la votation sur le



François Hainard invite chacun à venir débattre samedi. ARCHIVES CHRISTIAN GALLEY

Transrun, l'an dernier ID RégionS avait convié les participants dans le Val-de-Travers. C'est au tour du Littoral d'accueillir ces débats, samedi prochain.

Le thème choisi, celui de la complémentarité, ou plutôt «des» complémentarités, permet de débattre de la centralisation, toujours présentée comme une nécessité, et du déclassé que cette centralisation induit pour la région qui «perd» un service considéré comme un «doublet».

Le Forum citoyen a sollicité des spécialistes de ces enjeux économiques et sociaux et les responsables des principaux partis du canton. Ils se demanderont si les centralisations favo-

risent un dynamisme économique et une qualité de vie des populations. Et comment faudrait-il répartir les infrastructures sur le territoire pour favoriser un développement régional optimal? Et la complémentarité permet d'élargir l'examen au-delà des frontières cantonales.

La matinée débutera par trois exposés, suivis d'un débat entre les dirigeants de partis. L'apéro de 13 heures signera la fin de l'exercice, auquel chacun est convié.

INFO+

Forum citoyen
Dix-septièmes rencontres d'ID RégionS, samedi 5 décembre, de 9h à 13h, au château de Colombier (salle des Chevalliers). Site internet: www.idregions.ch

LBV

Votre journal et ses magazines sur tablette*

En ligne
dès 2h du matin,
l'édition complète
de *L'Impartial* enrichie
de contenus
multimédias.



Applications + E-paper + Contenus en ligne

ABO numérique

Dès Fr. 19.- par mois

*Inclus dans l'abonnement
Premium de *L'Impartial*.

Possibilité d'achat à l'édition (Fr. 2.-)

Découvrez toutes nos offres d'abonnements sur abo.arcinfo.ch

L'Impartial
LE PLAISIR D'ÊTRE INFORMÉ

EN VACANCES?

FAITES SUIVRE VOTRE JOURNAL!

Les changements d'adresse doivent nous parvenir 5 jours ouvrables à l'avance:

- par internet: www.arcinfo.ch rubrique «Services abonnés»
- par courrier: SNP, Société Neuchâteloise de Presse SA; Service clientèle;
Rue Pierre-à-Mazel 39; Case postale 2216; 2001 Neuchâtel

Nous n'effectuons pas de changement d'adresse ou d'interruption pour une période inférieure à 4 jours.

L'Impartial Adresse de vacances

LE PLAISIR D'ÊTRE INFORMÉ

ADRESSE ACTUELLE:

Nom: _____ Prénom: _____

Rue et No: _____

NPA/Localité: _____

No d'abonné: _____

ADRESSE DE VACANCES:

Nom: _____ Prénom: _____

Hôtel/Location/Chez: _____

Du: _____ au (inclus): _____

Rue et No: _____

NPA/Localité: _____

Pays: _____ Province: _____

No de dossier (pour les clients Croisitour Voyages): _____

INTERRUPTION MOMENTANÉE:

Du: _____ au (inclus): _____

Lieu, date et signature: _____

Les suspensions d'abonnement dès 10 jours prolongent l'abonnement

A découper et à retourner à: SNP Société Neuchâteloise de Presse SA; Service clientèle;
Rue de la Pierre-à-Mazel 39; Case postale 2216; 2001 Neuchâtel

Croisitour offre à ses clients *L'Impartial* ou *L'Express* sur leur lieu de vacances... évidemment ça donne le sourire!

La Chaux-de-Fonds 032 910 55 66 • Neuchâtel 032 723 20 40 • Le Locle 032 931 53 31 • St-Imier 032 32 941 45 43



www.arcinfo.ch

L'Impartial
LE PLAISIR D'ÊTRE INFORMÉ

EAU Le rapport de santé publique après la contamination en juillet au Locle. Norovirus sous enquête en ligne

RAPPEL DES FAITS

Le 22 juillet, un mercredi, le réseau d'eau potable du Locle et de la vallée de La Brévine était contaminé, notamment par des matières fécales, suite à un gros orage. Les analyses ont révélé une bactérie intestinale, l'Escherichia coli, et des norovirus dans les selles de patients hospitalisés. La semaine suivante, une vaste enquête en ligne était lancée auprès de la population concernée. Le médecin cantonal Claude-François Robert nous en livre les principaux résultats.

ROBERT NUSSBAUM

«Il était important de faire l'enquête pour savoir s'il y avait d'autres causes à la flambée de gastro-entérite que l'eau. Les résultats n'offrent pas d'éléments qui permettent de penser qu'il y ait eu une autre source de contamination.»

répondants ont dit souffrir de symptômes tels que vomissements, diarrhées et nausées compatibles avec le norovirus», note Claude-François Robert. Il précise que d'une manière générale le virus en cause était bien moins agressif (le médecin cantonal préfère le terme d'invasif) que les bactéries détectées lors de l'épidémie survenue à La Neuveville en 1998. Un petit 1,3% de ceux qui ont répondu à l'enquête évoque une diarrhée sanglante.

Loi à la ronde

La cartographie des cas montre clairement que la source de la contamination est bien l'eau du réseau du Locle, et de celui, connecté, de la vallée de La Brévine. «La flambée a touché tous les quartiers du Locle, sauf le nord de la ville, alimenté par le réseau d'eau allant aux Brenets» précise Claude-François Robert. Du côté des Monts, quatre cas sont signalés, mais de gens qui étaient descendus manger en ville.

«La flambée a touché tous les quartiers du Locle, sauf le nord de la ville, alimenté par le réseau d'eau allant aux Brenets.»

CLAUDE-FRANÇOIS ROBERT MÉDECIN CANTONAL NEUCHÂTELOIS

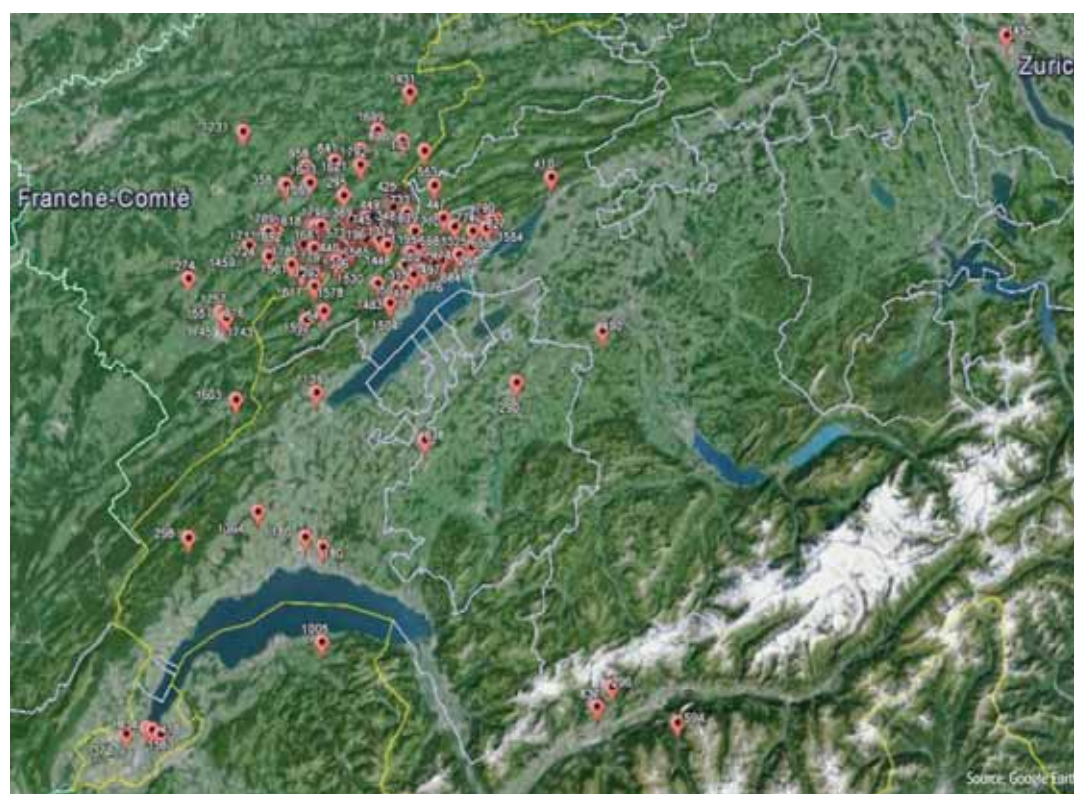
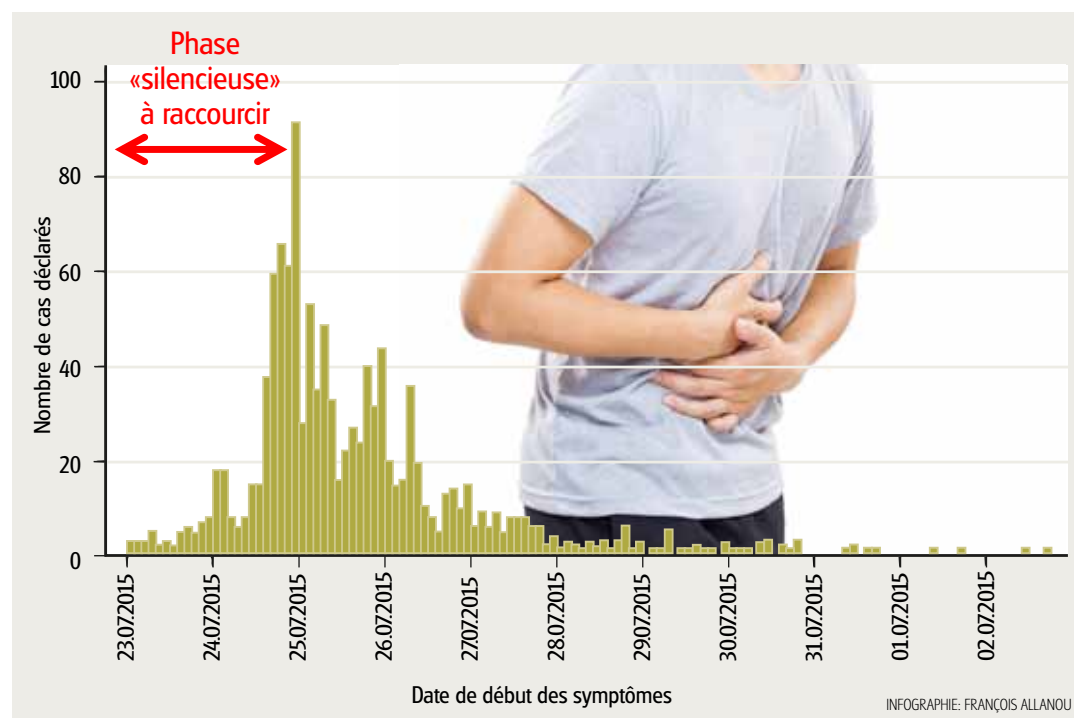
Le médecin cantonal Claude-François Robert a accepté de nous livrer les principaux éléments de l'enquête épidémiologique lancée principalement en ligne la semaine qui a suivi l'épidémie survenue au Locle à fin juillet. Un «debriefing» plus fin sera fait à la mi-janvier avec les autorités locloises et les acteurs de la santé concernés.

Virus pas trop agressif

Le taux exceptionnel de retour – 1200 questionnaires rentrés dont une vingtaine seulement n'étaient pas utilisables – permet de confirmer que le coupable est bien la bactérie Escherichia coli et le norovirus trouvé dans les selles de trois patients sur les 89 admis aux urgences de l'Hôpital neuchâtelois. «Trois quarts des

Concentrée sur quelques jours et dans la région locloise, avec 8,5% des résidents de la Mère-Commune touchés, l'épidémie s'est ensuite disséminée assez loin à la ronde. On a même retrouvé quelques cas dans la région zurichoise, à Genève et en Valais. En France voisine, on compte 73 cas, sans doute de frontaliers qui travaillaient au Locle.

D'après la courbe épidémique tracée suite à l'enquête, les premiers cas se sont déclarés le jeudi 23 juillet, un petit jour après l'orage qui a conduit à la contamination, pour atteindre un pic le samedi, avant de se tasser lentement à partir du lundi suivant. «75 personnes enquêtées sont allées chez le médecin, mais on sait que c'était plus, sachant que ce sont plutôt des jeunes qui ont répondu à l'enquête en ligne» note le méde-



En haut, la courbe épidémique de la flambée de gastro-entérite, avec sa phase silencieuse du début. En bas, la dissémination après coup des cas, jusque dans la région de Zurich. SERVICE DE LA SANTÉ PUBLIQUE

cin cantonal. Et c'est sans compter les 89 qui sont allés aux urgences.

Queue à la pharmacie

Ce qui frappe Claude-François Robert, c'est le nombre de malades qui sont allés à la pharmacie, 434, toujours selon l'enquête. «Finalement assez peu de gens ont consulté, mais quand on a parlé de queue devant les pharmacies, ce n'était pas qu'une image», commente le médecin cantonal.

Quels enseignements tirer de cette enquête? «Nous n'avons été informés que quand la vague est arrivée à l'hôpital. La question est de réduire le temps de la phase silencieuse. En l'occurrence tout s'est joué le jeudi-vendredi au lendemain de l'orage. Les pharmaciens pourraient relayer un signal d'alerte. J'en ai discuté avec eux. Ces professionnels ne devraient pas hésiter à appeler le 144 ou le 117 pour nous avertir d'une situa-

tion anormale en dehors des heures de bureau» répond Claude-François Robert.

Enfin, cette enquête en ligne pourrait constituer une première, bien plus significative qu'un échantillon de population consulté habituellement par écrit et par voie postale, avec un taux de réponses relativement faible. L'épidémie locloise a suscité un taux de réponses jugé excellent: «80%

LA GASTRO

Le norovirus est connu pour être la cause la plus courante de diarrhées dans les pays développés. Cette infection contagieuse est communément appelée gastro-entérite. Le virus frappe dans toutes les tranches d'âges, autant chez les enfants, les adultes que chez les personnes âgées.

Source: Wikipédia.

LES CHIFFRES

1187 Le nombre de questionnaires, dont une large majorité remplis en ligne, exploités par l'enquête épidémiologique.

7,7 En pour cent, la proportion de Loclois et d'habitants de la vallée de La Brévine touchés par l'épidémie, mais 8,5% avec les homes pour personnes âgées.

894 Le nombre de fois où des vomissements ont été enregistrés comme symptôme, le premier cité (74,9% des répondants). Parmi les autres, diarrhées (74,1%) et nausées (72,3%) suivent. La fièvre n'apparaît que dans 27,5% des cas.

8 En pour cent, la transmission du virus de personne à personne.

70,7 En pourcentage, la proportion de Loclois parmi les personnes touchées (826 cas). Les Chaux-de-Fonniers représentent 76%, les autres Neuchâtelois 11,9%, les Français 6,2%.

88 Toujours en pour cent, les «enquêtés» qui ont noté avoir bu de l'eau du robinet dans l'une des quatre communes concernées.

LA BRÉVINE D'importantes charges sont prévues pour l'exercice à venir. Budget déficitaire annoncé pour 2016

Le Conseil général de La Brévine se réunira le jeudi 10 décembre à 19h30 à l'hôtel de ville pour discuter, entre autres, du budget 2016. Si en préambule, les élus devront notamment adopter le règlement communal sur les finances (RCF), le gros morceau de la soirée sera probablement celui du vote du budget, annoncé déficitaire pour l'exercice à venir.

«Nous prévoyons un excédent des charges de 73 300 francs», commente le conseiller com-

munal en charge des finances, Valentin Robert. Cet excédent s'explique principalement par deux dépenses inhabituelles qui, l'année prochaine, pèseront visiblement dans la balance. La première, une participation à hauteur de 15 000 francs à l'amélioration foncière de 110 sites marécageux dans la région.

Et la deuxième, la plus grosse charge en 2016, relèvera du domaine de l'immobilier. «Nous avons prévu de raccorder six im-

meubles communaux au chauffage à distance. En clair, nous allons débarrasser les bâtiments de leurs vieilles chaudières et entamer des travaux de tuyauterie, principalement», continue le conseiller communal. Lesdits travaux ont un coût certain, estimé à 50 000 francs.

Vieilles routes

En 2016, les investissements seront légèrement supérieurs à ceux des années précédentes. On constate une augmentation de 20 000 francs de la somme attri-

bue à l'entretien des chemins, faisant grimper l'investissement budgété à 70 000 francs. «Cette somme supplémentaire est allouée pour nous permettre de rattraper des travaux d'entretien usuels en retard sur les routes communales», déclare Valentin Robert.

Au final, les autorités brévinnières prévoient un total des revenus de 2,408 millions (contre 2,554 millions au budget 2015) et un total des charges de 2,481 millions (2,552 millions en 2015). ● LCH

MÉMENTO

LES BRENETS

Marché de Noël. Samedi de 10h à 22h et dimanche de 10h à 17h aura lieu le marché de Noël des Brenets, organisé à la salle de spectacles. Près de 17 exposants d'artisanats variés seront présents durant ce week-end festif. Restauration possible sur place. Entrée libre.

LA CHAUX-DE-FONDS

Soirée metal. Demain soir dès 21h au Bikini Test se produiront trois groupes de metal suisses sous l'enseigne de la soirée baptisée Alpine Coalition. Les musiciens d'Unhold, de Zatokrev et d'Ølten se feront un plaisir de laisser déferler leurs décibels sur les adorateurs du hard. La soirée se termine à 2h. Entrée à 15 francs.

Vente de disques. Samedi et dimanche de 14h à 20h, la Machine à Trucs, rue de la Boucherie 16 à La Chaux-de-Fonds, accueillera une vente de disques. Si plusieurs labels et disquaires seront présents, il est aussi possible de troquer ses propres CDs, vinyles ou K7. Un stand de tatouage de Yena's Tattoo Lädéli est également organisé.

LES PONTS-DE-MARTEL Une vingtaine d'immeubles supplémentaires désirent se relier au chauffage à distance. Le Conseil général se prononcera sur une demande de caution de deux millions.

Branchés par le chauffage à bois



L'immeuble du Cerf puis les autres immeubles direction Est seront aussi reliés... DAVID MARCHON



... de même que la gare et l'entrepôt qui la joutent. DAVID MARCHON

CLAIRE-LISE DROZ

Chapeauté par la société coopérative Le Marais-Rouge, le chauffage à distance (CAD) au bois branche vraiment les habitants des Ponts-de-Martel. A ce jour, 63 immeubles y sont déjà raccordés, dont plusieurs bâtiments communaux: le Bugnon, le collège, le temple, le bureau communal...

Ce CAD va s'étendre: vingt immeubles de plus désirent s'y relier, dont le complexe de la gare ou encore l'immeuble du Cerf. En résumé, trois zones du village sont concernées: le secteur de la gare, le secteur Major- Benoit-Marronnier et le secteur Chappelle-Sommartel.

Cette extension requiert un investissement total de 2,2 millions, y compris l'achat d'une deuxième chaudière puisque les limites de la chaudière actuelle sont atteintes. Il faudra aussi mettre aux normes la première chaudière vu l'ordonnance Opair sur les particules fines.

Pour tout propriétaire raccordé, la société coopérative facture un forfait de raccordement unique constitué d'un montant de base de 10 000 fr. et d'un complément de 50 fr. par kW de puissance souscrite. Par ce biais, la coopérative bénéficiera pour les 20 bâtiments nouvellement raccordés de 200 000 francs de fonds propres. Elle doit donc obtenir un crédit bancaire de deux

millions. «Les établissements bancaires sont prêts à financer ce nouveau projet, mais exigent des garanties. Or, la société coopérative ne peut que proposer son réseau en guise de garantie, ce qui n'a aucun poids aux yeux des banques», relève-t-on dans le rapport. Raison pour laquelle la coopérative demande à la commune de cautionner ces deux millions.

Le Conseil général se prononcera le 8 décembre prochain.

«On met souvent en avant le dynamisme des Ponliers. En voilà un autre exemple!»

ULRICH KÄMPF
ADMINISTRATEUR COMMUNAL

Cet intérêt grandissant pour le chauffage à distance est évidemment apprécié. «C'est une bonne nouvelle», salue l'administrateur communal Ulrich Kämpf, «on met souvent en avant le dynamisme des Ponliers, en voi-

là un autre exemple!» Au début, c'était la ville de Neuchâtel, propriétaire des forêts des Ponts-de-Martel, qui avait lancé l'idée de faire un petit réseau, rappelle le conseiller communal Didier Barth. Puis les Ponliers eux-mêmes ont pris l'affaire en main et ont décidé de lancer un projet plus ambitieux. Ainsi est née la société coopérative Le Marais-Rouge en 2005, qui exploite un réseau de CAD depuis 2007. Depuis sa mise en service, les bâtiments alimentés ont passé de 33 unités en 2007 à 63 unités aujourd'hui.

En automne 2014, une enquête avait été réalisée auprès des propriétaires pour connaître leurs souhaits à terme. Cette étude a mis en évidence un intérêt marqué pour le chauffage à distance, et début 2015, une vingtaine d'entre eux ont confirmé leur volonté de raccorder leurs bâtiments au CAD. Au-delà, il reste encore un potentiel de propriétaires qui s'intéresseront tôt ou tard à se raccorder. Didier Barth prévoit que d'ici trois ou quatre ans, une centaine de bâtiments pourraient être raccordés.

Il y a un hic. C'est que, vu la nouvelle loi sur les finances de l'Etat et des communes entrée en vigueur le 1er janvier dernier, les cautions sont désormais rémunérées par un taux fixe annuel compris entre 0,5 et 1,5 pour cent, en l'occurrence, de 1

pour cent. La commune avait déjà octroyé deux cautions à la coopérative, cautions qui elles aussi devront être rémunérées. Ces trois cautionnements engendreront des recettes évaluées à 300 000 fr. environ sur 25 ans, «ce qui est un apport bienvenu et non négligeable pour notre commune», relève le rapport. Mais pour la coopérative, qui comprend aussi des conseillers communaux d'ailleurs,

ce n'est pas une très bonne nouvelle. «La plupart des sociétés œuvrent à la place de l'Etat, et le fait d'ajouter des barrières financières peut être décourageant. Mais on doit faire avec», commente Didier Barth. «Cela va augmenter nos charges» d'où une répercussion sur le prix du kWh.

Les travaux débuteront au printemps et devraient être terminés à l'automne 2016. ●

Enfin ce trottoir!

Le budget 2016 de la commune est désormais présenté selon le modèle comptable harmonisé 2 (MCH2) conformément à la loi sur les finances de l'Etat et des communes entrée en vigueur le 1er janvier dernier. Il est équilibré, prévoyant un léger déficit de 17 830 francs. Le Conseil communal «a été très prudent dans ses prévisions et a souvent imaginé les situations les plus défavorables», relève le rapport. A noter que les impôts des frontaliers accusent «une chute libre» vu la nouvelle répartition canton-communes, passant de 100 000 fr. à 60 000 francs. Quoique, modère le conseiller communal Didier Barth, cette baisse impacte moins la commune des Ponts que d'autres communes qui ont beaucoup plus de frontaliers. En revanche, pour les personnes morales, «la stabilité est de mise pour notre commune».

Les investissements sont prévus pour 650 000 francs. Ils comprennent par exemple la réfection des façades du temple. Mais le gros morceau, c'est la réfection de la Grande-Rue, route cantonale dont l'Etat va refaire le goudronnage. La commune se chargera du reste: refaire les conduites qui accusent l'âge vénérable d'une centaine d'années, mettre le réseau en séparatif, ce qui nécessitera aussi des travaux à la step, et créer le trottoir tant attendu. Les travaux débutent l'an prochain et s'étaleront sur trois ou quatre ans. ●

CHAUX-DE-FONDS Venir en aide au Chariot magique

L'association Chariot magique soutient une trentaine d'infirmières qui accompagnent de façon ludique et relationnelle des enfants malades de 0 à 16 ans dans les trois services de pédiatrie du canton.

Afin de leur venir en aide en cette période de fêtes, les pharmacies du réseau Ecopharma de La Chaux-de-Fonds – hôtel de ville, Centrale, Gare et des Eplatures – ont décidé de s'associer à l'action «Jeu de construction», action qui a démarré hier et qui se poursuivra durant le mois de décembre.

Le principe est simple: toute personne (adulte ou enfant) peut se rendre dans une des quatre pharmacies (sans obligation d'achat) pour construire une tour avec des petites plaquettes en bois. Le but est que le bâtiment atteigne la plus grande hauteur possible. Chaque tour sera photographiée et mesurée.

Au terme de l'action, la hauteur de la tour sera calculée dans son ensemble. Le réseau de pharmacies s'est engagé à verser une certaine somme d'argent à l'association Chariot magique pour chaque 10 cm de tour construite. Récolte également de jeux et de BD. ● RÈD

LE BOÉCHET Nouveaux gérants pour l'Espace paysan-horloger

L'Espace paysan-horloger du Boéchet sera repris en juillet prochain par un couple de Français. L'Alsacienne Lucie Saren et son ami ardéchois Kevin Limage succéderont à Milène et Bruno Mathieu, élus «Découverte romande 2015» par le GaultMillau et qui ont annoncé l'été dernier leur départ pour la région de Montreux.

Les futurs nouveaux gérants officiaient jusque-là au restaurant l'Odyssee, à Villefranche-de-Conflent, près de Perpignan, et ont été référencés «Bib gourmand» par le Guide Michelin en 2014. «Les commentaires élogieux dont a été crédité le couple sur divers réseaux sociaux ont fait pencher la balance dans le choix des candidats», écrit le propriétaire de l'Espace paysan-horloger, Jacky Epitoux, qui désirent maintenir la renommée de l'établissement taignon. ● JBE - COMM

VIDÉO Un designer originaire du Haut crée le buzz avec un court-métrage original et dynamique filmé à Lausanne.

Un Chaux-de-Fonnier cartonne sur le web avec un hyperlapse

Sylvain Botter, designer chaux-de-fonnier de 29 ans, vient de réaliser une vidéo qui ne passe pas inaperçue sur le net depuis trois jours. L'artiste, qui a déjà quelques prix à son palmarès, dont certains décernés par Swatch, Lipton, Freitag ou encore... l'Unesco, a passé près d'un an à réaliser son projet.

Dilater l'espace

C'est dans sa ville d'adoption, à Lausanne, où il vit depuis 9 ans, que le designer a réalisé son projet, à savoir un hyperlapse de la capitale lémanique.

Un quoi? «L'hyperlapse, c'est une technique de vidéo qui ressemble à celle de l'image par image. On assemble des photos, 3672 dans mon cas, qui s'enchaînent en accéléré», explique Sylvain Botter.

Attention, ne pas confondre l'hyperlapse avec le time lapse, qui, lui, est statique et ne donne pas cette impression assez folle, il faut le dire, de dilater l'espace. «Cette technique permet de réaliser des effets impossibles! Par exemple, faire un travelling sur un kilomètre, ou changer de lieu en un seul zoom,



La vidéo du Chaux-de-Fonnier Sylvain Botter dans les rues de Lausanne est à visionner sur www.arcinfo.ch. SP - SYLVAIN BOTTER

en ayant l'impression de voler à travers la ville». Dans ce court-métrage d'une minute 50, on parcourt donc les lieux incontournables de Lausanne, se faufilant dans les ruelles pavées de la vieille ville avant de se retrouver, d'un seul coup, dans le clocher d'une église, puis sur le lac. «J'ai mis un an à réaliser ce projet. J'ai imaginé toutes les transitions dans ma tête pour que les images se succèdent avec sens», détaille le designer.

Pour se faire connaître

Si la vidéo a bien été reprise

par Lausanne Tourisme, l'auteur n'a pas touché un sou. «Je l'ai fait pour me faire connaître». Un pari qui semble s'avérer gagnant, puisque son œuvre a déjà été visionnée près de 20 000 fois sur Youtube.

Avis aux autorités de La Tchaux: Sylvain Botter serait partant pour filmer sa ville d'origine! Et sa technique permet selon lui de «voir une ville différemment et de changer les perspectives».

Un dynamisme et une fraîcheur qui seraient plutôt les bienvenus, non? ● LCH



Les actions de la semaine

3.12-5.12.2015 dans la limite des stocks disponibles

40%
les 100 g
3.30
au lieu de 5.50



Filets d'agneau Coop, Grande-Bretagne/Irlande/Australie/Nouvelle-Zélande, en libre-service, 2 pièces

50%
16.95
au lieu de 33.90



Cœur de filet de saumon fumé Labeyrie, poisson d'élevage, Norvège, en libre-service, 300 g (100 g = 5.65)

40%
10.40
au lieu de 17.40



Betty Bossi

Tortelloni aux épinards et à la ricotta Coop Betty Bossi, 3 x 500 g (100 g = -69)

42%
5.50
au lieu de 9.50



Panettone Motta, 750 g (100 g = -73)

50%
44.85
au lieu de 89.70



Château Laffitte-Laujac Médoc AOC 2013, 6 x 75 cl (10 cl = 1.-)

31%
14.95
au lieu de 21.95



Champagne Charles Bertin, brut ou demi-sec, 75 cl (10 cl = 1.99)

33%
sur toutes
les bières suisses,
15 x 33 cl



p. ex. Feldschlösschen Original, 10 + 5 x 33 cl
10.95 au lieu de 16.35 (100 cl = 2.21)

Tous les jours, une nouvelle offre «spécial fêtes»!

Le **JEUDI**
3.12.2015 uniquement

50%
9.95
au lieu de 19.90



Pralines Sélection Cailler, 449 g (100 g = 2.22)

Le **VENDREDI**
4.12.2015 uniquement

30%
26.55
au lieu de 37.95



Champagne Moët & Chandon, brut, 75 cl (10 cl = 3.54)

Le **SAMEDI**
5.12.2015 uniquement

30%
sur toute la viande
fraîche en service
traditionnel





Les bureaux de l'administration communale n'ouvriront pas demain. ARCHIVES RICHARD LEUENBERGER

NEUCHÂTEL La Ville accorde un congé extraordinaire à ses fonctionnaires.

La fermeture exceptionnelle de l'administration fâche

NICOLAS HEINIGER

Demain, tous les services de la Ville de Neuchâtel – hormis les services d'urgence et les structures d'accueil – seront exceptionnellement fermés. Le Conseil communal a en effet décidé d'accorder un congé spécial à tous les fonctionnaires communaux au lendemain du Noël du personnel, qui se déroule ce soir.

Cette mesure, annoncée indirectement par la présidente du Conseil général lors de la dernière séance du législatif, a fâché à la fois le PLR et le PDC. Les premiers ont déposé une question d'actualité, qui sera débattue lors de la prochaine séance du législatif, lundi prochain. «Comment le Conseil communal justifie-t-il l'octroi d'un jour de con-

gé supplémentaire au personnel communal, ce dernier bénéficiant déjà de conditions de travail très favorables, alors qu'il demande à la population de la ville de payer davantage d'impôts (réd: le budget prévoit de remonter le taux d'imposition de deux points pour revenir au taux de 2013) pour assurer le train de vie des fonctionnaires de Neuchâtel?», demandent les libéraux-radicaux.

Chef du groupe PLR au Conseil général, Julien Spacio développe: «On ne conteste absolument pas la fête de fin d'année. Mais dans le contexte actuel, on trouve ce jour de congé supplémentaire malvenu, incompréhensible et presque irrespectueux. Ça stigmatise l'opposition entre le public et le privé et ça nuit à la valeur du travail des fonctionnaires.»

Le PDC, lui, a diffusé hier un communiqué, dans lequel il demande à la Ville d'organiser au moins un «service minimum» au contrôle des habitants vendredi. «Un week-end prolongé sur le dos des citoyens, ce n'est pas très sympa», lance Vincent Pahud, seul représentant PDC au législatif. Même les socialistes sont partagés. «On recommande que les services à la population soient maintenus vendredi», réagissait à chaud la cheffe du groupe, Anne-Françoise Loup. Le groupe PS se réunissait hier soir pour discuter de la question.

Contrainte de date

Chef des ressources humaines de la Ville, Marc Bernoulli explique: «C'est un congé supplémentaire voulu par le Conseil commu-

nal, qui s'inscrit dans une politique de reconnaissance de son personnel.»

Les fonctionnaires astreints à permanence pourront récupérer cette journée ultérieurement. Le chef des ressources humaines précise que la fête de ce soir, qui réunit un millier de personnes, est également «exceptionnelle». La dernière soirée de ce type remonte à 2011.

Marc Bernoulli évoque aussi une certaine «contrainte de date»: le lieu retenu pour la fête de ce soir était déjà réservé le vendredi par une entreprise. Utiliser la même salle permettrait ainsi de réduire les coûts.

Nous ne sommes pas parvenus, hier après-midi, à joindre un membre du Conseil communal. ○

CERNIER

La Décharge annonce une revue 2015 mythique

Cette année, la troupe de la Décharge a pris de la hauteur pour revisiter l'actualité locale, nationale et internationale. Du haut de l'Olympe, les auteurs, Roger Alain et Gérard William, se sont inspirés des dieux grecs pour offrir au public une revue mythique et teintée d'humour satirique. Le coup d'envoi de cette huitième édition est fixé au soir de la Saint-Sylvestre. Le spectacle sera joué jusqu'au 16 janvier, à la Fontenelle, à Cernier.

Pendant près de deux heures, le public se retrouvera au pays de la moussaka et du sirtaki. Tantôt dans la mythologie, tantôt dans l'année 2015, il pourra côtoyer de nombreuses divinités.

lins et Viteos, dieu de la distribution d'eau, a eu beaucoup à faire au Locle. Quant à Zeus, il craint la montée des religions monothéistes. Et qu'en est-il des humains? «On est tous le Grec de quelqu'un», observent les auteurs. Les Grecs sont les Grecs de l'Europe, les Allemands sont les Grecs de l'industrie automobile, les Syriens sont les Grecs de Daech, les journalistes sont les Grecs de Val-de-Ruz, et Monnard était le Grec de La Chaux-de-Fonds.

Alors, avec l'humour grinçant qui les caractérise, les comédiens et les danseurs de la Décharge invitent tout le monde à aller se faire... chez les Grecs!

○ AFR - COMM

Des dieux plein la tête!

A l'instar d'Hermès, messager des dieux, qui est préoccupé par l'avenir de la Poste – il n'est pas le seul. Arès, dieu de la guerre, et Hadès, dieu de l'enfer, sont comme toujours débordés par l'actualité. Eole, dieu du vent, se bat contre de nouveaux mou-

INFO

Représentations

La Décharge «Chez les Grecs» à la Fontenelle, à Cernier: 31 déc. dès 18h30 (apéro-spectacle-repas). En jan: 2 à 20h; 3 à 17h; 7 et 8 à 20h; 9 à 16h et 20h; 10 à 17h; 14 et 15 à 20h; 16 à 16h et 20h. Réservations: à la banque Raiffeisen à Cernier; au 079 899 02 29; ou sur place. Ouverture billetterie 1er déc. Plus d'infos: www.decharge.ch



En 2013, la Décharge allait en boîte de nuit (photo). Cette année, elle a trouvé son inspiration chez les dieux grecs. ARCHIVES RICHARD LEUENBERGER

PUBLICITÉ



LA NOUVELLE MINI CLUBMAN.

Chic, grande, pleine de caractère: bienvenue à bord de la toute nouvelle MINI Clubman. Dotée de 6 portes, d'une boîte automatique à 8 vitesses et d'un coffre de 360 litres, elle constitue une classe à elle seule sans pour autant renoncer aux valeurs MINI. Soyez parmi les premiers à découvrir la nouvelle MINI Clubman en effectuant un essai sans engagement. Rendez-nous visite!

Facchinetti Automobiles SA
Av. des Portes-Rouges 1-3, 2000 Neuchâtel
Tél. 032 720 22 22
www.facchinetti.ch

SUIVEZ VOTRE INSTINCT.



TRIBUNAL DE MOUTIER Le fou du volant écope de plus de trois ans de prison.

Son rodéo routier se termine derrière les barreaux

BLAISE DROZ

«Rideau!» Moins théâtral que d'accoutumée, le président du Tribunal régional de Moutier Jean-Mario Gfeller n'a pas voulu s'épancher longtemps après avoir prononcé son jugement dans l'affaire du rodéo routier des gorges de Douanne survenu en septembre 2012, dont le procès a débuté la semaine dernière. Pour mémoire, le prévenu de cette affaire infernale était accusé aussi de multiples chefs d'accusation pour lesquels le procureur avait requis 29 mois d'enfermement.

Effroyablement jaloux

A peine moins sévère, le collège de cinq juges emmené par le président Gfeller a abouti au terme de ses calculs à une peine de 27 mois. De cela il faudra déduire 225 jours dont 195 déjà accomplis. Par malheur pour lui, ce quinquagénaire avait déjà été condamné à 36 mois pour l'incroyable total de 102 vols. Du jamais vu selon le procureur Raphaël Arn. De cette peine dont la partie ferme a été purgée, 18 mois étaient assortis d'un sursis qui a fatalement été révoqué.

C'est donc un peu plus de 3 ans que le prévenu devenu coupable depuis hier devra encore passer derrière les barreaux. Mais ce n'est pas tout. Au total, entre les frais de justice, d'avocats et des dommages et intérêts, il devra



La route des gorges de Douanne où s'est déroulé l'improbable rodéo routier en septembre 2012. ULRICH KNUCHEL

s'acquitter s'il en est un jour capable de pas loin de 140 000 francs.

Oui, cet homme effroyablement jaloux et irritable a bel et bien tenté de mettre en danger la vie de son rival le jour où ce dernier venait de le provoquer en klaxonnant alors qu'il passait devant chez lui. Une mauvaise idée de la part du provocateur, qui roulait dans une modeste voiture alors que son rival disposait d'un gros 4x4 pour le prendre en chasse, afin de le percuter et de prendre très sé-

rieusement le risque de le précipiter dans un ravin. Le Tribunal comme le procureur avant lui ont conclu à la tentative de mise en danger de la vie d'autrui. Un crime qui à lui seul coûtera 18 mois à ce fou du volant. «Son comportement fait penser à "Duel" de Steven Spielberg. C'est effrayant et complètement insensé», a déclaré le président.

S'ajoutent à ce premier chef d'accusation trois délits graves à la loi sur la circulation routière pour le même événement, notamment parce que la personne prise en chasse n'était pas la seule à avoir été mise en danger. Si une voiture était survenue en face, la collision aurait été inévitable... Du coup, notre homme prend 3 mois d'emprisonnement supplémentaires. Pour avoir abusé de la confiance d'une personne qui lui avait confié la vente d'un poney il prend encore 30 jours; et encore 30 autres jours pour manquement à son devoir d'entretien

vis-à-vis de ses enfants. Quant aux vols qu'il a commis à Payerne (VD) dans deux établissements publics, ils lui valent encore 4 mois d'emprisonnement. C'est sévère, mais cela s'explique par le fait qu'il s'agit de graves récidives. L'un des deux vols qui lui sont imputés a été reconnu par le prévenu. L'autre vol, il le niait catégoriquement. Pourquoi des attitudes aussi tranchées qui ont beaucoup agacé le président Gfeller? Parce que, dans le premier cas, il avait été identifié par vidéosurveillance, et dans le second «seulement» par des témoins et par son butin.

Une fois encore, le président et le procureur étaient sur la même longueur d'onde et ont admis que cet homme n'était pas prêt à faire amende honorable. Le pronostic quant à son avenir en société est sombre. Ce constat est pénible au point qu'il a fait un peu perdre sa verve au président Gfeller. ●

TRANSFERT DE MOUTIER

Une expertise indépendante

L'étude sur les incidences d'un éventuel rattachement de la Ville de Moutier au canton du Jura a été confiée à l'Idheap à Lausanne et à la société genevoise Eco'Diagnostic. Les données de cette expertise doivent permettre à la population prévôtoise de voter en toute connaissance de cause en juin 2017.

Le but de cette expertise est de répondre de manière objective et impartiale à des questions portant sur le transfert de Moutier au canton du Jura ou sur son maintien dans le canton de Berne, ont annoncé hier la ville de Moutier et les deux cantons.

Les experts devront répondre à un catalogue de questions concernant la politique sociale et la politique financière. Ils devront aussi se pencher sur le pouvoir d'achat du citoyen dans

chacun des deux cantons. Les politiques en faveur de la petite enfance et des personnes âgées devront aussi être abordées.

Question hospitalière

Pour éviter que la question hospitalière ne soit instrumentalisée, les parties ont relevé que l'avenir de l'hôpital de Moutier n'était pas directement lié à cette question d'appartenance cantonale. Elles observent que des structures comme celle de l'hôpital, une société anonyme, peuvent avoir un statut intercantonal.

Les coûts de cette étude, évalués à 150 000 francs, seront répartis équitablement entre les deux cantons et la commune. Le rapport final est attendu d'ici à l'automne 2016. Mais un rapport intermédiaire sera déjà rendu avant l'été. ● ATS

MAIRIE DE PORRENTRU

Invalidation confirmée

La justice jurassienne confirme l'invalidation de l'élection de Thomas Schaffter (PCSI) en 2012 à la mairie de Porrentruy. Elle a rejeté les requêtes en révision de l'arrêt de la Cour constitutionnelle de 2013 en estimant que le volet pénal de cette affaire à rebondissements n'apportait aucun fait nouveau important.

Fraude électorale

A l'appui de leur demande en révision, Thomas Schaffter et d'autres citoyens invoquaient le verdict du Tribunal de première instance rendu en décembre 2014. Deux habitants de Porrentruy avaient été condamnés à des peines pécuniaires de jours-amendes pour fraude électorale et captation de suffrages.

Les recourants étaient d'avis que la justice n'avait pas confirmé l'ampleur de la fraude que la Cour constitutionnelle avait retenue en 2013 pour annuler le résultat du second

tour à la mairie qui avait vu la victoire du candidat du PCSI. Cette invalidation avait été décidée en raison de soupçons d'irrégularités.

Conséquences décisives

Dans son arrêt du 24 novembre 2015 publié hier, la Cour constitutionnelle écrit que les deux accusés n'ont pas seulement été reconnus coupables de fraude électorale, mais également pour l'un d'eux de captation de suffrages. Ce délit a eu des conséquences décisives sur le résultat de l'élection à la mairie, selon elle.

Pour la Cour constitutionnelle, le jugement pénal n'a ainsi mis en évidence aucun fait nouveau important par rapport aux faits qu'elle avait établis dans son arrêt de 2013. Elle avait confirmé l'annulation du second tour et ordonné la répétition du scrutin lors d'un 3e tour qui avait vu la victoire du candidat PDC Pierre-Arnauld Fugé. ● ATS

«Son comportement fait penser à "Duel" de Steven Spielberg. C'est effrayant et complètement insensé.»

JEAN-MARIO GFELLER PRÉSIDENT DU TRIBUNAL

ENTRAIDE

Le Téléthon investit les rues ce samedi

Comme chaque année en cette période, les pompiers et autres membres de sociétés locales ou bénévoles se mobiliseront dans le Jura et le Jura bernois à l'occasion du 28e Téléthon. Ce samedi, ils récolteront de l'argent pour venir en aide à des personnes touchées par des maladies génétiques rares. Soupe au pois, vente de sapins de Noël et autres animations sont organisées en différents lieux. Dans les Franches-Montagnes, une petite dizaine de localités participeront à l'événement, chacune à sa manière. Idem dans le Jura bernois. Pour ce qui est des manifestations dans les Montagnes neuchâteloises, se référer à notre édition d'hier.

● RÉD - COMM

INFO

Programme détaillé sur: www.telethon.ch (cliquez sur «manifestations», puis «liste des manifestations» et «toutes les manifestations 2015»).

MOUTIER Belle surprise en vue de l'exposition de crèches au Forum de l'Arc.

Le Vatican a répondu à son courrier

C'est Noël avant l'heure pour Giovanni Resta et son association organisatrice de la traditionnelle exposition de crèches à Moutier. Un cadeau inattendu leur est parvenu cette semaine en provenance... du Vatican!

Une part de mystère

A quoi ressemble le contenu du paquet? Pour l'heure, le sympathique et dévoué Giovanni Resta souhaite conserver une part de mystère. Cette crèche-là, il ne la dévoilera qu'au dernier moment. Et celle-ci en sera une parmi 160 autres qui seront toutes à découvrir au Forum de l'Arc du 12 décembre au 10 janvier. Mais il concède que «oui, elle est symboliquement particulière car envoyée par le Vatican». En fait, plus que l'objet lui-même, c'est surtout l'histoire qui l'a amené en Prévôté qui est intéressante. Giovanni Resta raconte: «A la



Un paquet du Vatican attendait Giovanni Resta chez lui lundi. M.BASSIN

mi-octobre, j'ai eu l'occasion de participer, à Brescia, à un congrès des Missions catholiques italiennes en Europe. J'ai pu y rencontrer Mgr Giancarlo Perego, directeur général d'une organisation d'aide aux migrants. Je lui ai alors parlé de notre exposition de crèches à Moutier. Et il m'a conseillé d'écrire

au Saint-Père pour en demander une au Vatican.»

Lettre au pape François

Giovanni Resta a alors pris sa plume et s'est adressé au pape François. «J'ai expliqué qu'il s'agira de la sixième édition d'une exposition culturelle et spirituelle qui pré-

sente des crèches venant des cinq continents. Mais je me suis dit que cette lettre n'arriverait jamais à destination», glisse-t-il.

Dès la mi-novembre, Giovanni Resta s'est mis au boulot pour installer les crèches au Forum de l'Arc. «Et puis, lundi, en rentrant à la maison, je trouve ce cadeau!», explique-t-il en désignant un colis de 5,5 kilos bardé de scotchs portant les inscriptions «Fragile» et «Editions du Musée du Vatican».

Entre les mains de qui la lettre adressée au pape et prise finalement en charge par les Editions du Musée a-t-elle transité au sein du petit Etat enclavé dans Rome? Nul ne le sait vraiment. Ce qui est sûr par contre, c'est que le Vatican fait don de cet objet à l'association présidée par Giovanni Resta. «Même le Vatican a voulu participer à cette exposition!», se réjouit ce dernier. ● MBA - RÉD

SAINT-IMIER

Le PLR pour la vidéosurveillance

Le PLR de Saint-Imier envisage de déposer une intervention sur le bureau du Conseil de ville afin de demander la pose de caméras de surveillance dans la cité. Le parti constate dans un communiqué que «des valeurs comme le savoir-vivre, le respect des biens d'autrui, la décence, le courage et l'honnêteté sont en train de se perdre. Il continuera à s'engager pour qu'il fasse bon vivre à Saint-Imier.» ● RÉD - COMM

SAIGNELÉGIÉ

Chèque pour Les Marguerites

L'association des retraités de Novartis a remis hier un chèque de 7000 francs au centre de jour Les Marguerites à Saignelégier. Cette somme servira à aménager un jardin thérapeutique et à améliorer l'accès du lieu en chaise roulante ou avec un déambulateur. ● RÉD

Incredroyablement frais.



50%

9.90 au lieu de 19.80
Pâté de la Saint-Nicolas
Rapelli à la viande de veau
Suisse, 500 g



3.65 au lieu de 4.90
Pommes Pink Lady
Suisse, le kg, 25% de réduction

MGB www.migros.ch WIRZ



20%

5.20 au lieu de 6.50
Jambon cuit 1956 Ferrarini
prétranché, Italie, la barquette de 120 g



40%

1.30 au lieu de 2.20
Côtelettes de porc
Suisse, l'emballage de 8 pièces, les 100 g



25%

2.10 au lieu de 2.90
Champignons mélangés blancs/bruns
Suisse, la barquette de 250 g



33%

6.95 au lieu de 10.90
Cacahuètes
Israël, le sachet de 1 kg



19.65 au lieu de 24.60
Fondue moitié-moitié fraîche en lot de 3
3 x 400 g, 20% de réduction



4.80 au lieu de 5.80
Tous les gâteaux en lot de 2 parts
1.- de moins, p. ex. tourtes suédoise et suédoise
Framboise, 2 x 115,5 g

Société coopérative Migros Neuchâtel/Fribourg
Les articles M-Budget et ceux bénéficiant déjà d'une réduction sont exclus de toutes les offres.
OFFRES VALABLES DU 1.12 AU 7.12.2015, JUSQU'À ÉPUISEMENT DU STOCK

MIGROS
M comme Magique.

LE MAG

SANTÉ

Insuffisance respiratoire

Une meilleure prévention du tabagisme permettrait d'agir sur les causes de l'insuffisance respiratoire chronique, à l'origine de nombreux décès. **PAGE 16**



KEYSTONE

SPECTACLE Un cuisinier, un magicien et un philosophe se mettent à table à l'ABC.

Fricassée platonicienne au menu

CATHERINE FAVRE

Quand un cuisinier, un philosophe et un magicien conjuguent leur art, les nourritures sont forcément spirituelles. Et matérielles. Mais avec ces trois-là, «même quand c'est vrai c'est faux» (Henri Michaux).

Joyeusement, sans une once de pédanterie, Laurent Maire, cuisinier; Marc Feld, acteur magicien et Pierre Cleitman, philosophe musicien, convient le public à leur «table d'hôte», ce week-end à l'ABC. Un voyage aux confins du visible et de l'invisible dans une célébration très personnelle du «Banquet» de Platon. Pendant que le chef s'active aux fourneaux, le penseur discours avec une carotte dans l'oreille et le prestidigitateur se lance dans son numéro phare, la femme coupée en morceaux et raccommodee... un humble poireau!

Gastronomie, magie et philosophie se marient bien. Ce sont trois arts anciens, un peu secrets, qui traitent des mystères de la transformation. Le magicien agit sur la perception du réel, le philosophe sur la pensée et le cuisinier donne une apparence succulente à des produits peu appétissants. Alors, même s'il y a de «petites choses à goûter» au cours du spectacle, le clou de la dégustation est au menu d'un bistrot imaginaire. Et quelle différence puisque «rien n'est plus vrai que la fiction»? ●

INFO

«Table d'hôte»: La Chaux-de-Fonds, théâtre ABC, demain à 20h30 et samedi à 19h. Saint-Imier, CCL, le 12 à 20h30. Bienne, Théâtre de poche, le 14 à 20h15. Coproduction de l'ABC. **Cycle magique:** l'ABC décline décembre sur le thème de la magie. Au programme: «Le mentaliste» par Gabriel Torny (11-13 décembre) et les films: «Le Prestige» de Christopher Nolan; «L'illusionniste» de Sylvain Chomet; «Magic in the Moonlight» de Woody Allen (dès le 19).

LAURENT MAIRE
LE CUISINIER

MARC FELD
LE MAGICIEN

PIERRE CLEITMAN
LE PHILOSOPHE



Avec ce trio en cuisine, la philosophie se déguste à toutes les sauces de l'humour. SP

LAURENT MAIRE, LE CHEF CUISTOT

En cuisine: Installé dans le sud de la France, ce «chef alternatif» a longtemps pratiqué le métier «à l'ancienne avec casseroles volantes» avant de s'engager sur le front d'une alimentation saine et responsable: enseignant à l'Université de Montpellier (biologie et santé), intervenant dans des lycées, actif au sein d'associations comme Slow Food, il propose un regard différent sur «le fait alimentaire, source de plaisir, de convivialité, mais aussi de nombreux paradoxes.»

A table: Choucroute, hareng, petites surprises du chef et une version marxiste du Big Mac sont à la carte de ce spectacle. Toutefois, dans ce ping-pong à trois, très rythmé, Laurent Maire ne fait pas l'acteur: «Je reste dans mon rôle de cuisinier, le plus naturel possible. Bien qu'habitué à donner des conférences, c'est une mise en danger nouvelle pour moi.»

Son plat le plus philosophique? «Le dernier, celui que j'aimerais faire avant de mourir.»

Et le plus magique? «Une friandise que j'avais créée pour un concours de cuisine moléculaire, c'était un bonbon à la gelée de bergamote fourré d'un sucre pétillant.»

MARC FELD, LE MAGICIEN

En coulisses: Rompu à l'art de la magie depuis l'âge de 11 ans, metteur en scène, comédien, auteur, peintre, réalisateur et fondateur du théâtre du Maraudeur, à Paris, Marc Feld pratique tous les arts en illusionniste émerveillé. Dans ses spectacles, auxquels il associe artistes transdisciplinaires et scientifiques (dont un astrophysicien et un neurobiologiste), tout est prétexte à questionner le réel.

En scène: prestidigitateur virtuose, son principal truc réside toutefois dans la magie des mots, «dans l'émotion, la part de comédie, comique ou dramatique. Le magicien est un acteur. Même sans aucun tour de magie, il peut faire basculer le spectateur dans sa part d'imaginaire, c'est cela qui est fascinant.»

Son tour le plus nourrissant? «L'œuf transformé en poule, qui a le triple avantage d'être à la fois spectaculaire, nourrissant (on en a plus à la fin qu'au début) et questionnant, puisqu'il pose l'éternelle question: est-ce la poule la mère de l'œuf, ou bien l'œuf la mère de la poule?»

Et le plus platonicien? «Le même mais dans l'autre sens.»

PIERRE CLEITMAN, LE PHILOSOPHE

En cogitation: Philosophe, comédien, musicien, Pierre Cleitman a créé un genre nouveau: «La conférence extravagante», savant mélange d'humour et de réflexion philosophique. Vit entre Paris et Bâle

En démonstration: Avec Pierre Cleitman, la philo n'a rien d'indigeste, il conçoit son rôle comme un empêchement de touiller en rond: «Pendant que le chef cuisine en direct, le magicien cherche la faille dans l'attention du spectateur. Je me glisse dans ces interstices de perplexité pour démêler les apparences, le rapport au visible et à l'invisible. Platon n'est que le prétexte à réfléchir un peu et rire beaucoup.»

La question philosophique la plus savoureuse? «Pourquoi un seul organe, la langue, rassemble deux fonctions aussi différentes que le sens du goût et l'usage de la parole alors que nous avons deux yeux rien que pour voir (ajoutons pleurer pour faire bonne mesure) et deux oreilles pour seulement entendre?»

Et la question la plus magique: «Pourquoi y a-t-il quelque chose plutôt que rien?»

NEUCHÂTEL Le chanteur et musicien belge présente son folk orchestral et sa plume acérée demain au salon du Bleu Café.

Kris Dane ou la perle bruxelloise du songwriting

Cela fait un bon bout de temps que Kris Dane balade sa silhouette longiligne sur les scènes européennes. Avec la première mouture de dEUS au début des années 1990, dont il a tenu la batterie et les claviers, ou durant deux ans comme guitariste de ce diable de groupe live qu'est Ghinzu. Mais dans le secret – très relatif – de son âme depuis toujours ou presque, c'est le folk américain qui anime et hante ce classique auteur, compositeur et interprète.

«Tu sais, c'est assez énigmatique pour moi, la façon dont les chan-

sons me tombent dessus. Elles prennent la forme qu'elles veulent, et c'est souvent du folk, c'est vrai», confie-t-il au téléphone au lendemain d'un concert «à la maison», à Bruxelles.

Le folk, un style aux racines profondes, qui s'abreuve dans l'être intime. «Je viens d'Anvers, et c'est vrai qu'on regarde très tôt vers l'Angleterre, et plus loin vers les Etats-Unis quand on est jeune. Mais je n'aime pas trop intellectualiser tout ça. C'est ce qu'on ressent qui est important.» Faire, créer, être dans l'action de composer.



Kris Dane en toute simplicité. SP

Une passion dévorante. «Quand on est gamins en Belgique, on a des cours de musique classique. Très vite, j'ai préféré composer mes petites mélodies plutôt que déchiffrer les

partitions de Mozart ou Bartok», raconte-t-il. Et puis, en même temps que la découverte des disques de Dylan, Tom Waits ou Neil Young, est venue celle de la poésie, l'écriture de Shakespeare ou Gabriel Garcia Marquez et tous les auteurs qui ont nourri la plume de Kris Dane. «C'est juste notre héritage, je crois. Le fondement de notre culture... Rien de fou là-dedans», relativise-t-il avec une simplicité désarmante.

Pour son dernier opus en date, «Rose Of Jericho», l'esthétique de sa musique s'est révélée à lui

dans un habillage très américain, seventies. «J'ai eu envie d'entendre un orchestre, comme dans ces disques des années 1970, c'est vrai. Mais c'est un risque. On peut y perdre ou y gagner à poser un orchestre sur ce genre de musique. Là, on a travaillé avec l'arrangeur Chris Elliott, qui avait déjà collaboré avec Adele ou Amy Winehouse.» Des grands noms. Mais là n'était pas la motivation de Kris Dane. «C'est vraiment son travail, sa vision qui nous plaisaient. Il a fait un boulot génial. Et au mixage (réd: réalisé par le

New-Yorkais Tom Elmhirst, plusieurs fois récompensé aux Grammy Awards), on a passé le son de l'orchestre dans une vraie chambre à écho, repris le son avec une paire de micros. Ça donne une vraie sensation de 3D.» Une sensation d'espace immédiate à l'écoute de «Rose Of Jericho», dans laquelle pourra s'immerger le public du Point 11 de Sion vendredi soir. ● JEAN-FRANÇOIS ALBELDA

INFO

Neuchâtel: Salon du Bleu café, demain à 21h.

LE MAG SANTÉ

TABAGISME

Près de 25 décès par jour en Suisse

Plus de 9000 personnes meurent prématurément chaque année en Suisse des conséquences du tabagisme. Cela représente environ 25 décès par jour. Après le cancer (42%) et les maladies cardiovasculaires (39%), les broncho-pneumopathies chroniques obstructives (BPCO) représentent la troisième cause de décès (15%). **● RÉD**
Source: Office fédéral de la statistique, 2015

PNEUMOLOGIE Quand les insuffisances respiratoires chroniques menacent la vie.

Le tabagisme en ligne de mire

MARTINE LOCHOUARN

L'insuffisance respiratoire chronique signe la mise en faillite des mécanismes par lesquels le sang se charge en oxygène et élimine le gaz carbonique. C'est l'évolution ultime de multiples maladies qui, à un stade avancé, entravent ces échanges gazeux. «C'est une voie d'entrée sans sortie, une maladie très grave qui ne se guérit pas», souligne le Pr Christophe Pison, pneumologue (CHU Grenoble). La survie des insuffisants respiratoires chroniques, sous assistance respiratoire, se mesure souvent en années. Des années qui se comptent parfois désormais en décennies grâce aux progrès de la prise en charge.

Fatigue, difficulté à respirer, à l'effort d'abord puis même au repos, perte ou prise de poids, œdèmes des jambes, troubles de la vigilance... «Mais il n'y a aucun parallélisme entre la gravité, le stade évolutif de l'insuffisance respiratoire et les symptômes, qui apparaissent souvent fort tard», insiste le Pr Pison.

Diagnostic complexe

Le diagnostic est biologique, par la mesure de la saturation de l'hémoglobine du sang. «Normalement, elle est saturée à plus de 95% par l'oxygène (O₂) respiré. Il y a insuffisance respiratoire chronique quand cette saturation reste inférieure à 92%. Elle est confirmée par la baisse de la pression d'oxygène dissous dans le sang artériel qui, inférieure à 60 mmHg (contre normalement plus de 80 mmHg), impose une assistance respiratoire», explique le pneumologue. Cet apport d'oxygène est indispensable pour améliorer l'état du malade. Comme, bien sûr, l'arrêt du tabac.

Principale cause de cette insuffisance, la broncho-pneumopathie chronique obstructive (BPCO) n'est diagnostiquée au mieux que dans 30% des cas. C'est pourtant la cinquième cause de décès en France. Cette réduction irréversible du diamètre des bronches est surtout due au tabac et peut se doubler d'emphysème, une perte d'élasticité des alvéoles pulmonaires, qui ne se vident plus bien. «Certains malades atteignent le stade d'insuffisance respiratoire chronique sans que leur BPCO ait été diagnostiquée et traitée», déplore le pneumologue. Même constat pour le Pr Jean-François Chabot, pneumologue (CHU Nancy): «Parfois, ils ne la découvrent qu'à l'hôpital, en soins intensifs où ils sont transportés d'urgence pour une insuffisance respiratoire aiguë.»

Les 2 mécanismes en jeu

1 Insuffisances respiratoires obstructives

Altération du tissu broncho-pulmonaire est altéré

PRINCIPALES AFFECTIONS RESPONSABLES

- Bronchopneumopathie chronique obstructive (BPCO)
- Dilatation des bronches
- Mucoviscidose (affection des muscles du thorax)
- Asthme (inflammation des bronches)
- Fibroses pulmonaires (destruction des tissus)

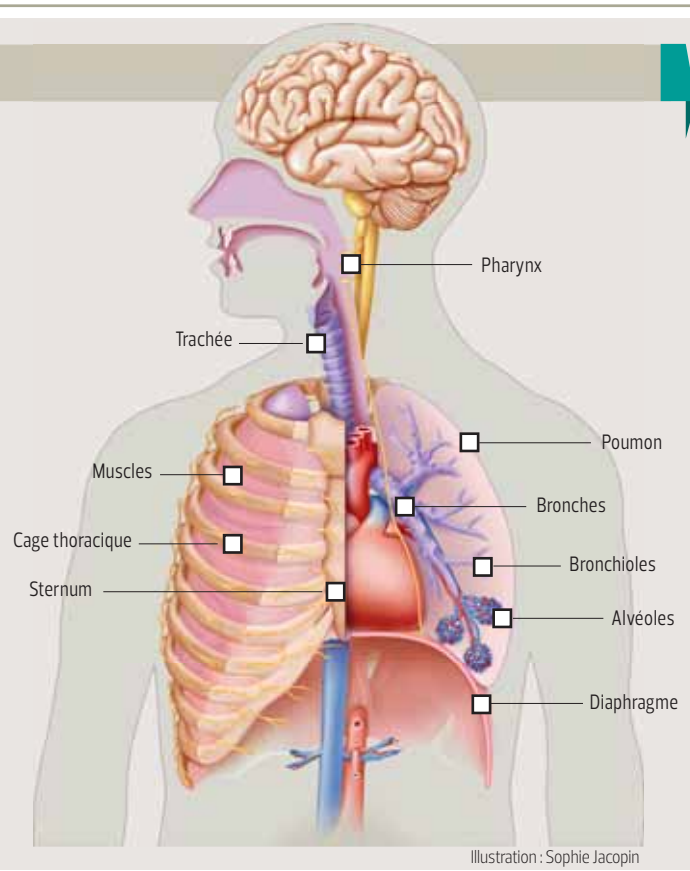
2 Insuffisances respiratoires restrictives

Altération du soufflet ventilatoire

PRINCIPALES AFFECTIONS RESPONSABLES

- Sclérose latérale amyotrophique (paralysie des muscles)*
- Myopathie (dégénérescence du tissu musculaire)
- Obésité morbide
- Déformation de la cage thoracique

Infographie LE FIGARO *maladie de Charcot



Deux mécanismes sont en jeu. Dans les insuffisances respiratoires «obstructives», c'est le tissu bronchopulmonaire qui est altéré. Principaux responsables: la BPCO, la dilatation de bronches, la mucoviscidose, l'asthme très grave, les fibroses pulmonaires.

Prises en charge et traitements

Dans les atteintes respiratoires «restrictives», le tissu pulmonaire intact permettrait les échanges gazeux, mais le soufflet ventilatoire fonctionne mal, parce que les commandes neuromusculaires sont atteintes, comme dans la sclérose latérale amyotrophique (SLA), ou bien les muscles comme dans les myopathies ou l'obésité morbide, ou encore la cage thoracique dans les grandes déformations du squelette.

« Il faudrait donc surtout changer de paradigme, développer une médecine basée sur l'hygiène de vie... »

PR CHRISTOPHE PISON
PNEUMOLOGUE, CHU GRENOBLE

Bien sûr, la prise en charge passe d'abord par le traitement de la maladie sous-jacente.

Tout comme le type d'assistance respiratoire, explique le Pr Muir: «Dans l'insuffisance obstructive, les malades ont surtout besoin au début d'oxygène, mais leur taux de gaz carbonique reste longtemps normal. Ils sont donc plutôt traités par oxygénothérapie. Dans l'insuffisance restrictive, ils ont plutôt du mal à éliminer le gaz carbonique (CO₂) parce qu'ils ventilent mal, mais leur déficit en O₂ reste assez limité au début. Ils relient donc plus d'une ventilation non in-

vasive (VNI) qui va les aider à épurer leur CO₂.»

L'évolution dépend beaucoup de la maladie initiale. Plus rapide dans la SLA, elle s'est beaucoup allongée dans la mucoviscidose ou les dystrophies musculaires. «Mais quand le poumon est sain, la ventilation permet de stabiliser longtemps le malade. Dans le syndrome obésité/hypoventilation, certains malades sont ventilés depuis vingt ans. La chirurgie bariatrique, elle, permet des guérisons presque du jour au lendemain», souligne le Pr Chabot.

C'est le seul cas, avec les transplanta-

ATTENTION À L'OBÉSITÉ

En France, 25% des adultes fument. Entre la réduction du tabagisme masculin, compensée par le nombre croissant de fumeuses, et la durée d'exposition au tabac qu'accroît la longévité, le nombre des BPCO ne baisse pas. Ni celui des insuffisants respiratoires graves, où la proportion des femmes est passée de 38% à 45% en dix ans.

Autre cause croissante d'insuffisance respiratoire chronique, l'obésité massive. «Elle arrive à surcharger les muscles respiratoires au point que la pompe ventilatoire ne fonctionne plus», explique le Pr Jean-François Muir, pneumologue (CHU Rouen), pour qui «l'obésité est en passe de devenir la première cause d'insuffisance respiratoire chronique dans plusieurs pays, dont la France».

En France, près de 250 000 personnes ont une assistance respiratoire par oxygène ou VNI. Les deux se font surtout à domicile, avec une source fixe si le malade bouge peu, portable s'il continue à travailler et à sortir. «Le matériel a beaucoup évolué en cinq, six ans. Miniaturisées, les sources portables font désormais la taille d'une boîte à chaussures, et les masques sont de mieux en mieux tolérés», précise le Pr Muir. «Mais pour être efficace, l'oxygénothérapie doit durer au moins quinze heures par jour.»

tions pulmonaires, surtout dans la mucoviscidose, où l'insuffisance respiratoire chronique peut être réversible. «Dans la BPCO et la plupart des autres causes, la réhabilitation respiratoire, qui conjugue réentraînement à l'effort et éducation thérapeutique, donne cependant des résultats remarquables.»

Mais la répétition d'épisodes d'insuffisance respiratoire aiguë, souvent liée aux infections, accentue toujours le déclin de la fonction respiratoire.

Côté recherche, la stimulation diaphragmatique est jusqu'ici un échec, et l'objectif d'un futur poumon artificiel portatif vise plutôt une cause rare d'insuffisance respiratoire, l'hypertension artérielle pulmonaire. Pour le Pr Pison, «il faudrait donc surtout changer de paradigme, développer une médecine basée sur l'hygiène de vie, la prévention du tabagisme, de la sédentarité et le dépistage précoce». Bref, prévenir plutôt que guérir. **● LE FIGARO**

L'amélioration peut être importante et durable, même chez les patients âgés

Le diagnostic d'insuffisance respiratoire chronique marque toujours un tournant évolutif, mais il ne doit pas conduire à baisser les bras. «Quand elle est diagnostiquée tôt et bien traitée, l'amélioration peut être importante et durable. Surtout si le patient suit une réhabilitation respiratoire, possible dans la plupart des cas, même chez des malades d'un certain âge», estime le Pr Pison.

Pour lui, cette réhabilitation, conçue comme une prise en charge globale, est une des avancées majeures, ces dernières années, en pneumologie. «Il s'agit de patients pour lesquels se raser, assumer les moindres gestes est une épreuve. On va les réentraîner à l'effort pour améliorer leur activité physique quotidienne, mais aussi lutter contre le tabagisme ou l'excès d'alcool, contre la dénutrition, l'obésité, optimiser leurs traitements, les former à bien utiliser l'oxygène...»

Dans l'insuffisance respiratoire chronique, plus le malade a du mal à respirer, plus il limite ses activités, et plus il perd de masse musculaire. Or, plus il perd de muscle, plus il lui faut d'oxygène



Grâce à une réhabilitation respiratoire, la plupart des broncho-pneumopathies chroniques obstructives peuvent être bien et durablement traitées. CHANTALS/FOTOLIA

pour le même effort. «La seule façon d'inverser cette spirale du déconditionnement, c'est la reprise

de l'activité musculaire», explique le Pr Chabot. Ce réentraînement physique exigeant, trois à cinq séances de 30 à 45 minutes par semaine sur ergocycle, permet d'améliorer le rendement énergétique des muscles, donc de diminuer les besoins ventilatoires. Avec des bénéfices considérables pour la qualité de vie du malade, et probablement sa survie.»

Les alternatives

Toutefois, 20% des insuffisants respiratoires sont insensibles aux effets bénéfiques de ce réentraînement. «La réponse énergétique du muscle à l'entraînement dépendrait de variations épigénétiques individuelles régulant l'expression des innombrables gènes impliqués», explique le Dr Hervé Dubouchaud (UJF, Grenoble).

L'équipe de ce chercheur a montré sur modèle animal que le degré d'inflammation, en milieu pauvre en oxygène, serait un des facteurs empêchant le muscle de tirer bénéfice du réentraînement. Testée sur ce modèle, une molécule ac-

tive sur l'un de ces mécanismes épigénétiques rétablit d'ailleurs l'efficacité du réentraînement musculaire.

Après un bilan préalable, ce programme de réhabilitation respiratoire peut être suivi en centre spécialisé, sur une durée de quatre à huit semaines, avec l'avantage de réunir en un même lieu tous les intervenants, kinésithérapeute, infirmière, diététicienne, psychologue, travailleur social...

Mais il n'existe qu'une soixantaine de ces centres en France. La réhabilitation se déroule donc la plupart du temps chez un kiné, mais de façon plus morcelée.

«L'autre possibilité, c'est le domicile du patient, sous la surveillance régulière du kiné. C'est la solution que nous avons retenue en Lorraine, parce qu'elle est adaptée aux patients ne pouvant se déplacer. Mais, malgré son efficacité, son financement n'a pas été poursuivi», explique le Pr Chabot. Elle devrait au contraire constituer une priorité, estiment tous les spécialistes. **●**

L'ACTU

SUISSE | MONDE | ÉCONOMIE

SUR LE GRIL

L'autorité européenne de la concurrence devrait ouvrir une enquête sur le roi du burger.

McDonald's est soupçonné d'avoir évité un milliard d'euros d'impôts grâce à un accord avec le Luxembourg.



KEYSTONE

ON EN PARLE

OUVRAGE NAZI

Bibliothèque brune

Pour la première fois depuis la fin du troisième Reich, une édition commentée de «Mein Kampf» sortira en Allemagne en janvier. Les droits sur le pamphlet d'Adolf Hitler seront à ce moment-là tombés dans le domaine public. Le livre, qui comprend le texte du dictateur nazi et 3500 annotations, sera vendu 59 euros, a précisé l'institut d'histoire contemporaine, qui travaille depuis 2009 sur ce projet de réédition. ● LOË - ATS



KEYSTONE

SPECTACLE

Le Bataclan pourrait rouvrir fin 2016

Les deux patrons du Bataclan, Jules Frutos et Olivier Poubelle, espèrent que la mythique salle de spectacles parisienne pourra rouvrir fin 2016. Ils refusent qu'elle devienne «un lieu de pèlerinage», après les attentats du 13 novembre. «Il y a un désir de retrouvailles, mais ça sera un long chemin de croix», a souligné Jules Frutos dans une interview au quotidien «Le Monde». «La seule chose à dire, c'est qu'une joie de vivre a été assassinée.» ● ATS

LE CHIFFRE

3

Le nombre d'hélicoptères de sauvetage dont vient de passer commande la Rega. Les AW169-FIPS, construits par Agusta, ont la particularité d'être munis d'une fonction dégivrant permettant d'intervenir dans toutes les conditions météorologiques. ● ATS



KEYSTONE

POLOGNE FIV payante

La Pologne a décidé de mettre fin dès mi-2016 au programme de financement de la

fécondation in vitro (FIV) par l'État. Il s'agissait d'un des acquis phares du gouvernement précédent de la première ministre libérale Ewa Kopacz. La méthode n'est pas interdite, mais elle ne pourra désormais être utilisée qu'aux frais des intéressés. Selon le ministère de la Santé, 3644 enfants sont nés dans le cadre du programme de FIV et la procédure était en cours chez 17 023 couples. ● ATS

L'armée pourra financer son lifting

DÉFENSE Dans un contexte marqué par le terrorisme, le Conseil national a renoncé au bras de fer. Il se rallie à une armée de 100 000 hommes avec un budget de cinq milliards de francs par an.

BERNE
CHRISTIANE IMSAND

Le chef du Département de la défense, Ueli Maurer, respire. Le Conseil national lui a accordé, hier, le budget qu'il juge indispensable pour équiper une armée réduite à 100 000 hommes. Un plafond quadriennal de 20 milliards de francs a passé la rampe, soit un montant de cinq milliards par an. Seul subsiste un doute sur la date à partir de laquelle ce budget sera disponible.

L'arrêté adopté hier prend 2017 comme point de départ, mais le programme d'économies du Conseil fédéral pourrait entraîner un report de plusieurs années, à moins que le parlement ne décide de couper ailleurs. «Tout sera remis à plat l'an prochain», précise Ueli Maurer. «Votre vote constitue cependant un signal politique.»

Celui-ci n'allait pas de soi. En juin dernier, un vote conjoint de l'UDC et de la gauche rose-verte avait fait échouer l'ensemble de la réforme lors du vote sur l'ensemble qui intervient à l'issue des délibérations. Les premiers s'étaient opposés au projet parce qu'ils auraient voulu sécuriser le financement en l'ancrant dans la loi, les seconds parce qu'ils souhaitaient une armée plus light.

Pas de blocage

Les deux parties ont mis de l'eau dans leur vin après que le Conseil des Etats a refusé de leur emboîter le pas. L'UDC ne pouvait pas prendre le risque d'un blocage qui affaiblirait l'ar-



L'UDC, qui plaide pour une armée de 120 000 militaires et un budget de 5,4 milliards par an, a mis de l'eau dans son vin. Idem pour la gauche, qui souhaitait se contenter de 80 000 soldats et de 4,4 milliards. KEYSTONE

mée, tandis que la gauche préfère une réforme au statu quo. La Bernoise Evi Alemann a d'ailleurs annoncé, en ouverture de débat, que le groupe socialiste ne combattrait pas le projet, «même en cas d'échec des amendements de gauche». Promesse tenue: la plupart des socialistes se sont contentés de s'abstenir.

Les attentats terroristes de Paris ont constitué l'arrière-plan du débat. «Il faut se réveiller», s'est exclamé le chef du groupe UDC, Adrian Amstutz (BE). «On ne peut pas attendre la première décapitation pour agir. Nous avons besoin d'une armée de 120 000 hommes dotée d'un budget annuel de 5,4 milliards de francs.»

A gauche, le socialiste jurassien Pierre-Alain Fridez a rétorqué qu'il ne s'agit pas d'un conflit symétrique traditionnel. «L'armée n'est pas la réponse la plus adéquate à la menace terroriste. Ce sont la police et les gardes-frontière qu'il faut renforcer. Il faut aussi investir dans la coopération internationale pour réduire le niveau de la menace. Par contre, la Suisse peut se contenter d'une armée de 80 000 hommes

et d'un budget militaire de 4,4 milliards.»

Le centre l'emporte

Au final, la voie médiane l'a emporté. Les deux Chambres sont désormais favorables à une armée réduite de moitié, mais qui sera mobilisable plus rapidement, mieux instruite et entièrement équipée. Six cours de répétition de trois semaines sont prévus. Il subsiste sur ce point une divergence avec les Etats, qui ont opté pour cinq cours de répétition.

Pour Ueli Maurer, cette réforme est un minimum. «Au cours de ces dernières années, la situation sécuritaire est devenue plus instable», rappelle-t-il. «Tous les Etats occidentaux sont dans une phase de réarmement. C'est aussi le cas à l'Est, tandis que la Suisse réduit ses effectifs.»

Selon lui, cette mesure n'est défendable qu'avec un budget annuel de cinq milliards. «Ce chiffre est le montant d'un compromis intervenu en 2011», rappelle-t-il. «A l'époque, nous avions expliqué que l'armée avait besoin de 5,4 milliards de francs. Nous avons été contraints de mettre en place un programme d'économies de 400 millions de francs.»

La réforme introduit aussi une réorganisation des structures de commandement. Plusieurs anciens commandants de l'aviation militaire ont mené une opération de lobbying auprès des parlementaires pour s'opposer à la subordination des forces aériennes à un nouvel état-major. En vain. Selon Ueli Maurer, c'est l'armée dans son ensemble qui est amenée à intervenir et il est normal qu'il y ait un chef des opérations. ●

«Au cours de ces dernières années, la situation sécuritaire est devenue plus instable.»



UELI MAURER MINISTRE DE LA DÉFENSE

Le National refuse de serrer la vis en matière de renseignement

Pour le Conseil national, le fonctionnement du Service de renseignement de la Confédération (SRC) et de sa collaboration avec des services étrangers est satisfaisant. Il a refusé, hier, de mettre davantage de pression sur le Conseil fédéral.

Suite aux révélations de l'ancien espion américain Edward Snowden sur les activités de l'agence de sécurité américaine (NSA), Jean Christophe Schwaab (PS, VD) demandait, dans un postulat, un rapport visant à approfondir certaines mesures possibles face à l'espionnage politique et économique. Le Vaudois exigeait aussi davantage de transparence dans l'information du parlement et du grand public.

Le ministre de la Défense, Ueli Maurer, a souligné la difficulté à livrer certaines in-

formations. Concernant les activités de la NSA et les révélations d'Edward Snowden, le gouvernement a justifié sa retenue par le caractère confidentiel ou secret de l'affaire, qui est toujours de mise.

Ces analyses confidentielles ne sont pas destinées au public, mais le Conseil fédéral informe régulièrement la délégation des commissions de gestion du parlement. «Le SRC n'est donc pas une boîte noire», a rassuré le conseiller fédéral.

Début décembre 2013, le gouvernement a par ailleurs confirmé sa volonté de mettre un terme aux activités de renseignement qui violent les lois suisses. Et concernant la sécurité des données, Ueli Maurer a rappelé qu'un groupe d'experts vient d'être mis sur pied suite à une motion en ce sens du conseiller aux Etats

Paul Rechsteiner (PS, SG). Cet organe a commencé ses travaux.

Le plénum a rejeté le postulat de Jean Christophe Schwaab par 125 voix contre 58.

Vérifications régulières

Partageant les mêmes soucis que son camarade de parti, Edith Graf-Litscher (PS, TG) demandait pour sa part, dans une motion, des précautions supplémentaires en matière de collaboration avec des services de renseignement étrangers. Elle exigeait que le Conseil fédéral, pour prendre ses décisions dans ce domaine, dispose de davantage d'informations.

Pour la socialiste, le gouvernement devrait notamment savoir si les services partenaires respectent les droits de

l'homme et défendent l'Etat de droit. Ces exigences sont déjà satisfaites, lui a répondu Ueli Maurer.

Le ministre de la Défense a précisé que lors de collaborations avec des services étrangers, la défense de l'Etat de droit et le respect des droits de l'homme font l'objet de vérifications régulières par les organes internes de surveillance du Département fédéral de la défense.

La liste des services concernés et des critères à respecter vient d'ailleurs d'être actualisée et elle est de nettement meilleure qualité que la précédente. En outre, les contacts du SRC avec des services étrangers sont soumis chaque année à l'approbation du Conseil fédéral. Les arguments d'Ueli Maurer ont convaincu la socialiste, qui a retiré sa motion. ● ATS

FISCALITÉ La Suisse passe à l'échange automatique d'informations. Le Conseil des Etats y a adhéré, après le National.

L'enterrement du secret bancaire se précise

BERNE
PHILIPPE BOEGLIN

On en parlait depuis des mois, mais cette fois, c'est officiel: le cercueil du secret bancaire pour les clients étrangers s'est – presque – refermé, hier, sous la Coupole. La faute au Conseil des Etats, qui a aidé le National en y plantant plusieurs clous.

Résultat des courses: un plébiscite prononcé par 39 voix contre quatre pour la loi sur l'échange automatique d'informations fiscales.

Habituels défenseurs de cette tradition helvétique, les élus de droite ont donné une impression de résignation. Aucun sénateur UDC, par exemple, ne s'est exprimé pour battre en brèche le projet de loi, alors que la formation conservatrice avait tempêté en septembre au National.

La cérémonie funéraire attendra toutefois encore un peu. Car, si les deux Chambres convergent sur les grandes lignes, elles ne se sont pas encore totalement accordées sur les détails de l'enterrement.

Feu croisé

La question de l'amnistie fiscale fait office de pomme de discorde. Voulu par le National, elle a trouvé un soutien minime parmi les sénateurs, qui l'ont balayée massivement. Comme à la Chambre du peuple, l'idée a été portée par un Tessinois, en l'occurrence Fabio Abate (PLR, TI), soucieux d'accorder «une période de transition aux contribuables et des recettes aux collectivités publiques».

Ces mots n'ont pas rencontré l'écho souhaité dans l'hémicycle.



D'après Eveline Widmer-Schlumpf, la dénonciation spontanée non punissable a largement été utilisée depuis 2010. KEYSTONE

L'amnistie fiscale a été soumise à un feu croisé de Christian Levrat (PS, FR) et de la ministre des Finances sur le départ, Eveline Widmer-Schlumpf. Le conseiller aux Etats fribourgeois a vu dans cette proposition «un abus» et une volonté d'offrir par la bande une porte de sortie aux contribuables helvétiques, alors que «l'échange automatique de renseignements s'applique au niveau international».

En outre, pourquoi refaire un fleur aux contribuables malhonnêtes ou distraits? «La dénonciation spontanée non punissable existe depuis 2010 et elle a été largement utilisée», charriant 13 milliards de francs dans les coffres publics, a rappelé la con-

seillère fédérale grisonne. Il n'y a pas de raison d'en remettre une couche.

Les détracteurs de l'amnistie ont reconnu que la situation serait différente si l'échange de renseignements s'effectuait entre les cantons, car là, il faudrait offrir cette soupe étant donné que tout le système changerait. Une évolution qui a d'ailleurs peu de chances de se produire, glissement à droite du parlement oblige. On se rappelle que le Conseil fédéral a bloqué pour cette raison un projet d'Eveline Widmer-Schlumpf qui visait à faciliter l'accès aux données bancaires de résidents suisses suspects.

Dans le même ordre d'idées, les sénateurs se sont ralliés aux

conseillers nationaux et ont refusé de punir les banques en cas d'erreurs dues à de la négligence, leur épargnant ainsi le spectre d'amendes pouvant grimper jusqu'à 100 000 francs. «Prouver la négligence dans ce secteur est extrêmement délicat, les employés gèrent tellement de transactions», a fait valoir Filippo Lombardi (PDC, TI).

Prochaine étape, la date de la mise en vigueur de l'échange automatique d'informations dépend à présent de l'élimination des divergences. Elle est fort attendue par les banquiers eux-mêmes, qui répètent à l'envi depuis des mois que la pratique doit être instaurée au plus vite. ●

CONSEIL FÉDÉRAL

Heinz Brand définitivement plus candidat, mais...

Ecarté du ticket à trois candidats de son parti, l'UDC grison Heinz Brand avait tenu à se retirer définitivement de la course dès les trois noms – Thomas Aeschi, Guy Parmelin et Norman Gobbi – officiellement connus. Quelle ne fut pas la surprise des observateurs, hier après-midi, quand le journal «Tages-Anzeiger» a annoncé, en se basant sur l'émission «Rundschau» de la télévision alémanique, que le conseiller national serait à nouveau dans la course. Heinz Brand démentait très vite: «Je ne suis plus candidat, définitivement.» Mais il n'exclut pas de recevoir des voix.

Le secrétaire général du parti, Martin Baltisser, a réagi à la fausse annonce avec décontraction. «Heinz Brand a mis les choses au point très vite, hier, en redisant aux médias qu'il n'était pas candidat. Il avait aussi été très clair devant le groupe.» La direction du parti a-t-elle tapé l'ex-candidat à la candidature sur les doigts? Martin Baltisser conteste: «Notre président de groupe l'a appelé, Heinz Brand a dit que c'était un malentendu. D'ailleurs, personne n'a encore vu l'interview.» Cette dernière devait en effet être diffusée aux alentours de 21h hier soir.

La faute à la presse...

Heinz Brand s'explique: «J'ai accordé cette interview vendredi dernier. A ce moment-là, j'ai affirmé qu'il était possible que la question d'un ticket à trois ou quatre candidats soit débattue lors de la séance du groupe de mardi (ré: avant-hier). J'ai affirmé que je saluerais un ticket à quatre. Mais le thème n'a pas été abordé du tout, pas même en marge des discussions. Le sujet est donc bouclé. Les médias ont annoncé le sujet hier après-midi de façon sensationnaliste.» Le secrétaire général de l'UDC rappelle que la question d'un ticket à quatre candidats n'avait reçu qu'une quinzaine de

voix lors d'un vote préliminaire du groupe UDC, avant le choix des trois candidats.

Un choix qui avait vu Heinz Brand obtenir 37 voix, contre 44 à Thomas Aeschi. D'où un «scénario Brand», nommé aussi, en tout cas, par la «Basler Zeitung» hier, «Brandfall» (jeu de mots signifiant autant «l'affaire Brand» que «cas d'incendie»), selon lequel de nombreux parlementaires d'autres partis, et même de l'UDC, accordaient leur voix au Grison. «Comme l'a montré le cas de Hansjörg Walter, en 2008, qui avait réaffirmé ne pas être à disposition et qui avait toutefois reçu des voix, on ne peut pas empêcher que d'autres noms que les candidats officiels soient inscrits sur les bulletins. Je n'accepterais une élection que si le parti donnait son assentiment. Or, il n'accepterait vraisemblablement pas», note Heinz Brand.

Le Grison dit ne pas avoir été sollicité par d'autres partis. Questionné sur l'ambiance régnant au sein du groupe UDC, il répond avoir «l'impression qu'elle est bonne» et ne pas se sentir sous pression. Pour mémoire, après l'élection d'Eveline Widmer-Schlumpf, en 2007, l'UDC avait complété ses statuts avec de nouveaux alinéas excluant automatiquement des membres qui seraient élus au Conseil fédéral sans avoir été proposés par leur groupe parlementaire. ● ARIANE GIGON, LA LIBERTÉ



Heinz Brand (à droite), en compagnie d'un des candidats officiels, Guy Parmelin. KEYSTONE

COMMISSION DES TRANSPORTS

Roger Nordmann éjecté

Il y a deux semaines, le conseiller national vaudois Roger Nordmann était élu à la présidence du groupe socialiste aux Chambres fédérales. Cela faisait 35 ans qu'un Romand n'avait plus accédé à cette fonction.

Mardi pourtant, le parlementaire de 42 ans a subi un sérieux revers. Il a été contraint d'abandonner le siège qu'il occupait au sein de l'influente commission des transports et des télécommunications (CTT). Les membres du groupe socialiste lui ont, en effet, préféré le conseiller national soleurois Philipp Hadorn, selon une information du «Tages-Anzeiger». Etrange qu'un chef de groupe se voie ainsi indiquer la porte de sortie d'une commission. D'autant plus que Roger Nordmann assure plusieurs mandats dans le domaine des transports. Il est notamment vice-président de l'Association transport et environnement.

Selon le quotidien alémanique, l'éviction du Vaudois aurait été organisée par certains élus socialistes, mécontents de la façon dont avaient été répartis les fauteuils au sein des commissions en ce début

de législature. C'est en effet à leur chef de groupe qu'incombe cette tâche délicate. D'après plusieurs parlementaires, Roger Nordmann aurait décidé lui-même de renoncer à la CTT d'ici un an, du fait qu'il lui reste une autre commission d'importance: celle de l'environnement, de l'aménagement du territoire et de l'énergie. Mais le socialiste aurait été surpris de devoir y renoncer aussi vite. Son collègue Philipp Hadorn ayant manifesté son intérêt à reprendre le flambeau cette année déjà, les socialistes ont donc dû se prononcer. Avec le résultat que l'on connaît.

No comment...

Abordé hier dans la salle des Pas Perdus, Roger Nordmann n'a pas souhaité commenter la décision de son groupe. Selon Gaël Bourgeois, porte-parole du PS suisse, «le problème vient du fait que notre parti a dû abandonner plusieurs sièges dans les différentes commissions en raison de nos pertes lors des élections fédérales. Il a donc fallu répartir différemment nos élus dans les commissions».

● BERNE, CHRISTINE WUILLEMIN

TRAINS

Voyageurs mieux connectés

Les voyageurs des CFF seront mieux connectés à bord des trains. La compagnie a prévu d'équiper près de 1700 voitures du trafic régional d'amplificateurs de signaux de dernière génération 4G/LTE entre 2016 et 2020.

Le coût de cette opération, en partie financée par l'Office fédéral des transports (OFT), n'a pas été dévoilé. La compagnie ferroviaire nationale prend en charge les frais d'installation dans les wagons, précise Donatella Del Vecchio, porte-parole des CFF. Ceux-ci ont déjà doté 1083 voitures et 51 compositions du trafic grandes lignes d'amplificateurs de signaux en collaboration avec les opérateurs mobiles.

Pas de données saisies

L'accès gratuit à internet dans les 80 gares les plus fréquentées du pays a été utilisé par plus d'un million de voyageurs ces deux dernières années. Ce sont 100 000 personnes qui y recourent en moyenne durant la semaine.

En matière de protection des données, les CFF sont contraints par le législateur de re-



L'accès gratuit à internet est déjà disponible dans 80 gares. KEYSTONE

cueillir certaines informations sur les usagers afin de retracer, si besoin, les activités illégales. Il s'agit des adresses MAC et IP, des ports source et cible et des heures de connexion et de déconnexion. Cependant, aucune donnée sur le contenu telle que courriel ou SMS n'est saisie lors de l'enregistrement au wifi gratuit. ● ATS

CANTON DE ZURICH

Plantation industrielle de chanvre démantelée

La police zurichoise a découvert une plantation industrielle de chanvre lors d'une perquisition effectuée mardi soir dans un immeuble à Schlieren. Elle a saisi et éliminé plus de 3000 plants. Le locataire des locaux était absent. Il est actuellement recherché. ● ATS

PERSPECTIVES

Le chômage, préoccupation numéro un

Le chômage reste la préoccupation majeure des Suisses (56%). La libre circulation des personnes et les étrangers (43%) et la prévoyance vieillesse (35%) suivent, selon GFS.bern pour Credit Suisse. ● ATS

FRIBOURG

Père incestueux condamné

Le Tribunal criminel de la Glâne a condamné hier un Fribourgeois de 41 ans à 18 ans d'emprisonnement. Durant six ans, de 2006 à 2012, il a fait subir de terribles sévices sexuels à l'une de ses filles. L'abuseur, arrêté après l'annonce du verdict, a été reconnu coupable de contrainte sexuelle avec cruauté, de viol, de pornographie et d'inceste. La peine correspond aux réquisitions du Ministère public. L'homme devra en outre verser des sommes de 15 000, 50 000 et 120 000 francs à ses trois enfants en réparation du préjudice moral subi. ● ATS

RÉSEAU ÉNERGÉTIQUE

L'hiver sera tendu

L'approvisionnement énergétique risque de poser problème cet hiver, prévient Swissgrid, le propriétaire et exploitant national du réseau. Après l'arrêt des centrales nucléaires de Beznau I et II, la situation est «tendue» car le recours aux importations est limité. ● ATS

INTERVIEW Issue de la diaspora arménienne en Syrie, la chanteuse Lena Chamamyan vit aussi l'exil du peuple syrien.

«Je suis une fille de Damas»

PROPOS RECUEILLIS PAR
SARA SAHLI

Sa voix s'élève sur des notes de jazz oriental. Comme pour apaiser de son baume son pays meurtri. Et pour prouver aussi que la culture syrienne survit à la guerre. Lena Chamamyan porte en elle plusieurs exils. Issue de la diaspora arménienne de Damas, la chanteuse syrienne vit aujourd'hui à Paris. Elle sera de passage à Genève, au Victoria Hall, samedi pour un concert en faveur d'une école pour les enfants syriens réfugiés au Liban. Une manière aussi, pour l'artiste, de faire connaître autrement son pays.

Vous êtes née à Damas, d'un père arménien et d'une mère syriaque. Vos origines influencent-elles dans votre musique?

La musique est un miroir. Alors comme moi, elle est faite de reflets. Mes influences sont multiples: musique arménienne, syriaque, soufie, islamique, orientale traditionnelle, les chants d'Alep. J'ai appris le chant religieux en famille. Je suis aussi tombée amoureuse du jazz, mon père jouait du saxophone, j'étais fascinée par cette musique que je ne comprenais pas. Elle me rappelle des nuits, des promenades à Damas. Puis j'ai décidé d'étudier la musique classique parce qu'elle est occidentale et proche de la culture arménienne avec laquelle j'ai grandi. J'aime mélanger des chants orientaux sur de la musique occidentale, dresser des plusieurs ponts entre les cultures.

Vous représentez une Syrie multiculturelle. Comment vivez-vous ces multiples appartenances ?

On comprend mieux les autres, sans être toujours compris. C'est le sentiment de venir de partout et de nulle part. De s'identifier à toutes les cultures sans vraiment leur appartenir. Jusqu'au mo-



Lena Chamamyan chantera au Victoria Hall, à Genève, ce samedi en faveur des enfants réfugiés syriens. SP

ment où on sent la douleur. Quand il y a beaucoup de souffrances du côté arménien je me sens 100% arménienne, et quand c'est le peuple syrien qui souffre, je me sens syrienne.

Comment cohabitent les différentes communautés ?

Alep accueille une importante diaspora arménienne, mais cette communauté est très minoritaire

à Damas. Contrairement aux autres villes en Syrie, on n'y trouve pas de quartier arménien. Nous sommes plus intégrés dans la société damascène, qui est faite de nombreux mélanges culturels et religieux.

Cette cité a une identité différente aux autres villes du Moyen-Orient. Je ne suis pas qu'Arménienne, je suis avant tout une fille de Damas.

Vous avez quitté Damas au début du conflit, fin 2011. Quel sentiment en gardez-vous ?

Je n'ai pas vraiment vécu la guerre, ce n'était que le début. Mais je me souviens de la peur, la peur que la situation ne se transforme en quelque chose de bien pire, de plus grave. La peur de beaucoup de Syriens de perdre leur famille, la vie qu'ils s'étaient construite.

J'ai quitté la Syrie avec une petite valise. J'avais une répétition pour un concert avec un groupe français à Beyrouth, mon départ s'est fait un peu par accident. Je suis partie à Paris en tant qu'artiste, je n'ai pas le statut de réfugiée, et je pense que ma situation est enviable en comparaison à d'autres.

Comment vivez-vous votre exil à Paris ?

J'ai grandi dans la diaspora comme une Arménienne. Maintenant, je vis la deuxième diaspora, la syrienne. Je me sens comme une gitane, j'appartiens au ciel, je peux trouver partout un foyer. Paris n'est pas une ville facile pour les personnes étrangères. Damas est plus chaleureuse, j'y avais mon entourage, ma famille. Mais dans cette solitude j'ai aussi gagné une force. J'ai beaucoup évolué en tant que femme et artiste, j'ai gagné en indépendance. J'ai moins besoin de me reposer sur d'autres musiciens. C'est à Paris que j'ai commencé à composer mes textes...

Mais j'ai choisi de garder mon passeport syrien. C'est la seule chose que j'ai avec moi de là-bas. Mes parents sont encore à Damas et la famille élargie à Alep. Je veux penser que je pourrai le réutiliser un jour.

Est-il possible pour les artistes syriens de rester neutres, de ne pas se positionner pour l'un ou l'autre camp ?

Je n'ai jamais été neutre. Je suis contre la guerre, quel que soit le camp. J'ai toujours voulu la liberté d'expression, nous devons vivre et nous battre pour nos droits. Nous devons vivre ensemble, sans tuer les autres. Je pense qu'il est important d'avoir une connaissance de nos droits.

C'est pourquoi le but de mon concert au Victoria Hall est de soutenir une école. Je pense que l'éducation est la clé. Mon message n'est pas politique mais humaniste. En tant qu'artiste, j'ai

aussi envie de montrer la richesse humaine et culturelle du Moyen-Orient. Ce ne sont pas que des pays de guerre.

Comment percevez-vous la culture syrienne contemporaine ?

Il y a une connexion forte entre la musique et la nature géographique. Les zones proches de la Turquie sont culturellement très différentes de celles proches de l'Irak. La Syrie vibre aussi de beaucoup d'accents différents, celui d'Alep, de Damas, le Bédoûin... La culture s'imprègne aussi des religions, elles sont très nombreuses, on en compte à peu près 28 en Syrie, et d'autres influences, comme la pop, le jazz, le rock, la musique classique.

Les artistes syriens arrivent-ils encore à se produire malgré le contexte de guerre ?

Beaucoup de nouveaux artistes émergent sur la scène syrienne. Certains sont là parce qu'ils reçoivent le soutien financier d'un camp ou l'autre pour diffuser leurs messages. On donne encore des concerts mais c'est difficile. J'ai un grand respect pour ces artistes qui sont restés, ils continuent à apporter de l'espoir aux Syriens, au risque de leur vie.

C'est aussi très dur de maintenir une vie culturelle parce qu'on ne trouve plus de professeurs, plus d'argent pour l'art. C'est la première chose qui va être affectée par la guerre. Mais il est important de soutenir l'art car il dénonce, informe sur ce qui se passe en Syrie.

On en a besoin pour le futur, pour que les jeunes générations syriennes comprennent ce qui est arrivé à ce pays pendant la guerre. ○

INFO
Concert de Lena Chamamyan
Victoria Hall, Genève, samedi 5 décembre à 20h.

Au profit du centre éducatif Tahaddi qui offre une scolarisation à des enfants de réfugiés syriens. Tarifs: de 25.- à 100.-
www.billetterie-culture.ville-ge.ch

CONFLIT L'alliance de circonstance avec les combattants du Kurdistan pourrait mener à une impasse dans le futur.

Dépendre des Kurdes contre l'EI, stratégie payante mais risquée

La coalition internationale conduite par les Etats-Unis a fait des Kurdes syriens et irakiens ses principaux alliés pour combattre l'Etat islamique (EI). Une trop forte dépendance à leur égard présente des risques, avertissent toutefois des experts.

Alors que les avions de la coalition multiplient les raids, ce sont les peshmergas de la région autonome du Kurdistan irakien et les forces kurdes des unités de protection du peuple (YPG) en Syrie qui combattent au sol les djihadistes. Leur présence est d'autant plus importante que les Occidentaux, Etats-Unis en tête, excluent d'envoyer des troupes terrestres.

Washington a cependant déployé la semaine dernière des premiers soldats dans le nord de la Syrie pour conseiller et entraîner les YPG, une force qui a infligé plusieurs défaites à l'EI, notamment en le chassant de la ville de Kobané en janvier. En Irak, les Etats-Unis forment et

équipent les forces kurdes de la région autonome qui cherchent à étendre leur territoire dans le nord.

Les Etats-Unis «ont misé sur les Kurdes irakiens, car ils sont leurs partenaires stratégiques depuis l'invasion de l'Irak en 2003 et sont, à leurs yeux, les plus fiables», explique Maria Fantappie, experte de l'Irak à l'International Crisis Group (ICG).

Avenir politique

La nécessité de soutenir les forces kurdes a également été affirmée par le premier ministre français Manuel Valls dans les jours ayant suivi les attaques sanglantes du 13 novembre à Paris, revendiquées par l'EI.

Parallèlement, les efforts entrepris pour renforcer les forces arabes sunnites en Irak et en Syrie ont obtenu des résultats limités pour reconquérir les territoires perdus face à l'EI.

Mais, pour les experts, les Occidentaux devraient prendre garde à ne pas se

focaliser sur les seules actions militaires contre l'EI sans se préoccuper de l'avenir politique de l'Irak et de la Syrie, deux pays menacés d'éclatement.

L'absence d'une prise en compte des aspirations indépendantistes kurdes encourage les peshmergas et les YPG à étendre toujours plus les territoires sous leur contrôle, leur offrant ainsi une monnaie d'échange pour de futures négociations.

Maria Fantappie y voit une des raisons pour lesquelles les YPG se préparent à agir au-delà des zones kurdes et à prendre part à une éventuelle offensive visant à libérer Raqqa, une ville principalement arabe.

«Ils ont cette idée en tête, surtout les YPG qui font tout leur possible pour gagner une reconnaissance internationale», explique-t-elle. En Irak, les forces loyales au président kurde Massoud Barzani ont reconquis le mois dernier la ville de Sinjar, fief de la minorité yazidie, qui était

sous l'autorité de Bagdad avant de tomber aux mains de l'EI en 2014. Barzani «a, de fait, annoncé l'annexion de Sinjar dans la région autonome du Kurdistan», souligne Patrick Martin, chercheur à l'Institute for the Study of War, basé à Washington. «Rien ne montre que les combattants kurdes sont disposés à rendre la zone au gouvernement fédéral irakien».

Futurs conflits

Après Sinjar, l'un des prochains objectifs est la reprise de Mossoul, la deuxième ville d'Irak, des mains des djihadistes. Cette offensive devrait être lancée depuis le Kurdistan, avance Michael Knights, chercheur au Washington Institute. «Jusqu'à ce que l'EI soit délogé de Mossoul, les Kurdes resteront un allié clé. Après cela, l'avenir s'annonce plus incertain», selon lui.

Cet expert estime que l'expansion kurde a atteint son pic et sera désormais limitée par les autorités de Bagdad, qui

reçoivent également de l'aide de la coalition pour combattre l'EI. En Syrie, l'influence grandissante des Kurdes dans le nord déplaît fortement à la Turquie voisine, qui considère les YPG comme une branche des rebelles turcs du parti des travailleurs du Kurdistan (PKK).

«En faisant des Kurdes leurs alliés stratégiques, ils (les pays occidentaux) ont créé une relation déséquilibrée entre eux et les autres communautés» vivant dans les mêmes régions, souligne Maria Fantappie.

Elle cite ainsi le fait que, au sein de la coalition arabo-kurde des forces démocratiques syriennes, seuls les combattants kurdes ont un accès direct aux fonds et aux armes.

«C'est dangereux», car «ce soutien militaire (...) peut intentionnellement redessiner les frontières de ces pays et ouvrir la voie à de futurs conflits et tensions entre les Kurdes et leurs voisins», prévient Maria Fantappie. ○ JEAN-MARC MOJON - ATS

VINGT-HUIT La Commission européenne présente un «plan d'action» contre le trafic d'armes, dans le cadre de sa stratégie antiterroriste.

Bruxelles fermement décidé à déclarer la guerre aux armes



La disponibilité d'armes plus récentes et performantes s'est aggravée en même temps que les guerres en Afghanistan, en ex-Yougoslavie, en Syrie. KEYSTONE

BRUXELLES
TANGUY VERHOOSSEL

«Une kalach[nikov] en parfait état de marche, peut-être ancienne, ou son équivalent, avec trois chargeurs? Deux cents euros à tout casser, sur le marché noir», nous confiait, à l'époque, ce spécialiste de la lutte contre le crime organisé.

Il semblerait que les prix ont triplé depuis les différents attentats dont la France a été victime en 2015. Mais également qu'à condition de montrer patte blanche, ce qui n'est vraiment plus une sinécure depuis les attaques parisiennes du 13 novembre, il n'est pas devenu beaucoup plus difficile de se procurer des armes automatiques, que ce soit à Bruxelles, dans sa banlieue ou ailleurs dans l'Union européenne.

L'UE a décidé de prendre ce problème à bras-le-corps. Il est vieux comme l'Europe, vu le nombre d'armes – du bazooka aux fusils-mitrailleurs, en passant par les explosifs en tous genres – des deux guerres mondiales qui circulent encore. La disponibilité d'engins de mort plus récents et performants s'est évidemment aggravée en même temps que les guerres en Afghanistan, en ex-Yougoslavie, en Syrie ou encore que le Printemps arabe de 2014.

Muscler les contrôles

Dans la précipitation, la Commission européenne a ainsi proposé aux Vingt-Huit, hier, d'adopter un «plan d'action» destiné à combattre le terrorisme et, en particulier, le trafic d'armes à feu, de précurseurs d'explosifs et d'explosifs en Europe.

Bruxelles, dont les compétences sont limitées, suggère notamment aux Vingt-Huit de criminaliser certaines infractions, de renforcer le rôle de l'Office européen de coopération policière, Europol, de muscler les contrôles douaniers, de multiplier les échanges d'informations entre les Vingt-Huit, de «consolider» la coopération entre l'UE et certains pays tiers (au Moyen-Orient, dans les Balkans occidentaux et en Afrique du Nord) ou encore d'interdire le paiement en argent liquide de l'achat d'armes. Le commissaire européen aux affaires intérieures, Dimitris Avramopoulos, espère ainsi «empêcher les terroristes d'avoir accès aux trafiquants d'armes dans l'UE et dans sa périphérie».

Ce «plan d'action» complète une proposition que Bruxelles a déjà faite le 18 novembre, cinq jours

après les attentats de Paris, sur le renforcement du marquage et de la traçabilité des armes à feu «à usage civil» en Europe. Les Vingt-Huit se sont engagés, le 20 novembre, à l'examiner immédiatement.

«De simples lave-linge»

La situation laisse à désirer, reconnaît un expert européen en matière de lutte contre le terrorisme. «La législation européenne date d'une époque où les armes étaient considérées comme de simples lave-linge. Rien de plus facile que de démanteler une mitrailleuse fabriquée dans un pays et que de la revendre dans un autre comme une simple ferraille, alors qu'il s'agit simplement de changer une pièce afin qu'elle redevienne opérationnelle. Les pays des Balkans occidentaux, qui ont du mal à écouler leur marchandise, sont champions en la matière.»

Référendum sécuritaire au Danemark

Le Danemark organise, aujourd'hui, un référendum pour renforcer sa participation aux programmes européens de sécurité. Ce scrutin s'annonce serré entre la peur des attentats djihadistes et d'un afflux de migrants.

Tenu trois semaines après les attentats de Paris qui ont fait 130 morts, ce référendum était prévu pour 2016, mais il a été avancé, afin d'éviter les interférences avec celui que le Royaume-Uni doit convoquer avant 2017 sur son appartenance à l'Union européenne (UE).

Le principe du référendum a été approuvé en décembre 2014 par une majorité de partis représentés au parlement, malgré l'opposition du Parti populaire danois (DF). Cette formation eurosceptique et anti-immigration, arrivée deuxième aux législatives de juin, exerce une influence croissante sur la vie politique danoise. Depuis une quinzaine d'années, elle assure régulièrement une majorité parlementaire à la droite moyennant l'imposition de son programme sécuritaire et migratoire.

Crises à affronter ensemble

Sans surprise, le DF a fait campagne pour le non au référendum, en proclamant: «Plus d'UE? Non merci!» Selon lui, le Danemark risque à terme de perdre le contrôle de sa po-

litique migratoire, un argument massue pour les électeurs inquiets des projets de répartition des migrants entre pays de l'UE, alors que le Danemark en a accueilli dix fois moins que son voisin suédois cette année.

Le camp du oui, emmené par les libéraux du premier ministre **Lars Lokke Rasmussen** et les sociaux-démocrates, a été accusé par ses détracteurs de vouloir faire peur sur le mode «*At-dez la police: votez oui!*»

Le Parti populaire socialiste a publié sur son site internet une photo de François Hollande devant le Bataclan le soir du 13 novembre. «*La crise des migrants, le terrorisme transfrontalier, le trafic d'êtres humains et le dumping social sont des défis que nous ne pouvons affronter seuls*», écrit-il.

Pelle Jacobsen est de ceux que la menace djihadiste préoccupe. «*Je pense voter oui. Je suis pour une coopération policière approfondie*», affirme cet analyste web de 38 ans vivant à Copenhague, ville où un jeune Danois radicalisé a tué deux personnes en février avant d'être abattu par la police. Dans le doute, Frederikke Jars affirme de son côté qu'elle votera non. «*On ne peut pas revenir sur le oui, mais on peut toujours revoter plus tard*», justifie cette étudiante de 25 ans.



Les derniers sondages donnent le ja et le nej au coude-à-coude. D'après l'institut Megafon, 20% des sondés se disent plus enclins qu'avant les attentats du 13 novembre à répondre positivement, mais le grand nombre d'indécis (entre 20 et 30%) interdit tout pronostic.

Renoncer à son désengagement

Bon gré mal gré, le Danemark a participé aux principaux mécanismes de coopération de l'UE en matière de sécurité tout en maintenant une politique d'immigration restrictive. Le pays est membre d'Europol, l'agence européenne intergouvernementale chargée de la lutte contre le crime organisé, les trafics et le terrorisme. Toutefois, «avec l'extension de la règle communautaire (ré: qui fait primer le vote à la majorité qualifiée), la participation du Danemark n'a pu rester au niveau des autres», remarque un diplomate européen.

Le traité de Lisbonne (2009) a changé la donne, faisant d'Europol une agence supranationale contrôlée par le conseil des ministres chargé des questions de police et de justice, dont le Danemark s'est largement exclu.

S'il veut rester dans le jeu, le royaume doit renoncer à son désengagement. Le référendum propose une coopération à la carte et l'adoption de 22 textes européens sur la lutte contre le trafic d'êtres humains, la pédophilie, la cybercriminalité et la fraude. ● AT5

CONFÉRENCE SUR LE CLIMAT

Une frustration légitime s'empare des pays du Sud

Les pays les plus pauvres de la planète n'émettent que 10% des rejets polluants mais en souffrent le plus: l'inégalité entre Nord et Sud face au réchauffement s'est imposée, hier, comme l'un des thèmes principaux des pourparlers de la conférence sur le climat à Paris.

«Si l'accord veut être à la hauteur, les gouvernements devront faire quelque chose pour ceux qui n'ont rien», a souligné l'ONG Oxfam en publiant, hier, au troisième jour des négociations à Paris, son rapport intitulé «Inégalités extrêmes et émissions de CO2».

La question de l'inégalité entre pays riches et pauvres est au cœur du problème. «Il faut qu'il y ait de la solidarité, pas uniquement financière, aussi humaine et technologique», a estimé un délégué de la Côte d'Ivoire, à l'issue d'une réunion des pays africains. «Nous devons passer à la phase concrète, la phase active.»

Question d'argent

«Tout va très lentement», a déploré un négociateur européen, qui a requis l'anonymat. «Il y a des centaines de personnes qui travaillent sur des morceaux du texte de négociation mais les délégations campent sur leur position, et la frustration monte», a-t-il dit. Pour situer le chemin sinueux qui doit mener à un accord dans dix jours... 25 réunions ont eu lieu mardi et 23 hier.

Les pays en développement insistent pour que l'aide financière

des pays industrialisés, pour faire face au changement climatique, monte en puissance, un point essentiel selon eux du futur accord de Paris.

Dix pour cent des habitants les plus riches de la planète sont responsables de plus de la moitié des émissions de CO2, alors que la moitié la plus pauvre n'est responsable que de 10% des rejets polluants, assure Oxfam. Son rapport montre qu'une personne qui fait partie du 1% des plus riches au monde «génère 175 fois plus de CO2 qu'une personne se situant dans les 10% les plus pauvres».

La part que doivent prendre les grands pays émergents dans l'effort commun pour réduire les gaz à effet de serre est un sujet épineux, ces pays mettant leur droit au développement en avant. «L'Inde a du charbon et ne va pas laisser par exemple 300 millions d'habitants sans électricité» sauf si le pays reçoit une aide financière et technologique massive pour des énergies propres, estime Action Aid.

Une vingtaine de grandes villes, dont Paris, Rotterdam et Accra, au Ghana, ont de leur côté signé une promesse d'engager 10% de leur budget à des actions de «résilience», autrement dit des initiatives de lutte contre les risques comme les chocs climatiques.

Cette promesse, sous l'égide de la Fondation Rockefeller, représente un engagement de 4,9 milliards de francs. ● AT5

CALIFORNIE

Grosse fusillade près de Los Angeles

Une fusillade était en cours, tard hier soir, à San Bernardino, dans un centre spécialisé pour personnes handicapées d'après les médias américains. La ville est située à une heure à l'est de Los Angeles. La police confirmerait un bilan de trois morts et vingt blessés, selon une chaîne locale. Selon un autre chaîne, la police rechercherait entre un et trois tireurs. Les télévisions américaines diffusaient les images de dizaines de personnes sortant à la hâte d'un bâtiment, cerné par des policiers lourdement armés. La fusillade a éclaté près d'un terrain de golf, dont un employé a expliqué avoir reçu ordre des autorités de suspendre toute activité. ● LE FIGARO

MIGRANTS

La Slovaquie fait recours contre les quotas

La Slovaquie a porté plainte, hier, devant la Cour de justice de l'Union européenne (UE) contre les quotas de migrants adoptés en septembre par l'UE, a annoncé le premier ministre Robert Fico. Le quota prévu pour la Slovaquie est de près de 2300 personnes. La Slovaquie, la République tchèque, la Hongrie et la Roumanie sont hostiles au projet européen consistant à répartir, par un système de quotas contraignants, 120 000 réfugiés et migrants arrivés en Italie et en Grèce, dont de nombreux réfugiés fuyant des conflits armés. Bratislava compte accueillir uniquement, à titre volontaire, 25 familles, soit au total 149 réfugiés chrétiens d'Irak, a indiqué le ministre de l'Intérieur, Robert Kalinak. ● AT5

PRÉSIDENTIELLE AMÉRICAINE

Donald Trump et Hillary Clinton restent en tête

Le milliardaire Donald Trump restait, hier, en tête des sondages des primaires républicaines en vue de la présidentielle de novembre prochain aux Etats-Unis. Il recueille 27% des intentions de vote des électeurs républicains dans un sondage Quinnipiac publié hier et réalisé la semaine dernière. Il est suivi du sénateur Marco Rubio (17%), du docteur Ben Carson (16%) et du sénateur Ted Cruz (16%). La marge d'erreur de ce sondage est de 3,8 points. La chute de Jeb Bush n'est pas enrayée: l'héritier de la dynastie Bush n'est le premier choix que de 5% des électeurs républicains. Côté démocrate, l'ancienne première dame et ex-secrétaire d'Etat Hillary Clinton recueille 60% des intentions de vote dans son camp, suivie du sénateur Bernie Sanders (30%). La marge d'erreur est de 4,1 points. Hillary Clinton a profité du renoncement du vice-président Joe Biden. Et si Bernie Sanders continue de séduire la gauche du parti démocrate, il semble stagner. ● AT5

Minie

2 quotidiens **L'EXPRESS** **L'Impartial** + 1 site internet **PILOTE.CH** = 3 chances de succès!

Tarifs

* Prix sans TVA

Particuliers*

Fr. 30.- pour 1 Minie
+ Fr. 10.- pour une 2e Minie identique
+ Fr. 5.50 pour une 3e Minie identique

Commercial*

Fr. 60.- pour 1 Minie
+ Fr. 20.- pour une 2e Minie identique
+ Fr. 10.50 pour une 3e Minie identique

Information et réservation:

Publicitas SA
Tél.: 032 729 42 42
E-mail: neuchatel@publicitas.ch

Immobilier à vendre

A 10 MINUTES DE NEUCHÂTEL: disponible de suite, à vendre ou à louer, Les Geneveys-sur-Coffrane. Appartements-villas 5½ pièces, 160 m². Accès direct depuis le garage. Jardin privatif. Place de jeux. Panneaux solaires. La gare CFF et l'école ne sont qu'à 100 mètres. Tél. 032 732 99 40

INVESTISSEZ VOTRE CAPITAL dans une propriété par étage (PPE) rendement de 6% net. Situation très bien placée à Boudry et Auvornier. Dès Fr. 80 000.- de fonds propres. Tél. 079 257 63 12

LA CHAUX-DE-FONDS, MAGNIFIQUE OPPORTUNITÉ, grande villa individuelle, construite 2001, surface hab. 180 m², quartier résidentiel, calme, verdoyant. Cuisine agencée ouverte, salon, cheminée, 4 chambres, 2 salles de bains, sous-sol, chauffage au gaz. Excellent état. Places extérieures + garage. Fr. 860 000.- à discuter. Agence s'abstenir. Tél. 078 859 74 92.

NEUCHÂTEL, villa partiellement rénovée en 2011, 234 m² sur 3 niveaux, séjour / cuisine, 4 chambres, 3 salles d'eau, coin bureau, cave, buanderie, terrasse, balcon, 2 places de parc, terrain de 760 m², vue lac imprenable, Fr. 1 100 000.-. Rens. tél. 079 240 33 89

LA CHAUX-DE-FONDS, QUARTIER RÉSIDENTIEL sud, calme; Villa de 10 pièces (250m²) idéale pour grande famille (possibilité de diviser en deux appartements indépendants de 4 et 6 pièces); garage pour 3 autos, patio; cabanon de jardin; chauffage à mazout; terrain 2052m², vue imprenable; Fr. 980 000; Tél. 032 926 69 36

LES PONTS-DE-MARTEL, portes ouvertes samedi 12 décembre de 11h30 à 16h30. Venez visiter nos 2 magnifiques appartements de 4½ pièces (126 m²) et 5½ pièces (180 m²) situés en plein cœur du village. Pour tous renseignements Tél. 079 907 72 03

SAINT-BLAISE, belle maison familiale de 6½ pièces, située sur les hauts du village de St-Blaise, dans un quartier verdoyant et calme. Contact : Tél. 032 729 10 20

A L'EST DE NEUCHÂTEL, splendide maison individuelle de 6 pièces comprenant: 4 chambres à coucher, 2 salles de bain, grand salon lumineux avec cheminée, cuisine ouverte, belle et grande parcelle, espace barbecue, veranda, jacuzzi, garage individuel, places de parc ext, idéal pour une famille, votre futur chez vous! Prix: Fr. 980 000.- Tél. 079 257 63 12

Immobilier à louer

LA CHAUX-DE-FONDS, location de locaux commerciaux, d'une surface de 127 m² au premier étage et avec ascenseur, situés sur l'Avenue Léopold Robert 60, transports en communs et Poste à proximité, loyer mensuel de Fr. 2 100.- + Fr. 250.- de charges. Tél. 079 769 67 00, j.leuba@cim-habitat.ch.

CORTAILLOD LOCAUX COMMERCIAUX DE 42 M², Ronzi 2 au rez-de-chaussée, idéalement situés en face de la Migros dans un centre commercial. Loyer Fr. 700.- + Fr. 210.- de charges. Tél. 079 179 10 80

LE LOCLE, appartement de 4 pièces avec garage et petit jardin privatif, Envers 73, au 2° étage, cuisine agencée, séjour, 3 chambres, hall avec armoires murales, salle de douche. Loyer Fr. 740.- + Fr. 150.- de charges. Tél. 079 179 10 80.

CORTAILLOD, appartement de haut standing, Boudry 22, 1° étage, accès direct du garage à l'appartement par ascenseur, cuisine semi-ouverte sur salon séjour, accès à terrasse de 130 m², 4 chambres, salle de bains et salle de douche, buanderie, hall d'entrée. Actuellement en chantier, diminution de loyer possible. Fr. 3450.- + Fr. 300.- de charges. Tél. 079 179 10 80.

NEUCHÂTEL appartement de 3½ pièces spacieux et lumineux, Rocher 24, au 2° étage avec ascenseur, un grand hall d'entrée avec rangement, deux salles de bains, deux grandes chambres, une cuisine agencée ouverte sur le séjour avec balcon, un réduit, une cave. Loyer Fr. 1455.- + Fr. 235.- de charges. Tél. 079 179 10 80.

GORGIER, 4½ pièces, Pinsons 1 au 1° étage, comprenant cuisine agencée ouverte sur grande pièce de vie, 3 chambres, une salle de bains spacieuse (une baignoire, WC, une machine à laver et un sèche-linge) un WC séparé. Le Logement donne accès à une belle terrasse et à un jardin. Cave à bien plaisir. Loyer Fr. 2200.- + Fr. 200.- de charges. Tél. 079 179 10 80

LE LOCLE, proche tout commerce appartement de 3½ pièces, Pont 8, au 3° étage avec ascenseur, cuisine agencée neuve, une grande pièce de vie avec de nombreux rangements, deux chambres. Loyer Fr. 830.- + Fr. 160.- de charges. Tél. 079 179 10 80.

LA CHAUX-DE-FONDS, appartement de 3 pièces refait à neuf, Jardinière 47, au rez-de-chaussée, comprenant une grande cuisine habitable, un salon, deux chambres, un réduit, une salle de bains. Loyer Fr. 980.- + Fr. 200.- de charges. Tél. 079 179 10 80.

LA CHAUX-DE-FONDS, appartement de 3½ pièces, Numa-Droz 197, au 3° étage, comprenant une belle cuisine, un salon avec balcon, deux grandes chambres, salle de bains et WC. Loyer Fr. 920.- + Fr. 200.- de charges. Tél. 079 179 10 80.

LA CHAUX-DE-FONDS, Magnifique appartement avec garage, Rue Abraham-Robert 19, 3° étage avec ascenseur, belle cuisine agencée avec balcon, séjour avec balcon, deux chambres, une salle de bains et un WC séparé, un grand hall d'entrée avec rangement. Loyer Fr. 1040.- + Fr. 270.- de charges. Tél. 079 179 10 80.

LA CHAUX-DE-FONDS, appartement spacieux de 3½ pièces, Rue du Locle 30, au 4° étage avec ascenseur, avec une belle cuisine agencée ouverte sur un séjour, deux grandes chambres, une salle de bains spacieuse. Loyer Fr. 810.- + Fr. 230.- de charges. Tél. 079 179 10 80

LA CHAUX-DE-FONDS appartement de 2½ pièces spacieux, Combe Grieurin 39 A, au 2° étage avec ascenseur, une cuisine neuve et agencée, séjour, une chambre, une magnifique salle de bains. Loyer Fr. 775.- + Fr. 180.- de charges. Tél. 079 179 10 80

SAINT-BLAISE, magnifique appartement de 6 pièces avec piscine, Bourguillards 18, au 2° étage avec ascenseur, belle cuisine agencée, un grand séjour avec balcon, quatre chambres, une salle de bains, une salle de douche, un WC. Loyer Fr. 2300.- + Fr. 300.- de charges. Tél. 079 179 10 80.

LES GENEVEYS-SUR-COFFRANE appartement 3½ pièces neuf, Rue du Premier- Mars 2, au rez-de-chaussée, comprend une cuisine ouverte sur une grande pièce de vie avec terrasse, deux chambres, une salle de bains et WC séparé. Loyer Fr. 1650.- + Fr. 165.- de charges. Tél. 079 179 10 80.

BOUDRY, appartement rénové de 5 pièces avec grand balcon, Philippe-Suchard 22, au 1° étage, cuisine agencée, un grand séjour avec balcon, une salle de bains, un WC, trois chambres, une cave. Possibilité de louer une place de parc Fr. 60.-/mois. Loyer Fr. 1300.- + Fr. 320.- de charges. Tél. 079 179 10 80.

BUREAU / LOCAL de 40 m² ou 43 m², à louer dans immeuble neuf, lumineux, à l'étage, ascenseur, facile d'accès, à St-Aubin (NE). Dès Fr. 600.- + charges. Tél. 079 299 91 06

AU PRÉVOUX SUR LE LOCLE, zone de campagne, 4½ pièces, 1° étage, pour janvier ou à convenir. Cuisine agencée récente, salle de bains, cave, galetas, lave-linge personnel en lessiverie, terrasse, arrêt de bus postal. Pas d'animaux. Fr. 850.- + Fr. 260.- de charges. 1 ou 2 garages Fr. 110.-. Tél. 032 931 43 79

LA CHAUX-DE-FONDS (à 5 minutes en voiture), appartement indépendant de 2 pièces avec cheminée, jardin, en pleine campagne avec cachet. Renseignements: Tél. 032 968 39 10

DIRECTEMENT DU PROPRIÉTAIRE. La Chaux-de-Fonds, Croix-Fédérale 27: Studio avec cuisine séparée, 1 appartement de 3 pièces, 1 appartement de 4 pièces. Tout neufs, entièrement rénovés, libre de suite, proches des commodités. Possibilité de discuter avec personnes aux poursuites. Tél. 078 648 46 12, tél. 078 673 30 56

LA CHAUX-DE-FONDS, 280 m² de bureaux modulables, situés à proximité immédiate des commerces et de la gare. Accès individuel et direct par ascenseurs. L'immeuble est rénové, sécurisé et muni de caméras de surveillance. Pour toutes visites et renseignements, merci de contacter Mme Fresard (Patrimoine Gérance) au tél. 079 179 10 80.

LA CHAUX-DE-FONDS, magnifique appartement rénové de 4 pièces, vieux-patriotes 51, 1° étage avec ascenseur, comprenant une magnifique cuisine agencée ouverte sur une grande pièce de vie, trois chambres, salle de bains et WC séparé. Loyer Fr. 1 245.- + Fr. 280.- de charges. Tél. 079 179 10 80

NEUCHÂTEL, bureaux spacieux de 135 m² situés au centre ville, Dublé 3, 3° étage avec ascenseur, comprenant un grand hall d'entrée, trois bureaux, une grande cuisine, salle de bains. Loyer Fr. 2 000.- + Fr. 190.- de charges. Tél. 079 179 10 80

NEUCHÂTEL appartement de 4½ pièces avec magnifique vue sur le lac et les alpes, Cadolles 19, 12° étage avec ascenseur, comprenant une grande cuisine agencée ouverte sur un séjour lumineux avec balcon, trois chambres, une salle de bains, une salle de douche et un WC séparé. Loyer Fr. 2 040.- + Fr. 300.- de charges. Tél. 079 179 10 80.

NEUCHÂTEL appartement de 1 pièce rénové, rocher 24, 5° étage avec ascenseur, comprenant une cuisine agencée neuve, une pièce principale, une salle de bains. Loyer Fr. 920.- + Fr. 70.- de charges. Tél. 079 179 10 80.

LA CHAUX-DE-FONDS appartement de 3½ pièces dans immeuble rénové, Commerce 81, 2° étage, appartement spacieux comprenant une grande pièce de vie ouverte, une cuisine agencée, deux grandes chambres, salle de bains avec arrivée machine-à-laver. Loyer Fr. 1 120.- + Fr. 160.- de charges. Tél. 079 179 10 80

CHAUX-DE-FONDS quartier tranquille, grand appartement 3½ pièces, chauffage sol, armoires. Cuisine agencée. Salle de bain avec baignoire et douche. WC séparé. Terrasse. Entrée à convenir. Fr. 1350.- + charges. Visites Tél. 079 700 27 01

LE LOCLE appartement de 2½ pièces rénové, Pont 8, 4° étage avec ascenseur, comprenant une belle cuisine agencée, un grand salon, une chambre. Loyer Fr. 770.- + Fr. 130.- de charges. Tél. 079 179 10 80.

Suite des petites annonces en page 28.

ARC automobiles
Garage – Carrosserie – Location

PRÉSENTE

HCC VS WINTERTHUR

PATINOIRE DES MÈLÈZES
04 DÉCEMBRE 2015 À 20H00

SOUVIENS-TOI D'OÙ TU VIENS

PROCHAINS MATCHS AUX MÈLÈZES :
1ERE ÉQUIPE : HCC – LAKERS, VENDREDI 11 DÉCEMBRE 2015 À 20H00
JR.ÉLITES B : HCC – HERISAU, SAMEDI 05 DÉCEMBRE 2015 À 17H30

PROCHAIN DÉPLACEMENT:
LANGENTHAL, LE MARDI 08 DECEMBRE 2015 À 20H00, DEPART DE LA PATINOIRE À 17H45 / INSCRIPTIONS: JUSQU'À 17H00 LA VEILLE DU MATCH CHEZ ROBERT FISCHER VOYAGES SA / TÉL. 032 753 49 32

TRANSPORTS PUBLICS GRATUITS DEUX HEURES AVANT ET APRÈS LES MATCHS SUR LES RÉSEAUX CHAUX-DE-FONDS - LE LOCLE SUR PRÉSENTATION DU BILLET DU MATCH OU DE L'ABONNEMENT.

Partenaire Platine: viteos
Partenaires Principaux: BCN, TISSOT
Partenaire Or: groupe
Partenaires Médias: L'Impartial, RTN

WWW.HCCNET.CH

HOCKEY SUR GLACE

Gil Montandon remplace Kim Collins à Viège

La défaite subie mardi à La Chaux-de-Fonds (5-0) a laissé des traces à Viège. Le Neuchâtelois devra redresser la barre en Haut-Valais. **PAGE 26**

ARCHIVES LUCAS VOITTEL

SPORTS

BASKETBALL Vainqueurs d'un Lugano diminué, les Neuchâtelois passent en Coupe de la Ligue.

Union souffre mais se qualifie

EMANUELE SARACENO

«Rien ne sert de courir, il faut partir à point», récite la fable. Hier soir, Union a apporté un cinglant démenti à Jean de la Fontaine. Dans le rôle du lièvre, menés pendant presque toute la partie, les Neuchâtelois sont parvenus à doubler Lugano sur la fin et à se qualifier pour la phase finale de la Coupe de la Ligue, les 30 et 31 janvier à Montreux.

Ce succès 67-63 doit beaucoup aux circonstances de la rencontre. Déjà privés avant le coup d'envoi de Derek Stockalper, les Luganais ont aussi dû se passer dès la 19e de leur pivot Travis Watson, qui s'est blessé à une cheville. Soit sans doute leurs deux meilleurs joueurs.

Comme à quelque 13 minutes de la fin Jules Aw écopait de sa quatrième faute (une technique pour avoir protesté à la suite d'un panier annulé pour un «marcher» tout sauf évident), la tâche des visiteurs, malgré une avance de dix longueurs, devenait plus qu'ardue.

Honnêteté intellectuelle

Union a eu le mérite d'exploiter au mieux les malheurs adverses pour passer devant pour la première fois du match à 2'50" de la fin et se montrer plus adroit au petit jeu des lancers francs qui a émaillé les derniers instants de la partie.

«Nous avons commis un tas d'erreurs tout au long de la rencontre mais notre force a été de parvenir à les oublier rapidement et à ne rien lâcher. Notre énergie a été meilleure en seconde mi-temps», analyse un Tony Brown qui, en joueur expérimenté, a su parfaitement répondre présent pendant le «money time».

Avec la grande honnêteté intellectuelle qui le caractérise, Manu



La lutte a été âpre hier soir à la Riveraine, comme en témoigne ce duel entre l'Unioniste Brian Savoy (à gauche) et le Luganais Andrej Stimac. KEYSTONE

Schmitt n'a d'ailleurs aucune peine à reconnaître que «si les victoires s'attribuaient au mérite, Lugano aurait mérité de gagner.» Son homologue Jean-Marc Jaumin partage cet avis – «Nous aurions amplement mérité de gagner» – tout en attribuant l'échec final à un «arbitrage basé sur les deux poids deux mesures. On n'a pas respecté mes joueurs! Les arbitres ont permis à certains joueurs d'Union de commettre des fautes alors qu'ils ne nous laissaient absolument rien passer. C'est rageant parce que sinon je n'ai pratique-

ment rien à reprocher à mon équipe. Je suis très fier d'elle.»

Le coach d'Union, comme à son habitude, ne s'exprime pas sur l'arbitrage: «Il s'agit d'un paramètre qu'on ne peut pas contrôler.» Il préfère rendre hommage à ses hommes: «J'avais dit que pour battre Lugano nous aurions dû faire un très grand match. Nous n'y sommes pas parvenus sur le plan du jeu mais nous avons été très bons dans l'état d'esprit collectif.»

Manu Schmitt est cependant parfaitement conscient que «si nous ne parvenons pas à hausser

notre niveau de jeu, nous ne pourrions pas gagner face aux meilleures équipes du pays.» En commençant certainement par le déplacement... à Lugano de samedi. Mais ce constat ne console pas vraiment les Tessinois, comme en témoigne Jonathan Sztarkman: «Oui, nous avons la possibilité de prendre immédiatement notre revanche. Mais le championnat est long, alors que la Coupe de la Ligue se joue sur un match.» Et c'est bien Union qui se rendra fin janvier sur la Riviera vaudoise... ◉

UNION NE - LUGANO TIGERS 67-63 (11-15 14-15 18-20 24-13)

Riveraine: 655 spectateurs.

Arbitres: Novakovic, Wirz et Tagliabue.

Union Neuchâtel: Savoy (8), Mathis (8), Brown (20), Steinmann (14), Touré (15), Gaillard (0), Schittenhelm (2).

Lugano Tigers: Sztarkman (16), Stimac (14), Kozic (4), Rambo (14), Watson (7), Louissaint (0), Aw (8), Mussongo (0).

Notes: Union Neuchâtel sans Sylla (blessé), Lugano Tigers sans Stockalper (blessé). Touré et Stimac portent le maillot de top scorer. 18'47": Watson sort sur blessure (cheville). 26'47": faute technique sifflée à Aw. Jonathan Sztarkman désigné meilleur joueur de Lugano. Babacar Touré et Tony Brown désignés meilleurs joueurs d'Union.

En chiffres: Union Neuchâtel réussit 23 tirs sur 68 (34%) dont 21 sur 47 (45%) à deux points et 2 sur 21 (10%) à trois points, aïnis que 19 lancers francs sur 20 (95%); 44 rebonds (16 offensifs et 28 défensifs), 9 passes décisives et 9 balles perdues. Lugano réussit 22 tirs sur 61 (36%) dont 15 sur 35 (43%) à deux points et 7 sur 29 (27%) à trois points ainsi que 12 lancers francs sur 16 (75%); 40 rebonds (12 offensifs et 28 défensifs), 10 passes décisives, 9 balles perdues.

Au tableau: 5e: 6-12; 10e: 11-15; 15e: 16-25; 20e: 25-30; 25e: 33-45; 30e: 43-50; 35e: 53-54.

SOUS LE PANIER

MODE D'EMPLOI Les deux demi-finales de la Coupe de la Ligue opposeront Union à Fribourg et Monthey à Genève le 30 janvier à Montreux. Les deux vainqueurs se retrouveront le lendemain, toujours dans la salle du Perrier.

RÉUNION Plusieurs présidents de club ont rencontré hier après-midi à Neuchâtel le président de Swissbasketball Giancarlo Sergi. Le thème des discussions était le passage des championnats de l'élite sous l'égide de Swissbasketball dès la saison prochaine. Selon nos informations, la réunion se serait déroulée de manière ouverte et constructive.

BEAU MONDE S'il n'a pas attiré la foule des grands soirs, ce quart de finale de la Coupe de la Ligue a intéressé quelques sommités du basketball helvétique. Ainsi, avaient pris place dans les travées de la Riveraine le président des Lions de Genève Imad Fattal, celui de Lugano Alessandro Cedraschi, l'ancien manager général d'Union «Ciccio» Grigioni ou encore le directeur de la Ligue nationale Gabriel Gisler.

SWISS BASKETBALL Un groupe horloger neuchâtelois offre le financement mais pas pour les sélections juniors. Petar Aleksic confirmé.

L'équipe nationale jouera bien les qualifications pour l'Euro

C'est officiel: l'équipe de Suisse participera bel et bien l'été prochain à la campagne qualificative pour l'Euro 2017. Elle sera toujours menée par Petar Aleksic.

Une semaine après avoir annoncé la mise en veilleuse des équipes nationales, le président de Swiss Basketball, Giancarlo Sergi, a convoqué une autre conférence de presse, dans un grand hôtel de Neuchâtel, pour expliquer que tout est résolu. Enfin presque, car les sélections nationales juniors observeront quand même une année de pause.

Mais, dans un établissement dont le restaurant est coté au GaultMillau, il aurait été malvenu de faire la fine bouche. Donc, place aux sourires, à la joie et aux remerciements. Es-



«L'Union sacrée» entre (de gauche à droite) le président de Swiss Basketball, Giancarlo Sergi, le directeur général de Tissot, François Thiébaud, et le capitaine de l'équipe de Suisse, Dusan Mladjan. KEYSTONE

sentiellement envers la maison Tissot, qui assure le financement de la campagne de

l'équipe A. «Notre soutien n'est pas ponctuel, nous serons partenaires de l'équipe nationale pen-

dant très très longtemps», assure François Thiébaud, directeur général de la marque horlogère.

Pour le dirigeant, soutenir l'équipe de Suisse allait de soi. «Nous sommes déjà partenaires de la fédération internationale (Fiba), de la CBA (ligue chinoise) et depuis cette saison de la NBA. En tant qu'entreprise suisse, lorsque nous avons appris par voie de presse les problèmes de l'équipe nationale, nous n'avons pas hésité un instant à agir.»

Les prédictions du capitaine

Les chiffres de ce nouveau partenariat n'ont pas été dévoilés, mais Giancarlo Sergi a rappelé qu'une campagne de qualification «coûte environ un demi-million». Le président, ancien joueur d'Union, affirme par

ailleurs avoir été «surpris par le battage autour de cette affaire. Je suis heureux et soulagé que nous ayons trouvé une solution. J'ai senti un grand attachement envers l'équipe nationale. J'espère que cela se confirmera sur le terrain.»

Allusion, même pas voilée, à la longue liste de défections qui avait émaillé la dernière campagne qualificative. «C'était un cas exceptionnel», tempère le capitaine de l'équipe nationale, Dusan Mladjan. «Je m'engage à ce que les 18 meilleurs joueurs suisses – valides, évidemment – soient présents cet été.»

Ne sont pas pris en compte les deux éléments de NBA, Thabo Sefolosha et Clint Capela. «Nous allons les rencontrer à plusieurs reprises et essayer de les convaincre. Notre partenaire, au vu de ses

relations avec la NBA, pourrait aussi nous aider», prolonge Giancarlo Sergi.

Petar Aleksic conduira toujours l'équipe nationale lors de ces éliminatoires. «Nous sommes très satisfaits de son travail. Nous lui prolongerons d'une année son contrat qui arrive à échéance le 31 décembre.» L'équipe de Suisse connaîtra ses adversaires pour décrocher une des 24 places de l'Euro 2017 (dans un lieu encore à déterminer) en février.

«Beaucoup dépendra du tirage au sort, mais je pense que nous avons la meilleure équipe de Suisse de l'histoire. Sans joueur de NBA, nous avons 30% de chances de nous qualifier. Ce taux monterait à 50% avec un pensionnaire de NBA et à 70-80% avec les deux», prédit Dusan Mladjan. ◉ ESA

TÉLÉMARK Le Vaudruzien a disputé ses trois premières épreuves de Coupe de monde en Autriche.

Baptême mondial pour Maxime Mosset

REBECCA GARCIA

Les Suisses ont dominé la première étape de Coupe du Monde de télémark de la saison à Hintertux (Aut). Avec neuf podiums (dont trois victoires pour Amélie Reymond) en six épreuves, les Helvètes ont fait fort lors d'un week-end où le Neuchâtelois Maxime Mosset (17 ans) a effectué ses débuts sur la scène internationale.

A son retour d'Autriche, le Vaudruzien tirait un bilan positif de son expérience. «Le sprint du vendredi s'est bien déroulé, je suis content de ma course», assurait-il après avoir pris le 23e rang sur les 41 concurrents classés. «Il a bien réussi à appliquer sur la piste ce qu'il faisait lors des entraînements», précisait l'entraîneur en chef Ruedi Weber.

«Le samedi, j'ai moins bien skié lors du sprint parallèle (il n'a pas passé les qualifications pour se hisser en 16e de finale). Ensuite, le dimanche lors du deuxième sprint, je n'ai pas réussi une très bonne première manche. En revanche, la deuxième était pas mal», reprend Maxime Mosset, 29e sur les 41 athlètes classés. Un classement qu'il qualifie d'«encourageant».

A 17 ans, le Vaudruzien faisait forcément partie des plus jeunes participants. Du coup, il a pu jauger les écarts de niveau entre les meilleurs et le reste des engagés. «J'ai pu constater une énorme différence entre les trois ou quatre premiers et le reste des coureurs. Ce week-end m'a permis de me mesurer aux autres athlètes», reprend Maxime Mosset.

«Maxime a encore beaucoup de travail à accomplir. Mais il semble



A 17 ans, Maxime Mosset a pu mesurer l'écart qui le sépare des meilleurs spécialistes mondiaux de télémark. SP

travailler dur, et on a pu constater de beaux progrès par rapport à l'hiver dernier», précisait son entraîneur. «Physiquement, j'étais OK, car je me suis bien préparé durant l'été. Je dois avant tout améliorer mon mental et essayer de gagner en vitesse», analysait encore le Neuchâtelois.

Vivre sa passion

Outre les trois victoires d'Amélie Reymond, Simone Oehrlé est montée deux fois sur la troisième marche du podium, tandis que Bastien Dayer a terminé deux fois deuxième,

Stefan Matter et Nicolas Michel une fois chacun au troisième rang. Vu la moisson réalisée par l'équipe de Suisse, force est d'admettre que le groupe helvétique est de grande qualité. «C'est évidemment profitable pour tout le monde de cotoyer des athlètes qui montent sur les podiums. On peut les observer à l'entraînement, s'en inspirer et même les copier», se félicite Maxime Mosset. Ruedi Weber se félicite également de cette émulation. «Les jeunes peuvent bénéficier de l'expérience de Stefan Matthey, qui effectue des des-

centes avec eux pour les guider. L'entraide existe bel et bien dans notre équipe.»

Membre du groupe d'entraînement 3 de Swiss-Ski – il est l'un des deux skieurs sur les cinq juniors du groupe à avoir pris part aux courses d'Hintertux –, Maxime Mosset a su convaincre ses entraîneurs pour participer à ce week-end autrichien. «Il s'entraîne avec nous depuis trois ans et nous avons estimé qu'il avait désormais le niveau pour être aligné en Coupe du monde», précise Ruedi Weber.

Pour pouvoir prendre part à

ces épreuves, le Vaudruzien peut compter sur la compréhension de l'entreprise qui l'emploie, même s'il doit prendre des jours de vacances pour ces déplacements. «C'est simple et clair. C'était une condition à la signature de mon contrat. En prenant des jours de vacances, j'ai pu me rendre en Autriche dès mardi», reprend Maxime Mosset, passionné par sa discipline, même si elle est moins médiatisée que sa «grande sœur» alpine. «Je veux vivre ma passion, pas nécessairement gagner ma vie avec», termine-t-il. ●

SKI ALPIN La Coupe du monde fait étape en Amérique du Nord, où les dames débiteront leur saison de vitesse.

La Suisse s'en remet encore une fois à Lara Gut

Après deux géants et deux slaloms, la Coupe du monde dames ouvre sa saison dans les disciplines de vitesse, cette fin de semaine à Lake Louise. Deux descentes et un super-G sont programmés au Canada avec, dans le camp suisse, Lara Gut en tête d'affiche.

La Tessinoise se retrouve d'ailleurs bien seule dans cette équipe helvétique de vitesse, décimée le printemps dernier par les départs à la retraite (Dominique Gislin, Marianne Abderhalden, Nadja Inglin-Kamer). Outre la skieuse de Comano, il ne reste ainsi que Fabienne Suter parmi les Suissesses capables de viser les avant-postes, sachant que les jeunes (Priska Nufer, Joana Hählen et autre Corinne Suter) ne semblent pas encore mûres pour briller au sein de l'élite.

«Nos jeunes sont motivées et bien décidées à saisir leur chance. Mais pour commencer, un classement entre la 20e et la 30e place serait déjà positif pour elles. Cela leur permettrait de grappiller quelques points et d'améliorer progressivement leur numéro de dossard», relève Roland Platzer, l'entraîneur en charge du groupe vitesse.



Vainqueur du géant d'Aspen, Lara Gut sera évidemment encore le meilleur atout suisse à Lake Louise. KEYSTONE

La grande chance de la relève suisse, mais aussi de Fabienne Suter, c'est qu'elles peuvent actuellement skier sans trop de pression. Et ce grâce à Lara Gut, qui cristallise quasiment toutes les attentes. C'est d'autant plus vrai que la Tessinoise a réussi un début de saison canon, avec une victoire à Aspen (EU) et une quatrième place à Sölden (Aut), à chaque fois en géant.

A Lake Louise, Lara Gut sera à

nouveau sous le feu des projecteurs. A commencer pour le super-G, qu'elle a remporté ces deux dernières années sur la piste canadienne. En descente, en revanche, cela ne s'est jamais très bien passé pour la Tessinoise dans l'Alberta, avec une huitième place comme meilleur résultat en onze tentatives.

«Ce n'est pas vraiment un terrain idéal pour elle. C'est pour quoi un top 10 serait déjà un bon

résultat», estime Roland Platzer, faisant référence à cette piste de descente de Lake Louise, peu technique, et dont les grandes courbes désavantagent Lara Gut et les autres skieuses de petit gabarit.

A l'inverse, Lindsey Vonn a pris l'habitude de se régaler sur l'«autoroute» de Lake Louise. L'Américaine y a conquis 15 de ses 67 succès en Coupe du monde, et compte bien poursuivre sa razzia.

La skieuse de Vail aura d'autant plus à cœur de briller qu'elle voudra remettre sa jeune compatriote Mikaela Shiffrin à sa place. Etincelante le week-end dernier à Aspen, la reine du slalom va s'essayer pour la première fois à la vitesse à l'occasion du super-G dominical. Une diversification qui doit lui permettre de viser cet hiver le classement général de la Coupe du monde, qui est aussi l'objectif avoué de Lindsey Vonn.

Küng, dix mois après

Pendant ce temps, les messieurs sont à Beaver Creek (EU) pour une descente (demain), un super-G (samedi) et un géant (dimanche). Double

vainqueur le week-end dernier à Lake Louise, le Norvégien Aksel Lund Svindal sera l'homme à battre en vitesse, tandis que l'Américain Ted Ligety tentera de préserver son invincibilité sur cette piste en géant (cinq victoires de suite).

Côté suisse, le meilleur atout se nomme actuellement Carlo Janka. Le Grison a montré de bonnes choses à Lake Louise avec une cinquième place en descente, hélas pas confirmée le lendemain en super-G (élimination).

Cela risque d'être plus difficile pour Patrick Küng, qui revient sur la piste qui l'a vu devenir champion du monde de descente en février dernier. Las pour le Glaronais, il n'affiche actuellement pas le même état de forme que l'hiver passé, la faute à une préparation estivale tronquée par une blessure au genou. ● SI

Programme. Beaver Creek (EU). Coupe du monde messieurs. Demain. 18h45 en Suisse: descente. Samedi. 19h: super-G. Dimanche. 17h45 et 20h45: géant.

Lake Louise (Can). Coupe du monde dames. Demain. 20h45: descente (20h45). Samedi. 20h45: descente. Dimanche. 19h: super-G.

HOCKEY SUR GLACE

Hofmann suspendu

Lugano se déplacera demain à Fribourg sans son capitaine Steve Hirschi et son attaquant Gregory Hofmann. Les deux ont été suspendus à titre provisoire par le juge unique. Hofmann est sous enquête pour une charge sur Patrick von Gunten (Kloten), alors qu'Hirschi doit répondre d'un coup de coude à la tête de Denis Hollenstein (Kloten). Les deux joueurs des Flyers avaient dû quitter le match mardi en raison d'une suspicion de commotion cérébrale. ● SI

Loeffel reste à Genève

Romain Loeffel a prolongé son contrat avec Genève Servette jusqu'au terme de la saison 2017-2018. Le défenseur neuchâtelois de 24 ans évolue depuis janvier 2014 aux Vernets, où il était arrivé en provenance de Fribourg. Avec 20 points (dont 5 buts) en 25 matches, le Chaux-de-Fonnieux est actuellement le défenseur de LNA le plus efficace en termes de points. ● NN

L'académie zougoise veut jouer en LNB

Zoug a demandé à la Ligue nationale d'inscrire un club-ferme en LNB dès la saison prochaine. Cette équipe s'appellerait «EVZ Academy» et réunirait des joueurs de moins de 24 ans qui ne sont pas encore mûrs pour la LNA. «Un club-ferme permettrait de combler le grand vide qu'il existe actuellement entre les juniors élites et la LNA», a expliqué Patrick Lengwiler, patron du EV Zoug. Il revient désormais à la commission des licences de la Swiss Ice Hockey Federation (SIHF) de se prononcer. Elle doit le faire jusqu'à la fin janvier 2016. ● SI

BIATHLON

La 95e de Björndalen!

Et de 95! Ole-Einar Björndalen a justifié son surnom de «roi du biathlon» en remportant le 20 km d'Östersund (Su), première épreuve individuelle de la saison de Coupe du monde. Le vétéran norvégien, qui fêtera ses 42 ans en janvier, n'a pas commis la moindre faute lors des quatre sessions de tir. Et comme il demeure l'un des meilleurs en ski de fond, il a pu aller cueillir le 95e succès de sa fantastique carrière en Coupe du monde. Les Suisses n'ont pas joué de rôle en vue dans cette course. Avec trois fautes au tir chacun (donc trois minutes de pénalité), Serafin Wiestner et Benjamin Weger ont été les meilleurs représentants helvétiques (38e, 40e), à plus de quatre minutes et demie du vainqueur. ● SI

FOOTBALL

Gary Neville entraîne Valence

Gary Neville, l'ancien capitaine de Manchester United, a été nommé entraîneur de Valence jusqu'à la fin de la saison pour tenter de redresser la situation de l'équipe. En difficulté en Liga (9e) et en Ligue des champions, Valence s'est séparé lundi de son entraîneur portugais Nuno Espirito Santo, en poste depuis 2014 et dont l'adjoint n'était autre que Phil Neville (38 ans), frère cadet de Gary (40 ans). Le communiqué ne précise pas si les deux frères travailleront désormais ensemble. ● SI

GIRON JURASSIEN Du sport populaire au sport d'élite, il y en aura pour toutes les spatules.

Une volonté de «ratraker» large

PATRICK TURUVANI

Le Giron jurassien renforce et accentue sa politique de promotion des sports de neige. Dans l'attente de l'intégration de son secteur nordique au Centre régional de performance des Montagnes jurassiennes (CRP), prévue pour la rentrée d'août 2016 l'accent sera mis cet hiver sur le ski alpin, avec une volonté évidente de «ratraker» large. Du sport populaire au sport d'élite, il y en aura pour toutes les spatules.

Epreuve phare

«Avec le Famigros Ski Day (30 janvier), très ludique et accessible à tous, nous donnons l'occasion aux familles de vivre une belle journée de ski et de participer à une course pour le plaisir», dévoile Jérôme Ducommun. Le palier suivant, c'est la Coupe Didier Cuche, réservée aux enfants en âge de scolarité (lire ci-dessous). «C'est notre épreuve phare, notre produit d'appel pour attiser la curiosité des jeunes et les inciter à prendre part aux activités d'un Ski club régional», poursuit le directeur du CRP et chef alpin du Giron. «Il était donc important de la redynamiser et d'en simplifier l'accès.»

Dans le même esprit de crescendo, la Ragusa Ski Cup permet aux licenciés de tous âges de fourbir leurs (premières) armes en compétition sans devoir multiplier les allers et retours en Valais.

«Une offre cohérente»

«Nous tenions vraiment à mettre en place une offre cohérente allant de la base jusqu'au CRP», insiste Valérie Gianoli, la présidente du Giron. Pour les athlètes des cadres, l'association jurassienne organisera une manche du Trophée de l'interrégion Ouest, qui réunira les 125 meilleurs M16 des cantons romands les 13 et 14 février aux Bugnquets-Savagnières. Une semaine plus tard, c'est la caravane de l'Ochsner



Les cadres alpins (vestes oranges) et nordiques prennent la pose avec les entraîneurs et les dirigeants du Giron jurassien (Roland Mercier et Jérôme Ducommun, en haut à gauche; Olivier Rives et Dimitri Cuche, en haut à droite; Valérie Gianoli, en bas à droite). SP

Cup qui fera halte dans la station de Didier Cuche, avec dans ses bagages les 125 meilleurs M16 du pays. Là, on tape dans du lourd.

«Ce n'est pas un championnat de Suisse, mais ce sont les mêmes coureurs», appuie Jérôme Ducommun, en soulignant l'importance pour le Giron d'organiser des épreuves d'une telle envergure. «Il est bon de montrer au reste du pays que l'Arc jurassien n'a pas seulement des athlètes et un CRP, mais également des stations de ski et de la neige. Qu'il faut également compter avec cette région-là.»

Beaucoup de bons outils

«Avec un centre de performance reconnu par Swiss-Ski, de futurs centres locaux (lire ci-dessous) et

un large panel de compétitions, nous avons beaucoup de bons outils pour développer la promotion des sports de neige dans la région», enchaîne Valérie Gianoli. «Dans l'idée de créer une dynamique à tous les niveaux, nous travaillons à la création d'un grand CRP qui hébergera l'ensemble de nos disciplines, et plus seulement le ski alpin. Le chemin est long, car il n'y a pas encore d'équivalent en Suisse, et le cahier des charges n'est pas défini. Swiss-Ski nous encourage à poursuivre dans cette voie.»

Pour une association périphérique comme le Giron, le regroupement des forces et des compétences est indispensable. «Nous avons des ressources d'entraînement et une structure qui

permettent d'accueillir nos autres disciplines», insiste la présidente. «Toute association qui veut aller de l'avant doit faire preuve de

souplesse. C'est également une question d'équité. Nous voulons offrir le même encadrement à l'ensemble de nos jeunes.»

RECONSTRUIRE UNE ÉQUIPE DE FREESTYLE

Un des objectifs du Giron sera de remonter une équipe de freestyle performante. Quatre camps ont été organisés cet automne à Zermatt (VS) pour tâter le terrain et détecter de nouveaux talents régionaux. Une dizaine de jeunes ont déjà mordu à l'hameçon. «Et leur niveau nous a étonnés en bien», assure Jérôme Ducommun. «Ces jeunes existent. A nous de leur faire comprendre qu'ils ont un réel intérêt à profiter de nos structures, et surtout que c'est possible de le faire sans abandonner l'esprit fun et freeride qui domine dans cette discipline.» Seule athlète du cadre freestyle actuel, Chiara Dalla Piazza s'entraîne déjà avec le CRP pour la condition physique. C'est un premier pas. Le futur cadre freestyle devrait directement être intégré au CRP. Grâce à l'arrivée de nouveaux sponsors, le Giron jurassien peut compter cette saison sur un budget de 394 000 francs, en hausse sensible par rapport à l'enveloppe de l'année dernière (335 000 fr). Les finances sont «saines». ●

LES NOUVEAUTÉS

COUPE DIDIER CUCHE Destinée à tous les enfants en âge de scolarité, la Coupe Didier Cuche offre désormais la possibilité de s'inscrire plus facilement via internet (www.giron-jurassien.ch), tout en recevant des informations sur les ski clubs situés près de chez soi. Pour multiplier les chances de podiums et de médailles, des classements par année de naissance seront établis. Les horaires et le programme – un slalom et un géant pour les trois premières journées, deux manches de «combi race» pour la finale – seront en outre unifiés. La compétition se déroulera sur quatre jours répartis sur trois week-ends. «L'idée est de faciliter la vie des parents, en espérant avoir un peu plus d'enfants au départ», glisse Didier Cuche. «Plus nous élargissons la base de la pyramide, plus nous aurons de chances de voir des jeunes passer ensuite à des courses plus sérieuses.» Déjà testées la saison dernière, les inscriptions online avaient permis d'attirer une cinquantaine d'enfants ne faisant pas partie d'un ski club.

CENTRES LOCAUX DE PERFORMANCE Dès cet hiver, le Giron jurassien offre la possibilité à ses 32 clubs (2800 membres) de devenir des centres locaux de performance. Pour obtenir ce label inédit qui n'existe pas encore dans le petit monde du ski suisse, les clubs candidats devront respecter un certain nombre de critères, comme proposer un entraînement hebdomadaire, une structure adaptée aux enfants (avec deux groupes distincts pour les moins et les plus de 10 ans), travailler avec des entraîneurs qualifiés et organiser une course durant l'hiver. «Notre objectif est d'avoir un centre local partout où il y a un télésiège», précise le chef alpin Jérôme Ducommun. Les clubs retenus pour la saison 2016-2017 recevront un soutien financier de la part du Giron.

COMMUNICATION Matthias Vauthier est le nouveau responsable médias et communication du Giron jurassien. Le Vaudruzien occupe actuellement la même fonction (pour le sport de compétition) au sein de la Fédération suisse de natation.

Premières courses ce week-end



Jules Cuenot se consacre désormais uniquement au ski de fond. ARCHIVES RICHARD LEUENBERGER

SKI NORDIQUE Les huit OJ du Giron ont suivi 22 jours de camps, contre 42 pour les trois juniors et le coureur élite M23. Le retour sur la neige (artificielle) a eu lieu début octobre dans le fameux tunnel d'Oberhof (All). Les frères Cuenot ont renoncé au biathlon. Jules a intégré le groupe de ski de fond de l'interrégion Ouest au mois d'août, pendant que son aîné Gaspard entamait des études universitaires dans le Michigan (il skiera donc principalement sur le circuit américain). Même si elle a rejoint cet été le Centre national de Brigue, Emma Wüthrich

portera encore les couleurs du Giron cet hiver pour sa dernière saison en OJ. Les championnats romands, qui auront lieu les 2 et 3 janvier à La Vue-des-Alpes, constitueront le grand événement de la saison nordique. Pour les juniors et les M23, la première Swiss Cup se tiendra ce week-end déjà à Ulrichen (VS). Les OJ débiteront leur saison le 20 décembre à Klosters (GR) avec la première manche de l'Helvetia Trophy, précise le chef nordique Roland Mercier.

SKI ALPIN Seize jeunes de 10 à 15 ans garnissent les cadres du CRP. Les premières courses interrégionales (12-13 décembre à Grimentz/VS) précéderont d'une semaine le coup d'envoi des compétitions nationales (Ochsner Cup) à Samnau (GR). «Nous vivons l'une de nos meilleures saisons», glisse Jérôme Ducommun. «Tout ce qui a été mis en place depuis cinq ans fonctionne désormais à merveille. Du coup, les jeunes en profitent pleinement.» L'hiver dernier, cinq skieurs du CRP ont terminé la saison entre la 3e et la 18e place du classement national de leur année de naissance. Pauline Schindelholz et Rémi Cuche ont déjà rempli, avec une année d'avance, les critères de sélection pour rejoindre Cédric Gasser et Marie Knuchel au Centre national de Brigue (VS) l'été prochain. Benjamin Burkhart, lui, a fait la moitié du chemin. ●

ATHLÈTES

CADRES ALPINS

SKI ALPIN

Centre national de Brigue M18 (2): Cédric Gasser (1998, SC Saint-Imier), Marie Knuchel (1999, SC Nods-Chasseral).

CRP M16 (4): Benjamin Burkhart (2000, SC Chasseral-Dombresson), Rémi Cuche (2000, SC Chasseral-Dombresson), Pauline Schindelholz (2000, SC Saint-Imier), Léa Kaufmann (2001, SC Petit-Val).

CRP M14 (8): Léa Friche (2002, SC Chasseral-Dombresson), Bastien Hirschi (2002, SC Petit-Val), Amélie Klopfenstein (2002, SC Romand-Bienne), Nicolas Masoch (2002, SC Petit-Val), Jael Rossi (2002, SC Romand-Bienne), Robin Tissière (2002, SC Chasseral-Dombresson), Enzo Belmonte (2003, SC Petit-Val), Elea Weibel (2003, SC Chasseral-Dombresson).

CRP M12 (4): Owen Fischer (2004, SC Chasseral-Dombresson), Mathys Berçot (2004, SC Saint-Imier), Anne Meyer (2004, SC Biel/Bienne), Cheryl Sunier (2004, SC Biel/Bienne).

Directeur CRP entraîneur 11-12 ans et chef alpin: Jérôme Ducommun.

Entraîneur 13-15 ans: Dimitri Cuche. **Préparateur physique et entraîneur assistant ski:** Jérôme Baerfuss. **Entraîneur assistant condition physique:** Esteban Hofer.

CADRES NORDIQUES

SKI DE FOND

Elite/M23 (1): Jules Cuenot (1994, SC La Brévine). **Juniors M18 (3):** Laura Jeannerat (1998, SC La Brévine), Benjamin Rosselet (1998, SC La Brévine), Colin Schwab (1998, SC La Brévine).

OJ M16 (5): Solène Favre (2000, SC La Brévine), Emma Wüthrich (2000, SC La Vue-des-Alpes), Benjamin Schwab (2000, SC La Brévine), Anaïs Pellaton (2001, SC La Brévine), Prisca Schneider (2001, SC La Brévine).

OJ M14 (3): Lola Wüthrich (2002, SC La Vue-des-Alpes), Noélie Brandt (2003, SC La Vue-des-Alpes), Ilan Pittier (2003, SC La Vue-des-Alpes). **Entraîneur:** Olivier Rives. **Chef nordique:** Roland Mercier.

CADRES FREESTYLE

SNOWBOARD

Cadre A Swiss-Ski snowboardcross: Emilie Aubry (1990, SC Romand-Bienne). **Centre national de Brigue M18 (freestyle):** Lilian Mermoud (1999, SC Saint-Imier).

SKI

OJ M14: Chiara Dalla Piazza (2002, SC Saint-Imier).

CALENDRIER RÉGIONAL

SKI ALPIN

FAMIGROS SKI DAY

30 janvier: aux Bugnquets-Savagnières.

COUPE DIDIER CUCHE

31 janvier: manches 1 et 2 à la Corbatière. 13 février: manches 3 et 4 aux Prés-d'Orvin. 14 février: manches 5 et 6 à Buttes-La Robella. 6 mars: manches 7 et 8 (finale) aux Bugnquets-Savagnières.

RAGUSA SKI CUP

23-24 janvier: manches 1, 2 et 3 aux Bugnquets-Savagnières. 6-7 février: manches 4, 5 et 6 aux Prés-d'Orvin. 5 mars: manches 7 et 8 aux Bugnquets-Savagnières.

CHAMPIONNATS JURASSIENS

24 janvier: géant aux Savagnières. 6 février: slalom aux Prés-d'Orvin.

TROPHÉE INTERRÉGION OUEST

13-14 février: géant aux Bugnquets-Savagnières.

OCHSNER CUP

20-21 février: géant aux Bugnquets-Savagnières.

SKI NORDIQUE

CHAMPIONNATS ROMANDS

23 janvier: à La Vue-des-Alpes (+ Kids Nordic Tour).

FLÜCKIGER ÉLECTRICITÉ NORDIC TOUR

10 janvier: Chronopouille à La Chaux-de-Fonds. 17 janvier: Franche nordique aux Breuleux (+ Kids Nordic Tour). 7 février: Coupe du Communal à La Sagne. 21 février: Franco-Suisse aux Cemets-Verrières. 27 février: Sibérienne à La Brévine.

Les rendez-vous de l'immobilier

Chaque jeudi dans

L'EXPRESS

L'Impartial

ANNONCES EN LIGNE Mis à part Genève, le marché se détend en Romandie.

La demande en logements reflue

Au printemps-été 2015, dans toute la Suisse, les durées d'annonce des logements proposés à la location sur les plateformes internet se sont allongées par rapport à la période précédente. Alors que le nombre d'annonces est en léger recul, cet allongement des durées d'annonce permet de conclure à une baisse de la demande.

Si l'on considère douze grandes villes de Suisse en détail, on constate des différences importantes entre les régions, mais aussi dans les divers segments du marché. Tel est le résultat de l'indice du logement en ligne OWI du SVIT Suisse et du Swiss Real Estate Institute.

Au cours du printemps-été 2015 (du 1er avril au 30 septembre 2015), 115 563 logements ont été proposés à la location sur des plateformes internet, dans toute la Suisse. Par rapport à la période précédente, l'offre a reculé de tout juste 1%. Pour un logement, la durée d'annonce moyenne a légèrement augmenté, passant de 26 à 27 jours. Cet allongement signale un léger recul de la demande de logements à louer dans tout le pays, et donc une détente sur le marché de l'immobilier locatif.

D'importantes différences de tension entre les villes. C'est à Berne, à Lausanne et à Zurich que la situation a été la plus tendue. La durée d'annonce moyenne y a été d'environ 15 jours. C'est à Saint-Gall (36 jours) et à Lugano (40 jours) que la situation a été la plus détendue.

Excédent de demande pour les appartements de une à deux pièces, et pour les appartements de moins de 60m². Dans toutes les villes, les logements destinés aux petits ménages ont trouvé preneur relativement facilement. Sur l'ensemble du marché, ils ont fait l'objet d'une demande soutenue. A Berne, par exemple, les logements d'une pièce ont trouvé preneur six jours plus vite que l'appartement moyen, et les logements de moins de 40m² cinq jours plus vite que l'appartement moyen. Dans ce segment, la situation reste aussi tendue qu'à la période précédente.

Des niveaux de prix très différents entre les villes. Dans la plupart des villes et pour la plupart des logements proposés à la location, le loyer mensuel brut



En ville de Neuchâtel, près de 1200 appartements ont été mis sur le marché durant le printemps et l'été 2015. ARCHIVES DAVID MARCHON

se situait entre 1000 et 2000 francs. A Neuchâtel et à Saint-Gall, le loyer de la plupart des logements proposés à la location était de moins de 1500 francs, à Fribourg, il existe même un très important segment de logements à moins de 1000 francs. A Genève, en revanche, la plupart des logements coûtent plus de 2500 francs.

Dans toutes les villes, quand les prix sont plus élevés, la durée d'annonce s'allonge. Le prix ralentit toujours l'absorp-

tion. La puissance de l'effet dépend du niveau général des prix. A Genève, où le niveau des prix du logement est élevé, un loyer de 100 francs de plus allonge d'un jour la durée d'annonce. A Saint-Gall, où le niveau des prix du logement est bas, il suffit de 20 francs de plus par mois pour allonger d'un jour la durée d'annonce.

La situation en ville de Neuchâtel. Pendant le printemps-été, le nombre de logements proposés à la location a dimi-

nué d'environ 4% par rapport à la période précédente en ville de Neuchâtel. La situation sur le marché du logement locatif s'est néanmoins détendue, avec 26 jours d'annonce au lieu de 22. En dépit d'une réduction de l'offre (1188 logements proposés à la location contre 1241 lors de la période précédente), la durée d'annonce a augmenté, passant de 22 à 26 jours: la demande a donc nettement diminué. La situation est ainsi beaucoup plus détendue que lors des deux périodes précédentes. En comparaison: l'Office fédéral de la statistique a officiellement dénombré 156 logements locatifs vacants en 2014. En 2015, 208 logements étaient inscrits comme vacants.

La situation s'est beaucoup détendue en automne. A partir des vacances d'été, la durée d'annonce s'est sans cesse allongée dans toutes les villes étudiées, sauf à Zurich et à Berne. C'est le contraire de ce qui s'était produit au printemps-été 2014, lorsque la durée d'annonce avait commencé à raccourcir après avoir atteint un pic pendant les vacances d'été. Le prochain rapport

montrera si la tendance se maintient et accentue encore la détente sur les marchés du logement, ou s'il ne s'agissait que d'un phénomène saisonnier.

Les changements de rapport entre durée et nombre d'annonces indiquent que dans la plupart des villes, le nombre d'annonces a augmenté. Le phénomène est impressionnant à Bâle, à Coire et à Fribourg, où, en pourcentage, le nombre d'annonces a connu une croissance à deux chiffres.

Il n'y a qu'à Zurich, Saint-Gall et Neuchâtel que le nombre de logements proposés à la location a un peu baissé. Genève et Lucerne présentent une évolution atypique. Dans ces villes, la durée d'annonce a diminué en dépit d'un élargissement de l'offre de logements. Cela signifie qu'il y a eu une nette augmentation de la demande et que celle-ci qui n'a pas pu être absorbée, en dépit d'une offre plus étoffée.

A Neuchâtel, la durée d'annonce s'est allongée, malgré une raréfaction de l'offre de logements. Ce phénomène témoigne d'une baisse de la demande pour les logements en ville de Neuchâtel. **COMM**

IMMOBILIER

À VENDRE

ART IMMOD COURTAGE

La vente c'est notre métier!

A VENDRE A LA CHAUX-DE-FONDS

Montbrillant 13: Plus que 4 magnifiques appartements dans une demeure d'exception de 168 m² à 357 m². Pour connaisseurs!

Neuve 9: En plein centre-ville, bureau de 215 m² au 1^{er} étage, transformable en appartement. Prix 495'000.00.

Charrière 91: Objet de rendement! Magnifique ferme abritant un restaurant déjà en gestion. Affaire à saisir. Prix sur demande.

A VENDRE A SAINT-IMIER

Francillon 18:
2 surfaces commerciales au centre-ville (75 & 87 m²)
1 appartement Duplex de 4,5 pces de 126 m²
1 appartement de 121 m² avec terrasse
Dans immeuble refait à neuf; finitions au gré du preneur.

Vous souhaitez vendre un bien? Contactez-nous!
www.artimmod.ch / Tél 032 913 50 01
Rue du Parc 31 bis - La Chaux-de-Fonds

A VENDRE
Code objet: 0167

La Chaux-de-Fonds, maison de maître

Dans un style art-déco
Au cœur d'un quartier historique
Magnifique parc arborisé

Claude Mayor Régie Immobilière - Neuchâtel
T 032 729 10 20 - www.claude-mayor.ch

A vendre Neuchâtel centre-ville
situation exceptionnelle, proximité du lac, vue.

Spacieux attique

aménagé avec goût et soin dans un style résolument contemporain, vaste séjour, cuisine parfaitement agencée, loggia, 4 chambres à coucher, 2 salles d'eau, Wellness, places de parc couvertes.

Faire offre sous-chiffre: Q 028-776028, à Publicitas S.A., case postale 1280, 1701 Fribourg

Trouvé appartement & déménageurs

Pour vos offres privées, touchez votre public comme les grandes marques: une petite annonce dans le journal suffit. En plus concis. Publiez votre petite annonce en ligne. Très vite, à bon prix, vous touchez une multitude d'intéressés.

www.publicitas.ch
publicitas

À LOUER

Gérance Charles Berset
Partenaire - conseil de proximité

A LOUER A LA CHAUX-DE-FONDS

Combe-Grieurin 37, quartier tranquille: Très bel appartement composé de 3 chambres, séjour, cuisine agencée habitable, 2 salle de bains, 2 WC. Libre de suite. Loyer Fr. 1060.00 + Fr. 290.00 de charges.

Jardinière 101, proche de toutes commodités: Appartement avec cuisine agencée habitable, salon, 2 chambres à coucher, vestibule, salle de douche, WC séparés. Balcon. Libre de suite. Loyer Fr. 890.00 + Fr. 245.00 de charges.

Puits 21, vieille ville: Joli appartement de 4,5 pièces composé d'une cuisine agencée, salon, 3 chambres, salle de bains-WC, hall. Libre de suite. Loyer Fr. 1100.00 + Fr. 260.00 de charges.

www.berset-gerance.ch
Jardinière 87 - La Chaux-de-Fonds
Tél. 032 910 92 20 - Fax 032 910 92 29

A louer au centre-ville de La Chaux-de-Fonds

LOCAUX INDUSTRIELS de 229 m²
Convient également pour bureaux

Prêts à être exploités, équipés air comprimé
Aménagements possibles selon souhaits du locataire

Loyer CHF 2850.- + CHF 300.- charges

EF
EXPERTIS FIDUCIAIRE SA
Renseignements et visites
032 853 20 20

naef
la tradition immobilière

LA CHAUX-DE-FONDS
Appartement de 3.5 pièces
au 7^{ème} étage
Crêtets 120

Ascenseur, place de parc extérieure en suppl.
Libre de suite
Loyer Fr. 870.00 + Fr. 270.00 de charges

Naef Immobilier Neuchâtel SA
Rue des Terreaux 9, Neuchâtel
032 737 27 27
www.naef.ch

naef
la tradition immobilière

LA CHAUX-DE-FONDS
Appartement de 4,5 pièces
au 9^{ème} étage
Croix-Fédérale 48

Ascenseur et grand balcon, place de parc extérieure en suppl.
Libre de suite
Loyer Fr. 1'212.00 + Fr. 300.00 de charges

Naef Immobilier Neuchâtel SA
Rue des Terreaux 9, Neuchâtel
032 737 27 27
www.naef.ch

AVIS MORTUAIRES

On ne voit bien qu'avec le cœur.
L'essentiel est invisible pour les yeux.
Saint-Exupéry

Ce que la chenille croit être la fin du monde,
le sage l'appelle un papillon.
Richard Bach

Tiago

21.08.2012 – 29.11.2015

a pris son envol pour aller rejoindre les étoiles.

Tu sais que malgré ton court mais intense passage sur terre, tu resteras toujours dans notre cœur. Tu seras notre guide et bonne étoile là-haut.
Avec tout l'amour de ta famille.

La cérémonie d'adieu a eu lieu dans l'intimité de la famille.

Au nom de Tiago, nous souhaitons remercier pour leur engagement:

Nos proches pour leur aide et soutien tout au long de cette dernière année

L'équipe de soins oncologiques du CHUV

L'équipe de T.I.M. (ton infirmière à la maison),

tout particulièrement «A – U»

Le Dr Schläppy, à Peseux

La ligue neuchâteloise contre le cancer

L'ARFEC (association romande des familles d'enfants atteints d'un cancer)

A la mémoire de Tiago, vous pouvez penser à la fondation FORCE, recherche sur le cancer de l'enfant, Lausanne, CCP 10-24279-9, IBAN CH25 0024 3243 2305 9240 X, mention «deuil Tiago».

Famille Carreira Hildenbrand
Rue Caselle 4, 2000 Neuchâtel

«La vie est une phrase interrompue»
Victor Hugo

Son amie:
Edith Rubin (Saint-Imier)

Ses enfants:
Alain Nicolet-dit-Félix, son épouse Marlyse et leur fille Elisa (Uzès et Marseille, France)
Michel Nicolet-dit-Félix (La Chaux-de-Fonds)

Sa nièce et sa filleule:
Marie-Laurence et Carmelo Giustino-Kunz et leur fils Gian-Luca (Vernier)

Sa belle-sœur:
Andréa Etienne (La Chaux-de-Fonds)

ont la tristesse de faire part du décès de

Pierre-André NICOLET (dit-Félix)

qui s'en est allé dans sa 94e année.

La Chaux-de-Fonds, le 30 novembre 2015

Un dernier adieu a eu lieu dans l'intimité de la famille.

Un très grand merci aux infirmières, aux infirmiers et au personnel du home de la Roseraie à St-Imier.

Domicile de la famille: Michel Nicolet-dit-Félix
Rue de la Croix-Fédérale 8
2300 La Chaux-de-Fonds

028-776018



Alexandre Varga, à Montézillon:
Alexandre Varga et sa maman Christine, à Neuchâtel;
Lajos Antal, à Landeyeux;
Tony et Isabelle Antal, à Montézillon et famille,
ainsi que les familles parentes, alliées et amies, en Suisse et en Hongrie
ont la douleur de faire part du décès de

Madame Etelka VARGA

née Antal

leur très chère maman, grand-maman, sœur, belle-sœur, tante, parente et amie enlevée à leur tendre affection, dans sa 80e année, le 1er décembre 2015.

La cérémonie aura lieu à la chapelle du Centre funéraire de Beaugard, à Neuchâtel, vendredi 4 décembre, à 10 heures, suivie de la crémation.

Etelka repose au pavillon du cimetière de Beaugard, à Neuchâtel.

Adresse de la famille: La Grande Fin 4, 2037 Montézillon
R.I.P.

028-776107

La direction et le personnel
de Philip Morris Products S.A

ont le profond regret de faire part du décès de

Monsieur Michel LANFRANCHI

Nous garderons de ce collaborateur, ami et collègue de travail depuis presque 17 ans, le meilleur des souvenirs.

Nous exprimons notre profonde sympathie à la famille.

028-776105

AVIS MORTUAIRES



Quand les forces s'en vont,
quand l'énergie diminue,
ce n'est pas la mort, mais la délivrance.
Ta vie ne fut qu'amour et dévouement.

Son épouse Vania Gentile et leur petite Enola
Son papa Pietro Gentile et sa belle-maman Teresa
Son frère Nicolas Gentile, son épouse Karin et leurs petites Maëlie et Sophie
Ses grands-mamans, Andrée Broillet et Anna-Maria Piepoli
Sa belle-maman, Amélia Rodrigues et son ami Bernard
Son beau-père Jean-Claude Vaucher
Son frère de cœur, Alain Schäfer
ainsi que les familles Broillet, Crochemore et ses amis
ont le profond chagrin de faire part du décès de

David GENTILE

dit Ighoo

qui s'en est allé rejoindre sa maman après une longue maladie supportée avec un courage exemplaire, entouré de l'amour de toute sa famille, à l'âge de 36 ans.

La Chaux-de-Fonds, le 1er décembre 2015

La cérémonie d'adieu aura lieu en l'église du Sacré Cœur à La Chaux-de-Fonds le vendredi 11 décembre à 17 heures.

David repose au pavillon du cimetière de La Chaux-de-Fonds jusqu'au lundi 7 décembre à 12 heures.

Un merci tout particulier s'adresse au personnel de l'hôpital de l'unité de semaine de l'hôpital de La Chaux-de-Fonds pour leur dévouement et précieux soutien.

Les personnes désirant honorer sa mémoire peuvent penser à la fondation Théodora (clowns pour les enfants hospitalisés), 1027 Lonay, CCP 10-61645-5, mention: «deuil David Gentile».

Adresse de la famille: Vania Gentile
Rue du Doubs 69, 2300 La Chaux-de-Fonds

Cet avis tient lieu de faire-part.



«Ton dernier tombeau sera notre cœur.»

Alain, Vincent
ainsi que tout le staff du Dub

ont l'immense tristesse d'annoncer le décès de leur ami et collègue

David

dit Ighoo

des suites d'une trop longue et injuste maladie qui l'a emporté pour son dernier voyage à 36 ans.

Ton courage et ta volonté nous serviront d'exemple.
Bon voyage à toi, l'Ami.

Nous adressons nos plus grands respects et remerciements à l'unité de semaine de l'Hôpital de La Chaux-de-Fonds pour son incroyable dévouement. Chapeau l'équipe.

Pour la cérémonie et les dons, veuillez-vous référer au faire-part de la famille.

Sur le chemin où tu m'appelles,
ta force affermira mes pas;
Seigneur, à l'ombre de tes ailes,
heureux celui que tu tiendras.

Simone Schirmer-Imhof et famille

Mariette et Bernard Seydoux

Roland et Violette Theurillat

ainsi que les familles parentes et amis
ont la tristesse de faire part du décès de

André IMHOF

leur cher frère, parent et ami qui s'en est allé paisiblement dimanche à l'âge de 95 ans.

La Chaux-de-Fonds, le 29 novembre 2015

Selon son désir la cérémonie a eu lieu dans l'intimité.

Domiciles: Simone Schirmer-Imhof
avenue Léopold-Robert 146
2300 La Chaux-de-Fonds
Mariette et Bernard Seydoux
route de Sachet 7
2016 Cortaillod

Remise des textes jusqu'à 19 heures

jusqu'à 17 heures du lundi au vendredi
PUBLICITAS: tél. 032 729 42 62 - fax 032 729 42 59

dès 17 heures, week-end et jours fériés

L'IMPARTIAL: tél. 032 910 20 00 - fax 032 723 53 79

e-mail: carnet@limpartial.ch

LE LOCLE

Piétonne renversée et emmenée à l'hôpital

Hier vers 12h30, une voiture circulait sur la rue de la Côte, au Locle, en direction est. Au moment de croiser un second véhicule, l'automobile est venue heurter une piétonne qui marchait sur la bande trottoir marquée au sol. Blessée, la piétonne a été prise en charge par une ambulance et conduite à l'hôpital Pourtalès, à Neuchâtel, afin d'y recevoir des soins. ● COMM

L'ÉPHÉMÉRIDE

3 décembre 1984: nuage mortel à Bhopal

Un nuage de gaz toxique (isocyanate de méthyle) s'échappe, dans la nuit du 2 au 3 décembre 1984, d'une usine de pesticides à Bhopal, en Inde. Le bilan de la catastrophe industrielle, la plus meurtrière de tous les temps, s'élève à près de 4000 morts et on estimera qu'environ 100 000 personnes ont été contaminées par les gaz. L'usine appartenait à la société américaine Union Carbide qui s'est volatilisée physiquement et financièrement après l'explosion et n'a jamais pris en charge le nettoyage du site. Au fil des ans, le bilan s'est alourdi, passant à au moins 20 000 morts, selon Amnesty International.

1996 – Le Pentagone révèle que des observations radar au fond d'un cratère géant au pôle sud de la Lune ont permis de relever la présence d'un dépôt de glace d'une profondeur probable de 3 à 30 mètres. La découverte pourrait éventuellement ouvrir la voie à la colonisation du satellite de la Terre.

L'ÉNERGIE

Contrôle continu des installations de chauffage

(Température extérieure moyenne
et degrés-jours)

Semaine du 23 au 29 novembre

Région climatique	Tm	DJ
Neuchâtel	2.7	121.0
Littoral Est	2.5	122.5
Littoral Ouest	1.9	108.8
Val-de-Ruz	-1.1	147.5
Val-de-Travers	-1.6	150.9
La Chaux-de-Fonds	-2.6	157.9
Le Locle	-2.8	159.8
La Brévine	-5.2	176.2
Vallée de la Sagne	-3.8	166.7

La bonne idée

Pour détecter les anomalies de fonctionnement de votre installation de chauffage avant d'être surpris par la facture annuelle: utilisez la signature énergétique.

Renseignements:

www.ne.ch/Energie rubrique climat - consommation ou Service de l'énergie et de l'environnement (tél. 032 889 67 20).

● COMM

SOCIÉTÉS LOCALES

LA CHAUX-DE-FONDS

Club alpin suisse

Samedi 5 décembre, chalet du Mont-d'Amin, fête de Noël de la section.
Dimanche 6 décembre, pas de gardiennage au chalet du Mont-d'Amin.

Club des loisirs

Jeudi 3 décembre, 14h, jeux de cartes, au restaurant du Grand Pont.



A. WÄLTI
POMPES FUNÈRES

Charrière 97
2300 La Chaux-de-Fonds
www.accueil-waelti.ch
Tél. 032 968 22 64



AIR DU TEMPS
MATTHIEU HENGUELY

En deuxième sur l'autoroute

Un long tunnel en descente et, hop, on passe la cinquième. Dit comme ça, l'épisode n'a absolument rien d'effolant, mais sur les routes de Madère, il relève d'un véritable exploit. Le réseau routier de l'île est, disons-le clairement, plus pentu que dans les plus reculées vallées valaisannes. Du coup, ce sont clairement les petits rapports qui font chauffer la boîte de vitesses.

«Les routes du nord ne sont pas en très bon état», avait averti l'hôtesse du loueur de voitures. Elle avait entièrement raison. Entre deux lacets, les nids-de-poule sont réguliers. C'est cependant surtout l'entrée sur l'autoroute qui fait comprendre qu'on n'est pas chez soi. Comme un bon

Suisse, on prend son élan dans la bretelle pour... freiner sec, la piste d'accélération étant tout bonnement inexistante!

Bon, là, il faut quand même dire un mot sur la voie rapide en question. Les locaux l'ont surnommé «l'autoroute de l'or» en raison des coûts exorbitants de ses innombrables ouvrages d'art. On passe de ponts en tunnels et de tunnels en ponts pour traverser les profondes vallées madériennes. Sur des pistes toujours en pente, évidemment. Il faut même parfois repasser en deuxième pour gravir un raidillon.

A Madère, il n'y a définitivement pas que la nature qui est surprenante. ◉

LA PHOTO DU JOUR

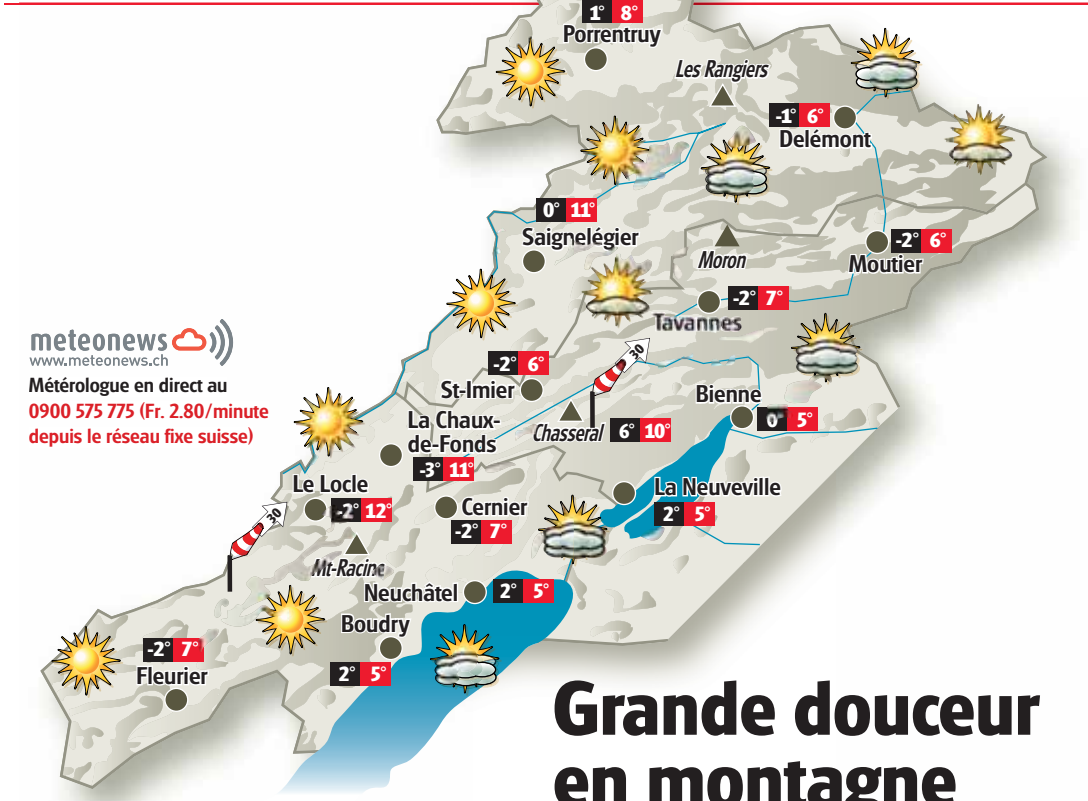
Des mouettes «s'amuse» avec une œuvre de l'Argentin Pedro Marzorati à Paris, durant la COP21. KEYSTONE



LA MÉTÉO

Lever **7h58**
 Coucher **16h47**

Lever -
 Coucher **13h02**

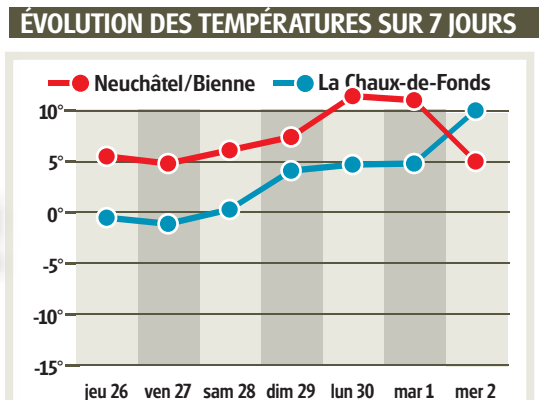
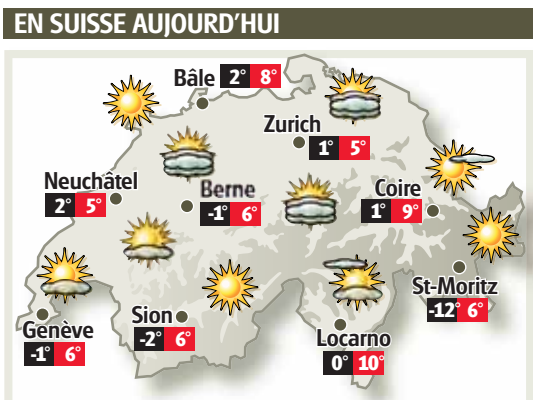


Grande douceur en montagne

Ce jeudi, un temps bien ensoleillé s'imposera à nouveau en montagne. En plaine en revanche, au-dessous de 600 à 700 m d'altitude, il faudra être plus patient et attendre que les brouillards matinaux veuillent bien se dissiper pour profiter du soleil. Les températures seront très douces cet après-midi en altitude, plus fraîches et proches des normales saisonnières en plaine.

Lac	Température de l'eau	Direction et vitesse du vent	Niveau des lacs
Neuchâtel	9°	Variable 1 Bf	429.09 m
Bienne	8°	Variable 1 Bf	429.09 m

Niveau du lac des Brenets: 751.91 m



Jour	Localité	Min	Max	Fiabilité
VENDREDI 4	pied du Jura	2°	8°	9/10
	à 1000m	-1°	9°	
SAMEDI 5	pied du Jura	7°	10°	8/10
	à 1000m	3°	6°	
DIMANCHE 6	pied du Jura	5°	11°	7/10
	à 1000m	1°	9°	
LUNDI 7	pied du Jura	4°	8°	6/10
	à 1000m	0°	9°	

SUDOKU N° 1420

Complétez la grille en utilisant les chiffres de 1 à 9. Ils doivent obligatoirement figurer une seule fois dans chaque ligne, chaque colonne et chaque carré de 3x3. Solution dans notre prochaine édition.

Solution de la grille précédente n° 1419

6	3	4	2	9	7	1	8	5
1	5	7	4	8	3	2	9	6
9	2	8	1	5	6	3	7	4
5	1	6	7	3	2	9	4	8
2	7	9	8	4	1	5	6	3
8	4	3	9	6	5	7	1	2
4	8	1	5	2	9	6	3	7
3	9	2	6	7	4	8	5	1
7	6	5	3	1	8	4	2	9

Difficulté 3/4

1	9							4	7
4				9	8				
5			1			9			
	1	5	4		9				
3									1
				8		5	2	3	
		6				7			8
				9	5				4
7	2							9	3

Grille proposée par la filiale informatique de gestion **Hes·SO**

PUBLICITÉ

YVERDON-LES-BAINS CENTRE THERMAL

LE PLAISIR D'OFFRIR

Bons

- Piscines
- Détente
- Massage

le bon cadeau

WWW.CTY.CH