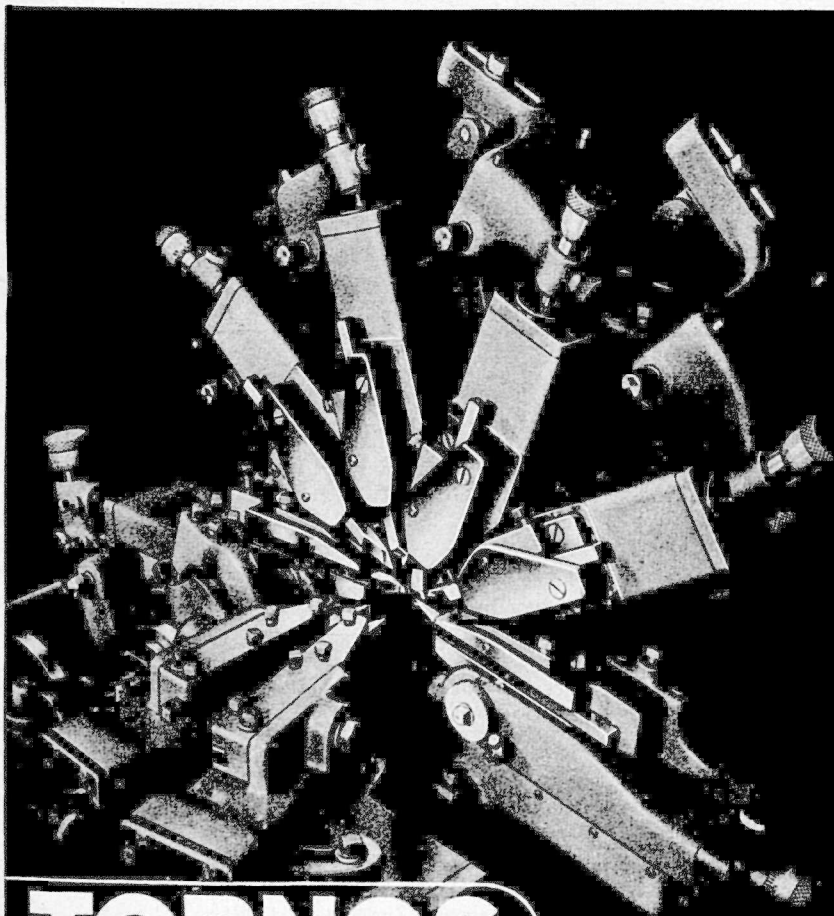


# LA FÉDÉRATION HORLOGÈRE SUISSE

ORGANE OFFICIEL DE LA CHAMBRE SUISSE DE L'HORLOGERIE

DES ASSOCIATIONS PATRONALES, DES CHAMBRES DE COMMERCE, DES BUREAUX DE CONTRÔLE, DE L'INFORMATION HORLOGÈRE SUISSE  
ET DE LA FIDUCIAIRE HORLOGÈRE (FIDHOR)



6  
*outils*

6  
*coulisses*

**TORNOS**

USINES TORNOS S.A.  
MOUTIER (SUISSE)  
TOURS AUTOMATIQUES

Une pierre précieuse



*Une pierre précieuse est un trésor qu'on garde jalousement. Pour la rendre vraie, une seule pierre est le tracas qui lui donne l'aptitude de marche sans arrêt.*

**PIERRES FINES**  
**MEROZ FRÈRES**  
LA CHAUX-DE-FONDS



FABRIQUE DE BOÎTES  
ÉTANCHES  
ET TOUS GENRES



**COURTÉELLE S.A.**  
COURTÉELLE / J.B.



## Genève VILLE DE SÉJOUR

vous attend pour vos vacances, dans le cadre prestigieux de sa rade, avec ses parcs, ses plages, spectacles, concerts, danse...

### Programme des manifestations, distractions, etc. du 20 juillet au 3 août 1947

20 juillet au 3 août: **Les jeux de Genève** (épreuves sportives).  
20 juillet: **Régates à l'aviron.**  
1-2 août: **Tournoi international de hockey à roulettes.**  
3 août: **Régates à voile.**  
Promenade du Lac: **Grands concerts symphoniques en plein air.**

### Visitez les musées de Genève

**Musée d'art et d'histoire**, rue Charles Galland.  
**Musée Ariana**, Pregny-Genève.  
**Musée d'ethnographie**, boulevard Carl Vogt 65.  
**Muséum d'histoire naturelle**, Promenade des Bastions.  
**Musée régional d'histoire naturelle**, Palais Eynard.  
**Conservatoire et jardin botanique**, route Suisse.

Nombreuses possibilités d'excursions dans le canton.

**Tramways:** Cartes de circulation à Fr. 2.-, valables un jour sur tout le réseau des trams.

Prospectus, liste des hôtels avec prix, renseignements gratuits à l'« Association des Intérêts de Genève », 3, place des Bergues, téléphone 2 05 25 (5 lignes).

# LA FÉDÉRATION HORLOGÈRE

## SUISSE

ABONNEMENTS: Un an Fr. 22.— Six mois Fr. 11.—  
Suisse . . . . . Fr. 22.— Fr. 11.—  
Compte de chèques postaux IV b 426

Régie des annonces:  
PUBLICITAS S. A., NEUCHÂTEL  
Téléphone 5.42.25

RÉDACTION ET ADMINISTRATION: LA CHAUX-DE-FONDS, RUE LÉOPOLD-ROBERT 46, TÉLÉPHONE 2.24.49

## Le fait du jour

*Le peuple suisse est à une heure grave de son destin, une de ces heures solennelles qui ne sonnent que rarement au cadran de l'histoire. À lui de réfléchir! Il a déjà donné maintes preuves de sa compréhension des problèmes économiques et politiques, culturels et sociaux, au cours des âges. La génération actuelle serait-elle moins douée que les précédentes?*

*Deux questions sont posées au citoyen. Elles engagent l'avenir de la nation. L'une est de caractère plus particulièrement économique: les « articles » à incorporer à la loi fondamentale de la Confédération; l'autre est, au premier aspect, nettement d'ordre social: l'A. V. S. Dans les deux cas, il conviendra de laisser parler son esprit et son cœur, non pas son esprit ou son cœur seulement, le sentiment et la raison.*

*Tout a été dit sur les avantages et les inconvénients des solutions contraires. Tout a été dit, et même trop! À force de répéter les mêmes arguments, dans l'un comme dans l'autre camp, on laisse l'impression ou que son témoignage est faible, puisqu'on y revient sans cesse — méthode Coué — ou que la population à laquelle on s'intéresse est d'intelligence mineure.*

*Le peuple suisse, à le suivre tout au long de son existence, n'a guère donné des signes d'insuffisante maturité politique. Il ne forme pas une de ces communautés de fraîche date, toute à des essais partisans et passionnés. Il saura choisir son chemin.*

*Ce sont ses ancêtres qui, au XIIIe siècle, ont revendiqué la liberté et lui ont sacrifié vie et biens. Ce ne sont pas leurs descendants qui se laisseront imposer une décision. Ce sont ces Suisses encore qui, au XIVe siècle, placés devant le problème de leur association, ont opté pour le système fédéraliste que nous avons retenu jusqu'à nos jours: Ils ont, au XVe, reconnu la vanité de l'impérialisme. Au XVIe, les guerres de religion leur ont appris la tolérance. L'abandonneraient-ils, aujourd'hui? Au XVIIe, le service étranger leur fit voir les vices de l'absolutisme, de la dictature. Au XVIIIe, leur démocratie s'est affirmée: politique, économique, sociale. Au XIXe, la Suisse se décide pour la paix perpétuelle, sous le prête-nom de la neutralité. Elle la sauvegarde en face du danger extérieur; elle en fera autant sur le plan intérieur. Au XXe siècle enfin, nous nous associons à des essais d'internationalisme de bon aloi.*

*Qu'il s'agisse de l'expérience de la S. d. N. ou de celle de l'O. N. U., nous sommes prêts à apporter notre pierre pour la construction de l'édifice international, comme nous le serons pour édifier une maison suisse où les hommes, en contrepartie d'un effort supérieur, vivront mieux qu'ils n'ont vécu jusqu'ici.*

*Ce sont, dans les Suisses d'aujourd'hui, les Suisses de tous les âges qui rendront, demain, le verdict de la nation. Lequel, je l'ignore! Quel qu'il soit, il doit être accepté, puisque pris par la majorité, majorité qui ne doit pas être obtenue par contrainte dans une terre de liberté.*

*Je serai satisfait si mes opinions ont été celles du peuple suisse; je m'inclinerai si l'inverse se produit. Et cela sans amertume, ni rancune, comme en matière de sport, dans le « fair play ».*

*Au surplus, il n'y a jamais rien d'irrévocable. Tout peut s'améliorer, se réparer, se reconstruire. Tout, dans le service d'autrui et sous le regard de Dieu.*

### Sommaire

	Pages
LE FAIT DU JOUR . . . . .	517
PHILOSOPHIE AMÉRICAINE	
La science et le bonheur, par Ch. B. . . . .	519
PRÉLIMINAIRES À LA XXX <sup>e</sup> CONFÉRENCE INTERNATIONALE DU TRAVAIL	
102 <sup>me</sup> session du Conseil d'administration du B. I. T. . . . .	521
LABOR CONTROL ACT AMÉRICAIN	
Défaite du Président et conséquences . . . . .	523
EN QUÊTE DE MARCHANDISES SUISSES	
Compétition des ports européens . . . . .	525
DES DIFFICULTÉS DE LUTTER AVEC SUCCÈS CONTRE LA HAUSSE INFLATIONNISTE DES PRIX . . . . .	535
DIVERS . . . . .	519 - 521 - 523 - 525 - 527 - 529 - 531 - 533

*barillet complet*


**L'AZURÉA**



*garanti interchangeable*

**Célestin KONRAD**

FABRIQUE "L'AZURÉA"  
MOUTIER, J.-B. SUISSE



**VOYAGES ET TRANSPORTS S.A.**

LA CHAUX-DE-FONDS Téléphone 2 13 03  
Télégrammes SWISSTRAFFIC

**SUCCURSALE A BIENNE**  
Rue de Nidau 40 Téléphone 2 51 98

---

**SERVICES SPÉCIAUX POUR HORLOGERIE, TOUS PAYS**

**GROUAGES RÉGULIERS**  
chaque semaine à destination de **NEW-YORK, ANGLETERRE, AMÉRIQUE DU SUD**, etc.

**ASSURANCES**  
Nous nous chargeons de l'assurance-transport aux conditions officielles des compagnies suisses.

**HOCHREUTINER & ROBERT S. A.**  
*Titulaire des patentes de commerce, de fondeur et d'essayeur*

**LA CHAUX-DE-FONDS**  
Téléphone 2 10 74 Serre 40

---

**MÉTAUX PRÉCIEUX  
ACHAT ET VENTE**

**CHAINES "SERPENT"**  
EN OR 750/1000 GARANTIS  
Jaune, rouge, vert (or vert, stock limité)  
En argent 950/1000 — En doublé or laminé

Gourmets et forçats

RENSEIGNEMENTS ET PRIX SUR DEMANDE

**VISITAGE APPROFONDI**



**WATCH STONES CO. S.A.**  
THOUNE SUISSE

# Philosophie américaine

## LA SCIENCE ET LE BONHEUR

Irwin Edman, professeur à l'Université de Columbia, est l'un des philosophes américains les plus connus. La conférence qu'il a prononcée devant l'Association américaine, pour le progrès des sciences vient d'être reproduite par les « Services américains d'information », à Paris. En voici quelques extraits.

Tout le XIX<sup>e</sup> siècle et une partie du XX<sup>e</sup> eut foi dans les fruits de la méthode scientifique. Toutefois, cet espoir de progrès fut compromis au début de la première guerre mondiale, plus gravement lors de la découverte de la bombe atomique.

Il est clair que l'intelligence de l'homme lui permet, à l'heure actuelle, de traverser les océans en quelques heures et de communiquer, en un instant, par la parole, avec des continents lointains. Toutefois, le bonheur dont on a rêvé, la société bonne, le ciel sur la terre, ne semble pas plus proche de nous que du temps de la Grèce ancienne, laquelle ne possédait aucune science au sens moderne du terme. C'est maintenant un fait d'observation que si l'on veut définir le progrès comme notre marche vers une société toute de rayonnement et de paix, la science n'est qu'un échec. Elle a fourni ce qui est nécessaire au bien-être individuel, mais le bien-être universel demeure une chimère.

Il n'est pas jusqu'à ses triomphes techniques qui ne semblent avoir compliqué la vie de l'homme au lieu d'accroître son plaisir. Elle n'a pas, d'une part, produit suffisamment de choses pour tous et, d'autre part, elle procure à quelques-uns un luxe dégradant pour l'esprit. Elle semble avoir volé au croyant la foi qu'il pouvait avoir en un autre monde, sans donner aucune signification à celui-ci. Enfin, à l'heure présente, sa merveille la plus célébrée est simplement l'appareil devant mettre fin à une civilisation qui, parvenue à son apogée, va se détruire elle-même.

L'esprit scientifique peut néanmoins contribuer au bonheur, grâce à l'élargissement et au raffinement du panorama intellectuel qu'il offre. Mais, contribuera-t-il au progrès vers un bien-être partagé par tous les hommes ?

Si l'habitude d'aborder scientifiquement les problèmes de compréhension du monde et de nous-mêmes était aussi répandue qu'elle devrait l'être graduellement, grâce à l'éducation, hommes et femmes pourraient, grâce à elle, découvrir la nature de leur bonheur et éloigner les peines qui proviennent du fait qu'ils ne savent pas où réside leur possible félicité.

Les usages et mésusages de la science ont été dramatisés par les hypothèses concernant la bombe atomique. C'est là, sous une forme en quelque sorte concentrée, le problème que la recherche scientifique a posé à la civilisation moderne, depuis qu'il est apparu que la production en masse pouvait aussi bien servir à la destruction qu'à la production. Les recherches entreprises sur l'énergie nucléaire représentent l'exemple le plus tragique de la façon dans la prospection des secrets de la nature peut conduire à l'enrichissement ou à l'anéantissement de la vie. La destruction est simplement plus instantanée, avec l'énergie atomique, et l'enri-

chissement de la vie plus incalculable. Mais, le problème posé par la maîtrise technique du contrôle de la nature n'a pas changé d'essence. Depuis la Révolution industrielle, on a employé les usines pour conserver la nourriture et fabriquer des munitions.

Devant les recherches physiques nouvelles, qui vont jusqu'à envisager la destruction de l'homme sur la terre, les savants se trouvent obligés de reconsidérer leur position d'un autre point de vue : celui de citoyen du monde, de membres responsables de la race humaine.

La science deviendrait une puissance pour la Puissance dans les mains d'hommes sans scrupules. Elle peut être une puissance pour l'humanité, si elle est mise au service d'une collectivité universelle éduquée, intelligente, consciente de ses responsabilités. La science, en tant qu'instrument de compréhension et de contrôle, garde en soi le secret de joies véritables. La compréhension de l'entreprise humaine peut nous faire sentir que nous sommes des enfants de même nature, limités par le même destin.

Le bonheur, au sens d'une extase enfantine, n'a rien à voir avec la science. Mais, si celle-ci rend possible le bien-être, elle peut vraiment contribuer à changer le rêve de bonheur des hommes en une « possibilité accueillante et en une idée adulte » !

Ch. B.

## Service de recherches

### FRANCE :

Ch. Leroux, 5, rue Chabonais, Paris 2<sup>me</sup>, cherche représentation de maisons suisses.

### ANDORRE :

On cherche pour usage intérieur plusieurs horloges murales. Offres à Hôtel Rosaleda, Encamp, République d'Andorre.

### TURQUIE :

S. A. Mermod Frères, 16, Place St-François à Lausanne, cherche fournisseurs de montres.

### ZANZIBAR :

Maison Hasham Nasser & Co., 1542 Tharia Street, P.O. Box 60, Zanzibar, demande offres en montres en tous genres.

### ABYSSINIE :

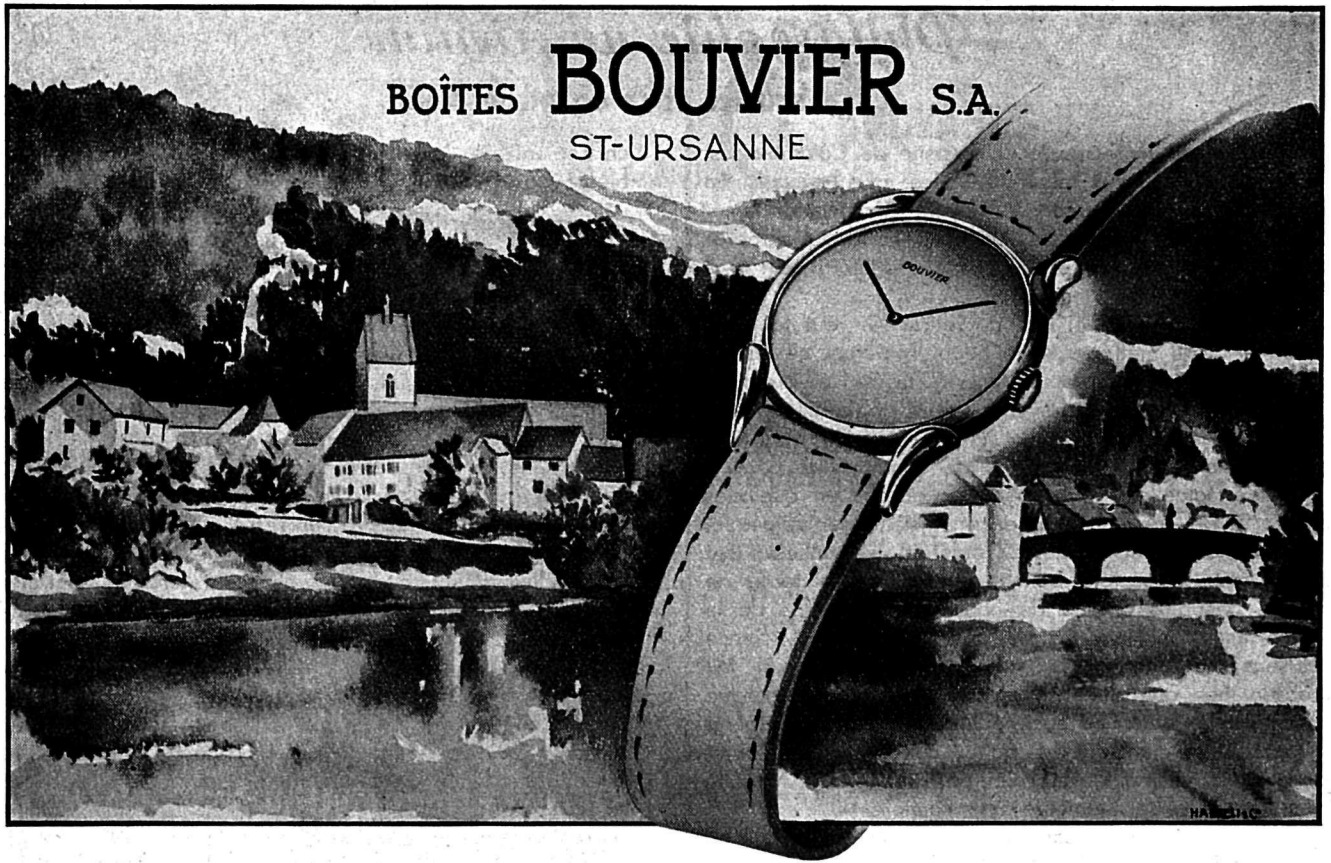
Importateur de café cherche à mettre sur pied une compensation privée avec fabricant pouvant livrer des montres. Se mettre en rapport avec A.-L. Lambert, 53 Av. de Rumine, Lausanne.

### AFRIQUE DU SUD :

J.-J. van Cortmerssen, De Ruyterstraat 60, La Haye, cherche fournisseur de réveils.

Nous insérons sous cette rubrique toutes les demandes qui parviennent de l'étranger, alors même que la plupart des solliciteurs nous sont inconnus.

Nous rappelons aux intéressés que des renseignements peuvent être demandés à l'Information Horlogère Suisse, à La Chaux-de-Fonds.



publicolor

# AZURA

**PRODUITS  
CELESTIN KONRAD  
MOUTIER (SUISSE)**

**HORLOGES** à poser, 8 jours, à barillet, avec sonnerie  
**RÉGULATEURS** 8 jours, à barillet, avec sonnerie  
**PENDULETTES** 1 jour, à poids, avec sonnerie  
**PENDULETTES** 1 jour, à poids, sans sonnerie  
**PENDULETTES** 1 jour, à poids, coucou avec chant

# Préliminaires à la XXX<sup>e</sup> Conférence internationale du travail

## 102<sup>me</sup> SESSION DU CONSEIL D'ADMINISTRATION DU B. I. T.

Une séance du Conseil d'administration du B. I. T. a précédé la Conférence internationale du Travail.

Étaient représentés par des observateurs, les Nations unies, le Fonds monétaire international, l'Organisation de l'alimentation et de l'agriculture (F. A. O.), l'Organisation des Nations unies pour l'Éducation, la Science et la Culture (U. N. E. S. C. O.) et l'Organisation mondiale de la Santé.

Le rapport du directeur général Phelan, sur l'activité du Bureau, fut accepté.

La question des publications du B. I. T. permit au délégué patronal français de rappeler la qualité et l'utilité des travaux édités avant la guerre. Pierre Waline insiste pour que soit maintenue la continuité de la série législative, si importante. L'existence du Bureau trouverait déjà sa justification dans ses recherches et études, déclara le délégué gouvernemental belge. Il y a là un matériel irremplaçable pour tout expert chargé d'établir une réglementation du travail sur le plan national. Tandis que les conventions internationales, élaborées par la Conférence du Travail, tendent à généraliser certaines mesures sociales, réalisables d'ailleurs pour tous, mais qui peuvent être dépassées par quelques législations nationales, les informations sociales créent une émulation véritable et préparent le terrain à de nouvelles réformes. Le Conseil fut donc unanime à approuver la déclaration de Justin Godart, délégué gouvernemental français, en faveur de la reprise des Informations.

Avant la réunion du Conseil, une Commission d'experts avait siégé au B. I. T. Elle était chargée d'examiner les rapports annuels fournis par les États quant à l'application des conventions internationales du travail ratifiées par eux. La Commission a pu constater que, malgré les difficultés issues de la guerre et de l'après-guerre, la grande majorité des États a régulièrement envoyé des rapports sur les 52 conventions en vigueur. L'application est en amélioration marquée. A cette occasion, le délégué ouvrier des Indes souligna que les décisions de l'O. I. T. sont particulièrement importantes pour son pays, où le niveau de vie des travailleurs laisse à désirer.

A l'ordre du jour figurait principalement la question des Conventions d'industrie. Conventions et recommandations votées, depuis 1919, par l'O. I. T., ont contribué à la normalisation progressive des législations nationales du travail. Elles présentent cependant deux insuffisances. En fixant les principes généraux de justice sociale, elles se heurtent, dans la pratique, à des conditions diverses et leur application en est rendue difficile ; d'autre part, leur caractère général les rend peu familières aux indus-

triels, préoccupés des problèmes concrets de leur industrie particulière. Les Commissions d'industrie, créées en 1945, ont pour objet de combler ces lacunes. Elles groupent les spécialistes patronaux, syndicaux et gouvernementaux d'une branche distincte ; on étudie à fond les problèmes techniques, économiques et sociaux. Arrivant à des conclusions immédiatement applicables, elles intéressent davantage les cercles industriels à l'action du B. I. T.

Cette action, dans ce domaine, est remarquable. Le délégué ouvrier britannique a ténorisé que presque toutes les résolutions des C. I. avaient été adoptées à l'unanimité. Le délégué patronal du même pays a reconnu que la formule tripartite donnait des résultats heureux. Le délégué ouvrier mexicain montra comment les C. I., jointes aux conférences générales et régionales, complétaient le système de l'O. I. T.

Cela n'empêche pas que, sur quelques points, la politique patronale et ouvrière diverge. Les patrons croient noter une tendance des C. I. (industries-clés du charbon, du pétrole, des textiles, du bâtiment) à dépasser le cadre de leurs compétences. Le délégué patronal américain voudrait que les conclusions prises jusqu'ici fussent d'abord revues par le Conseil d'administration. Le délégué ouvrier britannique affirme que le retard qui en résulterait enlèverait beaucoup d'actualité aux travaux.

L'influence du B. I. T. est à nouveau remarquable : parmi les gouvernements de l'Europe orientale, celui de la Grèce n'a-t-il pas sollicité une enquête du B. I. T. pour examiner si la législation nationale du travail est conforme aux normes internationales !

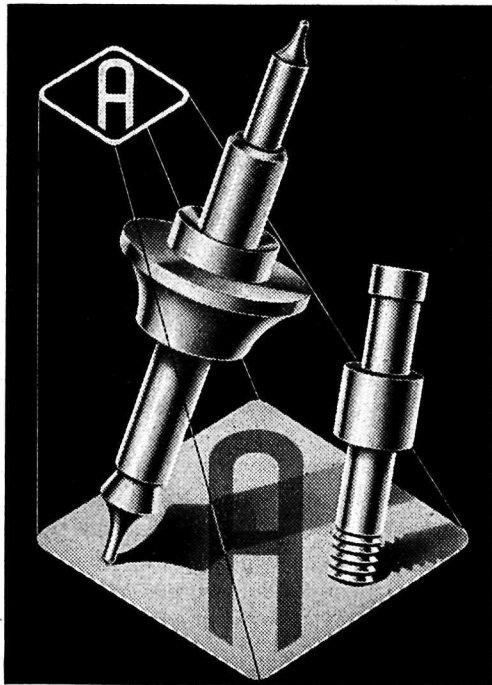
Ajoutons que le Conseil a étudié quelle devait être la politique sociale en territoires « non-métropolitains », qu'il a appris avec satisfaction qu'il pourrait compter sur la collaboration de la Fédération syndicale mondiale et que trois pays : l'Autriche, le Salvador et les Philippines demandent leur admission à l'O. I. T.

cb.

### *L'industrie horlogère japonaise*

Selon un membre du Grand Quartier du général Mac Arthur, le Japon exportera des milliers de montres dès la reprise du commerce privé avec l'étranger. La reprise des exportations horlogères aurait été rendue possible grâce à la mise en état des fabriques d'horlogerie japonaise. L'industrie horlogère occupe un grand nombre d'ouvriers alors qu'elle n'a besoin que de relativement peu de matières premières.

(« Neue Zürcher Zeitung ».)



**AFFENTRANGER S. A.**  
 CI-DEVANT AFFENTRANGER, HAAS & PLATTNER S. A.  
 DÉCOLLETAGES ET PIVOTAGES NIEDERDORF  
 (BALE-CAMPAGNE)

**UN PRODUIT DE MARQUE**

**LA TECHNIQUE  
 AU SERVICE  
 DU GOUT**

**FIEDLER**

SOCIÉTÉ ANONYME  
 ARTS GRAPHIQUES  
 LA CHAUX-DE-FONDS

**PUBLICITÉ DE CHOIX**

**PLAQUÉ  
 OR**

**CH. REINBOLD**  
 LA CHAUX-DE-FONDS

**ATTACHES**

**H. MELICH**  
 TÉL. 5 49 43 GENÈVE 16, MALAGNOU

FERMOIRS, ATTACHES, COULANTS, ETC.  
 TOUTES GRANDEURS. ARTICLES SOIGNÉS

CHROMÉ - DORÉ-FORT - PLAQUÉ



# Labor Control Act américain

## DÉFAITE DU PRÉSIDENT ET CONSÉQUENCES

Dans le domaine de la politique intérieure, les deux exigences des Républicains portaient sur la réduction des impôts et la revision de la législation du travail.

Cette revision était redoutée des syndicats, lesquels groupaient, aux Etats-Unis, près de 17 millions de membres.

Aussi ont-ils engagé toute leur influence pour l'écartier, et l'on sait quelle est leur puissance ! Ne comptent-ils pas, pour leur seule administration, un corps de 250.000 fonctionnaires, tous propagandistes notoires, des publicistes de renom, qui « travaillent » la grande presse, pour ne parler du cinéma, ni de la radio ! La seule Fédération des travailleurs de l'acier, affiliée à la C. I. O., dépense 75.000 dollars par an pour des études sur les problèmes de conjoncture, de salaires et de prix. Les syndicalistes envoient des informations à près de 100.000 instituteurs, ecclésiastiques, journalistes et politiciens et le nombre de leurs journaux approche des 800.

Toute cette orchestration n'a pas empêché la Chambre des Représentants de voter le projet de loi « sur le contrôle des conflits du travail et l'activité des syndicats » par 320 voix contre 79 et le Sénat, deux jours plus tard, par 57 contre 17.

Cette double décision allait entraîner le veto présidentiel, le 20 juin. Quels étaient les arguments de M. Truman ?

Il voulait sauvegarder l'application de la loi Wagner, la fameuse National Labor Relations Act, de 1935. Cette loi garantissait, pour la première fois, le droit de l'ouvrier à conclure des contrats collectifs ; elle conférait au syndicat un pouvoir d'entremise exceptionnel, notamment à propos de la conclusion des traités précités. Elle prévoyait la poursuite des patrons en cas de « pratique déloyale » du travail, leur interdisant, en particulier, de s'occuper des affaires syndicales ouvrières.

Pendant les douze ans qui se sont écoulés depuis son application, l'opposition n'a cessé de s'accroître. On soulignait que le Wagner Act donnait tous les droits aux ouvriers et n'offrait aucune protection aux employeurs contre les agissements éventuels des syndicats. A diverses reprises, les Représentants acceptèrent des revisions partielles de la loi, mais celles-ci ne doublèrent jamais le cap du Sénat.

Le projet ou Bill qu'il était dans l'intention du Congrès d'imposer au gouvernement, malgré l'intervention du Président, est bien le plus important de toute la législation américaine du travail durant la dernière décennie. Elle prévoit la suppression du Closed Shop, selon laquelle un employeur ne peut engager que des ouvriers syndiqués. L'Union Shop, qu'il faut distinguer de la Closed Shop, est brisée partiellement ; les syndicats redoutent la formation de minorité risquant de troubler la paix ouvrière. Toujours d'après le nouveau projet, les grèves et Walk-outs qui menacent le bien-être de la population ou la sécurité publique sont mises hors la loi ; un nouveau National Labor Relations Board, non plus de trois membres, mais de cinq, décidera des grèves licites et illi-

cites. La responsabilité des syndicats se trouvera dès lors engagée. Aucun représentant des syndicats ne pourra fonctionner comme intermédiaire dans la conclusion de contrats de travail qui n'aura prêté serment de n'être point communiste. Les patrons obtiennent le droit, en cas de conflit avec leurs ouvriers, de s'adresser directement à ceux-ci, étant entendu qu'ils n'employeront pas de menace, ni ne promettent des avantages de nature financière.

Le parti républicain et, tout spécialement, les pères du projet, Taft et Hartley, étaient persuadés que le Bill devenu Act contribuerait puissamment à rétablir la paix du travail.

Les tribunes du Sénat étaient bondées lorsqu'il s'agit de savoir si les Chambres réunies trouveraient la majorité des 2/3 leur permettant de passer outre au veto du président. Deux déclarations précédèrent l'opération : celle de Taft, qui insista passionnément sur ce qu'il appelle la « théorie de l'équilibre », des chances égales pour le patronat et la classe ouvrière ; celle du secrétaire du Sénat, qui conjura l'assemblée, au nom du sénateur Wagner, gravement malade, de soutenir le veto présidentiel. Par 331 voix contre 83, le Congrès battit M. Truman. C'est la plus grave défaite subie par ce dernier depuis son entrée à la Maison-Blanche.

Quels vont en être les effets ?

La popularité du Président chez les électeurs de droite en sort très ébranlée. A-t-il gagné les gauches, cela paraît fort aléatoire. Celles-ci vont chercher à se regrouper politiquement, mais elles pourraient bien prendre un autre chef démocrate, et l'on parle déjà d'Henry Wallace, candidat d'un nouveau parti, « indépendant », en 1948.

La réaction des syndicats ne s'est pas fait attendre. Elle a même été précédée par des « grèves sauvages », c'est-à-dire déclenchées par les ouvriers sans consultation de leurs chefs. Des manifestations importantes se déroulent actuellement.

Les organisations ouvrières américaines se réconcilieront-elles, à cette occasion, notamment l'A. F. L. et le C. I. O., séparés depuis douze ans ?

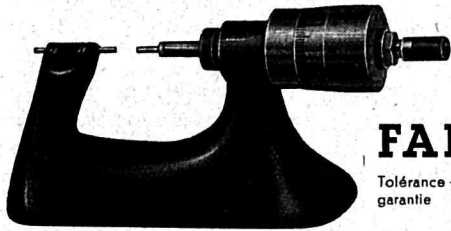
Y.

## Abonnements

deuxième semestre 1947

*Nous rappelons à ceux de nos abonnés qui n'ont payé l'abonnement que pour le premier semestre et qui désirent continuer l'abonnement qu'ils veulent bien verser à notre compte de chèques postaux IV b 426 le montant de 11 francs. Un remboursement postal sera adressé à ceux qui ne nous auront pas fait part de leur désir de ne plus recevoir le journal, dès le 10 juillet 1947.*

Micromètres de plus haute précision



**FALKE**

Tolérance  $\pm 0.001$  mm.  
garantie

**WYSS & LEHNHERR, LANGENDORF**

Téléphone 2 20 48

MESSWERKZEUGE



Jeu d'outils à décabosser  
les boîtes de montres



**BERGEON & C<sup>IE</sup> LE LOCLE**  
(Suisse)

FABRIQUE DE PIERRES  
POUR L'HORLOGERIE

*Ferdinand*  
*Krügel & a*

Maison de confiance  
fondée en 1902

TRAVERS (SUISSE)

TOUS LES GENRES :

PRÉCISION  
GRANDE PRODUCTION  
RAPIDITÉ DE LIVRAISON  
EXPORTATION

*Fabrique d'étampages de boîtes*

**RAOUL GUYOT S. A.**

LA CHAUX-DE-FONDS

Rue du Parc 88

Etampages à chaud  
Etampes et assortiments pour boîtes



# En quête de marchandises suisses

## COMPÉTITION DES PORTS EUROPÉENS

(by) De par sa situation géographique, au centre du continent et à distance du littoral des mers qui entourent ce dernier, la Suisse est dépendante, en matière de transport, des pays limitrophes, mais, en revanche, bénéficie de la rivalité de ceux-ci dans le domaine portuaire.

De tous temps, on a connu la lutte des ports méditerranéens contre ceux de la mer du Nord. Notre pays n'était pas seul en cause, d'autres en Europe centrale représentaient, par leurs activités, un tonnage également intéressant. Mais, ce n'est plus le cas aujourd'hui et la Suisse possède à cet égard, un avantage incontesté : son économie, en plein rendement, est une des rares à pouvoir alimenter la circulation continentale.

Pendant longtemps, et jusqu'à ces derniers mois, plus rapprochés de nos frontières, les ports méditerranéens l'emportaient. Mais, là encore, Gênes s'opposait à Marseille. Le premier présentait cet avantage de disposer d'un réseau de communications plus étendu. Le consortium du port nous avait fait des conditions particulières et même introduit une stipulation, en vertu de laquelle les ouvriers renonçaient à exercer un droit de grève lorsqu'il s'agissait de nos marchandises.

Néanmoins, la S.N.C.F. a, plus rapidement qu'on ne l'escomptait, reconstitué ses lignes et Marseille retrouve son pouvoir d'attraction sur notre commerce extérieur. Elle a pour nous le mérite d'effectuer des expéditions qui parviennent, en quelque sorte, de plein pied en Suisse, à Genève, sur le Plateau, alors que Gênes ne traite directement qu'avec le Tessin, la traversée du Gothard signifiant une augmentation de prix pour les marchandises — la presque totalité — destinée à la Suisse septentrionale et en provenance de celle-ci.

C'est ce qui a fait dire à Francesco Manzetti que Marseille pourrait, dans un proche avenir, supplanter le port ligurien. Ce dernier serait handicapé par suite de la pénurie de matériel roulant et le président de la Chambre de commerce de Gênes a déclaré à la presse préconiser une politique de collaboration avec Marseille. Il y a quelques jours, une dépêche de Rome annonça, en effet, que la France avait accueilli favorablement la suggestion des Italiens. Un accord a été conclu entre les Chambres de commerce des deux ports « pour mettre fin à une concurrence stérile et leur permettre de lutter efficacement contre leurs rivaux du Nord ». Commentant l'accord, Carlo Canepa a fait au quotidien économique « Il Globo » la déclaration suivante : « après des années de concurrence débilante, Gênes et Marseille inaugurent une période de collaboration technique qui permettra de résister à l'attraction des ports du nord de l'Europe, cherchant à accaparer le trafic suisse ». Le chef de la délégation génoise doit se rendre prochainement à Lugano pour y rencontrer les dirigeants des offices suisses compétents. C'est là qu'on jettera les bases d'un accord de transit et « toutes les décisions qui seront prises seront communiquées à Marseille ».

Insistons bien sur le fait que l'entente se rapporte essentiellement au trafic suisse. Elle est l'œuvre, en

bonne partie, de Charles Mourre, lequel a déjà soumis les détails pratiques d'exécution de l'accord à l'approbation des ministres français du commerce. Le président de la Chambre de Commerce de Marseille a envisagé, avec son nouveau collaborateur italien, l'établissement de zones « qui ne lèseraient en rien les intérêts de nos clients suisses, car pour Gênes, comme pour Marseille, l'objectif essentiel est la lutte contre la concurrence des ports du nord. Les relations que nous avons nouées à ce sujet avec Gênes seront maintenues et nous nous réunirons tous les mois afin de mettre au point, de façon pratique, l'accord de principe auquel nous sommes parvenus ».

Nous ignorons encore quelle sera la réaction de Rotterdam et d'Anvers, favorisés vis-à-vis des ports méditerranéens, sinon par la distance, du moins par la voie navigable du Rhin. Pour l'heure, la mise en application du nouveau tarif des transports entre les ports néerlandais et Bâle a soulevé une vive protestation des expéditeurs du port d'Anvers, lesquels estiment que ce rajustement tarifaire « constitue une concurrence mortelle pour Anvers en matière de trafic suisse ».

Ce trafic ne diminue pas ; au contraire, il s'amplifie, preuve en soit le lancement du chargeur Général-Henri-Guisan, de 9000 tonnes, construit en Angleterre.

## Avis de L'Information Horlogère Suisse

LA CHAUX-DE-FONDS  
Rue Léopold-Robert 42

### VACANCES HORLOGERES

Nos bureaux seront fermés du 21 au 26 juillet.

### APPEL AUX CREANCIERS

Les créanciers de :

**Jeanneret, Frédéric, Chemin des Tunnels 10, La Chaux-de-Fonds (en faillite)**

**Pro-Négoce, Chemin de Chandieu 11, Lausanne (en faillite)**

sont priés de nous envoyer leur relevé de compte en triple pour que nous puissions sauvegarder leurs intérêts.

### MISE EN GARDE

Nous mettons en garde contre :

**Escribano, Gregorio, Francos Rodriguez 13, Madrid.**

### ENQUETES

Nous recherchons :

**Kneuss-Imfeld, Roger, ci-devant Steinendorstrasse 10, Bâle.**

Les personnes qui pourraient nous indiquer son adresse actuelle sont priées de nous en faire part.

**DÉCOLLETAGES**

*La marque de confiance  
Meilleures références*

**KONRAD**  
**EVLARD S/BIENNE**

Décolletages pour toutes industries jusqu'à 10 mm.

Outillage **SEITZ** complet  
en étui bois

*Un magnifique assortiment d'outils  
pour la pierre chassée. Peut être  
utilisé pour une quantité de travaux  
accessoires. En vente dans toutes  
les bonnes maisons de fournitures  
d'horlogerie.*

**BERGEON & C<sup>IE</sup>**  
LE LOCLE (SUISSE)

**NOTZ & CO S.A.**  
BIENNE

ACIER  
**SANDVIK**

ACIER EN BANDES. FIL ACIER  
POUR L'INDUSTRIE HORLOGÈRE

ACIER POUR OUTILS

ACIER INOXYDABLE **AVESTA**  
POUR BOITES DE MONTRES

BURINS DE DÉCOLLETAGES  
EN MÉTAL DUR **COROMANT**

**LE VERRE INCASSABLE**  
**PURETÉ ÉTANCHE**  
**PRECISION**

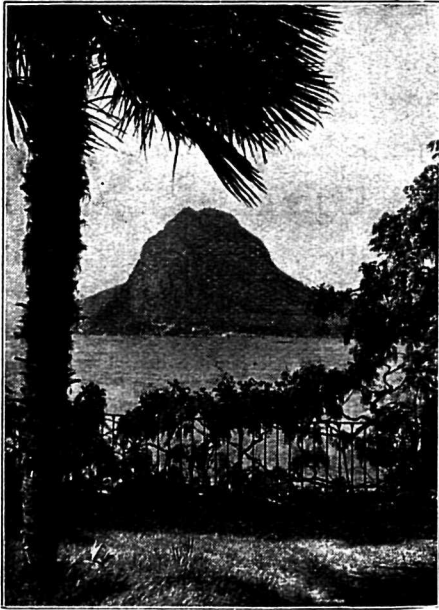
**LE VERRE INCASSABLE**  
**LE VERRE ÉTANCHE**  
**LE VERRE OPTIQUE** **JOR**

*Pour tous genres de montres*

**GASTON JORNOD S.A.**  
Coulouvrenière 40 GENÈVE Téléphone 4 73 13

# Lugano

Lugano, reine de la Riviera suisse italienne, s'arrondit autour d'une aimable baie du lac de Lugano, protégée par les pyramides crépues du Monte San Salvatore et



du Mont Bré. Son charme particulier tient à une heureuse rencontre des attraits des Alpes et de la Riviera..., de l'âpre nature nordique et de la douceur du Midi.

Ces caractères se marquent aussi bien dans le paysage que dans la race, dans l'architecture que dans la végétation.

Malgré son hinterland alpin, Lugano se distingue des terres environnantes et de la proche Lombardie par un climat véritablement édénique, où la végétation méridionale s'épanouit avec toute la luxuriance des rivages méditerranéens. Dans cet admirable décor, la ville elle-même présente un savoureux rapprochement du passé et du présent, de la tradition séculaire et du confort moderne, et la nature enjouée et sympathique de sa population se mêle harmonieusement à la vie cosmopolite de ses hôtes de passage.

Lugano, station de la ligne du Gothard et point de départ (ou d'arrivée) de la route dite de Gandria, venant de Saint-Moritz, s'est fait une renommée mondiale parmi les villégiatures de printemps et d'automne. Mais les autres saisons n'y sont pas moins agréables. A l'abri de ses monts en terrasses on y goûte en hiver de longues semaines ensoleillées. En été, la petite brise du lac vient ponctuellement, à midi, atténuer l'ardeur du jour, tandis que le vent de la montagne rafraîchit les nuits. Entre Paradiso et Cassarate, un quai ombragé, long de 2 kilomètres, borde le lac aux teintes changeantes. Un parc municipal, ancienne propriété patricienne de 60 hectares, offre aux botanistes tout un choix d'essences rares et précieuses.

Placée au centre de la région des trois lacs italo-suisse, Lugano offre aux touristes la possibilité de faire de très nombreuses et faciles excursions d'une demi-journée ou d'une journée, dans les environs jusqu'à Locarno, aux îles Borromées, à Saint-Moritz et à Milan.

## La Vieille Suisse

### AU PAYS D'ENHAUT, TERRE PATRIARCALE

Où passer vos vacances ? Cette question se pose à des milliers de nos compatriotes qui ont hâte de laisser, les uns, leur bureau, leur établi, les autres, leur atelier, pour respirer l'air frais de nos montagnes.

La ligne Montreux-Oberland bernois, connue dans le monde entier sous son abréviation « le MOB », vous permettra de visiter une vieille contrée où la vie alpestre est restée vivante.

Cette contrée : c'est le Pays d'Enhaut avec ses grands pâturages, ses forêts de sapins, ses sentiers ravissants qui longent les rives de la Sarine. Ici, c'est un vieux pont de bois, là, un chalet aux meubles anciens qui évoquent les mœurs et les coutumes de la vieille Suisse.

Voici Rossinière, beau village encadré de rocs et de forêts. De nombreux sentiers conduisent le promeneur soit à Château-d'Oex, soit à Montbovon, porte de la féodale Gruyère. On peut également admirer à Rossinière l'un des plus beaux chalets de la Suisse. Autrefois, des écrivains illustres y séjournèrent ou s'y arrêtaient

une nuit, avant de reprendre la berline qui devait les conduire à travers l'Europe.

Si le Grand Chalet retient l'attention par son architecture, ses fenêtres enluminées, ses élégantes façades, l'église qui se dresse sur la colline attire le regard du visiteur... Beau clocher recouvert de tavaillons aux teintes grises, stalles armoriées.

Une inscription nous apprend que « ce temple qui a été abbatu par un grand orage a été reconstruit et élargi en 1626 ». En vérité, les excursions dans le Pays d'Enhaut vont des pâturages aux forêts silencieuses, aux parois sauvages de la Gumfluh. Disons encore que c'est à Rossinière que l'on a « tourné » « La Symphonie Pastorale » d'André Gide.

Après Rossinière, voici Château-d'Oex, gros bourg rustique où l'on trouve, outre les séductions de la nature, d'excellents hôtels, des pensions agréables et des restaurants où l'on peut satisfaire ses goûts de gastronome.



# PASSEZ VOS VACANCES EN Valais

**LA RÉGION DU BEAU-TEMPS!**

## HOTEL

### GLACIER DU RHONE

L'hôtel : un musée *à la source du Rhône*  
Les environs : un jardin alpestre  
Prix modérés  
Propriétaire : Famille Seiler

LOETSCHENTAL altitude 1800 m.

### HOTEL FAFLERALP

Station de montagne par excellence. Pension depuis Fr. 14.50. Cuisine soignée. Taverne valaisanne. Tél. 7 51 51  
H. Vock, directeur

## KIPPEL

### HOTEL LOETSCHBERG

Maison d'ancienne renommée. Situation avantageuse pour excursions et promenades. Pension à partir de Fr. 10.50. Restaurant ombragé Téléphone 9.  
P. M. Lagger

VERBIER (Valais) altitude 1500 m.

### PENSION ROSA-BLANCHE

Confort. Bonne cuisine. Prospectus. Pension dep. Fr. 12.-  
Téléphone 6 61 72.  
H. Fellay

## LES HAUDÈRES

### HOTEL EDELWEISS

Maison de famille confortable. Cuisine soignée. Spécialités du pays. Arrangements pour séjours.  
J. Anzévi-Rudaz

EGGISHORN altitude 2200 m.

### HOTEL JUNGFRAU

Station Fiesch. Centre d'excursions. Prix modérés.  
Famille Cathrein

CHEMIN SUR MARTIGNY altitude 1200 m.



Village au-dessus des vallées  
Loin des vains bruits de la plaine  
Repos et plein air rassemblés  
Vous rendront la vie sereine

### HOTEL BEAU-SITE

Téléphone 6 15 62

Pellaud frères



SALANFE (Valais)

### HOTEL DE SALANFE

Sympathique hôtel au pied des Dents du Midi  
Prix modérés

E. Coquoz, tenancier, téléphone 6 58 82

SIMPLON KULM altitude 2010 m.

### HOTEL BELLEVUE

Endroit de vacances idéal dans situation splendide, avec vue sur les plus hauts sommets bernois et valaisans. Point de départ de grandes excursions. Bain du lac alpin, pêche. Service d'auto postale depuis Brigue. Pension depuis Fr. 13.50. Téléphone 3 17 01.

CHEMIN SUR MARTIGNY altitude 900 m.

### HOTEL BELVÈDÈRE

Station climatique recommandée. Vue étendue. Forêts. Pension extra avec chambre 8.-, 9.- et 10.- francs. Prospectus.

J. Meunier, propriétaire

ZERMATT

### HOTEL PERREN

50 ans!!! fondé en 1896, reconstruit en 1937

Tout dernier confort. Situation splendide en face du Cervin. Cuisine renommée. Pension depuis Fr. 14.-  
Tél. 7 72 15. Fam. Hermann Perren, dir. Fred Perren

TRIENT altitude 1300 m.

### HOTEL DU GLACIER

Séjour d'été agréable, près des glaciers. Confort. Cuisine soignée et abondante.

Gay-Crosier frères

### UN SÉJOUR A SIERRE

Centre d'excursions en Valais

PLAGE, HOTELS CONFORTABLES, SPÉCIALITÉS DU PAYS

TASCH / Zermatt altitude 1460 m.

### HOTEL TASCHHORN

Cure d'air à la montagne dans situation agréable et tranquille. Maison rénovée. Grand jardin et véranda. Cuisine renommée. Centre d'excursions comparable à Zermatt. Téléphone 7 71 32.

LE RIGI DU VALAIS altitude 2459 m.

### HOTEL TORRENTHORN

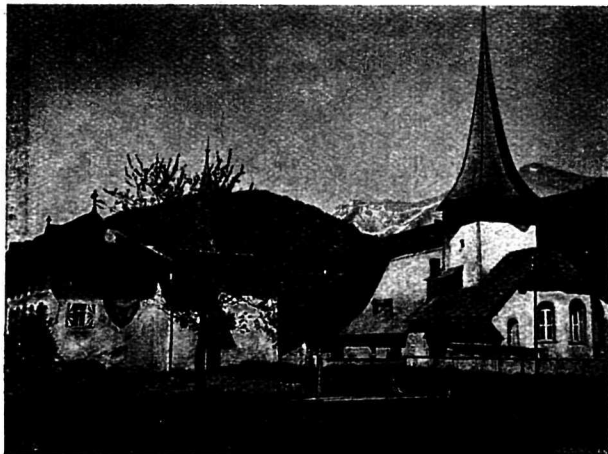
Vue incomparable sur tous les 4000 de nos alpes. Cuisine et cave soignées. Téléphone 5 41 17.

Propriétaire A. Orsat-Zen Ruffinen



NICOLLIER

Voici enfin Rougemont au pied du fier Rubli. Comme à Rossinière, les promenades y sont variées et très nombreuses. Je vous conseille celle que l'on nomme les Revers de Flendruz : Vous suivez les rives de la Sarine, jusqu'à Château-d'Oex, en passant par des sites solitaires, vraiment enchanteurs.



Rougemont possède également un vieux château, ancienne demeure des baillis de Berne, une église qui est un joyau architectural de la contrée.

On pourrait écrire sans se lasser sur cette région de la Suisse romande, car elle est originale, vivante, imprégnée de poésie patriarcale. On y découvre à chaque pas les traces d'une vieille civilisation alpestre. Je n'invente rien ! Tout y retient l'attention : la nature, les villages, les chalets qui sont presque tous anciens et fort cossus.

En voyant l'un d'eux qui portait sur sa façade la date de 1649, je fis, malgré moi, un rapide et curieux rapprochement... 1649, mais, en ce temps-là, qui donc régnait sur la France ? Louis XIII et son ministre Richelieu. Ainsi, tandis que nos braves montagnards fauchaient leur herbe, coupaient leur bois, au Louvre, Louis XIII présidait les Conseils du Royaume...

Oui, beauté, ancienneté, originalité du Pays d'Enhaut ! Je ne puis vous en dire plus ! A vous, maintenant, les plaisirs de la découverte et du voyage. Le MOB vous y conduira dans ses voitures élégantes, dans ses trains rapides.

## Vacances...

Parole magique, qui fait battre tous les cœurs plus vite. Se délasser, oublier les occupations journalières, prendre un contact intime avec la nature...

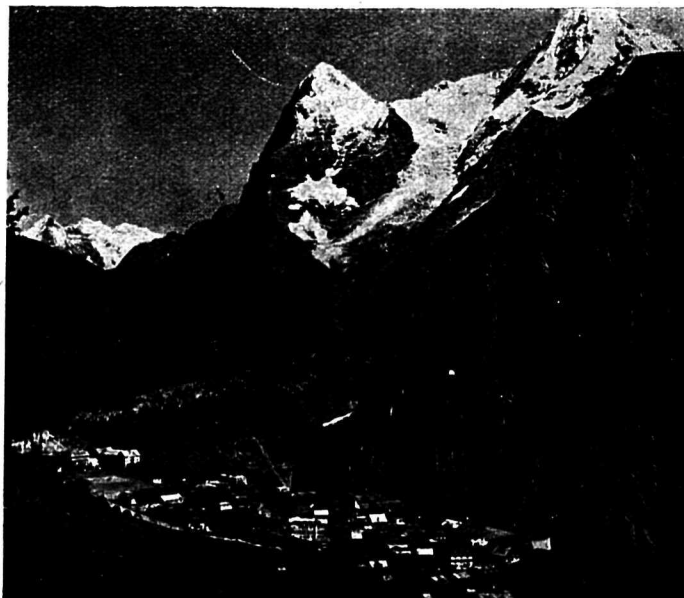
Le regard reste accroché plein de désirs aux montagnes se détachant de l'horizon. Le voyage de cette année doit vous conduire dans les montagnes, dans l'Oberland Bernois, dans la belle région de la Jungfrau.

Points culminants...

Ils attirent irrésistiblement : dans les pâturages alpestres, à travers des forêts sentant bon la résine, en cheminant à côté des fleurs merveilleuses de la montagne et des ruisseaux écumants, en montant aux altitudes aériennes, où le regard se plonge dans la profondeur des vallées et dans le large de l'horizon. En haut, les grands colosses des Alpes bernoises — Eiger, Mönch et Jungfrau — font grande impression. La Petite-Scheidegg (2061 m.), le terminus du chemin de fer Wengernalp depuis Lauterbrunnen et Grindelwald, est le cœur de la région de la Jungfrau. Pourquoi ne pas faire la belle promenade jusqu'au Männlichen, la petite excursion avec le chemin de fer de la Jungfrau jusqu'à l'Eigergletscher, voir la colonie de marmottes et les chiens polaires ? Grimper sans peine sur le plus haut sommet du chemin de fer de la Suisse et même d'Europe... Jungfraujoch, 3454 mètres. D'autres chemins de fer vous conduisent confortablement à Mürren et Allmendhubel (1921 m.). Vous ne le connaissez pas ? Alors, profitez de l'occasion ! Schynige Platte sur Wil-

derswil, la large terrasse en dessus d'Interlaken avec le jardin alpestre riche de fleurs, 2000 mètres d'altitude, vous donne une idée parfaite sur toute la région de la Jungfrau.

Vous trouverez encore d'autres suggestions dans le prospectus « excursions 1947 », édité par la direction du chemin de fer de la Jungfrau, bureau à Interlaken, que vous recevrez gratuitement sur demande.



BRUNNEN

## HOTEL RIGHI

Le bon hôtel de famille avec grand jardin, situation tranquille à proximité de la plage. Cuisine soignée et abondante. Garage privé. Eau courante. Pension à partir de Fr. 12.50.

Propriétaire Ferd. Sigrist-Schorr  
Téléphone 49

STANSERHORN

Le panorama le plus rapproché  
des Alpes de la Suisse centrale

## HOTEL STANSERHORN-KULM

Arrangement pour Week-end Fr. 18.50 - Téléphone (041) 674 15

RIGI-KLÖSTERLI

## HOTEL SONNE

Situation tranquille. Repos dans la verdure. Climat abrité. Bonne cuisine. Eau courante. Soleil. Pension depuis Fr. 9.-. Orchestre.

Téléphone 601 03

FLUELEN Col du Susten, lac des Quatre-Cantons, Col du Klausen

## HOTEL CROIX-BLANCHE

Maison d'ancienne réputation. 60 lits. Eau courante dans toutes les chambres. Grandes terrasses au bord du lac. Prix modérés. Téléphone 599 et 584. Garage. Alfred Müller, propriétaire

## MORSCHACH *Sur le lac des Quatre-Cantons*

12 hôtels dans tous les prix. Idéal pour vacances et excursions. Bureau de renseignements téléphone 158.

BRUNNEN

## HOTEL SCHWEIZERHOF

Restaurant moderne  
Prix modérés

*Plage privée*



## Hotel Freienhof

L'hôtel de famille paisible, directement au bord du lac. Chambres avec eau cour. Pension Fr. 13.- à 15.-, plage comprise. Bar original sur le lac. Dancing. Demandez prospectus. Téléphone (041) 671 61.

## STANSSTAD

BUOCHS (Lac des Quatre-Cantons)

## HOTEL KRONE

Renommé pour sa cuisine fine. Plage privée. Parc. Garage. Propre exploitation agricole. Chambres avec eau courante. Pension Fr. 10.50 à Fr. 12.-.

W. Odermatt-Lauber

## FERIEN-ERHOLUNG



## Kurort Fergiswil

### AM PILATUS U. VIERWALDSTÄTERSEE

	Pension depuis Fr.	Pension depuis Fr.	
Hôtel Kurhaus Pilatus . . .	12.-	Hôtel-Rest. Schönegg . . .	9.-
Hôtel Belvédère . . .	10.50	Hôtel-Pension Brünig . . .	9.50
Pension A. Blättler-Würsch . . .	8.-	Kurhaus Brünli . . .	8.50
Pension Alpgschwend . . .	7.50	Pension Fräkmünt . . .	8.50
Pension Alpenruh . . .	8.-	Pension Roggerli . . .	8.50
Hôtel-Pension Friedheim . . .	9.50	Hôtel-Pension Rülli . . .	9.-
Hôtel-Pension Krone . . .	8.50	Hôtel-Pension Löwen . . .	9.50
		Pension Steg . . .	8.50

ainsi que d'autres restaurants et tea-rooms recommandables.

LOCARNO

## HOTEL PESTALOZZIHOF

Tout près du grand parc de la ville et de la promenade au lac. Cuisine soignée. Jardin. Téléphone 74308.

E. Steiner

ASCONA

## HOTEL ELVEZIA

situé au bord du lac, spécialités italiennes, confort. Eau chaude et froide. Pension de Fr. 12.-, Fr. 12.50. Téléphone 71514.

Famille Crociani

*A Lugano...* N'oubliez pas de déguster le « Cappuccino », la « Cassata » et les bons apéritifs « bien tassés » chez un romand, propriétaire du

## CAFÉ OLIMPIA

E. Barbay

LOCARNO-MONTI

## HOTEL EXCELSIOR

Situation splendide. Tout confort. Cuisine tout à fait soignée. Prospectus sur demande.

Téléphone 7192



# Brienz - Rothorn

## L'EXCURSION FAVORITE DANS L'OBERLAND BERNOIS

entre Interlaken et Meiringen, sur la route du Brünig, du Grimsel et du Susten

Trajet en chemin de fer à crémaillère, à travers une intéressante région montagneuse, jusqu'à une altitude de 2300 mètres. Repas, et pour un voyage de deux jours, une nuit passée dans le charmant hôtel de montagne Rothorn-Kulm. Tout y est toujours aussi bon et aussi bon marché qu'autrefois. Arrangements spéciaux avantageux pour écoles et sociétés. Possibilité de jouir du lever et du coucher de soleil, depuis le sommet du Rothorn. Magnifique vue circulaire sur la couronne de montagnes allant du Säntis, à l'est, jusqu'aux Diablerets à l'ouest.

### La promenade unique en haute montagne, facile et sans danger, du Rothorn au Brunig

Le chemin de fer du Rothorn a créé une nouvelle et intéressante facilité d'excursion. Il s'agit du chemin alpestre allant du Rothorn-Kulm au col du Brunig. Très haut, au-dessus de la zone des forêts, le sentier qui descend en pente douce conduit l'excursionniste tantôt à travers des pâturages alpestres émaillés de fleurs de montagne innombrables, au parfum pénétrant, tantôt par des régions abandonnées et sauvages, domaine presque exclusif du bouquetin, de l'aigle et du chamois. Au cours de cette excursion, l'Oberland bernois se révèle dans toute son incomparable et changeante diversité. On aspire à pleins poumons l'air tonique de la montagne. Après une marche d'environ 2 h. 1/2, dans un décor majestueux, on découvre, un peu en dessous de Wilerhorn, les premiers sapins, fiers spécimens des montagnes qui résistent à toutes les intempéries ; puis, après encore 1 h. 1/2 d'une agréable promenade, à travers de gras pâturages et de fraîches forêts, en passant par Wileralp et Brunigalp, on atteint le col du Brunig. Il faut environ 4 heures de marche (suivant l'allure) pour franchir les douze kilomètres de ce chemin pittoresque en haute montagne, avec sa différence d'altitude de 1300 mètres. Dans le sens inverse, en montant du Brunig au Rothorn, la promenade est beaucoup plus longue et plus fatigante. L'inclinaison moyenne n'est que d'environ 11 % et l'on ne ressent pas, dans les genoux, les douleurs provoquées généralement par les descentes raides et rapides. Le chemin est bien tracé. Des souliers cloutés sont de rigueur. Ce sentier en haute montagne offre aussi un but d'excursion magnifique aux sociétés et aux écoles qui ne se contentent pas de faire un voyage en chemin de fer et en bateau, mais qui aiment à faire aussi une course sur les hauteurs. Qu'on se représente les joies et les surprises variées que réserve le programme de voyage circulaire ci-dessous :

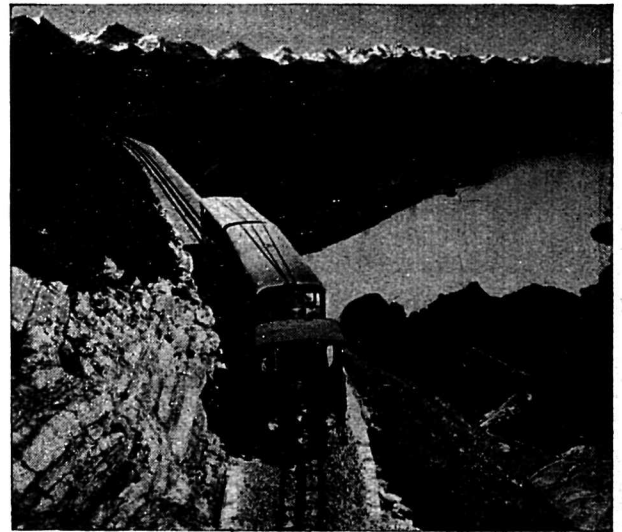
### Le magnifique trajet, en direction de Brienz

En passant par le Brunig, si l'on vient de la Suisse orientale ou de la Suisse centrale, ou en bateau sur

les lacs si pittoresques de Thoune et de Brienz, si l'on vient du côté ouest.

### Le délicieux trajet par le chemin de fer du Rothorn

Jusqu'au dessous du sommet du Rothorn où trois cantons se touchent, à une altitude de 2350 mètres, avec sa vue qui embrasse un panorama splendide : le Wetterhorn, le Schreckhorn, le Finsteraarhorn, l'Eiger, le Mönch et la Jungfrau, entourés de leurs compagnons plus petits de la chaîne du Faulhorn et du Schwarzhorn. Tout en bas, à vos pieds, les eaux bleues du lac de Brienz. Un assemblage de points rouges marque le charmant village des sculpteurs sur bois : Brienz. Puis, le regard embrasse de nouveau une étendue immense et entrevoit des



espaces infinis. Depuis le Säntis, à l'est en passant par le Massif central, par dessus le Rigi, le Stanserhorn, l'Urirotstock et le Titlis, jusqu'aux Alpes valaisannes, le cercle majestueux des Alpes s'offre aux regards, dans toute sa netteté, dans toute sa grandeur. Et c'est ensuite un autre monde encore qui s'ouvre à vos yeux, sous d'autres formes et d'autres couleurs. Quelle douceur paisible dans l'enchevêtrement des collines de l'Emmenthal et de l'Entlebuch. Ici et là, des lacs et des cours d'eau, scintillant dans le paysage. Les lacs de Zoug, des Quatre-Cantons, de Sarnen semblent tout proches et miroitent au soleil. Au nord, les Vosges et la Forêt-Noire vous saluent.

IMPRIMEURS : HAEFELI & Co, LA CHAUX-DE-FONDS



Un séjour dans la région du chemin de fer

## Montreux- Oberland bernois

des vacances idéales !

### Compagnie générale de navigation sur le Lac Léman

Services réguliers par grands  
bateaux confortables

Restaurant à bord

Abonnements de vacances

Cure d'air et de repos

Tous renseignements par la  
Direction de la C. G. N.  
Lausanne



**Villars Bretaye** altitude 1300 - 2000 m.



Piscine — Tennis — Golf — Pension depuis Fr. 20.-

**Hôtel Muveran**  
Pension depuis Fr. 18.-



**Hôtel Bellevue**  
Pension depuis Fr. 15.50

**Aux Diablerets**

### Hôtel Terminus et Gare



Le bon restaurant. Tout confort  
Truites — Jambon — Grillade  
A. Gisclon, chef de cuisine  
Dortoir moderne pour touristes

Hôtel-restaurant du Lac Retaud ouvert

**Vevey**

### Hôtel Touring et Gare

Cuisine réputée

Prix de pension Fr. 14.- à 15.-

## Rochers de Naye

à 55 minutes de Montreux

Altitude 2045 m.  
Panorama grandiose  
Flore des Alpes

Tous les jours :  
Montreux ou Territet-Rochers de Naye et retour : Fr. 7.70

Hôtel complètement rénové

## Blonay

*Le site idéal  
pour les vacances*  
s/Vevey, altitude 625 m.

Renseignements : Bureau officiel de renseignements, tél. 5 34 22



**ST. MORITZ** Engadin  
1850 m.  
**Hotel La Margna**

Maison de famille distinguée

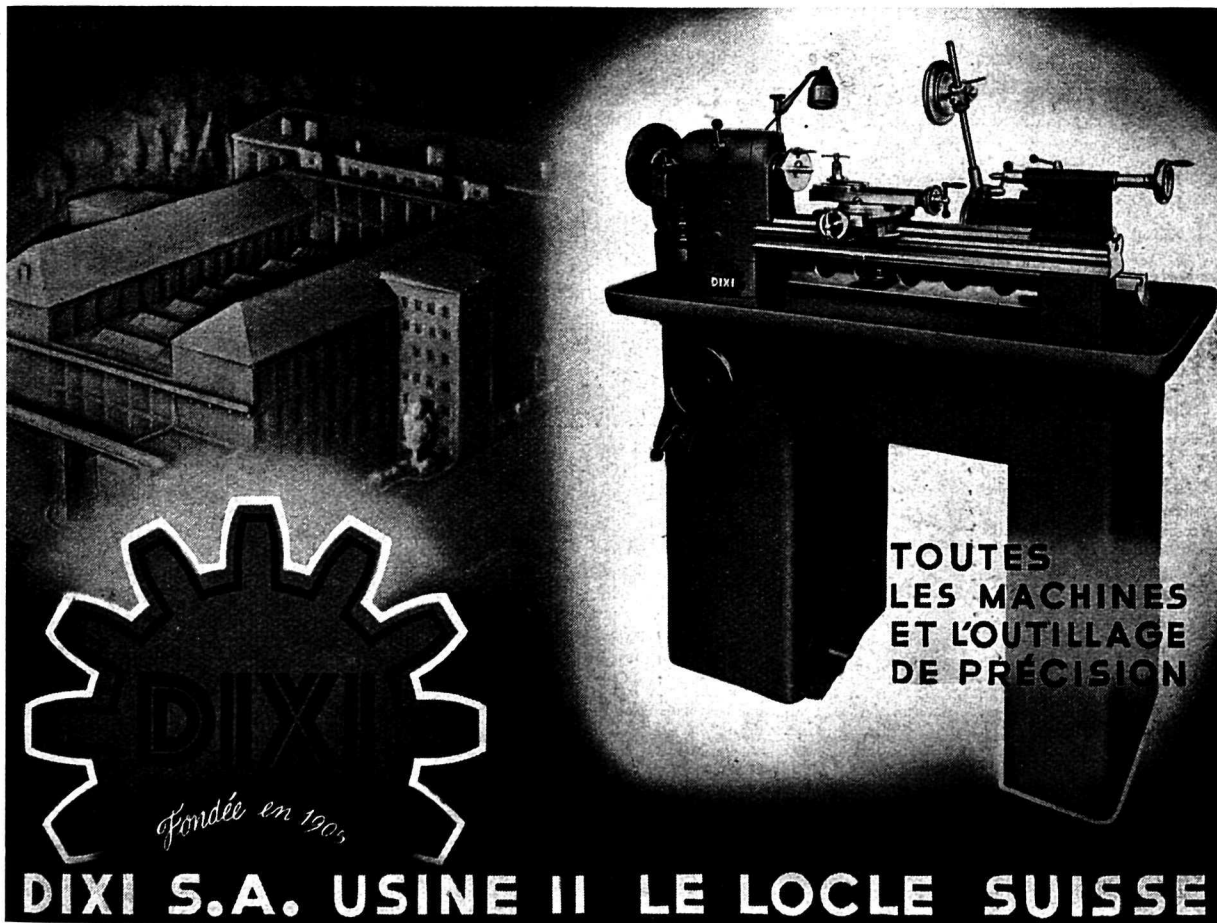
Restaurant · Bar · Jardin · Terrasse · Garage  
Pension depuis Fr. 16.50 E. Ulli, directeur

*Visitez*

## Poschiavo

La perle des vallées méridionales des Grisons

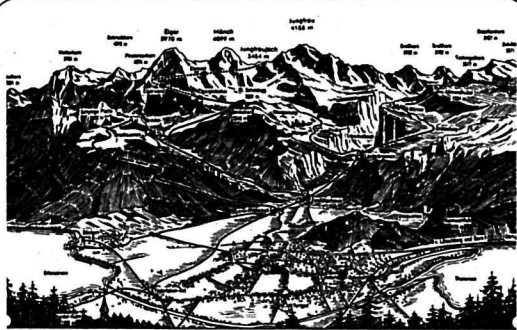
*C'est à la liberté de commerce et d'industrie que l'économie suisse doit d'avoir pu se développer et assurer la prospérité du pays. Mais il y a des cas où les circonstances nous obligent à déroger à ce principe. Ces cas sont énumérés dans les nouveaux articles économiques. Le gouvernement ne pourra donc pas agir, dans ce domaine, comme bon lui semble, nous ne lui donnons pas « carte blanche » pour intervenir dans l'économie privée. Et nous aurons notre mot à dire lorsqu'il voudra promulguer des lois ou des arrêtés en exécution des pouvoirs que nous lui avons confiés. La situation sera de nouveau saine et claire, nous ferons retour à l'Etat fondé sur le droit et la constitution. L'intérêt bien compris du pays demande donc que les électeurs approuvent, le 6 juillet, le projet de révision des articles économiques qui lui sera soumis.*



The advertisement is a black and white illustration. On the left, a perspective view of a large industrial factory with multiple buildings and chimneys. On the right, a detailed view of a DIXI lathe machine mounted on a sturdy cast-iron stand. The machine has various gears, a headstock, and a tailstock. The word 'DIXI' is visible on the front of the machine's base. In the bottom left corner, there is a large gear-shaped logo with the word 'DIXI' inside it. Below the logo, the text 'fondée en 1905' is written in a cursive font. In the bottom right corner, the text 'TOUTES LES MACHINES ET L'OUTILLAGE DE PRÉCISION' is written in a bold, sans-serif font. At the very bottom, the text 'DIXI S.A. USINE II LE LOCLE SUISSE' is written in a large, bold, sans-serif font.

**TOUTES  
LES MACHINES  
ET L'OUTILLAGE  
DE PRÉCISION**

**DIXI S.A. USINE II LE LOCLE SUISSE**



*Les points culminants des vacances horlogères*

les excursions à la **Petite Scheidegg** (2061 m.)  
**Jungfraujoch** (3454 m.) **Schynige Platte** (2000 m.)  
**Mürren-Allmendhubel** (1912 m.)

Demandez nos prospectus et surtout la **carte transparente**  
 n° 19 délivrée gratuitement sur demande par la direction.



**CHEMINS DE FER**

Région de la Jungfrau

Direction à Interlaken - Tél. 102 et 137

**HOTEL ET RESTAURANT**

Altitude 1600 m.

## IFFIGENALP près LENK i/S.

Convenant à ceux qui ont besoin de repos et aux amis de la montagne. Situé au point de départ du Rawilpass. Pension depuis Fr. 10.-. Prix favorables pour sociétés. Demandez prospectus. Téléphone 9 20 08. Fam. Werren-Schmid

**ZWEISIMMEN** altitude 1000 m.

## HOTEL BRISTOL-TERMINUS



Eau courante chaude et froide  
 Cuisine soignée - Truites  
 Boxes

**GSTEIG** près Gstaad, altitude 1200 m. - Charmant village entouré de pâturages, situé au pied du col du Pillon et du col du Sanetsch sur Sion. Excursions : lac d'Arnon, glacier Zanfleuron et des Diablerets, etc.

## HOTEL PENSION SANETSCH

30 lits. Excellente pension depuis Fr. 9.50. Téléphone 9 48 24. Chambres depuis Fr. 3.-  
 Fam. E. Marti-Schori

## BAINS DE WORBEN

près de Lyss. Téléphone Lyss 8 42 55. But du traitement : contre tous les cas de rhumatismes, de goutte, d'arthrite et sciatique. Les suites d'accidents, fractures des os et des articulations. Suites de maladies inflammatoires de veine et du bas-ventre (bains eau mère). Troubles de la circulation sanguine en cas de neuros du cœur, âge critique. Masseuse diplômée. Prix de pension Fr. 9.- à 12.-. Prospectus. Belles salles pour noces, sociétés, etc.

Werner Iff-Häusermann

Courses régulières à Lyss, autobus correspondance avec Bienne

*Chemin de fer*

## BRIENZ-ROTHORN

Altitude 2349 m.

**Hôtel Kulm et promenade Rothorn-Brünig**

Ouverture le 14 juin.

*L'excursion pour le Rothorn est un événement inoubliable*

Ecoles et sociétés, taxes spéciales réduites.  
 Billet suisse de vacances valable.

Ne pas aller simplement dans l'Emmental ! mais aller à l'

## HOTEL DE LA COURONNE

à **RUEGSBACH i/E.** à une demi-heure de la station Hasle-Rüegsau (courses d'automobile postale). Bien connu par sa cuisine excellente. Séjour de vacances idéal. Belles salles pour sociétés et passants. Prix de pension à partir de Fr. 8.50. Tél. 3 53 43.

Se recommandent : L. & R. Stalder

**OBBEREGG** sur Heiden (Canton Appenzell)



## HOTEL BÄREN

Bon accueil, excellente cuisine, propre exploitation agricole. Parc. Pension Fr. 9.50 à Fr. 10.-.

A. Fallegger, chef de cuisine

**SPEICHER** App. A. R.

## HOTEL APPENZELLERHOF

*Bien renommé par son excellente cuisine*

Téléphone 9 43 21

M. Bürer-Gubser

*Les vacances horlogères à l'*

## HOTEL DU LION D'OR

**KERZERS-CHIÈTRES**

Prix de pension à partir de Fr. 9.-  
 Arrangements spéciaux

Propriétaire A. Notz



dem bekannten Ferien- und Ausflugsort!

# *Des difficultés de lutter avec succès contre la hausse inflationniste des prix*

Il y a environ trois mois nous relevions dans ces colonnes que l'expérience de déflation inaugurée au début de janvier dernier par M. Léon Blum avait eu un succès initial indéniable. On sait, en effet, que l'entrée en vigueur du décret gouvernemental rendant obligatoire la baisse générale des prix de 5 % stoppa efficacement le mouvement de hausse, ce qui permit au franc français de regagner en partie une confiance dont il ne jouissait plus depuis longtemps. Sur le marché monétaire, l'évolution des cours de l'or et de certaines devises fut particulièrement démonstrative. C'est ainsi qu'en moins de huit jours, le prix de la pièce de vingt francs en or tomba de 4700 à moins de 4000 francs. En Suisse, le cours des billets français, qui était voisin de 1 franc à la veille de l'expérience, remonta jusqu'à 1 fr. 40. En bourse, les cours des actions fléchirent d'une façon assez générale.

A fin février, le gouvernement de M. Ramadier entra dans le jeu... en confirmant la seconde baisse de 5 % qui avait été prévue et annoncée par son prédécesseur. On se rendit toutefois immédiatement compte que la réalisation de la seconde phase du plan Blum se heurterait à des obstacles sensiblement plus sérieux que la première. C'est que la nouvelle baisse de 5 % non seulement absorba entièrement certaines marges de bénéfice, mais encore obligea divers secteurs de l'économie à travailler à perte, c'est-à-dire à vendre en dessous du coût de revient.

Cet état de choses ne pouvait guère favoriser le développement de la production française. Or, seule une augmentation sensible de la production aurait pu se traduire par une baisse réelle des prix. Ce n'est d'ailleurs pas pour rien que simultanément à la baisse générale de 5 %, M. Blum prescrivit le passage de la semaine de 40 heures à celle de 48 heures.

Le développement de la production française se trouva ralenti par d'autres facteurs encore. Le manque de charbon, de main-d'œuvre, d'énergie électrique, de moyens de production, furent autant d'éléments défavorables.

Dans le secteur des finances publiques, la situation n'était guère plus brillante puisque le déficit budgété pour 1947 fut estimé à la bagatelle de 110 milliards, compte tenu uniquement des dépenses dites « normales » auxquelles il y a évidemment lieu d'ajouter celles de caractère anormal qui eurent pour effet de porter l'excédent passif prévu à... 600 milliards.

\*  
\*\*

Depuis lors, l'agitation sociale, concrétisée par des grèves de plus ou moins grande envergure, n'a pas contribué, loin de là, à créer les conditions propres à assurer le succès de l'expérience Blum.

Il est de fait, en effet, que tout arrêt du travail dans un secteur quelconque de l'économie se répercute immédiatement sur le niveau de la production nationale et porte ainsi un coup sensible à l'œuvre de déflation elle-même.

Parallèlement, et alors même que le gouvernement français fit tout d'abord preuve d'une fermeté à laquelle on ne s'attendait guère, certaines concessions furent faites en matière de salaire. Or, toute augmentation du prix de la main-d'œuvre devait, non moins infailliblement, consacrer une hausse au moins identique des prix.

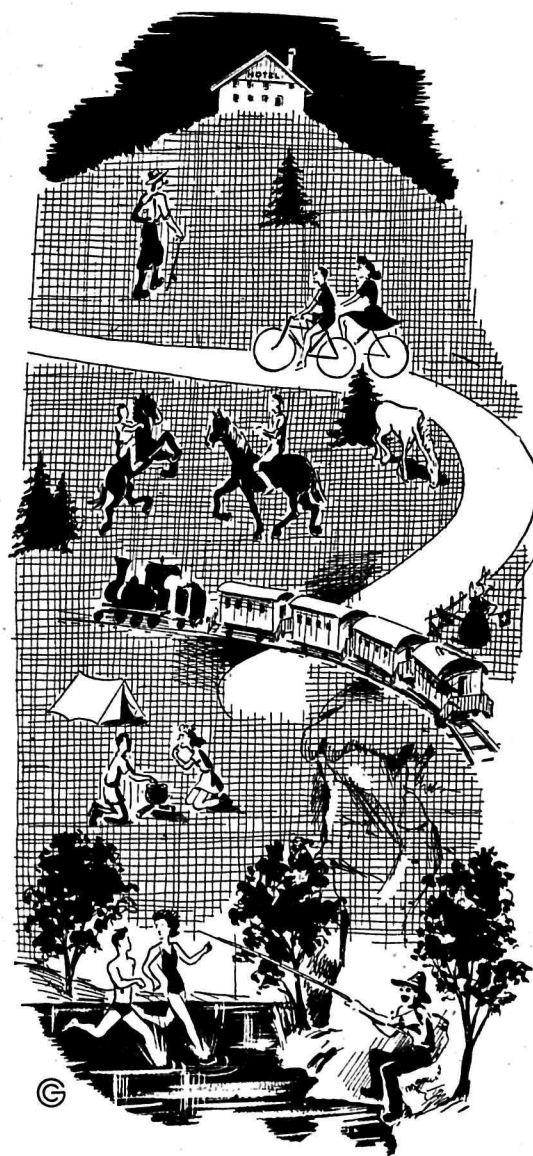
Un des premiers pas dans la voie de l'échec fut indiscutablement franchi lorsque le gouvernement décida, sous la pression des syndicats ouvriers, d'ajuster à 7000 francs par mois le salaire considéré comme minimum vital. Il en était dès lors fait du blocage des salaires, principe auquel le gouvernement avait pourtant décidé de se tenir coûte que coûte, ce qui occasionna on le sait, la scission avec les communistes qui quittèrent le ministère.

Afin de se faire une idée des conséquences que ne manquera pas d'avoir la seule grève des cheminots — pour prendre un exemple — il suffit de savoir que les améliorations consenties se traduiront par une dépense supplémentaire pour l'Etat de 20 milliards de francs annuellement. On se demande où le gouvernement français se procurera les fonds nécessaires, si ce n'est en ayant recours à la planche à billets...

Il est enfin évident que les succès enregistrés par les cheminots engageront les autres catégories de travailleurs à exiger également satisfaction. Cela signifie que le blocage des salaires n'est plus qu'un mythe. Si le gouvernement a voulu sauver la face en n'accordant que des augmentations sous forme de primes de rendement, les salaires eux-mêmes n'étant en principe pas modifiés, cette subtilité ne saurait tromper personne. Elle occasionnera sans conteste une élévation du prix de la main-d'œuvre et par conséquent des prix.

En résumé, toutes les conditions semblent remplies pour que la spirale de l'inflation puisse se remettre en mouvement... Les indices officiels ne laissent d'ores et déjà plus de doute à ce sujet. C'est ainsi que l'indice général des prix de gros (base 1938 = 100), après avoir atteint 882 en février dernier, retomba à 837 en avril pour remonter à un niveau encore jamais atteint, soit 946 en mai, ce qui représente une hausse de 12 % d'un mois à l'autre. Quant à l'indice des prix de détail (même base), il reflète une évolution similaire, ayant passé de 837 en avril à 887 en mai, le maximum précédent avait été atteint en janvier avec 865.

La tension à laquelle doit faire face la trésorerie de l'Etat favorise encore cette évolution inflationniste. Les avances consenties par la Banque de France au trésor public augmentent sans cesse et leur profond viendrait d'être porté légalement de 100 à 200 milliards de francs.



# *Le* Jura bernois

*vous réserve bon accueil*

**Apprenez à le connaître! Demandez renseignements, prospectus, brochures, objets souvenir  
à l'OFFICE CENTRAL DU TOURISME JURASSIEN, DELÉMONT, téléphone 2 16 86**

Personne ne peut maintenant prévoir où s'arrêtera la hausse des prix et la chute du franc qui en est le corollaire. Cet échec est d'autant plus regrettable qu'il retardera encore l'instauration d'un système monétaire international stable, seule garantie de relations commerciales et économiques normales. Ainsi donc, le but même des fameux accords de Bretton Woods n'est malheureusement pas encore près d'être atteint. On ne peut que le déplorer.

\*  
\*\*

La Suisse n'échappe pas à l'évolution inflationniste qui menace l'existence même de l'économie française.

Ainsi l'entente réalisée tout récemment dans le secteur du bâtiment se traduira bel et bien par une augmentation des salaires et partant une hausse du coût de production.

Cette conséquence, inéluctable, revêt une importance et une signification qui échappent vraisemblablement à la majorité de ceux qui, de près ou de loin, se préoccupent de la question. Il convient de remarquer en tout premier lieu que la solution intervenue est en contradiction formelle avec les récentes recommandations du Conseil fédéral dont le but était de parer, dans la mesure du possible, aux multiples dangers de l'évolution inflationniste que caractérise aujourd'hui la hausse, incessante encore, des prix et des salaires.

Les préoccupations qui engagent notre gouvernement à lancer l'appel prérapellé ne sont pas d'ordre théorique ; elles ont trait à un état de choses qui existe hélas réellement : la cherté du coût de la vie dont chacun peut faire chaque jour l'expérience.

L'affaire a ceci de particulièrement tragique que nombreux sont ceux qui s'imaginent trouver le remède dans l'obtention d'une augmentation de salaire. On ne se rend en général nullement compte que ces élévations du prix du facteur « main-d'œuvre » se répercutent immédiatement sur le coût de production, par conséquent sur le prix de vente, et qu'en définitive le pouvoir d'achat des intéressés ne s'en trouve pas amélioré.

Il ne faut se faire aucune illusion : la course prix-salaires se termine toujours à l'avantage du prix. Il suffit pour s'en convaincre de rappeler que les élévations de salaires de 25 % consenties d'une manière assez générale en France au cours de l'année dernière, se traduisirent dans l'ensemble par une augmentation des prix de 50 %, ou peu s'en faut.

On sait, d'autre part, que la terrible spirale prix-salaires, une fois en mouvement, rares sont les chances de pouvoir redresser la situation. L'expérience a montré que cette joute d'un genre particulier, entre revenu du salarié et coût du produit de consommation, aboutit à la déconfiture de la monnaie en cause.

Or, personne en Suisse ne peut décemment et raisonnablement souhaiter la débâcle du franc. Pourtant, la

plupart des intéressés directs agissent d'une façon telle qu'ils contribuent à créer les conditions propres à cette faillite monétaire.

\*  
\*\*

La prospérité de notre économie nationale dépend en première ligne de ses possibilités d'exportation. C'est là une vérité fondamentale qu'il ne saurait être question d'oublier. Nous devons exporter pour pouvoir vivre. Or, l'exportation de nos produits n'est assurée que dans la mesure où ils soutiennent avantageusement la comparaison, aux points de vue prix et qualité, avec ceux de la concurrence.

Il en résulte que notre économie est intimement liée aux conditions du marché international. La Suisse ne peut se payer impunément le luxe de devenir un îlot de vie chère. Nos prix intérieurs doivent être adaptés au niveau des prix mondiaux si l'on veut éviter que nos articles manufacturés soient délaissés au profit de ceux d'autres pays ayant su ou pu arrêter à temps la fameuse spirale prix-salaires.

Dès le moment où la disparité entre nos prix et ceux de l'étranger s'affirmerait, nos exportations tomberaient brusquement à un niveau insuffisant pour assurer le « plein emploi ». Le chômage menaçant engagerait probablement, comme ce fut le cas en 1936, nos autorités à envisager une manipulation du franc. C'est ainsi qu'une nouvelle dévaluation succéderait à celle de septembre 1936. Il n'y aurait dès lors plus aucune raison que le petit jeu s'arrête et que finalement, de dévaluation en dévaluation, la valeur de la monnaie ne tombe pas à zéro.

\*  
\*\*

La complexité du problème est encore accentuée par la résistance qu'offrent les salaires aux adaptations dans le sens de la baisse. Toute révision des prix de revient que justifierait l'évolution générale des prix et qu'imposeraient les conditions du marché international est en conséquence extrêmement difficile.

Les travailleurs, puissamment influencés par les organisations syndicales, ne se rendent malheureusement pas compte que leur attachement au salaire nominal — qui ne signifie d'ailleurs absolument rien puisque seul le pouvoir d'achat réel est déterminant — vont à l'encontre de leurs intérêts. Car ou bien l'industriel devant travailler à perte se résoudra tôt ou tard à fermer les portes de son usine, ou bien les autorités politiques, désireuses d'éviter avant tout le chômage, procéderont au réajustement des prix par un abaissement de la parité de la monnaie. Cette solution facile — et dont la répétition est par conséquent extrêmement tentante — se traduira en dernière analyse par une nouvelle hausse des prix intérieurs. Le salarié n'en bénéficiera donc pas, l'épar-

**HORLOGERIE** · MOUVEMENTS · ROUES · CHATONS  
ARTICLES SPÉCIAUX · MAROQUINERIE

**DORAGE**

*Spécialité Dorage Rose*

*La plus ancienne maison de la branche en Suisse*

**ESTOPPEY-ADDOR**

BIENNE Tel. (032) 2 40 92

BUREAU DE  
REPRESENTATION

**A. REININ**  
LE PONT ENTRE LE CLIENT  
ET LE FABRICANT

*est à votre disposition pour  
tout ce qui concerne les  
articles qu'il représente*

**CADRANS**

*Catalogues et échantillons sur demande  
Commission*



**DIAMANTS INDUSTRIELS  
OUTILS DIAMANTÉS**

POUR TOUS USAGES TECHNIQUES

MÈCHES · FORETS POUR LUNETTERIE-OPTIQUE  
DIAMANTS A GRAVER, A GUILLOCHER, DRESSE-MEULES  
POINTES POUR ESSAIS DE DURETÉ « ROCKWELL », « VICKERS »  
FABRICATION DE TOUT OUTIL SPÉCIAL



**S. H. KAHL - GENÈVE**

12, BD DU THÉÂTRE - TÉLÉPHONE 4 90 21

**JACQ. THOMA**

WINTERTHOUR

(Suisse) Téléphone (052) 2 67 73



*Fabrique spéciale  
de brosses métalliques*

Maison suisse fondée en 1877



Livrable de suite de notre stock :

**PRESSES A EXCENTRIQUE**

à col de cygne, course réglable et

commande individuelle,

15/20 tonnes et 35/40 tonnes avec table

mobile et commande par volant,

35/40 tonnes avec table mobile et har-

naiss d'engrenages,

50/60 tonnes avec table fixe et harnais

d'engrenages,

livrable en automne 1947 :

125 tonnes avec table fixe et harnais

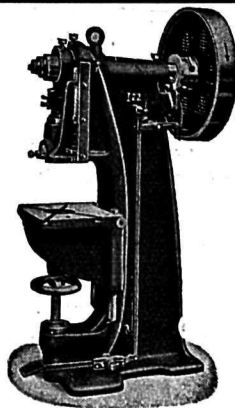
d'engrenages,

livrables en juillet 1947 :

presses inclinables de 38/42 ts.

**WILDBOLZ & Co, LUCERNE**

Téléphone (041) 2 12 89



**Mouvements, montres finies  
et chronographes**

sont demandés par maison conventionnelle.

Paiement comptant en francs suisses. Faire

offres détaillées sous chiffre S 15251 X, à

Publicitas Genève.



gnant en pâtira durement tandis que la monnaie aura fait un pas de plus dans la voie de son avilissement.

\*  
\*\*

Il résulte des considérations qui précèdent que toute augmentation de salaire présente dans les circonstances actuelles un danger certain. La solution nous semble devoir être recherchée dans le sens de la baisse des prix et dans l'élévation correspondante du salaire réel, c'est-à-dire du pouvoir d'achat du consommateur.

Evidemment, les solutions propres à créer les conditions favorables à une baisse des prix ne foisonnent pas et surtout ne sont pas aisées à appliquer. Nous n'avons pas l'intention de traiter cette question complexe dans le cadre de cet article. Nous désirons pourtant attirer une fois, encore l'attention sur le fait que l'on ferait

beaucoup mieux, dans certains milieux, au lieu d'accuser à tort les industries d'exportation d'être la cause de la hausse des prix dans notre pays, de prendre conscience de la lourde responsabilité que nos autorités encourent à cet égard. La politique de dépenses suivie par les corporations de droit public va juste à l'encontre — on l'oublie trop vite — d'une stabilisation des prix, car elle contribue à accentuer le boom et à enfler la circulation fiduciaire. Quant aux refus opposés par les services de l'économie de guerre à l'importation de divers produits considérés en particulier et pour des motifs de protectionnisme comme « trop bon marchés »... on ne peut vraiment prétendre qu'ils soient de nature à faciliter la baisse des prix !

Et voilà comment, au mépris de leurs propres recommandations, nos autorités apportent leur précieuses collaboration à la lutte contre la hausse du coût de la vie !...  
W.



## Vacances horlogères

DU 19 AU 26 JUILLET 1947

Pour les vacances de l'industrie horlogère

### L'HOTEL CAMELIA à Locarno se recommande

Tout confort et très bien dirigé. Arrangements Fr. 110.- à Fr. 130.- par semaine. Bonne nourriture et abondante. Demandez prospectus. Téléphone 2 67. C. Sigg-Tobler, propriétaire

LUGANO

### HOTEL CROIX-BLANCHE *Weisses Kreuz*

Situation idéale, maison d'ancienne renommée. Forfait à partir de Fr. 117.50 par semaine. Même maison : Hôtel Jura-Simplon, Lausanne. J. Bisinger

LOCARNO

### HOTEL ESPLANADE 100 lits

Admirablement situé au milieu de son vaste parc à proximité du lac. Cuisine renommée. Pension depuis Fr. 17.50

LUGANO-CASTAGNOLA

### CHEZ RIPAMONTI

Restaurant - Pension - Bar *le Patron vous attend!*  
«TADDEI»



Visitez

la plage idéale de

## THOUNE

AROSA

### HOTEL BELVÉDÈRE

Maison confortable et bien installée, dans la meilleure situation, pour hôtes seuls et familles. Balcons au soleil.

Direction : E. P. Tagmann.

Pour vos vacances

### LA PENSION „LES SAULES“

vous offre :

MONT-SUR-ROLLE

nourriture soignée, repos, chambres avec eau courante, confort, vue splendide sur le lac et les Alpes.

Arrêt autobus.

M<sup>lles</sup> Dufour, téléphone 7 56 51

**A Berne**

*les repas soignés au*

**DAEHLHOELZLI**

Le grand restaurant préféré, au bord de l'Aar dans le parc zoologique. Jardin ombragé. Grande véranda aérée.

Nouveau patron : OTTO RINDLISBACHER, ancien directeur du Grand Hôtel des Bains, La Lenk

**RAGAZ-LES-BAINS**

**HOTEL ST. GALLERHOF**

Bon hôtel de famille bourgeois. Recommandé pour séjour de cure et de vacances. Accès direct aux bains thermaux du village. Cuisine soignée. Pension depuis fr. 13.50. Téléphone (085) 8 14 14  
Famille Galliker

*Vacances horlogères à l'*

**HOTEL DE L'OURS**

**ÉPIQUEREZ** (Jura bernois)  
Altitude 880 m.

Joli but d'excursions. Lieu de séjour tranquille  
Cuisine soignée — Chambres — Pension  
Téléphone 4 67 11 Famille Hürlimann

Sommes acheteurs de mouvements  
grandeur américaine

**montres imperméables**  
**montres automatiques**

Possibilité de pouvoir munir boîte,  
mouvement et cadran avec notre  
marque est exigée. S'adresser télé-  
phoniquement à

M. W. C. HOROWITZ de la maison  
CROTON WATCH Co, NEW-YORK  
actuellement Hôtel Elite Bienne.

**MISE EN GARDE**

concernant la marque

**PAUMA**

La marque PAUMA appartient à la Fabrique d'horlogerie SILVANA S. A., à Tramelan, qui l'a fait déposer en Suisse sous n° 54.405 le 27 juin 1923 et dans le registre international sous n° 58.286 le 31 mai 1928. Cette marque a été renouvelée le 31 juillet 1943 sous n° 104.968. Nous mettons en garde contre l'emploi abusif de ce nom. Toute usurpation ou contrefaçon sera rigoureusement poursuivie.

La Chaux-de-Fonds, le 28 juin 1947.

Au nom et par mandat de la  
Fabrique d'horlogerie SILVANA S. A.  
L'Information horlogère suisse

**Australie**

Ancienne maison d'Australie cherche à pla-  
cer commandes, livraison 1948. Mouvements  
seuls qualité soignée. Les fabricants intéressés  
sont priés d'écrire sous chiffre P 4591 J, à  
Publicitas Saint-Imier.

**Terminages**  
**chronographes**

On sortirait terminages chronographes  
12 1/2" Vénus 170. Faire offres sous chiffre  
N 23651 U, à Publicitas Bienne.

## Montres ancre

5" et 5 1/4" plaqué or sont recherchées pour livraison rapide. Faire offres sous chiffre J 1694 au bureau du journal.

## Importateur américain

cherche les mouvements suivants pour livraison deuxième semestre :

5" 5 1/4" 6 3/4"-8" et 8 3/4"

Faire offres sous chiffre L 23477 U, à Publicitas Bienne.

## Retoucheur-décoteur

expérimenté et énergique pouvant s'occuper également de visitages trouverait place stable et bien rétribuée dans maison importante produisant l'article courant et soigné en ancre et la montre roskopf de qualité soignée. Horlogers complets désirant améliorer leur situation sont priés d'adresser leurs offres sous chiffre U 5639, à Publicitas Soleure.

## Importante fabrique d'horlogerie cherche chef de fabrication

ayant fortes connaissances techniques ainsi que commerciales. Eventuellement association. Seules les personnes qualifiées sont priées de faire offres détaillées sous chiffre A 10835 X, à Publicitas Genève.

Nous cherchons collaborateur actif ou passif ou fabrique pour l'exploitation de nos brevets suivants :

- 1° **Interrupteur électrique**
- 2° **Potentiomètre radio**
- 3° **Loch mécanique**

E. DUVAUD, Radio construction, avenue d'Echallens 6 et 21, Lausanne, téléph. 2 75 18.

## Pierriste

On entreprendrait grandissages sp. petits numéros. Travail soigné. Adresser offres sous chiffre Bc 23634 U, à Publicitas Bienne.

## Terminages soignés

5 1/4", réglage breguet

sont à sortir par séries régulières et importantes. Prière d'écrire sous chiffre P 2010 N, à Publicitas La Chaux-de-Fonds.

## Argentine

Commerçant partant pour l'Argentine se chargerait de représentation, etc. Ecrire sous chiffre A 77216 X, à Publicitas Genève.

## Commandes régulières

INVICTA S. A. à La Chaux-de-Fonds cherche à placer commandes régulières de mouvements ancre, grandeur 5 1/4", 8 3/4", 10 1/2" avec seconde au centre. Livraisons 1947 et 1948.

## POLOGNE

Gros grossiste d'horlogerie désire organiser à nouveau la vente de montres. Viennent en question les articles suivants: montres de marques, montres courantes, montres bon marché, montres roskopf, réveils de toutes qualités, pendules, etc. Faire offres sous chiffre Y 23566 U, à Publicitas Bienne.

## Fournitures de rhabillage

On cherche fournitures de rhabillage pour exporter en Italie en compensation de fruits et légumes. Offres sous chiffre M 4776 Y, à Publicitas Berne.

## Commerce de métaux précieux

en pleine activité, à remettre

Personnes ne disposant pas de capitaux exclus. S'adresser à case Stand n° 100 Genève.

## Pendules en bois

Artisan fabricant de pendules en bois avec mouvement électrique cherche acheteur exclusif. Faire offres sous chiffre Pw 31605 L, à Publicitas Lausanne.

## Serrure incrochetable

Brevet suisse ou tous pays, ou licence d'exploitation générale à céder serrure incrochetable, gros bénéfices, fabrication rapide, article d'exportation sérieux, conviendrait à fabrique d'horlogerie ou petite mécanique, pouvant entreprendre les grandes séries. Ecrire à L. Fd. Wutrich, rue Diderot 57, Dijon.

## Montres et pendules

Maison de la république argentine cherche des lots importants de montres ainsi que de bonnes pendules électriques. Les offres détaillées accompagnées d'illustrations doivent être envoyées sous chiffre Ph 12225 L, à Publicitas Lausanne.

Je cherche à reprendre une

## FABRICATION

dans les branches annexes de l'industrie horlogère. Association pas exclue. Faire offres sous chiffre P 4553 N, à Publicitas Neuchâtel.

## Importateur en U.S.A.

s'intéresse pour livraison immédiate d'une quantité importante de

**montres étanches 11 1/2"**

seconde au centre, 17 rubis, chromé fond acier. Offres sous chiffre M 23598 U, à Publicitas Bienne.

## Jeune décorateur publicitaire

connaissant la décoration de vitrines, dessins publicitaires, maquettes, insertions dans la presse

**est demandé**

par importante maison d'importation d'horlogerie suisse à Lima (Pérou). Faire offres écrites avec curriculum vitae et copies de certificats au Bureau Ketterer-Piaget, case 192, Neuchâtel I.

## Usine horlogère

à marque universellement connue, cherche à entrer en relations avec un termineur pour la terminaison complète d'un calibre 12". Offres sous chiffre P 10628 N, à Publicitas La Chaux-de-Fonds.

On cherche un

## JEUNE TECHNICIEN HORLOGER

de préférence ayant expérience  
pratique

Faire offres avec curriculum vitae, en  
indiquant prétentions, sous chiffre  
V 23107 U, à Publicitas Bienne.

## Montres

Montres 5  $\frac{1}{4}$ "", plaqué à gonds.  
Montres 5  $\frac{1}{4}$ "", or 18 carats, anses fil.  
Montres 13  $\frac{3}{4}$ "", chronographes, or 18 carats,  
diamètre 38 mm, poids 7 gr.

sont achetées régulièrement, paiement comp-  
tant. Ecrire sous chiffre P 10611 N, à Publicitas  
La Chaux-de-Fonds.

## Tanger

Maison suisse (mobilisée 39-45) très bien intro-  
duite en Espagne, dans les milieux Nord-Afri-  
cains et aux colonies, désire entrer en rapport  
avec fabriques d'horlogerie et de bijouterie  
sérieuses en vue d'importer grandes quantités  
de montres et articles divers. Contacts semes-  
triels avec fabricants en Suisse. Faire offres sous  
chiffre P 10608 N, à Publicitas La Chaux-de-  
Fonds.

## Amérique du Sud

Qui peut fournir en bonne qualité: Montres  
bracelets hommes diamètre 35 mm. Montres  
bracelets chronographes. Montres bracelets  
5  $\frac{1}{4}$ "", etc. Premières livraisons fin 1947 et com-  
mandes régulières assurées. Faire offres sous  
chiffre P 4369 N, à Publicitas Neuchâtel.

## Terminages

On demande des terminages 5  $\frac{1}{2}$ " à 10  $\frac{1}{2}$ " ancre, travail  
soigné. Ecrire sous chiffre P 3310 P, à Publicitas Porren-  
truy.

## On cherche

1 machine usagée à arrondir les roues SV 3,  
fabrication Schaublin-Villeneuve.

S'adresser à Schaublin S. A., Bévillard

## Chef d'ébauches

cherche changement de situation, connaissant à fond la  
fabrication moderne. Offres sous chiffre Ec 23291 U,  
à Publicitas Bienne.

## Fabrique de pivotages

Ensuite de force majeure à vendre de suite:  
fabrication de pivotages (système ancre et ros-  
kopf) comprenant: nouvelle fabrique, maison à  
3 familles, droit de fabrication avec 25 ouvriers,  
machines, outils, fournitures, pivotage finis, etc.  
Offres par express à M<sup>e</sup> Edouard Schlup, notaire,  
Longeau près Bienne.

Direction :

**NEUCHÂTEL**  
Rue du Bassin 16  
Téléphone 5 22 03



# PROTEXO

L'UN DES MEILLEURS BRACELETS QUI AIENT JAMAIS ÉTÉ FABRIQUÉS EN MATIÈRE PLASTIQUE. Maintenant, avec la nouvelle boucle brevetée AUTOMATIQUE «PROTEX», il dépasse vos prévisions. PROTEXO, en Argentine et aux U. S. A., s'appelle DURALON.

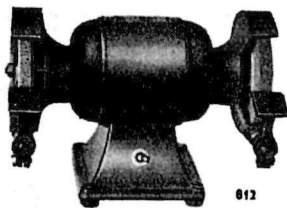
Promenade du Pin, 1      TECHNIQUE HORLOGÈRE REYMOND, GENÈVE      Promenade du Pin, 1

## Directeur commercial

Maturité, anglais, allemand, français, connaissant à fond la branche horlogère, ayant voyagé, 5 ans de pratique, 26 ans, cherche changement de situation. Faire offres sous chiffre P 10645 N, à Publicitas La Chaux-de-Fonds.

## Représentation en U. S. A.

Je m'intéresse pour petite fabrique avec bonne production de montres et de rouages de montres qui désire prendre pied en U. S. A. et des relations permanentes avec la clientèle. Prière d'adresser des offres immédiates sous chiffre C 146, Mosse-Annoncen A. G., Limmatquai 94, Zurich. Correspondance en allemand ou en anglais.



### PETITE AFFUTEUSE ÉLECTRIQUE

Type DK A 812

pour courant triphasé 380 V. env. 0,22 CV, 2800 tours/m. 50 pér., avec 2 meules diamètre 100 mm. Fr. 175.- livrable du stock.

## CHARLES JAGGI

BIENNE 83, rue Centrale  
Téléphone (032) 2 26 14

MACHINES-OUTILS

Importante manufacture d'horlogerie engagerait

## un spécialiste

pour la machine à pointer «SIP». Faire offres avec certificats et prétentions de salaire sous chiffre Pv 40505 L, à Publicitas Lausanne.

## Voyageur

très bien introduit auprès des industries: mécanique, décolletage, horlogerie, cherche à s'adjoindre articles ayant rapport à ces branches. Ecrire sous chiffre Pm 13151 L, à Publicitas Lausanne.

## Terminages

Fabrique d'horlogerie accepterait encore jusqu'à deux grosses par semaine de terminages courant et bon courant. Adresser offres avec prix sous chiffre P 2004 N, à Publicitas Bienne.

## Industriels...

Je m'intéresse à tout article pour l'exportation, ordres très importants, paiement comptant. Faire offres à Case postale 108, Marché-Neuf, Bienne.

A NEUCHATEL, deux établissements qui vous donneront entière satisfaction

## Casino de la Rotonde

dans son grand parc fleuri.  
Cuisine soignée à prix modérés.

Dancing

## Beau-Rivage

RESTAURANT  
TEA-ROOM

le seul au bord du lac. Entièrement rénové.  
Spécialités culinaires – poissons du lac.

Orchestre

Même direction : R. Studer-Ruedin

NEUCHATEL

### HOTEL-RESTAURANT DU SOLEIL

Place Purry – Téléphone 5 25 30

Sa cuisine soignée. Ses vins de choix. Ses chambres avec eau courante. Sa situation à proximité des trams. J. Peissard

AUVERNIER

### HOTEL DU LAC

Rendez-vous des gourmets. Spécialités de filets de perches.

Téléphone 6 21 94

P. Cerf, fils

AUVERNIER

### HOTEL DU POISSON

se recommande pour ses spécialités de poissons du lac.

*Demandez le vin du crû des Abbesses.*

Famille Isler-Chautems

NEUCHATEL (Croix du Marché)

### HOTEL-RESTAURANT-PENSION DE LA CROIX-BLEUE

La bonne cuisine bourgeoise

P. Freiburghaus, tél. 5 28 61



NEUCHATEL

### RESTAURANT MEIER

au centre de la ville Ruelle Dublé

Connu par ses spécialités culinaires  
Filets de perches au beurre

Téléphone 5 48 21

NEUCHATEL

### En arrivant... ou en partant... vous allez au BUFFET DE LA GARE

Excellente cuisine, bonne cave  
Ses différentes spécialités

W. Haller

COLOMBIER

### RESTAURANT LACUSTRE

Ses différentes spécialités chaudes et froides. Poissons du lac.  
Chambres et pension. Téléphone 6 34 41.

Se recommande M<sup>me</sup> Allemann

NEUCHATEL

### HOTEL DU RAISIN *Taverne neuchâteloise*

L'endroit où l'on mange bien

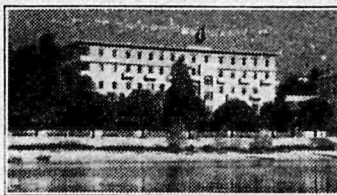
Robert Gutknecht, tél. 5 45 51

MAYENS DE SION, altitude 1350 m.

### HOTEL ROSA BLANCHE

Cuisine soignée. Vue superbe. Grand jardin. Forêt. Station  
C. F. F. Sion, autocar postal. Téléphone 2 19 51.

Nouvelle direction : J. Boiteux



*Loearno*

### HOTEL REBER

Seul hôtel sur place situé dans un grand jardin, directement au bord du lac et avec un lido privé. Téléphone dans toutes les chambres. Restauration en plein air. Pension depuis Fr. 16.– Garage. Boxes.

Direction : Famille P. Reber

*Vous trouverez  
une bonne cuisine,  
un vin exquis  
et une bière  
excellente  
au ...*

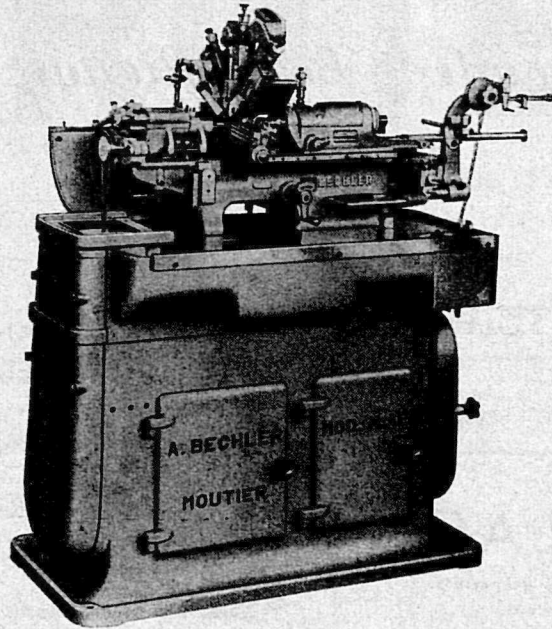
# Restaurant Strauss

SALE A MANGER AU 1<sup>er</sup> ETAGE

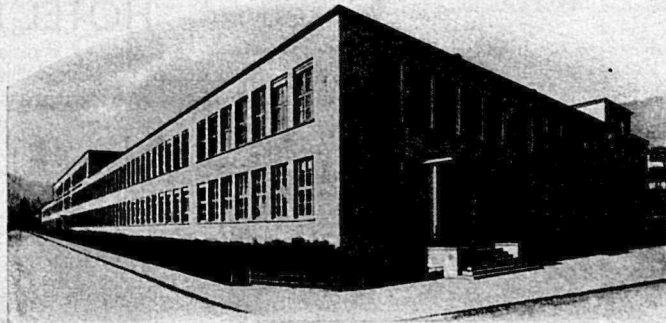
TEL. 5.10.83

M.H. JOST

NEUCHATEL



*Du nouveau :* « **L'ISOMATIC** »  
la machine à décolleter au 1/1000 de mm.  
(un millième de millimètre)



**ANDRÉ BECHLER**  
FABRIQUE DE MACHINES MOUTIER