

ABONNEMENTS  
1 an 6 mois 3 m. 1 m.  
SUISSE . . 18.— 9.— 4.50 1.50  
ETRANGER 50.— 25.— 12.50  
On peut s'abonner dans tous les  
Bureaux de poste suisses, avec  
une surtaxe de 20 centimes

LA CHAUX-DE-FONDS, Parc 103  
TÉLÉPHONE { Rédaction 13.75  
Administration  
et Annonces 87 }  
CHÈQUES POSTAUX IV B 313

# La Sentinelle

Quotidien socialiste

Directeur politique: E. PAUL GRABER, conseiller national

Le numéro: 10 ct.

ANNONCES

(LA LIGNE)  
La Chaux-de-Fonds, Canton  
et Jura Bernois . . Fr. 0.20  
Minimum p<sup>r</sup> annonce » 2.—  
Suisse . . . . . » 0.30  
Etranger . . . . . » 0.40  
(Minimum 10 lignes)  
RÉCLAME . . . . . » 1.—

## L'Almanach socialiste est paru

### Il nous faut aussi les banquiers...

...pour rendre à l'industrie son essor.  
La finance suisse vient de favoriser l'exportation de capitaux parce qu'on ne trouvait pas à les employer en Suisse et parce que les taux rémunérateurs de l'étranger augmentent le revenu suisse.  
On ne tenait pas ce langage avant le 3 décembre. Ces mêmes financiers dépensèrent des montants d'argent pour persuader qu'un exode de fortunes anéantirait nos industries et ferait fermer les fabriques. Un tas d'ouvriers gobèrent même cette blague de mauvais goût.  
Bref, ne revenons pas sur ces histoires... anciennes qui ne font que réveiller de mauvais souvenirs. Occupons-nous du présent et de ses nécessités.  
Personne ne contestera qu'il y a de l'anarchie dans notre industrie et que celle-ci la menace gravement, risque même de la compromettre plus ou moins définitivement. Nos banques sont déjà fortement engagées dans les entreprises horlogères. Si le désordre et si l'âpre concurrence que se font les fabricants abaissent les prix et éloignent la confiance des grossistes, les banques risqueront de devoir passer d'importantes créances au compte de pertes et profits. La Banque Cantonale Neuchâteloise n'a-t-elle pas dans son Compte des Pertes et Profits inscrit aux pertes un poste de 1,850,000 fr. sur comptes courants débiteurs?  
Elles ont donc un intérêt direct à coopérer à l'assainissement de notre industrie. Ont-elles le moyen de le faire?  
Nous les avons vues se tourner vers certaines communes suisses, vers le canton de Genève dernièrement, et leur poser des conditions draconiennes pour continuer leur crédit. Nous ne leur demandons pas de ligoter les fabriques, de leur imposer un joug, mais d'imiter simplement ce qui s'est passé à St-Gall en 1890. Plusieurs maisons de broderie voulaient se retirer du Cartel central. C'était la reprise de la concurrence, c'était la guerre sans merci se terminant par la chute des prix dont tout le monde aurait souffert. Les banques de St-Gall intervinrent et avisèrent les fabricants indisciplinés que si elles ne restaient pas dans le syndicat on leur couperait les crédits, on n'accepterait plus leur argent en dépôt, on n'escompterait plus leurs effets.  
Pour opérer ainsi, il faut que les banques soient maîtresses de la situation. Aussi le sont-elles. Elles le sont de par leur organisation, l'Association suisse des banquiers réunissant l'immense majorité de toutes les banques, elles le sont d'avantage encore parce que seules les banques neuchâteloises et particulièrement la Banque Cantonale Neuchâteloise sont engrenées dans nos entreprises et peuvent, en retirant leur crédit, mater les plus récalcitrants.  
Que nos banquiers parlent donc un langage clair et ferme à nos désorganiseurs de l'horlogerie, à nos saboteurs des prix. Qu'ils leur disent: « Vous allez mettre fin à cette bouillabaisse, vous allez constituer des syndicats qui fixeront des prix stables, vous allez cesser de faire vivre un tas de remonteurs à domicile qui travaillent irrationnellement, alors que les fabriques périssent, vous allez cesser de vous dévorer et de vendre à perte, vous allez mettre de l'ordre dans votre maison. Si vous ne le faites pas, nous vous lâchons. S'il y a des récalcitrants, nous les abandonnons. »  
En le faisant, les banques — et ce serait leur rôle — collaboreraient à assainir l'industrie, à ranimer les prix, à assurer le bénéfice et les salaires, à vivifier toute notre vie économique neuchâteloise.  
Nous avons une banque cantonale qui a le devoir de prendre l'initiative d'un tel mouvement.  
E. Paul GRABER.

### CURIEXX EFFETS

#### Les animaux sont-ils doués d'un sens inconnu ?

Dans les comptes rendus par les témoins des tremblements de terre, nous rencontrons très souvent des relations sur les allures bizarres des bêtes domestiques et autres, manifestées parfois bien avant le phénomène lui-même.  
Les recherches du Dr von Hentig, à Munich, donnent des détails très intéressants à ce sujet.  
Les chiens aussi bien que les renards perdent leur tranquillité déjà bien avant la secousse sismique. D'autre part, ils tombent dans une léthargie surprenante; des bêtes d'habitude alertes et attentives restent couchées comme étourdis, par exemple lors de la chute d'une plaque de cheminée. Mais les travaux de von Hentig démontrent aussi de vrais dérangements psychiques. L'agressivité du chien aussi bien que son

### Le salut est en nous

Vous êtes-vous déjà demandé ce qu'il adviendrait des voyageurs si le mécanicien d'un train, ou le wattman d'un tramway ou encore le conducteur d'un auto-car, devenait subitement fou? C'est une question que certaines personnes ne sauraient se poser sans éprouver un petit frisson, car quel que soit le soin que vous mettiez à numéroter vos os, il se pourrait bien qu'il en manque plusieurs numéros après une aventure de ce genre.  
Or, prolongeant cette idée assez peu folichonne, songez au char de l'Etat et au danger que des populations entières peuvent courir lorsque le cocher de ce véhicule vient à perdre la raison. Certes, le char de l'Etat ne fait pas du cinquante à l'heure, ni du vingt, ni du cinq, peut-être même marche-t-il au pas d'une tortue. Mais la marche a beau être lente, si la direction est fautive, on est vite dans le fossé.  
Pour le moment, ce sont les classes bourgeoises qui dirigent l'Etat et l'observateur impartial ne saurait contester que ces classes commencent à donner des signes inquiétants de dérangement profond. Nous les signalons assez régulièrement dans nos colonnes et à notre grand regret nous constatons que le mal paraît empirer avec régularité. Le phénomène mérite de retenir votre attention, car lorsque les partis d'opposition commencent de nombreuses folies, ils se compromettent seuls, et s'ils deviennent fous à lier, on ne manque pas de les lier, parfois même on les lie sans qu'ils soient fous, par mesure préventive. C'est la seule direction où les majorités se montrent prévoyantes, excessivement prévoyantes, ce qui les dispense d'être prévoyantes dans toutes les autres directions. Mais il en est tout autrement des milieux dirigeants. Leurs écarts se traduisent immédiatement par des à-coups et des perturbations dans le véhicule tout entier.  
Tant mieux, nous dira l'emballé qui ne doute de rien, l'opposition socialiste ne reprendra que plus aisément les rênes et le fouet.  
Nous ne partageons pas cet avis. On ne s'improvise pas plus cocher, qu'on ne s'improvise chef d'orchestre. Nous n'avons ni le nombre d'hommes, ni les connaissances nécessaires à remplacer l'immense appareil des classes diri-

geantes actuelles qui viendraient à se révéler défallantes. L'expérience des dernières années prouve que la marche du quatrième Etat est beaucoup moins entravée par la résistance des autres classes que par son manque de maturité.  
Si les classes qui furent jusqu'à présent les classes dirigeantes, se montrent de plus en plus incapables de diriger seules la société, nous pourrions nous-mêmes pour le moins aussi incapables d'assumer la dite direction, réduits à nos seules forces.  
Et quelles sont les conclusions à tirer d'un tel état de fait?  
Les pessimistes seront tout prêts à agiter le spectre de l'anarchie et de la décomposition, ils chercheront le sauveur suprême, le *duce* qui, la masse en main, maintiendra assemblées par la terreur les diverses parties du corps social prêtes à se séparer.  
C'est le recul, le bond de plusieurs siècles en arrière. La solution n'est pas là, elle n'est pas derrière nous, elle est devant nous. Puisque du fait de l'évolution économique, la classe qui fut jusqu'à présent dirigeante semble de moins en moins apte à remplir cette fonction et que d'autre part nous ne sommes pas encore capables nous-mêmes de la remplacer, gouvernons ensemble plutôt que de laisser l'Etat se décomposer. Nous avons des biens communs à sauvegarder; ils se révéleront plus nombreux qu'on ne l'imagine lorsque l'esprit de parti nous aveuglera moins, conservons-les et ramenons les antagonismes strictement à ce qu'ils sont dans les faits. Ces antagonismes se résoudront ensuite d'autant mieux qu'ils seront débarrassés de ce qui les surcharge inutilement, et qu'on les abordera avec un esprit d'équité réciproque.  
Cela réclame une rééducation politique de la bourgeoisie et du salariat. C'est la tâche la plus pressante.  
Une révolution considérable s'est accomplie ces dernières années sous nos yeux, sans que nous nous en soyons aperçus d'emblée. Il faut nous y adapter, ou impuissants, nous résoudra à remonter le courant des siècles.  
C. NAINÉ.

### EN FRANCE

#### Le partage de l'Allemagne

Nous disions l'autre jour qu'il conviendrait de s'entendre une fois pour toutes sur les véritables intentions de la France envers l'Allemagne. Nous ajoutions même que tout le monde souhaiterait croire que M. Poincaré ne cherche pas autre chose dans la Ruhr qu'à recouvrer une dette, car le contraire signifierait la guerre pour nos enfants.  
Quand on veut savoir ce que pense le Quai d'Orsay, on ouvre en général ce respectable et solennel organe officieux qui s'appelle « Le Temps » et qui est le plus sérieux de tous les journaux du monde. Or le dernier numéro qui nous en est arrivé contient deux beaux articles sur cette question, l'un en première page et l'autre en seconde. Le premier constate qu'il sera bien difficile de se faire payer, mais qu'il faut agir dans ce but, tandis qu'il n'y a besoin d'aucun effort pour que l'empire prussien s'écroule. Il n'y a qu'à laisser faire et à ne pas empêcher de faire. « En d'autres termes, les Alliés vont-ils, encore une fois, contre la volonté des Allemands qui aspirent à la liberté, consolider de leurs propres mains l'empire prussien chancelant? Allons-nous voir encore la politique française, qui n'a d'autres visées que la paix par la libération de l'Allemagne du joug de la Prusse, céder à la pression d'autres politiques qui, malgré les Allemands eux-mêmes, entendent maintenir l'unité du Reich sous l'hégémonie de Berlin? L'expérience n'a-t-elle pas instruit les dirigeants d'Angleterre et d'Amérique? »  
Ainsi donc, il faut que les successeurs de ce méchant Wilson et de cet insupportable Lloyd George veuillent bien avoir la bonté de se faire et de ne pas recommencer comme à Versailles, où ils empêchèrent le partage de l'Allemagne. En effet, le traité de Versailles est sacro-saint sur tous les points, mais pas sur ce petit détail. « On a émancipé les Polonais, les Tchèques, les Slovaques, les Croates, cent peuples divers. Pourquoi ne pas laisser les Rhénans le faire eux-mêmes? »  
Evidemment on comprend que les autorités d'occupation aient dissous la police de Dusseldorf, qui arrêtait les séparatistes. Il y aurait mauvaise grâce à prétendre qu'un article semblable ne donne pas une réponse parfaitement claire et honnête à la question que nous posions.  
Le second article est intitulé « Le problème de la sécurité » et il traite du livre de M. Raymond Recouly « La barrière du Rhin ». On y rappelle aussi le refus tenace de M. Wilson et de M. Lloyd George et le compromis accepté par M. Clémenceau, qui abandonnait la barrière permanente pour une occupation temporaire interalliée. On y préconise la frontière militaire du Rhin en se basant sur le témoignage du maréchal Foch et l'on demande à M. Poincaré de ne pas laisser passer l'occasion sans la saisir au vol.  
Il s'agit d'établir dans les pays de la rive gauche du Rhin un gouvernement « ne disons point indépendant si on le veut, disons autonome, et qui serait le premier intéressé à l'affaire puisqu'il serait la première victime de la guerre. » On cite enfin de nombreux exemples d'occupations militaires qui n'ont pas enlevé la souveraineté politique aux territoires occupés. Si l'Amérique tient Panama et l'Angleterre Suez, pourquoi la France n'aurait-elle pas la surveillance du Rhin? L'auteur se demande si ce n'est pas là ce que voulait dire M. Poincaré en affirmant dimanche dernier « sa résolution d'obtenir ce qui est dû à la France et d'enlever pour jamais à l'Allemagne le désir et le moyen de recommencer ses entreprises criminelles. »  
Si c'est cela qu'il a voulu dire, l'Europe serait extrêmement reconnaissante de le savoir un fois pour tout de bon, et alors il ne faudrait plus nous parler du traité de Versailles intangible. Au contraire, il faudrait convoquer une conférence pour sa révision. Sinon, c'est nous qui ne comprenons plus le français.  
Edm. P.

### Echos internationaux

J. Humbert-Droz, dans l'« Humanité », dément tous les renseignements venus d'Allemagne, et selon lesquels nationalistes et communistes s'entendent pour faire « un bout de chemin ensemble ». Un socialiste allemand, de passage au « Populaire », les confirme par contre énergiquement. Ce sont les faits qui trancheront le conflit. C'est ainsi qu'à Rust, village de gros paysans riches, on vient de mettre fin à une insurrection provoquée par les communistes. Wiessenthal est un foyer très actif des communistes. C'est le lieu qu'ont choisi les nationalistes pour faire des dépôts d'armes.  
\* \* \*  
La misère, une bonne affaire politique pour les communistes. Le journal socialiste de Königsberger a pu mettre la main sur une circulaire communiste dans laquelle on demande le renouvellement des autorités communales dans tout l'empire. On doit agiter ce problème dans toutes les organisations de chômeurs, de victimes de la guerre, de conseils de locataires, de conseils des parents des écoliers, des pensionnés, devant les conseils ouvriers, devant les groupes communales, dans la presse. La circulaire ajoute: « Les préparatifs du parti pour utiliser la situation qui s'aggrave doivent être mieux réglés qu'il y a quelques semaines. Comme la crise va provoquer un nouveau chômage, nous devons tout faire pour avoir les chômeurs en mains. Nous devons, à la demande de l'Exécutif de Moscou, insister pour la réquisition des richesses réelles. »  
Ils choisissent bien leur heure... pour des élections, quand en Bavière on s'attend à tout moment à un coup de main monarchiste.  
\* \* \*  
La dictature en Bavière se révèle comme étant avant tout un instrument contre les organisations socialistes. Vendredi dernier, la Maison des Syndicats de Munich, puis la « Münchener Post », ont été envahies par la police de von Kahr. Le lendemain les S. A. (Schutz Abteilung, groupe de défense) socialistes ont été déclarées interdites, tandis que Hirtler continue à parader en auto blindée. Von Kahr, d'autre part, refuse d'appliquer en Bavière la loi sur la protection de la République, comme il refuse de suspendre l'organe des nationalistes.  
La situation est telle que le « Vorwärtz » de dimanche parle de « La République en danger ». C'est bien l'heure... de faire des élections communales!  
E.-P. G.

#### Vingt-quatre étudiants empoisonnés en Chine

On télégraphie de Pékin que la cour criminelle de Hankeou vient de prononcer trois condamnations à mort à l'issue d'un procès criminel, qui a établi les faits suivants:  
A la suite d'un détournement de fonds qui lui avaient été confiés, l'ancien président du comité des étudiants de la grande école de Tchekiang, à Hankeou, résolu, se sentant aux abois, de faire empoisonner toute l'école. Par une large distribution de dollars, il corrompit deux des cuisiniers de l'école et leur commanda de servir dans le plat du soir le contenu d'une bouteille d'arsenic. Toute la nuit, les élèves, quelques professeurs et la plupart des domestiques de l'école se débattaient au milieu de souffrances atroces. Les soins des médecins ne purent empêcher vingt-quatre élèves de trépasser du jour au lendemain.

Ouvriers conscients, soutenez votre journal en payant ponctuellement votre dû.

**E. BREGUET**  
OPTICIEN-SPECIALISTE  
Serre 4 LA CHAUX-DE-FONDS Serre 4  
Etablissement recommandé à toutes les personnes ayant la **vue défectueuse.** 4982  
Exécution irréprochable de toutes ordonnances de MM. les oculistes  
JUMELLES — BAROMÈTRES — THERMOMÈTRES

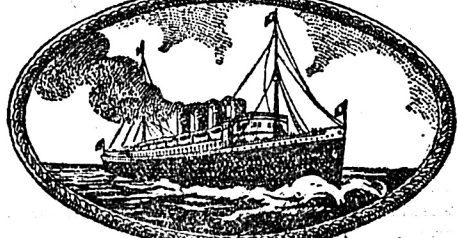
★ **Stade du F.-C. Étoile**  
(Epiatures) 5028  
Dimanche 7 octobre 1923, à 15 h.  
**FRIBOURG I**  
**ETOILE I**

Entrées : Messieurs, fr. 1.10; Dames, fr. .80; Enfants, fr. .50

**Tourbe malaxée de Combe-Varin**  
Le combustible le plus avantageux pour chauffages et potagers  
**KERBES DES MARAIS**  
Livrables à domicile aux meilleures conditions, par toutes quantités diverses. P22179C 4511

Commandes à : **Tourbières de Combe-Varin, Ponts-de-Martel (Tél. 6); M. Auguste Rossolet, Tourelles 41, La Ch.-de-Fonds; Succursales Petitpierre.**

**Agence de voyages et maritime**  
**J. Véron, Grauer & C<sup>ie</sup>** (G.-L. Bonard)  
La Chaux-de-Fonds

Voyages de sociétés : Billets de chemin de fer  
Renseignements gratuits : Passages maritimes  


Agence officielle de la C<sup>ie</sup> G<sup>ie</sup> Transatlantique

**CABINET DENTAIRE**  
**Léon Baud**  
TECHNICIEN-DENTISTE  
Jaquet-Droz 27 La Chaux-de-Fonds Téléphone 22.66

Spécialité : **Dentiers en tous genres**  
**Dentiers haut ou bas depuis 60 francs**  
garantis sur facture par écrit  
Transformations Réparations  
Travaux modernes Traitement sans douleur  
**PRIX TRÈS MODÉRÉS** 3969

**CHAPEAUX**  
  
pour Messieurs

Dernière nouveauté en couleur moderne, depuis le meilleur marché au plus soigné. 4604

**ADLER**  
La Chaux-de-Fonds — rue Léopold-Robert 51

**POTAGERS**  
à bois, à gaz, combinés  
**M. & G. NUSSLÉ, succ.**  
LA CHAUX-DE-FONDS  
4096

**OUVRIERS !**  
**OUVREZ L'ŒIL !**  
ET SOUTENEZ VOTRE ŒUVRE  
EN ACHETANT DE PRÉFÉRENCE  
**L'ALMANACH SOCIALISTE**  
PUBLICATION POPULAIRE PAR EXCELLENCE, RIVALISANT AVEC N'IMPORTE QUEL OUVRAGE DE CE GENRE  
HISTOIRES INTÉRESSANTES, NOUVELLES, ILLUSTRATION RICHE ET APPROPRIÉE, RENSEIGNEMENTS UTILES, FOIRES, ETC.  
Prix **80 ct.**  
En vente à l'Administration de „LA SENTINELLE“, La Chaux-de-Fonds  
Prompt envoi au dehors contre remboursement. — Faites votre commande de suite !  
Conditions spéciales pour commandes importantes

**Place Neuve** **Place Neuve**  
**GAGNE-PETIT**  
**SERGE** noire, fine, pure laine, très belle qualité, largeur 100 cm., le mètre, **5.40**  
**SERGE** fine, pure laine, toutes teintures, marine, noire, beige, taupe, vigogne, etc., largeur 110 cm., le mètre, depuis **6.75**  
**Mouflon** 140 cm., pr vareuses et jaquettes, belle qual., pure laine, teintures beige, chaudron, vert, lem. depuis **10.95**  
**GABARDINE** pure laine, belle qual. lourde, pr robes et costumes, teintures marine, noire, beige, chaudron, taupe, nègre, etc., largeur 130 cm., le mètre, depuis **7.95**  
**Velours de laine** très belle qualité, en toutes teintures, larg. 140 cm., le mètre, dep. **12.-** 4942

**Imperméables „Torrilhon“**  
sont réputés  
pour leur qualité et leur bonne confection

**Chaussures caoutchouc** été hiver  
**Pneumatiques**  
Agent général en Suisse :  
**A. GREZET, Montreux**  
Téléphone 10.21  
P6961M 4873

*Palmin*  
la graisse de coco la plus appréciée  
4518

Ouverture de Saison d'Automne et d'Hiver  
Unique :  
Pardessus RAGLAN, jolie draperie, doublé fr. 29.-  
Pardessus RAGLAN, draperie mode, doublé fr. 39.-  
Exceptionnel :  
Pardessus RAGLAN, tissu extra, double face fr. 59.-  
Madame Marguerite WEILL  
Rue Léopold-Robert 26 2<sup>me</sup> étage  
TÉLÉPHONE 11.75

**Mamans** Pour l'alimentation de vos Bébés  
donnez le **Bébé**  
**ZWIEBACH en POUDRE**  
Préparation spéciale  
Fabrication et vente :  
**HANS KOLLROS**  
BOULANGERIE  
11, Serre, 11 - Téléph. 105  
LA CHAUX-DE-FONDS  
(Déposé) Envoi au dehors 4851

**CH. HOFER-GUYE** Cormondrèche  
**PAGARA**  
UN RIEN DE FAIT BRILLER  
TÉLÉPHONE : 82

Tous les Ouvrages en Cheveux  
sont fabriqués avec soin aux plus bas prix chez 7867  
**A. WEBER-DEPP**  
Posticheur  
5, Rue de l'Hôtel-de-Ville, 5

**BRANN S. — BRANN S. — BRANN S.**  
**SURPRENANTS sont nos PRIX**

Camisoles	coton écru, longues manches, pour dames	1.95
Camisoles	pure laine, pour dames, longues manches, en beige ou blanc,	2.95
Camisoles	pure laine, pr dames, faç. boléro, en beige, bout. dev., long. manch.,	7.50
Camisoles	pure laine, pour dames, en beige, long. manches, 1/2 ouvertes,	6.50
Camisoles	pure laine, pour dames, en beige, longues manches, fermées,	5.45
Camisoles	pure laine, fin tricot, pour dames, longues manches, fermées,	6.50
Camisoles	laine décatie, pour dames, fermées, long. manch.,	8.50, 7.50, 6.95
Camisoles	laine décatie, sans manches, pour dames,	5.50
Camisoles	pure laine, fin tricot, long. manches, fermées, pour dames,	4.95
Camisoles	pure laine, fin tricot, 1/4 manches, fermées, pour dames,	4.50
Camisoles	pure laine, fin tricot, sans manches, pour dames,	4.25
Camisoles	pure laine, faç. boléro, bout. dev., l. manches, pr dames,	5.90, 5.40
Camisoles	pure laine, faç. boléro, bout. dev., sans manch., pr dames,	4.65, 4.35
Camisoles	pure laine, longues manches, fermées, pour dames,	6.95, 6.25
Camisoles	pure laine, longues manches, demi-ouvertes, pour dames,	6.75
Combinaisons	laine décatie, long. manches, ferm., pr dames,	12.50, 11.50
Combinaisons	laine décatie, long. manches, demi-ouv., pr dames,	14.50
Combinaisons	laine décatie, 1/4 manches, fermées, pour dames,	10.75
Combinaisons	laine décatie, 1/4 manches, ouvertes, pour dames,	9.50
Combinaisons	laine décatie, sans manches, fermées, pour dames,	10.50
Chemises	américaines, laine décatie, pour dames,	7.95, 7.45
Camisoles	pure laine, tricotées, pr enfants, longues manches,	3.25, 2.95, 2.75
Camisoles	laine, longues manches, pour enfants,	2.95, 2.75, 2.50
Combinaisons	jersey coton, beige, pour garçons, 100 90 80 70 60 cm.	3.95 3.75 3.50 3.25 2.95
Combinaisons	jersey molletonné, pour garçons, Taille 6 5 4 3 2	3.95 3.75 3.60 3.25 2.95
Combinaisons	jersey molletonné, 1 <sup>re</sup> qual. pr garç., Taille 5 4 3 2 1	4.95 4.25 3.95 3.25 2.85
Pantalons de sport	pour dames, en jersey coton, bleu, ciel, brun, rose, vert, noir,	3.95, 2.95
Pantalons de sport	jersey molletonné, pour dames, en marine, noir,	6.90
Pantalons de sport	tricoté, pure laine, pour dames, en vieux bleu,	6.95
Pantalons de sport	jersey coton, marine, pr enfants 60 cm. 55 cm. 50 cm.	4.95 4.65 4.25
Pantalons de sport	jersey mollet., mar., pr enfants 55 cm. 50 cm. 45 cm. 40 cm.	3.25 2.95 2.75 2.50

**Drops de lit**  
molletonnés, blanc, rose, beige ou gris  
130 x 180 140 x 190 150 x 200  
5.90 6.50 7.50  
150 x 220 170 x 210 170 x 240  
8.50 9.50 9.85

**Couvertures de laine Jacquard**  
205 x 150 190 x 140  
39.50 32.50 29.50 32.- 29.50 27.50

**Couvertures de laine** grises, bord Jacquard  
150 x 200  
36.50 39.50

**Couvertures ouatées** satinette pompador  
190 x 140  
39.- 5027

**BRANN**  
SA LA CHAUX DE FONDS



# Encore et Toujours

on achète chez

## E. MANDOWSKI

La Chaux-de-Fonds, Léopold-Robert 8 (1<sup>er</sup> étage)

avec facilités de paiements,

### Manteaux Costumes Robes

5036

### Pardessus Raglans Complets



### TECHNICUM DU LOCLE

#### Cours du soir

du semestre d'hiver 1923-24

##### ÉCOLE D'HORLOGERIE

- |  |          |          |   |
|--|----------|----------|---|
| 1. Construction théorique et graphique d'un calibre de montre                    | Mardi    | Salle 48 | L. Defossez                                   |
| 2. Echappements et dessins d'échappements  | Mercredi | Salle 48 | J. Pellaton                                   |
| 3. Théorie et pratique du réglage  | Jeudi    | Salle 35 | Théorie: C. Donati<br>Pratique: E. Jeanmairat |
| 4. Cours théorique et pratique de rhabillage                                     | Mardi    | Salle 44 | L. Dubois                                     |
| 5. Cours d'astronomie populaire et causeries scientifiques (à la portée de tous) | Mercredi | Salle 35 | H. Perret                                     |
| 6. Emploi de la règle à calcul   | Mardi    | Salle 35 | G. Benz                                       |

##### ÉCOLE DE MÉCANIQUE

- |   |       |          |          |
|---|-------|----------|----------|
| 1. Mécanique appliq. et technologie mécanique | Mardi | Salle 53 | A. Weber |
|---|-------|----------|----------|

##### ÉCOLE D'ELECTROTECHNIQUE

- |                          |          |          |         |
|--------------------------|----------|----------|---------|
| 1. Electricité appliquée | Mercredi | Salle 53 | P. Lang |
|--------------------------|----------|----------|---------|

##### ÉCOLE D'ART INDUSTRIEL

- |                     |          |                     |                      |
|---------------------|----------|---------------------|----------------------|
| 1. Bijouterie       | Jeudi    | (Ecole Jeanrichard) | M. Gilliéron         |
| 2. Gravure          | Mercredi | "                   | F. Eckert            |
| 3. Repoussage       | Lundi    | "                   | P. Probst            |
| 4. Modelage         | Mardi    | "                   | A. Muguenin-Dumillan |
| 5. Dessin décoratif | Vendredi | "                   | F. Eckert            |

Les cours sont mixtes; ils ont lieu de 7 1/2 h. à 9 h. du soir (Cours de l'Ecole d'art, 7 1/2 h. à 9 1/2 h.). Ils commenceront le **lundi 22 octobre 1923** et dureront jusqu'à fin mars 1924. Les inscriptions sont prises lors de la première leçon du cours. Le prix du cours est de fr. 5.— (fr. 2.50 pour les anciens élèves du Technicum); seul, le cours de repoussage est de fr. 10.—, par suite des frais qu'il occasionne. Les membres du corps enseignant loclois sont reçus à titre gracieux.

4993 La Commission du Technicum.



### Ecole d'Art de la Ville du Locle

#### AVIS

4994

A partir du mois de novembre, la **Bibliothèque de l'Ecole d'Art** sera ouverte tous les **mercredis** de 17 1/2 à 18 1/2 heures.

La Commission.

## Attention!

### La Boucherie de la Clef d'Or LE LOCLE

débitera samedi sur la **Place du Marché** la viande d'une

4259

### Jeune bête extra 1<sup>re</sup> qualité

à des prix ne craignant aucune concurrence

Profitez Profitez

**Porc frais. - Gros veau. - Saucisses à la viande et au foie pur porc. - Atriaux. Cochonnades - Saucisses à rôtir Belles tripes.**

Se recommande. A. JEANRENAUD-HEINIGER.

Blouses, jaquettes, casaquins en laine, jolis modèles Laines à tricoter: Schaffhouse, Schmit, Electa, Bébé, Mignon, Prairie, Bouclée Bas de laine pour dames et enfants Camisoles, combinaisons, pantalons de sport, écharpes, bonnets, gants

S. E. N. et J. 5 %

Se recommande V<sup>o</sup> B. DROUËL-PERRET

Envers 57, LE LOCLE

4874

C'est chez **M<sup>ME</sup> BRUSA**

HAUTE COUTURE DENIS  
LÉOPOLD-ROBERT 58 - PREMIER ÉTAGE

que vous trouverez un grand choix

de

### MANTEAUX, ROBES COSTUMES

à des prix très avantageux

ENTRÉE LIBRE

ENTRÉE LIBRE

5048

## FABRICATION DE FOURRURES



### Maison JUNG LE LOCLE

1, rue du Temple, 1

MESDAMES! Si vous désirez acheter de confiance une **FOURRURE**, adressez-vous à la **Maison JUNG** qui vous offre un choix considérable de **Fourrures première qualité, toutes fabriquées très soigneusement dans nos ateliers** et avec les procédés les plus modernes.

5017

PRIX RÉELLEMENT TRÈS AVANTAGEUX

Installations spéciales pour la **TEINTURE** des fourrures

Réparations

Transformations

### EXPOSITION DES FOURRURES

FAÇADE EST DE L'IMMEUBLE RUE DU TEMPLE 1

## Pour les Enfants

vous trouverez toujours

### A la **Maison Moderne**

ANCIEN MAGASIN

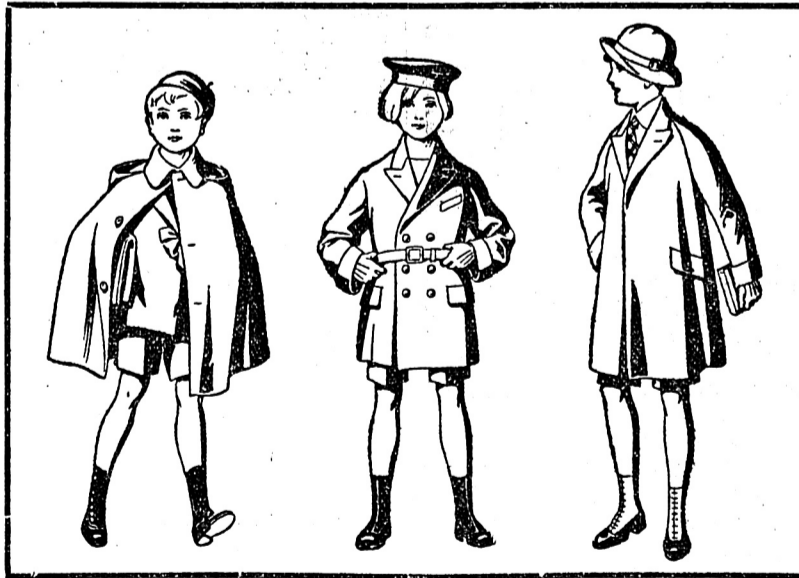
AU PROGRÈS

LA CHAUX-DE-FONDS

### Les Dernières Créations

A DES PRIX TRÈS INTÉRESSANTS

5021



Costumes marin américain en drap, 21.-, 25.-, 29.-, 32.-, 35.-

Costumes Norfolk en drap anglais, 35.-, 39.-, 45.-, 49.-

Pèlerines caoutchouc, longueur 60 cm., depuis 12.-

Vareuses serge bleue, pure laine, depuis . . . . 32.-

Pardessus manches raglan, jolie draperie

anglaise . . . . . 35.-, 39.-, 45.-, 49.-, 55.-

## Chemiserie - Bonneterie Chapellerie

Ouvriers faites vos achats chez les négociants qui favorisent votre journal

### TABACS ET CIGARES

M<sup>o</sup> Hofmann, Le Locle

Grand choix de laines à des prix avantageux  
Cartes postales 4176 Chocolat

### LE LOCLE

### Atelier de Lingerie et Trousseaux

V<sup>o</sup> B. Drouel-Perret  
Envers 57 4202

Dépositaire du Magasin de blanc  
Louis DUBOIS & Cie, La Ch.-de-Fonds.

## Savon de Marseille

72 %

le morceau de 400 gr.

0.55 4532

### ÉPICERIES GUYOT

Locle rue de France  
rue du Marais

5 % S. E. N. J. 5 %

### Cours de solfège

La **Musique Ouvrière "La Sociale"**, du Locle, organise pour cet hiver un cours de solfège. Les personnes désireuses de le suivre sont priées de se faire inscrire au Cercle ouvrier d'ici au **vendredi 5 octobre**, dernier délai.

4810 Le Comité.

### Orfèvrerie

RICHARD FILS

## Cercle Ouvrier, Le Locle

Dès aujourd'hui

### Excellent Moût de Neuchâtel

Prix modérés Vente aussi à l'emporté  
5046 LE COMITÉ.

### Boucherie LE LOCLE

Pont 4 Téléphone 2.04



### Centrale LE LOCLE

Pont 4 Téléphone 2.04

Excellente saucisse à la viande Fr. 2.50 le 1/2 kilo  
Saucisse au foie Fr. 1.50 "  
Saucisse à rôtir Fr. 2.50 "

### Baisse sur le Veau

Bœuf, Porc et Mouton, premier choix, au plus bas prix du jour

Porc salé et fumé 3319 Charcuterie cuite

## „Aux Occasions“

ST-IMIER

Reçu beau choix

### COMPLETS Garçons et Garçonnetts

Toujours bien assorti en

5012

### Chaussures

A. MATTHEY, repr., Francillon 18

## Si vous voulez

un bon fourneau  
un bon potager à bois  
un bon réchaud à gaz

Adressez-vous en toute confiance au 5011

### Magasin E. Fausel

11, Rue du Midi, 11 - Saint-Imier

Très bas prix Téléphone 2.83

## Bouteilles vides

Nous sommes acheteurs de bouteilles et chopines vides. Prière d'adresser les offres au bureau de la **Société Coopérative**, à Saint-Imier et dans ses magasins.

4954

**Les Coopératives Réunies**  
ont reçu leur  
**Dernier wagon**  
de  
**BEAUX PRUNEAUX**



**FOURRURES**  
**J. TRIEB**  
LA CHAUX-DE-FONDS.

Grand choix en première qualité P36600C 5052  
SKUNKS naturel — SKUNKS opossum  
RENARDS d'Alaska, etc.  
RUE DU COMMERCE 81

**Maisons Naphtaly**

LA CHAUX-DE-FONDS LE LOCLE

Pardessus Raglan  
Fr. 55.—, 60.—, 65.—

Pardessus Raglan soignés  
Fr. 70.—, 75.—, 80.—

Pardessus Jeunes gens  
Fr. 40.—, 45.—, 50.—

Pardessus Enfants  
Fr. 20.—, 25.—, 30.—

Complets pour Hommes  
Fr. 50.—, 55.—, 60.—

Complets Jeunes gens  
Fr. 45.—, 50.—, 55.—

**Complets drap de Berne**

chaudemment doublés

Fr. 75.—

5032

Vestons de chasse  
Fr. 25.—, 35.—, 38.—

Spencers  
Fr. 12.— à 25.—

Pantalons pour Hommes  
Fr. 15.— à 25.—

Culottes pour Garçons  
Fr. 9.— à 12.—

**Biscuits - Gaufrettes fines**

Chaque ménagère désireuse d'avoir  
un BON DESSERT, s'adressera au

Magasin

**Henri Leuba**

LÉOPOLD-ROBERT 26

Desserts depuis 60 ct. la demi-livre — Biscuits très variés  
Bons Macarons — Excellents Plum-cakes

Téléphone 6.57. PETITS FOURS - ZWIEBACKS



Jeune fille honnête est demandée, à Porrentruy, pour tenir un petit ménage de 3 personnes. — S'adr. au bureau de La Sentinelle. 4986

Deux remonteurs pour petites pièces cylindriques sont demandés. — Faire offres par écrit, sous chiffre P. M. 4962, au bureau de La Sentinelle.

Ville de La Chaux-de-Fonds



**Cimetière**

Le public est informé que le massif H du Cimetière de la Ville (adultes inhumés du 10 septembre 1882 au 21 octobre 1887, N° de jalon 13977 à 16645) sera prochainement utilisé à nouveau pour les inhumations; en conséquence tous les monuments et plantations qui s'y trouvent devront être enlevés par les intéressés d'ici au 31 octobre 1923, après avis donné par écrit à la Direction de Police. Passé ce délai, il en sera disposé, conformément aux art. 6 et 9 de la Loi cantonale sur les sépultures (du 10 juillet 1894).

Ces monuments peuvent être placés au pourtour du cimetière moyennant paiement de la taxe prévue par le règlement.

5042 Conseil communal.

68  
Léop.-Robert

**MAISON GOLDSCHMIDT**

La  
Ch.-de-Fonds

La grande spécialité du Vêtement pour Hommes et Garçonnetts

5031

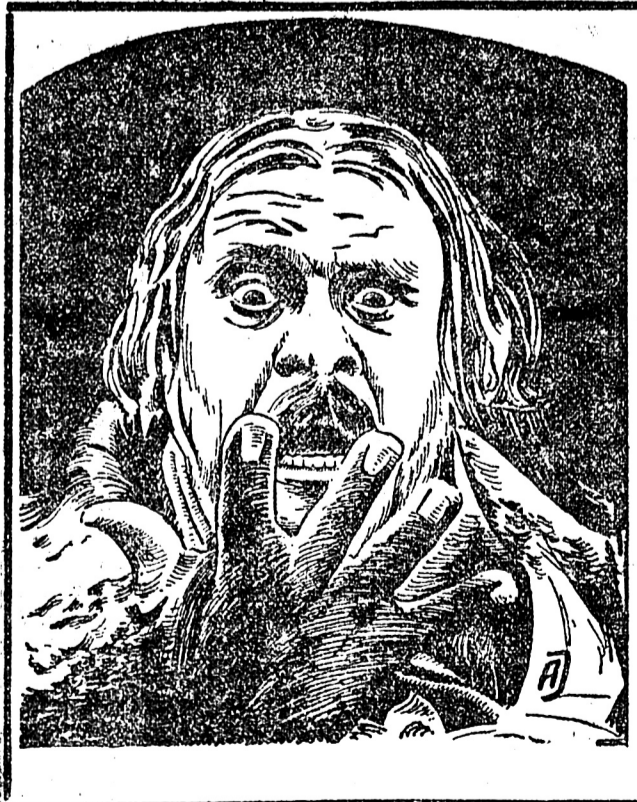
**NOUVEAUTÉS D'AUTOMNE**

SCALA

APOLLO

Le chef-d'œuvre de Tolstoï

**Polikouchka**



Interprété par le grand artiste russe J.-M. MOSKWIN  
Musique spéciale adaptée au film, exécutée par M. G. Flünzer

L'EXTRA Comédie en 2 parties 5039

La Chasse au Renard Comique avec Harold Loyd

Prix réduits

**VIDOCQ**

VIDOCQ est l'histoire authentique du fils d'un boulanger d'Arras, qui animé d'un vif esprit d'aventure conquiert à la pointe de son sabre le grade de lieutenant de chasseur à cheval. En garnison à Arras, il s'y créa une famille et vécut heureux jusqu'au jour où sa femme disparut avec ses deux petits enfants. Dès cet instant, Vidocq n'a plus qu'un but: retrouver ses enfants. Il déserte et se lance à la poursuite de la fugitive, sans l'atteindre. Bientôt le désespoir et la misère en font un criminel. Arrêté, il est envoyé au bagne, d'où il s'échappe. C'est alors que sa vie devient le roman le plus captivant que le cinéma ait enregistré à ce jour. Les scènes, quelquefois gaies, plus souvent effroyablement tragiques, sont d'un intérêt qui ne se relâche pas un instant.

Le rôle de VIDOCQ est tenu par **RENÉ NAVARRE** Celui de MANON par **ELMIRE VAUTIER**

Pas d'épisodes

Les dix époques de ce superbe film passent en trois semaines

**Vidocq - Vidocq - Vidocq**

Au même programme :

**Les Gratiens**

dans leur répertoire de

**CHANT** avec **Piano et Harpe**

Au programme : 5040

Barcarolle d'Hofmann . . . . . Danse de Brahms . . . . . Rose Jolie

Prix réduits

Société Coopérative  
**Consommation**  
Neuchâtel et environs

**Baisse : Pain complet**

50 ct. le kilo

dès le 5 octobre. 5023

**E. Gruber**  
NEUCHÂTEL 4513  
Rue du Seyon 14 b

Tissus, Toilerie, Lingerie, Mercerie, Tabliers, Broderie, Jaquettes de laine, Bas, Bretelles. Sous-vêtements. Laine et coton. Timbres-Escompte N. et J.

Chômeur Français sans secours se recommande pour tout ce qui concerne la reliure et l'encadrement. Prix modérés, travail soigné. — S'adresser Hôtel-de-Ville 30, 1<sup>er</sup> étage. 5004

**Chapellerie du Faucon**  
Neuchâtel



Assortiment complet dans tous les articles 5013  
Prix avantageux

Remonteurs de finissages  
Remonteurs de rouages  
Acheveurs d'échappements  
Régleuse connaissant la mise en marche  
Décoteur ayant pratique de l'échappement pour 10 1/2, 1 ancre et petites pièces, sont demandés de suite, pour travail en fabrique.  
Offres, Léopold-Robert 109, 1<sup>er</sup> étage. 5030

Allez chez Sagne-Juillard, 38, Léopold-Robert, vous n'y trouverez naturellement que des marchandises soignées, à des Prix avantageux. Horlogerie-Pendulerie Zénith. Bijouterie. 3968 5% S. E. N. & J. 5%

**Fiancés! Attention!**

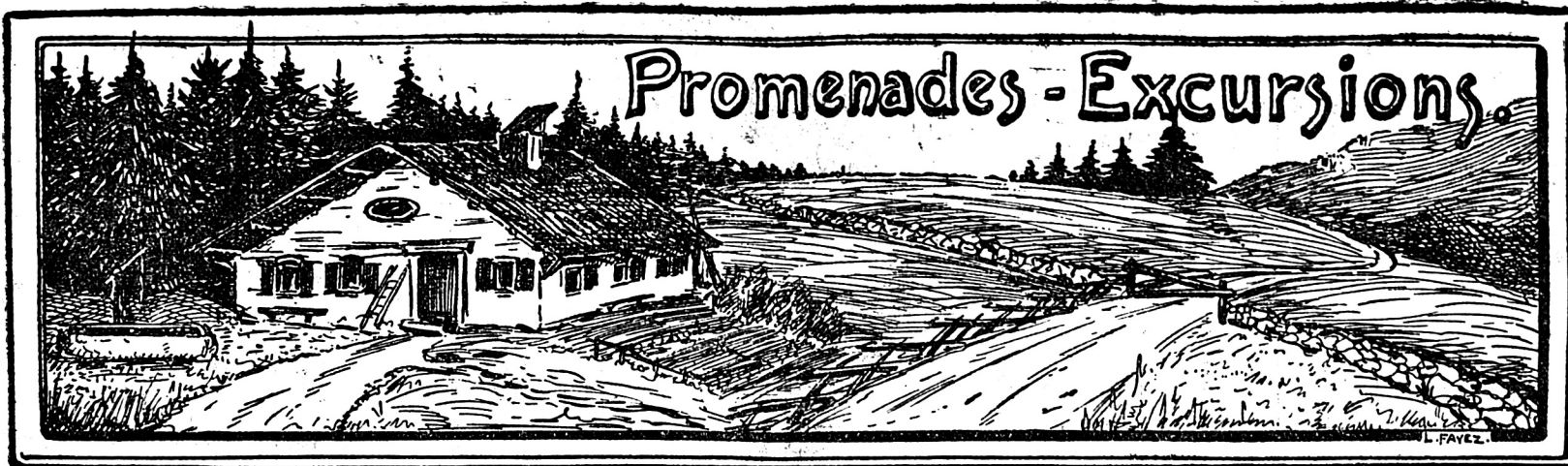
A vendre 1 superbe mobilier composé de: 1 grand lit de milieu Louis XV, double face, tout complet avec literie extra, matelas bon crin animal, duvet édreton, 1 table de nuit, dessus marbre, 1 sup. lavabo, bois dur, 4 tiroirs, beau marbre, étagère avec belle glace mobile, 1 grande armoire à glace (glace biseauté), 1 table ronde av. ceinture, le tout en noyer, 3 chaises très solides, 2 tablesaux. 5043

Le tout garanti neuf sur facture et cédé au prix de fr.

**1200.-**

S'adresser au  
**Magasin Continental**  
2, RUE NEUVE, 2  
LA CHAUX-DE-FONDS

Pour vos buts de promenades, de courses, ainsi que pour vos séjours de vacances, villégiatures, etc., lecteurs de « La Sentinelle » donnez la préférence aux Etablissements qui favorisent votre journal de leur publicité : : : :



Cette rubrique spéciale, assurant une publicité efficace, paraîtra chaque vendredi pendant la belle saison. Elle est particulièrement recommandée aux Etablissements balnéaires, stations de séjours, maisons de repos, hôtels, pensions, etc.

**Réparations**  
tous instruments.  
Pose de crins d'archets par spécialiste.

**Cordes**  
des meilleures marques chez

*Reinert*

50, Léopold-Robert (Banque Fédér.)

# Chandails

pour hommes et jeunes gens

EXCEPTIONNEL

**Fr. 6.90**

M<sup>me</sup> Marguerite WEILL

Rue Léopold-Robert 26  
2<sup>me</sup> étage 4829  
Téléphone 11.75

**VAUSEYON** Café-Brasserie **PRAHIN**

s. Neuchâtel

Belles salles et jardin ombragé. — Restauration. — Orchestration. — Consommations premier choix. Téléphone 472 Se recommande, Georges Prahin.

# TRIANON

PLACE DE LA GARE

Dimanche 7 octobre 1923

## Grand Bal du Moût

organisé par la 5022

Musique ouvrière « La Persévérante » et la Chorale « L'Avenir »

De 11 à 12 h. : CONCERT APÉRITIF

Dès 14 et 20 heures

**DANSE** « La Persévérante » **DANSE**

Bataille de serpents

Jeux divers - Consommations de 1<sup>er</sup> choix - Café - Thé - Pâtisserie

**Moût de Neuchâtel**

Accueil chaleureux à toute la population

## Péry-Reuchenette

Dimanche 7 octobre, dès 14 heures

### Visite des carrières souterraines

de la

Fabrique de ciment R. Vigier, à Reuchenette

comprenant 30 galeries

Dès 15 heures :

### Concert à l'intérieur de la montagne

par la Fanfare « UNION » de Péry

Entrée : fr. 1.- Invitation cordiale à tous

Le Comité.

**COLOMBIER** Hôtel du CHEVAL BLANC

(à prox. de Planeyse et des Casernes)

Grand jardin ombragé et belles salles pour Ecoles et Sociétés. Maison confortable. Consomm. 1<sup>er</sup> choix. Cuisine soignée

Séj. agréable. Prix mod. Tél. 101. Fritz Péter. FZ 790 N 2048

**PETIT-CORTAILLOD** Hôtel-Pension du VAISSEAU

près du port. Tél. 49. Séjour agréable. - Bains du lac. Grand jardin ombragé. Salle pr Sociétés et Ecoles. Restauration à toute heure. Spécialités : Poisson et Charcuterie de campagne. Vins 1<sup>er</sup> crus. FZ 793 N 2047 Georges Ducommun, viticulteur.

**FLEURIER, Maison du Peuple**

(Place de la Gare) — Téléphone n° 109

Consommations de 1<sup>er</sup> choix. — Café, Thé, Restauration

Repas sur commande - Prix modiques

Se recommandent aux camarades du dehors, 3125 Le Comité et le nouveau tenancier.

## Salle de l'Hôtel du Cerf VILLERET

Samedi 6 octobre 1923, dès 12 h. et demie

### Grande Vente de Bienfaisance

organisée par la 5005

**Société des Colonies de Vacances**

au profit de son œuvre

Buffet froid - Vins et Liqueurs - Pâtisserie - Thé - Café

Dès 19 h. et demie : **TOMBOLA - CONCERT**

Soirée familière avec danse à partir de 22 heures

**Boudry Buffet du Tram**

Arrêt préféré des promeneurs des Gorges de l'Arcuse. - Jardin, Salle, Bonnes consomm. FZ 976 N Diners s. comm. Tél. 59. Se recomm., AII. DUBOIS. 2596

## LES BRENETS

Hôtel-Pension de la Couronne

Consommations de premier choix. POISSONS DU DOUBS

Repas à toute heure

Diners de noces et de sociétés. Pension pour séjour prolongé

Téléphone 7. Famille J. SCHMID.

**Hôtel de la Gare**

**CORCELLES-PESEUX** Téléphone n° 42

FZ 1464 N A l'occasion du 4971

### Cortège des Vendanges

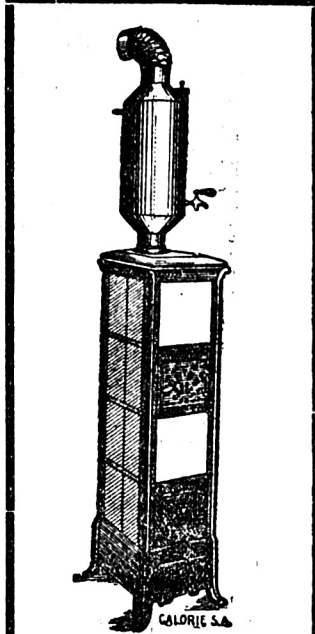
Samedi 6 et Dimanche 7 octobre 1923

Diners et soupers avec poisson à fr. 3.50

BONDELLES frites et sauce - Consommations 1<sup>er</sup> choix

Danse MOUT du pays Danse

Se recommande, Ed. Laubscher, chef de cuisine.



Eau chaude sans frais

au moyen 9962

**Bouilleur W**

S'adapte à tout appareil de chauffage

**CALORIES S.A.**

Serre 66 - La Chaux-de-Fonds

AUX MODES PARISIENNES

NUMA-DROZ 114

Dès maintenant, grand choix de chapeaux garnis velours, mélusine, panne, etc. — Toujours beau choix de chapeaux mi-saison et chapeaux de deuil. — Les réparations sont faites avec nos plus grands soins. — Prix très avantageux. 4760

M<sup>me</sup> GANQUILLET-WEISS

**DAMES**

trouveront les meilleures spécialités hygiéniques et conseils discrets au Dara-Export, Rhône 6303, Genève. 4399

**Café-Restaurant de La Raisse** - Cormoret

BUT DE PROMENADE POUR PROMENEURS DU VALLON

BILLARD NEUF REPAS SUR COMMANDE

CONSOMMATIONS DE PREMIER CHOIX

CHEVAUX, VOITURES DE NOCES, PRIX TRÈS BAS

Téléphone 37 4040 Se recommande : H. GIRARDIN.

**VILARS** Hôtel de la + d'Or

(Val-de-Ruz) Boulangerie-Epicerie FZ 798 N

Recevez-vous des promeneurs allant à Chaumont. Endroit charmant. - Belle salle. - Piano électrique. - Grand verger. - Repas de noces, de sociétés et d'écoles. - Charcuterie de campagne. - Café, thé, chocolat et gâteaux div. - Vins 1<sup>er</sup> crus. - Téléphone 5.4 2045 G. Galfner, chef de cuisine.

**Hôtel du Lion d'Or** BOUDRY

Grande salle pour sociétés

Terrasse et véranda sur l'Arcuse. - Spécialité de truites toute l'année. - Vivier. - Garage. - Téléphone N° 16 4230

FZ 1915 N Arthur Langenstein-Trafelet, propr. chef de cuisine.

**Café LANDERON** Fédéral

3848 Grand jardin ombragé FZ 1208 N

Repas pour sociétés et écoles — Poissons du lac

Restauration chaude et froide à toute heure

Bateau moteur à disposition. Téléph. 25 A. Gerster.

**VAUSEYON** Boulangerie-Pâtisserie **TEA ROOM**

s. Neuchâtel Téléphone 13.93 (à la Croisée)

Rafraichissements, café, thé, chocolat, gâteaux, fruits et noisettes. 2380 Zwiback, Lactomalt. - Prompt envoi.

Ouvert le dimanche. FZ 869 N E. Muhlematter.

**Fête des Vendanges**

NEUCHÂTEL 6-7 octobre 1923

**Cortège Officiel**

Dimanche 7 octobre dès 3 heures

Le cortège aura lieu quel que soit le temps

Pour les détails voir « Neuchâtel s'amuse » et Programme Officiel

FZ-1454-N 4920

# LA MAISON MORTE

PAR

**Henry BORDEAUX**

(Suite)

Je résolus d'entrer chez eux une dernière fois. J'étais venu en justicier, et je n'avais plus que de la compassion. Il me revenait à la mémoire un passage de la « Cité antique », dont un de mes professeurs de droit, lors de mes années d'études, m'avait transmis l'admiration. C'est celui où Fustel de Coulanges célèbre le culte du foyer chez les anciens :

« La maison d'un Grec ou d'un Romain — écrivait-il, et je suis à peu près sûr de ne pas commettre une erreur dans la transposition de son texte — renfermait un autel : sur cet autel, il devait toujours y avoir un peu de cendres et des charbons allumés. C'était une obligation sacrée pour le maître de chaque maison d'entretenir le feu jour et nuit. Malheur à la maison où il venait à s'éteindre ! Chaque soir, on couvrait les charbons de cendres pour les empêcher de se consumer entièrement ; au réveil, le premier soin était de raviver ce feu et de l'alimenter avec quelques branchages. Le feu ne cessait de briller sur l'autel que lorsque la famille avait péri tout entière : foyer éteint,

famille éteinte, étaient des expressions synonymes chez les anciens. »

J'avais retenu ce tableau de la vie domestique sous l'influence d'un maître qui s'enthousiasmait en nous lisant du Fustel de Coulanges. Il y introduisait une sorte de lyrisme, et pour le paraphraser, il nous déclamaient les plus belles strophes de Lamartine, celles de « la Vigne et la Maison ». Le texte de l'historien s'est fixé dans mon souvenir, quand j'ai oublié le poème.

Dans une formule de Fustel que j'ai retenue, mon professeur découvrait la solidité et la force d'un vers-médaille de Corneille, et c'était celle-ci : « Un foyer qui s'éteint, c'est un culte qui meurt. »

Telles étaient les pensées qui me venaient sur le tertre d'où je distinguais la maison morte des Couverts. J'y avais connu trois générations. Ces trois générations étaient encore représentées dans la vie, par l'ermite d'Hautecombe, par Benoit disparu, par le frère et la sœur exilés au bout du monde. Toutes trois avaient déserté le foyer et secoué les cendres sur le feu éteint.

Je redescendis et de nouveau je franchis la porte charretière de la cour. Séraphin Ruffin ne m'avait pas trompé. L'huis était poussé, et non fermé. J'entrai dans le couloir en contre-bas que je connaissais bien : à gauche le bûcher encore garni pour résister aux rigueurs de l'hiver ; à droite la cuisine avec ses ustensiles de cuivre, ses bassines, ses coquemars, sa vaisselle ; au fond, la vaste pièce qui servait d'étable, de salle à manger et de dortoir, qui confondait dans la même chaleur bêtes et gens, où l'existence quotidienne s'écoulait en commun.

Une odeur de renfermé — cette odeur des lieux inhabités qui ont gardé des relents d'autrefois et y mêlent de la moisissure — me suffoqua à mon arrivée. Les cadavres des maisons se corrompent-ils donc aussi ?

Je me précipitai sur les croisées pour les ouvrir. Le jour qui pénétra me permit une inspection plus complète.

L'écurie avait été nettoyée avec le plus grand soin. Benoit, homme d'ordre, avait tout rangé avant de s'en aller. Les assiettes et les verres étaient disposés en rang sur les tablettes. Les lits-armoires portaient des piles de couvertures bien pliées. Les chaises entouraient la table qui servait au repas. Sur celle-ci deux petites statuettes de bois, grossièrement taillées et peintes de couleurs voyantes — un saint Jean-Baptiste et un saint Antoine, ce dernier patron du village, se faisaient vis-à-vis. Elles étaient sans doute l'œuvre de Jean-Marie renommé à son bataillon pour les cannes dont il travaillait le pommeau.

Le jeune homme avait retrouvé l'art fruste des Clapier et autres sculpteurs de Bessans. Juste au-dessus, sa photographie en uniforme de chasseur était accrochée. Je cherchai celles de son frère et de sa sœur et ne les découvris pas. Il devait être le favori de Maddalena, et peut-être le cœur dur de Benoit s'était-il amolli à son endroit de quelque tendresse quasi paternelle. Peut-être cette affection adoucissait-elle le couple criminel dans son isolement.

Comme il était facile de reconstituer la scène ! Une nuit, le jeune homme était arrivé inopinément en permission. De Lanslebourg il avait dû

faire la route à pied. Dès la cour il avait entendu des éclats de voix. Les voisins les entendaient bien. Sa mère et son beau-père, aigris et tourmentés par la peur ou les remords, se disputaient parfois violemment, selon le récit de Séraphin Ruffin. Il avait pressé le loquet et pénétré dans le corridor. C'est là qu'il avait surpris l'affreux secret par une allusion ou plutôt par une injure lancée de l'un à l'autre des coupables. Il avait eu la force de dissimuler sa surprise et sa honte. Ecourtant son séjour, il était revenu à l'armée, si changé de caractère que ses camarades ni ses chefs ne le reconurent. Et, vaincu plus promptement que son frère Etienne, moins instruit et moins scrupuleux que lui, ou peut-être accablé par une révélation trop inattendue et trop subite, il n'avait pas opposé de résistance à l'appel désespéré qui lui offrait l'oubli et la paix définitive. Ainsi l'avais-je retrouvé dans une creute de l'Aisne et, le lendemain, à la Malmaison. Il servait au salut de tous et il était déjà hors la vie.

Sa mort, pourtant, avait déterminé l'achèvement du cycle par la punition des coupables qui s'étaient eux-mêmes condamnés. Maddalena, ne la pouvant supporter, s'était sauvée dans la montagne. Son instinct la poussait vers le pays natal où l'on croit toujours rencontrer un refuge dans les pires agonies du cœur. Elle avait pris le chemin de l'Italie. Un instinct plus profond encore l'avait arrêtée, épuisée, au pied de l'un de ces oratoires qui jadis attiraient sa dévotion vagabonde. Le froid l'avait engourdie et la neige l'avait à demi recouverte.

(A suivre)



# A l'Enfant Prodigue

Maison de premier ordre  
Fondée en 1863

30, Rue Léopold-Robert, 30  
La Chaux-de-Fonds

## Choix immense

en

# Vêtements et Pardessus

pour

## Hommes depuis Fr. 75.-

et pour

## Enfants depuis Fr. 25.-

.....

Tous nos articles confectionnés  
ou sur mesure s'imposent par  
leur solidité, leur coupe ultra-  
moderne et leurs prix.

### Commissionnaire

Jeune garçon libéré des écoles est demandé de suite. S'adresser au bureau de « La Sentinelle ». 5038

### Meubles Meubles

**A vendre** de suite à prix très modiques: 1 superbe lit de milieu, 1 divan, 1 lavabo avec glace, 1 table de nuit, 1 lit Louis XV, 1 buffet de service, 1 table à rallonges, 2 commodes, 1 chiffonnière, 1 berceau, 1 lit de fer et divers meubles dont le détail serait trop long. 4978  
S'adr. Industrie 1, rez-de-chaussée. — Pressant.  
TÉLÉPHONE 21.46

### Les changes du jour

(Les chiffres entre parenthèses indiquent les changes de la veille.)

	Demande	Offre
PARIS .....	32.50 (33.-)	32.90 (33.35)
ALLEMAGNE.	—,005 (—,02)	—,04 (—,06)
	(le million de marks)	
LONDRES....	25.44 (25.45)	25.51 (25.51)
ITALIE.....	24.75 (25.-)	25.05 (25.35)
BELGIQUE...	27.25 (27.60)	27.75 (28.30)
VIENNE.....	75.- (75.-)	84.- (84.-)
	(le million de couronnes)	
PRAGUE....	16.45 (16.65)	16.85 (16.95)
HOLLANDE..	219.50 (219.90)	220.50 (220.90)
MADRID.....	75.50 (75.50)	76.50 (76.50)
NEW-YORK :		
Câble.....	5.585 (5.585)	5.625 (5.625)
Chèque.....	5.575 (5.575)	5.625 (5.625)

**A vendre** une belle charrette neuve pour le bois. S'adresser rue des Granges 6, au pignon. 5006  
**Un lit d'enfant** sans literie, bien conservé, est à vendre à très bas prix. — S'adr. au bureau de La Sentinelle. 4980

**Pour cause de départ** à vendre 1 table à rallonges, 1 potager à bois, 1 cuisinière à gaz, 1 régulateur, des lampes électriques. — S'adresser chez M<sup>me</sup> P. Soler, Paix 51. 5015

**J'achète au plus haut prix tout genre de meubles et mobiliers complets, à Chaux-de-Fonds et au dehors. Paiement comptant. — S'adresser à Ch. Beyerle fils, Industrie 1. Téléph. 21.46. 4592**

**A vendre.** A vendre 3 paires de chaussettes pour fillettes, N<sup>os</sup> 34 et 37, très peu usagées. S'adr. Ph.-H.-Matthey 23, 4<sup>me</sup> étage à droite. 4984

**A vendre** bois de lit noyer massif avec sommier, le tout en bon état; bas prix. — S'adr. A.-M.-Piaget 28, rez-de-chaussée à gauche. 4963

**Réveils. Bons réveils garantis, bonne qualité, à fr. 4.90, chez De Pietro, Léopold-Robert 74. 4952. Souvenez-vous-en.**

**Chaise d'enfant** et poussette de chambre, en parfait état, sont à vendre. — S'adresser rue du Banneret 2, au 1<sup>er</sup> étage. 5003

**A vendre** habillements et pardessus, grande taille, ainsi que grossiers et raisinets. — S'adresser chez M<sup>me</sup> Calame, Ravin 9. 4998

**A vendre** un potager brûlant tout combustible, bas prix. — S'adresser rue Léopold-Robert 58, chez M. Guillaud. 4938

**A vendre** 1 fourneau inextinguible pour corridor ou local, 1 potager à gaz 3 trous, 1 douche à main pour chambre de bain, 1 table ronde, le tout en parfait état. — S'adr. chez M<sup>me</sup> Sandoz, D.-P.-Bourquin 1. 5055

# Au Printemps

La Chaux-de-Fonds

EXCLUSIVITÉ

**Laine Nouveauté** en laine et soie, 20 teintes modernes, 2 fils, en pelotes de 50 grammes. **1.75**

5037

**Bois de lit** bois dur, ancien, avec sommier, à vendre; bien conservé. Très bas prix. — S'adr. chez M. Germain Bühler, D.-P.-Bourquin 1. 5026

**Poussettes** On offre à vendre une poussette de chambre à l'état de neuf, ainsi qu'une poussette ordinaire pouvant être utilisée pour des jeunes. S'adresser à J. Rosselet, Collège des Bulles (Chaux-de-Fonds). 5029

**Photo** Appareils et fournitures de toutes marques. Travaux pour amateurs, chez U. Moyses-Tagmann, Soleil 9. 5024

**Mécaniciens - fiseurs d'é-tampes.** sont demandés au plus vite, travail suivi, place stable. — S'adresser chez M. A. Dreyfus, rue Numma-Droz 24. 5025

**A louer** pour le 31 octobre ou époque à convenir dans les maisons en construction rue du Progrès 145 et 147, beaux logements modernes de 2 et 3 chambres, bout de corridor éclairé, cuisine, vestibule, chambre de bains, balcon. — S'adr. à M. A. JEANMONT, géant, rue du Parc 23. 4923

**Poussette** capitonnée, sur cour-roules, usagée mais en bon état, est à vendre. Prix modéré. — S'adresser à Fritz Burkhalter, Villaret. 4117

### Etat civil de Neuchâtel

**Promesses de mariage.** — Otto-Karl Putbresse, étalagiste, à Zurich, et Louise-Philomène Müller, à Neuchâtel. — Louis-Albert Huguenin, pasteur, et Jeanne-Marguerite Favre, les deux à Neuchâtel. — Alfred Robert Seiboz, seigneur, et Gabrielle-Marie Routet, ling., les deux à Neuchâtel.

**Mariage célébré.** — 29. Henri Weibel, manoeuvre, et Marie-Hélène Vernoit, servante, les deux à Neuchâtel.

**Naisances.** — 27. Hélène-Marguerite, à Léon-Arnel Fattou, masseur, et à Cécile-Elisa Hayoz. — 28. Georges-Henri, à Georges-Auguste Bovet, négociant, et à Sara Evard. — Marcelle-Marguerite, à Charles-Robert Juan, agriculteur, à Enges, et à Jeanne-Alexandrine Geiser. — 29. Jacob-Reynold, à Jacob Künzi, bibliothécaire, et à Marie-Anne Landry.

**Décès.** — 1<sup>er</sup> octobre. — Gustave-Adolphe Clerc, notaire, époux de Marie-Adèle Leuba, né le 23 avril 1845. — Samuel-Ulrich Gerber, emballeur, né le 16 mai 1884.

### Etat civil du Locle

du 4 octobre 1923

**Naisances.** — Spori, Pierre-Henri, fils de Heinrich, relieur, et de Elmire-Busca-Marie née Juillerat, Bernois.

**Décès.** — Enfant mort-né, du sexe féminin, de Wysl, Jules-Maurice, manoeuvre-charpentier, et de Marie-Caroline née Mollier, Soleurois.

### Etat civil de La Chaux-de-Fonds

Du 4 octobre

**Naisances.** — Chopard-dit-Jean, Henri-Jean-Jacques, fils de Henri-Albert, négociant et de Marie-Deborah, née Beck, Neuchâtelois. — Stöhr, Marie-Louise-Pauline, fille de Oscar, agent de police, et de Lina-Célestine, née Auderset, Fribourgeoise.

**Promesses de mariage.** — Pellaton, Georges-Albert, mécanicien, Neuchâtelois, et Jobin, Maria-Marguerite, sans profession, Française. — Bachmann, Hans, mécanicien, Thurgovien, et Hattenberg, Marguerite-Juliette, commis, Française. — Glaus, Charles-Robert, tailleur, et Grosvernier, Marthe, lingère, tous deux Bernois. — Racine, Emile, horloger, Neuchâtelois, et Brunner, Nadine-Estelle, ménagère, Bernoise.

**Décès.** — 5208. Boehnlen, née Kücher, Marie-Julienne-Alice, épouse de Victor, Neuchâtelois, née le 7 juillet 1854.

C'est au MAGASIN

# J. Gaehler

Succ. W. STOLL, 4, Léopold-Robert, 4

que vous trouverez  
le choix le plus beau,  
le plus varié,  
au plus bas prix, en

# Bonneterie

Sous-Vêtements - BAS - GANTS - Chemiserie  
Articles pour bébés - Corsets - Lingerie

## Pompes Funèbres, V<sup>ve</sup> Jean LEVI

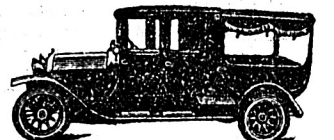
Grand choix de cercueils pour incinérations et inhumations

### Corbillard automobile

Prix défiant toute concurrence

COURONNES et autres ART. MORTUAIRES

Téléphone 16.25 (Jour et nuit)



16, rue du Collège, 16  
2804 On expédie partout au dehors.

**A vendre** bel établi portatif (bois dur) et des outils de jardin. — S'adresser rue du 1<sup>er</sup>-Mars 6, rez-de-chaussée à gauche. 4463

**A vendre** un potager brûlant tous combustibles, avec un à gaz, à l'état de neuf. Bas prix. — S'adresser Beau-Site 3, au rez-de-chaussée à gauche. 4547

# Les petites

annonces destinées à La Sentinelle, de même que les annonces commerciales, peuvent être remises au Magasin de tabacs «Au Nègre», Mlle Chopard, rue de la Balance, ou à la Librairie Coopérative, rue Léopold-Robert.

Monsieur BARUFFOL et familles remercient sincèrement toutes les personnes qui, de près ou de loin, leur ont témoigné tant de sympathie pendant les jours pénibles qu'ils viennent de traverser. 5050

### LE LOCLE

Monsieur et Madame Aurèle Burren-Jornod, au Locle; Monsieur et Madame Aurèle Burren, à Villaret; Monsieur et Madame Alcide Jornod, à Travers; Madame et Monsieur Ernest Krähenhühl - Burren et leurs enfants, à Villaret; Madame et Monsieur Gähler - Burren et leurs enfants, à Dresde; Madame et Monsieur Gaston Favre - Burren et leurs enfants, à Cormoret; Madame et Monsieur Ulysse Lambercier - Jornod, à Couvet; Monsieur et Madame Arthur Jornod - Dubois et leurs enfants, au Locle; Monsieur et Madame Hermann Jornod - Musy et leurs enfants, à Couvet; Monsieur Ernest Jornod, à Travers; Monsieur et Madame Oscar Jornod-Boiteux, à Travers; Mademoiselle Juliette Jornod, à Travers, ainsi que les familles parentes et alliées ont la profonde douleur de faire part à leurs amis et connaissances de la perte irréparable qu'ils viennent d'éprouver en la personne de leur chère et regrettée fille, petite-fille, nièce, cousine et parente,

### Edith-Alice BURREN

que Dieu a reprise à leur tendre affection aujourd'hui, mercredi, dans sa 13<sup>me</sup> année.  
Le Locle, le 3 octobre 1923.

Elle est au Ciel et dans nos cœurs. Tous les sentiers de l'Eternel ne sont que bonté et fidélité pour ceux qui gardent son alliance et ses commandements.

L'incinération, sans suite, aura lieu au Crématoire de La Chaux-de-Fonds, vendredi 5 octobre, à 15 heures. P19579Le 5014  
Culte à 12 1/2 h. au domicile mortuaire : Les Côtes 11. Cet avis tient lieu de lettre de faire part.

IL RESTE ENCORE AU

## Magasin de la Balance

UN LOT DE

# Manteaux

VENDUS EN TROIS SÉRIES

5034

15.-      25.-      35.-

