

Le Peuple La Sentinelle

QUOTIDIEN SOCIALISTE - RÉD. ADM. et PUBL. La Chaux-de-Fonds: Parc 103, tél. réd. (039) 310 88, tél. adm. et publ. (039) 310 87 CCP 23 313
Lausanne: Saint Pierre 1 tél. (021) 22 69 10 CCP 10 8300 Genève: Argand 4 tél. (022) 32 47 40 CCP 17 2715 ABONNEMENTS 1 mois Fr 4 -
3 mois Fr 11 - 6 mois Fr 22 - 1 an Fr 44 LE NUMERO 30 ct Directeur René Meylan Rédacteur en chef responsable Willy Brandt
Rédacteurs Eugène Maléus (La Chaux de Fonds) Octave Heger (Lausanne) Louis Piquet (Genève)

UNE DÉLÉGATION DE LA JEUNESSE SUISSE EN URSS La République soviétique d'Arménie

IV*

Nous y avons atterri sous un soleil torride. Paysage oriental, cuisine orientale: le « chachlik », brochettes de mouton braisé que l'on mange avec des herbes crues, Charlie Chaplin les a tellement aimées, ces herbes, qu'il en a ramené en Suisse et fait pousser dans son jardin! Autre signe caractéristique: les Arméniens connaissent les chansons de Charles Aznavour par cœur. Cela s'explique: Aznavour c'est Aznavourian. Quand on est Arménien on l'est pour la vie. A l'étranger ils sont 5 millions. Cette diaspora date des XIV^e et XV^e siècles, lorsque les Turcs massacrèrent la population et obligèrent les Arméniens à l'exode. Le dernier génocide turc est récent: en 1915 périrent un million d'Arméniens.

Problème du logement

Mais ce n'est pas seulement un pays de petites maisons de pierre écaillées sous le soleil, ce n'est pas seulement le pays d'un délicieux cognac. C'est aussi un pays en plein essor. La capitale, Erévan, comptait 20 000 habitants en 1920. En 1967, elle abrite 700 000 âmes, soit 40% de l'ensemble de la population de la république. Cela pose des problèmes: le logement est la principale source de préoccupation. Mais comme tout ce qui se fait en URSS, on s'est attaqué au problème sur une grande échelle. Peu à peu, Erévan perd son caractère architectural primitif et ressemble à toutes les villes soviétiques: grandes maisons d'habitation à cinq ou six étages. Il ne reste que l'aspect extérieur qui rappelle qu'on n'est pas à Moscou. La pierre est belle, rougeâtre, volcanique: du tuf. On peut regretter la modernisation uniforme de la ville, mais on ne peut contester que les conditions d'existence des habitants sont grandement améliorées. Les petites maisons qui recouvrent les collines sont bien jolies, mais sans confort, sans hygiène. Comme nous l'a dit l'un des adjoints au maire d'Erévan, le problème du logement doit être résolu vers 1970. « Nous voulons faire de la ville un jardin. Auparavant il n'y avait pas de verdure en ville, maintenant nous avons déjà planté 12 000 hectares d'arbres. »

Deux cent mille enfants prodiges...

L'augmentation fantastique de la population provient de l'immigration. De nombreux Arméniens rentrent au pays. Ces dernières années, 200 000 d'entre eux sont revenus. Les principales colonies arméniennes se trouvent au Liban, en Syrie. Ce sont ceux-là qui rentrent. Les conditions de vie sont bien meilleures au pays d'origine. Mais des Arméniens américains reviennent aussi passer leurs vieux jours dans la mère patrie. Nous en avons vu à l'Hôtel Intourist: ils ressemblaient plus à des Américains standardisés qu'à des Arméniens burinés par le soleil et la poussière. Qu'est-ce qui les pousse à revenir? C'est demander pourquoi les Juifs s'établissent en Israël.

L'Eglise: hors de la réalité

Il y a la religion, bien sûr. A Echmiadzin se trouve le centre religieux de l'Eglise d'Arménie, qui fait partie du Conseil oecuménique des Eglises. La cathédrale d'Echmiadzin est un chef-d'œuvre: construite en 314 (date de la fondation de l'Eglise chrétienne d'Arménie) elle fut restaurée plusieurs fois. Mais la religion joue-t-elle un grand rôle dans la vie des Arméniens? Pour ceux de l'étranger, c'est incontestable. Mais il semble que pour les

Arméniens du pays, ce n'est plus qu'un vestige, une pièce de musée que l'on conserve précieusement en témoignage du passé. L'Eglise vit hors de la réalité du pays, en dehors des problèmes économiques et sociaux. Elle n'a pas voix au chapitre, c'est vrai. Et son isolement est forcé. Mais elle ne fait pas non plus d'efforts pour s'intégrer. Elle conserve la tradition, c'est tout. L'Eglise d'Arménie est plus représentative des croyants arméniens à Genève, Paris Londres ou Beyrouth qu'à Erévan ou à Echmiadzin même.

Nostalgie...

Et pour ceux qui veulent revenir au pays, on fait tout. Ils reçoivent un logement en priorité, malgré la crise qui sévit. On leur donne un emploi. On les intègre dans la vie quotidienne. Pendant longtemps ils parleront encore arabe, anglais ou français, mais leurs enfants ne parleront qu'arménien et russe. Je me rappelle cette serveuse de bistrot qui tout à coup s'est mise à nous parler français avec l'accent parisien. Elle était partie il y a 20 ans, avec ses parents. Mais on sentait du regret dans sa voix, et quand nous lui avons offert une « Gauloise » les larmes lui sont montées aux yeux.

Une industrialisation très rapide

En Arménie, on est fier de l'industrialisation du pays. Et l'on a raison de l'être. A la révolution, en 1920, l'Arménie ne produisait rien. « On importait même des épingles. » C'était une région essentiellement agricole. Aujourd'hui, 88% du produit national vient de l'industrie. Il faut citer les mines tout d'abord: l'or (troisième place en URSS), le molybdène (75% de la production nationale soviétique). L'industrie est chimique, mécanique et électrique. On est très fier de ses calculatrices: elles ont remporté un prix à Londres, dernièrement. Mais l'agriculture n'a pas été délaissée pour autant. L'irrigation a été développée grâce à la construction d'un réseau de canaux. Des kolkhozes, des sovkhoses se sont implantés: le schéma habituel.

Les progrès du pays ne peuvent être contestés. Ce ne sont pas seulement des chiffres. C'est de visu que l'on peut juger, sur le terrain. Car l'ancien n'a pas entièrement disparu. On peut, sans trop de peine, imaginer ce qu'étaient les villages arméniens au début de l'ère nouvelle. Bien sûr, ce n'est pas Moscou. Les magasins ne sont pas aussi bien garnis. Les gens ne sont pas habillés avec la même recherche. Mais le confort, voire le luxe, viendront dans peu de

temps. Ce qui touche, c'est l'accueil des gens, leur sens de l'hospitalité, leur chaleur, leur fierté.

Fierté du passé

Fierté du présent, fierté du passé. Car l'Arménie, c'est une très vieille histoire. Ce sont d'admirables manuscrits moyenâgeux fort bien conservés, avec des enluminures d'une beauté remarquable. Ce sont des ruines d'églises aussi. Comme la cathédrale de Zvartnots qui fut construite de 641 à 661 et détruite au X^e siècle. Il n'en reste plus que des pierres sculptées, des bas de colonnes. Patiemment, les archéologues ont reconstitué une maquette de l'édifice. Maintenant ils veulent reconstruire la cathédrale.

« Mais c'est insensé, avant-nous dit. Personne n'aurait l'idée de reconstruire entièrement les temples grecs. C'est vraiment vouloir refaire le passé. »

« Vous ne comprenez pas. L'histoire et ses vestiges appartiennent au peuple. Le peuple a le droit de savoir comment ses ancêtres vivaient. Si nous reconstruisons une cathédrale entièrement détruite, c'est parce que le peuple le demande. »

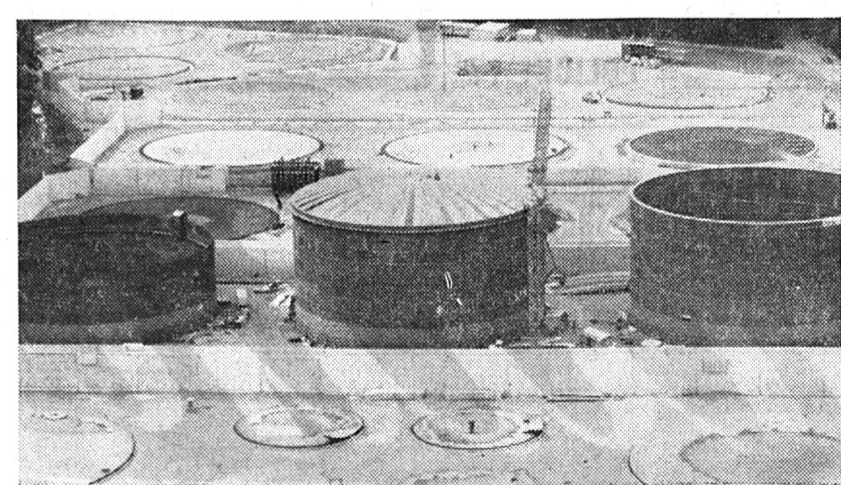
La révolution culturelle à l'envers

Nous sommes restés sur nos positions. Et nous nous sommes dit qu'en URSS la révolution culturelle se fait à l'envers. En Chine, on détruit les objets des musées. Ici, on les fabrique. Qui a raison? Il ne nous appartient pas de juger, car les conditions des peuples chinois et soviétique sont très différentes. Mais les Russes ont une vénération du passé qui touche parfois à l'adoration. L'exemple typique en est le Mausolée Lénine sur la place Rouge. C'est le lieu des lieux, le tombeau du Christ des Soviétiques. A l'intérieur, défense absolue de parler. Des officiers surveillent et montent la garde. Les gens défilent sans arrêt devant le catafalque de Wladimir Oulianov. Son corps baigne dans un halo de lumière d'église. Vénération, adoration, dévotion simple. Lénine aurait-il accepté cela? Le culte de la personnalité n'existe plus pour Staline. Mais, pour Lénine, c'est différent. Il est devenu un mythe. De plus en plus le peuple russe s'éloigne des conditions de l'époque révolutionnaire et, de plus en plus, les héros d'alors se changent en bustes sur une table de travail. De Lénine ne subsiste que l'aspect subjectif, le symbole d'une société. C'est un phénomène irréversible mais non spécifique à l'URSS.

Claude Auroi.

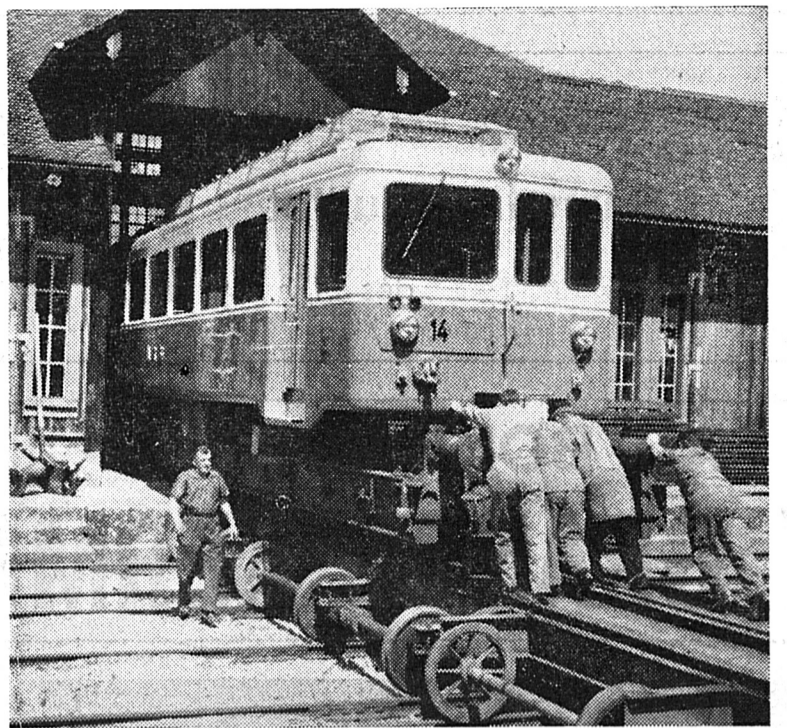
* Voir nos numéros des 24, 27 et 28 juin.

Réserves...



On s'est beaucoup inquiété des réserves de pétrole dans notre pays lors du conflit du Proche-Orient. C'est peut-être cette inquiétude qui a motivé la construction de ce gigantesque dépôt, d'une capacité totale de 760 millions de litres, en Argovie.

Nouvelle automotrice au Righi



Une nouvelle automotrice pour le trajet Goldau-Righi-Kulm des chemins de fer Arth-Righi est arrivée ces jours à Arth-Goldau. Avec cette nouvelle automotrice électrique, on est prêt à faire face à l'afflux des touristes. Notre photo montre l'arrivée de la nouvelle automotrice.

NOUVELLES SUISSES

« Non » aux xénophobes zurichois

Le Parti démocratique du canton de Zurich a présenté, le 30 juin 1965, une initiative tendant à l'introduction dans la Constitution fédérale d'un nouvel article 69 quarter. Les promoteurs de l'initiative demandent que le nombre des étrangers établis et en séjour ne dépasse pas un dixième de la population de résidence. Pour atteindre ce but, le nombre des ressortissants étrangers en séjour doit être abaissé de cinq pour cent au moins chaque année, compte tenu des exigences humaines et des besoins de l'économie, le Conseil fédéral ayant à fixer la réduction à opérer dans

chaque canton.

Dans sa séance de jeudi, le Conseil fédéral a remis à l'assemblée fédérale son rapport sur cette initiative populaire contre la pénétration étrangère. Il propose aux Chambres fédérales de la soumettre à la votation du peuple et des cantons avec une proposition de rejet et sans contre-projet. En dépit des mesures appliquées jusqu'ici, le Conseil fédéral estime néanmoins qu'il est nécessaire de parer à l'avenir aussi au danger d'une pénétration étrangère excessive, tout en tenant compte des intérêts politiques et économiques du pays.

Mansuétude pour le « sadique de Biberstein »

Après quatre jours de procès, la Cour d'assises d'Argovie a reconnu Josef Schmid, ancien directeur du « Foyer de l'Amitié », de Biberstein, coupable des principaux chefs d'accusation. L'ancien représentant en produits de nettoyage, devenu « apôtre » de la secte de Biberstein, a été condamné jeudi à quatre ans et neuf mois de réclusion, moins 430 jours de détention préventive. Le procureur avait requis une peine de six ans. Schmid a été reconnu coupable d'attentats à la pudeur des enfants et à la pudeur de pupilles, ainsi que de séquestration. (Réd.: Voilà une mansuétude peu commune à l'égard d'un tortionnaire de l'acabit de cet « apôtre ».)

Cela s'est passé dans notre pays

PAYERNE: Collision d'avions militaires. — Jeudi, peu après 11 h., une collision s'est produite entre deux avions militaires du type Venom DH-112, alors que les deux appareils amorçaient une manœuvre d'atterrissage. Un des pilotes put toutefois se poser, son appareil n'étant que légèrement endommagé. Quant à son camarade, il fut obligé de faire usage de son siège éjectable. Il ne souffre que d'une petite blessure à une main. L'avion en revanche, s'est écrasé au sol, totalement détruit.

COLLABORATION AUSTRO-SUISSE. — Invitée par le Département fédéral de l'intérieur, une délégation autrichienne a séjourné en Suisse du 26 au 28 juin afin d'y prendre part à des entretiens sur des questions de collaboration et de politique scientifique.

Les discussions s'étant révélées très importantes et très utiles, il fut décidé de maintenir les contacts entre les deux pays par des rencontres annuelles consacrées à des sujets déterminés. On a prévu en outre la mise sur pied d'un échange régulier et croissant d'informations, principalement sur des questions d'aide à la recherche dans les deux pays et sur des problèmes de politique scientifique. On a aussi étudié la possibilité de collaborer d'une manière plus étroite dans des cas concrets, notamment dans l'échange de professeurs et d'assistants.

BERNE: Suffrage féminin. — Par toutes les voix contre quatre, le Conseil de Ville (législatif) de Berne a pris en considération, jeudi, une motion du groupe Jeune Berne deman-

dant l'introduction du suffrage féminin dans les affaires communales de la Ville fédérale immédiatement après le vote du projet cantonal sur le droit de vote et d'éligibilité des femmes, dont on espère l'acceptation cette année encore.

BERNE: Élégance militaire. — Des modèles pour le nouvel uniforme de sortie du soldat suisse ont été présentés à la presse, jeudi, à Berne. Mais aucune décision n'est encore prise et l'équipement des recrues pourrait commencer en 1970 au plus tôt.

SAINT-SAPHORIN: Coopération intercantonale. — Les chefs des départements de l'économie publique des cantons romands, de Berne et du Tessin se sont réunis, jeudi, au domaine des Faverges, au-dessus de Saint-Saphorin. Ils se sont occupés d'un certain nombre de problèmes d'intérêt commun et, en particulier, de celui de la main-d'œuvre étrangère. Ils ont décidé, dans l'esprit d'une collaboration constructive intercantonale, de renouveler périodiquement leurs séances de travail.

CRISSIER: Un conducteur tué. — Hier, vers 17 h. 40, sur la route principale Morges-Vallorbe, au lieu-dit Le Verger, commune de Crissier, une voiture bâloise, conduite par M. D. Ferrara, 21 ans, ressortissant italien, magasinier, domicilié à Bâle, qui roulait en direction de Crissier, s'est jetée, pour une cause indéterminée, contre un camion vaudois circulant en sens inverse. Le conducteur de l'auto, seul dans sa machine, a été tué sur le coup.

Fête des promotions — Aide au Vietnam

Nous acceptons vos dons avec reconnaissance au banc installé en face du « Printemps »

Comité local d'aide au Vietnam

CERCLE DE L'ANCIENNE

Samedi 1^{er} juillet

dès 21 h.

DANSE

ORCHESTRE
ANTHINO

Le matin
dès 9 h.:
GATEAUX
AU FROMAGE

AU BOIS NOIR GRANDE KERMESSE

ORGANISÉE PAR LES JODLEURS DU SAENGERBUND

Vendredi et samedi soir: DANSE

KAPPELLE EICHHORN, très connu par la télévision

Samedi et dimanche: CONCERT dès 15 h.

Se recommande: LE SAENGERBUND

TORNOS

Apprentissage et formation du personnel

Mécanicien de précision

Mécanicien outilleur

Durée de l'apprentissage: 4 ans

Entrée à notre service: printemps 1968

Formation systématique accélérée d'ouvriers
spécialisés

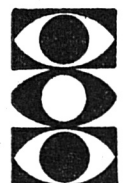
Tourneurs	Gratteurs
Aléseurs	Ajusteurs
Fraiseurs	Machinistes
Perceurs	Peintres

Bon salaire de début

Entrée à notre service: en tout temps

Pour tous renseignements concernant le travail, la rémunération, le transport, etc., les demandes doivent être adressées à C. Jaques, directeur des Usines Tornos S.A., département de Fleurier.

TORNOS



SANDOZ



PLACE DE LA GARE

STOP!

Plus grande sécurité grâce aux articles hygiéniques. Assortiments recommandés: 3 sortes/18 p. Fr. 11.50 9 sortes/25 p. Fr. 18.70 19 sortes/46 p. Fr. 36.— Expédition contre remboursement ou versement anticipé au CCP 30 - 285 70, RODAL-Ver-sand, 5601 THUN.

LIVRES

d'occasion tous genres anciens et modernes Achat, vente échange — Librairie place du Marché, tél. 2 33 72

POLICE: 17

A NEUCHÂTEL

En plein centre, dans le quartier des vieilles choses...
une étape agréable et confortable

Les halles

Une autre à découvrir:

Le Pavillon

au bord du plus grand lac de Suisse

A. MONTANDON, restaurateur

LOTÉRIE ROMANDE

demain...

A CRESSIER (NE)

Page des jeunes

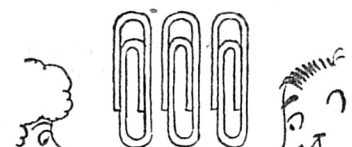
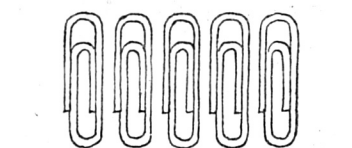
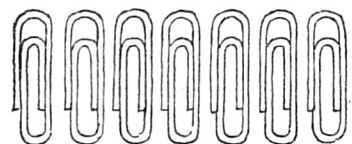
Connaissez-vous le « jeu du bureau » ?

On l'appelle ainsi parce qu'il est parfois joué au bureau par les employés avec des attache-tout.

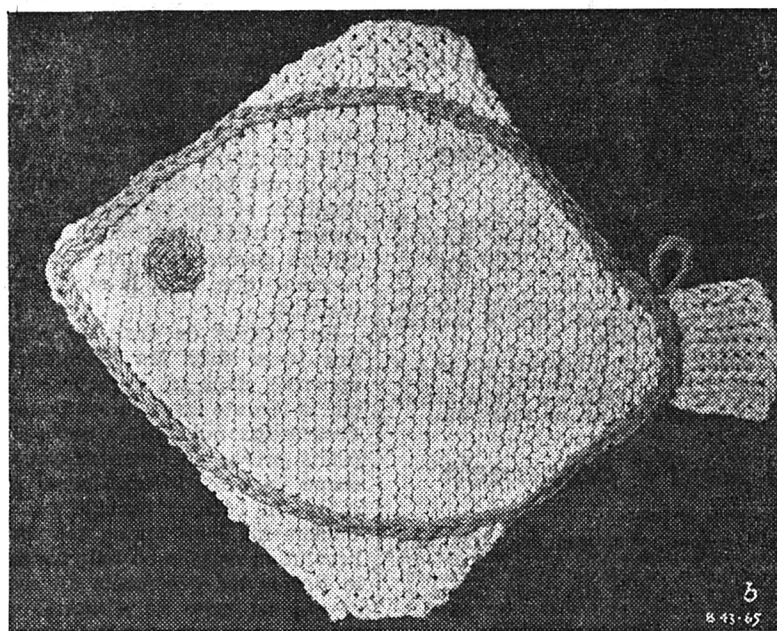
Mais vous pouvez vous servir aussi, naturellement, de boutons, de pièces de monnaie.

Disposez quinze attaches comme nous le montrons. Ce jeu se joue à deux partenaires, et chaque joueur, à son tour, enlève un, deux ou trois attaches à la fois, mais jamais plus de trois d'un seul coup. Ce qu'il faut éviter, c'est de devoir prendre la dernière attache. Si cela vous arrive, vous avez perdu.

Jouez à pile ou face pour savoir qui commence. Si vous commencez le premier, vous pourrez toujours gagner à condition de vous rappeler ceci : enlevez deux attaches en commençant ; il en reste 13. Votre adversaire peut en enlever une, deux ou trois, cela n'a pas d'importance ; quand ce sera votre deuxième tour de jouer, prenez autant d'attaches qu'il faudra pour qu'il en reste 9 sur la table. A votre prochain tour, laissez-en 5 sur la table. Votre adversaire peut en enlever une, deux ou trois au choix, sur les 5 qui restent, et vous en prenez assez pour qu'il en reste toujours 1 sur la table. Essayez une



fois ou deux avant de jouer avec vos amis. Et vous serez imbattable chaque fois que vous commencerez le premier !



Un poisson utile

Si vous aimez tricoter, vous ferez deux menottes comme celle que nous vous montrons ici. Il faut employer de la grosse laine, ou de la laine fine mise double. Il faut des aiguilles 4 1/2. Commencez par la queue du poisson. Montez 10 m. Tricotez six rangs. 1 m. endr., 1 m. env.

Septième rang : tricotez 2 m. ensemble, tricotez 1 m., 2 m. ens. et ainsi de suite jusqu'à la fin du rang.

Huitième rang : tout à l'endroit. Le reste du poisson est tricôté tout à l'endroit, en ajoutant tous les deux rangs 1 m. au commencement et à la fin du rang, jusqu'à ce que le poisson ait 20 cm. de large.

Continuez droit pendant 4 cm., puis diminuez tous les 2 rangs 1 m. au commencement et à la fin du rang. Quand il ne reste plus que 4 m., arrêtez l'ouvrage.

Crochetez ensuite une chaînette de 8 cm. de long, que vous coudrez au dos du poisson pour faire une boucle pour le suspendre.

Crochetez ensuite une longue chaînette en bleu ou dans un autre coloris, au choix ; cousez-la en donnant la forme d'un poisson, comme le montre notre illustration. Brodez un œil.

Le procédé indien de conserve de pommes de terre



La région tropicale de l'Amérique du Sud est le lieu de naissance du plant de pomme de terre. Il y en a plusieurs variétés sur les hauts plateaux de la Cordillère des Andes. Deux mille ans avant l'arrivée des Espagnols dans ce pays, les Indiens des hauteurs avaient commencé à cultiver les pommes de terre, qu'ils appelaient « papas ». Leur vie dépendait de l'importance de la récolte. Si la récolte était pauvre, c'était la famine ; aussi, pour eux, ce fut une découverte importante que de trouver le moyen de sécher les pommes de

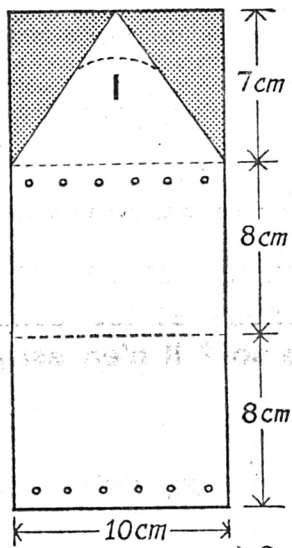
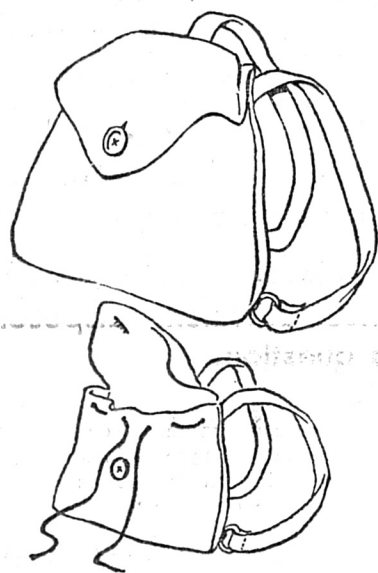
terre. Ces pommes de terre séchées, ils les appelèrent « chuno ». Ni l'humidité ni le froid ne détériorait le « chuno », qui pouvait être stocké pendant un fort long temps et que l'on pouvait emporter avec soi pour de longs voyages ou à la guerre.

Le « chuno » devient rapidement une monnaie d'échange très intéressante pour les Indiens des hauts plateaux qui, contre lui, recevaient du maïs ou d'autres fournitures des Indiens des plaines.

Les Indiens emploient encore aujourd'hui le même procédé que jadis

pour sécher leurs pommes de terre. Quand la saison froide commence — c'est-à-dire, pour eux, en mai ou en juin — ils étendent les pommes de terre sur le sol et les exposent aux gelées de la nuit. Le lendemain matin, tous les Indiens du village dansent pieds nus sur la récolte. De cette façon, l'humidité sort des pommes de terre, qui sont alors mises à sécher au soleil pour le reste de la journée. Pendant quatre ou cinq jours, on recommence l'opération. Quand on a fini, les pommes de terre sont devenues toutes petites, mais bien sèches et très légères.

Un sac à dos pour la poupée



Prenez un morceau de feutrine de 23 x 10 cm., pour faire ce petit sac à dos de poupée. Faites six petits trous d'un côté et une autre rangée de six trous un peu plus haut, comme le montre notre dessin. Retournez le bas pour faire concorder les deux rangées de trous, et vous obtenez déjà la forme d'un sac en cousant les deux côtés ensemble. Coupez la partie ombragée du dessin pour former le rabat et arrondissez le bout, comme le montre le pointillé. Faites une boutonnière dans le rabat et cousez un bouton sur le sac. Coupez deux petits anneaux de rideau au dos du sac — un à chaque coin — puis coupez une languette de feutrine ou un ruban de 18 cm. de long à chaque coin du dessus, et chaque autre bout autour de l'anneau du dessous correspondant. Il ne vous reste plus maintenant qu'à passer une cordelière dans les trous du dessus, pour fermer le sac. Et le voilà terminé.

Temmy et le rat d'eau



Depuis quelque temps déjà, le petit pommier n'avait plus l'air bien vigoureux et un jour, quand Tommy le prit, le tronc lui resta en main, sans racines.

— C'est la faute du campagnol, dit le père de Tommy. Le campagnol (arvicola amphibia) est un rat d'eau à poil brun et queue courte. Dans le temps, il vivait seulement près des étangs et des marécages, mais maintenant on le trouve aussi sur la terre ferme. Il vit sous terre et utilise souvent les galeries faites par les taupes, il est végétarien et il fait beaucoup de ravages dans les jardins en mangeant les oignons à fleurs et les racines. Il est difficile à exterminer, car les poisons ont l'air d'être sans effet sur lui.

— Ce n'est pas un invité à avoir chez soi, dit alors Tommy.

— Ah non ! répond son père, c'est plutôt une calamité !

Un nouveau jeu de puces

Voici un jeu de puces que vous ferez facilement vous-même et en un temps record. Prenez neuf tasses à la cuisine. Ou des petits bols ou des boîtes vides.

Découpez neuf morceaux de carton fin de 4 x 2 cm. Pliez-les au milieu de façon à pouvoir les faire tenir sur

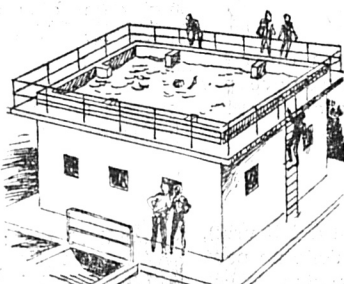
les tasses. Inscrivez dessus les nombres de 1 à 9.

Mettez les tasses sur le sol — pas sur des tapis — et donnez à chaque joueur deux boutons, un plus grand et un plus petit. Mettez le petit bouton à une largeur de main environ du bol N° 1. Essayez de faire sauter

le petit bouton avec le grand, en le pressant sur le bord, comme le montre notre dessin. Si vous y parvenez, prenez le bouton de la tasse et remettez-le sur le sol à une largeur de main de distance de la tasse N° 1 et



Une école pour hommes-grenouilles



L'école de Sogetram, à Garennes-sur-Eure, en France, est la seule vraie école pour hommes-grenouilles. Les élèves n'y vont pas seulement pour leur amusement ou pour faire du sport, mais pour y apprendre à fond un métier, car, de nos jours, on fait souvent appel aux hommes-grenouilles. Les hommes-grenouilles peuvent aller au secours de gens qui se noient ; ils travaillent dans les fleuves et les canaux pour réparer les digues détruites par les tempêtes ; ils réparent aussi les grosses canalisations d'eau. Le règlement de cette école est très strict. Comme le travail que ces hommes auront à accomplir est pénible, ils doivent jouir d'une santé excellente ; ils doivent aussi avoir bien conscience de leurs responsabilités. Ils doivent être parfaitement maîtres de leurs nerfs et savoir, en tout temps, se mettre à la hauteur de la situation. Les premières leçons sont données dans un grand bassin rempli d'eau, et muni de hublots sur les côtés, de façon que le moniteur puisse contrôler le travail de son élève.

essayez de faire sauter le bouton dans la coupe N° 2, et ainsi de suite. Ce n'est que lorsqu'on a réussi à mettre le bouton dans la tasse que l'on peut continuer à jouer, sinon, si on rate, on doit attendre son prochain tour. Le premier joueur qui arrive à mettre le bouton dans le bol N° 9 gagne le jeu.

Cinéma PALACE

Tél. 2 49 03 La Chaux-de-Fonds

Membre de la Confédération internationale des cinémas d'art et d'essai

PROLONGATION

Matinée à 15 h., soirée à 20 h. 30 18 ans révolus

Le film le plus « osé » du cinéma suédois

JEUX DE NUIT

LE BON FILM (culturel)

présente, samedi et dimanche, à 17 h. 30

LE FILM QU'IL FAUT VOIR

LE DÉSORDRE

avec Samuel Frey, Louis Jourdan, Curd Jürgens, Antonella Lualdi, etc.



Frigo

à compresseur, garanti 5 ans, nouvelle forme « Square Line », avec spacieux congélateur, grand tiroir à légumes, rayons inoxydables.

230 litres Fr. 578.— 130 litres
180 litres Fr. 478.— seulement
155 litres Fr. 398.— Fr. **333.-**

Larges facilités de paiement

SALON DES ARTS MÉNAGERS NUSSLÉ

NUSSLÉ S.A.

Grenier 5-7 La Chaux-de-Fonds Tél. 039/2 45 31.

Nur wer Toscanelli raucht weiss wie bekömmlich sie sind



10er-Etui Fr. 1.70

Ecole supérieure de commerce, La Chaux-de-Fonds

Cinéma Ritz, samedi 1^{er} juillet, à 9 h. 45 (9 h. 15 en cas de pluie)

Cérémonie officielle

Distribution des certificats de maturité

Au programme:

Chorale des classes secondaires
Allocution de M. André Delémont, secrétaire de la MUBA

Musique

Entrée libre - Invitation cordiale à tous

Soutenez les annonceurs de votre journal!



Le nouvel **ENTREPOT RÉGIONAL DE LA CHAUX-DE-FONDS** engagerait pour date à convenir

CHAUFFEUR avec permis poids lourds

Camjons neufs - Service régulier.

Salaire et prestations sociales intéressants. Les candidats sont priés de prendre rendez-vous pas téléphone au 039/3 51 51 ou d'écrire à la direction de l'Entrepôt régional Coop, rue du Commerce 100, 2300 La Chaux-de-Fonds.



von Gunten
Verres de contact

OPTICIEN
TECHNICIEN
MECANICIEN
DIPLOME

Av. Léopold-Robert 21

Faites lire votre journal



VILLE DU LOCLE

Votations des 1^{er} et 2 juillet 1967

a) Votation fédérale sur l'initiative populaire contre la spéculation foncière.

b) Votation cantonale sur le décret accordant au Conseil d'Etat un crédit de 655 000 fr. pour la création d'installations destinées à la destruction des cadavres d'animaux et des déchets d'abattoirs, du 24 avril 1967.

Local de vote: grande salle de la Croix-Bleue, France 8. **Heures d'ouverture du scrutin:** samedi 1^{er} juillet, de 9 à 19 h.; dimanche 2 juillet, de 9 à 13 h.

Vote anticipé: les électeurs peuvent exercer leur droit de vote par anticipation au Poste de police, du mercredi 28 juin au samedi 1^{er} juillet, à 6 h.

Vote des malades: les infirmes et les malades incapables de se rendre au scrutin peuvent demander de faire recueillir leur vote à domicile en s'adressant au secrétariat communal jusqu'au vendredi 30 juin, à 18 h., ou au bureau électoral jusqu'au dimanche 2 juillet, à 10 h. (tél. 5 59 59).

Cartes civiques: l'électeur qui se présente au local de vote DOIT ÊTRE PORTEUR DE SA CARTE CIVIQUE. Les électeurs sont rendus attentifs au fait que seule la nouvelle carte civique (de couleur bleue) est valable.

LE CONSEIL COMMUNAL

vacances

Pour faciliter notre tâche, remettez-nous votre avis de changement d'adresse complet sans tarder, mais au moins 4 jours à l'avance. Merci!

ATTENTION!

✉ Pour édition Jura-Neuchâtel: Adm. «Le Peuple-La Sentinelle», Parc 103, La Chaux-de-Fonds

✉ Pour édition Vaud-Genève: Saint-Pierre 1, Lausanne, ou rue Argand 4, Genève

Ancienne adresse

Nom: _____

Prénom: _____

Rue: _____

Localité: _____ N° postal: _____

Nouvelle adresse

Chez: _____

Rue: _____

Localité: _____ N° postal: _____

Pays: _____

du _____ au _____ inclus

Ports supplémentaires pour l'étranger: 10 ct. par jour.



Samedi à Numaga
Grand-Pont
Place-d'Armes
Serre 43
et au Locle, à Place du Marché

poulets au grill

la pièce **4.80**

et la ristourne



SECURITAS S.A.

engage pour les cantons de VAUD - NEUCHÂTEL - GENÈVE

gardiens de nuit à plein emploi et gardes pour services occasionnels

Nationalité suisse. — Faire offres en précisant catégorie d'emploi et canton désiré à Securitas, rue du Tunnel 1, à Lausanne.

PRÊTS



Ouvert le samedi matin

Discrets Rapides Sans caution

BANQUE EXEL

Avenue Léopold Robert 88 La Chaux-de-Fonds Tél. (039) 3 16 12

VÊTEMENTS

Réparations Transformations sur mesure

MATHIEU DONZÉ
TAILLEUR

Jardinière 15
Tél. 039/2 98 33

PIANO

A VENDRE, cas urgent, beau piano brun de style moderne, cédé 450 fr. au comptant. Tél. (039) 2 75 68.

Favorisez les annonceurs de notre journal

FAITES LIRE NOTRE JOURNAL!

Inauguration du groupe scolaire de Bellevue

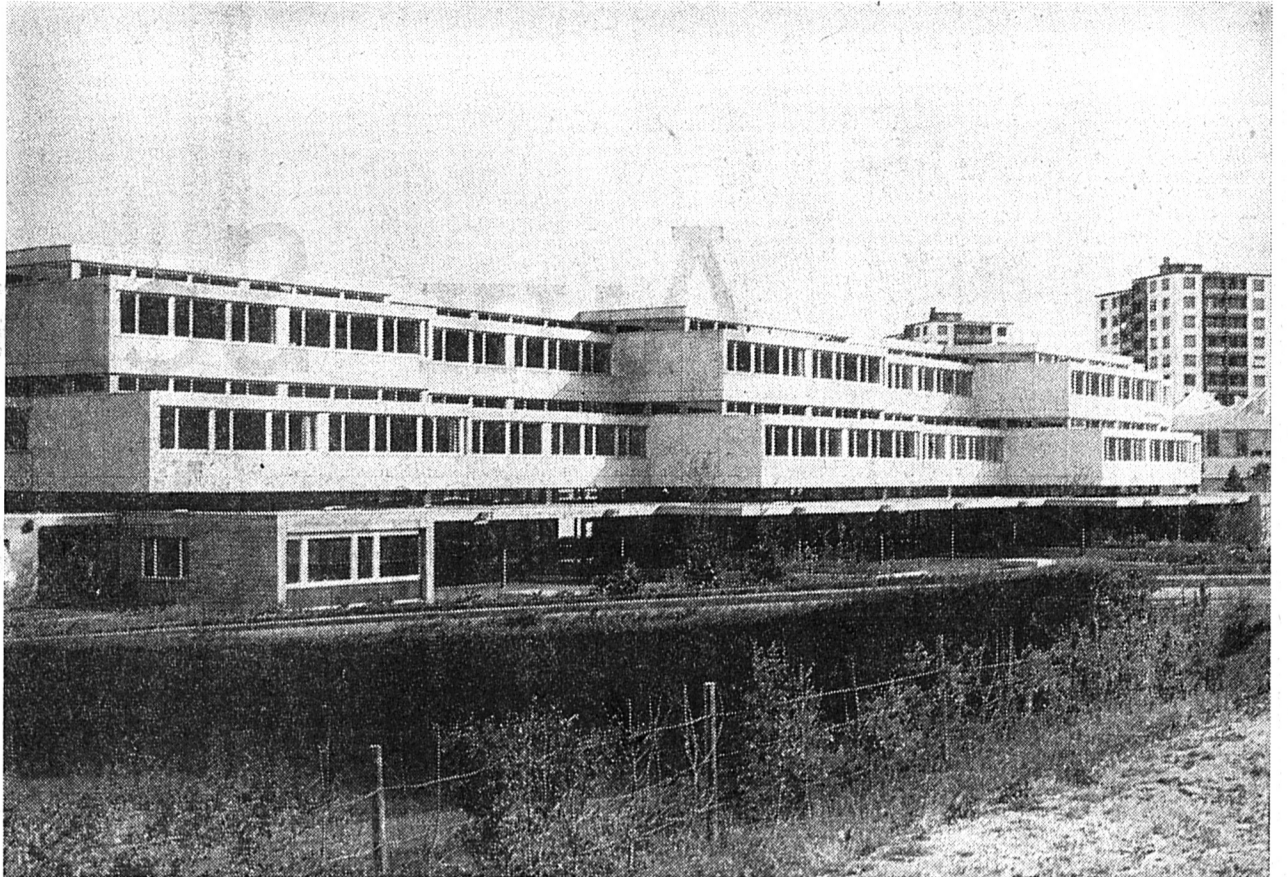
La beauté des lieux devra favoriser le travail studieux

Dans ce quartier, où prédominent les tours d'habitation, qui permettent une réserve de terrain non bâti très appréciable, où la verdure des vastes espaces laissés libres apporte un air de fête perpétuelle, un sentiment de liberté...

Dans ce quartier, où les enfants sont rois, maîtres qu'ils sont de cette verdure, de ces terrasses qui servent à leurs jeux, on ne pouvait construire qu'un groupe scolaire de style moderne, sobre de lignes, bien ouvert à la lumière et doté de larges dégagements.

Sa réalisation montre que les critères ainsi mentionnés ont tous été observés. L'étagement des terrasses rompt la ligne horizontale de la façade d'une manière harmonieuse, le rapport des masses est excellent. La teinte claire des panneaux préfabriqués est une heureuse opposition, qui fait ressortir les surfaces vitrées. Le rez-de-chaussée libre fait découvrir les possibilités nombreuses d'utilisation du béton brut. Les murs, les trois rampes d'escaliers qui partent à l'assaut des étages supérieurs, laissent une impression de solidité, de robustesse, qui n'est pas sans beauté.

La décoration de Georges Froidevaux, devenu semi-figuratif pour l'occasion, est haute en couleur: rouge, bleue, noire et argent, elle se détache du béton brut comme pour s'élaner au-dehors à la suite de l'hirondelle qui en est la figure de proue. Cela m'a fait penser aux enfants qui vont, dès samedi, s'élaner au-devant des vacances, mais qui fréquentent surtout ce collège pour se préparer à s'élaner au-devant de la vie qui sera belle pour eux, s'ils l'ont bien préparée.



Le nouveau centre a déjà son histoire

En 1962, un concours entre architectes était ouvert: il s'agissait d'étudier un centre scolaire destiné aux élèves des Ecoles primaires Sa réalisation devait être prévue en deux étapes. De nombreux projets valables furent présentés. Le jury devait s'inspirer non seulement de l'aspect visuel des bâtiments, mais aussi de leur utilité pratique, c'est-à-dire que les surfaces destinées aux locaux d'enseignement devaient être largement prioritaires. M. J.-P. Lavizzari, architecte, reçut le premier prix en décembre 1962.

Après le vote des crédits destinés à la construction par le Conseil général, survenu à la suite du rapport favorable de la commission chargée de l'étude du projet de M. Lavizzari, ce dernier, en collaboration avec MM. P. Beurret, ingénieur, R. Guidetti et J. Bœver, architectes, et C.-E. Chaboz, conducteur de chantiers, se mirent au travail afin de mettre au point les plans de détail définitifs.

On brûle les étapes

Par la suite, le développement intense de la construction de logements dans le quartier et, surtout, l'entrée en vigueur de la réforme scolaire, obligèrent les autorités à procéder à l'érection de la seconde étape sans attendre la terminaison de la première, et à attribuer le centre scolaire à l'usage presque exclusif des Ecoles secondaires, section préprofessionnelle. Cette adaptation put être réalisée avec un minimum d'aménagements complémentaires.

Il faut noter que la construction est une application d'un système de préfabrication, nouveau pour notre région, et que les commissaires du Conseil général ont insisté pour recevoir des constructeurs des garanties sérieuses concernant l'étanchéité des terrasses et de leur résistance aux éléments climatiques de notre région.

Ce que coûte l'ensemble

Un premier crédit de 4 335 000 fr. a été voté par le Conseil général le 27 juin 1963 pour couvrir les frais

de la première étape. Un crédit de 1 895 000 fr., destiné à la construction de la seconde étape, et un autre de 329 000 fr. destiné à l'équipement et au mobilier, ont par la suite, été accordés par la même autorité le 30 juin 1965. Enfin, un dernier crédit de 356 000 francs (subventions à déduire) s'est ajouté aux autres le 16 décembre 1966, afin d'assurer l'aménagement complé-

mentaire du collège en vue de son attribution à la section préprofessionnelle de l'enseignement secondaire inférieur.

Si vous ajoutez encore les 25 000 fr. consacrés au concours d'architectes, vous arrivez tout près des 7 000 000 fr.

Le vaste abri souterrain consacré à l'équipement de la défense passive n'est pas compris dans ces crédits.



Dans ce superbe collège, à en croire le sourire des écoliers, c'est un plaisir de travailler!

Un ensemble harmonieux

La marche des travaux

Début des travaux de terrassements, fin septembre 1963 (première étape); début des travaux du gros œuvre, fin avril 1964 (première étape); début des travaux du gros œuvre, août 1965 (deuxième étape).

Les classes et classes spéciales de la première étape ont été mises à la disposition de la Direction des écoles en avril 1966.

Début des travaux du Poste sanitaire de secours, avril 1966.

Les classes et classes spéciales de la deuxième étape ont été mises à la disposition de la Direction des écoles en avril 1967.

L'ensemble (aula, salles de gymnastique, travaux extérieurs, etc.) est en voie d'achèvement.

Le groupe scolaire comprend

Cet ensemble scolaire comprend: 24 classes normales, six classes spéciales, une double salle pour handicapés, une salle des maîtres avec bureau de direction, un appartement de concierge, une aula (salle polyvalente), deux halles de gymnastique avec deux terrains de sport, préau, etc.

En outre, sur la demande de l'Office de protection civile, un poste sanitaire de secours a été construit dans l'infrastructure des halles de gymnastique.

L'accès principal se fait par la rue de l'Etoile, à l'est de la parcelle, et un accès secondaire est prévu par la rue du D'-Kern, à l'ouest.

Cet axe de circulation sépare les deux parties bien distinctes:

- bâtiment des classes,
- salles de gymnastique et terrains de sport,

d'où résulte l'équilibre des différentes masses.

Le complexe sportif est placé ainsi au nord de l'ensemble et ne cause aucune gêne à l'enseignement scolaire.

Bâtiment des classes

Le hall d'entrée longitudinal, à rez-de-chaussée, qui distribue trois groupes de huit classes aux étages, se prolonge à l'extérieur par un vaste préau couvert en liaison directe avec le préau ouvert situé au sud-est, devant les classes.

L'éclairage double unilatéral des classes obtenu par dalles surbaissées, a permis la conception des classes sur plan carré (8 m. x 8 m.), solution recherchée et permettant une plus grande liberté des méthodes nouvelles de l'enseignement.

Le jeu des décrochements des volumes des classes en plan et en élévation favorise, à la fois, l'éclairage et anime l'ensemble de la construction.

Les classes spéciales, salle de chant et locaux à destinations diverses, forment au rez-de-chaussée des volumes libres indépendants.

Salles de gymnastique

Les deux salles de gymnastique sont situées de part et d'autre d'une entrée en galerie (public). Le groupe de vestiaire se trouvant au niveau des salles de gymnastique est accessible directement depuis le bâtiment des classes.

Les terrains de sport adjacents aux salles de gymnastique sont dégagés du bâtiment principal et, de ce fait, bien ensoleillés.

Construction

Le bâtiment principal est caractérisé par son rez-de-chaussée libre qui ne comporte que des piliers métalliques sur lesquels repose une dalle massive en béton armé, recevant elle-même toutes les charges provenant des deux étages.

Les volumes en béton armé construits à rez-de-chaussée sont indépendants de cette structure.

Les façades des deux étages sont constituées par des éléments préfabriqués en béton cellulaire suspendus à l'ossature métallique.

La même solution a été choisie pour les revêtements de façades et la toiture des salles de chant et de gymnastique, dont l'ossature est également métallique.

Décoration

La mise en couleur de l'ensemble a été étudiée en collaboration avec l'artiste Georges Froidevaux, qui a également réalisé une œuvre importante dans le hall d'entrée (dont nous parlons par ailleurs).

En outre, le sculpteur Hubert Que- loz érigera une sculpture sur le préau nord.

D'autres œuvres seront attribuées à des artistes chauds-de-fonniers très prochainement, qui compléteront la décoration de l'ensemble.

EUGÈNE MALÉUS.

Service de nettoyage et d'entretien
de devantures, fenêtres, parques, etc.

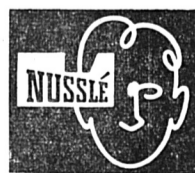
CHARLES BRIANZA

Rue de la Fiaz 38

La Chaux-de-Fonds

Tél. 2 14 09

Vestiaires, tringles pour suspendre les documents
Ferrements, serrures, combinaisons de cylindres



Installations rationnelles de tous
locaux de vente et de stockage

NUSSLÉ S.A.

Grenier 5-7

Fers - Quincaillerie - Outillage



Tél. 039 / 2 45 31

Aux Services industriels

Grand choix de lustrerie moderne
et d'appareils ménagers
électricité et gaz

La Chaux-de-Fonds

Magasins de vente:
avenue Léopold-Robert 20
rue du Collège 31

Lanfranchi Frères

menuisiers-ébénistes diplômés

LA CHAUX-DE-FONDS

Hôtel-de-Ville 21^b - Tél. (039) 2 24 93

Fenêtres pivotantes et basculantes
Fenêtres bois-métal
Agencements de restaurants et
magasins

asphalt

agbiel
sà bienne
flachbedachungen - isolationen - gussasphaltbeläge - Kittarbeiten
toitures plates - isolations - travaux en asphalte coulé - travaux de mastic

sols intérieurs en asphalte coulé

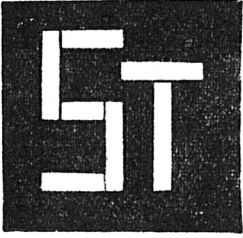
rue du marché-neuf 14, bienne
succursale à delémont

téléphone 066 / 2 46 41
téléphone 032 / 2 46 41

STEINER PAUL

Constructions métalliques
La Chaux-de-Fonds

Tél. 039 / 2 30 08
Maîtrise fédérale


Charpentes métalliques
Fenêtres et portes en acier
Fenêtres, portes et vitrines en aluminium
Portes automatiques avec tapis de contact et cellules
photo-électriques
Portes coulissantes
Séparations vitrées en acier et aluminium
Cloisons vitrées en aluminium ALKONO
Serrurerie générale
Vitrages PROFILIT

MENUISERIE
ÉBÉNISTERIE
VITRERIE

**HENRI
RETLER**

LA CHAUX-DE-FONDS

Atelier: Progrès 103^a

Tél. 2 80 69

Ded



RIDEAUX DES SALLES

Rideaux dralon
Rideaux d'obscurcissement
automatiques
Rideaux plastiques (bains)
Rideaux de scène

Marché 2 et 4

LA CHAUX-DE-FONDS

Martinelli Frères

Gypserie et peinture

Rue de la Concorde 7

Tél. 2 25 06

Atelier:

Temple-Allemand 10

Tél. 2 18 69

LA CHAUX-DE-FONDS

Entreprise

Ettore

Agustoni

La Chaux-de-Fonds

Rue de Plaisance 29

Téléphones:

Bureau 2 36 46

Domicile 2 36 46

Garage des Crosettes 2 83 21

Carrière 2 46 83

Fournisseur de tous les matériaux pour la construction des routes et bâtiments — Terrassements et démolition — Sables et graviers concassés — Sables et graviers lavés — Granit du Tessin

**PLATRERIE
PLAFONDS PIRALLI
ISOLATION PHONIQUE**

R. Bosquet

Grenier 24 Tél. 2 00 82

F. Waeffler

Charrière 46 Tél. 3 40 13

LA CHAUX-DE-FONDS

Nestor Balmer

Entreprise
de
carrelage

Mosaïques

LA CHAUX-DE-FONDS

Progrès 71 - Téléphone (039) 2 76 60

Chauffage
Ventilation
Brûleurs à mazout
Réglages automatiques

CALORIE S. A.

LA CHAUX-DE-FONDS

Serre 29

Tél. 2 48 14

CALORIE a réalisé les installations de:

- Production de chaleur et préparation d'eau chaude sanitaire
- Brûleurs à mazout, système Gilbarco
- Chauffage des locaux par radiateurs, rayonnement et air chaud
- Ventilation des salles de gymnastique, locaux annexes et salle de chant

L'ENSEMBLE EST RÉGLÉ D'UNE MANIÈRE ENTièrement AUTOMATIQUE.

Giovannini *frères*

ENTREPRISE
DE PLÂTRERIE
PEINTURE

La Chaux-de-Fonds

Tél. 2 38 39

Arthur-Munger 12

Ferblanterie

SCHAUB + MÜHLEMANN

Installations sanitaires

LA CHAUX-DE-FONDS

Progrès 84-88

Téléphone 2 28 72

Revêtements du sol

Linoléums
Dalles vinyl
Tapis
Parquets
Devis sans engagement

Ducommun

Avenue Léopold-Robert 37

LA CHAUX-DE-FONDS

JOSEPH MONACELLI

ENTREPRISE DE SERRURERIE EN BATIMENTS

CONSTRUCTIONS MÉTALLIQUES

SERRURERIE GÉNÉRALE

TABLETTES DE FENÊTRES

LA CHAUX-DE-FONDS

Fritz-Courvoisier 62^a - Téléphone (039) 2 44 54

Société coopérative de menuiserie

Fritz-Courvoisier 51-53

Téléphone 3 36 96

LA CHAUX-DE-FONDS

Tous travaux de bâtiment intérieurs et extérieurs

SPECIALITÉS

Fenêtres à double vitrage
Fenêtres basculantes bois et bois-métal
Agencements de magasins et de restaurants
Mobilier scolaire
Ebénisterie - Vitrierie

ENTREPRISE
DE PLATRERIE-PEINTURE

A. LUTHI

Bureau: Envers 22,

tél. 2 59 06

Atelier: Industrie 16

TOUTES SPÉCIALITÉS

O. GIANINI

REVÊTEMENTS DE TOUS SOLS
EN MATIÈRES PLASTIQUES
ET LINOLÉUM

TAPIS COLLÉS

Fourniture et pose

Rue Jardinère 41 - Téléphone 2 59 97

LA CHAUX-DE-FONDS

Carrelage et revêtement

Faïences et mosaïques
Fonds plastiques
en tous genres

Hugo CANONICA

Rue du Parc 91 - Tél. 2 73 86
2300 LA CHAUX-DE-FONDS

ENTREPRISE DE MENUISERIE

Parqueterie - Vitrierie

Réparations en tous genres

Jean HEINIGER

Maîtrise fédérale

LA CHAUX-DE-FONDS

Rue de la Cure 6 - Téléphone 2 19 04

MANUFACTURE DE VOILETS ET DE STORES ROULANTS



GRIESSER S.A.

Volets à rouleaux en bois et en métal - Contrevents
Stores en toile automatiques - Tentes en toile - Portes de garage
Grilles roulantes et pliantes
Stores d'obscurcissement - Tentes électriques
STORES VÉNITIENS A LAMELLES « SOLOMATIC » - Parois mobiles

Succursale de La Chaux-de-Fonds
Rue Jaquet-Droz 58 - Tél. 039/2 74 83

ENTREPRISE DE NETTOYAGE

Tous travaux de bâtiments,
logements, fabriques

Traitement de sols, imprégnation,
ponçage, etc.

C.-A. GERBER

LA CHAUX-DE-FONDS
Chemin du Couvent 29
Téléphone (039) 2 84 53

Solution idéale pour
tous les problèmes de
nettoyage et d'entretien

Mme Vve R. GAIFFE

Plâtrerie- Peinture

S.-Mairet 10, tél. 2 37 52

LA CHAUX-DE-FONDS

TRAVAUX DE PEINTURE

Menuiserie Ebénisterie Vitrierie

ERMANNO LIRONI

Domicile:

Allées 21 Tél. 2 57 85

Atelier:

S.-Mairet 1 Tél. 2 86 55

LA CHAUX-DE-FONDS

Travaux de menuiserie
intérieure

BIERI & GRISONI S.A.



Entreprise
de construction

La Chaux-de-Fonds
Nord 176

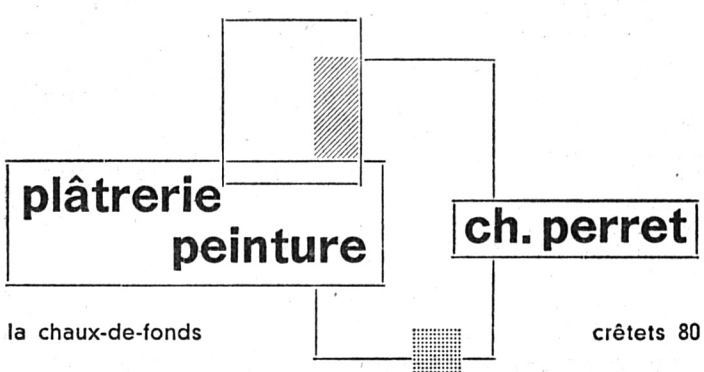
Succursale
à Neuchâtel

Bâtiment - Génie civil
Travaux publics



6 programmes
de
télévision

26 ANS DE TRADITION



AIMÉ CUANY
Directeur

Tél. (039) 2 41 92

INSTALLATIONS
TÉLÉPHONES
TÉLÉDIFFUSION - HORLOGES

RENÉ
AUBRY

Léopold-Robert 34
Tél. 2 69 93
LA CHAUX-DE-FONDS

MOJER
sanitaire
Ferblanterie

LA CHAUX-DE-FONDS
Tél. (039) 2 11 95

LE LOCLE
Tél. (039) 5 37 50

NOUVELLES ÉTRANGÈRES

Jérusalem: Point litigieux numéro un

L'«annexion» de la Jérusalem arabe par Israël est devenu le point litigieux numéro un. Toutes les interventions d'hier à l'Assemblée générale de l'ONU y faisaient allusion, toujours pour la condamner. Abba Eban, ministre israélien des Affaires étrangères, a répondu que son gouvernement restait disposé à négocier la question des lieux saints. A Jérusalem même, les observateurs notent que le sentiment dominant chez les habitants, singulièrement juifs, est que les barrières sont définitivement tombées. Juifs et Arabes ont passé la journée d'hier à aller visiter la partie de la ville qu'ils n'avaient jamais vue. On a remarqué surtout, hier, la répétition de la sévère prise de position des Etats-Unis à l'égard du problème.

Hier, après le projet de résolution présenté mercredi par la Yougoslavie, et après le plan de paix des «non-alignés», également mercredi, c'est le Pérou qui a proposé un plan en six points pouvant servir de base à un règlement. L'Assemblée générale doit normalement clore le débat général sur le Proche-Orient aujourd'hui.

On annonce, jeudi, à Damas, que les ministres syriens ont décidé de sacrifier les 15% de leurs traitements en faveur du réarmement de leur pays.

La liberté de navigation dans le golfe d'Akaba et dans le canal de Suez doit être reconnue à tous les

Etats, a déclaré hier après midi aux Communes Harold Wilson.

«La trahison des généraux et des officiers supérieurs est la vraie raison de la défaite militaire de la RAU dans l'agression israélienne» — déclare la revue soviétique «Za Roubejorn» («A l'Etranger») dans un article signé de ses deux correspondants au Caire.

Le Gouvernement israélien a décidé que ne pourraient passer de la rive occidentale à la rive orientale du Jourdain que des personnes présentant une requête par écrit, spécifiant qu'elles demandent à passer de leur propre volonté, sans pression aucune. Ces requêtes doivent être certifiées par le maire de l'agglomération où résident ces personnes. Cette décision a été prise pour mettre fin à toutes les fausses rumeurs selon lesquelles des pressions seraient exercées sur les réfugiés et les habitants de la rive occidentale du Jourdain, afin qu'ils quittent ce territoire.

D'autre part, le gouvernement a répété que les conditions qui se sont créées à présent dans la région sont telles qu'elles permettent la solution immédiate et générale du problème des réfugiés dans le cadre d'une coopération régionale et internationale.

La Syrie et l'Irak ont recommencé à exporter leur pétrole «seulement à destination de la France et de la Turquie».

La querelle sino-birmane

Alors que l'ordre avait été partiellement rétabli à Rangoon, mercredi soir, après l'arrivée de la troupe qui a «bouclé» le quartier chinois, de nouveaux désordres se sont produits hier. Les forces qui protègent l'Ambassade de Chine sont intervenues à plusieurs reprises pour repousser les manifestants qui, vague après vague, tentaient de s'approcher du bâtiment. Les soldats ont en définitive fait usage de leurs armes à feu pour disperser les manifestants, dont huit ont été blessés. Les manifestants sont cependant revenus à la charge et ont fait dans la rue un autodafé de livres chinois. Ils ont démolé les vitrines d'exposition de photographies du Centre d'information chinois et ont mis le feu au bâtiment qui abrite ce centre.

La loi martiale règne dans la capitale birmane.

A Pékin, près de deux cents policiers gardaient, jeudi après midi, les grilles de l'Ambassade de Birmanie, devant lesquelles plusieurs dizaines de milliers de Gardes rouges ont manifesté jeudi, à la suite des événements de Rangoon.

Mais, malgré les termes violents employés par la presse chinoise pour dénoncer les «atrocités fascistes commises contre les Chinois résidant en Birmanie», les observateurs soulignent que le texte même de la protestation officielle remise mercredi à l'ambassadeur de Birmanie laisse entrevoir de futures possibilités de réconciliation.

Paris: Congrès de la SFIO

Le congrès de la SFIO s'est ouvert jeudi dans la banlieue parisienne. Lors d'un débat sur la situation dans le Moyen-Orient, la grande majorité des congressistes s'est montrée favorable aux thèses israéliennes, marquant une nette opposition avec l'attitude du Parti communiste. En fin de journée, le secrétaire général du parti, Guy Mollet, émit le vœu d'une

prochaine et large négociation sur les problèmes qui se trouvent posés avec une nouvelle acuité dans cette partie du monde.

Les mêmes sujets vont se trouver à nouveau évoqués au cours du congrès, qui doit débattre d'ici à dimanche des rapports entre la Fédération de la gauche non communiste et le Parti communiste.

EN QUELQUES LIGNES

● WASHINGTON. — La Commission fédérale de l'énergie atomique a déclaré jeudi qu'une explosion nucléaire souterraine effectuée au Nevada a provoqué des retombées radioactives.

● SAINT-DOMINGUE. — Trois gardes du corps et l'un des chauffeurs du genre du président Duvalier, le colonel Max Dominique, auraient été fusillés, lundi dernier, dans une caserne de Port-au-Prince, apprend-on à Saint-Domingue. Ils auraient été accusés d'avoir attenté à la vie du dictateur haïtien.

● MOSCOU. — Un incendie criminel a ravagé une partie de l'intérieur du Musée Panorama de Borodino, à Moscou.

● NAIROBI. — M. Thant a offert ses bons offices au Gouvernement ivoirien afin d'arriver à un règlement avec la Guinée pour permettre la libération de la délégation guinéenne arrêtée à Abidjan.

● LUXEMBOURG. — Le dernier Conseil des ministres de la CECA a pris fin jeudi, sans résultat d'ailleurs.

● GENÈVE. — Un Etat socialiste va faire œuvre de pionnier dans le commerce mondial Il s'agit de la Pologne qui, en signant aujourd'hui l'acte final de la négociation Kennedy et ses annexes, accéda au GATT (accords généraux sur le commerce et les droits de douane) en même temps que trois autres pays à économie de marché: l'Irlande, l'Islande et l'Argentine.

● LA HAVANE. — M. Kossyguine, président du Conseil soviétique, quitte La Havane ce matin à destination de Paris.

● DAKAR. — Moustapha Lo, qui tenta d'assassiner le président Senghor le 22 mars dernier a été exécuté hier au Sénégal.

● TEL-AVIV. — Heshiate Kamyar, recherché depuis trois ans par les autorités suisses pour détournement de fonds a été extradé d'Israël. Accompagné par un officier de police suisse, il a été mis dans un avion qui a décollé pour Zurich.

● LA NOUVELLE-ORLEANS. — L'actrice américaine Jayne Mansfield s'est tuée jeudi dans un accident de la route: elle était accompagnée de deux compagnons qui sont morts également et dont la police n'a pas révélé l'identité. L'actrice a été décapitée. Trois enfants qui se trouvaient dans la voiture ont été blessés.

● WASHINGTON. — Le Département d'Etat a reconnu officiellement jeudi qu'un «désaccord majeur» existe encore en ce qui concerne le projet de traité américano-soviétique sur la non-prolifération des armements nucléaires, qui doit être soumis à l'approbation de la commission de désarmement de Genève.

● BONN. — Le Parlement fédéral allemand a commencé, jeudi, la troisième lecture du projet de «loi d'urgence», fortement controversé dans tout le pays.

L'unité ne peut se réaliser en coupant les cheveux en quatre

Toute la gauche française est unanime pour condamner la politique personnelle du général de Gaulle. Cette politique, qui consiste à refuser de siéger dans les organes internationaux où la France n'est pas certaine de jouer un rôle de vedette, qui veut faire l'Europe sans y incorporer l'ensemble des pays qui la composent.

Cette politique d'un anti-américanisme congénital, capable de faire sourire les diplomates soviétiques et de plaire à la Chine populaire sans profit pour la France dont l'isolement s'accroît. Cette volonté de vouloir une force de frappe atomique qui mobilise les ressources de l'Etat aux dépens du social.

Pour s'opposer à cette dangereuse manière de faire, la gauche a trouvé un dénominateur commun, un programme. Elle en a été récompensée par le résultat obtenu aux dernières élections législatives. Résultat qui a dépassé les prévisions et a mis en danger la majorité gaulliste. Déjà à ce moment-là, le PSU avait participé à la campagne, avec des «mais» et des «si», que ses partenaires avaient admis pour arriver à la plus grande des cohésions et dans l'espoir que le PSU finirait par se rallier à la Fédération de la gauche démocratique et

socialiste par la suite. Aujourd'hui, dans son congrès, le PSU s'est prononcé contre une association avec la FGDS par 393 mandats contre 174; nous le regrettons.

Le «Populaire» de Paris commente ainsi cette décision:

«La majorité du Parti socialiste unifié a repoussé l'idée de toute association avec la Fédération de la gauche démocrate et socialiste. Ce résultat a été obtenu par 393 mandats contre 174 et 15 abstentions. Le PSU veut bien l'unité de la gauche à condition de ne pas avoir à en supporter les inconvénients.

» Cette orientation a entraîné un changement dans la direction. La retraite d'Edouard Depreux était un fait acquis depuis plusieurs mois déjà. L'avènement au secrétariat national de Michel Rocard est le résultat de la victoire remportée par la tendance dite dure.

» Nous regrettons cette prise de position d'un parti qui se condamne en réalité à un isolement dangereux pour lui et préjudiciable dans une certaine mesure pour l'action de la gauche. Le seul avantage de cette prise de position est que les choses seront plus claires et que le PSU ne devra pas s'étonner si les forces prin-

cipales de la gauche française ne le regardent qu'en fonction de sa propre réalité.

Mais le meilleur commentaire de cette prise de position, nous le trouvons dans la déclaration des minoritaires du PSU, dont nous avons tiré ceci:

«En fait, les nouveaux dirigeants du parti ne croient pas à l'unité de la gauche, au succès d'une prochaine expérience de la gauche. Nous voulons, nous, tout faire pour le succès de cette expérience, nous voulons qu'elle soit la plus proche possible.

» Nous pensons, quant à nous, qu'aucune proposition, aucune initiative ne vaut indépendamment du mouvement réel des forces sociales et des organisations qui sont leur expression politique. Or la dynamique actuelle est celle de l'unité qui traduit l'aspiration des travailleurs à une active solidarité de classe face au gaullisme et au néo-capitalisme, et la volonté de préparer en commun une solution de rechange de conception socialiste. Aucune stratégie n'est valable qui se place en dehors de cette réalité.

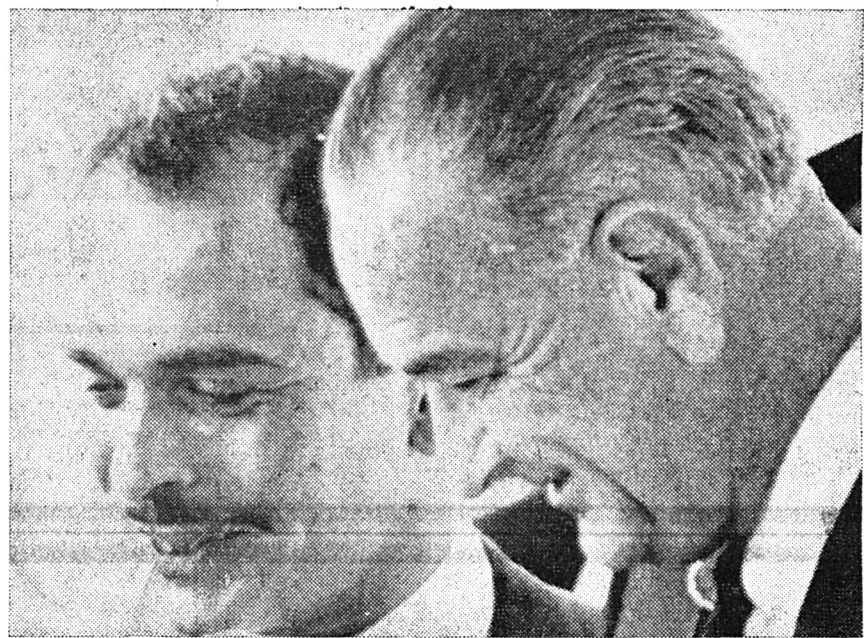
» C'est pourquoi nous avons proposé non pas, comme on l'a prétendu, de dissoudre le PSU dans la FGDS, mais bien de préparer un accord d'association avec cette dernière, qui permettrait au PSU de participer effectivement à la mise au point du programme commun, de hâter les évolutions positives chez les fédérés et d'accroître l'influence du parti en introduisant dans le jeu politique réel. On ne fait pas avancer la cause du socialisme en s'isolant des forces populaires qui, seules, en permettraient le succès.

» On ne peut à la fois affirmer que trop de choses nous séparent de ce regroupement et maintenir l'appareil de nos élus ou envisager à l'avenir des alliances électorales qui ne reposeraient sur aucune base politique.

» Aujourd'hui, par la juxtaposition de conceptions technocratiques et de thèses révolutionnaires mécaniquement appliquées aux sociétés industrielles, le PSU risque de se transformer en une secte ou coalition de sectes coupées de la réalité politique et des véritables préoccupations des masses populaires.

Espérons que, dans un avenir pas trop lointain, la théorie minoritaire finira par devenir majoritaire au sein du PSU. EUGÈNE MALEUS.

Désaccordés



Lors de leurs entretiens, le président Johnson et le roi Hussein (notre photo) n'ont pu parvenir à aucun accord. Après les conversations, Hussein a tenu une conférence de presse.

Côte d'Ivoire: Matière à réflexion

La République de Côte d'Ivoire jouit d'une réputation non usurpée de pays en pleine ascension. Le mieux-être individuel et collectif bénéficie de cette montée. D'où l'hommage généralement rendu à «la sage administration» du président Houphouët-Boigny. Si celui-ci veille à maintenir l'autorité de l'Etat, s'il se montre ferme dans ses fonctions présidentielles, il reste néanmoins sensible aux recommandations de l'équité. C'est ainsi qu'il vient de sortir de prison les sept derniers détenus politiques. Il a annoncé cette libération lors de l'enterrement d'une tante. «A l'occasion de ces funérailles, j'ai décidé le retour à la vie de nos frères égarés pour leur permettre de poursuivre notre entreprise de construction nationale dont la finalité demeure le bonheur de l'homme ivoirien». Le geste est louable. Par lui, le gouvernement se rapproche du peuple et donc renforce l'unité. L'harmonie intérieure ainsi établie stimule l'effort laborieux de chacun et de tous.

Certes, subsistent des détracteurs. La plupart agissent sous l'emprise des impatiences de la jeunesse et vivent à l'étranger. Leurs critiques sont-elles absolument désintéressées? Peut-être pas! En tout cas, elles peuvent révéler des ombres et contribuer à entretenir l'élan pris pour répandre la lumière. Une opposition, pourvu qu'elle soit de bonne foi, favorise l'épanouissement de la démocratie dans un régime politique.

La République ivoirienne s'assure dans le monde des relations propres à garantir l'essor de son économie. Ses rapports avec la France ne cessent pas d'être des meilleurs. En ces deux dernières années, elle n'a pas hésité à s'orienter vers l'Est européen. Le 23 janvier 1967, elle conclut une entente diplomatique avec l'URSS sur

la base «des principes de la coexistence pacifique, du respect mutuel de la souveraineté et de l'intégrité territoriale, de l'égalité des droits et de la non-ingérence dans les affaires intérieures réciproques».

Toujours dans le domaine de la diplomatie, la Côte d'Ivoire fit connaître, le 18 mai dernier, son échange d'ambassadeurs entre elle et la Roumanie. Pour la même opération, une délégation bulgare arriva le 25 mai à Abidjan. Sur le plan économique, le Gouvernement éburnéen signa des accords le 16 mai avec les Polonais, le 31 mai avec les Hongrois. Pourquoi ces ouvertures sur de nouveaux horizons? Voici la réponse du ministre ivoirien des Finances: «Ces accords entrent dans le cadre de notre politique de diversification des clients et des fournisseurs et permet à l'économie ivoirienne de pousser plus loin les limites géographiques de son influence.» Rien de changé dans les excellentes relations avec les Etats-Unis. Aucune modification non plus dans les liens commerciaux noués avec l'Allemagne fédérale. Les difficultés surgies à propos de la banane s'aplaniront sans doute au cours de négociations déjà entamées. De plus, le président Houphouët-Boigny se rendra à Bonn au début de juillet. Il saura y faire du bon ouvrage. Qui le connaît n'en doute pas.

La République de Côte d'Ivoire ne néglige point ses obligations à l'égard de son continent. A preuve son attitude contre les racistes de Rhodésie et d'Afrique du Sud. Son ministre des Affaires étrangères, M. Arsène Usher Assouan, se distingue à l'ONU par des interventions aussi raisonnables qu'énergiques. Il se fait le champion d'une solidarité africaine bien comprise. A New York, le 3 mai, dans le débat sur le Sud-Ouest africain, le délégué ivoirien, M. Aké Simon, tint un langage à la fois sévère et digne: «La Côte d'Ivoire croit à la vertu

de la négociation, du dialogue, de la persuasion, pour régler les différends entre les hommes et entre les Etats, mais s'agissant de l'Afrique du Sud, elle a de fortes raisons de douter que ces mots aient un sens et puissent avoir une quelconque influence sur son comportement...»

Voilà des propos d'une cruelle vérité. L'hitlérien Vorster et ses fanatiques s'obstinent dans leur conduite inhumaine aussi longtemps qu'ils ne seront pas mis en quarantaine, comme des pestiférés, par tout l'univers.

La Côte d'Ivoire s'emploie à sortir du sous-développement. Elle mérite d'autant plus une assistance soutenue. Sa vaillance l'autorise à plaider la cause des peuples déshérités. M. Arsène Usher Assouan l'a fait récemment dans la conférence Pacem in Terris. L'extrait suivant de son discours porte témoignage: «... Les jeunes Etats s'aperçoivent aujourd'hui que, quels que soient leurs efforts et l'assistance bilatérale et multilatérale qu'ils ont reçue, l'écart qui les sépare des pays riches s'accroît d'une manière inexorable... Cette pauvreté amèrement ressentie se double d'un sentiment de frustration devant la détérioration constante des termes de l'échange et l'irrégularité des cours mondiaux des produits de base que vendent les pays pauvres aux pays riches. On en arrive à la situation aussi aberrante que désespérante que plus les pays du tiers monde produisent, plus il s'appauvrissent...»

Qu'un homme sensé, soucieux de la mesure, représentant d'une jeune République courageuse à la tâche, parvienne à une telle conclusion, n'est-ce pas, pour le monde fortuné, une invite à réfléchir et surtout à agir? Trêve aux égoïsmes. Gare à la révolte des ventres creux. L'aide s'impose. Elle conditionne l'heureux avenir du genre humain.

ANDRÉ BIDET.

Tiré du «Populaire» de Paris.