





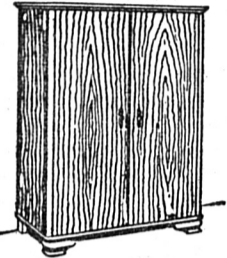




LES PRIX S'OUBLIENT  
LA QUALITÉ RESTE!  
POUR UNE QUALITÉ  
A BON MARCHÉ!

**MEUBLES  
MÉTROPOLE**

SERMET & HURNI  
Avenue Léopold-Robert 100  
LA CHAUX-DE-FONDS

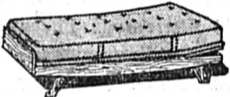


Armoires 2 portes avec rayon et penderie, Fr. 195.—. Armoires 3 portes, rayonnages et penderie, Fr. 350.—



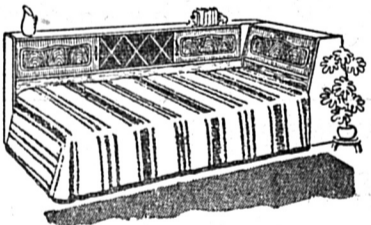
Tables formica, Fr. 125.—, 135.—, 150.—, 170.—  
Tabourets, Fr. 19.—  
Chaises, Fr. 45.—

**Divan-lit**



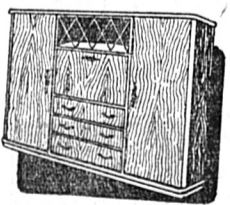
90 cm. x 190 cm., avec tête mobile, matelas à ressorts, garanti 10 ans, depuis Fr. 165.—

**Beaux  
entourages  
de divans**



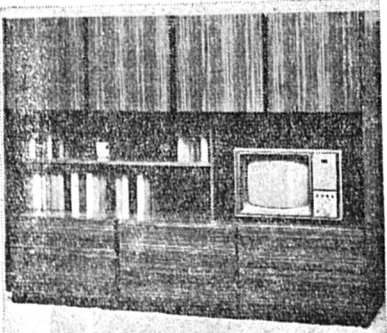
noyer pyramide, avec coffre à literie en blais, portes et verre à glissière, Fr. 270.—

**Combiné**



Beau meuble pratique, grand choix en toutes dimensions, depuis Fr. 520.—, 575.—, 645.—, 790.—, etc.

**Buffet-paroi**



Beau meuble moderne en noyer américain, depuis Fr. 780.—, 840.—, 1035.—

Nous réservons pour les fêtes  
Belles facilités de paiement  
Livraison franco



*Zenith ou Le Castel*

Tous les modèles réunis dans une très belle exposition chez votre horloger

HORLOGERIE — BIJOUTERIE — ORFÈVRE



38, L.-Robert, tél. 2 14 22 LA CHAUX-DE-FONDS

**CENTREXPO - LE LOCLE**

Du 18 au 27 novembre 1966

**Exposition de dessins et aquarelles**

de

Christophe Jelenkiewicz

HEURES D'OUVERTURE: tous les soirs, de 19 h. à 22 h.; mercredis et vendredis, de 14 h. à 18 h. et de 19 h. à 22 h.; samedis et dimanches, de 10 h. à 12 h., de 14 h. à 18 h. et de 19 h. à 22 h.



**MUNICIPALITÉ  
DE SAINT-IMIER**

**Prestations  
complémentaires  
à l'AVS et à l'AI**

Les personnes bénéficiant de l'AVS ou de l'AI peuvent obtenir des renseignements concernant les prestations complémentaires à l'AVS et s'inscrire au bureau municipal, bureaux N° 1 et 2, tél. 4 10 46.

CAISSE DE COMPENSATION  
SAINT-IMIER

**Une bonne publicité: Le Peuple - La Sentinelle**

OMO vous invite à fêter son succès!

**1 an OMO**



**Profitez de cette offre d'anniversaire pour faire  
votre prochaine lessive dans l'automate  
avec OMO: il est maintenant partout 50 cts meilleur marché.  
Pour vous le plaisir sera double puisque  
OMO lave le blanc visiblement plus blanc!**

## La vie à travers le monde

650 000 kilomètres... sans permis !

Lille. — Devant le Tribunal correctionnel de Boulogne a comparu M. Albert Lebon, trente ans, marié et père de trois enfants, qui habite Calais. Ramoneur itinérant, il aurait parcouru en huit ans, au volant de onze voitures successives, 650 000 kilomètres, sans être titulaire du permis de conduire. Il a expliqué aux juges qu'il s'était présenté plusieurs fois à l'examen, mais que ne sachant pas lire il n'avait pas pu apprendre le code de la route dans ses détails. Il n'avait eu aucun accident jusqu'au jour où un conducteur inattentif, mais titulaire, lui, du permis de conduire, le tamponna à l'arrière.

Bien noté, travailleur et honnête, Lebon n'a pas eu besoin d'avocat pour défendre sa cause. Les juges ont fait preuve d'indulgence et l'ont condamné à quinze jours de prison avec sursis.

### Ses pleurs l'énervaient...

Essen. — Une jeune fille de 17 ans a avoué être la meurtrière d'un enfant de trois ans qui avait été trouvé poignardé dans son lit, à Essen. Elle travaillait comme domestique chez les parents de l'enfant. En l'absence de ceux-ci, elle s'était emparée d'un énorme couteau de boucher, et en avait frappé le garçonnet, alors qu'il faisait la sieste. « Il m'énervait, a dit froidement la meurtrière aux policiers, il pleurait tout le temps ». La police a conclu au crime prémédité : en effet, un dessin, découvert chez la meurtrière représentait l'enfant dans son lit, la poitrine traversée par un énorme couteau.

## ÉVOLUTION DES TRANSPORTS EN SUISSE 1955-1965

(Suite de la troisième page.)

Entre 1955 et 1965, les Chemins de fer fédéraux ont augmenté leurs prestations à 7859 millions de voyageurs-kilomètres (+ 25,3%) dans le trafic des voyageurs et à 5212 millions de tonnes-kilomètres (+ 70,2%) dans celui des marchandises. Durant cette période, le volume de leurs investissements s'est accru de 53% pour atteindre 2,8 milliards de francs, tandis que l'effectif du personnel n'a progressé que de 11% pour s'élever à 43 234.

Au cours des dix dernières années, le trafic routier s'est accru dans une mesure beaucoup plus forte que le trafic ferroviaire. Son expansion ressort de la forte augmentation — dépassant toutes les prévisions — du nombre des véhicules à moteur. Tandis qu'en 1955 un habitant seulement sur dix possédait une voiture particulière ou une motocyclette, il en existait en 1965 à peu près une pour quatre. L'essor remarquable de la motorisation a amené dans le trafic des voyageurs et des marchandises

(du moins sur les courtes distances) un déplacement de la voie ferrée à la route.

La navigation sur le Rhin — l'un des trois grands moyens de transport de l'économie suisse — s'est également accrue de manière sensible. De 1955 à 1965, le volume des marchandises transbordées dans les ports du Rhin des deux Bâles a passé à 8,6 millions de tonnes (+ 87%), ce qui représente environ 23% du trafic des marchandises des Chemins de fer fédéraux.

La navigation sur le Rhin devra faire face, dans un proche avenir, à une forte concurrence de la part des oléoducs. En 1965, 3,4 millions de tonnes, ou 43% de la totalité des importations suisses de carburants et combustibles liquides, étaient encore transportées par les bateaux-citernes du Rhin. En 1966, on estime que les oléoducs devraient déjà amener aux raffineries de pétrole d'Aigle et de Cressier entre 1,5 million et 2 millions de tonnes de pétrole brut.

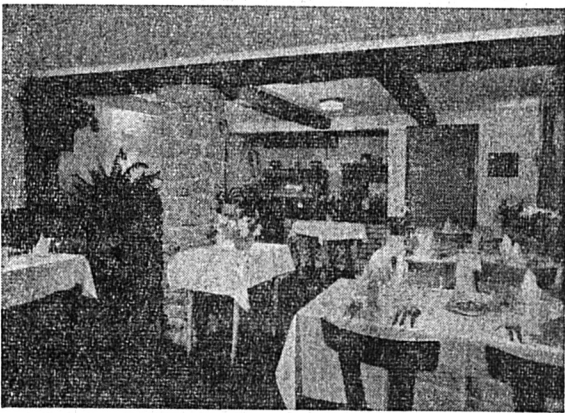
Au cours de ces dix dernières années, la navigation sur les lacs suisses s'est également développée. 130 bateaux marchands, avec un équipage total de 235 hommes, ont transporté en 1965 6,5 millions de tonnes (+ 44%) de gravier, de sable, de pierres pour la construction et de briques. Quant à savoir dans quelle mesure elle a déchargé le trafic ferroviaire et la route, il est intéressant de remarquer

que la quantité de matériaux transportée par bateaux en 1965 aurait nécessité 14 317 trains marchandises ou plus de 1,6 million de camionnages.

L'essor enregistré de 1955 à 1965 par la navigation aérienne suisse est de loin le plus important de tous les moyens de transport. Par suite de la modernisation systématique du parc d'avions et de l'amélioration constante de l'organisation au sol, Swissair a été en mesure d'augmenter ses prestations à 2436 millions de voyageurs-kilomètres (+ 423%) dans le trafic des voyageurs et à 68 millions de tonnes-kilomètres (+ 502%) dans celui des marchandises. Durant cette décennie, Swissair a enregistré un taux d'accroissement environ six fois plus élevé dans le trafic des voyageurs et environ dix-sept fois plus élevé dans celui des marchandises que les CFF.

L'importance des différents moyens de transports pour le commerce extérieur suisse peut être évaluée selon leur part au volume global des importations et exportations. Avec 58,3% en 1964, les CFF occupaient toujours, et de loin, la première place; suivait la navigation avec 28,7%, le trafic routier avec 9,6%, les oléoducs avec 3,3% et la navigation aérienne avec 0,06%.

(« Notices économiques et financières UBS », octobre 1966.)



## Relais du Cheval-Blanc

Boinod

Demain VENDREDI :

## SOUPER GRILLADE

BOUCHERIE MAISON

Prière de retenir votre table - Tél. (039) 348 44

**PRÊTS**  
Discrets  
Rapides  
Sans caution  
**BANQUE EXEL**  
Av. L.-Robert 88  
La Chx-de-Fds  
Tél. 316 12

## Vente aux enchères d'une maison à Neuchâtel

L'Hoirie Gasser exposera par voie d'enchères publiques, le

jeudi 1<sup>er</sup> décembre 1966,  
à 14 h. 30,

en l'étude du notaire René Landry, rue du Concert 4, à Neuchâtel, l'immeuble formant l'article 478 du cadastre de Neuchâtel, immeuble sis aux Chavannes N° 19, comprenant un café-restaurant, cinq appartements et dépendances. Surface totale: 150 m<sup>2</sup>. Estimation cadastrale: 60 000 fr., assurance de base: 145 000 fr.

Pour tous renseignements et pour visiter, s'adresser à M<sup>re</sup> René Landry notaire, rue du Concert 4, tél. (038) 5 24 24.



## Tous les jeunes à Bienne

L'Union des jeunesses socialistes suisses (UJSS) organise, dimanche prochain, à la Maison du Peuple de Bienne, sa traditionnelle Journée d'automne. Celle qui avait eu lieu l'année dernière à La Chaux-de-Fonds avait remporté un éclatant succès; nul doute qu'il en sera de même cette année. Quatre thèmes seront abordés dans les groupes de discussion :

- Elections nationales, propositions de la Jeunesse socialiste.
- Revision de la Constitution fédérale.
- Politique universitaire.
- Sports et loisirs.

Le premier thème est particulièrement important, puisque le prochain congrès ordinaire du Parti socialiste suisse (en avril 1967) sera consacré à la discussion du programme électoral du parti pour les prochaines élections fédérales. Il importe qu'à cette occasion la jeunesse puisse faire valoir ce qui lui paraît comme étant essentiel. Les trois autres groupes de discussion n'en sont pas moins importants puisque trois commissions du PSS étudient

ces mêmes questions et la jeunesse se doit d'apporter une contribution à leurs travaux.

Le travail qui sera effectué à Bienne sera approfondi par la suite en commission sur la base des conclusions auxquelles nous serons arrivés dimanche soir. Le prochain congrès aura pour tâche d'adopter les rapports issus des travaux de ces commissions. La Journée d'automne est à la fois une journée de réflexion et de formation, mais c'est également l'occasion pour des jeunes socialistes venant de toutes les parties de la Suisse de se rencontrer, d'apprendre à se connaître et de confronter leurs opinions.

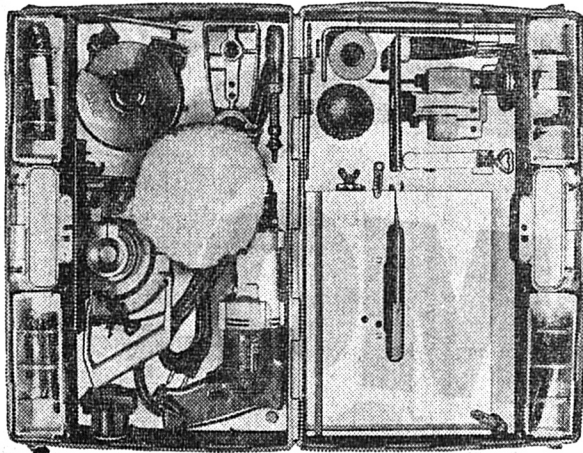
Rappelons que la Journée débutera à 10 heures et qu'il y aura deux traducteurs pour chaque groupe de discussion. Inscriptions auprès des présidents cantonaux de la Jeunesse socialiste, ou de Liliane Jeandupeux, Marchandises 18, 2500 Bienne.

Tous les jeunes, dimanche, à Bienne!

Christian GROBET,  
président de l'UJSS.

Votre atelier dans un coffre

A E G



Coffre complet contenant une perceuse 1 vitesse et une foule d'accessoires vous permettant de percer, scier, meuler, polir, affûter, etc.

Fr. 522.—

ou 12 x

49.50

Ça, c'est un cadeau formidable!

Sur demande vous pouvez obtenir un coffre AEG

3 jours à l'essai

VENDREDI 18 NOVEMBRE

SAMEDI 19 NOVEMBRE

## DÉMONSTRATIONS

par un spécialiste de l'usine qui vous montrera comment bricoler et effectuer avec maîtrise d'innombrables travaux dans l'appartement, au jardin, à la voiture, etc.

**NUSSLÉ S.A.**

Grénier 5-7

Tél. (039) 2 45 31

La Chaux-de-Fonds

COOP

**SANOVITA 8**

boissons fortifiante, la boîte

**2.80**

+ 25 points Coop supplémentaires

Encore meilleur marché grâce à la ristourne!

COOP



