

275 ans

# L'EXPRESS

FEUILLE D'AVIS DE NEUCHÂTEL, FONDÉ LE 2 OCTOBRE 1738

Les rendez-vous de l'immobilier  
**PAGES 19 ET 20**

**FOOTBALL**  
Bâle prend plus qu'une option en Bulgarie  
**PAGE 21**

JEUDI 22 AOÛT 2013 | www.arcinfo.ch | N° 192 | CHF 2.50 | J.A. - 2002 NEUCHÂTEL

## Burkhalter jure que la Suisse n'aura pas de juges étrangers

**EUROPE** Didier Burkhalter veut sortir du blocage institutionnel les relations bilatérales de la Suisse avec l'Union européenne, tout en préservant l'indépendance du pays.

**CONDITIONS** «Il n'y aura pas de juges étrangers», promet le chef des Affaires étrangères. Ni de reprise automatique du droit européen au détriment de la démocratie directe.

**DÉLAI** La consultation se poursuivra jusqu'à la mi-décembre et le mandat ne servirait à rien si l'UE refusait de négocier sur cette base. Mais Bruxelles semble intéressée. **PAGE 16**

## Un troupeau de vaches piétine un homme à La Vue-des-Alpes



DAVID MARCHON

**CHOQUÉ** Luc Dupraz, ancien propriétaire de l'hôtel de La Vue-des-Alpes et constructeur de la chapelle du lieu, a été violemment attaqué par un troupeau de vaches, début juillet, sur un sentier balisé de La Chaux-d'Amin. Il s'en est miraculeusement sorti et a décidé de parler pour éviter d'autres drames. **PAGE 5**



KEYSTONE

### CIGARETTES

Hausse progressive de 2fr.80 le paquet

**PAGE 15**

### AFFAIRE LEGRIX

L'experte de l'audit évoque sa méthodologie

**PAGE 9**

### NEUROLOGIE

Dans le coma, mais avec quel niveau de conscience?

**PAGE 14**

### LA MÉTÉO DU JOUR

pie du Jura



13° 25°

à 1000m



8° 21°

### SOMMAIRE

Cinéma **PAGE 12** Télévision **PAGE 25**  
Feuilleton **PAGE 24** Carnet **P. 26-27**



LUCAS VUILLET

### NEUCHÂTEL

#### Les Chemins de traverse fêtent 15 ans d'existence

Un concert avec des bouteilles de bière: l'ensemble Les Chemins de traverse fêtera ses 15 ans de manière originale le 31 août. Ce jour-là, les musiciens ouvriront leur atelier au public, en même temps que d'autres artistes du quartier du Tertre. **PAGE 7**



SP-PATRICK JECKERMANN

### THÉÂTRE

#### La Poudrière poursuit sa route avec Cornebique

Yves Baudin avait lancé le projet. Après sa disparition brutale en février dernier, le théâtre de la Poudrière n'a pas voulu y renoncer. Remise sur le métier, «La ballade de Cornebique» se livrera au verdict du public dès le 11 septembre. **PAGE 11**



9 771660 745006 4 0034

# FRAÎCHEUR MAXIMALE.

OFFRES VALABLES DU 20.8 AU 26.8.2013, JUSQU'À ÉPUISEMENT DU STOCK

MGB www.migros.ch WIRZ

**30%**

**2.20**

au lieu de 3.20

**Kiwis**  
Nouvelle-Zélande,  
la barquette  
de 6 pièces



**2,5 kg**

**2.40**

**Pommes  
de terre fermes  
à la cuisson**  
Suisse,  
le sac de 2,5 kg



**30%**

**1.40**

au lieu de 2.-

**Escalopes de  
poulet M-Classic**  
Allemagne /  
Hongrie / France,  
les 100 g



**30%**

**1.80**

au lieu de 2.60

**Côtelettes  
de porc**  
fraîches, Suisse,  
l'emballage  
de 8 pièces,  
les 100 g  
en libre-service



**3.30**

au lieu de 4.20

**Prunes  
Reine-Claude  
de Moissac**  
France,  
le panier de 750 g



**40%**

**2.90**

au lieu de 4.90

**Demi-crème  
UHT Valflora**  
en lot de 2  
2 x 500 ml



**3.20**

au lieu de 4.-

**Filet de saumon  
sans peau**  
frais, Norvège  
**20% de réduction**  
les 100 g



**1.80**

au lieu de 2.20

**Carottes,  
«De la région.»**  
Seeland,  
le sachet de 1 kg



**MIGROS**

**M comme Meilleur.**

**SANTÉ** Le «Managed Care» cantonal a triplé son effectif d'assurés en 2013.

# Le réseau neuchâtelois décolle

FRANÇOIS NUSSBAUM

Le 17 juin 2012, le peuple refusait à 70% le projet fédéral de promotion des réseaux de soins (Managed Care). Si on attendait de ce résultat un coup de frein, c'est raté. Le Réseau de soins neuchâtelois (RSN), par exemple, a presque triplé son effectif entre 2012 et 2013, passant de 6680 à 16 700 assurés.

Plusieurs explications à cela. D'abord, l'attrait du réseau provient encore largement des réductions de primes (entre 15 et 20%) qu'offre ce modèle d'assurance. Le projet refusé l'an dernier n'a rien changé à cela.

## Arrivée de la CSS

En revanche, note Jean-Frédéric de Montmollin, président du RSN, il augmentait la quote-part des frais médicaux à la charge des assurés hors réseau, «ce qui aurait probablement incité davantage de gens à faire le pas».

Autre raison de cette envolée: l'arrivée en 2013 d'un nouvel assureur maladie, la Chrétienne sociale suisse (CSS). Elle rejoignait,



Le suivi thérapeutique des patients est au cœur du système d'un réseau travaillant sur le modèle du Managed Care. Mais son attrait vient aussi des baisses de primes qu'il permet et des prestations supplémentaires – notamment dans la prévention – que l'assurance de base n'offre pas. KEYSTONE

avec ses milliers d'adhérents au modèle «médecin de famille», les trois autres contractants, Groupe Mutuel, Helsana et Visana.

## S'atteler à la prévention

En dehors de ces gros assureurs, y a-t-il encore un potentiel d'extension pour le RSN? Des négociations sont en cours avec deux autres caisses, plus petites. Mais tant Jean-Frédéric de Montmollin que Didier Boillat, patron de la société Ctésias (qui gère toute la logistique informatique du réseau) estiment que, si un nouveau grand pas devait

être franchi, ce serait avec Assura, le plus important assureur du canton (lire l'encadré).

Pour l'heure, une autre priorité s'impose au RSN et à ses 110 médecins (environ 80% des médecins de famille, généralistes et pédiatres du canton). «Ayant atteint la masse critique nécessaire et une vitesse de croisière, le réseau doit offrir à ses assurés des prestations qui n'existent pas dans l'assurance de base, dans le domaine de la prévention», explique le président du RSN.

Certains réseaux américains offrent par exemple une prévention

(non directement médicale) de l'obésité infantile, sous forme de stages alimentaires ou de cours de tennis. Avant d'en arriver là, le RSN s'est attelé au recensement de toutes les possibilités existantes dans le canton dans le domaine de la prévention. L'idée est de pouvoir présenter rapidement des offres concrètes, en matière d'alimentation et d'exercices physiques notamment.

«Si nous offrons des cours de gymnastique pour personnes âgées en montrant qu'ils réduisent clairement le nombre de fractures

de col du fémur, les assurés verront que les avantages du réseau ne se résument pas à des réductions de primes», remarque Jean-Frédéric de Montmollin. Qui rappelle aussi que la première raison d'être du réseau, c'est le suivi systématique et cohérent du dossier thérapeutique des patients.

## Apprendre à motiver

C'est là, assure Didier Boillat, une grosse plus-value, qui tient en particulier à la formation continue des médecins du RSN (réunions thématiques régulières sous la houlette de forma-

## EN «ATTENDANT» ASSURA

C'est le vœu de Jean-Frédéric de Montmollin et de Didier Boillat: que le Réseau de soins neuchâtelois puisse accueillir les assurés de la caisse Assura. Dont l'effectif dépasse le tiers des 173 220 assurés des cantons (une situation unique en Suisse).

C'est impossible actuellement. Car, si Assura peut proposer des primes très basses, c'est notamment parce qu'elle n'enregistre les factures de ses assurés que lorsque celles-ci dépassent la franchise choisie. Elle ne peut donc fournir au réseau les données systématiques dont il a besoin pour garantir le suivi thérapeutique des patients (ce qui constitue la raison d'être d'un réseau).

Assura est aussi une caisse qui mise beaucoup sur les bons risques. Or, rappelle-t-on à Berne, le système de compensation des risques entre assureurs est en train de s'étoffer, ce qui pourrait amener Assura à modifier sa stratégie.

Si un jour l'opération a lieu, le RSN couvrirait alors un tiers des assurés du canton.

teurs spécialisés). Le «plus» qualitatif vient de ces échanges.

Autre piste à suivre: améliorer les entretiens destinés à motiver les patients. Beaucoup de traitements échouent, totalement ou partiellement, parce que les médicaments ne sont pas pris ou qu'on recule devant une opération qui fait peur. Dès lors, prescrire un traitement ne suffit pas: il faut s'assurer qu'il est suivi, non par une surveillance «policière», mais par une manière convaincante de parler au patient ou de calmer ses craintes. Et cela s'apprend. ◉

## Maintenant le réseau doit offrir à ses assurés des prestations de prévention, hors Lamal.»

JEAN-FRÉDÉRIC DE MONTMOLLIN  
PRÉSIDENT DU RSN

## HÔPITAL Trois nouvelles salles d'opérations

Trois salles d'opérations neuves seront disponibles dans le premier trimestre de 2014 sur le site de La Chaux-de-Fonds: les travaux de fondation et la réalisation des piliers viennent de débuter, fait savoir l'Hôpital neuchâtelois (HNE) dans un communiqué.

Il s'agira ensuite d'installer les salles modulaires, construites en Allemagne, sur les piliers, puis de raccorder le tout aux bâtiments existants. Il restera enfin à réaliser les finitions intérieures et à installer les équipements médico-techniques. Les nouvelles salles permettront d'absorber la totalité de l'activité opératoire actuelle du site.

En août 2010, le conseil d'administration de l'HNE avait la pris la décision de construire trois salles d'opérations. Après une mise en soumission répondant à la loi sur les marchés publics, mise en suspens dans l'attente de la position des autorités politiques sur le plan stratégique, les travaux ont été adjugés en 2012. Le permis de construire a été accordé en mai dernier. ◉ RÉD

## HANDICAP Pro Infirmis propose une nouvelle prestation. Accompagnement à domicile

Pro Infirmis a mis sur pied une nouvelle prestation pour les personnes en situation de handicap: l'accompagnement à domicile. Elle concerne les personnes souffrant d'un handicap mental, psychique ou de lésions cérébrales, et qui ont de la peine à effectuer les gestes de la vie quotidienne. Ces personnes sont souvent contraintes de quitter leur domicile, car elles ne peuvent ni prendre soin d'elles-mêmes, ni de leur logement.

L'accompagnement à domicile s'adresse à des personnes bénéficiaires des prestations de l'Assurance invalidité (AI). Elle a pour but de favoriser l'autonomie, de stimuler les compétences et de mettre l'accent sur les acquis et non sur les manques de la personne, pour qu'elle reprenne confiance en elle.

La fréquence d'intervention des accompagnateurs, qui ont tous achevé la formation à l'accompagnement, est généralement de deux heures par semaine. Une heure d'accompagnement coûte en



Une personne accompagnée et son accompagnatrice. SP

principe 75 francs, montant qui peut être plus ou moins pris en charge par le biais de diverses subventions.

Pour mettre la prestation en place, les intéressés doivent contacter la coordinatrice, qui va évaluer la situation dans le but de savoir si elle correspond bien aux besoins de la personne en situation de handicap. Par la suite, l'accompagnateur sera choisi en fonction de ses expériences, de ses compétences et

des besoins de la personne. Les avantages de l'accompagnement à domicile sont financiers, mais surtout humains. Cette prestation permet en effet aux personnes souffrant d'un handicap de trouver de la compagnie, de s'entourer d'un réseau et de créer des liens sociaux et relationnels. ◉ COMM-SJA

Pro Infirmis Neuchâtel, tél. 032 722 59 60, neuchatel@proinfirmis.ch

## MÉMENTO

### DÉBAT

**L'armée de milice.** Le comité neuchâtelois contre l'initiative du GSSA visant l'abrogation de l'obligation de servir propose un débat intitulé «La Suisse et ses milices, conséquences d'une abolition de l'obligation de servir», ce soir à 19h au Swiss creative center, place de la Gare 4 (4e étage), à Neuchâtel. Avec: Nicole Baur, cheffe de l'Office cantonal de la politique familiale et de l'égalité; Jacques de Chambrier, président de la Société neuchâteloise des officiers; François Hainard, professeur à l'Université de Neuchâtel; Elmar Mock, entrepreneur; enfin Tobia Schnebli, membre de la commission du GSSA. ◉ RÉD

### CIRCULATION

## Près de 300 retraits de permis

Au mois de juillet, 272 permis de conduire ont été retirés dans le canton de Neuchâtel, fait savoir le Service des automobiles, dont 85 pour excès de vitesse, 52 pour ivresse et 101 pour d'autres infractions. ◉ RÉD

## FRONTALIERS Imposés à la source?

Quelles seraient les conséquences d'une imposition à la source des travailleurs frontaliers? Le Conseil d'Etat neuchâtelois et le Gouvernement jurassien ont mandaté l'Université de Genève pour répondre à cette question. Les conclusions de cette étude sont attendues pour la fin de cette année.

En l'état actuel, les administrations cantonales des deux cantons ne disposent pas des données permettant de déterminer les avantages et les inconvénients d'une modification du statut fiscal des travailleurs frontaliers.

L'accord actuellement en vigueur prévoit une imposition du travailleur frontalier à son lieu de résidence, en l'occurrence la France, avec une rétrocession de 4,5% du salaire brut au lieu de travail, respectivement les cantons du Jura et de Neuchâtel. Une dénonciation de cet accord impliquerait une imposition à la source du travailleur frontalier dans le canton du lieu de travail. ◉ RÉD

**FESTIVAL DES SPORTS**

NOUVELLES DATES  
DU 23 → 25 AOÛT 2013  
JEUNES-RIVES NEUCHÂTEL

ANIMATIONS SPORTIVES - SOIRÉES DJ - RESTAURATION SUR PLACE  
Toutes les infos sur le Festival: [www.lessports.ch](http://www.lessports.ch) // Festival des sports

Une production Service des sports

Logos: Neuchâtel, Volley, Studio, Urban, LES SPORTS, rivella, Video2000, viteos, ARCIINFO.CH, BCN, SAGRES, XCESS, BERNASCONI

**OFFRES D'EMPLOI**

**FONDATION gad STIFTUNG**  
On cherche à partir de septembre 2013 ou selon entente,  
**un/une enseignant (-e) pour 58 % (14 leçons)**  
Pour de plus amples informations au sujet consultez notre site [www.gad.ch](http://www.gad.ch)

**MANIFESTATIONS**

**Cortailod/NE**  
**Samedi 24 août 2013**  
de 9h à 17h  
**"Place du Port"**  
**Brocante**  
Puces - brocante - vide grenier  
jouets - habits - etc  
Troc des enfants  
**Cantine**

**DIVERS**

Avec nous,  
votre publicité est un succès!

Conseil et vente d'annonces:  
Publicitas S.A., T 032 729 42 42  
[www.publicitas.ch/neuchatel](http://www.publicitas.ch/neuchatel)

publicitas

**MANIFESTATIONS**

Vieille Ville  
**LANDERON**  
**MARCHÉS D'ÉTÉ**

de 9h00 à 17h00  
par n'importe quel temps  
[www.marches-ete.ch](http://www.marches-ete.ch)

En 2013, les dimanches:  
16 juin et 25 août

**DIVERS**

---PORTES OUVERTES---  
**SINATURA**  
**Médecine chinoise acupuncture**  
samedi 24 août 11h00-17h00  
vendredi 30 août 14h00-18h30  
samedi 31 août 8h30-14h00  
**Faubourg du Lac 6, Neuchâtel**  
[www.sinatura.ch](http://www.sinatura.ch)

**-55%**  
**SOLDES** de qualité  
**Boutique Liliane**  
Grand-Rue 15 - 2034 Peseux - Tél. 032 731 67 51

**DIVERS**

**Chaussures TESS**  
Flandres 2 - 2000 Neuchâtel - Tél. 032 725 90 10  
**GRAND DESTOCKAGE**  
Sur toute la collection femme printemps-été 2013  
DAMES ----- HOMMES ----- ENFANTS  
**Profitez les derniers jours**  
Chaussures dès **39.-**  
Rabais dès **55%**  
(sur le prix initial)  
**Lundi 26.08.2013 toute la journée fermé (rénovation)**  
Nous vous remercions de votre compréhension.

Quand j'étais enfant mes parents buvaient.

Ma petite soeur en souffre toujours.  
Aujourd'hui, chacun peut être aidé.

ADDICTION | SUISSE  
[addictionsuisse.ch](http://addictionsuisse.ch)

**VOTRE JOURNAL ET SES MAGAZINES SUR IPAD\***

En ligne dès 5h du matin, l'édition complète de **L'Express** enrichie de contenus multimédias.

A télécharger sur App Store

**ABOnumérique** Découvrez nos offres d'abonnements dès Fr. 16.50 par mois sur [abo.arcinfo.ch](http://abo.arcinfo.ch)  
\*Inclus dans l'abonnement Premium à L'Express. Possibilité d'achat à l'édition (Fr. 2.-)

[www.arcinfo.ch](http://www.arcinfo.ch) **L'EXPRESS** LE PLAISIR D'ÊTRE INFORMÉ

**CONCOURS L'EXPRESS L'Impartial**  
**Toboggan de la Vue-des-Alpes**  
Apprécié de tous, le toboggan est un amusement à découvrir et à essayer absolument!  
[www.toboggans.ch](http://www.toboggans.ch) - 079 349 51 78

**50 billets à gagner!**  
Spécial 3 courses adulte

**PARTICIPEZ DÈS MAINTENANT!**  
PAR SMS PAR INTERNET  
Tapez le SMS **DUO TOB** Envoyez votre message au numéro **363** (Fr. 1.-/SMS)  
Site [www.arcinfo.ch](http://www.arcinfo.ch) puis rubrique **Concours**

**DÉLAI DE PARTICIPATION: JEUDI 29 AOÛT À MINUIT**  
Conditions de participation: ce concours est ouvert à tous à l'exception des collaborateurs de la Société Neuchâteloise de Presse SA ainsi que leur famille proche et toutes personnes liées professionnellement à l'organisation du concours. Tout recours juridique est exclu. Les gagnants seront désignés par tirage au sort et avertis personnellement.

**LA VUE-DES-ALPES** Un promeneur a été violemment attaqué par un troupeau.

# «Les vaches ont foncé sur moi!»

FANNY NOGHERO

«C'était apocalyptique ces meuglements et cette détermination avec laquelle elles ont foncé sur moi, comme une avalanche.» L'émotion submerge encore Luc Dupraz lorsqu'il évoque l'attaque qu'il a subie le 8 juillet dernier en se promenant à La Chaux-d'Amin, dans le secteur de la Vue-des-Alpes.

Une trentaine de vaches l'ont chargé et piétiné sans raison apparente. Le septuagénaire tenait son chien en laisse et n'a pas observé de jeunes veaux. Il s'en sort miraculeusement avec huit côtes cassées et les deux omoplates fracturées. «C'est inouï que je m'en tire si bien. Je me suis vu fou-tu, j'ai vu ma vie défilier et j'ai pensé à mes proches.»

## Du paradis à l'enfer

Ce lundi 8 juillet, vers 7h30, lors de sa balade matinale avec son chien, Luc Dupraz est surpris par le meuglement inhabituel d'une vache. «En regardant sur ma droite, j'ai vu l'entier du troupeau, en rangs serrés, dévaler la moraine dans ma direction. En une fraction de seconde, je me suis trouvé encerclé par cette horde déchaînée de bulldozers, sans possibilité de fuir. Elles m'ont foncé dessus et balancé en l'air comme un vulgaire fétu de paille. Je me suis retrouvé à terre, piétiné.» Luc Dupraz précise que l'attaque a duré une trentaine de secondes, avant que les vaches ne s'éloignent, comme si leur tâche était accomplie.

«En un instant je suis passé du paradis, du plaisir de me promener dans cette région que j'aime tant, à l'enfer.» Une situation que Luc Dupraz peine à digérer, lui

qui s'est installé à La Vue-des-Alpes voilà 49 ans. Il y a possédé et développé l'hôtel, a créé le relais sis de l'autre côté de la route et fait construire la chapelle. Autant dire que l'homme connaît la région et qu'il n'a pas agi en citadin en goguette à la découverte des pâturages.

## Eviter d'autres drames

«C'est la première fois que je suis confronté à une telle agressivité de la part de vaches. Si je témoigne aujourd'hui, ce n'est pas pour me plaindre, mais pour que pareils événements n'arrivent plus à personne, que ce soit des touristes de passage ou des habitués.» Ce qui choque particulièrement Luc Dupraz, c'est que l'attaque a eu lieu sur un sentier pédestre balisé. «Je me sentirais coupable si je ne faisais rien pour dénoncer cette situation. Je n'ai pas déposé plainte, je n'en veux pas à l'agriculteur, mais il faut agir pour éviter qu'un drame ne se produise.»

Selon lui, les nouveaux modes d'élevage en pâture changent le comportement des animaux, qui retrouvent leurs instincts sauvages. Une thèse que ne conteste pas Pierre-François Gobat, vétérinaire cantonal (lire encadré).

Ce 8 juillet, Luc Dupraz, qui ne possède pas de natel, a pu, malgré ses terribles douleurs, regagner l'hôtel de La Vue-des-Alpes, d'où il a été conduit en ambulance à l'hôpital de Pourtalès. Il y a séjourné huit jours, avant d'être envoyé en convalescence à Couvet pour la même durée. Aujourd'hui, il n'est pas encore totalement remis, mais a pu recommencer à marcher un peu autour de chez lui, dans cette nature qu'il affectionne. ●



Luc Dupraz a vécu l'horreur le 8 juillet lorsqu'une trentaine de vaches ont foncé sur lui à La Vue-des-Alpes et l'ont piétiné. Il s'en est miraculeusement sorti avec huit côtes et les omoplates cassées. DAVID MARCHON

## L'instinct millénaire refait surface

«Les vaches sont dangereuses toute l'année si elles ont un veau dans les parages!» Au début des années 1990 déjà, Gilbert Hirschy prévenait qu'il n'était pas recommandé de traverser un troupeau avec un chien: le risque d'attaques des bovidés est avéré. «Le chien est considéré comme un prédateur, au même titre qu'un loup ou un lynx. Par contre, un renard peut se promener au milieu des vaches, il ne lui arrivera rien», poursuit l'agriculteur des Brenets, qui a déjà vu des troupeaux s'en prendre à des promeneurs. Et le phénomène ne fait que s'amplifier au fil des ans. «Il y a 30 ou 40 ans, on voyait très peu de vaches allaitantes dans les champs. Ce n'est plus le cas actuellement», reprend Gilbert Hirschy, en remarquant aussi qu'«on voit également davan-

tage de vaches en stabulation libre. Cela a pour conséquences qu'elles reprennent peu à peu leur instinct de défense millénaire. On peut affirmer aujourd'hui que les vaches d'élevage sont plus sauvages qu'un troupeau de laitières.» Le député suppléant des Verts rappelle que des vaches ont déjà tué des paysans, «le plus souvent pour défendre leur veau». Lui-même dit ne jamais intervenir sur un veau en présence de sa mère. De plus, «j'évite de soigner une bête dans un pâturage; je la rentre à la ferme, sinon j'ai tout le troupeau sur le dos». Ce n'est peut-être pas une explication définitive, mais Gilbert Hirschy a constaté cette année la présence importante de mouches: «Du coup, elles sont excitées, agacées et pas trop sympathiques.» ● STE

## TROIS QUESTIONS À...



PIERRE-FRANÇOIS GOBAT  
VÉTÉRINAIRE CANTONAL

## Ces attaques sont inacceptables

### L'agressivité de ce troupeau vous surprend-elle?

Pas vraiment. La victime se promenait avec un chien, considéré par les vaches comme un danger potentiel. Contrairement aux chevaux, elles ne fuient pas lorsqu'elles ont peur, mais ont plutôt tendance à attaquer.

### Les vaches en pâture sont-elles plus agressives?

Oui, si les détenteurs ne viennent plus tous les jours les nourrir, elles ne sont plus au contact de l'humain et redeviennent un peu sauvages. C'est un effet collatéral de la nouvelle loi sur la détention des animaux qui impose qu'ils soient moins attachés. Ces attaques deviennent de plus en plus fréquentes, c'est un problème qu'il faudra régler. Il est inacceptable de se faire charger ainsi sur un sentier balisé.

### Comment éviter ces cas?

En sensibilisant détenteurs et promeneurs. Les premiers ne devraient pas laisser des bêtes agressives dans les pâturages traversés par des sentiers. Certains ont déjà résolu le problème en déplaçant leurs barbelés de quelques mètres, de sorte à protéger le chemin. Quant aux promeneurs, il faut qu'ils passent, lentement, le plus loin possible des troupeaux, et surtout avec leur chien en laisse. ● FNO

PUBLICITÉ

**Des lunettes exceptionnelles ne doivent pas être chères. Lunettes: Fielmann.**

Fielmann vous accorde la garantie du prix le plus bas. Si vous trouvez, dans les 6 semaines suivant votre achat, le même produit moins cher ailleurs, Fielmann reprend la marchandise que vous lui avez achetée et vous en rembourse le prix\*.

**Lunettes complètes modernes** avec des verres à simple foyer, 3 ans de garantie. **Fr. 47<sup>50</sup>**

**Lunettes de soleil à votre vue** montures métalliques ou en matières synthétiques, verres à simple foyer, 3 ans de garantie. **Fr. 57<sup>50</sup>**

**\* Garantie du prix le plus bas:**  
Si vous voyez pendant les six semaines qui suivent votre achat chez Fielmann le même produit moins cher ailleurs, Fielmann vous le reprend et vous le rembourse. Lunettes: Fielmann.

**Fielmann**  
www.fielmann.com



**NEUCHÂTEL** Les Chemins de traverse fêtent 15 ans avec des projets originaux.

## Un insolite orchestre éphémère de bouteilles de bière

NICOLAS HEINIGER

Lui tient en main trois bouteilles de bière, elle quatre. Et les deux y soufflent. Le résultat, une version inédite de «L'Hymne à la joie» de Beethoven, donne un avant-goût de l'événement imaginé par Matthieu Amiguet et Barbara Minder pour célébrer le 15e anniversaire des Chemins de traverse, ce laboratoire musical que les deux flûtistes ont créé en 1998.

C'est en effet un orchestre insolite et éphémère que les deux musiciens projettent de créer à l'occasion de la première Journée de la culture dans le quartier Louis-Favre - Tertre, le 31 août (lire ci-dessous). Sous la direction de Barbara Minder, des membres du public, munis chacun d'une bouteille de bière préalablement remplie d'eau pour produire une note précise, interpréteront ensemble des airs connus. Ces musiciens d'un jour seront accompagnés par d'autres, plus aguerris, munis de bouteilles accordées plus bas.

### Vieux vin, nouvelle bouteille

Ce genre de projets à mi-chemin entre humour et expérimentation, les Chemins de traverse en ont fait leur marque de fabrique. Cet «ensemble à géométrie variable» aime particulièrement varier ses terrains de jeu: «On a joué dans des gares, des prisons, sur des alpages... on aime aller à la rencontre des gens», raconte Matthieu Amiguet. Dans cette logique Barbara Minder se produira les 7 et 8 septembre dans le cloître de Saint-Ursanne, avec le bassiste Olivier Nussbaum et deux danseurs.

Mais le gros projet pour la pro-



Des bouteilles de bières à la flûte contrebasse, les Neuchâtelois Matthieu Amiguet et Barbara Minder soufflent dans tout ce qui sonne. LUCAS VUITEL

chaine saison des Chemins de traverse s'intitule Old Wine in New Bottles (du vieux vin dans de nouvelles bouteilles). «C'est un cadeau que la direction artistique se fait à elle-même...», sourit Matthieu Amiguet.

Pour ce projet, les deux flûtistes seront rejoints par le Marseillais Freddy Eichelberger et l'Allemand Wolfgang Daiss. Le premier est un claviériste spécialisé en musique ancienne mais également un grand improvisateur. Il amènera dans ses bagages un clavicorde, ancêtre du piano, et un organetto, sorte d'orgue portatif médiéval.

Le second invité «joue tout ce qui ressemble à une guitare». Il jouera de l'archiluth, un instru-

ment datant du 17e siècle, ainsi que de la tape-guitare, un instrument à 17 cordes que l'on doit frapper avec les deux mains.

### Du baroque au reggae

Comme toujours, cette performance – qui sera proposée le 1er décembre au pressoir du domaine des Lerins, à Cormondèche, et les 22 et 23 février au théâtre du Pommier, à Neuchâtel – mêle parties écrites et improvisation. «Le répertoire va du baroque au reggae, on brouille les pistes

entre les genres et les époques», indique Barbara Minder.

Car le point commun des musiciens, fondateurs ou invités, des Chemins de traverse, c'est justement de ne pas s'enfermer dans un cadre trop étroit. «On est de langue maternelle classique, on aura toujours un accent lorsqu'on en parle une autre. Mais on aime explorer des choses différentes», image Matthieu Amiguet. Et Barbara Minder de conclure: «On veut aller au bout de nos instruments. Et même un peu plus loin.»

## Ateliers à découvrir

Les Chemins de traverse occupent depuis quelques mois un nouvel atelier, à la rue Louis-Favre 11, à Neuchâtel. Ils l'inaugureront le 31 août à l'occasion de la première Journée de la culture dans le quartier Louis-Favre - Tertre. Ce jour-là, onze autres artistes du quartier ouvriront également les portes de leurs ateliers au public.

«Certains sont peintres, d'autres photographes, on trouve différentes formes de théâtre... une personne organise des voyages culturels», détaille Johanna Lott-Fischer, présidente de l'association de quartier. Comme ces ateliers d'artistes sont disséminés un peu partout dans le quartier, des panneaux permettront aux visiteurs de s'y retrouver. «Ce sera aussi l'occasion de découvrir de nouveaux lieux.»

## VAL-DE-RUZ

### Du changement au PS

Les dernières élections cantonales et la démission d'un des deux co-présidents modifient la représentation du parti socialiste (PSVR) dans la commune de Val-de-Ruz.

Devenues députées, Christine Fischer et Marie-Pierre Tullio-Bolle ont quitté le Conseil général de la nouvelle commune unique. Elles sont remplacées respective-

ment par le suppléant socialiste Claudio Cerini, de Fenin, et par Florence Aebi, de Villiers.

Par ailleurs, Régis Montavon a exprimé son souhait de quitter la fonction de co-président du PSVR. Lors de sa dernière assemblée générale, l'ensemble des membres présents ont élu Ingela Geith-Chauvière pour assurer la présidence du PSVR. **COMM-RÉD**

## SAINT-BLAISE

### Fête de sauvetage du Bas-lac

Ce week-end, la Société de sauvetage du Bas-Lac (SSBL) organise la traditionnelle Fête du Sauvetage au port de Saint-Blaise. La SSBL est un groupe d'intervention composé de bénévoles. Elle intervient toujours gratuitement et a déjà effectué plus de 20 sauvetages et dépannages, ce qui correspond à 37 personnes qui ont été assistées depuis le début de la saison.

La SSBL ne touche aucune subvention de la part des communes ou de l'Etat. C'est pour-

quoi elle organise cet événement, qui permet d'équilibrer son budget annuel.

Au programme, la SSBL propose, vendredi, une course de rame par équipe dès 17h. Samedi, de 9h à 13h, balade gratuite en voilier, suivie d'un tour en bouée de trois ou quatre places tractée par un bateau dès 11h. Puis une régate de voiliers et dériveurs est prévue dès 15h.

Les deux soirées seront animées par un bar et une cantine. **COMM-RÉD**



La Société de sauvetage du Bas-Lac a déjà effectué plus de 20 sauvetages gratuitement depuis le début de la saison. SP

## DIESE

### Trois personnes se portent candidates à la mairie

La nouvelle entité de la commune mixte du Plateau de Diesse, décidée le 9 juin dernier et regroupant Diesse, Lamboing et Prêles, suscite de l'intérêt en vue de l'élection des nouvelles autorités, qui aura lieu le 29 septembre. Trois personnes se portent candidats à la mairie. De source sûre, il s'agit de Monique Courbat, actuelle mairesse de

Lamboing, de l'actuel maire de Prêles Raymond Troehler et de François Gauchat, ancien conseiller et vice-maire de Prêles. Tous trois semblent vouloir aussi briguer un autre poste à l'exécutif. Il y aura plus de candidats que de postes à repourvoir dans la nouvelle entité, qu'il s'agisse du Conseil communal ou de la présidence des assemblées. **STE**

«On a joué dans des gares, des prisons, sur des alpages... On aime aller à la rencontre des gens.»

MATTHIEU AMIGUET FLÛTISTE

FÊTE LA TERRE  
À CERNIER



**ÉVOLOGIA** Cérémonie d'ouverture Le coup d'envoi du festival Fête la terre et des Jardins musicaux s'est déroulé, hier soir, sur le site d'Évolgia, à Cernier. Après les allocutions des autorités, une intervention mélodieuse a suivi sur le thème musique, vin et tapas.



**LES JARDINS MUSICAUX** Harpe enchanteresse Venus en nombre, les festivaliers ont été charmés par les notes de la harpiste Aurelia Ikor, accompagnée, entre autres, de l'Orchestre des Jardins musicaux et du Mercury quartet.



**SURPRISE!** Des mélodies champêtres Quelle surprise, lorsque Roger Hofstetter, concepteur des Jardins extraordinaires, a retiré le drap noir dissimulant un pianiste. Des sons bucoliques émanaient de l'instrument, orné de végétaux. **AFR** PHOTOS DAVID MARCHON





**AFFAIRE LEGRIX** Selon la conseillère juridique indépendante Cécile Pache, l'anonymat était une particularité de l'audit effectué à La Chaux-de-Fonds.

## L'experte explique sa méthode

DANIEL DROZ

Depuis vendredi dernier, jour de l'annonce de la mise sur la touche du conseiller communal chaux-de-fonnier Jean-Charles Legrix, il a beaucoup été question de l'audit effectué au dicastère Infrastructures et Energies. Celui-ci a été mené par Cécile Pache, conseillère juridique indépendante et spécialiste de ce type d'enquête.

Cécile Pache a relevé 11 dysfonctionnements. Tous ne concernent pas Jean-Charles Legrix. Elle a livré son analyse, «mais pas d'instruction quant aux mesures. Cette décision appartient à l'employeur.»

La méthode de travail? «L'objectif d'un tel audit est de permettre à l'employeur de prendre des mesures propres à protéger l'intégrité personnelle de ses collaborateurs en connaissance de cause. La méthodologie est toujours la même: il s'agit globalement d'identifier les dysfonctionnements d'une unité de travail qui impactent sur le climat de travail et la personnalité des collaborateurs, et de dégager les éventuelles responsabilités juridiques.»

Cécile Pache a passé trois semaines à La Chaux-de-Fonds pour entendre diverses personnes. Elle a auditionné des témoins dans trois cercles déterminés à l'avance par le Conseil communal. Le premier était constitué des cadres convoqués d'office. Le deuxième «des gens dont le témoignage me paraissait

utile pour éclaircir les faits». Le troisième cercle était constitué des témoins spontanés. Et, d'entente avec le Conseil communal, l'anonymat leur a été garanti. Un travail difficile. «Une caractéristique de cet audit», souligne la juriste. «La demande d'anonymat traduit un climat de peur.» Elle a ainsi dû rassurer certaines personnes sur le fait que les auditions n'étaient ni filmées ni enregistrées.

Précision: Cécile Pache était accompagnée d'une greffière pour verbaliser les témoignages. La juriste est la seule à détenir les procès-verbaux de ces auditions.

Des risques de manipulation? «Même si on ne peut jamais l'exclure totalement, dans cette enquête, j'ai toutefois la conviction de ne pas avoir été manipulée: chaque témoin invoquait ses griefs, ses situations, son ressenti. La souffrance était souvent palpable.»

Jean-Charles Legrix a été entendu pendant cinq heures durant lesquelles il a pu se déterminer alors que la moyenne est d'environ une heure pour les autres personnes. «Un excellent échange.» Il a par ailleurs été entendu durant trois heures par le Conseil communal, en présence de l'auditrice, pour exprimer sa prise de position face aux conclusions de l'audit.

En conclusion, Cécile Pache ne porte aucun jugement personnel sur le conseiller communal mis sur la touche. «J'ai fait mon travail.»



La conseillère juridique indépendante Cécile Pache a entendu 47 personnes dans le cadre de l'audit du dicastère Infrastructures et Energies de la Ville de La Chaux-de-Fonds. ARCHIVES GUILLAUME PERRET

## Séance du Conseil communal sans remous

Si les stores ont été baissés au 13e étage de la tour Espacité, la séance du Conseil communal a bien eu lieu hier en présence de Jean-Charles Legrix. Le tout s'est déroulé sans remous. L'UDC a réaffirmé sa volonté de ne pas démissionner. «La journée n'aurait pas pu mieux se passer», a déclaré à l'ATS, l'Agence télégraphique suisse, Jean-Charles Legrix à l'issue de la séance. L'ambiance était «cordiale, respectueuse et chacun a pu s'exprimer sans aucune tension, comme si rien n'était arrivé». Des propos corroborés par Pierre-André Monnard.

Officiellement, ce dernier a repris la présidence de la Ville. Cette séance a été l'occasion de répartir les services du dicastère du conseiller communal mis sur la touche. Avant d'en faire part à la presse aujourd'hui, le Conseil communal informera les employés des services concernés sur



Stores baissés dans la salle du Conseil communal hier après-midi au 13e étage de la tour Espacité. RICHARD LEUENBERGER

les changements qui interviendront. Il semblerait que la voirie passe sous la responsabilité de Pierre-André Monnard et le reste sous celle de Théo Huguenin-Elie.

Par ailleurs, toujours selon l'ATS, qui relaye le quotidien zurichois «NZZ», la section locale de l'UDC de La Chaux-de-

Fonds se réunissait hier soir en séance ordinaire, également en présence de Jean-Charles Legrix. Elle devait discuter avec lui des «nouveaux éléments».

Si les faits qui lui sont reprochés dans l'audit s'avèrent véridiques, la section «prendra toutes les mesures nécessaires» en vue de l'exclusion de la section. «Politiquement, nous ne pouvons pas tolérer», a dit le président de la section Florian Robert-Nicoud, «qu'un conseiller communal soit payé pour participer aux séances alors qu'il a été destitué de ses fonctions». Mais il est trop tôt pour prendre une décision. «Nous attendons que toute la lumière soit faite» sur cette affaire, affirme Florian Robert-Nicoud, renvoyant à la procédure pénale en cours à la suite de la plainte pour diffamation et calomnie annoncée par Jean-Charles Legrix.

«Même si on ne peut jamais l'exclure totalement, dans cette enquête, j'ai la conviction de ne pas avoir été manipulée.»

CÉCILE PASCHE CONSEILLÈRE JURIDIQUE INDÉPENDANTE

**SAINT-IMIER** Tout va bien pour le funiculaire Saint-Imier - Mont-Soleil, malgré la météo capricieuse de ce printemps. L'ouverture du restaurant du Manoir est prévue pour 2014

Beau la semaine, pourri le week-end comme en 2012 ou pourri toute la première moitié de 2013: les infidélités de la météo n'ont pas empêché les activités de la société Funiculaire Saint-Imier - Mont-Soleil SA de bien se dérouler. Parmi les bonnes nouvelles, le restaurant du Manoir, racheté par la société en 2012, sera réhabilité encore cette année et adapté aux besoins des animations touristiques, lesquelles prennent un essor intéressant à la station supérieure du funiculaire. Ouverture en 2014.

«Nous faisons partie du trafic régional, nous sommes donc subventionnés. Plus qu'à faire du bénéfice, nous visons à remplir notre double mission de gérer le transport sur le haut de Mont-Soleil et d'adapter la

station au développement touristique dans la mesure du possible», indique le directeur de la compagnie, Yves Houriet, tout en commentant le rapport de gestion 2012.

C'est dans ce sens aussi que cette année-là a servi à se hâter lentement dans la recherche de scénarios pour réaménager la vénérable bâtisse. «Un concours d'architectes a été mis sur pied. On en connaîtra les résultats sous peu. Nous pourrions aller de l'avant maintenant que l'ancien propriétaire a quitté les lieux», a encore déclaré le directeur pour emboîter la parole au rapport du président Pierre-Denis Jausse lors de l'assemblée générale du mois de juin.

La priorité de la société reste la promotion du trafic, constitué



Le restaurant sera adapté aux besoins des animations touristiques. ARCHIVES

cette année de 84,5% de personnes individuelles et de 9,4% de groupes. Il est en diminution à cause de la météo de l'automne

2012 qui a découragé les randonneurs. «Le trafic pendulaire a eu lieu et nous espérons que la première moitié de cette année catas-

trophique sera équilibrée par le beau temps de cet été et qu'on attend pour l'automne», précise Yves Houriet.

Ce dernier souligne que davantage que la villégiature, c'est le tourisme régulier venu participer à des activités de loisirs ponctuelles qui est visé. Et là, l'offre devient de plus en plus alléchante. Les installations de télébob-téléski ont attiré 583 personnes l'hiver dernier. «Elles fonctionnent en nocturne un soir par semaine. Nous sommes en train de mettre en place ce service sur demande», poursuit le directeur. Parcours raquettes et ski de fond, snowboard, trottinettes, vélos électriques...

Nouveauté: l'acquisition de huit Segways, ces gyropodes qui per-

mettent de se déplacer debout et qui sont actionnés par le poids du corps. Les amateurs de parapente peuvent enfin s'adonner au vol libre. C'est le seul point de décollage orienté sud sur ce côté de la montagne. ● YAD

PUBLICITÉ

**37°**

Sam.: de 9 h 30 à 20 h  
Dim.: de 9 h 30 à 19 h

**24-25 août**  
**NYON**  
**BROCANTE**  
**à Rive**

DÉBALLAGE SAMEDI MATIN

**P CENTRE VILLE (suivre fléchage)**



10.07.2013, 07:00  
**Chili: violée et enceinte à 11 ans**

Une fillette chilienne de 11 ans...



10.07.2013, 07:15  
**France: pythons royaux envoyés par la poste**

Un python royal s'est échappé...



# Merci à nos **163 000** visiteurs

**630 500** visites multiples  
**5 111 500** pages vues

\*Source: Net-Matrix-Audit - Données mensuelles juillet 2013

**ARCINFO.CH**

**NUMÉRO 1**  
**DE L'ARC JURASSIEN**

A télécharger gratuitement sur



## SANTÉ

## Les revers du réseau

Passer du temps sur Facebook? Cela ne rend pas forcément heureux! Au contraire, démontre une étude scientifique.

PAGE 14

ARCHIVES CHRISTIAN GALLEY



**THÉÂTRE** La Poudrière reprend la route avec une création jeune public.

# L'énergie de «Vano» en héritage

DOMINIQUE BOSSHARD

Poussé sur les chemins par un chagrin d'amour, un grand bouc, banjo en bandoulière, y fera de multiples rencontres... «Cette histoire illustre assez bien la formule de Nicolas Bouvier: «Ce n'est pas nous qui prenons la route, c'est la route qui nous fait», formule Corinne Grandjean, qui met en scène «La ballade de Cornebique» à Neuchâtel, au théâtre de la Poudrière.

Cette ballade, initialement agendée en mars et reportée en septembre, l'équipe de «la Poudre» pensait la mener à bien avec son chef de file, Yves Baudin. Le sort en a décidé autrement. «Vano» est décédé brutalement dans la nuit du 1er au 2 février dernier. «Il s'était attelé à l'adaptation du texte, une fable de Jean-Claude Mourlevat qu'il avait l'intention de traiter comme un road movie», confie Corinne Grandjean. «Mais nous avons peu d'infos sur sa vision du spectacle.» Bien trop peu.

«**Nous avons pris des précautions, mis la ceinture et les bretelles.**»



**CORINNE GRANDJEAN**  
METTEUSE EN SCÈNE

Alors la Poudre a tout remis à plat. Il a fallu relire le texte. Echafauder un spectacle, ce qui fut d'abord fait sur la base d'improvisations. «En mai, nous avons présenté un filage de ce travail aux amis proches de la Pou-



Dans les mains de Claire Perret-Gentil et Daniel Hernandez, Cornebique et ses amis prennent vie. SP-PATRICK JECKELMANN.

dre», relate la metteuse en scène. «Une étape très importante pour nous, puisque la poursuite du projet dépendait des réactions de ce premier public. Nous avons pris toutes les précautions, mis la ceinture et les bretelles!», dit-elle en riant. Rassurée par une réception très positive de cette mouture, la Poudre a confié l'adaptation du texte à Yves Robert, qui lui avait déjà livré une copie en 2012, celle des «Indes noires» mises en espace dans les Mines d'asphalte de Travers.

L'adaptateur a conservé la fraîcheur du langage, très imagé, de Mourlevat. L'équipe a conçu de grandes marionnettes «de table», dotées de jambes et de

pieds, une bonne part du travail reposant sur la manipulation. «Celle-ci s'avère parfois très pointue. Nous en avons envie, pour que la marionnette puisse prendre en charge beaucoup d'émotions.» Econome en paroles, le spectacle véhicule ses thèmes altruistes, tels que l'amitié ou l'acceptation de la différence, dans des décors très mobiles. Et parfois sujets au déséquilibre, quand, par exemple, il s'agit de faire écho au désarroi du héros.

### Un travail collectif et «très joyeux»

«Je ne suis pas Vano», dit encore Corinne Grandjean. «Notre propos, c'est d'adapter cette jolie

histoire en se servant de notre propre expérience, de notre propre savoir-faire.» Nombreux furent les échanges, les discussions à bâtons rompus. Un véritable travail collectif, et une formidable réappropriation du projet, qui se sont révélés des plus enrichissants. Et très joyeux, souligne une Corinne Grandjean qui, très discrètement, se laisse rattraper par ses émotions.

A l'image de toute création, celle-ci fut traversée de doutes, de remises en question. D'un surcroît de pression sur celle qui a dû s'extraire de l'aire de jeu pour reprendre le flambeau? «Je ne parlerais pas de pression, mais de solitude», nuance-t-elle. «Mais la peur que je peux ressentir à la maison s'estompée quand je suis au travail. Là au contraire, j'ai beaucoup de plaisir et d'énergie!»

### INFO

**Le spectacle:** Neuchâtel, théâtre de la Poudrière, le 11 septembre à 15h, le 14 et 21, le 15 et 22 septembre à 17h. Jeu: Claire Perret-Gentil, Yannick Merlin, Daniel Hernandez; musique: Julien Baillod et l'Ensemble rayé; scénographie et marionnettes: Pierre Gattoni; marionnettes: Sophie Läser; création lumière: Gilles Perrenoud; costumes: Janick Nardin. Tout public, dès 7 ans. **Lectures:** «A voix haute» par Jean-Claude Mourlevat; Poudrière, le 13 et le 14 septembre à 19h. Rés.: 032 724 65 19.

## «Il faudra prendre du recul»

Après la disparition d'Yves Baudin, la Poudrière n'a pas tergiversé longtemps avant de prendre sa décision: elle mènerait cette année à son terme. «La Poudre, c'est une petite entreprise, et je la voyais mal s'arrêter à ce moment-là», explique Corinne Grandjean, coresponsable de la compagnie. «Et par respect pour Vano, je trouvais dommage de ne pas aller au bout de cette année 2013, d'autant que les projets étaient déjà lancés. Il avait beaucoup d'énergie, c'est ce qu'il nous a légué aussi.» Et, certes, il en faut une sacrée dose, pour faire face à cette année bien chargée. En plus de la création du nouveau spectacle, il aura fallu, également, assumer la programmation de la Semaine internationale de la marionnette en pays neuchâtelois, manifestation biennale agendée cet au-

tomne, et dont la Poudre est l'instigatrice. «J'ai pu compter sur l'aide de plusieurs personnes, qui sont allées voir des spectacles. Nous en avons visionné d'autres sur DVD. L'avantage, c'est que le festival n'est pas neuf, je suis bien rodée. Et je peux m'appuyer sur une administration solide, qui connaît parfaitement la marche à suivre.»

L'avenir? Il est encore trop tôt pour en dessiner les contours. «Je n'ai aucune idée de ce qui se passera en 2014», admet Corinne Grandjean. «Nous nous accorderons le temps de la réflexion, mais ultérieurement; il est important de prendre du recul, et la façon dont se dérouleront «Cornebique» puis le festival rendra la démarche plus pertinente. Pour l'heure, l'objectif est de mener à bien les deux projets en cours.»

## ANIMATION

### Fantoche aime la France

La 11e édition du festival international du film d'animation Fantoche se déroulera du 3 au 8 septembre à Baden (AG). Cette année, les organisateurs mettent la France à l'honneur, via un riche programme. Pas moins de onze blocs de courts-métrages français répartis en différents thèmes et époques seront proposés au public. A cela s'ajoutent quatre longs-métrages «culte» ainsi qu'une installation multimédia combinant animation, jeux vidéo et art.

Les fidèles de Fantoche auront aussi l'occasion de découvrir la figure qui a donné son nom au festival. Il s'agit du héros du film

«Fantasmagorie» d'Emile Cohl (1908), qui sera diffusé dans un des blocs français.

Comme chaque année, les compétitions internationales et suisses seront au cœur du festival. Au total, 47 courts-métrages se disputent les prix dans ces deux catégories. Mais les nouveautés en matière de longs-métrages ne manqueront pas à l'appel. Outre la grande production de l'année, «Le congrès» d'Ari Folman, le public pourra découvrir le film japonais «After School Midnighters» ou encore traverser l'histoire du Brésil avec «Uma Historia de Amor et Furia». **ATS**  
[www.fantoche.ch](http://www.fantoche.ch)

## LES BONS PLANS DE... RÉGINE BINDÉ

### LE BLUES DU DR HOUSE

Si le docteur House a raccroché sa blouse, Monsieur chante le blues! L'acteur insiste sur son amour de la musique et sa vocation tardive, elle ne serait qu'un juste retour aux sources. La reconversion du fameux docteur en musicien et chanteur lui a donné une aura supplémentaire. Fort du succès du premier album «Let Them Talk», il revient avec «Didn't It Rain», un hommage vibrant au blues de la Louisiane. Hugh Laurie multiplie les collaborations sur ce second album. Il n'est d'ailleurs le chanteur principal que de 7 titres sur 15, laissant beaucoup de place à son groupe. La voix de ce pianiste et guitariste talentueux colle parfaitement à l'allure; l'homme sait séduire avec ses mélodies romantiques et mélancoliques.

«Didn't It Rain» de Hugh Laurie - A télécharger ou à acheter chez votre disquaire

### DU PANORAMIQUE

Une allure de carte postale. Situé sur le balcon du Jura vaudois se perche Mauborget, le lieu est une invitation à la contemplation avec une vue panoramique sur les lacs de Neuchâtel et Léman, le plateau suisse et les Alpes. Epoustouflante, grandiose, la nature étire ses reliefs jusqu'à l'infini. La promenade s'allonge sur la gauche, un petit restaurant avec la terrasse attend les admirateurs du paysage. Quelques mètres en face, les deltistes et les parapentistes se sont accaparés de l'endroit pour prendre l'air. L'envie de les accompagner peut se révéler forte, partager avec un pilote la magie d'un vol, caresser les nuages, toucher du doigt le Mont-Blanc...

Baptême parapente: Yves Müller - Tél: 076 561 99 29

### NE PAS PASSER SOUS SILENCE

Dès les premières pages, Ariane Schröder vous envoûte avec son écriture sobre et délicate. La trame du roman: Clara, artiste sculpteur, anéantie par une peine de cœur, décide de quitter Paris pour la campagne. La solitude et le silence font partie de son nouvel univers. Au fur et à mesure de la lecture, les phrases amènent à la réflexion. «La Silencieuse» est de ces romans qui pointent du doigt quelque chose d'essentiel. D'authentique. Tout simplement parce qu'il touche à ce qu'il y a de plus profond en chacun de nous. Ce sont les saisons qui passent, la nature qui se contemple, le temps qui s'arrête, ce sont des mots légers et aériens qui vous laissent une empreinte définitive, une fois le livre refermé.

«La Silencieuse», Ariane Schröder - Ed. Philippe Rey



# Les super offres du week-end

34/2013

Du jeudi 22 au samedi 24 août 2013, dans la limite des stocks disponibles

SR 102413



**30%**  
de moins

**2.75**  
au lieu de 3.95

Melons charentais (sauf bio), France, la pièce



**30%**  
de moins

**2.75**  
au lieu de 3.95

Tomates grappes (sauf bio), Suisse, le kg

les 100 g  
**1.65**  
au lieu de 2.80

Cordons-bleus de porc dans le cou Coop Naturafarm, Suisse, 4 pièces, env. 600 g en libre-service

naturafarm



**40%**  
de moins



**Super-prix**

**15.95**

Branches L'originale Cailler, 2 x 30 x 23 g (1 kg = 11.56)



**40%**  
de moins

les 100 g  
**1.50**  
au lieu de 2.50

Lard fumé Coop Naturafarm, Suisse, env. 650 g en libre-service

naturafarm



**40%**  
de moins

les 100 g  
**2.15**  
au lieu de 3.60

Emincé de bœuf Natura-Beef Coop Naturafarm, Suisse, env. 400 g en libre-service

naturafarm



Vu à la TV



**40%**  
de moins

**12.40**  
au lieu de 20.70

Sun poudre Citron, 3 x 1 kg, trio (1 kg = 4.13)



**30%**  
de moins

**13.70**  
au lieu de 19.60

Bière Feldschlösschen, 18 x 33 cl (100 cl = 2.31)



**40%**  
de moins

**13.95**  
au lieu de 23.60

Plenty White, Short & smart, 16 rouleaux, ou Home Designs, 12 rouleaux

**16 ROLLEN**



**30%**  
de moins

**3.95**  
au lieu de 5.65

Evian, 6 x 1,5 litre (1 litre = -44)



**1/2**  
prix

**23.70**  
au lieu de 47.40

Rioja DcA Las Flores 2011, 6 x 75 cl (10 cl = -53)

**coop**

Pour moi et pour toi.

# LE MAG SANTÉ

## MALADIES CHRONIQUES

### On peut vieillir en bonne santé

Selon un rapport américain, la bonne santé dure de plus en plus longtemps au cours de la vie et les problèmes graves se limitent en général aux toutes dernières années de l'existence. Ces experts confir-

ment ainsi l'existence de ce que les spécialistes en santé publique appellent la «compression de morbidité». Autrement dit, la survenue de plus en plus tardive dans la vie des maladies chroniques. **REDA**

**NEUROLOGIE** Comment déterminer le niveau d'éveil de patients qui ne réagissent plus.

## Dans le coma, mais conscient

CYRILLE VANLERBERGHE

Qu'est-ce que la conscience? La question est ardue et a fait l'objet de bien des discussions philosophiques. Mais aucun penseur de l'Antiquité n'a dû imaginer qu'un jour on tenterait de la réduire à un simple score numérique!

Une équipe de scientifiques américains et européens a pourtant mis au point une technique d'analyse qui permet d'estimer le niveau de conscience d'une personne incapable de communiquer, car placée sous anesthésie ou plongée dans un coma à la suite d'un accident.

Tous les niveaux de coma ne sont pas égaux et si certains se distinguent par une absence totale de conscience, un état presque végétatif, d'autres sont moins graves, avec des patients dans un état intermédiaire, où ils sont par exemple sensibles aux stimulus extérieurs mais ne peuvent plus ni bouger ni parler. De manière classique, les médecins établissent le niveau de conscience en évaluant la capacité d'un patient à répondre à des sollicitations externes, par exemple en lui demandant d'ouvrir les yeux ou de presser la main qui les tient.

### Une nouvelle technique

Cette méthode est très limitée, car l'absence de réponse ne veut pas dire que le patient n'est pas conscient mais signifie, soit qu'il est insensible aux stimulus extérieurs, soit qu'il est incapable de bouger ou qu'il ne comprend

plus ce qu'on lui demande. La nouvelle technique repose sur un principe simple: un dispositif magnétique externe envoie de fortes stimulations dans le cerveau et un électroencéphalogramme enregistre en direct la manière dont les neurones y réagissent. En fonction du type de réaction observée, un ordinateur calcule un «score» qui permet d'évaluer si le patient est conscient ou non.

«Cette méthode a l'avantage d'être totalement objective, sans être dépendante des capacités sensorielles ou motrices du patient», précise Steven Laureys, spécialiste du coma à l'université de Liège et membre de l'équipe qui a présenté sa technique dans la revue américaine *Science Translational Medicine* du 14 août.

### La capacité du cerveau

«L'autre aspect important est que cette méthode s'appuie sur une théorie de la conscience élaborée il y a quelques années par l'un des auteurs, l'Italien Giulio Tononi», explique Steven Laureys. C'est une idée qui est très provocatrice et très controversée.»

Cette nouvelle vision de la conscience part du principe que celle-ci est liée à la capacité du cerveau d'intégrer de grandes quantités d'informations. Et ce sont ces deux paramètres, la quantité d'informations et leur niveau d'intégration, que mesurent les chercheurs après l'envoi d'une impulsion magnétique au travers de la boîte crânienne. Ces facteurs sont quantifiés et

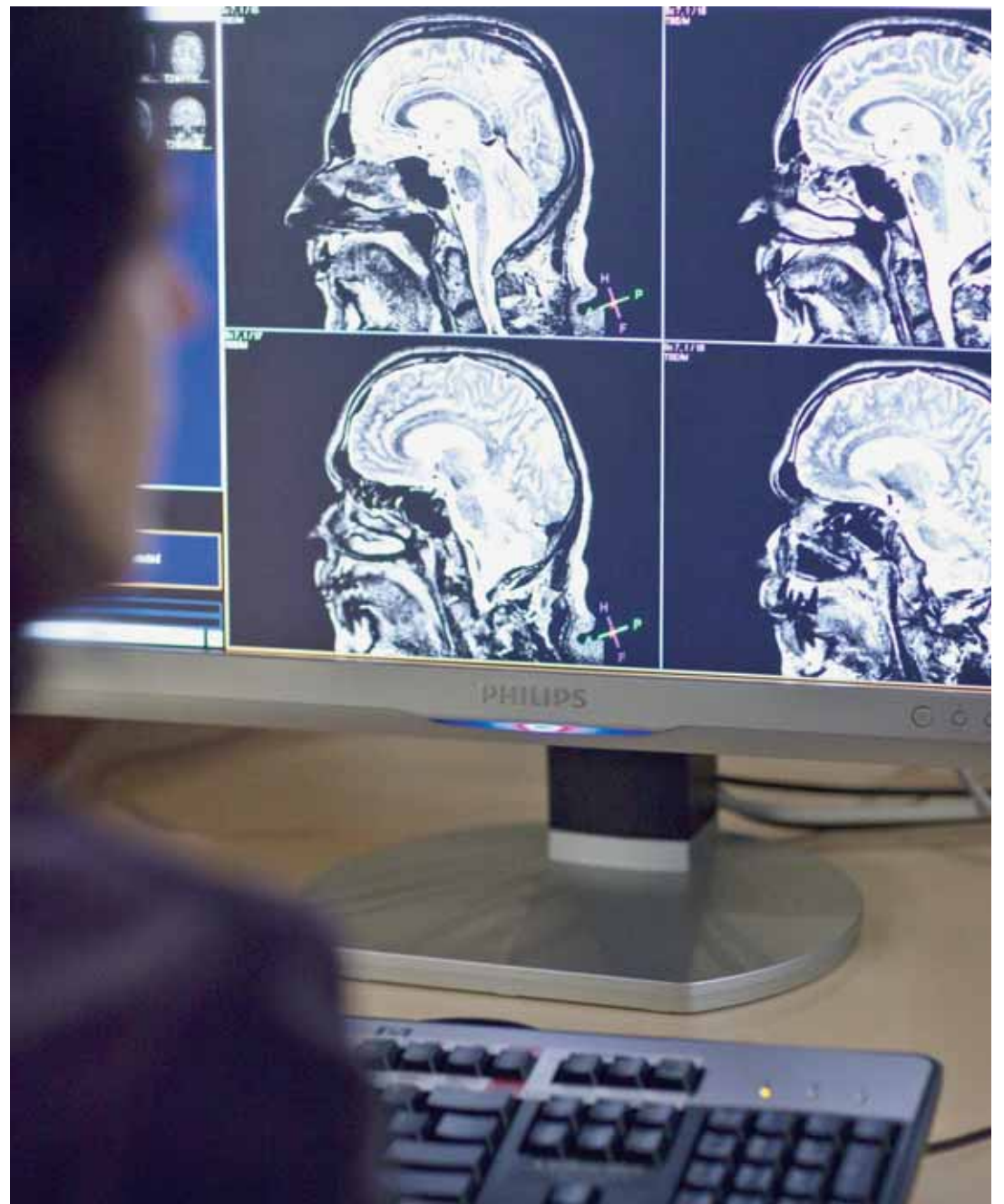
ont donné, lors des premiers tests, des scores de conscience compris entre 0,1 et 0,7.

S'ils observent que le cerveau contient bien de nombreuses informations, mais qu'elles ne sont pas reliées entre elles par l'action simultanée de plusieurs zones neuronales distinctes, cela ne veut pas forcément dire que le cerveau a un fonctionnement organisé et que la personne est consciente. À l'inverse, une activité coordonnée, mais peu importante, est aussi un mauvais signe.

### Des tests concordants

Le dispositif a d'abord été testé sur des personnes éveillées et endormies, puis sur des patients anesthésiés par voie chimique et enfin des malades dans le coma dont l'état était déjà bien connu. Les tests réalisés sur une cinquantaine de personnes ont été concordants. Les personnes sous anesthésie, en phase de sommeil profond ou en coma dit «végétatif», avaient des scores inférieurs à 0,3. Les patients éveillés avaient, eux, des notes supérieures à 0,5. Entre 0,3 et 0,5, il s'agit d'un état intermédiaire de conscience partielle.

«Je ne vais pas prétendre que cette nouvelle théorie de la conscience est exhaustive, définitive et absolue, mais toutes les mesures que nous avons faites n'arrivent pas à la mettre en défaut, ce qui est très prometteur pour une possible application clinique à l'avenir», remarque le neurologue belge. **Le Figaro**



Les chercheurs ont élaboré une échelle de conscience calculée à partir de deux paramètres: la quantité d'informations intégrées par le cerveau, et la capacité de celui-ci à les organiser. **KEYSTONE**

**PSYCHOLOGIE** Une étude montre que l'utilisation du réseau social aurait un effet néfaste sur le bien-être.

## L'impact de Facebook sur notre humeur

Ceux qui passent le plus de temps sur Facebook seraient ceux qui se sentiraient le moins heureux. Et ce n'est pas le sentiment de mal-être qui pousserait à utiliser les réseaux sociaux, mais bel et bien l'usage de Facebook qui aurait un impact néfaste sur l'humeur. C'est ce que conclut une équipe de chercheurs de l'université de Michigan en collaboration avec l'université de Leuven, dans une étude publiée cette semaine dans la revue *Plos One*.

En seulement sept ans, le réseau social créé par Mark Zuckerberg a conquis plus d'un milliard d'internautes, dont environ la moitié se connecte chaque jour. Un nombre d'utilisateurs qui a fait de Facebook un phénomène social, auquel les scientifiques de tous bords n'ont pas manqué de s'intéresser. Un article scientifique récent aurait recensé 412 publications entre 2005 et 2007 consacrées à son usage.

### Un protocole novateur

«Mais parmi tous ces travaux de recherche, aucun ne s'était encore intéressé à l'impact du réseau social sur l'humeur de ses utilisateurs au cours du temps», explique Philippe Verduyn, chercheur à l'université de Leuven et auteur de l'étude. Les chercheurs ont donc mis au point un pro-

toque novateur, permettant d'évaluer les effets de Facebook sur les aspects affectifs et cognitifs du sentiment de bien-être des utilisateurs, avec une approche dynamique.

L'étude a été menée chez 82 étudiants américains âgés en moyenne de 19 ans et demi. Durant 14 jours, les volontaires ont reçu 5 fois par jour des textos contenant un lien vers un questionnaire à remplir en ligne. Leurs réponses permettaient d'évaluer l'état affectif des sujets (bien-être général, sentiment de solitude, d'inquiétude...), leur utilisation de Facebook ainsi que leurs interactions avec d'autres personnes par téléphone ou face à face.

### Effet délétère

«Les résultats montrent que plus les sujets utilisent Facebook, plus leur sentiment subjectif de bien-être se dégrade», explique Philippe Verduyn. De plus, cet effet délétère serait indépendant d'autres facteurs, tels que le nombre d'amis Facebook, la motivation à utiliser le réseau social, le genre des utilisateurs, leur niveau d'estime de soi ou encore leur état initial de solitude ou de dépression. «Nos données indiquent que l'usage de Facebook prédit une dégradation des deux aspects du sentiment de bien-être, qui sont la satisfaction globale que l'on a de sa vie et l'humeur que l'on res-



L'usage de Facebook affecterait tant la satisfaction globale que l'on a de sa vie que l'humeur que l'on ressent sur le moment. **SEBASTIEN SORIANO-LE FIGARO**

sent sur le moment», concluent les chercheurs.

Des résultats que Yann Leroux, docteur en psychologie, tient à modérer: «Cette étude est méthodologiquement très bien faite, mais il faut rester prudent quant aux conclusions: l'humeur ou le bien-être d'un individu ne peuvent pas dépendre d'un seul paramètre.»

Le psychologue précise que l'approche de ce type d'étude reste trop globale. Connaître en détail les pratiques des inter-

naires lorsqu'ils se connectent au réseau social permettrait d'enrichir les recherches. «Facebook possède toutes ces informations et il faut espérer qu'un jour les chercheurs y auront accès, dans le respect de l'anonymat pour les usagers bien entendu», ajoute Yann Leroux.

Un souhait qu'expriment aussi les auteurs de l'étude, qui voudraient aussi explorer les effets de l'usage du réseau social dans d'autres classes d'âge de la population. **STÉPHANY GARDIER - Le Figaro**

## CERVEAU

### Chocolat chaud, bon pour la santé

Boire deux tasses de chocolat chaud par jour pourrait aider les seniors à garder leur cerveau en bonne santé et éviter la perte de fonctions cognitives, selon une étude de chercheurs de la Harvard Medical School de Boston (travaux publiés dans «Neurology», le journal de l'Académie américaine de neurologie).

Soixante volontaires sains d'un âge moyen de 73 ans ont dû boire deux tasses de chocolat chaud quotidiennement pendant 60 jours (sans autre apport de chocolat). Ils étaient soumis à des tests de mémorisation et de réflexion ainsi qu'à une mesure, par ultrasons, du flux sanguin dans le cerveau pendant ces tests.

Résultat, une amélioration nette des résultats et du flux sanguin pour ceux qui avaient montré de petites faiblesses à ce niveau. Les chercheurs ont également testé une molécule, le flavanol, présente dans le cacao. Les chocolats chauds de la moitié des participants en étaient enrichis. **Le Figaro**

**CIGARETTES** Le Conseil fédéral demande une compétence renouvelée pour procéder, à petits pas, aux augmentations de l'impôt.

# En route vers le paquet à 11 francs

KESSAVA PACKIRY

En 2003, un paquet de cigarettes coûtait 5,20 francs. Dix ans plus tard, il est passé à 8,20 francs pour la classe la plus vendue. A l'avenir, il pourra atteindre 11 francs. Mais l'augmentation ne se fera pas d'un coup. Comme à son habitude, le Conseil fédéral veut appliquer la politique des petits pas.

Hier, le Conseil fédéral a mis en consultation la modification de la loi sur l'imposition du tabac, qui court jusqu'au 21 novembre. Cette modification lui offre une nouvelle compétence pour augmenter l'impôt sur le tabac, la précédente ayant pris fin en avril, avec la dernière hausse qu'elle permettait (10 centimes par paquet). «La compétence renouvelée autorise des augmentations d'impôt de 2,80 francs au total par paquet de cigarettes», précise dans un communiqué le Département fédéral des finances.

## Pour l'AVS et l'AI

Buts de ces augmentations? Fournir des recettes supplémentaires à la Confédération. Mais aussi permettre de rapprocher, progressivement, la charge fiscale grevant les tabacs manufacturés en Suisse du niveau minimal en vigueur dans l'Union européenne. On n'en est pas loin: cette charge fiscale est de 56,56% en Suisse, contre 57% dans l'UE.

Les recettes supplémentaires serviront la bonne cause: elles seront affectées au financement de la contribution fédérale à l'assurance vieillesse, survivants et invalidité. Une augmentation d'impôt de 30 centimes pourrait



Les recettes supplémentaires serviront la bonne cause: elles seront affectées au financement de la contribution fédérale à l'assurance vieillesse, survivants et invalidité. KEYSTONE

ainsi renforcer les caisses de l'AVS-AI de 150 millions par an (165 millions si l'on tient compte de la TVA).

Le tabac à rouler ne sera pas en reste: pas question de tenter le fumeur avec une alternative moins chère. Le Conseil fédéral entend éviter l'erreur de 2010: le taux minimal adopté cette année-là n'avait eu quasiment aucun effet sur ce marché. En avril 2013 toutefois, pour corriger le tir, le prix du tabac à rouler

a subi une hausse élevée, passant de 50 à 80 francs le kilo. Avec la compétence renouvelée, le gouvernement souhaite désormais que l'impôt sur le tabac à rouler puisse être augmenté dans la même mesure que celui grevant les cigarettes.

## Santé

Le Conseil fédéral rappelle mener depuis des années une politique mesurée en matière d'imposition du tabac. Des aug-

mentations d'impôt massives entraîneraient la contrebande et le marché noir, estiment les autorités fédérales. Une augmentation massive aurait en revanche plus d'effet sur la santé des fumeurs, pense la Commission fédérale pour la prévention du tabagisme. «Mais nous saluons toute augmentation, quel que soit son niveau», avise Myriam Pasche, responsable du Cipro Vaud, centre d'intervention pour la prévention du

tabagisme. «L'augmentation du prix est la meilleure mesure de santé publique. Et elle permet aussi de limiter l'entrée en consommation.»

## Trompeur

Chef de la communication à l'Union syndicale suisse, Thomas Zimmermann déplore pour sa part la confusion qui se fait dans l'esprit des gens, avec l'attribution des recettes supplémentaires dans la caisse

## UDC MÉCONTENTE

L'Union démocratique du centre a également fait part de son courroux. Dans un communiqué, le parti déclare: «En réponse à la procédure de consultation sur la modification de la loi sur l'imposition du tabac, l'UDC se prononce clairement contre une «structure fiscale compatible avec celle de l'UE». Le prix du tabac est déjà bien assez élevé en Suisse. L'UDC souhaite que le Conseil fédéral ose au moins dans ce secteur choisir une voie indépendante de Bruxelles en se souciant de l'attractivité de l'économie suisse et de la conservation d'emplois. Non aux constantes hausses d'impôts.»

AVS. «Le fumeur croit que ce qu'il paie en plus ira entièrement dans les caisses de l'AVS. C'est positif pour lui. Malheureusement, c'est faux. Car l'argent perçu sur le tabac passe d'abord par les caisses fédérales. Il permet alors à la Confédération de remplir son obligation qui est de participer aux dépenses de l'AVS à raison de 19,55%. Si on se réfère aux données de 2011, ce sont 7,7 milliards que la Confédération a dû payer pour l'AVS, dont 2,2 milliards provenant des recettes de l'impôt sur le tabac. Si cet argent avait directement été injecté dans les caisses de l'AVS, ce sont donc 2,2 milliards supplémentaires qu'elles auraient engrangés.» Et Thomas Zimmermann de conclure: «En lieu et place de cela, cet argent sert à financer les cadeaux fiscaux offerts aux classes supérieures et aux entreprises. Cela doit changer!»

**JUSTICE** Condamné pour la plus importante fuite de documents secrets de l'histoire des Etats-Unis via WikiLeaks.

# Le soldat Bradley Manning écope de 35 ans de prison

Le soldat américain Bradley Manning, reconnu coupable de la plus importante fuite de documents secrets de l'histoire des Etats-Unis via WikiLeaks, a été condamné hier à 35 ans de prison par une cour martiale à Fort Meade. Il a également été renvoyé de l'armée pour «deshonneur».

Bradley Manning, 25 ans, va être en outre dégradé au rang de soldat de deuxième classe. Alors qu'il était passible de 90 ans de réclusion, l'accusation avait requis une peine de 60 ans. Après l'énoncé du verdict, l'avocat du soldat a fait savoir qu'il déposerait un appel en grâce auprès du président Barack Obama, pour implorer sa clémence.

Cette peine, qui veut servir d'exemple pour tous les soldats qui envisageraient une fuite simi-

laire, comme l'avait réclamé le gouvernement américain, met un point final à un procès fleuve, ouvert le 3 juin après plus d'un an d'audiences préliminaires.

## Coupable de 20 chefs d'inculpation

Elle intervient sur fond d'une autre affaire retentissante de fuites, celles de l'Américain Edward Snowden, portant sur les programmes d'espionnage de l'Agence nationale de la sécurité.

Vêtu de son uniforme, le frère soldat Manning, le visage pâle, a écouté avec attention la lecture de la sentence, sans trahir d'émotion particulière. L'audience a duré moins de dix minutes. Alors qu'il était emmené hors de la salle d'audience, ses partisans ont scandé «Bradley, on est avec toi!».

La magistrate et colonel Denise Lind avait déclaré coupable Bradley Manning en juillet de 20 chefs d'inculpation, dont ceux d'espionnage, de vol d'informations et de fraude informatique. La juge militaire avait écarté celui d'«intelligence avec l'ennemi», crime passible de la réclusion à perpétuité sans possibilité de libération conditionnelle.

Cette peine, qui sera réduite du temps déjà passé derrière les barreaux depuis son arrestation en juin 2010, soit 1294 jours, est la plus longue infligée en matière de fuite de documents confidentiels. Bradley Manning pourra toutefois demander à bénéficier d'une libération conditionnelle pour bonne conduite après avoir purgé un tiers de sa peine.

Pour le site internet WikiLeaks, la peine dont écope Bradley Manning représente une «victoire stratégique», car il aura le droit de demander une libération conditionnelle dans moins de neuf ans.

Elizabeth Goitein, codirectrice du programme Liberté et Sécurité nationale au centre Brennan pour la justice, a cependant jugé la peine rendue contre Bradley Manning «sans précédent». «Cela représente plus de 17 fois la peine la plus longue jamais purgée» pour avoir fourni des informations secrètes aux médias, a-t-elle noté. «C'est comparable aux peines prononcées pour espionnage rémunéré par l'ennemi.»

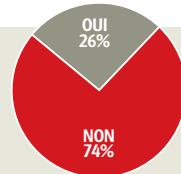
Le soldat pourrait être libéré dans neuf ans. KEYSTONE



LA QUESTION D'HIER

Estimez-vous être suffisamment informé sur les avantages et les risques des vaccins?

Participation: 82 votes



**EUROPE** Le Conseil fédéral veut rénover la voie bilatérale. Il lance une consultation sur le mandat de négociation avec l'UE dans le domaine institutionnel. Tel est le message de Didier Burkhalter.

## «Il n'y aura pas de juges étrangers»

BERNE  
CHRISTIANE IMSAND

L'heure de la rentrée a sonné pour Didier Burkhalter. Bronzé et souriant, le chef du Département fédéral des affaires étrangères a empoigné le dossier qui fâche: comment sortir du blocage institutionnel les relations bilatérales de la Suisse avec l'Union européenne, tout en préservant l'indépendance du pays?

La réponse tient en quelques mots: pas de reprise automatique du droit européen au détriment de la démocratie directe, pas de nouvelle autorité de surveillance, mais recours à la Cour européenne de justice en cas de différend. C'est sur cette base que le Conseil fédéral a confirmé les décisions de principes dévoilées en juin et envoyé en consultation un mandat de négociation avec l'UE auprès des commissions de politique extérieure, des cantons et des partenaires sociaux.

«Il n'y aura pas de juges étrangers», promet le conseiller fédéral. «L'interprétation de la Cour n'aura pas force de loi. Si aucune solution n'est trouvée, personne ne pourra imposer son point de vue. Le différend pourrait même se conclure par la suspension de l'accord concerné. Mais chacune des parties y réfléchira à deux fois, car ce n'est ni dans l'intérêt des uns, ni dans celui des autres.» Et de rappeler que la Suisse est le quatrième partenaire économique de l'UE.

### Pas touche aux mesures d'accompagnement

La consultation se poursuivra jusqu'à la mi-décembre, mais le mandat de négociation ne servirait pas à grand-chose si l'UE refusait de négocier sur cette base. «Bruxelles nous a adressé des signaux positifs», assure Didier Burkhalter. «Elle nous a fait savoir, le 9 juillet, qu'elle était intéressée.



Pour Didier Burkhalter, «notre responsabilité politique est de faire preuve d'anticipation, afin d'assurer le maintien de la prospérité suisse durant les 20 ans à venir». KEYSTONE

Les ministres européens que j'ai rencontrés cet été m'ont tenu le même langage. Le Conseil fédéral a cependant fixé une ligne rouge à ne pas franchir pendant les négociations.»

A titre d'exemple, il indique qu'il n'est pas question de reprendre la directive sur la citoyenneté, qui obligerait Berne à verser une aide sociale aux Européens se trouvant en Suisse. Pas question non plus de toucher aux mesures d'accompagnement liées à la libre circulation des personnes.

C'est le point décisif pour le président du Parti socialiste, Christian Levrat. «Je n'accepterai aucun accord qui permettrait l'intervention de la Cour européenne de justice dans le droit du travail, actuel et futur, de la Suisse. Si ce

point est acquis, je ne vois aucune raison, à ce stade, de mettre des bâtons dans les roues du Conseil fédéral. Ses explications sur le rôle de la Cour ne manquent pas d'un certain bon sens.»

Par contre, l'UDC ne croit pas aux garanties données par le gouvernement. Selon elle, Berne s'apprête à signer un traité colonial qui fera de l'UE l'instance judiciaire suprême de la Suisse. «C'est une forme d'adhésion en cachette à l'UE. Nous nous y opposerons par tous les moyens disponibles.»

### Peu d'enthousiasme au centre

De son côté, le PDC regrette que le Conseil fédéral écarte l'option d'un rattachement aux

institutions de l'EEE-AELE, dans lesquelles la Suisse est représentée en tant que membre de l'AELE. «Il est inadmissible que nous nous soumettions à une organisation supranationale dont nous ne faisons pas partie», écrit-il. L'UDC n'entre pas en matière sur cette alternative. Pour elle, c'est bonnet blanc, blanc bonnet. Par contre, Christian Levrat note que la solution préconisée par le PDC impliquerait une plus grande perte de souveraineté, car les décisions seraient contraignantes pour les Etats de l'AELE, mais pas pour ceux de l'UE.

Quant au Parti libéral-radical, il se garde de se dresser contre les propositions de son conseiller fédéral, mais il ne

montre pas un franc enthousiasme. Le rôle de la Cour de justice de l'UE l'inquiète. Il s'opposera par ailleurs à toute reprise automatique, non seulement du droit du travail, mais aussi du droit fiscal européen. Dans un communiqué, il affirme qu'un échec des négociations ne serait pas dramatique. «Les traités existants fonctionnent bien.»

Le statu quo est justement l'option dont Didier Burkhalter ne veut pas. «Tout va bien actuellement, mais la situation peut se dégrader. Notre responsabilité politique est de faire preuve d'anticipation, afin d'assurer le maintien de la prospérité suisse durant les 20 ans à venir.»

## FRASSES Suspect de meurtre arrêté

Un homme suspecté d'avoir participé au meurtre perpétré en mai dernier à Frasses, dans la Broye fribourgeoise, a été interpellé mardi dans le canton de Berne. Il a été placé en détention préventive.

La police cantonale fribourgeoise a procédé à cette interpellation à Zollikofen, en collaboration avec la police bernoise. Le suspect est un Kosovar âgé de 31 ans. Il a été arrêté à son domicile et placé en détention provisoire. Des perquisitions ont eu lieu à son domicile et à son lieu de travail. Différents éléments utiles à l'enquête y ont été saisis.

Un Italien de 36 ans avait été tué par balles le samedi 11 mai dernier, vers 23h50, à Frasses. Deux individus avaient fait feu sur l'homme alors que celui-ci était devant le garage de sa maison. Il venait de rentrer à domicile au volant de son automobile, accompagné par son épouse, âgée de 21 ans, et de ses quatre enfants.

Les investigations liées à cet homicide se poursuivent. ● AT5

## RENÉ OSTERWALDER

### Le pédophile reste interné

René Osterwalder reste interné. Le Tribunal cantonal zurichois a refusé la demande du pédophile de pouvoir bénéficier d'une thérapie stationnaire. Les juges estiment qu'il existe un trop grand risque de récurrence. René Osterwalder a argumenté qu'il avait subi une castration chimique et que, depuis 2009, il n'a plus de fantasmes sexuels ou violents. Dans son jugement, le tribunal constate que le pédophile a tout de même essayé de placer une petite annonce dans un journal en février 2010, dans le but de trouver «un agneau innocent» pour faire «des choses affreuses». René Osterwalder, 59 ans, a été condamné en 1998 à 17 ans de prison. Il a été reconnu coupable d'avoir abusé de deux petits enfants et de les avoir torturés. Sa peine a été commuée en internement à durée indéterminée. ● AT5

## BOIS-MERMET

### Un des évadés rattrapé en France

Un Français de 47 ans qui s'était évadé de la prison lausannoise du Bois-Mermet, en compagnie de quatre autres détenus, a été interpellé lundi dans le sud de la France. La question de l'extradition de ce membre présumé des Pink Panthers sera examinée. ● AT5

## CONSULATS

### Bureaux de la DDC et ambassades fusionnés

Le Département fédéral des affaires étrangères (DFAE) va, pour des raisons économiques, limiter son réseau de représentations à l'étranger. Il prévoit de fusionner les bureaux humanitaires de la DDC avec ses ambassades. «Le but de cette réforme est d'avoir une seule représentation dans chaque pays», a expliqué le secrétaire d'Etat Yves Rossier. ● AT5

## DIETLIKON

### Le tireur n'avait pas le droit d'approcher sa femme

L'homme de 28 ans qui a tiré sur sa femme de 24 ans dans un parking souterrain à Dietlikon (ZH), avant de se donner la mort, était frappé d'une interdiction de l'approcher et de prendre contact avec elle. Il était sorti de détention préventive le 4 juillet dernier après avoir commis des violences. Au total, cet homme de nationalité serbe a passé six semaines en détention en effectuant deux séjours en préventive.

L'épouse du tireur, de nationalité suisse, est désormais hors de danger, précise le procureur. Son mari l'a blessée en tirant plusieurs coups de feu sur elle mardi vers 13h, dans le parking souterrain d'un magasin de jouets. La fillette du couple, âgée de 3 ans, était présente au moment du drame. Elle n'a pas été blessée. ● AT5

**SANTÉ** Le directeur de la chirurgie cardiovasculaire à l'Isle se montre critique.

## Quelle est la qualité réelle des hôpitaux?

Le rapport de l'Office fédéral de la santé publique (OFSP) sur les indicateurs de qualité dans les hôpitaux en 2011 est lacunaire, inutilisable, erroné voire absurde. Ce sont les adjectifs utilisés par le cardiologue Thierry Carrel, qui tire à boulets rouges dans le dernier «Bulletin des médecins suisses» sur ce qu'il qualifie de «déformation de la réalité».

Cette publication de l'OFSP contient des données provenant de 300 hôpitaux et maisons de naissance en Suisse et est accessible au public. Le nombre de cas, les pourcentages et les taux de mortalité de certaines entités cliniques peuvent être consultés par hôpital et comparés, de manière à ce que le patient puisse faire son choix.

Pour le Pr Carrel, directeur du Service de chirurgie cardiovasculaire de l'hôpital de l'Isle, à Berne, l'intention de transparence est louable, mais le résultat



Le rapport sur la qualité des hôpitaux suisses est-il trop élogieux? KEYSTONE

laisse sérieusement à désirer. Il y a en effet des «différences criantes» entre les données des cliniques elles-mêmes et celles fournies à l'OFSP par l'Office fédéral de la statistique (OFS) sur la base des codes des différentes prestations.

Transmises à l'OFS par les administrations des hôpitaux, ces données codées sont qualifiées par le cardiologue de «sous-produits de la facturation des forfaits par cas» qui ne reflètent qu'imparfaitement la complexité de la réalité clinique.

### «Données inutilisables»

Selon lui, «il est tout à fait louable de vouloir publier les chiffres des prestations et les caractéristiques de qualité. Malheureusement, ces données sont indubitablement inutilisables. Elles sont absurdes, car les soi-disant diagnostics décrits ne reflètent pas la véritable cause de l'intervention et parce que beaucoup des «traitements» décrits n'expliquent absolument pas l'essentiel de l'opération».

La démarche aboutit ainsi à une «simplification inadmissible». Le Pr Carrel espère que l'OFSP parviendra à «mieux refléter la réalité» ces prochaines

années. Pour cela, «la consultation des spécialistes semble indispensable».

### L'OFSP conteste

L'OFSP a réfuté ces reproches. Selon son porte-parole Daniel Dauwalder, les déclarations du Pr Carrel concernent une évaluation faite pour les hôpitaux et non le rapport sur les indicateurs de qualité. Or, cette évaluation est confidentielle et «aucune des données décrites comme inutilisables pour le profane n'est accessible au grand public», ajoute Daniel Dauwalder.

Des différences dans les nombres de cas peuvent se produire, poursuit le porte-parole. Cela arrive par exemple lorsque la pratique de codage d'un hôpital ne correspond pas aux directives en la matière. Mais si ces directives sont suivies, la statistique produite des informations fondées. ● AT5



**DAMAS** Au moins 1300 personnes auraient péri dans les attaques d'hier.

# L'opposition syrienne dénonce un massacre à l'arme chimique

ISABELLE LASSERRE

Les photos et vidéos qui circulent depuis hier sur internet sont aussi violentes qu'éloquentes. Des enfants suffoquants, de la salive blanche s'écoulant de la bouche. Des bébés aux pupilles dilatées pris de convulsions. Des adolescents souffrant de difficultés respiratoires. Des corps inanimés allongés par terre, ne portant aucune trace de blessure par armes conventionnelles. Les symptômes classiques d'une attaque au gaz neurologique.

L'opposition syrienne accuse l'armée d'avoir utilisé des armes chimiques, hier matin, dans les banlieues de Damas. L'attaque, qui aurait touché les localités d'Ain Tarma, de Zamalka, de Mouadamiya, de Jobar et d'Irbine, aurait fait 1300 morts, si l'on en croit George Sabra, l'un des dirigeants de la Coalition nationale de l'opposition. Un véritable massacre, même s'il est encore impossible d'en vérifier l'ampleur et la nature.

Mais il soulève d'ores et déjà une question: quel intérêt aurait le régime syrien à utiliser des armes non conventionnelles au moment où les inspecteurs de l'ONU viennent d'arriver dans le pays pour enquêter, justement, sur de précédentes attaques chimiques? Pourquoi l'armée se permettrait-elle une telle bravade, alors que depuis quelque temps, elle gagne du terrain sur les rebelles?

## Le pouvoir dément

Les autorités militaires syriennes ont démenti. Elles dénoncent une manipulation de la part des groupes rebelles, une «tentative désespérée» qui reflète leur état «d'hystérie et d'effondrement». Alors, «provocation planifiée à l'avance» par l'opposition, comme le clame Moscou? Ou monstrueux pied de nez du régime de Bachar el-Assad aux Nations unies?

L'événement est en tout cas pris très au sérieux par la communau-



Sur cette photo authentifiée par l'agence AP, ce couple de Syriens se recueille devant des dépouilles. KEYSTONE

té internationale. Une réunion extraordinaire du Conseil de sécurité de l'ONU a été convoquée hier soir à la demande de plusieurs pays, dont la France et le Royaume-Uni. L'Union européenne exige une enquête «immédiate et approfondie». Comme la Ligue arabe et plusieurs pays occidentaux, le président français François Hollande demande que les experts de l'ONU se rendent sur place pour enquêter «immédiatement». Damas leur en donnera-t-elle la possibilité? Rien n'est moins sûr.

## Enquêteurs bloqués

Après de laborieuses négociations avec les autorités syriennes, qui ont bloqué leur arrivée pendant des semaines, les enquêteurs internationaux ont finalement dû se résoudre à ne visiter que trois des sites inscrits sur leur liste. Leur mandat ne prévoit pas, en outre, de déterminer les responsabilités, s'ils réussissent à prouver l'utilisation d'armes chimiques. La réaction tardive des Etats-Unis, qui se sont dits «extrêmement inquiets» en fin de journée, reflète

l'embarras de la Maison-Blanche, qui est aussi celui de la communauté internationale.

L'inaction du président américain, qui avait affirmé, en 2012, que l'utilisation d'armes chimiques en Syrie constituerait une «ligne rouge» susceptible d'entraîner une «réaction internationale immédiate» avait été critiquée au printemps, lorsque plusieurs attaques de ce type avaient été signalées, puis confirmées par les capitales occidentales.

Washington, Londres et Paris, qui préféreraient ne pas avoir à aider une opposition en partie contrôlée par des islamistes radicaux, pourraient avoir du mal cette fois à fermer les yeux. Les treize attaques chimiques précédentes, signalées à l'ONU, avaient été d'une ampleur assez faible pour que la communauté internationale réussisse à se dédouaner de ses responsabilités. A Paris et à Londres, on estimait parfois que les menaces, même si elles n'étaient pas suivies d'effet, avaient eu un rôle dissuasif vis-à-vis de Damas...

Mais si plusieurs centaines, voire un millier de civils syriens

sont bien morts, victimes d'agents chimiques, hier, au sud-ouest de la capitale, l'inaction sera plus difficile à justifier. Le conflit, qui a déjà fait plus de 100 000 morts, changerait alors de nature. Il pourrait s'agir d'un tournant dans la guerre.

## Silence condamné

D'ores et déjà, l'opposition syrienne a accusé la communauté internationale d'être complice par son silence. «Celui qui nous tue et tue nos enfants, ce n'est pas seulement le régime. L'indécision américaine nous tue. Le silence de nos amis nous tue. L'abandon de la communauté internationale nous tue, l'indifférence des Arabes et des musulmans, l'hypocrisie du monde que nous croyions libre nous tue», a déclaré le leader de l'opposition, George Sabra, à Istanbul.

Plusieurs fois reportée, la conférence internationale de Genève II, que la Russie et les Etats-Unis doivent préparer la semaine prochaine à La Haye, était déjà fragile. Le massacre chimique de Damas, s'il est confirmé, devrait l'enterrer. **Le Figaro**

## ÉGYPTE

### Moubarak bientôt libéré?

Un tribunal égyptien a approuvé, hier, la demande de remise en liberté de l'ancien président Hosni Moubarak, poursuivi dans une affaire de corruption. L'ex-raïs, âgé de 85 ans, pourrait sortir de prison aujourd'hui, au risque d'aggraver des tensions toujours très vives en Egypte. Le parquet a annoncé qu'il ne ferait pas appel de cette décision.

Le jugement concernait un chef d'enrichissement illicite sous forme de cadeaux offerts par le principal organe de presse étatique, «Al-Ahram». Mais l'ancien raïs, renversé après une révolte populaire au début 2011, a remboursé la somme qu'il était accusé d'avoir perçue, soit 1,5 million d'euros, ce qui annule les poursuites, ont fait savoir des sources judiciaires.

### Accusations supplémentaires

Hosni Moubarak demeure toutefois poursuivi dans trois autres dossiers, dont un pour complicité de meurtres dans la répression du soulèvement de l'hiver 2011, mais la période



Hosni Mubarak pourrait sortir de prison aujourd'hui. KEYSTONE

maximale de détention préventive est arrivée à son terme.

Souffrant et âgé de 85 ans, l'ancien président ne devrait probablement plus jouer aucun rôle politique, mais ce coup de théâtre ajoute à la confusion dans le pays, après la destitution et l'arrestation par l'armée, le 3 juillet, du premier président démocratiquement élu d'Egypte, Mohammed Morsi. **ATS-AFP-RTF**

## PHILIPPINES

### Le naufrage a fait 71 morts et 49 disparus

Le bilan du naufrage d'un ferry aux Philippines, à la veille du week-end, est passé à 71 morts. Les secours n'espèrent plus retrouver des survivants, alors que 49 personnes sont toujours portées disparues. Les plongeurs ont retiré six corps supplémentaires de la coque du bateau englouti, à quelques kilomètres de Cebu, la deuxième ville des Philippines. Des morceaux de corps ont par ailleurs été retrouvés sur une petite île voisine. **ATS-AFP**

## CENTRAFRIQUE

### Violents heurts entre armée et opposants

Au moins 11 personnes ont été tuées à Bangui et une trentaine blessées, dans la nuit de mardi à hier, au cours d'une opération de désarmement de partisans de l'ex-président François Bozizé, selon des sources hospitalières. L'opération a été menée par les forces du nouveau régime centrafricain. Quatorze blessés ont également été admis à l'hôpital de l'Amitié et 21, «dont certains dans un état grave», à l'hôpital communautaire, selon ces mêmes sources. **ATS-AFP**

## MALAISIE

### Un car tombe dans un ravin: près de 40 morts

Au moins 37 personnes sont mortes à la suite de la chute d'un car dans un ravin en Malaisie, ont annoncé les autorités. Il s'agit de l'accident de la route le plus meurtrier dans l'histoire du pays. Le bilan pourrait s'alourdir car seize autres passagers ont été blessés, certains grièvement. Le conducteur est décédé dans l'accident. **ATS-AFP**

**SCIENCE** Le mystère de la queue éclatante du lapin pourrait avoir été percé par un biologiste allemand.

# Un pompon bien blanc pour enfumer les gourmands prédateurs

Qui cherche à se cacher d'autrui aura tendance à faire profil bas, à longer les murs en évitant bien de se faire remarquer. D'autant plus si autrui prévoit de faire de votre petite personne son quatre-heures. Dès lors, comment expliquer qu'un animal, un lapin par exemple, qui cherche à dissimuler sa présence aux prédateurs, s'offre un pompon tout blanc et bien visible sur l'arrière-train? C'est la question dont s'est fait l'écho le blog de la revue «Nature».

Cité par NBC News, le biologiste allemand Dirk Semmann, de l'Université de Goettingen (D), pense avoir trouvé la réponse à cette singulière interrogation. Alors que certaines théories soutiennent que le

flashy de la croupe servirait d'avertissement aux autres animaux, voire serait la marque d'une certaine sélection sexuelle, Dirk Semmann suggère que cette évidente visibilité serait là pour troubler la vision des prédateurs.

## Tout le secret est dans la mise au point

En se concentrant sur la partie éclatante de la toison de l'animal, le chasseur négligerait le reste du corps et de la fourrure camouflage de sa cible potentielle. Ainsi, lorsque le lapin, ou le chevreuil, prendrait la tangente, le prédateur perdrait quelques précieuses secondes à ajuster sa vision, à faire la mise au point. Il offrirait ainsi

une avance bien venue à la boule de poils en fuite.

Afin de valider sa théorie, Dirk Semmann et deux de ses collègues ont réuni 24 volontaires pour jouer à un jeu vidéo un peu particulier. Fixant un écran vert, les cobayes devaient tenter de suivre la fuite d'un «lapin» changeant sans prévenir de direction, comme dans son milieu naturel. Aux volontaires de peser sur le bon bouton au moment du changement de trajectoire.

Histoire de corser l'expérience, dans l'une des versions du jeu, la queue du lapin clignotait. Le pompon blanc apparaissant et disparaissant comme dans une cavale de lapinou classique.



Dirk Semmann suggère que l'évidente visibilité du pompon du lapin serait là pour troubler la vision des prédateurs. KEYSTONE

Dans la seconde version, aucun artifice particulier n'était employé. Au terme de la partie,

Dirk Semmann a constaté que la réussite des traqueurs chutait en présence du pompon

clignotant, les chasseurs commettant bien plus d'erreurs.

## Hors course

Un second round, avec récompense pécuniaire si les chasseurs pesaient sur le bon bouton en moins de 0,5 seconde, a, lui, carrément mis hors course les chasseurs humains.

De quoi accréditer l'hypothèse de départ du chercheur. Après l'étape du jeu vidéo, Dirk Semmann aimerait mettre en place un suivi réel des lapins dans la nature, peut-on lire sur le site de NBC News. D'ici là, la théorie du scientifique allemand est à vérifier, pacifiquement, dès votre prochaine balade en forêt. **YANN HULMANN**



# naef

la tradition immobilière

ACHAT, VENTE, GÉRANCE,  
EXPERTISE, PROMOTION...

une vue professionnelle  
sur le marché immobilier local!

Naef Immobilier Neuchâtel SA

Av. Léopold-Robert 60 Av. Ed.-Dubois 20  
La Chaux-de-Fonds Neuchâtel  
Tél. +41 032 911 23 23 Tél. +41 032 737 27 27  
www.naef.ch · courtage.ne@naef.ch

Jeudi 22 août 2013

# Les rendez-vous de l'immobilier

Chaque jeudi dans **L'EXPRESS** **L'Impartial**

PILOTE.CH

thorens

LES METIERS DE L'IMMOBILIER

Nous vous accompagnons  
dans toutes vos  
démarches immobilières !

EXPERTISE | CONSEIL | COURTAGE

T +41 (0) 32 756 00 56 - INFO@THORENSA.CH  
WWW.THORENSA.CH /THORENSA

## ÉNERGIE Une très faible consommation grâce à une construction innovante. Qu'est-ce que la maison passive?

Le terme «maison passive» désigne une construction à très faible consommation énergétique, voire entièrement nulle, par une compensation due aux apports solaires, à la chaleur émise par les utilisateurs et par le dégagement d'énergie des différents appareils domestiques.

Ce principe constructif tend à l'indépendance face aux fournisseurs d'agents énergétiques.

Un bâtiment construit selon le standard Maison Passive ou Minergie®-P consomme au maximum 30 kWh/m<sup>2</sup>.an, ce qui représente une économie de 70% par rapport à une construction traditionnelle nouvelle ou encore une réduction d'un facteur entre 5 et 7 par rapport à la consommation d'un bâtiment des années 1960-70.

Une maison passive implique un investissement supplémentaire à la construction de l'ordre de 10 à 15%. L'amortissement de ce surcoût est relativement vite compensé dans la durée par les faibles frais d'achat d'énergies.

La maison passive se base sur trois aspects essentiels, à savoir:

### 1 La conception globale

Elle commence déjà par le choix du terrain qui, dans l'idéal, doit être abrité des vents, bien orienté et ensoleillé, sans obstacles projetant de l'ombre comme une construction voisine, une montagne, une forêt, et de bonne nature géologique.

Puis le volume projeté doit s'implanter

judicieusement dans le terrain, sa forme est aussi déterminante tout comme la répartition des parties vitrées et les façades pleines ainsi que sa matérialisation.

Finalement, l'organisation spatiale intérieure doit être cohérente et plutôt compacte.

### 2 La technique

#### 2.1 L'isolation thermique

L'isolation thermique hautement performante de l'enveloppe est le principe fondamental de la maison passive. Elle doit être continue, sans interruption ni brèche.

Dans notre climat, le coefficient de transfert thermique «U» des murs ne doit pas excéder 0,15 W/m<sup>2</sup>K, ce qui correspond à une épaisseur d'au moins 20 cm d'isolation.

La performance thermique des fenêtres est aussi essentielle. Le coefficient de transmission «U» ne devrait pas dépasser 0,80 W/m<sup>2</sup>K. Compte tenu de ces exigences, le triple vitrage est souvent requis. Plus que le vitrage en lui-même, c'est l'ensemble de la fenêtre qui doit être performant. Comme les vitrages permettent aussi un gain solaire passif, le coefficient de transmission d'énergie «g» doit rester élevé.

#### 2.2 Les ponts thermiques et les fuites d'air

Ils sont petits par rapport à la surface de l'enveloppe du bâtiment mais représentent une source de déperditions non né-



Investir dans une bâtisse «intelligente». SP

gligeable. Ils sont présents aux assemblages des parties de construction; par exemple autour des fenêtres, aux pénétrations (conduits de cheminée, canalisations, ...) etc. Ils doivent être limités au maximum par des détails constructifs adéquats.

#### 2.3 La ventilation

Un air intérieur sain implique qu'il soit renouvelé régulièrement. Or en ouvrant les fenêtres, souvent trop longtemps, on dissipe beaucoup d'énergie. Un système de ventilation à double-flux avec récupération de chaleur permet un renouvellement régulier de l'air en minimisant

les déperditions thermiques. L'utilisation d'un échangeur thermique entre l'air sortant et l'air entrant permet de préchauffer l'air en hiver avant qu'il n'entre dans le bâtiment. En intersaison, le système peut être arrêté au profit d'une aération directe par les fenêtres.

#### 2.4 Le solaire passif

L'énergie solaire est captée par les parties vitrées de la maison et stockée à l'intérieur par des matériaux à forte inertie (pierre, brique ou béton), puis restituée dans le volume intérieur par radiation lente.

Afin d'éviter l'inconfort occasionné par les surchauffes en été, l'ensoleillement direct des façades est à maîtriser grâce à des protections solaires constructives (auvent, pare-soleil, persienne, stores, ...).

#### 2.5 Le solaire actif

Par solaire actif on entend l'exploitation des apports solaires par l'intermédiaire de capteurs thermiques pour l'eau chaude sanitaire et/ou le chauffage ainsi que de capteurs photovoltaïques pour la production d'électricité.

#### 2.6 Les appareils ménagers économes

Afin de viser une cohérence globale et de ne pas gaspiller ce qui a été économisé par ailleurs, le concept de maison passive fixe une valeur maximale de consommation énergétique globale ce qui inclut les appareils électroménagers.

Ces derniers doivent donc être de première catégorie énergétique (A+++).

### 3 Le comportement des utilisateurs

Finalement, le comportement des utilisateurs a une influence déterminante sur la consommation effective d'un immeuble.

En effet, si on:

- accepte de vivre dans des locaux chauffés à 20°C au lieu de 23°C,
  - prend garde à éteindre la lumière où elle n'est pas nécessaire,
  - évite de laisser les fenêtres longtemps ouvertes durant les périodes froides,
  - arrête les appareils électriques plutôt que de les laisser en veille,
- on diminue sensiblement la consommation; certains exemples ont démontré des variations de consommation de plus de 30%, dues uniquement aux comportements individuels.

Un concept et une technologie performants ne servent à rien sans un comportement adéquat des utilisateurs; la maison passive n'échappe pas à cette réalité.

ETIENNE GROSSENACHER

INGÉNIEUR CIVIL EPFZ

ERIC REPELE

ARCHITECTE EPFZ



HabitatDurable  
SUISSE

Association des propriétaires  
pour l'habitat durable

## À VENDRE

**KenProd.** Achat et vente de biens immobiliers Conseil financier  
Patinage 4a - 2114 Fleurier - Tél. 032 861 25 57  
www.kenprod.ch

**A VENDRE**  
**VAL-DE-TRAVERS**  
**Offrez-vous une villa de 7 pièces (1000 m<sup>3</sup>)**  
avec garage, cheminée et plus de 1300 m<sup>2</sup> de terrain à 20 minutes de Neuchâtel.  
Valeur équivalente sur le littoral CHF 1'200'000.-.  
**Prix de vente CHF 600'000.-**

**Trouver, c'est facile.**

homegate.ch  
Le portail de l'immobilier

**A VENDRE**  
Code objet: 0129

**Bevaix, très bel appartement de 4.5 pces plus dépendances**

Couvert pour voitures  
Carnotzet  
Vue panoramique exceptionnelle

Claude Mayor Régie Immobilière - Neuchâtel  
T 032 729 10 20 - www.claude-mayor.ch

**A vendre à Neuchâtel transports publics et commerce à proximité**

**APPARTEMENT EN DUPLEX**

6<sup>ème</sup> niveau avec ascenseur, 227 m<sup>2</sup>, cave et place de parc couverte, libre immédiatement.  
HERZOG SERVICES:  
Tél. 079 637 61 61  
www.herzogservices.ch

**A vendre à Chaumont dans "La Résidence le Belvédère"**

**APPARTEMENT DE 3 1/2 PIÈCES**

une salle de bains et WC séparés, cuisine agencée ouverte sur le salon, salle à manger, grand balcon-terrasse, cave et place de parc.  
HERZOG SERVICES  
Tél. 079 637 61 61  
www.herzogservices.ch

**A VENDRE**  
Code objet: 0128

**Le Landeron, ancienne maison vigneronne à rénover**

Située au centre du village  
Environnement calme et verdoyant

Claude Mayor Régie Immobilière - Neuchâtel  
T 032 729 10 20 - www.claude-mayor.ch

**Aux Hauts-Geneveys situation tranquille dans la verdure**

**PETIT CHALET DE VACANCES**

2 pièces, cuisine agencée, WC-douche, remise pour le bois et les effets de jardin, disponible immédiatement.  
HERZOG SERVICES:  
Tél. 079 637 61 61  
www.herzogservices.ch

**A VENDRE**  
Code objet: 0121

**Neuchâtel, La Coudre Villa terrasse 5 1/2 pièces**

Vue panoramique  
Cadre verdoyant, calme

Claude Mayor Régie Immobilière - Neuchâtel  
T 032 729 10 20 - www.claude-mayor.ch

**A vendre à Chaumont situation tranquille dans la verdure et le soleil jusqu'au soir**

**VILLA FAMILIALE TRÈS CHALEUREUSE**

de 8 pièces, trois salles de bains, cuisine agencée et nombreuses dépendances, sur une parcelle de 8281 m<sup>2</sup>, panneaux solaires pour l'eau chaude.  
HERZOG SERVICES:  
Tél. 079 637 61 61  
www.herzogservices.ch

**Votre annonce porte ses fruits – à plus forte raison avec nous.**

www.publicitas.ch/neuchatel

publicitas

**Le Landeron, ancienne maison vigneronne à rénover**

Située au centre du village  
Environnement calme et verdoyant

Claude Mayor Régie Immobilière - Neuchâtel  
T 032 729 10 20 - www.claude-mayor.ch

**BOUDRY & LIGNIERES**  
Villas de 6 1/2 pièces

Sous-sol complet, garage double  
Finitions à choix, terrain env. 650 m<sup>2</sup>  
Entrée en jouissance : juin 2014  
Prix & plaquette de vente sur demande  
032 751 24 81 info@sambaggio.ch

**A vendre à Chaumont situation tranquille dans la verdure et le soleil jusqu'au soir**

**VILLA FAMILIALE TRÈS CHALEUREUSE**

de 8 pièces, trois salles de bains, cuisine agencée et nombreuses dépendances, sur une parcelle de 8281 m<sup>2</sup>, panneaux solaires pour l'eau chaude.  
HERZOG SERVICES:  
Tél. 079 637 61 61  
www.herzogservices.ch

**Neuchâtel, La Coudre Villa terrasse 5 1/2 pièces**

Vue panoramique  
Cadre verdoyant, calme

Claude Mayor Régie Immobilière - Neuchâtel  
T 032 729 10 20 - www.claude-mayor.ch

**A vendre au Val-de-Ruz proche des écoles, des commerces et des transports**

**MAISON FAMILIALE DE CARACTERE**

à rénover, de 8 pièces, 2 garages, parcelle de 816 m<sup>2</sup>.  
Libre pour date à convenir  
HERZOG SERVICES:  
Tél. 079 637 61 61  
www.herzogservices.ch

# Les rendez-vous de l'immobilier

À VENDRE

À LOUER

Résidence  
**LES NEREIDES**

**Prisme**  
Immobilier & réalisations S.A.



**SAINT - AUBIN - SAUGES**  
**RUE DU CASTEL**  
A 1 minute de la sortie d'autoroute  
Petit immeuble résidentiel de 8 logements

**Reste 1 appartement à vendre**  
de 3.5 pièces de 94 m<sup>2</sup>, rez est  
à 435'000.- CHF

MISE A DISPOSITION PRINTEMPS 2014

024 / 447 42 42 www.primesa.com

**naef**  
la tradition immobilière

**CORTAILLOD**  
Splendides appartements neufs de 4,5 et 5,5 pièces  
Lotissement «Les Lucelles»,  
Chemin des Peupliers 1-1A

Avec terrasse, situés dans un immeuble neuf avec tout le confort moderne actuel. Quartier calme et proche de toutes commodités.

Loyer dès Fr. 1'905.00 + charges.  
Disponibles de suite ou à convenir.

**Venez visiter ces magnifiques logements lors de nos PORTES-OUVERTES prévues le jeudi 29 août 2013 de 17h00 à 19h00.**

Naef Immobilier Neuchâtel SA  
Av. Ed.-Dubois 20, Neuchâtel  
032 737 27 27

www.naef-ne.ch

**jouval**

**Neuchâtel**  
Au centre ville  
En zone piétonne  
Pour le 01.10.2013

**2 pièces en duplex**

Cuisine agencée ouverte, salle-de-douches WC.  
Fr. 950.- + charges

032 723 08 86  
www.jouval.ch  
Raffinerie 1  
2004 Neuchâtel

à louer

**FLEURIER**

A louer dans ancienne maison de village datant de 1820 - entièrement rénovée avec cachet - située sur une rivière

**2 appartements de 5½ pièces en duplex**

Terrasse - balcon - cave - place de parc couverte avec réduit - accès au jardin

Libre: 1<sup>er</sup> octobre 2013

www.moulins6.ch  
Tél. 079 504 59 80

**jouval**

**Peseux**  
Rue du Chasselas  
Quartier tranquille  
A proximité de toutes commodités  
Pour le 01.10.2013

**3 pièces avec terrasse**

Cuisine agencée, salle-de-bain, parquet.  
Fr. 1250.- + charges

Pl. de parc extérieure CHF 50.-

032 723 08 86  
www.jouval.ch  
Raffinerie 1  
2004 Neuchâtel

à louer

**jouval**

**La Neuveville**  
Chemin des Vergers 20  
Proche des transports publics, centres commerciaux, écoles.  
Libre de suite

**1,5 pièces avec balcon**

Cuisine agencée, carrelage, salle-de-bains/WC et 1 chambre  
Fr. 720.- + charges

032 723 08 86  
www.jouval.ch  
Raffinerie 1  
2004 Neuchâtel

à louer

À LOUER

**Peseux**  
Rue du Clos 1-3-5

**Grand appartement de 4,5 pièces**

- A proximité des commerces et transports publics
- Cuisine agencée
- 3 chambres
- Séjour
- 2 salles d'eau
- Terrasse
- Libre de suite ou à convenir
- Loyer Fr. 1900.- + charges Fr. 300.-

Contact: Service de location  
Tél. 032 729 09 57 ou 079 708 44 29

SMS-immobil: www.fidimmobil.ch/sms

**FIDIMMOBIL**

Fbg de l'Hôpital 13, Neuchâtel - www.fidimmobil.ch

**jouval**

**Neuchâtel**  
Marie-de-Nemours  
Quartier tranquille  
Pour le 01.10.2013

**CHAMBRE**

Fr. 205.- + charges

032 723 08 86  
www.jouval.ch  
Raffinerie 1  
2004 Neuchâtel

à louer

**naef**  
la tradition immobilière

**BOUDRY**  
Appartement de 3.5 pièces dans PPE  
Gare 43

Cuisine agencée, bain/WC/lavabo, WC séparé, balcon.  
Loyer Fr. 1'450.00 + charges.  
Libre de suite.

Naef Immobilier Neuchâtel SA  
Av. Ed.-Dubois 20, Neuchâtel  
032 737 27 27

www.naef-ne.ch

**jouval**

**Boudry**  
Ph.-Suchard  
Libre de suite

**Spacieux 4,5 pièces avec balcon**

Grand séjour, cuisine agencée habitable, WC séparés, ascenseur.  
Fr. 1290.- + charges

Place de parc intérieure Fr. 65.-

032 723 08 86  
www.jouval.ch  
Raffinerie 1  
2004 Neuchâtel

à louer

**A LOUER**

**gpc**  
Saint-Blaise  
Rte de Soleure

**Surface commerciale de 155 m<sup>2</sup>**  
pour bureaux ou autres destinations  
Fr. 2'950.- + charges  
Libres de suite

**GPC S.A. • Puits-Godet 22 • Case postale 32  
2002 Neuchâtel • Tél. gérance 032 727 71 03**

**Reprise location en un jour**

Pour vos offres privées, touchez votre public comme les grandes marques: une petite annonce dans le journal suffit. Et plus concis. Publiez votre petite annonce en ligne. Très vite, à bon prix, vous touchez une multitude d'intéressés.

www.publicitas.ch

**publicitas**

**naef**  
la tradition immobilière

**BOUDRY**  
Splendides appartements neufs de 3.5 pièces à 4.5 pièces avec terrasse ou balcon  
Lotissement «Sur la Forêt»,  
route de la Gare 43

Situés dans deux immeubles neufs avec tout le confort moderne actuel. Quartier calme avec dégagement et proche de toutes commodités.

Disponibles de suite ou à convenir.  
**Loyer dès Fr. 1'465.00.**

Naef Immobilier Neuchâtel SA  
Av. Ed.-Dubois 20, Neuchâtel  
032 737 27 27

www.naef-ne.ch

**L'EXPRESS**

Vous déménagez?

Bulletin de changement d'adresse sur  
www.arcinfo.ch  
rubrique abonnés

**A LOUER**

**gpc**  
CERNIER  
rue Comble-Emine

**Diverses surfaces commerciales de 82 à 240 m<sup>2</sup>**  
pour bureaux, ateliers ou autres destinations. Loyer dès Fr. 840.- + charges. Libres de suite

**GPC S.A. • Puits-Godet 22 • Case postale 32  
2002 Neuchâtel • Tél. gérance 032 727 71 03**

www.publicitas.ch/neuchatel

**publicitas**

**CASTEL REGIE**  
A louer à Peseux  
Rue de Corcelles 15B

**MAGNIFIQUE APPARTEMENT ENTièrement RÉNOVÉ DE 3,5 PIÈCES**

cuisine agencée ouverte, 2 salles d'eau, baignoire + douche, balcon, vue dégagée. Situation tranquille proche des TN.

Loyer CHF 1'690.- + charges  
Possibilité de louer une place de parc ou garage

Libre de suite ou à convenir

Tél. 032 731 22 11 - castel.regie@net2000.ch

**naef**  
la tradition immobilière

**NEUCHÂTEL**  
Très bel appartement de 3.5 pièces en duplex  
Parcs 121-123

Situé au dernier étage d'un immeuble construit en 2011. Cuisine agencée, bain/WC/lavabo, WC séparé, terrasse.

Loyer Fr. 1'950.00 + Fr. 210.00 de charges.  
Disponibles de suite ou à convenir.

Naef Immobilier Neuchâtel SA  
Av. Ed.-Dubois 20, Neuchâtel  
032 737 27 27

www.naef-ne.ch

**Neuchâtel**  
Rocher 31

**Bel appartement de 4,5 pièces**

- 3 chambres
- Cuisine agencée
- Séjour avec cheminée décorative
- Salle-de-bains/WC, WC séparé
- 2 grands balcons
- Loyer Fr. 2340.- + charges
- Libre de suite ou pour date à convenir

Contact:  
Service de location  
Tél. 032 729 09 57 ou 079 708 44 29

SMS-immobil: www.fidimmobil.ch/sms

**FIDIMMOBIL**

Fbg de l'Hôpital 13, Neuchâtel

**naef**  
la tradition immobilière

**NEUCHÂTEL**  
Appartement de 4,5 pièces  
Bassin 6

Cuisine agencée, salon avec cheminée, bain/WC/lavabo, balcon. Peinture refaite à neuf.  
Loyer Fr. 2'150.00 + charges.  
Libre de suite.

Naef Immobilier Neuchâtel SA  
Av. Ed.-Dubois 20, Neuchâtel  
032 737 27 27

www.naef-ne.ch

**jouval**

**Colombier**  
Ch. de la Scierie  
Pour le 01.10.2013

**Beau 4,5 pièces avec balcon**

Cuisine ouverte entièrement équipée, 2 salles-d'eau, armoires dans le hall, carrelage et parquet.  
Fr. 1750.- + charges

Places de parc dès CHF 45.00

032 723 08 86  
www.jouval.ch  
Raffinerie 1  
2004 Neuchâtel

à louer

**LITTORAL GÉRANCE SA**  
REGIE IMMOBILIERE

**A LOUER**  
Cernier, Bois-Noir 24

Dans immeuble neuf, en copropriété, appartement de 5.5 pièces de 140m<sup>2</sup>, au 3<sup>ème</sup> étage, 4 chambres, grand séjour, cuisine ouverte, 2 salles d'eau, grand balcon, cave

1 place de parc couverte et 1 extérieure comprise  
Loyer CHF 2'400. —  
Charges 200.—

Libre de suite

Contact:  
Littoral-Gérance SA  
032 722 33 63

**EXAFID SA**  
NEUCHÂTEL - Puits-Godet 22  
Tél. 032 727 71 03  
exafid@net2000.ch

**À LOUER**  
Neuchâtel  
Rue de l'Évole

**Bel appartement entièrement rénové**

composé de 5½ pièces, cuisine agencée, salle-de-bains/douche/wc, wc séparés, balcon avec magnifique vue sur le lac et les Alpes, cave.

**Loyer mensuel Fr. 2'600.- + charges**  
Libre pour date à convenir

**ARCINFO.ch**  
LE SITE INTERNET DE  
L'EXPRESS L'Impartial

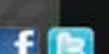


➤ Tout le sport et toute l'info régionale, nationale et internationale  
**7 jours sur 7** en continu  
**gratuitement** sur votre smartphone



Google play

Available on the iPhone  
App Store



## FOOTBALL

## Xamax FCS s'impose

Pour son deuxième match de championnat, NE Xamax FCS s'est imposé 3-1 à Lucerne en première ligue classic. Les hommes de Roberto Cattilaz sont deuxièmes.

PAGE 22

## SPORTS

**FOOTBALL** Les Rhénans sont pratiquement assurés d'accéder à la Ligue des champions.

# Bâle peut encaisser le jackpot

Le jackpot des 20 millions de francs de la Ligue des champions tombera bien pour le FC Bâle. A Sofia, les Rhénans ont obtenu l'assurance de disputer une cinquième fois la phase de poules.

Le FC Bâle s'est imposé 4-2 devant Ludogorets Razgrad. Un score qui place la formation de Murat Yakin dans une position bien sûr idéale avant le match retour de mardi prochain au Parc Saint-Jacques. Un match retour qui ne sera qu'une simple formalité.

Soumis le jour de ce match aller à des attaques sous la ceinture de la part de la presse de boulevard, l'entraîneur du FCB peut respirer. Il est en passe d'atteindre le premier objectif qui lui a été assigné cette saison: une qualification pour la Ligue des champions si vitale pour l'image et les finances du club rhénan. Il peut d'ores et déjà remercier Salah, auteur d'un doublé et d'un assist. Il accordera également une mention spéciale à Sio, qui a redonné l'avantage à ses couleurs. L'Égyptien et l'ex-Séduinois ont très vite compris comment exploiter les lacunes d'une défense un brin trop naïve. Ils ont évolué un ton au-dessus de leurs adversaires.

### Bien plus faible que Cluj

Dans un stade où les virages étaient déserts, le FC Bâle a connu une entame de rêve. A la 12e

minute, Frei lançait Salah sur le côté gauche pour l'ouverture du score. D'une demi-volée du gauche, l'Égyptien jetait un froid à Sofia. Seulement cette réussite fut loin de libérer une équipe que l'on dit en crise. Face à un adversaire qui ressemblait tout sauf à un foudre de guerre et qui est apparu bien inférieur aux Roumains de Cluj, leurs «bourreaux» la saison dernière à ce stade de la compétition, les Rhénans ont perdu le fil de leur football. Un «égarement» bien surprenant dans la mesure où ils avaient pourtant exercé une maîtrise totale.

Légalisation de Marcelinho tombait ainsi à la 23e minute sur la première véritable attaque des Bulgares. Parti à l'extrême limite du hors-jeu, le Brésilien exploitait les erreurs de placement de Safari et d'Ajeti pour s'en aller battre Sommer. La deuxième attaque de Ludogorets permettait cette fois au portier rhénan de démontrer la qualité de ses réflexes sur un tir d'Ivan Stoyanov. A la 50e, ils n'étaient malheureusement pas assez aiguisés sur une nouvelle frappe d'Ivan Stoyanov pour le 2-1. Mais comment le FCB a-t-il pu se retrouver dans une telle situation contre une équipe aussi limitée ?

### Une défense inquiétante

Il faut chercher les raisons de ces errements dans une confiance en panne et aussi dans une



Mohamed Salah (à gauche) a été un vrai poison pour les défenseurs bulgares (ici Cosmin Moti). KEYSTONE

défense qui témoigne aujourd'hui, malgré la classe de Sommer et de Schär, d'une énorme fragilité. L'absence de Dragovic pèse de tout son poids et l'on peut également émettre des doutes sur le niveau des latéraux, Voser et Safari pour ce match de Sofia.

Fort heureusement, la classe de Salah a permis aux Rhénans de revenir dans ce match. Deux minutes après une occasion en or pour un Sio, l'Égyptien fait une fois encore le bon appel pour être servi dans une position idéale pour Diaz. Comme sur l'ouverture du score, il affichait le sang-

froid du grand buteur pour l'égalisation. Comme l'a fait à la 64e Sio sur un service de Stocker pour inscrire le but de la victoire. Il a suffi d'un seul match au Franco-Ivoirien pour faire oublier le triste épisode de Raul Bobadilla. Le FCB tient bien l'attaquant qu'il recherchait pour épauler

Marco Streller. Une dernière percée de Salah offrait un penalty au FCB que Schär transformait imparablement. Même si les miracles existent en football, le doute n'est pas de mise: les fans du FCB peuvent déjà songer à acquérir leur «package» Ligue des champions 2013. **SI**

### LUDOGORETS RAZGRAD - BÂLE 2-4 (1-1)

Stade Vasil-Levski, Sofia: 9000 spectateurs.

Arbitre: Stark (All).

Buts: 12e Salah 0-1. 23e Marcelinho 1-1. 50e Ivan Stoyanov 2-1. 59e Salah 2-2. 64e Sio 2-3. 83e Schär (penalty) 2-4.

**Ludogorets Razgrad:** Vladislav Stojanov; Junior Caiçara, Barthe, Moti, Minev; Zlatinski, Djakov; Dani Abalo (63e Misidjan), Marcelinho (72e Fabio), Ivan Stojanov; Bežjak (56e Michel Platini).

**Bâle:** Sommer; Voser, Schär, Ajeti, Safari; Frei; Salah (89e Delgado), Diaz, Elneny, Stocker (85e Sauro); Sio (65e Khaka).

**Notes:** Bâle sans Streller, Serey Die, Ritter (blessés), Ivanov et Pak (non-qualifiés). 83e expulsion de Junior Caiçara (faute de dernier recours). Avertissements: 26e Sio. 34e Junior Caiçara. 81e Voser.

**EUROPA LEAGUE** Les clubs suisses n'auront pas la tâche facile lors des barrages. Les Zurichoï affrontent Mario Gomez et la Fiorentina.

## Gros défis en vue pour Grasshopper, Saint-Gall et Thoune

Une tâche difficile attend Grasshopper en barrage de l'Europa League. Son adversaire, la Fiorentina, semble d'un calibre supérieur. Le club zurichoï tentera cependant de déjouer les pronostics ce soir en match aller au Letzigrund (21h, RTS deux). Deux autres équipes suisses sont engagées ce soir dans cette compétition, Saint-Gall s'attaque au Spartak Moscou (19h à domicile), alors que Thoune défiera le Partizan Belgrade à l'extérieur (20h30).

Pour avoir une chance d'atteindre la phase de groupes, Grasshopper devra absolument retrouver le chemin des filets. Lors de ses cinq derniers matches, l'équipe entraînée par Michael Skibbe n'a en effet marqué

qu'un seul but. Cette réussite a été inscrite en Coupe de Suisse le week-end dernier lors d'un poussif succès 1-0 à Kriens.

L'élimination malheureuse contre Lyon au troisième tour qualificatif de la Ligue des champions (deux défaites 1-0) a porté un coup au moral des Sauterelles. Mais les joueurs semblent s'être remobilisés avec la perspective de se mesurer à un adversaire attractif comme la Fiorentina. «Ce sera un gros challenge, comme contre Lyon», explique le capitaine Veroljub Salatic.

GC a l'avantage d'avoir quelques matches de compétition dans les jambes, alors que les Italiens reprendront leur championnat ce week-end. La Fioren-



Les joueurs de Grasshopper devront surveiller de près Mario Gomez. KEYSTONE

tina, entraînée par l'ancien attaquant Vincenzo Montella, arrive à Zurich avec une équipe qui comprend quelques grands noms dont Mario Gomez. Le club de Florence a cassé sa tirelire (environ 30,5 millions de francs) pour s'offrir les services de cet attaquant en provenance du Bayern Munich.

### Le retour de Saint-Gall

Douze ans après sa dernière apparition, Saint-Gall retrouve la Coupe d'Europe face au Spartak Moscou. Il faut remonter au 1er novembre 2001 pour retrouver une trace des Saint-Galloï sur la scène continentale. Ce jour-là, ils avaient été éliminés au deuxième tour de la Coupe de l'UEFA par le SC Fribourg.

Les Saint-Galloï ne veulent pas se laisser griser par ces retrouvailles avec la scène continentale. Le club sait qu'il revient de loin, lui qui a connu de grosses difficultés financières ces dernières années avant de décrocher une inespérée troisième place la saison passée en Super League. «Le championnat reste notre priorité. Nous ne voulons pas nous disperser et risquer de tout perdre, sous le motif que nous sommes trop préoccupés de l'Europa League», avait prévenu en début de saison Dölf Früh, le président du club.

La motivation des Brodeurs n'en reste pas moins totale pour ce barrage. «Nous voulons relever ce défi», lâche l'entraîneur Jeff Saibene. Le coach luxembour-

geois a toutefois concédé que son équipe aurait pu difficilement être plus mal servie par le tirage au sort. Le Spartak constitue en effet un adversaire redoutable.

### Le défi de Thoune

Le FC Thoune sera le seul club suisse qui débuttera à l'extérieur. Les Bernois joueront le match aller à Belgrade contre le Partizan, un adversaire difficile mais pas insurmontable. Il y a deux ans, Thoune n'avait pas eu l'ombre d'une chance au même stade de la compétition contre Stoke City. La donne est différente cette fois. «L'équipe a progressé, elle a accumulé de l'expérience et s'est développée», estime le directeur sportif Andres Gerber. **SI**



**MULTISPORTS** Retour sur le succès fulgurant de cette épreuve dont la huitième édition a lieu samedi à Saignelégier.

# Le JuraDéfi a atteint sa limite maximale

JULIEN BOEGLI

A 36 ans, Yann Erard est une figure sportive bien connue des Franches-Montagnes. Ancien hockeyeur, ce typographe originaire de Saignelégier est aujourd'hui arbitre dans la même discipline – il sifflera en LNB cette saison – et participe à l'occasion à quelques courses à pied ou triathlon. Il est surtout, avec Raphaël «Gullit» Dubail et Mathieu Willemin, l'une des trois têtes pensantes du JuraDéfi. Partie d'une idée folle un jour de 2005, cette manifestation est devenue l'un des événements multisports les plus importants du pays. Retour sur son succès avant sa huitième édition samedi à Saignelégier.

## Yann Erard, comment vous est né le JuraDéfi?

Il y a une vingtaine d'années, le Centre de loisirs de Saignelégier organisait un décathlon nommé DécaCL qui réunissait jusqu'à 30 équipes, composées uniquement de régionaux. Les dix disciplines proposées étaient vastes, avec de l'hippisme et du canoë. Ensuite, avec Mathieu et «Gullit», nous avons pris part au Terrific valaisan, que nous avons remporté quelques fois. Nous étions accompagnés de «cracks» comme Silvére Ackermann en vélo de route, Joris Boillat en VTT ou encore Kiki Frésard et Stéphane Joly en course à pied. J'étais convaincu qu'il y aurait de la demande pour ce genre de défi dans notre région, une sorte de DécaCL en simplifié. J'en ai parlé à «Gullit» qui partageait cette pensée. Mathieu fut tout de suite partant.

## Et la suite?

On s'est mis d'accord moins d'une année avant la première édition, en 2006. Notre projet fut vite ficelé. Nous avons proposé à toutes les sociétés de sports individuels des Franches-Montagnes une idée aboutie. Nous savions que nous ne pouvions pas partir seuls dans cette aventure. Les échos ont été positifs mais aussi accompagnés de pas mal de critiques, notam-



Polyvalent en tant que sportif, Yann Erard l'est aussi en tant qu'organisateur. STÉPHANE GERBER

ment concernant la difficulté des parcours. Nous avons alors revu les tracés et nous nous sommes lancés avec un comité d'une dizaine de personnes.

## Quelles ont été les principales difficultés?

Nous étions dans le flou, nous ne savions pas du tout où nous allions même si nous avions engagé pas mal d'argent. La mise en place de cette course-relais nous a demandé un travail incroyablement. La première année, j'y ai passé plus de 500 heures. La semaine précédant la course, nous avons pris une semaine de congé professionnel avec mes deux collègues. Aujourd'hui, nous sommes bien rodés, l'organisation me demande la moitié moins de temps. J'ai tout de même établi une liste de 500 tâches à accomplir, pour être sûr de ne rien oublier! Tout ce travail est 100 fois récompensé quand on voit le résultat. Je me souviens que lorsque nous avons présenté notre projet au

## « J'ai établi une liste de 500 tâches. »

YANN ERARD

CO-ORGANISATEUR DU JURADÉFI

chef de l'Office des sports jurassien, ce dernier nous a un peu ri au nez. Le soir de la première édition, il fut le premier à nous féliciter.

## Au départ, le JuraDéfi était-il prévu pour durer?

Oui, puisque nous avons aujourd'hui réservé la Halle-cantine de Saignelégier jusqu'en 2018! Nous avons toujours eu l'intention de créer une manifestation qui s'inscrit dans le temps. Notre objectif était de parvenir à réunir une centaine d'équipes. Pour cela, nous nous sommes donné cinq à six ans. La première année,

nous en espérons trente, nous en avons eu une cinquantaine.

## Comment s'explique un tel succès?

Je vois trois raisons. D'abord, par la qualité des parcours proposés. Etant moi-même sportif du dimanche, comme 80% des participants, j'éprouve un grand plaisir à aller reconnaître les différents tracés. Aussi, depuis quelques années, nous plaçons la course après les vacances scolaires. Enfin, en 2010, nous avons créé le challenge «Entreprises» qui représente aujourd'hui pas loin de la moitié des inscriptions. Mais notre succès provient aussi de toute la publicité (réd: 7500 flyers publicitaires, 3500 envois publicitaires) qui est indispensable à la survie de notre rendez-vous. Nous participons aussi à plusieurs courses sportives dans la région, ce qui permet de nous faire connaître. C'est fou de se dire que nous devons refuser du monde alors que notre course se dispute le même jour que le

Grand Raid VTT et le S2 Challenge de Langnau, le plus grand défi multisports de tout le pays!

## Les conditions météo, à chaque fois idéales hormis lors de l'édition inaugurale, ont sans doute favorisé le développement de votre course, non?

Un peu, sans doute. Je me souviens que c'était terrible en 2006. Le roller avait pu se dérouler sur route sèche. Après, la pluie et le brouillard s'étaient installés sur la course. Les eaux de l'étang de la Gruyère étaient à 14, peut-être 15 degrés. On était à la limite. C'était vraiment une année particulière. Début juin, il avait neigé trois fois!

## Le JuraDéfi peut-il encore grandir?

Avec 125 équipes, nous avons atteint notre limite. Nous aimerions bien recevoir plus de monde, mais ce n'est pas possible. Nous sommes bloqués à différents niveaux, notamment dans l'accueil des gens à la Halle-Cantine ou des nageurs dans l'étang de la Gruyère. Notre seule solution serait de déplacer le JuraDéfi, ce que nous ne voulons absolument pas car notre ambition est aussi de faire connaître les charmes de notre région. ●

## LE JURADÉFI C'EST...

**SIX DISCIPLINES** Roller sur 5 km, course à pied sur 9,5 km, natation sur 500 m, course de montagne sur 6,7 km, VTT sur 15,5 km et vélo de route sur 25,7 km, soit 65 km de parcours balisés.

**125 ÉQUIPES** 48 en 2006, 59 en 2009.

**200 BÉNÉVOLES** Dont une centaine de commissaires de course et un comité de 15 personnes.

**UN BUDGET** De 50 000 frs. (25 000 frs en 2006).

**UNE HUITIÈME ÉDITION** Elle aura lieu samedi dès 11h à Saignelégier (retrait des dossards demain de 17h à 20h à la Halle-Cantine). ●

## HOCKEY SUR GLACE HCC: rien de grave pour Zigerli

Manuel Zigerli ne souffre d'aucune lésion grave suite à sa blessure à une oreille survenue mardi soir au tout début du match interne disputé aux Mélézes. L'attaquant du HCC a reçu un puck de plein fouet et saignait abondamment. «Il a été conduit à l'hôpital où on lui a posé 15 points de suture», raconte Régis Fuchs, directeur sportif des Abeilles. «Il était de retour à la fin du match. Tout va très bien.»

Plus de peur que de mal donc, même si, par précaution, les médecins lui ont demandé d'observer un jour de repos afin d'éviter une infection de sa plaie. Il devrait reprendre l'entraînement aujourd'hui.

Concernant d'éventuels futurs renforts, Régis Fuchs ne veut pas encore se déterminer sur l'engagement des joueurs actuellement à l'essai. Il attend de voir encore à l'œuvre Pierrick Pivron, Arnaud Montandon et Valentin Borlat lors des prochains matches amicaux (samedi et mardi prochains face à Dijon).

Concernant la campagne d'abonnements, il reste encore quelques places disponibles en tribunes et de nombreuses dans les secteurs debout. Pour rappel, le secrétariat du club est ouvert tous les matins de 9h à 11h et lors de chaque rencontre à domicile, notamment lors du match de présentation mardi 27 août. ● JCE

## CYCLISME McQuaid lâché par Swiss Cycling

Swiss Cycling ne soutient plus Pat McQuaid. Le comité directeur de la Fédération helvétique a finalement refusé d'endosser la candidature de l'Irlandais pour sa réélection à la présidence de l'Union cycliste internationale (UCI).

Swiss Cycling avait accepté mi-mai de présenter la candidature de McQuaid, qui n'avait pas pu obtenir le soutien de sa propre fédération nationale. Cette décision avait toutefois donné lieu à un recours, étant donné que McQuaid n'est pas de nationalité suisse mais «uniquement» résident helvétique (le siège de l'UCI se trouve à Aigle) et membre de Swiss Cycling.

Trois membres de Swiss Cycling avaient demandé un arbitrage, qui est finalement annulé en raison du volte-face du comité directeur. «Cette décision se justifie pour des raisons politiques», explique Selina Kuepfer, porte-parole de Swiss Cycling. «C'est une question de respect de nos membres. Si nous avions perdu cet arbitrage, le risque financier aurait été trop important. Cela nous aurait coûté 100 000 francs.»

Président de l'UCI depuis 2005, Pat McQuaid brigue un troisième mandat et se trouve en concurrence avec un seul autre candidat, le Britannique Brian Cookson. Le refus de Swiss Cycling n'enterre toutefois pas sa candidature, puisqu'il a le soutien du Maroc et de la Thaïlande. Il devrait se présenter à cette élection prévue le 27 septembre à Florence, si le Congrès le permet. ● SI

**HIPPISME** Les Suisses bien placés aux championnats d'Europe.

## Médaille en vue pour Guerdat

Les cavaliers suisses sont parfaitement placés pour remporter une médaille aux championnats d'Europe à Herning (Dan). Au troisième rang mardi après le saut au temps, Steve Guerdat et ses coéquipiers sont grimés à la deuxième place à l'issue de la première manche du Prix des Nations.

Avant la deuxième manche décisive de ce soir, les Suisses affichent un total de 8,45 points et talonnent les Britanniques (8,18). En tête hier, les Français ont reculé au troisième rang (11,14), juste devant les tenants du titre allemands (12,77).

Sur le parcours danois (13 obstacles, 16 efforts), les Suisses ont brillé. Steve Guerdat (sur Nino des Buissonnets), Janika Sprun-

ger (Palloubet d'Halong), Paul Estermann (Castlefield Eclipse) et Pius Schwizer (Picsou du Chêne) ont tous réussi un sans-faute. Seul Schwizer a écopé d'une pénalité mineure pour dépassement de temps. Aucune autre équipe ne s'est montrée si performante.

## Guerdat impressionne

Devant près de 1000 spectateurs, Steve Guerdat a marqué les esprits. Avec sa «star» Nino des Buissonnets, le hongre français de 12 ans avec qui il était devenu champion olympique, le Jurassien a laissé une impression de légèreté et de vitesse. Très prometteur pour le natif de Bassecourt, qui vise également le podium du concours indivi-

duel. Après ces deux premières journées de compétition, il pointe d'ailleurs au deuxième rang, seul le Britannique Ben Mahler (0 point) ayant fait un peu mieux que lui (0,29).

«J'ai pu m'attaquer à ce parcours avec de la réserve, sans prendre tous les risques», relevait Steve Guerdat. «Cela pourrait être plus compliqué jeudi (aujourd'hui). La manche débutera à 18h et il faut espérer que la luminosité ne brouille pas les cartes.»

Chef de cette équipe de Suisse, Urs Grünig reste prudent. «Nous pouvons évidemment viser l'or par équipes. Attention toutefois à ne pas nous emballer. Le parcours de la dernière manche sera différent et plus difficile», a-t-il prévenu. ● SI

**BASKETBALL**

## La Suisse veut poursuivre sa progression en Bulgarie

L'équipe de Suisse est née à de nouvelles ambitions en atteignant le dernier carré des qualifications pour l'EuroBasket 2015. Peut-elle désormais franchir un cap et rejoindre la compétition continentale? Début de réponse ce soir à Sofia (19h30), où la Bulgarie peut représenter un nouvel échelon dans sa progression.

Samedi, au retour de Vienne, Petar Aleksic ne cachait pas sa fierté quant aux résultats obtenus par ses protégés. Car même si la Suisse a joué avec le feu au cours d'une prolongation de tous les dangers, elle a décroché la première place d'une poule dans laquelle figuraient l'Autriche, le Danemark et le Luxembourg. «Mon équipe est très jeune, et elle a

pourtant répondu à toutes mes attentes», se réjouissait le sélectionneur national. «Malgré la fatigue, chacun a joué son rôle à la perfection et il faudra continuer à le faire si nous voulons avoir une chance face à la Bulgarie.»

Car la Bulgarie recèle d'atouts qui en font la favorite de cette double confrontation, dont le match retour aura lieu dimanche à Fribourg (16h). Avec un effectif expérimenté (26 ans de moyenne, contre 23 à la Suisse) et sa présence aux éditions 2005, 2009 et 2011 de l'Euro, les Bulgares n'ont manqué leur ticket pour l'Euro 2013 que d'un rien. «Ils ont un passé que nous n'avons pas. Sur le papier, ils nous sont supérieurs», concède Petar Aleksic. ● SI









## AVIS MORTUAIRES



Venez à moi, vous tous qui êtes fatigués et chargés, et je vous soulagerai.  
Matthieu 11, v. 28

Son épouse: Madame Marcelle-Andrée Monney-Hübscher  
Ses frères et sœurs, ses belles-sœurs, ses neveux et nièces, ainsi que les familles en Suisse, en France, parentes et alliées ont le grand chagrin de faire part du décès de

## Monsieur Ami-Aloïs MONNEY

enlevé à leur tendre affection dans sa 92e année.

Le Locle, le 20 août 2013.

La cérémonie sera célébrée le vendredi 23 août à 14 heures au Temple du Locle, suivie de l'incinération sans suite.

Notre cher Ami repose à la chambre mortuaire de l'hôpital du Locle.

Domicile de la famille: Gérardmer 26, 2400 Le Locle

Un grand merci au personnel de Temps Présent pour sa gentillesse et son dévouement.

Cet avis tient lieu de lettre de faire part.

*Hier,  
ton sourire nous réjouissait,  
tes conseils nous encourageaient,  
ta présence nous reconfortait.  
Aujourd'hui, silencieux, nous écoutons  
monter en nos cœurs, une douce mélodie,  
murmure de ta nouvelle présence.*

Yvonne Löffel-Ruedin

Jean-Pierre et Patricia Löffel-Schüpbach, leur fille Charlène  
Laurent et Micheline Löffel-Béguin, leurs enfants Audrey, Loïc  
Fabien et Jacinthe Löffel-Gauthier, leurs filles Alexanne, Juliette  
Christophe et Ursula Löffel-Oetiker, leur fils Esteban  
Raphaël et Maria-Luisa Löffel-Alvarez

ainsi que les familles parentes, alliées et amies ont l'immense tristesse de faire part du décès de

## Monsieur Willi LÖFFEL

leur très cher époux, papa, beau-papa, grand-papa, frère, beau-frère, oncle, parrain, parent et ami qui les a quittés dans sa 81e année, après une courte hospitalisation.

2525 Le Landeron, le 21 août 2013.

(Rue des Granges 19)

La cérémonie d'adieu aura lieu dans l'intimité de la famille.

Cet avis tient lieu de lettre de faire part.

028-733218



Maintenant Dieu m'a donné le repos

Ses neveux et nièces:

Anne Sauser-Mallet, ses enfants, petits-enfants, à Cornaux, Grandson, St-Blaise

Michel et Anne Mallet-Ledermann, leurs enfants, petits-enfants, au Landeron

Maurice et Mariette Mallet-Bourgoin, leurs enfants, petits-enfants, au Landeron, Neuchâtel

Arlette Mallet et Tony Iulicci, leurs enfants, petits-enfants, au Landeron, Neuchâtel

Jean-Paul Mallet-Voirol, leurs enfants, petits-enfants, à Wavre, St-Blaise, Neuchâtel

ainsi que les familles parentes, alliées et amies ont la tristesse de faire part du décès de

## Germaine QUELLET

22.02.1922 – 20.08.2013

enlevée à leur tendre affection dans sa 92e année.

2525 Le Landeron, le 20 août 2013.

La cérémonie d'adieu aura lieu à la chapelle des Dix Mille Martyrs au Landeron, vendredi 23 août à 15 heures, suivie de l'incinération.

Un grand merci au Docteur Aubert ainsi qu'au directeur et au personnel du home St-Joseph à Cressier pour leur gentillesse et leur accompagnement.

Les personnes désirant honorer la mémoire de la défunte peuvent penser à la Paroisse Catholique du Landeron, CCP 20-4830-9, mention «deuil Germaine Quellet».

Adresse de la famille: Michel Mallet  
Les Palins 1  
2525 Le Landeron  
R.I.P.

Cet avis tient lieu de lettre de faire part.

## AVIS MORTUAIRES

La famille, les amis et connaissances, ont le chagrin de faire part du décès de

## Madame Josette RICHARD

dite JO

enlevée à leur tendre affection dans sa 61e année.

La cérémonie aura lieu à la chapelle du Centre funéraire de Beauregard, le vendredi 23 août à 15 heures.

Josette repose au pavillon du cimetière.

Adresse de la famille: Monsieur Jean-Claude Richard  
Les Places 7  
2127 Les Bayards

Cet avis tient lieu de lettre de faire part.

028-733183

## La direction et le personnel de la Banque Cantonale Neuchâteloise

ont le pénible devoir de faire part du décès de

## Madame Josette RICHARD

collaboratrice fidèle et dévouée de l'établissement depuis 35 ans, dont ils garderont un souvenir ému et reconnaissant.

Nous adressons nos sincères condoléances à sa famille.

028-733221

## D'JO

Nous garderons un très beau souvenir ému de toi

Ta gentillesse va nous manquer

Tes collègues de la compta  
Rachel, Françoise, Cindy,  
Magalie, Stéphane, Arnaud et Loïc

028-733219



## En Souvenir Elda BUOSO

2012 – 22 août – 2013

Chère Maman,

Une année que tu n'es plus parmi nous mais jamais dans notre mémoire ton doux souvenir ne s'est effacé.

Tu nous manques beaucoup

Tes enfants, leurs conjoints ainsi que tes petits-enfants

028-733149

## REMERCIEMENTS

Profondément touchés par les innombrables témoignages de sympathie et d'affection reçus lors du décès de

## Madame Lydia BERTOLOTTI

nous exprimons notre profonde reconnaissance à toutes les personnes qui, par leur présence, leurs envois de fleurs, leurs dons ou chaleureux messages, ont partagé notre peine.

Monsieur Jean Bertolotti, ses enfants, Patricia et Olivier  
Colombier, le 22 août 2013.

028-733208

Réconfortée par les nombreux témoignages de sympathie et d'affection reçus en ces jours de pénible séparation et dans l'impossibilité de répondre à chacun, la famille de

## Yolande FAVRE

vous remercie très sincèrement de votre présence, vos messages, vos envois de fleurs ou vos dons et vous prie de trouver ici l'expression de sa profonde reconnaissance.

Encore un merci tout particulier à l'EMS de la Fondation Bugnon à Yvonand.

Provence, août 2013.

Profondément touchés par les nombreux témoignages de sympathie, d'affection et d'amitié et par les hommages rendus à

## Roger MEYRAT

ses enfants et sa famille expriment leur gratitude et remercient toutes les personnes qui ont pris part à leur pénible épreuve.

Les présences, les messages ou les dons leur ont été d'un précieux réconfort.

Saint-Imier, août 2013.

132-262169

## SIS NEUCHÂTEL

## Un nouveau feu de paille

Entre mardi à 17h et hier à la même heure, le Service d'incendie et de secours (SIS) est intervenu, au total, à 14 reprises.

– Les véhicules du feu ont été appelés 1 fois pour un feu de paille, route de Pierre-à-Bot, à Neuchâtel, hier à 8h10 (départ de feu dû à la fermentation).

– Le bateau de sauvetage «Oriette» a été engagé une fois pour une levée de doute sans intervention de notre part, au large de la Pointe-du-Grain (un débris de plastique confondu avec une planche à voile), à Cortaillod, hier à 11h45.

– Les ambulances ont été sollicitées à 12 reprises, pour: un malaise, avec l'intervention du Smur, rue de Beauregard, à Neuchâtel, mardi à 18h10; un malaise, avec l'intervention du Smur, route des Prés-Bersot, à Cornaux, mardi à 19h25; une urgence pédiatrique, avec l'intervention du Smur, route de Sachet, à Cortaillod, hier à 21h20; un malaise, rue des Tunnels, à Neuchâtel, mardi à 21h40; une urgence médicale, rue des Parcs, à Neuchâtel, mardi à 23h15; un malaise, rue de l'Évole, à Neuchâtel, hier à 3h; une chute, chemin des Perrières, à Saint-Blaise, hier à 3h50; une urgence médicale, rue des Tertres, à Marin, hier à 5h30; une urgence médicale, rue de la Couronne, à Saint-Aubin, hier à 10h20; deux urgences médicales, avec l'intervention de deux ambulances, Grand-Rue, à Peseux, hier à 12h55; une urgence médicale, rue Philippe-Suchard, à Boudry, hier à 13 heures. ● COMM

## COUVET

## Collision entre deux cyclistes

Hier vers 13h50, au guidon d'un cycle, un habitant de Rietheim (AG) de 13 ans, en course d'école, circulait sur la piste cyclable bordant l'Areuse, de Couvet en direction de Boveresse. A un moment donné, le vélo du jeune Argovien heurta une cycliste de Fleurier, âgée de 68 ans, qui circulait de Boveresse en direction de Couvet. Sous l'effet du choc, les deux cyclistes tombèrent sur la chaussée. Blessés, ils ont été transportés par deux ambulances à l'hôpital. ● COMM

## ÉTAT CIVIL

## Neuchâtel

**Naissances.** – 0908. Gazel, Maxence, fils de Gazel, Eric François et de Gazel, Géraldine. 10. Stauffer, Laora, fille de Stauffer, Sébastien et de Stauffer, Saskia Vanessa Esmeralda. 11. Wagnières Charlie, fille de Marillier, Cédric et de Wagnières, Saskia; Membrez, Lucas fils de Diot, Christophe Régis Nicolas et de Membrez, Emmanuelle Michèle; Zocco, Lia, fille de Zocco, Sheila. 12. Pinto Leonor, fille de Paulino Silveira, Samuel et de Pinto, Cindy; Doudin, Evan Jérôme, fils de Doudin, Stéphane et de Cosendai Doudin, Stéphanie. 13. Marguet, Lucas Philippe, fils de Marguet, Adrien Pierre et de Marguet, Anaëlle-Marie; Coursimault, Théo, fils de Coursimault, Laurent Roland Lezin et de Itten, Anne-Laure; Ducommun-dit-Verron, Arthur, fils de Ducommun-dit-Verron, Samuel et de Ducommun-dit-Verron, Emilie Hélène. 14. Gariplerden, Jules Edgar Ossian, fils de Gariplerden, Samuel et de Salö Gariplerden, Hanna Paulina; Celik, Burak, fils de Celik, Emrah et de Celik, Saide. 15. Carvalho Oliveira, Tiago, fils de de Sousa Oliveira, Carlos Alberto et de Dias Carvalho Oliveira, Paula Cristina; Haag, Jonas, fils de Haag, Jean-Bastien et de Haag, Mathilde.

**Flühmann-Evard**  
POMPES FUNÈBRES  
1938 - 75 ANS - 2013  
Écoute, conseils et démarches 24/24h  
www.pfne.ch 032 725 36 04 info@pfne.ch



**AIR DU TEMPS**  
MATTHIEU HENGUELY

## Facétieuse fée électricité

L'électricité serait une fée. Je dois bien avouer que je n'avais jamais compris pourquoi on la personnifiait ainsi. Mais ça, c'était avant ce mardi. Depuis, la fée, je la qualifierais même de facétieuse.

Je m'explique. Je suis le nouveau heureux locataire d'un appartement sis dans une vieille maison, conçue alors que l'homme avait déjà dompté la fée, mais qu'il ne comprenait pas forcément encore tout son caractère.

Ainsi, les câbles électriques passent par le plafond, et donc par les lampes, avant de redescendre irriguer les prises au mur.

N'étant pas un expert électricien, mais bénéficiant d'un papa bricoleur 5 étoiles, je m'attaque à la pose des lampes. Trois fils au

plafond. Clip, clip et la lumière fut. Nous 1 – la fée 0.

Sauf qu'un «bip» d'agonie retentit alors dans la chambre voisine. Le réveil nous signale dans un dernier souffle que la fée l'a plaqué et que seul, il n'arrivera plus à rien. Nous 1 – la fée 2 (le coup compte double, deux prises sont mortes).

Au bout de la ligne (un cousin de la fée qui s'appelle natel), l'électricien demande où est le fil bleu. Sauf que les fils, ils sont orange et jaune, sous une épaisse couche de peinture blanche...

Sans réellement comprendre la madame la fée, au troisième essai, le réveil rugit de bonheur dans la chambre voisine.

Tss. Facétieuse, je vous dis. ☉

## LA PHOTO DU JOUR

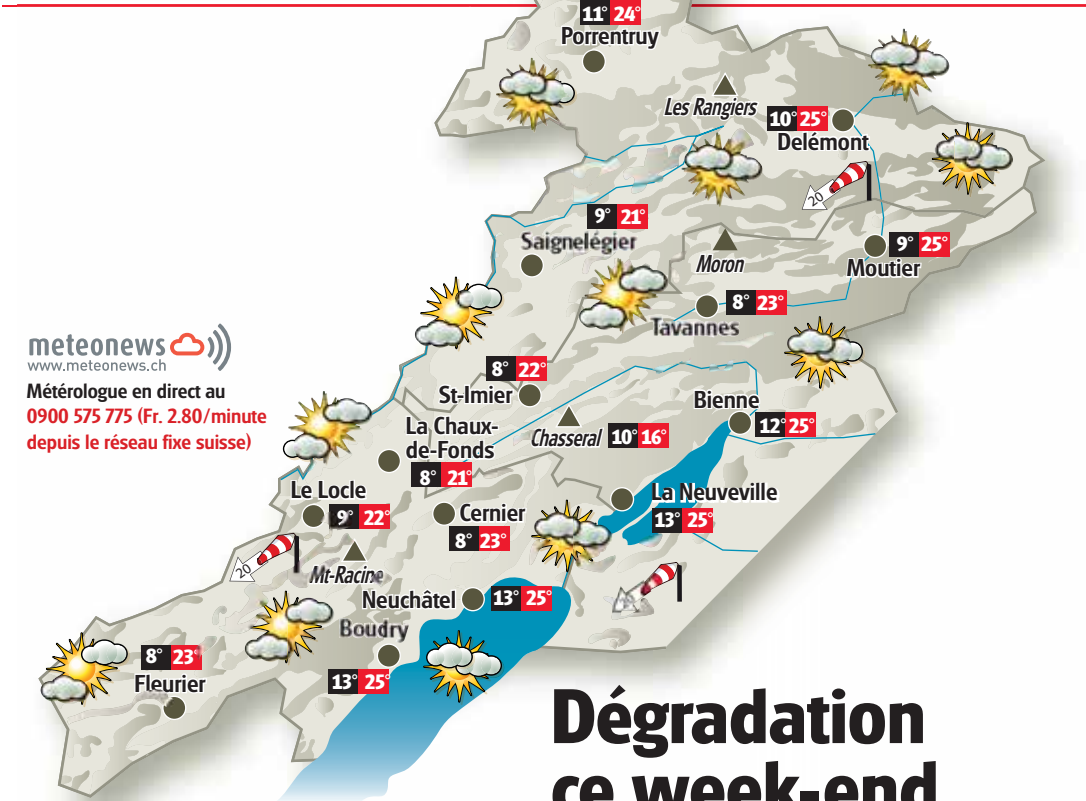
Un paysan cambodgien se dirigeait tôt hier vers sa plantation de riz, à Krang Trung. KEYSTONE



# LA MÉTÉO

Lever **06h40**  
Coucher **20h30**

Lever **20h54**  
Coucher **08h21**



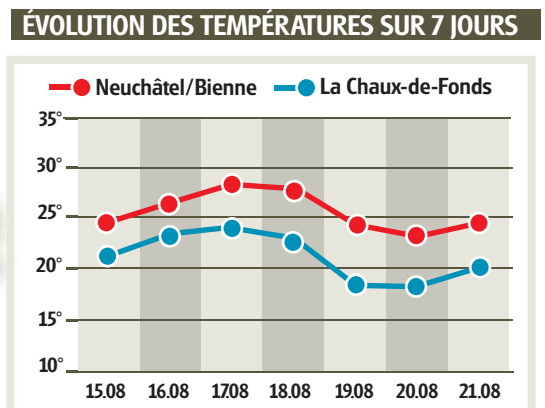
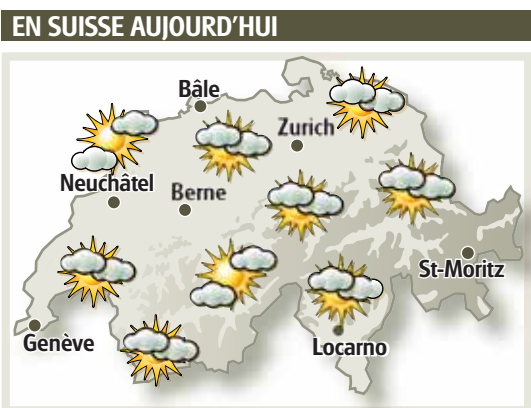
## Dégradation ce week-end

Il faudra profiter des conditions clémentes qui régneront jusqu'à vendredi, car le temps se dégradera ce week-end. Ce jeudi, le soleil sera ainsi bien présent, même si terni par des nuages élevés, notamment cet après-midi. Demain, les cumulus pourront déjà donner une averse sur le Jura en fin de journée. Ces averses se généraliseront samedi après-midi, annonçant une météo médiocre dimanche.

### SUR NOS LACS

Lac	Température de l'eau	Direction et vitesse du vent	Niveaux des lacs
Neuchâtel	22°	Bise 0 à 2 Bf	429.30 m
Bienne	21°	Bise 0 à 2 Bf	429.32 m

Niveau du lac des Brenets: 749.58 m



### PRÉVISIONS À QUATRE JOURS POUR L'ARC JURASSIEN

Jour	Température (à 1000m)	Fiabilité
<b>VENDREDI</b>	13° / 26°	9/10
<b>SAMEDI</b>	15° / 24°	7/10
<b>DIMANCHE</b>	15° / 20°	6/10
<b>LUNDI</b>	14° / 20°	6/10

## SUDOKU N° 724

Complétez la grille en utilisant les chiffres de 1 à 9. Ils doivent obligatoirement figurer une seule fois dans chaque ligne, chaque colonne et chaque carré de 3x3. Solution dans notre prochaine édition.

Solution de la grille précédente n° 723

1	2	7	3	6	9	4	5	8
5	9	3	1	8	4	6	2	7
6	8	4	5	7	2	1	9	3
7	6	2	4	1	3	9	8	5
3	4	9	2	5	8	7	6	1
8	1	5	6	9	7	3	4	2
2	7	6	9	3	5	8	1	4
4	3	1	8	2	6	5	7	9
9	5	8	7	4	1	2	3	6

Difficulté 4/4

2								9
			7			8	1	
8	7		4					
9		3		7				2
			6		9			
	5			1		9		4
					6		3	1
	4	6			3			
5								8

Grille proposée par la filiale informatique de gestion **Hes·SO**

## LA MÉTÉO DES PLAGES DE MÉDITERRANÉE

