



Téléphone
027 / 23 30 51
Publicité : Publicitas - Sion
Téléphone 027 / 21 21 11

Le n° 60 ct.

Ne payez pas plus cher
pour le même meuble !

MEUBLES
MONTHY Lesse

PRIX IMBATTABLES !
2 grandes expositions
025 4 22 97 - 4 57 44
Fermé le lundi

ÉDITO

Vers les
vendanges

A L'IDÉE DE TRINQUER !

A la veille de l'ouverture des vendanges, je ne crois pas inutile de parler aussi du salaire vigneron. Je me doute bien que ce sujet ne retiendra guère l'attention, car il n'est pas sensationnel, il est seulement vital pour toute une catégorie de Valaisans et de paysans.

Pour avoir tâté naguère du piochard, et du manque de souplesse de son manche, je n'ai jamais oublié combien le travail de la terre, de la vigne, réclame une sorte d'obstination rageuse. Je l'ai parfois écrit :

par Roger Germanier

il ne faut pas chanter le vigneron quand il monte à sa vigne, il faut le regarder quand il en descend. A ce moment-là, il est moins poétique, il est surtout fatigué. Il ne l'avoue pas, certes, car il est avare de confidences ; il se contente d'être courbe car, s'il n'a pas appris le verbe « éreinter », il le ressent jusqu'à la moindre conjugaison.

Aussi devrait-il être au moins assuré de son salaire...

Loin de moi l'idée de prétendre que le salaire du vigneron ne répond jamais à ses légitimes attentes ! Je voudrais cependant souligner, à l'intention de ceux qui rient fort et ne triment guère, combien ce salaire demeure aléatoire.

Tout au long de l'année, le vigneron sait surtout le travail qu'il ne peut esquisser, et ne sait trop la récompense qu'il peut escompter.

Le gel, la coulure, la grêle, et j'en passe, peuvent à tout instant compromettre le travail de tout un an. Les promesses d'une récolte ne tiennent pas toujours jusqu'à l'ouverture des vendanges, encore moins jusqu'à la fermeture des pressoirs. Et je ne parle pas de la mévente, ni des difficultés d'écoulement des vins, qui viennent ajouter un surcroît d'incertitude, d'anxiété, à l'espérance d'un gain justement mérité.

Aujourd'hui, plus personne n'ignore la situation de l'économie viti-vinicole. Par les vertus souvent étranges du marché, le fruit de la vigne et le salaire du vigneron ne cessent d'être soumis à de pénibles contingences ou contingents.

Et pourtant, la vigne valaisanne et toute la vigne indigène ne produisent pas plus qu'il n'en faut aux besoins du pays. N'importe quelle statistique démontre, sans l'ombre d'un doute, que la production suisse suffit à peine à satisfaire le tiers de la consommation suisse. Il ne devrait donc pas se poser de problèmes, dans ce domaine... or, il n'en finit plus d'en surgir, à la grande stupéfaction du vigneron. Depuis que l'entier, jusqu'à la preuve du contraire, se compose toujours de trois tiers, pourquoi ces alarmes ?

Le Suisse et le Valaisan sont ainsi faits qu'ils défient souvent toute logique d'attitude. S'ils gagnent bien leur vie (Dieu merci !), ils entendent la dépenser à meilleur

Suite page 30

Nouveliste et Feuille d'Avis du Valais

LES « AFFAIRES » DE L'ÉTAT

Une enquête sur la « commission d'enquête » parlementaire ?

Nos chroniqueurs parlementaires ont décrit l'ambiance, relaté les débats et tiré le bilan de la session extraordinaire du Grand Conseil consacrée aux « affaires ». Ils n'ont porté aucun jugement de valeur sur la composition de la commission extraordinaire d'enquête de quinze membres nommée au soir de la longue journée de lundi, estimant avec raison qu'il convenait d'attendre de la voir à l'œuvre pour se livrer à des commentaires.

Cette réserve n'est suivie, deux jours après la session, ni par le public ayant assisté aux débats, ni par une presse qui, soupesant tendances et sous-tendances du président et du vice-président de la commission, laisse entendre que les orientations politiques auraient de l'effet sur l'efficacité de l'enquête ! Cette tentative de faire passer dans le champ de la querelle partisane ce qui devrait demeurer strictement dans le domaine des compétences et de la conscience individuelle de chaque commissaire, nous oblige à sortir de cette réserve dans laquelle nous entendions rester.

Nous devons donc faire état de plusieurs observations qui nous ont été faites sur des faits matériels - et non des vues de l'esprit - ayant trait à la composition de cette commission.

M^e Blatter sera-t-il toujours à l'aise ?

Présentes lundi à la tribune du Grand Conseil, plusieurs personnes nous ont exprimé

leur surprise d'avoir vu M^e Joseph Blatter proposé et élu à la présidence de la commission juste après avoir entendu le Grand Conseil réclamer le droit d'investigation le plus large dans toute l'administration de l'Etat et juste après avoir enregistré, dans ce sens, la demande d'un député invitant les enquêteurs parlementaires à se pencher sérieusement sur les péripéties de l'achat par l'Etat des terrains nécessaires au nouveau collège de Sion.

Ces personnes affirment que le nom de l'entreprise Giorgetti a été publiquement prononcé par ce député, celui-ci précisant que cette entreprise avait acheté du terrain à 210 francs le mètre carré et avait pu le revendre ensuite 245 francs à l'Etat. Si donc une enquête devait être menée sur ces transactions - dénoncées comme douteuses par le député - est-ce que M^e Blatter serait à l'aise dans son rôle de président des enquêteurs puisque son épouse est de la famille Giorgetti ?

Renseignements pris à la

suite de ces observations de correspondants, nous pouvons certifier que c'est le député socialiste Jacques Rossier qui a soulevé cette question des terrains pour le collège et qu'il a bel et bien parlé d'un « projet-bidon » de construction qui aurait été déposé antérieurement à la vente à l'Etat « pour tromper la Confédération ». Celle-ci n'aurait pas « marché », et l'Etat du Valais aurait ensuite acquis les terrains à ce prix surfait.

Secret de fonction et secret professionnel du... journaliste !

On se demande d'autre part comment un journaliste a pu être nommé - même au deuxième tour de scrutin seulement - à cette commission d'enquête. On souligne qu'une

NF

Suite page 8

France: les avatars de la gauche

Le premier ministre, M. Raymond Barre, a ouvert le feu, jeudi dernier, contre François Mitterrand, lors de l'émission de TFI « L'événement » et il a fait d'une pierre deux coups : d'abord en dénonçant le premier secrétaire du parti socialiste comme le « prince de l'équivoque », ensuite en entrant de plain-pied dans le champ clos politique, entrée toujours retardée mais aujourd'hui consacrée puisque le premier

tentatives de conciliation proposées par François Mitterrand encore dimanche, à l'issue de la réunion du comité directeur du parti.

Ainsi, les positions apparaissent-elles figées dans la majorité et dans l'opposition : du côté de la majorité, les appels à l'élargissement lancés par Jean-Jacques Servan-Schreiber, au nom des « convergences » entre radicaux valaisiens et socialistes sont restés sans

TIRS CROISÉS SUR MITTERRAND

ministre briguera, à Lyon, le siège de M. Louis Joxe, Jacques Chirac, de son côté, ne baisse pas la garde, rendant responsable François Mitterrand de l'impasse dans laquelle se trouve le PS et l'accusant même de marxisme.

Les attaques de la majorité contre François Mitterrand sont paradoxalement renforcées par celles du parti communiste qui dirige précisément ses coups contre la personne même du premier secrétaire du PS, l'accusant d'avoir cédé aux pressions de la bourgeoisie française, d'avoir renoncé aux objectifs de 1972, en bref, d'avoir entraîné son parti dans un changement de stratégie. Cette intransigeance du PCF explique son refus de toutes les

échos, Jean Lecanuet estimant lui-même que ses efforts ne pourraient aboutir qu'au lendemain des élections de mars prochain. Du côté communiste, on persiste à refuser toutes reprises des négociations, la préférence étant nettement donnée aux pressions de la base sur l'appareil socialiste.

François Mitterrand apparaît ainsi soumis à un tir croisé de la majorité et du PCF, la première l'accusant formellement d'être responsable de la stratégie de la gauche, le second craignant à la fois d'être marginalisé par le PS et surtout de faire le jeu d'un revenant de la IV^e République.

P. S.

Suite page 30

Un géant qui prépare l'hiver



Le domaine skiable de la station de Grimentz va s'accroître dans de notables proportions avec l'aménagement, sur les hauts du village, du nouveau téléski de Lona. Dans le cadre de cette opération, on a procédé, hier, à la pose des pylônes. Un travail délicat s'il en est, et qui nécessita l'intervention d'un imposant hélicoptère

«Puma». On se souvient qu'on avait déjà dû recourir à un appareil de ce type pour l'installation du chantier du téléphérique du Petit-Cervin. Aucun hélicoptère de ce format ne stationnant dans notre pays, on a fait venir celui-ci de Grenoble.

Voir page 27 Photo NF

**UNE REDISTRIBUTION
DES PLIS**

Dans cette première page ouverte sur la mode de la rentrée, que nous compléterons abondamment dans notre cahier spécial qui sortira aux premiers jours de l'automne, nous avons voulu,

C'est la rentrée! Alors, que devons-nous porter qui soit seyant? Ni trop automnal, ni trop estival? Ni trop frileux, ni démodé? Ni trop court, ni trop long? Ni trop large, ni trop étroit?

Aujourd'hui comme hier, dans ce monde froufrouant et parfumé, dans ces envois de tissus et ces palettes de nuances raffinées, il s'agit de critiquer ou d'applaudir, mais surtout de déceler ce qui descendra dans la rue, de deviner, de percevoir, bref, d'acquiescer ce qui réellement fera le style futur avec un tant soit peu de changement, un tant soit peu de continuité pour nos finances.

Les couturiers parisiens ont redessiné la silhouette, l'ont remaniée en fonction d'un hiver confortable, évitant les volumes inutiles, refusant les épaisseurs superflues.

l'automne, c'est la mode

intentionnellement, vous offrir une mode de transition.

Transition imperceptible, faite de détails, d'adaptations, de tendances semi-automnales ne renonçant pas complètement à celles encore semi-estivales.

Parmi les détails qui persistent, parmi ceux que nous avons aimés cette saison, les plis demeurent et s'imposent en diverses formules, en lainage et en soie, sous des corsages et tuniques relativement floues qui, au gré de la température, peuvent se réchauffer d'un pull à col roulé.

De toutes parts, l'heure des économies a sonné: les modélistes ont réduit par dizaines les créations qu'ils proposent dans leurs collections. Ils semblent attacher plus d'importance et de diversité à chaque «patron», à chaque idée. Ce qui n'est pas pour nous déplaire, puisque cette parcimonie fera appel à notre imagination, à notre sens de l'assemblage, de la coordination, du jeu avec les divers éléments qui entreront dans la composition de notre garde-robe de la rentrée.

repris de la saison passée pour certains, acquis dans les nouveautés que nous offre déjà en abondance le commerce local.

Mais revenons-en aux plis fins ou larges, soleil ou ronds, lâchés ou permanents:

- Sur une jupe finement plissée, qui peut fort bien être prolongée de l'été ou reprise du printemps, la tunique de l'automne préfère les manches raglan, les poches hautes et rabattues, l'encolure polo qui met en évidence votre bronzage.

- Ou au contraire, la jupe écossaise et plissée nouvelle, reprend le blouson en étamine ou en «toile à fromage» que parachève une fermeture chemisier, sous lequel on glissera facilement un pull en fin jersey à col roulé, si la température l'exige.

- Des tenues de rentrée? Il en est de simples et pratiques avant

En d'autres termes, il s'agit de nous mettre au courant de l'évolution des lignes, de la sagesse ou de l'exubérance déployée dans les divers domaines de l'élégance, que ce soit ceux de la création ou de la diffusion.

couleur du temps

Simone Volet

tout, des ensembles tels que nous les aimons, en toile et mousseline de laine, opposant aux jupes à plis ronds, des vestes strictes ou assouplies, généralement unies.

- Une synthèse automnale? le blazer de ton camel porté sur une jupe écossaise à plis latéraux, tandis qu'un chemisier clair, cravaté d'une «gitane», cette nouvelle cravate qui se glisse dans l'encolure, au brevet suisse c.q.f.d., qui se noue comme une écharpe, mais sans risque de bouger.

- Pour finir l'été, voire pour entamer l'automne, le blanc n'a pas dit son dernier mot et la jupe blanche et plissée s'assortit gentiment d'une blouse fraîche en étamine et macramé, sous laquelle toujours peut se glisser le pull à col roulé de toutes couleurs.

Après ces suggestions de coordination garde-robe printemps, voire été-automne, voici ce que l'automne présente, avec un petit côté de transition beaux jours et premiers frimas, quelques modèles parmi lesquels vous aurez tôt fait de déceler les maintes possibilités d'adaptation, de coordination, de transformation.

1 Un blouson en Lamaille rouge et gris qui se portera sur n'importe quelle jupe plissée. Détail original, il ne se ferme par un lacet qu'à la ceinture et à l'encolure.

2 Détails raffinés: la jupe plissée écossaise et le blouson uni affichent la même broderie pétrole, roy et rouille et le même tissu tour à tour en Lamba et Lamba Plaid de Jakob Schlaepfer à Saint-Gall.

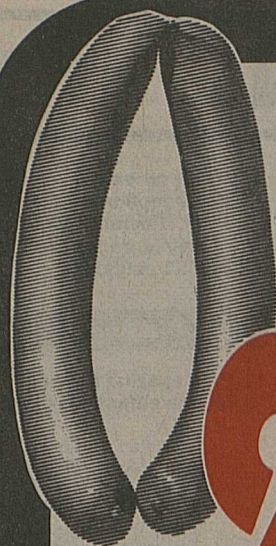
3 Franchement «paysanne», cette robe en Carma bronze de Schlaepfer, avec broderie noire et bordures en même dégradé de blanc-noir. Le corsage est très blousant, les emmanchures reprises en fronces sous le décolleté carré.

4 Le style folklorique s'illustre ici fort discrètement sur la jupe enrichie d'une broderie marron, saumon, beige et brique sur Volussa beige de Schlaepfer, le corsage kimono et l'encolure permettent de porter un pull.

5 Manteau mi-saison, prémice des manteaux de l'hiver, en tissu Lamaille noir-beige-blanc-gris-marron. Corsage appuyé sur jupe froncée et manches confortablement montées.



Prix valables jusqu'à épuisement du stock



5 paires

2.95

Viennes

sous vide
500 g



2.25

Mélange
de biscuits
fabr. étrangère
300 g (100 g - .75)



5.50
le kg

**Fromage
suisse
St. Paulin**



4.95
le litre
+ dépôt

2.15

Asperges
en branches
425 g net
poids net égoutté 280 g
(100 g - .767)

2.95

Jardinière
forestière
(Hero) 870 g net
poids net égoutté 540 g
(100 g - .548)

14.95



7.50

Incarom
100 tasses
300 g
(100 g 2.50)

Fendant

Dash ou Ariel
le tambour de 5 kg

Notre atout: les produits frais

Prix valables du 13 au 15. 10.77

**Roulé
de veau**

1er choix
100 g

1.50

**Jambon
tzigane**

1er choix
100 g

1.25

**Pommes
Golden**

1er choix
le kilo

1.50

Baisse de prix sur café Mirbel

Café
en grains
Standard
250 g

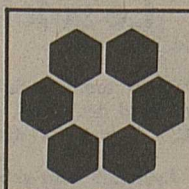
4.25
~~4.75~~

Café
en grains
Espresso
250 g

4.50
~~4.95~~

Mélange
de Fête
250 g

5.
~~5.50~~



PLACETTE

No 1 en Suisse Romande

Notre
garantie:
satisfait
ou
remboursé!

AFFAIRES IMMOBILIÈRES

Particulier achèterait
appartement ou villa
au centre de la ville.

Ecrire à
case postale 345
1950 Sion.
36-4618

A vendre à
Nendaz-Station

terrain 1400 m2 env.

Place à construire.
Zone chalets.
Bel emplacement.
Tout équipé.

Ecrire sous
chiffre P 36-30222 à
Publicitas, 1951 Sion.

Verrier centre
A louer
saison ou année

appartement

2 chambres - 4 lits
living - 2 lits
bains, grande cuisine
hall

Tél. 026/7 25 28
Mme Carron,
La Rotonde

A louer à Sion
près de la poste
du Nord

studio meublé

Cuisinette, WC
et douche.
Fr. 350.-
charges comprises.

Tél. 027/22 75 53
le matin
36-4653

A louer à Sion
Creusets 53

garage pour voiture
Fr. 60.- par mois

local 20 m2
en sous-sol, chauffé
Fr. 70.- par mois

S'adresser à
Michel Couturier
Tél. 027/22 20 77
heures de bureau
36-30205

VÉHICULES AUTOMOBILES

A vendre

Porsche 912
gris métallisé
radio stéréo,
moteur 10 000 km
Fr. 7500.-
Expertisée
Facilités de paiement

Tél. 027/55 08 24
027/31 24 58
à partir de 16 h.
143.147.170

A vendre

Mazda 616

jaune, 50 000 km
modèle 1974
Fr. 6200.-
Expertisée
Facilités de paiement

Tél. 027/55 08 24
027/31 24 58
à partir de 16 h.
143.147.170

A vendre

Peugeot 404

moteur complètement
révisé, modèle 1973
Fr. 5500.-
Expertisée
Facilités de paiement

Tél. 027/55 08 24
027/31 24 58
à partir de 16 h.
143.147.170

A louer
Rue de Lausanne 84
Sion

appartement de 3 pièces
Fr. 357.- + charges

appartement de 3½ pièces
Fr. 420.- + charges

Petit-Chasseur 104 Sion

appartement de 3½ pièces
Fr. 540.- + charges

S'adresser au
Garage de l'Ouest
à Sion.
Tél. 027/22 81 41
36-2833

On cherche à louer
à Sion

studio meublé

Tout de suite.

Tél. 021/60 10 17
36-303358

A louer à Sion
rue du Sex 19

appartement de 3½ pièces
Fr. 500.- par mois
plus charges

A la même adresse

chambre indépendante meublée
Fr. 100.- par mois

Tél. 027/23 36 65
36-30204

A louer à Grône

appartement de 4 pièces meublé

avec garage, cave,
carnotzet et jardin.

Tél. 027/22 48 86
22 30 47
36-4618

Le meilleur choix à Prix MIGROS!

Multipack
12.10.-18.10. Paquet de 700 g 1.40
2 paquets
Spaghetti Tipo M***
Pâtes aux œufs frais
Eg. (100 g) -16,4
2.30
au lieu de 2.80
500 g = -.82

Multipack
jusqu'au 18.10. Boîte de 400 g, ég. (280 g) -.60
2 boîtes
Tomates pelées italiennes
pour de délicieux mets aux tomates
Eg. (100 g) -16,1
1.90
au lieu de 1.20

Offre spéciale
12.10.-18.10. Les 100 g
Parmesan italien
¾ gras en morceaux
1.40
au lieu de 1.72

Offre spéciale
12.10.-18.10. Boîte de 1 kg
Vitalzin
Excellente boisson nutritive pour le petit déjeuner.
7.20
au lieu de 9.20
Donne de l'énergie. Contient les 10 vitamines les plus importantes.

Offre spéciale
12.10.-18.10. 1 paire, 210 g
Schublig de St-Gall
Qualité Migros!
1.60
(100 g = -.76)
au lieu de 1.90

Offre spéciale
12.10.-18.10. Emballage familial de 500 g
Bâtons aux noisettes
Biscuits croquants.
2.30
(100 g = -.46)
au lieu de 2.80

Offre spéciale
12.10.-18.10. Café **Exquisito**
(fraîchement torréfié chaque jour)
250 g **4.30** au lieu de 4.80
500 g **8.60** au lieu de 9.40

Cake doré
370 g
2.50
(100 g = -.676)
Une spécialité de Jowa SA, une entreprise de production de Migros.

Les meilleurs produits pour la vaisselle **Maintenant en Multipack**
handy
Pour obtenir une vaisselle étincelante en un clin d'œil!
700 g **1.40**
2 flacons
2.30 (kg = 1.64,3)
au lieu de 2.80
Manela à l'allantoïne, extra-doux pour les mains et agréablement parfumé.
750 g **2.20**
2 flacons
3.90 (kg = 2.60)
au lieu de 4.40

NOUVEAU A MIGROS
Margarine Mabona
végétale. Un produit sain, de haute valeur nutritive.
Gobelet de 250 g **1.30**
Sobluma Minical
Produit à tartiner extra-léger.
Gobelet de 250 g **1.10**

M Multipack Grande bombe de 500 g 3.30 **2 bombes**
Laque CURLFIX
pour un maintien parfait de votre coiffure.
5.50
(100 g = -.55)
au lieu de 6.60

OPÉRATION HÉRODE

Copyright by opera mundi
Evelyn Anthony 118

Frederick Brühl, le fils du boucher, devint membre de la nouvelle élite; organisateur éminent, ses collègues appréciaient en outre sa qualité d'intellectuel dont la réussite embellissait l'image que le peuple, respectueux des titres académiques, se faisait des Nazis. Il fit la connaissance et devint l'ami d'un autre doux myope, Heinrich Himmler. Amitié qui le mit en bref contact avec le Führer lui-même, événement comparable, pour Brühl, à la vision béatifique pour le Saint chrétien. Définitivement envoûté, l'obsession du croyant remplaça toute opinion politique rationnelle. Servir son Führer, son pays, passerait avant tout. Dès le début des hostilités, il fut immédiatement chargé des recherches chimiques et reçut toutes facilités pour ses expériences à l'usine de produits chimiques I. G. Farben, à Dresde. La mise en exploitation de Z.K.I. utilisé dans les chambres à gaz d'Auschwitz fut une de ses réussites mineures; plus rapide que le Monoxyde, les cadavres étaient aussi moins répugnants à transporter. Ce gaz tuait en quatre minutes. Mais en fait de guerre chimique, il lui restait à trouver la perfection; après deux ans d'étude intensive, de

recherches et d'expériences très secrètes, aussi faites dans les camps de concentration, Brühl fut à même d'offrir à son vieil ami Himmler un moyen de repousser l'invasion alliée, de stopper l'avance russe et de la transformer en retraite, de mettre n'importe quel pays à genoux. En moins d'un an, annonça Brühl au représentant personnel de Hitler, l'Allemagne tiendrait la victoire. Crises de nerfs, convulsions, panique et mort; des armées, des populations entières anéanties. Tout fut mis à sa disposition. Brühl refusa les facilités offertes par I.G. Farben. Pour ses travaux, de vastes laboratoires n'étaient pas nécessaires, mais il lui fallait les poursuivre dans le secret absolu, bien à l'abri des bombardements alliés. On décida donc d'installer son centre de recherches en France, dans une région rurale et tranquille, assez proche de Paris pour être facilement accessible aux escadrilles de bombardement chargées de le défendre et où l'absence de Résistants rendrait négligeable l'éventuelle curiosité des indigènes.

(A suivre)

PRIMESSA Margarine végétale

riche en vitamines A + D

au lieu de ~~2.85~~ Emballage économique
2 x 250 g

seulement
2.25

Actions

TV-41/131077

Prix d'action valable dès le 13.10.77

Planta

Margarine végétale

2 x 250 g

au lieu de ~~3.15~~

seulement **2.80**

PRIMESS Huile d'arachides pure

particulièrement légère avec vitamines A + D₂

1 litre

au lieu de ~~4.65~~ seulement **3.95**

Ravallo Lasagne



prêtes à mettre au four avec du fromage râpé pour gratiner

410 g

au lieu de ~~3.40~~ seulement **2.80**

Montagne

1 litre

au lieu de ~~1.75~~

seulement **1.45**

(+ dépôt -40)

DOLLY Mouchoirs en papier

6 x 10 pièces

- avec menthol

au lieu de ~~.90~~ seulement **.70**

au lieu de ~~.95~~ seulement **.75**

Jempe

10 x 10 pièces

Mouchoirs en papier

au lieu de ~~1.60~~ seulement **1.20**

Offre spéciale

PANTENE Vitamin-Hairtonic

2 sortes

- pour cheveux normaux et gras
- pour cheveux secs

300 ml

au lieu de ~~13.90~~ seulement **7.80**

DENNER toujours le plus avantageux!



Fly away Eau de Parfum Spray

PRIX DENNER

58 g

7.70

l'appel mystérieux d'un lointain fascinant

Assiette Télévision

Mélange de biscuits

400 g



seulement **4.20**

SUPER-DISCOUNT DENNER

VISION DENNER

chaque mercredi dans les flashes publicitaires de - 18.55 heures - 19.55 heures

Cigarettes COLT

de Finlande Le la car-
paquet touche
Colt Regular 1.- 9.90
Colt Long Size 1.10 10.90
Colt Menthol 1.10 10.90
Colt De Luxe 1.20 11.90
Colt Lights 1.20 11.90
ne dépendent pas d'un cartel - donc si avantageux

Sion - 7, rue des Cèdres

Monthey - 20, avenue de la Gare

Martigny - 51, route de Fully

Toussaint

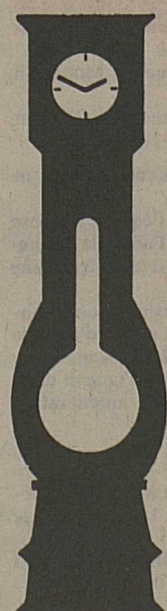
Chrysanthèmes

tous coloris - teintes nouvelles

Prix spécial pour revendeurs



Tél. (026) 6 21 83



Je te dis que si tu veux

un beau morbier rustique

ou de style petit, moyen ou grand, en arolle, en noyer ou comme tu veux, et puis beaucoup moins cher qu'ailleurs, faut aller chez

Ed. Bruchez à Vétroz

Tél. 027/36 10 63
36 24 43

Tu sais qu'il est spécialiste!

A vendre

Alfa Romeo 2000 GTV

sept. 73, 66 000 km
bleu métallisé
intérieur cuir noir
expertisée août 1977

Fr. 9300.-

Tél. 027/23 42 45
36-303342

Achat immédiat «cash»

voitures toutes marques et exclusivités dès 1970
Tél. 021 53 33 53
de 11 à 21 heures
AUTO-KLÔTI
Chexbres-Puidoux

C'EST EXTRA Mode et avantageux

Attractive robe à manches courtes ornée de ruches et de dentelles. En polyester. Coloris écru ou noir. Tailles 36-42. **60.-**

Tout de la Mode Contis et encore beaucoup plus!

C&A Sion, Centre Métropole, Tél. 027/22 93 33



C'EST EXTRA Mode et avantageux

Robe jersey, original empiècement filet. En polyester. Coloris gris ou noir. Tailles 36-42. **50.-**



C'EST EXTRA Mode et avantageux

Ample robe noire, dessin roses, coloris rouge ou pink. En jersey polyester. Tailles 36-42. **60.-**



C'EST EXTRA Mode et avantageux

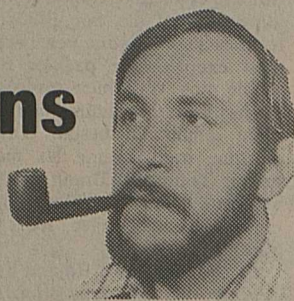
DE 3 A 300 TONNES

Une rubrique mensuelle

ROUTE LIBRE



Dans la cabine !



La voie de dépassement

Les vacances estivales ! Un surcroît de travail ! Un voyage organisé ! Le Comptoir de Martigny ! Autant de raisons qui m'ont tenu éloigné ces derniers mois de la rubrique « Route libre », une page NF spécialement consacrée aux routiers, aux transporteurs, à tous les amis de la route.

Et j'y reviens aujourd'hui avec d'autant plus de plaisir pour vous parler de la... voie de dépassement !

Vous la connaissez déjà tous cette voie de dépassement que l'on retrouve sous forme publicitaire dans presque tous les grands magazines, les affiches et, bien sûr, dans la plupart des gares.

Notre ami... le chemin de fer (!) en perte de vitesse au transport des marchandises, si j'en crois les statistiques officielles, vient en effet de lancer dernièrement une « extraordinaire » publicité qui nous montre sur une rutilante affiche une autoroute surchargée sur laquelle passe une voie de chemin de fer avec, naturellement, un... train ! Sur le train, des camions ! Et la légende : « La voie de dépassement ! » Je trouve qu'il manque quelque chose à l'affiche, par ailleurs fort bien réussie et des plus suggestives : un chauffeur en train de dormir, par exemple, dans un wagon-lit.

Le camion sur le train, le chauffeur au lit et la route... au lac !

Mais c'est bien connu dans la profession, nous avons le sens de l'humour, raison pour laquelle l'affiche nouvelle des CFF nous a peut-être choqué, dans tous les cas nullement surpris.

Depuis que l'on a vu, sur le petit écran, une « fanfare villageoise » parachutée d'un wagon-silo on ne s'étonne plus de rien dans le monde de la route.

Toutefois, et plus particulièrement en Valais, on se permet, que dis-je on « ose » tout de même un peu rigoler en pensant par exemple à la voie de dépassement existant sur... l'artère internationale du Grand-Saint-Bernard, dans le val d'Hérens, dans le val des Dix, dans les stations de Verbier, Crans, Saas-Fée et nous en oublions très certainement.

Autant de régions, autant de villages, autant de hameaux qui ne pourraient exister sans le camion, le poids lourd, et qui n'ont jamais vu et ne verront probablement jamais une installation ferroviaire.

La nouvelle affiche des CFF est très certainement la résultante d'un accord « au sommet », probablement même concertée, avec des associations routières. Certes le chemin de fer rend aussi de nombreux services à la route et la haute utilisation des nouvelles installations rail-route tessinoises sont là pour le prouver.

Mais de là à la « voie de dépassement » tirée à plusieurs milliers d'exemplaires sur tout le territoire suisse, il y a un pas que - toujours par exemple - l'ASPA, l'UICR ou encore les ROUTIERS SUISSES n'auraient pas osé accomplir en publiant par exemple (encore...) une affiche ainsi conçue :

- un quai de gare
- un camion au chargement
- et la légende suivante :

« Après la voie de garage... LA ROUTE » !

SET

Le poids lourd dans l'arène...

Qu'y a-t-il de plus populaire en Valais qu'un match de reines ? Probablement rien. Et, une fois de plus, nous constatons avec plaisir, fierté presque... qu'il est quasi impossible d'organiser une telle manifestation sans les concours d'un... poids lourd !

Aucune « forfanterie » dans cette affirmation. Il est en effet, et depuis longtemps, en-

tré dans « les mœurs des matches de reines » de loger jury et commissaires ni plus ni moins que sur le pont d'un camion. Ce fut encore le cas notamment dimanche dernier à Martigny, au grand match du Comptoir. Ce qui aura permis au Volvo CH 230 - c'est-à-dire l'exécution spéciale suisse - de faire une apparition remarquée, non seule-

ment dans l'arène, mais dans le pourtour immédiat de la grande Foire-exposition du Valais.

Ce qui nous permet d'écrire, avec un peu d'humour : pas de match de reines sans un camion !

(Photo NF)



Ce week-end à Lausanne, les meilleurs chauffeurs européens au IV^e championnat international de l'UICR

Pour quelques trop brèves heures, samedi 15 et dimanche 16 octobre, Lausanne deviendra la capitale des chauffeurs routiers. En effet, pour marquer dignement et avec faste son 20^e anniversaire, l'Association des routiers suisses, sous l'égide de l'Union internationale des chauffeurs routiers (UICR) a le très grand plaisir d'organiser la finale du IV^e championnat international de l'UICR.

C'est ainsi que l'on retrouvera à Bellerive les membres à part entière que sont l'Allemagne, l'Angleterre, la Belgique, le Danemark, la Finlande, la France, l'Irlande, l'Italie, la Norvège, la Tchécoslovaquie et la Suisse qui seront représentés chacun par les chauffeurs finalistes de leur pays. D'autre part, la Prévention routière internationale a délégué à cette manifestation haute en couleur deux pays soit Israël et la Suède.

On verra donc à l'œuvre sur l'immense parc de Bellerive les meilleurs chauffeurs routiers européens !

Rappelons que ce championnat est réservé aux conducteurs de véhicules de plus de trois tonnes, de véhicules articulés et d'autocars. Le concours comporte une épreuve de maniabilité - très spectaculaire pour les visiteurs que l'on espère nombreux - ainsi qu'une partie théorique portant sur les connaissances en matière de circulation routière, notamment code de la route, signalisation routière, législation sur les transports en vigueur dans les pays européens. A l'issue des épreuves, deux classements sont prévus : individuel et national.



Le gymkhana est certes une compétition, un sport ! Mais les situations difficiles sont... le pain quotidien comme par exemple ici, à Calvi, pour un routier français ! (Photo NF)

Programme et... participation valaisanne

Les concours se dérouleront de la manière suivante :

Samedi, de 8 à 10 heures et de 13 h. 30 à 17 h. 30.

Dimanche, de 13 h. 30 à 14 h. 30.
Finalistes UICR 1977 de 14 h. 30 à 15 h. 30.

La manifestation officielle aura lieu dans la soirée de samedi de 19 h. 30 à 22 heures. D'autre part, un des « hauts moments » de

ce championnat international aura lieu samedi à 10 h. 15 avec la présentation des nations concurrentes. Et c'est là que... le Valais entrera en piste puisque la SCR a eu la très sympathique idée de s'adjuger pour cette présentation le concours musical de la fanfare de l'école de recrues infanterie montagne 210, fanfare dirigée par l'adjudant instructeur trompette Solioz. Naturellement, une grande soirée récréative animera Bellerive samedi soir.

L'Association des routiers suisses

vue par son vice-président central M. Chuard

L'Association des Routiers Suisses est heureuse d'accueillir à Lausanne le 4^e Championnat international de l'Union internationale des chauffeurs routiers (UICR). L'organisation de cette manifestation rentre dans le cadre du Jubilé de la « SCR » qui fut fondée en 1957 à Renens, avec pour but initial « créer un esprit de camaraderie et d'entraide au sein de la profession de chauffeur ». Parallèlement il fut décidé d'assurer les membres à la Défense juridique, risque assuré sur une bonne partie de l'Europe ; en 1976, un contrat collectif a été conclu pour une extension de la couverture dans les pays du Moyen-Orient. Après plusieurs années d'efforts, l'Association des Routiers Suisses tout d'abord seule, puis avec d'autres associations a mis sur pied le premier règlement d'apprentissage reconnu par la Confédération et donnant droit au titre de chauffeur professionnel de poids lourds. Plus de huit mille membres répartis en trente sections forment actuellement les cellules qui par leur activité animent l'esprit de solidarité et celui des responsabilités professionnelles et sociales. Un comité central en est l'organe directeur complété par un secrétariat permanent. Les sections sont très actives et organisent entre autres, dans leur cadre respectif, différents gymkhanas notamment Lausanne, Berne, Zurich, Coire et Glaris.

C'est en 1967 que l'Association des Routiers Suisses a été admise de plein droit au sein de l'Union internationale des chauffeurs routiers (UICR) où elle a occupé durant plusieurs années la vice-présidence et est encore à l'heure actuelle son représentant permanent auprès du BIT, à Genève. Dans ses statuts, l'Union internationale des chauffeurs routiers fait sienne une politique d'assistance juridique réciproque au profit des membres qui font partie de son organisation. Elle fonde également un esprit d'entraide et de fraternité et s'engage en cas d'accident, de maladie ou d'incarcération, à prévenir l'Association nationale du chauffeur impliqué. De la France, qui était à son origine, et qui occupe à l'heure actuelle la présidence, et assure le secrétariat général de l'association, l'UICR groupe aujourd'hui douze pays et verra prochainement encore s'agrandir ses rangs.

Nous espérons sincèrement que vous aurez apprécié votre passage à Lausanne-Bellerive et qu'il vous aura permis de participer aux prouesses des chauffeurs en lice et vous souhaitons d'ores et déjà, comme il est d'usage chez nous, une

BONNE ROUTE.

M. Chuard,

président du Comité d'organisation,
vice-président central.

Hiroshima Nagasaki

TRUMAN

devait-il utiliser la bombe A?

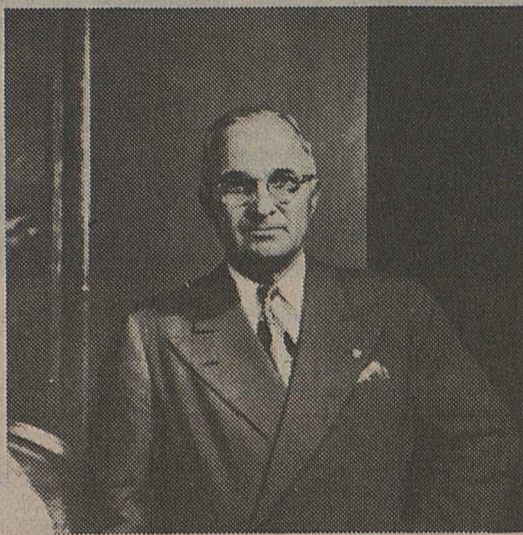
De mai à juillet 1945, ceux qui avaient à donner leur avis sur ce sujet, savants, militaires et civils, tranchèrent en majorité par l'affirmative.

En mai 1945, MacArthur avait tracé le plan de l'invasion du Japon, qui comportait deux phases dont la seconde ne pourrait commencer qu'au printemps 1946. Il évaluait les pertes probables du côté allié à 500 000 hommes.

La nouvelle que la bombe serait prête aux environs du 1^{er} août apparut donc comme le seul moyen d'éviter le bain de sang d'un débarquement.

La « Commission provisoire » fut consultée: Fallait-il avertir préalablement le Japon? Non, répondirent les savants, car rien n'assurait que l'essai ne raterait pas. Ne fallait-il pas choisir un flot japonais inhabité, afin de « montrer sa force »? Tout d'abord l'idée parut séduisante, mais après l'expérience d'Alamogordo, au Nouveau-Mexique, on jugea, avec Oppenheimer, que « la destruction qui s'abat sur le désert n'a rien d'impressionnant. »

Le 24 juillet, l'ordre parvint au commandant en chef des forces aériennes stratégiques américaines de se tenir prêt à agir dès le 3 août, aussitôt que le temps permettrait le repérage visuel. Le 8 août, c'était Hiroshima et le lendemain, Nagasaki.



Il est exact que les bombes atomiques permirent de vaincre l'opiniâtreté de l'état-major nippon - alors qu'il venait de refuser l'ultimatum, somme toute modéré, formulé par la conférence sino-anglo-américaine de Potsdam - et d'abrégger la guerre, d'une année sans doute.

Cependant, certains restèrent persuadés que l'on aurait pu éviter ces cataclysmes et parvenir au même résultat en informant d'abord le Japon que sa « capitulation sans conditions » n'entraînerait ni l'abolition du régime impérial et de la dynastie, ni l'anéantissement ou l'asservissement du peuple japonais.

Quoi qu'il en soit, août 1945 a marqué le début d'une ère nouvelle, caractérisée par la terreur atomique.

Pourquoi ce conflit a-t-il éclaté? Pourquoi Hitler a-t-il écarté ses meilleurs généraux? Pourquoi l'impréparation militaire française et américaine? Pourquoi semble-t-il que Roosevelt ait souhaité Pearl Harbor? Pourquoi les Russes furent-ils les premiers à Berlin?

Aujourd'hui, grâce aux innombrables documents retrouvés dans les archives des belligérants, il est enfin possible d'écrire la véritable histoire de cette conflagration mondiale. Le plus grand fléau de tous les temps: 38 millions de morts, 56 nations impliquées.

LA DERNIERE GUERRE, Histoire controversée de la deuxième guerre mondiale: une confrontation passionnante entre les hommes d'Etat et les militaires qui la provoquèrent, la déclenchèrent et y jouèrent un rôle.

Vous vous passionnerez pour **LA DERNIERE GUERRE**: le rythme du récit laisse son unité à chaque série d'événements tout en transportant vivement le lecteur d'un théâtre d'opérations à un autre. Un effort particulier a été fait pour présenter une exceptionnelle collection de documents photographiques originaux (dont un grand nombre en couleurs), telles les prises de vue du reporter officiel du III^e Reich.

Chaque lundi, achetez **LA DERNIERE GUERRE**, rédigée par l'éminent historien suisse Eddy Bauer, récemment

disparu, et préfacée par le colonel Rémy. C'est une nouvelle collection Alpha qui présente, en 160 fascicules hebdomadaires que vous pourrez réunir en dix magnifiques volumes, le récit complet des terribles événements de 1939-1945.

Au total, 3200 pages, plus de 4000 illustrations et 41 cartes stratégiques en couleurs.

Une collection hebdomadaire de 160 fascicules

Les 2 premiers numéros pour le prix d'un seul:

fr. 3.50

LA DERNIERE GUERRE

Un récit intense, une fantastique collection de documents de l'époque

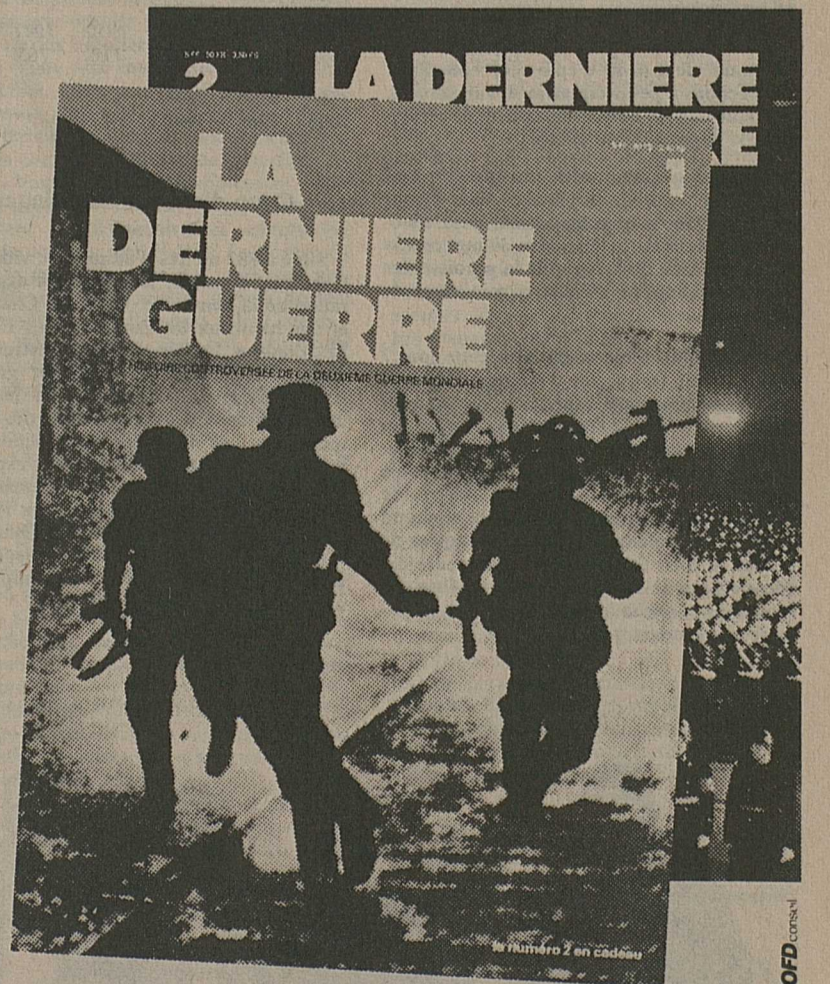
HISTOIRE CONTROVERSÉE DE LA DEUXIÈME GUERRE MONDIALE

Chaque semaine, La Dernière Guerre confronte les témoignages des militaires qui la firent, et ceux des hommes politiques qui la provoquèrent, la déclenchèrent et y jouèrent un rôle.

Chaque mardi chez tous les marchands de journaux

Publiée par: Editions Transalpines Diffusée par: Editions Kister S.A. Genève

33, Quai Wilson, tél. 022/315000



AFFAIRES IMMOBILIÈRES

A louer à l'ouest de Sion, dans quartier tranquille, à 100 m du service autos

jolis appartements 3 1/2 et 2 1/2 pièces

remis à neuf, confort, 6 chaînes TV, parking et garage, grande place pour les enfants.

Libres tout de suite ou à convenir. Prix modéré.

S'adresser au 027/23 16 82

A louer à Sion, rue de Lausanne

studios - garages

Date d'entrée à convenir.

Pour traiter, s'adresser à l'agence immobilière Armand Favre. Tél. 027/22 34 64 36-207

A louer à Sion, rue du Sex

appartement 2 pièces

Fr. 315.-, charges comprises. Date d'entrée à convenir.

Pour traiter, s'adresser à l'agence immobilière Armand Favre. Tél. 027/22 34 64 36-207

ETES-VOUS INTERESSE A LA CONSTRUCTION D'UNE MAISON FAMILIALE ? ...

Si oui, n'hésitez pas à nous téléphoner; nous vous conseillerons au mieux, sans engagement

AVANTAGE PREFABRIQUE + SECURITE TRADITIONNEL = CONSTRUCTIONS PRE - ASSEMBLEES GUILDWAY

- Economie sur les prix de construction
- Matériaux de qualité supérieure uniquement
- Isolation thermique et phonique excellente.
- Réalisation en un temps très court

Demandez notre documentation gratuite, ou prenez rendez-vous pour visiter nos villas

Guildway - Tecnodomus
Agent général pour le Valais:
LANZI BIENVENU - Architecte - c.p. 75
Rue des Ecoles, 22 - 3965 CHIPPIS.
Tél. (027) 55.41.80

Grimisuat

une commune où il fait bon vivre

Avec un territoire de 500 hectares de superficie, Grimisuat a cette particularité de ne toucher ni à la plaine du Rhône, ni à la montagne. Les pages de son histoire ne relèvent pas de hauts faits d'armes, mais les habitants ont dû jouer des coudes et employer la hallebarde pour garantir leur survie et s'assurer des terrains.

Jusqu'au XVI^e siècle, Grimisuat faisait partie de la contrée d'Ayent. Et petit à petit la commune se concrétisa en se détachant d'Ayent. Les rapports avec les voisins ne furent pas toujours empreints de la plus grande cordialité. La question des eaux et celle de la limite du territoire furent parfois âprement discutées.

Les habitants durent chercher, sur l'autre rive du Rhône, des alpages où leurs troupeaux pourraient passer la saison estivale. Au XVII^e siècle, ils acquirent, à prix d'argent, l'alpage de Zorzé sur le territoire de la commune de Grône, de même que les « mayens » dans le vallon de Réchy. L'alpage de Bendollaz sur Grimentz fut acquis graduellement vers le milieu du XVIII^e siècle et peu après ils acquirent l'alpage de Singlinaz près de Zinal. Et dire qu'aujourd'hui ces alpages sont loués, car les gens de Grimisuat ne possèdent plus assez de bétail pour les exploiter !

Que les temps ont changé !

La tour des Donzels de Grimisuat

La tour des Donzels de Grimisuat, qui date du XIII^e siècle, avec des pignons à redans, est classée monument historique depuis 1958, pour l'extérieur de la construction seulement, car l'intérieur, au cours des siècles, a subi de nombreuses modifications et transformations qui n'ont plus rien « d'historiques ».

Cette imposante tour rectangulaire, avec des murs de 1 m 40 d'épaisseur constitués de moellons à peine équarris, devait servir à l'époque de tour de surveillance et de refuge pour la population du village.

Depuis quelques années, une question s'est posée aux autorités en place : « Faut-il consentir de lourds investissements pour rénover l'intérieur de la tour, afin de mettre à la disposition du desservant de la paroisse des locaux appropriés offrant le minimum de confort ? »

Finalement, à qui appartient cette tour ? Nous avons trouvé un document donnant les renseignements suivants : « D'abord habité par les « de Grimisuat », ce château fut vendu vers 1250 au doyen de Venthône. En 1267, il fut légué aux R.R. chanoines de Sion par leur doyen Aymon. Pierre de Crista s'y installa puis, en 1509, le révérend curé H. Trubmann l'acheta de Françoise de Crista et il en fit la cure. » La demeure des desservants de la paroisse s'y perpétua dès ce temps et abrita le curé Martin Luyet jusqu'à ces derniers mois.

Et au point de vue religieux ?

Grimisuat, desservi primitivement par la chapelle d'Argnoud, faisait partie de l'ancien décanat de Sion. En 1193, Grimisuat possédait une église que l'évêque Guillaume d'Ecublens céda au chanoine.

Dédiée à saint Pancrace, martyr, cette église fut maintes fois agrandie et restaurée. En 1702, le curé Pierre Charvet, conservant les anciens murs, les exhaussa pour ajouter à la nef une traversée. Mgr François Super-saxo, le 10 juillet de la même année, procéda au sacre du sanctuaire.

Il faut placer à cette époque la construction du clocher.

Avec sa voûte à quatre lobes, la sacristie, plus ancienne, pourrait bien s'identifier avec la chapelle de Saint-Jean-Baptiste et de Saint-Antoine l'Ermite, fondée par le donzel Jean de Curius en 1430. Le legs du curé Rey en 1858 permit encore d'allonger l'église de 3 mètres. En 1889 on reblanchit l'intérieur. Les réparations faites en 1918 permirent de découvrir, au chœur, des peintures du XVI^e siècle : dans la nef à gauche, une Crucifixion, puis saint Etienne parmi d'autres martyrs (don du vice-châtelain Pierre Balet en 1626) ; à droite le Jugement dernier, dû à la munificence du châtelain Antoine Roux ; dans le chœur, le Baptême du Christ fait face à sainte Anne et à la figure du donateur (Petrus Carinus... curatus Grimisuat 1592-1626) accompagné de son saint patron.

Evolution de la population

En 1860, la population de Grimisuat était de 498 habitants. L'augmentation a été régulière jusqu'en 1970, où il a été constaté une véritable explosion démographique. Jugez plutôt :

1860	1900	1920	1930	1941	1950
498	608	693	710	783	926
1960	1970	1977			
1006	1286	1600			

Coup d'œil sur les villages

Situé à 882 mètres d'altitude, le village de Grimisuat constitue la principale agglomération de la commune, suivie de Champlan et des hameaux de Coméraz, Les Fermes, Les Combes, Les Places. Les constructions, maisons d'habitation, étables et granges, sont généralement assez proches les unes des autres dans la partie centrale des agglomérations. Les nouvelles constructions qui la ceinturent sont par contre plus espacées. Son voisinage de la capitale du canton fait son incomparable situation et tout le territoire compris entre Grimisuat et Champlan, hormis le vignoble qui est protégé, voit pousser des villas comme les champignons après une pluie bienfaisante.

-g-



L'entrée du village de Grimisuat a un cachet particulier avec l'église et les derniers aménagements qui sont intervenus. C'est une carte de visite qui annonce un village propre.

M. GUY BALET

président de la commune nous dit...

« Est-il difficile aujourd'hui d'être président de la commune ? »

- Etre président de commune n'a jamais dû être facile. Est-ce plus difficile aujourd'hui ? Je n'oserais l'affirmer. Cependant, l'augmentation rapide de la population de notre commune par un apport de personnes venant de différents milieux, fait que nous avons à faire face à une mentalité moins homogène et à des intérêts souvent opposés.

D'autre part, les communes sont chaque jour chargées de nouvelles tâches découlant de nouvelles lois et règlements tant sur le plan cantonal que fédéral. Il faut donc continuellement se tenir au courant et quand on n'est pas habitué au jargon des lois on risque de ne pas toujours être à même de bien les interpréter et de les appliquer.

Il faut surtout, de la part d'un président, beaucoup de disponibilité car la tâche devient régulièrement plus compliquée pour les présidents de communes moyennes et petites où il n'y a pas la possibilité d'organiser les différents services avec du personnel spécialisé.

- Quelles sont les tâches futures de l'administration communale de Grimisuat ?

- L'évolution démographique d'une commune comme la nôtre exige un effort constant de la part de l'administration communale. Si l'on peut dire que notre commune est relativement bien équipée, de nombreuses tâches attendent les administrations à venir.

Je ne voudrais pas, par ces quelques lignes, empiéter sur leurs prérogatives.

C'est pourquoi je ne parlerai ici que des tâches urgentes. Etant donné d'une part, le gros effort financier fait actuellement en faveur de la jeunesse par la construction du nouveau centre scolaire et sportif, et d'autre part l'incertitude qui règne encore quant aux recettes fiscales du fait de la nouvelle loi des finances, l'administration communale actuelle avait décidé de mettre une sourdine aux investissements. Cependant, le

changement plus tôt que prévu du desservant de la paroisse, nous oblige à un rapide investissement pour son logement.

Suivant les disponibilités financières un effort devra être fait aussi rapidement que possible pour l'éclairage public. Un plan avec devis est actuellement soumis au conseil communal pour cet équipement qui sera réalisé par étapes.

Nous attendons aussi avec impatience la réalisation par le canton de la correction de la route Grimisuat-Drône. Celle-ci devrait permettre en même temps d'éliminer le danger que représente actuellement le carrefour de « Lallé » par l'élimination du trafic en direction d'Arbaz par la route actuelle. Du côté législatif, le plan des circulations et son règlement d'application sont actuellement sur le métier, tout comme le règlement de police qu'il faudra bien mener à chef. Bien d'autres règlements communaux auraient besoin aussi d'un rajeunissement pour mieux les adapter aux réalités d'aujourd'hui. Connaissant l'aversion du public pour les « règlements », il s'agira de ne rien brusquer.



M. Guy Balet, président de la commune.

Sur le plan social, de nombreux services ont été mis en place. D'autre part, les locaux ont été construits et seront bientôt mis à disposition pour faciliter ces activités. Il s'agira maintenant de bien les développer et d'être attentifs à soutenir les initiatives privées qui seront lancées pour venir en aide à ceux qui en ont le plus besoin.

Un avis de l'opposition

M. Clovis Balet, conseiller

- Une opposition est-elle nécessaire et indispensable sur le plan communal ?

- Un même parti, trop longtemps et avec trop de force au pouvoir, tombe dans la routine ; la vigilance diminue et ceci peut entraîner des résultats peu réjouissants.

Donc, une opposition dans notre politique communale est nécessaire, même indispensable.

Pour être efficace, cette opposition doit être assez forte numériquement et de par ses représentants. Elle doit pouvoir faire le contre-poids. C'est en premier lieu aux élec-

teurs de se donner cette possibilité d'équitable et d'auto-contrôle.

- Est-il possible de pouvoir pratiquer une telle opposition ?

- Cela est très difficile, l'opposition trouve maints problèmes. Le bloc « d'en face » reste fermé, il ne facilite pas le dialogue. La collaboration ne s'établit guère, d'autant plus que lors de la dernière période l'opposition était pratiquement inexistante.

En acceptant le mandat, j'étais parfaitement conscient des difficultés à rencontrer dans cette fonction que j'espère remplir honorablement à la satisfaction de tous les citoyens.

Les sociétés locales

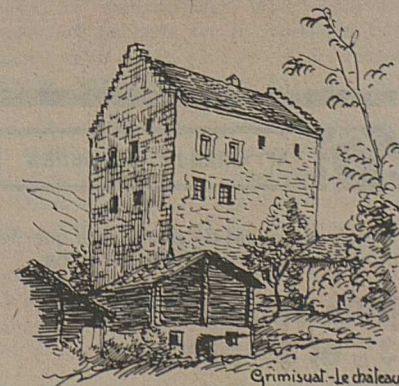
Grimisuat est fière de ses sociétés qui animent et rehaussent la vie de la communauté.

* Le chœur mixte La Valaisanne, autrefois chœur d'hommes, assure les offices religieux de la paroisse et participe à de nombreuses fêtes de chant où il se distingue à chaque occasion. Il est présidé actuellement par M. Justin Roux, député et ancien président.

* La fanfare L'Avenir, présidée par M. Martin Vuignier, vice-président de la commune, fêtera au mois de mai prochain ses 20 ans d'existence. C'est déjà un bail.

* Le groupe folklorique Les Bletzettes a passé le cap des 25 ans d'existence. Sa renommée a largement franchi les frontières cantonales et nationales.

* Le Football-Club va de l'avant et a eu le grand plaisir et l'honneur d'accé-



der à la 2^e ligue. Les équipes de juniors se comportent merveilleusement bien.

Il va de soi qu'il faut relever la Société de tir, la Société des pêcheurs, la Société de laiterie, etc.

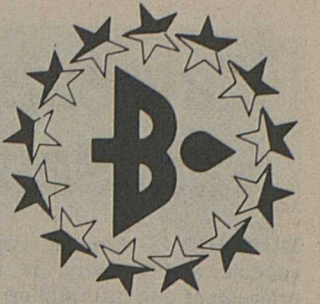


Le conseil communal de Grimisuat, MM. Guy Balet, président, Martin Vuignier, vice-président, et les conseillers Gustave Aymon, Clovis Balet, Martial Mabillard, Candide Mathis et Eric Roux, ainsi que M. Michel Jost, secrétaire communal.



Sion, ville belge

du 13 au 23 octobre 1977



Grande animation belge

avec

dès jeudi, peintures de Rubens par un artiste belge
samedi, groupe folklorique accompagné de confréries seigneuriales
A notre restaurant, tous les jours, spécialités gastronomiques belges

CONCOURS pour les petits et grands
Prix: week-ends tout compris à Bruxelles

CENTRE COMMERCIAL METROPOLE  SION



La Belgique pour Coop City
c'est surtout... LA DENTELLE!

Vente-exposition

Une maîtresse dentellière, Mme C. Van Steyvoort, présidente de l'Association nationale de Belgique, exécutera sous vos yeux toutes les subtilités de l'art traditionnel au style contemporain des dentelles belges.

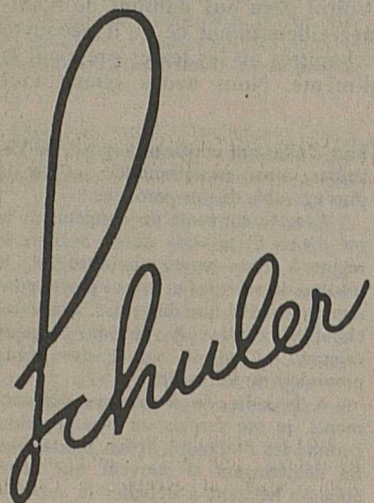
coop city

PLACE DU MIDI
SION

P 1 h 15 parking gratuit
des fr. 20 -
d'achats

Grands Magasins d'Actualité

Galerie



du 7 au 30 octobre

Le sculpteur Paul Van Hoeydonck et les artistes peintres Georgina Iserbyt, Désiré Haine, Fernande Christophe et G. Jordens exposent leurs œuvres.

Dans nos vitrines
venez admirer
les œuvres du

**céramiste
belge**

A. Lampecco



Constantin
fils sa. sion

Rue de Lausanne 15

Jeudi 13 octobre

Salle de la Matze à 20 h. 30

Une soirée de gala exceptionnelle

Le Théâtre national de Belgique

avec toute sa troupe telle que vous la connaissez par le petit écran
présente

**Le 7^e commandement:
«Tu voleras... un peu moins»**

de Dario Fo

Une pièce qui vous promet des éclats de rire du début à la fin
Réservation: papeterie Pfefferlé, Grand-Pont 2, Sion

Jeudi 13 octobre

Petitthéâtre à 24 heures

Le Théâtre national de Belgique

présente

«Akoiskonjou»

Un spectacle de café-théâtre pour public averti...
Vente des billets à l'entrée

Vendredi 14 octobre

Cinéma Lux à 20 h. 30

Le cinéma belge présente

Marines flamandes

de Lucien Deroisy

Paul Delvaux ou les femmes défendues

de Henri Storck

Un pied boy

de Marc Levie

Bhakti

de Maurice Béjart

Samedi 15 octobre

Dans les rues du centre dès 14 heures

Cortège folklorique belgo-valaisan

avec, notamment, les fameux échasseurs namurois

Eglise du collège

M. José Mercier, artiste peintre et graveur
Le musée du verre de Charleroi
Le Ministère des affaires économiques présente une prestigieuse exposition de tapisseries et de céramiques sculpturales

Grange-à-l'Evêque

Le Ministère de la culture française présente les œuvres de M. Jean-Michel Folon

Centre professionnel

L'Institut belge d'information et de documentation présente deux expositions: «Dessins d'enfants» et «Belgique, un autoportrait».

Salles Supersaxo

Le Ministère de la culture néerlandaise présente une exposition: «Le livre d'art».
Le Ministère de la culture française présente une exposition: «Le manuel scolaire».



Publicitas Valais

souhaite
plein succès

à la

**«quinzaine
belge»**



*Céramique d'art

A. de Vinck et
M. Orlandini

*Meubles rustiques

chêne sculpté



Kuchler-Pellet

Galleries du Midi

Sion



1^{RE} RUE PIETONNE
DE SION

Rue de Conthey

Ses boutiques, ses cafés-restaurants
enbelgisés, sa galerie du Vieux-Sion

rue de conthey

sion



On trouve tout à la petite rue
des grandes idées

Avec les artistes peintres Yvon Vandycke, Clélie Lamberty et Robert Liard, qui exposent leurs œuvres.

Les

Potstainiers hutois

exposent chez

Titze

Rue de Lausanne, Sion

**achetez
TOUT
AUX PRIX
PLACETTE**

PLACETTE

No 1 en Suisse Romande



4 grils: Fr. 156.- et Fr. 199.-*
4 grils-fours: Fr. 298.- et Fr. 330.-*
Approuvés par l'ASE, 1 an de garantie, service après-vente de 48 heures.
* Prix conseillés

Griller et cuire dans un grill-four autonettoyant de Moulinex

Les grils et grils-fours de Moulinex sont des produits de haute qualité technique, d'un design élégant. Ils sont dotés d'un équipement complet: broche, pince de fixation, garniture de 6 brochettes, lèchefrite émaillée, grille de rôtissage et plaque à pâtisserie.

Régalez-vous: les grillades sont savoureuses, saines et légères!

Moulinex SA, 8029 Zurich Forchstrasse 288, tél. 01/55 40 70

Actuellement gratuit avec chaque grill-four: 2 plats Pyrex!

Des «dessous» peu reluisants...

● Nouveauté 1977 ●

Confidences d'un policier

Dr H. MUTRUX



EDITIONS LA MATZE SION

Vente en librairie, dans les kiosques Naville ou aux Editions de la Matze Pré-Fleuri 12 Sion

ANNONCES DIVERSES



1/4 avant - 1/4 après Vichy célestins l'eau minérale des digestions heureuses. Foie, estomac, voies biliaires

Eau minérale alcaline fluorée naturelle

vichy

CELESTINS - HOPITAL - GRANDE GRILLE

AVIS

Pendant la saison hivernale soit d'octobre à fin mai, le marché aux puces

Brocante-occasion de la rue des Alpes à Martigny

sera ouvert seulement 2 jours par semaine, tous les vendredis après-midi et samedis toute la journée (ou sur rendez-vous).

Tél. 026/2 54 14
2 29 65

A vendre

1 vache canadienne (6 ans)
1 veau pour décembre

Tél. 025/4 39 15
143.552.236

Désinsectisations, dératisations avec les méthodes les plus modernes par la maison réputée **Ketol SA, Sect. Insecta-Service, 8157 Dielsdorf, Tél. 01 853 05 16, Agent pour la Suisse Romande: André Sudan, Chemin du Furet 9, 1018 Lausanne, Tél. 021 36 89 52.**

Vissoie Boucherie MASSY

Grande action lard sec Fr. 9.50 le kilo

Envois par poste du 5 au 17 octobre.
Tél. 027/65 15 35 36-30010

A vendre d'occasion

2 cuivres pour vendanges
2 berots (diabes)
50 caissettes usagées

Tél. 027/22 18 87
36-30233

Réparations de toutes machines à laver et cuisinières

Superménagier/Dep'Service Service Valais: 027/22 04 48 - 026/2 58 09
Service Chablais: 025/4 54 52

A vendre

2 cuves à vin

3 ans d'emploi.
2,20 m de hauteur sur 2 m, 9500 litres
2,20 m sur 1,50 m 7000 litres

A l'état de neuf.
Ecrire sous chiffre P 36-30234 à Publicitas, 1951 Sion.



Pourquoi cet engouement pour Procrédit?

Comment vous expliquer? D'abord vous êtes reçu en privé; pas de guichets ouverts. Puis, vous êtes toujours bien reçu.

L'affaire est simple et rapide.

Et, la discrétion:

X **pas d'enquête chez l'employeur**
garantie que votre nom n'est pas enregistré à la centrale d'adresses

Procrédit = discrétion totale

Une seule adresse:
Banque Procrédit
1701 Fribourg, Rue de la Banque 1
Tél. 037 - 811131

également à: Genève, Lausanne, Neuchâtel, Bienne, La Chaux-de-Fonds

Je désire Fr. _____
Nom _____ Prénom _____
Rue _____ No. _____
NP/Lieu _____
990.000 prêts versés à ce jour E

Vous devrez vous battre pour obtenir ce Nikon compact.



Car on s'arrache littéralement le nouveau Nikon FM! Non seulement en raison de sa compatibilité avec le célèbre système Nikon ou parce qu'il se transforme en appareil motorisé professionnel. Mais aussi parce qu'il est un vrai Nikon - un fils de famille!

Exigez la garantie originale.

INFORMATIONS
Documentez-moi sur le Nikon FM / le Nikon F2A / le Nikon EL2 / le Nikkormat FT3. NV

Nom: _____
Adresse: _____
NPA/Localité: _____

Nikon
Insurpassé. Et insurpassable.

Nikon S.A.
Kaspar Fenner-Strasse 6
8700 Küsnacht.



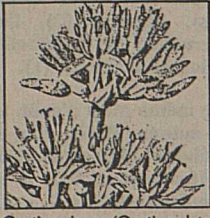
...POUR UNE PERMANENTE GARANTIE

Salon **BEL-ÉTAGE**
Sion Place du Midi 32
TEL. 027/22 59 86

Coiffure **DE LA MATZE**
Sion Rue de Lausanne
TEL. 027/22 38 81

«Buvez naturel!»

**Bien vu.
Bien reçu.
Toujours bienvenu.**



Gentiane jaune/Gentiana lutea L.



Une des 45 plantes et condiments qui donnent à l'APPENZELLER ALPENBITTER son incomparable arôme. APPENZELLER ALPENBITTER, garanti sans produits artificiels, à servir frais - sec ou à l'eau!

Dépositaire pour le Valais: Diva SA, 3958 Uvrier-Sion. Tél. 027/31 28 76

Linas AB 4-77

Appenzeller
Alpenbitter



Pour commencer. Pour continuer. Pour terminer.

Toyota Corolla
1972, orange

GARAGE DES ALPES
La Tour-de-Peilz
021/54 33 91/92

A vendre

Land-Rover agricole

Parfait état
Fr. 5800.-

Tél. 027/88 27 17
heures bureau
027/23 29 68
le soir
Garage du Mont, Fey

Auto-bianchi

A 112 E
1977, bleue

GARAGE DES ALPES
La Tour-de-Peilz
021/54 33 91/92

Toyota Celica

1975, brune

GARAGE DES ALPES
La Tour-de-Peilz
021/54 33 91/92

Affaire exceptionnelle

Par suite de reprise de contrat, à vendre

Renault 5 TL

bleu ciel, neuve jamais immatriculée modèle 1978
Valeur neuf 11 000.-
Prix choc: 10 000.-

Tél. 027/43 27 81
36-765

Audi 60 L
1971, verte

GARAGE DES ALPES
La Tour-de-Peilz
021/54 33 91/92

Occasion, à vendre

camion-grue

diesel, basculant 3 côtés, année 1972, avec outillage, en état de marche.
Prix à discuter.

M.C. SA, Sion
Tél. 027/22 37 57 36-30026

A vendre de particulier

VW bus 9 places

1968, 86 000 km, expertisé parfait état, Fr. 4900.-
Pour visiter:
Garage Autos-Import SA
Tél. 022/42 58 04
1227 Acacias-Genève 18-5806

Une exclusivité
Weillon

Coupe parfaitement étudiée. Robe chic pour « Dames fortes » en jersey 100% polyester. Fermeture - éclair au dos

Tailles 542 à 546 *

109.-

Tailles 548 à 554 *

119.-

* anciennement « Dames fortes » tailles 43 à 55
Marine - blanc



Weillon
MODE

Nos magasins :

BUSSIGNY
Route de Crissier

LAUSANNE
Rue de l'Alé 24

MARTIGNY
Avenue de la Gare 25

BERNE
Kramgasse 78

A vendre

citernes à mazout

(mazout gros car.)
soit: 4 citernes de 27 000 à 30 000 litres,
1 citerne de 100 000 litres, épaisseur 09 m/m en très bon état, pour emploi ou démolition.

Faire offre à
Othmar Magnin & Cie, Monthey
Tél. 025/4 38 66 36-4666

A vendre

train routier Saurer

année 1957, pont bâché 7 mètres, remorque 6 m 40.
Fr. 17 000.-, expertisé.

Tél. 027/22 44 45 36-303329

Salon de coiffure Rubin

MARTIGNY

sera fermé
du 20 octobre au 9 novembre.
36-401012

On cherche à acheter une certaine quantité de

Fendant 1976 ouvert

Offre avec prix sous
chiffre 28-300641 à Publicitas, Terreaux 5, 2001 Neuchâtel.

coop valais

de MARTIGNY à BRIG

SOCIÉTAIRES COOP

Ne manquez pas de découper dans le journal *Coopération* votre bon de Fr. 4.- à faire valoir sur l'achat d'un salami Basilea.

POMMES JONATHAN

pour vos encavages
(par sac de 5 kg: le kilo 1.50)

PROVINOR

Jus de raisins rouges du Valais

litre

1.60

Par caisse de 25 kg
le kilo

1.40

AGNEAU FRAIS DU PAYS



Ragoût 500 g **2.-**

Epaule entière 500 g **5.90**

Côtelettes 500 g **8.50**

Gigot entier 500 g **7.50**

du 13 au 23 octobre

Selectionné pour vous fournir
les objets en étain fabriqués
comme au bon vieux temps par
Les Postainiers Hutois
la maison **Titze** vous présente
la plus belle exposition d'Étain fin
jamais réalisée en Valais

Titze

Rue de Lausanne à Sion



MACHINES A LAVER

linge et vaisselle
BAUKNECHT
BOSCH
MIELE
HOOVER
PHILCO
ZANKER

GROS RABAIS

Vente - Location
Crédit

Fr. 30.-

par mois
12 mois minimum
Pas d'acompte
à la livraison.

CHEZ SAM

Chamoson
Tél. 027/86 14 05

MACHINES A COUDRE

Neuves, d'exposition
cédées avec très
grosses remises
Garanties 10 ans
Envoi 15 jours.
gratuitement à l'essai
Un coup de télé-
phone suffit
Occasions
avec garantie
Elna 1 Fr. 140.-
Pfaff ZZ 290.-
Bernina auto 480.-
Singer ZZ 320.-
Crédit gratuit
jusqu'à 12 mois.

Agence Vigorelli
Beaulieu 35, Lausanne
Tél. 021/37 70 46

Garden Centre FLAV SION Route de Bramois
Tél. 027/23 38 95

ACTION D'AUTOMNE

Williams 3 ans	Fr. 14.-
Thuyas	Fr. 6.-
Troènes	Fr. 6.-
Tulipes 20 bulbes	Fr. 5.95

Grand choix de rosiers - conifères - arbustes à fleurs

**Arbres fruitiers et petits fruits
dans toutes les variétés**

Tulipes - Narcisses - Jacinthes - Crocus
Pour les vendanges: cacolets - luges - brouettes - sécateurs

MUNICIPALITE DE SION

AVIS

Service de la voirie

NETTOYAGE D'AUTOMNE

L'enlèvement ordinaire des ordures ménagères ne permet pas le ramassage des objets hors d'usage qui encombrant nombre d'appartements, caves, galetas, réduits et cours. Afin d'en faciliter l'évacuation, la Municipalité mettra gratuitement à la disposition du public des bennes dans les différents quartiers de la ville et selon l'horaire suivant.

Au cas où l'aide d'ouvriers s'avérerait nécessaire, les intéressés peuvent s'adresser au service de la voirie, téléphone No 22 27 98 (prix à l'heure d'un ouvrier: Fr. 21.55). Ce service tiendra aussi à la disposition du public de grands sacs en papier au prix de 60 centimes la pièce.

Horaire

Matin de 6 h. 30 à 10 h. 30
Après-midi 12 h. 30 à 17 h. 00

Emplacements des bennes de ramassage:

Lundi 17 octobre 1977

Matin Rue de Loèche, devant le bâtiment N° 26
Rue de Loèche, devant la fontaine des Aigles
Rue de Loèche, devant le bâtiment N° 41
Rue et quartier de Platta, devant le pavillon scolaire
Rue du Mont, devant le café ABC

Après-midi Rue du Vieux-Moulin, devant le bâtiment N° 1
Rue du Vieux-Moulin - rue de Platta (intersection)
Rue du Rawil - chemin du Calvaire (intersection)
Rue de Loèche, devant le bâtiment N° 11
Platta, dans la cour bâtiments Clavoz et Ormeaux

Mardi 18 octobre 1977

Matin Grand-Pont, devant le bâtiment N° 48
Grand-Pont, dessous la Grenette
Grand-Pont - rue de Conthey (intersection)
Rue de la Lombardie, devant le bâtiment N° 2
Rue du Vieux-Moulin, devant le bâtiment N° 36

Après-midi Avenue Ritz, devant le bâtiment N° 22
Rue de Savièse, devant le bâtiment N° 16
Place de la Cathédrale, devant le bâtiment N° 19
Rue Saint-Théodule, devant le bâtiment N° 10

Mercredi 19 octobre 1977

Matin Rue de la Majorie, devant le bâtiment N° 9
Rue des Châteaux, place de la Majorie
Rue du Vieux-Collège, devant le bâtiment N° 14
Place des Tanneries - pont de la Sionne

Après-midi Rue du Rhône, en face du bâtiment N° 12
Rue du Rhône, en face du bâtiment N° 32
Rue de la Porte-Neuve, devant le bâtiment N° 10
Rue du Midi, devant le bâtiment N° 3

Jeudi 20 octobre 1977

Matin Avenue du Midi N° 35
Avenue du Midi N° 25
Avenue du Midi N° 10
Rue des Cèdres, devant le bâtiment N° 10

Après-midi Rue du Sex, devant le bâtiment N° 3
Rue du Sex, devant le bâtiment N° 19
Rue du Sex, devant le bâtiment N° 28
Rue des Aubépines, en face du bâtiment N° 16

Vendredi 21 octobre 1977

Matin Rue de la Dixence, devant le bâtiment N° 17
Rue de la Dixence, devant le bâtiment N° 23
Avenue des Mayennets, en face du bâtiment N° 10
Rue du Chanoine-Berchtold - av. des Mayennets (intersection)

Après-midi Avenue de Tourbillon, devant le bâtiment N° 60
Avenue de Tourbillon - Ste-Marguerite (intersec.)
Avenue de Tourbillon - rue de la Dixence (intersec.)
Avenue de Tourbillon - av. des Mayennets (inters.)

Lundi 24 octobre 1977

Matin Avenue de Tourbillon, devant Hôtel 13 Etoiles
Avenue de la Gare - rue des Creusets (intersec.)
Avenue de la Gare - rue des Cèdres (intersec.)
Avenue de la Gare - rue des Vergers (intersec.)

Après-midi Avenue de la Gare - chemin des Collines (intersec.)
Pré-d'Amédée, devant le bâtiment N° 16
Avenue de St-François, au carrefour de Gravelone
Avenue St-François - chemin de la Sitterie (inters.)
Route du Sanetsch - ch. de la Chanterie (intersec.)

Mardi 25 octobre 1977

Matin Rue de Gravelone - ch. de la Chanterie (intersec.)
Rue de Gravelone, en face du bâtiment N° 45
Rue de Gravelone, devant le bâtiment N° 68
Chemin de l'Agasse, devant le bâtiment N° 28

Après-midi Petit-Chasseur, devant le bâtiment N° 14
Petit-Chasseur - chemin des Amandiers (intersec.)
Petit-Chasseur, devant le bâtiment N° 70
Petit-Chasseur, devant le bâtiment N° 67
Rue des Amandiers - chemin des Collines (inters.)

Mercredi 26 octobre 1977

Matin Rue de Lausanne - ruelle Supersaxo (intersection)
Place de la Planta N° 1
Rue de Lausanne, devant le bâtiment N° 24
Rue de Lausanne, passage Matze (intersection)
Chemin des Collines, devant le bâtiment N° 15

Après-midi Rue de Lausanne, en face du bâtiment N° 65
Rue de Saint-Guérin, devant le bâtiment N° 6
Avenue Maurice-Troillet, près du bâtiment N° 25
Avenue Maurice-Troillet, devant le bâtiment N° 35
Avenue Maurice-Troillet, devant le bâtiment N° 49

Jeudi 27 octobre 1977

Matin Avenue de Pratifiori, en face du bâtiment N° 13
Avenue de Pratifiori, en face du bâtiment N° 33
Rue de Condémines, à l'ouest du bâtiment N° 28
Rue de Condémines, devant le bâtiment N° 51
Chemin du Vieux-Canal, devant le bâtiment N° 6

Après-midi Rue de Condémines, devant le bâtiment N° 7
Rue des Creusets, au carrefour de l'Etoile
Rue des Creusets, devant le bâtiment N° 55
Avenue de France, devant le bâtiment N° 26
Rue de la Bourgeoisie, devant le bâtiment N° 8

Vendredi 28 octobre 1977

Matin Avenue de France, devant le bâtiment N° 60
Sous-Gare, au sud du passage sous voies
Rue de la Meunière, devant le bâtiment N° 3
Champsec, à Pro Familia
Champsec, devant le bâtiment Les Pelouses

BANLIEUES

Le même ramassage se fera dans les banlieues. Les intéressés voudront bien entasser les déchets à évacuer au bord de la route où le camion passera les enlever selon l'horaire suivant:

Vendredi 28 octobre 1977

Après-midi Châteauneuf - Pont-de-la-Morge - Uvrier et Mont-d'Orge

Lundi 31 octobre 1977

Matin Bramois - Pont-de-Bramois - La Crête - Vissigen
Route de Nendaz et Les Fournaises

RAPPEL

- I. Le territoire communal est divisé en deux secteurs:
 1. **Secteur central**, ville et quartier sous gare, délimité par la rue du Tunnel, le bas de la rue de Loèche, l'avenue Ritz, l'avenue du Petit-Chasseur, la rue Traversière, la rue Oscar-Bider, l'aérodrome, la digue droite du Rhône jusqu'à sous-le-Sex y compris Valère et Tourbillon.
 2. **Secteur périphérique** (tout le reste du territoire situé hors du périmètre précisé ci-dessus).
- II. L'horaire de ramassage est fixé comme suit:
Secteur central: chaque MARDI et VENDREDI.
Secteur périphérique: chaque LUNDI et JEUDI.

- III. **Conditionnement:**
Sacs soigneusement ficelés et conteneurs à sortir au plus tôt à 6 heures du matin le jour du ramassage, mais avant le passage des camions.
L'utilisation des poubelles, sacs ouverts, caisses ou cartons est interdite.
- IV. **Ramassages spéciaux:**
PAPIER 9 novembre et 14 décembre 1977.
VERRES 16 novembre et 21 décembre 1977.

Vendredi 14 octobre dès 19 h. 15

Veyras

SUPER LOTO

organisé par le Ski-Club de Veyras

25 tirages à Fr. 2.50 le tirage
Abonnement de 25 tirages Fr. 25.-
Valeur Fr. 62.50

En multiplex
- Noble-Contrée
- La Croisée
- Muzot
- Autoval

A chaque série:
1 jambon du Valais
1 fromage du Valais
1 filet garni
1 plaque de lard

Weillon
MODE CONFECTION DAMES

Grand choix de nouveautés

MARTIGNY
Av. de la Gare 25

Vignerons - Agriculteurs!

Remorques
chars à pont
toutes gammes



Treuil Binger s'adaptant à tous les types de tracteur

h.hämmerli+cie

Notre agent en Valais: J.-J. Héritier
Avenue Maurice-Troillet, Sion
Tél. 027/23 31 43 36-3203

La personne qui a endommagé la voiture VS 21 823 Datsun rouge, la semaine passée entre 18 h. et 20 h. 30 au parc de la clinique Ste-Claire (arrêt du bus) est priée d'appeler le 36 12 15 rapidement, sinon l'enquête sera très vite établie.

36-2666

HAUTE-NENDAZ
Samedi 15 octobre

Réouverture du restaurant Le Grenier
(ouvert toute l'année de 7 à 23 heures)

Le verre de l'amitié sera offert samedi de 17 à 19 h.
Famille Jean-Louis Lathion et Marie-Pierre Fournier
Tél. 027/88 24 40 36-30223

Que manque-t-il devant votre baignoire?

NOUVEAU!

- coton!
- agréable au contact



Des salles de bain spacieuses

spirella
8302 Kloten, Telefon 01 814 05 05

Grappe d'Or, Ardon
Fermeture annuelle

du 17 octobre au 2 novembre

La famille Jean-Paul Delaloye remercie sa fidèle clientèle.

36-1385

Nouveau
Station de lavage Avia Sion

- Appareil de pré-lavage à chaud
- Lavage - rosse avec séchage automatique

Lavage Fr. 6.-
Abonnement 12 lavages 45.-
Lavage complet Fr. 12.-

Se recommande: Marc Buttet 36-727

G. Revaz SION

Garage de l'Ouest 22 81 41
vous offre cette semaine

Opel Manta 1600 S	71-72
Opel Kadett 1200 S	
automatique, 12 000 km	1976
Opel Kadett 1200 S	1977
Renault 6 TL	1973
Fiat 128 SL Coupé	1973

A vendre à l'état de neuf, avec garantie

caisse enregistreuse Hassler

peu utilisée.

Maye-Fleurs
Porte-Neuve 10, Sion
Tél. 027/22 03 10 36-4670

On cherche

environ 250 arbres Idared

de 2 à 3 ans.

Pour palmettes sur porte-greffe CM 106.

Tél. 027/86 21 12 36-30175

A vendre

3 tonnes d'occasion

d'environ 200 à 250 litres chacun.

S'adresser au 027/22 09 18 36-30181

Vendredi 14 octobre
de 17 à 22 heures

Samedi 15 octobre
de 8 à 12 heures

VENTE
de vêtements et chaussures d'occasion à bas prix

Centre paroissial protestant au sommet du Grand-Pont

143.154.470

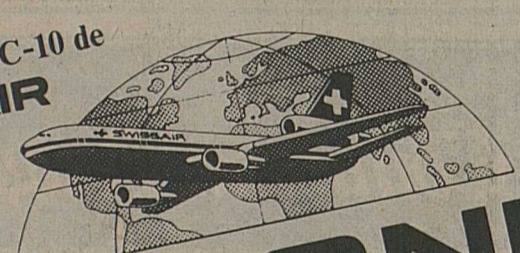
Victoria, le tapis de bain à structure textile exclusive et naturelle, doux au toucher, agréable au contact. Trois dimensions, huit teintes: tapis de bain, garnitures WC (tapis et housse-couvercle). Nous sommes les spécialistes en salles d'eau confortables.

DANS TOUTE LA SUISSE.

Nouvelliste
et Feuille d'Avis du Valais

Pour être bien informé

Vols spéciaux par DC-10 de SWISSAIR



KUONI

Californie

16 jours de circuit:
Golden West Fr. 2985.- (hôtels de première classe)
La façon la plus distrayante et la plus confortable de visiter l'Ouest Doré des USA: Los Angeles - Calico - Las Vegas - Grand Canyon - Phoenix - Tucson - San Diego - San Simeon - San Francisco.

4 départs: 2 et 16 février/2 et 16 mars

Vol seulement: Fr. 1250.- de Genève, (1^{ère} classe, supplément Fr. 400.-)

Vols spéciaux par DC-8 de BALAIR:

New York
dès Fr. 690.- de Genève, (vol seulement) dès le 11 décembre toutes les semaines.

Los Angeles
dès Fr. 1090.- de Genève, (vol seulement) dès le 19 décembre tous les 15 jours.

Voyages Kuoni - à votre agence de voyages et dans 45 succursales Kuoni.
Succursales Kuoni dans votre région: Lausanne: 2, Grand Pont 205075. 11, rue Haldimand 202411. Renens: 8, rue de la Mébre 351155.

Les vacances - c'est Kuoni

Demandez expressément les voyages KUONI dans toutes les agences.

CS Prêt personnel

CREDIT SUISSE CS

à partir de Fr. 1000.- rapide et avantageux

Comparez, cela en vaut la peine!
Quelques exemples de notre tarif:

Crédit	12 mois Mensualité	24 mois Mensualité	36 mois Mensualité	48 mois Mensualité
10000.-	887.50	468.75	329.15	259.40
15000.-	1331.25	703.15	493.75	389.05
18000.-	1597.50	843.75	592.50	466.90
25000.-	2218.75	1171.90	822.90	648.45

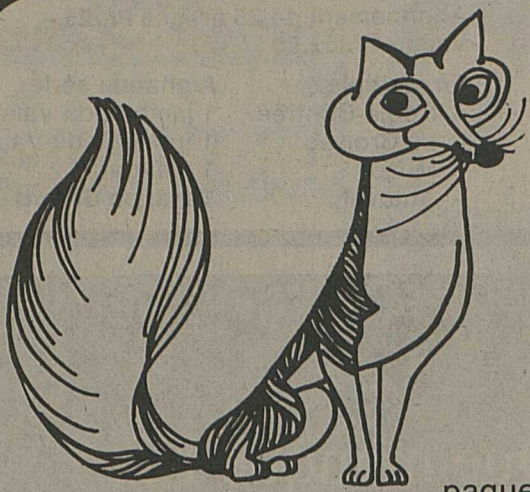
Intérêt, tous frais et prime pour exonération des mensualités ou du solde de la dette inclus.

Je désire un prêt personnel de

62 Fr. _____ remboursable par mensualités de Fr. _____

Nom _____ Prénom _____
NP/Localité _____ Rue/no _____
Habite ici depuis _____ Téléphone _____
Domicile précédent _____
Date de naissance _____ Etat civil _____ Profession _____
Lieu d'origine _____ Chez l'employeur Revenu mensuel total _____
Loyer mensuel _____ Date _____ Signature _____

A envoyer au CREDIT SUISSE 1951 Sion, Av. de la Gare 23, 027/23 35 45.
3963 Crans-Montana, Immeuble Grand'Place, 027/41 32 32.
1920 Martigny 1, Av. de la Gare 21, 026/2 33 22. 1870 Monthey, Place de Tübingen 2, 025/4 14 77. 3960 Sierre, Av. Général-Guisan 11, 027/55 46 01, ou à une autre succursale du Crédit Suisse



Spaghetti

Scolari

paquet
500 g

1.85

Gorgonzola

Costa, Rondinella, Verona

100 g

1.20

Chocolat Suchard

La-Do-Ré, Suchard de luxe
Milka lait, Milka noisettes, tablette 100 g

1.25

DISCOUNT COMBI

la Source



Pendant le Festival d'octobre Schwarzkopf

vous présente

Lot Gratuit

gagnez un des
prix magnifiques
suivants:

- 1^{er} prix 6 cart. à 12 bout. Fendant «Au Vieux Châlet» valeur Fr. 420.-
- 2^{me} prix 3 cart. à 12 bout. Fendant «Au Vieux Châlet» valeur Fr. 210.-
- 3^{me} prix 1 cart. à 12 bout. Fendant «Au Vieux Châlet» valeur Fr. 70.-
- 4^{me} à 50^{me} prix 1 laque TAFT trois temps

Et des achats très avantageux

TAFT trois temps laque	prix Festival	Fr. 4.15
SHAMPOINGS de Schwarzkopf, 6 sortes		Fr. 2.45
KALODERMA crème pour la peau, 150 ml	seul.	Fr. 3.50
KALODERMA lotion, 300 ml	prix Festival	Fr. 3.95

Conditions de participation :

Chacun, à l'exception des collaborateurs de La Source et Schwarzkopf SA St.Gall, a le droit de participer - sans aucune obligation d'achat. Tirage: novembre 1977 sous contrôle d'un notaire. Les gagnants seront avisés personnellement. Aucune correspondance. Voie juridique exclue. Dernier délai pour déposer le bon à votre La Source: 31 octobre 1977.

Nom: _____

Prénom: _____

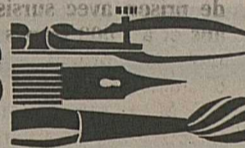
Adresse: _____

Lieu/NP: _____

DISCOUNT COMBI

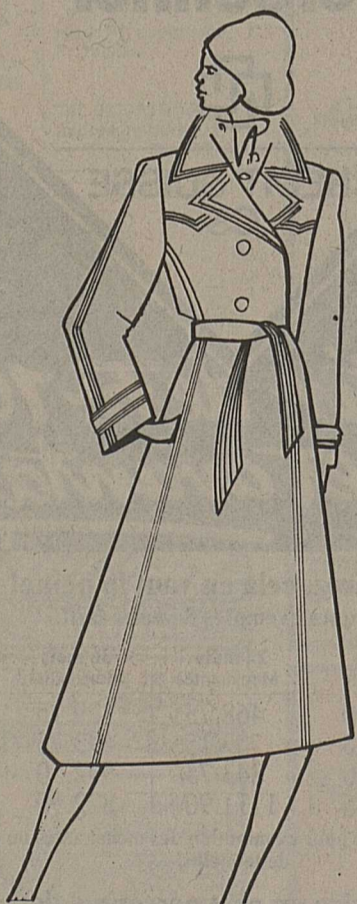
la Source

PUBLICITAS



art et technique
de l'annonce
bien pensée

Jeune et désinvolte



ce manteau de ligne actuelle, note un réseau de surpiqûre décorative. Ceinture à nouer facultative du 34 au 44 marine - vert

Au Brin de Laine

Rue du Rhône - Mme Amoos-Romailler

SION

Comment Peugeot comble les vœux des amateurs de grandes berlines.



Garantie
1 an
sans limite de kilométrage.

En Suisse, la 6 cylindres 604 est désormais disponible en 2 versions aux prix avantageux

fiance en cette voiture à l'élégance raffinée.

Prenez donc le volant de la Peugeot 604. Elle est passionnante à conduire. Découvrez son luxe, son confort, la richesse de son équipement et sa puissance tranquille. Son habitacle de sécurité offre à cinq personnes un maximum d'espace et de confort.

604 SL V6 Fr. 25500.-
604 SL V6 Grand Confort Fr. 26900.-

La douceur de sa suspension, sa tenue de route exemplaire et sa réserve de puissance justifient votre totale con-

Peugeot 604 SL V6

Une grande voiture.



Madame Berthe REY-BONVIN, à Montana ;
Madame et Monsieur Freddy WIEDERSEINER-REY et leur fils Jean-Martin, à Montana ;
Monsieur Joël REY, à Montana ;
Mademoiselle Marie-Claude REY, à Montana ;
Mademoiselle Christiane REY, à Montana ;
La famille de feu Tobie REY, à Montana, Corin et Sierre ;
La famille de feu Jean BONVIN, à Montana, Corin, Réchy et Zoug ;
ainsi que les familles parentes, alliées et amies, ont la grande douleur de faire part du décès de

Monsieur Jean REY

entrepreneur

leur très cher époux, père, beau-père, grand-père, frère, beau-frère, oncle, neveu, filleul, parrain et cousin, enlevé à leur tendre affection dans sa 55^e année, à l'hôpital cantonal de Lausanne.

L'ensevelissement aura lieu à l'église de Montana-Vermala, le vendredi 14 octobre 1977, à 10 h. 30.

Le deuil ne sera pas porté.

Cet avis tient lieu de faire-part.

Seigneur, que son repos soit doux comme son cœur fut bon.



L'Association valaisanne des entrepreneurs

a le profond regret de faire part du décès de

Monsieur Jean REY

entrepreneur

ancien membre du comité cantonal.

Pour les obsèques, prière de consulter l'avis de la famille.

Les membres sont invités à rendre un dernier hommage à leur collègue.



Le Comité de gestion du fonds paritaire
et la Commission paritaire du bâtiment et du génie civil

a le profond regret de faire part du décès de

Monsieur Jean REY

entrepreneur

survenu le 11 octobre 1977.

Pour les obsèques, veuillez consulter l'avis de la famille.



Le personnel de l'entreprise Jean Rey, à Montana

a le profond regret de faire part du décès de leur patron

Monsieur Jean REY

Pour les obsèques, veuillez consulter l'avis de la famille.



La Caisse Raiffeisen de Montana

a le regret de faire part du décès de

Monsieur Jean REY

entrepreneur

ancien secrétaire du conseil d'administration.



Le Club des marcheurs Mostel de Grône

a le regret de faire part du décès de

Bernard VUISTINER

frère de son membre Clément.

Pour les obsèques, prière de consulter l'avis de la famille.



EN SOUVENIR DE

Monsieur Jean GASPOZ



15 octobre 1975 - 15 octobre 1977

La douleur demeure profonde depuis que tes yeux se sont fermés. Mais ton souvenir reste bien vivant dans nos pensées et dans nos cœurs.

Une messe d'anniversaire sera célébrée à l'église du Sacré-Cœur à Sion, le vendredi 14 octobre 1977, à 18 h. 15.

Ta famille



Le personnel enseignant primaire et secondaire de Montana-Crans

a le regret de faire part du décès de

Monsieur Jean REY

entrepreneur

père de sa collègue Marie-Claude Rey.



La classe 1922 de Montana

a le pénible devoir de faire part du décès de leur contemporain

Monsieur Jean REY

Pour les obsèques, prière de consulter l'avis de la famille.



EN SOUVENIR DE

Monsieur Georges BIELMANN



15 octobre 1976 - 15 octobre 1977

Le temps passe, mais ton souvenir reste vivant dans le cœur de ceux qui t'ont sincèrement aimé.

Du haut du ciel, protège-nous.

Une messe d'anniversaire sera dite à la cathédrale de Sion, le vendredi 14 octobre 1977, à 18 h. 10.

Tes enfants



Il a plu au Seigneur tout-puissant de rappeler à lui mon cher époux, notre père, beau-père, grand-père, frère, beau-frère, oncle, cousin et parrain

Monsieur Léo MATTER

après une longue maladie patiemment supportée, dans sa 73^e année.

Les familles en deuil :

Madame Cécile MATTER-ZENTRIEGEN, à La Souste ;
Monsieur Paul MATTER, à La Souste ;
Famille Willy MATTER-MEICHTRY, à Sion ;
Famille Yvonne MINNIG-MATTER et enfants, à Sierre ;
Famille Monique LAMON et enfants, à Flanthey ;
Mademoiselle Marietta MATTER, à La Souste ;
ainsi que les familles parentes et alliées.

L'ensevelissement aura lieu à l'église paroissiale de La Souste, le samedi 15 octobre 1977, à 10 heures.

Cet avis tient lieu de lettre de faire part.



Madame Liliane MAININI-ROCCON et sa fille Valérie, à Martigny ;
Madame et Monsieur Mario TESTA-MAININI et leurs enfants, à Milan ;
Madame Gilda ROCCON et son fils Sigifredo, à Mas (Italie) ;
Madame et Monsieur Auguste Auguste GABRIEL-ROCCON, à Lausanne ;
Madame et Monsieur Enzo DI-NUNNO et leurs enfants, à Gênes ;
ainsi que les familles parentes, alliées et amies, en Italie et en Suisse, ont la profonde douleur de faire part du décès accidentel de

Monsieur Piero MAININI

leur très cher époux, papa, frère, beau-frère, oncle, cousin, parrain, parent et ami, enlevé à leur tendre affection dans sa 40^e année, muni des sacrements de l'Eglise.

Les obsèques auront lieu à Milan.

Une messe de requiem sera célébrée en l'église paroissiale de Martigny, le samedi 15 octobre 1977, à 19 heures.

Cet avis tient lieu de lettre de faire part.



La direction et le personnel
de l'entreprise Aldo D'Andrès et C^{ie}, à Martigny

ont le regret de faire part du décès survenu accidentellement de

Monsieur Ceiso MAININI

leur dévoué employé et collègue.



La famille de

Monsieur Jules GUIGOZ

très touchée par les nombreux témoignages de sympathie qu'elle a reçus à l'occasion de son grand deuil, exprime sa profonde gratitude à tous ceux qui ont pris part à son chagrin.

Un merci tout spécial au docteur Pellet ainsi qu'aux révérendes sœurs infirmières de la Clinique générale et au collège de Sion. Merci à tous les amis et connaissances dont la présence, les messages, les fleurs et dons de prières nous ont reconfortés.

Sion, octobre 1977.



Profondément touchée par les nombreux témoignages de sympathie et d'affection reçus lors de son deuil, la famille de

Madame Eugénie BÉTRISEY

remercie de tout cœur toutes les personnes qui ont pris part à sa douloureuse épreuve, par leurs messages de condoléances, leurs envois de fleurs, leur présence aux obsèques, et les prie de trouver ici l'expression de sa profonde reconnaissance.

Ayent, octobre 1977.

