



ABONNEMENTS

Un an Six mois:
Suisse Fr. 6»— Fr. 3»—
Union postale » 12»— » 6»—
Les abonnements étrangers se paient d'avance.

Paraissant le Jeudi et le Dimanche à la Chaux-de-Fonds
On s'abonne à tous les bureaux de poste.

ANNONCES

suisse 20 d., offres et demandes
de place 10 ct. la ligne,
étrangères 25 centimes la ligne
Les annonces se paient d'avance

Organe de la Chambre suisse de l'Horlogerie, des Chambres de commerce, des Bureaux de contrôle et des Syndicats professionnels.

Les Consulats suisses à l'étranger reçoivent le journal

Bureau des Annonces: HAASENSTEIN & VOGLER, 49, rue Léopold Robert, LA CHAUX-DE-FONDS et succursales en Suisse et à l'étranger

Les boîtes contrôlées

Total de tous les bureaux.

1906

	Boîtes or	Boîtes argent	Total
Janvier	54,295	240,627	294,922
Février	59,429	250,966	310,395
Mars	70,324	308,080	378,404
Avril	59,146	275,068	334,214
Mai	67,151	298,259	365,410
Juin	71,812	310,918	382,730
Juillet	66,443	272,943	339,386
Août	79,094	286,147	365,243
Septembre . .	67,590	280,585	348,175
Octobre	77,364	301,683	379,047
Novembre . . .	77,103	287,106	364,209
Décembre . . .	68,812	295,749	364,561

1907

	Boîtes or	Boîtes argent	Total
Janvier	56,468	271,154	327,622
Février	57,621	271,541	329,162
Mars	56,886	288,788	345,675
Avril	51,710	283,657	335,367
Mai	50,385	268,733	319,118
Juin	52,428	242,452	294,880
Juillet	59,775	243,223	302,998
Août	63,833	256,311	321,144
Septembre . .	58,231	224,130	282,361
Octobre	36,874	265,520	302,394
Novembre . . .	63,708	266,514	330,222
Décembre . . .	49,583	254,938	304,521

Bureau de la Chaux-de-Fonds.

1906

	Boîtes or	Boîtes argent	Total
Janvier	39,591	6,078	45,669
Février	43,435	5,677	49,112
Mars	51,305	6,063	57,368
Avril	43,323	3,384	46,707
Mai	49,901	6,090	55,991
Juin	53,455	7,888	61,343
Juillet	49,642	8,156	57,798
Août	58,859	8,212	67,071
Septembre . .	49,559	6,942	56,501
Octobre	56,988	6,788	63,776
Novembre . . .	57,293	5,047	62,340
Décembre . . .	51,709	7,672	59,381

1907

	Boîtes or	Boîtes argent	Total
Janvier	40,073	6,412	46,485
Février	40,956	6,049	47,005
Mars	39,719	5,713	45,432
Avril	36,435	6,868	43,303
Mai	35,577	6,541	42,118
Juin	38,126	6,579	44,705
Juillet	43,248	6,618	49,866
Août	47,402	5,936	53,337
Septembre . .	42,228	4,087	46,315
Octobre	25,763	6,420	32,183
Novembre . . .	48,171	6,955	55,126
Décembre . . .	36,921	7,047	43,968

Ententes horlogères

Le syndicat des marchands d'horlogerie en gros de Belgique a entamé des négociations très sérieuses avec le syndicat des fabricants suisses de montres en or en vue d'une entente à établir afin de maintenir les prix des montres en or, et créer de ce chef un marché normal pour ces articles. Aussitôt que le syndicat des fabricants de montres en argent et en métal sera à même de recevoir des propositions analogues, le syndicat des négociants d'horlogerie en gros de Belgique se fera un devoir d'entamer des négociations avec lui dans le même but.

Horlogers américains en Suisse

La *Standard Review*, de Philadelphie, annonce que par suite de la crise intense qui règne aux Etats-Unis, 430 ouvriers de la boîte: graveurs, guillocheurs, monteurs de boîtes, etc., se disposent à partir pour les montagnes neuchâteloises et Bienne.

Il ne manquerait plus que cela!

Chez les graveurs

A sujet de l'augmentation de 10 % des salaires réclamée depuis longtemps par la Fédération des ouvriers décorateurs, le Comité central fait savoir aux sections que le comité directeur des patrons s'est immédiatement mis à la tâche pour pouvoir donner si possible satisfaction. Il croit savoir que les pourparlers ont été engagés dans ce but avec les fabricants d'horlogerie.

Fédération des ouvriers horlogers

Le Comité central de la Fédération des ouvriers horlogers, jusqu'ici à Bienne, est transféré à la Chaux-de-Fonds dès le 1^{er} janvier 1908. Toutefois le secrétaire permanent, M. Wysshaar, député, continuera à résider à Bienne. Il assistera une fois par semaine aux séances du Comité central à Chaux-de-Fonds.

Contrôle des boîtes de montres d'or

Le 2^{me} alinéa de l'article 43 du règlement d'exécution du 15 novembre 1892, concernant le contrôle et la garantie du titre des ouvrages d'or et d'argent est abrogé et remplacé par les dispositions suivantes:

« Le Département des finances et des douanes déterminera par des indications spéciales les conditions auxquelles devront répondre les boîtes de montres d'or, pour être réputées exemptes d'excès de soudure. »

Cet arrêté est entré en vigueur le 1^{er} janvier 1908.

Echo du Centenaire de Ferdinand Berthoud

Nous complétons ce que nous avons dit de l'intéressante cérémonie de la remise du monument, à Paris, en reproduisant l'important discours qu'y a prononcé notre concitoyen M. Ch-Ed. Guillaume, directeur du Bureau international des poids et mesures.

Messieurs,

« Le siècle dans lequel nous vivons, celui dont nous sortons à peine, ont vu surgir tant de merveilles que notre esprit blasé les considère avec une sorte d'indifférence. Nous trouvons naturel que, réalisant le rêve de toute l'antiquité, les hommes quittent le sol qui les portait; nous voyons sans surprise comment, dans un temps imperceptible, les plus minutieux détails d'un paysage s'inscrivent sur une plaque sensible, où nous les rechercherons à loisir; nous pensons, sans étonnement, que les faits importants ou insignifiants qui se passent aujourd'hui dans les endroits les plus divers de notre globe nous seront connus demain; et c'est sans émotion que nous percevons la voix d'un ami éloigné, reconstituée par une plaque vibrante. Peut-être n'est-ce point sans encore un peu d'enthousiasme que nous apprenons comment les ondes intangibles de l'éther atteignent loin des côtes un navire, et lui portent les messages ou les ordres. Mais c'est seulement, croyez-le, parce que de toutes les grandes inventions fondées sur le lent travail de découverte des siècles, accumulés, la télégraphie sans fil est la plus récente, celle qui, au moment précis où nous vivons, est dans sa plus rapide évolution.

« Qu'en penseront nos enfants? Déjà tous les miracles qui ont surgi presque sous nos yeux ont, pour eux, la banalité de ce qui a toujours existé. Dans leur esprit, la photographie, la té-

légaphie, la téléphonie sont des accessoires nécessaires de la vie quotidienne; et ils se figurent aussi difficilement un monde qui en serait privé que nous nous l'imaginions avant la grande invention de Gutenberg.

«Voilà les faits que nous devons avoir présents à la pensée, si nous voulons comprendre comment le monde d'aujourd'hui est devenu indifférent à la mesure du temps. Elle lui a été rendue trop facile par le travail d'une pléiade d'hommes de génie, et par la lente opération des siècles pour qu'il comprenne encore le dur labeur qu'elle a coûté, et qu'il apprécie à sa valeur le bienfait qu'elle lui apporte sans cesse.

«Celle mesure fut aussi un rêve de toute l'antiquité. Reproduire la périodicité et la régularité du mouvement de la terre, tel fut le problème que se posèrent des penseurs sans nombre. Le reproduire grossièrement était déjà pour eux une prodigieuse difficulté; jamais, autrefois, on n'eût pu espérer enfermer dans un mécanisme créé par la main de l'homme, l'image fidèle de la fuite du temps, dont les mouvements des astres donnaient à l'humanité le prototype, si vaste, si élevé que l'approcher en précision était une chimère insensée.

«Pensons un instant au sort d'une humanité privée des moyens de mesurer le temps. Demandons-nous ce que serait notre vie moderne, si nous ne pouvions connaître l'heure qui passe; et, par son utilité, nous placerons l'invention de l'horloge et de la montre au même rang que les plus admirables de celles qui suscitent encore notre enthousiasme.

«Pour l'ensemble des hommes, l'heure approximative est largement suffisante. Dans les relations ordinaires de la vie, une minute est peu de chose, et c'est là, sans doute, que s'arrête le grand rôle social de la mesure du temps. Mais il n'en est plus ainsi lorsque cette mesure est liée à des déterminations d'un autre ordre, à celles, par exemple, de l'astronomie et de la navigation. A la mesure précise de l'heure sont alors subordonnées de grandes découvertes, à son transport et à sa conservation est liée la vie du marin.

«C'est à ce problème pratique de la détermination des positions en mer, que nous devons les grands progrès de l'horlogerie de précision; et la solution de ce problème était autrefois considérée comme si importante et si difficile, qu'au commencement du XVIII^{me} siècle, l'Amirauté anglaise proposait 20,000 livres sterling, un demi-million de notre monnaie et plusieurs millions à la valeur de notre époque, pour la construction d'un chronomètre qui ne se dérangerait pas de deux minutes dans un voyage de six mois.

«Comparons ce prix à ceux qui sont proposés aujourd'hui pour la solution des problèmes les plus captivants, et nous aurons une juste idée de l'intérêt capital qui y était attaché il y a moins de deux siècles.

«Il eût été d'ailleurs bien inutile de le proposer plus tôt; car le progrès de l'horlogerie dépendait, de la façon la plus intime, de la dynamique, comme venaient de la créer Galilée, Huygens et Newton. Les deux premiers de ces puissants génies avaient même contribué plus directement à la création du mécanisme de l'horloge et de la montre; le premier en découvrant l'isochronisme des petites oscillations du pendule, le second en inventant le ressort spiral.

«C'est alors que Harrison, Pierre Leroy, Ferdinand Berthoud se trouvèrent armés pour aborder et résoudre les grands problèmes de l'Horlogerie, ces problèmes, qui, pour les siècles lointains où l'on verra tout avec le même recul, leur assurera la même reconnaissance que nous vouons à juste titre à Montgolfier, à Daguerre, à Graham Bell, à Hertz ou à Renard.

«Séparer, dans une histoire de l'Horlogerie, le nom de Ferdinand Berthoud de celui des grands horlogers de son temps serait commettre une injustice à l'égard de ce derniers. Mais aujourd'hui nous ne prétendons pas résumer l'histoire de l'Horlogerie. Nous nous sommes souvenus qu'il y a un siècle, Ferdinand Berthoud terminait aux environs de Paris, sa longue carrière. Nous nous sommes souvenus aussi qu'il n'était pas né en France, mais dans un pays voisin et ami, et nous avons voulu réunir dans une même communauté de pensée ceux qui, des deux côtés d'une commune frontière, aiment le bel art de l'horlogerie, admirent les hommes qui assurèrent son progrès, et veulent témoigner leur reconnaissance à la mémoire de ces bienfaiteurs de l'humanité.

Voilà pourquoi, dans ces fêtes franco-suisse

qu'avait rêvées notre regretté Rodanet, nous pouvons, sans manquer à la mémoire de ses illustres contemporains, nous borner à parler de Ferdinand Berthoud, qui unit si bien, dans son esprit, l'ensemble des qualités des deux nations qui le revendiquent comme un des leurs et s'unissent d'un seul cœur à son souvenir.

La connaissance de l'homme est inséparable de celle des lieux qu'il habita.

Les premières images qui frappèrent notre regard, les premiers bruits qui résonnèrent à notre oreille ont, sur notre futur développement une influence capitale, qu'il faut savoir ne point méconnaître.

Le paisible vallon où naquit Ferdinand Berthoud est comme isolé des bruits du monde, entre les deux chaînes de montagnes qui le bordent, et se referment sur lui à ses deux extrémités. Qu'on relise aujourd'hui les descriptions qu'en donna Jean-Jacques Rousseau, lorsque, fatigué de la lutte, il voulut chercher la solitude, et l'on comprendra que, sous les grands sapins qui recouvrent les pentes du Val-de-Travers, rien ne vienne déranger la pensée ou le rêve.

C'est dans cette atmosphère si calme que grandit Ferdinand Berthoud, et toute son œuvre reste empreinte de cette patience, de cet esprit de mûre réflexion, qui caractérise si complètement son génie.

Mais ce n'est point dans cet isolement que ses remarquables facultés eussent trouvé leur plein développement. Il fallait pour cela l'échange des idées: il fallait apprendre ce que d'autres avaient fait; il fallait puiser aux sources vives de la science. Les parents de Ferdinand Berthoud semblent avoir connu la vaste intelligence de leur fils, car ils lui fournirent, à l'âge de 18 ans les moyens d'aller à Paris.

Dans la grande ville, qui rayonnait déjà comme un phare sur le monde entier, le jeune montagnard progressa bien vite. A peine âgé de 25 ans, il faisait à l'Académie des sciences, sa première communication sur l'Horlogerie, et, deux ans plus tard, il déposait, encore à l'Académie le projet d'une machine propre à mesurer le temps en mer.

Il avait 37 ans, lorsque en 1764, une de ces pièces attira si vivement l'attention des marins que l'Académie des sciences, sollicitée peu après par M. de Fleurieu, désignait l'un des siens, Pingré, pour accompagner en mer deux horloges de Berthoud, dont il suivit les marches pendant dix mois d'une navigation mouvementée. Après cette épreuve, les horloges donnaient encore la longitude à un degré près, précision qui nous ferait sourire aujourd'hui, mais qui était, à cette époque, tout ce que les plus exigeants pouvaient espérer.

Tel fut le début de la véritable carrière de Ferdinand Berthoud; le succès devait, dès lors, lui tenir fidèle compagnie; et lorsque, chargé d'ans, il s'endormit paisiblement dans la jolie commune de Groslay, où il avait voulu goûter encore le calme des champs et des bois, il était membre de l'Institut de France et de la Société royale de Londres.

Les succès remportés par Ferdinand Berthoud dans le grand art de l'Horlogerie sont dus, sans aucun doute, au génie particulier pour la mécanique dont il était doué, puis à une habileté manuelle incomparable. Mais aussi, lorsqu'on lit ses ouvrages, une chose ne peut manquer d'attirer tout particulièrement l'attention: c'est le soin extrême avec lequel il examine et discute chaque perturbation et ses remèdes, la prudence avec laquelle il opère, et, pour tout dire, la méthode vraiment scientifique qu'il prend toujours pour guide.

Ce que Le Roy fit pour l'isochronisme du spiral, Ferdinand Berthoud le tenta pour la compensation. Et là, il ne se laissa point guider par un vague instinct. Il voulait connaître par avance l'effet de ses mécanismes correcteurs, et c'est ainsi, après avoir mesuré la dilatation des diverses pièces de l'organe régulateur, qu'il put isoler les variations du spiral de celles du balancier, montrer que la grosse cause de perturbation aux températures provenaient de la variation d'élasticité du spiral, et que le simple jeu des dilatactions, s'il n'était pas amplifié par un mécanisme particulier, serait impuissant à corriger les erreurs dues aux changements de la température. Ce sont ces faits, si souvent dénaturés, si rarement compris plus tard, que Ferdinand Berthoud mit le premier en lumière, et sur lesquels il fonda les mécanismes compensateurs de son invention.

Ses observations le conduisirent déjà très loin,

et firent de lui non seulement un inventeur pour son temps, mais même un précurseur. Ses montres étaient déjà si précises, sa méthode d'observation si délicate qu'il pouvait, dès l'année 1775, décrire minutieusement l'erreur secondaire des chronomètres, dont la découverte, attribuée à Dent, ne fut généralement connue que soixante ans plus tard.

Sans doute, l'observation de Ferdinand Berthoud portait sur un mécanisme compensateur différent de celui de Dent. Mais on est frappé par le fait que la valeur de cette erreur est sensiblement la même pour l'un et pour l'autre; et, si l'on regarde de près, on reconnaît bien vite que cette coïncidence tient à des causes profondes, et qu'en réalité, les propriétés des matières employées gouvernent, dans un cas comme dans l'autre, toute la perturbation.

Pardonnez-moi d'être entré si prématurément dans les détails d'une technique minutieuse, dans cette fête qui ne devrait être qu'une commémoration. Si j'ai cru devoir le faire, c'est que, dans le bel art de l'horlogerie, où tout est si fin, si délicat, rien ne doit être indifférent de ce qui peut assurer le succès ou le compromettre. C'est aussi parce que, lorsque ces détails révèlent la tournure particulière d'un esprit, et lorsque cet esprit a été touché par l'aile du génie, cette longue patience, rien ne saurait être plus instructif que de s'y arrêter.

Et puis aussi, je n'ai pas voulu oublier qu'à cette fête, vouée au grand horloger, en a été jointe une autre, celle de la jeunesse horlogère, réunissant son avenir plein d'espoir à la glorieuse histoire du passé. C'est parce que le labeur de Ferdinand Berthoud est tout un enseignement, que ceux qui débutent dans la vie doivent le connaître et s'en inspirer.

Je dirai donc, en m'adressant aux jeunes gens qui m'écoutent, et peuvent encore orienter leur activité: Pénétrez-vous de l'idée scientifique. Si d'autres préoccupations ne vous permettent pas de suivre le développement même d'une science unique, au moins gardez dans votre esprit la méthode scientifique, cette méthode sûre, qui observe les faits, les rassemble, les compare, fructifie leur enseignement par la réflexion, et termine en annonçant une découverte ou en consacrant une invention.

Exposition internationale au Japon

Nous ajoutons à ce que nous avons déjà publié au sujet de l'exposition internationale prévue pour 1912 que les emplacements nécessaires seront accordés, dans les bâtiments construits par l'administration de l'exposition pour l'installation des produits étrangers rentrant dans l'une des cinq classes: éducation, sciences, machines, électricité et produits manufacturés. Chaque pays pourra ériger, à ses frais, un pavillon spécial, pour l'exposition de tous autres articles n'appartenant pas aux classes ci-dessus. Le terrain nécessaire sera mis gratuitement à disposition et toute nation pourra, du reste, si elle le désire, exposer des articles du ressort des 5 classes susmentionnées, dans le pavillon construit de ses propres deniers.

Les articles importés de l'étranger uniquement en vue d'être exposés et non dans un but commercial, ainsi que le matériel destiné à la construction ou à la décoration de bâtiments, propriétés de gouvernements étrangers ou renfermant des expositions spéciales, seront, selon l'usage, admis en franchise douanière. Il est question de prendre des dispositions spéciales en ce qui concerne les articles importés de pays étrangers en vue de leur vente dans des bazars, et ceux concernant les attractions et amusements offerts au public, en tant que ces deux catégories d'objets sont passibles des droits de douane; un projet dans ce sens serait soumis au parlement dans sa prochaine session. On a l'intention, en outre, de déposer un second projet à teneur duquel une protection spéciale serait accordée aux inventions, dessins, modèles et marques de fabrique relatifs aux produits étrangers.

Union suisse des Sociétés de consommation

Le développement du mouvement coopératif suit son cours ascendant. La preuve nous en est fournie par le bureau central (magasin de gros) de l'Union suisse des sociétés de consommation,

dont le siège est à Bâle. Son débit s'éleva en novembre 1907 à 1.433.596 fr. 50 contre 1 million 966.616 fr. 96 en novembre 1906. L'augmentation est donc de 336.979 fr. 54 ou de 30,72%.

Le débit total depuis le 1^{er} janvier jusqu'à fin novembre se chiffre à 12.823.026 fr. 90, ce qui donne un excédent de 3.308.977 fr. 01 ou de 34,78% sur le montant de la même période de 1906, qui a été de 9.514.049 fr. 89.

Ce développement réjouissant et constant est dû en bonne partie à la direction avisée de l'Union suisse des sociétés de consommation, ainsi qu'au renchérissement de la vie et à la propagande méthodique entreprise par le secrétariat de ladite Union et de ses adhérents.

D'autre part, il ne faut pas oublier que les magasins des coopératives sont devenus le régulateur du marché et que tout salarié a un intérêt vital de faire partie de la Société coopérative de consommation. Sans les coopératives, la vie serait encore plus chère.

Le Peuple suisse.

Brevets d'invention

Horlogerie et Bijouterie

LISTE DES BREVETS D'INVENTIONS

Enregistrements.

Cl. 64, n° 39276. 28 janvier 1907, 8 h. p. — Chronographe-compteur indicateur de vitesse. — *F. Amez-Droz*, 64, rue du Stand, Genève (Suisse). Mandataire: E. Imer-Schneider, Genève.

Cl. 64, n° 39277. 4 mars 1907, 5 1/2 h. p. — Dispositif pour fixer le pendule aux montres remontoirs. — *Henri Wilhelm*, horloger, Bergen près Francfort s. M. (Allemagne). Mandataires: Nægeli & Co, Berne.

Cl. 64, n° 39278. 18 mars 1907, 6 h. p. — Mouvement de montre. — *Mathez, Hofstetter & Cie*, fabricants d'horlogerie, Tramelan (Suisse). Mandataire: A. Mathey-Doret, Chaux-de-Fonds.

Cl. 65, n° 39279. 20 février 1907, 7 1/2 h. p. — Horloge de cheminée. — «*Magneta*», fabrique d'horloges électriques, S. A., Zurich (Suisse). Mandataire: E. Blum & Co, Zurich.

Modification.

Cl. 65, n° 29832. 11 août 1903, 5 1/2 h. p. — Installation électrique pour la transmission de l'heure. — Colonel *David Perret*, Neuchâtel (Suisse). Mandataires: Nægeli & Co, Berne. Transmission du 30 novembre 1907, en faveur de *David Perret Fils*, S. A., Plan Perret, Neuchâtel (Suisse). Mandataires: Nægeli & Co, Berne: enregistrement du 3 décembre 1907.

Radiations.

Cl. 64, n° 24341. Montre remontoir à vue, extra-plate, balancier visible.

Cl. 64, n° 34395. Mouvement de montre décoré.

Cl. 64, n° 34502. Mouvement de montre.

Cl. 65, n° 37373. Mécanisme simplifié de commande des aiguilles d'une pièce d'horlogerie par un électro-aimant.

Cl. 65, n° 37913. Horloge avec dispositif pour l'éclairage du cadran.

Cl. 66, n° 31464. Micromètre.

Cl. 66, n° 33007. Micromètre.

La poste étant responsable de la distribution du journal, n'admet d'autres réclamations que celles faites directement par l'abonné auprès du bureau qui le dessert.

A nos abonnés de l'étranger

Nous vous prions de bien vouloir nous faire parvenir le montant de votre abonnement de l'année 1908 par mandat postal ou en timbres poste ou par l'intermédiaire d'un de vos clients suisses.

Contrôle fédéral des ouvrages d'or et d'argent

Poinçonnement du mois de Décembre 1907.

Bureaux	Boîtes de montres or	Boîtes de montres argent	Total
1. Bienne.	2.879	32.123	35.002
2. Chaux-de-Fonds	36.921	7.047	43.968
3. Delémont	—	12.343	12.343
4. Fleurier	380	11.121	11.501
5. Genève	4.066	14.686	18.752
6. Granges (Soleure)	175	30.550	30.725
7. Locle	6.362	14.640	21.002
8. Neuchâtel	—	2.401	2.401
9. Noirmont	837	34.929	35.766
10. Porrentruy	—	24.845	24.845
11. Saint-Imier	905	14.619	15.524
12. Schaffhouse	—	5.604	5.604
13. Tramelan	58	53.030	53.088
TOTAL	49.583	254.938	304.521

Bureau fédéral des matières d'or et d'argent.

Berne, le 3 Janvier 1908.

Diminution de 19.229 boîtes or et de 40.811 boîtes argent sur le mois correspondant de 1906.

Cote de l'argent

du 4 Janvier 1908

Argent fin en grenailles . . . fr. 99.— le kilo.

Argent fin laminé fr. 2.— de plus par kilo.

Change sur Paris . . . fr. 100.37 1/2



PAUL DITISHEIM

Fabrique «DITIS»

9 bis, Rue du Parc, à La Chaux-de-Fonds

Grand Prix Exposition universelle de Paris 1900

MONTRES ULTRA PLATES DE TOUTS FORMATS. — MONTRES DÉCORÉES.

MONTRES-BLOUX. — PETITES MONTRES, ANCRE ET CYLINDRE.

CHRONOMÈTRES A BALANCIER GUILLAUME. — MONTRES COMPLIQUÉES

Prix généraux annuels de l'Etat à l'Observatoire de Neuchâtel

H 877 C

1897, 1898, 1901, 1902, 1904, 1905, 1906.

108



ED. TRACHSEL, Genève

H 3942 X

35, Croix d'or

1076

Graveur - Décorateur

Gravure de lettres soignées, cuvettes et mouvements.

Spécialité de guichets en tous genres, zones opales, bleues, etc. heures peintures Zones en or, argent et plaqué or, rapportées et vissées sur guichets en argent et acier. Cadres or et argent gravés et émaillés. — Travail soigné.

Polissage et finissage de boîtes or soignées.

Entreprise de Calibres spéciaux

Ebauches et finissages

Qualité soignée.

Derniers avancements.

RUEDIN & C^{IE}

Fabrique d'Horlogerie de Delémont

Renseignements commerciaux et Contentieux

F.-X. MOESCHLIN

Successeur de J.-A. Tritschler

BALE (Suisse)

Maison fondée en 1869

ZURICH

Service prompt et consciencieux. Conditions d'abonnement favorables. Relations universelles; plus de 20,000 correspondants dans tous les pays. H 5144 Q 957

FABRIQUE D'ÉBAUCHES DE SONCEBOZ

Société Anonyme par Actions.

Directeur: F. E. PFISTER.

Maison fondée en 1849

Usine hydraulique et électrique

Procédés mécaniques perfectionnés

Manufacture d'Ebauches et Finissages de 13 à 36 lignes

Pièces à Clef et Remontoirs en tous genres, Ancre et Cylindre, à Verre et Savonnettes

Systèmes en vue, demi-vue, couvre-rochers, Revolver, Bascule, etc., etc., à ponts et 3/4 platines

Spécialités: Remontoirs soignés Extra-plats à 28 et 22/12^{mes} de hauteur totale

Ancre à Verre et Sav. en grandeurs 16, 17, 18, 18 1/2 lignes

Etude et entreprise de Calibres genres spéciaux

LA FABRIQUE NE TERMINE PAS LA MONTRE

H 294 J

104

Horlogerie pour tous pays

Siegm. NEUMANN
BALE (Suisse)

Spécialités pour maisons d'exportation

H 7384 C — Echantillons à disposition contre références

1230

Fabrique de Cadrans métal

Spécialité: Genre bon courant

Demandez prix et échantillons, 1300 modèles différents

Force électrique. — Prompte livraison

Se recommande au mieux

1237

Nydegger-Monnier, Bienne
rue du Musée, 29

DREYFUS FRÈRES & C^{ie}, BIENNE



Brevet suisse N° 37774
Brevet français N° 380933

MONTRE BOULE

(Sphérique)

or et argent, remontoir circulaire 8"

Grandeur naturelle

Grandeur naturelle

Exécution en tous genres et décors

Se livre indifféremment avec chaînette ou avec boucle

Echantillons à disposition.

1434

Monsieur Oscar Katz

(de la maison **Abel & Katz**, Londres)



recevra les offres de Messieurs les fabricants, à l'Hôtel Central à la Chaux-de-Fonds, à partir du 2 janvier.

H 8497 C 1441

Tous les vols

seront évités par le nouvel appareil de sûreté „**Stopp**“. Ce mouvement est de fabrication facile à la forme d'une montre. — Brevets à vendre. — Avis aux fabricants d'horlogerie.

R 10946 1432

S'adresser **Greber & Grosclaude, Fleurier.**

Fabrique d'Horlogerie La Ferrière

Méroz & C^{ie}

— à la Ferrière —

Finissages derniers avancements

Terminaison de la montre rendue la plus

H 7967 C

facile.

1352

Sertissage. — Echappements.

Installations modèles

Ateliers de Construction et Fonderies de Fer

ERDMANN KIRCHEIS, Aue en Saxe

Perfectionnement

Précision

Spécialités: Toutes machines outils et outillages pour le travail des métaux en feuilles, surtout aussi des presses pour l'Horlogerie.

H 78 C 2

Paris 1900

la plus haute

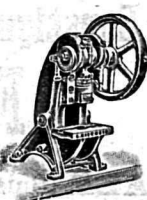
Marque



récompense
Grand Prix
de fabrique

Maison fondée en 1861

Sur demande catalogues illustrés en allemand, français ou anglais gratuits et franco.



GUSTAVE CHERNO

Fabrique d'horlogerie pour tous pays

SOLEURE (Suisse)

Montres cylindre et ancre, qualité sérieuse

EXTRA-PLATES, 11 à 19 lignes

lépines et savonnettes, argent, acier, métal

Fantaisie — Haute nouveauté

Décors riches — Prix réduits

Collections d'échantillons à disposition, sur références.

H 5037 C

660

Fabrique de Montres „Elegancia“

E^{le} Sagne-Geiser, Sonvilier

Spécialité de Montres extra-plates ancre 18 1/2", boîtes argentiniel, incrustation or, garantie 20 ans (nouveau); Montre ancre balancier visible 18", boîte acier, bon marché. H 22591 665

JULES ARNOULD, St-Imier

Fabrication de

CADRANS MÉTAL en tous genres

Spécialité de cadrans avec heures-relief, brillant, or, argent et couleur. (H 4096 J) 1184

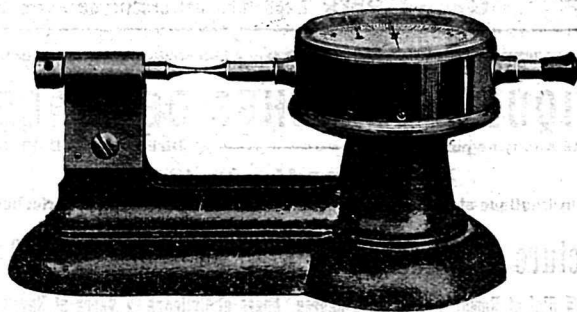
Fantaisies en cadrans à bosses flinquées. Modèle déposé. Nouveaux décors riches sur fonds et pendulettes nacre et métal.

Téléphone



Micromètres

à cadrans horizontaux et verticaux
ainsi qu'à vis, en tous genres



L.-A. GINDRAT, Bienne
55, Faubourg du Lac, 55

Tours de mécaniciens, de précision, n° 3 et 3 1/2 en stock, livrables tout de suite, ainsi que beaucoup d'autres machines Bl 1345 Y pour l'horlogerie. 938

PIVOTAGE D'ÉCHAPPEMENTS ANCRE

Spécialité d'axes et de tiges de 12 à 21 lignes

Affentranger, Haas & Plattner, Niederdorf (Bâle)

H 5814 C

Fabrique de vis et fournitures d'horlogerie

844

Küng - Champod & C^{ie}

LA CHAUX-DE-FONDS, Daniel JeanRichard 13

H 3502 C 327

Montres Or pour Dames et Hommes

10 à 19", à cylindre, hauteur normale et extra-plates

—o Grand choix en Montres fantaisie et décorations —
Bon courant. Prix très avantageux.

BANQUE FÉDÉRALE

(SOCIÉTÉ ANONYME)

LA CHAUX-DE-FONDS

Direction centrale: ZÜRICH

Comptoirs: Bâle, Berne, Chaux-de-Fonds, Genève, Lausanne, St-Gall, Vevey, Zurich.

Capital social: fr. 30.000.000

Réserve: 5.250.000

Nous recevons, en ce moment, des **dépôts d'argent**, aux conditions suivantes: H 5360 C 725

3 1/2 % en compte-courant, disponible à volonté.

4 1/4 % contre Bons de Dépôts de 1 à 3 ans ferme, munis de coupons à détacher.

4 1/4 % sur Carnets de Dépôts, sans limite de somme.

Vient de paraître

62^{me} année

1908

50^{me} édition

Indicateur-Davoine

et indicateur général de l'horlogerie suisse et pays limitrophes

Recueil des adresses de cette industrie et des fabriques de Bijouterie, Joaillerie et Pièces à musique

Un résumé des dispositions légales sur le contrôle des matières d'or et d'argent

Consultez dans l'édition 1908 les nouveaux droits de douane avec tous les pays

Un vocabulaire français-allemand et des renseignements utiles H 8291 C Prix: Suisse 4 fr., autres Pays 5 fr. 1412

A. GÖGLER, éditeur

Rue du Parc, 9^{ter}

LA CHAUX-DE-FONDS

Rue du Parc, 9^{ter}

Aciers Américains

SPÉCIALITÉS:

Aciers fondus au creuset pour outils les plus fins, de toute qualité et trempe pour tous les usages. Egalité de qualité garantie

DISQUES A FRAISER avec double recuite, forgés d'a près un procédé unique et spécial

Toles d'acier au creuset et acier d'argent

Acier poli comprimé, de première qualité pour transmissions, etc.



PARIS 1900, GRAND PRIX

Grand choix chez les seuls représentants pour la Suisse:

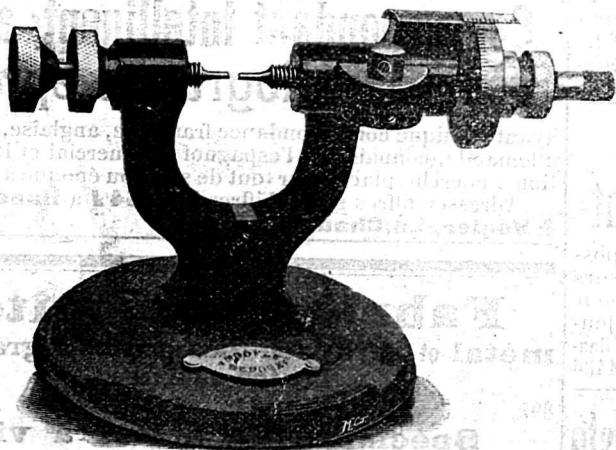
AFFOLTER, CHRISTEN & C^{ie}, BALE

927

FERS ET ACIERS EN GROS

H4921Q

Hermann Fatton, Bienne (Suisse)



B1 1402 Y

1017

Nouveau micromètre

très pratique; construit spécialement pour l'horlogerie.

Süddeutsche

Uhrmacher-Zeitung

Augsbourg (Bavière)

Journal d'annonces pour l'industrie horlogère allemande

Prix d'abonnement: 5 fr. 50 par année, franco de port

H 2201 C

Numéros spécimens gratuits.

291

Fabricants, Négociants, Banquiers

qui avez des expéditions d'horlogerie, de marchandises diverses, ou de valeurs, assurez vos envois auprès de:

"LA MARINE"

Compagnie anglaise

d'assurance des risques de transport

fondée en 1836 au capital de fr. 25,000,000.— dont fr. 4,500,000 versés. - Réserves fr. 17,500,000 la plus ancienne et la plus puissante des Compagnies d'assurances des risques de transport, qui accorde les plus grandes facilités à des conditions extra-avantageuses.

Assurances **par terre** et **par eau**, par polices spéciales d'abonnement ou en bloc. Polices en bloc à prime annuelle sans inscription dans un carnet, système nouveau pratique et avantageux.Pour renseignements s'adresser à M^r Alfred Bourquin, Directeur à Neuchâtel, ainsi qu'à l'agent principal à la Chaux-de-Fonds, M^r L.-Alf. Besse, Numa Droz 85. H 6459 N 1327

FABRIQUE D'HORLOGERIE

STRAUSAK-BOUCHÉ

Soleure (Suisse)

Fabrication de Montres cylindre bon courant en tous genres et pour tous pays

Spécialité: 10 1/2 à 12" hauteur normale, plate et extra-plate, en calibres déposés: bascules façon à vue et à pont à vue pour l'Allemagne.

Sur demande accompagnée de références des échantillons à disposition. Téléphone. H 4768 C 624

Fabrique d'Horlogerie La Champagne

Louis Müller & C^{ie}

Rue du Faucon, 21 Bienne (Suisse)

Fabrique d'Horlogerie

par procédés mécaniques modernes

Machines et outillage les plus perfectionnés

Interchangeabilité complète

St-Louis 1904: Médaille d'or Individ. — Grand Prix collec.

Spécialité de Montres

Grandeurs 10 1/2 lignes, en tous genres de boîtes

Marques et calibres déposés

Exposition permanente et complète d'échantillons

Catalogue richement illustré sera adressé contre références seulement.



DIDO



ASTER

Fabrication
de Balanciers
cylindreFaçon vis
et
Roscopf

Wys & Hächler

H 3384 C

Granges (Soleure)



Spécialité: Petit balancier soigné



Grandeur, poids et trou interchangeables

E.D. Elias

HORLOGERIE EN GROS
EXPORTATION
12, Oude Turfmarkt
AMSTERDAM
HOLLANDE

H 10016 C

176

Assortiments Roskopf

Fritz GRANDJEAN
H 1800 C Le Locle 243

C. MEYER-GRABER

LA CHAUX-DE-FONDS

Montre Roskopf

soignée
Marques déposées



H 10013 C

537

FABRICATION DE Pierres fines**S. Fell-Daehler**

BI Y Nidau 845

Spécialité de pierres grenats
Moyennes et échappements,
bonne qualité, trous polis et
réguliers. Bon marché.



H 3458

579

TRAITÉ des Sonneries

Manuel pratique et théorique des montres à Répétitions à quarts et à minutes; grande sonnerie, pendules, etc. Prix 5 fr. H 4991 X 1311

E. JAMES, professeur
2, Rue Necker, Genève.

Acheteur

de MONTRES de tous genres, or, argent et autres métaux, fantaisie et nouveautés, de LOTS importants. H 4293 X 1154
Payement comptant.

L. Bader

Angle rue Centrale 1, GENÈVE

RÉGLEUR

connaissant parfaitement le réglage et la retouche désire place de suite ou époque à convenir. Références. — S'adresser sous chiffres **A 5081 C** à Haasenstein & Vogler, La Chaux-de-Fonds. 1500

A céder, cause décès, ancienne maison d'horlog.-bij. pleine prosp. fond et march. quartier central, bonne occ. sûre. Ec° V^{re} Barré, horl., Roanne (Loire). 1506

Acheteur

régulier de 9 et 10 lignes ancre en qualité de tout repos **cherche fabricant** consciencieux ayant installation mécanique.

Adresser offres sous chiffres **C 5399 X** à Haasenstein & Vogler, La Chaux-de-Fonds. 1429

BREVETS D'INVENTION

MARQUES DE FABRIQUE-DESSINS-MODELES.
OFFICE GÉNÉRAL FONDÉ EN 1888 LA CHAUX-DE-FONDS.

MATHEY-DORET Ingr. Conseil

H 399 C

56

BOUSSOLES

Quelques grosses petites boussoles pour montres sont à vendre. — S'adresser sous chiffres **H 3712 P** à Haasenstein & Vogler, Porrentruy. 1439



Hc 5298 Q

993

Employé

occupant poste de confiance, très au courant des affaires d'horlogerie, comptabilité, correspondance française, allemande et anglaise, cherche autre engagement pour époque à convenir. — Offres sous **Gc 8286 C** à Haasenstein & Vogler, La Chaux-de-Fonds. 1410



H 882 C

109

Visiteur

capable et actif, connaissant le repassage et le réglage soignés (petites montres)

est demandé.

Adresser offres détaillées sous **D 5400 X** à Haasenstein & Vogler, La Chaux-de-Fonds. 1428

M^r Francis Mercier rue de la Gare, 11, Morteau a l'honneur d'informer Messieurs les fabricants d'horlogerie qu'à partir du 1^{er} janvier 1908 un bureau de contrôle sera ouvert à Morteau, qu'il se charge de remplir toutes les formalités exigées en douane, réexpédition et contrôle de boîtes. Très au courant de la fabrication, il espère contenir toutes les personnes qui voudront bien s'adresser à lui. Références à disposition. Prix modérés. H 8451 C 1430

Visiteur

ou

chef de fabrication connaissant à fond toutes les parties de la montre, capable de diriger un personnel important

est demandé

par une maison française. Références très sérieuses seront exigées. Offres sous chiffres **D 5107 C** à l'Agence Haasenstein & Vogler, La Chaux-de-Fonds. 1501

Horloger-Régleur

cherche place pour de suite ou époque à convenir; à défaut on entreprendrait réglages avec retouches, petites et grandes pièces. — Ecrire sous **Bc 8494 C** à Haasenstein & Vogler, La Chaux-de-Fonds. 1440

Bibliothèque horlogère**Archives de l'Horlogerie**

Première partie

Recueil des marques de fabrique horlogères déposées à Berne au Bureau international et au Bureau fédéral de la propriété intellectuelle, seul ouvrage contenant les **marques originales** avec **Répertoire alphabétique et descriptif**. — Trois volumes parus, 4^{me} en cours. Prix du volume: **20 fr.**

Agenda de l'Horloger 1908

(Rédacteur en chef: H. Grossmann)

recommandé par les principaux journaux techniques; indispensable à tout bon horloger. Prix de souscription: **Fr. 2.** H 7968 C

Cours d'horlogerie théorique

par Jules Grossmann père & H. Grossmann fils. 2 volumes

En vente ou souscription dans les principales librairies et chez l'éditeur: **E. MAGRON, Berne.** 1351

Technicien

Horloger de Vallée de Joux connaissant bien la fabrication mécanique de la pièce simple et compliquée et la construction des calibres, cherche place.

Faire offres sous chiffres **A 8492 C** à Haasenstein & Vogler, La Chaux-de-Fonds. 1438

Acheteur au comptant

montres lépines plates, 18^{mm} cylindre, métal, acier, électro, cadrans blancs et métal, bon marché; idem en argent 16^{mm} et 18^{mm} lép. et sav. **Pressant!**

Offres sous chiffres **C 5106 C** à Haasenstein & Vogler, La Chaux-de-Fonds. 1509

A remettre à Genève

pour cause de maladie un magasin d'horlogerie-bijouterie et bonne clientèle pour les réparations diverses. Prix 8,000 fr. Adr. offres s. **G 10020 X** à Haasenstein & Vogler, Genève. 1508

Comptable-Correspondant

capable et très actif, si possible connaissant plusieurs langues **est demandé** pour commerce d'horlogerie-bijouterie. Offres s. **Lc 17389 X** à Haasenstein & Vogler, Genève. 1436

Technicien-Calibriste Directeur

très expérimenté et ayant de hautes connaissances dans tous genres de montres et dans la fabrication, demande emploi dans fabrique de montres ou d'ébauches. Actif et sérieux, accepterait, cas échéant, **représentation ou voyages** dans tous articles, mais de préférence dans articles se rapportant à l'horlogerie.

Adr. offr. s. chiffres **A 6 C** à Haasenstein & Vogler, La Chaux-de-Fonds. 1505

Ouverture du Bureau de Contrôle de Morteauau 1^{er} Janvier 1908

M. Henri Charpier, à Morteau, se met à la disposition de MM. les Fabricants d'horlogerie pour tous renseignements, opérations en douane; présenter au poinçonnage de garantie les boîtes de montres, déboitage et réemboitage des mouvements; réexpédition. H 8452 C 1431

Célérité et discrétion.

A remettre pour de suite ou époque à convenir

Fabrication d'Horlogerie

Mouvements, échappements faits. Montres prêtes en or, argent, acier, ancre et cylindre, grandes et petites pièces. Agencement de comptoir, coffre-fort, banques, caissiers et établis, etc.

S'adresser sous **N 8334 C** à Haasenstein & Vogler, La Chaux-de-Fonds. 1420

Cours de perfectionnement à l'Ecole de Commerce de La Chaux-de-Fonds

Sous les auspices de la Commission de l'Ecole de Commerce, il sera de nouveau donné, cet hiver, après Nouvel-An, des

Cours gratuits de perfectionnement commercial.

Ces cours s'adressent aux commerçants et employés de commerce des deux sexes.

Les sujets traités seront:

1. La question marocaine; les grandes voies de communication; les grands traités internationaux du 20^{me} siècle; les luttes d'influence dans le golfe persique; la question d'Extrême-Orient; l'Australie d'aujourd'hui; par M. Henri Bühler, professeur.
2. Les opérations de banque et de bourse, par M. Paul Gloor, professeur.
3. La politique commerciale de la Suisse depuis 1848, par M. F. Scheurer, directeur de l'école.

En rapport avec ce dernier cours, M. James Perrenoud donnera une conférence sur: **Ports francs en Suisse**, leur nécessité à la suite du nouveau tarif douanier et leur organisation.

Chacun de ces cours comprendra six causeries. Elles auront lieu une fois par semaine, de 8 à 9 heures du soir, à des jours différents pour chacun des cours. Il est donc loisible de s'inscrire pour les trois cours ou pour seulement l'un ou deux d'entre eux. H 8189 C

Le local et les dates seront annoncés ultérieurement.

Les inscriptions sont reçues, dès ce jour et jusqu'au 8 janvier, par le Directeur soussigné. On peut aussi s'inscrire par écrit. 1393

Le Directeur de l'Ecole, F. Scheurer. Le Président de la Commission, L.-H. Courvoisier-Guinand.

Montres nacre-écaille, ivoire et honestite

Dernières nouveautés

17 et 19^{mm} ancre, à tirette, sans balancier visible**J. KULLMER Fils, Rue de la Tuilerie 30-32**

LA CHAUX-DE-FONDS — Téléphone 973

1024 **Montres 8 jours** H 6478 C19 et 24^{mm}, sans balancier visible. — Réglages garantis**Correspondant intelligent, actif Sténo-dactylographe éprouvé**

ayant pratique correspondance française, anglaise, italienne, allemande, connaissant l'espagnol commercial et les expéditions, cherche place pour tout de suite ou époque à convenir.

Adresser offres sous chiffres **W 8454 J** à Haasenstein & Vogler, La Chaux-de-Fonds. 1433

Fabrique de boîtes

métal et acier, en tous genres et grandeurs brutes et finies

897 TRAVAIL SOIGNÉ H 3183 F

Spécialité de boîtes à vis**FABRIQUE DE MONTILIER, près MORAT****TECHNICUM DU LOCLE**

Ecole d'Horlogerie. Le poste de maître de pièces compliquées est mis au concours. H 5074 C

L'entrée en fonction se fera suivant convenance.

Le cahier des charges est à la disposition des intéressés. Pour tous renseignements, s'adresser à l'Administrateur du Technicum du Locle, qui recevra les inscriptions des candidats jusqu'au **20 Janvier 1908.** 1501

Avis.

Par suite de l'emploi uniforme du système métrique au calibrage de verres de montres, la Société des Fabriques de verres de montres réunies, Limited, à Strasbourg, ne calibre plus ses verres que par $\frac{1}{10}$ de mm.

Le tableau de comparaison entre les anciennes mesures et le système métrique, employé jusqu'à présent, a été reconnu dans la pratique comme trop inexact pour pouvoir servir de base aux commandes d'après le millimètre et ses divisions de $\frac{1}{10}$ de mm.

Afin d'éviter des différences de mesures, et pour faciliter l'introduction des verres de montres par $\frac{1}{10}$ de mm, il est de toute nécessité que chaque consommateur demande à son fournisseur les verres par $\frac{1}{10}$ de mm seulement. H 7236 C 4197

La Société des Fabriques de verres de montres réunies, Limited, à Strasbourg, livre tous les genres de verres de montres dans toutes les grandeurs, depuis 3 jusqu'à 85 millimètres et au-dessus, en $\frac{1}{10}$ de mm, depuis le plus petit jusqu'au plus grand diamètre.

Société des Fabriques de verres de montres réunies, Limited,
Strasbourg (Alsace).

Fritz Lüthy & Co
Pieterlen = Perles (Suisse)

Exportation

Fabrique de Pierres fines pour l'Horlogerie

Spécialité : Qualités soignées et trous olivés

Usine électrique

H 5900 C

883

Installations modernes

Changement de domicile

H 5075 C

Les Bureaux de

4502

MM. GUTMANN & Co

FABRICANTS D'HORLOGERIE

sont transférés dès ce jour

Rue Léopold Robert, 73a

au rez-de-chaussée (Immeuble Eberhardt)

Pour la Belgique

Représentant sérieux et actif, allant s'établir en Belgique, se chargerait de la représentation de bonnes maisons pour n'importe quels articles. Connaît parfaitement l'horlogerie. Adresser offres sous chiffres Bc 11 C à Haasenstein & Vogler, La Chaux-de-Fonds. 4507

Voyageur pour Russie

rompu aux affaires et ayant, si possible, déjà visité ce pays avec succès, trouverait place stable et bien rétribuée à l'Union Horlogère, à Bienne. (Bl-Y)



Huile SINE DOLO

H 380 C Qualité extrafine p^r montres 44

Huile p^r Barillets, Pendules et Boîtes à musique

Graisse pour mécanisme de Remontoirs

Fabriquées par **L. ROZAT**,

fabric. d'horlogerie soignée, CHAUX-DE-FONDS

*** Banque du Loelle ***

Usine de dégrossissage de Métaux précieux

H 40001 C

Outils perfectionnés

4504

Or et argent à tous titres et façons à l'usage des monteurs de boîtes, bijoutiers, fabricants de pendants, emboîteurs, etc. — Cercles laminés, de forme pour verrous de répétitions. — Assortiment complet de **carrures** et **lunettes laminées**. — Spécialité de **lunettes genre anglais** légères, à large réhaut, livrées de forme pour supprimer en partie l'emboutissage. — **Pour boîtes en séries, carrures sans soudure**; grande économie de matière. — Lunettes et fonds **étampés**. — Grand choix de **ciselés**. — Laminage d'or pour **paillons sous fondant** Or et argent spéciaux, **inoxydables et malléables** pour plaqué.

Ouverture de crédits en compte-courants.

La maison Lucien Deleule
de Morteau (France)

a toujours un assortiment de montres cylindre extra-plates, cadrans métal, en boîtes variées, tels que :

Acier mat, bleue, dorée mat, guillochée, vieil argent, vieil argent artistique, damasquinées, etc.

H 2582 C

Prix avantageux.

341

Wasner-Ruffier

Fabrique de montres

Charquemont

H 389 C

(Doubs, France)

478

Spécialités de montres sans aiguilles, 11 $\frac{1}{2}$ et 18"



Hauteur totale 29 douz.

Haut normale, forme lentille, prix très avantageux = Qualité soignée marche garantie = Brevets français S. G. D. G. et étrangers = Cette montre nouvelle se recommande par sa simplicité et sa qualité.

Dernière création



Hauteur totale 42 douz.

Vente exclusive aux grossistes

Déclarations de douanes - Bulletins d'expéditions

avec raison sociale et autres facilités, à la

Lithographie-Typographie R. Haefeli & Co

FABRIQUE MOVADO

CHAUX-DE-FONDS (Suisse) L.A.J. DITESHEIM & FRÈRE



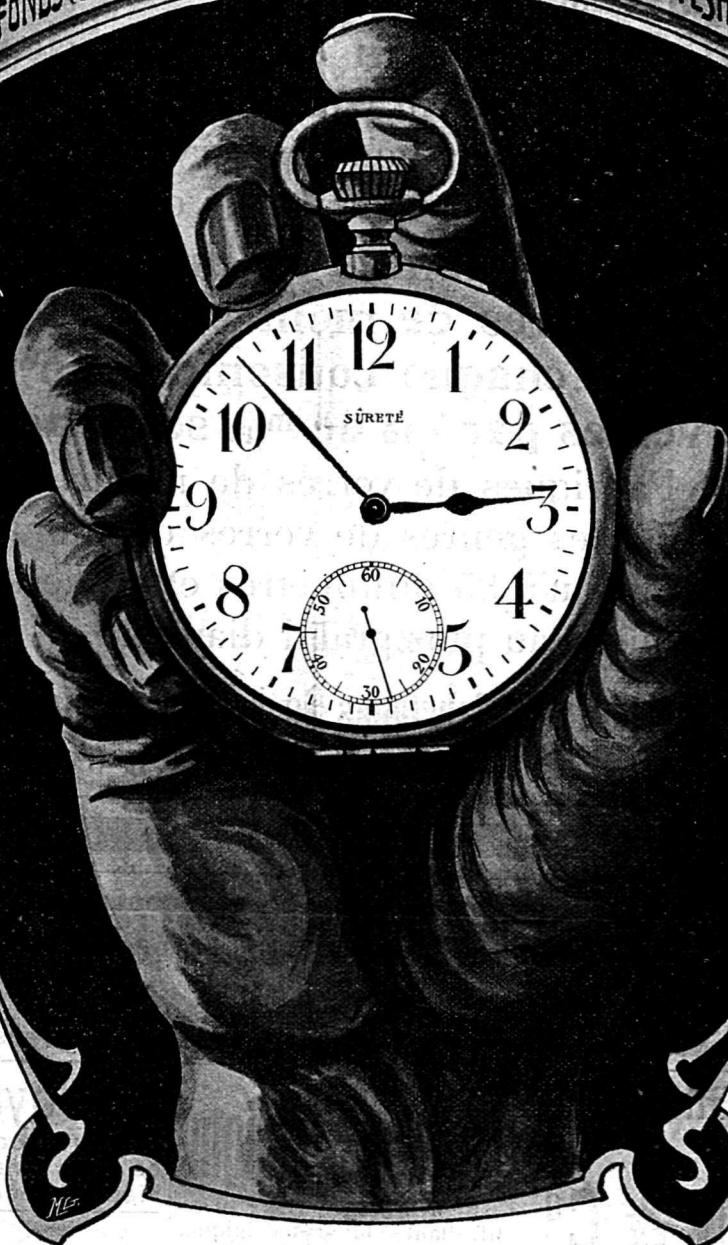
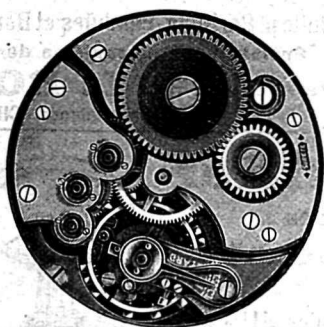
BRUXELLES
51
Rue Gretry



MONTRES
de
Précision
chronométrique
ANCRE
9 à 24 lignes

Marques déposées
SURETÉ MOVADO
MISTRAL

Exposition internationale de Liège 1905
Grand Diplôme d'honneur



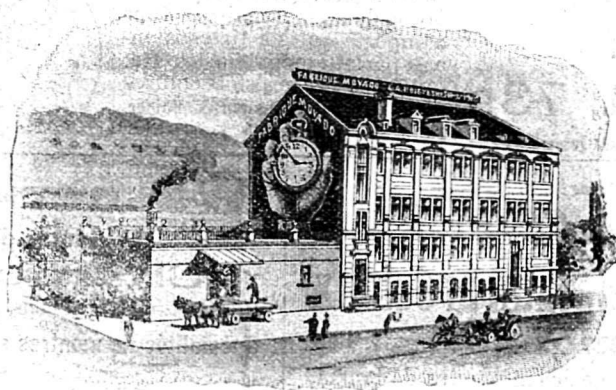
PARIS
98
Boulev. Sébastopol



Spécialités
de
MONTRES
10 et 19 lig., extra-plates
et
RÉPÉTITIONS
de toutes grandeurs

Marques déposées
SURETÉ MOVADO
APOGÉE

Exposition universelle Paris 1900
Médaille d'argent



H 3251 C 430

JOAILLERIE

et Ciselure riche
pour Dames

7, 8, 9, 10 lig., ancre et cylindre

Grand Choix de Nouveautés

Modèles spéciaux
pour tous pays

GRAND PRIX

Exposition univ. St-Louis 1904

FABRIQUE DE MONTRES OR
GROS de 7 à 22 lignes, ancre et cylindre, lépines et savonnettes **GROS**

PAUL LEVY

Besançon, 5, rue de Lorraine, 5

H 7425 C Maison à Paris, 30, boulevard de Strasbourg 1240

Simon Grumbach, représentant-dépositaire
2, rue du Marché, La Chaux-de-Fonds

Extra-plates et demi-plates
en tous genres

Dernières Créations

Montres de précision

PREMIERS PRIX

aux concours chronométriques

Membre du Jury

Hors concours

Exposition internationale de Liège 1905
— — Milan 1906