



LA FÉDÉRATION HORLOGÈRE

SUISSE

ABONNEMENTS

Un an Six mois
Suisse Fr. 6.— Fr. 3.—
Union postale » 12.— » 6.—
Les abonnements étrangers se paient d'avance

Paraissant le Mercredi et le Samedi à la Chaux-de-Fonds
On s'abonne à tous les bureaux de poste

ANNONCES

suisse 20 ct., offres et demandes
de place 10 ct. la ligne,
étrangères 25 centimes la ligne
Les annonces se paient d'avance

Organe de la Chambre suisse de l'Horlogerie, des Chambres de commerce, des Bureaux de contrôle et des Syndicats professionnels.

Les Consulats suisses à l'étranger reçoivent le journal

Bureau des Annonces : HAASENSTEIN & VOGLER, 49, rue Léopold Robert, LA CHAUX-DE-FONDS et succursales en Suisse et à l'étranger

Les poinçonnements de novembre

Le tableau ci-dessous, donne le résultat des poinçonnements de novembre des dix dernières années :

Novembre	Boîtes or	Boîtes argent	Total
1901	49.599	299.017	348.616
1902	55.181	248.796	303.977
1903	55.392	223.463	278.855
1904	51.471	245.061	296.532
1905	70.494	287.676	358.170
1906	77.103	287.106	364.209
1907	63.708	266.514	330.222
1908	56.244	189.800	246.044
1909	61.543	241.401	302.944
1910	73.486	247.485	320.971

Ce tableau est intéressant à consulter ; il montre, une fois de plus, la corrélation qui existe, entre le nombre des boîtes poinçonnées et les chiffres de notre exportation.

La plus forte année de notre exportation, 1906, fournit un total de fr. 150.401.527 ; c'est aussi celle qui donne la plus grande quantité de boîtes poinçonnées. Novembre 1910, donne le chiffre total qui se rapproche le plus de celui de 1906 et l'on en peut conclure que nos fabricants de boîtes or et argent ont lieu d'être satisfaits de l'année qui va prendre fin.

Espérons que les montres vendues ne l'ont pas été à de trop longs termes de paiement et que rien ne viendra ternir pour nos fabricants, la satisfaction d'avoir vu les affaires se relever d'aussi réjouissante façon.

Etudes et préparation spéciale des Maîtres de l'enseignement professionnel (Gewerbelehrer) en Allemagne.

Par Charles Perregaux, administrateur du Technicum du Locle

IV

Au Grand-Duché.

Arrivons au Grand-Duché de Bade. Ici, à Carlsruhe, c'est également la *Baugewerkschule* qui a une section destinée aux *Gewerbelehrer*, aux maîtres de l'enseignement professionnel.

Les jeunes gens qui se destinent à l'enseignement sont seuls admis dans cette division. Ils doivent être âgés de 17 ans au moins, posséder le brevet d'instituteur ou un certificat établissant qu'ils ont suivi avec succès 7 classes de l'école moyenne (*Mittelschule*). On exige aussi qu'ils aient préalablement travaillé 3 mois au moins dans une

maison de construction (ils y sont en général une année entière). Puis viennent trois semestres d'études. Voici l'horaire des cours durant cette première période :

1 ^{er} semestre.	Heures
Mathématiques	4
Physique	3
Mécanique	2
Dessin géométrique	2
Géométrie descriptive	7
Etude des styles, dessin avec croquis	2
Dessin artistique et premiers essais de décoration, modelage	22
	42

2 ^{me} semestre.	Heures
Mathématiques	3
Physique, avec exercices	4
Chimie, avec exercices	3
Mécanique	2
Géométrie descriptive	6
Cours et exercices de construction	11
Etude générale des styles, exercices	4
Dessin artistique et décoration, modelage	9
	42

3 ^{me} semestre.	Heures
Mathématiques	2
Chimie, avec exercices	4
Statique graphique et résistance des matériaux	2
Géométrie descriptive	2
Constructions civiles	9
Etude des styles en architecture	7
Eléments de machines	1
Exercices se rapportant à l'étude des styles en architecture et dans les arts industriels	4
Dessin artistique et décoration, modelage	9
	40

Les limites fixées au présent travail ne permettent pas une étude détaillée des programmes d'enseignement. L'horaire que nous venons de transcrire suffit toutefois pour s'orienter. Le *Gewerbelehrer* formé à Carlsruhe ne paraît pas être destiné à se spécialiser dans un groupe déterminé de branches. Il sera un architecte, un constructeur-mécanicien, un artiste. Le champ d'activité qu'on lui assigne est immense.

Au bout du troisième semestre, un examen éliminatoire permet une sélection parmi ces jeunes gens qui ont déjà consacré, après leur passage au séminaire ou dans l'école moyenne, plus de deux ans à leur préparation. Les forts seuls franchissent ce pont. On les envoie alors une année dans la pratique ; le directeur fixe les apprentissages rapides à faire durant ce temps-là. Puis les candidats *Gewerbelehrer* rentrent à l'école pour 4 semestres encore.

Voici les horaires de ces dernières années d'étude :

4 ^{me} semestre.	Heures
Mécanique	1
Technologie	2
Constructions civiles	7
Les styles en architecture et mobilier	3
Projets en architecture et mobilier	9 à 10
Arpentage	2
Connaissance des machines	1
Eléments de machines	1
Dessin de machines, avec croquis	3
Dessin et peinture appliqués à la décoration	8
Comptabilité	2
Economie politique	3
Visite d'usines et participation à des cours divers	—
	42 à 43

5 ^{me} semestre.	Heures
Mécanique	1
Technologie	2
Constructions civiles	7 à 9
Les styles en architecture et mobilier	2
Projets en architecture et mobilier	9 à 10
Connaissance des machines	1
Eléments de machines	1
Dessin de machines	3
Dessin et peinture appliqués à la décoration	8
Comptabilité	2
Economie politique	3
Visites d'usines et participation à des cours divers	—
	39 à 42

6 ^{me} semestre.	Heures
Technologie	1
Chauffage	1
Plans de bâtiments et établissements de chantiers	9
Constructions métalliques	2
Les styles en art décoratif, métal, céramique, verre, étoffes	2
Projets et études, décoration d'intérieur, objets divers	9
Dessin de machines	3
Electrotechnique	2
Dessin et peinture appliqués à la décoration	8 à 9
Histoire de l'art dans le pays de Bade	1
Lois relatives à l'industrie	1
Economie politique	3
Visites d'usines, travaux de rédaction	—
Leçons d'essai à la <i>Gewerbeschule</i> de Carlsruhe	1
	43 à 44

7 ^{me} semestre.	Heures
Technologie	1
Chauffage	1
Plans de bâtiments et établissements de chantiers	9
Constructions métalliques	2
Les styles en art décoratif, céramique, verre	1
Projets et études : décoration d'intérieur, objets divers	9

	Heures
Dessin de machines	3
Dessin et peinture appliqués à la décoration	8 à 9
Etude du droit commercial allemand	1
Lois relatives à l'industrie	1
Economie politique	3
Pratique des méthodes de construction dans les divers métiers	—
Dessin spécial et modelage dans les principaux métiers	—
Visites d'ateliers	—
Travaux de rédaction	—
Leçons d'essai à la <i>Gewerbeschule</i> de Carlsruhe	1
	40 à 41

Durant ces 4 derniers semestres forts chargés, le candidat ne dispose pas de ses vacances d'été. Il doit les employer à se familiariser avec certains métiers que le directeur lui désigne. Il utilise les vacances de Pâques à faire des relevés et des compositions en architecture et art industriel. Ainsi, l'année dernière, Carlsruhe envoyait ces élèves-là suivre un cours pratique, de brève durée, dans la très intéressante école d'art industriel de Pforzheim.

En résumé, le futur *Gewerbelehrer* badois fait jusqu'à l'âge de 17 ans, de bonnes études préparatoires. Ensuite, il passe une année dans la vie pratique. Puis il suit les cours durant 3 semestres. Après quoi, il retourne une année à la vie industrielle et rentre encore à la *Baugewerkschule* pour 4 semestres. Cela représente en tout 5 ans et 6 mois d'études spéciales.

Certainement, le candidat qui possède à la fois une santé robuste, un désir très vif de s'instruire, les aptitudes variées que le programme d'études réclame, enfin un tact pédagogique suffisant, deviendra, au bout de cette longue initiation, un maître fort distingué, au savoir étendu. Une situation assurée et bonne l'attend et... plus tard, la pension de retraite, laquelle n'est guère connue en Suisse que de nom. (A suivre.)

Pour développer notre exportation dans la République Argentine

Mercredi, une délégation de la Chambre suisse de l'Horlogerie, a conféré avec M. Dunant, notre nouveau Ministre à Buenos-Ayres, qui, comme on le sait, est à la veille de rejoindre son poste. M. Dunant avait eu l'amabilité de se mettre à la disposition des délégués chez-lui, à Genève.

La délégation, présentée par M. F. Huguenin, président de la Chambre, était composée de MM. J. Ferrero, vice-président de la Chambre, Colomb-Penard, membre du Comité central, Perusset, de la maison Perusset & Didisheim, C. Girard-Gallet, président du Syndicat des fabricants suisses de montres or, Adrien Brandt, de la maison L. Brandt & frère, et Savoye de la fabrique des Longines.

Un utile échange de vues a eu lieu, sur les moyens de développer notre exportation d'horlogerie et de bijouterie dans la République argentine et d'intéressants et utiles renseignements ont été communiqués à notre ministre.

M. Perusset, que son long séjour dans la République Argentine, où il va d'ailleurs retourner prochainement, a mis à même de connaître à fond les conditions générales de ce pays et les perspectives qu'il peut offrir à l'importation des produits de notre pays, a bien voulu accepter de rédiger, sur les désirs exprimés au cours de la conférence, un rapport succinct, qui sera communiqué officiellement, par le président de la Chambre, au Département fédéral du commerce et à notre Ministre, avant son départ pour Buenos-Ayres.

Nous saisissons cette occasion de souhaiter un heureux voyage à M. Dunant et à sa famille, et de le remercier pour l'intérêt qu'il a manifesté à l'égard des indus-

tries que la Chambre représente, comme aussi de son cordial accueil.

Contrat prévoyant le cas de grève

Un patron chapelier de Paris faisait, ces derniers temps, avec un ouvrier, un contrat de louage d'une durée de cinq ans. Il était stipulé que toute rupture du contrat, de la part du patron ou de l'ouvrier, entraînerait, à la charge du contrevenant, le paiement d'un dédit de 1000 fr. Par une lettre complétant la convention, le patron mentionnait que l'engagement «était signé dans les circonstances spéciales de grèves.»

L'ouvrier chapelier ayant rompu le contrat, le patron intenta un procès en paiement de dédit devant le tribunal des prud'hommes. Les voix des juges se partagèrent en parties égales et aucune décision ne put intervenir.

Le juge de paix Lair fut nommé juge départiteur. Le tribunal vient de rendre un très intéressant jugement d'où cet attendu est à détacher :

«... Attendu que peu importe que dans l'espèce le patron ait eu pour but, en faisant un contrat pour un temps déterminé, de prendre des précautions contre les risques de grève; que de telles précautions ne lui sont interdites par aucune disposition légale, sous la condition que leurs dispositions spéciales ne soient en opposition avec aucun texte de loi... »

Il semble résulter de ce jugement qu'un patron serait en droit, dans un contrat de louage, de stipuler que l'ouvrier devra continuer son travail, même en temps de grève.

Ajoutons que l'ouvrier chapelier a été condamné à payer à son patron le dédit de 1000 fr. stipulé au contrat.

Exposition de Bruxelles

Fabrique du Parc, Maurice Blum.

Récompense obtenue : *Diplôme d'honneur.*

Parmi les exposants de la Section suisse de l'horlogerie, une mention toute spéciale peut être accordée à l'établissement sus-nommé.

Fondée en 1883, sous la raison de commerce Blum & Grosjean, la Fabrique du Parc Maurice Blum n'a cessé, depuis sa création, de suivre un développement constant. Dès 1886 déjà, l'introduction de la fabrication par procédés mécaniques y fut tentée, ce qui était chose nouvelle pour la petite montre; et, grâce à un outillage perfectionné et à une installation des plus modernes, celle-ci se continue aujourd'hui, dans les conditions les plus avantageuses de régularité et de bonne qualité. C'est dire que les produits de cette maison présentés à Bruxelles comptent parmi les plus intéressants de l'Exposition d'horlogerie suisse.

L'une des vitrines de cet établissement contient tout d'abord une démonstration complète de la fabrication d'un calibre de montre. Depuis la partie brute, en suivant toutes les périodes de l'ébauche, de l'échappement et du remontage, le visiteur a pu facilement se rendre compte de toutes les phases d'une fabrication mécanique perfectionnée et, par les pièces détachées qui s'y trouvent, suivre cette production jusqu'à la montre terminée.

D'autre part, un assortiment complet de mouvements montés en cercles et bien marchant, de tous les calibres qui s'établissent régulièrement dans cette maison, termine heureusement l'exposition de la partie technique proprement dite.

Les mouvements de cette maison, d'une qualité très appréciée, sont réglés dans toutes les positions, en partie avec bulletins de marche. Ils forment un ensemble de 25 calibres en montres de dames, toutes grandeurs, ancre et cylindre, et d'un seul calibre en montres pour hommes, le plus plat qui s'établisse dans notre région pour la fabrication en grandes séries.

Passons maintenant à l'examen des montres terminées et en boîtes. L'effet de leur arrangement est très heureux, rien de chargé, pas d'exagération dans leur nombre. Nous voyons tout d'abord la pièce simple, polie, guillochée ou gravée, très convenablement terminée. Puis une multitude de pièces qui forment la grande spécialité de la Fabrique du Parc, avec décorations d'un goût raffiné, en fantaisies de toutes sortes.

Nous n'entrerons pas dans le détail de chaque montre, disons seulement en passant que ce sont autant de diversités et de jolis articles, qui font honneur à l'initiative de l'exposant.

Les montres-bijoux sont également représentées par des bagues, pendentifs et pièces avec colliers dans le plus pur style moderne. Tout cela rappelle au visiteur que la maison en question se tient toujours au courant des dernières nouveautés de l'époque.

Nous félicitons chaleureusement la *Fabrique du Parc* de la distinction très méritée obtenue à l'Exposition de Bruxelles et nous souhaitons voir cet établissement continuer à tenir son rang pour la bonne renommée de notre industrie horlogère.

Le renchérissement de la vie en Autriche

La Chambre autrichienne a achevé, il y a quelques jours, la discussion sur le renchérissement des vivres et la crise de la viande. La séance dura jusqu'à minuit et fut orageuse. Des députés avaient fait afficher dans les couloirs de grands placards indiquant que le prix de la viande venait de baisser de 20 ou 30 centimes par kilo et que, par conséquent, l'introduction de viande congelée venant de l'Argentine n'était pas nécessaire. La Chambre décida néanmoins par 223 voix contre 206 l'importation de viande de l'Argentine avec un minimum de droit «pendant tout le temps où la disette de viande en Autriche rendrait la chose nécessaire».

Le résultat de ce vote est, du point de vue parlementaire intéressant : Il établit que la majorité du Reichsrath n'est pas agrarienne; Il montre aussi que les chrétiens sociaux ont dû voter contre M. Weiskirchner, qui fut pourtant un des chefs de leur parti. Le résultat pratique de ce vote sera médiocre, car le gouvernement devra décider si «la disette de viande rend l'importation nécessaire». C'est donc du ministère que dépendra, après comme avant, d'ouvrir la frontière à la viande d'Argentine.

Douanes suisses

Les importations pendant la période du 1^{er} janvier au 30 septembre de l'année courante se sont élevées à fr. 1.253.314.368 (1909, 1 milliard 455.132.983); les exportations à fr. 867.797.896 (794.078.997).

Pour ce qui concerne l'horlogerie, nous avons un total d'exportation de 9.235.236 montres pour une valeur de fr. 93.549.818 (7.431.231 montres pour fr. 78.862.807) et fr. 7.806.755 pièces détachées d'horlogerie (fr. 5.655.335.)

Ces chiffres sont fournis en grande partie par les postes suivants :

	Exportation du 1 ^{er} janv.-30 sept.	
	1910	1909
Parties ébauchées et ébauches	fr. 2.055.406	1.442.166
Mouvements finis de montres	» 4.881.690	4.281.963
Boîtes de montres finies en nickel	» 2.032.357	1.431.822
Boîtes de montres finies en argent	» 937.809	737.843
Boîtes de montres finies en or	» 2.588.825	1.869.382
Autres pièces détachées finies de montres	» 5.534.684	3.991.551
Montres nickel	» 22.406.970	18.772.080
Montres argent	» 22.501.564	20.300.224
Montres or	» 35.715.684	29.317.398
Chronographes, montres à répétition	» 1.670.442	1.542.009
Autres montres	» 685.411	510.134

Voici, d'après la statistique du Département fédéral des douanes, le tableau de l'exportation de l'horlogerie pour le 3^{me} trimestre de 1909 et 1910 :

	Exportation du 3 ^{me} trimestre	
	1910	1909
Parties ébauchées et ébauches	fr. 636.079	546.481
Mouvements finis de montres	» 1.755.684	1.318.717
Boîtes de montres finies en nickel	» 733.544	565.643
Boîtes de montres finies en argent	» 304.853	295.662
Boîtes de montres finies en or	» 982.701	675.283
Autres pièces détachées finies de montres	» 2.025.177	1.520.157
Montres nickel	» 8.137.371	7.029.832
Montres argent	» 7.801.537	7.158.977
Montres or	» 13.535.855	11.612.554
Chronographes, montres à répétition	» 553.418	554.115
Autres montres	» 255.071	179.385

Les recettes des douanes fédérales se sont élevées, le mois dernier, à fr. 7.197.249,80; elles ont été, en novembre 1909, de fr. 6.752.500,48; l'augmentation est donc de fr. 444.749,32.

Il est désormais certain que les recettes des douanes dépasseront, à la fin de l'année, les 80 millions de francs et qu'elles seront de 7 millions de francs supérieures au chiffre de 1909. Quelle augmentation rapide! Les calculs du Département des finances sont enfoncés; mais il ne s'en plaindra pas.

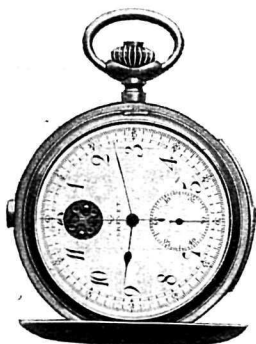
Une intéressante nouveauté

La maison Z. Pantillon, fabricant d'horlogerie, à la Chaux-de-Fonds, vient d'introduire sur le marché horloger une nouveauté dans les montres à répétition. La sonnerie est disposée de manière à rendre le tourbillon visible sur le cadran. Cette disposition produit un singulier effet, parce qu'on distingue seulement deux cercles brillants qui s'entrecroisent, lorsque la sonnerie fonctionne.

L'avantage du Tourbillon visible, est que l'on peut, sans préjudice pour le mouvement, le voir et le montrer à volonté. En outre, isolé sur le cadran, il produit plus d'effet que sur le mouvement, où il nuit plutôt à la symétrie du calibre.

Cette petite fonction est certainement jolie et intéressante; la cacher dessous le cadran est une erreur; la disposer sur le mouvement, oblige l'intéressé à ouvrir la boîte, chaque fois qu'il en fait la démonstration, et cela expose le mouvement à la poussière.

Le Tourbillon visible occupe donc sur le cadran, la place la plus favorable et la plus natu-



relle, sans défigurer le cadran qu'il orne au contraire agréablement, tout en donnant un intéressant et nouvel aspect à la face de la montre.

Brevets d'invention

Enregistrements.

Cl. 71 a, n° 49154. 16 novembre 1909, 8 h. p. — Perfectionnement aux mouvements de montres avec barillet sans couvercle. — *Georges Favre-Jacot & Cie*, fabricants d'horlogerie, Le Locle (Suisse). Mandataire: A. Mathey-Doret, La Chaux-de-Fonds.

Cl. 71 f, n° 49155. 6 novembre 1909, 6³/₄ h. p. — Dispositif d'assemblage d'une pièce de forme circulaire telle qu'un verre de montre avec une monture. — *Ch. Glauser-Perrin*, fabricant, 52, rue des Tourelles, Le Locle (Suisse). Mandataire: A. Mathey-Doret, La Chaux-de-Fonds.

Cl. 71 k, n° 49156. 9 novembre 1909, 8 h. p. — Boîte de montre. — Société anonyme *Les fils de L. Braunschweig* Fabrique « Election », 153, rue de la Paix, La Chaux-de-Fonds (Suisse). Mandataire: A. Mathey-Doret, La Chaux-de-Fonds.

Cl. 71 k, n° 49157. 16 octobre 1909, 5 h. p. — Montre. — *Charles Didisheim*, fabricant d'horlogerie, 58, rue Léopold-Robert, La Chaux-de-Fonds (Suisse). Mandataire: A. Mathey-Doret, La Chaux-de-Fonds.

Brevet additionnel

Cl. 71 e, n° 49217 (43060). 19 novembre 1909, 8 h. p. — Mécanisme négatif de remontage et de mise à l'heure. — *Georges Favre-Jacot & Cie*, fabricants d'horlogerie, Le Locle (Suisse). Mandataire: A. Mathey-Doret, La Chaux-de-Fonds.

Radiations.

Cl. 64, n° 33368. Mouvement de montre.

Cl. 69, n° 45025. Indicateur de vitesse pour photographes.

Cl. 71 k, n° 47980. Mécanisme de compteur aux mouvements d'horlogerie.

Nouvelles diverses

L'abus du fonctionnarisme. — Dans un livre qu'il vient de publier, M. Demartel fait cette intéressante constatation:

« En Prusse les sept ministères des Finances, de la Justice, de l'Intérieur, de l'Instruction et des Cultes, des Travaux, du Commerce et de l'Agriculture (les autres sont ministères d'Allemagne) occupent 975 personnes.

« En France, ils en occupent 2.052, sans compter le ministère du Commerce dont la composition n'apparaît pas au budget; sans compter les auxiliaires, c'est-à-dire les employés non commissionnés qui existent dans la plupart des ministères et y sont fort nombreux (aux Finances il y en a 385 pour 958 employés commissionnés), et sans compter les services à côté (inspections, commissions techniques, etc.). Les deux pays sont de population à peu près égale: 35 millions en Prusse contre 39 en France.

« Cependant il n'y a guère en Europe, de pays plus administré que la Prusse, et les sept ministères énumérés ont des attributions plus nombreuses et plus étendues qu'en France: chemins de fer, houillère, salines, etc., appartenant à l'Etat. »

Prix - courants et Catalogues illustrés pour l'Horlogerie et la Bijouterie

Exécution soignée Plus de 600 clichés à disposition Exécution soignée

Lithographie-Typographie-Photogravure **HAEPFELI & Co**

Rue Léopold Robert, 14 et 16

Cote de l'argent

du 9 Décembre 1910

Argent fin en grenailles . . . fr. 99.— le kilo.

Argent fin laminé fr. 2.— par kilo de plus.

Change sur Paris fr. 100.04

FABRIQUE D'ÉBAUCHES DE SONCEBOZ

Société Anonyme par Actions — Directeur: F.-E. PFISTER

HORLOGERIE

Maison fondée en 1849

ELECTRICITÉ

Etude et entreprise de Calibres spéciaux

Ebauches et finissages 10 à 36 lignes

Tous genres clefs et remontoirs

== Spécialité extra-plates et plates soignées ==

La fabrique ne termine pas la montre

TÉLÉPHONE

4158

H 2401

TÉLÉPHONE

Bureau de Comptabilité

CH^s HOFER, Expert-Comptable

La Chaux-de-Fonds

Expertises. — Mises à jour. — Inventaires. — Bilans, etc., etc.
— Représentations suisses et étrangères pour l'horlogerie. — Voyages. H 12511 C 5309

CH. TISSOT FILS

LOCLE (Suisse)

■ Ancienne maison Ch.-F. Tissot & Fils ■
fondée en 1853

Montres en tous genres p^r dames et messieurs

Montres extra-plates

Montres de précision simples

H 10894 C

et compliquées

5076

Premiers prix à l'Observatoire astronomique de Neuchâtel

Manufacture d'Horlogerie

„LE PHARE” AU LOCLE (SUISSE)

H 30005 C

5287

Expositions universelles
et internationales

Amsterdam - Paris - Genève
Bruxelles - Liège - Milan

MÉDAILLES D'OR - GRANDS PRIX
ET HORS CONCOURS
M. DU J.

Montres simples

Montres Chronographe-Compteur

Montres à Répétition

Constructeur des célèbres machines „DIXI”
pour grosse et petite horlogerie.



PHOTOGRAVURE
MODERNE
FABRICATION DE CLICHES
AUTOTYPIC
ZINCOGRAPHIE
TROIS COULEURS
XYLOGRAPHIE
GALVANOS

Samuel Lüthy & Co

Fabrique de pierres fines pour l'horlogerie

Pieterlen près Bienne

H 936 U

4547

Maison Fondée en 1875

■ Genres soignés

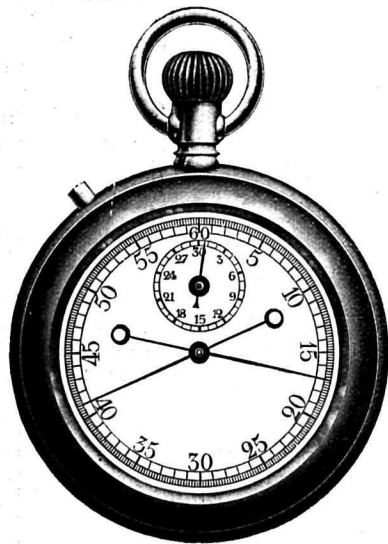
Jeanneret-Brehm & Co

Usine du Parc et Fabrique Magnenat-Lecoultré réunies

St-Imier (Suisse)
Maison fondée en 1866

Chronographes „Colombe“
qualité supérieure 13, 19, 21 lignes
simples, à compt. et à rattrap.

Compteurs „Excelsior“
de sport et d'observations,
ancres et cylindres. 16, 18, 20, 24"

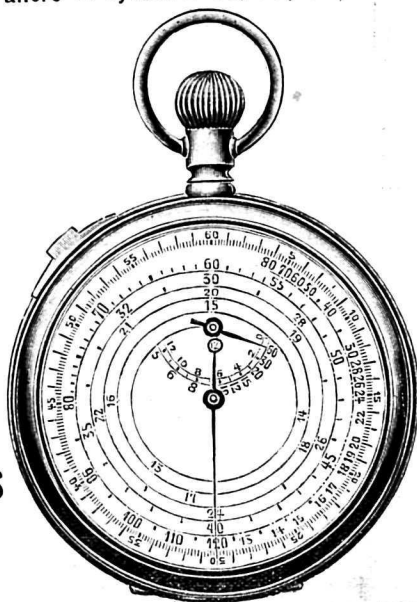


Fonctions garanties

Compteurs à rattrapante

- » à pointage
- » d'heures
- » phonotélégraphes
- » tachymètres
- » à verrou
- » décimal
- » 1/10 de secondes

Fournisseurs de plusieurs gouvernements
6 médailles or et argent



Succursale du **Sentier** (Vaud)

Nouveau !

17 lig. Répétitions savonnette

BRÉMA

à quart et à minutes, régulateur silencieux

Répétitions portefeuilles



cal. 17", haut. 6,6 m/m (35 dz.)

écrins cuir.

19 lig. **Répétitions à quarts**
(à minutes avec ou sans chronographes).

18 lig. **Répétitions lépine**
à quarts (à minutes)
„Le Risoud“ marque appréciée.

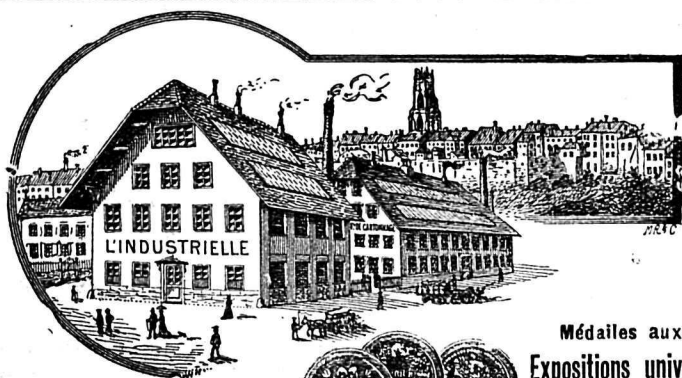
Avantages de nos produits :

Modicité du prix obtenu par des procédés mécaniques modernes.
Fonctions sûres, système intégral éprouvé.
Excellence des timbres, d'une grande sonorité.
Élégance de la montre grâce au verrou très effacé.

H 4390 J

Systèmes brevetés.

4526



Médailles aux
Expositions universelles
de Paris
et de Barcelone

Récompenses et Diplômes aux Expositions nationales

L'Industrielle

Maison fondée en 1887

Société anonyme

*** Manufactures de Cartonnages ***

en tous genres, pour toute industrie et pour tous pays

La plus importante
des fabriques de **Cartonnages pour l'Horlogerie**

Procédés de fabrication patentés. — Machines et outillage de la dernière perfection.

Exécution prompte et soignée de tous les cartons, étuis, etc.,
se rapportant à cette industrie, à des prix défiant toute concurrence.

Spécialité de cartons avec intérieur molleton-veloutine extra.

La section des cartonnages pour l'Horlogerie occupe à elle
seule **plus de 200 ouvriers et ouvrières.**

Stock continuuel d'environ 500,000 cartons genres courants.

H 2923 F

Directeur général: **H. Schmidlin.**

Pour adresse: **L'Industrielle, à Fribourg.**

4709

50 cartons savonnettes cyl. „Cinema“

L'annonce de l'atelier d'horlogerie
„JURA WATCH Co“, à Delémont, parue
dans le numéro 97 de la „Fédération horlogère“
n'est qu'une vengeance à l'encontre
de notre maison par suite d'un laissé
pour compte d'un retour considérable de
protêts de cette même fabrication.

Nous allons du reste empêcher la
vente de ces montres avec notre marque
de fabrique sur les cadrans et nous prions
les amateurs de ce lot de prendre note de
la chose.

H 12542 C 5312

Manufacture d'horlogerie de Hölstein
CATTIN & CHRISTIAN

ALPHA WATCH Co

DUCOMMUN & GOERING, LA CHAUX-DE-FONDS

Tous genres de Montres **BRACELETS**

Spécialité en Mouvements ancre or, argent, acier
H 10786 C pour Dames et Messieurs. 4949

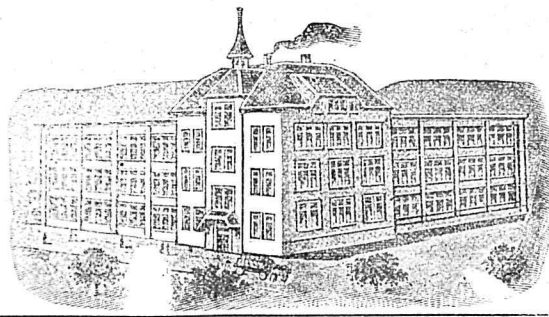
MALLERAY WATCH C^o

Malleray (Val de Tavannes)

Excellentes montres civiles, plates et demi-plates, de différents genres en tous métaux.
H916J Mise à l'heure à poussette, tirette et négative. — Brevets 40498 + 42202 4301

Spécialité: MONTRES ANCRE, levées visibles, 7 à 17 pierres,
lépines et savonnettes; marche et réglage garantis.

Articles sérieux à prix avantageux, classés hors concurrence. Demandez offres.



Demande d'association

Fabrique d'Horlogerie, arrivant à fin de contrat entre associés en 1912, pourra être reprise avantageusement. Cet établissement produit une spécialité d'horlogerie; son outillage et ses procédés sont des plus modernes; sa marque de fabrique est connue et appréciée sur le marché. Un des associés pouvant disposer de 2 à 300 mille francs, cherche nouvelle association avec une maison d'exportation ou un groupe de personnes qui aurait spécialement à s'occuper de la vente, pour reprendre cette fabrique.

Adresser offres sous chiffres F 12446 C à Haasenstein & Vogler, La Chaux-de-Fonds.

Pressant!

Fabricants de **compteurs de sport** sont priés de donner leur adresse à Case postale **20562, la Chaux-de-Fonds.** H 12465 C 5289

A vendre

20 cart. montres 13 lig. acier, c. acier, gl. pl., à vue, ancre, 15 rub., cad. bl., à sec. angl.

16 cart. montres 13 lig. acier, c. acier, lent., à vue, ancre, 15 rub. cad. bl. à sec. angl.

Offres s. chiffres **V 12544 C** à **Haasenstein & Vogler, La Chaux-de-Fonds.** 5313

ATTENTION!

Roues de rattrapantes

en tous genres, avec ou sans l'arrêt. H 4143 C 5310

Eugène BAUD, Orient.

Importante fabrique d'horlogerie du Jura bernois **cherche un**

employé

de bureau sérieux, actif, connaissant le français, l'anglais et si possible l'espagnol, dont les attributions principales seraient la correspondance et quelques voyages à l'étranger.

Faire offres sous chiffres **N 4511 J** à **Haasenstein & Vogler, St-Imier.** 5308

TAILLERIE
de pierres fines
pour toutes industries
et bijouterie

Léop. CAMPONOV
Aegerten (Bienne) 5314

QUI FABRIQUE
Montres
Réveil

très bon marché, par grande quantité?
Ecrire sous **K 6367 X** à **Haasenstein & Vogler, Genève.** 5311

Commerçant, 38 ans, au courant des affaires d'horlogerie et disposant d'une partie de son temps, s'intéresserait à une

affaire sérieuse

sur la place de La Chaux-de-Fonds.

Ecrire s. chiffres **M 12466 C** à **Haasenstein & Vogler, La Chaux-de-Fonds.** 5293

Carnets d'Ecots de montres

Prix: fr. 1.—

l'exempl., pris à notre bureau

Lithographie et Typographie

Haefeli & Co

La Chaux-de-Fonds
Rue Léopold Robert, 44 et 46

Océan Watch, BIENNE.

Montres ancre de précision et bon courant
4655 de 11-20 lignes. H 4148 U
Mouvements 0 size américain
mise à l'heure négative.

Nouvelle Fonderie S. A.

RENAN (Jura-Bernois)

Fonte de fer au creuset.

Fonte sur modèles de pièces mécaniques et artistiques en **bronze** de toutes qualités, **laiton, nickel, aluminium**, etc.

Spécialités: Meules à polir en bronze de cloche, Plateaux pour machines à graver, Aluminium pour bobs, automobiles, etc. Composition spéciale à base d'aluminium, très résistante pour pièces fragiles. Maquettes, Statuettes, Objets d'art. Marques à feu. Articles pour serrurerie et sellerie. — Travail soigné. — Promptes livraisons. H 3681 J 5098

Fabrique de Boîtes argent et galonné

à tous les titres
et pour tous pays

LOUIS LANG

à Porrentruy

Exécution prompte et soignée

La maison peut livrer la boîte décorée et finie, prête à

H 272 P recevoir le mouvement. 4154

TÉLÉPHONE Usine électrique

Fabrique d'horlogerie „La Champagne“

Louis Müller & Cie

Bienne (Suisse)

Grand assortiment de Montres Bracelets toujours en stock

or, argent, niel, acier et plaqué

— Mouvements ancre et cylindre. —

L'économie par la qualité est trouvée par les montres de dames de la

Fabrique „Rebberg“ Les Fils de Jean Aegler, Bienne

Maison fondée en 1878

LA CHAUX-DE-FONDS, rue Daniel JeanRichard, 43

la plus ancienne fabrique produisant la spécialité de **montres de dames, ancre et cylindre**, 9 à 13 lig. en boîtes or, argent et acier.

La montre **11 lig. ancre Rebberg** a obtenu bulletin d'observation de 1^{re} classe. H 1198 U 4689

E.D. Elias

HORLOGERIE EN GROS
EXPORTATION
12, Oude Turfmarkt
AMSTERDAM
HOLLANDE
H 40177 C 476

Soumettez tous genres de

Nouveautés p^r l'Angleterre
et les Colonies

à **A. EIGELDINGER FILS,**
Serre 34, La Chaux-de-Fonds.
H 40658 C 4747

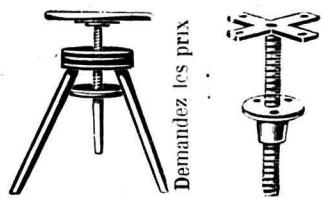
Acier poli

Ire qualité anglaise
En pieds En barres
Grand Stock
Tréfileries & laminiers du Havre
Bienne
Dir. M. Kleinert

Liquidation COFFRES-FORTS „Vulcain“

5256 7 rue Petitot, Genève.
RABAIS 25 %
cause changement local. XH61 54

Tabourets en bois avec vis en fer



Seule fabrique spéciale 605
CH les HEITZ, BALE

ACHETEUR

Paiement comptant, montres
or, argent, acier, nouveautés,
etc. Lots importants. **Léon
Bader**, rue centrale 4, Ge-
nève. H 6010 X 5205

Polissage de pierres fines

Plats et Bombés en tous genres.
Travail prompt et soigné.

Cnt FAVRE
H 27179 L **LUCENS** (Vaud) 5 44

BREVETS D'INVENTION

MARQUES DE FABRIQUE-DESSINS-MODELES.
OFFICE GÉNÉRAL FONDÉ EN 1888 LA CHAUX-DE-FONDS.

MATHEY-DORÉ Ing^r Conseil

Chef d'ébauches

expérimenté, bien au courant
de la fabrication de l'ébau-
che et du petit outillage mo-
derne, **cherche place sta-
ble.**

Ecrire s. chiffres **U 4132 C** à
**Haasenstein & Vogler, La
Chaux-de-Fonds.** 5285

A louer à Seloncourt (Doubs),
plusieurs H 12464 C

beaux ateliers

bien situés, bien éclairés, avec
force motrice électrique à vo-
lonté, ayant déjà servi à
l'horlogerie.

Pour traiter, s'adresser à
M. Louis Bonome. 5291

ATTENTION !

Fabricant d'horlogerie soignée, 25
ans de pratique, offre ses ser-
vices aux Maisons d'exporta-
tion, pour leur établir montres
complètes ou mouvements ter-
minés dans leurs boîtes, en
spécialités diverses, telles : ré-
pétitions à minutes, plates et
extra-plates, chronographes-
compteurs, rattrapantes, mon-
tres compliq. de tous genres,
montres simples, chronomè-
tres, extra-plates. Ecrire sous
chiffres **K 27241 L** à Haasenstein
& Vogler, Lausanne. 5194

Reichenberg & Co Londres H 7600 C

s'intéressent toujours aux nou-
veautés pour le marché anglais, pour
l'exportation, et aussi aux nouveaux
calibres en toutes grandeurs. 4367



Fabrique de Contrepivots

G. Casati & C.
Voghera (Italie) 4688
Contrepivots, rubis, saphirs en toutes
qualités, diamètres et prix.

Spécialité de polissage
bombé pour **gouttes g, ba-
lanciers et contrepivots.**
Charles HOFER
représentant, La CHAUX-DE-FONDS
Passage de Gibraltar 2-b.

Représentant

actif, bien placé à La
Chaux-de-Fonds (référé-
nces de 1^{er} ordre) prendrait
encore la représentation
d'une maison sérieuse. —
Ecrire s. chiffres **B 12414 C**
à **Haasenstein & Vogler,**
La Chaux-de-Fonds. 5273

**Gebrüder Schärff
& Dauber**
in Czernowitz (Oesterreich)
kauft Partien in Ilachen
Anker u. Roskopf Uhren
gegen prompte Cassa. H 30006 C

Chef d'ébauches

ayant grande expérience dans
la fabrication soignée, **cher-
che place stable** dans une
bonne maison, fabricant
genres soignés. Certificats et
références de premier ordre
sont à disposition.

Ecrire offres sous chiffres
R 4128 C à **Haasenstein &
Vogler, La Chaux-de-Fonds.** 5279

Jeune homme

énergique, 22 ans, parlant
français et allemand

cherche place

comme **volontaire** dans bu-
reau d'une fabrique d'horlo-
gerie en Suisse française ou en
France, où il aurait l'occasion
de se perfectionner dans le
français et les travaux de bu-
reau.

Ecrire offres sous chiffres
W 4134 C à **Haasenstein &
Vogler, La Chaux-de-
Fonds.** 5294



Lisez ce que les principales fabriques d'horlogerie américaines pensent de
L'HUILE FULCRUM pour montres et pour pendules

New English Watch Co. C'est une huile de toute 1^{re} classe.
Hampton Watch Co. N^o considérons cette huile comme excellente.
Elgin Watch Co. Nous disons franchement que c'est la mei-
leure huile que nous avons essayée jusqu'à ce jour.
E. Howard Watch Co. Nous considérons votre huile comme une
amélioration sur toute autre huile que nous connaissons.
South Bend Watch Co. Nous avons complété les essais que nous
avons faits avec votre huile aux températures extrêmes
et autres conditions et nous vous informons avec grand
plaisir que le résultat des essais faits est des plus satis-
faisant. 4723



Dr. F. W. Mann, chimiste, possédant une réputation nationale dit : «L'huile Fulcrum pour l'horlogerie»
ne sèche pas et ne s'épaissit pas. Elle ne s'évapore pas même exposée à l'air. Par suite de l'absence de
matières grasses libres ou d'acides elle n'oxide aucun métal.
En vente en gros et détail chez

Messieurs SANDOZ FILS & C^{ie}, La Chaux-de-Fonds et Bienne
et dans tous les magasins de Fournitures d'horlogerie. (H 10638 C)

FABRIQUE D'HORLOGERIE, LA CHAUX-DE-FONDS

G. Küng-Champod & C^{ie}

Montres or pour Dames
en tous genres et pour tous pays

Immense choix en fantaisies, boîtes, décors, dernière création. 4031
H 10013 C Joailleries, émail, guillochés. **Bon marché.**

Mécaniciens et Fabriques d'horlogerie

Je me recommande pour la construction de mo-
dèles suivant dessins ou échantillons pour petite ou
grande mécanique, ainsi que pour la fonte de fer du
meilleur alliage. Travail soigné. Discretion absolue.

L 195 Q **A. FLUBACHER, Liestal**
5208 Fonderie et fabrication de modèles en bois.

Ecole d'horlogerie et de mécanique de Saint-Imier

MISE AU CONCOURS

Par suite de démission honorable, la place de maître-
pratique à la classe de 3^{me} année, est mise au concours.
Programme d'enseignement : Echappements, Terminage de
la montre, réglage. — Traitement fr. 3000 à 3600. — En-
trée en fonction : 15 janvier 1911. H 4477 J

Pour renseignements, s'adresser à la Direction de l'Ecole
et présenter offres et références au plus vite et jusqu'au
25 décembre au plus tard, au président de la Commis-
sion : **M. Alfred RAPIN, St-Imier.** 5297

ON OFFRE A VENDRE :

6 cartons 13 lignes bass., cuv. argent, cad. fond. à secondes.
6 » 13 » Lent, » » » blancs »
4 » 12 » Bass., » » » » sans secondes.

Faire offres sous chiffres **G 4471 J** à **Haasenstein &
Vogler, St-Imier.** 5296

Représentant

est demandé pour la Suè-
de, la Norvège et la Fin-
lande. — Adresser offres
avec conditions à **Case po-
stale 492, Breuleux.** H 444 J

A vendre des H 12487 C

pierres fines

pour horlogerie, en rubis et
saphir. Qualités soignées.

E. ERB, 5299
Moulinet b. Gals (Berne.)

Pour fabrique d'horlogerie,
on demande

chef de fabrication

connaissant la fabrication à
fond par procédés mécani-
que et qui pourrait s'intéres-
ser avec des capitaux.

Offres avec prétentions,
certificats, etc., sous chiffres
K 12462 C à **Haasenstein &
Vogler, La Chaux-de-
Fonds.** 5292

Visiteur remonteur

Un bon visiteur et un bon
remonteur ancre soigné et bon
courant, tous deux actifs et
sérieux, **cherchent place**
tout de suite. A défaut, en-
treprennent terminages en
bonne qualité.

Ecrire s. chiffres **V 4133 C**
à **Haasenstein & Vogler,**
La Chaux-de-Fonds. 5288

Employée

ou employé au courant de
la fourniture d'horlogerie, des
travaux de bureau, de la cor-
respondance allem. et fran-
çaise, dactylographe, **trou-
verait place stable** et bien
rétribuée. Offres avec référé-
nces **Case postale 16227,**
à La Chaux-de-Fonds. H 4138 C 5305

Les bureaux de
Frank Meylan-Lecloutre

Fabricant 3614
de montres compliquées
sont transférés à H 40176 C

FIEZ sur Grandson

Dépôt chez **M. Bernard
Kneuss, Numa Droz, 96, La
Chaux-de-Fonds.**

Une fabrique d'ébauches
fixée en France, demande un

mécanicien

sérieux, capable de soigner
convenablement l'entretien de
l'outillage de cette partie et
d'en créer du nouveau. Place
stable, moyennant sérieuses
références, ainsi que preuves
de capacités et de moralité.

Ecrire s. chiffres **N 12481 C**
à **Haasenstein & Vogler,**
La Chaux-de-Fonds. 5298

Les fabricants des

MOUVEMENTS

cylindre 11", 12", 13" et
14", sont priés d'indiquer
leur adresse. On fournirait
les boîtes or.

Adresser offres s. **T 6289 X**
à **Haasenstein & Vogler, La
Chaux-de-Fonds.** 5290

On demande
dans une fabrique d'horlo-
gerie du Jura Bernois,

UN DIRECTEUR

commercial capable.
Adresser les offres s. chif-
fres **H 3478 P** à **Haasen-
stein & Vogler, La Chaux-
de-Fonds.** 5306

CHRONOGRAPHES

Un bon ouvrier très au courant
du posage de mécanismes sur
chronographes, cadratures, ou
tout autre genre de mécani-
smes cherche du travail à la maison
pour s'occuper cet hiver. Ou-
vrage fidèle et à un prix très
raisonnable. Pour renseignem.
s'adr. à **Charles-Louis Rochat fils,**
Les Charbonnières, (Vallée de Joux). 5307

ALLEMAGNE

Représentant habitant
l'Allemagne, bien introduit
auprès des grossistes alle-
mands, accepterait encore di-
verses représentations.

Prière d'adresser offres s.
chiffres **C 4465 J** à **Haasen-
stein & Vogler, à Franco-
fort s/M.** 5295