



LA FÉDÉRATION HORLOGÈRE

SUISSE

ABONNEMENTS

Un an Fr. 6.— Six mois Fr. 3.—
Suisse Fr. 6.— Fr. 3.—
Union postale > 12.— > 6.—
Les abonnements étrangers se paient d'avance

Paraissant le Mercredi et le Samedi à la Chaux-de-Fonds
On s'abonne à tous les bureaux de poste

ANNONCES

suisse 20 ct., offres et demandes
de place 10 ct. la ligne,
étrangères 25 centimes la ligne
Les annonces se paient d'avance

Organe de la Chambre suisse de l'Horlogerie, des Chambres de commerce, des Bureaux de contrôle et des Syndicats professionnels.

Les Consulats suisses à l'étranger reçoivent le journal

Bureau des Annonces : HAASENSTEIN & VOGLER, 51, rue Léopold Robert, LA CHAUX-DE-FONDS et succursales en Suisse et à l'étranger

Exposition nationale, Berne 1914

Les maisons d'horlogerie, qui n'auraient pas reçu l'appel aux exposants du 28^{me} groupe et le formulaire d'adhésion éventuelle à l'Exposition, sont invités à le réclamer à M. F. Huguenin, Président du 28 groupe, Beaux-arts 12, à Neuchâtel.

Le travail à domicile et le prochain congrès international

Dans quelques semaines, les 8 et 9 septembre prochain, s'ouvrira à Zurich, un congrès international du travail à domicile.

Ce congrès empruntera une importance toute particulière, au fait généralement reconnu que la question du travail à domicile est une des plus importantes à étudier de celles qui forment l'ensemble de l'évolution contemporaine. C'est à ce propos que s'est posé le problème toujours si discuté du minimum de salaire. C'est grâce au travail à domicile, que l'on peut étudier, pour beaucoup d'industries, le rôle de la concurrence, qui devient de plus en plus un facteur essentiel de l'économie politique.

En France, où cette question fait dès longtemps l'objet des préoccupations des pouvoirs publics, une enquête officielle a été faite dans l'industrie de la lingerie à Paris et dont le résultat a été récemment publié par l'Office du travail. La conclusion, rapprochée d'autres constatations, a été que les salaires dont il faut que se contentent un grand nombre d'ouvriers et d'ouvrières à domicile, dans la lingerie, le vêtement, la chaussure, les articles de mode, n'arrivent pas même à confirmer la loi d'airain des salaires, en vertu de laquelle le salaire de l'ouvrier serait constitué de telle façon qu'il ne peut être sensiblement supérieur à ce dont il a besoin pour vivre dans des conditions normales. D'autre part, c'est sous l'influence de la concurrence du travail à domicile que s'est développé ce système de la « sueur » ou *Sweating system*, que son nom seul semble vouer à l'exécration.

Le premier congrès international du tra-

vail à domicile a eu lieu à Bruxelles, en 1910. Ses travaux, ajoutés aux délibérations de l'Association internationale pour la protection légale des travailleurs, ont fortement contribué à élucider ce problème. A Zurich, les projets de loi déjà parus en Autriche, en France et en Belgique, formeront, avec l'application de la loi britannique et allemande, la base du débat et les rapports spéciaux qui seront communiqués sur les points suivants : organisation de l'inspection au point de vue médical, organisation professionnelle des ouvrières à domicile, contrats collectifs, action des consommateurs — constitueront un ensemble qui permettra d'examiner le problème sous toutes ses faces et d'en hâter la solution.

Il existe, avec siège à Louvain, un office international du travail à domicile, dont le président est M. V. Brants, professeur à l'Université de Louvain. Tous renseignements concernant le prochain congrès de Zurich peuvent lui être demandés.

Cette question intéresse aussi l'horlogerie en raison du nombre des ouvriers et ouvrières qui travaillent encore à domicile mais qui, diminuant d'année en année, ne joue pas un rôle prépondérant dans le problème de la concurrence des salaires.

Modification du tarif douanier australien

Sous ce titre, la *Fédération horlogère* a publié, dans son numéro du 22 mai dernier, un communiqué de source officielle annonçant que le tarif douanier australien, récemment modifié, ne mentionnait plus au n° 339, les parties de mouvements de montres et chronomètres (*and parts thereof*) et que cet article n'était pas mentionné non plus dans le répertoire (*Tariff Guide*).

D'après un nouvel avis de même source, cette suppression n'entraînerait aucune modification de cette position tarifaire et aurait été simplement opérée pour éviter une contradiction avec les dispositions des nos 340 et 254, d'après lesquelles certaines parties de montres étaient soumises à un droit de 5% et d'autres exemptes.

En réalité, le tarif australien est le suivant :

N° 339, montres, pendules, chronomètres, pédomètres et compteurs de poche, ad val. 30 %.

N° 340, ressorts et spiraux pour montres et pendules, ad val. 5 %.

N° 254, verres de montres, exempt.

Les mouvements de montres et pendules, et toutes les parties des dits, non spécialement dénommées, suivent la règle générale suivant laquelle les parties d'un objet payent le même droit que l'objet entier, soit dans le cas particulier ad val. 30 %.

Ecole d'horlogerie et de mécanique de Soleure

Nous extrayons du 27^{me} rapport sur l'exercice du 1^{er} mai 1910 au 30 avril 1912 de l'école d'horlogerie et de mécanique de Soleure, les renseignements suivants :

Les installations de l'école ont été améliorées et perfectionnées, réalisant en partie le vœux déjà exprimé par l'ancien expert fédéral feu M. Tissot, conseiller national et aussi par l'expert actuel, M. Rosat. Un tour mécanique et une fraiseuse, ainsi qu'un moteur électrique de 1/2 H. P. permettent aux maîtres de familiariser avec la manipulation des machines, les élèves ne désirant vouer qu'une année seulement à la petite mécanique, et aussi les apprentis horlogers proprement dit.

Comme presque partout, le nombre des élèves ne correspond nullement aux sacrifices faits et le rapport y relatif, des délégués des écoles d'horlogerie et de mécanique, réunis dernièrement à Yverdon, est en partie très pessimiste. Ce rapport relate que la question du recrutement des élèves des écoles d'horlogerie cause beaucoup de peines et de difficultés aux autorités et corps enseignant. A cette réunion, nombre de délégués se plaignent du nombre restreint des élèves, de leur manque de connaissances élémentaires, des préjugés des parents dans le choix d'une profession et du peu de soutien apporté aux efforts de la part des intéressés principaux. Les parents poussent leurs fils doués dans les études ; les moins intelligents sont assez bon pour l'horlogerie, pensent-ils. Si l'on savait par contre, quelle situation un jeune horloger ayant reçu une bonne instruction, peut se créer dans le pays ou à l'étranger, beaucoup de parents jugeraient autrement ce métier. Combien de déboires les fils, poussés dans les études causent-ils à leurs parents, déboires qu'ils pourraient éviter en choisissant pour leurs fils une carrière d'apparence plus modeste.

Une institution professionnelle ne peut se développer que si les intéressés lui sont bienveillants et utiles. Quand on voit comment les entreprises industrielles de notre voisinage soutiennent leurs écoles professionnelles, non seulement financièrement mais aussi moralement, en les recommandant aux parents, en les aidant dans le recrutement des élèves, etc, qu'il nous soit permis d'adresser l'appel suivant aux fabricants de notre canton: Soutenez encore d'avantage, confédération, canton, commune, autorités et corps enseignant dans leurs efforts pour maintenir et perfectionner une industrie nourrissant tant de personnes. Que les parents se le disent: Les bons ouvriers horlogers sont toujours recherchés et les jeunes gens doués, trouvent encore dans le pays et à l'étranger une situation assurée.

L'école a été fréquentée pendant les deux années de cet exercice par 16 élèves. Les experts constatent qu'on est arrivé à un résultat correspondant aux modestes moyens d'enseignement dont dispose l'école et pensent que si les intéressés veulent bien témoigner, à l'école, l'intérêt et la sympathie qu'il faudrait, on pourrait marcher de l'avant avec persévérance et courage.

Les conseils des experts méritent d'être entendus.

La Suède

(Extrait du rapport du consulat de Suisse, à Stockholm, pour l'année 1911).

Nous reproduisons les passages suivants, de ce rapport très complet et intéressant.

Comparés aux années précédentes les échanges commerciaux se présentent comme suit:

	Importation	Exportation
1908	608,932,000	482,018,000
1909	616,806,000	472,980,000
1910	674,633,000	592,864,000

L'amélioration de la balance commerciale au cours des dernières années ressort du tableau suivant:

Années	Importation	Exportation	Excédents
		(millions de couronnes)	
1906-1908 (moyenne)	645	502	+ 142
1909	616	472	+ 144
1910	674	592	+ 79
1911 (approximative)	676	650	+ 26

Importation Si l'exportation a augmenté, en revanche l'importation a diminué en comparaison de l'année précédente et, ce qui est encore plus important peut-être, elle montre une tendance manifeste à se limiter aux matières premières indispensables, tandis que les articles fabriqués en revanche diminuent.

L'importation des céréales reste toujours la plus importante et certainement gardera ce rang, la Suède prenant de plus en plus la caractéristique d'une contrée industrielle, tandis que l'agriculture est arrivée à peu près à la limite de sa production. En second lieu viennent d'autres matières premières indispensables à l'industrie, telles que la houille, qui vient presque uniquement d'Angleterre, les matières textiles (coton, laines, jute), enfin les tissus et filés, vins et spiritueux, denrées coloniales (thé, café, fruits, etc.)

Traité de commerce. L'année 1911 a été marquée par un événement important, savoir la conclusion d'un traité de commerce avec l'Allemagne. Ce traité de commerce a ceci de remarquable qu'il supprime une fois pour toutes dans les traités avec l'Allemagne la clause de la nation la plus favorisée. En revanche, le traité fixe en détail les droits d'entrée pour chaque article faisant l'objet d'un échange entre les deux pays. Aussi les négociations ont-elles été précédées d'une révision totale du tarif douanier suédois qui a dû être considérablement modifié et réformé en détail, afin de répondre aux exigences du nouveau système.

Le traité doit être considéré comme avantageux pour les deux parties contractantes, du moins à en juger par les doléances de la presse intéressée dans les deux pays, qui de part et d'autre se plaignit qu'on ait accordé de trop grands avantages à l'adversaire.

Somme toute, la Suède a eu la garantie que ses principaux articles d'exportation en Allemagne, denrées alimentaires, minéraux (pierres brutes et ouvrées), bois, etc., ne seraient pas l'objet d'une législation douanière défavorable, tandis que l'Allemagne a obtenu des garanties que les articles fabriqués de l'Allemagne qui s'exportent

en Suède auront des droits fixés pour une période assez longue, de façon à permettre à l'industrie allemande de s'y adapter, et enfin que la Suède ne ferait point de difficultés à l'exportation des minerais de fer de la Laponie, qui sont absolument nécessaires à l'industrie métallurgique de la Westphalie.

Les pays avec lesquels les relations commerciales de la Suède ont depuis longtemps atteint le développement le plus considérable sont la Grande-Bretagne, l'Allemagne et le Danemark qui ensemble comprenaient en 1910 environ 64% des échanges commerciaux.

Dans les chiffres du commerce de la Suède, la Suisse figurait en 1910, aux importations pour 3.09 millions de couronnes et aux exportations, pour 0.355.

Le rapport indique aux importations de la Suisse en 1910:

	Pièces	Couronnes
Montres de poche métal	14.689	95.479
» » argent	46.833	468.330
» » or	5.488	203.056
	67.010	766.865

Tandis que la statistique suisse mentionne pour la même année:

	Pièces	Francs
Montres de poche métal	27.965	178.391
» » argent	66.737	880.870
» » or	7.014	458.609
	101.716	1.517.870

L'industrie de la montre de poche en Allemagne

La *Schweiz. Uhrmacher-Zeitung* annonce que la maison Gebrüder Junghans, à Schramberg, a annexé à sa fabrication de pendules, réveils, etc., celle de la montre de poche. Un outillage moderne, importé pour une partie de la Suisse, permet à environ 200 ouvriers de cette branche de produire journalièrement près de 150 montres ancrées d'une qualité dite « moyenne », égale à celle des montres suisses fabriquées en masse.

Pour nos exportateurs. Comment traiter avec nos représentants italiens

Un représentant est indispensable à qui veut nouer et entretenir des relations commerciales avec l'Italie. A Palerme il est presque nécessaire d'avoir un représentant sur place.

Les maisons qui peuvent avoir une organisation complète ont ordinairement un représentant général habitant l'Italie du Nord, centre des affaires et des sous agents dans les autres grandes villes. On s'adresse souvent aux banques pour se procurer des représentants sûrs.

Il est bon de signer avec le représentant un contrat que l'on fait enregistrer par le tribunal de commerce et qui précise les droits de chacun. Il est important d'y stipuler que l'engagement peut être rompu sans qu'il soit nécessaire d'en donner les motifs et sans indemnité; que la maison se réserve le droit de refuser certaines commandes sans en donner les motifs et sans que le représentant puisse prétendre à une commission sur ces ordres refusés; que le compte Doit et Avoir du représentant ne constitue pas un compte courant et enfin que le représentant n'est autorisé ni à percevoir les sommes dues, ni à acquitter les factures. Il est bon de répéter cette clause sur les feuilles de commandes, lettres et factures, en italien bien entendu.

Cette clause relative aux encaissements prévient bien des différends. Si elle n'était pas inscrite au contrat et si la maison acceptait, sans protester auprès du client, que le représentant fasse une seule fois un encaissement pour son compte, le représentant serait considéré comme régulièrement autorisé à accepter les paiements des clients.

Il faut qu'il soit bien établi également que le représentant n'est pas en compte-courant avec la maison, car cela le mettrait à l'abri des poursuites au cas où il conserverait des sommes encaissées.

Il est utile de se renseigner sur chaque nouveau client et même périodiquement sur les clients déjà anciens. Faire contrôler ces rensei-

gnements par une banque ayant des relations avec les banques italiennes.

Ces renseignements peuvent être fournis par les maisons suivantes:

A Gènes le « Mercurio Italiano », via san Pancrazio 2-4.

A Naples W. Schimmelpfeng, 78 via Agostina Depretis.

A Milan W. Schimmelpfeng, passaggio Carlo Alberto, 2, et par l'« Associazione Creditreform » 5, via Manzoni.

A Rome Albert Eppler, Corso Umberto, 1, n° 530. Renseignements tirés de la *Central Zeitung f. Optik u. Mechanik.*

L'Union Professionnelle.

« L'électrification » des C. F. F.

Une commission avait été constituée il y a plusieurs années en vue d'étudier l'introduction de la traction électrique sur les chemins de fer fédéraux.

Voici la conclusion de son rapport:

« L'électrification des chemins de fer à voie normale est parfaitement réalisable au point de vue technique. Le système qui convient le mieux aux chemins de fer fédéraux, notamment au réseau du Gothard, est le monophasé de 15 périodes environ et de 15.000 volts; il faudra, dans la mesure du possible, demander la force à des usines hydrauliques en donnant la préférence aux eaux susceptibles de former des réservoirs.

« Les calculs ont été établis pour le réseau du Gothard. Or, en prenant pour base le trafic qui existera au moment de l'introduction de la traction électrique et en admettant même que le prix du charbon n'augmente pas jusqu'à cette époque on pourra réaliser une importante économie tout en augmentant la vitesse; à cet avantage s'ajoutent l'absence de fumée et la possibilité d'utiliser la voie d'une façon plus rationnelle.

Un moyen de diminuer le prix de nombreuses denrées alimentaires

On sait qu'en Suisse les droits de douane sont appliqués sur le poids brut des marchandises importées. Il arrive donc fréquemment que le montant des droits d'entrée est aussi, si ce n'est pas plus élevé sur les emballages que sur le contenu!

En France, il en est tout autrement. Ainsi, par exemple, les lards de provenance américaine et les jambons salés, qui sont emballés dans des caisses très lourdes avec d'épaisses couches de sel, sont acquittés au poids net.

Pourquoi n'en serait-il pas de même chez nous? Cette réforme si logique contribuerait dans une large mesure à abaisser le prix de revient de nombreuses denrées alimentaires de première nécessité.

Le contrôle des denrées alimentaires et le renchérissement de la vie

Le rapport du Conseil fédéral sur sa gestion en 1911 tire, des rapports envoyés par les cantons, certaines remarques concernant l'application de la loi fédérale sur le commerce des denrées alimentaires.

Le Conseil fédéral ne comprend pas comment on a pu prétendre, ainsi qu'on l'a fait dans certains milieux, que cette mesure d'intérêt général avait pu contribuer au renchérissement des denrées alimentaires.

En ce qui nous concerne, nous maintenons que le contrôle des denrées alimentaires a contribué au renchérissement de la vie au profit de la Confédération.

Ainsi, pour ne citer qu'un exemple, entre beaucoup d'autres, les commerçants suisses ont à déboursé chaque jour des sommes considérables pour le contrôle, aussi illusoire qu'inutile, des conserves alimentaires.

Ces frais qui grevent le prix de revient des marchandises importées sont, en définitive, supportés par les consommateurs.

L'Épicier Suisse.

L'Ecole de perfectionnement de Francfort-sur-Mein

On parle beaucoup partout et en France, surtout, dans les réunions publiques et les journaux, de la crise de l'apprentissage et des cours de perfectionnement. Il est donc extrêmement utile, à la veille du vote du projet de loi Dubief, de savoir ce qui se fait à l'étranger dans le même ordre d'idées. C'est à quoi s'applique M. Elie Bertrand, dans l'*Emancipation*.

A Francfort-sur-Mein, l'organisation de l'enseignement post-scolaire est due aux efforts d'un homme doué d'une grande énergie et d'un sens pratique remarquable; M. Neuschaefer, le fondateur et directeur de l'Ecole municipale de perfectionnement, commença à préparer le terrain en 1902; il fit des conférences aux membres de chaque corporation et leur exposa son plan: il s'agissait de fonder une école étroitement unie aux ateliers patronaux; les élèves feraient chez leurs « maîtres » l'application méthodique des principes étudiés à l'école. Au début, M. Neuschaefer se heurta à une résistance assez forte: les corporations voyaient en lui un simple pédagogue, se méfiaient de ses projets et craignaient que l'école n'empiétât sur leurs droits. Au bout de quelques mois, pourtant, les esprits se calmèrent et le courageux novateur put réaliser son dessein: l'école projetée fut ouverte en avril 1903. Actuellement, elle possède deux vastes bâtiments élevés spécialement pour elles et pourvus de tout le confort moderne; un troisième est en construction et sera achevé dans un avenir très prochain.

L'école est obligatoire pendant 3 ans au moins, jusqu'à l'âge de 16 ans révolus. Elle se compose d'une section industrielle. Nous n'insisterons pas sur la première: elle ne présente aucun caractère particulier; mentionnons seulement qu'elle a organisé des classes facultatives pour les jeunes filles.

Dans la section industrielle, on a adopté la division en classes professionnelles, comme dans la plupart des grandes villes allemandes. Dans chacune de ces classes le métier est au centre de

l'enseignement et marque sur toutes les matières son empreinte spéciale; la technologie occupe la plus large place avec le dessin professionnel; les matières plus générales: économie politique, allemand, comptabilité, calcul, sont toutes orientées vers la profession des élèves.

L'école a 19 classes professionnelles différentes, qui comptent souvent plusieurs divisions parallèles: elle possède en effet un nombre total de 233 divisions, fréquentées par plus de 6000 élèves.

La vraie caractéristique de l'école de Francfort, c'est le moyen imaginé et appliqué par M. Neuschaefer, pour assurer l'union de l'enseignement théorique et de l'apprentissage chez le patron: à l'école, on montre aux élèves le modèle d'un objet à fabriquer; le professeur leur parle des matériaux nécessaires et de la façon de les employer; il leur indique les outils dont ils devront se servir; il leur fait calculer le prix de revient avec précision, en tenant compte de la matière brute, du salaire et des faux-frais. L'apprenti fait ensuite le dessin à une échelle déterminée et l'emporte à l'atelier du patron, qui dirige alors l'exécution de l'objet. Celui-ci une fois terminé, retourne à l'école et le professeur le soumet à une discussion approfondie. S'il contient des défauts graves, l'élève le rapporte à l'atelier pour lui faire subir les modifications nécessaires. L'école n'accepte les objets que lorsque l'exécution est devenue satisfaisante. Tous les travaux restent sa propriété.

M. Neuschaefer ne néglige pas le côté éducatif: une salle de lecture bien aménagée permet aux élèves de passer des heures agréables à lire des ouvrages de leur bibliothèque, sans être gênés par les professeurs, qui ont leur salle distincte. Quand ils n'ont plus envie de lire, ils peuvent aller causer ou s'amuser dans une vaste salle de jeux. Tous les quinze jours, ils vont faire une longue promenade dans les environs; parfois même, au moment des fêtes, ils font des excursions de plusieurs jours, d'un pas allègre et sac au dos. Deux fois par mois, ils organisent une petite fête de famille, où les récitations tiennent la plus grande place. Deux fois par semaine,

des conférences avec projections réunissent à la fois les apprentis des deux sexes et leurs familles. La ville a si bien compris l'utilité de ces séances, qu'elle n'a pas hésité à acheter un épidiastroscope de 2150 francs pour la projection des images opaques (en particulier des cartes postales illustrées).

Enfin, une caisse d'épargne scolaire habitue les jeunes gens à l'économie.

M. Neuschaefer est très satisfait des résultats obtenus par l'ensemble de l'organisation et surtout par l'entente que nous avons décrite entre l'école et les industriels. Sans doute, quelques patrons montrent encore de la défiance et trouvent qu'on empiète sur leurs droits; mais le nombre de ces conservateurs devient de plus en plus restreint et M. Neuschaefer ne rencontre pas d'oppositions sérieuses. Il compte beaucoup sur l'action individuelle pour dissiper les derniers préjugés. Il est d'ailleurs très habile à flatter la vanité des « Meister » et des « Obermeister »; il leur demande leur aide pour établir la progression de l'enseignement, apprécier les travaux, décerner les récompenses, signer les diplômes, etc. Aussi le succès s'affirme-t-il avec toujours plus de force.

L'administration prussienne apprécie beaucoup l'initiative de M. Neuschaefer et désire vivement voir se former ailleurs des organisations analogues à celles de Francfort.

Prix - courants et Catalogues illustrés pour l'Horlogerie et la Bijouterie

Exécution soignée Plus de 700 clichés à disposition Exécution soignée
Lithographie-Typographie-Photogravure HAEPELI & Co

Cote de l'argent

du 6 Août 1912

Argent fin en grenailles . . . fr. 108.— le kilo
Argent fin laminé fr. 2.— par kilo de plus.
Change sur Paris fr. 100.41

BANQUE FÉDÉRALE
(SOCIÉTÉ ANONYME)
LA CHAUX-DE-FONDS

Sièges: ZURICH, BERNE, BALE, ST-GALL, GENÈVE, LAUSANNE, VEVEY, LA CHAUX-DE-FONDS.

Capital social: fr. 36.000.000 Réserves: fr. 7.850.000

Ouverture de comptes-courants débiteurs et créanciers.
Escomptes et recouvrements d'effets sur la Suisse et l'Étranger.
Dépôts d'argent à vue et à l'année de 3 à 4 1/4 % H 20078 C 246

Achat et vente de titres et coupons. | Matières précieuses.
Avances sur titres suisses et | Garde de titres et leur gérance.
étrangers. | Coffrets à louer (Safe-Deposit).

Atelier de Réglages
Albert WILLEMIN, rue Neuve 30, BIENNE.

Réglages, petites et grandes pièces, depuis 6 lignes, tous genres de vibrations.

Retouches de réglages dans les 5-10-15 et 20 secondes, du plat au pendu.
— Bulletin du régleur. — Bulletin des bureaux officiels d'observations.
Bulletins d'observatoires. Chronométrie. Nombreux prix.

Messieurs les fabricants, habitant le canton de Berne, voulant participer pour l'obtention de bulletins et prix de l'Observatoire de Neuchâtel, sont avisés que je me mets à leur disposition. H 1165 U 627

FABRIQUE DE RESSORTS DE MONTRES
en tous genres et pour tous pays
A. DUCOMMUN & FILS, Ponts-de-Martel

Successors de F. Ducommun. — Fondée en 1844
H 20079 C Spécialité de ressorts soignés et renversés 245
Grandes séries pour genres anglais et américains

Construction et transformation de calibres
Pointeurs, origines, plaques à sertir, etc.
Jules Lecoultré, Tavannes H 6105 J 659

- DYNAMOS (S. A.) -
Anciens Etablissements Rannaz, Fabrique d'Ebauches.
CLUSES (Haute-Savoie).

Mouvements soignés de toutes grandeurs et hauteurs. - Entreprise de Calibres particuliers
Spécialité de petite mouvements ancre
— Livraisons rapides —

Sertissures, Cache-poussière, Cercles sans soudure sur mouvements de toute provenance

Représentant: **Albert Lecoultré, rue Neuve, 8**
541 H 22298 C LA CHAUX-DE-FONDS Téléphone 979.

Hochuli - Brenneisen | Exportation | **Fabrique de Pierres fines**

Erlach-Cerlier pour l'Horlogerie

Téléphone — Téléphone | Saphirs - Rubis - Grenats

Spécialité: Qualités soignées et trous olivés 6234

Usine électrique H 1497 U —o— Installations modernes

"UNIVERSO" S. A.
Société générale
des Fabriques d'Aiguilles de Montres
SIÈGE SOCIAL:
LA CHAUX-DE-FONDS - Rue Numa-Droz 83

ALPHA WATCH Co
DUCOMMUN & GEERING, LA CHAUX-DE-FONDS

Tous genres de Montres cyl. et ancre.
Spécialité: Mouvements 10 et 11 lig. ancre.
H 20073 C Montres-bracelets. 241

SENSATIONNEL! 

Nouvelles montres 8 Jours

On offre monopole pour tous pays.

Demandez nos nouveaux prix réduits 

MANUFACTURE DE MONTRES 8 JOURS



12" 8 Jours, acier, métal, argent et or.

GRAIZELY & C^{IE}

La Chaux-de-Fonds (Suisse)

12" 8 Jours ancre, Spiral Breguet. Marche et réglage garantis. Mêmes calibres en 14", 17" et 19".



17" en tous genres, genres lépine et savonnette

AUREA S. A.

Léopold Robert 82.

Téléphone 13.04

LA CHAUX-DE-FONDS

Agence au Locle : Avenir 17.

Représentant pour la France, rue Louis Besquel 10, VINCENNES.

SOCIÉTÉ GÉNÉRALE DE
Décoration de Boîtes de Montres

en tous genres et tous pays

Grandes collections de Nouveautés à disposition

BUREAU ARTISTIQUE SPÉCIAL

☐ Modèles réservés sur demande ☐

Fabrique de Bijouterie, Orfèvrerie, Objets d'art

Bracelets extensibles décorés

H 20090 C 590


La Maison ne fait pas la montre.

SOCIÉTÉ HORLOGÈRE RECONVILIER

Reconvilier Watch Co (S. A.) H 5320 J

6718

Tous les genres Roskopf



Tous les genres Roskopf

Déposé.

**Essayer notre montre
C'est l'adopter!**

Secrets américains or et argent

en qualités soignée et bon courant, sont entrepris.

Travail fidèle, régulier. Prompte livraison.

S'adresser à

H...J 767

M. Georges FLEURY
aux Breuleux.

Manufacture d'Horlogerie
POUR TOUS PAYS

NUMA JEANNIN

- Fleurier -

(SUISSE) 6359

BUTTES WATCH

H. Jeannin-Rosselet & Co

BUTTES près Fleurier H 20095 C

Fabrique d'horlogerie en tous genres et pour tous pays

Spécialités : Genres anglais, Chine et Indes, clef et remontoir, en qualités ordinaire, bon courant et soignée.

Fabrication de **Machines à arrondir** de précision. 697

JURA WATCH Co. - Delémont

H-6104 J  Manufactures de Montres américaines fantaisie, électro, métal et acier.  657

Société suisse des spiraux

Les actionnaires de la Société suisse des spiraux sont avisés que le

coupon n° 5

de leurs actions est payable par fr. 2,40 dès le 1^{er} août 1912, à la Banque fédérale S. A., comptoirs de La Chaux-de-Fonds et de Genève.

Les porteurs d'obligations peuvent également toucher le montant des coupons échus le 31 août 1912. 743

Le Conseil d'administration.

Visiteur Acheveur

très au courant de la petite pièce ancre soignée, ainsi que de l'achevage et réglage, cherche place dans bon comptoir. Certificats à disposition, à défaut, place de remonteur pour la 8, 9 et 10 lignes ancre. Ecrire s. chiffres H 15648 C à Haasenstein & Vogler, La Chx-de-Fds. 754

Qui

fabricue mécaniquement, par procédés modernes (interchangeabilité) la

montre 9 lignes

ancre ? Adresser offres Case postale 16235, La Chaux-de-Fonds. H 22971 C 752

Les fabricants d'horlogerie

très soignée, désirant augmenter leurs affaires d'une façon importante à Paris et en province, peuvent confier leurs échantillons en montres dames fantaisie, etc., à maison suisse, établie à Paris depuis nombre d'années. Références de 1^{er} ordre.

S'adresser sous chiffres E25400 L à Haasenstein & Vogler, Lausanne. 745

M. E.-G. Dutteur

de Londres

sera à l'Hôtel FLEUR-DE-LYS à La Chaux-de-Fonds, H...C les 13, 14 et 15 Août.

Achat de MONTRES genres anglais.

FABRIQUE D'HORLOGERIE du Jura

demande

COMPTABLE-

CORRESPONDANT

sténo - dactylographe, monsieur ou demoiselle.

Entrée au plus vite.

Adresser offres avec prétentions et références s. chiffres H1392 U à Haasenstein & Vogler, Bienne. 764

Horloger-Rhabilleur

Très bon ouvrier expérimenté, sachant tout faire, est demandé pour le Brésil. Traitement mensuel fr. 400. — à 600. — Voyage payé. Offres détaillées avec indications complètes à l'Union Horlogère, Bienne. H...U 769

Ecole de mécanique et d'horlogerie de Neuchâtel

Ensuite de la démission du titulaire, la Commission de l'Ecole ouvre un concours pour la repourvue du poste de

Maître horloger

Les candidats doivent être expérimentés dans tous les domaines de l'horlogerie, spécialement dans ceux du repassage, posage de spiraux, pièces compliquées et terminage de la montre.

Entrée en fonctions, le 3 janvier 1913.

Traitement initial, 3500 fr. par an.

Adresser les offres au Directeur de l'Ecole, avec pièces à l'appui, jusqu'au 10 août 1912 et aviser le Département de l'Instruction publique.

676 H 3630 N

La Commission de l'Ecole.



Voyageur

Une personne capable, parlant plusieurs langues, parfaitement au courant de la fourniture d'horlogerie et de la montre, connaissant les voyages et la clientèle, cherche emploi analogue dans maison sérieuse. — Offres sous H15618 C à HAASENSTEIN & VOGLER, La Chaux-de-Fonds. 739

M. N. Hartsilver de Londres

sera à la Fleur-de-Lys, La Chaux-de-Fonds, du Jeudi 8 au Dimanche 11 courant.

S'intéresse aux genres anglais et nouveautés.

Directeur commercial

de fabrication d'horlogerie cherche autre engagement pour époque à convenir. Connaissance de plusieurs langues et clientèles de différents pays. Références à disposition. — Offres sous chiffres H 2278 P à HAASENSTEIN & VOGLER, La Chaux-de-Fonds. 759

Représentations horlogères

Personne compétente, connaissant plusieurs parties de l'horlogerie, cherche représentation commerciale. S'engagerait aussi comme voyageur pour importante maison de fabrication; connaît plusieurs pays pour la montre gros et détail. — Offres sous chiffres H 2279 P à HAASENSTEIN & VOGLER, La Chaux-de-Fonds. 758

Aux industriels!

Ingénieur belge ayant grandes relations, possédant bureau technique au centre de Liège, désire s'adjoindre la représentation pour la Belgique et le Nord de la France d'articles suisses de grande consommation et également d'appareils industriels, outillages et machines. Nombreuses références à disposition. H 15638 C 762

Adresser offres bien détaillées à M. L. Philippet, ingénieur, 45, rue du Saint-Esprit, Liège (Belgique).

ON CHERCHE

Importante fabrique du canton de Soleure cherche un bon technicien ayant 3-4 années de pratique et connaissant à fond la fabrication de l'ébauche, jeune homme de 21-25 ans est préféré. — Une demoiselle pour bureau, sachant l'allemand et le français et connaissant la comptabilité américaine à fond. — Un bon mécanicien sachant faire des étampes, comme chef-mécanicien.

Adresser offres sous chiffres H 1391 U à Haasenstein & Vogler, Bienne. 765

Correspondant

Importante fabrique d'horlogerie du canton de Soleure cherche bon et habile correspondant, dactylographe, connaissant la branche et sachant aussi correspondre en anglais ou espagnol.

Adresser offres détaillées contenant date d'entrée et prétentions sous chiffres H 1372 U à Haasenstein & Vogler, Bienne. 749

Autriche Allemagne

Représentant actif, excellent vendeur, connaissant clientèle gros de ces deux pays, entrerait en relations avec maison sérieuse, fabriquant montres métal, argent et or avantageusement.

Prière adresser offres sous H 15632 C à HAASENSTEIN & VOGLER, La Chaux-de-Fonds. 755



Un F... H

ouvrier horloger

connaissant à fond la fabrication, l'emboitage et la réparation de la pièce ancre 8 et 9 lignes, trouverait place stable et situation d'avenir dans première maison d'horlogerie. Capacités et références de tout premier ordre exigées. Entrée immédiate. Offres avec prétentions de salaires s. chiffr. H 2298 C à Haasenstein & Vogler, La Chaux-de-Fonds. 756

Pivotages

On entreprendrait encore 150 à 200 douzaines de pivotages finissages et roues d'échappements par semaine. S'adresser sous chiffres H 1389 U à Haasenstein & Vogler, La Chaux-de-Fonds. 763

On cherche à placer un JEUNE HOMME

allemand, 16 ans, comme apprenti, soit dans bonne fabrique d'horlogerie ou autre commerce. Ecrire s. chiffres H 15629 C à Haasenstein & Vogler, La Chaux-de-Fonds. 753

Fabrique de Montres

Spécialité sur la petite pièce cylindre soignée, cherche à entrer en relation avec un fabricant pour la fourniture d'ébauches et finissages sertis interchangeables.

Demander les offres sous chiffres S3459 Y à Haasenstein & Vogler, Soleure. 768

On demande pour fabrique d'horlogerie un

commis-comptable

si possible ayant connaissance dans l'horlogerie. Préférence sera donnée à homme de 30 à 40 ans. Entrée le plus tôt possible. Adresser les offres sous H 3775 N à Haasenstein & Vogler, Neuchâtel. 761

JEUNE ALLEMAND cherche place comme correspondant et expéditeur.

Offres s. G. D. 5 à Daube & Co, Pforzheim.

Jeune

HORLOGER

qui a quitté une école d'horl., qui désire apprendre la langue anglaise, peut trouver situation à Londres. S'adresser s. H 23020 C à Haasenstein & Vogler, La Chaux-de-Fonds.

On demande une bonne Régleuse-Breguet

de suite. S'adresser s. chiffres H 22883 C à Haasenstein & Vogler, La Chaux-de-Fonds. 767

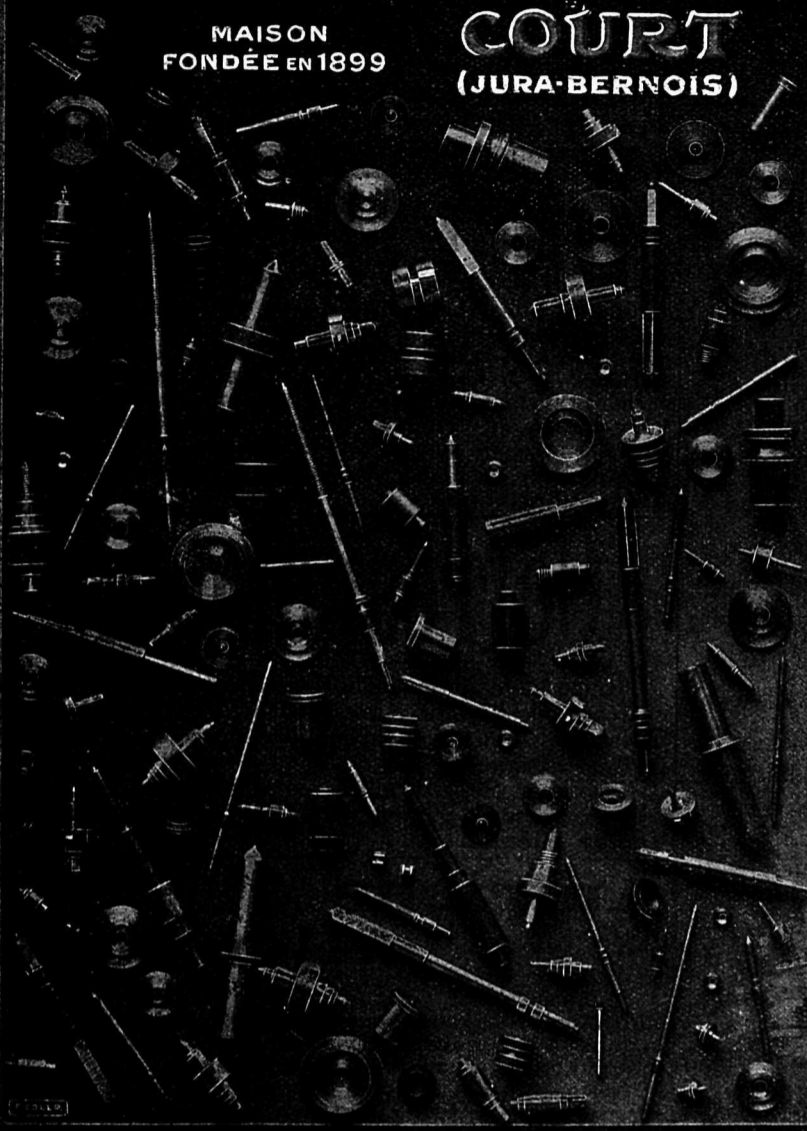
Fabrique de Décolletages en tous genres pour l'Horlogerie

A. D. ALLMANN

SUCC. DE ALLMANN FRÈRES

MAISON
FONDÉE EN 1899

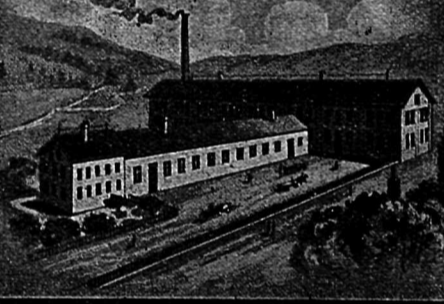
COURT
(JURA-BERNOIS)



REMONTOIRS
en tous genres
DÉCOLLETAGE DE PIGNONS
à l'acier rond
ROUES-ANGLES À PIGNONS COULANTS
prêts à tailler
NOYAUX avec et sans blais
CANONS CHAUSSÉES
DOUBLES PLATEAUX CHEVILLOTS
FORETS, TARAUDS, ETC. ETC.

PRODUCTION JOURNALIÈRE
EXCÉDANT 300,000 PIÈCES.

LA MAISON,
PAR SES DERNIÈRES INSTALLATIONS,
EST À MÊME DE SATISFAIRE SA
CLIENTÈLE TRÈS RAPIDEMENT.



PIGNONS

Jeux complets, pivotés ou non
H 30834 X Spécialité : 529

Grand'moyennes lanternées
Décolletage de précision

Rodé-Stucky
Genève, 80, rue St-Jean

Qui serait preneur

du monop. mont. mouv. sys-
tème Roskopf, échap. ancre,
chronographe compteur et
rattrapante bonne qualité bon
marché. On se chargerait de
la fabrication.

Adresser offres sous chiffres
H 2264 P à Haasenstein & Vogler,
Porrentruy (Jura bernois) 748

Horloger sérieux et habile,
entreprendrait

terminages

pièces soignées, spécialement
de 9 à 12 lignes ancre.

Le cas échéant s'associerait
pour la fabrication des dites
pièces. Adresser les offres par
écrit s. H 15628 C à Haas-
enstein & Vogler, La
Chaux-de-Fonds. 751

A vendre

1 lot de montres chinoises
21 lig., argent, bonne qualité
à prix très avantageux.

S'adresser s. H 3766 N à Haas-
enstein & Vogler, Neuchâtel. 750

10¹/₂ et 11 lignes

ancre lépines et savonn.

prêts à mettre en boîtes.

Alfred ROBERT

Paix 107 H 20094 C
La Chaux-de-Fonds 611

HENRY & THIÉBAUD, LA CHAUX-DE-FONDS

Changement de domicile pr cause d'agrandissement:
Régionaux 11. — Téléphone 6.56.

Spécialité de mouvements avec ancre soignés, 10 à 12 lig., tirette, 00 size, négative

Fabrication par procédé mécanique — livrent en boîtes argent, métal, calotte, bracelet et mouvements pour boîte or. H 22991 C 760

Nos Matières Radifères

pour **RADIUM** sont
Cadrans et reconnues

RADIUM RADIUM

Aiguilles **RADIUM** les
lumineux meilleures

Dr O. Rentschler, Banque du Radium Zürich

Fabrique Fabrique

ANGÉLUS

STOLZ FRÈRES, Le Locle (Suisse)

livre avantageusement tous les genres
Montres à H 20096 C

RÉPÉTITION

avec toutes complications de 17 à 24 lignes.

Médaille d'or, Liège 1905.

Grand Diplôme d'Honneur, Milan 1906.

Meilleure source pour cette spécialité. 696

CH^S.A. DELIMOGE

37, Rue Numa, Droz, 37 — LA CHAUX-DE-FONDS

Montres pour Dames et Montres-bracelet
or, argent et acier. H 20011 C

Spécialités: Nacre. — Châtelaines. — Pendants. —
Baromètres. — Squelettes.

Horlogerie de précision
Rhabillage et remise à neuf de toutes montres

Spécialité: Montres compliquées H 24928 L 674

Hector A. Audemars, fabricant, Brassus (Suisse).