

# LA FÉDÉRATION HORLOGÈRE

## • SUISSE •

ORGANE DE LA CHAMBRE SUISSE DE L'HORLOGERIE, DES CHAMBRES DE COMMERCE, DES BUREAUX DE CONTROLE, DES ASSOCIATIONS PATRONALES

ABONNEMENTS: Un an Six mois  
Suisse Fr. 12.05 Fr. 6.05  
Union postale » 24.— » 12.—  
Abonnement par la poste 20 ct. en plus  
Compte de chèques postaux IV b 426

ET DE L'INFORMATION HORLOGÈRE SUISSE  
PARAISANT LE MÉRREDI ET LE SAMEDI A LA CHAUX-DE-FONDS  
Les Consultats suisses à l'étranger reçoivent le journal  
ANNONCES: PUBLICITAS, S. A. suisse de Publicité, 22, rue Léopold Robert,  
La Chaux-de-Fonds. — Succursales et agences en Suisse et à l'étranger.

ANNONCES  
suisse 30 ct., offres et demandes  
de places 20 ct. la ligne,  
étrangères 35 centimes la ligne.  
Les annonces se paient d'avance

### Entr'aide confédérale

Un de nos fabricants a reçu, d'un de ses fournisseurs, la lettre suivante:

«Die Aargauische Hypothekenbank, bei welcher ich ein Konto habe, macht mir Mitteilung, dass ihre Bankbehörde zufolge der schweren Krisis in der schweiz. Uhrenindustrie beschlossen hat, Wechsel nordwestschweizerischer Uhrenfabriken nicht mehr zu den bisherigen günstigen Bedingungen diskontieren zu können. Deshalb möchte ich Sie höflich bitten, den Betrag der Faktur nicht mit Wechsel, sondern per Postanweisung zu übermachen.»

Ce qui, en bon français, veut dire que les autorités de la banque en question, ont décidé de ne plus accepter dans les mêmes conditions que précédemment les effets de change des fabricants d'horlogerie du nord-ouest de la Suisse, en raison de la crise grave qui pèse sur l'industrie horlogère.

Cette lettre fait faire les réflexions suivantes: Les banques hypothécaires de la Suisse allemande préfèrent vraisemblablement les créances qu'elles ont outre-Rhin aux effets de change d'une des principales industries suisses, et pour traverser la crise dont nous souffrons, nous ne devons compter sur aucun appui de ce côté-là. Au contraire.

Nos industriels devront se souvenir de la façon peu bienveillante dont ils sont traités aujourd'hui, quand la crise passée ils seront sollicités, comme ils l'ont été ci-devant, de souscrire aux emprunts des dites banques.

Il est déplorable que nos établissements financiers ne fassent pas reposer leur politique financière sur des principes plus sains.

Jour après jour, on est frappé de l'opportunité et de l'égoïsme de ceux qui devraient être les guides de nos industriels. Les conseils les plus néfastes leur sont donnés.

L'autre jour, une de nos plus importantes banques conseillait à un fabricant aux abois, de partir pour l'Amérique, et «d'y faire de toutes manières de l'argent liquide». En d'autres termes, d'y vendre à toutes conditions, le stock qu'il avait imprudemment accumulé.

Ces établissements financiers se rendent-ils compte que c'est par des conseils pareils qu'on aggrave et précipite la crise, que l'on énerve et affole le marché le mieux disposé?

F.-L. C.

### Situation financière de la Suisse

Comment se présente cette situation, tant en ce qui concerne la Confédération, que les Cantons et les Communes, à fin 1919?

La Société de Banque suisse donne à ce sujet, dans son bulletin de septembre, les renseignements suivants:

Confédération. — Le total de la dette s'établit comme suit:

Dépenses de mobilisation	Fr. 1.221.000.000
Sacrifices consentis pour le ravitaillement du pays	168.000.000
Déficit des comptes annuels de 1913 à 1919	269.000.000
Donc: total de la dette	1.658.000.000
à retrancher: la participation de la Confédération dans l'impôt de guerre et dans l'impôt sur les bénéfices de guerre, soit en chiffre rond	558.000.000

Le solde passif était donc, à fin 1919, de 1.100.000.000

A ce chiffre, vient s'ajouter le déficit présumé pour 1920, soit 150.000.000

On peut donc admettre que nous allons avoir à faire face à l'intérêt et à l'amortissement d'au moins 1250 millions de francs.

Si l'on calcule l'annuité de cette dette sur la base de 6% (dont 1/2% d'amortissement), ce qui, dans les circonstances actuelles, et plutôt optimiste, il faut envisager une charge annuelle d'au moins 75 millions. C'est une des principales causes du déficit du budget fédéral, mais ce n'est pas la seule.

Sans tenir compte de la situation des Chemins de fer fédéraux qui est critique et dont la Confédération garantit tous les engagements, il faut signaler l'état déficitaire actuel des entreprises en régie exploitées par la Confédération, soit les Postes, les Télégraphes et les Téléphones, déficit dû à la fois au relèvement des traitements du personnel et à l'augmentation du prix de toutes les matières. Le Département fédéral des finances compte qu'à l'avenir ces régies feront au moins leur frais, grâce au relèvement des taxes.

Tout cela est fort bien, mais il faut constater que ces remaniements et ces relèvements seront une nouvelle lourde charge pour le consommateur et, en particulier, pour le commerce et l'industrie, tout comme l'ont été les nouveaux tarifs pour le transport des voyageurs et des marchandises. Tous ces suppléments de frais font partie intégrante des prix de revient industriels et commerciaux et vont grever très sensiblement le prix de vente de chaque produit, contribuant ainsi au maintien de la cherté de la vie.

	Recettes <sup>2)</sup>		Dépenses <sup>2)</sup>	Déficit (—) ou Excédent (+)
	Recettes globales	Impôts		
1909	92.211.930	33.721.017	103.343.775	— 11.431.845
1910	97.500.552	38.348.728	98.417.354	— 916.802
1911	103.034.110	39.003.573	102.644.826	+ 392.284
1912	112.577.724	41.822.263	110.365.096	+ 2.212.628
1913	115.830.083	43.546.609	115.315.481	+ 514.602
1914	118.361.543	43.444.577	123.388.064	— 5.026.521
1915	123.521.611	42.645.725	127.211.882	— 3.690.271
1916	130.362.493	48.538.090	132.403.450	— 2.040.957
1917	139.837.864	50.358.095	150.881.917	— 11.044.053
1918	154.979.599	71.245.443	191.747.269	— 36.767.670

<sup>1)</sup> Voici ces 25 villes: Aarau, Baden, Bâle, Bellinzona, Berne, Bienne, Châtelard-Montreux, Chaux-de-Fonds, Coire, Fribourg, Genève, Glaris, Lausanne, Le Locle, Liestal, Lugano, Lucerne, Neuchâtel, Olten, Schaffhouse, Soleure, St. Gall (y compris Tâblat), Winterthour, Zoug, Zurich.

<sup>2)</sup> D'après l'Annuaire Financier Suisse (Schweizerisches Finanzjahrbuch).

Pour l'année en cours, on prévoit un déficit de 70 millions pour l'ensemble des cantons et de 30 millions pour l'ensemble des communes suisses ayant plus de 1.000 habitants, la ville de Bâle non comprise.

Actuellement, la Confédération, les cantons et les communes perçoivent, en tout, 402 millions de francs d'impôts contre 170 millions avant la guerre. A cette somme viendra s'ajouter, pour l'avenir, le déficit précité, soit 250 millions, ce qui porte le total des impôts à percevoir à 650 millions, sans

En admettant que les régies fédérales fassent désormais leurs frais, les déficits annuels du budget fédéral continueront quand même à s'élever à 150 millions de francs environ, si l'on n'y pourvoit pas par de nouvelles recettes. Ce déficit se compose en trois parties principales:

1. les dépenses militaires, qui passent de 45 à 80 millions.

2. le service de la dette qui, déjà en 1919, a absorbé plus de 92 millions contre 9 millions en 1913, et enfin

3. les relèvements de traitement de l'administration générale de la Confédération, relèvements qui, pour l'ensemble du personnel fédéral (non compris les C. F. F.), s'élevaient à 86 1/4 millions de francs dès la fin de 1919.

Cantons. — Les budgets cantonaux ont, dans leur ensemble évolué comme suit depuis 1909:

	Recettes	Dépenses	Déficit
	en francs		
1909	177.801.794	181.460.426	3.658.632
1910	184.879.231	189.488.485	4.609.254
1911	193.420.677	198.366.207	5.245.530
1912	208.963.520	212.628.286	3.664.766
1913	219.232.006	222.263.584	3.031.578
1914	226.213.829	239.155.495	12.941.666
1915	245.701.395	258.375.133	12.673.738
1916	248.505.396	257.751.748	9.246.352
1917	292.545.771	303.283.981	10.738.210
1918	354.209.395	404.405.098	50.195.703

Pour l'ensemble des cantons, l'excédent de l'actif sur le passif (fortune nette), qui était de 480 millions en 1910, s'est vu ramené à 403 millions à fin 1919. En faisant abstraction des postes non productifs, l'excédent du passif a progressé, dans le même laps de temps, de 75 à 320 millions, ce qui a naturellement nécessité, au bas mot, une imposition additionnelle de 8 à 10 millions l'an. A fin 1914, le total des emprunts consolidés des cantons s'élevait à frs. 816.043.000; à fin 1918, leur total avait passé à frs. 1.075.301.000. Depuis, il a été émis pour environ 270 millions de nouveaux emprunts cantonaux, déduction faite des conversions.

Communes. — Voici d'autre part, comment ont fluctué les recettes et les dépenses de 25 des principales communes suisses<sup>1)</sup> depuis 1909.

	Recettes <sup>2)</sup>		Dépenses <sup>2)</sup>	Déficit (—) ou Excédent (+)
	produit net des entreprises communales	Impôts		
1909	9.376.425	33.721.017	103.343.775	— 11.431.845
1910	7.107.365	38.348.728	98.417.354	— 916.802
1911	8.427.516	39.003.573	102.644.826	+ 392.284
1912	9.550.450	41.822.263	110.365.096	+ 2.212.628
1913	10.121.084	43.546.609	115.315.481	+ 514.602
1914	20.931.227	43.444.577	123.388.064	— 5.026.521
1915	23.768.685	42.645.725	127.211.882	— 3.690.271
1916	11.655.953	48.538.090	132.403.450	— 2.040.957
1917	8.712.430	50.358.095	150.881.917	— 11.044.053
1918	9.325.102	71.245.443	191.747.269	— 36.767.670

l'assurance-vieillesse et l'assurance-invalidité. Rappelons que ces chiffres s'accroîtront dès 1921, du rendement du second impôt de guerre appelé à produire, pendant seize ans, entre 30 et 40 millions de francs l'an.

Comment la tâche énorme incombant aux administrations suisse pourra-t-elle être remplie?

C'est ce dont la Conférence réunie à Kandersteg par les soins du Département fédéral des finances s'est préoccupée.

Elle a examiné tout d'abord quelle était actuel-

lement la fortune en Suisse, tant agricole que mobilière et industrielle et quel était son rendement.

D'après les calculs du Secrétariat de la Ligue des paysans, la fortune agricole se décomposerait comme suit :

Fortune agricole suisse		En millions de frs.
Etat approximatif		
I: ACTIF:		
1. Terrains		3.810
2. Travaux d'amélioration		30
3. Immeubles		2.745
3. Plantes et cultures		761
soit: Capital immobilisé		7.316
5. Bétail		1.203
6. Instruments aratoires		497
7. Capital de roulement		857
soit: Capital semi-immobilisé		2.257
Total général de l'actif		9.873

II: PASSIF:		
1. Hypothèques et autres dettes productives d'intérêt		3.417
2. Dettes courantes		124
Total général du passif		3.541

La fortune nette investie dans l'agriculture suisse ressort donc, à fin 1919, à 6.332

Quant au rendement, le tableau suivant en fixe l'importance:

Gain des entreprises agricoles	1906/13	1901/18	1914/18 <sup>1</sup>
MOYENNE	en francs		
Rendement par journée de travail	4,07	6,19	11,13
Rendement par hectare	313	401	652
Revenu global par entreprise <sup>2</sup>	4804	5845	9051
	en millions de francs		
Rendement global	531	676	1074

La fortune mobilière a diminué depuis la guerre, tandis que son revenu a augmenté.

Etat du portefeuille de titres de la Suisse	Valeur	Revenu
	1919	1913
	en millions de francs	
1. Titres à revenu fixe (y compris dépôts d'épargne)	40.340	521
2. Titres à revenu variable	5.330	383
Total	45.870	866

(non compris la propriété immobilière et les titres hypothécaires et cédulas en mains de particuliers).

Quant à l'industrie suisse, les statistiques démontrent qu'elle a bien marché jusqu'à la fin de l'année 1918, mais que dès le début de 1919 la situation s'est visiblement aggravée, grâce à la débacle des changes, l'incertitude des prix, l'insuffisance de la repourvue en matières et la hausse constante de celles-ci, puis enfin grâce aux difficultés croissantes pour l'exportation de nos articles de luxe.

Ceci permet de dire que les appréciations émises l'année dernière étaient beaucoup trop optimistes et que ce serait une énorme faute économique de grever, en ce moment, soit directement, soit indirectement, l'industrie d'impôts trop lourds qui la mettrait en état d'infériorité vis-à-vis de la concurrence étrangère.

Bien qu'il soit impossible d'évaluer même approximativement la fortune générale du peuple suisse, on peut supposer qu'elle oscille entre 30 et 40 milliards.

C'est sur ces données que la Conférence de Kandersteg a abordé le problème fiscal.

Comment couvrir les 150 millions de déficit annuel plus la contribution éventuelle de 40 millions aux assurances sociales? Le Département fédéral des finances pense pouvoir éliminer 15 millions sur le déficit en recourant à des économies.

Pour couvrir le solde de 135 millions, divers impôts ont été proposés: Prélèvement sur la fortune, impôts sur l'émigration de la fortune, sur les bénéfices supplémentaires, les coupons, le tabac, sur l'alcool, les boissons fermentées, sur le luxe et le chiffre d'affaires, sur les sucreries, enfin relèvement des tarifs douaniers.

Ce qui semble acquis de la Conférence de Kandersteg, c'est que les impôts suivants pourraient être perçus:

1. L'impôt sur le tabac (avec destination spéciale)	30 millions
2. L'impôt sur les bénéfices supplémentaires	20 »
3. L'impôt sur les coupons	25 à 30 »
4. L'impôt sur les alcools non encore monopolisés et sur la bière	20 »
soit en tout	95 à 100 millions

<sup>1</sup> De ce montant, il faudrait soustraire 4% d'intérêt pour le capital investi.

<sup>2</sup> Les chiffres pour 1919 ne sont pas encore connus.

Si, de cette centaine de millions, nous soustrayons 30 millions représentant l'impôt sur le tabac réservé pour les assurances, il reste au plus 70 millions, mais nous avons vu plus haut qu'il fallait atteindre 135 millions. Il s'agit de demander le reste aux douanes et le Département fédéral des finances croit que cela pourra être réalisé.

Quelles que soient les incertitudes qui règnent encore sur les possibilités d'obtenir de nouvelles ressources et quelles que soient les difficultés qui puissent se présenter au point de vue national et international, il faut admettre que la conférence de Kandersteg a fait faire un pas à la question fiscale et que, de ces délibérations, les Chambres fédérales pourront recueillir des données utiles quant à la solution du problème. Elles s'en occuperont probablement dès cette automne, à l'occasion de la discussion du budget 1921.

## Informations

### Argentine. — Certificats d'origine.

Suivant des renseignements récents du Consulat général de la République Argentine, à Genève, des certificats d'origine ne sont pas exigés pour les *colis postaux*, contrairement à une première communication publiée dans le n° du 11 août dernier de la *Fédération Horlogère*.

### Bolivie. — Droits de visa.

Les consulats de Bolivie devront percevoir un droit de visa de 3% ad valorem pour l'importation de marchandises dans ce pays.

### Etats-Unis d'Amérique. — Factures consulaires.

Suivant communication du Consulat américain, à Berne, les frais de légalisation des factures consulaires ont été fixés, dès le 1<sup>er</sup> septembre écoulé, à fr. 16.25 par facture.

### San Salvador. — Echantillons de commerce.

Les échantillons de marchandises sont exonérés du paiement des droits d'entrée, s'ils sont rendus inutilisables pour la consommation; cas contraire, les droits devront être déposés à la station-frontière d'entrée.

### Bulgarie. — Interdictions d'importation.

Il ressort d'une liste établie par la Légation de Bulgarie, à Berne, que l'importation des montres de *tous genres* est encore prohibée en Bulgarie.

C'est aux importateurs bulgares qu'incombe la demande d'obtention d'un permis spécial d'importation.

### Grèce. — Certificats d'origine.

La taxe de légalisation des certificats d'origine par les consulats grecs en Suisse a été portée, depuis le 14 septembre écoulé, de fr. 11 à 22 suisses par certificat.

Des démarches ont été faites par la Chambre de commerce hellénique en Suisse pour ramener cette taxe au tarif d'avant le 14 septembre. Aucune décision n'a encore été prise à ce sujet.

### Turquie. — Réintroduction de l'ancien tarif.

Suivant un rapport du 19 août du Haut-Commissaire américain, à Constantinople, les offices douaniers ottomans ont été avisés de la réintroduction de l'ancien tarif douanier, c'est-à-dire 11% ad valorem, trois mois après la signature du traité de paix avec la Turquie.

### Indes néerlandaises. — Droits d'entrée.

En complément de l'information parue dans le n° du 21 avril dernier de la *Fédération*, on mande de Batavia que les articles d'horlogerie et instruments de musique sont soumis à un droit d'entrée de 12% ad valorem.

## Commerce extérieur

### Allemagne.

Les importations de l'année 1919 s'élèvent à 32.376 millions de marks et les exportations, y compris les fournitures de réparations, à 10.057 millions, soit un excédent des importations de 22.319 millions de marks.

Pour les 5 premiers mois de 1920, l'importation atteint 28.480 millions de marks et l'exportation 23.687 millions, soit un déficit de 4.793 millions. Il est à noter qu'il y a un excédent des exportations sur les importations pour les mois d'avril et de mai.

### Belgique.

Pour les huit premiers mois de l'année 1920, le total des importations atteint 7.620.317.756 francs

et les exportations 5.689.343.923 francs, contre, respectivement, 2.650.695.965 francs et 802.623.772 francs pour la période correspondante de 1919.

Les exportations ont dépassé les importations avec l'Allemagne, la France, la Hollande et la Suisse. Les importations ont dépassé les exportations avec le Congo belge, l'Argentine, les Etats-Unis (plus de 1/4 milliard d'importation contre moins de 1/4 milliard d'exportations), la Grande-Bretagne et l'Italie.

### Etats-Unis. — Campagne protectionniste.

Le sénateur Harding préconise, dans sa campagne électorale pour la présidence, l'établissement de tarifs douaniers protecteurs. Il estime cette mesure indispensable à l'industrie américaine, car, à son avis, les pays à change déprécié constituent un véritable danger pour les producteurs américains. Il déclare qu'une des premières mesures que prendra le parti républicain au pouvoir sera la révision des tarifs douaniers.

## Chronique financière et fiscale

### La question du change.

A l'occasion de la Conférence de Bruxelles, l'*Information*, en étudiant les ouvrages publiés par quelques économistes sur la question des changes, termine son article par la conclusion suivante:

La seule mesure efficace d'ordre international qui puisse être prise pour favoriser la stabilisation des changes, c'est, à notre avis, une nouvelle organisation du crédit international qui permette aux pays endettés à l'extérieur d'amortir progressivement leurs dettes. Quant à l'utilisation des crédits obtenus, en vue d'une stabilisation du change, à une parité déterminée, c'est croyons-nous, un problème dont la solution appartient avant tout à chacune des nations intéressées.

D'un autre côté, M. Vissering, député hollandais, chargé de rapporter à la Conférence, sur la même question, est d'avis que cette dépréciation est due autant à l'action des gouvernements qu'à celles des particuliers.

Les gouvernements, dit-il, sont la cause que la production des produits nécessaires est diminuée et de ce que l'importation et le commerce aient été entravés. Ils sont également responsables de l'émission d'emprunts de plus en plus nombreux, car ils ne se sont pas occupés de savoir si l'argent obtenu est le prix d'économies et si les moyens par lesquels il est obtenu sont normaux.

Les particuliers sont cause de la situation actuelle parce qu'ils dépendent sans nécessité des sommes importantes, sous la forme de benzine, tabac et d'autres produits qui, une fois dépensés, sont remplacés.

M. Vissering cite les responsabilités industrielles, les dépenses superflues, les grèves, la réduction des heures de travail et la diminution de la production.

Parmi les réformes indispensables à aborder immédiatement, dit-il, il faut modifier les conceptions et les actes des gouvernements, des municipalités et du public; il faut s'appliquer à augmenter la production des machines dont le besoin se fait sentir et réduire la consommation des produits non essentiels; ensuite on pourra réduire la circulation fiduciaire et stabiliser la valeur de l'argent et du change et si possible fixer un étalon de valeur. Une déflation trop rapide serait aussi dangereuse que l'inflation. Il faut envisager des résultats lointains mais certains: amortir les dettes nationales, les emprunts municipaux: rationner les crédits sous le contrôle des banques d'émission.

M. Vissering conclut en disant:

Il est désirable que la discussion puisse se limiter en général aux quatre points suivants concernant les problèmes les plus importants:

1. Opportunité et possibilité d'empêcher la continuation de l'inflation.

2. Le retour à l'étalon-or est-il désirable et possible?

3. Question de savoir s'il n'est pas possible de prendre dans chaque pays des mesures générales concernant la fixation des taux d'intérêt et des taux d'escompte normaux par les banques d'émission.

4. Question de savoir jusqu'à quel point des mesures internationales sont possibles et désirables en vue de limiter les fluctuations des changes et

s'il pourrait être utile de créer une monnaie internationale ou une unité de compte internationale.

Mais tous ces projets échoueront si la coopération des particuliers et des gouvernements n'est pas obtenue en vue d'arriver à une restriction des dépenses. A moins que les décisions prises ne soient appliquées sérieusement, aucune mesure ne pourra avoir un succès durable.

**Allemagne.**

La validité de la loi du 8 décembre 1919 contre l'exode des capitaux vient d'être prolongée par une ordonnance en date du 28 septembre 1920, de même toutes les lois et ordonnances destinées à lutter contre l'exode des capitaux, sont maintenus.

**Italie. — Taxe sur les notes d'hôtel.**

Cette taxe est destinée à l'amélioration des moyens de communication et des conditions de séjour en Italie. Elle varie de 10 centesimi sur tout montant de 50 lire et au-dessous, à 20 centesimi par fraction de cent lire.

**Chronique du travail**

**La Chaux-de-Fonds.**

**Renouvellement du contrat collectif.**

Les assemblées générales des horlogers qui ont eu lieu les 27 et 28 septembre à la Croix-Bleue ont décidé, à une très grande majorité, de ne pas résilier le contrat collectif les liant avec le syndicat patronal de la montre. Comme, d'autre part, le syndicat patronal ne l'a pas résilié, le 30 septembre, le contrat collectif est renouvelé pour une année.

**Les « Betriebsräte ».**

Nous lisons dans la *Gazette de Lausanne* :

Au moment où l'Italie se prépare à faire l'expérience du contrôle ouvrier, il est intéressant de voir quelles expériences ont été faites en Allemagne avec le système des conseils d'exploitations (Betriebsräte). C'est la faillite complète du système. Tous les témoignages positifs concordent. Le silence des journaux socialistes ne leur donne que plus de valeur.

Un industriel suisse, rentré d'Allemagne il y a peu de jours nous disait : « Les conseils d'exploitation ne rendent aucun service ni à la direction ni aux ouvriers. En eux se sont concentrés tous les mauvais éléments. La direction est obligée de confier à l'un de ses membres la tâche d'assister aux parloles du conseil. Ce n'est qu'une force perdue. » La presse publie des correspondances d'Allemagne, dont les conclusions sont identiques. La *Gazette de Zurich*, rendait compte, il y a peu de jours, des observations faites, par un autre industriel, dans le nord de l'Allemagne. Nous empruntons à ce récit quelques passages :

Pendant un séjour à Brunswick, Magdebourg, etc., j'ai eu l'occasion de prendre des informations complètes sur le fonctionnement des conseils d'exploitation. Il régnait, l'année dernière, dans les fabriques de ces deux villes et de la région avoisinante, une anarchie complète. Les conseils formés des pires bavards et des plus paresseux, tenaient séance pendant les heures de travail. Les machines, laissées volontairement en marche pendant ces palabres, étaient livrées à leur sort et s'abîmaient. Il en est résulté des pertes considérables, chaque jour, pour les fabriques. Ni les directeurs ni les contre-maîtres n'osaient les arrêter de peur d'être molestés. Actuellement, la situation est sensiblement améliorée. Les fauteurs de troubles ont pu être, les uns après les autres congédiés ; et l'on a menacé les ouvriers qui restaient de fermer les usines. Là, où cette menace dut être mise à exécution, la police garda les usines. C'est ainsi que l'on procéda pour la fabrique X., à Brunswick (3000 ouvriers). Chaque ouvrier reçut par écrit son congé et huit jours après le solde de salaire qui lui était dû.

Au bout de deux mois et demi, la direction annonça dans les journaux qu'elle était disposée à reprendre l'exploitation quatorze jours plus tard ; elle invita les ouvriers disposés à travailler, à l'annoncer par écrit. La plupart des ouvriers donnèrent suite à cette invitation et furent engagés à nouveau à l'exclusion de tous ceux qui avaient fait partie du conseil. Le conseil d'exploitation n'existe plus que sur le papier et la fabrique travaille normalement.

Une autre correspondance d'Allemagne, adressée de Francfort à la *Schweizerische Arbeitgeberzeitung* signale ce fait intéressant :

Les incidents de Höchst et des ateliers Adler, à Francfort, sont des exemples typiques : au moment où éclate la bagarre, le conseil d'exploitation est, en général, introuvable ; il tient séance en quelque

coin et ignore ce qui se passe. Il n'a jamais rien prévu.

Il serait vain d'allonger les citations. Il est établi, d'ores et déjà, que les « Betriebsräte », après avoir coûté des millions à l'industrie allemande, ont joué leur rôle. Les ouvriers eux-mêmes n'y tiennent pas et ne demandent pas que la loi du 18 janvier 1920 soit appliquée.

**Chronique des métaux et diamants**

**Mexique. — Interdiction d'exportation de l'or.**

La Chambre des députés a voté une loi interdisant l'exportation d'or du Mexique.

**Londres. — Marché des diamants.**

Les conditions prévalant en général dans le monde industriel se reflètent dans le commerce diamantaire. Les affaires sont ralenties, l'argent se cache, et les articles de luxe en subissent l'influence. Un certain nombre de lots de diamants bruts ont été vendus aux prix fixés antérieurement, mais la situation est calme. C'est tout à fait compréhensible, et le marché attend simplement le règlement des troubles ouvriers et la restauration de quelque chose approchant de la normale. Les firmes américaines n'ont pas acheté en grandes quantités pendant la semaine. Leurs représentants font remarquer cependant que lorsque l'élection présidentielle sera un fait accompli, d'actives transactions sont certaines. Peut-être le plus gros volume d'affaires a-t-il été en diamants industriels, car on signalait quelques ventes assez importantes.

**Légations et Consuls**

**Suisse.**

**Belgique.** — Le « Bureau du délégué du ministère des affaires économiques » à Berne, vient d'être remplacé par le « service commercial de la légation de Belgique » à Berne. M. Raoul Grenade, directeur de l'ancien bureau, a été nommé consul et chargé du nouveau service. La correspondance destinée à ce service devra être adressée : Service commercial de la légation de Belgique, 40, Pavillonweg, Berne.

**Colombie.** — Le Conseil fédéral a délivré l'exequatur à M. Louis Clémence, en qualité de consul de Colombie, à Fribourg.

**Etranger.**

**Yougoslavie.** — Le Conseil fédéral a décidé d'instituer à Agram un consulat honoraire et d'en confier la direction à M. Schmidlin, commerçant suisse, établi dans cette ville.

**Liste des dessins et modèles**

**Dépôts.**

N° 31799. 3 septembre 1920, 7 h. p. — Cacheté. — 1 modèle. — Four à fondre. — *Fornos S. A.*, Bienne (Suisse). Mandataire : W. Kolliker, Bienne.

N° 31814. 6 septembre 1920, 9 h. a. — Ouvert. — 10 modèles. — Baromètres anéroïdes avec thermomètres. — *Edouard Kahn*, Genève (Suisse). « Priorité : Foire Suisse d'Echantillons, Bâle, ouverte le 15 avril 1920, pour les modèles n° 113, 116, 117, 133 et 136. »

N° 31819. 10 septembre 1920, 5 3/4 h. p. — Ouvert. — 1 modèle. — Calibre de montre. — *A. Schild S. A.*, Grenchen (Suisse).

**COTES**

**Métaux précieux (5 octobre 1920) :**

Argent fin en grenailles . . . . .	fr. 214.— le kilo
Or fin, pour monteurs de boîtes . . . . .	» 4200.— »
» laminé pour doreurs . . . . .	» 4375.— »
Platine ouvré . . . . .	» 6.— le gr.
Change sur Paris . . . . .	fr. 44.40

**Diamant brut (5 octobre 1920) :**

Eclats diamant pur . . . . .	fr. 24,50 à fr. 25,25 le karat
Boart . . . . .	» 26,— » 26,90 »
Poudre de diamant bruteur . . . . .	» 2,50 » 2,75 »

Très ferme.

(Cote privée de la maison Lucien Bassanger, Genève.)

**Métaux (Bourse de Londres) :**

	Comptant		A terme	
	30 sept.	1er oct.	30 sept.	1er oct.
Cuivre, Standard . . . . .	94 3/8	94 3/8	95 3/8	95 3/8
» électrolyt. . . . .	113 —	111 —	116 —	114 —
Etain . . . . .	268 1/4	271 5/8	274 1/4	276 5/8
Plomb . . . . .	34 1/2	34 3/8	34 3/8	34 1/4
Zinc . . . . .	40 3/4	40 1/4	41 1/2	41 1/2
Argent métal . . . . .	59 3/8	59 —	59 1/4	58 3/4
Or . . . . .	118 3/4	118 3/4	—	—
Bourse de New-York	29 sept.	30 sept.	1er oct.	2 oct.
Argent métal . . . . .	92 1/4	92 —	91 1/2	91 —

**Escompte et change**

	Parité en francs suisses	Escompte %	Demande	Offre
Suisse . . . . .	—	5 à 5 1/2	—	—
France . . . 400 fr. . . . .	100.—	6	41.40	42.40
Londres . . . 1 liv. st. . . . .	25.22	7	21.56	21.96
New-York . . . 1 dollar . . . . .	5.48	6	6.02	6.42
Bruxelles . . 400 fr. . . . .	100.—	5 1/2 à 6	43.60	44.60
Italie . . . . 160 lire . . . . .	100.—	6	25.25	26.25
Espagne . . . 100 pesetas . . . . .	100.—	5 à 5 1/2	90.975	91.975
Amsterdam . 400 florins . . . . .	208.32	4 1/2 à 5	193.80	194.80
Allemagne . 400 Marks . . . . .	123.45	5	10.025	10.425
Vienne (anc.) . . . . .	—	—	—	—
» (nouv.) 400 Cour. . . . .	105.—	5	2.375	2.775
Budapest . . 400 Cour. . . . .	105.—	5	1.75	2.15
Prague . . . 400 Cour. . . . .	105.—	—	8.10	8.50
Pétrograde . 400 Roubl. . . . .	266.67	—	—	—
Stockholm . 400 Cr. sk. . . . .	138.89	7 1/2	123.75	124.75
Christiania . 400 » . . . . .	138.89	7	86.75	87.75
Copenhague . 400 » . . . . .	138.89	7	86.50	87.50
Sofia . . . . 100 Leva . . . . .	100.—	6 1/2	8.25	8.65
Bucarest . . 400 Lei . . . . .	100.—	6	11.725	12.125
Varsovie . . 400 Mks pol. . . . .	123.46	6	2.10	2.50
Helsingfors . 400 Mks finl. . . . .	100.—	8	18.—	25.—
Buenos-Aires 400 Pesos . . . . .	220.—	—	220.—	235.—
Rio de Janeiro 400 Milreis . . . . .	165.—	—	100.—	120.—
Bombay . . . 400 Roupies . . . . .	252.—	—	190.—	220.—
Yokohama . 400 Yens . . . . .	258.—	—	300.—	335.—
Belgrade . . 400 Dinars . . . . .	100.—	—	19.—	21.50

**Aux chefs d'établissements industriels et à leurs techniciens.**

C'est maintenant, durant le chômage, que vous avez le loisir et aussi le devoir, de vous préparer à la reprise des affaires et à l'intensification de la production qu'elle nécessitera sans doute, sitôt les situations politique et économique régularisées. Cette préparation vous sera grandement facilitée par l'excellent ouvrage qui vient de paraître et qui a pour titre :

**« Les hommes qu'il nous faut pour organiser la production »,** par Pierre Pezeu, chef d'industrie de grande renommée. — 238 pages. Prix : Fr. 5,25 pris à la librairie ; fr. 5,50 contre remboursement.

Voici un extrait de la table des matières de ce livre si actuel : Généralités sur l'art de commander dans l'industrie. Se connaître soi-même. Connaitre et utiliser ses facultés. Ce que doit posséder le chef. Organiser. Les ordres. Les salaires. Notes utiles.

En vente à la **librairie-papeterie Haefeli**, rue Léopold Robert, 16, La Chaux-de-Fonds.

**Contrôle fédéral des boîtes de montres d'or, d'argent et de platine**

**Poinçonnement du mois de Septembre**

Bureaux	Boîtes platine		Boîtes de montres or		Boîtes de montres argent		Totaux Sept.		Totaux Janvier-Sept.	
	1919	1920	1919	1920	1919	1920	1919	1920	1919	1920
1. Bienne	—	—	5.448	4.969	24.795	10.240	30.243	12.209	281.540	153.136
2. Chx-de-Fds	457	218	60.863	56.417	1.641	1.477	62.961	58.112	561.765	577.440
3. Delémont	—	—	1.638	738	11.145	3.264	12.783	4.002	91.117	61.174
4. Fleurier	—	—	372	1.234	11.614	4.393	11.986	5.627	105.396	47.859
5. Genève	339	243	4.684	4.480	35.834	16.975	40.837	21.698	325.474	206.530
6. Granges	—	—	872	1.506	40.844	22.317	41.716	23.823	349.733	254.884
7. Locle	—	3	7.596	9.451	6.222	8.255	13.818	17.709	138.818	148.817
8. Neuchâtel	—	—	6	144	3.564	4.236	3.570	4.380	37.988	53.630
9. Noirmont	14	3	2.691	1.738	38.402	7.508	41.107	9.249	356.324	108.744
10. Porrentruy	—	—	—	—	19.027	2.466	19.027	2.466	175.756	45.739
11. St-Imier	—	—	5.888	7.428	22.912	9.652	28.800	17.080	247.139	161.484
12. Schaffhouse	—	—	—	—	3.174	108	3.174	108	19.438	7.925
13. Tramelan	—	—	—	—	39.644	7.878	39.644	7.878	294.803	110.814
Total	810	467	90.058	85.105*	258.818	98.769	349.686	184.341	2.985.291	1.938.176
Différence 1920	—	—	—	—	—	—	—	—	—	—
» 1919	—	343	—	4.953	—	160.049	—	165.345	—	1.047.115

\* Dont 6.349 boîtes or à bas titres contremarquées.

Se méfier  
des imitations  
en métal  
trop mince.



## Quinquets électriques

modernes  
bras mobiles  
en tous sens,

réflecteur aluminium

Sont fournis avantageusement par.  
Fabrique d'Horlogerie de Sonceboz

Branche électricité. 2823

## L'argentage scientifique

est une création de la maison

### H. F. MONNIER & FILS

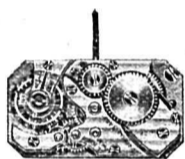
Commerce 15<sup>a</sup> LA CHAUX-DE-FONDS Téléphone 3.88

Il est basé sur les équations les plus exactes de la chimie industrielle  
et de l'électrolyse. 2253

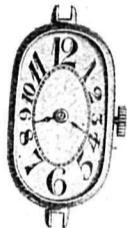
C'est la résolution du problème de l'argentage des mouvements de montres.

BLANCHEUR. ÉCLAT. SOLIDITÉ.

SYDA WATCH, La Chaux-de-Fonds Crétêts 81, Léon-Ed. HENRY



Téléphone 6.56.



mouvements ancre  
de 8 à 10 1/2 lig.

## EXPÉDITIONS D'HORLOGERIE

Services spéciaux rapides pour les Etats-Unis  
l'Amérique du Sud, les Indes et le Japon

Wagons directs, partant de La Chaux-de-Fonds chaque  
semaine. Services expérimentés et donnant toute  
sécurité quant aux délais de transport.

Assurance des envois sur demande et aux meilleures  
conditions du jour. 2738

Henri Grandjean  
La Chaux-de-Fonds

Fabrique d'Ebauches et de Finissages  
de Seloncourt (Doubs, France)



Chs. VUILLEUMIER

EBAUCHES

16 et 18 lignes cylindre lépine

Interchangeabilité absolue

3450 P 6001 J Téléphone 1.

## HOCHREUTINER & ROBERT S. A.

SERRE 40 LA CHAUX-DE-FONDS TÉLÉPHONE 74

Poudres à polir les Aciers et les Pierres fines

en 3 couleurs et 3 degrés de force :

1<sup>o</sup> **Diamantine** : blanche. — 2<sup>o</sup> **Rubisine** : rose.  
3<sup>o</sup> **Saphirine** : bleue.

Diamantine Olivier Mathey

Dorures et Argentures des Métaux

sans l'aide de la pile galvanique

1496

Or et Argent pour Peintres sur émail, porcelaine, etc.

Montres or pour hommes. Montres-bracelets toutes fantaisies



8, 8 3/4, 9 1/4, 9 3/4 et 10 1/2 lig. et rectangulaires ancre  
9, 10 1/2 et 11 3/4 lig. cylindre.

(Livre aussi mouvements seuls) 2302

- FESTINA WATCH -

STÜDI FILS, LA CHAUX-DE-FONDS

## Bracelets cuir

— de fabrication anglaise pour —

Montre-bracelet P 20067 C  
2124-

Dimier Frères & Co

111, Paix, 111

La Chaux-de-Fonds

Dimier Bros & Co

46, Cannon Street

LONDON E. C.

PIERRES FINES POUR L'HORLOGERIE  
GRENATS ET RUBIS

## THEURILLAT & C<sup>ie</sup>

PORRENTRUUY

Livraison par retour

USINES :

Interchangeabilité et  
fidélité absolue

5 en Suisse et 2 en Italie

Qualité soignée et  
bon courant

NOUVEAUTÉ

## Cadrans de forme en émail

Pour ce genre de cadrans adressez-vous  
à la Fabrique de cadrans d'émail

### Julien WEIBEL Fils

2578

SAINT-IMIER.

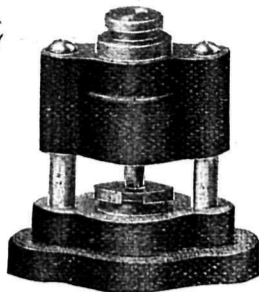
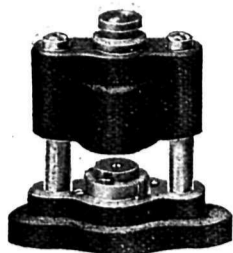
FABRIQUE D'ETAMPES DE PRÉCISION

# L. BROQUET & C<sup>IE</sup> S. A.

BIENNE

TÉLÉPHONE N° 1096

RÉFÉRENCES 1<sup>ER</sup> ORDRE.



FABRIQUE  
d'AIGUILLES de MONTRES  
et de PIÈCES DÉCOUPÉES  
**LOUIS MACQUAT**  
LA CHAUX-DE-FONDS

## ???

# FABRICANTS - EXPORTATEURS

*Pour obtenir rapidement une montre lumineuse,  
sans avoir besoin de changer le cadran  
Employez nos disques lumineux*

*toutes teintes, système breveté.*

*Notre maison se charge de la pose des disques sur les montres terminées.  
Faites-en un essai. 2840*

MATIÈRES LUMINEUSES, VENTE ET POSE

## RADIO-DISC

Téléphone 14.78

CHAUX-DE-FONDS

Léopold Robert 66

# Scientifique brut

Blanc. Topaze. Rose. Rouge foncé. Saphir

Stocks disponibles, livrables de suite

Conditions très avantageuses

## Lucien BASZANGER

6, rue du Rhône, 6

GENÈVE

2138

Diamants blancs et noirs pour pierristes.

FABRIQUE DE FOURNITURES D'HORLOGERIE

# FRITSCHY FRÈRES

TÉLÉPHONE 34

A MALLERAY

TÉLÉPHONE 34

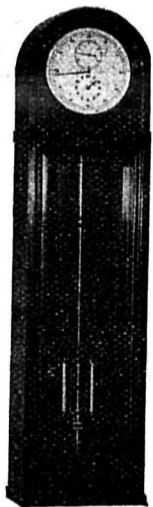
spécialement organisée pour la grande série, livre tous genres de **tiges garnies, rochets, couronnes, noyaux et renvois** depuis 6" en qualité garantie interchangeable.

## POLISSAGE

gouges, biseaux et colimaçons extra-soignés.

2943

# Régulateurs et instruments de haute précision



## CHRONOMÈTRES DE MARINE

de toute première qualité

Articles immédiatement disponibles

Représentant :

# Charles HUNING

12, rue Sénebier, 12

2041

GENÈVE

IMPORT

EXPORT

# GAINERIE

ÉTUIS POUR MONTRES ET BIJOUTERIE  
ÉTUIS-PORTEFEUILLE - O - ÉCRINS  
BRACELETS CUIR ET MOIRE

# G. METZGER-PERRET

TÉL. 17.38

LA CHAUX-DE-FONDS

PUITS 1

Tous les genres ROSKOPF

SOCIÉTÉ HORLOGÈRE RECONVILIER

Reconvilier Watch Co S. A.



Tous les genres ROSKOPF

Tous les genres ROSKOPF

**Michel Tissot**  
Chaux-de-Fonds  
66, Léopold Robert, 66  
Téléphone 14.78  
**HORLOGERIE**  
en tous genres  
**ACHAT VENTE**

Horloger spécialiste  
pour la petite pièce extra  
soignée, cherche à entrer

### en relations

avec maison sérieuse, pr  
la terminaison de montres  
extra plates 8, 7, 6, 5 lig.,  
ou montres compliquées.

Adresser offres sous chiffres  
P 23163 C à Publicitas  
S. A., Chaux-de-Fonds. 2971

*Goupille*  
Société Anonyme  
FABRIQUE  
les plus beaux  
**PITONS ACIER**  
Polis Noir brillant  
  
*Neuchâtel*  
P 2704 N 2977

## MONTRES

Suis acheteur (si les prix  
sont avantageux) de tout lot de  
calottes plaquées or 10 1/2 ou 11  
lignes, cylindre empierré, lunette  
illusion, avec ou sans  
extensible. — Je prendrai égale-  
ment par série des 18 lignes,  
smoking plaqué cylindre extra  
plate, boîte de forme.

Faire offres en français  
avec échantillons à **Ch. Simon**, horlogerie, 22, rue Centrale,  
**Bienne**. 2959

### Ancre 13 lig.

On achète mouvement  
ancre, 7 et 10 rubis, ré-  
glés.

Offres avec tout dernier  
prix et indiquant l'origine  
de l'ébauche, sous chiffre  
U 1976 Sn à Publicitas S.  
A., Soleure. 6979

### Mouvements

9 3/4 et 10 1/2 lig., Flon., an-  
cre, 15 rubis rouges, en  
qual. soignée, sont offerts  
régulièrement.

S'adresser sous chiffres  
P 23143 C à Publicitas S. A.,  
La Chaux-de-Fonds. 2970

### RESSORTS

Spécialité de 5 à 12''

Ressorts soignés et bon  
courant, en tous genres et  
pour tous pays.

Ressorts spéciaux pour  
toutes espèces de montres  
et d'instruments de pré-  
cision. 2468

**Geiser & Imhof**  
fabricants  
Temple allemand 91, 93, 95  
**La Chaux-de-Fonds**  
Commission. Exportation

## OCCASION

Qui aurait à liquider  
assortiments cadrans,  
boîtes 13 lig., 153 A. S.

Adresser offres s. chiffres  
P 23150 C à Publicitas S. A., La  
Chaux-de-Fonds. 2966

### Beau régulateur

à vendre pour magasin  
ou comptoir d'horlogerie.  
S'adr: **Ch. Barbier**,  
2, Longemalle, Genève.

Sommes acheteurs

Mouvements 9 3/4

Calibre A. S.

Marchandise dis-  
ponible.

Adresser offres case  
postale 10075, Chaux-  
de-Fonds. 2969

## Espagne

Fabricant livrant l'ar-  
ticle lépine or 18 karats,  
ancre, 15 rub. avantageux,  
et n'exportant pas, cher-  
che preneur régulier pour  
cet article.

Adresser offres s. chiffres  
P 23156 C à Publicitas  
S. A., La Chaux-de-  
Fonds. 2976

## Pierriste

Un bon seleur et un  
bon lapideur, sont  
demandés comme **con-  
tremaîtres**. Fort traite-  
ment. Place d'avenir.

Adresser offres sous chiffres  
P 8471 F à PUBLICITAS  
S. A. La Chaux-de-Fonds. 2982

On cherche

à acheter:

1 presse excentrique (tours  
par min. 100-120),  
1 presse à revolver (tours  
60-80).

1 cisaille 80 cm. de large.  
Ces machines peuvent  
être neuves ou en bon état.

Offres s. chiffres P 23175 C  
à Publicitas S. A., La  
Chaux-de-Fonds. 2988

### Bon sertisseur

cherche place stable dans  
bonne fabrique. (Dispo-  
nible de suite).

Faire offre par écrit sous  
P 2754 N à PUBLICITAS S. A.,  
Chaux-de-Fonds. 2981

## Motosacoche

A vendre ou à échanger pour  
cause de santé, motosacoche 3  
HP. avec débrayage, 2 vitesses,  
2 cylindres et trottoirs en très  
bon état, contre calottes argent  
ou bracelets ext. plaqué sur  
cage 9 lig. Court, ou éventuel-  
lement contre montres ou tour  
d'outillageur.

A enlever de suite. Valeur  
fr. 1700.— 2980

Adresser offres sous chiffres  
P 3149 T à PUBLICITAS S. A., St-Imier.

**Paul Ducommun-Robert**  
LA CHAUX-DE-FONDS Téléph. 5.48

Fabrication de 1980  
Boîtes et Calottes plaqué or  
Lunettes émail et joaillerie.

Pitons tous genres  
Plaques turques  
Fournitures diverses  
**Grandjean frères**  
LE LOCLE

## Contrôle anglais

Boîtes argent 10 1/2 et  
13 lig., à anses, également  
**boîtes 16 size négati-  
ve**, lépine sav. et sav.  
guichet, disponibles de  
suite. 2846

Ecrire à Case postale 15841,  
La Chaux-de-Fonds.

**Bracelets**  
cuir et moire  
tous genres, toutes largeurs

**Georges Metzger**

rue du Puits, 1

La Chaux-de-Fonds

## Sciages

On entreprendrait encore  
quelques milliers de karats  
sciages scientifiques. Prix du  
jour. Travail prompt et  
soigné. 2900

S'adresser à l'Atelier M.  
FERLIN, Orpond près Bienne.

Leçons écrites de comp-  
tab. américaine. Succès garanti.  
Prosp. grat. H. Frisch, expert  
comptable, Zurich, F.21. 1015

**G. Küng-Champod & Co**

Grénier 32 La Chaux-de-Fonds

Demandez les  
montres de poche 11, 12, 13, 14  
et 19 lig. cylindre, vue, avec et  
sans secondes.  
Or à tout titre. 2714

**Montres et**  
**mouvements**

10 1/2 lig., ancre et cylin-  
dre, or, argent, plaqué,  
16 size, 7 et 15 rubis, son-  
livrés régulièrement en  
série. 2672

**Vögel,**  
Renan.

Sertissages à la machine  
et Chatons

**Charles Brunner**

LE LOCLE

Les Ecreuses Téléphone 2.57

Spécialité en saphir  
meules, limes, fraises, trous de  
filères, etc. 1124

Aacht et vente de pierres brutes et finies

**Timbres Caoutchouc**  
en tous genres

**C. LUTHY**, rue Léopold  
Robert 48. 2536

# COMPTOIR RADIA

**ROBERT & Cie** La Chaux-de-Fonds

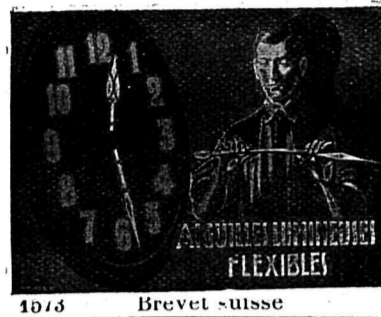
Rue du Doubs, 55

Téléphone 1891

## Radiumisage

en tous genres

Exportation



1075 Brevet suisse

Pourquoi tolérez-vous, en employant des  
rouleaux, le gaspillage du papier dans  
vos W. C., lorsqu'il serait si facile de  
l'éviter en installant notre appareil.

.. PREMIER ..

**GOETSCHEL & CO**, Chaux-de-Fonds.

2408

Un atelier de sertissages, bien installé et organisé  
pour petites et grandes pièces soignées et bon courant,

cherche à entrer en relations

avec de bonnes maisons pour entreprendre des sertissages par  
grandes séries, au besoin on fournirait les pierres.

S'adresser à

**Robert Gonseth,**

Atelier de sertissages,

Promenade 12, **Bienne**.

1794

## Décoration de Boîtes de montres

Fabrique de Bijouterie et Joaillerie

Bracelets extensibles, unis et décorés

**J. BONNET**

JOAILLIER - DÉCORATEUR 4054  
LA CHAUX-DE-FONDS

Adr. télégr.: Bijoux.

151, rue Numa Droz

Téléphone 12.25

## Fabrique de Ressorts de montres

**CHARLES ROBERT**

Maison fondée en 1780

*CR*

BUREAUX:

2252

Tuilerie 42, La Chaux-de-Fonds (Suisse)

Adresse télégr.: **SPRINGS, CHAUX-DE-FONDS**

## Forges électriques du Petit Creusot

### Gare Corcelles (Neuchâtel)

Forgeaison de pièces pour l'horlogerie et la mécanique, telles  
que poinçons, matrices, bagues fraises, pièces estampées au marteau  
pilon. 1987

Grand choix d'acier rond **Boehler**, laissé au prix de facture.

**ANGLETERRE**

Maison anglo-suisse établie à Londres, avec bonne introduction dans tout le pays, cherche à entrer en relations avec fabricants de montres, grandes et petites pièces, ancre et cylindre. 2977

Adresser offres sous chiffres P-15630-C à Publicitas S. A., La Chaux-de-Fonds.

**Disponible**

série boîtes or, 14 et 18 kts, 10 1/2 lignes, diverses formes, rondes et illusion, anses et plots.

Adresser offres sous chiffres P 23157 C à Publicitas S. A., La Chaux-de-Fonds. 2960

**Importante fabrique d'horlogerie du canton de Berne**, possédant outillage moderne, cherche

**technicien-horloger**

de première force

poste très intéressant.

Faire offres sous chiffres P 23151 C à Publicitas S. A., Chaux-de-Fonds. 2972

**ANGLETERRE**

Commerçant partant prochainement pour l'Angleterre, désire prendre avec lui collections de montres de différente fabrication.

Ecrire sous chiffres P 23145 C à Publicitas S. A., Chaux-de-Fonds. 2963

**EBAUCHES**

Quelle fabrique entreprendrait série d'ébauches 19 lignes. Les étampes sont fournies.

Faire offres sous chiffres P 23146 C à Publicitas S. A., La Chaux-de-Fonds. 2964

**8 1/2 et 9 lig. cylindre**

Calottes et mouvements offerts à preneurs réguliers. Prix très avantageux.

Offres à case postale 18978, La Chaux-de-Fonds. 2986

**Fraiseuse - Pantographe**

usagée, permettant un fraisage de 30 x 40 mm. est demandée.

Faire offres avec prix et descriptions sous chiffres P 5961 J à Publicitas S. A., Saint-Imier. 2973

**Achetons:**

Calottes or 18 kt., contr. angl., guichet, 2 charn., movts 8 3/4 lig., ancre A. S., Breguet et 9 3/4 lig. plats, par séries régulières.

Faire offres avec prix s. chiffres S 1970 Sn à Publicitas S. A., Soleure. 2968

**A vendre Mouvements**

8 3/4 lig. et 10 1/2 lig. ancre, 15 rubis, m. américaine. Prix très avantageux.

Faire offres sous chiffres V 1977 Sn à Publicitas S. A., Soleure. 2967

**Machine à sertir**

A vendre 6 machines verticales à 3 broches et 6 machines horizontales avec chars différents, derniers modèles et à l'état de neuf.

S'adresser sous chiffre Q 3854 U à Publicitas S. A., Bienne. 2940

Fabrique d'horlogerie de Bienne, cherche

**employé ou employée**

énergique, au courant de la branche et connaissant l'expédition et la correspondance française, allemande et anglaise. Bon sténo-dactylographe. Entrée 1<sup>er</sup> novembre ou époque à convenir.

Adresser offres avec preuves de capacité sous chiffres P 645 U à Publicitas S. A., Bienne. 2965

**LIQUIDATION**

Calottes rondes et fantaisies, 8 à 10 1/2 lignes, or 14 kts, 18 kts, argent et 9 kts, contrôle anglais,

Mouvements de 8 à 11 lig., qualité garantie, sont offerts à prix d'inventaire.

Offres à case postale 18978, la Chaux-de-Fonds. 2985

**Achat Horlogerie Vente**

**Simon Lokschin, La Chaux-de-Fonds**

Téléphone 164 Léopold Robert 11

Toujours en stock divers genres de montres

Lots d'occasion. 1278

**Montres Roskopf, bonne qualité**

On cherche fabricant de montres Roskopf, bonne qualité. Paiement comptant.

Offres sous chiffres P 15612 C à Publicitas S. A., La Chaux-de-Fonds. 2938

**ÉBAUCHES**

nouveaux calibres 7 3/4, 8 3/4 et 9 3/4 lig. serties, avec assortiments, plantées, prêtes à mettre à l'argentage, qualité soignée, sont livrées très rapidement par la fabrique **Optima S. A., à Grenchen.** 2608

On demande à acheter d'occasion, des

**montres lépines 19 lig. ancre**

argent, cuv. argent, galonné et autre, bonne qualité. Adresser offres avec prix sous chiffres P 23132 C à Publicitas S. A., La Chaux-de-Fonds. 2958

**Pour une vente mondiale**

d'article se rattachant à la branche horlogère, l'industriel désire s'entendre avec fabrique importante de la branche.

Adresser offres sous chiffres Tc 4780 Z à Publicitas S. A., Zurich. 2961

**Cadran 24 heures****Breveté**

Fabrique d'horlogerie, grandes pièces ancrées soignées, possédant brevet pour cadran 24 heures très demandé,

**cherche grossiste**

pour la représentation exclusive en Suisse.

Adresser offres sous chiffres P 888 U à Publicitas S. A., Bienne. 2939

**On demande à entrer en relations**

avec fabrique de la branche **étampes** ou **boîtes de montres**, en mesure d'entreprendre la fabrication d'articles de forte consommation en laiton, d'un diamètre allant jusqu'à 12 cm., et jusqu'à 8 cm. de hauteur, moyennant fourniture des outils de coupage et d'étampage nécessaires.

Offres sous chiffres V-3025-Q à Publicitas S. A., Bâle. 2954

**On achèterait**

quelques grosses de mouvements 11 lignes, Fontainemelon, lépine à seconde, 15 pierres, spiral plat. 2956

Faire offres Case postale 16951, Le Locle.

**Bracelets extensibles plaqué et argent**

Sommes acheteurs de lots avantageux en 7, 9, 11 et 13 maillons.

Ecrire Case postale 14823, La Chaux-de-Fonds.

**Montres et calottes**

Sommes acheteurs de gros lots, articles bon marché, métal, plaqué, argent et or 18 k., à prix de liquidation.

Offres détaillées, genres et prix sous chiffre P 23977 C à Publicitas S. A., La Chaux-de-Fonds.

**SAVONNETTES OR**

20 lignes, 14 carats, sont demandées par maison de gros.

Faire offres avec derniers prix et indiquer quantité disponible sous chiffres P 23173 C à Publicitas S. A., La Chaux-de-Fonds. 2983

**Aux fabricants-exportateurs!**

Le mois prochain part notre délégué spécial pour les Etats-Unis. Si vous voulez y nouer de bonnes relations, ou nous charger d'une autre mission, écrivez-nous de suite. **Paul Bischoff & Co.**, commission, exportation, importation, Genève, Passage du Terraillet. 2984

**Syndicat des Fabricants suisses de montres argent, métal et acier****Assemblée générale annuelle**

à **Bienne**, à l'Hôtel de l'Ours le 12 octobre 1920, à 15 h.

Comité de Direction à 10 heures.

Le Comité.

**EGYPTE**

Faites offres pour genres métal, acier, argent et or pour hommes et dames, joaillerie dames, lép. et sav. Qui fabrique une bonne pièce courante 17 lig. plate argent et métal? 2953

S'adresser sous chiff. P 4234 P à Publicitas S. A., Chaux-de-Fonds.

Fabri-cant de montres cyl. or, argent et plaqué or, de 9 lig. à 11 lig.

ainsi que de pendulettes nacre de toutes formes, désire entrer en relations avec maisons sérieuses pr commandes régulières.

Offres s. chiffres P-15624-C à Publicitas S. A., Chaux-de-Fonds. 2957

A vendre à prix réduits environ

**20.000 glaces**

plates, biseautés, diamètre 48 m/m.

Echantillons s. demande. Case postale 3568, Neuchâtel. 2955

Je livre continuellement aux consommateurs des

**Charbons de bois**

foyard de forêt 1<sup>a</sup>

pour industrie et ménage, à partir de 1000 kg. au prix du jour. 1086

E. HEDIGER-BAUMGARTNER, Köhlerprodukte, Grenchen.

**Atelier d'achevages ancre**

avec ou sans mise en marche depuis 2804

8 à 18 lignes

Travail garanti. Prix modérés

**W. Aubry-Richard**

Paix 109. LA CHAUX-DE-FONDS.

**Je suis acheteur de calottes 14 car.**

8 3/4 et 9 3/4 lig. ancre

rondes et de formes,

hors d'arrêts, grande série.

Paiement comptant. Offres sous P-15617-C à Publicitas S. A., La Chaux-de-Fonds. 2912



# Sine Dolo

HUILE EXTRA-FINE POUR L'HORLOGERIE

SINE DOLO: EXTRAFINE WATCH OIL

SINE DOLO: OLIO SUPERFINE PER OROLOGERIA

SINE DOLO: ACEITE. EXTRAFINO PARA CRONOMETROS

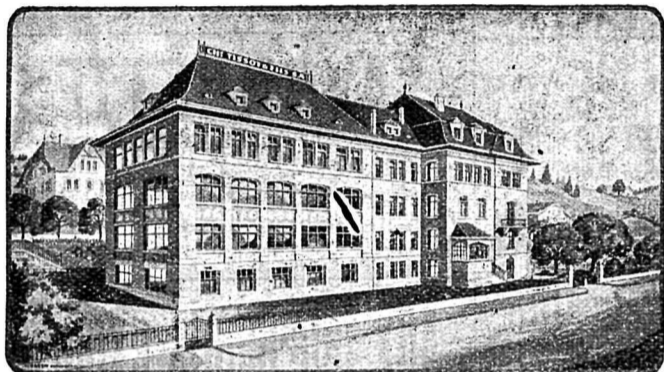
## Louis Rosat Fils

LA CHAUX-DE-FONDS (SUISSE)

ET CHEZ TOUS LES FOURNITURISTES

Hors Concours, Membres du Jury  
Exposition Nationale Suisse, Genève 1896.

Cette huile est sortie première au Concours d'Huiles pour l'Horlogerie,  
à Genève. (Voir Journal Suisse d'Horlogerie, Janvier 1895.)



Fabrique d'horlogerie

## CH<sup>S</sup> TISSOT & FILS S.A.

LE LOCLE

MAISON FONDÉE EN 1853

MONTRES ANCRE SOIGNÉES

**7 A 20** LIG.

en tous genres et pour tous pays

**Spécialités :** 17 lig. extra-plates  
7 lig. ancre 2659

LA CHAUX-DE-FONDS : 66, rue Léopold Robert



*Fabricants de boîtes !  
Fabricants de bijouterie !  
Fabricants de chaînes et extensibles !*  
en employant, à l'exclusion de tout autre produit similaire,

### l'Or blanc 18 k./750-800

marque „PEKA“

vous profitez de 9 années d'expérience dans cette matière et vous assurez le maximum des chances de réussite. Par sa blancheur, sa qualité, et son degré de perfection l'or blanc, marque Peka, donne toute satisfaction et remplace le platine.

**PAUL KRAMER, bijoutier.**

5, Place de l'Hôtel-de-Ville, 5

LA CHAUX-DE-FONDS



### Outillage pneumatique „ATLAS“

Compresseurs

Projets — Devis

### Aciers suédois „SANDVIK“

au charbon de bois, pour tous usages.

Qualité renommée

Grand dépôt :

**COURVOISIER & NOTZ, Bienne**

2457

Agents exclusifs pour la Suisse

Notre ancienne et bonne clientèle est un sûr garant de la qualité supérieure de nos  
**MATIÈRES LUMINEUSES**  
 Demandez nos nouveaux prix réduits. 1984  
 Téléphone 7.21. **Météore S. A., Bienne.**