

# LA FÉDÉRATION HORLOGÈRE

## • SUISSE •

ORGANE DE LA CHAMBRE SUISSE DE L'HORLOGERIE, DES CHAMBRES DE COMMERCE, DES BUREAUX DE CONTROLE, DES ASSOCIATIONS PATRONALES ET DE L'INFORMATION HORLOGÈRE SUISSE

ABONNEMENTS: Un an Six mois  
Suisse Fr. 14.05 Fr. 7.05  
Union postale » 26.— » 13.—  
Majoration pour abonnement par la poste  
Compte de chèques postaux IV b 426

PARAISANT LE MERCREDI ET LE SAMEDI A LA CHAUX-DE-FONDS  
Les Consultats suisses à l'étranger reçoivent le journal  
ANNONCES: PUBLICITAS, S. A. suisse de Publicité, 22, rue Léopold Robert,  
La Chaux-de-Fonds. — Succursales et agences en Suisse et à l'étranger.

ANNONCES  
suisse 30 ct., offres et demandes  
de places 20 ct. la ligne,  
étrangères 35 centimes la ligne.  
Les annonces se paient d'avance

### Y a-t-il un terrain d'entente entre la France et la Suisse au point de vue horloger?

#### II

Cet organisme étant supposé créé, les négociations pourraient s'amorcer de la manière suivante:

*La France étant par excellence le pays de la pendule et la Suisse par excellence le pays de la montre, la pendule française et la montre suisse pourraient être vendues à l'étranger dans des comptoirs communs qui feraient front contre les produits similaires allemands. Un arrangement de ce genre présenterait des avantages évidents pour la pendulerie française, qui pourrait ainsi se faire connaître et apprécier sur tous les marchés où règne la montre suisse. Par contre, il sacrifierait la montre française à l'étranger. Il aurait par suite besoin d'un correctif.*

Ce correctif pourrait être la réserve à la fabrication française du marché français — métropole et colonies — réserve accompagnée de dispositions favorisant l'exportation des spécialités montrières de la région comtoise.

Il serait évidemment nécessaire, pour établir les modalités de l'accord, de connaître exactement la valeur de notre commerce extérieur en montres.

L'arrangement, essentiellement temporaire et renouvelable, ferait ses preuves dans la première période de son application. Il serait naturellement modifiable et plastique, car, pouvant déterminer en France des changements dans la fabrication, il devrait pouvoir tenir compte de ces changements au fur et à mesure de leur apparition. Une éventualité qui pourrait se produire, par exemple, serait la constitution dans la région comtoise, d'usines beaucoup plus importantes que celles qui y fonctionnent actuellement. Il pourrait en être ainsi dans le cas où l'afflux de capitaux importants permettrait une installation nouvelle de grande envergure. Et aussi dans celui où des fabricants actuels se grouperaient pour mettre en commun leurs moyens épars de production. Une usine de trois mille ouvriers s'organisant à Besançon ou dans sa région, devrait nécessairement réserver ses droits dans un accord international préalablement conclu à sa fondation. Rien n'empêcherait du reste de prévoir une semblable circonstance, au moins en principe, au cours des discussions préliminaires. Les négociateurs auraient d'ailleurs toute la compétence voulue, de part et d'autre, pour compenser les avantages et les sacrifices respectifs de leurs commettants.

\* \* \*

Un arrangement conclu sur des bases semblables aurait-il quelque chance de se réaliser d'être viable?

Evidemment, il porterait quelque atteinte au principe de la liberté du commerce. Mais ne sommes-nous pas un peu en cas de force majeure? En état de crise? Force majeure et crise ne légitiment-elles pas des mesures exceptionnelles? Et d'ailleurs, qu'entend-on exactement par liberté du commerce? N'est-ce pas souvent la licence pour les uns de s'enrichir au détriment des autres?

L'objection la plus grave que l'on puisse faire à la suggestion exposée ci-dessus, c'est qu'un accord international, s'il venait à se conclure, ne lierait que ceux qui l'ont souscrit et permettrait à ceux qui se seront tenus à l'écart de bénéficier de ses avantages en en éludant les inconvénients.

Mais il pourrait, cet accord une fois conclu, être consacré et confirmé diplomatiquement et donner lieu à des sanctions.

De part ni d'autre, ajoutera-t-on, on ne trouvera des fabricants consentant à se lier les mains par esprit de solidarité? Evidemment, cela est possible. Il est très difficile de changer les habitudes comme de débuts un préjugé.

En tous cas, c'est seulement un point d'interrogation que je pose ici. Il a été conclu assez d'accords commerciaux officiels depuis quelques années entre la France et la Suisse, au point de vue spécial de l'horlogerie, pour qu'il soit difficile d'opposer à cette interrogation ce qu'on appelle en langage parlementaire, la question préalable.

Nous sommes dans une situation anormale, une situation dont nous ne voyons pas d'issue prochaine. Dans cette situation, nous avons devant nous, en France comme en Suisse, un concurrent commun parfaitement outillé et qui n'aspire qu'à conquérir le monde, le producteur allemand. Comment se défendre contre sa hardiesse commerciale et industrielle? Comment lutter contre lui en se faisant réciproquement le moins de mal possible, en s'aidant le plus possible?

Je viens de mettre en avant une proposition qui pourrait se préciser plus ou moins difficilement.

Q'en pense-t-on?

C'est, pour le moment, tout ce que je voudrais savoir.

LÉOPOLD REVERCHON.

\* \* \*

*Un de nos collaborateurs, très au courant du commerce horloger nous fait part des réflexions que la lettre ci-dessus lui a suggérées. Comme cette opinion nous paraît devoir être celle du commerce horloger suisse en général, nous pensons utile de les reproduire:*

L'intéressant article qu'on vient de lire pose deux questions distinctes:

d'une part, il envisage l'établissement, en France, de succursales de nos fabriques de montres de poche, lesquelles succursales produiraient sur territoire français la montre de poche, selon les méthodes de fabrication helvétiques et à l'aide de l'outillage perfectionné des maisons suisses.

d'autre part, il propose un accord international qui, tout en ménageant la situation actuelle des fabriques de montres françaises, créerait sur les principaux marchés du monde des Comptoirs où se vendraient en commun les pendules françaises et les montres suisses.

Examinons ces deux questions, l'une après l'autre et chacune pour soit:

L'installation sur sol français de succursales de nos grandes fabriques se heurtera à de nombreuses difficultés dès l'instant où elles entendront produire la montre de poche. Elles ne trouveront pas le personnel qu'il leur faut, avec les atavismes, les habitudes mentales, les traditions et — ce qui n'est pas le moindre élément du problème — l'éducation professionnelle qui constituent une population horlogère. On sait assez, chez nous, qu'une semblable population ne s'improvise pas. A ce compte-là, M. Reverchon peut se rassurer: sans être imaginaire, le péril est plus lointain qu'il ne le pense.

Au demeurant, cette émigration de l'horlogerie de poche aurait sur notre économie nationale les plus fâcheuses conséquences et ne saurait être encouragée. Autant la collaboration franco-suisse est heureuse dans le domaine de la pendulerie et du réveil, autant l'installation à l'étranger de succursales de nos fabriques de nos montres présenterait de surprises fâcheuses et de déceptions, surtout s'il s'agit de petite horlogerie de précision. Nous le répétons: il y faudrait une organisation et une main d'œuvre toutes spéciales; l'une n'est pas au point en France; la seconde n'y est pas formée — et de loin.

Quant à la seconde question que pose notre collaborateur, elle apparaît dans son principe extrêmement sympathique. La montre suisse, la pendule parisienne sont sœurs par leur longue et belle histoire, leur perfection acquise, il serait beau qu'elles se défendissent ensemble contre une concurrence commerciale derrière laquelle n'ont point cessé de se glisser les visées de domination politique que l'on sait. L'idée d'une action commune, de Comptoirs constitués dans le monde entier pour «la défense et l'illustration» de ces deux merveilles, le projet d'une collaboration étroite est souriant, et nous y applaudissons.

Pour en arriver là, est-il besoin de conventions diplomatiques? Est-il besoin de lier les mains à nos exportateurs? Faut-il juguler une fois de plus cette liberté du commerce international après laquelle nous avons bien le droit de soupirer? Est-il besoin que, sans compensation, nos grandes fabriques aillent s'interdire le marché français, tout simplement? A nous qui sommes dans le vif des affaires, il nous paraît aussi qu'une collaboration plus étroite doit se nouer entre l'horlogerie suisse et la pendulerie française, la première aidant la seconde de son organisation et de ses méthodes, la seconde enrichissant l'autre de sa tradition brillante, de ses

inspirations artistiques et lui prêtant, par-dessus le marché, ses plus beaux décors. Arrivés à ce point là, cette heureuse collaboration s'exprimera fatalement dans le domaine commercial, par la création de Comptoirs commerciaux où le bel article de Paris trouverait une expansion nouvelle dans le monde entier. Ainsi se réaliserait dans la liberté, et par des voies purement commerciales, l'idée très neuve de M. Léopold Reverchon.

Il faudrait, évidemment, que chacun y mit la meilleure volonté et que les fabricants suisses ne fussent pas seuls à se sacrifier. Il nous plaît de croire que les milieux dirigeants de l'horlogerie française, que le Ministre du Commerce lui-même, dans le traitement qu'ils imposeront à l'importation des montres suisses, mettront la même somme d'équité, de bon vouloir, d'esprit de collaboration cordiale que notre sympathique chroniqueur français demande de nous-mêmes.

### Informations

#### France

#### Créances d'avant-guerre sur l'Allemagne.

L'Office des biens et intérêts privés, 146, av. Malakoff, Paris, rappelle aux Français qui avaient sur les Allemands des créances d'avant-guerre, définies par l'article 296 du traité de Versailles, de faire parvenir leurs demandes de paiement à l'Office avant le 15 mars courant.

Aux termes du décret du 18 février, doit parvenir également à l'Office, avant cette date, la notification des créances que des intéressés de *quelque nationalité qu'ils soient* ont sur des Allemands qui avaient des biens séquestrés en France, lorsque ces déclarations de créance n'ont pas déjà été faites à l'administrateur séquestre.

#### Autriche.

D'après une ordonnance du 25 février écoulé, du ministère autrichien, entrée en vigueur le 1<sup>er</sup> mars ct., la surtaxe douanière a été fixée à 6900 %, c. à d. 70 fois le taux du droit d'entrée, payable en monnaie-papier.

#### France. — Registre du commerce et firmes étrangères faisant des affaires en France.

Aux termes de la loi du 18 mars 1919, toutes les succursales ou agences des commerçants étrangers établies en France doivent être immatriculées sur le Registre du Commerce et la déclaration doit être faite par le directeur de la succursale ou de l'agence. Mais, il n'y a pas lieu à immatriculation sur ce registre lorsqu'il n'existe pas à proprement parler d'établissement commercial en France. Tel est le cas notamment pour une maison française faisant des affaires à son compte, qui prend une maison étrangère à la commission, ou qui reçoit des marchandises en dépôt d'une maison étrangère et facture au nom de cette dernière les articles vendus du dépôt. Elle n'a pas à faire inscrire ladite maison étrangère au Registre du Commerce.

#### Roumanie. — Importation de gramophones.

Le gouvernement romain vient d'autoriser l'importation des gramophones.

### Contrôle de la marche des montres

#### Bureau officiel de Contrôle de la marche des montres, Bienne.

Rapport pour l'année 1920.

Le bureau a observé pendant l'année 1920 439 montres, toutes déposées en 1<sup>re</sup> classe.

Les résultats obtenus sont consignés dans les tableaux suivants :

	1 <sup>re</sup> classe
Montres observées . . . . .	439
Bulletins délivrés avec la mention <i>très satisfaisant</i> . . . . .	321
Bulletins délivrés sans mention . . . . .	103
Echecs et retraits . . . . .	15

#### Genres de montres :

Montres simples pour hommes . . . . .	438
Montres simples pour dames . . . . .	1

#### Genres de Bulletins :

Bulletins français . . . . .	115
Bulletins anglais . . . . .	319
Bulletins allemands . . . . .	5

### Bulletins délivrés :

MM.	Dépôts	1 <sup>re</sup> classe avec mention	sans mention
Brandt Ls. & frère S. A., Oméga Watch Co, Bienne . . . . .		236	74
Technicum cantonal (Ecole d'horlogerie), Bienne . . . . .		37	15
Union Horlogère, Bienne . . . . .		21	6
Gruen Watch Mfg. Co, Bienne . . . . .		9	4
Saisselin & Criblez, Péry . . . . .		8	1
Perla Manufacture d'horlogerie, Straub & Cie, Bienne . . . . .		5	—
William-Monnier, Bienne . . . . .		3	—
Postala Watch, Jacot & Monnier, Tramelan . . . . .		1	2
Fritz Favre, Bienne . . . . .		1	1

Répartition et cause des échecs	1 <sup>re</sup> classe	Limites	Montres compl. ou de	Nombre
Lorsqu'une montre ne satisfait pas aux premières exigences pour l'obtention d'un bulletin, elle ne subit pas les épreuves suivantes :			simples	petit pièces de pièces
a. Marche diurne moyenne . . . . .	+10 sec.	+12,5 sec.	1	
b. Variation moyenne des marches diurnes . . . . .	4	5	1	
c. Plus grandes variation entre 2 marches diurnes consécutives . . . . .	5	6,3	1	
d. Différence des marches du plat au pendu . . . . .	10	12,5	4	
e. Différence du pendant en haut au pendant de côté . . . . .	20	25	1	
f <sup>1</sup> Variation par degré centigrade . . . . .	0,5	0,63	3	
f <sup>2</sup> Erreur secondaire . . . . .	7,5	9,4	3	
g. Reprise de marche . . . . .	5	6,3	—	
Arrêts . . . . .	—	—	1	
Retraits . . . . .	—	—	—	

Répartition et causes des échecs pour l'obtention de la mention : « Bulletin de marche très satisfaisant »

(Une montre ne satisfait pas aux exigences souvent dans plusieurs épreuves)

a. Marche diurne moyenne . . . . .	+5	+6,25	9
b. Variation moyenne des marches diurnes . . . . .	2	2,5	5
c. Plus grande variation entre deux marches diurnes consécutives . . . . .	2,5	3,13	20
d. Différence des marches du plat au pendu . . . . .	5	6,25	21
e. Différence du pendant en haut au pendant de côté . . . . .	10	12,5	15
f <sup>1</sup> Variation par degré centigrade . . . . .	0,25	0,31	8
f <sup>2</sup> Erreur secondaire . . . . .	3,75	4,7	10
g. Reprise de marche . . . . .	2,5	3,13	15

### Commerce extérieur

#### Canada.

Le commerce extérieur du Canada pour janvier 1921, ascende à 154.406.000 doll., les importations se chiffrent par 72.252.000 dollars et les exportations 82 millions. Pendant les dix derniers mois finissant le 31 janvier dernier, le total du commerce extérieur monte à 2.150.232.000 dollars contre 1.932.694.000 pour la période correspondante de 1919-1920.

— On envisage au Canada la constitution d'une *Canadian Finance Corporation* avec un capital de 25 millions dollars, pour le développement du commerce extérieur canadien. Cette organisation se procurerait d'autres capitaux importants par voie d'emprunt, pour financer les affaires d'exportations.

#### Danemark.

La valeur des importations danoises atteint pour l'année 1920, 3.142 millions cr. et les exportations 1.575 millions cr.

#### Hongrie.

Suivant le bureau douanier principal de Budapest, les recettes de l'Etat hongrois ascendent, pour l'année 1920 à 638 millions cr., dont 634,8 millions pour les importations et 3,2 millions pour les exportations. On doit faire remarquer que le tarif ordinaire était applicable en janvier 1920, tandis que de février à mai, celui-ci était majoré de 500 % et de 1900 % pendant la période de juin à fin 1920.

#### Norvège.

En 1920, les importations se montent à 2.552 millions cr. (2.569 en 1919) et les exportations à 1.053 millions cr. (667 en 1919) soit un excédent d'importations de 1.499 millions cr. (1.902 en 1919).

#### Siam.

Le commerce extérieur du Siam s'est monté pour l'année fiscale finissant le 31 mars 1920, à 315 mil-

lions 740.033 ticals (1 tical = 1.92 fr. au pair) contre 265.123.347 ticals l'année précédente. Les importations ont atteint 138.439.074 ticals et les exportations 177.300.950 ticals.

Ces résultats constituent un record, par rapport aux années précédentes. L'augmentation est surtout sensible pour l'importation. Le pouvoir d'achat de la population va constamment en augmentant, ce qui provoque une demande croissante de produits manufacturés. Le Siam est un pays d'avenir qui peut constituer un excellent débouché pour un bon nombre d'articles manufacturés.

### Bureaux de Contrôle

#### France. — Statistique des boîtes poinçonnées.

Le nombre de boîtes et montres soumises au droit de garantie en janvier 1921 se répartit comme suit :

	Or 1921	Argent 1921
<i>Besançon</i>		
Boîtes françaises . . . . .	3.048	4.167
Montres étrang. . . . .	39	15
<i>Morteau</i>		
Boîtes étrangères . . . . .	81	41
Montres » . . . . .	29	27
<i>Pontarlier</i>		
Boîtes étrangères . . . . .	28	1.978
Montres » . . . . .	20	72

*Le Fabricant français.*

### Chronique financière et fiscale

#### Banque fédérale S. A.

Le Conseil d'administration de cette banque a arrêté comme suit le bilan et le compte de Profits et Pertes au 31 décembre 1920 :

	1920	1919
	Fr.	Fr.
Solde de l'exercice précédent . . . . .	351.247,49	347.936,48
Produit du portefeuille . . . . .	8.576.981,92	7.056.423,10
Produit des intérêts . . . . .	1.158.822,90	666.525,13
Produit des commissions . . . . .	2.981.306,24	2.752.959,79
Fonds publics et syndicats . . . . .	138.904,05	126.274,30
	13.207.262,60	10.950.118,80

#### A déduire :

Frais généraux . . . . .	5.206.325,09	3.991.394,21
Impôts et droit de timbre . . . . .	1.183.996,68	945.719,86
Versement à caisse de pensions . . . . .	189.647,—	—
Amortissements . . . . .	356.992,27	311.737,24
	6.936.961,04	5.248.871,31

#### Bénéfice net

dont le Conseil d'administration propose la répartition comme suit :

Dividende de 8 % . . . . .	4.000.000,—	4.000.000,—
Versement au fonds de réserve extraord. . . . .	1.000.000,—	800.000,—
Attribution à la Caisse de pensions . . . . .	700.000,—	350.000,—
Tantièmes (art. 38 des statuts) . . . . .	217.000,—	200.000,—
Solde reporté à compte nouveau . . . . .	353.301,56	351.247,49
	6.270.301,56	5.701.247,49

Le fonds de la Caisse de pensions s'élève à fin 1920 à fr. 2.835.000, le Fonds de réserve ordinaire à fr. 5.000.000 et le Fonds de réserve extraordinaire à fr. 10.200.000.

#### Etats-Unis. — Les faillites.

Les 1.641 faillites du mois de février représentent un passif de 60.852.000 dollars, contre 1.895 faillites pour janvier avec un passif de 52 millions 152.000 dollars, et 492 faillites avec un passif de 10 millions de dollars en février 1920.

### Chronique des métaux et diamants

#### Afrique du Sud. — Fermeture des mines de diamants.

La De Beers Consolidated ferme sa mine Wessels et congédie 500 de ses employés blancs.

La Compagnie Premier, dans la région de Prétoria, effectue également des réductions de personnel. Elle a réduit de 250 unités son personnel européen, ce qui représente environ la moitié de son effectif normal. M. S.-B. Joel, au cours d'un interview, a expliqué que la fermeture de la mine Wesselton était une mesure temporaire, conséquence de l'absence de demandes de diamants. Il espère que cette mesure tendra à rétablir la confiance sur le marché diamantifère, en démontrant que le monde ne va pas être encombré de pierres précieuses. La mine sera rouverte lorsque le marché des pierres précieuses se rétablira.

Dans son principal article, le *Financial Times* écrit: « Il y a un an, le commerce diamantaire était au point culminant d'une prospérité sans précédent. Cependant, à la fin de l'été, les premiers signes d'une réaction commencèrent à être observés et, depuis lors, parallèlement à la courbe défavorable suivie par l'industrie dans le monde entier, l'état des choses a rapidement été de mal en pis, suivant la déclaration frappante mais quelque peu exagérée attribuée à M. Joel: « Il n'y a pas eu de vente de diamants depuis des mois. » Personne ne peut être surpris que les principaux producteurs sud-africains aient décidé, à contre-cœur de réduire les opérations en attendant des cours meilleurs. Ces Compagnies possèdent naturellement d'amples stocks de diamants bruts et conservent toutes les facilités voulues pour reprendre rapidement la production.

« Nous imaginons, d'ailleurs, que les maîtres de l'industrie diamantifère n'hésiteront pas à suspendre complètement la production si les conditions du commerce ne s'améliorent pas rapidement. Il faut se rappeler que la fermeture des mines, quand éclata la guerre, fut suivie, un an ou deux plus tard, d'un retour graduel de prospérité qui aboutit au boom qui suivit l'armistice. Il n'y a aucune raison de craindre une absence persistante de demandes de diamants pour la parure féminine. Les porteurs d'actions minières diamantifères pourront avoir à subir quelques années médiocres, que suivront d'autres années meilleures. »

#### Londres. — Vente des diamants.

Elle est difficile actuellement à Londres, dit le « Daily News », et de nombreux joailliers vendent à perte, mais les pierres précieuses de grande valeur ont subi une grosse baisse récemment. Celles qui se vendaient il y a un an entre 100 et 120 livres, sont cédées à moins de 60 livres aujourd'hui. Elles sont redescendues presque aux prix d'avant-guerre.

#### Autriche.

D'après une ordonnance du Ministère des finances, le prix de l'or fin a été porté de 200.000 cr. à 300.000 cr., celui de l'argent fin de 7000 à 9000 cr. le kg.

La monnaie principale paie actuellement:

pour pièce	10 cr.	=	900 cr.	papier.
» »	20 cr.	=	1800 cr.	»
» »	100 cr.	=	9000 cr.	»
» »	1 cr.	=	37 cr.	»
» »	2 cr.	=	74 cr.	»
» »	5 cr.	=	193 cr.	»
» »	1 gulden	=	99 cr.	»
» »	2 »	=	198 cr.	»

#### Allemagne.

D'après les cotes officielles, on notait le 28 février écoulé les prix suivants pour le kg. d'argent fin en barres: Berlin 955 Mk.; Hambourg: 945 Mk. La Banque d'Empire, ainsi que les bureaux de poste payaient 3 Mk papier pour une pièce d'argent d'un Mk.

Quant au kg. d'or, le prix fixé par la Banque d'Empire ascendait à 43.467 Mk. Dans le commerce libre, on notait à Berlin 36.750 Mk (or en barres 0.880 pour kg. fin). Une pièce de 20 Mk or valait 263 Mk papier.

Dans le commerce libre à Berlin, le platine coûtait 112 à 114 Mk le gr.

### Chronique du travail

#### Situation du marché suisse du travail.

Le 28 février, il y avait dans les industries de l'horlogerie et la bijouterie, a) en chômage total:

	Personnel masculin	Personnel féminin	Total
Places vacantes	4	4	8
Chômeurs	4014	1626	5637
Dont secourus	3206	1328	4534

Par rapport à la semaine précédente:

	Personnel masculin	Personnel féminin	Total
Places vacantes	+ 1	—	+ 1
Chômeurs	+ 191	— 798	— 601
Dont secourus	+ 157	— 197	+ 634

b) en chômage partiel, suivant les communications parvenues à l'Office fédéral du placement:

	Personnel masculin	Personnel féminin	Total
Canton de Genève	132	81	213
» » Schaffhouse	210	—	210
» » Soleure	2238	2942	5180
» » Bâle-Campagne	197	236	433
» » Neuchâtel	4165	3039	7204
» » Vaud	363	42	405
» » Fribourg	60	—	60
» » Berne	3050	2339	5389
			19.171

Le chômage dans toutes les industries suisses est de: en chômage total 42.705  
» » partiel 82.930

### Expositions, Foires et Congrès

#### L'Oeuvre. Association Suisse romande de l'art et de l'industrie.

Cette utile institution fondée en 1913 a pour but de travailler au développement de l'art appliqué et de perfectionner nos industries d'art, considérée à la fois comme un précieux moyen de culture populaire et comme un important facteur de prospérité économique. Elle cherche à donner à l'art et aux artistes la place qui leur revient dans l'économie générale et se propose plus particulièrement de faire revivre les bonnes traditions artistiques et l'amour du travail bien fait, d'orienter davantage vers des fins pratiques l'activité de nos artistes, d'éveiller dans le public le respect de l'œuvre d'art, de perfectionner l'instruction professionnelle et artistique des artisans et ouvriers suisses.

L'œuvre étudie pour le moment l'organisation d'une Exposition fédérale d'art appliqué qui aura lieu l'année prochaine, à Lausanne. Comme le Comité d'organisation a l'intention de donner une place prépondérante au groupe de l'horlogerie, la bijouterie et l'orfèvrerie, nous aurons l'occasion de revenir sur cette question.

Ajoutons pour terminer que l'Oeuvre est composée de membres de trois catégories, *membres actifs*: artistes, industriels, artisans et commerçants; *membres collaborateurs*: magistrats, journalistes, critiques d'arts, etc. et *membres auxiliaires*: corporateurs, sociétés et particuliers s'intéressant au but de l'association. La cotisation annuelle pour les membres de cette dernière catégorie est au minimum de fr. 5. Ils reçoivent le *bulletin mensuel* de l'Oeuvre.

Le secrétariat général est installé au Casino de Montbenon, à Lausanne.

#### Foire commerciale internationale Bruxelles 1921.

La Chambre de commerce suisse, à Bruxelles, prendra part à cette foire. Son stand se trouvera dans le groupe des services économiques et est mis à la disposition des groupements économiques suisses possédant un caractère d'utilité publique.

La Foire suisse d'échantillons, le Comptoir suisse d'alimentation, le Bureau industriel suisse, la Bourse suisse du commerce, s'intéressent à cette entreprise.

### Registre du commerce

#### Enregistrements:

7/II/21. — *Weckeruhrenfabrik A. G.* (Alarm Clock Factory Ltd. — Fabrique de réveils S. A.), soc. act. cap. soc. fr. 80.000 nom., fabr. et vente de réveils, marque «Pilata» et autres articles similaires. Cons. Adm.: Anton Ammann, de Kussnacht /R, Arnold Schwaller, de Deitingen, Josef Riedener, d'Unteregggen, St-Gall, siège: Hergiswil (Unterwald-le-bas).

28/II/21. — *Zehfuss-Mathey* (Charles-Edouard Z.-M., de Genève), commerce et fabr. d'horlogerie et bijouterie, 49, rue du Rhône, Genève.

1/III/21. — *Edgard Patin* (de Bucarest, Roumanie), représentations, export. pour la Roumanie en horlogerie, etc., Schweizergasse, 21, Zurich I.

1/III/21. — *Ernest Kuhn* (d'Orpund, Berne), fabr. de pierres et assortiments, Lugano.

#### Modifications:

18/II/21. — La soc. n. coll. «Froidevaux frères», fabrication de boîtes de montres en or, Noirmont, est dissoute. Actif et passif sont repris par *Froidevaux frères*, soc. n. coll. (Jules, Henri, Alfred, Auguste et Louis F., de Noirmont), fabr. de boîtes de montres en or, Noirmont.

22/II/21. — La *Société anonyme de la Montre Elida* (Elida Watch Co.), soc. an., Fleurier, a porté son cap. soc. à fr. 750.000 nom.

1/III/21. — La soc. act. *Baumgartner frères S. A.*, fabr. d'horlogerie, à Granges, a porté son cap. soc. à fr. 350.000.

1/III/21. — La maison *Emile Vichet*, fabr. de boîtes de montres or et de bijouterie, a transféré son siège à Plainpalais, 40, rue de la Coulouvrenière.

#### Faillites:

16/II/21. — *W. Thommen & Cie.*, fabr. de vis de précision, Oberdorf.

18/II/21. — *Société anonyme de la maison Raoul Stern*, en liq., fabr. de bijouterie, Plainpalais.

19/II/21. — *Charles Milliet*, industriel, Porrentruy.

19/II/21. — *Gustave Gressot*, industriel, Porrentruy.

### COTES

#### Métaux précieux (8 mars 1921):

Argent fin en grenailles	fr. 144.— le kilo
Or fin, pour monteurs de boîtes	» 3800.— »
» laminé pour doreurs	» 3975.— »
Platine ouvré	» 16 30 le gr.
Change sur Paris	fr. 42.45

#### Diamant brut (8 mars 1921)

Eclats diamant pur	fr. 22.15 à fr. 22.45 le karat
Boart extra dur	» 23.25 » » 23.— »
Poudre de diamant bruteur	» 2.50 » » —, — »

Marché calme.

(Cote privée de la maison Lucien Bassanger, Genève.)

#### Métaux (Bourse de Londres):

	Comptant	A terme
	3 mars	4 mars
Cuivre, Standard	67 7/8	67 7/8
» électrolyt.	73 —	74 —
Etain	154 7/8	153 1/4
Plomb	18 3/4	19 3/8
Zinc	23 1/8	24 7/8
Argent métal	317 1/8	31 1/4
Or	105/7	105/3
Argent métal	4 mars	5 mars
Bourse New-York	53 1/2	52 1/8
Bourse Paris	280	270

#### Escompte et change

	Parité en francs suisses	Escompte %	Demande	Offre
Suisse	100	5 à 5 1/2	—	—
France	100 fr.	6	42.45	43.45
Londres	1 liv. st.	7	23.085	23.185
New-York	1 dollar	6	5.73	6.13
Canada	1 dollar	5.18	—	—
Bruxelles	100 fr.	5 1/2	44.525	45.525
Italie	100 livres	6	21.80	22.20
Espagne	100 pesetas	6	82.50	83.50
Lisbonne	100 Escudos	5 1/2	—	—
Amsterdam	100 florins	4 1/2	204.35	205.35
Allemagne	100 Marks	5	9.60	10.—
Vienne (anc.)	—	—	—	—
» (nouv.)	100 Cour.	5	1.087	1.487
Budapest	100 Cour.	5	1.20	1.60
Prague	100 Cour.	5	7.55	7.95
Pétrograde	100 Roubl.	—	1.15	1.55
Stockholm	100 Cr. sk.	7 1/2	132.50	133.50
Christiania	100 »	7	99.—	100.—
Copenhague	100 »	7	103.—	104.—
Sofia	100 Leva	6 1/2	7.—	7.40
Bucarest	100 Lei	6	8.05	8.45
Belgrade	100 Dinars	—	16.—	20.—
Athènes	100 drachm.	6 1/2	—	—
Varsovie	100 Mk pol.	6	0.48	0.88
Helsingfors	100 Mk finl.	9	20.—	22.—
Buenos-Aires	100 Pesos	—	200.—	220.—
Rio de Janeiro	100 Milreis	—	80.—	100.—
Bombay	100 Roupies	—	130.—	155.—
Yokohama	100 Yens	8	280.—	305.—

#### Banque Nationale Suisse.

Situation au 28 février 1921.

	Actif.
Encaisse métallique: or	543.155.409,—
» » argent	167.512.805,—
Billets de la Caisse de prêts	5.626.050,—
Portefeuille	296.943.376,42
Avoir à vue sur l'étranger	3.307.260,20
Avances sur nantissements	33.514.520,94
Titres	6.503.543,60
Autres actifs	32.328.023,46
	1.088.891.088,62
	Passif.
Fonds propres	29.440.858,48
Billets en circulation	944.395.795,—
Virements et de dépôts	80.905.794,73
Autres passifs	34.148.670,41
	1.088.891.088,62

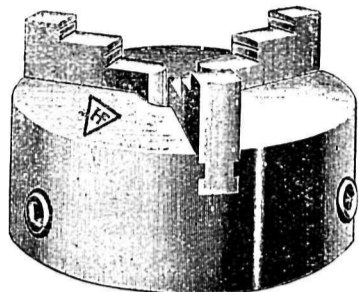
#### Viennent de paraître:

**Les travaux du mécanicien**, cours donnés par Ch. Houriet, directeur de l'Ecole de mécanique de Couvet. — 2<sup>e</sup> édition, contenant 275 pages et 383 figures d'outils, de machines, de parties de machines, etc. Ecrit en un style simple, cet ouvrage est à la portée de tous: personnes novices, apprentis, ouvriers et patrons. Il a en outre le mérite de tenir compte des enseignements dictés par le travail mécanique intensif de la période de guerre. — Prix relié, fr. 12.50, port en sus. — *Du même auteur: Calculs d'atelier.* Manière d'établir les calculs dont il est donné le résumé dans « Les travaux du mécanicien ». 74 pages, 30 figures. — Prix relié, fr. 4.—, port en sus. — *Calcul du prix de revient* à l'usage de l'artisan et de l'industriel. 32 pages. — Prix broché, fr. 1.65, port en sus.

**HERMANN FATTON S. A.**

GENÈVE

Mandrins en tous genres

Grande  
précisionPrix  
avantageux**BRACELETS CUIR et MOIRE**

REMBORDÉS ET ORDINAIRES

**ETUIS EN TOUS GENRES**

Marmottes de voyage. Maroquinerie

**G. METZGER-PERRET, La Chaux-de-Fonds**

Rue du Puits, 1. 4077 Téléphone 17.38



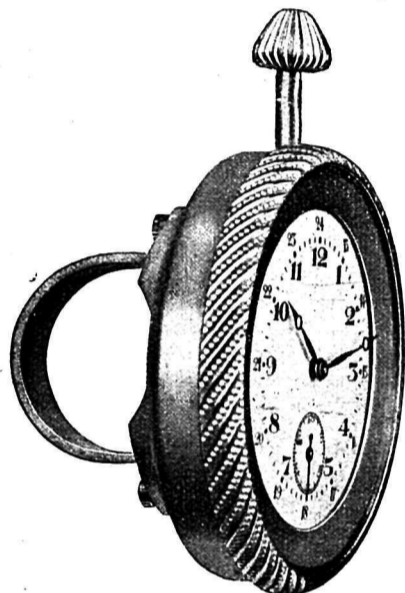
Horlogerie de précision

**H. BARBEZAT-BÔLE S. A.**  
**LE LOCLE**Montres simples et compliquées -:- Plates et extra-plates  
Carillon Westminster.Montres et Mouvements de forme - Bracelets et pendentifs  
6, 7 et 8 lig., qualité extra soignée. 3107

Tous les genres ROSKOPF

**SOCIÉTÉ HORLOGÈRE RECONVILIER**

Reconvilier Watch Co S. A.

Montres pour Motos  
Tous les genres ROSKOPF

Tous les genres ROSKOPF

**EXPÉDITIONS D'HORLOGERIE**Services spéciaux rapides pour les Etats-Unis  
l'Amérique du Sud, les Indes et le JaponWagons directs, partant de La Chaux-de-Fonds chaque  
semaine. Services expérimentés et donnant toute  
sécurité quant aux délais de transport.Assurance des envois sur demande et aux meilleures  
conditions du jour. 2738**Henri Grandjean**  
La Chaux-de-Fonds**QUARTIER FILS**

LES BRENETS

MAISON FONDÉE EN 1844

**MONTRES ANCRE 9<sup>3</sup>/<sub>4</sub> - 19 LIGNES**  
**TOUS GENRES****SPÉCIALITÉS: 16 ET 18 LIGNES**

Nouvel article 17 lig. particulièrement avantageux. 1084

**COMPTOIR RADIA****ROBERT & Cie**

La Chaux-de-Fonds

Rue du Doubs, 55

Téléphone 1891



Brevet suisse

**Radiumisage**

en tous genres

Exportation

**Registres spéciaux**sur commandes et d'après n'importe quel modèle. — Comptabilité américaine centrali-  
satrice, contrôles de tous genres de prix de revient, de fabrication, etc.  
Reliures diverses, toile, peau, avec garnitures métal, etc.

CARTES-FICHES

CLASSEMENT VERTICAL

3691

**A. FROSSARD, Porrentruy**

Fabrique de registres - Lithographie - Imprimerie - Cartonnages

Un atelier de sertissages, bien installé et organisé  
pour petites et grandes pièces soignées et bon courant,**cherche à entrer en relations**avec de bonnes maisons pour entreprendre des sertissages par  
grandes séries, au besoin on fournirait les pierres.

S'adresser à

**Robert Gonseth,**Atelier de sertissages,  
Promenade 12, **Bienne****BANQUE PERRET & C<sup>IE</sup>**

9, rue Léopold Robert

LA CHAUX-DE-FONDS

rue Léopold Robert, 9

Ouverture de:

Comptes-courants et Comptes de Dépôts  
aux conditions du jour les  
plus favorables.Escompte et Encaissement  
d'Effets sur tous pays.Chèques et traites sur tou-  
tes places importantes.Changes de Monnaies et Bil-  
lets de banque étrangers.Exécution d'ordres de  
bourses sur les places suis-  
ses et étrangères.

Encaissement de coupons.

Usine de Dégrossissage

d'Or, d'Argent et de Platine

18, rue du Grenier, 18

Achat et Vente de Métaux  
précieux en Lingots, Bar-  
res, Monnaies, Déchets, etc.Vente d'Or, Argent et Pla-  
tine préparés à tous titres,  
qualités et dimensions p<sup>r</sup> mon-  
teurs de boîtes, bijoutiers, etc.Plaques argent p<sup>r</sup> cadrans.

Or fin pour doreurs.

Paillons or et argent. 1161

# Union de Banques Suisses

## CONVOCATION

Messieurs les actionnaires sont convoqués en

### Assemblée générale ordinaire

pour le samedi 19 mars 1921, à 2 1/2 h. après midi,  
au Casino de Winterthour.

#### ORDRE DU JOUR :

1. Rapport du Conseil d'administration et présentation des comptes de l'année 1920; rapport des commissaires-vérificateurs et décharge à l'administration.
2. Décision sur l'affectation du bénéfice net de l'exercice.
3. Constatation de la souscription et de la libération intégrale de fr. 10.000.000, — d'actions nouvelles.
4. Modification des articles 1 et 3 des statuts.
5. Nomination d'administrateurs et de commissaires-vérificateurs.
6. Divers.

Les cartes d'admission à l'assemblée peuvent être retirées du 7 au 18 mars 1921, au soir, moyennant justification de la possession des actions, aux guichets de nos

**Sièges de Winterthour, St-Gall, Zurich, Aarau et Lichtensteig, de nos Succursales de Lausanne, Genève, La Chaux-de-Fonds, Fleurier, Vevey, Montreux, Locarno, Lugano, Bâle, Baden, Flawil, Laufenberg, Liestal, Rapperswil, Rorschach, Wil, Wohlen et de nos**

**Agences de Couvet, Aadorf, Gossau, St. Fiden, Rüti, Römerhof-Zürich.**

Le rapport sur l'exercice annuel 1920 peut également être obtenu à ces guichets dès la date ci-dessus.

Le bilan, le compte de profits et pertes et le rapport des commissaires-vérificateurs sont à la disposition de MM. les actionnaires qui peuvent en prendre connaissance dans nos bureaux

à **Zürich, Winterthour et St-Gall,**

dès le 1 mars 1921, jusqu'au jour de l'Assemblée générale.

1322

Winterthour et St-Gall, le 24 février 1921.

**Union de Banques suisses :**

Les délégués du Conseil d'administration.  
Dr. R. Ernst. E. Grob-Halter.

## GROSSISTES

avant de faire vos achats, demandez prix et échantillons de nos

### MONTRES - BRACELETS

8 3/4, 9 3/4, 10 1/2, 12 3/4 ET 13 LIGNES

or, argent, plaqué et métal, tous genres, toutes formes

Grand assortiment

Lots d'occasion

### MONTRES DE POCHE

13, 13/15, 13/16, 13/18 lig., COUTEAU, DIRECTOIRE, PARIS, EXTRA-PLATES

SMOKING : RICHE COLLECTION

MOUVEMENTS NÉGATIFS 0 ET 3/0 SIZE

Fabrication par procédés mécaniques modernes

# BÉGUELIN & C<sup>o</sup>

## TRAMELAN

La maison livre aussi les

Ebauches 10 1/2 et 13, 18 et 19 lig., haut. 26/12

Calibres spéciaux, réservés.

1327

Fabrique de Pierres fines pour l'Industrie

## Fritz Lüthy-Räz & Co

THOUNE (SUISSE)

2346

Bureaux à New-York (U. S. A.) : 299 Broadway.



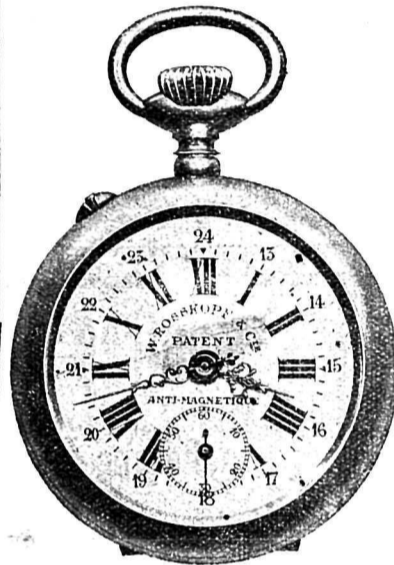
BERNE 1914

Telegrammes: Lüthyräzco  
Téléphone: 4.48

Fabrication de pierres fines pour:

l'horlogerie, compteurs d'électricité, instruments de mesure et de physique, compas, boussoles, phonographes, grammophones, etc.

Maison de confiance et de 1<sup>er</sup> ordre.



## Sélection Watch

Montres en tous genres

### C. MEYER-GRABER

La Chaux-de-Fonds 3412

Roskopf soignés

### W. ROSKOPF & C<sup>ie</sup>, Patent

Pitons tous genres  
Plaques turques  
Fournitures diverses  
Grandjean frères  
LE LOCLE

### Mademoiselle

de 19 ans, de la Suisse allemande, parlant le français parfaitement, au courant de la comptabilité américaine, ayant également fait le service des rhabillages et protêts, connaissant tous les travaux de bureau, cherche place pour le premier avril ou époque à convenir.

Faire offres sous chiffre E 437 Sn à Publicitas S. A., Soleure. 1315

### Machines à tailler les pignons

2 machines automatiques à tailler les pignons, modèle Bechler, à double fraise, pouvant tailler 2 pignons à la fois. Machines neuves, sortant d'usine, sont à vendre pour cause de double emploi.

Ecrire s. chiffres P 21239 C à PUBLICITAS S. A., Chaux-de-Fonds. 1319

Achat Horlogerie Vente

**SIMON LOKSCHIN**

La Chaux-de-Fonds

L. Robert 11. — Tél. 164.

Toujours en stock

divers genres de montres

Lots d'occasion. 1622

### Atelier de pierristes

pouvant fournir en temps ordinaire 40.000 tournages par mois, dans glaces bon courant et soigné, désire entrer en relations avec un patron fabriquant les pierres fines.

Offres sous J 1042 L à Publicitas S. A., Lausanne. 1302

### Porte-Echappements

tous genres, sont fournis par fabrique bien installée. Prix avantageux.

S'adresser sous chiffres X 1415 U à Publicitas S. A., Bienne. 1303

### Fabrique

demande fournisseurs de jeux de pign. avec roues finissages, chausses, barillet, mécanismes avec roues, encliquetages, cyl. et roues pivotées, visserie avec prix, pour pièces 18 l. cyl. courantes. 1293

Adresser offres à Case postale 11895, La Ch.-de-Fonds.

### 9 et 18 k. contrôle

Toujours en fabrication en rondes et fantaisies mouv. 10 1/2 lignes anc. et cyl. Bonne qualité. 2111

Demandez prix à la Maison ALPHONSE JOLY & FILS & C<sup>ie</sup> Nord 209 LA CHAUX-DE-FONDS

Leçons écrites de compt. américaine. Succès garanti. Prosp. grat. H. Frisch, expert comptable, Zurich, F. 21. 4015

### Mouvements 8 3/4

sont livrés très avantageusement par comptoir bien organisé en 15, 16 et 17 pierres. Calibre réservé S'adresser sous chiffres Z 1417 U à PUBLICITAS S. A., Bienne. 1307

**Paul Ducommun-Robert**  
LA CHAUX-DE-FONDS Tél. 5.48

Fabrication de 3096 Boîtes et Calottes plaqué or Lunettes email et joaillerie.

### ROUGE DIAMANTINE

pour le polissage, sont à vendre. Marchandise régulière et de première qualité. Prix spéciaux pour revendeurs et gros consommateurs. 1265

Demandez conditions et échantillons s. chif. P 15098 C à Publicitas S. A., Chx-de-Fds.

*Goupille*

Société Anonyme

FABRIQUE

les plus beaux

**PITONS ACIER**

Polis Noir brillant



*Neuchâtel*

2977

P 2704 N

**Timbres Caoutchouc en tous genres**

**C. LUTHY**, rue Léopold, Robert 48. 2583

## Une presse à vendre

Borel-Profil avec avancement automatique, 20 tonnes à l'état de neuf, outillé pour l'horlogerie. 1323

Demandez offres sous chiffre N461 Sn à Publicitas S. A., Soleure.

**SIFFLER, Emmishofen**  
Achat - - - - - Vente  
de montres d'occasion 1259

## Achat au comptant

Montres-bracelet en platine sans brillants.

Offres avec prix sous chiffre P 106 Z à Publicitas S. A., Chaux-de-Fonds. 1320

## Sertissages

en tous genres et grandeurs. Fabrication de Plaques de travail.  
Travail soigné 1328  
**Bienne-Madretsch** Etablissement de Sertissages  
ZIONSWEIG 8 Téléph. 15.36 Emile HATT-ROHREACH

**Anglages** de pièces acier, tous genres.  
**Plaques acier** rubis rouges, très soignés.  
**Polissage** raquettes, ressorts, masses, etc., qualité soignée.

**AUBERT FRÈRES**  
LE LIEU.  
1029

## OFFICE FIDUCIAIRE

**Dr. F. SCHEURER, Neuveville** (Téléphone 46)  
Professeur à l'Université de Neuchâtel  
Expertises comptables — Contrats de société  
Conseils commerciaux et financiers  
Organisations — Liquidations 1030  
Administration de fortunes

## BURINS

pour l'horlogerie et la mécanique, acier forgé, qualité supérieure, de vieille réputation, de la manufacture

**Jacques Lecoultré & Co, au Sentier**  
FONDÉE EN 1830

Nul n'est véritable s'il ne porte la marque de **Jacques Lecoultré**. Se méfier des contrefaçons.

En vente chez tous les grossistes et magasins de fournitures. 1260

**A vendre à prix très avantageux**  
**mouvements 10  $\frac{1}{2}$**

ancres 15 rubis, vue, avec ou sans marques américaines, qualité absolument garantie.

Offres s. chiffres X 411 Sn à Publicitas S. A., Soleure. 1300

## A vendre

quelques **tours d'outilleur s. établi** « Bühlmann & Simonet », ainsi que « Mikron » avec tous les accessoires.

En outre, un **étau-limeur**, coulisse 450 mm., une **fraiseuse universelle**, 1050 x 300, avec appareil diviseur universel et appareil à fraiser vertical. — Tours et machines sont en parfait état et à vendre avantageusement.

S'adresser sous chiffres C 431 Sn à Publicitas S. A., Chaux-de-Fonds. 1312

## JEUNE VOYAGEUR

connaissant l'horlog., expérimenté, voyage **Orient, Espagne, Italie, Grèce**, etc., parlant français, italien, grec et espagnol, cherche situation sérieuse. Hautes références. Disposé rester momentanément à l'intérieur, pour comptabilité, correspondance, dactylogr.

**C. Sarzano**  
Genève, 19, Pépinière.

1294

## A vendre

pour cause de départ, en bloc ou séparément,

### Fabrication d'aiguilles de montres

en pleine prospérité, sans chômage actuellement, outillage en parfait état, clientèle de premier ordre.

Fabrique moderne, construction récente pour 40 ouvriers. Terrains comprenant parc, situation unique, arbres centenaires.

Offre s. sous chiffre P 21221 C à Publicitas S. A., Chaux-de-Fonds. 1305

## ATTENTION !

Fabrique d'horlogerie, fait ses ébauches, cherche à entrer en relations avec maison importante bien introduite à l'étranger pour la livraison régulière de

**mouvements 10  $\frac{1}{2}$ , 9  $\frac{3}{4}$  et 8  $\frac{3}{4}$  lig. ancre.**

Prix avantageux. On s'engagerait éventuellement par contrat.

S'adresser sous chiffres Y 1416 U à Publicitas S. A., Bienne. 1309

## On offre

**Mouvements 9  $\frac{3}{4}$  lig., 15 rubis scient.**

» 10  $\frac{1}{2}$  » » lép. et sav.  
» 11 » » » » »

à prix avantageux pour une bonne qualité. On se chargerait éventuellement de la mise en boîte.

Adresser offres sous chiffres P 3230 T à Publicitas S. A., St-Imier. 1314

## Montres cylindres

arg. galonné, genre allemand 11-18 lig.  
**achetons au comptant!**

Adresser les offres à case postale 11319, Bâle IV. 1286

Je suis toujours acheteur de

## mouvements ancre

6, 6  $\frac{1}{2}$  lig. rectangulaires et ovales et 10  $\frac{1}{2}$  lig. ronds, et de mouvements 8  $\frac{3}{4}$ , 9 et 9  $\frac{3}{4}$  lig. cylindre et ancre.

Faire offres avec derniers prix sous chiffres M 376 Sn, à Publicitas S. A., Soleure. 1292

## Taillage de pierres fines

pour bijouterie, en rubis, saphir, émeraude, améthiste, etc., de n'importe quelle forme et grandeur.

Ajustage sur œuvre, calibrage et appairage, retouche.

Spécialité de pampilles pour boucles d'oreilles et médaillons.

Taillage à façon, prix défiant toute concurrence. Echantillons à disposition.

**Charles Louis ROCHAT, Les Charbonnières**  
(Vallée de Joux) 1186 Téléphone 2.18

**6  $\frac{1}{2}$  lig. mouvements ovales,**  
**6  $\frac{3}{4}$  lig. mouvements rectangles,**  
16 et 17 rubis, qualité garantie. 1304

Demandez nos offres sous chiffres V 1412 U à Publicitas S. A., La Chaux-de-Fonds.

## Stocks de mouvements 8 $\frac{3}{4}$ lig.

15 rubis,  
**sont demandés.**

Paiement comptant.

Offres avec prix sous chiffre K 1448 U à Publicitas S. A., St-Imier. 1331

Manufacture d'horlogerie de Genève, bien organisée, produisant petites et grandes pièces de haute précision, cherche pour donner une plus grande extension à ses affaires et créer de nouveaux débouchés,

## COLLABORATEUR

très capable, possédant capitaux, connaissant à fond la branche et la clientèle et apte à faire les voyages. 1330

Offres écrites à adresser à l'Etude Alphonse Blanc, la Chaux-de-Fonds, qui transmettra.

## Fabricants de boîtes

or et argent, qui font la boîte de forme, smoking, etc., sur mouvement 16  $\frac{1}{4}$  lig., haut. 19/12, sont priés de faire des offres sous chiffre R 469 Sn à Publicitas S. A., Soleure 1332

## Chronographe

Je suis acheteur de 50 à 100 chronographes, avec ou sans mouvement d'horlogerie, avec ou sans échelle de vitesse, sur base de 100 ou 200 mètres de distance.

Offres jusqu'au 12 mars, sous chiffre O. F. 2916 Z. à Orell Fussli, Annonces Zurich. 1333

A louer pour tout de suite à proximité de la gare, des

## LOCAUX

pouvant servir de bureaux, de comptoir d'horlogerie ou de magasin. — Pour tous renseignements s'adresser à M<sup>e</sup> Jacot Guillemod, notaire, La Chaux-de-Fonds, rue Léopold Robert 33. 1058

## Michel Tissot

**Chaux-de-Fonds**  
66, Léopold Robert, 66  
Téléphone 14 78  
**HORLOGERIE**  
en tous genres  
**ACHAT VENTE**

## Espagne

Quelle maison s'intéresserait à une collection de montres et montres bracelets or, actuellement en dépôt à Barcelone. Conditions avantageuses.

Adresser offres s. chiffre P 21257 C à Publicitas S. A., Chaux-de-Fonds. 1329

## Bracelets

**cuir et moire**

tous genres, toutes largeurs

**Georges Metzger**

rue du Puits, 1 2042

**La Chaux-de-Fonds**

## Fabricants

faisant la montre bracelet ronde et variée en argent et plaqué, par grandes quantités, sont priés de donner leur adresse sous chiffre P 21258 C à Publicitas S. A., Chaux-de-Fonds. 1334

## AMÉRIQUE

Fabricants livrant en série calibres spéciaux mouvements 12 et 16 size négative 7 à 21 jew. qualité bon marché, sont priés faire offres: Case 7013, Rhône, Genève. 1325

## MOUVEMENTS

pour l'Amérique, 6  $\frac{3}{4}$  rectangulaires soignés et bon courants 8, 8  $\frac{3}{4}$ , 9  $\frac{3}{4}$  et 10  $\frac{1}{2}$  l. demandés. 1326

Offre avec échantillons à Case 7013, Rhône, Genève.

On demande grande quantité de

## mouvements 13 lignes

ancres avec marque américaine. Payable de suite. S'adresser sous chiffres P 15126 C à Publicitas S. A., Chaux-de-Fonds.

## A vendre

avantageusement  
lots de montres bracelets

13 l. cyl. et ancre métal et argent; 11 l. cyl. argent, mouvements 10  $\frac{1}{2}$  et 11 l. ancre. 1324

Adr. offres s. chiffre H 1443 U à Publicitas S. A., Bienne.

J'achète lép. argt. gal. 11-18 l. cyl. 6-10 rub. ainsi que tout autre genre occasion.

STIFFLER, Emmishofen 13

# LA ROMAINE

## EMILE LEUTHOLD

Fabrique de cadrans métal et argent

78, rue Numa Droz LA CHAUX-DE-FONDS Téléphone 13 42

livre tous les genres à des prix  
sans concurrence. 3450

— Essayez, c'est continuer. —

## Verres de montres fantaisie

Installation spéciale et moderne, pour verres de formes dans tous les modèles.

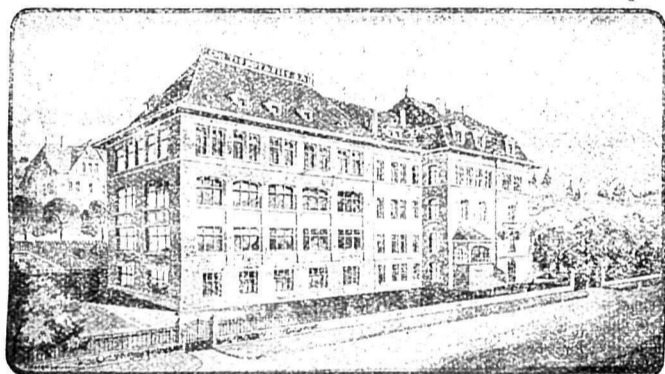
Spécialité: genres soignées et courants.

Prix spéciaux pour grandes séries. — Livraison extra rapide.

**Alfred MARCET**

6, Place Chevelu. GENÈVE.

2674



Fabrique d'horlogerie

**CH<sup>S</sup> TISSOT & FILS S.A.**

LE LOCLE

MAISON FONDÉE EN 1853

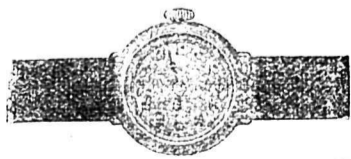
MONTRES ANCRE SOIGNÉES

**7 A 20 LIG.**

en tous genres et pour tous pays

**Spécialités:** 17 lig. extra-plates  
7 lig. ancre 2609

LA CHAUX-DE-FONDS: 66, rue Léopold Robert



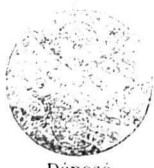
Mouvement „JOVIS“, 8 <sup>3</sup>/<sub>4</sub> lig., ancre soigné  
8 <sup>3</sup>/<sub>4</sub> lig. Article de toute confiance en 15, 16, 17 et 18 rubis 8 <sup>3</sup>/<sub>4</sub> lig.

**JOVIS WATCH CO**

LEUENBERGER & C<sup>IE</sup>

Grenchen (Suisse)

Echantillons à disposition. 4186



Déposé



Déposé

## Scientifique brut

Blanc. Topaze. Rose. Rouge foncé. Saphir

Stocks disponibles, livrables de suite

Conditions très avantageuses

**Lucien BASZANGER**

6, rue du Rhône, 6  
GENÈVE 2138

Diamants blancs et noirs pour pierristes.

**VIS**

**DÉCOLLETAGES**

Axes de balanciers,

Tiges d'ancre et

Pignons à pivots

levés, demi finis

Si vous désirez des vis et des décolletages de premier ordre, travail soigné et de toute confiance, adressez-vous à la maison 4062

**Jäggi & Co, Gelterkinden.**

Procédés mécaniques par machines automatiques perfectionnées.  
Installation moderne. Haute précision.

**DIAMANTINE - RUBISINE - SAPHIRINE**

Seuls fabricants des

4162

Procédés R. HAIST et OLIVIER MATTHEY

**HOCHREUTINER & ROBERT S. A.**

LA CHAUX-DE-FONDS (Suisse)

Télégr.: Hochreutiner.

Serre 40

Téléphone 74

**Montres bracelets**

toutes fantaisies 8, 8 <sup>3</sup>/<sub>4</sub>, 9 <sup>3</sup>/<sub>4</sub>, 9 <sup>1</sup>/<sub>4</sub> et 10 <sup>1</sup>/<sub>2</sub> lig., mouvements ronds à ancre

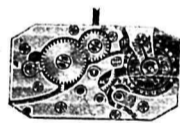
5 <sup>1</sup>/<sub>2</sub> lig.



Rectangulaires et ovales

5 <sup>1</sup>/<sub>2</sub>, 6 <sup>3</sup>/<sub>4</sub> et 7 <sup>3</sup>/<sub>4</sub> lig.

(Livre aussi  
mouvements seuls)



5 <sup>1</sup>/<sub>2</sub> lig.

**FESTINA WATCH STÜDI FILS, La Chaux-de-Fonds**

CONFIEZ VOS ARGENTAGES ET VOS NICKELAGES

A LA MAISON

**LOUIS BANDELIER**

NICKELEUR

TÉL. 1.80

SAINT-IMIER

TÉL. 1.80

la plus importante et la mieux organisée  
de toute la contrée horlogère suisse.

Livraisons extra rapides. — Production journalière: 2000 cartons.

Succursale à GENÈVE, Creux de St-Jean 8. Tél. 71.77

Commissionnaire spéciale 3439  
pour La Chaux-de-Fonds et Le Locle.

**SECRETS** à vis et américains en tous genres  
— Fabrication mécanique —

**F. BERGEON & CO**

Succ. de Ch. Frank

16, rue Daniel JeanRichard LA CHAUX-DE-FONDS Rue Daniel JeanRichard, 16  
Téléphone 3.34 Compte de chèque postal IV B 728

OR

BRACELETS EXTENSIBLES POUR MONTRES  
BRACELETS CHAÎNE „MILANAISE“  
BRACELETS ARGENT, NIEL ET DOUBLÉ

PLATINE

FABRIQUE DE CHAINES D'OR

Marque déposée „GENEVENSIS“

2609

**GAY FRÈRES & C<sup>IE</sup>** GENÈVE



# Sine Dolo

HUILE EXTRA-FINE POUR L'HORLOGERIE

SINE DOLO: EXTRAFINE WATCH OIL

SINE DOLO: OLIO SUPERFINE PER OROLOGERIA

SINE DOLO: ACEITE EXTRAFINO PARA CRONOMETROS

## Louis Rosat Fils

LA CHAUX-DE-FONDS (SUISSE)

ET CHEZ TOUS LES FOURNITURISTES

Hors Concours, Membres du Jury  
Exposition Nationale Suisse, Genève 1890.

Cette huile est sortie première au Concours d'Huiles pour l'Horlogerie,  
à Genève. (Voir Journal Suisse d'Horlogerie, Janvier 1899.)

La Chaux-de-Fonds (Suisse)

Rue du Nord 62.

# SURETE GARANTIE

avec nos fermoirs brevetés

Téléphone n° 154

Tramway du Stand

**ATHOS**  
POUR BRACELETS EXTENSIBLES



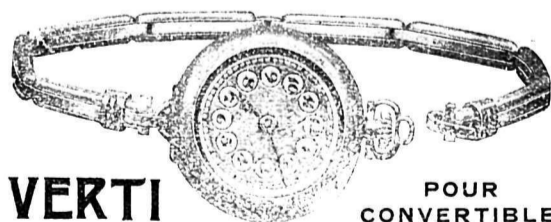
Ouvert



Fermé

Plus besoin de  
chaînette  
de sûreté

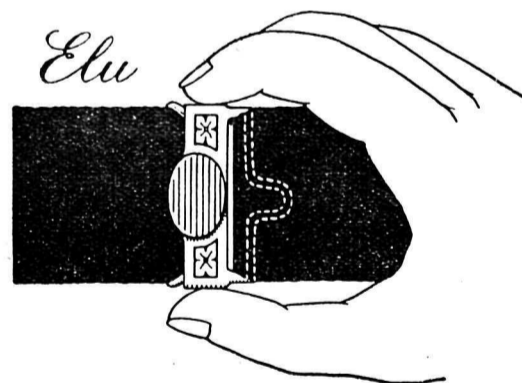
Peut-être  
raccourci  
immédiatement  
sans soudure



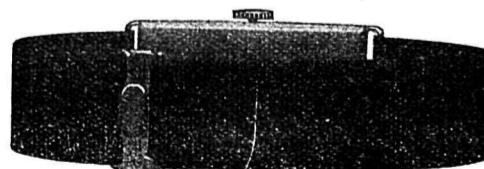
**VERTI**

POUR  
CONVERTIBLE

OR — ARGENT — PLAQUÉ OR



pour moires  
de 9 à 16 m/m



Pour l'ouvrir,  
serrer sur les côtés.  
Pour le fermer, presser.

3978

MARQUE

**AGNAN**

DÉPOSÉE

FABRIQUE DE BOITES DE MONTRES OR

## ALBERT FRANZ

TÉLÉPHONE 22.57

LÉOPOLD ROBERT 9 A

LA CHAUX-DE-FONDS

3318

Spécialité de petites pièces fantaisie et tous genres de boîtes rondes

**ACIERS POUR BOITES**  
et toutes pièces découpées ou embouties

## METALLURGIE S. A., PAYERNE.

USINE DE LAMINAGE

1246