

LA FÉDÉRATION HORLOGÈRE

• SUISSE •

ORGANE DE LA CHAMBRE SUISSE DE L'HORLOGERIE, DES CHAMBRES DE COMMERCE, DES BUREAUX DE CONTROLE, DES ASSOCIATIONS PATRONALES
ET DE L'INFORMATION HORLOGÈRE SUISSE

ABONNEMENTS: Un an Fr. 14.05 Six mois Fr. 7.05
Suisse Fr. 14.05 Fr. 7.05
Union postale > 26.— > 13.—
Majoration pour abonnement par la poste
Compte de chèques postaux IV b 426

PARAISANT LE MERCREDI ET LE SAMEDI A LA CHAUX-DE-FONDS
Les Consulats suisses à l'étranger reçoivent le journal

ANNONCES: PUBLICITAS, S. A. suisse de Publicité, 22, rue Léopold Robert,
La Chaux-de-Fonds. — Succursales et agences en Suisse et à l'étranger.

ANNONCES
suisse 30 ct., offres et demandes
de places 20 ct. la ligne,
étrangères 35 centimes la ligne.
Les annonces se paient d'avance

A nos abonnés

Les prix d'abonnement pour 1924 sont les suivants:

	Suisse	Etranger
1 an	Fr. 14.05	26.— Fr. suisses
6 mois	Fr. 7.05	13.— Fr. suisses

Les abonnés de Suisse voudront bien renouveler à temps leur abonnement pour l'année 1924, en versant au compte de chèques postaux IV b 426 le montant de leur abonnement au moyen du bulletin de versement annexé au précédent numéro.

Quant aux abonnés de l'Etranger, nous les invitons à s'acquitter le plus vite possible du montant de leur nouvel abonnement, pour éviter une interruption dans le service de distribution du journal. Pour ceux domiciliés dans les pays ayant adhéré à la Convention de Washington, nous leur rappelons que le paiement peut s'effectuer par mandat international auprès des bureaux de poste, avec une notable économie de frais. Les abonnés domiciliés dans les autres pays, voudront bien nous faire parvenir le montant soit par chèque sur la Suisse, soit par l'intermédiaire d'un de leurs clients ou fournisseurs suisses.

Ce mode de faire est de beaucoup préférable en raison des pertes de change, des frais élevés de recouvrement, de l'impossibilité même de prendre remboursement.

L'Administration du Journal.

Les communications meilleures

A côté d'une forte tendance au protectionnisme, discernable chez tous les Etats civilisés, il se manifeste un peu partout un besoin d'améliorer les communications internationales, de supprimer les barrières superflues, de restaurer, petit à petit,

Variété

Conte de Noël. — La vieille montre.

Au dehors, les cloches sonnent... sonnent l'avènement joyaux...

Cette nuit de Noël, comme presque toutes les nuits de Noël en Provence, est lumineuse et seraine.

Pas de neige pour assourdir les bruits de joie de la ville, dont l'activité inaccoutumée est un hommage à la légende. Les rayons d'argent de la lune claire se marient aux multiples lueurs des lampes électriques, les devantures étincellent...

Le vieil horloger, fidèle à la coutume, attendant peut-être le client attardé, a continué sa veillée dans le magasin, paré, brillant, où les pièces d'argenterie, les riches bijoux, les belles montres, mêlent leur éclat. Des écrins vides, des pendules absentes, signifient que la vente a bien marché, et qu'en cette fin d'année la recette est fructueuse.

Le vieil homme ne paraît pas s'en réjouir. Perdu dans un rêve profond, il se souvient que c'est par une nuit pareille — il y a bien longtemps — que le désespoir est entré dans sa vie: une jeune femme adorée, sa femme, l'a quitté et n'est jamais revenue.

les relations de l'avant-guerre. On en a trouvé une preuve dans la dernière Conférence douanière, à Genève, dont nous avons indiqué les résultats pratiques. On en pourrait trouver une nouvelle preuve dans la dernière Conférence internationale des Communications et du Transit, tenue à Genève dans la première quinzaine de décembre.

Elle s'est occupée particulièrement du raccordement des lignes de chemins de fer de pays à pays, des gares frontières communes, des tarifs internationaux.

Elle a établi à l'issue de ses délibérations une « convention internationale des chemins de fer », dont les dispositions principales intéresseront le monde de l'horlogerie, habitué aux voyages fréquents et lointains.

Avant tout, la Convention s'occupe de la liaison des lignes internationales. Les Etats s'engagent à réaliser la continuité du service entre les lignes existantes. Chaque fois que les besoins du service international l'imposeront, et si les liaisons existantes ne suffisent pas, ils devront examiner entre eux des projets de renforcement ou de construction de lignes.

Voilà qui serait déjà bel et bien, mais d'effet assez lointain. Ce qui est plus important, et d'un intérêt plus immédiat, c'est l'engagement pris par les Etats contractants d'établir des gares-frontières communes. On sait les services de premier ordre que rendent ces gares communes, où, dans de vastes locaux modernes, les formalités douanières sont réduites au strict minimum. Il suffira de comparer les agréments de la gare internationale de Vallorbe avec ceux, beaucoup moins apparents, de la gare de Morteau. La convention nouvelle prescrit que l'Etat sur le territoire duquel se trouvera la gare commune devra donner à l'autre toutes facilités pour le fonctionnement des bureaux, accordant, de plus, appui et assistance aux fonctionnaires étrangers.

Tout aussi important, un autre chapitre de la convention traite des tarifs.

De la trahison dont ce départ fut l'épilogue, il ne veut pas se souvenir, c'est si loin, il est si vieux, et d'elle il n'a jamais rien su...

Du chagrin immense de ses vingt ans, il a fait une résignation farouche. Pourquoi faut-il que ce soir de Noël, si pareil à l'autre, fasse remonter la vieille peine? Il a lutté, il a travaillé sans relâche, usant son corps, tiant ses souvenirs dans le labeur. Le petit magasin, abandonné lors de la catastrophe, a été remplacé par celui d'aujourd'hui, si luxueusement achalandé. Il est riche... il est seul!

Brusquement, le fil du souvenir se casse, il sur-saute: la porte d'entrée vient de s'ouvrir, lentement poussée... C'est le client attardé sans doute.

Une petite vieille dame vient de paraître, toute menue, toute ridée, mais si agréable encore à regarder sous sa coiffure usée, démodée, d'où dépassent des cheveux sans couleur, frisettes rares et pâles qui, jadis, ont peut-être été des boucles blondes. Ses yeux d'eau morte semblent ne plus pouvoir fixer leur regard.

Elle fait à l'horloger, empressé à la recevoir, un petit salut distant. D'une main qui tremble, elle ouvre un sac de maroquin usé, en retire un écrin fané qu'elle lui tend:

— Monsieur, dit-elle d'une voix qui chevrote,

Les intéressés se sont engagés à publier les tarifs avant leur mise en vigueur. Pour éviter certains abus, il a été prévu « qu'aucune autre somme que celle constituant la rémunération équitable des opérations effectuées selon le tarif en usage ne pourra être perçue » Tout en reconnaissant la nécessité de laisser aux tarifs la souplesse indispensable aux besoins complexes du commerce et de la concurrence commerciale, les Etats veilleront à ce que cette liberté de tarification s'exerce sans excès, dans ce qui touche les relations internationales.

Les négociateurs se sont attaqués à d'autres problèmes, qui sont du domaine commercial au moins autant que du domaine technique. En particulier, ils ont prévu l'organisation des horaires dans les meilleures conditions de rapidité et de confort. Ils ont entendu que les formalités de douane et de police entravent le moins possible le trafic. Enfin, tout un chapitre de la convention traite de l'emploi réciproque du matériel roulant et de la réalisation, la plus proche possible, d'une unification technique.

Tout diffèrent portant sur cette convention pourrait être soumis, pour avis consultatif, à l'organe technique institué par la Société des Nations en ce qui concerne les communications et le transit.

**

Ce qui peut nous frapper dans cette convention, ce ne sont pas seulement ses dispositions essentielles, ses innovations très libérales. C'est plutôt l'état d'esprit qu'elle marque, et qui est très apparent chez tous les peuples civilisés. Malgré tous les protectionnismes, inspirés de considérations fiscales bien plus que de l'intérêt véritable des industries à protéger, on perçoit un besoin de rapprochement international qui fait bien augurer de l'avenir. Chacun gardant jalousement son autonomie, les peuples aspirent à communiquer plus librement, sans l'excès connu des formalités de police et des entraves douanières. Nous l'avons constaté déjà à propos de la récente conférence des formalités douanières;

voici un bijou dont je voudrais me défaire. Des raisons impérieuses m'obligent...

Et la voix brusquement se casse.

L'horloger, attentivement, la regarde. Il n'est pas difficile de deviner les impérieuses raisons. Tout, dans cette femme, la mise, l'allure accablée, révèle la misère; misère décente, vaillamment cachée, misère morale aussi peut-être, l'expression du visage est si émouvante. Allons! une bonne action à accomplir ce soir, il faut acheter ce bijou à sa valeur... Et l'artisan, lentement, ouvre le vieil écrin.

Une montre ancienne repose sur le satin jauni, une montre dont la décoration particulière le frappe de stupeur... Il reconnaît l'émail bleu des colombes jumelles, dont les becs se frôlent en signe d'amour tendre. Il reconnaît les initiales entrelacées: lui-même, jadis, les a gravées!

D'un coup sec, avec le canif d'usage, il ouvre le boîtier décoré. A l'intérieur, deux prénoms... une date. Il frémit de tout son être, il ne peut se tromper... Cette montre, c'est celle qu'il a offerte à sa femme avec les autres bijoux de la modeste corbeille à l'aube de sa malheureuse union.

Eperdu, sans voix, il considère tour à tour la montre qu'il a en mains et la femme qui vient de la lui tendre. Comment est-elle en sa possession?... Mais n'est-ce pas Luce elle-même?...

il est réconfortant de retrouver cet état d'esprit, très agissant, dans la dernière, Conférence générale des Communications et du Transit. P. D^s

L'horlogerie suisse et la Chine

A l'occasion du passage en Suisse d'un Commissaire du gouvernement chinois, son Excellence M. Chang-Chien, le ministre de Chine à Berne, Son Excellence M. Tseng Tsiang Lou, avait invité mercredi passé 19 courant à un dîner au Palace-Bellevue MM. le Président de la Confédération et le chef du Département de l'Economie publique, quelques fonctionnaires supérieurs de ce Département, ainsi que des représentants des deux principales industries suisses d'exportation en Chine, les machines et l'horlogerie.

Il y a lieu de signaler, en effet, que durant ces dernières années, l'exportation de l'horlogerie en Chine représente le 45 % environ de l'exportation totale suisse dans ce pays.

Il a été fait remise, par le Président de la Chambre suisse de l'horlogerie à Monsieur le Commissaire, du superbe livre de M. Alfred Chapuis, professeur à Neuchâtel, « La montre chinoise »*). Cette œuvre si richement illustrée l'a vraiment intéressé.

Dans le cours de la soirée, le délégué de la Chambre suisse de l'horlogerie a eu l'occasion de s'entretenir tant avec le Commissaire qu'avec le Ministre de Chine et le personnel de la légation, de la question de notre exportation d'horlogerie dans ce pays. Ils ont écouté avec bienveillance les quelques observations présentées en vue de faciliter dans la mesure du possible cette exportation et ont tenu, spontanément, à déclarer que les montres suisses jouissaient en Chine d'une excellente réputation et qu'elles étaient toujours préférées aux montres d'autres pays.

Jeudi 20 courant, le Conseil fédéral donnait un déjeuner en l'honneur du Commissaire qui s'est rendu ensuite à Bienne, pour visiter rapidement la Fabrique Oméga et repartir ensuite le lendemain pour la France.

Ajoutons que Monsieur le Ministre de Chine à Berne se propose de venir dans la région horlogère pour se rendre compte de notre activité industrielle.

Nous espérons que l'intérêt montré par les représentants du gouvernement chinois à notre industrie contribuera à développer son exportation dans le marché d'avenir que constitue actuellement la Chine pour l'horlogerie suisse.

*) « La montre chinoise », par Alf. Chapuis. Editeurs: Attinger frères, Neuchâtel.

Le contingent français

Sur la demande de la Chambre Intersyndicale des fabricants français de l'Est, une Conférence a eu lieu jeudi 20 courant, entre une délégation de cette Chambre et une délégation du Comité Central de la Chambre suisse de l'horlogerie.

Les fabricants français demandent que la répartition du contingent « Fournitures, Ebauches, Boîtes et Mouvements terminés », se fasse dans une proportion déterminée en pour cent, quitte à affecter pour les ébauches en cas de dépassement du pour cent fixé, une somme de 200.000 francs français à prélever sur le contingent « Montres argent et métal » qui n'est pas utilisé entièrement.

La Chambre suisse de l'horlogerie a déclaré vouloir examiner la question et a demandé en revanche que les contingents fixés par l'accord du 1er juin 1921 ne soient plus dépendants du cours du change, mais calculés sur un cours invariable basé à peu près sur le cours existant au moment de la conclusion de l'accord.

La Chambre a, en outre, demandé que les mouvements terminés chargent le contingent « Montres argent et métal » comme cela existait avant le dernier accord, plutôt que d'être affectés au contingent « Fournitures et Ebauches, etc. ».

Elle demande également que le découvert éventuel qui pourrait exister à fin 1923 ne soit pas reporté sur le nouvel exercice 1924.

La délégation française a déclaré vouloir examiner ces propositions.

Si les parties réussissent à se mettre d'accord, elles interviendraient auprès de leurs gouvernements respectifs pour mettre les choses au point.

En attendant, la répartition du contingent continue à se faire comme de par le passé.

Informations

Avis.

Nous recherchons les nommés
Hans Dolker et Léo Dannenberger,
qui étaient établis un certain temps à Zurich, sous la raison sociale Reclame-Haus « Ha-De-Zet ».

Les personnes qui pourraient communiquer quelques renseignements à leur sujet sont priées de le faire à l'Information Horlogère Suisse.

Douanes

Italie. — Droits (Agio)

Du 17 au 23 décembre incl., l'agio pour le paiement des droits de douane est de 344 % (semaine précédente 346 %).

Postes et Téléphones

Allemagne.

Il ressort d'une communication du Ministère des postes allemandes, que dans tout le service des chèques postaux la monnaie de mark-rente (Rentenmark) a été introduite. Les montants de recouvrements et de remboursements encaissés en Allemagne ne peuvent plus, de ce fait, être bonifiés sur un compte de chèques postaux allemand. Le service des recouvrements et des remboursements de la Suisse pour l'Allemagne est, dès maintenant, totalement suspendu.

Nouvelle loi suisse sur la correspondance télégraphique et téléphonique.

Le 1er janvier 1924 entrera en vigueur la nouvelle loi réglant la correspondance télégraphique et téléphonique ainsi que les règlements de détail qui s'y rapportent. Ces règlements introduisent quelques innovations et facilités, qu'il paraît utile de signaler à l'attention du public.

Les dispositions relatives à la correspondance télégraphiques prévoient que les télégrammes arrivants seront téléphonés gratuitement aux destinataires qui consentiront à ce qu'ils leur soient ensuite remis par la poste comme lettre ordinaire et non plus par des facteurs spéciaux.

Dans les localités où, actuellement, les télégrammes ne sont distribués sans frais que jusqu'à une distance de 1 km., le rayon de distribution gratuite sera, dorénavant, de 1 1/2 km. Pour les distances supérieures les taxes de remise par exprès seront fortement réduites.

Les télégrammes déposés aux stations communales avec service télégraphique ne donneront plus lieu à la perception d'une surtaxe. L'administration des télégraphes prendra à sa charge l'indemnité que la commune payait jusqu'ici au téléphoniste pour l'exécution du service télégraphique.

Les relèvements de taxe sont très peu nombreux; et encore, ne porte-t-ils que sur des taxes accessoires dont le taux, resté le même depuis de nombreuses années, est manifestement disproportionné avec les dépenses actuelles de l'Administration.

Dans les relations téléphoniques, les taxes de conversation actuellement en vigueur, ne subissent aucun changement. Une petite modification apportée à ces taxes, dès le 1er mars 1923, a notamment eu pour effet de faciliter la correspondance qui s'échange dans la zone de 10 km. Les taxes d'abonnement resteront les mêmes. Il en est de même des taxes afférentes aux appareils spéciaux, station d'embranchement et installations accessoires. En revanche, la taxe de quelques appareils accessoires a été abaissée.

Un allègement a été apporté aux conditions de raccordement des abonnés à faible trafic, dont les stations sont desservies par une ligne commune; dorénavant, les stations de ce genre situées dans le rayon franc de surtaxe du réseau local jouiront d'une réduction de taxe de 10 frs. Quant aux stations installées en dehors de ce rayon, la réduction portera, comme jusqu'ici, sur les taxes dont sont grevées les longueurs de lignes supplémentaires.

Une innovation importante a été introduite en ce sens qu'il n'est plus fixé de durée minimum d'abonnement sur les appareils ordinaires ni pour les rac-

pièce demandée. Il lit, et sa conviction se confirme: Luce M..., d'abandonner le nom de son mari, elle est toujours sa femme... légalement.

Alors une rage furieuse le possède, il saisit le bras menu de la petite vieille dans sa paume nerveuse, et brutalement le secoue... des mots, des menaces, des plaintes. Sa voix grondante emplît le magasin, fait vibrer l'argenterie, frémir les cristaux d'art sur les étagères.

La pauvre femme, affolée, ne comprend rien à cette tempête, s'épouvante. Ses yeux brûlés de larmes essaient de reconnaître dans cet homme vieilli, aux cheveux blancs, l'époux abandonné jadis. Elle aussi hésite, mais la voix, continuant l'implacable réquisitoire, va réveiller les souvenirs endormis. Elle précise ses indécisions et fait revivre le passé mort.

Alors, apeurée devant tant de véhémence furie, à son tour elle supplie. Elle demande pardon pour la trahison de jadis, elle a été si cruellement punie, elle s'excuse pour la hardiesse inconsciente de sa démarche d'aujourd'hui. Si elle avait su! Elle est si humble, si navrée! Elle est l'image vivante de la détresse humaine. Puis, sans plus attendre, elle rassemble les objets sortis de son sac, s'excuse encore, et, dans sa hâte maladroitte, tarde... tarde...

Il l'a regardé s'en aller, la pauvre petite vieille; le dos courbé, la tête branlante; il lui semble, tant elle y met d'effort, que jamais elle n'atteindra la porte, pourtant proche. Dans une vision rapide, il la voit chancelante, misérable et seule, s'enfuir dans cette froide nuit de Noël, dont la gaieté résonne de tout l'airain des cloches!...

Il voit son logis à lui, si chaud, si confortable, depuis si longtemps vide, et seulement emplît de son égoïsme malheureux. Il ne sait plus s'il y a eu une coupable et une victime! La victime, n'est-ce pas aujourd'hui celle qui s'en va?

Alors, comme elle va atteindre le seuil et s'enfoncer dans la nuit, et peut-être dans la mort, il sent monter en son cœur une étrange pitié. Tout d'un coup sont balayés en lui les souvenirs mauvais, les rancunes si douloureuses. Il ne trouve plus en son âme que la volonté du généreux pardon...

Et tandis que la porte s'ouvre enfin sur la poussée de la petite main tremblante, il murmure presque honteusement, et très bas, très bas:

— C'est Noël!... Luce, ne t'en va pas!...

Au dehors, les cloches sonnent... sonnent l'avènement joyeux.

(La France Horlogère) M^{me} L. Morel-Fourrier.

Comment reconnaître dans cette petite vieille si calme, si effacée, la brillante jeune femme qui n'a fait que passer dans sa vie?... Et pourtant pas les yeux clairs, ces cheveux clairs, ne sont-ils pas les yeux lumineux, les boucles folles d'antan? Mais la bouche édentée le dérouté, comment retrouver le divin sourire qui l'a un instant enivré? Si c'était elle, la gueuse?...

Une colère furieuse le saisit brusquement devant le passé ressuscité. Toutes ses souffrances, toute sa vie de rancœurs et de tristesses revivent en sa mémoire affolée. C'est elle, c'est Luce, il n'en peut plus douter à la regarder mieux. Et lui qui parlait de bonne action, tant son cœur douloureux est pitoyable à toutes les misères! Le destin ne veut pas le lui permettre, qui les remet en présence après tant d'années.

La petite vieille n'a pas bougé; sous ses paupières closes ses yeux ne laissent pas voir qu'elle attend la réponse, avec une angoisse suppliante. Ce bijou vendu, c'est du pain pour quelques jours, le temps de trouver des secours, de l'apaisement pour ce soir. Mentalement, elle pèse tous les possibles.

La voix brutale de l'horloger la tire de sa rêverie. Lui demande de justifier son identité; elle s'empresse, retire à nouveau du vieux sac-à-main la

cordements qui ne doivent pas être établis à neuf. Lorsqu'un locataire prend possession d'un logement dans lequel est installé un raccordement téléphonique en bon état d'exploitation, il peut reprendre ce raccordement pour une durée quelconque. Il lui suffit d'acquitter les taxes légales pour le temps pour lequel il utilise sa station, et les frais qui pourraient résulter de l'installation.

Commerce extérieur

Danemark.

D'après les données publiées par l'Office du Commerce extérieur, les exportations danoises, durant le mois d'octobre dernier, se sont élevées à 145 millions de couronnes et les importations à 177 millions.

Pour les dix premiers mois de 1923, la balance défavorable accuse 199 millions de couronnes, soit 30 millions de plus que pour l'année entière de 1922.

Finlande.

Selon les statistiques finlandaises, les exportations se sont élevées, en octobre, à 476,7 millions de Mk. f. contre 477,4 en septembre dernier et 479,0 millions en octobre 1922; les importations accusent, respectivement, 469,9 millions, 410,3 et 365,0 millions.

Pour les 10 premiers mois de 1923, on obtient donc aux exportations 3.651,0 millions de Mk. f. et 3.770,0 aux importations soit un excédent d'importation de 119 millions de Mk. f., contre, respectivement, 3.798,0 et 3.138,0 en 1922, avec un solde actif de 660 millions de Mk. f.

Turquie.

Pour le premier semestre de l'année courante, les exportations se sont élevées à 38.474.992 livres turques et les importations à 12.941.948 livres turques, 30 % du commerce extérieur de la Turquie se fait à destination de l'Angleterre et des Etats-Unis.

Chronique du travail

Le diagnostic du médecin.

Le diagnostic est l'art de reconnaître une maladie par des signes et des manifestations diverses qui se révèlent chez le souffrant. Le médecin y emploie toute sa science, y met tout son savoir et dans presque tous les cas, il réussit après deux ou trois consultations à être fixé sur l'état de son patient.

L'économiste est aussi un médecin qui a pour mission, non pas de guérir les tares physiques des individus, mais celles plus graves de la collectivité tout entière.

Or, ceux qui se vouent à la science de l'économie viennent d'établir un diagnostic certain: toute notre économie nationale souffre d'une cruelle épidémie, d'une sorte de vilaine grippe, si vous voulez bien. Ses manifestations extérieures caractéristiques sont les suivantes: notre industrie ne peut plus exporter comme elle le faisait avant la guerre, au temps de sa belle prospérité; le coût de la main-d'œuvre est trop élevé, de plus elle n'arrive pas à concurrencer celle des pays à change déprécié et nos clients de jadis ne se fournissent, bien à regret, plus chez nous. Les conséquences d'un tel état de choses sont le chômage, le manque de travail, la grève obligatoire de milliers d'honnêtes travailleurs.

Le mal est donc patent; nous en sommes tous frappés et les bacilles de cette infection étrange atteignent presque chacun de nous. Il s'agit donc de trouver un remède énergique pour couper cette fièvre affaiblissante.

Lorsque le corps est en bonne santé, il supporte maints excès de fatigue sans danger et lorsqu'il est atteint par la maladie, nous sommes prêts à tous les sacrifices, dans l'espoir d'une guérison, nous nous astreignons à prendre des remèdes répugnants, à boire des tisanes à toute heure, à rester immobiles des journées entières, etc. Pourquoi alors, au moment où notre économie se débat dans les tourments avant-coureurs d'une issue fatale, ne ferions-nous pas également ce que prescrivent les médecins économistes aussi respectables et sincères que les autres? On nous demande de consentir, à l'application temporaire et avec l'accord des patients d'une simple cure de 6 heures complémentaires de travail par semaine au moment le plus grave de la crise et l'on nous fait envisager sinon une guérison certaine, du moins une forte amélioration de notre

état précaire. Le traitement rationnel se ferait à titre facultatif durant trois ans et l'on apprécierait ensuite les résultats obtenus.

En présence d'une maladie corporelle, personne ne serait assez insensé pour s'en remettre au destin du soin de nous guérir! Et pourtant, c'est ce que 200.000 citoyens signataires d'un referendum nous proposent en s'opposant à toute augmentation temporaire de la durée du travail. Et la question se pose de savoir si nous voulons guérir ou non. Aussi l'élément sain d'esprit et de corps n'a plus qu'une chose à faire, c'est de prendre énergiquement sur lui l'importante révision d'un article de loi destiné à relever notre économie sociale qui libérera le travail d'une déplorable entrave. Et rappelons que l'élément moral joue un rôle éminent dans toute guérison.

Contrôle de la marche des montres

Genève. — Concours d'horlogerie.

La Classe d'industrie et de commerce de la Société des arts organise, à l'occasion du centenaire de l'Ecole d'horlogerie de Genève, plusieurs concours entre les horlogers habitant Genève et les anciens élèves de l'Ecole d'horlogerie fixés en Suisse ou à l'étranger.

Ces concours porteront sur les branches suivantes: 1) Concours de construction de calibre; 2) concours de parties détachées de la montre (repassage de pièces simples et compliquées, échappements, sertissages, aiguilles, ressorts, adoucissements, etc.); 3) concours d'outillage; 4) travaux écrits.

Les pièces et documents devront être déposés avant le 31 août 1924 auprès du gérant de l'Athénée, M. Nacht. Ils devront être munis d'un signe distinctif (devise, mot) répété sur tous les objets et sur une enveloppe fermée dans laquelle sera indiqué le nom de l'auteur. Le gérant de l'Athénée remettra un reçu au nom de la devise, lequel sera nécessaire pour le retrait des pièces non primées.

En ce qui concerne le concours de construction de calibre, les concurrents devront présenter les plans à l'échelle 10, puis sur un cahier tous les calculs ayant servi à leur élaboration. Ils devront en outre soumettre un mouvement ou une ébauche de mouvement et une plaque mère. Il n'est compris dans ce concours que des mouvements genre Genève. Si les concurrents n'ont pas sous la main de machine à pointer leur pièce ou la plaque mère, l'Ecole d'horlogerie se met à leur disposition pour faire ce travail.

Sont compris, dans le concours d'outillage, tous les outils propres à faciliter le travail, outils d'établi, comme petites machines perfectionnées, poinçons, étampes, etc.

Le jury sera composé de membres de la Classe d'industrie choisis spécialement et pourra s'adjoindre des experts. Pour récompenser les meilleurs travaux, une certaine somme sera mise à sa disposition.

Les travaux primés seront exposés et seront rendus ensuite à leurs auteurs. La distribution de prix et diplômes aura lieu en séance spéciale de la Classe d'industrie et de commerce.

Bibliographie

Plaquette Paul Mosimann.

Au début de cette année, la mort enlevait à l'affection de sa famille et de ses nombreux amis, Paul Mosimann, notre regretté compatriote si dévoué aux affaires de son pays.

Certains que non seulement les amis de ce citoyen éclairé, mais également tous ceux qui ont collaboré avec lui dans les nombreux domaines de son activité, tiendront à en posséder un bon portrait, la maison Huguenin Frères et Co., Fabrique Niel, au Locle, maison qui est spécialiste dans ce domaine, a édité une plaquette dont on appréciera sans doute les qualités d'exécution et de ressemblance.

Cette plaquette, de forme rectangulaire, existe aux deux grandeurs ci-dessous:

1. Plaquette 53x37 mm. en un joli écrin chevalet permettant de l'exposer sur un meuble sans l'enlever de l'écrin, exécution en bronze d'art. la pièce fr. 7.— exécution en argent oxydé vieil-argent » 18.—
2. Grande plaquette murale, montée sur cadre de bois chêne, dimensions de la plaquette 230x160 mm. dimensions du cadre de bois 400x330 mm. en bronze d'art la pièce fr. 75.— en métal argenté vieil-argent » 85.—

COTES

Métaux précieux (21 décembre 1923):

Argent fin en grenailles	fr. 137 — le 100.
Or fin, pour monteurs de boîtes	3875 —
» laminé pour doreurs	3925 —
Platine manufacturé	2730 le gr.
Change sur Paris	fr. 29.40

Cours commerciaux de Londres:

Désignation	Cours du 19 déc.	Cours du 20 déc.
Cuivre Electrolytique	68 —	67 3/4 à 68 1/4
Cuivre comptant	62 1/16	61 3/4 » 61 7/8
» à 3 mois	62 15/16	62 5/8 » 62 3/4
Etain comptant	232 7/8	230 1/2 » 230 3/4
» à 3 mois	234 11/16	232 1/2 » 232 3/4
» anglais	233 3/4	231 1/2 » —
Plomb anglais	32 1/4	32 1/4 » —
» étranger comptant	30 3/4	30 1/2 » —
» à 3 mois	29 5/8	29 7/8 » —
Or	94 1/4	94 6/8 » —
Argent comptant	33 3/8	33 1/16 » —
» 60 jours	32 11/16	32 9/16 » —

Argent métal	14 déc.	15 déc.	17 déc.	18 déc.
Bourse New-York	65 1/2	65 1/2	65 7/8	65 3/4
Bourse Paris	440	440	440	450
Bourse Londres	33 5/8	33 5/8	33 5/8	33 11/16

Escompte et change

	Parité	Escompte	Demande	Offre
	en fr. suisses	%		
Suisse	100	4 à 4 1/2	—	—
France	100 frs.	100.—	5	29.40
Gr Bretagne	1 liv. st.	25.22	4	25.—
U. S. A.	1 dollar	5.18	4 1/2	5.72
Canada	1 dollar	5.18	—	5.72
Belgique	100 fr.	100.—	5 1/2	25.80
Italie	100 lire	100.—	5 1/2	24.70
Espagne	100 pesetas	100.—	5	74.50
Portugal	100 Escudos	560.—	9	20.—
Hollande	100 florins	208.32	4 1/2	217.80
Allemagne	100 Marks	123.45	90	1.200
Autriche	100 Cour.	105.—	9	79.—
Hongrie	100 Cour.	105.—	18	0.0325
Tchécoslov.	100 Cour.	105.—	5 1/2	16.70
Russie	100 Roubl.	266.67	—	—
Suède	100 Cr. sk.	138.89	5 1/2	150.50
Norvège	100 Cr. sk.	138.89	7	85.25
Danemark	100 Cr. sk.	138.89	6	102.—
Bulgarie	100 Leva	100.—	6 1/2	4.05
Roumanie	100 Lei	100.—	6	2.02
Yougoslavie:				
Belgrade	100 Dinars	100.—	6	6.45
Grèce	100 Drachm.	100.—	7 1/2	9.—
Pologne	100 Mk pol.	123.46	12	0.50*
Turquie	1 liv. turq.	22.78	—	3 —
Finlande	100 Mk finl.	100.—	40	13.50
Argentine	100 Pesos	220.—	6 1/2	186.—
Bésil	100 Milreis	165.—	—	52.50
Indes	100 Roupies	168.—	6	165.—
Japon	100 Yens	258.—	8	265.—

Cote du diamant brut

Cours moyens des Bourses pour grosses quantités au comptant.

Diamant boort	fr. 21,75 à fr. 21,95 le karat
Eclats de diamant pur	21,35 » 21,55 »
Poudre de bruteur	2,65 » — »

(Communiqué par Lucien Baszanger Genève.)

Banque Nationale Suisse.

Situation au 15 décembre 1923.

	Actif.	Changements depuis la dernière situation
Encaisse métallique:		
or	537.190.567,30	Fr.
argent	86.753.40*,40	623.943.969,40
Billets de la Caisse de prêts	47.616.875,—	+ 968.80,—
Portefeuille	244.783.540,03	— 72.308.281,18
Avoir à vue sur l'étranger	17.385.000,—	+ 6.174.200,—
Avances surnantissements	50.170.175,82	— 1.421.230,21
Titres	8.890.828,60	— 7.399,30
Correspondants	26.020.077,48	+ 12.634.63*,22
Autres actifs	25.739.611,33	— 4.692.861,33
	4.014.550.377,86	
	Passif.	
Fonds propres	30.940.858,48	—
Billets en circulation	84.182.660,—	— 14.629.540,—
Virements et de dépôts	69.315.594,47	— 33.619.32,82
Autres passifs	30.111.261,91	— 10.914.593,18
	4.014.550.377,86	

PAPIERS D'EMBALLAGE

(en feuilles et en rouleaux)

de soie, chamois dit japonais	banque brun, mat, pour valeurs	de soie, rose paraffiné, blanc et brun d'étain, chim. pur huilé, entoilé
» anti-rouille véritable	Java, mat et sat gris, bon marché	goudronné, entoilé
» blanc	Cartonondulé	banque brun, sat.
» dit Joseph	Papiers couleurs	

Librairie - Papeterie HAEFELI, 16, rue Léopold Robert, LA CHAUX-DE-FONDS

Téléphone 360



Case postale 28, Nidau

Fabrique de Cadrons argent et métal
PROGRESSIA WATCH CASE
 VDB AUG. FROIDEVAUX - SCHNEIDER
 NIDAU - BIENNE

Téléphone 508
 Fabrique de Pierres fines
Rüfenacht & Co
 NIDAU - BIENNE
 Spécialité :
 PRÉPARAGE, chevilles et levées

Déclaration

Il s'est livré depuis quelques temps, des quantités de boîtes dorées avec insculpation „garantie 5, 10 et même 20 ans“ avec lesquelles les fabricants ont eu des ennuis. Si vous voulez conserver votre clientèle, commandez du bon Plaqué.

La marque de maître J. B. B. suffit pour éviter tous ennuis et nous garantissons toutes nos boîtes sur facture.

Les Fils de J. Bréguet - Bréting
 BIENNE

1348

PAUL GIROUD-BESSE, Le Locle

Atelier de décoration de la boîte de montre

Guilloché soignée, sur or et argent, bandes et rayons, bassines gravées et guillochées tout le tour, guilloché excentrique

Ateliers de gravure de lettres à la machine sur mouvements pour l'Amérique ou autres.

Disposition à volonté du client.

1865

Organisé pour livrer vite et bien dans les deux branches.

Tous les genres ROSKOPF

1388

SOCIÉTÉ HORLOGÈRE RECONVILIER

Reconvilier Watch Co S. A.



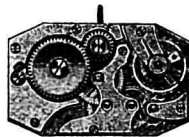
Tous les genres ROSKOPF

Tous les genres ROSKOPF

Fabrique d'ébauches **ETA** Schild Frères & Co

GRENCHEN

1908



6 3/4 lig. ancre, ass. 8 3/4 lig.
 Cal. 350



5 1/4 lig. ancre, ass. 8 3/4
 Cal. 370



6 3/4 ancre, ass. 10 1/2 lig.
 Cal. 411



6 1/2 lig. ov. cyl., cal. 445



9 lig. cyl., cal. 355



6 3/4 lig. cyl. cal. 290



6 lig. tonn., cal. 346
 Ass. 8 3/4



6 lig. ov., cal. 345
 Ass. 8 3/4

Remontage très facile. Interchangeabilité garantie. Exécution parfaite.

Termineurs

Ateliers bien organisés, pouvant entreprendre des séries en ancre 8 3/4, 10 1/2 et 13 lig. A. S. si on fournit tout, sont priés de faire offres avec tous derniers prix. Travail suivi pour plusieurs mois d'avance.

Faire offres sous chiffres P 2500 C à Publicitas, La Chaux-de-Fonds.

LS. PERRET & FILS

Doubs 147

CHAUX-DE-FONDS

Maison fondée en 1857

Ressorts de montres en qualité soignée

Spécialité de ressorts renversés, genres Américains et Anglais.

Précision des mesures et tours de développement.

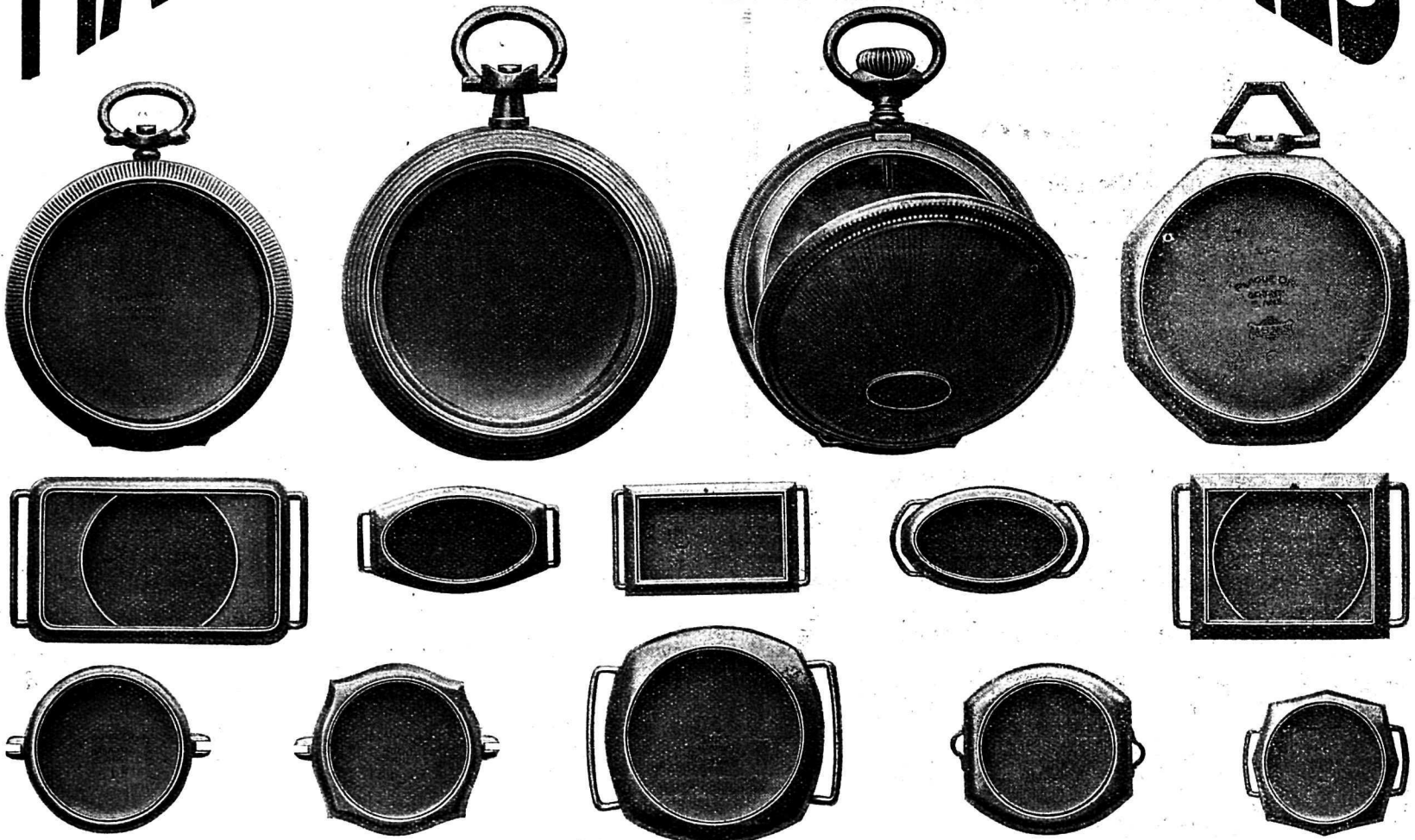
CHRONOMETRES DE MARINE et ressorts de pendules en qualité soignée.

TÉLÉPHONE 448

248

MANUFACTURE DE BOITES DE MONTRES

S.A.
À ST URSANNE



QUELQUES MODELES DE NOS DIFFÉRENTS GENRES EN PLAQUÉ OR, GARANTI 5 ET 10 ANS 2060

Fabricants
soucieux d'obtenir des fournitures d'horlogerie
soignées, adressez-vous sans crainte à la

FABRIQUE
ALLIMANN & GIROD
A COURT
JURA-BERNOIS

1666

S.H. POMMERANCE & C^o

10, Bridge Street 10

• NEW - YORK •

Courtiers en douane

1669

Rapides.

Avantageux.

Discrets.

BRACELETS EXTENSIBLES

ARGENT, NIEL, PLAQUÉ, MÉTAL DORÉ

ERNEST MEYER

CHAUX-DE-FONDS

TÉLÉPHONE 1602

1890

RUE DU PARC, 83

GROSSISTE

aurait à placer commandes importantes en calottes et mouvements

7 ³/₄ lig.

sav. et lépines à secondes, cad. émail, en spiral plat et breguet, 15, 16 et 17 rubis.

Faire offres avec prix, échantillons et dates de livraisons. Pressant.

Offres sous chiffres P 22773 C à Publicitas, La Chaux-de-Fonds.

2139

HORLOGERIE



Téléphone 1.15

5 1/4 rectangle
Hauteur 345/100
Longueur 19,2
Largeur 12,8

JULES WEBER-CHOPARD

— SONVILIER —

livre avantageusement

Mouvements de forme

5 1/4 lig. rectangle, 5 1/2 lig. rect. et ovale, 6 1/2 lig. ovale

Qualité soignée et bon courant. 888

EXPÉDITION D'HORLOGERIE

Services spéciaux rapides pour les Etats-Unis
l'Amérique du Sud, les Indes et le Japon

Wagons directs, partant de La Chaux-de-Fonds chaque semaine.
Services expérimentés et donnant toute sécurité quant aux
délais de transport.

Assurance des envois sur demande et aux meilleures condi-
tions du jour. 2143

Henri Grandjean

Agence officielle de la Compagnie générale transatlantique
LA CHAUX-DE-FONDS

ATELIER DE DORAGES

Mouvements Bienfacture
Roues circulaires Livraisons rapides
Roues grenées Prix avantageux
Séries. Installation moderne.

1721

VVE DE LS. ESTOPPEY-ADDOR & FILS

Maison fondée en 1880 BIENNE, Wasen 32 Téléphone 92

Fabrique de Cadrons émail

DURIG FRÈRES

Rue de Madretsch, 48 BIENNE Téléphone 10.24
NIDAU Télégrammes: Cadur

Cadrons

extra soignés, soignés et bon courant, de 5 à 30 lig.

Centre et 2de creusés, 8 à 10 lignes,
SPÉCIALITÉ 5 à 7 lig., extra minces,
ovales et rect.

Cadrons

pour pendulettes, réveils et horloges, compteurs électriques, gaz, eau, etc.
en toutes formes. 1720

- Prix et échantillons sur demande -

POSTALA WATCH CO, JACOT & MONNIER

TRAMELAN

Montres ancre de poche, 17, 18 et 19

lépines et savonnettes, or, plaqué or, argent et métal

Bonne qualité courante et qualité soignée — Jolis calibres spéciaux déposés

Mouvements et Calottes ancre 6 1/2 ovales, 8 3/4, 10 1/2 et 13
ronds, qualité garantie.

PRIX MODÉRÉS

1047

EXÉCUTION RAPIDE

Fritz Lüthy-Räz & Co

THOUNE (SUISSE)



Fabrique de Pierres fines pour l'Industrie

HORLOGERIE - BOUSSOLES - COMPTEURS D'ÉLECTRICITÉ

COMPAS - INSTRUMENTS DE MESURES

PHONOGRAPHES, ETC. 2113

DIVERS

A louer dans grande localité, bel

appartement

de 5 chambres, au soleil, avec beau grand

magasin;

2 vitrines.

Convientrait tout spécialement pour horloger ou marchand de vélos, attendu qu'il n'y a pas de concurrence sur la place.

Adresser offres sous chiffres C11507 Lz à Publicitas, Lucerne. 2141

Etats-Unis 2136

Faire offres, avec échantillons, pour mouvements ronds 8 3/4, 9 3/4 et 10 1/2 lig. ancre, 15, 16 et 17 rubis, à

Charles Jeanneret,
63, rue Numa Droz
La Chaux-de-Fonds.

AD. ADLER

3, rue Adrien Lachenal,
GENÈVE

Adr. télégr.: Brillants, Genève
Tél.: Mt. Bl. 24.33

Brillants, Roses

Achats — Ventes

Spécialités en tous genres de brillants pour la décoration des montres et de la bijouterie. 1957

Pressions Rubans

de 7 à 20 m/m

AGNAN, Chaux-de-Fonds

Verres de Montres

toutes formes

AGNAN, Chaux-de-Fonds

EXTENSIBLES

plaqué or laminé et argent
AGNAN, Chaux-de-Fonds

COURONNES

cabochons or, plaqué, argent
AGNAN, Chaux-de-Fonds.

Boîtes de Montres

plaqué or et argent
rondes, ovales, rectangles
AGNAN, Chaux-de-Fonds

Obtention de

Brevets d'invention

Marques de fabrique
Dépôts modèles

REBMANN Frères, ing.-cons.
La Chaux-de-Fonds
(Minerva) 2026

ASSOCIATION

Industriel suisse, établi à Annemasse (Ht. Savoie) près Genève, cherche pour son département pendules spécialité par la réclame, grande vente assurée, commerçant qualifié disposant de forts capitaux. On pourrait adjoindre au dit département vente et éventuellement fabrication de la montre. Facilité de surélever l'usine actuelle d'un étage et terrain disponible.

Offres sous chif. C 9632 X à Publicitas, Genève. 2154

DIVERS

Fabrique d'Horlogerie

fabriquant ses ébauches, spécialisée dans les grandeurs 16 et 17 22/12, lépine et savonnette, et 16 et 17 14 12, calibres déposés, cherche preneurs dans ces genres.

S'adresser à case postale N° 12218, Chaux-de-Fonds. 2124

Importante Maison d'exportation

demande offres pour

Mouvements de tous genres pour l'Amérique U. S. A.

ainsi que pour montres or, argent et nickel pour l'Angleterre. 2152

Offres à case postale n° 10722 Bienne 3.

Maison très bien introduite auprès de la clientèle espagnole, représenterait fabrique de

Calottes cyl.

Ecrire sous chiffre K 2294 Sn à Publicitas Bienne. 2123

Représentation

Monsieur capable, résidant en Angleterre et connaissant très bien la langue, désire représenter une bonne maison d'horlogerie.

Adresser offres sous chiffres P 1556 C à Publicitas, La Chaux-de-Fonds. 2150

Achat et Vente

On achèterait d'occasion

4 machines à tailler les pignons

en parfait état de marche.

Faire offres sous chiffres C 4005 U à Publicitas, Bienne. 2151

Savonnettes

or 14 kt.

Poste importants 19 à 21 lig., cuvettes or, est demandé de suite. Paiement comptant.

S'adresser sous chiffres P 22799 C à Publicitas, Chaux-de-Fonds. 2158

Mouvements 5 1/4

rectangles A. S., avec et sans marques, sont demandés par série régulière.

Case postale 20680, Bienne. 2131

On achèterait 1 machine à sertir

Berner

en bon état.
Adresser offres s. chiffres P 1357 N à Publicitas Neuchâtel. 2126

Mouvements et Calottes

or 14 et 18 k.

5 1/4 rectangles,
6 1/2 ovales,
6 3/4 rectangles,
8 3/4 rondes et mirages,
sont livrés régulièrement par Reymond, Guerne & Cie, Bienne. 2130

POLISSAGE

La Fabrique Honoré Buhler à St-Sulpice

entreprend polissage, finissage, dorage, nickelage, argentage, et plaquage de boîtes. 1534

Travail en séries, prix avantageux, livraisons très rapides.

Fournitures

Lots très avantageux de cylindres, axes de balanciers, tiges de remontoirs.

Demandez prix à

C. Monnot,

Les Ecorces,

2056 (Deubs, France)

COURONNES - CABOCHONS

or, plaqué, métal

Arthur Weber

Boul. James Fazy 4

GENÈVE

Tél. M. B. 21.53. 1900

EXPORTATION

A vendre

mouvements et calottes, or 18 k., 6 1/2 lig., ovales, sans marques, sont offerts case postale 4195, Bienne. 2129

Offres d'emplois

PIERRISTES

Quel atelier entreprendrait le terminage de glaces saphir ou rubis par fortes séries.

Faire offres sous chiffre F 4012 U à Publicitas Bienne. 2156

DIVERS

12 size pour l'Amérique

Nous cherchons fabricants sérieux, pouvant livrer régulièrement une 12 size négative, 6 et 16 j.

Adresser offres sous chiffres P 22772 C à Publicitas. La Chaux-de-Fonds. 2135

MOUVEMENTS AMÉRICAINS

10 1/2 lig. ancre, à vue, 7, 10 et 17 rubis, livre très avantageusement et en grandes quantités Union S. A., Horlogerie, Soleure. 2144

Maison d'exportation aurait de fortes commandes à sortir

pour mouvements 6 1/2 et 6 3/4 lig. ovale et rect., en 6, 15 et 16 pierres, petit et grand assortiment, qualité soignée.

Faire offres avec prix et échant. sous Y 3992 U à Publicitas, Bienne. 2140

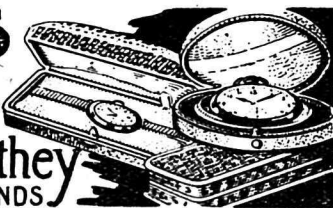
MONTRES CYL.

On cherche débouché grossistes pour un art. de série 18 lig. cyl., 3/4 pl. genres courant.

Adresser offres sous chiffres P 6580 J à Publicitas. St-Imier. 2138

ETUIS

POUR MONTRES EN TOUS GENRES



Ed. Schütz-Mathey
BIENNE-CHAUX-DE-FONDS

6 3/4 Rect. 10 1/2 6 1/2 Ovale 9 3/4 5 1/2 Ovale, Rec. 5 1/4 Tonneau 5 1/4

Nouveau: 5 lig. ovale

Mouvts ronds 8 3/4, 9 1/4, 9 3/4, 10 1/2 tous genres, or, argent, méta

SYDA WATCH, Chaux-de-Fonds

LÉON-ED. HENRY Téléph. 6.56 Crétets St
Demandez échantillons. 1633

Aux Fabricants d'Horlogerie

Pour vos calottes, plaqué, nickel, laiton doré et brutes, adressez-vous à

Louis BURDET
Fabrique de boîtes de montres
FLEURIER (Ct. Neuchâtel) 2142

Fabrique d'Ebauches Suisse demande offres

de fournisseurs sérieux pour arbres de barillet, tiges garnies, pignons et raquetterie destinées à des petits mouvements de forme, bonne qualité. — Adresser échantillons et indiquer dernier prix pour fortes séries sous P 3203 N à Publicitas Bienne. 2157

AVIS

Nous avisons notre honorable clientèle, ainsi que nos fournisseurs, qu'à partir du 22 décembre nos locaux se trouveront à la

2148
rue des Pianos, 55
ancienne fabrique **Gruen Watch**
Madretsch-Bienne.
Wagda Watch & Cie.

Etats-Unis et Canada

Fabrique d'horlogerie importante, produisant articles intéressants pour les Etats-Unis et le Canada, cherche preneurs sérieux pour ces marchés.

Ecrire sous chiffre P 22661 C à Publicitas La Chaux-de-Fonds. 2058

DEMANDES D'EMPLOIS

Employé de confiance, connaissant l'horlogerie, ayant fréquenté l'école de commerce, sachant l'allemand et le français, possédant bonnes notions de l'anglais,

cherche place

pour de suite ou époque à convenir. Références et certificats à disposition.

Offres sous chiffres Z 3993 U à Publicitas, Bienne. 2137

DIRECTEUR DE FABRICATION

capable d'organiser et diriger fabrication par procédés modernes, nombreuses années d'expérience, cherche situation pour époque à convenir. Se chargerait également de la partie commerciale. 2104

Ecrire sous P 15542 C à Publicitas Chaux-de-Fonds.

OFFRES D'EMPLOIS

Fabrique d'ébauches bien outillée et organisée, cherche

Technicien de première force

connaissant à fond la fabrication d'ébauches modernes.

Débutants s'abstenir. — Discretion assurée. Seules les offres de personnes ayant déjà rempli poste analogue, seront prises en considération.

Faire offres sous chiffres G 4015 U à Publicitas, St-Imier. 2153

Fabrique d'horlogerie cherche

un chef d'ébauches

bien au courant de la partie.

Adresser offres avec certificats et prétentions sous P 3158 N à Publicitas Neuchâtel. 2125

Fabrique d'ébauches cherche

TECHNICIEN

capable, désirant s'intéresser dans l'entreprise.

S'adresser sous chiffres P 4435 D à Publicitas St-Imier. 2132

EMPLOYÉ - JAPON

Maison suisse de premier ordre cherche pour sa succursale au Japon, un employé routiné, bien versé dans la branche horlogère. Connaissance approfondie de l'anglais indispensable et si possible l'allemand. Voyage payé. 2127

Offres détaillées avec curriculum vitae et prétentions à case postale 10594, Chaux-de-Fonds.

ACHAT ET VENTE

Qui peut fournir

ÉBAUCHES 10 1/2", PLATS

ancres, maximum 18/12^{me}.

Adresser offres sous chiffres P 22696 C à Publicitas, Chaux-de-Fonds. 2098

ACHAT

Lépines nickel Roskopf plates, 6 rubis, à 2des, Lépines ancre, 6 rubis plates, à 2des, Lépines simples, seconde au centre, articles de grandes masses sont demandés pour paiement comptant.

Faire offres sans échantillon sous n° 2118, à Publicitas, Chaux-de-Fonds.

A VENDRE

pour cause de départ, fabrique de pierres d'horlogerie, installation moderne, comprenant 3 locaux de travail (150 m2), bureau, 2 logements, chauffage central, force et lumière électrique, avec mobilier, le tout à l'état de neuf, avec bonne clientèle à proximité. 2065

Ecrire sous chiffres P 360 Ls à Publicitas Liestal.

A vendre ou à louer à Tramelan

PETITE FABRIQUE

pouvant contenir 25 ouvriers, propre à la fabrication des ébauches ou de toutes autres pièces détachées. Moteurs et transmissions installés.

S'adresser sous chiffres P 8071 T à Publicitas, St-Imier. 2147

Importante fabrique de pierres fines pour l'horlogerie, offre

LEVÉES

grenat, saphir ou rubis rouge par fortes séries, en toutes dimensions, au gré du client. Prix avantageux. Affaire intéressante pour grossiste.

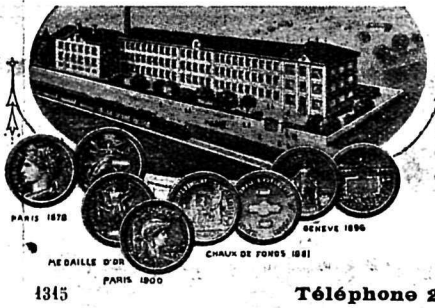
S'adresser sous P 6588 I à Publicitas, St-Imier. 2156

DIVERS

REPRÉSENTANT

pour deux pays européens occidentaux, d'une fabrique Bienneoise de petites pièces cylindre, demande la représentation d'une grande fabrique, fabriquant bien, bon marché et vite, montres ancre et mouvements seuls, depuis 5 lig. La fabrique en question ne peut pas fabriquer les pièces cylindre. Le représentant ne visite que les grossistes de ces deux pays chez lesquels il est très bien introduit et peut fournir des références et garanties suisses de premier ordre. Chiffre d'affaires mensuel minimum Fr. suisses 20.000 dans les pièces ancre. Travail à la commission et traitement direct du fabricant avec le client. Se trouve actuellement en Suisse.

Adresser offres et prix sous chiffres P 22787 C à Publicitas, Bienne. 2146



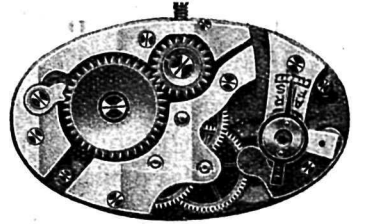
CHS HAHN & CO, Fabrique d'Ebauches du **LANDERON** **5 1/2** cylindre



6 1/2 ovale ancre échappement 9 3/4
 6 1/2 " " " " 8 3/4
 6 3/4 rect. ancre échappement 10 1/2
 6 3/4 " " " " 8 3/4

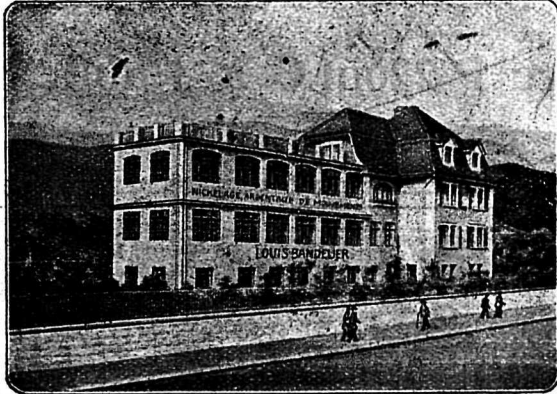


ovale 5 1/2 lig.
 cyl. 13 x 22



Téléphone 2

7 3/4



Commissionnaire spécial
 pour La Chaux-de-Fonds et Le Locle.

Nickelages, Argentages de Mouvements

Genres soignés, courants et séries

SPECIALITÉ: Qualité soignée.

LOUIS BANDELIER, St-Imier

1.80 Téléphone 1.80

L'atelier de nickelage le mieux organisé de toute la contrée,
 permettant une production journalière de **2000 cartons**.

Livraisons rapides, irréprochables.

Faites un essai et vous serez convaincus

Procédé spécial pour anglages de ponts

On entreprend aussi le dorage de mouvements et de roues

169

Nouveau!



Remplacer la moire qui s'effiloche et le cuir qui salit par le

„Souplex“

Breveté et Déposé

en tissu métallique souple, élégant et solide Or - Argent - Doublé

Demandez les prix à

GAY FRÈRES, GENÈVE et PARIS



DIAMANTS BRUTS. BOORT-CARBONE

pour tous les usages industriels. — Outils diamantés.

Diamant blanc et noir pour poudre et burins. Pointes, Eclats, Esquilles, Poudres au plus bas prix.

LUCIEN BASZANGER

SEUL CONCESSIONNAIRE
 BRUTS SCIENTIFIQUES
 « DJEVA »

6, Rue du Rhône, 6
GENÈVE
 TÉLÉPHONE: STAND 4354

Saphir Montana. — Rubis d'Orient.
 Grenats des Indes.
 Saphir vert

A. ROSSEL-CONRAD

Fabrique de Montres „LA TRAME“
 TRAMELAN

livre avantageusement:

Savonnettes et Lépinés or, tous titres
 hauteur normale, mi-plate et extra-plate.

LÉPINÉS ARGENT, GALONNÉ ET CARR. GAL., POUR LE NORD
 RÉGLAGE DE PRÉCISION.

1966

FONTE — ESSAI — ACHAT

de Déchets et Résidus de toute nature contenant

OR - ARGENT - PLATINE
CENDRES AURIFÈRES - LINGOTS

531

HOCHREUTINER & ROBERT S. A.

LA CHAUX-DE-FONDS (Suisse)

Télégr.: Hochreutiner.

Serie 40

Téléphone 74