

LA FÉDÉRATION HORLOGÈRE

• SUISSE •

ORGANE DE LA CHAMBRE SUISSE DE L'HORLOGERIE, DES CHAMBRES DE COMMERCE, DES BUREAUX DE CONTROLE, DES ASSOCIATIONS PATRONALES

ABONNEMENTS: Un an Fr. 14.05 Six mois Fr. 7.05
Suisse Union postale > 26.— > 13.—
Majoration pour abonnement par la poste
Compte de chèques postaux IV b 426

ET DE L'INFORMATION HORLOGÈRE SUISSE
PARAISANT LE MARDI ET LE SAMEDI A LA CHAUX-DE-FONDS
Les Consuls suisses à l'étranger reçoivent le journal
ANNONCES: PUBLICITÉS, S. A. suisse de Publicité, 22, rue Léopold Robert, La Chaux-de-Fonds. — Succursales et agences en Suisse et à l'étranger.

ANNONCES
suisse 30 ct., offres et demandes de places 20 ct. la ligne, étrangères 35 centimes la ligne.
Les annonces se paient d'avance

Question de normalisation

Remplacement des désinences en lignes par celles en millimètres.

Le principe du remplacement des désinences en lignes, par celles en millimètres, depuis longtemps admis par la commission générale de normalisation de la Chambre suisse de l'horlogerie, a passablement de mal à faire son chemin dans la pratique. Consultez les annonces de la presse horlogère, la correspondance, les factures, les catalogues de n'importe quelle maison, à une exception près, partout vous verrez que les dimensions des calibres sont indiquées en lignes. Il n'y a pas plus conservateur dans ce domaine que l'horloger, depuis plus de 50 ans après l'adoption du système métrique en Suisse, n'a pas encore réussi à se débarrasser d'une unité de mesure aussi désuète et anachronique que la ligne.

Il est évident qu'on ne peut bousculer d'un trait de plume un usage aussi solidement ancré et qu'il y faut mettre de la diplomatie, de la patience, de la prudence et que sais-je encore. En un mot, il faut procéder par étapes.

Une période transitoire doit être envisagée, pendant laquelle figureront côte à côte les indications en millimètres et celles en lignes, ces dernières entre parenthèses et si possible moins apparentes. La ligne étant égale à 2,555883 mm., les calibres les plus courants pourraient être désignés comme suit:

Lignes	mm	Lig.	mm
3 3/4	8,4	9 1/4	20,8
4 1/4	9,5	9 3/4	22,0
4 3/4	10,7	10	23,6
5	11,2	11	24,8
5 1/4	11,8	11 3/4	26,5
5 1/2	12,4	13	29,3
6	13,5	14	31,5
6 1/4	14,1	15	33,8
6 1/2	14,6	16	36,1
6 3/4	15,2	17	38,3
7	15,7	18	40,6
7 3/4	17,4	18 1/2	41,7
8	18,0	19	42,8
8 1/2	19,1	20	45,1
8 3/4	19,7	22	49,6
9	20,3	24	54,1

A la longue, le public et surtout les intéressés, fabricants, grossistes, etc., voyant constamment dans les annonces, catalogues, factures et autres documents les dimensions du millimètre figurer en évidence à côté de celles en lignes, finiront par s'y accoutumer et peu à peu on pourra lâcher, comme un lest inutile, l'ancienne unité, dernier vestige du passé, comme cela a été le cas pour le système métrique.

Désireuse d'apporter son appoint dans ce domaine, la *Fédération Horlogère Suisse* avise toutes les maisons qui font ou feront paraître des annonces dans ses colonnes, qu'elle apportera les modifications nécessaires aux textes, sauf avis contraire de leur part.

Il suffira que chacun y mette de la bonne volonté pour que, dans un délai assez rapproché, la transformation désirée soit un fait accompli.

Dimension du calibre. = Diamètre de l'encageage.

La Commission générale de normalisation de la Chambre suisse de l'horlogerie, dans le but d'apporter une certaine unification, recommande aux intéressés de désigner les calibres, en millimètres naturellement, en prenant comme base le diamètre de l'encageage.

Nouvelles feuilles de normes.

Dans sa séance du 26 avril dernier, la Commission générale de normalisation a adopté des tables de normes, concernant le filetage des tiges de remontoirs et les ajustements d'aiguilles. Les feuilles y relatives seront prochainement mises en vente par la Chambre suisse de l'horlogerie; elles seront également publiées dans la *Fédération Horlogère Suisse*.

Systemes monétaires

II.

Canada (Dominion of Canada).

La Confédération canadienne, cédée par la France à l'Angleterre en vertu du traité de Paris en 1763, accrue depuis de diverses provinces, a trouvé son unité et reçu sa constitution par acte du 1^{er} juillet 1867. Le Dominion of Canada, qui comprend neuf provinces et deux territoires, est une colonie de la Couronne britannique; il groupe toutes les possessions anglaises en Amérique du Nord, à l'exception de Terre Neuve et du Labrador.

Systeme monétaire. Jusqu'en 1910, le Canada n'avait pas de monnaie d'or particulière, mais faisait frapper par la Monnaie de Londres des pièces d'argent de 50, 25, 10 et 5 cents et de bronze de 1 cent.

Le système monétaire du Canada, basé sur l'or, a été institué par la loi du 4 mai 1910 (« Currency Act 1910 »), qui prévoit la frappe de monnaies d'or spéciales et celle de la monnaie divisionnaire.

L'unité monétaire est le *dollar*, divisé en cent cents. Les pièces d'or des Etats-Unis ou de l'Angleterre constituent aussi une monnaie légale; le rapport entre les monnaies d'or américaines et anglaises est légalement fixé à \$ 4,86 2/3 pour £ 1/—/—.

Les principales pièces de monnaie ayant cours au Canada sont:

- en or: \$ 20, 10, 5 et 2 1/2;
- en argent: \$ 1, 50 cents, 25, 10 et 5;
- en bronze: 1 cent.

Billets. En raison même des étroits rapports politiques et économiques que le Canada entretient tant avec les Etats-Unis qu'avec la Grande-Bretagne, le système monétaire au Canada présente des points communs avec ceux de ces deux pays.

Le Canada ne possède pas de banque centrale d'émission; le privilège exclusif d'émission n'existe donc pas. Le Gouvernement du Dominion émet des billets et la circulation fiduciaire est complétée par les émissions d'un certain nombre de banques, soumises à des lois spéciales.

Billets du Gouvernement (Dominion notes). Aux termes d'une loi de 1891, le Gouvernement du Dominion détient le droit d'émission de billets d'Etat. Leur couverture doit être constituée, pour les premiers 80 millions de dollars, par une réserve d'or égale au quart du montant des billets émis; le surplus de l'émission, c'est-à-dire le montant dépassant ces premiers 80 millions, doit être couvert intégralement, dollar pour dollar, par de l'or.

En juillet 1914, l'ensemble des « Dominion notes » en circulation atteignit 113 millions de dollars, couverts à raison de 83 % par de l'or. A la même époque, la circulation des billets émis par les banques était de 95 millions de dollars, dont 82 millions étaient effectivement en circulation. Le montant émis de Dominion notes était en 1920 de 292 016 290 dollars canadiens, couvert par 95 millions 538 190 dollars-or et 138 036 125 dollars en titres, avec une circulation de 58 441 975 dollars sans couverture; en 1925, le montant émis était de 227 168 826 dollars, couvert par 134 670 131 dollars-or et 55 185 000 dollars en titres, avec une circulation de 37 313 695 dollars sans couverture.

A la fin de décembre 1925, la couverture-or représentait 59,28 % du total des billets en circulation. Le Gouvernement canadien n'a pas encore rétabli l'étalon d'or, comportant l'obligation de remboursement en or des billets, qui avait été supprimée au début de la guerre. Il en est cependant question actuellement.

Les Dominion notes constituent la *monnaie légale de paiement*. Leur émission n'est pas limitée.

Billets des banques (Banknotes). Il existe actuellement au Canada douze *Chartered Banks*, jouissant du privilège d'émission de billets; ces banques peuvent émettre des billets jusqu'à concurrence du montant versé de leur capital-actions et payer à l'Etat un droit de 1 %, par an sur le montant des billets émis. Chaque Chartered Bank est tenue d'accepter en paiement les billets émis par les autres Chartered Banks. En couverture des billets, les banques doivent déposer auprès du Trésor une somme en espèces représentant le 5 % des billets émis. Les banknotes ne constituent pas une monnaie légale; toutefois, elles sont considérées comme telle depuis le début de la guerre. Le régime des banknotes canadiennes ne correspond pas aux principes appliqués en Europe; il est cependant suffisamment souple et n'a donné lieu jusqu'ici à aucune difficulté.

Au 31 décembre 1925, la circulation des billets canadiens comprenait:

- \$ 227 168 826 en Dominion notes et
- \$ 173 891 566 en billets des Chartered Banks, soit
- \$ 401 060 392 au total.

La circulation effective à cette date était de

\$ 244,333,670, contre environ 102 millions à la veille de la guerre.

Change. Depuis la guerre, le dollar canadien a subi des variations plus ou moins fortes; il s'est toutefois ressaisi et ses variations sont devenues très minimes.

Le cours de la livre sterling à Montréal, en dollars canadiens par livre sterling (Parité: £ 1 = \$ 4.86 2/3), qui était au 31 décembre 1915 de 4.74 1/2 est tombé au 31 décembre 1920 à 4.10 1/2, pour revenir au 27 février 1926 à 4.87 15/16.

La situation générale du Canada, et en particulier sa situation financière, se présentent très favorablement. Le montant des billets en circulation répond aux besoins du pays.

Le *développement financier et économique* du Canada ressort des chiffres suivants:

Les finances publiques accusent, en 1913, aux recettes, 169 millions de dollars canadiens et 112 millions aux dépenses, la dette nette 314 millions. Ces chiffres sont, respectivement, en 1925, de 335 millions; 297 et 2.403 millions.

Quant au commerce extérieur, les importations de 1913 s'élevaient au chiffre de 670 millions dollars canadiens, les exportations à 377 millions, soit un excédent d'importations de 293 millions. En 1925, par contre, les importations accusent 797 millions, les exportations 1 081 millions, laissant un solde actif de 284 millions.

A propos de monopole

Dans son numéro de mars, le « Paysan suisse » publiait un appel imprimé en lettres très grasses et intitulé: Le monopole du blé et les consommateurs. Car M. Laur veille non seulement au bien des paysans, mais aussi à celui des autres gens. Il aimerait en tous cas qu'on crût cela.

Dans cet appel, on lit entre autre ce qui suit:

1. La protection de la culture du blé au moyen de droits de douane coûterait 30 à 40 millions par an.
2. La solution du problème sans monopole coûterait 10 millions.
3. *Quant au monopole, il ne coûte absolument rien aux consommateurs.*

Or, M. Laur est celui qui a inventé ce terme de « prime d'assurance pour l'approvisionnement en blé ». Dans de nombreuses déclarations, faites tant dans les commissions que dans la presse, il a dit que le peuple suisse devait consentir à un sacrifice pour assurer son pain quotidien, par quoi il entend les subventions aux cultivateurs. Et dans la Revue agricole suisse, publiée par la Société suisse d'agriculture, on lisait encore en date du 2 avril, pour ne citer que ce seul exemple parmi tant d'autres: « On combat chez nous le monopole du blé parce qu'il doit imposer au peuple suisse un sacrifice d'environ 2 francs par 100 kg. de blé pour protéger l'agriculture nationale ».

S'il est vrai que le monopole n'impose aucune charge aux consommateurs, ce qui revient à dire qu'il permet de se procurer les 10 millions qu'il faut pour les subventions à la culture du blé sans aucun renchérissement du pain, pourquoi donc s'est-on tant pressé, après la guerre et sur les instances de M. Laur, de congédier et de liquider sans en laisser la moindre trace tous les monopoles d'importation des denrées fourragères?

Ces monopoles furent supprimés en effet:

1. Le monopole du maïs: le 1er avril 1921.
2. Le monopole de l'orge: le 1er août 1921.
3. Le monopole de l'avoine: le 1er août 1921.
4. Les autres monopoles des articles fourragers: au cours des années 1920 et 1921.

On supprimera même le monopole d'importation pour les fourrages tirés du blé monopolisé, c'est-à-dire pour la farine fourragère et le son. Cela montre que dès qu'il s'agit de leurs matières premières, les paysans ne veulent plus entendre parler des bienfaits des monopoles fédéraux. Ceux-ci sont bons pour les consommateurs. M. Laur a donc parfaitement raison quand il déclare à ses paysans dans son journal: Pour vous, le monopole du blé signifie la liberté la plus complète. Car ce sont les autres qui payent.

Si M. Laur tient absolument à ce que l'action contre le monopole, qui vient d'être reprise par les milieux politiques, fasse retour à ceux qui n'ont pas à se soucier d'intérêts politiques ou électoraux, il n'a qu'à continuer de ce train. Mais qu'il ne se plaigne pas alors si cette campagne crée une atmosphère qui rende impossible aussi toute autre révision

constitutionnelle en faveur de la culture du blé. La chose est en effet plus facile qu'il ne semble s'en douter. Ce qui est difficile, c'est de combattre le monopole sans porter atteinte aux intérêts de cette culture.

(La Liberté Economique).

Informations

Avis.

On est prié de se renseigner auprès de notre Institution avant de faire des envois par l'entremise de la maison

ITJADZMHMQCOADZ TO AKCTAA
Y TSWOUXZHTH.

Convocation.

Les créanciers de la maison

Walter Neukrantz, à Francfort s/M.,

sont priés de se rencontrer dans nos Bureaux mardi 4 mai 1926, à 15 3/4 h. précises, afin de discuter les propositions d'arrangement du débiteur.

L'Information Horlogère Suisse
La Chaux-de-Fonds Rue Léopold Robert 32.

Douanes

Belgique. — Droit de statistique

Une loi du 31 décembre 1925 établit sur les marchandises importées ou exportées, qu'elle qu'en soit la provenance ou la destination, un droit de statistique de 5 centimes par colis.

En vertu d'un arrêté royal du 3 avril 1926, les dispositions de la loi du 31 décembre 1925 relatives au droit de statistique, sortiront leurs effets à partir du 1er mai 1926.

Le droit de statistique est perçu par le moyen de timbres adhésifs, qui sont apposés par les importateurs ou les exportateurs sur la déclaration à remettre à l'autorité douanière belge.

Italie. — Droits (Agio).

Du 26 avril au 2 mai inclusivement, l'agio pour le paiement des droits de douane est de 380 % (comme la semaine précédente).

Commerce extérieur

Algérie.

Rapport du Consulat de Suisse à Alger pour le 1er trimestre 1926:

Commerce et industrie. La Direction des douanes vient de publier les chiffres provisoires des statistiques commerciales de l'Algérie pour 1925. Le mouvement des échanges commerciaux pendant l'année a atteint le chiffre de 6298 millions de francs, contre 5540 millions de francs pendant l'année 1924.

Le commerce spécial, c'est-à-dire les importations et les exportations intéressant exclusivement la consommation et la production locales, atteint dans ce chiffre 5679 millions de francs, contre 5394 millions en 1924, soit une augmentation de 285 millions de francs.

De l'examen de ces statistiques, il ressort nettement que le commerce de la colonie s'est amélioré en 1925, grâce à la bonne récolte qui a eu lieu l'été dernier aussi bien pour les céréales que pour les vignes, les produits agricoles constituant en effet la majeure partie des exportations de la colonie.

La valeur des importations de 1925 a été en augmentation de francs 87,000,000 environ sur celles de 1924. Cette plus-value est surtout due à l'augmentation des importations des produits fabriqués.

Il y a lieu de noter que la part de la Métropole dans les importations en Algérie s'est accrue sensiblement. La proportion des importations en provenant a atteint pour 1925 82,40 % environ du total des importations.

Argentine.

Extrait du rapport de la Légation de Suisse à Buenos-Aires du 22 mars 1926:

La Direction générale de Statistique vient de publier les chiffres définitifs du commerce extérieur argentin pour l'année 1925. Il en résulte que le commerce extérieur atteignit pendant l'année passée une valeur totale de \$ or, 1,744,477,548, soit \$ or 95,327,027 moins qu'en 1924. En ce qui concerne les exportations, leur valeur a été de \$ or 867 millions 929,882 contre \$ or 1,011,394,582 en 1924, soit une diminution de \$ or 143,464,700, ce qui équivaut à une diminution de 14,2 %. Les impor-

tations ont été de \$ or 876,847,666 contre \$ or 828,709,993 l'année précédente, soit une augmentation de \$ or 48,137,673 ou 5,8 %. Tandis qu'en 1924 le bilan commercial accusait un solde favorable de \$ or 182,684,589, en 1925 le solde fut de \$ or 48,917,784 en défaveur du pays. La diminution de la valeur des exportations est due, comme on sait, au fléchissement considérable de leur volume. La différence eut été plus grande, si plusieurs produits n'avaient pas bénéficié, tout au moins pendant le premier semestre 1925, d'une augmentation de valeur considérable. En effet, tandis que la diminution du volume des exportations a été de 29,8 %, celle des valeurs n'atteignit, grâce à la plus-value des produits que 14,2 %.

La situation commerciale générale du pays continue à être assez peu satisfaisante, vu, d'une part, la mauvaise récolte du blé, la dépression sur le marché des céréales, la baisse des prix des produits d'élevage, et, d'autre part, la concurrence démesurée du commerce d'importation dans les principaux centres urbains. Cette situation défavorable, qui n'est guère près de toucher à sa fin, peut-être se prolongera-t-elle jusqu'à la fin de l'année, se produit notamment par les chiffres très élevés concernant les passifs des maisons qui ont dû suspendre les paiements. Ces chiffres sont les suivants pour les mois de janvier et février: janvier: actifs \$ 11,435,868.02, passifs \$ 12,011,971.16; février: actifs \$ 12,015,177.04, passifs \$ 12,569,195.14.

Les passifs des maisons atteintes sont très supérieurs à ceux qui correspondent aux mêmes mois des années précédentes, ainsi qu'il résulte du tableau ci-après: janvier 1924: actifs \$ 5,819,564.75, passifs \$ 6,226,447.78; février 1924: actifs \$ 11,811,774.21, passifs \$ 11,366,580.81; janvier 1923: actifs \$ 6,381,392.91, passifs \$ 6,647,791.94; février 1923: actifs \$ 9,374,201.22, passifs \$ 10,629,657.53.

Les importations n'ayant jusqu'ici pas la tendance de diminuer, il est évident que cette situation est peu favorable pour un pays dépendant dans une si large mesure de son commerce extérieur; aussi le peso se ressent-il de cet état de choses. Le peso accuse une tendance nette à la baisse, et contredit ainsi ceux qui, se basant sur une première estimation de la récolte du blé, avaient espéré, non sans fondement d'ailleurs à cette époque, voir la monnaie argentine atteindre le niveau de la parité.

Portugal.

Rapport du Consulat général de Suisse à Lisbonne:

Généralités. La situation économique du premier trimestre 1926 doit être considérée comme peu favorable. Il y a un arrêt très sensible dans le commerce et l'industrie et les transactions se limitent au strict minimum. Le manque de numéraire se fait vivement sentir; les banques, réduites à travailler avec leur propre capital seulement, réduisent leurs opérations à un minimum; l'escompte des traites, même acceptées, n'est accordé que très parcimonieusement et pour de courtes échéances.

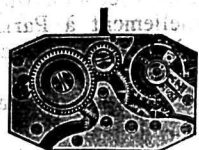
Malgré la stabilité de l'escudo aux environs de esc. 3876 par franc suisse, le coût de la vie ne baisse pas, comme ce serait logique, mais au contraire il y a plutôt tendance à une nouvelle hausse. Nombre de maisons créées en 1924 et 1925, vu les lourdes impositions auxquelles elles ont à faire face, se tiennent dans l'obligation de suspendre leur activité. On ne compte plus les fabriques fermées totalement ou partiellement dans le tout le pays; le chiffre de 1 000 fabriques et ateliers n'est certainement pas exagéré. Beaucoup de fabriques travaillent même à perte, uniquement pour occuper une partie au moins de leur personnel.

Les achats sont réduits au strict nécessaire et de ce fait, le marché se trouve assez encombré en ce moment, malgré de grosses réductions de prix, sur les textiles surtout, prix cependant encore trop élevés dans la situation actuelle.

Les paiements se font avec beaucoup de difficultés, l'argent liquide s'est raréfié; la plus grande prudence reste recommandée pour de nouvelles affaires et la présence d'un bon représentant sur place reste à l'ordre du jour si l'on veut s'éviter bien des déceptions et surprises désagréables.

Recouvrement des créances. Ce chapitre, sur lequel je reviens dans chacun de mes rapports, doit spécialement attirer l'attention des exportateurs suisses. Le dernier trimestre, de nouveau, le Consulat a dû intervenir pour des affaires représentant un chiffre assez élevé; malgré de nombreuses démarches, il n'a pu arriver au but visé et se voit obligé de prendre le chemin de la procédure, ce qui peut durer des années. Ces recouvrements demandent beaucoup de temps et de patience. La plus grande prudence est indiquée quand on traite surtout pour la première fois avec un nouveau client.

L'orfèvrerie. L'orfèvrerie occupe une place importante dans l'industrie portugaise. En une année



6 3/4 lig., c. 411
assort. 10 1/2 lig.

Exigez les Ebauches



5 1/4 lig., c. 370
assort. 8 3/4 lig.

Interchangeabilité absolue
Ebauches ne nécessitant
aucun numérotage



Sertissages faits d'après
les procédés
les plus modernes



6 1/2 lig., c. 425
assort. 10 lig.

Spécialités: Petites Pièces

ancre et cylindre de 5 1/4 à 10 1/2 lignes




6 lig., c. 345 ancre
assort. 8 3/4 lig.

MÉTAUX PRÉCIEUX
Fonte - Essai - Achat et Vente
Or fin pour doreurs et pour alliages - Argent fin en grenailles
Platine pur en plaques. 4068

HOCHREUTNER & ROBERT S. A.
LA CHAUX-DE-FONDS (Suisse)
Télégr.: Hochreutner. Serre 40 Téléphone 74

MIKRON S.A.
Fabrique de Machines
BIENNE
Téléphone 8.18




Machines modernes
pour la fabrication de
l'ébauche. 4051

Tours et fraiseuses
d'outilleurs.

Montres et Mouvements cylindre
9, 10 1/2, 11 et 13 lig. sans secondes
10 1/2, 11 et 13 lig. à secondes
en calottes métal, plaqué or, argent et or en tous titres.
Montres ancre en 8 3/4 et 10 1/2 lig., à secondes.
Grande production. Prix avantageux. Qualité sérieuse.

348 **Adolphe Allemann Fils, Rosières (Soleure)**

La Fabrique d'Ebauches et de Finissages
KURT FRÈRES, GRANGES
Dernières Nouveautés



6 1/2 lig. ancre assortim. 10 1/2 lig. 5 3/4 lig. cyl. 5 lig. ancre échappem. lig. droite

Mouvements ronds en 7 3/4, 8 3/4, 9 3/4, et 10 1/2 lig. 2970

Cylindre S. A.
LE LOCLE (Suisse)
Téléphone 49
fournit vite et bien l'assortiment
cylindre pivoté, de 5 à 18 lig.
Sur demande nous livrons
4707 plaques à sertir.



SERTISSAGES
en tous genres et toutes grandeurs, depuis 4 1/4 lignes.
Travail prompt et soigné. Prix modérés.

ALBERT STEINMANN, La Chaux-de-Fonds
Téléphone 14.59 4792 Léopold Robert 109, 2^me étage

**VIS - FOURNITURES
FORETS - TARAUDS**
qualité renommée supérieure.

USINES SPHINX
Müller & Cie, S. A., Soleure

4247

Fabrique de Boîtes argent et galonné
HEURI FRÈRES
Téléph. No 11 ROSIÈRES (SOLEURE) Téléph. No 11

BOITES ILLUSION A CORNES, 10 1/2 et 11 lig.,
carrés, rectangles et tonneau
BOITES VÉRITABLES CORNES, 10 1/2 lig.,
BOITES DE FORMES, 13 lig.
Argent et métal. 685
Prompte livraison. Demandez prix.

UNION DE BANQUES SUISSES
La Chaux-de-Fonds

Capital et Réserves Fr. 87.000.000.—
Dépôts (31 déc. 1924) » 369.000.000.—

Lettres de crédit circulaires. - Crédits documentaires aux meilleures conditions
Renseignements commerciaux

UNION BANK OF SWITZERLAND 231
Every description of banking business transacted
All facilities extended for trading with the watch industry

LES RAISONS pour lesquelles
L'HUILE EXTRA-FINE pour l'horlogerie

„Sine Dolo“

est toujours plus demandée, conserve sa renommée et toute sa fidèle clientèle

PROVIENNENT de ce qu'elle : a fait ses preuves depuis 1885, année de sa parution sur le marché;
 est un produit garanti suisse;
 est toujours de même composition.



En vente chez tous les fournisseurs et chez

Cette huile est sortie première au Concours d'Huiles pour l'Horlogerie, à Genève.
 (Voir Journal Suisse d'Horlogerie, Janvier 1888.)

Hors concours, Membre du Jury
 Exposition Nationale Suisse, Genève 1896.

Louis ROSAT Fils seul fabricant
 10, Avenue Gare Eaux-Vives, **GENÈVE**

JURA WATCH Co., Delémont (Swiss)

Manufacture de Montres Roskopf soignées et à bon marché pour tous pays.

La plus grande production en savonnettes électro et dorées simple et garanties à l'acide. 4487

Spécialité pour l'Amérique du Nord, l'Amérique du Sud,
 Montres portefeuilles 19/26''' **l'Angleterre et Colonies.** Continuellement des nouveautés.

RUBIS — SAPHIR — GRENAT
BLEU SCIENTIFIQUE

Livraison rapide et en grandes séries de tous genres
 de pierres à des prix remarquables.
 Trous garantis d'une régularité parfaite.
 Demandez nos échantillons pour comparer nos prix.

MINOLI & GEISER, RENAN

Pierres industrielles:

Filières en saphir et diamant, filières en acier pour tirer, tous métaux.
 Meules en saphir.
 Meules comprimées en poudre de saphir et meules « India ».
 Outils en diamant en tous genres.
 Pierres agate en tous genres.
 Pierres boussoles avec creusure conique, en grenat, saphir, rubis et agate.
 Pierres d'horlogerie bon marché, rhabillage pour l'exportation.
 Tous genres de pierres d'après modèle. 621

A. VOGEL, Pieterlen (près Bienne)

03''' ancre
04 échappement
10 1/2 lignes

252

VOGT & Co, S. A.,
 Fabrique „FORTIS“ GRENCHEN

GROSSISTES EXPORTATEURS

Fabricant d'horlogerie spécialement organisé pour
 la fabrication en séries de mouvements, 16 et 17
 lig., haut. 12-14-18/12^{mes}, calibre particulier, 17 et
 19 lig., haut. 18 à 28/12^{mes}, cherche preneur régulier dans
 ces genres en bonne qualité. - Il sera répondu par retour
 du courrier à toute demande faites s. chiffre P 20060 G à
 Publicitas Chaux-de-Fonds. 519

17'''
 12-14-18
 douz.
 19''' - 18 à 28 douz.

A^{TE} MATHEY FILS

J. KLAUS FILS, successeur

Jaluse près LE LOCLE

Usine de laminage de Cuivre pour Cadrons
Aciers pour ressorts de montres
 aiguilles et pièces diverses d'horlogerie.

ACIERS trempés, bleuis, de toutes dimensions et pour tous pays
 Laitons en bandes et en plaques. Nickel, Chrysocale, etc.

Usines à **LA JALUSE (Le Locle)**. **LA ROCHE (Suisse)**.
 — Maison fondée en 1834 — 4594

Polissages vis et aciers

RAQUETTES, MASSES, COQUERETS, ETC.

Spécialités: Vis biseautées; vis têtes rondes. **Collimaçonnages**

HENRI GUYOT & Co 383

H. Leuenberger, successeur, St-Imier

Travail soigné.

Tél. 1.36

Livraisons rapides.

A. GROSSERT, Nimra Watch

CRÉMINES (Jura bernois)

SPÉCIALITÉS:

Genres pour l'Exportation

en tous genres et formes de boîtes, cylindre et ancre,
 10 1/2 à 13 lig., 3/4 platine et à pont,
 qualité courante et bon marché,

Mouvements pour l'Amérique

cylindre et ancre, 10 1/2 lig. 93

Prix avantageux.

Téléphone 4.

Qualité sérieuse.

DIVERS

FILIÈRES

en Saphir

Diamants à rectifier

les meules émeri

Meules et limes saphir

Pierres d'horlogerie

ACHAT & VENTE

BRUNNER & FILS,

Les Ecreuses, 4762

Le Locle.

TAILLERIE

de pierres fines

et demi-fines 3858

Calibrés : Saphirs,

rubis, onyx, émeraudes, etc.

GRAVURE sur pierres fines.

L. HAHN

11, rue Cornavin

GENÈVE.

Vérifiage

426

de

pierres fines

Demandez notre tarif, prix intéressants. Travail garanti à 2/100, casse insignifiante, livraison p^r retour.F. Capt-Vionnet & Fils
BRASSUS.

Fabr. de ressorts soignés

RECTAL

Charrière 4 130 Tél. 19.26

La Chaux-de-Fonds.

RADIUM

494

André de Colombes

Vente et pose soignée

sur cadrans et aiguilles

MICHEL TISSOT

rue du Progrès 113

LA CHAUX-DE-FONDS

17'' ultra-plaf
plaf

Fabrique terminant ses propres ébauches interchangeables, en qualité soignée, à prix intéressants, cherche à entrer en relations avec maisons d'exportation.

Monopole offert pour différents pays. 481

Demander offres sous chiffre P 22438 C à Publicitas Chaux-de-Fds.

Pièces décollées
pour l'horlogerie

Pignons de finissages

Pignons coulants

Remontoirs

Noyaux

Tiges

Vis

Pieds

Forêts

Goupilles

Couronnes

Fraises, Canons etc.,

sont fabriqués à prix avantageux par

Décolletages A. G.

Grenchen. 4805

Demandez prix s. v. p.

ACHAT ET VENTE

Beau stock de montres et bracelets modernes pour la Suisse et Pays du Nord à vendre. Facilités de paiement contre garantie. Capital nécessaire: Fr. 15 à 20 mille. Offres sous chiffre **A 3546 X** à Publicitas Genève. 693

Maison à vendre

avec deux ateliers et bureau, à 4 minutes de la gare de Bienne, conviendrait pour horlogerie ou partie annexe, bon rapport.

Facilités de paiement.

S'adresser à la rue d'Aarberg n° 15, 1^{er} étage, à Bienne. 699

Exportation

Fabricants pouvant fournir articles réguliers à prix avantageux, pour tous genres, montres-bracelets et autres, destinées aux Indes, Extrême-Orient, Colonies anglaises, Amérique du Sud et Afrique, sont priés de faire offres détaillées avec illustrations et derniers prix.

Faire offres sous chiffre **P 21857 C** à Publicitas Chaux-de-Fonds. 695A vendre
avantageusement300 cal., 8³/₄ lig., or 14 kt. mirage.72 cal., 6³/₄ lig., or 14 kt., rectangles,

ancr., 15 rubis rouges,

bal. coup., cad. doré.

Livre aussi mouvements seuls. 662

Qualité garantie.

Adr. off. s. chiff. **P 21613 C**

à Publicitas La Chaux-de-Fonds.

11 lig. cylindre

On offre production régulière de 11 lig. cyl., 3/4 pl. et ponts, articles bon marché pour l'Extrême-Orient.

Demander offres et prix sous chiffres **P 1305 N** à Publicitas Neuchâtel. 697

DIVERS

Export. Fournitures

Cylindres pivotés s/s. Axes de balanciers pivotés, finis, pour montres de marques ou d'après modèles. 654

Tampons de cylindres.

Tiges de remontoirs, etc.

Lots d'occasion.

Vente exclusive en gros.

Prix très bas.

Demander prix-courant.

C. Monnot

Les Ecorces (Doubs, France)

Si vous cherchez
Mouvementsancr. 6¹/₂, 7³/₄ et 8³/₄ lig.

adressez-vous à

ARTH. BROSS

Charrière 22, La Chaux-de-Fonds

qui livre à prix avantageux

une bonne qualité. 592

Terminages

pièces cylindres; sont entrepris par atelier bien organisé (Lugano).

Off. s. chiff. **Rc 5121 O** à Publicitas Lugano. 696

DIVERS

Montres de marque

On demande la représentation de fabrique de 1^{er} ordre pour l'Allemagne, en commission ou pour propre compte.

S. Goldstein, Berlin W. 50

690 Passauerstr. 3

Terminages

petites pièces, seraient entrepris de suite.

Travail garanti.

Off. s. chiff. **W 2143 U**

à Publicitas Bienne. 694

Fabricants
Grossistes
Exportateurs

Qui s'intéresserait pour des adresses d'importateurs pour tous pays? 667

S'adresser à M. B. T. case postale 10749 Bienne Transit.

Etuils portefeuille

G. Metzger-Perrel,

fabricant, 4844

Rue du Puits 1, Tél. 17.38

LA CHAUX-DE-FONDS

Pendulettes

4452 **AGNAN, Chaux-de-Fonds.**

FABRIQUE D'HORLOGERIE

Chs L'Eplattenier, Chaux-de-Fonds

Téléphone 14.60

Rue Fritz Courvoisier 3

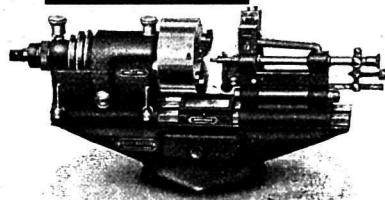
Spécialité de petites pièces et mouvements de forme cyl.

ainsi que

369

tous genres de calottes en or, argent et plaqué

N'EXIGEZ



Machine à sertir, 12 H. Mod. déposé

que les Machines HAUSER

SPÉCIALITÉS:
MACHINES de SERTISSAGES
modernes

MACHINES D'ÉBAUCHES

DEMANDEZ NOS NOUVEAUTÉS!

Évitez les imitations. 700

Pourquoi

les MATIÈRES LUMINEUSES RADIO-ACTIVES
MERZ & BENTELI sont-elles les meilleures?

Cette maison est la seule en Suisse fabriquant le sulfure de zinc essentiel pour la matière lumineuse, et cela dans une qualité qui surpasse chaque produit de l'étranger.

Exigez le prix courant. 179

Berne-Bümpliz.

Fabrique d'Assortiments à Ancres

HENRI DROZ
Le Locle

à partir du 29 avril a transféré ses locaux

aux Geneveys s. Coffrane

683

dans l'ancienne fabrique Succursale Election.

Fabrique d'AIGUILLES de montres

EMILE GRISEL

LA CHAUX-DE-FONDS

Rue de Bel-Air 20

Téléphone 342

Fournit tous genres, toutes qualités
à des prix très avantageux.Aiguilles squelettes avec ou sans radium
qualités et prix défiant toute concurrence.

Fabrication

627

Exportation

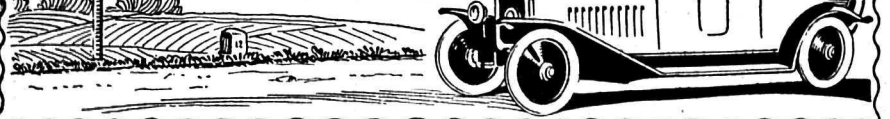


FABRIQUE DE RESSORTS

PAUL DUBOIS & C^o

CORGÉMONT

TÉLÉP. N° 13

MAISON RÉPUTÉE PAR SA
FABRICATION RÉGULIÈRE

DIVERS

Fabrique d'AIGUILLES de Montres

LE SUCCÈS

Téléph. 19.44 Chaux-de-Fonds Succès 5 - 7
Aiguilles élégantes, bien finies, bon marché
— Voir les nouveaux modèles — 4485

LA SAPHIR, LOCARNO

Préparages de pierres fines pour l'horlogerie.

Spécialistes rubis et saphir scientifiques.

Grenats 552 Prix avantageux

RESSORTS DE MONTRES



Marque déposée vous donnant toute garantie. 3743

Tout genre, depuis 5 à 30 lig.
Qualité soignée et bon courant.

GEISER & IMHOF, TEMPLE ALLEMAND
91 - 93 - 95

Commission. CHAUX-DE-FONDS Exportation.

HANS HELD

Tél. 634 La Chaux-de-Fonds Parc 130

Représentations — Commission — Courtage

Achat et vente aux meilleures conditions.

Occasions toujours disponibles 4756

Régulièrement en stock

Mouvements cyl. et ancre de 5 lig. à 10 1/2 lig.

Bracelets extensibles or, argent et plaqué.

888888888888 8 JOURS 888888888888

Avis aux Grossistes et Exportateurs



Pour vos montres 18/19 lignes, ancre 8 jours, bal. visibles, adressez-vous avec confiance à la Manufacture de Montres 8 jours

WYSS FRÈRES
à Granges (Soleure)

NB. L'exclusivité de vente serait accordée pour la France et ses colonies à maison d'exportation bien introduite dans ces pays. Bienfaisance garantie. 580

888888888888 8 JOURS 888888888888

ADOLPHE ADLER

3, RUE ADRIEN LACHENAL, 3 GENÈVE

Brillants et Roses

ACHATS TAILLIERIES VENTES

Spécialités en tous genres de brillants pour la décoration des montres et de la bijouterie. 359

A louer pour fin juin courant

Grand local industriel

avec transmission, moteur, établis et chauffage central. — Location modérée.

Adresser offres sous chiffre P 21633 C à Publicitas, La Chaux-de-Fonds. 680

VOYAGEUR

POUR

Amérique du Sud

connaissant à fond la clientèle de ces pays, est demandé par importante fabrique d'horlogerie.

Pressant.

Ecrire sous chiffre P 3361 P à Publicitas, La Chaux-de-Fonds. 671

SCILLA S.A.

Grenchen

MOUVEMENTS A ANCRE

3 3/4, 4 1/4, 5, 5 1/4, 5 1/2, 6, 6 1/2, 6 3/4, 8 1/2, 13, DE FORMES

7 3/4, 8, 8 3/4, 9, 9 3/4, 10 1/2, 13, RONDS

SPÉCIALITÉS: 6 1/2 OVALE & 6 3/4 RECTANGLE A SECONDE

Qualité Courante et Doignée

MONTRES

Ancre toutes grandeurs pour tous pays

OR ARGENT PLAQUÉ OR

GRANDE PRODUCTION

PRIX DU JOUR



Usine de Moutier

DIVERS

Bureaux à louer

A louer tout de suite ou pour époque à convenir, dans la grande Fabrique des Crétêts, 5 ou 6 pièces pour bureaux, chauffage central. Concierge.

S'adresser au notaire René Jacot-Guillarmod, rue Léopold Robert 33, La Chaux-de-Fonds. 666

LOCAUX

A louer, pour le 1er mai ou époque à convenir, les locaux Léopold-Robert 9 a, comprenant un plain-pied, un premier étage avec bureau et des dépendances. Ces locaux sont aménagés spécialement pour montage de boîtes, mais peuvent convenir pour n'importe quelle industrie.

S'adresser à Société Immobilière Les Reques, S. A., Grenier 18, La Chaux-de-Fonds. 674

Aux fabricants d'horlogerie

Fabrique de sertissages, remontages et achevages ancre, bien organisée, entreprendrait encore une grosse par jour, parties détachées si on le désire, pour maison sérieuse.

Travail de confiance. Même adresse, à vendre pour cause de non emploi, 2 machines à sertir, «Hauser» à quils, en bon état, avec 6 quils, ainsi que 3 petits moteurs 1/12 HP. 155 volts, 1/4 et 1/2 HP. 110 volts. — Prix avantageux. 651

Faire offre sous chiffre P 21595 C à Publicitas Chaux-de-Fonds.

FABRICANT

installé pour livrer avantageusement pièces ancre 5 1/4, 8 3/4, 9 3/4, 10 1/2 lig., cherche preneurs réguliers pour sa production.

Adresser offres écrites sous chiffre P 21628 C Publicitas, La Chaux-de-Fonds. 675

DIVERS

NIEL - NIEL - NIEL

Tous les fabricants d'horlogerie et monteurs de boîtes qui désirent un niel-lage parfait, peuvent s'adresser à

Charles Capt

Rue de Rive 3 GENÈVE Téléph. Stand 38.33

Demandez le catalogue de frappes, nouveaux modèles déposés.

Gravure, taille-douce et ramolayé sur boîtes or et argent, émail, etc.

Travail soigné. 692

Fabrique de Réveils et Pendulettes cherche

TECHNICIEN comme associé

ou à vendre la fabrique.

Ecrire sous chiffre P 3434 P à Publicitas Porrentruy. 701

Fabrique d'horlogerie à Bienne cherche termineur ancre

6 3/4 à 13 lignes, pour qualités courantes, ébauches A. S. 698

Adresser offres avec prix pour calibres 557, 501, 341, 153, 554, mais sans échantillons sous chiffre C 2159 U à Publicitas Bienne.



Installations de dépoussiérage
pour 3967
Lapidaires, Tours à polir, etc.
Innombrables références, 35 ans d'expériences
Ventilation S. A., Stäfa (Zürich)

FABRIQUE DE BOITES OR HELBEIN FRÈRES

10, rue de la Muse

GENÈVE

Téléphone Stand 54.05 et 40.48

se recommande pour la fourniture de :

Boîtes or, tous titres, genres et formes

Riche collection à disposition.

SPÉCIALITÉS :

Boîtes de formes, deux pièces, toutes cages et formes.

Boîtes à corne, formes variées, toutes cages.

Boîtes or gris, couleur platine. 4623

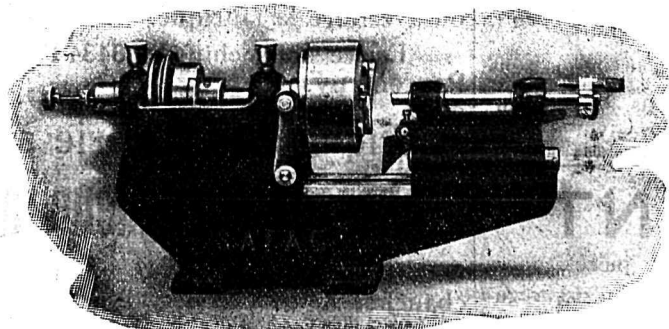
Vérifiage

de **PIERRES FINES** pour
Horlogerie et Bijouterie.
Travail extra soigné et
de toute confiance
Plus de 25 ans de pratique.
Prix très avantageux.

* **Chr. HÄNNI**, vérifieur, **Perles** (Suisse) * 142

La Fabrique de Machines SAFAG S. A., Bienne

livre: les meilleures Machines à sertir, horizont. et verticales
les Machines à tailler, de plus haute précision
toutes les Machines à faire les fraises de formes
Machines à affûter les fraises détalonnées 5040



Nouvelle Machine à sertir
avec quille fixe, entraîneur indépendant sur roulement à bille et chariot breveté.

CONTROLE ANGLAIS

Retour des envois par express, départ
de Birmingham 9-11 jours après l'expédition de la Suisse
POINÇON NEUTRE

Acheminement des colis de la Suisse :

Via **DELLE - LAON** { **BOULOGNE-FOLKESTONE**
CALAIS-DOUVRE

Seulement les envois par la poste : boîtes-lettres et colis postaux,
sont traités. — **Service rapide.**

Les nouveaux clients sont priés de nous demander le mode d'envoi
avant d'expédier, de manière à éviter tout retard.

RENSEIGNEMENTS GRATIS 275

Geo Bouverat & Co, 30, Frederick Street **Birmingham**

Montres tous genres, tous métaux

de 5 1/2 à 10 1/2 lig.

sont livrés avantageusement
par

MATA WATCH CO S.A.

BIENNE

Rue Bubenberg 7
Tél. 3.30

Spécialités de mouvements U. S. A.

Fabrique de Pierres fines pr l'Horlogerie

LUTHY & C^{IE} S. A.

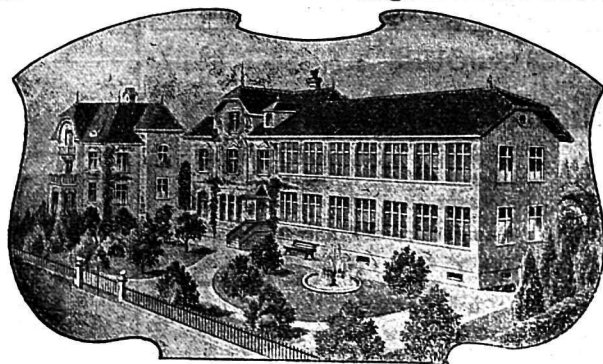
PIETERLEN (SUISSE) 3475

— Maison de confiance, fondée en 1875 —

Téléphone 10

Télégrammes: Luthy, Pieterlen

Maison renommée
par la bienfaisance de ses
produits.



Maison renommée
par la bienfaisance de ses
produits.

Installation spéciale pour l'entreprise de la grande série.

ACIERS de CONSTRUCTION
pour trempe directe et cémentation

Grands stocks chez

NOTZ & C^o, BIENNE

Courroies en cuir „Vera“
Véritable courroie Balata Dick

pour transmissions

sont la spécialité des Etablissements
Wanner & Cie Sté Ame, Horgen

