

LA FÉDÉRATION HORLOGÈRE

• SUISSE •

ORGANE DE LA CHAMBRE SUISSE DE L'HORLOGERIE, DES CHAMBRES DE COMMERCE, DES BUREAUX DE CONTROLE, DES ASSOCIATIONS PATRONALES ET DE L'INFORMATION HORLOGÈRE SUISSE

ABONNEMENTS: Un an Fr. 14.05 Six mois Fr. 7.05
Suisse Union postale > 26.— > 13.—
Majoration pour abonnement par la poste
Compte de chèques postaux IV b 426

PARAISANT LE MARDI ET LE SAMEDI A LA CHAUX-DE-FONDS
Les Consulats suisses à l'étranger reçoivent le journal
ANNONCES: PUBLICITÉS, S. A. suisse de Publicité, 22, rue Léopold Robert, La Chaux-de-Fonds. — Succursales et agences en Suisse et à l'étranger.

ANNONCES
suisse 30 ct., offres et demandes de places 20 ct. la ligne, étrangères 35 centimes la ligne.
Les annonces se paient d'avance

Importation et exportation de l'horlogerie, bijouterie, etc., pendant l'année 1928

Positions	Désignation de la marchandise	IMPORTATION				EXPORTATION			
		Année 1928		Année 1927		Année 1928		Année 1927	
		Quantité	Valeur	Quantité	Valeur	Quantité	Valeur	Quantité	Valeur
	Horloges et montres	Pièces	Fr.	Pièces	Fr.	Pièces	Fr.	Pièces	Fr.
931	Mouvements finis de montres	16.177	131.615	16.413	135.521	5.445.122	70.571.901	5.555.517	73.180.662
932-a	Boîtes de montres, brutes, en nickel, etc.	2.347	2.562	1.492	1.227	382.454	236.614	259.019	152.293
932-b	Boîtes de montres, brutes, en argent	20.323	72.792	26.613	114.639	35.167	120.541	11.821	44.812
932-c	Boîtes de montres, brutes, en or	2.157	20.568	3.289	41.154	7.891	186.881	2.573	73.538
933-a	Boîtes de montres, finies, en nickel, etc.	418.008	1.541.395	221.209	923.853	1.943.731	3.302.959	1.105.274	2.342.874
933-b	Boîtes de montres, finies, en argent	22.931	155.753	9.853	73.971	179.696	1.119.040	153.713	902.732
933-c	Boîtes de montres, finies, en or	5.669	106.924	4.911	83.971	184.170	5.379.659	122.016	3.292.212
935-a	Montres de poche, nickel, etc.	17.620	136.195	9.422	98.846	6.827.598	43.222.092	6.298.105	39.759.039
935-b	Montres de poche, argent	2.220	35.284	1.919	27.092	763.146	17.213.447	791.959	16.063.338
935-c	Montres de poche, or	12	6.926	24	12.425	316.985	28.359.006	314.504	26.124.554
935-d	Chronographes, montres à répétition, pedomètres, etc.	807	32.516	215	6.513	93.824	3.180.560	69.150	2.423.822
936-a	Montres-bracelets nickel	459	5.279	425	4.963	4.153.466	30.177.597	3.177.994	25.022.443
936-b	Montres-bracelets argent	49	1.079	188	2.288	954.503	13.007.072	823.287	11.935.070
936-c	Montres-bracelets or	231	3.957	89	15.094	1.179.809	47.830.441	1.003.089	40.912.453
936-d	Montres-bracelets compliquées	—	—	—	—	2.550	214.95	1.422	141.184
936-e ¹	Autres montres à boîte métal	1.814	31.745	1.076	27.365	379.323	5.721.232	401.514	6.916.795
936-e ²	Autres montres à boîte argent	7	2.186	22	1.279	14.369	710.237	16.323	778.413
936-e ³	Autres montres à boîte or	—	—	3	1.430	652	206.497	1.301	295.896
	Année 1928	510.831	2.286.776	297.163	1.571.631	22.864.456	270.660.757	20.198.581	250.362.094
	» 1927	297.163	1.571.631	—	—	20.198.581	250.362.094	—	—
	Différence pour l'année 1928	+213.668	+715.145	—	—	+2.665.875	+20.298.655	—	—
		q. kg.	Fr.	q. kg.	Fr.	q. kg.	Fr.	q. kg.	Fr.
925	Parties ébauchées et ébauches de pendules	7.54	3.800	5.04	3.347	19.02	89.224	16.28	44.857
926	Parties finies de pendules	212.21	172.234	204.87	223.319	222.58	1.111.503	188.35	696.398
927	Horloges pour édifices	0.71	356	11.96	7.756	10.95	10.155	28.39	31.594
928	Pendules de cheminée et d'applique	2332.20	1.898.680	2059.00	1.405.059	365.41	1.094.429	371.61	1.029.723
929	Réveils	736.79	586.065	709.23	552.022	60.94	318.757	40.91	226.805
930	Parties ébauchées et ébauches de montres	44.84	212.199	48.53	180.414	562.53	7.099.181	391.40	5.548.554
934	Pièces détachées finies de montres	24.46	679.660	15.58	191.743	1437.95	20.052.869	1020.30	15.304.786
	Année 1928	3358.45	3.552.994	3054.21	2.563.660	2699.08	29.776.118	2057.24	22.882.717
	» 1927	3054.21	2.563.660	—	—	2057.24	22.882.717	—	—
	Différence pour l'année 1928	+304.24	+989.334	—	—	+641.84	+6.893.401	—	—
747	Outils d'horlogerie	55,09	109.878	45,48	85.221	184,34	630.264	163,88	549.661
	Verre								
689	Boules en verre, pour verres de montres, etc.	4236,39	986.359	3988,00	983.917	12,08	9.418	12,32	28.986
694-b	Verres de montres, polis	393,63	561.830	399,97	521.822	142,65	310.946	139,63	298.153
	Articles plaqués, dorés, etc.								
873-a	Articles dorés ou argentés	1091,69	3.226.389	945,50	2.625.169	9,28	45.562	7,46	44.607
873-b	Articles plaqués or ou argent	41,39	409.783	32,55	319.314	0,23	5.763	0,74	7.475
	Orfèvrerie								
874-a	Orfèvrerie or	13,63	1.050.936	20,36	855.764	19,89	1.136.957	10,96	606.241
874-b	Orfèvrerie argent, même dorée	117,68	2.944.911	130,43	2.540.295	16,60	441.213	14,75	432.300
	Bijouterie								
874-c	Bijouterie vraie	20,60	4.270.727	19,63	3.956.698	3,12	1.414.478	2,67	972.786
1146	Bijouterie fausse et objets de parure en métal non précieux	235,22	1.630.385	189,61	1.288.905	393,89	552.875	328,69	614.271
	Pierres gemmes de tout genre								
638-a	Grenats, saphirs et rubis, bruts, pour l'horlogerie	128,33	157.520	160,49	302.580	104,43	1.446.316	65,37	1.203.380
638-b	Autres	17,37	1.220.208	11,49	2.102.893	23,05	3.564.873	15,72	6.108.310
	Phonographes, cinématographes								
955	Phonographes, cinématographes	4118,99	4.120.752	2726,09	2.865.468	25.435,11	15.866.872	19.069,53	11.857.716
965	Boîtes à musique, finies	59,28	51.361	79,26	48.168	884,04	1.509.190	768,99	1.323.498

DIVERS

ADOLPHE ADLER

3, Rue Adrien Lachenal, GENEVE

ACHATS
VENTES
TAILLIERESBrillants
et RosesSpécialités
en tous
genres
de
brillants
ronds et de taille
fantaisie pour la
décoration des montres
et de la bijouterie.Bureau de brevets d'invention
A. BUGNIONAncien expert technique au Bureau fédéral de la Propriété
IntellectuelleGenève
Corraterie 13 1984Lausanne
Grand Pont 2Cyl. à pont et $\frac{3}{4}$ platineProduction une grosse par jour est offerte
par fabrique sérieuse.

Spécialité pour la Chine.

Prière d'écrire sous chiffre P 21060 C à Pu-
blicitas Chaux-de-Fonds. 2013

FABRIQUE D'HORLOGERIE

entreprendrait encore commandes de
quelques grosses par mois (grandes
pièces).Ecrire sous chiffre P 10016 Le à Pu-
blicitas Le Locle. 1987

Atelier bien organisé

entreprendrait pour 1929 encore une grosse termi-
nages 23,6 mm (10 1/2 lig.) ancre, par semaine.

Travail régulier et soigné garanti.

Offres sous chiffre P 21037 C à Publicitas La
Chaux-de-Fonds. 1981HENRI ROZELAAR
GENÈVE

28, rue du Marche - Téléphone St. 83.83

BRILLANTS et ROSES

toutes les formes, grosseurs et qualités

Perles, Pierres fines, Pierres de couleurs

Le plus grand assortiment
au prix le plus bas. 990

Amsterdam

Monsieur Jacovici, de la Horlogerie Engros Sor-
bina, sera à La Chaux-de-Fonds, à l'Hôtel de la
Fleur-de-Lys, les 18 et 19 courant, pour faire
des achats.Il s'intéresse spécialement pour articles de série.
Paiement de suite. 2010

ACHAT ET VENTE

Fabricant cherche à vendre
la production mensuellede 2 à 3 grosses, en pièces 5 1/4 lig. ancre, Eta
C 370 et 6 1/2 lig. ancre C 425, en 15 rubis, en cal.
or ou métal, ou mouvements seuls. Prix intéressants.
Offres sous chiffre P 2042 P à Publicitas Porren-
truy. 1980On achèterait
au grand comptantlots de Montres cylindre et ancre de
tous genres, à prix avantageux.Adresser offres sous chif. P 21027 C
à Publicitas Chaux-de-Fonds. 1983

JAPON

tous genres pour ce pays, spécialement
19,7, 23,6 et 36 mm (8 3/4, 10 1/2 et 16") extra-
plats, **sont demandés.**

Commandes régulières.

Faire offres sous chiffre G 1074 U à Pu-
blicitas Bienne. 1994

FABRICANTS

Faire offres mouvements 23,6 à 24,8 mm.
(10 1/2 à 11") calottes cylindre, 3/4 platine, nick-
kel, argent et plaqué or, forme baril, ondulé,
etc., **pour hommes**, au prix concurrent, à
Goldstone, Old Millgate, Manchester.

TECHNICIEN

de grande expérience, au courant des procédés mo-
dernes, capable de diriger fabrication, cherche si-
tuation stable. Références de 1er ordre à disposition.Faire offres sous chiffre P 21024 C à Publi-
citas La Chaux-de-Fonds. 1961

Importante maison d'exportation

ayant de fortes commandes à placer pour
la saison 1929, demande offres dans les
genres suivants pour le marché du Japon:

MOUVEMENTS ANCRE:

Articles de forme ovale et rectangulaire
11,8, 14,6 et 15,2 mm (5 1/4, 6 1/2 et 6 3/4").Articles ronds 19,7, 21,9, 23,6 et 24,8 mm
(8 3/4, 9 3/4, 10 1/2 et 11").

Articles lépines 36 mm (16 lig.).

Empierrages: 7, 10, 11, 15, 16 et 17
rubis.

En outre, on demande offres en

Mouvements ancre de tous genres
avec « shock absorber » etMontres-briquets avec mouvements ancre
ainsi qu'en

Boîtes à poudre.

Seules les offres avec prix seront prises en
considération.S'adresser sous P 81 N à Publicitas Neu-
châtel. 2016

10 1/2" façon Roskopf

Les fabricants de cet article sont priés de
faire leurs offres à la **Case postale 10270**
à **La Chaux-de-Fonds.** 2018

OFFRES ET DEMANDES D'EMPLOIS

EMPLOYÉ

de confiance et travailleur, pouvant s'occuper de la
comptabilité, de la correspondance, capable de con-
duire fabrication d'horlogerie, cherche nouvelle si-
tuation. Excellentes références à disposition. Entrée
selon entente.S'adresser sous chiffre O 5810 à Publicitas
St-Imier. 1958

Belle situation

est offerte par importante fabrique d'hor-
logerie faisant ses propres ébauches, à

VOYAGEUR

intelligent et énergique pour visiter divers
pays de l'Europe et éventuellement aussi
d'outre-mer. Les postulants doivent pou-
voir fournir preuves de capacités, d'honnê-
teté et connaître plusieurs langues.Faire offres sous chiffre U 1044 U à Pu-
blicitas Bienne. 1963

Commerçant

énergique et capable, ayant occupé poste de con-
fiance, service de la clientèle et voyageur, parlant
français, anglais, italien, espagnol et allemand,
cherche place analogue et stable.

Premières références à disposition.

Prière faire offres sous chiffre P 15004 C à
Publicitas La Chaux-de-Fonds. 1972

Technicien-horloger

Chef de fabrication, ayant plusieurs an-
nées de pratique, connaissant à fond toute la
fabrication de l'ébauche interchangeable avec
procédés modernes, habitude d'un nombreux
personnel, cherche engagement sérieux,
pour époque à convenir en Suisse.Offres sous chiffre K 1092 U à Publicitas
Bienne. 2007Régleur
Retoucheurapte à pouvoir fournir par son travail des bulletins
de marche d'école d'horlogerie, depuis 10 1/2 à 19
lig., est demandé par fabrique de Bienne.Adresser offres sous chiffre G 1024 U à Publicitas
Bienne. 1942

VOLONTAIRE

Jeune homme ayant fait un apprentissage commercial de trois
ans, possédant son diplôme, habile dactylographe, fortes no-
tions d'allemand, **cherche place** comme volontaire dans
fabrique d'horlogerie ou parties annexes. (Certificats à dispo-
sition, bonnes références.)

Faire offres sous chiffre B 1072 U à Publicitas Bienne. 1995

Importante fabrique d'horlogerie bien in-
troduite auprès de la clientèle de gros,
cherche pour époque à convenir pour ses
voyages en Europe,

Voyageur expérimenté

Inutile de faire offres sans de sérieuses
références. Situation intéressante pour jeune
homme honnête, intelligent et travailleur.Adresser offres sous chiffre T 4711 U
à Publicitas Bienne. 1899

Monteurs de boîtes possédant

l'outillage p' calottes 9/13" rectangles

sont priés de faire offres sous chiffre P 21033 C à
Publicitas La Chaux-de-Fonds. 1982

Commerce extérieur

Suisse.

La valeur totale de nos échanges commerciaux en décembre 1928, avec l'étranger, s'élève, à 440,7 millions de francs, en augmentation de 0,2 millions de fr. Les importations atteignent 248,5 millions de fr. et participent, par rapport au mois précédent, avec 5,4 millions de fr. à l'accroissement de la valeur totale. Les exportations ascendent à 192,2 millions de fr., en régression de 5,1 millions de fr. sur le mois de novembre (moyenne mensuelle 1927: 169 millions de francs).

Comparativement au mois correspondant de l'année précédente, les importations de décembre 1928 ont diminué de 1,7 million de fr. Les exportations accusent une plus-value de 5,1 millions de fr. Déduction faite sur les importations de 12,7 millions de francs pour l'or en barres et sur les exportations d'une somme de 0,4 million de fr., postes qui ne doivent pas être englobés dans le bilan commercial, le solde passif du commerce extérieur atteint 44,0 millions de fr., contre 46,0 millions de fr., en novembre et 63,3 millions de fr. en décembre 1927.

Exportations. Le trafic d'exportation a marqué en décembre une activité plus grande qu'en novembre. L'index d'exportation par jour ouvrable se chiffre à 7,7 millions de fr., résultat qui n'a jamais été atteint au cours de ces dernières années, sauf pendant les mois de mai et de juin 1925 fortement influencés par l'afflux des marchandises exportées en prévision du relèvement des droits de douane anglais. En décembre, le 81,2 % des importations nécessaires pour couvrir les besoins du pays a été compensé par des exportations, contre 81,2 % le mois précédent.

Le mouvement intensifié de nos exportations ne pouvant être considéré simplement comme un phénomène d'ordre saisonnier, il appert que le développement des conjonctures a marqué dans divers domaines une tendance fondamentale favorable. La capacité de résistance de notre marché d'exportation doit être attribuée avant tout à la conjoncture favorable de vente dans l'industrie métallurgique. La demande dans l'horlogerie a été ranimée surtout par les achats de Noël. Voir détails en première page. Dans la branche métallurgique, les exportations de décembre surpassent de 8,8 millions de francs celles du mois correspondant de l'année précédente et de 3,3 millions de francs celles de novembre.

Importations. Dans l'appréciation des résultats des importations, il y a lieu de considérer que, pour des raisons de technique statistique, les chiffres ont été quelque peu forcés par rapport au mois précédent. Si l'on admet qu'il y a connexité entre le stade des importations et le développement des conjonctures,

L'activité économique des Pouvoirs publics en Suisse 8

VIII. La Banque Nationale Suisse.

1. Historique.

La Confédération, jusqu'en 1891, n'avait, de par la Constitution de 1874, qu'un droit de contrôle sur les billets de Banque. A partir de ce moment, et ensuite d'une révision de la Constitution, le monopole des billets de banque était acquis à la Confédération qui seule se trouvait qualifiée pour procéder à leur émission ou à celle de toute autre monnaie fiduciaire.

Sur la base de ces prescriptions, l'assemblée fédérale promulgua le 18 juin 1896, une Loi prévoyant la création d'une véritable Banque d'Etat. Cette Loi fut repoussée par le peuple le 28 février 1897. Un nouveau projet, tenant compte de la volonté populaire, fut élaboré et adopté par le Parlement le 6 octobre 1905 et, le 20 juin 1907, la Banque Nationale ouvrait ses guichets, à Bâle, Berne, Genève, St-Gall et Zurich.

2. Nature juridique de la Banque.

Juridiquement, cette Banque est une société anonyme. Avant 1921, les Cantons, les anciennes banques d'émission et les particuliers, à l'exclusion de la Confédération, avaient la faculté de participer au capital-actions.

La loi fédérale du 7 avril 1921 a apporté quelques modifications à celle de 1905; entre autres la participation de la Confédération à toute augmentation du capital, l'assemblée fédérale devant fixer les règles d'après lesquelles le nouveau capital sera fourni.

Le capital-actions est de 50 millions; il se décompose comme suit à fin 1927:

8787 actionnaires privés avec 46302 actions.

on perçoit des indices qui dénotent une augmentation de la capacité d'absorption du marché intérieur.

Les chiffres du commerce extérieur total de la Suisse pour 1928, constitués par une importation totale de 2744,7 millions de francs (+180,9 millions de francs par rapport à 1927) et une exportation globale de 2134,4 millions de fr. (augmentation de 111,2 millions de fr. sur l'année précédente), sont considérablement plus élevés qu'en 1927. Les importations enregistrent une plus-value de 7,4 % et les exportations une avance de 5,4 %. L'augmentation de la valeur des importations (+2 %) s'est traduite naturellement par un accroissement du solde passif de notre balance commerciale, solde qui a passé de 540,6 millions de francs en 1927 à 610,3 millions de francs en 1928.

Chronique sociale

A propos des caisses d'assurance-chômage.

On vient de publier le nombre des diverses caisses d'assurance-chômage fixé à fin décembre. Il est intéressant de relever que si les caisses publiques concernant ce genre d'assurance fleurissent en Suisse allemande, par contre, la Suisse romande n'en compte que 4, celles de Neuveville, St-Imier, Corgémont et Neuchâtel. En ce qui concerne les caisses dites syndicales, quatre d'entre elles, seulement, ont leur siège en Suisse romande; il est vrai que bon nombre d'assurés romands sont affiliés aux dites caisses ayant leur siège en Suisse allemande. Par contre, le système de la caisse paritaire, à laquelle employeurs et employés collaborent — ce qui fait gémir les socialistes — semble mieux convenir au tempérament de la Suisse romande; à fin décembre, on y comptait 17 caisses paritaires et leur nombre tend à augmenter.

Chronique financière et fiscale

Suisse.

Une nouvelle conférence de la monnaie.

Le Département fédéral des Finances convoque, pour les 21 et 22 janvier courant, une nouvelle conférence de la monnaie qui aura à s'occuper de la question de la couverture des billets de banque et de la réforme de la monnaie. Ainsi qu'on s'en souvient, déjà l'année dernière en août, une conférence de spécialistes avait été convoquée à ce sujet. La conférence aura, en particulier, à prendre position au sujet de différentes questions qui lui seront soumises et qui ont trait à la réforme monétaire. Par exemple, la réduction du diamètre de la pièce de 5 francs est-elle recommandable? Les monnaies divisionnaires doivent-elles être frappées en nickel et cela à partir de la pièce de 2 francs ou de 5 francs? L'intro-

23 cantons avec 38236 actions.
23 banques cantonales avec 15462 actions.
soit en tout 8833 actionnaires avec 100,000 actions de fr. 500 libérées pour moitié. La part du capital actions détenue par les particuliers, c'est-à-dire le 46 % environ se trouve pour 1/5 en possession de petits actionnaires.

Les actionnaires doivent être citoyens suisses et le transfert d'actions doit être approuvé par le Comité. Le siège de la Banque est double; celui juridique est à Berne et celui de la direction générale à Zurich. L'activité de la banque, l'étendue et la nature de ses opérations sont déterminées par la loi. Le dividende maximum est de 6 %. Les employés ne sont pas considérés comme des fonctionnaires fédéraux, mais n'en sont pas moins soumis aux prescriptions de la loi fédérale sur la responsabilité des administrations et fonctionnaires fédéraux, du 9 décembre 1850.

3. Relations juridiques entre la Confédération et la Banque.

Ces relations sont réglées en première ligne par l'article 65 de la Loi fédérale du 7 août 1921, qui détermine comme suit les compétences des pouvoirs publics à l'égard de la Banque.

a) **Compétence du Parlement.**
Augmentation du capital, renouvellement de l'octroi du privilège d'émission. Celui-ci a été renouvelé jusqu'au 30 juin 1937.

b) **Compétences du Conseil fédéral.**
Nomination d'une fraction des membres du conseil de banque, soit 25 sur 40, dont le Président et le vice-président; nomination de 3 membres de la Direction générale et les directions locales; intervention dans les difficultés pouvant surgir entre la Banque et les Cantons, au sujet de la constitution de succursales et d'agences; autorisation pour l'émission de billets de banque et d'autres coupures que celles

de coupures de 5 et de 10 francs est-elle nécessaire? etc.

Roumanie.

Taxe de luxe et taxe sur le chiffre d'affaires.

Contrairement à notre information parue le 22 décembre, les valeurs moyennes pour la perception de la taxe de luxe et de la taxe sur le chiffre d'affaires ont été modifiées en partie tout au moins pour le premier trimestre de l'année 1929.

Pour les marchandises dénommées, la taxe de luxe de 15 % sera perçue sur les valeurs moyennes suivantes, à partir du 1er janvier 1929.

N° du tarif douanier	Valeur moyenne	Taxe de luxe
ex.1594. Pendules et horloges murales et de table ainsi que leurs parties:		
a) en marbre, en albâtre, en bois exotique, en porcelaine artificielle,	Lei par kg. 600	90
b) montées avec des étoffes fines	1,800	270
ex.1595. Montres de poche:		
c) avec boîtes en argent, aussi dorées, en nacre, en ivoire, en écaille	par pièce 1,200	180
d) avec boîtes en or ou en platine, aussi combinées avec des pierres précieuses	3,000	450
ex.1597. Parties et accessoires de montres de poche,		
c) en argent, aussi doré	par kg. 4,200	630
d) en or ou en platine	120,000	18,000
Pour la bijouterie, les valeurs moyennes n'ont pas été modifiées. Nous rappelons qu'elles sont les suivantes:		
1612. Bijouterie en argent: imitations de pierres précieuses	10,000	1,500
a) simple ou combinée avec des pierres précieuses	Lei par kg. 20,000	3,000
1614. Bijouterie en or:	Valeur de la bijouterie plus 20%	
1613. do., dorée ou plaqué or		
a) sans pierres précieuses	150,000	22,500
b) avec pierres précieuses	200,000	30,000
1615. Bijouterie en platine avec ou sans pierres précieuses	600,000	90,000

Douanes

Espagne. — Droits (Agio).

L'agio dû au cas où les droits de douane, payables en or, sont acquittés en monnaie d'argent ou en billets de banque, a été fixé, pour la période du

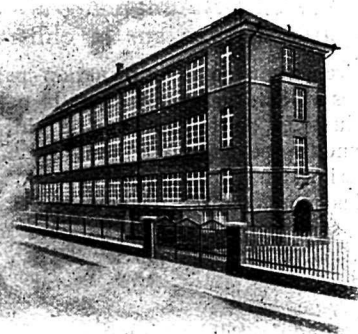
de 50, 100, 500 et 1000 francs; imposition en temps de guerre du cours légal des billets. Cette situation existe encore en fait depuis 1924, bien qu'elle n'ait plus de justification juridique; approbation du rapport de gestion et des comptes annuels répartition des bénéfices entre les cantons; approbation du règlement sur les attributions et les traitements.

c) **Compétences du Département des Finances.**
Contrôle de la confection, livraison, retrait et distribution des billets de banque.

4. Relations financières entre la Banque Nationale, la Confédération et les Cantons.

Le bénéfice net de la Banque, accusé par le compte de Profits et pertes est réparti comme suit:

Tout d'abord, 10 % versé au fond de réserves, puis un dividende de 5 % aux actionnaires, plus un super-dividende volontaire et maximum et 1 % sur l'excédent; les cantons reçoivent une indemnité de fr. 0,80 par tête de population, le surplus revient pour un tiers à la Confédération et pour 2/3 aux cantons. Si le bénéfice réalisé est insuffisant pour payer la redevance par tête de population, la Confédération avance les sommes nécessaires. Cette participation représente un dédommagement pour la perte du droit d'émission, subie par les Banques cantonales privées. Les versements effectifs aux Cantons, de 1907 à 1927, ont atteint 71,5 millions, alors que la Confédération n'a retiré pour sa part que 8,7 millions. On envisageait au début de la Banque Nationale, que du fait de sa création, la perte financière des Banques cantonales devait atteindre 34 millions de fr. pendant cette période de 20 ans; les dédommagements reçus dépassant de beaucoup cette somme, on peut se demander s'il ne serait pas juste de libérer aujourd'hui la Banque Nationale de cette prestation.



Fabrique de Pierres fines pour l'Horlogerie

WATCH STONES C^o S. A.

THOUNE

CAPITAL: Frs. 600.000

Spécialités :

Glaces, gouttes et balanciers en rubis et saphirs.
Qualité soignée et bon courant, longueur de trous
garantie.

Sciage p^r levées. Pierres p^r chatons et bouchons.

Production mensuelle :

1.100.000 pierres rubis et saphirs

— Prix avantageux —

INSTALLATION SPÉCIALE POUR L'ENTREPRISE DE LA GRANDE SÉRIE

NICKELAGE ET ARGENTAGE

de Mouvements en tous genres

M. Duc-Augsburger

Téléphone 26.11 LA CHAUX-DE-FONDS Rue du Doubs 152

Compte de Chèques postaux IV b 279

Travail courant et soigné — Séries

Conditions avantageuses

Prompte livraison 2015 Procédés modernes

ANGLETERRE

Ancienne maison établie depuis de nombreuses années à Londres et bien introduite auprès de la clientèle de gros et des Colonies, cherche à représenter un fabricant sérieux de montres or depuis 11,8^{mm} (5 1/4") ancre à 29,3^{mm} (13") ou tout autre genre bon courant.

Faire offres sous chiffre **P 21005 C** à **Publicitas La Chaux-de-Fonds.**

1928

ACHAT ET VENTE

Enchères publiques d'immeuble

(Première vente).

Le lundi, 28 janvier 1929, à 14 heures, dans la salle d'audience des Prud'hommes, Hôtel Judiciaire, rue Léopold Robert 3, à La Chaux-de-Fonds, l'Office soussigné vendra par voie d'enchères publiques, l'immeuble et ses accessoires, appartenant à la Société Immobilière Auréole S. A., à La Chaux-de-Fonds, savoir:

Cadastre des Eplatures:

Article 1143, bâtiment, dépendances de 1670 m².

Cet immeuble, à l'usage de fabrique, porte le N° 133 de la rue de la Paix.

Estimation cadastrale fr. 275,000.

Estimation officielle fr. 255,000 (accessoires compris).

Assurance contre l'incendie fr. 200,300, plus 50 % d'assurance supplémentaire.

Revenu locatif annuel fr. 18,000.

Seront compris dans la vente, les accessoires suivants: 1 coffre-fort mural et armoires du 1^{er} étage, monte-charge électrique, téléphones intérieurs, établis et transmission dans différents ateliers.

Pour les conditions de cette vente, s'adresser à l'Office soussigné.

La Chaux-de-Fonds, le 14 janvier 1929.

Office des Poursuites:

2017

Le Préposé, A. Chopard.

Achat et Vente

Exportation

Ancienne maison d'exportation désire offre de mouvements ancre, 15 rubis rouges, spl. plat, bon courant, 11,8, 14,6, 15,2, 17,4, 19,7, 21,9, 23,6^{mm} (5 1/4, 6 1/2, 6 3/4, 7 3/4, 8 3/4, 9 3/4, 10 1/2 lig.) Cadrans simples.

Commandes régulières.

Faire offres avec prix sous chiffre **P 165 J** à **Publicitas Chaux-de-Fonds.**

2008

Je cherche d'occasion des

Mouvements

29,3mm (13 lig.)

ancre, savon., 15 ou 16 rubis, avec seconde.

Faire offres sous chiffre **P 15012 C** à **Publicitas Chaux-de-Fonds.**

2004

A vendre

2006

Pantographeur

chez **Paul Janner**
Jaquet-Droz, 18
La Chaux-de-Fonds.

Boîtes

A liquider à prix avantageux, quelques grosses boîtes, fabrication soignée, métal 23,6^{mm} (10 1/2 lig.), rect. cambré.

Ecrire sous chiffre **D 591 X** à **Publicitas Chaux-de-Fonds.**

1928

Organisation, Spécialisation dans le Garnissage des Aiguilles et Cadrans

4000 cadrans
50 grosses d'aiguilles

voilà

la production journalière des ateliers

L. MONNIER & C^o
LA CHAUX-DE-FONDS
et GENEVE

Cela prouve la supériorité de leur travail.

Prix modérés, pose rapide et impeccable. - Livraison dans les 24 heures. Demandez le tarif- Représentation pour la Suisse des matières lumineuses **MERZ & BENELI** - Bümpliz -



TÉL. 14.38

12989 12990 12993 12997 12998

13039 13041

13040

3430 691 3431

AUREOLE WATCH CO
 Cie des MONTRES AUREOLE
 La Chaux-de-Fonds (Suisse)
 MONTRES BRACELETS
 EN TOUS GENRES



INVAR

410 411

412-15

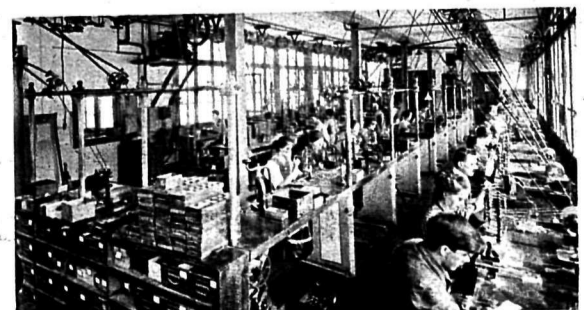
416 416

417-18

J. A. des Usines Fils de Achille Hirsch & Co

LA CHAUX-DE-FONDS

DEMANDEZ NOS
 CATALOGUES
 ET
 L'ILLUSTRATION
 29



CONTENANT
 LES
 DERNIÈRES
 NOUVEAUTÉS

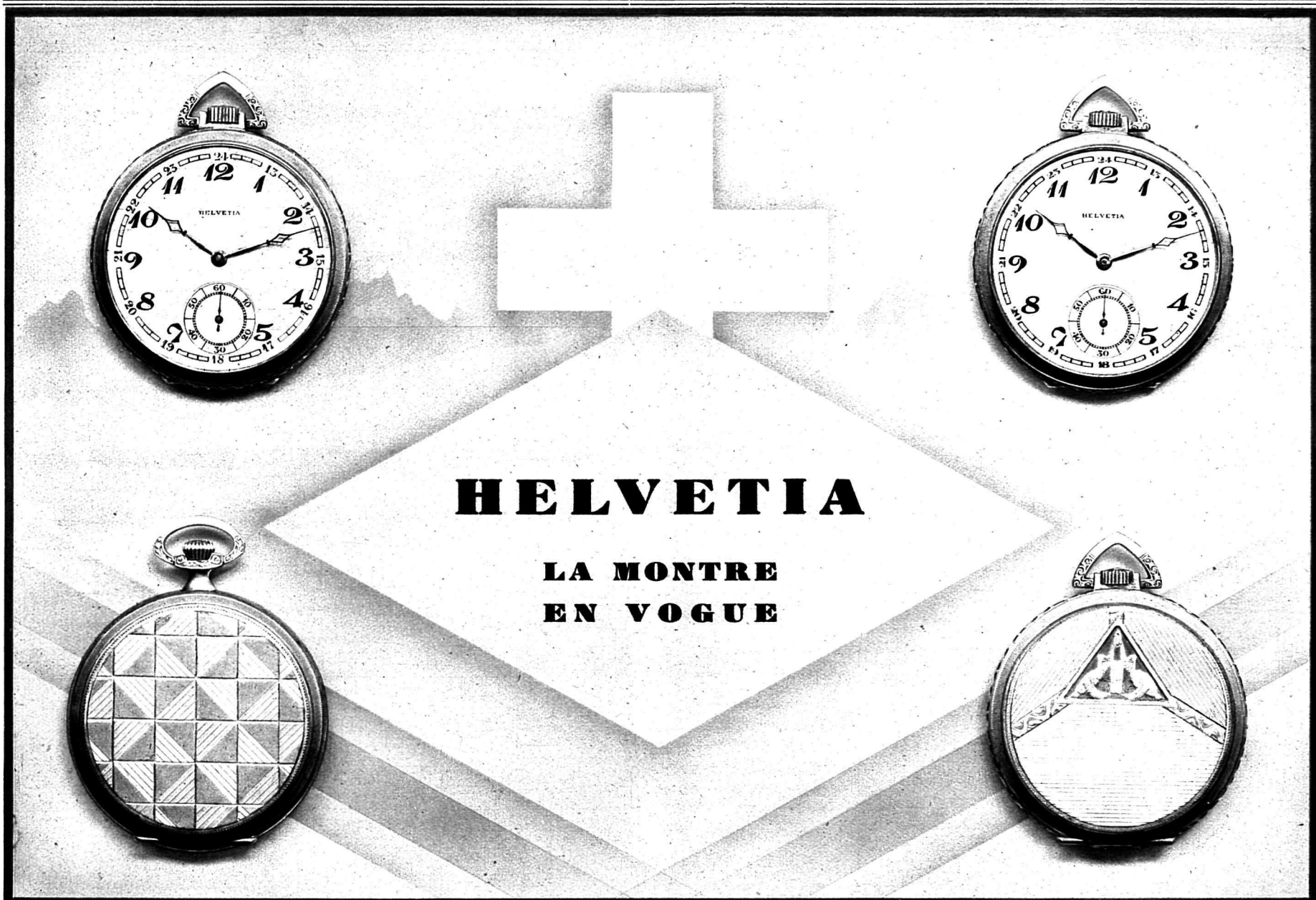
**MANUFACTURE DE FOURNITURES
 D'HORLOGERIE**

CÉLESTIN KONRAD

MOUTIER

L'AZURÉA

LA PLUS HAUTE PRÉCISION




HELVETIA

**LA MONTRE
EN VOGUE**



★ DÉCOLLETEUSES BECHLER ★

les plus perfectionnées et les plus productives pour les décolletages de haute précision



Machines à commande directe par moteur

ANDRÉ BECHLER = MOUTIER

FABRIQUE DE MACHINES

FABRIQUE DE FOURNITURES D'HORLOGERIE

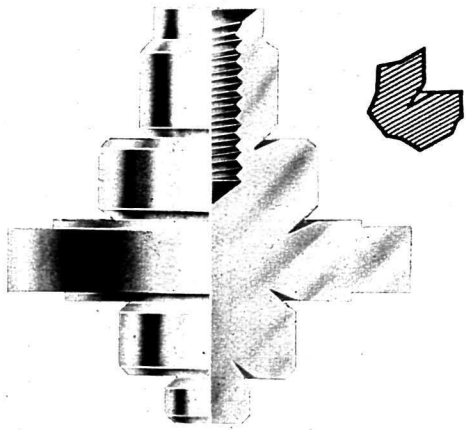
Hermann Konrad

S.A.

Moutier

LA CONDEMINE

La fabrication de l'arbre de barillet avec portées pivotées et « piquées » est la grande spécialité de la maison



DERNIER PERFECTIONNEMENT

Cet arbre pivoté, anglé et « piqué » sort de nos machines à décoller au même degré d'avancement que le terminent à la main les spécialistes pivoteurs et « piqueurs »



Verrres de Montres en gros
Ynca S.A.
 Chaux-de-fonds
 Tél : 11.06

EXCELSIOR PARK

La plus importante fabrique suisse de compteurs

ST-IMIER
 SUISSE

Médaille d'or
BERNE
 1914



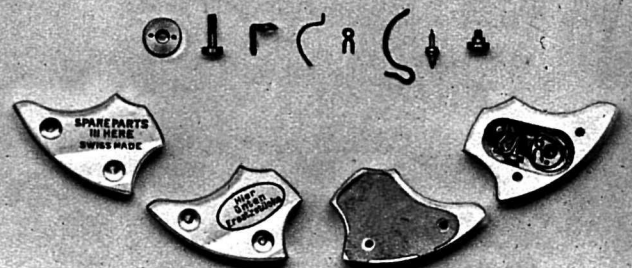
Illustrated catalogues post free



BREVET



Depuis de nombreuses années tous nos compteurs ancre sont munis de fournitures de rechange logées à l'intérieur du mouvement dans une boîte en forme de pont suivant l'illustration ci-contre



LA
Fabrique de Cadran Métalliques S-A
BIENNE

INFORME SON HONORABLE CLIENTÈLE QU'ELLE A TERMINÉ LES AGRANDISSEMENTS ET LA RÉORGANISATION DE SES ATELIERS. GRACE A CES AMÉLIORATIONS ELLE EST A MÊME DE LIVRER DES SÉRIES IMPORTANTES DANS LE PLUS BREF DÉLAI POSSIBLE

Maison fondée en 1841

LEONIDAS

COMPTEURS DE SPORT ET CHRONOGRAPHES

LA PLUS IMPORTANTE PRODUCTION LA PLUS GRANDE VARIÉTÉ

MONTRES DE PRÉCISION
5 1/4 À 20'''
DERNIÈRE CRÉATION
CALIBRE 17''' 22/12
LÉP. ET SAV.

DEMANDEZ PRIX ET ÉCHANTILLONS

Léonidas Watch Factory
ST-IMIER (Suisse)

ATELIERS DE CONSTRUCTIONS MÉCANIQUES

JOSEPH PETERMANN

MOUTIER

NOUS CONSTRUISONS ACTUELLEMENT LES MACHINES LES PLUS PERFECTIONNÉES POUR LE DÉCOLLETAGE DE PIÈCES D'HORLOGERIE PIVOTÉES ET AVEC PIQUES

LA SEULE MACHINE SUISSE AVEC

COMMANDE DIRECTE PAR MOTEUR

DONC SANS COURROIE NI LÉNIX ENTRE MOTEUR ET TRANSMISSION

S U C C È S

Le particulier qui porte une montre avec cadran lumineux n'en est plus satisfait aussitôt que la matière tombe des aiguilles. Le fabricant soucieux de la réputation de sa marque n'emploie donc plus que des

★ Aiguilles avec Radium flexibles ★

Il évitera à l'horloger détaillant beaucoup d'ennuis et fera de sa montre „la préférée“.

Le radiumisage flexible des aiguilles est une de nos spécialités depuis de nombreuses années. Ces aiguilles ont un plein succès auprès de tous les fabricants d'horlogerie.

DEMANDEZ PRIX-COURANT OU LA VISITE DE NOTRE REPRÉSENTANT

Météore S. A.

BIENNE

Prix de nos matières lumineuses :

Fr. 2.—, 3.—, 6.—, 8.—, 10.—
14.—, 18.— et 28.— le gr.

Rue du Rüschi 5

Téléphone 7.21

Pierres fines pour l'Horlogerie

RUBIS SCIENTIFIQUES

qualité soignée en tous genres

fabriqués entièrement (brut compris), par

THEURILLAT & Co

PORRENTROY

GRENAT, SAPHIRS, RUBIS, ETC.
Livraison par retour. 2291

BANQUE PERRET & C^{IE}

9, rue Léopold Robert LA CHAUX-DE-FONDS rue Léopold Robert, 9

Ouverture de :

Comptes-courants et Comptes de Dépôts
aux conditions du jour les
plus favorables.

Escompte et Encaissement
d'Effets sur tous pays.

Chèques et traites sur tou-
tes places importantes.

Changes de Monnaies et Bil-
lets de banque étrangers.

Exécution d'ordres de
bourses sur les places suis-
ses et étrangères.

Encaissement de coupons.

Usine de Dégrossissage

d'Or, d'Argent et de Platine

18, rue du Grenier, 18

Achat et Vente de Métaux
précieux en Lingots, Bar-
res, Monnaies, Déchets, etc.

Vente d'Or, Argent et Pla-
tine préparés à tous titres,
qualités et dimensions p^r mon-
teurs de boîtes, bijoutiers, etc.

Plaques argent p^r cadrans.

Or fin pour doreurs.

Paillons or et argent. 2000

BOUCHONS S. A., BIENNE

Manufacture de Bouchons et Chatons pour l'Horlogerie
et autres industries

en tous genres et pour tous calibres. — Interchangeabilité absolue.

»» Empierrage de toute première qualité ««

Demandez échantillons et prix.

2001

HUMMEL

BOLEY, WOLF-JAHN



L.R.53 Tél.283

LORCH - SCHMIDT

CATALOGUE
SUR DEMANDE

LAUX-DE-FONDS

— MAISON FONDÉE EN 1863 —

JULIEN WEIBEL FILS
ST-IMIER

TÉLÉPHONE 84 RUE DES FLEURS 7

Fabrique de Cadrans émail

SPÉCIALITÉ : 1993

Cadrans nacre

Avis aux Fabricants d'horlogerie

Faites un essai pour vos glaces de formes pour montres à la

Manufacture de Verres, forme fantaisie, p^r montres pendulettes, etc.

Livraison rapide **René von Allmen** Travail soigné

1962 Régionaux 11 La Chaux-de-Fonds Téléphone 8.14

GSB Pierres fines pour l'Horlogerie
en tous genres
RUBIS, SAPHIRS, GRENATS
Pierres bleues

G. SFAELLOS, BIENNE
Rue Neuve 9
Téléphone 15.18

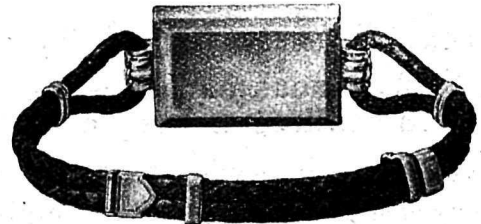
Qualité soignée et bon courant.
Livraison rapide.
—> Prix les plus avantageux du jour. <—

PONTI, GENNARI & C^o, GENÈVE



„SPORTY“

FERMOIR POUR CORDONNET
CUIR OU SOIE
BREVETÉ ET DÉPOSÉ
SIMPLE, SOLIDE, ÉLÉGANT
PRATIQUE ET RÉGLABLE A VOLONTÉ
FABRICATION SOIGNÉE
EN TOUS MÉTAUX



A-ROULET-HUGUENIN
LE LOGIC

GRAVURE DE LETTRES
EN TOUS GENRES
DÉCORATION

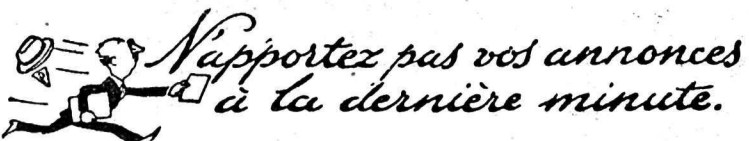
GRAVURES
MODERNES
À LA MACHINE

SPÉCIALITÉ DE
CADRANS GRAVÉS
TOUS STYLES.

PRODUCTION JOURNALIÈRE
2000 PIÈCES

Téléphone 2.78

BOITES DE MONTRES FANTAISIE, OR ET PLATINE



SOCIÉTÉ DE
BANQUE SUISSE
LA CHAUX-DE-FONDS

Capital-action et réserves: Frs. 182.000.000.—

Nous émettons actuellement au pair
des Obligations
5 0/0
de notre Banque.

Nominatives ou au porteur, fermes pour 3, 4 ou 5 ans,
contre versement en espèces ou en échange
d'Obligations remboursables de notre Etablissement.

3340

Fabrique de secrets à vis et américains, en tous genres
F. BERGEON & C^{ie}

16, rue Daniel JeanRichard LA CHAUX-DE-FONDS Rue Daniel JeanRichard, 16
Téléphone 3.34. — Compte de chèque postal IV B 728

SPÉCIALITÉ: Secrets talons détachés
Le rêve des acheveurs. — Essayer, c'est continuer.
Travail prompt et soigné. 989

CHROMAGE

POUR LA BOITE DE QUALITÉ

LE PROCÉDÉ **ERICHROM** DONNE TOUTE GARANTIE DE SOLIDITÉ ET INALTÉRABILITÉ

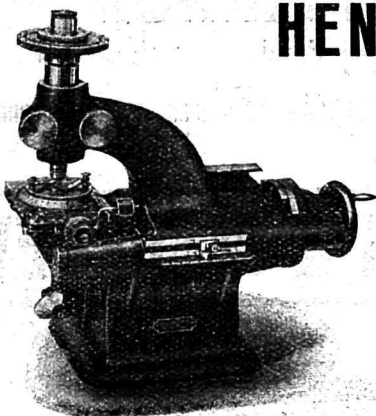
SEULES LICENCES POUR LA SUISSE:

993

La Centrale S. A., Bienne.

Chromilite S. A., Accacias, Genève.

S. A. pour le Chromage des métaux, Bienne et Oerlikon (ci-devant **ANDRÉ STROHL & Co.**)



HENRI HAUSER S. A.

Fabrique de Machines de précision

BIENNE 4

Téléphone 53 1060

Machines d'ébauches modernes

Nouveauté: Machine universelle et automatique à fraiser simultanément les noyures et passages de platines et ponts (brevetée).

Machines à mesurer et à contrôler d'atelier
Course: 70 x 30 m/m.
Précision garantie: 0,002 m/m.

Machine automatique à graver.

DIVERS

FRANCE

Maison française visitant la clientèle des horlogers détaillants accepterait la représentation d'une marque suisse de montres-bracelets et de montres de poche plates.

S'adresser sous chiffre **P 21059 C** à **Publicitas La Chaux-de-Fonds.** 2014

U. S. A.

M. Goldsmith de la Maison Goldsmith Stern & Co, de New York, sera en Suisse courant janvier.

Faire offres pour les genres concernant ce pays: mouvements, boîtes, cadrans, nouveautés à **A. Luthy, Alutex Watch, Minerva, La Chaux-de-Fonds.** 2005

C.-E. ROBERT

arbitre de commerce
expert - comptable A. S. E.
membre diplômé C. S. E.

La Fiduciaire ORCAFIDUS

42, rue Léopold Robert, **La Chaux-de-Fonds**
Fondation: 1889/1898. — Tél. 2.11

ORGANISATION. - REVISION. - CONTROLE
Questions fiscales. — Contentieux. 1034

DIVERS

DIAMANTS INDUSTRIELS

tous genres

BOART - CARBONE

Pointes - Burins fins

S. H. KAHL

GENÈVE

12, Boule du Théâtre, 12

Tél. St. 90-21

Télex: 1

« Carbonsmit-Genève »

Agent de la maison

J. K. Smit & Zonen,

Amsterdam 949

Fabricant d'Horlogerie

très bien organisé pour la terminaison de la pièce (11,8mm (5¹/₄ lig.) et 14,6mm (6¹/₂ lig.), cyl., ovale, ainsi que de la pièce 19,7mm (8³/₄ lig.), ronde, à un prix très avantageux; cherche à entrer en relation d'affaires avec maison sérieuse.

Offres écrites s. chiffre **T 7822** à **Publicitas Délément.** 2003

Négociant en horlogerie, visitant régulièrement la Tschéco-slovaquie, Vienne, Budapest bien introduit, cherche 2011.

représentations

de fabriques de montres, fournitures, outillage; références à disposition.

Offres s. chiffre **P 15016 C** à **Publicitas Chaux de-Fonds.**

Ed. & Ad. Droz

Parc 91.

La Chaux-de-Fonds

livrent avantageusement mouvements 3³/₄ lig., rectangle.



1429

Vérifiages de pierres fines

fines, justes et bien plats. Pour les grandes séries, installations idéales.

A. GIRARD, Erlach

762

(lac de Bienne)

Maison fondée en 1901

COURVOISIER & FILS

Bienne

Acier suédois au charbon de bois pour pièces d'horlogerie

KLOSTER

1253

Téléphone 13.38

RADIUM André & Stingerer

Chez nous exclusivement
la matière à longue vie.

Ateliers spéciaux pour le garnissage des cadrans et des aiguilles flexibles.

Demandez échantillons et conditions à **MICHEL TISSOT,**

Numa Droz 118, **La Chaux-de-Fonds.** Tél. 14.78.

EMILE CHEVALIER & FILS

GRANGES (Suisse)

PIGNONS

tous les calibres

pour régulateurs, compteurs électriques, ainsi que compteurs d'eau et gaz, à prix modérés

Production journalière: 2000 douz. de roues d'échappement.

Nous sommes en mesure de vous offrir des avantages si importants excluant toute concurrence. 1999

Demandez prospectus et échantillons.

Offres et Demandes d'emplois

Technicien diplômé

très expérimenté dans la fabrication interchangeable de l'ébauche au terminage par grandes séries, à même de faire tous les outillages y relatifs, habitué à diriger un nombreux personnel 1941

cherche place

pour époque à convenir.

Adresser offres sous chiffre **F 021 U** à **Publicitas Bienne.**

Achat et Vente

Extensibles argent et nickel

en 7, 9 et 11 maillons, à céder très avantageusement chez Mr. **E. Tolck, Tourelles 49 a, La Chaux-de-Fonds.** 2200

CADRANS NACRE

M. Wailleumier

Bellevue-Genève 1967

Timores Caoutchouc

en tous genres

C. LUTHY,

rue Léopold Robert 48