

LA FÉDÉRATION HORLOGÈRE

• SUISSE •

ORGANE de la CHAMBRE SUISSE DE L'HORLOGERIE, des CHAMBRES DE COMMERCE, des BUREAUX DE CONTROLE, des ASSOCIATIONS PATRONALES de l'INFORMATION HORLOGÈRE SUISSE et de la FIDUCIAIRE HORLOGÈRE SUISSE (Fidhor)

ABONNEMENTS: Un an Six mois
Suisse Fr. 14,05 Fr. 7,05
Union postale » 26.— » 13.—
Majoration pour abonnement par la poste
Compte de chèques postaux IV b 426

Paraissant le Mercredi et le Samedi à La Chaux-de-Fonds

LES CONSULATS SUISSES A L'ÉTRANGER REÇOIVENT LE JOURNAL.

Annonces: Publicitas, S. A. suisse de Publicité, 21, rue Léopold Robert, La Chaux-de-Fonds. — Succursales et agences en Suisse et à l'étranger

ANNONCES
suisse 30 centimes, offres et demandes de places 20 centimes la ligne, étrangères 35 centimes la ligne.
Les annonces se paient d'avance.

La cadence du commerce international

Le Secrétariat de la Société des Nations vient de faire paraître le premier volume d'un Memorandum sur le commerce international et sur les balances de paiement pour les années 1926, 27 et 28.

Cet ouvrage comprendra trois volumes. Le premier, qui paraît, donne un aperçu général du commerce mondial dans les années 1926 à 28. Il commence par une analyse comparative des chiffres mondiaux du commerce au cours de ces trois années. Il examine ensemble les chiffres continentaux. Il donne, enfin, des renseignements sur les circonstances spéciales qui ont influé sur les importations et les exportations de certains pays. Il peut paraître superflu de s'arrêter à des données aujourd'hui périmées. Nous ne le pensons, tout de même pas, étant donnée l'indication précieuse que celles-ci apportent sur le développement général de la production dans le monde.

L'importance du commerce mondial a été, en 1927, de 5 % plus considérable qu'en 1926; en 1928, elle était de 2,5 % plus considérable qu'en 1927. Toutefois, en 1927, les prix ont diminué et l'accroissement du volume du commerce au cours de cette année a été, par comparaison avec 1926, probablement de plus de 8 %. En 1928, les modifications survenues dans les niveaux des prix ont été tout au plus insignifiantes. L'accroissement total du volume du commerce pour ces deux années peut donc être considéré comme ayant atteint près de 11 %. Voici déjà un indice réjouissant!

L'Europe intervient, actuellement, pour un peu plus de la moitié dans le commerce du monde, l'Amérique du Nord pour, environ, 18 %, et l'Asie, en excluant les territoires russes, pour 14 %. Les parts de ces deux derniers groupes ont légèrement diminué au cours de la période 1926-1928, mais celle de l'Europe a progressé de 50 à 52 %, augmentation due au remarquable développement constaté dans les pays centraux et orientaux. Ainsi, contrairement aux prévisions intéressées de certains spéculateurs, l'an dernier, notre continent reprend, bel et bien, son rang, et un rang prépondérant. D'autre part, les progrès des pays danubiens, balkaniques et baltes ne peuvent que s'accélérer à la suite de l'accommodement de ces jours derniers, pour ce qui concerne les réparations orientales.

Le commerce de la moitié orientale de l'Europe a été de 25 %, plus considérable en 1928 qu'en 1926, toutefois, l'accroissement total du commerce européen, de 13 %, a été moindre que celui de l'Afrique (18 %) ou de l'Amérique du Sud (16). Le commerce de l'Asie, de l'Océanie et de l'Amérique centrale a, par contre, diminué en 1928. L'Asie a souffert de l'abaissement du prix du caoutchouc, du sucre et de la soie. Le recul du commerce en Océanie est dû principalement à la diminution des importations en Australie. Les exportations de ce pays ont, au surplus, été de 36 millions de dollars moindres en 1928 qu'en 1926. Personnellement,

nous avons toujours douté de cette victoire du Pacifique, annoncée à cors et à cris. Les événements nous donnent raison.

Il est intéressant de constater que l'accroissement total, toujours en dollars, du commerce de l'Empire britannique au cours de ces années, fut sensiblement au-dessous de la moyenne mondiale, car il n'atteint que 2 % alors qu'il était de 8 dans le monde. Les importations de l'Empire, en effet, sont demeurées à peu près stationnaires; les exportations furent de 5 % plus élevées en 1928 qu'en 1926. Il y a lieu, il est vrai, de se rappeler que 1926 fut une année où les exportations britanniques demeurèrent exceptionnellement réduites à cause de la grève houillère. Le développement relativement lent du commerce de l'Empire britannique au cours de ces deux années est attribué, en grande partie, à la réduction du commerce de l'Australie et aux bas prix du caoutchouc brut. Malgré cela, la Nouvelle-Zélande et le Canada continuent à avoir le plus fort chiffre de commerce extérieur par tête d'habitant, c'est-à-dire, respectivement, 328 et 280 dollars. On peut se demander, après ces constatations, si la croisade pour l'Empire persistera, une fois que les Anglais, qui savent jouer grand jeu, seront convaincus que leurs terres extra-européennes sont sur la voie du protectionnisme ou restent incapables, n'ayant pas de population à forte capacité d'achat, de faire l'acquisition des manufacturés britanniques.

Parmi les pays les plus importants au point de vue commercial, et dont le commerce a effectivement progressé au cours de 1928, il y a lieu de mentionner: l'Allemagne, avec un accroissement de 348 millions de dollars; les Etats-Unis avec 271 millions, le Canada (170), la Belgique (99). Le total de l'accroissement des exportations dans ces quatre pays (888 millions de dollars) a dépassé le total des exportations du Japon au cours de la même année. Il sera bon de retenir l'intérêt qu'offrent ces deux groupes de puissances, l'un appuyé au Rhin, donc aux portes de notre pays, qui ne peut que bénéficier de leur essor, l'autre en Amérique du Nord sur la meilleure route mondiale d'exportation.

Le chiffre net des exportations des Etats-Unis d'Amérique a, pour la première fois, dépassé un milliard de dollars. Signalons à titre de comparaison que les importations nettes de l'Europe se montent au quadruple de ce chiffre. L'Etat rationalisateur n'a pas encore rattrapé le vieux continent routinier et batailleur. Beaucoup de pays européens, en dehors de l'Allemagne et de la Belgique déjà mentionnés ci-dessus, ont vu s'augmenter leur part du total des exportations mondiales; nous pouvons mentionner, entre autres, la Suisse, la Tchécoslovaquie, le Danemark, l'Espagne et l'Autriche. La part du Royaume-Uni, hélas, a encore diminué.

En dépit des inévitables variations d'ordre secondaire dans le degré de prospérité, le fait patent qui ressort de l'analyse de la Société des Nations est le caractère universel du progrès accompli. Il n'y a eu, en effet, que 9 pays dont on sait que le commerce par tête d'habitants a été, en 1928, moins

qu'en 1927 et 1926. N'y a-t-il pas là un fait réconfortant, susceptible, évidemment, de modifications de détail, mais dont le sens positif ne saurait changer!

La récente augmentation, à la fois absolue et relative, du commerce des articles manufacturés constitue un autre fait intéressant. Ce développement, qui fut particulièrement prononcé en 1928, est dû, semble-t-il, en grande partie, à l'accroissement de la demande d'outillage mécanique dans les pays européens industrialisés. Des Etats européens, dont l'industrie est moins développée, tels la Pologne et l'Espagne, ainsi que les pays sud-américains et ceux de l'Extrême-Orient, ont, également, acheté en plus grande quantité des machines, mais il semble que la rationalisation de la production et l'amélioration de l'outillage de l'industrie dans les anciens pays industriels ait été pour le marché des produits manufacturés un facteur plus important que la création ou l'extension de nouvelles industries dans d'autres pays.

Espérons que l'horlogerie suisse n'aura pas participé dans une trop forte mesure à un mouvement qui peut être, en général, une évolution raisonnable, mais serait, pour elle en particulier, le suicide.

Ch. B.

Note de la Rédaction. — Les craintes exprimées par notre collaborateur ne sont malheureusement que trop fondées et si, dans beaucoup de pays on voit certaines branches de l'industrie horlogère et spécialement de la boîte prendre une extension toujours plus grande et plus inquiétante, c'est parce que la Suisse leur fournit les machines et l'outillage nécessaires.

Introduction du contrôle des métaux précieux en Espagne

I.

La Fédération Horlogère Suisse du 5 février 1930 a annoncé l'introduction du contrôle des métaux précieux en Espagne. Selon des renseignements pris à bonne source, toutes les dispositions du règlement y relatif qui se rapportent à l'importation entreront en vigueur le 25 mai 1930.

Nous donnons ci-dessous un extrait de la traduction de ce règlement, publié dans la « Gaceta de Madrid » du 25 janvier 1930:

Règlement des métaux précieux

Chapitre 1.

Des titres que doivent avoir dans leur fabrication et pour leur commerce, les objets et bijoux contenant des métaux précieux.

Art. 1. On comprendra sous la dénomination de métal précieux pour les effets du présent règlement, le platine, l'or, l'argent et leurs alliages entre eux ou avec d'autres métaux. Tous les objets destinés au commerce et fabriqués en Espagne et dans ses possessions, ainsi que ceux importés qui sont constitués d'un ou de divers métaux précieux, devront être à un des titres établis dans l'article 2, sous réserve des exceptions prévues dans le présent règlement. C'est uniquement s'ils répondent à ces titres qu'ils pourront être annoncés ou vendus comme platine, or ou argent.

Les objets mis dans le commerce sous la dénomi-

DEMANDONS offres

en mouvements seuls, prêts à être emboîtés:

- 5 1/4" cylindre à vue 8 et 10 R.
- 6 1/2" » à vue 8 et 10 R.
- 7 3/4" » à vue 10 R.
- 8 3/4" » à vue 10 R.
- 9" » bascule 6 et 8 R.
- 9" » à vue 6 et 8 R.
- 10 1/2" » bascule 6 R.
- 10 1/2" » à vue 10 R.

Ditto en 5 1/4, 8 3/4, 7 3/4, 10 1/2 lig. ancre 15 R.
Bonne qualité et bon courant.

Offre détaillée avec marque d'ébauche et prix minima pour commandes importantes régulières.

De plus, offre avantageuse pour:

Lép. cyl. à vue 16 et 18" avec 6 R. en nickel et argent-galonné (boîte 15 à 16 gr.). Prix avantageux.

Justin Heijgele, Horlogerie en gros,
Maastricht (Hollande).
245

Filières en saphir et diamant. Meules en saphir, limes saphir et rubis. Outils en diamant de tous genres. Retailage, réparations. Pierres boussoles saphir, rubis, vermeil, agate, pour compteurs électr., etc. Pierres de grand'moyennes. Tous genres de pierres d'après modèle. Meules « India » et « Aloxite », etc.

Filières en acier à tirer.

Pierres d'horlogerie rebuts pour exportation.

Antoine VOGEL, Pieterlen (près Bienne)

Mécanicien-outilleur

ayant occupé place de chef, cherche place analogue pour époque à convenir.

Connaissances à fond des machines d'ébauches, leur outillage, ainsi que les étampes à rectifier.

Certificats et références à disposition.

Offres sous chiffre P 15065 C à Publicitas La Chaux-de-Fonds. 238

HOLLANDE

Nous cherchons le monopole d'une marque de toute première qualité, bien introduite, en tous genres.

S'adresser à Justin Heijgele, Horlogerie en gros,
Maastricht (Hollande). 246

Disponible tout de suite

mouvements ancre

qualité soignée, 16 rubis, spiraux « Breguet », 6 3/4 lig. rect. Michel, cadr. radium, 6 lig. A. S., 442, 5 1/4 lig. A. S. Qualité garantie.

Mouvements « Baguette ».

Adresser offres sous chiffre P 21214 C à Publicitas La Chaux-de-Fonds. 244

SUISSE

Sommes acheteurs: une grosse mouvements 6 1/2 lig. ancre, 15 pierres.

Faire offres sous chiffre P 15075 C à Publicitas La Chaux-de-Fonds. 280

On demande

Sérieuse et ancienne maison d'horlogerie dont le voyageur part fin février avec montres de sa fabrication, prêtes pour la vente, prendrait encore en consignation une certaine quantité de montres également prêtes, seulement dans les genres suivants: Montres-bracelets fantaisie, 14 ct. sans marques, Mvt. Baguette, Fontainemelon ou autres.

Montres de poche ancre, lépine, acier inrouillable ou nickel chromé, extra ou demi-plates. Event. plaqué or.

Offres au plus vite avec prix de gros. Références sérieuses à disposition. 262

Ecrire sous chiffre P 20411 U à Publicitas Bienne.

UNIVERSO

S.A.

FOURNIT AVANTAGEUSEMENT AIGUILLES

pour Montres de poche, Bracelets, Boutonniers, Jouets, Pendules, Pendulettes, Réveils, Compteurs, Boussoles, Manomètres, Baromètres, Polymètres, Curvimètres, Tachymètres, etc. etc. et tous autres appareils de mesure en toutes formes et toutes grandeurs

INSTALLATION SPÉCIALE

pour Découpages de tous Articles de fournitures en série soit: Brides-Crochets pour Ressorts de Barille-Masses etc. etc. Tours d'Heures appliqués pour Cadres métal.

QUALITÉS

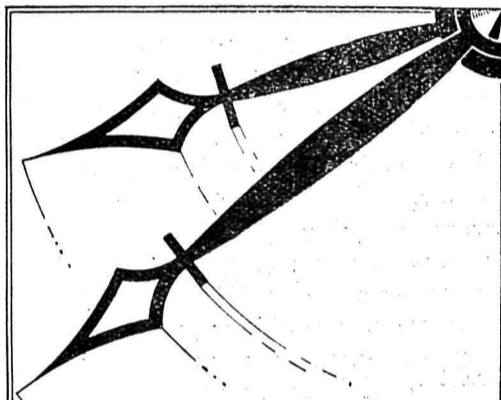
Depuis l'article le plus soigné au plus ordinaire.

PRIX

Conditions spéciales peuvent être convenues pour grandes séries. Choix immense et Qualité supérieure à Prix égal.

CATALOGUE À DISPOSITION

UNIVERSO S.A. Rue Numa Droz, 83
LA CHAUX-DE-FONDS

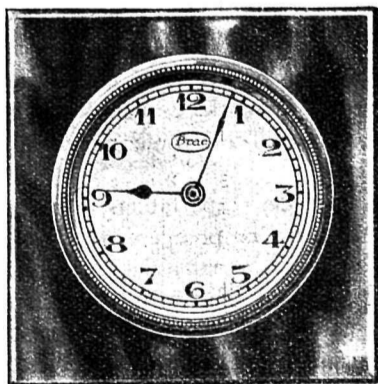


SCHREIBER & CIE

GRENCHEN

Fabrique d'Aiguilles de montres
tous genres, qualités et grandeurs
Prix avantageux. 210

BRAC S.A. à Bretonbac (Suisse)



Montres pendulettes

Ebauches syst. Roskopf

16, 19 et 21 lignes. 236

Cadres pour pendulettes

en galalithe, en résine de phénole, etc.

Pièces façonnées en matière isolante

pour Radio et appareils électriques.

Japon - Chine - Amérique

Fabricant spécialisé sur mouvements extra plats 16/12, 16 et 17 lignes, cherche encore preneurs.

Prix avantageux, article sérieux.

Ecrire sous chiffre P 10070 Le à Publicitas La Chaux-de-Fonds. 276

Boîtes acier Chine

Fabricant ayant commandes à sortir dans ces articles, cherche monteur de boîtes qualifié, et connaissant ces genres Chine à fond.

Faire offres sous chiffre P 21259 C à Publicitas La Chaux-de-Fonds. 279

Quelle fabrique d'ébauches

sortirait des platines à atelier de sertissages, installé avec outillage extra-moderne spécial pour le sertissage des glaces.

Travail très exact et prix très avantageux.

Faire offres sous chiffre P 21258 C à Publicitas La Chaux-de-Fonds. 278

Régleur-Retoucheur

pour petites pièces soignées

est demandé

par fabrique de Bienne.

Offres sous chiffre N 20406 U à Publicitas Bienne. 266

ETATS-UNIS

Importante maison américaine sortirait ordres très urgents en

compteurs de sport

1/5 de seconde, 6 rubis.

Adresser offres de suite sous chiffre P 5987 C à Publicitas Chaux-de-Fonds. 275

Fabricants

de briquets, confiez-nous le recouvrement de vos briquets-montres ou autres; nous sommes spécialisés, couverture serpent, lézard, cuirs, véritable ou imitation, albâtre toutes teintes, prix intéressants.

H. J. Bernard, anc. manufacture Goldsun, 14, Bd. James Fazy, Genève. 264

Jeune employé

3 langues, connaissant la branche, demande place stable.

Offres 3163, Restante-stand, Genève.

MOUVEMENTS BAGUETTE

4 1/2 lig. A. S. sont fournis par fabricant sérieux.

On céderait avantageusement movts. 5 1/2 lig. Aurore ovale, 16 rubis, belle qualité.

Demandez offres sous chiffre P 21201 C à Publicitas Chaux-de-Fonds. 234

On demande montres de poche

ancre 15-17 rubis, 19-20 lig. nick et argt., boîtes charnières et à vis, 30-40 gr. Ainsi que 18 et 19 lig. cyl. métal et argt., sujets suisses ou mouvements seuls.

Offres sous chiffre 0 5949 à Publicitas St-Imier. 254

Diamantine Rubisine Saphirine

qualité reconnue la meilleure
G. SCHNEIDER
Hauts-Geneveys 347

8 3/4, 10 1/2, 12 et 13"

en montres complètes, toutes formes de boîtes or, argent ou métal, ainsi qu'en mouvements seuls sont fournis avantageusement par 18

Alphonse Joly,

HORLOGERIE

La Chaux-de-Fonds.

Rue du Nord, 209.

— Demandez les prix —

Pierristes

Sertisseur demande offre et prix pour pierres fines pour l'horlogerie si possible avec échantillons.

Pressant.
Faire offres sous chiffre P 21138 C à Publicitas Chaux-de-Fonds. 180

nation de platine, or ou argent devront être à un des titres autorisés.

Art. 2. Les titres autorisés sont:

- a) pour le platine, celui de 950 millièmes avec tolérance de 10 millièmes.
- b) pour l'or, celui de 750 millièmes, avec tolérance de 3 millièmes qui s'appellera « 1er titre », celui de 580 millièmes, avec la même tolérance, qui s'appellera « 2e titre ».
- c) pour l'argent, celui de 916 millièmes, avec tolérance de 5 millièmes, qui s'appellera « 1er titre » et celui de 750 millièmes avec la même tolérance, qui s'appellera « 2e titre ».

Ce second titre pour l'argent pourra s'employer uniquement pour les objets de moins de 30 grammes et pour ceux de n'importe quel poids de joaillerie, à savoir: boucles d'oreilles, broches, bagues, bracelets rosaires, écussons, médailles, crayons, hochets, porte-monnaie, chaînes de tous genres, inclusivement celles vendues au mètre et les travaux de filigranes.

Art. 3. Tout objet constitué d'un alliage contenant une quantité plus grande de métal précieux que celle indiquée à l'article 2, peut être fabriqué, importé et vendu, mais il ne pourra porter que la marque ou le poinçon du fabricant ou de l'importateur et celui officiel du titre immédiatement inférieur.

Art. 4. Les alliages d'or portant les dénominations « plator », « palador », « platinor », « osmior » ou n'importe quelle autre pouvant être confondue avec le terme platine, devront être constitués d'un alliage contenant entre 750 et 800 millièmes d'or; ils seront déclarés comme or et poinçonnés avec une marque très différente de celle du platine.

Art. 5. Aucun objet d'un titre inférieur à ceux prescrits par le règlement, alors même qu'il contiendrait une certaine quantité de métal précieux, platine, or ou argent, ne pourra se vendre sous ces dénominations, quel que soit l'alliage et le procédé de fabrication employé pour obtenir le superposition ou l'adhérence.

En conséquence, il est formellement interdit:

- 1) d'utiliser pour de tels objets des dénominations dans lesquelles entreraient les mots de « platine », « or » ou « argent », tels que « argent anglais », « or allemand », etc.
- 2) d'y apposer des insculpations ayant une ressemblance avec les poinçons officiels ou portant des indications en millièmes ou carats.

Pour la qualification des articles platinés, dorés, argentés ou plaqués, on emploiera précisément les dénominations « métal doré », « métal platiné », « métal argenté », « métal plaqué » et ceci même où le plaquage serait effectué au moyen de métaux précieux répondant aux titres officiels. En aucun cas, le nom du métal précieux utilisé ne pourra être insculpé, ni aucune indication en millièmes ou carats.

Ces objets pourront uniquement porter des insculpations dans lesquelles figureront le mot « métal » suivi du mot « doré », « platiné », « argenté » ou « plaqué » suivant leur nature. L'insculpation se fera dans un rectangle dont les deux petits côtés sont remplacés par des demi-circonférences. Le diamètre de ces circonférences sera de 2 mm. Au cas où la marque serait trop grande pour être apposée sur l'objet, on la remplacera par l'abréviation aussi grande que possible de « M. I. T. ».

Le plaquage au platine recouvrant la totalité de l'objet, même sur or ou sur argent, est interdit.

Art. 6. Pour les objets manufacturés ayant subi des transformations (fil, plaque, etc.), on admettra les tolérances qui sont fixées à l'art. 2 pour toutes ces parties, exception faite de la soudure. L'insuffisance de titre de l'extérieur ne peut être compensée par une augmentation de titre de l'intérieur, car le métal doit être homogène.

Dans les objets à maillons qui portent des paillettes ou autres ornements fixés au moyen de soudure à titre bas, (chaînes, objets très petits et très légers avec de nombreuses soudures), on admettra une tolérance de 20 millièmes calculée sur la totalité de l'objet, soudure incluse.

Cette tolérance de 20 millièmes n'est pas applicable aux objets dont la fabrication peut se faire sans l'emploi de soudure, ni aux ouvrages massifs qui portent des applications ou des ornements soudés, ni à celles des boîtes de montres qui n'ont pas de soudure. Dans l'essai complet des boîtes de montres après fusion, ou admettra une tolérance de 20 millièmes.

L'emploi de quantités excessives de soudure dans la confection des articles en platine, en or et en argent constituera un délit.

Il est entendu que la soudure est à base d'alliage d'un des métaux précieux; les soudures composées de métaux communs comme, par exemple, la soudure d'étain sont absolument interdites.

L'irridium contenu dans le platine sera assimilé à ce dernier métal.

Art. 7. Les fabricants peuvent indistinctement employer n'importe lequel des deux titres autorisés pour les articles d'or et les ouvrages cités à l'article 2 pourront être fabriqués avec de l'argent au second titre à condition qu'ils soient contrôlés avec les marques correspondantes.

Les dénominations « oro de ley » et « plata de ley » ne pourront s'appliquer qu'aux objets fabriqués avec de l'or ou de l'argent au 1er titre.

Les articles faits avec de l'or ou de l'argent du 2e titre seront dénommés or au second titre et argent au second titre. (A suivre).

Contrôle de la marche des montres

Concours de chronomètres et de pendules de l'Observatoire de Neuchâtel.

Dans sa séance du 11 février, le Conseil d'Etat a décerné les prix alloués aux meilleurs chronomètres et pendules présentés en 1929 aux concours de l'Observatoire de Neuchâtel, comme suit:

Prix aux fabricants.

Prix de série pour les six meilleurs chronomètres de bord et de poche, 1re classe, de chaque fabricant:

Fabriques	Nombre de classement
Fabriques des Montres Zénith, Le Locle	4,16
Fabriques Solvil des Montres Paul Ditisheim S. A., La Chaux-de-Fonds	4,30
Fabriques Movado, La Chaux-de-Fonds	4,44
S. A. Louis Brandt et frère, Montres Oméga, Bienne	4,98
Ulysse Nardin S. A., Le Locle	5,89
Ecole d'Horlogerie, Le Locle	6,64
Technicum, La Chaux-de-Fonds	8,64
Juillard & Cie, Cortébert Watch Co., Cortébert	9,40

Chronomètres de marine.

	1 ^{er} prix	2 ^{ème} prix	3 ^{ème} prix
Ulysse Nardin S. A., Le Locle	17	18	18

Le chronomètre de marine classé en tête de liste (Ulysse Nardin S. A., Le Locle) obtient comme nombre de classement 3,7.

Chronomètres de bord.

	1 ^{er} prix	2 ^{ème} prix	3 ^{ème} prix
Fabriques Solvil des Montres Paul Ditisheim S. A., La Chaux-de-Fonds	10	4	5
Fabriques des Montres Zénith, Le Locle	10	—	—
S. A. Louis Brandt et frère, Montres Oméga, Bienne	8	—	1
Fabriques Movado, La Chaux-de-Fonds	3	—	—
Ulysse Nardin S. A., Le Locle	2	3	2
Technicum, La Chaux-de-Fonds	1	—	1

Le chronomètre de bord classé en tête de liste (Fabriques des Montres Zénith, Le Locle) obtient comme nombre de classement 5,4.

Chronomètres de poche, épreuves de 1^{re} classe.

I. Chronomètres dont le diamètre est égal ou inférieur à 45 m/m.

	1 ^{er} prix	2 ^{ème} prix	3 ^{ème} prix
Ulysse Nardin S. A., Le Locle	4	2	8
Fabriques des Montres Zénith, Le Locle	3	—	—
Fabriques Solvil des Montres Paul Ditisheim S. A., La Chaux-de-Fonds	2	—	—
Fabriques Movado, La Chaux-de-Fonds	—	—	4
Juillard et Cie, Cortébert Watch Co., Cortébert	1	1	2
Ecole d'Horlogerie, Le Locle	1	—	—
Fédérico Ferraris, élève de l'Ecole d'Horlogerie, Le Locle	1	—	—
Société des Fabriques de spiraux réunies S. A., La Chx-de-Fonds	—	1	—
Technicum, La Chaux-de-Fonds	—	—	1
Pierre Pfister, Sonceboz	—	—	1
Maurice Matthey, élève de l'Ecole d'Horlogerie, Le Locle	—	—	1

Le chronomètre classé en tête de liste (Fabriques des Montres Zénith, Le Locle) obtient comme nombre de classement 5,3.

II. Chronomètres dont le diamètre est supérieur à 45 m/m.

	1 ^{er} prix	2 ^{ème} prix	3 ^{ème} prix
Ulysse Nardin S. A., Le Locle	5	4	1
Fabriques des Montres Zénith, Le Locle	8	—	—
Fabriques Solvil des Montres Paul Ditisheim S. A., La Chaux-de-Fonds	7	—	—

	1 ^{er} prix	2 ^{ème} prix	3 ^{ème} prix
S. A. Louis Brandt et frère, Montres Oméga, Bienne	6	—	1
Fabriques Movado, La Chaux-de-Fonds	6	—	—
Ecole d'Horlogerie, Le Locle	2	—	—
Ditisheim et Cie, Fabrique Vulcain, La Chaux-de-Fonds	2	—	—
Juillard et Cie, Cortébert Watch Co., Cortébert	1	1	—
Technicum, La Chaux-de-Fonds	1	—	1
André JeanRichard, élève de l'Ecole d'horlogerie, Le Locle	1	—	—
Fédérico Ferraris, élève de l'Ecole d'horlogerie, Le Locle	1	—	—
Ecole d'horlogerie, St-Imier	—	1	—
Robert Quartier, élève de l'Ecole d'horlogerie, Le Locle	—	1	—

Le chronomètre, classé en tête de liste (Fabriques Solvil des Montres Paul Ditisheim S. A., La Chaux-de-Fonds), obtient comme nombre de classement 3,6.

Prix aux régleurs.

Prix de série pour le réglage des six meilleurs chronomètres de bord et de poche, 1re classe:

MM. Charles Fleck, Le Locle
W.-A. Dubois, La Chaux-de-Fonds.
Edm. Ditesheim et Louis Augsburgers, La Chaux-de-Fonds.
Gottlob Ith, Bienne.
Henri Gerber, Le Locle.
Ecole d'Horlogerie, classe de réglage de M. E. Jeanmairet, Le Locle.
Technicum, classe de réglage de M. G. Sautebin, La Chaux-de-Fonds.
Berthold Thomann, La Chaux-de-Fonds.

Pendules de précision, classe B.

Les Fabriques des Montres Zénith, Le Locle, ateliers de Boudry, obtiennent 5 premiers prix.

La pendule de précision classée en tête de liste a une variation moyenne de la marche diurne de ± 0,044.

Prix Guillaume.

Le « Prix Guillaume », institué grâce à la générosité de la S. A. des Fabriques de Spiraux Réunies, a été réparti comme suit aux régleurs de chronomètres primés au concours de 1929 à l'Observatoire cantonal de Neuchâtel:

- a) 200 francs au régleur occupant le 1er rang du prix de série pour le réglage des 6 meilleurs chronomètres ayant subi les épreuves pour chronomètres de « bord » et de « poche », 1re classe. Lauréat: M. Charles Fleck, Le Locle.
- b) 150 francs au régleur occupant le 2e rang du prix de série pour le réglage des 6 meilleurs chronomètres ayant subi les épreuves pour chronomètres de « bord » et de « poche », 1re classe. Lauréat: M. W.-A. Dubois, La Chaux-de-Fonds.
- c) 100 francs au régleur occupant le 3e rang du prix de série pour le réglage des 6 meilleurs chronomètres ayant subi les épreuves pour chronomètres de « bord » et de « poche », 1re classe. Lauréats: MM. Edm. Ditesheim et Ls. Augsburgers, La Chaux-de-Fonds.
- d) 50 francs au régleur occupant le 4e rang du prix de série pour le réglage des 6 meilleurs chronomètres ayant subi les épreuves pour chronomètres de « bord » et de « poche », 1re classe. Lauréat: M. Gottlob Ith, Bienne.
- e) 100 francs au régleur qui a obtenu le meilleur résultat dans le réglage des chronomètres ayant subi les épreuves pour chronomètres de « marine ». Lauréat: M. Ernest Nardin, Le Locle.
- f) 50 francs au régleur du chronomètre ayant subi les épreuves pour chronomètres de « bord » et qui a la meilleure compensation thermique (déterminée par 20 C + D). Lauréat: M. W.-A. Dubois, La Chaux-de-Fonds.
- g) 50 francs au régleur du chronomètre ayant subi les épreuves pour chronomètres de « poche », 1re classe, et qui a la meilleure compensation thermique (déterminée par 20 C + D). Lauréats: MM. Edm. Ditesheim et Ls. Augsburgers, La Chaux-de-Fonds.
- h) 50 francs au régleur du chronomètre ayant subi les épreuves pour chronomètres de « poche », 1re classe, et qui a le meilleur réglage dit « des positions ». Lauréats: MM. Edm. Ditesheim et Ls. Augsburgers, La Chaux-de-Fonds.
- i) 50 francs au régleur du chronomètre ayant subi les épreuves de « bord » ou de « poche », 1re classe, et qui a la plus faible différence entre les marches extrêmes (marches intermédiaires comprises). Lauréats: ex-aequo: MM. W.-A. Dubois, La Chaux-de-Fonds, — Technicum, classe de réglage de M. E. Jeanmairet, Le Locle, — Charles Fleck, Le Locle.

LES MAISONS DÉSIRANT UNE BOÎTE DE QUALITÉ IRRE-
PROCHABLE S'ADRESSENT EN TOUTE CONFIANCE A LA

Fabrique de Boîtes LOUIS LANG S. A. PORRENTRUUY



Boîtes argent

Boîtes nicke

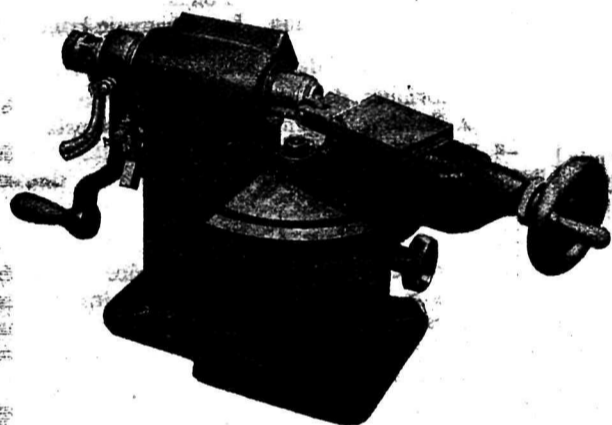
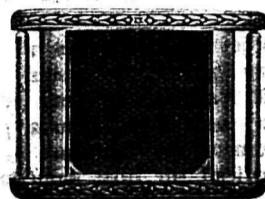
Boîtes plaqué or laminé

toutes formes, toutes grandeurs.

3820

ET EXIGENT LE POINÇON DE MAITRE 

AINSI QUE LA MARQUE DE FABRIQUE 



Toutes les

Machines pour la fabrication des boîtes de montres

*N'utilisez que les machines Bréguet
elles vous donnent entière satisfaction.*

LES FRÈRES BRÉGUET, GENÈVE (SUISSE)

74, rue de Carouge, 74

87

A. ROULET-HUGUENIN

GRAVURE DE LETTRES
EN TOUS GENRES
DÉCORATION

LE LOGO

SPÉCIALITÉ DE
CADRANS GRAVÉS
TOUS STYLES.

GRAVURES
MODERNES
À LA MACHINE

PRODUCTION JOURNALIÈRE
2000 PIÈCES

Téléphone 2.78

FABRIQUE D'AIGUILLES DE MONTRES

J. JUNOD

LE SUCCÈS

Téléph. 19.44 CHAUX-DE-FONDS Succès 5-7

Aiguilles élégantes, bien finies, bon marché.

Spécialité : **Minutes à portées soignées**

3559

Diamants bruts BOART-CARBONE

Sablons, Esquilles, Diamant noir pour poudre et burins
Rubis d'Orient - Saphir Montana - Grenat

L. M. Van Moppes & Sons LONDRES

Succursale Genève: 2861

GENÈVE, 13, Corratierie, 13

Télégrammes: UNLIMITED, Genève.

Téléphone 46.020

BANQUE CANTONALE DE BERNE

GARANTIE DE L'ÉTAT

GARANTIE DE L'ÉTAT

Toutes opérations de

BANQUE - BOURSE - CHANGE

Achat et vente de métaux précieux

Conseil sur le placement de capitaux et sur toutes questions
financières en général 2551

Succursales et Agences pour la région horlogère:

Bienne, St-Imier, Porrentruy, Moutier, Delémont, Tramelan,
Neuchâtel, Saignelégier, Noirmont, Malleray, Laufen

Brevets d'invention

Radiations:

Ci. 71 f, No. 121859. — Boîte de montre.
 Ci. 71 f, No. 132963. — Anse fantaisie pour boîte de montre et procédé pour sa fabrication.
 Ci. 73, No. 104600. — Procédé de fabrication de boîtier de montre formant chaton de bague marquise.
 Ci. 94, No. 96026. — Fermoir automatique de sûreté pour bracelets, colliers, ceintures, etc.
 Ci. 94, No. 102088. — Fermoir à coulisse, applicable aux bracelets.

COTES

14 février 1930

	Comptant		A terme	
London	11 févr.	12 févr.	11 févr.	12 févr.
(Ces prix s'entendent par tonne anglaise de 1016 kg. en £ stg.)				
Aluminium intér.	95	—	—	—
» export.	100	—	—	—
Antimoine	50-50.10/	50-50.10/	—	—
Cuivre	72.13,9	74.7.6	69.18,9	69.13,9
» settl. price	74.15/	74.5/	—	—
» électrolyt.	84.5/	84.10/	—	—
» best. selected	78.10-79.15/	78.10-79.15/	—	—
» wire bars	84,5	84,5/	—	—
Étain anglais	175.15-176.5/	175.10-176	—	—
» étranger	174.16/3	174.18/9	177.16/3	177.16/3
» settl. price	174.15/	174.10/	—	—
» Straits	177	176.15	—	—
Nickel intérieur	170	170	—	—
» exportation	175	175	—	—
Plomb anglais	23	23	—	—
» étranger	21.12/6	21.13/9	21.12/6	21.11.3
» settl. price	21.12.6	21.15/	—	—
Zinc	19.12/6	19.13,9	20.5/	20.3,9
» settl. price	19.12/6	19.15/	—	—

	Comptant		A terme	
Paris	8 févr.	10 févr.	11 févr.	12 févr.
(Ces prix s'entendent en francs français par kg. 1000/1000)				
Nitrate d'argent	299	299	299	299
Argent	430	430	430	430
Or	17.500	17.500	17.500	17.500
Platine	57.000	57.000	57.000	57.000
» iridié 25 %	115.250	115.250	115.250	115.250
Iridium	280.000	280.000	280.000	280.000

	(en francs français par gramme).			
Chlorure de platine	24,20	24,20	24,20	24,20
Platinite	28,25	28,25	28,25	28,25
Chlorure d'or	9,25	9,25	9,25	9,25

	London			
	8 févr.	10 févr.	11 févr.	12 févr.
(Ces prix s'entendent par once troy (31 gr. 103) 1000/1000).				
Or (shill.)	84/11 1/2	84/11 1/2	84/10 7/8	84/11 1/4
Palladium (Lstg.)	7 3/4	7 3/4	7 3/4	7 3/4
Platine (shill.)	245	245	245	245

	(par once standard 925/1000 en pence).			
Argent en barres	20 7/16	20 9/16	20 8/16	20 1/4

	New-York			
	8 févr.	10 févr.	11 févr.	12 févr.
(Ces prix s'entendent en cents par once de 31 gr. 103).				
Argent en barres	44 —	43 3/8	43 3/8	43 3/8

Métaux précieux

Argent fin en grenailles	fr. 95.— le kilo.
Or fin, pour monteurs de boîtes	» 3500.— »
» laminé, pour doreurs	» 3575.— »
Platine	» 13.— le gr.

Pour platine fourni par les clients, majoration de fr. 3 dès le 20 janvier 1930.

Boîtes or et bijouterie, Cote No 3 en vigueur dès le 7 juin 1929.

Cours du diamant brut.
 (Prix de Bourse au comptant pour grosses quantités).

Diamant boart	fr. 9.40 à 9.60
Qualités supérieures	fr. 0.30 à 1.20 par carat en plus
Eclats de diamants	fr. 8.60 à 8.90

Cours communiqués par *Lucien Baszanger, Genève.*

Imprimeurs: *Haefeli & Co., La Chaux-de-Fonds.*

Escompte et change.

Suisse: Taux d'escompte 3 1/2
 » avance s/nantissement 4 1/2

Change sur Paris fr. 20,25

	Parité	Escompte	Demande	Offre
	en francs suisses	%		
France	100 Frs	20.305	3	20,25
Gr. Bretagne	1 Liv. st.	25.22	5	25,185
U. S. A.	1 Dollar	5.18	4 1/2	5,165
Canada	1 Dollar	5.18	—	5,125
Belgique	100 Belga	72.06	4 1/2	72,10
Italie	100 Lires	27.27	7	27,05
Espagne	100 Pesetas	100.—	5	65.—
Portugal	100 Escudos	560.—	8	23,15
Hollande	100 Florins	208.32	4	207,55
Indes néerl.	100 Guilders	208.32	—	207,50
Allemagne	100 Reichsmk	123.45	8	123,60
Dantzig	100 D.Gulden	100.88	6	100,50
Autriche	100 Schilling	72.93	7 1/2	72,80
Hongrie	100 Pengö	90.64	7 1/2	90,45
Tchécoslov.	100 Cour.	15.33	5	15,32 1/2
Estonie	100 Cour.	139.—	8	138.—
Lettonie	100 Lats	100.—	6	99,05
Lithuanie	100 Lits	51.80	7	51,35
Russie	100 Roubles	266.67	8	266,18
Suède	100 Cr. sk.	138.89	5	138,80
Norvège	100 Cr. sk.	138.89	5 1/2	138,25
Danemark	100 Cr. sk.	138.89	5	138,55
Finlande	100 Markka	13.05	7	12,95
Pologne	100 Zloty	58.14	8	57,95
Yougoslavie	100 Dinars	100.—	6	9,12
Albanie	100 Francos	100.—	9	—
Grèce	100 Drachmes	6.72	9	6,60
Bulgarie	100 Leva	3.74	10	3,65
Roumanie	100 Lei	3.10	9	3,06
Turquie	1 Livre t.	22.78	—	2,30
Egypte	1 Livre eg.	25.92	—	25,75
Afrique Sud	1 Liv. stg.	25.22	6	25,20
Australie	1 Liv. stg.	25.22	6-7	25,65
Argentine	100 Pesos	220.—	7	195.—
Bésil	100 Milreis	165.—	—	56.—
Chili	100 Pesos	63.—	6	62,86
Uruguay	100 Pesos	536.—	—	461,42
Colombie	100 Pesos	504.—	—	497.—
Pérou	1 Libra	25.22	6	19,46
Equateur	100 Sucres	103.60	—	101,65
Bolivie	100 Bolivianos	189.16	—	185,88
Vénézuéla	100 Bolivars	100.—	—	98,17
Mexique	100 Pesos	258.32	—	245,35
Philippines	100 Pesos	258.—	—	254,81
Indes brit.	100 Roupies	189.16	7	187.—
Chine	100 Taels	—	—	248.—
Japon	100 Yens	258.33	5.48	252.—

Photogravure - Hélio-Roto
 Galvanoplastie - Reliure - Papeterie
Haefeli & Co, Chaux-de-Fonds
 Léopold Robert 14 et 16

ADOLPHE ADLER
 3, Rue Adrien Lachenal, GENÈVE
 Téléphone 22.463

ACHATS
 VENTES
 TAILLIERIES

Spécialités en tous genres de **brillants** ronds et de taille fantaisie pour la décoration des montres et de la bijouterie.

Brillants et Roscs

Association
 ou
Reprise de fabrique en exploitation

Fabrique d'horlogerie parfaitement organisée commercialement et techniquement, fabriquant ses ébauches (spécialités), cherche **commanditaire** ou associé actif; éventuellement fusion avec maison désirant faire elle-même ses ébauches. Clientèle mondiale et marques connues.

Pour tous renseignements, s'adresser à **Me. A. Blanc, Notaire, à La Chaux-de-Fonds.** 235

MANUFACTURE D'HORLOGERIE AIB. GROSSENBACHER, Grenchen

accepte toujours commandes pr 23,6 mm (10 1/2 lig.), 27,7 mm (12 fig.), 29,3 mm (13 fig.), 36,9 mm (16 fig.), 38,3 mm (17 fig.), 40,6 mm (18 fig.), 42,8 mm (19 fig.) et 12 size négative ancre, bonne qualité et courante. Avis aux intéressés. 211

Horloger-Technicien

énergique et très expérimenté dans la construction des calibres interchangeables et outillages y relatifs. Apte à conduire fabrication systématique de l'ébauche au terminage de la montre, habitué à diriger nombreux personnel, cherche place pour de suite ou époque à convenir.

Certificats et références à disposition. Adresser offres sous chiffre **D 20341 U** à **Publicitas Bienne.** 222

Société de Banque Suisse

Messieurs les actionnaires sont convoqués à la **58^{me} Assemblée générale ordinaire** qui aura lieu le vendredi 28 février 1930, à 3 heures de l'après-midi, à l'Hôtel de la Banque (salle des séances), 1 Aeschenvorstadt, à Bâle.

Ordre du jour:

- Rapport et reddition des comptes de l'exercice 1929.
- Rapport des Commissaires-vérificateurs.
- Délibération sur:
 - l'approbation du rapport et des comptes annuels;
 - la décharge à l'Administration;
 - la répartition des bénéfices de l'exercice, le montant du dividende et l'époque de son paiement.
- Election de membres du Conseil d'Administration.

Les actionnaires qui désirent assister à l'Assemblée générale ou s'y faire représenter sont priés de déposer leurs actions, ou un certificat de dépôt d'une autre banque, reconnu suffisant, au plus tard jusqu'au Mardi 25 février, chez la Société de Banque Suisse à Bâle, Zurich, St-Gall, Genève, Lausanne, La Chaux-de-Fonds, Neuchâtel, Schaffhouse et Londres, ainsi que chez ses succursales et agences, où leur seront délivrés un récépissé et la carte d'admission. Les dépôts ne pourront être retirés qu'après l'Assemblée générale.

Les actionnaires peuvent se procurer les formulaires des susdits certificats de dépôt aux guichets de la Société de Banque Suisse.

Le bilan et le compte de profits et pertes, avec le rapport des Commissaires-vérificateurs, seront à la disposition des actionnaires dans nos bureaux, à partir du 20 février 1930.

Bâle, le 5 février 1930.

Le Président du Conseil d'administration:
 231 **Dr. Max Staehelin.**

A VENDRE

2 machines neuves à ciseler les carrures;
 1 machine automatique à tourner les carrures au choix sur 2;
 2 machines à tourner revolver (Stutzmann) état de neuf.

A la même adresse, on accepte toujours commandes de calottes 9, 10 1/2, 11, 12 et 13 lig. en tous genres.

S'adresser à **Louis Burdet, fabrique de boîtes, St. Sulpice (Neuchâtel).** 232

Pour que votre client soit satisfait de son

RADIUM

il est de votre intérêt d'employer les matières lumineuses préparées par les laboratoires de chimie

Merz & Benteli
 BERNE-BÜMPLIZ
 Téléphone: Berne, Zähringer 61.91

Terminages

en cylindre 10 1/2 et 11 lignes, 3/4 platines et à pont sont demandés par atelier bien organisé; grande production; travail régulier et irréprochable.

Faire offres sous chiffre **P 20053 C** à **Publicitas La Chaux-de-Fonds.** 193

Affiches Décalques

pour vitrines, fenêtres, etc.

Robert Recordon LAUSANNE

Bureau de brevets d'invention
A. BUGNION
 Ancien Expert technique au Bureau Fédéral de la Propriété Intellectuelle

Genève **Corraterie 13** 88
 Lausanne **Grand Pont 2**



Installations de dépoussiérage
pour 3455

Lapidaires, Tours à polir, etc.

Innombrables références, 35 ans d'expériences

Ventilation S. A., Stäfa (Zurich)

Sandoz Fils & Co

MULLER & Cie, Succ.

La Chaux-de-Fonds

Rue Léopold Robert 104-106 Téléphone 234

Articles d'emballages pour expéditions d'horlogerie.

Caissettes d'emballages pour toutes grandeurs de cartons, aux prix de fabrique. — **Cartons d'emballages.** — **Cire à cacheter.** — **Colles liquides.** — **Gomme arabique** en morceaux et en poudre — **Ficelles** aux prix de fabrique. — **Papiers d'emballage** en rames et en rouleaux. — **Papiers de soie** blanc, garanti inoxydable, brun japonais, de rouille, rose et rouge, paraffiné, vert demi carton pour établis. — **Peaux à polir.** — **Plombs à sceller.** — **Pinces** en tous genres. — **Pochettes** en peau de chamois, en molleton, finette, etc. — **Ronds gommés.** 3273

Demandez nos prix du jour.



L'éclat..

L'éclat du „Radium“ que nous posons ne ternit pas à l'usage, il reste toujours frais comme au premier jour et jamais les „tours d'heure“ ne se tachent.

Notre secret : poser par un procédé spécial une matière lumineuse de premier choix.

La grande satisfaction de leurs clients engage les fabricants d'horlogerie à nous conserver leur confiance.



L. MONNIER & Co

LA CHAUX-DE-FONDS

et GENÈVE

TÉL. 14.38

USINES DE LAMINAGE

d'Aciers de Suède

Ed. Mathey Fils, S. A.

Neuveville

Tous les aciers en qualité suédoise, laminés à froid, blancs polis, pour la fabrication de l'ébauche et de toutes les parties détachées de la montre.

- Livraison immédiate. -

FABRIQUE DE GALONNÉ



ARTICLES POUR BOITES

USINES DES REÇUES S. A.
LA CHAUX-DE-FONDS

M. BOREL-MARCHAND

Fabrique de pochettes, bracelets cuir et molres

Pochettes molleton, peau, cuir

Ronds gommés — Etiquettes — Cordes et ficelles — Cire à cacheter
Papiers d'établi — Papiers de soie
Papiers pour doubles de machine à écrire — Plombs

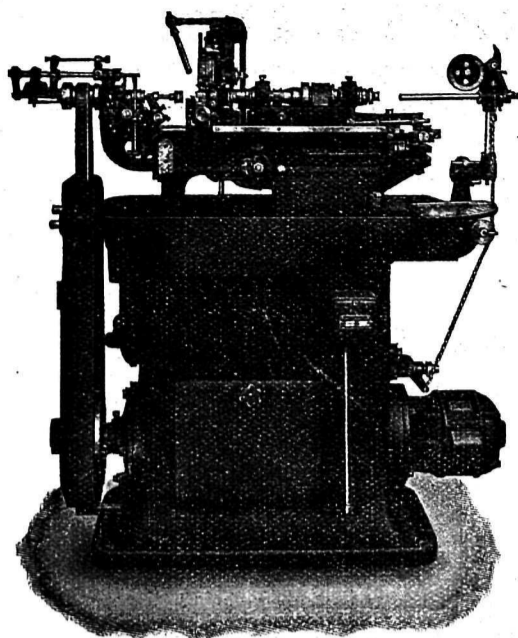
Téléphone 39.81 **BIENNE** Rue de l'Industrie 9

Mouvements ancre et cylindre

11,8mm (5¹/₄ lig.), 12,4mm (5¹/₂ lig.)
14,6mm (6¹/₂ lig.), 15,2mm (6³/₄ lig.)
19,7mm (8³/₄ lig.), 20,3mm (9 lignes)

Montres finies en or, argent et plaqué.

G. FROIDEVAUX, La Chaux-de-Fonds,
D.-P. Bourquin, 19. — Téléphone 26.02.



DÉCOLLETEUSES BECHLER

les plus perfectionnées et les plus productives pour les décolletages de haute précision.

1346

Machines à commande directe par moteur

ANDRÉ BECHLER, MOUTIER

Fabrique de Machines.

Nouvelle Fonderie de Métaux précieux GLASSON & BIEDERMANN

ESSAYEURS-JURÉS

Téléphone 21.59. La Chaux-de-Fonds Léopold Robert 30 b

Fonte. Essai. Achat de tous déchets et résidus, contenant or, argent, platine.

VENTE DE CREUSETS

Amérique et Japon

Importantes commandes sont à sortir en mouvements :

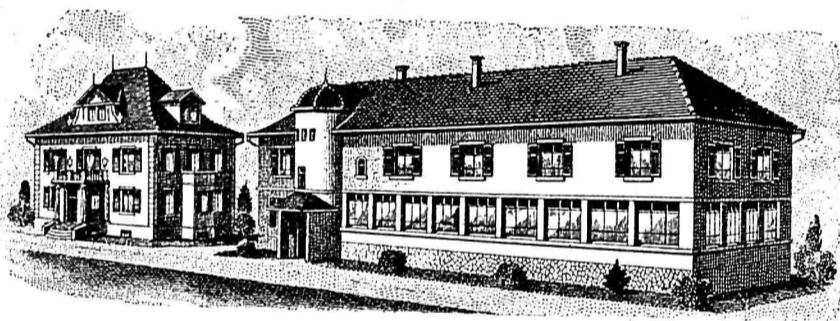
4 1/2 lig., bag., 5 1/4, 6 1/2, 6 3/4, 7 3/4, 8 3/4, 9 3/4, 10 1/2, 11 1/4 et 12 lig. en 6 et 15 rubis, sp. plat, les 6 rubis bal. nickel, les 15 rubis bal. comp. coupé, rubis rouges partout, ainsi que pour mouvements 16 lig., plat, 17 1/2 12 en 15 et 18 rub. (châtons) réglage plat et Breguet.

Mouvements de bonne qualité.

Indiquer les prix les plus justes pour paiement au grand comptant.

Offres sous chiffre **P21232C** à **Publicitas La Chaux-de-Fonds.**

261



P. ROTH S. A., LYSS PIERRES FINES POUR L'HORLOGERIE en tous genres RUBIS - SAPHIR - GRENAT Qualité soignée

Livraison rapide — Prix très avantageux 3798

Installations modernes pour fabriquer en grandes séries
Téléphones: Bureau No. 45, Privé No. 179 et 210

Les beaux produits lumineux chez

MICHEL TISSOT, La Chaux-de-Fonds

Tél. 14.78 Numa Droz 118

Toujours une pose soignée et des prix appropriés à la grandeur des chiffres du cadran et à la qualité de la montre.

Des prix et des qualités pour tous les genres.
2999 Demandez nos conditions pour série,

MM. les Fabricants d'Horlogerie confiez vos argentages de mouvements à la Maison

LOUIS BANDELIER

Tél. 1.80 SAINT-IMIER Tél. 1.80

qui vous fournira dans les délais les plus rapides et dans tous les genres et qualités un **argentage** d'un **éclat**, d'une **solidité** et d'une **finesse d'exécution incomparables.**

Production journalière **2000 cartons.**



Anglages de ponts.
Gravure de lettres.

Commissionnaires pour
La Chaux-de-Fonds, Le Locle et Tramelan.

MISE EN GARDE

La Maison soussignée ayant constaté la mise sur le marché des contrefaçons de plusieurs de ses brevets suisses, notamment des

No. 122389, raquette „Bulo“
„ 124161, „ „ „Lobu“
„ 88406, coqueret virole,

se voit dans l'obligation de faire valoir ses droits. Par la présente publication, elle informe toutes les personnes que cela intéresse qu'elle poursuivra juridiquement les contrefacteurs.

Afin d'éviter toute confusion, la Maison soussignée fera paraître, dans de prochains numéros des journaux horlogers des clichés de ses divers brevets.

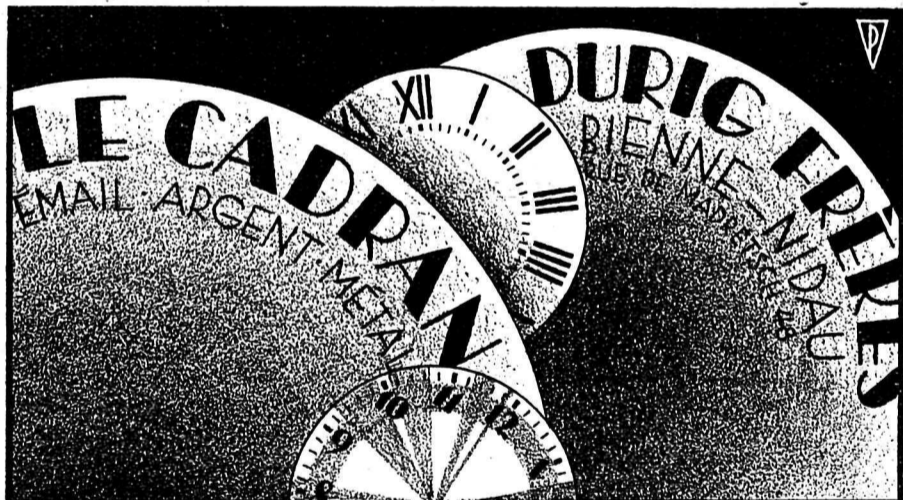
Neuveville, le 6 février 1930.

Erismann-Schinz S. A.

Fabrique du Grenier,

NEUVEVILLE (Suisse).

274



Livraisons rapides. *Prix avantageux.*
Grand choix en heures relief, rondes et de formes.

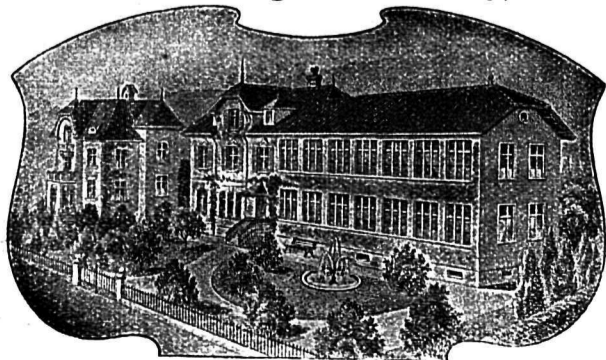
LUTHY & C^{IE} S. A.

PIETERLEN (SUISSE)

Fabrique de **PIERRES FINES** pr l'Horlogerie

— Maison de confiance, fondée en 1875 —

Téléphone 10 Télégrammes: Luthy, Pieterlen 3082



Installation spéciale pour l'entreprise de la grande série.

Maison renommée par la bienfaisance de ses produits.

Maison renommée par la bienfaisance de ses produits.

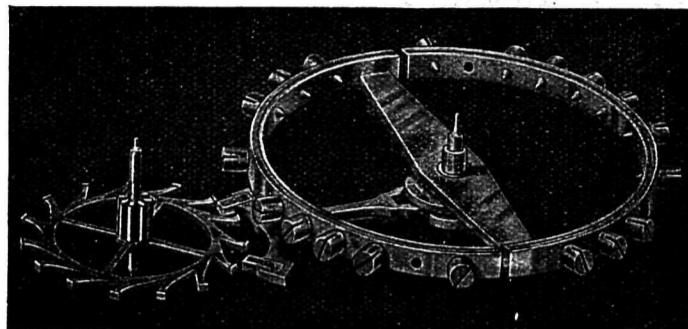
La Fabrique de Cadrons métalliques „Le Léman“ S. A., à Nyon

fournit à des prix intéressants et rapidement tous les genres de cadrons, spécialement **relief toute forme** et cadrons **façon nacre**. — Petite et grande série.

Téléphone 362.

3274

HOFFMANN & Co., Chézard (Neuchâtel)



PIVOTAGES

en tous genres, grandeur et qualité.

DECOLLETAGES

toutes pièces et tous métaux.

Assortiments pivotés, balanciers réglés.

192

Articles d'exportation.

Prix avantageux.

Organisation scientifique.

Technicien-Horloger

connaissant la construction des calibres serait engagé de suite. — Références et certificats de 1^{er} ordre exigés.

TAVANNES WATCH CO. S. A.
à Tavannes.

253

Société française d'Énergie et de Radiochimie

Société Anonyme au capital de 2.500.000 Francs

RADIUM — MESOTHORIUM — RADIOTHORIUM

Spécialités:

Sels lumineux radioactifs pour l'horlogerie.

Usines et Bureaux
51-53 Rue d'Alsace

COURBEVOIE-SEINE

Tél. Wagram 58 59

Représenté par notre agent général pour la Suisse:

Mr. HERMANN WEBER

Radium „Luminor“ **Bienne**
Rue Dufour 83-85a - Tél. 38.75

Agence pour **La Chaux-de-Fonds, Le Locle, Les Brenets:**

Mr. P. A. MEYRAT, Doubs 111, La Chaux-de-Fonds — Tél. 26.49

Usine Genevoise de Dégrossissage d'Or

CHAUX-DE-FONDS - GENÈVE - BIENNE

MÉTAUX PRÉCIEUX

Vente - Fonte - Essai - Affinage - Achat

PLAQUÉS ET GALONNÉS

ALUMINIUM - NICKEL - CUIVRE

Dégrossissages. Frappes. Emboutissages. Repoussages

Traitements de Cendres, Déchets et Résidus.

268

- j) 50 francs au régleur qui a obtenu le meilleur résultat dans le réglage des chronomètres ayant subi les épreuves de 1re classe pour chronomètres de « poche », et dont le diamètre est égal ou inférieur à 45^{mm}. Lauréat: *M. Charles Fleck, Le Locle.*
- k) 50 francs au régleur qui a obtenu pour la première fois le prix de série aux régleurs. Lauréat: *M. Berthold Thommann, La Chaux-de-Fonds.*
- l) 50 francs au régleur qui a obtenu pour la première fois le certificat de régleur. Lauréat: *M. Berthold Thommann, La Chaux-de-Fonds.*
- m) 50 francs à titre d'encouragement, à l'élève d'une Ecole d'horlogerie ayant obtenu, parmi les élèves déposants, le meilleur résultat en « bord » ou « poche », 1re classe. Lauréat: *M. André Jean-Richard, élève de l'Ecole d'Horlogerie, Le Locle.*

Contrôle des montres de Genève.

Diplômes.

En exécution d'un arrêté du Conseil d'Etat de la République et Canton de Genève, du 11 juillet 1913, la maison de commerce ou la fabrique d'horlogerie établie dans le canton, qui a fait contrôler dans l'année le plus grand nombre de pièces au Bureau officiel de l'Etat pour le contrôle facultatif des montres de Genève, reçoit un diplôme du Département du Commerce et de l'Industrie. Un deuxième et un troisième diplômes peuvent être délivrés aux maisons qui viennent ensuite au point de vue du nombre des mouvements contrôlés.

Pour l'année 1929, des diplômes ont été décernés aux maisons suivantes:

- 1^{er} diplôme: Manufacture des montres Niton S. A.
- 2^e » Patek, Philippe et Cie, S. A.
- 3^e » B. C. Wenger, fabrique d'horlogerie.

Commerce extérieur

Suisse.

Si l'on examine les faits économiques récents, on relève des symptômes de stagnation tant à l'importation et à l'exportation, que dans la production et la consommation, phénomène sur les causes duquel les avis sont très partagés. Tandis que d'au-

cuns croient devoir attribuer cet état de choses à la diminution du pouvoir d'achat ou en perçoivent la cause profonde dans la situation monétaire anormale des marchés mondiaux, d'autres voient une corrélation entre la situation politique générale et l'affaiblissement des conjonctures.

Mais les avis diffèrent aussi sur le degré de cet affaiblissement, car pour les uns il est question de simple ralentissement du mouvement de reprise, pour les autres, d'arrêt ou même de crise économique. Un examen attentif des résultats de notre commerce extérieur en janvier fait ressortir que le commerce mondial montre peu de confiance et que notre situation économique se ressent également de l'affaiblissement des conjonctures.

En comparaison du mois précédent (446,1 millions de fr.), le mouvement général de notre commerce extérieur (355,3 millions de fr.) a baissé de 90,8 millions de fr. ou de 20,4 %. Les importations (208,2 millions de fr.) accusent par rapport au mois précédent une moins-value de 60,1 millions de fr. et comparativement à janvier 1929 un déficit de 3,9 millions de fr.; abstraction faite de février 1929, tous les mois des deux dernières années ont accusé de meilleurs résultats. Le niveau des exportations (147,1 millions de fr.) se trouve également au-dessous de ceux de tous les mois des années 1928 et 1929. Les exportations sont en recul de 30,7 millions sur le mois précédent et de 6,8 millions de fr. sur janvier 1929. Après la reprise habituelle de décembre, l'exportation de janvier est généralement déficitaire; cette fois-ci le déficit est beaucoup plus accentué que dans les trois dernières années. Bien que le volume total des échanges commerciaux ait diminué de 90,8 millions de fr., le solde passif du bilan commercial mensuel (61,1 millions de fr.) se maintient à peu près au niveau de décembre 1929.

Les importations marquent une diminution de 22,4 pour cent par rapport au mois précédent.

Par rapport au mois précédent, le commerce d'exportation solde par un déficit de 17 %; la cote journalière d'exportation est tombée à 5,6 millions de fr., atteignant ainsi le niveau le plus bas depuis 1928.

Les montres qui, comme l'on sait, rétrogradent après les ventes de Noël et de Nouvel-An, accusent la plus forte moins-value (- 24,7 millions de fr.) par rapport à décembre.

Le petit tableau ci-dessous illustre bien la situation, en ce qui concerne l'industrie horlogère:

	Exportations	
	Pièces	Francs
Janvier 1930	927,000	11,600,000
Décembre 1929	2,250,000	36,300,000
Janvier 1929	1,299,000	14,500,000

Légations et Consulats

Algérie et Tunisie. On a appris avec plaisir, dans le monde horloger, la nomination de *M. le Dr. Paul Leuba*, consul de Suisse à Marseille, au consulat général d'Alger qui vient d'être créé. Le nouveau consul obtient un avancement mérité dont nous le félicitons. Cette nomination nous assure que les intérêts industriels suisses et spécialement ceux de l'horlogerie seront placés en bonne main dans un pays plein de promesses et plein d'avenir.

Chili. Suivant communication de la Légation du Chili à Berne, le gouvernement chilien a décerné le titre de consul général honoraire à *M. Carlos Errazuriz-Ovalle*, consul de carrière de la République à Zurich.

Informations

Avis.

Les créanciers de: *Nazareno Ciciotti, à Rome,* sont invités à nous envoyer le relevé de leur compte en double, afin que nous puissions sauvegarder leurs intérêts.

- Nous mettons en garde contre: *Heinrich Hausmann, Dantzig.*
E. Cataldo, Bruxelles.
S. Albagli, Bahia (Brésil).

- Nous recherchons un nommé: *Juan Zurfluh, ci-devant à Melilla.* Les personnes qui pourraient nous renseigner nous rendraient service.

L'Information Horlogère Suisse
La Chaux-de-Fonds. Rue Léopold Robert 42.

LAUBSCHER FRÈRES & CIE S. A.

FABRIQUE DE FOURNITURES D'HORLOGERIE
VIS ET DÉCOLLETAGES DE PRÉCISION
LA PLUS ANCIENNE FABRIQUE DE VIS SUISSE

TÄUFFELEN

PRÈS BIENNE (SUISSE)
FONDÉE EN 1846

SPÉCIALITÉS:

VIS BRUTES ET POLIES POUR HORLOGERIE, OPTIQUE,
PENDULERIE, PIÈCES A MUSIQUE, ÉLECTRICITÉ, PETITE
MÉCANIQUE, APPAREILS PHOTOGRAPHIQUES, ETC.

DÉCOLLETAGES EN TOUS GENRES PAR PROCÉDÉS
AUTOMATIQUES LES PLUS MODERNES

N'EXIGEZ

que les **Machines HAUSER**

SPÉCIALITÉS:
Machines de sertissages modernes
MACHINES D'ÉBAUCHES

HENRI HAUSER S. A.
Fabrique de machines de précision

BIENNE Tél. 53
DEMANDEZ NOS NOUVEAUTÉS!
Évitez les imitations.

Machine à sertir, 12 H. Mod. déposée.

CH. HUGUENIN-SANDOZ
NEUCHÂTEL
TÉL: 14.75

Gravure Moderne

LETTRES
NUMÉROTAGE
COQS - ROCHETS
APPLIQUES POUR CADRANS
AIGUILLES POUR PENDULETTES

Fabrique de Boîtes BIELNA S. A., Bienne

Plaqué or laminé et argent

Boîtes bracelets, rondes et de forme, lép. et sav., grandes pièces, qualité soignée

Boîtes décorées, prêtes à être emboîtées

K.B.

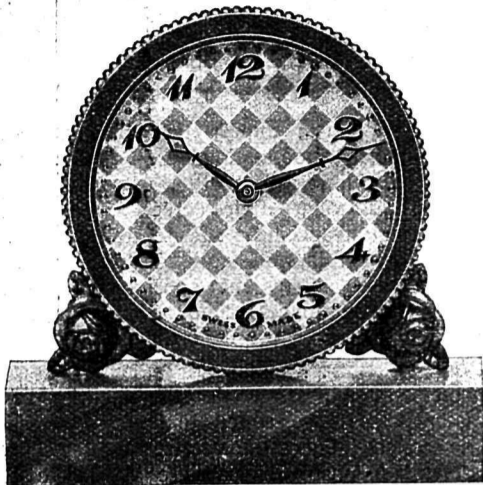
Marque de fabrique
déposée

K.B.

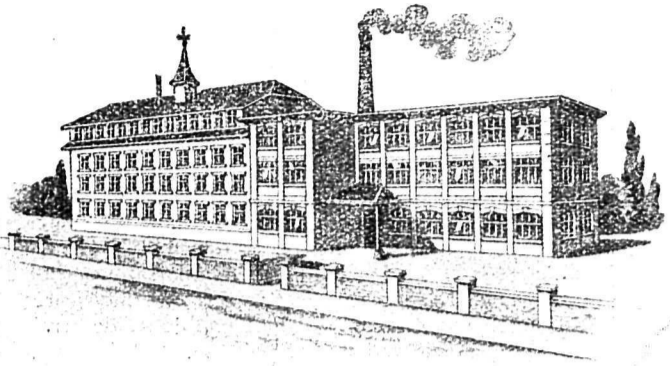
Poinçon de Maître

SOCIÉTÉ HORLOGÈRE RECONVILIER

RECONVILIER WATCH CO S. A.

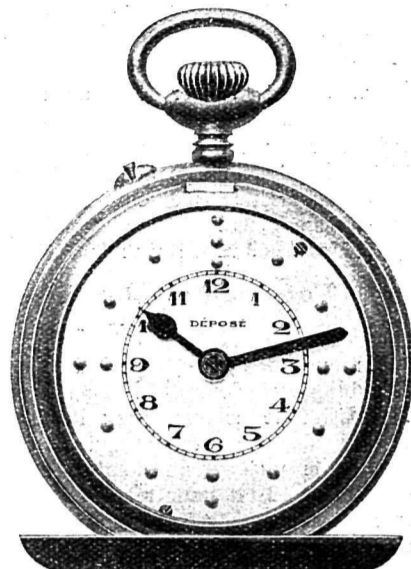


MONTRE PENDULETTE 1 JOUR
SOCLES MARBRE ET ONYX
TEINTES VARIÉES
MOUVEMENTS CLEFS, A ET SANS SECONDE
TOUS GENRES DE CADRANS FANTAISIE



Maison fondée en 1902

Spécialité de bonnes montres Roskopf
et ancre, de 15 à 30 lignes



MONTRE POUR AVEUGLES



La montre de qualité

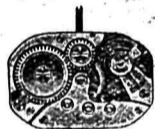
Société anonyme de la Fabrique d'horlogerie

LOUIS ROSKOPF RECONVILIER

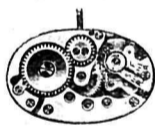
Maison fondée en 1906



métal et argent, lépines et
savonnettes, de 15 à 30 lignes



5 1/4 lig., c. 371 ancre
Recta et ovalisés



5 1/4 lig., c. 540
ancre ovale



5 1/4 lig., c. 511 cyl.,
Recta et ovalisés



6 3/4 lig., c. 413, façon Pateck
ancre recta



6 1/2 c. 425, façon Pateck
ancre ovale

Ebauches de Qualité



7 3/4 lig., c. 441, ancre à vue
échappem. 7 3/4 et 8 3/4 lig.



7 3/4 lig., c. 445
cyl. à vue



6 3/4 lig., c. 290 cyl. recta



6 1/2 lig., c. 415 cyl.



Fabriques d'Ebauches

103

Grenchen (Suisse)

Disponible de suite

588 savonnettes pleines
19 lig., plaqué 10 ans
M. G. B. M., carrure ou
lunette ciselée, fonds dé-
cors modernes. Mouvement
bonne qualité, éventuelle-
ment boîtes seules.

Offres à Case postale 10497
La Chaux-de-Fonds. 239

NOTZ & Co BIENNE



SANDVIK
ACIER DE CONFIANCE

A remettre

à preneur sérieux, dispo-
sant de capitaux, bonne fa-
brique d'horlogerie, spé-
cialité montres-bracelets
pour dames et messieurs.
Clientèle établie.

A la même adresse à
vendre une maison locative
avec ateliers.

Faire offres sous chiffre
P 21183 C à Publicitas
Chaux-de-Fonds. 220

DIAMANTS INDUSTRIELS

tous genres
BOART - CARBONE
Pointes - Burins fins
S. H. KAHL
GENÈVE
12, Boul. du Théâtre, 12
Tel. 49.021
Télégr.:
« Carbonsmit-Genève »
Agent de la maison
J. K. Smit & Zonen,
Amsterdam 2583

Pierristes AUTOMOBILE

On échangerait une con-
duite intérieure, état de
neuf, contre pierres fines
pour l'horlogerie, on res-
terait bon client, si qualité et
prix conviennent.

Faire offres sous chiffre
P 21137 C à Publicitas
Chaux-de-Fonds. 181

Chef d'ébauches

capable d'assurer une
grande production, désire
changement pour époque
à convenir. Certificats à
disposition.

Adresser offres s. chiffre
W 20373 U à Publicitas
Bienne. 252

11 lig. cylindre

Pour un article de grande
consommation, cherchons
pour livraisons régulières,
mouvements seuls, qual.
sérieuse, 6 pierres, réglage
3-5 minutes, cad. argentés,
couronne cabochon.

Offres avec échantillons
Case Rive 2487, Genève. 255

Pendulettes

Nous livrons avantageu-
sément toutes les fantai-
sies, avec et sans réveil,
socle marbres et Galalith,
syst. a Roskopf.

Faire offres sous chiffre
W 3676 X à Publicitas
Genève. 265

Affaire unique en Suisse

Usine de chromage à froid
à remettre à Genève, cause
force majeure, travail agré-
able, assuré toute l'année. Le chro-
mage à froid est mon procédé
personnel, il est plus écono-
mique et sans concurrence. On
mettra au courant. Prix in-
téressant

Ecrire Agence Havas
3020, Genève. 263

ITALIE

Voyageur suisse, visitant
l'Italie depuis de nombreu-
ses années, en relations
avec la meilleure clientèle,
désire la représentation de
bonnes maisons en horlo-
gerie et en fournitures.

Faire offres sous chiffre
P 21252 C à Publicitas
Chaux-de-Fonds. 277

On offre mouvement véritable Baguette

extra-soigné, Inter Watch
Co., prix très avantageux.

Pour traiter s'adresser à
l'Agent général, M^r James
Ducommun, 1, Rue Carteret,
Genève. 3768

Douanes

Espagne. — Droits (Agio).

L'agio dû au cas où les droits de douane, payables en or, sont acquittés en monnaie d'argent ou en billets de banque, a été fixé, pour la période du 11 au 20 février, à 46,31 % (agio du 1er au 10 février 48,83 %).

Registre du commerce

Raisons sociales.

Enregistrement:

8/2/30. — *Pierres Fines pour l'horlogerie et l'industrie S. A.*, siège: Yverdon; fabrication, achat et vente de pierres pour l'horlogerie et l'industrie; durée illimitée. Cap. soc. fr. 30,000. Cons. adm.: Albert Portmann, d'Escholzmatt (Lucerne), industriel, président, et Charles Decker, notaire, de Duillier (Vaud), tous deux domiciliés à Yverdon. Bureaux: Yverdon, Avenue des Bains No. 4.

Modifications:

- 4/2/30. — Le chef de la maison *Fridolin Baumgartner-Farner*, à Kitchberg, commerce de gramophones, radios et accessoires, est Fridolin Baumgartner-Farner, de Engi (Glaris), à Kitchberg.
- 4/2/30. — La Société Anonyme *Mardon Watch Ltd*, fabrication, achat et vente d'horlogerie, à La Chaux-de-Fonds, donne procuration à Willy Bandelier, employé de commerce, de Sornetan (Berne), à La Chaux-de-Fonds.
- 5/2/30. — Le chef de la maison *Charles Reinhard*, fabrique de sertissages d'horlogerie en tous genres, Rue du Marais 12, Le Locle est Charles-André Reinhard, originaire de Sumiswald (Berne), domicilié au Locle.
- 5/2/30. — Le chef de la maison *Louis Bôle fils*, fabrication de boîtes de montres au Locle donne procuration individuelle à son épouse Dame Lucie Bôle, née Fath, au Locle.
- 7/2/30. — Le chef de la maison *Paul Têna*, fabrication d'horlogerie, Courgenay, est Paul Têna, fils de Paul, originaire de Lanérig (Fribourg), à Courgenay.

- 7/2/30. — La Société en commandite « Fritz Lüthy-Râz et Co. », Pierres fines, à Thoun, a changé sa raison sociale en *Fritz Lüthy et Cie*.
- 6/3/30. — « Compagnie des Montres Datum Nirvana S. A. (Datum Nirvana Watch Co. S. A.) », à La Chaux-de-Fonds a changé sa raison sociale en *Manufacture des Montres Datum S. A. (Datum Nirvana Watch Co. S. A.)*. Le siège social est transféré à Genève. Durée illimitée. Cap. social 200,000 fr. Cons. adm.: Alfred-Manuel Ledermann, négociant, de et à Londres, président, Jacques Le Fort, avocat, de et à Genève, secrétaire, et Marc-Eugène Empeyta, avocat, de et à Genève.

Radiations:

- 5/2/30. — *Albert Dubois*, fabrication d'assortiments à ancre Le Locle.
- 7/2/30. — *Madix S. A.*, fabrication, achat et vente d'horlogerie, La Chaux-de-Fonds.
- 8/2/30. — *Robert Degoumois et Cie*, soc. en nom col., nickelage, dorage et argentage de mouvements de montres, La Chaux-de-Fonds.

Faillites.

Ouvertures de faillites:

- 3/2/30. — *Graber Edouard*, fabrique d'étuis et de caisses d'emballage, Rue Léopold Robert 120 et Général Herzog 20, La Chaux-de-Fonds. Liquidation sommaire, Art. 231 L. P. Délai pour les productions: 4 mars 1930 inclusivement.

Sursis concordataire et appel aux créanciers:

- 5/2/30. — *Jeanneret-Wespy Louis*, fabricant d'assortiments, Jacob Brandt 61, La Chaux-de-Fonds. Délai pour productions: 4 mars 1930. Assemblée des créanciers: 24 mars 1930, à 14 heures à l'Hôtel Judiciaire. Rue Léopold Robert 3, à La Chaux-de-Fonds. Commissaire au sursis: Philippe Robert, Avocat, La Chaux-de-Fonds.

Dessins et Modèles

Dépôts:

- No. 45367. 11 janvier 1930, 18 h. — Cacheté. — 5 modèles. — Boîtes de montres décorées. — *Emile Wolf*, La Chaux-de-Fonds (Suisse).

No. 45375. 13 janvier 1930, 19 h. — Ouvert. — 14 modèles. — Mouvements de montres. — *Fabrique d'Horlogerie de Fontainemelon*, Fontainemelon (Suisse).

No. 45390. 15 janvier 1930, 18 h. — Ouvert. — 1 modèle. — Machine à contourner. — *Fabrique de Machines S. A. Mikron*, Bienne (Suisse).

Prolongations:

No. 31083. 9 décembre 1919, 19 h. — (IIIe période 1929-1934). — 1 modèle. — Mouvement de montres. — *Guerrin, Bourquin et Cie*, Villeret (Suisse). Mandataires: Bovard et Co., Berne; enregistrement du 15 janvier 1930.

No. 36665. 17 octobre 1924, 8 h. — (IIe période 1929-1934). — 15 modèles. — Pendants et anneaux décorés pour boîtes de montres. — *Huguenin Frères et Co.*, *Fabrique Niel*, Le Locle (Suisse); enregistrement du 13 janvier 1930.

No. 37006. 17 janvier 1925, 16 3/4 h. — (IIe période 1930-1935). — 2 modèles. — Calibre de montre de forme à balancier visible; montre à balancier visible. —

No. 37036. 28 janvier 1925, 18 h. — (IIe période 1930-1935). — 1 modèle. — Etui avec montre. — *A. Schild S. A.*, Granges (Soleure, Suisse). Mandataire: W. Koelliker, Bienne; enregistrement du 17 janvier 1930.

No. 37425. 24 avril 1925, 19 h. — (IIe période 1930-1935). — 1 modèle. — Calibre de montre. — *A. Eigeldinger Fils, successeur de Godat et Co.*, La Chaux-de-Fonds (Suisse). Mandataire: W. Koelliker, Bienne; enregistrement du 15 janvier 1930.

No. 45390. 15 janvier 1930, 18 h. — (IIe période 1935-1940). — 1 modèle. — Machine à contourner. — *Fabrique de Machines S. A. Mikron*, Bienne (Suisse); enregistrement du 17 janvier 1930.

Radiations:

No. 30929. 15 octobre 1919. — 2 modèles. — Mouvement de montre et calibre de montre.

No. 36609. 3 octobre 1924. — 6 modèles. — Montres-pendentifs décorées.

No. 36642. 10 octobre 1924. — 2 modèles. — Pendulette et mouvement de pendulette.

Grossistes, Fabricants faites exécuter vos baguettes par des artisans spécialistes

Véritable baguette 2³/₄ (7 × 21), nouveau calibre **ETA**, terminée façon Genève

En stock: Pièces joaillerie et or mixte
Pièces platine mitraillées pour exportation
Grand choix de nouveautés et modèles exclusifs

Tél. 50.582

Jean Goitry, fabricant, Genève, 5, Passage des Lions

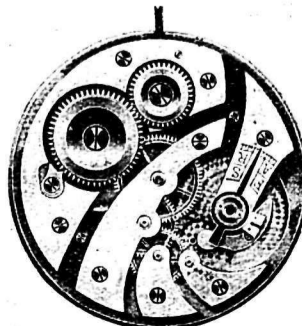
269

C'est à la Fabrique de SERTISSAGES
TIMOTHÉE VUILLE, à Tramelan
que vous trouverez les meilleurs



INTERCHANGEABILITÉ PARFAITE
Empierrage de premier choix. — Outillage des plus perfectionné.

Fabrique d'Horlogerie de Fontainemelon
Succursale du **Landeron**
Charles Hahn & Cie



Ebauches 8 Jours, court ressort, 14, 19, 22 et 24 lig.

Ebauches 8 Jours, long ressort, 14, 17 et 19 lig.

16 à 20 lig., 1 Jour
ultra plat 14/12, 16/12, 18/12, 22/12, 28/12

Chronographes de 14 à 24 lig.

Compteurs permanents

Compteurs arrêt au balancier

Rattrapantes

Calibres spéciaux Secondes au centre. Porte-échappements

Achetez "les boîtes plaqué or"
chez les fabricants sérieux.
Nos produits élégants vous donnent toute garantie.
Riches collections à disposition.

Nos marques de fabrique

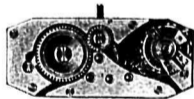


Les fils de Bréquet-Bréting.

Bienne. (Suisse.)
Maison fondée en 1900.



Installations de dépoussiérage
pour tours à polir, lapidaires.
Aspiration des vapeurs de bains de chromage,
de dorage et autres.
Aspiration de fumées, d'exhalaisons.
Se recommande, 2978
ALFRED RUEFLI, Ventilations, BIENNE
Excellentes références. Route de Boujean 52 a



NOUVEAUTÉ
Mouvements BAGUETTE
4 1/2 lig. A. S.

FIDA, CHAUX-DE-FONDS
Régionaux 11 — Téléphone 4,41

3607

ELOGE

fabrique
de
cadrans
argent
et
metal
BIENNE
R' de Boujean 47
Tél 23 69

Courroies en cuir „Vera“
Véritable courroie Balata Dick
pour transmissions



sont la spécialité des Etablissements
Wanner & Cie Sté Ame, Horgen

3320

NICHROME

L'alliage qui résiste aux
hautes températures

Se coule d'après n'importe
quel modèle de fonderie

Réceptifs de Trempe

Cémentation et Recuite

COURVOISIER & Co.
Bienne

1356

Téléphone: 33.38