

LA FÉDÉRATION HORLOGÈRE

• SUISSE •

ORGANE de la CHAMBRE SUISSE DE L'HORLOGERIE, des CHAMBRES DE COMMERCE, des BUREAUX DE CONTRÔLE, des ASSOCIATIONS PATRONALES de l'INFORMATION HORLOGÈRE SUISSE et de la FIDUCIAIRE HORLOGÈRE SUISSE (Fidhor)

ABONNEMENTS:	Un an	Six mois
Suisse	Fr. 14.05	Fr. 7.05
Union postale	» 26.—	» 13.—
Majoration pour abonnement par la poste		
Compte de chèques postaux IV b 428		

Paraissant le Mercredi et le Samedi à La Chaux-de-Fonds

LES CONSULATS SUISSES A L'ÉTRANGER REÇOIVENT LE JOURNAL

Annonces: Publicitas, S. A. suisse de Publicité, 21, rue Léopold Robert, La Chaux-de-Fonds. — Succursales et agences en Suisse et à l'étranger

ANNONCES:	
suisse 15 centimes, offres et demandes de	
places 10 centimes le millimètre,	
étrangères 20 centimes le millimètre.	
Les annonces se paient d'avance.	

Importation et exportation d'horlogerie pendant le 1^{er} semestre 1931

III.

Poursuivant notre étude sur les exportations d'horlogerie suisse à destination des différents marchés du monde entier, nous en arrivons au continent américain.

Le plus important preneur de ce continent est, bien entendu, les *Etats-Unis* où nous avons exporté 317.100 pièces valant fr. 5.279.200 contre 1.571.600 pièces d'une valeur de fr. 18.619.000 pendant la période correspondante de 1930. Les chiffres de 1930 quoique comparativement élevés, n'ont rien d'exceptionnels, puisque en 1929, pendant la même période nous avons exporté 2.022.000 pièces valant fr. 24.915.000 et en 1928 1.240.500 pièces valant fr. 17.578.000.

Nos exportations pendant le premier semestre de 1931 atteignent donc à peine le 20 % en quantité et le 28 % en valeur des exportations faites pendant la même période de l'année précédente.

Il faut voir là l'effet combiné du nouveau tarif entré en vigueur à mi juin 1930 et de la crise économique et financière profonde qui sévit aux *Etats-Unis* depuis bientôt deux ans.

Pour mieux faire voir l'influence du nouveau tarif sur nos exportations aux *Etats-Unis*, nous donnons ci-dessous un relevé de ces dernières pour la période allant de janvier 1930 à juin 1931:

	1930		1931	
	Pièces	Valeur en 1000 fr.	Pièces	Valeur en 1000 fr.
Janvier	93.544	1.172	25.805	488
Février	124.007	1.662	39.248	842
Mars	171.983	2.109	42.981	705
Avril	487.299	4.927	56.858	945
Mai	503.176	6.562	61.787	1.021
Juin	191.664	2.187	90.423	1.278
Juillet	30.877	708		
Août	48.389	1.086		
Septembre	85.608	1.587		
Octobre	95.923	1.792		
Novembre	144.729	2.128		
Décembre	65.720	1.308		

On remarquera la chute à pic de nos exportations dès le lendemain de l'entrée en vigueur du tarif, c'est-à-dire dès juillet 1930. On se rendra encore mieux compte des effets du tarif si l'on se rappelle que la moyenne mensuelle d'exportation avait été en 1928 de 261.800 pièces et de fr. 3.549.000 et en 1929 de 383.000 pièces d'une valeur de fr. 4.733.000. D'autre part la moyenne mensuelle depuis l'entrée en vigueur du tarif, c'est-à-dire pour la période allant du 30 juin 1930 au 30 juin 1931 est tombée à 65.700 pièces d'une valeur de fr. 1.157.000.

On remarquera cependant que depuis le début de 1931 les chiffres mensuels accusent une tendance à se relever lentement, mais ils restent encore bien loin des résultats atteints les années précédentes; et l'on ne peut espérer sérieusement une amélioration

réelle avant que les *Etats-Unis* se soient relevés de la grave crise qu'ils traversent actuellement; et encore à ce moment-là faudra-t-il tenir compte du 'arif par la faute duquel nos exportations n'atteindront jamais les chiffres enregistrés sous le régime douanier antérieur qui pourtant comportait des taux déjà très élevés.

Nos exportations se décomposent de la manière suivante:

	Pièces	
Mouvements finis	241.900	(917.500)
Montres en métaux communs	15.900	(688.300)
Montres argent	1.400	(2.700)
Montres or	1.700	(4.500)
Chronographes	9.100	(11.000)
Autres montres	1.000	(7.000)
Montres-autos	45.900	(46.100)

A ces chiffres il y a lieu d'ajouter les quantités suivantes qui ne sont pas comprises dans les totaux indiqués plus haut:

Boîtes de montres	pièces 3.800	(220.000)
Ebauches	q. 2	(8,7 q.)
Parties détachées finies de montres	q. 30,6	(90 q.)

On remarquera plus spécialement que le nouveau tarif a porté le coup de mort à nos exportations de montres et de boîtes de montres en métaux communs.

Canada. Nos exportations au Canada accusent également par rapport au premier semestre de l'année précédente un recul sensible. Nous avons en effet exporté 207.000 pièces valant fr. 1.510.500 contre 322.500 pièces valant fr. 2.604.000 ce qui représente une diminution de 35 % en quantité et 42 % en valeur.

Le Canada traverse également, comme du reste tous les pays du monde, une crise sévère qui est sans doute pour beaucoup dans la diminution de nos exportations: celles-ci se décomposent comme suit:

	Pièces	
Mouvements finis	135.100	(153.500)
Montres en métaux communs	69.500	(160.400)
Montres argent	400	(3.100)
Montres or	300	(900)
Chronographes	200	(400)
Autres montres	1.400	(3.800)

Nous avons en outre exporté:

Boîtes de montres	44.000	(38.300)
Parties détachées de montres	5,5 q.	(5.14 q.)

L'introduction d'un droit de douane minimum de 40 cents par pièce appliqué à partir du 2 juin 1931 a déjà fait sentir ses effets sur nos exportations d'horlogerie et plus spécialement sur celles des montres en métaux communs, attendu que ce nouveau droit à la pièce est absolument prohibitif pour les montres de qualité très courante et de prix très bas.

Argentine. Nos exportations se sont montées à 100.700 pièces valant fr. 1.146.600 contre 199.400 pièces valant fr. 2.564.000, ce qui représente une diminution de 49 % en quantité et de 55 % en valeur.

(Voir suite page 510)

Chronique judiciaire

Brevet d'invention constitué par la combinaison de principes connus.

La demanderesse était titulaire du brevet d'invention suisse no. 64968, du 23 avril 1913, relatif à un compteur de tours. La particularité de cet appareil consiste en ce que l'axe du compteur, grâce à un mouvement d'horlogerie, est en contact intermittent avec l'organe dont il s'agit de mesurer la vitesse, de telle sorte que le compteur ne fonctionne que pendant le temps nécessaire à la mesure.

Le 17 mars 1923, la défenderesse a également formé une demande de brevet pour un compteur de tours. Ce brevet a été publié le 16 août 1923 sous no. 100978.

La défenderesse ayant refusé tout arrangement, la maison lui ouvrit une action le 30 avril 1926 aux fins de lui faire interdire la construction de ses compteurs.

La défenderesse a conclu au rejet de la demande et, reconventionnellement, à ce que le brevet de la demanderesse soit déclaré nul; elle prétend que l'invention faisant l'objet de ce brevet n'était pas nouvelle et qu'au surplus les compteurs de la demanderesse ne sont pas susceptibles de protection, car ils ne constituent pas une invention.

Par jugement du 21 août 1930, le tribunal civil du canton de Bâle-Ville, statuant comme instance unique en matière de brevets, a rejeté la demande principale et déclaré la demande reconventionnelle sans objet.

La demanderesse a recouru en réforme contre ce jugement.

Le TF a rejeté le recours et confirmé le jugement attaqué.

Extraits des motifs:

...2. D'après la conception dominante en doctrine, on se trouve en présence d'une combinaison brevetable lorsque plusieurs procédés ou moyens de travail doivent concourir pour atteindre le même but. Peu importe que les différents éléments soient déjà connus ou qu'ils n'aient été découverts qu'avec la combinaison elle-même. Il est évident cependant que toute combinaison ne constitue pas nécessairement en elle-même une invention; une combinaison n'est en principe brevetable qu'aux mêmes conditions qu'une invention ordinaire non combinée. Ainsi le TF, sous le régime de la loi actuelle sur les brevets d'invention, a reconnu à plusieurs reprises que la combinaison de moyens connus ne constitue une invention que si elle repose sur une pensée créatrice et représente un progrès technique notable; dans son arrêt Gindrat, Delachaux & Cie à Couleru du 17 février 1917, il a déclaré en outre: «Il est sans doute exact que la combinaison d'éléments déjà connus peut constituer une invention, mais il ne suffit pas que cette combinaison se borne en quelque sorte à une addition des divers éléments; il faut que l'ensemble comme tel soit nouveau, c'est-à-dire que le groupement d'éléments connus mais réunis en vue d'obtenir un nouvel effet déterminé, repose sur une idée créatrice et réalise un progrès technique notable». Il faut donc considérer séparément trois choses: premièrement, si l'on est en présence d'une combinaison, c'est-à-dire si les éléments combinés concourent au même but et doivent produire un effet déterminé; deuxièmement, si la combinaison est une invention, c'est-à-dire si elle repose sur une idée créatrice et représente au regard des éléments particuliers et connus un progrès technique notable; troisièmement, si cette invention est nouvelle. En l'espèce, il faut, avec le préavis de Seligsohn, examiner d'abord la première question,

qualifiée avec raison de question de droit; il s'agit de savoir si l'on a affaire à une combinaison ou s'il ne s'agit pas plutôt de l'agrégation, de la simple addition de moyens indépendants ne concourant pas au même but et qui, tout en procurant des avantages au produit de la demanderesse, ne constitue cependant pas une combinaison au sens juridique du mot. Cette question a été résolue affirmativement par les experts judiciaires, et le tribunal civil a admis leur manière de voir sur ce point; cependant les experts se sont bornés à faire la brève remarque que la réunion des trois éléments «est en fait quelque chose de nouveau et de protégeable», mais ils ont omis d'indiquer en quoi la combinaison est plus avantageuse d'éléments indépendants; par conséquent ni l'expert judiciaire, ni l'expert de la demande, ni le rapport de Waldkirch ne permettent de dire si la notion juridique de la combinaison a été exactement interprétée. Quoi qu'il en soit, le TF n'a pas à examiner cette question, ni les deux autres questions éventuelles, celle de savoir si la réunion de ces éléments constitue un progrès technique notable et si l'invention est nouvelle, avant que ne soit tranchée la question de savoir si la demanderesse a bien revendiqué la protection du brevet pour la combinaison et la réunion qualifiée d'invention des trois éléments indiqués. Il faut rappeler, en effet, que la Cour cantonale a refusé la protection du brevet pour la raison que la combinaison alléguée n'est pas indiquée dans la description du brevet comme le véritable objet de l'invention.

Importations et exportations d'horlogerie pendant le 1^{er} semestre 1931

(Suite de la première page.)

Nos exportations se décomposent comme suit:

	Pièces	
Mouvements	327	(79)
Montres métal	88.700	(174.100)
Montres argent	9.100	(16.900)
Montres or	1.900	(7.500)
Chronographes	300	(250)
Autres montres	150	(500)

A signaler en outre:

Parties détachées d'emontres a. 1,88 (q. 1,58)

Mexique. La mauvaise tenue de la monnaie mexicaine basée sur l'argent a créé une situation déplorable. Les acheteurs refusent d'admettre l'augmentation de la prime de l'or sur l'argent qui est actuellement de 20 % contre 5 % en temps normal. Aussi la position des importateurs est-elle devenue fort précaire et certains ne sont pas en état de faire face à leurs obligations au terme voulu. La situation politique est calme. Le gouvernement continue à souffrir du manque de moyens financiers. La récolte pourra exercer une influence favorable sur le pouvoir d'achat d'une partie de la population ainsi que sur la tenue de la monnaie. Les prévisions pour la récolte prochaine sont très favorables.

Nos exportations d'horlogerie sont en forte diminution, nous avons en effet exporté au Mexique: 12.000 pièces valant fr. 331.300 contre 24.900 pièces valant fr. 512.000 ce qui représente une diminution de 50 % en quantité et 35 % en valeur.

Le détail de nos exportations est le suivant:

	Pièces	
Mouvements	800	(2.600)
Montres métal commun	9.800	(19.700)
Montres argent	100	(700)
Montres or	600	(1.400)
Chronographes	80	(150)
Autres montres	450	(106)
Boîtes de montres	6.900	(19.200)
Ebauchés	g. 1,67	(q. 3,51)
Parties détachées finies	q. 1,73	(q. 4,84)

Chili. En général la situation économique est mauvaise et c'est dans le Sud qu'elle laisse le plus à désirer. Dans cette région, où prédomine l'agriculture, les prix couvrent à peine les frais de revient. L'introduction de droits de protection sur les produits agricoles n'a pas ressorti l'effet escompté et a malheureusement provoqué des mesures de re-

présailles de l'Argentine. Il y a lieu d'observer une grande prudence dans la conclusion d'affaires avec le Sud du Chili.

Les événements politiques d'il y a quelques semaines qui ont abouti à la démission du Président et au renversement du gouvernement auront certainement eu un effet de ralentissement sur la marche des affaires et on ne peut guère espérer une reprise de ces dernières tant que la situation politique reste troublée.

Nos exportations d'horlogerie se sont montées à 9.900 pièces valant fr. 272.000 contre 51.500 pièces valant fr. 1.185.000 pendant la période correspondante de l'année précédente, ce qui représente une diminution de 80 % en quantité et de 77 % en valeur.

Nos exportations se décomposent comme suit:

	Pièces	
Mouvements	250	(50)
Montres métal commun	7.100	(40.000)
Montres argent	1.000	(5.800)
Montres or	1.050	(6.150)
Chronographes	70	(330)
Autres montres	325	(150)

Nous avons exporté en outre 250 boîtes de montres.

Uruguay. En moyenne la situation de l'Uruguay est meilleure que celle des autres Etats de l'Amérique du Sud. Les principaux articles d'exportation de ce pays sont: la viande, la laine et les peaux. Or, même en temps de crise, ce sont là des articles qui se vendent relativement facilement sur les marchés mondiaux. Au cours de l'année 1930 l'exportation de ces articles a été, en quantité, plus forte que dans l'année précédente, de sorte que le recul des prix a été en quelque mesure contrebalancé.

L'importation souffre de la baisse et des fluctuations du peso qui est tributaire des fluctuations de la monnaie argentine.

Nos exportations d'horlogerie ont cependant reculé dans une assez forte proportion, ce qui provient sans doute du fait que les montres dirigées sur l'Uruguay sont en réalité destinées à entrer, par des voies détournées, dans les pays limitrophes dont la capacité d'achat s'est trouvée fortement diminuée ces derniers mois.

Nous avons exporté 18.600 pièces valant fr. 212.900 contre 35.800 pièces valant fr. 1.042.000; la diminution est donc de 48 % en quantité et de 79 % en valeur.

Nos exportations se décomposent de la manière suivante:

	Pièces	
Montres métal	15.800	(22.000)
Montres argent	970	(3.500)
Montres or	1.600	(10.000)
Chronographes	70	(117)
Autres montres	100	(150)

Expositions, Foires et Congrès

Exposition d'Art appliqué de Genève (29 août — 11 octobre 1931)

Le 30 août 1931 s'ouvre au Palais des expositions, à Genève, qui a été spécialement aménagé à cet effet, l'exposition nationale des beaux-arts et des arts appliqués. Pour la première fois en Suisse, les beaux-arts et les arts décoratifs sont réunis dans une seule et même exposition. L'exposition des beaux-arts comprend: 739 peintures, 118 gravures, 148 sculptures, 36 fresques, 11 vitraux, au total, 1.052 œuvres.

L'exposition des arts appliqués comprend environ 1500 œuvres dans toutes les techniques de l'art décoratif, telles que ensembles mobiliers, meubles, arts graphiques, céramique et verrerie, tissages et broderies, orfèvrerie, bijouterie, joaillerie et horlogerie, etc.

Pour les visiteurs de l'Exposition les Chemins de fer fédéraux accordent des taxes réduites dans ce sens que le billet de simple course est valable pour le retour s'il porte le timbre de l'Exposition. Les réductions ont lieu les samedis et dimanches aux dates suivantes: 29-30 août, 5-6 septembre et 26-27 septembre.

Chronique des Associations patronales

Société suisse des Fabricants de boîtes de montres en or.

Dans son Congrès, tenu à La Chaux-de-Fonds, le lundi 24 août 1931, la Société suisse a décidé de maintenir pendant le mois de septembre, la fermeture des fabriques de ses membres, les lundi, vendredi et samedi de chaque semaine.

Postes, Télégraphes et Téléphones

Correspondance télégraphique avec Cuba.

Les télégrammes pour Cuba peuvent, à nouveau, être acceptés sans restrictions.

Informations

Avis.

Nous mettons en garde contre

Ferdinand Feilner, à Munich.

L'Information Horlogère Suisse

La Chaux-de-Fonds. Rue Léopold Robert 42.

Pour nos fabricants-exportateurs.

Nous attirons l'attention de nos fabricants-exportateurs sur les tableaux de correspondances des paquets de lettres (tableaux des lettres et colis postaux) paraissant aux pages 514 et 515 du présent numéro.

Douanes

Espagne. — Droits (Agio).

L'agio dû au cas où les droits de douane, payables en or, sont acquittés en monnaie d'argent ou en billets de banque, a été fixé, pour la période du 21 au 31 août courant, à 122,42 % (période précédente 117,19 %).

Uruguay. — Interdiction d'importation.

Selon télégramme du Consulat général de Suisse à Montévidéo, il a été décrété ces derniers jours une interdiction d'importation pour une durée d'un mois. Il serait prudent pour nos exportateurs de s'assurer préalablement à tout envoi si l'acheteur est en possession d'un permis d'importation, ou si les objets en question sont soumis à l'interdiction.

Légations et Consuls

Suisse.

Afghanistan. Son A. R. Shah Wali Kan a présenté au Conseil fédéral les lettres l'accréditant en qualité d'envoyé extraordinaire et ministre plénipotentiaire du royaume d'Afghanistan près la Confédération suisse, ainsi que les lettres de rappel de son prédécesseur, M. Admed Ali Khan.

Esthonie. M. Auguste Schmidt a présenté au Conseil fédéral les lettres l'accréditant en qualité d'envoyé extraordinaire et ministre plénipotentiaire de la République d'Esthonie près la Confédération suisse.

Etranger.

Pérou. Le Conseil fédéral a décidé de former le Consulat de Suisse de Lima (Pérou) en un consulat général. Le Consul actuel est M. S. Marcionelli, de Bironico.

Colonies britanniques. A partir du 1^{er} septembre, les colonies britanniques et territoires sous protectorat ou mandat britannique de la *Gambie*, de la *Côte de l'Or*, de *Nigéria*, du *Togo* et du *Caméroun* seront détachés de l'arrondissement consulaire de la Légation de Suisse à Londres et rattachés à l'arrondissement du Consulat de Suisse à Freetown.

Afrique équatoriale française. Dès le 1^{er} septembre prochain, le territoire de l'Afrique équatoriale française, comprenant les colonies du Gabon, du Congo moyen, de l'Oubangui-Chari et du Tchad, ainsi que le territoire sous mandat français du Caméroun, seront rattachés à l'arrondissement du Consulat de Suisse à Léopoldville.

Registre du commerce

Raisons sociales.

Enregistrement:

20/8/31. — *André Vailleumier* (de Tramelan-dessus et La Sagne), décoration de boîtes or et argent, Renan.

20/8/31. — *Franz Müller et Co., soc. n. coll.* (Franz M.-Frey et Dr. Eugen M., tous deux de Säckingen, Bade), commerce en gros en pendules et réveils, Stein a/R.

Modification:

20/8/31. — La maison « J. Hünereuth Aktiengesellschaft (Société anonyme), pendulerie, Zurich, modifie sa raison sociale en celle de *Mauthe-Uhren-Aktiengesellschaft*.

Concordats.

Sursis concordataire et appel aux créanciers:

20/8/31. — *Frey Erich*, horlogerie, bijouterie, optique, etc., Arbon.
Délai pour productions: 19 septembre 1931.
Assemblée des créanciers: 2 octobre 1931.

Révocation du sursis concordataire:

24/8/31. — *H. Williamson Ltd Büren Watch Co., succursale de Büren, Büren s/A.*

Dessins et Modèles

Radiation:

No. 38977, 22 avril 1926. — 3 modèles. — Aiguilles de montres, pendulettes, etc.; pendant pour boîtes de montres.

COTES

28 août 1931

Métaux précieux

Argent fin en grenailles fr. 65.— le kilo
Or fin, pour monteurs de boîtes > 3500.— »
» laminé, pour doreurs > 3575.— »
Platine manufacturé > 8.— le gr.

Pour platine fourni par les clients, majoration de fr. 1.75 dès le 8 juin 1931.
Boîtes or et bijouterie, Cote N° 3 en vigueur dès le 7 juin 1929.

Cours du Diamant-Boart:

Prix de gros en Bourse au comptant.

Qualités ordinaires	fr. 7.60—7.80
Grain fermé, petit roulé	> 7.70—8.—
Boart Brésil	> 8.10—8.30
Eclats	> 7.00—7.40

Marché oscillant.
Cours communiqués par:
I.-K. Smit & Zonen, Amsterdam.
Agent: S. H. Kahl, Diamants, Genève.

	Comptant		A terme	
	25 août	26 août	25 août	26 août
London	25 août	26 août	25 août	26 août
(Ces prix s'entendent par tonne anglaise de 1016 kg. en £ stg.).				
Aluminium intér.	85	85	—	—
» export.	85	85	—	—
Antimoine	42-42.10/	42-42.10/	—	—
Cuivre	32.30/7 1/2	32.9/4 1/2	33.6/10 1/2	33.6/10 1/2
» settl. price	32.10/	32.10/	—	—
» électrolyt.	35.10-36.10	35.10-36.10	—	—
» best. selected	33.5-34.10/	33.5-34.10/	—	—
» wire bars	36.10/	36.10/	—	—
Etain anglais	118.10-120.10/	121-123	—	—
» étranger	116.48/9	119.11/3	119.11/3	122.2/6
» settl. price	117	119.10/	—	—
» Straits	118.10/	121	—	—
Nickel intérieur	170	170	—	—
» exportation	175	175	—	—
Plomb anglais	43.10/	43.10	—	—
» étranger	41.48.9	42.3/9	41.17/6	41.18.9
» settl. price	42	42.2/6	—	—
Zinc	11.11/3	11.15/	12.2/6	12.6/3
» settl. price	11.12/6	11.15/	—	—

	Comptant			
	22 août	24 août	25 août	26 août
Paris	22 août	24 août	25 août	26 août
(Ces prix s'entendent en francs français par kg. 1000/1000)				
Nitrate d'argent	200	200	200	200
Argent	275	275	275	275
Or	17.500	17.500	17.500	17.500
Platine	37.000	37.000	37.000	37.000
» iridié 25 %	65.250	65.250	65.250	65.250
Iridium	140.000	140.000	140.000	140.000
(en francs français par gramme).				
Chlorure de platine	16,20	16,20	16,20	16,20
Platinite	18,25	18,25	18,25	18,25
Chlorure d'or	9,25	9,25	9,25	9,25
London	22 août	24 août	25 août	26 août
(Ces prix s'entendent par once troy (31 gr. 103) 1000/1000).				
Or (shill.)	84/11 3/8	84/11 3/8	84/11 1/2	84/11 1/2
Palladium (Lstg.)	3 1/2 - 4	3 1/2 - 4	3 1/2 - 4	3 1/2 - 4
Platine (shill.)	160	160	160	160
(par once standard 925/1000 en pence).				
Argent en barres	12.11/16	12.15/16	12.7/8	12.15/16
New-York	22 août	24 août	25 août	26 août
(Ces prix s'entendent en cents par once de 31 gr. 103).				
Argent en barres	27 1/4	27 1/8	27 5/8	27 3/4

		Escompte et change.			
		Suisse: Taux d'escompte	» avance s/nantissement	2 %	3 %
Parité Esc. Demande Offre					
en francs suisses %					
France	100 Frs	20.155	2	20,075	20,25
Gr. Bretagne	1 Liv. st.	25.22	4 1/2	24,94	25,—
U. S. A.	1 Dollar	5.18	1 1/2	5,110	5,145
Canada	1 Dollar	5.18	—	5,095	5,14
Belgique	100 Belga	72.06	2 1/2	71,50	71,80
Italie	100 Lires	27.27	5 1/2	26,80	26,95
Espagne	100 Pesetas	100.—	6	46,—	47,—
Portugal	100 Escudos	23.29	7	22,20	22,80
Hollande	100 Florins	208.32	2	206,85	207,35
Indes néerl.	100 Guilder	208.32	—	205,—	207,—
Allemagne	100 Reichsmk.	123.45	10	121,—	122,50
Dantzig	100 D.Gulden	100.88	7	100,30	100,50
Autriche	100 Schilling	72.93	10	71,90	72,40
Hongrie	100 Pengö	90.64	9	—	—
Tchécoslov.	100 Cour.	15.33	5	15,20	15,25
Esthonie	100 Cour.	139.—	7	136,—	138,—
Lettonie	100 Lats	100.—	6	98,—	100,—
Lithuanie	100 Lits	51.80	6-7	50,70	52,—
Russie	100 Tchervon.	2666.—	8	2645,—	2647,—
Suède	100 Cr. sk.	138.89	4	137,40	137,70
Norvège	100 Cr. sk.	138.89	4	137,25	137,45
Danemark	100 Cr. sk.	138.89	3 1/2	137,25	137,45
Finlande	100 Markka	13.05	6	12,70	13,—
Pologne	100 Zloty	58.14	7 1/2	57,20	57,70
Yougoslavie	100 Dinars	9.12	7 1/2	9,05	9,10
Albanie	100 Francos	100.—	9	—	—
Grèce	100 Drachmes	6.72	9	6,60	6,75
Bulgarie	100 Leva	3.74	8 1/2	3,60	3,75
Roumanie	100 Lei	3.10	8	3,03	3,08
Turquie	100 Livres t.	2278.40	—	243,—	245,—
Egypte	100 Livres ég.	2592.—	—	2563,50	2565,—
Afrique Sud	1 Liv. st.	25.22	5	25,—	25,15
Australie	1 Liv. st.	25.22	6-7	18,60	19,20
Argentine	100 Pesos	220.—	6	141,—	146,—
Bésil	100 Milreis	62.08	—	30,—	35,—
Chili	100 Pesos	63.—	8-9	62,—	64,—
Uruguay	100 Pesos	536.—	—	218,—	219,—
Colombie	100 Pesos	504.—	7	494,—	497,—
Pérou	100 Soles pér.	207.50	7	143,—	145,—
Equateur	100 Sucres	103.60	10	100,—	103,—
Bolivie	100 Bolivianos	189.16	—	183,—	185,—
Vénézuéla	100 Bolivars	100.—	—	86,—	88,—
Mexique	100 Pesos	258.32	—	160,—	162,—
Philippines	100 Pesos	258.—	—	252,—	254,—
Indes brit.	100 Roupies	189.16	6	182,—	187,—
Chine	100 Taels	—	—	155,—	157,—
Japon	100 Yens	258.33	5.11	250,—	255,—

Imprimeurs: Haefeli & Co., La Chaux-de-Fonds.

Pierres fines
Vérifiages - Amincissages (Flachschleiferei)
Nouveau procédé absolument sans bâtardes.
A. Girard, à Erlach
Tél. 46

Fd. & Ad. DROZ
Parc 91
La Chaux-de-Fonds
livrent avantageusement mouvements 4 lig., ovales ancre.

25-2 C
10,5 x 16 mm.

Aux Fabricants d'horlogerie
Grand stock de pierres, bonne qualité, à liquider, jusqu'à épuisement complet, contre remboursement et au minimum par 1000 pièces, le cent:
glaces grenat fr. 3.20
gouttes grenat » 4.20
glaces rubis » 5.—
gouttes rubis » 8.—
Ecrire sous chiffre P 3998 P à Publicitas Chaux-de-Fonds.

Termineurs
entreprendraient 3 3/4 cyl., 5 1/4 ou 8 3/4, travail sérieux assuré; on se chargerait éventuellement de fournir toutes les pièces détachées.
Offres s. chiffre P 3563 C à Publicitas Chaux-de-Fonds.

CHINE-Horlogerie
Maison d'agence et d'importation, sérieuse et expérimentée, connaissant la partie, meilleures relations aux premières maisons de gros chinoises, pouvant prouver gros chiffre d'affaires, demande **importante maison d'horlogerie suisse disposant de capitaux nécessaires** pour l'achat et le terminage de stocks de montres très bon marché seulement, postes de liquidation, etc., de montres-bracelets et de poche, tous genres de 5 1/4 jusqu'à 19 fig.
Adresser offres av. tous détails s. chiff. Z. F. 2440 à Rudolf Mosse S. A., Zurich, d'où elles seront transmises au représentant allemand de l'annonceur chargé des pourparlers personnels av. les fournisseurs.

Important Grossiste
en montres de la Grande-Bretagne desire se mettre en communication avec fabricants d'une **montre-bracelet** à remontoir (se remonant elle-même). On désire la vente exclusive de cet article.
Offres sous chiffre P 3608 C à Publicitas La Chaux-de-Fonds.

On offre des **montres 18 lig.**
22, 24 et 30/12 ancre, 15 p., soignées, à des prix imbatt., marchand. en fabr. actuellem. Réduc. très importantes pour séries.
Offres sous chiffre P 3977 P à Publicitas Bienne.

Diamantine Rubisine Saphirine
qualité reconnue la meilleure
G. SCHNEIDER
Hauts-Geneveys 99-1

On demande à acheter tous lots de **fournitures d'horlogerie** ancre et cylindre, de 3 3/4 à 10 1/2 lig. p^r exportation.
Offres s. chiffre P 3574 C à Publicitas, La Chaux-de-Fonds.

Mouvements
8 3/4 et 5 1/4
15 grenats et 15 rubis, balanc. nickel, cadr. relief.
Faire offres avec prix sous chiffre P 3604 C à Publicitas La Chaux-de-Fonds.

Pierres - Rhabillage
A liquider de suite 80 à 100.000 glaces et gouttes, rubis et grenats.
Offres s. chiffre A 22028 U à Publicitas Bienne.

Timbres Caoutchouc en tous genres
C. LUTHY rue Léopold Robert 48

PARTICIPATION
Commerçant actif, bon organisateur, très versé dans l'horlogerie et ayant voyagé à l'étranger cherche place de directeur ou de représentant; s'intéresserait aussi financièrement à une entreprise. Bienne ou environs préférés.
Faire offres sous chiffre **J 21995 U** à **Publicitas Bienne.**

J'achète
Calottes 3 3/4 à 10 1/2 lig., cyl. et ancre, tous genres, chromé et or tous titres, ainsi que tous articles fantaisie et **nouveautés sport, pendulettes**, etc. Paiements grand comptant.
Offres avec prix sous chiffre P 3577 C à Publicitas La Chaux-de-Fonds.

FABRIQUE DE RESSORTS
Commission 29-1 C Exportation Temple allemand 91, 93, 95
Spécialité: **LA CHAUX-DE-FONDS**
Ressorts soignés **V. GEISER & FILS**
Téléphone 24.40

Comptable
est demandé comme collaborateur dans Office Fiduciaire. Personne versée à fond dans la comptabilité, connaissant l'allemand et le français et pouvant s'intéresser avec un apport de fr. 10 à 15.000, est priée de faire offre avec curriculum vitae, à **case postale 131, Bienne I.**

Maison française
très bien introduite sur le marché, desire entrer en collaboration avec fabrique suisse, pour livraison de grandes pièces et mouvements de forme ancre.
Offre sous chiffre P 3603 C à Publicitas La Chaux-de-Fonds.

Angleterre
On offre calottes or 9 k. et argent, formes variées, 8 3/4, 9 3/4, 10 1/2, 12" ancre 15 rub. belle qualité. Prix avantageux.
Offres s. chiff. **P 4819 J** à **Publicitas St-Imier.**

Grande maison s'intér. pr. achat de **mouv. 5 1/4 lig.**
ov. 15 p., cadr. posé. On livre boîte.
Offres avec échantillons sous chiffre **P 3976 P** à **Publicitas Bienne.**

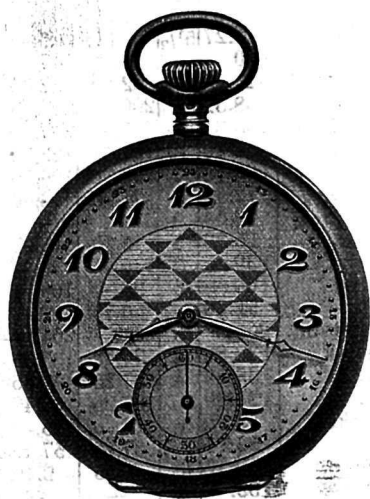
VOYAGEUR
bien introduit sur le marché suisse et français, est demandé tout de suite, par importante fabrique.
Faire offres sous chiffre **P 4054 P** à **Publicitas Bienne.**

Jeune **acheveur** solide, capable, cherche à **entrer en apprentissage** chez **rhabilleur** capable pour apprendre les réparations.
S'adresser à **Arthur Matter**, acheveur, **Pieterlen.**

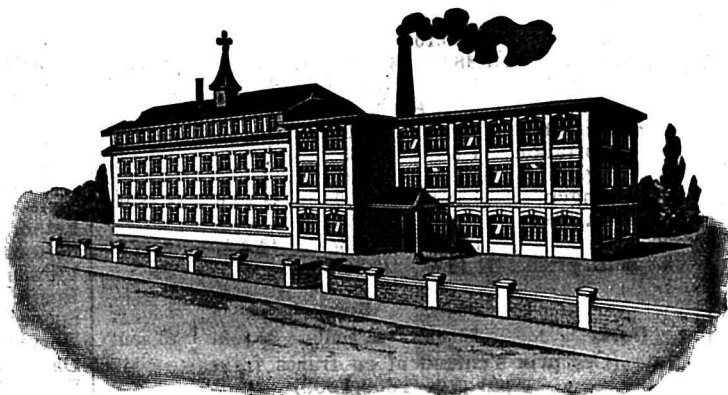
Mouvement 10 1/2 lig.
15 rubis, bonne qualité.
Offres **case postale 14183 St-Imier.**

SOCIÉTÉ HORLOGÈRE RECONVILIER

RECONVILIER WATCH CO S. A.



Montres ancre,
16, 17, 18 et 19 lignes,
lépines et savonnettes.



Maison fondée en 1902

**Spécialité de bonnes montres Roskopf
et ancre, de 15 à 30 lignes**



MONTRE POUR AVEUGLES

Hauteur 26 et 22/12^{mes}. Dito en 16 sizes, mise à l'heure négative. Tous genres de boîtes plaqué or, laminé et galvanique, argent, argent galonné et tout ce qui se fait en métal et acier. Spécialité de mouvements livrés remontés, prêts à mettre en boîtes de montres or ou autres.

Réglages plats et réglages Breguet - *Qualité rigoureusement garantie.*

Société anonyme de la Fabrique d'horlogerie

LOUIS ROSKOPF

RECONVILIER

Maison fondée en 1906

106-1 J



métal et argent, lépines et savonnettes, de 15 à 30 lignes

**Ce
qui
frappe...**



le plus vos clients, c'est l'aspect extérieur de vos montres. Vous avez donc avantage à leur livrer, outre un mouvement parfait, une jolie boîte et surtout un cadran et des aiguilles proprement garnis de la plus belle matière lumineuse.

Grâce à nos procédés spéciaux, le radium que nous posons reste toujours d'un beau vert, et sa couche, bien qu'épaisse, ne déborde jamais.



L. MONNIER & Co
LA CHAUX-DE-FONDS
Tél. 14.38 Tourelles 38

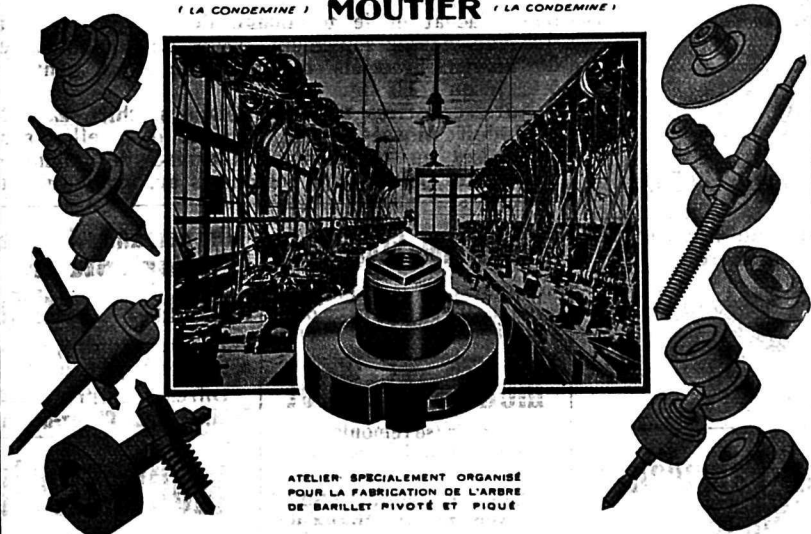
GENÈVE

Charmilles 10 Tél. 23.628

69-1 C Représentants pour la Suisse des Matières lumineuses
MERZ & BENTELI, BUMPLITZ

FABRIQUE DE FOURNITURES D'HORLOGERIE HERMANN KONRAD S.A.

(LA CONDEMINE) MOUTIER (LA CONDEMINE)



ATELIER SPECIALEMENT ORGANISÉ
POUR LA FABRICATION DE L'ARBRE
DE BARILLET PIVOTÉ ET PIQUÉ

Fabrication d'arbres de barillet Qualité spéciale

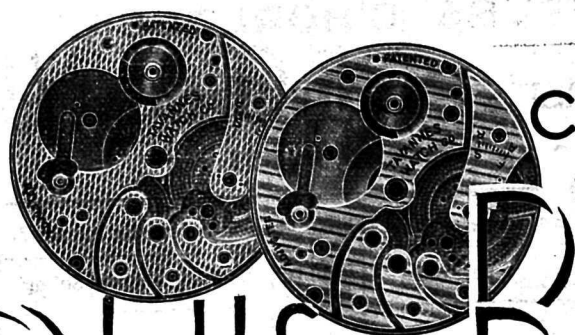
La spécialité consiste en ce que la piqûre est faite non seulement dans le sens diamétral, mais qu'elle atteint les deux faces, comme l'indique notre petit cliché ci-contre.



La qualité de notre travail favorise la fabrication du barillet par procédés interchangeables.

Notre outillage comportant plus de 150 machines perfectionnées est le mieux compris pour la fabrication de l'arbre de barillet.

Demandez nos échantillons.



CONFIEZ VOS ARGENTAGES
DE MOUVEMENTS À LA MAISON

TÉL. 180

LOUIS DANDELLER

SAINT-IMIER

si vous désirez toujours obtenir un travail de toute première qualité,
de très bon goût, et qui donne du cachet à vos mouvements.

ANGLAGE DE PONTS.

LIVRAISONS EXTRA-RAPIDES.

GRAVURE DE LETTRES.

PRODUCTION JOURNALIÈRE: 2000 CARTONS

SUCCURSALE A GENÈVE, COULOUVRENIÈRE 11, TÉLÉPHONE 49.916

ATTENTION!

Dernière et importante découverte d'un bain spécial inoxydate, résistant à toutes les influences, et se prêtant merveilleusement pour les mouvements exportés dans les pays de l'Extrême-Orient, où l'argentage s'oxyde facilement. Procédé garanti inattaquable. Demandez échantillons s. v. pl.

Bureau d'Ingénieur-Conseil

(spécialiste en horlogerie et petite mécanique)

LAUSANNE **A. Bugnion** GENÈVE
2, Grand-Pont 20, rue de la Cité

Dépôts en Suisse et à l'étranger de brevets d'invention, marques de fabrique et de commerce, dessins et modèles industriels. Expertises sur la valeur des brevets d'invention.

Examens sur la qualité des montres et études pour améliorer leur fabrication. Etablissements de calibres. Mise au point d'inventions et constructions de modèles.

Etudes sur la rationalisation des ateliers, psychotechnie.

Monsieur Bugnion se rend régulièrement dans les cantons de Neuchâtel et Berne; rendez-vous sur demande. 1633-1 X



Fabrique de Boîtes BIELNA S. A., Bienne

plaqué or laminé et argent

P 344-2 U



Poinçon de Maître

K. B. la marque de garantie pour nos boîtes de haute qualité en plaqué or laminé 10 ans avec 20 microns et 20 ans avec 40 microns.

Gravure Moderne

C. HUGUENIN-SANDOZ, NEUCHÂTEL

CADRANS, AIGUILLES, CABINETS MÉTAL

MARBRE ET BOIS POUR PENDULETTES

GRAVURE SUR MOUVEMENTS, ROCHETS

COQS, CUVETTES, BOITES, NUMÉROTAGE

Téléphone 44.75

Pierres rhabillages pour l'Horlogerie

(Deux genres)

N° 1. Assortiments pour Fabriques d'horlogerie et Sertisseurs (Trous calibrés)

N° 2. Genre Rhabillages exportation (trous calibrés sur demande)

Fabrique de Pierres C. KUNZ-MONTANDON

Rue Numa Droz 159, La Chaux-de-Fonds



Pour vos commandes en mouvements seuls et montres **baguettes ancre** 3³/₄ Font., 4¹/₄ Peseux et Eta, 4¹/₂ A. Schild; ainsi que pour tous autres genres sur petits calibres de 5¹/₄ à 10¹/₂ lig., adressez-vous en toute confiance à

A. FLEURY, „Joujou Watch“, au Noirmont,

lequel est à même de fournir une qualité irréprochable et à des prix intéressants.

Références et échantillons à disposition.

A remettre

Fabrique d'horlogerie, petites pièces ancre, organisation moderne parfaite, bonne clientèle.

En ordre avec les conventions.

Convientrait pour grossiste ou commerçant désirant se créer bonne situation. — Conditions avantageuses.

Offres sous chiffre J 22043 U à Publicitas Bienne.

Ressorts

pour petites montres depuis 2³/₄ ""
pour montres de poche
pour montres 8 jours

INSTALLATION ULTRA-MODERNE

FABRIQUE DE RESSORTS

PAUL DUBOIS, CORGÉMONT

Décolletages et Tallages pour l'Horlogerie

FERNAND ALLIMANN

Téléph. 135 Moutier (Suisse) Téléph. 135

Spécialités:

■ BARILLETS ■
ARBRES DE BARILLETS

à tous degrés d'avancement.

Tiges garnies, Tallage de couronnes,
rochets, renvois, etc.

FI5-1 J

POUR NOS EXPORTATEURS D'HORLOGERIE

Correspondances des Paquebots - Poste

SERVICE DES LETTRES.

valables du 3 Septembre au 2 Octobre 1931

PAYS	Date des départs	Dernière heure pour la remise dans la boîte aux lettres à					Durée probable du trajet		
		La Chaux-de-Fonds	Genève Poste pr.	Locle	Bienne Transit	Soleure			
EUROPE	1. Crête (via Athènes) par le train Orient-Express jusqu'à Athènes	Chaque jour	Semaine Dimanche 20.15 20.15	0.45	19.30	20.25	20.40	Athènes = 5 jours Départ d'Athènes par prochaine occasion	
	2. Malte voie de Syracuse	Départ de Chiasso tous les jours, sauf le jeudi	Semaine Dimanche 18.25 18.25	5.30	17.30	20.25	12.30	Syracuse à Malte = 11 à 12 heures	
	3. Chine (Hong-Kong, Macao), Kiauts- chou, Mandchourie, Philippines Canton, Hong-Kong, Manille, Shanghai, Tientsin via Berlin-Varsovie-Moscou	Tous les jours, excepté le dimanche	via Bâle 14.45	11.45	14.—	17.—	17.30	Canton = environ 24 jours Hongkong = environ 22 jours Shanghai = environ 18 jours De Hongkong à Manille 3-4 fois par semaine en 2-3 jours	
ASIE	4. Penang, Malacca, Siam	Septembre 3, 5*, 10, 12*, 17, 19*, 24, 26*. Octobre 1.	via Genève 20.15 via Chiasso 8.35	le lendem. 0.45 11.45	19.30 8.—	20.25 10.—	20.— 10.30	Penang = 20 jours de Penang à Bangkok en 4 jours	
	5. Ceylan	Septembre 3*, 12**, 17*, 26** Octobre 1*	*) via Genève 10.15 **) via Chiasso 8.35	15.— 11.45	9.45 8.—	10.30 10.—	9.30 10.30	Colombo = 16 à 18 jours	
	6. Chypre, Palestine	Voir Egypte	via Chiasso 20.15	13.30	19.30	20.25	20.40	Larnaca = 4 à 5 jours	
	7. Inde Britannique (sauf Ceylan), Aden, Chandernagor, Goa, Pondicherry, Afghanistan et Belouchistan	Septembre 3*, 5*, 10, 12*, 17, 19*, 24, 26*. Octobre 1	via Genève (via Marseille) 20.15 *) via Chiasso 8.35	le lendem. 0.45 11.45	19.30 8.—	20.25 10.—	20.40 10.30	Aden = 10 jours Bombay = 15 jours	
	8. Mésopotamie (Irak), Perse méridionale via Stamboul-Alep-Damas	Chaque mardi et jeudi	via Lausanne 20.15	le lendem. 0.45	19.30	20.25	20.40	Bagdad = 9 jours	
	9. Perse septentrionale via Berlin-Varsovie-Moscou-Bakou	Tous les jours, excepté le dimanche	via Bâle 8.35	11.45	8.—	10.—	10.30	Pehlevi = 9 à 11 jours	
	10. Syrie, République Libanaise, Etats des Alouïtes via Stamboul-Adana	Chaque mardi, jeudi et samedi	via Lausanne 20.15	le lendem. 0.45	19.30	20.25	20.40	Alep = 6 jours Beyrouth = 7 jours Damas = 7 jours	
	11. Indes Néerlandaises	Septembre 3*, 12, 17*, 26 Octobre 1*	via Chiasso 8.35 *) via Genève 10.15	11.45 15.—	8.— 9.45	10.— 10.30	10.30 9.30	Sabang = 21 jours Batavia = 26 jours Padang = 25 à 27 jours	
	12. Singapore, Bornéo, Cochinchine, An- nam, Tonkin	Septembre 3*, 12**, 17*, 26** Octobre 1*	*) via Genève 10.15 **) via Chiasso 8.35	15.— 11.45	9.45 8.—	10.30 10.—	9.30 10.30	Singapore = 22 jours de Singapore à Saïgon par la prochaine occasion	
	13. Japon, Formose, Corée via Berlin-Varsovie-Moscou	Voir Chine	via Bâle 15.10	11.45	13.30	17.40	18.—	Shimonoseki = 14 à 17 jours Tokio = 15 à 18 jours	
	AFRIQUE	14. Egypte	Septembre 14, 23, via Genève les autres jours, via Chiasso	via Genève 10.15 *) via Chiasso 18.25	15.— 19.30	9.45 17.30	10.30 20.20	9.30 20.40	Port-Saïd = 5 jours Alexandrie = 4 jours
		15. Colonie du Cap, Natal, Orange, Rho- desia, Transvaal, Basoutoland, Be- chouanaland, Lourenço-Marquès, Mozambique	Septembre 2, 9, 16, 23, 30 Octobre 7	via Bâle 20.15 via Le Havre- Southampton	le lendem. 0.45	19.30	20.25	20.40	Capetown = 18 jours de Capetown: à Durban 69 heures à Bloemfontein 28 » à Johannesburg 38 » à Pretoria 39 » à Lourenço-Marquès 4 jours
		16. Zanzibar, Afrique orient. brit.	Septembre 5**, 12**, 19**, 26**, Octobre**	*) via Chiasso 18.25 **) via Chiasso 8.35	17.30 11.45	19.30 8.—	20.20 10.—	18.45 10.30	Zanzibar = 19 à 22 jours
AMÉRIQUE	17. Etats-Unis Amérique Nord ainsi que: Mexique, Amérique Centrale. Via New-York	Septembre 1*, 1†, 2***, 4*, 4†, 8* 8†, 9***, 11*, 11†, 12*, 13†, 15* 15†, 16***, 16**, 18*, 18†, 21* 21†, 22*, 22†, 25*, 25† Octobre 1**, 1	†) 20.15 * 15.10 ** 18.25 *** 11.40	le lendem. 0.45 10.30 19.30	19.30 13.30 17.30	22.05 16.45 20.20	20.— 17.— 18.45	New-York = 8 à 9 jours * Dépeches soldes par poste aérienne Bâle-Cherbourg ou Le Havre.	
	18. Canada	Septembre 1**, 1, 2**, 3†, 4**, 4 8**, 8, 9**, 10, 11, 11**, 12, 13† 15***, 15, 16, 18**, 18, 21**, 21 22**, 22, 24, 25**, 25 Octobre 1**, 1	via Bâle 20.15 † 18.25 ** 11.40	0.45 10.30 17.30	19.30 13.30 10.45	22.05 17.30 13.20	20.20 18.— 12.30		
	19. Argentine, Bolivie, Brésil*), Chili, Paraguay, Uruguay *) excepté Para, Pernambouc et Bahia	Septembre 1**, 2*, 3*, 6**, 7*** 10***, 11*, 11***, 16**, 17*** 18***, 18*, 19***, 20, 27, 28* Octobre 1***, 2*, 4	via Bâle 8.35 †) 12.25 *) 15.10 via Chiasso **) 18.25 *) 11.40 via Genève ***) 10.15	11.45 19.30 10.30 17.30 17.30 15.—	8.— 12.— 13.30 19.30 10.45 9.45	10.— 16.45 16.45 20.20 13.15 10.30	10.30 14.— 17.— 18.45 12.30 9.30	Buenos-Ayres = 20 jours Rio de Janeiro = 16 jours de Buenos-Aires à La Paz environ 3 jours de Buenos-Ayres à Santiago et Valparaiso environ 2 jours	
AUSTRALIE	20. Australie méridionale, occidentale, Nouvelles Galles du Sud, Queens- land, Tasmanie, Nouvelle Calédo- nie, Nouvelle-Zélande, Victoria	Septembre 3, 5*, 10, 12*, 19* 25, 26* Octobre 3*	via Genève 20.15 *) via Chiasso 8.35	le lendem. 0.45 11.45	19.30 8.—	20.25 10.—	20.40 10.30	Fremantle = 27 jours Adelaïde = 29 » Melbourne = 30 » Sydney = 31 » Brisbane = 33 »	

Observations: L'heure indiquée comme dernière limite concerne les lettres « ordinaires » seulement, les « lettres recommandées » doivent par contre, en règle générale, être remises au guichet — au minimum — 20 minutes avant les heures prévues ci-dessus.

La désignation du port d'embarquement (via Naples, via Lisbonne, par exemple) est facultative, le bureau de poste acheminant — toujours — par la voie la plus rapide.

Il n'est accepté aucune responsabilité quant à l'horaire ci-dessus.

POUR NOS EXPORTATEURS D'HORLOGERIE

Correspondances des Paquebots - Poste

Septembre 1931

COLIS POSTAUX

Septembre 1931

PAYS	Date des départs	Dernier jour de consignation à					Durée du transport du bureau d'échange au port de débarquement
		Chaux-de-Fonds	Genève	Locle	Bienne	Soleure	
Grèce*), Turquie	chaque lundi de Chiasso *) Les colis postaux à destination des provinces Macédoine et Thessalie sont expédiés de Chiasso tous les jours ouvrables par la voie de terre.	samedi 17.00	samedi 17.00	17.00 samedi	17.00 samedi	samedi 17.00	Salonique = 4-5 jours Volo = 4-7 jours Le Pirée = 5 jours Constantinople = 6 jours
Colis flèches	départ de Lausanne 5.50: chaque lundi, mercredi et samedi pour Salonique et Athènes; chaque lundi, mercredi, vendredi et samedi pour Constantinople, Angora, Eski-Chéhir et Adana.	veille 12.00	veille 12.00	veille 12.00	veille 12.00	veille 12.00	Salonique = 2 jours Athènes = 2 1/2 jours Constantinople = 2 1/2 j. Eski-Chéhir = 3 1/2 jours Angora = 4 jours Adana = 5 jours
Aden, Inde britannique	chaque mardi de Genève	lundi 18.45	lundi 18.45	lundi 18.45	lundi 18.45	lundi 18.45	Aden = 12 jours Bombay = 17 jours
Hongkong, Chine et Japon	septembre 1, 8, 14, 22, 29, octobre 6, 13. de Genève.	veille 18.45	18.45 veille	veille 18.45	veille 18.45	veille 18.45	Hongkong = 30-32 jours Shanghai = 33-37 jours Kobé = 36-41 jours Yokohama = 41-46 jours
Siam	septembre 8, 22, octobre 6. de Genève.	veille 18.45	veille 18.45	veille 18.45	veille 18.45	veille 18.45	Penang = 23 à 25 jours, de Penang à Bangkok par chemin de fer en 2 jours
Ceylan, Etablissement du Détroit, Indes orientales néerlandaises	sept. 1**, 9*, 15**, 23*, 29**. octobre 7*, 13**. **) de Genève *) de Chiasso	*) veille 13.00 **) veille 18.45	veille 12.00 veille 18.45	veille 12.00 veille 18.45	veille 18.45 veille 18.45	veille 18.45 veille 18.45	Colombo = 16-19 jours Singapore = 21-25 jours Belawan Deli = 20-23 jours Batavia = 23-26 jours
Chypre, Palestine, Syrie	chaque lundi et jeudi de Chiasso (Chypre le lundi seulement).	veille 13.00	veille 12.00	veille 12.00	veille 18.45	veille 18.45	Larnaca = 6 jours Haïfa = 7 jours Jaffa = 7 jours Beyrouth = 8 jours Alexandrie = 6 jours, dès Alexandrie par chemin de fer à Jaffa, Jérusalem, Haïfa et Damas en 2 jours, ainsi qu'à Beyrouth et Alep en 3 jours.
Colis flèches (pour la Syrie seulement)	départ de Lausanne 5.50: chaque lundi, mercredi, vendredi et samedi pour Alep.	veille 12.00	veille 12.00	veille 12.00	veille 13.00	veille 12.00	Alep = 6 jours
		*) valable pour les départs du lundi.		o) valable pour les départs du jeudi.			
Egypte, Iraq	chaque jeudi de Chiasso	veille 13.00	veille 12.00	veille 12.00	veille 18.45	veille 18.45	Alexandrie = 6 jours d'Alexandrie à Bagdad par la voie de terre via Palestine-Syrie en 4 jours
Etats-Unis d'Amérique	septembre 1 ^{er} , 2, 4, 6, 7, 12, 13, 18, 20, 21, 28, octobre 4. de Bâle 17	veille 17.00	veille 15.00	veille 16.00	veille 18.45	veille 18.45	New-York = 9-12 jours
Argentine, Bolivie, Chili	septembre 6, 16, 27, octobre 7. de Chiasso	veille 13.00	veille 12.00	veille 12.00	veille 18.45	veille 18.45	Buenos-Aires = 16-17 jours De Buenos-Aires à La Paz 2 fois par semaine en 4 jours et à Santiago 2 fois par semaine en 2 jours.
Australie	septembre 1 ^{er} , 7*, 17**, 22**. octobre 1*, 5**. **) de Genève *) de Chiasso	*) veille 13.00 **) veille 18.45 1)	veille 12.00 veille 18.45 1)	veille 12.00 veille 18.45 1)	veille 18.45 veille 18.45 1)	veille 18.45 veille 18.45 1)	Fremantle = 26-28 jours Adelaïde = 30-32 jours Melbourne = 32-34 jours Sydney = 35-37 jours Brisbane = 39 jours

§) Colis sans valeur déclarée seulement.

1) Lorsque le départ de Genève a lieu le lundi, les colis doivent être consignés au plus tard le samedi jusqu'à 17 heures.

BOITES BAGUETTES

3 3/4" Font, 4 1/4, 4 1/2 et 5 1/4" A. S., en arg., plaqué or g. et nickel chromé, livre bien et rapidement la maison

Schmitz & Güggi

Téléphone 38.51

Nidau (Bienne)

P. 580 U.

Fabrique de Ressorts de montres

Spécialités

3 3/4 à 13 lig.



Commission

Exportation

Hri Fivaz S. A., Bienne 7

Téléphone 37.30

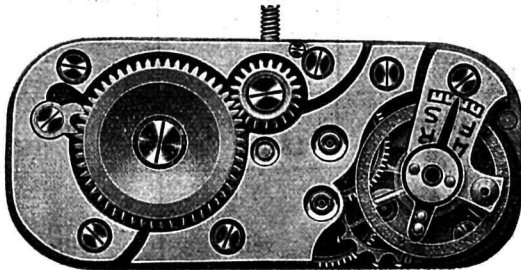
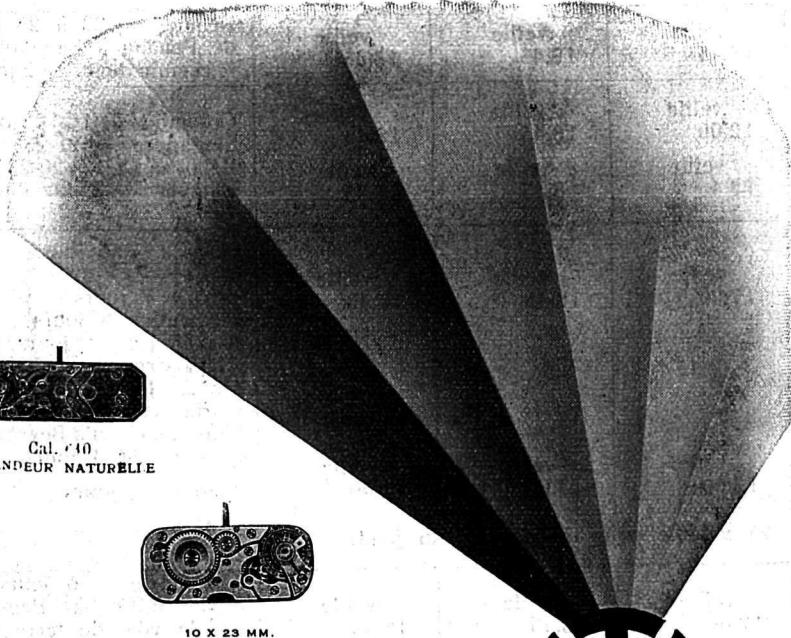
Rue des Pianos 55

Installations de dépoussiérage
pour
Lapidaires, Tours à polir, etc.
Innombrables références, 35 ans d'expériences
Ventilation S. A., Stäfa
Zurich

RADIUM APPLICATION SOIGNÉE
A PRIX MODÉRÉS
SUR CADRANS ET
AIGUILLES. !!!

M^{LE} ANNY TSCHETTER
2, Rue du Rüschi, BIENNE

4 $\frac{1}{4}$ "

Cal. 410
GRANDEUR NATURELLE

10 X 23 MM.
CAL. 651, ANCRE A VUE

5 $\frac{1}{4}$ " C. 371
RECTA ET OVALISÉS

10 X 23 MM.
CAL. 660, CYLINDRE A VUE

ETA

ROUES et MOUVEMENTS
en tous genres 1487-1 X

DORAGE

SCHEIBENSTOCK - GENÈVE

7, Coulouvrenière Exécution rapide et soignée. Téléphone 45.473

Brevets d'invention - Marques

Elaboration et dépôt de demandes de brevets
et d'enregistrements de marques en tous pays
selon prescriptions réglementaires.

W. KOELLIKER, Ing.-Conseil, BIENNE
93, Rue Centrale Tél. 3122

ACIERS SPÉCIAUX

présentant la plus grande sécurité à la trempe
et le plus haut rendement pour

DÉCOUPOIRS

MATRICES, POINÇONS, ETC.

POLDI 2002

TREMPE A L'AIR

POLDI STABIL

TREMPE A L'HUILE

POLDI SST

ACIER SPÉCIAL — TREMPE A L'EAU

POLDI EZH

ACIER SANS ALLIAGE — TREMPE A L'EAU


ACIÉRIES POLDI

(POLDIHÜTTE)

GENÈVE

RUE TERREAUX-DU-TEMPLE, 3-7

PROGRESSIA



FABRIQUE DE CADRANS MÉTAL
FROIDEVAUX+CIE
NIDAU-BIENNE

Fritz Lüthy & Co

THOUNE (Suisse)

Fabrique de PIERRES FINES pour l'horlogerie
Maison de confiance et de premier ordre — Fondée en 1906

Glaces, Balanciers
Gouttes, Contrepivots
soigné
et bon courant

Sciages carrelés pour
assortiments
Chevilles carrées ou
rondes pour ellipses

Pierres fines en
Bouchons - chatons rectifiés garantis ronds
pour toutes industries 159 T

Bouchons laiton rectifiés
Pose de chatons dans les mouvements
Potence et outillage pour la pose