

# LA FÉDÉRATION HORLOGÈRE

## • SUISSE •

ORGANE de la CHAMBRE SUISSE DE L'HORLOGERIE, des CHAMBRES DE COMMERCE, des BUREAUX DE CONTROLE, des ASSOCIATIONS PATRONALES de l'INFORMATION HORLOGÈRE SUISSE et de la FIDUCIAIRE HORLOGÈRE SUISSE (Fidhor)

ABONNEMENTS:	Un an	Six mois
Suisse	Fr. 14.05	Fr. 7.05
Union postale	» 26.—	» 13.—
Majoration pour abonnement par la poste		
Compte de chèques postaux IV b 426		

Paraissant le Mercredi et le Samedi à La Chaux-de-Fonds

LES CONSULATS SUISSES A L'ÉTRANGER REÇOIVENT LE JOURNAL

Annonces: Publicitas, S. A. suisse de Publicité, 21, rue Léopold Robert, La Chaux-de-Fonds. — Succursales et agences en Suisse et à l'étranger

ANNONCES:	
suisSES	15 centimes, offres et demandes de places 10 centimes le millimètre,
étrangères	20 centimes le millimètre.
Les annonces se paient d'avance.	

### La crise dans l'horlogerie et la Super-Holding

Ainsi que nous l'indiquions dans notre dernier numéro, le Conseil des Etats vient de donner la sanction définitive à l'œuvre de concentration de l'industrie horlogère, en votant à l'unanimité les crédits nécessaires à cette restauration.

L'intervention nécessaire de la Confédération a été accueillie avec une satisfaction non déguisée dans la population et la presse s'en est fait l'écho retentissant.

Toutefois, dans un certain nombre de quotidiens, on constate une tendance caractérisée, née probablement de préoccupations électorales, de faire la leçon au patronat horloger; c'est de lui que vient tout le mal, on lui reproche de n'avoir pas su prévoir la crise ni de s'organiser pour y résister, d'avoir, par un individualisme poussé à l'extrême, provoqué une concurrence interne acharnée, d'avoir poussé à la production en masse au détriment de la qualité du produit, d'avoir enfin cherché le gros volume d'affaires plutôt que la solidité et la sécurité, de telle sorte que c'est toute l'industrie de la montre qui se voit à la veille d'un désastre général, dans l'anarchie totale.

Ce sont des clichés dont la presse socialiste use et abuse abondamment, mais qu'on peut s'étonner de voir reproduits dans les journaux bourgeois.

Pour juger sainement les choses, il faut voir de plus haut et les examiner au point de vue de l'économie générale.

Les fautes que l'on reproche au patronat horloger, ne peuvent être considérées comme des causes de la crise que nous subissons, elles en sont plutôt les conséquences.

Les causes véritables et primordiales résident dans le protectionnisme outrancier qui sévit depuis la guerre, dans la plupart des Etats et dans le coût de la vie en Suisse, plus élevé qu'ailleurs.

Il est une chose certaine, c'est que si les tarifs douaniers étaient restés ce qu'ils étaient avant la guerre, l'horlogerie suisse aurait gardé son hégémonie complète sur le marché mondial et aurait pu lutter aisément contre la concurrence étrangère, dont elle aurait réprimé sans peine les efforts.

Malheureusement, cette concurrence, protégée, d'un côté, par des barrières douanières presque infranchissables et d'un autre côté, avantagée par un coût de fabrication moins élevé avait tout en mains pour se développer à notre préjudice. Forcés de lutter contre elle, certains de nos industriels ont recouru à l'emploi de divers moyens, plus ou moins discutables: baisse des prix, exagération des crédits, exportation des parties, détachées de la montre, etc., etc., dont les effets ont été, généralement, nous le reconnaissons, déplorables pour le développement de notre industrie. Toutefois, on est en droit de se demander si la suppression de certains d'entre eux n'aurait pas eu pour résultat de mettre notre industrie horlogère dans une situation plus

précaire qu'elle ne l'est aujourd'hui et si elle n'aurait pas été handicapée d'une façon encore beaucoup plus étendue, par la concurrence étrangère?

Quant au reproche fait à nos industriels de n'avoir pas su s'organiser pour la crise, il est plus qu'immérité, il est même ridicule.

Il faut bien se dire que, s'il était facile de prévoir la crise, il était d'autant plus impossible d'y parer; la dépression économique étant générale, s'étendant sur le monde entier, l'industrie horlogère ne pouvait pas l'éviter, quelles que soient les mesures spéciales qu'on aurait pu prendre; elle ne pouvait se créer une place à part parmi toutes les autres industries qui souffrent comme elle et pour certaines, plus qu'elle, des conséquences néfastes de cette dépression.

Ce que le patronat pouvait faire a été fait, c'est de chercher à mettre fin aux abus qu'ont fait naître, nous le répétons, les conséquences de la guerre mondiale.

Depuis plus de dix ans, les associations patronales se sont vouées à cette grande tâche de la réorganisation et de l'assainissement de leur industrie et la nouvelle société qui vient d'être constituée, est le résultat de tous ces efforts.

Mais il est nécessaire de bien spécifier que le nouvel organisme ne peut, à lui seul, sortir l'industrie horlogère de son marasme. C'est au dessus et en dehors de ses moyens et on s'est peut-être fait trop d'illusions à cet égard dans nos populations.

Tant que l'économie mondiale subira la dépression dont elle souffre actuellement, il ne faut pas escompter une reprise normale de l'exportation ni une diminution appréciable du chômage.

La super-holding est une machine puissante mise entre les mains des organisations horlogères, mais aussi perfectionnée soit-elle, une machine ne peut produire que si une force motrice quelconque lui donne le mouvement et la vie. Or, pour le moment, cette force, c'est-à-dire la perspective de nouvelles commandes, est malheureusement bien faible et bien aléatoire et les événements politiques et économiques de ces derniers jours ne sont pas, malheureusement, de nature à éveiller beaucoup d'espoir de ce côté-là.

Il ne faut pas, cependant, crier à la ruine de l'industrie horlogère, comme on le fait trop facilement dans le monde horloger et dans la presse.

Une industrie dont l'exportation annuelle se chiffrait l'année passée à 233 millions et encore aujourd'hui (8 mois) à 87 millions de fr., n'est pas encore prête à rendre l'âme et possède encore des forces suffisantes pour continuer la lutte et soutenir vaillamment les effets de la période d'adversité que nous traversons, jusqu'au moment où de meilleurs jours lui seront pour nous.

Seulement, pour pouvoir lutter efficacement, il ne faut pas jeter la panique et le découragement dans nos populations, mais chercher plutôt à raffermir leur volonté et à entretenir leur espoir dans un avenir meilleur.

La presse peut jouer un grand rôle dans ce domaine, aussi ne peut-on que déplorer de voir certains

journaux donner en pâture à la curiosité publique, la vue de scènes du chômage, qui peuvent faire supposer que le pays est réduit à la dernière des misères et dont l'effet est certainement déprimant dans la région horlogère.

De l'excès du mal naît le bien. Espérons que nous toucherons bientôt au fond de la dépression et que la courbe de nos exportations finira par reprendre une marche ascendante. Il n'y a pas lieu de douter que la crise actuelle pourra être surmontée comme les précédentes, mais pour y arriver, deux conditions sont indispensables, c'est de mettre les frais de production et le niveau de la vie en harmonie avec les conditions de l'économie mondiale. Or, ce but ne peut être atteint qu'avec la coopération de tous.

### Chambre suisse du commerce

La Chambre suisse du commerce s'est réunie le samedi 26 septembre pour sa cent onzième séance sous la présidence de son président Monsieur John Syz.

L'assemblée a procédé tout d'abord à l'élection des membres du Vorort de l'Union Suisse du commerce et de l'industrie. Cette élection, faite pour une durée de 4 ans, revêt une importance particulière parce que c'est la première fois que le Vorort est nommé d'après les nouveaux statuts de l'Union. Dès maintenant, il est composé de 7 membres et non plus de 5 seulement comme précédemment. En outre, les membres du nouveau Vorort ont été choisis dans différentes parties de la Suisse, alors que, d'après le système antérieurement en vigueur, ils étaient domiciliés exclusivement dans le canton de Zurich. C'est ainsi qu'un représentant de la Suisse romande siègera dès maintenant dans le comité directeur de l'Union suisse du commerce et de l'industrie.

L'assemblée s'est ensuite occupée de la question de la représentation économique de la Suisse à l'étranger. C'est là un problème de première importance pour notre industrie d'exportation. Il importe, en effet, plus que jamais dans la période de crise que nous traversons de lui trouver de nouveaux débouchés. On conçoit que cette tâche n'est pas facile. Certains pays cependant, spécialement ceux de l'Amérique latine et des Etats orientaux tels que la Perse ou le Siam, paraissent susceptibles d'augmenter leur importation en produits suisses. Il est donc de toute importance que notre industrie d'exportation soit soutenue dans la lutte qu'elle mène pour son existence par un système perfectionné de représentation économique de la Suisse à l'étranger. Il paraît qu'à cet égard les attachés commerciaux pourraient être d'une importance toute particulière. Les expériences, déjà faites dans ce domaine paraissent en effet concluantes. Par ailleurs, les Chambres de commerce suisses à l'étranger sont aussi à cet égard un instrument d'expansion économique remarquable. On ne peut donc que souhaiter qu'elles soient soutenues de la manière qui

convient dans leur activité qui s'est révélée fort utile.

L'assemblée a enfin discuté la question très délicate de l'assurance crédit à l'exportation. Il y a lieu d'étudier à cet égard aussi bien les nécessités de notre industrie d'exportation que les expériences fort intéressantes faites par l'étranger dans ce domaine. Les avantages et les inconvénients de l'institution doivent être considérées avec exactitude pour qu'il soit possible d'arriver à une juste appréciation du problème. La question se présente sous des aspects fort complexes et il importe que chacun d'eux soit mis en lumière. Il ne paraît guère possible de porter sur cette affaire, dont les éléments sont si divers, un jugement sommaire. La Chambre suisse du commerce veillera, comme il convient, dans cette importante question, à l'intérêt général du pays ainsi qu'aux nécessités particulières des diverses industries participant à l'exportation.

### L'étalon or est-il en danger ?

Ce qui constitue les deux éléments du pouvoir mondial de la place de Londres, c'est d'abord que tous les pays exportateurs de matières premières et de vivres, débiteurs de l'Angleterre, payaient les dividendes et les intérêts dus à l'Angleterre sous forme de marchandises, ce qui, automatiquement, faisait de l'Angleterre le grand marché de tous ces produits, et, deuxièmement, cet afflux d'intérêts et de dividendes était en bonne partie transformé en or. La production aurifère du monde était négociée sur la place de Londres et, avec cet or, l'Angleterre achetait les produits des pays qui ne lui doivent pas de tribut en qualité de débiteurs. Or, tout ce système, résultat de trois siècles de développement organique s'écroule du fait de la baisse formidable du prix des matières premières, du blé et des autres produits de grand commerce. La dépréciation de ces produits exportés par les débiteurs de l'Angleterre a atteint un tel degré que la Grande-Bretagne, bien qu'elle ait toujours un solde actif énorme dans son bilan de créances, ne possède plus pour le moment un solde actif suffisant dans son bilan de paiement. Et cette insuffisance se manifeste en premier lieu dans l'impossibilité de s'assurer par l'achat de gré à gré la disposition de l'extraction aurifère du monde. Si l'Angleterre ne dispose plus d'un solde actif dans son bilan de paiement, elle ne peut plus acheter la production aurifère du monde, et si elle ne peut plus acheter l'or extrait, sa couverture-or devient insuffisante pour assurer à la livre anglaise, dans le libre jeu du commerce, sa valeur complète.

La Banque d'Angleterre a tiré la conséquence logique de cet état de choses. D'une part, elle a élevé son taux d'escompte à 6 %, c'est-à-dire barré la route à une inflation de billets, et, d'autre part, elle a suspendu le paiement en or.

Nous sommes en présence, dit le *Bulletin financier suisse*, où nous puissions ces renseignements, d'une mesure susceptible d'inaugurer une nouvelle politique monétaire de l'Angleterre. Nous croyons tout juste le contraire et prétendons que l'étalon-or est inexistant, en Angleterre, aux Etats-Unis et ailleurs. C'est seulement depuis quelques mois que, par exemple, la Banque Nationale Suisse est revenue en fait à l'étalon-or. Selon les recommandations de la conférence de Gênes, on a autorisé les banques d'émission à ne pas garantir leurs émissions de billets seulement par leurs réserves d'or réel, mais aussi par des créances libellées en monnaie-or, ce qui eut pour conséquence que certains pays ont pu remplacer l'inflation de billets de banque par l'inflation de crédit. Dès que les effets de change résultant de cette inflation de crédit et dûment munis de signatures de banques ont franchi les frontières de leur patrie, ils se transforment automatiquement en « couverture-or » dans le sens de la fameuse recommandation de Gênes. Le même effet de change, dont l'escompte était à juste titre refusé par toute banque d'émission parce qu'il portait les signes visibles de complaisance, devenait « couverture-or » aussitôt qu'il était présenté, muni d'une signature bancaire, à une banque d'émission à l'étranger. Nous avons pu constater dans ces conditions que dans les années de hausse, entre 1925 et 1929, le volume des transactions commerciales diminuait et que le volume des crédits internationaux augmentait. Cette inflation internationale de crédit était du reste la cause principale de la hausse boursière, parce que, dans certains centres, les banques ne savaient plus que faire de l'argent étranger et en mésusaient en accordant des avances sur titres au-delà de leur valeur réelle, et cette

inflation de crédit falsifiait en même temps l'étalon-or. Dans chacune des banques d'émission, la couverture-or effective se prolongeait comme d'une sorte de queue de ce qu'on appelait une couverture en devises-or. Et, additionnées, toutes ces queues des différents pays formaient, à fin 1929, la somme formidable de six milliards de francs; elles servirent de base à une prospérité artificielle, à une hausse malsaine et, par voie de conséquence, elles précipitèrent le monde dans la crise où il se débat actuellement.

Pour y mettre fin, il faut que ces crédits malsains soient liquidés sous une forme ou sous une autre, soit par des amortissements brutaux qui peuvent coûter la vie à tel ou tel grand établissement financier, soit par leur transformation en crédits à long terme si vraiment le public de placement se laisse prendre. Et, vu sous cet angle, le geste de la Banque d'Angleterre est peut-être le premier pas vers un retour à des conditions normales.

Et maintenant, quel sera le contre-coup pour la Suisse? Notre circulation de billets de banque est depuis plusieurs mois intégralement couverte par de l'or. Mais il n'y a pas seulement la circulation monétaire, il y a aussi les avoirs formidables que nos établissements financiers ont sur la Banque Nationale. Mais, même en additionnant la circulation fiduciaire et les engagements en giro, la Banque Nationale possède, à notre avis, une couverture-or suffisante. Si celle-ci n'avait, depuis des années, lutté contre le papier financier, et si elle ne s'était pas catégoriquement refusée à escompter des billets qui sont, en réalité, des billets de complaisance allemands, elle serait aujourd'hui dans la même posture que la Banque d'Angleterre. Le franc suisse serait aujourd'hui plus menacé que la livre anglaise. Si la Banque Nationale Suisse avait été aussi complaisante que la Banque d'Angleterre, notre système monétaire serait maintenant en grand danger, car nous ne disposons pas des moyens puissants de l'Empire britannique. Heureusement, la politique pratiquée par elle nous épargnera, dans les mois à venir, beaucoup des ennuis d'ordre monétaire dont souffrira l'Angleterre.

### La situation bancaire de la Suisse

M. Musy, conseiller fédéral et chef du Département des finances a fait au Conseil national des déclarations importantes au sujet de la situation bancaire de la Suisse. Nous en reproduisons quelques passages:

L'annuaire suisse de la banque pour l'année 1930 fournit des renseignements à la fois précis et impressionnants sur l'importance et le développement de notre activité bancaire interne et internationale. Le chiffre global des bilans de nos banques a passé de 6 milliards qu'il était en 1906 à 22 milliards en 1930. Le bénéfice de nos banques, qui était de 94 millions en 1906, atteint 377 millions en 1930. En 1929, les banques ont payé aux communes, aux cantons et à la Confédération plus de 50 millions d'impôts. La banque est devenue en Suisse une des positions principales de notre économie. Elle contribue puissamment à compenser l'énorme déficit de notre balance commerciale. Elle fournit un précieux appoint fiscal aux finances publiques. Les 22 milliards investis dans notre industrie bancaire ont une signification toute spéciale quand nous les comparons à la fortune totale du peuple suisse évaluée à 35 milliards en 1913 et, actuellement, à 50 milliards environ. Le bilan de nos banques représente donc plus du tiers de la fortune totale du peuple suisse. La banque joue dans notre économie suisse un rôle de capitale importance. La part de la fortune publique gérée par les banques augmente d'année en année. La responsabilité envers l'Etat et le peuple de ceux qui ont la redoutable mission de gérer et de placer ces énormes capitaux va sans cesse en augmentant. Le pouvoir discrétionnaire de ceux qui gouvernent le crédit est une des grandes puissances modernes. Le commerce de l'argent n'est plus, par conséquent, une simple activité privée, il est devenu une fonction publique.

L'actif de nos banques qui comporte 22 milliards se compose des avoirs ci-après:

1 <sup>o</sup> hypothèques	7 milliards 400 millions
2 <sup>o</sup> titres: Confédération, cantons, communes, obligations de banques	1 milliard 500 millions
3 <sup>o</sup> prêts aux communes	200 millions
4 <sup>o</sup> avoir en caisse, comptes-virements	500 millions
5 <sup>o</sup> portefeuille change	2 milliards
Premier total	11 milliards 600 millions

Ces cinq postes constituent un actif de premier ordre représentant à lui seul plus de la moitié des capitaux confiés à nos banques.

Viennent ensuite:

a) Comptes-courants garantis	5 milliards 300 millions
b) comptes-courants en blanc	900 millions
c) correspondants débiteurs	2 milliards 400 millions

Au total environ 8 milliards 600 millions

Si on ajoute cette somme aux 11 1/2 milliards ci-dessus, on arrive à 20 milliards, représentant une somme égale à la totalité de la contre-valeur de tous les dépôts effectués auprès de nos banques sous forme de dépôts d'épargne, bons de caisse, obligations et comptes-courants.

Les fonds propres des banques s'élèvent à environ 4 milliards.

La différence entre 20 milliards et 22 milliards est représentée par des immeubles figurant encore dans les bilans des banques par 200 millions, les avances à termes fixes par 1 milliard 200 millions, et enfin par d'autres actifs.

Suivant les précisions fournies par le Comité institué par la conférence de Londres, comité qui a siégé dernièrement à Bâle, les engagements des banques suisses en Allemagne atteignaient à mi-juillet 581 millions. Ils étaient de 785 millions en mars dernier. Il est certain en outre, sans qu'on puisse préciser dans quelle mesure que ce chiffre de 581 millions a été réduit depuis deux mois.

D'autre part, les indications livrées par les banques ont permis à la Banque nationale de constater que la somme globale que les banques suisses ont engagée à l'étranger sous forme de prêts à longs termes et à courts termes, achats de devises en francs français, dollars et livres sterling ne doit pas dépasser le 15 % de la totalité de leurs engagements à longs et à courts termes.

Si on retient que le chiffre global des réserves de nos banques atteint 650 millions, on croit pouvoir constater que, même en tenant compte des pertes probables sur nos engagements à l'étranger, la situation de nos banques suisses reste saine et solide.

On peut affirmer que l'examen du bilan de nos banques nous fournit la preuve que, malgré la crise, la situation de la banque suisse reste solide et que nos établissements financiers n'ont point cessé de mériter la pleine confiance dont ils ont toujours joui à l'intérieur du pays et à l'étranger. On s'en réjouit parce que l'intérêt national exige que cette confiance, facteur indispensable de prospérité, reste intacte.

Le problème de la liquidité de nos banques est intimement lié à la possibilité d'émission par la Banque nationale. Il ne suffit pas que nos banques possèdent une liquidité suffisante, qu'elles aient en portefeuille du papier à escompter et des titres à lombarder, il faut encore que la Banque nationale soit en mesure d'en verser la contre-valeur. Il faut qu'elle dispose d'une couverture qui autorise une importante circulation de billets de banque.

La Banque nationale possède aujourd'hui:

en or monnayé ou en barre	1,343 millions
en devises-or (dollars et francs français)	478 millions

Au total 1,821 millions

Cette couverture permet une émission de 3 milliards 355 millions.

La circulation actuelle étant de 1 milliard 285 millions, la banque pourrait encore émettre pour 2 milliards 50 millions de billets ou, en transformant les devises en or, 3 milliards 250 millions. Ces chiffres paraissent de nature à donner entière confiance, même aux plus timorés.

### Informations

#### Demandes d'articles.

Les maisons fabriquant les articles suivants sont priées d'en informer la Chambre suisse de l'horlogerie, Serre 58, La Chaux-de-Fonds:

pour l'Allemagne:

pendulettes avec sonnerie (mit einem Schweizer-Spielwerk).

pour la Grande-Bretagne:

montres en acier avec cadran lumineux, munies d'une sonnerie pour les heures et les quarts; ces montres sont destinées à la distribution comme cadeaux-reclame et les distributeurs désirent offrir un article tout à fait spécial, c'est pourquoi ils aimeraient avoir si possible, des montres sonnant même les minutes.

pour la Pologne:

Mouvements d'horlogerie (Spielautomate) avec remontage à clef.

#### Renseignements confidentiels.

Les intéressés peuvent obtenir des renseignements confidentiels de l'Office suisse d'Expansion commerciale, Zurich et Lausanne, auprès de la Chambre

suisse de l'horlogerie, Serre 58, La Chaux-de-Fonds, sur:

No. 54. *Allemagne*. Considérations sur la situation économique en septembre 1931 (en allemand).

No. 55. *Mexique*. De la nouvelle loi monétaire et de ses conséquences (en français).

Prière de joindre une enveloppe affranchie pour la réponse.

### Relations commerciales avec la Lettonie.

Le Consul de Suisse à Riga, M. Louis Streiff, se met à la disposition des industriels et commerçants suisses, vendredi 2 octobre 1931 à l'Office suisse d'Expansion commerciale, à Zurich, pour tous renseignements sur la situation dans son rayon consulaire et notamment sur les relations entre cette région et la Suisse.

### Pour nos fabricants-exportateurs.

Nous attirons l'attention de nos fabricants-exportateurs sur les tableaux de correspondances des paquebots-poste (service des lettres et colis postaux) paraissant aux pages 578 et 579 du présent numéro.

## Douanes

### Argentine.

#### Majorations douanières pour colis postaux.

Selon communication télégraphique de la Légation de Suisse à Buenos-Aires, toutes les marchandises importées par colis postaux subissent une majoration douanière de 25 %. Jusqu'ici, ce droit n'avait été prélevé que pour celles importées par des personnes privées.

#### L'Italie institue une surtaxe sur les importations. — L'horlogerie n'est pas touchée.

Le gouvernement italien, en vue de trouver les ressources nécessaires à l'équilibre de son budget, vient d'instituer une surtaxe douanière sur les marchandises importées pour lesquelles il n'existe pas de traitement de faveur. Cette surtaxe atteindrait 15 pour cent *ad valorem*, sauf sur les combustibles minéraux, pour lesquels elle ne serait que de 10 %. Cette mesure est applicable dès samedi 26 septembre.

On déclare à Rome que la politique d'une stricte observance des traités a été suivie et que le traitement douanier établi dans les pactes internationaux en vigueur est inchangé. C'est le cas en particulier du traité de commerce italo-suisse, de sorte que, suivant renseignements pris à la Division du Commerce, les concessions accordées à la Suisse par ce traité, notamment en ce qui concerne l'horlogerie, restent intactes.

## Légations et Consuls

### Suisse.

*Lithuanie*. Le Conseil fédéral a accordé l'exequatur à M. Wilhelm Simon, consul général honoraire de Lithuanie à Zurich, avec juridiction sur toute la Suisse.

### Etranger.

*Danemark*. Suivant communication de la Légation de Suisse à Stockholm, le gouvernement danois a accordé l'exequatur à M. Gérard Landry, des Verrières et La Heutte, nommé consul général de Suisse à Copenhague.

## Registre du commerce

### Enregistrements:

18/9/31. — Jean Waelchli (J.-Alfred W., de Wynigen), polissages de boîtes, Villeret.

19/9/31. — Maurice Cap-Meylan (du Chenit), fabrication et polissages à façon de pierres fines pour l'horlogerie, emboutissages et sertissages, genres courants et soignés, Brassus.

21/9/31. — Bernard Borruat (de Chenevez), fabrication, achat et vente de pierres fines pour l'horlogerie et l'industrie, Chenevez.

21/9/31. — Albert Ducommun-Jeanneret (de La Chaux-de-Fonds et du Locle), manufacture de glaces de formes pour montres, Rue de la Gare 25, Tramelan-dessus.

25/9/31. — Paul Renk, fabrication d'horlogerie, marque « Muleco », Bienne. (Réinscription d'office en suite de révocation de la faillite).

### Modifications:

17/9/31. — Bulowa Watch Company Inc. New-York Filiale Biel, siège à New-York, succursale de Bienne. La sign. indiv. est conférée à Arde Bulova, de New-York.

18/9/31. — La raison « Charles del Porto » est radiée. Actif et passif sont repris par *À la Tortue S. A.*, soc. an. cap. soc. frs 10,000, écaillés, bijouterie et corail. Cons. adm.: Charles del Porto, d'Italie président, Julien Blanc, de Lausanne, Henri Quendoz, de Cugnasco, Tessin. Siège: Galeries St-François, Lausanne.

23/9/31. — La maison « André Rosset-Favre », fabrique de balanciers compensés, est radiée. Actif et passif sont repris par *Agnès Monnat-Favre* (Dame A. M.-F., épouse séparée de biens de Roger M., des Pommerats, rue de l'Industrie 15, Tramelan-dessus).

24/9/31. — La maison « Ernest Kuhn » est radiée. Actif et passif sont repris par *Ernesto Kuhn et Co.*, soc. n. col. (E. K. et Margherita K., tous deux d'Orpond), Via Vegezzi, Lugano.

23/9/31. — L'associé Charles-Emile Brunner s'est retiré de la soc. n. col. « Brunner et Fils », fabrication de pierres fines pour l'horlogerie, les sertissages, châtons, travaux spéciaux en saphir et diamants, Le Locle, qui est continuée par les deux associés Charles-Léo et Pierre-Ernest B., sign. chacun indiv. sous la raison *Brunner frères*.

### Faillites.

#### Etat de collocation:

Faillie: Succ. insolvable de *Glatz Louis-Roger*, q. v. industriel, Rue du Mont-Blanc 4, Vésenaz, Genève. Délai pour action en opposition: 6 octobre 1931.

#### Clôture de faillite:

11/9/31. — *Cantova Paul*, orfèvre, Aigle.

22/9/31. — « *La Noble* », S. A., Locarno.

21/9/31. — *Genil Edmond père*, monteur de boîtes, précédemment au Locle, actuellement Pesex.

#### Révocation de la faillite:

22/9/31. — *Renk, Paul-Victor*, fabricant d'horlogerie, Bienne 7.

### Concordats.

#### Prolongation du sursis concordataire.

*Ducommun Julien*, fabricant d'horlogerie, La Chaux-de-Fonds. Le sursis est prolongé de deux mois, l'assemblée des créanciers reportée au 23 novembre 1931.

## Brevets d'invention

### Enregistrements:

Cl. 71 a, No. 149135. 15 mai 1930, 20 h. — Barillet pour mouvements de montres. — *Amida S. A. (Ltd)*, Grenchen (Suisse).

Cl. 71 e, No. 149136. 27 mai 1930, 18 h. — Montre à remontage automatique. — *Tavannes Watch Co. S. A.*, Fabrique d'horlogerie, Tavannes (Suisse). Mandataires: Bovard et Cie, Berne.

Cl. 71 e, No. 149137. 15 octobre 1930, 20 h. — Dispositif de remontage automatique de mouvement d'horlogerie. —

Cl. 71 e, No. 149138. 24 octobre 1930, 20 h. — Dispositif de remontage automatique pour pièce d'horlogerie. — *Eugène Meylan*, 61, rue Jacob-Brandt, La Chaux-de-Fonds (Suisse). Mandataire: A. Bugnion, Genève.

Cl. 71 f, No. 149139. 5 décembre 1929, 18<sup>3</sup>/<sub>4</sub> h. — Montre. — *William Lawrence Royall*, 250 Park Avenue, New-York (E.-U. d'Am.). Mandataire: Amand Braun succ. de A. Ritter, Bâle.

Cl. 71 f, No. 149140. 8 avril 1930, 17<sup>3</sup>/<sub>4</sub> h. — Montre en étui. — *Huguénin Frères et Co., Fabrique Niel*, graveurs-médailleurs, Le Locle (Suisse). — Mandataires: Bovard et Cie, Berne.

## COTES

29 septembre 1931

### Métaux précieux

Argent fin en grenailles fr. 65.— le kilo.

Or fin, pour monteurs de boîtes > 3500.— »

» laminé, pour doreurs > 3575.— »

Platine manufacturé > 8.— le gr.

Pour platine fourni par les clients, majoration de fr. 1.75 dès le 8 juin 1931.

Boîtes or et bijouterie, Cote No 3 en vigueur dès le 7 juin 1929.

### Cours du Diamant-Boart:

Prix de gros en Bourse au comptant.

Qualités ordinaires par carat fr. 6.50—7.—

Grain fermé, petit roulé > 7.10—7.60

Boart Brésil > 7.70—8.10

Eclats > 5.80—6.30

Le marché traverse actuellement une crise; il est difficile de faire des prévisions. Pour le moment les prix se maintiennent.

Cours communiqués par:

J.-K. Smit & Zonen, Amsterdam.

Agent: S. H. Kahl, Diamants, Genève.

		Comptant		A terme	
		24 sept	25 sept.	24 sept.	25 sept.
London	(Ces prix s'entendent par tonne anglaise de 1016 kg. en £ stg.)				
Aluminium intér.	85	95	—	—	—
» export.	85	95	—	—	—
Antimoine	42-42.10/	42-42.10/	—	—	—
Cuivre	33.6/3	35.11/3	34.6/3	36.13/9	
» settl. price	33.5/	35.10/	—	—	
» électrolytiq.	38.10/-39	43-44	—	—	
» best. selected	34-35.5/	37.10/-38	—	—	
» wire bars	39	44	—	—	
Etain anglais	128.15-130.15/	135-136.5/	—	—	
» étranger	126.12/6	133.7/6	130.8/9	136.12/6	
» settl. price	126.15/	132.10/	—	—	
» Straits	130.5	136	—	—	
Nickel intérieur	207.1/2	207.1/2	—	—	
» exportation	207.1/2	207.1/2	—	—	
Plomb anglais	16	17	—	—	
» étranger	14.10/	15.10/	14.10/	15.10/	
» settl. price	14.10/	15.10/	—	—	
Zinc	13	13.16/3	13.7/6	14.6/3	
» settl. price	13	13.17/6	—	—	

### Comptant

		23 sept.	24 sept.	25 sept.	26 sept.
Paris (Ces prix s'entendent en francs français par kg. 1000/1000)					
Nitrate d'argent	203	210	210	216	
Argent	280	290	290	300	
Or	17.500	17.500	17.500	17.500	
Platine	37.000	37.000	37.000	37.000	
» iridié 25 %	65.250	65.250	65.250	65.250	
Iridium	140.000	140.000	140.000	140.000	
(en francs français par gramme).					
Chlorure de platine	16,20	16,20	16,20	16,20	
Platinite	18,25	18,25	18,25	18,25	
Chlorure d'or	9,25	9,25	9,25	9,25	

		23 sept.	24 sept.	25 sept.	26 sept.
London (Ces prix s'entendent par once troy (31 gr. 103) 1000/1000).					
Or (shill.)	100	113/5	114/9	108/1	
Palladium (Lstg.)	3 <sup>1</sup> / <sub>2</sub> - 4	3 <sup>1</sup> / <sub>2</sub> - 4	3 <sup>1</sup> / <sub>2</sub> - 4	3 <sup>1</sup> / <sub>2</sub> - 4	
Platine (shill.)	187/6	190	212	212	
(par once standard 925/1000 en pence).					
Argent en barres	16.1/4	15.7/8	19.1/2	16.3/8	
New-York (Ces prix s'entendent en cents par once de 31 gr. 103).					
Argent en barres	29 <sup>1</sup> / <sub>2</sub>	29 <sup>1</sup> / <sub>8</sub>	31	28 <sup>3</sup> / <sub>4</sub>	

### Escompte et change.

		Parité		Esc. Demande		Offre
		en francs suisses %				
Suisse: Taux d'escompte						2 %
» » avance s/nantissement						3 %
France	100 Frs	20.155	2	20,—		20,30
Gr. Bretagne	1 Liv. st.	25.22	6	18,75		20,50
U. S. A.	1 Dollar	5.18	1 <sup>1</sup> / <sub>2</sub>	5,08		5,14
Canada	1 Dollar	5.18	—	4,40		4,90
Belgique	100 Belga	72.06	2 <sup>1</sup> / <sub>2</sub>	70,75		72—
Italie	100 Lires	27.27	7	24,75		26,75
Espagne	100 Pesetas	100.—	6 <sup>1</sup> / <sub>2</sub>	45,—		47—
Portugal	100 Escudos	23.29	7	19,—		21,50
Hollande	100 Florins	208.32	2	203,—		206,—
Hindes néerl.	100 Gulder	208.32	—	—		—
Allemagne	100 Reichsmk.	123.45	8	117,50		121,50
Dantzig	100 D.Gulden	100.88	6	100,—		100,40
Autriche	100 Schilling	72.93	10	—		—
Hongrie	100 Pengö	90.64	8	—		—
Tchécoslov.	100 Cour.	15.33	6 <sup>1</sup> / <sub>2</sub>	15,—		15,25
Estonie	100 Cour.	139.—	6 <sup>1</sup> / <sub>2</sub>	—		138,—
Lettonie	100 Lats	100.—	6	—		100,—
Lithuanie	100 Lits	51.80	6-7	—		52,—
Russie	100 Tchervon.	2666.—	8	—		2644,—
Suède	100 Cr. sk.	138.89	8	120,—		135,—
Norvège	100 Cr. sk.	138.89	8	105,—		120,—
Danemark	100 Cr. sk.	138.89	6	110,—		120,—
Finlande	100 Markka	13.05	6	12,50		13,—
Pologne	100 Zloty	58.14	7 <sup>1</sup> / <sub>2</sub>	—		—
Yougoslavie	100 Dinars	9.12	7 <sup>1</sup> / <sub>2</sub>	9,—		9,10
Albanie	100 Francos	100.—	8	—		—
Grèce	100 Drachmes	6.72	12	6,30		6,80
Bulgarie	100 Leva	3.74	3 <sup>1</sup> / <sub>2</sub>	3,50		3,75
Roumanie	100 Lei	3.10	8	3,—		3,05
Turquie	100 Livres t.	2278.40	—	—		—
Egypte	100 Livres ég.	2592.—	—	—		—
Afrique Sud	1 Liv. st.	25.22	5	—		—
Australie	1 Liv. st.	25.22	6-7	—		—
Argentine	100 Pesos	220.—	6	120—		130,—
Bésil	100 Milreis	62.08	—	26—		31,—
Chili	100 Pesos	63.—	8-9	—		—
Uruguay	100 Pesos	536.—	—	—		—
Colombie	100 Pesos	504.—	7	—		—
Pérou	100 Soles pér.	207.50	7	—		—
Equateur	100 Sucres	103.60	10	—		—
Bolivie	100 Bolivianos	189.16	—	—		—
Vénézuéla	100 Bolivars	100.—	—	—		—
Mexique	100 Pesos	258.32	—	—		—
Philippines	100 Pesos	258.—	—	—		—
Indes brit.	100 Roupies	189.16	7	—		—
Chine	100 Taels	—	—	—		—
Japon	100 Yens	258.33	5.11	248,—		253,—

# SWISS JEWEL CO. S. A., LOCARNO

Pierres synthétiques brutes

➔ Pierres d'Horlogerie, rubis et saphirs, qualité soignée ➔

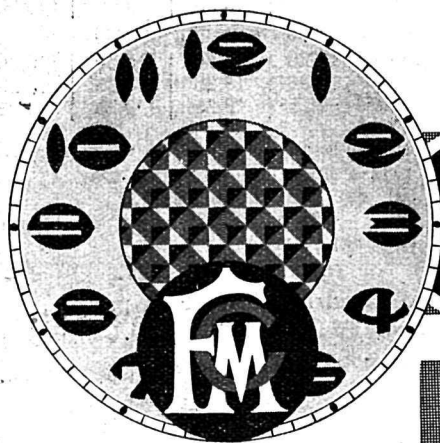
(Longueur des trous garantie)

Chatons rectifiés, qualité soignée

CONTREPIVOTS POUR EMBOUTIR  
et pour sertir

PIERRES POUR COMPTEURS  
électriques

P 1408/2 0



## FABRIQUE DE SAORANS METALLIQUES A BIENNE

Le ressort de qualité

**Harret & Baur**

TELEPHONE 27.97

RUE DU MILIEU 27 BIENNE

PIERRES FINES  
pour l'Horlogerie

Rubis scientifiques

Grenat, saphirs, rubis, etc.

qualité soignée, en tous genres

fabriqués entièrement par

**THEURILLAT & CO**

- Porrentruy -

LIVRAISON PAR RETOUR

2291

### DIAMANTS BRUTS

pour tous usages industriels.

- Outils diamants -

### BOART-CARBONE-ECLATS

Pointes, Sablonneux, Burins, Esquilles

**S. H. KAHL, Genève**

12, Bd. du Théâtre

1217-1 X

Agent de:

**J. K. SMIT & ZONEN, Amsterdam**

Adr. télégr.: Carbonmit-Genève.

Téléphone 49.021

### BREVETS D'INVENTION

MARQUES DE FABRIQUE

**BOVARD & CIE, BERNE**

INGÉNIEURS-CONSEILS

BOLLWERK 15

DIRECTION: F. BOVARD, DE L'ANCIENNE MAISON

**MATHEY-DORET & CIE**

VOUS RENSEIGNENT ET VOUS AIDENT DANS TOUTES

QUESTIONS DE PROPRIÉTÉ INDUSTRIELLE

# JURA WATCH Co., Delémont (Swiss)

## Manufacture de Montres Roskopf soignées et à bon marché pour tous pays.

La plus grande production en savonnets électro et dorés, simple et garanti à l'acide.

Spécialités pour l'Amérique du Nord, l'Amérique du Sud, l'Angleterre et les Colonies, la Chine

Montres portefeuilles 19-26 lignes.

Articles courants et de précision.

Continuellement des nouveautés.

Immense choix en Bracelets de dames et hommes fantaisie à bon marché.

114-1 J

Lépins et savonnets ancre et montres-bracelets plaqué or laminé, 5 et 10 ans.

### Montre-bracelet à remontoir automatique

Les intéressés à la vente ou à la formation d'un Syndicat pour la vente d'une montre-bracelet à remontoir automatique breveté (brevet allemand) article intéressant sortant très prochainement de fabrication, sont priés de s'annoncer sous chiffre Y 22237 U à Publicitas Bienne.

### Maison anglaise achète au comptant tous postes de montres, mouvs, boîtes, avantageux

Offres s. chiffre M 20180 U à Publicitas Bienne

Celui qui répond à une annonce sous chiffre en joignant des

### Photographies et Certificats originaux

le fait sous sa propre responsabilité. L'adresse des annonceurs utilisant un chiffre ne pouvant en aucun cas être divulguée, Publicitas ne garantit pas la restitution de ces documents et ne peut assumer de ce fait aucune responsabilité.

Ne joindre que des COPIES de certificats.

### // STOCKS //

de tous genres, montres grandes et petites pièces, mouvements petites pièces, sont achetés.

Faire offres sous chiffre P 3808 C à Publicitas Chaux-de-Fonds.

## JAPON

Commerçant se rendant au Japon s'occuperait des intérêts de quelques maisons, créations de relations, litiges, etc.

Prière d'écrire sous chiffre P 3818 C à Publicitas La Chaux-de-Fonds.

## A VENDRE

Fabrication d'horlogerie petites pièces, membre F. H. Reprise de la marchandise à de favorables conditions. A part postes de fournitures très bon marché.

Adresser offres sous chiffre O 22270 U à Publicitas Bienne.

### Pierres d'horlogerie

tous genres, rubis et grenats, bonne qualité, sont fournies par

S. Fell-Dähler  
rue d'Aarberg 15, Bienne  
Téléph. 22.54.

Maison fondée en 1890

### Pierristes

Machine à polir les bombes serait achetée d'occasion, mais en bon état.

Offres s. chiffre P 3783 C à Publicitas, La Chaux-de-Fonds.

### Représentant Genève

Négociant-horloger solvable, honorablement connu, de confiance, cherche représentation sérieuse.

Offres sous chiffre P 3800 C à Publicitas La Chaux-de-Fonds.

A vendre à un prix avantageux deux grosses

### mouvements 6 1/2

A. S., ancre, 15 rubis, balanciers bi-métal coupés, cadrans argent.

Offres sous chiffre P 3805 C à Publicitas La Chaux-de-Fonds.

Fabrique d'horlogerie suisse cherche

### VOYAGEUR

de 1<sup>re</sup> force, pour visiter les magasins de France et de Suisse. Connaissance de la branche exigée.

Adresser offres détaillées avec curriculum vitae et en indiquant prétentions sous chiffre J 22254 U à Publicitas Bienne.

### A vendre

un lot de montres bracelets, or et argent, cal. 5 1/4, 8 1/2 et 10 1/2 lig. 15 rubis.

Offres s. chiffre Q 22276 U à Publicitas Bienne.

### Mouvements baguette

3 et 4 1/4" Eta, 3 3/4" Fontainemelon, 4 1/4" Peseux, 4 1/2" A. S., ainsi que tous mouvements ronds et forme, de 4 3/4 à 9 3/4 lig. en qualité soignée sont fournis par

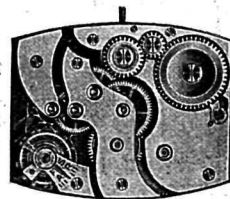
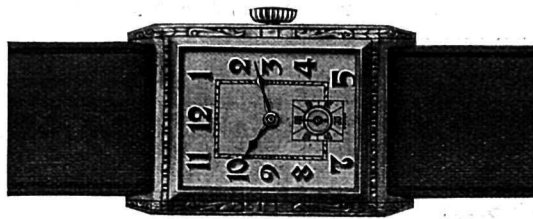
9-C

### BENOIT FRÈRES

Téléphone 22.735

LA CHAUX-DE-FONDS

Rue du Parc 128



40 1/2 lig., 8 jours

Téléph. 3

### Mouvements et montres finies

ZILA WATCH Co. S. A., LA HEUTTE (près de Bienne)

FABRICATION DE RESSORTS DE MONTRES "ONYX" PROCÉDÉ DE TREMPÉ ÉLECTRIQUE ET SCIENTIFIQUE "BARFIELD"

ONYX EST LE RESSORT DE QUALITÉ, DE CONFIANCE, QUI SE DISTINGUE PAR SA PRÉCISION, SA TENACITÉ, SA NERVOUSITÉ

ALBERT HOFSTETTER QUAI DU BAS 66 BIENNE TÉLÉPH. 4932

## SOCIÉTÉ DE BANQUE SUISSE

LA CHAUX-DE-FONDS

Capital-action et réserves: Frs. 214.000.000. —

Toutes opérations de Banque et de Bourse

Garde et gérance de titres. Encaissement de coupons

Location de compartiments de Coffres-forts (Safe-Deposit)

Riblage et Achat de Cendres aurifères

Achat et Vente de matières d'or, d'argent et de platine 96-1 C

Grossiste demande offres pour

### Cal. 8 3/4 et 10 lig.

ancre, 7, 10 et 15 rubis, article bon courant, parséries. Boîtes chromées et plaquées 10 ans.

Faire offres avec prix s. chiffre P 3809 C à Publicitas Chaux-de-Fonds.

### Technic.-Horloger

expérimenté, pouvant assumer toute responsabilité, cherche place.

Offres sous chiffre R 22277 U à Publicitas Bienne.

### Brevets

Sommes acheteurs tous brevets pratiques, relatifs aux montres, particulièrement intéressés par brevets pour montres imperméables.

Faire offres sous chiffre P 3479 C à Publicitas, La Chaux-de-Fonds.

## CLICHÉS ORIGINAUX ET GALVANOS

EXÉCUTION SOIGNÉE ET RAPIDE PAR PERSONNEL SPÉCIALISÉ DANS LA REPRODUCTION DE L'HORLOGERIE

ARTS GRAPHIQUES HAEFELI & CO LA CHAUX-DE-FONDS

## POUR NOS EXPORTATEURS D'HORLOGERIE

## Correspondances des Paquebots - Poste

SERVICE DES LETTRES.

valables du 2 Octobre au 3 Novembre 1931

PAYS	Date des départs	Dernière heure pour la remise dans la boîte aux lettres à					Durée probable du trajet		
		La Chaux-de-Fonds	Genève Poste pr.	Locle	Bienne Transit	Soleure			
EUROPE	1. Crête (via Athènes) par le train Orient-Express jusqu'à Athènes	Chaque jour	Semaine 20.15 Dimanche 20.15	0.45	19.30	20.25	20.40	Athènes = 5 jours Départ d'Athènes par prochaine occasion	
	2. Malte voie de Syracuse	Départ de Chiasso tous les jours, sauf le jeudi	Semaine 18.25 Dimanche 18.25	5.30	17.30	20.25	12.30	Syracuse à Malte = 11 à 12 heures	
ASIE	3. Chine (Hong-Kong, Macao), Kiauts- chou, Mandchourie, Philippines Canton, Hong-Kong, Manille, Shanghai, Tientsin via Berlin-Varsovie-Moscou	Tous les jours, excepté le dimanche	via Bâle 14.45	11.45	14.—	17.—	17.30	Canton = environ 24 jours Hongkong = environ 22 jours Shanghai = environ 18 jours De Hongkong à Manille 3-4 fois par semaine en 2-3 jours	
	4. Penang, Malacca, Siam	Octobre 1, 3*, 8, 10*, 15, 17*, 22, 24*, 29, 31*. Novembre 5.	via Genève 20.15 via Chiasso 8.35	le lendem. 0.45 11.45	19.30 8.—	20.25 10.—	20.— 10.30	Penang = 20 jours de Penang à Bangkok en 4 jours	
	5. Ceylan	Octobre 1*, 10**, 15*, 24**, 29*. Novembre 7**.	*) via Genève 10.15 **) via Chiasso 8.35	15.— 11.45	9.45 8.—	10.30 10.—	9.30 10.30	Colombo = 16 à 18 jours	
	6. Chypre, Palestine	Voir Egypte	via Chiasso 20.15	13.30	19.30	20.25	20.40	Larnaca = 4 à 5 jours	
	7. Inde Britannique (sauf Ceylan), Aden, Chandernagor, Goa, Pondicherry, Afghanistan et Belouchistan	Octobre 1, 3*, 8, 10, 15, 17*, 22*, 24*, 29, 31*. Novembre 5, 7*.	via Genève (via Marseille) 20.15 *) via Chiasso 8.35	le lendem. 0.45 11.45	19.30 8.—	20.25 10.—	20.40 10.30	Aden = 10 jours Bombay = 15 jours	
	8. Mésopotamie (Irak), Perse méridionale via Stamboul-Alep-Damas	Chaque mardi et jeudi	via Lausanne 20.15	le lendem. 0.45	19.30	20.25	20.40	Bagdad = 9 jours	
	9. Perse septentrionale via Berlin-Varsovie-Moscou-Bakou	Tous les jours, excepté le dimanche	via Bâle 8.35	11.45	8.—	10.—	10.30	Pehlevi = 9 à 11 jours	
	10. Syrie, République Libanaise, Etats des Alouites via Stamboul-Adana	Chaque mardi, jeudi et samedi	via Lausanne 20.15	le lendem. 0.45	19.30	20.25	20.40	Alep = 6 jours Beyrouth = 7 jours Damas = 7 jours	
	11. Indes Néerlandaises	Octobre 1*, 10, 15*, 24, 29* Novembre 7.	via Chiasso 8.35 *) via Genève 12.20	11.45 15.—	8.— 9.45	10.— 10.30	10.30 9.30	Sabang = 21 jours Batavia = 26 jours Padang = 25 à 27 jours	
	12. Singapore, Bornéo, Cochinchine, An- nam, Tonkin	Octobre 1*, 10**, 15*, 24**, 29*. Novembre 7**.	*) via Genève 10.15 **) via Chiasso 8.35	15.— 11.45	9.45 8.—	10.30 10.—	9.30 10.30	Singapore = 22 jours de Singapore à Saigon par la prochaine occasion	
	13. Japon, Formose, Corée via Berlin-Varsovie-Moscou	Voir Chine	via Bâle 15.10	11.45	13.30	17.40	18.—	Shimonoseki = 14 à 17 jours Tokio = 15 à 18 jours	
	AFRIQUE	14. Egypte	Novembre 12, 26, via Genève les autres jours, via Chiasso	via Genève 10.15 *) via Chiasso 18.25	15.— 19.30	9.45 17.30	10.30 20.20	9.30 20.40	Port-Said = 5 jours Alexandrie = 4 jours
		15. Colonie du Cap, Natal, Orange, Rho- desia, Transvaal, Basoutoland, Be- chouanaland, Lourenço-Marquès, Mozambique	Octobre 7, 14, 21, 28. Novembre 4.	via Bâle 20.15 via Le Havre- Southampton	le lendem. 0.45	19.30	20.25	20.40	Capetown = 18 jours de Capetown: à Durban 69 heures à Bloemfontein 28 » à Johannesburg 38 » à Pretoria 39 » à Lourenço-Marquès 4 jours
16. Zanzibar, Afrique orient. brit.		Octobre 3**, 10**, 17**, 24**, 31**. Novembre 7**.	*) via Chiasso 18.25 **) via Chiasso 8.35	17.30 11.45	19.30 8.—	20.20 10.—	18.45 10.30	Zanzibar = 19 à 22 jours	
AMÉRIQUE	17. Etats-Unis Amérique Nord ainsi que: Mexique, Amérique Centrale. Via New-York	Octobre 1**, 2*, 2†, 6*, 7*, 7†, 8* 8†, 13*, 13†, 15***, 17*, 17†, 20* 20†, 22*, 23*, 23†, 27*, 27†, 29* Novembre 1*, 3***.	†) 20.15 *) 15.10 **) 18.25 ***) 11.40	le lendem. 0.45 10.30 19.30	19.30 13.30 17.30	22.05 16.45 20.20	20.— 17.— 18.45	New-York = 8 à 9 jours *+ Dépêches soldes par poste aérienne Bâle-Cherbourg ou Le Havre.	
	18. Canada	Octobre 1**, 2**, 2, 6**, 7**, 7, 8† 13**, 13, 15†, 17**, 17, 20**, 20† 23**, 23, 27**, 27, 29†, 30**. Novembre 1**, 3**.	via Bâle 20.15 †) 18.25 **) 11.40 *) 15.10	0.45 10.30 17.30	19.30 13.30 10.45	22.05 17.30 13.20	20.20 18.— 12.30		
	19. Argentine, Bolivie, Brésil*), Chili, Paraguay, Uruguay ) excepté Para, Pernambuco et Bahia	Octobre 2***, 2*, 4, 7**, 8***, 9* 13***, 14*, 17***, 17*, 18, 20** 21***, 23***, 23*, 24, 26* Novembre 1**, 2***.	via Bâle †) 8.35 ») 12.25 ») 15.10 via Chiasso **) 18.25 ») 11.40 via Genève ***) 10.15	11.45 19.30 10.30 17.30 17.30 15.—	8.— 12.— 13.30 19.30 10.45 9.45	10.— 16.45 16.45 20.20 13.15 10.30	10.30 14.— 17.— 18.45 12.30 9.30	Buenos-Ayres = 20 jours Rio de Janeiro = 16 jours de Buenos-Aires à La Paz environ 3 jours de Buenos-Aires à Santiago et Valparaiso environ 2 jours	
AUSTRALIE	20. Australie méridionale, occidentale, Nouvelles Galles du Sud, Queens- land, Tasmanie, Nouvelle Calédo- nie, Nouvelle-Zélande, Victoria	Octobre 3, 8, 17*, 22, 31* Novembre 5	via Genève 20.15 *) via Chiasso 8.35	le lendem. 0.45 11.45	19.30 8.—	20.25 10.—	20.40 10.30	Fremantle = 27 jours Adelaïde = 29 » Melbourne = 30 » Sydney = 31 » Brisbane = 33 »	

Observations: L'heure indiquée comme dernière limite concerne les lettres « ordinaires » seulement, les « lettres recommandées » doivent par contre, en règle générale, être remises au guichet — au minimum — 20 minutes avant les heures prévues ci-dessus.

La désignation du port d'embarquement (via Naples, via Lisbonne, par exemple) est facultative, le bureau de poste acheminant — toujours — par la voie la plus rapide.

Il n'est accepté aucune responsabilité quant à l'horaire ci-dessus.

## POUR NOS EXPORTATEURS D'HORLOGERIE

## Correspondances des Paquebots - Poste

Octobre 1931

COLIS POSTAUX

Octobre 1931

PAYS	Date des départs	Dernier jour de consignation à					Durée du transport du bureau d'échange au port de débarquement
		Chaux de-Fonds	Genève	Locle	Bienne	Soleure	
Grèce*), Turquie	chaque lundi de Chiasso *) Les colis postaux à destination des provinces Macédoine et Thessalie sont expédiés de Chiasso tous les jours ouvrables par la voie de terre.	samedi 17.00	samedi 17.00	17.00 samedi	17.00 samedi	samedi 17.00	Salonique = 4-5 jours Volo = 4-7 jours Le Pirée = 5 jours Constantinople = 6 jours
	Colis flèches départ de Lausanne 5.50 : chaque lundi, mercredi et samedi pour Salonique et Athènes; chaque lundi, mercredi, vendredi et samedi pour Constantinople, Angora, Eski-Chéhir et Adana.	veille 12.00	veille 12.00	veille 12.00	veille 12.00	veille 12.00	Salonique = 2 jours Athènes = 2 1/2 jours Constantinople = 2 1/2 j. Eski-Chéhir = 3 1/2 jours Angora = 4 jours Adana = 5 jours
Aden, Inde britannique	chaque mardi de Genève	lundi 18.45	lundi 18.45	lundi 18.45	lundi 18.45	lundi 18.45	Aden = 12 jours Bombay = 17 jours
Hongkong, Chine et Japon	octobre 6, 13, 20, 27. novembre 3, 10. de Genève.	veille 18.45	18.45 veille	veille 18.45	veille 18.45	veille 18.45	Hongkong = 30-32 jours Shanghai = 33-37 jours Kobé = 36-41 jours Yokohama = 41-46 jours
Siam	octobre 6, 20. novembre 3 de Genève.	veille 18.45	veille 18.45	veille 18.45	veille 18.45	veille 18.45	Penang = 23 à 25 jours, de Penang à Bangkok par chemin de fer en 2 jours
Ceylan, Etablissement du Détroit, Indes orientales néerlandaises	octobre 7*, 13**, 21*, 27**. novembre 4*, 10**. **) de Genève *) de Chiasso	*) veille 13.00 **) veille 18.45	veille 12.00 veille 18.45	veille 12.00 veille 18.45	veille 18.45 veille 18.45	veille 18.45 veille 18.45	Colombo = 16-19 jours Singapore = 21-25 jours Belawan Deli = 20-23 jours Batavia = 23-26 jours
Chypre, Palestine, Syrie	chaque lundi et jeudi de Chiasso (Chypre le lundi seulement).	veille 13.00	veille 12.00	veille 12.00	veille 18.45	veille 18.45	Larnaca = 6 jours Haïfa = 7 jours Jaffa = 7 jours Beyrouth = 8 jours Alexandrie = 6 jours, dès Alexandrie par chemin de fer à Jaffa, Jérusalem, Haïfa et Damas en 2 jours, ainsi qu'à Beyrouth et Alep en 3 jours.
	Colis flèches (pour la Syrie seulement) départ de Lausanne 5.50 : chaque lundi, mercredi, vendredi et samedi pour Alep.	veille 12.00	veille 12.00	veille 12.00	veille 13.00	veille 12.00	Alep = 6 jours
		*) valable pour les départs du lundi.		o) valable pour les départs du jeudi.			
Egypte, Iraq	chaque jeudi de Chiasso	veille 13.00	veille 12.00	veille 12.00	veille 18.45	veille 18.45	Alexandrie = 6 jours d'Alexandrie à Bagdad par la voie de terre via Palestine-Syrie en 4 jours
Etats-Unis d'Amérique	octobre 4, 5, 7, 14, 20, 22, 25, 26. novembre 1 <sup>er</sup> , 2, 7. de Bâle 17	veille 17.00	veille 15.00	veille 16.00	veille 18.45	veille 18.45	New-York = 9-12 jours
Argentine, Bolivie, Chili	octobre 7, 8, 20. novembre 1 <sup>er</sup> , 10. de Chiasso	veille 13.00	veille 12.00	veille 12.00	veille 18.45	veille 18.45	Buenos-Aires = 16-17 jours De Buenos-Aires à La Paz 2 fois par semaine en 4 jours et à Santiago 2 fois par semaine en 2 jours.
Australie	octobre 1*, 5**, 15*, 20**, 29*. novembre 2**. **) de Genève *) de Chiasso	*) veille 13.00 **) veille 18.45 <sup>1)</sup>	veille 12.00 veille 18.45 <sup>1)</sup>	veille 12.00 veille 18.45 <sup>1)</sup>	veille 18.45 veille 18.45 <sup>1)</sup>	veille 18.45 veille 18.45 <sup>1)</sup>	Fremantle = 26-28 jours Adelaïde = 30-32 jours Melbourne = 32-34 jours Sydney = 35-37 jours Brisbane = 39 jours

1) Lorsque le départ de Genève a lieu le lundi, les colis doivent être consignés au plus tard le samedi jusqu'à 17 heures.

# Ressorts

pour petites montres depuis 2 3/4"  
pour montres de poche  
pour montres 8 jours

INSTALLATION ULTRA-MODERNE

FABRIQUE DE RESSORTS

## PAUL DUBOIS, CORGÉMONT



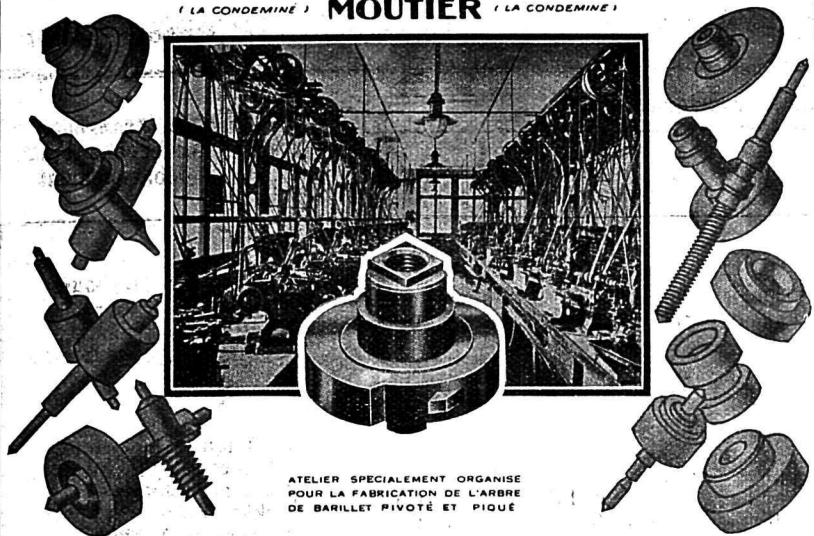
Une salle pour vos conférences  
et un excellent repas

au

Buffet  
J. Widmer  
Bienne

FABRIQUE DE FOURNITURES D'HORLOGERIE  
**HERMANN KONRAD S.A.**

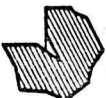
( LA CONDEMINÉ ) MOUTIER ( LA CONDEMINÉ )



ATELIER SPÉCIALEMENT ORGANISÉ  
POUR LA FABRICATION DE L'ARBRE  
DE BARILLET PIVOTÉ ET PIQUÉ

**Fabrication d'arbres de barillet**  
Qualité spéciale

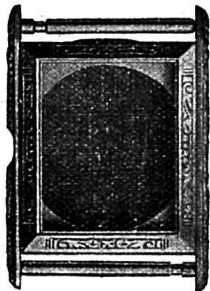
La spécialité consiste en ce que la piqure est faite non seulement dans le sens diamétral, mais qu'elle atteint les deux faces, comme l'indique notre petit cliché ci-contre.



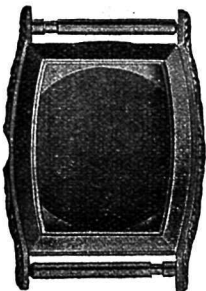
La qualité de notre travail favorise la fabrication du barillet par procédés interchangeables.

Notre outillage comportant plus de 150 machines perfectionnées est le mieux compris pour la fabrication de l'arbre de barillet.

**Demandez nos échantillons.**



*A. Froidevaux-Balimann*  
*Fabr. de boîtes métal fant.*  
**MÜNTSCHEMIER**  
TEL: 120



**Le véritable plaqué or galv.**

M.B.  
P.O.G.

DE QUALITÉ INSURPASSABLE  
OBTENU PAR MON PROCÉDÉ SPÉCIAL

Épaisseur 8 à 100 microns, garanti 5 à 25 ans,  
VOUS EST LIVRÉ PAR LA MAISON

Marque déposée

**Th. Maeder, Bienne**

Fondée en 1866. — Téléphone 28.37

**CHAPATTE & AMSLER**  
**Paskar Watch Co., Bienne**

Spécialités : Mouvements „Baguettes“ 3<sup>3</sup>/<sub>4</sub>, 4<sup>1</sup>/<sub>4</sub> et 4<sup>1</sup>/<sub>2</sub>'''  
Petites pièces ancre, de formes et rondes de 5<sup>1</sup>/<sub>4</sub>-10<sup>1</sup>/<sub>2</sub>'''  
Qualité garantie. Réglage serré.  
Entreprenons terminages.

**Fabrique de Ressorts de montres**

Spécialités

3<sup>3</sup>/<sub>4</sub> à 13 lig.



Commission

Exportation

**Hri Fivaz S.A., Bienne 7**

Téléphone 37.30

Rue des Pianos 55



**POURQUOI**  
sont-elles faites en acier  
**KLOSTER**  
?

(Voir annonces suivantes.)

**Courvoisier & Co**

Tél. 33.38

**BIENNE**

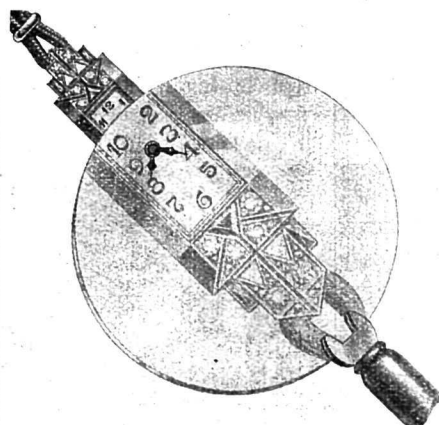
**PUBLICITÉ EN**  
**PAYS JURASSIEN**

- |               |                       |
|---------------|-----------------------|
| DELÉMONT:     | DÉMOCRATE             |
| PORRENTROY:   | PAYS - JURA           |
| MOUTIER:      | PETIT JURASSIEN       |
| TAVANNE:      | COURRIER DE LA VALLÉE |
| ST-IMIER:     | JURA BERNOIS          |
| TRAMELAN:     | PROGRÈS               |
| SAIGNÉLEGIER: | FRANC MONTAGNARD      |
| NOIRMONT:     | CROIX FÉDÉRALE        |

Toutes vos annonces  
pour ces journaux à

**PUBLICITAS**

CHAUX-DE-FONDS, ST-IMIER & SUCCURSALES



C'est depuis la montre  
BAGUETTE  
que la fabrique  
**MERCURIA S.A.**  
BIENNE

livre des aiguilles qui  
par leurs bienfactures  
et ajustements précis  
donnent complète sa-  
tisfaction à la clientèle.