

LA FÉDÉRATION HORLOGÈRE

• SUISSE •

ORGANE de la CHAMBRE SUISSE DE L'HORLOGERIE, des CHAMBRES DE COMMERCE, des BUREAUX DE CONTROLE, des ASSOCIATIONS PATRONALES de l'INFORMATION HORLOGÈRE SUISSE et de la FIDUCIAIRE HORLOGÈRE SUISSE (Fidhor)

ABONNEMENTS:	Un an	Six mois
Suisse	Fr. 14.05	Fr. 7.05
Union postale	» 25.—	» 13.—
Majoration pour abonnement par la poste		
Compte de chèques postaux IV b 426		

Paraissant le Mercredi et le Samedi à La Chaux-de-Fonds

LES CONSULATS SUISSES A L'ÉTRANGER REÇOIVENT LE JOURNAL

Annonces: Publicitas, S. A. suisse de Publicité, 21, rue Léopold Robert, La Chaux-de-Fonds. — Succursales et agences en Suisse et à l'étranger

ANNONCES:	
suisse	15 centimes, offres et demandes de places 10 centimes le millimètre, étrangères 20 centimes le millimètre.
Les annonces se paient d'avance.	

Les causes générales de la situation économique

Il a déjà été épilogué à perte de vue sur ce sujet, qu'il peut paraître fastidieux d'y revenir. Toutefois, le rapport publié dans La Vie économique par la Commission de recherches économiques près le Département fédéral de l'économie publique résume la question d'une façon si claire, qu'elle la présente sous un aspect suffisamment original et nouveau pour que sa reproduction ne constitue pas une redite.

De tout temps, les périodes de prospérité ont alterné avec les périodes de dépression. Toute période de prospérité finit nécessairement par une crise et toute crise aboutit, par la force des choses, à un dénouement, point de départ d'un nouveau économique. Les crises enregistrées jusqu'ici se sont déroulées sur un plan qui n'a pas été sans faciliter en une certaine mesure la reprise des affaires. Elles provenaient généralement du fait qu'on s'était leurré sur les possibilités réelles d'expansion industrielle et commerciale, erreur qui engendrait la création ou l'extension d'un nombre exagéré d'entreprises. La crise, qui ne peut manquer de naître de pareils mécomptes, une fois surmontée, on a constaté régulièrement que la tendance fondamentale du développement économique était ascensionnelle, mais marquée de temps à autre de périodes de dépression d'une intensité plus ou moins forte et d'une durée plus ou moins longue. L'Europe industrielle et les Etats-Unis d'Amérique possédaient des débouchés de premier ordre: les pays agricoles et les pays producteurs de matières premières, qui constituaient pour leurs fournisseurs une source d'enrichissement et leur permettaient d'améliorer leur niveau de vie et de développer leurs marchés intérieurs.

Aujourd'hui, de grandes difficultés entravent les moyens mis en œuvre pour remédier aux troubles divers qui affectent le monde. Il ne s'agit de rien moins que de surmonter une crise issue d'une guerre dont on a sous-estimé les conséquences. Toute guerre d'une certaine importance entraîne un appauvrissement général, phénomène qui, après la dernière guerre, a été masqué par l'inflation. La période d'inflation vaincue, la pénurie de capitaux obligea certains pays de solliciter d'importants crédits accordés à des taux très élevés. Ces crédits furent malheureusement utilisés d'après de fausses conceptions, nées de la période d'inflation; ils masquèrent une fois de plus l'appauvrissement général et le fléchissement considérable de la puissance d'achat. On eût pu s'attendre que la production s'adaptât à la situation nouvelle. Il n'en fut rien. Dans la période de 1923 à 1928, au contraire, elle subit un grand développement, soit que l'on créât des exploitations nouvelles, soit que l'on agrandît ou rationalisât les entreprises existantes. Ce phénomène se produisit dans tous les pays. Il eut pour effet d'opposer une production fortement accrue à un pouvoir de consommation sensiblement amoindri.

C'est dans cette rupture d'équilibre que réside la cause de la crise actuelle.

Mais la dépression résulte aussi de la transformation de la structure économique du monde. Sous le régime de la liberté des échanges, l'Europe livrait aux autres continents — et à l'intérieur de l'Europe, les Etats industriels aux pays agraires — les objets manufacturés et s'approvisionnait chez eux de denrées alimentaires et de matières premières. Peu à peu les pays agricoles et producteurs de matières premières se mirent à produire eux-mêmes les articles finis, ceux notamment de l'industrie textile. Ils furent conduits dans cette voie par ceux de leurs ressortissants qui eurent le privilège d'étudier dans les écoles européennes et par les Européens qui se firent dans les autres continents les pionniers d'industries nouvelles. Dans leurs entreprises, ils bénéficièrent encore de capitaux — européens pour la plupart — à la recherche d'emplois rémunérateurs. Pour produire les objets manufacturés, les nouveaux concurrents de l'Europe avaient besoin de machines. Si notre industrie textile a rétrogradé pendant que la métallurgie prenait une énorme extension, cela tient, pour une bonne part, à ce que nos clients achetèrent chez nous et dans les autres pays européens les machines qui leur permirent de fabriquer eux-mêmes les articles que nous leur fournissions. Aussi bien, dès l'année 1890, vit-on la plupart des pays renforcer leur protection douanière.

La politique douanière a pour but de protéger les nouvelles industries contre la concurrence des pays qui pourraient vendre à meilleur compte. Elle constitue une sauvegarde pour les milliards de francs placés dans ces industries et pour les millions de travailleurs qu'elles occupent. Après avoir donné une impulsion puissante à la vie économique, le libre jeu de l'offre et de la demande a provoqué, sur les marchés intérieurs, un système de concentration qui est à l'opposé du régime de la concurrence. De même, sur le marché international, la concurrence n'a pas favorisé la localisation du travail selon les aptitudes de chaque pays, mais bien le nationalisme économique qui devait aboutir fatalement à la restriction des importations étrangères.

L'industrialisation des pays agricoles et producteurs de matières premières, qui progressait déjà fortement avant 1914, se développa pendant la guerre selon un rythme accéléré, auquel n'a pu s'adapter le mouvement de la population. Cette dernière se trouve actuellement répartie sur le globe d'une façon irrationnelle, ce qu'atteste le chômage qui, dans de nombreux pays, a continué de sévir même pendant la dernière période de prospérité.

La modification survenue dans l'économie générale, l'extension à presque tous les Etats de l'activité qui était le privilège des pays exportateurs de l'Europe, se révèle d'autant plus grave que déjà la concurrence de nos anciens clients se fait sentir sur les marchés européens. L'Europe n'a plus sur le marché international la prépondérance de jadis. On comprend dès lors les raisons de la politique

de contingentement des importations, qui apparaît, à première vue, comme un système irrationnel.

En présence d'une telle transformation de l'économie mondiale, il ne sera évidemment pas facile de triompher de la dépression actuelle. Les crises précédentes, nous l'avons vu, se résolvèrent par l'ouverture de nouveaux marchés. Aujourd'hui, les marchés tendent tous à se fermer, d'où la paralysie des échanges commerciaux.

Aux causes économiques de la crise actuelle s'ajoute une cause externe: l'instabilité de la situation politique. L'activité économique est conditionnée par la sécurité des Etats, la tranquillité intérieure de chacun d'eux et l'esprit de confiance réciproque. Or, plusieurs pays traversent présentement une crise constitutionnelle, et, dans les relations diplomatiques de certains Etats, on constate une véritable tension. D'une manière générale, enfin, la bonne foi et l'honnêteté, dans les rapports entre les nations aussi bien qu'entre les individus, sont depuis quelques années en forte baisse.

La situation est donc réellement grave. Elle l'est à ce point que les éléments de régénération contenus dans chaque crise demanderont, pour prévaloir, un laps de temps particulièrement long.

Nouvelles du film horloger „Les Minutes Captives“

Le film horloger continue son pèlerinage à travers le monde. Il a été présenté en Suisse dans de nombreux cinémas et dans quelques hôtels. En Allemagne, Berlin détient le record avec 21 cinémas; le film a passé en outre à Cologne, Leipzig, Tegel, Dresde, Dresde-Briesnitz, Radeberg, Kötzschenbroda, Gelsenkirchen, Aachen, Recklinghausen, Radebeul, Wilhelmsburg, Meissen, Schneidmühl, Weissensee-Berlin.

Une copie muette de 270 m. avec titres espagnols sera présentée au sein des associations de la République de Costa-Rica; après présentation éventuelle à nos compatriotes, elle sera transmise à nos consuls des pays voisins.

Une copie sonore titrée en allemand et en anglais sera mise à la disposition du *Norddeutscher Lloyd* pour projection sur ses paquebots. Après cet usage elle pourra être utilisée plus tard soit en Angleterre, soit dans les pays scandinaves.

Une copie muette avec titres français-espagnols sera mise à la disposition de la *Société Générale de Transports Maritimes et Vapeurs* à Marseille pour projection sur les vapeurs. Ces dernières occasions de diffusion ont été procurées grâce aux démarches de la maison *Véron-Grauer & Cie.*

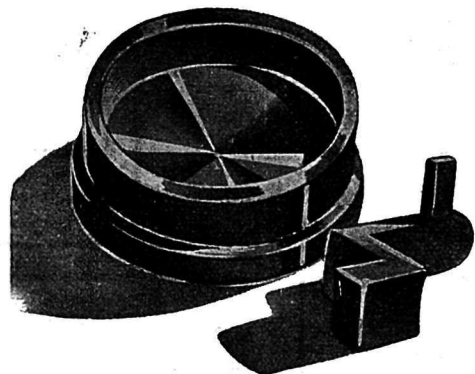
La grande maison *Ossso*, qui s'est chargée de la diffusion pour la France, la Belgique et l'Égypte, a fait l'achat de 33 copies du film.

On envisage également la réduction du film sur format 16 mm. avec synchronisation sur disque. 18 copies dont une muette ont déjà été commandées à l'Office Suisse d'Expansion Commerciale.

Une copie muette, qui était à Belgrade, a été mise à la disposition de notre Consulat à Zagreb pour projection privée dans le cadre de la Foire de cette ville.

On envisage également mettre à la disposition de la Nouvelle Société Helvétique, à Bucarest, une copie muette qui sera présentée à nos compatriotes en Roumanie.

Pièces-estampées



EN LAITON, CUIVRE
MAILLECHORT ET
ALUMINIUM

*Barillets, coqs et
autres pièces pour
l'industrie horlogère*

Les Usines Théccla S.-A.
St. Ursanne



Tél. 1.80

LOUIS BANDELIER, NICKELIEUR, SAINT-IMIER

Tél. 1.80

ARGENTAGES EXTRA SOIGNÉS, COURANTS ET SÉRIES
ANGLAGE DE PONTS GRAVURE DE LETTRES

LIVRAISON EXTRA RAPIDES

PRODUCTION JOURNALIÈRE : 2000 CARTONS

COMMISSIONNAIRE SPÉCIAL POUR LA CHAUX-DE-FONDS ET LE LOCLE



ATTENTION !! IMPORTANTE DÉCOUVERTE D'UN BAIN SPÉCIA
INOXYDABLE, RÉSISTANT A TOUTES LES INFLUENCES. — PROCÉDÉ
GARANTI INATTAQUABLE. — SE PRÊTE MERVEILLEUSEMENT POUR LES
MOUVEMENTS EXPORTÉS DANS LES PAYS D'EXTRÊME-ORIENT

Mouvements baguette

3 et 4 1/4" Eta, 3 3/4" Fontainemelon, 4 1/4" Peseux, 4 1/2" A. S., ainsi que
tous mouvements ronds et de forme, de 4 3/4 à 9 3/4 lig., heures sautantes
instantannées 4 1/4 et 6 3/4" Peseux, en qualité soignée sont fournis par

BENOIT FRÈRES

Téléphone 22.735

LA CHAUX-DE-FONDS

Rue du Parc 128

Vve Henri Butzer FABRIQUE D'ÉTAMPES

MAISON FONDÉE EN 1899

La Chaux-de-Fonds (Suisse) pour tous genres d'industries

Téléphone 21.957

SPÉCIALITÉ :

* **Étampes de boîtes** *

argent, métal, or, bijouterie.



*Une salle pour vos conférences
et un excellent repas*

au

Buffet
Widmer
Bienne

Ressorts

pour petites montres depuis 2 3/4"
pour montres de poche
pour montres 8 jours

INSTALLATION ULTRA-MODERNE

FABRIQUE DE RESSORTS

PAUL DUBOIS, CORGÉMONT

Fabrique de Ressorts de montres

Spécialités

3/4 à 13 lig.



Commission

Exportation

Hri Fivaz S. A., Bienne 7

Téléphone 37.30

Rue des Pianos 55

exigez le

Chromage

A. STROHL & C^{ie}, Bienne

Téléphone 23.77

6, Chemin de la Champagne.

La réduction des traitements des fonctionnaires fédéraux

Par message du 20 juin 1932, le Conseil fédéral a proposé aux Chambres une réduction de 10 % des traitements des fonctionnaires fédéraux. Cette réduction aurait permis une économie annuelle de 33 millions de francs.

Or, malgré le déficit du budget et les difficultés actuelles, le Conseil national n'a voté qu'une réduction que de 7 1/2 %. Cette réduction a été votée par 90 voix contre 54. De plus, une allocation supplémentaire de fr. 30.— par enfant sera versée aux familles de plus de 2 enfants.

Ces mesures seront appliquées du 1er juillet 1933 au 31 décembre 1934. Elles réduisent de 33 millions à 24 millions l'économie annuelle sur les dépenses de la Confédération en faveur des fonctionnaires.

La question devra naturellement être encore discutée par le Conseil des Etats et le Conseil fédéral n'a pas donné son adhésion définitive à la décision du Conseil national. Il a déclaré qu'il examinerait à nouveau la question avant sa discussion par le Conseil des Etats et verrait alors s'il peut se rallier à la réduction de 7 1/2 % ou si les circonstances l'obligent à demander une réduction plus forte.

Prescriptions étrangères en matière de devises

(De l'Office suisse d'expansion commerciale, Zurich et Lausanne).

Allemagne.

Les quantités de devises accordées aux importateurs allemands pour octobre sont calculées d'après le système en vigueur dès le mois de mai de cette année, c'est-à-dire qu'elles seront de 25 % du montant utilisé l'année dernière. Les exportateurs suisses seront cependant favorisés par le fait que leurs clients allemands, en plus des contingents accordés, pourront effectuer des paiements en marks sur un compte spécial que la Banque nationale possède à la Reichsbank.

Argentine.

Au cours de ces derniers mois, les difficultés que le commerce d'importation argentin rencontre pour obtenir des devises ont augmenté. On les attribue au fait que le gouvernement argentin se procure les devises nécessaires au service de ses emprunts étrangers, non plus en or auprès de la caisse de conversion, mais sur le marché des devises. Comme la saison d'exportation se termine, les réserves en devises sont très rares et jusqu'à la fin de l'année (début de la nouvelle saison d'exportation) il faut s'attendre à des restrictions accrues.

D'après les dernières nouvelles, 39 millions de pesos papier ont été mis à disposition pour le paiement d'anciennes dettes commerciales.

Autriche.

Nous apprenons que la Banque nationale autrichienne a l'intention de n'accorder des devises, dès fin octobre, que pour le paiement des matières premières les plus nécessaires. On peut constater déjà maintenant une animation très forte du trafic de compensation.

Grèce.

Nous tenons à la disposition des intéressés la traduction française du décret-loi du 14 juillet modifiant les lois 5422 et 5552. L'article premier ayant trait au remboursement des dettes commerciales envers des maisons étrangères est spécialement important. Il y est stipulé que si les créanciers se déclarent d'accord, la dette peut être acquittée en drachmes bloquées en quatre versements semestriels, c'est-à-dire que le paiement se fera en deux ans et en drachmes au lieu de se faire en cinq ans et en devises étrangères. Ce mode de règlement élimine en grande partie les risques de carence de la part du débiteur, mais il y substitue des risques de dépréciation de la devise grecque. Il est donc assez difficile de dire lequel des deux modes de paiement est le plus avantageux pour les créanciers étrangers.

Lettonie.

La Suisse a de nouveau exporté en Lettonie, le mois dernier, dix fois plus de marchandises qu'elle n'en a importé de ce pays. Il est bon d'insister encore expressément sur le fait que l'autorisation d'importation accordée par la commission lettone pour la réglementation de l'importation ne constitue pas une assurance à l'octroi des devises nécessaires au paiement. Cette assurance ne peut être donnée que par la commission du change. Les exportateurs suisses feront donc bien, avant d'accepter des commandes de mai-

sons lettones, d'exiger que celles-ci se procurent l'autorisation de la commission. Cette façon de faire est d'autant plus à conseiller qu'il semble que les prescriptions sur l'exportation des devises vont être, à l'avenir, appliquées avec plus de rigidité.

Roumanie.

Jusqu'à maintenant, seule la Banque nationale roumaine possédait le monopole d'achat et de vente des devises. Maintenant, cinq grandes banques de Bucarest ont reçu l'autorisation de racheter des devises, avec l'obligation, toutefois, de les remettre à la Banque nationale.

Turquie.

Nous apprenons que la Turquie a supprimé la possibilité de l'importation non contingentée à titre de contre-partie pour des achats de quantités correspondantes de marchandises turques. Par contre, les prescriptions de contingentement seront adoucies, mais il ne s'agira très probablement de facilités que pour l'introduction des matières premières.

Chronique financière et fiscale

Service de compensations.

Situation au 30 septembre 1932

Autriche.			
Avoir suisse à la Banque Nationale d'Autriche, au 10 avril 1932		fr.	9,239,661.84
Remboursements aux exportateurs autrichiens	fr.	288,714.59	
Paiements aux exportateurs suisses	»	3,611,238.58	
Compensations	»	964,715.74	4,864,668.91
Solde Avoir Suisse		fr.	4,374,992.93
Dernier Bordereau payé No. 1290.			
Bulgarie.			
Avoir suisse à la Banque Nationale de Bulgarie		fr.	3,137,097.92
Paiements aux exportateurs suisses		fr.	2,505,245.31
Solde Avoir Suisse		fr.	631,852.61
A ajouter:			
Créances suisses non échues en Bulgarie		»	7,299,425.29
Total à compenser		fr.	7,931,277.90
Dernier Bordereau payé No. 1644.			
Hongrie.			
Avoir Suisse à la Banque Nationale de Hongrie		fr.	15,226,537.12
Versements à la Banque Nationale Suisse		fr.	10,210,763.32
Paiements aux exportateurs suisses		fr.	4,299,375.88
Solde Avoir Suisse		fr.	10,927,161.24
A ajouter:			
Créances suisses non échues en Hongrie		fr.	6,935,824.29
Total à compenser		fr.	17,862,985.53
Dernier Bordereau payé No. 433.			
Yougoslavie.			
Avoir Suisse à la Banque Nationale de Yougoslavie		fr.	4,894,043.58
Versements à la Banque Nationale Suisse		»	1,545,635.42
Solde Avoir Suisse		fr.	3,348,408.16
A ajouter:			
Créances suisses non échues en Yougoslavie		»	2,954,372.03
Total à compenser		fr.	6,302,780.19
Dernier Bordereau payé No. 908.			

Bureaux de Contrôle

Au Bureau de Contrôle de la Chaux-de-Fonds

Nous apprenons la retraite de M. Georges Steiner, comme chef de bureau du Contrôle de La Chaux-de-Fonds, après un actif et fructueux labeur de 44 années.

M. Steiner, en effet, après avoir passé son examen d'essayeur-juré en 1889, est entré au Bureau de Contrôle de La Chaux-de-Fonds en 1890 pour en être nommé chef de bureau en avril 1916. Ajoutons qu'en 1910, il fut nommé membre de la Commission fédérale pour les examens d'essayeurs-juré, mandat qu'il exerce encore aujourd'hui.

Grâce à sa compétence étendue, alliée à un robuste

bon sens, un abord sympathique et courtois, M. Steiner a su s'acquiescer, durant sa longue carrière l'estime, la considération et la bienveillance du monde horloger.

Aussi, la décision prise par M. Steiner, qui lui est imposée pour des raisons de santé, a-t-elle été accueillie avec peine, non seulement par les membres du Conseil d'administration et le personnel du Contrôle, qui ont pris congé de lui, samedi, dans une réunion toute intime, mais aussi par tous ceux et ils sont nombreux, qui étaient en relations avec cette institution.

Nous enregistrons nous-mêmes ce départ avec un vif regret tout en faisant nos meilleurs vœux pour que M. Steiner puisse jouir encore, pendant de nombreuses années, en paix et en santé, d'un repos qu'il a bien mérité.

L'Administration du Contrôle a nommé M. Marcel Huguenin, qui occupe, après 3 ans d'apprentissage, le poste d'essayeur-juré dans cette institution, depuis 1911, en remplacement du démissionnaire.

Nous adressons toutes nos félicitations au nouveau titulaire.

Expositions, Foires et Congrès

Congrès de la Fédération des Chambres syndicales des horlogers-bijoutiers, joailliers et orfèvres de France.

Le Congrès annuel de la Fédération des Chambres syndicales des horlogers-bijoutiers, joailliers et orfèvres détaillants de France tiendra ses assises les mardi 11 et mercredi 12 octobre prochain, à Paris, avec l'ordre du jour suivant:

Mardi, à 9 heures, Réunion du Conseil fédéral. La matinée du mardi sera réservée à la visite documentaire du poste radiotélégraphique d'Etat de la Tour Eiffel.

Mardi soir, dès 14 heures: séance plénière; exposé et discussion des vœux.

Mercredi matin, 9 h.: visite documentaire d'une usine.

Mercredi soir, 14 h.: séance plénière, discussion des vœux, élection du bureau. Questions diverses.

En raison du Congrès de l'Apprentissage, qui doit avoir lieu en juin 1933, à Besançon, les syndicats auront à examiner, au cours des séances plénières des 11 et 12 octobre d'importantes questions, telles que: l'enseignement dans les écoles d'horlogerie, le brevet d'aptitudes professionnelles, le brevet professionnel, l'utilisation et la répartition de la taxe d'apprentissage, la création de bourses d'apprentis, etc.

Informations

Avia.

On est prié de se renseigner avant d'entrer en relations avec

G. Thomas, Estayer-le-Lac.

— Nous recherchons le nommé:

E. Beda, bijoutier, anciennement Genève, rue du 31 Décembre 8.

Les personnes qui pourraient nous indiquer son adresse actuelle sont priées de nous en faire part.

— Nous mettons en garde contre:

Heusch F., Amsterdam
Wulf Lewin, Vilna et Varsovie
Centrala Zegarmistrowska N. Lewin & Co, Vilna
OVGBPUO QGNXIXP XIVXGFP.

L'Information Horlogère Suisse

La Chaux-de-Fonds. Rue Léopold Robert 42.

Renseignements confidentiels.

Les intéressés peuvent obtenir à la Chambre Suisse de l'Horlogerie, Serre 58, La Chaux-de-Fonds, des renseignements confidentiels de l'Office suisse d'expansion commerciale, Zurich et Lausanne, sur:

No. 16. Argentine. — Situation économique générale. Prière de joindre une enveloppe affranchie pour la réponse.

Relations commerciales avec le Siam.

Soucieux de mettre à la disposition des exportateurs des sources de renseignements précis sur des pays généralement peu connus, l'O. S. E. C. vient d'ajouter à sa collection de rapports spéciaux une nouvelle étude en français portant, cette fois-ci, sur le Siam. Ce rapport, établi en collaboration avec le Consulat de Suisse nouvellement créé à Bangkok, est destiné à faire le point au début d'une nouvelle

GROSSISTES!

Cherchez-vous des

Montres de poche, système Roskopf
Véritable „Louis Roskopf S. A.“
„Petit Fils Roskopf“ et „Rосkopf Enkel“
Rосkopf mixtes, échappement ancre

Montres de poche, ancre réelle, de 16 à 19^{mm}, lépine et savonnette, haut. 22 et 26 douzièmes.
Idem en 16 size, mises à l'heure négative et tirette

Calottes bracelets 10 ½^{mm}, ancre, 7, 10 et 15 pierres,
nickel, chromé, plaqué, argent, en toutes formes de boîtes.

Mouvements seuls, remontés prêts à mettre en boîtes:
10 ½^{mm} ancre — 16 à 19^{mm} ancre, 22/12 et 26/12 —
16 size négatifs, ancre — 16 size négatifs, mixtes, 19^{mm}/AR.

Spécialités de montres pour automobiles, motocyclettes et bicyclettes
Chevalets, pendulettes, portefeuilles, montres d'aveugles,
seconde au centre, avec et sans stop

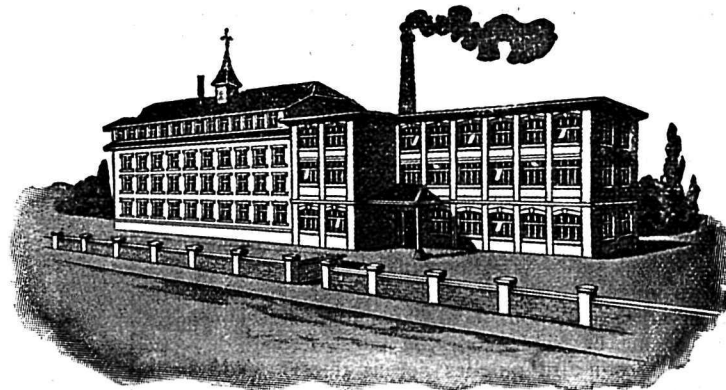
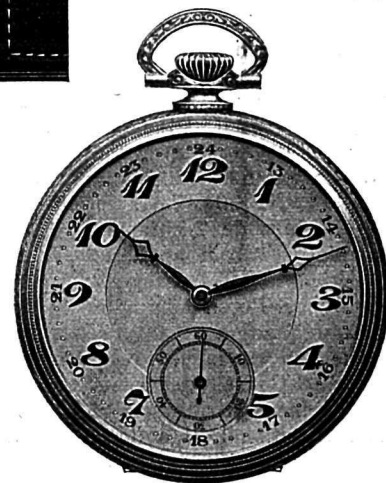
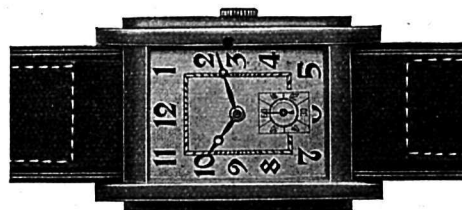
Heures sautantes; automates; façon 8 jours
Colosses 24, 30, 36 et 42 lignes
Montres à clefs, à vis, chemin de fer
Montres maçonniques, pare-chocs, boules

Mouvements 8 jours pour compteurs
Porte-Echappements Roskopf et ancre
Etude et entreprise de calibres réservés
etc., etc.

(Ne vend qu'aux grossistes.)

Adressez-vous à la

SOCIÉTÉ HORLOGÈRE RECONVILIER (RECONVILIER WATCH C^o S. A.)
à RECONVILIER (Suisse)



Etablissement fondé en 1902



MANUFACTURE DE BOITES DE MONTRES

PAUL BOUVIER

À ST-URSANNE



Calottes et lépines heures sautantes
en plaqué or et métal chromé
toutes formes et grandeurs

Bureau d'Ingénieur-Conseil

(spécialiste en horlogerie et petite mécanique)

LAUSANNE **A. Bugnion** GENÈVE
2, Grand-Pont 20, rue de la Cité

Dépôts en Suisse et à l'étranger de brevets d'invention, marques de fabrique et de commerce, dessins et modèles industriels. Expertises sur la valeur des brevets d'invention.

Examens sur la qualité des montres et études pour améliorer leur fabrication. Etablissements de calibres. Mise au point d'inventions et constructions de modèles.

Monsieur Bugnion se rend régulièrement dans les cantons de Neuchâtel et Berne; rendez-vous sur demande. 1633-1 X

DIAMANTS BRUTS

pour tous usages industriels.

- Outils diamants -

BOART-CARBONE-ECLATS

Pointes, Sablonneux, Burins, Esquilles

S. H. KAHL, Genève

12, Bd. du Théâtre

1217-1 X

Agent de:

J. K. SMIT & ZONEN, Amsterdam

Adr. télégr.: < Carbonsmit-Genève.

Téléphone/49.021

phase dans nos relations avec ce pays, phase ouverte par la signature d'un traité de commerce et d'établissement entre la Suisse et le Siam en date du 28 mai 1931.

Outre les détails qu'elle donne sur la situation et l'organisation économique, les finances et les méthodes commerciales, cette monographie analyse également les débouchés que les principaux groupes de marchandises suisses seraient susceptibles de trouver au Siam.

Nos lecteurs qui, directement ou indirectement, s'intéressent à ce pays d'Extrême-Orient, liront cette étude avec profit. Pour l'obtention du rapport en question, s'adresser à l'Office Suisse d'Expansion Commerciale, siège de Lausanne. L'envoi en est fait gratuitement aux membres de l'O. S. E. C. Pour les non-membres le prix en est de fr. 1.—.

Pour nos fabricants-exportateurs.

Nous attirons l'attention de nos fabricants-exportateurs sur le tableau de correspondance des paquets-poste (service des lettres) paraissant à la page 383 du présent numéro.

Douanes

Costa-Rica. — Surtaxe douanière de 10%.

Selon des informations de journaux étrangers, la surtaxe douanière de 10 % prélevée depuis le 6 août 1931, restera encore en vigueur pendant une année soit jusqu'au 6 août 1933.

Etats Malais fédérés. - Nouveau tarif douanier.

Pour l'exercice 1932-1933, les droits d'importation pour les instruments de musique, gramophones, phonographes, etc., et leurs pièces détachées sont fixés à 20 % au tarif général et à 10 % en tarif préférentiel britannique.

L'horlogerie et la bijouterie restent exemptes de tout droit à l'importation.

Légations et Consuls

Suisse.

Haïti. Le Conseil fédéral a accordé l'exequatur à M. Alfred Addor, nommé consul honoraire de la République d'Haïti, à Genève, en remplacement de M. Franz Addor, décédé.

Tchécoslovaquie. M. Künzl-Jizerski a remis au Conseil fédéral les lettres l'accréditant en qualité d'envoyé extraordinaire et ministre plénipotentiaire de la République Tchécoslovaque, près la Confédération.

Registre du commerce

Raisons sociales: Enregistrements:

- 12/9/31. — *Paul-Ulysse Huguelet* (de Vauffelin), fabrication de pierres fines, Vauffelin (Berné).
- 12/9/32. — *Josef Wyss* (d'Oberdorf), fabrication et vente d'outils pour horlogers, etc., Bâtiment No. 251, Langendorf.
- 5/9/32. — *Dextera S. A.*, soc. an. cap. soc. frs 25 mille nom., fabrication d'appareils mécaniques et leurs pièces détachées pour l'industrie horlogère. Cons. adm.: Auguste Steudler, de Krattigen, sign. seul. Siège: Rue du Faucon 22, Bienne.

9/9/32. — *Les Fabriques d'assortiments réunies*, soc. an. ayant pour but le rachat des fabriques d'assortiments de la région horlogère, la fabrication et la vente d'assortiments pour tous genres d'échappements, cap. soc. 6 millions nom. Cons. adm. Ernest Strahm, de Rötthensch, présid., Louis Huguenin, du Locle, vice-présid., Sydney de Coulon, de Neuchâtel, Georges Perrenoud, de La Sagne, sign. tous collect. à deux, Alfred Perrenoud, de La Sagne, René Didisheim, de Epiquez, Louis-Paul Monnet, de Vevey, Robert Egger, de La Scheulte, Adhémar Giroud, de Grandvent. Siège: Rue Girardet 60, Le Locle.

17/9/32. — *Henri Jeanneret* (H.-Polybe J., du Locle), fabrication de boîtes de montres en or, commerce de métaux précieux, Rue J.-J. Huguenin 33, Le Locle.

17/9/32. — *Ernest Joho* (E.-Oscar J., de Schinznach), atelier mécanique et fabrication et vente d'orfèvrerie, Rue des Chansons 6, Peseux.

20/9/32. — *Nivada A. G. (S. A.) (Ltd)*, soc. an. cap. soc. fr. 75,000 nom., fabrication et vente d'horlogerie. Cons. adm.: Otto Wullimann, de Granges, prés., Jakob Schneider, de Diessbach, secrét., Julius Brandts, ressortissant allemand, sign. tous trois collect. à deux. Büdengasse, Grenchen.

21/9/32. — *Roland Rueftl, Uhrenfabrik (Fabrique d'horlogerie)* (R. R., de Grenchen), fabrication et commerce d'horlogerie, Schützengasse, Grenchen.

22/9/32. — *Omicra S. A.*, soc. an. cap. soc. frs 2 mille nom., achat et vente de fournitures d'horlogerie en gros. Cons. adm.: Lucie-Berthe Colliot, divorcée Grever, de La Chaux-de-Fonds, directeur Jacques Grever, de La Chaux-de-Fonds, sign. tous deux individ. Siège: Rue Neuve 8, La Chaux-de-Fonds.

23/9/32. — *Johann Walker* (de Bellach), fabrication et commerce d'horlogerie, Bâtiment No. 80, Bellach, Soleure.

23/9/32. — *Ebauches-Fabrik Bettlach (Fabrique d'ébauches de Bettlach)*, (*Ebauches-Works Bettlach*), soc. an. cap. soc. fr. 100,000 nom., fabrication d'ébauches, finissages, parties détachées d'horlogerie. Cons. adm.: Dr. Bernhard Hammer, de Soleure, présid., sign. individ., Sidney de Coulon, de Neuchâtel, vice-présid., Hans Kummer-Güggi, Bettlach, sign. indiv. Siège: Bettlach.

Modification:

26/9/32. — La maison « J. Flury », fournitures d'horlogerie en gros, usine mécanique, décolletage et étampage, Carouge, modifie sa raison sociale en celle de *Jean Flury* et indique comme genre d'affaires actuel: Fabrique de fournitures d'horlogerie

COTES

5 octobre 1932

Métaux précieux

Argent fin en grenailles	fr. 71.— le kilo.
Or fin, pour monteurs de boîtes	> 3500.— »
» laminé, pour doreurs	> 3575.— »
Platine	> 7.— le gr.
Boîtes or et bijouterie, Cote No 3 en vigueur dès le 7 juin 1929.	

Cours du Diamant-Boart:
Prix de gros en Bourse au comptant.

Qualités ordinaires	par carat	fr. 4.30—4.50
Grain fermé, petit roulé		> 4.60—4.80
Boart Brésil		> 4.90—5.30
Eclats		> 3.80—4.30

Cours communiqués par:
J.-K. Smit & Zonen, Amsterdam.
Agent: S. H. Kahl, Diamants, Genève.

Contrôle fédéral des boîtes de montres d'or, d'argent et de platine

Poinçonnement du mois de Septembre

Bureaux	Boîtes platine		Boîtes de montres or		Boîtes de montres argent		Totaux Sept.		Totaux Janv.-Sept.	
	1931	1932	1931	1932	1931	1932	1931	1932	1931	1932
1. Bienne	—	—	1.519	536	6.276	1.357	7.795	1.893	58.030	15.945
2. Chx-de-Fds	131	32	29.012	16.365	882	229	30.025	16.626	218.976	108.164
3. Delémont	—	—	—	72	4.148	169	4.148	241	24.266	7.002
4. Fleurier	—	—	270	—	1.345	—	1.615	—	12.060	1.358
5. Genève	52	27	4.324	3.659	2.201	287	6.577	3.973	55.344	22.511
6. Grenchen	—	—	651	534	3.408	956	4.059	1.490	47.209	15.181
7. Locle	—	—	3.332	2.438	397	152	3.729	2.590	32.561	11.780
8. Neuchâtel	27	—	586	148	60	6	673	154	2.903	2.014
9. Noirmont	—	—	1.527	812	2.398	1.035	3.925	1.847	29.952	13.387
10. Porrentruy	—	—	—	—	1.811	1.418	1.811	1.418	22.193	6.943
11. St-Imier	1	—	2.415	317	2.787	345	5.203	662	37.447	5.273
12. Schaffhouse	3	—	58	92	378	—	439	92	3.403	933
13. Tramelan	—	—	1.989	702	3.757	1.272	5.746	1.974	52.720	24.770
Total	214	59	45.683	25.675*	29.848	7.226	75.745	32.960	597.064	235.261
Différence — 1932	—	155	—	20.008	—	22.622	—	42.785	—	361.803
+ 1932	—	—	—	—	—	—	—	—	—	—

* Dont 535 boîtes or à bas titres contremarquées.

Comptant

(Ces prix s'entendent par tonne anglaise de 1016 kg. en £ stg.).

	27 sept.	28 sept.	29 sept.	30 sept.
Aluminium intér	95	95	95	95
» export.	95	95	95	95
Antimoine	42-42.10/	42-42.10/	42-42.10/	42-42.10/
Cuivre	34.6 3	34.13/1 1/2	34.11/10/5	34 1 7/8
» settl. price	32.7/6	34.12.6	34.12.6	34
» électrolytiq.	38.10-39	38.10-39	38.10-39/	38.10/39
» best. selected	36.15-37.15/	36.15-38	36.15/	36-37.5/
» wire bars	39	39	39	39
Etain anglais	152.10	155	154.15/	153.5/
» étranger	154.11/3	153.11 3	153.7/6	153.17.6
» settl. price	151.10/	153.10/	153.5	152
» Straits	157 5/	159.5/	159	157.15/
Nickel intérieur	240-245	240-245	240-245	240-245
» exportation	37-38 c/d	37-38 c/d	37-38 c/d	37-38 c/d
Plomb anglais	14.15/	14.15/	14.15	14.15/
» étranger	12.13.9	12.18.9	12.17.6	12.18.9
» settl. price	12.15/	12.17/6	12.17/6	13
Zinc	15.1/3	15.6 3	15.5/	15.10/
» settl. price	15.2 6	15.7.6	15.5	15.10/

Comptant

(Ces prix s'entendent en francs français par kg. 1000/1000)

	28 sept.	29 sept.	30 sept.	1 oct.
Nitrate d'argent	193	193	193	193
Argent	275	275	275	275
Or	17.500	17.500	17.500	17.500
Platine	29.000	29.000	29.000	29.000
» iridié 25 %	43.000	43.000	43.000	43.000
Iridium	75.000	75.000	75.000	75.000

(en francs français par gramme).

Chlorure de platine	13,—	13,—	13,—	13,—
Platinite	15,—	15,—	15,—	15,—
Chlorure d'or	9,15	9,15	9,15	9,15

Comptant

(Ces prix s'entendent par once troy (31 gr. 103) 1000/1000).

	28 sept.	29 sept.	30 sept.	1 oct.
Or (shill.)	119,5	119,4	119,5	119/2
Palladium (Lstg.)	4.4 3	4.4/3	4.4,3	4.4 3
Platine (shill.)	185	185	185	185

(par once standard 925/1000 en pence).
Argent en barres 17.7/8 | 17.13/16 | 17.11/16 | 17.11/16

Comptant

(Ces prix s'entendent en cents par once de 31 gr. 103).

	28 sept.	29 sept.	30 sept.	1 oct.
Argent en barres	27.1/2	27.1/2	27.3 8	27.1/4

Escompte et change.

Suisse: Taux d'escompte 2%
» » avance s/nantissement 3%

	Parité en francs suisses 9/10	Esc. Demande	Offre
France	100 Frs	20.305	20,28
Gr. Bretagne	1 Liv. st.	25.22	17,88
U. S. A.	1 Dollar	5.18	5,16
Canada	1 Dollar	—	4,65
Belgique	100 Belga	72.06	71,70
Italie	100 Lires	27.27	26,52
Espagne	100 Pesetas	100.—	42,10
Portugal	100 Escudos	22.29	16,20
Hollande	100 Florins	208.32	208,10
Indes néerl.	100 Guilders	208.32	—
Allemagne	100 Reichsmk.	123.45	123,10
Dantzig	100 D.Gulden	100.88	—
Autriche	100 Schilling	72.93	—
Hongrie	100 Pengö	90.64	—
Tchécoslov.	100 Cour.	15.33	—
Estonie	100 Cour.	139.—	—
Lettonie	100 Lats	100.—	—
Lithuanie	100 Lits	51.80	—
Russie	100 Tchervon.	2666.—	—
Suède	100 Cr. sk.	138.89	—
Norvège	100 Cr. sk.	138.89	—
Danemark	100 Cr. sk.	138.89	—
Finlande	100 Markka	13.05	—
Pologne	100 Zloty	58.14	—
Yougoslavie	100 Dinars	9.12	—
Asbanie	100 Francos	100.—	—
Grèce	100 Drachmes	6.72	—
Bulgarie	100 Leva	3.74	—
Roumanie	100 Lei	3.10	—
Turquie	100 Livres t.	2278.40	—
Egypte	100 Livres ég	2592.—	—
Afrique Sud	1 Liv. st.	25.22	—
Australie	1 Liv. st.	25.22	—
Argentine	100 Pesos	220.—	—
Brésil	100 Milreis	62.08	—
Chili	100 Pesos	63.—	—
Uruguay	100 Pesos	536.—	—
Colombie	100 Pesos	504.—	—
Pérou	100 Soles pér.	207.50	—
Equateur	100 Sucres	103.60	—
Bolivie	100 Bolivianos	189.16	—
Vénézuéla	100 Bolivars	100.—	—
Mexique	100 Pesos	258.32	—
Philippines	100 Pesos	258.—	—
Indes brit.	100 Roupies	189.16	—
Chine	100 Taels	—	—
Japon	100 Yens	258.33	—

* Cours du service international des virements postaux.

Registre du commerce

Modifications:

19/9/32. — La maison « Mariotta Emilio », est radiée. Actif et passif sont repris par *Eredi Emilio Mariotta* (soc. n. coll. Luigia Cattaneo, vve de Emile M., Anna Maria M., de Muraito, horlogerie-orfèvrerie, Corso S. Gottardo, Chiasso.

23/9/32. — *Usine Genevoise de Dégrossissage d'or, Succursale de Bienne*. La sign. de Friedrich Kursner, démissionnaire, est radiée.

16/9/32. — *Société suisse des fabricants de boîtes de montres en or*, soc. coop., La Chaux-de-Fonds. Louis Clerc et Aurèle Cattin cessent d'être, le premier président, le second membre du Comité et sont remplacés par Jean Humbert, présid., Oscar Aerni, vice-présid., Jules Guillod, caissier, sign. tous collect. à deux; est nommé administrateur avec procur. collect. Albert Jung, de La Brévine.

Radiations:

16/9/32. — *Oswald Marchand, fils*, bijouterie, orfèvrerie, horlogerie, Bienne.

17/9/32. — *Obrecht-Hügi*, fabrication d'horlogerie, Grenchen.

22/9/32. — *Jacob Huggler*, dorage de mouvements d'horlogerie, La Chaux-de-Fonds.

22/9/32. — *Degoumois & Cie, Compagnie de la montre Protector (Protector Watch Co.)*, La Chaux-de-Fonds.

Faillites.

Etat de collocation:

Faillie: *Ditta Dario Lamoni*, orfèvrerie et horlogerie, Lugano.
Délai pour action en opposition: 1er octobre 1932.

Faillie: *Montres Juvill S. A.*, Rue Reuchenette 23, Bienne.
Délai pour action en opposition: 11 octobre 1932.

Failli: *Schaya, Schulem*, fabricant d'horlogerie, Rue de la Paix 125, La Chaux-de-Fonds.

Clôtures de faillite:

22/9/32. — *Société Anonyme Les Fils de L. Braunschweig Fabrique Election*, La Chaux-de-Fonds.

23/9/32. — *Jabas et Cie*, radios et gramophones, Rue du Parc 98, La Chaux-de-Fonds.

Concordat.

Sursis concordataire et appel aux créanciers:

28/9/32. — *Wyss-Mant Fritz*, atelier de sertissage. Brühl 10, Bienne.
Commissaire au sursis: W. Louys, Bienne.
Délai pour productions: 22 octobre 1932.
Assemblée des créanciers: 15 novembre 1932.

Délibération sur l'homologation du concordat:

3/10/32. — *Calame Georges-Louis*, fabricant de cadrans, Les Geneveys s/Coffrane.

11/10/32. — *E. Kuhn et Cie*, Lugano.

Achetons

tous postes avantageux de montres, mouvements et boîtes pour l'Angleterre, Colonies et Amérique.

Toutes nouveautés nous intéressent. Offres s. chiffre W 20120 U à Publicitas Bienne.

Roues d'échappement

Chef expérimenté pour fabrication de roues soignées, libre de suite, cherche place analogue. S'occupe également de la fabrication des fraises. Eventuellement s'intéresserait avec commanditaire pour la dite fabrication.

Ecrire sous chiffre P 22271 U à Publicitas Bienne.

OFFICE FIDUCIAIRE

DR F. SCHEURER & CIE

NEUVEVILLE
Tél. 46

76-2 N

NEUCHÂTEL
Tél. 4.19

Fabrique de ressorts de montres

demande VOYAGEUR

à la commission, visitant déjà régulièrement fournisseurs France, Italie, Espagne, Belgique, Allemagne. Faire offres à case postale 10369, Chaux-de-Fonds.

A vendre en bloc ou par 6 pièces

36 mouvements finis 17 lig. 12/12^{mes}

Ebauches Le Coultre, 1^{re} qual. Genève, sans marque. Prix très avantageux. — Offres sous chiffre R 22278 U à Publicitas Chaux-de-Fonds.

VERRES DE MONTRES

Somme acheteurs de verres de montres ronds, tous genres, d'occasion. Faire offres détaillées avec prix à case postale 10589, Chaux-de-Fonds.

ON CHERCHE

un administrateur capable de diriger commercialement une importante fabrique d'horlogerie. Les postulants doivent connaître l'anglais et être à même de suivre également la fabrication.

Adresser offres par écrit sous chiffre P 2373 U à Publicitas Bienne.

Mouvements

Grossiste, demande mouvements, par grandes séries, à prix très bon marché: cyl. 3³/₄, 4¹/₄, 5¹/₄ et 8³/₄ lig., ancre 4¹/₄, 5¹/₄, 6¹/₂, 8³/₄ et 10¹/₂ lig.

Seules les offres détaillées avec prix seront prise en considération, sous chiffre M 72909 X à Publicitas Genève.

Marché anglais et colonies

Offrir détaillé tout stock de montres or, argent, métal, toutes formes et toutes grandeurs, seulement articles avantageux, sous chiffre P 3718 C à Publicitas Chaux-de-Fonds.

Ogival Watch

CHAUX-DE-FONDS

R. BRANDT. Téléph. 22.431

n'a qu'un souci servir ses clients consciencieusement.

Faites un essai.

A. Vogel, Pieterlen

pr. Bienne — Tél. 44.

Compte de chèq. post. IV a 248.

Meules en saphir, filières saphir, diamant et métal dur, outils en diamant en tous genres, pierres houssoles, rondes et coniques, pierres pour régulateurs de précision, pierres grandes-moyennes, tous genres de pierres d'après modèle. Pierres d'horlogerie, rhabillage pour l'exportation.

Fd. et Ad. Droz

Parc 91

La Chaux-de-Fonds

livrent avantageusement mouvements 4 lig. ovales et 3³/₄ lig. rectangles, ancre,



105x16 mm.

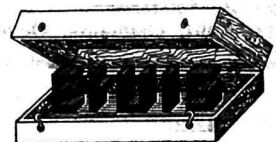


9,8x14 mm.

Angleterre

On offre calottes or 9 k. et argent, formes variées, 8³/₄, 9³/₄, 10¹/₂, 12^{mes} ancre 15 rub., belle qualité. Prix avantageux.

Offres s. chiff. P 2520 J à Publicitas St-Imier.



Boîtes en bois

pour outils, montres, pierres fines, etc. Exécution en tous genres

FR. BISCHHAUSEN

Fabrique d'Etuis, Berne Fondée en 1842

Installation spéciale permettant l'entreprise de séries.

Nous sommes acheteurs

au comptant montres dames et hommes, bracelets nickel chromé, bon courant et nouveautés mignonètes 10¹/₂ et 5¹/₄ lig., cuir et laqué.

Faire offres avec prix et quantité disponible de suite, sous chiffre C 72758 X à Publicitas Genève.

SOCIÉTÉ DE BANQUE SUISSE LA CHAUX-DE-FONDS

Capital-action et réserves: Fr. 214.000.000.—

Toutes opérations de Banque et de Bourse

Garde et gérance de titres Encaissement de coupons

Location de compartiments de Coffres-forts (Safe-Déposit)

Riblagés et Achat de Cendres aurifères

Achat et Vente de matières d'or, d'argent et de platine 96-1 C

Boîtes baguettes et contours

3³/₄ lig. Font. et Kurth, 4¹/₄ lig. Peseux, Felsa et Eta, 4¹/₂ lig. A. S., 4²/₃ lig. Font., 4³/₄ lig. Peseux et Eta, en argent, nickel chrome et plaqué or galvano.

livre bien et rapidement la maison

SCHMITZ & CIE, NIDAU

Canal du Bas, 23

Grand choix en 5¹/₄ et 6¹/₂ lig.

Remontoirs automatiques

cherchés par grande maison pour U. S. A.

Offres à case postale 10563 La Chaux-de-Fonds.

On achèterait d'occasion, mais en bon état

10 pantographeurs.

Faire offres avec indication de la marque et du prix sous chiffre P 3739 C à Publicitas Chaux-de-Fonds.

OCCASION

On céderait avantageusement: 180 mouvements 5¹/₂ lig. ovale Aurore, 15 et 16 rubis; 84 mouvts. 4³/₄ lig. rect. Sonceboz, ancre, 16 rubis; 48 calottes 8³/₄ lig., or 14 Kt., mirages et lentilles, ancre. De même lots diff. de montres-bracelets ancre, argt et or. Toutes ces marchandises sont d'une très bonne qualité. Demand. off. s. chiff. P 3755 C à Publicitas Chaux-de-Fonds.

Grossistes

Fabrique très bien organisée pour livraison de montres et mouvements ancre et cyl. 8³/₄, 10¹/₂, 12 et 13 lig. et cyl. 16/18 lig. 3/4 plat. Se recommande.

Prix très avantageux et qualité des plus sérieuses.

Demande sous chiffre P 5085 J à Publicitas St-Imier.

Atelier de polissages

de boîtes, très bien outillé, d'accès rapide et facile, d'ancienne renommée, ayant fidèle clientèle,

serait éventuellement à remettre à La Chaux-de-Fonds pour raison de famille

Les intéressés sont priés de s'adresser sous chiffre of 9698 n à Orell Füssli-Annonces Neuchâtel.

Diamantine

Rubisine

Saphirine

qualité reconnue la meilleure

G. SCHNEIDER

Hauts-Geneveys

Étampes de boîtes

Mécanicien-technicien spécialiste dans les étampes rondes et de formes cherche situation.

Offres sous chiffre P 3746 C à Publicitas Chaux-de-Fonds.

Disponible

grande quantité de mouvements 8³/₄ lig. ancre, heures sautantes, avec et sans marques américaines.

Offres sous chiffre N 22380 U à Publicitas Bienne.

POUR NOS EXPORTATEURS D'HORLOGERIE

Correspondances des Paquebots - Poste

SERVICE DES LETTRES.

valables du 1^{er} Octobre au 3 Novembre 1932

PAYS	Date des départs	Dernière heure pour la remise dans la boîte aux lettres à					Durée probable du trajet		
		La Chaux-de-Fonds	Genève Poste pr.	Locle	Bienne	Soleure			
EUROPE	1. Crète (via Athènes) par le train Orient-Express jusqu'à Athènes	Chaque jour	Semaine 20.20 Dimanche 20.20	le lendem. 0.30	19.30	22.05	20.30	Athènes = 5 jours Départ d'Athènes par prochaine occasion	
	2. Malte voie de Syracuse	Depart de Chiasso tous les jours, sauf le jeudi	Semaine 18.25 Dimanche 18.25	17.30	18.—	20.20	20.30	Syracuse à Malte = 11 à 12 heures	
ASIE	3. Chine (Hong-Kong, Macao), Kiauts- chou, Mandchourie, Philippines Canton, Hong-Kong, Manille, Shanghai, Tientsin via Berlin-Varsovie-Moscou	Octobre 1, 3, 7, 8, 11, 14, 15, 20, 22, 28, 29.	*) via Bâle ou Chiasso 11.45	13.45	14.30	17.40	18.10	Hongkong = environ 25 jours Shanghai = environ 30 jours De Hongkong à Manille 3-4 fois par semaine en 2-3 jours	
	4. Penang, Malacca, Siam	Oct. 1*, 6, 8*, 13, 15*, 20, 22*, 27, Novembre 3, 29*.	via Genève 20.20 *) via Chiasso 11.45	le lendem. 0.30 10.30	19.30 11.—	22.05 13.25	20.30 13.40	Penang = 20 jours de Penang à Bangkok en 4 jours	
	5. Ceylan	Oct. 1**, 6*, 6***, 8**, 15**, 20***, 22**, 27*, 29**. Novembre 5**.	*) via Genève 10.35 **) via Chiasso 11.45 ***) via Chiasso 18.25	19.30 10.30 17.30	9.20 11.— 18.—	12.15 13.25 20.25	11.30 13.40 20.30	Colombo = 14 à 16 jours	
	6. Chypre, Palestine	Voir Egypte	—	—	—	—	—	Larnaca = 5 à 7 jours	
	7. Inde Britannique (sauf Ceylan), Aden, Chandernagor, Goa, Pondicherry, Afghanistan et Belouchistan	Oct. 1** 7**, 8**, 13, 15**, 20, 22**, 23**, 27, 29**. Novembre 3.	via Genève (Mars.) 20.20 *) via Chiasso 8.35 **) » 11.45	le lendem. 0.30 10.30 18.—	19.30 8.— 11.—	22.05 10.— 13.25	20.30 10.30 13.40	Aden = 9 jours Bombay = 10-14 jours	
	8. Mésopotamie (Irak), Perse méridionale via Stamboul-Alep-Damas	Chaque mer. di *) Chaque samedi **)	*) via Chiasso 8.35 **) via Chiasso 11.45	17.30 10.30	18.— 11.—	20.25 13.25	20.30 13.40	Bagdad = 9 jours	
	9. Perse septentrionale via Berlin-Varsovie-Moscou-Bakou	Tous les jours, excepté le dimanche	via Bâle 8.35	7.—	8.—	10.—	10.15	Pehlevi = 9 à 11 jours	
	10. Syrie, République Libanaise, Etats des Alouites via Stamboul-Adana	Chaque mardi, jeudi, samedi et dimanche *) Chaque samedi **)	*) via Chiasso 18.25 **) via Chiasso 11.45	17.30 10.30	18.— 11.—	20.25 13.25	20.30 13.40	Alep = 6 jours Beyrouth = 7 jours Damas = 7 jours	
	11. Indes Néerlandaises, Bornéo	Oct. 1*, 6**, 8*, 13, 15*, 20, 22*, 27**, 29*, 30. Novembre 3, 5*.	via Chiasso 18.25 *) via Chiasso 11.45 **) via Genève 10.35	17.30 10.30 19.30	18.— 11.— 9.20	20.20 13.25 12.15	20.30 13.40 11.30	Sabang = 16-18 jours Batavia = 20-23 jours Padang = 22-24 jours	
	12. Singapore, Cochinchine, Annam, Tonkin	Oct. 1**, 6* 6***, 8**, 13***, 15** 20***, 22**, 27*, 29**, 30***. Novembre 3***, 5**.	*) via Genève 10.35 **) via Chiasso 11.45 ***) » 18.25	19.30 10.30 17.30	9.20 11.— 18.—	12.15 13.25 20.25	11.30 13.40 20.30	Singapore = 17-21 jours de Singapore à Saigon par la prochaine occasion	
	13. Japon, Formose, Corée via Berlin-Varsovie-Moscou	Tous les jours, excepté le dimanche	via Bâle 15.10	18.45	14.30	17.40	18.10	Shimonoseki = 14 à 17 jours Tokio = 15 à 18 jours	
	AFRIQUE	14. Egypte	Octobre 10, 24 via Genève, les autres jours *) = via Chiasso	via Genève 12.20 *) via Chiasso 18.25	19.30 17.30	12.— 18.—	12.15 20.20	11.30 20.30	Port-Saïd = 5 jours Alexandrie = 4 jours
		15. Colonie du Cap, Natal, Orange, Rho- desia, Transvaal, Basoutoland, Be- chouanaland, Lourenço-Marquès, Mozambique	Chaque mercredi.	via Bâle 20.20 via Le Havre- Southampton	le lendem. 0.30	19.30	le lendem. 5.—	le lendem. 7.—	Capetown = 18 jours de Capetown: à Durban 48 heures à Bloemfontein 28 » à Johannesburg 30 » à Pretoria 30 » à Lourenço-Marquès 4 jours
16. Zanzibar, Afrique orient. brit.		Oct. 1**, 10*, 15**, 24*, 29**.	*) via Chiasso 18.25 **) via Chiasso 11.45	17.30 10.30	18.— 11.—	20.20 13.25	20.30 13.40	Zanzibar = 14 à 15 jours	
AMÉRIQUE	17. Etats-Unis Amérique Nord ainsi que: Mexique, Amérique Centrale. Via New-York	Oct. 3*, 3†, 4*, 4†, 7*, 7†, 11*, 11†, 12*, 13*, 13†, 18*, 18†, 20*, 20†, 21**, 25*, 25†, 27*. Novembre 1*, 4*.	via Bâle *) 15.10 **) 11.45 †) 20.20 ***) 18.25	13.45 10.30 le lendem. 0.30 17.30	14.30 11.— 19.30 18.—	17.40 13.25 le lendem. 22.10 20.20	20.30 13.40 le lendem. 21.— 12.30	New-York = 8 à 9 jours. † Dépêches soldes par poste aérienne Bâle-Cherbourg via le Havre.	
	18. Canada	Comme Etats-Unis (voir n° 17) et en outre: Oct. 7*, 13**, 14*, 27**, 28*.	*) via Bâle 8.35 **) » 11.45 ***) » 18.25	13.45 10.30 17.30	14.30 11.— 18.—	17.40 13.25 22.40	20.30 13.40 20.30		
	19. Argentine, Bolivie, Brésil *) , Chili, Paraguay, Uruguay *) excepté Para, Pernambouc et Bahia	Oct. 4***, 5, 5*, 7, 8*, 11, 12*, 16***, 17, 18, 19*, 21, 22*, 23, 24*, 25, 26*, 29, 30.	via Bâle (Chiasso) 11.45 *) » 15.10 **) » 20.20 ***) via Chiasso 18.25 ****) via Genève 10.35	10.30 13.45 le lendem. 0.30 17.30 19.30	11.— 14.30 18.— 10.—	13.25 17.40 22.05 20.20 12.15	13.40 18.10 20.30 20.30 11.30	Buenos-Ayres = 20 jours Rio de Janeiro = 16 jours de Buenos-Aires à La Paz environ 3 jours de Buenos-Ayres à Santiago et Valparaiso environ 2 jours	
AUSTRALIE	20. Australie méridionale, occidentale, Nouvelles Galles du Sud, Queens- land, Tasmanie, Nouvelle Calédo- nie, Nouvelle-Zélande, Victoria	Oct. 8*, 13, 15*, 21*, 27, 29*. Novembre 5*.	via Genève 20.20 *) via Chiasso 11.45	le lendem. 0.30 10.30	19.30 11.—	22.05 13.25	20.30 13.40	Fremantle = 22-26 jours Adelaide = 24-28 » Melbourne = 25-29 » Sydney = 26-30 » Brisbane = 28-32 »	

Observations: L'heure indiquée comme dernière limite concerne les lettres « ordinaires » seulement, les « lettres recommandées » doivent par contre, en règle générale, être remises au guichet — au minimum — 20 minutes avant les heures prévues ci-dessus.

La désignation du port d'embarquement (via Naples, via Lisbonne, par exemple) est facultative, le bureau de poste acheminant — toujours — par la voie la plus rapide.

Il n'est acceptée aucune responsabilité quant à l'horaire ci-dessus.

■ Pour le Canada, consigner les marchandises via port canadien pour bénéficier de droits de douane réduits.

Installations de dépoussiérage
 pour
Lapidaires, Tours à polir, etc.
 Innombrables références, 35 ans d'expériences
Ventilation S. A., Stäfa
 Zurich

Agences de brevets - Offices fiduciaires
Avocats et Notaires - Renseignements commerciaux

Bureau Fiduciaire & Commercial
Georges Faessler

Licencié des sciences com. et écon. — Expert comptable A. S. E. — Diplôme Chambre suisse pour expertises comptables.
 Rue du Bassin 4 NEUCHÂTEL Téléphone 12.90

LES BOITES de qualité
 en plaqué or laminé
 10 ans 20 microns
 20 ans 40 microns
 sont livrées par la
 Fabrique de boîtes



Cal. 8³/₄ - 12 lig., Fontainemelon
 Cal. 6³/₄ lig. A. S. 624

BIELNA S.A., BIENNE
 PLAQUÉ OR LAMINÉ ET ARGENT
 seulement aux Fabricants d'horlogerie.

Le véritable plaqué or galv.
 garanti 5 à 25 ans
 par fabricants et monteurs de boîtes



MAISON UHLMANN
 Chaux-de-Fonds
 Parc 128
 Tél. 23.062
 Références à disposition.

ROBERT MATTER
 CHAUX-DE-FONDS
 Téléphone 23.581

Qualité garantie
 Organisation technique
 Livraisons rapides

SERTISSAGES

Fabrication d'Assortiments et d'Echappements Cylindre

VICTORIN FRÉSARD
 CHARQUEMONT (Doubs, France)

Spécialité : Assortiments pivotés sur tous calibres de 3³/₄ à 9 lignes. - Travail garanti sous tous rapports. - Livraisons rapides. Livre également avec réglage.

PIERRES FINES Rubis scientifiques
 pour l'Horlogerie
 Grenat, saphirs, rubis, etc.

qualité soignée, en tous genres
 fabriqués entièrement par

THEURILLAT & CO
 - Porrentruy -
 LIVRAISON PAR RETOUR 2291

VERRES pour instruments et appareils
 Manuf. suisse de Verres de montres S. A.
Zofingue.

LOUIS LANG S.A., PORRENTVUY



No. 272 No. 277 No. 271 No. 270 No. 273 No. 276

Quelques modèles des genres que nous exécutons en
argent, métal chromé et plaqué or laminé.