

LA FÉDÉRATION HORLOGÈRE

• SUISSE •

ORGANE de la CHAMBRE SUISSE DE L'HORLOGERIE, des CHAMBRES DE COMMERCE, des BUREAUX DE CONTROLE, des ASSOCIATIONS PATRONALES de l'INFORMATION HORLOGÈRE SUISSE et de la FIDUCIAIRE HORLOGÈRE SUISSE (Fidhor)

ABONNEMENTS:	Un an	Six mois
Suisse	Fr. 14.05	Fr. 7.05
Union postale	» 26.—	» 13.—
Majoration pour abonnement par la poste		
Compte de chèques postaux IV b 426		

Paraissant le Mercredi à La Chaux-de-Fonds

LES CONSULATS SUISSES A L'ÉTRANGER REÇOIVENT LE JOURNAL

Annonces: Publicitas, S. A. suisse de Publicité, 21, rue Léopold Robert, La Chaux-de-Fonds. — Succursales et agences en Suisse et à l'étranger

ANNONCES:
suisse 15 centimes, offres et demandes de places 10 centimes le millimètre, étrangères 20 centimes le millimètre. Les annonces se paient d'avance.

Relations commerciales hollando-suisse

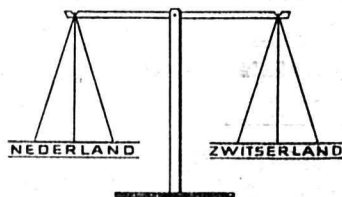
La situation actuelle du commerce extérieur suisse exige de notre Office suisse d'expansion commerciale une orientation nouvelle de son action de propagande. A côté de la propagande commerciale qu'il continue à exercer par le moyen de livres d'adresses, de revues, de brochures, de films, etc., il a été amené à entreprendre des actions spéciales, adaptées aux besoins du commerce de la Suisse avec certains pays. C'est ainsi qu'il a édité, depuis deux ans, des dépliant de propagande illustrant successivement nos relations commerciales avec l'Allemagne, la France, l'Italie, la Belgique et la Hollande. Tous ces dépliant tirent leur argumentation de l'importance que présente, grâce à son pouvoir d'achat, le marché suisse pour l'exportation des pays mentionnés. Tout en faisant ressortir nettement cette situation, ses prospectus demandent à nos partenaires de tenir compte également de nos produits d'exportation sur la base du principe de la réciprocité. Ces dépliant sont édités en accord avec la Division du Commerce du Département fédéral de l'Economie Publique et avec la collaboration directe de nos Légations et Consuls dans le pays commerçants visés.

Il a paru intéressant à notre journal de renseigner ses lecteurs sur ce travail de propagande. C'est la raison pour laquelle nous avons signalé, au fur et à mesure de leur parution, les différents dépliant en question, que nos importateurs et exportateurs suisses voudront acheter en grandes quantités pour les joindre à leur correspondance avec leurs amis d'affaires dans les pays visés.

Le dernier paru concerne nos relations commerciales avec la Hollande; l'Office suisse d'expansion commerciale, 2, Avenue Bellefontaine, Lausanne, le met à la disposition des intéressés au prix de fr. 2.— le cent.

**

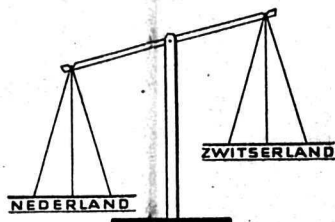
La balance des changes commerciaux entre la Hollande et la Suisse s'est maintenue en équilibre depuis la guerre.



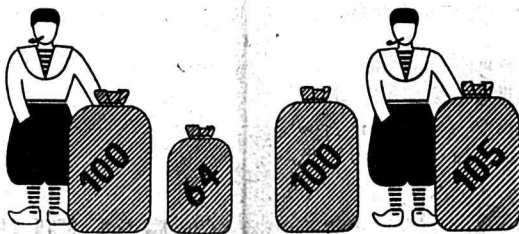
Voici les chiffres de la statistique officielle suisse:

	Exportations de Hollande en Suisse	Importations de Suisse en Hollande
	(en millions de francs suisses)	
1924	41,5	42,3
1925	49,5	36,8
1926	49,6	38,6
1927	48,0	46,0
1928	53,4	54,1
1929	60,5	66,6
1930	59,5	62,3
1931	47,2	47,2
1932	53,0	28,4

Depuis 1932, le solde de la balance commerciale est devenu nettement favorable aux Pays-Bas.



L'exportation néerlandaise en Suisse se maintient au-dessus du niveau général des exportations des Pays-Bas.



Voici les chiffres de la statistique officielle hollandaise:

Exportations totales de la Hollande		
	En millions de florins	Indice
1931	1313	100
1932	846	64

Exportations hollandaises en Suisse		
	En millions de florins	Indice
1931	19	100
1932	20	105

En 1932, l'augmentation des exportations de produits hollandais en Suisse a compensé partiellement le fléchissement des exportations hollandaises dans d'autres pays.

La Hollande occupe, sur le marché suisse, une place importante.

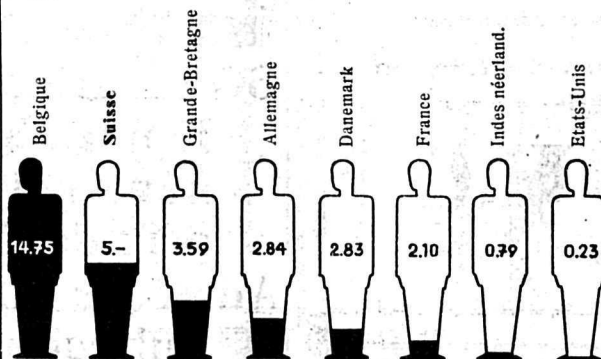
Alors que l'importation globale de la Suisse a diminué en 1932, l'importation de la Hollande a augmenté.

Importations totales de la Suisse Importations de Hollande (en millions de francs suisses)



La Suisse est, par tête d'habitant, un des plus gros consommateurs de produits hollandais.

Consommation de produits hollandais par tête d'habitant pour les principaux pays clients des Pays-Bas:



Encore deux faits importants:

A côté des échanges de marchandises, il existe encore d'autres relations entre la Hollande et la Suisse qui sont dignes d'être relevées.

Premièrement, le fait que la Hollande, ensuite de sa situation au bord de la mer, assure le trafic de transit en provenance et à destination de la Suisse. La Suisse utilise de cette façon largement les ports néerlandais, particulièrement Rotterdam, ainsi que la flotte marchande hollandaise.

Relevons ensuite le mouvement touristique intéressant existant entre les deux pays. Depuis 1929, toutefois, les touristes hollandais n'occupent plus la même place dans le mouvement touristique des étrangers en Suisse, leur apport dans notre pays ayant, de ce côté-ci, beaucoup diminué. En 1929: 10 millions de frs.; en 1932: 5 millions de frs. Ce poste actif, surtout si l'on tient compte de l'usage des ports hollandais et de la flotte hollandaise cités plus haut, est loin de pouvoir compenser le solde défavorable pour la Suisse de la balance commerciale des deux pays.

Premier Salon suisse de l'Horlogerie à La Chaux-de-Fonds du 26 août au 18 septembre 1933

L'ouverture du premier salon suisse de l'horlogerie a eu lieu vendredi 25 août 1933, après-midi, à La Chaux-de-Fonds, en présence de Monsieur Schulthess, président de la Confédération, des autorités cantonales et locales, ainsi que de nombreux représentants des autorités des cantons voisins.

A midi, un banquet réunissait les autorités et la presse à la Fleur-de-Lys. Une bienvenue particulière fut adressée à Monsieur Schulthess, qu'une délégation était allée attendre à la Vue des Alpes et qui conduisit les autorités en ville. Assistèrent également à ce banquet, groupant environ 120 convives, M. Dunant, ministre de Suisse à Paris, M. le Dr. Furrer, directeur des postes, MM. les conseillers d'Etat neuchâtelois E. Béguin et Renaud, les conseillers d'Etat vaudois P. Perret et E. Fischer, M. Antoine Bron, de Genève, MM. Durrenmatt et Mouttet, de Berne, Schmitt et Oprecht, de Soleure, Canevascini, du Tessin, M. Charles-Ed. Guillaume, directeur du bureau international des poids et mesures, ainsi que les conseils communaux du Locle et de La Chaux-de-Fonds.

A trois heures de l'après-midi, M. Schulthess effectua le geste traditionnel de l'ouverture du Salon suisse de l'horlogerie en coupant le cordon qui fermait la porte. Il est incontestable que le premier salon, qui groupe une centaine de maisons de toute la région horlogère, s'avère un magnifique succès. La partie réservée à l'horlogerie moderne rutilante, littéralement, de mille feux, les fabricants ayant envoyé leurs plus beaux spécimens et leurs plus belles pièces. Quant à la collection de réputation mondiale appartenant à M. Loup, de Genève, et comprenant 140 pièces de l'époque de 1780 à 1820, elle est admirablement conservée et a provoqué l'émerveillement des connaisseurs. Impossible de dénombrer à première vue ses merveilles et ses bijoux uniques, dont nous reparlerons. La troisième partie du Salon qui englobe toute la production des branches annexes, pendents, ressorts, aiguilles, etc., est, elle aussi, extrêmement intéressante et vaut une visite à elle seule.

A quatre heures trente, les officiels et la presse

Installation de dépoussiérage
 pour
Lapidaires, Tours à polir, etc.
 Innombrables références, 35 ans d'expériences
Ventilation S. A., Stäfa
 P 6 Z Zurich



Bureau d'Ingénieur-Conseil
 (spécialiste en horlogerie et en petite mécanique)
LAUSANNE 2, Grand-Pont **A. Bugnion** **GENÈVE** 20, rue de la Cité
 Dépôts de brevets d'invention, marques, dessins et modèles industriels.
 Expertises sur la valeur des brevets d'invention.
 Examen sur la qualité des montres. Etablissements de calibres. Mise au point d'inventions et constructions de modèles.
 Monsieur Bugnion se rend régulièrement dans les cantons de Neuchâtel et Berne; rendez-vous sur demande.
 1633-X

FABRIQUE DE BOITES
A. MAEDER-LESCHOT S. A.
 BIENNE





No. 335
 8 3/4 - 12 lig. FHF
 double cadran

No. 640
 8 3/4 lig. rond et 8 3/4 - 12 lig.

No. 866
 8 3/4 lignes A. S.
 automatique

QUELQUES NOUVEAUTÉS !
 Lapidage glace et bon courant
 Boîtes argent, nickel chromé et plaqué or
Acier inoxydable

Mouvements baguette
 3 et 4 1/4" Eta, 3 3/4" Fontainemelon, 4 1/4 et 4 3/4" Pesoux, 6 3/4" Aurore, 8 1/2-12"
 F. H. F. plats, ainsi que tous mouvements ronds et de forme, de 4 3/4 à 9 3/4",
 en qualité soignée sont fournis par
BENOIT FRÈRES
 Téléphone 22.735 LA CHAUX-DE-FONDS Rue du Parc 128

La Maison
H. Beaumann & Co., Les Bois
 livre dans les plus brefs délais tous les genres
d'Assortiment à cylindre de 3 3/4 à 12 1/2 lig.
 en qualité irréprochable et
 au prix de la concurrence. 289 J

Agence en Douane EDOUARD MENNARD
 La plus ancienne maison spécialisée dans l'horlogerie
 Bureau de douane ouvert tous les jours
Toutes opérations de douane et de contrôle
 Service journalier Pontarlier-Paris
Pontarlier Verrières-Suisses
 (Téléphone 109)

Pierres fines pour l'Horlogerie
 Grenat, saphirs, rubis, etc.
RUBIS SCIENTIFIQUES
 Pierres à emboutir - Pierres à chasser
 — Diamètre précis —
 Pierres-boussoles pour compteurs électriques
 Pierres pour rhabillage.
THEVRILLAT & Co
PORRENTROY
 LIVRAISON PAR RETOUR 2201



EN PUBLICITÉ
C'EST LA QUALITÉ
QUI A DU POIDS
ET NON LA QUANTITÉ

LA 4^{ème} ÉDITION DU GUIDE DES ACHETEURS
 EST EN PRÉPARATION

Favorisez
l'industrie
SUISSE



Demandez
L'HUILE

"SINE DOLO"
 BIENNE

60 montres, or 14 et 18 carats, plates, lépines et savonnettes, qualité Genève soignée, sont à vendre, à prix de liquidation.
Adresser offres sous chiffre P 3418 C à Publicitas Chaux-de-Fonds.

étaient groupés dans la cantine pour entendre des discours. M. Schulthess a prononcé un discours dont nous citons les passages suivants, concernant plus particulièrement la situation de l'industrie horlogère:

« Je connais la situation des grands et des petits fabricants, je me rends compte de la misère des chômeurs et des graves difficultés avec lesquelles les pouvoirs sont aux prises. Une profonde tristesse m'envahit lorsque je compare l'état de l'horlogerie avec ce qu'il était jadis et ce que cette industrie pourrait être aujourd'hui sans les ravages de la funeste guerre et de la crise économique mondiale.

« Vous savez que la Confédération ne suit pas seulement avec bienveillance les tentatives de redressement de l'industrie horlogère, mais qu'elle les encourage d'une manière efficace. Ne devons-nous pas reconnaître aujourd'hui que cette industrie attendit trop longtemps avant de se ressaisir, que pendant de trop nombreuses années ses efforts furent dispersés, alors qu'une collaboration aurait pu améliorer sensiblement la situation et sauvegarder de précieuses forces économiques? Aujourd'hui encore, l'organisation de l'industrie horlogère, telle qu'elle a été réalisée dans la Société générale de l'horlogerie, n'est pas complètement satisfaisante. Des conflits et des froissements subsistent. Certains industriels se laissent encore guider par leurs conceptions personnelles; quelques-uns se soucient peu de l'intérêt général. On ne se rend pas entièrement compte jusqu'ici que seule l'unité de front de l'industrie permettra un redressement. Dans une période aussi grave que celle que nous traversons, les jalousies et les différends doivent passer à l'arrière-plan. Certes, l'idéal serait sous un régime de liberté absolue, que chacun puisse suivre sa propre voie, qu'employeurs, employés et ouvriers y trouvent leur compte et que la prospérité d'antan renaisse et se développe à nouveau. Mais hélas ce rêve est loin des réalités dont nous devons nous accommoder aujourd'hui. Si les mesures prises en faveur de l'industrie horlogère et notamment la concentration, telle qu'elle est appliquée, n'ont pas donné tous les résultats attendus, c'est précisément parce qu'elles furent décrétées à une époque de profonde dépression économique et de diminution inouïe de la demande. Un autre motif réside peut-être dans le fait que l'industrie elle-même, et avec elle l'Etat, ont procédé avec trop d'hésitation et ont laissé certainement se commettre des erreurs. Enfin, quantité de gens n'ont pas encore pu s'adapter aux conditions nouvelles et, dominés par leurs anciennes idées, attendent le retour des temps meilleurs.

« L'organisation d'une industrie n'est pas un acte qui puisse s'accomplir en un jour et d'une manière définitive. Des entreprises de ce genre exigent au contraire une action continue et durable qui s'adapte sans cesse aux circonstances, qui comble des lacunes, corrige des erreurs et tire profit des expériences faites. Cela est vrai également pour l'aide en faveur de l'industrie horlogère. Mais les efforts faits en vue d'une concentration et les mesures prises par l'Etat ne doivent en aucun cas paralyser l'initiative privée, car seule l'activité personnelle fait sourdre les forces qui vivifient une industrie.»

Passant ensuite à l'examen de la politique commerciale de la Suisse, Monsieur le Président de la Confédération s'exprime comme suit:

« Nous allons être obligés, plus encore que par le passé, de négocier des accords bilatéraux. Nous nous appliquerons toujours davantage à n'acheter que dans les pays qui se fournissent chez nous et à obtenir que l'argent que nous y laissons soit employé à garantir nos créances. Il est navrant de constater que le monde en est arrivé à devoir appliquer un tel système. Mais c'est précisément dans l'intérêt de nos exportations que nous agissons de la sorte. Béni soit le jour où nous pourrions songer à reprendre notre liberté économique. Ne nous laissons pas influencer par la conférence de Londres! Il n'était pas nécessaire d'être prophète pour prévoir l'issue de cette réunion. Si les négociations qui ont eu lieu dans la capitale britannique avaient pu convaincre les peuples que les monnaies doivent être consolidées et ramenées à la parité-or, cela serait déjà un résultat appréciable.

« Les temps que nous vivons mettent la politique économique interne également dans une situation tout à fait extraordinaire; aux difficultés pratiques s'ajoutent des difficultés psychologiques. Nous avons le devoir de soutenir scrupuleusement et selon nos possibilités toutes les branches de notre production nationale. La Suisse ne vit pas uniquement de l'industrie qui travaille pour les besoins du marché interne, mais aussi de l'exportation. Soyez assurés que, malgré toute notre sollicitude pour l'agriculture, les arts et métiers et l'industrie des produits destinés au marché suisse, nous ne négligeons pas l'industrie d'exportation et les milieux qu'elle fait vivre. Disons-le franchement, la crise actuelle est une crise de l'exportation. Si nous pouvions exporter, les nombreux établissements qui travaillent pour l'étranger

recevraient des commandes, et la main-d'œuvre trouverait à s'employer; les autres branches de notre production nationale en bénéficieraient dans une forte proportion. Rien n'est donc plus faux que de pratiquer une politique économique unilatérale et de négliger une partie quelconque de notre production, notamment l'industrie d'exportation. Ces vérités, le peuple suisse doit en reconnaître la justesse; alors seulement cessera la lutte qui, tantôt sournoisement, tantôt ouvertement, se poursuit entre les différentes branches de la production; alors prendront fin tous les conflits d'intérêt, alors le peuple suisse se rendra compte qu'il doit chercher sa voie dans une politique de collaboration et d'union et renoncer aux querelles qui le divisent.

« La crise que nous traversons nous donne encore une autre leçon. Elle montre que les intérêts des employeurs et employés sont solidaires. Les uns comme les autres sont frappés par la crise. Le recul de la demande et les prix dérisoires entraînent la ruine du chef d'entreprise comme de l'ouvrier. Puisse-t-on reconnaître que, dans ce domaine également, ce qui importe, c'est de s'entendre et non de se combattre; puissent disparaître des erreurs funestes qui envenimaient auparavant les relations entre employeurs et employés, ces deux groupes indispensables l'un à l'autre et qui partagent le même sort.

« Collaborons donc. Restons sur le terrain de nos bonnes traditions suisses. Défendons la paix à l'extérieur comme à l'intérieur. Restons fidèles à nos institutions démocratiques et ne nous laissons pas influencer par de nouvelles théories politiques qui ne sont pas issues de notre sol et qui, même si elles étaient adaptées à notre pays, nous demeureront toujours étrangères et ne pénétreront jamais dans la mentalité de peuple suisse.

« Plus l'idée de la liberté et de la démocratie sera attaquée, plus nous la défendrons énergiquement. Ecartons les influences politiques étrangères! Sauvons nos justes principes suisses et, persuadés que l'avenir du monde dépend d'eux, plus ils seront dédaignés à l'étranger, plus nous les cultiverons et nous les défendrons.»

M. E. Béguin, conseiller d'Etat, exprima ensuite, en termes excellents, les vœux du gouvernement neuchâtelois pour le succès de l'exposition, puis, ce fut au tour de M. Perret, conseiller d'Etat vaudois, de parler au nom des gouvernements des divers cantons horlogers, invités à la cérémonie d'inauguration.

Prescriptions étrangères en matière de devises

(Des Informations Economiques, OSEC, Lausanne)

Allemagne.

Le taux utilisable des autorisations de devises pour l'importation de marchandises est maintenu pour le mois de septembre à 50 %, taux déjà en vigueur depuis mai 1932.

Argentine.

Il y a lieu d'attirer de plus en plus l'attention des exportateurs suisses sur le fait que, s'il est vrai que la législation argentine concernant les devises constitue une entrave très préjudiciable aux intérêts de notre exportation, il n'en est pas moins exact que les interventions auprès de la commission des changes ont été d'une efficacité constante jusqu'à ce jour. C'est pourquoi la réglementation argentine du marché du change doit amener nos exportateurs à agir avec prudence, mais elle ne doit cependant pas les empêcher de s'emparer des affaires qui ne semblent pas impliquer trop de risques. Or, à ce sujet, il faut souligner que c'est surtout le choix des clients qui est important. Buenos-Aires, comme d'autres centres internationaux, est plein de petits commerçants sans moyens et sans grands scrupules. On ne saurait donc assez recommander de vérifier, en prenant les renseignements nécessaires, la base financière des maisons auxquelles des marchandises sont envoyées. Il y a une infinité de commerçants argentins qui écrivent à leurs fournisseurs en Suisse qu'ils ne peuvent pas payer les marchandises reçues, parce que la Commission de contrôle des changes ne leur donne pas les devises nécessaires. Or, on constate que cette affirmation est presque toujours fautive et que les dits importateurs ne paient pas parce qu'ils ne veulent ou ne peuvent pas payer et qu'ils n'ont jamais fait une démarche quelconque afin d'obtenir le change nécessaire. Si l'on a des clients sûrs, et si on leur envoie de la marchandise contre documents, pour le moment, on ne court pas grand risque. Il faudra peut-être attendre un certain nombre de jours le paiement de la créance, mais, si les conditions économiques du pays demeurent telles qu'elles sont actuellement, le risque est réduit. En tout état de cause, il faut de la prudence et échelonner les en-

vois, de façon à expédier de nouvelles marchandises seulement lorsque les premières ont été payées.

Selon une décision de la Commission des devises, le montant pouvant servir à des transferts privés à l'étranger a été réduit de 100 à 50 pesos par mois.

Autriche.

Le cours du franc suisse sur la base duquel les compensations sont calculées au Wiener Giro- und Kassen-Verein a de nouveau fléchi; il était le 12 août, de 56.91.

Brésil.

D'après une communication du « Verband Schweiz. Handelshäuser » à Rio de Janeiro du 9 août, l'octroi des devises pour le commerce d'importation paraît s'effectuer d'une manière plus libérale après la conclusion d'accords spéciaux entre le Brésil d'une part, l'Angleterre et les Etats-Unis d'autre part, sur les créances bloquées au Brésil.

Cette communication nous est confirmée d'une autre source, selon laquelle le franc suisse est coté à 3\$635, alors que les cours du marché libre ne sont que de 6 à 10 % plus élevés. Dans ces conditions, notre informateur pense qu'il est à recommander, pour le moment, d'accepter de nouveau les commandes de maisons sérieuses.

Chronique financière et fiscale

Service de compensations.

Situation au 23 août 1933

Bulgarie.

Avoir suisse à la Banque Nationale de Bulgarie	fr. 8,037,071.20
Paiements aux exportateurs suisses	» 6,674,862.54
Solde Avoir Suisse	fr. 1,362,208.66
A ajouter:	
Créances suisses non échues en Bulgarie	» 8,341,695.98
Total à compenser	fr. 9,703,904.64
Dernier Bordereau payé No. 3912/2176.	

Grèce.

Avoir suisse à la Banque Nationale de Grèce	fr. 710,158.01
Paiements aux exportateurs suisses	» 655,919.70
Solde Avoir Suisse	fr. 54,238.31
A ajouter:	
Créances suisses non échues en Grèce	fr. 2,462,223.88
Total à compenser	fr. 2,516,462.19
Derniers Bordereaux payés Nos. 1361/1247/1354.	

Hongrie.

Avoir Suisse à la Banque Nationale de Hongrie	fr. 19,995,704.38
Paiements aux exportateurs suisses	fr. 13,479,166.52
Solde Avoir Suisse	fr. 6,516,537.86
A ajouter:	
Créances suisses non échues en Hongrie	fr. 7,016,831.26
Total à compenser	fr. 13,533,369.12
Dernier Bordereau payé No. 2242.	

Yougoslavie.

Avoir Suisse à la Banque Nationale de Yougoslavie	fr. 10,178,465.73
Paiements aux exportateurs suisses	» 9,114,152.61
Solde Avoir Suisse	fr. 723,369.86
Créances suisses non échues en Yougoslavie	» 2,898,657.24
Total à compenser	fr. 3,622,027.10
Dernier Bordereau payé No. 7393.	

Roumanie.

Avoir Suisse à la Banque Nationale de Roumanie	fr. 7,145,323.37
Paiements aux exportateurs suisses	fr. 3,785,963.69
Solde Avoir Suisse	fr. 3,359,359.68
Autres créances déclarées non encore échues en Roumanie	» 27,609,548.52
Total à compenser	fr. 30,968,908.20
Derniers Bordereaux payés Nos 2290/3383/1318/2080.	

Douanes

Espagne. — Droits (Agio)

L'agio dû au cas où les droits de douane, payables en or, sont acquittés en monnaie d'argent ou billets

GROSSISTES!

Cherchez-vous des

Montres de poche, système Roskopf
Véritable „Louis Roskopf S. A.“
„Petit Fils Roskopf“ et „Rосkopf Enkel“
Rосkopf mixtes, échappement ancre

Montres de poche, ancre réelle, de 16 à 19", lépine et savonnette
haut. 22 et 26 douzièmes.

Idem en 16 size, mises à l'heure négative et tirette

Calottes bracelets 8 3/4 et 10 1/2", ancre, 7, 10 et 15 pierres,
nickel, chromé, plaqué, argent, en toutes formes de boîtes.

Mouvements seuls, remontés prêts à mettre en boîtes:

8 3/4 et 10 1/2" ancre — 16 à 19" ancre, 22/12 et 26/12 —

16 size négatifs, ancre — 16 size négatifs, mixtes, 19"/AR.

Spécialités de montres pour automobiles, motocyclettes et bicyclettes

Chevalets, pendulettes, portefeuilles, montres d'aveugles,
seconde au centre, avec et sans stop

Heures sautantes; automates; façon 8 jours

Colosses 24, 30, 36 et 42 lignes

Montres à clefs, à vis, chemin de fer

Montres maçonniques, pare-chocs, boules

Mouvements 8 jours pour compteurs
Porte-Echappements Roskopf et ancre
Etude et entreprise de calibres réservés
etc., etc.

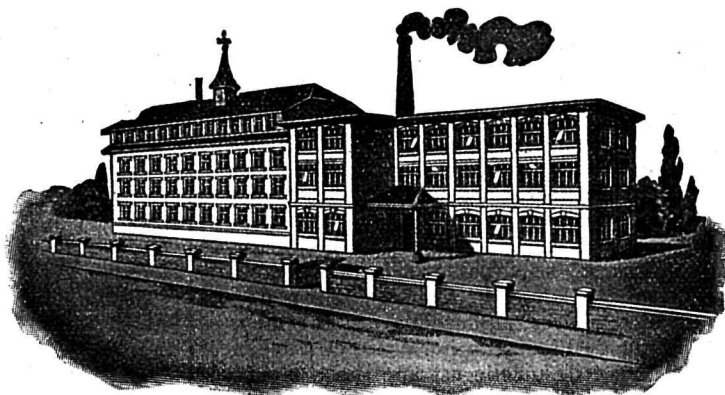
(Ne vend qu'aux grossistes.)

Adressez-vous à la

SOCIÉTÉ HORLOGÈRE RECONVILIER (RECONVILIER WATCH C° S. A.)
à RECONVILIER (Suisse)



Toutes les formes les plus modernes en calottes 8 3/4 et 10 1/2"



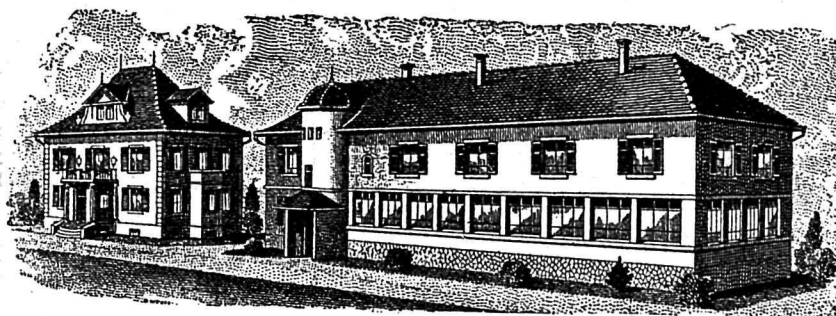
Etablissement fondé en 1902



La
montre
de
qualité

MONTRES INCASSABLES

Voir N° du 6 Septembre



P. ROTH S. A., LYSS
PIERRES FINES POUR L'HORLOGERIE

en tous genres

RUBIS - SAPHIR - GRENAT

Qualité soignée

Livraison rapide.

Prix très avantageux.

Installations modernes pour fabriquer en grandes séries.

Téléphones: Bureau No. 45. Privé Nos. 179 et 210.

SOCIÉTÉ DE BANQUE SUISSE

LA CHAUX-DE-FONDS

Capital-action et réserves: Fr. 214.000.000.—

Spécialisée dans la livraison des
Métaux précieux, or, argent, platine

Riblage des cendres, traitement des déchets

Apprêts en tous genres

Or fin pour doreurs. Ors pour dentistes. Affinage

Obligations 4% de notre Banque

fermes pour 3, 4 ou 5 ans.

LA FABRIQUE DE CADRANS

PROGRESSIA S. A., à Nidau-Bienne

livre avantageusement et rapidement:

tous les genres de cadrans métal,
pour tous les pays,

ses spécialités:

cadrans nacre, centre nacre, zone nacre,
cadrans heures relief sur fond nacre (breveté).

Grand choix d'heures relief.

Spécialités de grandes séries.

Tél. 26.05

Premier Salon Suisse de l'Horlogerie

// La Chaux-de-Fonds, 26 Août / 18 Septembre 1933 //

A travers les stands

Nous donnons ici une première série d'articles sur ce qu'on voit en parcourant l'exposition.



La montre au balancier *Affixe-Elinvar* (brevet suisse No. 119.010).

S'il est un stand fort admiré des visiteurs de l'exposition de notre Premier Salon suisse de l'Horlogerie, c'est bien celui de la Fabrique SOLVIL des Montres Paul Ditisheim S. A., qui a su présenter, d'une façon tout particulièrement attrayante, les nombreux modèles de sa fabrication actuelle.

Après plus de 40 ans d'expérience dans la chronométrie, cette maison a appliqué ses inventions à la montre civile, de prix usuel. La beauté de ses

calibres fait l'admiration du connaisseur et la partie technique de son exposition permet de mesurer le chemin parcouru depuis la fabrication à la main, des premiers chronomètres de Marine à ceux qui sont livrés actuellement en format réduit.

Le balancier *Affixe-Elinvar*, dont l'emploi dans les montres SOLVIL, a fait la réputation mondiale de cette maison, règle automatiquement les montres aux différentes températures et positions et les rend antimagnétiques. Ce balancier réalise l'isochronisme parfait et sa solidité évite les nombreuses réparations coûteuses de balanciers plus faibles.

Nous constatons, d'autre part, avec plaisir, que SOLVIL, vouée exclusivement à la fabrication de la montre extra-soignée, a su s'adapter aux circonstances actuelles. Par sa fabrication de montres DITIS et TITUS, montres solides mais bon marché, elle s'est créé une source de revenus qui lui a permis de consacrer, comme par le passé, les sommes indispensables aux recherches techniques qui lui permettent de conserver ses premières places aux concours d'observatoires et ses résultats de chronométrie insurpassables.

Fabrique d'horlogerie „National Park“
Georges-Hri Guinand, Les Brenets

Fondée en 1865, la maison Georges-Henri Guinand s'est depuis plus de 60 ans spécialisée entièrement sur la fabrication des *chronographes*, *chronographes-compteurs rattrapantes* et *compteurs* en tous genres de 13 à 24 lignes.

Ses *chronographes compteurs rattrapantes* avec Bulletins de *Première Classe* des Observatoires de *Neuchâtel* et de *Besançon* sont utilisés régulièrement par l'*Automobile Club de France* ainsi que par l'*Automobile Club Royal d'Italie* pour le chronométrage de leurs grandes épreuves sportives.

Les *chronographes compteurs* et les *compteurs* sont fournis régulièrement à de nombreux gouvernements étrangers pour les besoins de leur *aviation*, de leur *armée* et de leur *marine*. Ils sont utilisés également par plusieurs grandes compagnies étrangères pour le contrôle de la production dans leurs usines, ainsi que pour de nombreux buts scientifiques. Actuellement, plus de 130,000 chronographes et compteurs sortant des ateliers de Georges-Henri Guinand sont en usage dans le monde entier.

La qualité irréprochable de ses articles est attestée par les succès que cette maison a remportés aux concours chronométriques de l'Observatoire de Besançon où ces chronographes compteurs et chronographes rattrapantes ont conquis les premiers rangs aux concours de 1930-31, 1931-32.

Record Watch Co. S. A.
Genève — Tramelan — Londres

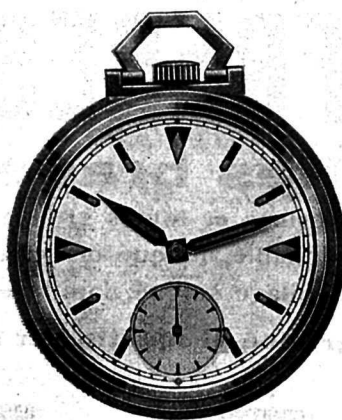
Dans ses usines, cette firme occupe plusieurs centaines d'ouvriers produisant tous genres de montres en qualité soignée, intermédiaire et bon courant.

La montre RECORD est maintenant classée parmi les meilleures marques suisses grâce à ses qualités reconnues de bienfaisance et de présentation.

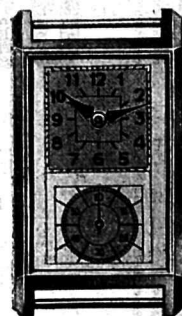
À côté de la montre, la maison RECORD fabrique les porte-échappements, domaine d'activité dans lequel elle est également à la hauteur de sa tâche puisque, dans un court laps de temps, elle a pu s'attacher la production totale pour les besoins de plusieurs des plus importantes maisons de compteurs de Suisse et de l'Étranger.

Malgré les excellentes qualités de ses produits, la maison RECORD, au bénéfice d'une organisation technique parfaite, est à même de faire profiter sa clientèle de prix avantageux.

FABRIQUE D'HORLOGERIE BOVET FRÈRES & C° S. A. FLEURIER



Spécialités de montres :
Chronographes de poche et bracelet.
Extra-plates et Ultra-plates.
Chevalets et Calendriers, syst. brevetés.
Petites pièces 3 3/4 à 12".
Doubles tours d'heures.
Demandez nos
nouveaux prix.



Notre meilleure réclame est toujours : la qualité.

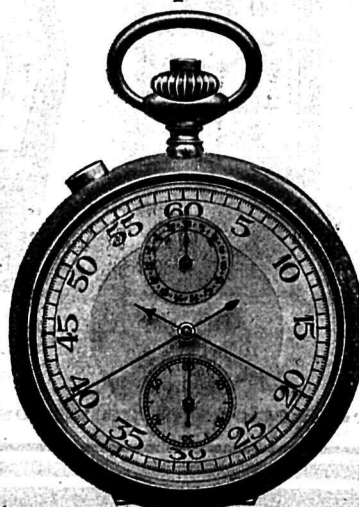


RECORD WATCH CO. S. A.
GENÈVE - TRAMELAN - LONDRES

Fabrique de Chronographes et Compteurs

GEORGES-HRI GUINAND

LES BRENETS (Suisse)



Chronographes-Compteurs 17 et 19"
Hauteur normale
Plats
Extra plats
Chronographes-Bracelets 13 et 15"
Chronographes-Rattrapantes
avec ou sans Bulletin d'Observatoire
Compteurs av. ou sans Rattrapante
en tous genres, de 16 à 24"

Nouveau modèle déposé

Au Premier Salon Suisse de l'Horlogerie

Fabrique d'horlogerie Paul Schwarz-Etienne & Cie La Chaux-de-Fonds

Les visiteurs qui parcourent les stands du Premier Salon Suisse d'Horlogerie, ne manqueront pas de s'arrêter longuement devant la superbe collection de cette fabrique.

Cette maison bien connue expose dans tous les genres de montres des modèles dont la haute nouveauté s'allie à un parfait bon goût. La longue expérience que possède cette firme se révèle au premier abord par la bienfaisance des articles qu'elle présente, bienfaisance incontestée qui, pour tout autant ne l'empêche pas de livrer ses produits à ses nombreux acheteurs à des prix d'un bon marché imprévu.

La Société générale de l'horlogerie suisse S. A.

Pour la première fois, la Société générale a l'occasion de présenter, au public et aux acheteurs qui ne manqueront pas de s'y arrêter, l'ensemble des produits dont elle contrôle la fabrication.

Nul doute qu'elle aurait pu faire, si elle l'avait voulu, une exposition massive dont le volume aurait frappé l'imagination des foules. Elle a su borner son effort, à telle enseigne qu'elle offre un stand élégant, de style très moderne mais sans heurt, où les pièces d'horlogerie étalent leur précision sur des velours crème qui ne souffrent aucune atteinte.

D'aimables directeurs veulent bien nous faire pénétrer dans les arcanes de la précision toute mécanique qui s'offrira aux yeux des visiteurs. Nous avons là, en raccourci, l'effort gigantesque de plusieurs générations d'industriels, de techniciens, d'employés, d'ouvriers. C'est un des biens les plus précieux du pays, à nous de le conserver avec sagesse.

Voici Ebauches S. A.

Ce sont les ébauches de la montre, tout ce qui se fabrique aujourd'hui, depuis la 19 lignes jusqu'à la 3 1/4 lignes, genre baguette. Ebauches S. A. tout

entière offre ici sa puissance, avec ses calibres de hauteurs différentes, ses pièces rondes ou en forme. Voulez-vous savoir à quel centre de fabrication vous devez passer vos commandes? Veuillez bien consulter le catalogue qui est à votre disposition.

Une seconde vitrine contient des spécialités: les chronographes simples, à rattrapantes, les compteurs de tous genres, parmi lesquels le compteur Golf, ainsi que ce mystérieux appareil Krypto destiné à la transmission de télégrammes secrets.

Voici un mouvement spectaculaire: un 3 1/2 lignes baguette agrandi dix fois. Et puis, pour frapper les esprits par opposition des grandeurs, la fourniture complète d'un mouvement 3 1/4 lignes baguette et celle d'un mouvement 24 lignes. L'imagination peut combler les distances: elle ne réussira qu'à moitié dans son effort.

Mais Ebauches S. A. a voulu montrer aussi qu'elle n'est pas parvenue à ses derniers perfectionnements en y sautant à pieds joints, si l'on nous permet cette image. Allez-y voir, ce sera profitable. Voici l'ébauche de 1825-1850, puis, par quarts de siècle, ce que fabriqueront trois générations d'hommes.

Faut-il dissenter? A quoi bon, l'évidence est sous les yeux.

Vous êtes bientôt attiré par la vitrine des Fabriques d'assortiments réunies.

Elles n'exposent que des assortiments à ancre et leurs pièces détachées. Mais que de merveilles de précision. Solitaire sur son cône de velours vert, voici un assortiment 3 lignes de grandeur réelle. Vous ne distinguez qu'à grand peine l'ancre et le plateau tandis que la roue minuscule offre ses dents à qui veut bien les voir. C'est un travail fait à la main, dans une région où l'on aime à bien faire et où l'on forme de beaux artistes. De cette minuscule petite mécanique vous passez par toute la gamme des grandeurs, jusqu'à l'assortiment 70 lignes, somptueux dans ses polis et par l'éclat de ses pierres.

Voulez-vous ses spécialités, regardez ici: voici la

qualité Genève, voici les assortiments avec ancre de côté.

Et puis, dans leurs godets, des pierres à l'état brut et des pierres travaillées. Ce sont aussi des pièces détachées minuscules et polies témoignant du degré de perfection auquel sont arrivées ces magnifiques fabriques d'assortiments du Locle, du Sentier ou de Bienne.

N'oubliez pas d'admirer cet échappement immense, fait entièrement à la main, et par quelle main!

Dans leurs dix centres de fabrication, les Fabriques de balanciers réunies offrent à l'horloger leurs produits de toute qualité, de toute grandeur et de toute spécialité. L'exposition est suggestive: monométalliques ou bimétalliques; qualités ordinaires, courantes ou ultra-soignées; ancres, cylindres ou roskopf. Le cœur de la montre ne demande qu'à battre, et il bat sous les loupes qu'on a disposées là.

Cette poussière d'or qu'on a jetée négligemment? Qu'on regarde avec attention: ce sont les vis d'équilibre.

Sous ce verre grossissant? un balancier destiné à la montre baguette, avec tous les détails de son exécution.

Mais passons aux spiraux. Les horlogers savent que le travail du spiral est peut-être l'un des plus difficiles. Ici la physique est toute puissante, aussi bien que les procédés de fabrication. Ces modestes spiraux ont donné plus de mal peut-être que les autres pièces détachées.

Les Fabriques de spiraux réunies détiennent les élinvars du Dr. Guillaume, mais elles fabriquent tout ce qui est utilisé actuellement. Dans une vitrine murale, nous nous bornons à citer: élinvars, acier-nickel, spiral Melius; spiral trempé; en acier durci; en bronze rouge; cylindrique en palladium pour chronomètre de marine. Une autre vitrine offre les produits en cartes avec toutes explications. On verra aussi le travail du spiral: d'une part du spiral en acier nickel avec balancier bimétallique

Téléphone 78

MANUFACTURE DE BOITES DE MONTRES

Téléphone 78

GERBER FRÈRES S. A., DELÉMONT

Boîtes bracelets fantaisies

toutes formes et toutes grandeurs, boîtes lépines et savonnettes,
nickel chromé, acier inoxydable, plaqué or, argent traité au rhodium, argent poli, nacre, métal, etc.
Lapidage soigné, lapidage courant, lapidage façon

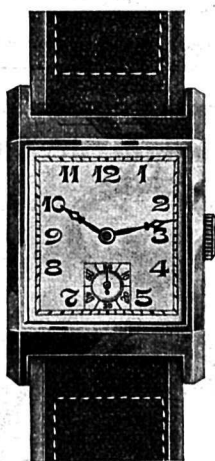
La plus grande production et la plus grande variété de modèles



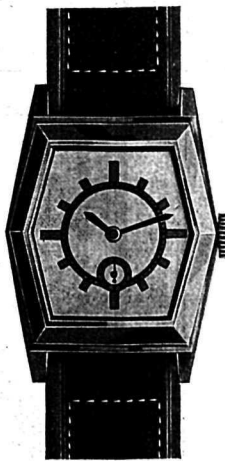
7045
5 1/4 lig.



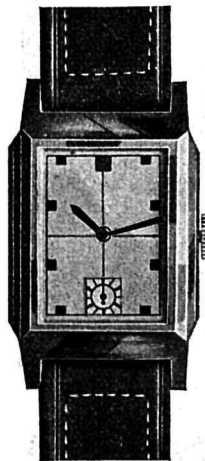
9090
8 3/4 et 9 lig.



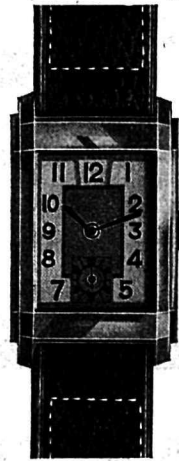
11152
10 1/2 lig.



12072
8 3/4 / 13 lig. A. S.
automatique



11150
10 1/2 lig.



9094
8 3/4 / 12 lig.
8 3/4 et 9 lig.



7043
5 1/4 lig.

Catalogues complets, collections et galvanos à disposition de MM. les Fabricants d'Horlogerie.

Au Premier Salon Suisse de l'Horlogerie

du Dr. Guillaume, d'autre part du spiral élinvar avec le balancier monométallique. Prière de s'arrêter à l'échappement de démonstration.

La Nationale (Spiraux réunies) expose en outre une magnifique collection de ressorts destinés à des appareils les plus divers et pour les industries les plus variées. Nous citons au petit bonheur: ressorts pour fusils-mitrailleurs, pour démarreurs automatiques, pour protéger les fils électriques, pour machines textiles, pour appareils chirurgicaux, pour gonfleurs de pneus. Cette fabrication est à voir.

Lorsque nous aurons visité l'exposition de la Société suisse des spiraux, nous aurons passé en revue le stand de la Société générale de l'horlogerie suisse. Genève nous apporte, par des certificats de première valeur, la preuve de son importance comme fournisseur du marché.

Une conclusion? Elle serait insuffisante. Une visite c'est mieux. Vous serez plus convaincus que par une description dont les termes ne diront jamais assez bien l'aspect des produits, ni l'effort scientifique et persévérant que leur création a demandé.

L'Information Horlogère Suisse

Cette institution, créée il y a juste 20 ans, en Septembre 1913, compte 500 sociétaires, se rattachant à l'horlogerie, à la bijouterie, aux branches annexes, décolletages, etc.

Depuis sa création, l'institution a donné plus de 91,000 renseignements sur la solvabilité et l'honorabilité de la clientèle suisse et étrangère.

Elle s'est occupée de 12,000 cas de contentieux. Trait d'union reconnu entre fournisseurs et clients, l'Information Horlogère aplanit à l'amiable les litiges, évitant ainsi de nombreux procès coûteux qui ne laissent que mécontentement.

L'Information Horlogère publie un Bulletin mensuel tenant ses sociétaires au courant des suspensions de paiements en cours et les mettant en garde contre les clients qui ne paient pas régulièrement.

ment ou qui ne traitent pas les affaires correctement.

Depuis vingt ans cette société a rendu de signalés services dans tous les domaines où elle exerce son activité. Son siège est à La Chaux-de-Fonds, Léopold Robert 42.

Fabrique de machines „Dixi“, Le Locle

La fabrique de machines DIXI au Locle continue le programme de fabrication qu'elle s'est imposé depuis de longues années, dans la fabrication de machines de précision pour l'horlogerie et la petite mécanique.

A remarquer son tour d'outilleur, de ligne très moderne, robuste et accompagné d'un outillage très complet, appareil à fileter, à fraiser, à meuler, etc.

Comme on le sait, cette maison a été l'initiatrice de la fabrication des machines à pointer et sans avoir suivi le développement dans la construction des machines de grande capacité; il est toutefois à remarquer que le modèle exposé est toujours très apprécié des techniciens horlogers. Cette machine est, en effet, de par ses dimensions, un instrument idéal de vérification rapide.

Les étampes exposées montrent les grandes possibilités d'adaptation de l'outillage de cette fabrique.

En outre, le Département Dixi thermique expose une étuve pour l'observation des chronomètres à 32° avec dispositif automatique de réglage de la température. Le thermostat de précision employé dans ce cas est sensible à + 0.1°.

Fabrique d'étampes Tripet & Jeanrenaud S. A. La Chaux-de-Fonds

Cette fabrique expose en deux stands ses outillages de précision, ses pièces détachées des plus simples aux plus compliquées ainsi que de la gravure sur acier.

Cette maison a un département spécialisé dans la fourniture de toutes pièces découpées, embouties ou frappées en séries.

On remarque particulièrement une collection incomparable de frappes de cadrans des plus variées, depuis les petits 3 3/4 lignes aux cadrans pour pendulettes.

Fournitures industrielles Muller & Cie La Chaux-de-Fonds

La maison Muller & Cie, fournitures industrielles, rue Léopold Robert 104-106, La Chaux-de-Fonds, présente en son stand des outils de précision « Original Dumont » et des Huiles préparées scientifiquement pour l'horlogerie et la petite mécanique par la Compagnie Française de Raffinage à Paris.

Chatons S. A., Le Locle

avec un outillage de premier ordre, s'est spécialisé dans la fabrication de la pierre à chasser avec diamètre précis garanti dans le 1/2 centième de mm.

Tous ses chatons et bouchons sont garantis ronds, l'extérieur étant rectifié soigneusement d'après le trou de pierre. Le diamètre est garanti dans le 1/4 de centième. Chatons S. A. possède un outillage spécial pour la terminaison, lui permettant de livrer le chaton de série et d'aspect soigné.



Genre glace pour dessous



Genre forme 1/2 glace pour dessus

Ebauches S. A.

Les Fabriques d'Assortiments Réunies

Les Fabriques de Balanciers Réunies

Société des Fabriques de Spiraux Réunies

La Société Suisse des Spiraux

sont sous le contrôle de

LA SOCIÉTÉ GÉNÉRALE DE L'HORLOGERIE SUISSE S. A.

réunion de toutes les fabriques considérées dans la branche

fournissent ce qui se fait de mieux par les procédés les plus modernes

Visitez notre stand

**QUALITÉ
QUANTITÉ
DIVERSITÉ**

L'INFORMATION HORLOGÈRE SUISSE

Office fondé en 1913

Renseignements

Contentieux

Bulletin mensuel

Siège social: LA CHAUX-DE-FONDS Léopold Robert 42

AUX VISITEURS DU SALON DE L'HORLOGERIE

Les divers types d'Huiles Chronax Stabilisées et autres lubrifiants sont exposés comme l'an dernier par le

LABORATOIRE CENTRAL de la Compagnie Française de Raffinage.

Département Huiles d'Horlogerie — Délégation générale Paul Ditisheim.

En examinant le stand de la Compagnie Française de Raffinage et la documentation qu'elle met à votre disposition, vous y acquerez la conviction que la question du graissage en horlogerie est pratiquement résolue par ses procédés brevetés.

Les maisons les plus connues en attestent les avantages dans une brochure qui est adressée franco à toute personne qui en fera la demande au Laboratoire Central, 16, rue David d'Angers, à Paris 19° ou à ses dépositaires



TRIPET & JEANRENAUD S. A.

É T A M P E S
F R A P P E S
D É C O U P A G E S
G R A U V R E
S U R A C I E R

TÉLÉPHONE : 23.014

RUE A.-M. PIAGET 72

LA CHAUX-DE-FONDS

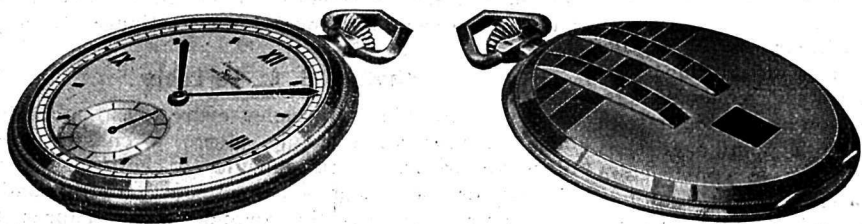
CHATONS S. A., LE LOCLE (SUISSE)

POSE CHATONS OU PIERRES DANS MOUVEMENTS
BOUCHONS ET CHATONS RECTIFIÉS
JAUGES TROUS ET PIVOTS „CARY“
PIERRES A CHASSER DIAMÈTRE EXACT

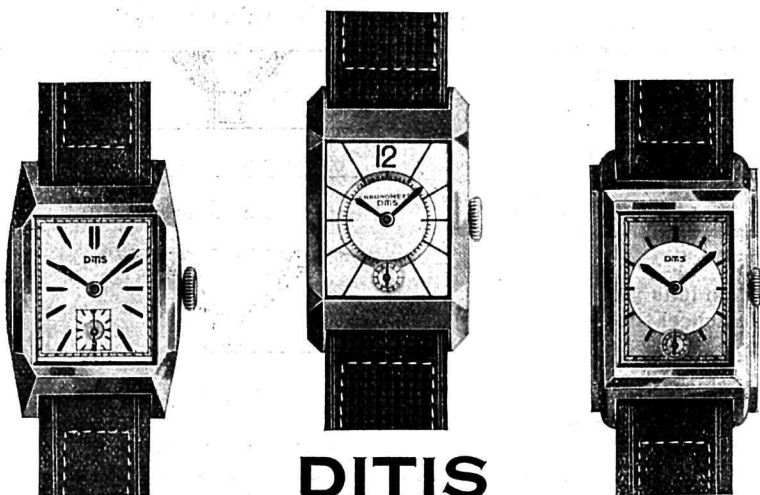
Au Premier Salon Suisse de l'Horlogerie

Solvil

PAUL DITISHEIM
LA CHAUX-DE-FONDS



SI LA QUALITÉ VOUS IMPORTE



DITIS

UNE MONTRE ROBUSTE... BON MARCHÉ



DORAGES DE BOITES OR
COULEUR ET PLATINE
TRAVAUX ÉPARGNÉS

Ad. Stauffer

LA CHAUX-DE-FONDS
TÉLÉPHONE 21.644 42 RUE DU PARC

Successor des Ateliers KOHLER-BARBEY & ROCHAT-COLIN

LE COLLABORATEUR

que vous attachez chaque
année à votre maison

Annuaire de l'Horlogerie Suisse

est paru
contenant :

TOUS les fabricants d'horlogerie et branches annexes,
indication de l'inscription au Registre du commerce,
tarifs douaniers tous pays, contrôle fédéral des ouvrages
d'or, d'argent et de platine, etc., etc.

FR. 4.-

à **PUBLICITAS CHAUX-DE-FONDS**

et dans les principales librairies

VISITEURS...

du 1^{er} Salon Suisse de l'Horlogerie à La Chaux-de-Fonds,
ne manquez pas de vous arrêter au stand d'exposition de la

Fabrique PAUL SCHWARZ-ETIENNE & Cie

vous y trouverez la montre de votre choix, d'une exécution
irréprochable et à des conditions particulièrement avan-
tageuses.

Ne cherchez pas plus loin ce que nous vous offrons:

**La dernière nouveauté en horlogerie
aux prix les meilleurs.**

En laissant parler les faits...

vous avez une fois de plus la certitude
que votre confiance est bien placée
lorsque vous nous réservez vos ordres
EN MATIÈRES LUMINEUSES

Le récent raid du **Général Balbo** jusqu'à
Chicago, vient confirmer la satisfaction
qu'ont donné nos matières lumineuses lors
du raid Rome-Brésil 1931: en qualité de
fournisseurs officiels et réguliers du Minis-
tère de l'Aéronautique Italienne, tous les
instruments de bord des 24 appareils partici-
pant à ce raid sont garnis de notre matière
prescrite pour toute l'aviation italienne.

MERZ & BENTELI
LABORATOIRES DE CHIMIE
BERNE - BUMPLIZ

Baptisée „Cementit“

notre dernière création, **une colle étanche
et insoluble**, possède entre autres, les avan-
tages suivants: / Adhérence record sur toutes
matières. / Insolubilité complète dans l'eau
chaude et froide, etc. / Sèche rapidement.
Incolore et inodore étant sèche. / / / / /

UN ESSAI vous convaincra mieux que des mots: à tout
intéressé, nous enverrons gratuitement et sans frais jusqu'à
fin septembre, un petit échantillon de colle „CEMENTIT“.

LOUIS JEANNERET S. A.

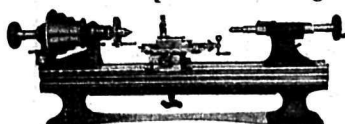
Rue de la Paix 153

LA CHAUX-DE-FONDS



vous présentent au Salon, stand 8,
un beau choix de cadrans modèles
nouveaux de leurs créations. / /

MACHINES DE PRECISION
pour l'Horlogerie et la Petite Mécanique

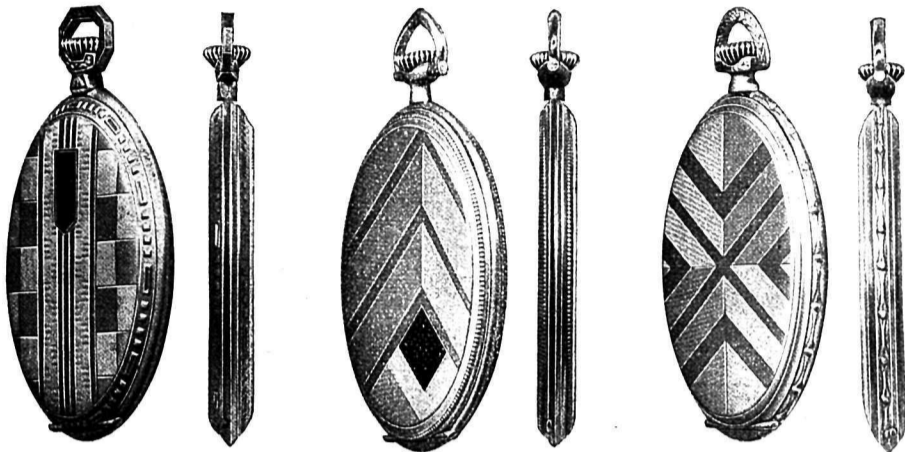


Département spécial d'Etampes
Outillage moderne

MACHINES DIXI S. A., LE LOCLE

Manufacture de Boîtes de montres

V^{ve} = Paul BOUVIER, St-Ursanne



Quelques modèles en
lépines fantaisies plates,
extra-plates

Exécution métal chromé,
métal plaqué galvanique
et plaqué or laminé

Banque Fédérale S. A.
La Chaux-de-Fonds

FONDATION
1863



SIÈGE CENTRAL
ZÜRICH

Toutes opérations de Banque

1^{er} Salon suisse de l'Horlogerie

La Chaux-de-Fonds

25 Août - 18 Septembre

Au Palais Invar et ses pavillons:

Grandiose exposition suisse de la montre moderne
et de toutes les parties détachées.

Collection superbe de montres émail de l'époque
1780—1820.

Prix d'entrée: Fr. 1.20. Enfants 70 cts.

A visiter également au Musée des Beaux-Arts:

Exposition de peinture du Jura

19 Août - 18 Septembre

40 exposants — 200 tableaux de tous les cantons.

Prix d'entrée: Fr. 1.—

F. WITSCHI
LA CHAUX-DE-FONDS
Successeur de U. KREUTTER

Maison spécialisée pour la vente des
outils et fournitures
d'horlogerie en gros

VERRES DE MONTRES
INCASSABLES
ronds et formes



limpides, très dur et
ajustés hermétiquement

Verres incassables
DIAMOND, ST-IMIER

TANIC
Outils d'horlogerie soignés
TERRIER FRÈRES
MONTIGNEZ J. B.

PIERRISTE

Pierriste expérimenté, 20 ans
de pratique, connaissant toutes
les parties de la pierre soignée,
mise en ouvrage au visitage,
cherche place comme chef d'ate-
lier ou visiteur, dans fabrique
de pierres ou d'horlogerie. En-
trée immédiate ou époque à
convenir. Bonnes références à
disposition.

Offres sous chiffre P 3408 C
Publicitas Chaux-de-Fonds.

OFFICE DES FAILLITES DE GENÈVE

A REMETTRE

Important commerce de bijouterie,
horlogerie, orfèvrerie et joaillerie,
situé au centre de la ville:

Place de la Fusterie 2 et Rue du Rhône 32,
dépendant de la faillite « Au Saphir », S. A.

S'adresser sur place pour visiter et, pour tous
renseignements, à l'Office des Faillites de Genève,
Tacomerie 7, où les offres seront reçues jusqu'au 2
septembre 1933.

P 8816 X Office des Faillites de Genève!

ALLEMAGNE

Représentation avec stock est cherchée par ancienne
maison de bonne réputation, travaillant depuis 70 ans le
nord de l'Allemagne et la Ruhr. S'intéresse surtout à des
articles soignés et fantaisie à des prix raisonnables.

Premières références.
Offres sous chiffre P 3377 C à Publicitas La Chaux-
de-Fonds.

Cherchez-vous termineur?

sur 10 1/2 lig., cal. 906 A. S. façon ancre.

Donnez votre adresse immédiatement. Connaissions
article et le terminons à votre entière satisfaction.

Offres sous chiffre P 3403 C à Publicitas La
Chaux-de-Fonds.

Pierres fines

On cherche de bons polisseurs pour entreprendre
le polissage de bombé, biseau et plat de balanciers,
glaces et gouttes.

Offres avec prix sous chiffre P 3406 C à Publi-
citas La Chaux-de-Fonds.

Chef de fabrication

capable, connaissance approfondie de toute la fabri-
cation, ayant l'habitude de diriger nombreux per-
sonnel, **cherche place** pour de suite ou
époque à convenir dans maison s'occupant de la
fabrication de la petite pièce soignée.

Ecrire sous chiffre V 21984 U à Publi-
citas Bienne.

Sommes acheteurs

en montres de poche, bracelets, automatiques, chronographes,
pendulettes, pendules électriques, ainsi que toutes nouveautés
pouvant présenter un succès de vente.

Adresser offres à **Churruca y Salaverria**
S. L. à Eiba, Espagne.

Fd. et Ad. Droz

Parc 91

La Chaux-de-Fonds

livrent avantageusement mou-
vements 4 lig. ovales et 3 3/4 lig.
rectangles, ancre,



105 x 16 mm. 9,8 x 44 mm.

Pierres fines pr l'industrie

Filières diamant, métal compo-
sé saphir, pour étirer l'acier.
Meules et limes en saphir.
Boussoles coniques en rubis, sa-
phir, vermeil, agathe. Tous gen-
res de pierres d'après modèle.
Pierres d'horlogerie rebuts pour
l'exportation.

Antoine Vogel
Pieterlen près Bienne
Téléphone 44

Je livre

mouvements

6 1/2 lig. ovale et 6 3/4 lig. rec-
tangle, ancre 15 rubis, à des
prix très avantageux par gran-
des quantités.

S'adresser à
Albert Grossenbacher,
Grenchen.

On demande offre de

mouvements

ancre 15 rubis, 3 3/4 à 5 1/4 lig.

Adr. offres avec échant. et
dern. prix s. chiffre O 35540 X
à Publicitas Genève.

On demande

montres 8 3/4 et 5 1/4 lig. cy-
lindre métal chromé lapidées,
qualité courante.

Faire offres avec prix sous
chiffre P 3428 C à Publicitas
Chaux-de-Fonds.

Avons à vendre

1000 mouvements

4 1/4 lig., 17 pierres, Peseux,
balanciers coupés, marques
américaines.

Offres sous chiffre U 9089 X
à Publicitas Genève.

Timbres Caoutchouc
en tous genres

C. LUTHY rue Léopold
Robert 48

POUR NOS EXPORTATEURS D'HORLOGERIE

Correspondances des Paquebots - Poste

SERVICE DES LETTRES.

valables du 1^{er} Septembre au 2 Octobre 1933

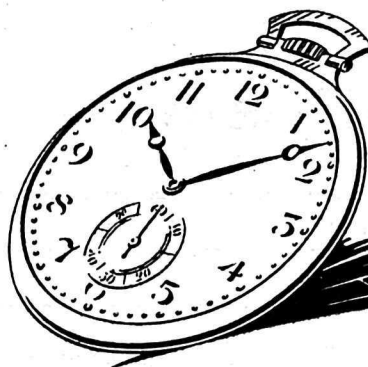
PAYS	Date des départs	Dernière heure pour la remise dans la boîte aux lettres à					Durée probable du trajet		
		La Chaux-de-Fonds	Genève Poste pr.	Loche	Bienne	Soleure			
EUROPE	1. Crète (via Athènes) par le train Orient-Express jusqu'à Athènes	Chaque jour	Semaine Dimanche	20.20 20.20	le lendem. 0.30	19.30	21.55 20.30	Athènes = 5 jours Départ d'Athènes par prochaine occasion	
	2. Malte voie de Syracuse	Départ de Chiasso tous les jours, sauf le jeudi	Semaine Dimanche	18.25 18.25	17.30	18.—	20.20 20.30	Syracuse à Malte = 11 à 12 heures	
ASIE	3. Chine (Hong-Kong, Macao), Kiauts- chou, Mandchourie, Philippines Canton, Hong-Kong, Manille, Shanghai, Tientsin via Berlin-Varsovie-Moscou	Tous les jours excepté le dimanche.	via Bâle	15.10	13.45	14.30	17.40 18.10	Hongkong = environ 25 jours Shanghai = environ 30 jours De Hongkong à Manille 3-4 fois par semaine en 2-3 jours	
	4. Penang, Malacca, Siam	Sept. 2*, 7, 9*, 14, 16*, 21, 23*, 28, 30*. Oct. 5.	via Genève) via Chiasso	20.20 11.45	le lendem. 0.30 10.30	19.30 11.—	21.55 13.20 20.30 13.40	Penang = 20 jours de Penang à Bangkok en 4 jours	
	5. Ceylan	Sept. 2**, 7*, 7***, 9**, 14***, 16**, 16***, 21***, 23**, 28*, 30**. Oct. 5***.	*) via Genève) via Chiasso) via Chiasso	12.40 11.45 18.25	19.30 10.30 17.30	9.20 11.— 18.—	12.55 13.20 20.25 11.30 13.40 20.30	Colombo = 14 à 16 jours	
	6. Chypre, Palestine	Voir Egypte	—	—	—	—	—	Larnaca = 5 à 7 jours	
	7. Inde Britannique (sauf Ceylan), Aden, Chandernagor, Goa, Pondicherry, Afghanistan et Belouchistan	Sept. 2**, 8*, 9**, 14, 16**, 20**, 21, 23**, 25*, 28, 30**. Oct. 5.	via Genève (Mars.)) via Chiasso) »	20.20 8.35 11.45	le lendem. 0.30 10.30 13.—	19.30 8.— 11.—	21.50 10.— 13.20 20.30 10.30 13.40	Aden = 9 jours Bombay = 10-14 jours	
	8. Mésopotamie (Irak), Perse méridionale via Stamboul-Alep-Damas	Chaque mercredi *) Chaque samedi **)	*) via Chiasso) via Chiasso	8.35 11.45	17.30 10.30	18.— 11.—	20.25 13.20 20.30 13.40	Bagdad = 9 jours	
	9. Perse septentrionale via Berlin-Varsovie-Moscou-Bakou	Tous les jours, excepté le dimanche	via Bâle	8.35	7.—	8.—	10.— 10.15	Pehlevi = 9 à 11 jours	
	10. Syrie, République Libanaise, Etats des Alouites via Stamboul-Adana	Chaque mardi, jeudi, samedi et dimanche *) Chaque samedi **)	*) via Chiasso) via Chiasso	18.25 11.45	17.30 10.30	18.— 11.—	20.25 13.20 20.30 13.40	Alep = 6 jours Beyrouth = 7 jours Damas = 7 jours	
	11. Indes Néerlandaises, Bornéo	Sept. 2*, 7**, 8***, 9*, 14, 16*, 21, 23*, 28**, 30*. Oct. 5.	via Chiasso) via Chiasso) via Genève) via Chiasso	18.25 11.45 12.40 8.35	17.30 10.30 10.30 19.30	18 11.— 12.—	20.20 13.20 12.55 11.30 20.30 13.40 20.30 11.30	Sabang = 16-18 jours Batavia = 20-23 jours Padang = 22-24 jours	
	12. Singapore, Cochinchine, Annam, Tonkin	Sept. 2**, 7*, 8***, 9**, 14***, 16**, 16***, 21***, 23**, 28*, 30**. Oct. 5***.	*) via Genève) via Chiasso) ») »	12.40 11.45 18.25 8.35	19.30 10.30 17.30 lend. 0.30	12.— 11.— 18.— 8.—	12.55 13.20 20.25 10.— 11.30 13.40 20.30 10.30	Singapore = 17-21 jours de Singapore à Saïgon par la prochaine occasion	
	13. Japon, Formose, Corée via Berlin-Varsovie-Moscou	Tous les jours, excepté le dimanche	via Bâle	15.10	13.45	14.30	17.40 18.10	Shimonoseki = 14 à 17 jours Tokio = 15 à 18 jours	
	AFRIQUE	14. Egypte	Sept 7, 13, via Genève, les autres jours *) = via Chiasso	via Genève) via Chiasso	12.20 18.25	19.30 17.30	12.— 18.—	12.55 20.20 20.30	Port-Saïd = 5 jours Alexandrie = 4 jours
		15. Colonie du Cap, Natal, Orange, Rho- desia, Transvaal, Basoutoland, Be- chouanaland, Lourenço-Marquès, Mozambique	Chaque mercredi.	via Bâle via Le Havre- Southampton	20.20	le lendem. 0.30	19.30	le lendem. 5.— le lendem. 7.—	Capetown = 18 jours de Capetown: à Durban 48 heures à Bloemfontein 28 » à Johannesburg 30 » à Pretoria 30 » à Lourenço-Marquès 4 jours
16. Zanzibar, Afrique orient. brit.		Sept. 2**, 11***, 16**, 25***, 26*, 30*. Oct. 9*.	*) via Chiasso) via Chiasso) via Marseille	18.25 11.45 20.20	17.30 10.30	18.— 11.—	20.20 13.20 20.30 13.40	Zanzibar = 14 à 15 jours	
AMÉRIQUE	17. Etats-Unis Amérique Nord ainsi que: Mexique, Amérique Centrale. Via New-York	Sept. 2*, 2†, 6†, 6†, 9†, 9†, 12**, 13*, 13†, 14*, 15**, 18*, 18†, 19*, 19†, 21*, 22*, 22†, 26*, 26†, 27*, 28*, 29*, 29†. Oct. 2**.	via Bâle *)) **) 11.45) †) 20.05 via Gênes ***) 18.25	15.10 10.30 0.30 17.30	13.45 10.30 19.30 18.—	14.30 11.— 21.50 21.50	17.40 13.20 20.30 20.30	New-York = 8 à 9 jours † Dépêches soldes par poste aérienne Bâle-Cherbourg via le Havre.	
	18. Canada	Comme Etats-Unis (voir n° 17) et en outre: Sept. 8***, 14****, 23**, 28***.	*) via Bâle) ») ») »	8.35 11.45 15.10 18.25	7 — 10.30 13.45	8 — 11.— 14.30	21.50 13.20 20.20 18.10		
	19. Argentine, Bolivie, Brésil *), Chili, Paraguay, Uruguay) excepté Para, Pernambouc et Bahia	Sept. 2*, 3*, 6, 7**, 9*, 14**, 17*, 20**, 22*, 23*, 27, 28**. Oct. 1*.	via Bâle (Chiasso)) ») ») ») via Chiasso) via Genève	11.45 15.10 20.05 18.25 10.35	10.30 13.45 le lendem. 0.30 17.30 19.30	11.— 14.30 19.30 18.— 10.—	13.20 17.40 21.55 20.20 20.30 12.55 11.30	Buenos-Ayres = 20 jours Rio de Janeiro = 16 jours de Buenos-Aires à La Paz environ 3 jours de Buenos-Ayres à Santiago et Valparaiso environ 2 jours	
AUSTRALIE	20. Australie méridionale, occidentale, Nouvelles Galles du Sud, Queens- land, Tasmanie, Nouvelle Calédo- nie, Nouvelle-Zélande, Victoria	Sept. 2*, 9*, 14, 16*, 23*, 26, 30*. Oct. 7*.	via Genève) via Chiasso	20.20 11.45	le lendem. 0.30 10.30	19.30 11.—	21.55 13.20 20.30 13.40	Fremantle = 22-26 jours Adelaide = 24-28 » Melbourne = 25-29 » Sydney = 26-30 » Brisbane = 28-32 »	

Observations: L'heure indiquée comme dernière limite concerne les lettres « ordinaires » seulement, les « lettres recommandées » doivent par contre, en règle générale, être remises au guichet — au minimum — 20 minutes avant les heures prévues ci-dessus.

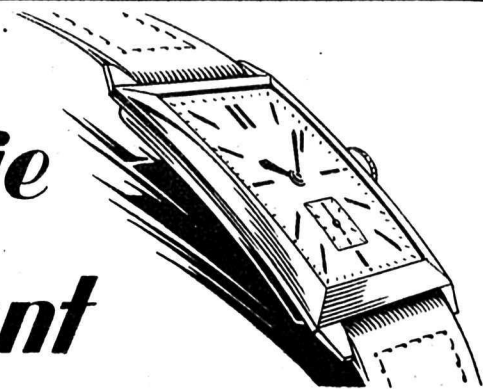
La désignation du port d'embarquement (via Naples, via Lisbonne, par exemple) est facultative, le bureau de poste acheminant — toujours — par la voie la plus rapide.

Il n'est acceptée aucune responsabilité quant à l'horaire ci-dessus.

☛ Pour le Canada, les envois de la poste aux lettres renfermant des objets passibles des droits de douane bénéficient d'un tarif douanier réduit lorsqu'ils sont acheminés directement au Canada par la voie de la Grande-Bretagne. Ces envois doivent porter la mention « via Grande-Bretagne, paquebot canadien ».



fabriques d'horlogerie se recommandant



E. Feldmann - Taube, Bienne
A. 1. 2. 5. 7. B. 12. 13. 21.
G. 71.

Roo Watch Co S.A., Bienne
A. 1. 2. C. 26. G. 73.

Rosenfeld Frères, Bienne
B. 12. 13. de 4 1/4 à 12 1/2 lig.
or et métal

**C. H. Meylan Watch Co.
Le Brassus**
A. 1. 2. 6. 7. D. 31. 40. 41. E. 46. 47. 49.

Edmond Aubry, Breuleux
A. 1. 2. 3. 7. B. 12. 20. E. 46. G. 71.

**Fabr. des Montres Mildia S.A.
Anc^t Mosimann & Co., Chaux-de-Fonds**
A. 1. 2. 3. B. 12. E. 46. G. 71.

**G.-Léon Breitling S.A.
La Chaux-de-Fonds**
D. 30. 31. 32. 40. 43. E. 45. G. 77.

Hocter & Cie, La Chaux-de-Fonds
A. 1. 2. 3. E. 46. 56. 58.

Schild & Cie S.A., Chaux-de-Fonds
A. 1. 2. 8. E. 45. 50. 51. 54. 59.
F. 60. 61. 70. G. 71.

Ernest Tolck, Octo', Chaux-de-Fonds
A. 8. E. 45. 48. 50. 51. 54. 55.
F. 60. 65.

Paul Vermot, La Chaux-de-Fonds
A. 1. 2. 3. 4. 6. 7. B. 12. E. 46. G. 71.

**Calendar Watch Co. S.A.
La Chaux-de-Fonds**
A. 1. 2. 3. 9. E. 51. 54. 59. D. 31.

**Joseph Muller, Natalis Watch
La Chaux-de-Fonds**
A. 1. 2. 3. 4. 7. 9. B. 1. 2. 20. 21.
E. 46. 52. G. 71.

**Record Dreadnought
Watch Co S.A., Genève**
A. 1. 2. 3. 7. D. 30. 40. E. 46. G. 71. 72.

Tchuy Frères, Grenchen
A. 1. 2. 3. B. 12. 13. 20. G. 71.

Ed. Wyss, Octus', Grenchen
A. 1. 2. 3. 7. E. 45. 46. 50. 54.
F. 60. G. 71.

W. Ris, Ostara', Grenchen
C. 25. 26. 27. 28. D. 30. E. 54. 59.
F. 60. 65.

Fabrique Suisse de Réveils et Pendulettes
„Levfol” L^s Schwab, Moutier (Suisse)
F. 60. G. 75. 76.

Indication des signes :

A. Montres ancre

- | | |
|---------------------------|--------------------------------|
| 1. Bracelets pour Dames. | 6. Poche plates, extra plates. |
| 2. Bracelets pour Hommes. | 7. Heures sautantes. |
| 3. Montres de poche. | 8. Bracelets 8 jours. |
| 4. Mouvements. | 9. Montres calendriers. |
| 5. Seconde au centre. | 10. Montres pr. garde-malades. |

B. Montres cylindre

- | | |
|----------------------------|-----------------------|
| 12. Bracelets pour Dames. | 20. de poche. |
| 13. Bracelets pour Hommes. | 21. Heures sautantes. |

C. Montres Roskopf

- | | |
|----------------|------------------------|
| 25. de poche. | 27. Heures sautantes. |
| 26. Bracelets. | 28. Seconde au centre. |

D. Montres compliquées

- | | |
|-------------------------|-------------------------------------|
| 30. Compteurs de sport. | 40. Rattrapantes. |
| 31. Quantièmes. | 41. Répétitions. |
| 32. Chronographes. | 42. Remontoir automatique. |
| | 43. Chronographes heures sautantes. |

E. Spécialités

- | | |
|-------------------------------|--|
| 45. Montres pour Automobiles. | 53. Montres automates. |
| 46. Baguette. | 54. Montres portefeuille. |
| 47. Montres pendentifs. | 55. Mouvements 8 jours pour compteurs. |
| 48. Montres Motorcycle. | 56. Incassables. |
| 49. Montres bagues. | 57. Heures sautantes calendriers. |
| 50. Montres 8 jours. | 58. Hermétiques. Imperméables. |
| 51. Pendulettes 8 jours. | 59. Montres réveils. |
| 52. Montres pour aveugles. | |

F. Pendulettes et pendules

- | | |
|------------------------------|---------------------------|
| 60. Pendulettes. | 65. Montres chevalet. |
| 61. Pendulettes électriques. | 70. Horloges électriques. |

G. Divers

- | | |
|----------------------------------|---------------------------|
| 71. Tous les genres courants. | 75. Réveils. |
| 72. Porte-échappement. | 76. Réveils-portefeuille. |
| 73. Roskopf mixte, échap. ancre. | 77. Oiseaux chanteurs. |
| 74. Pièces à clef. | |

Juillerat Frères S.A., Malleray
A. 1. 2. 7. B. 12. E. 46. G. 71.

**Aubry Frères, Noirmont
„Ciny Watch“**
A. 1. 2. 5. 7. 9. 10. E. 46. G. 71.

**Phenix Watch Co. S.A.
Porrentruy**
A. 1. 2. 3. 4. 6. B. 20. E. 45. 46.

**Sté Ame des Montres „EROS“
EROS Watch Co. Ltd., Porrentruy**
A. 1. 2. 3. 4. 6. B. 20. E. 45. 46. G. 71.

**Société Horlogère Recon-
villier (Reconvillier Watch Co S.A.)**
A. 1. 2. 3. 4. 7. C. 25. 27. 28. E. 45. 48.
52. 53. 54. 55. F. 60. 65. G. 72. 73. 74.

Gunzinger Frères, Rosières
A. 1. 2. 4. 7. B. 12. 13. 21. D. 42.
E. 46. 56. 58. G. 71.

**Berna Watch Factory S.A.
St-Imier**
A. 1. 2. 3. D. 30. 32. 40. G. 71.

**Fabrique Excelsior Park
St-Imier**
A. 3. D. 30. 32. 40. 41. E. 59.

**Leonidas Watch Factory
St-Imier**
A. 1. 2. 3. D. 30. 32. 40. G. 71.

**Cie des Montres Sportex S.A.
St-Imier**
1^{er} prix Observatoire de Neuchâtel
D. 30. 32. E. 58.

**Meyer & Studeli S.A.
Soleure**
A. 1. 2. 3. 7. B. 12. 13. 20. E. 57.

Brienza Watch Co, Brienz
A. 4. 6 1/2 - 13 lig.

Brenzikofer Frères, Tavannes
A. 3. 6. 7. G. 71.

**Record Dreadnought
Watch Co S.A., Tramelan**
A. 1. 2. 3. 7. D. 30. 40. E. 46. G. 71. 72.

A. Reymond S.A., Tramelan
A. 1. 2. 3. 4. 7. B. 12. E. 56. G. 71.

**Jules Weber-Chopard,
Sonvillier, „Hex Watch“**
A. 1. 2. 3. 4. 6. E. 46. 47. 50.

**Albert Uebelhart & Cie
Rosières**
A. 1. 2. 4. 7. B. 12. 13. 21. E. 46. G. 71.

Perfecta S.A., Porrentruy
A. 3. 4. 5. B. 20. E. 45. 50. 59.

Zila S.A., La Heutte près Bienne
A. 1. 2. 7. 8. E. 46. G. 71.

**A. Grosseri, Crémises
près Soleure (sur ligne Moutier-Soleure)**
A. 1. 2. 3. 4. 8. B. 12. 13. 20. G. 71.

Henri Maurer, La Chaux-de-Fonds
A. 1. 2. 4. 5. 7. 9. D. 32.
E. 46. 49. G. 71.

**Sauter Frères & Cie,
Pierpont Watch Co. Bienne 4.**
A. 1. 2. 4. 5. 10. E. 46. G. 71.

Robert Carl S.A., Le Locle
A. 1. 2. 3. 4. 6. 7. D. 31. 32. 40. 41.
E. 46. 47. F. 60.

**Ivy Watch Factory,
Numa Jeannin, Fleurier**
A. 1. 2. 3. 4. 7. B. 12. 13. 20. 21. G. 71.

**G. Gagnebin & Cie, Tramelan
NIGA et POSTALA**
A. 1. 2. 3. 4. 6. B. 20. C. 25. 28. D. 41.
E. 46. F. 65.

**Léon Gindraff, Tramelan
Isis Watch**
A. 1. 2. 3. 4. 7. D. 32. 42. E. 46. G. 71.

**Pour la location des cases encore dispo-
nibles, prière de s'adresser sans retard à
Publicitas Chaux-de-Fonds et succursales**