

Tél. 026/ 611666
Fax 026/ 611600

Hôtel
Relais du Silence
RELAIS DU VALAIS ROMAND

Fam. Mol. Berner. Gabathuler

Aux Mille Etoiles
Vous vous y sentez chez vous
Notre charbonnade «Marécottine»
Une fête pour tous!
Fr. 30.- (enfants Fr. 16.-)

Les Marécottes

CARROSSERIE

TORSA

TRAVAUX GARANTIS 6 MOIS
SIERRE VIÈGE

CONFEDERE

MARTIGNY ET SA REGION
JOURNAL D'OPINION DU VALAIS ROMAND

VOTRE PETIT-DÉJEUNER LE DIMANCHE MATIN A VOTRE DOMICILE
UNE SACRÉE BONNE IDÉE! N° de téléphone pour vos commandes:
(026) 44 31 33

Au prix de la boulangerie + modeste supplément de Fr. 2.- par livraison.
Livraison avant 8 heures devant votre domicile. Un service de «BERDANE A SAILLON»

J.A. MARTIGNY 1

Tél. (026) 22 65 76 - Fax (026) 22 49 18

130^e année - Bi-hebdomadaire - Fr. 1.-

EDITO
PAR ADOLPHE RIBORDY

**Adieu
«Tovaritch»**

Il y a vingt ans, on comptait les démocraties libérales de par le monde. 1990, il faut faire l'inverse: compter les pays se réclamant du marxisme-léninisme.

Tout n'est pas joué à l'Est mais la récente décision du plénum du comité central d'URSS tendant à supprimer le fameux article 6 de la Constitution préconisant le rôle dirigeant du Parti communiste, sonne le glas du système dans le sanctuaire même de Lénine.

Encore une fois, au risque de nous répéter, soulignons l'accélération de l'histoire dans cette évolution.

Evolution qui nous ramène quelque cinquante ans et même septante ans en arrière ou qui offre de nouvelles perspectives, selon la manière de l'analyser.

Bien sûr, tout n'est pas joué. On ne peut soulever un couvercle sans permettre à ceux qui y étaient emprisonnés de se familiariser avec la lumière.

Il y aura encore des crises, des pleurs, des soubresauts avant que le rythme normal des choses satisfasse le plus grand nombre.

Mais la direction est prise.

Droits de l'homme, état de droit, économie de marché, démocratie, voilà les grands principes avec toutes les nuances envisageables pour permettre à chaque pays de les adapter à leur génie propre, à leur histoire, à leur culture.

Mais deux siècles après la Révolution française, voilà remis en vigueur les traits dominants de cette manière de gouverner les hommes, «la moins mauvaise», confiait Churchill.

Et c'est vrai qu'outre le communisme, depuis deux siècles, aucune philosophie nouvelle n'est apparue sur la manière de gérer la cité et de faire cohabiter au mieux les individus.

L'échec du communisme remet donc en lumière les valeurs démocratiques. Il y a bien eu ici et là quelques dictatures, mais à y regarder de près, elles ressemblaient à s'y méprendre aux tyrans de tout acabit qu'a connus l'humanité depuis ses débuts.

Les églises ont renoncé depuis longtemps, non sans peine, à régir l'Etat laïc né du concept de 1789.

Le monde va-t-il donc si bien et l'avenir des principes démocratiques est-il garanti?

Si l'on excepte les pays qui n'ont pas encore d'histoire et qui devront se chercher et chercher l'équilibre si difficile à acquérir, demeurent les pays islamiques.

Là, les principes de gouvernement démocratique se marient difficilement avec les idées force de l'islamisme et ils sont un milliard dans le monde, répartis en de nombreux pays.

La renaissance de l'idée musulmane prend forme partout et inquiète.

Les magazines français en consacrent de pleines pages. L'URSS même en est touchée. Les points chauds du globe, du Cachemire à la Mauritanie, sont musulmans. Est-ce le nouvel affrontement?

Alors, bienvenue Natacha!



**AGRICULTURE
ET TOURISME**
**L'exemple
de Grimontz**

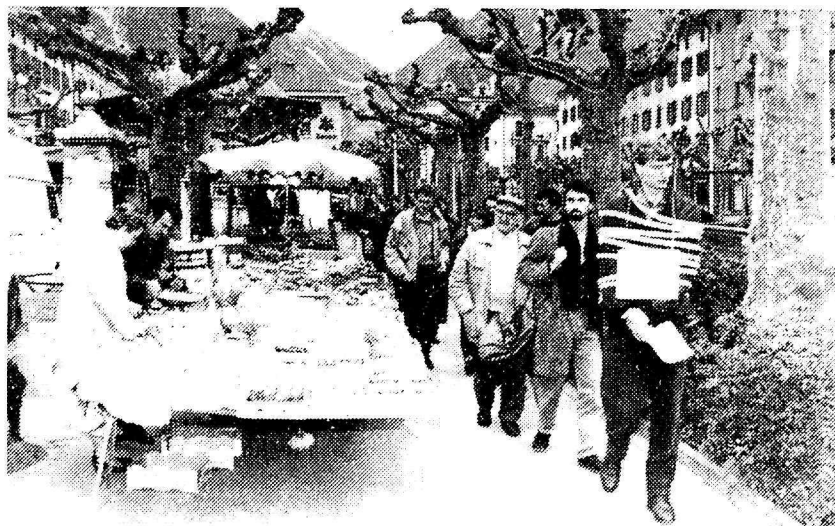
Agriculture et tourisme font, semble-t-il, bon ménage à Grimontz, petite commune du val d'Anniviers. Sur place, le *Confédéré* a rencontré M. Gérard Genoud, président de la Municipalité, restaurateur, guide et agriculteur, qui livre les secrets de cette réussite. Selon M. Genoud, le tourisme a favorisé les investissements dans l'agriculture pour la construction d'étables, l'achat de machines et autres besoins.

Interview en

3

PROCES D'UN REJECTEUR DE CONSCIENCE

A quand un service civil?



Jeudi matin sur la Place Centrale: Patrice Bellon porte une pancarte avec l'inscription «Un objecteur de plus en prison»!

MARTIGNY (Stede). — Le tribunal militaire de division 10 a siégé jeudi matin dans la grande salle de l'Hôtel de Ville de Martigny.

La première affaire traitée a porté sur le refus d'un jeune genevois d'accomplir l'école de recrue.

Devant une quinzaine de personnes, Patrice Bellon a invoqué des convictions d'ordre moral ne lui permettant pas de servir sa patrie de cette manière. Cette décision de longue date ne se voulait pas une remise en question des institutions, pas plus qu'un jugement porté sur l'armée.

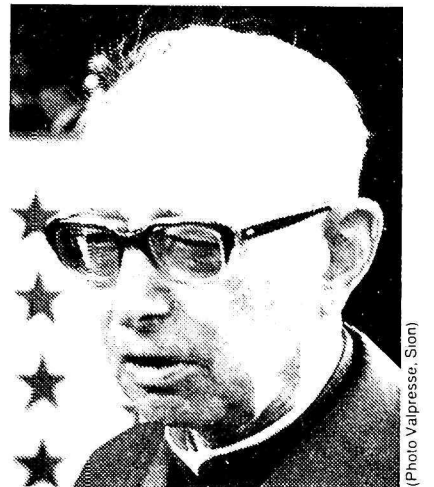
Après le réquisitoire de l'auditeur et la plaidoirie du défenseur, le tribunal a délibéré. Dans son jugement, il a reconnu Patrice Bellon coupable de refus de servir (Article 81 du Code pénal militaire). Le tribunal a cependant ad- nis «l'attitude sincère et courageuse» de l'accusé, de même que ses convic-

tions morales. Il a également accordé le grave conflit de conscience. Par conséquent, Patrice Bellon a été condamné à six mois d'emprisonnement sous forme d'arrêts répressifs, à l'exclusion de l'armée et aux frais de la cause.

A l'issue de cette séance, Patrice Bellon accompagné d'amis et de représentants de la section valaisanne du Groupe suisse sans armée et de la Permanence pour l'objection de conscience, a défilé dans les rues de la ville, attaché et portant une pancarte autour du cou sur laquelle on pouvait lire «Un objecteur de plus en prison».

Commentaire en

**Décès de Mgr Nestor Adam,
ancien évêque du Valais**

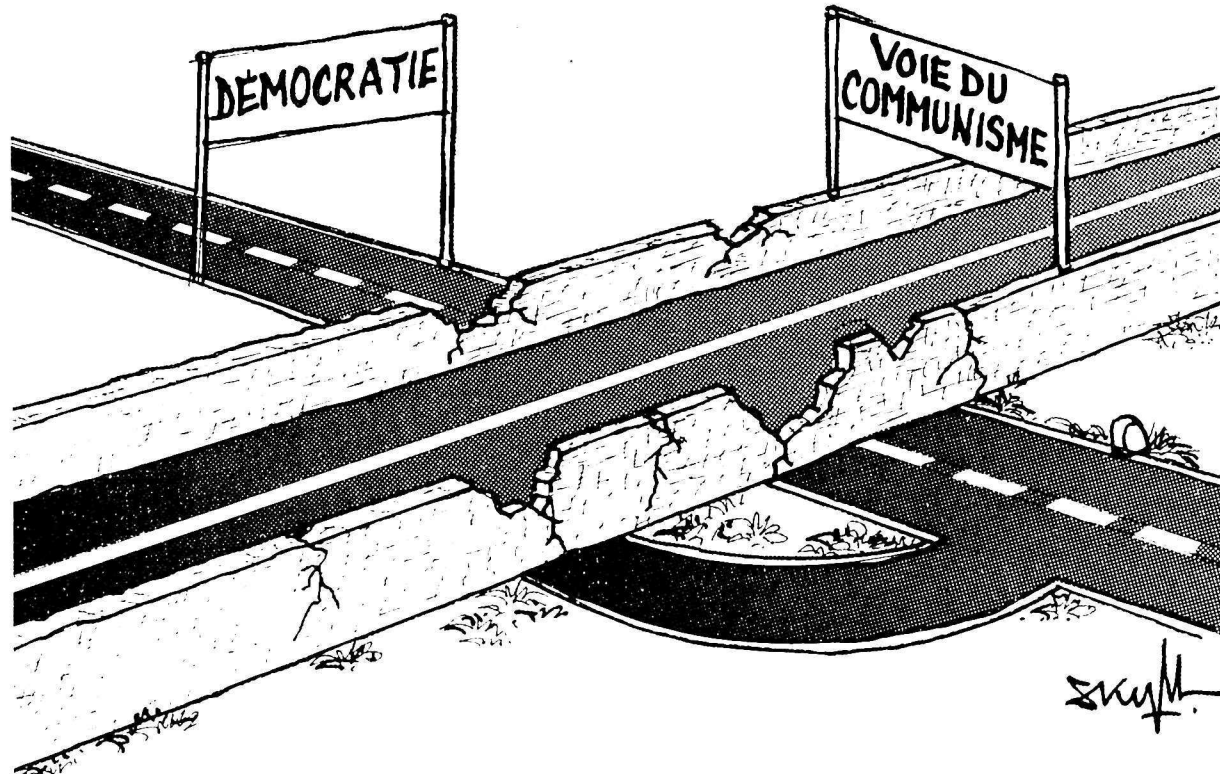


(Photo Valpressco, Sion)

A Sion est décédé jeudi matin Mgr Nestor Adam à l'âge de 87 ans. Né à Etroubles/Italie le 7 février 1903, il fut ordonné prêtre à Sion le 28 août 1927 par son prédécesseur Mgr Bieler.

Recteur de Ravoire de 1934 à 1939, il fut élu prévôt du Grand-St-Bernard le 18 avril 1939 puis, au décès de Mgr Bieler, appelé par le Pape Pie XII à prendre possession du siège de St-Théodule, évêque du diocèse de Sion, dont la cérémonie du sacre eu lieu le 12 octobre 1952.

Il démissionna de sa charge de chef du diocèse en 1977 et fut chargé d'un apostolat à Bourg-St-Pierre pour finir sa vie dans une maison de retraite pour prêtres à Sion.





**LES SERVICES
INDUSTRIELS
DE LA VILLE
DE SION**

mettent au concours un poste de

collaborateur(trice) commercial(e)

en qualité d'assistant(e) de l'agent de direction. Il (elle) sera appelé(e) à s'occuper notamment des questions d'information et relations publiques.

Nous demandons:

— formation classique ou commerciale, certificat de maturité ou diplôme d'une école de commerce officielle.

Nous offrons:

— une activité variée
— un travail stable
— avantages sociaux

Traitement:

— selon l'échelle des salaires de la Municipalité de Sion.

Entrée en fonctions: immédiate ou à convenir.

Les offres de service manuscrites, avec photo, curriculum vitae, références et copies de certificats, sont à adresser à la Direction des Services Industriels de Sion, rue de l'Industrie 43, à Sion, jusqu'au lundi 26 février 1990.



**LES SERVICES
INDUSTRIELS
DE LA VILLE
DE SION**

APPRENTISSAGE 1990

Les Services Industriels de la ville de Sion offrent encore, aux jeunes domiciliés sur leur réseau, les places d'apprentissage suivantes:

Pour leurs sections des installations intérieures de Sion et de Montana

monteurs électriciens

Pour leur section du réseau de Montana

électricien de réseau

Nous demandons:

— d'avoir terminé le Cycle d'orientation;
— de jouir d'une bonne santé.

Nous offrons:

— la possibilité d'acquérir, par un apprentissage, une bonne formation professionnelle.

Entrée en fonctions:

— début août 1990.

Les offres de service manuscrites, avec photo et copies de notes, sont à adresser à la Direction des Services Industriels de Sion, jusqu'au vendredi 23 février 1990.

BANQUE MIGROS Crédit privé

Montants (exemples)	12 mensualités	24 mensualités	36 mensualités	48 mensualités	60 mensualités
Fr. 5 000.-	442.05	232.75	163.00	128.00	107.25
Fr. 10 000.-	884.10	465.50	326.00	256.00	214.50
Fr. 20 000.-	1768.20	931.00	652.00	512.00	429.00
Fr. 30 000.-	2652.30	1396.50	978.00	768.00	643.50
Fr. 40 000.-	3536.40	1862.00	1304.00	1024.00	858.00

Envoyez-moi svp une documentation sur vos crédits privés

Nom: _____ 26

Prénom: _____

Adresse: _____

NPA/Lieu: _____

À retourner à

BANQUE MIGROS

1950 SION, Avenue de France 10
Face Gare, à 100m. Métropole



Comparez!

Comparez conditions et mensualités:

Intérêts et tous frais (assurance solde de dette, etc.) **compris.**

Crédit Suisse Martigny

Nous cherchons pour notre département commercial, secteur des crédits:

une collaboratrice - secrétaire

Avec diplôme commercial ou certificat équivalent.
Entrée: dès que possible.

Si vous êtes intéressée par ce poste, vous voudrez bien adresser votre offre de service, manuscrite, avec curriculum vitae et copies de certificats au: Service du personnel du Crédit Suisse, Martigny.



**CREDIT SUISSE
CS**

Le bel imprimé à l'Imprimerie Cassaz-Montfort S.A., Martigny

FUST

MONARA 7657.-

Le Service FUST

Appareils et montage incl. ● En permanence, cuisines d'exposition à prix coutant

Cuisine stratifiée. Appareils encastrables de marque Bauknecht: lave-vaisselle GSI 1352, cuisinière ESN 1480, réfrigérateur KDIC 1511, hotte et éviers Franke.

● Garantie de 5 ans sur les meubles

● Rénovation prise en charge

● Offre immédiate par ordinateur, en fonction de des désirs

● Grand choix d'appareils de toutes marques

FUST

CUISINES ÉLECTROMÉNAGER LUMINAIRES

Sion, Av. de Tourbillon 47 027 23 13 44
Villeneuve, Centre Riviera 021 960 25 11
Lausanne, Grand-Pont 2 021 23 65 16
Etoy, Centre de l'Habitat 021 807 38 78

Une occasion unique! Jusqu'à épuisement des stocks!

Toile de bâche de l'armée avec des petits défauts dans la couleur.

Bâches de couverture

Toile solide, ne se déchire pas, coloration olive (couleur militaire).
Orlé en tout autour et avec des œillets solides.

Grandeur: 4,30 x 6,00 m Prix: Fr. 245.-
Grandeur: 4,30 x 8,00 m Prix: Fr. 295.-
Grandeur: 3,20 x 5,00 m Prix: Fr. 168.-
Grandeur: 2,10 x 3,00 m Prix: Fr. 69.-

Prix incl. ICHA, livraison franco, envoi contre remboursement, payable entre 60 jours net.

Bieri

Blachen Grosswangen

6022 Grosswangen · ☎ (045) 710 710

POUR QUE LE COURANT PASSE

UN SAPIN SUR LA LIGNE

A l'heure où vous lirez ces lignes, elle se sera peut-être produite: la fameuse tempête de neige qui, en une nuit d'hiver, parvient à recouvrir le paysage de plusieurs dizaines de centimètres de poudreuse. Quand souffle la bourrasque, quand la neige tombe en flocons serrés, l'électricien de réseau n'est pas vraiment tranquille. A tout moment, l'alarme peut tinter, l'avertissant qu'un câble a cédé sous le poids de la glace qui s'y est accrochée, qu'un sapin est tombé, brisant net une ligne d'approvisionnement régionale.

Au plus fort de l'hiver sonne l'heure de la mobilisation générale pour les collaborateurs des entreprises d'électricité. Plus la météo est rude,



plus les besoins en énergie augmentent. On tire sans compter de la prise pour alimenter son chauffage d'appoint, pour mieux éclairer les ateliers et les logements. Retenus chez eux par le froid, les gens regardent la TV, écoutent davantage de musique, les passionnés d'informatique se mettent au clavier. Pendant ce temps, dehors, les risques d'incidents se multiplient.

FACE À LA BIÈSE

Les électriciens de terrain, surtout ceux de la montagne, sont formés à dure école. Il faut avoir vu un monteur juché au sommet d'un pylône, occupé à tirer un câble de remplacement pendant que souffle une impitoyable bièse, que le thermomètre marque moins 20, ou qu'il a fallu porter de lourds outils sur plu-

sieurs centaines de mètres parce que la jeep de dépannage ne pouvait se rapprocher davantage du lieu d'intervention.

Une situation qui se répète chaque année, à plus forte raison en altitude, et qui prend un malin plaisir à mobiliser les hommes de piquet dans les régions les plus reculées et les moins accessibles. Il faut savoir les dégâts que peut provoquer une tempête de fœhn dans les vallées de Suisse centrale pour avoir une idée de la rigueur de certaines opérations de dépannage.

A L'INSU DU CONSOMMATEUR

Ces interventions se déroulent presque toujours à l'insu des consommateurs: grâce à l'existence d'un réseau de distribution finement

maillé, l'énergie peut souvent être amenée d'au moins deux endroits différents. Une ligne est-elle endommagée que l'alimentation est établie par une autre voie.

Mais, pour l'électricien, cette sécurité ne peut être que très provisoire. Pas question d'attendre des jours meilleurs pour rétablir la liaison défectueuse, parce que ça peut aussi lâcher ailleurs. Sa mission est donc d'intervenir, quelles que soient les conditions météo...

**UNE CONTRIBUTION
DES ENTREPRISES
ÉLECTRIQUES SUISSES AU
DÉBAT ÉNERGÉTIQUE**

AGRICULTURE ET TOURISME L'exemple de Grimentz

VALAIS. — Agriculture et tourisme font-ils bon ménage ?

Oiseau rare ou cas commun, Grimentz, petit village du val d'Anniviers, conjugue avec bonheur ces deux activités. La réussite serait-elle liée à la polyvalence ? Les réponses de M. Gérard Genoud, président de la commune de Grimentz, mais aussi restaurateur, agriculteur et guide !



— M. Genoud, que représente l'agriculture dans votre commune ?

— L'agriculture représente naturellement tout pour notre commune. Elle est à la base de son existence puisque dans le temps c'était la seule activité des habitants. Par la suite, avec le tourisme, nous avons réussi à composer avec ce dernier et l'agriculture.

Actuellement, notre agriculture se présente sous forme d'étables communautaires qui regroupent un certain nombre de propriétaires, et ceux-ci ont tous des activités touristiques : hôteliers, restaurateurs, instructeurs de ski, maçons, etc...

C'est grâce au tourisme que nous avons pu investir dans l'agriculture pour la construction de ces étables, l'achat de machines ou autres besoins.

— En ce qui concerne l'agriculture, quelles sont les structures existantes à Grimentz ?

— Les structures de l'agriculture chez nous m'obligent à dire quelques mots sur le barrage de Moiry. En 1953, lors de la construction de ce barrage, nous avons dû modifier sensiblement les habitudes de la paysannerie, c'est-à-dire le village, le mayen et l'alpage. Le barrage de Moiry a empiété sur les bonnes terres de l'alpage de Torrent et la commune de Grimentz. A ce moment-là, on a racheté un certain nombre de mayens à proximité du village pour permettre au bétail de gagner l'alpage aux environs de la fin juin. On a également racheté les hauts de l'alpage de Torrent pour faire l'alpage de Moiry. Cet alpage est donc communal. Il a été construit vers les années 1956-58 de même que deux écuries pouvant accueillir 180 têtes de bétail. Dans un premier temps, le bétail va dans la région d'Avoin où il y a également une écurie et, ensuite, à Moiry passer le restant de l'été.

Nous avons actuellement dans cet alpage 150 têtes de bétail qui viennent de notre commune puis de celles de Saint-Jean et de Vissoie. La rive gauche de la Gougria et de la Navizence met son bétail à l'alpage de Moiry.

Pour ce qui concerne notre commune, il y a environ 80 vaches et 60 génisses, ce qui fait un total de 140. C'est un bel effectif si l'on pense qu'il y a 15 ans environ nous avions au total 80 à 90 têtes. Cela pour vous dire que l'agriculture a baissé jusqu'au moment où les gens ont repris conscience que c'était une nécessité, que cela favorisait le tourisme. Si nous avons une commune qui est bien entretenue, le touriste vient

plus volontiers. Donc, à ce moment-là, nous avons repris conscience de ce phénomène et le bétail a augmenté à nouveau.

— Peut-on donner une approximation sur la quantité de terres consacrées à l'agriculture ?

— Le territoire de notre commune représente 6000 ha. Vous savez que ces communes d'altitude sont riches en mines pauvres : pierriers, rochers, glaciers et autres. Il doit y avoir entre 1000 et 1500 ha disponibles pour l'agriculture en comptant dans ces surfaces les alpages. Le reste, c'est la forêt, zones à construire et autres.

Il est peut-être bon de préciser que la commune de Grimentz loue les alpages avec les bâtiments et les machines nécessaires à l'exploitation à un consortium. Un comité se réunit chaque année en assemblée générale le 17 janvier. Ce 17 janvier, il y a également le boconette qui est distribué aux enfants qui n'ont pas encore reçu la première communion. L'histoire nous dit que le boconette existe depuis la dernière épidémie de grippe. Il y avait seulement trois jeunes filles qui avaient résisté à cette grippe, et pour marquer cet événement, depuis lors, elles ont offert du pain et du fromage — qui s'appellent donc le boconette — à tous les enfants du village. Lorsqu'ils sont devenus trop nombreux, nous avons continué la tradition, mais en donnant seulement aux enfants qui n'avaient pas encore reçu la première communion.

Donc ce jour-là, le 17 janvier, le comi-



té de l'alpage réunit toutes les personnes domiciliées qui ont eu des vaches à l'alpage de Moiry durant l'été précédent et ils prennent les décisions concernant l'exploitation.

— On peut donc dire que chaque personne qui « touche » au tourisme, touchera d'une manière ou d'une autre à l'agriculture et, qu'après ses heures de travail, elle va s'occuper de son bétail, de ses prés...

— C'est un peu ça. Mais chacun ne « touche » pas au tourisme et à l'agriculture. Certains le font mais, par exemple, dans ma famille où nous étions cinq enfants, je suis le seul à avoir repris l'activité agricole de mes parents. Mon père a eu, de tout temps, un certain nombre de vaches, entre cinq et huit. Il avait également des terres pour nourrir ce bétail et, lorsqu'il a atteint un certain âge, j'ai pris la relève.

— Est-ce qu'à Grimentz on pratique plus un tourisme d'hiver ou un tourisme d'été, ou est-ce que l'on arrive à bien combiner les deux ?

— Je crois pouvoir dire que nous avons le privilège d'avoir deux saisons d'importance quasi égale. Vers les années 1975, le tourisme d'été et le tourisme d'hiver étaient équivalents.

Actuellement, le tourisme d'hiver, si la neige se décidait à tomber bientôt, représenterait le 60% et le tourisme d'été le 40%.

— On pourrait penser qu'en des moments précis, par exemple lorsqu'il faut rentrer les foin, des problèmes de main-d'œuvre surgissent ?

— Il faut reconnaître que l'agriculture a besoin d'une main-d'œuvre en « dents de scie ». En effet, la période des foin est un peu difficile à concilier avec le tourisme, étant donné qu'elle tombe au début juillet, et qu'à ce moment, le tourisme d'été reprend tous ses droits.

Cependant, je crois que dans notre commune nous avons encore des familles relativement nombreuses. On assiste ainsi au phénomène de l'entraide. Chacun apporte sa contribution tel ou tel jour. J'ai personnellement une dizaine de personnes qui se proposent volontiers pour m'aider dans ces travaux. La belle-famille, les beaux-frères, les oncles.

Par exemple, un oncle a une vache chez moi, à l'étable, et il vient m'aider aux foin, ce qui permet d'arriver à joindre les deux bouts. Ce n'est donc pas un grand problème.

Reportage STÉPHANE DÉLÉTROZ

Pour le reste, les travaux ont lieu pendant les entre-saisons. Par exemple, au printemps, il faut remettre les prés en état et, en automne, il faut mettre le fumier et le purin sur les prés. A ces périodes, c'est vraiment l'entre-saison. On a du plaisir à laisser de côté le tourisme pour se consacrer à l'agriculture.

— Et si l'on vous dit problèmes entre agriculture et tourisme, qu'est-ce qui vous vient à l'esprit ?

— Je dirais franchement qu'il n'y en a pas. Pour moi, il n'existe pas de problèmes entre l'agriculture et le tourisme. Il y a plutôt des solutions, que nous avons toujours trouvées lorsque de petits problèmes sont apparus.

Pour les soins au bétail nous avons un vacher qui est tout à fait compétent, qui est là depuis bientôt vingt ans et à qui nous pouvons faire entièrement confiance. Si l'hiver nous devons être présents pour le vêlage, il s'occupe du reste. Il est aussi très plaisant de quitter



un restaurant qui est plus ou moins plein pour aller dans une écurie où tout est calme, pour aider à la naissance d'un veau.

— Passons peut-être à l'hiver maintenant. Lorsque la neige est là, lorsque l'on skie, on peut penser à certains dégâts qui pourraient être causés en altitude sur les pâturages par les skieurs. Est-ce que c'est le cas ?

— Je peux franchement dire qu'ici nous n'avons pas ce genre de problème. Le seul inconvénient peut être du tourisme vis-à-vis de l'agriculture, c'est que nous devons descendre les fils barbelés des parcs chaque automne pour que les skieurs ne se blessent pas. Mis à part ça, nous n'avons vraiment aucune retombée néfaste du tourisme à ce niveau-là.

— Est-ce que le tourisme n'a pas grignoté les surfaces agricoles en faveur d'autres constructions ?

— Bien sûr que le tourisme a ses exigences. Chaque année, par exemple, pour la commune de Grimentz, nous avons environ une centaine de lits supplémentaires. Nous devons donc construire de nouveaux bâtiments qui sont implantés dans des terrains qui sont parfois fauchés. Mais nous avons une multitude de chalets qui ont été construits sur des terrains qui n'étaient pas accessibles par les faucheuses et autres machines agricoles. Par conséquent, les propriétaires entretiennent les alentours de leur chalet et nous rendent ainsi un grand service.

Bien sûr, il est parfois triste de voir disparaître certains bons terrains. Mais le tourisme est aussi le moyen d'existence de l'agriculture actuelle. Si l'on songe que nos parents faisaient les travaux agricoles avec la hotte et la faux, on apprécie maintenant les machines performantes comme les épanduses à fumier, des bossettes à purin.

Mais ces machines coûtent cher et il est exclu de les payer avec les revenus agricoles.

Personnellement j'ai investi environ Fr. 100 000. — dans des machines pour permettre une exploitation rapide. Faire les foin actuellement ça prend un mois, avec le beau temps, trois semaines, alors que dans le temps, les paysans commençaient les foin au début juillet et les terminaient fin septembre. Ils n'avaient que ça à faire, ils pouvaient donc se permettre d'aller gentiment. Actuellement on doit aller vite et pour cela il faut des machines, et ces machines sont là grâce aux retombées du tourisme.

— Vous avez parlé de la jeunesse qui représente une part importante puisque les jeunes restent à Grimentz (40% de moins de vingt ans). N'ont-ils pas des problèmes pour s'acheter du terrain, — dont les prix ne cessent de grimper — des têtes de bétail ? Est-ce qu'aujourd'hui il n'est pas plus difficile de le faire, ou est-ce encore possible dans un village de montagne ?

— Je ne crois pas que le but des jeunes paysans soit d'acheter le terrain, parce qu'il y a beaucoup de propriétaire qui sont très heureux de donner leurs terres à travailler à de jeunes paysans, moyennant une petite location qui est plus un contrat symbolique qu'une rente financière importante pour le propriétaire. Et le jeune paysan se satisfait d'avoir des terres à travailler. Lorsqu'il paie une ou deux locations, il a l'assurance d'avoir ces terres pour dix ans.

Vous voyez donc qu'à ce niveau il n'y a pas de problème.

— On parle aujourd'hui également du côté moins attrayant des travaux manuels. Est-ce que les jeunes ne sont pas plus tentés de s'occuper de tourisme que d'agriculture ?

— Je crois qu'à Grimentz, et plus globalement dans le val d'Anniviers, nous avons traversé cette période où l'on tournait le dos aux anciens métiers, aux anciennes activités telles que l'agriculture, pour s'adonner à la construction et au tourisme. Nous avons compris maintenant, qu'il faut maintenir le patrimoine et l'environnement tels que nous les avons reçus. Et on s'aperçoit que lorsque des paysans ont atteint un certain âge on trouve quand même la relève. Il y a chez les jeunes ce souci qui existe. Pour Grimentz, un nouveau paysan qui voudrait créer une exploitation relativement importante ne trouverait pas les terres suffisantes. Nous sommes donc saturés au niveau du nombre d'exploitants. Les terres suffisent tout juste et je suis sûr que lorsque les anciens propriétaires les lâcheront, il y aura la relève.

— Une petite précision quand même : est-ce qu'il y a à Grimentz des gens qui ne vivent que sur l'agriculture ?

— Je dois dire franchement qu'il n'y a pas de personnes s'occupant uniquement d'agriculture. Certains vivent à 80% de l'agriculture, mais tous ont une petite activité dans les branches liées au tourisme, c'est-à-dire dans la construction d'appartements pour les résidences secondaires, ou alors, des paysans qui vendent cher leur fromage grâce au tourisme. Tout est lié et on ne peut pas dire que certaines personnes vivent uniquement de l'agriculture. Si l'agriculture leur donne la possibilité de vivre, c'est grâce à l'ouverture offerte par le tourisme sur le marché du fromage, du sérac par exemple, en ce qui concerne l'alpage.

— Est-ce que cette longue tradition d'ouverture sur le tourisme explique le fait qu'à l'heure actuelle il n'y a pas de problème particulier entre tourisme et agriculture, qu'avec le temps, les mentalités on pu évoluer tranquillement ?

— C'est peut-être une raison, effectivement, et l'autre raison, c'est qu'il n'y a pas d'alternative. Nous n'avons aucune industrie. Quelques employés de l'Alusuisse descendent encore actuellement jusqu'à Chippis, mais les autres personnes restent toutes à Grimentz et se doivent de chérir le tourisme pour vivre ici décemment et sans trop de soucis.

CARBURANTS

MAAIS

HUILE DE CHAUFFAGE
BENZINE - DIESEL

(027) 35 22 62

HOCKEY SUR GLACE

HC MARTIGNY Programme du tour final

10 février: Herisau - Martigny; 13 février: Martigny - Ajoie; 17 février: Sierre - Martigny; 20 février: Martigny - Rapperswil; 24 février: Zurich - Martigny; 27 février: Ajoie - Martigny; 1^{er} mars: Martigny - Herisau; 3 mars: Martigny - Sierre; 6 mars: Rapperswil - Martigny; 10 mars: Martigny - Zurich.

Pour le match d'Herisau, le HCM organise plusieurs déplacements en cars. Le départ est fixé samedi à 14 h. 30. Le prix est de Fr. 25.— pour les membres du Fan's Club et de Fr. 30.— pour les non-membres. Renseignements et inscriptions au 22 11 36.

Avec le Badminton-Club de Martigny

Au cours de son assemblée générale tenue sous la présidence de Mme Monique Lugon, le Badminton-Club de Martigny a lancé un appel aux personnes désireuses de s'adonner à la pratique de ce sport. Le groupement compte actuellement une soixantaine de sociétaires et souhaite étoffer cet effectif, ne serait-ce que pour pouvoir inscrire au moins une équipe dans le championnat valaisan.

Les personnes intéressées peuvent dont prendre contact avec la présidente aux heures des repas (22 77 03).

Les entraînements ont lieu le mardi de 20 à 22 heures à l'Ecole supérieure de commerce et le mercredi de 19 à 22 heures à l'ancienne salle de gymnastique de l'Ecole communale.

SKI

CHAMPIONNATS SUISSES OUEST OJ Un titre pour Ariane Hubert

Lors des championnats suisses Ouest OJ de ski de fond disputés au-dessus de Montreux, Ariane Hubert, qui défend les couleurs du club de Val Ferret, a décroché la médaille d'or dans la catégorie OJ filles III. La jeune championne a couvert les cinq kilomètres du parcours en 22'42", devançant sa dauphine de 26'.

Course FIS à Nax

Vendredi 9 et samedi 10 février, la station de Nax accueillera deux slaloms FIS féminins. Les départs seront donnés à 9 h. 30 pour la première manche et à 12 h. 30 pour la deuxième manche.

Ces épreuves sont mises sur pied par les ski-clubs locaux, les sociétés de développement de Nax et de Vernamiège, Télé-Mont-Noble SA et la municipalité de Nax sous la houlette de l'Ecole suisse de ski.

CLIN D'OEIL SPORTIF

BASKETBALL. — Pour le compte de la 16^e journée du championnat de 1^{re} ligue, le BBC Martigny joue à Saint-Paul. Coup d'envoi de la rencontre à 15 heures à Beausobre.

FOOTBALL. — Le MS dispute deux matches amicaux en cette fin de semaine, le premier samedi à Collex-Bossy (15 h. 30) et le deuxième dimanche sur le terrain d'UGS à 14 h. 30. A Leytron, dimanche à 14 h. 30, au stade Saint-Martin, le FC Sion affronte le FC Zürich.

Championnats valaisans aux Marécottes

Les championnats valaisans de ski alpin, organisés par le Ski-Club Ravoire, auront lieu le samedi 10 février (slalom géant) et le dimanche 11 février (slalom spécial) aux Marécottes. Les départs seront donnés dès 10 heures samedi et dès 9 h. 30 dimanche aux dames, messieurs 3 et 4, juniors et messieurs 1 et 2, selon les points FSS.

La deuxième manche débutera à 13 h. 30 samedi et à 12 h. 30 dimanche.

La proclamation des résultats et la distribution des prix se feront dès 16 h. 15 devant le Restaurant du Clair-de-Lune aux Marécottes.

Quant aux Championnats valaisans OJ, ils se disputeront à Bruson, ce week-end également, organisés par le Ski-Club Bagnes.

Sortie à Nax des OJ du Ski-Club Martigny

La 3^e sortie du groupe OJ du SC Martigny aura lieu ce dimanche 11 février à Nax. Le départ est fixé sur la place de la Poste à 8 heures et le retour est prévu vers 17 h. 30 au même endroit.

En cas de temps incertain, le n° 180 du téléphone renseigne la veille dès 20 h. 30 ou le matin dès 7 heures.

Ski-Club de Martigny-Bourg

Le Ski-Club Martigny-Bourg informe tous les seniors qu'une sortie aura lieu le dimanche 11 février à Champéry. Départ à 7 h. 30, Pré-de-Foire, Martigny-Bourg. Inscriptions chez Micheline au répondeur n° 22 13 67, jusqu'à vendredi soir. Prix: 10 francs pour les seniors et 5 francs pour les juniors. Temps incertain: n° 180

Fête bas-valaisanne de gymnastique à Vernayaz

C'est à Vernayaz que se tiendra les 19 et 20 mai la Fête bas-valaisanne de gymnastique. Un comité d'organisation présidé par M. Max Gay-Balmaz est à pied d'œuvre depuis l'été dernier. Quelque 1000 gymnastes en provenance du périmètre situé entre Riddes et le lac Léman sont attendus sur le terrain de football.

Le programme prévoit notamment les concours individuels et de section, ainsi que les tournois de volleyball et de basketball pour handicapés.

Signalons que des sections extérieures au canton prendront également part à la manifestation.



VENEZ SKIER DANS UN PAYSAGE NATUREL A LA CREUSAZ

Des pistes magnifiques, une vue imprenable et ensoleillée

Télécabine, télésiège, téléskis sans attente: 1 jour Fr. 27.— / week-end Fr. 50.— semaine Fr. 138.—

Réduction pour groupes

Bus navette gratuit depuis la gare

Route ouverte toute l'année

Hôtels, pensions, chalets, appartements

Office du tourisme: 026/6115 89



CARNAVAL Location super choix de nouveaux costumes

Adultes, enfants, groupes (+ accessoires)

Tél. (027) 22 03 59

Ouvert de 9 h. à 21 h. E. Cheseaux, Sion Nord

«Confédéré»
Editeur: Coopérative
Le Confédéré
Rédacteur responsable: Adolphe Ribordy
Rédaction-Administration: rue du Grand-Verger 11 (1^{er} étage), 1920 Martigny
Case post. 407 - CCP 19-58
☎ rédaction (026) 22 65 76
Publicité: ofa Orell-Fussli SA
24, rue de la Déleze
1920 Martigny
☎ (026) 22 56 27
Téléfax 22 15 17
Impression: Imprimerie Cassaz-Montfort, Martigny
Téléfax 22 92 97

Entreprise de Martigny cherche
un chef d'atelier
avec bonnes connaissances en électricité et sachant s'organiser.
un ingénieur en hydraulique
Faire offre sous chiffre 9378 avec documents usuels, à ofa Orell Fussli Publicité SA, case postale 791, 1920 Martigny.
Discrétion assurée

A LOUER A MARTIGNY
Quartier des Epineys
appartement 4 p. 1/2
appartement 3 p. 1/2
Libres tout de suite ou à convenir
Renseignements au
(026) 22 32 42

ABONNEZ-VOUS AU CONFEDERE

EUST
• Toutes les marques en stock
• Prix bas garantis!
• Choix immense!
• Qualité/service!
Lave-linge automatiques
Immense choix de modèles Miele, AEG, Schulthess, V-Zug, Bosch, Electrolux, Novamatic, Hoover, Bauknecht...
Par exemple:
AEG Lavamat 240
4,1 kg de linge sec, 21 programmes de lavage, réglage continu de la température, programme économique, encombrement réduit, monté sur roulettes, H 65/L 39,5/P 59,5 cm
Location 63.-/m.* **1490.-**
Fours à micro-ondes
Miele, Electrolux, König, Sanyo, Bosch, Novamatic, Moulinex, Brother...
600 W, 5 degrés de puissance, commande électronique, 40 cm de large seulement
Location 25.-/m.* **598.-**
• Durée de loc. min. 6 m.*/droit d'achat
• Prix max. pour votre ancien appareil
• En permanence, modèles d'occasion et d'exposition
Sion, av. de Tourbillon 47 027 / 22 77 33
Martigny, Marche PAM, rte de Fully 026 / 22 14 22
Brig-Gamsen, Alte Lanost
in Otto's Warenposten 028 / 24 25 25
Réparation rapide toutes marques 021 / 23 10 10
Service de commande par téléphone 021 / 312 33 37

DU 12 AU 24 FEVRIER

GRANDE EXPOSITION FLORALE



Invitation cordiale

Pour la démocratie !

A l'Est, on se bat pour la liberté. Ce combat est aussi le nôtre. En Roumanie, la liberté se gagnera lors des élections du 22 mai. Pour autant que les partis démocratiques l'emportent. Aidons-les !

Participez vous aussi à l'opération



R comme Roumanie - R comme Radical

Notre but: un maximum de matériel pratique et utile en vue des élections en Roumanie pour les partis démocratiques. Crayons, stylos, feutres, papier, machine à écrire ou même à photocopier, tout nous intéresse !

Pour nous aider, de quelque manière que ce soit, ou pour tout renseignement, appelez le centre Est-R le plus proche:

- VD: (021) 20 80 21
- GE: (022) 20 37 11
- NE: (038) 24 66 91
- JU: (066) 71 10 64
- FR: (037) 22 18 01
- VS: (026) 22 65 76
- TI: (092) 25 93 44
- BE/Suisse allemande: (031) 22 34 38

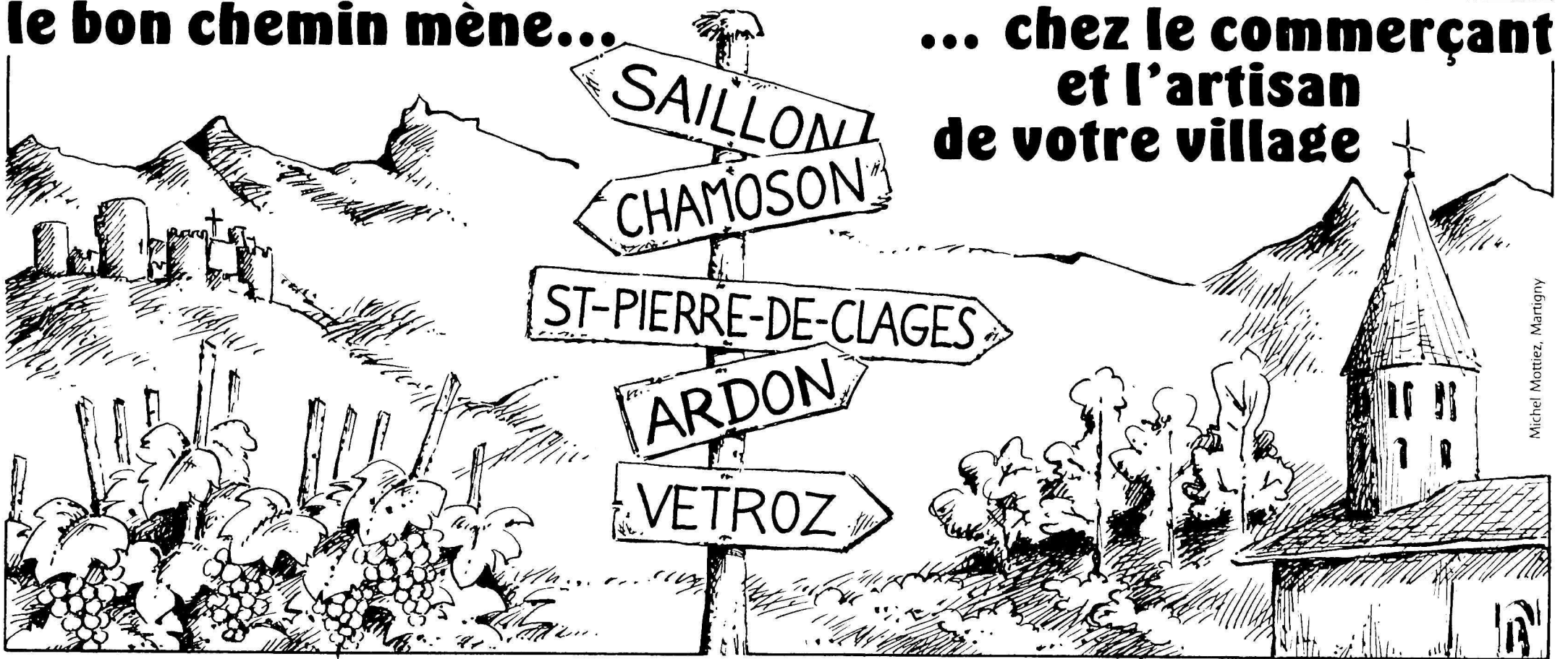
Pour soutenir financièrement l'opération Est-R
CCP 10-3251-0, mention "Roumanie". Merci d'avance !



Les radicaux, ouverts et solidaires

le bon chemin mène...

... chez le commerçant et l'artisan de votre village



Michel Mottiez, Martigny

MENUISERIE-AGENCEMENT
FENÊTRES VI * BOISERIES * MOBILIER * ESCALIERS
Sur demande, devis sans engagement.

P.A. DESSIMOZ

1963 VÉTROZ Fax et Tél (027) 36 33 07



- PLÂTRE
- PEINTURE
- PAPIER-PEINT
- ÉCHAFAUDAGES

POUR VOS CHOIX DE CARRELAGES

ZAMBAZ GÉO & LAURENT
CAPRELAGES CONTHEY

Maîtrise fédérale
Bordure route cantonale - CONTHEY - Tél. (027) 36 33 43
300 m² de nouvelle exposition permanente - Ouvert le samedi matin

Entreprise de plâtre - peinture - papiers peints

Alexis Coudray & Fils

Maîtrises fédérales
VÉTROZ
Tél. (027) 36 13 45 - 36 24 68

Piatti Cuisines

Route des ROTTES à proximité du camping des Arts valaisans
REPRÉSENTATION RÉGIONALE

idées SA

AGENCEMENT D'INTERIEUR ET DE CUISINES
Exposition - Route des Rottes - Conthey - ☎ 027/363534

NISSAN **Garage du Moulin** **NISSAN**
Henri Rebord

Concessionnaire NISSAN
Vente et réparations toutes marques

Service Gatoil - Self-Service 24 heures sur 24.

Route du Simplon
Téléphone (027) 86 49 26 1957 ARDON

Alexis Coudray & Fils

Maîtrises fédérales

1963 VÉTROZ

CARBURANTS

VALAIS

HUILE DE CHAUFFAGE
BENZINE - DIESEL

☎ (027) 35 22 62

Il y a maintenant quarante-deux ans, Alexis Coudray décidait de créer sa propre entreprise. Comme bien des gens de cette époque, où l'esprit d'initiative mélangé d'audace ne manquait pas, il devient patron et son seul ouvrier, avant d'engager progressivement du personnel.

Bientôt, il obtient la maîtrise fédérale et le droit de former ainsi des apprentis. Il développe alors son entreprise à fière allure, surtout depuis que son fils, Jacques-Roland, termine son apprentissage, obtient à son tour la maîtrise fédérale, en 1978.

Dès cet instant, l'effort ne cesse d'entraîner un incessant essor. Partie de rien, sinon d'une volonté déterminée d'indépendance et de réalisations originales, l'entreprise Alexis Coudray & Fils, à Vétroz, occupe actuellement trente ouvriers et employés, et elle a formé, jusqu'à ce jour, plus de trente-cinq apprentis.

Nombreux imaginant qu'une entreprise de gypserie-peinture n'a qu'un rôle: celui d'appliquer un enduit ou une peinture sans trop de recherche dans l'imagination. Et pourtant si elle collabore à la construction d'immeubles modernes elle participe aussi à la restauration d'antiques demeures et à la rénovation d'appartements.

Alors, tout un mariage heureux des lignes et des couleurs est indispensable à la réussite du projet. Quand l'ouvrage est achevé, il plaît volontiers au regard, il offre du réjouissement à l'œil mais il suppose d'abord patience et sûreté de jugement dans le choix des teintes et des matériaux. En ce domaine, l'entreprise Alexis Coudray & Fils n'a plus à démontrer ses aptitudes car elle a suffisamment de références.

SYNDICAT DE PROPRIÉTAIRES SA
VÉTROZ EN VALAIS
☎ (027) 36 36 86

Vins de Vétroz

CLOS LA MALETTAZ

Imporphyre Michel Métrailler

Le feu - en pierre ollaire - en faïence - scandinaves - cheminées + récupérateurs

50 modèles de poêles

La pierre - pavés - bordures - dalles - moellons - tablettes - marches d'escalier - ardoises

3000 m² de stock de pierres naturelles

Exposition
Tél. (027) 86 33 73 - Fax (027) 86 58 28 - Rte Cantonale - 1957 ARDON

Marcel Michellod

Electricité et bureau d'étude

VÉTROZ ARDON
Tél. (027) 36 25 08 Tél. (027) 86 62 08

RESTAURANT-PIZZERIA
LA CAMBUSE
1963 MAGNOT-VÉTROZ
Propriétaire G. BELLELLI
Tél. 027 36 13 21

BOULANGERIE-PÂTISSERIE

JOAQUIM GONÇALVES VÉTROZ
TELEPHONE 027/362428

- Vacherins glacés
- Pains spéciaux: Pain 7 céréales, Pain de son, Pain paysan, Pain de seigle aux noix, Pain intégral
- Forêts noires
- Saint Honoré
- Tourtes de mariage

AGOM SA 1962 PONT-DE-LA-MORGE ☎ (027) 36 15 04

CENTRE VALAISAN DU PNEU. 3960 SIERRE ☎ (027) 55 83 83

- PNEUS NEUFS ET REGOMMÉS
- JANTES ACIER ET ALU
- CHÂÎNES A NEIGE RAPIDE
- CONTRÔLE ELECTRONIQUE DE GEOMETRIE-FREINS-AMORTISSEURS
- BATTERIES - ECHAPPEMENTS
- MONTAGES ET EQUILIBRAGES
- ARTICLES TECHNIQUES
- CONSEILS PERSONNALISÉS
- LAVAGE HYPROMAT VOITURES-CAMIONS

