



ARCHIVES R. LEUBENBERGER

# HOCKEY

Tous les agents ne sont pas fiables. A l'image de celui de Fournier. >>> **PAGE 17**

## Breitling a son calibre



Depuis mai 2009, la marque horlogère Breitling produit son mouvement B01 à La Chaux-de-Fonds.

>>> **PAGE 9**

# L'Impartial

arc  
PRESSE

Journal édité à La Chaux-de-Fonds depuis 1881

JA 2300 LA CHAUX-DE-FONDS

Mardi 30 mars 2010 • www.arcinfo.ch • N° 40464 • CHF 2.50 / € 1.60

### RAIL

## Ils voyagent debout!



CHRISTIAN GALLEY

Aux heures de pointe, les trains entre La Chaux-de-Fonds et Neuchâtel sont pris d'assaut. Au point que certains voyageurs sont contraints de faire le trajet debout. Les CFF s'expliquent. >>> **PAGE 3**

### GRAND CONSEIL

## La réponse est tombée trente ans après

En session dès aujourd'hui, le Grand Conseil se penchera sur une cinquantaine de réponses données par le Conseil d'Etat à des questions posées par les députés. La plus ancienne de ces questions date de 1981...



DAVID MARCHON

>>> **PAGE 5**

### LE LOCLE

## Le FC veut un beau terrain, rapidement

La Ville du Locle nourrit des projets d'amélioration des infrastructures sportives au Communal. Mais le FC monte au créneau pour réclamer une pelouse synthétique aux Jeanneret, dont le terrain n'est plus praticable. >>> **PAGE 9**

### JURA BERNOIS

## L'UDC se positionne en parti vainqueur

L'UDC a cartonné lors des élections cantonales en redevenant le premier parti de la région avec 22,7% des voix.

Avec quelles conséquences sur l'Assemblée interjurassienne et sur le Conseil du Jura bernois?

>>> **PAGE 10**



KEYSTONE

# Chômeurs inquiets pour leur avenir



DAVID MARCHON

**LA CHAUX-DE-FONDS** Quels effets la loi révisée sur le chômage, promulguée aujourd'hui et promise à référendum, aurait-elle sur les programmes de réinsertion? A l'atelier Tricouti, on craint d'aller vers un démantèlement. >>> **PAGE 7**

### JURA

## Plus aucune onde à Soubey?

Traversée par un faible flux d'ondes électromagnétiques, la commune de Soubey pourrait devenir un lieu d'accueil pour les électrosensibles. L'association romande, qui milite pour les droits des personnes allergiques aux ondes diffusées par les antennes de téléphonie mobile, a soumis l'idée aux autorités communales. >>> **PAGE 11**



ARCHIVES CHRISTIAN GALLEY

### JURA LIBRE

## Un «insoumis» se raconte

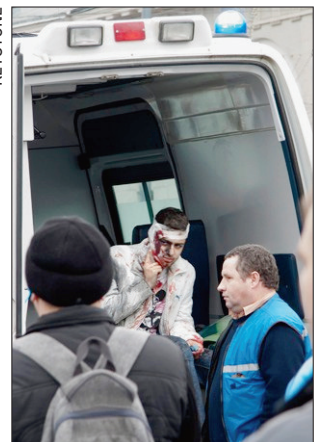
Durant les années chaudes de 1972 à 1974, qui ont précédé les plébiscites jurassiens, l'«insoumis» Pierre Rottet était de toutes les actions d'éclat du Groupe Bélier. Cet assoiffé de liberté et de justice s'est plongé corps et âme

dans la lutte pour l'indépendance du Jura. Il se raconte dans un livre «La balade d'une vie – Parcours d'un insoumis». Une autobiographie haute en couleur, qui sort de presse.

>>> **PAGE 16**

### MOSCOU

## Trente-huit morts dans le métro



KEYSTONE

Deux attentats suicide ont fait 38 morts hier matin dans le métro de Moscou. Les attaques ont été attribuées à deux femmes kamikazes liées à des groupes rebelles du Caucase. >>> **PAGE 25**

**SOMMAIRE** ■ Forum 2 ■ Cinés 14 ■ Annonces classées 24 ■ A votre service 28 ■ Carnet 29 ■ Divertissement 30 ■ TV 31

Rue Neuve 14, 2300 La Chaux-de-Fonds - Tél. 032 910 20 00 ■ Abonnements 032 910 20 40 - E-mail: clientele@l'impartial.ch ■ Rédaction 032 910 20 01 - Fax 032 910 20 09 - E-mail: redaction@l'impartial.ch ■ Annonces 032 910 20 50 - E-mail: lachaux-de-fonds@publicitas.ch





## Le clin d'œil du lecteur

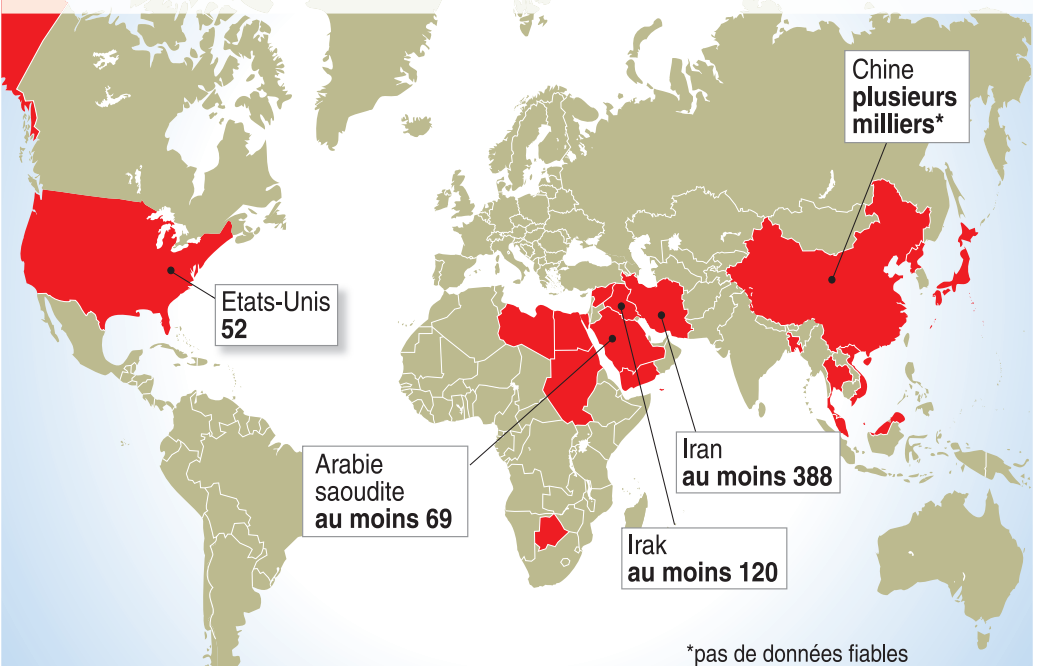
Bernard Monnier, de La Chaux-de-Fonds, a croqué le retour de la neige sur les floraisons printanières. Envoyez-nous vos photos via [www.arcinfo.ch](http://www.arcinfo.ch) et [www.journaldujura.ch](http://www.journaldujura.ch)

## L'infographie du jour

### La peine de mort dans le monde en 2009

#### Les pays avec le plus grand nombre d'exécutions

■ Peine de mort légale et appliquée



Source: Amnesty International

ATS

## L'invité



RAYMOND SPIRA  
Ancien juge au Tribunal fédéral  
La Chaux-de-Fonds

# Le droit d'être un enfant

Peut-être vous souvenez-vous d'avoir lu cette importante nouvelle: depuis le 17 février les enfants berlinois ont le droit de faire du bruit. Plus précisément, un nouvel alinéa de la Landes-Immissionsschutzgesetz Berlin stipule qu'en tant qu'expression de l'épanouissement naturel de l'enfant et de maintien de ses possibilités de développement, les bruits gênants causés par les enfants sont en principe réputés socialement adéquats et donc supportables.

Cette louable initiative du parlement municipal berlinois m'a remis en mémoire l'un de ces cas où les juristes énoncent avec le plus grand sérieux des vérités premières qu'on ne s'attend pas à trouver en si bel équipage.

Voici l'affaire: un père de famille accompagne son fils âgé

de quatre ans et demi et sa petite sœur, désireux de s'adonner aux plaisirs de la luge. L'endroit choisi est une pente douce d'une centaine de mètres, sur laquelle est aménagée une piste de luge bien tassée mais non glacée.

Alors que les deux enfants, assis dans un bob en plastique, lugeaient depuis environ un quart d'heure, ils entrèrent en collision avec une dame qui se tenait debout vers le milieu de la piste et faisait signe à ses petits-enfants en contrebas, raison pour laquelle elle ne vit pas le bob arriver. Sous le choc, la grand-

maman est tombée et a subi des fractures dans la région de l'épaule.

Trois tribunaux se sont penchés successivement sur cette affaire pour examiner si, comme le soutenait l'infortunée victime de cet accident, la responsabilité du père était engagée en sa qualité de «chef de famille», pour n'avoir pas exercé une surveillance suffisante sur ses deux enfants. En dernier lieu, le Tribunal fédéral\* a donné raison au père de famille, en considérant notamment ce qui suit: «Au demeurant, les enfants doivent

fondamentalement avoir le droit d'être des enfants; ils doivent pouvoir satisfaire leur soif naturelle de mouvement et de jeu et pouvoir développer leurs capacités motrices. Pour que le développement physique et psychique d'un enfant soit réussi, il faut qu'il soit instruit grâce à ses mésaventures, par exemple lorsqu'il tente de se lever puis de se déplacer, plus tard en allant à vélo ou même, lorsqu'il luge, en culbutant à maintes reprises ou en se heurtant avec d'autres enfants. Selon l'expérience de la

vie, de tels événements sont inévitables, ils font même partie du processus d'apprentissage et doivent être acceptés. Le développement réussi sensoriel et moteur des enfants ne doit pas être compromis parce que l'on imposerait au chef de famille des critères de surveillance sans commune mesure avec l'exigence de la «manière usitée» ni de «l'attention commandée par les circonstances»; les exigences en matière de surveillance doivent être conciliables avec la réalité.»

Nul doute que ces fines observations reflètent l'expérience de la vie des juges qu'on imagine batifolant sur une piste de luge, au temps lointain de leur enfance.

\* Arrêt 5C.41 /2007 (ATF 133 III 556, traduit au Journal des tribunaux 2008 / 247)

«Pour que le développement physique et psychique d'un enfant soit réussi, il faut qu'il soit instruit grâce à ses mésaventures»

## COURRIER DES LECTEURS

### Eglises ou religions, à qui la faute?

Ce lecteur réagit à une contribution publiée sous cette rubrique le 19 mars et traitant des révélations d'abus sexuels qui secouent l'Eglise catholique.

Tout à fait respectueux des opinions de Monsieur Christian Huguenin, nous avons cependant été interpellé par deux passages pouvant prêter à confusion. Nous lisons en effet dans son courrier de lecteur: «La religion ne sert à rien d'autre qu'à rendre les peuples soumis et obéissants, maniables et aveugles.»

Nous pensons pour notre part que la religion, besoin humain depuis la nuit des temps, sert à coopérer doublement, d'une part avec l'énergie supérieure dont notre vie dépend et d'autre part avec les êtres vivants dont nous nous sentons solidaires. Jésus n'a jamais proposé autre chose.

Ce ne sont donc pas les religions qu'il faut incriminer,



ABUS L'attitude de l'Eglise catholique face aux nouvelles révélations d'abus sexuels sur mineurs fait réagir nos lecteurs.

(KEYSTONE)

mais bien les Eglises pour ce qu'elles en ont fait! Gardons-nous de juger. Il appartient à chaque Eglise d'assumer sa théologie, son message ou ses inepties et de récolter ce qu'elle a semé.

Plus loin dans son texte, l'auteur dit son bonheur de voir l'Eglise contrainte d'entamer sa mue, «car

l'Homme est en marche.»

Quel homme? Et en marche vers quoi?

De même que l'espèce humaine a évolué, tout être humain se développe à partir de sa naissance et passe normalement du stade de l'innocence à celui de la responsabilité. L'enfant commence certes sa vie de

façon instinctive, préoccupé par le lait maternel. Puis il grandit et découvre son entourage, jusqu'au moment où, adolescent, il prend conscience de sa vie et du monde. Dès ce moment, possibilité lui est offerte de répondre lui-même à la question du sens ou du non-sens de la vie.

Ceux qui tardent à se poser cette question risquent de se voir contraints par les faits eux-mêmes à s'étonner au moment critique!

Ces deux grandes phases du développement individuel permettent d'affirmer que l'homme naît une première fois physiquement, puis une seconde fois spirituellement quand il prend conscience de la nécessité de développer au mieux la vie en lui et autour de lui. «Si quelqu'un n'est né de nouveau, il ne peut voir le royaume de Dieu». (Jean 3, 3). Reste à savoir où en est l'ensemble de la société!

Considérant l'état actuel du monde divisé entre nantis et

crève-la-faim, le piteux état écologique de la planète, la violence omniprésente, l'appât du gain, et, malgré les apparences, les besoins populaires en repères spirituels, on peut douter que les hommes soient en mesure de se comporter comme s'il n'existait pas d'autre puissance que la leur.

Pour le reste, quoique moyennement optimiste quant aux réels progrès de l'humanité, nous souhaitons avec Monsieur Huguenin que les Eglises trouvent les ressources nécessaires pour montrer que la religion n'est pas incurable.

CHARLES-HENRI MATILE  
FONTAINEMELON

### Enfin!

Ce lecteur, ancien médecin-chef à l'hôpital de La Chaux-de-Fonds, réagit au remaniement qui a été effectué à la tête d'Hôpital neuchâtelois.

Madame Gisèle Ory et le Conseil d'état ont mis fin à la gestion calamiteuse de

l'Hôpital neuchâtelois. Il était temps. Il faut les en remercier grandement. Mais que de dégâts: cadres médicaux compétents poussés à la démission ou simplement «virés» sans états d'âme, personnel inquiet et démotivé, déséquilibre flagrant entre les centres hospitaliers principaux (au mépris des termes de la loi). Et dire que Monsieur Jean-Pierre Authier dans son interview à «L'Express» et «L'Impartial» a eu le front d'accuser Madame Ory de pratiquer une politique régionaliste «favorisant» (sic) le haut du canton. On croit rêver... Maintenant vient le temps de la reconstruction, sans esprit revancharde mais avec un projet cohérent et équilibré pour satisfaire les besoins de santé légitimes de tous les habitants de notre canton. L'existence même de l'Hôpital neuchâtelois est à ce prix. Courage!

ANTOINE DE TORRENTÉ  
LA CHAUX-DE-FONDS



CHRISTIAN GALLEY

## Les coûts non couverts sont à la charge des pouvoirs publics

Les revenus des abonnements et des billets ne couvrent que 40 à 50% des coûts des prestations des CFF en trafic régional. Le reste est pris en charge par les cantons et (un peu) par la Confédération. L'offre reflète donc les capacités financières disponibles. /lby

## LA QUESTION DU JOUR

**Est-il acceptable de voyager debout dans un train régional?**

**VOTEZ par SMS** en envoyant **DUO DEB OUI** ou **DUO DEB NON** au numéro **363** (Fr. 0.30/SMS) ou **par internet** sur le site **www.arcinfo.ch**

**RÉAGISSEZ** à la question du jour via notre site internet **www.arcinfo.ch**

L'EXPRESS **L'impartial**

### TRAIN

# S'asseoir n'est pas toujours facile dans les nouvelles rames Domino

Inaugurée en grande pompe en décembre dernier, la nouvelle rame Domino qui circule entre Le Locle et Neuchâtel suscite l'ire de certains usagers. Principal reproche: le manque de places assises aux heures de pointe.

LÉO BYSAETH

Décidément, rien n'est simple en matière de transports publics. Durant des années, les usagers du train ont pris leur mal en patience, s'accommodant de wagons en bout de course et mal entretenus.

En décembre dernier, alléluia!, le canton inaugurerait en présence notamment de Sabine Burkhalter, épouse du conseiller fédéral alors fraîchement élu, la nouvelle rame Domino. Les autorités et responsables des transports ne tarissaient pas d'éloges sur le confort enfin offert aux usagers: climatisation, espaces aérés. Et beaucoup de place.

Enfin, surtout beaucoup de place... debout! Car les Domino ont vite montré leurs limites pour ce qui est des places assises. «Le matin c'est vraiment bondé», dit une usagère régulière. «On n'est pas dans un métro ou un bus, tout de même!», lance-t-elle. Elle ne comprend pas pourquoi les CFF ne rajoutent pas un wagon pour certaines courses (lire ci-dessous).

Une Chaux-de-Fonnière âgée s'est, quant à elle, fendue d'un courrier à la direction des CFF. Elle y détaille ses reproches, critiquant, outre le manque de places assises, «les escaliers intérieurs, très dangereux si l'on doit chercher une place



**DOMINO** Lorsque le quai est surélevé – ce qui n'est pas le cas à Neuchâtel sur la voie 7 montrée ci-dessus – la voiture intermédiaire permet à une personne en chaise d'accéder au train sans aide.

(CHRISTIAN GALLEY)

quand le train est en marche.» Voyager en première classe, alors? C'est tomber de Charlyde en Sylla, puisque le nombre de places y est très restreint. Elles offrent de surcroît un confort qui ne vaut pas son prix, estime un autre usager régulier. Il compare avec le BLS Neuchâtel-Berne, où le voyageur de première a droit à des fauteuils très confortables et pas à des sièges durs.

Bref, résume ce pendulaire qui ne remet pas en cause par ailleurs son choix du train, «les anciens wagons étaient beaucoup mieux aux heures de pointe». Comme la lectrice qui s'est plainte aux CFF, il es-

time que ce nouveau matériel n'incite pas les gens à préférer les transports publics. L'usager critique aussi les «immenses portes» de ces wagons, climatisés, mais sans compartiment. A chaque arrêt, note-t-il, l'air froid s'engouffre. En été, c'est la climatisation qui souffrira, au mépris du bilan écologique. Il note aussi l'absence de porte-habits, de porte-bagages et de stores.

Pascal Vuilleumier, chef de l'Office des transports du canton de Neuchâtel, répond sans se démonter. «Le choix qui a été fait est parfaitement réfléchi». Le plancher sur-

baissé des voitures Domino répond à un double objectif: permettre aux personnes en chaise roulante de prendre le train de manière autonome et assurer des entrées et sorties rapides des usagers. Un gain de temps précieux pour pouvoir respecter l'horaire et assurer les correspondances. La grande taille des portes contribue aux mêmes objectifs. Pascal Vuilleumier admet que le confort des premières classes laisse à désirer.

D'aucuns estiment que le canton aurait peut-être mieux fait de s'équiper de rames Colibri, qui offrent beaucoup plus de places assises. «C'est vrai», admet Pascal Vuilleu-

mier, «mais il faut une échelle pour y accéder»

En résumé, les avantages du choix qui a été fait l'emportent largement sur les inconvénients. «On ne peut pas avoir

le beurre et l'argent du beurre!», lance Pascal Vuilleumier, conscient que l'offre actuelle est le résultat d'un compromis entre la nécessité de transporter toujours plus de monde et les capacités financières du canton. Et, note-t-il, «s'il y a des mécontents, il y a aussi de nombreux usagers satisfaits.»

Ceci dit, si se dit sensible aux critiques émises et ne doute pas que si la clientèle en fait part aux CFF, ceux-ci sauront adapter leur offre. Ainsi, sur le BLS, des toilettes ont été installées après que de nombreux usagers s'étaient plaints de leur suppression. «S'il s'avère que des porte-habits ou des porte-bagages répondent à une nécessité, les CFF ne se refuseront pas à effectuer les modifications nécessaires», hasarde-t-il, «puisque leur but n'est pas d'embêter leurs clients, mais de les satisfaire.»

La hausse constante du nombre de voyageurs est un signe de la nécessité du Transrun, note-t-il encore. Mais, en attendant, il faudra bien transporter les voyageurs, trouver des solutions pour atténuer les inconvénients. Mais rien ne permettra d'ici là, il en convient, d'avoir un confort maximal sur tous les trajets. /LBY

## Amélioration en vue

Le Service clientèle des CFF a répondu aux critiques émises par l'usagère chaux-de-fonnière sur les nouvelles rames Domino. «Certes», notent-ils, ce «nouveau matériel dispose de moins de places assises, mais est spécialement équipé de mains courantes pour permettre aux voyageurs de circuler debout en toute sécurité, comme dans les transports urbains».

Voilà le nœud du problème: l'époque où les trains étaient partout les mêmes est révolue. Désormais, on différencie les grandes lignes et le trafic régional. «Le trafic régional est un produit commandé principalement par la Confédération et les cantons auxquels nous nous devons de répondre, en offrant des prestations concurrentielles et adaptées aux besoins», indique Pascal Vuilleumier, chef de l'Office des transports du canton de Neuchâtel.

Quels sont-ils, alors, ces besoins, pour la ligne Le Locle - Neuchâtel? En résumé, il s'agit de permettre à un maximum de gens de prendre le train. D'où le choix de rames qui permettent d'emporter plus de monde que les anciennes, fût-ce, parfois, debout. En somme, sur les courts trajets des lignes régionales, le train fonctionne comme un RER. «En Europe, toutes les nouvelles rames destinées au trafic régional sont conçues comme celles actuellement mises en service dans toute la Suisse», souligne Pascal Vuilleumier.

Il n'empêche, le trajet Neuchâtel - La Chaux-de-Fonds dure au minimum 28 minutes. C'est long si on doit rester debout, surtout si on est une personne âgée. Pascal Vuilleumier en convient. Mais la planification initiale de l'arrivée des rames Domino prévoyait la mise en service simultanée de voitures pilotes de renfort, qui auraient permis d'offrir un plus grand nombre de places assises. Ces voitures étaient incluses dans l'offre négociée avec les CFF, mais l'industrie n'a pas pu livrer à temps ce matériel roulant rénové. Il le sera à la fin de cette année. Cela détendra quelque peu la situation, sans tout résoudre, admet le chef de l'Office des transports. /lby

## TROIS questions à... Jean-Louis Scherz

Porte-parole des CFF

**1 Les CFF savent bien que certains trains sont bondés. Pourquoi ne rajoutent-ils pas un wagon lorsque c'est nécessaire?**

*Si seulement c'était aussi simple! Sur la ligne Le Locle - Neuchâtel, il n'est pas possible de faire circuler des compositions qui comprendraient deux grands wagons intermédiaires, car le convoi serait trop long pour les quais des gares intermédiaires. Vous imaginez les investissements s'il fallait tous les rallonger!*

**2 Pourquoi les CFF ont-ils choisi un système qui ne garantit pas à chaque usager de pouvoir voyager assis?**

*Ce sont les cantons qui commandent les prestations dont ils estiment avoir besoin. En l'occurrence, dans la demande qu'il a faite aux CFF, le canton de Neuchâtel a admis que la prestation qu'il commandait puisse ne pas offrir à chaque usager une place assise sur toutes les courses à l'horaire.*

**3 S'il n'y a pas de place en 2e, peut-on s'asseoir en première classe?**

*Non. Seul le contrôleur peut prendre une telle décision. Dans le trafic régional, avec régime de l'autocontrôle, le voyageur doit posséder le billet correspondant à la course et à la classe dans laquelle il se trouve. Un éventuel surclassement doit donc être acquis avant de monter dans le train. L'amende de 80 fr. peut frapper même des usagers qui occupent une plateforme d'un wagon de 1re, mais pas ceux qui sont en train de traverser!*

• Electroménager • TV & Home Cinéma/HiFi • Ordinateur avec service • Téléphonie

# Fust

Et ça fonctionne.

## INCROYABLE! 300.- de rabais

Aussi chez Fust: collectionnez des superpoints!

Jusqu'à fr. 300.- de rabais d'échange pour votre ancien ordinateur (pc/notebook) ou moniteur à l'achat d'un nouvel ordinateur/moniteur **hp!** Action valable jusqu'au 21.4.2010

Quel que soit l'état, même défectueux!

Prix d'échange **429.-**  
au lieu de 449.-  
Economisez 20.-

Windows 7  
15.6"

**hp**

**Mini 210-1020**  
• Intel Atom N450 (1.66 GHz)  
• 1 Go RAM • DD 250 Go No art. 6918088

Prix d'échange **729.-**  
au lieu de 749.-  
Economisez 20.-

Windows 7  
15.6"

**hp**

**COMPAQ Presario CQ61-324**  
• Intel Dual-Core T4300 (2x2.1 GHz)  
• 4 Go RAM • DD 320 Go No art. 6919551

Prix d'échange **1099.-**  
au lieu de 1399.-  
Economisez 300.-

Windows 7  
15.6"

**hp**

**Pavilion dv6-2143**  
• Intel Core i5-430M (2x2.26 GHz)  
• nVidia GeForce G103M, 512 Mo  
• 4 Go RAM • DD 500 Go No art. 6919527

Prix d'échange **1499.-**  
au lieu de 1699.-  
Economisez 200.-

Windows 7  
17.3"

**hp**

**Pavilion dv7-3131**  
• Intel Core i5-430M (2x2.26 GHz)  
• nVidia GeForce GT230M, 1024 Mo  
• 4 Go RAM • DD 1000 Go No art. 6919526

Prix d'échange **2199.-**  
au lieu de 2299.-  
Economisez 100.-

Windows 7  
18.4"

**hp**

**Pavilion dv8-1190**  
• Intel Quad Core i7-720 (4x1.6 GHz)  
• nVidia GeForce GT230M, 1024 Mo  
• 6 Go RAM • DD 1000 Go No art. 6919525

**Ordinateur avec Service**  
Sur demande, nos techniciens vous livrent votre nouvel ordinateur entièrement configuré et protégé des virus.  
Vous n'aurez plus qu'à l'enclencher et vous amuser!

Fust - le partenaire officiel de **Microsoft** Windows 7 en Upgrade

Service de réparations toutes marques quel que soit le lieu d'achat! 0848 559 111 (tarif local), [www.fust.ch](http://www.fust.ch)

**FUST - ET ÇA FONCTIONNE:**

- Un choix immense des tout derniers articles de marque
- Garantie de prix bas de 5 jours\*
- Avec droit d'échange de 30 jours\*
- Occasions/modèles d'exposition
- Louez au lieu d'acheter

Commandez sur [www.fust.ch](http://www.fust.ch) \*Détails [www.fust.ch](http://www.fust.ch)

Payez quand vous voulez: carte **gratuite** chez Fust.

Succursale Fust avec ordinateurs, service & support technique tout proche de chez vous: Courrendlin, Centre Magro, Route de Delémont 46, 032 436 15 75 • La-Chaux-de-Fonds, Centre Lemuria (Ex Carrefour), 032 924 50 85 • Possibilité de commande par fax 071 955 52 44 • Emplacement de nos 160 succursales: 0848 559 111 (Tarif local) ou [www.fust.ch](http://www.fust.ch)

## À LOUER

**A LOUER**  
Cornes-Morel 35  
à La Chaux-de-Fonds  
**Duplex de 4 1/2 pièces**  
cuisine agencée ouverte sur coin à manger et salon avec baie vitrée, 3 chambres, salle de bains/WC et WC séparé, terrasse, cagibi, 97 m<sup>2</sup>, libre de suite ou date à convenir, garage collectif.  
Tél. 032 967 87 87, le matin  
[www.gerance-esplanade.ch](http://www.gerance-esplanade.ch)

**naef**  
la tradition immobilière

**à louer**  
**LA CHAUX-DE-FONDS**  
Appartement de 1,5 pièce  
Léopold-Robert 23

Situé au 7e étage, salle-de-bains/WC, cuisine agencée, avec vue.

Loyer: Fr. 540.- charges comprises

Naef Immobilier Neuchâtel SA  
Av. Ed.-Dubois 20, Neuchâtel  
032 737 27 10

[www.naef-ne.ch](http://www.naef-ne.ch)

Vous cherchez de charmants locataires pour votre appartement? Ici, vous avez 8 000 candidats.

Tel est le nombre de lectrices et de lecteurs s'intéressant au marché du logement qui liront votre annonce. Les médias - notre métier.

Conseil et vente d'annonces:  
Publicitas S.A.  
Rue Neuve 14  
2302 La Chaux-de-Fonds  
T 032 910 20 50  
F 032 910 20 59

[www.publicitas.ch/lachaux-de-fonds](http://www.publicitas.ch/lachaux-de-fonds)

**publicitas**

## IMMOBILIER À VENDRE

A vendre aux **Brenets**, situation dominante et tranquille,

### BEL IMMEUBLE DE CARACTERE

actuellement organisé en ateliers et bureaux, 5 garages, sur parcelle de 7'465 m<sup>2</sup>, possibilité de transformer en trois grands appartements

**HERZOG SERVICES 032 724 77 40**  
[www.herzogservices.ch](http://www.herzogservices.ch)

À VENDRE

**CHAUX-DE-FONDS**  
dans copropriété de 8 appartements

**Appartement 3 pièces**  
77m2, entièrement rénové  
Fr. 195 000.-  
079 687 68 92

**NOUVEAU ET GENIAL**

**Gratis immo.ch**

Tout l'immobilier GRATUIT  
[www.gratis-immo.ch](http://www.gratis-immo.ch)

## IMMOBILIER À LOUER

**Le Locle**  
Cardamines 26

### Lumineux 3,5 pièces au 4<sup>e</sup> étage

- Libre de suite ou à convenir
- Grand séjour
- 2 salles d'eau
- Balcon
- Ascenseur / Proche commodités
- Loyer: Fr. 1050.- charges comprises

032 913 45 75 - [www.fidimmobil.ch](http://www.fidimmobil.ch)

SMS-immobilier: [www.fidimmobil.ch/sms](http://www.fidimmobil.ch/sms)

**FIDIMMOBIL**  
Av. Léopold-Robert 56b, 2300 La Chaux-de-Fonds

**GÉRANCE CHARLES BERSET SA**

### A louer à La Chaux-de-Fonds

**Rue Allée du Quartz 9 - 11:** locaux commerciaux de 130 m<sup>2</sup>, idéal pour une activité horlogère ou des bureaux, places de parc à disposition. Libre à convenir. Loyer de Fr. 1'436.00 c.c.

**Rue Daniel-Jeanrichard 13, centre-ville:** Grands locaux lumineux de 147 m<sup>2</sup> composés de 5 locaux, hall, cuisinette agencée, salle d'eau, vitrine. Libre à convenir.

**Rue Jaquet-Droz 39:** Magasin avec vitrines, arrière-magasin, hall et salle d'eau. Libre à convenir. Loyer de Fr. 1'150.00 + charges.

[www.berset-gerance.ch](http://www.berset-gerance.ch)  
Jardinière 87 - La Chaux-de-Fonds  
Tél. 032 910 92 22 - Fax 032 910 92 29

Vous déménagez? Bulletin de changement d'adresse sur [www.arcinfo.ch](http://www.arcinfo.ch) rubrique abonnés

**Dames**  
Top  
viscose/élastane  
**19.90**

**Hommes**  
Polo  
pur coton  
**14.90**

**B A S I C S**

**C&A**  
La mode à prix sympa  
[www.c-et-a.ch](http://www.c-et-a.ch)



## CICOR Emplois supprimés au Tessin

Cicor Technologies va cesser sa production à Quartino (TI), ce qui entraînera la suppression de quelque 45 emplois à temps plein. Propriétaire de l'entreprise Cicorel à Boudry, Cicor devrait renouer avec la croissance cette année, indique son directeur général Roland Küpfer. /ats

## «Au fil du Nil» en compagnie de Denis Ramseyer au Laténium

Des visites guidées spéciales de l'exposition «Au fil du Nil», conduites par Denis Ramseyer, sont proposées par le Laténium les jeudis 1er avril, 6 mai et 27 mai à 17h30. Supplément de 5 francs sur le tarif habituel. /comm

### GESTION DU TERRITOIRE

# Le Conseil d'Etat donne enfin des réponses aux députés

Le plus vieux texte attend réponse depuis... 29 ans. Les députés se penchent aujourd'hui sur plusieurs dizaines de demandes adressées au Conseil d'Etat neuchâtelois et qui n'avaient jamais trouvé réponse. Elles concernent toutes le Département de la gestion du territoire. Explications.

PASCAL HOFER

Plus de cinquante motions et postulats en attente de réponses! C'est ce qu'a trouvé Claude Nicati, l'année dernière, lorsqu'il a pris la tête du Département de la gestion du territoire (DGT). Ces textes ont désormais été traités par le Conseil d'Etat. Le Grand Conseil, en session aujourd'hui et demain, acceptera ou non les réponses apportées par le gouvernement. Les sujets abordés concernent les routes, les transports publics, l'aménagement du territoire, la protection de l'environnement, l'énergie, etc.

En fait, le Grand Conseil a empoigné ces motions et postulats lors sa dernière session. «Nous espérons qu'à l'avenir, le Conseil d'Etat traitera avec plus d'égards les propositions des députés», avait lancé Jean-Carlo Pedrol (Verts /Neuchâtel). Et pour cause: selon la loi, le Conseil d'Etat a deux ans pour donner une réponse. Or le plus vieux de ces textes date de 1981!

Que s'est-il passé? Selon



**GRAND CONSEIL** Selon un député, l'ancien conseiller d'Etat Pierre Hirschy (à gauche, ici en 2004), en treize ans d'activité, n'a pas répondu à une seule motion concernant son département. (ARCHIVES DAVID MARCHON)

Claude Borel (PS /Enges), «en treize ans, le prédécesseur de Fernand Cuhe (réd: Pierre Hirschy) n'a pas répondu à une seule motion concernant son département!»

Elu en 2005, Fernand Cuhe s'est attelé à une opération «grand nettoyage». Opération d'autant plus compliquée que ses services ont dû se replonger dans des dossiers parfois très anciens. En plus, le DGT a été privé de secrétaire général pendant un an et demi (pour raisons de santé). Claude Ni-

cati a poursuivi sur la lancée de son prédécesseur, ce qui permet aujourd'hui au Conseil d'Etat de donner enfin des réponses aux députés. Dans la majorité des cas, toutefois, le gouvernement propose au Grand Conseil de simplement classer le texte: les dossiers ont tellement évolué dans l'intervalle que les propositions de l'époque ont soit déjà été prises en compte, soit n'ont plus de raison d'être.

Parmi cette cinquantaine de sujets, en voici un qui, lui, est

relativement récent: en 2007, les députés de Corcelles, Peuseux et Rochefort ont déposé un postulat dans le cadre du dossier «Transrun», projet de ligne ferroviaire rapide entre le haut et le bas du canton. Dans l'optique de la fermeture de la ligne de train actuelle entre La Chaux-de-Fonds et Neuchâtel, ils demandent au gouvernement «d'étudier les possibilités de maintenir une offre de transports publics de qualité» entre Neuchâtel et les communes citées. Dans sa ré-

«Nous espérons qu'à l'avenir, le Conseil d'Etat traitera avec plus d'égards les propositions des députés»

Jean-Carlo Pedrol

### BULGARI

## Swatch Group pas acheteur



**NICK HAYEK** Le directeur général de Swatch Group ne négocie pas avec Bulgari. (KEYSTONE)

L'action du joaillier italien Bulgari a bondi hier à la Bourse de Milan, sous l'effet d'un intérêt prêté à Swatch Group. Le titre a gagné près de 5% en milieu de matinée, pour redescendre après l'annonce selon laquelle il n'y avait pas de discussions en cours.

Dans un entretien publié hier par le magazine allemand «Focus», le directeur général de Swatch Group, Nick Hayek, a indiqué que Bulgari était une des entreprises qui pouvaient intéresser le numéro un mondial de l'horlogerie.

«Je ne le cache pas, il y a de grandes marques qui nous intéressent. Pas dans le secteur des montres, mais dans celui des bijoux. Il y a de grandes marques intéressantes qui ont un potentiel de croissance», a-t-il déclaré. Interrogé sur Bulgari, Nick Hayek a ajouté que le groupe italien en était «un exemple».

Interrogé par Reuters, il a toutefois nettement tempéré ses propos, affirmant que «Swatch Group n'a pas émis le désir d'acheter Bulgari et Bulgari n'a pas non plus émis le désir d'être acheté par Swatch Group». «Il n'y a aucune négociation ni devant ni derrière les coulisses», a-t-il ajouté.

Du reste, la famille Bulgari, qui contrôle environ la moitié du capital du joaillier italien, ne compte pas vendre sa part. «Une excellente relation d'affaires basée sur le rapport client-fournisseur existe depuis de nombreuses années.» Mais la famille n'a pas l'intention de vendre, indique la firme dans un communiqué publié sur demande de l'autorité boursière italienne. /ats

## En bref

### VERTS NEUCHÂTELOIS Plate-forme pour mieux communiquer

Réunis en assemblée générale samedi, les Verts neuchâtelois ont discuté d'un projet de plateforme de communication interne. Ils ont fait appel à un stagiaire belge en relations publiques et communication d'entreprise afin de définir les besoins des membres. Ce nouvel outil devrait améliorer la communication entre sections. /réd

### LATÉNIUM

## Des objets de l'Age de fer reproduits en bijoux

Telle une Cendrillon, la Dame de Monruz a quitté le jais pour se parer d'or... Des pièces de Laténium et une ligne de bijoux d'inspiration archéologique ont été présentées la semaine dernière à la bijouterie Bonnet, à Neuchâtel. Cette initiative résulte d'un partenariat entre le musée cantonal d'archéologie et le joaillier, dès 2006, afin de marquer les cent cinquante ans de la découverte du site de la Tène.

Créés par des artisans, ces bijoux reproduisent des pièces anciennes comme la Dame de Monruz, appelée aussi Vénus, ou la forme celtique du triscèle.

Le bénéfice de la vente de ces bijoux reviendra à la fondation La Tène, qui soutient

les activités du Laténium. Plus exactement, 20% du prix de vente pour les bijoux achetés à la boutique du musée, à Hauterive, et 15% pour ceux vendus à la bijouterie. Les bijoux peuvent également être commandés sur le site internet de la fondation (www.fondation-la-tene.ch).

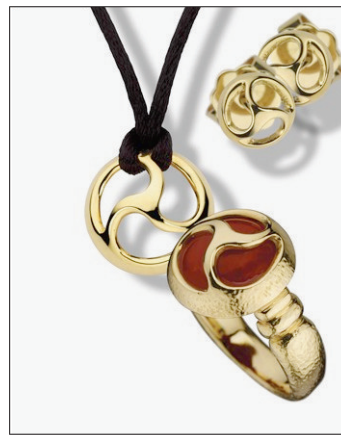
Des morceaux de parure représentant des figures féminines en jais (bois fossile noir) de 1,8 cm avaient été perdus, il y a quinze mille ans, à Monruz, sur la rive nord du lac de Neuchâtel, alors qu'un campement de chasseurs avait pris possession des lieux. Aujourd'hui, la seule pièce intacte repose au Laténium. Une réplique en taille réelle de cet élément de parure de la fin du paléolithique a été réalisée



**ARTISANS** Trois des bijoux confectionnés. Celui de gauche est inspiré par la Dame de Monruz, ceux de droite par un symbole celtique. (SP)

sous forme de pendentif en or jaune ou gris.

Autre inspiration pour la ligne «Triscèle», parure composée d'une bague (corail ou onyx), de boucles d'oreilles et



d'un pendentif. Motif celtique par excellence, la signification du triscèle ne fait pas l'unanimité. Ces trois spirales qui divergent à partir d'un point central symboliseraient no-

tamment trois dieux dans la mythologie celte, ou les éléments terre, feu et eau.

Seule certitude, cette forme est apparue pour la première fois à l'époque de la Tène (450 - 50 avant J.-C.) et mise au jour en 1880. Le dessin de la parure présentée par le musée est inspiré d'un triscèle qui ornait le bouton d'une phalère (plaque métallique décorative) placé sur le harnachement d'un cheval.

La collection de bijoux du Laténium inclut aussi une «fibule de Nauheim», reprenant la ligne d'un modèle du second Age de fer. A cette époque celtique, les hommes portaient des vêtements amples qu'ils fixaient par une agrafe, autre nom pour une fibule. /yba

# FIN PRÊT POUR PÂQUES

OFFRES VALABLES JUSQU'AU 5 AVRIL 2010



**30%**

**1.60**

**au lieu de 2.30**

**Vacherin Mont d'Or**  
Suisse  
pièce d'environ 600 g  
les 100 g

## LUNDI DE PÂQUES OUVERT

Tous les magasins\* Migros  
du canton de Fribourg  
seront ouverts de **8h. à 19h.**  
ainsi que  
La Neuveville, Tavannes  
Tramelan et St-Imier  
de **10h. à 18h.**

\* Avry-Centre de 9h. à 19h.



**20%**

**7.60**

**au lieu de 9.50**

**Foie gras de canard**  
cru, frais, France  
lobe et demi-lobe  
les 100 g



**30%**

**2.40**

**au lieu de 3.60**

**Fraises**  
Espagne  
barquette de 500 g



**30%**

**2.55**

**au lieu de 3.70**

**Filet de porc**  
Suisse  
pièce de 500 à 700 g environ  
les 100 g



**20%**

**2.95**

**au lieu de 3.70**

**Filet de saumon**  
d'élevage, Norvège  
barquette d'environ  
500 à 800 g  
les 100 g

# MIGROS

**M comme Meilleur.**



## Jeunes socialistes, Verts et populistes en campagne référendaire pour leurs pairs

Après la manif d'Unia en décembre, les jeunes des partis de gauche, unis, ont annoncé hier des actions spéciales pendant la campagne contre la 4e révision de l'assurance-chômage, qu'ils estiment inacceptable. A Berne ce matin, une conférence de presse lance formellement le référendum. /ron

### CHÔMAGE

# A l'atelier Tricouti, on craint pour les «fin de droit»

La nouvelle mouture de la loi sur le chômage est publiée aujourd'hui à Berne. Avec quelles conséquences pour les programmes de réinsertion? Question posée à Tricouti, un atelier chaux-de-fonnier pour demandeurs d'emploi.

ROBERT NUSSBAUM

«C'est un peu comme si on nous abandonnait...» C'est ce que retient Vanessa – une employée de commerce de 25 ans au chômage depuis deux ans – de la loi révisée sur le chômage, promulguée aujourd'hui pour janvier 2011. Bien qu'aussitôt promise à référendum, elle ne ferait pas de la casse que chez les jeunes et les travailleurs précaires, mais aussi parmi les chômeurs de longue durée. C'est ce que l'on craint notamment à Tricouti, un atelier de formation pour demandeurs d'emplois à La Chaux-de-Fonds. Détour du côté des machines à coudre de la rue du Nord.

«Pour moi, il est inévitable que beaucoup plus de personnes vont se retrouver poussées vers l'aide sociale et l'exclusion», note Nimrod Kaspi, le responsable de Tricouti. Pour lui, la loi revisitée, telle qu'elle est présentée aujourd'hui, jette les chômeurs en fin de droit. Ils ne pourront plus bénéficier d'une nouvelle période d'indemnités au terme de leur placement dans le cadre des mesures cantonales. Dans l'atelier de vingt places, cela toucherait aujourd'hui directement six personnes.

A son âge, Vanessa garde surtout l'espoir de retrouver du travail. Mais ce n'est pas le cas



TRICOUTI L'atelier de formation pour demandeurs d'emploi est plein. Si la loi promulguée aujourd'hui entraine en vigueur, le tiers de ses stagiaires n'y aurait plus droit.

(DAVID MARCHON)

de Gina, licenciée abruptement pour cause de fermeture de son antenne d'assurance-maladie il y a cinq ans. A 61 ans, elle n'y croit plus. Mais elle est heureuse d'être à Tricouti, où elle retrouve énergie et dignité dans le travail. Si elle n'avait pu y être placée? Elle laisse de côté l'aspect financier. «Vous savez, entre quatre murs à la maison, ça vous détruit psychologiquement. Le chômage, comme ça, c'est comme un cancer sourd et inguérissable».

Nimrod Kaspi craint qu'avec la nouvelle loi on aille vers un démantèlement du système de réinsertion sociale patiemment mis en place, en particulier dans le canton de Neuchâtel. Si la loi entre en vigueur telle quelle, le responsable de Tricouti ajoute aux fin de droit,

carrément, les six personnes venues de l'action sociale et les deux requérantes d'asile, soit les deux tiers de l'atelier. Ne resteraient plus que les six chômeuses placées dans leurs deux ans de chômage. «Cela ne poserait pas de problèmes d'effectifs, nous avons une quinzaine de demandes par semaine, mais ce serait tellement dommage de ne plus pouvoir aider tous les autres, qui veulent se réinsérer dans le monde du travail».

Le responsable de la formation au Service de l'emploi, Pierre-Alain Borel, ne peint pas autant le diable sur la muraille. Oui, les «fin de droit» sont clairement visés par la nouvelle loi. Dans le canton, 250 sont actuellement placés. Mais il est trop tôt, notamment

en fonction du référendum qui sera lancé, de préjuger de l'avenir des mesures de placement neuchâteloises. La plupart des programmes cantonaux sont mixtes (chômeurs, fin de droit, aide sociale, requérants) et solides. Mais, selon la loi passée, «il y aura des changements».

Liliana, une jeune mère célibataire à Tricouti en attendant de se former comme auxiliaire de santé, juge la révision de toute façon injuste. «Même si c'est pour une question d'économies, je ne trouve pas logique de laisser des gens sur le carreau.» /RON

«Pour moi, il est inévitable que beaucoup plus de personnes vont se retrouver poussées vers l'aide sociale et l'exclusion»

Nimrod Kaspi

## Une couturière bénévole

Tricouti a d'autres soucis plus terre-à-terre. Comme l'atelier est plein, l'encadrement de trois couturières pour deux postes suffit à peine à assurer un réel soutien et une bonne formation à tous. Pour compléter l'encadrement, le responsable Nimrod Kaspi lance un appel pour trouver une couturière prête à s'engager, mais bénévolement, faute de budget... Par ailleurs, Tricouti annonce que sa collection de tissus d'été est arrivée. «L'accueil de la clientèle et la vente permettent de valoriser le travail créatif de nos stagiaires», vante Nimrod Kaspi. /ron

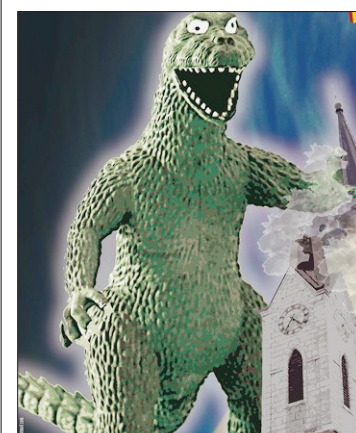
## MIH: l'objet du mois



Cette horloge de table à automate, en bronze doré, bois peint, laiton et acier montre un homme indiquant l'heure sur un globe tournant. L'équateur, en métal argenté, est gravé des chiffres 1 à 12 et d'étoiles représentant les demi-heures. /réd

### En bref

■ LA CHAUX-DE-FONDS Les Etranges Nuits du cinéma au programme



Les Etranges Nuits du cinéma, ce sera jusqu'au 5 avril, au petit matin, au Temple-Allemand de La Chaux-de-Fonds. Chaque jour sera consacré à un péché capital. Ce soir sera dédié à la luxure, avec, à 20h30, la projection de «Reefer Madness», un film d'horreur américain de 1938, signé Louis Gasnier. Demain, le programme évoquera l'envie avec d'abord, à 14h30, un film pour les enfants: «Mary et Max». Puis, à 20h30: «Dead Snow» et à 22h30: «On a volé le cerveau d'Hitler». /réd

■ LE LOCLE Turlutaine et Darwin au Musée des beaux-arts

Le Musée d'histoire naturelle du Locle propose un spectacle de marionnettes du Théâtre-atelier la Turlutaine demain mercredi à 16h et à 19h dans la salle du Musée des beaux-arts. Ce spectacle, «Oukikan» a pour thème la théorie de l'évolution de Darwin (notre édition du jeudi 11 mars). Il avait eu un beau succès la semaine dernière à La Chaux-de-Fonds, et beaucoup d'intéressés qui n'avaient pu le voir ont l'occasion de se rattraper. /réd

Bibliothèque des jeunes fermée pour travaux

La Bibliothèque des jeunes du Locle sera fermée du mercredi 31 mars au mardi 20 avril pour cause de travaux. /comm

Comédie policière pour le Club des loisirs

«Faites comme chez vous», la comédie policière qui constituait le nouveau spectacle de la Littéraire sera présentée au Club des loisirs du Locle, cet après-midi à 14h30 au Casino. /réd

## CRITIQUE

Musique

## Le concert des Rameaux, un sommet

Septante-deuxième du nom, le concert des Rameaux est apparu, samedi et dimanche à la Salle de musique de L'Heure bleue, comme un sommet. Au programme: Beethoven, dans ses différentes expressions. Et tout d'abord, la patte du lion, révélée par l'ouverture de Coriolan.

La Fantaisie pour piano, chœur et orchestre op 80, composée en 1808, prend ensuite une saveur toute particulière. La partition préfigure le dernier mouvement de la 9e symphonie que Beethoven

écrivit seize ans plus tard... Etonnant. On se prend à rêver en écoutant cette œuvre, où piano et orchestre entretiennent une relation complice, avant que le chœur n'impose son univers. Marc Pantillon, pianiste, est un familier de Beethoven. Il est d'une simplicité confondante dans sa façon de conduire l'auditeur à la découverte de ces pages. On sent qu'il dit une infinité de choses, chaque phrase a son temps de résonance. Et pourtant cette aération, cette intériorité, se situent dans le déroulement le

plus cursif qui soit. L'équilibre des éléments, conduits par Olivier Pianaro, est magnifique.

«Venue du cœur, je souhaite que cette musique trouve le chemin du cœur des hommes», écrit Beethoven en exergue de la «Missa solennelle». Voilà qui correspond à l'esprit du concert proposé par le Chœur mixte de la paroisse réformée, cela même s'il s'agit de la Messe en do majeur op 86 d'une prodigieuse richesse. D'une part, la structure met à jour la fine ciselure des réseaux musicaux, d'autre part

elle associe les volumes sonores. C'est dire que l'auditeur tantôt s'approche des textes, tantôt s'en éloigne, pour contempler de haut le paysage musical.

Un excellent quatuor de solistes, Maryse Innis, soprano, Catherine Pillonel Bacchetta, alto, Raphaël Favre, ténor, Sylvain Muster, basse, un chœur de haute tenue dirigé par Olivier Pianaro, Philippe Laubscher à l'orgue, ainsi que le bel Orchestre symphonique du Jura, ont fait un événement du 72e concert des Rameaux. /Denise de Ceuninck

TEXTILE \*  
OUTILLAGE \*

**MILITARY + MEGASTORE**

\* EQUIPEMENT  
\* MACHINES

Jusqu'au samedi 10 avril  
**LA CHAUX-DE-FONDS**

**LIQUIDATION**  
PLUS DE 50'000 PRODUITS DE QUALITÉ MILITAIRE!

Rue de la Serre 37-43 • Tél. 079 601 25 57 • Lundi: 13h30 > 18h30 • Ma-Me-Ve: 09h00 > 18h30 • Jeudi: 09h00 > 19h30 • Samedi: 09h00 > 17h00

Ancien bâtiment  
**TOP TIP**  
luminaires

## MANIFESTATIONS

**MAISON DU PEUPLE  
LA CHAUX-DE-FONDS**  
(Salle communale, Serre 68, 2e étage, ascenseur)  
**Mercredi 31 mars à 20 heures**  
Enfants admis accompagnés d'un adulte

Lototronic

**GRAND LOTO ORGANISÉ PAR LE  
Club des lutteurs des Montagnes neuchâtelaises**

Abonnements à **Fr. 12.—** pour **30 tours** / 6 abonnements pour **Fr. 60.—** /  
Planche avec **90 numéros** à **Fr. 60.—** / Abonnement illimité à **Fr. 80.—** (jouées par la même personne)

**Que des bons d'achats**

30 quines à Fr. 40.—  
30 doubles quines à Fr. 80.—  
30 cartons à Fr. 120.—  
**1 royale hors abonnement  
3 x Fr. 300.—**

## MANIFESTATIONS

## OFFRES D'EMPLOI

## PROFESSION MÉDICALE AUXILIAIRE

MLP PRÉSENTE

# MICHEL LEEB

**ONE-MAN-SHOW  
100% sketches**

Un mélange de sketches cultes  
et de nouveautés

**La Chaux-de-Fonds – L'heure bleue**  
**Mercredi 19 mai**  
Location: L'heure bleue, 032 967 60 50  
Théâtre du Passage à Neuchâtel

**FRAPORLUX**  
cadrans montres

Située en Suisse dans les montagnes Jurassienne, notre entreprise est une manufacture authentique de cadrans et appliques soignées et accorde une importance primordiale à la qualité de nos produits et de nos services.

Nous recherchons (H/F) pour entrée immédiate ou à convenir, poste à 100%

### Diamanteurs

**Exigence du poste**

- Expérience de plusieurs années dans ce domaine serait un atout
- Formation de mécanicien ou titre équivalent
- Personne sérieuse, précise et consciencieuse
- Autonome et apte à assumer des responsabilités
- Flexibilité d'horaire

**Vos missions**

- Assurer le réglage des machines manuel et automatique (Posalux)
- Contrôle en cours de production
- Intégrer une équipe de professionnels confirmés

**Nous offrons**

- Un poste et un cadre de travail agréable, varié et intéressant dans une équipe motivée
- Bonnes prestations sociales

Si vous pensez correspondre à ce profil et que vous souhaitez intégrer notre équipe, faites parvenir votre dossier complet avec lettre de motivation à: **Fraporlux Swiss SA, G. Affolter, Colombière 95, CH-2900 Porrentruy**

## Le droit d'auteur. Le violer, c'est voler!

[www.presseromande.ch](http://www.presseromande.ch)

**OSTÉOPATHIE**

**Pascal ROBERT-TISSOT, D.O.**  
Ostéopathe

à le grand plaisir de vous annoncer son déménagement et l'ouverture de son nouveau cabinet, **le 6 avril 2010**, au 65, rue de la Serre, à La Chaux-de-Fonds.

Afin de servir plus largement sa clientèle, il s'adjoindra les compétences de son ancien assistant,

**Yannick GRANGE, D.O.**  
Ostéopathe

Pascal Robert-Tissot & Yannick Grange  
Rue de la Serre 65  
2300 La Chaux-de-Fonds  
Tél. 032 968 31 11

Un slogan aussi sec. Et pourtant, il atteint 37 000 lectrices et lecteurs.

Source: MACH Basic 2008-2

Tel est le nombre de lectrices et de lecteurs au profil souhaité qui liront votre annonce. **Les médias - notre métier.**

Conseil et vente d'annonces:  
Publicitas S.A., Rue Neuve 14, 2302 La Chaux-de-Fonds  
T 032 910 20 50, [lachaux-de-fonds@publicitas.ch](mailto:lachaux-de-fonds@publicitas.ch)

[www.publicitas.ch/lachaux-de-fonds](http://www.publicitas.ch/lachaux-de-fonds)

**publicitas**  
Une société de PUBLIGRUPPE

## AVIS DIVERS

**OFFRES ACTUELLES CHEZ PEUGEOT** + **CHF 1000.— CASH SUR TOUTES LES OFFRES\***



[www.peugeot.ch](http://www.peugeot.ch)

\*Peugeot 207 Urban 1.4 75 ch, 3 portes, CHF 17 950.—, avantage client de CHF 2 000.—, prime supplémentaire de CHF 1 000.—, prix final CHF 14 950.—. Véhicule illustré: Peugeot 207 Swiss Edition 1.4 VTi 95 ch, 5 portes, CHF 20 900.—. Offre cumulable, valable pour les clients particuliers.

### ACTION DE PRINTEMPS JUSQU'AU 30 AVRIL 2010

Peugeot vous offre CHF 1 000.— cash en plus sur toutes les offres actuelles. La prime supplémentaire est valable sur tous les modèles. Une offre exceptionnelle à saisir dès maintenant chez votre partenaire Peugeot.

**LA PEUGEOT 207 EST DÉSORMAIS DISPONIBLE DÈS CHF 14 950.—.**

  
**PEUGEOT**  
MOTION & EMOTION





## Un tour du monde en ballon avec escale pour combattre le noma

Le grand tour du monde humanitaire, lancé en 2009 pour commémorer l'exploit du Breitling Orbiter 3, a déjà permis de récolter près de cent mille euros (environ 145 000 francs) destinés à combattre le noma, l'une des plus terribles maladies touchant les enfants. /comm

## Fondée en 1884, la marque est propriété de la famille Schneider

Fondée par Léon Breitling en 1884 à Saint-Imier, la maison a déménagé en 1892 à La Chaux-de-Fonds. Aujourd'hui propriété de la famille Schneider, elle a son siège social à Granges, dans le canton de Soleure. /réd

HORLOGERIE

# Breitling fait un tabac avec le B01 produit à La Chaux-de-Fonds

**Breitling dispose aujourd'hui de son propre mouvement mécanique. Il est entièrement produit à La Chaux-de-Fonds. Une grande satisfaction pour la marque horlogère qui a connu un bon salon à Bâle et poursuit ses partenariats avec les mondes de l'automobile et de l'aviation.**

DANIEL DROZ

«**N**ous sommes conscients que le consommateur achète plus une montre qu'un mouvement. Si la stratégie industrielle a bien fonctionné, l'esthétique aussi.» Jean-Paul Girardin, vice-président de la marque horlogère Breitling, dont le siège principal est à Granges, se réjouit du succès rencontré par le Chronomat B01. Lancée en mai de l'année dernière, cette montre, équipée du calibre automatique maison, a trouvé son public. «A fin 2009, elle était numéro 1 de Breitling. Nous en avons vendu 30 000 pièces.»

«La production roule», dit Jean-Paul Girardin. Le calibre est entièrement produit à La Chaux-de-Fonds chez Breitling Chronométrie. «Nous allons aussi introduire le Chronomat B01

sur d'autres modèles. Ce mouvement a été conçu pour être une plate-forme pour recevoir d'autres fonctions, d'autres complications. Avec ça nous sommes un peu plus proches du siège du pilote que de celui du passager. Nous pourrions gérer notre croissance.»

Au Salon mondial de l'horlogerie et de la bijouterie de Bâle, Breitling a présenté un nouveau modèle équipé de ce calibre. Prix d'entrée de la gamme: 7200 francs. Un positionnement que le vice-président de la marque juge correct par rapport à des concurrents comme Rolex avec la Daytona ou Panerai et son P900. Jean-Paul Girardin est d'ailleurs satisfait du déroulement de Baselworld. «Il y a eu moins de sourires professionnels, mais des sourires convaincus.»

Breitling ne se contente pas uniquement de ces modèles. «Nous nous sommes aussi occupés des produits dans la gamme moyenne. Le client est de plus en plus conscient des prix.» La marque a ainsi relancé une ligne Superocean, une montre de plongée dont les premiers modèles remontent à 1957. Elle est équipée d'un mouvement automatique certifié Cosc, contrôle officiel suisse de la chronométrie. C'est davantage que du «swiss



**LA CHAUX-DE-FONDS** Les ateliers de Breitling Chronométrie permettent aujourd'hui à la marque d'avoir son propre mouvement.

made», dit Jean-Paul Girardin. «Elle est 100% produite en Suisse.» Avec un prix d'entrée de 2800 francs, la Superocean est destinée à séduire «toute cette génération qui regarde l'heure sur son téléphone mobile», ajoute le vice-président.

«Nous n'avons pas oublié non plus les vrais instruments Breitling», souligne-t-il à propos du modèle Chronospace, doté d'une alarme et d'un rétro-éclairage. «Son design provocateur, qui plaît ou ne plaît pas, ne laisse pas indifférent.» Parallèlement, la marque continue son partenariat avec Bentley. Deux nouveaux modèles, Masterpiece et Supersports, ont vu le jour. Le constructeur automobile est consulté mais le design est entièrement du ressort de Breitling.

L'aventure continue aussi avec la vedette du 7e Art John Travolta. Ce «fou de l'aviation» – il a plus de 5000 heures de vol à son actif –, a signé pour une sixième saison avec la société horlogère. Une nouvelle campagne de communication a été lancée. L'acteur pose, adossé à la carlingue d'un avion de légende, sur la piste des fameuses Reno Air Races, dans le Nevada, le plus grand rendez-vous aéronautique de la planète, dont Breitling est le principal sponsor.

Dans un contexte de reprise annoncée, mais pas encore confirmée, Breitling envisage l'avenir avec sérénité. «Une marque indépendante arrive à réagir assez vite», estime Jean-Paul Girardin, pour qui la marque assure le «changement dans la continuité». /DAD

«Nous sommes un peu plus proches du siège du pilote que de celui du passager»

Jean-Paul Girardin

LE LOCLE

## La «Fédé» a fait voler le petit manchot

La soirée annuelle de la «Fédé» (fédération suisse de gymnastique, section du Locle) a fait salle archipleine samedi soir à la halle polyvalente. Une soirée qui s'est terminée à 3 heures du matin! Cette fois, c'était toute une histoire qui était racontée, celle de Happy Feet, le petit manchot qui ne sait pas chanter mais qui sait danser. Les costumes étaient dans cette veine, tous réalisés au sein de la «Fédé» qui constitue la plus grande société sportive du Locle avec ses 250 membres. On en a vu 200 sur scène, dont les plus jeunes avaient bien quatre ans.

Le président Steeve Hug est enchanté. Ces soirées représentent le couronnement d'un travail acharné.

Plusieurs athlètes ont été récompensés pour leurs résultats aux championnats et compétitions interrégionales: Sarah Delay, Gabriel Surdez, Tiziana Piepoli, Keren Manitha, Marine Baumberger, Marian Ter-



**MANCHOT, VOLE!** Le thème de la soirée de la Fédé, Happy Feet, a donné prétexte à de spectaculaires numéros de voltige. Le couronnement d'un travail acharné au sein de la plus grande société sportive du Locle.

(RICHARD LEUENBERGER)

pino, Valentin Tynowsky, Marie Wyder, Manon Bilat, David Schulze. Sans compter les récompenses distribuées à ceux

qui se dévouent au sein de la société.

La prochaine soirée est déjà fixée au 26 mars 2011. Ce sera

la combientième? Steeve Hug se met à rire: «Je suis bien incapable de vous le dire! Quand j'étais gamin, on les faisait déjà...» /cld

LE LOCLE

## Terrain de foot synthétique exigé

«Le terrain des Jeanneret, fief du FC Le Locle Sports, n'est tout simplement plus praticable (...) De grands noms du football suisse sont scandalisés de devoir jouer sur ce qu'il faut qualifier un champ de mines». Une lettre traitant en termes énergiques des infrastructures locloises en matière de football, signée Gilles Payot, président du FC Le Locle Sports, vient d'être envoyée aux partis politiques et au président du Conseil général du Locle. Gilles Payot rappelle que le FC Le Locle Sports ainsi que son mouvement des juniors commun avec le FC Ticino représente une importante société de la ville, tant par son parcours que par son côté associatif: elle regroupe quelque 180 enfants dans ses rangs. Mais «au niveau des infrastructures, les ambitions du club sont totalement anéanties

par la vétusté de nos installations.» Les derniers investissements importants datent de 20 ou 25 ans en arrière, ajoute Gilles Payot. «On nous parle de vagues projets à l'horizon 2015 au Communal? Attendre une telle échéance veut certainement dire stopper net toute ambition footballistique au Locle.» Et de conclure sur l'urgence de consentir un crédit pour une pelouse synthétique au stade des Jeanneret.

«Une réflexion globale est en train d'être menée au niveau des terrains de football avec centralisation sur le Communal», répondait hier à chaud Bernard Vaucher du bureau promotionnel, en l'absence de Denis de la Reussille, inatteignable pour des raisons professionnelles. Un terrain synthétique, sur le Communal, est inclus dans cette étude. Les choses bougent. /cld



## GRAND CONSEIL BERNOIS

### De 50 députées, la représentation féminine passera à 42

Le Grand Conseil bernois comptera moins de femmes au cours de ces quatre prochaines années. Alors que 50 femmes siègent au sein de l'actuel parlement (160 députés), elles ne seront que 42 durant la prochaine législature. La plupart des élues sont issues du camp rose-vert. Les femmes sont même majoritaires parmi les élus écologistes. Sans surprise, plus l'on se déplace sur la droite de l'échiquier politique et plus elles se font rares. /ats

## ÉLECTIONS CANTONALES

# L'UDC du Jura bernois veut montrer qui a fini premier!

Trois élus sur douze à la Députation du Jura bernois, sept sur 24 au Conseil du Jura bernois (CJB): l'UDC du Jura bernois a cartonné lors des élections cantonales, au point de redevenir le premier parti de la région avec 22,7% des voix. De quoi se demander, eu égard aux positions résolument antiséparatistes de la troupe, si cette renaissance aura des conséquences sur la politique menée au sein de l'AIJ et du CJB.

PIERRE-ALAIN BREZIKOFER

Premier concerné, le président Claude Röthlisberger admet que tel était l'objectif de la très forte campagne électorale de ses couleurs: «Le PSA (ré: Parti socialiste autonome) ne s'y est d'ailleurs pas trompé en estimant qu'une forte présence des siens au CJB lui permettrait de peser sur sa politique future et accessoirement sur la destinée de l'AIJ (Assemblée interjurassienne). Nous, nous prônons toujours la dissolution de cette instance. Et, dans un premier temps, nous sommes déjà en faveur d'une présidence alternée, voire d'une présidence du Jura bernois tout court.»

Aura-t-il les moyens de toutes ses ambitions? Le groupe minoritaire que le précité a constitué au sein de l'AIJ devra se passer des services de Marc Früh et d'Annelise Vaucher. Certes, avec l'élection de trois agrariens, l'apport de Sylvain



L'AIJ La vénérable assemblée se dirige vers des jours qui pourraient être mouvementés.

(KEYSTONE)

Astier et de l'UDC du canton du Jura René Schaffter, on restera à cinq rebelles. Quant au CJB, l'UDC y revendiquera la présidence de grosses commissions. Elle sait bien que cet organe devra se pencher sur le rapport de l'AIJ: «Pour mémoire, nous ne souhaitons pas que la région vote dans l'immédiat. En tout cas, nos représentants se montreront plus tranchés à l'avenir.»

Au sein du PSJB (Parti socialiste du Jura bernois), Marcelle Forster, réélue au CJB et actuelle sociétaire de l'AIJ, note que beaucoup de questions demeurent ouvertes après ces

élections. Elle s'attend cependant à un durcissement dans les deux instances, présence plus marquée de l'UDC oblige. «Les radicaux sont plus ouverts, mais ils ont perdu des plumes, tout comme mon parti. Les autonomistes, eux aussi, ont régressé.» Personnellement, l'intéressée souhaiterait vivement dépasser la Question jurassienne, qui n'est plus un sujet selon elle. Ce thème, de toute façon, est peu abordé au CJB. «Sera-ce toujours le cas à l'avenir? Comme nous devons bientôt examiner le rapport de l'AIJ, je crains que non.» S'agissant des rapports avec le PSA, elle souhaite vive-

ment que ce dernier adhère au groupe socialiste du Grand Conseil pour compenser les pertes. Mais à condition que les autonomistes se fondent un peu dans la masse rouge!

Un avis d'ailleurs partagé par Chantal Bornozy Flück, présidente sortante du Grand Conseil: «Nos querelles nous ont fait énormément de tort dans le Jura bernois, à l'un comme à l'autre. Il faut en finir.» Mais, au PSJB comme au PSA, on sait que les réticences sont réelles. Dans la tranchée radicale, enfin, Sylvain Astier a décidé de rester à l'AIJ. Sera-t-il accompagné par Dave von Kae-

«Nos élus, Willy Sunier, Walter von Kaenel et Jean-Jacques Schumacher, sont plutôt du genre conciliants»

Sylvain Astier

nel, autre élu au Grand Conseil et fils de Walter qui se plaît tellement à l'Assemblée, ou fera-t-on confiance à la vieille génération? Sylvain Astier n'en prône pas moins la disparition de cette officine et propose que ses attributions soient reprises par le CJB: Un avis partagé notamment par Patrick Gsteiger, du PEV (Parti évangélique).

Côté CJB, Sylvain Astier ne voit cependant pas qui pourrait soutenir le déterminisme de l'UDC: «Nos élus, Willy Sunier, Walter von Kaenel et Jean-Jacques Schumacher, sont plutôt du genre conciliants.» /PAB

## LA NEUVEVILLE

### Elève tabassée

Les scènes de violence physique sont pénibles à gérer. Le Collège du district de La Neuveville en a fait la douloureuse expérience la semaine dernière.

Une jeune fille de 15 ans s'est fait agresser en tout début de leçon par un garçon de sa classe, devant ses camarades et en présence de l'enseignant. «Quand je suis arrivé en classe, ils étaient tous les deux debout. La fille l'a insulté et lui l'a poussée. Je me suis approché. Tout s'est déroulé en une demi-seconde. Une fois au sol, il lui a flanqué un coup de pied au visage», explique l'enseignant encore sous le choc.

A posteriori, la collègienne, qui a perdu connaissance un moment après le coup de pied, a précisé que le garçon avait commencé à lui jeter des classeurs. La jeune fille souffrirait de fractures au visage. Son visage tuméfié et gonflé ne permet toutefois pas à son médecin de se prononcer pour l'instant. «A partir des faits, tout a été entrepris pour régler la situation. Il n'y a pas d'autres commentaires à faire puisqu'une procédure judiciaire est en cours», précise Christophe Gutzwiller, directeur du Collège du district de La Neuveville.

La maman du garçon incriminé s'est excusée auprès de la victime. «Même si cela ne change pas la situation, la moindre des choses serait qu'il me fasse des excuses lui-même», estime la jeune fille avant d'ajouter que le reste de la classe, encore sous le choc, la soutient beaucoup. /mlp

## CAMILLE BLOCH

### Du neuf à la direction

Selon son souhait et après avoir passé près de 20 années à la tête du département marketing des Chocolats Camille Bloch SA, Stéphane Bloch se retire des affaires courantes de l'entreprise de Courtelary, indique celle-ci dans un communiqué publié hier. Il quittera sa fonction au 1er mai 2010. Stéphane Bloch reste toutefois étroitement lié à l'entreprise familiale en tant que copropriétaire et membre du Conseil d'administration. Le successeur de Stéphane Bloch a été nommé par le Conseil d'administration. Il s'agit de Heinz Reber, chef des ventes suisses et collaborateur de longue date et à qui a été confié le poste de directeur marketing.

Camille Bloch SA à Courtelary compte quelque 180 collaborateurs. Son chiffre d'affaires annuel s'élève à 58 millions de francs. /comm-réd

## SANTÉ

# Plus de douze millions investis à Tramelan

C'est ce qui s'appelle faire d'une pierre plusieurs coups: construire à Tramelan un centre médico-thérapeutique qui permettra non seulement au home Les Lovières, à l'étroit dans ses locaux actuels, de s'étendre un peu, mais aussi d'accueillir des cabinets médicaux, une clinique dentaire, un centre de physiothérapie et même des appartements adaptés aux personnes âgées. Ce complexe des plus polyvalents sera accolé à l'actuel bâtiment du home, au chemin des Lovières 2. Les travaux, qui ont commencé il y a quelques semaines, ont été lancés officiellement hier après-midi.

Ce projet est né de deux constats. Premièrement, le home Les Lovières cherchait à s'étendre. Deuxièmement, le Jura bernois, comme toutes les autres régions périphériques, doit faire face à une pénurie de médecins généralistes. Les autorités tramelotes ont été rendues attentives à cette problématique fin 2005. «Nous avons alors réfléchi à la solution qui consiste à regrouper les cabinets dans un



MAQUETTE Elle a été dévoilée hier, devant des résidents du home.

(GILLES BÜRKI)

centre médical», explique la mairesse Milly Bregnard. Un concept d'avenir susceptible de faciliter la vie aux jeunes médecins qui se mettent à leur compte, puisque certains frais sont partagés. Ainsi donc, le dernier étage de ce centre médico-thérapeutique – 650 mètres car-

rés de locaux à louer – accueillera trois à quatre cabinets de médecins généralistes. «Deux médecins établis à Tramelan rejoindront le centre et nous sommes en discussion avec deux autres de la région biennoise», assure Milly Bregnard. Mais ces locaux ne seront pas réservés exclusi-

vement aux généralistes puisqu'une spécialiste en gériatrie, un médecin ORL et un gynécologue se sont d'ores et déjà annoncés pour les occuper. Sans oublier une clinique dentaire – elle sera composée d'un dentiste et d'un chirurgien-dentiste – ainsi qu'un centre de physiothérapie, lequel est pour l'heure installé ailleurs dans la localité.

Le futur complexe accueillera 16 appartements adaptés aux personnes âgées. Ces appartements ont fait l'objet d'une telle demande – ils sont déjà tous réservés – qu'il a fallu modifier les plans en quelques semaines pour ajouter un étage supplémentaire. Le complexe sera classé Minergie et sera chauffé aux copeaux de bois. Cette infrastructure unique dans la région sera mise en service début 2011. Elle coûtera 12,6 millions de francs et sera financée par le home Les Lovières (6,9 millions) et par la caisse de retraite de l'Hôpital du Jura bernois (5,7 millions). /gbu



## TRAVAUX ROUTIERS Reprise des chantiers de la H18 au Noirmont

Le printemps a vu la reprise du chantier routier de la H18 à l'entrée est du village du Noirmont. La configuration des lieux nécessite la pose de feux de signalisation. Des fermetures ponctuelles de la partie inférieure de la rue du Stade pourraient s'avérer nécessaires, mais le maintien du passage provisoire par l'usine Detech devrait permettre d'éviter trop de désagréments. Ces travaux se termineront au début de l'été. /comm-réd

## ONDES ÉLECTROMAGNÉTIQUES

# Soubey pourrait devenir le paradis des électrosensibles

**Épargnée par les multiples flux d'ondes électromagnétiques, Soubey pourrait faire de ce signe d'isolement un atout. En supprimant son unique antenne, la commune deviendrait une zone blanche.**

DELPHINE WILLEMIN

«Soubey pourrait faire de sa plus grande faiblesse une force. Puisque l'on nous considère déjà comme le village qui fait tout autrement que les autres.» Comme l'évoquent le maire Samuel Oberli et le conseiller communal Nicolas Barth, l'isolement de Soubey s'observe jusque dans l'électromagnétisme. Seule une antenne de téléphonie mobile sème ses ondes sur le village. Il n'y a plus d'ondes hertziennes pour la TV depuis 2006. Du coup, la commune représente un espoir pour l'Association romande pour la non-prolifération d'antennes émettrices, dont de téléphonie mobile (ARA).

L'idée? Pour faire face à son dépeuplement, Soubey pourrait brandir l'image d'une région préservée et attirer des personnes électrosensibles. Lorsqu'elles sont confrontées au rayonnement des antennes de téléphonie mobile, de téléphones sans fil (DECT) ou de réseaux sans fil d'ordinateurs (WLAN), ces personnes souffrent de nombreux symptômes, comme des maux de têtes, des nausées ou des crampes

dans les jambes. «Il y a une centaine de symptômes», selon le président de l'ARA Philippe Hug. «Mais ce problème n'est pas encore reconnu comme une maladie, sauf au Canada et en Suède.» Selon l'Office fédéral de la santé publique, ces personnes représenteraient 5% de la population.

Au vu de la prolifération d'antennes en Europe, les endroits vierges d'ondes deviennent rares. Récemment, trois électrosensibles françaises ont ainsi trouvé refuge à Soubey dans la ferme de Nicolas Barth, trop éloignée de l'antenne pour recevoir des ondes. «C'est impressionnant», décrit-il, «l'une d'elles sentait lorsque j'allumais mon ordinateur portable, dans la pièce d'à côté!»

L'existence d'une atmosphère relativement épargnée à Soubey est arrivée aux oreilles de Philippe Hug, qui a pris sa plume pour écrire aux autorités de la commune franc-montagnarde. Il leur a proposé de créer une «zone blanche», exempte de toute onde électromagnétique, et d'utiliser cet argument pour attirer une population nouvelle, allergique à «l'électromog», ou pollution électromagnétique.

Pour le maire, l'idée est intéressante: «Il paraît que le nombre de permis de construire explose dans ce genre de zones. Il en existe déjà en France, mais elles ne couvrent pas la demande.» De son côté, Nicolas Barth voit là un changement profond de la société: «Avec l'électricité et l'omniprésence



SOUBEY La commune pourrait accueillir des «réfugiés environnementaux».

(ARCHIVES CHRISTIAN GALLEY)

des technologies, les gens sont sur les nerfs, moins résistants aux coups du destin. Car leur organisme ne supporte plus.»

L'idée de créer une zone blanche a donc été insérée dans le plan de développement global qui sera présenté à la population le 8 avril. En enlevant la seule antenne du village, Soubey pourrait assumer son isolement. Mais rien n'est fait. «Nous allons sonder la population, tout en étant conscients qu'à l'heure actuelle, les gens veulent être toujours plus connectés.» /DWI

Site de l'ARA: [www.alerte.ch](http://www.alerte.ch)

## Pas de reconnaissance

Pour l'Office fédéral de l'environnement (Ofev), la science n'a pas encore prouvé que le rayonnement des antennes de téléphonie mobile et des téléphones portables est nuisible à la santé. L'électrosensibilité n'est pas encore reconnue comme une maladie et selon l'Ofev, en Suisse, les antennes de téléphonie mobile respectent des valeurs limites «très sévères à titre de protection contre le rayonnement».

Toutefois, en janvier, un premier pas vers la reconnaissance de la maladie a été effectué par l'Ofev. Dans un guide à l'intention des communes et des villes, l'office reconnaît que des patients peuvent souffrir de maladie d'origine environnementale et note que «la question de l'éventualité d'un risque sanitaire liée aux antennes doit rester ouverte».

Les milieux scientifiques continuent à s'intéresser de près à la problématique et les études se multiplient. /dwi

## RECENSEMENT

# Le Jura dépasse les 70 000



AUGMENTATION Le Jura a gagné près de 300 habitants. (KEYSTONE)

En gagnant quelque 300 habitants en 2009, la population du canton du Jura a dépassé pour la première fois le cap symbolique des 70 000 âmes au 1er janvier 2010. Avec 70 108 habitants au début de 2010, la population officielle du canton du Jura a ainsi augmenté de 0,4%. Le nombre de Suisses est passé de 61 382 personnes à 61 511 (+0,2%), alors que la population étrangère a augmenté d'un peu plus de 2% (8597 personnes au 1er janvier 2010, contre 8423 au début de l'année précédente). La proportion d'étrangers a donc peu varié, restant à 12% environ de la population totale. Au cours des 15 dernières années, après une longue période de stagnation aux environs de 69 000 habitants, la croissance démographique du Jura s'est amorcée dès 2004, puis confirmée sans interruption.

Comme au cours des années précédentes, le district de Delémont est celui qui a enregistré la plus forte croissance: 245 habitants en plus, soit 0,7% (36 078 habitants). L'Ajoie, dont la population stagnait (voire diminuait) depuis plusieurs années, a inversé la tendance, en gagnant 64 habitants (24 175 au 1er janvier, 24 239 au 31 décembre, soit 0,3% d'augmentation), alors que les Franches-Montagnes, district le plus dynamique de la dernière décennie, ont marqué le pas (9935 habitants en 2010, contre 9941 un an avant).

Sur un total de 64 communes, 41 ont connu une croissance. Dans 10 communes (dont Saignelégier), la population est restée stable, alors que 13 communes ont vu leur population diminuer. /comm-réd

## CRITIQUE

Le Noirmont

# Succès pour l'Echo des Sommètres avec les «Carmina»

Événement musical ce dernier week-end à l'ancienne église du Noirmont ainsi qu'à la salle de spectacles de Vicques, avec l'interprétation par l'Echo des Sommètres des «Carmina Burana» du compositeur bavarois Carl Orff (1895-1982). Parfaitement conscients d'être conviés à un rendez-vous artistique de haute valeur, les auditeurs ont répondu massivement à l'invitation lancée par les choristes noirmontains. Et leur attente ne fut point déçue, tant était grand l'enthousiasme investi par les interprètes dans cette partition colorée à souhait.

L'originalité de cette musique réside dans son opulence rythmique: mesures binaires et ter-

naires côtoient presque continuellement des mesures à cinq ou sept temps, largement inspirées de la prosodie grecque. Il ne s'agit pas ici d'une reconstitution historique de ce que pouvait être la musique du Moyen Âge, mais bel et bien d'une création contemporaine, animée par l'expressionnisme allemand de l'entre-deux-guerres (l'influence du compositeur Kurt Weill y est du reste évidente).

Au fil des 24 mouvements de sa partition, Orff dépeint d'emblée la Roue de la Fortune, grisée par sa rotation implacable; musique puissante, vigoureuse, oppressante. Puis vient une évocation du Printemps et de la renaissance cyclique du monde.



CHORISTES Très fort, l'Echo des Sommètres.

(CHRISTIAN GALLEY)

L'éveil à l'amour et les jeux de maquillage des filles en fleur apparaissent dans le mouvement Chramer, gip die varwe mir. In Taberna nous introduit

ensuite dans de sombres tavernes, ou princes et clercs font bombance. Un cygne rôtit dans la poêle, suggéré par le baryton solo (Ego sum abbas...). Cette

scène de ripaille culmine dans un chœur d'hommes à l'exubérance orgiaque (In taberna quando sumus). Puis vient la Cour d'Amour. S'y imposent l'innocence feinte, le raffinement, un érotisme «soft» qui tressaille dans l'In Trutina de la soprano solo. Les deux derniers mouvements remettent la Roue de la Fortune au milieu du village, si j'ose dire!

Gageons que la fortune qui sourit depuis plusieurs années maintenant à la chorale noirmontaine du directeur Pascal Arnoux se poursuive longtemps encore au gré d'expériences menées avec optimisme et professionnalisme.

Georges Cattin

## En bref

### ■ CREAPOLE SA Contrat de partenariat avec CTI Invest

Creapole SA a signé un contrat de partenariat avec CTI Invest. L'espace d'innovation et de création d'entreprises basé à Delémont devient ainsi sponsor de cette société spécialisée dans la mise en relation d'investisseurs avec des start-up suisses. Creapole SA accède à un vaste réseau de créateurs d'entreprises à forte valeur ajoutée et d'investisseurs suisses et étrangers. /comm

### ■ LE NOIRMONT Cohabitation entre chrétiens et musulmans

Le prêtre libanais maronite Georges Abdallah et son épouse parleront demain soir au Noirmont de la cohabitation entre chrétiens et musulmans. Rendez-vous à 20h, sous l'église. /réd

SOCIÉTÉ DE NAVIGATION

# La traversée jusqu'au Laténium offerte

Dès vendredi, les visiteurs du Laténium pourront s'y rendre de Neuchâtel par bateau sans payer le prix de leur transport. La Société de navigation collabore par ailleurs avec la Lanterne magique pour l'organisation, le 7 avril, d'une séance de cinéma pour enfants à bord du «Fribourg».

Jacques Wenger a présenté une nouveauté et une opération ponctuelle.

■ Cap sur le Laténium

«Le Laténium est un des seuls musées au monde à disposer de son propre débarcadère», indique son directeur Marc-Antoine Kaeser. «Son contenu aussi le tourne largement vers le lac.» Dès lors, la Navigation et le Laténium ont décidé que les courses Neuchâtel-Hauterive seraient gratuites dès vendredi.

«La gratuité s'appliquera également pour le retour, mais à condition de présenter son ticket d'entrée du musée», annonce Jean-Jacques Wenger. Le débarcadère du Laténium est en effet celui d'Hauterive. Il porte d'ailleurs le nom du

village sur les horaires de la Navigation. Autrement dit, on peut y débarquer pour un autre but que la visite du musée.

La Navigation va, sur ce trajet, enregistrer à la fin de l'année quelques milliers de francs de manque à gagner. «Mais ça ne me cause aucun souci: plus il y a de gens sur nos bateaux, plus il en vient et, finalement, nous sommes gagnants.» Le directeur de la Navigation pense d'ailleurs que «les prix des transports publics ont atteint un plafond et qu'il faut maintenant les faire baisser, voire tendre vers la gratuité.»

■ Croisière cinématographique

Le 7 avril, dès 13h50, une centaine d'enfants pourront,



BARQUE GALLO-ROMAINE DU LATÉNIUM Un contenu largement tourné vers le lac. (SP)

dans le salon arrière du «Fribourg», assister à une séance de cinéma «très originale» concoctée par la Lanterne magique. Au programme: des «courts métrages d'animation très aquatiques et des extraits de grands films où les bateaux jouent les premiers rôles». La séance sera interactive: un «marin d'eau douce» de la Lanterne magique posera des questions aux jeunes spectateurs à propos des bateaux qu'ils auront vu à l'écran.

La croisière et la séance de

cinéma seront gratuites pour les enfants. En revanche, leurs accompagnants adultes, qui resteront sur le pont, devront disposer d'un titre de transport. «Cet événement a lieu lors de la course Neuchâtel-Cudrefin-Portalban-Neuchâtel inscrite à l'horaire», explique Jean-Jacques Wenger. «Ce qui signifie aussi que des passagers qui n'ont rien à voir avec la séance de cinéma pourront également l'emprunter.»

Cette séance a toutes les chances de faire le plein. In-

formés par les flyers remis mercredi dernier à leurs enfants, les parents des membres de la Lanterne magique ont déjà réservé 70 places, avant que la Navigation ne bloque les réservations. Elle les rouvrira ce matin à 9 heures. Pour s'inscrire, envoyer par SMS au 959 le mot NAVIG suivi du nombre d'enfants et du nom de famille. Il ne faudra pas traîner: il ne reste que 30 places. /JMP

Davantage d'informations sur [www.navig.ch](http://www.navig.ch)

JEAN-MICHEL PAUCHARD

Pour la Société de navigation sur les lacs de Neuchâtel et Morat (la Navigation), la saison touristique commencera vendredi avec l'entrée en vigueur de l'horaire de printemps, auquel succédera l'horaire d'été dès le 22 mai. A l'occasion de la présentation de cet horaire, le directeur de la société Jean-

PUBLICITÉ

NEUCHÂTEL

## Bugs aux parkings du Nid-du-Crô

Une panne informatique à répétition affectant les caisses des parkings des piscines du Nid-du-Crô et de Panespo, à Neuchâtel, a causé quelques soucis aux usagers entre vendredi après midi et hier. Les plus chanceux des usagers ont eu la surprise de voir une caisse défectueuse leur distribuer des pièces de monnaie alors qu'ils venaient d'y introduire leur ticket de parking. D'autres ont eu moins de chance, lorsque la capricieuse machine ne leur a pas rendu leur monnaie en retour.

«Le plus embêtant, c'est que l'appareil défectueux a gardé à plusieurs reprises

l'argent des usagers, sans valider leur ticket de sortie ni leur rendre de monnaie», explique Jean-Louis Francey, commandant du corps de police de la Ville. Plusieurs automobilistes ont ainsi été contraints d'utiliser l'interphone de secours pour contacter le surveillant. «On leur a ouvert à distance», explique encore Jean-Louis Francey.

Un technicien de la police est intervenu une première fois vendredi, parvenant à résoudre le problème durant quelques heures. Pas davantage. Un technicien de la société Parkomatic, à qui la Ville avait acheté les appareils, s'est ensuite déplacé de



BARRIÈRE Difficile de sortir d'un parking lorsque la caisse garde l'argent sans valider le ticket... (ARCHIVES DAVID MARCHON)

Lausanne à deux reprises pour se rendre sur place. Selon la police, le problème a été résolu hier vers 15h30, «cette fois pour de bon», promet-on.

Jean-Louis Francey précise avoir reçu une dizaine de mails d'utilisateurs ayant eu maille à partir avec les capricieux automates. Les victimes des parcomètres défectueux ont toutes été identifiées, et ont été ou seront remboursées par la police, précise son commandant. Dans un communiqué, la police présente ses excuses aux usagers des parkings «pour les désagréments» subis. /comm-nhe

BOUDEVILLIERS

## L'agriculture veut puriner proprement

Moins d'odeurs, moins d'ammoniac dans l'atmosphère et un engrais de ferme plus efficace: c'est l'objectif d'un nouveau système d'épandage du lisier présenté hier à Boudevilliers. Dans l'épandage classique, le lisier de ferme est giclé en demi-cercle derrière le tracteur. Plus rentable économiquement et moins polluant, ce «pendillard» a été présenté à plus de 200 paysans à Boudevilliers, par la Chambre neuchâteloise d'agriculture et de viticulture (Cnav).



MOINS DE FUITES DANS L'AIR Le pendillard (alimenté dans ce cas par une conduite reliée à la fosse à purin et non par une citerne tirée par le tracteur) permet au lisier de s'écouler directement dans le sol. (DAVID MARCHON)

Derrière le tracteur et sa citerne à lisier, des tuyaux accrochés à une rampe permettent d'amener cet engrais naturel directement au sol. Avec de gros avantages. L'azote contenu dans le lisier profite véritablement à la croissance des plantes. Cela

diminue d'autant la part d'azote qui part dans l'atmosphère sous forme d'ammoniac (gaz à effet de serre).

Une baisse d'ammoniac dans l'air signifie aussi une réduction

de ses retombées sous forme d'azote – excessives en certains endroits – dans les écosystèmes (tourbières et marais notamment). A conditions météorologiques égales, la plus grande ef-

ficacité de ce cycle atténue les odeurs quand les paysans «pergurent» leurs terres.

«C'est donc aussi un pas en direction de tous les citoyens», note Yann Huguelit, adjoint de direction à la Cnav. «L'idée d'utiliser davantage des pendillards vient de paysans eux-mêmes et d'apprentis de l'école des métiers de la terre de Cernier. Nous avons ensuite pris le taureau par les cornes.»

Grâce à une subvention fédérale de 50%, ce véritable projet cantonal de réduction des émissions d'ammoniac 2011-2017 sera déposé ces jours à Berne pour homologation. La Cnav et les services neuchâtelois de l'agriculture et de l'environnement y apportent aussi leur contributions financières. /axb

## Anne-Sophie en lice ce soir



Anne-Sophie Dubey a brillamment passé le cap du casting de la «Nouvelle Star» (notre édition de samedi). On la voit ici, écouteurs sur les oreilles, avec les trois amies qui l'avaient accompagnée à Paris. Cette jeune fille de Colombier en est maintenant à l'étape dite «du théâtre». Va-t-elle être retenue parmi les 60 derniers candidats – sur 30 000, selon M6 – à passer l'épreuve des trios? Réponse ce soir vers 22h45. /rd

# Pour une semaine à prix réduits.

Du mardi 30 mars au samedi 3 avril 2010, dans la limite des stocks disponibles

**Prix choc**



**1/2**  
prix

**2.40**  
au lieu de 4.80

Ananas extra-sucrés, Costa Rica/Equateur/Ghana, la pièce

**1/2**  
prix



**2.20**  
au lieu de 4.40

Fraises, Italie/Espagne, la barquette de 500 g (100 g = -44)

**1/2**  
prix



**10.85**  
au lieu de 21.70

Jambon cru Bellavista Coop, 2 x 175 g (100 g = 3.10) en libre-service

**40%**  
de moins



les 100 g  
**3.75**  
au lieu de 6.30

Rumsteck Coop, morceau, Suisse/Uruguay, env. 800 g en libre-service

**33%**  
de moins



**3.-**  
au lieu de 4.60

\*Fettuccine aux 4 œufs Coop, 500 g

**3 pour 2**



**9.-**  
au lieu de 13.50

\*Ramequins au fromage Coop, surgelés, 18 pièces, 3 x 420 g

**30%**  
de moins



**3.60**  
au lieu de 5.20

Offre valable en Suisse romande

\*Filets de thon albacore, poisson sauvage, océan Pacifique/Indien, les 100 g

**40%**  
de moins



**14.60**  
au lieu de 24.40

Café Jubilor Coop, en grains ou moulu, 4 x 500 g

**40%**  
de moins



**9.70**  
au lieu de 16.20

Jus d'orange, cocktail de fruits ou nectar d'orange et de mangue Granini, 6 x 1 litre

**40%**  
de moins



**7.10**  
au lieu de 11.85

Shampooing Nivea Classic Care, 3 x 250 ml

**40%**  
de moins



**13.90**  
au lieu de 23.80

Perwoll Black ou Color, 3 litres

\* En vente dans les grands supermarchés Coop

Pour profiter davantage.  
[www.supercard.ch](http://www.supercard.ch)



Toutes les actions sur votre portable: [mobile.coop.ch](http://mobile.coop.ch)

**coop**

Pour moi et pour toi.







KEYSTONE

## EGYPTE

### Passage vers l'au-delà découvert à Louxor

Une imposante fausse porte en granit rouge provenant de la tombe d'un haut dignitaire pharaonique datant d'environ 3500 ans a été découverte à Louxor. Considérée par les anciens Egyptiens comme point de passage vers l'au-delà, elle a été exhumée près du temple de Karnak. /ats-afp

## Derniers tickets pour la Fête fédérale de lutte vendus jeudi

Les amateurs de lutte suisse doivent se dépêcher s'ils veulent obtenir un billet pour la Fête fédérale de lutte 2010. Les 4000 derniers tickets seront mis en vente dès le 1er avril, ont annoncé les organisateurs hier. /ats

PIERRE ROTTET

# «Pour les jeunes, le canton du Jura n'était pas une utopie»

Durant les années chaudes de 1972 à 1974, qui ont précédé les plébiscites jurassiens, l'«insoumis» Pierre Rottet était de toutes les actions d'éclat du Groupe Béliier. Dans un livre, il raconte.

PASCAL FLEURY

De son Jura natal au Pérou de ses amours, des galeries d'art colombiennes ou japonaises à l'Agence de presse internationale catholique (APIC) à Fribourg, Pierre Rottet a roulé sa bosse d'insoumis impénitent, porté par sa bonne étoile. Dans les années 1970, cet assoiffé de liberté et de justice s'est plongé corps et âme dans la lutte pour l'indépendance du Jura. Un combat que l'ancien membre du Groupe d'animation du Béliier évoque dans «La balade d'une vie - Parcours d'un insoumis» (éd. Eclectica), une autobiographie haute en couleur, qui sort de presse. Rencontre.

### Pierre Rottet, comment êtes-vous tombé dans la «marmite» du Béliier?

La première chance de ma vie, après l'échec de ma scolarisation et alors que je rêvais de faire les beaux-arts, a été de pouvoir accomplir un apprentissage de typographe à l'imprimerie Boéchat, à Delémont. Cette société éditait le «Jura Libre» sous la direction de Roland Béguelin, le père spirituel et «penseur» du Jura. Des presses sortaient, à longueur d'année, toute la propagande, les pamphlets et tracts du Rassemblement jurassien, le mouvement séparatiste du Jura. C'est là que j'ai trouvé mes racines et mon identité. Convaincu de la justesse du combat pour l'indépendance du Jura, j'ai adhéré au Groupe Béliier. Jeune militant, j'ai pu participer à l'une des premières actions d'éclat du mouvement, en 1968: l'occupation de la Préfecture à Delémont. Puis à mon retour d'un long tour du monde, en 1972, j'ai pu intégrer l'or-



1965 Des membres du groupe Béliier participent à un défilé contre l'«occupation» bernoise. (KEYSTONE)

gane dirigeant du Béliier, le Groupe d'animation.

### Comment entrait-on dans le Groupe Béliier?

Il n'y avait pas de bulletins d'adhésion! En fait, il suffisait d'être sympathisant. Dans le Jura, une bonne partie de la jeunesse se reconnaissait dans le Béliier, fondé dans le cadre du Rassemblement jurassien. Pour les jeunes, le Jura n'était pas une utopie. A la Fête du peuple jurassien, ils étaient 2000 à 3000 à défiler. C'était impressionnant! Quant à moi, c'est l'administrateur de l'imprimerie du «Jura Libre», Germain Chenal, qui m'a coopté. Au Groupe d'animation, on était sept ou huit, peut-être dix, autour de l'animateur Jean-Claude Montavon. Il y avait aussi Jean-Pierre Beuret, qui est entré plus tard au Gouvernement jurassien. On se retrouvait discrètement chez l'un ou l'autre pour planifier nos actions. La police nous connaissait, mais on prenait plaisir à déjouer sa surveillance.

### Le Béliier était le bras armé du Rassemblement jurassien. Quelle était sa politique d'action?

Rappelons qu'il y a eu deux mouvements d'action dans le Jura. D'abord le Front de libération du Jura (FLJ), qui s'est montré plutôt violent, en incendiant des fermes et en faisant sauter des biens d'Etat, mais sans jamais faire de victimes. Le Groupe Béliier, lui, était aussi un bras «armé», mais sans armes. Son but était de sensibiliser le plus largement possible la population à la Question jurassienne, y compris à l'échelle internationale, en ébranlant la Suisse dans ses fondements et en écornant son image d'Epinal. On frappait là où on dérangeait le plus et où on nous attendait le moins. Avec succès, puisqu'on a vu fleurir, jusqu'au Japon et en Amérique du Sud, des articles de presse faisant état de nos actions. /PFL - La Liberté

«La balade d'une vie - Parcours d'un insoumis», Pierre Rottet, Editions Eclectica, 2010

## «On avait aussi planifié l'isolement complet de l'Ajoie»

### Vous avez participé à une dizaine d'opérations, entre 1972 et 1974. Quel était votre rôle au sein du Groupe d'animation?

Je m'occupais surtout des repérages sur le terrain. Il fallait prendre toutes les précautions pour assurer le succès des actions sans mettre en danger la vie des participants ni celle des civils. C'était des frappes chirurgicales, comme lorsqu'on a bloqué la circulation pendant plusieurs heures en ville de Berne, en mettant le feu à des centaines de pneus sur la place Bubenbergr. Ou lorsque 33 activistes ont occupé l'ambassade de Suisse à Paris.

Le Béliier n'a jamais raté un coup. Mais des actions comme celle de l'occupation simultanée de l'ambassade de Suisse à Bruxelles et de l'ambassade de Belgique à Berne ne pourraient plus se faire aujourd'hui. A cause des mesures de sécurité. Alors qu'à l'époque, j'avais pu pénétrer dans les locaux pour établir les plans sans être inquiété. Aujourd'hui, on passerait pour des terroristes.

### Il y avait quand même un certain amateurisme dans vos actions...

Bien sûr! On n'était pas des pros. Mais méticuleux. On

n'hésitait pas à suspendre une opération au pied levé si elle risquait de mal tourner. Par exemple, on a différé d'une semaine notre action de blocage de la circulation entre Spiez et Interlaken, lors d'un week-end de ski de forte affluence. La raison? Deux de nos bûcherons, qui devaient abattre des arbres pour couper la route, avaient fait la noce la veille! Il faut dire que pour éviter tout risque d'indiscrétion, les participants n'étaient informés qu'à la dernière minute.

Autre anecdote savoureuse: lors de l'occupation de l'ambassade de Belgique à Berne, les meneurs ont mal interprété mes plans. Ils ont pris d'assaut par erreur la maison voisine! Un peu affolé, le brave citoyen dérangé les a renvoyés à la bonne adresse. L'opération a finalement été un succès. Une histoire belge!

### C'est vrai que le Béliier ne manquait pas d'humour...

C'est peut-être pour cela qu'en plus de l'appui des militants, on avait la sympathie de la presse. On a toujours essayé de mettre les rieurs de notre côté, avec ce qu'il fallait d'humour pour ridiculiser Berne, sa politique et sa police. Si nos adversaires avaient su combien nos actions ont été préparées à coups d'éclats

de rire, de bons mots, d'amitiés et de jolies cuites, ils en auraient été malades!

### Le combat n'en était pas moins sérieux. Ne risquait-on pas une escalade de la violence?

Le risque a existé. On ne peut préjuger de ce qui se serait passé en cas de vote négatif sur la création du canton du Jura, le 23 juin 1974. On n'aurait sûrement pas mis une sourdine à nos actions. On avait d'ailleurs prévu plusieurs opérations coup de poing. Comme la prise de contrôle de chars d'assaut sur la place d'armes de Bure. Les véhicules blindés auraient été conduits sur territoire français pour mettre les autorités suisses dans l'embarras.

On avait aussi planifié l'isolement complet de l'Ajoie et du château de Porrentruy. Une opération qui aurait obligé les forces de l'ordre, voire l'armée, à intervenir. Il y avait là une volonté manifeste d'affrontement. L'escalade aurait pu devenir dangereuse, mais heureusement, la Suisse l'a compris assez tôt. Et sous la pression générale, Berne a finalement cédé. /pfl

## CINÉMA

### Lou Reed à Visions du réel



CHANTEUR Lou Reed présentera son film à Nyon en avril prochain. (KEYSTONE)

Lou Reed dévoilera son film «Red Shirley» en première mondiale au festival Visions du réel de Nyon. Le rocker américain est attendu le 20 avril pour présenter son documentaire, portrait affectueux et émouvant de sa cousine Shirley, quasi centenaire.

Le rocker recueille l'histoire d'une jeune fille quittant la Pologne pour le Québec en 1938. Elle séjourne six mois à Montréal avant de partir clandestinement pour New York en camion.

Elle n'a pas encore 20 ans et devient couturière. Elle mène alors les revendications des travailleurs et gagne un surnom, «Red Shirley» (Shirley la rouge), et devient une figure de l'émancipation féminine.

Né Lewis Alan Reed le 2 mars 1942, Lou Reed a débuté sa carrière avec le groupe The Velvet Underground, dont il fut guitariste et chanteur. L'artiste américain a entamé sa carrière solo en 1971 et est depuis devenu une icône du rock. Il a obtenu un succès mondial en 1972 avec le titre «Walk on the Wild Side». /ats

## En bref

### ■ SANTÉ Deuxième concours pour arrêter de fumer

Pour inciter les fumeurs à abandonner la cigarette, l'Association suisse pour la prévention du tabagisme renouvelle son concours. Les fumeurs qui s'abstiendront entre le 19 avril et le 17 mai pourront gagner jusqu'à 5000 francs ou une semaine de vacances à Loèche-les-Bains. /ats

### ■ PRIX PRITZKER Architectes japonais lauréats

Le prix Pritzker, la récompense la plus prestigieuse dans le domaine de l'architecture, a été décerné hier aux architectes japonais Kazuyo Sejima et Ryue Nishizawa. Les lauréats du prix 2010 ont notamment conçu le Rolex Learning Center de l'Ecole polytechnique fédérale de Lausanne. /ats-afp





## Suite à la non-promotion de Martigny-Verbier, le championnat de LNB se disputera à dix équipes

Martigny-Verbier ayant perdu la finale de première ligue contre Winterthur (5-2), il n'y aura pas de promu en LNB la saison prochaine (début le 10 septembre). Winterthur n'était pas candidat et il fallait être champion pour monter. «Nous établissons le calendrier avec dix équipes et cinq tours», divulgue Werner Augsburger. /jce

## L'Université de Neuchâtel championne de Suisse

Lors du championnat de Suisse universitaire, l'équipe neuchâteloise a remporté le titre en se classant première du tournoi disputé à Grindelwald. Avec neuf points, les Neuchâtelois ont précédé Zurich, Prague et Berne. /ré

### HOCKEY SUR GLACE

# La jungle des agents

Dans le hockey suisse, les agents ont tous les droits, mais presque aucuns devoirs. La jungle règne dans le milieu. Les dirigeants de la Ligue et des clubs vont tenter de réglementer l'accès à ce marché juteux.

JULIÁN CERVIÑO

«**E**n Suisse, tout le monde peut devenir agent d'un hockeyeur. Notre profession n'est pas protégée. Cela génère beaucoup d'abus et de problèmes.» Gérald Métroz, agent de joueurs depuis 19 ans, parle en connaissance de cause. «J'ai été le premier à me lancer sur le marché des joueurs suisses. Maintenant, je ne sais pas combien d'agents il y a sur le marché. Je ne les connais pas tous.»

En clair, c'est devenu la jungle. En plus du père, de la copine ou d'un autre membre de la famille, n'importe quel personnage plus ou moins intégré dans le milieu peut négocier un contrat au nom d'un hockeyeur helvétique. On trouve des journalistes, des avocats, des ex-entraîneurs ou des ex-présidents et tout un tas d'autres individus plus ou moins troubles. Même des repris de justice!

«Quatre ou cinq agents font les choses correctement», estime Gérald Métroz, ex-journaliste. «Les autres ne pensent qu'au profit immédiat en multipliant les transferts. Au détriment souvent du développement du joueur, qui est le critère de base pour un travail de qualité. De toute façon, si un jeune est vraiment bon, il finira par gagner de l'argent et son agent aussi.»

Evidemment, les mauvais exemples sont nombreux. Plusieurs talents ou espoirs ayant quitté leur club prématurément se sont retrouvés ou se re-

trouvent sur des voies de garage. Mais cela n'empêche pas certains de continuer à débâcher des jeunes, et de plus en plus tôt.

Exemple concret: Anthony Huguenin (18 ans). L'espoir chaud-fonnier attise les convoitises, surtout depuis son récent passage à Rapperswil. «Un agent aimerait le faire signer rapidement en LNA», raconte Gérald Métroz. «Mais ce jeune est mon client et je lui ai conseillé de rester encore une saison à La Chaux-de-Fonds. Il est encore trop tôt dans son cas pour tenter le grand saut.»

On pourrait citer tout une liste de joueurs ayant échoué après avoir quitté trop rapidement le sérail. «Heureusement, ces gars-là finissent par venir chez nous», signale Gérald Métroz. «Ils me racontent des trucs à tomber par terre. En plus, ces agents mal intentionnés copient mes contrats et les appliquent à leurs clients.» Tout en changeant le montant des commissions, évidemment...

D'autres de ces individus sont payés par certains clubs pour recruter les talents de leur région. Au noir, bien sûr. En LNA, 200 000 à 300 000 francs sont versés aux agents chaque saison, environ 100 000 francs en LNB.

Alors, comment régler le problème? «Une commission avait été mise sur pied à l'époque. Je pourrais aider la Ligue», glisse Gérald Métroz.

Nouveau manager de la Ligue nationale, Werner Augsburger est sensible à cette problématique. «Lors de mes visites dans les clubs de ligue nationale, ce point a souvent été abordé», explique-t-il. «Nous avons mis sur place un groupe de travail suite à notre dernière assemblée. Nous devrions créer une liste avec le nom des agents. Et déterminer des critères pour y figurer. Le mini-



JUNIORS Les jeunes hockeyeurs ne sont pas tous conseillés de la même façon par leur agent.

(ARCHIVES CHRISTIAN GALLEY)

mum serait une inscription au Registre du commerce, un extrait du casier judiciaire et un certificat de l'Office des poursuites. Un agent doit être crédible juridiquement.»

Ces mesures de base pourraient peut-être éviter certains agissements douteux. «Un agent doit conseiller son client, mais pas seulement sportivement. Il doit lui expliquer et régler ses problèmes d'assurances, de deuxième pilier, etc. A partir d'un certain âge, un athlète devrait aussi être capable de se passer d'un agent. En tout cas, je constate que les hockeyeurs sont privilégiés par rapport aux autres sportifs suisses.» Ce qui n'excuse pas tout...

Alors, si on mettait un peu d'ordre? /JCE

## Pas de commission pour certains agents

Plusieurs agents posent de sérieux problèmes aux clubs. Au HCC, un récent litige avec l'un d'entre eux a failli empêcher le transfert de Karl Fournier. «Son agent n'a touché aucune commission sur ce transfert», confie Pierre-André Bozzo, directeur sportif du HCC. «Nous ne pouvons pas généraliser cette pratique. Cela nous empêcherait d'engager des joueurs intéressants. Evidemment, nous serions favorables à une certaine réglementation. Je connais huit agents, mais ils ne sont pas tous recommandables. Gérald Métroz fait partie des exceptions positives.» A la Ligue, on



GÉRALD MÉTROZ Un des rares agents de joueur fiable et crédible. (ARCHIVES ERIC LAFARGUE)

signale que des clubs profitent du système pour payer moins de salaires. D'autres négocient le renouvellement de certains contrats, même celui des étrangers, sans passer par les agents.

«Il y a plusieurs années, la Ligue avait voulu instaurer un système de primes à payer», raconte un agent de la place, qui préfère rester anonyme. «Cela n'avait pas fonctionné, car les agents étrangers auraient été favorisés. Au bout du compte, ceux qui travaillent mal finissent par disparaître. Tout le monde ne peut pas faire ce métier, c'est une vocation.» Tout est une question d'interprétation... /jce

### DEUXIÈME LIGUE

## La première ligue à la porte de Saint-Imier

La saison 2009-2010 prend fin ce soir (coup d'envoi à 20h30) pour le HC Saint-Imier. Une saison de toute beauté, qui pourrait s'achever en apothéose par une promotion en première ligue!

Tout est prêt pour faire la fête ce soir à la patinoire d'Erguël. Tout? Non, car le CP Meyrin aura son mot à dire dans une enceinte où il s'assoit, rappelons-le, sur deux succès consécutifs (4-2 et 3-0)... «Si on devait rater le coche ce soir, ce serait évidemment une grosse déception. Mais pas un drame, ça non. Le club ne s'effondrerait pas pour autant, je parlais d'ailleurs d'une saison très réussie

même dans ce cas de figure. N'oublions pas que nous possédons une ossature solide avec un mouvement juniors qui prend de l'ampleur», image Frédy Marti.

Le chef technique imérien préfère ne pas trop s'attarder sur la question. «Mieux vaut ne pas penser à une issue cruelle», dit-il. «Soyons optimistes! Nous avons de bons atouts dans notre manche. Notre jeu collectif me paraît légèrement supérieur à celui de Meyrin, en tout cas offensivement. Et nous avons un groupe sain et compact, capable de réagir lorsque les événements tournent en sa défaveur.»

Reste que les Genevois ont dicté leur loi à deux reprises en Erguël... «C'est vrai, mais notre équipe n'évoluait pas à son niveau habituel», commente Frédy Marti. «Elle était attentiste et trop craintive, une attitude due peut-être à son manque d'expérience. Maintenant que nous touchons au but, j'espère qu'elle saura se libérer.»

En cas de succès, le HC Saint-Imier rejoindrait une catégorie de jeu qu'il a quittée il y a une bonne vingtaine d'années. «Si mes souvenirs sont exacts, Sainti a été relégué en deuxième ligue à la fin de la saison 1986-1987», glisse

Frédy Marti. «J'en faisais alors partie en tant que joueur...» Depuis plusieurs saisons, le Chaux-de-Fonnier de 56 ans gère la partie sportive du club imérien. Les matches avec la promotion pour enjeu, il connaît. «Chaque fois que j'ai vécu ça, que ce soit au HCC ou à Star, il y a eu l'ascension au bout», s'amuse-t-il. Heureux présage?

Quoi qu'il en soit, la rencontre de ce soir devrait drainer un nombreux public. Sur son site internet, le HC Saint-Imier espère franchir la barre des 1000 spectateurs. Le record à battre date de jeudi dernier, avec 627 personnes. /ech

### LE MATCH

#### HOCKEY SUR GLACE

#### Saint-Imier - Meyrin

Finale de promotion en première ligue, cinquième match, 20h30 ce soir à la patinoire d'Erguël.

**La situation**  
2-2 dans la série. Chaque équipe a gagné à l'extérieur.

**La recette**  
«Nous avons fait un match complet samedi», note l'entraîneur imérien Freddy Reinhard. «Nous nous sommes tous sentis concernés et nous avons fait preuve de solidarité. Ce soir, nous devons récidiver, jouer avec sérieux et intensité.»

**L'équipe**  
Philippe Stengel et Hervé Schlüchter sont incertains. Alain Oppliger, touché au visage, et Sandy Vuilleumier sauront à la dernière minute s'ils pourront être alignés. /yvo





# Avis aux annonceurs

En raison des Fêtes de Pâques  
L'Impartial ne paraîtra pas les  
vendredi 2 avril et  
lundi 5 avril 2010.

Pendant cette période, les délais de remise des annonces sont les suivants:

Editions	Délais
Jeudi 1 <sup>er</sup> avril	Mardi 30 mars à 12h
Samedi 3 avril	Mercredi 31 mars à 12h
Mardi 6 avril	Mercredi 31 mars à 12h
Mercredi 7 avril	Jeudi 1 <sup>er</sup> avril à 12h

Les annonces prescrites pour les éditions supprimées seront déplacées d'un jour.  
Nos bureaux de La Chaux-de-Fonds et de Neuchâtel seront fermés du jeudi 1<sup>er</sup> avril à 16h30 au mardi 6 avril 2010 à 8h.  
Durant cette période, les avis de naissances, mortuaires et tardifs sont à communiquer jusqu'à 19h à la rédaction par téléphone au 032 723 53 00 ou par fax au 032 723 53 09 ou par e-mail à l'adresse: [carnet@limpartial.ch](mailto:carnet@limpartial.ch)

[www.publicitas.ch](http://www.publicitas.ch)

**publicitas**

Une société de PUBLIGroupe

## AVIS DIVERS

**LES PLUS BEAUX MEUBLES S'ACHETENT CHEZ NOUS**  
**50% MEUBLES DU BATTOR** **OEUF** 4.20 FRS 1.- FRS  
18.90 FRS 4.- FRS  
**MATHOD ST-SULPICE COURTAMAN MEYRIN**  
entre Orbe/Yverdon Rte Cantonale Lausanne/Morges entre Morat et Fribourg Bois du Lan

## DEMANDE À ACHETER

**ACHAT D'OR**  
**Profitez de la hausse des COURS DE L'OR**  
Nous achetons vos bijoux et montres en or, pièces de monnaie et dents en or, dans n'importe quel état.  
Paieement comptant immédiat  
**Mercredi 31 mars**  
**Hôtel La Fontaine, St-Imier**  
**10h-12 h / 13h30-17h**  
Métaux précieux Fahrni,  
032 342 56 65  
Autorisation féd.  
commerce métaux précieux  
[www.altgold-verkaufen.ch](http://www.altgold-verkaufen.ch)

Un slogan aussi sec.  
Et pourtant, il atteint 37000 lectrices et lecteurs.

Source: MACH Basic 2008-2

Tel est le nombre de lectrices et de lecteurs qui liront votre annonce.  
**Les médias - notre métier.**

Conseil et vente d'annonces:  
Publicitas S.A.  
Rue Neuve 14  
2302 La Chaux-de-Fonds  
T 032 910 20 50  
F 032 910 20 59

[www.publicitas.ch/lachaux-de-fonds](http://www.publicitas.ch/lachaux-de-fonds)

**publicitas**

## AVIS OFFICIEL



### Ordures ménagères et tournée verte

Le public est avisé que les tournées des ordures ménagères et du compost fonctionneront de la manière suivante pour les fêtes de Pâques

#### Ordures ménagères:

- la tournée régulière du jeudi 1<sup>er</sup> avril est avancée au mercredi 31 mars
- la tournée régulière du Vendredi saint 2 avril est avancée au jeudi 1<sup>er</sup> avril
- la tournée régulière du lundi de Pâques 5 avril est repoussée au mardi 6 avril
- la tournée du soir du lundi 5 avril est repoussée au mardi 6 avril dès 8h00
- la tournée régulière du mardi 6 avril est repoussée au mercredi 7 avril

#### Tournées vertes:

- les tournées n° 6-7-8 du mercredi 31 mars sont supprimées
- la tournée n° 5 du vendredi 2 avril est supprimée
- la tournée n° 1 du lundi 5 avril est supprimée
- les tournées n° 6-7-8 du mercredi 7 avril sont supprimées

Nous rappelons que les ordures ménagères et le compost doivent être déposées en bordure des voies publiques que le jour même du ramassage pour 7h00 le matin.

L'autorité communale remercie la population de suivre cette règle.

Direction des travaux publics

VILLE DE LA CHAUX-DE-FONDS

# LE SPORT SUR LE WEB



S'informer en continu.  
Voir ou revoir des émissions et des photos.  
Consulter des articles, des reportages et des archives.  
Toutes les émissions de Canal Alpha en qualité numérique. L'intégralité du contenu des quotidiens L'Express et L'Impartial.  
Rendez-vous sur [arcinfo.ch](http://arcinfo.ch)



**ARCINFO.CH**  
EN LIGNE, ENSEMBLE

[www.arcinfo.ch](http://www.arcinfo.ch)



KEYSTONE

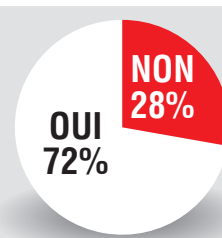
## NIDWALD Deux plongeurs français portés disparus

Deux plongeurs français ont disparu dimanche dans le lac des Quatre-Cantons. La police les recherche à l'aide d'une caméra sous-marine, a-t-elle fait savoir hier. Des plongeurs ont également procédé à des recherches, jusqu'ici en vain. Les deux hommes étaient descendus à une profondeur de 40 à 60 mètres. /ats

 LA QUESTION  
DE SAMEDI

**Faut-il limiter  
le versement  
des rentes AVS/AI  
à l'étranger?**

L'EXPRESS L'Impartia



Participation: 660 votes

**SONDAGE NATIONAL**

# Les Suisses ne veulent pas d'une baisse des rentes AVS

Près de 20 000 sondés parlent aux politiciens: pas de sacrifice dans l'AVS sinon solliciter les hauts revenus, cibler l'immigration sur ceux qui s'intègrent et, selon l'âge, garder une armée de milice.

 BERNE  
FRANÇOIS NUSSBAUM

Quelque 19 000 personnes ont répondu, sur internet, à une cinquantaine de questions sur la prévoyance vieillesse, l'intégration des étrangers et l'armée. Dans le cadre de l'association Vimentis, huit étudiants de Saint-Gall et Zurich ont mené le sondage. Les réponses ont été pondérées selon plusieurs critères (âge, sexe, région, formation) pour être statistiquement représentatives.

Sur la retraite, la majorité politique actuelle n'est suivie que sur la hausse à 65 ans de l'âge de la retraite des femmes (61% des sondés). Pour le reste: pas de diminution des rentes ni de hausse de cotisations (sauf pour les hauts revenus), mais on peut solliciter davantage l'impôt sur l'alcool et le tabac. A noter que seuls 40% estiment leur rente assurée dans la durée (et à peine 20% des jeunes).

Concernant la question conflictuelle de la retraite anticipée, 69% sont d'accord de la

faciliter pour ceux qui exercent une profession pénible, même si cela doit peser sur l'ensemble du système. Quant à l'abandon de l'âge de la retraite comme référence, au profit d'une totalisation des années de cotisations, le résultat est moins net: 47% disent oui, contre 36% (17% ne se prononcent pas).

Sur la politique migratoire, deuxième thème, la population semble davantage en phase avec la politique. Si 39% souhaitent d'abord limiter l'immigration, 39% également veulent surtout des mesures d'intégration obligatoires. Des mesures qui concernent principalement la langue, avant l'entrée à l'école (60%) ou pour les candidats à la naturalisation (84%), avec contrat et sanctions (69%).

Il y a quelques nuances. Ainsi, à l'école, les enfants d'immigrés doivent pouvoir bénéficier de leçons sur leur culture et leur langue maternelle (54% contre 13%). Et les efforts d'intégration des étrangers méritent qu'on accélère l'octroi du permis de séjour. Mais 55% souhaitent quand même des campagnes dans certains pays, visant à réduire l'attrait de la Suisse comme terre d'immigration.

Quant à l'armée, troisième thème, le sondage montre un soutien à sa mission actuelle: de petites majorités ne veulent pas plus (ni moins) de moyens



RETRAITÉS Une majorité de sondés ne veut ni d'une diminution des rentes ni d'une hausse des cotisations, sauf pour les hauts revenus. (KEYSTONE)

de défense, d'engagement pour des missions civiles ou d'opérations de maintien de la paix à l'étranger. Un peu plus, tout de même, d'aide en cas de catastrophe. Le système de milice a toujours la cote (54%).

Mais peu (11%) préconisent le service militaire obligatoire: les conflits de conscience peuvent mener à la protection ci-

ville (33%), voire au libre-choix entre l'armée, le service civil ou la protection civile (39%). Les opinions sont partagées sur la tradition de l'arme à la maison: l'abandonner (31%) ou le libre-choix (39%). Les femmes, elles, n'en veulent plus (50%).

A noter d'importantes différences selon l'âge. Le système

de milice est plébiscité à 70% chez les plus de 65 ans mais descend à moins de 40% chez les jeunes. A l'inverse, une professionnalisation de l'armée trouve 42% d'adeptes chez les jeunes mais 22% chez les plus âgés. Quant au renoncement pur et simple à une armée, il va de 18% chez les jeunes à 6% chez les aînés. /FNU

**ÉLECTRICITÉ**

## La libéralisation a mis les tarifs sous haute tension

Entre 2008 et 2009, phase de libéralisation partielle du marché de l'électricité, les prix du courant ont fortement augmenté. La hausse se situe entre 2,8% et 12,5% selon les catégories de clients, a indiqué hier le Surveillant des prix dans sa newsletter.

Durant les années qui ont précédé l'ouverture (2004-2008), les prix de l'électricité avaient encore baissé en moyenne entre 2,5% et 4,8%, souligne Monsieur Prix.

Le Surveillant des prix a relevé les tarifs de l'ensemble des entreprises électriques de Suisse et calculé les prix moyens pour différentes catégories de consommateurs, soit différents types de ménages, agriculture et petites entreprises.

Les gros consommateurs n'ont pas été intégrés à la comparaison car les données dispo-

nibles n'étaient pas suffisamment fiables. Selon les données relevées, les ménages disposant d'un chauffage électrique à accumulation sont les plus touchés. Cela est dû en premier lieu au fait que pour cette catégorie, la consommation nocturne est décisive, et qu'une hausse du tarif de nuit influence fortement le prix de l'électricité.

Monsieur Prix souligne que sans les modifications urgentes de l'ordonnance sur l'approvisionnement en électricité du 12 décembre 2008 et les interventions juridiques de la Commission fédérale de l'électricité (ElCom), ces augmentations auraient été encore plus élevées.

En juillet 2009, l'ElCom avait en effet baissé les tarifs sur la base d'une évaluation sommaire. La facture des consommateurs a ainsi été allégée



TARIFS DE L'ÉLECTRICITÉ Des hausses entre 2,8 et 12,5% entre 2008 et 2009. (ARCHIVES RICHARD LEUENBERGER)

de 13%. Cette décision a aussi conduit à un gel des tarifs pour 2010 et calmé la discussion au sujet du prix de l'élec-

tricité. Selon l'ElCom toutefois, les tarifs 2010 auraient dû diminuer davantage encore. Le Surveillant des prix a éga-

lement analysé sur une plus longue période les modifications de prix. Durant les années qui ont précédé l'ouverture du marché (2004 à 2008), les prix du courant ont en moyenne diminué.

Cette tendance a clairement été stoppée par les hausses du 1er janvier 2009. Dans l'ensemble, les prix de l'électricité pour les ménages ont augmenté entre 2004 et 2009 entre 1,6% et 9,2%. Pour les petites entreprises artisanales aucune tendance moyenne ne peut être constatée.

Les tarifs de l'électricité pour 2009 avaient suscité la controverse. Pas moins de 2500 réclamations avaient été adressées à l'ElCom. Après examen, cette dernière avait exigé des baisses de tarifs à une quarantaine d'exploitants, soulageant de 425 millions de francs la facture des consommateurs. /ats

**En bref**
**■ ETERNIT  
Le procès  
se poursuit à Turin**

Le procès du groupe Eternit SA Italia se poursuivra à Turin. Le tribunal a rejeté hier une demande de déplacer les débats à Gênes, où la société avait son siège. Ce transfert était réclamé par les avocats des deux accusés, dont le milliardaire suisse Stephan Schmidheiny. /ats

**■ BÂLE-CAMPAGNE  
Un automobiliste blessé  
deux fois un cycliste**

Un automobiliste âgé de 58 ans a renversé un cycliste âgé de 64 ans dans un giratoire samedi à Reinach (BL). Le conducteur est descendu de sa voiture pour lui porter secours mais a oublié d'éteindre le moteur et de serrer le frein à main. Le cycliste a donc aussi été écrasé par le véhicule. Souffrant vraisemblablement d'une fracture à une jambe, il a été transporté à l'hôpital, a fait savoir hier la police bâloise. /ats

**■ LAUSANNE  
Une permanence  
médicale de formation**

Première suisse: une permanence médicale ouvrira le 6 avril au Flon à Lausanne afin de désengorger les urgences du Chuv. Elle sera également un lieu de formation de jeunes médecins qui travailleront sous la responsabilité de praticiens déjà installés. «Nos urgences sont pleines», a souligné hier le conseiller d'Etat vaudois Pierre-Yves Maillard en présentant la permanence PMU-Flon. Il fallait «agir pour retenir la demande» de soins qui submerge les hôpitaux, en particulier durant la tranche 17h-20h. /ats

**■ UNION PATRONALE  
Assurance chômage  
en ligne de mire**

Alors qu'elle digère encore l'échec de la baisse des prestations de la LPP devant le peuple, l'Union patronale a déjà lancé hier son nouveau combat. Elle veut à tout prix éviter un refus de la révision de l'assurance chômage, combattue par un référendum de la gauche L'essentiel, pour l'Union patronale, est d'éviter l'alternative qui consisterait à augmenter davantage les cotisations salariales. En cas de refus de la révision par le peuple, le Conseil fédéral risque de faire passer la hausse des cotisations prévue de 0,2 à 0,4%. La moitié serait à la charge des employeurs. /ats

**■ ZURICH  
Les requérants cessent  
leur grève de la faim**

Les requérants d'asile frappés d'expulsion ont cessé leur grève de la faim dans le centre de détention de l'aéroport de Zurich, a indiqué hier une porte-parole du service d'exécution des peines. Une dizaine de détenus sur 93 avaient entamé une grève de la faim le 18 mars. Le mouvement avait été lancé après la mort d'un trafiquant de drogue nigérian de 29 ans, décédé en plein renvoi forcé alors qu'il faisait la grève de la faim. La cause de son décès n'est toujours pas connue. Selon l'autopsie, aucune trace de maladie ou d'intervention d'un tiers n'a été constatée. D'autres examens sont en cours. /ats





## CHOCOLAT

### Un parcours de découverte à Broc

Les amateurs de chocolat pourront découvrir dès jeudi tout de l'histoire et des secrets de fabrication de leur péché mignon dans la Maison Cailler à Broc (FR). Nestlé Suisse a officiellement inauguré hier ce nouveau parcours dans le monde du chocolat. Sept millions de francs ont été investis dans la création de ce centre. /ats

## AFFAIRE KADHAFI

# Bruxelles affirme être solidaire avec la Suisse

La Commissaire européenne aux Affaires intérieures Cecilia Malström souhaite une prompt libération de l'entrepreneur suisse Max Göldi, emprisonné en Libye depuis le 19 juillet 2008, a-t-elle affirmé hier à Bruxelles. Elle a laissé entendre que l'Union européenne ne laisserait pas tomber la Suisse dans cette affaire.

La Commissaire européenne aux Affaires intérieures Cecilia Malström souhaite une prompt libération de l'entrepreneur suisse Max Göldi, emprisonné en Libye depuis le 19 juillet 2008, a-t-elle affirmé hier à Bruxelles. Elle a laissé entendre que l'Union européenne ne laisserait pas tomber la Suisse dans cette affaire.

«Beaucoup de personnes» sont encore très impliquées dans ce dossier», a relevé Cecilia Malström, sans toutefois pouvoir préciser si de nouvelles discussions auraient lieu cette semaine sous l'égide de l'Espagne et de l'Allemagne.

Dimanche, le chef de la diplomatie libyenne Moussa Koussa a indiqué que son pays participerait sous peu à des pourparlers, sous médiation européenne, pour tenter de régler



MAX GÖLDI L'otage suisse est détenu en Libye depuis le 19 juillet 2008.

(KEYSTONE)

le contentieux entre Berne et Tripoli.

«Même si la crise des visas Schengen entre la Libye et l'Union européenne a pu être résolue cette fin de semaine, les efforts continuent», a assuré la ministre européenne. Elle a également salué les récentes concessions de la part de la Suisse et de la Libye afin de parvenir à la levée des restrictions des visas Schengen. Samedi, l'Espagne, qui assure la

présidence de l'UE, a indiqué que les noms des quelque 160 citoyens libyens figurants sur la liste noire de l'espace Schengen avaient été définitivement supprimés. Le Conseil fédéral avait annoncé jeudi être «prêt» à lever ces restrictions.

Peu après la diffusion du communiqué espagnol, les autorités libyennes ont annoncé la levée de l'interdiction d'entrée sur son territoire des ressortissants des pays de l'espace

Schengen. La Suisse a supprimé de la base de données policière SIS la liste des quelque 160 citoyens libyens qui se voyaient refuser l'entrée dans l'espace Schengen. Selon des experts, les autorités helvétiques ont néanmoins toujours la possibilité d'empêcher l'attribution de visas Schengen.

La Libye demeure en effet soumise, tout comme une douzaine d'autres pays, à un système de procédure de consultation. Chaque fois qu'une demande d'établissement ou de prolongation de visa Schengen est déposée par un Libyen, les autorités de l'Etat concerné doivent obtenir l'accord de la Suisse.

Cette pratique n'est pas directement liée à l'affaire Kadhafi; elle date de la mise en vigueur de l'acquis Schengen en décembre 2008.

En cas de veto suisse à la délivrance d'un visa Schengen, les autres Etats conservent la possibilité d'émettre un sésame national. Le 5 avril, une nouvelle réglementation entrera en vigueur. Ce code prévoit l'octroi exceptionnel de visas à territorialité limitée aux pays extra-européens, valables seulement dans certains Etats Schengen. /ats

## Le canton de Zurich veut économiser 1,7 milliard

Zurich doit réduire ses dépenses. La ministre des Finances Ursula Gut a présenté hier au parlement un programme d'économies avec des coupes de 1,7 milliard d'ici 2013. Tous les départements sont concernés. /ats

## INFRACTIONS ROUTIÈRES

### Plus moyen de filer incognito

La collaboration franco-suisse en matière d'échanges des données de conducteurs en infraction a démarré tambour battant. Depuis début janvier, les Français ont transmis aux Suisses les données de plus de 20 000 de leurs ressortissants, la France obtenant de l'Office fédéral des routes (Ofrou) l'identité de plus de 10 000 Helvètes.

Depuis le début de l'année, Paris et Berne ont renforcé leur coopération en matière de poursuite des délits routiers, à l'instar de ce qui se fait déjà avec l'Allemagne depuis 2006. Ces échanges «fonctionnent techniquement de manière irréprochable», a indiqué hier Thomas Rohrbach, porte-parole de l'Ofrou.

Entre le 5 janvier et le 15 mars, les services de police suisses ont reçu les données sur 20 060 véhicules et leurs détenteurs français. Les premières demandes des autorités françaises datent du 19 janvier. Jusqu'à la mi-mars, l'Ofrou a transmis les données sur 10 181 véhicules et leurs détenteurs suisses.

Ces chiffres se situent dans le même ordre de grandeur que les échanges avec l'Allemagne, précise Thomas Rohrbach. Une partie concerne vraisemblablement les frontaliers à Genève et Bâle. Des pics sont également observés lors des vacances. Le porte-parole note



RADAR Les infractions commises à l'étranger seront communiquées en Suisse. (ARCHIVES CHRISTIAN GALLEY)

que les Suisses se sont montrés très zélés, utilisant ce nouvel instrument dès son entrée en vigueur, tandis que les Français ont attendu jusqu'au 19 janvier. Concernant la proportion de 2 à 1 en faveur de la Suisse, il estime qu'il est un peu tôt, après seulement 80 jours, pour tirer des conclusions.

Aucun accès direct aux données des conducteurs n'est accordé. La demande doit intervenir par l'intermédiaire de l'Ofrou, qui la transmet à la France via le système européen Eucaris. Les mêmes modalités s'appliquent quand les autorités françaises prient l'Ofrou de les renseigner sur des voitures immatriculées en Suisse. La Suisse et l'Allemagne collaborent de la même manière depuis l'été 2006. Avec l'Autriche et l'Italie, la coopération est plus limitée. /ats

PUBLICITÉ

## UTILITAIRES RENAULT. INCREVABLES DEPUIS 1901.



KANGOO EXPRESS

Jusqu'à

-22%\*

KANGOO EXPRESS COMPACT

Jusqu'à

-23%\*

MASTER

Jusqu'à

-28%\*

TRAFIC

Jusqu'à

-27%\*

RENAULT  
TYPE C 1900

Épuisé

3  
ANS  
GARANTIE  
100 000 km

QU'ATTENDEZ-VOUS POUR TRAVAILLER AVEC LE N° 1?

N° 1 en Europe, 4 millions de clients, 12 000 points de services, 120 000 professionnels dédiés.

Plus d'infos au numéro gratuit 0800 80 80 77 ou sur [www.renault.ch](http://www.renault.ch)

Renault recommande elf



\*Offres réservées aux clients professionnels dans le réseau Renault participant jusqu'au 31.03.10. Garantie et Renault Assistance: 36 mois/100 000 km (au 1<sup>er</sup> des 2 termes atteint). Exemples de primes offertes par votre représentant Renault: Kangoo Express Compact 1.6 90, prix catalogue Fr. 17 700.- moins prime Fr. 4 155.- (= 23% de rabais) = Fr. 13 545.-; Kangoo Express 1.6 90, prix catalogue Fr. 19 800.- moins prime Fr. 4 470.- (= 22% de rabais) = Fr. 15 330.-; Trafic Fourgon L1H1 2.0 16V, prix catalogue Fr. 29 500.- moins prime Fr. 8 105.- (= 27% de rabais) = Fr. 21 395.-; Master Fourgon L1H1 2.5 dCi, prix catalogue Fr. 32 600.- moins prime Fr. 9 194.- (= 28% de rabais) = Fr. 23 406.-. Tous les prix mentionnés ne comprennent pas la TVA. Renault a affiché les meilleures ventes avec une part de marché de 14,8% en Europe en 2009.







**BIRMANIE**

**L'opposition boycottera les élections**

La Ligue nationale pour la démocratie de l'opposante birmane Aung San Suu Kyi a annoncé hier qu'elle boycotterait les premières élections législatives depuis 20 ans. Cette décision signifie que le parti refuse les lois électorales promulguées par la junte et qu'il s'expose à une dissolution prochaine. /ats-afp

**RUSSIE**

**Deux femmes kamikazes font 38 morts à Moscou**

Au moins 38 personnes ont été tuées dans un double attentat suicide hier matin dans le métro de Moscou. Cette attaque, la plus meurtrière de ce type depuis 2004, a été attribuée à deux femmes kamikazes liées à des groupes rebelles du Caucase russe.

«Le bilan est passé à 38» morts, a déclaré en fin de journée une porte-parole du ministère des Situations d'urgence. Le nombre de blessés s'élève à 64, a-t-elle précisé, ajoutant que le bilan ne tenait pas compte des deux femmes qui ont actionné des ceintures d'explosifs dans le métro à l'heure de pointe. Un précédent bilan faisait état de 37 morts.

Les dirigeants russes ont vivement réagi après ces attaques. Le premier ministre Vladimir Poutine, qui a écourté un voyage en Sibérie, a promis que les «terroristes» seraient «anéantis». Le président Dmitri Medvedev, la mine grave, a affirmé que la lutte contre le terrorisme était une priorité absolue qui allait être poursuivie «sans compromis et jusqu'au bout».

La première explosion a retenti dans la station Loubianka, à quelques centaines de mètres du Kremlin, à 7h57 locales (5h57 suisses), un lieu hautement symbolique, cette station desservant le siège du FSB (ex-KGB).

«Tout d'un coup, une femme est sortie du métro et m'a dit qu'il y avait eu une explosion dans le deuxième wagon. Après, un homme est sorti en pleurant et en criant «Dieu merci je suis vivant!», a raconté une vendeuse de journaux à la sortie de la station.



MOSCOU Les sauveteurs emmènent le corps de l'une des victimes du double attentat.

La deuxième explosion s'est produite à 8h36 locales (6h36 suisses) sur la même ligne, à la station Park Kouloury, également dans le centre-ville.

Des fragments des corps de deux femmes considérées comme responsables des explosions ont été retrouvés, selon le comité d'enquête du parquet russe. Elles portaient des ceintures d'explosifs.

Le directeur du FSB, Alexandre Bortnikov, a mis en cause la mouvance rebelle de l'instable Caucase du Nord, ensanglanté notamment depuis les années 1990 par les deux guerres en Tchétchénie.

«Selon la version préliminaire, les attentats ont été commis par des groupes terroristes liés à la région du Caucase du Nord. Nous privilé-

gions cette version», a-t-il déclaré. Ces attentats interviennent alors que les forces russes ont multiplié ces derniers mois les opérations contre les rebelles du Caucase, tuant notamment en mars deux de leurs leaders.

Une source au sein des services de sécurité a indiqué que l'identité des deux kamikazes et celles de deux autres femmes qui les auraient accompagnées jusqu'au métro avant les explosions, avaient été établies grâce à des vidéos de surveillance.

Vers 11h suisses, les sauveteurs ont commencé à sortir du métro Loubianka les corps des victimes dans des sacs mortuaires posés sur des civières métalliques, placées ensuite dans une ambulance. Dès 14h55 suisses, le métro de

Moscou a rétabli la circulation sur la ligne visée par l'attentat mais Loubianka est restée fermée au public.

De nombreux dirigeants – du président américain Barack Obama à son homologue français Nicolas Sarkozy en passant par la chancelière allemande Angela Merkel – ont fermement condamné le double attentat. Micheline Calmy-Rey, en tant que présidente du Comité des ministres du Conseil de l'Europe, a estimé que «rien ne peut justifier de telles attaques».

Moscou a été frappée plusieurs fois depuis les années 1990 par des explosions mortelles mais le dernier attentat d'ampleur dans le métro moscovite remonte au 6 février 2004. Il avait fait 41 morts et 250 blessés. /ats-afp

**NUCLÉAIRE**

**La Turquie refuse de sanctionner l'Iran**

Le premier ministre turc a reçu hier à Ankara la chancelière allemande Angela Merkel. Alors que Recep Tayyip Erdogan a prôné un règlement diplomatique de la crise du nucléaire iranien, la chancelière allemande a rappelé qu'elle privilégiait le recours à des sanctions.

«Nous pensons que les sanctions ne sont pas la bonne voie, et que le meilleur moyen (de résoudre ce problème), c'est la diplomatie», a déclaré le chef du gouvernement turc. «La

Turquie partage une frontière de 380 km avec l'Iran et ce pays est un partenaire important, notamment dans le domaine énergétique. Ce sont des choses dont nous devons tenir compte dans nos relations», a-t-il ajouté.

«Nous sommes contre la présence d'armes nucléaires dans notre région. Mais n'y a-t-il pas un autre pays dans notre région qui possède des armes nucléaires? Si. A-t-il été visé par des sanctions? Non!», a poursuivi le dirigeant turc, faisant

allusion à Israël, qui est doté d'un arsenal nucléaire. Angela Merkel, favorable à de nouvelles mesures pour faire plier Téhéran, a de son côté souhaité que la Turquie revienne sur sa position et vote des sanctions au Conseil de sécurité des Nations unies.

Avant d'entamer cette visite en Turquie, la première depuis 2006, la chancelière allemande a lancé son pays dans un nouveau débat sur l'intégration des quelque 2,5 millions d'immigrés turcs. Angela Merkel a

réaffirmé: «Nous voulons que les gens qui vivent depuis de nombreuses générations chez nous s'intègrent à ce pays».

«Cela signifie évidemment que la langue allemande soit apprise et que les lois allemandes soient respectées», a ajouté la conservatrice. Pour rappel, Recep Tayyip Erdogan avait précédemment appelé à la création de lycées turcs en Allemagne. Cette proposition, bien qu'elle ne soit pas nouvelle, a suscité la désapprobation d'une grande partie de la

**ITALIE**

**La droite pourrait limiter les dégâts**



NAPLES Hier soir, à l'heure du décompte des bulletins, sous le contrôle de la police.

Les élections régionales partielles de dimanche et hier en Italie ont été marquées par un net recul du taux de participation. Le parti de droite de Silvio Berlusconi semble moins pénalisé que prévu grâce à l'apport crucial de voix de son allié la Ligue du nord.

Le taux de participation s'est établi à 64,2%, soit le plus faible score depuis 15 ans pour ce type de scrutin, selon le ministère de l'Intérieur. Il a même été inférieur à celui des européennes de juin 2009 (65,5%). L'affluence aux urnes a reculé de près de 8 points par rapport aux régionales de 2005.

La faible participation – pour l'Italie – reflète «le problème d'une classe politique qui ne donne pas de réponses aux difficultés économiques provoquées par la crise», a estimé Paolo Gentiloni du Parti démocrate (gauche).

A Bocchigliero, un petit village de Calabre, seulement 2,85% des électeurs ont voté pour protester contre «un Etat qui les abandonne». Autre signe de mécontentement: la liste du comique Beppe Grillo a recueilli près de 7% des voix dans la région traditionnellement à gauche d'Emilie-Roma-

gne. Selon des projections encore incomplètes, la droite a conservé deux de ses fiefs du nord, la Lombardie et la Vénétie et aurait repris à la gauche deux régions du sud, la Campanie et la Calabre. La situation paraissait très incertaine dans le Piémont et le Latium. La gauche aurait réussi à garder les sept autres régions dont ses bastions «rouge» de Toscane et Emilie-Romagne, selon les projections.

Autre région de forte incertitude, le Piémont, où le candidat de la Ligue du nord (populiste), Roberto Cota paraissait, selon les projections, en mesure de ravir son fauteuil à la présidente sortante de gauche Mercedes Bresso.

La droite dirige actuellement deux des treize régions en jeu. Il y a trois mois seulement, surfant sur la vague de popularité de Silvio Berlusconi, elle comptait en arracher cinq voire même sept à la gauche.

Mais le PDL (Peuple de la liberté) de Berlusconi a été discrédité par des scandales de corruption impliquant ses élus, et un cafouillage autour de ses listes dans les deux plus importantes régions, la Lombardie et le Latium. /ats-afp

**En bref**

■ **SOMALIE**

**Un cargo panaméen capturé par des pirates**

Un cargo battant pavillon du Panama a été capturé par des pirates somaliens près du port yéménite d'Aden. L'équipage de l'iceberg 1 était composé de 24 membres, a-t-on appris hier auprès du quartier général de la force navale de l'UE, Atalante. /ats-afp

■ **THAÏLANDE**

**Des élections anticipées seront organisées**

Le chef du gouvernement thaïlandais a accepté hier l'idée d'organiser des élections avant l'expiration de son mandat fin 2011. Abhisit Vejjajiva a par contre rejeté le délai de 15 jours réclamé par les «chemises rouges» pour dissoudre la Chambre basse du Parlement. /ats-afp

■ **JAPON**

**Les victimes du mercure vont être indemnisées**

Plus de 2000 victimes de l'empoisonnement au mercure de la baie de Minamata vont être indemnisées un demi-siècle après la plus grave pollution industrielle jamais enregistrée au Japon. Plusieurs dizaines de milliers d'autres personnes pourraient être dédommagées dans un second temps. L'entreprise chimique Chisso a déversé du mercure pendant des années dans la baie de ce port de pêche de l'île de Kyushu, dans le sud-ouest de l'archipel. Les victimes souffrent de spasmes et ont du mal à marcher et à s'exprimer. Par ailleurs, des enfants sont nés dans les années 1950 et 1960 avec des handicaps physiques et mentaux. /ats-afp

■ **MEXIQUE**

**Dix jeunes assassinés par un commando armé**

Dix jeunes, dont sept mineurs, ont été assassinés par un commando armé dans le nord-ouest du Mexique, ont annoncé hier les autorités de l'Etat de Durango. Cette région est le théâtre depuis quelques semaines d'une recrudescence de la violence entre les cartels de la drogue. La guerre entre ces groupes pour le contrôle du marché local et de l'exportation vers les Etats-Unis, premier consommateur mondial de cocaïne, a fait plus de 15 000 morts ces trois dernières années. /ats-afp

# Votre jour sera le nôtre



**L'Impartial** RETROUVEZ LE PLAISIR D'ÊTRE INFORMÉ

Oui, je souhaite un abo à la carte à L'Impartial et je choisis jusqu'à 3 jours par semaine:

<input type="checkbox"/> LUNDI	<input type="checkbox"/> JEUDI
<input type="checkbox"/> MARDI	<input type="checkbox"/> VENDREDI
<input type="checkbox"/> MERCREDI	<input type="checkbox"/> SAMEDI

1 jour: Fr. 99.-/an  
2 jours: Fr. 149.-/an  
3 jours: Fr. 189.-/an

Accès au e-journal uniquement dès l'abonnement 3 jours par semaine. Livré par poste.

Mes coordonnées:

Nom: \_\_\_\_\_

Prénom: \_\_\_\_\_

Adresse: \_\_\_\_\_

NPA/Localité: \_\_\_\_\_

Téléphone fixe: \_\_\_\_\_

Téléphone mobile: \_\_\_\_\_

E-mail: \_\_\_\_\_

Date de naissance: \_\_\_\_\_

Lieu et date: \_\_\_\_\_

Signature: \_\_\_\_\_

A découper et à retourner à: SNP Société Neuchâteloise de Presse SA;  
Service clientèle; Rue Neuve 14; Case postale; 2302 La Chaux-de-Fonds





## AVIS MORTUAIRES

*L'amour est une grande richesse,  
Tu nous as apporté la fortune*

Son époux Mario Giorgini  
Ses filles: Dominique Giorgini et son ami Daniel  
Manuela Boillod-Giorgini, André ainsi que ses enfants et petits-enfants  
Les familles Piccirilli en Italie  
Les familles Biehly à Peseux et Saint-Blaise  
ainsi que les familles parentes, alliées et amies ont le profond chagrin de faire part du décès de

Madame  
**Josette GIORGINI**  
née Biehly

qui s'est endormie paisiblement dans sa 73e année après une longue maladie supportée avec un courage exemplaire.

La Chaux-de-Fonds, le 28 mars 2010

Un dernier Adieu aura lieu au Centre funéraire de La Chaux-de-Fonds, le jeudi 1er avril à 11 heures.

Josette repose à la Crypte de La Chrysalide.

Tous nos remerciements au personnel de l'HNE La Chrysalide et Landeyeux ainsi qu'au Docteur Strub pour leur gentillesse et dévouement.

En lieu et place de fleurs vous pouvez penser au club des Oxygénés de La Chaux-de-Fonds en faisant un don sur leur CCP No.17-598008-2.

Domicile de la famille: Mario Giorgini, Stavay-Mollondin 21, 2300 La Chaux-de-Fonds

*Quand sonne l'heure du dernier rendez-vous,  
la seule richesse que l'on emporte avec soi  
c'est tout ce que l'on a donné.*

Bluette Scheurer-Menu  
Marylise Graf-Scheurer à Landschlacht et ses enfants  
Juliette Graf  
Fabien Graf  
Eric Scheurer et sa compagne Ursula à Coldrerio et ses filles  
Joëlle et Fabrizio Cocconi-Scheurer et leur petite Léa  
Frédérique et Giordano Grassi-Scheurer et leurs enfants Yan et Cloé  
ainsi que les familles parentes et alliées ont la tristesse de faire part du décès de

Monsieur  
**Thomas SCHEURER**

leur très cher époux, papa, beau-papa, grand-papa, arrière-grand-papa, beau-frère, oncle, cousin, parent et ami, qui s'est endormi paisiblement dans sa 90e année.

Le Locle, le 27 mars 2010

*Aimez-vous les uns les autres,  
comme je vous ai aimés.*

La cérémonie sera célébrée le mardi 30 mars à 11 heures au Centre funéraire de La Chaux-de-Fonds.  
Thomas repose au pavillon du cimetière.

Domicile de la famille: Hôtel de ville 18, 2400 Le Locle

Un grand merci aux Drs Roland Jeanneret, Luc Jeanneret, Claude Campanini et son épouse pour leur dévouement.

En lieu et place de fleurs, veuillez penser à la Fédération suisse des aveugles, canton de Neuchâtel ccp 20-7402-6.

## SAIGNELÉGIER

*De tous tes beaux voyages il sera le plus lumineux.*

Son ami: Jean-Pierre Blaser à Saignelégier  
Ses enfants: Mario Cafiso et famille à Neuchâtel  
Mary-Lise Cafiso-Lombardi et famille à La Chaux-de-Fonds  
Ses frères: Frédéric Challandes et familles à Saint-Imier  
Gilbert Challandes à La Chaux-de-Fonds  
ainsi que les familles parentes, alliées et amies ont l'immense tristesse de faire part du décès de

Madame  
**Mary-Claude EVE**  
née Challandes

qui nous a quittés à l'âge de 62 ans.

*Tu as écrit la dernière page de ton livre  
Nous le garderons précieusement dans nos cœurs.*

La Chaux-de-Fonds, le 25 mars 2010

Selon le désir de la défunte, un recueillement a eu lieu dans l'intimité.

En lieu et place de fleurs, vous pouvez faire un don en faveur de la Ligue neuchâteloise contre le cancer CCP 20-6717-9.

Un grand merci au personnel de La Chrysalide pour sa gentillesse et son dévouement.

Cet avis tient lieu de faire-part.

La direction et le personnel de la Société des Montres Paul Picot SA ont la grande tristesse de faire part du décès de

**Mary-Claude EVE**

regrettée collègue et amie dont nous garderons un lumineux souvenir.

Nous présentons nos plus vives condoléances à sa famille et à son ami Jean-Pierre.

Pour les obsèques, prière de se référer à l'avis de la famille.

## NÉCROLOGIE

### Les Bois **Pierre Jobin**

Né le 3 juillet 1923, Pierre Jobin était l'aîné des trois enfants de la famille de Germain et Aline Jobin-Brahier de La Large-Journée où il passa toute sa vie. Après sa scolarité, il partit à Riehen où il fut occupé dans une boucherie. Il suivit ensuite les cours de



l'Ecole d'agriculture de Courtemelon avant de travailler sur le domaine familial.

En 1955, il unit sa destinée à Hildegard Sprunger. Le couple eut la joie d'avoir trois filles et un garçon qui leur donnèrent 11 petits-enfants. Il remit le domaine familial à son fils lors de sa retraite. L'année 1980 fut marquée par la maladie de son épouse, le décès de son frère, suivi en 1981 par celui de sa sœur. Durant 20 ans, soit jusqu'en 1999, Pierre Jobin prit soin de son épouse, devenue handicapée, avec beaucoup d'amour et de dévouement.

Homme de la terre, il s'investit au comité du Syndicat bovin des Bois en tant que président, ainsi qu'à celui du Syndicat chevalin du Haut-Plateau Montagnard. Il fait aussi partie du Conseil communal

et présida la banque Raiffeisen des Bois. Le défunt appréciait les gens, le contact humain et il avait toujours beaucoup de plaisir à se rendre à des manifestations bovines et chevalines. Homme à l'esprit vif, il aimait les grands débats, s'intéressait toujours à l'actualité et appréciait se retrouver à une table de bistrot pour débattre autour d'un bon verre de vin.

Depuis son enfance, Pierre Jobin était atteint d'asthme, ce qui l'obligea, voici quelques années, à recourir à un apport artificiel d'oxygène. Malgré cela, il continuait à vaquer à ses occupations et aimait partager avec les siens les souvenirs qui avaient marqué sa vie.

En juillet dernier, il dut rendre son permis de conduire pour raison d'âge et sa santé se dégrada rapidement. Restreint dans sa mobilité et après plusieurs séjours à l'hôpital, il dut se résoudre à rejoindre définitivement l'hôpital de Saignelégier en janvier 2010. Il y décéda le 19 mars, entouré de ses enfants. /réd

## AVIS DE NAISSANCES

*Nous sommes heureux  
d'annoncer l'arrivée  
de notre petite*

### Maylie

née le 16 avril 2009  
à Bangkok

Ses rires nous comblent  
de bonheur et enchantent  
notre foyer depuis ce 27 mars

Ses parents comblés  
Barbara & Sébastien Lüthi  
Chemin des Sagnes 27  
2022 Bevaix

028-653385

## Nouvelle Citroën C1

La technologie accessible à tous.



Garage Burkhalter Le Locle  
Garage Barris La Chaux-de-Fonds

## Délai jusqu'à 19 heures

Remise des textes:

jusqu'à 17 heures  
du lundi au vendredi:  
PUBLICITAS  
tél. 032 910 20 50  
fax 032 910 20 59

dès 17 heures, week-end  
et les jours fériés:

BUREAU DU JOURNAL  
tél. 032 723 53 97  
fax 032 723 53 09  
e-mail: carnet@l'impartial.ch

## AVIS MORTUAIRES

*Repose en paix*

*Le dernier chemin de ta vie fut long et difficile,  
tu l'as parcouru avec un grand courage et dignité.*

Josette Guermann  
ainsi que les familles parentes et alliées ont le chagrin de faire part du décès de

Madame  
**Betty RACINE**

leur très chère et bien-aimée maman, parente et amie, enlevée à leur tendre affection samedi dans sa 86e année.

*Je rejoins ceux que j'aimais et j'attends ceux que j'aime.*

La Chaux-de-Fonds, le 27 mars 2010

Selon son désir, l'incinération a eu lieu sans cérémonie.

Prière de ne pas faire de visite.

La famille et les amis de

Madame  
**Francette L'HÉRITIER**

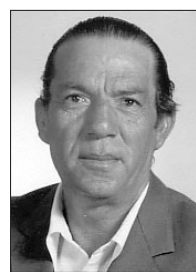
ont la tristesse d'annoncer son décès survenu lundi, dans sa 82e année.

La Chaux-de-Fonds, le 29 mars 2010

La cérémonie aura lieu au Centre funéraire de La Chaux-de-Fonds, le jeudi 1er avril à 14 heures.

Francette repose au pavillon du cimetière.

Cet avis tient lieu de lettre de faire part.



### Salvatore MONTEMAGNO

30.03.2000 – 30.03.2010

Déjà 10 ans que tu nous as quittés  
mais pas un jour que nous ne pensons pas à toi...

Tu nous manques

Ta famille, tes amis et ceux qui t'ont connu

028-653290

La direction, le personnel et les collègues de la Clinique de la Tour ont le regret de faire part du décès de

Madame  
**Simone MONNIER**

née Racine

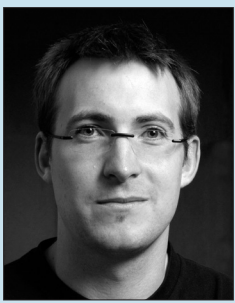
mère du docteur et ami Bernard Monnier

132-231056





AIR DU TEMPS  
BASILE WEBER



### A la Cour Russe On Négocie le Yohimbehe Mieux que l'Eléphant

Acronyme. Visiblement c'est à la mode de nos jours. L'Université de Neuchâtel participe à des recherches au sein de l'Enaromatic pour European Network for Advanced Research on Olfaction for Malaria Transmitting Insect Control. Lors d'un projet du CSEM pour le télescope Keck d'Hawaii, les Neuchâtelais ont créé un «masque» pour le Mosfire (Multi-Object Spectrograph for Infra-Red Exploration) développé par deux universités californiennes. On peut bien sûr créer des acronymes en

français. On doit aux cerveaux du Château de Neuchâtel le très sédentaire Nomad, Neuchâtel organise le maintien à domicile, nouvelle entité pour l'ensemble des soins à domicile dans le canton. Ou le rusé Renard 1,2,3,4 et 5 pour Réalisation des établissements sociaux neuchâtelais ambulatoires et résidentiels de demain. Le RUN (Réseau urbain neuchâtelais) peut aller se coucher face au record mondial que détiendrait l'acronyme russe de... 56 lettres Niimtplaboparmbetzhelbetrabsbomonimonkonotdtkhstr-

omont. Traduction: Laboratoire pour des opérations de couverture, de renfort, de béton et de béton armé pour les constructions composites-monolithiques et monolithiques du département de la technologie des opérations du bâtiment assemblé de l'institut de recherche scientifique de l'organisation pour la mécanisation de bâtiment et l'aide technique de l'académie du bâtiment et de l'architecture de l'Union des républiques socialistes soviétiques... Si non e vero et ben trovato... Spasiba!

### MÉTÉO

Mardi  
30 mars 2010  
Saint Malon

Ils sont nés à cette date:  
Tracy Chapman, chanteuse  
Warren Beatty, comédien



Lever: 7 h 16  
Coucher: 19 h 59



Lever: 20 h 58  
Coucher: 6 h 55  
Dernier quartier: 06.04

### C'est un bouillon et vous êtes trempé

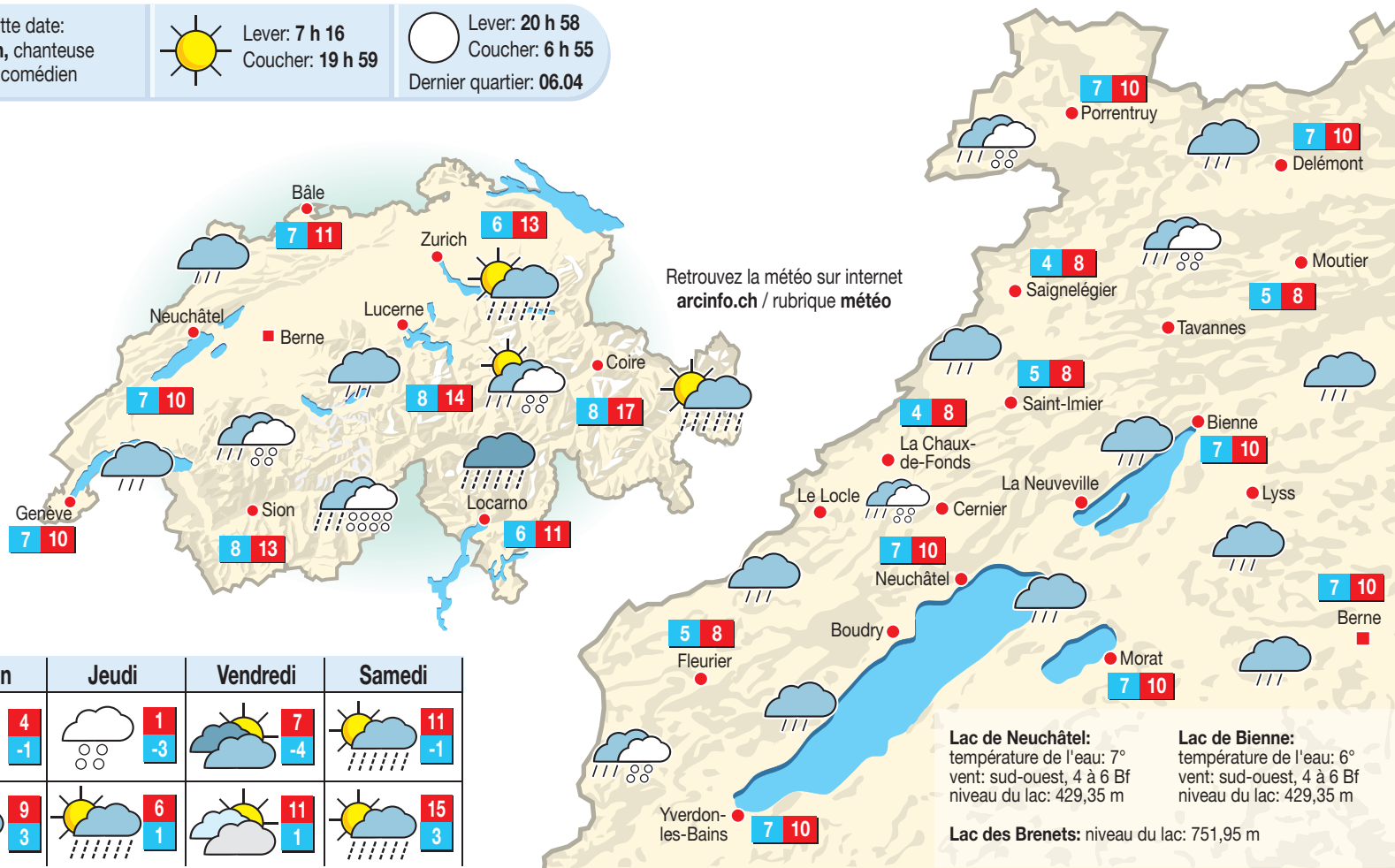
par Jean-François Rumley



Situation générale. Un festin pantagruélique a été mijoté par le marmiton dépressionnaire après l'accalmie d'hier. La vengeance est un plat qui se mange froid et c'est justement un front du même nom qui arrive avec armes et bagages, vous en avez pour vos deniers.

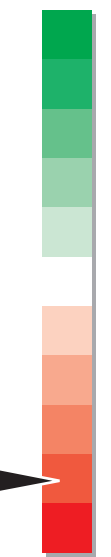
Prévisions pour la journée. Une soupe nébuleuse en guise d'entrée suivie d'une bouillie de gros gris. De quoi vous écœurer et ils sont servis avec des pluies jusqu'à plus soif. L'ambiance festive est assurée par des rafales de vent et vous avez même quelques éclairs mais pas au chocolat. Pour le dessert, des flocons battus en neige sur les reliefs et le tout proposé à 10 degrés.

Les prochains jours. Du même tonneau percé, servi trop frais pour la saison.



Qualité de l'air

Favorable



Défavorable

Si vous avez le moral au beau fixe, ce n'est à coup sûr pas à cause du temps ou alors vous êtes masochiste.

Table with 5 columns (Aujourd'hui, Demain, Jeudi, Vendredi, Samedi) and 2 rows (En montagne, En plaine) showing weather icons and temperature ranges.

### HIER À 13 HEURES

Table of weather conditions and temperatures for various cities in Switzerland, Europe, and around the world.

Table of weather conditions and temperatures for cities in Asia, Africa, and North America.

### INSOLITE

## Gènes et fraudes de truffes

Le génome de la truffe noire du Périgord a été séquencé. Cette avancée permettra de lutter contre la fraude grâce à un fichier d'empreintes génétiques certifiant l'origine géographique de ces champignons symbiotiques, ont annoncé des scientifiques dimanche.

La truffe (Tuber melanosporum) acquiert toutes ses qualités au contact des ramifications de racine de certains arbres, comme les chênes, rappelle dans un communiqué l'Institut national de la recherche agronomique, dont des chercheurs ont participé à l'étude publiée dans la revue scientifique «Nature».

L'étude des gènes exprimés lors de la formation

de la truffe noire du Périgord a mis en évidence les processus contribuant aux arômes du «diamant noir», dont le prix peut atteindre 850 euros le kg sur les marchés du sud-ouest de la France.

La fraude la plus courante consiste à vendre de la truffe brumale, à l'arôme moins intense, ou de la truffe de Chine, en les faisant passer pour de la truffe noire.

Le génome de la truffe noire, le premier d'un champignon comestible à être décrypté, contient environ 7500 gènes codant pour des protéines, dont 6000 similaires aux gènes d'autres champignons. /ats-afp

### LA PHOTO DU JOUR



AFRIQUE DU SUD Des enfants participent à une partie de foot à Soweto.

(KEYSTONE)

### ENCHÈRES

## La famille de Lady Di vend

La famille de la défunte princesse Diana compte céder aux enchères l'été prochain à Londres des tableaux, dont un Rubens, du mobilier et des carrosses qui pourraient lui permettre de récolter 20 millions de livres (31 millions de francs), a annoncé hier la maison Christie's.

La maison d'enchères a précisé que ces objets provenaient du domaine d'Althorp, demeure ancestrale des Spencer dans le centre de l'Angleterre où Diana a grandi, ainsi que de Spencer House, leur résidence londonienne actuellement louée à un tiers.

Outre du mobilier français et anglais qualifié d'«exceptionnel», la famille Spencer va offrir deux importants tableaux de maîtres anciens: un Rubens estimé entre 8 et 12 millions de livres et un Giovanni Francesco Barbieri dit Le Guerchin évalué entre 5 et 8 millions de livres.

Le Rubens, intitulé «A Commander being armed for battle», représenterait l'empereur Charles V en armure, qui a régné sur le Saint empire romain germanique au 16e siècle. Le tableau, réalisé en 1613-1614, est accroché à Althorp depuis 1802.

«Le roi David» réalisé par Le Guerchin daterait de 1651 et a été acquis par John, premier comte Spencer, en 1768. Le domaine d'Althorp subit actuellement des travaux de



DIANA La famille de la princesse décédée en 1997 mettra en vente des biens estimés à plus de 30 millions de francs.

(KEYSTONE)

restauration et de réfection de toiture pour un montant de 10 millions de livres, un investissement qui sera notamment alimenté par le fruit de la vente qui se déroulera en partie les 6 et 8 juillet prochains.

La famille va également mettre en vente de la porcelaine et sa collection de carrosses datant du 19e siècle, dont l'un a été utilisé lors du couronnement du roi Edouard VII en 1902.

La princesse Diana, tuée dans un accident de voiture à Paris en 1997, est enterrée sur un îlot au milieu d'un plan d'eau dans le parc d'Althorp. La résidence est actuellement occupée par son frère Charles. Une porte-parole a indiqué la semaine dernière que le neuvième comte Spencer, âgé de 45 ans, compte se marier pour la troisième fois probablement en septembre. /ats-afp