

Vendredi
28 mai 2004

Fr.s. 2.- / € 1,30
N° 38694

JA 2300 La Chaux-de-Fonds

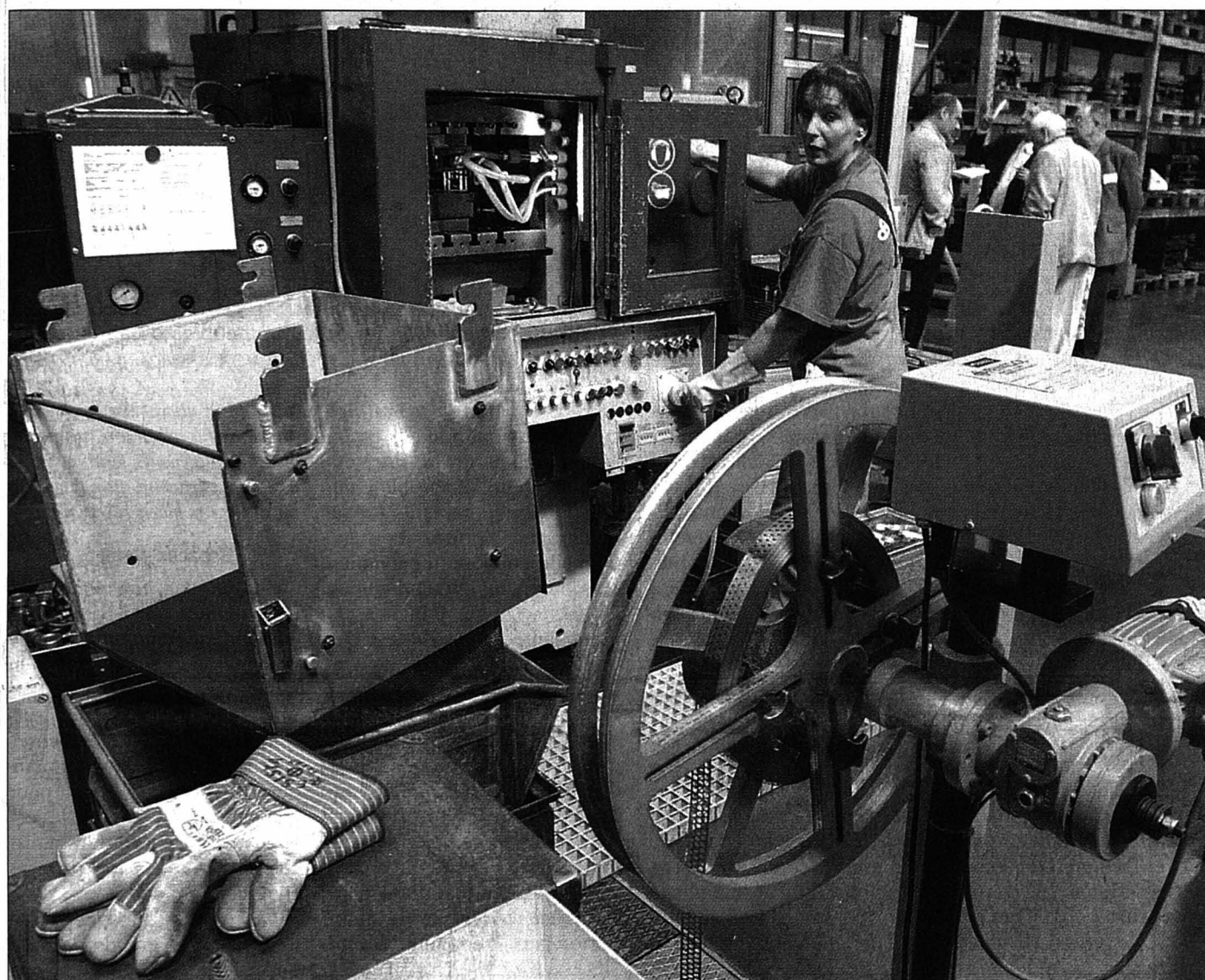
L'Impartial

ÉDITÉ À
LA CHAUX-DE-FONDS
DEPUIS 1881

Bibliothèque Publique
Case postale
Rue du Progrès 33
2305 La Chaux-de-Fonds

Les Neuchâtelois sont mal payés

Travail ■ *Les salariés du canton touchent moins que leurs homologues suisses. Les écarts peuvent grimper jusqu'à 30%*



En moyenne, les salariés neuchâtelois du secteur privé gagnent 330 francs de moins par mois que leurs homologues helvétiques, et même 560 dans le tertiaire. La différence est maximale dans la banque et les assurances (-30%), elle est aussi importante dans les activités culturelles et

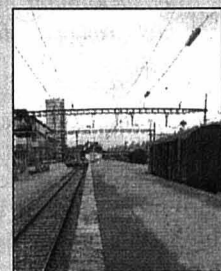
de loisirs (-20%). Même l'horlogerie paie moins en terres neuchâteloises (-11%). Les femmes sont particulièrement touchées par ces écarts. Le Conseil d'Etat entend juguler toute menace de dumping salarial. PHOTO KEYSTONE

■ page 3

FORMATION

Deux en un

Près de 40 millions pour reloger le Conservatoire de musique de Neuchâtel et la Haute Ecole de gestion? Présentation du projet. ■ page 2



LA CHAUX-DE-FONDS

Elèves au secours

Cette année, le SIS a initié les 9e année aux premiers secours. Démarche pionnière qui pourrait être étendue à toute l'école. ■ page 7



FOOTBALL

Stopper la chute

L'Allemagne, qui affronte la Suisse aujourd'hui dans le cadre de l'Euro des M21, a mal à son football. Les recettes d'Ulli Stielike. ■ page 31



Dites cinq mille!

Est-ce de ceux qui cachent leur feuille de paie ou de ceux qui ont honte de la montrer? Les Neuchâtelois, selon la première enquête cantonale sur les salaires, seraient plutôt à classer dans la seconde catégorie. Avec un salaire brut d'à peine plus de 5000 francs, ils gagnent, en moyenne, 330 francs de moins par mois que le commun des Helvètes. Et cette fois-ci, on ne peut pas dire que la statistique ne vaut rien: plus de 2500 entreprises ont été consultées. Oh, loin de nous l'idée d'affirmer qu'elles paient mal leurs employés: la structure industrielle, composée essentiellement de petites et moyennes entités, induit assez logiquement une rémunération moins élevée que dans les multinationales. Et les différences énormes enregistrées dans certaines branches, comme la banque ou les assurances, où les Neuchâtelois sont payés... 30% de moins que la moyenne suisse, s'expliquent surtout par l'absence de cadres dirigeants, presque tous employés à Genève, Zurich ou Lausanne. N'empêche: la réalité est bien amère. Déjà pénalisés

par une fiscalité plus lourde, les salariés neuchâtelois, qui triment pourtant tout autant, gagnent moins que leurs voisins confédérés. Et leurs charges sont identiques, voire parfois plus élevées, qu'il s'agisse du loyer ou des primes d'assurances. Le litre de lait, quant à lui, se négocie toujours à 1fr.60 chez l'épicier du coin, de Vaumarcus à Coire... La statistique, promet le Département de l'économie publique, doit permettre de dégager des orientations. Notamment pour attirer des centres de décision d'entreprises suisses. Celles-là même qui, comme les grandes régies ou les banques, n'ont conservé dans le canton que des emplois subalternes? Permettez-nous de douter qu'elles reviennent. Par contre, les chiffres pourraient être utiles pour mettre en œuvre une vraie politique familiale. Ils le montrent encore aujourd'hui: avec un seul salaire, dans le canton de Neuchâtel, il est encore plus difficile qu'ailleurs de faire vivre un ménage. Françoise Kuenzi

OPINION

À LA UNE

FRANCHES-MONTAGNES

Quel avenir après l'école?

■ page 13

PROCÈS DUTROUX

Projet de malfaiteurs?

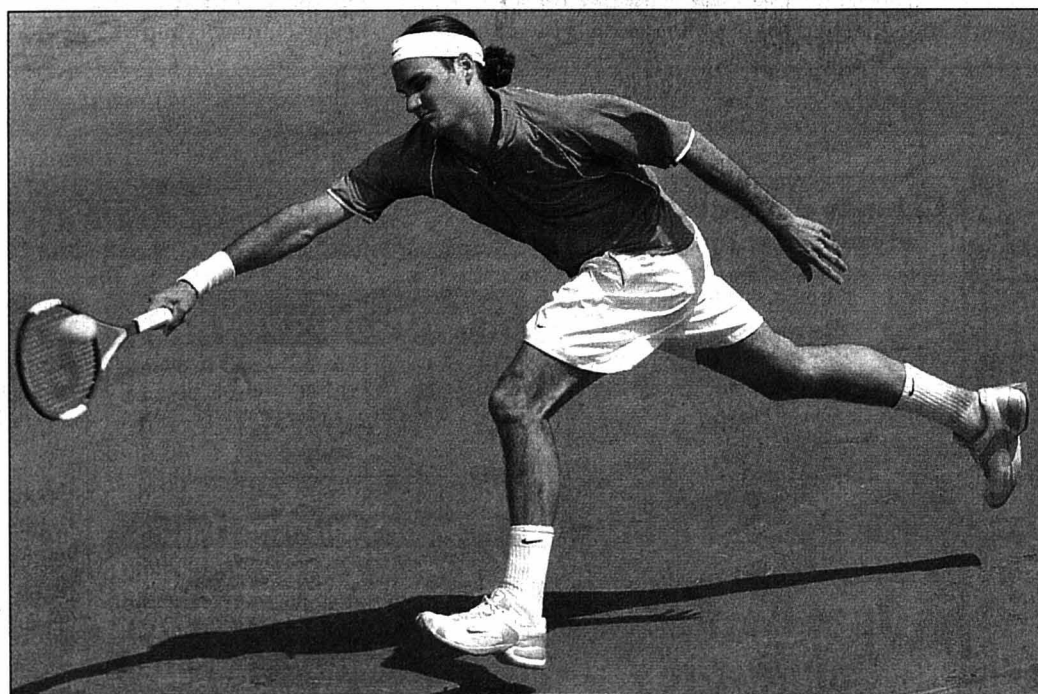
■ page 25

SOMMAIRE

Télévision	15
Cinés-loisirs	17
Feuilleton	24
Dessin d'Elzingre	25
Bourse	26
Sports	27-32
Adresses pratiques	34
Carnet	35

«Rodgeur» continue

Tennis ■ *Le No 1 mondial, quelque peu accroché, s'est hissé au troisième tour*



Roger Federer poursuit son parcours sur la brique pilée de Roland-Garros. Le Bâlois s'est défait, non sans mal, de l'Allemand Nicolas Kiefer en trois sets (6-3 6-4 7-6). Triple vainqueur à la Porte d'Auteuil, Gustavo Kuerten l'attend au prochain tour. PHOTO KEYSTONE

■ page 27

PÔLE NORD

Le pire est à venir

Le réchauffement climatique menace l'Arctique. Une étude récente démontre que la fonte des glaces, déjà amorcée, risque de signer l'arrêt de mort du mode de vie de la population indigène, et réveille des intérêts. L'Arctique recèle en effet une part importante des réserves mondiales de gaz et de pétrole.

■ page 19

NATURALISATIONS

Que le peuple choisisse

C'est aux citoyens de décider des naturalisations. L'UDC a présenté hier son initiative populaire «pour des naturalisations démocratiques», dirigée contre la décision du Tribunal fédéral d'interdire les naturalisations par le peuple. Pour l'UDC, il s'agit de garantir l'autonomie des communes en matière de procédure de naturalisation.

■ page 20

Offrir des pistes aux enseignants

Formation continue ■ Pour coller sans cesse à la réalité

Parce que «le mandat des enseignants mobilise des compétences très larges», il importe de leur offrir la possibilité d'améliorer celles-ci. C'est ce qu'ont rappelé, hier à Neuchâtel, les responsables de la formation continue de la Haute Ecole pédagogique Bejune. Une formation facultative destinée aux quelque 6000 enseignants des écoles enfantines, primaires et secondaires des cantons concernés (Neuchâtel, Jura et Berne francophone) et dont le nouveau programme vient de sortir. L'occasion de rappeler, pour le directeur adjoint de l'Institut pédagogique bernois Jean-François Wälchli, que «les enseignants sont soucieux de leur formation». Au cours de cette année scolaire, ils ont été un millier dans le canton de Neuchâtel à suivre un ou plusieurs cours, a précisé Josiane Greub, directrice adjointe de l'Institut pédagogique neuchâtelois.

Riche de 373 cours répartis dans dix-sept domaines, le programme 2004-2005 offre «des pistes face à plusieurs questionnements actuels», a souligné

la cheffe de projets, Marie Béguin-Knoepfler. L'accent a ainsi été mis, entre autres, sur la communication et les relations avec les parents, sur l'histoire des religions, sur le développement durable et sur l'intégration des élèves handicapés. Les cours centrés sur l'intégration de l'informatique à l'enseignement ont en outre connu un fort développement.

«Bouffées d'air frais»

Si, comme le note Josiane Streub, «coller à la réalité a toujours été la préoccupation de la formation continue», la diversification du mandat de l'enseignant a conduit à adapter l'offre. Pour Sam Wähli, directeur de la formation continue, «jamais nous n'avons vécu une période aussi dense en réformes de structures. On n'a pas fini une réforme que, déjà, il s'agit de faire la réforme de la réforme!» Il importe dès lors d'anticiper ces changements, mais aussi, reprend Marie Béguin-Knoepfler, «d'offrir des plages moins institutionnelles, des bouffées d'air frais aux enseignants». /FDM

Pour en finir avec le tabagisme passif

Prévention ■ La clope bannie de deux écoles professionnelles

Il ne sera bientôt plus possible de fumer à l'Ecole technique du Centre intercommunal de formation des Montagnes neuchâteloises (Cifom), au Locle, et dans l'ensemble des divisions du Centre professionnel du Littoral neuchâtelois (CPLN), à Neuchâtel. Les deux établissements vont devenir des écoles sans fumée, mettant ainsi en pratique la campagne de prévention de Vivre sans fumer Neuchâtel, intitulée «Pas le choix de mon air? Le tabagisme passif... parlons-en!». Un thème qui fait écho à la campagne de prévention de l'Office fédéral de la santé publique «De l'air!» (notre édition de mardi) et qui veut «sensibiliser la population aux risques scientifiquement reconnus

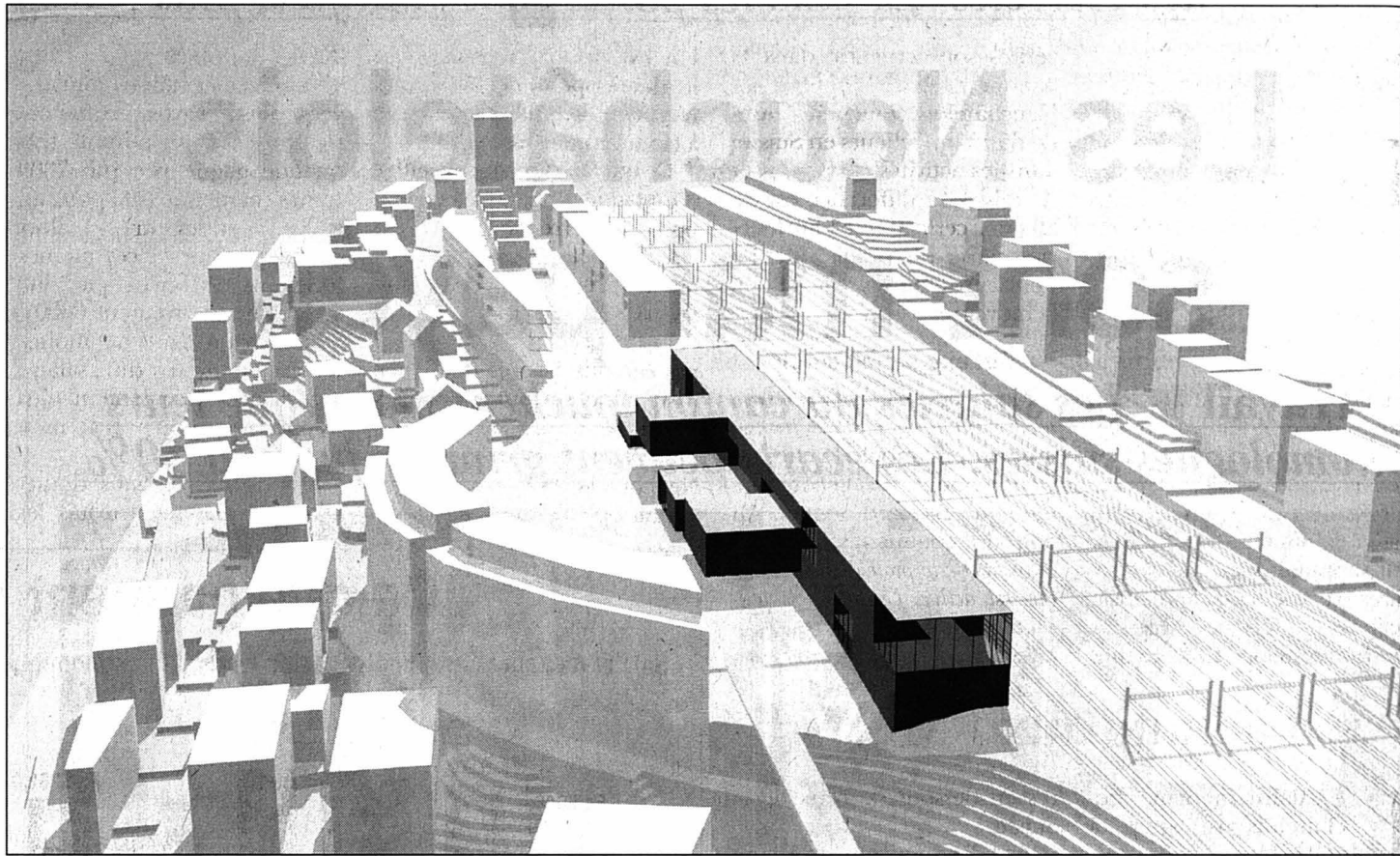
d'une exposition à la fumée passive».

Un concours pour arrêter

Dans un communiqué, le Centre neuchâtelois d'information pour la prévention du tabagisme précise que les deux écoles entendent vivre ce changement «dans les meilleures conditions». Cela en présentant des campagnes d'information dans leurs murs, en proposant un soutien aux personnes voulant arrêter de fumer et en encourageant les élèves à participer au concours national pour laisser tomber la clope. Un concours ouvert à tous (infos sur www.letitbe.ch) et auquel avaient participé l'an dernier 199 Neuchâtelois. Nonante et un d'entre eux sont aujourd'hui non fumeurs. /fdm

Deux écoles en un bâtiment

Neuchâtel ■ Le Conseil d'Etat demande 38,4 millions pour le Conservatoire de musique et la Haute Ecole de gestion



Le nouveau bâtiment (en gris foncé) devrait voir le jour entre les voies de chemin de fer et les immeubles d'habitation du projet Crêt-Taconnet est. Le bâtiment le plus élevé, en arrière-plan, est la tour de l'OFS. DOCUMENT SP-BAUART ARCHITECTES

Par Jean-Michel Pauchard

Le crédit d'un million et demi de francs, accordé en septembre 2002 par le Grand Conseil neuchâtelois en vue d'étudier la création d'un bâtiment scolaire à l'est du plateau de la gare de Neuchâtel, a donné le résultat qu'on pouvait attendre: le Conseil d'Etat demande aujourd'hui aux députés, qui devraient se prononcer en juin, un crédit de construction de 38,4 millions de francs. Il doit permettre d'installer dans un seul et même bâtiment, sur le site Crêt-Taconnet est/Ecoparc, le Conservatoire de musique de Neuchâtel (CMN) et la Haute Ecole de gestion (HEG).

Le projet vise à répondre aux besoins en locaux des deux écoles concernées, actuellement logées avenue de Clos-Brochet pour le CMN, rue de Sainte-Hélène pour la HEG. Ces besoins se sont encore accentués depuis 2002. «Malgré la location de six studios supplémentaires dans l'immeuble Crêt-Taconnet 30», écrit ainsi le Conseil d'Etat, plusieurs professeurs du CMN (1383 élèves) «sont contraints d'enseigner à domicile».

«Atmosphère particulière»

De même, la situation «difficile» de la HEG (626 élèves) en 2002 est devenue «problématique» aujourd'hui: le manque de locaux a rigidifié l'organisation des enseignements, a rendu

«particulièrement précaires» les conditions de travail des enseignants et du corps intermédiaire et rend impossible, «durant la majeure partie de l'année académique», l'organisation sur place de colloques et séminaires «utiles au rayonnement de l'école».

Implanté au nord-ouest des immeubles d'habitation du projet Crêt-Taconnet est, le futur bâtiment comportera une «épine dorsale» en forme de parallélogramme rectangle d'un peu moins de 170 mètres de long et d'une hauteur de quatre niveaux hors sol, parallèle aux voies de chemin de fer. S'y ajouteront quatre corps transversaux, dont l'un «en lévitation», autrement dit en porte-à-faux. L'ensemble devrait

offrir «une atmosphère particulière, comparable à celle d'une cité qui, regroupant différentes fonctions dans une même structure, est rythmée par ses ruelles, ses places et ses jardins».

Espaces partagés

Sur le plan fonctionnel, le nouveau bâtiment se divisera en espaces spécifiques au CMN (salles d'enseignement et d'exercices, espaces administratifs) côté ouest, en espaces spécifiques à la HEG (salles d'enseignement, salles de travaux pratiques, espaces de travail pour étudiants, bureaux pour les enseignants, locaux administratifs) côté est, et en espaces partagés au milieu.

Ces espaces partagés consistent en salles à grande capacité, une cafétéria, une bibliothèque-médiathèque et des salles d'enseignement. Le projet prévoit 71 places de parc en sous-sol, 14 à l'extérieur.

En matière de développement durable, le projet «se conçoit dans une perspective d'optimisation entre des critères d'ordre environnemental, socioculturel et économique». Le devis estimatif s'élève à 46,9 millions de francs. Dont on déduit, pour arriver à 38,4 millions, des subventions fédérales de sept millions de francs et un apport de 1,5 million de l'Association des amis du Conservatoire. /JMP

Prêts à attendre jusqu'en 2008

François-Xavier Delacoste et François Burgat dirigent le Conservatoire de musique pour le premier, la Haute Ecole de gestion pour le second. Membres de la commission chargée de poursuivre l'analyse du projet du plateau de la gare, ils assurent aujourd'hui que le bâtiment dessiné par les architectes du bureau Bauart répondra effective-

ment aux besoins de leur établissement respectif. «Nous devrions même avoir de la réserve pour une décennie», confie le directeur du CMN.

Que le calendrier du Conseil d'Etat prévoit une mise en service à l'automne 2008 ne les effraie guère. «Au moins nous savons qu'à partir de là, nous ne devons plus courir après de nouveaux locaux à demi-satisfaisants»,

ajoute François-Xavier Delacoste. «Ce projet est tellement important pour nous que nous sommes prêts à attendre le temps qu'il faudra pour en profiter», assure pour sa part François Burgat. Qui rappelle que le rapprochement géographique de la HEG et du CMN devrait aussi conduire à des travaux communs, tels que des recherches en marketing culturel. /jmp

PUBLICITÉ

vacances voyages - tourisme

HOTEL RESTAURANT VILLARS
ECUREUIL ★★★
Restaurant, jardin, parking
ACTION SPECIALE
du 5 au 19 juin et dès le 12 septembre 2004 dès 4 nuits
Chambre à 2 lits avec bain-WC, téléphone direct, TV, radio, safe, terrasse au soleil, avec ou sans cuisine
Fr. 59.-
p.p.p.j. inclus pt. déjeuner.
Demi-pension Fr. 83.-
Supplément single Fr. 18.-
300 km de promenades entre glacier et Plaine du Rhône.
Tél. 024 496 37 37 - Fax 024 496 37 22
ecureuil@bluewin.ch - www.hotel-ecureuil.ch

manifestations

Initiation et information en **homéopathie et médecine naturelle**
La ménopause
Approche de la ménopause par la médecine naturelle et la nutrition
Par le Dr ZIRBS SAVIGNY, médecin homéopathe
Conférence **gratuite**, organisée par le Laboratoire Schmidt-Nagel.
Le mercredi 9 juin 2004 à 19 h à l'Université de Neuchâtel
Aula des Jeunes-Rives salle RN 02
Espace Louis-Agassiz 1
2000 Neuchâtel
018-234599/DUO

Cabinet d'hypnothérapie Hypnocoaching PNL

6, rue de la Traversière - 25500 Morteau
Tél. 0033 683 33 41 90
Ostéopathie
Tél. 0033 381 67 06 52
132-150009

véhicules

Opel Corsa 1.2 Comfort 16V
3 portes, 2001, noire, 46000 km
Garantie 1 année.
Tél. 032 753 11 53 ou 078 714 73 76
028-442768/DUO

enseignement et formation

Séjours linguistiques
Angleterre • USA • Australie • Allemagne • Espagne
Tél: 022 787 05 40 www.oise.ch
OISE
114-700109/ROC

SEJOURS LINGUISTIQUES
• Séjours linguistiques pour jeunes et adultes
• 20 destinations, 13 pays, 4 continents
• Année académique en Angleterre (dès 15 ans)
• Spécialiste cours de vacances depuis 20 ans
LE numéro des séjours linguistiques :
0844 200 400
Appel au tarif local
www.slc-schools.ch Swiss Language Club
017-669950/ROC

ADAGE-YLANG
ÉCOLE INTERNATIONALE
soins esthétiques - cosmétologie
massages
GRANDE NOUVEAUTÉ
Cours de communication:
Comment fidéliser sa clientèle pour toutes branches d'esthétique, coiffure, etc.
Début des cours: Lundi 7 juin 2004
renseignements et inscriptions
Rue de Neuchâtel 39 - 2034 Peseux
Tél. institut 032 731 62 64
www.adage.ch - info@adage.ch
028-44065/DUO

Les salaires font le grand écart

Emploi ■ Dans le secteur privé, les Neuchâtelois gagnent 330 francs de moins que le reste des Helvètes. Et plus les postes sont qualifiés, plus les différences sont frappantes

Par
Françoise Kuenzi

Les Neuchâtelois gagnent, en moyenne, 330 francs de moins par mois que les salariés du reste de la Suisse. L'écart est même de 560 francs pour les travailleurs du secteur tertiaire. Tel est le principal enseignement de l'enquête cantonale sur les salaires, réalisée par l'Office fédéral de la statistique sur mandat de l'Etat de Neuchâtel et publiée hier.

Ces chiffres ne suprennent pas vraiment le Conseil d'Etat, qui supputait bien que les salaires versés dans le canton étaient inférieurs à la moyenne suisse. Et certaines

vérités sont cruelles: dans la banque ou les assurances, les Neuchâtelois touchent 30% de moins qu'ailleurs en Suisse; dans les activités culturelles et de loisirs, la différence est de 20 pour cent. Même l'horlogerie, chose incroyable, affiche un salaire inférieur de 11% à la moyenne suisse!

Tertiaire à promouvoir

Mais «ces résultats montrent aussi que l'action porte ses fruits», note en préambule le chef du Département de l'économie publique Bernard Soguel. Ah bon? Et comment? «Dans les branches où la promotion économique est active, l'écart est le plus souvent moins important que dans celles où l'on n'intervient pas.»

Un exemple: la recherche et le développement, où l'écart n'est que de 3,5% par rapport à la moyenne suisse.

Ce qui fait dire au conseiller d'Etat que l'une des orientations à suivre pourrait être «d'attirer dans le canton des centres de décision d'entreprises suisses, voire mondiales.»

Cette stratégie n'empêchera pas certains salaires d'afficher triste mine, surtout lorsque les postes se déclinent au féminin. Ainsi, près de 60% des Neuchâteloises actives gagnent, à plein temps, moins de

4000 francs nets par mois. Et plus les qualifications sont élevées, plus l'écart se creuse entre les sexes: un homme très qualifié gagne presque 7000 francs (et même 8400 pour un cadre supérieur), alors qu'une femme, à ces mêmes fonctions, ne touche que 5600 francs (respectivement 6600). Soit environ 20% de moins. L'augmentation du salaire avec l'âge est également plus importante pour ces messieurs.

Dur à avaler? Sans doute. D'autant que les activités les

moins bien rémunérées sont également en mains féminines: les soins corporels et le nettoyage de vêtements touchent un salaire brut moyen d'à peine 3270 francs.

Mais là, il faut relativiser: car les activités basiques et répétitives nourrissent mieux le Neuchâtelois (si, si!) que l'Helvète moyen: 4230 francs, contre 4170.

En attendant le 1er juin

Ces chiffres doivent encore être affinés. Et, surtout, offrir une base de travail fiable (plus

de 2500 entreprises, représentant 32.000 salariés, ont été consultées) à la commission tripartite chargée, au premier juin, soit dès l'entrée en vigueur de la libre circulation des personnes entre la Suisse et l'Union européenne, de veiller à éviter tout dumping salarial.

En attendant, rien n'empêche d'aller voir sur le site internet de l'Etat, à l'adresse www.ne.ch/stat, si votre salaire est dans la moyenne. Et, le cas échéant, de négocier avec votre patron... /FRK

La faute aux PME?

Le salaire médian neuchâtelois se situe à 5046 francs bruts par mois. Il est de 5098 francs dans la région Mittelland et de 5379 sur l'ensemble du pays. Autres enseignements de la statistique:

Taille. A niveau de qualifications égal, les grandes entreprises octroient des salaires plus élevés que les petites.

Branches. Presque toutes les branches économiques du canton affichent des salaires plus bas que ceux du reste de la Suisse. Une seule exception: les voyageurs, qui rémunèrent à peine mieux (+0,3%).

Qualifications. Ce sont surtout les postes neuchâtelois très qualifiés qui ont des salaires

en dessous de ceux de la Suisse.

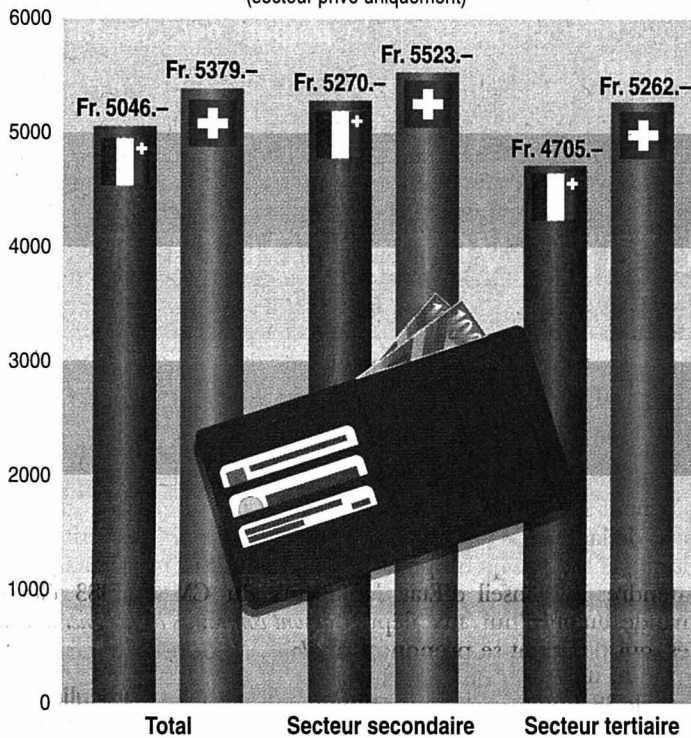
Age. En moyenne, le salaire est de 20% plus élevé pour une personne ayant 20 ans d'ancienneté par rapport à un «bleu». Mais l'augmentation du salaire avec l'âge est plus importante chez les hommes que chez les femmes.

Hommes. Dans le canton, chez les hommes occupés à plein temps, un salarié sur cinq gagne moins de 4000 francs nets. Et 5% touchent plus de 10.000 francs nets.

Pire. La palme de la plus mauvaise rémunération revient à la branche des soins corporels et du nettoyage des vêtements, qui paie ses employé(e)s 3270 francs bruts par mois. /frk

Ce que gagnent les Neuchâtelois

Salaire mensuel brut (médian) selon le secteur économique
(secteur privé uniquement)



Salaire selon la branche économique
(secteur privé uniquement)

Tertiaire	
Assurances	Fr. 6224.-
Enseignement	Fr. 6140.-
Services informatiques	Fr. 5691.-
Santé et activités sociales	Fr. 5177.-
Commerce de détail	Fr. 3929.-
Hôtellerie et restauration	Fr. 3483.-
Services personnels (nettoyage)	Fr. 3349.-
Secondaire	
Recherche et développement	Fr. 7262.-
Mécanique de précision	Fr. 5804.-
Industrie des machines	Fr. 5761.-
Construction	Fr. 5233.-
Horlogerie	Fr. 4929.-
Autres industries manufacturières	Fr. 4650.-

Enquête réalisée sur la base des salaires d'octobre 2002 par l'Office fédéral de la statistique auprès de 2571 entreprises du secteur privé, regroupant 32 877 personnes.

Infographie: François Allanou

Des élèves d'ici décrochent la une Médias à l'école ■ Trois classes neuchâteloises primées

Trois sur cinq! Sur les cinq travaux récompensés dans le cadre de la Ire Semaine des médias à l'école, trois ont été concoctés par des classes neuchâteloises. A l'instar de 21 autres, ces classes ont confectionné la une d'un journal imaginaire, sur la base d'un lot de 200 dépêches d'information mises à leur disposition. Six classes ont, de leur côté, élaboré en vidéo des séquences d'ouverture de journal télévisé.

Travail de réécriture

Dans la catégorie des écoles secondaires I, c'est «Vue d'ados» qui a décroché le grand prix. Une réalisation signée par le groupe des ACO (activité complémentaire à option) «journal» du collège secondaire du Val-de-Travers, piloté par Sonja Schlub et David Hamel. Le jury, qui a dévoilé le nom des lauréats mercredi à Yverdon-les-Bains, a «apprécié la mise en page soignée et équilibrée, le motif visuel réussi du titre, ainsi qu'un authentique travail d'écriture et de réécriture des dépêches». Globalement, il avait aussi insisté sur la difficulté du choix à opérer dans une masse importante d'informations.

Ce même jury a par ailleurs remis un prix spécial à la classe 9PP1 de Pierre Graber, au collège des Cerisiers, à Gorgier. Il a mis en exergue «l'audace de son journal à sensation Newschoc».

Enfin, dans la catégorie des écoles du postobligatoire, il a choisi de récompenser «Second'ère», réalisé par un groupe de l'Ester de La Chaux-de-Fonds, sous la conduite de Théo Bregnard et Christophe Stawarz.

Les deux autres récompenses sont allées à des travaux valaisans, signés, pour l'un, d'une classe de l'Ecole supérieure de commerce de Monthey et, pour l'autre, de l'Ecole des Buissonnets, à Sierre.

Bilan satisfaisant

Organisée du 22 au 26 mars par la CIIP (Conférence intercantonale de l'instruction publique de Suisse romande et du Tessin), la Semaine des médias à l'école a vu la participation de 157 classes, dont 54 dans le canton de Neuchâtel. Une première expérience très satisfaisante aux yeux de Christian Georges, chargé de mission, qui permettra de renouveler l'opération l'année prochaine. /SDX

Reconnaître la place des Eglises

Solidarité ■ La campagne de sensibilisation à la contribution ecclésiastique est lancée. Chaque année, elle est un nouveau défi

Assise à deux tables rondes, une assemblée sérieuse et inhabituelle. Des aînés et des adolescents, titillés par un animateur, échangent leurs impressions sur des photographies: c'est un «atelier intergénérationnel», comme il s'en organise çà et là. Deux ou trois générations s'y rencontrent, s'y découvrent, chacune apportant à l'autre sa sensibilité, son expérience, son regard, transmet ses valeurs. Tout un symbole, que les trois Eglises reconnues du canton de Neuchâtel ont choisi pour lancer, mercredi, leur campagne de sensibilisation à la contribution ecclésiastique.

«On ne se lève pas chaque matin en se demandant quelle valeur essentielle on va transmettre aujourd'hui. Pourtant c'est bien au quotidien que cela se passe.» Pour l'abbé Jean-Jacques Martin, les valeurs sont à la société ce que sont les fondations à une maison. Elles sont aussi ce que les Eglises s'appliquent à partager, à transmettre. Comme le fait cette grand-mère avec son petit-fils, sur l'affiche choisie par l'Eglise réformée évangélique (Eren), l'Eglise catholique romaine et l'Eglise catholique chrétienne. Leur action commune commence aujourd'hui dans la presse régionale.

Cette campagne de sensibilisation est la quinzième. Et

«chaque année est un nouveau défi», relève Georg Schubert, son responsable financier. Chaque année, en effet, les églises doivent (r)éveiller la générosité de leurs ouailles car la contribution (environ huit millions de francs par an) leur est essentielle. La tâche est difficile. Facultative, la contribution suit le biorythme de la société: elle plonge quand la situation est morose. L'an 2003 l'a prouvé, les trois Eglises ont reçu près de 1,5 million de moins qu'en 2002. Avec une baisse marquée du côté des personnes morales.

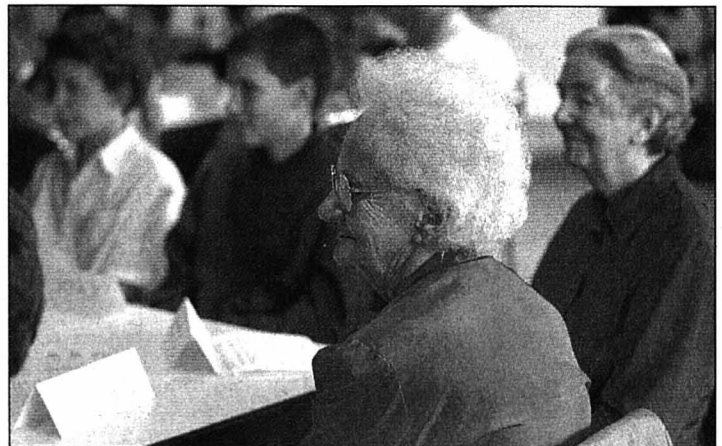
Le choix de chacun

Autre difficulté: bon an, mal an, le nombre de donateurs diminue. Aujourd'hui, seul un tiers des personnes se déclarant de l'Eglise réformée sur leur déclaration fiscale contribue à l'impôt ecclésiastique. La part est encore plus faible chez les deux autres. «Cela reste quand même un pourcentage plus élevé que celui des personnes se rendant à l'église...», note Jean-Jacques Martin avec un sourire. Le montant donné, lui, n'est qu'une petite partie de la contribution suggérée (quinze centimes par franc versé à l'Etat).

Pas question, pourtant, de

culpabiliser les «mauvais payeurs» par une campagne aux arguments musclés, comme cela se fait notamment à Genève. Du genre: «Voilà ce que votre pingrerie nous empêchera de réaliser...» Cette année encore, les Eglises neuchâteloises préfèrent miser sur un message doux, responsabilisant. «C'est votre choix», assure l'affiche.

«Verser une contribution ecclésiastique, estime Jean-Jacques Martin, c'est surtout reconnaître le rôle social des Eglises et leur place au sein de la société.» Nul besoin d'avoir la foi pour croire en l'efficacité de leur action. Ni pour leur donner un coup de pouce bienvenu. /NHU



Transmission des valeurs entre jeunes et aînés: le beau symbole choisi par les Eglises neuchâteloises. PHOTO GALLEY

PUBLICITÉ

Cliquez sur :
cinéma

Les films à l'affiche des salles et nos critiques sur les dernières sorties.

www.limpartial.ch



COURANT VERT JADE

DE L'ÉLECTRICITÉ SANS NUCLÉAIRE EN VENTE À LA POSTE.

Le COURANT VERT JADE est une variante 100% renouvelable, donc sans nucléaire et sans émission de CO₂, au courant électrique «conventionnel».

Dès aujourd'hui, renseignements ou commande directement dans les offices de poste de la plupart des communes du canton de Neuchâtel.

Le COURANT VERT JADE est disponible sur les réseaux ENSA, SEVT, SIM et dans la plupart des communes du canton.

Courant vert, courant de vie.

Renseignements:
• dans votre office de poste
• au numéro gratuit 0800 33 52 33
• www.ensa.ch

Désormais à la Poste.



Elections communales, 6 juin 2004

Lè Parti Socialiste vous présente 3 femmes et 2 hommes pour un Conseil communal attentif, rigoureux et combatif



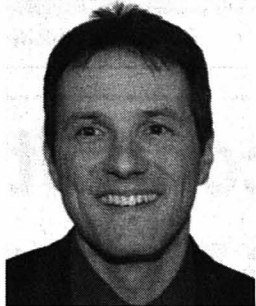
Houlmann Traversa Viviane
50 ans
Sous-Directrice Ecole primaire
Syndiquée SSP
Députée au Grand Conseil



Berberat Didier
47 ans
Conseiller communal
Syndiqué SSP
Conseiller national



Ducommun Leuba Françoise
59 ans
Responsable ProSenectute
Conseillère générale



Kurth Laurent
36 ans
Chef du service cantonal
de l'emploi
Syndiqué UNIA
Conseiller général



Babey Falce Katia
32 ans
Juriste
Conseillère générale

PARTI SOCIALISTE LA CHAUX-DE-FONDS

Aidez-nous à défendre vos droits.

Donner un message fort, votez socialiste.

Demander le programme et les informations détaillées sur nos candidats, sous :

www.psn.ch/chaux-de-fonds

14 femmes et 14 hommes

Pour une juste représentation des femmes, des hommes, des âges et des professions au Conseil général



Babey Falce Katia
32 ans
Juriste
Conseillère générale



Clerc-Birambeau Annie
50 ans
Sous-Directrice de l'ESTER



De Reynier Porta Marie-France
42 ans
Assistante scolaire



Ducommun Françoise
59 ans
Responsable ProSenectute
Conseillère générale



Etienne Francine
53 ans
Secrétaire sociale



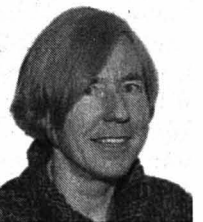
Gagnebin de Pietro Monique
56 ans
Enseignante spécialisée



Kaious Jeanneret Nadia
43 ans
Infirmière



Matthey Tièche Marinette
44 ans
Linguiste, Chargée de cours à l'Université



Montandon Fabienne
51 ans
Biologiste
Conseillère générale



Oppliger Stéphanie
20 ans
Etudiante en droit



Pizzolon-Mathys Ariane
36 ans
Secrétaire
Conseillère générale



Sester Evelynne
50 ans
Assistante médicale



Steiger Sarah
28 ans
Institutrice



Veya Francine
41 ans
Cuisinière



Borel Pierre-Alain
37 ans
Resp. formation serv. emploi
Conseiller général



Capit Didier
33 ans
Ingénieur ETS/EPF micro.
Commission de l'Energie



Feller Jean-Marc
43 ans
Administrateur adjoint
de l'Ecole Primaire



Fischli Alex
49 ans
Resp. Unité/ Les Perce-Neige
Conseiller gén. Prés. section



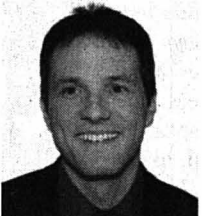
Girardin Claude
34 ans
Géographe
Commission Bibliothèque



Hauri Daniel
37 ans
Employé d'exploitation CFF
Commission de l'Energie



Huguenin-Elie Théo
30 ans
Professeur de Lycée



Kurth Laurent
36 ans
Chef du Service de l'emploi
Conseiller général



Maillard Alain
47 ans
Informaticien



Musy Daniel
48 ans
Professeur au lycée
Blaise - Cendrars



Pipoz Cyril
24 ans
Instituteur



Schweingruber Cédric
36 ans
Avocat
Conseiller général



Vuilleumier Serge
57 ans
Chef de vente CFF
Conseiller général / Député



Zurcher Pierre
60 ans
Logisticien / Dr. en Sciences
de l'Education

un élan...
des projets



Rechercher de nouvelles synergies

Le Locle ■ Les radicaux sont surtout préoccupés par la faible marge d'autofinancement. Selon eux, il faut procéder à des économies pour l'accroître

Nous avons invité des candidats aux élections communales de chaque parti à venir s'exprimer sur différents sujets. Les radicaux Alain Rutti et Philippe Zbinden se livrent aujourd'hui à l'exercice.

Par **Jean-Claude Perrin**

En ce qui concerne l'actuel mode de fonctionnement du Conseil communal, les radicaux rappellent que, par décision populaire, le tiers temps avait d'abord été retenu. «Depuis, on s'est aperçu que ce n'était pas suffisant et ce temps partiel est passé à 50 pour cent. Pour notre part, il



faut en rester à cette formule», explique Alain Rutti. Il n'est pas favorable à l'octroi d'un 100 pour cent pour la présidence, «afin d'éviter qu'un membre de l'exécutif ait beaucoup plus de poids que les autres».

Ce conseiller général, qui brigue un nouveau mandat, pense encore que toute autre formule, avec trois ou sept personnes, «n'est pas envisageable». De toute manière, «ce problème ne devrait pas être à l'ordre du jour de la prochaine législature».

Le conseiller général Philippe Zbinden, qui se représente lui aussi, ajoute qu'«on est peut-être mal loti vis-à-vis des autres villes, mais certaines localités importantes sont à zéro pour cent». En revanche, «même si le Conseil général n'a pas à se mêler de l'organisation interne de l'exécutif», les radicaux espèrent

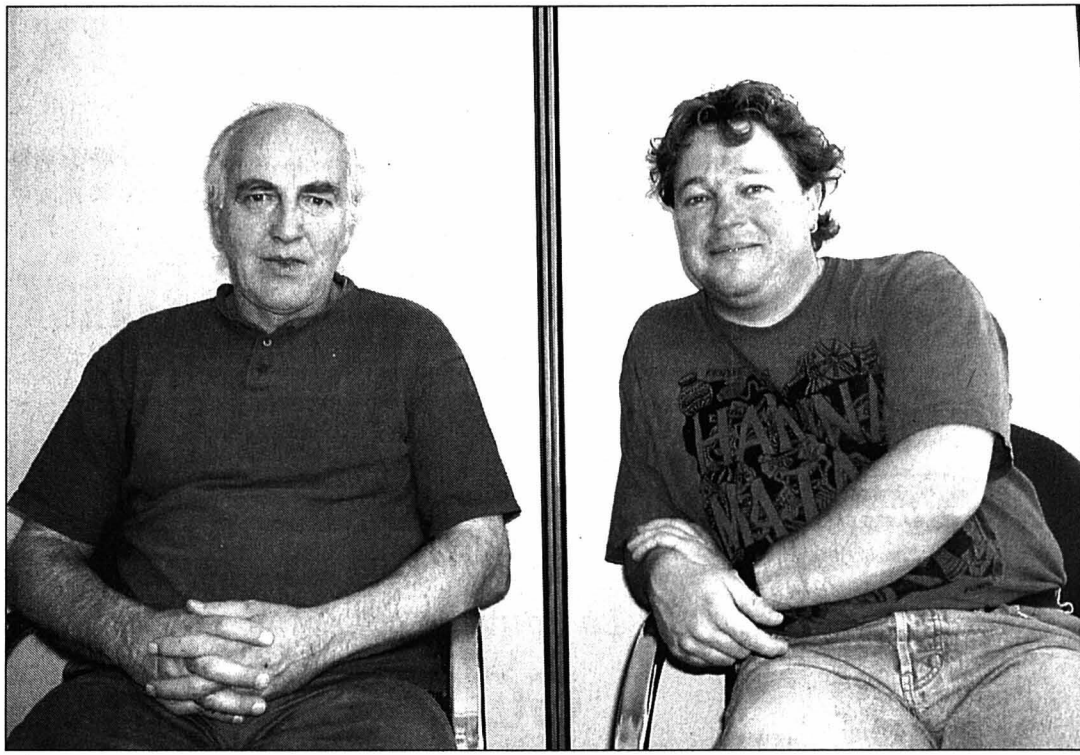
que le Conseil communal suivra la piste suggérée par la commission financière. A savoir une répartition des dicastères simplifiant les relations avec l'Etat.

D'autres synergies

Alain Rutti verrait plutôt des réformes au sein de l'administration, avec de nouvelles synergies à développer, pour certains services, avec la Ville de La Chaux-de-Fonds.

A propos des services des forêts, dont la collaboration va s'intensifier, ce candidat insiste sur un point: «Ce service, à défaut d'être bénéficiaire, devrait au moins afficher des coûts neutres. Le Conseil communal n'a jamais réussi à nous persuader qu'on n'arriverait pas à un équilibre de ce secteur.» A l'heure du rapprochement avec La Chaux-de-Fonds, il entend remettre ce dossier sur la table. Son colistier Philippe Zbinden songe aussi à d'autres collaborations, «comme par exemple le Service de l'urbanisme».

Les deux candidats sont extrêmement satisfaits des réalisations concrétisées jusqu'ici, avec la création de SIM, du SIS et, surtout, du Cifom. «Une superbe réussite avec une répartition intelligente des secteurs et des charges.»



Tous deux conseillers généraux sortants et sollicitant un nouveau mandat, Alain Rutti et Philippe Zbinden aimeraient que la marge d'autofinancement augmente. PHOTO PERRIN

A part Philippe Zbinden, qui s'était abstenu – «je n'étais pas vraiment convaincu que toute la population était derrière ce projet, alors que nous sommes censés la représenter» –, les trois autres élus s'étaient opposés à la couverture de la patinoire. «Par rapport à la piscine, pour laquelle nous avons soutenu un important

crédit il y a six ans, la patinoire n'est pas au service d'une aussi large frange de la population», explique Alain Rutti.

Soutien aux sociétés

Mais le premier applaudit la politique communale en matière d'aide aux sociétés sportives. «Pour des manifestations non

lucratives, elles peuvent bénéficier des prestations des services communaux et de tarifs de location très intéressants.»

Il serait en revanche opposé à ce que la Ville imite la Municipalité de Lausanne, qui a récemment lâché une somme de 200.000 francs en faveur d'un club. /JCP

Trancher dans des dossiers même délicats

Les radicaux sont évidemment satisfaits des résultats financiers enregistrés par la commune au cours de cette dernière législature. «Même si le bilan cumulé, de 150.000 francs, est globalement modeste», avance Alain Rutti. Qui rappelle que de bonnes surprises – davantage de rentrées fiscales et un taux favorable de location de l'argent, notamment – y sont pour beaucoup. A ce titre, il salue la dimi-

nution de la dette, qui constitue une des priorités des radicaux, mais s'inquiète de la faible capacité d'investissement de la commune du Locle.

En attendant une éventuelle augmentation de la population, les radicaux insistent sur une autre alternative: «la diminution des charges administratives». Alain Rutti relève que, «si la situation est actuellement gérable, il suffirait d'un revers de la conjoncture, d'une hausse des taux

d'intérêts, pour qu'elle redevienne critique». A son sens, l'administration est encore trop lourde. Il est possible «de supprimer des doublons par des collaborations avec la ville voisine», ajoute Philippe Zbinden.

D'autre part, il faut trancher sur le dossier de l'Ancienne Poste, en «différenciant le contenu du contenant», indique ce dernier. Plus question d'investir dans ce bâtiment, que la commune n'a d'ailleurs jamais correctement entre-

tenu». En ce qui concerne les activités, il pense que les utilisateurs devraient songer à des possibilités de rechange, car ce n'est «pas à la Ville d'arriver avec une solution clé en main».

Sur le délicat dossier du Musée des beaux-arts qui, «sans remettre en cause le travail du conservateur», coûte trop cher et «n'intéresse pas franchement les Loclois», avance Alain Rutti, un sérieux travail de réflexion doit être mené. /jcp

Un véhicule tout beau, tout neuf

Le Locle ■ Avec le 4x4 reçu hier, la flotte de la police locale est à nouveau complète. Un crédit de 40.000 francs avait été alloué

L'ancien véhicule d'usage courant (5 ans d'âge et 133.000 km au compteur) avait fait son temps. Il a lâché la police locale du Locle l'année dernière déjà.

«Nous n'avons pas fait d'investissement précipité», précisait hier le directeur de la Police, Charles Häsler, heureux de réceptionner le véhicule de remplacement, un Toyota RAV 4. Après un appel d'offres, le choix a été fait avec Pierre-Alain Maradan, responsable du parc de véhicules de la Ville du Locle. «Nous n'avons pas d'a priori sur la marque, sauf que nous voulions un 4x4 qui puisse rouler 24h sur 24, y compris sur les routes non déneigées», précisait hier le commandant Jean-Louis Erard.

Ce véhicule sera désormais celui utilisé en priorité par la police. Les dispositifs techniques tels que micro et haut-parleur, feux bleus et deux-tons actionnés de l'intérieur, ont été installés. Les services communaux, en collaboration avec la

police, ont réalisé et monté l'équipement arrière permettant de transporter la signalisation d'urgence, des barrières extensibles, des cônes, des lampes flash et tout le nécessaire

pour installer des déviations lors d'interventions. Des masques à filtre et des gilets de sécurité trouvent également place dans les casiers aménagés.

Un crédit de 40.000 fr. avait été alloué pour cet achat. La flotte de la police, à nouveau complète, comporte encore deux fourgons, un véhicule radar et une moto. /ibr



Le nouveau véhicule de police a été réceptionné par, de gauche à droite, Charles Häsler, directeur, Jean-Louis Erard, commandant, et Philippe Messerli, agent. PHOTO BROSSARD

AVIS URGENTS

Délai: la veille de parution jusqu'à 21h
Remise des textes Du lundi au vendredi jusqu'à 17 heures
de 17h à 21h du lundi au vendredi et de 16h30 à 21h00 les dimanches et jours fériés
PUBLICITAS L'Impartial
tél. 032 910 20 50 fax. 032 910 20 59 e-mail lachaux-de-fonds@publicitas.ch
tél. 032 723 53 01 fax 032 723 53 09 e-mail redaction@limpartial.ch

L'Impartial

Nous informons notre aimable clientèle que nos réceptions et bureaux de Publicitas et de L'Impartial seront fermés

lundi 31 mai toute la journée

Durant cette période, les avis de naissance, mortuaires et tardifs sont à communiquer jusqu'à 21 heures à la rédaction, par téléphone au 032 723 53 00, par fax au 032 723 53 09 ou par e-mail à l'adresse redaction@limpartial.ch



Rue Neuve 14, 2302 La Chaux-de-Fonds
Tél. 032 910 20 50 Fax 032 910 20 59

LA CHAUX-DE-FONDS

Cycle ouvert au DAV

Le cinéma pourrait-il se passer de musique? L'édifiante conférence, étoffée d'exemples filmés, donnée par Vincent Adatte, mercredi soir au DAV, en ouverture du cycle chaux-de-fonnier de «Passion cinéma», a démontré tout l'apport de la musique à la vie de l'image.

Au temps du «muet», un pianiste inspiré était invité à donner, en direct, une plus-value rythmique à l'image. Et la fonction avait d'autres objectifs encore: celui de couvrir le bruit du projecteur! Captivé, le public suit les propos du conférencier, le début du cinéma parlant, en 1927, la recherche de styles musicaux, d'orchestration qui en découle. Vincent Adatte illustre le synchronisme absolu entre image et musique, par un film de Tex Avery. On arrive au leitmotiv, utilisé par certains musiciens, au contrepoint sonore d'une image, à la préférence d'œuvres d'essence classique, où Milhaud, Satie et d'autres se sont illustrés. On suit les progrès de la technique jusqu'à l'arrivée du Dolby SRS numérique, qui rend même le silence.

On comprend comment Stanley Kubrick donne une nuance philosophique à «2001, l'odyssée de l'espace», en se servant d'une prosaïque valse de Johann Strauss, placée en opposition à une technologie déshumanisée. Kubrick module la signification du film. Quant à Fellini et Nino Rota, c'est la rencontre exceptionnelle de deux créateurs, le synchronisme absolu.

«Passion cinéma» propose neuf films qui ne pourraient pas se passer de musique, dont «Rapt» de Kirsanoff, musique Arthur Honegger. «Les lendemains qui chantent» ressortent des limbes où était enlisée la musique de l'Américain Georges Antheil.

Une exposition, inaugurée mercredi à la discothèque par Isabelle Emmenegger et Mirielle Bellenot, illustre l'univers de ce créateur qui a écrit pour le cinéma. /ddc

Service d'Incendie et de Secours des Montagnes neuchâteloises

Depuis mercredi à 18h jusqu'à hier à la même heure, le SIS est intervenu à six reprises.

Interventions ambulance. A La Chaux-de-Fonds, hier à 0h40, pour un malaise, avec transport à l'hôpital; à 0h40, pour un malaise, pas de transport; à 1h44, pour un malaise, avec le Smur et transport à l'hôpital; au Locle, hier à 7h26, pour un malaise, avec transport à l'hôpital du Locle; à La Chaux-de-Fonds, à 9h22, pour un malaise, avec transport à l'hôpital.

Autres interventions. A La Chaux-de-Fonds, rue du Progrès 119, hier à 9h35, pour une odeur de fumée provenant d'un atelier, sans intervention. /comm-réd

Rubrique Montagnes
Bureau de La Chaux-de-Fonds
Tél. 032 910 20 01
Bureau du Loclé
Tél. 032 931 33 31
e-mail: montagnes@limpartial.ch

Le Locle c'est

**Un accueil chaleureux!
Des prix compétitifs!
Le choix à proximité!**

**ÉPILATION
DES JAMBES**
(forfait avec bikini,
aisselle)
AMINCIR CONSEILS
**INSTITUT
JUVENA**
Grand-Rue 18
Le Locle
032 931 36 31
132-150105



Boutique du Temple
La nouvelle collection est arrivée!
GOLDEN LADY
Collants - Chaussettes - Socquettes
Ch. & F. Messerli - M.-A.-Calame 15
2400 Le Locle - Tél. + fax 032 931 61 01
132-150040

**Pharmacie
de la Poste**
Bournot 17
2400 Le Locle
J.-P. et C. de Cocatrix-Philippin
Tél. 032 933 94 94
*Nous livrons
volontiers à
votre domicile*
132-150039



*Boutique
Prêt-à-porter*
France 8
2400 Le Locle
Tél. 032 931 78 56
**TOUJOURS UN MAGNIFIQUE CHOIX
D'ARTICLES D'ÉTÉ**
132-150037



Salon de piercing
professionnel
My Styl
400 bijoux en stock
2400 Le Locle Tél. 032 931 89 07
132-149564



Carrosserie Oes
2400 Le Locle
Jeanneret 18
Tél. 032 931 41 22
132-146967
FCR
Membre de la
Fédération des
Carrossiers Romands
Tôlerie
Peinture au four
Remise en état de tout
véhicule avec garantie
anticorrosion



La beauté* à moitié prix.

Opel. Des idées fraîches
pour de meilleures voitures.



www.opel.ch

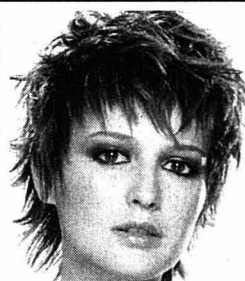
La liberté à ciel ouvert.

GARAGE DU RALLYE SA



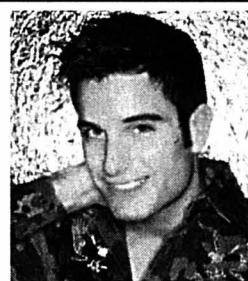
Offre d'avantage

France 80-82 - 2400 Le Locle
032 930 0 930 - info@rallyesa.ch
132-150056



Apprentis(es) 25%
Etudiants(es)

**Coiffure
Salvatore**
Maîtrise fédérale



Rue du Temple 27 - Tél. 032 931 67 31 - Le Locle
(Avec ou sans rendez-vous)

*Marie-Laure, Sonia, Amandine et Emilie de retour d'un stage coiffure
à Paris, vous conseillent sur toutes les nouveautés et techniques
de la mode d'été...*

... à des prix à portée de tous les budgets
132-150102

FRUTIGER
CONFECTION
"mode de vie..."

Daniel-JeanRichard 15
2400 LE LOCLE
Tél. 032 931 17 20



Choix, qualité, service
132-150104

= membre du CID Le Locle

LA CHAUX-DE-FONDS

Les roses effacées



A l'hydrocureuse, par souci d'efficacité. PHOTO NUSSBAUM

Les roses socialistes qui ornaient le bitume de la place Le Corbusier (Espace) n'ont pas fané, mais elles seront toutes effacées aujourd'hui. «Nous avons annoncé qu'elles seraient enlevées d'ici aux élections», commente le responsable de la campagne du PS local Alexandre Houlmann, qui s'était essayé à l'exercice de nettoyage, avec succès, mais sur deux des 50 roses sprayées sur le sol. «Ça part, mais c'est long», a-t-il admis.

Hier après-midi, c'est donc à une entreprise spécialisée, Acces Hydrogommage, qu'a été confiée la tâche. Facile? «Il nous faut cinq à huit minutes pour un tag», dit son responsable, Bernard Robert, l'un des fondateurs d'Acro-job, reconverti dans la réfection de monuments, ouvrages d'art divers et nettoyage de tags, un créneau porteur... Ces tags, ou «décorations» aux yeux du PS, partent sous jet à basse pression d'eau salée. «Biodégradable», insiste le patron. Dans la foulée, il nettoiera aussi les tags en marge ou surimpression laissés par la manif du samedi 15 mai pour rendre la place «nickel».

L'épisode met un terme à ce petit feuilleton électoral, également alimenté par l'UDC et les radicaux. /ron

EN BREF

LA CHAUX-DE-FONDS ■ Expo de Susan Litsios. Ce soir à 18h30, la galerie Art-Cité, rue Numa-Droz 23, présente le vernissage de l'expo de gravures et pastels de Susan Litsios. Celle-ci sera présentée à 19h par le peintre Steve Litsios, qui vit à La Chaux-de-Fonds et qui a lui-même exposé à diverses reprises à la galerie Art-Cité. Susan Litsios, d'origine américaine (née à Philadelphie, elle habite en Suisse depuis 1967 et vit aujourd'hui à Baulmes), a déjà présenté maintes expositions, personnelles ou en groupe, non seulement en Suisse mais aussi en Europe, aux Etats-Unis, au Canada, en Argentine, au Japon, etc. L'expo est ouverte du 29 mai au 10 juillet. /ré

Le chant des lésions dangereuses... Rachel Flühmann, Maryse Innis et leurs élèves de chant présentent, ce soir à 20h30 au Petit Paris, une balade musicale à travers les XIXe et XXe siècles sous le titre «Les lésions dangereuses ou les éternelles vicissitudes de nos amours», avec Noémie Monnot au piano. Les textes seront lus par Laure Donzé. En première partie, la voix de Gustavo Nagel et le piano de Nicolas Farine pour «quelques tangos bien balancés», selon la promo. /ré

Ceux qui nous sauveront demain

La Chaux-de-Fonds ■ Les ambulanciers pros du SIS initient les 9e années de l'école secondaire aux premiers secours. Une démarche pionnière à développer

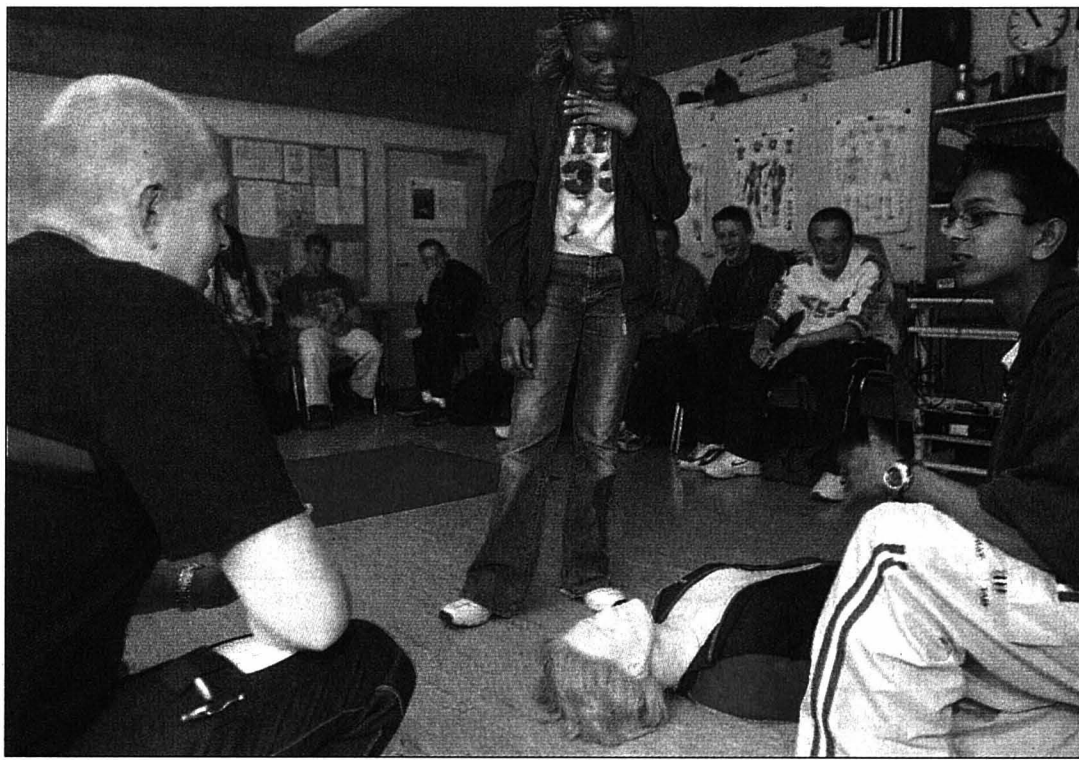
Par
Robert Nussbaum

«Quels sont les numéros d'urgence?» «Le mien», répond un plaisantin. «Le 144!», corrigent en chœur d'autres élèves.

Hier matin, une classe de 9e des Forges est venue au Service d'incendie et de secours (SIS) des Montagnes neuchâtelaises répéter, pour le journal, la radio et la télévision régionale, sa leçon de «sensibilisation à l'urgence», donnée par le sergent Laurent Stofer. Une leçon pionnière, au moins dans le canton, suivie cette année scolaire par 26 classes de la dernière année d'école obligatoire.

Ceux qui sauveront demain

«Auparavant, c'était moi puis une infirmière qui apprenions aux élèves ces gestes qui sauvent», expliquait, lors d'une conférence de presse, le médecin des écoles Souhail Latrèche, qui a préféré passer la main aux pros du SIS. «Je suis totalement persuadé que l'éducation des élèves aux premiers secours est un investissement important pour une meilleure sécurité et une baisse des coûts de santé



Au pied du mannequin, ces élèves des Forges apprennent les gestes qui sauvent, sous l'œil très pédagogique du pro du SIS Laurent Stofer. PHOTO GALLEY

publique», a pour sa part commenté le commandant du SIS Marc-André Monard. «Ceux que l'on forme aujourd'hui sont ceux qui nous sauveront demain», a ajouté le capitaine Thierry Billieux, chef du service ambulancier.

Pour Laurent Stofer, le maillon faible de la chaîne des secours, de l'accident à l'hôpital, c'est le témoin. Il l'explique aux élèves: «On peut être hyper-formés, intervenir avec des véhicules super-rapides... Si la population ne nous appelle pas, on ne peut rien

faire». D'où la priorité donnée au numéro d'urgence 144 et les instructions claires à faire passer dans l'éventualité où un ado est témoin d'un accident, d'un malaise, d'un sinistre: lieu, événement, nombre de victimes, etc. «Un élève de terminale qui

avait suivi le cours nous a appelés, après avoir vu une personne âgée blessée dans une chute à la suite du vol de son sac à main», cite en exemple l'instructeur. Dans ce cours de deux heures, les élèves pratiquent également la réanimation cardiopulmonaire.

A l'école enfantine

On en est à l'évaluation de cette première année de cours, mais l'ambition du SIS et du médecin des écoles va au-delà de ce simple survol par les plus grands des élèves. «Il faudrait qu'en fin de 9e année chacun sache faire une réanimation, voire utiliser un défibrillateur», illustre Laurent Stofer.

Tous les élèves de la ville, chaque année, devraient ainsi bénéficier d'un cours de premiers secours, estiment ces responsables. Une sensibilisation a déjà été expérimentée à l'école enfantine (sur le fameux numéro 144 en particulier), mais il faudrait évidemment débloquer des moyens, comme pour les leçons de circulation données par la police. Commentaire général du commandant Monard pour conclure: «On n'a plus le droit, aujourd'hui, de mourir d'un infarctus à 40 ans... /RON

Des innovations dans la formation continue

La Chaux-de-Fonds ■ Le Cifom propose un programme 2004-2005 largement renouvelé, incluant pour la première fois l'e-learning, ou formation par internet

Dès la rentrée d'août, la formation continue (FC) du Cifom propose une offre d'autoformation en collaboration avec le Service de formation continue de l'Etat, ce qui permettra aux intéressés d'accéder aux divers modules directement depuis chez eux, par internet. «Ce sera dans la région, voire en Suisse romande, la première offre grand public avec supports de formation régionaux en terme d'e-learning», indique Philippe Merz, doyen de la FC du Cifom. Une nouveauté parmi d'autres: la brochure des cours 2004-2005

vient de sortir et est disponible dans les bibliothèques, librairies, bureaux communaux ou au Cifom, Serre 62, à La Chaux-de-Fonds. Il est prudent de s'inscrire au plus vite: les cours débutent dès qu'un minimum de dix personnes s'annoncent.

Ces nouveautés touchent essentiellement l'industrie, outre des cours d'informatique permettant d'apprendre «à bidouiller sa bécane» ou des cours d'espagnol niveau III, langue qui remporte un succès considérable. Quelques exemples: analyse automatique

d'images (automatisation), expert de production (mécanique, micromécanique), perfectionnement en électroplastie ou climatisation automobile. Nous avons aussi évoqué (dans notre édition du 24 avril) le volet développé au sein de l'Ecole technique, au Locle.

Ces cours couvrent un vaste panorama en informatique, langues, gestion, industrie, arts et métiers, infographie. A relever que le cours «certificat de secrétariat», désormais nommé «certificat d'assistant en gestion et administration», offre aux titulaires d'une maturité une for-

mation sur neuf mois débouchant sur un titre cantonal.

A relever aussi les ateliers de la FC, qui, outre les personnes au chômage, intéressent de plus en plus de gens en emploi ou en recherche d'emploi.

Dans un monde en perpétuelle mutation, avec une compétition de plus en plus pointue, la formation continue assume un rôle primordial. Témoins les quelque 1300 participants de l'an dernier, qui avouent un taux de satisfaction dépassant les 90 pour cent! «Pour nous, il s'agit de définir avec les entreprises quels sont leurs be-

soins pour aujourd'hui et pour demain», résume Jean-Pierre Brügger, directeur général du Cifom. De même, «la formation continue a pour mission de valoriser les compétences du Cifom», ajoute Philippe Merz.

Encore une innovation: les «cinq à sept» de la formation continue. Trois ou quatre fois par an, un intervenant connu parlera de sa formation lors d'une conférence publique (s'adressant plus spécifiquement aux PME). Premier à se lancer, en septembre prochain: Bernard Challandes! /CLD

www.cifom.ch

RÉGION PRATIQUE

URGENCES

- Police: 117.
- Feu: 118.
- Urgence-santé et ambulance: 144.

LA CHAUX-DE-FONDS

- Permanence médicale: 144.
- Dentiste de garde: 144.
- Pharmacie d'office: des Forges, Charles-Naine 2a, jusqu'à 19h30, ensuite Police locale tél. 032 913 10 17.
- Heures de turbinage, Usine du Châtelot: 3h-4h, 1 turbine; 4h-22h, 2 turbines; 22h-24h, 1 turbine (sous réserve de modification). Répondeur: 032 732 49 88.

PISCINES

- Piscine des Arêtes: lu/je/di 9-18h; ma 9-19h; me/ve 10-21h; sa 10-12h/14-20h.
- Piscine des Mélézes: tous les jours 9h-20h.

AGENDA

AUJOURD'HUI

- Galerie Art-Cité Rue Numa-Droz 23, vernissage de l'exposi-

tion Susan Litsios, gravures, pas-

- tels, 18h30.
- Conservatoire Salle Faller, audition de violon et musique de chambre, classe de Jean Piguat, 19h30. Salle de rythmique, audition de piano, classe de Simone Monot, 19h30. Eglise évangélique libre, Paix 126, audition de hautbois, classe de Patrick Marguerat, 19h.
- Café du Petit Paris «Les lésions dangereuses ou les éternelles vicissitudes de nos amours», par Rachel Flühmann, Maryse Innis et leurs élèves de chant, 20h30.
- Zap théâtre Numa-Droz 137, «Le journal d'une femme de chambre», d'Octave Mirbeau, 20h30. Aussi demain.
- Théâtre de l'ABC Rue du Coq 11, vernissage-concert d'Arabelle, 21h.
- Bikini Test «Burning Tour», soirée de soutien au Nouveau Monde avec Tasteless, Stragayser, Voodoocake, Featuring Jim, 21h-2h.
- Bar Le Forum «Le jour s'en va», concert du P'tit Jean, 22h30.

DEMAIN

- Patinoire des Mélézes Street-Hockey Cup, dès 9h.
- Conservatoire Salle Faller, audition de trombone, classe de Jacques Henry, 11h.
- Bikini Test Exciting black music, Soul Sociedad Sound System, 22h30-4h.

LE LOCLE

- Pharmacie de service: Mariotti, Grande-rue 38, jusqu'à 20h, ensuite, Police locale, 032 931 10 17.
- Permanence médicale: 144. Lu-ve de 8h à 18h, permanence médico-chirurgicale (hôpital) 032 933 61 11.
- Centre de puériculture: consultations ma 14-17h30, rue des Envers 1. Permanence tél. le matin de 8h à 9h, 032 913 34 23.
- Dentiste de garde: 144.
- Vétérinaire de garde: le tél. de votre vétérinaire renseigne.

PISCINE

- Piscine du Communal: tous les jours, 9h-20h.

BIBLIOTHÈQUES

- Bibliothèque de la ville: lu-ve 14h30-18h30, sa 10-12h. Bibliothèque des jeunes: lu-ve 13h30-18h, sa 10-12h. Ludothèque: lu/ma/je/ve 15h30-17h30, sa 9h-11h.

AGENDA

AUJOURD'HUI

- Hôtel de ville Exposition «A la rencontre des 29 fontaines d'eau douce de la ville du Locle», heures de bureau.
- Bar Le Rubis Concert pop-rock avec Schaad et Sandra, dès 21h30.
- La Chaux-du-Milieu Fête villageoise, paella géante, animation musicale avec le groupe folklorique Joie d'Andalousie, dès 19h. Corbak Festival, Swiss Jazz Orchestra, Keziah Jones, Lo'Jo, dès 20h.

DEMAIN

- Place du Marché Cirqu'alors, déambulation et démonstrations, 10h; spectacle, 11h.
- La Chaux-du-Milieu Corbak Festival, Miro, Orchestre national de Barbès, Mangu, dès 20h.

PUBLICITÉ

ENSEMBLE FAISONS BARRAGE À VADUZ



Voyage officiel

Fr. 59.-

(suppl. Fr. 10.- place assise à Vaduz)

inclus:

- billet de match du 29 mai à la Maladière (place debout)
- billet de match du 31 mai à Vaduz (place debout)
- Déplacement en autocar 5* à Vaduz

Renseignements/réservations:

croisi CAR
Rue Neuve 14 - La Chaux-de-Fonds
Tél. 032 967 87 67
Rue St-Honoré 2 - Neuchâtel
Tél. 032 723 20 40

PUNTO HGT 1.8 16V 130 CH

Venez maintenant l'essayer chez votre partenaire Fiat:

Neuchâtel: GARAGE ET CARROSSERIE M. FACCHINETTI, 032/720 22 30.

La Chaux-de-Fonds: Garage Proietti SA, 032/924 54 44 • **Le Locle:** Garage Eyra, 032/931 70 67 • **Le Noirmont:** Garage M. & C. Gay, 032/953 19 53.

**Leasing à 0%
ou bonus cash de Fr. 2000.-***

6 airbags • ABS con EBD • contrôle électronique de la stabilité ESP • Hill Holder • climatisation • jantes sportives en alliage léger 15" • autoradio CD et MP3 avec subwoofer et 6 haut-parleurs.

New Punto HGT 1.8, 130 ch Fr. 23 190.-.



FIAT

* Exemple de calcul (leasing): Fiat Punto HGT 1.8, prix de vente au comptant (prix net) Fr. 23 190.- y compris TVA, mensualités de leasing Fr. 285.90 y compris TVA, paiement d'acompte 15% du prix de vente au comptant, durée du contrat 24 mois, valeur résiduelle à l'achèvement du contrat Fr. 11 943.- sans TVA, 10 000 km/année, intérêts annuels effectifs 0%, assurance casco complète obligatoire. Une offre de Fiat Finance SA. Un octroi de crédit est interdit s'il provoque un surendettement du consommateur. Bonus cash: Fr. 2000.-. Offres spéciales non cumulables, valables sur tous les véhicules immatriculés jusqu'au 31 août 2004.

Le Garden Centre à Gampelen
(Le professionnel du vert près de chez vous)

Blumenmarkt Dietrich
3236 GAMPELEN • 032 313 13 06

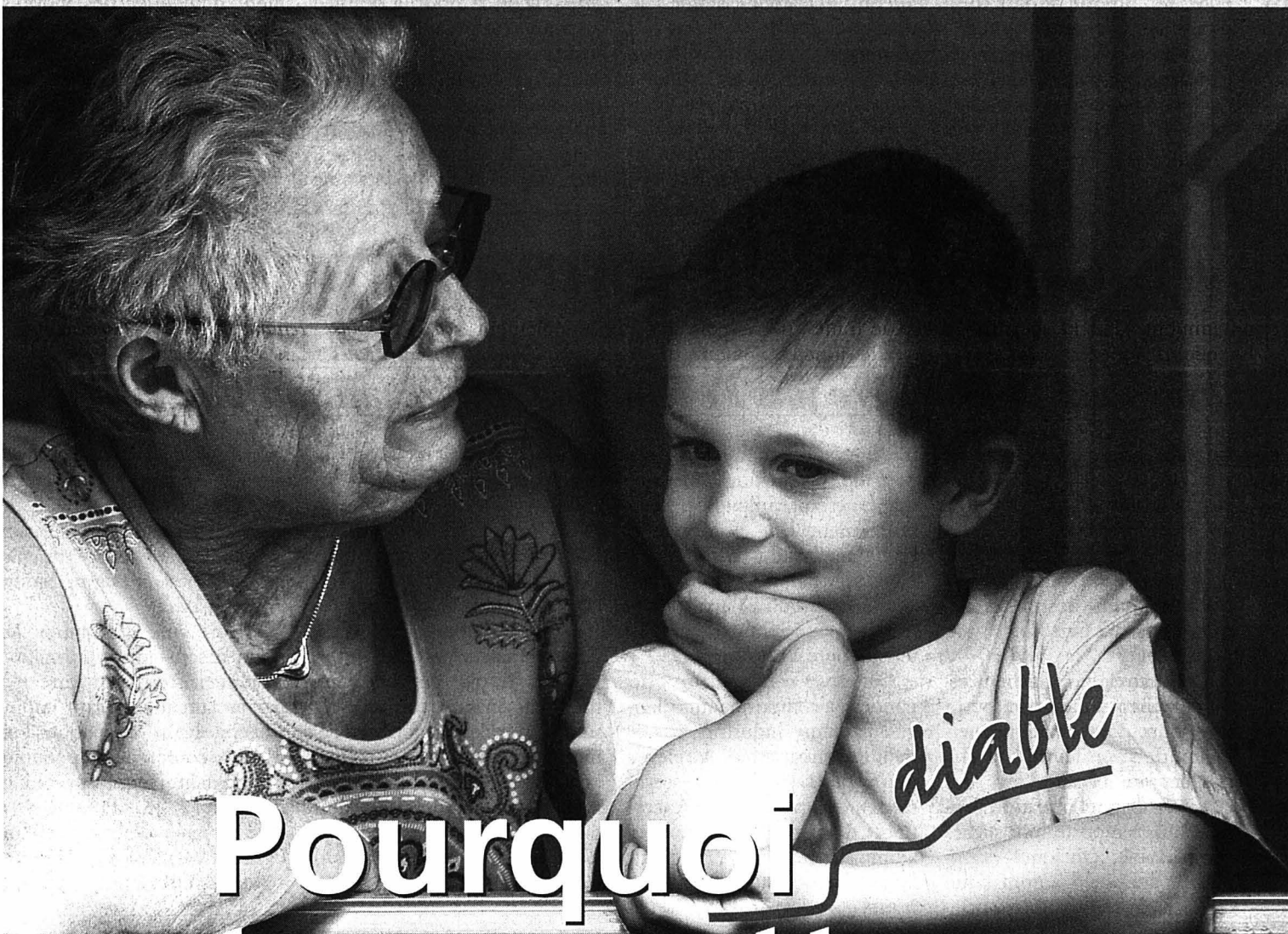
Ouvert le lundi de Pentecôte 31 mai 2004 de 10h à 16h

- **Bégonia semperflorens** (Pot de 9 cm) **Fr. 0.⁹⁰ la pièce**
 - Meubles de jardin d'exposition
 - Grils d'exposition
- Rabais de 21%**

avis divers

immobilier - demandes à louer

Eglise réformée évangélique Eglise catholique romaine Eglise catholique chrétienne



Pourquoi transmettre les valeurs essentielles?

...parce qu'elles donnent à la vie sa pleine dimension dans les bons et moins bons moments. C'est **votre** choix. C'est celui de **vos Eglises**. Assumons-le ensemble.

Votre contribution ecclésiastique: la part majeure de nos ressources



Valeurs de Vie

Cherche à louer, Val-de-Ruz
Appartement de 3 ou 4 pièces
Tout confort, dès le 1^{er} juillet.
Tél. 032 481 47 37

Une prière aux grands cœurs: Donnez de votre sang

immobilier à louer

THE SWATCH GROUP IMMEUBLES SA
A LOUER
Appartement de 3 pièces
Les Brenets, Grand-Cernil 3 - Avec cuisine agencée. Fr. 905.- charges comprises. Libre dès le 1^{er} juillet 2004. N° ISID 8009.03.008. S'adresser à Mme Froidevaux.
GÉRANCE IMMOBILIÈRE LE LOCLE
Grand rue 5 - 2400 Le Locle - Tél. 032 931 62 40
Composez N° ISID sur www.immostreet.ch/swatchimmo-lelocle

THE SWATCH GROUP IMMEUBLES SA
A LOUER
Appartement de 3 pièces
Villeret, Neuve 67 - Cuisine semi-agencée, balcon, ensoleillé, dégagement. Fr. 770.- charges comprises. Garage à disposition Fr. 90.-. Libre de suite ou à convenir. N° ISID 3282.01.003. S'adresser à Mme Scarpino.
GÉRANCE IMMOBILIÈRE LE LOCLE
Grand rue 5 - 2400 Le Locle - Tél. 032 931 62 40
Composez N° ISID sur www.immostreet.ch/swatchimmo-lelocle

Gérance Charles Berset SA



À LOUER

La Chaux-de-Fonds

2 pièces

Rue de la Chapelle: Logement libre de suite, coin cuisine agencée, salon, 1 chambre, salle de douches-WC. Loyer de Fr. 520.- charges comprises.

Rue de la Fiaz: Appartement rénové, prêt au 10 juin, cuisine agencée ouverte sur salon, avec balcon, 1 chambre, salle de bains-WC, hall. Loyer de Fr. 740.- charges comprises.

Rue du Progrès: Logement libre de suite, cuisine agencée, 2 chambres, salle de douches-WC, vestibule. Loyer de Fr. 770.- charges comprises.

www.berset-gerance.ch

Jardinrière 87 - 2301 La Chaux-de-Fonds
Tél. 032 910 92 20 - Fax 032 910 92 29

THE SWATCH GROUP IMMEUBLES SA
A LOUER
Appartement de 3,5 pièces
La Chaux-de-Fonds, Locle 30 - Bel appartement, cuisine agencée. Fr. 976.- charges et Cablecom compris. Libre de suite ou à convenir. N° ISID 8721.04.035. S'adresser à Mme Clémence.
GÉRANCE IMMOBILIÈRE LE LOCLE
Grand rue 5 - 2400 Le Locle - Tél. 032 931 62 40
Composez N° ISID sur www.immostreet.ch/swatchimmo-lelocle

Conseil communal plutôt chahuté

Le Locle ■ Péri-mètre scolaire:
 le législatif était divisé

Hier soir, lors de la dernière séance de la législation, le Conseil communal du Locle a été plutôt chahuté, à propos du projet portant sur la première étape du réaménagement du périmètre des écoles, accompagné d'une demande de crédit de 694.000 francs. Il a finalement été accepté par 17 voix contre onze.

D'emblée, le jugeant mal ficelé, comprenant mal l'étalement de cette réalisation en trois étapes, les socialistes ont déclaré le refuser, bien qu'il fût principalement défendu par leur représentante à l'exécutif, Florence Perrin-Marti. Avis presque identique de la part des radicaux, qui conditionnaient l'acceptation de la première étape au fait qu'aucune place de parc ne soit supprimée autour de ces collègues. Un point qui fut d'ailleurs presque constamment au centre des débats.

Directeurs pas consultés

Cependant, Philippe Zbinden pointa le doigt sur différents points, qu'il jugeait plutôt aberrants. Si Droit de parole réservait son avis selon les réponses du Conseil communal, son représentant, Rémy Cosandey, déplora que ce rapport ne tienne pas compte des avis des directeurs des établissements scolaires concernés. Une affirmation corroborée par le socialiste Georges-André Kohli, qui ajouta, comme l'avait aussi relevé le représentant radical, que le problème de la sécurité de la cour du collège des Jeanneret, sur le côté longeant la rue du même nom, n'avait pas été traité, malgré le souhait de la direction des écoles.

En revanche, les Verts et le POP jugeaient ce projet intéressant, puisqu'il proposait des espaces cohérents, souhaitant toutefois qu'il soit finalisé dans un délai raisonnable. A priori, les libéraux-PPN acceptaient ce rapport.

Mais c'était avant d'entendre les remarques issues des rangs voisins. Pour se déterminer, leur chef de file, Claude Dubois, a requis une suspension de séance.

Rémy Cosandey se demanda si l'exécutif ne devrait pas aussi profiter de celle-ci pour examiner l'opportunité de retirer ce rapport, visiblement très contesté. Ce à quoi le président de commune, Denis de la Reussille, opposa un refus net, quand bien même les socialistes Rinaldo Droz et Corine Bolay-Mercier répétèrent que «ce rapport était à revoir, parce que mal fait». Responsable des Finances, le conseiller communal Charles Häslér dit sa crainte que, «devant une telle éventualité, la possibilité de l'octroi d'un prêt LIM s'envole».

Sécurité revue

Avant que les conseillers généraux n'aillent affiner leur position dans les couloirs, le président de la ville s'est encore engagé dans un vif plaidoyer en faveur de cette réalisation, relativement pressante, dans la mesure où le nouveau bâtiment du Cifom-auto accueillera ses premiers étudiants à la prochaine rentrée. Ses arguments ont finalement fait mouche. Mais avant le vote d'acceptation, il s'est engagé à ce que la sécurité du sud de la cour du collège des Jeanneret soit revue en priorité. /JCP

Le Naturama franchit un cap

La Chaux-de-Fonds ■ Rapport accepté au Conseil général.
 Les futures autorités devront décider du sort réservé au projet

Par
 Daniel Droz

Le Conseil général de La Chaux-de-Fonds a pris acte hier soir du rapport d'information de l'exécutif concernant le Naturama.

D'un montant de 14 millions de francs, ce projet envisage l'installation du Musée d'histoire naturelle (MHNC) dans les murs de l'Ancien Stand et l'aménagement du site en une entité regroupant le Bois du Petit-Château, le Vivarium et le MHNC.

«Pouvions-nous espérer un autre type de débat?», a lancé la conseillère communale Lise Berthet, après avoir entendu les groupes politiques. Evoquant l'approche des élections communales, elle répondait aux diverses critiques et questions émanant des bancs du législatif.

Qualificatifs élogieux

Les groupes ont tous utilisé des qualificatifs élogieux pour le Naturama. «Un projet mobilisateur», pour le Parti socialiste; «une superbe réalisation», pour les radicaux; «un enthousiasme sans bornes», du côté des Verts; «une revalorisation des collections», chez les libéraux-PPN; «une unité de lieu, de temps et d'espace», pour les populistes.

Quelques bémols se sont ensuite fait entendre. «Un rapport pas vendable politiquement», a notamment jugé la socialiste Isabelle Drône, en critiquant «le financement, le superflu, les frais de fonctionnement et l'autisme politique». A cette dernière remarque, la conseillère communale Lise Berthet a répliqué: «Pourquoi n'évoque-t-on pas



La conseillère communale Lise Berthet a défendu le rapport d'information sur le projet du Naturama.

PHOTO GALLEY

l'autisme politique quand ça vient d'un autre dicastère? Un financement privé? Un bâtiment public (réd: l'Ancien Stand appartient à la commune) n'obtient jamais de soutien privé», a-t-elle affirmé.

«Le Conseil communal ne regrette-t-il pas d'avoir cédé à la droite?», a demandé le popiste Jean-Pierre Veya, en rappelant qu'un point de coefficient fiscal équivalait à environ un million de francs, soit le coût annuel de fonctionnement du projet.

Pourquoi une salle audiovisuelle, ont demandé radicaux et socialistes. «Le MHNC, c'est un musée qui traite de la vie d'aujourd'hui, pas de la conservation.

La salle polyvalente est indispensable», a rétorqué la conseillère communale. Utiliser la salle de l'Ester? «Ce n'est pas envisageable. Personne n'ira jusque-là.»

Ne faudrait-il pas redimensionner le projet et mettre en cause la gratuité, interrogeait le radical Markus Stähli. «Nous pouvons redimensionner, certes, mais pas le bâtiment et le Vivarium», a indiqué Lise Berthet. Quant à fixer un prix d'entrée, non seulement «ça coûte plus cher pour les familles» mais «toutes les personnes qui passent par le Bois du Petit-Château n'iraient pas forcément au MHNC», a estimé la conseillère communale.

Autre question radicale: qu'en est-il du bail des actuels

locaux du musée? Il a été résilié. Il est clair que la Ville «doit prolonger le bail, qui prend fin en 2006. Une renégociation est nécessaire, a expliqué Lise Berthet. A faire dans les prochaines semaines.»

Celle-ci a plaidé la cause du Naturama. Il faut, selon elle, «créer un projet mobilisateur pour l'ensemble de la ville. C'est un endroit où on trouve tous les types de population. De plus, il aurait une certaine aura à l'extérieur», a lancé Lise Berthet.

Finalement, les autorités qui sortiront des urnes le 6 juin prochain devront choisir la suite à donner au projet du Naturama. A suivre, dit-on en la circonstance. /DAD

Job-Eco, un modèle

Le Locle ■ La filière suisse
 des déchets intéresse la France

«Après dix ans d'expérience dans le domaine du démontage et du recyclage d'appareils électriques et électroniques (réd: couronnés des certifications ISO 9001 et 14001), nous sommes fiers que l'on vienne nous visiter pour connaître notre manière de travailler.» Mardi dernier, Jorys Forestier, directeur de Job-Eco SA, accueillait, au Locle, une cinquantaine de représentants d'entreprises et de collectivités françaises, essentiellement de Franche-Comté.

Ces visiteurs venaient s'enquérir du fonctionnement, en Suisse, de la filière DEEE (déchets d'équipements électriques et électroniques), filière qu'ils doivent mettre en place pour répondre aux directives européennes adoptées en 2003. Organisatrice de cette journée d'étude, Rudologia (pôle compétences déchets) proposait ainsi une mise en perspective des orientations françaises et du système suisse en matière de gestion des DEEE. En place depuis 1998, l'expérience suisse a été examinée tant du point de vue de son organisation que des résultats des collectes et du traitement.

La visite d'un centre de démontage comme Job-Eco a également beaucoup intéressé ces visiteurs attentifs. Le principe d'atelier de réinsertion sociale et professionnelle, offrant des emplois temporaires aux chômeurs, fins de droits et autres demandeurs d'emploi en difficulté, a été trouvé très pertinent, sans toutefois pouvoir être transposé tel quel en France. Le travail effectué manuellement, qui permet un tri très pointu des divers composants, a suscité une certaine admiration.

D'ailleurs, le directeur Jorys Forestier est déjà invité à se rendre en France, comme conseiller.

Avec une production annuelle de plus de 1,5 million de tonnes de ce type de déchets, la France doit mettre les bouchées doubles pour une élimination respectant l'environnement. /IBR

Crédits: cinq sur cinq pour l'hôpital

Pédiatrie. «Il faudra être attentif et exigeant. C'est un dossier délicat.» Répondant à une question socialiste concernant l'avenir de la pédiatrie, la conseillère communale Claudine Stähli-Wolf a relevé que le canton avait été «maladroit» en demandant à Neuchâtel de mener une étude sur la cantonalisation de ce service hospitalier. Et de déclarer, notamment en ce qui concerne l'obstétrique: «Nous ne nous pouvons pas accepter un projet qui aurait des effets en cascade.» Elle

a aussi ajouté que l'hôpital de La Chaux-de-Fonds «donnera son avis». Un avis qui devrait être entendu.

Hôpital. Cinq rapports concernant des crédits pour l'hôpital ont été acceptés. Ils avaient déjà reçu l'aval de la commission de l'hôpital et du canton. Un crédit pour le remplacement de 56 lits, un deuxième pour l'acquisition d'un tunnel de lavage pour le service hôtelier et la réfection du sol où il sera implanté, un troisième pour la réfection de

la régulation des monoblocs de climatisation et des boîtes à débit, un quatrième pour la réfection des fenêtres et l'assainissement des façades et le cinquième pour la réfection de l'étanchéité et l'isolation thermique d'une partie des toits des bâtiments d'origine n'ont suscité aucune opposition. Total: 2,82 millions de francs.

Sel. L'hiver prochain, la Ville disposera d'un système d'épandage de sel mouillé pour dégeler les routes. Le crédit a été accepté sans opposi-

tion. Il permettra de faire des économies de l'ordre de 20% à 25% sur la quantité de sel répandu chaque hiver. «Pourquoi pas plus tôt?», a demandé un conseiller général écologiste. «Parce que nous l'avons testé pendant deux hivers», a répondu la directrice des Travaux publics Claudine Stähli-Wolf.

«Pourquoi cette précipitation?», a interrogé une élue radicale. «Nous devons commander les appareils. Il faut prévoir plutôt que guérir», a expliqué la conseillère communale. /dad

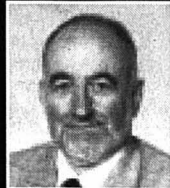
PUBLICITÉ

Libéraux-PPN
 et Radicaux

Ensemble au Locle!



Dominique Bulard
 Conseillère communale



Charles Häslér
 Conseiller communal



Philippe Aubert
 anc. Conseiller général



Manuel Fragnière
 Conseiller général



Françoise Rutti
 Députée

Proches de vous, loin des idéologies

Nos candidats au Conseil Communal

Votez compact
 les listes
 communes N°2

LIBERAL

Les Radicaux

Un oui à la commune unique

Val-de-Travers ■ Le comité de l'ARVT s'est déclaré favorable à poursuivre la procédure du projet entamée en 1998

Par
Mariano De Cristofano

Une étape symbolique, et importante à la fois, a été franchie mercredi soir dans la démarche de regroupement régional mise en chantier depuis 1998. Les onze communes du district, réunies au sein du comité de l'association Région Val-de-Travers (ARVT), se sont prononcées à l'unanimité sur la poursuite de la procédure du projet de commune unique. Le processus démocratique devrait donc aller jusqu'au bout, avec le vote de la population du Vallon. Le point avec Sylvain Piaget, président du comité de l'ARVT.

«Nous avons en fait à prendre deux décisions. Il s'agissait d'abord d'adopter le rapport de la Cotec, la commission technique, dont les propositions de l'Irer constituent un volet. Le vote a donné huit voix pour et deux contre, celles des communes de La Côte-aux-Fées et des Verrières. La commune de Fleurier a pour sa part pris acte du rapport, sans l'accepter formellement, mais sans le refuser non plus. Les contestations portent sur des détails techniques.»

Pour Sylvain Piaget, le plus important est la seconde décision, prise, elle, à l'unanimité. «Les communes ont été tou-



Une nouvelle étape a été franchie pour le projet de fusion des communes valloisannes.

PHOTO ARCH-DE CRISTOFANO

tes d'accord d'aller jusqu'au bout du processus démocratique engagé et de permettre à la population de se prononcer. La démarche va continuer. J'en suis très content.»

La non-unanimité sur le rapport de la Cotec n'est pas une surprise. «Nous nous y attendions, bien sûr. Quant à la position de Fleurier, la commune a émis des réserves. Nous ne sommes toutefois pas entrés dans les détails. Les points à élucider pourront l'être dans la suite de la procédure. Ce sera aux autorités futures, après les élections com-

munes du 6 juin, de s'attaquer à cela au travers de l'établissement de la convention de fusion.»

Le rapport de la Cotec n'émet, rappelons-le, que des propositions. «La souplesse existe. Les variantes élaborées ne sont pas figées, la latitude d'agir est réelle. L'étude de faisabilité de l'Irer dit que cela est faisable. Quant à la forme, tout est encore ouvert.»

Dans un premier temps, il s'agira d'informer sur le rapport de la Cotec et son contenu, tant les nouvelles auto-

rités que la population dans son ensemble. Une nouvelle commission sera ensuite nommée pour rédiger la convention de fusion sur la base des éléments prévus dans le rapport final, tout en tenant compte des remarques émises. Puis, la convention passera devant les conseils généraux des onze communes. Après avoir reçu l'aval du Conseil d'Etat, la convention pourra enfin être soumise au peuple, le référendum étant obligatoire. /MDC

La partition s'étoffe

Neuchâtel ■ La 3e Fête de la musique comptera 400 musiciens

Jazz, electro et metal qui font programme commun avec le Conservatoire, l'orgue de la collégiale ou encore l'école chrétienne de musique Psalmodia... Vendredi 18 et samedi 19 juin, la ville de Neuchâtel sera musicale jusque dans ses moindres recoins, de la Case à chocs au Jardin botanique, du Conservatoire au Neubourg.

Pour sa troisième édition à Neuchâtel, la Fête de la musique a passablement étoffé sa partition: plus de 400 musiciens, 80 concerts, sans compter les prestations improvisées qui sont vivement encouragées. Une invitation qui s'adresse autant aux «flûtistes du dimanche qu'aux spécialistes des chansons sous la douche», autant de candidats potentiels qui pourront s'inscrire au stand d'information (péristyle de l'Hôtel de ville).

Lors d'une conférence de presse, maousse comme le programme, le président du comité d'organisation Bertil Suter a souligné, hier, les principes de cette fête lancée en 1982 à Paris, à savoir la diversité et la gratuité. De l'AMN aux Armourins, une dizaine de prestataires musicaux se sont succédés pour dévoiler leur programme. Présentation dont le point final n'était autre qu'un jingle live, signé «Chichile», du groupe

Electripocnic (jardin botanique, 19 juin, dès 15h).

«On peut se demander pourquoi la commune libre du Neubourg a rejoint la Fête de la musique», s'est exclamé Aldo Bussi. «Eh bien, parce que le Neubourg offre de la musique depuis 25 ans!» L'affiche y sera jazz, tradition oblige, mais «un peu plus moderne que d'habitude», précise le bouillant maire.

La Case à chocs prévoit une soirée electro (gratuite) le 18 juin jusqu'à 4 heures du matin. Nouveaux venus eux-aussi, les écoles (Psalmodia, Ecole club Migros, BBM 74, le Centre de loisirs) affûtent leurs élèves pour la grande scène du quai Ostervald. Pour l'occasion, l'académie de musique MCA s'est décidée à descendre dans la rue, avec un stand d'information et une petite scène, rue du Temple-Neuf.

Le Conservatoire aussi...

La manifestation se déploiera dans onze lieux de caractère, le Conservatoire mettra les bouchées doubles, sans s'aventurer hors de ses murs: la Fête de la musique y sera associée à celle du Conservatoire, avec auditions et concerts qui se prolongeront toute la semaine, jusqu'au 26 juin. /BRE

Programme sur internet: www.libre.ch/film

PUBLICITÉ

Prenez place!



CHAISE PLIANTE EN PVC
Plusieurs coloris au choix **14.90**



CHAISE EN ROTIN
Structure en alu coloris gris **79.-**



FAUTEUIL A DOSSIER HAUT
en tissu coloris bleu **59.-**



50% de moins sur tous les coussins pour chaises de jardin
plusieurs dimensions et coloris au choix

à partir de **14.90 7.45**



TABLE EN INOX
Plateau rond en alu finition satinée 60 x 72 cm avec piètement 3 pieds en alu

69.90 34.90

FAUTEUIL CARA
en tube d'aluminium arrondi

34.90



Genève-Croix d'Or, La Chaux-de-Fonds, Lausanne-Métropole, Lausanne-St-François, Meyrin, Neuchâtel, Sierre, Vevey

Offre valable dans la limite des stocks disponibles.

144-129711



Atos Prime 1.1 seulement Fr. **13'490.-**

Actuellement avec **climatisation gratuite**

d'une valeur de Fr. **1'275.-**
Leasing HYUNDAI dès Fr. 7.50/jour*



Coupé 2.0 16V seulement Fr. **27'890.-**

Coupé 2.7 V6 6speed seulement Fr. **34'990.-**

Actuellement avec **super reprise**

de Fr. **2'125.-** en plus de l'Eurotax
Leasing HYUNDAI dès Fr. 15.50/jour*



Getz 1.3, 5 portes seulement Fr. **16'940.-**

Getz Fun 1.6, 3 portes seulement Fr. **17'840.-**

Actuellement avec **climatisation gratuite**

d'une valeur de Fr. **1'275.-**
Leasing HYUNDAI dès Fr. 9.-/jour*



Trajet 2.0 GLS seulement Fr. **32'950.-**

Trajet 2.0 CRDi seulement Fr. **34'950.-**

Trajet 2.7 V6 seulement Fr. **36'950.-**

Actuellement avec **super reprise**

de Fr. **1'725.-** en plus de l'Eurotax
Leasing HYUNDAI dès Fr. 18.50/jour*



Matrix 1.8 seulement Fr. **24'490.-**

Actuellement: **super leasing**

de **3,9%** et Fr. **286.-/mois***

HOT DEALS CHEZ HYUNDAI

Offres très attractives! Actuellement chez votre concessionnaire HYUNDAI.

Valables jusqu'au 31 août 2004

* Base de calcul: kilométrage max. de 10'000 km p.a., durée de 48 mois, assurance casco totale obligatoire, caution selon accord, intérêt annuel effectif de 6,96% (Matrix: intérêt annuel effectif de 3,97%). Un crédit peut conduire au surendettement!

CONCESSIONNAIRES REGIONAUX: **Cornaux:** Peter Automobiles, Tél: 032/757 17 57. **La Chaux-de-Fonds:** Patrick Bart Automobiles, Tél: 032/926 40 50.

NE-Serrières: Garage «Chez Georges», G. Jeanneret, Tél: 032/731 75 73.

CONCESSIONNAIRES LOCAUX: **Cortailod:** Garage P.-A. Torche, Tél: 032 842 10 60. **Les Verrières:** Garage «Franco Suisse» Jimmy Nowacki, Tél: 032/866 13 55.

www.hyundai.ch

Tout compris **HYUNDAI**

Avec HYUNDAI, le N° 1 coréen, profitez des trois ans de garantie usine!

immobilier
à louer

CHAUX-DE-FONDS

Av. Charles-Naine 5

Magasin avec vitrine

- Libre de suite ou à convenir
- Surface de 55 m²
- Au rez-de-chaussée
- Idéal pour commerçant dynamique et innovateur
- Excellente situation dans un quartier à forte densité d'habitation

wincasa

Services Immobiliers
Anne-Hélène Gex
Téléphone 032 723 09 15
anne-helene.gex@wincasa.ch
www.wincasa.ch

USP

041-661433

La Chaux-de-Fonds

Livit SA
Real Estate Management
Rue de l'Hôpital 11, Neuchâtel
032 722 31 31
agnes.jeannin@livit.ch

Rue de la Jardinière 75

A louer tout de suite ou à convenir
Appartements de 2 à 6 pièces
Immeuble moderne, cuisine équipée, proche de l'avenue Léopold-Robert.

Dès CHF 690.00
Charges comprises

Livit

Real Estate Management

A louer 2 pièces Premier-Mars 9

Proche du centre-ville

- Cuisine agencée
- Salle de bains/WC
- Cave

Libre dès le 1^{er} juillet 2004 ou à convenir

Liste des appartements vacants à disposition

Pour plus d'informations: www.geco.ch

Groupe GECO SA

40, av. Léopold-Robert - 2300 La Chaux-de-Fonds ▶ 032 911 15 15

À LOUER

www.gerancia-bolliger.ch

À LA CHAUX-DE-FONDS Un appartement de 4 pièces

Cuisine, vestibule, salle de bains-WC.
L'immeuble possède des dépendances.

Libre tout de suite.

Situation: Jaquet-Droz 8

Pour tous renseignements, s'adresser à:
Géranica & Bolliger S.A.
Av. Léopold-Robert 12
Tél. 032 911 90 90
2300 La Chaux-de-Fonds
info@gerancia-bolliger.ch

132-150032

A louer Rue des Jeanneret 47 Le Locle

3 1/2 pièces avec garage

- Cuisine aménagée
- Douche/WC
- Balcon
- Buanderie
- Cave et chambre haute

Libre de suite ou à convenir

Liste des appartements vacants à disposition

Pour plus d'informations: www.geco.ch

Groupe GECO SA

27, rue du Temple, 2400 Le Locle ▶ 032 931 28 83

À VENDRE

www.bolliger-immobilier.ch

Agence Bolliger Immobilier

A vendre à Couvet Petit immeuble mixte

- 4 appartements;
- 1 café restaurant;
- Jardin;
- Places de parc;
- Revenu locatif intéressant.

Prix avantageux!
Contactez-nous!

Agence Bolliger Immobilier
Av. Léopold-Robert 12
Tél. 032 911 90 80
2300 La Chaux-de-Fonds
info@bolliger-immobilier.ch

svit

132-150170

Bettmeralp (1950 m ü.M.) VS

Zu verkaufen
im Wohn- und
Ferienhaus
«MARMOTTE»
(Neubau)

2 1/2- und 3 1/2-Zimmer-Wohnungen
Baubeginn: Juni 2004, Übergabe: Sommer 2005. Direkt vom Bauherrn mit 30-jähriger Erfahrung.

036-223486

A. Kenzelmann AG
3902 Brig-Glis
Tel. 027 923 33 33
www.kenzelmann.ch

Ein Partnerunternehmen von
alaCasa.ch
für Wohneigentum

Weitere Objekte auf Anfrage

À VENDRE

www.bolliger-immobilier.ch

Agence Bolliger Immobilier

NOUVEAU MANDAT! La Chaux-de-Fonds Appartements de 3 1/2 et 4 1/2 pièces

Fr. 130 000.- et Fr. 220 000.-

- très ensoleillés;
- balcons;
- espace jeux pour les enfants;
- places de parc dans garage collectif.

Agence Bolliger Immobilier
Av. Léopold-Robert 12
Tél. 032 911 90 80
2300 La Chaux-de-Fonds
info@bolliger-immobilier.ch

svit

132-150171

avis divers

Le mot mystère

Définition: oiseau, un mot de 7 lettres

Biffez dans la grille les mots que vous repérez et qui figurent dans la liste ci-dessous. Une fois tous les mots trouvés, il ne vous restera que le mot mystère, que vous lirez de gauche à droite et de haut en bas.

Solution en page 29

I	C	E	B	E	R	G	V	F	C	R	E	O	L	E
V	S	I	O	N	E	L	A	O	E	U	V	R	E	R
E	R	E	T	R	A	F	R	X	U	L	F	E	R	S
T	N	A	E	S	Q	U	I	F	V	T	I	A	G	N
E	R	I	A	G	A	M	E	B	A	O	E	N	I	E
I	Z	U	P	P	E	M	R	U	U	M	I	R	E	M
U	G	I	S	R	L	Y	O	G	A	L	B	X	T	E
E	R	L	L	T	E	A	S	R	E	E	E	R	S	I
E	E	O	O	A	E	T	T	E	R	U	L	T	E	S
N	I	T	U	O	G	A	F	E	R	U	R	U	U	R
I	T	R	V	R	E	N	G	C	E	A	E	E	O	O
C	I	N	E	M	A	M	E	A	N	G	L	L	K	B
R	N	S	T	E	N	I	R	B	M	O	A	A	L	A
A	I	R	E	R	F	F	O	A	C	I	P	M	U	E
L	O	M	B	R	I	C	R	F	P	I	O	K	I	R

A Agami
Agouti
Aïrer
Alénois
Alizé
Ambrier
Bengali
Bouleau
Cinéma
Coléus
Créole
Esquif
Estran
Euréka
Fabacée
Faim

Farter
Feeling
Féerie
Féline
Fibule
Geyser
Grésil
Iceberg
Igloo
Image
Initier
Kir
Larcin
Lombric
Louvete
Lurette

M Mastic
Oeuvrer
Offre
Okapi
Ombrine
Opale
Parme
Platée
Rflux
Remixer
Ruelle
Sauge
Siemens
Terpine
Trame
Trust

V Varier
Voix
Voûter
Y Yoga

Quel métier ont-ils choisi?

Franches-Montagnes ■ Cent élèves quittent l'école dans un mois. Vers quelles filières se dirigent-ils? Un seul horloger!

Par
 Michel Gogniat

Une grande volée de lycéens du côté de Saignelégier, de nombreux élèves dans le doute qui engagent une 10^e année et une trentaine d'élèves sur cent qui privilégient un apprentissage. Voilà grossièrement brossé le choix des élèves francs-montagnards sur le point de quitter l'école. Curieux: un seul élève se lance dans le métier d'horloger au pays... de l'horlogerie. Visite des trois écoles secondaires de la montagne.

Saignelégier. L'école secondaire de Saignelégier accueille les élèves du chef-lieu, des Pommerats, de Goumois, mais aussi de Saint-Brais. On dénombre 43 sortants de classe, dont trois Tramelotes faisant partie de la filière Sport-étude volley. Où vont se diriger ces ados? On remarque que 18 d'entre eux s'en iront au lycée. «C'est une cuvée exceptionnelle», relève le directeur, Claude Devanthery. Quatorze se dirigent sur le lycée de La Chaux-de-Fonds, et quatre sur Porrentruy. Dans les filières études, on constate que deux gagneront l'Ester (ancienne école de commerce), à La Chaux-de-Fonds, deux le Technicum de Saint-Imier, deux le degré diplôme (commercial) de Moutier (les filles de Tramelan), une autre l'École de commerce de Saint-Imier. Deux feront un préapprentissage et quatre se tâtent en effectuant une 10^e année. Douze vont enfin effectuer un apprentissage dans les domaines suivants: un dans l'horlogerie, un dans la maçonnerie, un dans la boulangerie, un dans la polymécanique, un



Nombre d'élèves francs-montagnards vont prendre le chemin du lycée Blaise Cendrars, à La Chaux-de-Fonds (ici lors de la rentrée 2003).

PHOTO ARCH-LEUENBERGER

dans la menuiserie, un dans l'installation de sanitaires. Les autres ont choisi de devenir employé de commerce.

Le Noirmont. L'école secondaire du Noirmont regroupe les élèves de ce village et des Bois. Trente élèves sont au terme de leur pensum. Neuf d'entre eux vont prendre le chemin du lycée, à La Chaux-de-Fonds. Deux s'en iront au Technicum du Locle, un troisième au Technicum de Saint-Imier. Trois vont suivre l'Ester, tandis que cinq d'entre eux iront également à l'Ester pour y effectuer une 10^e année, ne sachant pas encore quelle filière suivre. Dix élèves vont aussi suivre un apprentissage. Ici, on trouve les professions suivantes: polymécanicien,

agriculteur, employé de banque, charpentier, vendeuse en boulangerie, horticultrice-fleuriste, poseur de sol, assistante en soin et gestionnaire en économie familiale. «Pas toujours évident de trouver des places d'apprentissage dans certains métiers. L'horticultrice-fleuriste, par exemple, devra se rendre à Yverdon», note Pierre Sifringer, directeur du collège du Noirmont.

Les Breuleux. L'école secondaire des Breuleux, outre les élèves du lieu, accueille ceux de La Chaux, du Peuchapatte, du Bémont, de Muriaux, de Montfaucon et quelques-uns du Jura-Sud. La volée 2004 se compose de 30 élèves. Onze adolescents vont poursuivre leurs études au lycée, sept à La Chaux-de-Fonds et quatre à

Porrentruy, au gré de leur répartition géographique. Trois se dirigeront sur le Technicum de Saint-Imier. Une se rendra à l'Ester, à La Chaux-de-Fonds, une autre va suivre l'école d'art de Bienne, un troisième l'école de culture générale de Delémont et deux élèves sont en attente de réponse. Sur le front des apprentissages (soit onze élèves), on trouve également un peu de tout, du menuisier en passant par le bûcheron, le mécanicien sur machine agricole, le mécano sur auto, un agriculteur, un constructeur métallique, deux employés de commerce et deux dessinateurs-architectes.

On le voit, une répartition assez semblable dans les trois écoles. /MGO

Un message vital à faire passer

Prévention ■ Le canton veut aussi protéger les plus jeunes

Après la campagne «Be my angel tonight», lancée récemment auprès de la clientèle du soir, le Service de la santé du canton promeut une autre campagne, destinée à protéger les plus jeunes contre l'alcool. Le ministre de la Santé, Claude Hêche, entouré de nombreuses personnes intervenant en permanence avec des mineurs, a exposé hier, à Delémont, ce nouveau programme émanant du Groupe travail alcool et intitulé «Soif de... campagne de prévention, jeunes et alcool, quel accès?».

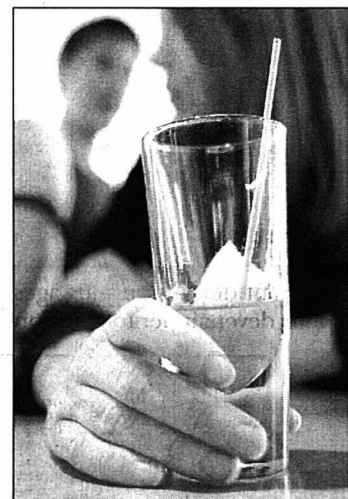
D'après une étude de l'Institut suisse de prévention de l'alcoolisme et autres toxicomanies (Isipa), les états d'ivresse ont fortement progressé chez les jeunes. En 1986, 6,4% des ados de 15 ans avaient déjà été ivres plus de trois fois dans leur vie. En 1998, le chiffre a doublé. Pire encore, plus de 58% des jeunes jurassiens(ne)s de 12 ans ont déjà bu de l'alcool (50% au niveau suisse) et seul(e)s 64% de ces mêmes jeunes n'ont jamais été soûl(e)s au cours des 12 derniers mois (71% au niveau suisse). La vente de boissons sucrées, comme les alcopops, pose évidemment beaucoup de questions quant au contrôle de la vente des boissons alcoolisées aux très jeunes. Une loi existe pourtant, interdisant de vendre de l'alcool à des enfants de moins de 16 ans notamment. Mais le problème reste aigu dans notre canton, pour diverses raisons.

L'union fait la force

Il fallait donc agir et c'est ainsi que la commission cantonale chargée de la coordination en matière de dépendances a

créé un groupe de travail spécifiquement attaché à ce problème: le Groupe travail alcool. Le canton n'est pas seul pour diffuser le message, afin qu'il soit relayé partout où cela s'avère nécessaire. Les services scolaires, la police, les enseignants de tous les niveaux, Gastrojura les parents d'élèves, les commerçants jurassiens, divers services cantonaux et l'association Trans-AT (Service ambulatoire sociomédical alcool et toxicomanie), tous unissent leurs forces afin d'appliquer la loi et d'informer chacun. Il est nécessaire de responsabiliser autant les adultes que de sensibiliser les jeunes.

Ne pas banaliser la consommation d'alcool est déjà un premier pas dans ce sens. Différentes actions seront menées dans tous les lieux propices à cette campagne qui s'étendra sur trois ans. Cette campagne d'un coût de 270.000 francs au total, a été financée par la Loterie romande, par l'Etat jurassien et par Promotion santé suisse. /HEM



L'alcool et les jeunes, un sujet qui préoccupe. PHOTO ARCH-

UNDERVELIER

Week-end celte

Dès aujourd'hui et jusqu'à dimanche, le village d'Undervelier réunit les amoureux de la musique et de l'ambiance celtiques, avec l'édition 2004 de l'Irish Celtic Folk Festival. Nouveauté, les concerts payants auront lieu non plus à la halle des fêtes, mais dans les deux restaurants du village. Cinq groupes sont attendus ce soir et demain: Aris, Abraxas, Black Water, Excalembour et The Booze Brothers. La Fanfare de Bassecourt donnera aussi une sérénade ce soir, alors que dimanche, un groupe traditionnel galicien se produira dès 11h du matin.

Animations dans les rues, contes celtes dans la grotte Sainte-Colombe, artisanat et autres spécialités culinaires irlandaises et bretonnes combleront les visiteurs. /hem-réd

RÉGION PRATIQUE

URGENCES

- Ambulances de Saignelégier: 144 ou 032 952 12 12.
- Médecins: en cas d'absence du médecin habituel, téléphoner à l'hôpital Saint-Joseph à Saignelégier, 032 952 12 12.
- Pharmacies: des Franches-Montagnes, Saignelégier, tél. 032 951 12 03; St. Hubert, Le Noirmont, tél. 032 953 12 01.
- Dépannages: Centrale, 032 955 14 12.

Deuxième salve pour le tir

Haut-Plateau ■ La régionalisation des stands de tir passe par une convention. Le maire des Breuleux réplique aux opposants

Trois semaines après avoir appris de la commission cantonale que deux sites (Les Breuleux et Soubey) étaient retenus à l'avenir pour le tir à 300 mètres aux Franches-Montagnes, les maires du district ont longuement planché hier soir sur les modalités d'utilisation de ces deux stands. Une convention va être soumise à chaque Conseil communal. Cette convention – sur un vote consultatif – a été approuvée par 14 maires, trois s'abstenant.

L'adaptation de ces deux stands va coûter 600.000 francs, dont 430.000 seront à la charge des communes du Haut-Plateau regroupées en syndicat. Cette somme sera payée en une fois. Les maires ont décidé que les anciens biens de l'hôpital (gérés par le syndicat des maires) serviront à cette transaction. En effet, la commune de Saignelégier désire acheter au syndicat une parcelle de 281.000 m² (30 fr. le m²) entre le Graiteux et le cimetière pour une nouvelle zone à bâtir, soit plus de 850.000 francs. Ceci dit, les deux stands retenus serviront aux tirs obligatoires (268 tireurs aux Franches-Monta-

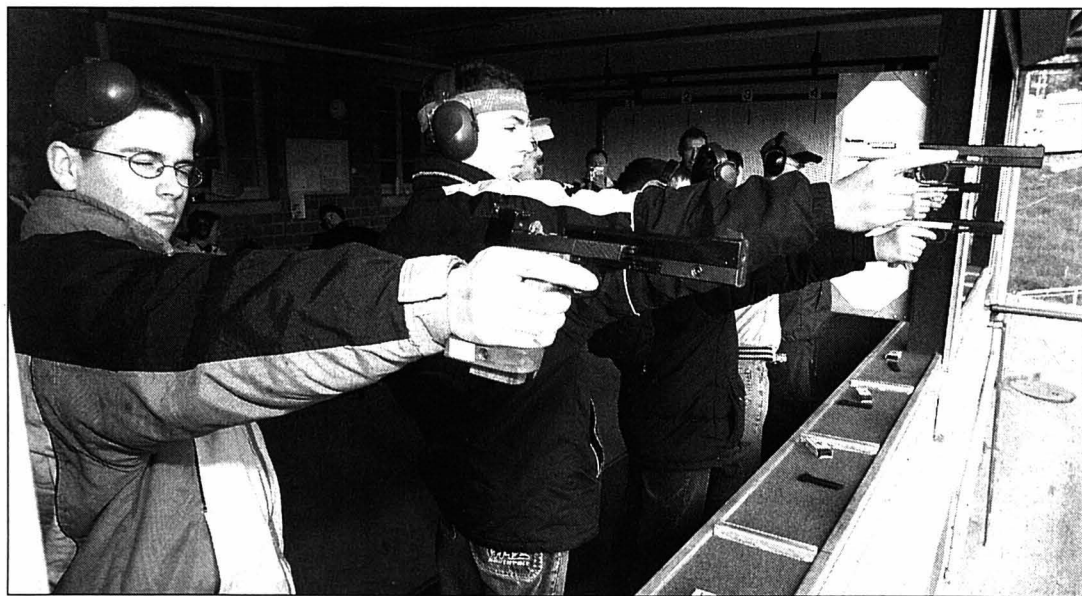
gnes) et au tir sportif. C'est la Fédération de tir du Haut-Plateau qui sert de partenaire. Le syndicat des maires va encaisser un montant de 20 francs (70 francs actuellement) par tireur obligatoire et une somme de vingt centimes par coup tiré pour les activités sportives. Ces montants vont permettre le suivi de l'entretien des stands.

Tir croisé aux Breuleux

Ceci dit, tous les maires ont reçu quelques jours avant

cette séance une lettre signée par six agriculteurs voisins du stand des Breuleux. Ils se disent choqués d'apprendre que leur site a été retenu comme stand régional, sans concertation. Ils avancent que le groupe de travail n'a pas retenu les questions de danger, de proximité et de bruit des habitations proches. Et de mettre en doute la composition du groupe de travail. Le maire des Breuleux a tenu à répliquer à cette lettre en af-

firmant qu'il s'agissait d'opposants systématiques «à la piètre mentalité pour certains», que l'officier fédéral (un certain Jean-François Gnaegi) était venu vérifier les mesures de sécurité et de bruit, qu'une nouvelle route au nord était aménagée... Le maire de Saignelégier a relevé pour sa part que les voisins auront toujours le droit de faire opposition lors de la publication du projet... Voilà qui promet un feu croisé nourri. /MGO



Les stands retenus serviront aux tirs obligatoires et aux tireurs sportifs. PHOTO ARCH-MARCHON

EN BREF

SAIGNELÉGIER ■ Fanfares en concert. Deux fanfares seront en concert ce soir, dès 20h30, à la salle de spectacles de Saignelégier. Il sera possible d'entendre la fanfare l'Amitié, de Saulcy, sous la direction de Jean-Pierre Spiess, et la fanfare l'Ancienne, de Courgey, sous la direction de Pasca Berberat. Entrée libre /mgo

■ **Pinceaux en fête en balade.** Josette Mercier, aquarelliste de Saignelégier, exposera une trentaine de toiles au casino de Lons-le-Saunier, dès aujourd'hui et jusqu'au 1er juillet. Le vernissage aura lieu ce soir, à 19 heures. Josette Mercier est aussi l'instigatrice de l'amicale des Pinceaux en fête, groupe d'amateurs de tous horizons peignant dans la nature. Pour la première fois, cette amicale a mis sur pied un voyage découverte. Du 8 au 15 mai, les peintres ont rejoint un membre autrichien qui les accueillera à Graz. Une première très réussie. /mgo

SAINT-BRAIS ■ Troisième marché de menu bétail. A l'instigation de l'équipe de Jacques Bader, un 3^e marché de menu bétail aura lieu demain, de 8h30 à 18h, à la loge du Plaignat, en dessous de Saint-Brais. Chacun peut amener agneaux, canards, poules et lapins à vendre. L'an passé, près de 300 animaux avaient changé de main. On trouvera aussi sur place des fleurs et des plantons. /mgo

La carte parle le menu

132-148839/DUO
Les Rives du Doubs
 HÔTEL - RESTAURANTS

Menu de Pentecôte
 du samedi 29 au lundi 31 mai 2004

Poêlée de gambas à la provençale

 Sandre sur étuvée de poireaux safranés
 ou
 Filet de lapin à la crème d'ail
 Garniture à choix

 Carpaccio d'ananas
 CHF 43.50

Animations en terrasses, grillades, paëlla...
 2416 Les Brenets
 Pré-du-Lac
 Tél. 032 933 99 99
 www.rives-du-doubs.ch OUVERT 7 JOURS SUR 7

Brasserie de l'Ancien Manège
 Famille L. Andric Tél. 032 968 62 02
 Manège 19 La Chaux-de-Fonds

**Ce soir
 cochon de lait
 à la broche**
 Réservation souhaitée

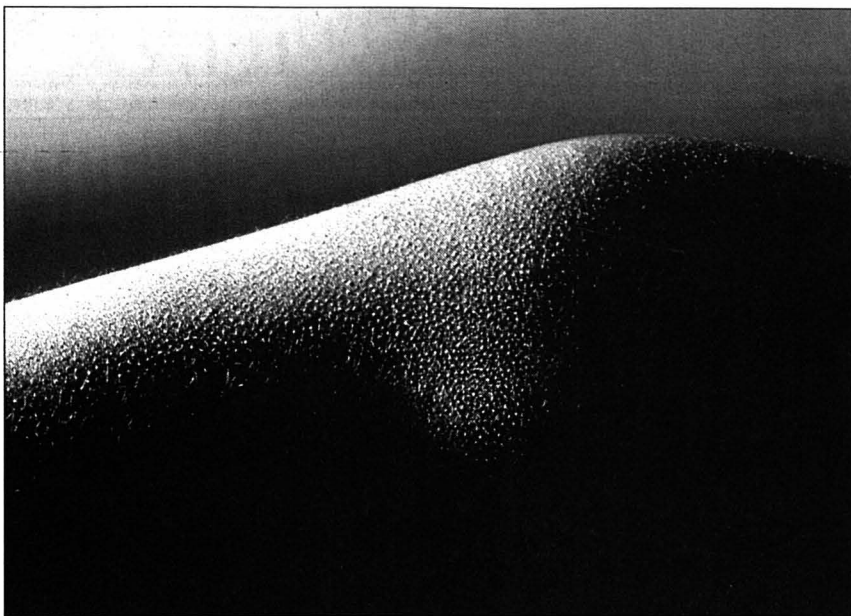
Cette semaine, plus de

2500

annonces paraissent sur
www.limpartial.ch

cliquez sur **BAZAR**

le site d'annonces de **L'Impartial**



La Polo avec clim gratuite.

Une annonce à vous faire frissonner d'aise! La Polo est désormais livrée avec Climatic manuelle gratuite d'une valeur de fr. 1540.-. Ou avec Climatronic électronique moyennant fr. 510.- en sus. La météo sur mesure, c'est maintenant ou jamais. La Polo avec Climatic: à partir de fr. 16 940.-.



Par amour de l'automobile

Maintenant chez votre agent VW

144-132186

avis divers

Sigma Faction
 Cabinet d'enquête du citoyen.
 Fahrny
 Tél. 079 666 91 51

STORES ET VOLETS
 PORTES DE GARAGES
CHRISTOPHE HORGER
 2208 LES HAUTS-GENEVEYS
 032 853 42 57 - 079 310 15 76

Des poêles qui chauffent à des prix brûlants!

Vente ex stock unique

Entreposage gratuit

Prix imbattables CHF 3590.-

Grande exposition

Modèles les plus récents

Montage



Stefany

Logic

Des prix choc - profitez maintenant

alpinofen
 Fours suédois et poêles cheminées
 Avenue de Chillon 65
 1820 Montreux-Territet
 Téléphone 021 965 13 65
 www.alpinofen.ch

Le 2 juin 2004,
 Salle polyvalente à Moutier

3^{ème} JOURNÉE SUISSE DU MARKETING DES MICROTECHNIQUES

COMMENT SE POSITIONNER DANS UNE ÉCONOMIE MONDIALE EN PLEINE MUTATION ?

- Comment gérer la disparition de certains produits et technologies ?
- Comment suivre les comportements d'achat et l'évolution des besoins ?
- Comment comprendre l'environnement des affaires et s'ouvrir au monde ?
- Quelle est l'influence d'un flux toujours plus dense des informations ?

Savoir anticiper le changement:

Les réponses par des spécialistes régionaux tels que M. Daniel Borel, Président de Logitech et M. Philippe Zurcher, Directeur M & V de Willemin-Macodel

13h30 - 14h00	Accueil
14h00 - 14h15	Ouverture de la journée Introduction et objectifs de la journée, Jean-Claude Cattin, Resp. Events Message du Président CMS Jura/Jura-bernois, Pierre-Yves Schmid Message des autorités [Moutier]
14h15 - 15h00	Conférence de M. Daniel Borel, Président de Logitech Présenté par M. Charles-André Schaublin Questions - réponses
15h00 - 15h20	Conférence de M. Philippe Zurcher, Directeur M & V de Willemin-Macodel Présenté par M. Jean-Claude Cattin
15h20 - 16h00	
16h00 - 16h30	Pause café
16h30 - 18h00	Table ronde avec la participation de: Jean-Pierre Bendit, Directeur de Jinfo SA et Jurasoft SA, Porrentruy Jacques Currat, Directeur de Easy SA, Moutier Roman Heil, Directeur de Ateliers Busch SA, Chevenez Jean-Pierre Vincent, Directeur Marketing, Schaublin SA, Delémont Kalust Zorik, Directeur de Macdal International, Business Architects, Neuchâtel Philippe Zurcher, Directeur M & V de Willemin-Macodel, Bascourt Animée par Pierre-André Chapatte, Rédacteur en chef du journal Le Quotidien Jurassien, Delémont
18h00 - 18h15	Conclusions de la journée Jean-Claude Cattin, Resp. Events, CMS Jura / Jura-bernois
18h15	Apéritif dînatoire



SWISS MARKETING
 Organisation
 Club Marketing
 Jura/Jura bernois

Lieu des conférences:
 Salle polyvalente, Moutier
 Entrée Fr. 60.- (membre CMS 50.-)

Inscriptions et renseignements:
 CMS Jura/Jura bernois - Monsieur Rémy Saner
 Belsped SA - Rue de la Gare 16 - 2740 Moutier
 Tél. 032 495 16 16 - Fax 032 495 16 15
 E-mail: cms@belsped.com

014-104617/4x4 plus

Verkauf Schweiz
 Vente Suisse
 Vendita Svizzera



Je m'appelle
Daniel Tissot
 Je suis membre de
 l'Association
Vente Suisse ...



...Pour rencontrer des personnes
 ayant les mêmes centres d'intérêts!

Vente Suisse, section Neuchâteloise
 Rue de la Sagne 7, 2114 Fleurier, tél. 032 861 30 34
 geosun@bluwin.ch

013-380223

Centre Romand d'enseignement à distance

Une solution pour concilier études,
 famille et travail

Formations de niveau universitaire

Demi-licence, 3/4 de licence et licence

- Sc. économiques
- Histoire
- Lettres Modernes
- Psychologie
- Sc. éducation
- Informatique
- Mathématiques
- Sc. Communication

Formation Continue

Formateur d'adultes

Modules de formation accrédités par la Commission
 Assurance Qualité de la FSEA (brevet fédéral)

- DM1 Animation de la formation
- DM2 Coaching de la formation
- DM3 Ingénierie et gestion de la formation

Conduite d'entreprise

Gérontologie

* Période d'inscription : 15 mai au 30 septembre

www.cred.vsn.ch
 admin.cred@vsnet.ch
 Tél. 027/451 26 26

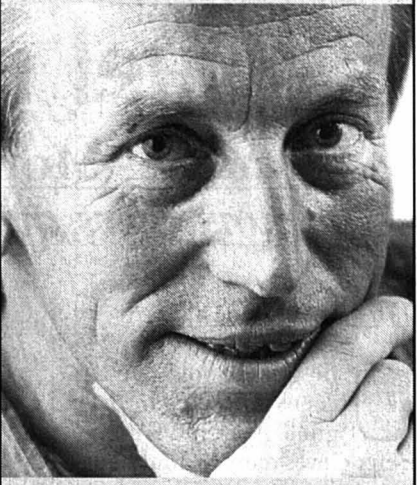
Château Mercier
 3960 Sierre
 Case Postale 218



022-049899/FIOC

LES VERTS

Ecologie et Liberté



A vous qui me faites confiance, je vous demande de voter pour les candidatEs des Verts aux élections communales. Pour que vive un esprit de progrès, social, culturel et environnemental !

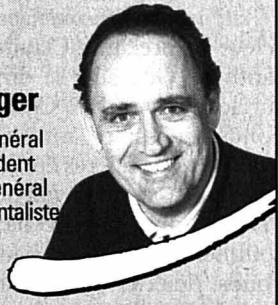
Fernand Cuche

Nos candidatEs aux exécutifs

NEUCHÂTEL

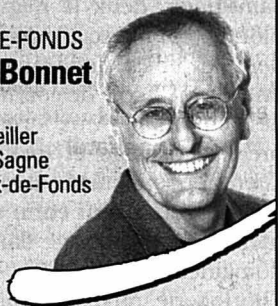
Blaise Horisberger

Conseiller général
 Ancien président
 du Conseil général
 Environnementaliste



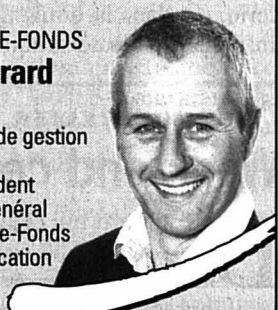
LA CHAUX-DE-FONDS
François Bonnet

Député
 Ancien conseiller
 général à la Sagne
 et à La Chaux-de-Fonds
 Enseignant
 Ecrivain



LA CHAUX-DE-FONDS
Patrick Erard

Député
 Commission de gestion
 et finances
 Ancien président
 du Conseil général
 à La Chaux-de-Fonds
 Maître d'éducation
 physique



LE LOCLE
Nathalie Latino

Employée
 d'assurances

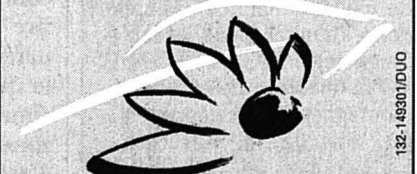


LE LOCLE
André Fruttschi

Conseiller général
 Ingénieur
 agronome EPFZ



Verts... l'avenir Votez Verts !



Elections communales • 6 juin 2004
 Retrouvez tous nos candidatEs
 aux législatifs sur www.verts.ch/ne

132-148839/DUO

L'Arctique crie au secours

Il n'y a pas que le réchauffement climatique qui menace le pôle Nord. Des scientifiques européens prédisent le pire pour les années à venir

LE DOSSIER

Par Marie-Martine Buckens

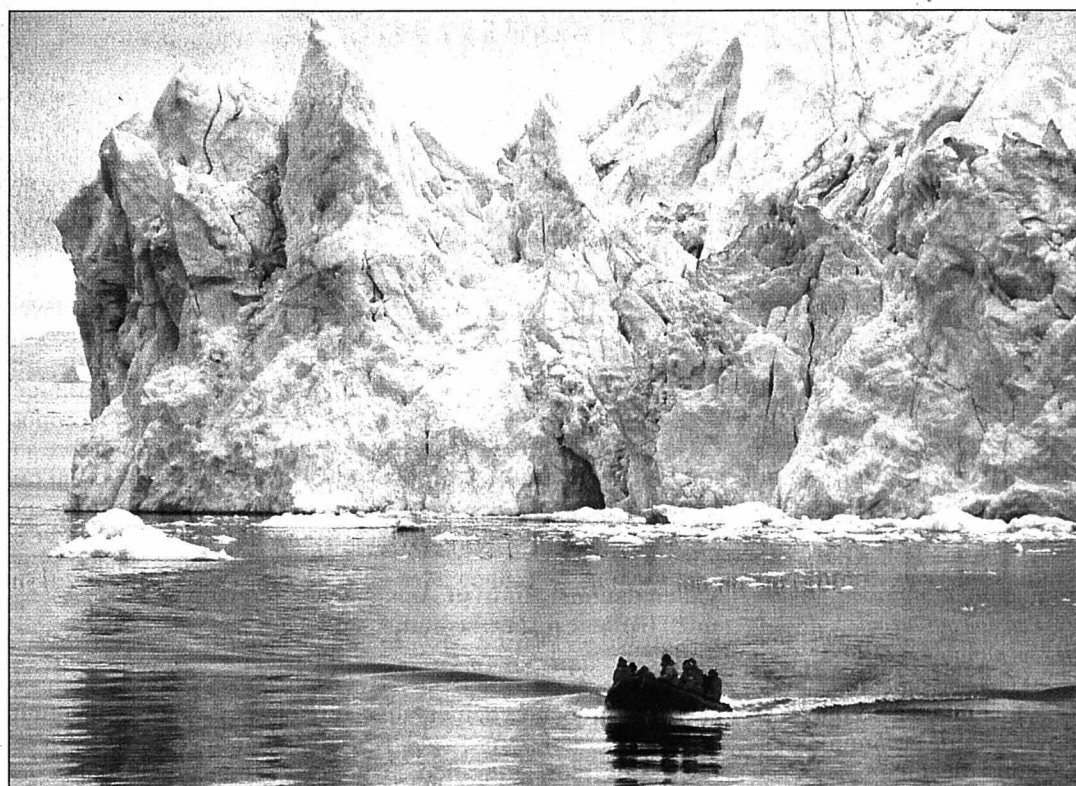
Les changements climatiques, ce n'est pas de la fiction, même si on n'est pas encore très au clair sur le scénario. Un peuple, un petit peuple perdu tout là-haut, commence à y voir plus clair. Victimes passives des pollutions de leurs voisins industrialisés, les populations autochtones de l'Arctique doivent aussi faire face à ce nouveau péril qu'est le réchauffement climatique. La fonte déjà amorcée des glaces risque non seulement de provoquer la disparition de leurs principales sources de nourriture, comme les rennes ou les phoques, mais aussi d'aviver les appétits des groupes pétroliers russes, américains ou européens en quête de nouveaux gisements.

Un peuple menacé

Une étude récente tire la sonnette d'alarme: sans une attitude responsable des politiques et des intérêts privés des pays limitrophes, la vie actuelle dans ces régions septentrionales ne

sera bientôt plus qu'un souvenir. Ils sont quelque 3,8 millions à se partager les terres entourant cette immense calotte de glace qu'est le pôle Nord. Parmi eux, près d'un million appartiennent à ces peuples ancestraux du Nord: Inuit en Alaska, au Canada et en Russie, Saami en Scandinavie, Nenets et Komi du nord-ouest de la Russie. Pendant des millénaires, ces peuples ont «développé un style de vie unique, en harmonie avec la terre et la mer», note le très sérieux rapport scientifique «Environnement Arctique: une perspective européenne», publié par l'Agence européenne de l'environnement de l'UE avec le concours des experts du Programme des Nations-Unies pour l'Environnement (le PNUE).

Ces populations, reconnaissent les experts, sont de plus en plus menacées par un «monde en changement de plus en plus rapide». Leur réseau social, leurs traditions et style de vie sont intimement liés aux mouvements des animaux. Leur nourriture traditionnelle, «ne leur procure pas uniquement les éléments nutritifs indis-



Le réchauffement climatique fait fondre les glaces de l'Arctique. Ici, un groupe de touristes installé dans une petite embarcation observe ce phénomène.

PHOTO KEYSTONE

pensables, mais est également centrale à leur bien-être culturel et spirituel». Or, la contamination par le mercure, pesticides et autres poisons, la fragmentation des terres et le déclin des plantes et animaux sauvages menacent leur sécurité alimentaire, et par là leur santé et leur survie.

Victimes de la société

Ironie du sort, ces populations indigènes relativement déconnectées du monde industriel sont parmi les premières à en être les victimes. Mieux, quand elles ont tenté de s'inscrire dans le flux du commerce mondial en exportant notamment leurs peaux de phoques, elles se sont vues rabrouées par les groupes de défense des animaux de ce même monde civi-

lisé. Leur participation aux grandes décisions les concernant directement, comme l'affectation des terres, reste aléatoire. De plus en plus d'organismes internationaux défendant leurs droits fleurissent de par le monde, mais, reconnaît le rapport, leur voix pèse de peu de poids face aux intérêts économiques et stratégiques des pays qui se partagent l'Arctique circumpolaire.

Ces pays sont au nombre de huit et comptent deux superpuissances, les Etats-Unis, avec l'Alaska, et la Russie, mais aussi le Canada, le Groenland (danois), la Finlande, l'Islande, la Norvège et la Suède. Autant de pays qui, à des degrés divers, exploitent les énormes gisements - or, métaux lourds, non-fer-

reux mais surtout gaz et pétrole - que recèlent les permafrosts, ces sous-sols gelés en permanence. Pourtant, note le rapport, «l'arctique est beaucoup plus vulnérable que les environnements plus chauds». Les fuites de pétrole, des navires mais aussi de pipelines mal entretenus, les installations minières et les routes provoquent l'érosion de sols fragiles et la destruction des plantes et animaux.

Jusqu'ici ponctuelles, ces installations risquent de se répandre. Pour deux raisons: «L'Arctique recèle une part importante des réserves mondiales de gaz et de pétrole», souligne le rapport qui estime que la région peut même devenir une des sources les plus importantes d'hydrocarbures d'ici la fin de ce siècle.

A elle seule, la région russe de l'Arctique contiendrait plus de 300 milliards de tonnes de réserves d'hydrocarbures. Déjà à l'heure actuelle, la région représente 20% du produit national brut de la Russie et 60% de ses rentrées en devises étrangères. Mais Moscou voit grand: un réseau de pipelines de quelque 3600 km de long devrait être achevé d'ici 2007 et amener l'or noir de Sibérie jusqu'au port de Mourmansk pour desservir notamment les Etats-Unis à qui ils comptent fournir 15% de leurs besoins en pétrole. En mer de Barents, au nord de la Scandinavie, ce sont les énormes réserves de gaz que lorgnent Russes et Norvégiens qui se disputent déjà la paternité de certains secteurs. Mais de tels projets dans des mers couvertes de glace comportent d'énormes risques techniques et environnementaux et opposent déjà les compagnies gazières aux armateurs qui opèrent dans une des zones de pêche les plus importantes de la planète.

Bientôt une route

Une seconde raison rend l'Arctique encore plus séduisant aux yeux des industriels. Certains scientifiques prédisent que d'ici la fin de ce siècle il pourrait être libéré des glaces durant l'été et donc ouvert à de nouvelles explorations et routes pétrolières. De quoi raviver l'intérêt des compagnies pour la fameuse Route maritime du Nord qui, partant de Mourmansk, irait jusqu'au détroit de Bering, faisant gagner un temps considérable aux pétroliers russes qui projettent de livrer massivement du pétrole et du gaz aux Etats-Unis, à la Chine, au Japon et à la Corée. /MMB

La fin du Gulf Stream?

Les glaces recouvrant l'Arctique pourraient diminuer de 20% d'ici à 2050 prédisent certains scientifiques. Déjà, lors de l'été 2002, la calotte glaciaire polaire ne mesurait plus que 5,5 millions de km², contre 6,5 millions de km² en moyenne. La fonte des glaces influence fortement le climat arctique: une glace compacte renvoie 80% du rayonnement so-

laire, alors que l'eau en absorbe 80%. Plus la glace fond, plus les océans se réchauffent, entraînant à leur tour une fonte accélérée des glaces.

La persistance de ce phénomène aurait pour première conséquence un ralentissement, voire une coupure brutale, du Gulf Stream, qui pourrait entraîner une catastrophe climatique majeure dans les dix ans. /MMB

Une population empoisonnée, malgré elle

Les Inuits du Canada et du Groenland sont les peuples les plus exposés de la planète à des poisons comme le mercure ou des composés organiques persistants, tels certains pesticides. On peut encore citer les PCB (polychlorobiphényles) et la dioxine, des produits de décomposition.

Chez la plupart des femmes des communautés arctiques, la concentration de ces polluants dans leur sang est largement supérieure aux normes sanitaires internationales.

Troubles nerveux

Le taux élevé de mercure chez les enfants serait à l'origine de troubles neuropsychologiques de plus en plus nombreux, tels que troubles moteurs, pertes de la mémoire et de concentration. Pourtant ces mêmes populations n'utilisent aucun de ces poisons. «La pol-

lution libérée dans l'atmosphère en Europe peut atteindre l'Arctique en l'espace de quelques jours», indiquent les experts qui estiment que plus du tiers de la pollution en Arctique provient de nos régions.

Les catalyseurs de voitures

Si certains polluants, en particulier les métaux lourds comme le nickel ou le cadmium, sont moins abondants en raison de normes plus sévères et, surtout, du déclin industriel de la Russie après les années nonante, de nouveaux font leur apparition. Ainsi la neige et les glaces du Groenland accumulent des concentrations de plus en plus grandes des métaux rares utilisés dans les catalyseurs de voitures, comme le platine, le palladium et le rhodium. Même si les auteurs du rapport affirment que leurs effets sont peu connus, certains experts estiment qu'il

seraient une des causes de nouveaux types de cancers enregistrés notamment en Californie, une des premières régions à avoir exigé les pots catalytiques.

A cela s'ajoutent de nouveaux produits chimiques, retardateurs de flammes et pesticides, dont les effets restent largement inconnus.

Poubelle nucléaire

C'est par les courants marins et atmosphériques que se déverse insidieusement un autre polluant, redoutable: la radioactivité. En cause, tout d'abord, les tests nucléaires réalisés par le passé par les grandes puissances, suivis de près par les rejets actuels des usines de retraitement nucléaire d'Europe. Il y a aussi le cimetière des sous-marins dans la baie de Kola, sans compter plusieurs centrales nucléaires opérant dans la région. Tcher-

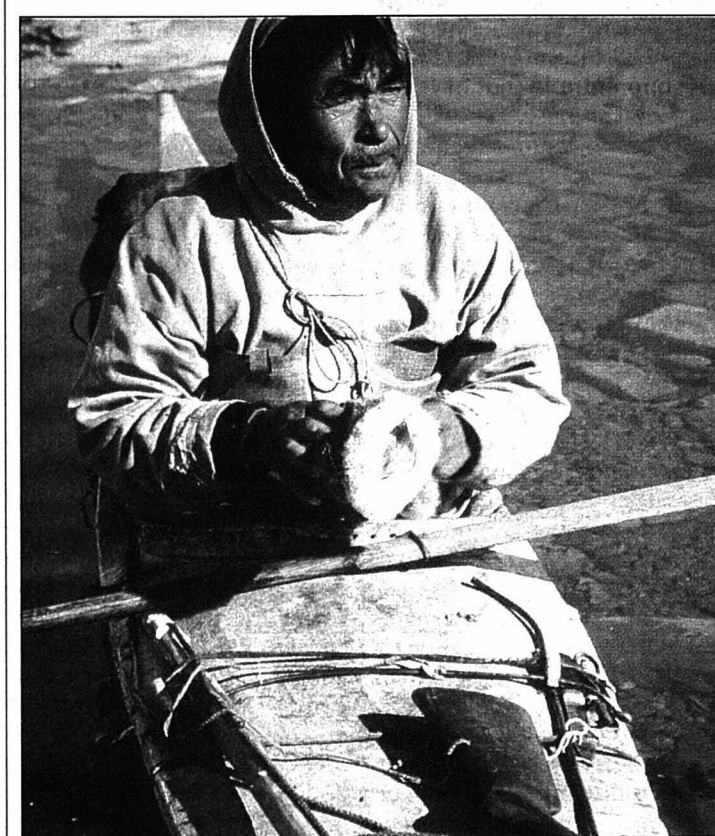
PUBLICITÉ

Cliquez sur :

cinéma

Les films à l'affiche des salles et nos critiques sur les dernières sorties.

www.limpartial.ch



Les Inuits risquent non seulement de perdre leurs traditions, ils sont également les premières victimes d'une dangereuse pollution. PHOTO KEYSTONE

L'armée veut deux avions de transport

2004 ■ 647 millions pour le programme d'armement

De Berne
Erik Reumann

Le Conseil fédéral a finalement approuvé mercredi l'acquisition par l'armée de deux petits avions de transport militaires, des Casa 295M espagnols. Le DDPS présente au parlement un programme d'armement 2004 pour un montant total de 647 millions de francs.

Les avions (109 millions avec l'équipement annexe) font partie de cette liste de vœux. Les tâches auxquelles ils seront affectées sont multiples, a expliqué hier le conseiller fédéral Samuel Schmid. Le soutien aux opérations de maintien de la paix et d'aide humanitaire, ainsi que l'évacuation de ressortissants suisses de zones de crise viennent en tête. Mais ils pourront aussi être engagés pour le renvoi de requérants d'asile déboutés.

L'aspect le plus intéressant, c'est la possibilité de les prêter à d'autres pays dans le cadre de l'European Airlift Coordination Cell (EACC), basée à Eindhoven. Cela évite à la Suisse l'achat d'un gros porteur. EACC est un système de coordination: il ne s'agit en aucune façon d'une alliance militaire, souligne Samuel Schmid. L'achat de ces avions améliore à la fois l'autonomie de l'armée suisse lorsqu'il s'agit d'assurer la logistique de ces engagements à l'étranger, tout en renforçant sa capacité de coopéra-

tion avec d'autres pays. Un deuxième gros morceau du programme d'armement est l'acquisition de 12 chars de déminage pour un montant de 145 millions de francs. Il ne s'agit pas de véhicules neufs, mais de l'adaptation du châssis de chars Léopard II excédentaires à de nouvelles tâches, explique Samuel Schmid. Pour le ministre de la défense, il s'agit d'acquiescer et de maintenir une compétence minimale en matière de déminage.

Surveillance aérienne

Le plus gros morceau du programme d'armement 2004 est aussi le moins spectaculaire. Il s'agit de l'intégration au système de surveillance aérienne Florako d'un équipement qui permettra de transférer des informations tactiques entre les centrales d'engagement et les F/A-18 en vol. Les avions ont déjà été équipés du matériel nécessaire dans le cadre des programmes d'armement 2001 et 2002. Il s'agit maintenant de compléter le dispositif. Coût: 268 millions de francs.

Le DDPS souhaite en outre acheter des simulateurs de combat (95 mio.), des nouveaux casques en matériaux composites pour troupes de combat (35 mio.) et des conteneurs de carburants mobiles (11 mio.). Il demande par ailleurs au parlement 371 millions de francs pour des investissements immobiliers. /ERE

Bisbille autour du cannabis

Loi sur les stupéfiants ■ Partisans et adversaires présentent leurs derniers arguments



Les avis sur la consommation ou non du cannabis sont très tranchés. Ils vont de l'abstinence à une répression accrue en passant par la dépénalisation. PHOTO KEYSTONE

De Berne
Christiane Imsand

On saura le 14 juin si la Suisse s'engage sur la voie de la dépénalisation de la consommation du cannabis ou si elle opte pour le statu quo. Le Conseil national débattera ce jour là pour la seconde fois de la révision de la loi sur les stupéfiants.

S'il confirme son refus d'entrer en matière sur le projet, celui-ci disparaîtra définitivement de l'agenda parlementaire. Par contre, s'il entre en matière, une longue procédure s'engagera jusqu'à la mise au point de la réforme.

Compte tenu de l'enjeu, partisans et adversaires de la dépénalisation tentent désespérément de convaincre les derniers indécis.

Hier, les jeunes radicaux et les jeunes démocrates-chrétiens ont lancé un vibrant appel à la dépénalisation tandis que l'association alémanique «Les parents contre la drogue» plaïdait pour l'abstinence.

Une amnésie électorale

La partie s'annonce délicate pour les partisans de la révision. En septembre 2003, le Conseil national a refusé par 96 voix contre 89 d'entrer en matière sur le projet. En mars, le Conseil des Etats a au contraire confirmé une première

décision positive par 28 voix contre 12. Cela risque de ne pas suffire à provoquer un revirement de la Chambre du peuple, d'autant que sa commission a viré de bord.

Un revirement

Alors qu'elle soutenait initialement la réforme lancée par Ruth Dreifuss puis reprise par Pascal Couchepin, elle a adopté la position inverse dans sa nouvelle composition post-électorale.

Les jeunes radicaux et les jeunes démocrates-chrétiens ne désespèrent pourtant pas de convaincre les nouveaux élus. En automne dernier, «une grande partie des représentants du peuple a été soudain frappée d'une amnésie électorale», dénonce le président des jeunes radicaux suisses Daniel Helfenfinger. «Ce type de politique politicienne est malhonnête, lâche et irresponsable».

Un problème de société

Selon lui, refuser d'entrer en matière empêche une protection adéquate des jeunes et en criminalise un grand nombre. «En défendant le projet, le PRD, en tant que parti bourgeois, a également la chance de se présenter face à la concurrence des autres partis de droite comme un parti ouvert et libéral à l'égard des grandes questions de société». Le président des jeunes démocrates

chrétiens du canton de Lucerne, Stefan Gassmann, dénonce quant à lui la volte-face du groupe parlementaire PDC. «Tout le monde sait qu'en plus d'une consommation accrue de cannabis, les jeunes fument et boivent aussi davantage. Il s'agit d'un véritable problème de société auquel le PDC devrait s'attaquer sérieusement, sans se voiler la face».

Renforcer la répression

Un avis qui ne partage pas l'association «les parents contre la drogue». Rappelant l'évolution inquiétante du taux de THC dans le cannabis, il fait selon elle s'attaquer au problème en renforçant la répression contre les dealers. «La tolérance n'est pas une bonne approche, il faut protéger les jeunes contre eux-mêmes», estime l'ancienne sportive d'élite Jacqueline Schneider.

L'association ne remet pas seulement en cause la dépénalisation du cannabis mais aussi la distribution contrôlée d'héroïne qu'elle qualifie d'échec.

L'abstinence

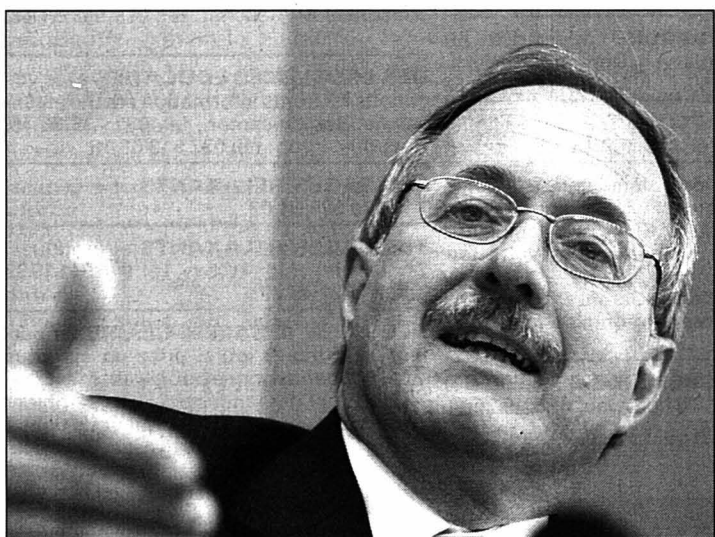
Le conseiller national Christian Waber, unique représentant à Berne de l'Union démocratique fédérale, plaide pour une politique d'abstinence qui vise aussi les drogues légales comme le tabac et l'alcool. /CIM

VISITE PAPALE

Moins de critiques

Même si, à en croire un sondage de «L'Hebdo», trois quart des Suisses souhaitent aujourd'hui la démission de Jean Paul II, la première visite du pape en Suisse il y a 20 ans avait suscité bien plus d'émotion encore. A l'époque, les critiques portèrent essentiellement sur l'accueil réservé au Saint-Père par le Conseil fédéral in corpore.

La Fédération populaire des Protestants suisses s'inquiétait, en 1984, de ce que le voyage du pape soit ainsi érigé au rang de visite d'Etat et d'un renforcement de l'inégalité de traitement entre les confessions. La neutralité confessionnelle n'implique pas de renoncer aux relations avec les grands courants spirituels de ce monde, rétorqua le Conseil fédéral. Les prises de position de Jean Paul II sur la morale sexuelle et les femmes, sa condamnation de l'homosexualité et la politique du Vatican à l'égard du Tiers Monde furent principalement mises en cause. Les 5 et 6 juin prochains, Jean Paul II sera accueilli par une délégation composée du président de la Confédération Joseph Deiss, de Samuel Schmid et de Micheline Calmy-Rey. C'est au sein de l'Eglise catholique que s'élève la polémique. Une quarantaine de théologiens alémaniques ont écrit il y a quelques jours une lettre ouverte pour demander que le pape prenne sa retraite à 75 ans. /ap

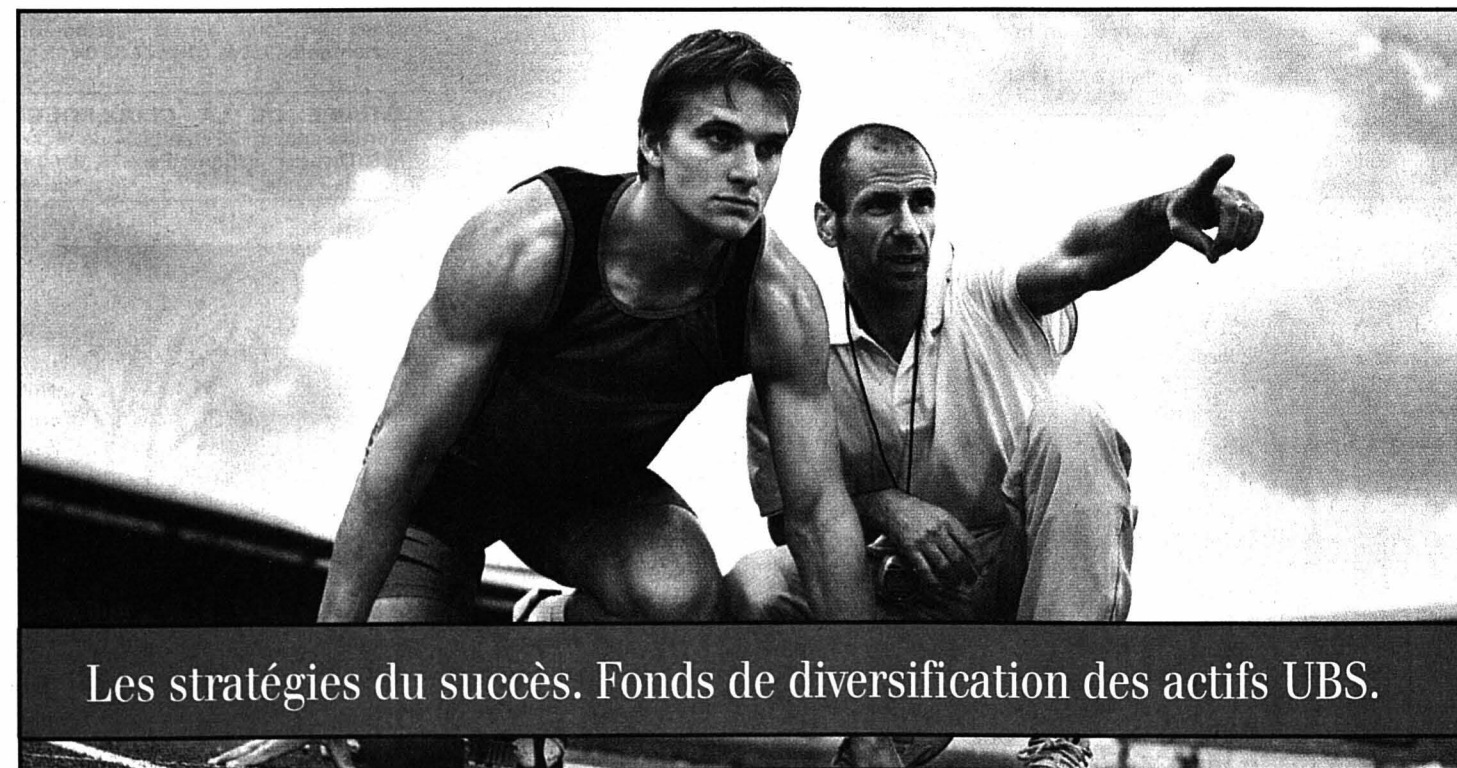


Il ne s'agit pas d'une alliance militaire, a déclaré Samuel Schmid. PHOTO KEYSTONE

Alcool et joints tolérés

Les jeunes catholiques auront le droit de boire de l'alcool et de fumer des joints, mais avec modération, lors de la fête prévue le samedi soir à l'issue de leur rencontre avec le pape. Quelques 10.000 jeunes catholiques de 16 à 30 ans sont attendus à Berne «Les jeunes viendront de toute la Suisse pour faire la fête et se conduiront de la même manière que lorsqu'ils sortent. Nous ne voulons pas courir après tous les fumeurs de joints», a expliqué Olivier Dinnichert, responsable de la logistique. Le service d'ordre sera assuré par des anciens Gardes suisses. /ap

PUBLICITÉ



Les stratégies du succès. Fonds de diversification des actifs UBS.

Le partenaire qu'il vous faut: les fonds de diversification des actifs UBS vous offrent cinq stratégies au choix. Notre processus de conseil structuré vous permettra de trouver celle qui cadre exactement avec vos objectifs et votre tolérance au risque. Nous nous tenons à votre disposition pour élaborer avec vous une solution répondant à vos besoins personnels. N'hésitez pas à nous contacter.

Le bon partenaire: un gage de succès.

www.ubs.com/strategie-succes



Nous recherchons pour les cantons de: **GE, VD, NE, FR, VS, JU et BE**
plusieurs **manoeuvres, aides-monteurs éventuellement étudiants électroniciens, RTV mécaniciens-électriciens**
Il s'agit de missions temporaires de courte, moyenne ou longue durée. Nous vous remercions volontiers. Bonnes conditions d'engagement, hôtel payé. Un seul numéro pour toute la Suisse:
Numéro Vanity **0848 EMPLOI**
= ☎ **0848 367564** (tarif interurbain)
AAZ emplois SA, Gare 16, CH-2740 Moutier

Solution du mot mystère:
VAUTOUR

Swiss Interim
TRAVAIL TEMPORAIRE & FIXE
SPECIALISTE DU BÂTIMENT
Vous terminez votre apprentissage dans quelques semaines et êtes à la recherche d'un emploi.
Nous pouvons vous aider!
Si vous venez d'un domaine du bâtiment, prenez contact avec nous, nous nous ferons un plaisir de vous accueillir.
Travail temporaire et fixe
Av. L.-Robert 64 - 2300 La Chaux-de-Fonds
Tél.: 032 910 54 00
Fax: 032 910 54 01

Entreprise du Locle cherche
Secrétaire polyvalente à 50%
Ecrire sous chiffres K 132-150256 à Publicitas S.A., case postale 48, 1752 Villars-sur-Glâne 1.
132-150256

Jeune fille au pair
Pour famille avec 3 filles (9, 7, 6) à Rapperswil (près de Zurich). Envoyer curriculum vitae à Esther Ziegler, Zürcherstrasse 93, 8640 Rapperswil, tél. 079 358 19 75.
Idéal pour apprendre l'allemand, possible de rentrer le week-end.
038-103167/4x4

Industrie & Technique

Pour des engagements temporaires pouvant déboucher sur des postes fixes, nous recherchons des:

Polisseurs

sur boîtes, bracelets et fermoirs.

Nous demandons:
Quelques années d'expérience dans la préparation et la terminaison sur produits or, acier.

Veuillez prendre contact ou faites parvenir votre candidature à Gérard Forino.

E-mail: gforino@kellyservices.ch

KELLY BIEN PLUS QU'UN JOB!
SERVICES
Av. Léopold-Robert 65
2300 La Chaux-de-Fonds
Tél. 032 910 55 10
028-443614

Industrie & Technique

Nous recherchons pour tout de suite, des:

Régleurs CNC

Avec CFC et expérience dans la mise en train complète, fabrication de boîtes de montres et bracelets, sur centres d'usinage, décolleuses barres et tours à CN. Horaire en équipes 2 x 8.

Veuillez prendre contact ou faites parvenir votre candidature à Gérard Forino, tél. 032 910 55 10.

E-mail: gforino@kellyservices.ch

KELLY BIEN PLUS QU'UN JOB!
SERVICES
Av. Léopold-Robert 65
2300 La Chaux-de-Fonds
Tél. 032 910 55 10
028-443785

BUREAU

Mandatés par une société de La Chaux-de-Fonds, nous cherchons pour un poste fixe à 100%:

• **Une secrétaire bilingue F/CH-D**

- Parfaitement bilingue français/Suisse-allemand.
- Expérience avec les contacts humains (téléphone, etc.).

Veuillez faire parvenir votre candidature à M. Michel Piazzoni.

E-mail: michel.piazzoni@kellyservices.ch

KELLY BIEN PLUS QU'UN JOB!
SERVICES
Av. Léopold-Robert 65
2300 La Chaux-de-Fonds
Tél. 032 910 55 10
028-443784

Industrie & Technique

Nous recherchons pour des missions temporaires pouvant déboucher sur des postes fixes des:

Ouvrières en horlogerie

Habiles, maîtrisant l'utilisation des brucelles, assemblage de mouvements, visitage, emboîtement, pose cadrans-aiguilles ou expérience de travaux minutieux en industrie.

Veuillez prendre contact ou faire parvenir votre candidature à Patrick Parel ou G. Forino.
Patrick.parel@kellyservices.ch

KELLY BIEN PLUS QU'UN JOB!
SERVICES
Av. Léopold-Robert 65
2300 La Chaux-de-Fonds
Tél. 032 910 55 10
028-443643

Swiss Interim
TRAVAIL TEMPORAIRE & FIXE
URGENT
132-150316/DUO

Mandatés par plusieurs entreprises de la région neuchâteloise, nous recherchons pour entrée immédiate ou à convenir, un

- **Charpentier CFC**
- **Peintre CFC**
- **Plâtrier CFC**
- **Menuisier CFC**
- **Monteur en porte de garage**

Autonome, conn. Hörmann, Novofarm, portes basculantes et sectionnelles.

Si vous correspondez à l'un de ces profils, n'hésitez pas à contacter **Dominique Chèvre** qui se fera un plaisir de vous accueillir.

Travail temporaire et fixe

Av. L.-Robert 64 - 2300 La Chaux-de-Fonds
Tél.: 032 910 54 00
Fax: 032 910 54 01

Les cadrans que nous fabriquons habitent les montres suisses les plus prestigieuses.
Pour satisfaire la demande de nos clients, nous devons renforcer notre atelier de traitements de surfaces et engageons tout de suite ou pour date à convenir un

PASSEUR AUX BAINS

Nous souhaitons:

- Personne motivée et dynamique;
- Expérience confirmée dans un poste similaire;
- Aptitudes pour des travaux soignés et fins;
- Disponibilité et souci du travail bien fait.

Nous offrons:

- Emploi stable;
- Bonnes conditions de travail;
- Horaire variable et vacances partiellement à la carte;
- Avantages sociaux actuels liés à la convention horlogère.

Nous prions les personnes intéressées d'adresser une offre écrite ou de prendre contact téléphoniquement avec le service du personnel.

JEAN SINGER & CIE S.A. - Fabrique de cadrans soignés
Crêtets 32 - 2300 La Chaux-de-Fonds - Tél. 032 911 13 13

« La Suisse »
Assurances

Nous recherchons un

Collaborateur au service externe

Votre profil:

Vous souhaitez travailler de manière autonome tout en bénéficiant d'une infrastructure de soutien humaine et technique de haut niveau. Vous êtes parfaitement intégré dans votre région et prenez part régulièrement aux activités qu'elle propose. Vous aimez le contact et avez le sens de l'initiative.

Votre future mission:

D'entente avec votre chef de vente vous élaborez un plan d'action visant à:

- gérer et accroître un portefeuille clients,
- acquérir une clientèle nouvelle,
- développer vos compétences en vue d'une spécialisation vers la clientèle privée.

Adresse de candidature:

M. Christian Mella, Agent général
Rue du Seyon 1
2001 Neuchâtel

Visitez notre site: www.lasuisse.ch

« La Suisse »
Assurances

Nous recherchons pour notre agence de La Chaux-de-Fonds un

Agent principal

Votre profil:

Bénéficiant d'une formation supérieure, vous avez plusieurs années d'expérience dans la vente d'assurances et dans la conduite d'équipe. Capable de travailler d'une manière indépendante, vous avez le sens de l'organisation et faites preuve de flexibilité.

Votre future mission:

Mener et coacher une équipe de conseillers en assurances afin de développer et fidéliser une clientèle privée et d'entreprises. En collaboration avec l'agent général, définir les actions de vente et de développement de l'équipe.

Adresse de candidature:

M. Christian Mella, Agent général
Rue du Seyon 1
2001 Neuchâtel

Visitez notre site: www.lasuisse.ch

PRÉFARGIER

Maison de santé de

La Maison de santé de Préfargier est un établissement privé d'utilité publique. Elle regroupe une Clinique psychiatrique, un Centre de jour, un Home psychiatrique gériatrique ainsi qu'un Centre de réadaptation psychique (CRP).

Pour son foyer d'hébergement, le Centre de réadaptation psychique recherche

UN(E) ÉDUCATEUR (TRICE)

Cette personne doit être au bénéfice:

- d'un diplôme d'éducateur spécialisé ou d'une formation équivalente
- de quelques années d'expérience dans l'accompagnement de personnes handicapées psychiques
- d'une aptitude à travailler en équipe pluridisciplinaire
- d'un sens marqué des responsabilités
- si possible d'une formation de praticien formateur

Des renseignements peuvent être obtenus auprès de M. Jean-Paul Giauque, responsable socio-éducatif, tél 032 755 07 99

Taux d'activité: 100 %
Entrée en fonction: à convenir

Pour ses ateliers d'occupation, le Centre de réadaptation psychique recherche

UN(E) MAÎTRE (TRESSE) SOCIOPROFESSIONNEL (LE)

Cette personne doit être au bénéfice:

- d'un diplôme de maître socioprofessionnel ou formation équivalente
- de quelques années d'expérience dans l'accompagnement de personnes handicapées psychiques
- de compétences techniques en tricot et activités textiles
- d'une aptitude à travailler en équipe pluridisciplinaire
- d'un sens marqué des responsabilités
- si possible d'une formation de praticien formateur

Des renseignements peuvent être obtenus auprès de M. Cédric Zanini, responsable socioprofessionnel, tél 032 755 09 33

Taux d'activité: 60 à 80%
Entrée en fonction: août 2004

Nous vous offrons:
Un cadre convivial où vous rencontrerez d'intéressantes possibilités de développement professionnel et personnel.
Si l'une ou l'autre de ces activités vous intéresse, vous pouvez envoyer votre candidature avec curriculum vitae, diplômes, certificats adressée à la Maison de santé de Préfargier, Ressources Humaines, 2074 Marin.

Pour notre filiale de La Chaux-de-Fonds, nous recherchons un(e)

CONSEILLER(ÈRE) EN PERSONNEL
(division industrie et/ou bâtiment)

Votre profil:

- De formation technique niveau CFC, issu des secteurs industrie ou bâtiment, vous êtes âgé de 25 à 35 ans, habile négociateur, au bénéfice de plusieurs années d'expérience et de succès au service externe (idéalement de la branche).
- Maîtrisant les outils informatiques et possédant un vif intérêt pour les relations humaines, vous avez le sens de la communication et de la négociation.
- Vous avez un esprit d'entrepreneur sachant se fixer et atteindre des objectifs clairs, tout en ayant un esprit d'équipe.

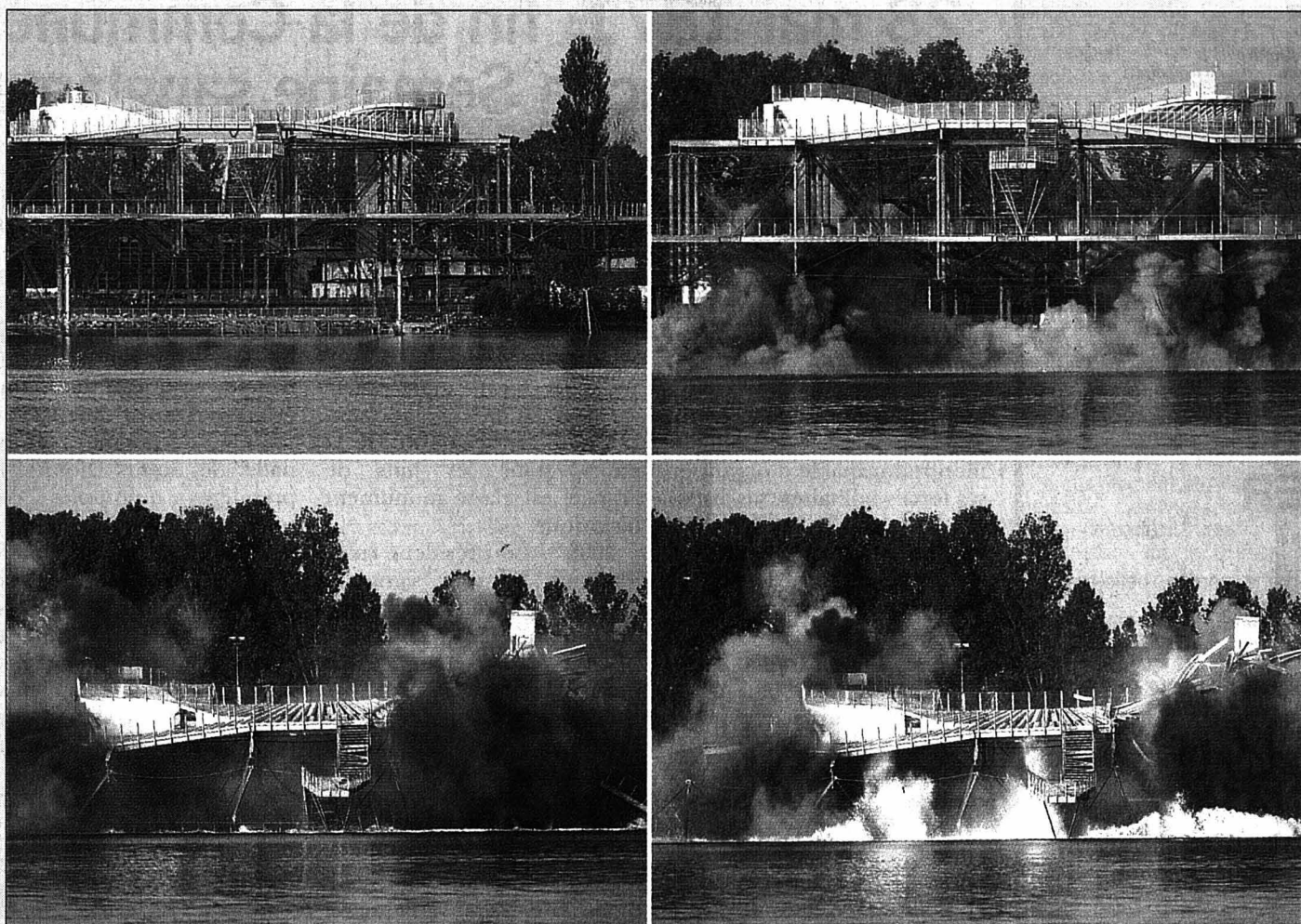
Nous offrons:

- Une activité vous permettant d'être le partenaire commercial privilégié des entreprises régionales et de leurs futures collaborateurs,
- une activité motivante et enrichissante,
- un «challenge» pour une personnalité dynamique, volontaire, entreprenante et responsable.
- L'image, la notoriété et l'appui d'un leader dans son domaine,
- une équipe d'entrepreneurs motivés,
- un soutien continu et une formation approfondie,
- mais aussi une culture d'entreprise vous permettant de mettre en valeur vos talents.

Nous nous réjouissons de faire votre connaissance et vous invitons à faire parvenir votre dossier complet avec photographie et copies de certificats à:
MANPOWER SA, Jean-Claude Dougoud, Directeur régional
Avenue Léopold-Robert 42, 2300 La Chaux-de-Fonds

MANPOWER
www.manpower.ch

CLIN D'ŒIL



Le nuage part en fumée

La structure de «Blur», le nuage emblématique de l'art-plage d'Yverdon-les-Bains lors d'Expo.02, a été dynamitée hier matin. Quatre charges de quatre kilos d'explosif avaient été placées sous l'eau, sur les quatre piliers de la structure. Il s'agit plus exactement d'une implosion: poutrelles et tirants se sont affaissés sur eux-mêmes. Caillebotis et rambardes avaient été retirés. Le tas de poutrelles métalliques gisant dans l'eau sera démonté au chalumeau d'ici mi-juillet. Les 700 tonnes d'acier de la struc-

ture seront fondues. Le métal a déjà été vendu. Les quatre piliers porteurs du nuage reposaient sur 36 pieux de 48 mètres. Ceux-ci seront extraits d'ici fin août. La structure de «Blur» était le dernier vestige debout d'Expo.02. A Neuchâtel, il reste 55 pieux dépassant de l'eau à enlever. Ceux-ci soutenaient la plateforme de l'art-plage. Une cérémonie est prévue autour du 24 juin pour marquer l'extraction du dernier pieu. /ats

PHOTO KEYSTONE

LES INFOS INSOLITES

Poste très lente...

Il aura fallu trois ans à la poste du Bangladesh pour faire parcourir à une lettre les 50 kilomètres qui la séparaient de son destinataire, entre-temps... décédé.

La famille d'Assiruddin Moral, ouvrier agricole, a posté sa missive à Dinajpur, dans le nord-ouest du pays, le 13 juin 2001. Elle est parvenue à Nilphamari, situé à une cinquantaine de kilomètres de là, lundi.

Les responsables de la minoterie dans laquelle

travaillait Moral ont refusé de prendre le courrier, expliquant que son destinataire était mort il y a quinze mois, ont expliqué hier les autorités.

Cette lenteur de la poste bangladaise fait souvent que les lettres ne parviennent pas à leurs destinataires, qui peuvent avoir quitté entre-temps leur travail ou déménagé, ont-elles ajouté.

Les responsables de la poste ont ouvert une enquête. /afp

Fausse piles à Roissy

Les douaniers de la cellule de stupéfiants de l'aéroport parisien de Roissy ont saisi 480.000 piles de contrefaçon pour montres.

La saisie a eu lieu le 27 avril dernier. Le chargement de piles était en provenance de Hong Kong et à destination de Prague, selon un communiqué de la direction générale des douanes.

Les piles, identiques à celles au lithium, destinées à alimenter des articles d'horlogerie ou des appareils électroniques, étaient si-

glées Panasonic, imitant grossièrement la marque Panasonic.

Selon une porte-parole de la direction des douanes jointe, «cette saisie représente à elle seule 25% des saisies réalisées au cours de l'année 2003 en nombre d'articles saisis et tout type d'articles confondu».

Une expertise faite par un laboratoire de la marque est en cours pour déterminer leur composition exacte et les risques potentiels qu'elles peuvent présenter pour le consommateur et pour l'environnement. /afp

L'univers pourrait avoir la forme de la Tour Eiffel

L'univers a la forme de la Tour Eiffel avec, à son sommet, une flèche sans fin, à en croire les conclusions exposées mercredi par un physicien allemand d'Ulm, la ville natale d'Albert Einstein.

Des chercheurs de cette ville du sud de l'Allemagne ont mis au point un modèle de l'univers apparaissant comme un triangle allongé, qui rappelle la Tour Eiffel.

L'équipe de l'Université d'Ulm espère que son modèle révolutionnera la compréhension de l'univers. Toute visualisation de leur modèle est difficile à faire car les scientifiques ont, d'après eux, la preuve mathématique que l'univers a une forme infinie, mais un volume fini.

Les modèles en vigueur jusqu'à présent, comme celui voulant que le cosmos soit sphérique comme un énorme ballon, restent fortement contestés par la communauté scientifique. /afp

LA CITATION

«Nous sommes engagés dans une course contre la montre parce que le mauvais temps est de retour.»

Le porte-parole de la force multinationale en Haïti décrit la situation dramatique dans ce pays et en République dominicaine, suite aux inondations qui ont fait, pour l'instant, près de mille morts.

Le billet du jour...

Y perdre son latin

En attendant l'omnibus, raté à cause des aléas d'un horaire a priori mal fichu, Titus reprit son journal. Il en avait au minimum pour vingt minutes à attendre. Grosso modo, le temps de tout lire. Il retint qu'au Sénat, le débat figurant à l'agenda avait été renvoyé sine die par le plénum. Pourtant, la loi faisait l'objet d'un rapport ad hoc. L'opposition clamait urbi et orbi que la majorité avait peur du référendum et qu'on était loin d'un consensus. L'autre chambre, elle, n'avait pas siégé, le quo-

rum n'était pas atteint. Titus grimaça. Sa blessure au bras (une double fracture cubitus-radius) le faisait toujours souffrir. Il reprit sa lecture, vit l'histoire de ce diplomate devenu persona non grata et renvoyé manu militari. Dans son pays, on parlait d'un casus belli. Via son porte-parole, le ministre voisin arguait que la loi avait été violée. «Dura lex sed lex», concluait-il.

Il passa à la page memento. Tiens, on redonne un vieux plénum. «Quo vadis?». Ah! La Rome des Césars. Il sourit, revit le

visage de son vieux magister, à l'alma mater. «Carpe diem», leur répétait-il. «In vino veritas», ajoutaient ipso facto ses étudiants, connaissant son goût pour la dive bouteille.

In fine, las d'attendre, Titus partit. Pedibus.

Stéphane Devaux

Post scriptum: vous perdez votre latin dans cette histoire? C'est juste pour dire que, tant qu'à emprunter aux autres, le français sait aussi puiser à ses racines.

PUBLICITÉ

Votre agent pour les Montagnes neuchâteloises

Uisinaud
GARAGE-CARROSSERIE DE L'EST

Rue de l'Est 29-31
La Chaux-de-Fonds
Tél. 032 968 51 88

Pour vos réparations • Carrosserie • Mécanique

La garantie du travail soigné

LA MÉTÉO DU JOUR

Hier à 13 heures

En Suisse	
Bâle	très nuageux 17°
Berne	très nuageux 17°
Genève	très nuageux 19°
Locarno	pluie 19°
Sion	très nuageux 19°
Zurich	pluie 14°
En Europe	
Berlin	très nuageux 13°
Lisbonne	beau 21°
Londres	très nuageux 15°
Madrid	orageux 20°
Moscou	peu nuageux 18°
Paris	beau 20°
Rome	peu nuageux 22°
Dans le monde	
Bangkok	nuageux 32°
Pékin	beau 21°
Miami	très nuageux 25°
Sydney	beau 12°
Le Caire	beau 35°
Tokyo	très nuageux 22°

1000 m: 17° En plaine: 21°
1000 m: 18° En plaine: 21°
1000 m: 14° En plaine: 18°
1000 m: 17° En plaine: 21°

Aujourd'hui Samedi Dimanche Lundi

Lever: 5h43 Coucher: 21h16
Soleil
Lune

Vendredi 28 mai
Bonne fête aux Germain
Ils sont nés à cette date:
Kylie Minogue, chanteuse australienne
Ian Fleming, père de James Bond

Retrouvez la météo sur les sites
www.lexpress.ch
www.limpartial.ch
rubrique meteo

Le temps du réalisme

Votez RADICAL

Publicité

Niveau du lac des Brenets 750,09 m

Niveau du lac 429,43 m

Température de l'eau 15° (Nid-du-Crô)

Vent: bise, 2 Beaufort

Rayons à la pelle

Situation générale. L'anticyclone de la mer du Nord se répand à nouveau jusqu'aux Alpes. Il en résulte un souffle de nord qui véhicule de l'air sec. Changement d'ambiance pour le week-end de la Pentecôte, ça va bouchonner, et pas seulement sur les routes. La dépression atlantique pousse de plus en plus de nuages sur le continent.

Prévisions pour la journée. Apollon se lève du bon pied et garde sa bonne humeur jusqu'au soir. Du grand art, malgré de petits cumulus sur les reliefs. La petite bise n'influe pas sur le mercure, qui affiche 21 degrés en plaine.

Les prochains jours. Devenant très nuageux puis averses orageuses.

Jean-François Rumley